

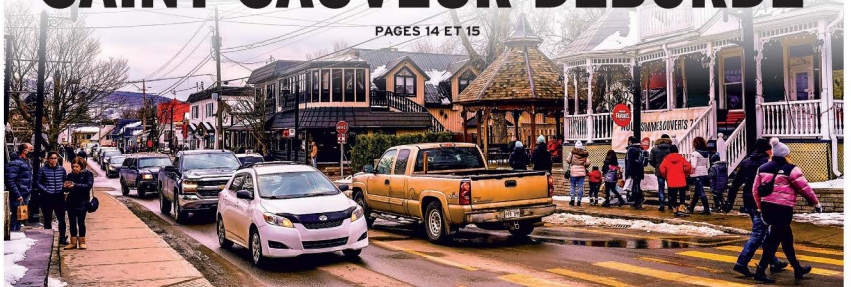
Accès

LE Journal des Pays-d'en-Haut



# SAINT-JÉRÔME SE VIDE SAINT-SAUVEUR DÉBORDE

PAGES 14 ET 15



■ Dossier

**LE FRANÇAIS  
EN DÉCLIN**

Pages 17 et 18

■ Sainte-Adèle

**DES RUINES  
DÉCOUVERTES**

Page 12

■ Cyclocross

**MAGHALIE ROCHETTE NOMMÉE  
ATHLÈTE DE L'ANNÉE**

Page 34



*Le temps des fêtes nous donne encore  
une fois l'occasion de vous dire **MERCI!***

**CAROLANE PICHÉ INC**  
Courtier immobilier résidentiel

450-227-8411  
450-560-0748

carolane.piche@remaxbonjour.com



**bonjour**  
Agence immobilière

(286, RUE PRINCIPALE, SAINT-SAUVEUR QC, J0R1R0)



# S'isoler, c'est sérieux.

**Pour lutter contre la propagation de  
la COVID-19, on doit s'isoler quand :**

- on a des symptômes
- on a passé un test
- le résultat est positif
- on revient de voyage
- on a été en contact avec  
un cas confirmé

[Québec.ca/isolement](https://quebec.ca/isolement)

📞 1 877 644-4545

Votre  
gouvernement

Québec 

LE GOUVERNEMENT RECULE

# PAS DE RASSEMBLEMENT POUR NOËL EN ZONE ROUGE

*France Poirier – Le premier ministre a annoncé, aujourd'hui, que les deux journées de rassemblements prévues, entre le 24 et le 27 décembre, sont annulées en zone rouge. Il ne sera pas permis de recevoir des gens qui ne demeurent pas à notre adresse.*



*« Il est toutefois possible d'aller visiter une personne qui vit seule et il est encouragé de le faire. Une personne seulement peut aller*

*visiter. C'est encore plus difficile dans le temps des fêtes. Nous avons pris cette décision hier soir. La santé publique voulait attendre le 11 décembre, mais le gouvernement a pris cette décision. On trouvait que ce n'était pas réaliste. On doit protéger notre personnel », a souligné le premier ministre François Legault.*

*« Je comprends la déception des gens. Je réalise très bien que cette décision est différente de ce qu'on vous a dit il y a deux semaines. Les informations évoluent et nos décisions vont en ce sens », a-t-il ajouté.*

Il souligne que si on regarde la situation actuelle, il n'est pas réaliste de penser qu'on va réussir à réduire la progression d'ici Noël. « On doit penser au personnel soignant et à nos parents et grands-parents. Personne ne veut regretter toute sa vie d'avoir contaminé des parents. »

■ **SITUATION DE LA DEUXIÈME VAGUE**  
Monsieur Legault a fait une mise en situation de la deuxième vague qui a commencé au début de septembre alors que rapidement 1000 cas par jour étaient atteints. « On a mis des mesures en place et on a réussi à stabiliser. On avait l'espoir que ça continue, mais en novembre on a connu une deuxième montée et on atteint des

*chiffres de 1300 à 1500 cas par jour. Les cas mènent aux hospitalisations et aux décès. »*

Avec la récente hausse des cas, ça risque d'augmenter. « La capacité est atteinte dans certains hôpitaux. On n'a pas de personnel à l'infini. Nous sommes en pandémie depuis 9 mois, le personnel est fatigué, très fatigué. Il y a 6 600 de nos employés en santé qui sont en congé maladie. Soyons prudents et prenons soin les uns des autres. »

## PROGRESSION DES HOSPITALISATIONS ET DES DÉCÈS AU QUÉBEC

### Hospitalisations

1<sup>er</sup> octobre : 285  
1<sup>er</sup> novembre : 499  
6 décembre : 818

### Décès

1<sup>er</sup> octobre : 9  
1<sup>er</sup> novembre : 20  
3 décembre : 30

### NOMBRE DE CAS PAR MUNICIPALITÉ DANS LA MRC DES PAYS-D'EN-HAUT

Municipalité	Nombre cumulatif de cas	Nombre de cas actifs
Estérel	1 à 4 cas	0
Lac-des-Seize-Îles	0	0
Morin-Heights	27	0
Piedmont	34	1 à 4 cas
Saint-Adolphe-d'Howard	15	0
Sainte-Adèle	157	5
Sainte-Anne-des-Lacs	43	0
Sainte-Marguerite-du-Lac-Masson	28	0
Saint-Sauveur	125	10
Wentworth-Nord	6	0

Données du 3 décembre 2020. (Source : CSSS des Laurentides)

## Du cœur en double



### Ensemble, réchauffons le cœur des gens dans le besoin

Faites un don à La Guignolée du Garde-Manger des Pays-d'en-Haut avant le 12 décembre!

Pour vous remercier de votre générosité, Desjardins doublera le montant offert\* jusqu'à concurrence de 10 000 \$ pour la région.

Donnez dès aujourd'hui.  
[laruchequebec.com/gardemangerpdh](http://laruchequebec.com/gardemangerpdh)



\* Jusqu'au 31 décembre 2020, Desjardins offre une contribution jusqu'à concurrence de 1 M\$ en don et en frais de gestion pour le programme Du cœur en double dans la province de Québec.





MIMI LEGAULT  
mimilego@cogable.ca

*Au moment où j'écris cette chronique, ça rue dans les brancards, ça hurle dans les chaumières. Imaginez! Noël, cette année, est chambardé. Plusieurs passeront cette fête fin seuls ou presque. Et pour le Jour de l'An? Niet! Rien du tout. Tu ne trouves pas ça scandaleux, Gertrude? Tout ça, si et seulement si, la moyenne des testés positifs descend en bas des 1000 cas par jour.*

Mais laissez-moi revenir en arrière pour vous parler des deux guerres mondiales, l'une de 1914-18 et l'autre de 1939-45. Je n'étais pas née, mais deux de mes oncles ont vécu la seconde. Lisez ceci : des villages entiers disparaissent. Plusieurs familles vivent dans les ruines de leur maison ou dans des abris de fortune. Dans le nord de la France, 289 000 maisons détruites, 422 000 sévèrement endommagées, 11 000 édifices (églises, écoles, hôpitaux) sont à reconstruire.

mollo pour les Fêtes de cette année. C'est une question de mois pour le vaccin. Porter le masque, se tenir à deux mètres de distance, se laver les mains. Est-ce si atroce que ça? Qu'avons-nous tant à nous plaindre en comparaison de ce pire vécu il y a plusieurs années? Sommes-nous à ce point attachés à une pointe de tourtière et un morceau de bûche au chocolat pour nous retrouver dix jours plus tard à l'hôpital?

J'avoue ne pas comprendre. Ou peut-être que oui au fond. Certains gens sont de gros JE ME MOI. Tous ces antis, ces narcissiques, ces chialeux, ces oui, mais, ces récalcitrants qui ne pensent qu'à leur propre personne, incapables de sortir de leur petit monde. Ouf! Ça me fait du bien d'écrire. Comme disait mon ami Robert, des crottes sur le cœur, ça donne mauvais haleine.

Je n'attaque pas ici ceux et celles réellement atteints par la pauvreté, par la maladie, par l'anxiété. Loin de moi cette idée. Je vise les jamais contents. Ceux qui, s'ils avaient assisté au sermon sur la montagne par Jésus (histoire biblique) qui a nourri 5 000 personnes avec deux pains et cinq poissons auraient levé le ton se plaignant qu'il n'y avait pas de beurre sur leur pain et pas de citron sur le poisson.

C'est facile d'être d'accord avec les décisions du gouvernement en autant que l'on ne nous demande pas trop de changements à notre petite routine c'est-à-dire sa zappette, sa bière, sa sortie de week-end au resto, son chien, sa pizza. Des fois, sa piscine hors terre, son BBQ et sa semaine à Cuba. Attention, danger. Il importe peu de descendre du singe, l'important étant de ne pas y remonter...

Sérieusement, je vis dans le même pays que vous. Moi aussi, j'ai mes moments creux. Le ruban gris du quotidien colore certaines de mes journées surtout autour de 16 heures lorsque le soleil dégringole à l'horizon. Mais je pense à tous ceux qui nous ont quittés pour aller jouer de la harpe là-haut, à ceux et celles qu'ils ont laissés derrière eux à cause de ce maudit virus.

À Noël, je risque peut-être de m'ennuyer comme un boucher dans un congrès végétarien, mais j'en conclus que nous sommes tous tributaires les uns des autres. À force de se calmer le pompon, peut-être deviendrons-nous des excessifs de la modération!

# PEUPLE À JE-NOUS

Permettez? Je continue : Henri H. a 19 ans lorsqu'il traverse sa ville accompagné par plusieurs membres de sa famille. Deux salves de bombardements aériens les surprennent. Son oncle, sa cousine et sa fiancée meurent sur le coup. Il se retrouve reclus dans une petite ferme pendant huit jours sans aucune nourriture. La sortie est épouvantable, routes et champs sont jonchés de corps déchiquetés, humains et animaux mêlés, l'odeur est infecte. De notre côté, on nous demande d'y aller

Heureusement qu'il y a les NOUS. Ceux qui s'en tiennent strictement aux règles. Qui ont suffisamment de jugeote et de bon sens pour se rendre compte que des excès périodiques de désespoir sont dans l'ordre des choses.

Qu'il n'est pas donné à tout un chacun de vivre dans une éternelle félicité. Accepter d'être malheureux quand les circonstances le justifient est un signe de bonne santé mentale.

**TOYOTA** Ste-Agathe

LA PROMESSE DU MEILLEUR PRIX

ENCORE MEILLEURS LA QUALITÉ TOYOTA VOUS IMPRESSIONNERA

**CEST L'HEURE TOYOTA**

Financement à partir de **0.49%**

Location à partir de **0.99%**

**PNEUS D'HIVER INCLUS**

Crédit d'accessoires de 500\$

500\$ de plus pour votre échange

**38 ans** d'efforts pour mériter votre confiance et ça continue...

**SPÉCIAL DES FÊTES**

**COROLLA 2020 EN INVENTAIRE**

**Le meilleur moment de l'année pour se procurer une Corolla !**

2330, rte 117, Val-David | 819 326-1044 | 1 866 326-1044

[www.toyotastegathe.com](http://www.toyotastegathe.com)

\*Voir détails en magasin. Certaines conditions s'appliquent. Photos à titre indicatif seulement.

POLITIQUE À VAL-MORIN

# LE MAIRE BENOIT PERREAULT QUITTE SES FONCTIONS

*Luc Robert (initiative de journalisme local) - Le maire de Val-Morin, M. Benoît Perreault, a remis sa démission lors de la séance du conseil municipal de l'endroit, le mardi 8 décembre dernier.*

En poste depuis novembre 2017, le maire quitte ses fonctions en raison de la vente de sa propriété. Son départ survient quelques mois après celui de l'ex-directeur général, M. Pierre Delage.

« Tout comme M. Jean-Guy Leroux, conseiller au district 1, je démissionne et démissionne. C'est un concours de circonstances. Et, conformément au Code municipal du Québec, qui stipule qu'un élu doit élire résidence sa principale dans la municipalité qu'il dessert, nous nous retirons. La loi est claire », a précisé M. Perreault en entrevue.

Visiblement ému, monsieur Perreault a tenu à transmettre des remerciements chaleureux à de nombreux collaborateurs.

« J'aimerais remercier tous les membres du conseil, pour leur contribution à la relance de notre communauté. Sans eux, notre vision de Val-Morin aurait été impossible. »

## ■ LA RELÈVE

L'ex-premier citoyen en a profité pour



Le maire Benoît Perreault quitte son poste à Val-Morin.

lancer un défi à la relève. « Il y a 20 ans, nous stagnions, car le conseil municipal était plus âgé et des retraités menaient la barque. On a brisé ce moule et c'est tant mieux: un village qui ne croit pas, se meurt. Je lance un défi aux jeunes. Mettez vos culottes et présentez-vous aux élections. C'est votre futur », a-t-il clamé.

En verves, M. Perreault a prescrite dévoiler à l'avance le budget 2021. « Ces trois années ont été toute une aventure humaine. On a remis Val-Morin sur l'air d'allée et on a généré de la richesse... suffisamment pour annoncer une très belle surprise pour les futures taxes », a-t-il travaillé à la

préparation du budget, qui sera dévoilé lors de l'assemblée spéciale du 15 décembre.

Au moment d'aller sous presse, le vote à l'interne, pour trouver un successeur au maire, n'avait pas encore eu lieu.

Dès l'annonce de la démission, une élection par cooptation aura permis d'élire son successeur, parmi les membres actuels du conseil municipal : Donna Salvati, Annick Léveillé, Michel Bazinet, Lisa Zenga, ainsi que Daniel Desmarais. Pour la directrice générale, Mme Caroline Nielly, l'opération se sera déroulée dans l'harmonie.

« Nous possédons une administration, des employés et un conseil uni. Même si cela représente beaucoup de changements, nous nous adaptons vite. Nous ne sommes pas en gestion de crise et ça se fait dans l'harmonie », a noté celle qui est en poste depuis le 8 septembre dernier.

## ■ TROIS ANNÉES

Les trois années de mandat de Benoît Perreault auront donné lieu à une période d'effervescence à Val-Morin. Par voie de communiqué, la municipalité a expliqué que « M. Perreault a consacré son énergie à la mise en place d'une coopérative d'habitation pour personnes aînées, Le Saint-Auguste. Il a aussi favorisé l'adoption d'une politique pour les familles, les aînés et de saines habitudes de vie. Il a également mis en place des mesures favorisant l'accueil de nouveaux entrepreneurs, dont la nouvelle Brasserie de Val-Morin, le restaurant Le Machape, ainsi que le restaurant En Faïm Chez Nous. On lui doit notamment la création de plusieurs projets structurants, tels que l'élaboration d'une programmation culturelle, ainsi que la revitalisation du noyau villageois, comportant notamment la construction du quai de la Coopérative, la création de la place des fêtes et le projet des bancs d'amitié. »

## Deviens mécanicien(ne) diesel!

Chantier-Minier-Forestier

**DÉBUT DES COURS: 1er FÉVRIER 2021 30 AOÛT 2021**

Centre de Formation Professionnelle Mont-Laurier  
950, rue Taylor, Mont-Laurier

819 623-4111  
1 866 314-4111

cfpm.qc.ca

Lefficacité en formation!

# Collab'ART

Quand artistes en arts visuels et entreprises d'ici se rencontrent

**2 ARTISTES :**  
Caroline Bouchard  
Nathalie Morel

**2 ŒUVRES EN COURS DE RÉALISATION :**  
Groupe Sutton Synergie (413, rue Principale, Saint-Sauveur)  
Pharmacie Jean Coutu (75, avenue de la Gare, Saint-Sauveur)

Contribuez au projet en transmettant vos idées!  
Détails sur le site Internet des partenaires participants :

Québec | Val-de-Saint-Laurent | Jean Coutu | Sutton

PRÉSENTATION VIRTUELLE

# LE COMPLEXE SPORTIF DES PAYS-D'EN-HAUT PREND FORME À SAINTE-ADÈLE

*Luc Robert (initiative de journalisme local) — Une présentation publique virtuelle touchant le complexe sportif des Pays-d'en-Haut a permis aux citoyens de visualiser la maquette et de poser des questions sur le projet, le mercredi 2 décembre dernier.*

Pandémie oblige, la MRC a opté pour ce compromis en ligne, satisfaisant ainsi les préoccupations du respect des règles de santé publique et de transparence et d'information envers les citoyens. Le public était donc convié à se brancher directement à Internet pour suivre la visioconférence.

« L'objectif était de présenter le design et l'électromécanique du projet, tant pour la piscine, le foyer, que l'aréna. Plus de 140 diapositives ont permis aux gens de comprendre la progression du chantier », a expliqué M. Thomas Gallenée, responsable des communications à la MRC des PDH.

**LIEN AVEC A.-N. MORIN**

D'entrée de jeu, la directrice générale de la MRC, Mme Jackie Williams, a qualifié le projet de pôle majeur pour des citoyens.

« Ce projet permettra un lien piétonnier, via un trottoir, entre le complexe sportif et l'école secondaire A.-M. Morin. On veut qu'il y ait un accès universel aux instal-

lations, tant pour les étudiants, que pour la communauté. Nous avons aussi tenu à ce que le complexe réponde aux économies d'énergies les plus récentes. Et nos systèmes sont très performants », a-t-elle spécifié.

Pour sa part, Mme Marie-Claude Fournier, architecte associée chez Régis Côté, a détaillé le projet. « Le boulevard Sainte-Adèle se rend directement au complexe. Deux entrées y permettront une circulation fluide. Le site a été pensé en fonction d'un possible agrandissement futur. Les murs extérieurs ont été conçus en acier, alors que les vastes espaces internes et lumineux ont été pensés pour éviter les reflets de lumière. Le traitement des eaux sera effectué sur le site. Quatre bassins de rétention seront aussi creusés. À la piscine, on retrouvera 8 couloirs de 25 mètres, une rivière thérapeutique et des bassins de jeux. L'aréna disposera, quant à lui, de 4 vestiaires, en plus de salles pour les arbitres et pour l'entretien des lieux. Les gradins contiendront 300 places. À l'étage, l'espace foyer permettra aux gens de voir directement vers la patinoire et la piscine. »

**RECUPÉRATION D'ÉNERGIE**

Quant à lui, M. Jean-Robert Hardy, de Tétra-Tech, a détaillé le concept électromécanique du futur ouvrage.



Les travaux progressent au complexe sportif des Pays-d'en-Haut.

« Nous retrouvons des bornes de recharge électrique à l'extérieur, un système de réfrigération à la fine pointe de la technologie à l'intérieur, pour gérer et récupérer l'énergie. Le chauffage s'effectuera par récupération et le contrôle de l'air. L'économie d'énergie du bâtiment proposé est supérieure de 45,5 % aux normes ASHRAE de 2010. Par ailleurs, le traitement de l'eau de la piscine sera effectué par les spécialistes de Soucy aquatique, qui offrent une filtration qui optimise les back-washes. »

**CALENDRIER**

Enfin, M. Simon Boisvert, de l'équipe Pomerleau, a détaillé les étapes en cours au chantier.

« Pour situer l'avancement des travaux, soulignons que le déboisement a eu lieu en août, la préparation du site en septembre, les fondations de l'aréna se font entre octobre et janvier, alors que les fondations aquatiques ont lieu de novembre à janvier, le tout pour une possible ouverture du complexe en août 2022. »



**Belvedere**  
**NISSAN**  
LA MEILLEURE OFFRE  
NISSAN DES LAURENTIDES

## UN VENT DE FRAICHEUR SOUFFLE

Venez découvrir nos nouveaux modèles 2021

Obtenez  
une carte  
Visa prépayée  
jusqu'à 500\$  
à l'achat  
d'un véhicule  
neuf



Versa



Rogue



Sentra

**LIQUIDATION DES MODÈLES 2020: Jusqu'à 8000\$ de rabais sur modèles sélectionnés!**  
Dernière chance d'acquérir un Rogue 2020 à partir de seulement 65\$/semaine!

\*Certaines conditions s'appliquent. Voir détails en concession.

SAINT-JÉRÔME | SAINTE-AGATHE | MONT-LAURIER | [belvederenissan.com](http://belvederenissan.com)

MERCREDI 9 DÉCEMBRE 2020 | ACCÈS LE JOURNAL DES PAYS-D'EN-HAUT | [JOURNALACCES.CA](http://JOURNALACCES.CA)

7

DINDONS SAUVAGES

# UNE SURPOPULATION QUI POURRAIT ENTRAÎNER DES SOUCIS À COURT TERME

**Luc Robert (initiative de journalisme local) - La reproduction rapide et le peu de prédateurs existants rendent les dindons sauvages de plus en plus envahissants dans plusieurs régions des Laurentides.**

Il ne se passe pas une semaine sans que plusieurs sujets de conversations, sur les plateformes des médias sociaux, fassent état de multiples rencontres avec ces gros oiseaux, notamment à Saint-Sauveur et dans le secteur Bellefeuille de Saint-Jérôme, où ces derniers prennent leurs aises.

« Ils mangent de tout. Ils se sont adaptés à nos quatre saisons et comptent peu de prédateurs. En plus, la mère dinde sauvage vera environ 10 de ses 12 oeufs éclore et devenir des dindons. Leur multiplication progresse à vitesse grand V. On en aura de plus en plus dans nos territoires de banlieues », a prévu M. Jacques Boucher, trappeur depuis 33 ans.

L'ancien responsable des loisirs à la Ville de Saint-Jérôme a ajouté la chasse aux dindons sauvages à son palmarès, ces dernières années.

« Les dindons sauvages sont devenus des machines de guerre. À Bellefeuille, en plus de sortir dans les rues le matin, il y en a même qui viennent se coucher sur les balcons de maisons privées. Et gare à ceux qui voudraient les déplacer: ils ont des ergots, sur le derrière des talons, qui tranchent comme des rasoirs, quand ils donnent des genres de savates avec leurs pattes. Et en plus, pour leur grosseur, ils valent très bien et se cachent dans les arbres », a-t-il décrit.

### ■ CULTIVATEURS IMPUISSANTS

Malgré la mise en place d'un plan de gestion en 2016, le nombre d'individus augmente. Ces hausses des populations de dindons sauvages causent des conflits liés à leur présence, entre autres, dans les milieux agricoles.

« Quand un cultivateur perd ses semis, lorsque débarquent 30 dindons qui mangent toutes les semences, c'est moins drôle. Il y en a qui font jusqu'à 24 livres. Ils protègent bien leur nid et sont presque indélogeables. S'il n'y a pas de contrôles plus efficaces, on se dirige vers des problèmes avec les dindons sauvages », a-t-il évalué.

### ■ CHASSE LIMITÉE

À la mi-parcours du plan de gestion (2016-2023), le ministère des Forêts, de la faune et des Parcs (MFFP) a mis en place une chasse d'automne et de printemps, durant laquelle l'espèce peut être chassée dans les régions où les populations le permettent.

« Les dindons sauvages sont devenus des machines de guerre. À Bellefeuille, en plus de sortir dans les rues le matin, il y en a même qui viennent se coucher sur les balcons de maisons privées. » - Jacques Boucher

« Le MFFP a commencé par autoriser la chasse de deux mâles au printemps, puis une chasse expérimentale à l'automne, qui permet de tirer un seul individu (1 mâle ou 1 femelle). Les cultivateurs sont heureux de nous autoriser à chasser sur leur terres, mais avec ce nombre limité de dindons sauvages abattus et leur reproduction rapide, le contrôle de la population reste très difficile. Ça va trop vite. C'est dommage, parce que la viande est délicate, surtout la poitrine et les cuisses. L'oiseau est en liberté et il se nourrit bien. »

« La seule autre manière de le contrôler, outre la chasse, ce sont les coyotes, les renards, les ratons et les mouffettes, qui viennent tenter de manger les oeufs, au printemps. Mais ils sont souvent repoussés. »

Selon le vétérinaire des boisés, demain n'est pas la veille où on verra les populations décroître.

« Les biologistes disent que leur nombre n'est pas si pire ici. Mais je constate une hausse. Aux États-Unis, les dindons sauvages sont en baisse, mais les experts ne peuvent identifier la source de cette décroissance. »



Jacques Boucher.

## Nouveau service! Suivez l'Inter en temps réel



Téléchargez l'application  
ou visitez [linter.ca/zenbus](http://linter.ca/zenbus)



L'Inter effectue la liaison entre Saint-Jérôme et Mont-Tremblant (direction nord et sud), 7 jours sur 7. 16 départs par jour en semaine et 8 départs les fins de semaine

SERVICE À LA CLIENTÈLE: 1 877-604-3377



MA MOBILITÉ, MA LIBERTÉ!



# LA 117 AU CENTRE DU DÉVELOPPEMENT ÉCONOMIQUE

Simon Corleau (initiative de journalisme local)  
*La route 117 est une des artères vitales de la région des Laurentides et un de ses symboles. Depuis quelques années, elle est aussi le catalyseur du développement économique des municipalités qu'elle traverse. Discussion avec Paul Germain, maire de Prévost, et Nathalie Rochon, mairesse de Piedmont.*



Nathalie Rochon, mairesse de Piedmont.

Depuis une dizaine d'années, Prévost a grossi, beaucoup et vite. De nombreux projets résidentiels ont fait augmenter la population, ce qui amènera de nouveaux défis pour la ville. « Dans une dizaine d'années, ces rues seront à refaire, et la ville se retrouvera devant un mur budgétaire. Donc c'est important d'augmenter les recettes fiscales de la ville, ce qu'on a fait », explique M. Germain.

Au cœur de sa stratégie : la 117.

## ■ UN LIEU ATTRACTIF

Pour le maire de Prévost, la 117 a ses pour, mais aussi ses contre. « La fameuse 117 est parfois un peu émbêtante. Elle coupe le tissu urbain en deux. D'un autre côté, elle est très attractive pour les gens qui viennent s'établir chez nous. »

Il donne l'exemple du Canac, qui vient de s'établir à l'entrée sud de la ville. La quincaillerie demeure facilement accessible à la clientèle, même si elle est à l'extérieur de la ville.

À Piedmont, Mme Rochon reconnaît que la 117 a aussi séduit plusieurs commerçants qui se sont établis en bordure du boulevard, comme la boulangerie Merci la Vie ou le café Olodge qui ouvrira bientôt. « C'est attirant, avoir la vue sur nos belles montagnes et être sur le bord de la rivière du Nord. Il y a quelque chose de pittoresque. » La mairesse ajoute que l'accès rapide à l'autoroute 15, tout près, ne nuit pas non plus.

## ■ BOOM ÉCONOMIQUE À PIEDMONT

De plus en plus de gens viennent s'installer à Piedmont aussi, en particulier depuis la pandémie. « On n'a pas encore les chiffres, mais c'est sûr que ça bouge beaucoup depuis un an et demi. Ça vient avec la parité commerciale. »

Pour beaucoup de nouveaux résidents, le télétravail est plus agréable à Piedmont,

lorsqu'on a accès aux Laurentides et à ses activités de plein air une fois la journée terminée.

Sans compter que des entreprises comme Hybride, une filiale d'Ubisoft spécialisée dans les effets spéciaux, Equipe Laurence, une firme d'ingénieur, et Boisclair & Fils, manufacturier de béton, sont installés dans la municipalité. Les citoyens ont donc accès à des emplois bien rémunérés, directement dans leur municipalité, ce qui crée une bonne vitalité économique.

## ■ UN ÉCOSYSTÈME ÉCONOMIQUE

C'est d'ailleurs l'objectif de M. Germain : faire de la 117 l'épicentre du développement économique de Prévost. « C'est tout un écosystème qu'il faut entretenir. On commence par créer des emplois sur le territoire de la ville, qui vont en attirer d'autres, pour élargir l'offre de services pour les citoyens. » Si plus de citoyens peuvent travailler sans sortir de leur ville, ils seront aussi plus nombreux à dépenser dans les commerces locaux. « Si on veut attirer des commerces de proximité, il nous faut une clientèle de soir. »

M. Germain admet qu'il reste encore du travail à faire de ce côté. Toutefois, avec la revitalisation du Vieux-Shawbridge, le nouveau centre commercial en construction et celui près des Clos Prévostois

toujours en expansion, les choses avancent bon train. « D'ici l'automne 2021, il y aura 400 emplois de créer depuis 3 ans, juste sur la 117. »

## ■ LES IMPACTS DE LA PANDÉMIE

La pandémie met toutefois plusieurs commerces à dure épreuve. M. Germain a déjà sorti dans les médias, plus tôt cet automne, pour que Prévost soit désignée zone orange plutôt que rouge. Cela permettrait à ses restaurants de rouvrir. Le préfet de la MRC de La Rivière-du-Nord, Bruno Laroche, vient de renouveler cette demande.

Dependant à Piedmont, en zone orange, les commerçants profitent de l'afflux de clients venus du sud. Un bar à vin, Baumier, devrait même ouvrir sous peu, sur le chemin Avila. « Les choses vont bien pour les commerçants. Si on peut rester comme ça... on se croise les doigts », espère Mme Rochon.



**CHRISTINE MAILLARD D.O.**  
Ostéopathe

SERVICE À DOMICILE DISPONIBLE

Membre de la société des Ostéopathes du Québec  
Reçu d'assurances disponibles

**SUR RENDEZ-VOUS 450 227-1083**  
31, rue du Dauphin Saint-Sauveur J0R 1R4



CHAMBRE DE COMMERCE  
ET DE TOURISME  
DE SAINTE-ADELE



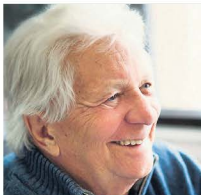

FAVORISONS  
L'ACHAT  
LOCAL

jachetesainte-adele.com

# ACHAT LOCAL : LA RÉGION MOBILISÉE

*Ève Ménard (initiative de journalisme local) - La MRC des Pays-d'en-Haut demeure en zone orange depuis maintenant plusieurs semaines. Malgré un afflux de visiteurs parfois important, le nombre de cas actifs de COVID-19 dans la MRC s'élevait à seulement 21 en date du 4 décembre dernier. Les restaurateurs et les commerçants continuent d'opérer et l'élan pour l'achat local ne semble pas faiblir. Tour d'horizon des initiatives mises en place et des mesures financières appliquées, dans cet effort collectif pour supporter les entreprises de la région.*

## SAINTE-ADÈLE ET SAINT-SAUVEUR INVESTISSENT DANS L'ÉCONOMIE LOCALE



Pierre Urquhart, directeur général de la Chambre de commerce et de tourisme de la Vallée de Saint-Sauveur

Depuis mai dernier, les plateformes web d'achat local « Jachète Sainte-Adèle » et « Jachète Vallée Saint-Sauveur » sont en fonction. Elles permettent notamment de commander des produits locaux diversifiés et de bénéficier d'une livraison gratuite. Pierre Urquhart, directeur général de la Chambre de commerce et de tourisme de la Vallée de Saint-Sauveur, souligne que cette campagne aura sans aucun doute sensibilisé les résidents à acheter localement.

Sonya Ethier, directrice générale de la Chambre de commerce de Sainte-Adèle salue aussi l'élan d'achat local dans notre région depuis le début de la pandémie : « Les citoyens collaborent et comprennent que c'est le temps d'aider les commerçants. C'est en investissant dans l'économie locale que nous sommes en mesure d'investir dans notre avenir. »

### DES CONCOURS ET DES INITIATIVES POUR NOËL

La Chambre de commerce invite autant les commerçants que les citoyens à décorer la façade de leur maison ou de leur commerce en vue du temps des fêtes. En participant, les citoyens courent la chance de remporter un des 5 prix, d'une valeur totale de 3000\$. Cet argent servira à dépenser spécifiquement dans les commerces de la ville. Pour les concours des commerçants, 3 prix d'une valeur de 3000\$ sont à gagner. Dans les deux cas, les gens doivent s'inscrire au plus tard le 11 décembre.

Le maire de Saint-Sauveur, Jacques Gariépy, nous parle aussi d'une initiative de la Ville, permettant encore une fois de stimuler l'achat local. En effet, en raison de la pandémie la Ville n'organiserait pas de party de Noël pour ses employés. Elle décide plutôt d'offrir à tous – ils sont une centaine d'employés au total – un certificat-cadeau de 50\$ dans le commerce de leur choix à Saint-Sauveur, que ce soit des boutiques ou des restaurants. Le maire souligne qu'avec les nombreuses initiatives mises en place et les concours, c'est à au moins 10 000\$ de retombées directes dans les commerces de la Ville. »



Sonya Ethier, directrice générale de la Chambre de commerce et de tourisme de Sainte-Adèle

Dans le même ordre d'idée, la Chambre de commerce de Sainte-Adèle a lancé en novembre dernier son concours « Achetez Noël à Sainte-Adèle ». Des boîtes de dépôt ont été déposées dans 55 commerces de la Ville. Les clients pourront y déposer à l'intérieur leur facture d'achat après avoir inscrit à l'endroit leurs noms et coordonnées. Puis, le 14 décembre prochain, un tirage aura lieu afin de remettre plus de 3500\$ en prix : des lots d'argent adhésifs à déposer localement, des paniers cadeaux de produits locaux, un forfait nuitée et ski, billets de ski et certificats cadeaux de restaurants.

« L'engagement pour l'achat local se fait ressentir à travers tout le Québec. Par contre, il faut aussi l'encourager pour que les gens de l'ouest pas, d'où les concours comme ceux-ci », souligne Pierre Urquhart.

### CHAPEAU AUX COMMERCANTS

Pour expliquer la faible hausse des cas de Covid-19 dans la région au cours des dernières semaines, Sonya Ethier et Pierre Urquhart soulignent le travail des commerces et des restaurateurs pour la mise en place des mesures sanitaires. Ils remercient aussi les citoyens pour leur collaboration. « Nous sommes contents d'avoir peu de cas, mais nous voulons continuer d'être prudents. Personnellement, je remercie mes commerçants de ne pas lâcher prise », affirme le directeur général de la Chambre de commerce de la Vallée de Saint-Sauveur. « Nous pouvons lever notre chapeau aux commerçants! », lance pour sa part Sonya Ethier.

### Pour en savoir plus

Jachète Sainte-Adèle  
jachetevalleesaintsauveur.com

Jachète Sainte-Adèle  
jachetesainte-adele.com  
Concours de décoration  
ville.saint-sauveur.qc.ca

Achetez Noël à Sainte-Adèle  
sainte-adele.net/achetez-noel



## LE SUPPORT FINANCIER ET LA PROMOTION DE L'ACHAT LOCAL SE COMPLÈTENT



Les bénévoles de la brigade d'accueil ont tagé à titre d'ambassadeurs de notre région cet été.

La MRC des Pays-d'en-Haut, et plus précisément son service de développement économique et territorial (SDET), a aussi participé à la promotion de l'achat local dans notre région. Tout d'abord, par l'entremise d'une initiative qui a pris de l'ampleur au cours de l'été, et une seconde, qui s'inscrit spécifiquement dans le temps des fêtes.

■ **DÈS AMBASSADEURS DE LA RÉGION**  
C'est avec enthousiasme que Chantal Ladouceur, directrice par intérim au SDET, nous parle de la brigade d'accueil. Ce groupe de bénévoles a permis une meilleure cohabitation sur les sites de plein air cet été. Portée d'emblée par le SDET, la brigade s'est développée en collaboration avec la Société de Plein Air des Pays-d'en-Haut. Les bénévoles avaient été initialement recrutés pour assurer le respect des consignes sanitaires et informer les utilisateurs sur l'accessibilité aux services. Graduellement, cette « brigade Covid » s'est plutôt transformée en une « brigade d'accueil ». Celle-ci informait aussi les utilisateurs des différents sites de plein air à leur disposition et de leur coup de cœur dans la région. « Les bénévoles devenaient un peu comme des ambassadeurs de notre région », affirme Chantal Ladouceur. « Pour les remercier et essayer d'assurer une certaine fidélité, nous leur achetions des cartes-cadeaux dans les commerces locaux. Nous avons encouragé 43 entreprises de la MRC via cette initiative », souligne fièrement la directrice du SDET.

### CALENDRIER DE L'AVENT

Dans un deuxième temps, Chantal Ladouceur nous parle d'une initiative mise en place pour la période des fêtes, soit le calendrier de l'Avent. Du 1<sup>er</sup> au 25 décembre sur la page Facebook Plein air Pays-d'en-Haut, une publication quotidienne présente soit une entreprise, une activité, un film ou tout autre attrait lié aux municipalités de la MRC. À chaque vendredi, un concours est aussi annoncé, auquel peuvent participer les citoyens via la page Facebook.

### AIDE FINANCIÈRE SALUTAIRE

En complémentarité avec la promotion de l'achat local, des mesures ont aussi été



Le calendrier de l'Avent offre des concours à tous les vendredis jusqu'au 25 décembre.

mises en place afin de soutenir financièrement les entreprises, les entrepreneurs et les commerces pendant la crise de la COVID-19.

Le Programme aide d'urgence aux PME a été implanté au début de la pandémie. Shanna Fournier, conseillère senior au développement économique à la MRC des Pays-d'en-Haut, nous donne quelques précisions et mises à jour sur ce programme d'aide.

- En avril dernier, une enveloppe initiale de **150 millions** de dollars a été mise à la disposition des MRC de l'ensemble du Québec.
- Une enveloppe initiale de **707 866\$** a été octroyée à la MRC des Pays-d'en-Haut. En octobre, elle a été bonifiée d'un montant supplémentaire de **471 684\$**.
- L'aide financière est octroyée sous forme de prêt pouvant atteindre un montant maximal de **50 000 \$** à un taux d'intérêt de **3%**.
- **30 entreprises** de la MRC des Pays-d'en-Haut ont pu bénéficier du Programme aide d'urgence aux PME depuis le début de la pandémie en se partageant une somme de **645 500\$**.
- Un montant de **534 050 \$** est toujours disponible pour les entreprises ayant des besoins financiers liés à la pandémie de la COVID-19.

Shanna Fournier souligne que tout naturellement, les demandes étaient plus nombreuses au début de la crise. Lorsque la seconde enveloppe de 471 684 \$ a été octroyée, la première était pratiquement épuisée. Aujourd'hui, étant donné que la région demeure en zone orange et que les commerces peuvent continuer d'opérer, les demandes se font plus rares. Par contre, le montant de 535 000 \$ encore disponible constitue un coussin important : « Nous voulons être prêts, dans l'éventualité où il y aurait plus de demandes et que nous passerions en zone rouge. » La conseillère senior ajoute qu'au moment où la région passerait au palier d'alerte maximale, de nouvelles modalités seraient aussi appliquées pour venir en aide aux entreprises.

Entreprise familiale avec plus de 60 ans  
à votre service. Merci!

# Franke Mercedes-Benz



C43 AMG 4Matic 2020 • 385 ch de pur plaisir • Ensemble "Premium" • AMG "Driver Package" • Système de son Burmester  
Caméra 360 • Ceintures Designo rouge • Jantes 19 pouces AMG et ensemble jantes et pneus d'hiver inclus ( Valeur 4 500\$ )

Taux à la location	Paiements mensuels	Versement initial	Restes
0,99 %*	943 \$*	0 \$*	7 000\$
Credit bail de 48 mois	Démo du précédent 7 500km	Offre expire le 30 décembre 2020	Vente: Ouvrir le samedi

\*Taxes en sus

## Mercedes-Benz

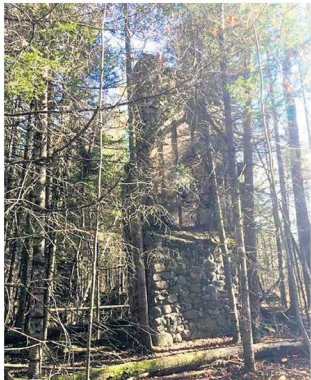


Franke Mercedes-Benz • 1751 rue Principale, Ste-Agathe-des-Monts • 1 888 480-9075 • mercedes-benz-franke.ca

© Mercedes-Benz Franke Sainte-Agathe, 2020. Démo # 70351. Exemple basé sur 943\$/mois pour 48 mois. Versement initial de 0\$, dépôt de garantie de 1 050 \$ et taxes dus à la date d'entrée en vigueur du bail. PDSF 73 848 \$. Location annuelle de 0,99 %. Obligation totale 40 455 \$. Km limités à 18 000 km/an. Frais pour kms excédentaires indiqués à la fin de location 20 sous/km. Les prix indiqués n'incluent pas les frais d'immatriculation, d'assurance et d'enregistrement du véhicule, et les taxes. Les offres peuvent changer sans préavis et ne peuvent être jumelées à aucune autre offre. Les offres prennent fin le 30 décembre 2020.

#P02873-1

## DES RUINES DÉCOUVERTES À SAINTE-ADÈLE



*Simon Cordeau (initiative de journalisme local) – Durant une balade en forêt, dans le secteur du Golf Alpine, un citoyen de Sainte-Adèle est tombé sur des ruines qui rappellent un château, dont des fondations et un grand foyer en pierre. Intrigué, il a fait appel à la maîtresse, Nadine Brière, qui l'a référé à la Société d'histoire et de généalogie des Pays d'en Haut (SHGPH). Comme il est demeuré sans réponse, Mme Brière a fait appel aux réseaux sociaux.*

« C'est une communauté très passionnée par le patrimoine de la région, et qui a fait de recherches. Visiblement, ça semble être le château de Jules Timmins », raconte-t-elle la maîtresse.

#### ■ L'AMBITION DE JULES TIMMINS

De son temps, Jules Timmins était l'un des

hommes les plus riches du Canada. Son père Henry et son oncle Noah ont bâti leur fortune en exploitant des mines d'argent et d'or, parmi les plus grosses au monde, dans le nord de l'Ontario. En 1936, à la mort de Noah, Jules hérite du consortium minier.

Jules apprend qu'à Ungava, dans l'extrême nord du Québec, se trouveraient d'importants dépôts de minerai de fer. Un article du Maclean's de 1952 rapporte qu'il aurait dépensé 6 millions de dollars sur 8 ans, simplement pour savoir si l'exploitation de ce minerai de fer serait rentable.

L'ampleur du défi est titanesque. L'équipement minier doit être transporté par avion, une première dans l'histoire. Le chemin de fer de la Côte-Nord et de Labrador doit être construit, pour relier

Schefferville, nouvellement fondé, à Sept-Îles, sur 414 km. Un grand port doit être construit à Sept-Îles pour exporter le minerai par bateau. Même la voie maritime du Saint-Laurent, qui permet aux bateaux de passer du Golfe du Saint-Laurent jusqu'au lac Supérieur grâce à un système de canaux et d'écluses, doit être construit, pour permettre au minerai de nourrir les usines d'acier du Midwest américain.

**« À l'époque, durant la tuberculose, les gens de Montréal quittaient la grande ville pour éviter l'épidémie. Comme aujourd'hui. »**

– Nadine Brière

Jules Timmins réussit son pari, en trouvant des partenaires financiers aux États-Unis. Lorsqu'il meurt, en 1971, il est reconnu depuis longtemps comme l'un des grands bâtisseurs, tant du Québec que du Canada.

#### ■ LES PAYS D'EN HAUT, HAVRE DES NANTIS

Difficile de savoir avec certitude si les ruines découvertes à Sainte-Adèle appartenaient à Jules Timmins. (La SHGPH, dont les locaux sont fermés à cause de la COVID, n'avait pas retourné notre appel au moment de mettre sous presse.)

Chose certaine, Jules Timmins a bel et bien eu une résidence secondaire dans la région. Il aurait même payé la construction d'une chapelle à Sainte-Marguerite-Station, non loin des ruines, après s'être fait sermonner par le curé Martin pour être arrivé en retard et parce ses files portaient, oh sacrilège, des pantalons.

À l'époque, de nombreuses familles nantises de Montréal s'établissent dans les Pays d'en

Haut. On peut penser à la famille Molson, propriétaire d'un empire brassicole, installée à Saint-Sauveur. Ou à la puissante famille McConnell, riches industriels qui possédaient, entre autres, la scierie Redpath et le journal *Montréal Star*. Ils auraient hébergé tant la (future) reine d'Angleterre que le roi de Siam à leur domaine du lac Paquin, à Val-David.

#### ■ HYGIÉNISME ET AIR FRAIS

Paul Carle, président de la Société d'histoire et du patrimoine de Val-David, explique qu'à l'époque, on se rend dans les Laurentides pour profiter du plein air et des sports d'hiver, mais aussi pour des raisons de santé.

**« C'est le début d'un courant sur la planète : l'hygiénisme. On veut des boîtes, de l'eau courante, des égouts, etc. Les villes deviennent synonymes de maladie, et sont touchées par les pandémies. Donc les familles nantises passaient le plus de temps possible à l'extérieur de la ville. »** A seulement une heure de train, les Pays d'en Haut sont la destination idéale. On peut s'y rendre après le travail, et passer la fin de semaine. « L'été, ça se remplissait de touristes, à partir de la fin des classes jusqu'à la rentrée. »

Nadine Brière y voit là un parallèle entre hier et aujourd'hui. « À l'époque, durant la tuberculose, les gens de Montréal quittaient la grande ville pour éviter l'épidémie. Comme aujourd'hui. »

#### ■ VESTIGES À DÉCOUVRIR

Les ruines du château de Jules Timmins ne seraient pas les seuls vestiges à découvrir dans les forêts de Sainte-Adèle. Mme Brière mentionne un solage de maison dans le parc du Mont Loup-Garou et une vieille voiture abandonnée près de la rivière aux Mulets. Qui sait les vestiges du passé qui se cachent encore dans nos forêts?

**FOYER AU GAZ** Savannah et Genesis

Vente et installation





Rabais du fabricant jusqu'à **750\$\*** sur la Serie Genesis

**Financement disponible 4 MOIS SANS PAIEMENT** avec Finance!<sup>®</sup>

Salle de montre sur rendez-vous  
info@laurentidespropane.com  
\* selon modèle choisi  
L'offre prend fin le 31 décembre 2020

**info@laurentidespropane.com**  
**450-569-7113**

# PROTÉGER NOTRE PATRIMOINE, MAIS COMMENT ?

Simon Cordeau (initiative de journalisme local) – **Le projet de loi 69 qui renforcera la protection du patrimoine bâti, déposé par la ministre de la Culture Nathalie Roy, est présentement à l'étude par l'Assemblée nationale. Selon les acteurs du milieu, toutefois, les mesures sont insuffisantes.**

Si le projet de loi entre en vigueur, de nouvelles responsabilités seront déléguées aux municipalités régionales de comté (MRC). Ces dernières devront faire un inventaire des immeubles construits avant 1940 et se doter d'un règlement pour encadrer leur démolition, entre autres mesures.

Généralement, Bruno Laroche, préfet de la MRC de La Rivière-du-Nord, voit d'un bon œil le projet de loi, malgré quelques réserves. « Je suis d'accord de rendre plus transparentes les décisions et les démarches dans chacune de nos villes. En même temps, ça enlève un peu de pouvoir aux municipalités. »

Pour André Genest, préfet de la MRC des Pays-d'en-Haut, il s'agit d'un projet de loi intéressant, mais insuffisant. « On demande que, dans le prochain budget, il y ait un financement adéquat pour réaliser ces nouvelles obligations. » M. Genest aimerait aussi que des outils d'accompagnement soient prévus, comme un réseau d'expertise pour aider les municipalités à inventorier



La Maison Prévost en 1898, à Saint-Jérôme.

les bâtiments, analyser leur état, les rénovations et l'entretien nécessaires, ainsi que les coûts reliés.

## ■ UNE QUESTION D'ARGENT

Nadine Brière, mairesse de Sainte-Adèle, abonde dans le même sens. « C'est bien beau, citer des immeubles au patrimoine, mais il faut aussi prendre en considération la facture qui va aller aux municipalités. On le voit, des grandes villes comme Vaarennes ont des politiques semblables depuis déjà plusieurs années, mais leur capacité financière est plus grande que pour une petite ville comme Sainte-Adèle. »

Même son de cloche pour Paul Carle, président de la Société d'histoire et du patrimoine de Val-David (SHPVD). « Les municipalités n'ont pas nécessairement les

budgets, les connaissances ou même les intérêts pour préserver le patrimoine. Chaque municipalité essaie de ne pas trop augmenter ses taxes. Elles préféreraient investir dans des projets qui vont devenir rentables un jour. »

Ainsi, sans fonds supplémentaires, il sera difficile de protéger plus d'immeubles, peu importe leur valeur patrimoniale. « Nos employés sont déjà à très occupés », souligne M. Laroche.

## ■ DONNER UNE DEUXIÈME VIE

Selon André Genest, la solution est peut-être de donner une deuxième vie à ces bâtiments. Il donne l'exemple du patrimoine religieux. « Quand j'étais maire de Wentworth-Nord, nous sommes parvenus à préserver trois églises, en les transformant.

Il faut être inventif, leur redonner une vie. Il faut que ces bâtiments servent plus qu'une heure par semaine pour la messe. » En transformant les églises en bibliothèque, en centre communautaire ou en accueil touristique, elles peuvent ainsi devenir centrales à la vie communautaire.

Certains bâtiments ont toutefois déjà disparu, ce qui fait dire à Paul Carle qu'il faut aussi préserver la valeur immatérielle de notre patrimoine, au-delà de l'architecture. Il donne l'exemple de la Butte à Mathieu, à Val-David. « Elle a eu un rôle important dans la Révolution tranquille, voire dans la création de l'identité québécoise, surtout dans la chanson et la musique québécoise. »

La SHPVD travaille d'ailleurs sur une manière de faire revivre la Butte à Mathieu, peut-être de manière virtuelle, pour le centenaire de Val-David, l'année prochaine. Pour M. Carle, la numérisation d'archives est aussi importante, pour redécouvrir notre histoire, la rendre accessible et assurer sa pérennité. « J'ai accès, grâce à Bibliothèque et Archives nationales du Québec (BAnQ), à tous les journaux du Canada français depuis 1850! »

Même si la numérisation avance bien train dans les municipalités, il reste encore bien des choses à découvrir, et à sauver.

# L'OUVERTURE DES RESTAURANTS EN ZONE ROUGE RÉCLAMÉE

Marie-Catherine Goudreau (initiative de journalisme local) – **Le Conseil des préfets et des élus de la région des Laurentides (CPÉRL) s'est adressé au premier ministre du Québec François Legault afin de lui demander la rouverture immédiate des restaurants fermés des MRC de La Rivière-du-Nord, de Thérèse-De Blainville, de Deux-Montagnes de même que ceux de la ville de Mirabel.**

Selon le maire de la municipalité de Saint-Hippolyte et président du CPÉRL, Bruno Laroche, les restaurants ne sont pas à la source d'éclatement de la COVID-19. Il déplore

le fait que la ville de Saint-Sauveur reçoit chaque week-end dans ses restaurants, un afflux important de visiteurs qui proviennent des zones rouges. « Chaque semaine, la Santé publique fait une mise à jour des cas de COVID-19 qu'il y a dans chaque ville. On constate que depuis plus de 8 semaines, depuis qu'on est en zone rouge, et que tout le monde va à Saint-Sauveur dans les restaurants, les chiffres n'augmentent pas. En fait, ils montent qu'il n'y a plus plus de cas, même dans les villes où les restaurants sont ouverts », explique M. Laroche, qui est également préfet de la MRC de La Rivière-du-Nord.



Le centre-ville de Saint-Jérôme est désert.



## Lab

entrepreneurs

UN PARCOURS CONÇU POUR LES NOUVEAUX-ELLES ENTREPRENEURS-ES

- Formations de qualité
- Visibilité pour votre entreprise
- Accompagnement au Défi OSEntreprendre
- Bourses à gagner

Inscrivez-vous dès maintenant!



sadclaurentides.org  
450 229-3001

Desjardins  
Entreprises

défi  
osentreprendre

### ■ ÉVITER LES DÉPLACEMENTS

Ainsi, selon lui, « est injuste que des restaurants dans les municipalités voisines à la MRC des Pays-d'en-Haut (en zone orange) se voient obligés de fermer leurs portes.

« Ces restaurants ont dépensé beaucoup d'argent pour se conformer aux règles de la Santé publique et ils sont en mesure d'ouvrir en respectant la distanciation et les mesures sanitaires. »

Le préfet de la MRC de La Rivière-du-Nord propose donc l'ouverture des restaurants dans sa région, ce qui éviterait les déplacements entre les différentes zones. « L'ouverture des restaurants en zone rouge permettrait la rétention de la population sur leur propre territoire tout en réduisant la pression de cet achalandage devenu trop important sur les territoires en zone orange, comme dans la MRC des Pays-d'en-Haut », suggère M. Laroche.

### ■ ACHALANDAGE IMPORTANT À SAINT-SAUVEUR

Le week-end dernier a été fortement occupé dans la ville de Saint-Sauveur, mais ce

n'est pas la première fois depuis le mois d'octobre. « Les gens de Sainte-Adèle et de Saint-Sauveur me disent qu'ils sont envahis tous les week-ends. Pourtant, le nombre de cas n'augmente pas dans les Pays-d'en-Haut. Qu'est-ce que ça prend de plus pour convaincre le gouvernement que les restaurateurs vont faire des efforts et sont prêts à accueillir des gens? », se questionne-t-il.

### ■ RÉPERCUSSIONS ÉCONOMIQUES

Il soutient également que les conséquences seront graves pour le secteur de la restauration dans les Laurentides : « L'équilibre entre la santé publique et l'économie, il faut la trouver. J'entrevois un désastre après la COVID. D'autant plus que la grosse période pour nos marchands et nos commerçants, c'est le temps des fêtes. [...] Nous ne pouvons plus passer sous silence cette iniquité territoriale qui mine le moral et le portefeuille des personnes qui travaillent dans cette industrie. » Il ajoute que bien qu'il y a une aide financière apportée aux commerçants, celle-ci ne compense pas toute la perte qu'engendre l'arrêt des activités.

## ARRESTATION D'UN HOMME DE PIEDMONT POUR SÉQUESTRATION ET AGRESSION SEXUELLE

Accès – Le Service des enquêtes sur les crimes majeurs de la Sûreté du Québec, en collaboration avec les enquêteurs du poste de la MRC des Pays-d'en-Haut a procédé, le 13 novembre dernier, à l'arrestation d'un homme de Piedmont relativement à des infractions à caractère sexuel.

Serge-Paul Pavlica, 65 ans, a comparu la même journée au Palais de justice de Saint-Jérôme pour faire face à des accusations

d'agression sexuelle, de séquestration ainsi que d'agression sexuelle armée concernant des événements survenus entre le 10 et 13 novembre 2020.

La victime qui aurait été agressée sexuellement et séquestrée durant quelques jours avait été en mesure de fuir par elle-même.

# RÉGIONS VOISINES, MAIS DES RÉALITÉS OPPOSÉES

Marie-Catherine Goudreau et Luc Robert (initiative de journalisme local) — **À peine 15 minutes de route séparent les villes de Saint-Jérôme et de Saint-Sauveur. Pourtant, on assiste à deux situations totalement différentes dans chacune. Alors que certains demandent l'ouverture de leurs restaurants, le maire de la ville de Saint-Sauveur, Jacques Gariépy, réclame plus d'aide du gouvernement pour contrôler l'afflux de personnes qui déambulent dans les rues du village.**



Les rues de Saint-Sauveur étaient remplies durant le week-end des 5 et 6 décembre.

« C'est la même chose que je dis et que je réclame depuis des mois maintenant. On le sait, on est envahis par les gens des zones rouges, surtout durant les week-ends. Ce qu'on demande ce sont des barrages. Ce n'est pas la solution idéale, mais il faudrait que le gouvernement nous aide à demeurer en zone orange. Il faudrait aussi que la Sûreté du Québec (SQ) puisse légiférer pour pouvoir intervenir dans la région. Ce qu'elle ne peut pas faire actuellement », déplore M. Gariépy. En effet, en ce moment, aucune réglementation n'interdit les déplacements entre les régions.

À la Sûreté du Québec, le sergent Marc Tessier a expliqué que des visites de restaurants et de débits de boissons ont été effectuées lors de la fin semaine dernière. « Des équipes ont procédé à des visites de commerces, pour faire de la sensibilisation. Il n'y avait pas d'opération spéciale, comme à Saint-Jérôme, mais si nos agents constatent qu'une personne se trouve en possible état d'ébriété, c'est certain qu'ils vont sévir. Ça revient à ce que je disais il y a deux semaines : nous

fonctionnons selon les décrets gouvernementaux. Si un nouveau sort, on va l'appliquer », a-t-il concédé.

## ■ BARRAGES

Selon M. Gariépy, même si les barrages sont incitatifs, ils permettraient de sensibiliser les gens à ne pas venir dans la région si leur visite n'est pas essentielle. Pour l'instant, le seul pouvoir de la Ville reste de faire des recommandations et des demandes. « On continue la prévention et les commerces approuvent mon approche. Je ne peux aller plus loin avec la demande de barrages. Mais c'est presque mission impossible de bloquer toutes les artères menant à Saint-Sauveur, d'un autre côté. Ma priorité reste la santé de notre population », a-t-il souligné lors d'une entrevue réalisée la semaine dernière.

Lors d'une conférence de presse qui avait lieu le 7 décembre, le ministre de la Santé et des Services sociaux, M. Christian Dubé, s'est prononcé à ce sujet. En réponse à une question à savoir si le gouvernement envisageait des barrages, il a répondu : « On

n'est pas là, mais on va discuter avec notre trio de Santé publique, Sécurité publique et CNEST pour voir s'il y a des choses supplémentaires à faire. Pour l'instant, on en reste à faire respecter les règles. Pour le moment, il n'y a rien de prévu. »

## ■ OUVERTURE DES RESTAURANTS EN ZONE ROUGE

Le maire Gariépy s'est aussi prononcé la semaine dernière quant aux doléances du préfet de la MRC de la Rivière-du-Nord, Bruno Laroche, qui demandait d'ouvrir les restaurants de son secteur : « S'ils ouvrent

là-bas, ça va peut-être diminuer la pression à Saint-Sauveur, mais je laisse le soin à M. Laroche de trancher. J'en ai déjà en masse ici : mon assiette est pleine ! »

Selon lui, les restaurateurs sont surtout inquiets de voir passer la région en zone rouge et de devoir fermer leurs portes. « Ils sont prêts à faire des concessions, à avoir moins de monde dans leur commerce. On est quand même 45 000 dans la MRC des Pays-d'en-Haut et on est capables d'encourager et de faire vivre nos restaurants. »

Malgré les belles promesses du gouvernement, les profs du Québec sont toujours les moins bien payés au Canada.

Près de la moitié d'entre eux vivent la précarité d'emploi.

Les services aux élèves en difficulté sont toujours insuffisants.

Avec la composition déséquilibrée des classes, les profs croulent sous la tâche.

## Le mépris, ça suffit!

EN ÉDUCATION

**FAUT QUE  
ÇA CHANGE  
MAINTENANT!**

FSE  
FÉDÉRATION DES SYNDICATS  
DE L'ÉDUCATION  
CSQ

SE3L  
SYNDICAT ÉDUCATION  
3000

CSQ  
Canada des syndicats  
du Québec



## PIEDMONT EN BREF

5. C — La Municipalité de Piedmont a demandé au ministre des Transports du Québec (MTQ) qu'il reconstruise le chemin du Moulin en 2021, entre l'autoroute 15 et la route 117.

Les travaux de reconstruction du viaduc de la sortie 57 obligent les véhicules à faire un détour par la sortie 58 et le chemin du Moulin. Selon la Municipalité, la forte augmentation de la circulation sur le chemin, dont plusieurs véhicules lourds, endommage le chemin, cause préjudice aux résidents du secteur et affecte leur sécurité. Elle souhaite donc que la MTQ remette le chemin en état une fois la reconstruction du viaduc terminée.

La Journée de la guinguette se tiendra ce samedi, 12 décembre, avec un point de

chute à l'hôtel de ville et un autre aux Glissades des Pays-d'en-Haut. La même journée, le père Noël arrivera en hélicoptère et des glissades gratuites sont offertes aux enfants de 3 à 12 ans. Toutefois, il faut réserver sa place et, en date du 7 décembre, seulement 4 places pour le bloc de 10h00 et une seule pour le bloc de 12h30 étaient encore disponibles.

Une assemblée extraordinaire du conseil municipale se tiendra le 14 décembre à 15h, pour discuter du financement des nouveaux projets réalisés en 2020 et faire des réaffectations budgétaires. L'Assemblée du budget, quant à elle, se tiendra le 16 décembre à 19h00.

La Municipalité sera fermée du 18 décembre, midi, au 4 janvier, pour le temps des fêtes.

# Soyez là pour vous comme vous l'êtes pour vos proches



**Vous êtes là quand les gens que vous aimez vivent un mauvais moment. Ne vous oubliez pas. Des solutions existent pour aller mieux.**

Il est possible que la situation actuelle suscite des émotions difficiles ou de la détresse. Il est normal de vivre un certain déséquilibre dans différentes sphères de sa vie. La gestion de ses pensées, de ses émotions, de ses comportements et de ses relations avec les autres peut devenir plus ardue. La plupart des gens arriveront à s'adapter à la situation, mais il demeure important que vous restiez à l'écoute de vos besoins. **N'hésitez pas à prendre les moyens nécessaires pour vous aider.**

## Prenez soin de vous

- Mise sur vos forces personnelles et ayez confiance en vos capacités.
- Rappelez-vous les stratégies gagnantes que vous avez utilisées par le passé pour traverser une période difficile. Il n'y a pas de recette unique, chaque personne doit trouver ce qui lui fait du bien.
- Accordez-vous de petits plaisirs (écouter de la musique, prendre un bain chaud, lire, pratiquer une activité physique, etc.).
- Si c'est accessible, allez dans la nature et respirez profondément et lentement.
- Apprenez à déléguer et à accepter l'aide des autres.
- Demandez de l'aide quand vous vous sentez dépassé par les événements. **Ce n'est pas un signe de faiblesse, c'est vous montrer assez fort pour prendre les moyens de vous aider.**
- Contribuez à l'entraide et à la solidarité tout en respectant vos limites personnelles et les consignes de santé publique. Le fait d'aider les autres peut contribuer à votre mieux-être et au leur.
- Prenez le temps de réfléchir à ce qui a un sens ou de la valeur à vos yeux. Pensez aux choses importantes dans votre vie auxquelles vous pouvez vous accrocher quand vous traversez une période difficile.
- Limitez les facteurs qui vous causent du stress.
- Bien qu'il soit important de vous informer adéquatement, limitez le temps passé à chercher de l'information au sujet de la COVID-19 et de ses conséquences, car une surexposition peut contribuer à faire augmenter les réactions de stress, d'anxiété ou de déprime.



## Outil numérique *Aller mieux à ma façon*

*Aller mieux à ma façon* est un outil numérique d'autogestion de la santé émotionnelle. Si vous vivez des difficultés liées au stress, à l'anxiété ou à la détresse, cet outil peut contribuer à votre mieux-être puisqu'il permet de mettre en place des actions concrètes et adaptées à votre situation. Pour en savoir plus, consultez [Québec.ca/allermieux](http://Quebec.ca/allermieux)

**Votre**   
**gouvernement**

# LE FRANÇAIS EN DÉCLIN

La sauvegarde du français au Québec est au cœur de l'actualité ces dernières semaines. Un sondage révélateur des préoccupations actuelles, une enquête mettant en lumière le déclin du français, et les propos choquants d'une députée fédérale, entre autres, ont suffi à raviver le débat dans l'espace public et politique.

Nous vous proposons un dossier qui traite globalement que localement de l'enjeu. Mais avant d'entrer dans le vif du sujet, nos journalistes réfléchissent à leur rapport à la langue française.

**Ève Ménard (initiative de journalisme local) – Plus jeune, le français allait de soi. Je le parlais, je le lisais et j'apprenais l'accord des participes passés. Ça ne représentait pas grand chose de plus que les mots que j'utilisais pour m'exprimer. L'anglais, il allait moins de soi, alors on me passait davantage à l'apprendre.**

Ma mère m'encourageait souvent à lire et à écouter la télévision en anglais. À un certain point, j'ai délaissé la culture francophone pour récupérer que de la musique anglophone et des séries américaines. Mais en parallèle, j'ai aussi découvert le théâtre québécois pendant mes sorties au secondaire. Mes parents m'ont initiée à La Petite Vie très jeune. Mes moments télévisés favoris? Thérèse au Waddo et le lancer de Madge dans le saphin. Les deux cultures se sont entrelacées pendant mon enfance et s'entraient toujours aujourd'hui. Mais le français, ce n'est plus que les mots que j'utilise pour m'exprimer, c'est devenu mon identité.

Aujourd'hui, ça me frustre tellement lorsque je dois commander ma pizza en anglais dans un restaurant de Laval. Ou quand des candidates d'Occupation Doublet utilisent un français qui fait saigner mes oreilles. C'est facile de dire que les jeunes n'ont rien à faire du français. Et c'est vrai pour certains. C'est vrai aussi pour les statistiques décevantes. C'est vrai que c'est inquiétant. Mais j'essaie de garder espoir. De me le permettre, je réalise qu'avec le temps, on apprend à aimer notre langue, à la découvrir et la redécouvrir. Je pense que ça évolue, comme ça évolue pour moi.

Il ne s'agit pas de délaissier l'un, pour embrasser l'autre. Je pense qu'il faut juste comprendre, plus rapidement dans notre enfance, que le français, ça ne va pas de soi. Il faut nous encourager à l'apprendre et à consommer la culture de chez nous.

**Simon Cordeau (initiative de journalisme local) – J'ai toujours été sceptique à propos de la mort prophétisée du français au Québec. On nous la promet depuis le rapport de Lord Durham, sinon depuis la Conquête. Et pourtant, à l'école, j'ai appris tant la langue de Nelligan que celle de Tremblay.**

Mais j'ai aussi vécu à Vancouver. Et même si tous les Canadiens, petits, apprennent le français à l'école, c'est un défi d'en trouver un qui, devenu grand, pourra tenir une conversation avec vous. Malgré la loi sur les langues officielles, des parents franco-colombiens doivent se battre en cour pour que leurs enfants puissent aller dans des écoles françaises, et financées! Et vous auriez dû voir la panique dans les yeux de ce douanier canadien, à la gare de Vancouver, lorsque je lui ai sorti... ma langue maternelle!

Il fut un temps où le français était la lingua franca de l'Occident. C'était la langue de la diplomatie et de la science. Comme le latin autrefois. Comme l'anglais aujourd'hui. Même la devise de la monarchie britannique est toujours Dieu et mon droit, et non pas God and my right.

Par contre, si vous recevez un convive (chose rare ces temps-ci) qui ne parle qu'anglais, ou croisez un touriste qui cherche sa direction, lui répondre dans sa langue n'est pas un acte de soumission. C'est plutôt un acte de politesse, voire d'efficacité. C'est l'occasion de pratiquer votre anglais!

Et pourtant, lui retournera chez eux, sans avoir pratiqué son français.

## SAUVEGARDE DU FRANÇAIS

# ANDRÉ MARION APPELÉ À RESTER VIGILANT, MÊME EN RÉGION

**Ève Ménard (initiative de journalisme local)**  
Le déclin du français est souvent associé à Montréal, région très médiatisée chaque fois qu'il en est question. À une cinquantaine de minutes de la métropole, le problème nous semble plus lointain. Mais qu'en est-il réellement? Nous discutons avec André Marion, directeur de la Société Nationale des Québécoises et des Québécoises des Laurentides, du français en région, d'immigration et des jeunes.

### ■ « LE DANGER S'EN VIENT »

Le français occupe une place centrale pour André Marion, qui remarque d'ailleurs son déclin, non seulement dans les commerces de Montréal, mais aussi dans les médias. « Môme à Radio-Canada, je vois parfois une dégradation. À certaines émissions de radio, il arrive qu'on ne prenne même plus la peine de traduire un extrait d'entrevue en anglais », souligne le directeur de la SNQ des Laurentides. Par contre, il est conscient que le déclin du français se fait moins sentir dans les Laurentides que dans les grandes villes urbaines.

Or, il faut demeurer prudent. « Montréal, c'est la porte d'entrée, mais ensuite, ça va se répéter aussi en région », il ajoute : « Le danger s'en vient. Il ne faut pas se dire que

nous sommes en région et que donc, ça ne nous touche pas. Il faut arrêter le problème à la source et la source, c'est définitivement Montréal. »

### ■ PASSER PAR LA CULTURE

La SNQ des Laurentides chapeaute et organise les Rendez-vous culturels dans les Laurentides, dont la mission est de favoriser l'intégration des allophones et de donner le goût du Québec par la culture. Sans surprise, André Marion souligne que la francisation de nouveaux arrivants est plus facile en région. En effet, il est beaucoup plus difficile d'y vivre en parlant uniquement en anglais.

« Accueillir des immigrants de milieu francophones seulement, c'est une solution possible, mais ce serait trop restrictif », avance-t-il. Monsieur Marion croit davantage en la mentalité des Rendez-vous culturels : celle de développer un sentiment d'appartenance à la culture québécoise et par le fait même, à la langue française, peu importe le lieu d'origine.

### ■ LES JEUNES ET LE FRANÇAIS : INQUIÉTANT OU NON?

Un sondage Léger sur la situation du



André Marion, directeur de la Société Nationale des Québécoises et des Québécoises des Laurentides

français au Québec a été réalisé du 4 au 6 septembre dernier auprès de 1011 Québécoises et Québécoises. Il avait été commandé par le Mouvement national des Québécoises et des Québécoises, dont fait justement partie la SNQ des Laurentides, et la Fondation Lionel-Groulx. Le sondage a révélé que 63 % des répondants étaient préoccupés par la situation du français au Québec. Or, ce pourcentage chute à 46 % chez les 18 à 34 ans.

Dans une autre entrevue que nous avons accordé, André Marion, il affirmait que la sauvegarde du français reposait sur les jeunes. À la lumière de ces données, est-il

inquiété? « En vieillissant un peu, je crois que ça va changer. Moi-même, plus jeune, j'étais plus très sensibilisé. Je parlais parfois avec l'idée que ce serait tellement extraordinaire s'il n'y avait qu'une seule langue dans le monde. Mais on vieillit et ça évolue à travers nos expériences. »

Devant toute cette effervescence entourant la langue française et les engagements, autant du gouvernement provincial que fédéral, André Marion reste optimiste pour la suite, tout en demeurant vigilant.

## Sondage Léger en quelques chiffres

- 63 % des répondants se disent « très » ou « assez » préoccupés par la situation du français au Québec
- 59 % des répondants croient que dans 10 ans, la situation du français au Québec sera moins bonne
- 67 % des répondants se disent prêts à appuyer des mesures pour mieux protéger la langue commune

# LE FRANÇAIS SE MEURT, UN POURCENT À LA FOIS

Simon Cordeau (initiative de journalisme local) – « La situation est catastrophique. » Frédéric Lacroix ne mâche pas ses mots lorsqu'il parle de l'avenir du français au Québec. Et avec raison! Son essai *Pourquoi la loi 101 est un échec* contient une pléthore de données, de statistiques et de graphiques pour appuyer ses dires.

Tenez-vous le pour dit : cet ouvrage est touffu, recherché et écrit dans un style académique. Mais si vous cherchez un regard approfondi, détaillé et chiffré sur les tendances linguistiques du Québec et leurs causes, vous serez comblé... et alarmé.

Par exemple, l'auteur y présente une étude de Statistiques Canada, publiée en 2017, qui prévoit que les francophones ne représenteront que 69,0 % de la population du Québec en 2036 : un recul de 9,9 % par rapport à 2011. Mais lorsque l'auteur se met à dissequer ces données, on s'aperçoit qu'il s'agit en fait d'un scénario optimiste, et que la chute pourrait être encore plus rapide et brutale.

« J'ai écrit ce livre pour sensibiliser. C'est un constat, mais aussi un appel à l'action. Il faut faire quelque chose » insiste M. Lacroix.

## ■ UNE TENDANCE LOURDE

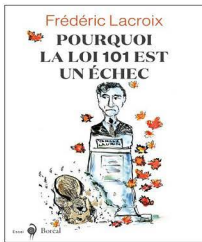
Si le français va se maintenir si longtemps au Québec, c'est dû, en grande partie à la surfécondité des francophones (relativement aux anglophones). Lorsque le taux de



Frédéric Lacroix est l'auteur de *Pourquoi la loi 101 est un échec*.

natalités a ralenti, dans les années 1970, le Québec a adopté la Charte de la langue française (la 101) pour faire contrepoids.

Mais la loi 101 est insuffisante. « On est au courant de la situation depuis une vingtaine d'années. » Le chercheur donne pour preuve un rapport de José Legault, fait à la demande de Jacques Parizeau et déposé en 1996, qui constatait déjà les signes du recul du français. « La dynamique était déjà en place. Ça fait presque 25 ans, et... rien ne s'est passé depuis. Le public a fermé les yeux », déplore M. Lacroix.



Entre 2001 et 2016, le français langue maternelle est passée de 81,4 % à 78,0 %. Il s'agit d'un recul sans précédent de 3,4 % à peine 15 ans. Sans compter que le poids démographique des francophones n'était jamais passé sous les 80 % depuis que le Canada fait des recensements, en 1871.

## ■ BILINGUISME DES INSTITUTIONS

L'autre partie du problème, c'est la sous-francisation des allophones. Seulement 55 % d'entre eux choisissent le français comme langue d'intégration.

Au cœur du problème, selon M. Lacroix, se trouve le surfranchisement des institutions anglophones, comme les cégeps, les uni-

versités et les hôpitaux, au détriment des institutions francophones. Par exemple, 19 % des places d'étude disponibles au collégial et 25,4 % à l'université le sont dans des institutions anglaises, alors que les anglophones ne représentent que 8,1 % de la population.

« Les ressources qui sont investies de façon massive à Montréal, non seulement elles anglicisent les allophones, mais il faut que tu les prennes ailleurs. »

## ■ 15 ANS POUR AGIR

Aujourd'hui, la situation est critique. La tendance est lourde, et changer sa trajectoire est de plus en plus difficile. « Si on avait fait quelque chose il y a 20 ans, peut-être qu'on ne serait pas dans cette situation. Mais comme on a tellement tardé, il faut prendre des mesures coûteuses, faire des choses qu'on ne veut pas faire. »

Il donne l'exemple des cégeps, qu'on pourrait soumettre à la loi 101. Cette mesure fait controverse depuis longtemps, et Simon Jolin-Barrette, ministre responsable de la Langue française, y avait ouvert la porte... avant que François Legault ne la reforme immédiatement. « Mais, selon moi, même cette mesure serait insuffisante. »

Bref, plus on attend, plus les francophones perdent en poids démographique, mais aussi politique et économique. « Et 15 ans, c'est gênéux même. »

## ON VIT DANS LES DEUX LANGUES À MORIN-HEIGHTS

Simon Cordeau (initiative de journalisme local) – Morin-Heights est la seule municipalité officiellement bilingue de la MRC des Pays-d'en-Haut. « Toutes les communications se font dans les deux langues », explique son maire, Tim Watchorn. La municipalité contient aussi l'une des rares écoles primaires anglophones de la région. Mais outre sa communauté historique anglophone, Morin-Heights est d'abord bilingue.

## ■ UNE COMMUNAUTÉ BILINGUE

Le bilinguisme fait partie de l'ADN de Morin-Heights. « Moi j'ai 50 ans, et ça fait 50 ans que je reste ici. Il y a toujours eu une belle chimie entre les anglophones et les francophones. » D'aussi loin que M. Watchorn se souvienne, les familles d'une langue ou l'autre ont toujours appartenu à la même communauté. « On se connaissait tous, on se fréquentait. » Il ajoute qu'on passe d'une langue à l'autre dans une même conversation, parfois avec un peu de français entre les deux.

Pour Doug Simon, président de l'Association historique de Morin-Heights, c'est difficile pour les anglophones de rester à l'écart dans la petite municipalité, ce qui est une bonne chose. « À Montréal, c'est facile pour les citadins de se tenir entre eux, mais ici en campagne, c'est impossible. Il y a un seul bar dans le village! (Rires) Donc



Doug Simon est président de l'Association historique de Morin-Heights.

les francophones et les anglophones sont ensemble », illustre-t-il.

## ■ L'IMPORTANCE DU FRANÇAIS

« Tous les commerces accueillent le monde en français à Morin-Heights. » Pour le maire, c'est le français qui rend le Québec unique. « La beauté du Québec, c'est la culture francophone! Il faut la vivre pleinement. J'ai même marié une francophone! », raconte-t-il en riant. « Si on veut être un endroit spécial, il faut que le Québec soit francophone. C'est agréable pour un touriste de se faire approcher en français en premier. Si on l'approche dans sa langue, quelle est la différence entre être à Pittsburgh ou à Montréal? »



Tim Watchorn est maire de Morin-Heights.

Doug Simon abonde dans le même sens, et trouve important d'apprendre le français si l'on est au Québec. Il a vécu 25 ans en Ontario, pour le travail, avant de revenir s'établir au Québec, à Morin-Heights, lorsqu'il a pris sa retraite. « Je me faisais demander : pourquoi veux-tu aller vivre là? Parce que la vie est tellement meilleure au Québec! Il y a une joie de vivre! En Ontario, les gens sont plats », lance-t-il en boutade. « C'est ici que je veux finir mes jours. »

## ■ L'AVANTAGE DU BILINGUISME

Si certains verraient le bilinguisme comme une menace, M. Simon n'est pas de ceux-là. « Si quelque chose m'inquiète, ce ne sont pas les gens ou les gouvernements. Ce sont ceux qui manipulent la situation pour que les gens ne s'aiment pas entre eux. »

M. Watchorn voit même le bilinguisme comme un avantage, pour ses citoyens et pour tous les Québécois. « Les deux langues peuvent vivre ensemble, sans enlever quoique ce soit à la culture québécoise. L'anglais peut ajouter, bonifier. Je connais des gens qui apprennent l'espagnol, le chinois... Le plus de langues on est capables d'apprendre, le plus on est riches. »

Les premiers colons à s'établir à Morin-Heights sont anglophones. Si les colons (francophones) du curé Labelle ont monté dans les Pays d'en Haut en suivant la rivière du Nord, les anglophones ont commencé plus au sud-ouest, à Saint-André (aujourd'hui Saint-André-d'Argenteuil).

Ils occupent d'abord les riches terres agricoles de LaChute, puis montent vers Milles-Iles, puis à Morin-Heights. L'immigration irlandaise est le principal moteur de cette colonisation. Elle commence dans les années 1820, puis s'accélère suite à la Grande Famine (1845-1849). Des immigrants britanniques et écossais sont aussi du lot.

Comme les colons francophones, ils sont eux aussi déçus de découvrir que les terres recueillies des Pays d'en Haut sont pratiquement infertiles.

PUBLIREPORTAGE

**Ski-se-Dit***Il était une fois...***NOS  
BÂTISSEURS**

La croissance d'une communauté est le résultat des efforts de tous. Par le passé, certains parmi nous ont eu le talent, la patience, la force de caractère et la bonne fortune de construire, avec leur famille, des entreprises si utiles et si durables qu'elles sont toujours un des moteurs économiques de Val-David et de la région, après des décennies d'activités. Ces entreprises méritent que nous rappelions aux jeunes générations que ce succès est le fruit du travail de centaines de personnes, certaines disparues, d'autres toujours à l'œuvre. Il est important pour l'avenir de notre village que nous sachions reconnaître le chemin parcouru et le leadership des générations précédentes, à l'heure de célébrer le centenaire de fondation de Val-David. Des commémoires ont donné à nos existences une assise, en faisant la preuve que le rêve de quelques-uns peut devenir la réalité du plus grand nombre. En voici un bon exemple.

**BMR****Eugène Monette inc.***Une histoire de famille*  
(1954-2020)

Peu de gens peuvent se targuer de faire partie d'une famille de bâtisseurs, des pionniers qui ont fait la différence dans l'économie et le développement de notre région, telle la famille Monette qui, dans les ramifications de son arbre généalogique, compte plusieurs personnes qui ont su donner à Val-David, à la région des Laurentides et au Québec en entier un rayonnement peu commun.

**EUGÈNE, L'HOMME DU BOIS**

Prenons Eugène Monette et sa fille Micheline. Un duo complémentaire de gens ayant le sens inné pour faire prospérer la moindre idée!

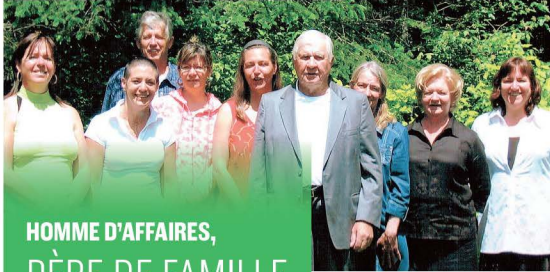
Lorsqu'un « p'tit verre » lui défilait la langue, Eugène ne ratait jamais une occasion de raconter que, alors qu'il était employé à la ferme de Vernon Caray située aux limites de Val-David et Sainte-Luce, il a vite compris que d'élever des poussins, devenus poules, et de vendre leurs œufs pouvait générer des profits. Ainsi a commencé l'aventure d'Eugène Monette Inc.!



Les premières installations, sur le P. rang Deschênes



Puis Eugène, véritable homme des bois, mais bien sûr aussi homme d'affaires, a vu l'infini potentiel des forêts qui l'entouraient. Armé de son premier moulin à scie mobile et de ses chevaux, il savait non seulement manier la scie, mais aussi développer ses contacts avec une chaleur humaine dure à battre, afin de faire grandir la demande.

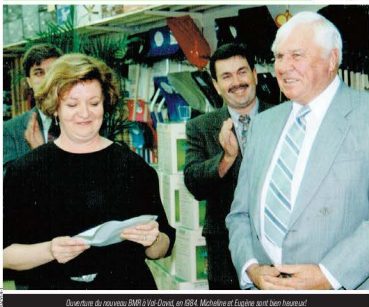


## HOMME D'AFFAIRES, PÈRE DE FAMILLE

Lorsqu'il fut le temps de s'établir pour de bon, il s'installa un peu à l'écart du village de Val-David, de l'autre côté de « la butte », avec son épouse Noëlla et sa cour à bois! Au fil des années, 10 enfants se sont ajoutés graduellement à cette vie trépidante. Il travaillait sans relâche du lever du jour jusqu'au soir, où avec ses enfants après le souper, il continuait à mesurer, scier, planer ce bois qui revivait entre ses mains, future structure d'une maison de son village... même la sienne avait son ADN dans ses murs. Cinq chambres pour douze personnes, on était « tissés serrés » dans cette famille. Les garçons couchaient en bas, tandis que les filles dormaient tête-bêche plusieurs dans le même lit. La vie était un feu roulant d'action, et chacun chacune prenait part à la vie du village. De grandes joies et de douloureux deuils, comme les décès prématurés de Noëlla et deux de ses garçons, ont jalonné leur vie, mais rien ne les a couchés à tapis!

Cette énergie inépuisable pour le travail trouvait son repos dans un petit camp dans le bois avec ses garçons, ou en famille à son chalet du 1<sup>er</sup> rang à Sainte-Lucie. Eugène ne demandait rien d'autre qu'une bonne partie de pêche pour se ressourcer, revenir à son meilleur et plaisanter avec ses clients.

Lorsqu'Eugène a 19 ans, la famille s'est installée autour de lui.  
 De g. à dr. : Isabelle, Nathalie, Yvan, Anne, Sylvie, Eugène, Christiane, Micheline, Marie-Clotilde. Les absents : Christian et Gérard, tous deux décédés.  
 Eugène et son épouse Noëlla en 1901



Ouverture du nouveau BMR à Val-David, en 1984. Micheline et Eugène sont bien heureux!

Évidemment, de cette entreprise qui était une affaire de famille depuis tant d'années émergea une relève. Bien que dans ce temps-là, société patriarcale s'il en était, on aurait pu prédire l'avenir des garçons de la famille, c'est une femme, Micheline, qui se démarqua par son leadership et sa verve incontestées. Nul ne voulait se faire investiver par Micheline : mieux valait honorer ses comptes et rire un bon coup avec elle!

Très avant-gardiste pour ce temps, Eugène n'a jamais pris ombrage que son épouse, puis sa fille prennent une part active dans la gestion de la clientèle et des employés. C'étaient des femmes de tête, fortes aussi de la confiance qu'Eugène plaçait en elles. Jamais il n'a fait de distinction entre hommes et femmes, pourvu que chacun et chacune mette en valeur ses talents.

Maison familiale en 1925, où Noëlla et Eugène ont élevé leurs 10 enfants  
 Entreprise, en 1974





- La petite Micheline de 12 ans, promise à un brillant avenir
- Micheline à 18 ans
- Micheline la grande patronne

**TEL PÈRE,  
TELE FILLE**

C'est avec cette force de caractère et l'intime conviction d'être à SA place que Micheline, contre vents, marées et préjugés, a continué l'œuvre de son père et a fait grandir cette entreprise avec tout ce qu'elle avait de meilleur : son cœur.

De Val-David, elle a étendu son marché à Sainte-Marguerite, puis à Saint-Adolphe et enfin à Sainte-Agathe, ce petit magasin devenu grand, une référence dans le domaine des matériaux de construction. Avec sa vision, son implication et sa personnalité unique, elle s'est attiré le respect et les éloges de ses pairs, a été actionnaire pendant de nombreuses années du Groupe BMR et a surtout contribué majestueusement à l'activité économique de notre village et de toute la région l'entourant.



Micheline Monette, vice-présidente, et les principaux présidents du Groupe BMR inc. Il y a quelques années. De g. à dr. : Jean-Hugues Cormier, Yves Gagnier, Monique F. Lalande, Jean-Claude Plud'homme



Micheline et Robert Albou, père de ses enfants, en 1959



Micheline avec ses enfants Luc et Magalie, en 1977



Micheline avec ses jumeaux Hugo et Gaëlle, en 1978

**FEMME D'AFFAIRES,  
FEMME DE CŒUR**

Des gens d'affaires, certes, mais aussi des gens de cœur. Le « cœur à l'ouvrage » et le « cœur sur la main », père et fille ont travaillé si fort qu'ils ont pu ensuite redonner au suivant par le biais d'œuvres caritatives, de commandites, d'implication bénévole des Laurentides.

Bien que certaines personnes ou entreprises financent habituellement des causes pour une question de visibilité et de publicité, ce n'était absolument pas le cas de Micheline! Elle, pleine d'assurance dans son entreprise, rayonnant dans son domaine, fuyait habilement les discours, caméras et reconnaissances mondaines. Même si elle a côtoyé d'illustres personnalités publiques, sa présence effacée mais non moins engagée fascinait quiconque la fréquentait.

Aurait-on pu croire que cette brillante mais redoutable entrepreneure pouvait être si tendre et aimante envers ses enfants et son compagnon de vie? Jusqu'à la toute fin, elle a protégé les siens du stress de sa propre vie, de ses décisions et de l'ultime finalité. Dans une résilience remarquable, elle a laissé place à la relève, bien plus prête qu'elle-même n'y croyait, à continuer cette aventure de bâtisseurs d'avenir.

À l'occasion du 2<sup>e</sup> anniversaire de son décès, nous espérons avoir pu faire revivre de bons souvenirs et naître des sourires comme Micheline l'aurait souhaité!

(Recherche et rédaction Isabelle Gaudet)



Nouveau BMR Eugène Monette - Saville-Appche, situé sur la route 239



En 2018, Micheline reçoit du Groupe BMR une plaque commémorative pour avoir effectué des achats de 2,2 millions de dollars.

**BMR**  
Eugène Monette inc.*Joyeuses Fêtes à tous!*

TOUTE L'ÉQUIPE EST PRÊTE POUR RÉPONDRE À VOS DÉSIRES, AVEC LES MESURES DE DISTANCIATION EN VIGUEUR

**TOUT À PORTÉE DE LA MAIN**

accessoires de Noël • cuisine • salle de bain • décoration • extérieur et jardin • luminaire et éclairage • couvre-plancher • peinture  
• outils • automobile • chauffage, ventilation, climatisation • articles ménagers • plomberie • portes et fenêtres • quincaillerie  
• animalerie • électricité • matériaux de construction • vêtements spécialisés • support agricole • loisirs et plein air

Photo Noël 2018

**4****SUCCURSALES  
POUR MIEUX  
VOUS SERVIR!****BMR EUGÈNE MONETTE INC.  
VAL-DAVID**2650, 1<sup>er</sup> rang Doncaster  
Téléphone : 819 322-3833  
Ouvert du lundi au vendredi de 7 h à 17 h | Samedi de 8 h à 16 h**BMR EUGÈNE MONETTE INC.  
SAINTE-AGATHE-DES-MONTS**500, route 329  
Téléphone : 819 326-2299  
Ouvert du lundi au vendredi de 7 h à 17 h | Samedi de 8 h à 16 h**BMR EUGÈNE MONETTE INC.  
SAINTE-MARGUERITE-DU-LAC-MASSON**310, chemin Sainte-Marguerite  
Téléphone : 450 228-2526  
Ouvert du lundi au vendredi de 7 h à 16 h | Samedi de 8 h à 16 h**BMR EUGÈNE MONETTE INC.  
SAINT-ADOLPHE-D'HOWARD**1643, chemin du Village  
Téléphone : 819 714-0065  
Ouvert du lundi au vendredi de 7 h à 16 h | Samedi de 8 h à 16 h**CHEZ BMR,  
VOTRE SANTÉ NOUS  
TIENT À CŒUR!***L'union a toujours fait notre force*SERVICES  
d'experts100%  
QuébécoisRESPONSABILITÉS  
sociales

# LA TRAITE DE PERSONNES DANS LES LAURENTIDES UN PHÉNOMÈNE PEU CONNU

Marie-Catherine Goudreau (initiative de journalisme local) - Édith de la Sablonnière est enseignante en psychologie au Cégep de Saint-Jérôme. Elle est aussi la chercheuse principale du rapport de recherche sur l'exploitation et la traite de personnes dans les Laurentides qui a été lancé le 1<sup>er</sup> décembre.

Ce projet de recherche a débuté il y a un an. Ces Phares des Affranchés, un organisme des Laurentides qui se spécialise dans la lutte contre la traite de personnes, qui a approché le cégep pour amorcer cette recherche. Mme de la Sablonnière s'est tout de suite intéressée au projet, elle qui était familière avec cette problématique.

## La traite de personnes, c'est quoi ?

La traite de personnes désigne « le recrutement, le transport, le transfert, l'hébergement ou l'accueil de personnes, par la menace de recours ou de recours à la force ou à d'autres formes de contrainte, par enlèvement, fraude, tromperie, abus d'autorité ou d'une situation de vulnérabilité [...] d'une personne ayant autorité sur une autre aux fins d'exploitation. »

Ce phénomène peut prendre différentes formes, telles que l'exploitation sexuelle, l'exploitation des fins de travail, la mendicité forcée, la servitude domestique et le prélevement d'organes.

Source : Organisation des Nations Unies



Edith de la Sablonnière est enseignante en psychologie au Cégep de Saint-Jérôme.

La deuxième étape de la recherche vise à approfondir les données récoltées. « La méthodologie sera différente : nous allons questionner les victimes elles-mêmes et aller à leur rencontre », souligne Edith de la Sablonnière. Dans ce volet, d'autres enjeux seront également explorés, comme les facteurs personnels, sociaux et de vulnérabilité. Il sera donc davantage question de la trajectoire de ces personnes, ce qui fait qu'elles entrent dans ce problème et comment elles s'en sortent.

### LES APPRENTISSAGES

Même si elle de la Sablonnière travaille dans ce domaine depuis longtemps, il y a eu beaucoup de surprises quant aux résultats obtenus. « 511 y a 53 participants qui ont été capables d'identifier 315 personnes victimes de traite et d'en suspecter 80, 1 y a en a combien dans la réalité? », se questionne-t-elle.

Selon elle, un des gros problèmes se situe au niveau de la connaissance du phéno-

## Quelques faits saillants de la recherche

- 53 personnes participantes indiquent avoir été en contact avec une ou des victimes ayant été exploitées ou résidant sur le territoire des Laurentides.
- 315 victimes de traite ont été identifiées et 80 cas de traite sont suspects.
- La traite de personnes dans les Laurentides vise principalement des femmes (64,8 %) et des filles mineures (30,8 %).
- La forme de traite de personnes la plus signalée est l'exploitation sexuelle.
- Les victimes sont essentiellement des citoyennes canadiennes qui habitent la région et 62,2 % d'entre elles ont été exploitées sur le territoire des Laurentides.

mène et de la capacité à reconnaître une victime. « 42 % des participants considèrent avoir un niveau de connaissance du problème faible ou très faible. Cette donnée me dit qu'il faut offrir des formations qui pourront s'étendre à toutes les personnes susceptibles d'être en contact avec des victimes. Les formations sont un moyen d'agir concrètement. »

De plus, près de 50 % des personnes se sentent peu ou pas en confiance de recon-

naître une victime et la moitié de ceux-ci sont des intervenants psychosociaux et de la santé. « Lorsqu'une victime va cogner à une ressource, c'est un premier pas. Mais si l'intervenant ne reconnaît pas qu'elle est une victime de traite et qu'elle ne le réfère pas aux bons organismes, elles passeront à côté du filet de sécurité. » Ainsi, la recherche a démontré que le système de référence est à développer pour que le trajet d'aide pour la victime soit plus clair, fluide et organisé.

Pourquoi ce phénomène est si peu connu dans les Laurentides ? La chercheuse explique que c'est la première recherche sur la traite des personnes en région à sa connaissance.

« Actuellement les recherches portent surtout sur les grandes métropoles comme Toronto, Montréal, Vancouver. Aussi, les recherches existantes ont été basées sur des données essentiellement policières. Ça représente donc seulement les cas qui ont été déclarés à la police. Dans notre recherche avec le Phare, c'est la première fois que nous sommes allés questionner des gens sur le terrain et c'est ce qui fait l'importance au niveau de la méthodologie. Ce n'est pas toutes les personnes qui vont déclarer être victimes de traite. »

### DEUX VOLETS

Cette recherche qui s'étend sur deux ans prendra deux volets. La première partie de l'étude, qui a été dévoilée cette semaine, visait principalement à questionner les personnes qui sont susceptibles d'être en contact avec une victime de traite dans le cadre de leur travail. « On parle ici des intervenants psychosociaux ou en santé, mais aussi les services policiers et judiciaires. Nous avons couvert très large, dans tous les milieux de proximité et communautaires, allant du CISSS des Laurentides, aux centres jeunesse, aux soupes populaires, etc. » Le but était également de questionner les participants sur leur connaissance de la traite et savoir si les services actuels répondaient aux besoins de ces personnes.



## Fêtez Noël en temps de Covid!

### SI NOUS DEMEURONS EN ZONE ORANGE

#### Horaires des célébrations

<b>24 décembre :</b>	17 h	Messe régulière
	19 h	Messe régulière
	20 h 30	Messe régulière
	22 h	Messe régulière
	24 h	Messe de minuit
<b>25 décembre :</b>	9 h 30	Messe régulière
	11 h	Messe régulière

### SI NOUS PASSONS EN ZONE ROUGE

#### Horaires des célébrations

<b>24 décembre :</b>	Les célébrations du 24 sont complètes	
<b>14h :</b>	Visite des jeunes à la crèche (Réf. de la nativité raconté aux enfants, chants de circonstance et accueil à l'église)	
<b>25 décembre :</b>	8 h 30	Messe régulière
	9 h 30	Messe régulière
	11 h	Messe régulière

### FERMETURE DU TEMPS DES FÊTES

Les bureaux de la paroisse seront fermés du 24 décembre au lundi 4 janvier inclusivement. Toutefois, on répondra au téléphone pendant cette période. Au besoin, laissez un message sur le répondre.

**Nous vous souhaitons un Joyeux Noël  
et une Bonne et heureuse année en santé!**



# THÉÂTRE DU MARAIS Val-Morin

## Le Marais lance sa saison Hiver 2021!

L'équipe du Théâtre du Marais de Val-Morin est fière et heureuse de lancer une nouvelle programmation pour le début 2021. Porteuse d'espoir, celle-ci marquera un retour presque à la normale pour cette magnifique salle de spectacle. Si depuis mars, le Théâtre du Marais comme tous les lieux culturels a dû réduire de beaucoup ses activités, son équipe en a profité pour se réinventer. Ainsi, les spectacles de l'automne sont devenus des événements. Duo en vitrine, le projet Lone Ride des Dear Criminals et l'expérience Astéria ont offert et offriront encore le 12 décembre, de magnifiques moments culturels à celles et ceux qui y ont participé. Si l'accueil chaleureux est toujours de mise, celui-ci se fait maintenant avec masque, visière et désinfectant. La distanciation physique est respectée en tout temps et les privilèges qui rentreront en salle cet hiver seront au nombre de quarante. La communion entre l'artiste et son public et la qualité humaine de l'expérience ont toujours été essentielles au Marais. Cela ne changera pas. Alors, n'hésitez pas à découvrir la programmation. Dès le 9 janvier, **Maxime Landry** vous recevra pour son spectacle piano-voix, puis **Émile Proulx-Cloûtier** pour son nouveau spectacle, **Isabelle Cyr** lancera son nouvel opus, **Cédrik St-Onge**, **Andréanne A. Mallette** et **Sam Tucker** suivront avec leur pop, leur folk et leur rock, **Mykale Bielinski** vous transportera de ses chants sacrés et vous fera du bien à l'âme, suivront la si drôle et touchante pièce de théâtre **BÉA**, l'humoriste **Mauve Landry**, puis **MISC** et **Guy Bélanger**. [theatredumarais.com](http://theatredumarais.com) pour informations.

9 JANVIER <b>MAXIME LANDRY</b> 	15 JANVIER <b>EMILE PROULX-CLOÛTIER</b> 
23 JANVIER <b>ISABELLE CYR</b> 	30 JANVIER <b>CÉDIK ST-ONGE</b> 
6 FÉVRIER <b>ANDRÉANNE A. MALETTE</b> 	20 FÉVRIER <b>MYKALE BIELINSKI</b> 
13 MARS <b>BÉA</b> 	19 MARS <b>MAUVE LANDRY</b> 
21 MARS <b>MISC</b> 	

BILLETTERIE : [theatredumarais.com](http://theatredumarais.com)

**819-322-1414**

1121, 10e avenue, Val-Morin, J0T 2R0

Réservation et chèques-cadeaux sur [THEATREDUMARAIS.COM](http://THEATREDUMARAIS.COM)

Québec

Canada

ACTUALITÉ

## PIRATAGE ET INTIMIDATION DES JEUNES APPROCHÉS POUR TENTER DES DÉFIS POUVANT ÊTRE MORTELS



*Luc Robert (initiative de journalisme local) - Un dangereux défi circule actuellement sur internet. Des pirates ont envoyé le « Défi de la baleine bleue » à l'adresse courriel de certains étudiants du Centre de services scolaire de Laval, dont la dernière épreuve consiste à essayer une corde.*

L'internet n'ayant pas de frontières, une technicienne en éducation spécialisée (TES) a levé le voile sur la menace virtuelle, afin que d'autres jeunes étudiants du Québec ne soient pas piégés.

« Deux de mes élèves ont été cyberhackés par une personne inconnue, qui s'est appropriée leur adresse courriel de l'école, afin de les intimider et de leur proposer de faire le « Blue whale challenge ». Si vous ne le connaissez pas, ce défi consiste à donner des activités banales (à exécuter) aux adolescents: dessiner sur leurs mains, écouter de la musique triste en boucle et le dernier défi est de... s'enlever la vie avec une corde. Soyez vigilants, travaillez dans les milieux scolaires, ce peut aussi arriver à vos élèves. Parlez-en aux autorités de votre secteur », détaille notre source.

Aucun phénomène de ce genre n'a jusqu'ici été détecté au Centre de services scolaire de la Rivière-du-Nord (CSSRDN). « Rien de tel ne circule sur les réseaux du CSSRDN. Après quelques vérifications auprès de notre équipe de spécialistes internes, il semble que cela soit davantage des informations qui proviennent des médias sociaux, plutôt que par courriel », a soutenu Mme Nadyne Brochu, conseillère en communication du Centre de services scolaire de la Rivière-du-Nord.

Ce qui tend à être confirmé par la même TES interrogée, qui évolue auprès de classes de difficultés de langage (dysphasie).

« Je me suis informée et il semble que des « hackers », possiblement russes, ont utilisé Instagram pour subtiliser le code d'étudiants et créer une nouvelle identité d'élèves. J'ai averti toute la classe, les

parents et les autorités, car des messages au nom des personnes piratées ont été envoyés aux autres étudiants de la classe. J'ai même lu des menaces de mort à leur famille, si telle ou telle activité n'est pas essayée. Je trouve très déplorable qu'ils en prennent à des élèves en difficulté, qui travaillent sur leur estime de soi. »

### ■ SÛRETÉ DU QUÉBEC

À la Sûreté du Québec, on croit également que ce mauvais défi a été mis en ligne à l'extérieur du pays.

« Nous n'avons rien de concret, récemment, au niveau de ce défi dans les Laurentides. Oui, il y a eu une demande de renseignements de ce sujet, il y a quelques années (près de Québec), mais aucune enquête n'a été déclenchée. Souvent, ce genre de chose est placé sur internet à l'extérieur du Canada. De notre côté, les intervenants scolaires font de la prévention dans les écoles et je suis en contact avec eux chaque semaine », relate le sergent Marc Tessier, agent d'information au Service des communications et de la prévention, secteur Laurentides et Lanaudière.

### ■ POLICE DE SAINT-JÉRÔME

Du côté des policiers municipaux, aucun signe du défi n'a été relevé.

« Pour l'instant, je n'ai pas eu connaissance de ce sujet dans notre région », a commenté l'agente Chantal Bellemare, policière aux relations communautaires et médiatiques, au Service de police de Saint-Jérôme.

### ■ VIGILANCE

Au Centre de services scolaires des Laurentides (CSSL), on entend faire preuve de prudence.

« Nous n'avons pas eu vent de ce défi, ni du piratage, dans notre Centre de services scolaire. Mais nous demeurerons vigilants à cet effet », a rappelé Stéphanie Fournelle-Maurice, coordonnatrice du service de secrétariat général et des communications, au CSSL.



## Laissez vos émotions s'exprimer

- Gardez en tête que toutes les émotions sont normales, qu'elles ont une fonction et qu'il faut se permettre de les vivre sans jugement.
- Verbalisez ce que vous vivez. Vous vous sentez seul? Vous avez des préoccupations?
- Donnez-vous la permission d'exprimer vos émotions à une personne de confiance ou de les exprimer par le moyen de l'écriture, en appelant une ligne d'écoute téléphonique ou autrement.
- Ne vous attendez pas nécessairement à ce que votre entourage soit capable de lire en vous. Exprimez vos besoins.
- Faites de la place à vos émotions et aussi à celles de vos proches.



## Utilisez judicieusement les médias sociaux

- Ne partagez pas n'importe quoi sur les réseaux sociaux. Les mauvaises informations peuvent avoir des effets néfastes et nuire aux efforts de tous.
- Utilisez les réseaux sociaux pour diffuser des actions positives.
- Regardez des vidéos qui vous feront sourire.



## Adoptez de saines habitudes de vie

- Tentez de maintenir une certaine routine en ce qui concerne les repas, le repos, le sommeil et les autres activités de la vie quotidienne.
- Prenez le temps de bien manger.
- Couchez-vous à une heure qui vous permet de dormir suffisamment.
- Pratiquez des activités physiques régulièrement, tout en respectant les consignes de santé publique.
- Réduisez votre consommation de stimulants : café, thé, boissons gazeuses ou énergisantes, chocolat, etc.
- Buvez beaucoup d'eau.
- Diminuez ou cessez votre consommation d'alcool, de drogues, de tabac ou votre pratique des jeux de hasard et d'argent.

## Aide et ressources

Le prolongement de cette situation inhabituelle pourrait intensifier vos réactions émotionnelles. Vous pourriez par exemple ressentir une plus grande fatigue ou des peurs envahissantes, ou encore avoir de la difficulté à accomplir vos tâches quotidiennes. Portez attention à ces signes et communiquez dès que possible avec les ressources vous permettant d'obtenir de l'aide. Cela pourrait vous aider à gérer vos émotions ou à développer de nouvelles stratégies.

- **Info-Social 811**  
Service de consultation téléphonique psychosociale 24/7
- **Regroupement des services d'intervention de crise du Québec**  
Offre des services 24/7 pour la population en détresse :  
centredecrise.ca/listecentres
- **Service d'intervention téléphonique**  
Service de consultation téléphonique 24/7 en prévention du suicide :  
1 866 APPELLE (277-3553)

**De nombreuses autres ressources existent pour vous accompagner, consultez : Québec.ca/allermieux**

[Québec.ca/allermieux](https://quebec.ca/allermieux)

 Info-Social 811

Québec 

Avant d'engraisser le patron  
d'Amazon pour vos cadeaux de Noël...

# SOUTENEZ VOS COMMERÇANTS LOCAUX

**Le Rouge Tomate**  
ÉPICERIE FINE ET COMPTOIR GOURMAND  
PÂTES FRAÎCHES - PIZZAS - DESSERTS

**LE ROUGE TOMATE**  
7, RUE DE L'ÉGLISE,  
SAINT-SAUVEUR  
450 227-3883  
LEROUGETOMATE.COM

**Cotard**  
Meilleur chocolatier Canada

9, AVENUE DE L'ÉGLISE  
SAINT-SAUVEUR  
450 227-7538  
COTARDCHOCOLATIER.COM

Menu Noël

**LA PETITE BOÎTE À LUNCH**  
4A rue Filion, Saint-Sauveur  
450 227-7557

**BOUTIQUE GOURMANDE**  
Resto gourmet et service de traiteur  
Plats préparés et lunchs  
Pour emporter  
Desserts délicatés et maison  
Produits locaux  
Réservez votre menu de Noël!

**ÉPICERIE**  
TRAITEUR  
**La Cena**

**LA CENA**  
585, Boul. des Laurentides,  
Piedmont / 450 227-8800

Un choix de repas préparés (froid ou chaud) - Fèves salées de Québec et charcuterie maison - Fruits et légumes - Fromages d'élevage locaux - Produits et fruits de mer - Section déjeuné (soit baladeur déjeuner et art de vivre sandwiches à la charcuterie et végétariens - Desserts maison

Tout d'abord,  
**UN GROS MERCI**  
de votre accueil à Piedmont!!!

Vous avez jusqu'au 12 décembre pour passer vos commandes de Noël!

Nous sommes là jusqu'au 24 décembre 16 h et de retour le 5 janvier à 11 h!

**Une magnifique temps des fêtes de toute l'équipe de La Cena**

**OUVERT DU MARDI AU SAMEDI DE 11 H À 19 H**

L'INCONTOURNABLE

**Boulangerie Pagé**

DEPUIS 1903

7, avenue de l'Église,  
Saint-Sauveur  
450 227-2632 / f

Bûches - gâteaux - pains  
tourières - viennoiseries  
tartes - quiches - biscuits  
- Stollen

**RÉSERVEZ TÔT**

**SOYEZ PRÊTS POUR NOËL  
DÈS MAINTENANT !**

Bûches de Noël,  
Tourières  
Grand-mère,  
Râgout de boulettes  
Charcuteries,  
Plats maison,  
Gelato, Desserts  
et plus encore !

PRÉCOMMANDEZ  
VOTRE FÔRE GRAS  
MAINTENANT !

SC. S. CAN  
**LE P'TIT MAGASIN**  
SAINT-SAU

3, AV. DE LA GARE, SAINT-SAUVEUR, QC, J0R 1R0 • 450-227-0218

**RACHELLE BÉRY**  
377, rue Principale / 450 227-3343

**Rachelle Béry Saint-Sauveur**

**Rachelle Béry**

VOTRE ÉPICERIE SANTÉ DES LAURENTIDES  
Venez découvrir nos nombreux produits locaux, bio et naturels

EN VEDETTE CETTE SEMAINE :

**MICROBRASSERIE SAINT ARNOULD**  
MONT-TREMBLANT

**BRASSERIE DIEU DU CIEL!**  
BRASSERIE DIEU DU CIEL  
Saint-Jérôme



Avant d'engraisser le patron  
d'Amazon pour vos cadeaux de Noël...

# SOUTENEZ VOS COMMERÇANTS LOCAUX

**Polux** le spécialiste pour animaux

DEPUIS PLUS DE 20 ANS À VOTRE SERVICE À SAINT-SAUVEUR

L'équipe de Polux St-Sauveur vous souhaite de joyeuses fêtes!

Passer vos soir afin de venir remplir les bas de Noël de vos amours à 4 pattes!

OUVERT 7 JOURS

2244, ch. Jean-Mam, Saint-Sauveur  
450 227-4714

PRÊTS À FÊTER

# IGA

Morin-Heights

*Joyeux temps des fêtes en santé à notre fidèle clientèle!  
IGA Morin-Heights et son équipe seront toujours là  
pour vous proposer des mets pour égayer votre journée!*

680 Chemin du Village,  
Morin-Heights | 450 226-5769

15 minutes d'essai GRATUIT

SERVICE DE MASSOTHÉRAPIE ET ORTHOTHÉRAPIE

**P.S. Silhouette**

Centre spécialisé depuis 30 ans • Collège • Appareillement  
Pour la clientèle • Traitements manuels et orthopédiques  
www.psilhouette.ca

« Là où l'on nous traite avec douceur »  
6, rue Tarzot, Saint-Sauveur • PROTEGEZ VOS BIENS  
450.227.1775 514.246-1435

**HORAIRE DES FÊTES**

Les jeudis 24 et 31 décembre 2020 9 h à 17 h  
Les vendredis 25 décembre 2020 et 1<sup>er</sup> janvier 2021 Pharmacie fermée  
Les samedis 26 décembre 2020 et 2 janvier 2021 10 h à 18 h

Joyeux Noël et Bonne Année de la part de toute l'équipe!

**Bourassa, Halley et Leduc**  
Pharmaciens-propriétaires  
affiliés à **uniprix**

222-G, chemin du Lac-Millette, Saint-Sauveur  
450 227-8451

# OFFREZ LA MUSIQUE EN CADEAU

3 cours privés de 30 min pour 59\$  
3 cours privés de 60 min pour 99\$

MAGASIN & ÉCOLE DE MUSIQUE  
**LA ZONE MUSICALE**

www.lazonemusicale.com  
BOISBRIAND | SAINT-JÉRÔME  
450.508.4717 450.304.0545

Avant d'engraisser le patron d'Amazon pour vos cadeaux de Noël...

**SOUTENEZ VOS COMMERÇANTS LOCAUX**

Le cadeau idéal pour les Fêtes

**Bijouterie**  
Montres de collections

TEMPTIC

Montres - Diamants  
Bijoux en or, argent et acier

1062, rue Valiquette,  
SAINTE-ADÈLE  
450 229-5918

MARDI AU JEUDI - 10H À 17H30  
VENDREDI - 10H À 19H - SAMEDI - 9H À 16H



**atelier CHALET**

Articles de cuir faits à la main

**BOUTIQUE CADEAUX**

atelierchalet.com  
1401 boul. Sainte-Adèle,  
Sainte-Adèle, QC J8B 0K3  
f 819-322-2309

NOUVEAU

**EXER-6**

24 heures/7 jours  
1145 boulevard ste-adèle  
450-712-3133

**16% de rabais**  
EXER-6

**Maison du Casse-tête**

USAGÉS Adulte Vente  
NEUFS Adultes / Enfants  
Le plus grand choix!

NOS FAMEUX **PLATEAUX**  
PLATEAUX RIGIDES RESISTANTS ET LAVABLES  
ORGANISEZ ET RANGEZ FACILEMENT LES PIÈCES

Maison du casse-tête  
1453, rue Barbeau  
Sainte-Adèle  
maisonducasseste.com  
450 745-0101

**Docteur DU PARE-BRISE**

VITRES, PNEUS & ACCESSOIRES

Si on le propose, c'est qu'on l'endosse!

NOUS AVONS UN GRAND CHOIX DE PNEUS ET DE DÉMARREURS

DÉMARREUR À DISTANCE À PARTIR DE **225\$**

RABAIS DE 20% SUR LES PRODUITS RHINO-RACK Jusqu'au 30 novembre 2020

**SAINTE-ADÈLE**  
1386, boul. Ste-Adèle - 450-229-9323

@docteurduparebrise  
docteurduparebrise.com

**NOUVEAUTÉ à l'affiche**

Pour emporter **15.75\$** **FISH & CHIPS**

**StHubert**

Mousse sauvage

500, Boul. Sainte-Adèle, Sainte-Adèle  
950, Rue Principale E, Sainte-Agathe-Des-Monts  
725, Chemin Jean-Adam, Piedmont/St-Sauver

BAUMIER

# UN NOUVEAU BAR À VIN S'INSTALLE À PIEDMONT

Marie-Catherine Goudreau (initiative de journalisme local) - Malgré la pandémie, le secteur de la restauration bouge dans les Pays-d'en-Haut. Alors que certains restaurants sont contraints à fermer leurs portes, d'autres ont plutôt choisi de les ouvrir. C'est le cas de Baumier, un nouveau bar à vin qui ouvre le 9 décembre à Piedmont.



Nicolas Quinto et Arienne Faucher sont les propriétaires du bar à vin Baumier.

Nicolas Quinto est sommelier et Arienne Faucher est cheffe. Ils ont joint leurs talents respectifs pour offrir à la région une expérience qu'on ne trouve peu ou pas dans les Laurentides.

Situé sur le chemin Avila, aux limites de Saint-Sauveur et Piedmont, Baumier est un projet en développement depuis un an par les deux jeunes entrepreneurs. « Baumier (comme le sapin), c'est pour mettre notre région de l'avant. C'est pour faire ressortir l'aspect boréal des Laurentides », explique Nicolas Quinto, qui était auparavant sommelier au restaurant La Belle Histoire à Sainte-Marguerite-du-Lac-Masson.

## ■ À LEUR FAÇON

Du haut de ses 26 ans, Arienne Faucher a concocté le menu de A à Z, avec l'aide de son acolyte Roxanne. La cheffe travaillait au restaurant l'Epicurieux à Val-David. C'est d'ailleurs à cet endroit qu'elle a rencontré Nicolas, il y a quatre ans. « Je suis arrivée à l'Epicurieux au jour Z, comme j'aime le dire. Au départ, j'étais censée être serveuse et je me cherchais un travail pour payer mes études en gestion de la restauration. Mais les choses ont fait en sorte que j'ai été un peu obligée d'aider en cuisine parce que j'avais un bon CV dans le domaine. Finalement, je suis tombée en amour avec la cuisine », raconte-t-elle.

## ■ LE FAMEUX LOCAL

Pour sa part, Nicolas avait toujours rêvé

d'avoir son bar à vin dans les Laurentides, plus précisément dans ce local qui appartenait auparavant au café bistro Le Gusto. Ce dernier démunera prochainement à Saint-Adolphe-d'Howard. « Je me suis toujours projeté dans ce local. Je me disais que je venais bien dans le local du Gusto. Nico m'a dit : "Arienne, j'ai besoin de te parler de quelque chose". Il m'a donné rendez-vous là, sans savoir que ce serait notre futur local », se souvient-elle avec joie.

« La plus belle histoire dans tout ça, c'est que quand Nicolas et moi nous sommes rencontrés pour la première fois pour parler du projet, c'était dans le local du Gusto. Nico m'a dit : "Arienne, j'ai besoin de te parler de quelque chose". Il m'a donné rendez-vous là, sans savoir que ce serait notre futur local », se souvient-elle avec joie.

■ **COURAGE**  
Mais ouvrir en temps de pandémie, il faut être courageux, non ? « C'est le mot qui revient tout le temps ! s'exclame Nicolas. Oui, en effet, on l'est. Mais on le fait en sachant les risques. Je crois que la demande sera là, malgré tout. Déjà, on voit qu'il y a un engouement pour ce type d'endroit pour les jeunes de notre génération. »

Tous les deux ne se disent pas particulièrement stressés par l'ouverture imminente. Ils sont plutôt soulagés qu'enfin, leur projet prend vie. « Maintenant, on embarque dans la partie que l'on connaît plus et avec



Baumier vous propose aussi un menu fait à partir de produits locaux.

laquelle on est familiers. Les rénovations, c'était autre chose ! », explique Arienne.

Bien des choses ont bouleversé leur plan cette année : un changement de local, le désistement de deux de leurs associés, le report de l'ouverture au mois de décembre, des rénovations plus intenses que prévues. Malgré tout, Nicolas et Arienne ont très hâte de faire découvrir leurs vins et leurs plats cuisinés avec des aliments locaux et de la saison.

## FINANCEMENT ET ACCOMPAGNEMENT pour les entreprises.



50 000 \$

### PROGRAMME D'AIDE D'URGENCE AUX PME

Financement jusqu'à 50 000 \$ afin de pallier au manque de liquidités en lien avec la COVID-19.

200 000 \$

### FONDS LOCAL D'INVESTISSEMENT DES PAYS-D'EN-HAUT

Financement jusqu'à 200 000 \$ pour les projets de démarrage ou d'expansion.



Pour plus d'information visitez notre site Web.

[www.lespaysdenhaut.com](http://www.lespaysdenhaut.com)



Ou contactez Shanna Fournier  
450-229-6637 poste 208  
sfournier@mrcpdh.org

# LES ORGANISMES COMMUNAUTAIRES SE MOBILISENT POUR LE TEMPS DES FÊTES

Marie-Catherine Goudreau (initiative de journalisme local) – **Le temps des fêtes est toujours très occupé pour les organismes communautaires. C'est notamment le cas du Book humanitaire à Saint-Jérôme et de Moisson Laurentides, qui ont plusieurs projets prévus pour le mois de décembre.**



La semaine dernière, on soulignait l'ouverture de la halte-chalear à Saint-Jérôme, pour venir en aide aux personnes itinérantes. Il s'agit d'un projet conjoint entre le Book humanitaire, la Ville de Saint-Jérôme et la Fondation Laurentides. Le service sera ouvert entre 20h et 8h, jusqu'au 31 mars prochain, permettra d'accueillir confortablement jusqu'à quinze personnes à la fois. Soupe, café et une oreille attentive sont également proposés à ceux et celles qui en ont besoin.

Selon Rachel Lapierre, présidente et fondatrice du Book humanitaire, la pandémie complique les choses pour les itinérants. « Ça les affecte directement. Et on ne voudrait pas que la COVID entre dans cette communauté puisque ce sont des personnes très mobiles, qui ne peuvent pas rester confinées à la maison. »

## ■ TEMPS DES FÊTES, TEMPS DE PARTAGE

La présidente de l'organisme se réjouit de l'aide qui est apportée cette année particu-

lièrement. Ce soutien leur est utile pour les autres projets qui les occupent comme le frigo communautaire, où l'on sert entre 225 et 250 repas par jour. « Il y a une grande clientèle qui est démunie dans la région. Ce sont des personnes pauvres ou qui perdent leur emploi qui viennent chercher à manger et ça fonctionne vraiment bien. Beaucoup de bénévoles vont porter des repas chaque jour. »

Chaque année, l'organisme prépare un grand souper de Noël et offre un dîner à plus de 650 personnes le 25 décembre. En raison des mesures sanitaires liées à la pandémie, les repas seront plutôt livrés directement chez les personnes dans le besoin. Pour l'occasion l'École Hôtelière des Laurentides préparera plus de 250 repas.

« Je pense que cette année, les gens se disent : "À la place de faire un gros souper de Noël, pourquoi on n'irait pas porter des repas ?" Moi je leur garantis tout le temps qu'ils auront beaucoup plus de plaisir. C'est voir une famille de 9 enfants qui sautent de joie parce qu'ils voient un repas arriver. Ça réchauffe le cœur, vraiment », raconte Rachel Lapierre.

Pour sa part, pour la première fois de son histoire, Moisson Laurentides met en place

un Télédon, l'espace d'une journée : le 15 décembre prochain. En effet, 10 jours avant Noël, de 8 h à 21 h, la population pourra faire un don par téléphone en composant le 1 844 MOISSON. Des bénévoles seront disponibles à ce numéro pour prendre les dons.

Annie Bélanger, directrice générale de l'organisme rappelle que « personne n'est à l'abri de se retrouver dans une situation précaire. La pandémie actuelle nous le rappelle chaque jour. Chaque dollar reçu chez Moisson Laurentides permet de redonner 20 \$ en aliments à plus de 21 000 personnes dans la région des Laurentides et dans la MRC Les Moulins dans la région de Lanaudière. »

## COLLECTE DE DENRÉES

Le Book humanitaire organise également une collecte de denrées pour les paniers de Noël. Les dons de nourriture peuvent être apportés directement au book humanitaire, du lundi au jeudi entre 9h et 16h30. Il est également possible d'apporter les denrées au Carrefour du Nord, dans les boîtes prévues à cet effet, selon leurs heures d'ouverture.



## ■ EN PASSANT PAR LÀ... ■



### Fleur solitaire

Par Camille Vaillancourt

C'est en me promenant dans la Place du Patrimoine que j'ai découvert cette magnifique boutique de fleurs au bout du couloir. Une discussion avec la propriétaire m'a permis de constater que Fania Daoust est une passionnée et qu'elle a enfin réalisé un rêve de toujours!

Acheter des fleurs chez Fleur Solitaire, c'est investir dans la planète et pour l'humain, puisqu'ils utilisent des produits écoresponsables. « Le bonheur est une fleur »

Faites-vous plaisir en visitant cette superbe boutique!

7 avenue de l'Église, Saint-Sauveur | 450-275-9041 | fleursolitaire.com



### Boutique Solo Mode

Par Camille Vaillancourt

Quelle joie de se promener dans notre beau village et d'admirer la vitrine de la boutique Solo Mode qui change sa parure régulièrement!

239b, rue Principale, Saint-Sauveur | 450.227-1234 | solomode.ca



### Marché de Noël à Sainte-Adèle

Par Pascale Arcand

Samedi dernier, j'ai passé un très beau moment en allant au Marché de Noël à Sainte-Adèle. L'esprit festif et de bonne humeur y était; il y avait de très beaux commerçants qui nous partagent leur passion et qui nous permettent de faire de belles trouvailles. C'est un rendez-vous à ne pas manquer l'an prochain. Bravo à tous de nous avoir présenté de si beaux kiosques!



Nicolas Quinto  
Sommelier



## CO2

J'entends souvent les gens qui découvrent le vin nature me souffler à l'oreille qu'ils trouvent ça différent. Que leur palais apprécie la différence, mais qu'un sentiment d'inconfort s'installe dès les premiers instants face à des textures et des goûts méconnus. On pourrait comparer l'expérience avec la première fois que vous avez mangé une huître. Au départ ça ne semble pas plus appétissant que ça, mais dès qu'on les apprivoise, on ne peut résister à la douzaine qui se laissent désirer au coin du comptoir. Cette comparaison m'amène à vous rassurer qu'il est tout à fait normal de se sentir un peu déstabilisé à la première gorgée. Plus on en boit, plus le retour au vin conventionnel sera difficile. Le vin vivant c'est comme une surprise! On ne sait jamais ce que le prochain millésime nous réserve ou ce que la nature décidera d'emprisonner pour quelques années dans un flacon de verre. Cette semaine, je propose un vin de plaisir qui nous fait rêver. Avec le nom du domaine qui laisse présager une ouverture d'esprit derrière l'étiquette, Le Bout du Monde c'est en fait le fruit d'Édouard Laffite, un vigneron de talent installé du Roussillon. Propre à lui-même, ces vins sont toujours signés avec une technique de fermentation qu'on surnomme macération carbonique. Ce style de fermentation apporte toujours un fruit très éclatant dans le vin et c'est pourquoi cette cuvée composée à 100% de syrah sort des classiques qui meublent les tablettes d'épicerie.

**CÔTES DU ROUSSILLON, TAM TAM, DOMAINE LE BOUT DU MONDE 2019**

Prix : 27,85\$ | Code SAQ : 14071029



## LA BULLE FINE

L'arrivée des fêtes sone souvent une cloche quand il est question de choisir quelle bulle sera débouchée pour célébrer le Nouvel An! Je souhaitais vous dénicher l'équivalent d'une bulle champenoise, mais provenant d'ailleurs que la fameuse région. Sans contredit, un des plus beaux domaines du vignoble jurassien en France, le domaine Tissot revient chaque année avec des vins d'une tension et d'une précision mémorable. Méthode de vinification naturelle, biodynamie dans les vignes, la famille Tissot nous livre encore une belle cuvée avec une bulle croquante, soyeuse et minérale qui nous chatouille le palais.

Pourquoi délaissier le champagne pour autre chose? Tout simplement parce qu'il est possible de trouver l'équivalent ou peut-être mieux que le grand vin champenois au niveau rapport qualité/prix. En voilà un qui ferait honne à quelques champagnes génériques! Note de pommes et amandes grillées, l'élevage de plusieurs mois sur lattes fait son oeuvre. On ne peut que féliciter le travail accompli avec brio de Stéphane Tissot qui livre la marchandise à nouveau. Santé!

**BBF, DOMAINE ANDRÉ ET MIREILLE TISSOT 2019**

Prix : 53,25\$

Code SAQ : 12697141



COGECO  
MEDIA

# CALENDRIER de L'AVENT

**Plus de  
2500 \$  
en prix  
à gagner !**

**cine** 103.9  
101.3

LA MEILLEURE MUSIQUE  
DES LAURENTIDES

1

2

3

4

5

6

7

8

9

10

11

12

13

14

15

16

17

18

19

20

21

22

23

24

« LE CONTE D'UNE NUIT DE NOËL »

# QUAND LES CONTEURS RENCONTRENT L'ORCHESTRE



Michel Faubert et Daniel Constantineau avant la captation du spectacle.



Les Charbonniers de l'enfer sont accompagnés de l'Orchestre Galileo.



Michel Faubert est le conteur principal du spectacle.

Marie-Catherine Goudreau (initiative de journalisme local) **Le Théâtre Gilles-Vigneault présentera virtuellement le samedi 19 décembre « Le Conte d'une nuit de Noël », un spectacle né d'une collaboration entre Les Charbonniers de l'enfer et l'Orchestre Galileo.**

Michel Faubert est conteur, chanteur et membre du groupe Les Charbonniers de l'enfer. Daniel Constantineau est le chef de l'Orchestre Galileo. Lors de la captation du spectacle au théâtre le 3 décembre dernier, ils nous ont raconté le spectacle et comment cette rencontre est survenue.

## ■ LE RÉCIT DU CONTE

« Habituellement, notre groupe ne chante pas des chansons de Noël. Mais lorsque Daniel m'a approché pour présenter un conte de Noël avec l'Orchestre, je me suis rappelé qu'en 2006, j'avais écrit un conte pour le quotidien *Le Devoir*, « *La Noël du vieux Félix* ». On a donc choisi ce conte pour monter l'histoire », raconte Michel Faubert.

Ce conte est inspiré d'une légende québécoise. « Pendant la messe de minuit des vivants, il y a une autre messe en parallèle dans le cimetière près de l'église, celle des morts. Après cette messe, les esprits et les revenants ont le droit d'aller marcher jusqu'à la maison où ils ont vécu, et de regarder par la fenêtre pour voir leur famille fêter Noël. »

Le chef de l'orchestre a approché Les Charbonniers de l'enfer en ayant en tête l'idée de faire un conte de Noël. « Lorsque j'ai entendu les charbonniers, je me suis dit que c'était exactement ce qu'il nous fallait! D'autant plus que Michel vient de la région où l'orchestre est installé, Veaudreuil-Soulanges. Je l'ai donc invité à prendre un café, on a discuté et on s'est gratté la tête. J'ai regardé le conte du *Devoir* et je me suis dit : « on a quelque chose! », raconte Daniel Constantineau.

L'orchestre accompagne chaque moment du conte, en y apportant une touche musicale intéressante et en nous transportant dans l'ambiance de Noël. M. Faubert s'est dit agréablement surpris du travail fait par le compositeur. « Daniel est allé dans le répertoire des Charbonniers et il a choisi les chansons à placer à différents épisodes de l'histoire. Il a assorti chacun des chapitres aux musiques de son choix. On a écouté ça et on s'est dit : « Ça ressemble aux Charbonniers! »

La combinaison de ces deux arts a été un défi pour M. Faubert et M. Constantineau.

Le groupe de conteurs n'était pas habitué à être accompagné d'un orchestre. M. Constantineau explique qu'il voulait respecter le travail de polyphonie qui caractérise les Charbonniers. « Je me suis dit que l'important était de ne

pas surpasser la qualité de leurs arrangements. C'est donc également eux qui ont l'avant-scène et l'orchestre vient ajouter certaines harmonies. »

## ■ UN BAUME POUR NOËL

Tous les deux se disaient très heureux de retourner sur scène, même s'il s'agissait d'une captation sans la présence du public. « Hier durant les répétitions, il y avait tous les musiciens et les techniciens de scène. Tout le monde se disait : « on est tellement contents de pouvoir faire le métier qu'on aime et de se retrouver ensemble! »

Ce spectacle en web diffusion est une belle façon d'encourager nos artistes qui vivent une période difficile, mais aussi de mettre un peu de gaieté durant le temps des fêtes. Pour vous procurer des billets, consultez le site Web du Théâtre Gilles-Vigneault.

## ■ Toujours PLUS

Visitez un extrait du spectacle et notre entrevue vidéo avec Michel Faubert et Daniel Constantineau sur notre site web dans la section Vidéos, ou sur tous nos réseaux sociaux!

Faut pas juste trier,  
faut trier juste.

Et pour trier juste,  
consulte l'application



# MARC HERVIEUX UN BON VIVANT !

*France Poirier – Il se définit comme un bon vivant. Il aime la bouffe, raconter des histoires et la musique. Il a relié ces trois choses pour en faire un livre de recettes Bon vivant !*

« J'attendais toujours, je reportais le projet, mais quand est arrivé le confinement on m'a dit : « tu as sûrement le temps. J'avais le goût de le faire, mais j'avais des craintes; la gêne, la pudeur, je ne suis pas habitué d'écrire. C'est quelque chose que je n'avais pas exploré. Finalement, je me suis installé j'ai fait le projet », nous confie en entrevue Marc Hervieux.

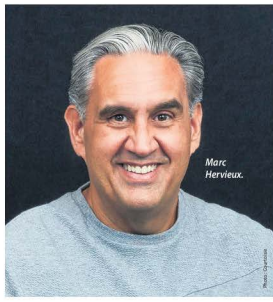
« L'idée que j'avais en tête était de faire connaître mon histoire, mes mélodies, mes recettes, mes passions reliées à l'amour de la table. » Il raconte son enfance dans le quartier Hochelaga-Maisonneuve, ses rencontres partout dans le monde en partageant ses histoires et ses recettes.

« Je vivais dans une famille modeste, mais j'ai eu une belle enfance. On a été chanceux, chez nous il n'y avait pas de chicanes, pas de dépendance, pas de violence. Il n'y avait pas Internet non plus, donc on pensait que tout le monde était comme nous. »

Ses recettes préférées sont les soupes que sa grand-mère faisait. Elle vivait chez eux. Évidemment, les recettes du temps des fêtes lui rappellent de beaux moments.

#### ■ RÉCONFORT

« Ce sont des recettes réconfortantes, des recettes de ma mère, de ma grand-mère qui me rappelle de beaux souvenirs. Je voulais des recettes de l'époque et je voulais pas les mettre au goût de l'année 2020. Je voulais être fidèle à ce temps-là », explique Marc Hervieux.



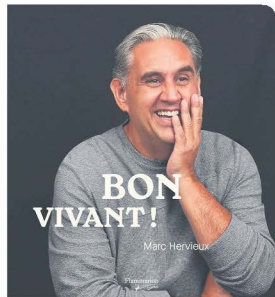
Marc Hervieux.

« Je souhaitais que les gens me reconnaissent comme un bon vivant. Je suis très heureux des commentaires. Plus je vieilliss, plus je vois mes enfants grandir, plus j'ai nostalgique, mais c'est de la nostalgie heureuse. Mes souvenirs sont heureux. »

#### ■ MÉTAMORPHOSE

On ne pouvait pas faire une entrevue avec Marc Hervieux sans parler de sa métamorphose alors qu'il a perdu beaucoup de poids. « C'est un concours de circonstances. J'ai subi un traitement de quatre mois pour contour le psoriasis et je ne pouvais pas prendre d'alcool. »

Il a décidé d'en profiter pour faire plus attention à son alimentation par la même occasion... et ça porte ses fruits. « Je ne sais pas combien de temps ça va durer, mais le temps que ça dure je suis fier » a-t-il conclu.



Marc Hervieux

#### Bon vivant !

Par Marc Hervieux  
Éditeur FLAMMARION QUÉBEC  
Paru le 3 novembre 2020

## 24H TREMBLANT PLUS DE 2 MILLIONS \$ AMASSÉS



Marie-Catherine Goudreau (initiatrice de journalisme local) – l'Organisation du 24h Tremblant se réjouit du succès de sa 20<sup>e</sup> édition qui s'est déroulée à distance et qui a permis de créer un mouvement de solidarité important en réunissant des gens à la grandeur du Québec, en Ontario et même à Whistler, à Budapest ainsi qu'en Thaïlande.

Malgré le mode virtuel de l'événement, l'énergie déployée par les 1620 participants était bien réelle et a permis de dépasser la barre des 2 millions \$ au bénéfice de la cause des enfants.

La programmation virtuelle a été marquée par de nombreuses performances d'artistes comme David Lafèche, Jonas, Marie-Mai,

Zfrères, Ludovick Bourgeois, etc. En direct du Studio Rogers, ils ont offert des présentations de vendredi au dimanche. La fin du 24h Tremblant s'est terminée en intensité avec le dévoilement du montant total amassé, soit 2 340 159 \$.

#### L'année 2020 en bref :

- 20<sup>e</sup> édition entièrement virtuelle
- 2 340 159 \$ amassés, grâce à 20 479 dons
- 219 équipes de ski, marche, course et vélo partout au Québec et en Ontario
- 1620 participants enthousiastes qui ont bravé toutes les conditions météorologiques
- 3480 heures totales cumulées d'activités
- 15 ambassadeurs dédiés du Québec et de la région d'Ottawa-Gatineau
- 10 enfants parrainés
- 3 fondations bénéficiaires
- Une 21<sup>e</sup> édition confirmée les 3, 4 et 5 décembre 2021.

2021 VOUS EN METTRA  
PLEIN LA VUE !

OFFREZ UNE  
CARTE CADEAU

ACHAT EN LIGNE AU  
[WWW.CINEMAST-JEROME.COM](http://WWW.CINEMAST-JEROME.COM)

CE NOËL  
J'ACHÈTE  
LOCAL

CHAMPIONNE DE CYCLOCROSS

# « J'AI MA PLACE À L'AVANT DE CES COURSES, PUISQUE JE ME LE SUIS PROUVÉ À TROIS REPRISES » - MAGHALIE ROCHETTE

Luc Robert (initiative de journalisme local) - La spécialiste du cyclocross, Maghalie Rochette, a été nommée athlète féminin par excellence de l'année, au gala du mérite cycliste de la Fédération québécoise des sports cyclistes (FQSC).

Actuellement en Europe, où elle a participé à plusieurs courses lors des dernières semaines, Rochette a bien fait à la première Coupe du monde de cyclocross de Tabor, tenue en République tchèque, le 29 novembre.

« À cette première Coupe du monde, j'ai terminé 11<sup>e</sup>. La prochaine aura lieu le 20 décembre, en Belgique. D'ici là, nous avons d'autres courses internationales (mais pas de Coupe du monde) à l'horizon, toujours en Belgique. Bien que plusieurs changements aient été apportés au calendrier européen, plusieurs épreuves ont encore lieu », s'est réjouie la résidente de Sainte-Adèle, en entrevue avec le journal.

Quant à son titre d'athlète féminin par excellence, elle l'accepte de bon cœur.

« C'est une belle reconnaissance. Mais pour moi, le plus cool, c'est que c'était la première



Maghalie Rochette.

année que le cyclocross était reconnu comme une catégorie à part entière par la FQSC pour ce prix. Alors pour moi, c'est cool

de voir que mon sport prend de l'ampleur et de l'importance au Québec. J'espère être une bonne ambassadrice pour le sport. »

## ■ REMONTÉE SPECTACULAIRE

L'athlète de 27 ans a effectué toute une remontée à Tabor.

« La course a vraiment bien été pour moi. J'ai eu un bon départ, mais j'ai dû lutter avec plusieurs coureuses dans le peloton, puisque le rythme était très rapide. J'ai glissé au 20<sup>e</sup> rang, mais les jambes étaient bonnes et les filles étaient groupées de façon très serrée, ce qui m'a facilité le travail. J'ai trouvé mon rythme, puis j'ai remporté une à une les places, jusqu'à dépasser la belge Sanne Cant, dans le dernier tour », a expliqué Rochette, dans son infilette CX Fever.

La coureuse s'est par ailleurs illustrée tout au long de la saison 2019, avec trois résultats dans le top-10. Elle a complété le circuit de la Coupe du monde sur la troisième marche du podium.

« Je retiens de ces luttes épiques que le niveau est extrêmement élevé. Plus j'ai

la chance de courir avec ces filles, plus j'apprends : ce sont vraiment les meilleures au monde. Comment rester dans le groupe à travers les sections techniques, comment se positionner, etc. J'ai ma place à l'avant de ces courses, puisque je me le suis prouvé à 3 reprises, l'an dernier. Cette année, je passe la saison complète en Europe, jusqu'en février. Ce qui veut dire que j'ai la chance de courir avec les meilleures au monde, toutes les fins de semaine. »

## ■ DOUBLE TITRE

Championne canadienne et panaméricaine, Maghalie Rochette est de retour sur le vieux continent depuis le 1<sup>er</sup> octobre. Elle a débuté sa saison 2020-21 en force, en remportant le cyclocross Radquer Steinmaur, en Suisse.

« Le niveau de cette course n'était pas le plus élevé de la saison, mais quand même, c'est ma première victoire en Europe : alors je suis bien contente. Cette manche a définitivement été celle qui était la plus satisfaisante, d'autant plus que la course était très serrée. »

## PATINOIRES EXTÉRIEURES

# RÉSERVATIONS EN LIGNES REQUISES POUR PRATIQUER LE HOCKEY

Luc Robert (initiative de journalisme local) - Les amateurs de patinoires extérieures de Saint-Jérôme (zone rouge) devront utiliser cet hiver un système de réservations en ligne, similaire à celui déployé l'été dernier pour l'usage des piscines municipales jérémianes.

La démarche permettra aux citoyens de choisir les plages horaires désirées.

« Il s'agit du même système d'inscriptions en ligne qui est en place au Quartier de 50 ans ». Le logiciel acheté fonctionne sur le principe des plages horaires pour maximiser l'espace et le temps. Par exemple, il peut y avoir un maximum de 25 personnes à la fois sur les patinoires, en raison de la règle des bandes. On veut que les gens soient pareils. Il y aura plus de gens permis aux zones extérieures », a souligné Mme Marie-Ève Proulx, chef de division au services de communications, à la Ville de Saint-Jérôme.

C'est que, selon le dossier des patinoires extérieures de décembre 2020, un document préparé par l'Association québécoise du loisir municipal et confirmé par le ministère de l'Éducation et de l'Enseignement supérieur (MÉES) et la

Santé publique, « une patinoire avec (des) bandes est considérée comme (étant) un lieu fermé, selon les catégories de la Santé publique ». Toutefois, « un sentier glacé, de ski de fond, ou de raquette, un anneau de glace et une aire de glissade sont considérés comme des lieux extérieurs ouverts. »

« Nous limiterons également les équipements, pour la pratique du hockey. Ainsi, un seul filet sera installé par patinoire à bandes, comme recommandé par la Santé publique », a poursuivi Mme Proulx.

## ■ PARTIES INTERDITES

Conformément aux consignes, même pour un organisme provincial, les parties de hockey seront interdites cet hiver en zone rouge, sur l'ensemble des patinoires. Les gens pourront cependant s'exercer avec leur bâton en solo ou en duo.

« Probablement que la Santé publique détient des informations que nous ne possédons pas. Pour l'histoire des bandes, garderaient-elles le virus plus longtemps dans l'air ? Ils ont parlé le sport en exemple, mais ça me paraît être une grande improvisation, par bouts, leurs décisions », souligne M. Hugo Verrette, ex-directeur de

catégorie chez les Lions de Saint-Jérôme. Celui qui n'avait pas encore décidé s'il dirigeait une équipe en 2020-2021, à cause d'un horaire chargé, a été entraîneur au hockey mineur jérémien pendant 7 saisons, dont 3 années à piloter deux équipes à la fois.

« Les autorités sacrifient une année sportive de développement des jeunes. J'ai un garçon d'âge midget et ça lui enlève le goût de continuer, même s'il est passionné par ce sport. Même chose pour les jeunes novices ou adultes qui débutent, on coupe leur élan et leur goût de continuer. Je prédis que plusieurs ne reviendront pas l'an prochain. Ce n'est pas tout le monde qui peut se payer 10 000 \$, pour envoyer deux enfants au sport-études hockey en même temps. Si les autorités changent d'idée, on risque d'avoir beaucoup de jeunes dans les ligues de printemps et d'été », a-t-il fait valoir.

## ■ DEUX ANNEAUX

Les amateurs de patinage pourront cependant s'en donner à cœur joie aux deux nouveaux anneaux de glace de Saint-Jérôme, soit à la place du Curé-Labelle et au parc de la Source, en plus des 13 patinoires extérieures et du sentier de glace, aménagé



Hugo Verrette a souvent piloté deux clubs

au parc Jacques-Locas. Si dame nature le permet, ces sites extérieurs pourraient ouvrir dès le 12 décembre.

À compter de cette date, les citoyens pourront aussi pratiquer le patinage libre sur la nouvelle surface du centre sportif du secteur Saint-Antoine (nouveaux éléments réfrigérants), et ce, tous les samedis et dimanches.





**RECHERCHE**

- Cuisinier (ière)
- Aide-Cuisinier (ière)
- Plongeur (euse)

Temps plein/partiel

**Nous contacter après 16 h au 450 227-2624**



**L'ÉQUIPE DU ST-HUBERT DE STE-ADÈLE SOUHAITE AGRANDIR LEUR ÉQUIPE. ENVOYÉZ-NOUS VOTRE C.V. RAPIDEMENT !**

Postes à combler :

**GERANT DES OPÉRATIONS EN CUISINE**

- Poste à temps plein
- AIDE-CUISINIER (ÈRE)**
- Poste à temps plein et à temps partiel
- LIVREUR (E)**

(vous devez posséder votre véhicule)

Envoyez votre C.V. à Sébastien Forget par courriel à l'adresse : rot117@st-hubert.com ou téléphonez au : 450.229.3821

Depuis l'obtention de son permis de CHSLD privé

**CHSLD L.-B.-DESJARDINS INC**  
Saint-Sauveur

opère maintenant sous le nom de

**Centre d'hébergement et de soins de longue durée L.-B.- Desjardins Inc.**  
(CHSLD L.-B.- Desjardins Inc.)

**LES POSTES RECHERCHÉS À CE JOUR SONT :**

- **COIFFEUR(SE)**  
(2 jours/semaine)

Nous offrons la formation :

- **Préposés / préposés aux bénéficiaires** (temps partiel régulier)

- **Infirmier (ière)** (Temps partiel régulier)
- **Infirmiers / infirmières auxiliaires** (temps partiel régulier)

Pour toute information, contactez les ressources humaines au :

**Poste #227 : Manon Desjardins**  
**Poste #226 : Fannie Desjardins**

Direction des ressources humaines  
55, rue Hochaz, Ville de Saint-Sauveur (Qc) J0R 1R6  
Télécopieur : 450 227-6186  
Courriel : manon@resid-cesd-desjardins.com  
Pour information : 450 227-2341 poste 227



**MONT GABRIEL**  
RESORT & SPA

**EST À LA RECHERCHE DE CANDIDATS(ES) POUR COMBLER LES POSTES DE**

- **PRÉPOSÉ À LA BUANDERIE**
- **PRÉPOSÉ AUX CHAMBRES**
- **PRÉPOSÉ À L'ENTRETIEN MÉNAGER**

Envoyez votre cv à Daniel Dulong : ddulong@montgabriel.com 450 227-7983 poste 250

- **BARMAN**
- **COMMIS SALLE À MANGER ET BAR**
- **CUISINIER ET PREMIER CUISINIER**
- **PLONGEUR**

Envoyez votre cv à Jonathan Ayoitte : jayoitte@montgabriel.com 450 227-7983 poste 273

- **TÉLÉPHONISTE**

Envoyez votre cv à Lyzane Gagnon : reception@montgabriel.com 450 227-7983 poste 343

Pour plus d'informations visitez le : [montgabriel.com/carrière](http://montgabriel.com/carrière)


**AL-ANON**  
Sa consommation d'alcool vous inquiète-t-elle ?  
**450 438-1880**

**DEVENEZ BÉNÉVOLE :**  
**1 877 356-3226**

**FAITES UN DON :**  
**1 800 418-1111**



Croix-Rouge canadienne  
Division du Québec



**POSTE À COMBLER**  
Coordonnateur/coordonnatrice en prévention des dépendances

Tangage des Laurentides, un organisme communautaire qui a pour mission de promouvoir la prévention des dépendances par l'adoption de saines habitudes de vie dans les milieux scolaires et communautaires est à la recherche d'une personne pour combler le poste de coordo en prévention des dépendances pour son territoire qui couvre du nord de Mirabel jusqu'à Sainte-Agathe-des-Monts.

**Nature de la fonction : Sous l'autorité de la direction générale, vos principales fonctions seront :**

- Coordonner le développement des activités sur le territoire mentionné plus haut
- Siéger sur différents comités, tables de concertation, etc.
- Planifier, préparer, coordonner et animer des ateliers dans les écoles et les milieux communautaires
- Participer au développement d'ateliers ou d'événements en lien avec la mission de Tangage

**Exigences du poste**

- Détenir au minimum un diplôme d'études collégiales en lien avec le poste (éducation spécialisée, travail social, etc.)
- Capacité à animer des groupes
- Posséder un permis de conduire valide ainsi qu'un véhicule
- Certificat universitaire en toxicomanie serait un atout
- Bilinguisme serait un atout

**Profil recherché**

- Vous êtes une personne dynamique, créative et autonome
- Vous avez le sens des responsabilités, de la planification et de l'organisation
- Vous appréciez travailler en équipe
- Vous avez le goût de relever un beau défi

**Conditions de travail**

- 30 heures par semaine du lundi au jeudi (vendredi à l'occasion)
- Salaire selon expérience
- Assurances collectives et autres avantages sociaux

Les personnes intéressées doivent faire parvenir leur curriculum à l'attention de :  
Anne Lauzon  
Directrice générale  
anne@tangage.ca

**MAISON WILFRID-GRIGNON EN MODE RECRUTEMENT**



On recherche des **GENS DE COEUR PRÉPOSÉ-E AUX BÉNÉFICIAIRES**

**FAIS-NOUS PARVENIR TON CV**

par courriel : [avis-recherche@maisonwifridgrignon.com](mailto:avis-recherche@maisonwifridgrignon.com)  
par la poste : Maison Wilfrid-Grignon  
175, boulevard Sainte-Adèle  
Ste-Adèle Qc J5B 1A9

Salaire de base de 15 214 \$ (dépense non soumise)  
Possibilités de gains de salaire et d'heures (selon les besoins)  
Programme de formation pour devenir FAS  
Avec notre résidence "Foyers de la"

Visions Vair  
groupesantarcbe.com/11/wilfrid-grignon  
HCL02P18M00000

MAISON WILFRID-GRIGNON  
CENTRE DE SANTÉ ARBEC  
Première place des soins

**VOUS AVEZ ÉTÉ TÉMOIN D'UN ÉVÈNEMENT ?**



**ENVOYÉZ-NOUS VOS PHOTOS OU VIDÉOS**

[ATELIER@JOURNALACCES.CA](mailto:ATELIER@JOURNALACCES.CA)

\* EN HAUTE RÉOLUTION S.V.P.

Trouvez votre personnel avec



**450 227-7999**

## OFFRE D'EMPLOI

ADJOINT (E) À LA DIRECTION ET À LA MAIRIE  
POSTE CADRE, TEMPS COMPLET 35 HEURES PAR SEMAINE (12 MOIS)

Sous la supervision du directeur général, la personne responsable d'adjoints à la direction et à la mairie effectue diverses tâches administratives pour la direction générale et de la mairie et assure la préparation, la transmission et le suivi des documents relatifs aux décisions du conseil municipal et de la direction générale et assure un soutien administratif.

### SOMMAIRE DU POSTE :

- Recevoir les appels, messages et tenir à jour les agendas du directeur général et du maire
- Tenir le registre de tout le courrier important, les plaintes et demandes reçues des contribuables à l'intention du directeur général et du maire. Préparer les accusés de réception, soumettre un rapport des cas urgents aux directeurs des services
- Rédiger, et acheminer la correspondance de la direction générale et de la mairie
- Recevoir et envoyer des courriels dans le cadre des fonctions
- Préparer et engager des bons de commande pour la direction
- Tenir à jour l'index des procès-verbaux, des règlements, des résolutions
- Recevoir les projets de résolutions des directeurs des différents services et du greffier, s'assurer qu'ils sont complets, valider auprès du directeur général afin de les inscrire à l'ordre du jour des assemblées du conseil
- Préparer des documents pour les assemblées et transmettre aux membres du conseil
- Afficher les documents et avis publics
- Préparer et rédiger les avis publics et le procès-verbal des assemblées
- Préparer et rédiger tous les documents pour le procès-verbal des assemblées (tels que avis public, avis de motion, résolutions, règlements et avis de convocation)
- En collaboration avec le greffier, envoi des règlements d'emprunt au MAIH pour approbation
- Envoyer des résolutions aux personnes concernées, lorsque nécessaire
- Responsable de la vérification des personnes habiles à voter lors d'un registre de signature (en collaboration du greffier si nécessaire)
- Responsable des registres de signature en l'absence du directeur général et présence jusqu'à la fermeture des registres
- Superviser la technicienne en documentation et l'archivage des documents, le classement des documents reliés à l'administration générale et le suivi du calendrier de conservation et du plan de classement
- Préparer des allocations de dépenses du maire
- Envoyer des résolutions à la gestion du dossier d'assurances et mise en charge du suivi des réclamations
- Mettre à jour, déposer les ordres du jour et les procès-verbaux adoptés ainsi que les communiqués urgents au site Web
- Afficher les postes vacants à l'interne et à l'externe (sites web municipal et autres, journal)
- Recevoir et accuser réception des candidatures lors d'affichage de postes
- Responsable de la distribution des clés de la Municipalité, sauvegarde de l'activation et désactivation du système d'alarme de l'HQV (prévision)
- Apporter un soutien administratif lors de la période d'élections municipales et référendum

### B- QUALIFICATIONS ET COMPÉTENCES RECHERCHÉES:

- DEC en technique de bureautique ou l'équivalent
- Cinq (5) années d'expérience en secrétariat, idéalement trois (3) années dans le secteur municipal
- Connaissance des logiciels de bureautique et de requêtes (logiciels PG solutions, Suite Office et Adobe)
- Excellente connaissance du français écrit et parlé et anglais fonctionnel
- Sens de l'organisation, autonomie au travail
- Dextérité, rapidité et précision dans le traitement des textes, rapports et documents
- Entregent, esprit d'équipe, sens des communications
- Discrétion, confidentialité
- Autonomie et jugement
- Savoir respecter les délais ; axé sur le résultat et le service à la clientèle
- Facilité à travailler en relation avec la clientèle, sens de l'organisation et de la rigueur

### Salaires

Selon expérience

Toute personne intéressée à soumettre sa candidature doit transmettre son curriculum vitae accompagné d'une lettre de présentation au plus tard le 17 décembre 2020 par courriel à rh@stah.ca ou par courrier au 1881, chemin du Village, Saint-Adolphe d'Howard (Québec) J0T 2B0, avec la mention « **Adjoint(e) administratif (ve)** ».

Donné à Saint-Adolphe d'Howard, ce 4<sup>e</sup> jour de décembre

Benoit Fugère  
Directeur général et secrétaire trésorier par intérim

1903098-1

DONNER 1 DOLLAR  
PAR JOUR DURANT  
UN AN PERMET DE  
SERVIR 240 REPAS  
COMPLETS À DES  
PERSONNES QUI  
ONT FAIM.

FACE AUX ENJEUX  
LOCAUX, NE SOYONS  
#JamaisIndifférents

JEDONNE.CA



Centraide  
Laurentides

**Éveline Raoulet Rousseau**  
1930 - 2020



À St-Jérôme, le samedi 28 novembre 2020, la veille de son 90<sup>e</sup> anniversaire, à la suite d'une courte maladie, Éveline Raoulet Rousseau est allée retrouver son frère Gilles Rousseau (2002) et sa fille Sylvie (1963).

Elle laisse dans le deuil ses fils Marc, Luc et Denis, sa belle-fille Manon et ses petites filles Mélanie et Justine.

Lui survivent son frère Maurice (Suisse), ses sœurs Colette (Saint-Guy) et Madeleine (Saint-Pierre) ainsi que de nombreux parents et amis.

Les personnes qui l'ont connue se souviendront de sa grande générosité, de son amour envers sa famille, et ayant été une catholique engagée notamment par son implication dans les œuvres caritatives de sa paroisse.

Le service religieux, l'inhumation et la célébration de sa vie se feront ultérieurement en raison de la pandémie.

»PP02004-1

**AVIS DE CLÔTURE D'INVENTAIRE**

Avis en par les présentes donné que, à la suite du décès de Reginald Francis Lloyd Enright, en son vivant domicilié au 1544 rue des Muscades, Saint-Adolphe-d'Howard, Québec, J0T 2B0, survenu le 7 juin 2020, un inventaire des biens du défunt a été fait par le liquidateur successoral, Yves Lacombe, devant Me Carole Forget, notaire inscrit au 14, avenue des Saules, Saint-Sauveur, Québec, J0R 1R4, conformément à la Loi.

Cet inventaire peut être consulté par les intéressés, à l'édifice de Me Carole Forget, notaire, via l'adresse ci-dessus mentionnée. Yves Lacombe, liquidateur.

»PP02004-1

CANADA  
PROVINCE DE QUÉBEC  
DISTRICT DE MONTRÉAL

NO-SAI-M-301672-2011

TRIBUNAL ADMINISTRATIF  
DU QUÉBEC  
SECTION DES AFFAIRES  
MORTUAIRES

MUNICIPALITÉ DE VAL-MORIN

Expropriation

C. LES HÉRITIERS ET LÉGITAIRES PARTICULIERS DE FEU RODRIGUE OUELLET

Expropriés

**ASSIGNATION**

ORDRE est donné aux héritiers et légataires particuliers de FEU RODRIGUE OUELLET de comparaître dans les 30 jours de cette publication, au Tribunal administratif du Québec, situé au 500, boulevard René-Lévesque ouest, 21<sup>e</sup> étage, Montréal, Québec.

Une copie de l'avis d'expropriation ayant été laissée au Secrétaire du Tribunal administratif du Québec, à l'attention des héritiers et légataires particuliers de FEU RODRIGUE OUELLET.

De plus, soyez avisés que toute autre procédure à venir ainsi que le jugement, le cas échéant, sera signifié au Secrétaire du Tribunal administratif du Québec situé au 500, boulevard René-Lévesque ouest, 21<sup>e</sup> étage, Montréal, Québec, à votre attention.

À Montréal, ce 18 novembre 2020

*Marie Charest, J.A.L.Q.*  
Marie Charest, J.A.L.Q.

»PP02004-1

**AL-ANON**  
Sa consommation d'alcool vous inquiète-t-elle?  
450 436-1880

ville de  
**Saint-Sauveur**



**AVIS PUBLIC**  
Règlement 222-64-2020  
ENTRÉE EN VIGUEUR

AVIS est donné que le conseil municipal, à la séance ordinaire tenue le 16 novembre 2020, adopte le règlement suivant :

- Règlement 222-64-2020 amendant le Règlement de zonage 222-2006 afin de créer la nouvelle zone H 410 à même une partie des zones H 108 et H 208 (secteur de l'avenue de l'Église et du chemin des Sarcelles)

La MRC des Pays-d'en-Haut a émis le certificat de conformité pour ce règlement en date du 30 novembre 2020.

Le règlement est actuellement déposé au Service du greffe à l'hôtel de ville situé au 1, place de la Mairie, où toute personne intéressée peut en prendre connaissance aux heures régulières de bureau. Une version sera également disponible sur le site Internet de la Ville dans la section « documents ».

**FAIT À SAINT-SAUVEUR**, ce 9 décembre 2020.

Le greffier adjoint  
Yan Senneville, OMA

»PP02004-1



**AVIS PUBLIC**  
**ERRATUM**

AVIS PUBLIC est donné que l'avis public de l'appel d'offres 2020-200 publié le 25 novembre 2020 comportait une erreur en ce qui concerne la date de dépôt des soumissions, effectivement, à la deuxième phrase du septième paragraphe, il aurait fallu lire ce dit :

« Le soumissionnaire à la responsabilité de s'assurer que sa soumission est déposée physiquement à l'hôtel de Ville au plus tard le **lundi 14 décembre 2020**, à 15 h 30, pour être ouverte immédiatement. »

Nous nous excusons des inconvénients que cela aurait pu causer.

Donné à Estérel, ce 9 jour du mois de décembre 2020.

Luc Lafontaine, B.A.A., g.m.a.  
Greffier

»PP02002-1



**AVIS PUBLIC**

EST PAR LES PRÉSENTES DONNÉ PAR LA SOUSSIGNÉE:

ENTRÉE EN VIGUEUR  
RÉSOLUTION N°13350-1120

(PPCMO) – 670, boulevard des Laurentides)

AVIS PUBLIC est donné par la soussignée que le Conseil municipal a adopté le 2 novembre 2020 la résolution numéro 13350-1120 intitulée - Adoption finale de la résolution ayant pour but de permettre l'opération d'un restaurant (C-3) à l'intérieur du bâtiment commercial situé au 670, boulevard des Laurentides, sur le lot 2 312 543 (zone R-5-224) en vertu du règlement sur les Projets particuliers de construction, de modification ou d'occupation d'un immeuble (PPCMO) ».

Ladite résolution a été approuvée comme suit :

Premier projet de résolution	8 septembre 2020
Deuxième projet de résolution	5 octobre 2020
Par les électeurs	26 octobre 2020
Version finale	2 novembre 2020
Par la MRC des Pays-d'en-Haut	25 novembre 2020

La présente résolution est disponible et quiconque est intéressé peut en prendre connaissance aux heures régulières de bureau, soit du lundi au jeudi de 8h00 à 16h30 et le vendredi de 8h00 à 12h00.

**DONNÉ À PIEDMONT, CE 30<sup>e</sup> JOUR DU MOIS DE NOVEMBRE 2020.**

Sophie Bélanger  
Directrice générale et greffière

»PP02005-1

**CrémateL**  
Simplement la CRÉMATION<sup>SM</sup>

- Sans embaumement
- Sans cercueil
- Sans exposition

Transport du corps directement au crématorium

283, Labelle  
Saint-Jérôme  
Tél.: 450 431-1700  
Sans frais: 1 888 511-1122  
www.crematel.com

Donnez à la mémoire de ...

Fondation  
**Pallia Vie**

385, rue LeBeau, Saint-Jérôme (Québec) J1Y 2M8  
450 437-0488 • www.pallia-vie.ca

ville de  
**Saint-Sauveur**

**AVIS D'APPEL D'OFFRES PUBLIC**

**Service des technologies de l'information**

La Ville de Saint-Sauveur demande des soumissions par voie publique pour le projet suivant :

**2020-INF-02 : Mise à niveau, remplacement et expansion des systèmes électroniques, SGB et protection du bâtiment – Hôtel de ville de Saint-Sauveur**

Les soumissions, sous enveloppes scellées, seront reçues jusqu'à 10 h, le 14 janvier 2021, au Service du greffe, à l'hôtel de ville de la Ville de Saint-Sauveur, au 1, place de la Mairie, Saint-Sauveur, et seront ouvertes publiquement dès la clôture des soumissions à 10 h 01.

Les personnes et les entreprises intéressées par ce contrat peuvent se procurer les documents de soumission en s'adressant au Système électronique d'appels d'offres (SEAO), à compter du 9 décembre 2020.

Pour toute question, s'adresser à monsieur Frédéric Gosselin à l'adresse courriel suivante : frederic@ville.saint-sauveur.qc.ca ou par téléphone au (450) 227-4633.

La Ville de Saint-Sauveur ne s'engage à accepter ni la plus basse ni aucune des soumissions reçues, et ce, sans aucune obligation d'aucune sorte envers elle ou les soumissionnaires.

**FAIT À SAINT-SAUVEUR**, ce 9 décembre 2020.  
Le greffier adjoint  
Yan Senneville, OMA

»PP02007-1



## APPEL DE PROJETS

### FONDS CULTURE ET PATRIMOINE 2021

Sainte-Adèle, le 9 décembre 2020 – La MRC des Pays-d'En-Haut se joint d'informer sa communauté culturelle que son Fonds culture et patrimoine est de retour pour une 16<sup>e</sup> année consécutive et disposera d'une **enveloppe globale de 62 000 \$**.

Le Fonds culture et patrimoine vise à offrir une aide financière complémentaire à des projets et a pour but d'assurer la mise en œuvre de la Politique culturelle de la MRC des Pays-d'En-Haut adoptée le 14 février 2006 en soutenant les initiatives culturelles et patrimoniales des organismes et artistes du territoire.

Pour demander une aide financière :

- Être un individu ou un organisme à but non lucratif (OBNL) à vocation culturelle ou patrimoniale (mission première) donc associée aux arts ou au patrimoine.
- Le projet doit se dérouler sur le territoire des municipalités partenaires\* du développement culturel régional de la MRC des Pays-d'En-Haut (sauf pour la catégorie « Rayonnement d'un artiste professionnel »)
- Répondre aux critères du guide d'attribution du Fonds culture et patrimoine 2021 disponible sur le site internet de la MRC : [lespaysdenhaut.com/fonds-et-programmes](http://lespaysdenhaut.com/fonds-et-programmes)

\* Sont exclues du programme, la Ville de Sainte-Adèle

L'aide financière ne pourra excéder **10 000 \$** pour la catégorie 1 (projet culturel ou patrimonial)

- Pour les OBNL: cette aide devra correspondre à un maximum de 65% du coût total du projet
- Pour les individus: cette aide devra correspondre à un maximum de 50% du coût total du projet

Pour la catégorie 2 (rayonnement d'un artiste professionnel), l'aide financière ne pourra excéder **1 000 \$** et devra correspondre à un maximum de 50% du coût total du projet

**Date limite pour déposer votre projet :  
Jeudi 18 février 2021 avant 16h00.**

Pour obtenir de plus amples informations sur ce fonds : Consultez notre site Internet : [lespaysdenhaut.com/fonds-et-programmes](http://lespaysdenhaut.com/fonds-et-programmes) ou communiquez avec Philippe Laplante, agent de développement culturel et touristique: 450 229-6637, poste 119 [plaplante@mrcpdn.org](mailto:plaplante@mrcpdn.org)

*Il est fortement suggéré aux promoteurs de projets de communiquer avec l'agent de développement culturel et touristique plusieurs jours avant la date dépôt des projets afin de vérifier leur admissibilité.*

©2020 MRC

## Cartes professionnelles

### AVOCATS

#### MAITHIER AVOCATE

514-816-5315  
St-Jérôme

- Infractions en matière de conduite automobile
- Conduite avec les capacités affaiblies

PROFESSEUR

### IMMOBILIER

#### DE C'EST LE TEMPS DE VENDRE?

LAURENT COZIC  
Courtier immobilier Résidentiel  
Appelez-moi maintenant  
514-830-3930



bonjour  
- VENTE - ACHAT

### ABATTAGE ET ÉMONDAGE

ABATTAGE ÉMONDAGE  
MB  
Pour un service professionnel & garanti  
Assurance complète  
15 ans d'expérience

• DÉMÉNAGEMENT DE TOITURE  
• Abattage - émondage  
• Déboisement - terrasses, charnières  
• Service de déchargeage  
• Prix compétitifs

Mario Binette  
propriétaire  
450 712-7728

### IMMOBILIER

MAISONS DE PRESTIGE  
SAINT-SAUVEUR

- 5 CAC • CUISINE 5 ÉTOILES • 2 GARAGES
- PISCINE • SITE FABULEUX • 1,495,000\$

VENUE ESTRIEL  
• BORD DE L'EAU (LAC MASSON)  
• SITE FABULEUX & PISCINE

ROYAL LEPAGE  
RE/MAX  
BRUCE ZIKMAN  
514 386-1939

### ABATTAGE ET ÉMONDAGE

ABATTAGE ÉMONDAGE  
ST-SAUVEUR

Abattage d'arbres dangereux,  
émondage, déssouchage  
URGENCE  
24/24  
Assurance complète

Martin Binette  
Cell.: 450 530-4521

### PHILATÉLIE

TIMBRES POUR COLLECTIONNEURS  
Une collection de 100 timbres gratuits accompagnée de timbres en approbation pour votre sélection.

Faites parvenir votre demande à Timbres,  
C.P. 82, St-Sauveur QC J0R 1R0 ou à [timbreproph@hotmail.com](mailto:timbreproph@hotmail.com)  
Notre site web: [timbreproph.com](http://timbreproph.com)

### ÉCRITURE

DIFFICULTÉ À ÉCRIRE  
VOS TEXTES?

Mimi Legault  
vous aide :

- lettres • discours • cv,
- corrections
- travaux scolaires
- autobiographies

[mimilego@gcable.ca](http://mimilego@gcable.ca)

### RENOVATION

RENOVATION • ADDITION • RESTAURATION • ÉBÉNISTERIE

J P ÉNERGIE DESIGN INC  
Pour vos besoins : RÉSIDENTIEL ET COMMERCIAL

SPÉCIALITÉ : petits travaux ponctuels et les urgences

Nous pouvons vous fournir en devis détaillé ainsi que le prix avant le début des travaux

RBC: 8278-2343-99 [plantej@ymail.com](mailto:plantej@ymail.com) 514 591 6097

Accès LE

PROPRIÉTÉ Inne-Photo) JOURNALISTES Éve-Mirand-Marie-Catherine-Gauthreau  
- Simon Condeux - Luc Robert | CONSULTEURS PUBLICITAIRES Camille Vallancourt -  
Pascale Arcand - Isabelle Monette | COLLABORATEURS Mireille Legault - Jean-Claude  
Tremblay - INFOGRAPHIE Marie-Eve Lapointe - Daniel Côté Daniel Berthier |  
NOUVELLES TECHNOLOGIES ET MULTIMÉDIA Félix Mercier - Coordinateur de  
production Antoine Gagnon | OPÉRATIONS ET ADMINISTRATION Joëlle Mérand |  
FACTURATION Mélanie Gosselin | IMPRESSION Trans-Maj | DISTRIBUTION Transcontinental DEPOT LÉGAL Bibliothèque nationale du  
Québec: ISSN 14896646 | ADRESSE 1, rue Robert, St-Sauveur, J0R 1R6 | TÉLÉPHONE 450.227.7999 - FAX 450.227.7999

Accès LE

Accès LE Journal des Pays-d'En-Haut est publié tous les mercredis à 24 011 exemplaires et distribué gratuitement de Saint-Jérôme à Val-David. Le contenu inclut contenu, photographie et publicités (Photo: LE Journal des Pays-d'En-Haut ne peut être reproduit en tout ou en partie sans autorisation écrite de l'éditeur. Après 10 jours des Pays-d'En-Haut sera la responsabilité de leur responsabilité quant au contenu des annonces soumises par nos clients. Les commandes sont traitées par le service client. Les abonnements sont payés à l'avance. Droits de tirage et autres sources de propriété appartenant à l'éditeur. Dans l'éventualité de quelque pourcentage en dommages ou autres à l'exception de Accès LE Journal des Pays-d'En-Haut indemne à la portée fact et cause en sa faveur. Laboratoire annuel lui régler en de 175, 25, 40.

Financé par le gouvernement du Canada

Canada

Mon Hébéo

Toute l'équipe vous souhaite de Joyeuses Fêtes et une Bonne Année 2020 !



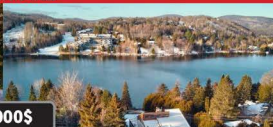
*Stéfany Lavigne & Charles Gouger*  
Courtiers immobiliers résidentiel et commercial.

450-229-2992 • 50 rue Morin, Sainte-Adèle, Qc J8B 2P7 [www.nousavonsvendu.com](http://www.nousavonsvendu.com)

**DÉJÀ PLUS D'UNE CENTAINES DE TRANSACTIONS EN 2020  
TOP 10 ÉQUIPE 2018 ET 2019 • À VOTRE SERVICE DEPUIS 2012**

**NOS NOUVEAUTÉS !**

272 MORIN STE-ADELE



12 2E RUE DU DOMAINE BAVAROIS SAINT-SAUVEUR



549 000\$

260 000\$

6944 BAZINET, STE-AGATHE-DES-MONTS



451 RUE DU BARON-LOUIS-EMPAIN SAINTE-MARGUERITE

225 000\$

1 449 000\$

79 CH. DU CURÉ-CORBEIL O. VAL-MORIN



17 CRIQUETS STE ANNE DES LACS



289 000\$

**VENDU EN 20 JOURS**

**VENDU EN 33 JOURS**

**TOUJOURS DISPONIBLE**

**TOUJOURS DISPONIBLE**

**TOUJOURS DISPONIBLE**

46-46A ALOUETTES, STE-ANNE-DES-LACS

856 SIGOUIN SAINTE-ADELE

447-449 RUE LATOUR, SAINT-JEROME, J7Z 2H5



325 000\$

169 000\$

259 000\$