

Mercredi, 21 septembre 1977

Le "Bec" en réunion à Sainte-Marie



Voici l'exécutif du BEC réuni à Ste-Marie: Première rangée: Maurice Guérin [directeur général], Gaston Bélanger [président], Clément Marcoux [directeur de la Beauce], Jacques Gagnon [directeur]. Deuxième rangée: Jean Blondeau [trésorier], Raymond Perreault [directeur des relations publiques], Jean-Paul Bonenfant [directeur], Claude Dionne [directeur]. Troisième rangée: Viateur Leclerc [directeur] Carol Coulombe [directeur] et Me Jean Bédard [avocat - secrétaire].

Par: Bernard CARRIER

C'est quoi ça le "BEC"? C'est le Bureau d'Éthique Commerciale du Canada, mieux connu sous l'appellation "Better Business Bureau".

Qu'est-ce que ça mange en

hiver? Ça ne mange rien. En fait, les Bureaux d'éthique commerciale sont des organismes autonomes mis sur pied par des hommes d'affaires du secteur. Chaque bureau a son propre conseil d'administration, se compo-

sant de dirigeants locaux du monde des affaires, qui trace les politiques d'orientation, définit les priorités et fixe les normes d'admissibilité ainsi que les modalités et le barème des cotisations.

Tous les BEC que ce soit à l'échelle nationale ou locale, sont fermement convaincus que l'éthique commerciale profite tant aux acheteurs qu'aux hommes d'affaires, dont la plupart, d'ailleurs, sont honnêtes et consciencieux. Ils font donc porter le gros de leurs efforts sur deux aspects particulièrement importants de la question:

a) l'autoréglementation pour aider le monde des affaires à éliminer de son milieu les pratiques commerciales déloyales;

b) la centralisation et la diffusion d'une documentation visant à faire des consommateurs des acheteurs mieux avertis.

Le BEC à Sainte-Marie

C'est lundi soir que l'exécutif du Bureau d'Éthique Commerciale du Québec se déplaçait à Sainte-Marie afin de venir encourager les hommes d'affaires de la Beauce à profiter des services qu'offre cet organisme à but non lucratif.

En passant, deux Beauce-rons font partie de l'exécutif du BEC de Québec, soit Clément Marcoux des Cons-

tructions CLR Marcoux de Sainte-Marie et Jacques Gagnon de la Brasserie l'Index de Saint-Georges de Beauce.

Selon le directeur des Relations publiques du BEC de Québec, M. Raymond Perreault, qui travaille au sein de cet organisme depuis cinq ans, "la Beauce compte présentement quelque 150 membres et on aimerait augmenter ce nombre car on sait que les Beauce-rons sont des gens dynamiques qui n'ont pas peur d'investir et de réinvestir dans leurs entreprises."

En quelques mots, M. Perreault reprenait les propos du ministre de l'Industrie et du Commerce, M. Rodrigue Tremblay, qui lors de son passage dans la Beauce au mois de juin dernier avait déclaré: "la réussite des Beauce-rons est pour le Québec un point de ralliement qui continuera d'être cité à ceux que nous voulons faire monter dans le "train" du progrès économique, à ceux que nous voulons convaincre de la nécessité de développer nous-mêmes et par nos propres moyens, notre économie."

Le coût et le pourquoi

En général, une petite ou moyenne entreprise doit déboursier entre \$85. et \$120. dollars par année pour faire

partie d'un Bureau d'Éthique Commerciale.

Mais pourquoi devenir membre de cet organisme? Pour bénéficier des services qu'offrent les Bureaux d'éthique commerciale qui se résument ainsi:

a) Promouvoir le respect des faits dans les méthodes de publicité et de vente; travailler à augmenter la confiance du public dans les communications écrites ou orales du monde des affaires.

b) Améliorer les normes régissant la conduite des affaires dans la collectivité et agir dans l'intérêt des consommateurs et des hommes d'affaires consciencieux.

c) Dénoncer toutes pratiques commerciales contraires à l'éthique commerciale ou aux intérêts des consommateurs et des entreprises sérieuses.

d) Renseigner le public sur ce qui constitue une réclame et des méthodes de vente honnêtes et sérieuses ou, au contraire, une publicité trompeuse et inacceptable.

e) Agir comme centre d'échange de renseignements, pour les associations de consommateurs et d'hommes d'affaires, sur toutes pratiques douteuses ou nettement contraires à l'éthique commerciale.

f) Coopérer avec tous les B.E.C., et autres groupes

poursuivant des objectifs se rapprochant sensiblement des leurs.

g) Sur demande, aider toute association commerciale à mettre au point un code d'éthique visant à sauvegarder les intérêts du public, en le protégeant contre les fausses représentations.

h) Fournir à ses membres une documentation concrète sur les sollicitations de toute sorte.

Ca vous intéresse?

Notre Bureau d'Éthique Commerciale de Québec qui a été fondé en 1947, est composé d'entreprises responsables et d'hommes d'affaires soucieux de garantir un niveau élevé de qualité dans tout le secteur commercial, en ayant pour principe de base que "Les transactions honnêtes rapportent autant à l'acheteur qu'à l'entreprise".

La tâche des Bureaux d'éthique commerciale consiste essentiellement à faire régner dans le monde des affaires cette confiance mutuelle sans laquelle la libre entreprise ne saurait donner le meilleur d'elle-même.

Si ça vous intéresse de devenir membre du BEC ou pour plus de renseignements sur cet organisme, veuillez composer le numéro 523-2555 ou 523-2958 et demandez Raymond Perreault.

21

21

21

Sur tous les 77

AUBAINES EXTRAORDINAIRES

Prix du mois D'OCTOBRE



1977 - Custom 500 - 2 portes - 351 - automatique - servo direction - servo freins - radial blanc - bumper guards avant et arrière - dégivreur électrique - radio AM - grands caps - grosse suspension - moulure protectrice de coté - protection antirouille duragarde - couleur vert jade foncé.

Détail: \$6154.30 Vente: **\$5,275.00**

1977 - Granada - 4 portes S.E. - 302 - Automatique - radial blanc - servo direction - servo freins - defroster électrique - radio AM Détail: \$5,401.00 Vente:

\$5,075.00

1977-Mustang - 2 portes - 2300 cc - stripes - automatique - pneus blancs - servo direction - servo freins - defroster électrique - radio AM Détail: \$5215.00 Vente:

\$4,825.00

* De plus, des réductions de \$150. à \$275. vous seront accordées si vous prenez livraison d'un modèle "77" après le 7 octobre.

CLICHE

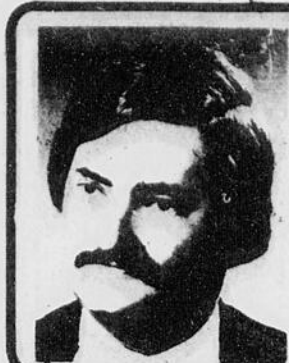
LA OÙ C'EST FACILE
DE DIRE "OUI"
A L'ACHAT
D'UNE AUTOMOBILE

253-5445

OUVERT TOUS LES SOIRS

et SAMEDI MATIN

J. L. CLICHE AUTO LTEE - VALLEE-JONCTION



CHRONIQUE
JURIDIQUE

par

MAÎTRE CLAUDE POULIN
d.e.c., LL.L.
Avocat et procureur

Comment se libérer d'une faillite?

Question:

Un individu est en faillite. Pourra-t-il un jour redevenir en affaire?

Quand et comment?

Pourra-t-il se décharger de sa faillite?

Réponse

Une demande de libération pourra être faite en son nom.

Un avocat ou un syndic pourra faire cette demande après une période allant de 3 à 12 mois de la date de la faillite.

Le tribunal décidera si la libération sera accordée.

La Cour étudiera le rapport présenté par le syndic (celui qui a pris en main les affaires du failli) et entendra les oppositions.

En effet, un créancier a droit de s'opposer à ce que le failli soit libéré de ses dettes.

Le failli devait avoir au moins des biens qui ont une valeur de 50 cents par dollar de cette dette. (exemple \$4,000.00 de biens pour \$8,000.00 de dettes ordinaires).

Toutefois, il peut être libéré quand même si cette norme n'est pas atteinte, en prouvant que les circonstances ne lui ont pas été favorables et qu'elles étaient hors de son contrôle.

Le failli a dû tenir ses livres de comptes, comme l'exerce du commerce l'exige durant les trois (3) ans qui ont précédé la faillite. En outre, il devait arrêter de commercer dès

qu'il s'est rendu compte qu'il était insolvable.

Le failli a dû tenir compte de la valeur de ses biens avant de s'engager à faire face à des obligations.

Le failli ne doit pas donner un ou des biens dans les trois (3) mois précédant sa faillite en connaissant son état financier précaire; car un tel acte, ferait présumer qu'il veut favoriser quelqu'un pas rapport à l'ensemble de ses créanciers.

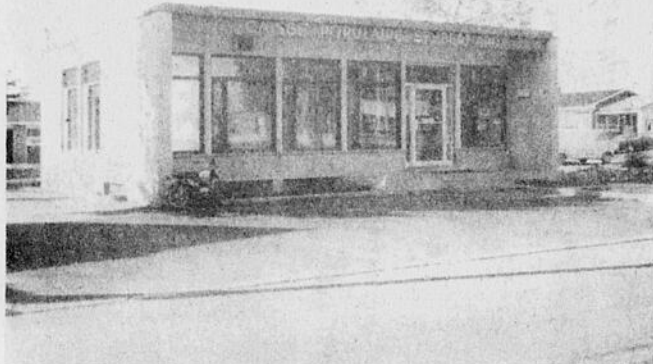
Le failli ne doit pas s'être rendu coupable de fraude. Il doit respecter les exigences de la loi pendant qu'il est en faillite, s'il veut que le tribunal le libère de ses dettes.

Toutefois, même si le tribunal lui accorde la permission de recommencer à nouveau dans la vie sans tenir compte de ce qu'il doit en fait à ces créanciers, l'article 148 de la Loi de la Faillite impose certaines exceptions.

En effet, une ordonnance de libération ne libère pas le failli:

- a) des amendes (exemple: paiement d'une contravention pour excès de vitesse);
- b) du paiement d'une pension alimentaire à autres obligations de ce genre;
- c) d'une dette résultant de la fraude, du détournement ou de l'abus de confiance alors qu'il avait le contrôle des biens d'autrui;
- d) d'une dette résultant de l'obtention d'un bien d'autrui par un moyen frauduleux;

Nouveaux locaux à la Caisse pop. de Saint-Bernard



Les habitués n'en ont plus pour longtemps à contempler la Caisse populaire telle qu'elle apparaît ici. On va y ajouter un étage et prolonger l'édifice sur la droite d'ici 4 mois.

Par: Albert BERUBE

On agrandit les locaux de la Caisse populaire à Saint-Bernard de Dorchester. En fait, on agrandit non seulement les locaux de la Caisse, mais on ajoute même un étage de telle sorte qu'on y louera des locaux à bureaux.

Suite à l'approbation, le 9 septembre, par l'Union régionale de Québec des Caisse populaires Desjardins en ce qui regarde l'agrandisse-

ment et la rénovation des locaux de la Caisse de Saint-Bernard, la maison Prévost et Frère de Sainte-Clothilde mettra en branle sous peu ses travaux de construction comme le stipule un contrat de \$234,410.

Le directeur de la Caisse pop de Saint-Bernard, M. Guimond Breton, déclare que "les travaux seront terminés d'ici quatre mois".

On prolongera les locaux de la Caisse d'une vingtaine de pieds, de façon qu'il y ait désormais six guichets au lieu de trois. M. Breton révèle qu'il "faut s'attendre d'engager un employé supplémentaire, le printemps prochain, une caissière".

Actuellement, il y a sept personnes à l'embauche de la Caisse populaire de Saint-Bernard. Outre M. Breton, on retrouve un comptable, une secrétaire, un commis sénior ainsi que trois caissières.

La libération d'une compagnie ne peut s'obtenir à moins qu'elle ait payé ses dettes au complet, contrairement à l'individu.



L'INDUSTRIELLE
Compagnie d'Assurance sur la vie



MICHEL COTÉ

Vous avez un besoin à couvrir?

- Que ce soit en
- Assurance-Vie
 - Epargne
 - Fonds de Retraite
 - Assurance-Groupe

M. Coté est disponible pour répondre à ces besoins. Il se fera un plaisir de vous servir gens de Ste-Marie et des environs.

Pour de plus amples renseignements, veuillez communiquer à:

Bur.: 387-4590
Rés.: 387-4590

LISEZ "LE GUIDE"

"Il y aura onze bureaux à l'épreuve du feu pour les occupants des bureaux. Très fier d'annoncer que "la Caisse a franchi le cap des \$10 millions en actif", soit le double de celui de mars 1974, M. Breton dit qu'on "tâchera d'effectuer les travaux sans affecter le service à la clientèle".

PROVINCE DE QUEBEC
MUNICIPALITE SCOLAIRE
NOUVELLE-BEAUCE

Sujet: "Soumissions de déneigement"

La Commission scolaire "demande des soumissions globales pour l'enlèvement de la neige aux deux (2) écoles suivantes:

ECOLE MGR FEUILTAUT STE-MARIE
EXTERNAT STE-MARIE STE-MARIE

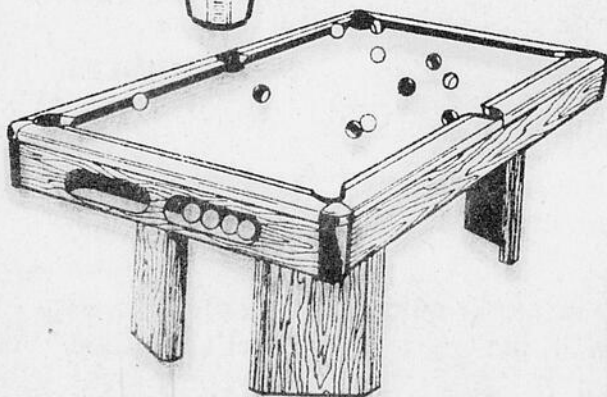
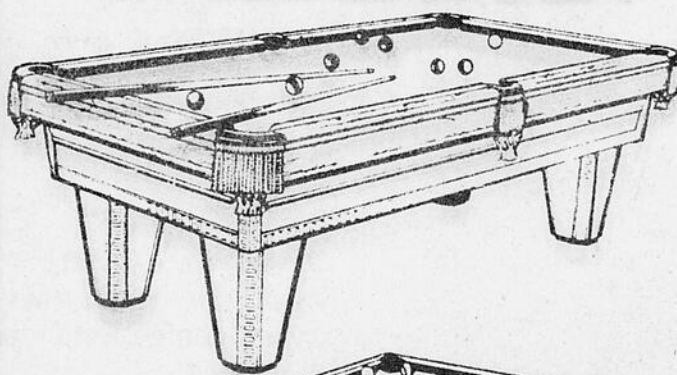
Toutes les personnes intéressées peuvent se procurer les formules de soumissions au bureau de la Commission Scolaire "Nouvelle-Beauce", à 18 Place de l'Eglise, Ste-Marie de Beauce.

Les soumissions devront parvenir, sous enveloppe cachetée, avec la mention "SOUMISSION POUR ENLEVEMENT DE LA NEIGE" au bureau de la Commission Scolaire Nouvelle-Beauce, 18 Place de l'Eglise, Sainte-Marie Beauce pour seize heures (16), mardi le 4 octobre 1977. L'ouverture des soumissions se fera mercredi le 5 octobre 1977 à 20h00 au lieu ordinaire des réunions.

La Commission Scolaire Nouvelle-Beauce ne s'engage à accepter ni la plus basse ni aucune des soumissions reçues.
Donné à SAINTE-MARIE BEAUCE
Ce 12 septembre 1977

VICTORIN HEBERT
Directeur de l'équipement

Brunswick®



... meuble bien vos loisirs...

EN TOUTES SAISONS

Nos tables de billard, solides et durables, sont construites avec des matériaux de la plus haute qualité.

Choix de plusieurs modèles avec tous les accessoires disponibles. Aussi réparation de tables et baguettes.

A partir de **\$795.00**

(Délai de livraison)

Pour bien choisir, venez visiter notre salle de montre.

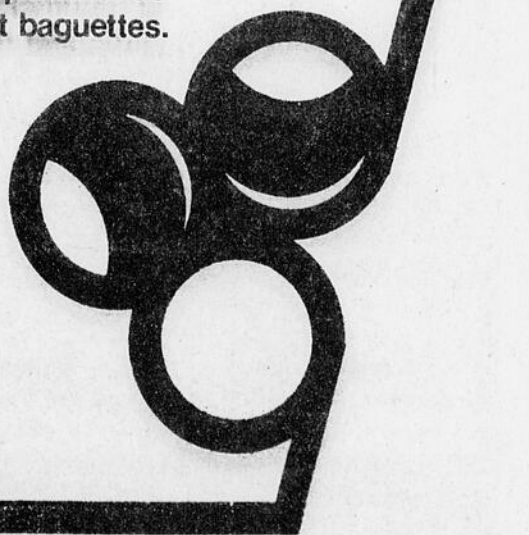
Consultez les vrais spécialistes:



215 Caron, Québec,

André Labbé

22 RUE NOTRE-DAME
STE-MARIE
Tél.: 387-4118
DISTRIBUTEURS: BEAUCE
DORCHESTER, LOTBINIERE



Le Guide

21

A l'affût de l'information

Dans le but de mieux informer ses lecteurs sur les événements et activités de la région, la direction du journal LE GUIDE vient d'engager un deuxième journaliste qui apportera certes un solide coup de pouce à notre dynamique directeur de l'information Bernard Carrier.

En effet, Albert Bérubé qui nous arrive directement de l'Université Laval après avoir suivi avec succès un cours en communication, unira ses efforts au journaliste actuel et ensemble, ils se feront un devoir d'informer adéquatement toute la population.

Albert Bérubé qui est avantageusement connu dans la région pour avoir été professeur à la polyvalente Benoît-Vachon de Sainte-Marie, aura comme tâche d'aller cueillir de l'information dans les municipalités de Saint-Isidore, Saint-Bernard, Saint-Gilles, Saint-Patrice, Saint-Sylvestre, Sainte-Agathe, Leeds, Saint-Narcisse, Sainte-Hénédine et les environs.

Quant au journaliste Bernard Car-

rier, il continuera de couvrir de son mieux ce qui se passe dans les municipalités de Sainte-Marie, Saint-Elzéar, Scott-Jonction, Sainte-Marguerite, Saints-Anges, Frampton, Vallée-Jonction et quelques autres.

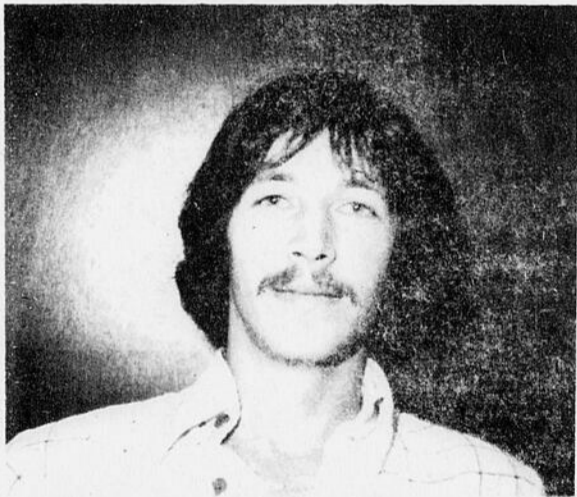
Le fait qu'un nouveau journaliste vienne s'associer à l'équipe d'information, n'empêchera pas nos correspondants(es) d'écrire. Ces derniers(es) qui sont Mme Arthur Drouin à Saint-Elzéar (387-6328), Mme Gérard Tanguay à Sainte-Hénédine (935-3645), Mme Géziane Leblond à Scott-Jonction (387-5581), Mme Bernadin Breton à Saint-Bernard (475-6948), Mme Albert Caux à Saint-Narcisse (475-6346), Mme Onésime Napert à Saint-Sylvestre (596-2283), Mme André Blais à Saint-Patrice (596-2849), Mme Edgar Morin à Saint-Isidore (646-5714), Mme Gilles Trachy à Sainte-Marguerite (935-3451), Mme Fernand Aubert à Saint-Gilles (888-4906), Mme Denise Parent à Sainte-Agathe (599-2393), et Monsieur Gaston Cloutier à Vallée-Jonction (253-5075),

continueront leur beau travail. En passant, la porte est toujours ouverte à celui ou celle qui serait intéressé(e) à devenir correspondant(e) pour le GUIDE dans l'une de ces trois municipalités: Frampton, Saints-Anges et Leeds.

Il va sans dire que nous incitons fortement les gens de ces localités à s'abonner au GUIDE afin de connaître un peu ce qui se passe chez vous et dans la région. Pour un minime coût de \$0.14 par semaine, vous recevrez notre hebdomadaire par la poste. Ça ne vaut vraiment pas la peine de s'en passer. D'ailleurs, nos correspondants(es) se feront certes un plaisir de vous abonner.

Enfin, les personnes intéressées à rejoindre le service de l'information, pourront communiquer au numéro de téléphone suivant: 387-5408. Bernard Carrier et Albert Bérubé ne demandent pas mieux que de répondre à votre service.

ALBERT BERUBE, à votre service



Bien le bonjour tout le monde! Ici Albert Bérubé. Je suis bien content de me joindre à l'équipe du Guide comme journaliste. Comme mon travail consiste à parler de vous et à vous informer, il faut donc que je me présente et que je commence par parler un peu de moi.

Si par hasard, vous rencontrez un jeune homme châtain d'environ 24 ans et roulant en Toyota de couleur bleue avec rayure blanche sur les côtés, il y a de fortes chances qu'il s'agisse de moi. Je serai toujours heureux de parler à tout le monde pour recueillir les nouvelles et tout et tout.

Voici quelques renseignements supplémentaires à mon sujet. Je suis né dans le Bas-Saint-Laurent, dans le comté de Témiscouata. J'ai fait mes études secondaires classiques à Rivière-du-Loup et La Pocatière, puis j'ai étudié à l'université York de Toronto pendant quatre ans. J'y ai obtenu un Baccalauréat ès Arts, en français et en anglais. Ensuite j'ai enseigné l'anglais pendant deux ans, dont une année à la polyvalente Benoît-Vachon. Par après, je suis retourné étudier, à l'Université Laval: c'est là que je me suis procuré un Certificat en Journalisme, cette année.

Voilà pour les présentations. A tout-à-l'heure!



BERNARD CARRIER, un directeur d'information à votre service depuis près de trois ans.

21

Le Guide à votre service

Depuis sa fondation en 1930, le GUIDE a toujours été un hebdomadaire au service de la population et des associations régionales à but non lucratif. Malgré l'évolution rapide, notre objectif est toujours le même, soit de fournir la meilleure information régionale.

Comme on le sait, Le GUIDE offre la chance à tous les lecteurs d'écrire dans le journal. C'est pourquoi nous invitons tous nos lecteurs à ne pas hésiter à nous faire parvenir des informations susceptibles d'intéresser vos concitoyens.

Les services gratuits offerts par votre hebdomadaire favori sont les suivants: Marmelade, Opinion du Lecteur, Activités Régionales, Diverses Chroniques (Nécrologique, judiciaire, danse, agricole, horticole, mots croisés, etc.), Faits Divers, Les Communiqués des associations à but non lucratif.

Enfin, il est facile de nous rejoindre, vous n'avez qu'à écrire au journal "Le GUIDE", Sainte-Marie de Beauce, ou composez le numéro 387-5408. C'est aussi simple que cela!

COUPON D'ABONNEMENT

Le Guide Inc.
Route Kennedy Nord,
Ste-Marie, Beauce

Je désire m'abonner au journal
"Le Guide"

Je désire abonner une autre personne
ci-inclus le montant de.....dollars

Nom

Adresse

Abonnement pour un an

Canada: \$7.00

Autres pays: \$10.00

21

Courrier St-Narcisse

Le 14 août, à 11 heures avant-midi une messe fut célébrée aux intentions de M. et Mme Wilfrid Gourde à l'occasion de leur 60ième anniversaire de Mariage célébrée par l'Abbé Armand Roy, curé de la paroisse. Après la messe, tous les enfants, petits-enfants, frères et soeurs et amis ainsi que l'abbé Roy, se sont rendus à la cabane à sucre pour un diner servi en leur honneur.

Une adresse leur fut lue par leur petite-fille Réjeanne une plaque souvenir et une peinture leur fut offerts par la famille. L'Abbé Armand Roy leur remit une plaque souvenir à l'occasion de leur 60ième anniversaire de mariage et leur souhaita encore plusieurs années de santé et de bonheur. Par après, tous s'amuserent au son d'une orchestre enrichissante. M. Mme Wilfrid Gourde compte 10 enfants, 32 petits-enfants et 3 arrière-petits-enfants.

M. Mme Gourde, ainsi que les parents et amis remercient sincèrement, leurs enfants pour la belle fête préparée en leur honneur. Les enfants leurs souhaitent la santé et le bonheur de vivre parmi eux encore plusieurs années à venir.

Le 26 août, par un beau matin ensoleillé et frais 49 personnes s'embarquèrent en Autobus conduite par M. J.-M. de St-Prosper pour se rendre visiter le parc Safari. En arrivant là-bas, nous avons été bien reçu. Nous avons fait le tour du parc en autobus, quel plaisir les jeunes eurent à voir ces animaux suivrent l'autobus sans oublier ceux qui monte et font un bout de trajet.

Après la visite du parc, tous prirent leur diner, allèrent visiter les kiosques et jeux amusants, à 13 hres

se fut le spectacle des Dauphins, qui fait rire les gens.

A 14h30, nous repartions pour le retour. En retour, nous sommes allés visiter la maison d'artisanat de Mme Gaudet Smith, grande maison très décorée de pièces artisanales, beaucoup de pièces de tous modèles présentées, habileté de ses mains et goût. Tous, nous étions surpris de voir tous ces travaux, que nous aurions jamais pensé. Les dames reviennent tout joyeux de la belle journée, qu'ils ont passée et remercient les deux dames, Mme Drapeau et Brouard pour leur dévouement et la préparation de ce voyage. Merci au conducteur qui nous a très bien conduit avec prudence.

Mariage

Le 20 août, s'unissaient pour la vie devant Dieu Roger Duclos fils de Léonce Duclos et de Gemma Couture de cette paroisse et Jocelyne Grondin, fille d'Edgar Grondin et de Jeanne Hamel de St-Gilles.

Le 27 août, Marcel Boucher, fils de Maurice Boucher et de Jeanne D'Arc Chatigny et Francine Bildeau fille de Léonidas et de Anna Haman de St-Gilles.

Le 3 sept., Réal Dallaire, fils de Gérard Dallaire et Héliane Labonté et Sylvie Blais fille de Donat Blais et Alida Gourde.

Robert Labonté, fils de Louis Labonté et Pauline Taylor, et Chantale Routhier fille de Lionel Routhier et Albertine Hamel de St-Gilles.

Le 17 septembre, Claude Deblois, fils de Charles Deblois et d'Antoinette Lagrange de Ste-Hénédine, et Jacqueline Demers, fille de Lucien Demers et de Thérèse Nadeau.

Arrivée de l'Abbé Lauréat Gagnon à St-Bernard



Dimanche le 4 sept. 1977, les paroissiens de Saint-Bernard accueillirent leur nouveau curé l'abbé Lauréat Gagnon.

Originaire de St-Sylvestre fils de M. Mme Cydias Gagnon. Professeur au collè-

Félicitations aux futurs époux.

Baptêmes

Ont été faits enfants de Dieu en notre église: Marie-Albertine-Nathalie, enfant de Gaétan Labonté et de Diane Routhier, parrain et marraine M. Mme Lionel Routhier de St-Gilles.

Le 4 septembre: Joseph-Maurice-Claude-René, fils de Jean-Claude Pouliot et de Mariette Bêty, parrain et marraine, M. Mme Maurice Pouliot de l'Isletville.

Bienvenue à ces deux poupons, félicitations aux parents.

Prompt rétablissement à nos malades que ce soit à la maison ou à l'hôpital, ne les oublions pas. Ils ont besoin de nous, comme nous avons besoin d'eux.

ATTENTION
Marchand de matériaux de construction
vous aurez les meilleurs prix de chevrons

chez

Fernand Gagné Truss Enr.

Bur: 646-5862 Rés: 646-5258

RTE KENNEDY

ST-ISIDORE

BEAUCE-NORD

JACQUES ALIGNEMENT ENR.



Spécialité:
- alignement - balancement
- service général

Pièces gros et détail

- pièces d'auto de toutes sortes
- pneus - batteries - accessoires

CENTRE PERFORMANCE
(Speed Shop)

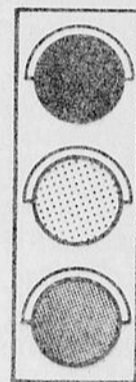


Yvon et Paul JACQUES, propriétaires
rue du Pont, Vallée-Jonction
Tél. 253-5030

ge de Lévis pendant vingt-quatre ans, il a fait du ministre dominical à St-Antoine de Bienville une douzaine d'années. Il s'occupait aussi du camp de vacance Teekarwitha et autres services.

Il est donc riche de belles expériences et animé du grand désir de combler ses ouailles. Une délégation d'une trentaine de prêtres, la plupart des confrères du collège de Lévis, ou de la zone pastorale et la collonie de vacance ont tenu à être témoins de sa première messe dans notre paroisse. Aussi, plusieurs parents et amis étaient présents.

Nous souhaitons également la bienvenue à l'abbé Clément Naud qui sera notre vicaire dominical et à Sr Rita Poulin N.D.P.C. responsable du service au presbytère.



STOP!

PENSEZ-Y

Donnez
du sang à la
CROIX-ROUGE

LANDRY & FRÈRES ENR.



P.E. Landry
propriétaire

THANATOLOGUE

Directeur de Funérailles

Service d'ambulance jour et nuit

A votre service dans les
localités de Beauce et
Dorchester



DIGNITE ET DISCRETION

M. Paul-Emile Landry est

diplômé de l'Institut de Thanatologie du Québec

473, RUE NOTRE-DAME SUD, STE-MARIE, BCE 387-2665

Pour votre huile à chauffage

Gazoline
et Diésel



Société Coopérative Agricole

Ste-Marie, Beauce — Tél.: 387-5464 ou 387-3675

SILO

INVESTISSEMENT PROFITABLE!

Partout au Québec des milliers d'usagers affirment que les silos CO-OP conservent aux ensilages et au haylage une qualité nutritive exceptionnelle.

FABRICATION EXCLUSIVE.

- Chaque douve CO-OP est faite de béton compressé, procédé exclusif.
- Surface maximum de contact aux joints.
- Densité et résistance à la compression et à la flexion supérieures à tout autre douve.
- Absorption d'humidité inférieure de 30% à tout autre procédé.

Le silo CO-OP, fabriqué et vendu par l'entreprise commerciale la plus importante au Canada français, la COOPERATIVE FEDEREE DE QUEBEC, constitue un investissement sûr et profitable.

Commandez immédiatement

GARAGE CO-OP STE-MARIE
VENTE et SERVICE
Tél.: 387-5929

J'ai vu le loup, le renard, le lièvre...



L'automne venu, comme il fait bon parcourir les bois colorés à l'affût de petit ou grand gibier, promesse d'heureuses agapes. Lièvre, gélinotte, faisán, ours noir, chevreuil, caribou, orignal, oie, canard, bernache... la faune du Québec est aussi abondante que variée, mais encore faut-il la conserver.

Le respect des règlements de la chasse sportive, la prudence dans le maniement des armes à feu, le port du dossard orange et la courtoisie envers les autres chasseurs, voilà autant de moyens de protéger ce riche patrimoine récréatif et tous ceux qui en tirent profit.

A bon chasseur, bonne chasse!

Déjà l'automne se faufile en douce, provoquant soupis et doléances chez les toqués de la plage. Il est cependant une catégorie de fervents du plein air qui jubilent avant même que les feuilles ne rougissent et que le thermomètre n'accuse des signes de faiblesse: ce sont les chasseurs qui, souvent des mois à l'avance, com-

mencent à préparer leurs excursions en forêt et se prennent à rêver de sublime bouffetance.

Les voilà qui se plongent dans les statistiques, choisissent leur zone de chasse selon le gibier convoité, s'informent auprès des agents de conservation du ministère du Tourisme, de la Chasse et de la Pêche des

déplacements d'une espèce animale, de la nature du terrain environnant, de la végétation, des lacs, des rivières, des clubs privés, du braconnage et surtout des prises enregistrées au cours des dernières années; puis ils se procurent les cartes topographiques de la région, se rendent même sur place pour observer de visu l'aspect du bois et des plans d'eau, vérifier la présence de chemins forestiers non indiqués sur les cartes, identifier les pistes et les sentiers d'animaux, déceler l'endroit stratégique pour la construction d'une cache et enfin pour s'offrir de bons tuyaux au fermier propriétaire ou à l'hôtelier du village le plus rapproché.

Vous me direz que tous les chasseurs ne sont pas de tels spécialistes de la cynégétique, que le beau-frère, peu scrupuleux mais fort modeste, ramène chaque année son trophée à bien moins de frais... et ne s'en glorifie même pas! Vous désavouez la conduite des chasseurs irresponsables qui, armés jusqu'aux dents, vont courir les bois en quête de défoulement, ou des soi-disant sportifs, sans aucune connaissance de la nature et des animaux, pour qui tous les moyens sont bons quand il s'agit de poursuivre le gibier, abandonnant des animaux blessés ou rapportant un panache tandis que le reste pourrit en forêt (sic). Sentimentaux, fervents d'écologie, protectionnistes ou carrément anti-chasseurs les détracteurs de la chasse sont nombreux et parfois violents avec raison.

Pour leur part, certains biologistes affirment que les récoltes annuelles de gibier sont essentielles à l'équilibre naturel régissant les diverses populations animales mais que d'autre part, à

cause d'abus passés, certaines espèces doivent absolument être protégées parce que menacées d'extinction.

C'est d'ailleurs la raison pour laquelle les gouvernements modifient tous les ans les règlements de chasse, les saisons, les limites de prises, et cela à partir de recherches et d'inventaires effectués par des spécialistes de la faune. Ainsi, au Québec, tout chasseur doit d'abord passer les examens inhérents aux cours de sécurité dans le maniement des armes à feu, sanctionnés par le ministère du Tourisme, de la Chasse et de la Pêche, et se mériter le certificat de chasseur. Grâce à ce document, il se procure ensuite le permis de chasse dans les bureaux du Ministère ou auprès des dépositaires agréés: fournisseurs d'articles de sports de plein air, pourvoyeurs, tabagies, quincailleries et magasins généraux.

Le tableau suivant indique le coût du permis, selon l'espèce de gibier et le lieu de résidence du chasseur:

PERMIS DE CHASSE

Espèces permises [avec arme à feu, arc, arbalète]

Espèces	Résidents	Coût Résidents du Canada (hors du Québec)	Non résidents du Canada
Petit gibier et autres espèces	\$4.25	\$25.00	\$25.00
Ours noir et autres espèces:	5.25	25.00	25.00
Chevreuil, ours noir et autres espèces	5.25	50.00	75.00
Chevreuil, petit gibier et renard (Anticosti)	5.75	50.00	75.00
Caribou, ours noir et autres espèces	13.50	175.00	250.00
Orignal, ours noir et autres espèces	13.50	125.00	200.00

Suite à la page 6

Demande de soumissions

Le conseil municipal de la Ville de Sainte-Marie, Beauce-Nord, demande des soumissions pour l'huile à chauffage pour: le Centre Récréatif, le poste des pompiers, le garage municipal, l'aréna et l'Hôtel de Ville, pour une période d'une année, à partir du 5 octobre 1977 au 4 octobre 1978.

L'huile de première qualité, la maintenance des fournaies non comprise dans la soumission.

La soumission devra comprendre: un prix ferme et un prix sujet aux fluctuations du marché.

Ces soumissions seront remises **lundi le 3 octobre 1977 avant 5 heures p.m.** au bureau du secrétaire-trésorier. Elles seront ouvertes à la séance générale le même soir à 8 heures p.m.

Le conseil de la Ville de Sainte-Marie, ne s'engage pas à accepter ni la plus basse ni aucune des soumissions.

MICHEL LAMBERT,
Secrétaire-trésorier.

AVANT D'AGIR

Que ce soit dans le domaine de:

- L'épargne ordinaire, retraite ou logement
- Placement diversifié
- Vente ou achat d'une propriété
- Prêts
- Evaluation

Conseillez en épargne

CONSULTEZ-NOUS

Agent d'immobilier



RAYMOND AUDET
Frampton - Tél.: 479-2010

Conseiller en épargne



GASTON GIGUÈRE
Ste-Marie, - Tél.: 387-6118

CONSULTEZ-NOUS

Agent d'immobilier



LOUIS GOSSELEIN
Ste-Marie, Beauce - Tél.: 387-3857

Succursale
5, rue Notre-Dame
STE-MARIE - Tél.: 387-5691

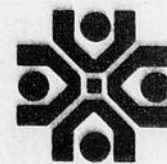


ROLAND FAUCHER, F.R.I.
Ste-Marie, - Tél.: 387-5919

Agent d'immobilier



RONALD GUILLEMETTE
Scott-Jonction - Tél.: 387-3572



LA CAISSE D'ÉTABLISSEMENT DE LA CHAUDIÈRE
Siège social, 3500 Boul. Dionne, St-Georges Ouest, Beauce - Tél.: 228-5571

Dites-le!

La politique, c'est l'art de se faire comprendre. En 1977, plus que jamais, il importe que tous les citoyens se lèvent et se fassent entendre.

Voici deux façons de se faire comprendre que le Parti libéral du Canada (Québec) met à votre disposition:

Dites-le avec des sous

Contribuer financièrement au Parti libéral du Canada (Québec), c'est appuyer le parti du respect des droits de tous les Canadiens.

Dites-le à l'intérieur du parti

Ayez votre mot à dire! Devenez membre du Parti libéral du Canada (Québec). Influencez sur les grandes décisions politiques.

Remplissez vite le coupon-reponse ci-joint et retournez-le à l'adresse indiquée avec votre cheque fait à l'ordre du Parti libéral du Canada (Québec):

Parti libéral du Canada (Québec)
1440 ouest rue Ste-Catherine
Bureau 725
Montréal Québec
H3G 1R8

NOM _____

ADRESSE _____

COMTE _____

Je désire contribuer financièrement au Parti libéral du Canada (Québec). Ci-joint un cheque de \$ _____ pour lequel je recevrai un reçu d'impôt

Je désire devenir membre du Parti libéral du Canada (Québec). Veuillez me faire parvenir le formulaire d'inscription



LIBÉRAL

OCCASIONS D'EMPLOIS

Emplois dans la région
AIDES FAMILIALES pour travailler à St-Georges, St-Martin, St-Prosper, St-Joseph et Beauceville. Salaire variant de \$30.00 à \$50.00-sem.
PHARMACIEN diplômé(e) pour travail à temps partiel dans la région. Environ 20 à 25 heures-sem. Salaire: \$10.00-heure.
VENDEUR avec ou sans expérience, pour vente de produits domestiques dans la région. Salaire à commission. Doit posséder une automobile.
BRIQUETEURS-MACONS possédant leur certificat de qualification, requis pour travailler dans la région de la Beauce, salaire selon décret.
TUYAUTEUR PLOMBIER possédant certificat de qualification et permis de travail, ainsi qu'un minimum d'expérience dans la construction résidentielle. Travail dans la région de la Beauce. Salaire selon décret.
CUISINIER possédant environ 1 an d'expérience pour travail dans la région. 42 1/2 heures-sem. Salaire: \$170.00 et plus selon compétence. Travaille une fin de semaine sur deux.
RECRUTEUR pour faire la vente de plans d'épargne dans la région de la Beauce. Doit posséder automobile et avoir de l'entregent. Salaire à commission.
PHYSIOTHERAPEUTE diplômé(e) pour travail à St-Georges. Posséder un BAC en physiothérapie. Emploi permanent. Salaire selon les normes du M.A.S.
Emplois à l'extérieur de la région

APPRENTI-COIFFEUSE pour homme, pour travail à Montmagny. Exigence: être apprenti de 2e ou 3e année.
BRIQUETEUR-MACON possédant certification de qualification et expérience sur brique à feu, travail dans la région du Lac St-Jean, salaire selon décret.
BUCHERONS & OPERATEURS DE SKIDDER avec VISA, pour travail du côté américain. Travail en équipe de deux hommes. Doivent se nourrir.
COORDONNATEURS (TRICES) de soins infirmiers pour travailler dans le Témiscamingue. Posséder DEC en technique infirmière plus deux années d'expérience pertinente. Travail à temps partiel. Travail de soir ou de nuit. Salaire selon les normes du M.A.S.
CUISINIER avec expérience en cuisine canadienne et chinoise pour travail à Matane. Salaire selon expérience. Emploi permanent.
CUISINIER classe II pour travail à Joliette, doit posséder certificat de santé. Salaire: \$6.00-heure
DEBOSSELEUR PEINTRE possédant 5 ans d'expérience pour travail dans la région du Témiscamingue. Emploi permanent.
PLATRIER possédant certificat de qualification pour travail dans la région de Baie-Comeau. Salaire: \$9.84 heure. Durée de l'emploi: 1 an
REPARATEUR DE MOTEURS ELECTRIQUES possédant au moins un (1) an d'expérience dans le domaine, pour travail dans la région d'Amqui. 45hres-sem.
TECHNICIEN EN TRA-

Chasse & Pêche

Par: Pierre-Rolland Mercier

La chasse commence samedi!

Enfin, il était temps qu'elle arrive la saison de chasse 77-78, surtout depuis ces dernières semaines, la carabine me faisait un "clin d'oeil" à chaque fois que je passais devant! Les lièvres n'ont pour ainsi dire pas arrêté de venir nous prouver qu'ils étaient nombreux cette année. En effet la région de St-Lambert, et probablement plus loin, semble être dans une "saprée" bonne année pour le petit gibier. Pourtant ce coin, où je passe l'été avec ma petite famille, était, ou du moins semblait, avoir été déserté par le petit gibier. Mais ça se tasse et la chasse devrait être très bonne cette année. Personnellement, je préfère les journées pluvieuses (pas trop quand même) et passablement venteuses pour pratiquer la chasse et la perdrix. Dans de telles condi-

tions, les perdrix restent au sol et elles préféreront pres que se laisser marcher des sus plutôt que de s'envoler. Seules les jeunes perdrix de l'année risqueront un envol mais elles se raviseront vite et préféreront elles aussi rester au sol. Le chasseur bien vêtu et bien chaussé (ce qui est de première importance dans n'importe quelle conditions climatiques) saura profiter des feuilles mortes détrempées qui lui permettront d'approcher son gibier sans bruit. Je suis rarement rentré bredouille d'une chasse sous la bruine et le vent, mais si la grosse pluie s'en mêle, il vaut mieux rentrer au bercail! Le lièvre, lui, je le préfère au lever du jour, bien que de très bonne chasse soit réalisable en pleine journée. Mais le matin, surtout lorsqu'il y a eu une petite gelée dans la nuit, il est plus actif et la base des sapins réserve souvent des surprises. Plusieurs le chassent au cri, c'est-à-dire qu'ils crient à tue-tête lorsqu'ils aperçoivent un lièvre à la course, ce qui a pour effet de "saisir" le lièvre qui souvent s'arrête aussitôt. Mais je préfère tirer plutôt que de crier, chacun sa méthode pas vrai! Et de toute façon je ne me pardonnerais pas de ne pas avoir "essayé" un lièvre qui n'a pas daigné s'arrêter au cri... pas vous? Bonne Chasse



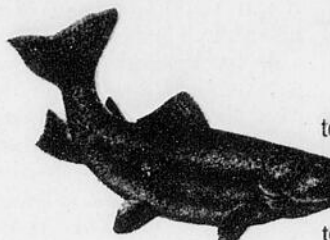
Faites empailler: Oiseaux, poissons, petits et grands mammifères. Nous montons les têtes de chevreuils, d'orignaux et d'animaux de ferme. Tannage et tapis de peaux.

PRIX TRES RAISONNABLE

Taxidermie de la Rive-Sud

Pierre Rolland Mercier, prop.
 3 rue Bisson, ST-ROMUALD
 Tél.: 839-9045

Ouvert de 9h à 17 h.
 téléphonez avant de vous rendre
 Suivez la rue Beaupré
 (près de l'Aréna
 St-Romuald) jusqu'au bout,
 tournez à gauche et vous y êtes.



- ASSURANCE-VIE
 - ASSURANCE-GROUPE
 - ASSURANCE
 - MALADIE-ACCIDENT
 - ASSURANCE-SALAIRE
 - PLAN D'EPARGNE DE RETRAITE, ENREGISTRE
- consultez:



Raymond Fortin

New York Life Insurance Company
 542, rue Labrecque Ste-Marie, Beauce
 Tél. Bur. Québec 529-0486 Rés.: 387-5632

Attention couturière

Coupons directs de la manufacture
 Très bon prix
 Pour information: Tél.: 253-5363
 Mme Jacqueline Cloutier, prop.
 209 rue Cloutier, Vallée-Jonction

CARTES D'AFFAIRES

Tel.: (418) 387-2817

Dominique Bolduc
 Opticien d'ordonnances

STE-MARIE, BEAUCE Tél.: 387-5889

MAGASIN FAMILIAL
 Linge peu usagé — Gros et détail
 Berthier Gaulin, Prop.

235 rue du Collège - Ville Ste-Marie, Beauce

Bureau: 387-2727 et 387-2738
 ST-ISIDORE: 646-5668 (SOIR)
 ST-BERNARD: 475-6844 (SOIR)

Sylvain, Parent, Gobeil & Ass.
 Avocats

240, du Collège, C.P. 40
 VILLE STE-MARIE, BEAUCE

Denis Sylvain Jean Guy Parent Géraud Gobeil
 b.a.ll.l. b.a.ll.l. b.a.ll.l.

Centre des données comptables inc.

3194, ch. Ste Foy, Québec
 651-7421

- IMPOT sur le REVENU
- Systèmes comptables par ordinateurs pour tous genres de commerce
- Etats financiers mensuels
- Statistiques
- Informatique: Traitement des données (data processing)
- Prix de revient
- Conseillers en budget et en Taxation

Mon petit visage fait partie de la beauté

Salon Athéna
 Esthétique - Visagisme - Electrolyse
 Epilation - Manucure

RUE DU PONT, STE-MARIE, BEAUCE

Mlle Diane Grégoire, prop.

Liqueurs St-Isidore

Caisse: 24 petites: \$2.80
 12 grosses: \$3.25 assorties

S'adresser à

MARCEL LESSARD

STE-MARIE, BEAUCE Tél.: 387-5540
 LIVRAISON A DOMICILE

Tel.: 387-6162

Décoration J.-C. Carrier
 Enr.

Tapiserie - Draperie - Tapis - Prelart - Céramique
 VENTE et INSTALLATION

178, Rue Notre-Dame STE-MARIE de BEAUCE

Tel.: 253-6835

LUC FAUCHER

Imperméabilisation de solage
 Isolation générale

Sts-Anges, Beauce Québec

Tel.: 253-5543 René Poulin 253-6804

Prix raisonnables

Les Chevrons R.B.R. Inc.

Chevrons préfabriqués pour maisons, industries et bâtiments de ferme

ST-SANGES DE BEAUCE, P.Q.

Benoit Poulin 253-5691 René Poulin 253-5980

ANGERS, DROUIN et associés
 ingénieurs conseillers

PAUL DROUIN ingénieur

530 rue Turmel, Ste-Marie, Beauce Tél.: 387-4751
 2700 boul. Laurier, Suite 504, Ste-Foy, Québec G1V 2L8

la Seigneurie Ste-Marie

En vedette

POUR LE MOIS DE SEPTEMBRE

GEL-C-PA

musique et danse continuelles

JEUDI - VENDREDI - SAMEDI
DIMANCHE après-midi — DIMANCHE Soir

Les moins de 18 ans ne sont pas admis.

Notre salle à manger avec air climatisé est ouverte de 7 heures à 21 heures nous vous offrons le **SPECIAL DU JOUR** du lundi au vendredi à partir de

\$ 2.49

Pour tous genres de banquet, deux salles à votre disposition

TEL.: 387-2607

21

21

21

Sécurité à vos chalets cet hiver

Les vacances étant terminées, le retour à l'école survient en même temps que la reprise de la vie normale. De nombreux estivants en profitent pour fermer leurs chalets ou leurs résidences secondaires.

Malheureusement, c'est souvent à cette période que de nombreux individus sans scrupules passent à l'action. Les vacances étant également terminées pour eux, ils en profitent pour reprendre le travail et ils visitent ces résidences secondaires pour s'approprier divers objets facilement écoulables sur le marché du réel.

Devant ces faits, la Sûreté du Québec toujours soucieuse de contrer l'action de tels individus, entreprend une vaste campagne de prévention au niveau de ces résidences secondaires.

Au niveau de seul district de Québec (Région 03), on retrouve plus de 21,000 chalets. Depuis quelques jours, les agents de la S.Q. ont entrepris des vérifications intensives au niveau des secteurs où ils sont situés. Tous les chalets seront visités, les anomalies seront notées et une carte, portant sur ces dernières et les façons de les améliorer sera laissée sur place à l'intention du propriétaire.

Comme la prévention c'est aussi l'affaire de tous et non seulement des policiers, les propriétaires sont invités à collaborer en n'invitant pas les voleurs à se servir à même leurs biens.

Pour ce, il devient important de ne pas abandonner au chalet des objets facilement transportables et aisément revendables tels que téléviseurs, radios, stéréos et appareils électriques. D'autant plus qu'en les remisant à sa résidence principale, le propriétaire contribuera à leur longévité en les soustrayant aux rudes conditions climatiques qui prévalent durant notre hiver.

Il est normal que plusieurs objets doivent être laissés sur place. Il importe à ce moment de ne pas les abandonner à la vue des voleurs et il serait opportun de se prémunir des avantages de l'Opération Volcan en mar-

quant ces objets.

De plus, au cours de l'hiver, il arrive fréquemment que les policiers constatent divers dommages aux chalets: carreaux brisés, portes enfoncées, etc. Or, comme tous les propriétaires ne sont pas connus des policiers, il serait peut-être utile que le résident inscrive son numéro de permis de conduire dans une fenêtre ou la porte de son chalet. Ainsi, le policier pourra le rejoindre en quelques secondes et l'aviser des anomalies constatées évitant souvent des dégâts très onéreux.

Pour quelques dollars, une protection très efficace est l'installation d'une lampe sentinelle à proximité du chalet. Cette dernière munie d'un interrupteur automatique mettra le voleur dans des conditions inadéquates en gardant le périmètre de la bâtisse suffisamment éclairé. Si quelqu'un s'en rapproche, il pourra être repéré plus facilement.

Les sports de plein air tel ski de fond, motoneige, chasse étant de plus en plus populaires et ces derniers se pratiquant souvent à proximité des secteurs de chalet, des comités de propriétaires auraient avantage à s'organiser pour visiter périodiquement, lors de la pratique de sports, leur secteur et aviser leurs concitoyens des anomalies notées ou encore leur corps policier plus particulièrement s'il remarquent des véhicules suspects rodant dans le secteur.

Un point également très important, si nous retrouvons un indice de criminalité si élevé dans le domaine du vol par effraction, c'est souvent parce que les voleurs n'ont aucune difficulté à écouler leur marchandise. C'est pourquoi tout citoyen se doit de rapporter à son corps policier tout individu qui lui offre des marchandises usagées à prix ridicules. Comme on entend souvent "pas de receleur, pas de voleur".

L'automne nous réservant encore plusieurs belles journées, il faut espérer qu'un grand nombre de propriétaires de chalets se rendront sur place, lorsque c'est possible, afin de vérifier les

Subvention et soumissions au village de Saint-Sylvestre

Par: Albert BERUBE

Le Conseil du village de Saint-Sylvestre vient de recevoir une promesse de subvention du ministère des Transports au montant de \$2,000., pour l'amélioration des diverses rues du village. La somme sera accordée après exécution des travaux seulement.

Ce montant de \$2,000. est le même que celui qui avait été touché l'an dernier, pour des travaux du même genre.

Soumissions
D'autre part, le Conseil du village de Saint-Sylvestre fait maintenant des demandes de soumissions pour divers ouvrages.

Le secrétaire, M. Raymond Jacques, mentionne qu'il y a notamment une demande de soumission pour trois ans pour l'entretien des rues de la municipalité. Les rues en question sont Sainte-Catherine, Côté, Saint-Hilaire, Déglise, Cyr ainsi que la sortie de l'ancienne route du moulin, pour un parcours total de 0.51 mille. Les soumissions seront ouvertes à la session régulière du Conseil municipal, le 3 octobre à la Salle municipale.

Depuis deux ans, c'est M. Gérard Napert qui assurait ces travaux d'enlèvement de la neige et de sablage au coût de \$2,350. par année. Son contrat est maintenant expiré.

Par ailleurs, il y a une demande de soumission pour l'enlèvement des ordures ménagères. C'est M. Alfred Bilodeau qui était lié par contrat pour l'exécution de ces travaux, et cela pour une somme de \$1,300. par année. Au village de Saint-Sylvestre, pour l'enlèvement des

anomalies qui auront été constatées par les policiers et de les corriger, évitant souvent des pertes considérables.

Protégez-vous et aidez-nous à vous mieux protéger.

Source: Sûreté du Québec

Information:
Sergent Ovide Veilleux
Officier Responsable,
Poste St-Joseph, Beauce
District de Québec

ordures ménagères, il en coûte \$8.00 pour les logements, \$12.00 pour les commerces et enfin \$18.00 pour les garages et hôtels.

Il y a en outre une demande de soumission de trois ans pour l'enlèvement de la neige autour de deux prises d'eau qui servent à la prévention des incendies, et aussi pour l'entretien de l'accès au poste de pompiers. Jusqu'ici, il en coûterait la "fabuleuse" somme de \$180. par année pour effectuer ces travaux, et M. Marcel Landry s'en chargeait.

Elections

Il y aura des élections en novembre au village de Saint-Sylvestre. Il y a maintenant expiration des termes d'office de M. Henri Gilbert au siège 2 et de M. Robert Turcotte au siège 4. Seront-ils réélus?



Liquidation de modèle 1977

Spéciaux

SCOUT 11 1977

4 x 4, démonstrateur, v-8, automatique, P.B., P.S., 12,000 milles

SCOUT 11 1977

4 x 4, démonstrateur, aV-8, automatique, P.B., P.S., version Rallye, 20,000 milles, pneus radiaux.

HORNET 1972, 6 cylindres, automatique, P.S.

ARMAND FECTEAU INC.

Machineries Agricoles International Harvester

tél: (418) 387-2885

C.P. 134,856, Notre-Dame, Ville Ste-Marie, Beauce

AVIS

Les activités dirigées pour l'année 77-78

débuteront à la fin de septembre,

les parents qui désirent y inscrire leurs enfants de trois et quatre ans sont priés de communiquer avec

la garderie LOUISE CARRIER

au no. de téléphone suivant: 387-3553

CARTES D'AFFAIRES

RENAUD VACHON,
b.a., ll.l., d.d.n.
Bur.: 387-2922
Rés.: 387-3722

PAUL CARBONNEAU,
d.e.c. ll.l., d.d.n.
Bur. Ste-Marie: 387-2922
Frampton: 479-2980

Tél.: 387-2919

Vachon & Carbonneau

NOTAIRES
18 Place de l'Église
(Edifice de l'Hôtel de ville Ste-Marie)

Clément Champagne Enr.

BRULEURS À HUILE
réparations et nettoyage par des experts licenciés
405, Boul. VACHON NORD STE-MARIE, BEAUCE

Tél.: 387-4160

"Roy" Menuiserie

• Meubles
• Réparation de tout genre
• Armoires sur mesure non-teintes ou non-peintures
ROUTE KENNEDY, STE MARIE, BEAUCE
entre Vallée et Ste-Marie

Tél.: 228-3991

Tél. Rés.: route Kennedy
Ste-Marie, 387-2679

Paul Voyer

ARCHITECTE

319 - 1ère avenue, Ville St-Georges, Beauce
GSY 2C9

Fer ornemental, Soudure
Enr.

Benoît Gourde, prop.
ST-ELZÉAR, BEAUCE-NORD
réparations de tous genres
St-Patrice 596-2178 St-Elzéar 387-2479

Ferland & Ferland

AVOCATS ET PROCUREURS
150 sud, rue Notre-Dame, Ste-Marie, Beauce
Tél.: 387-6628
Louis Clément Ferland Paul René Ferland
b.a. ll.l. b.a. ll.l.

Les Services Administratifs
de Beauce Inc.

Administration générale
Impôt sur le Revenu
Tenue de livre et états
financiers mensuels
Route Kennedy,
SCOTT JCT. QUE G05 3G0 Tél.: (418) 387-4575

Dr Jérôme Bégin, O.D.

Optométriste
Verres de contact, rigides et souples,
livraison immédiate
Heures de bureau (sur rendez-vous)
a.m. : 9 heures à midi — p.m. : 2 heures à 5 heures
soir: vendredi 7 heures à 9 heures
Edifice Caisse Populaire
Ville St-Joseph, Beauce Tél. Bur.: 397-6344

PODIATRE

Mme Normande Parino

qui sera à votre disposition les 2e et 4e mercredi de
chaque mois, de 10h à 20h, chez:
WILFRID AVARD
385 Notre Dame Sud, Ste-Marie, Beauce
pour rendez-vous tél. 387-2667
Bureau à Québec,
1486 ouest, boul. St-Cyrille, Québec, G1S 1X2
Tél.: 688-1685

Tél.: (418) 387-5452

MICHEL DUPUIS

ARPENTEUR GEOMETRE
576, Boul. Vachon Nord,
C.P. 1179, Ste-Marie, Beauce G05 2Y0

fini la peinture... avec

Les Installations Beurivage Enr.

Vente et Installation

Revêtement d'aluminium

Garantie de 20 ans

Portes - Fenêtres - Auvents - Pierres - Persiennes - Gouttières



permis de
Protection aux Consommateurs

Estimation gratuite à domicile Tél.: 596-2358

ST-PATRICE, BEAURIVAGE Tél.: 596-2147

Signature de l'entente sur la commercialisation du poulet



Le ministre de l'Agriculture Jean Garon

Les ministres de l'Agriculture du Québec et des Affaires Intergouvernementales, messieurs Jean Garon et Claude Morin, ont signé dernièrement l'entente par laquelle le Québec accepte d'adhérer au plan national de mise en marché du poulet.

Cette entente a également été contresignée par le président de la Régie des Marchés du Québec, monsieur Benoit Lavigne, le président de la Fédération des Producteurs de Volailles du Québec, monsieur Laurent Mercier, et le président du Conseil Canadien de la Commercialisation des Produits Agricoles, monsieur Paul Babey.

Le ministre de l'Agriculture, monsieur Jean Garon, s'est réjoui de cette signature qui vient officialiser l'accord de principe qu'il avait déjà donné en décembre 1976 à son homologue fédéral, monsieur Eugène Whelan. Monsieur Garon a rappelé les nombreuses pressions qu'il a exercées au cours des derniers mois sur le gouvernement d'Ottawa afin qu'il établisse un tel plan national indispensable pour assurer la protection des aviculteurs québécois contre les importations massives de poulets en provenance des États-Unis.

Un projet d'entente a finalement été soumis aux provinces en juin dernier et c'est ce texte, modifié après négociations avec le Québec, que le Conseil des Ministres vient d'approuver. Si les autres provinces canadiennes ratifient l'entente à leur tour, cela permettra au

gouvernement d'Ottawa d'assumer enfin ses responsabilités quant au contrôle des importations de poulets américains.

Au Québec, a rappelé monsieur Garon, l'ensemble du secteur avicole réclame depuis plusieurs années la mise sur pied d'un plan national de mise en marché du poulet. Ces demandes se sont intensifiées au cours des deux dernières années en raison d'une montée en flèche des importations de volailles américaines qui sont passées de 16,500,000 livres en 1974 à 69,588,000 livres en 1976.

Cette situation anarchique a entraîné des grandes pertes pour les aviculteurs québécois qui ont dû accepter une baisse de leur production en plus de voir leur marge de profit réduite considérablement. Pour leur part, les usines de transformation ont dû fonctionner en deça de leur capacité normale et supportaient des inventaires très importants. C'est en fait tout un secteur de production, un de ceux où le Québec détient une position très avantageuse au plan national, qui était menacé de disparition.

Une meilleure planification La coordination des activités des offices provinciaux de mise en marché dans le cadre d'un plan national va permettre une meilleure planification de la production entre les différentes parties du Canada.

L'organisme chargé d'appliquer l'entente entre les provinces, l'Office de Commercialisation du poulet, devra fixer un quota natio-

Aux membres du Cercle des Fermières

Mercredi le 21 septembre à 8 heures p.m. à la salle communautaire, aura lieu la

première réunion de l'année 1977-78. Celles qui désirent devenir membre seront les bienvenues.

nal de production afin d'équilibrer cette dernière avec la consommation domestique, tout en tenant compte d'un niveau raisonnable d'importation. Par la suite, le quota national est divisé entre chaque province.

Le quota du Québec, tout comme le quota des importations, est basé sur la moyenne de production des cinq dernières années, ce qui explique l'urgence de contrôler les importations américaines au plus tôt. S'il doit y avoir augmentation ou diminution du quota fédéral, des règles précises établissent la procédure à suivre. Par ailleurs, une province pourra se faire allouer des quotas spéciaux de production afin de satisfaire les marchés d'exportation qu'elle aurait pu développer.

Une position avantageuse

Dans cette entente, le quota obtenu par le Québec est de 206 millions de livres pour le poulet à griller et de 32 millions de livres pour le gros poulet, soit respectivement 35% et 56% de la production canadienne.

Dans le secteur de la volaille, le Québec sera donc un exportateur de ce produit.

Cette entente devrait permettre le relèvement des revenus des producteurs puisque les prix seront basés sur les coûts de production dans chaque province. Au Québec, la détermination des prix sera laissée au jeu de la négociation entre les représentants des producteurs et ceux des abattoirs, alors que d'autres provinces, les offices de producteurs détiennent le pouvoir de fixer les prix.

Diminuer la valeur des quotas

Dans l'entente, il est prévu que les offices provinciaux acceptent de chercher à réduire au minimum la valeur des quotas individuels. Dans le meilleur intérêt des consommateurs et de l'économie du Québec, le gouvernement fera en sorte que tout soit mis en oeuvre pour que cette clause soit analysée conjointement par le ministère de l'Agriculture et les producteurs de volailles. Cette normalisation de la valeur des quotas permettra aux jeunes producteurs d'entrer dans cette production sans avoir à payer des sommes trop importantes.

Certaines provinces n'ont pas encore signé l'entente alors que d'autres ont manifesté leur intention de ne pas signer. Monsieur Garon a dit espérer que les provinces récalcitrantes n'empêcheront pas la mise sur pied du plan national de commercialisation du poulet.

Garderie de Jour ACTIVITES DIRIGÉES



Garderie Louise Carrier
rue Lasalle
STE-MARIE, BEAUCE
Tél.: 387-3553

Vous avez besoin d'une voiture? Vous voulez payer environ \$1,000.00 de moins que le prix de liste. Appelez Gaston.

Si nous ne l'avons pas sur place, commandez-la et vous l'aurez dans les 10 jours suivant.

Pour louer une voiture dites-le à Gaston ou Richard

SCOTT AUTOMOBILES

Scott-Jonction, Beauce-Nord INC.

Gaz 87.

Remorquage jour et nuit
Ouvert de 7h. à 23h.
Tél.: 387-2822

A VENDRE Maison neuve 26 x 42

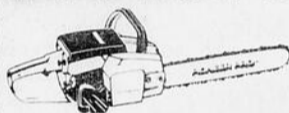
PORTE PATIO, ABRI D'AUTO, 4 COTES EN BRIQUES.

387-4859

PIONEER

Vous obtenez bien plus pour votre argent.

Pioneer Pro 1074



- Ne pèse que 10.8 lb. (sans les accessoires)
- Barre de 14"
- Qualité et durabilité Pioneer

EN SPECIAL DURANT LE MOIS DE SEPTEMBRE

Pioneer Pro P21



- Ne pèse que 10.9 lb. (sans les accessoires)
- Puissant moteur de 3.1 po. cu.
- Silencieux plus efficace
- Huilage automatique de la chaîne

PRIX SPECIAL DE SEPTEMBRE

Pioneer Pro P28



- Puissant moteur de 3.1 po. cu.
- Barre de 16" à nez pignon
- Embrayage extra-robuste
- Scie à chaîne exceptionnellement légère

PRIX REDUIT CE TEMPS-CI

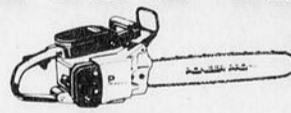
Pioneer Pro 1200A



- Gros moteur de 3.54 po. cu.
- Huilage automatique de la chaîne
- Idéale pour les barres de 16" à 24"
- Posi-Lube standard sur les barres de 16"

PRIX REDUITS CE TEMPS-CI

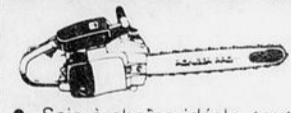
Pioneer Pro P41



- Moteur de 4.0 po. cu. à rendement amélioré.
- Montage anti-vibrations
- Allumage électronique transistorisé
- Vitesse idéale et durabilité

EN SPECIAL DURANT LE MOIS DE SEPTEMBRE

Pioneer Pro P50



- Scie à chaîne idéale, tout à fait professionnelle
- Puissant moteur de 5.0 po. cu.
- Allumage électronique à DC
- Système anti-vibrations efficace

PRIX SPECIAUX DE SEPTEMBRE

SPORTS PATOINE INC.

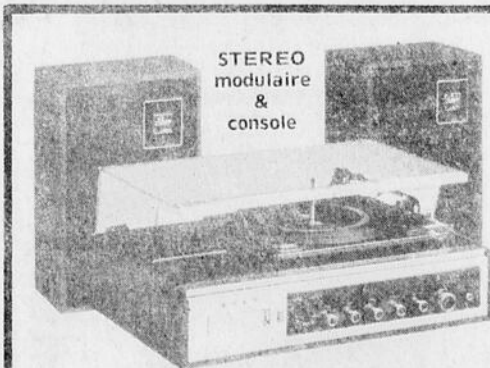
VENTE ET SERVICE

SCOTT-JONCTION, BEAUCE-NORD Tél.: 387-5574

21

21

21



ZENITH
Quasar.
C.B. Cobra
Sansui



ANTENNE de TV et CB UHF
STEREO D'AUTO

NORMAND
MADEAU T.V. ENR.
VALLEE-JONCTION — Tél. 253-5387

Chronique horticole

par ANDRÉ CARRIER, agronome

Le potager (22)

Avec le mois de septembre, arrivent des changements dans la température qui nous font penser que l'automne n'est pas si loin et qu'ensuite, c'est l'hiver. Les jours sont de plus en plus courts... on n'a presque plus le temps de travailler dehors après souper. Même si les journées sont souvent belles, les nuits sont plutôt froides et la hantise du premier gel s'empare de nous.

Cet article a donc comme but, d'expliquer le phénomène des gelées et de proposer certains moyens qui pourront nous permettre d'allonger la saison.

Les gelées: Une gelée se produit lorsque la vapeur d'eau se condense et se dépose en cristaux de glace sur les plantes.

Inexorablement, à la fin de l'été, nous nous dirigeons vers des journées plus courtes et des températures sans cesse plus fraîches, mais certains indices peuvent nous aider à prévoir une gelée:

a) Date moyenne de la première gelée (0°C ou 32°F) dans la région. Dans une région comme la nôtre, cela varie beaucoup car le terrain est accidenté et il y a beaucoup de mouvements d'air. L'altitude et la pente du terrain sont des facteurs prédominants.

Il existe des données météorologiques à cet effet, il serait trop long d'énumérer ici une série de chiffres, mais mentionnons à titre d'exemple que dans la région de Québec, la première bonne gelée est sensée se produire vers le 28 septembre.

Cela est une moyenne compilée depuis plusieurs années. Votre expérience personnelle est très importante sur ce point, car il existe beaucoup de variations locales.

Fait à remarquer, si on réussit avec succès à combattre la première gelée, on peut être tranquille pour plusieurs jours par la suite, voir même 1 ou 2 semaines.

b) L'absence de vent
Par une nuit sans vent, l'air chaud et l'air froid se séparent en couches superposées: l'air chaud étant plus léger, c'est l'air froid qui aura tendance à être au niveau du sol et par conséquent, les risques de gel seront plus élevés pour les plantes.

c) Un ciel clair la nuit
Par temps clair, l'air chaud peut monter indéfiniment en altitude; le sol se vide de la chaleur accumulée pendant le jour et à un moment donné, il ne reste que de l'air froid au niveau du sol et des plantes. Ce moment arrive toujours aux petites heures du matin (entre 3h00 et 5h00 a.m.). Par contre, s'il y a des nuages, les risques sont moins élevés car ces derniers forment un écran qui empêche en quelque sorte, les couches d'air chaud de prendre de l'altitude et de se perdre.

Des moyens de lutte...

a) Le choix du site
Dans le choix du site de votre potager, il faut éviter de choisir les bas-fonds ou les dépressions. On sait que l'air froid est plus lourd que l'air chaud et que par conséquent, il a tendance à s'accumuler dans ces endroits. Un terrain avec pente légère serait idéal car ce dernier permettrait les déplacements d'air.

Les sols rocailleux peuvent être plus chauds que ceux sans roches, car les pierres sont de bons accumulateurs de chaleur. Cependant, cet avantage est vite oublié car il est contrebalancé par beaucoup d'autres inconvénients...

Les potagers situés près de structures ou de bâtiments qui accumulent de la chaleur le jour et la libèrent la nuit seront moins exposés à un gel léger. Par exemple, une maison de briques dégage de la chaleur la nuit et crée ainsi un microclimat autour d'elle.

b) Réduire les pertes de chaleur du sol
Cette solution est sans

doute la plus connue et la plus utilisée. On peut utiliser différents matériaux comme:

- un paillis
- Sacs de jute
- Couvertures
- Toiles
- Polyéthylène (plastique)
- Boîtes etc...

Il peut arriver cependant que les feuilles qui touchent à ces matériaux aient du dommage quand même, car à cet endroit précis, il n'y a à peu près pas d'isolation... mais il est difficile de faire autrement. Pour obtenir une meilleure protection, voici quelques suggestions:

- Fabriquer des petits tunnels en polyéthylène;
- Se servir de tentes chaudes ("Hotcaps")
- Prendre de vieux contenants de plastique et les placer sur les plants;
- Tout autre abri selon votre imagination.

Certains gros producteurs maraichers utilisent une mousse pulvérisée sur les plants lorsqu'il y a risque de gelée; cette dernière disparaît ensuite avec les pluies... mais évidemment, elle est hors de portée pour nous dans le moment.

c) Eau d'irrigation

Cela peut vous paraître surprenant, mais lorsque l'eau passe à l'état de glace, il y a un dégagement de chaleur... eh oui! Les producteurs de fraises par exemple peuvent lutter contre le gel de la fleur avec leur système d'irrigation. Il faut commencer à irriguer lorsque la température atteint 35°F (1.7°C) et cesser lorsque l'on atteint le même niveau et que la glace commence à fondre. On peut de cette façon lutter contre des gelées atteignant 25°F (-3.9°C) mais il faut posséder un système d'arrosage qui couvre entièrement la superficie à protéger et qui donne un débit d'environ 1-10 de pouce d'eau à l'heure.

d) Utilisation de sources de chaleur

Tout comme les premiers colons, vous pouvez faire ça et là de petits feux dans le potager... Mais ce n'est pas ce qu'il y a de plus pratique n'est-ce pas!

Si vous n'avez pas peur à la dépense, vous pouvez utiliser des petites chauffettes de camping ou tout autre équipement du genre. Pour un petit potager, cela

en vaut peut-être la peine!
André Carrier, agronome

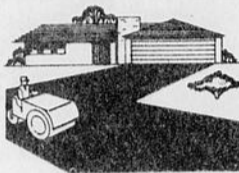
LE GUIDE PUBLIE 1 JOUR LU 7 JOURS

Tél.: 387-4085-4086

Clinique Dentaire Ste-Marie
213, rue Notre Dame, Ste-Marie de Beauce, P. Que.

Dr Paul Chateaufort, d. m. d. Dr Benoit Lévesque, d. m. d.

ASPHALTE



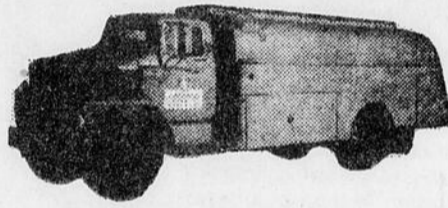
Nous sommes à votre service pour la pose d'asphalte dans: cours, entrées de garage, etc.
Estimation gratuite

Georges-A.-Henri LESSARD

St-Frédéric - Tél. 426-2973 - 426-5457

PHILIPPE GOSSELIN & ASSOCIES LTEE

HUILE A CHAUFFAGE



Distributeur Local
Huile à chauffage et à poêle et moteur
gazoline et huile pour Diesel

Rte Kennedy Ste-Marie de Beauce

387-5493

CARTES D'AFFAIRES

Tél.: 387-2995

Léo Morissette, D.D.
DENTUROLOGISTE

185, boul. Larochelle (angle St-Jean) L. Morissette, D.D. STE MARIE DE BEAUCE M. Lachance, D.D.

Tél. Bur.: 397-5990 Rés.: 397-5376

Nicolas Cliche
AVOCAT

836, avenue du Palais St-Joseph, Beauce

PIERRE BLOUIN
NOTAIRE

66 rue Notre Dame, (Edifices Laurentien) Tél.: 387-3575 - Rés.: 387-3865 VILLE STE-MARIE DE BEAUCE

Dr Claude Gagné, M.D.
OPHTHALMOLOGISTE

Local: Dominique Bolduc STE-MARIE, BEAUCE Tél.: 387-5889

Tél.: 387-3643 Bur.

Mtre Jean-Pierre Lusignan, d.e.c.II.I.
Avocat procureur
Nouveau bureau de poste STE-MARIE DE BEAUCE
Heures d'affaires:
Tous les jours de 9h à 12h et 13h.30 à 17h. le soir: sur rendez-vous

Tél.: (418) 387-5817

Blanchette, Vachon & Associés
COMPTABLES AGREES

249, AVE DU COLLEGE STE-MARIE (BEAUCE) QUE. C.P. 1358 G0S 2Y0

côté / chabot
ARCHITECTES

Information: 387-3608, Yvan Chabot

FORGE: Tél.: 397-5657 - RES.: Tél.: 397-5195

Gédéon Maheux
VILLE ST JOSEPH, BEAUCE
FER ORNEMENTAL - SOUDURE AU GAZ
SOUDURE A L'ELECTRICITE
ESCALIERS ET GARDES EN FER FORGE
AUVENTS EN FIBRE DE VERRE

Tél.: 387-5677

Studio Michael
Photographie Professionnel
MARIO FRENETTE, Prop.
SPECIALITE MARIAGE
Photos de tous genres

258, rue Chabot Ste-Marie de Beauce, P.Q.
FINITION DE FILMS AMATEUR

La Rocque, Fortin, Bédard, Chabot, Godbout
PHARMACIENS
Ste-Marie - 387-5473

St-Claire 883-3345 St-Damien 769-2446
Zenith 96690

La Reine du foyer dans son royaume...

- Armoires de cuisine
- Vanités de chambre de bain
- Modèles et teintes au choix du client
- Fabrication sur mesure
- Estimation gratuite
- Vous paierez moins cher parce que: nous les fabriquons nous les vendons nous les installons



AUCUN INTERMEDIAIRE ENTRE VOUS ET NOUS

Cuisine Moderne Gagné Inc.

ST-ELZEAR, BEAUCE

Tél.: 387-3654 le jour 387-6387 - 6630 le soir

Septembre 1977

La conversion au système métrique

Cet été verra l'avènement du kilomètre au Canada. En effet, d'ici septembre les kilomètres à l'heure remplaceront les milles à l'heure sur la plupart des panneaux de signalisation routière.

Ce n'est là qu'une étape de la conversion progressive du Canada au système métrique, commencée en 1971 et qui devrait être terminée en 1980.

Dorénavant, les panneaux de signalisation indiqueront 50 km-h et 100km-h au lieu de 30mi-h et de 60mi-h respectivement; ceux postés en proximité d'une école porteront 25 km-h au lieu de l'actuel 20 mi-h. Les vitesses resteront à peu près les mêmes, seuls les symboles seront différents.

On encourage fortement les visiteurs à entrer dans le jeu. Les activités estivales revêtiront une nouvelle dimension. En Colombie-Britannique et en Alberta, les touristes qui traverseront en voiture les Rocheuses canadiennes pourront admirer la beauté grandiose des montagnes à environ 100 km-h. Puis fatigués, après avoir contemplé toute cette magnificence, ils arrêteront sûrement pour se désaltérer d'un bon 300 ml de boisson gazeuse.

Au Québec, il est impensable de prendre un repas sans l'accompagner d'un bon vin et la bouteille de 700 ml agrémente désormais le Chateaubriand pour deux.

A Toronto, il arrive qu'une vague de chaleur

fasse monter le mercure jusqu'à 25°C Celsius ou 80° Fahrenheit. Les intrépides qui visitent la tour du CN, célèbre dans le monde entier, ne souffriront pas de la chaleur car, à 5,445 m d'altitude, une brise agréable permet de jouir confortablement de la vue panoramique qu'on a de la ville.

Le marché Byward, dans la capitale nationale, permet aux touristes et aux habitants de jongler avec les grammes et les kilogrammes lorsqu'ils achètent fruits et légumes.

Rien de plus amusant que de mesurer en unités métriques le thon rouge que vous aurez pris dans les provinces Atlantiques. Le système métrique vous laisse le choix: si vous voulez impressionner vos amis, annoncez-leur une prise de 213,36 cm; si vous êtes du genre modeste, dites-leur alors qu'elle était de 2,1 mètres. De toute façon, votre poisson mesurait environ 7 pieds et vous pourrez toujours broder sur celui qui vous a échappé.

L'adoption d'un nouveau système demande des efforts et il est souvent utile de relier les poids et mesures à des objets familiers. Par exemple, la température du corps est de 37° Celsius ou de 98.6° Fahrenheit. La taille moyenne de la femme est d'environ 160 cm ou 5 pieds et 3 pouces et celle de l'homme environ 175 cm ou 5 pieds et 10 pouces.

Le système métrique est

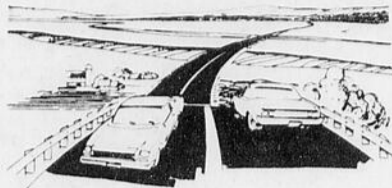
Pique-moi au mur



À compter de septembre 1977, les vitesses maximales seront indiquées en kilomètres par heure (km/h).

Surveillez l'indication de l'unité de vitesse km/h; ce symbole signifie que la vitesse est mesurée selon le système métrique.

MAXIMUM
100
km/h



100 km/h Sur les autoroutes, la vitesse maximale la plus courante sera de 100 km/h tandis que sur les routes à grande circulation, elle sera de 80 km/h.

MAXIMUM
50
km/h



50 km/h Dans la plupart des grands centres, la vitesse maximale sera de 50 km/h.

Les vitesses maximales en vigueur dans votre société seront établies selon les règlements municipaux.

VITESSE km/h

Commission du système métrique Canada / Metric Commission Canada

agréable du fait de sa simplicité et de son universalité. Il est simple parce que décimal et universel parce que la plupart des pays l'utilisent. Le Canada en est un nouvel adepte.

Une annonce classée dans "Le Guide" ça coûte peu et rapporte beaucoup. Tél.: 387-5408

RCA

SERVICE A L'ATELIER

RAPIDITE: Surveillez l'ouvrage. Réparation complétée durant votre attente. Assistance offerte pour le transport de l'appareil de la voiture au comptoir. Atelier muni d'instruments permettant un diagnostic rapide et complet.

QUALITÉ: Techniciens expérimentés spécialisés sur la réparation des appareils RCA. Pièces de rechange recommandées par le fabricant.

PAS CHER: Pas de frais de déplacement et de retards dus à la circulation.

RCA
843-2301

1815, De Celles,
Neufchâtel (Québec).
Via Boul. De La Capitale Ouest
Sortie St-Jacques

PODIATRE

Mme Normande Parino
qui sera à votre disposition
2e et 4e mercredi de chaque mois.

Le Mercredi le 28 sept.
et Mercredi le 12 oct.
de 10h. à 20 heures. chez:

Wilfrid Avard
385 Notre-Dame Sud
Ste-Marie, Beauce
pour rendez-vous Tél.: 387-2667
Bureau à Québec
1486 ouest, boul. St-Cyrille,
Québec G1S 1X2
Tél.: 688-1685

ECOLE DE CONDUITE C.P.S. ENR.

66, RUE NOTRE-DAME (au-dessus du magasin Laurentien)
C.P. 1564, STE-MARIE, BEAUCE

Ecole reconnue par le Ministère des Transports, no. du permis: 80186

HEURES DE BUREAU: 9h. à 11h.

14h. à 16 heures

Tél.: 387-4595

APRES LES HEURES DE BUREAU 387-2440

SERVICE — QUALITE - BAS PRIX

Moniteurs qualifiés jeunes et dynamiques
à votre service.

Cours débutant mardi le 4 OCTOBRE

à 19h. au local de l'école de conduite

66, RUE NOTRE-DAME (au-dessus du magasin Laurentien)
C.P. 1564, STE-MARIE, BEAUCE



André Bégin
Prop. et instructeur

5 années d'expérience (personnel) pour vous offrir une qualité supérieure dans l'enseignement de la conduite automobile.

Courtoisie - Prudence - Sécurité

Courtoisie - Prudence - Sécurité



Conduire c'est bien.
Bien conduire, c'est mieux!

387-4595



21

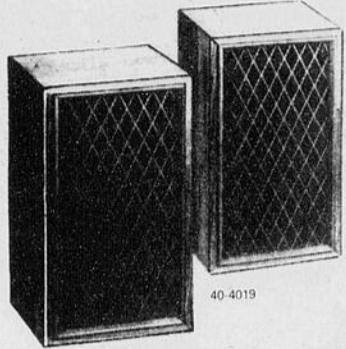
21

21

Radio Shack®

Annonce une autre

GRANDE OUVERTURE DÉTAILLANT AUTORISÉ



Enceintes stéréophoniques

- Le Nova-6 est doté d'un woofer 8" reproduisant des graves puissantes et d'un tweeter 3" à large gamme
- Ébénisterie en placage noyer véritable — 19 1/4 x 11 1/2 x 9 7/8"
- Garantie 5 ans

*VALEUR DE 99.95 ch.

2 pour **79⁹⁵**



Récepteur Stéréophonique AM/FM

REALISTIC®

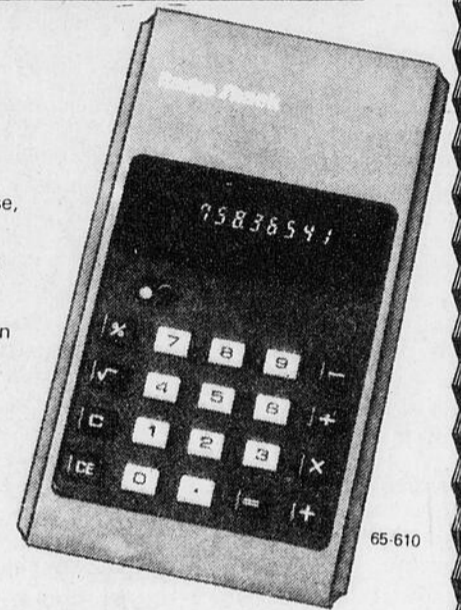
*VALEUR DE 289.95

- Le STA-64 à une puissance de 16 W efficaces par canal
- Un circuit d'asservissement de phase raffiné assure une excellente séparation des canaux
- Prises entrées et sorties de type DIN européen & de type P.U. Rég.
- Dispositif de contrôle de bandes, réglage de puissance sonore et bien plus!

199⁹⁵ ch.

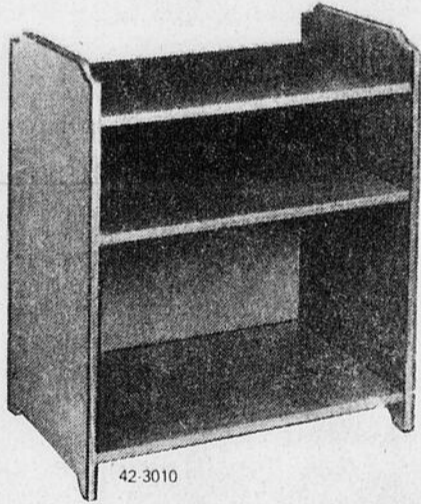
Calculatrice à 6 fonctions

- Quatre fonctions de base, pourcentage et racines carrées
- Constante automatique
- Option de 3 modes d'alimentation
- Brillant affichage digitran
- 2 piles 'AA' fournies



9⁹⁵

Rég. 16.95



Étagères superposables

- Étagères accouplées que vous pouvez superposer ou aligner selon la disposition qui vous convient le mieux
- Placage vinyle façon noyer très attrayant
- Dimensions de chaque étagère: 28 x 23 3/4 x 15 1/2"

Rég. 39.95 l'unité

24⁹⁵ ch.

Radio portative AM/FM lecteur stéréo 8 pistes

- Haut-parleurs séparables pour un réalisme stéréophonique total
- Possibilité de retrait d'un HP pour AM/FM exclusivement
- Adaptateur secteur fourni
- Alim. possible sur 6 piles (non fournies)

44⁹⁵ ch.

*VALEUR DE 74.95



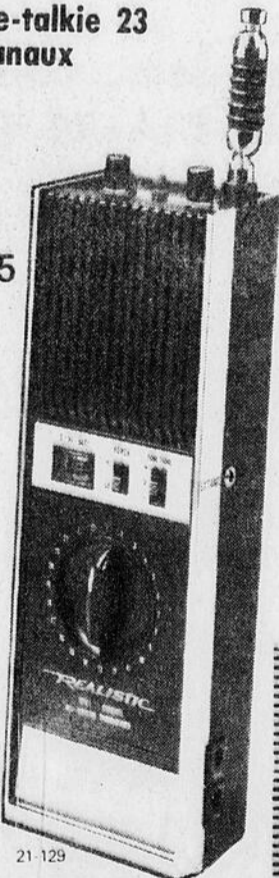
REALISTIC®

Walkie-talkie 23 canaux

99⁹⁵ ch.

Rég. 179.95 ch.

- Le TRC-101B est le plus perfectionné de nos walkie-talkies S.R.G. et sa puissance est de 5 watts — comme dans le cas d'une station fixe!
- Cristaux pour les 23 canaux et 10 piles 'AA' fournies
- Avec étui de transport d'une valeur de 4.95
- Prise pour micro externe
- Plusieurs autres caractéristiques propres aux stations S.R.G.



PLUS DE 50% DE RABAIS

PAQUET TRIPLE DE CASSETTES CONCERTAPE™

90-min.
44-613
Rég. 4.98
pqt.

166
pqt.
de trois

120-min.
44-614
Rég. 5.98
pqt.

199
pqt.
de trois



REALISTIC®
Bande 8 pistes



80-min.
44-841
Rég. 2.98
chac.

199 ch.

40-min.
44-840
Rég. 2.49
chac.

166 ch.

TIRAGES D'OUVERTURE AU NOUVEAU MAGASIN SEULEMENT GRAND PRIX

Chaîne stéréophonique compacte
Le Modulaire™-8, une chaîne stéréo AM/FM comprenant un lecteur 8 pistes incorporé et deux enceintes 12-1404

*UNE VALEUR DE 169.95

DEUXIEME PRIX

Kit détecteur de métaux pour la chasse au trésor

Le signal se rend jusqu'à 6" sous le sol ou le bois. Pour détecter des pièces de monnaie des bijoux ou tout autre objet en métal. 28-4010

*VALEUR DE 46.95

Passez nous voir des aujourd'hui pour remplir un bon de participation.

Radio Shack®

ERS UNE DIVISION DE TANDY ELECTRONICS LIMITED

Placements Ste-Marie inc.

Galeries de la Chaudière
Ste-Marie de Beauce

Tél: 387-3611

En Vente du 19 septembre 1977 au 24 septembre 1977

Audio-visuel Un montage qui ne veut pas mourir inconnu

Le projet Jeunesse Canada au Travail mis sur pied par l'Association des Handicapés de la Chaudière est maintenant terminé. Effectivement les objectifs de base soit le recensement des handicapés au travail, montage audio-visuel, information et animation auprès de groupes ou d'individus ont été atteints.

Le montage a été remis entre les mains de Raymond Bancourt, responsable du Centre-AMC, centre de main d'œuvre pour handicapés. Donc, pour plus d'informations, vous pouvez contacter Raymond dès maintenant en composant 228-7240 ou en rencontrant au centre de main d'œuvre du Canada.

Malgré les informations données sur le sujet, connaissons-nous bien la situation des personnes handicapées dans notre milieu? Si vous répondez facilement à ces questions, vous pouvez vous dire bien renseignés, si non, il y aurait avantage à vous lier d'amitié avec un handicapé.

Question 1
L'A.H.C. fonctionne depuis 9 ans.

Vrai ou Faux

Question 2
Combien y a-t-il d'handicapés physiques en Beauce?

- a) 75
- b) 135
- c) 185

Question 3
Quadruplégie implique que seules les jambes sont paralysées

Vrai ou Faux

Question 4
Il y a autant d'hommes que de femmes handicapés?

Vrai ou Faux

Question 5
En %, combien d'handicapés doivent utiliser un fauteuil roulant?

- a) 17.5%
- b) 38.75%
- c) 51%

Question 6
Il y a des handicapés au travail, pouvez-vous nous en dire le nombre?

- a) 39
- b) 65
- c) 118

Question 7
Il existe 3 ateliers indépendants pour handicapés physiques en Beauce.

Vrai ou Faux

Question 8
Le projet de loi no 89 traite de la situation des handicapés

Vrai ou Faux

Question 9
Qui a été proclamé l'athlète par excellence des jeux régionaux tenus à Québec?

.....

Question 10
Où et quand auront lieu les jeux provinciaux pour handicapés?

.....

Réponses et commentaires
1- Faux. L'A.H.C. possède sa charte lui permettant de fonctionner officiellement depuis octobre 1973, donc 4 ans à l'automne.

2- c)
3- Faux. Quadruplégie implique que les 4 membres sont paralysés quant à la paraplégie, elle se réfère à la paralysie des membres inférieurs.

4- Faux. 2 fois plus d'hommes que de femmes sont handicapés.

5- a). Effectivement 33 handicapés en Beauce doivent utiliser une chaise roulante.

La vision à l'école

Plus de 80% du travail scolaire est basé sur la vision. En conséquence, on ne dira jamais assez l'extrême importance d'une bonne vision pour l'enfant qui fréquente l'école.

Bien voir, pour l'enfant qui apprend à lire, à écrire et à compter, suppose un haut degré de clarté de vision, de confort visuel et d'efficacité visuelle. Comme l'enfant peut-il vraiment s'intéresser à sa classe s'il se plaint d'embrouillement, s'il perd sa place et saute des mots en lisant, s'il fuit la lecture, s'il clignote constamment des paupières, s'il se frotte les yeux en faisant ses devoirs, si le travail rapproché l'oblige à toutes sortes de mouvements de la tête, s'il se plaint de maux de tête en classe, de brûlements d'yeux, de larmoiement, si ses yeux rougissent ou montrent des

orgelets. La clarté visuelle de l'enfant doit être constante tant pour le tableau que pour ses livres de classe. Tout embrouillement périodique ou prolongé indique un problème à corriger. L'enfant doit voir confortablement et aisément. En effet, si pour atteindre un niveau convenable de vision, l'enfant fait des efforts indus, il se fatiguera et aura tendance à se désintéresser de son travail. De plus, il lui faut une vision efficace et souple qui réponde aux moindres exigences de sa tâche. Plus un travail exige des yeux, plus il faut une vision puissante pour l'exécuter.

Soumettre les problèmes visuels de vos enfants à un optométriste, c'est une nécessité courante dans la solution de tous les problèmes visuels.

Invitation

Une invitation à tout le monde Ste-Marie et des places environnantes.

Les cours de yoga reprendront à l'Externat de Ste-Marie, lundi le 27 sept. à 7

6- b). 65 ont un emploi soit en atelier, dans le secteur public ou privé.

7- Faux. Un seul atelier en Beauce fonctionne de façon indépendante, celui de Ste-Marie.

8- Faux. Le projet de loi no 9 propose des solutions aux problèmes des handicapés.

9. Fernand Veilleux de St-Simon a, en effet, remporté 4 médailles d'or lui donnant droit au titre de l'handicapé par excellence des jeux"

10- Au CEGEP Lévis-Lauzon, samedi le 17 septembre prochain, un encouragement serait apprécié. Bienvenue à tous!

Anathol Cloutier
Jeunesse Canada au Travail

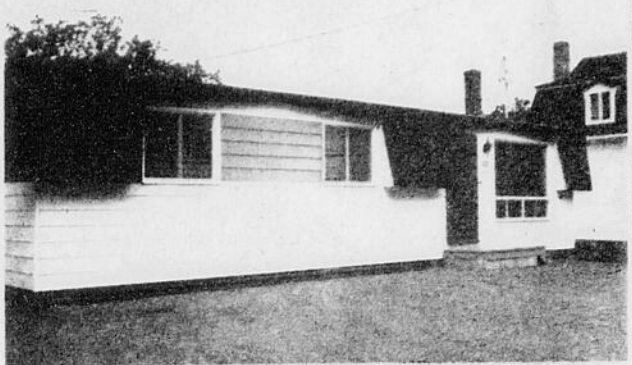
hres. L'inscription se fera au premier cours.

Pour plus d'informations, contactez en tout temps:

Mme Lorenzo Giguère
387-2909
Mme Henri Pelchat
387-5601
387-2865

**LE
GUIDE
PUBLIE
1 JOUR
LU 7
JOURS**

A VENDRE



POUR DEMENAGER

grandeur 13 x 40

Peut servir comme bureau, résidence d'été etc.

S'adresser à

387-4575

387-3024



Attention!

Avant de commencer vos travaux en
— CONSTRUCTION
— RENOVATION
— BRICOLAGE

ne cherchez pas plus loin
nous avons tout ce qu'il vous faut chez:

CLEMENT CYR Inc.

St-Elzéar, Beauce

Tél.: 387-5894

Ouvert jusqu'à 9 heures
les jeudis et vendredis soirs.



Lessard, Nolin & Associés Inc.

ASSURANCES GENERALES

226, Place de l'Eglise, Ste-Marie, 387-2692

256, Principale, Vallée-Jonction 253-5413

Lessard Charles, Cd'A. Ass. 253-5679

Turcotte Arthur, Cd'A Ass. 387-4918

Paquet Michel, Cd'A. Ass. 387-4572

Jacques Gilles, Cd'A. Ass. 397-5388

- Automobile

- Responsabilité

- Incendie

- Assurance-Groupe

- Vol

- Assurance-Vie

HEURES D'OUVERTURE

Lundi au Vendredi 9 hres à 5 hres

Vendredi soir 7 hres à 8:30 hres P.m.

QUELLE QUE SOIT L'OCCASION



naissance - mariage - convalescence
décès - anniversaire - fête spéciale

CHEZ:

Céline Fleuriste

Mme Lionel Thibodeau, prop.

VOUS ETES ASSURES D'ETRE DANS LE TON

Plantes vertes et fleuries

Fleurs naturelles - Séchées - Articielles

SERVICE DE LIVRAISON AUX HOPITAUX

FLEURS

TELEGRAPHIEES

PARTOUT

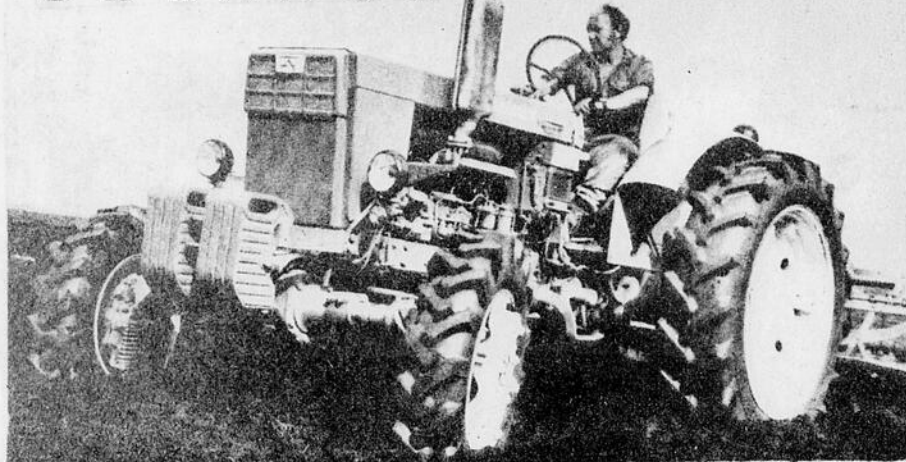
446 AVE. ST-EDOUARD 387-5268 STE-MARIE, B.C.E.

21

21

21

BELARUS



Baucoup moins dispendieux d'achat et d'entretien, très bonne performance, garantie de 2 ans sur moteur choix entre 4 roues motrices ou ordinaires.

Achetez le maintenant.

**FINANCEMENT SANS INTERET
JUSQU'AU 1ER MARS 1978**

Entrepôt de pièces à Boucherville, près de Montréal. Très bon service de pièces et service après vente. Concessionnaire BELARUS pour les comtés de Lévis, Dorchester, Bellechasse et Beauce.

Très bons tracteurs usagés de différentes marques, avec ou sans pelle,

Dorchester Equipement Enr.

STE-MARGUERITE, (Dorch.)

Tél.: 935-3336 gar. — 935-3270 rés.

AUSSI, BEAU CHOIX DE TRACTEURS USAGES

Festivités au Lac Pomerleau de Ste-Marguerite

Dimanche, le 4 septembre dernier, sous l'initiative de la direction du Club de l'Age d'Or de la paroisse, jeunes et moins jeunes se retrouvaient au Lac Pomerleau pour l'après-midi et la soirée.

Quelle détente que ce rendez-vous! Tous étaient accueillis chaleureusement. Favorisés par une très belle température, tous se sont amusés et divertis joyeusement et sainement.

En après-midi, il y eut épiluchette de Blé d'Inde qui était cuit à quatre endroits différents et dégustés par la suite. Des amusements de toutes sortes étaient de la partie: compétitions de jeux de fer, de pétanque, chaloupes et pédalo sur le lac, poney avec petite voiture autour du lac, visite des lieux, etc.

Plusieurs ayant apportés leur goûter, le café fut servi gracieusement par des responsables de l'Age d'Or.

La noirceur ayant fait son apparition, des feux d'artifices éclatent à profusion autour du lac. C'est de toute beauté à voir. Cela, gracieuseté d'un couple d'amis de Québec.

N'oublions pas le gros et haut feu de joie qui dégage de la bonne chaleur et qui a été très bien monté par un jeune. Plusieurs s'en approchent et la soirée débute.

Les hôtes ont pensé à une piste de danse et à une haute plate-forme bien éclairée, pour que se produisent plusieurs talents à tour de rôle, musiciens, violoneux, accordéonistes, guitaristes, chanteurs, conteurs d'histoire, sketch "Nestor et son

père très bien costumés".

Tout le monde s'en donne à coeur joie; danses canadiennes, valse, gigue, danses à claquettes, toujours au son de la musique, qui est une tradition dans la famille hôte.

Ne passons pas sous silence la présence et les bons mots de notre nouveau curé. Nous l'en remercions sincèrement.

Des trophées commandités par la Brasserie Molson et par l'Age d'Or furent attribués aux gagnants des diverses compétitions.

Tous se quittèrent heureux de cette rencontre où la communication et la bonne entente furent à l'honneur du début à la fin.

Cordial Merci à tous les membres du lac Pomerleau; merci de nous avoir permis de nous récréer dans un si beau site reposant et qui

rappelait à plusieurs personnes âgées l'endroit où elles allaient faire moudre leurs grains autrefois. C'est avec plaisir que les connaisseurs des lieux racontaient l'histoire du vieux moulin à l'eau, sa situation, son fonctionnement, etc., car aujourd'hui avec les quatorze emplacements autour du lac, chalets, roulottes, tentes, etc. on ne peut plus se reconnaître.

Encore une fois nos plus sincères remerciements à tous et à chacun qui ont participé bénévolement à la réussite de cette si belle journée.

La Direction du Club de l'Age d'Or de Sainte-Marguerite.

Mme Alfred Gagnon

On veut éloigner les porcheries à Saint-Sylvestre

Par: Albert BERUBE

A Saint-Sylvestre, on songe à établir un règlement plus sévère concernant l'installation des porcheries. C'est ce que révèle M. Yvon Bilodeau, le maire de la paroisse.

A l'heure actuelle, l'Unité sanitaire demande qu'on construise les porcheries à au moins 500 pieds de distance des maisons voisines et des chemins, ainsi

qu'à 250 pieds des ruisseaux.

Au cours de la prochaine séance du Conseil, au début d'octobre, il semblerait qu'on veuille proposer l'adoption d'un règlement pour que les porcheries soient désormais situées non plus à 500 pieds mais bien à 1000 ou même à 1500 pieds des maisons voisines et des chemins.

On apprend par ailleurs que certains contribuables

Mme Eloi Grenier de Sainte-Marie se mérite un voyage au Mexique



Nous apercevons au centre Mme Eloi Grenier recevant son prix des mains du vice-président de Viva Tours, M. Robert Duplessis et de Marcelle Paré, gérante des Voyages Bel-Air de Sainte-Marie. En haut, nous reconnaissons Denise Laflamme, agent, Yvon Michel de Viva Tours, et Francine Landry, agent.

Par: Bernard CARRIER

C'est moi! Voilà les premiers mots qu'a lancés Mme Eloi Grenier de Sainte-Marie qui est devenue mercredi soir l'heureuse gagnante du voyage pour deux personnes à Puerto Vallarta au Mexique.

C'est le vice-président de Viva Tours, M. Robert Duplessis qui a sorti le billet chanceux devant les yeux ébahis des quelque 360 personnes qui se sont déplacées afin d'admirer sur film les merveilleux attraits

de quelques pays de rêve.

Suite au tirage, la phrase qui revenait le plus souvent dans la bouche des gens qui se dirigeaient vers la sortie du Centre récréatif, était celle-ci: "Ah, si seulement j'avais de l'argent!"

Donc, félicitations à Mme Grenier et un gros merci aux organisateurs de ce voyage, soit l'agence Viva Tours en collaboration avec Voyages Bel-Air de Sainte-Marie, dont la gérante est Marcelle Paré.

ENCOURAGEZ NOS ANNONCEURS

LE GUIDE PUBLIE 1 JOUR LU 7 JOURS

font maintenant circuler une requête demandant qu'on arrête la construction des porcheries. On ne sait cependant pas encore quel succès connaîtra cette pétition.

Jos Dubreuil & Fils Ltée

VENTE - PIECE SERVICE

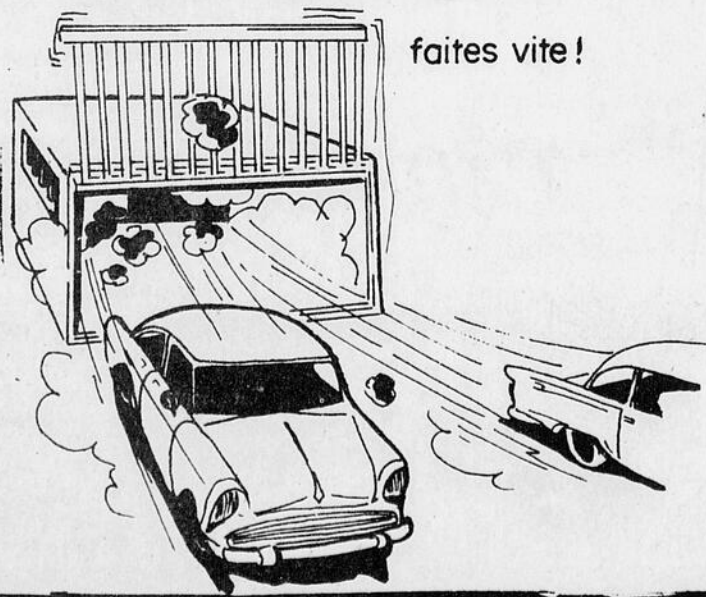
STE-HENEDINE DORCH.

Garage: **935-3633**

Jean-Claude **935-3789**

Raynald **935-3894**

Jeunes et nerveuses, nos voitures d'occasion s'écoulent rapidement...



faites vite!

ENEZ VISITER notre vaste choix d'**AUTOMOBILES** et **CAMIONS USAGÉS** parfaitement reconditionnés

- 1976: BUICK Skylark "S", 2 portes, coupé
- 1976: PONTIAC Le Mans, 2 p., H.T.
- 1975: FORD Maverick Grabber, 2 p., sport
- 1975: OLDSMOBILE Toronado, 2 p. Brough.
- 1975: CHEVROLET-Monté Carlo, 2p. coupé.
- 1975: CHEVELLE Malibu, Classic, 4 p. sédan.
- 1974: PONTIAC Grand Prix, modèle "SJ" 2 p.
- 1974: PONTIAC Grand Am, 2 portes, sport
- 1974: FORD Torino, 2 portes, h.t.
- 1973: PLYMOUTH Duster, 2 portes, h.t.

- 1972: CHEVROLET Biscane, 4 portes, sédan
 - 1972: PONTIAC Laurentian, 4 p., sédan
 - 1972: BUICK Le Sabre, 4 portes, sédan
 - 1970: CHRYSLER New Port, 2 p. H.T.
 - 1968: VIVA Station Wagon, 2 portes
- CAMIONS**
- 1975: CHEVROLET Pick-Up, 1/2 t., V-8 aut.
 - 1974: FORD Pick-Up, 1/2 tonne, V-8
 - 1971: GMC, 3 tonnes, 6 cyl., 292 po.cu.



ANT. LABBE Inc.
CONCESS. PONTIAC, BUICK, GMC, VALLEE-JONCTION, C.T.E. BEAUCÉ.

TEL: 253-5451

11 personnes sont condamnées à \$2,050 d'amendes

Un nombre de 11 personnes viennent d'être condamnées à des amendes variant de \$50. à \$375. pour avoir fait le commerce illégal de la perdrix entre septembre et novembre 1976, ou pour avoir été trouvées en possession de ces gallinacés en nombre supérieur à la limite permise.

C'est à la suite d'une longue enquête minutieuse que les agents de la conservation de la faune du ministère du Tourisme, de la chasse et de la pêche ont démantelé ce vaste réseau illicite d'achat et de vente de perdrix. Quelque 20 mandats de perquisitions et 11 saisies avaient été exécutés

simultanément par une trentaine d'agents de la conservation au cours d'un raid-éclair survenu le 29 novembre dernier. Ce raid avait été effectué dans les comtés de Beauce-Nord, Beauce-Sud, Frontenac, Mégantic et Chauveau. Environ 700 perdrix avaient été saisies; les inculpés opéraient dans 11 municipalités réparties dans ces comtés.

Les personnes arrêtées ont toutes été traduites devant les tribunaux et condamnées en février à août 1977 à diverses amendes.

Voici donc la liste de ces personnes, leur adresse, le montant de l'amende imposée et la date du jugement. Ce sont:

Nom	Adresse	Amende imposée	Date du jugement
Emilien Auclair	Ste-Rose	\$150.00	18 avril 1977
Roméo Auclair	Cté de Bellechasse	\$125.00	21 février 1977
Rosaire Tanguay	Ste-Rose	\$300.00	6 juin 1977
Fernande Chabot	Cté de Bellechasse	\$200.00	18 avril 1977
Marie-Louis Marois	St-Méthode-de-Frontenac, Cté de Frontenac	\$200.00	18 avril 1977
Napoléon Chabot	Ste-Justine	\$375.00	1er août 1977
Patrice Gagné	Cté de Bellechasse	\$350.00	18 avril 1977
Marcel Lessard	East-Broughton	\$50.00	18 avril 1977
Normand Mathieu	Cté de Beauce	\$50.00	18 avril 1977
Denis L'Heureux	St-Jules	\$50.00	18 avril 1977
Roméo Lessard	Cté de Beauce	\$200.00	18 avril 1977
	Cté de Beauce		
		Total: \$2,050.00	

SERVICE DE MEDECINE PREVENTIVE

Horaires des cliniques de puériculture pour la semaine commençant le 26 sept. 1977
Mardi, 27 sept.
AM-St-Jean de la Lande: 10h. à 10h30
PM-East-Broughton: Village 1h30 à 3h.

Mercredi, 28 septembre
AM-Notre-Dame des Pins: 10h. à 10h30
AM-St-Simon les Mines: 10h. à 10h30

Jeudi, 29 septembre
AM-St-Alfred: 10h. à 10h30
AM-St-Sébastien: 10h. à 11h
PM-Frampton: 2h. à 3h.

Vendredi, 30 septembre
AM-St-Jules: 10h. à 10h30
AM-St-Séverin: 10h. à 10h30

Nous profitons de ces cliniques pour donner le vaccin DCT contre la diphtérie, la coqueluche et le tétanos, de même que le

vaccin SABIN (gouttes par la bouche) contre la poliomyélite. Nous donnons aussi le vaccin contre la ROUGEOLE, la RUBEOLE et les OREILLONS.

Tous les bébés et préscolaires, soit tous les enfants de 3 mois jusqu'à 6 ans, sont particulièrement invités à ces cliniques.

Nous donnons aussi les rappels aux adolescents de 14 à 16 ans.

Pour toute information concernant les cliniques antituberculeuses à nos bureaux qu'on veuille bien communiquer au numéro de téléphone suivant: (418) 774-9811.

Dr Marc Dionne, 640 - 2ième ave. Beauceville-Est, Beauce.

Centres cours prénataux
Hôpital St-Joseph, Beauceville
Hôtel-Dieu Notre-Dame de Beauce, St-Georges

Ecole Primaire, St-Gédéon
Ecole Primaire, Lac Drolet
Ecole St-Louis, La Guadeloupe
Ecole Paul VI, East-Broughton

AVIS PUBLIC

REGLEMENT NO 433

Aux contribuables de la municipalité de la Ville de Sainte-Marie, Comté Beauce-Nord.

Avis public est donné par le soussigné secrétaire-trésorier, qu'à la séance générale du conseil de la ville de Sainte-Marie, Beauce-Nord, tenue le 6 septembre 1977, au lieu et heure ordinaires des séances du conseil, le règlement no 433 a été adopté, concernant l'imposition et la perception d'un droit sur les mutations immobilières.

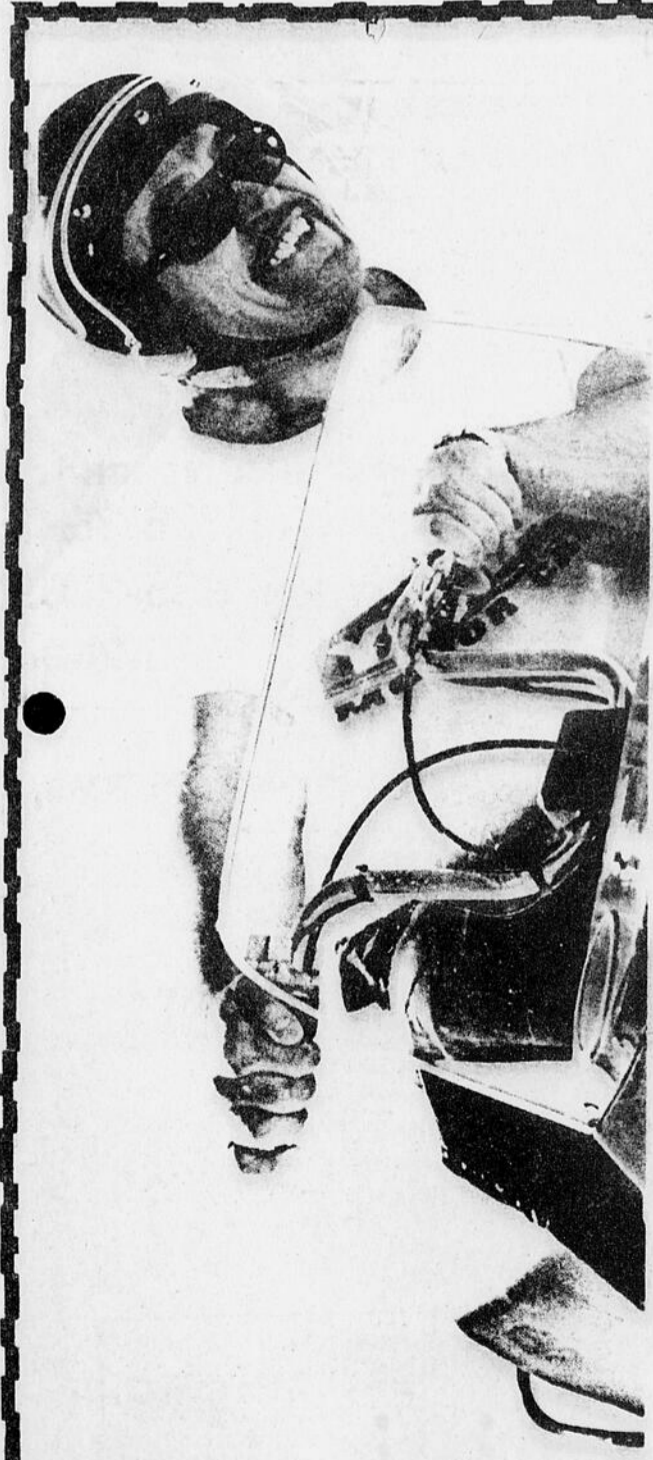
Ce règlement dont il peut être pris connaissance au bureau du secrétaire-trésorier durant les heures du bureau, entrera en vigueur dans le délai prévu par la loi.

Donné à Ville de Sainte-Marie, Beauce-Nord, ce huitième jour du mois de septembre mil neuf cent soixante-dix-sept.
MICHEL LAMBERT,
Secrétaire-trésorier.

ENCOURAGEZ NOS ANNONCEURS

Inscription:
Au bureau de votre médecin ou au numéro de téléphone suivant (418) 774-9806

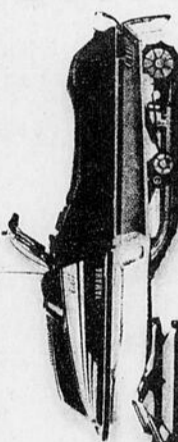
ton
Polyvalente Benoit-Vachon,
Ste-Marie.
Et c'est gratuit!..



Tarzan 'La Bottine' Tyler, lutteur malcommode pesant 285 livres, malmené sa toute nouvelle motoneige Yamaha ET 250.

"Yamaha... c'est costaud."

"Au premier coup d'oeil j'ai compris que la nouvelle Yamaha ET 250... c'est costaud."
"Mais quand je l'ai fait démarrer au beau milieu d'une pente raide, c'est là qu'elle a gagné mon respect. Elle a filé comme un zèbre tout droit vers le sommet... une machine



Yamaha ET 340

facile à manoeuvrer. Elle a un bon siège coussiné et une suspension super-comfortable qu'un gars de 285 livres peut apprécier.
"Croyez-moi, une moto-neige doit être fichûment costaud pour me résister.



Yamaha EX 440

ges Yamaha, comme le fameux système Autolube* à injection d'huile qui ajoute le montant exact d'huile au carburant... automatiquement. Et le nouveau système de suspension à glissière 'monochoc'... freins à disques et pincées... et tous les raffinements possibles, comme le pare-choc tubulaire, les amortisseurs de skis, le frein à blocage de sécurité.
"Et je vous dis que ça décale! Tout en restant

qui pèse à peu près la même chose que moi!
"J'ai vu les résultats des essais... les nouvelles Yamaha 1978 sont sensationnelles."
"Allez les voir... vous apprécierez tous les avanta-



Yamaha EX 340



*Marque déposée. Sur tous les modèles Yamaha sauf les SRX.

Veilleux & Nadeau Route Kennedy, Ste-Marie, Beauce
Tél.: 387-5648

21

21

21

EPARGNEZ!



Cet Automne...

combattez l'inflation!

Sur les toutes dernières nouveautés.



Habit 3 pièces

Teinte Automnale **\$149.95**

GRATIS

	Valeur
1 paire de souliers	\$35.00
1 chemise	\$13.00
1 ceinture	\$ 6.95
1 cravate	\$ 6.00
1 paire de bas	\$ 2.00

\$212.90

Pour seulement

\$149.95



Habit 2 pièces

Teinte Automnale **\$99.95**

GRATIS

	Valeur
1 paire de souliers	\$35.00
1 chemise	\$13.00
1 ceinture	\$ 6.95
1 cravate	\$ 6.00
1 paire de bas	\$ 2.00

\$162.90

Pour seulement

\$99.95

aux trois magasins:

VALLEE DE L'HABIT

281, rue principale, Vallée Jonction

90, rue principale, Ste-Hénédine — St-Léon de Standon