

CANADA > L'ÉCONOMIE IRA MIEUX EN MAI PAGE 2

S&P/TSX ▲ 8545,58 +47,06 (+0,55%)	Actions négociées ▲ 137 ▼ 78 Inchangées : 9	TSX CROISSANCE ▲ 1570,35 +16,43 (+1,06%)	QUÉBEC 30 ▲ 1032,20 +5,94 (+0,58%)	Actions négociées ▲ 16 ▼ 11 Inchangées : 3	NASDAQ ▼ 2015,55 -32,24 (-1,57%)	DOW JONES ▼ 10334,16 -101,32 (-0,97%)	S&P 500 ▼ 1128,94 -11,90 (-1,04%)
--	--	---	---	---	---	--	--

Hydro cède Gaz Métro à la Caisse de dépôt

FRANCIS VAILLES

La Caisse de dépôt et placement du Québec vient de prendre le contrôle du distributeur de gaz naturel Gaz Métropolitain. Le montant de la transaction s'élève à 900 millions de dollars.

Plus précisément, la Caisse dirige un groupe de partenaires qui acquiert 50,38 % des actions de Noverco, le holding gazier qui contrôle Gaz Métropolitain. Le bloc de

contrôle de Noverco a été acheté des mains d'Hydro-Québec (41,22 %), de la Financière Banque Nationale (8,4 %) et de la Caisse elle-même (0,76 %).

La transaction a été annoncée en fin de journée, mercredi. *La Presse Affaires* avait fait état, le 20 mai, des négociations entre Hydro-Québec et la Caisse de dépôt à ce sujet.

Gaz Métropolitain est l'un des plus grands distributeurs de gaz naturel au Canada, avec 2,5 milliards de dollars d'actif et 1200 em-

ployés au Québec. L'entreprise dessert quelque 150 000 clients au Québec et 35 000 au Vermont. Le public investisseur détient 25,3 % des unités inscrites en Bourse.

Au terme de cette transaction complexe, le bloc de contrôle de Noverco sera détenu par Capital Infracast. Cette société en commandite nouvellement formée a essentiellement quatre commanditaires. Le plus important est la Caisse de dépôt (69,44 %), qui a injecté 625 millions. Les trois autres comman-

ditaires d'Infracast sont SNC-Lavalin (100 millions, 11,11 %), le Régime de rentes du Mouvement Desjardins (75 millions ou 8,33 %) et deux entités membres du groupe British Columbia Investment Management Corporation (11,11 %), un gestionnaire de régimes de retraite.

Au total, il aura donc fallu 900 millions de dollars pour prendre le contrôle de Noverco.

> Voir GAZ MÉTRO en page 2

Feu vert au câble sous-marin d'Hydro aux États-Unis

HÉLÈNE BARIL

Après deux ans de course à obstacles, le lien sous-marin construit par Hydro-Québec entre New York et le Connecticut a finalement été mis en service pour de bon, juste à temps pour alimenter la région en électricité pendant la période de forte demande estivale.

Il a fallu un ultimatum de l'autorité réglementaire américaine en matière d'énergie, la Federal Energy Regulatory Commission (FERC), pour que les représentants de l'État du Connecticut opposés au câble et ceux de l'État de New York finissent par s'entendre.

L'entente a été conclue le 25 juin et l'électricité a recommencé à circuler dans le câble le 28 juin peu après midi, a fait savoir Sylvie Tremblay, la porte-parole de la division Transport d'Hydro-Québec.

« Les questions de fiabilité et de sécurité des approvisionnements ont finalement eu raison de l'opposition », a-t-elle commenté.

Hydro-Québec est l'actionnaire principal de Cross Sound Cable, la compagnie qui a investi 130 millions de dollars américains pour construire le lien sous-marin d'une capacité de 330 mégawatts entre l'État de New York et celui du Connecticut. La capacité de transport du câble a été achetée pour 20 ans par la Long Island Power Authority (LIPA), le principal fournisseur d'électricité de la ville de New York.

Achévé en 2002, le câble a été paralysé par une contestation de la part de représentants de l'État du Connecticut, pour des motifs essentiellement environnementaux. Il a fallu la grande panne d'électricité d'août 2003 et un ordre du secrétaire américain à l'Énergie, Spencer Abraham, pour que le lien soit mis en service temporairement, afin de contribuer à sécuriser l'approvisionnement en électricité de la région.

Cette situation temporaire a duré huit mois, jusqu'au dépôt du rapport de la commission d'enquête sur les causes de la panne en avril dernier. Les opposants ont alors demandé au secrétaire à l'Énergie de mettre fin aux mesures exceptionnelles, puisqu'il avait été prouvé hors de tout doute que la mégapanne d'électricité n'était pas due aux interconnexions de la région.

Le câble sous-marin a été mis hors service le 9 mai dernier et la guérilla judiciaire a repris entre New York et le Connecticut, jusqu'à ce que la FERC impose un règlement.

Selon Hydro-Québec, le câble sous-marin a eu le temps de prouver son utilité pendant cette brève période de fonctionnement. Entre août 2003 et mai 2004, le câble a été sollicité 84 fois par le Connecticut pour régulariser le voltage sur son réseau et huit fois par New York pour la même raison. À 17 reprises, il a pris la relève pour assurer l'approvisionnement électrique des deux réseaux à l'occasion d'orages violents, de pannes de transformateurs et d'autres bris.

Cross Sound Cable est le premier investissement de la division Transport d'Hydro aux États-Unis et probablement le dernier. La société d'État a déjà annoncé son intention de vendre sa participation dans Cross Sound Cable et de ne plus investir dans des infrastructures de transport aux États-Unis, pour laisser le champ libre à sa division Production.

> Voir FEU VERT en page 2

AUJOURD'HUI

La Fed relève son taux directeur

Sans surprise, la Réserve fédérale américaine (Fed) a relevé ses taux directeurs d'un quart de point, mercredi, en prélude à un cycle de resserrement monétaire que la banque centrale a promis de garder « mesuré » à moins que l'inflation ne vienne fausser la donne.

Page 2

Plus d'espoir chez Bauer Nike

L'appel lancé par le Syndicat des métallos (FTQ) n'a pas porté fruit : la direction de Bauer Nike Hockey licenciera 76 travailleurs de l'usine de Saint-Jérôme, comme prévu.

Page 3

Pour le projet de centrale au gaz de Bécancour

Peu importe la décision que prendra le gouvernement québécois sur la centrale au gaz du Suroît, il doit autoriser sans plus tarder la construction de la centrale au gaz naturel de TransCanada Energy à Bécancour. « Si Bécancour ne se réalise pas, ce sera une catastrophe », prévient la Fédération canadienne de l'entreprise indépendante.

Page 3

Weston sur le point d'avaloir 40 % de la Boulangerie Gadoua

Le géant de l'alimentation George Weston acquerrait sous peu 40 % de la Boulangerie Gadoua, la plus importante boulangerie indépendante québécoise.

Page 4

LE CHIFFRE DU JOUR

39,9%

À la fin de 2003, les caisses de retraite au Canada avaient investi une proportion de 39,9 % de leur actif dans les actions, un chiffre qui est loin du sommet de 45,5 %, atteint au troisième trimestre de 1997. L'actif des caisses de retraite en fiducie au Canada se situe en décembre 2003 à 624,2 milliards de dollars, la valeur la plus élevée jamais enregistrée.

Source: Statistique Canada

Le prix du brut repart vers le haut



PHOTO NOAH BERGER, BLOOMBERG ©

Les prix du pétrole brut se sont envolés hier à New York, après leur bond de mercredi, et ont gagné 3 \$ US en deux séances, à la suite d'une baisse surprise des stocks américains et à des commentaires de dirigeants saoudiens. Pourtant, aux États-Unis, on s'attendait hier à ce que 34,4 millions d'Américains se lancent sur les routes à l'occasion du long week-end de la fête de l'Indépendance. Pour le bénéfice du photographe, un automobiliste a fait le plein mardi à Oakland, en Californie. Nos informations en page 4.

Le quart des créanciers non garantis de la Gaspésia acceptent un règlement

STÉPHANE PAQUET

Un tien vaut mieux que deux tu l'auras.

C'est ce que se sont dit 53 des 200 créanciers non garantis de la Gaspésia. Ils ont accepté un chèque pour rembourser leurs créances, au

préalable réduites. Disant faire « un geste de bon citoyen », la Gaspésia a décidé d'allonger 1,5 million de dollars à ses créanciers non garantis.

Les entrepreneurs qui ont accepté l'offre vont se partager quelque 200 000 \$ de ce million et demi,

une somme qui indique clairement que ce sont les plus petites créances qui sont réglées, les plus gros créanciers trouvant l'offre moins alléchante.

Selon les détails obtenus par *La Presse Affaires*, la Gaspésia est prête à offrir 1,5 million pour effa-

cer des dettes de 4,5 millions, soit trois fois plus. L'argent sur la table vient de la Société générale de financement (SGF) et de la papetière Tembec, qui détiennent ensemble 50 % de la Gaspésia.

> Voir GASPÉSIA en page 2

Ça va donner un grand coup !



INFORMEZ-VOUS CONCERNANT NOS PROMOTIONS POUR 5, 10 OU 15 NUMÉROS

Aussi, les chroniques et conseils de :

- RÉMI BOUCHARD
- PIERRE BRISEBOIS
- ANNE CHOUINARD
- MICHEL MARTIN
- RUSSELL MILLER
- DEBBIE SAVOY-MOREL
- DANIEL TALBOT

Abonnez-vous !

Courriel : golfgesca@editionsgesca.ca
ou par téléphone au (514) 904-5537
Sans frais : 1 877 997-4653

Les Éditions gesca



EN KIOSQUE DÈS MAINTENANT

LA PRESSE AFFAIRES

REPÈRES

DOLLAR CANADIEN

74,97 ¢ US

VARIATION **+0,6¢**

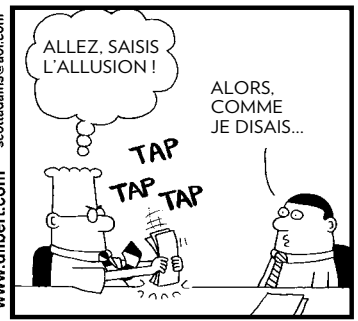
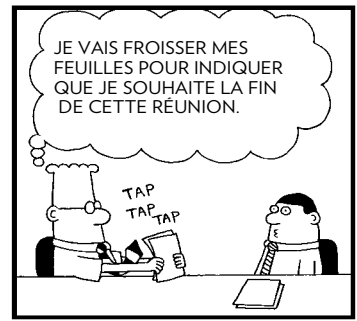
61,72 ¢€ **+0,22¢**

SOMME REQUISE POUR ACHETER
UN DOLLAR US: **1,3338\$**
UN EURO: **1,6207\$**

TAUX PRÉFÉRENTIEL

3,75%
TAUX DE LA BANQUE DU CANADA
2,00%
OR (NY gold) **+3,40\$ US**
396,00\$ US
PÉTROLE (North sea Brent) **+1,57\$ US**
35,36\$ US

DILBERT



L'économie du Canada ira mieux

JACQUES BENOIT

L'économie canadienne devrait repartir du bon pied en mai, prévoit-on, après le recul à 0,1 % de la croissance du produit intérieur brut (PIB) enregistré en avril, lequel faisait suite à une progression nettement supérieure (+ 0,8 %) en mars. Cette croissance très faible en avril a pris par surprise les milieux économiques, lesquels tablaient plutôt sur une hausse de 0,3 % ou de 0,4 % environ. Que s'est-il passé ? « Je verrais deux choses auxquelles on n'avait pas vraiment fait attention, explique l'économiste en chef de Valeurs mobilières Banque Laurentienne, Carlos Leitao. D'abord, les fameuses grèves du secteur public en Colombie-Britannique et à Terre-Neuve, qui ont eu un effet sur les services de santé. Mais on peut s'attendre à un fort rebond en mai de ce côté. » Il poursuit : « Le deuxième aspect, c'est que le secteur manufacturier ne

semble pas aussi fort que ce qu'on aurait espéré. Ça semblait pourtant très bien en ce qui regarde les exportations en avril. » C'est que, selon lui, le secteur manufacturier ne semble pas s'être encore véritablement « adapté à la réalité d'un dollar plus fort ». En avril, l'industrie manufacturière a vu fléchir son niveau d'activité de 0,2 % par rapport au mois précédent, alors qu'en mars, elle avait enregistré une forte hausse de 1,6 %. Néanmoins, souligne de son côté l'économiste et stratège en chef de Valeurs mobilières TD Marc Lévesque, « le secteur des biens a quand même affiché une hausse de 0,3 %. Ce qui est respectable, malgré le fait que le secteur manufacturier ait perdu du terrain ». Dans le cas des services de soins de santé, le recul s'est élevé à 1 %. « Des milliers de chirurgies et des dizaines de milliers de procédures de diagnostic ont dû être annulées en Colombie-Britannique », écrit dans son compte rendu Statistique Canada au sujet de

la grève de 43 000 travailleurs de ce secteur. Mais, ajoute Marc Lévesque, les grèves dans les deux provinces sont maintenant choses du passé, de sorte qu'il prévoit lui aussi « un bon rebond » dans ce secteur en mai. En baisse de 0,9 % en avril, le commerce de détail, de même que le secteur manufacturier, devraient également faire mieux en mai, signale-t-il. Résultat, il table sur un taux de croissance de 4 % au deuxième trimestre. Un peu plus optimiste, Carlos Leitao s'attend à ce qu'il atteigne 4,5 %, comparativement à 2,4 % au premier trimestre. « Avec 4 % au deuxième trimestre et 2,4 % au premier, ça va donner une moyenne de plus de 3 %, un peu plus solide que ce à quoi s'attendait la Banque du Canada, qui parle de 2,75 % », fait remarquer Marc Lévesque. Dopés par les hausses de prix, les secteurs du pétrole et du gaz ont vu grimper « de façon considérable » leurs activités d'exploration et d'ex-

traction (+ 1,8 %) en avril, indique Statistique Canada. « Le secteur de l'énergie stimule la croissance économique », écrit l'organisme. Le bâtiment a également vu s'accroître le tempo de ses activités (+ 0,1 %), avec en tête de file la construction résidentielle (+ 0,9 %) à cause de « l'appétit insatiable des consommateurs pour les maisons neuves », souligne Statistique Canada. Résultat, tous les secteurs connexes (matériaux de construction, services immobiliers et juridiques, etc.) ont connu un très bon mois. Toutefois, Carlos Leitao juge qu'on devrait assister à une croissance plus « modérée » après le deuxième trimestre, de sorte que la Banque du Canada attendra selon lui à sa réunion du 19 octobre pour commencer à relever son taux directeur (2 % en ce moment). Pour sa part, Marc Lévesque est d'avis que la banque centrale l'augmentera le 20 septembre.

La Fed relève son taux directeur d'un quart de point

CLAIRE GALLEN
AGENCE FRANCE-PRESSE

WASHINGTON – Sans surprise, la Réserve fédérale (Fed) a relevé ses taux directeurs d'un quart de point, mercredi, en prélude à un cycle de resserrement monétaire que la banque centrale a promis de garder « mesuré » à moins que l'inflation ne vienne fausser la donne. Cette décision n'a pas surpris les analystes, qui jugeaient intenable de garder son principal taux directeur à 1 %, soit son plus bas niveau depuis 1958. Ils attendaient beaucoup du communiqué dont la Fed assortit sa décision, pour y lire des indices sur l'évolution des taux à l'avenir. La banque centrale a laissé entendre que cette première hausse n'était que le prélude à un cycle de resserrement monétaire en assurant que « même après cette action, la politique monétaire reste accommodante » — c'est-à-dire que les taux restent bas. Les marchés ont modérément réagi à cette décision largement anticipée. La Bourse américaine était en légère hausse et les prix sur le marché obligataire en légère baisse. La Fed s'est voulu rassurante sur la façon dont elle piloterait ce cycle. « Les taux bas pourront être abandonnés à un rythme sans doute mesuré », a-t-elle assuré, reprenant la formule inaugurée à sa précédente réunion. Toutefois la vigilance est de mise. « Le Comité de politique monétaire répondra si nécessaire aux changements de perspectives économiques afin de remplir ses obligations de maintenir la stabilité des prix », a-t-elle souligné. La stabilité des prix, voilà tout l'enjeu pour les mois à venir aux yeux de la Fed, qui a consacré une partie de son communiqué aux frémissements de l'inflation.

Hydro cède Gaz Métro à la Caisse de dépôt

GAZ MÉTRO
suite de la page 1

Même si Hydro-Québec possédait seulement 41,2 % des actions de Noverco, elle contrôlait en fait la moitié des actions, en vertu des options qu'elle détenait sur le bloc de la Financière Banque Nationale. Hydro avait pris le contrôle de Noverco en 1997 pour une somme avoisinant les 480 millions. La transaction fait partie du plan du gouvernement du Québec pour atteindre le déficit zéro au cours de l'année financière 2004-2005. En effet, en vendant son bloc de 41,2 %, Hydro récoltera plus de 700 millions de dollars, argent qui aboutira tôt ou tard dans les coffres du gouvernement.

Est-ce une commande que le gouvernement a passée à la Caisse ? « C'est une transaction purement d'affaires, sur laquelle on travaille depuis juillet 2003. Des actifs de qualité de la taille de Gaz Métro sont rares », a déclaré à *La Presse Affaires* Ghislain Gauthier, vice-président principal, Participations et infrastructures, de la Caisse de dépôt. Chose certaine, Gaz Métro restera en mains québécoises. En effet, bien que la Caisse de dépôt ne détienne indirectement que 26,1 % des unités de la société inscrite en Bourse, elle en a indirectement le contrôle. Au conseil d'administration de Noverco, par exemple, cinq des 10 administrateurs seront des membres d'Infragaz, dont la Caisse est le principal

commanditaire. Ghislain Gauthier indique que la Caisse de dépôt a l'intention de céder prochainement une tranche de son investissement dans Infragaz, pour ramener son taux réel de détention de Noverco de 35 % à 30 %. L'institution conserverait néanmoins le contrôle indirect de l'entreprise. Noverco ne détient pas seulement les 75 % de parts de la société en commandite Gaz Métropolitain, inscrite en Bourse. Elle possède aussi 9,76 % d'Enbridge, une entreprise énergétique de l'Ouest, également cotée en Bourse. « Enbridge et Gaz Métropolitain sont dirigées par des équipes de grande qualité », soutient M. Gauthier. Le gestionnaire de la Caisse indique

que Gaz Métropolitain n'est qu'un distributeur de gaz, et que les projets de centrales au gaz naturel (Suroît, etc.) ne sont pas de son ressort. Il n'a pas été possible de joindre les porte-parole ou les gestionnaires du dossier chez Hydro-Québec ou au gouvernement. « Le public investisseur a tout lieu de se réjouir que des institutions aussi prestigieuses que diversifiées manifestent ainsi leur confiance dans l'avenir de Gaz Métro », a déclaré par voie de communiqué Robert Tessier, président et chef de la direction de Gaz Métro. Précisons que les autres actionnaires de Noverco sont Enbridge (32,1 %) et Gaz de France (17,6 %). Mercredi, le titre de Gaz Métropolitain a terminé la journée à 21 \$, soit le même prix que la veille. Le titre de SNC-Lavalin est resté stable, à 49 \$.

Feu vert au câble sous-marin d'Hydro aux États-Unis

FEU VERT
suite de la page 1

Aux États-Unis, Hydro-Québec est toujours considérée comme une seule

entreprise malgré sa séparation en quatre divisions (Production, Distribution, Transport et Équipement) et la réglementation ne permet pas que la production et le transport d'électri-

cité soient sous la responsabilité de la même entreprise. La mise en service définitive du lien sous-marin entre New York et le Connecticut devrait en faciliter la

vente, a reconnu la porte-parole d'Hydro-Québec. Aucun acheteur ne s'est encore manifesté, a-t-elle indiqué.

Le quart des créanciers non garantis de la Gaspésia acceptent un règlement

GASPÉSIA
suite de la page 1

La formule de remboursement élaborée par ces deux actionnaires prévoit que la première tranche de 2000 \$ de créance sera remboursée à 90 %, alors que pour celle qui oscille entre 2000 \$ et 5000 \$, l'entrepreneur recevra un chèque équivalant à 70 % de ses factures. Ils sont 104 entrepreneurs dans ces deux premières catégories. Pour la prochaine tranche, le pourcentage de remboursement chute grandement. Les créances de 5000 \$ à 10 000 \$ seront remboursées à 40 %. La dégression se poursuit pour atteindre 5 % de remboursement pour la tranche des créances qui oscillent entre 100 000 \$ et 500 000 \$. Ils sont 14 entrepreneurs dans cette dernière catégorie. Ainsi, pour une créance maximale d'un demi-million de dollars, un entrepreneur recevrait donc 38 900 \$ de la part de la SGF et de Tembec. Jean-Paul Leblanc, de Gasp-Eau, un embouteilleur gaspésien, fait partie de ceux qui ont accepté l'offre. Sa créance de 1157 \$ s'est transformée en un chèque d'un peu plus de 1000 \$. « Ça avait de l'allure », dit-il.

devraient être gênés de faire des offres comme ça. On s'est fait *fourrer* avant, mais cette fois-ci, on ne se fera pas avoir ! » lance-t-il, réclamant 100 % de sa créance « plus les intérêts ». Chanceux, il s'est rendu compte que l'offre n'aurait pas dû lui être faite, parce qu'il était finalement un créancier garanti. Il n'est pas le seul, d'ailleurs, à déplorer le manque d'organisation dans la gestion des offres. « C'est très *broché à foin*. Depuis le début, c'est comme ça », souligne M. Leblanc, dont toutes les factures n'ont pas été prises en compte dans le règlement. Il devra s'entendre sur le reste plus tard. « Ça fait dur », dit-il. Celle qui a la tâche de gérer les ententes, Patsie Ducharme, directrice financière de Papiers Gaspésia, reconnaît que « certains sont moins contents parmi les gens de la région. Ils voudraient avoir 100 % de leurs créances », dit-elle, mentionnant que la SGF et Tembec font ainsi « un geste de bon citoyen ». Les entrepreneurs qui ont accepté l'offre de la Gaspésia « donnent quittance complète et finale de toute réclamation contre Papiers Gaspésia Société en commandite », selon la lettre aux créanciers. L'offre est valable jusqu'au 5 juillet et est signée par Marco Spain, au nom de Tembec, la société créée par Tembec et la SGF.

700
Affaires

710 OCCASIONS D'AFFAIRES
ENTREPRISE de vélos de crème glacée à Montréal, 25 triporteurs, val. d'équipement: 40 000\$. Produits glacés: 25 000\$. Pour vente rapide 40 000\$ ferme. 514-808-9360

LIQUIDATION Boutique Médiévale - Inventaire, accessoires et ameublement. Beaucoup de stock, peut être vendu en lots ou prix spécial pour le tout. Info: Mme Desjean 450-467-0278 ou 514-978-4163

RESTAURANT, Rive-Nord, 30 min. de Montréal, tout équipé, décoration superbe, disponible pour concession: personnes sérieuses avec expérience seulement. 514-219-1323

800 **Avis**
AVIS DE CLÔTURE D'INVENTAIRE
Avis est donné à toutes personnes intéressées que l'inventaire pour la **succession JOSEPH COHEN**, qui est décédé le 24 janvier 2004, anciennement de la ville de Montréal, est situé au bureau corporatif de la Société Canada Trust, 600 Ouest, boul. de Maisonneuve, bureau 2920, Montréal, Québec, H3A 3J2.

Avis est par les présentes donné de décès le 6 avril 2004 de Mme MICHELINE LORANGER LE BORGNE, domiciliée au 1000 Rockland app. 504, Montréal, P.Q. H2V 4P5. Toute personne détenant une créance sur elle est priée de s'adresser à Claude Major, 50, chemin des Sentiers, St-Sauveur P.Q. J0R 1R7.

PRENEZ NOTE qu'un avis de clôture d'inventaire pour la **succession de Gaétan St-Jacques**, décédé le 27 février 2004, a été produit auprès du Registre des Droits Personnels et Réels Mobiliers. Le dit inventaire peut être consulté au TRUST CIBC, 55 rue Yonge, suite 1000, Toronto, Ontario M5E 1J4.

800 **Avis**

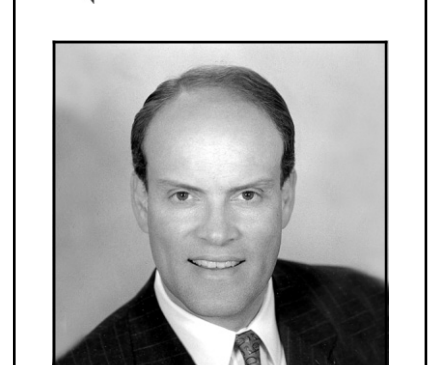
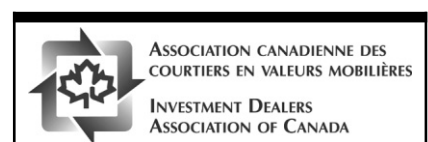
805 AVIS DIVERS, COMMUNIQUÉS
C.O.M.O. TIRAGE #27
4877 5868 3796 4565 3593 5074 3904

850 AVIS DE DISSOLUTION, CHANGEMENTS DE NOM
AVIS DE DISSOLUTION
PRENEZ AVIS que la compagnie **LES SERVICES CONSEILS MARLY INC.**, demandera au Registraire des entreprises la permission de se dissoudre.
Me Guy Sirois
R 850

PRENEZ AVIS que **ARIEL GAUTHIER**, en sa qualité de père, dont l'adresse est 2260, Marie-Anne Est à Montréal, présentera au Directeur de l'état civil une demande pour changer le nom de sa fille **KIA GAUTHIER ST-PIERRE** en celui de **KIANA GAUTHIER ST-PIERRE**.
R 850

PRENEZ AVIS que **MR. GEORGE GRANT** dont l'adresse du domicile est le 4924 avenue Sinclair, Laval, Qc, H7W 1J6 présentera au Directeur de l'état civil une demande pour changer son nom en celui de **GEORGE GINNATIS**.
À Montréal le 18 juin 2004
George Grant
R 850

PRENEZ AVIS que la compagnie **ÉBÉNISTERIE J.V. (1997) INC.**, demandera au Registraire des entreprises la permission de se dissoudre.
Montréal, le 1er juillet 2004
R 850



Brian J. Porter

L'Association canadienne des courtiers en valeurs mobilières (ACCOVAM) est heureuse d'annoncer la nomination de M. Brian J. Porter, directeur général exécutif, Scotia Capitaux Inc., au poste de président du conseil d'administration de l'Association. M. Porter siège actuellement aux conseils d'administration de Scotia Capitaux Inc. et de Investissement Scotia S.A.R.F. Avant d'être nommé au poste de président du conseil M. Porter occupait le poste de vice-président du conseil d'administration de l'ACCOVAM et était membre du comité exécutif du même conseil. M. Porter est membre du conseil consultatif de la faculté d'administration de l'Université Dalhousie et administrateur de l'organisme Invest in Kids et de la Fédération du saumon atlantique. Il a obtenu un baccalauréat en commerce de l'Université Dalhousie et un diplôme du programme de perfectionnement des cadres de l'école d'études commerciales d'Harvard. L'Association canadienne des courtiers en valeurs mobilières est l'organisme national d'autoréglementation et de représentation du secteur des valeurs mobilières. L'Association a pour mission de protéger les investisseurs et de favoriser l'efficacité et la compétitivité de marchés des capitaux canadiens.

LA PRESSE AFFAIRES

Bauer Nike met fin à tout espoir à Saint-Jérôme

MARIE TISON

L'appel lancé par le Syndicat des métallos (FTQ) n'a pas porté fruit : la direction de Bauer Nike Hockey licenciera 76 travailleurs de l'usine de Saint-Jérôme, comme prévu.

« C'est très décevant parce que les employés avaient vraiment eu espoir que la décision change, a déclaré la présidente du syndicat des employés de l'usine, Sylvie Vaudry, en entrevue téléphonique. Plusieurs ont pleuré en apprenant la nouvelle. »

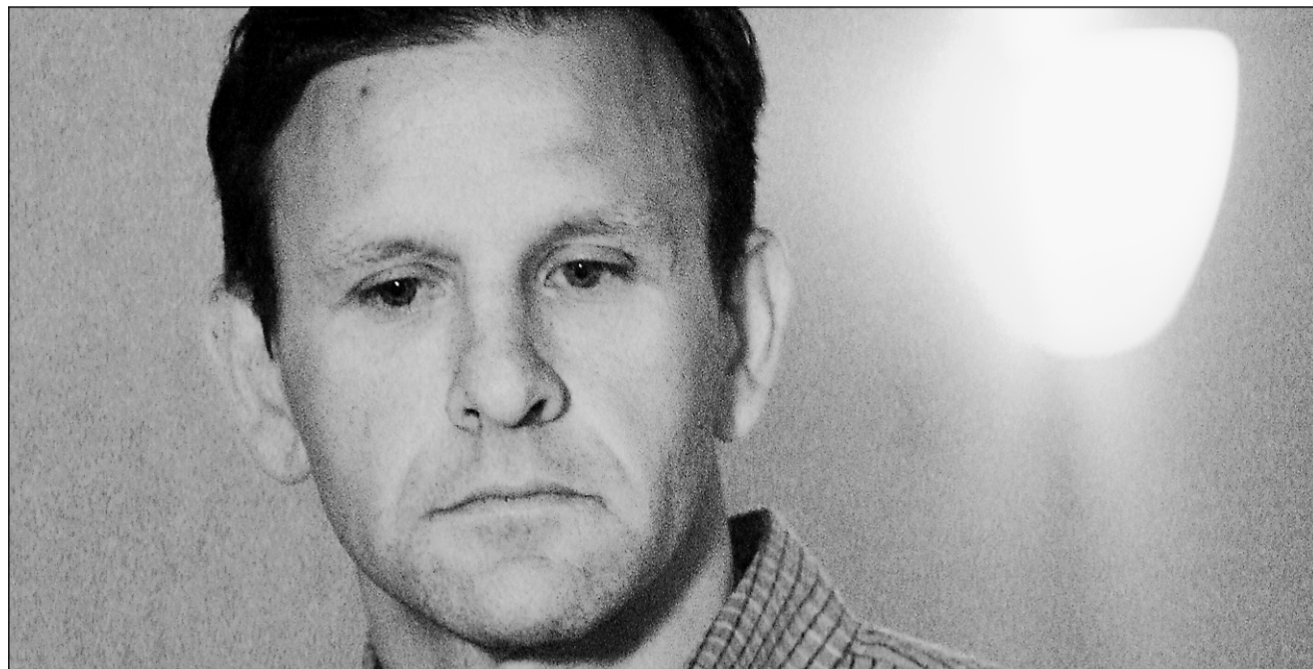
Cet espoir était né d'une rencontre entre les hauts dirigeants du Syndicat des métallos, dont son président international, Léo Gerard, et le grand patron de Bauer Nike Hockey, Chris Zimmerman, le 10 juin dernier. M. Zimmerman s'était alors montré disposé à examiner une série de suggestions présentées par les Métallos.

Il y a quelques jours, M. Zimmerman a toutefois fait savoir aux représentants du syndicat qu'il n'était pas en mesure de modifier la décision de déménager en Asie la production de patins et de casques de hockey. Par conséquent, Bauer Nike licenciera 76 travailleurs de l'usine de Saint-Jérôme entre le 9 et le 16 juillet.

« La décision de réaligner nos opérations canadiennes a été prise pour faire face aux pressions générées par la concurrence d'un marché de plus en plus concurrentiel à l'échelle mondiale, a indiqué M. Zimmerman dans un communiqué diffusé mercredi. Il s'agit d'une décision difficile mais nécessaire pour assurer l'avenir à long terme de l'entreprise. »

M^{me} Vaudry a affirmé que la décision visait surtout à favoriser les actionnaires de Nike.

« Ils ne sont pas en faillite, ce



Le PDG de Bauer Nike, Chris Zimmerman.

PHOTO IVANOHO DEMERS, ARCHIVES LA PRESSE ©

n'est pas un problème d'argent », a-t-elle soutenu.

L'usine de Saint-Jérôme conservera 58 travailleurs notamment pour la production de patins haut de gamme pour les professionnels. Les services administratifs et le centre de recherche et développement de l'entreprise demeureront également à l'usine, avec environ 55 employés.

M^{me} Vaudry a expliqué que Bauer Nike pouvait bénéficier de crédits d'impôts en recherche et développement. Elle a toutefois protesté contre le fait que les produits qui étaient mis au point à Saint-Jérôme allaient se faire fabriquer en Asie.

« Nous payons des taxes pour des crédits d'impôts pour la recherche et le développement pour finalement faire travailler des gens qui ont de très mauvaises conditions de travail, a-t-elle déclaré. Ce n'est pas

correct. Les produits développés ici devraient être produits ici pendant au moins un certain temps. »

La présidente du syndicat a déploré le fait que certains travailleurs licenciés comptaient 25 ou 26 ans d'ancienneté.

« Ça fait mal, a-t-elle lancé. Il y a des gens qui n'ont jamais travaillé ailleurs que chez nous. C'est difficile pour eux. »

M. Zimmerman a rappelé que Bauer Nike Hockey avait avisé ses employés plusieurs mois à l'avance, qu'elle avait consenti des primes de départ adéquates et qu'elle fournissait des conseils en recherche d'emploi.

M. Zimmerman a aussi fait valoir que l'environnement concurrentiel était le même pour tous les fabricants d'équipement de hockey au Canada. Il a donc suggéré au syndicat d'aborder la question avec l'ensemble de

l'industrie. « Dans l'éventualité où le Syndicat des métallos souhaiterait engager le dialogue avec l'Association internationale de l'industrie du hockey, Bauer Nike Hockey serait disposée à y participer afin de trouver une solution structurante aux enjeux touchant le secteur de la fabrication d'équipement de hockey au Canada. »

L'autre grand fabricant canadien, la Société de holding Hockey, qui fabrique les marques CCM, Koho et Jofa, vient de passer sous le contrôle de Reebok. Moody's vient d'ailleurs de relever la cote de solvabilité de la Société de holding Hockey, la faisant passer de B2 à Ba3, en raison des ressources que Reebok pourra lui offrir quant au développement de produits, au marketing et à la distribution. Cette amélioration reflète également la bonne santé financière de la Société de holding Hockey elle-même.

Air Canada dépose son plan de redressement

BLOOMBERG ET PRESSE CANADIENNE

Air Canada a déposé devant la cour de l'Ontario un plan de redressement qui doit ramener sa dette à long terme à 2,87 milliards, soit moins du quart de ce qu'elle était lorsqu'elle s'est placée, il y a 15 mois, sous la protection de la loi sur les arrangements avec les créanciers.

La proposition doit recevoir l'aval des créanciers avant d'être définitivement approuvée par la Cour supérieure de l'Ontario. Les créanciers doivent se prononcer d'ici le 17 août, a indiqué le transporteur dans sa requête affichée sur le site Web de son avocat.

Air Canada, qui s'est placée sous la protection de la loi sur les arrangements avec les créanciers depuis le 1^{er} avril 2003 en raison d'une dette de 12 milliards, ce qui comprend les frais de location d'appareils, a indiqué que son plan lui permettrait de concurrencer son rival, le transporteur à escompte WestJet, et d'acquitter une partie de ses créances. Les créances, qui se chiffrent entre 8 et 10 milliards, pourraient atteindre les 15 milliards, a indiqué Air Canada. Il reste encore à examiner des demandes de règlement totalisant 9,5 milliards, a précisé le transporteur.

Créanciers

Selon la compagnie, les créanciers peuvent espérer recouvrer entre 6,2 et 9,3 cents pour chaque dollar de créance établie, en sus du droit de souscription dont ils pourront se prévaloir comme le propose Deutsche Bank AG. Outre la réduction de sa dette, Air Canada a obtenu à l'arraché 1,1 milliard en réduction de salaires et d'avantages sociaux, ainsi qu'en réduction de frais de location d'appareils.

La société a réitéré son intention d'acheter des jets régionaux de 100 passagers ou moins, pour faciliter l'offre de vols à rabais, et insisté sur la nécessité d'accroître sa présence sur le marché des vols internationaux, où la concurrence des transporteurs à rabais n'est pas aussi forte.

Le plan d'Air Canada prévoit une réduction supplémentaire de la flotte d'appareils du transporteur ainsi qu'une interdiction de négocier des augmentations de salaires avec les syndicats avant 2006, au plus tôt.

Le nouveau plan d'affaires du transporteur prévoit que sa flotte — en incluant les appareils de son service Zip, mais sans compter ceux de sa filiale Jazz — sera réduite à 199 avions, comparativement à 213 le 31 mars dernier. D'ici la fin de 2005, cette flotte sera ramenée à 193 appareils, puis à 183 d'ici la fin de 2006, avant que le transporteur n'ajoute des avions pour porter leur nombre à 200 environ d'ici la fin de 2007.

Les Boeing 747 disparaîtront complètement de la flotte d'ici 2005. Le transporteur veut aussi remplacer les jets régionaux CRJ-200 de Bombardier par des appareils ERJ-100 construits par Embraer, le concurrent brésilien de Bombardier.

Il faut dire oui au projet de centrale au gaz de Bécancour, croit la FCEI

HÉLÈNE BARIL

Peu importe la décision que prendra le gouvernement québécois sur la centrale au gaz du Suroît, il doit autoriser sans plus tarder la construction de la centrale au gaz naturel de TransCanada Energy à Bécancour.

« Si Bécancour ne se réalise pas, ce sera une catastrophe », prévient le porte-parole de la Fédération canadienne de l'entreprise indépendante, Richard Fahey, qui rappelle que le projet de TransCanada fait partie du plan d'approvisionnement d'Hydro-Québec et qu'il a été jugé nécessaire par la Régie de l'énergie.

« Le Suroît et Bécancour sont deux choses différentes, a expliqué M. Fahey au cours d'un entretien

téléphonique. Bécancour, on en a besoin alors que le Suroît n'est pas nécessaire du point de vue des besoins des Québécois. »

Comme prévu, la Régie de l'énergie a déposé mercredi son avis au gouvernement québécois sur le projet de centrale au gaz d'Hydro-Québec à Beauharnois. Le document de quelque 150 pages, qui sera rendu public lundi, a été discuté au conseil des ministres et le ministre des Ressources naturelles, Pierre Corbeil, et celui de l'Environnement, Thomas Mulcair, ont fait savoir qu'ils prendront position le même jour sur le projet controversé.

Le gouvernement Charest avait une première fois donné son aval au Suroît puis, devant l'opposition générale suscitée par le projet, il

avait demandé à Régie de l'énergie de lui donner un avis éclairé sur l'opportunité de construire une centrale au gaz de 800 mégawatts en Montérégie.

Les audiences publiques qui ont eu lieu devant la Régie n'ont pas démontré que la centrale de Beauharnois était nécessaire pour combler le déficit énergétique appréhendé par Hydro-Québec jusqu'en 2006-2007. Dans le meilleur des cas, c'est-à-dire si sa construction commence cet été, la centrale du Suroît ne fournirait de l'électricité qu'à l'hiver 2007-2008. D'ici là, Hydro devra importer de l'énergie pour satisfaire les besoins du Québec en hiver.

Au cours des audiences, Hydro-Québec a toutefois soutenu que le Suroît lui donnerait une marge de

manoeuvre indispensable pour faire face aux variations de la demande, aux retards possibles dans la construction de nouveaux équipements de production et aux bris d'équipement.

Si les groupes écologistes s'opposent unanimement à la construction de centrales au gaz naturel au pays de l'hydro-électricité, d'autres, comme la division québécoise de la FCEI, mettent en doute la nécessité du Suroît mais ne s'opposent pas à la filière gaz naturel.

Les tergiversations du gouvernement au sujet du Suroît ont eu pour effet de geler le projet de la centrale de TransCanada Energy à Bécancour, un projet qui a fait l'objet d'un appel d'offres d'Hydro-Québec et qui a reçu l'aval de la Régie de l'énergie.

L'avantage du terrain



LE X3 DE BMW

Comptant **0\$**

Pour seulement **549\$*** par mois pendant 39 mois

Achat à partir de **44 600\$***

Comptant	Paiement
2500\$	475\$
1500\$	505\$
0\$	549\$

Montréal
BMW Canbec
4090, rue Jean-Talon Ouest
(514) 731-7871
www.bmwcanbec.com

Banlieue Ouest
Automobiles Jalbert
16710, autoroute Transcanadienne
Kirkland
(514) 695-6662
(514) 343-3413
www.jalbert-auto.qc.ca

BMW Laval
2450, boul. Chomedey
(450) 682-1212
(514) 990-2269
www.bmwval.com

Rive-Sud
Park Avenue BMW
Nouvelle adresse
8400, boul. Taschereau Ouest
Brossard (450) 445-4555
Montréal (514) 875-4415
www.parkavenuebmw.com

Le plaisir de conduire.™

*Les taux de location sont ceux offerts par Services Financiers BMW sur approbation de crédit uniquement quant au modèle BMW X3 2.5 2004 en inventaire. Le PDSF pour le modèle X3 2.5 2004 BMW de base est de 44 600\$. Pour une location de 39 mois comportant une mensualité de: (i) 475\$, un montant de 5332\$ est exigé à la signature du contrat de location, (ii) 505\$, un montant de 4393\$ est exigé à la signature du contrat de location, (iii) 549\$, un montant de 2996\$ est exigé à la signature du contrat de location (ces montants incluent le dépôt requis, les frais de transport et de préparation, un dépôt de sécurité, l'enregistrement d'une hypothèque mobilière ainsi que la première mensualité). Le taux de location applicable est de 7,45%. Les frais d'administration du concessionnaire sont facturés selon le concessionnaire et s'ajoutent aux sommes dues à la signature du contrat. Le coût de l'enregistrement du véhicule, les frais d'immatriculation, les options, l'assurance, les taxes applicables sur le dépôt et sur les mensualités sont en sus. La valeur résiduelle du véhicule à l'échéance du terme est de 27 206\$. La mensualité varie selon le montant emprunté et le dépôt/la valeur de la reprise. Le kilométrage annuel alloué est de 20 000 km; 0,15\$ du kilomètre excédentaire. Des frais peuvent être exigés pour usure excessive. Offre sujette à disponibilité. Le véhicule doit être livré au plus tard le 30 juin 2004.

LA PRESSE AFFAIRES

George Weston sur le point d'avaler 40% de la Boulangerie Gadoua

PRESSE CANADIENNE

Le géant de l'alimentation George Weston acquerrait sous peu 40 % de la Boulangerie Gadoua, la plus importante boulangerie indépendante québécoise.

Une chicane de famille qui a cours depuis un an aurait créé un contexte favorable à l'entrée de Weston dans le capital de Gadoua, rapporte l'hebdomadaire *Les Affaires* dans sa plus récente livraison.

Le clan de Robert Gadoua vendrait 40 % de ses actions à Weston Foods, la division de produits de boulangerie de George Weston. Il conserverait toutefois 10 % de ses actions avec droit de vote, selon deux sources de l'industrie du pain.

L'autre actionnaire de l'entreprise familiale est le clan de Marcel Gadoua, qui détient encore 50 % des actions avec droit de vote.

La valeur de Gadoua s'établissait entre 50 et 60 millions de dollars au 31 décembre 2002, selon des documents déposés au palais de justice de Saint-Jean-sur-Richelieu.

Pierre Gince, porte-parole de la Boulangerie Gadoua, qualifie de « rumeurs » les informations au sujet



PHOTO RÉMI LEMÉE, ARCHIVES LA PRESSE ©

Sur la photo, devant, Marcel Gadoua et son frère Robert.

d'une éventuelle transaction avec Weston. Les dirigeants du géant George Weston n'ont pas rappelé pour discuter de ce dossier.

La vente de Gadoua serait une étape qui mènerait au dénouement d'une crise qui oppose les deux clans Gadoua. D'un côté, il y a Marcel Gadoua, président du conseil, et ses deux fils Philippe et Pascal. De

l'autre, il y a le frère de Marcel, Robert Gadoua, vice-président du conseil, et ses fils Jean et Marc.

Les frères Marcel et Robert détiennent chacun 50 % des actions avec droit de vote de la boulangerie fondée en 1911 par leur grand-père, Wilfrid Gadoua.

L'événement qui a mis le feu aux poudres a été le congédiement en

août dernier des fils de Robert Gadoua, Jean et Marc.

Selon des documents juridiques, Jean, 39 ans, aurait des « problèmes de comportement » et aurait menacé de « mettre la compagnie à terre ». Marc, 35 ans, aurait « fait défaut de respecter la politique visant le matériel informatique et la protection de l'information ». Il aurait de plus fait preuve de « peu de motivation ».

Selon leur père Robert, ces congédiements sont illégaux car sans cause juste et suffisante. Le dossier est toujours devant les tribunaux.

L'été dernier, Robert Gadoua aurait par ailleurs fait part de son intention de vendre ses intérêts dans la boulangerie à la Caisse de dépôt et placement, selon la défense produite par Marcel Gadoua.

Il a été impossible de parler aux procureurs des deux parties ainsi qu'aux frères Marcel et Robert Gadoua.

Les ventes de Gadoua ont été multipliées par quatre en 10 ans, passant de 16 à 66 millions de dollars. L'entreprise emploie près de 650 personnes, possède trois boulangeries, à Napierville et à Saint-Augustin-des-Desmaures notamment, et 12 centres de distribution. Le siège social est situé à La Prairie, en Montérégie.

Jean Coutu emprunte 2,3 milliards

BLOOMBERG

La Banque Nationale du Canada, Deutsche Bank et Merrill Lynch vont établir les dispositions d'un prêt de 1,7 milliard de dollars américains (2,3 milliards canadiens) consenti au Groupe Jean Coutu, selon des banquiers au courant du dossier.

Jean Coutu utilisera cet argent pour régler une dette encourue lors de l'acquisition de 1500 pharmacies Eckerd de J.C. Penney au prix de 2,15 milliards US en avril dernier, ont précisé les banquiers. On s'attend à ce que la transaction soit finalisée en juillet.

Le financement comprend un crédit renouvelable de 350 millions US d'une période de cinq ans, un emprunt à terme de cinq ans de 250 millions US qui sera vendu aux banques, et un emprunt à terme de 1,11 milliard US qui sera vendu à des investisseurs. Les trois emprunts porteront un intérêt de 2,75 points de pourcentage plus élevé que le taux interbancaire offert à Londres, ou taux Libor.

Mercredi, le taux Libor de trois mois s'établissait à 1,61 %. Dans le cas d'un crédit renouvelable, il est possible de réemprunter les sommes qui ont été remboursées, ce qui n'est pas le cas des emprunts à terme.

Les titres de dette de Jean Coutu n'ont pas de cote de Moody's Investors Service ou de Standard & Poor's. Le titre de Jean Coutu est en hausse de 20 % cette année, soit le titre canadien le plus performant du secteur du détail. Mercredi, le titre a pris 14 cents à 18,13 \$ à la Bourse de Toronto.

Le pétrole prend plus de 3\$US en deux jours

AGENCE FRANCE-PRESSE

NEW YORK — Les prix du pétrole brut se sont envolés hier à New York, après leur bond de mercredi.

Ils ont gagné 3 \$ US en deux séances, à la suite d'une baisse surprise des stocks américains et à des commentaires de dirigeants saoudiens.

Sur le New York Mercantile Exchange (NYMEX), le baril de brut léger pour livraison rapprochée en août a pris 1,69 \$ à 38,74 \$ US, après un gain de 1,39 \$ US la veille. À Londres, le baril de Brent a fini en hausse de 1,52 \$, à 36,02 \$ US.

« Le ministre saoudien du Pétrole a dit que l'OPEP (l'Organisation des pays exportateurs de pétrole) ne voyait pas la nécessité d'augmenter plus sa production, ce qui a stoppé le déclin des cours », a commenté Jamal Qureshi, expert de PFC Energy Corp.

« Les prix sont équitables et il n'y a pas de raison de prendre une mesure pour réduire ou augmenter la production », a déclaré mercredi le ministre saoudien de l'Énergie, Ali Al-Nouaimi.

« À cela s'est ajoutée une baisse inattendue des stocks de pétrole » aux États-Unis, tandis que les investisseurs commencent déjà à se focaliser sur le fioul de chauffage, et que les stocks restent faibles pour la saison, ce qui fait craindre une possible pénurie cet hiver, a estimé M. Qureshi.

L'Institut américain du pétrole (API) a constaté une très forte baisse des réserves américaines de pétrole la semaine dernière, avec une chute de 4,19 millions de barils (Mb) des stocks de brut, une baisse de 2,08 Mb des stocks d'essence et de 1,6 Mb pour les produits distillés.

Le marché s'attendait en général à ce que les stocks de brut aient augmenté de 1,85 million de barils la semaine dernière et ceux d'essence d'un million.

Vale do Rio Doce veut Noranda

BLOOMBERG

Les actionnaires de contrôle de Cia. Vale do Rio Doce ont approuvé une offre faite par le plus important producteur mondial de minerai de fer d'acquiescer le groupe canadien Noranda, rapportait mercredi le journal *Gazeta Mercantil*, sans préciser la source de son information.

Vale, de Rio de Janeiro, prévoit échanger sa mine de cuivre Sossego contre des actions de Noranda,

indique le journal. Vale utiliserait également de ses liquidités pour acheter des actions de la compagnie canadienne, selon le journal.

Fernando Thompson, directeur des relations avec les médias de Vale, a refusé d'émettre des commentaires à ce sujet. Même réaction de la part d'un porte-parole de la Banque de développement du Brésil, qui est l'un des actionnaires de Vale.

Parmi les actionnaires de contrôle de Vale, on trouve Previ, la plus

importante caisse de retraite du Brésil, et la société Bradespar SA. Il a été impossible d'obtenir des commentaires de ces entités.

LAPRESSEAFFAIRES.COM

Les 10 titres les plus consultés par les internautes hier

- 1 Nortel (NT)
- 2 CGI (GIB.A)
- 3 Research In Motion (RIM)
- 4 Bombardier (BBD.B)
- 5 Mitec Telecom (MTM)
- 6 ProMetic (PLI)
- 7 Diagnostics (CUR)
- 8 ConjuChem (CJC)
- 9 BCE Emergis (IFM)
- 10 Exfo (EXF)

Fermetures

Les marchés financiers canadiens étaient fermés hier en raison de la Fête du Canada. Ils reprennent leurs activités ce matin. Les marchés financiers américains seront fermés, lundi 5 juillet, en raison de la fête de l'Indépendance.

TAUX D'INTÉRÊT

	DÉPÔTS À COURT TERME					DÉPÔTS À LONG TERME					HYPOTHÈQUES RÉSIDENTIELLES										
	Min.	60j.	90j.	120j.	180j.	Min.	1 an	2 ans	3 ans	4 ans	5 ans	Var.	6 m. o.	6 m. f.	1 an o.	1 an f.	2 ans	3 ans	4 ans	5 ans	
BANQUES																					
CIBC Mortgages	0	—	—	—	—	0	—	—	—	—	2,74	6,70	5,15	6,85	4,45	5,35	6,15	6,50	6,70	6,70	
Caisses Desjardins	5,000	1,00	1,00	1,00	1,00	1,000	1,40	2,30	2,75	3,15	3,50	—	6,65	5,15	6,80	4,60	5,35	6,10	6,50	6,70	
ING Direct	0	—	—	—	—	1	r2,65	r3,30	r3,80	r4,15	r4,45	3,15	—	—	—	—	3,60	—	4,85	—	5,40
Ubiquity Bank of Canada	0	—	—	—	—	1,000	2,95	3,55	4,05	4,35	4,65	—	—	—	—	—	—	—	—	—	—
La Banque HSBC Canada	5,000	1,00	1,00	1,00	1,00	1,000	1,40	2,30	2,75	3,15	3,50	3,75	6,65	5,15	7,15	4,60	5,35	6,10	6,50	6,70	
B. Nationale du Canada	5,000	1,00	1,00	1,00	1,00	1,000	1,40	2,30	2,75	3,15	3,50	3,75	6,70	5,20	6,80	4,70	5,30	5,95	6,50	6,70	
Banque Laurentienne	5,000	1,00	1,00	1,00	1,00	1,000	1,40	2,30	2,75	3,15	3,50	3,25	6,70	5,20	6,80	4,60	5,35	5,19	6,50	6,70	
Banque Manuvie	25,000	1,90	1,90	1,90	2,10	5,000	2,55	3,35	3,85	4,20	4,55	3,75	—	5,15	5,05	4,00	4,40	4,85	5,20	5,40	
NBG Bank	5,000	1,00	1,00	1,00	1,00	1,000	1,25	2,10	2,55	3,05	3,40	3,25	6,65	5,15	6,85	4,65	5,35	5,15	6,50	5,70	
Banque Royale	5,000	1,00	1,00	1,00	1,00	500	1,40	2,30	2,75	3,15	3,50	3,75	6,25	4,40	6,80	4,70	5,30	5,80	6,50	6,70	
Banque Scotia	5,000	0,90	0,90	0,90	0,90	1,000	1,40	2,30	2,75	3,15	3,50	3,75	6,45	5,15	6,80	4,55	5,35	6,05	6,45	6,70	
TD Canada Trust	5,000	1,20	1,25	1,30	1,30	1,000	1,40	2,30	2,75	3,15	3,50	3,75	—	5,05	6,50	4,70	5,35	6,10	6,50	5,55	
BMO Banque de Montréal	5,000	1,00	1,00	1,00	1,00	1,000	1,40	2,30	2,75	3,15	3,50	3,30	6,65	5,15	6,85	4,80	5,35	6,10	6,50	6,70	
CIBC	5,000	1,00	1,00	1,00	1,00	1,000	1,40	2,30	2,75	3,15	3,50	—	—	—	—	—	—	—	—	—	
FIDUCIES																					
Sutton Mortgages	0	—	—	—	—	0	—	—	—	—	3,48	—	—	—	—	—	—	5,25	—	5,45	
Fiducie Desjardins	5,000	1,00	1,00	1,00	1,00	1,000	1,40	2,30	2,75	3,15	3,50	—	—	—	—	—	—	—	—	—	
Groupe Investors	0	—	—	—	—	0	—	—	—	—	—	6,55	5,15	6,80	4,60	5,35	6,10	6,50	6,70	—	
MCAP Mortgage Corp	0	—	—	—	—	0	—	—	—	—	—	—	5,15	6,85	4,60	5,35	6,10	6,50	6,70	—	
La Maritime	0	—	—	—	—	5,000	r2,25	r3,00	r3,60	r3,80	r4,25	—	—	—	—	—	—	—	—	—	
London Life	0	—	—	—	—	10,000	1,65	2,10	3,00	3,35	3,65	—	6,55	5,15	6,80	4,60	5,35	6,10	6,50	6,70	
Promutuel Capital	5,000	1,05	1,15	1,15	1,15	1,000	1,75	2,40	2,85	3,25	3,60	—	—	5,00	6,65	4,50	5,15	5,50	5,55	5,65	
Trust La Laurentienne	3,000	1,00	1,00	1,00	1,00	1,000	1,40	2,30	2,75	3,15	3,50	—	—	—	—	—	—	—	—	—	
GOVERNEMENT																					
Placements Québec (1)	0	—	—	—	—	100	2,00	2,80	3,25	3,65	4,00	—	—	—	—	—	—	—	—	—	—

Les taux sont fournis par les services financiers CANNEX qui les ont transmis à La Presse hier à 17h. Les lecteurs peuvent en tout temps consulter les taux de CANNEX sur internet à l'adresse suivante HTTP://WWW.CANNEX.COM. Les abréviations suivantes sont: « j. » = jour, « Min. » = placement minimum, « m. » = mois, « o. » = hypothèque ouverte, « f. » = hypothèque fermée, « r » = dépôts rattachables.

(1) Obligation à terme à taux fixe

REVUE BOURSIÈRE

Fort recul aux États-Unis

AGENCE FRANCE-PRESSE

NEW YORK — La Bourse américaine a fortement reculé hier dans un marché nerveux à la veille du dépôt du rapport mensuel sur l'emploi aux États-Unis et à la suite de la publication de statistiques économiques décevantes: le Dow Jones a cédé 0,97 % et l'indice composite du NASDAQ, 1,57 %.

Le Dow Jones Industrial Average (DJIA), indice vedette de Wall Street, a chuté de 101,32 points, à 10 334,16 points, et l'indice composite de la Bourse électronique NASDAQ a perdu 32,24 points, à 2015,55 points.

L'indice du Standard and Poor's 500, plus représentatif de la tendance générale, a abandonné 11,86 points (-1,04 %), à 1128,98 points.

Au Canada, les Bourses étaient fermées en raison de la Fête nationale du Canada.

« La semaine dernière, nous avions eu de très bons chiffres économiques et, cette semaine, ils sont beaucoup moins bons. Les investisseurs commencent donc à s'inquiéter du ralentissement de la croissance américaine », a commenté Scott Wien, stratège boursier de AG Edwards.

Le marché obligataire a de nouveau progressé après son envolée de mercredi: le rendement de l'obligation du Trésor à 10 ans, qui évolue en sens inverse des prix, se situait à 4,564 % comparativement à 4,617 % mercredi soir, et celui de l'obligation à 30 ans à 5,291 % comparativement à 5,313 %.

Les investisseurs ont reçu une série de statistiques économiques médiocres hier matin, dont les demandes hebdomadaires d'allocations de chômage aux États-Unis qui ont déçu en progressant légèrement de 1000, à 351 000, au cours de la semaine achevée le 26 juin par rapport à la précédente. Les analystes tablaient sur 343 000 demandes initiales.

Les marchés boursiers seront fermés lundi aux États-Unis à l'occasion de la fête nationale.

LES BOURSES

	FERMETURE	VARIATION NET	EN %
AMÉRIQUE DU NORD/SUD			
S&P 500 (New York)	1128,94	-11,90	-1,04
Mexico Bolsa	10260,96	-20,86	-0,20
Brazil Bovespa Stock	21348,67	199,76	0,95
EUROPE/AFRIQUE			
DJ Euro Stoxx 50 P	2680,72	-6,96	-0,26
FTSE 100 (Angleterre)	4424,70	-39,40	-0,88
CAC 40 (France)	3716,20	-16,79	-0,45
DAX (Allemagne)	4035,02	-17,71	-0,44
IBEX 35 (Espagne)	8085,30	7,00	0,09
Milan MIB30 (Italie)	28039,00	-159,00	-0,56
Amsterdam Exchanges	345,87	0,74	0,21
OMX (Stockholm)	697,97	-0,16	-0,02
Swiss Market (Suisse)	5625,70	6,60	0,12
ASIE/PACIFIQUE			
NIKKEI 225 (Japon)	11896,01	37,14	0,31
Hang Seng (Hong Kong)	12285,75	169,45	1,40
S&P/ASX 200 (Australie)	3536,90	4,00	0,11

LE PÉTROLE			
NEW YORK (AP) Prix par baril en \$ US			
	Jeu	Mercredi	
Saudi Arabian light	33,70	32,78	
North Sea Brent	35,36	33,79	
West Texas Intermediate	38,73	37,05	

L'ARGENT

Les courtiers londoniens ont haussé jeudi le prix de l'argent de (\$0 0700) cents américains par rapport à l'ouverture de la veille.

Jeudi: \$5 9300

MONTRÉAL — Handy & Harman évaluait mercredi le prix de l'argent canadien (\$8 320) (\$+0 115) cents canadiens par rapport à l'ouverture de la veille

New-York—Handy & Harman évaluait jeudi le prix de l'argent américain (\$5 776) (\$—0 184) cents américains par rapport à l'ouverture de la veille

LES MÉTAUX

MARCHE DE LONDRES PRIX EN DOLLARS US PAR TONNE MÉTRIQUE

FERMETURE		CUIVRE (catégorie-A)	
comptant	2662,5—2664,5		
3 mois	2616—2617		
15 mois	2335—2345		
PLOMB			
comptant	865—868		
3 mois	817—818		
15 mois	683—688		
ALUMINIUM			
comptant	1698—1698,5		
3 mois	1704—1704,5		
15 mois	1635—1640		
NICKEL (dollars)			
comptant	14980—14990		
3 mois	14755—14760		
15 mois	12070—12170		
ÉTAIN			
comptant	8925—8950		
3 mois	8695—8700		

INVESTIR

LA PRESSE AFFAIRES

En tout temps, consultez les cotes boursières en direct sur lapresseaffaires.com

LPA 50

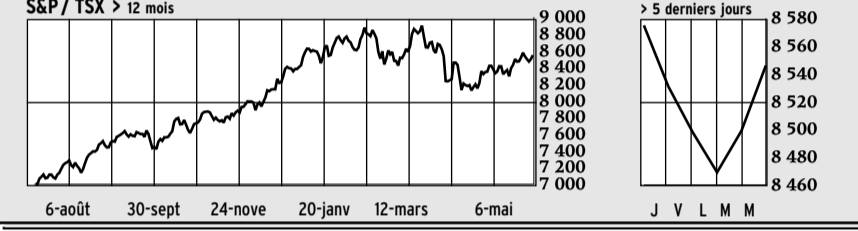
La Presse Affaires présente une sélection de 50 titres qui suscitent un grand intérêt chez les lecteurs

	IQ 30	FERMETURE (\$)	CHANGEMENT		VARIATION CETTE ANNÉE (%)	VAL. BOUR. (M \$)	52 SEMAINES	
			NET	%			HAUT	BAS
Abitibi-Consolidated (A)	✓	9,15	0,00	0,00	-11,77	4 028	10,97	8,22
▼ Aeterna (AEZ)		7,77	-0,08	-1,02	80,70	354	11,50	3,57
▼ Air Canada (AC)		1,16	-0,04	-3,33	-12,78	104	1,85	0,56
Alcan (AL)	✓	55,20	-0,20	-0,36	-8,87	20 315	66,08	40,86
▲ Alimentation Couche-Tard (ATD/B)	✓	23,37	0,57	2,50	-2,22	2 302	29,25	13,42
▲ Astral Media (ACM/A)		28,45	0,70	2,52	1,43	1 588	30,20	22,36
Axcan Pharma (AXP)	✓	28,29	0,05	0,18	39,70	1 282	28,95	16,35
Banque de Montréal (BMO)	✓	53,37	0,14	0,26	-0,24	26 830	59,65	41,88
Banque Laurentienne du Canada (LB)	✓	28,09	-0,01	-0,04	0,86	660	29,47	25,25
Banque Nationale du Canada (NA)	✓	43,00	-0,10	-0,23	-0,33	7 393	47,99	34,37
Banque Royale du Canada (RY)	✓	59,13	-0,27	-0,46	-4,32	38 639	65,90	56,91
BCE (BCE)	✓	26,70	-0,13	-0,49	-7,61	24 677	32,37	25,64
BCE Emergis (IFM)		3,94	0,02	0,51	-28,36	407	7,40	3,72
▼ Bombardier (BBD/B)	✓	4,02	-0,06	-1,47	-26,51	7 084	7,13	3,75
▲ Cambior (CBJ)		3,67	0,06	1,66	-8,02	888	4,95	1,77
▲ Cascades (CAS)	✓	14,00	0,35	2,56	13,09	1 144	14,93	11,15
▲ CN (CNR)	✓	57,76	0,76	1,33	5,66	16 451	58,10	42,87
▲ Cogeco (CGO)		19,50	1,00	5,41	22,18	315	20,70	14,75
▲ Conjuchem (CJC)		12,80	0,55	4,49	143,35	546	15,10	1,40
▲ Corporation Financière Power (PWF)	✓	54,85	1,33	2,49	10,74	19 325	59,20	42,30
▼ Domtar (DTC)	✓	17,21	-0,24	-1,38	5,91	3 950	17,95	14,10
Exfo (EXF)		6,89	-0,01	-0,15	44,14	471	9,30	3,45
Groupe CGI (GIB/A)	✓	9,05	-0,01	-0,11	11,73	4 017	9,29	7,11
Groupe SNC-Lavalin (SNC)	✓	49,00	0,00	0,00	-3,92	2 482	52,00	36,96
▲ Groupe TVA (TVA/B)	✓	23,25	0,69	3,06	10,82	744	25,24	17,75

▲ ▼ : Indique un titre qui a gagné ou perdu 1% et plus de sa valeur par rapport à la fermeture de la séance précédente. / Caractère gras : Indique une société dont l'action a atteint un haut ou un bas de 52 semaines en cours de séance. / IQ 30 : Le crochet (✓) dans cette colonne identifie les titres qui font partie de l'indice Québec 30. La valeur de l'indice est présentée chaque jour à la UNE de La Presse Affaires. / M \$: Millions de dollars US / La liste des titres est sujette à une révision périodique.

	IQ 30	FERMETURE (\$)	CHANGEMENT		VARIATION CETTE ANNÉE (%)	VAL. BOUR. (M \$)	52 SEMAINES	
			NET	%			HAUT	BAS
Labopharm (DDS)		4,18	0,00	0,00	-54,42	178	9,30	3,95
▼ Le Groupe Canam Manac (CAM/A)		4,10	-0,16	-3,76	2,50	140	5,35	3,28
Le Groupe Jean Coutu (PJC) (PJC/A)	✓	18,13	0,14	0,78	14,03	4 182	19,79	14,15
▼ Les Boutiques San Francisco (SF/B)		1,05	-0,05	-4,55	303,85	13	1,92	0,22
▲ Les Industries Dorel (DII/B)	✓	43,70	1,55	3,68	23,06	1 425	47,50	33,29
▲ Les Vêtements de Sports Gildan (GIL/A)	✓	38,25	0,50	1,33	-4,45	1 133	44,90	34,50
▲ L'Industrielle-Alliance (IAG)	✓	45,50	1,09	2,45	3,88	1 812	47,50	36,51
Mega Bloks (MB)		22,00	0,02	0,09	-4,35	597	26,49	18,85
Metro (MRU/A)	✓	18,80	-0,15	-0,79	-14,16	1 842	22,75	17,30
Molson (MOL/A)	✓	33,98	0,09	0,27	-5,87	4 333	37,95	28,50
▼ Neurochem (NRM)	✓	28,03	-0,47	-1,65	-8,40	842	36,55	10,80
Nortel (NT)		6,69	0,01	0,15	21,86	28 555	11,94	3,62
▲ Power Corporation du Canada (POW)	✓	52,85	0,88	1,69	9,19	10 442	57,10	40,32
Quebecor (QBR/B)	✓	27,00	0,00	0,00	14,12	1 743	28,74	16,02
Quebecor World (IQW)	✓	29,40	-0,09	-0,31	9,91	3 890	30,10	20,59
▼ Quincailerie Richelieu (RCH)		18,95	-0,27	-1,41	-0,42	437	21,00	15,55
▲ Rona (ROM)		28,81	0,72	2,56	-7,63	1 639	35,00	16,77
Saputo (SAP)	✓	31,93	0,04	0,13	-0,53	3 319	34,34	25,10
Shermag (SMG)		11,40	-0,09	-0,78	-18,34	152	16,30	10,21
▲ Sico (SIC)		22,90	0,29	1,28	-9,13	156	25,50	20,60
▲ Téléystème Mobiles Int. (TIW)	✓	13,13	0,21	1,63	21,01	1 836	20,65	4,55
▲ Tembec Inc. (TBC)		10,35	0,15	1,47	9,76	888	11,25	6,93
▲ Transat AT (TRZ)		19,75	0,68	3,57	77,93	656	19,85	4,40
▲ Transcontinental (TCL/A)	✓	26,50	0,79	3,07	10,42	2 351	28,35	18,20
Van Houtte (VH)		16,40	0,01	0,06	2,18	351	16,74	12,85

BOURSE DE TORONTO



HIER	OUVERTURE	HAUT	BAS	FERMETURE	VAR. 1 J	VAR. 1 AN
	8 527,58	8 551,48	8 498,52	8 545,58	0,55%	22,37%

ACTIONS NÉGOCIÉES	1 478	GAINS	756	PERTES	482	INCHANGÉES	240
-------------------	-------	-------	-----	--------	-----	------------	-----

52 semaines	HAUT	BAS	Volume (millions)	HIER	JOUR PRÉCÉDENT
	8 917,64	6 972,75		213	182

SOUS-INDICES			FERMETURE			VARIATION		
Services financiers	140,61	-0,20	Prod. consom. discréc.	90,90	0,69			
Matériaux de base	149,10	0,93	Services de télécom.	59,15	0,12			
Énergie	169,17	1,04	Prod. consom. de base	177,00	0,74			
Produits industriels	74,16	0,42	Service publics	141,04	0,46			
Tech. de l'information	36,84	1,47	Soins de santé	66,86	0,01			

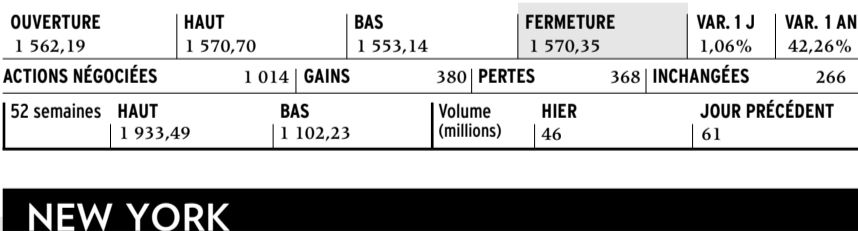
AUTRES INDICES CANADIENS			FERMETURE			VAR.		
S&P/TSX 60	472,78	0,37	0,08	S&P/TSX Moyen. Cap.	599,60	13,70	2,34	
S&P/TSX Petites cap.	588,89	6,40	1,10	DJ Can. Titans (40)	1 235,51	5,17	0,42	

LES 10 PLUS ACTIFS			VOLUME			CLÔT. (\$)			VAR. (\$)		
NORTEL NETWORKS C	22720297	6,69	0,01	TORONTO-DOM.BK	2592281	42,88	-0,70				
BOMBARDIER INC/B	9045052	4,02	-0,06	ELDORADO GOLD COR	2455502	3,47	-0,12				
WHEATON RIVER M	4474700	3,74	0,03	ABITIBI-CONSOLIDA	2196030	9,15	0,00				
CANACCORD CAPITAL	3671772	10,74	#N/A	LIONORE MINING IN	2146744	6,04	0,04				
BANK SCOTIA	2901769	35,82	-0,09	NORANDA INC	2037851	22,94	-0,17				

TITRES GAGNANTS EN %				TITRES GAGNANTS EN \$			
RESEARCH IN MOTIO	1952607	91,48	14,35	RESEARCH IN MOTIO	1952607	91,48	11,48
SAMSYS TECHNO.	179200	2,88	11,20	DOREL INDUS/B	13834	43,70	1,55
REKO INTER.GRP	6000	3,00	11,11	POWER FINANCIAL C	160270	54,85	1,33
WORLD HEART CORP	24216	5,60	10,24	FAIRFAX FINANCIAL	20246	227,79	1,29
BAKBONE SOFTWARE	516327	2,92	9,77	TUNDRA SEMICONDUCT	57349	22,75	1,25

TITRES PERDANTS EN %				TITRES PERDANTS EN \$			
HOLLINGER INC	2159	5,20	-12,75	VELAN INC	1950	13,06	-0,94
GOLD RESERVE INC	21800	4,10	-6,82	INCO LTD	843095	46,01	-0,82
VELAN INC	1950	13,06	-6,71	QLT INC	515802	26,60	-0,80
VANGUARD	95027	4,30	-6,32	HOLLINGER INC	2159	5,20	-0,76
RIO NARCEA GOLD M	309766	2,63	-6,07	UNI-SELECT INC	106566	25,99	-0,76

BOURSE DE CROISSANCE TSX

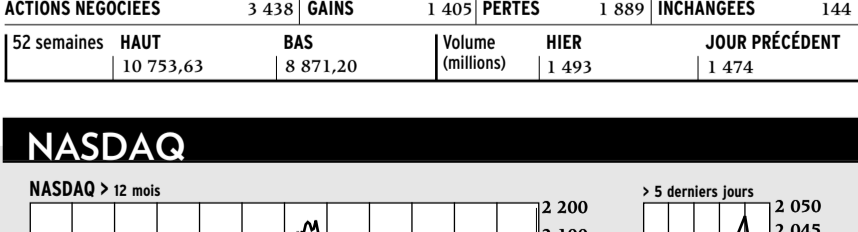


HIER	OUVERTURE	HAUT	BAS	FERMETURE	VAR. 1 J	VAR. 1 AN
	1 562,19	1 570,70	1 553,14	1 570,35	1,06%	42,26%

ACTIONS NÉGOCIÉES	1 014	GAINS	380	PERTES	368	INCHANGÉES	266
-------------------	-------	-------	-----	--------	-----	------------	-----

52 semaines	HAUT	BAS	Volume (millions)	HIER	JOUR PRÉCÉDENT
	1 933,49	1 102,23		46	61

NEW YORK

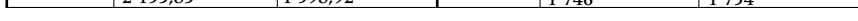


HIER	OUVERTURE	HAUT	BAS	FERMETURE	VAR. 1 J	VAR. 1 AN
	10 434,00	10 448,09	10 274,51	10 334,16	-0,97%	14,30%

ACTIONS NÉGOCIÉES	3 438	GAINS	1 405	PERTES	1 889	INCHANGÉES	144
-------------------	-------	-------	-------	--------	-------	------------	-----

52 semaines	HAUT	BAS	Volume (millions)	HIER	JOUR PRÉCÉDENT
	10 753,63	8 871,20		1 493	1 474

NASDAQ



HIER	OUVERTURE	HAUT	BAS	FERMETURE	VAR. 1 J	VAR. 1 AN
	2 045,53	2 045,53	2 006,67	2 015,55	-1,57%	22,89%

ACTIONS NÉGOCIÉES	3 276	GAINS	934	PERTES	2 104	INCHANGÉES	238
-------------------	-------	-------	-----	--------	-------	------------	-----

52 semaines	HAUT	BAS	Volume (millions)	HIER	JOUR PRÉCÉDENT
	2 153,83	1 598,92		1 746	1 754

TSX CROISSANCE LES QUÉBÉCOISES

	FERMETURE (\$)	CHANGEMENT NET	%	VOLUME	VAR. CETTE ANNÉE (%)		FERMETURE (\$)	CHANGEMENT NET	%	VOLUME	VAR. CETTE ANNÉE (%)
Abcoust Mines Inc — CIB (ABI)	0,19	0,00	0,00	1 000	35,71	Kangaroo Capital Inc (KTV)	0,30	0,01	1,72	17 000	n.d.
Abitex Resources Inc (ABE)	0,45	0,00	0,00	13 000	-30,77	Look Communications Inc (LOK)	0,07	0,00	0,00	67 217	-83,72
Afcan Mining Corporation (AFK)	0,27	0,01	1,89	107 226	-55,00	Louback Top Environmental Inc (LTE)	0,12	0,00	0,00	0	-20,00
Afri-Can Marine Minerals Crp (AFA)	0,15	0,01	7,41	53 000	-17,14	Loubel Exploration Inc (LBX)	0,05	0,01	25,00	308 000	-28,57
Aldevein Inc (ALD)	0,05	0,00	0,00	0	11,11	Louvain Mines Inc (LOV)	0,92	0,03	3,37	5 500	-16,36
Andromed Inc (AD)	0,37	0,00	0,00	0	-32,41	Lyrtech Inc CIA (LYT)	0,32	0,00	0,00	51 500	-34,69
Antoro Resources Inc (ORE)	0,14	0,00	0,00	49 000	-56,25	Magistral Biotech Inc (MBS)	0,44	-0,04	-8,33	10 300	-12,00
Appalaches Resources Inc (APP)	0,20	0,01	2,56	39 000	-2,44	Matamec Explorations Inc (MAT)	0,08	-0,01	-6,25	11 000	-62,50
Arquest Internat Alliances (AQ/B)	0,07	0,00	0,00	0	-7,14	Maude Lake Exploration Ltd (MAU)	0,09				

BOURSE DE TORONTO

Comment lire les cotes financières... Les titres sont énumérés par ordre alphabétique... Volume (100) : En centaines, et calculé à la clôture officielle.

Table of stock market data for various companies, including columns for Société, Div., Volume, and various price metrics.

LES OBLIGATIONS GOUVERNEMENT DU CANADA

Table of government bonds with columns for Canada, Date, Coupon, and Price.

LES DEVISES

Table of exchange rates for various currencies, including dollar, euro, and yen.

(PC) Voici les taux des devises étrangers... Les taux sont en devise canadienne et sont nominaux car ils fluctuent durant la journée et varient d'une banque à l'autre.

Table of foreign exchange rates for various countries like the UK, France, and Japan.

SOCIÉTÉS EN COMMANDITE

Table of limited liability companies with columns for Société, Volume, and Price.

LES OBLIGATIONS GOUVERNEMENT DU CANADA (continued) with more bond data.

LES DEVISES (continued) with more exchange rate data.

SOCIÉTÉS EN COMMANDITE (continued) with more company data.

LES OBLIGATIONS GOUVERNEMENT DU CANADA (continued) with more bond data.

LES DEVISES (continued) with more exchange rate data.

SOCIÉTÉS EN COMMANDITE (continued) with more company data.

LES OBLIGATIONS GOUVERNEMENT DU CANADA (continued) with more bond data.

LES DEVISES (continued) with more exchange rate data.

SOCIÉTÉS EN COMMANDITE (continued) with more company data.

LES OBLIGATIONS GOUVERNEMENT DU CANADA (continued) with more bond data.

LES DEVISES (continued) with more exchange rate data.

SOCIÉTÉS EN COMMANDITE (continued) with more company data.

LES OBLIGATIONS GOUVERNEMENT DU CANADA (continued) with more bond data.

LES DEVISES (continued) with more exchange rate data.

SOCIÉTÉS EN COMMANDITE (continued) with more company data.

LES OBLIGATIONS GOUVERNEMENT DU CANADA (continued) with more bond data.

LES DEVISES (continued) with more exchange rate data.

SOCIÉTÉS EN COMMANDITE (continued) with more company data.

LES OBLIGATIONS GOUVERNEMENT DU CANADA (continued) with more bond data.

LES DEVISES (continued) with more exchange rate data.

SOCIÉTÉS EN COMMANDITE (continued) with more company data.

LES OBLIGATIONS GOUVERNEMENT DU CANADA (continued) with more bond data.

LES DEVISES (continued) with more exchange rate data.

SOCIÉTÉS EN COMMANDITE (continued) with more company data.

LES OBLIGATIONS GOUVERNEMENT DU CANADA (continued) with more bond data.

LES DEVISES (continued) with more exchange rate data.

SOCIÉTÉS EN COMMANDITE (continued) with more company data.

LES OBLIGATIONS GOUVERNEMENT DU CANADA (continued) with more bond data.

LES DEVISES (continued) with more exchange rate data.

SOCIÉTÉS EN COMMANDITE (continued) with more company data.

LES OBLIGATIONS GOUVERNEMENT DU CANADA (continued) with more bond data.

LES DEVISES (continued) with more exchange rate data.

SOCIÉTÉS EN COMMANDITE (continued) with more company data.

LES OBLIGATIONS GOUVERNEMENT DU CANADA (continued) with more bond data.

LES DEVISES (continued) with more exchange rate data.

SOCIÉTÉS EN COMMANDITE (continued) with more company data.

LES OBLIGATIONS GOUVERNEMENT DU CANADA (continued) with more bond data.

LES DEVISES (continued) with more exchange rate data.

SOCIÉTÉS EN COMMANDITE (continued) with more company data.

LES OBLIGATIONS GOUVERNEMENT DU CANADA (continued) with more bond data.

LES DEVISES (continued) with more exchange rate data.

SOCIÉTÉS EN COMMANDITE (continued) with more company data.

LES OBLIGATIONS GOUVERNEMENT DU CANADA (continued) with more bond data.

LES DEVISES (continued) with more exchange rate data.

SOCIÉTÉS EN COMMANDITE (continued) with more company data.

LES OBLIGATIONS GOUVERNEMENT DU CANADA (continued) with more bond data.

LES DEVISES (continued) with more exchange rate data.

SOCIÉTÉS EN COMMANDITE (continued) with more company data.

LES OBLIGATIONS GOUVERNEMENT DU CANADA (continued) with more bond data.

LES DEVISES (continued) with more exchange rate data.

SOCIÉTÉS EN COMMANDITE (continued) with more company data.

Immobilier

133 À LOUER VIEUX-MONTRÉAL

VIEUX-MTL, moderne, condo, demi-étage, vue fleurie, 2 ch., 5 électros, a/c, terr., piscine, ne, gar. chauffé. 514-849-6587

135 LAVAL, RIVE-NORD

AUTEUIL, Laval, grand 6^e, 1er pl. triplex moderne, aspirateur central, lav. vaiss., s/pac. 514-622-4535, 514-644-5974

CENTRE DE LAVAL, app. 4/1

Centre de la Vallée, app. 4/1, style, 2 ch., 2 s/bains, pl. bois franc, 875\$ et 4. S'erge 9h à 18h, 450-686-9008

CHOMEDEY, (près Bécarré)

3/1, pl. bois franc, stat., libre imm., 450 \$ 514-351-0795

CHOMEDEY, 4 1/2, 5 1/2

chauffé, éclairé, ascenseur, coiffeuse, buanderie, dépanneur, piscine ext., édifice béton, récemment rénové. Bureau ouvert sur sem. 12h-18h, sam.-dim. 11h-17h, 450-681-8079.

CHOMEDEY, 4 1/2, 5 1/2

entrées lav./séc. 3/1. Bureau ouvert sur sem. 11h-17h, 450-681-7527.

CHOMEDEY, coté semi-dé

2 + 1 ch., 1 1/2 s/bains, s/oil fini, piscine ext., 1100 \$, #13, 1250 \$ mois. 514-994-4381.

DUVERNAI, bord de l'eau

2 1/2, 3 1/2, 4 1/2, élect. électr. propre. Infos: 450-662-1994, 514-661-2912

L.D.R., grand 5 1/2, haut duplex

secteur résidentiel, bloc 645\$ non chauffé. Visites: 3 et 4 j. 11h-5h, 514-596-5171.

LAVAL CENTRIQUE, beau 4/1

entrées lav./séc. 2 portes patio, stat., 595 \$, 514-802-1007.

VIMONT, 3/1-5605, 4/1-6855

5/1-7505, mi-juillet, 514-668-1062

À LOUER RIVE-SUD

À VOIR!

Le Nouveau PORT DE MER

3 1/2- 4 1/2- 5 1/2 et Maisonnette

BROSSARD, 4 1/2, 735\$, 5 1/2

870\$, neufs, qualité condé, pas d'animaux. 514-594-0584

BROSSARD, 4 1/2, neuf, très

luxeux, bain podium, pl. bois, ascenseur, 450-678-4872

BROSSARD, bureau, semi-dé

2 + 1, près des services, libre, 900 \$, 514-827-5864.

BROSSARD, condo neuf, près

du golf. A 15 min. du centre ville, foyer, salle à manger, tout-terrain, très grand balcon, pl. bois et tapis, entrée pour lav./séc. 1100 \$, 514-594-1523.

GREENFIELD PARK, condo

4 1/2, Jacuzzi, près commodités, 775 \$, 514-769-9057.

LONGUEUIL, 1300 Sacré-Coeur

4 1/2, 5 1/2, beaux, grands, 2000 \$/sem, 450-297-3874

LONGUEUIL, grand 4 1/2, très

clair, 2 balcon, non chauffé, 610 \$, libre juil., 450-671-9671.

LONGUEUIL, grand 5 1/2

roulé, haut triple, 3 ch., stat. cour, 1er août. Réf. 450-448-1443

LONGUEUIL, grand 4 1/2

tout rénové, très calme, 3e, 540 \$, pas d'animaux, 450-677-8533

LONGUEUIL, Superbe bas

duplex, 6 1/2, cour, gar, 2 s/bains, élect. 1200 \$, 514-988-5357

LONGUEUIL

450-677-4694, 450-674-2545

ST-LAMBERT, vue jardin, condo

2 ch., 2 stat.; foyer. Frais peint. Tranquille: libre. 925 \$ mois. Soir et fin août, 450-923-1148

ST-LAMBERT app., grand

clair, nouveau design 3 1/2, 4 1/2, incl. incl. tags, piscine, ascenseur, piscine, stat. disp., 450-465-3651.

À LOUER LANIERE

A TREMBLANT, bord de lac, chaudières et luxueux 2 ch. de pierre, décor raffiné, 2 foyers 2 ch.: 2000\$/sem.; 7 ch.: 3000\$/sem.; 514-762-6997

PIERREFONDS 11150

Meighen Bord de l'eau, 2 1/2, 3 1/2, 4 1/2, piscine ext. 514-684-7481

STE-GENEVIÈVE, libre juil

ou oct., grand 3 1/2, électros, bord de l'eau, bois franc, stat., balcon, locker, eau chaude, 545\$, 514-697-2869.

À LOUER LAURENTIDES

A TREMBLANT, bord de lac, chaudières et luxueux 2 ch. de pierre, décor raffiné, 2 foyers 2 ch.: 2000\$/sem.; 7 ch.: 3000\$/sem.; 514-762-6997

À LOUER ESTRIE/CANTONS DE L'EST

LAC ORFORD, bord de lac, qualité supérieure, 3 ch., 2 s/bains, 2000 \$/sem, 450-297-3874

ÉTATS-UNIS

LAC CHAMPLAIN, NY 1 h de Mt. 900 \$ US /sem. Min. 2 sem. Juillet à fin août, 514-833-9396

OCEAN RETREAT

intercostal 2 min mer, app. ou studio, rénové et meublé, poss. de qual pour bateaux, pour nos clients seul. Infos: CN 514-726-7815, US, 954-444-4910

145 CONDOMINIUMS, COPROPRIÉTÉS À LOUER

PARC LAFONTAINE, condo 3 1/2, chauffé, eau chaude, poêle, foyer, piscine, sauna, gym, 5905\$, 514-694-5974

PLATEAU, beau condo, 2 ch.

métro Laurier, foyer, balcon Bois Franc, Poêle, foyer, lav./séc. inclus. 12005, 514-585-5055.

POINTE CLAIRE, Aristocrate

condo de luxe, 3 ch., 2 s/bains, stat. int./ext., occupation immédiate, 1750\$, 514-694-3836

ROSEMONT/condo 4 1/2

neuf, garage, ascenseur, bois franc, 1075\$/mois, 514-916-3141

ST-LAMBERT, 2 ch., lave-vaisselle

2 stat. ext., 825 \$, 450-676-0308, 514-237-6042.

ST-LAMBERT, condo grand

4 1/2, mezz., garage int. 1100 \$, 450-461-2063, 514-862-0550

SUPERBES LOFT VIEUX-MONTRÉAL

Au cœur du Vieux-Mtl de 1000 pi car. Climatisé, foyer, bois franc, céramique. Mur briqué. Entrées lav./séc. Ascenseur. Pas autor. #13, 1250 \$/mois, 514-223-9504

Carré St-Louis, Av. Laval

App studio /meublé; tout incl. court-long terme 514 282 - 7797

CENTRE, 3463 Ste-Famille

1 1/2, 2 1/2, 3 1/2, meublé, tout équipé, câble, tél., internet, près Place des Arts / Mc Gill. Court et long terme. 514-842-8041

Centre-Ville et Plateau

Studios, 2 1/2 à 5 1/2, Piscine, gar, 900 à 3795 \$ * Classe 3-4 étoiles * meublé, équipé, câble /tél. Sem. /mois 514 631-8108

LAVAL, condo -hôte 3 1/2, 4 1/2

équipé, au mois.

MONTREAL, 3 1/2, style loft

lav./séc, lav/ass, 725\$, 514-648-5391, 514-944-4804

MÉTRO Jean-Talon condo

meublé, 1 1/2/3, 1 1/2, 2 1/2, 3 1/2, 4 1/2, 5 1/2, 6 1/2, 7 1/2, 8 1/2, 9 1/2, 10 1/2, 11 1/2, 12 1/2, 13 1/2, 14 1/2, 15 1/2, 16 1/2, 17 1/2, 18 1/2, 19 1/2, 20 1/2, 21 1/2, 22 1/2, 23 1/2, 24 1/2, 25 1/2, 26 1/2, 27 1/2, 28 1/2, 29 1/2, 30 1/2, 31 1/2, 32 1/2, 33 1/2, 34 1/2, 35 1/2, 36 1/2, 37 1/2, 38 1/2, 39 1/2, 40 1/2, 41 1/2, 42 1/2, 43 1/2, 44 1/2, 45 1/2, 46 1/2, 47 1/2, 48 1/2, 49 1/2, 50 1/2, 51 1/2, 52 1/2, 53 1/2, 54 1/2, 55 1/2, 56 1/2, 57 1/2, 58 1/2, 59 1/2, 60 1/2, 61 1/2, 62 1/2, 63 1/2, 64 1/2, 65 1/2, 66 1/2, 67 1/2, 68 1/2, 69 1/2, 70 1/2, 71 1/2, 72 1/2, 73 1/2, 74 1/2, 75 1/2, 76 1/2, 77 1/2, 78 1/2, 79 1/2, 80 1/2, 81 1/2, 82 1/2, 83 1/2, 84 1/2, 85 1/2, 86 1/2, 87 1/2, 88 1/2, 89 1/2, 90 1/2, 91 1/2, 92 1/2, 93 1/2, 94 1/2, 95 1/2, 96 1/2, 97 1/2, 98 1/2, 99 1/2, 100 1/2, 101 1/2, 102 1/2, 103 1/2, 104 1/2, 105 1/2, 106 1/2, 107 1/2, 108 1/2, 109 1/2, 110 1/2, 111 1/2, 112 1/2, 113 1/2, 114 1/2, 115 1/2, 116 1/2, 117 1/2, 118 1/2, 119 1/2, 120 1/2, 121 1/2, 122 1/2, 123 1/2, 124 1/2, 125 1/2, 126 1/2, 127 1/2, 128 1/2, 129 1/2, 130 1/2, 131 1/2, 132 1/2, 133 1/2, 134 1/2, 135 1/2, 136 1/2, 137 1/2, 138 1/2, 139 1/2, 140 1/2, 141 1/2, 142 1/2, 143 1/2, 144 1/2, 145 1/2, 146 1/2, 147 1/2, 148 1/2, 149 1/2, 150 1/2, 151 1/2, 152 1/2, 153 1/2, 154 1/2, 155 1/2, 156 1/2, 157 1/2, 158 1/2, 159 1/2, 160 1/2, 161 1/2, 162 1/2, 163 1/2, 164 1/2, 165 1/2, 166 1/2, 167 1/2, 168 1/2, 169 1/2, 170 1/2, 171 1/2, 172 1/2, 173 1/2, 174 1/2, 175 1/2, 176 1/2, 177 1/2, 178 1/2, 179 1/2, 180 1/2, 181 1/2, 182 1/2, 183 1/2, 184 1/2, 185 1/2, 186 1/2, 187 1/2, 188 1/2, 189 1/2, 190 1/2, 191 1/2, 192 1/2, 193 1/2, 194 1/2, 195 1/2, 196 1/2, 197 1/2, 198 1/2, 199 1/2, 200 1/2, 201 1/2, 202 1/2, 203 1/2, 204 1/2, 205 1/2, 206 1/2, 207 1/2, 208 1/2, 209 1/2, 210 1/2, 211 1/2, 212 1/2, 213 1/2, 214 1/2, 215 1/2, 216 1/2, 217 1/2, 218 1/2, 219 1/2, 220 1/2, 221 1/2, 222 1/2, 223 1/2, 224 1/2, 225 1/2, 226 1/2, 227 1/2, 228 1/2, 229 1/2, 230 1/2, 231 1/2, 232 1/2, 233 1/2, 234 1/2, 235 1/2, 236 1/2, 237 1/2, 238 1/2, 239 1/2, 240 1/2, 241 1/2, 242 1/2, 243 1/2, 244 1/2, 245 1/2, 246 1/2, 247 1/2, 248 1/2, 249 1/2, 250 1/2, 251 1/2, 252 1/2, 253 1/2, 254 1/2, 255 1/2, 256 1/2, 257 1/2, 258 1/2, 259 1/2, 260 1/2, 261 1/2, 262 1/2, 263 1/2, 264 1/2, 265 1/2, 266 1/2, 267 1/2, 268 1/2, 269 1/2, 270 1/2, 271 1/2, 272 1/2, 273 1/2, 274 1/2, 275 1/2, 276 1/2, 277 1/2, 278 1/2, 279 1/2, 280 1/2, 281 1/2, 282 1/2, 283 1/2, 284 1/2, 285 1/2, 286 1/2, 287 1/2, 288 1/2, 289 1/2, 290 1/2, 291 1/2, 292 1/2, 293 1/2, 294 1/2, 295 1/2, 296 1/2, 297 1/2, 298 1/2, 299 1/2, 300 1/2, 301 1/2, 302 1/2, 303 1/2, 304 1/2, 305 1/2, 306 1/2, 307 1/2, 308 1/2, 309 1/2, 310 1/2, 311 1/2, 312 1/2, 313 1/2, 314 1/2, 315 1/2, 316 1/2, 317 1/2, 318 1/2, 319 1/2, 320 1/2, 321 1/2, 322 1/2, 323 1/2, 324 1/2, 325 1/2, 326 1/2, 327 1/2, 328 1/2, 329 1/2, 330 1/2, 331 1/2, 332 1/2, 333 1/2, 334 1/2, 335 1/2, 336 1/2, 337 1/2, 338 1/2, 339 1/2, 340 1/2, 341 1/2, 342 1/2, 343 1/2, 344 1/2, 345 1/2, 346 1/2, 347 1/2, 348 1/2, 349 1/2, 350 1/2, 351 1/2, 352 1/2, 353 1/2, 354 1/2, 355 1/2, 356 1/2, 357 1/2, 358 1/2, 359 1/2, 360 1/2, 361 1/2, 362 1/2, 363 1/2, 364 1/2, 365 1/2, 366 1/2, 367 1/2, 368 1/2, 369 1/2, 370 1/2, 371 1/2, 372 1/2, 373 1/2, 374 1/2, 375 1/2, 376 1/2, 377 1/2, 378 1/2, 379 1/2, 380 1/2, 381 1/2, 382 1/2, 383 1/2, 384 1/2, 385 1/2, 386 1/2, 387 1/2, 388 1/2, 389 1/2, 390 1/2, 391 1/2, 392 1/2, 393 1/2, 394 1/2, 395 1/2, 396 1/2, 397 1/2, 398 1/2, 399 1/2, 400 1/2, 401 1/2, 402 1/2, 403 1/2, 404 1/2, 405 1/2, 406 1/2, 407 1/2, 408 1/2, 409 1/2, 410 1/2, 411 1/2, 412 1/2, 413 1/2, 414 1/2, 415 1/2, 416 1/2, 417 1/2, 418 1/2, 419 1/2, 420 1/2, 421 1/2, 422 1/2, 423 1/2, 424 1/2, 425 1/2, 426 1/2, 427 1/2, 428 1/2, 429 1/2, 430 1/2, 431 1/2, 432 1/2, 433 1/2, 434 1/2, 435 1/2, 436 1/2, 437 1/2, 438 1/2, 439 1/2, 440 1/2, 441 1/2, 442 1/2, 443 1/2, 444 1/2, 445 1/2, 446 1/2, 447 1/2, 448 1/2, 449 1/2, 450 1/2, 451 1/2, 452 1/2, 453 1/2, 454 1/2, 455 1/2, 456 1/2, 457 1/2, 458 1/2, 459 1/2, 460 1/2, 461 1/2, 462 1/2, 463 1/2, 464 1/2, 465 1/2, 466 1/2, 467 1/2, 468 1/2, 469 1/2, 470 1/2, 471 1/2, 472 1/2, 473 1/2, 474 1/2, 475 1/2, 476 1/2, 477 1/2, 478 1/2, 479 1/2, 480 1/2, 481 1/2, 482 1/2, 483 1/2, 484 1/2, 485 1/2, 486 1/2, 487 1/2, 488 1/2, 489 1/2, 490 1/2, 491 1/2, 492 1/2, 493 1/2, 494 1/2, 495 1/2, 496 1/2, 497 1/2, 498 1/2, 499 1/2, 500 1/2, 501 1/2, 502 1/2, 503 1/2, 504 1/2, 505 1/2, 506 1/2, 507 1/2, 508 1/2, 509 1/2, 510 1/2, 511 1/2, 512 1/2, 513 1/2, 514 1/2, 515 1/2, 516 1/2, 517 1/2, 518 1/2, 519 1/2, 520 1/2, 521 1/2, 522 1/2, 523 1/2, 524 1/2, 525 1/2, 526 1/2, 527 1/2, 528 1/2, 529 1/2, 530 1/2, 531 1/2, 532 1/2, 533 1/2, 534 1/2, 535 1/2, 536 1/2, 537 1/2, 538 1/2, 539 1/2, 540 1/2, 541 1/2, 542 1/2, 543 1/2, 544 1/2, 545 1/2, 546 1/2, 547 1/2, 548 1/2, 549 1/2, 550 1/2, 551 1/2, 552 1/2, 553 1/2, 554 1/2, 555 1/2, 556 1/2, 557 1/2, 558 1/2, 559 1/2, 560 1/2, 561 1/2, 562 1/2, 563 1/2, 564 1/2, 565 1/2, 566 1/2, 567 1/2, 568 1/2, 569 1/2, 570 1/2, 571 1/2, 572 1/2, 573 1/2, 574 1/2, 575 1/2, 576 1/2, 577 1/2, 578 1/2, 579 1/2, 580 1/2, 581 1/2, 582 1/2, 583 1/2, 584 1/2, 585 1/2, 586 1/2, 587 1/2, 588 1/2, 589 1/2, 590 1/2, 591 1/2, 592 1/2, 593 1/2, 594 1/2, 595 1/2, 596 1/2, 597 1/2, 598 1/2, 599 1/2, 600 1/2, 601 1/2, 602 1/2, 603 1/2, 604 1/2, 605 1/2, 606 1/2, 607 1/2, 608 1/2, 609 1/2, 610 1/2, 611 1/2, 612 1/2, 613 1/2, 614 1/2, 615 1/2, 616 1/2, 617 1/2, 618 1/2, 619 1/2, 620 1/2, 621 1/2, 622 1/2, 623 1/2, 624 1/2, 625 1/2, 626 1/2, 627 1/2, 628 1/2, 629 1/2, 630 1/2, 631 1/2, 632 1/2, 633 1/2, 634 1/2, 635 1/2, 636 1/2, 637 1/2, 638 1/2, 639 1/2, 640 1/2, 641 1/2, 642 1/2, 643 1/2, 644 1/2, 645 1/2, 646 1/2, 647 1/2, 648 1/2, 649 1/2, 650 1/2, 651 1/2, 652 1/2, 653 1/2, 654 1/2, 655 1/2, 656 1/2, 657 1/2, 658 1/2, 659 1/2, 660 1/2, 661 1/2, 662 1/2, 663 1/2, 664 1/2, 665 1/2, 666 1/2, 667 1/2, 668 1/2, 669 1/2, 670 1/2, 671 1/2, 672 1/2, 673 1/2, 674 1/2, 675 1/2, 676 1/2, 677 1/2, 678 1/2, 679 1/2, 680 1/2, 681 1/2, 682 1/2, 683 1/2, 684 1/2, 685 1/2, 686 1/2, 687 1/2, 688 1/2, 689 1/2, 690 1/2, 691 1/2, 692 1/2, 693 1/2, 694 1/2, 695 1/2, 696 1/2, 697 1/2, 698 1/2, 699 1/2, 700 1/2, 701 1/2, 702 1/2, 703 1/2, 704 1/2, 705 1/2, 706 1/2, 707 1/2, 708 1/2, 709 1/2, 710 1/2, 711 1/2, 712 1/2, 713 1/2, 714 1/2, 715 1/2, 716 1/2, 717 1/2, 718 1/2, 719 1/2, 720 1/2, 721 1/2, 722 1/2, 723 1/2, 724 1/2, 725 1/2, 726 1/2, 727 1/2, 728 1/2, 729 1/2, 730 1/2, 731 1/2, 732 1/2, 733 1/2, 734 1/2, 735 1/2, 736 1/2, 737 1/2, 738 1/2, 739 1/2, 740 1/2, 741 1/2, 742 1/2, 743 1/2, 744 1/2, 745 1/2, 746 1/2, 747 1/2, 748 1/2, 749 1/2, 750 1/2, 751 1/2, 752 1/2, 753 1/2, 754 1/2, 755 1/2, 756 1/2, 757 1/2, 758 1/2, 759 1/2, 760 1/2, 761 1/2, 762 1/2, 763 1/2, 764 1/2, 765 1/2, 766 1/2, 767 1/2, 768 1/2, 769 1/2, 770 1/2, 771 1/2, 772 1/2, 773 1/2, 774 1/2, 775 1/2, 776 1/2, 777 1/2, 778 1/2, 779 1/2, 780 1/2, 781 1/2, 782 1/2, 783 1/2, 784 1/2, 785 1/2, 786 1/2, 787 1/2, 788 1/2, 789 1/2, 790 1/2, 791 1/2, 792 1/2, 793 1/2, 794 1/2, 795 1/2, 796 1/2, 797 1/2, 798 1/2, 799 1/2, 800 1/2, 801 1/2, 802 1/2, 803 1/2, 804 1/2, 805 1/2, 806 1/2, 807 1/2, 808 1/2, 809 1/2, 810 1/2, 811 1/2, 812 1/2, 813 1/2, 814 1/2, 815 1/2, 816 1/2, 817 1/2, 818 1/2, 819 1/2, 820 1/2, 821 1/2, 822 1/2, 823 1/2, 824 1/2, 825 1/2, 826 1/2, 827 1/2, 828 1/2, 829 1/2, 830 1/2, 831 1/2, 832 1/2, 833 1/2, 834 1/2, 835 1/2, 836 1/2, 837 1/2, 838 1/2, 839 1/2, 840 1/2, 841 1/2, 842 1/2, 843 1/2, 844 1/2, 845 1/2, 846 1/2, 847 1/2, 848 1/2, 849 1/2, 850 1/2, 851 1/2, 852 1/2, 853 1/2, 854 1/2, 855 1/2, 856 1/2, 857 1/2, 858 1/2, 859 1/2, 860 1/2, 861 1/2, 862 1/2, 863 1/2, 864 1/2, 865 1/2, 866 1/2, 867 1/2, 868 1/2, 869 1/2, 870 1/2, 871 1/2, 872 1/2, 873 1/2, 874 1/2, 875 1/2, 876 1/2, 877 1/2, 878 1/2, 879 1/2, 880 1/2, 881 1/2, 882 1/2, 883 1/2, 884 1/2, 885 1/2, 886 1/2, 887 1/2, 888 1/2, 889 1/2, 890 1/2, 891 1/2, 892 1/2, 893 1/2, 894 1/2, 895 1/2, 896 1/2, 897 1/2, 898 1/2, 899 1/2, 900 1/2, 901 1/2, 902 1/2, 903 1/2, 904 1/2, 905

LA PRESSE AFFAIRES

Alcan prend une participation de 20% dans un projet d'aluminerie à Oman

BLOOMBERG

Alcan, deuxième fabricant mondial d'aluminium, a consenti à prendre une participation de 20% dans un projet d'aluminerie à Sohar, dans le sultanat d'Oman, pour tirer parti du gaz naturel peu cher de la région, ce qui permet d'abaisser les coûts de production.

La société canadienne a fait savoir qu'elle avait signé un mémorandum d'accord avec Oman Oil Co. et la Abu Dhabi Water and Electricity Authority. On s'attend à ce que la construction de l'usine, qui aura une capacité de production de 262 000 tonnes métriques par an-

née, commence au cours de la deuxième moitié de 2005, a précisé Alcan dans un communiqué diffusé par PR Newswire.

Alcan et Alcoa, société américaine qui vient au premier rang des producteurs d'aluminium, se font concurrence pour trouver des moyens moins onéreux de produire de l'aluminium. Elles songent à construire des alumineries dans des pays tels que Bahreïn, l'Afrique du Sud et l'Islande, où les coûts énergétiques pourraient être moins élevés qu'en Amérique du Nord.

Un investissement d'Alcan à Oman serait une première pour la compagnie dans la région du golfe Persique, qui abrite quatre des plus

importants détenteurs de réserves de gaz naturel après la Russie. L'énergie forme entre 20 et 50% du coût de production de l'aluminium.

De son côté, Alcoa est en négociations avec Aluminum Bahreïn, l'un des deux producteurs de la monarchie du golfe Persique, pour prendre une participation de 26% dans la compagnie. Plus tôt cette semaine, Alcoa a renoncé à son projet de modernisation d'une de ses deux alumineries au Québec parce qu'elle a été incapable de conclure avec le gouvernement provincial des ententes lui assurant de l'électricité bon marché à long terme.

Récemment, Travis Engen, chef de

la direction d'Alcan, avait souligné que l'investissement à Oman était en concurrence avec un autre projet d'aluminerie à Coega, en Afrique du Sud.

En vertu de l'accord signé à Oman, Alcan dispose de l'option d'acquiescer jusqu'à 60% de la deuxième série de cuves envisagée, qui produirait 330 000 tonnes additionnelles par année. Alcan jouera un rôle prépondérant dans la construction et l'exploitation de l'aluminerie. La production devrait commencer vers la fin de 2007.

Mercredi, l'action d'Alcan demeurait inchangé à 55,20\$ à la Bourse de Toronto. Elle s'est haussée de 32% au cours de la dernière année.

L'action de RIM bondit de 14%

PRESSE CANADIENNE

TORONTO — L'action de Research in Motion (RIM), l'entreprise qui fabrique l'appareil de transmission sans fil Blackberry, a clôturé en hausse de plus de 14% à la Bourse de Toronto, mercredi, au lendemain de l'annonce de profits trimestriels de 55 millions de dollars américains.

La direction de RIM a même fait savoir, mardi soir, que ses résultats pour les deux prochains trimestres devraient être encore meilleurs.

L'action de RIM a atteint mercredi un sommet des quatre der-

nières années. Elle a clôturé à 91,48\$, en hausse de 11,48\$. Le titre a atteint en cours de séance 92,55\$.

À son premier trimestre qui a pris fin le 29 mai, l'entreprise ontarienne a réalisé un bénéfice par action de 28 cents US. Elle prévoit que son bénéfice par action pour le deuxième trimestre en cours s'établira entre 32 et 37 cents US, puis qu'il grimpera de nouveau au troisième trimestre pour atteindre 45 à 50 cents US.

En excluant les éléments exceptionnels ainsi que les coûts liés à une poursuite concernant les droits sur la technologie utilisée

pour le Blackberry, RIM a réalisé au premier trimestre un bénéfice de 70,6 millions US, ou 36 cents US par action. Les analystes avaient prévu une performance de 32 cents US.

Durant le trimestre correspondant de l'année dernière, l'entreprise avait subi une perte de 8,2 millions US, ou 5 cents US par action.

Les revenus de RIM sont passés de 104,5 millions US au premier trimestre de l'année dernière à 269,5 millions US cette année. La direction prévoit qu'ils s'établiront entre 290 et 310 millions US au deuxième trimestre en cours et

qu'ils pourraient même atteindre 360 millions US au troisième trimestre.

Malgré cet optimisme de la direction, RIM demeure confrontée à une menace sérieuse concernant la contestation par une entreprise de la Virginie, NTP, de ses droits sur la technologie utilisée pour le Blackberry. En août dernier, un tribunal américain a rendu une décision favorable à NTP dans ce dossier, accordant à cette dernière 53,7 millions US en dommages et intérêts en plus de droits de 8,6% sur les ventes des appareils Blackberry.

L'application de ce jugement a été suspendue jusqu'à ce que le tribunal américain des brevets ait rendu une décision concernant l'appel de RIM. Une décision est attendue d'ici l'automne.

AVIS LÉGAUX - APPELS D'OFFRES SOUMISSIONS - ENCANS

Appel d'offres

Montréal

Service des infrastructures et de l'environnement

Des soumissions sont demandées et devront être reçues, avant 14 h à la date ci-dessous, à la Direction du greffe de la Ville de Montréal à l'attention de la greffière, 275, rue Notre-Dame Est, bureau R.134, Montréal H2Y 1C6, pour :

Catégorie : Biens et services
Appel d'offres: 1503-AE
Descriptif: Achat de pièces et rénovation de pompes et broyeur de marque SEEPEX
Date d'ouverture: 29 juillet 2004
Dépôt de soumission: Aucun

Documents: Les documents relatifs à cet appel d'offres seront disponibles gratuitement à compter du 2 juillet 2004 au Service des infrastructures et de l'environnement - station d'épuration des eaux usées, au 12 001, boul. Maurice-Duplessis, de 8 h 30 à 12 h et de 13 h à 16 h 30, au bâtiment administratif.

Renseignements: M. Réjean Clément: (514) 280-4363

Prise de possession du cahier des charges:
 Téléphone: (514) 280-4400
 Télécopieur: (514) 280-4387

Tout paiement doit être fait au comptant ou sous forme de chèque certifié à l'ordre de: **Ville de Montréal.**

Pour être considérée, toute soumission doit être présentée sur les formulaires préparés par la Ville de Montréal et transmise dans l'enveloppe prévue à cette fin.

Les soumissions reçues seront ouvertes publiquement à la salle du conseil de l'hôtel de ville, immédiatement après l'expiration du délai fixé pour leur réception.

La Ville de Montréal, ne s'engage à accepter ni la plus basse ni aucune des soumissions reçues et n'assume aucune obligation de quelque nature que ce soit envers le ou les soumissionnaires.

Montréal, le 5 juillet 2004
 La Greffière de la Ville
M^e Jacqueline Leduc

Montréal, 2 juillet 2004
 La greffière de la Ville
M^e Jacqueline Leduc

Appel d'offres

Montréal

Service des services administratifs

Des soumissions sont demandées et devront être reçues, avant 14 h à la date ci-dessous, à la Direction du greffe de la Ville de Montréal, à l'attention de la greffière, 275, rue Notre-Dame Est, bureau R-134, Montréal H2Y 1C6, pour :

Catégorie : Services professionnels
Appel d'offres : 04-8128
Descriptif : Ressources d'accompagnement, projet «Modernisation des façons de faire et des outils de gestion, secteur des opérations commerciales»
Date d'ouverture : 2 août 2004
Dépôt de garantie : 45 000 \$ (chèque visé ou cautionnement)

Renseignement : Mme Guylaine Grenier, agente d'approvisionnement, (514) 872-0349

Documents : Les documents relatifs à cet appel d'offres seront disponibles à compter du **5 juillet 2004** au Service des services administratifs, 9515, rue St-Hubert, Montréal (Québec) H2M 1Z4, entre 8 h 30 et 12 h et entre 13 h et 16 h 30, contre un paiement de 50 \$, non remboursable.

Vente du cahier des charges :
 Téléphone : (514) 872-1000
 Télécopieur : (514) 872-9693

Tout paiement doit être fait au comptant ou sous forme de chèque certifié à l'ordre de : **Ville de Montréal.**

Pour être considérée, toute soumission doit être présentée sur les formulaires préparés par la Ville et transmise dans l'enveloppe prévue à cette fin.

Les soumissions reçues seront ouvertes publiquement à la salle du conseil de l'hôtel de ville, immédiatement après l'expiration du délai fixé pour leur réception.

La Ville de Montréal ne s'engage à accepter ni la plus basse ni aucune des soumissions reçues et n'assume aucune obligation de quelque nature que ce soit envers le ou les soumissionnaires.

Montréal, le 5 juillet 2004
 La Greffière de la Ville
M^e Jacqueline Leduc

Appel de soumissions

Corporation d'hébergement du Québec

CORPORATION D'HÉBERGEMENT DU QUÉBEC
SIÈGE SOCIAL

TRAVAUX D'AMÉNAGEMENTS LOCATIFS - 2004
PROJET N° : P00791

La Corporation d'hébergement du Québec demande des soumissions (appel d'offres # CHQ-19-S-09900) pour les travaux de **peinture (FÉC/BIO)** à son siège social au 2535, boulevard Laurier à Sainte-Foy.

Les personnes intéressées doivent consulter les avis d'appel d'offres diffusés par l'intermédiaire du babillard électronique sur le site SEAO :

Courriel : www.seao.ca

Date de réception et ouverture des soumissions : Le 16 juillet 2004 à 10 h 00

La Corporation ne s'engage à accepter ni la plus basse ni aucune des offres reçues.

Les appels d'offres de la CHQ peuvent être consultés sur notre site Internet :

www.chq.gouv.qc.ca

Québec

La Californie choisit CGI-AMS

PRESSE CANADIENNE

SACRAMENTO, Californie — Une filiale du groupe CGI, CGI-AMS, vient d'être choisie par l'État de la Californie pour effectuer une analyse et lui fournir des services en vue de la rationalisation de son processus d'approvisionnement. Dans le cadre de cette entente,

CGI-AMS aidera la Californie à mieux gérer ses achats de biens et services afin de réaliser des économies d'échelle.

La Californie achète pour quelque 4,9 milliards de dollars américains de biens et services par année.

Selon l'entente, CGI AMS sera payée à même les économies résultantes.

AVIS LÉGAUX - APPELS D'OFFRES SOUMISSIONS - ENCANS

Appel de soumissions

Corporation d'hébergement du Québec

CORPORATION D'HÉBERGEMENT DU QUÉBEC
SIÈGE SOCIAL

TRAVAUX D'AMÉNAGEMENTS LOCATIFS - 2004
PROJET N° : P00791

La Corporation d'hébergement du Québec demande des soumissions (appel d'offres # CHQ-16-S-06400) pour les travaux de **meublement et menuiserie de finition (FÉC/BIO)** à son siège social au 2535, boulevard Laurier à Sainte-Foy.

Les personnes intéressées doivent consulter les avis d'appel d'offres diffusés par l'intermédiaire du babillard électronique sur le site SEAO :

Courriel : www.seao.ca

Date de réception et ouverture des soumissions : Le 16 juillet 2004 à 10 h 00

La Corporation ne s'engage à accepter ni la plus basse ni aucune des offres reçues.

Les appels d'offres de la CHQ peuvent être consultés sur notre site Internet :

www.chq.gouv.qc.ca

Québec

Appel de soumissions

Corporation d'hébergement du Québec

CORPORATION D'HÉBERGEMENT DU QUÉBEC
SIÈGE SOCIAL

TRAVAUX D'AMÉNAGEMENTS LOCATIFS - 2004
PROJET N° : P00791

La Corporation d'hébergement du Québec demande des soumissions (appel d'offres # CHQ-18-S-09650) pour les travaux de **revêtement de sol souple (FÉC/BIO)** à son siège social au 2535, boulevard Laurier à Sainte-Foy.

Les personnes intéressées doivent consulter les avis d'appel d'offres diffusés par l'intermédiaire du babillard électronique sur le site SEAO :

Courriel : www.seao.ca

Date de réception et ouverture des soumissions : Le 16 juillet 2004 à 10 h 00

La Corporation ne s'engage à accepter ni la plus basse ni aucune des offres reçues.

Les appels d'offres de la CHQ peuvent être consultés sur notre site Internet :

www.chq.gouv.qc.ca

Québec

Décès, prières, remerciements

INDEX DES DÉCÈS

- BLANCHETTE, André
Carignan
- BOUVIER, Albert
Laval
- BROSSARD, Pierre
Magog
- COMPAN, Joseph
Montréal
- COUTU, Yvan
St-Bruno
- DEL DUCHETTO, Dany
Repentigny
- DENIS, Noël
Berthierville
- FOURNIER, Vincent
GAGNON, Denis
Hampstead
- GRENIER, Gilles
St-Elie-de-Caxton
- HANDFIELD, Jocelyne
St-Simon-sur-Mer
- LABRANCHE, Guy
St-Philippe de La Prairie
- LAPERRIERE, Sr Marie-Thérèse
Laval
- MARINACCI, Richard
Montréal
- PHÉNIX, Denyse
Montréal
- POULIN, Gérard
- ROBERT, Laurent
ST-PIERRE née Beauodin, Stella
Ville Lemoyne
- TELLIER, André

À la mémoire de...

Tout communiqué d'avis de décès publié dans La Presse sera plastifié et remis gratuitement à la famille éprouvée.

514.285.6816 **LA PRESSE**

Tout réside dans l'évaluation

MARTINE LACROIX LE BRIDGE
collaboration spéciale
 martine.lacroix@lapresse.ca

Donneur : Est			
Vulnérabilité : N/S			
NORD			
♠ A D 8 3			
♥ —			
♦ A D 7 5 4			
♣ 9 6 5 4			
OUEST			EST
♠ 7 4 2			♠ V 9 6 5
♥ A D V 10 8			♥ 7 6 5 3 2
♦ 10 8 6			♦ R V 3
♣ R 3			♣ 2
SUD			
♠ R 10			
♥ R 9 4			
♦ 9 2			
♣ A D V 10 8 7			
Les enchères:			
OUEST	NORD	EST	SUD
1 ♥	2 ♦	Passe	1 ♣
Passe	3 ♥	Passe	3 ♣
Passe	4 ♣	Passe	4 ♠
Passe	6 ♠	Tous passent	
Entame : Le 6 de carreau.			

L'enchère 3♥ est forçant à la manche. Vous annoncez 3SA pour montrer un arrêt à coeur et lorsque votre partenaire dévoile son fit à trèfle, vous êtes heureux de lui montrer un contrôle à pique. C'est là une belle séquence d'enchères, il ne vous reste qu'à déployer votre savoir-faire dans le jeu de la carte.

Vous avez 3 coeurs, 1 carreau et 1 trèfle perdants. Le carreau s'évapora sur la Dame de pique, les coeurs peuvent être coupés au mort et l'impasse à trèfle peut réussir. Votre plan ?

Coupez les 3 coeurs au mort en laissant le Roi de trèfle au large. Vous serez ainsi 3 piques, 3 coupes, 1 carreau et 5 trèfles.

Appelez l'As de carreau et rentrez en main à l'As de trèfle, laissant un atout à l'extérieur. Coupez un coeur, revenez en main au Roi de pique et coupez un deuxième coeur. Écartez votre carreau sur la Dame de pique et terminez le coup en coupant un carreau suivi d'une coupe à coeur. La défense ne fera qu'une seule levée, le Roi de trèfle.



Décès, prières, remerciements

900 Petites annonces
cyberpresse.ca/necrologie

N'oubliez pas de commander votre signet. Laissez vos coordonnées au 514-285-6816 (Un signet par annonce)

cyberpresse.ca/necrologie

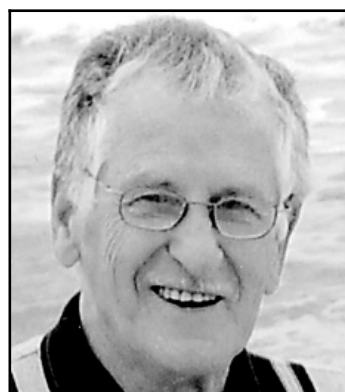
DÉCÈS



BLANCHETTE, André
1949 - 2004

De Carignan, le 29 juin 2004, à l'âge de 54 ans, est décédé M. André Blanchette, époux de Mme Manon Drouin. Outre son épouse, il laisse dans le deuil ses fils Benoit et Eric, ses bruns Annie et Marie-Hélène, la mère des enfants Rachel Boisclair, sa mère Pauline, ses trois frères ainsi que de nombreux parents et amis.

Les funérailles en présence des cendres seront célébrées le lundi 5 juillet 2004 à 11 h en l'église St-Hubert.
Heures de visite: dimanche de 14 à 17 h et de 19 à 22 h ainsi que lundi dès 9 h à
La Maison Darche
Réseau Dignité
6500, boul. Cousineau, St-Hubert
Au lieu de fleurs, un don à la Maison Victor Gadbois serait apprécié.



BOUVIER, Albert
1924 - 2004

À Laval, le 28 juin 2004, à l'âge de 79 ans, est décédé monsieur Albert Bouvier, tendre époux de madame Georgette Fortin. Outre son épouse, il laisse dans le deuil ses enfants GINETTE, Mario (Lorraine Blouin), Marlène, Michel, ses petits-enfants Jules, André et Laurence, son frère Marcel, ses sœurs Georgette et Jeanne, ainsi que de nombreux parents et amis.

"Cher mari et papa, ta douceur nous manque déjà"
La famille recevra les condoléances au complexe funéraire:

URGEL BOURGIE

2500, av. des Perron, Auteuil, Laval
www.urgelbourgje.com
Les funérailles auront lieu le samedi 3 juillet à 11 h en l'église Saint-Sylvain, 750, boul. St-Sylvain, Laval, et de là au Jardins Urgel Bourgje, 2500, av. des Perron, Auteuil, Laval. Parents et amis sont priés d'y assister sans autre invitation. Heures de visite: le vendredi 2 juillet de 14 à 17 h et de 19 à 21 h et le samedi 3 juillet dès 9 h.
Des dons dédiés à l'Unité des soins palliatifs de la Cité de la santé de Laval seraient appréciés.



BROSSARD, Pierre
1929 - 2004

À Sherbrooke, le 29 juin 2004, à l'âge de 68 ans, est décédé Pierre Brossard, époux de Denise Harwood, demeurant à Magog. La direction des funérailles et la crémation ont été confiées à la

Résidence funéraire Ledoux Magog inc.
150, rue Sherbrooke, Magog
Jacques Lecours, président
Tél.: (819) 843-4473
Télécopieur: (819) 843-4563

Courriel: ledoux@netrevolution.com
La famille sera présente à l'église à compter de 9 h 30 afin de recevoir les condoléances des parents et amis. Les funérailles en présence des cendres auront lieu le samedi 3 juillet à 10 h en l'église St-Patrice de Magog, 115 Merry N., Magog. Inhumation au cimetière du même endroit.
Outre son épouse, il laisse dans le deuil son frère et ses sœurs Marie-Paule, Huguette, Luce, Françoise, Louise, Henri et leurs conjoint(e)s. Il était aussi le frère de feu Réal et de feu Guy.

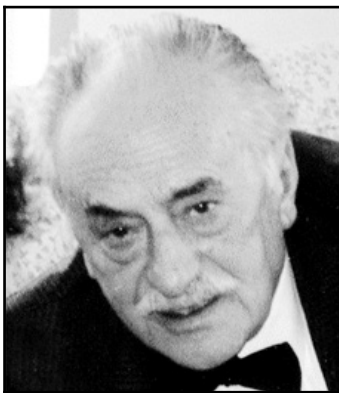
Il laisse également ses beaux-frères et belles-sœurs: Nicole, Huguette, Lise, Claude, Jean-Guy, leurs conjoint(e)s, de nombreux neveux et nièces, autres parents et amis.
En guise de sympathie, la famille apprécierait des dons à la Fondation C.H.U.S., 580, Bowen Sud, Sherbrooke, J1G 2E8.

COMPAN, Joseph
1936 - 2004

À Montréal, le 30 juin 2004, à l'âge de 68 ans, est décédé M. Joseph Compan, époux de Mme Diane Hart. Outre son épouse, il laisse dans le deuil ses enfants: Yves et Michel (Miryame), ses petits-enfants: Mika et Elora; ses frères et sa sœur: Etienne, Antoine et Danielle; ainsi que plusieurs autres parents et amis. Il sera exposé chez:

GROUPE YVES LÉGARÉ inc.
Alfred Dallaire
(514) 595-1500
4500, rue Verdun
Verdun

le vendredi 2 juillet de 14 à 17 h et de 19 à 22 h et le samedi 3 juillet dès 9 h. Une réunion de prières sera célébrée en sa mémoire le samedi 3 juillet à 10 h au salon.



COUTU, Yvan
1911 - 2004

À St-Bruno, le 28 juin 2004, à l'âge de 92 ans, est décédé M. Yvan Coutu, époux en 1ère nocces de feu Mme Maria Céré et en secondes nocces de feu Mme Yvette Petit-Levesque. Il laisse dans le deuil ses enfants André (Lysanne) et Lorraine, ainsi que sa belle-fille Lyse, ses petits-enfants Stéphanie, Daniel, Chantale, Patrice, Nathalie, Julie et Isabelle Achim, ses 5 arrière-petits-enfants, neveux et nièces et de nombreux parents et amis. M. Yvan Coutu a été la fondateur de l'Institut Yvan Coutu, ainsi que de l'auberge Yvan Coutu à Ste-Marguerite-du-Lac-Masson et un pionnier dans le domaine de l'éducation physique et du loisir du Québec. La famille recevra les condoléances le samedi 3 juillet à 10 h, en la chapelle du Complexe

GROUPE YVES LÉGARÉ inc.
Alfred Dallaire
(514) 595-1500
(Le cimetière Près du Fleuve)
2750, boul. Marie-Victorin Est, Longueuil

où une réunion de prières aura lieu à 11 h.



FOURNIER, Vincent
1974-2004

Remorque La Chevauchée vient de perdre un de ses précieux collaborateurs. Nous aimerions rendre hommage à Vincent-Fournier pour son courage, sa force et sa joie de vivre. Il nous a quittés à l'âge de 30 ans, le 29 juin 2004. Il laisse dans le deuil sa conjointe Mélanie Lefebvre, sa fille Mayari, sa mère Diane Nadeau, son père Michel Fournier (Claudette St-Onge), sa sœur Mélanie (Nicolas Trépanier), le fils de Claudette, Jean-François Fortin, ses grands-parents, Omer Nadeau (Gertrude Robin), Gabrielle Fournier, ses beaux-parents Gilles Lefebvre (Lise Derouin), son beau-frère Frédéric Lefebvre ainsi que de nombreux autres parents et amis. Nous remercions sincèrement l'équipe des soins palliatifs du CLSC-Haute-Yamaska pour leurs bons soins et leur chaleureuse attention. Vincent repose au salon de

Les Jardins Funéraires Bessette
997, des Colombes (angle St-Jude N.)
Granby
Tél.: (450) 777-1171 ou 1 888 730-6666
Télé.: (450) 777-4393
www.familiebessette.com
Affiliée à la C.T.Q.

Heures d'accueil: vendredi, de 14 h à 17 h et de 19 h à 22 h. Samedi, jour des funérailles, à compter de 11 h, jusqu'au départ du salon à 13 h 40. Les funérailles auront lieu le samedi, 3 juillet 2004 à 14 h, en l'église Notre-Dame de Granby. En guise de sympathie, des dons à la Société canadienne du cancer seraient appréciés. Les formulaires seront disponibles au salon.



HANDFIELD, Jocelyne
1946 - 2004

Le 22 juin 2004, à St-Simon-sur-Mer, Jocelyne Handfield, âgée de 58 ans, est décédée tragiquement dans le fleuve St-Laurent, qu'elle aimait tant.
Elle laisse dans le deuil et une tristesse profonde son fils bien-aimé Antonin Paquette (Christine Landry), son amoureux Gilles Trudeau, ainsi que ses parents Dr Roland Handfield (feu Pierrette Bonneau), son frère Louis Handfield (My Dung) et leurs enfants Olivier et Camélia, de même que ses oncles, tantes, cousins, cousines, de nombreux ami(es) et connaissances et ses collègues de travail, particulièrement ceux du Collège Bois-de-Boulogne, à Montréal, où elle travaillait comme chef de projet à la formation continue.
Selon ses dernières volontés, Jocelyne a été incinérée et ses cendres ont été répandues dans le fleuve St-Laurent, à St-Simon-sur-Mer, le 25 juin 2004, dans la plus stricte intimité.

Antonin Paquette, Gilles Trudeau et la famille immédiate recevront les condoléances de tous les parents et ami(es), connaissances et collègues de travail de Jocelyne lors d'une réunion pour honorer sa mémoire qui sera organisée ultérieurement, dont le lieu, la date et l'heure seront communiqués dans ce journal.



LABRANCHE, Guy
1941 - 2004

À St-Philippe de La Prairie, le 24 juin 2004 à l'âge de 62 ans, est décédé M. Guy Labranche, fils de feu Eugène Labranche et de feu Yvette Demers. Il laisse dans le deuil ses frères et sœurs, Denis (Georgette Roussy), Lise, François, Jacques (Céline Gamache) et André, ses neveux et nièces, tantes et oncles, cousins et cousines ainsi que plusieurs parents et amis. La famille recevra les condoléances le vendredi le 2 juillet de 19 à 22 h et le samedi 3 juillet de 8h30 à 9h30 à la:

Coopérative funéraire
dela Rive-Sud de Montréal
Résidence funéraire Curé-Poirier
635 boul. Curé-Poirier Ouest, Longueuil
tél: 450-677-5203, téléc.: 450-677-6221

Les funérailles auront lieu le samedi 3 juillet à 10 h, en l'église Notre-Dame de Fatima (55 de l'Église, Longueuil). Au lieu de fleurs, des dons à la Fondation des maladies du cœur seraient appréciés.

LAPERRIÈRE, M.I.C.
Soeur Marie-Thérèse
(Francois-de-Paule)

Au Pavillon Délia Tétrault des SS Missionnaires de l'Immaculée-Conception, 100, Place Juge-Desnoyers, Pont-Viau, Laval, est décédée le 30 juin 2004, à l'âge de 92 ans, Soeur Marie-Thérèse Laperrière, m.i.c., fille de feu François-Xavier Réal Laperrière et de feu Marie-Philomène Barette. Outre sa famille religieuse, elle laisse dans le deuil ses sœurs: Mme Marthe L. Bisson, S. Pierrette Laperrière, s.l.a., son frère M. Guy Laperrière (Lucille Baillargeon), ses belles-sœurs Mme Gaby Carboneau, Mme Laurence Soucy, plusieurs neveux, nièces, cousins, cousines et ami(e)s. Elle sera exposée à la Maison

Les SS Missionnaires de l'Immaculée-Conception
100, Place Juge-Desnoyers
Pont-Viau, Laval, Qc

le vendredi 2 juillet de 14 à 17 h et de 19 à 21 h. À 19h 30, temps de prières. Les funérailles auront lieu le samedi 3 juillet à 14 h en la chapelle de la communauté. L'inhumation se fera au cimetière de la Communauté à Pont-Viau. Parents et amis sont priés d'y assister sans autre invitation. Direction funéraire:

Charles E. Rajotte inc.

MARINACCI, Richard
1950 - 2004

À l'hôpital Royal Victoria, le 30 juin 2004, à l'âge de 53 ans, est décédé monsieur Richard Marinacci, suite à un long combat contre la maladie. Il laisse dans le deuil ses enfants Alexia et Adam, sa sœur Sylvie (Jean-François Blais), ses frères Normand (Marie Bertrand) et Robert ainsi que de nombreux neveux et nièces, parents et amis. La famille recevra les condoléances au complexe funéraire

URGEL BOURGIE

3955, ch. Côte-de-Liesse, ville St-Laurent
www.urgelbourgje.com
Les funérailles auront lieu le samedi 3 juillet 2004 à 11 h en la chapelle Notre-Dame-du-Sacré-Coeur de la Basilique Notre-Dame, 426, rue St-Sulpice, Montréal, et de là au cimetière Les Jardins Urgel Bourgje Montréal. Parents et amis sont priés d'y assister sans autre invitation. Heures de visite: le vendredi 2 juillet 2004 de 14 à 21 h.

PHÉNIX, Denyse (née Dugas)
1920 - 2004

Est décédée à Montréal, le 29 juin 2004, à l'âge de 84 ans. Elle laisse dans le deuil son frère Jean, ses enfants: Pierre, Michèle, Guy et leurs conjoints ainsi que ses petits-enfants, Martin, Hélène, Corine et Sébastien et plusieurs neveux, nièces et amis. Elle sera exposée au

Salon funéraire Armstrong
1640 Côte-Vertu, Ville St-Laurent

heures de visites le vendredi 2 juillet de 14 à 17 h et de 19 à 21 h. Les obsèques auront lieu à l'église St-Hippolyte, 1055, Tassé, St-Laurent, le samedi 3 juillet, à 11 h. Des dons à la Fondation de l'hôpital Fleury seraient appréciés.

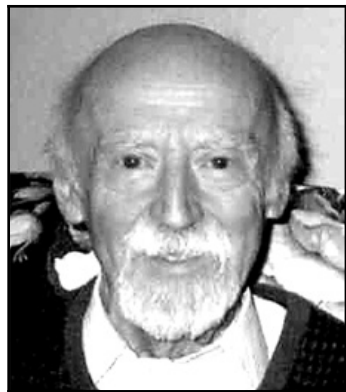
POULIN, Gérard
1922 - 2004

A son domicile, le 29 juin 2004, à l'âge de 81 ans, est décédé subitement M. Gérard Poulin. Il laisse dans le deuil, son épouse Aline Morin, ses enfants: Normand (Jacqueline Dulude), Martine (Mario Petit) et Roger, ses petits-enfants ainsi que parents et amis. La famille recevra les condoléances au Complexe funéraire:

URGEL BOURGIE

3955 chemin Côte-de-Liesse
www.urgelbourgje.com

Les funérailles auront lieu le vendredi 2 juillet 2004 à 20 h, en la chapelle du complexe et de là au cimetière Les Jardins Urgel Bourgje, Montréal. Parents et amis sont priés d'assister sans autre invitation. Heures des visites: vendredi le 2 juillet 2004 à compter de 14 h.



ROBERT, Laurent
1921 - 2004

À l'Hôpital du Sacré-Coeur, le 25 juin 2004, à l'âge de 82 ans, après un long et courageux combat contre la maladie, est décédé M. Laurent Robert de Roxboro, époux bien-aimé de Lauréce Côté et père adoré de François (Simone Bennet) de Paris et d'Élisabeth (Jean-Luc Daigle) de Saint-Romuald.

Il laisse aussi dans le deuil son frère Paul (Madeleine Bernard) et sa belle-soeur Jeanne Lagueux (feu Antonio Robert), et sa belle-famille Côté: Léonce (Isabelle Saint-Jean), Jean-Marie (Louise Blais), Eliane (Richard Iliian), Claude (Suzanne Godbout), Lucille (Julien Fréchette), Pierrette (Noël Pelletier) et Denis, ainsi que tous ses neveux et nièces et ses nombreux amis. La famille recevra les condoléances au complexe funéraire

URGEL BOURGIE

16 114 boul. Gouin ouest
Ste-Geneviève

www.urgelbourgje.com

Les funérailles auront lieu le samedi 3 juillet 2004 à 14 h en l'église Saint-Raphaël-Archange de l'Île-Bizard. La famille tient à remercier tout le Personnel médical et infirmier de l'Hôpital Sacré-Coeur et du CLSC de Pierrefonds. Au lieu de fleurs des dons à la Fondation de l'Hôpital Sacré-Coeur ou à l'organisme de votre choix seraient appréciés. Parents et amis sont priés d'y assister sans autre invitation. Heures des visites vendredi 2 juillet de 17 h à 21 h et samedi de 11 h à 13 h 30.

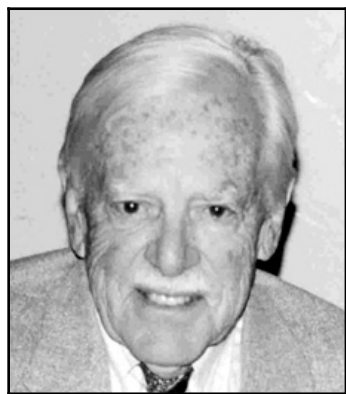


ST-PIERRE (née Beaudoin), Stella
1926 - 2004

De Ville Lemoyne, le 29 juin 2004, à l'âge de 77 ans, est décédée Mme Stella Beaudoin, épouse de M. Lucien St-Pierre. Outre son époux, elle laisse dans le deuil ses enfants: feu Alain (Lise), Sylvie (Daniel), Luc (Renée) et Edith (Pierre), ses quatre petits-enfants: Annick, Julie, Francis et Josée, ses sœurs, ses beaux-frères et belles-sœurs, ses neveux et nièces ainsi que plusieurs autres parents et amis. Exposée à

La Maison Darche
Réseau Dignité

1058, rue cartier, angle St-Louis, Lemoyne
Les funérailles seront célébrées ce samedi 3 juillet 2004 à 10 h 30 en l'église St-Maxime, et de là au cimetière St-Maxime. La famille accueillera parents et amis le vendredi 2 juillet 2004 de 14 à 17 h et de 19 à 22 h et samedi 3 juillet dès 9 h.



TELLIER, André
1920 - 2004

À l'hôpital Legardeur, le 30 juin 2004, à l'âge de 83 ans, est décédé M. André Tellier, époux de feu Mme Madeleine Vinet. Il laisse dans le deuil Yves (Monique Corbin), Jacques (Raymonde Pigeon), Denise Forget, ses petits-enfants, Claudia et Marie-Pier, frères et sœurs, neveux et nièces ainsi que de nombreux parents et amis. Exposée au

Centre funéraire Côte-des-Neiges
4525, ch. de la Côte-des-Neiges, Mtl

Réseau Dignité

514-342-8000

le vendredi 2 juillet 2004 de 15 à 17 h et de 19 à 21 h. Le samedi 3 juillet 2004 de 12 à 13 h. Les funérailles auront lieu le samedi 3 juillet 2004 à 13 h en la chapelle du même centre funéraire.

Au lieu de fleurs, votre témoignage de sympathie peut se traduire par un don à la Fondation GILDA RADNER, 1929, boul. de Maisonneuve Ouest, Mtl, H3H 1K3.

REMERCIEMENTS

REMERCIEMENTS au Sacré-Coeur pour faveur obtenue. D.C.

AMNISTIE INTERNATIONALE
(514) 766-9766
1 800 565-9766

Association d'Entraide Ville-Marie inc.

CANCER:
Soins palliatifs à domicile

Soins professionnels gratuits
et
Soutien bénévole

Quand
chaque
jour
compte!

Depuis
1973

(514) 272-7200
Montréal et Laval

MOT MYSTÈRE

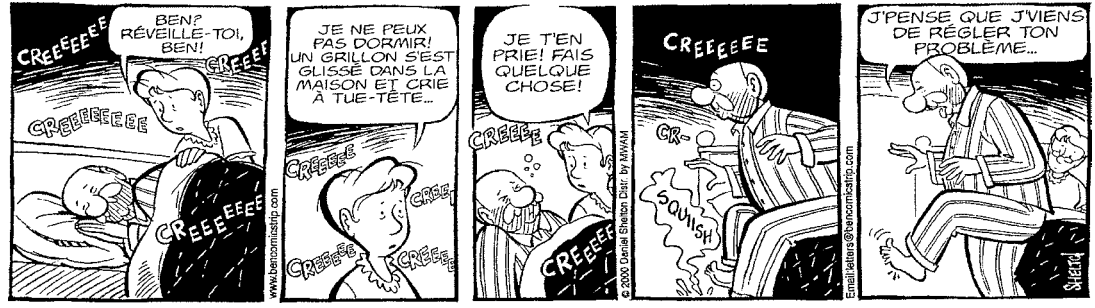
PRENOMS - Un mot de 6 lettres

E L E H C L A U D E K H U G O
N A N N E G L E N N E S T O R
A T I N A U M I J I R U O Y L
I I O S P H X A L K E Z D B R
D V T N A A S T R I D O W E O
N O N A M A U D E T A N I A S
N D A H K A C L A A H N L B C
N I N R R E G O R M E E L R A
A L C A M I L L E I I L Y A R
Y E Y A L A E A O R C E R H R
G D G Y U T N D U I W H N A O
U G D R T D E D W R R I A M C
Y I E E E T R E E I I E N R H
A N G E T S E E Y G G E P R D
T H I E R R Y B Y T J E N N Y

- ABRAHAM DEREK LILIAN PAUL
AHMED DIANE LOU PEGGY
ANGE EDWIGE LYDIA REINE
ANITA ERWIN MAGGY RICHARD
ANNE EUDES MAGLOIRE ROCH
ANTOINE GASTON MANON ROGER
ARLETTE GUY MARTHE SERGE
ARMANDE HANS MAUDE SUZON
ASTRID HUGO MAXINE TEDDY
AUDREY ISAAC NANCY THIERRY
BETTY JENNY NESTOR VITAL
CAMILLE JIM NIKITA WILLY
CARL KATIA ODETTE YANN
CLAUDE LAURENT ODILE YOURI
DAMIEN LAURIE OSCAR

Solution du dernier problème : VIBRATION
02/07/2004 11718

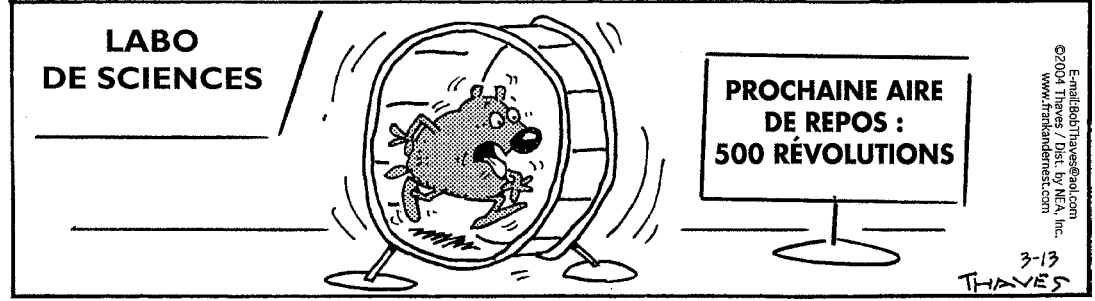
BEN



LA DÉVEINE



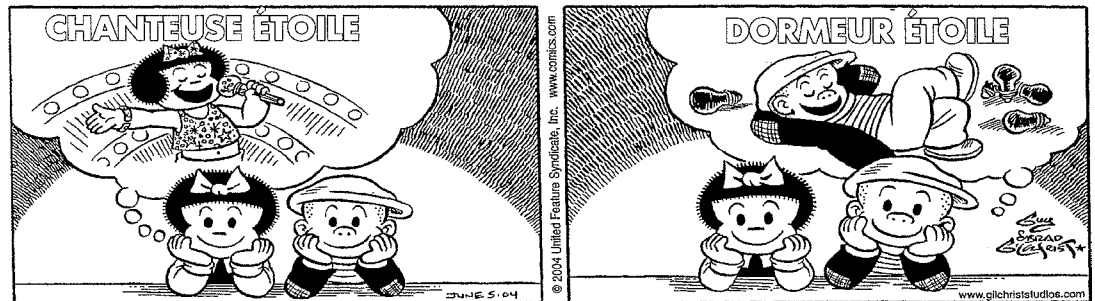
FRANK ET ERNEST



PEANUTS



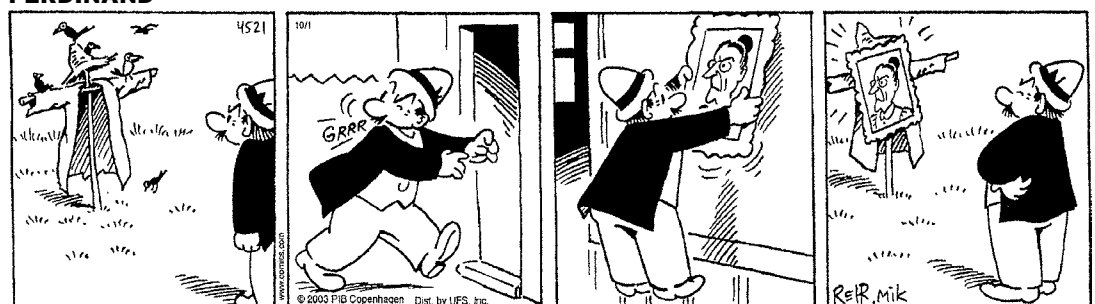
PHILOMÈNE



GARFIELD



FERDINAND



Thème: Citation de Oscar Levant
Placez les lettres de chaque colonne dans la case appropriée de manière à former une phrase complète.

Word puzzle grid with letters E, R, I, S, N, C, H, E, N, I, R, E, T, P, U, S, L, N, B, A, O, N, V, E, U, E, U, N, R, E, S, X, E.

Solution du dernier numéro: Les jeux de la foi ne sont que cendres auprès des feux de la joie.

MOTS CROISÉS

www.hannequart.com

Crossword puzzle grid with numbers 1-12 indicating starting positions.

HORIZONTELEMENT

- 1. Zizanie - Peut se jouer au violon.
2. Vieille japonaise - Qui manque de clarté.
3. A cours en Australie - Bête qui brait - Avant le moment habituel.
4. Qui a l'air bouleversé - Vert.
5. Hissées - Être intrépide.
6. Sert de parenthèse dans un texte - Assemble.
7. Percé de coups - Elle a succédé à la SDN.
8. Répertoire des tarifs - Cachée.
9. Supprime - École d'administration.
10. Possessif - Région du Québec.
11. Il parle espagnol - Pied de vigne.
12. Indique le moyen - Mutilée.

- 5. Pronom indéfini - Épuisé - Versus.
6. Mouvement impétueux - Revient à la vie.
7. Degré, au judo - Point cardinal - Estuaire breton.
8. Roi légendaire d'Athènes - Clair - Fille d'Harmonia.
9. Silencieux - La musique.
10. En faire, c'est voyager gratuitement - Céans.
11. A part des autres - Auréolé.
12. Répond vivement - Son bois sert en sculpture.

SOLUTION AU PROCHAIN

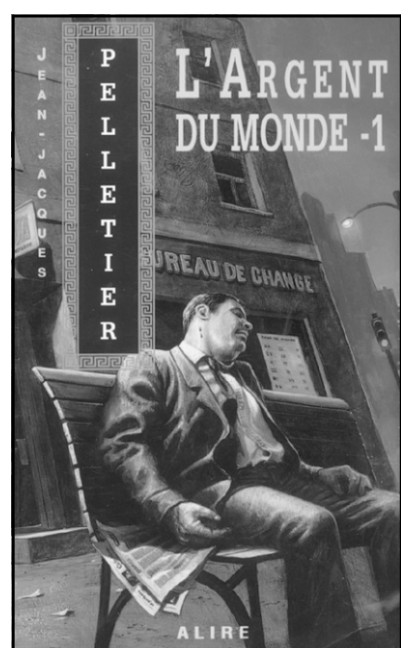
1 2 3 4 5 6 7 8 9 10 11 12
LUCANOPHILES
ANONNIAOULI
SEMONCERNON
CEDODOSAGE
INDIVISPIED
VEINERVERI
EVE MISCPEPE
RABSENTI
POLIRMORIOS
USINEETABLE
METSATELIER
ASSIDURESTE

SOLUTION DU DERNIER NUMÉRO

L'ARGENT DU MONDE - 1 de Jean-Jacques Pelletier

- 70 -

- De toute manière, vous, vous avez bien un poisson qui s'appelle Brochet!
- Il se prend même pour un baracuda!
- Il ressemble davantage à une anguille, si vous voulez mon avis. Mais assez plaisanté. Je suis certaine que votre temps est précieux. Si vous me parliez de votre «détail»?
- Un vice-président qui se fait tirer l'oreille. Il va falloir user de persuasion.
- Et c'est pour ça que vous m'appelez?
- J'ai pensé que vous auriez aimé en être informée.
- Je vous en remercie. Maintenant, si vous n'avez rien d'autre...
- Si vous le permettez, j'aurais encore quelques questions. Comme je vous ai au bout du fil...
- J'ai un dîner et je suis déjà en retard.
- Ce ne sera pas long. J'aimerais savoir où vous en êtes dans l'implantation.
- Presque tous les bars sont prêts à ouvrir. Il ne manque que les permis. C'est une question de jours.
- Et les motards?
- Jessyca a eu la visite des Raptors au Spider Club. Elle leur a donné vingt mille dollars pour les deux premières semaines.
- Et pour les Skulls?
- Même chose.
- Skinner a pris des arrangements pour rencontrer les deux groupes dans les jours qui viennent. Je vous appelle aussitôt que c'est réglé.
- Je compte sur vous.
- Et pour le groupe d'illuminés?
- Il y avait déjà un noyau sur place. Leur chef est maintenant contrôlé par une des filles.
- Tout est parfait, donc. Je vous souhaite un dîner enrichissant.



- L'organisation va s'enrichir beaucoup plus que moi.
- N'est-ce pas la chose importante: contribuer à l'accroissement de la maison-mère et de ses oeuvres?
Quelques minutes plus tard, Ute Breytenbach se dirigeait vers la salle de réception en repassant dans sa tête les points qu'elle voulait vérifier dans sa conversation avec Youri Khlebnikov.
De son côté, Petreanu songeait au plan que Brochet avait élaboré.
Au moment des analyses préliminaires pour l'implantation du centre financier, il lui avait demandé une étude du milieu québécois: sur quelles institutions valait-il la peine de se concentrer? Qui, à l'intérieur de chaque institution, fallait-il cibler pour avoir un contrôle effectif de la boîte? À quoi étaient-ils vulnérables?
Il lui avait aussi demandé un plan détaillé axé sur deux objectifs:

prendre le contrôle d'une institution financière d'envergure, qui deviendrait le fer de lance de l'implantation du Consortium au Québec; établir un réseau de contacts dans les autres institutions importantes.
Un mois plus tard, Brochet lui était arrivé avec un plan détaillé. Petreanu n'avait eu qu'un bref commentaire: intéressant, mais trop dispendieux. L'opération ne pouvait-elle pas s'autofinancer? Et pourquoi tout acheter? N'y avait-il pas des façons moins coûteuses de contrôler les gens? Où était donc passée la belle créativité de Brochet? Comme incitatif, il pourrait conserver un pourcentage des profits de l'opération. Le pourcentage serait déterminé en fonction de l'ampleur des profits.
Piqué au vif, le petit comptable s'était remis à la tâche. Deux semaines plus tard, il avait soumis un autre plan, que Petreanu avait accepté tel quel. Le bilan net de l'opération était un profit de six cent quatre-vingt-sept millions de dollars.
«Greedy little bastard...» songea-t-il en évoquant le souvenir de cette rencontre. On pouvait toujours compter sur lui. Il suffisait de lui promettre un pourcentage pour qu'il se mette à trouver des millions!

À SUIVRE



© 2001 Éditions Alire inc. & Jean-Jacques Pelletier