

# arts & spectacles

Les 90 minutes de Chantal Lacroix : un bonheur dilué → A3



## L'OSQ

à la croisée des chemins



PHOTO THÉÂTRE LE SOLEIL

**Depuis maintenant cinq ans, l'Orchestre symphonique de Québec accumule les déficits.** Consciente qu'on allait « frapper un mur » si la situation perdurait, la nouvelle directrice générale, Sophie Galaise, n'avait pas le choix de modifier le cap. Annulation d'une série de concerts, abolition de postes à l'administration, aucun sacrifice n'a été épargné. Si bien que le retour de l'équilibre budgétaire est annoncé dès la fin de la présente année financière. Autre bonne nouvelle, l'OSQ vient de s'entendre avec son directeur musical, Yoav Talmi, pour une nouvelle période de trois ans. → A5



### Où Julie passe ses temps libres ?

« Facile d'être en forme et de rester motivé quand on choisit un endroit où on a toujours envie de revenir. Au Club, c'est facile d'aimer ça! C'est beau, grand et stimulant! On se sent comme chez nous.

Avant de vous abonner n'importe où, visitez mon Club, ma deuxième famille. Vous allez tout comprendre. Dans le salon, au bar et au resto, il y a même l'accès Internet gratuit pour les membres. Au Club, tout y est! »

**100\$** de rabais  
sur les frais initiaux  
**26\$** par mois  
pour les  
30 ans et moins\*

Julie Houle, chroniqueuse télé

\*Pour un temps limité. Certaines conditions s'appliquent. Taxes en sus.

TENNIS • BADMINTON • CONDITIONNEMENT PHYSIQUE • AÉROBIE • GOLF • SPINNING®



**Club Avantage**  
MULTI-SPORTS

Espace et ambiance  
1080, rue Bouvier, Québec  
627-3343  
clubavantage.ca

## CHOIX TÉLÉ

Anne-Marie Cloutier

Collaboration spéciale

**Les Hauts et les bas de Sophie Paquin**

Début. Sophie se retrouve dans un taxi avec son fils, Malik père, qui vient d'apprendre l'existence de Malik fils et Bruce. Ils se rendent à l'hôpital parce que Gisèle a simulé une tentative de suicide.

21 h à Radio-Canada

**Providence**

Début. Marie-Ève, victime d'un règlement de comptes, lutte pour sa survie. Diane prévient aussitôt Luc que sa fille est au plus mal. Bertrand se sent seul responsable de la situation.

20 h à Radio-Canada

**90 Minutes de bonheur**

Première. Chantal Lacroix reçoit Jean-Marc Chaput, les Grandes Gueules et un jeune homme qui fait de l'aide humanitaire en Afrique.

20 h à TQS

**Ça manque à ma culture**

Inv. : Denise Filiatrault et plusieurs interprètes de la comédie musicale *Neuf*.

19 h 30 à Télé-Québec

**Deux Filles le matin : spécial guerre**

Geneviève St-Germain, Richard Latendresse, l'ex-soldat Martin Petit et deux épouses de militaires témoignent ou réfléchissent sur la guerre.

9 h à TVA

# TVA remporte la guerre du dimanche soir

## Le Banquier de Céline frôle les trois millions de téléspectateurs

Richard Therrien

rtherrien@lesoleil.com

**TVA triomphe. Le réseau, qui ne voulait plus se contenter de gagner six soirs sur sept, a remporté son pari dimanche soir, maintenant une avance insurmontable dans les sondages.**

Selon BBM, *Le Banquier saisit Julie* avec Céline a attiré un auditoire spectaculaire de 2 889 000 téléspectateurs. C'est beaucoup plus que la meilleure performance à ce jour du jeu de Julie Snyder, le 15 mars, avec 2 236 000 téléspectateurs. Et c'est à peine moins que *Le Bye Bye de RBO*, qui avait retenu 3 014 000 fêtards, le 31 décembre, à Radio-Canada.

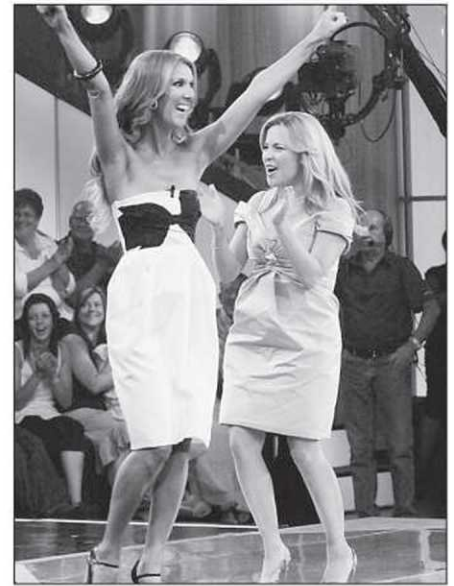
*Occupation double*, l'autre gros canon de TVA, a maintenu un auditoire de 1 883 000 téléspectateurs dimanche. Dans ces circonstances, on peut dire que *Tout le monde en parle* s'est en

sorti fort honorablement, conservant 1 338 000 fidèles à Radio-Canada.

C'est donc dire que beaucoup plus de téléspectateurs qu'à l'habitude étaient devant leur écran dimanche. «Le public disponible dès 19 h dépassait les quatre millions. On est allé chercher des téléspectateurs qui ne sont pas là habituellement. Et il faisait excessivement beau», plaide Nicole Tardif, porte-parole de TVA, dont l'entreprise a été beaucoup critiquée pour avoir installé de gros canons contre *Tout le monde en parle*. «Le défi maintenant, c'est de les garder», poursuit-elle.

Si Guy A. s'en sort la tête haute, le succès du *Banquier* a été beaucoup plus nuisible pour *Et Dieu créa... Laflaque*, qui n'a conservé que 587 000 adeptes.

Par ailleurs, deux grandes nouveautés de Radio-Canada ont fait le plein d'auditoire en fin de semaine. Dans son ancienne case du vendredi à 20 h, Véronique Cloutier a intéressé 1 017 000 curieux avec son *Paquet voleur*. Samedi, *Le Moment de vérité*



Céline et Julie, dimanche — PHOTO TVA

de Patrice L'Écuyer a captivé 840 000 téléspectateurs.

# FORCES AVENIR

RECONNAÎTRE + PROMOUVOIR  
L'ENGAGEMENT ÉTUDIANT

## Ça vous inspire?

WWW.FORCESAVENIR.QC.CA

Venez en découvrir davantage

AFFAIRES ET VIE ÉCONOMIQUE  
ARTS, LETTRES ET CULTURE  
ENTRAIDE, PAIX ET JUSTICE  
ENVIRONNEMENT SANTÉ  
SCIENCES ET APPLICATIONS TECHNOLOGIQUES  
SOCIÉTÉ COMMUNICATION ET ÉDUCATION  
PERSONNALITÉS ENGAGÉES

Édition

## GALA FORCES AVENIR 2007

### FINALISTES AVENIR PERSONNALITÉ 1<sup>ER</sup> CYCLE

Le jeudi 27 septembre 2007 au Théâtre Granada de Sherbrooke

DAVID RANCOURT  
Université de Sherbrooke



#### ENGAGÉ À AIDER LES JEUNES À SE TROUVER DES RÊVES ET DES PASSIONS

Finaliste du volet international de l'événement Expo-sciences 2003 grâce à la conception d'un avion télécommandé aux caractéristiques de vol variables, David Rancourt est un passionné d'aéronautique. Pilote depuis l'âge de 16 ans et membre du groupe étudiant VAMUS, qui conçoit et fabrique des avions miniaturisés, il est également engagé avec les Cadets de l'air depuis 10 ans. David trouve aussi le temps de transmettre, par des conférences, ses connaissances et sa passion des sciences aux jeunes du secondaire et du primaire.

www.forcesavenir.qc.ca/2007/david\_rancourt

VANESSA REDDITT  
Université McGill



#### ENGAGÉE À COMBATTRE LES INÉGALITÉS SOCIALES

Bachelière en développement international, Vanessa Redditt est engagée auprès du centre pour réfugiés du YMCA de Montréal, où elle aide des enfants âgés de 4 et 15 ans dans leur apprentissage de la langue anglaise. Membre du McGill Global AIDS Coalition, Vanessa a mis sur pied des ateliers destinés aux jeunes du secondaire afin de les informer sur les répercussions sociales, économiques et politiques du sida. Son combat contre cette maladie l'a également amenée à passer trois mois au Malawi à l'été 2006 afin de travailler au sein d'une clinique.

www.forcesavenir.qc.ca/2007/vanessa\_redditt

ISABELLE SAMSON  
Université Laval



#### ENGAGÉE SUR LA VOIE DE L'ENTRAIDE ET DE LA CONSOMMATION RESPONSABLE

Menant de front un doctorat en médecine et un certificat en culture musicale, Isabelle Samson croit que semer le bonheur, c'est aider la santé. Sensible à la solitude des personnes âgées, Isabelle a cofondé la chorale MEDissimo, qui donne plus de 30 concerts par année dans les centres hospitaliers et les foyers de personnes âgées. Habitée par une forte conscience écologique, Isabelle a coordonné la journée « Mieux consommer pour moins consumer », offrant aux participants différentes options pour favoriser le développement durable.

www.forcesavenir.qc.ca/2007/isabelle\_samson

## Un café et Joni, svp !

**Kathleen Lavoie**

klavoie@lesoleil.com



### Notes de musique

Fin le temps où le dis-  
quaire était le seul in-  
termédiaire entre le public  
et sa musique. Depuis l'éclo-  
sion d'Internet, on a eu non  
seulement droit à l'appari-  
tion des boutiques en ligne,  
mais également à l'explor-  
ation de la vente à travers de nouveaux canaux comme la télépho-  
nie cellulaire, les magasins grandes surfaces et, oui, votre café du  
coin.

Profitant de la déroutée de l'industrie musicale du début des an-  
nées 2000, la chaîne de cafés américaine Starbucks et la maison  
de disques californienne Concord se sont alliées pour créer Hear  
Music, une étiquette dont la particularité est d'être distribuée, ou-  
tre dans le réseau traditionnel de magasins de disques, dans les  
5000 commerces du géant.

Possédant 12000 enseignes à travers le monde, dont 680 au Ca-  
nada, Starbucks offre à ses clients, en plus de leur latté quotidien,  
une ambiance musicale, gracieuseté de l'un ou l'autre de ses ar-  
tistes (dont Paul McCartney) dans ses établissements, ainsi que  
les productions de ces derniers en vente aux comptoirs.

La dernière recrue de l'ambitieuse étiquette, l'auteure et com-  
positrice canadienne Joni Mitchell, voit son premier album origi-  
nal en près de 10 ans, *Shine* (en magasins — et cafés! — aujour-  
d'hui), bénéficier du même traitement.

«Ce que ça permet, c'est beaucoup plus de points de vente. C'est  
d'autant plus intéressant pour nous que Joni Mitchell est une priori-  
té sur le plan national», a fait savoir au *Soleil* Claudie Lapointe,  
représentante du distributeur Universal Music Canada.

Ce qu'il faut toutefois savoir, c'est que pour l'instant, si Hear Mu-  
sic entend étendre sa distribution dans les cafés Starbucks à la to-  
talité de l'Amérique du Nord, il n'y a qu'aux États-Unis, où elle soit  
actuellement bien implantée. Au Canada, seulement quelques  
commerces situés dans les grands centres s'aligneraient sur leurs  
contreparties américaines.

«Nous allons nous tourner vers le marché canadien et vers le res-  
te des marchés internationaux lorsque nous aurons établi une ba-  
se solide aux États-Unis», a récemment fait savoir le président de  
Starbucks Entertainment, Ken Lombard, au *Globe and Mail*.

Il ne faut donc pas s'attendre à ce que Starbucks bouleverse de  
sitôt l'échiquier de la vente de disques au détail dans la capitale.  
Surtout que, sauf erreur, il n'y a qu'un café Starbucks à Québec  
pour l'instant, soit dans l'arrondissement Beauport, à l'intersec-  
tion de la rue Clémenceau et de l'avenue Saint-David!

Ni le célèbre latté de Starbucks, ni la vénérée musicienne  
canadienne — dont la musique ne se trouve après tout qu'à un clic  
de distance! — ne vaut pareil détour. Quoique...

### QUELQUES AUTRES SORTIES

Tony Bennett, *Tony Bennett Sings the Ultimate American Songbook, Vol. 1* (RPM/Columbia/Legacy)

Chris Botti, *Italia* (Columbia)

Keyshia Cole, *Just Like You* (A&M/Interscope)

Melissa Etheridge, *The Awakening* (Island)

Foo Fighters, *Echoes, Silence, Patience and Grace* (Roswell/RCA)

Herbie Hancock, *River: The Joni Letters* (Verve)

Chaka Khan, *Funk This* (Burgundy)

Bill Medley, *Damn Near Righteous* (Westlake)

Olivia Newton-John, *Christmas Wish* (Brickhouse.com)

Queen Latifah, *Trav'lin' Light* (Verve)

Brian Setzer Orchestra, *Wolfgang's Big Night Out* (Surfdog)

Various artists, *Goin' Home: A Tribute to Fats Domino* (Vanguard)

### PALMARÈS DES VENTES AU QUÉBEC

#### Francophone

1- Bruno Pelletier - GrosZorchestre, *Bruno Pelletier et le GrosZorchestre* (Disques Artiste)

2- Claude Dubois - Artistes variés, *Duos Dubois* (Zone3)

3- Francis Bernier, *Prince d'azur* (Christal Musik)

4- Céline Dion, *D'elles* (Columbia)

5- Marie-Mai, *Dangereuse attraction* (Musicor)

#### Anglophone

1- 50 Cent, *Curtis* (Shady/Interscope/Aftermath/G Unit)

2- Kanye West, *Graduation* (Def Jam)

3- Pascale Picard, *Me, Myself & Us* (Zone3)

4- Manu Chao, *La Radiolina* (Because)

5- Daniel Desnoyers - Artistes variés, *Club Sound Vol. 1* (D-Noy)



Chantal Lacroix décrit son émission comme un magazine d'intérêt social. — PHOTO TQS

### LES 90 MINUTES DE CHANTAL LACROIX

# Un bonheur dilué

**Richard Therrien**

rtherrien@lesoleil.com



### Télévision

**Un plateau en forme d'arène, où le public entoure les invités, où l'animatrice serre les mains des spectateurs, où on sert du vin, et où les entrevues passent au montage. Ça ne vous rappelle rien ?**

À plusieurs points de vue, la nou-  
velle émission de Chantal La-  
croix, *90 minutes de bonheur*, se  
donne des airs de *Tout le monde  
en parle*. L'animatrice a beau  
s'être inspirée largement des  
grands plateaux de télé euro-  
péens, elle ne peut pas nier que le  
sien ressemble à celui de Guy A.,  
avec beaucoup plus de couleurs.

Pour le reste, oubliez le sarcas-  
me, les polémiques et les débats  
sérieux du dimanche soir; le  
rendez-vous de Chantal Lacroix  
se consacre entièrement au bon-  
heur, dans la continuité de *Don-  
nez au suivant*, dès ce soir, 20 h,  
à TQS.

Une grande question demeure :  
pourquoi *90 minutes* plutôt  
qu'une heure? L'animatrice trou-  
vait que le temps passait trop vite  
à *Donnez au suivant*. Or, TQS  
ne lui a pas rendu service en lui  
accordant cette demi-heure supplé-  
mentaire. Le contenu et l'inté-  
rêt n'en sont hélas que décalés.  
Pourquoi faire 90 minutes quel-

conques quand on peut faire  
60 minutes fascinantes?

Dès le début, c'est laborieux.  
Cette discussion à bâtons rompus  
sur le bonheur avec trois spécia-  
listes, dont le motivateur Jean-  
Marc Chaput, tourne rapidement  
au vide. Le *show* décolle vrai-  
ment quand l'animatrice reprend  
son concept de *Donnez au sui-  
vant*, en mettant un sourire sur le  
visage d'un jeune de Québec, Fré-  
déric Sabourin, qui a perdu un  
œil à la suite d'une tumeur. L'équipe  
l'envoie en mission d'aide  
humanitaire au Rwanda, un  
rêve qu'il caressait depuis long-  
temps. Le voyage le transforme,  
tellement qu'il retire son « œil de  
pirate » à son retour. « Si le mon-  
de est pas content, y'a juste à re-  
garder ailleurs », lance-t-il. Ce se-  
ra le moment le plus fort de  
l'émission.

**Chantal Lacroix  
prévient que  
chaque émission sera  
vraiment différente**

Par la suite, entrevue avec les  
Grandes Gueules, qui ont tou-  
jours vu gros pour leur carrière.  
Assez pour provoquer un malaise  
chez Chantal Lacroix, à l'époque  
où elle fréquentait Mario Tessier,  
la moitié du duo, qui se prédisait  
sans gêne un grand succès à qui  
voulait l'entendre.

Autre invité, Julien Poulin  
avoue ne pas avoir le bonheur fa-  
cile. Quand Chantal Lacroix lui

rappelle qu'il a en quelque sorte  
accordé son pardon aux critiques  
de télévision qui ont détesté la sé-  
rie *Bob Gratton*, les Grandes  
Gueules prennent sa défense.  
« Comment peuvent-ils juger  
d'une série après avoir vu un seul  
épisode? », demandent-ils. Les  
créateurs sont décidément deve-  
nus bien susceptibles.

En fin d'émission, l'animatrice  
invite ceux qu'elle appelle ses  
Ambassadeurs du bonheur, re-  
crutés parmi le public, à distri-  
buer 1000 \$ à des gens qui en ont  
vraiment besoin.

Dans quelle catégorie placer  
cette émission? Chantal Lacroix  
parle d'un magazine d'intérêt so-  
cial, mais on peut très bien l'ap-  
parenter aux variétés puisqu'on  
y présentera aussi des perfor-  
mances musicales. Mieux de tête  
pour les juges aux Gémeaux l'an  
prochain.

Chantal Lacroix prévient que  
chaque émission est vraiment dif-  
férente. La semaine prochaine,  
Yves P. Pelletier reviendra du  
Mexique avec un *quiz* voyage  
couvrant 30 minutes de l'émis-  
sion. Et avec Thomas Mulcair, on  
tentera de réaménager les berges  
d'un lac des Laurentides hypo-  
théqué par les algues bleues.

À propos de l'adaptation en  
France de *Donnez au suivant*,  
Chantal Lacroix doit retourner  
là-bas en décembre. Des deux di-  
fuseurs intéressés, elle préfère-  
rait que l'émission soit diffusée à  
France 2 plutôt qu'à TF1, qui veut  
davantage en faire une émission  
« à sensation ».

# Le rock progressif, toujours vivant

**Daphné Bédard**  
dbedard@lesoleil.com

Amateurs de Genesis, de Yes et de groupes plus récents comme The Flower Kings, vous avez rendez-vous pour une troisième année au Festival de musique progressive

de Québec qui se tiendra samedi à l'Impérial.

Foi de l'organisateur, Michel Bildeau, le rock progressif n'est pas mort ! « Québec a été et demeure une plaque tournante pour le rock progressif », assure-t-il.

Pendant cette journée, quatre groupes représentant différentes

facettes du rock progressif se produiront dans la salle de la rue Saint-Joseph. Osmosaïc sera le premier à monter sur scène, à 15 h. La formation montréalaise mélange le folk progressif et des éléments de musique du monde, celtique et médiévale.

Le trio Leitmotiv, originaire de

Lévis, jouera ensuite. Philippe Bourque (piano, claviers, voix), Jean-David Vien (batterie et percussions) et Olivier Boucher (basse et voix) présenteront les chansons de leur premier CD, lancé en mai et intitulé *Entangled*.

En soirée, Visible Wind effectuera un retour sur scène après cinq ans d'absence. Le plus ancien groupe de rock progressif québécois toujours en activité pourra piger dans son vaste répertoire étalé sur six disques.

Le groupe de Québec, Red Sand, conclura la journée. Avec trois albums à son actif, le quintette a re-

çu des éloges un peu partout dans le monde. Red Sand captera sa prestation ce soir-là pour la parution éventuelle d'un disque en concert.

En plus des spectacles, le Festival de musique progressive se veut un lieu de rencontre et de discussion pour les amateurs de ce genre musical. Des disquaires viendront entre autres montrer leurs dernières trouvailles.

Les billets pour cette journée, présentée par le magazine *Terra Incognita*, sont en vente au coût de 40 \$ à la billetterie de l'Impérial (523-3131).

www. **ETOILES.TV**  
PASSIONNÉ DE DANSE ET DE CHANT ?  
DÉCOUVREZ  
**ETOILES.TV**  
LE SITE DONT  
VOUS ÊTES LA VEDETTE !

DIFFUSER NAVIGUER VOTER

**VENEZ VOUS DIVERTIR**

**DÉCOUVREZ DE NOUVEAUX TALENTS**

**VENEZ SOUMETTRE VOS VIDÉOS**

**VOTEZ POUR VOS PERFORMANCES PRÉFÉRÉES**

**CHANTEZ. DANSEZ**

## EN BREF

### Francis qui ? Bernier, bien sûr...

→ Une malencontreuse distraction nous a fait écrire, samedi dernier, dans le titre de la critique du disque *Prince d'azur*, que c'était Francis Pelletier qui chantait. Tout le monde sait bien que son patronyme est Bernier. Francis Bernier. D'ailleurs, reprenez bien ce nom, car vous n'avez pas fini d'en entendre parler...

Michel Truchon

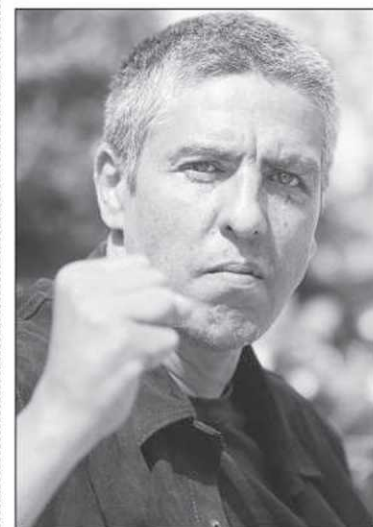
### Précision

→ Contrairement à ce qui était écrit dans l'article *Périscope — Un média en mouvance*, la station de radio CHEQ 101,3 FM de Sainte-Marie de Beauce n'est pas une station communautaire. Il s'agit, en fait, d'une station indépendante. Toutes nos excuses.

Le Soleil

### L'acteur Samy Naceri condamné à 10 mois de prison ferme

→ L'acteur français Samy Naceri, révélé au cinéma par son rôle dans la série *Taxi*, a été condamné à 10 mois d'emprisonnement ferme pour avoir agressé en 2005 un



Samy Naceri — PHOTOTHÈQUE LE SOLEIL

styliste dans un restaurant parisien. L'acteur actuellement hospitalisé ne s'est pas présenté à l'audience devant le tribunal correctionnel de Paris. Le procès s'est quand même tenu, à huis clos à la demande de son avocate qui a invoqué « le respect de l'intimité et de la vie privée » de son client. Selon elle, la peine prononcée est susceptible d'aménagement. Samy Naceri est actuellement hospitalisé dans le cadre d'une suspension de peine pour raisons médicales obtenue après une autre condamnation pour violences. AFP

## CONFÉRENCE

### La force créatrice de l'engagement envers soi-même

Comment réussir sa vie dans la satisfaction, l'épanouissement et la réalisation.



Marie Portelance, B.Psy., TRA

**Judi 27 septembre à 19h30**

Hôtel Québec  
3115 ave des Hôtels, Sainte-Foy  
Salle Renoir  
Coût : 15\$ (taxes incluses)



Veillez réserver  
418-626-8889  
1-877-598-7758  
www.cram-eif.org

# Régime minceur

Les finances de l'OSQ dans un état préoccupant

Richard Boisvert

rboisvert@lesoleil.com

Minées par cinq années déficitaires successives, les finances de l'Orchestre symphonique de Québec se trouvent dans un état si préoccupant que la direction a dû récemment adopter une série de mesures de redressement. La plus frappante est l'annulation pure et simple d'une des cinq séries présentées au Grand Théâtre cette saison. La bonne nouvelle, c'est que l'OSQ peut maintenant compter sur Sophie Galaise, une gestionnaire aguerrie, pour se tirer de cette mauvaise posture.

En succédant à Michel Létourneau à la direction générale de l'OSQ le printemps dernier, Sophie Galaise a hérité d'un bilan financier qui la place dans une situation nettement moins confortable que celle qu'avait connu son prédécesseur à son arrivée. Situation qui n'a d'ailleurs cessé de se dégrader au cours des dernières années.

Déjà en 2005-2006, selon les chiffres contenus dans un rapport financier rendu public, les dépenses de l'OSQ dépassaient de 343 198\$ ses revenus, pour un passif net d'environ 750 000\$. Les résultats de la saison 2006-2007, non rendus publics, seraient apparemment de même nature, de sorte que le déficit cumulé de l'orchestre tourne maintenant autour d'un million de dollars.

«C'est un déficit qui dépasse 10% de notre budget, explique en entrevue Sophie Galaise. À partir de ce moment, on commence normalement à avoir des problèmes de flux de trésorerie (*cash flow*). On a de la difficulté à assumer nos charges. Alors avant de frapper un mur, on a préféré faire un exercice en profondeur.»

La toute première tâche de la nouvelle directrice, lors de son entrée en fonction en juin, a été d'établir un plan de retour à



Le chef Yoav Talmi a collaboré de manière exceptionnelle à la recherche de solutions. — PHOTOTHÈQUE LE SOLEIL

l'équilibre budgétaire dès cette saison. Ce plan a été soumis au conseil d'administration de l'orchestre qui l'a adopté il y a quelques jours.

Outre l'annulation des quatre concerts de la nouvelle série *Dynamique symphonique* animée par François Dompierre, la série de mesures de redressement auxquelles l'OSQ doit se résoudre comprend également l'abolition de deux postes administratifs et la réduction du nombre de matinées symphoniques.

On remarque que même le magazine de l'orchestre, jusqu'ici imprimé sur papier glacé et en couleurs, a également été soumis au régime minceur.

«Aucun secteur n'est épargné, déclare M<sup>me</sup> Galaise. C'est un exercice pénible mais nécessaire si on veut retrouver un bon équilibre.»

«On a fait nos devoirs et ça n'a pas été facile parce que 80% de nos dépenses étaient déjà engagées. L'année financière était déjà commencée quand je suis arrivée.»

## D'ORFORD À QUÉBEC

Si quelqu'un peut aider l'OSQ à faire face à la musique en ce mo-

ment, c'est bien sa nouvelle directrice générale. Flûtiste diplômée du Conservatoire de Montréal, Sophie Galaise possède également une expertise dans la gestion d'organismes culturels. Elle a entre autres été coordonnatrice de la musique au Conseil des arts et des lettres du Québec. Par ailleurs, son passage à la direction générale du Centre d'arts Orford, de 2004 à cette année, a permis à cet organisme de retrouver le chemin de l'équilibre financier. Mieux, la dernière saison du Centre s'est soldée par un léger surplus.

En ce qui concerne la situation qui prévaut à l'OSQ, M<sup>me</sup> Galaise se fait plutôt rassurante. «On a mis en place un plan qui nous permet de revenir rapidement à l'équilibre. Notre chef Yoav Talmi a collaboré de manière exceptionnelle à la recherche de solutions. Nous avons tout son appui. En même temps, on a de beaux projets pour les années à venir. Il faut seulement être plus créatifs, se questionner, s'ajuster de manière à être toujours à l'avant. C'est ce qui va nous garder en vie. On espère être là encore dans 100 ans.»

**« On a de beaux projets pour les années à venir. Il faut seulement être plus créatifs, se questionner, s'ajuster de manière à être toujours à l'avant. C'est ce qui va nous garder en vie. On espère être là encore dans 100 ans »**

— Sophie Galaise, nouvelle directrice générale de l'OSQ

## Yoav Talmi en poste pour trois autres saisons

L'Orchestre symphonique de Québec et son directeur musical, Yoav Talmi, s'entendent pour prolonger de trois ans la durée de leur association. La nouvelle a été reçue hier comme une bouffée d'air frais par l'organisation.

«On est très heureux de savoir qu'on l'aura avec nous pour les trois prochaines années, a indiqué la directrice générale de l'OSQ, Sophie Galaise. On est doublement heureux vu les circonstances. M. Talmi collabore de manière exceptionnelle (au plan de redressement financier). C'est absolument primordial dans un moment comme celui que vit présentement l'Orchestre.»

L'entente qui entre en vigueur la saison prochaine garantit une certaine stabilité artistique puisqu'elle assure la présence du maestro à Québec jusqu'en 2010-2011.

Sondés au cours des derniers mois par la direction, les musiciens de l'Orchestre s'étaient prononcés largement en faveur du

renouvellement du contrat de M. Talmi.

Ce quatrième mandat consécutif fera de Yoav Talmi le chef ayant effectué le plus long séjour à la direction musicale de l'OSQ depuis que l'orchestre a acquis son statut professionnel en 1960.

Richard Boisvert

## À savoir

### LES DIRECTEURS MUSICAUX DE L'OSQ

- Joseph Vézina (1902-1924)
- Robert Talbot (1924-1942)
- Edwin Bélanger (1942-1951)
- Wilfrid Pelletier (1951-1966)
- François Bernier (1966-1968)
- Pierre Dervaux (1968-1975)
- James DePreist (1976-1983)
- Simon Streatfeild (1983-1991)
- Pascal Verrot (1991-1998)
- Yoav Talmi (en poste depuis 1998)



Sophie Galaise — PHOTO LA TRIBUNE

## Exposition à l'image de Gould

GATINEAU — Ce n'est pas un hasard si des extraits de musique, de vidéo et des objets étranges se battent pour attirer l'attention des visiteurs dans la sombre entrée de l'exposition consacrée à Glenn Gould au Musée canadien des civilisations, à Gatineau. Le musicien classique canadien le plus illustre était en effet passionné par la superposition de matériels artistiques. On le savait aussi bordélique et il détestait les couleurs vives.

*Glenn Gould: La symphonie d'un génie*, la plus grande exposition du genre à ce jour, explore la vie de l'homme sous différents angles: son extraordinaire talent musical, son approche avant-gardiste de la technologie dans l'art et, bien sûr, son côté excentrique.

L'exposition, qui s'ouvrira officiellement vendredi, se déroule à l'occasion de l'année Glenn Gould, qui marque le 25<sup>e</sup> anniversaire de

la mort de l'artiste et le 75<sup>e</sup> anniversaire de sa naissance.

Une série de concerts hommages seront aussi présentés au Centre national des Arts à partir de mardi, le jour de son anniversaire de naissance. Un espace public de Toronto lui sera également dédié.

Le conservateur Sam Cronk estime que Gould jouissait peut-être d'une réputation plus importante internationalement qu'au Canada, où la musique classique est moins populaire.

«La carrière de la plupart des musiciens classiques tend à se terminer à leur mort, au moins pour les interprètes, a noté M. Cronk. On ne souligne généralement pas leur travail des années plus tard. Glenn Gould a une sorte d'héritage toujours présent. C'est en partie en raison de son intégrité artistique, en partie en raison de son talent.» *La Presse Canadienne*

## BOX-OFFICE, RÉGION DE QUÉBEC

Du 21 au 23 septembre

### Les 3 P'tits Cochons tombent de trois rangs

La comédie québécoise *Les 3 P'tits Cochons*, championne du *box-office* de la région de Québec au cours des six dernières semaines, a finalement plié l'échine. Trois nouveautés l'ont devancée en fin de semaine: *Resident Evil: L'Extinction*, meneur incontesté de ce nouveau classement; *Soie*, du réalisateur québécois François Girard, et *Promesse de l'ombre*, de David Cronenberg. *L'Épreuve du courage*, avec Jodie Foster, peine à trouver son public, après deux semaines. La comédie *Monsieur Woodcock* réussit à devancer deux autres nouveautés, *Sydney White* et *Le Porte-bonheur*. Le western *3:10 pour Yuma*, avec Russell Crowe et Christian Bale, dégringole au classement à sa troisième semaine, tandis que *Les Vacances de Mr Bean* tirent de toute évidence à leur fin... *Normand Provencher*

TITRE	RECETTES WEEK-END	RECETTES CUMULATIVES	NOMBRE DE SEMAINES
<i>Resident Evil: L'Extinction</i>	66792	66792	1
<i>Soie</i>	29917	29917	1
<i>Promesse de l'ombre</i>	23107	23107	1
<i>Les 3 P'tits Cochons</i>	21072	790120	7
<i>L'Épreuve du courage</i>	15958	54329	2
<i>Monsieur Woodcock</i>	14176	54841	2
<i>Sydney White</i>	13838	13838	1
<i>Le Porte-bonheur</i>	12886	12886	1
<i>3:10 pour Yuma</i>	9127	58585	3
<i>Les Vacances de Mr. Bean</i>	8900	214542	5

Recettes brutes (avec taxes) en dollars canadiens

Source : Cineac - www.cineac.ca

1778250

LOTO QUÉBEC

Résultats des tirages du: 2007-09-24

Triplex 02 10 16 28 35 | Quotidien 3 344 4 1350

Astro Jour - Mois - Année - Signe  
18 - JUIN - 07 - BALANCE

Extra 6470957\*  
\*décomposable dans les deux sens

1778788

NOUVELLE LOTERIE SUR TERMINAL À 1 \$.  
3 FAÇONS DE GAGNER CHAQUE JOUR!

En cas de disparité entre cette liste et la liste officielle de Loto-Québec, cette dernière a priorité.

Annie Brocoli anime

GROSSE JOURNÉE

Venez bien commencer votre journée.

Aujourd'hui LOUIS MORISSETTE  
Êtes-vous capable de travailler à la maison en présence des enfants?

Demain VERONIQUE LE FLAGUAI  
Comment agrémentez-vous vos soupers entre amis?

RADIO-CANADA TÉLÉVISION

DU LUNDI AU VENDREDI DE 9H À 10H

leSoleil

2 500 ACTIVITÉS GRATUITES, LES 28, 29 ET 30 SEPTEMBRE

VENEZ ESSAYER QUELQUE CHOSE QUI MANQUE À VOTRE CULTURE

les journées de la culture

Plusieurs forfaits touristiques culturels à gagner sur [cyberpresse.ca/journeesdelaculture](http://cyberpresse.ca/journeesdelaculture)

Consultez la programmation sur [journeesdelaculture.qc.ca](http://journeesdelaculture.qc.ca)

Québec TD Canada Trust Hydro Québec leSoleil cyberpresse.ca

MIGRATION AMOUREUSE

# Cœur en exil

**Normand Provencher**

nprovencher@lesoleil.com



**Critique**

**Est-ce l'effet Michael Moore, l'intérêt grandissant du public pour l'approfondissement de sujets de société, ou un peu des deux ? Toujours est-il que le documentaire trouve de plus en plus sa place au grand écran. Le Clap en propose deux à compter de vendredi, l'un sur l'immigration, le second sur la poésie.**

Dans *Migration amoureuse*, Annie Saint-Pierre tourne sa caméra, tout ce qu'il y a de plus subjective, sur l'histoire de son amoureux belge, Bruno, qui cherche à venir s'établir au Québec afin de vivre auprès d'elle. Paperasse, tracasseries administratives, phases de découragement, incessants allers-retours entre Montréal et Bruxelles — 18 au total, en cinq ans — le film trace un portrait intimiste d'un immigrant de bonne volonté, pas nécessairement bardé de diplômes, qui cherche à refaire sa vie chez nous. Tout cela, ô ironie, à l'heure où tout le monde convient qu'il faut leur ouvrir davantage de portes... Bruno finira par obtenir sa ci-

toyenneté, en août 2006, mais après un interminable chemin de croix qui lui coûtera sa relation avec Annie. « Quand je repense à mon histoire avec Bruno, je me dis qu'on a passé tellement de temps à noircir des cases qu'on a oublié de s'envoyer des mots doux (...) Pourquoi on essaie tant d'abolir les distances si ce n'est pas pour rapprocher les êtres humains? »

Ces mots d'Annie Saint-Pierre, en finale, sont dit sans amertume, seulement avec le sentiment d'avoir tout autant appris que perdu dans cette folle aventure.

Une œuvre tournée avec une authenticité de tous les instants, par une jeune cinéaste originaire

du Bas-du-Fleuve, lauréate du prix du Meilleur espoir documentaire, l'an dernier, au Rendez-vous du cinéma québécois.

**UN CRI AU BONHEUR**

Cent mille images, 70 000 mots, 21 poètes, 11 cinéastes et... un thème, l'idée du bonheur, c'est le canevas de l'œuvre collective *Un cri au bonheur*.

Denis Villeneuve, Michel Brault, André Forcier et autres Manon Barbeau derrière la caméra. Marie-Claire Blais, Éric Nepveu, Hélène Dorion et autres Nicole Brosard devant, à parler de ce qu'est leur conception de cet état d'esprit si flou, si insaisissable, terreau fertile à faire vibrer la prose.

Le bonheur se décline même ici en langue innue, avec Rita Mestokosho.

*Un cri au bonheur* est fait de mots, mais aussi de superbes images, parfois stylisées. Pour peu qu'on soit capable de s'abandonner à leur douceur et à leur chant, ce documentaire fait œuvre d'apaisement. Tout cela, sans oublier que « le bonheur des uns fait le poème des autres »...

★★★ 1/2 MIGRATION AMOUREUSE, Annie Saint-Pierre. 52 minutes. Au Clap à compter de vendredi.

★★★ UN CRI AU BONHEUR. Collectif. 1 h 32. Au Clap à compter de vendredi.



*Migration amoureuse* trace un portrait intimiste d'un immigrant de bonne volonté, pas nécessairement bardé de diplômes, qui cherche à refaire sa vie chez-nous.

1778907

## Chantal c'est

sa folie

son grand coeur

son énergie

ses idées

sa sensibilité

son rire

Retrouvez tout ça dans...

# 90 minutes de bonheur

**GRANDE PREMIÈRE**  
Ce soir - 20 h

# LE DÉCOMPTE FINAL

## PREND FIN LE 1<sup>ER</sup> OCTOBRE



### LE DÉCOMPTE FINAL TIRE À SA FIN! HÂTEZ-VOUS, NOS MODÈLES 2007 EN STOCK PARTENT VITE!

AVEC DES OFFRES EXCEPTIONNELLES COMPRENANT JUSQU'À 6 000 \$ D'ALLOCATION DE LIVRAISON ET JUSQU'À 1 000 \$ DE REMISE ET 0% DE FINANCEMENT À L'ACHAT OU À LA LOCATION, CELA POURRAIT ÊTRE LE MEILLEUR MOMENT D'OBTENIR LE VÉHICULE DONT VOUS AVEZ TOUJOURS RÊVÉ.



ACHÉTEZ À 19 499 \$\*\*  
OU LOUEZ À  
**CHRYSLER SEBRING 299 \$**  
PAR MOIS  
LOCATION DE 48 MOIS  
0 \$ COMPTANT INITIAL

CHRYSLER SEBRING 2007  
REMISE DE 500 \$ INCLUSE  
DANS LES OFFRES\*



LOUEZ À  
**DODGE DAKOTA 238 \$**  
PAR MOIS  
LOCATION DE 24 MOIS  
0 \$ COMPTANT INITIAL

DODGE DAKOTA  
CLUB CAB<sup>MC</sup> ST 4X2 2007  
REMISE DE 1 000 \$ INCLUSE  
DANS L'OFFRE\*



**DODGE CARAVAN 2000 \$**

OFFRE PROLONGÉE  
**6 000 \$**  
EN ALLOCATION DE LIVRAISON\*  
**+ 500 \$ DE REMISE** †  
(À L'EXCEPTION DES MODÈLES 25T ET SXT)



LOUEZ À  
**DODGE NITRO 358 \$**  
PAR MOIS  
LOCATION DE 48 MOIS  
0 \$ COMPTANT INITIAL

DODGE NITRO 2007  
REMISE DE 500 \$ INCLUSE  
DANS L'OFFRE\*



ACHÉTEZ À 25 499 \$\*\*  
OU LOUEZ À  
**DODGE CHARGER 365 \$**  
PAR MOIS  
LOCATION DE 48 MOIS  
0 \$ COMPTANT INITIAL

DODGE CHARGER 2007  
REMISE DE 500 \$ INCLUSE  
DANS LES OFFRES\*



LOUEZ À  
**JEEP GRAND CHEROKEE 458 \$**  
PAR MOIS  
LOCATION DE 48 MOIS  
0 \$ COMPTANT INITIAL

JEEP GRAND CHEROKEE 2007  
REMISE DE 1 000 \$ INCLUSE  
DANS L'OFFRE\*



ACHÉTEZ À 25 499 \$\*\*  
OU LOUEZ À  
**CHRYSLER 300 369 \$**  
PAR MOIS  
LOCATION DE 48 MOIS  
0 \$ COMPTANT INITIAL

CHRYSLER 300 2007  
REMISE DE 500 \$ INCLUSE  
DANS LES OFFRES\*

OFFRE PROLONGÉE  
**JUSQU'À 6 000 \$**  
EN ALLOCATION DE LIVRAISON\* SUR LES MODÈLES 2007 EN STOCK.

**0%** DE FINANCEMENT  
À L'ACHAT\* OU À LA LOCATION\*  
JUSQU'À 36 MOIS SUR LES VÉHICULES 2007 SÉLECTIONNÉS.

**JUSQU'À 1 000 \$**  
DE REMISE † SUR LES MODÈLES 2007 EN STOCK.

## ATTENTION

Derniers jours pour vous procurer un nouveau véhicule Chrysler, Jeep ou Dodge. Chrysler Canada annulera les paiements mensuels qu'il vous reste. Cette offre prend fin le

**1<sup>ER</sup> OCTOBRE 2007**

À tous les locataires d'un Dodge Ram ou d'un Dodge Dakota ayant un bail avec Services financiers Chrysler et arrivant à échéance entre le 1<sup>er</sup> janvier et le 30 juin 2008



VISITEZ VOTRE CONCESSIONNAIRE CHRYSLER • JEEP<sup>MD</sup> • DODGE OU CHRYSLERCANADA.CA

\* Les tarifs mensuels comprennent les allocations du fabricant, incluant la remise, consenties aux concessionnaires et sont établis pour les modèles Chrysler Sebring 2007 (24H + CLX + WFW), Jeep Grand Cherokee (26E + CLZ + GTS + TCG), Chrysler 300 2007 (27H), Dodge Nitro (24C + AHC), Dodge Dakota (22A + AGG + CFR + CUC + DSA + CLA + G5D5) et Dodge Charger (23E). Le dépôt de sécurité est de 0 \$ pour une période de temps limitée seulement et peut changer sans préavis. Premier versement exigé à la livraison. Location pour usage personnel seulement. Aucun rachat requis. Le locataire est responsable de l'excédent de kilométrage après 40 800 km pour 24 mois ou 81 600 km pour 48 mois au taux de 15 ¢ le kilomètre. Frais d'inscription au RDPRM de 60 \$, incluant les frais du registre, sont en sus. Transport (1 300 \$ pour la Chrysler Sebring, la Chrysler 300, le Jeep Grand Cherokee, la Dodge Caravan, le Nitro, le Dakota et la Charger), taxes sur le climatiseur (lorsque applicables), immatriculation, assurance, droits sur les pneus neufs, frais d'administration des concessionnaires et taxes en sus. Les prix et (ou) les frais de transport peuvent avoir changé depuis la date de publication. Veuillez valider les prix en vigueur auprès de votre concessionnaire Chrysler • Jeep • Dodge. Voyez votre concessionnaire pour plus de détails. \*\* Le prix comprend les allocations du fabricant, incluant la remise, consenties aux concessionnaires et est établi pour la Chrysler Sebring 2007 (24H + CLX + WFW), la Dodge Charger (23E) et la Chrysler 300 2007 (27H). † Le montant des allocations de livraison varie selon les véhicules et s'applique aux prix de vente sur les modèles sélectionnés 2007 et 2008 neufs en stock à l'exception des modèles suivants: Sebring et Avenger 2008, tous les cabriolets, Crossfire, Aspen, Caliber, Nitro, Ram, Diesel, Sprinter, Patriot, Compass et Wrangler et sera déduit du prix négocié avant application des taxes. Certaines conditions s'appliquent. Voyez votre concessionnaire participant pour les détails. ‡ 0 % de financement à l'achat jusqu'à 36 mois sur tous les modèles neufs en stock à l'exception des modèles Chrysler PT Cruiser, Town & Country, Dodge Caravan, Grand Caravan, Caliber, Ram HD Diesel (sauf dans les régions de l'Ouest), Nitro, Sprinter, Jeep Compass, Patriot et Wrangler 2007. † 0 % de financement à la location jusqu'à 36 mois ne s'applique pas aux Chrysler PT Cruiser, Town & Country, Dodge Caravan, Grand Caravan, Caliber, Ram HD Diesel (dans les régions de l'Est et Québec-Atlantique), Sprinter, Jeep Compass, Patriot et Wrangler 2007. † La remise de 250 \$, 500 \$ ou 1 000 \$ est une allocation de livraison consentie aux concessionnaires et elle s'applique aux prix de vente sur tous les véhicules neufs 2007 en stock à l'exception du Dodge Sprinter et sera déduit du prix négocié avant application des taxes. Voyez votre concessionnaire pour les détails. \*, \*\*, †, ‡, § Sous réserve de l'approbation de Services financiers Chrysler. Offres exclusives et d'une durée limitée qui ne peuvent être combinées à aucune autre offre à l'exception du programme d'aide aux handicapés physiques et qui s'appliquent à la livraison au détail pour usage personnel seulement des modèles 2007 neufs en stock sélectionnés. Les offres peuvent changer sans préavis. Le concessionnaire peut vendre ou louer à prix moindre. Le concessionnaire peut devoir échanger un véhicule. Photos à titre indicatif seulement. Voyez votre concessionnaire pour plus de détails sur les prix et pour toutes les conditions. Les offres se terminent le 1<sup>er</sup> octobre 2007. MD Jeep est une marque déposée de Chrysler Canada Inc., utilisée sous licence. Coop publicitaire des concessionnaires Chrysler • Jeep<sup>MD</sup> • Dodge du Québec



## Suicide du philosophe André Gorz

TROYES — Le philosophe français André Gorz, âgé de 84 ans, cofondateur de l'hebdomadaire *Le Nouvel Observateur*, s'est suicidé avec sa femme à leur domicile de Vosnon, à l'est de Paris, a-t-on appris hier auprès de ses proches. Son épouse Dorine, âgée de 83 ans et d'origine anglaise, était atteinte d'une affection évolutive depuis de nombreuses années. Né à Vienne en février 1923 et naturalisé fran-

çais en 1954 sous le nom de Gérard Horst, André Gorz est considéré comme un penseur de l'écologie politique et de l'anticapitalisme. Il est notamment l'auteur d'*Écologie et Politique*, d'*Écologie et Liberté*, d'*Adieux au prolétariat* et de *Métamorphoses du travail*. Il avait fondé, avec Jean Daniel notamment, le *Nouvel Observateur* en 1964, sous le nom de Michel Bosquet. **AFP**

# L'Âge des ténèbres esquinté par la critique en France

Anabelle Nicoud

La Presse

MONTRÉAL — À deux jours de sa sortie en salle, les critiques françaises continuent à descendre *L'Âge des ténèbres*, le dernier film de Denys Arcand.

«Tièdement accueilli au Festival de Cannes, le film mêle les univers et les registres avec un succès inégal», note la critique de l'Agence France-Presse dans une dépêche datée du 21 septembre.

«Réussi et drôle dans sa critique d'une société qui vire à l'absurde, le film passe toutefois à côté des tentatives d'introspection de son héros», poursuit la dépêche.

Plus sévère, le quotidien régional *Sud-Ouest*, sous le titre «Marée basse» juge que «le déclin a laissé place au néant». «C'est peu de dire qu'il y a quelque chose de dévi-

talité dans ce film, et les tentatives de burlesque ne changent rien à une dramaturgie qui vire au ressassement. Le déclin a laissé place au néant, et de la mort annoncée des empires matérialistes, le cinéaste québécois propose une version à marée basse. Fatal», peut-on lire dans le quotidien daté du 23 septembre.

**Un quotidien écrit que «le déclin a laissé place au néant»**

Tout aussi mitigée, la critique du quotidien régional *Ouest-France* vante les ressources de Marc Labrèche, principal interprète du film. «Malgré sa bonne tête de chien battu traversant les contrariétés de l'existence avec un sourire candide, il ne peut secouer un scénario et des dialogues qui se

perdent dans des considérations très générales et convenues sur le mal-vivre des temps modernes», relate le quotidien dans son édition dominicale.

La salve la plus violente vient de l'hebdomadaire de gauche *Marianne*. «Ça va mal» dans ce troisième volet de la trilogie du cinéaste sur l'anxiété, constate l'hebdomadaire. «Il ne s'agit plus d'invasions barbares (celles du capitalisme mondialisé et de la panne d'érection globalisée), mais de variations barbares sur le même thème», estime Danièle Heymann.

La critique va plus loin et juge que l'une des scènes médiévales du film «semble avoir été tournée par des Monty Python dépressifs.» «Peut-être Denys Arcand devrait-il en faire autant afin de retrouver sa bienfaisante irrévérence et sa défunte alacrité», conclut la journaliste.

### CONFÉRENCE

## La force créatrice de l'engagement envers soi-même

Comment réussir sa vie dans la satisfaction, l'épanouissement et la réalisation.



Marie Portelance, B.Psy., TRA

**Jeudi 27 septembre à 19h30**

Hôtel Québec  
3115 ave des Hôtels, Sainte-Foy  
Salle Renoir  
Coût : 15\$ (taxes incluses)



Veuillez réserver  
418-626-8889  
1-877-598-7758  
www.cram-eif.org



telequebec.tv

**CE SOIR 19H 30**

## ÇA MANQUE À MA CULTURE

INVITÉES : DENISE FILIATRAULT, MARIE-DENISE PELLETIER, PATSY GALLANT, ESTELLE ESSE



### MARDI SOIR À LA TÉLÉ

Réseau	Câb.	19h00	19h30	20h00	20h30	21h00	21h30	22h00	22h30	23h00
11 (SRC)	6	Virginie	La Facture	Providence		Les hauts et les bas de Sophie Paquin		Le Téléjournal		La Zone
4 (TVA)	7	La fièvre de la danse		Histoires de filles	Caméra café	La Promesse		Le TVA 22 heures		Denis Lévesque
2 (TQS)	13	450, chemin du Golfe	Catherine	90 minutes de bonheur/ Première		Pourquoi?		Le Journal du soir		110% (22h45)
15 (TQc)	8	Gang de rue	Ça manque à ma culture	National Geographic/ Teotihuacan		24 heures chrono/ Jack retrouve Cherensky		Bazzo.TV		Ça manque à ma culture
5 (CBC)	12	Coronation Street	Antiques	Rick Mercer Report	This Hour has...	Words to Music: Canadian Songwriters		The National		The Hour
12 (CTV)	14	Gossip Girl		Dancing with the Stars		À communiquer		Law & Order: SVU		CTV National News
20 (GLOBAL)	3	ET Canada	Entert. Tonight	NCIS		House		Cane/ Début		E.T. Canada
22 (ABC)	22	...Raymond	2 1/2 Men	Dancing with the Stars		Boston Legal				2 1/2 Men
3 (CBS)	21	CBS News	Entertainment Tonight	NCIS		The Unit		Cane/ Début		News
Fox	34	The Simpsons	Seinfeld	Bones		House		Gilmore Girls		Beauty and the Greek
5 (NBC)	18	Jeopardy	Wheel of Fortune	The Biggest Lose		The Singing Bee		Law & Order: SVU		News
57 (PBS)	41	The Newshour		The War / A Deadly Calling (3/7)				The War / A Deadly Calling (3/7)		
RDI	19	18h Dominique Poirier en direct		Le mystère Hezbollah		Le Téléjournal		Résumé Comm. B.-Taylor	Le National	Le Téléjournal
ARTV	31	Vente de garage	Mange ta ville	Le chœur de Gregory		<b>IVRE DE FEMMES ET DE PEINTURE (3) avec Choi Min-Sik, Anh Sung-ki</b>				
Canal D	20	Bio: Brad Pitt		Mayday: Panique...du Pacifique		Un tueur si proche		D. pour danger		D. pour danger
Canal Vie	35	Erreurs médicales?		Délivrez-moi de mes kilos		À deux c'est mieux	Bye-bye Maison!	Décore ta vie	Métamorphose	Oui, je le veux!
Évasion	23	Mordu de la pêche/ Texas		Sensations Floride/ St-Augustine		Nos restos chouchous		50 heures de vacances/ Montréal		Village en vue
Historia	25	À vos marteaux		Passion maison/ Beloel		The Unit: Commando d'élite		<b>LES ROIS DU MAMABO (5) avec Armand Assante, A. Banderas</b>		
MusiMax	32	Top5.com anglo	Top5.franco	Musicographie / Rock Star Wives		En chute libre	Liaison	Hollywood Fantaisies		Mode en vedette
Musique Plus	30	Presquetop5.com	M. Net	Info Plus	Nu Musik2.0	combat des clips	TopRockdeBabu	Bam se marie	Matche-moi m'man	La prochaine Pussycat...
Séries +	24	Whistler		Hôtel Babylon		Bones		New York 911		Le destin de Lisa
TV5	15	Toute une histoire		Nuit dans la jungle		Femmes battantes	Huanima	Palaces du monde	Invité de marque	TV5 Le Journal
Canal Z	26	Le banc d'essai	Comment c'est fait	Doctor Who		Medium		Threshold		Secrets du cinéma
RDS	33	...le plus fort	Boxe: Delvin Rodriguez c. Keenan Collins			Arts martiaux professionnels		Sports 30		Superbike
Sportsnet	38	US Open 9 Ball		The Ultimate Fighter		Best Damn Sports Show Period		Sportsnet Connected		
TSN	28	Baseball. Blue Jays c. Orioles						Sportscentre		
9 T-MAG	10	Voyage Mag	Son et image	Portrait de	Le camp	Animag	Virage		Virage plus	Loisirs chasse pêche
Vox	9	Académie des mots	L'émission	Premières vues	La relève Juste pour rire	Système D	Le 9.5	Juré, craché	Dans le blanc des yeux	Le Guide de l'auto
Télétoon	36	Chaotic	Bakugan	6Teen	6Teen	Les Simpson	Henri, pis sa gang	...du cosmos	South Park	La Clique
Vrak-TV	16	Une grenade?	Hannah Montana	dans le trouble	70	Smallville		R-Force	Degrassi, nouvelle	...dans le trouble

Envoyez vos communiqués cinq jours avant publication à Suzanne Ruel

**Le Soleil**  
410, boulevard Charest Est  
C.P. 1547, succ. Terminus  
Québec (Québec)  
G1K 7J6  
Téléphone : 686-3489  
Télécopieur : 686-3374  
Courriel : agenda@lesoleil.com

## CINÉMA

Les chiffres indiquent l'appréciation des critiques du SOLEIL; (1) nul; (2) passable; (3) bon; (4) très bon; (5) magistral. Aucun chiffre n'est inscrit si le film n'a pas encore été critiqué par un de nos journalistes.

### CINÉPLEX ODÉON BEAUPORT

(661-9494).  
**Le porte-bonheur (1)** 13h, 15h35, 19h15, 21h40 (13 ans).  
**Promesses de l'ombre (3 1/2)** 13h15, 16h10, 18h55, 21h20 (16 ans).  
**Soie (2)** 13h30, 16h15, 19h20, 21h55 (13 ans).  
**Sydney White (1)** v.f. 12h50, 15h25, 19h05, 21h35 (G).  
**Resident Evil - L'extinction (1)** 12h35, 14h50, 17h, 19h25, 22h (13 ans).  
**Monsieur Woodcock (2 1/2)** 12h40, 15h10, 18h50, 21h05 (G).  
**L'épreuve du courage (2 1/2)** 12h55, 16h20, 19h, 21h40 (13 ans).  
**Feu à volonté (3)** 19h35, 22h05 (16 ans).  
**Bluff (3)** v.f. 13h35, 16h, 18h35, 20h50 (G).  
**3:10 pour Yuma (4)** 13h10, 15h50, 19h05, 21h45 (13 ans).  
**Les vacances de Mr. Bean (2 1/2)** 13h25, 15h30, 18h50, 20h55 (G).  
**Le journal d'une nanny (2)** 13h15, 15h45, 18h30, 21h (G).  
**Les 3 p'tits cochons (2 1/2)** 13h25, 16h05, 19h10, 21h50 (13 ans).  
**Stardust: Le mystère de l'étoile (4)** 12h30, 15h15, 18h45, 21h15 (13 ans).  
**La vengeance dans la peau (3 1/2)** 13h20, 15h55, 18h40, 21h15 (13 ans).  
**Les Simpson: Le film (3 1/2)** 13h05, 15h20, 18h55, 21h10 (G).  
**Harry Potter et l'ordre du Phénix (4)** 12h45, 15h40 (G).  
Tarifs: Ven. sam. dim. lun. mer. jeu. 11\$; enfants et âge d'or: 6,50\$. Matinée avant 18h (sauf jours fériés): 7,75\$. Matinée week-end avant 18h et jours fériés: 8,50\$. Mar.: 4,95\$ toute la journée.

### CINÉPLEX ODÉON PLACE CHAREST

(529-9745 ou 9746).  
**Promesses de l'ombre (3 1/2)** 19h, 21h15 (16 ans).  
**Mr. Woodcock (2 1/2)** v.o.a. 18h55, 20h45 (G).  
**Bluff (3)** 19h15, 21h20 (G).  
**Resident Evil - L'extinction (1)** v.o.a. 19h10, 21h30 (13 ans).  
**3:10 to Yuma (4)** v.o.a. 18h35, 21h05. Jeu. 21h05 (13 ans).  
**Les 3 p'tits cochons (2 1/2)** 18h30, 21h (13 ans).  
**Soie (2)** 18h45, 21h10 (13 ans).  
**Le porte-bonheur (1)** 18h50, 20h55 (13 ans).  
Tarifs: Ven. Sam. Dim. Lun. Mer. Jeu.: 7,99\$; 17 ans et moins et 65 ans et plus: 5,49\$. Mar.: 4,95\$.

### CINÉPLEX ODÉON SAINTE-FOY

(871-1550).  
**Promesses de l'ombre (3 1/2)** 13h05, 15h40, 19h05, 21h40 (16 ans).  
**Eastern Promises (3 1/2)** v.o.a. 13h30, 16h20, 19h25, 22h (16 ans).  
**Resident Evil - L'extinction (1)** 13h20, 15h55, 19h30, 22h05. (13 ans).  
**Soie (2)** 13h15, 16h, 18h50, 21h30 (13 ans).  
**Sydney White (1)** v.f. 12h30, 15h20, 18h35, 21h15 (G).  
**Le porte-bonheur (1)** 12h50, 15h25, 18h55, 21h25 (13 ans).  
**Monsieur Woodcock (2 1/2)** 12h55, 15h10, 19h20, 21h45 (G).  
**L'épreuve du courage (2 1/2)** 12h45, 15h45, 18h50, 21h50 (13 ans).  
**Roman de gare (3)** 18h45, 21h10 (G).  
**3:10 pour Yuma (4)** 13h, 15h50, 19h, 21h50 (13 ans).  
**Bluff (3)** 16h10, 19h10, 21h20 (G).  
**Le journal d'une nanny (2)** 12h35, 18h30 (G).  
**Les 3 p'tits cochons (2 1/2)** 12h40, 15h35, 18h40, 21h35 (13 ans).  
**Stardust: Le mystère de l'étoile (4)** 15h15, 21h05 (G).  
**La vengeance dans la peau (3 1/2)** 13h25, 16h15, 19h15, 21h55 (13 ans).  
**Les Simpson: Le film (3 1/2)** 13h10, 15h30 (G).  
**Harry Potter et l'ordre du Phénix (4)** 13h (G).  
Tarifs: Soir: 12\$; enfants et aînés: 6,50\$. Sam. dim. avant 18h: 9,50\$; enfants et aînés: 6,50\$. Lun. au ven. avant 18h: 7,75\$. Mardi toute la journée: 4,95\$; enfants et aînés: 6,50\$, sauf les jours fériés.

### CARTIER (522-1011)

**Le voyage d'une vie (3 1/2)** v.o.a. s-t. f. 17h, 21h, 23h (G).  
**Goya et ses fantômes (5)** v.o.a. s-t. f. 13h, 19h (13 ans).  
**Beethoven et la copiste (5)** s-t. f. 10h, 15h (G).  
Tarifs: en semaine avant 17h: 6\$; après 17h et week-end: 8\$; enfants 12 ans et moins: 5\$.

### CLAP (650-CLAP)

**2 jours à Paris (3 1/2)** 21h40 (13 ans).  
**Les 3 p'tits cochons (2 1/2)** 14h20, 19h (13 ans).  
**Bluff (3)** 12h10, 14h, 15h50, 17h40, 19h30, 21h20 (G).  
**Contre toute espérance (5)** 12h30, 17h (G).  
**Je crois que je l'aime (1)** 14h10, 17h50, 21h30 (G).  
**Lady Chatterley (4 1/2)** 11h30, 14h40, 18h, 21h10 (13 ans).  
**Prête-moi ta main (3)** 16h, 19h40 (G).  
**Promesses de l'ombre (3 1/2)** 12h20, 14h30, 16h40, 18h50, 21h (16 ans).  
**Ratatouille (4)** 11h50 (G).  
**Soie (2)** v.o.a. s-t. f. 12h40, 14h50, 17h10, 19h20, 21h50 (13 ans).  
Tarifs: 7,75\$, ven. et sam. après 18h, 9\$. Mar. et merc. 6,50\$. 65 ans et plus: 6,25\$. Étudiants: 6,75\$, 5\$ (après 21h). 14 ans et moins: 6\$.

### DES CHUTES (831-2660)

**Resident Evil - L'extinction (1)** 13h, 19h, 21h30 (13 ans).  
**Sydney White (1)** v.f. 13h, 19h, 21h30 (G).  
**L'épreuve du courage (2 1/2)** 13h, 18h50, 21h30 (13 ans).  
**Monsieur Woodcock (2 1/2)** 13h, 19h, 21h30 (G).  
**Promesses de l'ombre (3 1/2)** 13h, 19h, 21h30 (16 ans).  
**Les vacances de Mr. Bean (2 1/2)** 13h, 19h (G).  
**Feu à volonté (3)** 21h30 (16 ans).  
**Les 3 p'tits cochons (2 1/2)** 13h, 18h50, 21h30. (13 ans).  
**Balles en feu (1)** 13h, 19h (G).  
**Bluff (3)** 21h30 (G).  
Tarifs: Ven. sam. dim. (soir): 9,50\$. Ven. sam. dim (jour): 7\$; 13 à 20 ans: 7\$; Lun. Mar. Mer. Jeu.: 7\$; 12 ans et moins et 65 ans et plus: 5\$; 2e film: 5\$.

### GALERIES DE LA CAPITALE (628-2455)

**Promesses de l'ombre (3 1/2)** 13h15, 16h, 19h10, 21h30 (16 ans).  
**Resident Evil - L'extinction (1)** 12h45, 15h30, 19h25, 21h35 (13 ans).  
**L'épreuve du courage (2 1/2)** 13h30, 16h15, 19h05, 21h45 (13 ans).  
**Les 3 p'tits cochons (2 1/2)** 12h50, 15h50, 19h, 21h40 (13 ans).  
**Monsieur Woodcock (2 1/2)** 13h, 15h45, 19h15, 21h20 (G).  
**Les vacances de Mr. Bean (2 1/2)** 12h30, 15h15, 19h20, 21h25 (G).

### IMAX GALERIES DE LA CAPITALE (624-4629)

**Harry Potter et l'ordre du Phénix (4)** 20h30 (G).  
**Dinosaures 3D (3 1/2)** 11h30, 13h30, 15h30, 17h30, 19h30 (G).  
**Nascar 3D (2 1/2)** 16h30, 18h30 (G).  
**Safari sauvage 3D (3)** 10h30, 14h30 (G).  
**Sous les mers du monde (3 1/2)** 9h30, 12h30 (G).

### LIDO (837-0234)

**Resident Evil - L'extinction (1)** 13h, 19h, 21h30 (13 ans).  
**Les vacances de Mr. Bean (2 1/2)** 19h (G).  
**Bluff (3)** 13h, 21h30 (G).  
**Soie (2)** 10h\*, 13h, 19h, 21h30 (13 ans).  
**Les Simpson: Le film (3 1/2)** 13h (G).  
**Feu à volonté (3)** 19h (16 ans).  
**Halloween (1)** 21h30 (16 ans).  
**Monsieur Woodcock (2 1/2)** 10h\*, 13h, 19h, 21h30 (G).  
**Contre toute espérance (5)** 13h (G).  
**3:10 pour Yuma (4)** 18h50, 21h30 (13 ans).  
**Le porte-bonheur (1)** 13h, 19h, 21h30 (13 ans).  
**L'épreuve du courage (2 1/2)** 13h, 18h50, 21h30 (13 ans).  
**Les 3 p'tits cochons (2 1/2)** 13h, 18h50, 21h30 (13 ans).  
Tarifs: Ven. sam. dim. (soir): 9,50\$. Ven. sam. dim (jour): 7\$; 13 à 20 ans: 7\$; Lun. Mar. Mer. Jeu.: 7\$; 12 ans et moins et 65 ans et plus: 5\$; 2e film: 5\$. \* Représentations Les Gazouillis (parents-bébé).

### ALOUETTE, Saint-Raymond (337-2465)

**Les vacances de Mr. Bean (2 1/2)** 19h30 (G).  
**Ma tante Aline (3)** 19h30 (G).  
Tarifs: 8\$; 13 à 19 ans et 65 ans et plus: 6\$; 12 ans et moins: 4\$. Matinées et mar. merc.: 5,50\$.  
**BIBLIOTHÈQUE GABRIELLE-ROY.** Série *Palme d'or, Festival de Cannes*. À 18h30: **Un homme et une femme** réalisé par Claude Lelouch. Palme d'or 1966.

**BIBLIOTHÈQUE GABRIELLE-ROY.** Série *Hommage à Pierre Perrault*. Demain à 14h et jeudi à 18h30: **La bête lumineuse**.

**BIBLIOTHÈQUE DE CHARLESBOURG,** 7950, 1re Avenue. Info: 641-6287. Ciné-documentaire à 18h30: **Nestor et les oubliés** (75 min).

## THÉÂTRE

**L'OUËST SOLITAIRE** de Martin McDonagh. Traduction: Fanny Britt. Par le Théâtre Embryonnaire. Mise en scène: Marie-Hélène Gendreau, assistée de Caroline Martin. Distribution: Vincent Champoux, Jean-Michel Déry, Jean-René Moisan et Édith Patenaude. Du mardi au samedi à 20h au Studio Premier Acte, 870, de Salaberry. Entrée: 20\$; étudiants 16\$. Rés.: 643-8131. Jusqu'au 6 octobre.

**UN SIMPLE SOLDAT** de Marcel Dubé. Mise en scène: Jacques Rossi. Distribution: Éric Bruneau, Annie Charland, Fabien Cloutier, Mathieu Desjardins, Laurie-Ève Gagnon, Marie-Ginette Guay et autres. Du mardi au samedi à 20h au Théâtre de la Bordée, 315, rue Saint-Joseph Est. Réservation: 694-9721 et réseau Billethead. Jusqu'au 6 octobre.

**FRANK, LE GARÇON BOUCHER** de Patrick McCabe. Traduction: Séverine Magois. Mise en scène: Michael Delaunoy. Distribution: Jean-Jacqui Boutet, Audrey D'Hulstère, Alain Eloy, Denis Lamontagne, Murielle Legrand et Patrick Ouellet. Mardi au samedi à 20h au Théâtre Périscopie, 939, av. de Salaberry. Rés.: 529-2183. Jusqu'au 6 oct.

**ENCORE UNE FOIS, SI VOUS PERMETTEZ** de Michel Tremblay. Mise en scène: Louise Laprade.

Distribution: Louison Danis et Daniel Simard. Mardi au samedi à 20h (le 13 octobre à 16h) au Théâtre du Trident, Grand Théâtre. Rés.: 643-8131. Jusqu'au 13 octobre.

**J'AI MON VOYAGE** de Bruno Marquis en collaboration avec Marylise Tremblay. Mise en scène: Bruno Marquis. Distribution: Raymonde Garnier, Jonathan Gagnon, Maryselle Kirouac, André Lachance. Du mardi au samedi à 20h30 au Théâtre La Fenière, L'Ancienne-Lorette. Rés.: 872-1424; 1 877 872-1424. Jusqu'au 30 octobre.

**LIGUE D'IMPROVISATION DE L'ALIGORIE.** À 20h au Patro de Lévis, 6150, Saint-Georges, Lévis.

**DÉCOUVRIR SON CLOWN,** stage offert à la Maison Jaune, 206, Christophe-Colomb, les 29 et 30 septembre de 9h30 à 16h30. Avec Véronika Makdissi-Warren, comédienne, metteuse en scène et spécialiste de l'art clownesque. Information, inscription: Nicole Thibault 521-5343.

## SPECTACLES/VARIÉTÉS

**AKON et RIHANNA.** À 20h au Pavillon de la jeunesse, ExpoCité. Rés.: 691-7211 ou 1 800 900 SHOW.

**MARDI-JAZZ** avec Janis Steprans, saxo, et Simon Lévesque, contrebasse. À 21h au Fou-Bar, 525, rue St-Jean. Tél.: 522-1987. Contribution volontaire.

**Café-Bar l'Agité,** 251, rue Dorchester. À 19h: soirée de courts métrages, d'information et de discussion concernant l'Îlot Fleurie.

**La Ninkasi du Faubourg,** 811, rue Saint-Jean. À 21h: musique underground par Sophie Bernier. Info: 529-8538.

## MUSIQUE

**LES VIOLONS DU ROY VISITENT LES AÎNÉS DE QUÉBEC.** Un concert gratuit sera présenté dans cinq résidences de la région. Demain à 14h: Résidence Le Campanile. Demain à 14h: Le Samuel Holland. 27 sept à 14h30: Hôtellerie du Parc des Braves. 27 sept à 19h30: La Champenoise. 28 sept à 13h30: Résidence La Chambrrière de Lévis.

## CONFÉRENCES

**MUSÉE DE LA CIVILISATION.** Série de conférences consacrée à l'histoire de Québec animée par l'historien Jacques Lacoursière. Aujourd'hui à 14h30 et à 17h30: «Présence amérindienne à Québec autour de 1608» avec Denys Delage. Entrée: 8\$; Amis du Musée 6\$. Possibilité d'abonnement. Rés.: 643-2158.

**SOIRÉE MISSIONNAIRE.** «La Société des Missions-étrangères et son expérience au Soudan» par Roland Laneuville, p.m.é. À 19h30 à l'édifice des Services diocésains, 1073, boul. René-Lévesque Ouest. Info: 688-1211.

**CARREFOUR FAMILLES MONOPARENTALES DE CHARLESBOURG.** «La colère: une énergie vitale» par Michel Giroux, psychologue et auteur. À 19h30 au sous-sol de l'église de St-Pierre aux Liens, salle La Source, 4205 A, rue des Roses, Charlesbourg. Coût: 5\$; membres 3\$. Info: 623-4509.

**SOCIÉTÉ D'HORTICULTURE DE SAINTE-FOY.** «Les couleurs en aménagement» par Alain Lorange. À 19h30 au Centre artistique de Sainte-Foy (arène - 2e étage), 936, avenue Roland-Beaudin. Entrée: 5\$; membres gratuit. Information: 658-8852.

**BIBLIOTHÈQUE FÉLIX-LECLERC,** 1465, rue de l'Innovation, Val-Bélair. À 19h: «Ouverture du cœur» par Peter et Diane Clérin. Gratuit avec laissez-passer, places limitées. Info: 641-6435.

**MAISON DE LA FAMILLE DAC,** 4985, 1re Avenue, Charlesbourg. Conférence-échange à 19h30: «Pourquoi est-ce si difficile de trouver le bon partenaire». Inscription: 623-5705.

**BIENNALE INTERNATIONALE DU LIN DE PORTNEUF.** Souper-conférence sur le lin et les oméga-3 avec Hélène Baribeau, diététiste-nutritionniste. À 17h, cocktail; à 18h, souper-conférence, à l'Hôtel Le Roquemont, 105, Grande Ligne (route 367), Saint-Raymond. Info: Mélodie Savard (418) 286-4422 poste 26.

**HALTES POUR NOMADES SPIRITUELS.** «Marcher vers soi, dans l'esprit de Compostelle» par Jacques Morin, passionné du chemin de Compostelle. À 19h30 au Centre de spiritualité Manrèse, 2370, rue Nicolas-Pinel, Ste-Foy. Contribution: 10\$. Annoncer sa présence au 653-6353.

**ÉVÈNEMENT «ENSEMBLE DÉPORNOGRAPHIER NOTRE VIE, DÉPORNOGRAPHIER LE MONDE»** avec quatre conférencières. À 18h30 au Théâtre de Poche, pavillon Maurice-Pollack, Université Laval. Conférence publique traduite en langage des signes, gratuite et accessible aux personnes en fauteuil roulant.

**COLLOQUE ET CONFÉRENCES «Expo 67 et construction identitaire au Québec».** Organisé par la Société du patrimoine politique du Québec. Thèmes abordés: influences sur les relations internationales; retombées socio-culturelles (cuisine, tourisme, architecture, etc.), retombées politiques. Hôtel du Parlement, les 27 et 28 septembre. Information et inscription: GastonBernier@assnat.qc.ca; 528-8798.

## RÉUNIONS

**LE CENTRE RESSOURCES POUR FEMMES DE BEAUPORT.** Café-rencontre «Et si on parlait d'argent?» avec Marie-Hélène Deshaies À 13h15 au Centre Odilon Blanchette, 49, avenue Ruel, Montmorency. Gratuit. Information: 661-3535.

**NICOTINE ANONYME (NiCa).** Fraternité de personnes qui partagent entre elles leur expérience, leur force et leur espoir dans le but de s'abstenir de l'usage de la nicotine. Programme de rétablissement en 12 étapes, adaptation de celui des Alcoliques Anonymes. Tous les mardis midi à

12h15 au 815, rue Joffre. Info: Peter au 524-9669.

**CENTRE BOUDDHISTE TOUSHITA.** Comprendre l'esprit. Activité régulière pour tous, sans inscription ni pré requis. Mardi de 19h à 20h30 au 141, rue St-Jean à Québec. Thème de la semaine: «L'essence réelle de la vie». Coût: 10\$. Infos: 523-3444 et www.toushita.org

**SEXOLIQUES ANONYMES.** Vous croyez souffrir de dépendance sexuelle? Sexoliques anonymes peut vous aider: 418-847-7095

**LE PASSAGE.** Centre d'aide aux proches des personnes dépendantes (alcool, drogue, jeu, etc.). Les mardis à 19h: «Tirer profit de son passé familial», au 845, René-Lévesque Ouest. Info: 527-0916.

**MÉDITATION CHRÉTIENNE.** Tous les mardis soirs à 19h30, à l'église St-Dominique, 175, Grande-Allée Ouest. Info: 525-5299.

**GROUPE D'ENTRAIDE AL-ANON/AL-ATEEN.** Tous les mardis à 20h, au S.S. HLM, salle communautaire, 1525, rue de Guyenne; aussi au 390, route 138, édifice Présence famille, Saint-Augustin; et au sous-sol du presbytère Sainte-Monique, 1625, rue Notre-Dame, Ancienne-Lorette. Info: 990-2666.

**GROUPE D'ENTRAIDE AL-ANON.** Pour débutants les mardis à 19h30 au 2350a, Avenue du Colisée (sous-sol). Info: 990-2666.

**GAMBLES ANONYMES.** Rencontre à 19h30 au 4965, Lionel-Groulx, St-Augustin-de-Desmaures. Info: 654-3555.

**ALCOOLIQUES ANONYMES.** À 12h15: Groupe De La Salle (bilingue) tous les mardis et jeudis à l'église Saint-Benoit, Ste-Foy. Groupe Vie intérieure à 20h au Centre Abbé Beaulieu, 1789, boul. Pie XI Nord, Val-Bélair. Info: 529-0015.

**JOUEURS ANONYMES.** Groupe d'entraide pour joueurs compulsifs. Rencontre les mardis à 19h30 au Patro Laval, 145, Bigaouette, Québec. Inf.: 871-0131 ou 1 877 871-0131.

**GROUPE D'ENTRAIDE DU TROUBLE AFFECTIF BIPOLAIRE** (mania-co-dépression). Groupe de soutien de 19h30 à 22h. Au 165, rue Carillon. Information: 522-0551.

**OUTREMANÈGES ANONYMES.** Groupe Revivre à 20h au sous-sol de l'église Saint-André, boul. Savard, Neuchâtel. Inf. Madeleine 872-2697.

**ÉMOTIFS ANONYMES.** Groupe Élan à 19h30 à la Maison de thérapie Villa St-Léonard, 1333, Grand Rang, Saint-Raymond (337-8808). À 19h30 au Centre vision d'espoir, 63, Leclerc, Baie-Saint-Paul (435-2332). Info: 647-7147.

**À TIRE-D'AILE, CALACS.** Atelier pour les femmes ayant pour thème «La sexualité à travers les âges» demain à 13h30 au 4060 boul. de la Rive-Sud, bureau 206 à Lévis. Pour info: 835-8342.

**AUTO-PSY** (région de Québec), groupe de promotion et de défense des droits en santé mentale, 265, de la Couronne, bureau 400, Québec. Dîner-causerie, demain à 12h: «Médication et image de soi». Gratuit, inscription obligatoire pour le dîner au 529-1556.

## ACTIVITÉS SOCIALES

**FLEURYMATCH,** club pour célibataires. Cours de danse sociale. Débutants à 19h. 2ème session à 20h30. Inscription: 623-3711.

**CARREFOUR LIBERTÉ,** 2165, av. Robert Giffard, Beauport. Cours de danses de ligne tous les mardis à 19h30. Info: 666-7056.

**COURS DE DANSE EN LIGNE** pour tous les niveaux, tous les mardis soirs de 19h à 22h, au sous-sol de l'église St-Ignace de Loyola, 3325, rue Loyola, Giffard. Info: Michelle Houle 666-6611.

**CLUB FADOQ LORETTEVILLE.** Jeux de cartes et de société, bridge, tous les mardis de 13h à 16h au 305, rue Racine, local 05. Information: Joseph Massé 847-9705.

**LE RENDEZ-VOUS DE L'AMITIÉ DE ST-RODRIGUE** (pour femmes seulement). Demain: sortie à Montréal. Renseignements: Monique 626-5136, Nicole 623-1946.

**MADAME PREND CONGÉ SAINT-DENYS.** Conférence de Jean-Marie Lebel, historien, au Centre artistique, 936, avenue Roland-Beaudin, demain à 13h30. Info: Gisèle Albert 658-4379 ou Lise Dallaire 651-9846.

**LE CLUB DE L'ÂGE D'OR DE VANIER** aura son souper et soirée d'ouverture le 29 septembre, au Centre Fernand Dufour, 380 rue Chabot, le souper est à 18h30. Coût: 15\$ membre et 20\$ invité. Rés.: René Aubé 682-3357.

## DIVERS

**MARCHÉ AUX PUCES** de la conférence Saint-Vincent de Paul de l'Ancienne-Lorette. De 18h30 à 21h au 1305, rue de la Hutte, Ancienne-Lorette. Info: 874-0101.

**MARCHE DE SOLIDARITÉ CENTRAIDE.** Demain à 11h30, rassemblement au Parc Victoria (stationnement sans frais au Stade municipal de Québec). À 12h: allocutions et dévoilement de l'objectif de la campagne 2007, sous chapiteau à Place de l'Université-du-Québec (coin Charest Est et de la Couronne). Aura lieu beau temps, mauvais temps.

**RECHERCHE DE CHANTEURS ET DE DANSEURS.** Vous aimeriez participer aux célébrations du 400e anniversaire de Québec en 2008? La troupe V'la l'Bon Vent vous offre de vous joindre aux chanteurs et aux danseurs pour son spectacle sur l'histoire de Québec intitulé «Il y a longtemps que je t'aime... jamais je ne t'oublierai», qu'elle prépare avec l'historien Jacques Lacoursière. Une dizaine de représentations sont prévues dans tous les arrondissements de la Ville et sur la Rive sud. Pour en savoir plus, une rencontre d'accueil aura lieu le samedi 29 septembre de midi à 13h au Domaine Maizerets où la Troupe sera présente à l'occasion des Journées de la Culture. Pour demandes d'entrevue ou information: 624-9491 ou 575-9491.

telequebec.tv

**CE SOIR 19 H**

**GANG DE RUE**

**CE SOIR 21 H**

**24 H CHRONO**

SAISON 5

UN DUR  
Ford  
DE DUR

## Pour le meilleur et pour le pire



Ben



Garfield



Blondinette



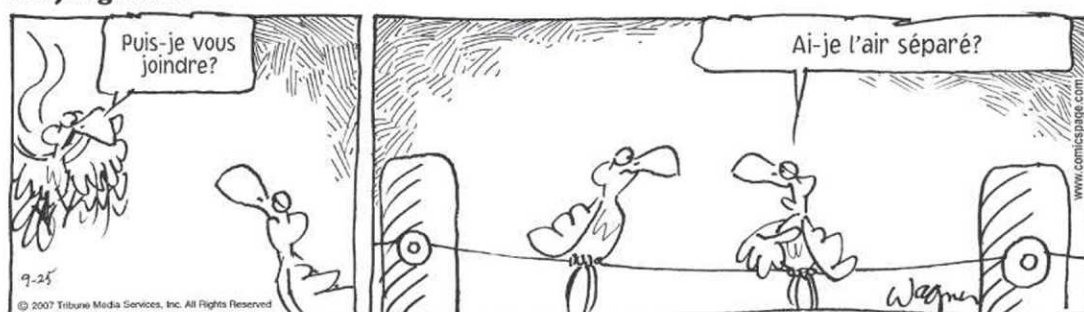
Peanuts



Hagar l'Horrible



Les Jungleries



## SUDOKU

		3		7				
	8		1			6	2	
				2			8	5
		5	6		2	8		3
				5				
	7	6						
9					5			
2		4			3	7		
							1	9

Niveau de difficulté : moyen

0776

Placez un chiffre de 1 à 9 dans chaque case vide. Chaque ligne, chaque colonne et chaque boîte 3x3 délimitée par un trait plus épais doivent contenir tous les chiffres de 1 à 9. Chaque chiffre apparaît donc une seule fois dans une ligne, dans une colonne et dans une boîte 3x3.

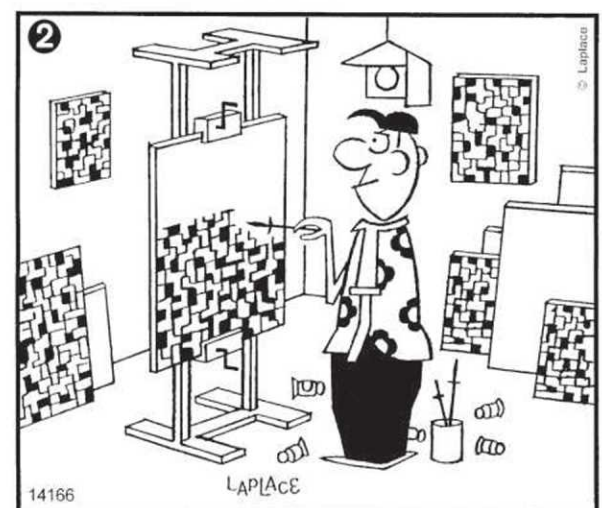
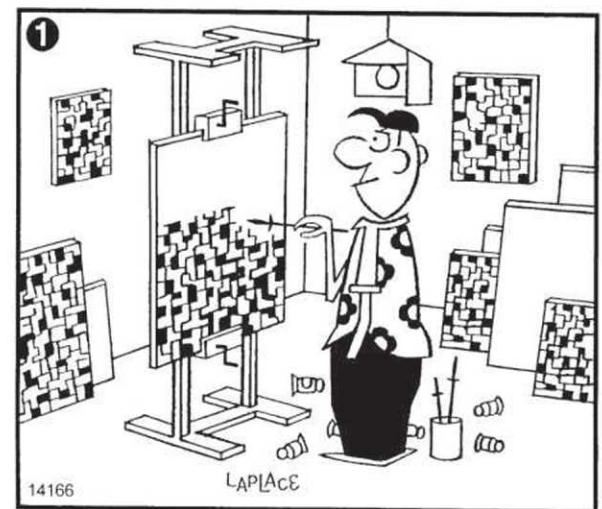
Solution du dernier sudoku

7	2	3	8	9	5	4	1	6
6	8	4	3	2	1	5	9	7
1	5	9	6	7	4	3	2	8
3	1	5	2	6	7	8	4	9
9	7	6	4	1	8	2	3	5
2	4	8	5	3	9	7	6	1
5	9	2	1	8	3	6	7	4
8	3	7	9	4	6	1	5	2
4	6	1	7	5	2	9	8	3

0775

## ÊTES-VOUS OBSERVATEUR?

Ces deux dessins sont en apparence identiques. En réalité, il y a entre eux huit petites différences.



1. Pan avant de la chemise plus long • 2. Queue du pinceau • 3. Un tube en moins derrière le peintre • 4. Position des pinceaux dans le pot • 5. Bas du mur non indiqué • 6. Patte arrière droite du cheval plus longue • 7. Épaisseur de la toile d'extrême gauche • 8. Voile de l'abat-jour moins large

# viivreici

santé



## Qui dort | dîne

Le manque de sommeil accroît le risque de souffrir d'obésité et de diabète

Marie  
Caouette

mcaouette@lesoleil.com



**Les petits dormeurs sont décidément très à risque de souffrir d'obésité et de diabète de type 2.**

On savait déjà que le manque de sommeil nuit à la capacité de contrôler la faim et accroît le désir de manger. Mais ceux qui ne font que de courtes nuits de cinq à six heures sont aussi plus à risque de souffrir d'une hypoglycémie légère (une baisse du niveau de sucre dans le sang). Et ce phénomène entraîne lui aussi le désir de manger pour rétablir un niveau de sucre normal.

Cet élément nouveau, qui ajoute au portrait du petit dormeur, a été décelé récemment par une équipe de chercheurs à laquelle participait le professeur Angelo Tremblay de l'Université Laval.

Cette nouvelle étude alourdit donc le bilan de santé du petit dormeur que de plus en plus de facteurs lient à un risque d'obésité et de diabète de type 2.

### COMME LE PROVERBE

«Ça sert à quelque chose, le sommeil», commente le professeur Tremblay. Non seulement le dormeur dîne («Qui dort dîne», dit le proverbe), mais le sommeil permet aussi de réguler bien des mécanismes internes. Le manque de sommeil a l'effet contraire d'augmenter les risques de toutes sortes (de maladies coronariennes notamment) parce que l'organisme fonctionne moins bien.

Au cours d'un entretien téléphonique, le professeur rappelle qu'une étude américaine récente, avec des sujets en laboratoire, démontrait que la pri-

**Le sommeil permet de réguler bien des mécanismes internes**

vation de sommeil augmente la concentration d'une hormone (la ghréline) qui accroît le désir de manger et réduit la concentration d'une autre hormone, la leptine, qui fait baisser ce désir.

### LES GROS DORMEURS

Assez curieusement, les gros dormeurs sont affectés des mêmes problèmes que les petits dormeurs. Chez eux aussi, il y a un risque accru d'hy-

poglycémie légère et de diabète. Mais cet effet est «moins prononcé», et le mécanisme de cette corrélation s'explique moins bien, selon le professeur.

### ENQUÊTE SUR LES FAMILLES QUÉBÉCOISES

Ces nouvelles conclusions au sujet des petits dormeurs découlent d'une exploitation inédite de données amassées dans deux coups de sonde, entre 1989 et 2001, auprès de centaines de familles québécoises, à l'occasion de l'enquête sur les familles québécoises. Cette enquête a démarré en 1977, à l'Université Laval; le troisième questionnaire rempli par ces familles, au tournant des années 2000, a malheureusement été le dernier. Les participants adultes sont devenus trop âgés, tandis que beaucoup de leurs enfants se sont dispersés un peu partout au Québec ou ailleurs.



## → CAPSULES SANTÉ

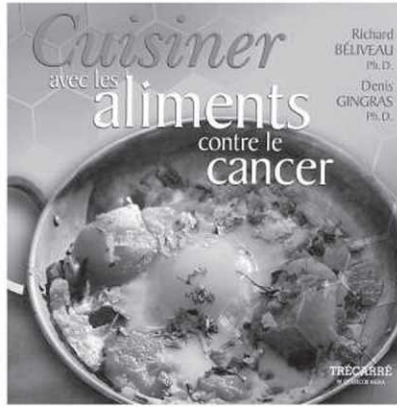
### VIEILLISSEMENT

**La fontaine de jouvence en vue** → Des chercheurs de la faculté de médecine de l'Université de Harvard (Massachusetts) ont peut-être découvert des moyens d'activer des mécanismes permettant à l'organisme de mieux lutter contre le vieillissement et pouvant conduire à la mise au point de traitements de longévité. La science sait depuis des décennies qu'une forte réduction de l'apport en calories peut nettement prolonger la vie des organismes, mais sans savoir pourquoi. Selon l'étude menée par les chercheurs américains, parue dans le journal *Cell*, la restriction en calories serait une réponse moléculaire au stress pour préserver les fonctions cellulaires essentielles, aidant ainsi le corps à mieux combattre des maladies liées au vieillissement. Les cellules sont en effet programmées pour mourir selon le processus normal de vieillissement et de régénération.

Agence France-Presse

### ALIMENTATION

**Succès de librairie** → *Les Aliments contre le cancer* et *Cuisiner avec les aliments contre le cancer*, écrits par deux chercheurs montréalais, Richard Béliveau et Denis Gingras, obtiennent beaucoup de succès, ici et ailleurs. Plus de 200 000 exemplaires du premier livre et 80 000 du second ont été vendus depuis leur parution. *Les Aliments contre le cancer* (Éditions Trécarré) a été traduit en 19 langues et distribué dans plus de 25 pays. L'autre paraîtra en anglais le 16 octobre, sous le titre *Cooking with Foods That Fight Cancer*. Le message des deux spécialistes du cancer porte sur l'importance d'une alimentation variée en fruits et en légumes et sur l'aspect préventif que peut représenter une telle alimentation sur le cancer. **Le Soleil et La Presse Canadienne**



### CANCER

**Le nombre de malades âgés pourrait doubler d'ici 2030** → Le nombre de cancéreux âgés pourrait doubler entre 2000 et 2030 et représenter ainsi d'«énormes défis» pour les systèmes de santé dans le monde. Le vieillissement des sociétés, particulièrement dans les pays riches, les progrès diagnostiques et thérapeutiques vont augmenter le nombre de patients cancéreux âgés ainsi que leur proportion parmi les victimes de la maladie, selon des spécialistes du cancer récemment réunis en congrès. «Il n'y a pas assez de professionnels formés à la fois dans le domaine du cancer et à la dispensation des meilleurs soins aux personnes âgées», s'est inquiétée Kathy Redmond, du magazine *Cancer World*. Entre 2000 et 2030, le nombre de cancéreux de 65 ans et plus aura doublé, d'après les données de l'Organisation mondiale de la santé (OMS).

Agence France-Presse

# De belles dents grâce à la canneberge



Plusieurs études scientifiques ont démontré les bienfaits de la canneberge sur la santé. — PHOTOTHÈQUE LE SOLEIL

Jacinthe Côté

Collaboration spéciale



### Nutrition

**Jacques Vézina se demande comment la canneberge — une baie possédant une grande valeur nutritive — peut également favoriser la santé de la bouche.**

Par quel mécanisme explique-t-on cette action? Réulte-t-elle d'une réaction des composés bioactifs du fruit avec les tissus de la bouche? Ou est-elle secondaire à un changement du fonctionnement de notre organisme qui réduit la sensibilité des cellules de la bouche aux infections? C'est un peu des deux.

Plusieurs études scientifiques ont démontré les bienfaits de la canneberge sur la santé. Parmi ceux-ci, son action antimicrobienne qui prévient l'adhésion des bactéries aux tissus hôtes, mais aussi sa propriété anti-inflammatoire. C'est ainsi que la canneberge réduirait, entre autres, les risques des infections buccales responsables du développement de la carie dentaire et des maladies parodontales (gingivite et parodontite).

Car les conditions de notre bouche (tiédeur, humidité, abondance de restes de nourriture) en font un milieu propice à la croissance de microorganismes. C'est ce qui explique pourquoi plus de 500 espèces de bactéries, de virus, de mycètes et de protozoaires y cohabitent. Ensemble, ils forment à la surface des dents une substance collante qu'on appelle un biofilm dentaire. Cela les aide à s'attacher aux tissus, à mieux capter la nourriture, pour ensuite causer leurs dommages.

La plupart des bienfaits de la canneberge sont liés à la présence des acides phénoliques, des flavonoïdes et des acides organiques. Parmi ses composés, on re-

cense des tannins condensés appelés proanthocyanidines. Ces composés naturellement présents dans le fruit contribuent à ses propriétés santé, mais aussi à ses qualités organoleptiques saveur (astringence, amertume) et couleur.

Des chercheurs ont observé que les proanthocyanidines peuvent empêcher la formation de biofilm et l'adhésion aux tissus des bactéries responsables du développement de la carie dentaire (*Streptococcus mutans*) et des infections buccales (*Porphyromonas gingivalis*, *Treponema denticola*, *Tannerella forsythia*, etc.)

Les proanthocyanidines de la canneberge sembleraient également influencer le fonctionnement de notre système immunitaire. En effet, ces composés atténueraient la réaction inflammatoire déclenchée par la présence de ces périodontopathogènes dans notre bouche, et qui entraîne à la longue la destruction des tissus périodontaux.

### SANS SUCRE SVP!

Lors d'une conférence sur la canneberge en juillet dernier, le D<sup>r</sup> Daniel Grenier, du Groupe de recherche en écologie buccale de la faculté de médecine dentaire de l'Université Laval, expliquait toutefois que les résultats de ces recherches sont obtenus en utilisant des extraits de canneberges ayant une forte concentration de proanthocyanidines. Cela signifie qu'on ignore si l'on obtiendra les mêmes en consommant du jus de canneberge ou des canneberges séchées. Peut-être pas, si on pense que la plupart du temps, étant donné son amertume, la canneberge s'accompagne de sucre, un élément qui favorise la carie dentaire. Pour le moment, on imagine bien que les dentistes seront les premiers utilisateurs des extraits de canneberges comme traitement en clinique.

**L'auteure de cette chronique est membre de l'Ordre professionnel des diététistes du Québec.**

1779022

**Votre sourire vaut mille mots**  
Confiez-le à des denturologistes d'expérience :  
**BOILY-THIBAUT**

Établi depuis 40 ans

Promotion de la rentrée  
**50\$** de rabais par prothèse

**rabais** considérable  
Renouvellement de vos prothèses sur implants

Valide jusqu'au 30 septembre 2007 sur présentation de cette annonce. Consultation gratuite.

**BOILYTHIBAUT**  
denturologistes

Manon Boily, d.d. Martin Thibault, d.d.  
MEMBRES DE L'ASSOCIATION DES DENTUROLOGISTES DU QUÉBEC

Beauport, 550, avenue Royale  
**666-5933**

**Santé en direct**  
Bienvenue rencontre info. gratuite

- Exercices Technique Nadeau
- Étirements musculaires (stretching)

Mardi 25 sept.  
ss église Ste-Ursule, Ste-Foy  
Mercredi 26 sept.  
sortie Bourg Royal, Bpt  
**Pour info : 667-7978**

**Daniel Racine** [www.santeendirect.com](http://www.santeendirect.com)

1771148

**Problème de confort avec vos lentilles?**

**RICHARD GIGUÈRE**  
OPTICIEN

Vive la Vue!

[richardgiguereopticien.ca](http://richardgiguereopticien.ca)

**Exigez des professionnels!**

2 cliniques spécialisées - opticien - optométriste - ophtalmologiste  
ÉDIFICE DELTA 1, 2875, BOUL. LAURIER 651-0052  
POLYCLINIQUE LEBOURGNEUF 627-0677





# gensdepassion

La capitale

Pierre Champagne pchampagne@lesoleil.com

## 10 000<sup>e</sup> patient récompensé

La Clinique dentaire Marc-André Gagnon vient d'accueillir son 10 000<sup>e</sup> patient. Yanik Guillemette a mérité un blanchiment des dents au laser, une brosse à dents électrique professionnelle et un repas pour deux au restaurant La Perla. Située dans le Centre médical Quatre-Bourgeois à Qué-

bec, la Clinique est entièrement munie d'équipements de haute technologie pour une approche efficace et, surtout, sans douleur. Son propriétaire, D<sup>r</sup> Marc-André Gagnon, agit aussi à titre d'expert-formateur pour différents fabricants d'appareils dentaires au Québec.



De gauche à droite : Stéphane Leclerc, représentant Patterson dentaire, D<sup>r</sup> Marc-André Gagnon, le gagnant, Yanik Guillemette, ainsi qu'Efisio Vinci et Riccardo Pizzamiglio, propriétaires de La Perla.

### Hub International déménage

→ Hub International, ce cabinet d'envergure internationale spécialisé dans le domaine du courtage et d'assurances commerciales, relocalise son bureau de Québec en déménageant au quatrième étage de la Tour Belle Cour à Place de la Cité. Le cabinet en pleine croissance est un des plus importants en Amérique du Nord.

### De l'Or pour AML

→ Banque Nationale a dévoilé les lauréats de son 14<sup>e</sup> programme de reconnaissance, Les PME de la Banque Nationale, pour la région de Montréal. Croisières AML s'est vue remettre, à cette occasion, une mention particulièrement honorifique, celle de Lauréate Or, catégorie PME, en tant qu'organisation ayant un chiffre d'affaires de 3 à 25 millions \$. Le président, Yan Hamel, dirige la compagnie du siège social de Québec. Un gros bravo à ce jeune homme d'affaires qui a su prendre la relève habilement.

### Vernissage gastronomique

→ L'artiste peintre montréalaise Lisabel Filiatreault exposera ses œuvres dans le Living Rouge Ur-

bana du Château Bonne Entente jeudi à 17 h, à l'occasion d'un vernissage gastronomique durant le quel un succulent cocktail rehaussera un encan silencieux. Info : 650-4500, poste 8835, ou demandez Pascal Banville au 653-5211.

### West Coast aux Galeries de la Capitale

→ Yves Bois, directeur général des Galeries de la Capitale, Jean Laporte, directeur de la bannière West Coast et Gilles Fortin, propriétaire, annoncent l'ouverture de West Coast aux Galeries de la Capitale. Située au premier niveau du centre commercial avec pignon sur la cour centrale, la boutique propose des vêtements pour homme de qualité. West Coast fait partie de la chaîne Tristan et Iseut, tout comme la boutique de vêtements pour femmes, l'Officiel.

### 11<sup>e</sup> Classique de golf Moisson Québec

→ Sous la présidence d'honneur de Richard Coulombe, le vice-président d'Alex Coulombe ltée, Moisson Québec a tenu dernièrement sa 11<sup>e</sup> Classique de golf au Club de golf le Castor. Les 156 joueurs inscrits au tournoi ont permis à l'organisme de récolter 20 000 \$.

### La rencontre des deux rives

→ C'est ce soir que les membres de la Chambre de Commerce de Lévis et ceux de la Chambre de Commerce de Québec sont invités à un super-rencontre des communautés d'affaires de la rive nord et de la rive sud du fleuve Saint-Laurent, sur le *Louis-Jolliet*. Une activité pour laquelle il faut abouler 65 \$ par personne. C'est la deuxième année consécutive que cette activité se tient sur le Saint-Laurent. La première avait suscité beaucoup d'intérêt.



Sur la photo, Pierre Loiselle, chef de section pour l'Est du Québec chez Métro-Richelieu inc. Alain Gagnon, vice-président, Opération Québec, de Financement agricole Canada, Éline Côté, directrice générale de Moisson Québec, Richard Coulombe, vice-président chez Alex Coulombe ltée et président d'honneur du tournoi, et Andrée Casgrain, coordonnatrice aux événements à Moisson Québec.

On y retrouvera sûrement les candidats à la mairie de Québec, dont Pierre Dolbec, qui a été président de ces deux Chambres de Commerce et Michel Paré, l'actuel président de la Chambre de Commerce de Lévis. Info : Jérôme Gaudreau ou Karine Turcotte au 837-3411.

### Les recettes originales de Serge Bruyère

→ C'est demain midi, à l'École hôtelière de la Capitale, dans la rue Robert-Rumilly, que les Éditions La Presse et la Fondation Serge-Bruyère lanceront officiellement le livre: *Serge Bruyère — Ses recettes originales et revisitées, hommage rendu par 12 chefs*. Ont participé à ce livre : Daniel Vézina (Le Laurie Raphaël), Jean Soulard (Château Frontenac), Marie-Chantal Lepage (Château Bonne Entente), Christophe Alary (École hôtelière de la Capitale), Éric Villain (Le Clocher penché), Yves Kervadec (Au pied de la chute), Michel Poitras (Voodoo Grill), Jean-François Girard (L'Échaudé), Pierre Dulac (Manoir du lac William), Martin Côté (Manoir Montmorency), Éric Harvey (École hôtelière de la Capitale) et Myriam Pelletier (Traiteur).

### Les dragons à l'encan le 29 septembre

→ Lors de son Banquet bénéfice annuel, qui se tient samedi, la Fondation du Musée de la civilisation a sollicité plusieurs personnalités pour décorer un petit dragon (en lien avec l'exposition *Dragons, entre science et fiction*) qui sera mis à l'encan lors de cette grande soirée qui se déroulera samedi. Parmi elles, il y a le metteur en scène Robert Lepage, l'écrivain Bryan Perro, le comédien Normand Daneau, la ministre de la Culture, des Communications et de la Condition féminine, Christine St-Pierre, le



Serge Bruyère en 1985 devant son restaurant — PHOTOTHÈQUE LE SOLEIL

ministre de la Santé et des Services sociaux — responsable de la région de Québec, Philippe Couillard, la directrice générale du Musée de la civilisation, Claire Simard, le peintre Antoine Dumas et le président d'honneur de la soirée, Alain Cousineau (président de Loto-Québec). Vous pourrez aussi voir l'œuvre de M<sup>me</sup> Andrée P. Boucher, qui avait pris quelques heures de ses vacances estivales pour peindre son dragon avec son petit fils Antoine. À ceux-ci s'ajoutent les dragons décorés par Huguette Germain (membre de la famille d'honneur au Grand Banquet 2005), Stéphane Boisvert (président Grande Entreprise-Bell Canada), Robert Després (président du Grand Banquet 2006), Marc-André Langevin (président de la Fondation du Musée de la civilisation), Jean-Pierre Gilardeau (président d'Alcoa Canada) et Marie-Hélène Raymond (chroniqueuse culturelle au réseau TQS).

### Femmes de mérite

→ C'est ce soir que se tient, à Montréal, le gala Femmes de mérite 2007 organisé par la Fondation du YMCA. Parmi les 30 finalistes, mentionnons la présence d'Andrée Corriveau, présidente d'Extensio, une compagnie de la région de Québec et d'Ariane Moffat, auteure-compositrice-interprète, originaire de Saint-Romuald.

### Écrivez-nous !

Vous pouvez nous joindre par courriel à [pchampagne@lesoleil.com](mailto:pchampagne@lesoleil.com) par téléphone au 686-3394 par télécopieur au 686-3374 ou par la poste à *Le Soleil* 410, boul. Charest Est C.P. 1547, succ. Terminus Québec (Québec) G1K 7J6