

CAHIER SPÉCIAL



**AUX P'TITS SOINS
DEPUIS 15 ANS
ET ÇA CONTINUE!**



**Aux p'tits soins pour que la vie cesse d'être un CASSE-TÊTE.
On vous offre des morceaux de vie.**

**1005, rue Sainte-Marie, Saint-Hyacinthe, QC J2S 4S2
450 771-0605 | www.coopauxptitssoins.com**

Le mardi 17 mars 2015

LE CLAIRON
SAINT-HYACINTHE ET RÉGION
leclairon.qc.ca

Le jeudi 19 mars 2015

Le Courrier
de Saint-Hyacinthe
lecourrier.qc.ca

Le mercredi 25 mars 2015

Fondée en 1955
de Beqon
La Pensée

MATELAS
PRIX SELECT

DREAMSTAR
BEDDING LTD.

MATELAS D'OR
COMMERCE DE MATELAS ET D'ARTICLES

DU 19 AU 22 MARS INCLUSIVEMENT

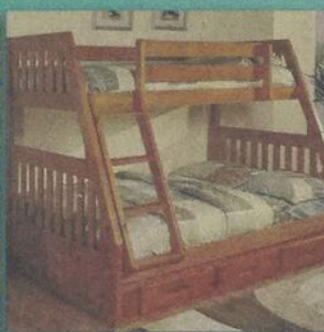
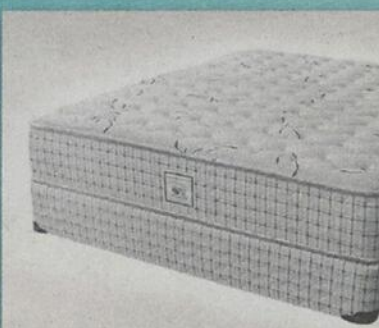
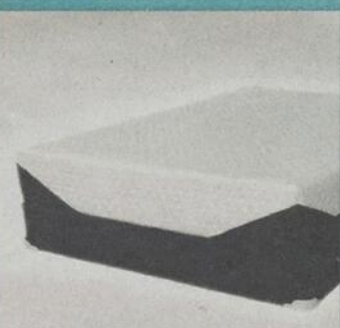
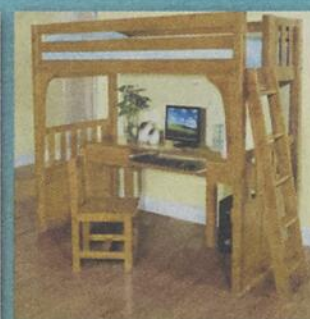
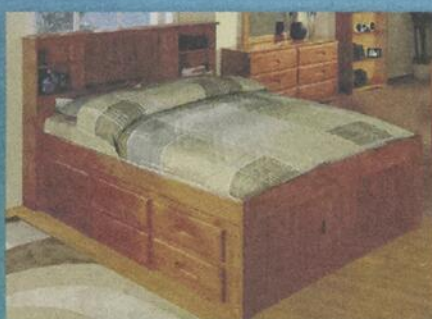
4
JOURS
SEULEMENT

**GRANDE VENTE
DE FIN DE SAISON**

30% DE RABAIS ADDITIONNEL

SUR ITEMS SÉLECTIONNÉS, VOIR DÉTAILS EN MAGASIN.

*SEULEMENT À NOS SUCCURSALES DE SAINT-HYACINTHE ET DRUMMONDVILLE



*Photos à titre indicatif seulement.



MEUBLES MATELAS
PRIX SELECT

La référence en Liquidation de matelas au Québec



HEURES D'OUVERTURE

Lun. - Merc. : 10 h à 17 h 30

Jeud. - Vend. : 10 h à 21 h

Sam. : 10 h à 17 h • Dim. : 10 h à 17 h

4425, boul. Laurier Est, Saint-Hyacinthe (secteur Sainte-Rosalie) • 450 799-6767

2395, boul. St-Joseph, Drummondville (ancien Denis Lauzon) • 819 850-3070

Message du président

La coopérative de solidarité aux P'tits soins : en pleine santé!

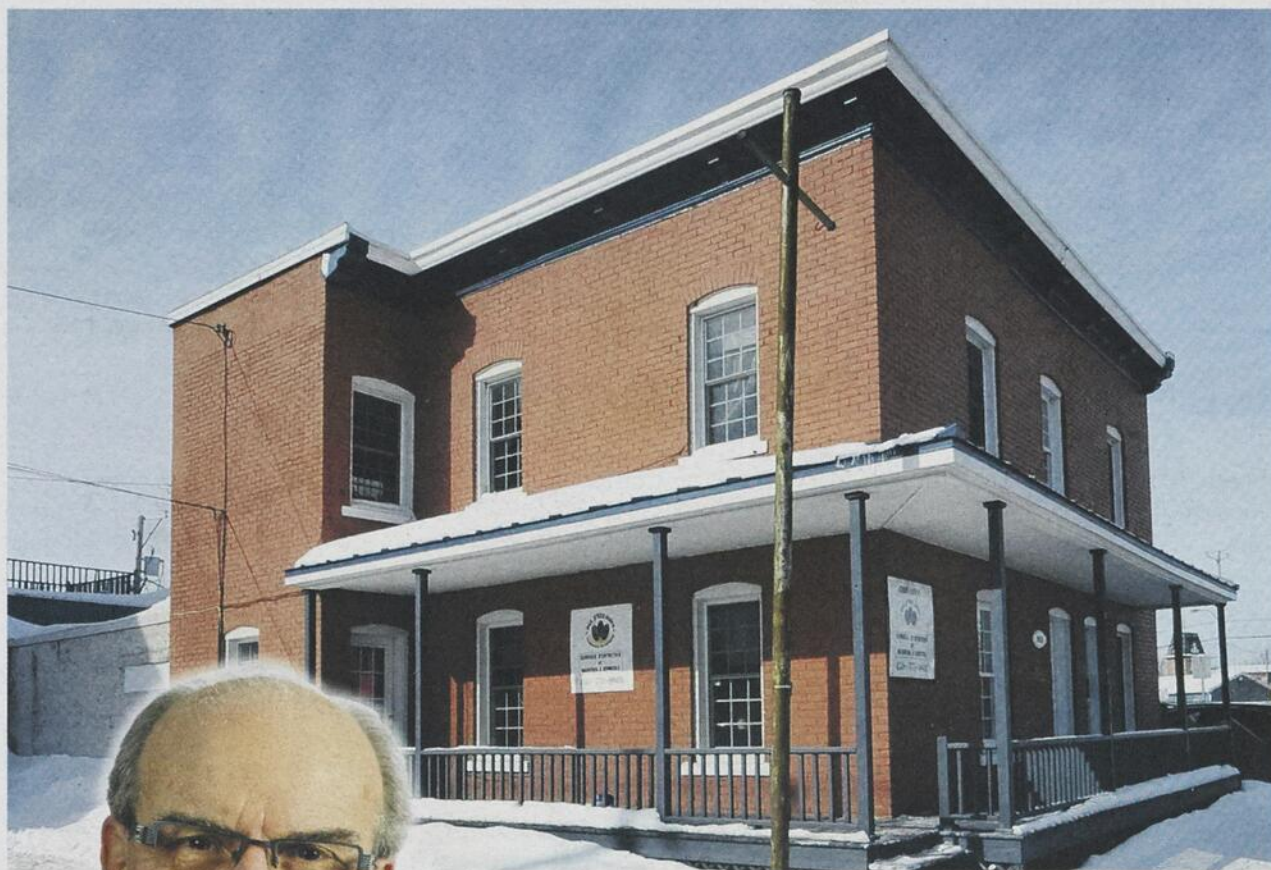


Photo Réal Brodeur

Voilà ce que les membres travailleurs de la coopérative offrent aux membres utilisateurs : des morceaux de vie en pleine santé! Et ces morceaux de vie sont offerts depuis 15 ans.

Les pionniers de cette coopérative voyaient loin. En effet, notre mission actuelle se veut la continuité de celle qu'ils avaient à l'époque, soit d'accompagner les membres utilisateurs en leur offrant des services de qualité dispensés par des membres travailleurs formés et engagés.

Notre coopérative est le reflet de l'engagement envers les aînés, les familles, les personnes seules afin de leur offrir des services avec le cœur : aimer son travail est une devise importante pour moi, car la différence est là. Une petite attention, un mot, un sourire, quoi de plus beau pour nos membres utilisateurs!

En tant que président, je réalise cette fonction avec un grand sentiment de contribution à l'amélioration du bien-être des gens en étant, depuis toujours, plus près d'eux. Les décisions prises par les dirigeants reflètent cette passion de donner des morceaux de vie essentiels à nos membres-utilisateurs.

Je vous informe que nos enjeux pour les prochaines années sont tous en lien avec la qualité de nos services, la formation de nos membres travailleurs et leur bien-être, la mise en place de services répondant à de nouveaux besoins, tout en tenant compte de la réalité d'une population vieillissante et d'une écoute attentive des changements effectués par le gouvernement.

Permettez-moi de remercier à nouveau les membres fondateurs de la coopérative et, en tant que président, soyez assurés que je poursuivrai avec acharnement la vision qu'ils nous ont donnée.

RAYMOND CARTIER

La coopérative aux P'tits soins : sa mission, sa vision et ses valeurs

La Coopérative de solidarité de services à domicile aux P'tits soins fait partie intégrante du domaine de l'économie sociale. Elle propose aux personnes âgées et/ou en perte d'autonomie une aide à la vie domestique en offrant des services d'entretien ménager et d'aide aux personnes. Dans un deuxième temps elle dessert l'ensemble de la population.

Un ensemble de services est offert aux membres faisant partie du territoire de la MRC des Maskoutains.

De plus, elle s'assure que la qualité de ses services soit à la hauteur des attentes de ses membres utilisateurs, et que ses membres-travailleurs fassent preuve de respect et d'honnêteté lors de leur prestation et qu'ils maintiennent le niveau de confidentialité attendue.

NOS VALEURS

LE RESPECT

Le respect est ce sentiment qui porte à traiter une personne avec égard, avec considération et sans mépris.

L'HONNÊTÉTÉ

L'honnêteté est l'art de se conformer aux règles de la morale, probité et loyauté.

LA CONFIDENTIALITÉ

La confidentialité est teintée du secret des informations entendues et recueillies.

LA QUALITÉ

Un travail de qualité se définit comme celui répondant le mieux aux attentes du membre tout en respectant l'horaire et la durée prévue de la présentation de services.

La Coopérative aux p'tits soins

FÉLICITATIONS
POUR VOS

15 ANS



Desjardins
Caisse de Saint-Hyacinthe

Fière d'appuyer cette coopérative
maskoutaine depuis ses débuts



aux p'tits soins

Mot du directeur général

La coopérative aux P'tits soins en pleine expansion!



Photo Réal Brodeur

La coopérative a fait beaucoup de chemin depuis ses débuts jusqu'à aujourd'hui. Depuis 9 ans, elle connaît une croissance soutenue et l'élément déclencheur de cette croissance est due à l'excellence de nos services de maintien à domicile qui répondent aux besoins de notre clientèle.

Cette progression nous a permis de passer d'une vingtaine de membres travailleurs à près d'une centaine en 2015. D'ailleurs, en 2013, l'organisation a été fina-

liste au gala constellation de la chambre de commerce dans la catégorie « entreprise de service de plus de 15 employés ».

Le vieillissement de la population occasionnera une demande accrue pour nos services et soyez bien assurés que nous mettrons l'épaule à la roue pour répondre à la demande. L'équipe est très sensible aux enjeux et préoccupations des aînés. De par sa mission, la coopérative permet à plusieurs aînés de la région de rester le plus long-

temps possible à domicile, ce qui permet de retarder le transfert dans un centre d'hébergement.

La coopérative s'implique aussi auprès de la table des aînées de la MRC des Maskoutains ainsi que celle de la MRC d'Acton. Elle est fière de s'impliquer dans diverses actions au sein de la communauté.

En conclusion, nous sommes fiers du succès rencontré depuis sa création il y a

15 ans. Nous travaillons sans cesse à faire connaître notre organisation à but non lucratif née d'une subvention du CLD de 50 000 \$ qui aujourd'hui gère aujourd'hui un chiffre d'affaires de plus de 2 millions de dollars. Depuis 15 ans déjà, aux P'tits soins est à l'écoute des ses membres et vous offre des solutions pour que votre vie cesse d'être un véritable casse-tête, et ça continue...

BRUNO DECELLE

Un morceau d'histoire, celle de Mme Leblanc!

Lundi matin, 9 h, nous recevons un appel de Mme Leblanc qui veut recevoir des services d'entretien ménager parce qu'elle s'est brisé le bras cette semaine et que son mari n'a pas l'habitude de faire le ménage. Mme Leblanc se sent bien démunie face à cette situation. Elle mentionne qu'elle aura besoin des services temporairement et elle demande des informations.

Premièrement, nous demandons à Mme Leblanc quels services elle aurait besoin et nous l'informons des autres services dont elle peut bénéficier, tels que l'entretien léger, l'entretien lourd, l'aide à domicile et l'accompagnement. Ensuite,

nous lui mentionnons le prix des services en l'informant qu'elle peut bénéficier de l'aide financière variable, étant donné qu'elle a plus de 65 ans. Nous nous déplaçons pour un minimum de deux heures à la fois dans toute la MRC Les Maskoutains et la MRC Acton Vale.

Elle peut choisir une fréquence variable telle qu'à la semaine, aux deux semaines ou au mois et même demander un service ponctuel à l'occasion.

Nous répondons à Mme Leblanc sur les questions de confiance, de sécurité, car elle devra, à l'occasion, laisser la clé de son domicile au membre-travailleur

lors de ses services à cause de rendez-vous futurs. Nous lui expliquons les critères d'embauche des membres-travailleurs et elle conclut que ce sont des personnes responsables et fiables.

Nous l'informons du fait qu'elle sera couverte par la CSST si un membre-travailleur se blesse chez elle, ce qui est absent dans le domaine privé : elle recevra des factures et un reçu d'impôt annuel pour les heures travaillées. Nous réalisons une recherche d'antécédent judiciaire sur tous nos membres-travailleurs et nous avons des assurances en cas de bris de matériel chez le membre-utilisateur.

Finalement, nous lui mentionnons qu'il y aura une démarche d'inscription à domicile où une rencontre personnelle et confidentielle se fera pour l'ouverture de son dossier. Nous préparons un plan sur la mesure adaptée à ses besoins, tout cela gratuitement. Par la même occasion, nous lui expliquerons qu'en tant que coopérative il faut qu'elle en devienne membre en souscrivant à une part sociale.

À ce moment-là, Mme Leblanc prend la décision de s'inscrire.

GINETTE GUAY

Le saviez-vous?

La coopérative est une entreprise dont les règles garantissent aux membres l'égalité dans l'exercice du pouvoir et l'équité dans la répartition et le partage des résultats. Elle favorise l'intercoopération, contribue au développement de son milieu et fait de l'éducation un de ses mécanismes de fonctionnement essentiels. C'est une formule de développement à visage humain, une formule pour bâtir un monde meilleur.

CONDITIONS D'ADMISSION POUR DEVENIR MEMBRE DE LA COOPÉRATIVE AUX P'TITS SOINS

Pour être membre de la coopérative, vous devez :

- Avoir un besoin en tant qu'utilisateur des services de la coopérative;
- Faire une demande d'admission;
- Souscrire la part sociale requise;
- S'engager à respecter les règlements de la coopérative;
- Être admis par le conseil d'administration;

- Être résidant de la MRC Les Maskoutains et/ou de la MRC d'Acton.

Une personne peut devenir membre en souscrivant une part sociale de 10 \$ en tant que membre utilisateur ou membre travailleur. Les futurs membres paient leur

part sociale lors de l'inscription à l'ouverture de leur dossier ou pour un membre travailleur lors de l'embauche de celui-ci. Toute personne peut devenir membre : il s'agit d'en faire la demande à la coopérative.



Proxim
Nicole Brouillard
Pharmacienne



**Votre santé,
notre priorité**

Services

- Système distribution de médicaments de type Dispill et Dosett
- Infirmière sur place régulièrement (prenez rendez-vous pour la rencontrer)
- Produits pour les diabétiques
- Produits de maintien à domicile
- Livraison gratuite 7/7 jours





acceptées

2095, rue Saint-Pierre Ouest
Saint-Hyacinthe

450 773-9763

CONSEIL D'ADMINISTRATION DE LA COOPÉRATIVE AUX P'TITS SOINS



En haut de gauche à droite : Bruno Decelle (directeur général), Marthe Brideau (administrateur) et Gaston Bernier (administrateur). En bas de gauche à droite : Denis Frenière (vice-président), Raymond Cartier (président) et Ginette Guay (administrateur). Absents de la photo : Lise Binette (secrétaire), Denise Pomerleau (trésorière) et Diana Milette (administrateur). Photo Réal Brodeur

DEPUIS **15** ANS



Le service à la clientèle de la coopérative aux P'tits soins : de la qualité assurée!

Issu de longues années d'expérience et de recherche dans le domaine de l'entretien ménager et de l'aide à domicile, notre service à la clientèle s'est actualisé, modernisé, adapté à toutes les nouvelles demandes de nos membres utilisateurs.

La qualité de nos services commence déjà lors de l'inscription où une rencontre personnelle et confidentielle se fait à votre domicile pour l'ouverture de votre dossier en vous préparant un plan sur mesure et adapté à vos besoins.

Nous choisissons ensuite un membre travailleur selon vos besoins, nous avons le souci d'un travail bien fait et de grande

qualité par notre personnel qualifié, formé et évalué.

Nous avons une équipe formidable, professionnelle et efficace qui compte une coordonnatrice aux services à la clientèle qui répond aux commentaires et aux remarques des membres utilisateurs pour améliorer leur service.

Dans le but de parfaire votre service, des évaluations sont faites périodiquement dans l'année pour assurer la qualité et ainsi pouvoir évaluer le travail de nos membres travailleurs. Parfois, il s'agit d'évaluations à domicile, parfois, ce sont des évaluations téléphoniques, tout cela avec votre accord et en toute

confidentialité. Ces évaluations, basées sur le savoir-faire et le savoir-être, donnent une appréciation globale de votre service.

Selon vos situations parfois difficiles, nous savons adapter notre personnel à vos besoins. Nous desservons nos membres utilisateurs sur toutes périodes de la journée et nous avons un système de dépannage les fins de semaine.

Nous travaillons avec des gens, c'est pourquoi le côté humain est d'une grande importance. Nous tenons à vous servir avec empathie, écoute et soutien, nous avons à cœur le bien-être des membres utilisateurs et de leur famille.

À l'occasion, nous effectuons des sondages auprès de nos membres, afin de connaître leur degré de satisfaction et leur proposition pour améliorer la coopérative. Nous publions un journal des membres utilisateurs dans le but d'informer de nos améliorations et des nouveautés dans la coopérative. Tout cela, dans le but de satisfaire vos exigences et vos besoins dans un cadre très professionnel.

L'excellente réputation de la coopérative est installée depuis bien des années et nous sommes fiers d'apporter aide et support à la population de la MRC Les Maskoutains et la MRC d'Acton Vale.

GINETTE GUAY

Les membres travailleurs, des morceaux compétents!

La coopérative aux P'tits soins recrute du personnel compétent et humain correspondant à notre vision. Nous appliquons des règles directrices afin d'engager les candidats les plus qualifiés et compétents. Le travail de préposé d'aide à la vie domestique, encore trop méconnu, requiert plusieurs qualités et compétences, notamment la capacité d'adaptation, la débrouillardise, l'autonomie, l'écoute, l'empathie et la compassion.

Tous les nouveaux membres-travailleurs reçoivent une formation de deux jours afin de faciliter leur intégration; à cet effet, le Manuel de l'employé (règles et procédures de l'entreprise) ainsi que le code d'éthique de la coopérative leur sont fournis.

Par la suite, une rencontre préprobatoire (4 à 5 semaines après l'embauche) est effectuée. Cette rencontre permet de suivre l'intégration du nouveau membre-travailleur durant sa période de probation qui est complétée après 420 heures de travail.

De façon continue, nous accompagnons nos membres-travailleurs en leur

offrant constamment du perfectionnement par le biais de formations adaptées à leurs besoins, tout en tenant compte de la diversité des besoins de nos membres-utilisateurs. La qualité des services de nos membres-travailleurs nous tient vraiment à cœur! Ce qui nous distingue en tant qu'employeur, c'est notre disponibilité ainsi que notre écoute à l'égard de nos membres-travailleurs. Pouvoir concilier étude-travail et/ou travail-famille fait partie de nos avantages.

De plus, il y a de la formation continue, des comités (social, SST, de liaison, de développement), des avantages sociaux, un journal pour les membres-travailleurs, ainsi qu'un journal pour les membres-utilisateurs.

Permettez-moi de souligner le travail exceptionnel de nos membres-travailleurs : leurs qualités humaines en font des personnes à l'écoute, généreuses, dévouées, ayant à cœur le bien-être de nos membres-utilisateurs. Soyez assurés qu'ils contribuent énormément et sans

relâche au bien-être de nos membres-utilisateurs avec la générosité du cœur.

Enfin, la liste est longue pour vous dire comment je suis fière de faire partie

de cette grande famille, depuis plus de 10 ans.

CHRISTINE DOYLE
Coordonnatrice aux ressources humaines

Être membre-travailleur, c'est donner du bonheur!

Depuis le jour où j'ai commencé à travailler à la coop aux P'tits soins, j'ai renoué avec une qualité de vie grâce au contact direct avec les gens, l'entraide, la polyvalence et la diversité des services. Je peux offrir aux gens les forces que j'ai reçues en héritage et cela me ravit. C'est plus qu'un travail, c'est une mission!


En travaillant à la coop aux P'tits soins, je suis vraiment comblée. Les gestionnaires écoutent mes besoins et me dirigent vers des membres-utilisateurs

qui correspondent à mon besoin d'engagement envers ma communauté et ainsi, je réalise l'importance de mon travail et je me sens utile. C'est très motivant de travailler à la coop aux P'tits soins, c'est un morceau de vie que je veux partager avec vous!

Merci à la coopérative de me permettre d'être aux p'tits soins auprès de ceux qui ont de grands besoins.

LISE DUBUC
(membre-travailleur)

DÉPISTAGE AUDITIF GRATUIT




BEAUDRY ROY

AUDIOPROTHÉSISTES INC.

- > Faites évaluer votre audition **SANS FRAIS**
- > Une façon simple et rapide de connaître l'état de votre audition **LE JOUR MÊME**
- > Prenez rendez-vous rapidement au **1-800-465-4959**

Cette offre prend fin le 31 juin 2015



Mélanie Duplin et Rachel Richard
AUDIOPROTHÉSISTES

SHERBROOKE GRANBY	DRUMMONDVILLE Tél. : 819-477-4053	ST-HYACINTHE Tél. : 450-774-0234	ASBESTOS VALCOURT	LAC-MÉGANTIC ACTON VALE	STANSTEAD WINDSOR
----------------------	--------------------------------------	-------------------------------------	----------------------	----------------------------	----------------------

6288450



Notre histoire, nos premiers morceaux...

La Coopérative est la plus grosse entreprise en entretien ménager et en aide à domicile de toute la MRC des Maskoutains et de la MRC d'Acton. Nous sommes actifs dans 25 municipalités, nous comptons environ 100 membres-travailleurs et nous donnons des services à 970 membres-utilisateurs chaque mois. Nous sommes 4 301 membres au total, dont 2 000 qui prennent nos services sur une base annuelle.

Nous comptons fièrement 15 années de loyaux services auprès de notre clientèle, des années qui nous ont permis d'établir une solide réputation empreinte de confiance où notre expérience n'a pas d'égale, ainsi que notre connaissance dans le domaine de l'entretien ménager et l'aide à domicile.

La Coopérative est présentement sous la présidence de Raymond Cartier et sous la direction générale de Bruno Decelle.

NOTRE HISTOIRE

L'histoire de la Coopérative Aux p'tits soins commence là où des gens de coeur se sont mobilisés pour aider une population toujours grandissante, entre autres les ménages actifs, à obtenir des services d'entretien ménager, mais surtout une clientèle vieillissante qui n'avait pas de ressources dans les années 1990. En effet, l'absence de ces services se faisant ressentir, ces personnes ont pris l'initiative de répondre à ce besoin en créant la Coopérative.

En décembre 1999, la Coopérative de solidarité de services à domicile Aux p'tits soins a été fondée sous la présidence du Dr Gilles Viens. Des personnes ont tra-

vailé fort pour créer cette coopérative, entre autres Michel Duval, Robert Viens, Lucille Daudelin, Denis Blanchard et Yolande Tanguay qui sont à l'origine de la fondation de la coopérative. Avant de débiter les services, la mise en place et la préparation de toute l'organisation se sont échelonnées sur une période d'un an. À ses débuts, les services de la Coopérative étaient assez rudimentaires, mais rapidement, le développement et les outils nécessaires à sa croissance se sont mis en place et ont permis à la Coopérative de prendre son essor. Au départ, il y avait cinq ou six membres-travailleurs pour desservir une vingtaine de membres-utilisateurs. Le chiffre d'affaires n'était alors que de 50 000 \$ et provenait en grande partie de subventions gouvernementales.

En décembre 2005, nous signons une entente de partenariat avec le CLSC des Maskoutains pour desservir la clientèle du programme Chèque emploi service (CES) et ce fut donc l'instauration de notre service d'aide à domicile. Cette entente a permis à la Coopérative de presque doubler son personnel, passant d'une trentaine de membres-travailleurs à une cinquantaine.

En février 2008, nous achetons l'immeuble que la Coopérative occupe actuellement au 1005, avenue Ste-Marie, à Saint-Hyacinthe.

En 2009, nous embauchons près de 70 membres-travailleurs, desservons près de 680 membres-utilisateurs et avons un chiffre d'affaires de plus de 1 M\$. À ce moment, la Coopérative est sous la

présidence de Carole Carignan et sous la direction générale de Bruno Decelle. La Coopérative a fêté son dixième anniversaire en 2009 à l'Hôtel de Ville.

En 2010, nous avons adhéré à la Fédération des Coopératives de services à domicile et de santé du Québec.

En janvier 2011, nous entamons un projet de deux ans pour développer l'offre de service dans les milieux ruraux de la MRC des Maskoutains par des travailleurs ruraux. Ce projet a été financé dans le cadre du Pacte rural, un programme provincial et, à la fin mars 2011, nous concluons alors une entente pour desservir la MRC d'Acton, les services ayant débutés commencé en mai 2011.

En 2012, nous offrons une formation à nos membres-travailleurs, le PAMT, accréditée par le ministère de l'Emploi. Il s'agit d'un programme d'apprentissage de travail pour le poste de préposé. La Coopérative ajoute à ses services faire le bain ou faire de l'aide à la toilette partielle.

En 2013, nous développons un projet financé par le CLD d'Acton pour sa MRC, notre agent de développement a préparé une tournée pour les associations locales et pour différents groupes.

En 2014, nous créons le Gala Reconnaissance, un événement annuel qui se perpétuera d'année en année pour souligner le mérite de nos membres-travailleurs.

La coopérative a connu une croissance constante parsemée de changements, évoluant selon l'augmentation des membres-travailleurs et des membres-utilisateurs et selon la demande constante de nouveaux services.

Les morceaux de l'histoire

LES ACTEURS QUI ONT AIDÉ À NOTRE DÉVELOPPEMENT :

- Le Mouvement Desjardins
- Le CLD des Maskoutains et le CLD d'Acton;
- Le Centre Local d'Emploi;
- Le CSSS Richelieu-Yamaska;
- La Fédération des Coopératives de services à domicile et de santé du Québec;
- Le CDR Montérégie;

- Les administrateurs au sein du conseil d'administration qui ont participé au développement de la Coopérative au cours de ses 15 années d'existence.

DES RÉSULTATS AU COURS DES 15 DERNIÈRES ANNÉES :

ANNÉE	MEMBRES-TRAVAILLEURS	MEMBRES-UTILISATEURS	TOTAL DES MEMBRES	NOMBRE D'HEURES DE SERVICES VENDUES ANNUELLEMENT
1999	6	20	100	1 200
2004	30	208	875	25 872
2010	75	653	2 503	65 460
2014	101	970	4 301	90 676

Liste des membres-travailleurs

- Allard, Louise
- Angers, Jeanne d'Arc
- Auclair, Yancie
- Beauchamp, Manon
- Beaudoin, Johanne
- Beauparlant, Nicole
- Beaupré, Hervé
- Beauregard, Francine
- Birtz, Sylvie
- Blais, Aline
- Blais, Manon
- Blanchard, Marie-Marthe
- Blanchette, Marjolaine
- Blanchette, Micheline
- Boily, Karine
- Bolduc, Ève-Marie
- Borduas, Claude
- Bourgeois, Huguette
- Bourgeois, Josée
- Caron, Mario
- Carrier, Linda
- Chagnon, Marie-Ève
- Chrétien, Denis
- Collard, Diane
- Côté, Jocelyne
- Côté, Véronique
- Cotnoir, Carole
- Croteau Lalumière, Sylvie
- Dargie, Hélène
- De Carufel, Nicole
- Decelle, Bruno
- Demers, Rose-Aimée
- Deshaies, Estelle
- Desrosiers, Sylvie
- Downey, Anne
- Doyle, Christine
- Dubuc, Lise
- Duhaime, Audrey
- Dumas, Claudelle
- Dupré, Brigitte
- Flibotte, Diane
- Foisy, Nicole
- Foliot, Joan
- Gingras, Nicole
- Girouard, Jessica
- Goyette, Marie-Claude
- Guay, Ginette
- Guilmoin, Eveline
- Harvey, Johanne
- Héroux, Catherine
- Hurley, Shelly
- Joyal, Nicole
- Lachance, Christine
- Lacombe, Claudine
- Landry, Céline
- Langlois, Daniel-Emmanuel
- Laurin, Louise
- Leclerc, Maxime
- Leduc, Claudette
- Lefebvre, Sylvie
- Letendre, Annette
- Lussier, Micheline
- L'Heureux, Roger
- Mathieu, Hélène
- Mercier, Madeleine
- Messier, Joanne
- Mitchell, Lyne
- Nicole, Sarah
- Noël, Geneviève
- Noiseux, Manon
- Pajonkowski, Isabelle
- Paquette, Nicole
- Pelletier, Louise
- Pépin, Marie-Berthe
- Pion, Caroline
- Plourde, Claudine
- Poitrais, Nicole
- Pomerleau, Denise
- Reyes, Julio
- Richer, Monique
- Rioux, Lise
- Robert, Lorraine
- Robert, Sophie
- Robitaille, Michaëlle
- Rocheleau, Sophie
- Roy, Manon
- Simoneau, Chantal
- St-Onge, Chantal
- Tétreault, Josée
- Tétreault, Manon
- Therrien, Sylvie
- Thivierge, Sylvie
- Tremblay, Geneviève
- Tremblay, Renée
- Valcourt, Marie-Ève

Cette liste est à jour en date du 19 février 2015.

DEPUIS **75** ANS



Le PEFSAD, tout un morceau de vie pour tous!

Programme d'exonération financière pour les services d'aide domestique

Le Programme d'exonération financière pour les services d'aide domestique s'adresse aux personnes couvertes par le régime d'assurance maladie qui bénéficient des services d'économie sociale en aide domestique reconnue par le ministère de la Santé et des Services sociaux.

Les services d'aide domestique pour lesquels une personne reçoit une indemnité en vertu d'un régime public (ex : Commission de la santé et de la sécurité du travail, Société de l'assurance automobile du Québec, Anciens Combattants Canada) ou en vertu d'un régime privé d'assurance ne sont pas admissibles au programme.

Le programme offre une aide financière fixe ou variable. Celle-ci prend la forme d'une réduction du tarif horaire demandé par l'entreprise d'économie sociale pour fournir ses services.

CRITÈRES POUR BÉNÉFICIER DES AIDES FINANCIÈRES

Aide financière fixe :

L'aide financière fixe est accordée à toute personne de 18 ans ou plus qui réside au Québec selon la Loi sur l'assurance maladie, peu importe son revenu. Il s'agit d'une aide financière de 4 \$ accordée pour chaque heure de services rendus.

Aide financière variable :

L'aide financière variable est accordée à toute personne de 65 ans ou plus ainsi qu'à celles de 18 à 64 ans qui sont recommandées par un centre local de services communautaires (CLSC) ou par un centre de santé et de services sociaux (CSSS). Le montant de l'aide financière

variable est déterminé en fonction du revenu et de la situation familiale de toute personne admissible au programme. Cette aide peut varier de 0,60 \$ à 9 \$ par heure de services rendus. Elle s'ajoute à l'aide financière fixe de 4 \$. Une personne peut donc obtenir jusqu'à un maximum de 13 \$ d'aide pour chaque heure de services rendus. La personne ne paie alors que la différence entre le tarif exigé par l'entreprise et le montant de l'aide qui lui est accordé.

SERVICES COUVERTS

- L'entretien ménager léger : lessive, balayage, époussetage, nettoyage (ex : réfrigérateur, baignoire, garde-manger);
- L'entretien ménager lourd : grand ménage;
- L'entretien de vêtements;
- La préparation de repas sans diète;
- L'approvisionnement et les autres courses à des fins domestiques seulement.

POUR FAIRE UNE DEMANDE D'AIDE FINANCIÈRE

Pour bénéficier du programme, nous remplissons les formulaires intitulés respectivement Demande d'aide financière et Entente de service disponible à notre coopérative qui est reconnue par le programme, tout cela se fait lors de l'inscription. Par la suite, nous soumettons votre demande au Service de la contribution et de l'aide financière à la Régie de l'assurance maladie du Québec.

GINETTE GUAY
Responsable de l'aide financière.

Les services existants

ENTRETIEN MÉNAGER RÉGULIER :

- Faire l'époussetage des meubles, des cadrages et des plinthes
- Passer l'aspirateur
- Laver les planchers
- Laver le micro-ondes (intérieur et extérieur)
- Laver la salle de bain
- Laver l'extérieur du réfrigérateur et de la cuisinière

ENTRETIEN SUR DEMANDE :

- Laver l'intérieur du réfrigérateur et de la cuisinière
- Changer les draps de lit

LES GRANDS MÉNAGES :

- Laver les fenêtres (intérieures et extérieures)
- Laver les murs et les plafonds

- Vider et laver les armoires et les bibliothèques
- Laver les stores
- Faire l'époussetage des ventilateurs

L'AIDE AUX PERSONNES :

- Accompagner, faire des courses et approvisionnements divers
- Préparer les repas sans diète
- Entretien des vêtements : les réparer, les laver et les repasser
- Faire de la lecture
- Accompagnement chez les professionnels de la santé
- Accompagnement pour une visite dans la famille
- Accompagnement pour un loisir ou un magasinage
- Répit, présence et surveillance
- Hygiène corporelle
- Aide au bain

Concours du 15^e anniversaire de la coopérative aux P'tits soins!

Courez la chance de gagner 75 \$ en entretien ménager durant l'année 2015!

C'est simple! Trouvez dans le journal le nom d'un membre-travailleur de la coopérative Aux P'tits soins, écrivez-le sur le coupon-réponse et allez le déposer dans la boîte prévue à cet effet, à la coopérative aux P'tits soins!

Parmi tous les coupons-réponse reçus, un grand gagnant sera pigé au hasard le soir du gala 15^e anniversaire le 14 octobre 2015. Bonne chance à tous!

Le membre-travailleur qui sera pigé recevra un montant de 25 \$.

Nom du membre-travailleur : _____

Nom : _____

Téléphone : _____

1005, Ave. Sainte-Marie
Saint-hyacinthe, Qc J2S 4S2
450-771-0605 | info@coopauxpittissoins.com



VACCINATION VOYAGE

CLINIQUE
VACCINATION
RIVE-SUD



Vaccination VOYAGE

Hépatite A et B • Turista (intestin fragile)
Fièvre jaune • Typhoïde • etc.

VACCINATION FAMILLE

Grippe (gratuit* ou payant)
VPH - Zona (+ 50 ans)
2, 4, 6, 12, 18 mois, 4 à 6 ans*
Étudiant en santé,
Tétanos, rougeole, etc.
*Frais d'injection

PRISE DE SANG 0\$ et plus
Dès 6h sur rendez-vous et remboursé par vos assurances

IL N'EST JAMAIS TROP TARD !
NOUS VACCINONS JUSQU'À
LA VEILLE D'UN DÉPART

CVRS.CA

Chambly
Longueuil
Delson, La Prairie
450 674-4999

Varennes
Ste-Julie
450 652-0909

ST-HYACINTHE
2330 Ste-Anne
450 250-9009

St-Jean-sur-Richelieu
Châteauguay
Greenfield Park
438 495-0909

