

L'AUTO

BANC D'ESSAI
LA VOLKSWAGEN PASSAT FAMILIALE
 PAGE 8



LA MOTO AU FÉMININ

Longtemps considérée comme un fief masculin, la moto se féminise. Selles ajustables, vêtements spécialisés : constructeurs et fabricants ont compris que cette nouvelle clientèle n'était pas à négliger. Elle représente 14% des 141 000 motocyclistes au Québec. Le quart des élèves inscrits aux écoles de conduite moto sont des femmes. Bref, les passagères sont devenues conductrices.

Un reportage de Pierre-Marc Durivage en page 18.



PHOTO ANDRÉ PICHETTE, LA PRESSE



Si t'es Nissan, t'es **Cité**

NISSAN



Murano 2006
457 \$* /mois
 Location de 48 mois



Nissan Maxima SE 2006
369 \$* /mois
 Location de 48 mois

3500, rue Jean-Talon Ouest
 (près de Côte-des-Neiges) Métro Namur
 (514) 739-3175 ou 1-888-617-4485

www.citenissan.com

*Détails disponibles en magasin. Photos à titre d'illustration.

Plein la vue avec Hyundai...



HYUNDAI
Va de l'avant™

L'une des plus grandes minifourgonnettes au pays, l'Entourage offre un équipement généreux incluant 6 coussins gonflables, une troisième rangée escamotable Hyundai Hideaway®, des commandes de chauffage et de climatisation à trois zones et, en option, des portières latérales coulissantes et un hayon arrière à commandes électriques.

ENTOURAGE GL 2007

0% FINANCEMENT À L'ACHAT
disponible jusqu'à 36 mois
PDSF : 29 995 \$



Et **plein** vos poches
avec vos **économies!**

0%

Financement à l'achat disponible jusqu'à 48 mois
sur modèles sélectionnés.

TUCSON GL 2006

0% FINANCEMENT À L'ACHAT
disponible jusqu'à 48 mois
4 cylindres, traction avant
PDSF : 20 595 \$

LE TUCSON, GAGNANT
meilleur véhicule multiségment
2005 selon l'AJAC.



ASSOCIATION DES JOURNALISTES
AUTOMOBILE DU CANADA



SANTA FE GL 2006

0% FINANCEMENT À L'ACHAT
disponible jusqu'à 48 mois
4 cylindres, traction avant
PDSF : 20 995 \$

Tapis protecteurs et plein de carburant inclus pour tous les véhicules Hyundai.

hyundaicanada.com

Photos à titre indicatif seulement. PDSF de l'ENTOURAGE GL 2007 du TUCSON GL 4 cylindres 2006 du SANTA FE GL 4 cylindres 2006 à partir de 29 995 \$, 20 595 \$ et de 20 995 \$ respectivement. Frais de livraison et de destination (1 545 \$) en sus du PDSF. Les frais de livraison et de destination comprennent les frais de transport, de préparation, d'administration du concessionnaire et un plein du réservoir d'essence. Frais d'immatriculation d'assurance, d'enregistrement au registre des droits (RDP/RTM au Québec) et taxes applicables en sus. Taux annuel de financement à l'achat sur approbation du crédit des Services Financiers Hyundai de 0% jusqu'à 36 mois pour tous les modèles ENTOURAGE GL 2007 et de 0% jusqu'à 48 mois pour tous les modèles TUCSON 2006 et SANTA FE 2006. Exemple de financement : 15 000 \$ à un taux annuel de 0% équivalent à des mensualités de 312,50 \$ sur 48 mois ou de 416,67 \$ pour 36 mois. Coût de prêt de 0,00 \$ pour une obligation totale de 15 000 \$. Voir votre concessionnaire participant pour tous les détails. Véhicules en inventaire seulement. Ne peut être jumelée à aucune autre offre. Toutes les marques de commerce sont la propriété de Hyundai Motor America et sont utilisées sous licence. Offre d'une durée limitée avec livraison d'ici au 30 juin 2006. Hyundai Auto Canada offrira un rabais équivalent à la réduction de 1% de la TPS sur le prix négocié pour les achats au comptant ou avec financement. Les clients des programmes de location recevront un rabais équivalent à la réduction de 1% de la TPS pour les mensualités et montants versés par ceux-ci avant le 1er juillet 2006. Les mensualités de location et montants versés par les clients après le 1er juillet 2006 seront taxes au nouveau taux de 6% de la TPS. Ce programme de vente au détail offre un rabais aux clients. Ces derniers doivent toujours payer la TPS de 7% sur le prix de la transaction avec rabais qu'ils auront conclue avant le 1er juillet 2006.

3408685A

3410827

Voyageurs sans bagages

L'offre est séduisante, quoique un tantinet trompeuse: six ou sept personnes à bord d'accord, mais à la condition expresse de laisser les bagages sur le trottoir.



ERIC LEFRANÇOIS
CHRONIQUE
COLLABORATION SPÉCIALE

Mais comment font-ils, les chefs de famille nombreuse, pour partir en vacances avec enfants et bagages? Je reviens d'un court séjour en Estrie, où j'ai emmené quatre adolescentes et leur mère. Six personnes plus leurs valises, leurs sacs de sport et un petit chien, ça prend de la place. Il ne m'aura pas fallu moins qu'une Hyundai Entourage bourrée jusqu'au toit pour transporter tout ce beau monde. Et j'en ai croisé, des voitures dont les propriétaires n'avaient pu tout ranger à l'intérieur. Coffres de toit fixés sur la galerie, remorques pour transporter les chaises pliantes, les vélos: de véritables chariots de la conquête de l'Ouest bardés de marmites et de casseroles. À croire que les coffres des voitures modernes sont devenus trop petits.

Car l'automobile se heurte aujourd'hui à une quadrature du cercle. Il lui faut satisfaire tous les besoins à la fois: offrir le plus vaste volume de chargement et transporter le plus de passagers possible. Pour les marchandises, pas de problème. Il y a les familiales (comme la Passat présentée en page 8) et leurs immenses coffres, même si certaines se sont sophistiquées au point de perdre, avec leur nom (on dit maintenant Touring, Avant, Combi, SportWagon...), leurs capacités de chargement. Il y a aussi les Element, HHR et autres PT Cruiser, qui ont troqué leur fonction originelle d'utilitaire contre celle de véhicule familial. Multiplier le nombre de passagers a été moins facile. Les fourgons américains et le Minibus Volkswagen mis à part, aucune solution satisfaisante n'avait vu le jour avant l'apparition des fourgonnettes intermédiaires. Toyota Van puis les Autobeaucoup de Chrysler ont comblé cette lacune. Mais ils sont lourds et consomment beaucoup. Ils ont cédé leur



PHOTO FOURNIE PAR HONDA

L'automobile se heurte aujourd'hui à une quadrature du cercle. Il lui faut satisfaire tous les besoins à la fois: offrir le plus vaste volume de chargement et transporter le plus de passagers possibles.

place dans le cœur du public aux utilitaires (ou multi-segments, c'est selon votre perception). Aussi modulables soient-ils avec leurs trois rangées de sièges, les Nissan Pathfinder, Toyota RAV4 et Suzuki XL7 ne peuvent toutefois héberger que cinq personnes. Ni plus ni moins qu'une berline classique, comme une Chevrolet Impala par exemple.

D'où la naissance en Amérique d'une nouvelle race de voitures à tout faire: les fourgonnettes compactes. La Mazda 5 a ouvert le bal l'an dernier. Ce qui lui a permis de concurrencer la MPV dans les salles d'exposition du constructeur japonais. Kia a annoncé son intention d'en offrir une à son tour d'ici quelques mois. Et si l'on prête foi aux rumeurs, Saturn, Volkswagen, Ford et Toyota s'apprêtent, eux aussi, à donner le feu vert à la commercialisation de ce type de

véhicules chez nous. Si tel est le cas, l'offre n'en sera que plus alléchante et séduira les parents qui rêvent de conduire leurs enfants et leurs copains à l'école ou au terrain de soccer. Pour de petits parcours, ceux-ci s'accommoderont de l'inconfort notoire de ses sièges supplémentaires et de leur inaccessibilité. Mais pour les longs parcours, le problème demeure entier: impossible de transporter six ou sept personnes et leurs bagages. Ces derniers doivent rester sur le trottoir ou être envoyés, d'avance, par l'autobus, le train ou l'avion!

On est loin de la panacée automobile. Elle doit pourtant exister. Je me souviens, il y a quelques années, d'un prototype dont j'ai oublié le nom qui était doté d'un double plancher dans lequel les bagages trouvaient leur place. N'y aurait-il pas là, pour les constructeurs, une idée à ressusciter?

Sur la route

Selon Dennis Desrosiers, grand gourou de l'automobile au Canada, le prix des véhicules est 17% plus élevé au Canada qu'aux États-Unis!

Toute une différence, vous en conviendrez. Mais attention, ce chiffre peut en cacher plusieurs autres. En effet, cette étude a été effectuée à partir du prix de détail suggéré et non sur le montant réel de la transaction, ce qui de l'aveu même de l'auteur pourrait donner des résultats différents. Le communiqué ne fait pas plus mention des taxes douanières prélevées par le gouvernement canadien, qui sont généralement deux fois

plus élevées que celles imposées par le gouvernement américain. Pas un mot non plus sur les différences d'équipements.

La bonne nouvelle, pour nous Québécois, est qu'il n'y a pratiquement aucune disparité entre les prix canadiens et américains pour les segments des compactes et des sous-compactes. Alors que la Chevrolet Corvette ou la Lexus SC430 soient plus chères chez nous que chez nos voisins du Sud, on s'en fout un peu, non?

COURRIEL
Pour joindre notre chroniqueur: eric.lefrancois@lapresse.ca

Volvo. pour la vie

XC70

649\$*	0\$	0\$	1,2%
MENSUALITÉ CRÉDIT-BAIL	ACOMPTE	GARANTIE	TAUX DE CRÉDIT-BAIL 24 MOIS

ACCÈS VIP À LA VOLVO DE VOS RÊVES.

LE FESTIVAL VOLVO EST VOTRE LAISSER-PASSER POUR DES RABAIS EXCLUSIFS SUR DES VÉHICULES DE QUALITÉ : BAS TAUX DE CRÉDIT-BAIL, BAS TAUX DE FINANCEMENT ET MODÈLES DE SÉRIE LIMITÉE. POURQUOI UN FESTIVAL? PARCE QUE C'EST BEAUCOUP PLUS QU'UN SOLDE. À L'ACHAT OU LA LOCATION D'UNE SÉLECTION DE MODÈLES DE NOTRE GAMME 2006, VOUS RECEVREZ 1 250 \$ D'ACCESSOIRES SANS FRAIS. MAIS CE FESTIVAL NE DURE QU'UN MOIS, ALORS RENDEZ VISITE À UN CONCESSIONNAIRE VOLVO DÈS AUJOURD'HUI POUR EN PROFITER. POUR TOUTS LES DÉTAILS, VISITEZ LE SITE VOLVOCANADA.COM

BAS TAUX DE CRÉDIT-BAIL SPÉCIAUX • BAS TAUX DE FINANCEMENT SPÉCIAUX • MODÈLES DE SÉRIE LIMITÉE SPÉCIAUX

PAYEZ SEULEMENT

6%

DE TPS

C'EST GARANTI

VOLVO POINTE-CLAIRE
15, Auto Plaza, Pointe-Claire
(514) 630-3666
www.volvo-pointeclaire.com

VOLVO LAVAL
2350, boul. Chomedey
Laval (450) 682-3336
www.volvodelaval.com

AUTOMOBILES CHICOINE INC.
855, rue Johnson, Saint-Hyacinthe
(450) 771-2305
www.volvochicoine.com

VOLVO DE BROSSARD
9405, boul. Taschereau
Brossard (450) 659-6688
www.volvobrossard.net

UPTOWN VOLVO
4900, rue Paré, Montréal
(514) 737-6666
www.uptown-volvo.com

JOHN SCOTTI AUTO LTÉE
4315, boul. Métropolitain Est
Saint-Léonard (514) 725-9394
www.johnscottivolvo.com

FRANKE VOLVO
180, rue Principale
Sainte-Agathe (819) 326-4775
www.frankevolvo.com

* Offre d'une durée limitée consentie aux clients admissibles seulement sur approbation du crédit par les concessionnaires Volvo et les Services financiers de la Compagnie des automobiles Volvo du Canada. Les véhicules peuvent différer de ceux illustrés. Cette offre s'applique à une XC70A 2006 (le prix comprend le transport et la préparation de 1 295 \$); 648,62 \$ par mois; terme de 24 mois. Un acompte de 0 \$, la première mensualité (incluant les taxes). L'inscription au RDPRM de 40,75 \$ et le dépôt de garantie de 0 \$ sont dus à la signature du bail. Taxes, immatriculation, assurance, droits sur les pneus neufs et frais d'administration en sus. Allocation de 40 000 km (0,16 \$ par km excédentaire) Taux d'intérêt annuel de 1,2%. Total des mensualités: 15 566,88 \$. Les mensualités et le dépôt de garantie peuvent varier selon le choix d'équipements additionnels. Valeur de rachat à la fin du bail: 30 969,60 \$ plus taxes. Le concessionnaire peut louer à un prix inférieur. Cette offre prend fin le 30 juin 2006. Certaines conditions s'appliquent. Communiquez avec votre concessionnaire Volvo pour plus de détails. ©2006 La Compagnie des Automobiles Volvo du Canada. * Volvo pour la vie » est une marque déposée utilisée sous licence par La Compagnie des Automobiles Volvo du Canada. Pensez à toujours boucler votre ceinture de sécurité. Visitez le site volvocanada.com

L'AUTO

U.S. INTERSTATE HIGHWAY SYSTEM

L'autoroute du général

ALAIN RAYMOND

RÉTROVISEUR

COLLABORATION SPÉCIALE

L'autoroute du général? Il faudrait plutôt dire « les autoroutes », puisqu'il s'agit d'un réseau de plus de 75 000 kilomètres qui sillonne les États-Unis et qui célèbre le 29 juin son 50^e anniversaire de naissance.

C'est en 1956 qu'a été promulguée la loi fédérale inaugurant le plus grand projet de construction de l'histoire des États-Unis: le U.S. Interstate Highway System. Son nom officiel: Dwight D. Eisenhower National System of Interstate and Defense Highways.

Eisenhower a été le 34^e président des États-Unis. Il a aussi été l'un des principaux architectes de la victoire des Alliés sur l'Allemagne nazie.

De Washington à San Francisco en 56 jours

Dwight Eisenhower n'a que 28 ans, en juillet 1919. Jeune officier de l'armée, il prend part à une expédition de 81 véhicules partie de Washington à destination de San Francisco. Ce périple de 4800 km « s'est fait le long du Lincoln Highway, une route transcontinentale qui n'existait en réalité que dans l'imagination et sur papier », écrit Eisenhower plus tard, dans ses mémoires. Le convoi réussit à se déplacer à la vitesse moyenne de 93 km... par jour!

Ponts s'effondrant sous les poids lourds de l'armée, camions s'embourbant désespérément dans les cours d'eau, les ravins et les mares de boue... un total de 230 « calamités » et un cauchemar qui se termine 56 jours plus tard, marquant pendant longtemps la mémoire du général.

À cet épisode vient s'ajouter l'expérience vécue pendant la campagne d'Europe. « Un tiers de siècle plus tard, écrit Eisenhower, après avoir vu les autobahns de l'Allemagne moderne et sachant l'atout stratégique que représentait ce réseau d'autoroutes pour l'Allemagne, je décidais, à titre de président, de faire construire ce type de route sur tout le territoire du pays. »

En réalité, l'idée de quadriller le pays d'un réseau d'autoroutes est née bien avant la présidence d'Ei-



Construction du Pennsylvania Turnpike, précurseur du Interstate Highway System.

PHOTO FOURNIE PAR INTERSTATE 50TH

senhower. Mais il faut attendre 1956 avant que ne soient terminées les palabres entre le gouvernement fédéral et les États, que ne soient fixées les normes uniformisées de construction et que ne soient adoptés les budgets nécessaires.

Le 2 août 1956, le Missouri devient le premier État à octroyer un contrat de construction d'une autoroute inter-États: la I-44, l'ancienne mythique route 66. Viennent ensuite le Kansas, la Pennsylvanie et, graduellement, tous les autres États. Le visage de l'Amérique en est transformé à tout jamais, pour le meilleur et pour le pire.

De Washington à San Francisco en cinq jours

Grâce à ces autoroutes larges et sécuritaires, un Californien peut se rendre à New York en quelques jours, et les camions qui sillonnent jour et nuit cet immense réseau donnent au commerce un essor remarquable, tandis que la

ville se rapproche de la campagne et que naissent les banlieues. En somme, une transformation profonde qui change la façon de vivre, de travailler et de se divertir des Américains, qui ouvre aux multitudes des contrées auparavant inaccessibles et qui inspire poètes et aventuriers en quête de nouveaux horizons.

Aujourd'hui, le réseau poursuit son expansion, certes à un rythme moindre que dans les années 50 et 60. Il compte plus de 55 000 ponts et 100 tunnels, monte jusqu'à 3400 m d'altitude au Colorado et descend à 16 m sous le niveau de la mer à El Centro, en Californie. Il a coûté 2,4 milliards d'heures de travail et 79 milliards de dollars, et les clôtures qui le ceinturent font deux fois le tour de la Terre.

Et quand on y pense, 50 ans, ce n'est pas beaucoup. C'est à se demander ce que faisaient les automobilistes américains avant 1956 et pendant les années de

construction du réseau. Il faut dire qu'ils ne roulaient que 627 millions de kilomètres, en 1956, alors qu'ils en bouclent 3 milliards par an aujourd'hui.

Comme nous, sans doute, ils roulaient sur des routes à deux voies qui traversaient villes et villages, des routes parfois asphaltées, mais souvent couvertes de terre battue qui, dans certaines régions, se transformaient en bourbiers à la saison des pluies et en patinoires impraticables pendant les pires mois de l'hiver.

Peut-être aussi qu'ils étaient moins pressés, qu'ils prenaient le temps de... prendre le temps, que les « belles routes de campagne » que nous convoitons aujourd'hui, c'était tout ce qu'ils avaient. C'était avant l'autoroute.

COURRIEL

Pour joindre notre collaborateur: alain.raymond@lapresse.ca

Dans notre prochaine chronique: **La Singer 1947. Non, ce n'est pas une machine à coudre.**

L'INTERSTATE HIGHWAY SYSTEM EN CHIFFRES

Longueur totale (en 2004): 75 377 km

La route la plus longue: I-90, Seattle (Washington) à Boston (Massachusetts), 4861,09 km

La plus courte: I-73, Emery à Greensboro (Caroline du Nord), 19,75 km

Celle qui traverse le plus d'États: I-95, 16 États: Floride, Georgie, Caroline du Sud, Caroline du Nord, Virginie, district de Columbia (Washington), Maryland, Delaware, Pennsylvanie, New Jersey, New York, Connecticut, Rhode Island, Massachusetts, New Hampshire et Maine.

on vous fait la **TOYOTA facile!**



YARIS 2007 3 portes

à l'achat / à partir de : **179\$ / mois** OU **13 725\$**

* Location 60 mois, transport et préparation inclus, comptant de 1 712 \$; à l'achat, transport et préparation en sus.

MATRIX 2006

à l'achat / à partir de : **219\$ / mois** OU **17 200\$**

* Location 48 mois, transport et préparation inclus, comptant de 2 521 \$; à l'achat, transport et préparation en sus.

ACCÈS TOYOTA Une expérience d'achat tellement plus sympa. Votre nouvelle Toyota part toujours avec le plein d'essence, l'assistance routière et des tapis protecteurs. www.acces.toyota.ca

Programmes de location au détail et de financement à l'achat de Toyota Canada inc. Sur approbation de crédit par Toyota services financiers.

Offre de location au détail valable sur les modèles Yaris 3 portes 2007 (JT923MAA) et Matrix 2006 (KR32EMAA) neufs en stock. Première mensualité de 0 \$ et offre de 0 \$ de dépôt de sécurité sur tous les modèles Yaris 2007 et Matrix 2006 neufs en stock pour un terme de location de 48 mois. Détails chez le concessionnaire.

et on vous fait aussi les camions faciles !



STE-THÉRÈSE TOYOTA facile!

120, boul. Desjardins Est, Sainte-Thérèse (450) 435-3685

Événement
Formule gagnante



218\$*
/mois

À L'ACHAT OU À LA LOCATION
ÉCONOMISEZ DÈS MAINTENANT
1% SUR LA TPS*

**Berline et coupé Civic DX 2006**

Location de 48 mois, incluant 96 000km.
0\$ dépôt de sécurité.
Transport et préparation inclus en location seulement.



HONDA
ÉVÉNEMENT
FORMULE
GAGNANTE

*Période de location 48 mois. Pour les véhicules, sont identifiés: a) le paiement mensuel, b) le montant initial requis ou échange équivalent, c) le montant total au terme de la location. Berline Civic DX 5 vitesses (modèle FA15282E): a) 219 \$, b) 2 952 \$, c) 13 016 \$. Coupé Civic DX 5 vitesses (modèle FE1728E): a) 218 \$, b) 2 813 \$, c) 12 777 \$. Franchise de kilométrage de 36 000 km; frais de 0,12 \$ le kilomètre excédentaire. Transport et préparation inclus en location seulement. Frais de publication, taxes, immatriculation, assurance et frais d'administration en sus. Réduction au prix de vente sur tous les véhicules Honda 2006 et 2007 achetées/loas et livrés entre le 13 mai et le 30 juin 2006. Offre d'une durée limitée. Photos à titre indicatif. Modèles illustrés avec accessoires. Voyez Honda Gabriel pour plus de détails. Offre sujette à changement sans préavis par le manufacturier.

OUI, ON A FAIT LE PLEIN



7000, Henri Bourassa Est
Anjou
www.hondagabriel.com

(514) 327-7777

Membre des concessionnaires Gabriel.
Un groupe, une force!

LEXUS GS450h

Passez du côté obscur de l'hybride

ALAIN MCKENNA

VERSION SPORT
COLLABORATION SPÉCIALE

Chez Toyota, la technologie hybride souffre du syndrome de la double personnalité. D'un côté, elle permet d'accroître de beaucoup l'économie de carburant de certains véhicules. De l'autre, elle permet d'obtenir un gain de puissance intéressant pour des modèles à l'allure sportive. C'est ce côté obscur de

l'hybride que nous dévoile la GS450h, une berline sportive signée Lexus.

Les puristes et les écolos purs et durs verront dans cette forme d'utilisation de la technologie hybride de Toyota un aspect négatif. Après tout, bien qu'elle contribue à accroître les caractéristiques de performance de la berline GS de Lexus - son chrono au 0-100 km/h, sous les six secondes, en témoigne -, il en résulte tout de même une voiture plus propre et plus avare de car-

burant. La cote de pollution de la GS450h est parmi les meilleures sur le marché: super ultra faible, ou SULEV.

Sa consommation de carburant est réduite à 8,3 litres aux 100 kilomètres, une amélioration notable par rapport au V8 de la GS430 (11,3 L/100 km), la version à propulsion de la GS qui s'approche le plus de l'hybride.

Une sportive confortable

La mécanique bicéphale de la GS450h, qui utilise deux moteurs électriques au lieu d'un, emploie avec une efficacité redoutable chaque cheval-vapeur (ou kilowatt) de puissance générée par l'ensemble électricité-essence logé sous le capot. La transmission à variation continue à commande électronique que Lexus combine à son système HSD (pour Hybrid Synergy Drive) y contribue largement.

Plusieurs éléments ont changé au fil des ans chez Lexus, mais une constante demeure: la douceur de roulement de ses voitures. Dans le cas de la GS450h, on est loin de la brutalité d'une suspension nerveuse signée BMW, ou du couple écrasant généré par les moteurs turbo d'Audi. Voilà qui peut déplaire aux aficionados du purisme allemand.

Ce compromis est un effet de la suspension de la berline nipponne. Sa configuration indépendante inclut des barres stabilisatrices et antiroulis à l'avant comme à l'arrière, ce qui colle la voiture à la route. S'ajoute à cela un système électronique dont le rôle est de faire varier la fermeté de la suspension en fonction du type de conduite désiré.



PHOTO FRANK FRANKLIN II. AP

La mécanique bicéphale de la GS450h, qui utilise deux moteurs électriques au lieu d'un, emploie avec une efficacité redoutable chaque cheval-vapeur (ou kilowatt) de puissance générée par l'ensemble électricité-essence logé sous le capot.

Un habitacle chargé

Au volant, le plaisir de conduire n'est gâché que par un détail: l'instrumentation est surabondante et les nombreuses fonctions exigent une batterie de touches de contrôle, ce qui devient rapidement étourdissant. Lexus a même cru bon d'utiliser un écran tactile à ACL pour faciliter l'opération, mais comme chez tous les constructeurs de voitures haut de gamme, on doit ainsi sacrifier une bonne part d'ergonomie. Par exemple, il faut absolument quitter la route des yeux pour changer de station de radio! Détail important, tant du point de vue de la sécurité que du confort. C'est dommage, car les autres caractéristiques de l'habitacle, qui comprennent un

mariage réussi de garnitures de cuir, de similibois et de chrome, sont très attrayantes.

Autre aspect d'intérêt, le prix de détail de la GS450h. À 77 000\$ pour une berline, c'est certainement beaucoup, mais c'est peu quand on considère que la GS430 coûte de son côté 75 000\$.

Mais surtout, l'hybride requiert moins de carburant pour générer le même caractère fougueux, et sa cote d'émissions polluantes est si bonne qu'elle déjoue à elle seule la majorité des critiques émises à ce jour contre les sportives.

Bref, le côté obscur de l'hybride n'a jamais été aussi attirant!

COURRIEL
Pour joindre notre collaborateur: alain.mckenna@lapresse.ca

FICHE TECHNIQUE

	LEXUS GS430	LEXUS GS450H
Prix	74 700\$	76 900\$
Moteur	V8 de 4,3 litres	V6 hybride de 3,5 litres
Transmission	automatique à six rapports	CVT électronique
Puissance (ch)	300 ch. à 5600 tr/mn	339 ch. à 6200 tr/mn
Couple (lb-pi)	325 lb-pi à 3400 tr/mn	267 lb-pi à 4800 tr/mn
Suspension	Indépendante avec variation adaptative et barres stabilisatrices	indépendante avec variation adaptative et barres stabilisatrices
Freins	disques ventilés avec ABS/EBD	disques ventilés avec ABS/EBD
Pneus	245/40ZR18	245/40R18
0-100 km/h	6,8 secondes	5,2 secondes
Consommation	11,3 L/100 km	8,3L/100km
Extérieur	roues en alliage de 18 po.	roues en alliage de 18 po., panneau de toit transparent, feux antibrouillard
Intérieur	sono à 10 haut-parleurs, baquets en cuir, garnitures cuir et bois	sono de 330 watts à 14 haut-parleurs, volant à trois rayons, baquets en cuir, garnitures cuir, bois et chrome



PHOTO TIM SLOAN, AFP

Cette photographie montrant les présidents américain et russe, George W. Bush et Vladimir Poutine, à bord d'une Volga, à Moscou, a valu à son auteur, le photographe américain de l'AFP Tim Sloan, le 10^e prix européen de la photo politique Georges Bendrihem.

PRIX Georges Bendrihem

Bush, Poutine et une Volga

AGENCE FRANCE-PRESSE

MADRID — Le photographe américain de l'AFP Tim Sloan a remporté le 10^e prix européen de la photo politique Georges Bendrihem pour un cliché représentant les présidents américain et russe, George W. Bush et Vladimir Poutine, à Moscou.

Le prix, doté de 7000 euros (9800\$) et placé sous le patronage du président de la République française, lui été remis jeudi dernier par l'ambassadeur de France en Espagne, Claude Blanchemaison, au cours d'une cérémonie au Musée des sciences naturelles de Madrid en présence du PDG de l'AFP, Pierre Louette.

La photo lauréate représente M.M. Bush et Poutine se rendant à un dîner officiel à Moscou à bord d'une voiture Volga de 1956. Elle a été choisie par un jury de professionnels espagnols de la photo présidé par Alberto Anaut, président du festival de photo PhotoEspaña.

Le prix annuel Georges Bendrihem récompense la meilleure photo d'une personnalité politique européenne. Il a été créé en hommage au photographe de l'AFP Georges Bendrihem, décédé le 6 octobre 1995 à la suite d'un accident de voiture en Tunisie, alors qu'il couvrait un voyage officiel du président Jacques Chirac.

Depuis sa création en 1996, il a d'abord été décerné à Paris, puis à Rome en 2004, à Berlin en 2005, à Madrid en 2006, avant Prague en 2007.

Le jury espagnol, qui s'était réuni en mai, avait fait son choix parmi quelque 200 photos de personnalités politiques européennes, réalisées par 65 candidats et présentées de façon anonyme.

Dans le cadre de PhotoEspaña, l'AFP organise du début juin à la fin août au Musée des sciences naturelles de Madrid une importante exposition photo consacrée aux colères de la nature et à l'environnement, *La Nature dans tous ses états*.

CHANGER L'AVENIR AVEC SPINELLI NOS OFFRES PEUVENT VOUS MENER LOIN



CAMRY 2007

1 PAIEMENT GRATUIT †

199\$*/m



YARIS SEDAN 2007

1 PAIEMENT GRATUIT †

219\$*/m



COROLLA 2006

1 PAIEMENT GRATUIT †

349\$*/m



MATRIX 2006

1 PAIEMENT GRATUIT †

349\$*/m



RAV4 2006

L'efficacité énergétique. Partie intégrante de toutes les Toyota.



SIENNA 2006



SPINELLI TOYOTA Pte-Claire 10, Auto Plaza (près du Centre Fairview) 514 694-1510 SPINELLItoyota.com

SPINELLI TOYOTA Lachine 561, boul. Saint-Joseph (angle de la 6^{ème} Avenue) 514 634-7171 SPINELLItoyota.com

3410866A

3410867

L'AUTO

La fête des ferraristes

ÉRIC DESCARRIES
COLLABORATION SPÉCIALE

MONT-TREMBLANT — Contrairement aux amateurs d'autos de course anciennes qui ont vécu un week-end misérable il y a deux semaines au Sommet des légendes, les mordus de Ferrari qui se sont rendus au Circuit Mont-Tremblant, le week-end des 18 et 19 juin, en ont eu pour leur argent.

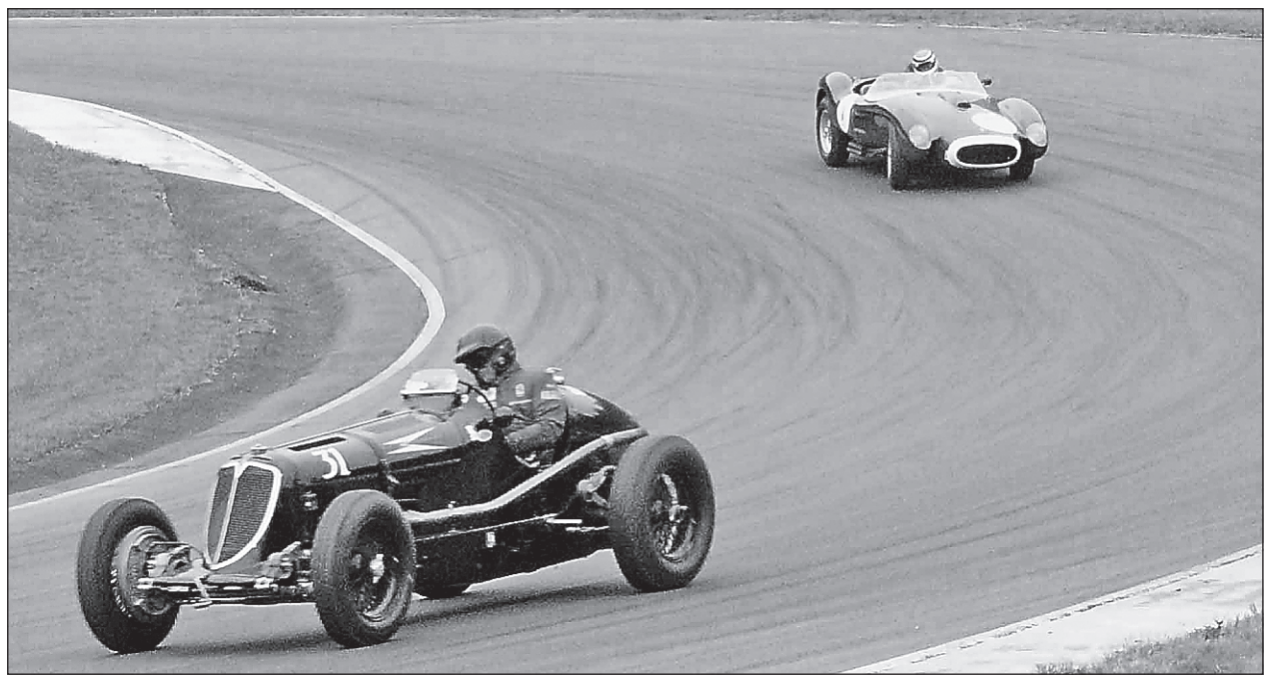
En plus des multiples Ferrari d'époque, il y a eu deux épreuves du Challenge Ferrari, juste avant celle du Grand Prix du Canada. Plus de 25 Ferrari 430 et 360 ont pris le circuit d'assaut dans une compétition amicale qui mettait aux prises uniquement des pilotes amateurs.

Malheureusement, Patrice Brisebois, le joueur de hockey qui participe régulièrement à ces épreuves, n'a pu prendre le volant de sa propre Ferrari. Il a confié à *La Presse* qu'à la suite d'une récente intervention chirurgicale à l'épaule, les médecins lui ont interdit de prendre le volant pendant quel-

ques semaines. Il ne comptait même pas être de la partie au Grand Prix à Montréal, mais il a confié qu'il espérait pouvoir prendre le départ à la course d'Elkhart Lake, au début de l'été.

Évidemment, c'était tout un événement de voir les Ferrari des années 50 circuler sur la piste. Ajoutez à cela le son strident des toutes récentes Ferrari de Formule 1 maintenant aux mains de collectionneurs fortunés. Il y avait également sur place d'intéressantes Maserati (une marque dans le giron de Ferrari), incluant une 8CM de Grand Prix de 1931! Et son pilote, Peter Giddings, de Los Angeles, n'a pas eu peur de la compétition sur piste.

Enfin, soulignons qu'il y avait également sur place quatre des 16 Ferrari FXX au monde. Ces bolides valent au bas mot près de 2 millions chacun! L'une d'elles était pilotée par le Montréalais Lawrence Stroll, propriétaire du Circuit Mont-Tremblant et organisateur de cette fête annuelle.



Peter Giddings sur Maserati 1931 et Leslie Davies sur Ferrari 250 TR se livraient une véritable bataille.



Le Montréalais Lawrence Stroll en a mis plein la vue avec sa FXX.



Les fans de Ferrari étaient venus voir ces voitures, les fameuses FXX.

EN BREF

SYLVIE RAINVILLE
COLLABORATION SPÉCIALE

Une petite sœur pour la Maybach

Selon le magazine allemand *Auto Motor und Sport*, la famille des prestigieuses limousines Maybach 57 (5,72 m) et 62 (6,16 m) accueillera une petite sœur dès 2009. Cette décision découlerait des faibles ventes de ces deux modèles de grand luxe ainsi que de l'arrivée prochaine de nouveaux produits de dimensions moins imposantes, dans ce créneau particulier, telles que la Bentley Continental Flying Spur et la future « bébé » Rolls-Royce. La nouvelle Maybach reposera sur la plateforme de la Mercedes Classe S et sera probablement animée par le moteur V12 de 6 litres - 612 chevaux - dont sont équipées les Mercedes CL et SL 65 AMG. Comme les noms de ses aînées sont basés sur la longueur du véhicule, on peut présumer que le nouveau modèle portera la désignation 51, puisque la voiture mesurera 5,1 mètres.

Rolls-Royce encourage la relève

À compter de septembre, le constructeur britannique Rolls-Royce recrutera chaque année une quinzaine d'apprentis âgés de 16 à 24 ans. Ces jeunes pourront profiter de l'expérience des artisans de Rolls-Royce dans plusieurs domaines (peinture, bois, cuirs, construction et entretien), pour une durée maximale de quatre ans. Les apprentis travailleront à la célèbre usine de Goodwood, au sud de l'Angleterre. Pour vivre cette expérience hors de l'ordinaire, les jeunes intéressés sont invités à envoyer lettre de présentation et CV à recruitmentrolls-roycemotorcars.com...

Lave-auto à l'eau bénite

En Angleterre, le pasteur Ian Spence a pris une initiative assez originale et écologique: recycler l'eau des fonts baptismaux en offrant des lavages d'auto gratuits après la messe. Dans cette communauté baptiste de Levenshulme, le pasteur utilise une cuve contenant 3000 litres d'eau consacrée pour le sacrement du baptême. L'eau était autrefois jetée aux égouts après la cérémonie. Précisons que les Églises baptistes ont pour vocation d'être le plus fidèles possible aux principes et aux doctrines du Nouveau Testament. Le baptême est administré à l'âge adulte (ou à l'adolescence) par immersion complète. Il faudra surveiller si le taux d'accidents diminuera...

Jusqu'à épuisement des stocks

Prix d'achat au comptant*

15 395 \$

AERIO BERLINE 2006
Climatiseur. | Jantes en aluminium. | Glaces et serrures électriques. | Coussins gonflables avant et latéraux. | AM/FM/lecteur CD/MP3 avec 6 haut-parleurs. | Déverrouillage à distance.



Prix d'achat au comptant*

13 995 \$

AERIO SE 2006
Climatiseur. | Meilleure note au test de collision frontale - IIHS. | Consommation - ville: 9,4 L/100 km, route: 7,0 L/100 km.* | AM/FM/lecteur CD/MP3 avec 6 haut-parleurs. | Traction intégrale disponible avec l'Aerio SX. | 5 ans d'assistance routière avec kilométrage illimité inclus.



Prix d'achat au comptant*

10 995 \$

SWIFT+ 2006
Voiture de l'équipe gagnante du Championnat canadien de rallye 2004 et 2005. | Coussins gonflables avant et latéraux. | Consommation - ville: 9,1 L/100 km, route: 6,2 L/100 km.* | AM/FM/lecteur CD avec 4 haut-parleurs. | 5 ans d'assistance routière avec kilométrage illimité inclus.



PROGRAMME SUZUKI **
DIPLOMÉS

- VILLE-MARIE SUZUKI Montréal (514) 598-8666
- ST-HUBERT SUZUKI St-Hubert (450) 676-0239
- HYMUS SUZUKI Dorval (514) 685-5370
- GIROUX LABELLE SUZUKI Ste-Agathe (819) 326-1615
- CARREFOUR SUZUKI Ste-Rose (450) 625-1114
- JOLIETTE SUZUKI Joliette (450) 755-1055
- LANGEVIN SUZUKI St-Eustache (450) 623-6431
- PARCOURS SUZUKI St-Jérôme (450) 438-3528
- G/S SUZUKI AUTOMOBILES Shawinigan (819) 539-5438

- LONGUEUIL SUZUKI Longueuil (450) 670-5708
- VISION SUZUKI AUTOMOBILES Victoriaville (819) 758-6461
- LACHUTE SUZUKI Chatham (450) 562-0262
- LASALLE SUZUKI AUTOMOBILES LaSalle (514) 368-8277
- SUZUKI REPENTIGNY Repentigny (450) 585-9950
- PARENT SUZUKI Drummondville (819) 478-8181
- NAPIERVILLE SUZUKI Napierville (450) 245-0606
- ST-HYACINTHE SUZUKI St-Hyacinthe (450) 774-1332
- CONCEPT SUZUKI Granby (450) 372-2007

- SUZUKI DE LAVAL Laval (450) 682-4000
- GRENIER SUZUKI Terrebonne (450) 961-2886
- RENDEZ-VOUS SUZUKI Brossard (450) 466-2065
- SUZUKI DE L'OUTAOUAIS Hull (819) 771-1900
- SHERBROOKE SUZUKI Rock Forest (819) 340-1200
- LAROCHELLE SUZUKI Trois-Rivières (819) 375-7111
- SUZUKI SOREL-TRACY Sorel-Tracy (450) 746-4774

SUZUKI
Un mode de vie!
suzuki.ca

LES VOYAGEURS EN PARTANCE POUR...
VACANCES VOYAGE

LES CONSOMMATEURS DEVRAIENT LIRE CECI : Véhicules illustrés à titre indicatif seulement. * L'offre « Prix d'achat au comptant » pour la Swift+ 2006 équipée d'une transmission manuelle (modèle HSMS346), l'Aerio SE 2006 équipée d'une transmission manuelle et climatiseur (modèle WNR716) et l'Aerio Berline équipée d'une transmission manuelle (modèle ST1816) inclut des rabais ou autres incitatifs disponibles uniquement si le client choisit l'offre « Prix d'achat au comptant » et ne peut être combinée à aucune autre offre. ** Avec le programme Suzuki pour les diplômés, les diplômés récents de niveau collégial ou universitaire peuvent être admissibles à un rabais sur certains modèles. * Les offres ne peuvent être combinées à aucune autre offre à l'exception de l'offre aux diplômés récents de niveau collégial ou universitaire pour un véhicule moins cher. Voyez un concessionnaire pour plus de détails.

Ordinaire ou super?

L'écart diminue entre les deux types d'essence

MATHIEU PERREULT

LA RECHERCHE

En 1998, au Québec, l'essence super coûtait 14 % de plus que l'ordinaire. Cette année, la différence est d'environ 7 %.

Ce phénomène est l'une des nombreuses conséquences invisibles de la hausse des prix de l'essence. C'est le même pétrole brut qui entre dans la fabrication des deux types d'essence, et la majorité des taxes sur l'essence sont fixes; la hausse du prix du pétrole a donc proportionnellement un impact plus grand sur l'essence ordinaire.

Pour ceux qui n'ont pas le choix d'acheter du super, comme les motocyclistes, il s'agit d'un petit baume.

Depuis 1997, l'écart entre le prix minimum du super et celui de l'ordinaire n'a presque pas bougé: il était de 4,1 cents en 1997, et de 4,3 cents en 2005, selon les données de la Régie de l'énergie. Pendant ce temps, le prix minimum de l'ordinaire passait de 55 à 91 cents. La différence est donc passée de 7,4 à 4,7 %.

L'écart entre les prix moyens est deux fois plus grand à cause des promotions plus fréquentes pour le super - « le jeudi, l'or au prix de l'argent! » - mais lui aussi demeure stable. Entre 1998 et 2005, l'écart entre les prix moyens du super et de l'ordinaire a diminué de 14,4 à 6,8 %.

Le prix du super est aussi déprimé par les automobilistes qui veulent atténuer la hausse du prix de l'essence en passant du super à l'ordinaire, selon Geoff Sundstrom, porte-parole de l'Association automobile américaine, qui s'occupe des questions financières. « Le super est davantage sensible aux hausses de prix, dit M. Sundstrom. Plus des trois quarts des nouvelles voitures fonctionnent très bien à l'essence ordinaire, alors le super est vraiment dépendant du marketing. Dans les temps difficiles, le marketing ne fonctionne pas très bien. Alors il faut que les pétrolières baissent le prix du super pour en vendre. »

Par exemple, les ventes de super ont diminué de 6,7 % entre avril 2005 et 2006, alors que les ventes d'ordinaire n'ont diminué que de 1,2 %, selon Statistique Canada. Par contre, les ventes d'essence intermédiaire ont augmenté de 7,8 %, ce qui signifie que les amateurs de super rechignent toujours à passer à l'ordinaire.

Cet été, les Québécois amateurs de super qui voyagent aux États-Unis pourraient avoir une mauvaise surprise. Selon M. Sundstrom, l'écart entre ordinaire et super devrait augmenter sensiblement à cause de l'interdiction de l'additif MTBE, qui sert à augmenter l'indice d'octane de l'essence (le super a un indice d'octane plus élevé). La fin du MTBE fait grimper les prix des autres produits servant à augmenter l'indice d'octane, comme l'éthanol. Le prix de l'éthanol a triplé à près de 4 \$US le gallon aux États-Unis depuis l'automne. À noter: il y a des variations régionales importantes dans le prix de l'éthanol, à cause des coûts de livraison et des subventions variant d'État en État.

COURRIEL

Pour joindre notre journaliste: mathieu.perreault@lapresse.ca

Les raffineurs coupables?

Depuis 1970, 25 raffineries ont fermé au Canada. Il en reste moins que 20. La dernière ouverture d'une raffinerie au pays date de 1984. Pour plusieurs observateurs, cette tendance - due en partie au resserrement des normes environnementales - mène l'industrie dangereusement près de l'oligopole.

Comme le Canada importe la moitié de son essence des États-Unis, la concurrence est plus grande qu'il n'y paraît. Mais chez l'Oncle Sam, le même phénomène est en cours: entre 1993 et 2004, les cinq plus gros raffineurs ont augmenté leur part de marché de 35 % à 56 %. La dernière raffinerie ouverte aux États-Unis l'a été en 1976.

Aucune étude n'a jamais réussi à prouver que l'augmentation des prix de l'essence était influencée directement par le plafonnement des capacités de raffinerie en Amérique du Nord. Mais plusieurs critiques pensent que les pétrolières traînent les pieds: après tout, leurs profits augmentent sans cesse, même si leur production d'essence stagne.

PRIX MOYEN DE L'ESSENCE (CENTS LE LITRE)

	Ordinaire	Super	Différence
1998	56,1	64,2	14,4%
2005	96,7	103,3	6,8%

Source: Régie de l'énergie du Québec



PHOTO ROBERT MAILLOUX, LA PRESSE

Depuis 1997, l'écart entre le prix minimum du super et celui de l'ordinaire n'a presque pas bougé: il était de 4,1 cents en 1997, et de 4,3 cents en 2005, selon les données de la Régie de l'énergie. Pendant ce temps, le prix minimum de l'ordinaire passait de 55 à 91 cents. La différence est donc passée de 7,4 à 4,7 %.

BROSSARD Honda

SPINELLI Honda

PROFITEZ DE LA REMISE DE 1% DE LA TPS

Attrapez la piqûre Honda

* Sur véhicules sélectionnés. Détails en concession.

CIVIC 06 218 \$ par mois 0 \$ DÉPÔT DE SÉCURITÉ 0 \$ COMPTANT DISPONIBLE

- Moteur i-VTEC, 140 chevaux
- Freins ABS
- 6 coussins gonflables
- Lecteur CD
- Groupe électrique
- Et bien plus

ACCORD 06 298 \$ par mois 0 \$ DÉPÔT DE SÉCURITÉ 0 \$ COMPTANT DISPONIBLE

- Redessinée
- Air climatisé
- Groupe électrique
- Et bien plus

CR-V 06 298 \$ par mois 0 \$ DÉPÔT DE SÉCURITÉ 0 \$ COMPTANT DISPONIBLE

- 4 X 4
- Groupe électrique
- Air climatisé
- Galerie de toit
- Phares antibrouillard
- Marchepieds
- Et bien plus

SPINELLI Honda
SPINELLIhonda.com
514.366.6565
220, boul. Montréal-Toronto, Lachine

BROSSARD Honda
brossardhonda.com
450.766.1316
8905, boul. Taschereau Ouest, Brossard

* Location de 48 mois, taxes en sus, transport et préparation inclus, 24 000 km par année inclus, valeur résiduelle garantie. Civic Berline 2006 (2 252 \$) ou échange équivalent, 0 \$ comptant disponible. Accord DX Berline 2006 (3 505 \$) ou échange équivalent, 0 \$ comptant disponible. CR-V SE 2006 (4 196 \$) ou échange équivalent, 0 \$ comptant disponible. Les récents diplômés universitaires ou collégiaux peuvent être admissibles au programme donnant droit à une allocation allant jusqu'à 750 \$ sur certains modèles. Demandez tous les renseignements chez les concessionnaires Honda participants.

L'AUTO



PHOTOS MARTIN TREMBLAY, LA PRESSE ©

ON AIME

- » Le souci apporté aux détails
- » Le volume du coffre
- » Le comportement sûr et sans surprise

ON AIME MOINS

- » Le prix demandé
- » La sécheresse des suspensions
- » L'étourderie de la boîte

CE QU'IL FAUT RETENIR

Fourchette de prix : 31 425 \$ à 47 015 \$

Coût moyen des frais de transport et de préparation : 695 \$

Garantie de base : 48 mois / 80 000 km

Concurrentes : Mazda 6, Subaru Outback

Pour en savoir plus : www.vw.ca

Moteur : V6 DACT 3,6 litres

Puissance : 280 ch. à 6200 tr/mn

Couple : 265 lb-pi à 2750 tr/mn

Poids : 1793 kg (3,6 4Motion)

Rapport poids/puissance : 6,4 kg/ch

Capacité de remorquage maximale : donnée non disponible

Mode : intégrale

Transmission : semi-automatique à six rapports

Direction : crémaillère

Freins (av/arr) : disque / disque

Pneu : s (av-arr) 235/45R17

VOLKSWAGEN PASSAT

V'là le bon vent...

Vous êtes marin? Alors vous connaissez le passât: c'est l'un des vents les plus stables qui soient. Voilà qui est de bon augure pour la nouvelle familiale Passat de Volkswagen. Mais son prix n'est-il pas asphyxiant?

ERIC LEFRANÇOIS

BANC D'ESSAI

COLLABORATION SPÉCIALE

La Passat a toujours su séduire par son habitabilité, sa belle finition et son attitude bourgeoise, mais pas trop. À ce sujet, la réédition de ce modèle en impose sur le plan du style. Ses optiques longuement étirées et sa calandre béante généreusement nickelée donnent le ton. On a peine à croire que cette imposante familiale repose sur des éléments techniques de la Golf... La Golf, ou plutôt la Rabbit, comme elle se fait appeler chez nous. Précision utile: chez VW, on ne parle pas de plateforme commune, mais de modules partagés. En réalité, la Passat emprunte à la Rabbit sa direction, ses trains roulants et quelques autres boulons et rondelles. Et pour assurer une habitabilité optimale, point fort de toutes les générations de Passat, l'empattement a été considérablement allongé et les voies élargies par rapport à la Rabbit, tandis que le porte-à-faux arrière a été considérablement augmenté, au bénéfice de l'immense coffre.

Un coffre dont la capacité de chargement record fera le bonheur des apprentis déménageurs ou des antiquaires en herbe. La banquette arrière se module pour aménager l'habitacle à son gré, au prix, hélas, d'une manipulation malaisée de la lourde poutre transversale, qui assure l'accostage des dossiers. Sous la trappe de plancher niche une roue de secours pleine grandeur. Une rareté de nos jours.

Côté pratique, chacun appréciera le hayon à ouverture élec-

trique (de série sur tous les modèles), grâce à une simple pression sur un bouton. Un véritable atout pour cette familiale dont l'immense cinquième porte est lourde à manipuler. Si la lunette arrière est - hélas - solidaire du hayon, il est bon de souligner aussi que le filet de retenue des bagages figure toujours sur la liste des caractéristiques de série.

Comme la très vaste majorité de ses rivales, on s'y sent à l'aise à quatre, mais serré à cinq. Et comme d'habitude chez VW, le mobilier intérieur fait dans le classique, avec une immense console centrale. La qualité est de bon niveau. Elle est renforcée par le revêtement moelleux et très agréable au toucher de la partie supérieure du tableau de bord. La qualité d'assemblage est élevée, d'autant plus appréciable au quotidien que les aspects pratiques n'ont pas été négligés. Si le coffre à gants réfrigéré manque un peu de volume, il est complété par un vaste rangement sous l'accoudoir central et des bacs de portes suffisamment grands pour recevoir cartes, guides et grandes bouteilles d'eau. Sans oublier, derrière la commande de boîte de vitesses, à l'emplacement libéré par le frein à main électrique, un rangement de dimension honnête.

La Passat cède à la mode de la clé électronique qu'il suffit de pousser pour démarrer. Génial, mais sur notre voiture d'essai, celle-ci est demeurée coincée dans son écran plus d'une fois. Cette familiale est également dotée d'un frein d'urgence électrique et peut recevoir, en option, des coussins latéraux arrière (450\$). La navigation avec cartographie

sur DVD (2700\$) se trouve également sur la liste des accessoires optionnels, tout comme les phares bi-xénon orientables (1600\$) et un groupe Sport (3495\$) que nous ne saurions recommander vu l'état de notre réseau routier. Bref, l'allemande vit avec son temps, mais sans verser dans la technique à outrance. Mais comment s'expliquer que la version de base (31 425\$ tout de même) soit démunie de jantes en alliage?

Sereine et tranquille

Qui dit module avant de Golf (ou Rabbit) dit retour aux moteurs transversaux, donc abandon de l'anecdotique W8 qui, franche-

Malgré la richesse des équipements, Volkswagen étonne moins que jamais avec cette Passat. Parfaite sûrement, mais convenue tout de même.

ment, n'a jamais convaincu. En lieu et place, le constructeur allemand propose un V6 de son cru et un quatre cylindres suralimenté par turbocompresseur, lequel se charge d'animer les modèles d'entrée de gamme, tous à roues avant motrices.

Dès les premiers tours de roues, cette familiale apparaît mieux suspendue que la génération précédente. Mais l'ensemble manque toujours de progressivité et secoue un peu trop sur mauvaises routes et petites déformations. Qu'à cela ne tienne, l'allemande

demeure toujours bien campée sur ses roues, prend peu de roulis et enchaîne les virages avec facilité. Bien sûr, en raison de son poids (1793 kg tout de même), elle se montre un peu pataude.

Quelques bruits de roulement se font entendre, parfois assez fortement sur revêtement granuleux. La direction à assistance électrique isole un peu trop de la route pour bien sentir la limite d'adhérence. À l'usage cependant, cette direction sait se faire oublier, ce qui est aussi une qualité. Le train avant, précis, est suivi comme son ombre par l'arrière, rivé au sol. Bref une VW typique, formidablement saine, jamais piègeuse. Pas vraiment amusante, mais toujours facile à conduire. Poussée dans ses derniers retranchements ou en cas de mauvaise appréciation d'un virage, elle manque d'efficacité lorsque seules ses roues avant sont motrices. Elle glisse alors amplement du nez et tarde à retrouver sa trajectoire, d'autant que l'antidérapage agit peu pour corriger le sous-virage. L'antipatinage est, en revanche plus réactif. Pour plus de sérénité au volant, la variante 4 Motion proposée uniquement sur le modèle haut de gamme, apparaît la plus désirable des Passat. D'accord, mais le prix exigé (47 015\$) a de quoi faire réfléchir. Pour excuser ce tarif indigeste, Volkswagen pourrait très bien nous rappeler qu'une Outback 3,0 R VDC est vendue, elle, 45 995\$. L'image de marque de Volkswagen ne vaut-elle pas celle de Subaru? La question est posée. À vous (et votre banquier?) d'y répondre.

Cela dit, toutes ces béquilles électroniques veillent à faire passer au sol la fougue de son V6 3,6 litres de 280 chevaux. Paraîtrait-il moins enflammé si la pédale d'accélérateur avait été plus progressive? Sans doute pas, mais l'agrément moteur, lui, n'aurait été que meilleur. Surtout que la boîte semi-automatique Tiptronic (DSG, où es-tu?) nous est, une fois de plus, apparue mal à l'aise à gérer toute la puissance disponible et à sélectionner le rapport approprié. L'ennui, c'est qu'il faut faire avec, aucune autre boîte n'est offerte au catalogue.

La volonté de tirer vers le haut la marque qui, ne l'oublions pas, a donné naissance à la voiture du peuple, a engendré un décrochage de la clientèle. Perplexe, celle-ci n'a pas réussi à jauger au tarif les mérites respectifs des dernières créations de Wolfsburg, fief de la marque allemande. Et, si l'amateur éclairé a appris à regarder dans le détail l'offre de Volkswagen, il n'a pas toujours trouvé ce qu'il voulait en dehors de la voiture moyenne. Dès lors, malgré la richesse des équipements, Volkswagen étonne moins que jamais avec cette Passat. Parfaite sûrement, mais convenue tout de même. Un conseil: préférez les versions d'entrée de gamme. Elles proposent un rapport prix/équipements plus avantageux.

COURRIEL

Pour joindre notre collaborateur: eric.lefrancois@lapresse.ca

La semaine prochaine: notre Match du mois entre la Saturn Sky, la Mini Cooper S et la Mazda MX-5.

BROSSARD HYUNDAI

www.brossardhyundai.com

(450) 671-2225

8450, boul. Taschereau
Brossard

LE PLUS GRAND LE PLUS GROS



La toute nouvelle **ACCENT GS 2007**

LOCATION À PARTIR **165 \$***



5 ans/100 000 km

GLOBALE LIMITÉE. GROUPE MOTOPROPULSEUR.

* Location 60 mois, 20 000 km/an, 0,10 \$ du km extra. Compliant ou échange équivalent de 1 699 \$ pour la Accent. Le transport et la préparation sont inclus pour le modèle ACCENT. Frais d'acquisition de 0 \$. Sujet à l'approbation du crédit, photos à titre indicatif, taxes et ROPRM sont en sus. Toutes les marques de commerce sont la propriété de Hyundai Auto Canada, une filiale de Hyundai Motor of America et sont utilisées sous licence. Offre d'une durée limitée. Voir Brossard Hyundai pour les détails.





PHOTO FOURNIE PAR HYUNDAI

Derrière son agréable minois, l'Accent propose, outre des qualités routières honorables, un habitacle bien conçu.

HYUNDAI ACCENT

Joli brin de fille

ÉRIC LEFRANÇOIS

PREMIER CONTACT
COLLABORATION SPÉCIALE

Une bonne bouille est idéale pour susciter la sympathie. Hyundai l'a bien compris avec cette nouvelle Accent trois portes. Un adorable coupé, plus décalé que la très classique berline qui nous est proposée depuis quelques mois déjà. Dotée d'un profil séduisant, cette Coréenne vient jouer dans les plate-bandes de la Toyota Yaris, elle-même offerte en configuration trois portes.

Bien que plus longue que sa rivale japonaise, la Coréenne ne gère pas avec autant de talent son espace intérieur. En effet, hormis le dégagement plus vaste pour les jambes à l'avant (+62 mm) comme à l'arrière (+11 mm), l'Accent propose une banquette arrière pour le moins étriquée, surtout au niveau des épaules. Par contre, la Hyundai se rattrape, et de belle manière, avec un coffre digne de ce nom.

Du coup, la Coréenne revendique une polyvalence de grande face à une Yaris plus citadine. Derrière son agréable minois, l'Accent propose, en effet, outre des qualités routières honorables, un habitacle bien conçu. L'ensemble bénéficie ainsi d'un effort de design, d'une ergonomie aboutie et d'une fabrication sérieuse, même si la simplicité est de mise. Les espaces de rangement (vide-poches, console centrale, coffre à gants) sont nombreux. Mais ne croyez pas que vous pourrez vider votre veste ou votre sac à main. Dans ce domaine, ce coupé innove peu et aurait intérêt à prendre

exemple sur la Yaris ou encore la Honda Fit, plus astucieuses dans ce domaine.

Offerte dans une seule livrée (GS), cette Hyundai s'inspire visiblement – et c'est bien dommage – de Toyota quand vient le temps de la personnaliser. Plusieurs accessoires sont désormais regroupés à des prix parfois indigestes (3200\$ pour le Premium Package). Ainsi, pour se munir d'un climatiseur, il faut déboursier 1700\$. Vous obtiendrez en prime, il est vrai, quelques accessoires supplémentaires (verrouillage centralisé, glaces électriques, etc.) dont vous n'avez peut-être pas besoin. À partir de 13 495\$, elle coûte donc 230\$ de moins qu'une Yaris CE à laquelle il manque certains accessoires (garde-boue, moulures protectrices latérales et essuie-glace de lunette pour ne nommer que ces trois-là). Une aubaine? À première vue. En y regardant de plus près, on s'interroge sur la spectaculaire hausse des frais de transport et de préparation. On demande aujourd'hui 1345\$ par rapport à 615\$ l'an dernier. C'est donc rendu loin, la Corée.

Sur la route, l'Accent enchante encore davantage que la génération précédente. Beaucoup plus stable (malgré une monte pneumatique toujours aussi rachitique), plus rigide, plus silencieuse et surtout plus agréable à manier, cette Hyundai a visiblement évolué sous tous les rapports. Y compris la direction, dont l'assistance varie en fonction de la vitesse, offre un meilleur toucher de la route. La tenue de cap, autrefois talon d'Achille de cette petite Hyundai, est toutes proportions gardées presque imperturbable. L'Accent se fera également apprécier pour sa maniabilité (son rayon de braquage est étonnamment court) qui la rend diaboliquement agile en milieu urbain.

En dépit de la maigreur de ses pneus d'origine, l'Accent se comporte joyeusement. Sa suspension indépendante lui permet de prendre les virages sans trop de roulis et d'absorber les ondulations de la route avec beaucoup d'aplomb pour une automobile de cette catégorie. Mais l'Accent ne progresse pas sur tous les plans. Le système de freinage, quoique amélioré, ne peut toujours pas recourir aux services de l'ABS.

CE QU'IL FAUT SAVOIR

- > Une fois les frais de transport comptabilisés, l'Accent GS se révèle plus coûteuse qu'une Yaris CE. Cependant, lorsque les deux sont équipées de façon comparable, la Coréenne reprend l'avantage.
- > Si l'Accent offre une sécurité passive fort appréciable (coussins et rideaux latéraux sont offerts en option), on s'interroge sur le fait qu'il n'y a pas de dispositif antibloccage des freins (ABS).
- > Plus puissante qu'une Yaris, plus polyvalente aussi, l'Accent consomme en moyenne 0,6 litre aux 100 km de plus que sa rivale.

BOÎTE VERTE

ALAIN MC KENNA COLLABORATION SPÉCIALE
alain.mckennalapresse.ca

« Si tu baises ta femme comme tu gares ta voiture, ne t'étonne pas d'être cocu! »

- Un habitué anonyme des centres commerciaux.

CHRYSLER LORGNE DU CÔTÉ DES SOUS-COMPACTES

Le groupe Chrysler a annoncé la semaine dernière qu'il allait revoir à la baisse la cylindrée de plusieurs moteurs, d'ici la fin de l'année. L'introduction d'une nouvelle berline sous-compacte, capable de rivaliser avec des modèles comme la Toyota Yaris, ferait aussi partie de ses projets. Chrysler attribue la chute de ses ventes, en mai, à la trop grande consommation d'essence de ses produits, et du coût élevé du carburant. D'ailleurs, le plus populaire des produits de la marque n'est pas un VUS, ni même une camionnette, mais bien une compacte, la nouvelle Dodge Caliber. Pour Tom LaSorda, directeur du groupe, c'est tout un changement de direction, puisque les ventes de camions représentaient jusque là 72% des ventes totales. « Nous voyons un changement de la demande, des camions vers les voitures, et nous n'avons pas bien réussi à parler d'économie d'essence », a déclaré M. LaSorda au quotidien Detroit News.

LONDRES : PÉAGE EN FONCTION DES ÉMISSIONS DES VÉHICULES

Le programme de péage visant à réduire le nombre d'automobiles dans le centre-ville de Londres connaît un franc succès, au point où la métropole anglaise songe à l'étendre. En trois ans, le programme a permis de réduire la circulation urbaine d'un peu plus de 15%, la durée des heures de

pointe de 30% et les émissions polluantes de 12%, estiment les autorités. En plus d'élargir la zone de péage, la prochaine étape vise à moduler le péage en fonction des émissions de carbone des véhicules. « Je serais très en faveur d'un péage quatre fois plus élevé pour les véhicules émettant deux ou trois fois plus de gaz carbonique que la moyenne », a laissé entendre le maire de Londres, Ken Livingstone. La semaine dernière, l'Alliance contre les 4x4 a livré au maire une pétition en ce sens. Selon elle, un véhicule sur cinq à Londres serait affecté par la nouvelle norme, qui exigerait 20 euros (au lieu de 5 euros) des propriétaires de véhicules émettant plus de 225 grammes de CO₂ par kilomètre parcouru.



Ken Livingstone
AFP PHOTO, MAX NASH

AUDI REMPORTE LES 24 HEURES DU MANS GRÂCE AU DIESEL

Pour la première fois, c'est une voiture à moteur turbodiesel qui a emporté les légendaires 24 Heures du Mans, le week-end dernier. Et la victoire était sans appel. L'Audi R10 TDI a fini au premier rang avec quatre tours de piste d'avance sur sa plus proche rivale, effectuant au total 380 fois le tour de ce circuit d'endurance, d'une longueur totale de 13,65 kilomètres. Une autre R10 a fini au troisième rang. Les deux voitures étaient propulsées par le même moteur turbodiesel, un V12 de 5,5 litres qui produit plus de 650 chevaux. D'autres constructeurs envisagent maintenant de faire le saut vers la technologie diesel, Peugeot a déjà confirmé ses intentions pour l'an prochain.



PHOTO AFP, JEAN-FRANCOIS MONIER

LES PÉTROLIÈRES REFILERONT LA FACTURE AUX AUTOMOBILISTES

Les automobilistes québécois qui espéraient que les pétrolières allaient absorber la nouvelle taxe de 200 millions imposée par le gouvernement Charest devront sortir leur portefeuille une fois de plus. « Il n'y a aucun doute que les consommateurs vont payer davantage pour ces mesures, a dit au *Globe and Mail* le porte-parole de l'Institut canadien des produits pétroliers, Carol Montreuil. On ne peut pas s'attendre à ce qu'une industrie absorbe des coûts additionnels de 200 millions. » Les producteurs de pétrole clament que la taxe, qui les vise directement et exclusivement, est une injustice. Le plan du gouvernement Charest vise à atteindre les objectifs du protocole de Kyoto, et à établir une politique sur les émissions polluantes aussi stricte que celle de la Californie, la plus sévère en Amérique du Nord.

CHARGEZ VOTRE FAMILIALE, PAS VOTRE CARTE DE CRÉDIT.



2006 VOLVO XC90
755 \$* PAR MOIS
LOCATION 24 MOIS



2006 VOLVO XC70
649 \$* PAR MOIS
LOCATION 24 MOIS



2006 VOLVO V70 ED SPORT
666 \$* PAR MOIS
LOCATION 24 MOIS

AUCUN ACOMPTE OU DÉPÔT DE SÉCURITÉ EN PLUS

1 250 \$ d'accessoires installés chez le concessionnaire, sans frais.

Hâtez-vous! Cette offre prend fin le 30 juin. Visitez nous pour un essai routier, dès aujourd'hui.



UPTOWN VOLVO
www.uptownvolvo.com

4900 PARÉ

737-6666

* Basé sur un bail de 24 mois. Transport et préparation inclus, taxes en sus, allocation de 40 000 km, 0,16 \$ du km excédentaire. L'offre expire le 30 juin 2006.



2006 Corolla

1^{ère}
mensualité
GRATUITE*

CHANGÉONS L'AVENIR!



2007 Yaris

TOYOTA

TOYOTA Gabriel
3333, Côte-de-Liesse
Saint-Laurent
www.toyotagabriel.com

TOYOTA Président
1920, Sainte-Catherine Ouest
(Centre-Ville coin St-Marc) Montréal
www.toyotapresident.com

(514) 748-7777

(514) 937-7777

L'AUTO

VOLKSWAGEN GOLF CABRIO (1997-2002)

Conduite à ciel ouvert



JEAN-FRANÇOIS GUAY

VÉHICULES D'OCCASION

COLLABORATION SPÉCIALE

Quel propriétaire de décapotable ne connaît pas la maxime: « En avril, ne te découvre pas d'un fil »? Toutefois, avec le printemps maussade qu'on a connu, on pourrait ajouter: « En mai, il pleut à boire debout; et en juin, on rentre son toit tant que le soleil brille. » En effet, le printemps n'a pas été favorable pour les adeptes de la conduite à ciel ouvert. Il ne reste plus qu'à espérer que l'été et l'automne soient plus ensoleillés.

Parmi les modèles plus abordables de décapotables, la Mazda Miata ou la Ford Mustang d'occasion sont des options intéressantes. Toutefois, à cause de leur mode à propulsion et de leur toit souple mal isolé, il s'agit de voitures à vocation estivale. Si vous envisagez l'achat d'une décapotable « quatre saisons », une Volkswagen Golf Cabrio s'avère un choix plus judicieux. Le toit est mieux isolé et les roues motrices sont plus efficaces dans la neige et sur la glace.

Au moment de la refonte de la Golf, en 1999, seuls les modèles à hayon trois et cinq portes ont bénéficié de la plateforme IV. La Cabrio avait conservé la plateforme III, mais on l'a maquillée en Golf IV. Habiles, les stylistes avaient réussi à métamor-

phoser la carrosserie en imitant les traits de la Golf IV. Assemblée à Osnabrück, en Allemagne, la Cabrio se démarquait également en proposant une meilleure qualité de fabrication que les autres Golf, toutes construites au Mexique et au Brésil.

Le compartiment moteur faisait place à un quatre cylindres de 2,0 litres et 115 chevaux. Malheureusement, comparativement à la New Beetle décapotable des années 2003 à 2005, le fougueux quatre cylindres turbo de 1,8 litre n'était pas offert avec la Cabrio. Dommage, puisque la motorisation 2,0 litres a connu divers problèmes de fiabilité.

Quant à l'équipement, il faut avouer qu'à cette époque les constructeurs étaient moins généreux qu'aujourd'hui. Les freins ABS étaient inexistantes en 1997 et 1998. Toutefois, ils étaient offerts en option en 1999 et de série à partir de 2000. De même, le climatiseur et le lecteur de DC étaient optionnels. En 1997, il y avait un seul coussin gonflable. À partir de 1998, on pouvait les compter par paire et les coussins gonflables latéraux ont été montés de série en 1999. Quant au toit souple, il se déverrouillait manuellement et se pliait électriquement dans la soute. Si vous comptez faire l'achat d'une Cabrio d'occasion, il serait évidemment plus prudent de faire faire une inspection complète par un atelier qui connaît les produits VW.

Dans notre prochaine chronique: le Ford Sport Trac.

VALEUR SUR LE MARCHÉ*

2002	PDSC**	40 000 km	80 000 km	120 000 km
Cabrio GL	28 530\$	19 100\$	17 200\$	15 300\$
Cabrio GLS	29 750\$	19 600\$	17 600\$	15 700\$
Cabrio GLX (cuir)	32 250\$	20 200\$	18 100\$	16 100\$

2001	PDSC**	50 000 km	100 000 km	150 000 km
Cabrio GL	28 530\$	17 600\$	15 600\$	14 000\$
Cabrio GLS	29 750\$	18 100\$	16 100\$	14 400\$
Cabrio GLX (cuir)	32 250\$	18 200\$	16 000\$	14 200\$

2000	PDSC**	60 000 km	120 000 km	150 000 km
Cabrio GL	29 100\$	16 300\$	15 000\$	13 500\$
Cabrio GLS (cuir)	33 650\$	16 800\$	15 300\$	13 700\$

1999	PDSC**	70 000 km	140 000 km	175 000 km
Cabrio base	25 300\$	14 000\$	12 200\$	10 600\$
Cabrio GL	29 100\$	16 000\$	14 100\$	12 600\$
Cabrio GLS	30 970\$	16 500\$	14 600\$	13 000\$
Cabrio GLS (cuir)	33 650\$	16 800\$	15 000\$	13 400\$

1998	PDSC**	80 000 km	160 000 km	200 000 km
Cabrio base	25 300\$	11 500\$	10 100\$	8 500\$
Cabrio GLS (cuir)	30 970\$	14 100\$	12 700\$	11 100\$

1997	PDSC**	90 000 km	180 000 km	225 000 km
Cabrio Highline (cuir)	30 125\$	12 700\$	10 300\$	8 900\$

* Modèle à boîte manuelle ** Prix de détail suggéré par le constructeur

Source: Guide d'évaluation Hebdo

CAMPAGNE DE RAPPEL

- › Défectuosité de la canalisation d'alimentation en carburant (1999-2000).
- › Défectuosité du mamelon d'alimentation de la pompe à carburant (1999-2000).
- › Mauvaise soudure des supports des bras de commande avant reliés à la structure de la carrosserie (2000-2001).
- › Défectuosité du relais de l'interrupteur des feux de secours (2000-2002).
- › Défectuosité de l'unité de commande des freins ABS (2001-2002).
- › Mauvais fonctionnement de l'élément chauffant des sièges avant (2002).

Source: Transports Canada

ON AIME

- › Sa bonne valeur de revente
- › Sa qualité de construction allemande
- › Son comportement routier « 4 saisons »

ON AIME MOINS

- › Le coût élevé des pièces de remplacement
- › La facilité à trafiquer l'odomètre des véhicules d'occasion
- › La fiabilité du moteur 2,0 litres

GARANTIE D'ORIGINE

- › Générale 2 ans ou 40 000 km (1997-2001)
- › Générale 4 ans ou 80 000 km (2002)
- › Motopropulseur 5 ans ou 80 000 km (1997-2001)
- › Motopropulseur 5 ans ou 100 000 km (2002)
- › Perforation 8 ans ou km illimité (1997-2001)
- › Perforation 12 ans ou km illimité (2002)

PRINCIPAUX CHANGEMENTS

2002

- › Fin du modèle
- › Remplacée par la New Beetle décapotable
- › Garantie améliorée (4 ans ou 80 000 km)

2000

- › Indicateur d'usure de freins

1999

- › Importantes retouches esthétiques
- › Nouveau tableau de bord

COÛT DES PIÈCES DE REMPLACEMENT**

› Amortisseur arrière:	** 69\$
› Silencieux d'origine:	489\$
› Alternateur d'origine:	650\$
› Démarreur d'origine:	383\$
› Disque de freins avant:	** 102\$
› Plaquettes de freins avant:	102\$
› Cardan avant d'origine:	340\$
› Filtre à air:	14\$

** VW Golf Cabrio 2002 ** Prix à l'unité
Source: concessionnaire Volkswagen



INFINITI.

Tous les chemins ne mènent pas à Rome. On a vérifié.

Berline G35 2006 d'Infiniti

39 990\$ PDSF



L'Événement par excellence d'Infiniti Jusqu'au 30 juin

3,5% de financement à la location • 0\$ dépôt de garantie

Qu'est-ce qui distingue la G35 des autres 2006? Son moteur V6 de 3,5 litres primé qui produit près de 300 chevaux? Ou est-ce que ce sont ses équipements, comme les sièges chauffants en cuir, les phares au xénon et le système audio Bose[®] sans frais supplémentaires? Peut-être que ce sont les détails plus discrets: des composantes parfaitement équilibrées sculptées à partir d'alliages légers. Ou une suspension d'aluminium forgé ajustée pour procurer rendement et confort. Quel que soit le cas, c'est ce qui fait qu'une Infiniti est une Infiniti.

Infiniti de Brossard
9005, boul. Taschereau
Brossard (Québec)
(450) 445-5799

Infiniti Laval
305, boul. Saint-Martin Est
Laval (Québec)
(514) 382-8550

Meridien Infiniti
4000, rue Jean-Talon Ouest
Montréal (Québec)
(514) 731-7977

Spinelli Infiniti
345, boul. Brunswick
Pointe-Claire (Québec)
(514) 697-5222

POLICIERS À MOTO

Beaucoup d'appelés, peu d'élus

STÉPHANE CHAMPAGNE
COLLABORATION SPÉCIALE

Pas facile de faire partie du module motard du Service de police de la Ville de Montréal (SPVM). Cet aspirant motard qui prenait part récemment à des exercices d'habileté en sait quelque chose.

« Il y a beaucoup d'appelés, mais peu d'élus », dit le sergent Claude Marotte, membre du

« Plusieurs aspirants motards nous arrivent avec 15 ans d'expérience comme motocyclistes et ils échouent à la formation. »

Module depuis sept ans. Dans le cadre d'une formation qui dure 105 heures, les policiers motards doivent notamment manœuvrer leur moto (une BMW RTP 1150 cc) à basse vitesse en effectuant notamment des virages dans un

cercle de 19 pieds de diamètre. « Plusieurs aspirants motards nous arrivent avec 15 ans d'expérience comme motocyclistes et ils échouent à la formation, car ils ne réussissent pas les exercices en basse vitesse. Ça vous donne une idée du degré de difficulté », explique le sergent Marotte.

Le SPVM compte 26 agents et quatre officiers qui sillonnent l'île de Montréal sur leur moto. Ces motos seront bientôt remplacées par des BMW 2006 1200 cc. Le principal mandat du module motard est d'assurer la fluidité de la circulation automobile, notamment à l'entrée des ponts. Même s'ils sont reconnus pour être très sévères dans l'application du Code de la sécurité routière, les policiers à moto jouissent d'un courant de sympathie. Peut-être est-ce à cause de la télésérie américaine *Chips*? « Je ne sais pas, mais dès qu'on s'arrête, les gens viennent nous parler, ce qui n'est vraiment pas le cas en voiture », s'étonne Claude Marotte.



PHOTO STÉPHANE CHAMPAGNE, COLLABORATION SPÉCIALE

Dans le cadre d'une formation qui dure 105 heures, les policiers motards doivent notamment manœuvrer leur moto (une BMW RTP 1150 cc) à basse vitesse en effectuant notamment des virages dans un cercle de 19 pieds de diamètre.

ÉCONOMIES D'ESSENCE

Attention aux solutions miracles!

ÉRIC DESCARRIES,
COLLABORATION SPÉCIALE

Selon un article paru dans le *Washington Post*, le gouvernement américain met en garde les automobilistes pour qu'ils ne tombent pas dans le panneau des charlatans qui mettent sur le marché des bidules, des pilules, des aimants et autres « inventions » qui leur feront économiser de l'essence « miraculeusement ». La dernière firme qui a fait l'objet d'une enquête et a été poursuivie par le gouvernement pour déclarations mensongères est BioPerformance, du Texas, dont la poudre promet une économie de carburant allant jusqu'à 30% et la réduction des émanations nocives jusqu'à 50%.

Selon John Millett, porte-parole de l'Environmental Protection Agency (EPA, organe officiel du gouvernement américain pour l'environnement), plusieurs de ces affirmations relèvent de la pensée magique: « Si c'étaient de véritables potions magiques, nous serions les premiers à le savoir. » Évidemment, alors que l'essence approche les 3 \$US le gallon, on assiste à une prolifération de recettes du genre.

Toujours selon le même article, l'EPA a testé plus d'une centaine de produits depuis 30 ans, certains même à la recommandation du fabricant, mais aucun n'a permis d'économie de carburant. Même que huit d'entre eux ont démontré une consommation supérieure et que trois ont augmenté les émanations polluantes, ce qui rend les produits illégaux.

Dans le cas de BioPerformance, le procureur général de l'État du Texas, Greg Abbott, a même intenté une poursuite contre le fabricant sous prétexte que les méthodes de vente de sa poudre s'approchent trop du système pyramidal. D'autre part, la Federal Trade Commission a engagé des poursuites contre une douzaine de fabricants depuis le milieu des années 90, ce qui aurait dû arrêter la commercialisation de leurs produits. Mais depuis, on a constaté qu'ils écoulent toujours ces produits sur Internet. Récemment, la FTC a publié un livret sur le sujet intitulé *Gas-Saving Products: Fact or Fuelishness?* (« Produits économiseurs de carburant: vrais ou «fioulie» en ligne sur le site Internet de la commission.

POUR EN SAVOIR PLUS:
www.ftc.gov.

ACTUEL
LA NOUVELLE SOCIÉTÉ

Tous les jours dans LA PRESSE

PAYEZ SEULEMENT 6% DE TPS!

UN ÉVÉNEMENT MONUMENTAL.



MALIBU LS

Moteur 4 cyl. ECOTEC 2,2 L de 144 HP • Transmission automatique à 4 vitesses • Banquette arrière à dossier divisé 60/40 rabattable • Lecteur CD • Régulateur de vitesse • Climatisation • Roues de 15 po • Télédévrouillage • Colonne de direction inclinable et télescopique • Glaces, portières et rétroviseurs à commande électrique

259 \$/mois⁴	Mensualité	Comptant	Dépôt de sécurité
	279\$	592\$	0\$
	292\$	0\$	0\$

Préparation et frais de transport de 1200\$ inclus.

18 495\$ à l'achat³

Route: 6,8 L/100 km (42 mi/gal.)
Ville: 9,9 L/100 km (29 mi/gal.)⁵

★★★★★ Sécurité 5 étoiles⁶

IMPALA LS

Système de communication et d'assistance OnStar⁷ • Moteur V6 VVT 3,5 L à ISC de 211 HP • Freins à disque aux 4 roues • Roues de 16 po • Climatisation • Colonne de direction inclinable • Télédévrouillage • Lecteur CD et 6 haut-parleurs • Siège du conducteur à 8 positions à réglage électrique • Habitacle pour 6 occupants • Sacs gonflables frontaux et latéraux • Glaces, portières et rétroviseurs à commande électrique

289 \$/mois⁴	Mensualité	Comptant	Dépôt de sécurité
	309\$	1031\$	0\$
	331\$	0\$	0\$

Préparation et frais de transport de 1200\$ inclus.

22 995\$ à l'achat³

Route: 7 L/100 km (40 mi/gal.)
Ville: 11,3 L/100 km (25 mi/gal.)⁵

★★★★★ Sécurité 5 étoiles⁶

0%

Taux d'intérêt à 0% jusqu'à 48 mois sur le financement à l'achat de l'Impala 2006²



COMPAREZ

Voyez comment Chevrolet se démarque.
decouvrezchevrolet.gmcanada.com

Informez-vous au sujet des 3 mois d'essai gratuit du service XM⁸.

LA MARQUE N° 1 AU PAYS

L'Association des concessionnaires Chevrolet du Québec suggère aux consommateurs de lire ce qui suit. Offres d'une durée limitée, réservées aux particuliers, s'appliquent aux modèles malibu (1259970) et Impala (1161987A). Les frais liés à l'inscription au Programme des droits présumés, et réels, sont en sus payables par le consommateur. Les frais de transport et de préparation sont en sus. Frais de 150 \$ après 80 000 km. Première mensualité exigible à la livraison. 2. Cote de consommation telle que publiée dans l'ÉnergieGuide par Ressources naturelles Canada pour la Malibu et l'Impala avec boîte automatique à 4 vitesses. 3. À l'achat, préparation incluse. Transport, frais d'immatriculation, assurance et taxes en sus. 4. À la location, paiements mensuels basés sur un bail de 48 mois. Frais de transport et préparation inclus. Frais de 150 \$ après 80 000 km. Première mensualité exigible à la livraison. 5. Cote de consommation telle que publiée dans l'ÉnergieGuide par Ressources naturelles Canada pour la Malibu et l'Impala avec boîte automatique à 4 vitesses. 6. Sécurité 5 étoiles pour le conducteur et le passager avant (ceux-ci sont évalués par la National Highway Traffic Safety Administration (NHTSA) des E.-U.). 7. Compréhension d'un abonnement de un an gratuit au plan Safe et seuf. Contrat de service requis. Pour obtenir tous les détails et modalités liés au service OnStar, composez le 1 800 867-8677. Informez-vous auprès de votre concessionnaire ou consultez le site onstarcanada.com. 8. Pour plus de renseignements, visitez gm.xmradio.ca. Le nom XM et ses logos sont des marques déposées de XM Satellite Radio Inc. Ces offres sont évaluées et le peuvent être combinées avec aucune autre offre ni aucun autre programme incitatif d'achat ou de location, à l'exception des programmes de La Carte GM, de prime pour étudiants (primingpourestudiants.ca), sauf l'Impala et de Noëlité. Le concessionnaire peut vendre ou louer à un prix moindre. Un échange entre concessionnaires peut être requis. Pour de plus amples détails, renseignez-vous chez votre concessionnaire participant, composez le 1 800 483-7484 ou visitez gmcanada.com.

L'AUTO

ALCOOL AU VOLANT

La Pologne impitoyable

AGENCE FRANCE-PRESSE

VARSOVIE — L'alcool au volant sera puni en Pologne par la confiscation définitive de la voiture, dès que le taux d'alcoolémie dépassera 1 gramme par litre de sang, a annoncé la semaine dernière le ministre de la Justice, Zbigniew Ziobro.

« Les changements doivent frapper financièrement », a expliqué M. Ziobro aux journalistes.

En 2005, la police a interpellé 178 668 conducteurs avec un taux d'alcoolémie supérieur à la norme très stricte de 0,2 g/

litre. Ce nombre ne cesse de croître d'année en année.

Durant les seuls quatre jours du long week-end de la Fête-Dieu (du 15 au 18 juin), la police a interpellé 2698 conducteurs en infraction sur l'alcool.

Le ministère de la Justice prépare un projet d'amendement au code pénal qui prévoit la saisie obligatoire du véhicule dans trois cas: si un conducteur provoque un accident grave avec un taux d'alcoolémie supérieur à 0,2 g/l, si le taux d'alcoolémie dépasse 1 g/l ou si le conducteur, déjà sanctionné par un délit d'alcool au volant, récidive.



VÉRIFIEZ AVANT DE ROULER.

Pour vous informer, comparer, acheter ou vendre, consultez le nouveau carrefour incontournable de l'automobile.

MONVOLANT.CA



PHOTO ÉRIC DESCARRIES, COLLABORATION SPÉCIALE
Avec son modèle de 1954, Daniel Berthiaume aurait la plus ancienne Corvette en état de rouler au Québec.

Les plus belles Corvette du Québec

ÉRIC DESCARRIES
COLLABORATION SPÉCIALE

Le National Corvette Restorers' Society, vous connaissez? L'association tenait sa réunion annuelle à Saint-Sauveur, dans les Laurentides, le samedi 17 juin dernier. On y a vu uniquement des voitures de la section québécoise des Clubs Corvette nord-américains.

Il y avait sur place quelque 25 Corvette de toutes les générations prêtes à subir une inspection méticuleuse, participant ainsi à un concours national qui honore les plus belles de ces sportives américaines.

Plusieurs prix ont été attribués. Daniel Berthiaume, de Terrebonne, a remporté la première place avec sa Corvette 1954 noire,

possiblement la plus ancienne Corvette en état de marche au Québec. Selon lui, il n'y aurait que trois Corvette 1954 chez nous, mais seule la sienne serait en état de rouler et d'être jugée pour son état d'origine.

Les premières Corvette ont été construites en 1953, mais selon les membres du Club Corvette, il n'y en aurait pas au Québec.

La voiture de Daniel Berthiaume est également une des 14 de cette série peintes d'origine en noir. Elle affiche plus de 112 000 milles au compteur. Son moteur d'origine est un six cylindres Blue Flame équipé de trois carburateurs.

Le ruban bleu qui confirme sa première place suivra la voiture, qui gagnera ainsi en valeur. M. Berthiaume évalue sa Corvette à environ 80 000 \$US.

LAPRESSEAFFAIRES.COM

Abonnez-vous au site de nouvelles financières et économiques le plus consulté au Québec... **C'EST GRATUIT**

3410746



NOUS AVONS FAIT PASSER LA
TPS à 6%[†]

FINANCIEMENT OFFERT PAR
Services financiers Mercedes-Benz

329 \$*
PAR MOIS
AVEC UN ACOMPTÉ DE 2 750 \$

À
4,5 %*
BASÉ SUR UN BAIL DE 36 MOIS

PDSF À PARTIR DE
30 950 \$*

Elle est überkool. La toute nouvelle Classe B.

► elle est überfantastik

- Modèle B200 TURBO au moteur de 193 ch, produisant un couple de 206 lb-pi
- Transmission automatique AUTOTRONIC à variation continue

► elle est übersecuritaire

- Concept en sandwich unique
- Programme de stabilité électronique
- Freinage d'urgence assisté

► elle est überénorme

- Meilleur espace intérieur de sa catégorie
- Dossiers arrière rabattables séparément
- Plancher de coffre réglable en hauteur



Mercedes-Benz

Partez à l'überaventure à **LaReponseEst B.com**

Montréal
Automobiles Silver Star Inc.
7800, Boul. Décarie, Montréal
(514) 735-3581

West Island
Mercedes-Benz West Island
4525, Boul. St-Jean, Dollard-des-Ormeaux
(514) 620-5900

Laval
Mercedes-Benz Laval
3131, Autoroute 440 Ouest, Laval
(450) 681-2500

Rive-Sud
Mercedes-Benz Rive-Sud
4844, Boul. Taschereau, Greenfield Park
(450) 672-2720

Quoi de neuf?

Sur le terrain

Robert Lutz de passage à Plaza Chevrolet-Hummer-Cadillac

Dans une mission de relations publiques, le coloré responsable du développement des produits à GM, **Robert Lutz**, était récemment de passage à Saint-Laurent, à la concession **Plaza Chevrolet-Hummer-Cadillac** de **Pierre Cloutier**. "Il est venu livrer de bonnes nouvelles concernant le plan de redressement et d'épargne mis de l'avant par GM. M. Lutz s'est fait rassurant en amenant les nouvelles réalités suivantes sur le tapis : GM vient de déclarer d'importants profits; la qualité des produits est rehaussée, les ventes mondiales (à l'exception de l'Amérique du Nord) sont croissantes et une usine canadienne est arrivée bonne première en ce qui a trait à la qualité d'assemblage", d'énumérer M. Cloutier qui n'était pas peu fier d'avoir accueilli M. Lutz à sa concession.



De gauche à droite : **Pierrôt Cloutier**, directeur général de la concession voisine, **West Island Saturn-Saab**; **Pierre Cloutier**, propriétaire; **Robert Lutz**, **Alain Cloutier**, directeur général de **Plaza Chevrolet-Hummer-Cadillac** ont fait profiter à **Bob Lutz** des installations arborant la nouvelle image GM situées non loin de l'aéroport **Pierre-Elliott-Trudeau**.

Attention aux Rabbit sur la route!

La semaine dernière avait lieu l'inauguration de la première traverse officielle de Rabbit au Canada. Cette première avait lieu entre les concessions **Volkswagen** et **Audi des Automobiles Niquet**, route 116, à Saint-Bruno, près de l'autoroute 30. En effet les nouvelles **VW Rabbit 2007** sont arrivées à Saint-Bruno et les **Automobiles Niquet** a tenu à les recevoir de belle façon en installant une signalisation unique nécessaire à leur protection. Les **Rabbit** suivent donc les **Passat** et les **Jetta** dans la vague de renouveau qui déferle sur les côtes de **VW**.



Lors de cet événement mémorable, mesdames **Silvy Niquet**, présidente et **Marthe Morissette**, directrice des ventes de **Volkswagen** des **Automobiles Niquet**, tenaient à faire leur part pour la protection des lapins.

Harry Rosen adopte le style F1

Dans le cadre des festivités entourant le Grand Prix du Canada, les vitrines du centre-ville de Montréal s'habillent aux couleurs de la F1 grâce au programme annuel de décoration **Bridgestone**. Il s'agissait de la sixième année consécutive où **Bridgestone Firestone Canada inc.** (BFCA) orchestrait ce programme. BFCA distribue gratuitement aux magasins des articles de course tels que des drapeaux, des fanions, des chemises et des casquettes, des affiches d'équipes de Formule Un et des pneus pour garnir leurs vitrines. Plus de 25 magasins, situés principalement sur la rue **St-Catherine** entre **Crescent** et **University**, ont participé à l'édition 2006 du programme de décoration **Bridgestone**. Cette année, le magasin qui présentait la plus belle vitrine, selon le designer **Kevin Allwood de Nevik**, était **Harry Rosen**, qui s'est ainsi mérité une paire de billets pour les trois jours de la course dans la elite **Elite du Restaurant F1**.



Harry Rosen à la mode du Grand Prix

Forte présence de Honda à Montréal durant le GP F1

Hiroshi Kobayashi, président et chef de l'exécutif à **Honda Canada**, était à Montréal ces derniers temps. Après être venu à l'ouverture officielle de **Excel Honda**, il a invité 259 concessionnaires en titre et gagnants de concours de ventes de tous les concessionnaires **Honda** du Canada à passer quelques jours dans les festivités du Grand Prix du Canada. En plus de célébrer, c'était aussi l'occasion de tenir la réunion annuelle.



Ouverture officielle du premier concessionnaire hybride du Québec

La famille **Samatas** conviait récemment tous les intéressés à l'ouverture officielle du premier concessionnaire rassemblant tous les produits **Honda**, au Québec, de l'auto, à la moto en passant par les **VTT**, les moteurs hors-bord, les appareils de jardinage, les génératrices, etc. En effet, la concession **Excel Honda** compte quatre bâtisses qui tiennent lieu d'une seule et même concession, rue **Paré**, à proximité de l'**Hippodrome de Montréal**. C'est à **Excel Honda Moto** que les convives se sont rassemblés pour les rafraîchissements et les hors d'œuvres.



Jessica Samatas Mascioli, directrice générale à **St-Constant Honda**, **Melissa Samatas**, directrice générale à **Encore Honda**, **Vanessa Samatas**, directrice du marketing d'**Excel Honda**, **Thomas Samatas**, président de l'entreprise familiale regroupant sept entités, et son épouse, **Judith Samatas**, étaient heureux d'accueillir les invités de marque à la grande ouverture d'**Excel Honda Moto**.

VÉHICULES AUTOMOBILES

501	AUTOMOBILES	501	AUTOMOBILES	501	AUTOMOBILES	501	AUTOMOBILES
ACURA TL 04 , aut. équipée toit mags. Tip Tronic 31 995 \$ Métro Nissan 1-866-471-7638	BMW 330 CI 02 , man., 73 800 km, argent bal. gar. 08. 35 995 \$ Métro Nissan 1-866-471-7638	CADILLAC de ville DTS 2000, 40 000 km, noir/noir, équipée, impeccable, 16 300\$, 514-808-8173.	GOLF GLS 92 , aut., tout équipée, toit, 84 000 km, 1 seul proprio, 12 350 \$, 514-937-8291.	HONDA Civic coupé SE 04 , man., 32 900 km, a/c, CD, 4 pneus hiver, anti-rouille, transfert de bal, 2745\$/mois, fin bal 2008 reste 23 mois, 450-653-1609.	HONDA Accord DX 03 , 76 000 km, gris, mags, 16 500 \$. Jour: 450-449-8423, 450-464-4372	HONDA Civic LX 93 , gris, mécanique A-1, factures disponibles, 2800\$, 514-287-0253.	HONDA Civic 99 , vert foncé, 4 ptes, man., 84 000 km, a/c, 8 pneus, très bon état, particulier, 7995 \$ ferme, 514-745-1473.

501	AUTOMOBILES	501	AUTOMOBILES	501	AUTOMOBILES	501	AUTOMOBILES
AUDI A4 , 1.8 T Quattro '04, man., 34 000 km, gar., bleue, 8 pneus, "Premium pack" impeccable, 30 500 \$, 514-497-2877.	BMW 540IA 2001 , 144 000 km, boomerang, 24 900 \$, 514-384-4100	CAVALIER 2001 , 2 ptes, a/c, femme proprio, 54 600 km, bijou, 7950 \$, 514-644-8188	FORD Focus ZX-5 2002 , 8995 \$. "Ouvert 7 jours," Fortier Auto, 514-353-4444.	HONDA Civic LX 03 , aut., 48 000 km, tout équipé, gar. prot. et +... 13 500 \$ 450-659-3922	HONDA Accord DX 03 , 76 000 km, gris, mags, 16 500 \$. Jour: 450-449-8423, 450-464-4372	HONDA Civic LX 93 , gris, mécanique A-1, factures disponibles, 2800\$, 514-287-0253.	HONDA Civic 99 , vert foncé, 4 ptes, man., 84 000 km, a/c, 8 pneus, très bon état, particulier, 7995 \$ ferme, 514-745-1473.

501	AUTOMOBILES	501	AUTOMOBILES	501	AUTOMOBILES	501	AUTOMOBILES
AUDI TT 2001 , cabriolet, 63 000km, mécanique A-1, 35 000\$ 450-563-1984, 514-401-5415.	BMW M3 , 2002, man. 82 000 km, gris acier, jamais roulé l'hiver, exc. cond., 39 900 \$, 514-894-6607.	FORD Mustang GT , décapotable, 55 000 km, man., noir, A1, 21 900 \$ 514-928-0252	FORD Focus ZX-5 2002 , 8995 \$. "Ouvert 7 jours," Fortier Auto, 514-353-4444.	INFINITI G35 2003 , aut., Tip Tronic, tout équipée, 22 995 \$ Métro Nissan 1-866-471-7638.	JAGUAR X-Type 2002 , bleue, 61 000 km, prix à nég., 45 000 \$, 450-441-3878.	MAZDA 3 Sport 04 , bleue, 65 000 km, a/c, démar., gr. élect., roue 16", impeccable, 514-513-7271.	MAZDA MPV 2000 , a/c, vert métallique, 98 000 km, 7500 \$, sur jantes, 51 000 \$ nég., 450-677-1790 ou 819-538-1761

501	AUTOMOBILES	501	AUTOMOBILES	501	AUTOMOBILES	501	AUTOMOBILES
BMW 2002 modèle 320i, 108 000 km, gris acier, 18 500 \$ 450-588-5426.	BMW 540IA 2001 , 144 000 km, boomerang, 24 900 \$, 514-384-4100	CAVALIER 2001 , 2 ptes, a/c, femme proprio, 54 600 km, bijou, 7950 \$, 514-644-8188	FORD Focus ZX-5 2002 , 8995 \$. "Ouvert 7 jours," Fortier Auto, 514-353-4444.	INFINITI G35 2003 , aut., Tip Tronic, tout équipée, 22 995 \$ Métro Nissan 1-866-471-7638.	JAGUAR X-Type 2002 , bleue, 61 000 km, prix à nég., 45 000 \$, 450-441-3878.	MAZDA 3 Sport 04 , bleue, 65 000 km, a/c, démar., gr. élect., roue 16", impeccable, 514-513-7271.	MAZDA MPV 2000 , a/c, vert métallique, 98 000 km, 7500 \$, sur jantes, 51 000 \$ nég., 450-677-1790 ou 819-538-1761

501	AUTOMOBILES	501	AUTOMOBILES	501	AUTOMOBILES	501	AUTOMOBILES
BMW 2002 modèle 320i, 108 000 km, gris acier, 18 500 \$ 450-588-5426.	BMW 540IA 2001 , 144 000 km, boomerang, 24 900 \$, 514-384-4100	CAVALIER 2001 , 2 ptes, a/c, femme proprio, 54 600 km, bijou, 7950 \$, 514-644-8188	FORD Focus ZX-5 2002 , 8995 \$. "Ouvert 7 jours," Fortier Auto, 514-353-4444.	INFINITI G35 2003 , aut., Tip Tronic, tout équipée, 22 995 \$ Métro Nissan 1-866-471-7638.	JAGUAR X-Type 2002 , bleue, 61 000 km, prix à nég., 45 000 \$, 450-441-3878.	MAZDA 3 Sport 04 , bleue, 65 000 km, a/c, démar., gr. élect., roue 16", impeccable, 514-513-7271.	MAZDA MPV 2000 , a/c, vert métallique, 98 000 km, 7500 \$, sur jantes, 51 000 \$ nég., 450-677-1790 ou 819-538-1761

501	AUTOMOBILES	501	AUTOMOBILES	501	AUTOMOBILES	501	AUTOMOBILES
BMW 2002 modèle 320i, 108 000 km, gris acier, 18 500 \$ 450-588-5426.	BMW 540IA 2001 , 144 000 km, boomerang, 24 900 \$, 514-384-4100	CAVALIER 2001 , 2 ptes, a/c, femme proprio, 54 600 km, bijou, 7950 \$, 514-644-8188	FORD Focus ZX-5 2002 , 8995 \$. "Ouvert 7 jours," Fortier Auto, 514-353-4444.	INFINITI G35 2003 , aut., Tip Tronic, tout équipée, 22 995 \$ Métro Nissan 1-866-471-7638.	JAGUAR X-Type 2002 , bleue, 61 000 km, prix à nég., 45 000 \$, 450-441-3878.	MAZDA 3 Sport 04 , bleue, 65 000 km, a/c, démar., gr. élect., roue 16", impeccable, 514-513-7271.	MAZDA MPV 2000 , a/c, vert métallique, 98 000 km, 7500 \$, sur jantes, 51 000 \$ nég., 450-677-1790 ou 819-538-1761

501	AUTOMOBILES	501	AUTOMOBILES	501	AUTOMOBILES	501	AUTOMOBILES
BMW 2002 modèle 320i, 108 000 km, gris acier, 18 500 \$ 450-588-5426.	BMW 540IA 2001 , 144 000 km, boomerang, 24 900 \$, 514-384-4100	CAVALIER 2001 , 2 ptes, a/c, femme proprio, 54 600 km, bijou, 7950 \$, 514-644-8188	FORD Focus ZX-5 2002 , 8995 \$. "Ouvert 7 jours," Fortier Auto, 514-353-4444.	INFINITI G35 2003 , aut., Tip Tronic, tout équipée, 22 995 \$ Métro Nissan 1-866-471-7638.	JAGUAR X-Type 2002 , bleue, 61 000 km, prix à nég., 45 000 \$, 450-441-3878.	MAZDA 3 Sport 04 , bleue, 65 000 km, a/c, démar., gr. élect., roue 16", impeccable, 514-513-7271.	MAZDA MPV 2000 , a/c, vert métallique, 98 000 km, 7500 \$, sur jantes, 51 000 \$ nég., 450-677-1790 ou 819-538-1761

501	AUTOMOBILES	501	AUTOMOBILES	501	AUTOMOBILES	501	AUTOMOBILES
BMW 2002 modèle 320i, 108 000 km, gris acier, 18 500 \$ 450-588-5426.	BMW 540IA 2001 , 144 000 km, boomerang, 24 900 \$, 514-384-4100	CAVALIER 2001 , 2 ptes, a/c, femme proprio, 54 600 km, bijou, 7950 \$, 514-644-8188	FORD Focus ZX-5 2002 , 8995 \$. "Ouvert 7 jours," Fortier Auto, 514-353-4444.	INFINITI G35 2003 , aut., Tip Tronic, tout équipée, 22 995 \$ Métro Nissan 1-866-471-7638.	JAGUAR X-Type 2002 , bleue, 61 000 km, prix à nég., 45 000 \$, 450-441-3878.	MAZDA 3 Sport 04 , bleue, 65 000 km, a/c, démar., gr. élect., roue 16", impeccable, 514-513-7271.	MAZDA MPV 2000 , a/c, vert métallique, 98 000 km, 7500 \$, sur jantes, 51 000 \$ nég., 450-677-1790 ou 819-538-1761

501	AUTOMOBILES	501	AUTOMOBILES	501	AUTOMOBILES	501	AUTOMOBILES
BMW 2002 modèle 320i, 108 000 km, gris acier, 18 500 \$ 450-588-5426.	BMW 540IA 2001 , 144 000 km, boomerang, 24 900 \$, 514-384-4100	CAVALIER 2001 , 2 ptes, a/c, femme proprio, 54 600 km, bijou, 7950 \$, 514-644-8188	FORD Focus ZX-5 2002 , 8995 \$. "Ouvert 7 jours," Fortier Auto, 514-353-4444.	INFINITI G35 2003 , aut., Tip Tronic, tout équipée, 22 995 \$ Métro Nissan 1-866-471-7638.	JAGUAR X-Type 2002 , bleue, 61 000 km, prix à nég., 45 000 \$, 450-441-3878.	MAZDA 3 Sport 04 , bleue, 65 000 km, a/c, démar., gr. élect., roue 16", impeccable, 514-513-7271.	MAZDA MPV 2000 , a/c, vert métallique, 98 000 km, 7500 \$, sur jantes, 51 000 \$ nég., 450-677-1790 ou 819-538-1761

501	AUTOMOBILES	501	AUTOMOBILES	501	AUTOMOBILES	501	AUTOMOBILES
BMW 2002 modèle 320i, 108 000 km, gris acier, 18 500 \$ 450-588-5426.	BMW 540IA 2001 , 144 000 km, boomerang, 24 900 \$, 514-384-4100	CAVALIER 2001 , 2 ptes, a/c, femme proprio, 54 600 km, bijou, 7950 \$, 514-644-8188	FORD Focus ZX-5 2002 , 8995 \$. "Ouvert 7 jours," Fortier Auto, 514-353-4444.	INFINITI G35 2003 , aut., Tip Tronic, tout équipée, 22 995 \$ Métro Nissan 1-866-471-7638.	JAGUAR X-Type 2002 , bleue, 61 000 km, prix à nég., 45 000 \$, 450-441-3878.	MAZDA 3 Sport 04 , bleue, 65 000 km, a/c, démar., gr. élect., roue 16", impeccable, 514-513-7271.	MAZDA MPV 2000 , a/c, vert métallique, 98 000 km, 7500 \$, sur jantes, 51 000 \$ nég., 450-677-1790 ou 819-538-1761

501	AUTOMOBILES	501	AUTOMOBILES	501	AUTOMOBILES	501	AUTOMOBILES
BMW 2002 modèle 320i, 108 000 km, gris acier, 18 500 \$ 450-588-5426.	BMW 540IA 2001 , 144 000 km, boomerang, 24 900 \$, 514-384-4100	CAVALIER 2001 , 2 ptes, a/c, femme proprio, 54 600 km, bijou, 7950 \$, 514-644-8188	FORD Focus ZX-5 2002 , 8995 \$. "Ouvert 7 jours," Fortier Auto, 514-353-4444.	INFINITI G35 2003 , aut., Tip Tronic, tout équipée, 22 995 \$ Métro Nissan 1-866-471-7638.	JAGUAR X-Type 2002 , bleue, 61 000 km, prix à nég., 45 000 \$, 450-441-3878.	MAZDA 3 Sport 04 , bleue, 65 000 km, a/c, démar., gr. élect., roue 16", impeccable, 514-513-7271.	MAZDA MPV 2000 , a/c, vert métallique, 98 000 km, 7500 \$, sur jantes, 51 000 \$ nég., 450-677-1790 ou 819-538-1761

501	AUTOMOBILES	501	AUTOMOBILES	501	AUTOMOBILES	501	AUTOMOBILES
BMW 2002 modèle 320i, 108 000 km, gris acier, 18 500 \$ 450-588-5426.	BMW 540IA 2001 , 144 000 km, boomerang, 24 900 \$, 514-384-4100	CAVALIER 2001 , 2 ptes, a/c, femme proprio, 54 600 km, bijou, 7950 \$, 514-644-8188	FORD Focus ZX-5 2002 , 8995 \$. "Ouvert 7 jours," Fortier Auto, 514-353-4444.	INFINITI G35 2003 , aut., Tip Tronic, tout équipée, 22 995 \$ Métro Nissan 1-866-471-7638.	JAGUAR X-Type 2002 , bleue, 61 000 km, prix à nég., 45 000 \$, 450-441-3878.	MAZDA 3 Sport 04 , bleue, 65 000 km, a/c, démar., gr. élect., roue 16", impeccable, 514-513-7271.	MAZDA MPV 2000 , a/c, vert métallique, 98 000 km, 7500 \$, sur jantes, 51 000 \$ nég., 450-677-1790 ou 819-538-1761

501	AUTOMOBILES	501	AUTOMOBILES	501	AUTOMOBILES	501	AUTOMOBILES
BMW 2002 modèle 320i, 108 000 km, gris acier, 18 500 \$ 450-588-5426.	BMW 540IA 2001 , 144 000 km, boomerang, 24 900 \$, 514-384-4100	CAVALIER 2001 , 2 ptes, a/c, femme proprio, 54 600 km, bijou, 7950 \$, 514-644-8188	FORD Focus ZX-5 2002 , 8995 \$. "Ouvert 7 jours," Fortier Auto, 514-353-4444.	INFINITI G35 2003 , aut., Tip Tronic, tout équipée, 22 995 \$ Métro Nissan 1-866-471-7638.	JAGUAR X-Type 2002 , bleue, 61 000 km, prix à nég., 45 000 \$, 450-441-3878.	MAZDA 3 Sport 04 , bleue, 65 000 km, a/c, démar., gr. élect., roue 16", impeccable, 514-513-7271.	MAZDA MPV 2000 , a/c, vert métallique, 98 000 km, 7500 \$, sur jantes, 51 000 \$ nég., 450-677-1790 ou 819-538-1761

501	AUTOMOBILES	501	AUTOMOBILES	501	AUTOMOBILES	501	AUTOMOBILES
BMW 2002 modèle 320i, 108 000 km, gris acier, 18 500 \$ 450-588-5426.	BMW 540IA 2001 , 144 000 km, boomerang, 24 900 \$, 514-384-4100	CAVALIER 2001 , 2 ptes, a/c, femme proprio, 54 600 km, bijou, 7950 \$, 514-644-8188	FORD Focus ZX-5 2002 , 8995 \$. "Ouvert 7 jours," Fortier Auto, 514-353-4444.	INFINITI G35 2003 , aut., Tip Tronic, tout équipée, 22 995 \$ Métro Nissan 1-866-471-7638.	JAGUAR X-Type 2002 , bleue, 61 000 km, prix à nég., 45 000 \$, 450-441-3878.	MAZDA 3 Sport 04 , bleue, 65 000 km, a/c, démar., gr. élect., roue 16", impeccable, 514-513-7271.	MAZDA MPV 2000 , a/c, vert métallique, 98 000 km, 7500 \$, sur jantes, 51 000 \$ nég., 450-677-1790 ou 819-538-1761

501	AUTOMOBILES	501	AUTOMOBILES	501	AUTOMOBILES	501	AUTOMOBILES
BMW 2002 modèle 320i, 108 000 km, gris acier, 18 500 \$ 450-588-5426.	BMW 540IA 2001 , 144 000 km, boomerang, 24 900 \$, 514-384-4100	CAVALIER 2001 , 2 ptes, a/c, femme proprio, 54 600 km, bijou, 7950 \$, 514-644-8188	FORD Focus ZX-5 2002 , 8995 \$. "Ouvert 7 jours," Fortier Auto, 514-353-4444.	INFINITI G35 2003 , aut., Tip Tronic, tout équipée, 22 995 \$ Métro Nissan 1-866-471-7638.	JAGUAR X-Type 2002 , bleue, 61 000 km, prix à nég., 45 000 \$, 450-441-3878.	MAZDA 3 Sport 04 , bleue, 65 000 km, a/c, démar., gr. élect., roue 16", impeccable, 514-513-7271.	MAZDA MPV 2000 , a/c, vert métallique, 98 000 km, 7500 \$, sur jantes, 51 000 \$ nég., 450-677-1790 ou 819-538-1761

501	AUTOMOBILES	501	AUTOMOBILES	501	AUTOMOBILES	501	AUTOMOB
------------	--------------------	------------	--------------------	------------	--------------------	------------	----------------

COURRIER

Consommation et consanguinité

J'ai lu avec beaucoup d'intérêt votre chronique sur la Mazda CX7. Votre tableau ne fait aucune mention de la consommation d'essence pour ce véhicule. J'aimerais savoir si le Ford Edge et le CX7 seront des véhicules jumeaux. Pour ma part, je suis à la recherche d'une traction intégrale avec un bon espace cargo. Mon cœur irait vers la Passat familiale 2,0T 4Motion, que j'attendais depuis longtemps, mais qui n'est pas disponible en 2007. Roulant en Passat depuis huit ans sans aucun problème, je songe donc à briser ma longue loyauté à VW si, à prix égal, je choisis une traction intégrale, consommation et volume cargo. - Bruno St-Pierre

Nous vous invitons à consulter notre banc d'essai qui, cette semaine, porte sur la nouvelle Passat (page 8). Quant à la consommation de la CX7, nous avons enregistré une moyenne combinée (ville-route) de 12,7 litres aux 100 km. Enfin, même si elles ont plusieurs éléments en commun, le CX7 et le Edge ne sont pas identiques. Plus long et animé d'un moteur V6, le Edge se comparera plus avantageusement au CX9 que Mazda proposera à compter du mois de décembre prochain.

Neuve ou d'occasion?

J'ai vu une BMW Z3 avec 76 000 km pour 27 000\$. Cette voiture est-elle meilleure qu'une Pontiac Solstice neuve qui vaut environ le même prix? Je trouve cette question très pertinente dans l'analyse prix/qualité. A cet effet, avez-vous des suggestions à me faire pour un véhicule de cette catégorie? Mon budget peut aller jusqu'à 30 000\$. - François Busque

Le blason de la marque et la technologie avancée représentent deux éléments qui expliquent pourquoi une vieille Z3 de 76 000 km rivalise en prix avec un véhicule neuf. Nous vous invitons à consulter le cahier L'Auto la semaine prochaine pour découvrir des cabriolets abordables dans le cadre de notre match du mois. D'ici là, nous vous suggérons de jeter un œil sur une Miata (ou MX-5, si vous préférez) d'occasion. Ce véhicule s'avère fiable, amusant à conduire et peu coûteux à entretenir.

Des fourgonnettes de luxe

Êtes-vous au courant si des fourgonnettes de luxe se trouvent actuellement sur les planches à dessin? Une Lexus, une Acura ou encore une Mercedes? Je me demande pourquoi aucun de ces constructeurs n'exploite ce segment. - Christian Langevin

Il est douteux que les constructeurs spécialisés s'intéressent à lancer une fourgonnette de luxe. En revanche, ils planchent sur des véhicules croisés (multisegments) qui réunissent certains attributs des fourgonnettes. C'est le cas de Mercedes (Classe R), d'Audi (Q7), de Volvo (XC90), de Cadillac (SRX).

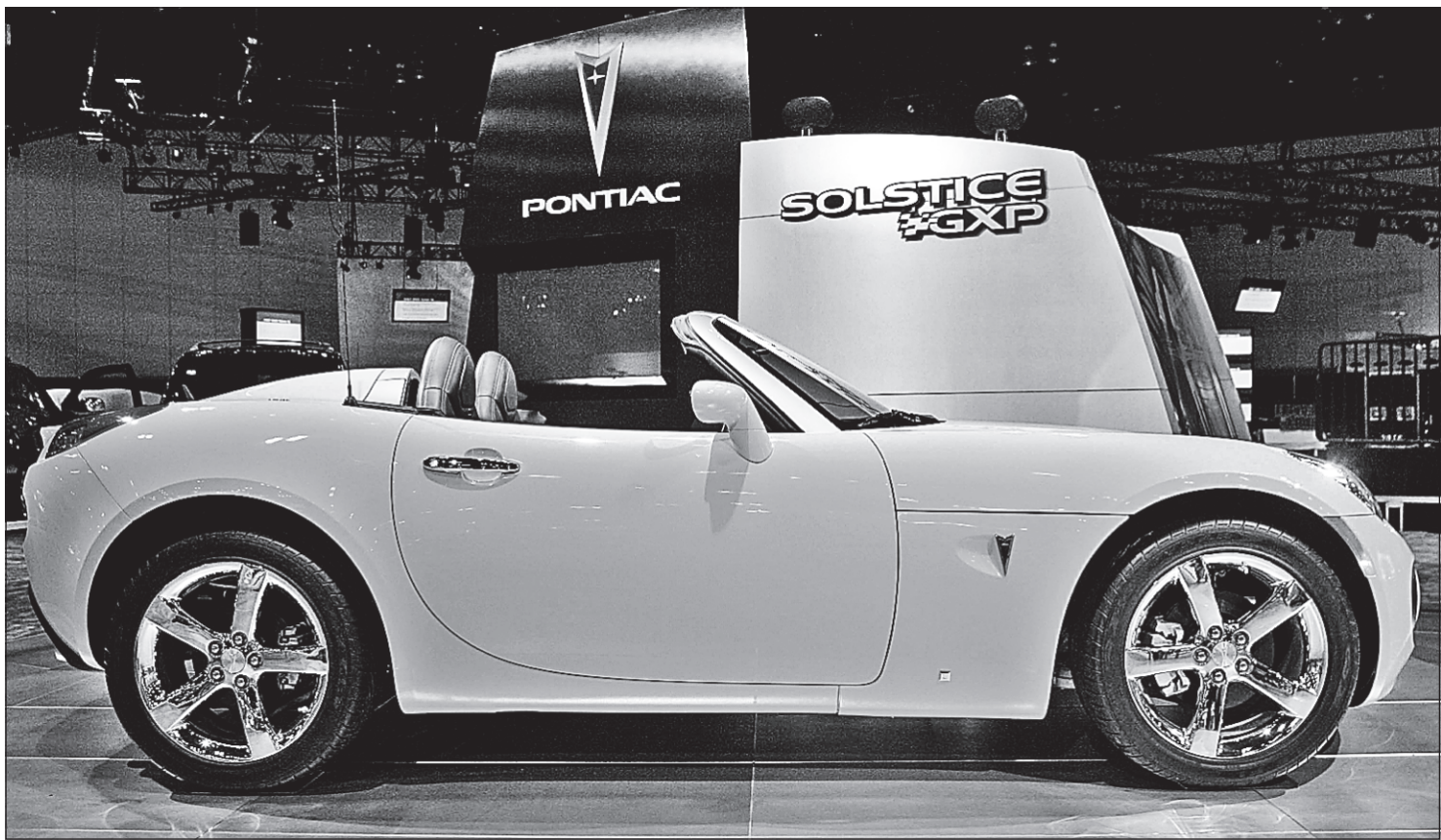
Conscience environnementale

Je suis étudiante au doctorat en sciences des matériaux à l'INRS-Energie, Matériaux et Télécommunications, et je travaille dans le domaine des piles à combustibles. Le cahier L'Auto (surtout la Boîte verte) est pour moi un incontournable qui me permet de voir quelles sont les nouvelles touchant les énergies renouvelables qui émergent. Je tenais à vous féliciter pour votre article «La pile à combustible, c'est pour bientôt?» Je trouve que le portrait que vous avez dressé est très juste, mais surtout accessible à tous. Très rares sont les articles qui peuvent bien aider monsieur et madame Tout-le-Monde à comprendre où en sont les choses dans ce domaine. - Marie-Lise Tremblay

Besoin d'aide

Je me demandais si vous pouviez m'aider en ce qui concerne le choix de notre prochain véhicule. Nous sommes parents d'une famille de trois enfants (9, 11 et 14 ans) et notre véhicule actuel est une Toyota Sienna 1998. Nous en sommes satisfaits, mais avec la hausse du prix de l'essence, sa consommation commence à paraître sur notre budget. Nous nous déplaçons occasionnellement avec cinq vélos (trois sur un support arrière et deux à l'intérieur du véhicule) pour rouler sur des pistes cyclables relativement éloignées de notre domicile. Aussi, puisque nous conservons nos véhicules longtemps, nous devons acheter aujourd'hui en fonction de ce que sera le coût de l'essence dans plusieurs années. Nous voudrions acheter un véhicule répondant aux critères suivants: moteur à 4 cylindres; capable de transporter confortablement cinq occupants; capable de transporter deux vélos à l'intérieur (en même temps que cinq occupants), quitte à devoir enlever les roues avant des deux vélos. Bien que je me tienne au courant en lisant régulièrement plusieurs publications et sites internet automobiles, je ne connais aucun véhicule répondant à ces trois critères. Il y a bien les CR-V et le RAV4, mais je doute qu'ils puissent contenir deux vélos. Quant à la Mazda 5, c'est certain qu'elle ne contient pas ces deux vélos. Je préfère éviter un support à vélo se fixant sur le toit et aussi, je préférerais ne pas avoir à utiliser une petite remorque pour nos cinq vélos. Les autres critères sont: transmission manuelle; véhicule japonais; traction avant; maximum de 31 000\$. Le seul véhicule que je connaisse qui pourrait possiblement répondre à nos trois critères premiers est la première génération de la Honda Odyssey (1995-1998). Malheureusement, la tendance nord américaine du toujours plus gros et toujours plus puissant et toujours plus énergivore a fait disparaître cette génération et tout ce qui s'en rapproche. Connaissez-vous un véhicule qui rencontrerait nos besoins? - Claude Vaillancourt

Difficile de combler tous vos désirs dans l'immediat. Avez-vous considéré le X-Trail de Nissan, dont la soute, très cubique, est susceptible de pouvoir accueillir deux de vos vélos? Et pourquoi ne pas conserver votre Sienna si cette dernière se révèle fiable et payée? L'acquisition d'un véhicule neuf coûte cher. Très cher. Pour vos déplacements quotidiens, peut-être pourriez-vous envisager un véhicule plus économique (vous ne faites pas du vélo au mois de février, toujours?), comme une Yaris, une Fit ou encore une Accent? D'ici peu, votre grand ou votre grande de 14 ans ne voudra plus vous suivre et vous vous retrouverez plus tôt que vous ne le croyez avec un véhicule qui ne correspond pas à vos besoins.



Une Pontiac Solstice neuve (notre photo) ou une BMW usagée?

PHOTO AP

Large advertisement for Saturn featuring 'OPERATION LIQUIDATION' and '0% DE FINANCEMENT À L'ACHAT'. It includes images of various Saturn models (ION, SC, VUE) and detailed financing information.



Prenez le volant maintenant. Payez plus tard.

L'été réapparaît encore plus beau que jamais. Mettez-vous au volant d'une impressionnante Galant ou d'un robuste Endeavor et ne versez pas un seul cent avant la fin du mois de septembre ! L'événement « L'achat c'est gagnant » de Mitsubishi vous offre maintenant trois mois sans aucun paiement ni intérêt sur ces modèles formidables. Il n'y a jamais eu de meilleur moment pour acheter un véhicule Mitsubishi. Venez rencontrer votre concessionnaire aujourd'hui même.



GTS model shown



LS model shown

LES VÉHICULES LES MIEUX PROTÉGÉS AU MONDE**

Garantie limitée sur le groupe motopropulseur de **10** ans/160 000 km*

Garantie limitée sur les véhicules neufs de **5** ans/100 000 km*

Assistance routière de **5** ans/kilométrage illimité*



GTS model shown

GALANT 2006 À PARTIR DE 23 998 \$ PDSF*

ACHETEZ À **\$268** par mois†



Cote de sécurité cinq* étoiles de la NHTSA aux essais de collisions frontales

RIEN À PAYER PENDANT 3 MOIS AVEC LE FINANCEMENT À L'ACHAT SEULEMENT*

- La Galant DE inclut les caractéristiques suivantes: • Moteur 4 cylindres de 2,4 L
- Boîte automatique à 4 vitesses • Système de freinage antiblocage aux 4 roues • Climatiseur
- Télédévrouillage et lave-glaces à commande électrique • Télédévrouillage des portes



ENDEAVOR 2006 À PARTIR DE 34 998 \$ PDSF*

ACHETEZ À **\$398** par mois†



Cote de sécurité cinq* étoiles de la NHTSA aux essais de collisions frontales côté conducteur et passager avant.

RIEN À PAYER PENDANT 3 MOIS AVEC LE FINANCEMENT À L'ACHAT SEULEMENT*

- Endeavor LS 2WD features include: • Moteur V6 de 3,8 L • Boîte à 4 vitesses Sportronic
- Climatiseur • Système de freinage antiblocage (ABS) aux 4 roues • Lève-glaces à commande électrique
- Télédévrouillage des portes

Taux de financement à l'achat de **0%** jusqu'à 48 mois sur le Galant et l'Endeavor 2006 jusqu'au 30 juin 2006.‡

LES VÉHICULES LES MIEUX PROTÉGÉS AU MONDE**
10.5/5
MITSUBISHI-MOTORS.CA

Montant financé	Paiement mensuel	Coût de l'emprunt
10 000 \$	208,33 \$	0 \$
15 000 \$	312,50 \$	0 \$
20 000 \$	416,67 \$	0 \$



MITSUBISHI MOTORS

Renseignez-vous auprès d'un concessionnaire Mitsubishi au sujet du Programme Avantages Études.‡

- Beauce Mitsubishi: 3250, rue Kennedy, Notre-Dame des Pins, QC 418.774.8820
- Boucherville Mitsubishi: 1541, rue Ampère, Boucherville, QC 450.449.3344
- Boisvert Mitsubishi: 418, boul. Curé-Labelle, Blainville, QC 450.419.4929
- Boucherville Mitsubishi: 1541, rue Ampère, Boucherville, QC 450.449.3344
- Cité Mitsubishi: 8665, boul. Décarie, Montréal, QC 514.735.3700
- Gabriel Mitsubishi: 4550, boul. Saint-Jean, Dollard-des-Ormeaux, QC 514.695.7777
- Granby Mitsubishi: 1332, rue Principale, Granby, QC 450.777.7720
- Granier Mitsubishi: 1115, chemin du Coteau, Terrebonne, QC 450.961.1100
- Kamouraska Mitsubishi: 7, Côte Saint-Jacques, Rivière-du-Loup, QC 418.860.3432
- Laval Mitsubishi: 650, boul. Saint-Martin est, Laval, QC 450.629.6262
- Mega Mitsubishi: 1261, boul. Saint-Joseph, Gatineau, QC 819.770.2277
- Paquet Mitsubishi: 1, chemin des Îles, Lévis, QC 418.835.6161
- Québec Mitsubishi: 1000, boul. Pierre Bertrand, Vanier, QC 418.682.2226
- Repentigny Mitsubishi: 855, rue Notre Dame, Repentigny, QC 450.585.3332
- Saint-Hyacinthe Mitsubishi: 4885, boul. Laurier Ouest, Saint-Hyacinthe, QC 450.774.2227
- Sherbrooke Mitsubishi: 969, rue Haut-Bois, Sherbrooke, QC 819.346.8222
- Trois-Rivières Mitsubishi: 3095, boul. Saint-Jean, Trois-Rivières, QC 819.377.3301
- Valleyfield Mitsubishi: 373, chemin Larocque, Valleyfield, QC 450.373.6444

Les clients avertis lisent toujours les petits caractères. ‡ L'escompte de 1 % sur la TPS est calculé sur le prix de vente de tous les véhicules Mitsubishi 2006/2007 qui sont achetés/loués et livrés entre le 25 mai et le 30 juin 2006. † Les offres de financement sont basées sur une période de 84 mois. Les options de financement sur les nouveaux modèles Endeavor LS 28M à transmission automatique 2006/Galant DE à transmission automatique 2006 ne sont disponibles que par l'entremise de La Banque de Nouvelle-Écosse et de la Banque de Montréal. Le paiement mensuel s'élève à 398 \$/268 \$ pour le financement sur une période de 84 mois. Versement initial ou échange de 3 609 \$/2 861 \$, exclusion faite des frais de destination et de livraison (1 195 \$ pour le modèle Endeavor/1 095 \$ pour le modèle Galant). Aucun dépôt de sécurité requis. Taux annuel en pourcentage (TAP) de 1,8 %/1,8 %. Coût d'emprunt de 2 042,53 \$/1 375,42 \$. † L'offre de TAP de 0 % pour le financement à l'achat n'est disponible que par l'entremise de La Banque de Nouvelle-Écosse et de la Banque de Montréal pour une durée maximale de 48 mois sur tous les modèles Galant et Endeavor 2006. Exemple de financement : si le prix s'élève à 20 000 \$, selon un financement à 0 % sur 48 mois, les paiements mensuels seront de 416,67 \$, le coût d'emprunt sera de 0 \$ et le TAP de 0 %. Aucun versement initial requis. Aucun intérêt ne court pendant la période d'exonération d'intérêts. Les montants réels varieront en fonction du montant réellement financé et de la durée du financement. Des restrictions relatives au programme et à l'approbation de crédit s'appliquent, et seuls certains clients seront admissibles. † L'offre d'exonération de paiements pendant 90 jours s'applique aux offres de financement à l'achat sur tous les modèles Endeavor et Galant 2006 neufs. Aucun intérêt ne s'applique au cours des 90 premiers jours suivant la prise de possession du véhicule admissible par l'acheteur. L'intérêt commence à courir après les 90 premiers jours, et l'acheteur remboursera mensuellement le capital et l'intérêt pendant la durée du contrat. D'importantes restrictions relatives au programme et à l'approbation de crédit s'appliquent, et seuls certains clients seront admissibles. L'offre ne peut être combinée à aucune autre offre à l'exception du programme à l'intention des diplômés. Des escomptes négociés peuvent être disponibles sur les offres d'achat au comptant. En choisissant l'offre de financement à l'achat, les clients peuvent se désister de tels autres escomptes négociés, ce qui peut donner lieu à un taux d'intérêt plus élevé. †† Les concessionnaires peuvent louer ou vendre les véhicules à un prix moindre. Toutes les offres sont assujetties à l'approbation de crédit. Pour tous les programmes, le client doit signer le contrat et prendre possession de la marchandise du concessionnaire au plus tard le 30 juin 2006. Le client est responsable des dépenses suivantes, lesquelles sont généralement exigibles à l'achat ou à la signature du contrat : l'immatriculation, l'enregistrement, l'assurance, les taxes, l'inspection, le carburant, les frais d'administration, les frais de destination et de livraison ainsi que tous les frais de livraison ou de préparation supplémentaires. Les modalités du concessionnaire et la disponibilité peuvent varier, et les offres peuvent être annulées ou modifiées à tout moment. Les quantités sont limitées. Les véhicules peuvent être différents de ceux qui sont montrés. Les offres ne sont disponibles que par l'entremise des concessionnaires participants et ne s'adressent qu'aux clients au détail admissibles en Québec. Pour de plus amples renseignements, consultez votre concessionnaire participant. * En fonction du système de pointage de la National Highway Traffic Safety Administration (NHTSA) des États-Unis pour les modèles Galant et Endeavor 2006. ** Selon la première éventualité. Entretien régulier non compris. La garantie limitée sur les véhicules neufs couvre la plupart des pièces du véhicule utilisées et entretenues normalement. ** L'affirmation quant aux véhicules les mieux protégés est basée sur une information des fabricants concernant les véhicules des années modèles 2006 et 2007. Consultez votre concessionnaire ou visitez le site Web Mitsubishi-motors.ca pour les modalités de la garantie et de l'assistance routière ainsi que pour d'autres détails. † D'importantes restrictions relatives au programme s'appliquent, et seuls certains clients seront admissibles. Consultez votre concessionnaire participant pour les modalités du programme à l'intention des diplômés. LES VÉHICULES LES MIEUX PROTÉGÉS AU MONDE et le PROGRAMME À L'INTENTION DES DIPLÔMÉS sont des marques de commerce de Mitsubishi Motors North America, Inc. et sont utilisées aux termes d'une licence.



De 9h



à 21h

Classe B

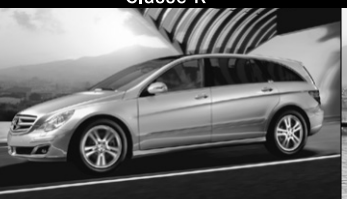
Berline de Classe C

Coupé CLK

Classe R

Classe E

Classe M



Liquidation 2006 Mercedes-Benz. Offres spéciales pour tous les modèles 2006. Du 21 juin au 29 juin 2006.

NOUS AVONS FAIT PASSER LA TPS À 6%

FINANCEMENT OFFERT PAR Services financiers Mercedes-Benz

- Modèles 2006 neufs et démonstrateurs.
- Taux de location de 4,5 % pour tous les modèles 2006†.
- Seulement six jours! Du 21 au 29 juin.

- Nous paierons votre première mensualité à concurrence de 1000 \$*.
- Nous vous ferons aussi grâce de votre dépôt de garantie.
- Uniquement dans ces 4 emplacements.



Mercedes-Benz

Montréal
Automobiles Silver Star Inc.
7800, Boul. Décarie, Montréal
(514) 735-3581

West Island
Mercedes-Benz West Island
4525, Boul. St-Jean, Dollard-des-Ormeaux
(514) 620-5900

Laval
Mercedes-Benz Laval
3131, Autoroute 440 Ouest, Laval
(450) 681-2500

Rive-Sud
Mercedes-Benz Rive-Sud
4844, Boul. Taschereau, Greenfield Park
(450) 672-2720

BRÉSIL

Le H-Bio fait son entrée

AGENCE FRANCE-PRESSE

CURIBITA, Brésil — Le Brésil a ouvert une nouvelle brèche sur le front des énergies renouvelables en commençant à tester un nouveau procédé de fabrication du diesel, baptisé H-Bio, qui incorpore des huiles végétales dans le processus de raffinage.

Une série de tests industriels a démarré mardi dernier à la raffinerie Getulio Vargas de la compagnie Petrobras, située près de Curitiba dans l'État du Paraná, en présence du président brésilien Luiz Inácio Lula da Silva et de journalistes.

La nouvelle technologie H-Bio consiste à traiter ensemble des huiles végétales (en l'occurrence de soja) et des produits issus de la distillation du pétrole dans une unité de raffinage, dite d'hydrotraitement à l'hydrogène.

À l'arrivée, on obtient un diesel de meilleure qualité, à moindre teneur en soufre et qui n'impose aucune modification aux moteurs, assurent les responsables de Petrobras.

« Nous allons planter du diesel et réduire les importations », a déclaré à la presse le président de Petrobras, Sergio Gabrielli, pour qui ce projet apporte au Brésil une nouvelle source renouvelable d'approvisionnement en diesel. « En 18 mois, nous avons conçu une nouvelle technologie capable d'utiliser de l'huile végétale pour fabriquer du diesel, dans lequel le pays n'est pas encore autosuffisant », a-t-il souligné. Le Brésil est parvenu cette année à l'autosuffisance en pétrole brut.

Les conclusions économiques sont « positives »: le diesel H-Bio est « moins cher » que son équivalent classique, a affirmé Paulo Roberto Costa, directeur de l'approvisionnement, sans citer de chiffres. Par rapport au diesel consommé au Brésil, les volumes H-Bio resteront modestes, de l'ordre de 1 à 1,5 % du total, a précisé M. Costa « Nous avons les moyens de croître beaucoup », a-t-il estimé. Le pourcentage d'huile végétale traité avec les produits pétroliers pourra varier mais ne devrait pas dépasser 18 %.

Pour les responsables de Petrobras, le diesel H-Bio et le biodiesel sont « complémentaires ». Contrairement au procédé H-Bio, le biodiesel est additionné au diesel après raffinage. Dès 2008, le diesel vendu à la pompe devra inclure 2 % de biodiesel, un pourcentage qui passera à 5 % en 2012.



PHOTO ANDRÉ PICHETTE, LA PRESSE ©

Au Québec, les femmes représentent maintenant de 13 à 14% des 141 000 motocyclistes.

Mesdames, à votre guidon!

PIERRE-MARC DURIVAGE

De tout temps, la moto a été considérée comme une activité à haute teneur en testostérone. Depuis quelques années, la recette est adoucie par un apport non négligeable d'œstrogène. Au Québec seulement, les femmes sont maintenant plusieurs milliers à enfourcher leur bécane pour avaler les kilomètres.

« Il y a clairement une augmentation du nombre de femmes qui font de la moto, affirme Hélène Boyer, présidente de l'Association des femmes motocyclistes du

Québec. Elles représentent maintenant de 13 à 14% des 141 000 motocyclistes au Québec. Les constructeurs sont bien au fait de la situation, car ils rivalisent de solutions techniques pour mieux adapter leurs motos aux femmes, notamment à l'aide de selles ajustables en hauteur. Depuis 10 ans, on propose aussi des gammes de vêtements destinés aux femmes. »

Selon André Frenette, propriétaire de la plus grande école de conduite de moto dans la région de Montréal, le quart des apprentis motocyclistes qu'il a vus passer au cours des 10 dernières

années sont des femmes. « On a même dû abaisser la selle de certaines de nos plus grosses motos, à la fois pour nos cours en circuit fermé et pour la location lors des examens à la SAAQ. »

Ce n'est donc plus un secret: on voit de plus en plus de filles glisser du siège de passagère à celui de conductrice. Par contre, ce n'est parce qu'elles sont maintenant au guidon qu'elles se comportent comme leurs congénères masculins. C'est d'ailleurs l'une des raisons pour lesquelles a été créée l'Association des femmes motocyclistes du Québec.

« Elles n'ont pas à montrer à leurs petits amis qu'elles peuvent rouler aussi vite qu'eux, explique Hélène Boyer, également coauteure, avec Odile Mongeau, du guide *Le Québec à moto*, paru ce printemps aux Éditions Ulysse. Il existe aussi une plus grande connivence entre femmes motocyclistes. On organise donc des randonnées et des fêtes réservées aux femmes motocyclistes. »

Une affaire de couple

N'empêche que beaucoup d'entre elles sont venues à la moto en suivant les traces d'un conjoint ou d'un ami. « Je roulais avec mon copain en route vers Trois-Rivières quand je lui ai mentionné que ça serait bien que l'on puisse avoir chacun nos motos, raconte Nadine Richard, qui possède son permis de moto depuis deux ans. À partir de ce moment-là, mon petit ami ne m'a pas lâchée, insistant même pour payer mes cours de conduite. Quand j'ai pris la route, à ma dernière séance de cours, j'ai eu la piqure! »

Même son de cloche chez Nathalie Corriveau, collègue de travail de Nadine. « Mon petit ami en faisait, on s'est dit qu'on voulait une famille de motards, alors j'ai suivi mon cours! » rigole



PHOTO ANDRÉ PICHETTE, LA PRESSE ©

Selon André Frenette, propriétaire de la plus grande école de conduite moto dans la région de Montréal, le quart des apprentis motocyclistes qu'il a vus passer au cours des 10 dernières années sont des femmes.

celle qui a depuis fait siennes les routes de la Nouvelle-Écosse, de la Gaspésie, de la Côte-Nord et du Saguenay.

Pour l'aventure

Par contre, si hommes et femmes roulent différemment, les raisons qui les poussent à le faire sont les mêmes. « C'est pour l'évasion, l'aventure, pour voir différemment les endroits visités, soutient Nathalie. En plus, les gens sont plus sympathiques avec nous! »

« Le plaisir de pouvoir rouler avec mon copain, les changements d'odeurs, la vision parfaite, les bibittes, tout en fait! » ajoute Nadine, qui doit donner naissance à un premier enfant à la fin juillet mais compte bien enfourcher de nouveau sa moto avant la fin de la saison.

« On parle souvent de cette fameuse sensation de liberté; je me suis dit que, moi aussi, j'aimerais goûter à ça, explique Annabelle Roy, 32 ans, qui suit actuellement sa formation. Mon objectif, c'est d'abord de suivre le cours pour ensuite avoir la possibilité de réaliser mon rêve avant l'âge de 40 ans. Mais, qui sait, peut-être que je vais me surprendre dès le printemps prochain! »

Hélène Boyer a aussi patienté avant d'acheter sa première moto. Mais depuis, elle roule à un

rythme d'enfer. Près de 100 000 km en huit ans. La plupart des randonnées qu'elle a faites ont fait l'objet de chroniques dans le *Journal de Montréal* et sont publiées dans le guide *Le Québec à moto*.

Avec Odile Mongeau, elle se prépare maintenant à partager sa passion à l'International Women & Motorcycling Conference, qui a lieu du 30 juin au 3 juillet à Athens, en Géorgie. Elle y présentera le guide. Mme Mongeau y parlera aussi de son incomparable expérience à deux roues. Imaginez: elle a découvert tous les recoins de l'Amérique du Nord au gré des 400 000 kilomètres franchis depuis 1995!

Nos deux ambassadrices – premières Canadiennes invitées à l'événement organisé par la Fédération internationale de la moto et l'Association américaine de la moto – vont évidemment en profiter pour franchir les Adirondacks en dévalant le fameux Blue Ridge Highway, une route que chaque motocycliste qui se respecte devrait emprunter au moins une fois dans sa vie.

Cela dit, le mot de la fin appartient à Mme Boyer: « Osez les filles, parce que c'est une passion indescriptible qui vous rassure sur l'univers et qui vous permet d'aller au bout de vous-mêmes. » Amen!



PHOTO ANDRÉ PICHETTE, LA PRESSE ©

On voit de plus en plus de filles glisser du siège de passagère à celui de conductrice.

Fichier Édition Présentation Aller Fenêtre Aide

Suspendre l'activité

Redémarrer

Éteindre

sur le plus grand site de voitures BMW d'occasion: OccasionBMW.ca



Le plaisir de conduire.

L'ÉVÉNEMENT Dodge Caravan

IL N'Y A JAMAIS EU DE MEILLEUR MOMENT
POUR SE PROCURER UNE NOUVELLE DODGE CARAVAN.

ACHETEZ À

17 995\$*

QUANTITÉ TRÈS LIMITÉE.
SEULEMENT 1 500 AU PAYS.
FAITES VITE. PREMIER ARRIVÉ,
PREMIER SERVI.

VOICI LA DODGE
CARAVAN 2006 AVEC
ENSEMBLE VALEUR PLUS

« LA DODGE CARAVAN: TOUJOURS LA RÉFÉRENCE »
— L'ANNUEL DE L'AUTOMOBILE 2006



Dodge Caravan

La mini-fourgonnette la plus vendue au pays.

• Moteur V6 • Transmission automatique • Climatiseur • Habitacle
pour 7 passagers • Lecteur CD • **ENERGUIDE** Consommation

d'essence†: Autoroute: 8,2 L / 100 km (34 mpg)



Cote de sécurité 5 étoiles
de la NHTSA aux essais
de collisions frontales*

BÉNÉFICIEZ DU 1% DE RABAIS SUR LA TPS DÈS AUJOURD'HUI!**

Ne s'applique pas aux offres de location, aux Dodge Viper et Sprinter 2006.
Chez votre concessionnaire participant seulement.

VISITEZ VOTRE CONCESSIONNAIRE CHRYSLER • JEEP^{MD} • DODGE OU DODGE.CA



DREAMWORKS
NOS VOISINS,
LES HOMMES
EN SALLE SEULEMENT

* Le prix comprend les allocations du fabricant consenties aux concessionnaires et est établi pour la Dodge Caravan 2006 avec ensemble 28T (Ensemble Valeur Plus). Quantité limitée. Seulement 1500 au pays. Jusqu'à épuisement des stocks. Le concessionnaire ne peut pas commander le modèle 28T. Le concessionnaire peut vendre à prix moindre. Chez les concessionnaires participants seulement. Transport (1200\$), taxes sur le climatiseur (lorsque applicables), immatriculation, assurance, droits sur les pneus neufs, frais d'administration des concessionnaires et taxes en sus. Offre exclusive et d'une durée limitée qui ne peut être combinée à aucune autre offre, à l'exception du programme d'aide aux handicapés physiques et qui s'applique à la livraison au détail pour usage personnel seulement des modèles 2006 neufs en stock sélectionnés. Cette offre peut changer sans préavis. Voyez votre concessionnaire participant pour plus de détails. Le véhicule peut différer de celui qui est montré. **A l'achat d'un véhicule entre le 16 mai 2006 et le 30 juin 2006. Le consommateur doit prendre possession du véhicule avant le 1^{er} juillet 2006. Le rabais correspond à 1% du prix négocié du véhicule avant les taxes et la déduction de tout échange, et sera soustrait du prix du véhicule incluant les taxes. Chez les concessionnaires participants. † Basé sur les cotes du Guide de consommation de carburant 2006, publié par Ressources naturelles Canada. Consommation d'essence: Dodge Caravan: Ville: 12,2 L / 100 km (23 mpg). Votre consommation d'essence peut varier. ° Tests effectués par l'organisme américain National Highway Traffic Safety Administration (NHTSA) lors de tests de collisions frontales pour la Dodge Caravan 2006. MD Jeep est une marque déposée de DaimlerChrysler Corporation, utilisée sous licence par DaimlerChrysler Canada Inc., une filiale à propriété entière de DaimlerChrysler Corporation. Coop publicitaire des concessionnaires Chrysler • Jeep^{MD} • Dodge du Québec