

**CAP-SAINT-IGNACE DÉCLINE L'OFFRE DE L'O.P.D.Q. POUR LA CONSTRUCTION D'UN PARC INDUSTRIEL**

**L'OIE BLANCHE** JOURNAL de Montmagny L'Islet Bellechasse

VOL. 5 NO 26

MONTMAGNY

9 juillet 1990

**LOCATION**

Pour vos Vacances réservez-tôt. Prix plus que "compétitifs"

**TILDEN**

**J.P. SIMARD 248-2323**  
AUTOS INC. MONTMAGNY

**UN NOUVEAU QUAI À MONTMAGNY?  
LA DÉCISION SERA PRISE  
PROCHAINEMENT**



**MONTMAGNY ACCROÎT SON AIDE FINANCIÈRE AU FESTIVAL DE L'OIE BLANCHE**



**VENTE TROTTOIR**  
MONTMAGNY 12-13-14 JUILLET

*Bonnes Vacances!*

**MORIN LEMIEUX & ASS.**

**AVOCATS**  
25, BOUL. TACHÉ OUEST, SUITE 201  
MONTMAGNY, QUÉBEC G5V 2Z9  
(418) 248-3114

MARCEL MORIN B.A. LL. LL.M.  
JEAN-ALAIN LEMIEUX B.A. LL.  
GILLES JOBIN DEC. LL.  
FRANÇOIS SENECHAL DEC. LL.  
BRIGITTE COUILLARD DEC. LL.  
ANDRÉE SENNEVILLE DEC. LL.B.

**TRANSPORT DALLAIRE VENDUE AU GROUPE GUILBAULT**





**FAMILI-PRIX**  
JACQUES BERNIER, PROP.

79, av. de la Fabrique  
**MONTMAGNY 248-5595**

42, des Pionniers Est  
**CAP-SAINT-IGNACE 246-5613**

LIVRAISON GRATUITE

OUVERT DU LUNDI AU DIMANCHE 9h00 à 22h00

OUVERT Lundi, Jeudi, Vendredi 9h00 à 21h00  
Mardi, Mercredi Samedi 9h00 à 18h00

**CLINIQUE MÉDICALE DE MONTMAGNY**

**CLINIQUE SANS RENDEZ-VOUS**  
DE 9h00 à 12h00 DU LUNDI AU VENDREDI

**SPÉCIALITÉS SUR RENDEZ-VOUS:**

- MÉDECINE GÉNÉRALE • DERMATOLOGUE • OTO-RHINO-LARYNGOLOGISTE
- GYNÉCOLOGUE • PÉDIATRE • RHUMATOLOGUE • DIÉTÉTISTE-CONSEIL

83, AV. DE LA FABRIQUE - MONTMAGNY **248-4933**

# Incendie d'origine suspecte à Berthier-sur-Mer

(S.F) Un incendie qui serait probablement d'origine criminelle a ravagé une remise et cinq des 11 unités du Bay Motel situé au 281 boulevard Blais à Berthier-sur-mer. L'incendie qui s'est déclaré vers

5h00 du matin le 4 juillet dernier, a fait pour environ 40 000\$ de dommages à cette entreprise, propriété de M. Cajetan Roy.

L'élément destructeur a nécessité l'intervention de

six pompiers volontaires et trois autres bénévoles. En plus du camion à incendie de la municipalité, on a dû se servir d'un tracteur muni d'une pelle pour éviter que le feu se propage à l'ensemble de la

bâtisse.

A leur arrivée, les pompiers se sont affairés à contrôler l'incendie qui faisait rage dans quatre unités de motels. On s'est rendu compte, après plusieurs minutes, d'un autre début d'incendie dans les matelas de trois autres unités de motels.

Sans toutefois confirmer l'origine criminelle de ce sinistre, M. Réal Ouellet du service de l'information de la Sûreté du Québec a mentionné qu'il y avait plus d'un foyer d'incendie. Un chimiste a été dépêché sur les lieux afin d'y trouver des indices qui pourraient mener les enquêteurs de la section des crimes contre la propriété et de la Sûreté du Québec, poste de Montmagny, sur une piste.



L'élément destructeur a ravagé cinq des onze unités de motel en plus d'avoir rasé une remise.

## L'Amphifête de St-Jean Port-Joli recueille près de 10 000 \$ pour la Corporation de l'Amphithéâtre de L'Islet-Nord

par Sylvain Fournier

L'Amphifête de St-Jean Port-Joli qui se déroulait durant la fin de semaine de la fête du Canada aura permis de recueillir près de 10 000 \$ pour la Corporation de l'Amphithéâtre L'Islet-Nord, organisme à but non-lucratif qui gère les opérations de l'aréna.

L'activité la plus courue a certes été le beach party, du vendredi soir, qui était accompagné du fameux concours Mlle Bikini Village. M. Gilles Plourde président de l'Amphifête a mentionné que l'assistance d'environ 1 300 personnes était composée à 50% de résidents de St-Jean Port-Joli. Le Bingo du 28 juin a attiré plus de 400 personnes et la soirée dansante organisée par le Club de l'Age d'Or le 30 juin recevait plus de 300 person-

nes.

Le rallye automobile de 63 km a également remporté un vif succès avec plus de 22 équipes inscrites. L'équipe gagnante fut celle de M. Gilles Thibault et Réjean Després de Montmagny.

La seule ombre au tableau, les activités d'olympiades pour les jeunes de 6 à 16 ans n'a rejoint que 12 participants et le déjeuner cognac n'a attiré qu'une soixantaine de personnes.

Le président du comité organisateur s'est dit très satisfait de la réponse de la population en général. Gilles Plourde a expliqué que la faible participation aux olympiades était peut-être causée par le départ de plusieurs familles à l'extérieur pour le long congé des Fêtes du Canada. «Le déjeuner-cognac

est une activité plus populaire durant la saison froide et il y a aussi les nombreux restaurants qui offrent des brunchs à des prix plus compétitifs» a-t-il expliqué en concluant.

### Nouveau service de Communication-Québec

La région compte depuis peu, un nouveau service téléphonique sans frais de Communication-Québec. Il s'agit d'un accès direct aux services de renseignements gouvernementaux. Pour rejoindre Communication-Québec il faudra à l'avenir composer le 1-800-363-3812.



**UNICOOP**  
Vendeur autorisé

- Boulons métriques et réguliers
- Boyaux hydrauliques

**FIATAGRI**

**Garage**  
**Minville & Fils Inc.**  
VENTE ET RÉPARATION MACHINERIE AGRICOLE

407, boul. Taché Est  
MONTMAGNY 248-2477

Tracteur à pelouse et jardin

**“Le temps fuit  
la mémoire demeure”**



**LÉANDRE CHABOT**

Vendeur de monuments funéraires  
Lettrage sur place  
Représentant pour Elz. Beaulieu & Fils Inc.  
dans les comtés de Montmagny, L'Islet,  
Bellechasse

329, boul. Taché est, Montmagny  
Qc G5V 1C7 Tél: (418) 248-1866

*L'occasion* **DEGIRO**



**VENTE**  
**PLUS DE 25 VÉHICULES**  
**EN INVENTAIRE**

**HONDA**  
Rien qu'à voir!

OCCASION

DEMO

RABAIS

SPECIAL



OCCASION

DEMO

RABAIS

**TOUTE OFFRE RAISONNABLE ACCEPTÉE**

**LA PLUPART DE NOS MODÈLES  
SONT GARANTIS  
6 MOIS / 10,000 KM**

**VIENS FAIRE TON OFFRE !**

496, ST-DAVID - MONTMAGNY (418) 248-2133

# Montmagny sera fixé sur la construction d'un nouveau quai

par Raynald Laflamme

Montmagny devrait être fixé d'ici août si oui ou non elle sera dotée d'un nouveau quai. Le projet évalué à 5 millions \$ attend l'aval du Conseil du trésor qui sera appelé à se prononcer d'ici les prochaines semaines. Mais avant, le ministre fédéral des Transports doit approuver le projet. Une étape importante dont on ne sait pas si elle a été franchie.

Selon le maire de Montmagny, Gilbert Normand, la Ville n'a pas vu les plans de la Société des traversiers du Québec, principal utilisateur de l'infrastructure maritime via le Grue-des-Iles. Mais il était en mesure d'affirmer la semaine dernière que le nouveau quai répondait au besoin du traversier actuel.

En outre, le maire Normand a fait part des exigences de la Ville dans ce dossier. Le nouveau quai devra permettre l'accostage et l'embarquement des passager pour le navire à effet de surface (N.E.S.) à partir d'un ponton spécifique.

Gilbert Normand a lancé une invitation bien spéciale à ses concitoyens lors de la dernière séance du Conseil de Ville. Ils les enjoint à faire pression sur Ottawa.

"Si vous avez des amis qui travaillent au gouvernement fédéral, si vous connaissez des gens qui sont influents, parlez leur. C'est le temps. Il faut que ça passe, parce que autrement Montmagny ne sera plus une ville d'eau comme elle l'a toujours été."

Au bureau de Pierre Blais à Ottawa, on n'a pas été en mesure de certifier que les représentations étaient terminées auprès des ministres siégeant au Conseil du Trésor. Le député de Bellechasse étant en vacances.

Le fameux N.E.S. En ce qui concerne le fameux navire à effet de surface, le maire Normand a affirmé que les études sont avancées et que les promoteurs détiennent l'offre de deux compagnies pour le construire.

"Si tout va bien, on l'espère pour '91" Il reste à finaliser la structure financière de l'opération a-t-il ajouté. Le N.E.S. aurait une capacité de 80 passagers avec un tirant d'eau de 18 pouces. Ce qui le rend alléchant en raison des conditions de navigation dans le bassin de Montmagny.

## Cap-Saint-Ignace

# Le Conseil municipal décline l'offre de subvention de l'OPDQ pour son projet de parc industriel

par Sylvain Fournier

Le Conseil municipal de Cap-Saint-Ignace a voté une résolution, lors de la séance du 4 juin dernier, visant à décliner l'offre de l'Office de Planification et de Développement du Québec, (OPDQ), d'utiliser la subvention de 214 107 \$ promise pour la réalisation d'un parc industriel. Le maire de la municipalité, M. Clément Richard explique cette décision par un manque de temps pour suffisamment étudier ce dossier.

Le maire Richard a également précisé que le projet de parc industriel n'est que retardé pour permettre des études plus poussées afin de recevoir une subvention plus importante. «Depuis que la MRC de Montmagny est désignée zone périphérique, il y a plus de chances de voir un projet plus important être bonifié» a ajouté Clément Richard. Des études plus approfondies permettront également de préciser la nature et la superficie d'un parc industriel. De plus, le maire a mentionné que la municipalité pourra poursuivre sa recherche d'entreprises, puisque jusqu'à maintenant aucune compagnie, à ses dires, ne s'étaient montrées intéressées à venir s'installer dans le futur parc industriel de Cap-Saint-Ignace.

Le terrain zoné agricole situé à proximité de la route 20 et de l'entreprise de M. Denis Hébert avait été retenu par la municipalité pour le futur parc

### Site à déterminer

Le commissaire rural pour le Conseil Economique de la Côte-du-Sud, M.

Présentement, la MRC de Montmagny négocierait avec la Commission de Protection du Territoire Agricole pour que la zone blanche englobe ce terrain. Cependant, certains agriculteurs membres de l'UPA s'objecteraient à cette proposition en raison de la qualité de la terre à cet endroit. Ainsi, le Conseil municipal a l'intention d'étudier d'autres sites probables, comme nous le laissait entendre le maire Clément Richard.

Le commissaire rural pour le Conseil Economique de la Côte-du-Sud, M.

Gilles Laberge a expliqué qu'il y a de bonnes chances de voir ce projet bonifié en raison de la désignation de zone périphérique à la MRC de Montmagny. Cependant, M. Laberge a tenu à préciser que le gouvernement provincial étudiait les procédures à suivre dans ce programme. Malgré le fait que le gouvernement peut favoriser d'autres projets dans d'autres MRC désignées périphériques, M. Laberge a souligné qu'un projet de parc industriel comme celui de Cap-Saint-Ignace plaît beaucoup à l'OPDQ.

ne laissent plus beaucoup de manoeuvre pour la municipalité de Cap-Saint-Ignace. Les chances de voir un parc industriel à Cap-Saint-Ignace sont considérées comme de plus en plus minces par le seul conseiller municipal à s'être objecté à cette résolution.

## Un seul conseiller s'oppose

(S.F) Le conseiller municipal, M. Maurice Dion, de Cap-Saint-Ignace a signifié sa discension lors du vote de la résolution visant à décliner l'offre de l'OPDQ d'utiliser la subvention de 214 107\$ pour la réalisation d'un parc industriel.

M. Maurice Dion considère ce refus comme la

mort du parc industriel de Cap-Saint-Ignace. «Ce refus enterre définitivement le parc industriel de Cap-Saint-Ignace» commentait le conseiller municipal.

Il explique que l'approbation des projets de parc industriel à L'Islet et d'agrandissement du parc industriel de Montmagny,



Le nouveau président de Transport Dallaire Ltée, M. Jean Guilbault du Groupe Guilbault Ltée, est entouré de Messieurs Roger et Yvon Dallaire.

# Le Groupe Guilbault Ltée se porte acquéreur des actions des Gestions Dallaire Ltée

par Sylvain Fournier

Le Groupe Guilbault Ltée, une des plus importantes compagnies de transport québécoise, s'est porté acquéreur, le vendredi 29 juin dernier, des actions des Gestions Dallaire Ltée de Montmagny propriétés de MM. Yvon et Roger Dallaire.

Le Groupe Guilbault Ltée, dont le siège social est à Ste-Foy devient donc propriétaire de Transport Dallaire Ltée, Courtiers en Transport Montbec, Location Novy, Agence Sentinelle et du Garage Magnymontois. Sans toutefois révéler le montant total de cette transaction, le président du Groupe Guilbault Ltée, M. Jean Guilbault, a mentionné que les négociations avaient débuté depuis 1985.

Ces deux entreprises n'en étaient pas à leur première relation d'affaires puisqu'en 1985 le Groupe Guilbault et Transport Dallaire fondaient la compagnie de transport Interprovincial avec les entreprises Théberge Transport et Matane Gaspésie. Avec cette nouvelle transaction, le Groupe Guilbault devient donc propriétaire majoritaire de la compagnie Transport Inter Provincial.

M. Jean Guilbault qui parlait également au nom de son associé M. Michel Gignac, copropriétaire et vice-président du Groupe

Guilbault, a expliqué qu'il n'y aurait pas de changement immédiats dans l'entreprise Gestion Dallaire Ltée. Le nom de Transport Dallaire ne sera pas modifié non plus, son nouveau président mentionne qu'on ne change pas le nom d'une telle réputation. Fondée depuis près de 60 ans, la compagnie Dallaire Transport comporte une flotte de 111 unités et 55 employés avec un chiffre d'affaires annuel de près de 5 millions \$. Jean Guilbault souligne qu'il a acheté cette entreprise pour la qualité de la flotte de camions et pour élargir son territoire à Bellechasse, Montmagny et la région. Avec une flotte de plus de 700 unités et ses 350 employés, le Groupe Guilbault est l'une des plus importantes entreprises québécoises qui n'est pas cotée à la bourse.

On évalue son chiffre d'affaire à environ 35 millions

\$. M. Yvon Dallaire demeurera en poste chez Transport Dallaire en tant que directeur régional. Il sera responsable des opérations de la région.

M. Roger Dallaire prendra une retraite bien méritée avec plus de 50 années consacrées à l'entreprise familiale. Au niveau des employés de Montmagny, Jean Guilbault s'est voulu rassurant en affirmant que tous les employés demeurent en place et que son plus grand désir est de voir cette «belle entreprise régionale» se développer davantage.

Les frères Yvon et Roger Dallaire profitent de l'occasion pour remercier la population de Montmagny, Bellechasse et L'Islet pour l'encouragement et la confiance qui ont fait un succès de cette entreprise fondée par leur père M. Edgar Dallaire en 1926.



**DENTUROLOGISTE**

*Louise Briand, d.d.*

FABRICATION ET RÉPARATION  
DE PROTHÈSES DENTAIRES AMOVIBLES  
OUVERT AUSSI LE SOIR SUR RENDEZ-VOUS

88, St-Jean-Baptiste est.  
Montmagny **248-3091**

**MAINTENANT  
À CHAQUE  
SEMAINE**

**LES PETITES  
ANNONCES**

**DANS VOTRE  
JOURNAL!  
248-8820  
VOIR PAGES 28-29**



En guise de solidarité, les employés de Picard Industries, en lock-out depuis près de sept mois, s'étaient réunis pour un hot-dog party le 29 juin dernier. Plusieurs invitations avaient été données à des syndiqués de d'autres entreprises de la région, ce qui laisse penser que l'on n'aurait pas reçu la réponse espérée.

## Conflit de travail chez Picard Industries On a repris les négociations

(S.F) Après des séances de conciliation en mai et juin peu fructueuses, celle du 4 juillet a montré des signes positifs dans le lock-out qui dure maintenant depuis le 12 janvier à la compagnie Picard Industries de St-Pierre.

Du côté patronal, le président de Picard Industries M. Michel Picard a mentionné que cette troisième séance de conciliation a permis de faire bouger plusieurs points. Aux deux premières séances, la partie patronale ne jugeait pas assez représentatif le nombre de personnes qui siégeaient à la table de négociations.

Suite au rajout, entre autres, du président du syndicat chez Picard Industries M. Jacques Leblanc, à la séance de conciliation du 4 juillet dernier, les pourparlers ont repris et Michel Picard a bon espoir d'en venir à un terrain d'entente «après ces ajustements qui ont permis de remettre les choses correctement en place» a-t-il conclu.

Le conciliateur mandaté par le ministère du Travail, M. François Guérin, est chargé de rapprocher les deux parties dans ce conflit. Il est d'ailleurs très au point dans ce dossier car il a occupé ces mêmes fonctions lors des conflits de '86 et '87.

Pour la partie syndicale, cette nouvelle a été qualifiée d'ouverture d'esprit du comité patronal, par M. Ferdinand Pouliot qui est responsable permanent de la CSD pour la région. «On semble maintenant s'engager de bonne foi dans les négociations» commentait M. Pouliot.

La séance de conciliation reprenait le 6 juillet pour permettre de faire avancer davantage les négociations qui achoppent toujours sur les questions salariales et d'assurance-collective. L'exécutif syndical est composé de MM Jacques Leblanc président, Eric Gaudreau vice-président, Mario Dionne trésorier et Guy

Létourneau secrétaire. Ils sont assistés de M. Ferdinand Pouliot et du représentant syndical Raynald Ferland.

## La foudre s'abat sur le Camping Pointe-aux-Oies

C'est à deux reprises, la semaine dernière, que la foudre tomba, produisant éclats et roulement de tonnerre, sur le camping de la Pointe-aux-Oies. En fait, ces coups de foudre sont dus à l'ouverture éclatante des activités du terrain de jeux de Montmagny qui avait lieu mardi et mercredi derniers. Les jolis minois enfantins reflétaient bien la joie et le dynamisme que la joyeuse équipe de moniteurs leur transmettaient. Cette première semaine se terminait par plusieurs activités telles des olympiques fofolles, un atelier «Je me petit-débrouille» et autres.

Mais, venons-en, à la journée spéciale qui se produira au Village des Sports le vendredi 13 juillet. Seuls les enfants qui auront payé leur 5 \$ avant le mercredi 11 juillet à 15h00 pourront y participer. Le départ du camping se fera à 9h00 et nous y reviendrons vers 15h30. Nous prions les parents

de munir leur rejeton de leur maillot, serviette et casque de bain ainsi que de leur lunch et d'une bonne couche de protection solaire. Ainsi tous les

membres du terrain de jeux de Montmagny passeront une superbe journée entourés d'un grand nombre de moniteurs prudents et vigilants! En cas

d'orage, ce voyage est remis à une date ultérieure.

Rita Lachance  
responsable-adjointe  
248-9809

# STORES VÉNITIENS

VALENCE GRATUITE

\*Valence gratuite à l'achat d'un store vertical

## TISSUS DRAPERIES 10% DE RABAIS



• Nous fabriquons vos stores sur place selon vos dimensions

COMME TOUJOURS LES MEILLEURS PRIX ET UN SERVICE INÉGALÉ

BOIS DE PLANCHER  
PRÉVERNI EN USINE  
séchés à l'ultra violet, 2 1/2 po.  
ÉRABLE SÉLECT 410\$ p<sup>2</sup>



Pointures  
**Château**

PRÉLART  
«FINESSE»  
DE ARMSTRONG  
COULEUR # 89727

Spécial  
15<sup>95</sup>\$

\* QUANTITÉ LIMITÉE

ÉCONOMISEZ À TOUS COUPS!

Rabais de  
50¢, 1\$, 2\$, 5\$, 10\$  
ou un contenant  
gratuit de 4 litres.



## Chronique Environnement-Plage

(R.L.) Les plages du Camp Trois-Saumons et celle du Lac Jally à St-Paul présente une excellente qualité de l'eau pour la baignade selon les analyses bactériologiques du ministère de l'Environnement.

Pour sa part, la plage du Centre de plein-air Ste-Apolline au Lac Carré recevait, toujours selon les mêmes analyses bactériologiques, la côte B signifiant une bonne qualité d'eau. Ces analyses bactériologiques ont été faites à partir des échantillons prélevés les 26 et 27 juin derniers.

Seules les plages recon- nues sécuritaires par le ministère du Travail, c'est-à-dire qui font l'objet de surveillance de la part des propriétaires, et celles qui

reçoivent la visite du gouvernement.

## LIT À POSITIONS MULTIPLES

Le sélecteur vous permet de régler la tête ou le pied de façon à obtenir la position assise ou couchée optimale. De plus, afin d'obtenir tout le confort nécessaire, l'EXCELLENCE est doté d'un vibromasseur qui favorise la détente et atténue le stress musculaire tout en améliorant la sensation de bien-être.



À PARTIR DE  
1199\$

matelas  
condor

214, rue du Manoir Cap-Saint-Ignace 246-5611

# La Jouetterie

## Nouvelle Adresse

au 110, rue St-Thomas  
Montmagny, 248-4810

Venez nous rencontrer dans  
notre nouveau décor!



En Parallèle  
avec votre décor,  
votre décoratrice  
et vous..

## Parallèle Décor enr.

DENISE COLLIN CÔTÉ, décoratrice  
Filiale de LES SPÉCIALISTES DU STORE  
117-A, St-Jean-Baptiste Est  
Montmagny, Qué. G5V 1J9 (418) 248-0805

# Montmagny accroît son aide financière au Festival de l'Oie

par Raynald Laflamme

La Ville de Montmagny versera pour les quatre prochaines années 80 000 \$ au Festival de l'Oie Blanche.

C'est l'engagement ferme qu'a pris le Conseil de Ville lors de la séance du 3 juillet dernier. La Ville doublera ainsi ses efforts annuellement en ajoutant 10 000 \$ à la subvention initiale.

Le maire Gilbert Normand s'est réjoui du support accru de la Ville. «Ça va permettre le fonctionnement adéquat d'un événement de première importance pour les citoyens de Montmagny et aussi un événement de première importance au niveau touristique pour Montmagny et la région».

Avant l'augmentation de la subvention, la Ville recevait plus qu'elle donnait au Festival. «On pense qu'en lui donnant 20 000 \$, il pourrait nous rapporter 40 000 \$» a signifié Monsieur le maire. Une invitation est spé-

cialement lancée cette année aux commerces et industries qui bénéficient du Festival de l'Oie pour qu'ils imitent l'encouragement de la Ville. Une contribution accrue serait la bienvenue chez le comité organisateur, comme le mentionne son président, M. Gilbert Boulet. «Les gens d'affaires pourraient s'impliquer dans le cadre d'une promotion», a-t-il lancé sans plus élaborer sur la formule.

Il est normal pour l'actuel président que tout le

monde fasse sa part, puisque, affirme-t-il, le Festival amène du monde dans les places d'affaires. Un constat qui ne semble pas partager les gens d'affaires qui à chaque Festival se plaignent que leur commerce sont désertés.

Sans faire pression sur l'organisation, la Ville leur a suggéré de tenir des activités au centre-ville et dans le secteur du quai. Même que ces activités pourraient être organisées par d'autres organismes que le Festival, a-t-on avancé à la Ville.

Loin d'être contre l'idée d'une fête éclatée, le président trouve par contre qu'il n'est peut-être pas si facile qu'on le pense d'organiser des activités à l'extérieur en plein mois d'octobre. «Si on est capable, on va le faire».

Questionné à savoir si ça représentait un danger pour les entrées à l'Expo-drome, le président n'y voit rien qui affecterait la participation des gens à l'intérieur du fait que d'éventuels activités dans la ville ne pourraient que se tenir en plein jour.



Montmagny versera dorénavant 20 000 \$ annuellement au Festival de l'Oie. De quoi garder PamPam bien en selle.

## Les Philémontois sont impatients de vous accueillir de nouveau cette année

Collaboration de Jacques-Alain Pelletier

Les 20, 21 et 22 juillet prochains aura lieu le 10<sup>e</sup> Festival de la truite à St-Philémon. Pour l'occasion, les Philémontois ont redoublé d'efforts pour vous accueillir avec une programmation fort remplie.

Pour débiter les festivités, une soirée rock prometteuse avec le groupe «Fax of Live» vous sera présentée. Cette activité va se dérouler sous la tente dès 21h00. Un feu de joie à l'effigie de la truite attend les fêtards à l'extérieur.

Le lendemain, le centre de ski Le Massif du Sud offre son sommet pour la dégustation du buffet en famille. Les départs s'effectuent à partir du chalet des loisirs, soit à 10h00 ou à midi en autobus ou même en auto.

Egalement le même jour à 9h00 on vous invite à

participer ou à observer notre concours de tir au pigeon d'argile. Des trophées seront remis aux gagnants. Simultanément, les sportifs du tennis se rencontreront dans un tournoi amical. (Richard Nicole 469-3118).

Cette journée prendra fin avec une soirée western au son de l'orchestre «Delta». Un feu de camp avec la disco Omer Collette suivra.

Le dimanche 22 juillet il y aura la messe du festival à 10h00. À 13h00 c'est le «derby» de démolition qui mettra en jeu une bourse totale de 3 300 \$. (Jacques Vachon 469-2781). Au même moment un grand gala d'amateurs avec Charles-Adrien Nicole (469-2186) comme organisateur divertira les plus âgés. Pour terminer à 21h00 venez danser au son de la musique moderne et canadienne.

Durant la fin de semaine on vous invite tôt, dès

6h30 au site de pêche. Quelques 2 500 truites vous attendent. Plusieurs prix seront remis aux pêcheurs le dimanche

vers 17h00 sous la tente. vers 17h00 sous la tente.

Pour une 10<sup>e</sup> année consécutive les gens de

St-Philémon sont impatients de vous accueillir sous la grande tente pour festoyer dans la joie.

**PERSONNE SÉRIEUSE demandée**  
pour demeurer avec personne âgée à Québec.  
Tenir compagnie, en tretien, repas. Logée, nourrie, allocation. Très beau quartier. Informations: G. Laroche, 246-3156 Cap-Saint-Ignace heures des repas ou laissez votre numéro.



La Société Canadienne de la Croix Rouge Division du Québec.

## VENTE DE NOËL en Juillet

ORGUE YAMAHA ME 15A  
Rég.: 2495 \$  
**Spécial 1695\$**

ORGUE YAMAHA ME 35A  
Rég.: 3295 \$  
**Spécial 2395\$**

ORGUE YAMAHA SH-6  
Rég.: 6995 \$  
**Spécial 5295\$**

CLAVIER ÉLECTRONIQUE PSS 680  
Rég.: 549 \$  
**Spécial 410\$**

CLAVIER ÉLECTRONIQUE PSS 470  
Rég.: 399 \$  
**Spécial 295\$**

CLAVIER ÉLECTRONIQUE PSS 80  
**Spécial 39\$**

PIANO SAMICK SU-108  
Rég.: 3995 \$  
**Spécial 2795\$**

PIANO LESAGE Modèle #11  
Rég.: 3295 \$  
**Spécial 2195\$**

CAISSES DE SON ROSS 218 1000 W RMS  
Rég.: 1995 \$  
**Spécial 995\$**

MIXER # 216 SOUND DYNAMIX  
Rég.: 1495 \$  
**Spécial 695\$**

ORGUE ELKA EP-8  
Rég.: 4395 \$  
**Spécial 2995\$**

SYNTHÉTISEUR Mirage de ENSONIG  
Rég.: 2795 \$  
**Spécial 1397<sup>50</sup>\$**

AMPLI FENDER TWIN REVERB  
Rég.: 1495 \$  
**Spécial 995\$**

GUIITARE Fender Strato Caster  
Rég.: 995 \$  
**Spécial 750\$**

AMPLI pour guitare PROFIL 10 watts  
Rég.: 159 \$  
**Spécial 89\$**

\* QUANTITÉS LIMITÉES

## VENTE TROTTOIR

12 • 13 • 14 JUILLET

RABAIS DE

20% À 75%

SUR CERTAINS MODÈLES DE

CHAUSSURES ET VÊTEMENTS

**SUPER SPÉCIAL**

Gilets à cols roulés  
**1<sup>99</sup>\$ | 2<sup>99</sup>\$**

LOCATION D'ENSEMBLES DE BAPTÊMES

vêtements, paniers, etc. SUR RÉSERVATION SEULEMENT

NOTRE DEVISE:

LE CONFORT DE VOS ENFANTS

**LA CIGOGNE ET CHAUSSURES PLUS**

Face à "COLLECTIONS CLAUDE MORIN"

113, St-Jean-Baptiste Est, Montmagny **248-4578**



**Messervier & Frères Inc.**

MAGASIN DE MUSIQUE • VENTE • SERVICE

610, du Régiment, MONTMAGNY

MISE DE CÔTÉ • PLAN DE FINANCEMENT SUR PLACE

**248-1275**

AUSSI SUCCURSALE: Les Boules, Clé Matane 936-3475



La gagnante du concours régional Mlle Bikini Village '90, Caroline Drouin de Charlesbourg. Elle passe ainsi une première étape de ce concours qui pourrait l'amener à Cuba pour la séance photo de la revue Maillots '90.

## Protestation des femmes contre le concours Mlle Bikini Village

### Un coup d'épée dans l'eau?

par Sylvain Fournier

La foule présente, évaluée à environ 1300 spectateurs et les commentaires des neuf jeunes filles, inscrites au Concours Mlle Bikini Village 90 qui avait lieu la fin de semaine dernière dans le cadre de l'Amphithéâtre de Saint-Jean Port-Joli, auront laissé amères les opposantes du Havre des Femmes de L'Islet.

Une vague de protestation que l'on pourrait comparer à un coup d'épée dans l'eau.

En début de soirée, un groupe de femmes et quelques hommes remettaient des tracs aux personnes qui se présentaient à l'entrée de l'Amphithéâtre L'Islet-Nord. Le comité «Arrête de me rêver et commence donc à me regarder» expliquait sur un petit feuillet rose, que les femmes «ne veulent plus paraître mais être». Plusieurs personnes ont pris le temps de lire l'objet de leur opposition tandis que d'autres ne voulaient rien entendre de plus dans cette

affaire. Le producteur Andréa Puzo a pu répliquer à ce tollé de protestations par la voix des jeunes filles, qui avaient rédigé avant la présentation des maillots un court texte expliquant au public leurs impressions concernant cette controverse.

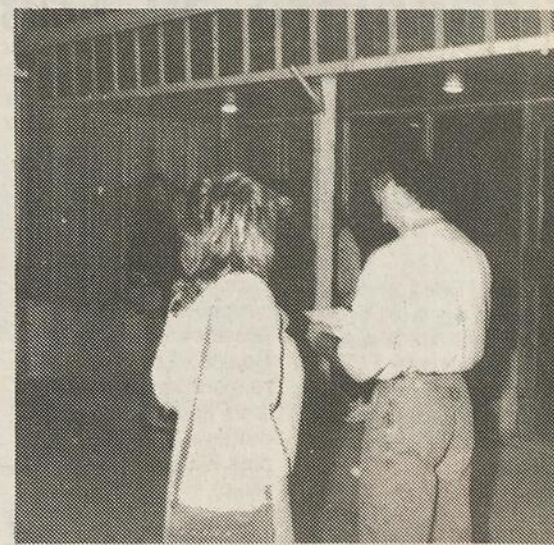
La gagnante régionale du concours, Caroline Drouin 20 ans de Charlesbourg, a mentionné qu'elle était très surprise des réactions de la population. Ce concours provincial qui a lieu pour une deuxième année peut servir de tremplin à ces jeunes filles qui rêvent d'une carrière dans le monde de la mode puis-que la grande gagnante devient mannequin officiel des 31 boutiques Bikini Village du Québec et de l'Ontario. De plus elle participera à Cuba, à une séance photo pour la revue mode Maillots '90 qui est tirée à plus de 200 000 exemplaires.

Elisabeth Morneau de Saint-Jean Port-Joli a expliqué aux représentants des médias que les con-

testations des dernières semaines l'avait convaincu de s'inscrire au concours de Bikini pour faire la leçon à ceux qui pensent que ce sont des prostituées qui participent à ce concours.

**Bar de danseuses nues.**

Malgré les réactions de la foule, qui s'amusait à rire des commentaires écrits du comité des femmes «Arrête de me rêver et commence à me regarder», on semble satisfait de cette campagne de sensibilisation auprès de la population. En fait, ces femmes étaient surtout conscientes qu'il est difficile de changer les mentalités des gens. De plus, ce comité de femmes ne semble pas avoir lâché prise dans le dossier du bar de danseuses nues situé au coeur de la municipalité de Saint-Jean Port-Joli à près d'une centaine de mètres de l'église locale. «On a l'intention de revenir manifester notre opposition à la municipalité, en employant une nouvelle stratégie» expliquait un groupe de femmes. Cette fois-ci on espérait faire déplacer le bar de danseuses à l'extérieur du village, en se référant au plan d'urbanisme de la municipalité.



Une des femmes du comité "Arrête de me rêver, commence donc à me regarder" distribuait des tracs à l'entrée de l'Amphithéâtre.

248-0226

**Jeanne L. Boulanger Inc.**  
COURTIER D'ASSURANCES GÉNÉRALES  
31, av. de la Fabrique Montmagny, Qué. G5V 2J3 Vie - Feu - Vol - Auto Responsabilité

## Du théâtre à la Seigneurie des Aulnaies

(J.-A.P.) La série de concerts au moulin de la Seigneurie des Aulnaies fera relâche pour présenter le samedi 14 juillet à 20h30 la pièce de théâtre «Les cochons meurent comme des mouches», comédie de Gorges D'Or, d'une mise en scène de

Jean Vincent et interprétée par la Troupe Joyeuse de St-André de Kamouraska.

Comédie jouée en deux actes, l'action se passe dans un bureau gouvernemental à Québec. Au moment où Violette, élève de porcs, va cher-

cher un document urgent pour hâter la guérison de ses cochons. Elle sera témoin, malgré elle, d'un patron qui essaie de séduire sa secrétaire.

**Concerts à venir**

Le 21 juillet, Hermel Bruneau avec son clavecin jouera pour vous de la

musique baroque. Le 28 juillet c'est Hémiole quatuor (flûte traversière, violon, clarinette et violoncelle) qui volera la vedette. Finalement le samedi 4 août prochain, la Seigneurie présente Iris, les chants du Moyen-âge et de la Renaissance seront au rendez-vous.

Pour informations et réservations veuillez rejoindre Marie-Claire Robitaille au 354-2800.

### Débosselage et redressage du châssis

- Alignement électronique
- Méthode moderne de peinture
- Pièces d'origine
- Service de remorquage
- Voitures de courtoisie
- Expert-conseil

Pour information contactez: Paul Bérubé



**Le choix qui s'impose.**

**Guy Thibault**  
248-7122

Pontiac - Buick - Cadillac Ltée  
500, av. St-David, Montmagny, Sortie 378, Rte 20.

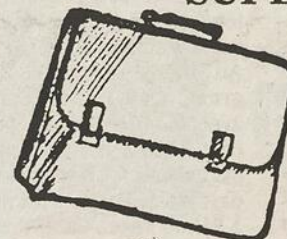
### CAPSULE

**Hécatombe de jeunes femmes (ASP)** Faute d'hôpitaux, un demi-million de femmes du tiers-monde meurent chaque année des complications de la grossesse ou de l'accouchement. Selon l'Organisation mondiale de la santé, les taux de mortalité maternelle par 100 000 accouchements sont de 640 en Afrique, de 420 en Asie et de 270 en Amérique Latine. Ces taux sont jusqu'à 200 fois plus élevés que ceux des pays développés. Malcolm Potts, un obstétricien, compare cette hécatombe à l'écrasement quotidien de quatre réactés ayant chacun à bord 250 femmes en âge de procréer (la plupart étant déjà mères). Seule différence avec un écrasement d'avion: la tragédie quotidienne des femmes du tiers-monde ne fait pas la manchette des journaux.

### VENTE TROTTOIR

12-13-14 JUILLET  
SUPER SPÉCIAUX

POUR 3 JOURS SEULEMENT



SACS D'ÉCOLE  
Spécial

40%  
DE RABAIS



PLUSIEURS LOTS DE BOTTES DE TRAVAIL

Spécial

30%  
DE RABAIS



LOT DE SOULIERS STYLE "RICHELIEU"

Spécial

30%  
DE RABAIS

PLUSIEURS AUTRES SPÉCIAUX EN MAGASIN

DEMANDEZ VOS COUPONS-BONI



## CORDONNERIE C.M. ENR.

SPÉCIALITÉ: CHAUSSURES ORTHOPÉDIQUES

RÉPARATION DE TOUT GENRE

91, ST-LOUIS, MONTMAGNY

MARYO TREMBLAY diplômé en cordonnerie

Ouvrage garanti PLAN MISE DE CÔTÉ

248-3245

## L'OE BLANCHE

JOURNAL de Montmagny L'Islet Bellechasse

119 Ave Collin C.P. 40, Montmagny, Qué. G5V 3S3

LA COOPÉRATIVE DU JOURNAL L'OE BLANCHE 248-8820 FAX: 248-4033

Directeur général  
Thomas Tremblay

Secrétariat

Brigitte Caron Réjeanne Tremblay  
secrétaire-comptable secrétaire

Information  
Directeur  
Raynald Laflamme  
Journaliste  
Sylvain Fournier

Montage: C.B. Compo Enr.

Collaborateur  
Jean Carbonneau

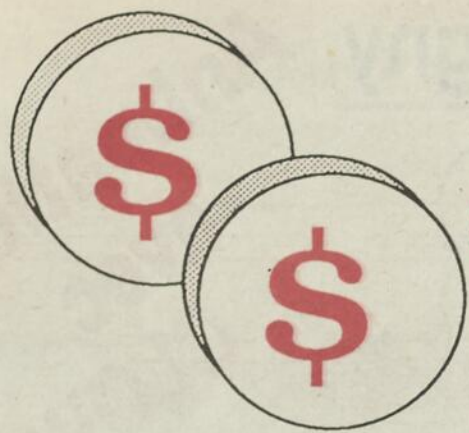
Les Presses de l'Est  
Rimouski

Publicité  
Thomas Tremblay  
Anie Beaudet  
Jean Bouffard

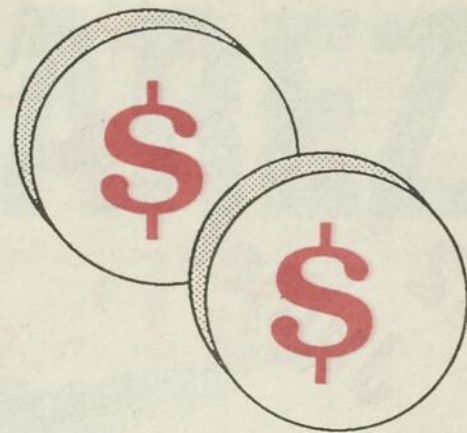
Notre responsabilité pour une erreur ou une omission ne peut excéder le montant déboursé pour l'annonce.

Toute reproduction intégrale ou partielle du contenu de ce journal est interdite sans l'autorisation de l'éditeur.

Dépôt légal - 3e trimestre 1985.  
Bibliothèque Nationale du Québec.



# Les dimanches chanceux



Tous les dimanches,  
chez UNIPRIX des Galeries  
de Montmagny, ce sont  
des dimanches chanceux!  
Avec 10\$ d'achat, vous  
recevrez gratuitement  
un billet de 6/49 et,  
vous le savez, ça pourrait  
vous rapporter gros...

**10\$ d'achat,  
un billet de 6/49**

Cette offre n'est pas applicable sur le tabac et les ordonnances.  
(Ce billet est d'une valeur de 1,00\$)

**Le magasinage du dimanche,  
chez UNIPRIX des  
galeries de Montmagny...  
c'est mettre toutes  
les chances de votre côté!**

# UNIPRIX

*Nicole Arsenault & Associés*

LES GALERIES  
MONTMAGNY

101, Boul. Taché O.  
Montmagny 248-8191

LIVRAISON GRATUITE — OUVERT 7 JOURS - 7 SOIRS — De 9h00 a.m. à 9h30 p.m.

12 • 13 • 14  
Juillet '90

Au centre ville de Montmagny

Animation  
avec  
CLOWNS

# VENTE TROTTOIR



## MARCHANDSPARTICIPANTS

Boutique Électra  
La Clef du cadeau  
Eugène Lévesque inc.  
Nettoyeur Fournier  
Agence Kamouraska  
inc.  
Animalerie Montmagny  
inc.  
La Babiote enr.  
Chez Estelle

La cigogne  
Korvette  
Rayon des tissus  
Chez Manon  
Collection Claude Morin  
Chez Nicole  
Ginette & Denis  
Boutique Intermède enr.  
Boutique Suzette Couillard  
L.G. Vigneault  
Gammacolor inc.

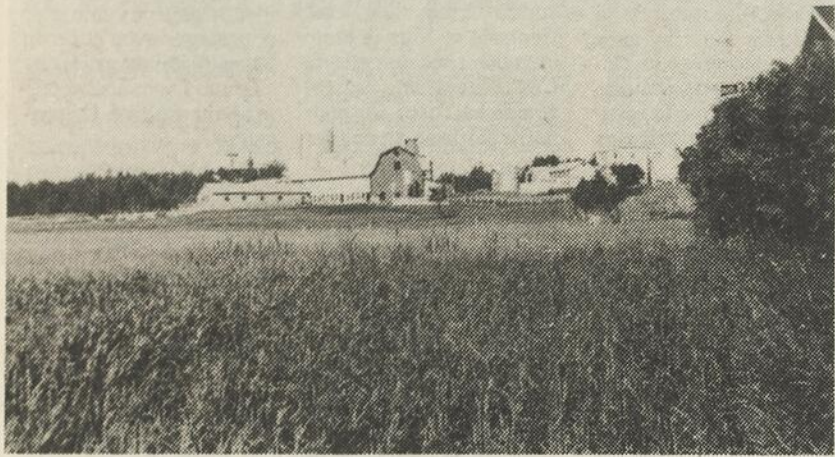
La lingerie enr.  
Jacques Gaumont inc.  
Boutique Jeune Allure inc.  
Librairie Maurice enr.  
Boutique Jean Grenier  
La Jouetterie enr.  
Le Club Singer  
Boutique Tamdi  
Gagnon chaussures  
Caisse pop St-Thomas  
Centre du disque inc.

Boutique Columbo  
Le trait d'union  
Lemieux et Proulx inc.  
Aux fines fleurs enr.  
Bijouterie Roy  
Magasin de l'ouvrier  
Néro Bianco  
Boutique Édimbourg  
Globus junior  
Boutique Globus  
Bocado

Spécialiste du store  
Les tissus Gilles  
La Maison Rousseau  
Pharmacie Jacques Bernier  
Casse-Croûte de la gare  
Librairie chez Paul inc.  
Boutique Double Pas inc.

**EN CAS DE PLUIE... ON RENTRE LES TROTTOIRS À L'INTÉRIEUR...**

**RUES FERMÉES:** La rue St Jean Baptiste jusqu'au cinéma Lafontaine - la rue De la Gare jusqu'à la rue St Thomas - la rue St Thomas jusqu'à la rue Ste Julie



Cette ferme du secteur ouest à Montmagny, près de l'Hôtel-Dieu est située dans une zone à nuisance limitée. Son propriétaire ne pourra pas changer sa production pour une production porcine si jamais le goût lui en prenait.

## Montmagny apporte quelques modifications à son règlement de zonage

par Raynald Laflamme

À la suite de la requête des agriculteurs de Montmagny, le Conseil municipal de l'endroit a accepté d'apporter quelques modifications à son règlement de zonage. Toutefois, le conseil reste sur ses positions en décrétant zone agricole à nuisance limitée le secteur ouest de la ville, soit de la Pointe-à-la-Caille au limite de Berthier-sur-Mer.

Un des amendements amenés par le comité d'urbanisme garantit aux producteurs animal sur fumier liquide situés en zone dérogatoire la possibilité d'accroître leur entreprise mais avec certaines restrictions. Cette expansion ne devra pas dépasser 25% de la superficie de plancher existant ou 25% du nombre d'unités animales. De plus, «cet agrandissement ou augmentation du nombre d'unités animales ne peut être réalisé qu'une seule fois après l'entrée en vigueur de la présente réglementation», tel que l'amendement le stipule. Comme d'autres municipalités l'ont fait, la Ville

de Montmagny a amendé l'article obligeant l'exploiteur d'un nouvel établissement de production animale sur fumier liquide de certifier que son établissement est muni d'un système adéquat de traitement du fumier liquide pour en minimiser les odeurs. Sous recommandation du comité consultatif, ce système, par manque d'avancement de la technologie, devra faire place à des exigences d'éloignement. Toutes les distances décrétées pour l'établissement d'une production sur fumier liquide seront donc multiplier par 1,5 mètre.

Un producteur qui verrait un de ses bâtiment dérogatoires subir des dommages pourra être reconstruit ou réparé à la condition «que le coût de réparation tel qu'établie par les évaluateurs municipaux ne dépasse pas 50% du coût de remplacement du bâtiment au jour précédant les dommages subis».

Le comité d'urbanisme a jugé bon d'autoriser la mise en place d'un purot servant à récupérer le

purin et les eaux contaminées provenant de l'amas de fumier solide pour les producteurs de ce type sans que ces derniers soient classés production sur fumier liquide.

Les amendements ne vont pas tous dans le sens que les agriculteurs l'auraient souhaité. C'est le cas de l'article 5.35.2.1 qui oblige l'exploiteur d'un établissement de production animale d'être résident à l'intérieur des limites de la municipalité pour obtenir un certificat d'autorisation. La version non amendée du présent article permettait au producteur d'effectuer l'épandage sur des terres louées.

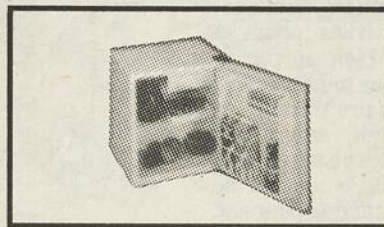
Au moment d'écrire ces lignes mercredi dernier, le syndicat local de l'UPA n'avait pas encore pris connaissance des amendements à la réglementation d'urbanisme. Néanmoins, son président, M. Marius Cantin parlait d'une possible réunion de ses membres en présence d'un expert de l'UPA afin d'étudier à fond la réglementation. Cette réunion devait se tenir vendredi dernier

# COMPAREZ

## Réservez-Tôt!

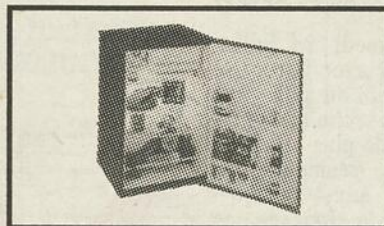
### Votre réfrigérateur compact ou congélateur **Wood's...**

■ Réfrigérateur  
1.6 pi.cu.  
Blanc ou  
simili-bois  
**Wood's...**



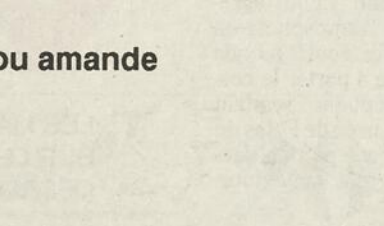
199,<sup>00</sup>\$

■ Réfrigérateur  
3.1 pi.cu.  
Blanc ou  
simili-bois  
**Wood's...**



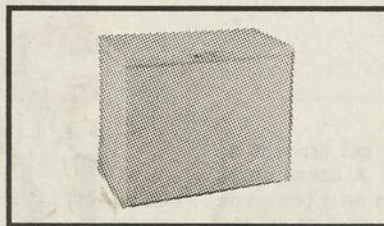
259,<sup>00</sup>\$

■ Réfrigérateur  
5.4 pi.cu. Blanc ou amande  
**Wood's...**



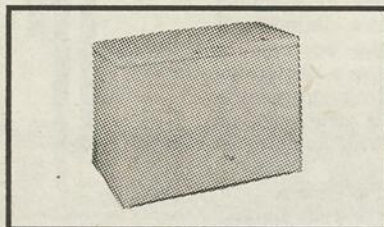
289,<sup>00</sup>\$

■ Congélateur  
10 pi.cu.  
Blanc  
**Wood's...**



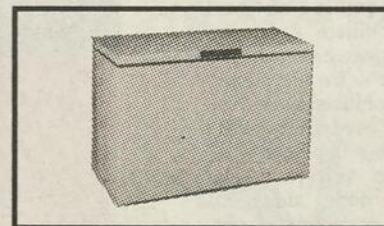
349,<sup>00</sup>\$

■ Congélateur  
12 pi.cu.  
Blanc  
**Wood's...**



419,<sup>00</sup>\$

■ Congélateur  
15 pi.cu.  
Blanc  
**Wood's...**



449,<sup>00</sup>\$

## Un concurrent difficile à battre!

**VENTE**

**TROTTOIR**

**LIT D'EAU LOGIC 12, 13 ET 14 JUILLET**

114 A, av. de la Gare, Montmagny,  
(Québec) - G5V 2T3 - (418) 248-4444

**VENEZ NOUS RENCONTRER**

*Spécial* Oreillers Polyester Hollofil II  
(Format Queen)

Rég: 25\$ **SPECIAL 2 pour 30\$**

conditionneur 2 dans 1 **50%** de rabais

"Le lit d'eau un choix **LOGIC**"

**M E U B L E S**

**BARNABÉ**

<p><b>SAINT-DAVID DE LEVIS</b> 2655, boul. de la Rivière-Sud 833-9222</p>	<p><b>SAINT-VALLIER, BELLECHASSE</b> 341, boul. Saint-Vallier 884-2631 Ligne directe avec Montmagny 248-5684</p>	<p><b>SAINT-PAUL-DE-MONTMAGNY</b> 516, 4 Avenue 469-2188</p>	<p><b>LA POCATIERE</b> 810, Route 132 856-3646</p>
---	--	--	--

# Les célébrations du 75<sup>e</sup> de Ste-Lucie débuteront le 22 juillet

En 1990, la paroisse de Ste-Lucie de Beaugard n'a pas organisé de festival. Pourquoi? Pour la simple et bonne raison que nous célébrons cette année un événement mémorable et plus important: le 75<sup>e</sup> anniversaire de fondation de notre paroisse. Depuis déjà deux ans, des dizaines de bénévoles ont travaillé et travaillent encore à l'organisation de nos Fêtes qui se tiendront du 22 au 29 juillet prochain. Voici les grandes lignes de ces festivités. Elles débutent donc le dimanche 22 juillet par la messe-souvenir en hommage aux pionniers, suivie du dévoilement de la plaque commémorative pour ces mêmes pionniers. En soirée, il y aura concert donné par le Corps de Cadets de la Marine. Lundi 23 juillet: La réunion mensuelle du conseil des maires de la MRC se tiendra exceptionnellement à l'École Centrale de Ste-Lucie (toute la population est invitée). Dans la soirée du mardi 24 juillet, les amateurs de bingo pourront venir se partager les 2 500 \$ attribués en prix.

C'est à partir du mercredi 25 juillet qu'on entre dans les Fêtes proprement dites avec la journée-thème intitulée «75 ans... D'hier à demain», où l'on pourra venir constater l'évolution des technologies qui ont traversé les différentes époques de notre paroisse au point de vue de l'abattage et de la

transformation du bois, ainsi que différents instruments se rattachant à l'agriculture. La journée se terminera par un souper canadien suivi d'une soirée avec orchestre. Le jeudi 26 juillet sera souligné par la «Journée de l'Age d'Or». Après l'accueil des différents clubs suivra un gala d'amateurs en après-midi, la célébration d'un 50<sup>e</sup> anniversaire de mariage, le tout couronné par un souper au boeuf aux légumes. Dans la soirée, en plus de l'ouverture du tournoi de balle donnée, Francine Desjardins agrémentera la fête en musique.

Vendredi 27 juillet, c'est la «Journée familiale» avec activités pour les enfants bien sûr, mais aussi pour tous avec une fête à la tire d'érable en après-midi, suivi d'un souper de cabane à sucre. À 19h00, le tournoi de balle donnée se poursuit. Puis suivra la danse avec une soirée style «Épopée Rock».

Le samedi 28 juillet, débutant avec la reprise du tournoi de balle donnée, sera probablement la journée la plus attendue de tous (résidents, parents et amis) puisqu'il s'agit de la «Journée des retrouvailles». L'organiste Aline Talbot agrémentera l'atmosphère en après-midi. Tout le monde est invité à porter le costume d'époque pendant toute la durée de Fêtes du 75<sup>e</sup> et plus particulièrement durant cette jour-

née. Les gens pourront continuer à partager et à discuter durant le «Souper des Beaucerons», suivi de la «Soirée de la Malbaie» (avec orchestre).

Enfin le dimanche 29 juillet verra se poursuivre

et se terminer le tournoi de balle donnée. Cette journée intitulée «Journée du 75<sup>e</sup>» sera d'abord marquée par la célébration d'une messe épiscopale présidée par Mgr André Gaumont, suivie d'un brunch et d'un vin

d'honneur. En après-midi, notre petit village verra défiler les différents chars allégoriques de la parade du 75<sup>e</sup>. Il y aura souper et soirée de clôture des Fêtes par la suite. C'était en gros, le résumé de nos principales

activités durant nos Fêtes du 75<sup>e</sup>. La plupart de ces activités se dérouleront sur le terrain de l'École Centrale et sous la tente installée près de celle-ci. Ces célébrations ont été également l'occasion pour notre paroisse de publier

un livre-souvenir sur son histoire depuis ses débuts à aujourd'hui. Nous vous invitons tous à venir fêter et partager avec nous du 22 au 29 juillet prochain. Bruno Lachance, secrétaire du Comité Organisateur.

## Du 4 au 14 juillet

**Vente trottoir**

LES MARCHANDS SORTENT SUR LE MAIL ET VOUS OFFRENT DES RABAIS DE

**50%** ET PLUS

RABAIS  
ESCOMPTE  
ÉCONOMIE  
VENTE  
SOLDE

LES GALERIES MONTMAGNY

É T É I 9 9 0

**LES GALERIES MONTMAGNY**

Intersection chemin des Poirier et boul. Taché (132)  
(sortie chemin des Poirier aut. 20)

Les Galeries Montmagny  
boul. Taché  
Autoroute 20

## Le vélo et son espace vital

En vélo, ce qu'il y a de plus dangereux pour vous, les cyclistes, c'est probablement les autres utilisateurs de la route. À moins de circuler sur une piste cyclable, nous devons partager la route avec les motos, les voitures et les poids lourds.

Pour rouler en toute sécurité, les amateurs de vélo ont besoin que les autres véhicules leur cèdent une partie de la route. Ce qui n'est malheureusement pas toujours évident.

Voici deux bonnes façons de diminuer le risque de se faire heurter de l'arrière et de se sécuriser face à ce danger:

- munir son vélo d'un rétroviseur convexe
- munir son vélo d'un fanion "écarteur de danger".

Le rétroviseur convexe que l'on fixe au guidon de notre vélo, nous permet de voir et de suivre en tout temps le mouvement des

voitures qui arrivent de l'arrière. À cause de sa forme, ils nous permet de voir les véhicules qui sont à plus de 100 mètres derrière nous et à moins d'un mètre de nous. Il nous évite de toujours regarder vers l'arrière ou de prendre inutilement le bord de la route quand on entend venir auto ou camion.

Le fanion "écarteur de danger", ce petit drapeau rouge ou orange que l'on place du côté gauche du vélo, semble obliger l'automobiliste à laisser plus d'espace entre son véhicule et notre bicyclette. L'automobiliste plus que tout ne voudrait surtout pas abîmer la peinture de sa belle voiture. Cela semble donc aider le cycliste à conserver son espace vital.

Benoit Laberge  
Kino-Québec  
D.S.C. de Montmagny

**UN CONSEIL EN DÉCORATION  
AVANT D'ACHETER VOTRE COUVRE-PLANCHER!**

**expansol**  
Deux places!

**TAPIS MONTMAGNY**  
391, BOUL. TACHÉ EST  
MONTMAGNY  
248-7840  
EN FACE DE L'ÉCOLE ST-PIE X

Carte privilège

ET AUSSI CHEZ COUVRE-PLANCHER LA POCATIÈRE

Programme d'assainissement des eaux de Montmagny

# Un retard dans la construction d'un émissaire des eaux traitées n'empêchera pas de respecter les échéanciers prévus

par Sylvain Fournier

Les travaux d'assainissement des eaux en cours présentement à Montmagny respecteront les échéanciers prévus malgré le fait qu'il faudra reporter à l'été prochain la construction d'un émissaire, qui retourne au fleuve les eaux traitées.

Les moyens de pression exercés à l'échelle provinciale par les ingénieurs ont empêché le service des travaux publics de Montmagny d'aller en soumission pour la construction d'un émissaire. Cette conduite transportera sur une longueur de 1 000 mètres les eaux traitées jusqu'au fleuve, à partir de la station de pompage principale située près des étang aérés. Ces travaux évalués à près de 2 millions de dollars comportent une restriction particulière.

En effet, l'étude d'impact environnemental oblige que cette phase des travaux soit effectuée entre juillet et septembre, entre autre pour ne pas nuire aux oies blanches qui séjournent sur les battures au printemps et en automne. On devra donc reporter la construction d'un émissaire des eaux traitées à l'été 91.

Le directeur des travaux publics à la Ville de Montmagny, M. Michel Baillargeon a indiqué que ce délai n'empêchera pas de respecter les échéanciers prévu pour l'ensemble du projet d'assainissement des eaux. «Le projet prévoit un échéancier de trois ans alors que les travaux sont débutés que depuis un an» a-t-il expliqué en entrevue.

Les autres contrats  
D'autre part, le contrat

de la compagnie Claude Arsenault qui consiste à ériger les trois stations de pompage situées sur la rue du Quai, C. Després et du boulevard Taché Ouest ainsi que les divers travaux de raccordement

sont maintenant complétés à 75 %. Ce contrat est évalué à environ 3,1 millions de dollars.

Les travaux exécutés par la compagnie Bérout consiste à mettre en chantier les trois étangs aérés,

de 300 pieds par 500 pieds chacun, et la station de pompage principale ne sont rendus qu'au quart du contrat. L'ensemble de ces travaux est évalué à près de 7 millions de dollars. Les trois étangs aérés

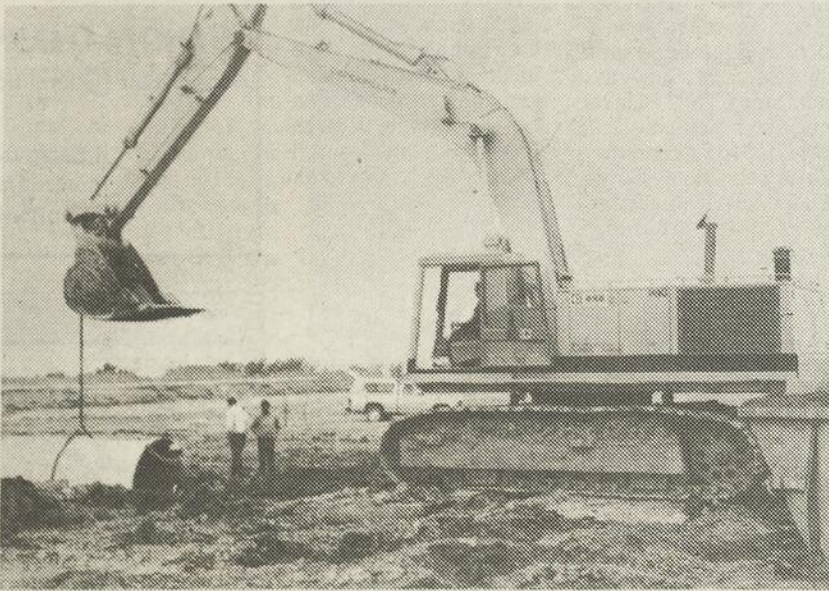
devraient être terminés pour le 15 novembre, avant la période de gel.

**Pas de vacances**

La population ne devra pas être surprise de voir les travailleurs à l'oeuvre durant les vacances de la construction. En effet, il

n'y a pas d'arrêt des travaux pour la période du 15 juillet jusqu'au début août, période de vacances pour une majorité des travailleurs de la construction. M. Michel Baillargeon a indiqué que cette situation n'a absolument

rien à voir dans le respect des échéanciers. «Il n'y a pas d'interruption des travaux durant la période des vacances de la construction parce que ce sont des travaux cycliques» nous précisait le directeur des travaux publics.



En raison de la nature cyclique des travaux, les ouvriers devront continuer de s'affairer à la tâche pendant les vacances de la construction.

**POUR UNE RÉSIDENCE DE QUALITÉ...**

**MAISONS MODULAIRES BOCETEC**

HORIZON



**... ET UN SERVICE PERSONNALISÉ**



TRADITIONNEL 1

SITUÉ TEMPORAIREMENT au:  
119 A, St-Jean-Baptiste Est  
MONTMAGNY  
(418) 248-4004  
LIETTE GAGNON



## VENTE TROTTOIR 12-13-14 JUILLET



LOT DE:  
• JUPES  
• ENSEMBLES/PANTALONS  
• ROBES

Spécial **25\$**

LOT DE:  
• PANTALONS  
• BERMUDAS

Spécial **20\$**

LOT DE:  
• CHANDAILS  
• BLOUSES

Spécial **10\$**

LOT DE:  
• MAILLOTS DE BAIN • COLLIERS  
• CEINTURES • FOULARDS

**1/2 PRIX**

Spécial  
**VENDREDI 13**

**20% À 50%**

SUR TOUTE LA MARCHANDISE EN MAGASIN

\*saufs accessoires

AVEC TOUT ACHAT DE 20\$ ET PLUS, OBTENEZ UNE PAIRE DE BAS-CULOTTE GRATUITEMENT

*Chez Nicole*

62 Est, St-Jean-Baptiste Montmagny  
Tél.: 248-3660

• TISSUS • TISSUS • TISSUS • TISSUS • TISSUS •

**Grand spécial ÉPAULETTES 100\$ LA PAIRE**  
Grandeurs assorties

**50%** DE RABAIS SUR UN LOT DE RIDEAUX DENTELLE ET DRAPERIES

**50%** LOT DE COTON OUATÉ

**50%** LOT DE COTON IMPRIMÉ

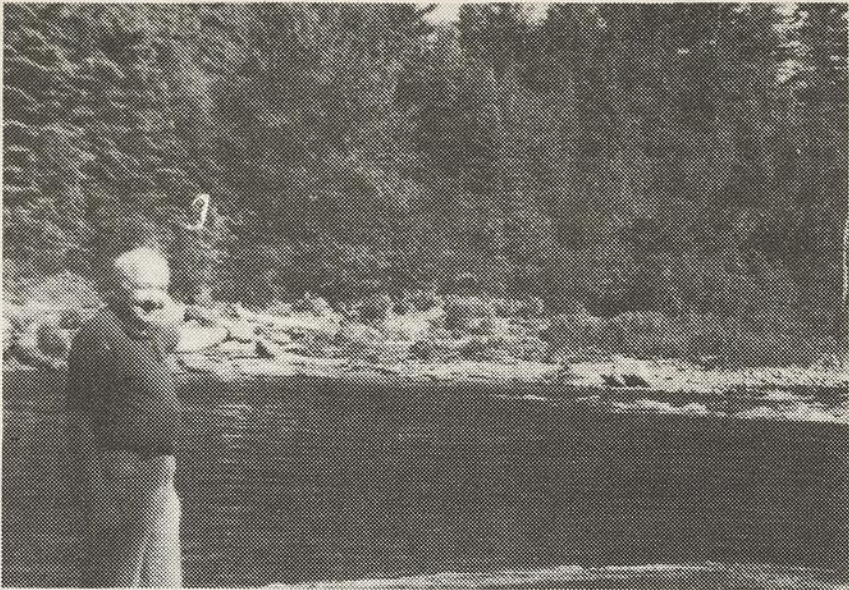
*Nous offrons aussi un service de couturière en magasin pour réparations de tous genres*



**LES TISSUS DU QUÉBEC**

52, St-Jean-Baptiste Ouest - Montmagny 248-3122





M. André Moisan montre l'endroit où ont été pêchées les truites dans la rivière-du-Sud. Un site magnifique qui cache néanmoins un danger pour la santé.

### Pollution de la rivière du Sud

## Le DSC de Montmagny et Lévis se pencheront sur le problème cet automne

(R.L.) Ce n'est pas avant cet automne que le Département de Santé communautaire de Montmagny se penchera sur les impacts de la pollution de la rivière du Sud auprès de la population.

Déjà très au fait du dossier, le Dr Gilbert Normand, coordonnateur de la promotion de la santé au DSC de Montmagny a confirmé à l'Oie Blanche que non seulement le DSC de Montmagny mais aussi celui de Lévis duquel relève la municipalité d'Armagh seront appe-

lés au cours des prochains mois à mener des études à partir des données amassées par M. André Moisan et par le ministère de l'Environnement au site d'enfouissement de la MRC de Bellechasse.

Pour l'instant une certitude s'impose. Le site d'enfouissement demeure un source de danger dont les conséquences sur la santé sont encore inconnues des utilisateurs de la rivière du Sud.

## Les truites de la rivière du Sud sont affectées par la pollution

par Raynald Laflamme

Un citoyen d'Armagh, M. André Moisan, détient la preuve qu'un sérieux problème de pollution menace la vie aquatique de la rivière du Sud dans le secteur du site d'enfouissement de la MRC de Bellechasse.

En mai 1989, après avoir pêché deux truites en apparence saine, qu'elle ne fut pas sa surprise de constater qu'une fois éviscérées elles montraient un foie jaune. Un signe inquiétant qu'il se passe quelque chose d'anormal dans la rivière du Sud ce pourquoi André Moisan a cherché à en savoir davantage.

Médecin de profession, André Moisan a effectué une démarche scientifique. Dans les mois de juin, juillet et août, il a extirpé de l'eau de nouvelles truites et les a immédiatement congelées. Pour plus de sûreté quelques-unes se sont retrouvées dans le formol.

Puis en septembre, il faisait parvenir à un ami pathologiste deux bocaux identifiés a et b. L'un renfermait des truites de la rivière du Sud, l'autre celle provenant d'un lac.

Les résultats du rapport signé par Michel Boutet, pathologiste à l'Hôpital Laval sont sans équivoque. Les truites de la ri-

vière du Sud montrent une dégénérescence graisseuse du foie tandis que celle du lac sont en parfaite santé.

André Moisan ne veut rien laisser au hasard. Les plaques histologiques, dit-il, sont disponibles pour vérification de même que le rapport du pathologiste peut être consulté.

Ses recherches sur les causes possibles de dégénérescence de la truite l'ont mené au site d'enfouissement à quelques kilomètres de l'endroit où il a fait sa pêche. C'est une plainte acheminée à la municipalité d'Armagh qui lui a mis la puce à l'oreille. Ce dernier avisa la municipalité d'Ar-

magh que son troupeau ne pouvait plus s'abreuver à même le ruisseau qui longe un peu plus en amont le site d'enfouissement.

Du ministère de l'Environnement, André Moisan a eu pour réponse que le site est conforme aux normes.

«Ça fait 23 ans que je pêche dans la rivière du Sud et c'est la première fois que je m'aperçois qu'il y a un problème.»

Sans nier la validité des études du ministère effectuées sur les eaux des bassins de décantation, André Moisan pense qu'elles devraient englober toute la chaîne alimentaire de façon à mettre le

DISTRIBUTION DE

### CIRCULAIRES

DISTRIBUTION MONTMAGNY enr.  
a/s Suzanne Deneault  
168-A 4e Rue, Montmagny, Qc  
Tél: (418) 248-7102 G5V 3L5

### SIMON GOSSELIN

Comptable général licencié

4 boulevard Taché est, local 108  
Montmagny  
Téléphone: 248-1616

Meilleur produit!  
Meilleur endroit!  
Meilleur prix!

MICHEL CHASSÉ  
DIRECTEUR COMMERCIAL

### DEGIRO INC.

496, av. St-David  
C.P. 295, Montmagny, Qc. G5V 3S6 248-2133

ENFIN  
POUR VOUS

*Bruno Gendron*

MUSICIEN DE MONTMAGNY

TOUS LES  
MERCREDI • JEUDI • VENDREDI  
DE BEAU TEMPS

S  
P  
P  
E  
R  
5  
à  
8

LAUREL  
ET  
HARDY

135, St-Jean-Baptiste est, Montmagny - 248-1313

Bienvenue

Vente  
Trottoir

jusqu'à 75% de rabais

Grand choix de vêtements à 9.95\$

"On vous attend"

66 Avenue de la Gare, Montmagny G5V 2S9  
248-2682

Mme. Eug.

### LEVÊSQUE

Inc.

Vêtements - Mode

# Nos adolescentes prennent leurs pilules!

AGENCE SCIENCE PRESSE

Michelle Dubuc

Bien qu'elles aient une activité sexuelle comparable à celle des jeunes Canadiennes anglaises et des jeunes Américaines, les Québécoises âgées entre 15 et 19 ans ont un taux de grossesse beaucoup plus bas que leurs consœurs anglophones. C'est ce qu'a révélé le Dr Robert Gemme, professeur au département de sexologie de l'Université du Québec à Montréal, lors du 58<sup>e</sup> Congrès de l'ACFAS (Association canadienne-française pour l'avancement des sciences) tenu à Québec en mai.

En 1981, 96 jeunes Américaines sur 1 000 sont tombées enceintes. Or ce taux fut deux fois moins élevé chez les Canadiennes et quatre fois moins chez les Québécoises. Comment expliquer cette différence?

D'après l'étude présentée par le professeur Gemme, ni la composition ethnique, ni le nombre de mariages, ni la situation socio-économique, ni le taux de relations sexuelles ne peuvent expliquer cet écart.

Selon le Dr Gemme, la raison est qu'au Québec, on a davantage recours aux méthodes de contraception. Par exemple, 94 p. cent des jeunes Québécoises sexuellement actives utilisent une méthode de contraception, contre 76 p. cent des jeunes Américaines. La pilule est même presque deux fois plus populaire d'ici qu'outre-frontières.

Les anovulants

sont plus facilement accessibles au Canada, indique le Dr Gemme. La pilule contraceptive peut être prescrite par un omnipraticien alors que les Américaines doivent consulter un spécialiste et payer leur visite médicale. En plus, l'éducation sexuelle et l'attitude sociale face à la sexualité chez les adolescents est plus positive au Canada et en particulier au Québec. Aux États-Unis, un plus grand nombre de parents s'opposent à ce que leurs adolescents aient des relations sexuelles avant le mariage.

Bien que les médias américains soient saturés de messages de prévention, Robert Gemme souligne qu'ils ont tendance à présenter la sexualité comme anormale et à mettre



M. Réjean Bélanger reçoit des mains de M. Éric Comeau le trophée qui porte son nom.

l'accent sur ses dangers (sida et autres maladies transmises sexuellement, grossesses non désirées), alors qu'on ne mentionne presque jamais les bienfaits de la sexualité et la prise de responsabilité du jeune en matière de

sexualité. Au Québec, on considère aujourd'hui la sexualité comme normale, acceptable et riche. On investit d'ailleurs dans les programmes de planning des naissances à l'intérieur des écoles et dans les cliniques.

## L'ensilage gagne en popularité

Les fermes du Québec se tournent de plus en plus vers la production de fourrage sous forme d'ensilage. La popularité de cette pratique agricole assez récente est en grande partie due aux conseils prodigués par les agronomes qui oeuvrent sur le terrain.

Dans notre région, le département de Zootechnologie de l'Institut de technologie agro-alimentaire de La Pocatière s'est engagé à sa façon en fondant, il y a deux ans, le club 4/34 qui valorise la production de fourrage en silo-meule. Dans cette optique, le 25 avril dernier, l'I.T.A. soulignait lors d'une remise de prix la qualité du travail de conservation des fourrages de certains membres du club. À cette occasion, l'assistance, composée de productrices et de producteurs toujours à l'affût de nouveautés, a bénéficié d'un compte rendu du symposium international sur l'ensilage d'herbe qui s'est tenu à Rouyn les 10 et 11 avril derniers.

Le travail de sélection pour l'attribution des prix n'a pas été chose facile pour la récolte 1989 puisque 42 producteurs se sont inscrits à cette compétition. En tout, 125 meules ont été scrutées à la loupe. Cette entreprise qui prend de l'envergure est

rendue plus facile grâce à la collaboration des bureaux locaux qui se chargent de l'acheminement des échantillons pour fins d'analyse. Elle est également soutenue par différentes entreprises qui ont permis l'attribution de 800 \$ en bourses. Nommés à ce titre la Caisse populaire de La Pocatière, la Coopérative agricole de la Côte-du-Sud, la Fondation François-Pilote, la meunerie Kamouraska de St-Pacôme, les Équipements d'Anjou de St-Philippe, la compagnie F. Gérard Pelletier Inc. de St-Pascal et la meunerie Deschênes et Landry de St-André.

Enfin, après moult analyses, c'est monsieur Réjean Bélanger, de L'Islet, qui a

remporté le trophée Éric-Comeau et la bourse de 300 \$ qui l'accompagne. Les six meules qu'il a confectionnées étaient d'excellente qualité et titraient un pH moyen de 4,1 alors que l'on recherche un pH idéal de 4. Il faut également souligner les résultats obtenus par MM Normand et Ernest Hudon de la ferme Nord-Est à La Pocatière qui à eux seuls ont produit treize meules de très bonne qualité. Ils ont de plus remporté le prix de la meule par excellence.

Il faut souligner que de tels résultats encourageront d'autres producteurs de la région à s'intéresser à cette technique qui promet de prendre encore plus d'ampleur au Québec.

**C A F É**  
*L'Express*  
★ ★ ★ ★ ★  
PETITE CUISINE MODERNE  
248-8158  
Il est toujours préférable de réserver à l'avance.

11, rue Saint-Jean-Baptiste Est MONTMAGNY

**ÉPARGNES D'ÉTÉ**

**SUPER CHAUDES**

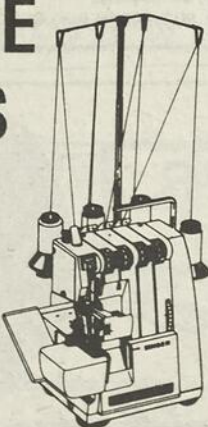
**MACHINES USAGÉES**

**À BAS PRIX**

EXEMPLE:

- Surjeteuse 4 fils
- Machine faisant le zig-zag
- Toutes garanties 1 an

À COMPTER DE: **69<sup>95</sup>\$**



**le Club SINGER**

**SINGER**  
CONCESSIONNAIRE AUTORISÉ

\* Une marque déposée de LA COMPAGNIE DE MACHINES À COUDRE SINGER DU CANADA LIMITEE

125, av. de la Gare  
MONTMAGNY  
248-3734

Principales cartes de crédit acceptées  
Plan mise de côté  
Crédit disponible sur place

la lingerie enr

**SPÉCIAUX FIN DE SAISON**

**VENTE**

**VENTE**

**VENTE**

la lingerie enr

1<sup>er</sup> Est, St-Jean-Baptiste  
Montmagny 248-3177

*C'est la folie furieuse!*

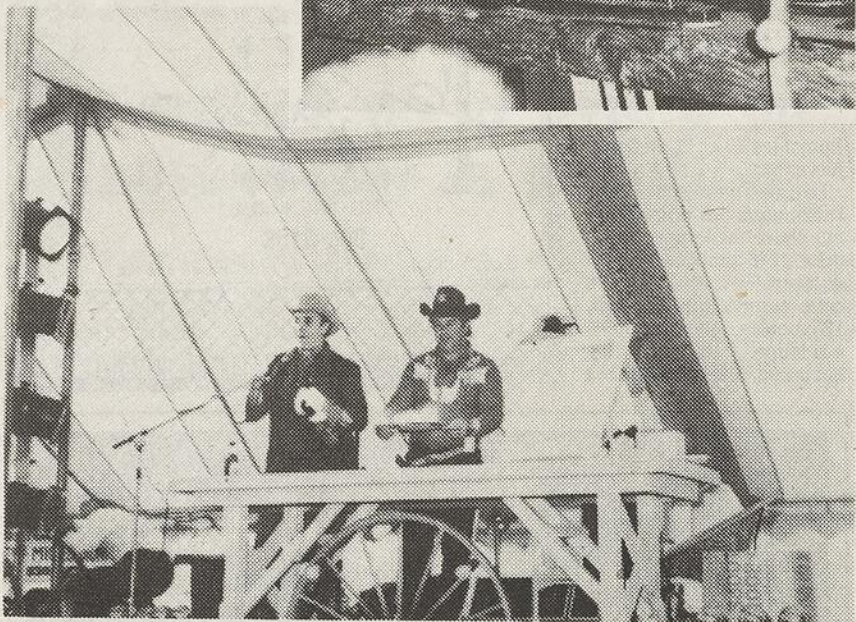
*A la Pointe du tricot enr.*

*Tout est réduit (sauf accessoires)*

*C'est à voir!*

115, ave Collin (carré St-Louis), Montmagny, 248-2975

Jojo Marceau a chanté pour la première fois dans un village qu'elle connaît bien.



Avez-vous déjà participé à la criée du Festival Western? Eh bien il vaudrait mieux pour votre porte feuille que vous ne soyez pas une connaissance de Faïda Bilodeau. Parlez-en au directeur du Centre d'accueil de St-Fabien, M. Marius Brisson. Il en sait quelque chose.

## St-Fabien attire de nombreux amateurs de Country

par Raynald Laflamme

St-Fabien-de-Panet est redevenu le temps d'une fin de semaine le carrefour des amateurs de country.

Country et non Western a tenu à préciser Georges Hamel, une des vedettes du genre qui ballade sa guitare depuis 16 ans. Question, dit-il, d'éviter les blagues de mauvais goût sur les cow-boys et les chevaux.

Les seules montures présentes étaient là à la disposition du public désireux de faire une ballade dans les rues du village. Les gens, en grand nombre, en n'affichaient pas moins l'habillement typique: chapeau garni de plumes de préférence de couleurs vives; les

bottes bien cirées mises en évidence; jupes et vestes décorées de franges.

Venant de La Pocatière ou de la Beauce tout autant que de la région, ils se sont pressés à l'entrée de la tente pour voir et entendre leurs favoris. Près de 1 000 personnes se sont entassées dans une tente devenu trop petite dans les circonstances.

Le Festival Western présentait cette année avec beaucoup de fierté et de joie une des descendantes de la famille Amédée Bilodeau: Jojo Marceau de Cambridge, Ontario. Pour la première fois à titre d'artiste invité, Jojo Marceau a chanté devant parents et amis. Une voix juste et chaude qui en a conquis plus d'un lors-

registré un premier album en février '89 intitulé «Jojo chante le Gentleman de la Country». Il s'agit d'un hommage à Georges Hamel qu'elle accompagne en spectacle depuis peu en Ontario et pour la première fois la semaine dernière au Québec.

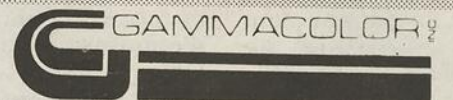
## YVON BOULET

112, av. de la Gare  
Montmagny (Québec)  
G5V 2T3

COMPTABLE GÉNÉRAL LICENCIÉ  
COMPTABLE EN MANAGEMENT ACCRÉDITÉ 418/248-9321



Consultez notre spécialiste en couvres plancher  
**ERNEST LACHANCE**  
qui a plus de 15 ans d'expérience dans le domaine du  
**COUVRE PLANCHER**



119 est, St-Jean-Baptiste, Montmagny 248-3743

*Pourquoi se contenter de ce qui est bien quand on peut avoir le meilleur...*



ANDRÉ LÉTOURNEAU  
REPRÉSENTANT

**Honda**  
**DEGIRO** INC.  
496, av. St-David  
C.P. 295, Montmagny, Qc. G5V 3S6 248-2133

## Chez Estelle

VOUS ATTEND POUR LA

## VENTE TROTTOIR

12 - 13 - 14 JUILLET

LOT de  
CHAPEAUX  
**1/2**  
PRIX

LOT de  
BAS  
ASSORTIS  
**1/2** PRIX

BÂS de  
SOUTIEN  
LÉGER  
**40%**  
DE RABAIS

LOT de  
SOUTIEN-  
GORGE  
**30%**  
DE RABAIS

AUTRES SPÉCIAUX EN MAGASIN

## Chez Estelle

NOUVEAUTÉS POUR DAMES

114, De la Gare  
Montmagny **248-1972**

IMMEUBLE BLANCHET — FACE AU BUREAU DE POSTE  
GRAND STATIONNEMENT GRATUIT

**15%** de rabais sur produits solaire

**20%** de rabais sur séances de bronzage

### VENTE TROTTOIR JUILLET

Une foule d'items

\$1 \$2 \$10 \$3 \$1 \$3 \$2 \$5 \$10

**INVITATION**

Profitez DU SPÉCIAL **15%** DE RABAIS SUR TOUTE LA MARCHANDISE EN MAGASIN

Salon d'Esthétique  
**Gina-Lyn Enr.**  
215, rue du Manoir, Montmagny **248-3081**



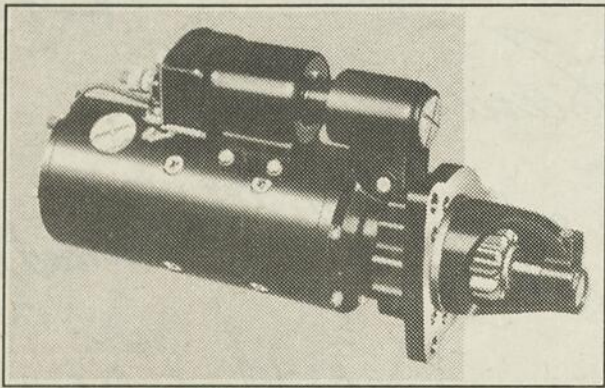
## Exposition Régionale de Montmagny

DU 6 AU 12 AOÛT 1990 «AMENEZ-VOUS, ON EST PRÊT»

**GRAND BINGO LE 6 AOÛT • 5 000\$ EN PRIX**

# Nouveau à MONTMAGNY

*A. Chabot & Fils Auto Electrique Inc.*

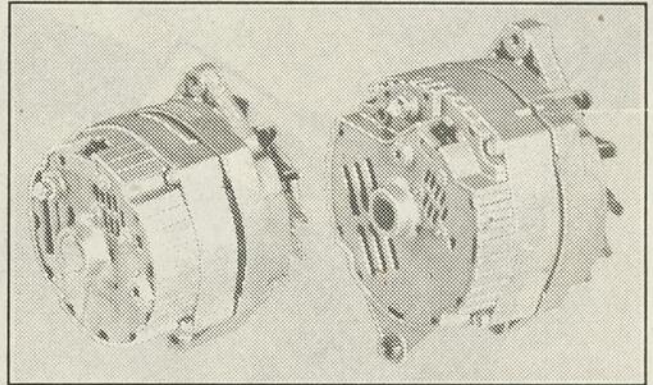


DÉMARREUR

Que ce soit pour notre service de réparation, d'échange, de vente ou encore de **consultation**, n'hésitez pas!

Vous avez des problèmes d'alternateur, de démarreur ou tout autre sorte de défektivité électrique,

*A. Chabot & Fils Auto Electrique*, entreprise déjà bien établie au coeur de Bellechasse s'installe à Montmagny.



ALTERNATEUR

**POUR VOTRE AUTO - CAMIONS - TRACTEUR - MACHINERIE LOURDE**  
**PROBLÈMES ÉLECTRIQUE SUR VOTRE VÉHICULES...**  
**NOUS SOMMES LÀ POUR VOUS SERVIR**

## GRAND CHOIX DE PIÈCES POUR TOUT VÉHICULE



Vaste choix de batteries en magasin.



HERMAN CHABOT, prop.

*A. Chabot & Fils  
Auto Electrique Enr.*

**115 A, boul. Taché Ouest  
MONTMAGNY**

**Tél.: 248-4066**

**Fax: 248-4166**

et

**105 rue Commerciale, St-Lazare**

**883-3868**

# DERNIÈRE CHANCE

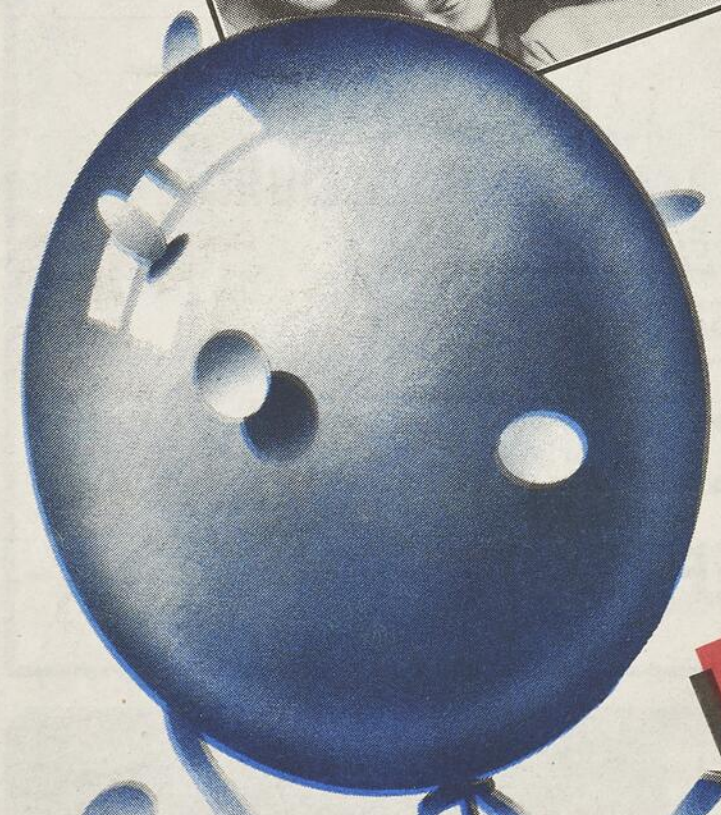
## «DÉMÊLEZ CETTE

...MAIS ATTENTION, IL



DENIS GAGNÉ  
promoteur

Handwritten signatures and names, many with circled numbers, scattered across the page. Some legible names include: Rom Douc, Robert Morin, 39, 30, 40, Jean Sauson, 11, 43, Lucie, 18, A. Clout, Sylvain Bouffard, 32, Bernard Dumont, 10, Lorraine G. Cyr, Renaud G., 33, 24, Francine Couillard, 16, Jean-Louis Jaron, 38, Viem Car, 17, Yvon Trépanier, 35, Honorius Simard, 44, Marie-Patricia, 25, 7, 36, 19, Michel, 21, 28, 22, 41, 32, 21, 36, 28, 22, 41, 32.



**À GAGNER  
40  
PAIRES  
DE BILLETS**

### DÉMÊLEZ CETTE "DRIVE"

Certaines signatures sont un vrai casse-tête. Amusez-vous à résoudre celui que nous vous proposons avec celles de la patience. Il s'agit d'un concours de participation. Faites nous parvenir le fruit de vos recherches. 20 paires de billets. Pour ceux qui auront trouver l'énigme, dix d'entre-eux choisis au hasard se mériteront 2 paires de billets chacun.

- |   |  |
|---|--|
| <input type="checkbox"/> Yvon Montminy<br>CELLULAIRE MONTMAGNY - QUÉBEC TÉLÉPHONE<br>CELLULAIRE | <input type="checkbox"/> Louise Langlois - Roger Langlois<br>LANGLOIS ET FRÈRE |
| <input type="checkbox"/> André Clavet<br>MAGASIN COOP DE MONTMAGNY                              | <input type="checkbox"/> Pierre Chabot<br>LES AUTOMOBILES CHABOT INC.          |
| <input type="checkbox"/> 9 Fernand Langlois<br>GARAGE FERNAND LANGLOIS                          | <input type="checkbox"/> 36 Jean-Yves Fortin<br>JEAN-YVES FORTIN SOUDURE       |
| <input type="checkbox"/> Patrick Cervant<br>MATELAS CONDOR                                      | <input type="checkbox"/> 28 Gervais Brie<br>RESTAURANT NORMANDIN               |
| <input type="checkbox"/> 27 Mario Gagné<br>GAGNÉ ÉQUIPEMENT                                     | <input type="checkbox"/> Bertrand Chouinard<br>LIBRAIRIE MAURICE               |
| <input type="checkbox"/> Allain Blais - Pierre Paré<br>ASSURANCES BLAIS PARÉ ET ASS.            | <input type="checkbox"/> 22 Marcel Forgues<br>GAMMACOLOR                       |
| <input type="checkbox"/> 7 Honorius Simard - Gilles Simard<br>HONORIUS SIMARD INC.              | <input type="checkbox"/> Gilles Chartrand<br>CANADIAN TIRE                     |
| <input type="checkbox"/> Ludovic Fortin - Richard Morin<br>W. FORTIN AUTOMOBILES                | <input type="checkbox"/> Chantal Clavet<br>LE CENTRE                           |
| <input type="checkbox"/> 1 Norbert Morin<br>BOUCHERIE RICHARD MORIN                             | <input type="checkbox"/> Yves Gagné<br>DÉPANNÉUR UNISOIR                       |
| <input type="checkbox"/> 41 Fidèle Tardif<br>TARDIF ÉLECTRONIQUE                                | <input type="checkbox"/> Pauline Boulet - Roma Soucy<br>MODE ROMA              |
| <input type="checkbox"/> Élaïne Arcand - Luc Arcand<br>J.B. COUILLARD                           | <input type="checkbox"/> Jeanne L. Boulanger<br>JEANNE L. BOULANGER INC.       |
|   | <input type="checkbox"/> 32 Sylvain Bouffard<br>LES PISCINES BOUFFARD-PODIUM   |

FAITES PARVENIR VOS RÉPONSES AVEC VOTRE NOM, ADRESSE ET T



## CHRONIQUE SANTÉ

AFIN DE RÉPONDRE AUX  
NOMBREUSES DEMANDES  
D'INFORMATION CONCERNANT

### LA CELLULITE

NOUS VOUS PROPOSONS LE  
TRAITEMENT ANTI-CELLULITE

La cellulite est un problème de dérèglement hormonal, de mauvaise circulation et de rétention d'eau. C'est une graisse qu'on appelle « stockée » ou emprisonnée dans les tissus. Ce problème est souvent amplifié par les culottes serrées, les gaines, les jambes croisées, etc... tout ce qui empêche une bonne circulation.

Le traitement anti-cellulite est un travail d'élimination, et ce de façon interne et externe, des graisses « stockées » ou « engorgées », dans les tissus.

#### 1. DE FAÇON EXTERNE:

Par l'application de la CRÈME TONIQUE CORPOREL À L'ALOE et «momification» ou emballage des régions à traiter. On aura préalablement appliqué de «L'ACTIVATEUR» à l'Aloès qui aura pour fonction de préparer la peau au traitement c'est-à-dire: nettoyage des résidus et légère ouverture des pores de la peau.

La crème fera augmenter légèrement la température corporelle de ces régions. Et grâce aux propriétés de diffusion de l'Aloès, elle fera activer la circulation dans le but de démobiler et par la suite d'éliminer ces graisses «stockées».

On ne doit pas s'être lavé au moins six (6) heures avant le début du traitement, car les pores de la peau seraient trop ouverts.

Lorsque le traitement est terminé, on masse de façon circulaire le surplus de crème afin de toute la faire pénétrer. Il est à noter que cette crème ne tache pas les vêtements ou les draps.

Et on peut se laver seulement douze (12) heures après le traitement, puisque la crème tonique continue d'agir plusieurs heures après le traitement.

Après ces douzes (12) heures (ou plus), on se lave avec la «GELÉE POUR LE BAIN» en utilisant le gant de «LUFFA» qui est un gant fait de crin végétal et ceci dans le but de favoriser la circulation en surface d'une part et d'améliorer l'esthétique de la peau d'autre part. Cela aura pour effet de débarrasser la peau des cellules mortes qui s'accumulent en surface, et de faire disparaître les rugosités qui sont parfois présentes.

Il est recommandé de se servir de «LUFFA» par mouvements circulaires, en partant des pieds et en remontant. Cette technique a comme effet d'améliorer la circulation de retour. (Aux endroits plus délicats on se servira du côté serviette).

Après le bain et pendant et pendant les trois (3) jours suivants (donc pendant quatre (4) jours consécutifs), on appliquera la «CRÈME RÉGÉNÉRATRICE À L'ALOE» aux régions traitées, en massant de façon circulaire, et en faisant bien pénétrer la crème sur toute la surface. Il est très important de bien suivre cette étape des quatre (4) jours.

Car il faut penser qu'une peau qui perd sa cellulite aura tendance à devenir flasque. Et c'est justement le rôle de la crème régénératrice d'éviter ce phénomène; puisqu'elle va, au contraire, régénérer la peau, la tonifier et lui donner meilleure apparence. De plus, on applique cette crème TOUJOURS après le bain; dans le but de maximiser la pénétration de la crème (les pores de la peau étant ouverts).

Pour finaliser le travail externe, un exercice physique quotidien est fortement recommandé. Cet exercice ne demande que quelques minutes. Il n'est pas essentiel, mais il devient un atout de plus dans le mécanisme de délogement des graisses. Pour celles qui le désirent, d'autres exercices peuvent être suggérés, sur demande.

#### 2. DE FAÇON INTERNE:

Ceci est la partie complémentaire du traitement anti-cellulite.

On a déjà expliqué, très brièvement, le processus de «démobilisation des graisses» dans la partie externe. Maintenant, on explique le processus d'élimination ou d'évacuation de ces graisses.

D'abord, en buvant beaucoup d'eau (7 à 8 verres par jour). On boira de préférence une eau de haute qualité. L'eau, cet élément VITAL pour le corps, lorsqu'elle est prise en bonne quantité, va automatiquement mettre en branle les divers mécanismes d'élimination.

Puis, en prenant du «GEL D'ALOE» (1) et du «POLLEN» d'abeille. Comme on vient de le mentionner, les mécanismes d'élimination étant activés par l'eau, le «GEL D'ALOE» et le «POLLEN» viendront, en quelque sorte, contrôler et diriger cette opération.

La richesse de l'ALOE VERA; plus de deux cents (200) éléments divers tels que: vitamines, acides aminés, enzymes, sels minéraux et oligo-éléments, nous démontrent bien tout le potentiel de cette plante.

Notons, entre autre, que:  
\* L'ALOE VERA favorise une meilleure circulation sanguine;  
\* Il absorbe et draine des éléments nuisibles et toxiques pour l'organisme, vers les voies éliminatoires;  
\* Il permet un retour à la normale des diverses fonctions du métabolisme; et plus particulièrement, il joue un rôle de grande importance au niveau du système digestif.

Le «POLLEN» est un rééquilibrant fonctionnel. Il a des effets régulateurs sur le métabolisme en général, de par sa riche composition en vitamines, protéines, acides aminés, etc... Donc, il aide aux fonctions éliminatoires (intestins, reins) et apporte une qualité supérieure de nutriments. Si le corps ou ses cellules sont bien nourris, leur condition de santé et d'apparence en sera meilleure.

En conclusion, ceci nous amène à comprendre que nous avons exactement tout ce qu'il nous faut pour une efficacité maximum du traitement.

(1) Le GEL D'ALOE est le gel de l'ALOE VERA stabilisé à 100%.

RECHERCHEZ LE SCEAU DU  
CONSEIL NATIONAL DE L'ALOE VERA

Votre conseiller  
en thérapeutique naturelle  
MARYO TREMBLAY  
Montmagny  
248-3245 248-3019



## L.A.M.I. en campagne de financement

Les Loisirs Adaptés Montmagny inc. vous informe que sa Campagne de Financement se tiendra du 4 juillet au 8 août 1990.

Comme par les années passées, nous sollicitons votre appui lors de la vente de billets de lotterie au coût de 2,00 \$. Par cette vente, Les Loisirs Adaptés Montmagny Inc. a

pour objectif d'atteindre le montant total de 4 000 \$. Les Loisirs Adaptés de Montmagny veut ainsi amasser le plus de fond possible pour permettre de meilleurs activités à ses membres.

Nous vous remercions à l'avance de votre générosité envers notre organisme.

La Direction.

## La ballade en calèche offre un circuit amélioré

Collaboration de Jacques-Alain Pelletier

Très populaire auprès de magnymontois et des jeunes en particulier, la ballade en calèche offre depuis quelques jours un nouveau circuit amélioré.

Ce changement a été effectué par la Ville de Montmagny, en amendant son règlement sur le trajet de voiture hippomobile. Ce nouveau parcours saura vous enchanter. Ce trajet emprunte les rues des deux paroisses de la municipalité.

L'académie équestre avec la collaboration de l'Office du Tourisme de la

Côte-du-Sud vous accueillent à partir du Manoir Couillard-Dupuis à Montmagny.

La calèche est en service les jours de beau temps de 10h30 à 20h30 toutes les fins de semaine jusqu'au 4 septembre prochain. Il est à noter que pendant les vacances de la construction la voiture hippomobile sera disponible tous les jours aux mêmes heures mentionnées ci-haut.

Pour réservations, que vous soyez seul ou en groupe, contactez l'Office du Tourisme de la Côte-du-Sud à 248-9196.

## Garderie Le Farfadet

Par omission, l'Oie Blanche n'a pu publier dans sa dernière édition les noms des membres suivants du nouveau conseil d'administration de la garderie Le Farfadet: Mmes Mireille Mercier, coordonnatrice, et Liette Forest, éducatrice-administratrice. Elles se joignent donc aux cinq administratrices de la garderie nommées le 20 juin dernier.

GOR 1E0

**Les fondations Guy Morin Inc.**



Fondations résidentielles  
de tous genres

Tél.: 259-7993

Berthier-sur-Mer

*Les Entreprises Roger E. Blais*

**CANTEL** AGENT AGRÉ

- Informatique
- Programmation
- Soutien
- Formation
- Développement et impression de photos couleurs et noir et blanc
- Cartes de remerciements et cartes souvenirs pour le deuil

44 St-Jacques, Montmagny 248-3392

Bur.: 248-7419  
246-3196

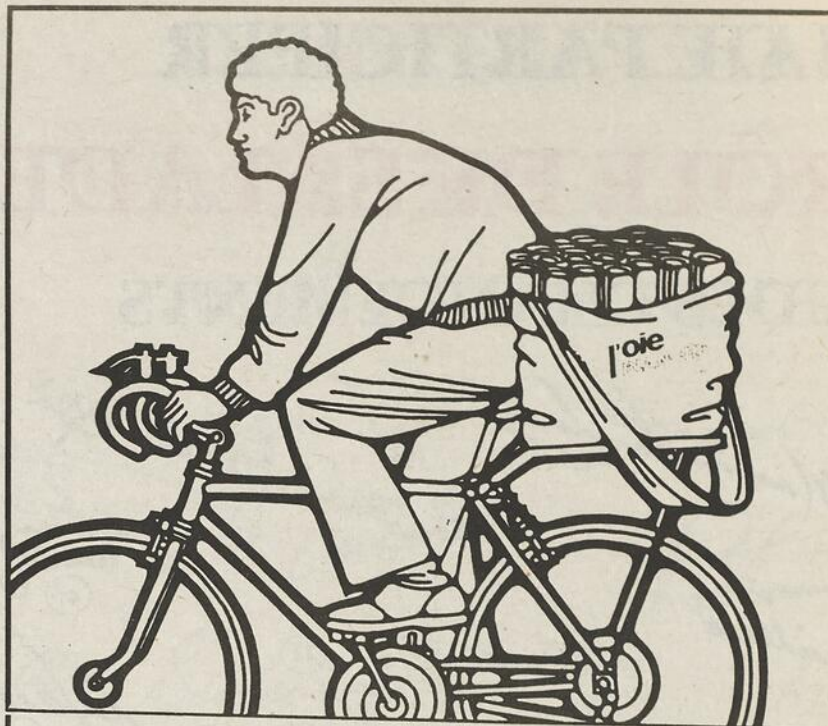


**Service  
SG**

SIMON GAUDREAU PROP

RÉFRIGÉRATION  
COMMERCIALE  
CLIMATISATION  
VENTE - INSTALLATION  
FERBLANTERIE

307 TACHÉ EST.  
MONTMAGNY, P.Q.



# QUESTION DE RENTABILITÉ ACCRUE...

MES CIRCULAIRES  
JE LES FAIS  
DISTRIBUER  
AVEC MON  
JOURNAL

**l'oie  
BLANCHE**

**248-8820**



## Plus de mille Théberge au rendez-vous

par Sylvain Fournier

Plus de mille Théberge provenant de toutes les régions du Québec s'étaient donnés rendez-vous, en fin de semaine dernière à l'Expodrome Boulet de Montmagny à l'occasion du rassemblement des familles Théberge. En après-midi, les nombreux invités ont eu droit à des conférences sur l'histoire des familles Théberge qui étaient proposées par MM Rémi Théberge, Louis-Philippe Bonneau et Guy Théberge.

Les descendants des familles Théberge en Europe portaient le nom

patronymique de «Theudberth», ce nom d'origine allemande signifie peuple brillant. C'est en résumé ce qui se dégageait de l'exposé de M. Rémi Théberge.

Les informations concernant les souches des familles Théberge et leur histoire sont assez nombreuses puisqu'on dénombre près de 21 livres qui ont été écrits depuis 1979.

M. Louis-Philippe Bonneau poursuivait la conférence en précisant la souche double des Théberge en Amérique du Nord. En effet, les familles Théberge du Québec sont descendantes des frères

Louis et Michel Théberge qui étaient à l'époque des pêcheurs saisonniers.

A la mort de leur père, les frères Théberge décidèrent de s'engager sur les bateaux de pêche. Louis était alors âgé de 16 ans et Michel, 13 ans. C'est en 1746 que Louis achète sa première terre de M. Eustache Chouinard à St-François. C'est d'ailleurs à ce même endroit qu'est la ferme ancestrale, propriété actuelle de M. Michel Théberge.

M. Guy Théberge a élaboré sa conférence sur les nombreuses personnalités qui ont oeuvré et brillé

dans différents domaines. Les Théberge ont fait leur marque dans le monde religieux, social, artistique, des affaires, du droit, des médias. Toutes ces personnalités, certains sont morts d'autres encore vivants, laissent leur nom à l'histoire.

### Association

Ce rassemblement a donné l'occasion au président de cette fête, M. André Théberge d'inviter les Théberge qui étaient réunis à former une association des Théberge. On pourrait former un conseil d'administration et recruter des membres. La cotisation des membres serait fixée à 10,00 \$.



Sur la photo de gauche à droite MM. Louis-Philippe Bonneau, Rémi Théberge, André Théberge président du Comité du rassemblement des Théberge et Guy Théberge.

## DENTUROLOGISTES

André Normand, d.d.

et

Yves Normand, d.d.



25, boul. Taché Ouest  
Montmagny - 248-0849

## Un monument commémoratif scelle le début d'une nouvelle amitié

(R.L.) Les Théberge ont scellé le début d'une belle amitié le 1er juillet dernier sur la ferme ancestrale à St-François.

Au terme d'une journée où ils ont pu échanger à Montmagny sur les liens qui les unissent, plusieurs centaines d'entre eux ont gagné St-François pour le

dévoilement d'une plaque commémorative.

C'est autour d'un magnifique monument de pierre que le président de la fête, M. André Théberge a inséré à l'intérieur d'un cylindre la liste de tous les signataires présents en ce jour. Le cylindre fut ensuite déposé à l'inté-

rieur du monument, scellé derrière la plaque.

C'est ainsi que les Théberge d'un peu partout au Québec ont rendu hommage à leurs ancêtres. «Des hommes de foi, de courage, travailleurs attachés à la terre». Des valeurs que l'on retrouve dans chaque descendant

Théberge a expliqué Michel Théberge, de la 8<sup>e</sup> génération et actuel propriétaire de la ferme ancestrale.

L'achat de la concession remonte en 1746 au coût de 60 livres. La maison située près de la rivière du Sud avait une grandeur de 22 pi. par 24 pi., ne comptant que très peu de fenêtres, une ou deux, et comportait un plancher sur terre battu, selon les données qu'on en a.

En 1915, la maison quitte le bord de l'eau pour monter sur le coteau à l'endroit du chemin actuel. Un système de cabestan tiré par deux chevaux sera nécessaire. Le parcours est laborieux et la maison devra coucher aux trois quarts de son parcours.

M. Armand Théberge a agrandi la ferme en 1957. La production laitière est

(suite à la page 20)



Les Théberge ont immortalisé dans la pierre leur premier rassemblement sur la ferme ancestrale à Saint-François.

Le **Groupe Conseil** **BISSON** ■ FISCALITÉ  
**GOSSSELIN** ■ FINANCEMENT  
**LESSARD & ASS.** ■ INFORMATIQUE  
■ GESTION

### "AVANTAGE" LA SOLUTION INFORMATIQUE POUR UNE SAINE GESTION

COMPTABILITÉ GÉNÉRALE	AUTRES LOGICIELS SPÉCIALISÉS:
<ul style="list-style-type: none"> <li>Facturation</li> <li>Comptes à recevoir</li> <li>Comptes à payer</li> <li>Conciliation bancaire</li> <li>États financiers</li> <li>Salaires</li> </ul>	<ul style="list-style-type: none"> <li>Gestion d'inventaire (vente au détail)</li> <li>Coût de contrat (entrepreneurs en construction)</li> <li>Bureaux d'avocats</li> <li>Bureaux de notaires</li> </ul>
<b>TOTAL 650\$</b>	

GÉRER LA TPS, TRÈS FACILE AVEC LES LOGICIELS "AVANTAGE"  
Nous vous offrons le service clef en mains, c'est-à-dire l'implantation du système comptable et la formation de votre personnel.

#### AUTRES SERVICES INFORMATIQUES

- Traitement externe des données comptables
- Préparation d'états financiers mensuels
- Traitement externe de la paie
- Formation du personnel
- Traitement de texte

■ Jacquelin Bisson, c.a. ■ Simon Gosselin, c.g.a. ■ Rocky Lessard, c.a. M. Fisc.  
4, BOUL. TACHÉ EST, LOCAL 108 TEL: 418 248-1616  
MONTMAGNY (QUÉBEC) GSV 1B7 FAX: 418 248-1625

## Cordonnerie Répartou Enr.

Vente trottoir DÈS MAINTENANT!  
BALANCE DE CHAUSSURES  
ET DE SACS À MAIN POUR DAMES  
5\$ • 10\$ • 15\$ • 20\$

### SERVICE DE RÉPARATION

NOUS FAISONS TOUJOURS LES RÉPARATIONS:  
• DÉQUIPEMENTS SPORTIFS

- SOULIERS
- SACS À MAINS
- TENTES
- HARNAIS DE CHEVAUX
- VESTONS DE CUIR
- TEINTURE
- ETC.

Dépositaire des bottes de travail et souliers de travail de sécurité

**Jallatte**

Pour les mois de juillet-août, nous fermons le samedi à 12h00



198, AVE DE LA GARE,  
MONTMAGNY

248-7232

# VENTE

Du 10 au 21

juillet

# 50%

et plus

Sur

tous les

vêtements d'été

à votre boutique...

Boutique  
**Chaperon Rouge**  
St-Jean Port-Joli

# LES PETITES DÉBROUILLARDS

## Gastronomie et chimie

Lorsqu'on fait cuire des pâtes, on ajoute du sel à l'eau. Ainsi, les pâtes ont meilleur goût. Le sel dans l'eau a un autre avantage que tu découvriras en faisant cette expérience.

Procure-toi le matériel suivant: une petite casserole (la plus petite que tu trouveras), une cuillère à thé, du sel et un thermomètre qui supporte une température de 120° C.

Verse environ 3 cm d'eau au fond de la casserole. Porte l'eau à ébullition sur la cuisinière. Sois prudent et n'hésite pas à demander l'aide d'un adulte. Lorsque l'eau bout, note la température en faisant tremper le thermomètre dans l'eau, sans toucher le fond de la casserole. Ajoute ensuite une cuillerée à thé de sel dans l'eau et continue à chauffer. Qu'arrive-t-il à la température?

Laisse la température se stabiliser et note le nouveau point d'ébullition. Ajoute une autre cuillerée de sel chaque fois que la température se stabilise, jusqu'à ce que la température cesse de s'élever même si tu ajoutes encore du sel. À ce moment, retire la casserole du feu et laisse-la refroidir avant de jeter l'eau chaude.

Nadia a fait l'expérience en utilisant 150 ml d'eau. Elle a

ÇA Y EST, NAD!  
LA TEMPÉRATURE  
D'ÉBULLITION  
EST STABILISÉE!

sans sel	99.2°C
avec sel, 1 c. à thé	99.8°C
2 c. à thé	100.9°C
3 c. à thé	102.3°C
4 c. à thé	104.6°C
5 c. à thé	108.0°C
6 c. à thé	107.6°C
7 c. à thé	107.6°C
8 c. à thé	107.6°C

MAINTENANT  
QUE VOUS AVEZ  
FINI VOS EXPÉRIENCES,  
JE PEUX FAIRE  
CUIRE MES  
NOUILLES?

QUOI?!  
MANGER  
DES  
GRENOUILLES?!

GOLDSTYN

ajouté 5 cuillerées à thé de sel avant que la température se stabilise. Tu peux consigner tes résultats dans le tableau, à côté de ceux de Nadia.

La température maximum que Nadia a pu obtenir est de 107,6° C, à la cinquième cuillerée. Après cela, plus moyen de faire monter la température. Pourquoi? Simplement parce que l'eau était saturée de sel, on ne pouvait en dissoudre davantage.

Et toi, quelle est la température maximum que tu as obtenue? Combien de cuillerées de sel a-t-il fallu que tu ajoutes? Et les pâtes, là-dedans?

Sans sel, l'eau bout autour de 100° C. Lorsqu'on ajoute du sel, la température augmente. Les pâtes cuisent donc plus vite.

La température à laquelle l'eau bout varie selon la pression atmosphérique. Au niveau de la mer, l'eau pure bout à 100° C. En haut des montagnes, la pression est moins forte et l'eau bout à une température moins élevée. Les aliments y cuisent donc moins vite... à moins qu'on y ajoute du sel!

Prof Scientifex

### L'effet de serre dérange les oies

(ASP) Chaque année, les oies blanches quittent le sud des États-Unis et se dirigent vers le nord canadien. Or depuis quelques années, la fonte des neiges ne coïncide plus avec l'arrivée des oiseaux, indique le botaniste Robert Jefferies, de l'Université de Toronto. Résultat: les oiseaux doivent parfois attendre pendant plusieurs semaines avant de réintégrer leurs

quartiers d'été. Jefferies croit que des chutes importantes de neige et l'écran solaire que forment les nuages sont responsables du retard de la fonte. Il craint également que l'enneigement ne soit dû à l'effet de serre. Dans ce cas, ce changement est là pour rester. Les oies blanches devront s'armer de patience ou retarder leur périple.

**Animalerie**  
**Montmagny Ent**

La plus grande animalerie de la région!

Produits de qualité **HAGEN**

**20% Sur tout** (sauf items déjà réduits)

48 St-Jean-Baptiste Est, Montmagny, 248-3766

EN PLEIN AIR... FAITES-LE DONC POUR VOIR!

**Blais**

**LETTRAGE VINYLE**

248-0765

## CAPSULES

Les mensonges subliminaux (ASP) Il se vend pour 50 \$ millions de cassettes subliminales en Amérique du Nord chaque année. Ces cassettes promettent de guérir l'obésité, le tabagisme, la dépression ou l'impuissance, ou encore d'améliorer les habiletés athlétiques, l'estime de soi, la mémoire et, tenez-vous bien, la grosseur des seins. Le pouvoir de ces cassettes résiderait dans des messages cachés qui influenceraient l'inconscient de l'auditeur. Selon le Dr Timothy Moore, professeur de psychologie à l'Université York de Toronto, il n'y a pas l'ombre d'une preuve scientifique que les messages subliminaux

Un vélo et un casque (ASP) Chaque année, plus de deux millions d'enfants nord-américains reçoivent une bicyclette en cadeau... mais seulement cent mille reçoivent en même temps un casque protecteur. Or chaque jour, en Amérique du Nord, un enfant meurt et 200 sont soignés à l'hôpital pour des blessures à la tête causées par un accident de vélo. 200 millions de victimes

(ASP) Dans 35 ans, la cigarette va faire dix millions de victimes par année, surtout dans le tiers-monde. C'est du moins ce que soutient un comité de l'Organisation mondiale pour la santé, un organisme des Nations Unies. Selon l'épidémiologiste Richard Peto, plus de 200 millions d'enfants et d'adolescents d'aujourd'hui seront fauchés par le tabagisme vers l'âge de 50 ou 60 ans.

puissent avoir la moindre influence. Le Dr Moore ajoute que l'humain n'a pas de système parallèle pour percevoir ce que son oreille n'entend pas. Il cite même une étude menée à l'Université de Waterloo où de nombreuses cassettes subliminales ont été analysées au moyen d'un spectrographe sans qu'on y trouve le moindre message caché. Quoi de plus caché qu'un message qui n'existe pas!

## Un monument...

(suite de la page 19)

changé pour une porcine en 1974.

Michel Thèberge qui a repris la ferme paternelle depuis 5 ans possède aujourd'hui une maternité de 125 bêtes. De plus, il s'adonne à la production acéricole sur l'érablière qui compte 5300 entailles. Sur place, en ce premier dimanche de juillet, les nombreux Thèberge ont pu constater le savoir faire de Michel en matière de produits de l'étable.

Chacun a eu l'opportunité de repartir avec une sucrerie doublement plus douce au palais qu'elle provient d'un des leurs.

Service de crémation Service pré-arrangement

**Ruelland & Boulanger Inc.**

ENTREPRISE FUNÉRAIRE  
31 AV. DELA FABRIQUE, MONTMAGNY, QC. G5V 2J3



MAURICE BOULANGER, PRÉS.  
ALAIN BOULANGER, T.D.L. 248-1363

**De la Durantaye et Fils Inc.**

Thanatopracteurs diplômés-licenciés  
SERVICES THANATOLOGIQUES  
CRÉMATION ET PRÉ-ARRANGEMENTS  
(418) 246-5337

558, du Souvenir, Cap St-Ignace



**Laurent Normand Inc.**

Entreprise funéraire  
Pierre Normand, prés.

116, Ste-Julie,  
Montmagny, QC - G5V 2M1  
(418) 248-0545

NOUS  
DESSERVONS  
MONTMAGNY,  
BELLECHASSE.

V  
O  
Y  
A  
G  
E

C'est le temps des vacances  
payez-vous un voyage au  
PAYS DU REPOS!

Les étudiants se feront un plaisir  
et un honneur de:

- Tondre votre gazon
- Jardiner
- Peinturer
- Corder votre bois
- Garder vos enfants
- ...

Faites un dernier effort, appelez  
des maintenant le

Centre d'emploi du Canada pour  
étudiants au:  
248-9676

Emploi et Immigration Canada  
Les services de main-d'œuvre agricole du Canada

Employment and Immigration Canada  
Canada Farm Labour Pool

G  
R  
A  
T  
U  
I  
T

# Le Curriculum Vitae du couple sauvera-t-il des mariages?

AGENCE science presse

Marie-Noëlle Delatte

Certains couples ne s'entendent pas mais il leur est parfois difficile d'en identifier les raisons. Pour éviter que le fossé ne se creuse, des spécialistes en thérapie conjugale mettent au point des instruments de mesure servant à évaluer le degré de satisfaction ou d'insatisfaction du couple. C'est le travail qu'a entrepris Michel Pléchaty, professeur à l'Université Laval, qui est à l'origine de plusieurs tests, dont le «curriculum vitae du couple» (cvc).

Au cours de ses consultations, le chercheur avait remarqué que les couples insatisfaits évoquaient toujours trois éléments :

ce que j'ai aimé dans mon couple; ce que j'ai plus ou moins aimé; les raisons de mon insatisfaction ou de ma satisfaction. À partir de cette observation, il a mis au point un questionnaire ou curriculum vitae où apparaissent ces trois grandes questions ou « dimensions ». Chaque partenaire le remplit isolément et le psychologue peut ainsi retracer l'histoire du couple. En comparant les réponses des deux partenaires, le spécialiste parvient à connaître l'état de santé du couple.

Des étudiants en psychologie de l'Université Laval ont voulu valider le travail de leur professeur. Ils ont constitué deux groupes homogènes de 34 couples qui se disaient satisfaits et

49 couples insatisfaits, à qui ils ont fait passer le test du cvc.

Selon Micheline Brault, l'instrument a fait ses preuves auprès des couples participants. Les couples satisfaits ont trouvé l'occasion de réfléchir sur leur relation, d'identifier et de comprendre leurs points de convergence. Pour eux, l'expérience a servi à la fois de bilan et de stimulant.

Quant aux couples insatisfaits, auxquels est destiné le cvc, certains ont constaté que

leur relation était très compromise, d'autres ont compris qu'ils attribuaient chacun des causes différentes à leurs problèmes et qu'ils pouvaient encore redresser leur vision commune des choses. L'analyse du curriculum vitae favorise la démarche individuelle et dynamise ainsi le couple. Il aide les conjoints à mieux se situer l'un par rapport à l'autre.

Toutefois, à l'instar des autres tests, le cvc ne se suffit pas à lui-même. Il peut être complété par d'autres tests, axés par exemple sur la connaissance réciproque des deux partenaires.

**pierre bernier**  
architecte

194, Chemin des Poirier,  
Montmagny, Québec  
G5V 4J9  
Tél.: (418) 248-4942 Rés.: 248-7911



## JOURS D'AUBAINES IMBATTABLES

### La Toyota Tercel

à partir de

**8798\$\***



### La Toyota Corolla

à partir de

**11938\$\***



### La Toyota Camry

à partir de

**14958\$\***



Informez-vous de notre plan de financement très AVANTAGEUX.

LOCATION ET VENTE OUVERT LES SOIRS JUSQU'À 21H00 SAMEDI JUSQU'À 12H00



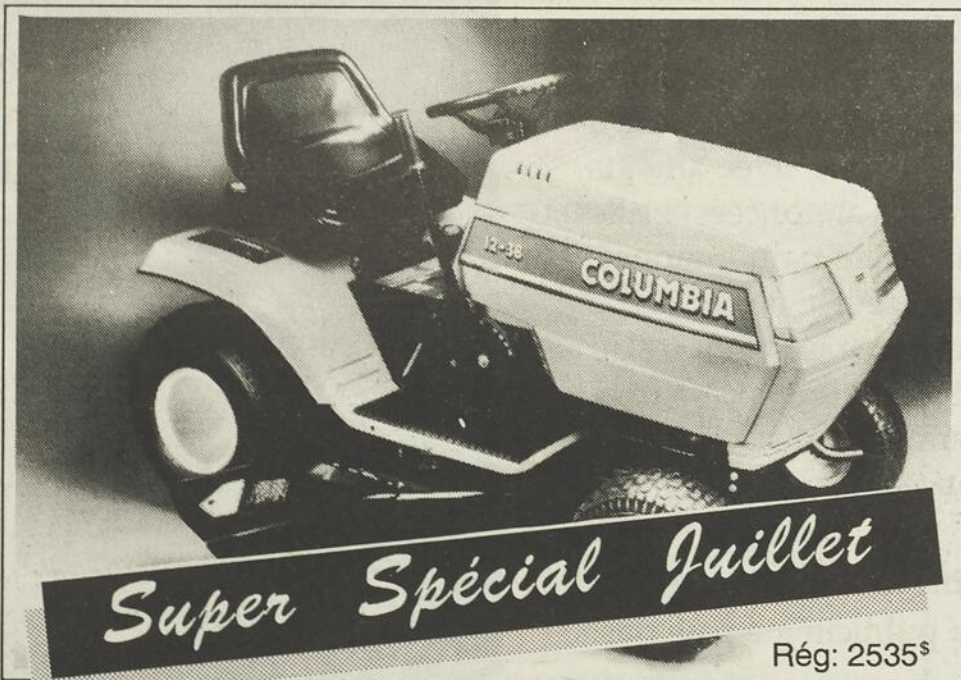
**TOYOTA**  
VOTRE EXPERT-QUALITÉ

140, BOUL. TACHÉ OUEST  
MONTMAGNY 248-2323

\*Transport et préparation en sus

# COLUMBIA

POUR ALLÉGER VOTRE TRAVAIL...  
...UN TRACTEUR DE PELOUSE



*Super Spécial Guillet*

Rég: 2535\$



- Moteur industriel / commercial Briggs & Stratton de 12 H.P.
- Transmission "Auto-Shift" à 7 vitesses

*Spécial* **2099\$**

- Tablier de 38 po
- Système de ramassage de l'herbe à deux sacs en option (#063)



**Gagné Equipement inc.**

516, Rte du Petit-Cap  
Cap St-Ignace

**246-3127**

QUANTITÉ LIMITÉE

**COLUMBIA**  
Des gets de service!

# TARDIF ÉLECTRONIQUE INC.

246-3774

910, Chemin Bellevue Est, CAP-SAINT-IGNACE

# 12%

D'AUGMENTATION  
DU CHIFFRE  
D'AFFAIRES

## POURQUOI?

**U**n homme se réveille le matin après avoir dormi sur un lit annoncé, dans un pyjama annoncé. Il prend son bain dans un bain annoncé, se lave avec du savon annoncé, se rase avec de la mousse à raser annoncée, déjeune avec un jus annoncé, des céréales annoncées, grille son pain dans un grille-pain annoncé, revêt du linge annoncé et regarde l'heure sur sa montre annoncée. Il se rendra au travail avec sa voiture annoncée, fumera des cigarettes annoncées et écrira avec une plume annoncée.

**M**ais cet homme hésitera à annoncer prétextant que la publicité ne paie pas.

**F**inalement, lorsque son commerce non annoncé fait faillite, il l'annoncera pour liquider.

# OUI!

LA PUBLICITÉ  
EST RENTABLE...

# Une participation décevante à la Fête du Canada de Cap-Saint-Ignace

par Sylvain Fournier

Comme partout au Québec, la Fête du Canada n'aura pas attiré les foules à Cap-Saint-Ignace.

Les organisateurs des activités entourant cette fête ont été déçus de la faible participation. M. Raymond Morin de la Commission des Lois

sirs de Cap-Saint-Ignace a expliqué que certains citoyens affirmaient avoir boycotté les activités, étant donné le contexte politique actuel. Ce mou-

vement qui s'est propagé à l'échelle provinciale n'a donc pas été ignoré par les «Vaillants».

en majorité des parents et amis des mini-stars.

Environ 150 repas ont été servis au souper spaghetti et la soirée canadienne n'a attirée que 125 personnes. La faible participation à ces deux activités ont déçu les organisateurs qui s'attendaient à plus. Cependant, les événements du 23 juin dernier laissent présager cette situation. Seul les enfants ont pu profiter de

# Une fête du Canada sans histoire à la Maison des Jeunes

Collaboration de Jacques-Alain Pelletier

La Maison des Jeunes de Montmagny a voulu souligner pour une deuxième année consécutive la fête du Canada.

Plusieurs activités étaient au programme; souper, jeux collectifs et individuels. Le tout s'est déroulé sans histoire.

La fête a débuté par un souper auquel une trentaine de jeunes s'étaient rassemblés autour de pizzas et de frites. Après s'être rassasiés les jeunes se divisèrent en groupe pour pratiquer l'activité de leur choix. La soirée n'a

été qu'une journée bien ordinaire pour les usagers de la maison.

Aucune publicité n'a été faite de la part du comité de la fête, de peur d'attirer des personnes de mauvaises intentions. La fête n'avait aucun caractère politique, car la semaine d'avant la St-Jean-Baptiste avait été fêtée.

À un moment de la fête un animateur s'est entouré du drapeau canadien pour se faire couper les cheveux par une jeune utilisatrice de la maison. C'était là la seule présence de l'unifolié à cette fête.

La Maison des Jeunes

avait reçu une subvention de 500\$ du gouvernement du Canada pour la préparation de la fête.

Le comité nous a révélé qu'il y aura de nouveau une fête l'an prochain. A la condition bien sûr que le gouvernement fédéral y verse sa contribution.

Outre la cérémonie de levée du drapeau qui avait été annulée avant le 1er juillet par les dirigeants municipaux, on a dû contremander le tournoi de volley-ball faute de participants et le dîner sur l'herbe à cause de la température incertaine.

Le spectacle des mini-stars a été bien apprécié des enfants. Une dizaine de numéros exécutés par les jeunes ont entraîné les 100 spectateurs présents

## SERVICES DE SECRÉTARIAT

- Personnel temporaire
- Urgence-Formation
- Traitement de texte
- Gestion de dossiers
- Entrée de données
- etc...



GESTION DOCUMENTAIRE PROTEXTE INC.

246-3797

74, rue Jacob, C.P. 285, Cap-Saint-Ignace, Qc - G0R 1H0

H. Mercier  
L. Guinard, props.

## RÉPARATION ÉLECTRIQUE MONTMAGNY INC.

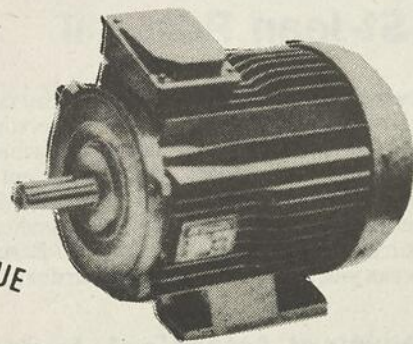
170 - 4e RUE

MONTMAGNY, QUÉ.

**LEROY SOMER**

248-2072

VENTE — RÉPARATION  
MOTEURS — ÉQUIPEMENT ÉLECTRIQUE



### Inscriptions au concours Maisons Fleuries

(R.L.) Les Magnymontois prendront bonne note qu'il est toujours possible de s'inscrire au concours local "Maisons Fleuries". Les formulaires sont disponibles à l'Hôtel de Ville, aux Caisses populaires St-Mathieu et St-Thomas de même que chez les fleuristes. La date limite d'inscription a été fixée au 15 juillet. Il n'est pas nécessaire d'avoir une grande étendue de fleurs pour participer. Un petit agencement fait quelquefois tourner les têtes.



## Vente Estivale

POUR UN TEMPS LIMITÉ



**HITACHI**

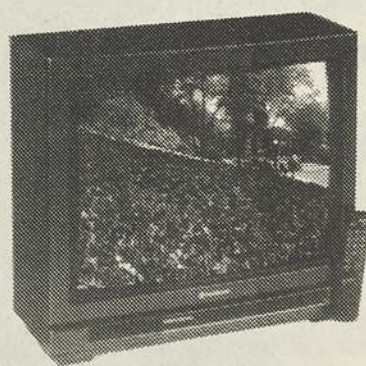
TÉLÉCOULEUR 14" CT-1395



- Lampe-écran teintée noire
- Commande de l'image à l'écran
- Affichage à l'écran du volume et du canal
- Compatible avec 104 canaux de la câblodistribution
- Télécommande à 23 fonctions
- Minuterie de sommeil
- Rappel du dernier canal

399\$

TÉLÉCOULEUR 21" MT-2850



- Commande de l'image à l'écran
- Affichage à l'écran du canal et du volume
- Commande Luminar (équilibre du blanc)
- Télécommande à 24 fonctions à accès sélectif
- Compatible avec 137 canaux de la câblodistribution
- Minuterie de sommeil
- Rappel du dernier canal

549\$

TÉLÉCOULEUR 28" TE-8600

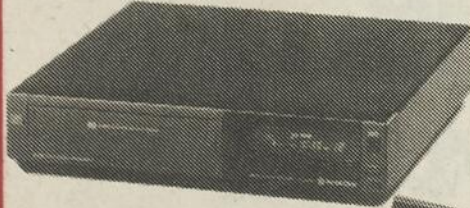


STÉRÉO

- Décodeur stéréo/deuxième programme audio/DBX (stéréo)
- Syntonisateur compatible avec 137 canaux de la câblodistribution
- Affichage graphique à l'écran du son et de l'image
- Lampe écran carré teintée noire
- Affichage des fonctions à l'écran
- Télécommande à 25 fonctions à accès sélectif

799\$

### MAGNÉSCOPE VT-M 135



- Le contrôleur transmetteur (2, 10)
- 4 têtes à double azimut (DA4)
- Nouveau menu INTELSCAN interactif
- Système VHS de recherche de l'index (VISS)
- Repérage numérique automatique
- Verrouillage des fonctions
- Programmation à l'écran

549\$

NOTRE FORCE C'EST NOTRE SERVICE

VENTE et RÉPARATION

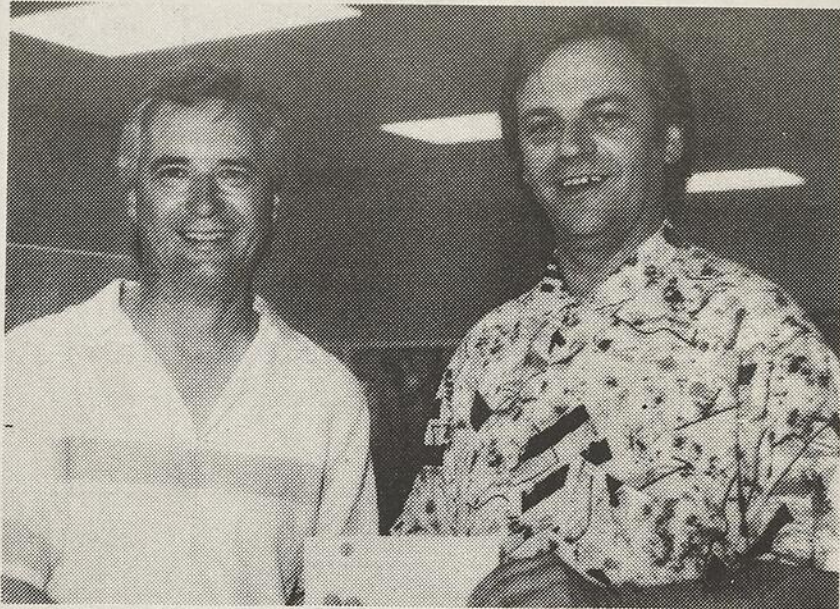
AUDIO-VIDÉO  
ET  
ÉLECTRO MÉNAGERS

**TARDIF ELECTRONIQUE INC.**

910, CHEMIN BELLEVUE EST, CAP-ST-IGNACE 246-3774

SPECIALITÉ

RÉPARATION DES VIDÉO-CASSETTES  
3 TECHNICIENS  
DISPONIBLES  
EN TOUT TEMPS



### Gagnant de l'Opti-tirage

(R.L.) Dans le cadre de l'Opti-tirage Optimiste qui avait lieu le 20 juin dernier à la Caisse populaire St-Thomas de Montmagny, Monsieur Jean Bouffard s'est mérité le prix de 1000 \$. Il reçoit ici son chèque des mains de Monsieur André Anctil, à gauche sur la photo. Monsieur André Fortin, gérant de la Caisse St-Thomas, a procédé au tirage en compagnie de Monsieur Germain Simard, membre Optimiste.

### Ouverture de trois courts de tennis à St-Jean Port-Joli

Les trois courts de tennis aménagés sur le terrain clôturé à l'extérieur du Centre Fleury à St-Jean Port-Joli, derrière le magasin Coop La Paix IGA, sont maintenant disponibles aux joueurs.

Un nouveau comité formé de six personnes s'occupent désormais du bon fonctionnement du tennis. Il s'agit de Mme Francine Laurendeau et de MM Alain Bérubé, Dany Bourdeau, Claude

Côté, Luc-Alain Pelletier, Denis Raby.

Les courts seront ouverts en matinée du lundi au vendredi pour le tennis libre, du lundi au dimanche de 13h00 jusqu'en soirée avec gardiens.

Pour plus d'informations sur la tarification des cartes de membres ou pour location à l'heure, veuillez contacter le gardien en chef ou M. Claude Côté (598-3637). Bonne saison à tous.

### Attention! Attention! Impro à Montmagny

Improvisation mixte ayant pour titre : "Enfin de l'impro!" C'est sous le regard d'amateurs de rires que la terrasse du Pub Laurel et Hardy de Montmagny se transformera tous les beaux mercredis soirs à 21h00 en patinoire d'improvisation.

Larmes au yeux, crampes aux joues, ceintures détachées et prix de présence seront de la partie. Armez-vous de votre sens de l'humour, de votre sourire et de votre cercle d'amis... n'oubliez pas, plus on est de fous, plus on rit! Tu veux jouer? Présente-toi au Pub lors des parties!



Robert Corbin & Fils inc.

ENTREPRENEUR ÉLECTRICIEN  
SPÉCIALITÉ EN CHAUFFAGE  
INDUSTRIEL - COMMERCIAL - RÉSIDENTIEL  
CLIMATISATION ET RÉFRIGÉRATION

Réjean  
Bur.: 248-2396  
Ré.: 248-3943

358, Boul. Taché Est  
Montmagny, QC G5V 1E1

### CENTRE de PLEIN AIR B.L.V.L. DAAQUAM

- Jeux de guerre
- Camping sauvage
- Sentier pour tout-terrain (avec guide, apportez votre V.T.T.)
- Bientôt équitation
- Facile d'accès

Réservez-tôt: 244-3523

## Un accueil chaleureux pour "Les Gaffeurs"

Collaboration de Anie Beaudet

C'est devant une salle comble que «Les Gaffeurs» faisaient leur début le vendredi 29 juin au théâtre Beaumont St-Michel. Après un départ plutôt lent, les six comédiens réussissent néanmoins à mettre le public dans le coup. Dès lors, la salle répond chaleureusement et se laisse guider à travers les dédales de l'histoire des Gaffeurs.

Drôle à mourir par moment, cette pièce raconte l'histoire d'un duo comique Pierre et Richard qui récolte son premier grand succès lors de la première partie du spec-

tacle de Jean Lapointe. Puis on accompagne le fameux duo dans la luxueuse suite d'un hôtel huppé. Réserve par leur promoteur, l'endroit se révélera être le lieu d'un enchevêtrement d'intrigues amoureuses plus invraisemblables les unes que les autres. Bref, une

histoire aux nombreux rebondissements et aux amours tumultueux qui reçoit un accueil chaleureux de la foule.

La prestance du comédien Roger Léger dans le rôle de Richard est à souligner. Le jeu exceptionnel de cet artiste supporte

la pièce presque en tout temps.

Pour compléter votre tournée des théâtres d'été de la région, arrêtez-vous à Beaumont St-Michel «Les Gaffeurs» y sont à l'affiche tout l'été du mardi au samedi, relâche les lundis et dimanches.

## CESARS ET CES SALADES

DRÔLE DE THÉÂTRE  
MONTMAGNY  
(THÉÂTRE D'ÉTÉ)

- RÉSERVATIONS • (418) 248-4244
- PRIX SPÉCIAUX • POUR GROUPES

Collaboration spéciale:  
Le réseau des Caisses  
Desjardins de l'Oie Blanche



EXAMEN  
DE LA VUE  
LUNETTES

VERRES DE CONTACT

Gobeil et  
St-Martin Enr.

MARC-ANDRÉ  
ST-MARTIN o.d.

OPTOMÉTRISTE

46, St-Jean-Baptiste est.  
Montmagny  
248-3420

### THÉÂTRE D'ÉTÉ MONTMAGNY

HORAIRE

DU 28 JUIN AU 4 AOÛT 1990

• JEUDI - VENDREDI - SAMEDI •

20H30

15<sup>00</sup>\$

De plus,  
vous pourrez admirer  
de magnifiques  
oeuvres à notre  
Galerie d'Art, plus une  
partie de la collection  
Faunart  
(Animaux naturalisés)

Collaboration  
spéciale

l'oise  
BLANCHE JOURNAL  
de Montmagny  
et de la région  
de la Côte  
Bascoche



Vos représentants  
GUY BÉLANGER  
EUGÈNE LECLERC

Viens-t'en à Laurentide!

30 ANS D'EXPÉRIENCE  
À VOTRE SERVICE

expansol

Deux  
places!



TAPIS MONTMAGNY

391, BOUL. TACHÉ EST  
MONTMAGNY

248-7840

EN FACE DE L'ÉCOLE ST-PIE X



ET AUSSI CHEZ COUVRE-PLANCHER LA POCATIÈRE

# LE GRAND BALAYAGE DES CONCESSIONNAIRES CHRYSLER

# 9,9%

de taux de crédit  
du constructeur pour **48 MOIS**

OU **750 \$** DE REMISE EN ARGENT  
SUR LES MODÈLES 90 :

PLYMOUTH COLT 100	DODGE COLT 100
PLYMOUTH COLT 200	DODGE COLT 200
PLYMOUTH SUNDANCE	DODGE SHADOW

# 10,9%

de taux de crédit  
du constructeur pour **48 MOIS**

OU **1 000 \$** DE REMISE EN ARGENT  
SUR LES MODÈLES 90 :

DODGE SPIRIT	PLYMOUTH ACCLAIM
PICK-UP DODGE RAM	CHRYSLER LE BARON COUPÉ
CHRYSLER DYNASTY	DODGE DAKOTA

**Et pour un temps limité, obtenez une remise  
en argent de 1 000 \$ sur les  
Dodge Caravan et Plymouth Voyager\*\* chez  
tous les concessionnaires participants.**

**PERSONNE NE BAT VOTRE CONCESSIONNAIRE  
CHRYSLER. PERSONNE.**

\*Les offres sont mutuellement exclusives et ne s'adressent qu'aux particuliers achetant pour leur usage personnel. Elles annulent toutes les offres précédentes et ne peuvent être combinées à aucune autre. Conditionnelles à une approbation de crédit de Chrysler Crédit Canada Ltée, elles ne s'appliquent qu'aux véhicules achetés chez les concessionnaires Chrysler participants et livrés par ces mêmes concessionnaires du 2 juillet 1990 jusqu'à la fin de ce programme telle qu'elle sera déterminée par Chrysler Canada. La livraison doit se faire à partir du stock actuel des concessionnaires. Les offres de crédits ne s'appliquent ni aux véhicules loués, ni à ceux devant faire partie d'un parc automobile. Les acheteurs sont responsables des taxes, de l'immatriculation, du transport, des assurances et autres frais pouvant s'appliquer. Vous pouvez choisir une remise en argent plutôt que le taux de crédit du constructeur. Voyez votre concessionnaire pour de plus amples détails.  
\*\* L'offre de remise en argent est d'une durée limitée. L'achat doit être fait et la livraison prise à partir du stock du concessionnaire participant entre le 2 juillet 1990 et la date à laquelle Chrysler Canada Ltée mettra fin au programme. Les véhicules de location au détail sont admissibles. Voyez votre concessionnaire pour les détails.

**GARANTIE  
3/60**

Garantie de 3 ans ou de  
60 000 km de pare-chocs à  
pare-chocs sur les modèles  
importés seulement. Détails  
chez le concessionnaire.

**GARANTIE  
7/115**

Garantie limitée de 7 ans  
ou de 115 000 km sur le groupe  
moteur-propulseur. Détails chez  
le concessionnaire.



**Lapointe**  
**automobiles inc.**  
CHRYSLER DODGE PLYMOUTH CAMIONS DODGE

Gilles Lapointe, président  
Jacques Dumont, conseiller  
1299, Principale, St-Philémon

Ligne directe: 692-0471  
**469-2144**

Le nouveau  
défi Chrysler  
**W. Fortin**  
**Automobiles INC.**

75 boul. Tache Est,  
Montmagny, Qc. G5V 1B6

(418) 248-0170  
(418) 247-3914



## L'AVANTAGE CHRYSLER



## Alain Raby lutte pour éliminer les symboles de la monarchie britannique au Québec

par Sylvain Fournier

Le commerçant de Saint-Jean Port-Joli, Alain Raby également artisan et éditeur lutte toujours contre la royauté britannique sur le territoire du Québec.

Dans un document intitulé, «L'opération dignité nationale» Alain Raby indépendantiste pacifiste indique dans sa préface que cette lutte solitaire finira par mener à un mouvement politique organisé, si modeste soit-il. «Je l'espère, mais je ne l'attendrai pas. Je continuerai tranquillement et au gré de mes maigres ressources à essayer de sensibiliser les Québécois devant ce que j'estime être

une honteuse situation coloniale pour notre peuple».

Alain Raby mène depuis près de deux ans une campagne personnelle contre l'omniprésence des symboles de la monarchie britannique. C'est ainsi qu'il mène une lutte acharnée pour faire retirer les portraits de la reine dans les nombreux bureaux de poste de la région.

Il a réussi à convaincre les maîtres de poste de Saint-Rock des Aulnaies et de La Pocatière d'enlever le visage de la reine, mais les défaites

sont beaucoup plus nombreuses.

«Cette omniprésence de la reine dans les bureaux de poste, sur la monnaie, sur les timbres, sur les documents gouvernementaux, dans les assemblées législatives et les parlements, le serment de fidélité à la reine et à ses descendants par les députés du Québec, le poste de lieutenant-gouverneur, la résidence du représentant de la reine dans la capitale du Québec, tout cela est politiquement affligeant et d'un ridicule consommé» racontait Alain Raby à un quotidien Montréalais.



M. Alain Raby livre une lutte solitaire contre la monarchie britannique affichée au Québec.

## Concerts du moulin à la Seigneurie

Dans le cadre des concerts du moulin, la Seigneurie des Aulnaies est heureuse de vous présenter son second spectacle intitulé «Récital de chant» avec Lucie Chartrand et Isabelle Aubin.

Détenant un diplôme de baccalauréat en Interprétation-chant à l'Université de Montréal en 1989, Lucie Chartrand travaille présentement sous la direction de Louise Lebrun. Auparavant, elle est allée chercher des outils en théâtre (entre autres auprès de Charlotte Boisjoli), en clown (auprès de Gilbert Dupuis), et en danse moderne (auprès de Linda Rabin et d'Hélène Leclair). Lucie a participé à plusieurs reprises à l'atelier de musique contemporaine de l'Université de Montréal sous la direction de Lorraine Vaillancourt. Elle a chanté à la salle Claude-Champagne au CEGEP de Ahuntsic, au Tritorium, à l'Université d'Ottawa.

Quant à Isabelle Aubin, elle possède un diplôme d'études supérieures au Conservatoire de musique de Chicoutimi et une maîtrise en interprétation à l'Université de Montréal. Son intérêt pour la musique de chambre et l'accompagnement la mène en Europe. Boursière

de l'American Institut of Musical Studies, elle participe à l'été 1989 au stage international de musique à Graz en Autriche en accompagnement, sous la direction de maîtres européens et américains. Elle a joué pour la Société Radio-Canada dans le cadre de l'émission «Jeunes Artistes» à titre de soliste et aussi d'accompagnatrice. Isabelle est présentement accompagnatrice attitrée à l'Université de Montréal.

La programmation de la soirée promet d'être très intéressante avec des auteurs qui nous font revivre différentes époques, tels que Bach, Mozart, Fauré, Strauss et plusieurs autres.

Nous vous attendons en grand nombre pour ce spectacle du 7 juillet à 20h30.

### Programmation à venir:

Le 14 juillet: Théâtre, «Les cochons meurent comme des mouches». Comédie de Georges D'Or, mise en scène de Jean Vincent, interprétée par la Troupe Joyeuse de St-André de Kamouraska.

Le 21 juillet: Hermel Brunneau au clavecin. Musique baroque.

Tous les samedis à 20h30. Pour informations et réservations: 354-2800

## Coquille (Ile Verte)

Les bottes bien calées dans ce jardin de boue  
Nourri à même la marée basse  
Sur le montant de ma vie

Coups de pelles arrachés à la mer  
Qui ne me donne  
Que du vent bien souvent

Autrefois on cueillait à se courber le dos  
Le corps refroidi de l'ivresse des joyaux  
Donnés par ce fleuve  
Qui se tarrir de sa maternité

De ces aurores  
Qui m'ont balafrées le visage  
Selon les humeurs de nos saisons

De ces repas au doux fumet  
À même le fruit de nos labours

De cette beauté  
Qui change sans qu'on n'y pense  
Et qui écoule le temps

À bien y faire  
J'y penserai bien longtemps.

Jean Gosselin  
Cap-Saint-Ignace

## Bonnes vacances à notre personnel!

AMISCO

Soyez prudents et heureux pendant cette période de détente!

Les Industries Amisco Ltée  
L'Islet

Tél. (418) 247-5025

Fax: (418) 247-7896

## Bonnes Vacances!



## La direction et le personnel

coop

MAGASIN COOP  
DE MONTMAGNY

70, boul. Taché Ouest, Montmagny 248-1230



Les maîtres d'oeuvres de la campagne de financement de la Croix-Rouge, région MRC de Montmagny, de gauche à droite: M. Pierre Normand président d'honneur, Mmes Thérèse Caron, Noëlla Blanchet, Pauline Roy, Laurette Normand présidente régionale, Marcelle Fortin, Jeannine Deschamps et M. Guy Laroche président de la section Montmagny.

Sur le territoire de la MRC de Montmagny

## La campagne de financement de la Croix-Rouge dépasse son objectif

par Sylvain Fournier

Les organisateurs et autres bénévoles de la Société Canadienne de la Croix-Rouge du territoire de la MRC de Montmagny, avait de quoi se réjouir le 3 juillet dernier lors de la présentation du bilan positif de leur campagne annuelle de financement 1990. L'objectif fixé à 21 000 \$ a été dépassé au grand plaisir des bénévoles réunis dans un local de la Polyvalente Casault à Montmagny.

Ce comité qui travaillait à la campagne de financement ont amassé 23 195,45 \$. Sous la présidence d'honneur de M. Pierre Normand, une formule de parrainage adoptée cette année, les bénévoles étaient répartis dans plus de 14 municipalités de la MRC de Montmagny. L'an passé, on avait recueilli une somme de 20 195 \$.

### Minute de silence

Le président de la section Montmagny, M. Guy Laroche, qui a coordonné

l'ensemble des services de la Croix-Rouge a demandé aux personnes présentes de garder une minute de silence en la mémoire de Mme Irène Laberge-Côté. Mme Côté est décédée des suites d'une maladie alors qu'elle était présidente de cette campagne. Même à l'hôpital, elle continuait de diriger les opérations de la campagne, malgré la maladie qui l'accablait. Mmes Thérèse Caron, Marcelle Fortin et Pauline Roy ont dignement pris la relève pour mener à bien, malgré l'émotion, la fin de la campagne.

Mme Laurette Normand, présidente régionale pour la Croix-Rouge, région Côte-du-Sud a indiqué que depuis 10 ans les sommes amassées à ces campagnes de financement ont doublées. « Cette performance est directement reliée à l'effort soutenu des bénévoles » a-t-elle expliqué. De plus, elle a ajouté que le président d'honneur M. Pierre

Normand a joué un rôle très important dans le succès de la campagne.

M. Raymond Samson, conseiller régional responsable des sections à l'emploi de la Société Canadienne de la Croix-Rouge était fier de la réussite de la campagne 1990.

Il explique l'importance en révélant que cette campagne compte pour 53% des revenus du mouvement international de la Croix-Rouge et du Croissant-Rouge pour les pays musulmans.

Malgré la mauvaise température

## La Journée Gauloise des Optimistes de Cap-Saint-Ignace, une réussite

par Sylvain Fournier

Le Club Optimiste de Cap-Saint-Ignace organisait le 23 juin dernier sa Journée Gauloise à l'Érablière Brie. Malgré la mauvaise température, les organisateurs sont très satisfaits de la participation du public.

En journée, une disco mobile avec musique continue était chargée de l'animation. De plus, de nombreuses activités étaient organisées en collaboration avec l'équipe du terrain de jeu de Cap-Saint-Ignace.

Le souper Gaulois a attiré plus de 600 convives sous la grande tente et à l'intérieur de l'Érablière. Malgré le fait qu'il y ait eu une diminution par rapport à l'an passé, attribuée en partie à la mauvaise température, les organisateurs de la Journée Gauloise étaient ravis de la réponse du public. M. Gilles Thibault était satisfait de voir autant de gens de l'extérieur, mais souligne également qu'il aurait aimé avoir plus de personnes de Cap-Saint-Ignace présentes à cette activité.

### Prix de présence

Les gagnants des prix de présence sont: Mme Yvette Godin de Cap-Saint-Ignace qui se mérite un ensemble de vali-

ses de G.L. Langlois, M. Fernand Frégeault de Montréal qui gagne un radio portatif de Meubles Barnabé, Mme Aline Jean de Cap-Saint-Ignace a remporté le four micro-ondes de Tardif Electro-

nique et le poêle B.B.Q. au propane de Supérieur Propane a été gagné par Mme Ginette Caron de L'Islet.

Le Club Optimiste de Cap-Saint-Ignace tient à remercier sincèrement

tous les généreux commanditaires qui ont participé de quelque façon au succès de cette journée et les nombreuses personnes qui se sont déplacées malgré la température.

**Bonnes Vacances**

à tout notre personnel et à notre distinguée clientèle!

**"Chaleur, Repos, Bonheur"**

**GARAGE**

**FERNAND LANGLOIS**

DÉBOSELAGE - PEINTURE

174, 4ième rue, MONTMAGNY Bur.: 248-5622 Rés.: 248-6072

**PLUS DE 30 ANS D'EXPÉRIENCE**

**BONNES VACANCES**

À TOUS NOS CLIENTS ET AMIS

**VOISEZ JUSTE!**

**Marché Morency Inc.**

ÉPICIER LICENCIÉ

326, Boul. Taché Est, Montmagny

248-1588

- SERVICE DE VALIDATION
- SERVICE DES POSTES
- LOCATION DE VIDÉOS

**OUVERT 7 JOURS PAR SEMAINE**  
**OUVERT 7 SOIRS PAR SEMAINE**

À tous nos clients et amis...  
**Bonnes Vacances!**

CONCEPTION GRAPHIQUE - LETTRAGE PAR ORDINATEUR  
SERIGRAPHIE DE TOUS GENRES

**Les Ateliers Maurice Boulay inc.**

168-A 4e RUE, (PARC INDUSTRIEL) MONTMAGNY QC G5V 3L5

(418) 248-7102 FAX: 248-7117

**CARON INDUSTRIES**

**Bonnes Vacances**

à tout notre personnel!

45, 4e rue, Montmagny, 248-0255

**MONSIEUR Muffler**

souhaite Bonnes Vacances à tous nos clients et amis!

Alain Morin prop.

149, boul. Taché O., Montmagny 248-3055

**Marois**

DEPUIS 1947

**Bonnes vacances à tout mon personnel**

Jean Blouin pour A. Marois Inc.

Tél.: 248-0835 Fax: 248-3511

83, 1ère Rue, Montmagny

Société mutuelle d'assurance générale de Montmagny

PROMUTUEL

souhaite **Bonnes Vacances!**

à tous nos collaborateur(trice)s et à notre distinguée clientèle.

63, Boul. Taché Ouest C.P. 355, Montmagny

Tél. Bur.: 248-7940

# LES PETITES ANNONCES

**VENDRE - ACHETER - LOUER**

119, AVENUE COLLIN, MONTMAGNY, C.P. 40, G5V 3S3 248-8820

## SPÉCIAL DE LANCEMENT

**3**  
POUR  
**9 \$**

**VENDRE - ACHETER - LOUER**

---

**LES PETITES ANNONCES**

NOM \_\_\_\_\_

ADRESSE \_\_\_\_\_

TÉL. \_\_\_\_\_

CHÈQUE OU MANDAT PAYABLE  
À L'ORDRE DE: JOURNAL L'OIE BLANCHE

**PAYABLE À L'AVANCE**

119, AV. COLLIN, MONTMAGNY, C.P. 40, G5V 3S3 248-8820

MAXIMUM DE 15 MOTS, EN LETTRES MOULÉES  
MOT ADDITIONNEL .10¢

**CETTE PROMOTION EST POUR UNE PÉRIODE LIMITÉE**



### A VENDRE

Maison-mobile, 14 x 70 pieds, rénoverée, à prix réduit, demandez Jean-Paul 248-0484.

09-07-3fs

Chalet, idéal pour chasse, pêche ou équitation, avec tous les services, le long de la frontière américaine, prix à discuter, demandez Jean-Paul 248-0484.

09-07-3fs

A St-Eugène de L'Islet, terre avec maison et bâtiments, ensemble ou séparé. 418-247-3422.

09-07-3fs

A vendre à St-Eugène de L'Islet, maison de campagne, 6 1/2 pièces, avec grand terrain. 418-247-3422.

09-07-3fs

Maison avec garage, construction 2 ans, extérieur brique, à St-Raphaël, près des écoles. 243-3074.

09-07-3fs

Maison avec terrain de 297 x 120 pieds, située au 65 les Prairies, St-François. Pour visiter, s'adresser à Atelier de menuiserie Albert Proulx. 259-7454 ou 248-7126.

09-07-3fs



### A LOUER

Logement 5 1/2 pièces, 2ième étage, non chauffé, non éclairé, libre le 1er juillet, avant 5 1/2 heures. 248-3122.

25-06-3fs

Logement 4 1/2 pièces, en campagne, St-Lazare, Bellechasse. Libre immédiatement. Inf.: 1-883-2184.

25-06-3fs

2 1/2 pièces, meublé, non-chauffé, non-éclairé, entrée laveuse-sécheuse, rangement au sous-sol, entrée privée, stationnement et déneigement, endroit paisible, 225,00\$/mois. 248-5705.

25-06-3fs

Logement 5 pièces sur deux étages, non chauffé, non éclairé, planchers bois franc, cuisine neuve, refait à neuf. Prix 375,00\$/mois. Tél.: 248-0458.

25-06-3fs

Faut voir! Espace de commerce ou de bureau, libre immédiatement. Situé au rez-de-chaussée, à proximité des places d'affaires sur une artère achalandée du centre-ville. Informez-vous 248-7157 après 18 heures.

09-07-3fs

4 1/2 pièces, bien éclairé, eau chaude fournie, stationnement, 3ième étage, centre-ville. 248-1637

04-06-CO

Logement 4 1/2 pièces, très propre, maison seule, centre-ville Montmagny. Jour: 248-4962, soir: 248-3723.

18-06-CO

Local commercial ou pour petite industrie, 28 x 40 pieds, porte de garage de 8 x 8 pieds. Terrain de 100 x 100 pieds. St-Philémon. 469-3455.

02-07-34fs

Local commercial à louer, 18 x 30 pi., bien situé, grand stationnement, libre immédiatement. Avant 5 1/2 heures: 248-3122.

25-06-3fs

Maison à vendre ou à louer, 4 1/2 pièces, située au centre du village de St-Jean Port-Joli, vue sur le fleuve, extérieur fini en brique, beau terrain. Pour inf.: 598-9306.

09-07-3fs

Logement 5 1/2 pièces, libre immédiatement. Après 18 heures 248-4458.

09-07-3fs



**Embauchez des étudiants**

**Les Assurances BIRON, GENDREAU RINGUET & Ass. Enr.**

**ROBERT GENDREAU**  
Assureur-vie

VIE-GROUPE

125, St-Thomas,  
MONTMAGNY  
248-7214 bur.  
248-1715 rés.



### A VENDRE

Camion Chevrolet 1951, 1 tonne. 246-5611. 28-05-co

Chrysler Le Baron, 1986, 34 000 km, moteur 2.5 litres injection, automatique. 248-2098. 28-05-co

Auto Dodge Raider 4 x 4, 1987, moteur 2.6 litres, 35 000 km, automatique. 248-2098. 28-05-co



FONDATION  
QUÉBÉCOISE  
EN  
ENVIRONNEMENT

Faites parvenir votre contribution de 20,00 \$ ou plus à:

849 • 3323  
C.P. 1055 Succursale  
Desjardins, MTL, Qué  
H5B 1C2

### MAISON À VENDRE

199 rue du Manoir,  
Montmagny  
Tél.: 248-2454  
ou 248-2831  
514-244-6192  
9-4-90 JNO

### Bienvenue MOTEL LAMO

130, Boul. Taché O.  
Montmagny 248-3820  
L'endroit idéal pour  
se reposer.  
Accueil chaleureux.  
Films érotiques

### À LOUER

Grand 4 1/2 rénoveré  
355 Boul Taché Ouest  
Face à l'hôpital  
Chauffé, éclairé  
450\$ par mois  
843-2390  
248-2421  
(Benoit Cloutier)

### ASSURANCES

BLAIS PARE

*On est Prins!*  
248  
5555

### TARIFS DES PETITES ANNONCES

#### PAYABLE AVANT PARUTION

- MAXIMUM 15 MOTS
- TEXTE EN LETTRES MOULÉES
- UNE PARUTION \_\_\_\_\_ 4,75\$
- RÉPÉTITION SANS CHANGEMENT \_\_\_\_\_ 4,50\$
- MOT ADDITIONNEL \_\_\_\_\_ 0,10\$
- CARACTÈRE GRAS (en sus) \_\_\_\_\_ 2,75\$
- ANNONCE ENCADRÉE (en sus) \_\_\_\_\_ 2,00\$

HEURE LIMITE: MERCREDI 16H00

Mazda RX7, 1982 gris charcoal, en très bonne condition. Demandez Daniel après 18 heures. 248-7303. 25-06-3fs

Toyota Corolla GTS, 1985, 5 vitesses, moteur 16 valves, prendrait échange, demandez Guy. 248-7877. 02-07-CO

Pick-up GMC 1974, Acadian Diesel, 1984, accidenté, Grand Lemans 1980. 248-1786. 25-06-3fs

Toyota Camry, 1988, 5 vitesses, balance de garantie, prendrait échange, demandez Guy: 248-7877. 02-07-CO

Reliant 1987, 4 portes automatique, 82 000 km, prendrait échange. demandez Guy: 248-7877. 02-07-CO

Rabbit Diesel, 1984, 5 vitesses, 4 portes, 156 000 km, prendrait échange. Demandez Guy: 248-7877. 02-07-CO

Camion Toyota, 4x4, Extra Cab, automatique, prendrait échange, demandez Guy 248-7877. 02-07-CO

Plymouth Reliant 1984, 2.2, 4 vitesses, manuelle, 147 000 km, 200,00 \$. 884-3388. 09-07-3fs

## Guy Thibault

Pontiac - Buick - Cadillac Ltée

**89 CADILLAC DE VILLE**  
BLEU/GRIS, 20 000 KM,  
ADMISSIBLE PROGRAMME  
D'ENTRETIEN CADILLAC

**89 CAVALIER BLEU**  
AIR CLIMATISÉ, 4 PORTES  
AUTOMATIQUE, 20,000 KM

**89 GMC SAFARI**  
BLEU ET GRIS, 7 PASSAGERS  
TOUT ÉQUIPÉ, 47 000 KM

**88 ISUZU TROOPER**  
4 X 4, 4 PORTES  
AIR CLIMATISÉ, 56,000 KM

**88 TRANS-AM BLANC**  
AUTOMATIQUE, 75 000 KM

**Si nous n'avons pas le véhicule usagé que vous désirez en inventaire, venez nous voir car, nous pouvons généralement l'obtenir en quelques jours.**

**87 PICK-UP GMC ROUGE**  
AUTOMATIQUE  
305 P.C. 49, 500 KM

**86 CAMARO ROUGE**  
AUTOMATIQUE,  
AIR CLIMATISÉ, 65,000 KM

**TOUS NOS VÉHICULES SONT GARANTIS MINIMUM 6 MOIS / 10,000 KM**

**Guy Thibault**

Pontiac - Buick - Cadillac Ltée  
500, av. St-David, Sortie 378, Rte 20  
248-7122



Pièces de Renault 5 GTL, 1982.  
Pour inf.: 469-3367.  
09-07-3fs

Surjeteuse Covelock, 5 fils, industrielle, avec accessoires. Aubaine 1 800,00 \$. Après 17 heures 598-3956.  
09-07-3fs

Chaloupe pour la pêche, ainsi que moteurs hors-board 2 HP et 5 HP à de bons prix. Information: 248-3276.  
28-05-CO

Rottweiler mâle, âgé de 6 mois. 248-2739 ou 248-4605.  
02-07-3fs

**REMERCIEMENTS DE SYMPATHIE**



Tous les membres des familles Gagné & Boulet remercient sincèrement toutes les personnes qui ont témoigné des marques de sympathie lors du décès de Mme Simonne Boulet de St-Pierre, survenue le 9 juin 1990 dernier soit par offrandes de messes, visites au salon mortuaire ou par leur assistance aux funérailles. Veuillez considérer ces remerciements comme personnels.

**REMERCIEMENTS DE SYMPATHIE**

M. Léopold Côté, ses enfants, les familles Laberge et Côté, ont été très sensibles aux témoignages de sympathie qui leur a été manifestés lors du décès de Irène Laberge, épouse de Léopold Côté, survenu le 19 juin 1990. Nous remercions parents et amis pour les gestes posés, soit par offrandes de messes, affiliations de prières, dons à la Fondation de l'Hôtel-Dieu, dons à la Croix Rouge, dons à la Société Canadienne du Cancer, dons à la Fabrique de St-Thomas, dons à la Fondation de l'Auberivière, télégrammes, messages de condoléances, visites au salon ou assistance aux funérailles. Veuillez considérer ces remerciements comme personnels.

**REMERCIEMENTS DE SYMPATHIE**

Tous les membres de la famille Hudon remercient sincèrement toutes les personnes qui ont témoigné leur sympathie lors du décès de Mme Marie-Berthe Proulx de Montmagny survenue le 19 juin dernier soit par offrandes de messes, visites au salon funéraire ou par leur assistance aux funérailles. Veuillez considérer ces remerciements comme personnels. Nous tenons à remercier le personnel de l'Hôtel-Dieu de Montmagny pour les bons soins prodigués à Mme Marie-Berthe Hudon durant son séjour à l'hôpital. Les membres de la famille.

Set de salon provincial français, avec 2 tables et lampes, prix à discuter. Après 17 heures 246-5077.  
25-06-CO

A vendre, set de salon avec fauteuil, à sacrifier, 300,00\$. A partie de 17 heures 246-3424.  
25-06-CO

Piquets de cèdre aiguisés, pour clôtures, aussi pin 1", 2", 3" d'épaisseur, livré. Après 18 heures 248-1563.  
25-06-3fs

Climatiseur Electrohome à vendre, 4 mois d'usage, cause: décès. Prix raisonnable. 248-0576.  
25-06-3fs

Mags Cragars "SS" pour GM, avec pneus, Nuts Barres. 2, 14" P215/70HR14, 2, 15" P235/60R15, 350,00\$. 243-2019.  
02-07-3fs

Roulotte 23 pieds, UNIK, 1975, toute équipée, sauf air, cuisinette 8 x 20, 6 500,00\$. St-Jean Port-Joli 1-598-3311.  
25-06-3fs

2 arcs à poulies, 1 pour femme droitier, 1 pour homme droitier, tout équipés. 248-7232.  
25-06-3fs

Machine à balancer électronique à l'état neuf, marque Sun, aussi divers équipements de garage. 248-0170.  
28-05-CO

Ensemble patio, table, 4 chaises, coussins et parasol (chaise lorsque coussins) téléviseur avec meuble pour système de son et télévision. Couvre-lits pour lit simple et double, tentures de velours, rideau en lin, Manteaux d'hiver, manteaux de printemps et imperméable. Le tout en bonne condition. Information: le soir: 248-1908 ou laissez message.  
28-05-CO

Bateau de plaisance, 14 pieds avec moteur Evenrude 60 HP, remorque, état neuf, à un prix très compétitif, modèle 1990. Information: 248-3276.  
28-05-CO

Bois de poêle, foyer ou fournaise, 16 pouces ou 4 pieds, livré à Montmagny, Berthier, Cap-Saint-Ignace, Ile-aux-Grues. 248-1563.  
09-07-3fs



**OFFRES D'EMPLOIS**

**REPRÉSENTANTE EN VENTE** d'équipement de bureau pour travail sur la route Possédant automobile Expérience de la vente Demander M. Jean Gaumont  
**248-2454**

**REPRÉSENTANT(E) EN INFORMATIQUE** pour travail sur la route Possédant automobile Connaissance de l'anglais un atout Expérience de la vente Demander M. Jean Guillemette  
**248-2454**



**BANQUE DE SECRÉTAIRES**

La Ville de Montmagny désire se doter d'une banque de secrétaires pour combler des postes temporairement vacants lors de vacances, congés de maladie ou encore lorsqu'il y a un surcroît de travail.

**Formation et expérience:**

- D.E.C. en secrétariat
- Bonne connaissance du français
- Bonne connaissance du traitement de texte (Word Perfect 5.0)
- Connaissance en comptabilité
- Un an d'expérience pertinente.

**Salaire et avantages sociaux:**

- Selon les politiques en vigueur à la municipalité.

Toute personne intéressée à s'inscrire devra adresser sa candidature, avant le 31 juillet 1990, à l'adresse suivante:

**VILLE DE MONTMAGNY**  
A/S de Monsieur Jacques Alain  
Directeur général  
134, Rue St-Jean-Baptiste Est  
Montmagny (Québec)  
G5V 1K6

Voiture de golf électrique, 3 roues, idéal pour golf ou camping. Trailer 6x8 pieds, 350,00\$. Appelez Denis avant 16h30: 248-2650 ou 248-0737.  
02-07-CO

Veste de moto en cuir pour femme, grandeur 9-10 ans, à l'état neuf. demandez Louise: 248-2918.  
28-05-CO

ORDINATEUR Commodore VIC 20 avec Datasette plus 2 jeux, prix 100,00\$. TRS80-16K étendu plus cassette, prix 250,00\$. Jour: 248-7214 Soir: 248-2918.  
28-05-CO

Berthier-sur-Mer, terre à vendre en entier ou en partie, 400 pieds de fond sur le fleuve. 248-7840.  
28-05-CO

ACHETERAIS Achèterais terre à bois et coupe de bois. C.G.F.A. 469-3033.  
25-06-3fs

ON RECHERCHE RECHERCHE gardienne (lundi au vendredi), à l'année, 2 enfants, 6 et 4 ans, Montmagny. 248-6128.  
25-06-3fs

**Maison à vendre à Berthier**  
Directement du propriétaire

Au centre du village  
19 rue Principale est  
4 chambres à coucher  
1 salon double  
1 salle à diner  
1 cuisine & cuisinette  
2 salles de toilette  
Chauffage eau-chaude  
Rénovée et ré-isolée  
Véranda sur 2 côtés  
Prix: 76,000.00\$  
Faites votre offre!

Sur rendez-vous seulement  
**259-7937**

**COMMISSION SCOLAIRE DE LA CÔTE-DU-SUD**

**Secrétariat général**

157, rue St-Louis, Montmagny, Qué. G5V 4N3

**AVIS PUBLIC**

**AVIS PUBLIC CONCERNANT LES LIMITES DES CIRCONSCRIPTIONS EN VUE DES ÉLECTIONS SCOLAIRES DE NOVEMBRE 1990.**

Conformément aux dispositions de l'article 9 de la Loi sur les élections scolaires (1989, chapitre 36), avis est par les présentes donné que le Conseil des commissaires a procédé à sa séance ordinaire du 27 juin 1990 à la division de son territoire en circonscriptions électorales.

**DIVISION DES CIRCONSCRIPTIONS ÉLECTORALES**

**QUARTIER No 1:**  
Ce quartier comprend tout le territoire de la Municipalité de St-François-de-la-Rivière-du-Sud.

**QUARTIER No 2:**  
Ce quartier comprend tout le territoire des Municipalités de St-Pierre-de-la-Rivière-du-Sud et de Berthier-sur-Mer.

**QUARTIER No 3:**  
Ce quartier comprend une partie du territoire de la Ville de Montmagny, borné au SUD par la Rivière-du-Sud à partir du pont des Chemins de fer nationaux jusqu'aux limites de la Municipalité de St-Pierre-de-la-Rivière-du-Sud et à l'OUEST par les limites de la Municipalité de Berthier-sur-Mer; au NORD par le fleuve St-Laurent entre les limites de la Municipalité de Berthier-sur-Mer jusqu'à la 3e Avenue; à l'EST par le côté OUEST de l'Avenue Ste-Brigitte, de la 7e rue (des deux côtés) jusqu'à la voie ferrée.

**QUARTIER No 4:**  
Ce quartier comprend une partie de la Ville de Montmagny borné au SUD par les Chemins de fer nationaux entre le côté EST de l'Avenue Ste-Brigitte jusqu'à la 7e rue, à l'OUEST par le côté EST de la 3e Avenue, de la 7e rue jusqu'au fleuve, à l'EST par la Rivière-du-Sud remontant jusqu'au pont des Chemins de fer nationaux, au NORD par le Fleuve St-Laurent entre le côté EST de la 3e Avenue NORD et le bassin où se jette la Rivière-du-Sud.

**QUARTIER No 5:**  
Ce quartier comprend le territoire situé au SUD de la Ville de Montmagny entre la Rivière-du-Sud et le Bras St-Nicolas, limité à l'OUEST par les limites de la Municipalité de St-Pierre-de-la-Rivière-du-Sud, au SUD par les limites de la Municipalité de Notre-Dame-du-Rosaire et à l'EST par les limites de la Municipalité de Cap-Saint-Ignace.

**QUARTIER No 6:**  
Ce quartier comprend une partie du territoire de la Ville de Montmagny borné au SUD par la rivière Bras St-Nicolas, à l'OUEST par le contour du Bras St-Nicolas et de la Rivière-du-Sud, au NORD par le Fleuve St-Laurent et à l'EST par la Municipalité de Cap-Saint-Ignace.

**QUARTIER No 7:**  
Ce quartier comprend tout le territoire de la Municipalité de l'Isle-aux-Grues et la partie suivante de la Municipalité de Cap-Saint-Ignace: des limites de la Municipalité de la Cité de Montmagny, tout le territoire borné au NORD par le Fleuve St-Laurent, à l'EST, par la Route du Petit Cap jusqu'au chemin Bellevue et au NORD-EST par le chemin Bellevue jusqu'à la Route des Quatre-Chemins de là, jusqu'aux limites SUD de la Municipalité de Cap-Saint-Ignace, au SUD, par les limites de la Municipalité de la Cité de Montmagny.

**QUARTIER No 8:**  
Ce quartier comprend la partie suivante de la Municipalité de Cap-Saint-Ignace: tout le territoire de la Municipalité situé à l'EST des limites du quartier No 10, c'est-à-dire, du lot 196 et de la Route du Petit Cap, tout le territoire borné au NORD par le Fleuve St-Laurent, à l'EST par les limites de la Municipalité de L'Islet, au SUD par les limites SUD de la Municipalité jusqu'à la Route des Quatre-Chemins et de là, par le chemin Bellevue jusqu'à la Route du Petit Cap et à l'Ouest par la Route des Quatre-Chemins et la Route du Petit Cap.

**QUARTIER No 9:**  
Ce quartier comprend une partie de la Municipalité de l'Islet-sur-Mer situé à l'OUEST de la Route Thibault, premier et deuxième rang, borné par les limites des Municipalités de St-Eugène et Cap-Saint-Ignace et le Fleuve St-Laurent, incluant le territoire de la Municipalité de Ville de L'Islet.

**QUARTIER No 10:**  
Ce quartier comprend le territoire des Municipalités de St-Eugène et de St-Cyrille de Lessard.

**QUARTIER No 11:**  
Ce quartier comprend une partie du territoire de la Municipalité de L'Islet-sur-Mer située à l'EST de la Route Thibault dans son axe NORD-SUD du Fleuve St-Laurent aux limites de la Municipalité de St-Eugène incluant les lots 108, 116 et 634, et une partie du territoire de la Municipalité de St-Jean-Port-Joli situé à l'OUEST de la Route 204 et à l'OUEST de la rue du Quai (au NORD de l'Avenue de Gaspé OUEST), borné au NORD par le Fleuve St-Laurent et au SUD par les limites de la Municipalité de St-Aubert.

**QUARTIER No 12:**  
Ce quartier comprend une partie du territoire de la Municipalité de St-Jean-Port-Joli située à l'EST de la Route 204, au SUD de l'Avenue de Gaspé OUEST, à l'EST de la rue du Quai, (bornée au NORD par le Fleuve St-Laurent et au SUD par les limites de la Municipalité de St-Aubert, à l'EST par les limites de la Municipalité de St-Roch-des-Aulnaies.)

**QUARTIER No 13:**  
Ce quartier comprend le territoire des Municipalités de St-Aubert et de St-Damase.

**QUARTIER No 14:**  
Ce quartier comprend tout le territoire des Municipalités de Notre-Dame-du-Rosaire, de Ste-Euphémie et de St-Philémon.

**QUARTIER No 15:**  
Ce quartier comprend tout le territoire des Municipalités de St-Paul-de-Montminy et de Ste-Apolline.

**QUARTIER No 16:**  
Ce quartier comprend tout le territoire des Municipalités de St-Fabien-de-Panet et de Ste-Lucie-de-Beaugard.

**QUARTIER No 17:**  
Ce quartier comprend tout le territoire des Municipalités de Lac-Frontière et de St-Just-de-Bretenières.

**DONNÉ À MONTMAGNY, ce 28<sup>e</sup> jour du mois de juin 1990**  
Clément Asselin  
Secrétaire général

## Ligue de balle-rapide de La Frontière

### Trois en trois pour Ti-Coun et Rose-Anna

Collaboration spéciale:  
Laurier Bilodeau

L'Hôtel Ti-Coun et Rose-Anna a connu une excellente fin de semaine remportant les trois rencontres qu'elle a disputées pour ainsi resserrer le classement.

La première partie de la fin de semaine s'est disputée à St-Camille. L'Hôtel Ti-Coun et Rose-Anna recevait le Manoir Daaquam. L'équipe hôte s'est rapidement donnée une priorité de 5 à 2 après 2 manches, grâce aux circuits de Rhéault Côté et Gilbert Fauchon. Mais avec une poussée de trois points en quatrième manche, le Manoir Daaquam devait niveler la marque. C'est finalement un coup sûr de Christian Pouliot qui a permis à Rhéault Côté de croiser le marbre avec le point vainqueur en cinquième manche. Le manoir Daaquam subissait ainsi sa deuxième défaite de la saison au compte de 6 à 5.

Pour la deuxième partie de la fin de semaine, le Manoir Daaquam recevait Les Assurances Bruno Zacharie, dans ce qui se devait être tout un duel de lanceurs. Les deux équi-

pes ne frappant au total que quatre maigres coups sûrs, dont un seul contre Bruno Zacharie qui signait ainsi son deuxième jeu blanc de la saison. La différence dans le match, un coup de circuit de Harold Croteau en première manche permettait au sien de l'emporter 1 à 0.

Pendant ce temps à Ste-Lucie, l'Hôtel-Motel Lac-Frontière recevait l'Hôtel Ti-Coun et Rose-Anna, qui après avoir connu un début de saison difficile semblait vouloir montrer des dents. Les frappeurs de St-Camille ont sorti la grosse artillerie inscrivant pas moins de onze points dont cinq en troisième manche et six en septième pour filer vers une victoire facile de 11 à 2.

Les rencontres du premier juillet ont donné droit à des spectacles forts intéressants. Dans un premier temps, Les Assurances Bruno Zacharie rendait visite à l'Hôtel Ti-Coun et Rose-Anna qui était en quête d'une troisième victoire consécutive. Les Assurances Bruno Zacharie a connu une très mauvaise sortie en défensive commettant pas moins de huit erreurs et

affronté une offensive de neuf coups sûrs par St-Camille, qui a permis à ces derniers de l'emporter 12 à 3.

Puis, finalement, dans la dernière rencontre de la fin de semaine les spectateurs qui s'étaient rendu au terrain de balle de St-Juste ont eu droit à une rencontre des plus excitante alors que le Manoir Daaquam recevait la visite de l'Hôtel Motel Lac-Frontière. Ces derniers ont d'ailleurs rapidement capitalisé sur deux erreurs défensives du Manoir Daaquam pour prendre une avance de deux à zéro. Avance qui devait

tenir jusqu'en septième manche où René Turcotte, frappe un circuit bon pour deux points pour créer l'égalité. Après que Lac-Frontière eut repris une avance d'un point en huitième manche sur un ballon sacrifice de Clermond Corriveau. C'est encore une fois René Turcotte qui est revenu à la charge avec un coup sûr alors que les buts étaient remplis. Ceci a permis à Laurier Bilodeau et Alain Vachon de croiser le marbre, procurant une victoire de 4 à 3 au Manoir Daaquam qui devait ainsi reprendre le premier rang.

#### Classement

Équipes	Pj	G	P	PTS
Manoir Daaquam	9	6	3	12
Les Assurances B. Zacharie	9	6	3	12
Hôtel Ti-Coun et Rose-Anna	8	4	4	8
Hôtel motel Lac-Frontière	8	1	7	2

#### Meilleurs frappeurs

Nom	Équipes	AB	CS	MOY
Rhéault Côté	HTCRA	18	9	500
Stéphane Mercier	MD	30	13	433
Alain Duquet	ABZ	23	9	391
Gilbert Fauchon	HTCRA	26	10	384

#### Prochaines rencontres

Vendredi 13 juillet  
Hôtel Motel Lac-Frontière vs Les Assurances Bruno Zacharie 19h30  
Hôtel Ti-Coun et Rose-Anna vs Manoir Daaquam 19h30  
Fin de la saison régulière.



### L'ouverture du terrain de jeu n'a pas passé inaperçue à St-François

(R.L.) Pour une deuxième année d'affilée, les jeunes de St-François ont envahi les rues du village marquant ainsi l'ouverture des activités du terrain de jeu.

Ils étaient bien plus d'une centaine âgés entre 4 et 12 ans à avoir répondu à l'invitation des moniteurs. Pour cette rentrée un peu spéciale, les jeunes n'ont pas hésité à se faire maquiller et c'est avec empressement qu'ils ont emboîté le pas au corps de tambour Les Rythmiques de St-Romuald lors de la parade. (photo).

Les parents ont été invités à se joindre au groupe avec les futurs utilisateurs du terrain de jeu bien campés dans les poussettes. Les mascottes bien connus Fritus et Dino n'ont pas hésité à venir souhaiter bon été à leurs jeunes amis.

La municipalité de St-François qui s'implique financièrement dans le terrain de jeu avait dépêché sur les lieux ses véhicules du service d'incendie.

## Ligue de balle régionale Rive-Sud

#### Derniers résultats

Le 25 juin dernier le Restaurant Normandin essayant une défaite de 5 à 2 aux mains du Restaurant Au Bonnet Rouge. Deux jours plus tard, c'était au tour de l'Alimentation St-Michel à s'avouer vaincu par le même pointage de 5 à 2. Mi-

chel Caron et Carl Caron ont frappé chacun un circuit pour le Bonnet Rouge.

#### Prochaines rencontres

Le lundi 9 juillet le Restaurant Au Bonnet Rouge rencontre le Restaurant Normandin à 21h00. Le lendemain

à L'Isletville, le Bonnet Rouge reçoit à 20h00 l'Alimentation St-Michel.

#### Classement au 1er juillet 1990

Équipes	PJ	V	D	N	Pts
Restaurant Au Bonnet Rouge	12	7	4	1	15
Accommodation MS Nadeau	12	6	4	2	14
Transport Létourneau	12	6	4	2	14
Alimentation St-Michel	12	5	5	2	12
Restaurant Normandin	12	2	9	1	5

#### Soccer

### Première défaite du MSCM

C'est le dimanche 1er juillet que le MSCM a vu sa fiche être entachée d'une première défaite, alors que l'équipe de St-Romuald lui rendait visite.

Au cours de la rencontre, le MSCM fut le premier à s'inscrire au pointage, grâce à un but de François Bélanger, résultat d'un tir de pénalité survenu au milieu de la première demie.

Après plusieurs tentatives infructueuses de part et d'autre, c'est en deuxième demie que les Magnymontois ont vu le St-Romuald porter la marque 1 à 1.

Pour une deuxième fois cette saison, une fusillade fut nécessaire pour briser l'égalité qui persistait après les dix minutes de prolongation. L'équipe de Montmagny a finalement du baisser pavillon devant les porte-couleurs de St-Romuald.

La prochaine rencontre aura lieu à Montmagny, le dimanche 15 juillet à 12h00, alors que le MSCM recevra la formation lévisienne. Venez en grand nombre encourager votre équipe.

# Festival des Contrebandiers

St-Roch des Aulnaies

Du 12 au 15 juillet

## FESTIVAL 1990

### PROGRAMME DES ACTIVITÉS

**JEUDI, 12 JUILLET**

19h30 Bingo à tampon sous la tente  
1 200\$ en prix

**VENDREDI, 13 JUILLET**

20h30 Arrivée des Contrebandiers  
Ouverture du Festival

21h00 Bar du contrebandier.  
Animation avec Gaétan Deschênes

Sous la grande tente:  
**Beach Party "Costumé"**  
Avec Disco FM 93

Défilé de mode:  
"Boutique Sacuir"

**SAMEDI, 14 JUILLET**

13h00 Rétro XXe siècle  
Exposition d'anciennes photos.  
Journaux - l'histoire M.R.C. de L'Islet  
Visite de 13h00 à 21h00  
Salle communautaire

13h30 Tournoi de ping-pong  
Bar du contrebandier  
Inscription: 3\$

Sur le terrain:  
Animation pour les jeunes  
Jeu de fer, pétanque

17h30 Festin au porc  
Par: La Garde Paroissiale  
Longes de porc braisées  
Musique: Joseph Pelletier

21h00 Tente: Les Royals  
Bar du contrebandier  
Chansonnier-animateur:  
Christian Grimard

**DIMANCHE, 15 JUILLET**

10h30 Fin de l'inscription pour le tournoi de dards

11h00 Début du tournoi de dards  
Pour inscriptions: Renaud Gamache 354-2960

13h00 Rétro XXe siècle  
Visite de 13h00 à 17h00  
Salle communautaire

13h30 Partie de balle-molle  
Pompiers de Ste-Louise contre  
Pompiers de St-Roch  
Habillés en pompier

17h30 Souper canadien des Fermières

21h00 Sous la tente:  
Orchestre Extasy

21h30 Remise des trophés et des bourses

24h00 Fermeture du Festival

Athlétisme scolaire, Québec 4<sup>e</sup> à Sherbrooke

## Joël Collin et Christine Deschênes reviennent avec des médailles

Les athlètes de la délégation de la région de Québec ont amassé 15 médailles (4 or, 8 argent, 3 bronze) et accumulé 287,5 points pour finalement décrocher le quatrième rang. Le Richelieu, Les Cantons de l'Est, et Laurentide-Lanaudière ont devancé Québec.

Un contingent des qua-

torze régions de la province participaient à ce dernier happening de la saison du sport scolaire à Sherbrooke.

Christine Deschênes de l'école Bon-Pasteur et Joël Collin de la polyvalente Louis-Jacques Casault sont revenus avec chacun une médaille. Christine Deschênes de St-Jean

Port-Joli a gagné la médaille d'or au relais 4x100 mètres chez les benjamins. Joël Collin de Notre-Dame du Rosaire a décroché la médaille d'argent au lancer du disque chez les juvéniles garçons.

Eric Guillemette de Casault (javelot juvénile) et Danielle Tremblay de La Pocatière (poids ca-

dette) ont réussi de belles performances avec respectivement une quatrième place sur 17 participants et une sixième place sur 23 participants.

Également, Éric Lévesque de La Pocatière (3 km marche, sixième place sur 11 participants) et Carole Lemaire-Martin de La Pocatière (poids juvénile, sixième place sur 18 participants) ont très bien fait.

Les autres athlètes de la région Pascal-Taché ont aidé la délégation de Québec à amasser des points. Ce sont: Stéphanie Caron de Bon-Pasteur (11<sup>e</sup> sur 25 hauteur, benjamine), Danielle Bélanger de La Pocatière (9<sup>e</sup> sur 23, 1200 m, benjamine et 11 sur 22, 200 m benjamine), David Thibault de Bon-Pasteur (15<sup>e</sup> sur 23, disque, cadet), Brigitte Fournier de Casault (18<sup>e</sup> sur 22, hauteur, cadette), Joël Collin de Casault (13<sup>e</sup> sur 17, javelot, juvénile).

L'accompagnateur local, Denis Boulet, paraissait à la fois heureux et déçu du résultat global. Heureux parce que le niveau de compétition était très fort et que les succès obtenus sont significatifs, un peu déçu parce que la délégation de Québec a glissé de quelques échelons, elle qui avait l'habitude du premier ou deuxième rang.

«Serait-ce que la délégation de Pascal-Taché serait devenue le baromètre de la région de Québec? Quand nous étions premier à Québec, cette délégation était première au provincial», disait cet accompagnateur chevronné qui a vécu près d'une vingtaine de compétitions provinciales.

### Le Tournoi de golf Pierre Blais

## Une compétition intéressante

L'Association du Parti Progressiste-Conservateur de Bellechasse se prépare fébrilement en prévision de son 4<sup>e</sup> Tournoi de golf Pierre Blais qui aura lieu au Club de Golf L'Islet-Sud à St-Pamphile le 17 août 1990.

A la suite du succès remporté au cours des trois dernières années, les organisateurs anticipent une réussite tout aussi éclatante cette année avec

tous les golfeurs et golfeuses qui se disputeront la fameuse Coupe Bellechasse.

En effet, tout a été mis en oeuvre pour offrir aux adeptes de ce merveilleux sport une compétition des plus intéressantes. De plus, de nombreuses surprises attendent les participants et participantes.

Au cours des prochaines semaines, tous les détails relatifs à ce qua-

trième Tournoi de golf Pierre Blais seront divulgués et nous invitons les gens à surveiller les développements directement au Club de Golf de L'Islet-Sud ou par l'entremise des médias.

Pour toute information supplémentaire, les personnes intéressées peuvent contacter Henri Morneau au (418) 356-5501 ou (418) 248-8859. C'est à suivre!

## Égalité pour trois équipes au Tournoi de nuit

Le 29 juin avait lieu le Tournoi de nuit au Club de Golf Montmagny, 35 golfeurs et golfeuses se sont présentés au départ. De forme continuous mulligan à quatre, trois équipes ont terminé avec une égalité de 35 soit un sous la normale. Les équipes étaient composées de Mme Denise Léveillé, MM. Michel Dubé, Clermont Bélanger et Bobby Bélanger; de Yvon Brouard, Régis Ouellet, Hervé Guimont et Laurent Brochu; de Luc Gaudreault, Nicolas Morin et Thierry Brochu.

Tournois à venir

Le samedi 14 juillet c'est le Tournoi invitation des Caisses populaires de la région. Le terrain sera fermé pour la majeure partie de la journée. Le dimanche 15 juillet à compter de midi on re-

trouve le Tournoi inter-club féminin.

À venir également les tournois Magnico le 22 juillet, celui du Camping des Érables le 25 et le Tournoi des capitaines le 28 juillet.

## Guy Couillard réussit un deuxième trou d'un coup

Le 25 juin dernier au Club de Golf de Lévis M. Guy Couillard de Montmagny a réussi son deuxième exploit du genre au trou #2 d'une distance de 167 verges à l'aide d'un fer 5. M. Couillard était accompagné de MM. Louis-Marie Fortin, Michel Aubé et de Jean-Marc Aubé. Félicitations!

### Sport scolaire

## Cinq athlètes sont suspendus

Lors de la dernière réunion des répondants du sport scolaire tenue le 13 juin, cinq athlètes dont deux filles et trois garçons de la polyvalente Louis-Jacques-Casault ont été suspendus indéfiniment de toute participation à des rencontres sportives inter-écoles de la Commission scolaire de la Côte-du-Sud et de la région de Québec. Ils pourront cependant s'inscrire librement aux activités à l'intérieur de leur école à moins que l'organisation de l'institution concernée en décide autrement.

Les cinq élèves visés ont

affiché une conduite répréhensible lors de la finale régionale d'athlétisme de l'A.R.S.E.Q. présentée à Thetford Mines le 6 juin dernier. Ils ont critiqué avec véhémence les décisions des juges et dans un cas il y aurait eu contact physique avec un officiel.

Une lettre a été envoyée à chaque athlète l'avertissant de cette sanction. Ce dernier aura droit d'appel. Il pourra donc expliquer son geste et les circonstances atténuantes. Après cette démarche, l'ampleur de la sanction sera déterminée. La déci-

sion finale sera connue avant le début des activités de la prochaine année scolaire à la fin du mois d'août.

Les jeunes athlètes savent que ces comportements sont rarissimes en athlétisme et les responsables entendent s'assurer qu'il en soit encore ainsi. C'est pourquoi il y a sanction. D'ailleurs, l'un des athlètes a déjà payé plus cher que les autres car il n'a pu accompagner la délégation de Québec à Sherbrooke après avoir gagné sa place à la compétition de Thetford-Mines.

# LE CENTRE

## Une fin de semaine VACANCES

**Jeudi 12 juillet**

*Toi aussi t'es en vacances!*

**VIENS au Centre**

*Danser la Lambada*

**C'EST L'FUN!**

**Vendredi 13 juillet**

On te prépare un vendredi.  
Les années folles, tu t'habille décontracté, on est en vacances.  
Bermuda - Casquettes. Et toi, t'as le feeling Rétro, habilles-toi, ÔSE!  
On t'en f'ras voir de toutes "Les Couleurs". Devine?

**Samedi 14 juillet**

Un samedi sans aller au Centre? HEIN!...  
**Ça s'peut pas!**

**Dimanche 15 juillet**

On a décidé de passer l'été avec toi! **VIENS NOUS VOIR!**

RESTAURANT ♦ BAR ♦ MOTELS  
3 boul. Taché Est ~ Montmagny ~ 248-3623

# CINEPARC

ÉCRAN 1

## MEL & GOLDIE



L'homme rêvé de toutes est le cauchemar d'une femme en particulier.

Du 13 au 19 JUILLET

Mardi 3,50\$

PRIMEUR  
LE DÉLATEUR



**Cry-Baby**  
EN VERSION FRANÇAISE

ÉCRAN 2

★★★★ SPECTACULAIRE  
— Jamie Bernard, NEW YORK POST



**GREMLINS 2**  
LA NOUVELLE GÉNÉRATION

L'ARME FATALE 2

OUVERTURE A: 19h00  
LA PROJECTION DÉBUTE AU CRÉPUSCULE PAR LE FILM PRINCIPAL  
ENFANTS DE 6 A 13 ANS: 2,00\$ 5 ANS ET MOINS GRATUIT

**MONTMAGNY**

ROUTE 20, SORTIE 228 HORAIRE: 248-2105

# VENTE

**S** ENCORE CETTE SEMAINE !  
**SUPER GRANDE LIQUIDATION**



**ÉTIQUETTES ROUGES**

JUSQU'À **50** %\*  
 DE RABAIS



- MOBILIER DE SALON
- ÉTAGÈRES MURALES
- MOBILIER DE CHAMBRE
- ETC EN INVENTAIRE

meuble sur vitre et autres  
 meuble salon, vitre et autres  
 meuble salle  
 meuble chambre et toilette  
 meuble bureau

mélat

## ÉLECTROMÉNAGERS



**POUR LA LESSIVE**

*Fiables depuis: des générations*

**Inqlis**



**POUR LA CUISINE**



**Normand Meubles**

P.H. Normand & Fils inc.  
 SORTIE 400 AUT. 20, ST-EUGÈNE, L'ISLET  
 247-3120