

ÉCONOMIE

DOLLAR	OR	NASDAQ	TORONTO	NEW YORK	PÉTROLE	
75,73 cUS +1,04	64,15 euro +0,54	373,60 \$US +4,40	1915,31 +3,41	7633,61 +29,21	9674,68 -5,33	31,98 \$US +1,25



Bell et Microcell : pointer l'arme vers soi B 3
Une retraite dorée pour deux lieutenants de Richard Grasso B 3

Au Québec, le taux de chômage baisse à 9,6%

En septembre, l'économie canadienne a créé 46 000 emplois

PIERRE COUTURE
PCouture@lesoleil.com

■ L'économie canadienne a recommencé à créer des emplois en septembre faisant descendre le taux de chômage à 9,6% au Québec alors qu'il est demeuré stable à 8% au pays, selon Statistique Canada.

D'un océan à l'autre, 46 000 emplois ont ainsi vu le jour, dont 37 000 à temps complet. Cette importante avancée a toutefois été amortie par

une croissance similaire de la population active.

Au Québec, la création de 7 000 emplois — dont 16 000 à temps partiel — aura permis au taux de chômage de décrocher de la barre psychologique des 10% à 9,6%.

Le secteur québécois de la construction a continué d'afficher des gains importants. Les grands chantiers de Toulustouc, Alouette et Gaspésie ne sont certes pas étrangers à cette effervescence. Depuis le début de l'année, ce secteur compte 13 600 nouvelles recrues au Québec.

Des données qui ont aussitôt eu des répercussions sur les marchés de change, où le dollar canadien a atteint des sommets inégalés au cours des derniers mois. Le huard a gagné hier 1,04 c sur le dollar américain à 75,73 cUS.

« C'est une bouffée de fraîcheur qui arrive à point, a soutenu pour sa part Joëlle Noreau, économiste au Mouvement Desjardins. Les gens gardent le moral et on sent tranquillement que le vent commence à tourner. »

L'économiste de Desjardins n'écarte toutefois pas des prochains mois en dents de scie. « Nous ne sommes pas à



CHÔMAGE PAR VILLE	Mois	Moyenne %
Saint-Jean, T.-N.	Sept.	9,1
Halifax	Sept.	7,3
Saint-Jean, N.-B.	Sept.	9,6
Saguenay	Sept.	10,7
Québec	Sept.	9,6
Trois-Rivières	Sept.	11,5
Sherbrooke	Sept.	8,4
Montréal	Sept.	10,1
Ottawa-Gatineau	Sept.	6,4
Toronto	Sept.	8,3
Hamilton	Sept.	7,2
Winnipeg	Sept.	5,2
Regina	Sept.	5,9
Calgary	Sept.	4,8
Edmonton	Sept.	5,0
Vancouver	Sept.	8,4

Source: Statistique Canada. INFOGRAPHIE PC — LE SOLEIL

l'abri de hoquets puisque les signaux en provenance des États-Unis ne sont pas encore clairs», a-t-elle prévenu. La vigueur du marché de l'emploi a aussi relancé la machine à rumeurs du

Voir CHÔMAGE en B 2 >



La professeure Carole Lalonde

Bien des mythes sur le changement dans l'entreprise

PIERRE PELCHAT
PPelchat@lesoleil.com

■ C'est un mythe de croire que la résistance au changement dans une entreprise privée ou dans un organisme du secteur public ne vient que des employés.

Cette fausse croyance et d'autres mythes tenaces entourant les changements dans une entreprise peuvent amener bien des dirigeants d'organisations à adopter de mauvaises stratégies lors de grands changements, selon la professeure en management à l'Université Laval, Carole Lalonde.

« L'opposition au changement ne vient pas que des employés. Ça peut venir de partout dans l'organisation, y compris des cadres », a-t-elle soutenu, au cours d'une entrevue au SOLEIL.

Depuis janvier, la professeure donne un cours sur la gestion du changement dans l'entreprise au niveau de la maîtrise. M^{me} Lalonde détient une maîtrise en administration publique de l'ENAP (École nationale d'administration publique) et un doctorat sur la gestion de crise obtenu à Hautes études commerciales (HEC), à Montréal.

De plus, pendant neuf ans, elle a été consultante auprès d'entreprises et d'organismes du secteur public sur la

Voir MYTHES en B 2 >

PROFIL

Le temps des cathédrales

Pour les frères Demers, fini celui des petites chapelles serricoles

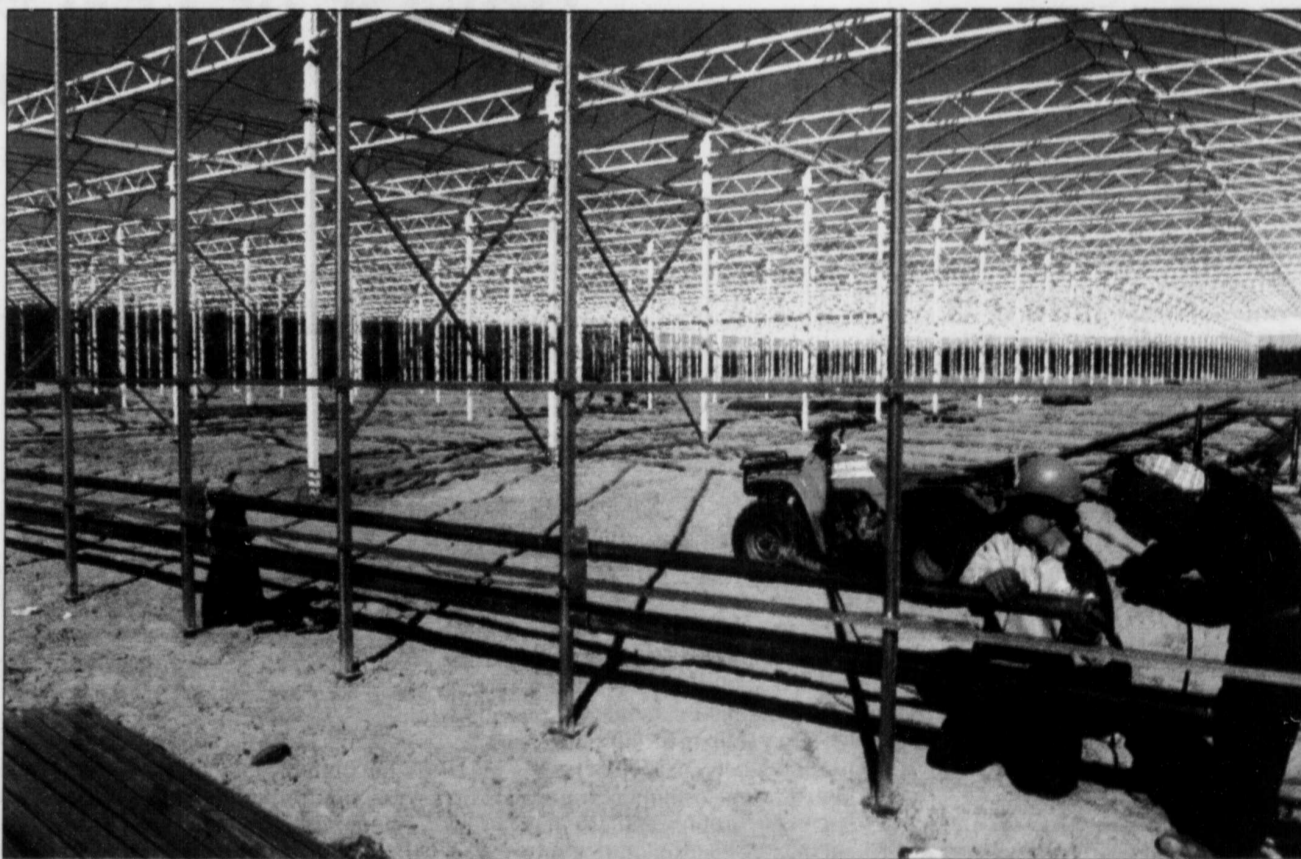
RÉJEAN LACOMBE
RLacombe@lesoleil.com

■ Fini le temps des petites chapelles serricoles qui ornaient discrètement des coins de campagne. Le temps des cathédrales est arrivé. Les frères Jacques et Réjean Demers, propriétaires des Productions horticoles Demers de Saint-Nicolas, ont décidé de faire face à la concurrence en luttant à force égale.

Sur le chemin Olivier, à Saint-Nicolas, se profile une immense structure d'acier qui prend effectivement l'allure d'une cathédrale. Quinze serres qui mesurent chacune 470 pieds de long sur 31 pieds de large et atteignent une hauteur de 25 pieds. Elles couvrent 215 000 pi² de terrain. Les frères Demers pourront ainsi produire 2,5 millions de livres de tomates annuellement.

Pour les plus vieux, c'est du jamais vu et ils s'interrogent en regardant l'évolution des travaux. Ils se demandent bien quelle mouche a pu piquer les frères Demers. Mais, il faut reconnaître que Jacques et Réjean Demers ont parcouru un bon bout de chemin depuis 1990 alors qu'ils se portaient acquéreurs de la ferme familiale située sur le chemin Saint-Joseph.

À cet endroit, ils possèdent des serres d'une superficie de 50 000 pi². Ils



Des structures qui s'étirent sur 470 pieds de long. Une fois toute habillée, chaque serre fera 31 pieds de large et atteindra une hauteur de 25 pieds. Cette cathédrale serricole couvrira un territoire de 215 000 pi², soit l'équivalent de six terrains de football...ou presque. On récoltera annuellement 2,5 millions de livres de tomates.

produisent des tomates, des concombres et aussi des fraises. Mais là, les Productions horticoles Demers font

leur entrée dans les ligues majeures. Cet investissement de 6 millions \$ leur permettra de porter leur production

de tomates à 3,5 millions de livres et de doubler leur chiffre d'affaires. Et, le marché dans tout cela ?

Pour Jacques Demers, agronome et directeur général de l'entreprise, la question ne se pose même pas. Il vise d'abord le marché québécois. Il note que les habitudes alimentaires des Québécois ont changé et que les consommateurs font de plus en plus appel à une alimentation saine.

« Le marché, dit-il, est en pleine croissance. On exporte également une certaine quantité de tomates sur les marchés de la Nouvelle-Angleterre. On a un œil sur ce marché-là. » Il n'a pas tort puisque Statistique Canada indique que la consommation de tomates au Canada est passée de 6,20 kilogrammes par personne en 1990 à 8,30 kilos en 2001.

Il n'a pas l'intention pour le moment de frapper à la porte du marché ontarien. « C'est le marché québécois qui nous intéresse, insiste-t-il. Il y a pour l'instant beaucoup de concurrence provenant surtout des entreprises serricoles canadiennes principalement celles de l'Ontario. On va les tasser et on va prendre une part de 4% à 5% du marché québécois. »

Même la concentration des achats concoctée par les grandes chaînes alimentaires comme Loblaw's, Sobeys ou Metro ne l'effraie pas. Cette superconstruction est une réponse à cette démarche. « Il faut, dit-il, s'adapter à la taille de notre client. »

Mais, les frères Demers n'entendent pas s'arrêter là. Ils caressent déjà

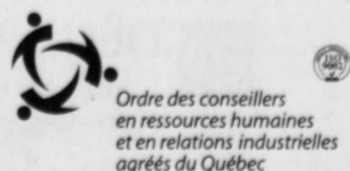
Voir CATHÉDRALES en B 2 >



François C., CRIA
Professionnel agréé en relations industrielles au sein d'une entreprise manufacturière

Sa mission
Favoriser un esprit de partenariat entre les parties patronale et syndicale

Avec plus de 40% de la main-d'œuvre syndiquée au Québec, avoir des professionnels agréés en gestion des relations industrielles au sein de son entreprise revêt une importance stratégique de premier ordre, afin de favoriser un esprit de partenariat et un climat de travail sain. Il y va de l'avenir de votre entreprise.



www.rhri.org

Notre mission, votre réussite

CHÔMAGE

Suite de la B 1

côté de la Banque du Canada où le taux directeur (2,75%) pourrait bouger mercredi. Chez les analystes, les avis divergents sur la question laissent toutefois entrevoir un *statu quo*.

Mais pour l'économiste John Anania de la Banque Royale, il ne fait pas de doute. « Rien n'indique que la Banque du Canada bougera. Les taux demeureront donc inchangés », a-t-il laissé entendre.

PERTE

À cela, le secteur manufacturier a continué d'être malmené en enregistrant une perte de 15 000 postes en septembre. Depuis janvier, ce secteur a encaissé une saignée de 78 000 emplois. Pour le Québec, la perte dans ce secteur s'élève maintenant à 36 000 emplois.

À l'échelle du pays, les gains les plus significatifs ont notamment eu lieu dans la santé et les services sociaux (+ 18 000), le commerce de gros et de détail (+ 16 000) et les finances, les assurances et les affaires mobilières (+ 12 600).

L'Ontario a mené le bal avec la création de 39 000 nouveaux emplois sur son territoire. Ce qui n'a pas empêché le taux de chômage de croître légèrement de 0,2% à 7,3%.

Au Nouveau-Brunswick, la poussée de 4000 emplois a fait descendre le taux de chômage à 10,7%, en baisse de 0,4%.

Par tranches de population au travail, les femmes adultes ont obtenu un gain de 17 000 postes, entièrement dans le travail à temps plein, a souligné Statistique Canada. Du côté des hommes adultes, le gain de 24 000 emplois est réparti également entre le temps plein et le temps partiel.

Après neuf mois, le bilan de l'emploi se chiffre à 98 200 nouveaux travailleurs au pays alors que le Québec se retrouve en territoire négatif (- 25 500).

6% À QUÉBEC

Dans la région de Québec, le taux de chômage est passé à 6%. Un bond de 0,6% comparativement au mois d'août (5,4%).

La perte de 6000 emplois, notamment dans les secteurs du commerce au détail, de la restauration et de l'hébergement, explique cette fluctuation, soutient Vincent Ferrao, analyste chez Statistique Canada.

Il faut dire qu'à pareille date l'an dernier, le taux de sans-emploi s'élevait à 6,1% dans la région métropolitaine.

Ces nouvelles données portent maintenant à 8000 le nombre de nouveaux emplois créés dans la région depuis le début de l'année.

De son côté, l'économie dans Chaudière-Appalaches continue de bien faire où le taux de sans-emploi est demeuré stable passant de 4,7% (août) à 4,8%. En septembre 2002, le taux de chômage dans cette région se situait à 6,2%.

CATHÉDRALES

Suite de la B 1

d'autres projets. « La croissance zéro, de dire Jacques, ne nous intéresse pas. Ce projet qui sera terminé au début de décembre nous permettra de déboucher sur d'autres projets. »

Les tomates seront encore au cœur de ces nouveaux projets. « On a fait nos preuves depuis plus de 12 ans dans ce domaine, explique-t-il, et il n'est pas question de diversification de la production. »

Tout en reconnaissant que ce projet de mégaserres est audacieux, Jacques Demers est fier de souligner que l'entreprise n'a qu'été aucune subvention pour sa réalisation.

Deux partenaires, le Fonds régional de solidarité FTQ Chaudière-Appalaches et Capital Financière agricole ont contribué chacun 600 000 \$ au montage financier. La réalisation de ce projet permettra de créer 20 emplois qui s'ajoutent aux 10 autres emplois existants.

Ces nouvelles serres font appel au nec plus ultra de la nouvelle technologie. Dès le début de la nouvelle année, on mettra en terre 50 000 plants de tomates. Les premières récoltes se feront à la fin de mars.

Jacques Demers explique que les serres ont été conçues afin de maximiser la pénétration de la lumière. « Hauteur, largeur, couleur et ventilation sont vraiment des premières au Québec », précise-t-il. Toute la structure est peinte en blanc afin d'utiliser au maximum la réflexion de la lumière.

TECHNOLOGIE

On fait également appel à une technologie haut de gamme pour gérer la ventilation et la température. « Ces équipements sophistiqués, de dire M. Demers, assureront le contrôle de la chaleur et de l'humidité de la serre et seront reliés en direct avec Environnement Canada pour mieux gérer les écarts de température et, par le fait même, les coûts de production s'y rattachant. »

À SAVOIR

- Productions horticoles Demers
- Propriétaires : Jacques et Réjean Demers
 - Entreprise fondée en 1990
 - Investissement annoncé : 6 millions \$
 - Production annuelle : 2,5 millions de livres de tomates
 - 10 emplois et 20 s'ajoutent

On fait également appel à un chauffage mixte, gaz naturel et biomasse (résidus de bois), pour assurer un confort parfait aux plants de tomates. Ces conditions parfaites feront passer la production de 40 kilogrammes de tomates au mètre carré à 65 kilos.

Chaque serre accueillera six rangs de tomates. C'est à un mètre du sol que les travailleurs effectueront la cueillette. Réjean Demers, technologiste agricole et directeur de la production, explique qu'à maturité, le plant de tomate peut atteindre 45 pieds de haut.

MYTHES

Suite de la B 1

gestion de changement comme les fusions, les réductions de personnel. Auparavant, elle avait été conseillère à la Fédération des CLSC.

Dernièrement, la professeure a prononcé une conférence sur les mythes entourant le changement dans l'entreprise lors d'un colloque à Québec sur le transport en commun.

Pour appuyer ses constats, M^{me} Lalonde a donné l'exemple de la formation d'équipes de travail semi-autonomes qui donnent plus de responsabilité aux employés. « Ceux qui résistent là-dedans, ce ne sont pas les employés. C'est souvent les cadres intermédiaires qui gèrent ces équipes-là. C'est comme si on leur enlevait des responsabilités et ils ne l'acceptent pas », a-t-elle raconté.

« Le cadre peut alors se demander s'il est aussi nécessaire et si l'on cherche à éliminer son poste, d'autant plus que le succès de certaines réorganisations se calcule en fonction du nombre de postes de cadres qui ont été abolis », a-t-elle expliqué.

« C'est aussi l'image du cadre qui est en jeu. Avec de telles équipes de travail, il y a une perte d'autorité. On demande alors aux cadres d'agir comme des coaches, des mentors », a-t-elle poursuivi.

UNE RÉSISTANCE EXACÉRBERÉE

Par ailleurs, en d'autres circonstances, si les employés se braquent devant un changement annoncé, les dirigeants vont souvent, eux aussi, se rigidifier devant cette manifestation de résistance, « ce qui contribue à exacerber cette même résistance des employés que l'on veut combattre ».

« Cette résistance peut déstabiliser les dirigeants de l'entreprise, cristalliser leur position et engager un dialogue de sourds », a ajouté la professeure.

M^{me} Lalonde n'en reconnaît pas moins très aisément que bon nombre d'employés ont de la difficulté à vivre avec des changements. « Comme je dis souvent à mes étudiants, vous pouvez difficilement changer la personnalité des gens. Il y a des gens pour qui changer de bureau est très difficile. De façon caricaturale, seulement de changer la lampe sur leur bureau, ils viennent mal », a-t-elle ironisé.

D'autre part, un autre mythe est celui que la résistance ou la réaction au changement est malsaine, a soutenu cette experte. « Il faut voir ça comme un phénomène normal d'avoir des craintes, de l'insécurité », a-t-elle dit.

Selon la professeure, les réactions de résistance au changement sont souvent perçues, à tort, de façon péle-mêle. « Questionner un changement peut permettre de le bonifier et ça peut aider à mieux comprendre le changement. Il faut démêler les réactions qui visent à ne rien faire des autres », a-t-elle fait valoir.

Par ailleurs, il est faux de croire que le changement est fondamentalement bon. « Quand une entreprise annonce qu'elle réduira son personnel de 200 employés, je ne pense pas que beaucoup de gens vont applaudir », a commenté M^{me} Lalonde, qui ne remet pas en cause pour autant la pertinence et la nécessité de certaines décisions difficiles.

De toute évidence, cette universitaire n'est pas une adepte de la pensée positive. Elle cherche plutôt à avoir une approche réaliste. « Des fois, changer, c'est régresser aussi. C'est faux de dire d'avance que le changement va être excellent. C'est de prendre ses rêves pour des réalités. Il n'y a pas de garanties absolues que ça ira mieux. »

Selon la professeure, un changement comporte toujours des gains et des pertes. « On ne peut connaître à l'avance que le changement va être bon. C'est de la fausse représentation. Il n'y a pas que du positif », a-t-elle avancé.

La résistance au changement peut aussi venir d'expériences passées qui ont été des échecs et dont se souviennent les employés. « S'il y a eu des fiascos totaux avec certains changements, il sera difficile de faire croire aux employés que le changement sera bon. Les gens sont sceptiques quand il y a eu de mauvaises expériences par le passé », a souligné M^{me} Lalonde.

La recette pour se donner toutes les chances de réussir un changement n'est pas trop compliquée. « Il s'agit de bien comprendre la dynamique des changements, d'être ferme sur la finalité et d'être souple sur les moyens et d'agir selon le sens commun. »

Par ailleurs, M^{me} Lalonde ne fait pas une grande différence dans les réactions au changement qu'il soit appliqué dans une entreprise privée ou dans un organisme du secteur public.

« Dans le secteur public, on a tendance à discuter, discuter et discuter. Là, à un moment donné, le projet tombe à l'eau. Ça semble le cas avec le projet GIRE. À l'inverse, dans le secteur privé, on a tendance à aller trop vite en pensant qu'en imposant un changement, ça va se faire. Il y a souvent un effet boomerang qui suit. Il y a à la fois un potentiel de ressentiment des employés qui, à la première occasion, vont le remettre sur le nez des dirigeants. »

Hausse de l'excédent commercial canadien en août

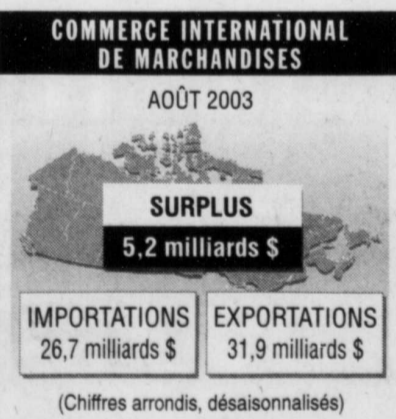
■ OTTAWA (PC) — L'excédent commercial du Canada par rapport à tous ses partenaires commerciaux a augmenté à 5,2 milliards \$ en août, progressant ainsi de 428 millions \$ par rapport à juillet.

Statistique Canada rapporte que les exportations des entreprises canadiennes à destination de tous les partenaires commerciaux du pays ont diminué de 3,8%, tandis que les importations ont chuté de 5,9%. Il s'agit de la plus forte baisse mensuelle en pourcentage depuis décembre 1991.

Les exportations ont diminué à 31,9 milliards \$, alors que les importations ont atteint 26,7 milliards \$.

La panne d'électricité qui a plongé dans le noir la majeure partie de l'Ontario et certaines régions des États-Unis au milieu d'août a été un facteur important dans les reculs marqués tant dans les exportations que dans les importations de marchandises.

La majeure partie des reculs enregistrés dans les importations et dans les exportations est attribuable au secteur de l'automobile, dont la production a diminué en Ontario et dans



certaines États du nord des États-Unis.

La plupart des échanges commerciaux du Canada en produits de l'automobile a lieu avec les États-Unis. Les exportations à destination de ce pays ont chuté de 4,6% pour se chif-

frer à 26,6 milliards \$. Quant aux importations provenant des États-Unis, elles ont diminué de 3,9% pour atteindre 19 milliards \$. Ces variations ont fait diminuer d'un peu moins de un demi-milliard l'excédent commercial du Canada par rapport à son plus important partenaire commercial. Cet excédent s'est ainsi établi à 7,6 milliards \$.

Le déficit commercial du Canada par rapport aux pays autres que les États-Unis a diminué en août, compensant ainsi la baisse observée dans l'excédent commercial par rapport aux États-Unis.

Cette poussée des exportations a été attribuable principalement à une forte augmentation de 12,2% des exportations à destination des pays de l'Union européenne. Doublée d'une diminution de 12,8% des importations provenant de ces pays, cette hausse a réduit le déficit commercial du Canada vis-à-vis de cette région du globe de près de la moitié pour atteindre 834 millions \$, alors qu'en juillet, ce déficit atteignait 1,4 milliard \$.

Votre partenaire en entreprise



Au Centre financier aux entreprises
Caisses Desjardins
du Nord-Ouest Québec-Métro,
notre vouloir devient votre pouvoir!



Richard Gagnon,
Directeur de comptes

Que vous soyez du domaine manufacturier, immobilier, de la nouvelle économie, du commerce en gros, des concessions automobiles ou pour ouvrir une nouvelle franchise, nous voulons vous aider!

Avant de renouveler avec votre banque, demandez-nous une soumission... vous pourriez être agréablement surpris!

Nous sommes très compétitifs!

À propos de...
la nouvelle économie

Les entreprises du secteur de la nouvelle économie représentent une clientèle importante pour les Caisses Desjardins.

Si vous oeuvrez dans le domaine de la biotechnologie, de l'industrie pharmaceutique, des technologies de l'information (TI), de l'ingénierie des matériaux et de l'instrumentation, vous pouvez bénéficier de notre expertise pour assurer le développement de votre entreprise.

En partenariat avec différents paliers gouvernementaux, nous pouvons financer vos crédits d'impôt remboursables (CIR) en recherche, scientifique et développement expérimental (RSDE) et en économie du savoir (ES), ce qui est au niveau du Centre de développement des technologies de l'information (CDTI) ou du Centre national des nouvelles technologies de Québec (CNNTQ).

Si vous désirez mobiliser de nouveaux capitaux pour assurer la croissance de votre PME ou de votre coopérative, Capital régional et coopératif Desjardins a été créé à cet effet. Que ce soit pour un démarrage, une expansion ou le renforcement de votre structure financière, la force de notre équipe repose sur notre vouloir à donner à nos clients le pouvoir de progresser.



Desjardins
Centre financier aux entreprises
Nord-Ouest Québec-Métro

4805, boulevard de l'Ormière, Québec

Tél. : (418) 380-2888

SUJETS RECHERCHÉS

Femmes et hommes
entre 20 et 50 ans
désirant perdre du poids

En bonne santé et non fumeurs.
Motivés à s'engager pour un projet de 15 semaines.
Bonification d'un supplément (vitamines et/ou minéraux).
Aucune prise de médication.

Informations :

656-2392

« Visez la santé! »



www.ulaval.ca

Hausse du nombre de faillites personnelles au pays

■ TORONTO — Le nombre de faillites personnelles a grimpé de 11,2% au Canada en juillet par rapport au même mois en 2002, à un moment où l'économie montre des signes de détérioration. Il s'agit de la sixième augmentation mensuelle consécutive au pays, selon ce qu'on peut lire dans l'enquête dévoilée par la Banque CIBC, hier. « Cette progression ne devrait pas constituer une surprise pour personne étant donné l'état actuel dans lequel se trouve le marché du travail », souligne la CIBC, qui s'attend à ce que le marché de l'emploi demeure morose dans les prochains mois. Statistique Canada a indiqué hier que le taux de chômage en septembre s'établissait à 8%, au même niveau qu'en août. « Nous nous attendons à ce que le nombre de faillites personnelles continue d'augmenter à court terme au Canada pour atteindre entre 5 et 10% au cours des 12 prochains mois », prévoit la CIBC, qui précise que le Québec est la seule province qui présente une diminution au chapitre des propositions de faillites personnelles. (PC)

EN COULISSES

Bell et Microcell: pointer l'arme vers soi

On croyait la hache de guerre égarée. Erreur. Bell Canada et Microcell viennent de la retrouver et lancent deux attaques en règle.

Contre elles... L'offensive de Bell d'abord, avec ses nouveaux forfaits.

Le plan est assez complexe, mais peut somme toute se résumer ainsi: la filiale de BCE offre des rabais de 13 à 17% sur ses services Internet, sans fil et de télévision par satellite, parfois en duo, parfois en trio. Pour bénéficier de la promotion, il faut toutefois rester abonné au service interurbain.

En clair, Bell Canada fait le pari que ce qu'elle perdra en revenus, elle le récupérera en volume, et qu'au pire, l'offre sera sans impact. Bien entendu, la société de téléphonie ne s'attend pas au pire, mais au mieux. Son argumentaire est intéressant et s'appuie essentiellement sur deux axes. Le volume augmentera parce que:

1 — Les sondages démontrent généralement que le consommateur préfère une facturation simplifiée, avec un état de compte plutôt que plusieurs.

2 — Le consommateur qui achète un forfait a ensuite moins tendance à magasiner (pour bénéficier du forfait, il faut demeurer abonné un an).

L'argumentaire de Bell est tentant, mais connaît dans le marché un succès équivalent à celui enregistré dans le terroir par la dernière de ses pubs. John Grandy vient de décevoir l'ensemble du secteur, BCE y compris, et résume assez bien la situation.

Le danger n'est pas tant dans les forfaits, dit l'analyste de Valeurs mobilières Orion. Le raisonnement de Bell pourrait être intéressant, notamment quant au guichet unique de facturation. Mais seulement tant et aussi longtemps que la concurrence ne bougera pas.

Or, elle bougera. Plutôt que d'accepter de voir leurs parts de marché grugées par Bell, les Rogers, Cogeco, Vidéotron, Telus et autres ne manqueront pas de réagir et introduiront à leur tour de nouveaux rabais. D'autant plus que la santé financière de tous s'est dernièrement améliorée.

Bell ne fait déjà pas d'argent ni sur son service Internet DSL aux particuliers, ni sur sa télévision par satellite.

Conclusion? Dans le contexte, l'augmentation recherchée par la compagnie risque davantage de se situer du côté des pertes...

M. Grandy a une recommandation «performance de marché» sur le titre de BCE (BCE, 28,94 \$), avec une cible 12 mois à 33 \$.

Dvay Ghose, de CIBC Marchés mondiaux, a lui aussi une recommandation «performance de secteur», mais estime que le potentiel baissier de BCE est limité. Notamment en raison de son dividende. Au cours actuel, il offre un rendement de près de 4%.

AUTRE GUERRE

BCE n'est pas la seule à sortir l'arsenal. En fait, le jour même où Bell Canada annonçait ses forfaits, Microcell passait aussi à l'attaque.

Dans la région de Vancouver, Fido sera offert (2004) à 40 \$ par mois, et ce, avec un temps d'utilisation illimité. Du jamais vu. Par cette stratégie, Microcell tente tout simplement de ravir des lignes téléphoniques conventionnelles à Telus. Le plan ne s'applique pas pour l'instant au Québec et à l'Ontario, mais pourrait y venir si le test de marché est concluant.

Telus n'a pas tardé à réagir en lançant une contre-attaque publicitaire, non pas dans l'Ouest, mais directement dans les marchés ontarien et québécois de Microcell. Dans des encarts publicitaires, pour la première fois, la société identifie l'un de ses



François Pouliot

FPouliot@lesoleil.com

concurrents et titre en gros: Clients Fido, venez flâner nos offres.

Tout ça est négatif pour le secteur du sans fil, et pour Microcell, estime Peter Rhamey, en abaissant sa recommandation à «sous-performe».

L'analyste de BMO Nesbitt Burns croit que Microcell pourrait être en mesure d'attirer passablement de clientèle du téléphone traditionnel, mais ajoute que la réplique de Telus illustre bien comment l'offensive a été mal calculée.

Il aurait mieux valu, dit-il, tester le marché avec une offre un peu moins aléchant, en posant un temps limite d'utilisation et un prix un peu plus élevé.

Telus et les concurrents pourraient prochainement décider d'égaliser l'offre de Microcell à Vancouver (quoique Telus attendra sans doute un certain temps avant de réagir, histoire de ne pas surstimuler le changement de lignes...).

Dans les circonstances, et en plus de maintenant être sous attaque au Québec et en Ontario, Microcell pourrait se retrouver dans une situation de rentabilité abaissée dans l'Ouest. Ses présents clients risquent d'adopter le nouveau forfait en délaissant leur plan actuel (plus payant). Qui plus est, le temps d'utilisation illimité qu'accorde Microcell à ses abonnés risque de lui demander des investissements supplémentaires sur son réseau pour

répondre à des périodes de pointe plus élevées. Cible à 15 \$.

LE DIVIDENDE DE LA LAURENTIENNE

Standard & Poor's abaisse la cote de crédit de la Banque Laurentienne et lui octroie la note la plus faible du secteur bancaire canadien.

La nouvelle n'est pas vraiment surprenante, estime Michael Goldberg, analyste chez Valeurs mobilières Desjardins. La maison de notation cite un manque de croissance, particulièrement dans le créneau hypothécaire malgré de bas taux d'intérêt, des changements fréquents de stratégie et sa faible position concurrentielle au Québec.

M. Goldberg s'attend à ce que ces tendances se maintiennent, malgré la rationalisation en cours (diminution de l'effectif de la direction et vente de 57 succursales à l'extérieur du Québec). L'analyste souligne que la vente des succursales permettra de solidifier la base de capital de la Laurentienne (LB, 25,80 \$), mais ne sera pas accréditive aux bénéfices. Il réitère une recommandation de vente et souligne que le dividende de 1,16 \$ demeure vulnérable. S'il devait être diminué, l'action pourrait à son avis temporairement retraiter vers le niveau des 20 \$.

FUSION EN VUE POUR TD WATERHOUSE?

La TD serait en discussions avec Ameritrade, E*Trade et Charles Schwab pour fusionner sa filiale TD Waterhouse.

S'il y a du feu dans cette fumée, dit Michael Goldberg, l'impact devrait être intéressant pour le titre de la TD.

La fusion, estime-t-il, permettrait notamment de mettre plus en relief la valeur de TD Waterhouse. L'analyste soutient que la valeur du bras escompteur, qu'il évalue à entre 5 et 9 \$ par action, n'est pas suffisamment reconnue par le marché.

Surtout, une éventuelle fusion permettrait à la banque de se doter d'un profil encore plus important aux États-Unis, où elle aspire à croître. L'institution est réputée vouloir conserver le contrôle de la nouvelle entité, ce qui lui permettrait probablement de conserver le nom TD. La plate-forme pourrait être utilisée comme rampe de lancement pour d'autres services bancaires.

Les pourparlers surviennent alors que la valeur des courtiers escompteurs s'est fortement redressée au cours des derniers mois. Depuis le printemps, le titre d'Ameritrade a triplé, celui de E*Trade, doublé, et celui de Charles Schwab est en hausse de 80%.

La capitalisation boursière des trois courtiers escompteurs permet cependant d'en venir à un constat intéressant: si TD (TD, 41,76 \$) veut conserver le contrôle de la nouvelle entité, et que la transaction n'intervient que par échange d'actions, elle ne peut fusionner qu'avec une seule société: E*Trade.

Recommandation d'achat, avec une cible à 48,50 \$.

COMBIEN VAUT TVA?

Il y a une probabilité de 40% que Quebec Media rachète TVA (TVA.B, 21,00 \$) dans les 6 à 12 mois suivant son arrivée sur le marché public, estime Carl Bayard. L'analyste de Valeurs mobilières Desjardins soutient qu'en rachetant le bras télévisuel, Quebecor Media pourrait bénéficier de la totalité de ses flux de trésorerie. Son intérêt de 37% (accompagné d'actions à droit de vote multiple) ne lui permet actuellement que de bénéficier du dividende de TVA. La différence: près de 58 millions \$ (les flux s'élèvent à 60 millions \$, mais le dividende reçu n'est que de 2,5 millions \$).

Dans l'éventualité d'une OPA de Quebecor, M. Bayard estime que le titre de TVA vaut autour de 28 \$. Dans l'éventualité où il n'y a pas d'OPA (60% de probabilités), il vaut 23 \$.

BOURSE DE NEW YORK

Deux lieutenants de Grasso auront une retraite dorée

Ils toucheront au moins 22 millions \$ à leur départ

NEW YORK (Reuters) — Moins d'un mois après la démission de son président, Richard Grasso, poussé au départ par les révélations sur sa rémunération, la Bourse de New York a fait savoir hier que deux des principaux lieutenants de Grasso devraient recevoir chacun au moins 22 millions \$ à leur départ à la retraite.

Les deux coprésidents Catherine Kinney et Robert Britz ont gagné chacun 2,7 millions \$ en salaire et primes en 2002, précise la Bourse.

Le groupe a ajouté que les accords de rémunération conclus par ses 23 principaux dirigeants portaient sur un montant total de 125 millions \$ et qu'ils avaient été approuvés par Richard Grasso et par le comité des rémunérations du conseil d'administration.

Le président par intérim de l'institution, John Reed, a précisé dans un communiqué que la Bourse modifierait certaines des composantes des plans de retraite et des plans d'épargne. Sans entrer dans les détails, Reed a ajouté que ces modifications refléteraient le besoin de la Bourse d'avoir ce qui se fait de mieux en matière de management.

Reed a reçu pour mandat de réformer les organes de direction de la Bourse afin de mettre un terme aux

conflits d'intérêts créés par le double rôle du groupe, à la fois exploitant de marché et régulateur.

«Il est clair que la Bourse a pris comme référence le secteur financier en général, parce que ces niveaux de rémunération correspondent à ce qu'on s'attend à trouver dans les plus grandes institutions financières», explique Espen Eckbo, directeur du Center for Corporate Governance de l'Université de Dartmouth.

«Mon opinion personnelle, c'est qu'ils doivent abaisser le niveau de

comparaison; il faut qu'ils se considèrent différemment», ajoute-t-il.

Grasso a été poussé à la démission le 17 septembre après qu'il fut révélé que ses rémunérations, prestations et avantages totalisaient 188 millions \$. Britz, en fonction à la Bourse depuis 30 ans, et Kinney, qui l'a rejoint voici 28 ans, figuraient parmi ses principaux collaborateurs.

Un porte-parole de la Bourse a expliqué que ni Britz, ni Kinney n'étaient joignables pour commenter.

Certains observateurs estiment que John Reed pourrait réduire le nombre de membres du conseil d'administration et en modifier la composition, mais le président par intérim a mis en avant la nécessité de conserver des administrateurs expérimentés pour l'aider à réformer le groupe.

Nominations



Claude Moisan, CA, CGA, CIRP, syndic et Martin Poirier, CA, CIRP, syndic

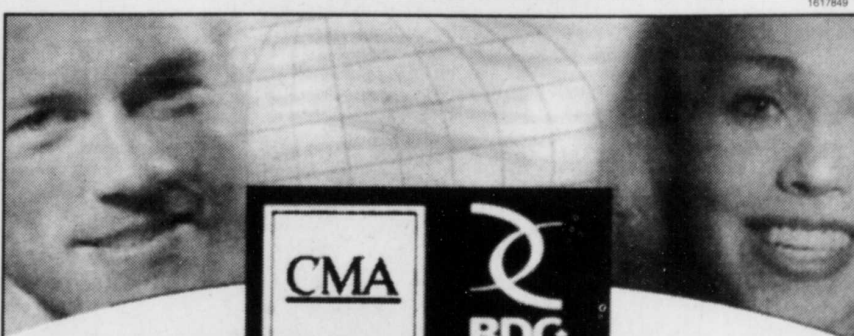
Monsieur André Lemieux, FCA, associé directeur de Lemieux Nolet, comptables agréés sene, est heureux d'annoncer la nomination de messieurs Claude Moisan, CA, CGA, CIRP, syndic et Martin Poirier, CA, CIRP, syndic, à titre d'associés du cabinet.

Détenant tous deux une licence de syndic et cumulant de nombreuses années d'expérience à titre de comptable agréé dans des cabinets d'envergure internationale, Claude Moisan et Martin Poirier œuvrent, depuis 2001, au sein de Lemieux Nolet inc., syndicis de faillite et gestionnaires. Ils se sont spécialisés en redressement d'entreprise et en réorganisation commerciale. Ils ont également acquis une solide expertise auprès des individus en difficultés financières, principalement dans des dossiers de proposition de consommateur et de faillite personnelle. Privilégiant une approche humaine et constructive, ils sont en mesure de proposer des solutions innovatrices aux situations qui peuvent parfois sembler désespérées.

Claude Moisan a notamment acquis une expertise en réorganisation d'entreprise en difficultés financières, en gestion d'entreprises insolubles, ainsi qu'en négociation et règlement de dettes fiscales. Pour sa part, Martin Poirier s'est signalé dans des dossiers de négociation de réorganisation d'entreprises. À l'occasion, il agit comme témoin expert dans des causes de faillite frauduleuse, en plus de participer à des dossiers d'envergure nationale. Depuis 1998, il siège au conseil d'administration de l'Association québécoise des professionnels de la réorganisation et de l'insolvabilité, occupant actuellement le poste de 1^{er} vice-président.

LEMIEUX NOLET est un important cabinet de professionnels qui offre un éventail complet de services comptables, de conseils et de gestion aux entreprises et aux particuliers, notamment la fiscalité, l'achat, la vente, l'évaluation, l'analyse de la rentabilité, le financement et la gestion d'entreprise, la gestion des risques, l'amélioration de la performance, les conseils en stratégie de placement, la planification financière personnelle et la gestion de l'insolvabilité. LEMIEUX NOLET inc., syndicis de faillite et gestionnaires a des bureaux dans les villes suivantes: Lévis, Québec, Rimouski, Cap-Santé, Lac-Etchemin, La Malbaie, Montmagny, Rivière-du-Loup, St-Marc-des-Carrières et Ste-Marie-de-Beauce.

LEMIEUX NOLET comptables agréés



Dans le cadre de la Semaine de la PME, l'Ordre des comptables en management accrédités du Québec (CMA), section de Québec en partenariat avec la Banque de développement du Canada (BDC), vous convient à un

cocktail gastronomique à saveur internationale

Le mardi 21 octobre 2003

à la Chapelle du Musée de l'Amérique française 2, côte de la Fabrique, stationnement à l'Hôtel de ville de Québec

Programme de la soirée			
17h	17h30	18h	19h
accueil	cocktail	message de bienvenue	visite des expositions dont le fameux écran d'orfèvrerie de la collection du Séminaire

Réservation obligatoire (date limite : jeudi 16 octobre) - Membre et non-membre : 25\$
Information et réservation : Michèle Arseneault 648-5664

Partenaire Platine: BDC

Partenaires Or: Laroche, Lachance, Douville, Delamare, Simard, La Rue

Partenaires Argent: TERRAPEX

Partenaires Bronze: Optima MANAGEMENT

LE SOLEIL Joli-Coeur, Lacasse, Geoffrion, Jetté, St-Pierre AVOCATS

AUSSIER Cabinet d'assurances et services financiers inc. représenté par Denis Harrington

EVEK COTÉ DIONNE Recrutement de personnel FISO

ERRATUM VACANCES air Transat

Publicité de Voyages CAA et Vacances Air Transat du 11 octobre 2003.

Merci de prendre note des corrections suivantes: Puerto Plata, départ le 30 décembre est offert en 9 nuits et non en 1 semaine. Le prix pour l'Allegro Playa Dorada est donc 2069\$ et celui du Bahia Principe San Juan est 2279\$. Le prix de l'hôtel Sol Luna Mares Resort à Holguin pour le départ du 30 décembre, 9 nuits, est de 2179\$ par personne et non 1939\$.

Nous sommes désolés pour les inconvénients.

MON SUCCÈS MON BISTRO MON VAN HOUTTE

Tirez profit du nouveau concept de café-bistro Van Houtte.

Pour plus d'information communiquez avec Johanne Crevier au (514) 593-7722, poste 2307 ou par courrier électronique à jcrevier@vanhoutte.com

Le goût de L'ÉPIQUE dans votre tasse

SITE DISPONIBLE sur Grande Allée.

PAVILLON R-D TECHNOLOGIE Saint-Castin, Lac-Beauport

Bureaux de prestige de 3000 à 30 000 pieds carrés en location maintenant.

Complexe de R-D de trois étages, architecture savoyarde, confortable, sécuritaire... en pleine nature.

Aménagement des locaux à votre goût (clés en main).

Pour obtenir une brochure explicative gratuite, appelez us: (418) 952-5153

CENTRE DE LA TECHNOLOGIE 1995, Jean-Talon Sud Sainte-Foy (Québec)

Bureaux de 1000 à 6000 pieds carrés disponibles maintenant.

Édifice intelligent et moderne de trois étages d'une superficie totale de 100 000 pieds carrés, structure et dalles de béton moulé, murs rideaux en verre, ascenseurs, stationnement intérieur et extérieur. Visibilité et accessibilité exceptionnelles.

Locaux aménagés selon vos besoins.

J.G.G. Labbé et associés Courtier immobilier agréé (418) 952-5153

Le Mexique ferme sa frontière aux bovins des États-Unis

■ WASHINGTON (PC) — Le Mexique a fermé sa frontière, hier, au bétail provenant des États-Unis, après que le département américain de l'Agriculture ait mis en quarantaine un troupeau de bovins qui pourrait présenter des symptômes de maladie.

Les 40 animaux arrêtés jeudi juste avant de traverser la frontière à Nogales, en Arizona, n'ont pas de fièvre, ce qui est le principal signe de maladie, a déclaré Peter Fernandez, du service d'inspection de la santé des animaux et des plantes.

La décision du Mexique de fermer la frontière est un peu prématurée, a-t-il ajouté. « Le Mexique a réalisé que ce n'était probablement pas la mesure à prendre. »

TESTS DE ROUTINE

Les responsables américains n'ont procédé qu'à des tests de routine sur les animaux. Normalement, les pays ne ferment pas leur frontière lorsqu'ils attendent les résultats des examens, explique-t-il.

Selon lui, il est peu probable que le troupeau soit atteint d'une maladie comme la fièvre aphteuse, mais les scientifiques d'un laboratoire du gouvernement ont décidé de réaliser des tests sur des échantillons provenant du troupeau par mesure de sécurité. Les résultats des tests préliminaires sont attendus plus tard.

La fièvre aphteuse est une maladie très contagieuse qui affecte les animaux à sabots fendus comme les porcs et les bovins. C'est une maladie mortelle pour les animaux mais qui n'affecte pas les humains.

La Grande-Bretagne a été touchée par une épidémie de fièvre aphteuse qui s'était répandue dans 2000 fermes, il y a deux ans. Les scientifiques ont déclaré depuis que la maladie avait été éradiquée.

« Tout le monde est un peu énervé ces jours-ci avec les maladies animales dans les nouvelles, particulièrement lorsque ça se produit en Grande-Bretagne », affirme M. Fernandez. Les animaux ont des lésions dans la bouche qui sont probablement apparues lorsqu'ils ont mangé de la nourriture dure et du gazon, a-t-il déclaré.

Il croit que les animaux n'ont aucune infection. « En fait, ils prennent du poids », soutient-il.

Bombardier décroche un contrat en Allemagne

■ MONTRÉAL — Bombardier a annoncé hier qu'elle s'attend à signer dans les prochaines semaines un contrat de 63 millions de dollars avec la société des transports de Leipzig, en Allemagne, pour la fabrication de 12 tramways à plancher bas. L'entente comprend une option visant jusqu'à 12 autres véhicules. La livraison des tramways, qui seront fabriqués en Allemagne, s'étendra d'août 2005 à mai 2006. « Ce contrat souligne la poursuite de notre longue et fructueuse relation d'affaires avec une société de transports résolument tournée vers l'avenir », commente Walter Grawenhoff, président des Véhicules légers sur rail chez Bombardier Transport. Les tramways pourront accueillir 187 passagers, soit 106 assis et 81 debout. Les services publics des villes allemandes de Kassel, Essen, Schwerin, Dessau, Dresde, Halle, Francfort-sur-le-Main et Brême, ainsi que la ville de Cracovie, en Pologne, utilisent déjà le tramway Flexity Classic de Bombardier Transport. Le titre de Bombardier a reculé de 4 c hier à la Bourse de Toronto, pour terminer la semaine à 6,15\$. (PC)

Une coprésentation de :



Chambre de commerce de Québec
Leader et partenaire



LES ÉDITIONS DE LA FONDATION DE L'ENTREPRENEURSHIP



Vendre ou persuader par téléphone :

Le mercredi 15 octobre 2003



Une nécessité quotidienne !

Vous faites affaire par téléphone avec des clients, des fournisseurs, des collaborateurs ? Augmentez l'impact de vos appels grâce à des techniques simples et efficaces qui renforceront vos présentations.

Marc Chiasson, auteur et conférencier
Président Gescom Stratégies inc.

Le livre « Vendre par téléphone » de l'auteur Marc Chiasson sera remis à tous les participants.

Pour information : 692-3853 # 221

de 11h30 à 13h30

Hôtel Germain-des-Prés,
salle Rochette, 1200, avenue
Germain-des-Prés, Ste-Foy

Coût : membres : 45 \$, plus taxes
non-membres : 50 \$, plus taxes

En collaboration avec :



Votre expert-comptable



107.5 FM

LE SOLEIL

EXPLOREZ
NOTRE
MONDE

Jusqu'à
lundi

Économisez

10%

avec tout achat de

100\$
et plus



SAQ

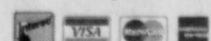
18+

La modération
a bien meilleur goût.

EduValcool



Achetez en ligne
SAQ.COM



Offre en vigueur du 9 au 13 octobre 2003. 18 ans et plus. Offre disponible dans SAQ.com, SAQ Dépôt et Comptoirs Vin en vrac. Titulaires de permis et agences de la SAQ exclus. Achats non cumulatifs. Cette promotion est applicable à tous les produits à l'exception des chèques-cadeaux SAQ et des bons-cadeaux « Les Connaisseurs ». Les lettres-cadeaux SAQ, remises dans le cadre de concours, ne peuvent être utilisées pour cette promotion.

Vous avez
une idée en or ?

IQ Investissement
Québec

Nous avons
du financement
à la pièce.

Vous cherchez du financement pour vous tailler une place de choix et vous établir dans de nouveaux marchés ? Vous souhaitez bénéficier du coup de pouce nécessaire au démarrage de votre projet ? Communiquez avec nous et nous verrons ensemble quelle solution d'affaires pourrait vous permettre de réaliser vos ambitions.

Pour un premier contact :

1 866 870-0437

www.investquebec.com

Miné par les dissensions, le G22 confirme la primauté de l'OMC

■ BUENOS AIRES (AFP) — Les pays en développement qui avaient fait échouer le mois dernier la réunion ministérielle de Cancun ont assuré hier que leur alliance n'était que de circonstance et que l'Organisation mondiale du commerce restait le forum privilégié pour régler les différends commerciaux.

La réunion du G22 tenue à Buenos Aires a cherché à sortir « du langage de confrontation » entre pays riches et pauvres, a résumé le ministre argentin des Affaires étrangères Rafael Bielsa, lors de la conférence de presse finale.

Dans leur déclaration finale, 12 pays d'Amérique latine, d'Asie et d'Afrique, membres de cette alliance de pays hostiles aux subventions agricoles, ont convenu que « le système multilatéral est essentiel pour poursuivre le processus de libéralisation commerciale sur des bases justes et équilibrées ».

TEXTE SIGNÉ

Ce texte, qui appelle les pays membres de l'OMC à se retrouver en décembre à Genève « dans un esprit constructif » et à soutenir les efforts de la direction de l'organisation, a été signé par l'Afrique du Sud, l'Argentine, la Bolivie, le Brésil, le Chili, la Chine, Cuba, l'Égypte, l'Inde, le Mexique, le Paraguay et le Venezuela.

Trois pays participants n'ont pas signé cette « déclaration de Buenos Aires » : le Pérou et le Guatemala, qui avaient annoncé à l'avance leur intention de quitter le groupe, et l'Uruguay, qui n'en avait jamais fait formellement partie.

Seuls huit ministres, tous latino-américains, avaient fait le déplacement à Buenos Aires. Les autres pays présents étaient représentés par leurs ambassadeurs (Chine, Égypte) ou des hauts fonctionnaires (Inde, Afrique du Sud).

Plusieurs pays attendus ont fait faux bond au dernier moment, souvent à la suite de pressions

américaines, comme la Colombie, qui dépend de l'aide américaine pour lutter contre les guérillas, et les pays d'Amérique centrale qui négocient actuellement avec leur puissant voisin du nord un important accord de libre-échange.

La ministre de l'Économie du Guatemala, Patricia Ramirez, a ainsi expliqué à l'AFP que son pays « avait intégré le G22 pour la réunion ministérielle de l'OMC à Cancun, mais c'était un rassemblement conjoncturel et tout s'est terminé avec Cancun ».

La ministre chilienne des Affaires étrangères Maria Soledad Alvear a minimisé ces absences en soulignant que la réunion de Buenos Aires — la première depuis l'échec de Cancun le 14 septembre — ne présentait qu'un « caractère informel ».

La déclaration finale ne mentionne en aucune manière une possible institutionnalisation du G22, hypothèse évoquée au cours des dernières semaines.

Des pays ayant une vision semblable

GROUPE DE CIRCONSTANCE

Le ministre brésilien des Affaires étrangères Celso Amorim, dont l'action avait été déterminante dans la constitution de ce front du refus, a reconnu que le G22 n'existait pas « en tant que tel ». « Ce fut un groupe de circonstance », a-t-il admis.

Pour son homologue argentin Bielsa, la réunion de Buenos Aires n'a pas été une réunion du G22, du GX ou de ce que vous voudrez l'appeler, mais de pays qui ont une vision semblable des négociations agricoles.

« Le concept fondamental » du cycle de Doha, lancé en novembre 2001, « est le développement et l'agriculture est la partie centrale de ces négociations. Nous avons la ferme intention de continuer le processus de réforme et de parvenir à intégrer totalement l'agriculture dans les thèmes de l'OMC », relève la déclaration finale.

Pour chauffer sans compromis...

« Les HydroSolutions, j'achète! »



VENTE
Appareils de chauffage central électrique à air chaud ou à eau chaude

- AVANTAGES**
- pas de réservoir ni d'odeur
 - pas de cheminée
 - peu d'entretien annuel
 - moins encombrant – plus d'espace à votre disposition
 - coûts d'acquisition moins élevés
 - sécuritaire

VENTE
Thermopompes centrales

AVANTAGE
En ajoutant cet appareil à votre système au mazout, vous avez un système bi-énergie au tarif DT. De tous les modes de chauffage, c'est le plus économique!

Appareil central à eau chaude à compter de **38\$** par mois
Installation et taxes comprises!

Pour tout renseignement, appelez le

1 800 ÉNERGIE
(363-7443)

du lundi au vendredi de 8 h 30 à 18 h.

www.hydrosolution.com

1 Mensualités calculées sans aucune mise de fonds, terme de 120 mois, taux d'intérêt de 9,6%, sujet à changement sans préavis. Tout financement est sujet à l'approbation de crédit de la Banque Laurentienne. Mensualités établies pour une installation de base et excluant les coûts supplémentaires, parfois applicables dans le cas d'une conversion de la source d'énergie ou de travaux additionnels pour respecter les codes en vigueur.

Note: Le service est limité à certains secteurs. Informez-vous auprès d'HydroSolution pour savoir s'il est offert dans le vôtre. Aucune subvention n'est accordée à l'achat d'un système bi-énergie.

RBQ: 8109-7594-22

HydroSolution
Une filiale du groupe Hydro-Québec

www.cyberpresse.ca

Association des analystes financiers de Québec
DÎNER-CONFÉRENCE

Monsieur

MICHAEL R. KING,

PhD CFA

Chercheur principal

Département des marchés financiers
Banque du Canada

Date: le mercredi 15 octobre 2003

Heure: 11h45

Lieu: Cercle de la Garnison de Québec (1)

97, Saint-Louis à Québec

Sujet: FIDUCIES DE REVENU - ANALYSE DES RISQUES

Réservation: Monsieur Sébastien Chabot

Courriel: sebastien.chabot@sf.ulaval.ca

Téléphone: 656-2131 poste 6418

Télécopieur: 656-7914

Coût: Membres: 30\$

Non-Membres: 40\$

(1) Veuillez noter que le code vestimentaire du Cercle de la Garnison exige le port d'un veston et d'une cravate.

Conseil d'administration:

Louis Gagnon • Marie-Claude DesRoches

Dominique Vézina • Sébastien Trembaly

Sébastien Chabot • Charles Billette

Julie Caron • Viviane Dorval • Martin Gauthier

M MONTEL
Tout le potentiel de votre espace

AVIS IMPORTANT

C'est avec fierté et plaisir que Montel vous présente son nouveau distributeur pour la grande région de la ville de Québec:

RaySource, propriété de Monsieur Jean-Guy Frenette, est le distributeur exclusif des produits Montel pour la région de la Grande Capitale.

Contactez-les et découvrez tout le potentiel de votre espace!

Montel - Guichet unique en systèmes de rangement ergonomiques! Systèmes d'étagères fixes ou mobiles (mécaniques ou électriques)

RaySource inc.
3095, boulevard Wilfrid-Hamel, suite 237
Québec (Québec) G1P 4C6

Téléphone : (418) 877-0880
Télécopieur : (418) 877-0844

raysource@raysource.com

L'avenir démographique de Québec Du choc à l'action

Colloque sur la démographie dans la Communauté métropolitaine de Québec, le mardi 28 octobre 2003 à l'ENAP – 555, boulevard Charest Est à Québec

Sous la présidence d'honneur de M. Sam Hamad, ministre des Ressources naturelles, de la Faune et des Parcs et ministre responsable de la région de la Capitale-Nationale

PROGRAMME DE LA JOURNÉE

9h

Allocution de bienvenue de M^{me} Michelle Courchesne, ministre des Relations avec les citoyens et de l'immigration du Québec

9h15

Ouverture du colloque par M. Pierre Boulanger, président et directeur général de la Commission de la capitale nationale du Québec

9h20

Rappel des faits saillants de l'étude *Le choc démographique – La population de la communauté métropolitaine de Québec à l'aube du XXI^e siècle* par M. Normand Thibault, coordonnateur de recherche à l'Institut de la statistique du Québec

9h40

La nouvelle donne en immigration et le cas de Québec, par M. Marc Termote, professeur à l'INRS Urbanisation, Culture et Société

10h15

Table ronde traitant des constats actuels et de la problématique des années à venir avec M. Pierre Fortin, économiste, et M. Alain Dubuc, président et éditeur du quotidien *Le Soleil*

12h

Déjeuner et conférence de M. Jean-Paul L'Allier, maire de Québec et président de la Communauté métropolitaine de Québec

14h

Les pistes de solution: Pour la natalité: conférence de D^r Laurent Michaud, membre du conseil d'administration de l'Observatoire du Québec

Pour l'attraction et la rétention des immigrants: conférence de M. Abdelouahed Baalouch, coordonnateur au développement régional de l'immigration à la Direction régionale du MRCI

Pour l'attraction et la rétention des retraités actifs: conférence de M. Yvon Tremblay, président et directeur général de Vision Technique Internationale

15h30

Conférence de clôture de M. Sam Hamad, ministre des Ressources naturelles, de la Faune et des Parcs et ministre responsable de la région de la Capitale-Nationale

16h

Conclusion du colloque par M. Patrick Simard, président de la Chambre de commerce de Québec

Coût d'inscription: 125\$ + taxes

Incluant un exemplaire de l'étude *Le choc démographique – La population de la communauté métropolitaine de Québec à l'aube du XXI^e siècle*

Information pratique et inscription

www.enap.ca
Ginette Jobin, ENAP
Téléphone: (418) 641-3000, poste 6532

Information sur le programme

Hervé Bélanger, Commission de la capitale nationale du Québec
Téléphone: (418) 528-0773

General Electric parie sur le médical pour se relancer

■ WASHINGTON (AFP) — General Electric, le plus grand conglomérat industriel du monde, a investi cette semaine des milliards de dollars dans le médical et les médias pour doper sa croissance, mais a été forcé d'avouer hier que ses bénéfices ne seront pas aussi élevés que prévu cette année.

GE a annoncé hier un recul de 11 % de son bénéfice au troisième trimestre, à 3,65 milliards \$, et a reconnu que, pour les trois derniers mois de 2003, elle fera même moins bien que ce qu'elle avait annoncé au printemps.

Tout en reconnaissant que le contexte était délicat, le pdg Jeffrey Immelt s'est voulu offensif: « nous continuons de développer les ressources avec lesquelles nous allons créer de la croissance dans un monde où la croissance est faible ».

Pour compenser les difficultés conjoncturelles dans certaines activités, comme les turbines, les moteurs d'avions ou les plastiques, GE, tout à la fois groupe de services financiers et géant industriel, a choisi de développer à marche forcée des secteurs à fort potentiel de croissance.

Le groupe a ainsi bouclé cette semaine un accord avec la française Vivendi Universal qui lui donne une assise encore plus forte dans le paysage audiovisuel américain, où elle détient dé-

jà NBC, le premier réseau télévisé du pays et surtout le plus rentable.

La transaction donne à NBC non seulement le contrôle de plusieurs chaînes câblées à succès aux États-Unis mais aussi, en amont, une forte emprise sur les studios de cinéma Universal.

Hier, la cible était médicale. GE a pris tout le monde par surprise en annonçant le rachat du groupe britannique d'imagerie médicale Amersham pour environ 9,5 milliards \$. Elle n'a pas hésité à offrir une prime de 45 % aux actionnaires d'Amersham pour s'assurer du succès de l'opération.

Mercredi, GE avait déjà bouclé le rachat de la société finlandaise d'instruments médicaux Instrumentarium pour 2 milliards \$.

« La création de NBC-Universal et l'expansion de nos activités dans la santé donnent à notre entreprise un fort élan pour l'avenir », a affirmé M. Immelt.

L'imagerie médicale est un secteur qui a toujours montré une forte croissance et « la démographie pour lui », a-t-il souligné, en faisant allusion au vieillissement des populations dans les pays industrialisés, qui laisse augurer une médicalisation de plus en plus importante. La Chine est aussi un débouché très important.

La division a affiché une croissance de 11 % de son bénéfice d'exploitation à 1,129 milliard \$ sur les neuf premiers mois de 2003 par rapport à la même période de 2002.

Il y a aussi les raisons du cœur puisque Jeff Immelt a dirigé cette division

avant de remplacer le légendaire Jack Welch à la tête de GE il y a deux ans.

Côté média, le pdg pense que l'alliance avec Vivendi va « certainement renforcer stratégiquement NBC ». La chaîne continue d'attirer les 18-49 ans plus que tous les autres et, dans leur sillage, la publicité.

Sur les six premiers mois de 2004, le bénéfice d'exploitation de NBC a grimpé de 23 % à 1,46 milliard \$ mais la chaîne a des défis à relever, avec les séries culte *Friends*, qui tire sa révérence au printemps 2004, et *Urgence*, qui perd de l'attrait.

Les investisseurs ont fait savoir que la croissance à deux chiffres à laquelle Jack Welch les avait habitués leur manquait. L'action perdait 2,4 % à 29,40 \$ hier à New York.

Le prix du pétrole brut repart à la hausse

■ NEW YORK (AFP) — Le baril de brut a atteint hier son plus haut niveau depuis deux mois à New York, à près de 31,97 \$US, alors que le marché reste sous le coup de la baisse-surprise de la production de l'OPEP et craint une pénurie d'huile de chauffage à l'entrée de l'hiver.

Sur le marché à terme de New York, le prix du brut de référence (light sweet crude) pour livraison rapprochée en novembre, a bondi de 96 ¢ pour finir à 31,97 \$, son plus haut niveau depuis le 11 août. Cette échéance avait déjà pris 1,20 \$ jeudi et son gain sur la semaine s'élevait à 1,57 \$.

« Le marché monte en raison de la combinaison de trois facteurs: la poursuite de l'impact de la baisse-surprise de l'OPEP, le bas niveau des stocks de produits pétroliers qui pourraient

pousser le prix du brut bien plus haut si nous avons un hiver froid et, enfin, c'est vendredi, et beaucoup d'opérateurs réalisent des opérations techniques », a résumé Fadel Gheit, analyste de la firme Fehnestock and Company.

L'Organisation des pays exportateurs de pétrole (OPEP) avait décidé en septembre d'abaisser sa production de 900 000 barils par jour à partir du 1^{er} novembre.

Par ailleurs, l'Agence internationale de l'énergie (AIE) a indiqué hier que

les inventaires commerciaux de produits pétroliers dans les pays membres de l'OCDE ont progressé en août par rapport à juillet mais restent inférieurs de 76 millions de barils à leur niveau de 2002.

Ces stocks représentent 53 jours de consommation, soit deux jours de moins que le niveau atteint l'an dernier, observe l'Agence.

« Tout cela panique les opérateurs. Nous sommes à la merci de la nature », a souligné Fadel Gheit.

« Un grand froid ou une perturbation des approvisionnements aura un impact disproportionné sur les cours du brut », prévoit-il.

Dans un rapport publié jeudi, le centre indépendant de prévisions météoro-

logiques Meteorlogix a estimé que cet hiver serait aussi rigoureux que celui de l'année dernière.

Ces prévisions, ainsi que l'annonce mercredi par le département américain de l'Énergie que les réserves d'huile à chauffage ont baissé la semaine dernière, renforcent « la perception d'une possible pénurie de fioul de chauffage » aux États-Unis, a noté Mike Fitzpatrick, analyste de Fimat.

Les stocks de pétrole sont largement déficitaires par rapport à l'année dernière, et la reconstitution de ces réserves semble se faire au ralenti, a-t-il expliqué.

Fadel Gheit a également attribué la hausse des cours du brut au fait que « les gens finissent pas réaliser que le Venezuela souffre d'une baisse de sa produc-

tion qui dépasse les prévisions précédentes » malgré les démentis officiels.

Mais malgré tous ces facteurs, Fadel Gheit estime que la hausse des cours du brut devrait ralentir puis s'inverser dans les prochains mois.

« Plus les prix montent haut, plus dure sera la chute car cela va ralentir l'activité économique et peser sur la consommation. L'OPEP craint un retour de bâton après l'hiver », estime-t-il.

De plus, « la Russie va probablement augmenter sa production », selon lui. Le ministre russe de l'Énergie, Igor Ioussoufov, a déclaré hier que l'OPEP essayait de maintenir des prix très élevés du baril, soulignant que son pays allait poursuivre l'augmentation de sa production de brut.

VILLE DE QUÉBEC

AVIS PUBLIC

Arrondissement Sainte-Foy - Sillery
DEMANDE DE DÉROGATION MINEURE

1. Que le Conseil d'arrondissement Sainte-Foy-Sillery statuera lors d'une séance qui se tiendra le 27 octobre 2003 à 11 h, dans la salle du conseil du Bureau d'arrondissement situé au 1130, route de l'Église, Sainte-Foy, sur la demande de dérogation mineure suivante :

- Propriété sise au 3375, rue Clérin, du territoire de la Ville qui correspond au territoire de la Ville de Sainte-Foy, tel qu'il existait au 31 décembre 2001 :

Rendre réputé conforme l'empiètement en façade de l'espace de stationnement existant, alors qu'aucun empiètement n'est autorisé en vertu du Règlement de zonage 3501 de l'ancienne Ville de Sainte-Foy et ce, afin de permettre l'agrandissement du bâtiment principal.

2. Que les intéressés pourront se faire entendre par le Conseil d'arrondissement relativement à cette demande.

Donné à Québec, ce 9 octobre 2003.

L'assistant-greffier de la Ville
Me Pierre Angers, avocat

CHUQ
CENTRE HOSPITALIER UNIVERSITAIRE DE QUÉBEC (CHUQ)

Le CHUQ demande des soumissions pour les travaux suivants :

Implantation d'une nouvelle pompe à chaleur air-eau L'Hôtel-Dieu de Québec	Cautionnement de soumission 10% (valeur des travaux)
-----------------------------------------------------------------------------------	----------------------------------------------------------------

Les personnes intéressées doivent consulter les avis d'appel d'offres diffusés par l'intermédiaire des babillards électroniques sur le site de Constructo ou de MERX : www.constructo.ca ou www.merx.com

Les marchés sont ouverts seulement aux produits, services et fournisseurs ayant pour origine le Québec et, si les accords de libéralisation des marchés publics le requièrent, les territoires avec lesquels le Québec a conclu ces accords sur les marchés visés.

Les soumissions seront reçues le mercredi 5 novembre 2003, aux Services financiers du CHUQ.

Pour réservation des documents, contre un chèque visé non remboursable de 50\$ ou argent comptant, veuillez rejoindre madame Hélène Guilmette au numéro suivant : (418) 622-1008, poste 182.

Le propriétaire n'est tenu d'accepter aucune des soumissions reçues, même la plus basse.

LE SOLEIL
ABONNEZ-VOUS
686-3344
1 866 686-3344

GRUPE THIBAUT VAN HOUTTE & ASSOCIÉS LTÉE
70, rue Dalhousie, bureau 100
Québec (Québec) G1K 4B2

LOI SUR LA FAILLITE ET L'INSOLVABILITÉ
Avis de la première assemblée des créanciers

Avis est par les présentes donné que **TRANSPORT PIERRE LEDUC ET FILS INC.**, corporation légalement constituée ayant son siège social et place d'affaires au 165, rue de l'Église, St-Thuribe (Québec) GOA 4H0 a fait cession de ses biens le 2^e jour d'octobre 2003 et que la première assemblée des créanciers sera tenue le 23^e jour d'octobre 2003, à 10h30, au bureau du surintendant des faillites sis au 1141, Route de l'Église, 4^e étage, Sainte-Foy (Québec).

Daté de Québec, ce 9^e jour d'octobre 2003.
GRUPE THIBAUT VAN HOUTTE & ASSOCIÉS LTÉE
Syndic de l'actif de Transport Pierre Leduc et Fils Inc.
Denis Picard, CIRP, syndic
Responsable de l'actif
Téléphone : (418) 649-0767
Télécopieur : (418) 649-1518

CÉGEP DE SEPT-ÎLES
APPEL D'OFFRES

Systèmes d'alignement au laser pour arbres et poutres CÉGEP DE SEPT-ÎLES

Le Cégep de Sept-Îles reçoit jusqu'à 16 heures, le jeudi 23 octobre 2003, au bureau des achats, Cégep de Sept-Îles, 175, rue de La Vérendrye, Sept-Îles (Québec) G4F 5B7 418-962-9848 poste 227 418-968-4615 télécopieur service.achats@cégep-sept-iles.qc.ca

Les soumissions doivent être présentées dans des enveloppes cachetées portant la mention : « Système d'alignement au laser »

Les intéressés peuvent également assister à l'ouverture des soumissions qui se fera au Cégep de Sept-Îles, 175, rue de La Vérendrye à Sept-Îles au local D-126, à la date et l'heure précitées.

Le Cégep de Sept-Îles ne s'engage à accepter ni la plus basse, ni aucune des soumissions.

CANADA COUR SUPÉRIEURE
PROVINCE DE QUÉBEC (En matière de faillite et d'insolvabilité)
DIVISION DE QUÉBEC

DANS L'AFFAIRE DE LA FAILLITE DE : MULTI BROYAGE DLC INC., personne morale dûment constituée selon la Loi, ayant son siège social et sa principale place d'affaires au 74, rue Saint-Jacques, Saint-Raymond (Québec) G3L 3X8.

DEBITRICE

DEMANDE DE SOUMISSIONS

ERNST & YOUNG INC. fait appel à des soumissions pour la vente des biens ci-après décrits :

	VALEUR ESTIMÉE
LOT 1 Camion tracteur 10 roues WESTERN STAR, 1993, modèle TK 110	25 000 \$
LOT 2 Remorque fardier 3 essieux TRAIL KING, modèle TK 11 DHD, capacité de 55 tonnes	50 000 \$
LOT 3 Broyeur rapide 4 essieux de marque DOPPSTADT, 1999, modèle AK 600, capacité de 20 à 30 tonnes/heure, servant au broyage de bois de rebut, racines, déchets verts et organiques, ordures ménagères, déchets encombrants et industriels, ayant une valeur originale de 450 000 \$	Ind.
LOT 4 Broyeur mobile automoteur sur châssis à chenilles de marque DOPPSTADT, 1999, modèle MAMMUT - DW 3080K, servant au broyage de bois de rebut, racines, déchets verts et organiques, ordures ménagères, déchets encombrants et industriels, ayant une valeur originale de 675 000 \$	Ind.
LOT 5 Remorque 2 essieux LAROCHELLE, 5' x 8', incluant réservoir à essence diesel de 2000 litres avec pompe	6 000 \$
LOT 6 Équipements et outillage comprenant compresseur pneumatique à essence RK 13 c.v., soudeuse RANGER, soudeuse mig LINCOLN, etc.	43 400 \$
LOT 7 Pièces de réparation comprenant contrôle à distance, roulement à bille, lames de ressort, courroies, filtres, etc.	30 000 \$

Toute personne désirant des renseignements supplémentaires sur les actifs ci-haut décrits est priée de communiquer avec monsieur André Brisson au (418) 831-2367.

VISITE DES ACTIFS

Les actifs susmentionnés pourront être visités au 70, rue Saint-Jacques, Saint-Raymond (Québec), le mardi 21 octobre 2003, entre 10 heures et 15 heures.

RÉCEPTION DES SOUMISSIONS

Toutes les soumissions devront parvenir au bureau du syndic avant 14 heures, le mardi 28 octobre 2003. Seules les soumissions scellées et portant au recto de l'enveloppe la mention lisiblement inscrite « SOUMISSION RE : MULTI BROYAGE DLC INC. » seront considérées. Les soumissions devront être accompagnées d'un chèque visé ou mandat poste fait à l'ordre du syndic et dont le montant représente pas moins de 15% de la soumission.

OUVREMENT DES SOUMISSIONS

Tous les soumissionnaires sont invités à être présents lors de l'ouverture des soumissions qui aura lieu à 14 heures, le mardi 28 octobre 2003, au bureau du syndic au 150, boulevard René-Lévesque Est, bureau 1200, Québec (Québec).

AUTRES CONDITIONS ET RÉSERVES SE RAPPORTANT À LA VENTE DES BIENS

Les modalités et conditions se rapportant aux soumissions et à la vente des biens pourront être obtenues au bureau du syndic ou lors de la visite des actifs. Ces conditions et réserves font partie intégrante de la présente demande de soumissions et la responsabilité en incombe à chaque soumissionnaire d'en obtenir une copie.

DATÉ DE QUÉBEC, le 6^e jour d'octobre 2003.

LOTO QUÉBEC

APPEL DE PROPOSITIONS N° 03-528

SERVICE DE VÉRIFICATION DES RENSEIGNEMENTS ACADÉMIQUES ET PROFESSIONNELS DES CANDIDATS

CLÔTURE : LE 6 NOVEMBRE 2003
11 H, HEURE LOCALE

Loto-Québec désire recevoir des offres relativement à un service de vérification des renseignements académiques et professionnels pour les candidats qui auront été considérés pour des postes à combler pour Loto-Québec et ses filiales dont les établissements sont situés particulièrement dans les régions de Montréal, Charlevoix et Gatineau.

Les fournisseurs peuvent obtenir l'information sur l'appel de soumissions en visitant le site Internet de l'entreprise : www.loto-quebec.com

ou en se présentant à :

Direction de l'approvisionnement
500, rue Sherbrooke Ouest, 18^e étage
Montréal (Québec) H3A 3G6

Du lundi au vendredi entre 9 h et 12 h et entre 13 h 30 et 16 h

Émis le 11 octobre 2003

VILLE DE LAC DELAGE

AVIS PUBLIC
RÉVISION DE LA LISTE ÉLECTORALE

Scrutin du 2 novembre 2003

Avis public est, par la présente, donné par Gylaine Thibault, présidente d'élection, que :

- La liste électorale de la municipalité a été déposée au bureau de la municipalité le 3 octobre 2003. Elle fera maintenant l'objet d'une révision.
- Les conditions requises pour être électeur et avoir le droit d'être inscrit sur la liste électorale sont les suivantes :
 - toute personne qui est majeure le jour du scrutin et, le 1^{er} septembre 2003,
 - est de citoyenneté canadienne;
 - n'est pas en curatelle;
 - n'est pas déclarée coupable d'une infraction constituant une manœuvre électorale frauduleuse;
 - est soit :
 - domicilié sur le territoire de la municipalité et, depuis au moins 6 mois, au Québec;
 - depuis au moins 12 mois, soit :
- propriétaire unique d'un immeuble sur le territoire de la municipalité, à la condition de ne pas être domicilié sur le territoire de la municipalité et d'avoir transmis au président d'élection une demande d'inscription sur la liste électorale municipale;
- occupant unique d'un établissement d'entreprise sur le territoire de la municipalité à la condition de ne pas être propriétaire d'un immeuble ailleurs sur le territoire de la municipalité, de ne pas être domicilié sur le territoire de la municipalité et d'avoir transmis au président d'élection une demande d'inscription sur la liste électorale.

Note : Le propriétaire unique de plusieurs immeubles ou l'occupant unique de plusieurs établissements d'entreprise doit s'inscrire à l'adresse de l'immeuble ou de l'établissement d'entreprise ayant la plus grande valeur foncière.

- copropriétaire indivis d'un immeuble ou cooccupant d'un établissement d'entreprise sur le territoire de la municipalité, à la condition d'avoir été désigné au moyen d'une procuration signée par la majorité des copropriétaires ou cooccupants qui sont électeurs de la municipalité le 1^{er} septembre 2003. Ne peut être désigné, le copropriétaire qui a déjà le droit d'être inscrit sur la liste électorale à titre de personne domiciliée, de propriétaire d'un immeuble ou d'occupant d'un établissement d'entreprise. Ne peut être désigné, le copropriétaire qui a déjà le droit d'être inscrit sur la liste électorale à titre de personne domiciliée, de propriétaire d'un immeuble, d'occupant d'un établissement d'entreprise ou de copropriétaire indivis d'un immeuble.
- Dans le cas d'une demande d'inscription concernant une personne domiciliée sur le territoire de la municipalité, la personne qui fait la demande doit indiquer l'adresse précédente du domicile de la personne dont l'inscription est demandée et doit présenter deux documents dont l'un mentionne le nom et la date de naissance et l'autre, le nom et l'adresse du domicile de la personne dont l'inscription est demandée.
- La liste électorale peut être consultée et les demandes d'inscription (électeurs domiciliés uniquement), de radiation ou de correction doivent être présentées devant la commission de révision, à l'endroit suivant :
24, rue Pied-des-Pentes, Lac-Delage
le jeudi 16 octobre 2003 de 19 h et 22 h
le samedi 18 octobre 2003 de 10 h et 13 h

Donné à Lac-Delage, le 10 octobre 2003
Gylaine Thibault, présidente d'élection

PETITES ANNONCES

PROFITEZ DU FORFAIT 7 JOURS À 19,99\$
(2 LIGNES)

844-4444
LE SOLEIL

GRUPE THIBAUT VAN HOUTTE & ASSOCIÉS LTÉE
70, rue Dalhousie, bureau 100
Québec (Québec) G1K 4B2

LOI SUR LA FAILLITE ET L'INSOLVABILITÉ
Avis de la première assemblée des créanciers

INDUSTRIES F.D.S. INC. corporation légalement constituée ayant son siège social et place d'affaires au 2850, boul. Hamel, Québec (Québec) G1P 2J1 et une autre place d'affaires au 12335, rue April, Montréal (Québec) H1B 5L8 a déposé une proposition le 1^{er} jour de mars 2002 en vertu de la Loi sur la faillite et l'insolvabilité, laquelle proposition faisait suite à l'avis d'intention de faire une proposition déposé le 25^e jour de janvier 2002 ladite proposition ayant été approuvée par les créanciers lors de l'assemblée tenue le 21 mars 2002 et subséquemment homologuée le 19 avril 2002. Le 17 septembre 2003, un jugement annulant la proposition a été rendu, suite au défaut de la proposition de respecter les termes de ladite proposition. Par conséquent, la débitrice est donc réputée avoir fait défaut lors d'une cession et **GRUPE THIBAUT VAN HOUTTE & ASSOCIÉS LTÉE** a été nommé syndic de l'actif de la débitrice par le sequestre officiel.

La première assemblée des créanciers de la débitrice sera tenue le 16^e jour d'octobre 2003 à 11 h au bureau du surintendant des faillites sis au 1141, route de l'Église, 4^e étage, Sainte-Foy (Québec).
Daté de Québec ce 7^e jour d'octobre 2003.

GRUPE THIBAUT VAN HOUTTE & ASSOCIÉS LTÉE,
syndic de l'actif de **INDUSTRIES F.D.S. INC.**
Patrice Van Houtte, L.L.B., CIRP, syndic
Responsable de l'actif
Téléphone : (418) 649-0767
Télécopieur : (418) 649-1518

ENCAN PUBLIC

Dans l'affaire de :
PIZZERIA DU CHÂTEAU
Seront vendus par encan :

LE : MERCREDI 15 OCTOBRE 2003 À 11H
AU : 7634, BOUL. STE-ANNE, CHÂTEAU-RICHER (QC)
INSPECTION : LE JOUR DE L'ENCAN DES 9H

RESTAURANT/BÂTISSE COMMERCIALE/TERRAIN/SYS. TEL. TOSHIBA

Liste partielle : Distributrice à bière 1 colonne Beverage Air • Réfrigérateur vertical 1 porte vitrée Cornelius • Four à pizza au gaz 1 porte avec base Garland • Grille-pain rotatif Holman • 2 grille-pain 4 tranches Toastmaster • Machine café expresso 3 têtes Futuroma • Machine à jus 2 têtes Futuroma • Cafetière 3, 5 réchauds Bunomatic • Distributrice à liqueur 4 têtes • Réf. pâtisserie 2 p. vitrées compresseur incorporé Custom • Table à pizza réf. 2 p. comp. ind. Mke • Friteuse au gaz avec égouttoir Frymaster • Plaque à frire au gaz 24x22 Garland • Réchaud au gaz 2 brûleurs Garland • Réchaud au gaz 4 récepteurs Mke • Réf. 2 p. vitrés comp. ind. Foster • Échelle à pâtisserie • Table à pizza réf. 3 p. comp. distance • 3 tables de travail en a. inox • 4 congélateurs horizontaux • 2 fours micro-ondes • Réf. a. inox 2 p. comp. ind. Foster • Unité à cocktail 3 évier • Hotte a. inox 72x22x32 • Système anti-engreasse Kiddle • Réchaud 2 lampes infrarouge Merco • Caisse enregistreuse Casio • Tables • Chaises • Lot de verrerie/assiettes/ustensiles • 2 classeurs horizontaux • 4 classeurs verticaux • Tondeuse à essence Lawn Boy • Système téléphonique Toshiba avec boîte de contrôle • etc.

MÉLANGEUR 30 PINTES AVEC ACCESSOIRES UNIVEX

Bâtiment et terrain : bâtisse commerciale d'une superficie de 1625 pi ca sur un terrain de 16 000 pi ca. Mise à prix fixée à 64 000\$. Tous les autres détails seront disponibles sur place.

Conditions : 25% comptant à l'adjudication • Solde payable comptant ou par chèque visé • Frais d'acheteur 10% (sauf sur bâtisse et terrain).

ENCAN CARRIER (418) 570-3838

FINANCEMENT DU RÉGIME DE RETRAITE

Négos interrompues entre Air Canada et ses syndicats

■ TORONTO (PC) — La tension monte chez Air Canada alors que les négociations entre Air Canada et ses syndicats au sujet du financement du régime de retraite ont été interrompues après seulement deux heures de discussions hier dans les bureaux de Stikeman Elliott, les avocats du transporteur.

Les syndicats n'ont pas apprécié le fait que la direction d'Air Canada insistait pour négocier de manière individuelle avec chacun des syndicats du transporteur. Les avocats d'Air Canada auraient de leur côté rejeté une demande des

syndicats qui exigeaient qu'une partie des sommes récoltées à la suite de la vente éventuelle de certains éléments d'actif serve à renflouer les coffres du régime de retraite des employés qui affiche un déficit de 1,5 milliard \$.

Des séances de négociations étaient prévues hier et aujourd'hui pour faire avancer le dossier. Les avocats de la compagnie et ceux des syndicats n'ont fixé aucun autre moment pour se rencontrer. Toutefois, les conseillers financiers des syndicats, Cole & Partners et la direction d'Air Canada doivent discuter ensemble mardi. Cette firme de comptables aurait le pouvoir d'accepter une contre-proposition faite par Air Canada, selon une source au courant du dossier.

Les dirigeants d'Air Canada ont indiqué qu'une entente avec les syndicats au sujet du financement futur du régime de retraite des employés est un élément clé du plan de restructuration de l'entreprise.

Actuellement, les compagnies disposent de cinq ans pour rembourser les

déficits encourus par le régime de retraite des employés et Air Canada aimerait avoir la permission de pouvoir le faire sur une période de 10 ans ou plus.

Air Canada n'est pas le seul transporteur d'importance qui fait face à des ennuis avec le régime de retraite de ses employés. UAL Corporation, une entreprise liée à United Airlines aux États-Unis, a récemment indiqué aux autorités réglementaires qu'elle pourrait devoir contribuer 4,2 milliards \$US à son régime de retraite d'ici la fin de 2008.

Des discussions pourraient avoir lieu mardi

Innovatech régions ressources respectera ses engagements

CARL THÉRIAULT
Collaboration spéciale

■ RIMOUSKI — La société Innovatech régions ressources respectera ses engagements envers les entreprises qui ont déjà reçu une confirmation d'investissement de cette société d'État de capital de risque.

C'est l'assurance donnée hier à Rimouski par Michel Audet, ministre du Développement économique et régional, responsable de la Société Innovatech, qui était conférencier-invité à la Jeune Chambre de Rimouski.

« Innovatech régions ressources sera en mesure de respecter les engagements déjà pris avec des entreprises. J'ai obtenu les autorisations nécessaires. Pour les nouveaux financements, on veut voir comment le gouvernement va, dans l'avenir, gérer la participation de ses sociétés à capital de risque et comment le secteur privé va prendre le relais », a déclaré M. Audet.

De jeunes compagnies de l'Est du Québec avaient, en début de semaine, exprimé les pires craintes sur leur avenir en attente d'une décision du

ministère des Finances de renflouer les coffres d'Innovatech.

Le sort qui sera réservé aux sociétés Innovatech est directement lié aux recommandations du groupe de travail présidé par Pierre Brunet. « La présence d'Innovatech sera différente. Mais on va continuer d'appuyer les entrepreneurs régionaux qui ont des projets à mettre sur la table », a-t-il ajouté.

Le ministre a profité de sa présence dans l'Est du Québec pour préciser que les nouvelles structures de décentralisation désignées sous l'appellation de Conférence régionale des élus

(CRE) auront bel et bien une vocation régionale et non pas locale comme l'écrivait jeudi un hebdomadaire spécialisé montréalais.

« La Conférence régionale des élus recoupera les régions administratives. Dans chaque MRC, il y aura un guichet local unique de services dont la définition relèvera des élus locaux. J'espère qu'on pourra déposer un projet de loi qui sera un cadre général, avant la période des Fêtes. »

Le ministre a aussi rencontré des représentants des principaux organismes de la région de Rimouski afin de les informer de sa stratégie en développement régional. La Chambre de commerce de Rimouski a rappelé au ministre l'importance de doter l'Est du Québec d'une infrastructure routière moderne en prolongeant l'autoroute 20 de Cacouna au Bic, près de Rimouski.

Singapour commande 20 avions de combat

■ SINGAPOUR (Reuters) — Singapour a présélectionné hier Boeing, Dassault Aviation et le consortium européen Eurofighter pour l'attribution d'une commande portant sur environ 20 avions de combat.

Le gouvernement singapourien a ainsi ramené de cinq à trois la liste des prétendants, en excluant de l'appel d'offres le groupe américain Lockheed Martin et le russe Sukhoi. Un représentant du ministère de la Défense singapourien a confirmé cette information obtenue auparavant par Reuters d'une source proche du dossier.

« La liste courte a été établie à partir d'un cahier des charges précis qui recense tous les aspects pertinents pour notre appel d'offres, notamment concernant les performances opérationnelles, le soutien logistique, les coûts sur le cycle de vie de l'appareil et son potentiel de développement », a déclaré à Reuters Lee May Lin, porte-parole du ministère de la Défense.

Le montant de la commande devrait dépasser le milliard de dollars et une décision définitive devrait être prise d'ici un an.

Singapour envisage d'acquiescer une vingtaine d'appareils pour remplacer ses vieux avions d'attaque Skyhawk.

Boeing avait proposé deux chasseurs : son F-15E Strike Eagle et le F/A-18E/F Super Hornet. Singapour a retenu le F-15, le plus gros et le plus puissant des deux proposés.

Eurofighter — un consortium européen composé de BAE Systems, d'EADS et de Finmeccanica — propose pour sa part le Typhoon et Dassault le Rafale, deux appareils plus petits mais plus récents que le F-15.

AVIS LÉGAUX - APPELS D'OFFRES - SOUMISSIONS - ENCANS

Également placés gratuitement sur Internet à www.appels.doffres.com

Ivaco liquide ses éléments d'actif aux États-Unis

■ MONTRÉAL (PC) — Le producteur d'acier Ivaco liquidera officiellement tous les éléments d'actif de sa filiale Atlantic Steel aux États-Unis. L'entreprise a annoncé vendredi qu'elle avait fait appel au chapitre 7 de la loi américaine pour ses quatre usines situées en Géorgie, au Michigan et dans l'État de New York.

Les activités d'Ivaco aux États-Unis fournissaient un emploi à une centaine de travailleurs. La direction avait déclaré le mois dernier que le niveau élevé d'importations nuisait aux producteurs canadiens, que la hausse du prix du métal de récupération jumelée à une augmentation des frais de transport et d'énergie étaient tous des facteurs négatifs pour l'entreprise québécoise.

Atlantic Steel et Ivaco s'étaient toutes les deux placées sous la protection de la Loi sur les créanciers le 16 septembre, soit l'équivalent du chapitre 11 aux États-Unis. Ivaco tente présentement de restructurer ses activités afin de pouvoir survivre.

Depuis le 1^{er} septembre, le chef de la restructuration Gordon Silverman a remplacé Paul Ivanier au poste de pdg d'Ivaco. M. Ivanier occupe depuis ce temps les fonctions de président du conseil d'administration.

Le titre d'Ivaco a terminé la journée d'hier inchangé à 34 c à la Bourse de Toronto.

Junex entérine l'acquisition de Foragaz

■ QUÉBEC — Le conseil d'administration de Junex a entériné une entente de principe relative à l'acquisition de toutes les actions de la compagnie Foragaz, spécialisée dans le forage de puits pétroliers et gaziers. Junex obtiendrait la totalité de Foragaz en contrepartie d'un montant de 700 000 \$ payable au moyen de l'émission de 584 000 actions ordinaires de Junex. Les actions de Foragaz sont détenues par la conjointe de Jean-Yves Lavoie, un principal actionnaire et dirigeant de Junex. À ce titre, la transaction constituerait une opération avec une personne liée. (PC)

ON LIQUIDE TOUT

L'Ameublement de Bureau Usagé

- * Bureau Usagé 50% et Plus
- * Table Conf. Usagée 35% et Plus
- * Chaise Usagée 30% et Plus
- * Classeur Usagé 25% et Plus
- * Bibliothèque Usagée 20% et Plus
- * Et Plus Encore

Tous les Bureaux Neufs en Démonstration
20% et Plus

PREMIER ARRIVÉ, MEILLEUR CHOIX

LUNDI AU VENDREDI : 8H00 À 17H30
SAMEDI : 8H00 À 16H00

Ça vaut vraiment le déplacement !

Les Équipements
E B M
Entrepôts Bureaux Magasins

UN SEUL ENDROIT
4750, Boul. de la Rive-Sud
Lévis, Québec G6W 6W4

835-3982

APPEL D'OFFRES

Duchesnay
STATION TOURISTIQUE

STATION TOURISTIQUE DUCHESNAY

Exploitation d'une boutique de cadeaux et de souvenirs

La Société d'as établissements de plein air du Québec (Sépaq) demande des propositions de services pour l'exploitation d'une boutique de cadeaux et de souvenirs pour un terme de trois (3) ans dans les limites de la Station touristique Duchesnay, située dans la municipalité de Sainte-Catherine-de-la-Jacques-Cartier.

Les personnes intéressées doivent obtenir les documents de soumission à compter du 14 octobre 2003 au bureau administratif de la Station, sur les heures normales d'affaires, situé au 143, route Duchesnay, Sainte-Catherine-de-la-Jacques-Cartier, (téléphone (418) 875-2711, poste 237, télécopieur (418) 875-2868) ou par courrier électronique à roy.andre@sepaq.com moyennant une remise d'un montant d'argent de 25 \$ non remboursable.

Les soumissions seront reçues jusqu'au 7 novembre 2003 à 15 h et seront ouvertes publiquement le même jour, à la même heure au bureau administratif de la Station.

La Sépaq se réserve le droit de n'accepter ni la plus avantageuse ni aucune des soumissions déposées.

Le directeur de la Station
touristique Duchesnay,
André Roy

RÉSEAU Sépaq

Tous les appels d'offres de la Société peuvent être consultés sur Internet sous la rubrique [notre organisation](http://www.sepaq.com) <http://www.sepaq.com>

Encan public

Secrétariat du Conseil du trésor

DOSSIER N° : 03-0050

Le Directeur général des achats du gouvernement du Québec mettra aux enchères un grand nombre de véhicules, de la machinerie et de l'équipement lourd (360 articles) appartenant au gouvernement du Québec et à différents organismes du secteur public.

CATÉGORIE DE VÉHICULES

Automobile, camionnette (essence et diesel) fourgonnette et minibus.

CATÉGORIE DE MACHINERIE LOURDE ET D'ÉQUIPEMENT

Camion (essence et diesel), niveleuse, rétrocaveuse, chargeur, chenillette, tracteur, benne, remorque, fardier, épandeur, compacteur à rouleau, pièces d'atelier mécanique et autres accessoires.

DIVERS

Moto, motoneige et tondeuse.

DATE

Le samedi 18 octobre 2003 à 9 h 30.

LIEU

5833, boulevard Pierre-Bertrand Nord, à Québec.

INSCRIPTION ET INSPECTION DES BIENS

Pour enchérir sur un lot mis en vente, il faut s'inscrire sur les lieux. Un dépôt de 10 \$ sera exigé pour obtenir un numéro d'enchérisseur qui vous sera remis sur présentation du permis de conduire. On peut s'inscrire et inspecter ces biens les 16 et 17 octobre, de 8 h à 17 h, et le 18 octobre, de 8 h à 9 h 30.

OBTENTION DES DOCUMENTS

On peut obtenir les documents concernant la description des biens mis aux enchères et les conditions de vente à l'adresse suivante :

5833, boulevard Pierre-Bertrand Nord, à Québec.
Téléphone : (418) 643-5438 ou, sans frais, 1 888 588-5438

Information accessible dans le site Internet du Secrétariat du Conseil du trésor (www.tresor.gouv.qc.ca/marche/surplus-encans.htm).

CONDITIONS DE VENTE

Le paiement des biens acquis, incluant les frais de 5 %, la TPS et la TVQ, devra être fait avant le 22 octobre 2003, 11 h. Ce paiement peut être effectué en argent comptant, sous forme de chèque visé, de chèque de voyage, de mandat-poste ou de mandat bancaire fait à l'ordre du MINISTRE DES FINANCES. Les cartes de crédit VISA et MASTERCARD ainsi que le paiement direct (INTERAC) seront acceptés.

La directrice générale des achats,
Marie-Josée Linteau

Québec

MATAPÉDIA

Projet d'usine de fabrication de contenants de plastique

GILLES GAGNÉ
Collaboration spéciale

■ MATAPÉDIA — Une firme ontarienne, les Industries Gabriel, a déposé une option ferme pour l'acquisition du bâtiment qui abritait jusqu'en mars 2002 le centre de distribution de Provigo à Matapédia, en Gaspésie. L'acquéreur entend y installer une usine de fabrication de contenants de plastique. La firme s'occuperait également du remplissage de ces contenants et de leur emballage pour des clients.

La compagnie, disposant d'une charte fédérale, a été incorporée récemment. Son siège social est situé à Toronto. Elle complète actuellement les démarches pour rassembler le financement et réaliser l'étude de faisabilité du projet, dont l'investissement de départ oscillerait entre 30 et 35 millions \$.

Le directeur du Centre local de développement de la MRC d'Avignon, Robert Hubert, qui suit le dossier pas à pas depuis plus d'un an, qualifie le projet de « très sérieux », mais il prévient qu'une somme de travail considérable doit encore être réalisée avant que l'initiative prenne son envol.

« Le bâtiment est "gelé" en raison de l'option ferme d'achat. Il y a même un dépôt de fait sur l'entrepôt. L'étude de faisabilité, complexe, sera amorcée bientôt et elle devrait être complétée en huit semaines. La prospection des équipements de production se fait à l'échelle mondiale. Il faut aussi compter du temps de planification et pour compléter l'actionnariat. Il y a déjà beaucoup de travail abattu, même la recherche préliminaire de personnel de gestion », explique Robert Hubert.

La prospection de clients pour ce concept nouveau, qui allie fabrication de contenants et remplissage en un

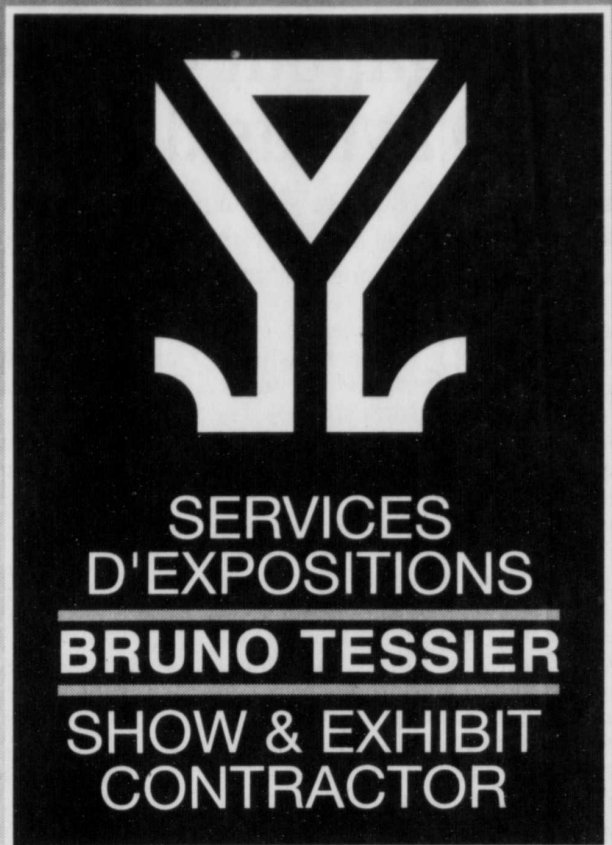
seul lieu par un sous-traitant, révèle que le marché est « prometteur », ajoute-t-il. L'étude de faisabilité, qui coûtera environ 200 000 \$, pourrait être financée à 60 % par les gouvernements.

« L'horizon de réalisation, c'est juillet 2004. De 60 à 80 emplois pourraient être créés au début, mais ça peut monter très vite. C'est le genre d'usine qui peut fonctionner 24 heures sur 24 à longueur d'année », assure Robert Hubert.

Pour le moment, les dirigeants de la compagnie refusent de parler aux médias. Mais ils ont autorisé le maire de Matapédia, Raymond Soucy, à renseigner ses concitoyens à propos de l'imminence de la transaction. « La compagnie veut rehausser le plancher de l'entrepôt pour être certaine que ses équipements ne seront jamais dans l'eau, en cas d'inondation », note le maire, en référence à une partie du village qui a déjà été écopée de fortes crues. La dernière est survenue en avril 1994.

Le montant de l'entente n'a pas été dévoilé. L'entrepôt de 97 000 pi² a été construit il y a 15 ans et jusqu'à 120 personnes y ont déjà travaillé. Provigo a graduellement réduit ses activités, après avoir perdu de gros clients, et en marge d'une centralisation de ses activités de distribution.

Création possible de 60 à 80 emplois



SERVICES
D'EXPOSITIONS
BRUNO TESSIER
SHOW & EXHIBIT
CONTRACTOR

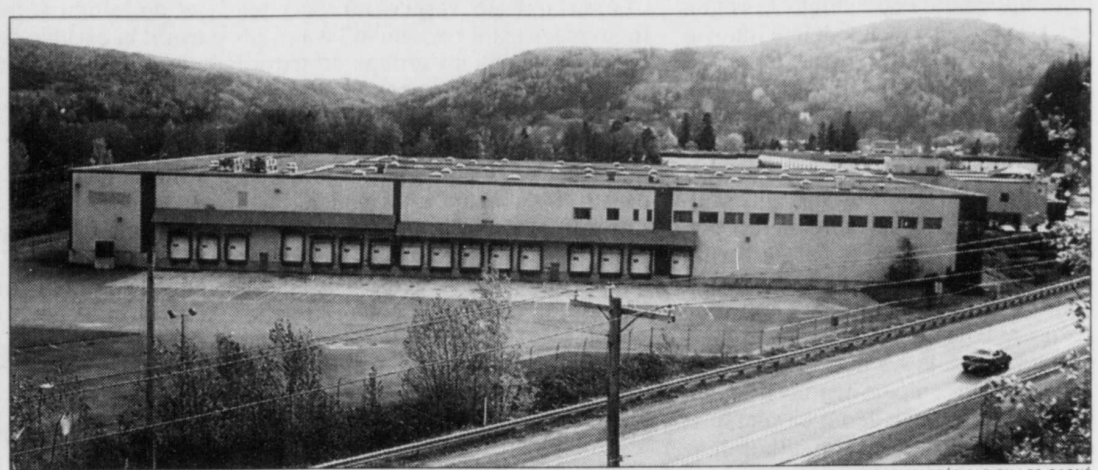
QUÉBEC MONTRÉAL

IDÉES ET SYSTÈMES D'EXPOSITIONS
EXCLUSIFS

IMPRESSION 4 COULEURS GRAND FORMAT
ENSEIGNES
INFOGRAPHIE
PLANS À L'ÉCHELLE
MAQUETTES 3D

L'ART DE S'EXPOSER • THE ART OF EXHIBITION
**SERVICE AU PAYS
SERVICE HORS PAYS**

Tél: (418) 524-1888 • Fax: (418) 524-0006
Courriel: info@brunotessier.com



L'ancien centre de distribution de Provigo, à Matapédia

CHAMBRE
DE COMMERCE FRANÇAISE
AU CANADA (section Québec)

Prix d'excellence en affaires
Québec-France 2003
Troisième édition

La Chambre de commerce française au Canada, section Québec, présente le jeudi 16 octobre le Prix d'excellence en affaires Québec-France, qui aura lieu à l'hôtel Fairmont Le Château Frontenac, sous la co-présidence d'honneur de monsieur Jacques Audibert, Consul Général de France à Québec, et de madame Monique Gagnon-Tremblay, vice-première ministre, ministre des Relations internationales et ministre de la Francophonie.

Cascades

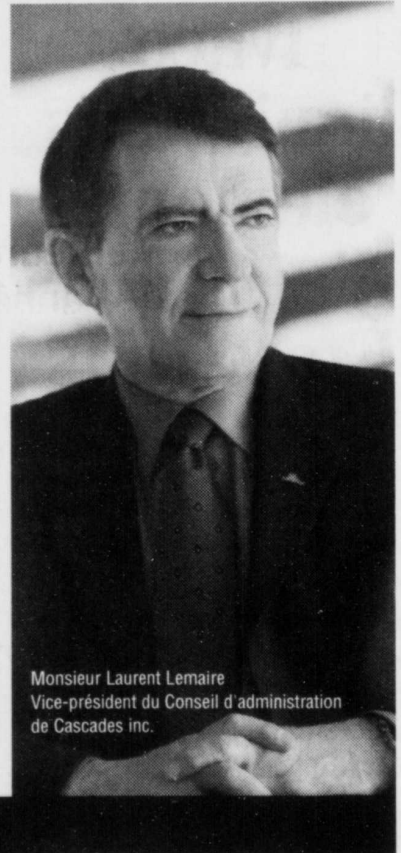
TQS

LE SOLEIL

TVA

Des exemples de partenariats d'affaires réussis :
Lauréats 2002 : Biogénie S.R.D.C et Semardel SA, spécialiste en réhabilitation des sites contaminés
Lauréats 2001 : Toptech Groupe Conseil et Toptech Europe.

Cascades Inc. a accepté, pour une troisième année, d'être le commanditaire principal de cet événement.



Monsieur Laurent Lemaire
Vice-président du Conseil d'administration
de Cascades inc.

voilà!

Votre
NOUVEAU
guide télé

Maintenant en format tabloïd.
Une grille-horaire plus grande et plus lisible.
Une rubrique sur les téléromans de la semaine.
Les choix de Voilà!
Et toujours les listes des films et des émissions sportives.



Le samedi dans

LE SOLEIL



Terminez l'année en beauté.

Berline Accord LX-G 2003

En location à partir de

298 \$*

par mois

Incluant 96 000 km

Option 0\$ comptant disponible

Transport et préparation inclus en location seulement

Taux de financement en location ou à l'achat

4,8%**

jusqu'à 60 mois

0 \$

dépôt de sécurité

Meilleure voiture intermédiaire de l'année

- Guide de l'auto 2003

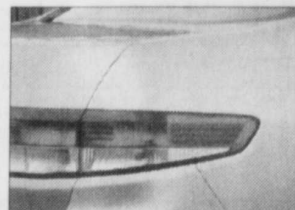
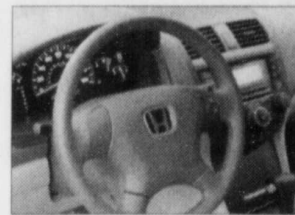
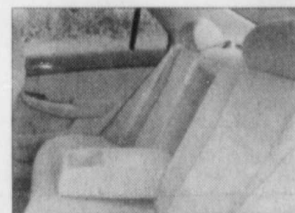
Meilleure voiture à vocation familiale

- AJAC 2003

Classée parmi les 10 meilleures voitures au Canada depuis 17 ans

- Car and Driver 2003

- Transmission automatique
- Moteur i-VTEC^{MC} 2,4 litres à DACT et 160 chevaux
- Antivol immobilisateur
- Climatisation sans CFC
- Groupe électrique
- Radio AM/FM stéréo et lecteur de CD avec 6 haut-parleurs
- Régulateur de vitesse
- Colonne de direction télescopique et inclinable
- Entrée sans clé et ouverture des vitres à distance
- Coussins gonflables latéraux avant



Berline Accord EX V6 2003
Illustrée

OUI, ON A FAIT LE PLEIN

Tous les véhicules Honda sont livrés avec un réservoir plein.



HONDA

L'ASSOCIATION DES CONCESSIONNAIRES HONDA DU QUÉBEC

POUR OBTENIR L'ADRESSE D'UN CONCESSIONNAIRE PRÈS DE CHEZ VOUS, VISITEZ LE [WWW.HONDA.CA](http://www.honda.ca) OU COMPOSEZ LE 1 888 9-HONDA-9.

Les offres de location-bail sont faites par Honda Canada Finance Inc., sur acceptation du crédit. *Cette offre porte sur la berline Accord LX-G 2003 (modèle CM5643E) neuve. Versement mensuel de 298 \$, pendant 48 mois pour un total de 18 482 \$ plus les taxes applicables. Versement initial ou échange équivalent de 4 178 \$ plus les taxes applicables, première mensualité exigible. Programme 0\$ comptant également offert. Franchise de kilométrage de 96 000 km; frais de 0,12 \$ le kilomètre excédentaire. Transport et préparation inclus en location seulement. Frais de publication, taxes, immatriculation et assurances en sus. Option d'achat au terme de la location offerte moyennant un supplément. Le prix de location des concessionnaires peut être inférieur. Offre d'une durée limitée. Voyez votre concessionnaire pour plus de détails. Photo à titre indicatif. **Les offres de financement sont faites par Honda Canada Finance Inc., sur acceptation de crédit. Taux de 4,8% pour le financement à l'achat d'une berline Accord LX-G 2003 (modèle CM5643E) en inventaire pour un terme allant jusqu'à 60 mois. D'autres termes de financement sont offerts. Exemple de financement: 20 000 \$ au taux annuel de 4,8% = 458,77 \$ par mois pendant 48 mois. Coût de l'emprunt: 2 020,96 \$; coût total 22 020,96 \$. Le prix de vente des concessionnaires peut être inférieur. Transport et préparation plus les taxes applicables sont en sus. Un versement initial plus les taxes applicables pourraient être exigées. Offre d'une durée limitée. Voyez votre concessionnaire pour plus de détails. Photo à titre indicatif.

LE MARCHÉ

La valeur des titres est exprimée en dollars. Les lettres a et b différencient les catégories d'actions ordinaires sans droit de vote; le j précède le symbole d'une compagnie jointe à la Bourse de Montréal; = action ordinaire sans droit de vote ou à droit de vote subalterne; p ou o = actions assujetties à des règlements; pr = privilégiées; r = actions privilégiées d'ancien dividende pas encore versé; u = unité de capital-actions; v = dividende variable; wt ou w = bon de souscription (warrant); z = lot brisé.

LA BOURSE EN UN CLIN D'ŒIL

BOURSE DE TORONTO			
S&P / TSX 12 derniers mois			
Hier	OUVERTURE	HAUT	BAS
	7 621,75	7 634,75	7 604,5
ACTIONS NÉGOCIÉES			
1 383 millions	GAINS		
	639		
52 semaines			
	HAUT	BAS	HIER
	7 738	5 695	224 millions
JOUR PRÉCÉDENT			
	291 millions		

5 derniers mois				
Advs	26790	315	3,06	3,07+0,25
Advs inc	2000	2,90	2,90	2,90+0,00
Advs int	29279	315	3,15	3,15+0,49
Advs ext	3000	2,90	2,90	2,90+0,00
Advs m	6880	1,90	1,98	1,98+0,02
Advs a	40145	3,91	3,75	3,75-0,25
Advs l	107739	15,15	14,85	14,85-0,30
Advs o	11692	15,15	14,85	14,85-0,30
Advs p	7058	15,67	15,22	15,22-0,45
Advs q	15002	15,67	15,22	15,22-0,45
Advs r	15002	15,67	15,22	15,22-0,45
Advs s	15002	15,67	15,22	15,22-0,45
Advs t	15002	15,67	15,22	15,22-0,45
Advs u	15002	15,67	15,22	15,22-0,45
Advs v	15002	15,67	15,22	15,22-0,45
Advs w	15002	15,67	15,22	15,22-0,45
Advs x	15002	15,67	15,22	15,22-0,45
Advs y	15002	15,67	15,22	15,22-0,45
Advs z	15002	15,67	15,22	15,22-0,45

Les 10 plus actifs			
Agricore Ltd	40000	123,33	-4,67
Magellan Asrcp crp	32410	95,49	+0,27
TG	22669	41,78	+0,34
Enca	17967	49,89	+0,24
Manulife FncI crp	21240	38,28	-0,03

Titres gagnants en %			
Clad Entfl crp	20	0,10	+81,9
Mist Inc	285	0,80	+51,8
Simsco Inc A	125	0,35	+40,0
MosAIC Crp nc	5220	0,02	+33,3
Doman Indstrs B	74	0,18	+28,6

Titres perdants en %			
Imperial Pflcr nc	270	0,04	-22,2
Vaco Inc PR E	224	0,06	-16,4
Wall Fnd	1660	0,06	-14,3
Channel Res	3600	0,05	-14,0
Alton Fd grp	30	0,22	-14,0

TSX 60			
FERMETURE	VAR. 1 J	VAR. 1 AN	
428,78	+0,4		

BOURSE DE NEW YORK

029 JONES / INDUSTRIEL 12 derniers mois			
Hier	OUVERTURE	HAUT	BAS
	9 682,90	9 712,24	9 666,5
ACTIONS NÉGOCIÉES			
3 398 millions	GAINS		
	1 754		
52 semaines			
	HAUT	BAS	HIER
	9 769	7 197	1 390 millions
JOUR PRÉCÉDENT			
	1 953 millions		

5 derniers mois				
Advs	26790	315	3,06	3,07+0,25
Advs inc	2000	2,90	2,90	2,90+0,00
Advs int	29279	315	3,15	3,15+0,49
Advs ext	3000	2,90	2,90	2,90+0,00
Advs m	6880	1,90	1,98	1,98+0,02
Advs a	40145	3,91	3,75	3,75-0,25
Advs l	107739	15,15	14,85	14,85-0,30
Advs o	11692	15,15	14,85	14,85-0,30
Advs p	7058	15,67	15,22	15,22-0,45
Advs q	15002	15,67	15,22	15,22-0,45
Advs r	15002	15,67	15,22	15,22-0,45
Advs s	15002	15,67	15,22	15,22-0,45
Advs t	15002	15,67	15,22	15,22-0,45
Advs u	15002	15,67	15,22	15,22-0,45
Advs v	15002	15,67	15,22	15,22-0,45
Advs w	15002	15,67	15,22	15,22-0,45
Advs x	15002	15,67	15,22	15,22-0,45
Advs y	15002	15,67	15,22	15,22-0,45
Advs z	15002	15,67	15,22	15,22-0,45

Les 10 plus actifs			
General Electric	391556	29,32	-0,81
Comwestwide FncI cr	94035	94,03	+8,25
Computer Asscts ntr	233785	23,50	-0,03
IHM	45005	92,67	+0,20
Clitgroup Inc	86795	47,90	+0,02

Titres gagnants en %			
Coachmen Inc	6011	16,05	+25,0
Compagnie G d phvs 255	5,74	+22,1	
Amerishn Ptc d	5240	63,40	+15,1
Collins & kmn crprt	12019	3,09	+12,4
Enodis Ptc dr	11	5,15	+12,0

Titres perdants en %			
Intarpol Inc	6083	14,33	-13,4
La-b-boy Incrptd	28232	19,48	-10,3
Solutia Inc	12994	3,90	-13,8
Computer Asscts ntr	233785	23,50	-9,4
Bradley Phm	13125	24,45	-6,8

NASDAQ

NASDAQ 12 derniers mois			
Hier	OUVERTURE	HAUT	BAS
	1 915,52	1 921,14	1 905,5
ACTIONS NÉGOCIÉES			
3 127 millions	GAINS		
	1 320		
52 semaines			
	HAUT	BAS	HIER
	2 099	1 114	1 546 millions
JOUR PRÉCÉDENT			
	2 147 millions		

5 derniers jours				
Advs	26790	315	3,06	3,07+0,25
Advs inc	2000	2,90	2,90	2,90+0,00
Advs int	29279	315	3,15	3,15+0,49
Advs ext	3000	2,90	2,90	2,90+0,00
Advs m	6880	1,90	1,98	1,98+0,02
Advs a	40145	3,91	3,75	3,75-0,25
Advs l	107739	15,15	14,85	14,85-0,30
Advs o	11692	15,15	14,85	14,85-0,30
Advs p	7058	15,67	15,22	15,22-0,45
Advs q	15002	15,67	15,22	15,22-0,45
Advs r	15002	15,67	15,22	15,22-0,45
Advs s	15002	15,67	15,22	15,22-0,45
Advs t	15002	15,67	15,22	15,22-0,45
Advs u	15002	15,67	15,22	15,22-0,45
Advs v	15002	15,67	15,22	15,22-0,45
Advs w	15002	15,67	15,22	15,22-0,45
Advs x	15002	15,67	15,22	15,22-0,45
Advs y	15002	15,67	15,22	15,22-0,45
Advs z	15002	15,67	15,22	15,22-0,45

Les 10 plus actifs			
Intel	462208	30,43	+0,68
Microssoft	378116	28,21	-0,33
Cisco Systems nc	388511	20,79	-0,16
Yahoo Inc	180560	43,16	+0,41
Juniper Nhrws nc	387752	17,62	-0,78

Titres gagnants en %			
Pravint Inc	12	0,10	+94,900
Superior Crd nt	173	0,00	+300,0
Imperial Str mns nc	60	0,04	+191,7
Esot Inc	3	0,20	+122,2

Titres perdants en %			
Bracknell	122	0,03	-99,0
Acure Sthr nc	22	0,00	-90,0
Network Cmmrc nc	910	0,00	-90,0
Special Mils crprt	20	0,01	-89,1
Laser Int Crpt	87	0,05	-80,0

Monnaies

BOURSE DE TORONTO			
S&P / TSX 12 derniers mois			
Hier	OUVERTURE	HAUT	BAS
	7 621,75	7 634,75	7 604,5
ACTIONS NÉGOCIÉES			
1 383 millions	GAINS		
	639		
52 semaines			
	HAUT	BAS	HIER
	7 738	5 695	224 millions
JOUR PRÉCÉDENT			
	291 millions		

5 derniers mois				
Advs	26790	315	3,06	3,07+0,25
Advs inc	2000	2,90	2,90	2,90+0,00
Advs int	29279	315	3,15	3,15+0,49
Advs ext	3000	2,90	2,90	2,90+0,00
Advs m	6880	1,90	1,98	1,98+0,02
Advs a	40145	3,91	3,75	3,75-0,25
Advs l	107739	15,15	14,85	14,85-0,30
Advs o	11692	15,15	14,85	14,85-0,30
Advs p	7058	15,67	15,22	15,22-0,45
Advs q	15002	15,67	15,22	15,22-0,45
Advs r	15002	15,67	15,22	15,22-0,45
Advs s	15002	15,67	15,22	15,22-0,45
Advs t	15002	15,67	15,22	15,22-0,45
Advs u	15002	15,67	15,22	15,22-0,45
Advs v	15002	15,67	15,22	15,22-0,45
Advs w	15002	15,67	15,22	15,22-0,45
Advs x	15002	15,67	15,22	15,22-0,45
Advs y	15002	15,67	15,22	15,22-0,45
Advs z	15002	15,67	15,22	15,22-0,45

Les 10 plus actifs			
General Electric	391556	29,32	-0,81
Comwestwide FncI cr	94035	94,03	+8,25
Computer Asscts ntr	233785	23,50	-0,03
IHM	45005	92,67	+0,20
Clitgroup Inc	86795	47,90	+0,02

Titres gagnants en %			
Coachmen Inc	6011	16,05	+25,0
Compagnie G d phvs 255	5,74	+22,1	
Amerishn Ptc d	5240	63,40	+15,1
Collins & kmn crprt	12019	3,09	+12,4
Enodis Ptc dr	11	5,15	+12,0

Titres perdants en %			
Intarpol Inc	6083	14,33	-13,4
La-b-boy Incrptd	28232	19,48	-10,3
Solutia Inc	12994	3,90	-13,8
Computer Asscts ntr	233785	23,50	-9,4
Bradley Phm	13125	24,45	-6,8

NASDAQ

NASDAQ 12 derniers mois			
Hier	OUVERTURE	HAUT	BAS
	1 915,52	1 921,14	1 905,5
ACTIONS NÉGOCIÉES			
3 127 millions	GAINS		
	1 320		
52 semaines			
	HAUT	BAS	HIER
	2 099	1 114	1 546 millions
JOUR PRÉCÉDENT			
	2 147 millions		

5 derniers jours				
Advs	26790	315	3,06	3,07+0,25
Advs inc	2000	2,90	2,90	2,90+0,00
Advs int	29279	315	3,15	3,15+0,49
Advs ext	3000	2,90	2,90	2,90+0,00
Advs m	6880	1,90	1,98	1,98+0,02
Advs a	40145	3,91	3,75	3,75-0,25
Advs l	107739	15,15	14,85	14,85-0,30
Advs o	11692	15,15	14,85	14,85-0,30
Advs p	7058	15,67	15,22	15,22-0,45
Advs q	15002	15,67	15,22	15,22-0,45
Advs r	15002			

LE MARCHÉ BOURSIER

Fonds communs de placement

Prix de fonds de placement obtenus de Fundata Canada Inc. à 17h30, hier. Les prix rapportés sont ceux de la valeur de l'actif net (VANPA) au dernier calcul de l'unité, et sont fournis à titre d'information seulement. La confirmation des prix devrait être obtenue de nos bureaux de vente, ou de nos bureaux de vente par téléphone à l'achat ou au rachat, ou de nos bureaux de vente par ordinateur. Les prix sont exprimés en dollars américains. Les prix sont exprimés en dollars américains. Les prix sont exprimés en dollars américains.

Table listing various mutual funds with columns for fund name, category, and price. Includes sections for 'Fonds communs de placement', 'Fonds américains', and 'Fonds internationaux'.

PELEMAN NISSAN 1150, 18^e Rue, Québec 647-1822

Advertisement for Nissan Altima 2.5S Extra 2004. Features a photo of the car and text describing its features: 'Edition Limitée de l'ALTIMA 2.5S EXTRA 2004', '1000 \$ D'OPTIENS SANS FRAIS', and 'Complément initial de 3950\$'. Includes contact information for sales and service.

Advertisement for Luc Beaudoin, a financial advisor. Includes a photo and text: 'Le petit garage au grand cœur', '27 ans à votre service', and 'Edition Limitée de l'ALTIMA 2.5S EXTRA 2004'. Lists several services and contact details.

New York

Table of stock market data for New York, including various indices and individual stock prices. Columns include 'Titres', 'Ventes', 'Hausse', 'Baisse', 'Ferm.', and 'Chang.'.

NASDAQ

Table of stock market data for NASDAQ, including various indices and individual stock prices. Columns include 'Titres', 'Ventes', 'Hausse', 'Baisse', 'Ferm.', and 'Chang.'.

Poursuite contre le père du fondateur d'ImClone

NEW YORK (AP) — Les organismes de réglementation du gouvernement américain ont déposé une poursuite au civil pour délit d'initié contre Jack Waksal, le père du fondateur de la société pharmaceutique ImClone, Sam Waksal.

La poursuite contre Jack Waksal, 82 ans, a été déposée à la Cour du district de Manhattan, au même endroit où son fils a plaidé coupable, il y a un an, à des accusations de fraude aux valeurs mobilières, fraude bancaire et parjure, notamment.

Sam Waksal a été condamné en juin dernier à sept ans et trois mois de prison, pour un délit d'initié qui implique également la femme d'affaires et décoratrice Martha Stewart.

Joint par téléphone à sa résidence de East Hampton, Jack Waksal a déclaré

qu'il n'avait pas entendu parler de cette accusation et qu'il n'avait pas encore d'avocat.

Les documents fournis par la Commission des valeurs mobilières des États-Unis relatent que Sam Waksal a informé son père après avoir appris, le 26 décembre 2001, que la Food and Drug Administration allait rendre public un rapport négatif concernant l'Erbix, un produit d'ImClone contre le cancer.

Ainsi, Jack Waksal aurait vendu plus de 110 000 actions qu'il possédait

dans la compagnie, pour une valeur d'environ 8 millions \$US, les 27 et 28 décembre 2001 grâce à des informations privilégiées. Le titre d'ImClone avait plongé en Bourse après la divulgation du rapport de la FDA.

La Commission des valeurs mobilières des États-Unis a également précisé que Jack Waksal avait fait de fausses déclarations concernant ses ventes lorsqu'il a été questionné sur les événements du 26 au 28 décembre 2001.

La Cour accepte une demande d'injonction contre des ex-employés d'Ubisoft

MONTREAL (PC) — Ubisoft a obtenu gain de cause hier devant la Cour d'appel du Québec dans le dossier qui l'opposait aux anciens employés vidéo Electronic Arts depuis le départ en bloc de plusieurs employés qui ont décidé d'aller travailler pour le concurrent.

Le jugement empêche donc quatre ex-employés d'Ubisoft de continuer à travailler chez Electronic Arts d'ici la tenue des audiences qui devraient se dérouler en janvier. « Nous allons continuer de protéger activement notre information confidentielle et notre pro-

priété intellectuelle. C'est pour cette raison que nous avons invoqué la clause de non-concurrence qu'ont signée nos ex-employés », a commenté Martin Tremblay, président-directeur général d'Ubisoft, en ajoutant que ce n'est pas par coïncidence qu'Electro-

nic Arts a récemment décidé d'ouvrir des bureaux à Montréal.

« Nous allons continuer à nous battre et faire valoir nos droits pour le bien de notre entreprise et de nos 700 employés. »

COURANT

Les clauses de non-concurrence sont monnaie courante dans le secteur des nouvelles technologies où elles sont un outil important pour la protection de l'information confidentielle et de la propriété intellectuelle.

Dividendes

par la Presse canadienne / société déclaré, hier. Il n'y avait pas de dividende de

Pétroles

NEW YORK (AP) — Hier sur le marché des pétroles, le baril de brut léger saoudien se vendait à 26,50 \$US, en hausse de 1,11 \$.

Bénéfices

par la Presse canadienne / 2002, 42 072,833 \$. Bénéfices de sociétés déclarés hier. Les bénéfices de sociétés déclarés hier

CDNX

Table with columns: Titres, Ventes, Haut, Bas, Form, Chang. Lists various stock tickers and their performance metrics.

Suite de TORONTO de B1

Table of stock market data for Toronto, including various indices and individual stock prices.

Toronto

Table of stock market data for Toronto, continuing from the previous table.

Versus

Table of stock market data for Versus, including various indices and individual stock prices.

Suite de B10

Large table of stock market data for various sectors and companies, including financials and performance metrics.

Fonds communs de placement

Table of mutual fund data, listing various funds, their managers, and performance statistics.

Autres valeurs

Table of other stock market data, including various international and specialty funds.

Décès Avis

LE SOLEIL se joint au FLEURISTE MCKENNA pour offrir ses condoléances aux familles éprouvées

INDEX DES AVIS DE DÉCÈS

Table listing names and dates of deaths: ARSENEAULT, Théodora Gagnon Beauport 8 oct. 2003; AUBÉ, Lucien Québec 7 oct. 2003; BOISSEAU, Pierre-André N/D 19 sept. 2003; BOUDOUX, Docteur Michel N/D 2 oct. 2003; BOURGAULT, Germaine Lavigne Québec 10 oct. 2003; CLAVEAU, Louise Gignac St-Augustin-de-Desmaures 10 oct. 2003; CÔTÉ, Jacqueline Hudon Longueuil 8 oct. 2003; COUTURE, Claude Lévis 9 oct. 2003; DEMERS, Jean-Guy Saint-Henri 9 oct. 2003; DESROSIERS, Daniel Charny 9 oct. 2003; DUBOIS, Cécile (Bédard) Sainte-Foy 9 oct. 2003; GUILLETTE DEMERS, Annette Latulippe Saint-Agapit 9 oct. 2003; HAMEL, Solange Lippé Chicoutimi 1er oct. 2003; LEFRANÇOIS, Me Michelle Montréal 9 oct. 2003; MICHAUD, Paul Montréal 8 oct. 2003; ROBICHAUD, Guy Saint-Jean-Port-Joli 9 oct. 2003; ROSS, Georges Charlesbourg 26 sept. 2003; ROY, Jean Québec 9 oct. 2003; SYLVESTRE, Victor Québec 9 oct. 2003; TÊTU, Thomas Québec 9 oct. 2003; TRÉPANIÉ, Albina Jomphe Chambly 8 oct. 2003

AUTRES PERSONNES DÉCÉDÉES DANS LA RÉGION DE QUÉBEC AU COURS DES DERNIERS JOURS

Table listing names and dates of deaths: BLOUIN-JANVIER, Marguerite Québec 10 oct. 2003; LÉGARÉ, Marguerite (Bélanger) Québec 9 oct. 2003; PETIT, Colette (Labbé) Saint-Émile 8 oct. 2003

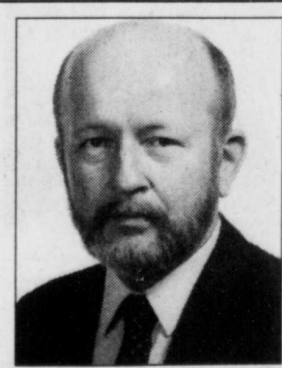


Québec 523-1947 Sainte-Foy 653-6847



Théodora Gagnon Arsenault

Centre Yvonne Sylvain, le 8 octobre 2003, à l'âge de 93 ans et 3 mois, est décédée dame Théodora Gagnon, épouse de feu Lucien Arsenault. Elle demeurait au Centre Yvonne Sylvain. Elle demeurait anciennement à Chicoutimi. Selon ses volontés, elle a été confiée au crématorium. Le service sera chanté, en



Docteur Michel Boudoux, ing. f., Ph.D.

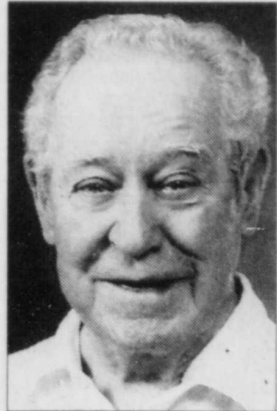
24 janvier 1943 - 2 octobre 2003. Ingénieur des Eaux et Forêts (Université Catholique de Louvain, 1967). Diplômé de l'Institute of Advanced Technology (New York, 1973). Docteur en aménagement et sylviculture (Université Laval, 1979). Chercheur scientifique et Directeur de la Recherche, au Centre de Recherches Forestières des Laurentides (1967-1998). Professeur invité à l'ENAP (1974-1976). Président de l'Ordre des Ingénieurs Forestiers du Québec (1987-1988). Président de l'Association Régionale Équestre de Québec (1992-1995).

Il laisse dans le deuil sa mère, dame Elise Boudoux-Ramlot, son épouse, Francine Debut-Boudoux, sa fille, Caroline Boudoux (Israel Veilleux) sa belle-famille, Dr André Debut (Suzanne Delatte), leurs enfants et petits-enfants, Mme Monique Debut (Jean-Claude Delhaye), leurs enfants et leur petite-fille, M. Jean Debut (Madeleine Cools), leurs enfants et petits-enfants Mme Juliette Debut (Gilbert Bolle), leurs enfants et leur petite-fille, Mme Marie-Claire Debut (Tom Franzen) et leur fille, ses cousines et cousins et ses amis très chers. Tous ceux qui ont fréquemment apprécié et aimé Michel pour sa chaleureuse hospitalité, sa vaste culture, sa profonde intelligence et son immense courage durant sa longue maladie, ainsi que tous ceux qui voudraient présenter leurs condoléances à la famille sont attendus chez lui le samedi 18 octobre 2003, de 14h à 17h. En mémoire de Michel, à 14h30, un chêne sera planté au pied duquel ses cendres seront déposées. Un don en argent pourra être recueilli sur place et sera versé aux clubs scolaires des écoles secondaires de l'Aubier et de l'Horizon dont Michel a pu juger de la qualité en tant que membre du jury.

présence des cendres, le lundi, 13 octobre 2003, à 11h, en l'église St-Charles Borromée, angle 1ère Avenue et 80e Rue Est à Charlesbourg où la famille recevra les condoléances une heure avant la cérémonie, sous la direction de la

COOPÉRATIVE FUNÉRAIRE DE L'ANSE 280, 8e Rue, Québec (Québec) G1L 2N9. Elle laisse dans le deuil ses enfants: feu Robert (feu Laurentine Quellet), Huguette (feu Yvon Gaudreault), Pierre-Michel (Brigitte Bergeron), Nicole (Renald Dion); ses 10 petits-enfants et ses 16 arrière-petits-enfants; ses soeurs: Annette (feu Adonias Pépin), Marguerite (feu Maurice Moffet), ainsi que plusieurs neveux, nièces et ami(e)s. Un remerciement spécial à tout le personnel du Centre Yvonne Sylvain. Vos témoignages de sympathie peuvent se traduire par un don à l'Association pulmonaire du Québec, 800 boul. de Maisonneuve Est, bureau 800, Montréal Qc H2L 9Z9, tél. 1-800-295-8111.

Pour renseignements: (418) 525-6044 Télécopieur: (418) 525-6971 Courriel: coopdel.anse@videotron.ca



Lucien Aubé 1915 - 2003

L'Hôpital St-François d'Assise du CHUQ, le 7 octobre 2003, à l'âge de 87 ans et 11 mois, est décédé M. Lucien Aubé, époux de feu Germaine Morin. Il demeurait à Québec. Il a été confié au

COMPLEXE FUNÉRAIRE DU PARC COMMÉMORATIF LA SOUVENANCE La famille recevra les condoléances au FUNÉRAIRIUM LÉPINE-CLOUTIER LTÉE 990, 1ère Avenue, Québec

dimanche, de 14h à 17h et de 19h à 22h et lundi de 12h à 13h30. Le service religieux sera célébré le lundi, 13 octobre 2003, à 14h, en l'église St-Fidèle (1260, 4e Avenue, Québec) et de là au

PARC COMMÉMORATIF LA SOUVENANCE Si laisse dans le deuil son frère, ses soeurs et sa belle-soeur: Gérard (Noreen George), Marie-Paule, Jacqueline Aubé Lavardière; ainsi que plusieurs neveux, nièces, cousins, cousines et ami(e)s. Un sincère remerciement est adressé au personnel de l'unité coronarienne de l'hôpital St-François d'Assise pour les bons soins prodigués. Vos témoignages de sympathie peuvent se traduire par un don à la Fondation du CHUQ, pavillon St-François d'Assise (10, de l'Esplanay, Québec Qc G1L 3L5, tél. 525-4385).

Pour renseignements: 529-3371 Télécopieur: 529-9506 Courriel: lc@lepinecloutier.com Site Web: www.lepinecloutier.com Membre de la Corporation des Thanatologues du Québec

Pierre-André Boisseau 1937 - 2003

Ingénieur maritime, architecte naval et expert en sauvetage maritime, monsieur Pierre-André Boisseau, est décédé paisiblement durant son sommeil la nuit du 18/19 septembre 2003. Né à Québec, gradué du Massachusetts Institute of Technology. Au cours d'une prolifique carrière, il a conçu plus de 300 navires marchands et mène à terme plus de 30 sauvetages maritimes.

Outre sa famille, monsieur Boisseau laisse dans le deuil de nombreux amis et collègues de travail. Sa mémoire reste à jamais gravé dans le coeur de son épouse Manon et de sa fille Natalie-Pascale; de ses fils: Marc-André et Éric; et de son petit-fils Alexandre. Des funérailles privées auront lieu en l'église de Pointe-au-Pic, le samedi 18 octobre 2003. Nous vous suggérons de compenser l'envoi de fleurs par un don à la Maison des marins de Montréal, C.P. 128, Place D'Armes, Montréal (Québec) H2Y 3E9.



Germaine Lavigne - Bourgault

Centre d'hébergement Notre-Dame de Lourdes, le vendredi 10 octobre 2003, à l'âge de 98 ans, est décédée Mme Germaine Lavigne, épouse de feu M. Stanislas Bourgault. Elle demeurait à Québec. La famille recevra les condoléances au COMPLEXE FUNÉRAIRE SYLVIO MARCEAU MEMBRE DU RÉSEAU DIGNITÉ 270 Marie de l'Incarnation, Québec

le dimanche 12 octobre 2003, de 14 à 17h et de 19 à 22h. Le lundi 13 octobre 2003, de 11 à 13h30. Le service religieux sera célébré le lundi 13 octobre 2003, à 14h, à l'église St-Charles de Limoilou et de là au cimetière St-Charles.

Elle laisse dans le deuil ses enfants, Raymond (Henriette Déry), Hélène (feu Fernand Marcoux), Robert (Marguerite Vézina); ses petits-enfants, Guy (Christiane Schram), Lise, Jean (Caroline Hamel), Paul (Christine Fortier), Sylvain (Jocelyne Nadeau), Martine (Alain Tessier), Francine (Jimmy Vallières), Philippe, Claire (Raynald Roy), Denis (François Fortier), Benoit (Paula Smith); ses 14 arrière-petits-enfants; ses belles-soeurs, Mme Marguerite Lavigne, Mme Louise Allen, Mme Rose Allen. Sincères remerciements au personnel du 9ième étage du centre Notre-Dame-de-Lourdes pour la chaleur humaine et les bons soins prodigués. S.V.P., compenser l'envoi de fleurs par un don à la fondation Monseigneur de St-Vallier (N.D. de Lourdes), 260 boul. Langelier, Québec Qc G1K 5N1.

Pour renseignements: 522-5212 Télécopieur: 521-2187 Courriel: quebec@syvliomarceau.com



Louise Gignac-Claveau 1922 - 2003

L'hôpital l'Hôtel-Dieu de Québec, du CHUQ, le 10 octobre 2003, est décédée dame Louise Gignac, épouse de monsieur Pierre Claveau. Elle demeurait à St-Augustin de Desmaures. Le service religieux sera célébré le mardi 14 octobre à 14h en l'église St-Michel, Côte de l'Église, Sillery, et de là au cimetière St-Charles. La famille recevra les condoléances à l'église, une heure avant la cérémonie.

Elle laisse dans le deuil outre son époux, ses enfants: Denis (Isabelle Boudreau) et Suzanne (Jacques Pothier); ses petits-enfants: Martin, François, Louis-Emmanuel, Anne-Marie et Geneviève; son frère Pierre (Louise Girard); ses soeurs: sœur Suzanne Gignac, Thérèse (Alfred Tremblay) et Aline (Rémi Prévost); ses beaux-frères et belles-soeurs de la famille Claveau ainsi que de nombreux neveux, nièces, cousins, cousines, parents et ami(e)s. Vos témoignages de sympathie peuvent se traduire par un don à la Fondation du CHUQ, l'Hôtel-Dieu de Québec, (section microbiologie ou une autre section de votre choix), 10, rue de l'Esplanay, Québec Qc G1L 3L5 tél.: (418) 525-4385. La famille tient à exprimer ses plus chaleureux remerciements à tout le personnel de l'Hôtel-Dieu qui a pris soin de madame Gignac et plus particulièrement à l'équipe du 13500 dont le dévouement et la générosité ont été d'un grand support. La famille remercie également le Dr Jean Lafleur, la Dre Annie Quinon, le Dr Yves Houle et le Dr Louis Roy pour leur disponibilité et leur gentillesse. La direction des funérailles a été confiée à la maison funéraire

LÉPINE CLOUTIER LTÉE 975, Marguerite-Bourgeoys, Québec Pour renseignements: (418) 529-3371 Télécopieur: (418) 529-9506 Courriel: lc@lepinecloutier.com Site Web: www.lepinecloutier.com Membre de la Corporation des thanatologues du Québec



Jacqueline Hudon - Côté 1922 - 2003

Longueuil, le mercredi 8 octobre 2003, à l'âge de 81 ans, est décédée madame Jacqueline Hudon, épouse de M. Robert P. Côté.

Outre son époux, elle laisse dans le deuil ses enfants, Danielle (Bernard Thibault), Jean-Marc (Maureen Beaulieu) et sa nièce Sylvie Turgeon; ses petits-enfants, Dominic, Maxime, Alexandre et Julia; sa soeur Mme Jeanne D'Arc Hudon; ses beaux-frères et belles-soeurs, neveux et nièces ainsi qu'autres parents et amis. À sa demande, elle ne sera pas exposée. Les funérailles seront célébrées ce lundi 13 octobre 2003, à 15h, à la co-cathédrale St-Antoine et de là au crématorium Darche. La famille recevra les condoléances à 14h, au sous-sol de l'église, 132 Chemin Chambly, Longueuil. Direction: MAISON D'ARCHE

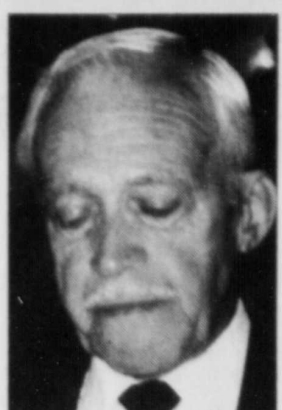


Claude Couture

L'Hôtel-Dieu de Lévis, le 9 octobre 2003, à l'âge de 62 ans, est décédée Claude Couture, épouse de dame Ginette Grondin, fils de feu Joseph-Eugène Couture et de feu dame Alexandrine Carrier. Il demeurait à Lévis.

Il est parti rejoindre son fils Steve, ses frères Gérard, Fernand et Guy. Il laisse dans le deuil, outre son épouse, son fils: Daniel (Danye Thériault); sa fille Marie-Claude; ses petits-enfants: Audrey, Alyson, Kerry-Ann, Endy et Sébastien; son frère, ses soeurs, ses beaux-frères et ses belles-soeurs de la famille Couture: Denyse (Jean-Guy Corriveau), Jean-Marc (Sonya Côté), Louise (Yves Robitaille), Lisette (Gilles Goulet), Carole (feu Gilles Demers); son ami Pierre Bérubé), Raymond Cantin, Nicole Cyr et Pauline Boivin; de la famille Grondin: Ghislaine (Robert Boivin), feu Céline (René Lacombe), Lauréanne (Jacques Morneau), Michel (Jacqueline Bilodeau), feu Charlotte (O'Neil Gilbert) et Murielle; ses filleuls: Normand Grondin, Yan Demers et Emilie Couture; ainsi que plusieurs oncles et tantes, neveux et nièces, autres parents et ami(e)s. Vos témoignages de sympathie peuvent se traduire par des offrandes de fleurs. Sincères remerciements au personnel du 8e étage de l'Unité des soins palliatifs de l'Hôtel-Dieu de Lévis et à Mme Nicole Blais du CLSC Desjardins. La famille vous accueillera à la résidence

GILBERT & TURGEON LTÉE 58, avenue Bégin, Lévis téléphone: 837-4757; télécopieur: 837-9317 courriel: gilbert@turgeon.qc.ca dimanche de 14h à 17h et de 19h à 22h, lundi à compter de 9h. Le service religieux sera célébré le lundi 13 octobre à 11h, en l'église Christ-Roi.



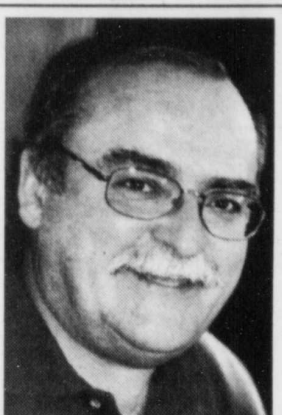
Jean-Guy Demers 1921 - 2003

son domicile, entouré de sa famille, le jeudi 9 octobre 2003, à l'âge de 82 ans, est décédé M. Jean-Guy Demers, époux de feu Gabrielle Laliberté. Il demeurait à St-Henri. La famille vous accueillera à la maison funéraire

GONZAGUE VALOIS 111 rue Belleau, St-Henri le dimanche 12 octobre, de 19 à 22h et le lundi 13 octobre, à 9h. Les funérailles auront lieu le lundi 13 octobre, à 11h30, à l'église St-Henri.

Si laisse dans le deuil ses enfants, Raymonde (Claude Tremblay), Micheline (André Fortin), Pierre, Francine (Yvan Audet), Denis (Diane Audet), Claude (France Labbé), Carole, Sylvie (Jean Lajoie), Bernard (France Gravel), Bruno (Shoshana Perlman), Simon (Francine Wilson), Sylvain (Marie-Claude Morin); ses 22 petits-enfants et 3 arrière-petits-enfants ainsi que sa soeur Annette; ses belles-soeurs, beaux-frères et ses nombreux ami(e)s tout particulièrement Rosanne Bateau. Vos témoignages de sympathie peuvent se traduire par un don à la Société canadienne du Cancer 1040, Belvédère, bureau 214, Sillery Qc G1S 3G3, tél.: 683-8666. Pour plus de renseignements contactez:

CLAUDE MARCOUX LTÉE Téléphone: 839-8823, 1-800-463-3346 Télécopieur: 839-0016 Courriel: cmarcoux@videotron.ca Membre de la Corporation des thanatologues du Québec



Daniel Desrosiers 1951 - 2003

Centre Paul Gilbert le 9 octobre 2003 est décédé M. Daniel Desrosiers à l'âge de 52 ans, époux de Mme Denise Lapointe. Il demeurait à Charny. La famille vous accueillera à la maison funéraire

CLAUDE MARCOUX LTÉE 3316, Place de l'Église, Charny le samedi 11 octobre de 19h à 22h, le dimanche 12 octobre de 14h à 17h et de 19h à 22h, lundi, jour des funérailles, à compter de 9h. Les funérailles auront lieu le lundi 13 octobre à 11h, en l'église de Charny.

Si laisse dans le deuil ses enfants: Josée (Frédéric Garon), Martin (Karine Marcoux); sa petite-fille Laurie; sa mère Marie-Angèle St-Laurent (feu Diogène Desrosiers); ses beaux-parents: Roger Lapointe (Rita Laberge); ses frères, soeurs, beaux-frères et belles-soeurs: Louise (Gilles Philibert), Denise (Camille Fillion), Laurent (Marielle Labrie), Jeannine (Régene Ruest), Denis (Ginette Oates), Léonard (Marthe Jalbert), Nicole Lapointe (Pierre Letarte), Ginette Lapointe, Linda Lapointe, une grande amie (Marlene Quellet), ainsi que plusieurs oncles et tantes, neveux et nièces, cousins, cousines et de nombreux ami(e)s. Compenser l'envoi de messes et de fleurs par un don à la Fondation des malades du coeur de l'hôpital Laval, Fondation Paul Gilbert.

Pour plus de renseignements contactez: CLAUDE MARCOUX LTÉE Téléphone: 839-8823 1-800-463-3346 Télécopieur: 839-0016 Courriel: cmarcoux@videotron.ca Membre de la Corporation des thanatologues du Québec



Cécile Bédard Dubois

sa résidence de La Roseraie de Sainte-Foy, entourée de l'amour de ses enfants, est décédée Mme Cécile Bédard, à l'âge de 96 ans et 3 mois, épouse de feu M. Eugène Dubois, autrefois de Saint-Apollinaire. La famille accueillera parents et ami(e)s à la résidence funéraire

BEAUDOIN FERLAND DUPUIS LTÉE 20, rue de l'Église, Saint-Apollinaire dimanche de 14 à 17h et de 19h à 22h ainsi que lundi à compter de 11h. Le service religieux sera célébré le lundi 13 octobre 2003 à 14h, en l'église de Saint-Apollinaire et de là au cimetière paroissial.

Elle laisse dans le deuil, ses enfants: C. Maurice (Fleurette Boucher), Marie-Claire (feu Wilfrid Moreau, Marcel Robitaille), Lucienne (Léonard McKaig), Florence (Jean-Marie Boucher), Simone (Maurice Moreau), Estelle, Denise, Noëlla (Louis Tessier), Yvonne (Gaston Lamontagne), Roland (Ginette Dion), Robert (Lauren Doumovo), son frère Arthur (Irène Côté); sa belle-soeur Aurora (feu Eugène Bédard); ses quinze petits-enfants et dix arrière-petits-enfants, neveux et nièces et ses ami(e)s des sept dernières années de La Roseraie. Un remerciement spécial à l'excellente équipe de La Roseraie. S'il vous plaît compenser l'envoi de fleurs par un don à la Société canadienne du cancer, 1040, Belvédère, bureau 214, Québec G1S 3G3. Pour renseignements: 888-4351 télécopieur 888-4951 salon 881-4183



Annette Latulippe Guillemette Demers

Centre St-Apollinaire, le 9 octobre 2003, à l'âge de 83 ans et 4 mois, est décédée Mme Annette Latulippe, épouse en premières noces de feu M. Edgar Guillemette et en deuxième noces de M. Alphonse Demers. Demeurant à St-Agapit. La famille vous accueillera parents et amis à la résidence funéraire

BEAUDOIN, FERLAND, DUPUIS LTÉE 1114, rue Principale, St-Agapit

lundi de 19h à 22h, mardi à compter de 9h. Le service religieux sera célébré le mardi 14 octobre 2003, à 10h30, en l'église de St-Agapit et de là au cimetière paroissial. Elle laisse dans le deuil son époux M. Alphonse Demers, ses enfants: feu Guy Guillemette (Yolande Croteau), feu André (Huguette Garmeau), Jacques (Laurence Sévigny), Nicole (Fernand Côté), Réjean (Jacqueline Rousseau), Doris (Réginald Côté), Richard et Michel; ses petits-enfants et arrière-petits-enfants; ses frères et soeurs: feu Adélard (feu Yvonne Picard), feu Welly (feu Marie-Thérèse Duval), feu Yvonne (feu Willie Guillemette), feu Fernand, feu Adrienne, feu Léonard Isabelle, feu Irène; ses belles-filles: Micheline Demers, Dr Claude Thivierge, Jeannine Demers (feu Fernand Giguère); ses beaux-frères et belles-soeurs, ainsi que plusieurs neveux et nièces, cousins, cousines et amis(es). Un merci spécial au Dre Lisa Grenon ainsi qu'au personnel du Foyer de St-Apollinaire pour leur dévouement. Vos témoignages de sympathie peuvent se traduire par un don à la Société Alzheimer.

Pour renseignements: 888-4351 Télécopieur: 888-4951

Solange Lippé Hamel

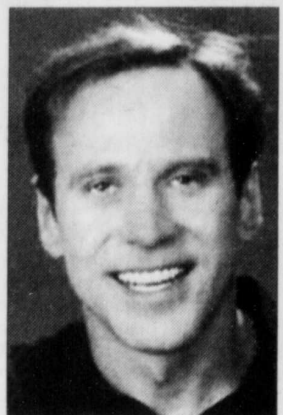
Chicoutimi, le 1er octobre 2003, est décédée à l'âge de 86 ans et 10 mois, madame Solange Lippé, épouse de M. Lorenzo Hamel. Les funérailles ont eu lieu le 4 octobre 2003 à l'église de St-Paul-Apôté, Chicoutimi.

La défunte laisse dans le deuil, outre son époux, son fils Jacques (Lise Gagnon); ses petits-enfants: Stéphane, Karine, Sébastien; ses soeurs: Blanche, Cécile (feu Robert Drouin), Carmen religieuse Soeurs de la Charité de St-Louis, François Hébert (feu Bélangère); de la famille Hamel ses belles-soeurs: Lili soeur Simone religieuse du Bon-Conseil, Thérèse. Elle laisse également plusieurs neveux et nièces. Vous pouvez faire parvenir un don à la Société Alzheimer, 1040, av. Belvédère, bureau 312, Sillery G1S 3G3.

Me Michelle Lefrançois

Montréal, le 9 octobre 2003, est décédée Michelle Lefrançois, conjointe de Robert Delorme. Mère de Hebekeh et Matthew Smiley. Soeur de Yolande, Jacqueline, Jacques (Thérèse Bernier), Fernande (Pierre Robitaille), Roch (Huguette Laroche), Charlotte (René Trotter), feu Jean-Marie (Jeannine Boivin), Andrée (Michel Bonenfant), Jocelyne (Maurice Lavioie). Elle laisse aussi dans le deuil de nombreux neveux et nièces ainsi que ses amis et Rocky et Sequoya. Parents et amis sont invités à se présenter au COMPLEXE FUNÉRAIRE MONT-ROYAL 1297, chemin de la Forêt, Montréal, Outremont (514) 279-6540

de 13h à 17h. Vos condoléances à la famille peuvent être envoyées à www.everlastinglifestories.com



Paul Michaud 1956 - 2003

L'hôpital Fleury de Montréal, le 8 octobre 2003, à l'âge de 47 ans, est décédé M. Paul Michaud, fils de feu M. Camille Michaud et de dame Fernande Chevalier. Il demeurait à Montréal. La famille recevra les condoléances à la résidence funéraire

CLAUDE CHAREST LTÉE 16 Place de l'Église, St-Basile 329-2222 Télécopieur: 873-2913

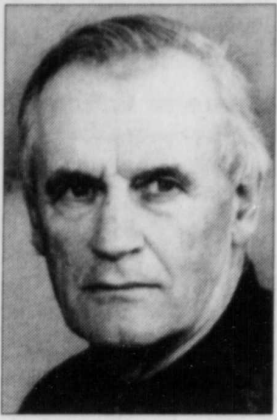
Courriel: rcc@globetrotter.net le lundi, 13 octobre, de 14h à 17h et de 19h à 22h, mardi, jour des funérailles, de 11h30 à 13h45. Le service religieux sera célébré le mardi, 14 octobre 2003, à 14h, en l'église de St-Basile et de là au cimetière paroissial.

Monsieur Michaud laisse dans le deuil outre sa mère Mme Fernande Chevalier, ses enfants: Jean-Philippe et Simon, la mère de ses enfants: Hélène Day, son frère Pierre Michaud (Sylvie Tremblay), sa soeur Lise Michaud (André Genest), ainsi que plusieurs oncles, tantes, neveux, nièces, cousins, cousines et autres parents et ami(e)s. Claude Charest, propriétaire, diplômé du Collège de Rosemont en thanatologie et membre de la Corporation des Thanatologues du Québec

Nous compatissons à votre deuil et vous offrons nos condoléances LE SOLEIL

Un souvenir pour les proches Faites plastifier l'avis pour seulement 3 \$ 3 \$ par copie, livré par envoi postal 844-4444

Décès Avis



Guy Robichaud

À l'Hôtel-Dieu de Montmagny, le 9 octobre 2003, à l'âge de 80 ans, est décédé, entouré des siens, monsieur Guy Robichaud, époux de dame Françoise Caron. Il demeurerait à St-Jean-Port-Joli.

Il laisse dans le deuil outre son épouse, ses enfants: Lucie (Jean-Claude Ouellet), Odile (René Chouinard), Bernard, Gérard-Raymond (Lyse de Champlain), Richard (Chantal Lachance), Denise, Claude; ses petits-enfants: Jérémy (Suzie Girard), Katéri et Carl Ouellet; Mikaël, Lionel et Patrice Chouinard; Charles et Marina Robichaud; Amélie et Mélanie Robichaud. Il était le frère et beau-frère de: feu Roger, feu Rita (feu Gilbert Dubé), Adélarde (feu Rosalie St-Pierre), feu Madeleine (feu Alphonse Dubé), feu Ulric, Léonard (feu Lucille Legros), Monique (Berchmans Pelletier); de la famille Caron: feu Clément, Fernand (Florence Robichaud), Christiane (feu Pierre-René Verret), Jean-Thomas (Diane Pelletier), feu Julien (Colette Bisson), Yvon (Estelle Robichaud), Denis (Claudette Morneau), Irène, Valère. Il laisse également dans le deuil ses neveux et nièces, autres parents et ami(e)s. Vos témoignages de sympathie peuvent se traduire par un don à la Fabrique de St-Jean-Port-Joli, à la Société Alzheimer Chaudière-Appalaches ou la Fondation de l'Hôtel-Dieu de Montmagny; des formulaires seront disponibles au salon. Sincères remerciements au personnel de l'Hôtel-Dieu de Montmagny pour les bons soins prodigués. Les membres de sa famille vous accueilleront à la résidence funéraire

DE LA DURANTAYE & FILS

4, ch. du Roy Ouest, St-Jean-Port-Joli dimanche, de 19h à 22h et lundi, jour des funérailles, à compter de 12h30. Le service religieux sera célébré le lundi, 13 octobre 2003, à 14h, en l'église de St-Jean-Port-Joli, suivi de l'inhumation au cimetière paroissial.

Pour renseignements

ou messages de sympathie (418) 598-3093

sans frais : 1-877-598-3093

Télécopieur : (418) 598-3293

Courriel : duran4ge@globetrotter.net

Georges Ross

Dans l'avis de décès de M. Georges Ross, nous aurions dû lire: sa petite-fille Kayla.



Jean Roy

À l'hôpital l'Hôtel-Dieu de Québec du CHUQ, le 9 octobre 2003, à l'âge de 72 ans est décédé monsieur Jean Roy, époux de dame Jeannine Brisebois. Il demeurerait à Québec. La famille recevra les condoléances au funérarium

LÉPINE CLOUTIER LTÉE

300, chemin Ste-Foy, Québec lundi de 10h à 13h45. Le service religieux sera célébré le lundi 13 octobre à 14h, en l'église Saint-Dominique, 175, Grande-Allée Ouest, Québec.

Il laisse dans le deuil, outre son épouse, ses enfants: Christine (Pierre Samson), Luce (Christian Blouin) et Linda (Guy Richard); ses petits-enfants: Frédérique, Laurence, Marie-Pier et Charles-François; ses sœurs, ses belles-sœurs et son beau-frère: Irène, Jeannine, Monique, feu Raymond (Mechthilde Jobin), feu Alfred (Colette Poitras), feu Louisette (Jean-Paul Germain); ses beaux-frères et belles-sœurs de la famille Brisebois: Yvette (feu Paul Beaulieu), feu Patrick (Ange-Aimée Caron), Raymond (Françoise Thérien), Rose-Aimée (Harry Robertson), Claire (Adalbert Caron), Charles-Édouard (Rose-Ange Simard), Bertrand (Jacqueline Bouchard), Cécile, Madeleine (feu Gilles Harvey) et Lise (feu Normand Tremblay) ainsi que de nombreux neveux, nièces, cousins, cousines, parents et ami(e)s. Vos témoignages de sympathie peuvent se traduire par un don à la Fondation du CHUQ, hôpital Hôtel-Dieu de Québec, 10, rue de l'Espinay, Québec QC G1L 3L5, tél.: (418) 525-4385.

Pour renseignements: (418) 529-3371

Télécopieur: (418) 529-9506

Courriel: lc@lepinecloutier.com

Site Web: www.lepinecloutier.com

Membre de la Corporation des thanatologues du Québec

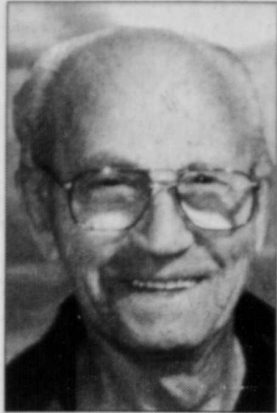
Le don testamentaire est un geste du cœur à la portée de tous.



Un héritage à partager Québec

www.unheritage.org

1 888 304-8834



Victor Sylvestre

À Lévis, résidence Mun-Ro, le 9 octobre 2003, à l'âge de 88 ans, est décédé monsieur Victor Sylvestre.

Il est allé rejoindre sa chère épouse Jacqueline Huot décédée il y a cinq ans. Il laisse dans le deuil ses enfants, gendres et belles-filles: Claire (Gilles Germain), Pierre (Constance Poulin), Pauline (Yves Vien), Michel (Louise Boisvert), Robert (Line Tremblay); ses petits-enfants: Isabelle Germain (Benoit Riel), Véronique Germain (Sylvain Gauthier), Chantal Sylvestre, Nathalie Sylvestre (Michel Boutin), Martine Sylvestre, Claudine Vien (Guillaume Simard), Jean-Pierre Vien (Claudia Després), Julie Vien, David Sylvestre (Marcelle-Hélène Boudreaux), Philippe Sylvestre, Marie-Andrée et Jérôme Sylvestre; ses arrière-petits-enfants: Alexandre et Audrey Gauthier, Julien et Clara Simard; sa sœur et sa belle-sœur: Lydia Sylvestre Paradis, Madeleine Carrier Sylvestre, ainsi que plusieurs cousins, cousines, neveux, nièces et ami(e)s. La famille tient à remercier le personnel de la maison Mun-Ro pour les bons soins prodigués à monsieur Sylvestre. Vos témoignages de sympathie peuvent se traduire par un don à la Fondation Hôtel-Dieu de Lévis, 143, rue Wolfe, Lévis G6V 3Z1. La famille vous accueillera au centre funéraire

GILBERT & TURGEON LTÉE

6566, rue St-Laurent, Lévis lundi de 14h à 17h et de 19h à 22h; mardi ouverture à compter de 9h30. Le service religieux sera célébré le mardi 14 octobre 2003 à 11h, en l'église St-Antoine de Bienville (paroisse St-Joseph-de-Lévis).

Pour renseignements: 837-4757

Télécopieur: 837-9317

Courriel: gilbert@turgeon.qc.ca



Thomas Têtu

À l'hôpital Saint-François d'Assise, le 9 octobre 2003, à l'âge de 97 ans, est décédé M. Thomas Têtu, époux de feu Gabriel Lefebvre. Il demeurerait à Québec. La famille recevra les condoléances au funérarium de la

COOPÉRATIVE FUNÉRAIRE DE L'ANSE

7335, boul. Henri-Bourassa, Charlesbourg le samedi 11 octobre et le dimanche 12 octobre de 14h à 17h et de 19h à 22h et le lundi 13 octobre, jour des funérailles de 9h à 10h30. Le service religieux sera célébré le lundi 13 octobre 2003 à 11h, en l'église St-Albert-le-Grand (angle Thomas-Chapais et des Peupliers Est à Québec) et de là au crématorium.

Il laisse dans le deuil, ses enfants: Claude (Clémence Hébert), Michel (Marie-Josée Verret); sa belle-fille Colette St-Martin (feu Georges-Henri Têtu); ses petits-enfants: Frédéric (Priscilla Catelier), Caroline (Daniel Lépine), Véronique (Patrick Taylor), Valérie, Sébastien, Jean-Philippe Hébert (Julie Bernier), Anne-Marie Hébert Caron (François Côté), Dominic, Émilie; ses frères et sœurs: Raymond (Marie-Laure Dorion), Émeric, Rita, Joseph (Rolande Simard), Thérèse, Liguori (Juliette Poulin), Gertrude (Jean-Marie Tremblay), Jean-Marc (Marie-Aimée Lépine); ses belles-sœurs: Hélène Cloutier Têtu, Béatrice Dorion Têtu, Alexina Cormier Têtu, Annette Lefebvre, ainsi que plusieurs neveux, nièces, cousins, cousines et ami(e)s. La famille remercie le personnel du Manoir St-Amand pour les bons services rendus. Compenser l'envoi de fleurs par un don à la Fondation du CHUQ, 10, rue de l'Espinay, Québec, G1L 3L5, tél. 525-4385.

Pour renseignements: 525-6044

télécopieur 628-3504

courriel: coopdel.anse@videotron.ca



Albina Jomphe Trépanier
1917 - 2003

À l'hôpital Pierre-Boucher de Longueuil, le 8 octobre 2003, est décédée paisiblement, entourée des siens, madame Albina Jomphe Trépanier, née à Port-Meurier, île Anticosti, le 17 septembre 1917.

Institutrice à Natashquan et à Havre-Saint-Pierre, elle consacra sa vie, avec amour, à sa famille. Elle vécut à Hauterive, Sept-Îles et Chambly.

Son époux, Fernando Trépanier, ses sœurs: Cécile et Lucienne (sœur Lucie du Sacré-Coeur); ses enfants: Lucienne (Léo Léveillé), Pierre (Jocelyne Chouinard), Guy (Lily-Anne Lauzon), Louis (Christine Ravary), Diane (Krishan Metha), Michel (Claire Frenette), Pauline (Raynald Samson); ses nombreux petits-enfants, neveux, nièces et amis la regretteront déjà.

À la demande de la défunte, son corps ne sera pas exposé mais une cérémonie religieuse sera célébrée le samedi 18 octobre à 11h, à l'église Saint-Mathieu, 3155, chemin Quatre-Bourgeois à Sainte-Foy. La famille y sera présente une heure plus tôt pour y recevoir les condoléances. Tout témoignage de sympathie peut se traduire par une offrande de messe.

720
Remerciements



Marie-Anna Bernier Arsenault

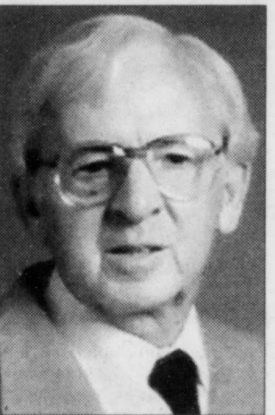
Les enfants de dame Marie-Anna Bernier-Arsenault, remercient bien sincèrement tous les parents et ami(e)s qui ont témoigné des marques de sympathie lors de son décès survenu le 6 septembre 2003, soit par offrandes de messes, envois de fleurs, cartes de sympathie, affiliations de prières, dons, visite ou assistance aux funérailles. Veuillez considérer ces remerciements comme personnels.



Yvette Nolet Bergeron

Du fond du cœur, merci à tous ceux et celles qui nous ont témoigné leur sympathie de quelque façon que ce soit lors du décès de notre mère Yvette Nolet Bergeron, survenu le 7 septembre dernier. Que chacun trouve ici l'expression de notre profonde reconnaissance et considère ces remerciements comme personnels.

Ses enfants, ses petits-enfants et son arrière-petite-fille.



Paul-Émile Berthiaume

Merci à vous tous qui, lors du décès de monsieur Paul-Émile Berthiaume survenu le 23 août 2003, avez été nombreux à nous témoigner des marques de sympathie, soit par offrandes de messes, affiliations de prières, cartes de sympathie, dons ou assistance aux funérailles. Veuillez considérer ces remerciements comme vous étant adressés personnellement.

Son fils Jean-Luc et sa famille



Georges Daudelin

Lors de son décès, survenu le 5 septembre, nous nous sommes trouvés dans l'impossibilité de vous remercier personnellement. Nous, sa famille et ses ami(e)s, remercions donc aujourd'hui ceux et celles qui ont témoigné des marques de sympathie.



Claudette Drouin

Merci à vous tous qui avez partagé notre peine lors du décès de Claudette Drouin, survenu le 28 septembre 2003. Vous avez été nombreux à nous témoigner des marques de sympathie, soit par votre présence, vos offrandes de messes, affiliations de prières, dons à la Maison Catherine de Longpré et assistance aux funérailles. Nous avons été profondément touchés par votre générosité et tous vos gestes de sympathie. Que chacun de vous perçoive dans ces remerciements l'expression de notre profonde reconnaissance.

Les membres des familles Drouin et Wayland.



Madeleine Falardeau

Suite au décès de Madeleine Falardeau survenu le 7 septembre 2003 à l'hôpital St-François-d'Assise, la famille Falardeau désire remercier du fond du cœur chacun et chacune d'entre vous qui avez manifesté votre sympathie en ces heures difficiles. Votre présence, vos cartes de condoléances, affiliations de prières, offrandes de messes et de fleurs et votre assistance aux funérailles ont contribué à nous reconforter. Veuillez considérer ces remerciements comme personnels.

Ses sœurs Estelle, Gilberte et Pierrette Falardeau



Yolande Tessier Gariépy

Son époux Raymond, sa fille Lise, ses fils Claude, Mario, leur conjoint(e) ainsi que les membres des familles Tessier et Gariépy désirent remercier bien sincèrement tous les parents et ami(e)s qui leur ont témoigné des marques de sympathie lors du décès de notre chère Yolande survenu le 5 septembre dernier, soit par offrandes de messes, affiliations de prières, envois de fleurs, dons à la Société canadienne du cancer, cartes de sympathie et assistance aux funérailles. Veuillez considérer ces remerciements comme vous étant adressés personnellement.



Colette Villeneuve Hains

«Maman, tu es maintenant une étoile qui brille dans la nuit»
Profondément touchés par les nombreuses marques de sympathie, reçues lors du décès de Mme Colette Villeneuve Hains, survenu le 2 septembre 2003, ses enfants, Gilles, Jean-Marc, Claire, Céline et Jean-François vous remercient de tout cœur. Veuillez considérer ces remerciements comme s'ils vous étaient personnellement adressés.

Charlotte Rousseau - Dubé

Les enfants de madame Charlotte Rousseau remercient sincèrement tous les parents et amis qui ont témoigné leur sympathie de quelque manière que ce soit, lors de son décès survenu le 17 mars dernier. Veuillez considérer ces remerciements comme personnels.



Bernadette Labrie Roy

Merci à vous tous et toutes, qui avez partagé notre peine, lors du décès de Bernadette Labrie Roy survenu le 26 août 2003. Vous avez été nombreux à nous témoigner votre sympathie soit par votre présence, vos offrandes de messes, vos affiliations, vos dons pour la recherche et votre assistance aux funérailles. Veuillez considérer ces remerciements comme vous étant adressés personnellement.

Son époux Gilles Roy et ses enfants François et Jacques.

Pour un anniversaire de décès à souligner ou des remerciements à adresser, communiquez avec nous
844-4444
LE SOLEIL



Francine Tessier Thibault

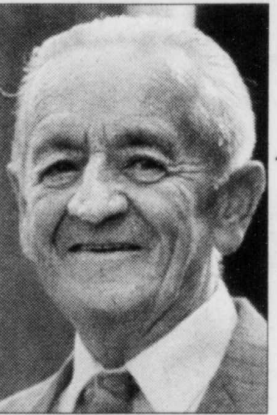
À travers ses yeux reflétait la beauté de son âme. Sa sensibilité, sa générosité et sa joie de vivre ont fait d'elle une femme rayonnante et attachante. L'amour qu'elle a semé autour d'elle a permis à sa famille et à ses proches de vivre des moments exceptionnels. Elle restera vivante à jamais dans nos cœurs. M. Jocelyn Thibault et sa famille remercient sincèrement tous les parents et amis qui ont témoigné des marques de sympathie lors du décès de Mme Francine Tessier, survenu le 6 juillet 2003, soit par des offrandes de messes, affiliations de prières, envois de fleurs, cartes de sympathie, dons ou votre assistance aux funérailles. Veuillez considérer ces remerciements comme vous étant adressés personnellement.



Jean-Louis Turcotte

Merci à vous tous qui avez partagé notre chagrin, lors du décès de monsieur Jean-Louis Turcotte, survenu le 23 juillet 2003. Vous avez été nombreux à nous témoigner votre sympathie; soit par votre présence, offrandes de messes, affiliations de prières, cartes de sympathie, dons ou assistance aux funérailles. Nous avons été sincèrement touchés et tenons à vous dire notre profonde gratitude à vous tous, parents et ami(e)s.

Son épouse, Marie-Claire, ses enfants, leur conjoint(e) et les petits-enfants.



Amédée Vézina

Son épouse Léopoldine, ses enfants, Francine et Guy et les membres de la famille, désirent remercier parents, amis, collègues de travail et tous ceux qui, par des gestes d'amitié et de réconfort, nous ont témoigné leur sympathie de quelque façon que ce soit, lors du décès d'Amédée Vézina, survenu le 26 août 2003. Considérez ces remerciements comme personnels.

725
Anniversaires de décès

1er anniversaire



Marguerite Barbeau Asselin
décédée le 16 octobre 2002

Une célébration commémorative aura lieu le samedi 18 octobre à 16h en l'église Saint-Thomas d'Aquin au 2125 rue Louis-Joliet à Sainte-Foy.

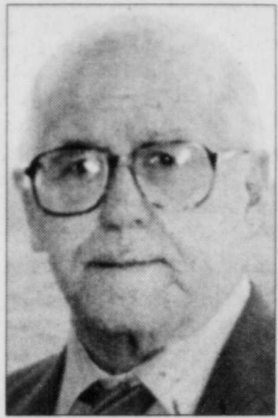


Alexandre Bourbeau

Le dimanche, 19 octobre 2003, à 10h, en l'église St-Charles Borromée, (1ère Avenue et 80e Rue Est, Charlesbourg), sera célébrée une messe anniversaire à la mémoire de M. Alexandre Bourbeau. Merci aux parents et ami(e)s qui s'uniront à la famille pour cette célébration.

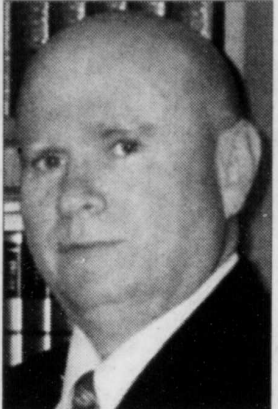
Décès & Avis

725
Anniversaires de décès



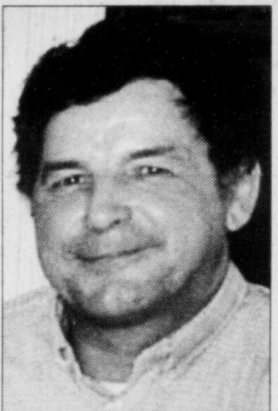
Roland Castonguay

Le dimanche, 19 octobre 2003, à 10h30, en l'église de la paroisse St-Isidore de Loyola, 3325 ave Loyale, Giffard, Beauport, sera célébrée une messe pour le 1er anniversaire du décès M. Roland Castonguay. Merci aux parents et ami(e)s qui s'uniront à la famille pour cette célébration.



Réginald Deblois

Le dimanche, 19 octobre 2003, à 11h, en l'église St-Yves, 2470 rue Triquet, Ste-Foy, sera célébrée une messe anniversaire à la mémoire de M. Réginald Deblois, époux de dame Béatrice Lamontagne. Merci aux parents et ami(e)s qui s'uniront à la famille pour cette célébration.



Fernand Desrochers

«Déjà un an que tu nous as quittés, du haut de ton ciel tu nous protèges et tu nous guides dans notre vie. Nous désirons te rejoindre par la pensée, toi qui es profondément ancré dans nos cœurs».

Une messe sera célébrée le dimanche 12 octobre 2003, à 11h, en l'église de St-Étienne. Merci aux parents et amis(es) qui s'uniront à nous pour cette célébration.



Ghislaine Villeneuve Dubeau

En souvenir de Mme Ghislaine V. Dubeau, décédée le 16 octobre 2002, une messe commémorative sera célébrée le dimanche 19 octobre à 11h30, en l'église de Saint-Denis du Plateau. La famille ainsi que les amis sont bien-

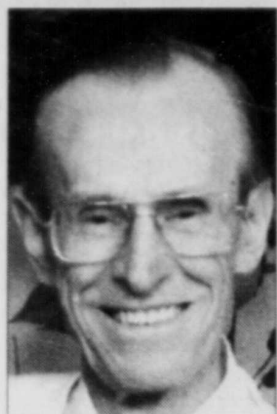


Rollande Pelletier Fitzback

Cela fait déjà un an que tu n'es plus parmi nous. Ton départ précipité a laissé un grand vide dans notre vie. Ta présence nous manque énormément et ce vide que nous ressentons ne guérit pas. Merci pour tout ce que tu as fait pour nous. Tu resteras toujours présente dans nos cœurs. Merci de veiller sur nous et donne-nous la force de continuer. Nous t'aimons.

Une messe anniversaire sera célébrée le dimanche 12 octobre 2003 à 10h30 en l'église Sainte-Angèle de St-Malo, 275, Marie-de-l'Incarnation, Québec. Merci aux parents et ami(e)s qui s'uniront à nous par la pensée ou par leur présence.

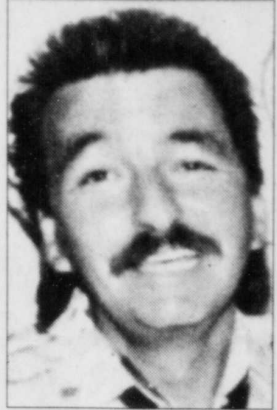
Tes enfants et leur famille.



Gérard Fournier

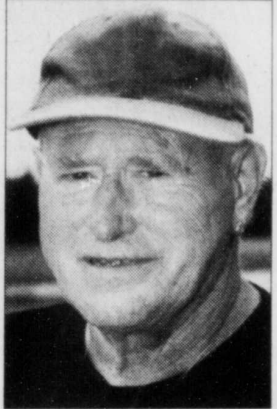
Au delà du temps, ton amour nous accompagne, ta sérénité et ta joie de vivre nous soutiennent. Tu es toujours présent. Une messe anniversaire sera célébrée en ta mémoire, le dimanche 19 octobre 2003 à 11h, en l'église Ste-Bernadette. Merci aux parents et amis qui s'uniront à la famille pour cette célébration.

Ton épouse Carmelle Samson et tes enfants



Richard Gignac

Le samedi 18 octobre 2003, à 16h en l'église du Sacré-Coeur, 340, de Montmartre, Québec, sera célébrée une messe anniversaire à la mémoire de M. Richard Gignac. Merci aux parents et ami(e)s qui s'uniront à la famille pour cette célébration.



Alfred Hébert

Le samedi, 18 octobre 2003, à 16h, en l'église de Ste-Croix de Lotbinière, une messe anniversaire sera célébrée à la mémoire d'Alfred Hébert. Merci à ceux et celles qui se joindront à nous pour cette célébration.

La famille Hébert



Nicole Cloutier Laperrière

A l'occasion du 1er anniversaire décès de Nicole, une messe sera célébrée le samedi 18 octobre 2003 à 16h30 en l'église du Très St-Sacrement, 1330 Ch. Ste-Foy. Parents et ami(e)s, êtes invités à se joindre à nous pour cette célébration.

Ton époux Claude, tes enfants: - Nadine et Serge, - Claudia et Jonathan et petits-fils Félix et Ludovic.



Thérèse Leclerc-Lavoie

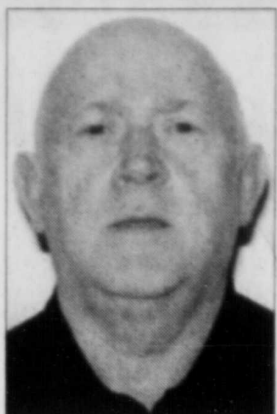
Le dimanche 12 octobre 2003, à 11h, à l'église St-Yves, Sillery, sera célébrée une messe anniversaire à la mémoire de madame Thérèse Leclerc-Lavoie. Merci aux parents et ami(e)s qui s'uniront à la famille pour cette célébration.

Ses enfants, Micheline, France et Claude.



Madeleine Mantout

Le dimanche 19 octobre 2003, en l'église St-Antoine de Padoue de Louiseville, à 10h30, sera célébrée par l'abbé Philippe Mantout, vicaire des paroisses Louiseville, Maskinongé et St-Léon-le-Grand, une messe anniversaire (1er anniversaire) pour Mme Madeleine Mantout, mère de l'abbé Philippe Mantout. Elle fut inhumée le 24 octobre 2002 à Nice, France.

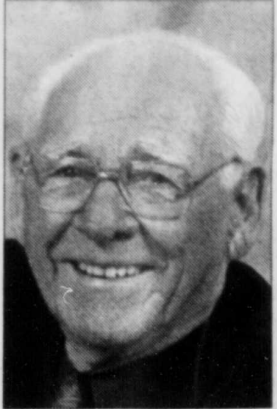


Fernand Plamondon

Il y a déjà un an que tu nous as quittés, mais tu resteras toujours présent dans nos cœurs.

Une messe sera célébrée en ta mémoire le samedi 18 octobre 2003 à 16h en l'église St-Jérôme, 6350, 3e Avenue Est, Charlesbourg. Nous remercions ceux et celles, qui par leur présence ou leur pensée, se joindront à la famille pour cette célébration.

La famille Plamondon.

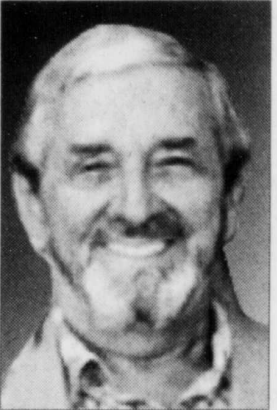


Jean-Marie (John) Provençal

«Bonjour John, il y a déjà un an tu nous quittais pour le grand voyage. Tu nous manques et tu nous manqueras toujours. Nous garderons précieusement en mémoire ton sourire et ta grande joie de vivre. Nous t'aimons Papy John. Veille sur chacun de nous.»

Le dimanche 19 octobre 2003, à 8h30, en l'église St-David de Lévis, sera célébrée une messe anniversaire. Merci aux parents et amis(es) qui se joindront à nous.

Son épouse Carmel, ses enfants, Line, France, Pierre, Serge, conjoint(e) et petits-enfants.



Raymond Trudel

En l'église St-Jean Baptiste le dimanche 19 octobre 2003 à 10h, une messe anniversaire sera célébrée à la mémoire de M. Raymond Trudel. Son épouse Yolande et ses enfants Jocelyn, Richard, Nathalie remerciant les parents et ami(e)s qui s'uniront à eux par leurs pensées ou leur présence.

740 Faveurs obtenues

MERCI mon Dieu. Dites 9 fois par jour. "Je vous salue Marie", durant 9 jours. Faites 3 souhaits, le premier concernant les affaires, les deux autres pour l'impossible. Publiez cet article le 9e jour, vos souhaits se réaliseront même si vous n'y croyez pas. Merci mon Dieu! C'est incroyable mais vrai. M.C.

MERCI mon Dieu. Dites 9 fois par jour. "Je vous salue Marie", durant 9 jours. Faites 3 souhaits, le premier concernant les affaires, les deux autres pour l'impossible. Publiez cet article le 9e jour, vos souhaits se réaliseront même si vous n'y croyez pas. Merci mon Dieu! C'est incroyable mais vrai. E.D.C.

MERCI mon Dieu. Dites 9 fois par jour. "Je vous salue Marie", durant 9 jours. Faites 3 souhaits, le premier concernant les affaires, les deux autres pour l'impossible. Publiez cet article le 9e jour, vos souhaits se réaliseront même si vous n'y croyez pas. Merci mon Dieu! C'est incroyable mais vrai. M.P.

REMERCIEMENT au Sacré-Coeur pour faveur obtenue. Que le Sacré-Coeur de Jésus soit loué, adoré et glorifié à travers le monde, pour des siècles et des siècles. Amen. Dites cette prière 6 fois par jour, pendant 9 jours, votre prière sera exaucée, même si cela est impossible. N'oubliez pas de remercier le Sacré-Coeur avec promesse de publication quand la faveur sera obtenue. N.L.P.

REMERCIEMENTS au Sacré-Coeur de Jésus pour faveur obtenue avec promesse de publier. G.G.

765 Monuments

DU MANUFACTURIER
THERIAULT & FILS
710, 1ère Ave. Québec, 524-1561

IN MEMORIAM

En faisant un don en mémoire... vous cultivez l'espoir

Un don à la Société canadienne du cancer : quelle façon éloquente de rendre hommage à la mémoire d'un être cher.

Société canadienne du cancer Canadian Cancer Society

1040, avenue Belvédère, bureau 214 Sillery (Québec) G1S 3G3

Téléphone : (418) 683-8666

Don en ligne : www.quebec.cancer.ca

ECONOMIE

Carly Fiorina demeure la femme la plus puissante des États-Unis

NEW YORK (AFP) — Carly Fiorina, pdg du fabricant informatique Hewlett-Packard, occupe pour la sixième année consécutive la tête de la liste annuelle des 50 femmes les plus puissantes du monde des affaires aux États-Unis publiée par le magazine américain *Fortune*.

Derrière Carly Fiorina, seule femme à diriger une entreprise cotée parmi les 30 valeurs phares de la Bourse de New York, figure en deuxième place Meg Whitman, pdg du site de ventes au enchères Ebay.

Arrivent ensuite Andrea Jung, pdg du groupe de produits de beauté Avon, Anne Mulcahy, pdg du fabricant d'imagerie Xerox, et Marjorie Magner, pdg de la division consommateurs du numéro mondial de la finance, Citigroup.

Oprah Winfrey, la reine du *talk-show* à la télévision américaine, est la chef d'entreprise noire la plus puissante des États-Unis (en septième place).

Sally Krawcheck (numéro 14), pdg de Smith Barney, la branche de courtage de Citigroup, est celle qui a le plus monté en grade en un an (elle était classée à la 42^e place en 2002).

Susan Arnold (numéro 31), présidente du département beauté et soins féminins du géant Procter and Gamble, est, à 32 ans, la benjamine du classement.

Enfin, Ann Fudge, pdg de l'agence de publicité Young and Rubicam, montre qu'il n'est pas forcément nécessaire de dire adieu à sa vie privée pour faire partie de cette liste.

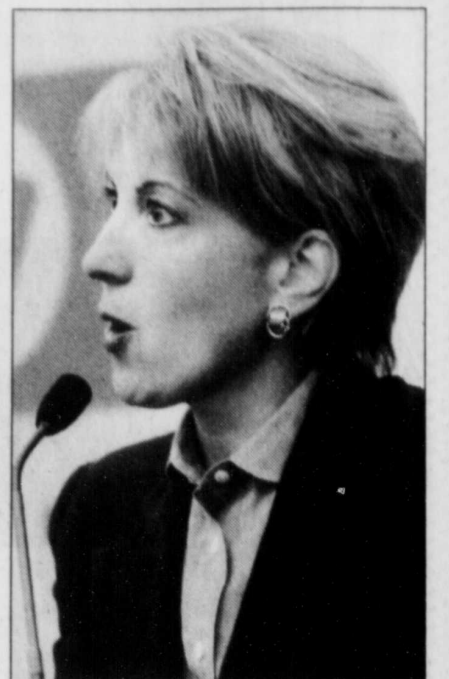
Après avoir choqué le monde américain des affaires en 2001 en quittant son poste de présidente d'une des divisions du géant alimentaire Kraft Foods pour prendre un congé sabbatique de deux ans, celle qui siège aussi au conseil d'administration de General Electric est de retour à la 42^e place du classement avec ses nouvelles fonctions.

AILLEURS

La Canadienne Belinda Stronach, pdg du groupe de pièces détachées automobiles canadien Magna, figure en deuxième place du classement annuel des 50 femmes d'affaires les plus puissantes du monde hors des États-Unis publié par le magazine américain *Fortune*.

La Canadienne est devancée par Marjorie Scardino, pdg du groupe de médias britannique Pearson, propriétaire entre autres du prestigieux quotidien *Financial Times*.

Huit femmes britanniques sont re-



Carly Fiorina

présentées dans le classement, dont Judith Boynton, directrice financière du groupe pétrolier RoyalDutch/Shell Group, et Clara Furse, la pdg de la Bourse de Londres, classée 34^e.

Le classement comporte quatre autres françaises: Patricia Barbizet, la pdg d'Artémis, société financière de François Pinault (classée 15^e), Dominique Reiniche, l'une des principales dirigeantes de l'embouteilleur Coca-Cola Entreprises (numéro 22), Françoise Gri, directrice générale d'IBM France (numéro 24) et Dominique Hériard Dubreuil, pdg de Rémy Cointreau (numéro 28).

Les deux Italiennes comprises dans cette liste font aussi partie des personnalités les plus médiatisées (et controversées) du monde des affaires. Marina Berlusconi, vice-présidente de Fininvest, le groupe de son père, le chef du gouvernement italien Silvio Berlusconi, occupe la septième place. Et Donatella Versace, vice-président ed groupe de luxe Gianni Versace et personnalité éminente du jet-set internationale, occupe la 44^e place.

Shoppers Drug Mart refinance ses dettes

TORONTO (PC) — Shoppers Drug Mart s'attend à économiser 8 millions \$ par année en frais d'intérêt après avoir refinancé ses emprunts bancaires.

La chaîne de pharmacies, qui porte le nom de Pharmaprix au Québec, a annoncé hier qu'elle avait l'intention de refinancer une tranche d'environ 1,2 milliard \$ de ses facilités de crédit bancaires. La direction soutient que la dette de l'entreprise n'augmentera pas à la suite de cette opération qui sera complétée plus tard ce mois-ci.

CHARGE

Cette décision forcera toutefois la compagnie à inscrire une charge de 10 millions \$ à ses états financiers du quatrième trimestre en raison de la radiation de certains frais de financement différés restants, liés aux prêts

initiaux. Les dirigeants de l'entreprise indiquent que le financement inclut 900 millions \$ de nouvelles facilités de crédit bancaires non garanties de rang supérieur, et s'attend à un taux d'intérêt d'un point inférieur aux arrangements précédents.

Dans le cadre du refinancement, la société projette d'émettre des billets à moyen terme de cinq ans à taux fixe d'un capital de 250 millions \$, échéant en octobre 2008, en plus d'établir un programme de papier commercial de près de 300 millions \$.

Shoppers Drug Mart compte sur un réseau de pharmacies de plus de 860 établissements.

MISE AU POINT

Veillez noter les corrections suivantes :
Pour notre publicité journal sur les électroménagers parue le 6 octobre 2003 (NE102M303), rabais de 160\$ sur réfrigérateur 18.1 pi à congélateur au haut n° 63832. Rég. Sears 849.995, en solde 689.995. Se termine le samedi 18 octobre 2003, dans la limite des stocks. L'annonce devrait se lire comme suit: Se termine le samedi 11 octobre 2003, dans la limite des stocks.
Pour notre cahier publicitaire Le défi du président en vigueur du dimanche 12 au samedi 18 octobre 2003, (CC103F503).
À la page 2, Rabais 20%. Tous les jouets Fisher-Price "Geotrax". Rég. Sears 34.99. Solde 27.99. Aurait dû se lire: Rabais 20%. Tous les jouets Fisher-Price "Geotrax". Rég. Sears 4.99-59.99. En solde 3.99-55.99.
À la page 15, Rabais 40% sur bijoux séries de pierres précieuses à prix ordinaires. Rég. Sears 9.99-219.99. En solde 5.99-131.99. L'offre devrait se lire: Rég. Sears 119.99-649.00. En solde 71.99-389.40.
À la page 36, Hôtel Fisher-Price "Sweet Streets". Rég. Sears 34.99. En solde 26.24. L'illustration de l'article est incorrecte.
À la page 46, Achat spécial 799-1488 L'ens. Ensemble matelas-sommier Simmons Beautyrest Highgate avec monture de lit en prime. L'illustration est incorrecte.
À la page 52, Soie à onglets combinés Craftsman 8 1/2 po. 10 A, avec lame en prime n° 27135. Le numéro d'article de la lame en prime devrait être 30928. L'illustration de la lame en prime est erronée.
À la page 54, Ouvrir-porte de garage Craftsman 1/2-hp. n° 18063, 219.995 avec un monte-ouverture de porte en prime, n° 18792. Rég. Sears 59.99. Le numéro d'article du monte-ouverture de porte aurait dû se lire 18745.
Pour notre cahier publicitaire Décor en vigueur du dimanche 12 octobre au samedi 18 octobre 2003, (FA103F603).
À la page 5, Ensemble matelas-sommier Sears-Q-Pedic de la série Tranquility 388455 à ressorts intégrés. Aurait dû se lire: Ensemble matelas-sommier Sears-Q-Pedic de la série 388455 à ressorts indépendants.
Nous sommes sincèrement désolés de tout inconvenient que ces erreurs ont pu causer à nos clients.



Nouvel investissement de 4,8 millions \$ du Fonds FTQ

PIERRE-ANDRÉ NORMANDIN
PANormandin@lesoleil.com

■ Le Fonds de solidarité de la FTQ intensifie ses investissements dans la région de Québec, ajoutant 4,8 millions \$ aux 18 millions \$ annoncés en septembre. Ces sommes offertes à cinq entreprises devraient permettre de créer 200 emplois.

La plus grande partie revient à l'entreprise de Pont-Rouge Harfan technologies qui reçoit 3 millions \$. Elle a annoncé en même temps qu'Innovatech Québec lui octroie 1 million \$. La compagnie pourra ainsi poursuivre le développement de ses logiciels de gestion d'infrastructures publiques, comme les aqueducs, les barrages, les réseaux de transport et les égouts.

« Notre technologie permet de prolonger la vie utile des infrastructures », explique Guy Doucet. Il estime que son entreprise pourrait faire économiser 20 milliards \$ au Canada et entre 30 et 40 milliards \$ aux États-Unis. La Défense nationale, le Port de Québec et la Ville de Montréal font notamment partie de la clientèle de la firme de Cap-Rouge.

Le Fonds agroalimentaire et forestier investit 1 million \$ dans la firme Decacer, spécialisée dans le conditionnement et la pasteurisation du sirop d'érable. Au cours des deux dernières années, 20 millions de livres du produit ont ainsi été traitées. Ces argents permettront à l'entreprise des membres de la famille Levasseur de lancer leur production industrielle.

Trois cents cinquante mille dollars du Fonds de solidarité de la FTQ reviennent également à Aliments 2000. L'entreprise œuvre dans la préparation de pâtes à pizzas et à tartes. Son président, Gérald Tremblay, a particulièrement souligné l'importance de ces investissements. « On aurait été obligé de retarder notre développement. » Ce qui

aurait pu être dangereux pour la compagnie qui doit recevoir d'ici juin 2004 une nouvelle accréditation pour continuer de distribuer ses produits aux États-Unis. Ces fonds lui permettent donc d'embaucher les consultants nécessaires au processus.

Le manufacturier de vêtements et accessoires pour enfants Perlimpinpin reçoit quant à lui 200 000 \$ pour étendre ses activités. Depuis un an et demi, l'entreprise fondée en 1985 à Québec tente une percée sur le marché américain. Si l'argent investi ne permettra pas d'ajouter de nouveaux postes aux 15 déjà existants, il aura un effet bénéfique indirect puisque la compagnie donne ses contrats de production en sous-traitance.

L'entreprise a d'ailleurs présenté un habit d'hiver sur une jeune modèle. Présent à la conférence de presse, le ministre de la région de la capitale, Sam Hamad, n'a pas manqué l'occasion pour se faire photographier en présence du bambin et du président du Fonds de solidarité de la FTQ, Pierre Genest.

Finalement, un investissement de 150 000 \$ a été fait dans Optique Québec. Peu connue du public, l'entreprise se spécialise dans la fabrication de lentilles, fournissant les lunetteries de la province. Le président de la compagnie, Daniel Beaulieu, souhaite devenir le plus important fabricant indépendant au Québec. Essilor-Nikon contrôle 80 % du marché des lentilles et 90 % des traitements appliqués aux verres, comme l'antireflet.



Le ministre Sam Hamad n'a pas manqué l'occasion de se faire photographier en présence du bambin et du président du Fonds de solidarité de la FTQ, Pierre Genest.

Air Canada : baisse de trafic en septembre

■ MONTREAL — Le trafic a diminué de 12,4 % en septembre chez Air Canada par rapport au même mois en 2002 alors que la capacité du transporteur a été charcutée de 11,1 %. La filiale régionale Air Canada Jazz a enregistré une baisse de 0,8 % de ses passagers par mille payant en septembre, par rapport à un an plus tôt. La capacité de cette filiale a toutefois aug-

menté de 2,7 %. « Bien que les résultats soient toujours inférieurs à ceux de l'année dernière, nous avons continué de progresser et enregistré une amélioration soutenue de la demande globale au cours du mois. Septembre montre la plus petite variation négative du trafic sur 12 mois depuis avril 2003 », a déclaré Rob Peterson, vice-président général et chef des Affaires financières. « Si le trafic reprend graduellement du mieux sur le réseau transpacifique, le rendement des lignes transfrontalières demeure faible et donne lieu à un contrôle constant et attentif de la capacité sur ces marchés. » (PC)

JAMAIS NE DURE PAS TOUJOURS

LANCER RALLYE OZ MANUELLE

NOS 2003 PARTENT VITE.
La liquidation « JAMAIS AU GRAND JAMAIS »
est votre dernière chance !

NE PAYEZ JAMAIS D'INTÉRÊT À L'ACHAT DES
MODÈLES NEUFS 2003 QUI NOUS RESTENT.*

MITSUBISHI
réveillez vos sens

0%
sur
Montero
Outlander
Lancer



PDSF 20 992\$
Rabais Paquet 1 000\$
Rabais Mitsubishi 2 000\$
17 992\$*

Modèle	PDSF	Rabais Paquet	Rabais Mitsubishi	Total
OUTLANDER XLS 2003	29 792\$	-2 000\$	-2 000\$	25 792\$*
ECUPE SPYDER (CC 2003)	35 882\$	-2 600\$	-2 782\$	30 500\$*
MONTIGO XLS 2003	43 082\$	-3 500\$	-7 000\$	32 582\$*

L'équipe #1
L'équipe gagnante!

PAQUET MITSUBISHI

1, chemin des îles, Lévis 835-6161

Venez célébrer notre 1^{er} anniversaire et faire l'essai d'un modèle neuf 2003

* Transport et préparation en sus, détails sur place.



Catégorie grande entreprise
Meilleur employeur
du Québec
2003

LA CAPITALE ASSURANCES GÉNÉRALES, PREMIÈRE AU PALMARÈS DES MEILLEURS EMPLOYEURS AU QUÉBEC

Le 24 septembre dernier, La Capitale assurances générales a été nommée « Meilleur employeur du Québec » dans la catégorie des entreprises de plus de 500 employés. Ce titre a été décerné par un jury de cinq personnes, à la suite d'une enquête d'une durée de huit mois réalisée par la firme conseil en ressources humaines Watson Wyatt et par le magazine Affaires Plus.

LA MÉTHODOLOGIE

La firme Watson Wyatt a procédé sous forme de sondage auprès des entreprises inscrites. Les employés de La Capitale assurances générales ont répondu dans une proportion de près de 70 %, ce qui représente une participation particulièrement élevée. Le questionnaire portait sur dix éléments clés du fonctionnement d'une entreprise. Parmi les sujets concernés on retrouvait, notamment : l'engagement de l'employé et son sentiment d'appartenance envers l'organisation, le processus décisionnel, la communication et la gestion du rendement.

CONSTRUIRE SUR LA COMPÉTENCE ET LA RECONNAISSANCE

Se retrouver sur la plus haute marche du podium engendre, sans aucun doute, une très grande fierté, autant pour les dirigeants que pour les employés de La Capitale assurances générales. Le fait que les employés aient désigné leur entreprise comme la meilleure et qu'ils soient satisfaits, n'est pas l'effet du hasard. C'est la résultante d'une détermination et d'un engagement corporatif à vouloir offrir à ses employés un environnement et des conditions qui leur font aimer leur travail et les motivent à bien l'exécuter.

La Capitale assurances générales, sous la direction et l'inspiration de son président-directeur général, M. Réal Circé, a toujours fait preuve d'un dynamisme et d'un sens de l'innovation remarquables. Elle est à la fine pointe des développements technologiques et ce n'est pas sans raison qu'elle se retrouve parmi les toutes premières entreprises d'assurance de dommages au Québec.

LA RECHERCHE DE L'EXCELLENCE

Il n'y a pas d'imagination, de création, de dynamisme et encore moins de croissance sans apport humain. C'est à l'entreprise de générer les conditions favorables qui permettront l'utilisation et le rendement maximum de cette ressource capitale. Et pour que cela demeure, il faut que les employés soient satisfaits. Il n'y a vraiment pas d'autres recettes! La Capitale assurances générales en est persuadée depuis plus de 25 ans.

En fait, plus le personnel est impliqué et se sent engagé dans son entreprise, mieux il performe et plus il participe activement à l'atteinte des objectifs, parfois ambitieux, qui lui sont proposés, mais qu'il accepte à tout coup. C'est le cas à La Capitale assurances générales. Mais pour se sentir bien engagé, il faut aussi avoir confiance en soi et en ses compétences. En ce domaine, La Capitale assurances générales consacre 4 % de sa masse salariale à la formation. Mais c'est un investissement qui s'apprécie rapidement puisque les résultats sont là.

FIER ET SATISFAIT DE TRAVAILLER À LA CAPITALE

Chacun doit pouvoir trouver dans son travail une façon de s'exprimer et de se réaliser. Chacun doit être en mesure de se sentir valorisé et être conscient qu'il est un rouage important dans les succès de l'entreprise. Dans ces conditions, toute personne de l'organisation est essentielle et doit assumer son rôle le mieux possible. C'est en se sentant bien soi-même, en se sentant respecté et apprécié que l'on appliquera les mêmes valeurs pour la clientèle dont la satisfaction des besoins est la première raison d'être de l'entreprise. C'est aussi avec des employés satisfaits et fiers de leur entreprise que l'on peut attirer des personnes

compétentes qui feront partie de la relève et qui auront, à La Capitale, la possibilité de se développer une carrière enviable.

UNE PHILOSOPHIE PARTAGÉE PAR TOUTES LES ENTREPRISES DU GROUPE

L'honneur rendu à La Capitale assurances générales dépasse les limites de cette entreprise. En effet, La Capitale assurances générales est une filiale de La Capitale groupe financier, un groupe dont les actifs globaux sont de 1,5 milliard de dollars et qui est la propriété de La Mutuelle des fonctionnaires du Québec. Fondée en 1941 par des membres de la fonction publique, la Mutuelle des fonctionnaires du Québec a développé, au long des années, une gamme de services variés par le biais de compagnies œuvrant dans différents champs d'activités, mais se concentrant essentiellement dans le domaine de la sécurité financière.

La philosophie mutualiste est profondément ancrée dans toutes les entreprises du groupe; elle est non seulement présente, mais plus que jamais appelée à demeurer. Tout est orienté vers la satisfaction des besoins de la clientèle. Le développement est possible que si les mutualistes en profitent réellement, tant au niveau des services offerts que de la croissance financière qui en découle. C'est dans cette optique qu'avec les années, de nouveaux services aux membres ont été introduits.

Cependant, ce respect du mutualiste se retrouve non seulement dans la satisfaction de ses besoins, mais également dans le respect de sa compagnie. En fait, depuis toujours, la Mutuelle des fonctionnaires du Québec a mené ses opérations en s'appuyant

rigoureusement sur les cinq grandes valeurs corporatives suivantes :

- Une recherche constante de la rentabilité
- Une qualité de service supérieure, accordée à la clientèle
- Une croissance contrôlée
- La satisfaction du personnel
- L'intégrité et la transparence dans les opérations

FIER D'ÊTRE AU SERVICE D'UNE TELLE CLIENTÈLE

Ce premier prix décerné à La Capitale assurances générales arrive au moment même où la Mutuelle des fonctionnaires du Québec et La Capitale groupe financier entreprennent une campagne de communication visant d'une part à mieux faire connaître ses produits et services auprès du public, mais également à mettre de l'avant le rôle essentiel et la compétence des employés de l'État qui sont non seulement sa clientèle, mais aussi les propriétaires de la Mutuelle des fonctionnaires du Québec.

LES COMPAGNIES MEMBRES DE LA CAPITALE GROUPE FINANCIER,
PROPRIÉTÉ DE LA MUTUELLE DES FONCTIONNAIRES DU QUÉBEC

- La Capitale assurances de personnes
- La Capitale assurances générales
- La Capitale assurances MFQ
- La Capitale gestion financière
- La Capitale services conseils
- La Capitale locations lutex
- La Capitale immobilière MFQ
- Garage Michel Potvin

La Capitale
assurances générales
SÛR ET DIRECT