

Le Lac-St-Jean

"SOYONS UNIS"

VOLUME IV — No 28.

ST-JOSEPH-D'ALMA, JEUDI, LE 30 NOVEMBRE, 1944.

Paul TREMBLAY, rédacteur.

M. le député Fillion se prononce contre la conscription

Protestation énergique contre la décision du Gouvernement d'Ottawa et l'attitude de monsieur King.

A la suite de plusieurs députés libéraux, tant au provincial qu'au fédéral, Monsieur J.-L. Fillion, député du Lac-St-Jean, adresse le message suivant à tous ses électeurs pour démontrer son attitude en ce qui regarde la conscription :

St-Joseph-d'Alma, 28 nov., 1944

Monsieur Paul Tremblay,
Rédacteur,
Le Lac-St-Jean.

Monsieur,

Auriez-vous l'obligeance de publier dans votre prochain numéro, la déclaration suivante :

"A la suite des événements si surprenants qui se sont déroulés à Ottawa depuis quelques jours en rapport avec la conscription, je tiens à assurer les électeurs du comté du Lac-St-Jean que, comme toujours, je suis contre la conscription et je proteste énergiquement contre la décision du Gouvernement d'Ottawa et en particulier du ges-

te de Monsieur King, qui impose la conscription.

J'ai eu l'occasion déjà de faire opposition à toutes mesures tentant à nous imposer la conscription, tant à la Chambre, à Québec, que dans mon comté, lors du plébiscite et en maintes autres occasions. Fidèle à mes engagements, je combattrai avec énergie tous ceux qui sont en faveur de cette mesure.

Je tiens aussi à dire à mes électeurs que, comme dans le passé, je continuerai à travailler pour obtenir des congés militaires à tous ceux qui sont mobilisés ou qui pourraient l'être, à la condition qu'ils aient des raisons sérieuses que je puisse invoquer. Enfin, j'assure tous mes concitoyens de mon entier dévouement."

Je vous remercie, monsieur le Rédacteur, pour la bonne hospitalité de vos colonnes.

Votre tout dévoué,

J.-L. FILLION,

Député du Lac-St-Jean.

1634 enfants fréquentent nos écoles

NOUVELLE INDUSTRIE AU SAGUENAY

Déclaration de M. R.-E. Powell, président de l'Aluminum, Co.

Lors d'une conférence de presse, tenue ce midi à Montréal, M. R.-E. Powell, président de l'Aluminum Company of Canada, a déclaré que sa compagnie installera une nouvelle industrie au Saguenay, pour manufacturer du sulfate d'aluminium. Le Canada importe pour plus d'un million de dollars de ce produit par année.

Après avoir expliqué la situation de la Compagnie, qui doit congédier un certain nombre d'employés par suite d'un vaste plan de réorganisation pour l'après-guerre, M. Powell a rendu hommage à nos ouvriers qui sont venus par milliers, avec un patriotisme sans égal, aider la Compagnie à remplir ses contrats de guerre. Il a aussi déclaré que l'Aluminum Co. dépensera plus de \$6 millions dans la réorganisation de ses usines après la guerre.

La Compagnie, selon M. Powell emploiera, après la guerre, trois fois plus d'ouvriers dans ses usines, qu'avant la guerre.

Nous donnerons, au complet, la semaine prochaine, le discours de M. Powell.

LES REGLEMENTS DE LA CIRCULATION

Le chef de police de St-Joseph-d'Alma avise les automobilistes de la ville et des environs, de bien vouloir observer les règlements de circulation tels qu'établis par la municipalité.

Ceux qui enfreindront ces règlements seront passibles des peines prévues dans le code municipal.

L'ALUMINUM PAIE UN DIVIDENDE DE 5%

A une assemblée tenue le 27 novembre 1944, les administrateurs de l'Aluminum Company of Canada, Ltd., ont déclaré le dividende régulier suivant: Aluminum Company of Canada, Limited, actions de priorité 5%, 1¼% payable le 1er février 1945, aux actionnaires inscrits le 4 janvier, 1945.

221 filles et 813 garçons dans 47 classes. — 20 professeurs religieux et 47 laïques. — Deux nouvelles écoles.

D'après les chiffres fournis par la Commission Scolaire de St-Joseph-d'Alma, 1634 enfants, garçons et fillettes, fréquentent nos écoles et institutions religieuses. Ce chiffre est imposant mais est dû en grande partie à la scolarité obligatoire. On nous rapporte que les absences sont très peu nombreuses ce qui démontre que nos gens ont soin de faire instruire leurs enfants.

A cause de la scolarité obligatoire, le problème des éco-

les et des classes est devenu très ardu, au point que la Commission Scolaire a dû construire deux écoles cette année. Une première construite dans le 9, au coût de \$8,400, dont un octroi provincial de \$6,480., abrite deux classes avec 70 élèves. Une deuxième école, en construction sur la rue Collard, sera ouverte le 8 janvier. Comme la première école, sans l'ameublement, cette dernière coûtera \$12,800, dont un octroi de \$9,225.

(Suite à la page 3.)

20e Anniversaire de la Banque de Montréal à Alma

Quatre gérants se sont succédés. — Historique de la Banque de Montréal.

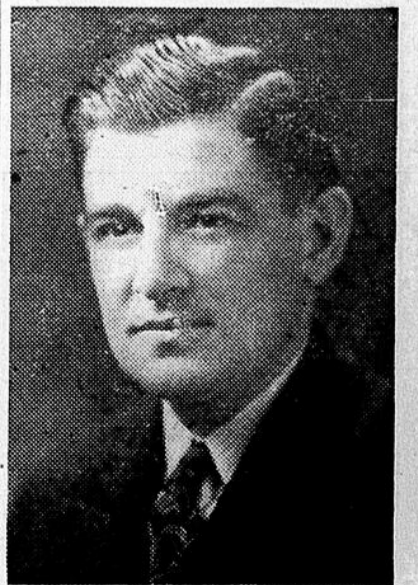
Demain, c'est le vingtième anniversaire de la fondation de la succursale de St-Joseph-d'Alma de la Banque de Montréal. C'est, en effet, le 1er décembre 1924, que cette succursale ouvrait ses portes aux affaires de notre district.

Son premier bureau permanent se trouvait sur la rue Price, à l'angle du chemin de l'Île. Il resta là jusqu'à ce qu'il devint évident que ses locaux se trouvaient trop à l'étroit; en 1937, la Banque déménagea pour s'en aller dans la bâtisse qu'elle occupe actuellement sur la rue St-Joseph, à l'angle de la rue Sacré-Coeur.

Depuis qu'elle est établie dans notre région, la Banque de Montréal a assisté au développement constant et normal de St-Joseph-d'Alma. Quand cette succursale s'est ouverte, la population de cette ville était d'à peu près 4,000 âmes, et avec la venue de diverses industries importantes, elle s'est accrue à plus de 7,000 habitants. St-Joseph-d'Alma peut être fier à juste titre d'un tel progrès, et la Banque de Montréal — en tant qu'elle a grandi de pair avec la ville — mérite une part de ce progrès.

Premiers Gérants

Monsieur E.A. Perron fut le premier gérant en charge de la succursale. En 1928, monsieur E.T. Lemaire lui succéda, et ce dernier fut remplacé par monsieur J.G. Richard, suivi par monsieur J.A.E. Drouin.



● M. R. AUDET, gérant.

Le gérant actuel, monsieur R. Audet, fut nommé en 1942 et il s'est fait connaître avantageusement dans tout le district.

(Suite à la page 3.)

Grand succès de la tournée d'enregistrement Pepsi-Cola

Plus de deux cents disques enregistrés à Alma, pour nos militaires. — La tournée se continue.

La tournée d'enregistrement Pepsi-Cola débutait lundi, à St-Joseph-d'Alma, pour se continuer dans l'après-midi et la soirée de mardi. La formule qui consiste à enregistrer un message à l'adresse d'un parent ou d'un ami en service avec les armées canadiennes, s'avère des plus populaires et la population du Lac-St-Jean a répondu avec enthousiasme à l'appel lancé par Pepsi-Cola. Pendant les deux jours passés à St-Joseph-d'Alma, plus de deux cent disques ont été préparés et ces disques, nous n'en doutons pas, apporteront à leurs destinataires de précieux et réconfortants messages.

Hier et aujourd'hui, la tournée se poursuivait à Jonquières, toujours avec le même succès.

La tournée d'enregistrement est sous la direction de M. Gaston Breton, de la Compa-

gnie Pepsi-Cola à Montréal; il est accompagné de M. Vincent Brassard, des Liqueurs Saguenay et, à St-Joseph-d'Alma, M. Yvon Breton, gérant de la fabrique des Liqueurs Saguenay, a également prêté son concours pour aider aux enregistrements.

Les promoteurs de l'organisation désirent remercier publiquement, la Compagnie Price de Riverbend qui avait bien voulu, pour la circonstance, prêter les services de trois jeunes filles, Mlles Muriel Raiche, Christina Clifford et Cécile Muncey. Les usines de l'Île-Maligne de l'Aluminum Company, avaient également prêté les services de Mlle Gertrude Gagnon. Au nom de tous ceux qui sont éloignés de leur pays et de leurs parents, Pepsi-Cola remercie tous ceux qui ont pris la peine de se déranger pour venir donner leur message d'encouragement.

Le Lac-St-Jean

Rédaction et administration : Bureau Hôtel de Ville. Case postale 383.
 Rédacteur : Paul Tremblay. — Tél. 179.
 Publié à St-Joseph-d'Alma, tous les jeudis, par le "Lac-St-Jean", Ltée.
 Abonnement : \$2.00 par année.
 Imprimé aux ateliers de "Les Imprimeurs d'Alma, Enr.

Jusqu'ouïrons-nous ?

Le Canada traverse aujourd'hui une crise, probablement la plus difficile de son histoire, à la suite de la mesure adoptée par le premier ministre King, décrétant la conscription en vertu des pouvoirs qui lui ont été conférés. Le parlement fédéral est en session extraordinaire et ça ne va pas pour le mieux sur la colline parlementaire, même au sein du parti libéral.

En effet, le premier ministre a décrété qu'il faudra envoyer en Europe, d'ici trois mois, 16,000 hommes pour porter renfort à nos troupes outre-mer. Si le nombre de volontaires n'est pas suffisant, on comblera la différence avec les mobilisés. Qu'on appelle cela comme on voudra, c'est en fait la conscription pure et simple, la conscription imposée à une minorité qui s'y refuse. Les défections dans le parti libéral ne se sont pas fait attendre et les démissions sont nombreuses, nos lecteurs sont d'ailleurs au courant de ces faits par les journaux quotidiens.

Mais au fait, où en sommes-nous rendus aujourd'hui? Où allons-nous avec cet effort de guerre disproportionné?

Nous avons déclaré la guerre trop vite, mais il est trop tard maintenant pour y revenir; notre effort de guerre a été au-dessus de nos forces et nous en avons la preuve aujourd'hui. Les Canadiens ont fait de réels sacrifices: notre production industrielle a été formidable, nos souscriptions aux Emprunts ont été des plus généreuses et, par dessus tout, le capital humain que nous avons fourni se compare plus qu'avantageusement avec celui de tous les autres pays alliés dont les intérêts sont plus forts que les nôtres. Et aussi, nous avons payé le prix du sang, un prix si élevé, qu'il faut imposer la conscription pour combler nos pertes.

Quand croira-t-on que nous en avons assez fait? Pendant que nous nous saignons à blanc, les autres Dominions, qui ont autant d'intérêts que nous dans cette guerre, font un effort de guerre modéré, proportionné en tout à leurs moyens. Il est temps qu'on se réveille si on ne veut pas que notre effort de guerre nous jette dans une situation difficile pour des générations à venir. Nous sommes déjà rendus assez loin, il est temps qu'on le comprenne.

Nous avons cru, et avec raison, que les déclarations de nos ministres et de nos députés, depuis vingt-cinq ans, étaient une garantie contre la conscription. Nous l'avons cru, c'est pourquoi nous ne pouvons comprendre aujourd'hui cette volte-face du premier ministre, presque à la dernière heure, à la veille de la victoire finale en Europe. Pourquoi faut-il que ce soit les Canadiens qui finissent cette guerre? Pourquoi faut-il que ce soit les Canadiens qui soient toujours sur la première ligne de feu? Nous en avons la preuve par les pertes formidables que nous devons combler. Pourquoi enfin faut-il que notre effort de guerre soit disproportionné à nos moyens? Parce que nous avons eu confiance en nos gouvernants qui nous ont trompé et qui nous trompent aujourd'hui.

NOUS SOMMES CONTRE LA CONSCRIPTION, OUI, ET NOUS LE SERONS JUSQU'AU BOUT! Nous ne pouvons accepter qu'une majorité nous impose la conscription alors qu'on nous a fait croire que nous ne l'aurions jamais. On invoque aujourd'hui toutes sortes de raisons pour imposer cette mesure, mais ces raisons on les avait prévues depuis longtemps, on les avait voulues même, il fallait y voir dans le temps. Il y a assez longtemps que nous sommes la risée des autres provinces et sans raison. Nous avons fait notre devoir et plus que notre devoir, c'est suffisant.

Dans toute la province, et même dans les autres provinces, on a manifesté contre la conscription. Malheureusement, il y eut des actes regrettables qui ne devraient pas se répéter. Mais il faut s'y attendre; il y en aura d'autres et d'autres encore pour démontrer la volonté ferme d'un peuple qui se refuse à se saigner à blanc alors que les intéressés ne font que des efforts modérés.

Le gouvernement devra y aller avec toute la prudence possible afin d'éviter une guerre de race, afin d'éviter l'anarchie qui nous menace déjà. Et nous, dans nos manifestations, soyons fermes mais aussi ayons le respect de l'autorité.

TOUS ENSEMBLES, CONTRE LA CONSCRIPTION!

Paul TREMBLAY.

Situation financière de la Commission Scolaire d'Alma

Recettes : —

Taxes foncières 1944-45	\$15,583.28
Arrérages de taxes	1,626.75
Intérêts sur taxes	67.20
Comptes recevables divers	330.00
Dépôt de construction	800.00
Emprunts temporaires	24,000.00

TOTAL DES RECETTES : — \$42,407.23
 Balance au 1er juillet 1944 : — \$ 4,763.42

TOTAL : — \$47,170.65

Déboursés : —

Salaires du Personnel	\$ 9,654.18
Chauffage et salaires	6,912.40
Administration	279.76
Lavage, entretien, réparations,	1,892.42
Comptes payables 43-44	475.06
Assurances diverses	763.89
Fournitures de classes	329.23
Dépôt, ré-construction	800.00
Achats de terrains	775.00
Constructions d'écoles	20,400.00
Achats d'ameublement	1,902.66
Intérêts semestriels sur la dette	2,734.50
Intérêts sur billets	165.36
Diverses dépenses	86.05

TOTAL DES DEBOURSES : — \$47,170.51
 Balance en Caisse et Banque, 30/11/44 : — .14

TOTAL : — \$47,170.65



● Le moral remonte... l'énergie revient... dès que "Pepsi-Cola" glacé vient "en contact" avec un esprit défaillant. Et cette grosse bouteille de douze onces—aussi populaire chez les gars de l'armée que parmi les civils—est le breuvage idéal pour étancher la soif! Régalez-vous de savoureux "Pepsi-Cola" aujourd'hui.

DÉGUSTEZ



IL N'Y A PAS DE MEILLEUR BREUVAGE GAZEUX QUI SOIT EMBOUTEILLÉ

Pepsi-Cola est la marque enregistrée au Canada de Pepsi-Cola Company of Canada, Limited
 EMBOUTEILLÉ PAR

**O. DEMERS, LIMITEE
 ST-JOSEPH-D'ALMA**

Cartes Professionnelles

Dr Maurice-A. Gravel
 CHIRURGIEN - DENTISTE
 Bureau à Métabetchouan
 tous les samedis.
 Rue SACRE-COEUR — ALMA

André GAUTHIER
 B.A., LL. L.
 AVOCAT

Rue SACRE-COEUR — ALMA

J.-AIME FORTIN
 LL. L.
 NOTAIRE
 En haut de la Banque de
 Montréal
 Rue SACRE-COEUR — ALMA

Dr LEO DUGUAY
 Chirurgien - Dentiste

1, rue SACRE-COEUR — ALMA

J.-V. TREMBLAY
 B.A., LL. L.
 AVOCAT
 Rue SACRE-COEUR — ALMA

Joseph-A. GINGRAS
 NOTAIRE
 157, Rue ST-JOSEPH — ALMA

Cartes d'Affaires

PAUL-E. HARVEY
 Assurances Générales
 FEU - VIE - ACCIDENTS - Etc.
 1, rue SACRE-COEUR — ALMA

Service de Réfrigération...
Hermen Gauthier
 MECANICIEN-ELECTRICIEN
 FRIGORISTE
 159, rue Coillard — ALMA



C'est le propre d'une âme droite, c'est un signe de force que de savoir reconnaître une erreur et de la réparer...

Le Lac-St-Jean

ST-JOSEPH-D'ALMA, JEUDI, LE 30 NOVEMBRE, 1944.

Notre mission consiste bien plus à prévenir et à empêcher les fautes qu'à les constater et à les réprimer.

Une semaine de guerre

Pendant que le Canada traverse une crise ministérielle sans précédent, les Alliés continuent leur grande offensive en Europe. Les Américains et les Canadiens foulent le sol Allemand en plusieurs endroits mais l'avance en territoire ennemi est très lente; partout les Nazis opposent une résistance farouche.

Les 1ère et 9e armées américaines et la 2e armée britannique ont fait des progrès sensibles dans plusieurs secteurs mais au prix de pertes considérables. Autour de Cologne et d'Aix-la-Chapelle, les Allemands ont lancé des renforts considérables et leurs meilleures réserves. La 3e armée des Etats-Unis a pu avancer à plus de dix milles de Sarrebruck, forteresse la plus importante de la ligne Siegfried. Les Français ont considérablement amélioré leurs positions au nord de Belfort. On rapporte que les troupes françaises ont franchi le Rhin près de Calmar.

En Belgique, en France et en Hollande, les Alliés achèvent de nettoyer les derniers nids de résistance ennemie. Cependant la situation politique dans l'ouest de l'Europe est très difficile. Le premier ministre de Belgique Hubert Pierlat, a dû faire appel aux troupes alliées pour se maintenir au pouvoir. En France et en Belgique, la situation politique n'est guère meilleure. En Italie, le gouvernement est aux prises avec les mêmes graves problèmes.

Sur le front de l'est, les Russes continuent leur grande offensive d'hiver. Partout, du nord au sud, la machine russe se lance à l'attaque des lignes allemandes. Les Nazis ont l'infériorité du nombre sur tous les fronts, mais les défenses intérieures du Reich sont solidement établies et il en coûtera cher aux Alliés pour remporter la victoire décisive.

L'Aviation alliée a repris ses bombardements massifs au-dessus du Reich mais les pertes sont plus considérables qu'à l'ordinaire. L'aviation allemande a tenté cette semaine, de se mesurer avec nos aviateurs mais il leur en a coûté des centaines d'avions. Dans le Pacifique, les Américains ont fait de légers gains et leur aviation a copieusement bombardé Tokio et Bangkok, cette dernière ville, capitale du Siam.

Dans un "livre blanc" publié par le gouvernement britannique, on apprend que les Alliés ont perdu, depuis le début de la guerre 5,758 navires, représentant plus de 22 millions de tonnes.

François-Paul.

L'organisation du hockey senior à St-Joseph-d'Alma

Présidence à M. le député Fillion.

La direction du club de hockey senior de notre ville nous fait part cette semaine, qu'après bien des difficultés de toutes sortes, la formation de son équipe est en voie de réalisation et peut dès maintenant assurer les amateurs de notre sport national, qu'après bien des démarches, notre ville sera bien représentée dans la ligne commerciale Jonquières-Kénogami-Lac St-Jean. Cette ligne fera son ouverture dimanche, le 10 décembre, à 2 hrs, de l'après-midi, à lors que le club St-Jérôme viendra rencontrer notre équipe sur notre nouvelle patinoire située en arrière de l'hôtel de ville. Nous anticipons une foule record à cette partie, vu la grande rivalité qui a toujours existée dans le passé entre ces deux équipes.

À une assemblée tenue en notre ville cette semaine, Monsieur J.-L. Fillion a bien voulu accepter la présidence du club, ayant été proposé unanimement par les joueurs. La direction en profite pour le remercier d'avoir bien voulu accepter cette lourde tâche, sachant très bien les difficultés qu'elle comporte. Un autre grand sportif de notre ville fut proposé au poste de secrétaire, mais comme il a demandé quelques jours de réflexion, nous sommes obligés de remettre à la semaine prochaine la divulgation de son nom. La direction souhaite que cette réponse soit favorable: quand au poste de coach, un ancien fameux joueur des environs sera rencontré d'ici la fin de la semaine à cet effet.

Après l'assemblée citée plus haut, six joueurs signèrent leurs contrats; les positions de ces joueurs sont une défense, un centre et quatre ailiers; deux autres joueurs de défense ainsi qu'un ailier ont aussi accepté les conditions du club et signeront d'ici quelques jours. La direction a les yeux sur un gardien de buts qui signera aussitôt qu'il aura fait ses preuves dans les pratiques. Quatre autres joueurs, qui n'étaient pas à l'assemblée seront rencontrés dans un bref délai, et nous croyons qu'ils accepteront les conditions du club. Malheureusement nous sommes peints d'annoncer qu'un couple de joueurs ont refusé de faire partie de l'équipe cette année. La direction espère que ces joueurs reviendront sur leur première décision pour pouvoir les signer avant le début de la saison, ce qui serait bien souhaitable pour les nombreux admirateurs de ces joueurs qui étaient des plus populaires sur l'équipe l'an dernier; de plus leur absence sur l'alignement se fera certainement sentir et ce sera vraiment regrettable s'ils persistaient dans leurs déci-

sions après tout le travail qu'ont déployé les membres du Club Athlétique afin de doter le club d'un équipement de première valeur. Après les démarches qu'ils se sont imposées afin d'obtenir une franchise dans la ligne commerciale de Jonquières en plus de la construction d'une des plus belle patinoire ouverte jamais vue dans la région, nos organisateurs méritent notre support.

La semaine prochaine, nous serons probablement en mesure de vous donner l'alignement du club pour la partie d'ouverture; alors ne manquez pas de lire votre Lac St-Jean la semaine prochaine.

MORT ACCIDENTELLE

M. Jean-Robert Fortin, fils de M. et de Mme Albert Fortin, née Rose-Anna Tremblay, de St-Gédéon, est décédé accidentellement la semaine dernière, dans le chantier de M. Médéric Bergeron, sur le "Bras du Nordais". Le jeune homme fut écrasé par un arbre qui tomba sur lui et lui défonça le crâne. Il était âgé de 19 ans.

Nos sincères condoléances à la famille épouvée.

GRATIFICATION

Mademoiselle Marie-Alice Maltais institutrice, de St-Joseph-d'Alma vient d'obtenir pour la seconde fois, du Département de l'Instruction Publique, par l'entremise de M. l'Inspecteur Lorenzo Côté, une gratification pour succès dans l'enseignement.

LA BANQUE ...

(Suite)

De même que la Banque de Montréal a grandement contribué au développement de St-Joseph-d'Alma, de même la Banque, en tant qu'institution a joué un rôle de première importance dans les progrès qui ont été accomplis par notre pays depuis les jours de la colonie.

Historique de la Banque de Montréal

La Banque de Montréal, en tant qu'institution, a un passé qui a été intimement lié à celui du Dominion du Canada. C'est, en effet, le 23 juin 1817 que neuf marchands de Montréal signaient un contrat de société pour la fondation de la Montreal Bank; ce fut le début de la Banque de Montréal.

Cette institution commença

ses opérations le 3 novembre 1817 dans un immeuble modeste qu'elle avait loué, et bientôt après, elle devint le foyer des affaires de la colonie. Ce fut elle qui fournit au public un moyen d'échange, ce qui avait fait défaut jusque là; ce fut elle aussi qui aida au développement des premières entreprises du pays et aplanit les difficultés qui existaient dans les échanges interurbains, interprovinciaux et internationaux.

Aujourd'hui, la Banque de Montréal compte plus de 400 succursales disséminées par tout le Canada et à Terre-Neuve. Ces succursales sont situées aussi bien dans les grands centres commerciaux que dans les quartiers résidentiels, les régions agricoles et les exploitations minières. Partout au Canada, la Banque joue un rôle de grande importance dans les affaires publiques.

1634 ENFANTS ...

(Suite)

Voici le détail de chaque

école ou institution religieuse avec le nombre de professeurs et d'élèves:

Ecoles	Garçons	Filles	Professeurs	Classes
Collège St-Joseph	727	—	12 frères	22
			10 laïques	
Couvent Marguerite	—	577	8 soeurs	16
Bourgeois	—	—	8 laïques	—
Ecole Ste-Thérèse	36	116	4 laïques	4
Ecole Ste-Cécile	35	35	2 laïques	2
Ecole Ste-Bernadette	—	78	2 laïques	2
Ecole Rang Saguenay	15	15	1 laïque	1
Ecole Ste-Madeleine	—	—	en construction.	—

Léo Simard vous dit :



MESSIEURS,

Notre assortiment de paletôts, habits, chapeaux, souliers, chemises etc., est des plus complets et peut satisfaire tous les goûts.

Hommes d'âge mur ou jeunes gens, trouveront dans notre magasin, le chic dont ils ont besoin.

Plusieurs commis d'une grande expérience sont à l'entière disposition de notre nombreuse clientèle.

Visitez notre sous-sol d'économies.

Léo SIMARD, Enr.

Rue Sacré-Coeur, St-Joseph-d'Alma.



La Page Féminine



La femme doit plaire

En créant la femme, Dieu lui confia la belle mission de plaire. Ceci est tellement vrai qu'elle trouve réellement du bonheur si elle aime et est aimée. Pour y parvenir, la femme doit posséder l'art d'être charmante. Il n'y a pas de mal à tirer profit de ses qualités morales ou physiques, au contraire, c'est même un devoir de les cultiver afin d'en obtenir tout le rendement possible.

On sait, pour l'avoir constaté, combien les hommes sont sensibles aux charmes féminins, aussi l'épouse aimante et sérieuse ne négligera pas sa tenue après le mariage. C'est une grave erreur que commet celle qui ne maintient pas la personnalité qui lui a attiré un époux et il est parfois trop tard lorsqu'elle s'aperçoit que son admirateur d'hier est devenu indifférent à son égard; elle comprend alors toute l'étendue de son malheur mais il est très difficile d'y remédier. La femme peut éviter un tel désastre, en s'efforçant de rester délicieusement féminine, en sachant oublier ses petits soucis afin de toujours recevoir un mari avec un sourire radieux.

Si elle a toujours un visage aimable et si elle continue à s'arranger coquettement, elle aura une vie agréable, parce qu'elle remplira la tâche que l'on attend d'elle, parce qu'elle sera rayonnante d'intelligence, de santé et d'amabilité.

Donc, ne l'oubliez pas mesdames, c'est en cultivant votre personnalité féminine que vous trouverez le bonheur de garder l'amour et l'admiration des êtres qui vous sont chers.

Patricia PATRICE.

LES CANADIENNES APRES LA GUERRE

Les dessinateurs de modes de Toronto sont d'avis qu'après la guerre, les Canadiennes sauront mieux s'habiller; et cela parce que plusieurs d'entre elles auront porté l'uniforme.

Le port de l'uniforme a changé la conception que la

femme se faisait du vêtement. Elles-mêmes déclarent que jamais elles n'oseraient retourner à leurs longs chandails amples et à leurs cheveux coiffés à la Veronica Lake.

Le sergent Marion Rowe, de l'aviation canadienne, division féminine, autrefois dessinatrice de modes, déclarait dernièrement que les femmes enrôlées, redevenues civiles, préféreront à tous les autres les vêtements de coupe tailleur dont elles auront apprécié le caractère pratique.

"Naturellement, elles reviendront avec plaisir aux sandales à talon, pour le soir, mais elles ne dédaigneront plus les "cafards", comme elles le faisaient auparavant. Elles ont appris à prendre soin de leurs pieds."

Le lieutenant Mollie Entwhistle, B.E.M., de Hamilton, actuellement sous les drapeaux à Toronto, dit que les femmes en uniforme ont découvert comment s'habiller élégamment et d'une manière économique. "Elles se sont aperçues qu'un costume de bonne coupe peut se porter en n'importe quelles occasions et n'être pas moins tout à fait chic.

Kathleen FitzMaurice, de Vernon, B.C., a exprimé l'opinion que l'uniforme a montré aux femmes à mieux porter leurs vêtements. "Les exercices du service", dit-elle, "nous habituent à nous mieux tenir, à marcher d'une manière plus régulière et plus gracieuse, ce qui n'est pas sans améliorer l'apparence d'une femme

Manteau de pluie en coton !



● Ce manteau de pluie, fait d'un mélange de coton et rayonne, est un exemple de l'ingéniosité de nos manufacturiers. Grâce à un procédé spécial appelé "Rajax", il est entièrement à l'épreuve de l'eau, ne se froisse pas et, de plus, il résiste admirablement à l'usure. Malgré la guerre et les rationnements, les expériences faites dans le domaine de la rayonne ont été bon train et l'après-guerre nous réserve à ce sujet de belles surprises.

(Courtoisie du Lingot.)

SURVEILLONS LES NERFS DE NOS ENFANTS

Les enfants sont bien occupés à l'école, au jeu et, de nos jours, plusieurs travaillent en plus. Il n'y en a peut-être pas un seul sur la ferme à qui n'incombent des tâches quotidiennes, spécialement avec le manque de main-d'œuvre; des tâches comportant des responsabilités et qui rendent de grands services.

La jeunesse devrait être un temps heureux et ses responsabilités ne devraient pas tourner en fardeaux. Un enfant heureux possède généralement une bonne santé et un enfant sans soucis a des nerfs solides.

Des repas préparés d'après un plan bien tracé peuvent aider à rendre la vie des enfants heureuse et insouciant, d'après le Dr L. B. Pett, parce qu'ils contiendront les aliments nécessaires à la formation de corps robuste et de nerfs solides. Dans le lait, les légumes, les fruits, la viande et les oeufs se retrouvent les éléments nutritifs qui donnent et maintiennent la santé.

COMMENT FAIRE AIMER CERTAINS METS AUX ENFANTS

Certains adultes, comme certains enfants, ont cette attitude concernant leur nourriture: que si l'on dit quelque chose "bon pour la santé", ce ne doit pas être mangeable. Un psychologue pourrait sans doute expliquer pourquoi ils prennent tout de suite la défensive dès que la maman ou l'épouse dévouée met devant eux quelque chose qu'elle dit être "bon pour la santé". Leur dire qu'il faut en manger les rend d'abord soupçonneux, et ajouter que c'est bon pour la santé règle définitivement l'affaire!

Cette attitude peut résulter de quelque mauvais souvenir d'une maladie d'enfance, alors qu'on disait au jeune malade: "Il te faut prendre ce remède; il va te faire du bien... c'est bon pour la santé"; on lui faisait ingurgiter une grande cueillerée d'un remède si désagréable qu'on l'aurait cru préparé par de vieilles sorcières ennemies de l'enfance!

Le plus souvent toutefois, c'est la bonne qualité du produit, combiné à son aspect attrayant et à sa saveur appétissante, qui a finalement raison des résistances. Heureusement, l'un des groupes d'aliments, les meilleurs pour la santé possède toutes ces vertus à la fois: c'est le groupe des céréales à déjeuner, "prêtes à servir", qui sont sans contredit "bonnes pour la santé" mais qui sont en même temps si appétissantes qu'il n'est pas nécessaire de vanter leurs qualités nutritives pour les faire apprécier. Ces céréales préparées possèdent cette excellente apparence qui permet de les offrir comme un régal, et non seulement comme un met qu'il faut accepter avec la menace ordinaire: "Si tu n'en manges pas, tu n'auras pas de dessert!"

Ces céréales préparées, sont naturellement, surtout connues comme l'aliment du déjeuner, et il y en a heureusement assez de variétés pour éviter la monotonie. Toutes se conservent bien, de sorte que si l'on veut changer de céréale après quelques déjeuners, disons, aux flocons de maïs, le reste du paquet peut être mis de côté sans crainte qu'il s'avarie, tandis qu'on sert quelque autre céréale, un croustillant riz soufflé, par exemple.

Les mamans dont les enfants sont encore difficiles, trouveront que ces céréales préparées — toutes cuites — se combinent aisément avec d'autres aliments. Elles entrent dans les gâteaux, tartes, pâtés, poudingnes, plats de viande,

GLANURES

Un bouchon est tombé à l'intérieur d'une bouteille. Que faire? Il suffit d'introduire dans le goulot une ficelle dont on retient les deux extrémités et avec laquelle on attire le bouchon dans le goulot. Vous n'aurez plus alors qu'à tirer cette ficelle fortement, en tenant la bouteille renversée. La ficelle et le bouchon seront retirés en même temps.

Il arrive parfois que les boutons de nacre jaunissent et prennent ainsi un petit aspect usagé pas élégant du tout. Découpez ces boutons et faites-les tremper pendant dix à vingt secondes dans de l'acide chlorhydrique étendue d'eau dix fois son volume. Rincez immédiatement à l'eau fraîche et essuyez les boutons.

de, bonbons. Dans certains cas, elles sont reconnaissables; dans d'autres, on n'en peut déceler la présence, sauf que le mets particulier a acquis une nouvelle richesse de saveur.

Une maman vraiment ingénieuse, réussira à servir les céréales préparées comme le régal promis pour récompenser l'enfant d'avoir mangé autre chose qu'il lui fallait manger; ainsi, il bénéficiera de l'énergie reçue de façon agréable et n'en gardera qu'une bonne impression.

POUR QUI VOTRE CORSET A-T-IL ETE FAIT ?

Peu confortable... la démarche lourde... sans sveltesse, parce que vous avez acheté votre corset seulement par la grandeur. Essayez CHARIS... le corset qui vous donne plus que des grandeurs... CHARIS considère toutes vos mesures.

● Une corsetière CHARIS, graduée, choisit votre corset parmi 77 modèles dans la même grandeur; c'est pourquoi CHARIS fait si bien à votre taille et vous fait paraître plus jeune.

Votre corset doit vous faire parfaitement ou CHARIS ne vous le laissera pas porter.

Charis

représenté par :

Mme J.-A. LAVOIE

43, rue Gagné — Alma



AVANT un Rhume DURANT un Rhume APRES un Rhume

voici les trois FAÇONS d'agir du

Creophos
NYAL

dans la Toux et les Rhumes

● Le Creophos de Nyal apporte un soulagement rapide dans la toux pénible et le rhume. Il contribue aussi à un prompt rétablissement. Creophos aide à combattre les germes de la maladie. Les propriétés reconstituantes tonifient l'organisme et contribuent au renouvellement des forces après la maladie. Si vous souffrez d'un rhume, prenez dès maintenant le Creophos—si vous vous remettez d'un rhume, vous pouvez accélérer votre rétablissement par l'administration du Creophos. Et, si vous n'avez pas encore le rhume, commencez dès maintenant à fortifier votre résistance avec l'aide du Creophos.

Se vend seulement par le Pharmacien Nyal dans votre localité



CARNET MONDAIN

VA-ET-VIENT

Mlle Lucette Larouche, de St-Joseph-d'Alma, est allée passer quelques jours à Arvida dernièrement.

Mlle Cécile Simard, d'Arvida, est venue passer quelques jours à Alma, la semaine dernière.

Mlle Germaine Bergeron, de St-Joseph-d'Alma, est allée à Québec dernièrement.

Mme Bill Hutchison, est de retour d'un voyage de quelques jours à Québec et Lévis.

M. et Mme Adélarde Deschênes, de St-Joseph-d'Alma, sont de retour d'un voyage à Montréal.

Mme Alexandre Arseneault, de St-Joseph-d'Alma, est allée passer quelques jours à Sherbrooke.

M. Andrew Sliger, de Desbiens, était de passage à St-Joseph-d'Alma, cette semaine.

Mlle Ida-Berge Cloutier, de St-Joseph-d'Alma, est allée passer la fin de semaine à Arvida.

Mme Arthur Belley, de Shipshaw, était de passage à St-Joseph-d'Alma, cette semaine.

M. et Mme Vincent Collard de St-Joseph-d'Alma, sont de retour d'un voyage à Québec, Montréal, St-Jérôme et Terrebonne.

BAPTEMES

Marie-Catherine-Léna, enfant de M. et de Mme Emery Gagnon. Parrain et marraine, M. et Mme Adjudor Boivin.

Marie-Blanche-Raymonde, enfant de M. et de Mme Thomas-Ls Lavoie. Parrain et marraine, M. et Mme Rosaire Lavoie.

Joseph-Arthur-Clément, enfant de M. et de Mme Lauréat Boivin. Parrain et marraine, M. et Mme Arthur Robitaille.

Joseph-Louis-André, enfant de M. et de Mme Roméo Briand. Parrain, M. Roland Néron, oncle de l'enfant; marraine, Mlle Patricia Briand, tante de l'enfant.

Joseph-Mezzano-Vincent, enfant de M. et de Mme Mezzano Renaud. Parrain et marraine, M. et Mme Achille Tremblay.

Le 1er novembre, a été baptisée, en la Cathédrale de Chicoutimi, Marie-Nellie-Jacqueline-Claudette, enfant de M. et de Mme Vincent Laferrière, (Fleurette Harvey), d'Arvida. Parrain M. Jacques Harvey, de Chicoutimi, oncle de l'enfant. Marraine, Mlle Nellie Fillion. Porteuse, Mlle Jacqueline Harvey, de Chicoutimi.

ST-GEDEON

D. N. C.

Décès

Est décédé lundi, le 20 novembre dernier, M. Jean-Marie Lavoie, âgé de 12 ans, fils de Mme Pierre Lavoie, née Adélie Murray.

La croix était portée par un ami du défunt, M. Gérard Bolduc. Les porteurs du cercueil étaient: MM. Charlemagne et Marcel Lavoie, cousins du défunt, Damase Bolduc et Paul-Aimé Lessard.

Le deuil était conduit par ses parents. Les élèves du couvent et les élèves de M. J.-C. Bernatchez, professeur du défunt, et beaucoup d'autres suivaient.

M. le Chanoine fit la levée du corps et M. le Curé Elzéar Grenon de Chicoutimi, chanta le service. La collecte fut faite par M. Louis Claveau. La chorale paroissiale fit les frais du chant. A l'orgue, Mme Emma Hamel.

Le défunt était le neveu du Curé de la paroisse, le cousin de M. le curé Elzéar Grenon et de M. le curé Léonard Lavoie, de Larouche.

Nos sincères condoléances à la famille en deuil.

VA-ET-VIENT

Mlle Ghislaine Levesque, est partie pour Roberval.

Mlle Françoise Morissette, est de retour de Québec.

M. et Mme Philippe Gaudreault, de Jonquière, sont venus passer la fin de semaine chez leurs parents, M. et Mme Horace Lessard et M. et Mme Philippe McNicoll.

FAVEUR SPECIALE AUX ECOLIERS

La Commission des Prix et du Commerce souligne aujourd'hui que les écoles qui sont équipées de façon à servir aux élèves le repas du midi, au cours de la saison froide, peuvent faire une demande à l'administration du rationnement pour obtenir des documents permettant l'achat de denrées rationnées.

Une personne responsable devra faire la demande, par exemple, le directeur de l'école, l'instituteur ou l'institutrice. Il faudra mentionner le nombre d'élèves qui prendront leur repas du midi à l'école.

On ne fournira des denrées rationnées (beurre, sucre et confitures) que pour les personnes qui mangent à l'école le midi, soit parce qu'elles ne peuvent se rendre chez-elles à cause de la distance, soit à cause de la mauvaise température ou du mauvais état des routes.

CLINIQUES

ANTI - TUBERCULEUSES

"Les cliniques anti-tuberculeuses de St-Joseph-d'Alma, Dolbeau et St-Jérôme, qui se faisaient habituellement le mercredi, auront lieu le jeudi, à partir du mois de décembre prochain.

1er jeudi à Dolbeau
2e jeudi à Alma
3e jeudi à St-Jérôme
Dernier jeudi à Alma

Il n'y a aucun changement pour les cliniques hebdomadaires du vendredi, à Roberval."

L'Unité Sanitaire de Roberval.

ST-AMBROISE

D. N. C.

Baptêmes

Marie-Georgette-Lise, enfant de M. et de Mme Welly Lespérance, née Simonne Côté. Parrain et marraine, M. et Mme Joseph Lespérance, oncle et tante de l'enfant.

Joseph-Jean-Marie-Gabriel, enfant de M. et de Mme Victor Gilbert, du rang St-Léonard, de St-Ambroise. Parrain, M. Fernand Gilbert; marraine, Mlle Rita Gilbert.

Joseph-Roland, enfant de M. et de Mme Philippe Lajoie, née Maria Lavoie. Parrain, M. Roland Bradette; marraine, Mlle Anita Lajoie.

Joseph-Jean-Yves, enfant de M. et de Mme Alphonse Rivard, née Eugénie Dumond. Parrain, M. Aimé Simard; marraine, Mlle Estelle Rivard.

Joseph Charles-Henri, enfant de M. et de Mme Rodolphe Gagnon, née Yvonne Boucher. Parrain et marraine, M. et Mme Louis Gagnon, grands-parents de l'enfant.

VA-ET-VIENT

M. Frs-Xavier Asselin, est de retour d'une promenade à St-Irénée les Bains, Charlevoix, où il était l'hôte de sa soeur, Madame Zoel Gauthier.

M. et Mme J.-Donat Lessard, étaient en visite chez M. Arthur-E. Asselin dimanche dernier.

Mlle Annette Potvin, de Jonquière, était de passage chez sa soeur, Mme Nil Bergeron.

M. Emile Bouchard, de St-Eugène de Roberval, est venu à St-Ambroise ces jours derniers.

Mme Vve Jean Harvey, de St-Joseph-d'Alma, était en promenade à St-Ambroise, récemment, l'invitée de ses nombreux parents.

Mlle Marie-Jeanne Asselin, est partie pour St-Irénée, où elle y passera l'hiver.

M. l'Agronome Avila Charbonneau, accompagné de Mlle Marguerite Charbonneau de Chicoutimi, sont venus visiter leur parente, Mme Arthur Deschênes.

Mlle Marie-Josèphe Savard, Inst., est allée à St-Nazaire, dimanche dernier, où elle était l'invitée de ses amies.

Mlles Cécile Asselin et Laurence Savard, Inst. étaient de passage à Arvida, récemment.

M. et Mme Oscar Levesque et leurs enfants, Maude et Réal, d'Arvida, étaient les invités de Mme Thomas Blackburn, dimanche dernier.

M. et Mme Jean-Paul Simard, de Chicoutimi, sont venus en promenade ici, chez MM. J.-Hercule Simard et Edmond Tremblay.

Transaction

M. Wilfrid Bouchard de Jonquière, vient d'acquérir la ferme de M. René Savard, du rang Ouest de St-Ambroise. Ce dernier demeure maintenant au village où il a acheté la maison appartenant autrefois à Mme Vve William Pedneault.

Mesdames, Mesdemoiselles ...



C'est au Magasin Parisien que vous trouverez le chic tant recherché, par la femme de bon goût. Nos robes, manteaux, chapeaux, souliers et sous-vêtements pour dames, sont de la toute dernière nouveauté et à des prix qui conviennent à toutes les bourses.

Notre choix de vêtements pour enfants est le plus complet et le mieux assorti. Habillez donc vos garçons et fillettes à notre département pour enfants où un personnel compétent vous fera des suggestions heureuses.



Suivez la foule et profitez des aubaines extraordinaires, que nous vous offrons

LE MAGASIN PARISIEN ENRG

SAINT-JOSEPH D'ALMA, P. Qué.

EXAMEN DE LA VUE

LEONARD LAVALLEE, B.A. O.
OPTOMETRISTE

Bachelier licencié, de l'Université de Montréal.

Heures de bureau { Le JOUR : de 9 heures a.m. à midi et de 1.30 heures à 5.30 heures p.m.
Le SOIR : les lundi, vendredi et samedi, de 7.30 heures à 10 heures.

190, rue St-DOMINIQUE Tél.: 248 JONQUIERE

GRAND TIRAGE

Les Chevaliers de Colomb de la région lancent un grand tirage au profit des malades du Sanatorium Saint-Michel de Roberval.

Le tirage est sous le haut patronage du Conseil 2442 de Roberval. Le premier prix est un piano d'une valeur de \$375.00. Il y aura également trois prix pour les personnes qui auront vendu le plus de billets.

Les sommes recueillies serviront à l'achat d'appareils de cinéma pour distraire et instruire les patients du Sanatorium de Roberval. Les billets se vendent \$0.25 chacun, 5 pour \$1.00.

Aidez au rétablissement des tuberculeux. Qu'est-ce que vingt-cinq sous ou un dollar pour vous? C'est beaucoup pour aider à la guérison de "ces grands blessés de la vie". Songez que ces malades s'isolent non seulement pour se guérir eux-mêmes, mais pour éviter cette maladie à ceux qui les entourent.

Venez-leur en aide d'une façon pratique. Téléphonnez Roberval 273-3 ou écrivez au Frère Majella, c. s. c., Comité des Oeuvres Sociales, Chevaliers de Colomb de Roberval, P. Q. Les détails concernant la date du tirage ainsi que les résultats vous seront donnés dans les journaux locaux et aux "Nouvelles locales" de la station radiophonique CBJ, de Chicoutimi.

Vingt-six bébés arrivent à Chicoutimi par avion

Vingt-six bébés — 16 garçons et 10 fillettes — âgés de 2 à 5 mois, sont arrivés à Bagotville en avion, mercredi dernier. Ces enfants venaient de la Crèche du Bon-Pasteur à Québec et ont été conduits à l'orphelinat de l'Immaculée à Chicoutimi qui se chargera de leur trouver des parents adoptifs.

Au cours d'une entrevue, la Rde Mère Supérieure de la Crèche de Québec a déclaré qu'il s'agit de bébés en parfaite santé, examinés par les médecins avant leur départ, et qui pourront faire le bonheur de parents adoptifs.

Le voyage ajoute la religieuse, s'est effectué dans les meilleures conditions du monde, à bord d'un bi-moteur des Canadian Pacific Air Lines. Des berceaux avaient été construits spécialement pour cette envolée et les bébés ont paru très heureux de cette excursion dans les airs. Aucun d'eux n'a été malade. Un bon nombre ont même dormi comme des bienheureux.

Outre les deux pilotes de l'avion qui transporte d'ordinaire quatorze voyageurs, deux religieuses du Bon-Pasteur et une garde-malade accompagnaient les bébés. Le capitaine Sawle, surintendant de la compagnie de transport,

était aussi du groupe. Il a dit n'avoir jamais rencontré de voyageurs plus paisibles et plus charmants.

Le départ avait été retardé quelque peu à cause des conditions atmosphériques, et les bébés ont paru impatientes de prendre l'avion.

A l'arrivée à Bagotville, les jeunes voyageurs ont été accueillis par le Dr Wilfrid La-

chance et par six gardes-malades de l'Hôtel-Dieu Saint-Vallier. Ils ont pris place dans deux ambulances qui les ont transportés à l'Orphelinat, dirigé par les Petites Soeurs Franciscaines.

La Rde Mère Supérieure de l'Orphelinat a déclaré à son tour que les bébés sont arrivés en parfaite santé et nullement fatigués de leur court voyage. Il arrive souvent, dit cette religieuse que nous recevons des demandes d'adoption d'enfants et nous n'en avons aucun à offrir depuis quelque temps. Voilà pourquoi nous avons accepté de

recevoir ces petits chérubins de la Crèche de Québec pour les placer dans de bonnes familles de la région. Les bébés attendent donc que des parents adoptifs prennent charge d'eux.

C'est la première fois croyons-nous, que des bébés sont transportés en groupe en avion. L'expérience a été très heureuse et les autorités des deux institutions en cause nous disent que l'on aura probablement recours de nouveau à ce moyen de transport.

Encouragez nos annonceurs.

NOS SOLDATS DE L'INDUSTRIE

D'un bout à l'autre du Canada, des machines puissantes usinent des produits de guerre de toutes sortes, depuis des balles de mitrailleuse jusqu'à des cargos transatlantiques. Pour permettre cette gigantesque industrialisation d'un pays qui se contentait autrefois d'exporter ses matières premières, il faut des ouvriers habiles, des machinistes hors-pair, des techniciens capables de créer les moules que copieront les machines géantes. Une machine ne vaut que ce que vaut l'ouvrier qui la dirige. M. Alfred Sioui, ci-contre, employé depuis 29 ans dans une grande métallurgie de Hull, fabrique des modèles de pièces de tanks et de cargos qui sont ensuite produites en série. Nous saluons en M. Sioui l'un des innombrables ouvriers patriotes dont l'habileté et le dévouement ont permis au Canada de devenir une grande nation industrielle, pour la guerre d'abord et pour la paix ensuite.

PUBLIÉ EN HOMMAGE AUX OUVRIERS CANADIENS PAR LA BRASSERIE MOLSON



Cultivateurs et Citadins

Demandez nos engrais aux prix mentionnés ci-après :
PRIS AU MOULIN :

Moulée "Shur-Gain" Croissance Porcs, 15%	\$2.45
Moulée "Shur-Gain", Engraissement Porcs, 13%	2.40
Moulée "Shur-Gain", Engraissement Volailles, 13%	2.60
Moulée "Shur-Gain" à Ponte, 18%	2.85
Moulée Laitière, 16%	2.25
Moulée d'Orge, pure, 98 livres	1.90
Blé No 5 Northern	1.95
Avoine No 1 feed	2.15
Farine "Purity", 1ère qualité	2.60

NOUS FAISONS LA LIVRAISON SUR DEMANDE

Sur demande particulière, nous pouvons vous faire de la Moulée Laitière 18% et de la Moulée pour la Ponte 20%.

Alma Construction, Ltée

Jos. Collard, Prés.

260, rue St-Joseph — Tél.: 185 — St-Joseph-d'Alma

Gagnon & Frère (Meubles)

CHICOUTIMI — PORT-ALFRED — KENOGAMI — ARVIDA — JONQUIERE — ST-JOSEPH-D'ALMA — METABETCHOUAN — ROBERVAL

Mobilier de salon, reps, tapisserie très pâle, 3 morceaux, spécial \$179.00

BANQUE DE MONTREAL

Fondée en 1817

Présentation, sous une forme facile à comprendre, du

RAPPORT ANNUEL

31 octobre 1944

ACTIF

Encaisse dans ses voûtes et argent en dépôt à la Banque du Canada	\$184,473,969.24
Billets des autres banques et chèques tirés sur elles	56,397,561.85
<i>Payables comptant sur présentation.</i>	
Argent déposé dans les autres banques	31,264,469.84
<i>Disponible à demande ou à bref délai.</i>	
Fonds d'Etat et autres obligations et débetures	955,538,246.28
<i>A pas plus que leur cours. La majeure partie de ces titres consiste en obligations du Dominion et en obligations de premier ordre des provinces et municipalités, remboursables à court terme.</i>	
Actions	382,539.67
<i>Actions d'entreprises industrielles et autres actions. A pas plus que leur cours.</i>	
Prêts à demande	51,165,850.69
<i>Payables à demande et garantis par des obligations, actions et autres titres négociables d'une plus grande valeur que les prêts.</i>	
TOTAL DE L'ACTIF RAPIDEMENT REALISABLE	
<i>(soit 88.30 p. 100 du passif envers le public)</i>	
Avances aux gouvernements provinciaux et aux municipalités, y compris les districts scolaires	11,576,134.02
Prêts commerciaux et autres prêts	203,104,015.12
<i>Aux industriels, agriculteurs, marchands et autres personnes, à des conditions compatibles avec les principes de la banque.</i>	
Locaux de la Banque	12,900,000.00
<i>Deux propriétés seulement sont portées au nom de sociétés de participation; les actions et les obligations de ces sociétés sont détenues en entier par la Banque et apparaissent aux livres pour \$1.00 dans chaque cas. Tous les autres locaux de la Banque, dont la valeur dépasse de beaucoup \$12,900,000, sont inscrits à ce poste.</i>	
Propriétés immobilières et hypothèques sur propriétés vendues par la Banque	327,291.46
<i>Acquises dans le cours des affaires de la Banque et en voie de réalisation.</i>	
Engagements des clients en vertu d'acceptations et lettres de crédit	16,604,876.48
<i>Représente engagements des clients pour lettres de crédit émises et traites acceptées par la Banque pour leur compte.</i>	
Autres valeurs actives non comprises dans ce qui précède (mais y compris la partie remboursable des impôts du gouvernement fédéral, soit \$975,703.73)	2,999,296.88
Soit un actif total de	<u>\$1,526,734,251.53</u>

PASSIF

Passif envers le public

Dépôts	\$1,420,811,136.87
<i>Payables à demande ou après avis.</i>	
Au Canada	\$1,244,528,982.86
Ailleurs	176,282,154.01
Billets de la Banque en circulation	8,568,045.00
<i>Payables à demande.</i>	
Acceptations et lettres de crédit en cours	16,604,876.48
<i>Responsabilités financières encourues au nom des clients (voir contre-partie à l'actif).</i>	
Autres créances	2,784,728.47
<i>Item qui ne se rangent pas sous les rubriques précédentes.</i>	
Total du passif envers le public	\$1,448,768,786.82
<i>Pour y faire face, la Banque a un actif qui s'élève, tel que ci-dessus, à</i>	
<u>\$1,526,734,251.53</u>	
Ce qui laisse un excédent d'actif sur le passif, qui représente la part des actionnaires, le passif envers le public ayant priorité sur cette part.	
Capital	\$36,000,000.00
Réserve, profits non répartis et provisions pour dividendes	41,965,464.71
	<u>\$ 77,965,464.71</u>

COMPTE DE PERTES ET PROFITS

Profits de l'année se terminant le 31 octobre 1944, déduction faite des affectations au Fonds de Réserve contingente, à même lequel il a été pleinement pourvu aux créances mauvaises et douteuses, et déduction faite des provisions de l'Impôt sur le Revenu et de l'Impôt sur les Excédents de Bénéfices s'élevant à \$3,725,000 (dont \$340,000 sont remboursables en vertu des dispositions de la loi de l'Impôt sur les Excédents de Bénéfices)

Dividendes payés ou payables aux actionnaires	\$2,160,000.00
Amortissement des immeubles de la Banque	500,000.00
	<u>2,660,000.00</u>
	\$ 534,300.19
Solde du compte de Pertes et Profits au 30 octobre 1943	\$1,879,521.13
Solde de Pertes et Profits reporté	<u>\$2,413,821.32</u>

REMARQUE AU SUJET DE L'AJUSTEMENT SPÉCIAL DES IMPÔTS POUR L'ANNÉE TERMINÉE LE 30 OCTOBRE 1943

Le Ministre des Finances a exprimé l'opinion que les transferts effectués en 1943 au Fonds de Réserve contingente, à même les bénéfices de la Banque, excédaient les besoins raisonnables de la Banque.

La direction et les vérificateurs de la Banque ne sont pas d'accord avec le Ministre à ce sujet, mais ayant été avisés des vues du Ministre et de son but d'agir en conséquence, nous avons estimé qu'une somme d'environ \$2,200,000 des dits transferts devra être ajoutée au revenu de l'année terminée le 30 octobre 1943, pour fins d'impôt. La Banque sera donc appelée à payer, pour l'année 1943, un impôt additionnel d'un montant semblable, en vertu des lois de l'Impôt sur le Revenu et de l'Impôt sur les Excédents de Bénéfices. Provision a été faite pour cet impôt additionnel à même le Fonds de Réserve contingente, dont vingt pour cent, c'est-à-dire \$440,000 seront remboursables en vertu des dispositions de la loi de l'Impôt sur les Excédents de Bénéfices.

GEORGE W. SPINNEY,
Président

B. C. GARDNER,
Gérant général

« La puissance d'une banque est déterminée par son histoire, sa politique, sa direction et l'étendue de ses ressources. Depuis 127 ans la Banque de Montréal est au premier plan de la finance canadienne. »

Elles contiennent les MEILLEURS INGREDIENTS disponibles.

Elles sont FRAICHES, parce qu'elles sont préparées près de chez vous et suivant la demande immédiate.

MOULÉES
SHUR-GAIN
ÉQUILIBRÉES

Elles coûtent MOINS CHER, parce qu'elles ne sont pas grevées de frais de transport et de profits inutiles.

Fabriquées et Vendues par

ALMA CONSTRUCTION LIMITEE pour CANADA PACKERS LIMITED

Jos. COLLARD, prés. — St-Joseph d'Alma

MONTREAL

La Banque de Montréal a eu une année-record

L'actif dépasse le billion et demi de dollars. — Les dépôts s'établissent à plus de \$1.400.000.000. — Solidité sans égale.

LES PROFITS EN BAISSÉ A CAUSE DU FLECHISSEMENT DES INTERETS PERCUS ET DES FRAIS PLUS ELEVES.

Le rapport annuel de la Banque de Montréal, publié aujourd'hui, révèle d'une manière éclatante la prospérité qui règne à travers le pays, laquelle est réfléchie par les affaires des centaines de succursales de la Banque situées dans toutes les parties du Canada. L'actif et les dépôts s'établissent aux plus hauts sommets encore atteints.

C'est le 127ième rapport annuel que la Banque publie et le bilan révèle un actif total de \$1,526,734,000, soit une augmentation de \$213,669,000 comparativement à l'année précédente.

Dépôts au sommet

Les dépôts, qui l'an dernier s'établissaient à \$1,205,874,000, le montant le plus élevé jusque-là, ont augmenté de \$214,937,000 à un nouveau sommet de \$1,420,811,000, malgré des retraits considérables des comptes d'épargne et des comptes courants par les souscripteurs aux Emprunts de la Victoire.

Solidité sans égale

L'encaisse et les espèces monétaires en dépôt à la Banque du Canada s'établissent à \$184,473,000, une augmentation de \$62,196,000, tandis que le portefeuille d'obligations et de débetures, la majeure partie consistant en obligations du Dominion et obligations provinciales et municipales de tout repos et à courte échéance, s'est haussé de \$156,075,000 au chiffre imposant de \$955,538,000. Ces montants, en plus des billets et des chèques sur les autres banques, et des espèces en dépôt dans d'autres banques au total de \$87,662,000 avec des prêts à vue de \$51,165,

000; ces derniers ayant augmenté au cours de l'année de \$29,000,000, forment une somme totale de \$1,279,000,000, représentant l'actif disponible de la banque et l'équivalent de 88.30% de tout le passif envers le public.

Les prêts commerciaux

Les prêts commerciaux et autres prêts aux manufacturiers, cultivateurs, marchands et autres s'établissent à \$203,104,000, comparativement à \$226,399,000. La diminution souligne la continuation de la tendance des dernières années pendant lesquelles plusieurs établissements voués aux oeuvres de guerre n'ont pas eu tant besoin de crédit bancaire. Le montant global de tout le passif envers le public est de \$1,448,768,786 contre lequel la banque possède un actif de \$1,526,734,251, ce qui laisse un excédent de l'actif sur le passif envers le public de \$77,965,464, représentant l'équité des actionnaires, le fonds de réserve et le comp-

te des profits et pertes.

Profits

Les profits pour l'année terminée le 31 octobre, après déduction des impôts du gouvernement du Dominion, furent de \$3,194,300.19, une baisse de \$108,534 sur l'année précédente. Le fléchissement des bénéfices est sans doute attribuable aux taux d'intérêts moins élevés perçus par les banques sur leurs prêts et sur leurs placements, et aussi à la hausse substantielle enregistrée dans le coût des opérations, de même qu'au montant plus élevé versé en intérêts aux épargnants, vu l'augmentation du nombre des comptes d'épargne. Les profits représentent un rendement de 4.10% sur l'équité des actionnaires, à rapprocher de 4.30% l'année précédente et de 4.31% en 1942. Les impôts du Dominion sur le revenu et sur les bénéfices exceptionnels ont été estimés pour l'année à \$3,725,000, comparativement à un montant ajusté pour l'exercice précédent de \$5,113,194. Cet ajustement spécial des impôts pour l'année précédente fait le sujet d'un renvoi au présent rapport expliquant que "le Ministre des Finances a exprimé l'opinion que les transferts effectués en 1943 au Fonds de Réserve contingente, à même les bénéfices de la Banque, excédaient les besoins

Suite à la page 10

DES FAISANS DANS NOS BOIS

A l'arrière de la maison de M. D.-J. Wyber, rue Moissan, l'Association de la protection du poisson et du gibier d'Arvida vient d'installer pour l'hiver une faisanderie dans laquelle on peut voir 29 faisans. Ces oiseaux sont une partie d'un lot qu'a acheté cette Association qui veut tenter de les laisser vivre en liberté dans la ville et dans les limites de la Cité d'Arvida. Le printemps prochain on remettra en liberté trois faisans et quinze faisanes dans différentes parties de la ville. On gardera pendant encore quelque temps vingt-cinq autres oiseaux dans la faisanderie. On est presque certain que les oiseaux qui seront mis en liberté s'établiront ici et procréeront, quoiqu'on est presque sûr que quelques-uns émigreront. Cette société nourrit également des plans similaires pour l'écureuil gris, la perdrix de Hongrie et les lapins géants d'Ontario ainsi que la caille. L'on s'attend

Deux guérisons obtenues par l'intercession de Notre-Dame de Lourdes, avec promesse de faire publier. Toute ma reconnaissance à cette Bonne Mère du ciel.

Mme Paul Boivin.

que ce projet soit approuvé par un ordre-en-conseil qui défendra de chasser dans la ville ou les limites de la Cité d'Arvida. Il sera donc défendu de chasser ce gibier aussi bien que la perdrix, le lièvre habitué à la rigueur de notre climat. L'Association pour la protection du poisson et du gibier se compose comme suit: M. D.-J. Wyber, président, M.M. R.-S. Bell, Geo. Charron, Jean Gousse, U.-T. Heard, H.-S. Hutchin, A.-C. Johnston, M. Parent, S. Rough et M.-P. Rowan. Ce groupe se propose d'éveiller l'intérêt des jeunes gens d'Arvida en faveur de cette entreprise au moyen de films qui seront montrés dans les différentes écoles de la ville.

Cela est

CHIC

d'envoyer des

Cartes de Noël

imprimées à votre nom.

Les destinataires y découvrent toujours une note personnelle, qui leur plaît beaucoup.

Donnez votre commande de bonne heure, car la quantité est limitée. Nous avons un choix dans 5 couleurs.

\$1.50 la douzaine — Dorée ou non.

En donnant votre commande, n'oubliez pas d'envoyer un acompte de \$0.75 la douzaine.

Les Imprimeurs d'Alma, Enr.

154, rue Sacré-Coeur — Alma — Téléphone: 217



EXAMEN DE LA VUE

Le MARDI de chaque semaine à l'Hôtel Union

Maurice Monette, Ba.O.

OPTOMETRISTE — OPTICIEN

Heures de Bureau:

De 10.00 heures a.m. à 3.30 heures p.m.

Nous Réparons

Dactylographes, Additionneuses, Caisses enregistreuses, Dictaphones, Calculatrices, Protecteurs de chèques, Glacières, Comptoirs frigorifiques, Ventilateurs, Brocheuses, Balances, etc.

Tél. 670

LA LIBRAIRIE COMMERCIALE, LIMITEE

140 CARTIER

CHICOUTIMI

Gagnon & Frère (Meubles)

CHICOUTIMI — PORT-ALFRED — KENOGAMI — ARVIDA — JONQUIERE — ST-JOSEPH-D'ALMA — METABETCHOUAN — ROBERVAL

Lit en acier tubulaire, émaillé brun, spécial pour cette semaine \$27.50

LARGEUR 39, 48 ET 54 POUCES AVEC SOMMIER FER ANGLE ET MATELAS DE LAINE.

Le Coin du Collège**"La St-Albert"**

Le 17 novembre, nos 800 élèves se groupaient dans la salle du Collège, pour présenter leurs vœux de bonne fête au Cher Frère Directeur.

Le programme débutait par un chant très bien exécuté par notre chorale. Une adresse très bien exprimée, par Roger Vézina, mettait en relief les qualités d'administrateur et de pédagogue de notre Cher Frère Directeur.

Nos vétérans de 6e C, venaient à leur tour nous charmer par le chant: "Ma Laurentie".

Le tour des Bébés était venu de présenter leurs vœux aussi, et par un ensemble de lettres . . . former les mots St-Albert. Puis l'un d'eux se détachant du groupe et bien candidement s'avance et va demander au Frère Directeur, un congé pour le reste de la journée.

En quelques mots bien sentis, le Frère Directeur remerciait Professeurs et Elèves pour leur bon esprit et leur application quotidienne au travail scolaire.

Puis acquiesçant au désir du Benjamin Tremblay, il accordait une heure de liberté et un congé de devoir.

Nos premiers**Composition française**

10e, R. Vézina; 8e A, L.-P. Villeneuve; 8e B, R. Hébert; 7e A, Guy Perron; 7e B, G. Couture; 6e A, J. Laforest; 6e B, G. Leblanc; 6e C: A. Tremblay; 5e A: M. Martel; 5e B: M. Poulin; 5e C: M. Lefebvre; 4e A: Albert Tremblay; 4e B: A. Dion; 4e C: B. Fortin; 3e A: M. Gravel; 3e B: R. Poitras; 3e C: G. Fortin; 2e A: J. Dallaire; 2e B: A. Pedneault; 2e C: R. Verreault.

Lecture

10e: R. Vézina; 8e A: O. Gaboury; 8e B: G. Lavoie; 7e A: George Perron; 7e B: Ray Fradette; 6e A: P.-N. Fortin; 6e B: G. Harvey; 6e C: L.-P. Harvey; 5e A: Th.-Ls Bouchard; 5e B: A. Duval; 5e C: M. Côté; 4e A: D. Tremblay; 4e B: G. Simard; 4e C: B. Fortin; 3e A: R. Laforest; 3e B: J. Boutin; 3e C: C. Tremblay; 2e A: R. Tremblay; 2e B: G. Ouellette; 2e C: M. Jean.

Ecriture

10e: C. Fortin; 8e A: P. Villeneuve; 8e B: R. Hébert; 7e A: R. Gagnon; 7e B: A. Duguay; 6e A: C. Beauchamp; 6e B: J. Audet; 6e C: R. Fradette; 5e A: R. Boivin; 5e B: E. Bouchard; 5e C: J. Paradis; 4e A: Al. Tremblay; 4e B: J.-M. Larouche; 4e C: J. Harvey; 3e A: C. Fortin; 3e B: D. Girard; 3e C: J. Wilkinson; 2e A: G. Côté; 2e B: G. Ouellette; 2e C: R. M. Gauthier.

ASSEMBLEE LACORDAIRE

Il y aura assemblée des Cercles Lacordaire et Ste-Jeanne-d'Arc, dimanche, le 3 décembre, au lieu habituel. Il y aura un programme récréatif très intéressant.

UNE SAINTE FINANCE*Protège***LA COLLECTIVITE**

La Banque de Montréal travaille de façon sage et pratique à protéger ses déposants et la collectivité dans son ensemble.

Parce que, depuis plus d'un siècle, elle s'y est constamment efforcée, on en est venu à la considérer d'un bout à l'autre du Dominion comme une institution solide, sûre et amie.

Ayez vos quartiers-généraux de banque à la succursale la plus rapprochée, allez-y régulièrement traiter vos affaires de banque, chercher des renseignements et discuter avec le gérant vos projets et vos problèmes.

"banque qui accueille bien les petits déposants"



A St-Joseph-d'Alma, la succursale de la Banque de Montréal, depuis vingt ans, aide au développement de la ville et elle en prend sa part. Nous avons pleine confiance que l'avenir apportera de nouveaux progrès, en même temps que l'occasion de continuer notre concours.

A l'occasion de notre vingtième anniversaire, nous tenons à exprimer à nos clients et amis, combien nous apprécions hautement les affaires qu'ils nous ont confiées. Nous nous engageons à consacrer nos meilleurs efforts à toujours leur donner le genre de service bancaire et de concours intelligent le plus susceptible de les aider dans leurs opérations financières.

BANQUE DE MONTREAL

Fondée en 1817

Succursale de Chicoutimi: J. W. MICHEL, Gérant

Succursale de St-Joseph d'Alma: R. AUDET, Gérant

SERVICE DE BANQUE MODERNE ET EXPERIMENTE . . . fruit de 126 années de fructueuses opérations.

LA BANQUE . . .

(Suite)

raisonnables de la Banque". Le renvoi explique que la direction et les vérificateurs de la Banque ne sont pas d'accord avec le Ministre à ce sujet, mais ayant été avisés des vues du Ministre et de son but d'agir en conséquence, la Banque a estimé qu'une somme d'environ \$2,200,000 des dits transferts devra être ajoutée au revenu de l'année terminée le 30 octobre 1943 pour fins d'impôts. Le renvoi ajoute qu'en conséquence la Banque sera, donc appelée à payer pour l'année 1943 un impôt additionnel d'un montant semblable, en vertu des lois de l'Impôt sur le Revenu et de l'Impôt sur les excédents de Bénéfices. Il y est aussi dit que provision a été faite pour cet impôt additionnel à même le Fonds de Réserve contingente, dont 20%, c'est-à-dire \$440,000 seront remboursables en vertu des dispositions de la loi de l'Impôt sur les Excédents de Bénéfices.

Des profits nets de l'année terminée le 31 octobre dernier, au montant de \$3,194,300.19, il a été distribué en dividendes aux actionnaires une somme de \$2,160,000 et un montant de 500,000 a été approprié à l'amortissement des immeubles de la banque. Ces montants sont les mêmes que ceux de l'exercice précédent. Il reste donc un solde de \$534,300.19 à ajouter au compte des profits et pertes de \$1,879,521.13 à la fin de 1943, ce qui porte ce compte à \$2,413,821.32.

Voici les principaux postes du bilan et du compte des profits et pertes avec les chiffres comparatifs pour 1943:

Actif total	\$1,526,734,251	\$1,313,064,654
Actif disponible	1,279,222,637	1,035,610,171
Dépôts au Canada	1,244,638,982	1,046,857,927
Dépôts en dehors du Canada	176,282,154	159,016,863
Oblig. du gouvernement et autres	955,538,246	799,462,639
Prêts commerciaux au Canada	194,487,531	215,445,397
Prêts commerciaux en dehors	8,616,484	10,954,254
Prêts aux provinces et aux munic.	11,576,134	17,544,577
Prêts à vue au Canada	6,632,049	3,350,701
Prêts à vue ailleurs	44,533,800	18,686,280
Capital, Fo. de rés. Prof. non répart.		
pour dividendes	77,965,464	77,443,333
Profits —		
Profits bruts	6,919,300	(a)8,416,028
Prov. pour impôts au Dominion	(b)3,725,000	(c)5,113,194
Profits nets	3,194,300	3,302,834
Dividendes	2,160,000	2,160,000
Amort. des immeubles	500,000	500,000
Solde P. & P. reporté	2,413,821	1,879,521

(a) montant ajusté en prévision de paiement additionnel d'impôt.

(b) dont \$340,000 sera remboursable en vertu de la loi de l'Impôt sur les excédents de bénéfices.

(c) montant ajusté dont \$605,585 sera remboursable en vertu de la loi de l'Impôt sur les excédents de bénéfices.

LA MOBILISATION

Parmi les 41,344 cas douteux rapportés par les employeurs au cours des 8 derniers mois, l'on a relevé un total de 8,343 hommes non en règle au point de vue de mobilisation. C'est ce qu'a annoncé aujourd'hui M. A. MacNamara, directeur du Service sélectif national.

En vertu d'une ordonnance rendue au début de cette année par le ministre du Travail, l'honorable Humphrey Mitchell, les patrons avaient dû contrôler les documents de tous leurs employés masculins et signaler tous ceux qui ne paraissaient pas être en règle au point de vue du service militaire. Par l'ordonnance subséquente, du 15 août dernier, ce contrôle qui devait en premier lieu se faire jusqu'au mois de mai seulement, devint continu. Le patron doit maintenant signaler, dans les sept jours de l'engagement, tout nouvel employé masculin qui n'exhibe pas les papiers attestant qu'il s'est conformé aux règlements de la Mobilisation.

Ces rapports sont adressés Registraires des 13 divisions de Mobilisation à travers le Canada. Les 41,344 rapports reçus jusqu'ici par les Registraires ont trait à la période écoulée entre le 1er mars, date de la mise en vigueur de la première ordonnance ministérielle, et le 4 novembre.

Les autorités de la Mobilisation prennent les mesures indiquées en ce qui concerne les individus qu'ils constatent ne pas être en règle.

Encouragez nos annonceurs.

LES ANCIENS COMBATTANTS DU CANADA
et leurs privilèges d'après-guerre

Voici la quatrième annonce d'une série ayant pour but de renseigner la population canadienne sur les projets de rétablissement des militaires des deux sexes. Pour obtenir les renseignements complets, conservez et lisez chaque annonce.



Pour renseignements complets, demandez un exemplaire de la brochure intitulée "Le retour à la vie civile."

LE SOIN DES BLESSÉS
ET DES MALADES

La législation canadienne relative aux traitements et aux pensions

Le Canada a assumé, comme sa moindre obligation envers les membres des forces armées, qu'avant leur retour dans la vie civile, on prenne toutes les dispositions possibles en ce qui concerne la santé et que, de plus, une pension soit accordée pour toute incapacité permanente due au service. Des soins médicaux de toutes sortes sont fournis et des hôpitaux d'anciens combattants ont été établis d'un océan à l'autre. Le matériel pour les traitements les plus modernes a été installé et les plus grands spécialistes dans toutes les branches de la médecine et de la chirurgie ont mis leurs services à la disposition des vétérans.

Il y a un traitement gratuit avec allocations pour toute personne libérée, pendant la première année après le retour dans la vie civile, et un traitement gratuit avec allocations pour les affections ouvrant le droit à pension, pendant la vie entière du pensionné.

Ceux qui sont libérés de l'armée, incapables de travailler et ayant encore besoin d'un traitement, peuvent continuer de recevoir la solde et les allocations afférentes à leur grade durant un an, si nécessaire, et durant une plus longue période, lorsqu'ils ont encore besoin d'un traitement pour une affection ouvrant le droit à pension.

PENSIONS

La pension peut être accordée à trois conditions bien simples et bien faciles à comprendre:

1. Lorsque l'ancien combattant a servi sur un théâtre réel de guerre, le décès ou toute invalidité permanente qui n'est pas due à l'inconduite, donne droit à une pension.

Les Directeurs du Bien-Être des Anciens Combattants sont postés dans des centres stratégiques situés dans toutes les parties du Canada. Ces fonctionnaires font bénéficier les Anciens Militaires de leurs conseils et de leur aide et il est bon de les consulter lorsqu'il s'agit de n'importe quel problème de rétablissement civil.

2. (a) Lorsque l'ancien combattant a servi au Canada seulement, le décès ou l'incapacité due au service ouvre le droit à pension.

- (b) Le décès ou l'incapacité grave qui ne sont pas imputables au service peuvent ouvrir le droit à pension si, à défaut d'une pension, l'intéressé est exposé à la misère.

DES EMPLOIS POUR LES INVALIDES

Il existe un vaste programme d'éducation, qui est en plein fonctionnement, pour assurer une carrière heureuse et fructueuse aux anciens combattants qui souffrent d'invalidité par suite de leur service de guerre. Nombre de sociétés bénévoles contribuent à cette oeuvre, tandis qu'une aide spécialisée peut être obtenue d'organismes tels que les Amputés de guerre du Canada, l'Institut canadien national des aveugles, et la Société canadienne des sourds et des partiellement sourds.

LA RESPONSABILITÉ DU PUBLIC

Cette série d'annonces a donné, sous une forme abrégée, un aperçu du programme canadien de rétablissement civil en faveur de l'ancien combattant de l'un ou de l'autre sexe. Toutefois, cette responsabilité n'incombe pas seulement au Parlement. Ce dernier peut fournir la législation et les fonds, mais, en définitive, ce sont les vétérans eux-mêmes ainsi que la population canadienne qui peuvent assurer l'exécution du programme. Jusqu'ici, le public n'a pas ménagé son appui, mais une application heureuse de ces mesures exige une plus ample collaboration de la part du public. Il faut la compréhension et la collaboration de toute la population.

Publié par autorité de l'honorable Ian A. Mackenzie, Ministre des

AFFAIRES DES ANCIENS COMBATTANTS

Gagnon & Frère (Meubles)

CHICOUTIMI — PORT-ALFRED — KENOGAMI — ARVIDA — JONQUIERE — ST-JOSEPH-D'ALMA — METABETCHOUAN — ROBERVAL

Set de Cuisine, bois fini naturel, 6 morceaux, spécial \$65.00

REMERCIEMENTS POUR SYMPATHIES

M. Liguori Gagnon et sa famille remercient sincèrement toutes les personnes qui leur ont offert des témoignages de sympathies, à l'occasion de la mort de M. Ferdinand Gagnon, soit par offrande de messes,

L'OPERA A LA RADIO

Grâce à la compagnie McColl-Frontenac, nous aurons, cette année encore, l'avantage d'entendre, le samedi après-midi à 2 h., les opé-

bouquets spirituels ou fleurs, soit par la visite à la maison mortuaire, l'assistance aux funérailles ou autrement.

ras qui sont présentés au Metropolitan Opera de New-York. C'est là une initiative très heureuse prise par cette compagnie et Radio-Canada.

La première émission aura lieu le samedi 2 décembre avec "Die Walkure", de Wagner.

NAISSANCE A DRUMMONDVILLE

M. et Mme Laurent Simard, née Irène Croteau, font part à leurs parents et amis de la naissance d'un fils, né le 18 novembre et baptisé le 20, sous les prénoms de Joseph-Georges-Jules. Parrain et marraine, M. et Mme. Georges Larouche, de Québec, oncle et tante de l'enfant. Porteuse, Mme P. Croteau, de Grand-Mère.

GRATUITE DES MANUELS SCOLAIRES

Les commissaires d'école de la ville de Roberval, à une réunion tenue lundi dernier, ont décidé de fournir gratuitement les manuels scolaires

cette année, dans les classes sous son contrôle, au collège Notre-Dame et à l'école Saint-Raphaël. Les parents seront au mois de septembre, relativement à ces manuels.

Conservez vos Obligations de la Victoire.

ARGENT A PRETER

Si vous avez besoin d'argent pour acheter une propriété ou pour des réparations, nous pouvons vous accommoder.

Plusieurs propriétés à vendre

Si vous êtes acheteur, nous avons le vendeur. Si vous êtes vendeur, nous avons l'acheteur.

PAUL LEVASSEUR

Agent d'Immeubles
Tél.: 212-2c.
4 SACRE-COEUR, ALMA

Tarif

DES ANNONCES CLASSEES
1 insertion — 25 mots ou moins 0.59
Chaque mot additionnel 0.02
3 insertions consécutives \$1.25

A VENDRE OU A ECHANGER

Chevrolet 1934, Sedan, Bonne condition.
Dodge 1934, Sedan, Bonne condition.

A des prix exceptionnels. S'adresser au:

GARAGE J.-C. HUDON
St-Jérôme Tél.: 109
St-Joseph-d'Alma Tél.: 209

NOUVELLE MACHINE SHOP

Je viens d'ouvrir une machine shop, à Alma et sollicite l'encouragement de tout le public. — Réparations générales, machines agricoles, etc.

GERARD BEAULIEU
Tél.: 116-3c.
25, rue Gagné — Alma

Conservez vos Obligations de la Victoire.

Le Rendez-vous des Touristes

L'HOTEL UNION est renommé dans toute la province pour sa bonne cuisine canadienne, l'accommodation de ses chambres avec eau courante (chaude et froide), la courtoisie de son personnel.

Hôtel Union

Charles-E. HEBERT, prop.

Rue SACRE-COEUR — ST-JOSEPH-D'ALMA.



BRASSERIE BOSWELL

PUBLIÉ DANS LE BUT D'AIDER L'EFFORT NATIONAL DE GUERRE

Les centres d'initiation artisanale des Ecoles d'Arts et Métiers

Fondée en 1880. — Essor de l'enseignement technique. — Cours de deux ans.

CENTRE D'INITIATION

Les Ecoles d'Arts et Métiers sont les plus vieilles institutions d'enseignement technique et artistique de la province: dès 1880, elles comptaient treize écoles différentes. Le développement du machinisme, propre au vingtième siècle, ne tarda pas à susciter une grande demande de techniciens et d'ouvriers spécialisés. Pour répondre à ces besoins, les Ecoles d'Arts et Métiers s'organisèrent en 1924, de manière à dispenser une formation plus complète et appropriée.

Depuis quelques années, l'enseignement technique a pris un essor sans précédent. La guerre avec ses exigences de production a fait ressortir l'urgence de l'enseignement technique. Les Ecoles d'Arts et Métiers étaient à point pour

CANADA,
PROVINCE de QUEBEC,

Cour Supérieure,
District de Roberval,

No 11255.

Mme Marguerite Tremblay,
épouse commune en biens de
J.-Arthur Larouche, cultivateur
de Delisles, vs ledit J.-Arthur
Larouche, défendeur: la deman-
deresse a poursuivi le défen-
deur, en séparation de
biens.

Roberval, ce 22 nov. 1944.

Le Procureur de la demande-
resse:

J.-VICTORIEN TREMBLAY
Avocat

C. P. 210. — St-Joseph-d'Alma

fournir aux industries une bonne part de la main-d'oeuvre nécessaire. Dès la victoire, après une ère de formidable quantité, viendra celle du fini, du beau, de la qualité. Ainsi, travaillant pour un présent qui presse, tout en préparant l'avenir de nos jeunes, les Ecoles d'Arts et Métiers voient à fournir des bras habiles, guidés par des cerveaux au goût développé et à l'initiative créatrice, pour laisser à chacun la chance de faire valoir ses talents, et pour faciliter l'essor des industries régionales, la diffusion de l'enseignement technique se fait maintenant dans toute la province, par l'entremise des CENTRES D'INITIATION ARTISANALE.

Le but des C.I.A. est identique à celui des Ecoles d'Arts et Métiers: Préparer des mains habiles et des cerveaux créateurs.

Mais les jeunes artisans qui en sortent, sont spécialement destinés à favoriser l'essor industriel de leur région. Les élèves des Centres apprennent le travail du bois et du fer, dont dépendent une foule de métiers, ou toute autre spécialité de la région.

Le cours dure deux années scolaires couronnées par un certificat d'Aptitude professionnelle qui permettra au jeune homme de se trouver un emploi plus facilement, ou de passer à des études plus avancées.

Pour l'information de nos lecteurs, le CENTRE D'INITIATION ARTISANALE, de St-Joseph-d'Alma, se trouve à 118 rue Collard. Pour obtenir des renseignements supplémentaires, on est prié de communiquer avec le Directeur,

Charles MAURAS.

UN ENFANT SE NOYE A ARVIDA

Un enfant de 2 ans, Stevens Quinn, fils de feu Oderic Quinn et de dame Sarah Scott, autrefois de Riverbend, s'est noyé samedi dernier à Arvida. Le bambin s'amusa sur le bord d'un ruisseau et il perdit sa mitaine. En se penchant pour la ramasser, il glissa et tomba dans l'eau. La tragédie se déroula sous les yeux de quelques compagnons du jeune Quinn.

Madame Quinn est avantageusement connue à Alma et

— OCCASION —

A vendre: Ford coupé 1939, série 11235 (moteur 223676) en bonne condition — très bons pneus. — \$550.00. S'adresser au:

LAC-ST-JEAN,
Bureau à l'Hôtel-de-Ville.

"La vie du Frère André à la radio"

Soyez aux écoutes tous les dimanche soirs à 6.30, au poste C.K.A.C. pour l'émouvant récit de la vie du REV. FRERE ANDRE, interprété par la troupe d'Hector Charland (Seraphin Poudrier). Cette émission est commanditée par "les Extincteurs de feu et alarme Guard X".

Faites-nous parvenir vos commentaires.

W.-E. GAGNON,
distributeur Guard X
71, Ste-Famille, Chicoutimi

à Riverbend, où elle fit la classe au dernier endroit.

Le Lac-St-Jean prie la famille éprouvée d'accepter ses plus sincères condoléances.

VICTOR



RECORDS



Théâtre Alma

PROGRAMME DE LA SEMAINE

Samedi — Lundi — 2 et 4 décembre :

"KNICKERBOCKER HOLIDAY"

— AU MEME PROGRAMME —

"SEPT HOMMES UNE FEMME"

Mardi — Mercredi — 5 et 6 décembre :

"UP IN ARMS"

Jeudi — Vendredi — 7 et 8 décembre :

"ALI BABA AND THE FORTY THIEVES"

Représentation dans la matinée, les MARDI, JEUDI et SAMEDI.

Arrivée du Père Noël

SAMEDI LE 2 DECEMBRE

Le Père Noël sera à notre magasin, samedi, le 2 décembre, de 9 hrs a.m., à midi et de 2 à 5 hrs p.m.

Il aura pour chaque enfant, un joli CADEAU-souvenir.

ADMISSION: 10¢

JOIGNEZ NOTRE CLUB DE NOEL

Alma 5-10-15-\$1.00, Enr.

En face de l'Hôtel Union.

— au Magasin —

ALMA 5-10-15-\$1.00,

ENR.

