

# Échec +



Février 2020 / No 255



*Grand vainqueur à Tata Steel  
(+7 =6), avec 4 victoires de plus  
que Magnus Carlsen !!*

L'Américain  
Fabiano  
Caruana  
serait-il  
le prochain  
Bobby Fischer?





Les 14, 15 et 16 février 2020

À Québec!

LE TOURNOI D'ÉCHECS DU  
**CARNAVAL**  
*La tradition se poursuit.*

**7600\$ en bourse**

Sur la base de 120 inscriptions payantes ou plus

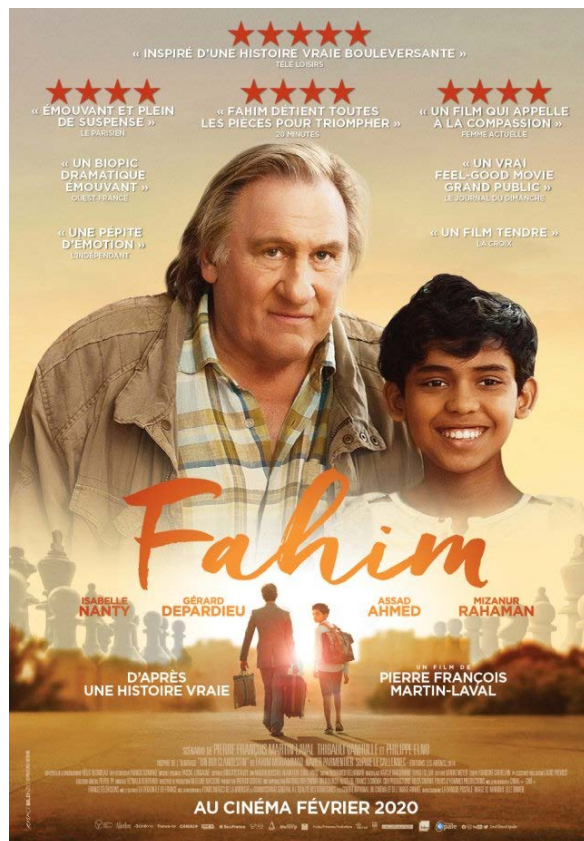
**Stationnement  
gratuit**

**Détails et inscription en ligne**

**Comptant pour le Tour  
du Québec**

W: <https://www.ovationechiqueenne.com> --- E: [ovationechiqueenne@gmail.com](mailto:ovationechiqueenne@gmail.com) --- T: 450.955.1092

## Nouveau film échiquéen



Nous avons déjà parlé de ce film français il y a deux numéros. Un jeune immigrant bangladais menacé de déportation vers son pays natal sera sauvé par sa passion pour les échecs et remportera le championnat de France de sa catégorie d'âge. Basé sur une histoire vraie, le film sort au Québec vers le 20 février. On peut visionner la bande-annonce [en cliquant ici](#). ■

## Sommaire

- **Page couverture** : Fabiano Caruana, le prochain Bobby Fischer ? .....page 6
- **Parties célèbres** : *le Golden Dozen* .....page 8
- Une Lambertoise met la compétition échec et mat .....page 9
- Peut-on sacrifier la tour même quand c'est réfuté ?.....page 11
- Tournoi du Père Noël : sauvetage d'une longue tradition .....page 12
- Blanc & Noir de Saint-Jean-sur-Richelieu.....page 15
- Carbone vs Silicium : Guerre ultime cerveau humain – ordinateur .....page 16
- Les mystères de l'échiquier : Notre maison à tous.....page 20
- **Tournoi du Carnaval (affiche du tournoi)** .....page 2
- **Championnats -16 et -18 ans du Québec (affiche du tournoi)** .....page 5
- **46<sup>e</sup> Championnat Ouvert de la Mauricie (affiche du tournoi)** .....page 10
- **Championnats junior et senior du Québec (affiche du tournoi)** .....page 22

## Tour du Québec 2019-2020

**Organisation et supervision** : Fédération québécoise des échecs **Durée** : de septembre 2019 à août 2020

- 1) **Championnat Ouvert de Montréal** : 6 au 8 septembre 2019
- 2) **Championnat international d'échecs du Canada** : 11 au 13 octobre 2019
- 3) **Championnat Ouvert de Contrecoeur** : 1<sup>er</sup> au 3 novembre 2019
- 4) **Open de Brome-Missisquoi** : 22 au 24 novembre 2019
- 5) **Tournoi du Père Noël** : 26 au 30 décembre 2019
- 6) **Blanc et Noir de Saint-Jean** : 17 au 19 janvier 2020
- 7) **Tournoi ouvert du Carnaval** : 14 au 16 février 2020
- 8) **Championnat Ouvert de la Mauricie** : 20 au 22 mars 2020
- 9) **Le Maskoutain (Saint-Hyacinthe)** : 8 au 10 mai 2020
- 10) **Open de Sherbrooke** : 29 au 31 mai 2020
- 11) **Championnat Ouvert de Laval** : 26 au 28 juin 2020
- 12) **Championnat Ouvert du Québec** : 25 juillet au 1<sup>er</sup> août 2020

La Fédération québécoise des échecs, fondée en 1967, est un organisme sans but lucratif voué au développement du jeu d'échecs au Québec. Principaux services offerts aux membres:

- **Cotation** : parties lentes, rapides et blitz ;
- **Championnats** : Ouvert, Invitation, Junior, Jeunesse, Senior, Rapide et Blitz ;
- **Édition** : webzine *Québéchecs*, infolettre et livres;
- **Promotion des clubs**;
- **Site internet** : [www.fqechecs.qc.ca](http://www.fqechecs.qc.ca);
- **Boutique FQE** : <https://boutique.fqechecs.qc.ca>
- **Webzine Québecchecs** : <http://webzine.fqechecs.qc.ca/revues/>
- **Formation** : stages d'entraîneur, d'arbitre et d'organisateur.

Tarifs réduits pour les juniors (*moins de 20 ans*) et les cadets (*moins de 16 ans*).

### Conseil d'administration

Le Conseil d'administration de la Fédération est composé de 11 administrateurs, soit cinq dirigeants élus au vote populaire des membres et un représentant par secteur élu par les membres de sa région. L'Assemblée générale annuelle de la Fédération a lieu généralement durant le Championnat Ouvert d'échecs du Québec.

#### Comité exécutif

Bernard Labadie (*Président*)  
 Éric J. Guipi Bopala (*Vice-Président au développement*)  
 Michel Roy (*Vice-Président aux manifestations*)  
 Raymond Dubreuil (*Secrétaire*)  
 Raymond Desjardins (*Trésorier*)

#### Représentants sectoriels

*Capitale* : Charles Tremblay  
*Est* : François Chevalier  
*Montréal* : Vladimir Antoine  
*Ouest* : Steve Bolduc  
*Rive-Nord* : Alexandre Ber  
*Rive-Sud* : poste vacant

#### Gouverneurs

Roger Greiss, André Langlois, Yves Montmarquette

#### Secteurs

*Capitale* : Chaudières-Appalaches, Québec  
*Est* : Bas St-Laurent, Côte-Nord, Gaspésie et les Îles, Saguenay-Lac Saint-Jean  
*Montréal*  
*Ouest* : Abitibi, Mauricie, Outaouais, Nord-du-Québec  
*Rive-Nord* : Lanaudière, Laval, Laurentides  
*Rive-Sud* : Centre-du-Québec, Estrie, Montérégie ■

# Échec +

**Directeur** : Richard Bérubé ([dirgen@fqechecs.qc.ca](mailto:dirgen@fqechecs.qc.ca))

**Rédacteur en chef** : Louis Morin ([info@fqechecs.qc.ca](mailto:info@fqechecs.qc.ca))

**Maîtres analystes** : Richard Bérubé *MF*, Luc Winants *GMI*

**Collaborateurs** : Larry Bevand, Hugh Brodie, Sylvain Courtemanche, Raymond Desjardins, Luc Gauthier, Tomeh Joy, Philippe Lanoix-Meunier

**Photos** : Sylvain Courtemanche (*page 15*), Denis Germain (*page 9*), Alina L'Ami (*page couverture*)

**Tarif publicitaire** : Consulter notre [grille tarifaire](#)

**Date de tombée** : 20<sup>e</sup> jour du mois précédent

**Abonnement annuel** : Adulte 50 \$ - Junior 40 \$ - Cadet 30 \$

#### Dépôt légal :

Bibliothèque nationale du Québec

Bibliothèque nationale du Canada

ISSN 0825-0049

Fédération québécoise des échecs (FQE)

**Téléphone** : (514) 252-3034

**Télécopieur** : (514) 251-8038

**Courriel** : [info@fqechecs.qc.ca](mailto:info@fqechecs.qc.ca)

**Site internet** : [www.fqechecs.qc.ca](http://www.fqechecs.qc.ca)

**Boutique FQE** : <https://boutique.fqechecs.qc.ca>

**Webzine Échec+** : <http://webzine.fqechecs.qc.ca/revues/>

*Échec+* est une publication mensuelle électronique de 22 pages éditée par la Fédération québécoise des échecs (FQE). Ce webzine se veut un moyen de communication accessible à l'ensemble de ses membres, ainsi qu'à toute personne ou organisme dont l'action est en affinité avec la mission de la Fédération. Les articles publiés ne représentent pas nécessairement la politique officielle de la FQE et n'engagent que leurs auteurs.

Les textes non signés ainsi que les notes de la rédaction (NDLR) proviennent de la plume du rédacteur en chef. Le contenu du webzine *Échec+* ne peut être reproduit sans autorisation écrite. Toute communication à l'intention de la revue doit être adressée à la Fédération québécoise des échecs. Nous encourageons la participation bénévole (*lettres, commentaires, parties, photos, articles*), mais sans nous engager à publier quoi que ce soit. Seuls les maîtres sont rémunérés, sauf entente préalable. ■

## Championnat d'échecs -16 et -18 ans du Québec



**Où :** Regroupement Loisir et Sport du Québec, 4545 Pierre-de-Coubertin, Montréal (*Stade olympique*) métro Pie IX.

**Quand :** 22 – 23 février 2020.

**Système :** Système suisse de 4 rondes en une section avec prix par catégorie. Coté FQE, FCE et FIDE.

**Catégories d'âge :** U16 – né en 2005 et 2004; U18 – né en 2003 et 2002

**Qualification :** Le tournoi permet de qualifier trois joueurs dans chaque catégorie, moins de 16 ans et moins de 18 ans, pour les Championnats jeunesse du Canada 2020 (*CYCC 2020*).

**Prix :** 1<sup>er</sup> 400 \$; 2<sup>e</sup> 200 \$; 3<sup>e</sup> 100\$ plus trophées.

**Horaire :** Samedi le 22 février – rondes 1 et 2 à 10h et 15h; Dimanche le 23 février – rondes 3 et 4 à 10h et 15h.  
Bye possible pour la 1<sup>re</sup> ronde seulement.

**Inscription :** 40 \$ pour tous. En ligne *en cliquant ici*. Ou par la poste à la Fédération québécoise des échecs, 4545 avenue Pierre-de-Coubertin, Montréal (*Québec*) H1V 0B2.

**Cadence :** 75 min/mat, avec 30 secondes d'incrément depuis le début.

## Notre page couverture

## Comme Bobby Fischer 50 ans plus tôt à Palma de Majorque, Fabiano Caruana devance le reste du peloton par une marge incroyable

par Richard Bérubé, maître FIDE

*Un des aspects les plus mystérieux et les plus fascinants de la compétition sous toutes ses formes est la mince, parfois ridicule distance qui sépare la victoire de la défaite, le triomphe le plus complet du désastre le plus amer.*

*Que tant puisse dépendre de si peu, l'esprit le plus expérimenté, le plus au fait de la fragilité des choses, ne parvient jamais à l'accepter tout à fait.*

*Pourquoi la balle a-t-elle bifurqué au dernier instant, se transformant en fausse balle plutôt qu'en coup de circuit ? Pourquoi la rondelle a-t-elle ricoché dans le but plutôt qu'à côté ?*

**Mais surtout, le jeu est-il réellement aveugle, est-il dû au hasard, ou bien dépend-il du joueur, et si oui, à quel point ?**

*Voilà une interrogation existentielle que les joueurs d'échecs ne se posent plus depuis longtemps, trop occupés à calculer des variantes. Mais ils auraient peut-être avantage à le faire, question d'en apprendre davantage sur « l'âme » de leur jeu favori.*

*Quoi qu'il en soit, le récent Tournoi international Tata Steel (12-26 janvier), si on l'envisage selon*

*un certain angle, fournit quelques éléments de réponses à ces questions fondamentales. Et cela débute par une autre question, car souvent les réponses à des questions difficiles se trouvent dans d'autres questions : dans un milieu échiquéen international où les aspirants à la couronne mondiale sont de force désespérément égale, comment se fait-il qu'un des membres de ce groupe, en l'occurrence Fabiano Caruana, puisse remporter un tournoi avec deux points d'avance sur le super-héros des échecs, Magnus Carlsen, celui-là même qui trône à la droite de la Déesse Caïssa sur le Mont Olympe ?*

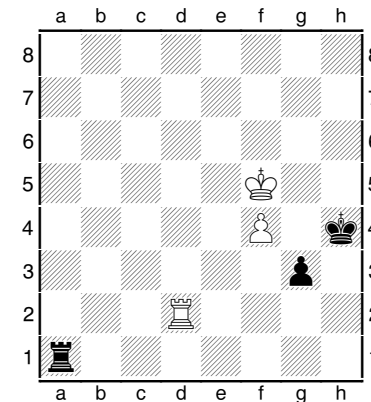
*Car c'est bien ce qui est arrivé. Caruana a terminé le tournoi Tata Steel invaincu avec 10 points sur 13 (soit 7 victoires et 6 nulles), deux points complets devant Carlsen. Que de comparaisons à faire avec certains triomphes exceptionnels de Kasparov et de Fischer.*

*Et puisque que nous avons mentionné le nom de la légende américaine, reportons-nous à sa victoire lors de l'interzonal de Palma de Majorque en 1970, il y a 50 ans. Fischer avait survolé la compétition, un tournoi qui renfermait plusieurs des meilleurs joueurs au monde. Son score de 18½ sur 23 l'a propulsé en première place avec pas moins de 3½ points d'avance sur ses poursuivants, loin derrière à 15 points.*

*Mais le score ne dit pas tout. Deux facteurs auraient pu changer la donne complètement : d'abord, le champion américain a sauvé trois parties clairement perdantes contre des joueurs du bas du tableau. Ensuite, après la première moitié du tournoi, Fischer (7½/11) n'était pas en tête. C'est sa bête noire, le Soviétique Efim Geller,*

*qui menait avec 8 points. En 12<sup>e</sup> ronde, les deux meneurs se sont rencontrés. Geller, avec les Blancs, joua passivement dès le début, visant clairement la nulle. Il perdit un pion en milieu de partie, mais obtint malgré tout une finale de tours complètement nulle. Il était parvenu à son objectif. Mais soudain, au 71<sup>e</sup> coup, il commit une toute petite imprécision et le vent tourna. Fischer gagna cette partie cruciale contre l'adversaire qui lui donnait le plus de fil à retordre dans le monde entier. À partir de ce point, il fut transformé et marqua 11 points dans ses 12 dernières parties, dont sept victoires dans les sept dernières rondes, en route vers la qualification le menant au championnat du monde.*

### Efim Geller – Bobby Fischer Palma de Majorque, 24 nov. 1970, 12<sup>e</sup> ronde



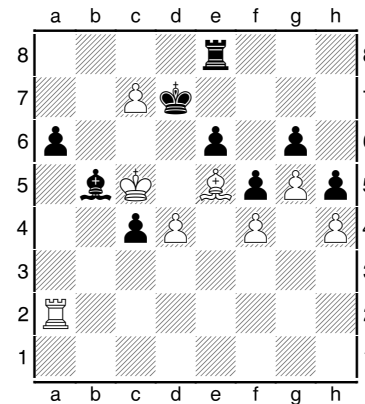
Geller n'avait pas encore subi la défaite. Sa stratégie d'avant partie était donc *safety first*, c'est-à-dire d'éviter les risques inutiles. À l'époque, les cadences de jeu étaient très lentes. Celle du tournoi consistait en une première tranche de 40 coups en 2h30, suivie de tranches subséquentes de 16 coups en une

heure. Le prochain contrôle de temps se situait donc au 72<sup>e</sup> coup et, par conséquent, Geller manquait de temps. Il ne pouvait clairement pas calculer toutes les ramifications tactiques de la finale. Il devait s'en remettre à son sens positionnel, établir quelques paramètres techniques et espérer pour le mieux.

Voici en gros ce qu'il a dû se dire : le pion noir est plus dangereux que le pion blanc car il est plus avancé. Mais celui-ci aura besoin d'un coup de main de son Roi pour atteindre la case g2 sans risque. C'est là que la Tour blanche intervient. Elle contrôle déjà la case g2. Au besoin, elle va se sacrifier sur le pion adverse, ce qui aura pour effet d'éloigner le Roi noir de son nouvel ennemi, le pion « f » blanc. Entre-temps, le Roi blanc débutera sa mission d'escorte du pion « f » vers la promotion. Geller sait par expérience que la Tour noire, de son côté, n'a pas intérêt à se lancer dans une série d'échecs, car cela ne peut qu'aider le Roi blanc dans cette mission d'escorte. Ces facteurs combinés devraient faire en sorte que la finale Roi + Pion contre Tour se termine nulle. Ainsi, le Russe joua **71.Re5??** et s'attendait clairement au coup « naturel » **71...Rh3**. Mais Fischer, à sa grande surprise, joua plutôt **71...Rg4!**. Le constat de l'Américain est différent et simple : le Roi noir peut bien faire deux choses à la fois, soit s'attaquer au pion blanc tout en visant la promotion du sien. Les Noirs menacent de jouer **72...Te1+**. Après **72.f5 Ta5+ 0-1**, les Blancs ont abandonné. Au lieu de **71.Re5??**, la nulle s'obtenait par **71.Td8!** : A) **71...g2 72.Th8+ Rg3 73.Tg8+ Rf3 74.Re6 =** ; B) **71...Ta5+ 72.Re4 Rh3 73.Th8+ Rg2 74.f5=**.

*Le parcours de Caruana au Tata Steel est similaire presque en tout point à celui de Fischer. Après une bonne première moitié de tournoi, mais rien d'exceptionnel (un score de 3½/6), Caruana a pulvérisé l'opposition en marquant 6½ points dans les sept dernières rondes, dont quatre victoires dans ses quatre dernières parties. Et comble de similarité avec Palma de Majorque 1970, le tout débute par une partie marathon en milieu de tournoi (en 7<sup>e</sup> ronde), une finale très difficile à gagner au même titre que celle de Fischer contre Geller. Et dans les deux cas, un tout petit détail a fait la différence.*

**Fabiano Caruana (2822) – Daniil Dubov (2643)**  
**Wijk aan Zee, 18 janvier 2020, 7<sup>e</sup> ronde**



Cette partie a servi de tremplin pour Caruana de la même façon que la partie Fischer-Geller l'a fait pour Fischer. La position montre une situation avec Fous de couleurs opposées où les Noirs semblent avoir réussi à colmater les brèches. La question qui se pose naturellement : comment les pièces blanches vont-elles pouvoir s'infiltrer sans concéder leur puissant pion passé en c7 ? Réponse des Noirs : grâce à une

mauvaise interprétation de la position : **62...Rc8?** En voulant éviter que le Roi blanc ne s'installe sur la case b7, le Roi noir concède une case encore plus importante, la case d6. Il fallait marquer le pas par **62...Te7**, après quoi il est malaisé pour les Blancs de percer. **63.Rd6! Rb7 64.Ff6** Voilà révélée l'idée des Blancs. Un petit jeu d'alternance des rôles. En se postant en d6, le Roi libère le Fou de la nécessité de défendre le pion c7. Mais, en bout de ligne, c'est pour permettre à ce même Fou de converger vers la case d8 afin qu'il reprenne son rôle de défenseur du pion c7. Et pourquoi ? Pour dégager le passage au Roi vers la case f6 (**e5-f6-g6**). **64...Rc8 65.Fd8 Rb7 66.Re5 Tf8** Pas le choix, sinon les Blancs font la razzia dans les pions de l'aile-roi. **67.Ta3** La Tour tient en joue les forces noires de l'aile-dame. **67...Rc8 68.Rxe6 Te8+** Les Noirs doivent tenter le coup, la défense passive étant sans issue. **69.Rf7 Te4 70.Rxg6 Txf4 71.Rxh5 Txd4 72.g6 Td6 73.Rg5 Td3** Dernière chance. **74.g7! c3 75.Rxf5 Tg3 76.Fg5 Fc4 77.Txa6! c2 78.Tc6 Fb3** Ultime pointe : les Blancs gagnent après **78...Txg5+ 79.hxg5 c1=D 80.g8=D+ Fxg8 81.Txc1. 79.h5 1-0**

Voilà donc deux exemples tirés de la pratique de haut niveau qui démontrent une fois de plus que tout dépend d'un « petit rien », de quelque épisode quasi imperceptible, d'une manœuvre intercalée ou transitoire pour que, subitement, la défense craque alors que la position semblait inébranlable un coup auparavant. Lors de ce tournoi, Caruana a fait preuve d'une incroyable sagacité pour reconnaître ce type de circonstance susceptible de faire tourner le vent en deux temps trois mouvements. ■

## Parties célèbres

**Le Golden Dozen**

par Richard Bérubé, maître FIDE

Le 5 septembre 1977, Voyager 1 et 2, deux sondes jumelles, furent lancées dans l'espace à partir des installations de la National Aeronautics and Space Administration (NASA). Leur mission était d'explorer les planètes les plus massives de notre système solaire : Saturne et Jupiter pour Voyager 1; Uranus et Neptune pour Voyager 2.

Bien entendu, une fois rendu aux confins du système solaire à plus de 4,3 milliards de kilomètres de la Terre, pas question de revenir au bercail pour nos oiseaux de l'espace. On leur confie donc une mission additionnelle, celle de la dernière chance : la possibilité, une fois dans l'espace intersidéral, de faire un brin de causette avec quelques extra-terrestres susceptibles de faire la prise en passant. La curiosité est un bien vilain défaut, mais pas pour les scientifiques et encore moins pour des extra-terrestres.

Pour cette éventuelle rencontre du premier type, on a ajouté aux bagages de Voyager 2 un disque numérique bourré d'informations sur la Terre. C'est en quelque sorte le curriculum vitae de la seule planète habitée du système solaire.

Si vous vous demandez où je veux en venir, sachez qu'il fut un temps question d'incorporer sur le disque d'or de la Terre des informations sur le jeu d'échecs. En effet, on a confié à Carl Sagan, astrophysicien et grand vulgarisateur scientifique, le projet de constituer un disque d'or d'informations technologiques terriennes, appelé

« les sons de la Terre » (ou Golden Record), pour témoigner de l'existence de la vie sur la planète bleue. Sagan était un amateur d'échecs à ses heures. Il eut l'idée de graver sur le disque un résumé des règles du jeu d'échecs accompagné des 12 meilleures parties de l'histoire, un Golden Dozen.

Malheureusement, l'idée n'a pas eu l'heur de plaire aux autres membres de son équipe. Principale objection : pourquoi le jeu d'échecs et pas le go ou le bridge ou encore le Monopoly ? Ce dernier jeu aurait au moins l'avantage de symboliser l'importance du capitalisme sur Terre. « Parce qu'il n'y a pas assez d'espace sur le disque » (selon la technologie de 1977, il est vrai) fut la réponse de Sagan.

Finalement, comme il arrive souvent dans pareil cas, lorsqu'on ne peut faire plaisir à tous, on ne fait plaisir à personne. L'idée est donc tombée dans le vide.

Mais voici la question qui se pose : sauriez-vous identifier la liste des meilleures parties de l'histoire des échecs telles que définies par Carl Sagan, évidemment jusqu'en 1977 ?

Voici ma propre version du Golden Dozen. Vous n'avez qu'à cliquer sur chaque partie pour la rejouer et l'analyser sur votre écran.

**1) McDonnell – La Bourdonnais**

Londres, 62<sup>e</sup> partie du match, 1834  
Le pique-nique des 3 pions noirs sur la 2<sup>e</sup> rangée

**2) Morphy – Duc Karl et Comte Isouard**

Opéra de Paris, partie amicale, 1858  
La plus célèbre combinaison jamais jouée

**3) Karpov – Korchnoi**

Moscou, 2<sup>e</sup> partie du match, 1974  
Le Dragon s'éteint

**4) Fischer – Spassky**

Reykjavik, 6<sup>e</sup> partie du match, 1972  
La perfection sur l'échiquier

**5) Anderssen – Kieseritsky**

Londres, 1851  
L'Immortelle

**6) Donald Byrne – Fischer**

New York, 1956  
La « partie du siècle »

**7) Rotlewi – Rubinstein**

Lodz, 1907  
Les Tours magiques

**8) Geller – Euwe**

Zürich, 1953  
La Dame incarcérée

**9) Smyslov – Liberzon**

Riga, 1968  
La Dame insouciant

**10) Sämisch – Nimzovich**

Copenhague, 1923  
Le Zugzwang immortel

**11) Hamppe – Meitner**

Vienne, 1872  
La nulle immortelle

**12) Larsen – Spassky**

Belgrade, 1970  
L'optimisme débridé ■

## Entrevue

## Une Lambertoise met la compétition échec et mat

par Philippe Lanoix-Meunier

NDLR Cet article est paru à l'origine dans le quotidien régional *Le Courrier du Sud*, édition du mardi 7 janvier 2020.

*Maïli-Jade Ouellet, 17 ans, a remporté le plus récent Championnat d'échecs féminin continental des Amériques qui avait lieu à Aguascalientes, au Mexique. Cette victoire lui a permis de décrocher le titre de grand maître international féminin.*

*La Lambertoise est ainsi devenue la troisième Canadienne de l'histoire à réussir cet exploit. Sa performance lui a également permis d'accéder à la Coupe du Monde féminine d'échecs qui se tiendra à Minsk, en Biélorussie, en septembre 2020.*

*Lors du tournoi qui se tenait du 18 au 26 novembre, Maïli-Jade a devancé par 1½ point les meilleures joueuses du continent, grâce à son score de 7½ sur 9 parties. La jeune fille a mené de bout en bout, ne concédant que 3 parties nulles en cours de route et terminant avec force avec 2 victoires.*

*« Je vais toujours continuer de jouer aux échecs, mais peut-être pas dans un cadre compétitif, seulement pour le plaisir. »*



*« C'est un peu une surprise pour moi, admet d'entrée de jeu Maïli-Jade. J'ai reçu l'invitation pratiquement à la dernière minute; je ne savais donc pas vraiment dans quoi je m'embarquais, ni quel serait le calibre. Quand j'ai vu la liste des joueuses, j'étais classée neuvième mais je savais que je pouvais gagner. Le tournoi a très bien débuté parce que j'ai réussi à battre une joueuse mieux classée que moi. Après ça, j'ai commencé à croire en mes chances. »*

*L'oncle de Maïli-Jade Ouellet l'initie aux échecs alors qu'elle n'a que 5 ans. Très rapidement, son entourage remarque ses habiletés hors de l'ordinaire.*

*La Lambertoise commence sérieusement à participer à des compétitions à 9 ans et développe une passion grandissante pour les échecs. Elle s'exerce sur une base quotidienne, étudie les parties des grands maîtres et prend part à de nombreux tournois. En 2017, elle s'illustre en remportant le titre féminin canadien à seulement 15 ans.*

*Questionnée sur l'importance du talent dans les échecs, la jeune femme estime que tout est dans*

*la pratique, même si les grands joueurs ont souvent une prédisposition pour ce jeu.*

*« Avec de la patience et de l'entraînement, pratiquement n'importe qui peut devenir un bon joueur d'échecs, explique-t-elle. C'est ce qui fait la beauté de ce jeu. Cependant, il est vrai qu'à partir d'un certain niveau, ça prend du talent et une certaine prédisposition. »*

*Les connaissances, la patience, la concentration et la logique sont les principales qualités d'un bon joueur d'échecs, selon Maïli-Jade.*

*« L'aspect psychologique a aussi une grande importance, peut-être plus que les connaissances et la stratégie, explique la joueuse. Il faut se préparer contre son adversaire pour essayer de décoder les tendances dans son jeu et prédire ses prochains coups. Tu dois être bien préparé pour ça. »*

*Malgré ses récents exploits, Maïli-Jade Ouellet estime ne pas avoir atteint son plein potentiel et souhaite faire bonne figure à la prochaine Coupe du monde féminine.*

*Elle affirme cependant ne pas s'enligner sur une carrière de joueuse d'échecs professionnelle. La nouvelle championne admet que sa carrière de joueuse d'échecs lui a souvent fait négliger les études et les amis.*

*« Les échecs, c'est une vraie passion pour moi et c'est une grande partie de ma vie, raconte-t-elle. Mais en même temps, j'envisage de devenir avocate et je sais que ça va prendre beaucoup d'efforts et d'études. Je doute, dans un avenir plus ou moins lointain, d'avoir encore le temps de participer à des compétitions. » ■*

# 46<sup>e</sup> Championnat Ouvert de la Mauricie



## Hôtel Rodeway Inn

3600 Boul. Gene-H.-Kruger

Trois-Rivières, Qc

G9A 4M3

Tél.: 819-379-3232 (*hôtel*), 819-944-3151 (*tournoi*)

Tour du Québec OASIS

Les 20, 21 et 22 mars 2020

Cadence

40 coups en 1h30, mat en 30 min.  
et 30 sec. d'incrément

Courriel : [info@comauricie.org](mailto:info@comauricie.org)

12 000 \$ en bourses !

( montants basés sur 200 joueurs )

Dernier tournoi de plus de 230 joueurs !

Section ouverte cotée FIDE et toutes les sections  
cotées FQE et FCE

Site web : [www.comauricie.org](http://www.comauricie.org)

## Jeu pratique

## Peut-on sacrifier la tour même quand c'est réfuté par les modules d'analyse ?

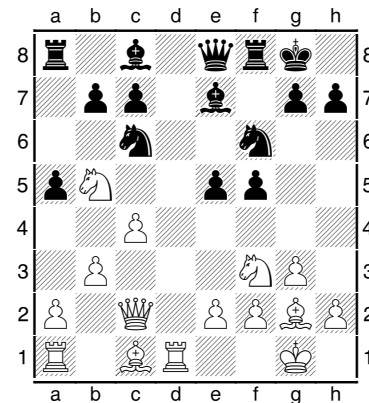
par Luc Winants, grand maître international

NDLR *Échec+* a eu l'heureuse surprise de recevoir dans le courrier cette analyse du grand maître belge. Une miniature de 20 coups remportée par les Noirs, et de surcroît par un joueur beaucoup moins bien classé. Mais surtout, une variante préparée contenant un sacrifice spéculatif de tour que les modules d'analyse ne recommandent vraiment pas... et pourtant, ça marche !

**Radoslaw Wojtaszek (2721) – Simon Williams (2520)**  
**Mulhouse, 26 mai 2011, 1<sup>re</sup> ronde**

**1.d4 e6 2.Cf3 f5 3.g3 Cf6 4.Fg2 Fe7 5.0-0 0-0 6.c4 d6** Cette variante de la Défense Hollandaise est l'arme favorite du grand maître britannique, qui la joue avec énormément de succès depuis une bonne vingtaine d'années. Il lui a récemment consacré plusieurs ouvrages, dont un livre (*Dangerous Weapons : The Dutch*) et un DVD (*The Killer Dutch*). Le dispositif était déjà bien connu avant-guerre, notamment grâce aux parties d'Ilyin-Genevsky (1896–1941), l'un des tout premiers maîtres soviétiques, disparu lors du siège de Léninegrad. L'approche connaîtra ses heures de gloire aux mains de champions légendaires, tels que Mikhaïl Tal, Victor Korchnoi ou Bent Larsen, qui remporteront ainsi de jolies escarmouches. Ce n'est pourtant pas

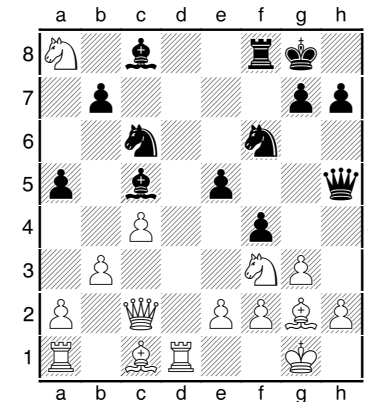
un système facile à manier. **7.Dc2** Un choix discutable. La dame semble bien placée en ce qui concerne la case e4, mais l'est un peu moins pour soutenir la progression du pion d4. Ce détail a son importance parce que les Noirs éprouvent généralement de grandes difficultés à développer leur aile-dame, la mobilisation du cavalier en c6 étant presque toujours contrée par le coup de bélier d4–d5. Or ici, le cavalier pourra toujours esquiver cette attaque en se portant sur b4, menaçant à son tour la dame adverse. C'est pourquoi d'autres experts poursuivent plutôt par 7.Cc3 a5, et maintenant soit 8.Te1, soit 8.b3. **7...a5** Pas encore 7...Cc6 à cause de 8.Td1 qui prépare la poussée d4–d5 tout en empêchant ...e6–e5. **8.Cc3 Cc6 9.b3 e5** Le complément des coups précédents : les Noirs obtiennent deux pions mobiles au centre (...e5–e4) comme à l'aile-roi (...f5–f4). **10.dxe5 dxe5 11.Td1 De8** Un coup thématique dans ce schéma : la dame se dirige vers h5 pour soutenir les opérations contre le roque ennemi. **12.Cb5**



**12...Dh5!!** J'imagine que l'idée avait été conçue à domicile, mais ça n'enlève évidemment rien



au mérite de l'auteur... Même à l'analyse et armé de tous les logiciels dernier cri, ce sacrifice paraît encore très exagéré, sinon plus... C'est dire la dose de fantaisie, de curiosité et de créativité dont il fallait disposer pour continuer dans cette voie... sans même la certitude d'y rencontrer un jour un adversaire. **13.Cxc7 f4** « Prends donc la tour aussi ! » **14.Cxa8 Fc5** Voici l'affaire : les Noirs ont beaucoup de matériel en moins, mais toutes leurs pièces sont braquées contre le roque.



Une partie de l'ensemble (*le fou c5, la tour f8 et le pion f4*) rappelle l'école italienne, le Gambit du Roi et le talon d'Achille en f2. Autrement, on pourrait également dresser une comparaison

avec la fameuse Attaque Grand Prix (1.e4 c5 2.c3 d6 3.f4 g6 4.Cf3 Fg7 5.Fc4 Cc6 6.0-0 e6 7.d3 Cge7 8.De1 0-0 9.f5 exf5 10.Dh4 etc.), si ce n'est que les Noirs y vont avec un pion, une tour et plusieurs temps de moins (...Ff8-e7-c5 puis ...e7-e6-e5 etc.). Il n'empêche que le cavalier a8 et la tour a1 ne participent pas encore réellement au jeu, car l'essentiel des combats se déroule désormais de l'autre côté de l'échiquier. Les Noirs menacent, entre autres choses, de porter leur cavalier en g4 pour accroître la pression contre f2 et h2... sans oublier la possibilité de pousser ...e5-e4 pour se débarrasser du cavalier f3. **15.Td5** Pris dans un dédale de variantes, le grand maître polonais choisit de suivre son intuition. La tour vise le fou c5, cloue le pion e5 et distraie même le cavalier f6 de sa mission vers g4. Il serait naturellement vain de vouloir analyser la position de fond en comble. Voici tout de même l'une ou l'autre suite pour illustrer la complexité du problème : 15.Cc7 Cb4 avec cette alternative :

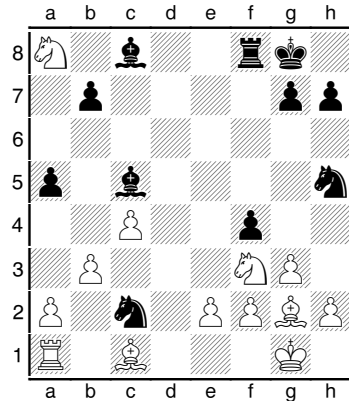
A) 16.Dc3 Fxf2+ (et non 16...Cg4 17.gxf4 Cxf2 18.Fe3) 17.Rf1 fvg3 18.Dxe5 (18.hvg3 Ce4 19.Dxe5 Dxe5 20.Cxe5 Cxg3 mat) 18...Dxe5 19.Cxe5 Cg4 (19...Fb6 serait même plus précis) 20.Cxg4 Fvg4 21.hvg3 (mieux vaut 21.Ff4) 21...Fe3+ 22.Ff3 Fh3+ 23.Re1 Cc2 mat;

B) 16.Db2 Cg4 17.e3 (17.gxf4 Cxf2) 17...e4 18.Ch4 Cxf2! 19.Te1 (19.Rxf2 Dxd1; 19.Tf1 fxe3) 19...fxg3 20.hvg3 Cbd3 21.Dc3 Dg5 suivi de ...Dg5xg3 avec une attaque irrésistible.

C) La conclusion de cet aperçu paraît être qu'il fallait jouer 15.gxf4 soit pour éliminer ce pion, soit pour fermer la colonne « f ». Or, en ce qui

concerne la réfutation du concept, ce n'est peut-être là que le premier d'une dizaine de coups très difficiles à trouver...

**15...Cb4 16.Txe5** La pointe : les Blancs forcent l'échange des dames et conservent deux pions de plus. **16...Cxc2 17.Txh5 Cxh5** C'est la position que Wojtaszek n'avait pas évaluée à sa juste valeur. La supériorité numérique n'est d'aucun secours : il faut perdre un temps pour sauver la tour, le cavalier a8 reste éloigné de l'action, mais l'attaque des Noirs persiste.



**18.Tb1 fvg3 19.hvg3 Cxg3** Vers e2, puis éventuellement c1 ou c3. Remarquez aussi la possibilité d'attaquer la tour b1 via ...Fc8-f5 tout en menaçant le cavalier a8. Il y a trop de menaces, les Blancs sont perdus. **20.Tb2** Supposons encore :

A) 20.Cc7 Cxe2+ 21.Rf1 Cxc1 22.Txc1 Cb4 vers a2 ou d3, tout en menaçant ...Fc8-g4;

B) 20.e3 Ff5 21.Cc7 Ce2+ 22.Rf1 Cc3 23.Tb2 Fd3+ 24.Rg1 Ce2+ rapporte au moins une pièce et gagne la partie. **20...Ff5 0-1** Les Blancs abandonnent : ils ont trop de bidules en prise. ■

## Tournoi du Père Noël

# Sauvetage *in extremis* d'une longue tradition

par Larry Bevand

*Le tournoi du Père Noël est une véritable tradition à Montréal. Il a lieu chaque année depuis 1977, au rythme d'une partie par jour entre Noël et le Nouvel An. La participation a varié au fil des ans avec un creux historique en 2006 (66 joueurs), 12 ans après le record de 1994 (256 joueurs). On peut voir les gagnants et statistiques diverses du Père Noël [en cliquant ici](#).*

*Trouver un organisateur n'est pas toujours facile pour une telle compétition, car il en coûte cher de louer une salle durant 5 jours, d'autant plus que les obligations familiales permettent rarement au même organisateur de s'absenter année après année durant le Temps des Fêtes.*

*Ce tournoi m'a toujours tenu à cœur. Alors, lorsque j'ai appris qu'aucun organisateur ne s'était manifesté pour 2019, j'ai fait en sorte de convaincre le Club d'échecs de Montréal de s'atteler à la tâche. Même s'il ne restait que deux mois pour tout arranger, tout le monde s'est mobilisé très rapidement. Alain Boucher a donné son aval pour le site au Centre Saint-Henri. Claude Lalumière s'est libéré afin de se rendre disponible en tant que directeur du tournoi, et Hugh Brodie a proposé de commanditer le tournoi.*

*Enfin, tout a fini par fonctionner, et 105 joueurs ont décidé d'y prendre part. Je suis sûr*

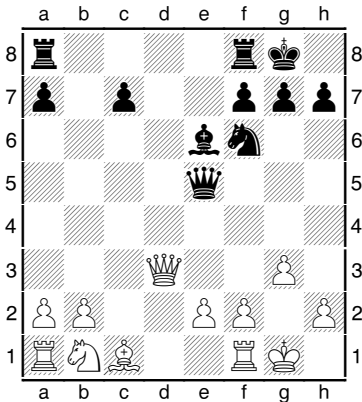
que beaucoup ont dû jongler avec leurs plans du Temps des Fêtes pour y arriver.

Maili-Jade Ouellet a écrit une nouvelle page du tournoi. Après avoir mérité le titre de grand maître féminin grâce à son impressionnant triomphe au Championnat féminin des Amériques, elle est devenue un mois plus tard la première femme à remporter un tournoi suisse majeur au Canada.

**Maili-Jade Ouellet (2360) – Éric Beaulieu (2225)  
Père Noël, 29 déc. 2019, 4<sup>e</sup> ronde**

Notes de la rédaction d'Échec+

**1.d4 Cf6 2.c4 e6 3.Cf3 d5 4.g3 Fe7 5.Fg2 0–0 6.0–0** Le gambit Catalan. **6...dxc4 7.Ce5 Cc6** Ce contre-gambit est la réplique la plus populaire. **8.Fxc6 bxc6 9.Cxc6 De8 10.Cxe7+ Dxe7** Les Noirs, qui ne peuvent sauver leur pion c4, se retrouveront bientôt avec un pion en moins. À eux de prouver qu'ils ont une compensation suffisante. **11.Da4 e5** Dégage le fou-dame et ouvre la colonne pour exercer de la pression sur le pion « e ». **12.dxe5 Dxe5 13.Dxc4 Fe6 14.Dd3**



**14...Tfd8** Un nouveau plan ? Après **14...Tad8! 15.De3 Dh5 16.f3 Fc4 17.Cc3 Tfe8**, la théorie considère que les Noirs ont une compensation raisonnable pour le pion, par exemple **18.Df2 Cd5 19.Te1 Cxc3 20.bxc3 Da5** etc.; **14...Cd5 15.e4 Cb4** semble aussi possible. **15.De3 Dh5 16.f3 Fc4 17.Df2 Cd5** 17...Te8 ferait perdre un important tempo (...Ta8–d8) par rapport à la variante précédente. **18.Cd2 Fa6 19.Ce4 De5 20.Te1 Tab8 21.Tb1** Selon les modules d'analyse, les Blancs se sont bien défendus et la compensation noire s'est estompée. **21...Tb6 22.b3 Cb4 23.Ff4 De7 24.Fg5 f6 25.Fe3 Cc2 25...Tb7 26.Fxa7 Cxa2 27.Ta1 Ta8 28.Fc5. 26.Fxb6 1–0** ■

**Tournoi du Père Noël / Blanc & Noir de St-Jean**

## Rivalité naissante entre Maili-Jade et Olivier-Kenta ?

par Richard Bérubé, maître FIDE

Est-on en train d'assister à une nouvelle et grande rivalité québécoise au niveau des tournois nationaux ? Certaines rivalités épiques ont meublé le paysage de la compétition échiquéenne québécoise dans un passé pas si lointain. Rappelons-nous les duels acharnés entre Jean Hébert et Kevin Spraggett dans les années 1970, rencontres souvent décisives et qui ont largement contribué au développement personnel des deux joueurs. Ou encore, souvenons-nous des parties intenses entre Kevin Spraggett et Igor Ivanov dans les années 1980. Celles-ci étaient

particulièrement denses au plan psychologique. Elles ont façonné l'histoire des échecs au Québec. Les amateurs qui ont connu cette période peuvent en témoigner sereinement.

À l'aube des années 2020, on pourrait très bien assister à une toute nouvelle rivalité québécoise, avec des acteurs plus jeunes cette fois, deux espoirs québécois qui ont récemment décroché un nouveau titre FIDE : Olivier-Kenta Chiku-Ratté, nouveau Maître international, et Maili-Jade Ouellet, nouvellement admise au rang de Grand maître international féminin.

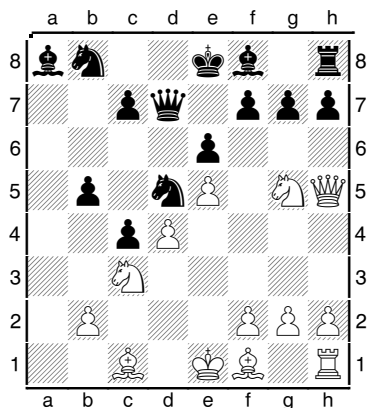
Les deux nouveaux titrés se sont déjà rencontrés une multitude de fois dans des tournois joués au Québec. Mais plus récemment, ces rencontres se sont produites lorsque la première place était en jeu, et en plus, au moment où les deux espoirs ont atteint un niveau de développement avancé.

C'est le cas des deux derniers tournois du Tour du Québec : le Tournoi du Père-Noël et le Blanc & Noir de Saint-Jean. Ils furent remportés à tour de rôle par nos deux champions. Dans les deux tournois, Olivier et Maili se sont rencontrés en dernière ronde avec la première place en jeu. Deux parties mouvementées en sont ressorties.

**O.-K. Chiku-Ratté (2445) – Maili-Jade Ouellet (2360)  
Père Noël, 30 décembre 2019, 5<sup>e</sup> ronde**

**1.d4 d5 2.Cf3 Cf6 3.c4 dxc4 4.Cc3 a6 5.e4 b5 6.e5 Cd5 7.Cg5 e6 8.a4 Fb7 9.Dh5 Dd7 10.axb5 axb5 11.Txa8 Fxa8** Les Blancs ont suivi une variante passablement complexe du Gambit Dame accepté, à la différence que les Noirs jouent **4...a6** au lieu de **4...c6**. Cette distinction a

probablement confondu les Blancs, car les idées Cf3–g5 et a2–a4 sont difficilement compatibles. Mais l'erreur la plus importante des Blancs est survenue dès le 12<sup>e</sup> coup.

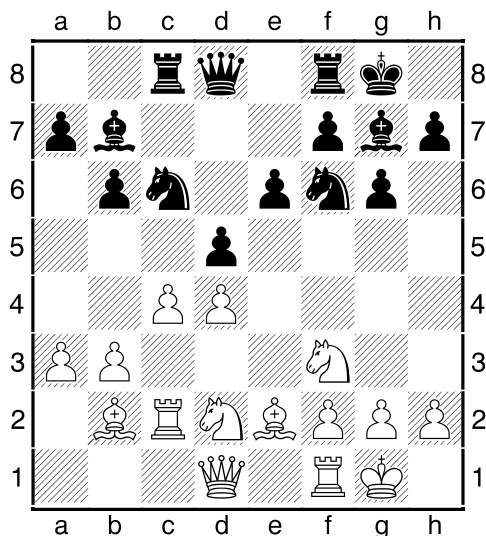


**12.Cxh7??** Une idée semblable existe dans le Gambit Slave, mais ici elle est carrément incorrecte. Après **12...Cb4!**, les Blancs sont déjà dans une situation désespérée. **13.Fe2** Quoi d'autre ? A) 13.Cf6+ gx6 14.Dxh8 Cc2+ 15.Rd1 Cxd4 16.Fh6 se bute à 16...Cf5+. Ou encore plus prosaïquement B) 13.d5 Fxd5 14.Cxf8 Cc2+ 15.Rd2 Txf8 16.Rxc2 Fxg2!. **13...Fvg2 14.Cf6+** Il faut bien essayer, ne serait-ce que pour la forme. **14...gxf6 15.Dxh8 Dxd4 16.Fd2** Les Noirs menaçaient mat en c2. Le reste de la partie n'est qu'un déboulonnage en règle des Blancs. **16...Fhx1 17.Cxb5 Cd3+ 18.Fxd3 Dxe5+ 19.Fe2 Dxb5 20.Dxf6 Cd7 21.Dd4 De5 22.Dxc4 Dxh2 23.Ff4 Dg1+ 24.Rd2 Fd6 25.Fe3 Db1 26.Db5 Fe5 27.b3 Fe4 28.f3 Fd5 29.f4 Db2+ 30.Re1 Fc3+ 31.Rf2 Db1 32.Fc5 Fe1+ 33.Rg1 Fb4+ 34.Ff1 Fxc5+ 35.Rh2 Dh7+ 36.Rg3 Dg6+ 37.Rh3 Dh5+ 38.Rg3 Df3+ 39.Rh2 Fg1+ 0–1**

**Maïli-Jade Ouellet (2360) – O.-K. Chiku-Ratté (2444)**  
**Saint-Jean, 19 janvier 2020, 5<sup>e</sup> ronde**

**1.a3** L'ouverture Anderssen, non pas Ulf mais Adolf. Elle remonte au 19<sup>e</sup> siècle et n'a donc rien de « moderne », sur le plan historique évidemment. **1...Cf6** La principale difficulté des Noirs consiste à choisir une ouverture où le coup 1.a3 n'a rien à voir. **2.d4** Ce coup semble incohérent avec l'esprit de 1.a3. N'est-il pas plus approprié d'adopter une approche hypermoderne ? **2...g6 3.Cf3 Fg7** Les Noirs s'en remettent à une idée très simple : faire en sorte que le coup initial des Blancs leur procure l'avantage du trait. **4.e3 0–0 5.Fe2 b6 5...d5** est intéressant, avec l'intention d'orienter l'ouverture dans un système Grünfeld où le coup 1.a3 n'a pas vraiment sa place. **6.0–0 Fb7 7.c4 c5** À présent, les Blancs doivent se garder d'obtenir une formation avec des pions pendants ou avec un pion isolé au centre. Car, contre une telle structure, le fianchetto des Fous adverses s'avère particulièrement efficace. Voir les parties de Botvinnik pour s'en convaincre. **8.b3?! 8.d5 e6 9.Cc3 exd5 10.cxd5 Te8 11.Te1 d6 12.Fb5** pour bifurquer dans un système Benoni était plus sensé. **8...cxd4 9.exd4 9.Cxd4 d5 10.Fb2. 9...d5!** Le danger cité précédemment commence à prendre forme. **10.Fb2** Ou 10.c5? bxc5 11.dxc5 Cfd7. **10...Cc6 11.Cbd2 11.c5** est toujours inconcevable, par exemple 11...Ce4! 12.Dc2 (ou 12.cxb6 Dxb6 13.b4 Tfc8) 12...bxc5 13.dxc5 Fxb2 14.Dxb2 Cxc5. **11...Tc8 12.Tc1 e6 12...dxc4 13.bxc4. 13.Tc2** Ce vieux schéma « rétinien », qui consiste littéralement à coincer la Dame en a1 pour ensuite doubler les Tours sur la colonne

« c », est à double-tranchant. Sa majesté se retrouve très loin de la défense de son Roi.



**13...Ce4?! Pas le plus précis. Simplement 13...dxc4! 14.bxc4 Ch5 15.Te1 Cf4** causait de sérieux ennuis aux Blancs (mais pas 15...Cxd4 16.Fxd4 Fxd4 17.Cxd4 Dxd4 18.Fxh5 gxh5 19.Dxh5). **14.Da1?** Le coup perdant. Il fallait jouer 14.cxd5 exd5 15.Fd3 Te8, après quoi les Blancs sont tirés d'affaire. **14...Cxd2!** Détourne une pièce importante de la défense de d4. **15.Cxd2 15.Txd2 Ca5** cause un double problème aux Blancs (c4 et b3). **15...dxc4 16.Txc4** Pour défendre d4. La mesure est évidemment éphémère. **16...b5 17.Tcc1** Peut-être 17.Tc2. **17...Cxd4 18.Txc8 18.Fxd4 Fxd4 19.Db1 Fxg2 20.Rxg2 Dg5+ 21.Rh1 Dxd2** est assommant. **18...Cxe2+ 19.Rh1 Dg5** Ou simplement 19...Dxd2. **20.Txf8+ Fxf8 21.f3 Dxd2 22.Td1 Df4 0–1 ■**

Blanc & Noir de Saint-Jean-sur-Richelieu

## Un premier tournoi dans la chapelle du Collège militaire

par Sylvain Courtemanche



Le deuxième tournoi d'Ovation Échiquéenne (après celui de Brome-Missisquoi) fut un grand succès. Un total de 69 joueurs ont participé, alors que des bourses de 3 000 \$ ont été remises.

Dans la section A, le maître international Olivier-Kenta Chiku-Ratté s'est imposé avec un score parfait de 5/5. Dans les sections B et C, David Paquin et Alain Després ont respectivement remporté les honneurs en inscrivant 4½ points.

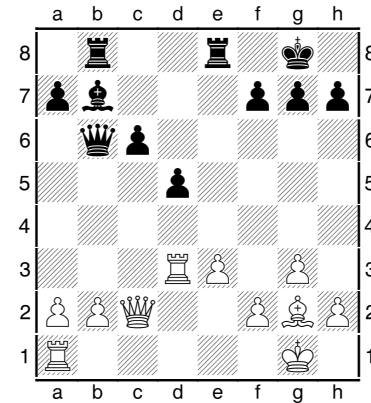
Bravo aux gagnants ! On peut consulter les résultats détaillés en cliquant sur [Chess Results](#).



O.-K. Chiku-Ratté (2444) – Shawn R.-Lemieux (2400)  
Saint-Jean, 19 janvier 2020, 4<sup>e</sup> ronde

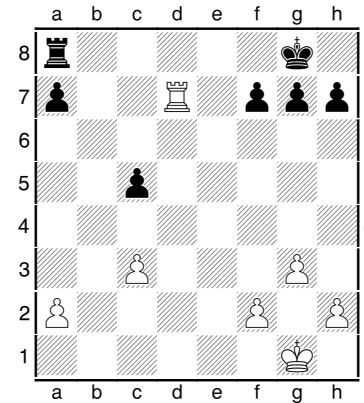
Notes de la rédaction d'Échec+

1.c4 e6 2.Cc3 c5 3.Cf3 Cc6 4.g3 Cf6 5.Fg2 Fe7  
6.0-0 0-0 7.d4 cxd4 8.Cxd4 d5 Concède un pion isolé ou une structure de pions pendants. Les Blancs dominent. 9.cxd5 Cxd5 10.Cxd5 exd5 11.Cxc6 bxc6 12.Dc2 Fb7 13.Td1 Ff6 14.Fe3 Te8 15.Fd4 Fxd4 16.Txd4 Db6 17.e3 Tab8 18.Td3  
Que faire avec le « mauvais fou » en b7 ?



18...Fa8 Un coup très passif. Les Noirs auraient pu se lancer dans d'intéressantes complications: 18...Fa6!? 19.Tb3 Fb5!? en espérant que les Blancs jouent 20.a4, car la séquence forcée 20...Fxa4 21.Txb6 Fxc2 22.Txc6 ne semble pas tourner en leur défaveur, par exemple 22...Fe4 23.Fxe4 (23.Txa7 Fxg2 24.Rxg2 Txb2 25.Tcc7 Tf8 26.Tc5 Td2 27.Td7 g6 28.Txcd5 Txd5 29.Txd5 revient au même) 23...dxe4 24.Txa7 Txb2 25.Tcc7 Tf8 26.Ta4 Tbb8 27.Txe4 Tfc8 28.Td7 Td8 29.Ta7 Ta8. Cette tour devra s'échanger tôt ou tard, après quoi la finale de tours à 4 contre 3 sur la même aile est théoriquement nulle.

19.Tb3 Da5 20.Dc3 Dxc3 21.bxc3 Tb7 22.Tab1 Teb8 23.e4 dxe4 24.Txb7 Txb7 25.Td1 Tb8 26.Fxe4 c5 27.Fxa8 Txa8 28.Td7 Mais ici, la tour active sur la 7<sup>e</sup> ne laisse aucune chance.



28...g6 29.Rg2 Rg7 30.Rf3 Rf6 31.Tc7 Re6 32.Txc5 Rd6 33.Ta5 Tc8 34.Ta3 Tc7 35.Re4 f5+ 36.Rd4 Rc6 37.h4 f4 38.gxf4 Tf7 39.Re4 Te7+ 40.Rf3 Rb5 41.Tb3+ Rc4 42.Ta3 Rb5 43.h5 a5 44.Tb3+ Rc5 45.a4 Tc7 46.hxg6 hxg6 47.Tb5+ Rd6 48.Txa5 Txc3+ 49.Rg4 Tc4 50.Rg5 Re6 51.Ta6+ Rf7 52.f5 gxf5 53.Rxf5 Tc5+ 54.Rg4 Tc4+ 55.f4 Tc5 56.a5 Tb5 57.Ta8 Tb1 58.a6 Ta1 59.a7 Rg7 60.f5 Tg1+ 61.Rh3 Th1+ 62.Rg2 Ta1 63.f6+ 1-0 ■



Fine pointe de la technologie échiquéenne

## Carbone vs Silicium\* : guerre ultime entre le cerveau humain et l'ordinateur

par Tomeh Joy

*Que l'on aime ou pas, les ordinateurs font désormais partie intégrante des échecs. Au plus haut niveau, il faut toujours examiner les nouvelles idées d'ouverture avec des modules d'analyse pour en valider la justesse ou les réfuter, tandis que leur influence devient encore plus marquée lorsqu'on visionne les parties de jeunes super talents comme Praggnanandhaa, Abdusattorov, Awonder Liang, Sarin et Alireza Firouzja.*

*Le célèbre grand maître ukrainien Anton Korobov vient de remporter le tournoi de Sunway Sitges après avoir affronté plusieurs jeunes prodiges, et voici ce qu'il en disait : «Vous devez souffrir pendant une trentaine de coups pour prendre le temps de défendre votre position et essayer d'atteindre l'équilibre, pour ensuite reprendre le dessus petit à petit. Vous devez faire preuve d'une patience infinie ! ». Voilà comment on se sent face à la « génération technologique » !*

*La supériorité actuelle des modules d'analyse sur les meilleurs joueurs humains n'est plus contestable, et les « sauts quantiques » qui ont eu lieu après l'arrivée majeure d'AlphaZero de DeepMind a totalement révolutionné les systèmes d'ouverture et les méthodes de pensée. Stockfish est le dernier module d'analyse « classique » à résister encore à la vague des*

*LeelaChess, Fat Fritz et Leelenstein qui envahissent la scène sous l'impulsion d'AlphaZero.*

*Mais est-il vrai que ces modules d'analyse dernier cri ont découvert la vérité ultime aux échecs ? Devons-nous suivre leurs analyses aveuglément, en nous agenouillant devant leur supériorité et leurs cotes astronomiques ? Sont-ils vraiment infaillibles ? S'il y réfléchit toute la nuit, l'esprit humain peut-il trouver mieux que le coup choisi par l'ordinateur ? Ne suffit-il pas que les meilleurs modules d'analyse se mettent d'accord sur une évaluation de +2,00 pour qu'il faille considérer l'avantage comme décisif ?*

*Je vais tenter de répondre à toutes ces questions, (et bien d'autres) dans cet article qui paraîtra en quatre volets. Les thèmes sont :*

*1- Le plan : une différence essentielle entre les ordinateurs et les meilleurs joueurs humains.*

*2- Piège numérique : les ordinateurs hallucinent-ils parfois ?*

*3- Jeu et analyse interactifs : le cerveau humain peut-il contribuer à améliorer l'analyse des puissants modules ?*

*4- Le secret : révéler la « kryptonite » ! Quel est le principal point faible des monstres de silicium ?!*

*(\*) Le silicium est un élément chimique, utilisé dans la plupart des technologies modernes, y compris les ordinateurs et leurs processeurs, tandis que le carbone est le deuxième matériau essentiel dans le corps humain (après l'oxygène), et sa diversité unique de composés organiques lui permet de servir d'élément commun à toutes les formes de vie connues. Ironiquement, le carbone et le silicium appartiennent au même groupe dans le tableau périodique de Mendeleïev.*

## 1<sup>er</sup> volet : Le plan

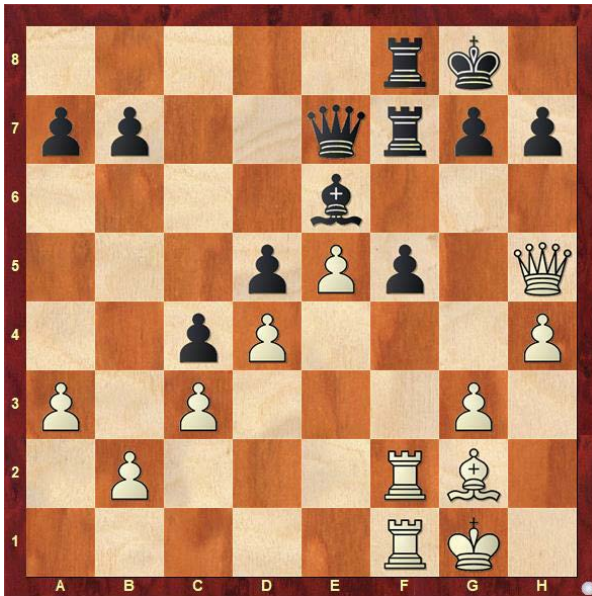
Alors que tous concèdent que la cote des meilleurs ordinateurs dépasse le niveau des joueurs humains les plus forts, il faut comprendre que cette puissance résulte d'une énorme quantité de calculs par seconde sur les concepts d'espace et de matériel, avec l'aide d'algorithmes qui aident les modules d'analyse à « comprendre » les échecs. Mais qu'en est-il de l'élaboration d'un plan ?! Les algorithmes suffisent-ils pour procurer une véritable intelligence artificielle ? L'approche moderne de l'apprentissage en profondeur consiste ni plus ni moins à laisser un module jouer des millions de parties contre lui-même et apprendre de ses erreurs... mais est-ce suffisant pour lui faire découvrir un véritable plan ?

Les humains demeurent encore très supérieurs à cet égard. Il arrive à l'occasion de voir les meilleurs ordinateurs effectuer des manœuvres aléatoires, ce qui indique explicitement qu'ils n'ont pas de plan dans des situations qu'ils ne comprennent pas ou dans lesquelles ils ne voient pas comment progresser... Les joueurs humains d'élite cherchent toujours une « idée » plutôt qu'un « coup », et ce quelle que soit la nature de la position.

Oui, mais cette affirmation se limite-t-elle au jeu positionnel, comme le veut la rumeur ?! Bien sûr que non ! Dans le reste de cet article, je vais vous révéler quelques exemples aux évaluations complètement contradictoires, que ce soit en tactique ou en stratégie.

Le premier exemple est tiré d'une brillante victoire stratégique d'un grand maître sur un autre grand maître, dans une situation où les ordinateurs – bien que confirmant l'avantage des Blancs – ignorent complètement comment le concrétiser !

**Eduardas Rozentalis (2610) – Ralf Appel (2430)**  
**Bundesliga 1994**



Dans cette position, les Blancs ont clairement l'avantage avec leur meilleur fou, leur avantage d'espace et leur pion passé e5, mais comment poursuivre ?!

Digne représentant du dernier fleuron du réseau neuronal des modules d'analyse, Fat Fritz analyse la position comme s'il jouait lui-même la partie en prenant environ une demi-heure pour décider de son plan ou de son coup.

Il admet que les Blancs dominent, mais son tableau d'évaluation et ce qu'il considère comme la variante principale ne montrent que des manœuvres aléatoires.

Il n'essaie même pas d'empêcher l'adversaire de bloquer l'aile-dame, ce qui laisse supposer qu'il n'évolue pas du tout comme un poisson dans l'eau dans ce genre de position !

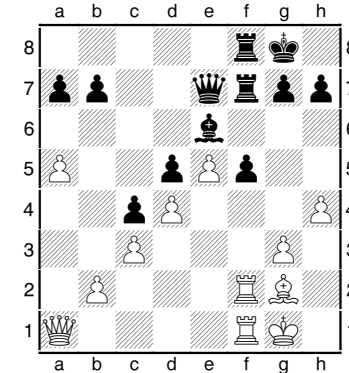
Stockfish 10 ne fait pas mieux en tant que représentant des moteurs de recherche avancés alpha-bêta, malgré qu'on lui ait accordé plus de temps qu'à Fat Fritz.

A) Les divagations de Fat Fritz : 25.Tf3 a5 26.Fh3 b5 27.Rh2 Fd7 28.Rg2 g6 29.Dh6 Fe6 30.Rh2 Rh8 31.Fg2 Rg8 32.T3f2 Rh8 33.Tb1 Tg8 34.Tbf1 Df8 35.Dxf8 Tgxf8 36.g4 fxf4 37.Txf7 Txf7 38.Txf7= (après 36 minutes de réflexion);

B) les extravagances de Stockfish 10 : 25.Fh3 g6 26.Dh6 b5 27.Fg2 a5 28.Fh3 Rh8 29.Tf3 Rg8 30.Rg2 Rh8 31.Rh2 Rg8 32.T3f2 Rh8 33.Rg1 Rg8 34.Fg2 Te8 35.Rh2 Tef8 36.Tf4 Rh8 37.T1f2 Rg8 38.T4f3 Te8 39.Fh3 Tef8 40.Rg2 Rh8 41.Tf1 Rg8 42.Tf4 Rh8 43.Rh1 Rg8 44.T1f2 Rh8 45.T2f3 Rg8 46.Tf1 Rh8 47.T1f2 Rg8 48.Rg1 Rh8 49.Fg2 Tb8 50.h5= (après 59 minutes).

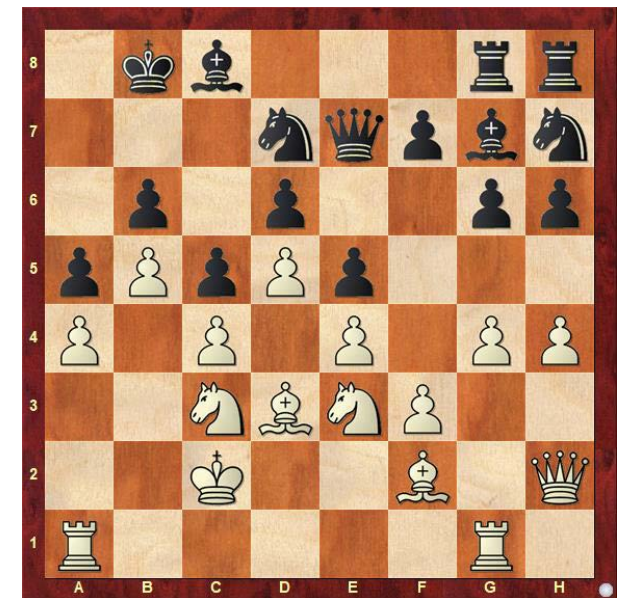
Pour sa part, le grand maître a réalisé que tout miser sur l'aile-roi mène à un cul-de-sac, alors qu'exporter le combat vers l'aile-dame procure de bonnes chances d'exploiter la faiblesse des cases noires en sa faveur.

**25.a4** Empêche ...b7-b5 et prépare une voie d'accès à la dame blanche. **25...Dd7 26.Dd1 Tc8 27.a5 Tcf8 28.Da1 De7**



**29.Da3!** Prend le contrôle des cases noires sur la diagonale a3-f8 si les Noirs n'échangent pas les dames. **29...Dxa3 30.bxa3 Td8 31.Tb2 Tc7 32.Tb5 Tdd7 33.Rf2 g6 34.Re3 Rg7 35.Tfb1 Rf7 36.Tc5 Re7 37.Tbb5 Txc5 38.dxc5 Rd8 39.a6 Rc8 40.Tb6 Fg8 41.Tf6 Td8 42.Rd4 bxa6 43.Td6 1-0**

Passons à un exemple tactique.



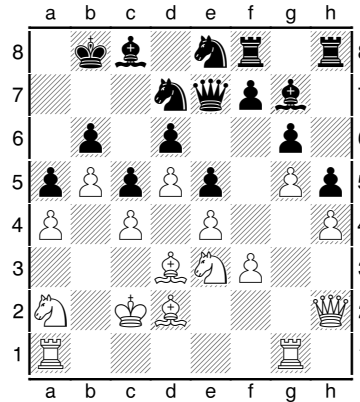
Dans cette nouvelle position, tirée d'une partie **Moky – Kharmanda** jouée en 2015 par correspondance, les deux rois viennent de terminer une belle marche à l'aile-dame, le côté plus « sécurisé ».

En analysant cette position, LCO (*un autre célèbre module d'analyse de réseau neuronal*) et Stockfish 10 vont patauger, totalement coincés dans la structure de pions bloqués. Ils ne semblent pas croire en ce qu'ils font, et pour être plus précis, ils ne semblent pas non plus savoir quoi faire avec les Noirs. **36.Fe1!**

Les élucubrations de Stockfish 10 : 36.Th1 h5 37.Dg2 hxg4 38.fxg4 Chf6 39.Fe2 Th7 40.Taf1 Tgh8 41.Rb3 Ce8 42.Fe1 f6 43.Df3 Fh6 44.Ccd1 Cg7 45.Fd3 Dd8 46.Rb2 Dg8 47.Cc3 Fb7 48.Fg3 Ce8 49.Rb1 Cc7 50.Ff2 Df7 51.Rb2 Ff4 52.Th3 Cf8 53.Fe1 De7 54.Cg2 Cd7 55.Tfh1 Fh6 56.Ce3 Fc8 57.Ccd1 Cf8 58.Ff2 Cd7 59.Tg1 Fxe3 60.Cxe3∞ (après 54 minutes).

**36...h5** LCO, pour sa part, préfère halluciner ainsi : 36...Dd8 37.Df2 Ff6 38.Th1 Fe7 39.Fd2 Rb7 40.Tag1 Chf8 41.Tg2 Cf6 42.Ce2 Ce8 43.Fc3 Ff6 44.Tgh2 De7 45.Cc1 Fg7 46.Cb3± (après 51 minutes).

**37.Fd2** À partir d'ici, les Blancs (*Moky*) se sont mis à ignorer les coups suggérés par les modules d'analyse afin d'élaborer un « *plan humain* » comportant un brillant sacrifice pour défoncer l'aile-dame et conclure par une tempête tactique, tandis que leur adversaire (*Kharmanda*) s'est contenté de suivre aveuglément les recommandations de son propre module, sans flairer le danger. **37...Chf6 38.g5 Ce8 39.Ca2 Tf8**



**40.Fxa5!! bxa5 41.Cc1 Fb7 42.Cb3 f6 43.Cxa5 fxg5 44.Cc6+ Fxc6 45.bxc6 1–0**

Le troisième exemple provient d'une de mes parties jouées en 1999. Au 33<sup>e</sup> coup, toutes les pièces étaient encore sur l'échiquier!

**Mahmoud Dahanco – Joy Tomeh**  
**Damas, 19 mars 1999, 4<sup>e</sup> ronde**

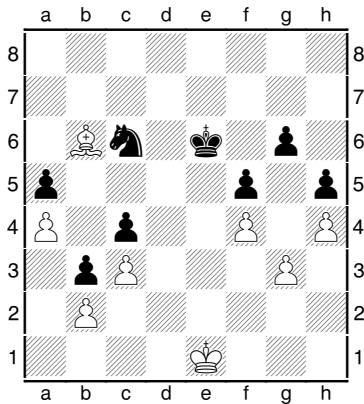
**1.d4 f5 2.g3 Cf6 3.Fg2 e6 4.Cf3 Fe7 5.0–0 0–0 6.c3 d5 7.Cbd2 Rh8 8.Ce5 Cbd7 9.Cd3 De8 10.f3 b6 11.Te1 Fb7 12.e4 Df7 13.e5 Ch5 14.f4 g6 15.Ff3 Cg7 16.Cf1 c5 17.Fe3 c4 18.Cf2 b5 19.a3 a5 20.h4 Tfc8 21.Fd2 Cb8 22.Ce3 Td8 23.Rg2 h5 24.Ch3 Rg8 25.Cc2 Cc6 26.Tf1 Df8 27.De1 Rf7 28.Cg5+ Re8 29.Ch7 Df7 30.Cg5 Dg8 31.a4 b4 32.Td1 b3 33.Ce3** Pendant environ 20 ans, j'ai testé tous les modules d'analyse alpha-bêta, depuis l'époque de Chess Tiger, Shredder, Junior, Hiarc et Fritz, jusqu'à l'ère actuelle de Stockfish et Komodo. C'est curieux, mais tous les modules alpha-bêta classiques ont incorrectement évalué la position, allant de l'avantage tangible pour les Blancs à l'avantage

tangible pour les Noirs, sans proposer de variante principale concrète pour soutenir leurs évaluations... alors qu'en réalité, les Noirs jouissent d'un avantage décisif en raison de la faiblesse permanente du pion « a » blanc.



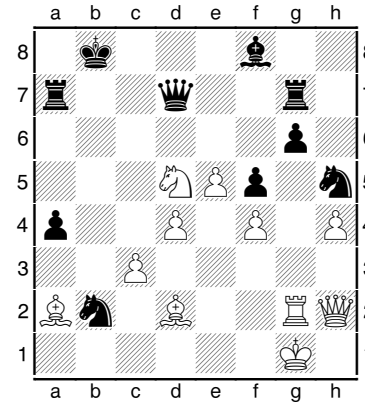
J'ai joué cette position en blitz une centaine de fois contre tous les meilleurs modules pendant 20 ans, gagnant avec les Noirs à chaque fois en suivant le plan très simple (*qui est évident pour tout joueur humain*) d'augmenter progressivement la pression sur le pion « a » des Blancs, pion qui tombera tôt ou tard, puis d'avancer leur propre pion « a » vers la victoire. Le lecteur peut essayer si ça l'amuse. Tout récemment, les modules de réseau neuronal se sont révélés plus efficaces pour fournir des variantes d'analyse réalistes pour cette position, démontrant une bonne « *compréhension* » de ses principales caractéristiques.

Les délires de Stockfish 10 : 33...Ta7 34.Ta1 Tc8 35.Db1 Rd8 36.Cxe6+ Dxe6 37.Fxd5 Cb8 38.Fxb7 Txb7 39.Dd1 Da6 40.d5 Fc5 41.De2 Td7 42.Tad1 Fxe3 43.Fxe3 Db7 44.Tfe1 Re8 45.Df3 Ca6 46.e6 Td6 47.Fd4 Dxd5 48.Dxd5 Txd5 49.Fxg7 Txd1 50.Txd1 Cc5 51.Ff6 Cxe6 52.Fd4 Td8 53.Te1 Rf7 54.Fe3 Td3 55.Te2 Cd8 56.Fc5 Cc6 57.Rf2 Td5 58.Fe3 Re6 59.Fb6+ Rf6 60.Fe3 Td1 61.Te1 Tx1 62.Rxe1 Re7 63.Fb6 Re6=. Position équilibrée après 4 heures de réflexion !



L'analyse plus réaliste de LCO : 33...Td7 34.Ta1 Ca7 35.Db1 Rd8 36.g4 hxg4 37.Fxg4 Rc7 38.Ff3 Fc6 39.Tg1 Cc8 40.Rf1 Cb6 41.Dd1 Rb7 42.De2 Ch5 43.Dh2 Ff8 44.Rf2 Tg7 45.Tg2 Ra6 46.Tag1 Taa7 47.Ta1 Fxa4 48.Cxe6 Dxe6 49.Txa4 Cxa4 50.Fxd5 Dd7 51.Fxc4+ Rb7 52.Fxb3 Cxb2 53.Rg1 a4 54.Fa2 Rb8 55.Cd5→ (prochain diagramme). Après 47 minutes de réflexion, les Noirs dominent largement.

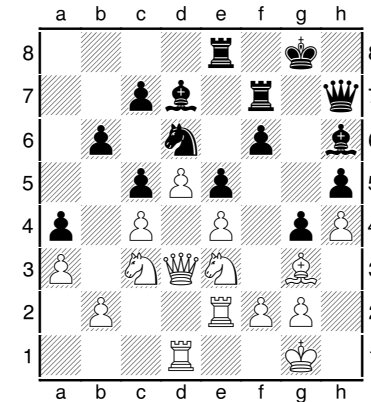
Pour montrer que je ne suis pas biaisé contre les ordinateurs, je conclurai ce premier volet par un merveilleux joyau stratégique, un brillant exemple tiré d'une partie entre deux modules ! Oui, ils peuvent aussi élaborer un plan !



*La position qui suit est tirée de la 40<sup>e</sup> partie du célèbre match joué en 2017 entre AlphaZero et Stockfish !* Ce qu'AlphaZero a réussi à faire avec les Noirs est tout simplement phénoménal ! Il serait difficile de suggérer d'aussi bons coups sans une « *compréhension* » stratégique appropriée.



Le fou noir des cases noires est extraordinairement mauvais, occupé à faire la tâche la plus ingrate possible : bloquer le pion passé blanc. À ce stade, AlphaZero a élaboré un plan magnifique, jouant avec logique et harmonie, améliorant un peu sa position à chaque coup, pour finalement permettre à son fou d'atteindre son plein potentiel en le remplaçant dans sa tâche de blocage par la pièce idéale, le cavalier! Le fou doit évidemment se rendre en h6 afin de patrouiller la diagonale c1-h6 dangereusement affaiblie chez les Blancs. 30...g5 31.Fg3 Cg6 32.Cf1 Tf7 33.Ce3 Ce7 34.Dd3 h5 35.h4 Cc8 36.Te2 g4 37.Cd2 Dh7 38.Rg1 Ff8 39.Cb1 Cd6 40.Cc3 Fh6 Mission accomplie. Les Noirs ont gagné au 87<sup>e</sup> coup.



La planification est-elle le seul domaine que les ordinateurs doivent améliorer ? Ont-ils d'autres lacunes autrement plus graves ? Comment tirer le meilleur parti des modules tout en évitant leurs angles morts ? Et surtout, quel est « *le secret* » de leurs faiblesses ? Toutes ces questions seront abordées dans les trois prochains volets de cet article. ■

## Les mystères de l'échiquier

## Notre maison à tous

par Richard Bérubé, maître FIDE

Le jeu du grand maître est la plupart du temps apprécié à sa juste valeur. Les rouages de la pensée de ces grands joueurs sont assurément plus sophistiqués et un bon cran plus élevé que pour le plus fort des amateurs. Les grands maîtres partagent des connaissances dont les joueurs « ordinaires » n'ont pas encore supputé l'existence, ou devrait-on dire, n'ont pas encore saisi toute la portée. La plupart des joueurs et analystes conviennent de ces faits.

Pourtant, dans bien des situations, il arrive que la méthode d'analyse du grand maître soit la même que celle du commun des mortels : essentiellement, face à une position compliquée, un processus d'élimination, une recherche à tâtons le plus souvent, qui passe par bien des détours avant d'aboutir au meilleur plan ou au meilleur coup. De plus, l'unanimité sur l'un ou l'autre coup ne survient pas plus fréquemment qu'au cours d'analyses faites par des joueurs de moindre envergure.

Cette conclusion peut paraître surprenante. On s'imagine plus ou moins qu'une pénétration d'esprit aussi puissante que la leur devrait nécessairement mener des grands maîtres à des conclusions identiques à la suite de recherches objectives plus poussées.

Le fait qu'il n'en soit pas vraiment ainsi prouve que le jeu garde presque autant de mystère pour ces champions que pour la moyenne des joueurs.

*Je pense parfois à l'humble confession que le champion du monde Alexandre Alekhine – l'un des plus forts joueurs de l'histoire, mais aussi l'un des plus orgueilleux – avait faite, à la suite d'une rare défaite :*

**« Les échecs demeurent notre maison à tous ».**

*Un autre aspect du jeu des grands maîtres pourrait en étonner certains : le principe de « réduction », tant louangé dans la littérature échiquéenne, ne semble pas être une donnée fondamentale de leur jeu.*

*Ce principe tient pour acquis que le raisonnement idéal est celui qui diminue le plus possible le nombre de coups à analyser concrètement. Qu'on appelle cela développement de l'intuition, application des principes généraux, peu importe. Il part du fait que plus l'esprit élimine a priori de coups légaux dans une position, plus il est facile de détecter rapidement les coups candidats, et plus il y a de rigueur dans la pensée et d'économie d'énergie dans la lutte.*

*La façon de penser du débutant ou du joueur intermédiaire est en effet caractérisée par le nombre de coups saugrenus ou insignifiants sur lesquels il gaspille temps et énergie. Logiquement, donc, la façon de penser des meilleurs joueurs devrait se distinguer par leur facilité à pénétrer au cœur de la position, à isoler les coups essentiels afin de concentrer sur eux le plus clair de leurs efforts.*

*Mais, remarquablement, il n'en n'est guère ainsi chez la grande majorité des grands maîtres. Par*

*rapport aux joueurs moyens, leur raisonnement se distingue au contraire par leur extraordinaire « ouverture » d'esprit. Au lieu de rejeter toutes sortes de coups à partir de considérations générales, le grand maître est disposé, plus que d'autres, à explorer à peu près n'importe quel coup. Certes, beaucoup de ces coups se trouvent très rapidement rejetés au cours du tri, mais sur la base de calculs concrets, et non d'idées générales. Si le rejet des mauvais coups se fait si rapidement, c'est uniquement parce que leurs calculs se font très vite, et non parce qu'une quelconque synthèse de la théorie les leur déconseille au départ.*

**Les grands maîtres ne voient donc pas moins de variantes mieux. Ils voient plus de variantes mieux !**

*Ce qui mène à la conclusion suivante : les grands maîtres ne possèdent guère de pouvoirs magiques, ou une compréhension du jeu transcendantale. Ils comprennent le jeu certes mieux que la plupart des joueurs, mais la qualité qui les met dans une catégorie à part est le pouvoir de visualisation pure et simple. Plus qu'un humble instrument du jugement positionnel, il constitue une faculté essentielle qui, bien appliquée, corrige en fait les erreurs qui découlent souvent du jugement positionnel.*

*Les amateurs qui désirent progresser auront donc intérêt à ne pas oublier de développer leur vision mentale brute en même temps que leur compréhension du jeu.*

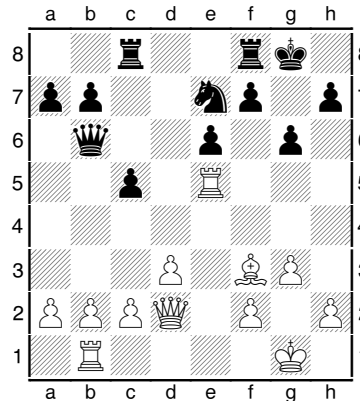
Poursuivons avec un exemple. La partie suivante a été jouée par deux grands maîtres du passé, dont l'un, Ljubomir Ljubojevic, est particulièrement versé dans le jeu tactique. Il adore les complications et se fait un point d'honneur de se sortir indemne des positions les plus étriquées. Pourtant, pour cette partie, il choisit une entrée en matière des plus simple, la variante fermée de la Sicilienne, susceptible de produire des situations « *assagies* ».

Son adversaire, pourtant bien au fait de la réputation de tacticien chevronné du joueur serbe, est berné par la « *tranquillité* » de la position. Il n'applique pas les mesures prophylactiques d'usage et se retrouve rapidement au bord du précipice parce qu'il a renoncé au calcul le plus élémentaire. Ne voyant pas de nuages à l'horizon, Rodriguez joue machinalement. Il aurait dû faire une « *mise à jour* », car la météo est parfois très changeante sur un échiquier. En moins de temps qu'il ne faut pour le dire, de menaçants nimbostratus se sont amoncelés à l'est et c'est le Roi noir qui en a payé le prix. Disons qu'il n'a pas su voir venir la tempête.

**Ljubomir Ljubojevic – Amador Rodriguez**  
**Interzonal de Bienne, 11 juillet 1985, 8<sup>e</sup> ronde**

**1.e4 c5 2.Cc3 Cc6 3.g3** La variante fermée de la Sicilienne était une seconde nature pour Ljubojevic. **3...g6 4.d3 Fg7 5.Fe3 d6 6.Dd2 e6 7.Fg2 Da5 8.Cf3 Cd4** Pour empêcher l'avance d3-d4. **9.0-0 Fd7 10.Ff4 10.a3!?. 10...Db6** Pas question de jouer 10...e5 qui concède dangereusement la case d5 : **11.Cd5! 11.Tab1**

**Tc8 12.Tfe1 Ce7 13.e5** Avant d'envisager cette percée centrale, un certain calcul était nécessaire. **13...Fc6** Le calcul en question n'a rien de bien compliqué : **13...Cxf3+ 14.Fxf3 dxe5 15.Fxe5 Fxe5 16.Txe5 0-0**. Mais ce qui est le plus ardu à considérer, c'est la portée du coup « *neutre* » en bout de ligne, c'est-à-dire le coup qui suit la fin de la variante et qui ne fait pas partie de la séquence plus ou moins forcée. Ici, Ljubojevic a songé fortement à **17.b4** avec l'idée (*17.Tee1*) **17...cxb4 18.Ce4 Cd5 19.d4**. Mais il faut bien se rendre à l'évidence, le sacrifice du pion en b4 envisagé par Ljubojevic n'a rien pour améliorer la position blanche. Le plus simple aurait été de retraiter la Tour de sa position exposée par **17.Tee1 14.Ce4 Fxe4** Nécessaire. Le Cavalier en e4 est devenu trop imposant. **15.Txe4 Cxf3+** Un des avantages de Ljubojevic en abordant cette situation est qu'il s'est déjà retrouvé dans cette position précise contre un très bon joueur, Lev Polugaevsky. Cette partie s'était poursuivie ainsi : **15...d5 16.Tee1 Cxf3+ 17.Fxf3 Cc6 18.c3 0-0 19.h4 Dc7 20.De2 ½-½. 16.Fxf3 dxe5 17.Fxe5 Fxe5 18.Txe5 0-0**



**19.h4** Cette position fournit une occasion de différencier les styles d'après le coup joué. Le coup du texte va dans le sens d'attaquer le Roi. Larsen aurait probablement joué de cette façon. Mais un joueur plus pragmatique, par exemple Petrosian, aurait probablement opté pour **19.b3** de façon à couper la possibilité **...c5-c4** qui aurait permis aux Noirs d'obtenir plus d'*ampan* pour leur Tour en c8. Ce coup a aussi l'attrait de libérer la Tour-dame blanche de la défense du pion b2. **19...Cf5 20.c3** Prive le Cavalier de la case d4. **20...h5** Le plus sage. L'échange des Fous en e5 a affaibli les cases noires de l'aile-roi, et mieux vaut pour les Noirs éviter qu'un pion blanc ne se rende jusqu'en h6. **21.Tbe1** Accentue tranquillement la pression. **21...Tfd8 22.a3 22.Fe4!?** Rg7 **23.Fxf5 exf5 24.Te7 Dc6=.** **22...Dc7?** Les Noirs ont clairement mal évalué, ou devrait-on dire, mal calculé la suite. Il fallait jouer **22...Rg7**, un coup de défense typique qui permet au Roi noir de mieux défendre les cases noires autour de lui. Maintenant, les Blancs ont une position gagnante grâce à une petite combinaison. **23.Fxh5! f6 23...gxh5 24.Txf5 exf5 25.Dg5+ (car la Dame noire ne peut plus intervenir en g6) 25...Rf8 (25...Rh8 26.Dxh5+ Rg8 27.Dg5+ Rh8 28.Te7 Dd6 29.Txf7 Tg8 30.Dh5+) 26.Df6! Rg8 27.Te7 Dxe7 28.Dxe7 Txd3 29.Dxb7.** La Dame est plus forte que les deux Tours. **24.Txf5 gxf5 24...exf5 25.Fxg6 Td5 26.Dh6 Dg7 27.Dh5. 25.Txe6+—** La position noire est en ruines. **25...Td6 26.De2 Tcd8 27.Te7 T8d7 28.Ff7+! Rf8 28...Rg7 29.Dh5 Txe7 30.Dg6+ Rf8 31.Dg8 mat. 29.Te8+! Rg7 29...Rxf7 30.Dh5+ Rg7 31.Th8 Txd3 32.Dh7 mat. 30.Tg8+ 1-0** Et mat au coup suivant. ■

## Championnats junior et senior du Québec

1<sup>er</sup>, 2 et 3 mai 2020

Organisé par la Fédération québécoise des échecs en collaboration avec le Club d'échecs Le Pion Fringant



au Centre Multifonctionnel de Contrecœur  
4865, rue Legendre à Contrecœur QC J0L 1C0

**2000 \$ en prix**

Ouvert à tous les joueurs de moins de 20 ans au 1<sup>er</sup> janvier 2020 qui seront résidents du Québec depuis au moins un an le 26 avril 2020 / Senior : 50 ans et plus au 1<sup>er</sup> mai 2020.  
Cadence : 90 minutes / mat + 30 sec d'incrémentation depuis le début pour tous

### Junior (coté FQE et AEM)

**Section Championnat : Ouvert**  
**Inscription : 50 \$ (60 \$ sur place)**  
**Prix : 1<sup>er</sup> - 500 \$; 2<sup>e</sup> - 300 \$; 3<sup>e</sup> - 200 \$**  
**Trophées : pour les trois premiers**  
**Section Participation : - 1500**  
**Inscription : 30 \$ (40 \$ sur place)**  
**Prix : 1<sup>er</sup>-125 \$ et trophée; 2<sup>e</sup>-75 \$; 3<sup>e</sup>-50 \$**  
*(+ 50\$ en certificats cadeaux)*

### Senior (coté FQE)

**Section Championnat : Ouvert**  
**Inscription : 40 \$**  
**Prix : 1<sup>er</sup> - 250 \$; 2<sup>e</sup> - 125 \$; 3<sup>e</sup> - 75 \$**  
**Trophée : pour le premier**  
**Section Participation : - 1500**  
**Inscription : 30 \$**  
**Prix : 1<sup>er</sup>-125 \$ et trophée;**  
**2<sup>e</sup>-75 \$; 3<sup>e</sup>-50 \$**

### Horaire : junior et senior

Inscription tardive de 17h à 17h30; Ronde 1 : vendredi 18h

Rondes 2 et 3 : samedi 10h et 15h

Rondes 4 et 5: dimanche 9h30 et 14h30

Les inscriptions par la poste doivent être reçues au plus tard le 24 avril 2020 à la FQE. Chèque à l'ordre de : *Fédération québécoise des échecs* et posté à : Fédération québécoise des échecs, 4545 Pierre-de-Coubertin, Montréal H1V 0B2. En ligne à la Boutique FQE (<https://boutique.fqechecs.qc.ca/tournois/>) ou par paypal (paiement à [info@fqechecs.qc.ca](mailto:info@fqechecs.qc.ca)). Les joueurs doivent être membres de la FQE. Adulte 1 an : 50 \$ / Junior 1 an : 40 \$ / Cadet 1 an : 30 \$. Jeux d'échecs fournis. Apporter horloge.

Téléphone : (514) 252-3034 Courriel : [info@fqechecs.qc.ca](mailto:info@fqechecs.qc.ca) Site internet : <https://fqechecs.qc.ca/>