

RAPPORT ANNUEL  
2019-2020

**Nous soignons!**



Fondation de l'Ordre  
des infirmières et  
infirmiers du Québec

*Pour mieux soigner.*

Notre mission	page 3
Mot de la présidente	page 4
Pourquoi faire un don à la Fondation de l'OIIQ ?	page 6
Vos dons à l'échelle provinciale	page 7
Programme <i>Pour mieux soigner</i>	page 8
Prix <i>Coup de cœur leadership</i>	page 11
Les infirmières et infirmiers au cœur de nos subventions	page 12
Activités de financement	page 16
Rayonnement	page 18
Conseil d'administration	page 20
États financiers	page 21
Cercle des leaders de la santé	page 30

#### Dépôt légal

Bibliothèque et Archives Canada, 2020  
Bibliothèque et Archives nationales du Québec, 2020  
ISSN 1923-838X (Imprimé)  
ISSN 1923-8398 (En ligne)

© Fondation de l'Ordre des infirmières et infirmiers  
du Québec, 2020

Créé par l'Ordre des infirmières et infirmiers du Québec  
4200, rue Molson  
Montréal (Québec) H1Y 4V4  
Tél. : 514 935-2501 / 1 800 363-6048, poste 232  
Télec. : 514 935-2055 / [info@fondationoiiq.org](mailto:info@fondationoiiq.org) / [fondationoiiq.org](http://fondationoiiq.org)



## NOTRE MISSION

La **Fondation de l'Ordre des infirmières et infirmiers du Québec** a pour mission de promouvoir l'avancement des sciences infirmières et des soins infirmiers, au bénéfice des patients.

Elle appuie, de façon concrète, les infirmières et les infirmiers dans l'amélioration constante des soins. Elle finance des projets cliniques novateurs qui les aident à adopter, dans leur quotidien, les pratiques les plus efficaces pour le bien-être de leurs patients.

Tous les projets soutenus par la Fondation ont des retombées directes sur l'ensemble de la population québécoise.

Très chers donateurs et partenaires,

Cette année a sans aucun doute été remplie de défis sans précédent et a mis plus que jamais en lumière notre travail d'anges gardiens, essentiel à la population.

L'ensemble de nos infirmières et infirmiers du Québec ont été mobilisés d'une façon exceptionnelle et ont travaillé sans relâche pour lutter contre la pandémie de COVID-19. Je pose un regard très admiratif sur cette mobilisation et sur la force dont nous faisons preuve.

De son côté, la Fondation de l'OIIQ demeure engagée à faire valoir le rôle déterminant de la profession infirmière dans le système de santé québécois. Dans les pages suivantes de ce rapport annuel, vous découvrirez des réalisations inspirantes rendues possibles grâce à la mobilisation combinée de nos fidèles donateurs, bénévoles et partenaires qui appuient nos efforts.

Nous devons aussi beaucoup à l'implication d'administrateurs enthousiastes, qui permettent aux actions de la Fondation de prendre vie.

Aussi, en 2019, la subvention *Pour mieux soigner*, de 225 000 \$, a été remise à l'équipe du CIUSSS de l'Estrie – CHUS pour son projet intitulé « Implantation d'une intervention de soins infirmiers de proximité innovante auprès des personnes réfugiées ». Nous sommes impatients de voir évoluer ce plan d'intervention qui aura une répercussion très positive sur une clientèle vulnérable de deux quartiers particulièrement représentés par les personnes réfugiées de Sherbrooke.

De plus, en 2020, la subvention *Pour mieux soigner*, de 225 000 \$, a été remise au CIUSSS du Centre-Sud-de-l'Île-de-Montréal (CCSMTL) pour le projet intitulé « L'expertise indispensable des infirmières dans la promotion et la dispensation de soins humanistes aux personnes âgées : Une intervention de pratique réflexive pour mieux soigner ». Je ne peux qu'encourager du fond du cœur ce projet qui vise assurément à rehausser la qualité de l'expérience des personnes âgées (75 ans et plus) dans les établissements de santé du CCSMTL. L'actualité de cette année nous a rappelé tristement l'urgence de favoriser l'accès à des soins humanistes



*Merci de nous accorder votre confiance pour poursuivre notre mission.*

afin d'améliorer la santé et le bien-être de cette clientèle.

Enfin, le prix *Coup de cœur leadership 2020*, accompagné d'une bourse de 25 000 \$, a été décerné au Centre Sida Amitié. Il s'est distingué par son approche très humaine et mise sur l'expertise infirmière en proposant des soins et des activités de prévention à une clientèle sans médecin de famille ou à une population très vulnérable. Grâce à la subvention, le Centre pourra renforcer son équipe en soins infirmiers.

A handwritten signature in black ink that reads "Lyne Tremblay". The signature is fluid and cursive.

Lyne Tremblay, inf., M. Sc. inf.  
Présidente

Fondation de l'Ordre des infirmières  
et infirmiers du Québec  
Consultante en soins infirmiers

## POURQUOI FAIRE UN DON À LA FONDATION DE L'OIIQ?



### **POUR PARTICIPER**

à des projets qui améliorent l'accès aux soins;

### **POUR AIDER À PERFECTIONNER**

la qualité des soins de santé pour les Québécoises et Québécois;

### **POUR METTRE EN LUMIÈRE**

le rôle essentiel des infirmières et infirmiers dans le système de santé;

### **POUR INVESTIR**

dans le progrès et dans l'avenir de notre système de santé;

### **POUR ACCÉLÉRER**

l'évolution de la profession infirmière par la diffusion des connaissances émanant de projets soutenus par la Fondation;

### **POUR EXPRIMER**

sa reconnaissance à une infirmière ou à un infirmier qui a facilité notre parcours dans la maladie ou celui d'un proche;

### **POUR SOUTENIR**

une profession qui suscite l'admiration et qui compte 78 000 infirmières et infirmiers au Québec.



**Plus que jamais les infirmières et infirmiers du Québec sont appelés à jouer un rôle prédominant dans l'accès et la qualité des soins.**

**Votre soutien accélère le développement du plein potentiel des infirmières et infirmiers pour mieux soigner.**

Tous les projets soutenus par la Fondation ont des retombées directes sur l'ensemble de la population québécoise grâce à la combinaison de la générosité de nos donateurs et de l'expertise infirmière.

Permettre à une population marginalisée ou en situation de vulnérabilité et vivant avec le VIH/sida et les hépatites virales d'obtenir des services de santé, de soutien et d'accompagnement ainsi qu'à leurs proches.

**Centre Sida Amitié,**  
prix *Coup de cœur leadership* 2020.

Accompagner précocement les personnes suivies en Groupe de médecine de famille (GMF) recevant un diagnostic de cancer tout au long de la trajectoire de soins.

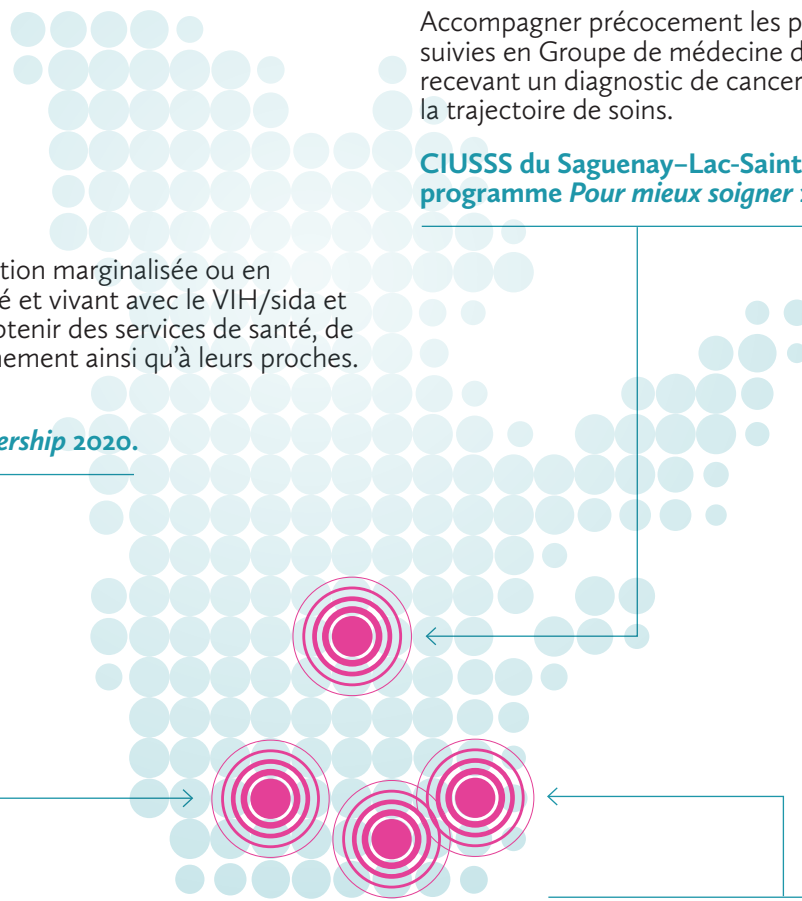
**CIUSSS du Saguenay-Lac-Saint-Jean,**  
programme *Pour mieux soigner* 2018.

Améliorer la santé et le bien-être des personnes âgées de 75 ans et plus lors d'hospitalisation en veillant à favoriser l'accès à des soins humanistes.

**CIUSSS du Centre-Sud-de-l'Île-de-Montréal,**  
programme *Pour mieux soigner* 2020.

Assurer la continuité des soins et des services aux personnes réfugiées de Sherbrooke par l'implantation d'un réseau intersectoriel de proximité, centré sur les rôles des infirmières et infirmiers de proximité et des infirmières praticiennes spécialisées en soins de première ligne.

**CIUSSS de l'Estrie – CHUS,**  
programme *Pour mieux soigner* 2019.



## POUR MIEUX SOIGNER UN PROGRAMME DE SUBVENTION QUI SE DISTINGUE



La Fondation de l'OIIQ finance la réalisation de projets cliniques infirmiers novateurs, jusqu'à un maximum de 250 000 \$, grâce à son programme de subvention *Pour mieux soigner*, lancé en 2013. Porteurs et mobilisateurs pour l'ensemble des membres de la profession, les grands projets *Pour mieux soigner* sont des initiatives d'infirmières et d'infirmiers qui améliorent concrètement la qualité et la sécurité des soins, ainsi que leur accès pour les Québécoises et les Québécois.

### POUR MIEUX SOIGNER 2020

#### L'humain au quotidien pour les 75 ans et plus

Le CIUSSS du Centre-Sud-de-l'Île-de-Montréal (CCSMTL) a mis sur pied un projet intitulé « L'expertise indispensable des infirmières dans la promotion et la dispensation de soins humanistes aux personnes âgées : Une intervention de pratique réflexive pour mieux soigner. ». Combinant expertises cliniques, formation et recherche, ce projet a pour vocation d'être novateur au chapitre de l'avancement des pratiques infirmières dans une perspective de déploiement et d'amélioration des soins humanistes destinés aux personnes âgées de 75 ans et plus ainsi qu'à leurs proches aidants, et ce, tout au long du continuum de soins et de services. On entend par « soins humanistes » des soins et des interventions centrés sur la personne, qui tiennent compte de son parcours de vie, de ses valeurs et de ses besoins, tout en étant empreints d'empathie et fondés sur des principes de respect, d'écoute et d'authenticité.

La subvention de la Fondation a donc pour but de contribuer à un meilleur accès à des soins humanistes au plus grand nombre possible de personnes âgées, tout particulièrement les 75 ans et plus, dans les établissements du CCSMTL. Ces meilleurs soins auront des effets positifs non seulement sur la clientèle hospitalisée et le personnel infirmier, mais également sur les coûts de santé.

« Nous réclamons tous des soins humanistes, mais encore plus au moment où l'avancement en âge et les maladies graves rendent la personne âgée plus que vulnérable et fragile », soutient Ginette Senez, directrice du programme de soutien de l'autonomie des personnes âgées (SAPA) au CIUSSS du Centre-Sud-de-l'Île-de-Montréal.



## POUR MIEUX SOIGNER 2019

### Implantation d'une intervention de soins infirmiers de proximité innovante auprès des personnes réfugiées

Piloté par le CIUSSS de l'Estrie – CHUS, la mission de leur projet est d'implanter le premier réseau intersectoriel de proximité au Québec, pour assurer la continuité des trajectoires de soins et des services des personnes réfugiées dans deux quartiers défavorisés de Sherbrooke (Jardins-Fleuris et Grands-Monts (dit Ascot)).

Il permet aux infirmières et infirmiers de mettre en œuvre la pleine étendue de leur pratique en réalisant auprès de cette clientèle l'ensemble des activités pour lesquelles ils détiennent la formation et les compétences, telles que l'évaluation et la planification des soins, l'enseignement à la clientèle et aux familles, la communication et coordination des soins. L'ambition du projet est de favoriser la diffusion des meilleures pratiques en soins infirmiers et d'encourager une collaboration interprofessionnelle efficace par la présence de toute une équipe interdisciplinaire, composée, entre autres, de travailleurs sociaux, médecins et pharmaciens communautaires afin d'obtenir des résultats de santé optimaux.

« L'important soutien financier de la Fondation de l'OIIQ permet de soutenir l'implantation et l'évaluation continue du premier réseau intersectoriel au Québec, centré sur les rôles des infirmières de proximité et des infirmières praticiennes spécialisées en soins de première ligne », souligne Stéphanie Charest, IPSPL au CIUSSS de l'Estrie – CHUS.



## POUR MIEUX SOIGNER 2018

### Intégration précoce de l'approche palliative : un domaine d'expertise infirmière et une approche novatrice en GMF basée sur l'expérience patient.

Mis sur pied par le CIUSSS du Saguenay–Lac-Saint-Jean, le projet ACCEPt (Accompagnement, Communication, Compréhension via l'Expérience Patient) favorise un accompagnement précoce par des infirmières et infirmiers en groupe de médecine familiale (GMF), dès qu'une personne reçoit un diagnostic de cancer. Cette démarche introduit de manière précoce les soins palliatifs, nommés « soins d'accompagnement ».

Le projet vise à optimiser la contribution des infirmières et infirmiers œuvrant en GMF afin d'offrir un accompagnement des personnes touchées par le cancer tout au long de la trajectoire de soins. Que ce soit concernant l'évaluation de la condition de santé, l'éducation, le soutien dans les autosoins et la coordination des soins dans une approche interdisciplinaire, la mise en œuvre du plan d'intervention est centrée sur le patient et ses proches.

La subvention vise à développer ce rôle novateur sur l'ensemble du territoire dans les 12 autres GMF et pourrait servir de modèle à d'autres régions.

« Les patients trouvent notre démarche rassurante et facilitante, en plus de venir compléter l'offre de services des autres professionnels de la santé. Le projet répond à beaucoup de besoins », confie Sylvie Massé, directrice des soins infirmiers au CIUSSS du Saguenay–Lac-Saint-Jean.

## PRIX COUP DE CŒUR LEADERSHIP 2020 UNE RECONNAISSANCE À L'IMAGE DE LA PROFESSION



Créé en 2017, le prix *Coup de cœur leadership* est un prix de reconnaissance pouvant atteindre 25 000 \$. Il est remis à un organisme à but non lucratif ou de bienfaisance, ou à une coopérative ayant une réputation bien établie, qui valorise la profession infirmière et reconnaît l'influence déterminante du travail des infirmières et infirmiers au Québec.

Cet appui financier permet notamment à sa lauréate ou son lauréat d'assurer la continuité de ses services, ainsi qu'à créer ou élargir l'offre de services en soins infirmiers.

### PRIX COUP DE CŒUR LEADERSHIP 2020

Le prix *Coup de cœur leadership 2020* a été décerné au Centre Sida Amitié. Le Centre et sa clinique intégrée offrent des services de santé, de soutien et d'accompagnement aux personnes vivant avec le VIH/sida, les hépatites virales et autres infections transmissibles sexuellement et par le sang (ITSS), ainsi qu'à leurs proches. Le CSA étant situé à Saint-Jérôme, le rayonnement de ses activités touche toutes les Laurentides.

Orientée vers l'infectiologie communautaire, la clinique du CSA est plus spécifiquement accessible aux personnes souvent stigmatisées ou marginalisées, telles que des personnes sans domicile fixe, celles qui consomment des substances, des travailleuses et travailleurs du sexe, des personnes issues des minorités sexuelles (LGBTQ+), ou encore des personnes souffrant de troubles de santé mentale – et leurs proches.

L'équipe en soins infirmiers est composée d'une infirmière clinicienne, d'une IPSPL et de cinq à dix infirmières bénévoles. Toutes mettent de l'avant une approche holistique et très humaine, exempte de jugement et d'a priori. Elles bénéficient d'une grande autonomie de pratique pour assumer pleinement leurs activités réservées. Tous les nouveaux patients sont d'ailleurs accueillis et évalués par une infirmière.

L'équipe travaille dans un cadre interdisciplinaire où des intervenants sociaux, un infirmier auxiliaire, des infirmières, une IPSPL, des pairs-éducateurs en réduction des méfaits, un médecin de famille, un médecin spécialiste ainsi que l'équipe administrative se rencontrent quotidiennement pour s'assurer d'offrir des soins et des services intégrés et concertés dans le but de répondre le mieux possible aux besoins des patients.

L'appui financier de la Fondation permet aux infirmières et infirmiers œuvrant au CSA d'optimiser leur contribution, notamment en augmentant leurs heures de pratique. Les infirmières et l'IPSPL du centre envisagent d'atteindre davantage de personnes en situation de vulnérabilité en participant activement à des programmes de recherche, ainsi qu'à des conférences et des colloques sur les enjeux en infectiologie touchant les populations marginalisées.

## LES INFIRMIÈRES ET INFIRMIERS AU CŒUR DE NOS SUBVENTIONS

Les différentes subventions de la Fondation de l'OIIQ se concrétisent dans les projets de plusieurs membres de la profession infirmière. Découvrez certains d'entre eux.

### PROJET « L'HUMAIN AU QUOTIDIEN POUR LES 75 ANS ET PLUS » DU CIUSSS DU CENTRE-SUD-DE-L'ÎLE-DE-MONTRÉAL POUR MIEUX SOIGNER 2020



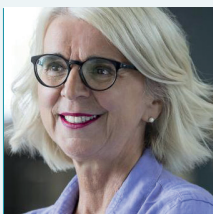
**VÉRONIQUE DUBÉ,**  
Inf., Ph. D.  
Professeure adjointe, Faculté des sciences infirmières, Université de Montréal et titulaire de la Chaire de recherche Marguerite-d'Youville d'interventions humanistes en soins infirmiers

Outre ses champs d'intérêt pour les soins aux personnes âgées, leurs proches aidants et le développement professionnel des infirmières et infirmiers, M<sup>me</sup> Dubé s'intéresse aussi dans son programme de recherche au développement et à l'évaluation d'interventions de formation et de soutien bimodales destinées aux conjoints aidants de personnes atteintes précocement (moins de 65 ans) de troubles neurocognitifs (maladie d'Alzheimer ou maladies apparentées).



**ÉRIC MAILLET,**  
Inf., B. Sc., M.A.P., Ph. D. en santé publique  
Professeur adjoint à l'École des sciences infirmières de l'Université de Sherbrooke

M. Maillet possède une expérience clinique en soins d'urgence en contexte hospitalier et préhospitalier. Ses activités et intérêts visent l'innovation et l'optimisation des pratiques cliniques, la gestion du changement, la gestion de projets, l'adoption des technologies de l'information dans le système de santé ainsi que l'évaluation de leurs bénéfiques.



**ODETTE ROY,**  
Inf., M. Sc. inf., M.A.P., Ph. D.  
Professeure associée à la Faculté des sciences infirmières  
Université de Montréal

M<sup>me</sup> Roy est une chercheuse clinicienne expérimentée possédant une vaste expertise dans les soins aux personnes âgées, ainsi que dans le développement et le transfert des meilleures pratiques.



**GINETTE SENEZ,**  
Inf., B. Sc. inf., M.B.A.  
Directrice du programme de soutien à l'autonomie des personnes âgées (SAPA)  
CIUSSS du Centre-Sud-de-l'Île-de-Montréal

M<sup>me</sup> Senez assure la gouvernance clinico-administrative du projet. « Alliant nos expertises cliniques, de formation, de gestion et de recherche, notre équipe a travaillé avec ardeur à la coconstruction d'un projet que nous jugeons des plus pertinents pour l'avancement des pratiques infirmières dans une perspective de promotion et de soutien des soins humanistes destinés aux personnes âgées de 75 ans et plus et à leurs proches aidants, tout au long du continuum de soins et de services » soutient Ginette Senez.

## PROJET « IMPLANTATION D'UNE INTERVENTION DE SOINS INFIRMIERS DE PROXIMITÉ INNOVANTE AUPRÈS DES PERSONNES RÉFUGIÉES » DU CIUSSS DE L'ESTRIE – CHUS POUR MIEUX SOIGNER 2019



**STÉPHANIE CHAREST,**  
Inf., IPSPL  
Coordonnatrice des infirmières  
praticiennes spécialisées (IPS)  
Direction des soins infirmiers - volet  
qualité et évolution de la pratique  
professionnelle  
CIUSSS de l'Estrie - CHUS

Infirmière, M<sup>me</sup> Charest a toujours eu à cœur les clientèles vulnérables, dont la clientèle immigrante. Elle croit en la plus-value des infirmières et infirmiers, ainsi que des IPS dans l'accessibilité des soins de santé. D'où son enthousiasme à se joindre à l'équipe de pilotage, lorsqu'elle a été approchée en 2018 pour inclure une IPS dans un projet visant les personnes immigrantes.



**JOHANNE DÉRY,**  
Inf., Ph. D.  
Professeure adjointe, Faculté des  
sciences infirmières de l'Université  
de Montréal  
Chercheuse associée CR-CHU  
Sainte-Justine

Ses intérêts de recherche et d'enseignement portent notamment sur le déploiement de l'étendue de la pratique infirmière, la qualité des soins, ainsi que le développement professionnel continu des infirmières et infirmiers. Très impliquée en gestion des services infirmiers, elle collabore, avec les décideurs et les gestionnaires de divers centres hospitaliers nationaux et internationaux, au développement et à la mise en œuvre de projets novateurs visant le rehaussement de la pratique professionnelle infirmière par la mobilisation des équipes.



**JENNY FAULKNER,**  
Inf., IPSPL  
Clinique médicale Belvédère de  
Sherbrooke

M<sup>me</sup> Faulkner travaillait en dispensaire en rôle élargi quand elle a décidé de devenir IPS. Sa pratique nordique lui a permis de poursuivre l'une de ses passions : découvrir des pays et cultures. Jusqu'à aujourd'hui, elle a d'ailleurs visité 40 pays et travaillé avec Médecins du monde après le tremblement de terre en 2010 en Haïti, dans le plus grand bidonville des Caraïbes devenu le camp de réfugiés : Cité Soleil. Pour elle, participer à ce nouveau projet était une évidence.



**JULIE LAFLAMME,**  
Inf.  
Infirmière et chef de service  
Direction des services généraux du  
CIUSSS de l'Estrie – CHUS

Infirmière depuis 2002, M<sup>me</sup> Laflamme se passionne pour les soins de première ligne. Elle se donne comme mission de faciliter l'accès au réseau de la santé surtout pour les personnes vulnérables. L'équipe formée de l'infirmière de proximité et de l'IPSPL est l'exemple parfait d'un moyen de faciliter l'accès au réseau et d'offrir des soins de qualité.

## PROJET ACCEPT DU CIUSSS DU SAGUENAY — LAC-SAINT-JEAN POUR MIEUX SOIGNER 2018



**ISABELLE BOULIANNE,**  
Inf.  
Directrice administrative enseignement,  
recherche et innovation  
CIUSSS du Saguenay—Lac-Saint-Jean

Infirmière de profession, M<sup>me</sup> Boulianne a plus de 20 ans d'expérience dans le réseau de la santé et des services sociaux et près de 14 ans dans le milieu universitaire. Dans le projet ACCEPT, elle est la responsable des partenariats, de la gestion du budget et de l'embauche de la coordonnatrice clinique du projet.



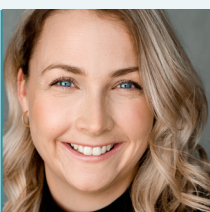
**NANCY HOUDE,**  
Inf.  
Infirmière clinicienne, boursière du  
Programme de formation FORCES

Conseillère cadre à la direction du programme de Soutien à l'autonomie des personnes âgées (SAPA) du CIUSSS du Saguenay—Lac-Saint-Jean, M<sup>me</sup> Houde est responsable d'assurer la participation active des professionnels dans les secteurs concernés avec l'étroite collaboration de son équipe. Elle voit à la bonne gestion des changements et mobilise les équipes pour réussir ce projet d'amélioration.



**SYLVIE MASSÉ,**  
Inf.  
Directrice des soins infirmiers du CIUSSS  
du Saguenay—Lac-Saint-Jean

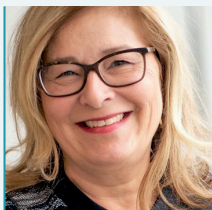
La contribution de M<sup>me</sup> Massé est nécessaire pour assurer le suivi du projet auprès de la PDG et du Comité de direction. Sa présence dans différents comités, notamment le Comité de coordination clinique, le Comité des infirmières et infirmiers et avoir l'appui de ces derniers au besoin. Sa responsabilité sera locale mais s'étendra aussi à l'extérieur de la région.



**MARIE-EVE POITRAS,**  
inf., Ph. D.  
Professeure, Département de médecine  
de famille et médecine d'urgence  
Faculté de médecine et des sciences de la  
santé - Université de Sherbrooke  
Campus Saguenay

M<sup>me</sup> Poitras est professeure au Département de médecine de famille de l'Université de Sherbrooke. Depuis juillet 2020, elle est titulaire de la Chaire de recherche CRMUS sur les pratiques professionnelles optimales en soins primaires. Elle dirige plusieurs projets visant 1) l'amélioration des soins primaires, 2) l'engagement des patients dans leurs décisions et 3) l'optimisation des compétences des professionnels de la santé.

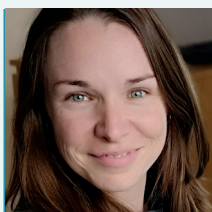
## PROJET ACCEPT DU CIUSSS DU SAGUENAY — LAC-SAINT-JEAN (suite) POUR MIEUX SOIGNER 2018



**DOMINIQUE TREMBLAY,**  
Inf., Ph. D.  
Centre de recherche Charles-Le Moyne  
- Saguenay-Lac-Saint-Jean sur les  
innovations en santé (CR-CSIS)  
Professeure agrégée, École des sciences  
infirmières, Université de Sherbrooke  
Chaire de recherche sur l'amélioration  
de l'efficacité des soins aux personnes  
touchées par le cancer  
Directrice-adjointe, Programmes de  
recherche en sciences de la santé, Faculté  
de médecine, Université de Sherbrooke

Directement ou indirectement, le cancer touche tout le monde. Les recherches de M<sup>me</sup> Tremblay portent sur le développement et la mise en œuvre des interventions liées à la transformation des pratiques cliniques et organisationnelles en cancérologie. La double finalité de ces interventions est d'améliorer la qualité et la sécurité des soins pour les personnes touchées par le cancer et mieux soutenir leurs proches, ainsi que d'optimiser l'expérience de travail des équipes de soins.

## LE CENTRE SIDA AMITIÉ, PRIX COUP DE CŒUR LEADERSHIP 2020



**ISABELLE SAVARD,**  
Inf., IPSPL  
Centre Sida Amitié / Clinique Santé Amitié

En 2018, M<sup>me</sup> Savard s'est ajoutée à l'équipe du Centre Sida Amitié. Son exercice infirmier et ses activités médicales ont permis d'améliorer l'accès aux soins de première ligne pour les personnes marginalisées. Elle pratique sa profession avec toutes ses compétences et toute l'étendue de son champ d'exercice, notamment auprès des patients transgenres.

## ACTIVITÉS DE FINANCEMENT

Afin de soutenir des projets infirmiers porteurs pour la profession infirmière et la population québécoise, la Fondation de l'OIIQ a poursuivi ses efforts de collecte de fonds en 2019-2020. Voici un résumé des principales activités.

### CAMPAGNE ANNUELLE AUPRÈS DES INFIRMIÈRES ET INFIRMIERS

Sur le thème « Je clique. Je donne. Nous soignons! », les infirmières et infirmiers ont été invités à faire un don de 5 \$ ou plus au moment de leur inscription au Tableau de l'Ordre des infirmières et infirmiers du Québec. Solidaires et sensibilisés à cette cause, environ 38 % des membres de la profession ont accepté de soutenir la Fondation, ce qui a permis d'amasser 175 357 \$.



38 %  
de participation

175 357 \$  
en dons

### DONS COMMÉMORATIFS ET AUTRES DONS

La campagne auprès des employés de l'OIIQ, les dons divers y compris ceux à la mémoire de personnes décédées ont rapporté 4 589 \$.

 = dons de  
4 589 \$

### CLASSIQUE DE GOLF AU PROFIT DE LA FONDATION DE L'OIIQ

M<sup>me</sup> Lyne Tremblay, présidente de la Fondation de l'OIIQ, a organisé pendant trois années consécutives, depuis 2017, une Classique de golf afin d'amasser des dons pour permettre à des infirmières et infirmiers de mettre sur pied des projets novateurs et porteurs.

La troisième Classique de golf a eu lieu le lundi 10 juin 2019 au Country Club de Montréal, à Saint-Lambert.

Au terme de cet événement chaleureux, le président d'honneur de l'édition 2019, M. Dean Bergeron, actuaire, conférencier et athlète paralympique médaillé de niveau international, ainsi que le dévoué Comité organisateur ont remis près de 40 000 \$<sup>1</sup> à la Fondation de l'OIIQ.



De gauche à droite : M<sup>me</sup> Louise Cardinal, présidente de JAN Stratégie Conseil; M. Dean Bergeron, président d'honneur et vice-président à l'administration et aux prestations, assurance collective, La Capitale Assurance et services financiers; M. Mario Parent, président de Cosior T1; M<sup>me</sup> Lyne Tremblay, inf., M. Sc. inf., présidente de la Fondation de l'OIIQ; M. Mario Dion, directeur des ventes, assurance collective, Lussier Dale Parizeau; M<sup>me</sup> Mylène Beaulieu, bénévole.

40 000 \$  
Classique de golf

1. Le Comité organisateur a remis 35 905 \$ à la Fondation de l'OIIQ pendant l'année financière 2019-2020.

## SOIRÉE FLORENCE

Dans le cadre de la 17<sup>e</sup> Soirée Florence au profit de la Fondation de l'OIIQ, le mercredi 1<sup>er</sup> mai 2019, l'Ordre des infirmières et infirmiers du Québec (OIIQ) a célébré les réussites professionnelles de sept infirmières et d'un infirmier pour leurs remarquables contributions à la profession, et ce, devant près de 450 invités.

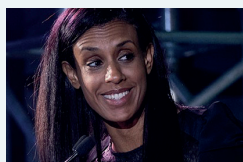
Sur le thème « On gagne à se faire confiance », la soirée animée par Rebecca Makonnen et ses invités, Ariane Moffatt, Martin Léon et Patrice Michaud, se déroulait au Marché Bonsecours et a permis d'amasser plus de 110 000 \$<sup>1</sup>. La Fondation de l'OIIQ remercie tout particulièrement les convives et les généreux commanditaires de la Soirée Florence 2019.



De gauche à droite : M<sup>me</sup> Lyne Tremblay, présidente de la Fondation de l'OIIQ, M<sup>me</sup> Catherine Décarie, VP Associée, marché de l'affinité, TD Assurance, et M. Luc Mathieu, président de l'OIIQ.



De gauche à droite : M<sup>me</sup> Lyne Tremblay, présidente de la Fondation de l'OIIQ, M<sup>me</sup> Bich-Lien Nguyen, lauréate, M<sup>me</sup> Dominique Tremblay, lauréate, M<sup>me</sup> Valérie Dancause, lauréate, M<sup>me</sup> Line Beaudet, lauréate, M. Luc Mathieu, président de l'OIIQ, M. Michel Fontaine, lauréat, M<sup>me</sup> Patricia Germain, lauréate, M<sup>me</sup> Louise Robinette, lauréate, M<sup>me</sup> Jacinthe Pepin, lauréate et M<sup>me</sup> Catherine Décarie, VP Associée, marché de l'affinité, TD Assurance.



110 000 \$  
Soirée Florence

De gauche à droite : Rebecca Makonnen, Patrice Michaud, Martin Léon et Ariane Moffatt

### PARTENAIRES

Présentateur officiel



Partenaires



Encan silencieux



Fleurs



Vin



Digestif



Vestiaire

1. La Soirée Florence du 1<sup>er</sup> mai 2019 a permis d'amasser 116 818 \$.

## RAYONNEMENT

Grâce à des communications régulières, la Fondation de l'Ordre des infirmières et infirmiers du Québec fait connaître les projets qu'elle subventionne ainsi que sa mission.

### CONGRÈS ANNUEL DE L'OIIQ 2019

La Fondation a assuré une présence soutenue au Congrès annuel de l'OIIQ grâce à la tenue d'un kiosque afin de promouvoir ses activités de collecte de fonds et de communiquer sa mission aux quelque 2 800 congressistes présents.



© Crédit photo : Jimmy Hamelin



© Crédit photo : OIIQ

### PERSPECTIVE INFIRMIÈRE

La revue *Perspective infirmière* présente, dans chacune de ses éditions, une rubrique de la Fondation accompagnée d'une annonce publicitaire. La revue est distribuée cinq fois par année à quelque 78 000 infirmières et infirmiers et à environ 6 000 étudiantes et étudiants.



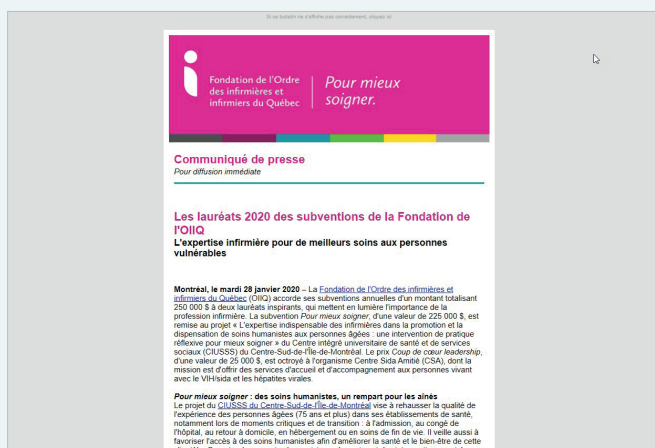
## INFOLETTRE À L'INTENTION DES DONATEURS

Outil précieux, l'infolettre permet à la Fondation de communiquer avec quelque 45 000 abonnés pour informer les membres de l'évolution des projets.



## RELATIONS MÉDIAS

Des communiqués de presse ont été envoyés aux médias pour, entre autres, annoncer les résultats de la 17<sup>e</sup> Soirée Florence tenue au printemps 2019 et les remises de prix et subventions en avril 2019 et en janvier 2020.



# CONSEIL D'ADMINISTRATION



PRÉSIDENTE

**LYNE TREMBLAY**

Inf., M. Sc. inf.  
Consultante en soins infirmiers  
CISSS Montérégie-Centre



VICE-PRÉSIDENTE

**ODETTE ROY**

Inf., M. Sc. inf., M.A.P., Ph. D.  
Professeure associée à la Faculté  
des sciences infirmières  
Université de Montréal



TRÉSORIER

**MICHEL GUINDON**

B.A.A., M.B.A., Ph. D., FCPA  
Professeur honoraire  
HEC Montréal



ADMINISTRATEUR

**BENOIT CARTIER**

Président  
Cartier



ADMINISTRATRICE

**MARIE CACCHIONE**

Adm.A.  
Directrice principale, Exploitation  
Groupe marché de l'affinité  
TD ASSURANCE



ADMINISTRATEUR

**MARIO DION**

B.Sc.Act  
Administrateur Directeur des  
ventes – assurance collective  
Lussier Dale Parizeau



ADMINISTRATEUR

**LUC MATHIEU**

Inf., D.B.A  
Président  
Ordre des infirmières et  
infirmiers du Québec



ADMINISTRATEUR

**SYLVAIN NOLET**

Adm. A.  
Vice-président  
Assurance des entreprises  
La Capitale assurances générales inc.



ADMINISTRATRICE

**SUZANNE PAIEMENT**

B. Sc. erg., CRHA  
Administratrice  
Associée, santé  
Normandin Beaudry



ADMINISTRATEUR

**MARIO PARENT**

Président  
Cosior TI



ADMINISTRATEUR

**LOUIS VAILLANCOURT**

Directeur-Stratégie et exécution  
marketing  
Banque Nationale



ADMINISTRATEUR

**ANDRÉ VAUTOUR**

Avocat, M.B.A.  
Associé  
Lavery, De Billy, S.E.N.C.R.L., Avocats



ADMINISTRATEUR

**DAVID VEILLETTE**

M.B.A., LL. B  
Vice-président, Affaires  
gouvernementales  
Affaires publiques  
McKesson Canada



ADMINISTRATEUR

**GÉRALD-HENRI VUILLIEN**

Adm. A.  
Président  
Finance Alternative Plus inc.

FONDATION DE L'ORDRE  
DES INFIRMIÈRES ET INFIRMIERS  
DU QUÉBEC

Rapport de l'auditeur indépendant	page 22
Résultats et actif net	page 24
Flux de trésorerie	page 25
Situation financière	page 26
Notes complémentaires	page 28

Aux administrateurs de la  
Fondation de l'Ordre des infirmières et infirmiers  
du Québec

## OPINION AVEC RÉSERVE

Nous avons effectué l'audit des états financiers de la Fondation de l'Ordre des infirmières et infirmiers du Québec (ci-après la « Fondation »), qui comprennent l'état de la situation financière au 31 mars 2020 et les états des résultats, de l'actif net et des flux de trésorerie pour l'exercice terminé à cette date, ainsi que les notes complémentaires, y compris le résumé des principales méthodes comptables.

À notre avis, à l'exception des incidences éventuelles du problème décrit dans la section « Fondement de l'opinion avec réserve » du présent rapport, les états financiers ci-joints donnent, dans tous leurs aspects significatifs, une image fidèle de la situation financière de la Fondation au 31 mars 2020 ainsi que des résultats de ses activités et de ses flux de trésorerie pour l'exercice terminé à cette date, conformément aux Normes comptables canadiennes pour les organismes sans but lucratif.

## FONDEMENT DE L'OPINION AVEC RÉSERVE

Comme c'est le cas dans de nombreux organismes sans but lucratif, la Fondation tire certains produits dont il n'est pas possible de vérifier l'intégralité de façon satisfaisante. Par conséquent, notre vérification de ces produits s'est limitée aux montants inscrits dans les comptes de la Fondation et nous n'avons pas pu déterminer si des ajustements pourraient devoir être apportés aux montants des produits de la vente de billets de la Soirée Florence et des apports autres, de l'excédent (insuffisance) des produits par rapport aux charges et des flux de trésorerie liés aux activités de fonctionnement pour les exercices terminés les 31 mars 2020 et 2019, de l'actif à court terme aux 31 mars 2020 et 2019 et de l'actif net aux 1er avril 2019 et 2018 et aux 31 mars 2020 et 2019. Nous avons exprimé par conséquent une opinion avec réserve sur les états financiers pour l'exercice terminé le 31 mars 2019, en raison des incidences éventuelles de cette limitation de l'étendue des travaux.

Nous avons effectué notre audit conformément aux normes d'audit généralement reconnues du Canada. Les responsabilités qui nous incombent en vertu de ces normes sont plus amplement décrites dans la section « Responsabilités de l'auditeur à l'égard de l'audit des états financiers » du présent rapport. Nous sommes indépendants de la Fondation conformément aux

règles de déontologie qui s'appliquent à notre audit des états financiers au Canada et nous nous sommes acquittés des autres responsabilités déontologiques qui nous incombent selon ces règles. Nous estimons que les éléments probants que nous avons obtenus sont suffisants et appropriés pour fonder notre opinion avec réserve.

## RESPONSABILITÉS DE LA DIRECTION ET DES RESPONSABLES DE LA GOUVERNANCE À L'ÉGARD DES ÉTATS FINANCIERS

La direction est responsable de la préparation et de la présentation fidèle des états financiers conformément aux Normes comptables canadiennes pour les organismes sans but lucratif, ainsi que du contrôle interne qu'elle considère comme nécessaire pour permettre la préparation d'états financiers exempts d'anomalies significatives, que celles-ci résultent de fraudes ou d'erreurs.

Lors de la préparation des états financiers, c'est à la direction qu'il incombe d'évaluer la capacité de la Fondation à poursuivre son exploitation, de communiquer, le cas échéant, les questions relatives à la continuité de l'exploitation et d'appliquer le principe comptable de continuité d'exploitation, sauf si la direction a l'intention de liquider la Fondation ou de cesser son activité, ou si aucune autre solution réaliste ne s'offre à elle.

Il incombe aux responsables de la gouvernance de surveiller le processus d'information financière de la Fondation.

## RESPONSABILITÉS DE L'AUDITEUR À L'ÉGARD DE L'AUDIT DES ÉTATS FINANCIERS

Nos objectifs sont d'obtenir l'assurance raisonnable que les états financiers pris dans leur ensemble sont exempts d'anomalies significatives, que celles-ci résultent de fraudes ou d'erreurs, et de délivrer un rapport de l'auditeur contenant notre opinion. L'assurance raisonnable correspond à un niveau élevé d'assurance, qui ne garantit toutefois pas qu'un audit réalisé conformément aux normes d'audit généralement reconnues du Canada permettra toujours de détecter toute anomalie significative qui pourrait exister. Les anomalies peuvent résulter de fraudes ou d'erreurs et elles sont considérées comme significatives lorsqu'il est raisonnable de s'attendre à ce qu'elles, individuellement ou collectivement, puissent influencer sur les décisions économiques que les utilisateurs des états financiers prennent en se fondant sur ceux-ci.

Dans le cadre d'un audit réalisé conformément aux normes d'audit généralement reconnues du Canada, nous exerçons notre jugement professionnel et faisons preuve d'esprit critique tout au long de cet audit. En outre :

- nous identifions et évaluons les risques que les états financiers comportent des anomalies significatives, que celles-ci résultent de fraudes ou d'erreurs, concevons et mettons en œuvre des procédures d'audit en réponse à ces risques, et réunissons des éléments probants suffisants et appropriés pour fonder notre opinion. Le risque de non-détection d'une anomalie significative résultant d'une fraude est plus élevé que celui d'une anomalie significative résultant d'une erreur, car la fraude peut impliquer la collusion, la falsification, les omissions volontaires, les fausses déclarations ou le contournement du contrôle interne;
- nous acquérons une compréhension des éléments du contrôle interne pertinents pour l'audit afin de concevoir des procédures d'audit appropriées aux circonstances, et non dans le but d'exprimer une opinion sur l'efficacité du contrôle interne de la Fondation;
- nous apprécions le caractère approprié des méthodes comptables retenues et le caractère raisonnable des estimations comptables faites par la direction, de même que des informations y afférentes fournies par cette dernière;
- nous tirons une conclusion quant au caractère approprié de l'utilisation par la direction du principe comptable de continuité d'exploitation et, selon les éléments probants obtenus, quant à l'existence ou non d'une incertitude significative liée à des événements ou situations susceptibles de jeter un doute important sur la capacité de la Fondation à poursuivre son exploitation. Si nous concluons à l'existence d'une incertitude significative, nous sommes tenus d'attirer l'attention des lecteurs de notre rapport sur les informations fournies dans les états financiers au sujet de cette incertitude ou, si ces informations ne sont pas adéquates, d'exprimer une opinion modifiée. Nos conclusions s'appuient sur les éléments probants obtenus jusqu'à la date de notre rapport. Des événements ou situations futurs pourraient par ailleurs amener la Fondation à cesser son exploitation;
- nous évaluons la présentation d'ensemble, la structure et le contenu des états financiers, y compris les informations fournies dans les notes, et apprécions si les états financiers représentent les opérations et événements sous-jacents d'une manière propre à donner une image fidèle.

Nous communiquons aux responsables de la gouvernance notamment l'étendue et le calendrier prévus des travaux d'audit et nos constatations importantes, y compris toute déficience importante du contrôle interne que nous aurions relevée au cours de notre audit.

Montréal, le 16 juin 2020

*Raymond Chabot Brant Thornton S.E. N.C. R. L.*<sup>1</sup>

1. CPA auditeur, CA permis de comptabilité publique no A116823

# RÉSULTATS ET ACTIF NET

Exercice terminé au 31 mars 2020

	2020 \$	2019 \$
<b>Produits</b>		
Apports		
Inscription au Tableau	175 355	169 063
Ordre des infirmières et infirmiers du Québec – Soirée Florence	–	10 000
Autres	6 439	5 647
Soirée Florence (note 5)	242 911	237 045
Tournoi de golf	49 995	48 179
Intérêts	7 537	4 371
Autres	787	797
	<b>483 024</b>	475 102
<b>Charges</b>		
Bourses et subventions	475 000	25 000
Soirée Florence (note 5)	126 093	120 743
Tournoi de golf	14 090	13 841
Honoraires de gestion (note 6)	34 396	36 792
Honoraires professionnels	8 330	12 004
Administration	4 648	4 265
Frais de transaction	4 387	3 994
Assurances	1 421	1 418
	<b>668 365</b>	218 057
<b>Excédent (insuffisance) des produits par rapport aux charges</b>	<b>(185 341)</b>	257 045
Actif net au début	661 744	404 699
Actif net à la fin	<b>476 403</b>	661 744

# FLUX DE TRÉSORERIE

Exercice terminé au 31 mars

	2020 \$	2019 \$
<b>Activités de fonctionnement</b>		
Excédent (insuffisance) des produits par rapport aux charges	(185 341)	257 045
Éléments hors caisse		
Variation nette d'éléments du fonds de roulement	(23 347)	(10 700)
Apports à recevoir et autres créances	12 450	(4 358)
Frais payés d'avance	44 883	5 913
Comptes fournisseurs et autres dettes de fonctionnement	236 250	(237 500)
Subventions à verser	(30 298)	56 458
Produits reportés – Soirée Florence		
<b>Flux de trésorerie liés aux activités de fonctionnement</b>	<b>54 597</b>	<b>66 858</b>
<b>Activités de financement</b>		
Variation nette du dû à l'Ordre des infirmières et infirmiers du Québec et flux de trésorerie liés aux activités de financement	-	4 652
<b>Augmentation nette de l'encaisse</b>	<b>54 597</b>	<b>71 510</b>
Encaisse au début	770 469	698 959
Encaisse à la fin	<b>825 066</b>	<b>770 469</b>

# SITUATION FINANCIÈRE

Exercice terminé au 31 mars 2020

	2020 \$	2019 \$
<b>Actif</b>		
Court terme		
Encaisse	825 066	770 469
Apports à recevoir et autres créances (note 3)	175 259	151 912
Frais payés d'avance	4 241	16 691
	<b>1 004 566</b>	939 072
<b>Passif</b>		
Court terme		
Comptes fournisseurs et autres dettes de fonctionnement	56 796	11 913
Dû à l'Ordre des infirmières et infirmiers du Québec, sans intérêt	36 792	36 792
Subventions à verser	361 250	125 000
Produits reportés – Soirée Florence (note 4)	73 325	103 623
	<b>528 163</b>	277 328
<b>Actif net</b>		
Non affecté	476 403	661 744
	<b>1 004 566</b>	939 072

## Pour le conseil d'administration



Lyne Tremblay  
Présidente



Michel Guindon  
Trésorier

Les notes complémentaires font partie intégrante des états financiers

## 1 - STATUTS ET OBJECTIFS DE L'ORGANISME

La Fondation de l'Ordre des infirmières et infirmiers du Québec (ci-après la « Fondation »), constituée en vertu de la Loi canadienne sur les organisations à but non lucratif, est un organisme de bienfaisance enregistré au sens de la Loi de l'impôt sur le revenu. La Fondation a pour mission de promouvoir l'avancement des sciences et des soins infirmiers et de stimuler l'intérêt envers ces disciplines.

Au cours de l'exercice, l'éclosion d'une nouvelle souche de coronavirus (COVID-19) a entraîné une crise sanitaire mondiale majeure qui continue d'avoir des incidences sur l'économie globale et sur les marchés financiers à la date de mise au point définitive des états financiers.

Ces événements auront des répercussions importantes sur les activités futures. La Fondation a pris des mesures afin de minimiser les répercussions, notamment par la revue du calendrier des événements et activités. Cependant, pour le moment, il est impossible de déterminer toutes les incidences financières de ces événements.

## 2 - PRINCIPALES MÉTHODES COMPTABLES

### Base de présentation

Les états financiers de la Fondation sont établis selon les Normes comptables canadiennes pour les organismes sans but lucratif.

### Estimations comptables

Pour dresser les états financiers, la direction de la Fondation doit faire des estimations et poser des hypothèses qui ont une incidence sur les montants présentés dans les états financiers et les notes y afférentes. Ces estimations sont fondées sur la connaissance que la direction possède des événements en cours et sur les mesures que la Fondation pourrait prendre à l'avenir. Les résultats réels pourraient être différents de ces estimations.

### Actifs et passifs financiers

#### Évaluation initiale

Lors de l'évaluation initiale, les actifs et les passifs financiers de la Fondation provenant d'opérations non conclues avec des apparentés sont évalués à la juste valeur qui est, dans le cas des actifs financiers ou des passifs financiers qui seront évalués ultérieurement au coût après amortissement, majorée ou diminuée du montant des commissions et des coûts de transaction afférents.

#### Évaluation ultérieure

À chaque date de clôture, les actifs et les passifs financiers de la Fondation sont évalués au coût après amortissement (incluant toute dépréciation dans le cas des actifs financiers).

En ce qui a trait aux actifs financiers évalués au coût après amortissement, la Fondation détermine s'il existe des indications d'une possible dépréciation. Dans l'affirmative et si la Fondation détermine qu'il y a eu, au cours de l'exercice, un changement défavorable important dans le calendrier ou le montant prévu des flux de trésorerie futurs d'un actif financier, une réduction sera alors comptabilisée à l'état des résultats à titre de moins-value. La reprise d'une moins-value comptabilisée antérieurement sur un actif financier évalué au coût après amortissement est comptabilisée aux résultats au cours de l'exercice où la reprise a lieu.

## Constatation des produits

### Apports

La Fondation applique la méthode du report pour comptabiliser les apports. Selon cette méthode, les apports affectés à des charges d'exercices futurs sont reportés et comptabilisés à titre de produits au cours de l'exercice où sont engagées les charges auxquelles ils sont affectés. Les apports non affectés sont comptabilisés à titre de produits lorsqu'ils sont reçus ou lorsqu'ils sont à recevoir si le montant à recevoir peut faire l'objet d'une estimation raisonnable et que son encaissement est raisonnablement assuré. Les apports reçus à titre de dotations sont présentés comme des augmentations directes de l'actif net.

De plus, la Fondation constate les apports reçus sous forme de fournitures et de services lorsque la juste valeur de ces apports peut faire l'objet d'une estimation raisonnable et que l'organisme aurait dû se procurer autrement ces fournitures et services pour son fonctionnement régulier.

### Soirée Florence

Les produits de la Soirée Florence provenant des activités à crédit sont comptabilisés conformément à l'entente entre les parties, lorsque l'événement a eu lieu, que le montant est déterminé ou déterminable et que le recouvrement est raisonnablement assuré. Pour les produits de la Soirée Florence encaissés au comptant, ils sont comptabilisés lorsque l'événement a eu lieu et qu'ils sont encaissés. Le passif lié aux montants encaissés pour l'événement qui aura lieu après la fin d'exercice est comptabilisé à l'état de la situation financière à titre de produits reportés – Soirée Florence.

### Tournoi de golf

Les produits du tournoi de golf sont comptabilisés conformément à l'entente entre les parties, lorsque le tournoi a eu lieu, que le montant est déterminé ou déterminable et que le recouvrement est raisonnablement assuré.

## 3 - APPORTS À RECEVOIR ET AUTRES CRÉANCES

	2020 \$	2019 \$
Apports à recevoir liés aux inscriptions au Tableau de l'Ordre et perçus par l'Ordre des infirmières et infirmiers du Québec (OIIQ)	157 804	144 132
Remboursement à recevoir	14 221	–
Taxes à la consommation	3 234	7 780
	<b>175 259</b>	<b>151 912</b>

## 4 - PRODUITS REPORTÉS - SOIRÉE FLORENCE

	2020 \$	2019 \$
Solde au début	103 623	47 165
Montant constaté à titre de produits	(103 623)	(47 165)
Montant encaissé pour le prochain exercice	73 325	103 623
Solde à la fin	<b>73 325</b>	<b>103 623</b>

## 5 - SOIRÉE FLORENCE

	2020 \$	2019 \$
Produits		
Produits tirés de la vente de billets	66 466	80 156
Commandites et autres services	176 445	166 889
	<b>242 911</b>	247 045
Charges		
	<b>126 093</b>	120 743
	<b>116 818</b>	126 302

## 6 - OPÉRATIONS CONCLUES AVEC DES APPARENTÉS

L'OIIQ est constitué en vertu de la Loi sur les infirmiers et infirmières et est régi par le Code des professions. Sa principale fonction est de protéger le public en contrôlant l'exercice de la profession par ses membres, en assurant la délivrance de permis d'exercice aux candidats à la profession et en maintenant à jour le Tableau des membres. L'OIIQ est un organisme sans but lucratif au sens de la Loi de l'impôt sur le revenu. La Fondation détient un intérêt économique dans l'OIIQ, car elle obtient des services de gestion et d'administration de l'OIIQ en contrepartie d'une compensation non significative.

Les opérations effectuées avec l'OIIQ se détaillent comme suit :

	2020 \$	2019 \$
Produits		
Apport – Soirée Florence	–	10 000
Charges		
Honoraires de gestion	<b>34 396</b>	36 792

Ces opérations sont mesurées à la valeur d'échange, qui est la contrepartie établie et acceptée par les apparentés.

Dans le cours normal de ses activités, la Fondation a reçu de l'OIIQ en apports non monétaires des services tels que des bureaux, des ressources humaines, de la promotion, du matériel informatique et son site Web. En raison de la difficulté d'estimer la juste valeur de ces services, ces apports n'ont pas été comptabilisés.

## 7 - RISQUES FINANCIERS

### Risque de crédit

La Fondation est exposée au risque de crédit relativement aux actifs financiers comptabilisés à l'état de la situation financière. La Fondation a déterminé que les actifs financiers l'exposant davantage au risque de crédit sont les apports à recevoir liés aux inscriptions au Tableau de l'OIIQ, étant donné que le manquement d'une de ces parties à ses obligations pourrait entraîner des pertes financières importantes pour la Fondation.

### Risque de liquidité

Le risque de liquidité de la Fondation est le risque qu'elle éprouve des difficultés à honorer des engagements liés à ses passifs financiers. La Fondation est donc exposée au risque de liquidité relativement à l'ensemble des passifs financiers comptabilisés à l'état de la situation financière.

## CERCLE DES LEADERS DE LA SANTÉ 2019

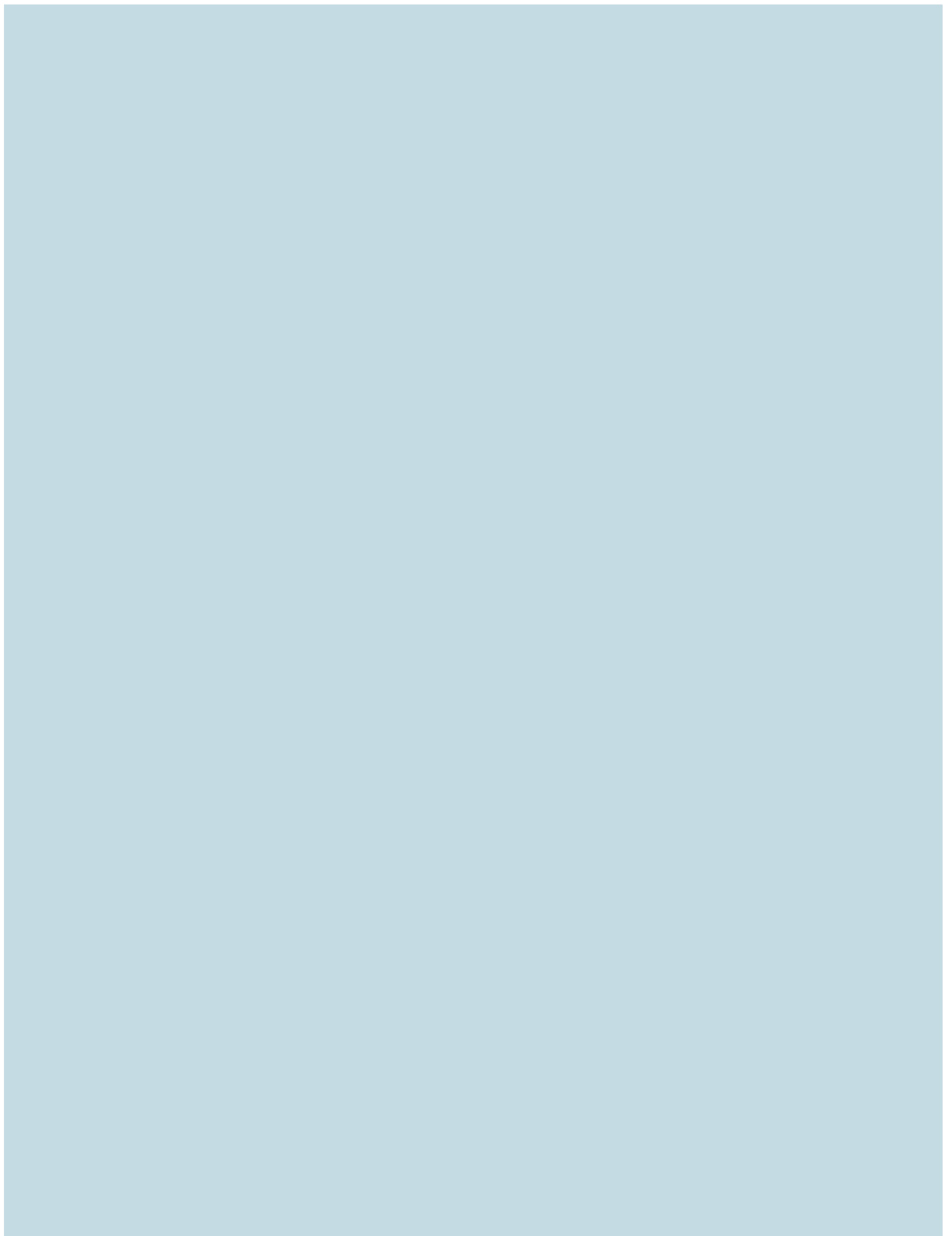
**Le Cercle des leaders de la santé regroupe des gens qui ont fait un don unique ou cumulatif de 250 \$ ou plus, entre le 1<sup>er</sup> janvier et le 31 décembre 2019, afin de soutenir l'avancement de la profession infirmière et des soins de santé au Québec. Participez à ce mouvement collectif et devenez, vous aussi, un leader de la santé.**

**Pour en savoir plus : [fondationiiq.org/leaders](http://fondationiiq.org/leaders)**

**Merci aux donateurs pour votre générosité.**

Line Beaudet	Lynne McVey
Denise Beaulieu	Diane Morin
Louise Bélanger	Richard Morin
Jean-Jacques Bérubé	Guyline Morin
Jocelyn Boudreault	Nicholas Musafli
Gertrude Bourdon	Marie-Pier Pagé
Josée F. Breton	Jeannine Pelland
Lyne Cloutier	Marie-Claire Richer
Sylvie Cossette	Lia (Rosalia) Sanzone
Joan Dickison	Diane Sicard Guindon
Odette Doyon	Jeannine Tellier
Denise Gravel	Vincent Thibeault-Côte
Sylvie Jetté	Lyne Tremblay
Lucille Juneau	Josée Trudel
Andrée Lalonde	Gérald-Henri Vuillien
Hélène Lefèbvre	Basma Youssef
Hugo Loiselle	Dons individuels anonymes (44)
Bertrand Lortie	Dons d'entreprises anonymes (28)
Luc Mathieu	

*Merci à nos grands partenaires.*





**Nous soignons!**



Fondation de l'Ordre  
des infirmières et  
infirmiers du Québec

*Pour mieux soigner.*

[fondationoiiq.org](http://fondationoiiq.org)