



## DES SOEURS AUX NERFS D'ACIER

♦ Micheline (photo) et Laurence Lévesque ont passé haut la main l'examen radiophonique. Ni l'animateur Pierre Pascau, ni le public n'ont réussi à les faire broncher: leur version des faits est cohérente. Leur thèse: le double-jeu d'un trafiquant de drogue.

Page A-3

## SPORT

### Me AUBUT RESTE CALME

♦ Marcel Aubut entend bien contrôler ses émotions même si son club favori risque de ne pas participer aux éliminatoires. Y aura-t-il des changements dans le personnel? Oui et non, mais aucune décision sous le coup de l'émotion, affirme-t-il. Quant aux Nordiques, une autre défaite: 2-1 au profit de Hartford.

Page S-2



**DEVELOPPEMENT**  
de films photo-couleurs  
Le Centre Japonais  
de la Photo

Place  
Fleur de Lys  
529-1737

Galerie du  
Capitaine  
627-2428

Place  
Ste-Foy  
656-6906

# LE SOLEIL

DIMANCHE 1er MARS 1987 44 pages, 3 cahiers + 1 tabloïd Livraison à domicile (7 jours) 2,75\$ 50¢  
QUEBEC, 91e année, no 62 Iles de la Madeleine-Gaspé-Rivière-au-Renard-Perce-Abitibi 65¢

## UNE JOURNÉE



### ANNE-MARIE RICARD BIEN DANS SON ÉPOQUE

♦ La parole de Dieu constitue la base de la vie d'Anne-Marie Ricard, animatrice de pastorale. Elle se trouve très à l'aise dans son époque, les gens sont assoiffés de Dieu. Souvent, elle joue le rôle autrefois dévolu à l'aumônier et même au curé.

Page B-1



## UN DÉFI

♦ "Acer acerpori"... "Tant vaut la sève, vaut l'érable"... C'est la devise de la Ligue du Québec des Cadets de l'armée. Et en fin de semaine, 554 cadets et cadettes provenant de 17 corps de la grande région de Québec, de Portneuf jusqu'à Montmagny et de La Malbaie à Charny, sont venus démontrer, pour la cinquième année consécutive, qu'ils savaient relever des défis, mais qu'ils savaient aussi échanger la victoire à tout prix pour la recherche de l'amélioration, le bonheur de l'équipe, l'entraide. Il n'en reste pas moins que même chez ces adolescents de 13 à 19 ans, on vise des défis de haut calibre, comme c'est le cas du corps de cadets 2772, qui s'entraîne à la base de Valcartier, où se terminent cet après-midi ces 5e Jeux annuels des Cadets de l'armée (région de Québec).

Page A-3

## \$100 MILLIONS DEMANDÉS

# LE 6/49 AU SECOURS DU LOISIR

♦ L'ensemble des activités de loisir au Québec pourrait s'autofinancer d'ici huit ans. Casinos et loteries alimentaires, entre autres sources, une cagnotte de plus de \$100 millions, une formule qui a déjà reçu l'accord de principe du ministre du Loisir, de la Chasse et de la Pêche, M. Yvon Picotte.

par Roger BELLEFEUILLE

Cette proposition est mise de l'avant par le Regroupement Loisir-Québec (RLQ) qui chapeaute quelque 110 organismes provinciaux à but non lucratif.

En somme, il s'agit de la création d'une fondation financée pendant huit ans à partir des deux sources suivantes:

• quatre tirages annuels et spécifiques du lotto 6/49, soit un revenu évalué à \$4 millions.

• un neuvième de la taxe de vente perçue sur les articles de loisir et de sport vendus au Québec chaque année, un retour estimé à \$4,5 millions.

Ces deux mesures combinées, c'est-à-dire \$8,5 millions, placées annuellement pendant huit ans, à

intérêts composés de 9 pour 100, constitueraient un fonds de plus de \$102 millions, fonds qui serait placé en fideicommiss et administré par un organisme composé de représentants d'organismes privés, du gouvernement et du milieu des affaires.

Un troisième moyen est mis de l'avant pour pallier le désengagement.

Lire A-2, HASARD

## DOSSIERS

### L'ARGENT PLEUT SUR LES UNIVERSITÉS AMÉRICAINES

♦ Les universités américaines sont aux anges. Déjà choyées, depuis le début des années 1980, par l'entreprise privée dans le financement de leurs programmes de recherche et de développement technologique, elles voient aujourd'hui le gouvernement délier les cordons de la bourse pour apporter de l'eau au moulin. Il faut dire que M. Reagan n'a pas beaucoup le choix. Malgré l'avarice proverbiale de son administration, il doit faire face à la concurrence internationale. L'heure est à la compétitivité.

Page B-3

## LE MONDE

### MIKAÏL GORBATCHEV NOUVELLE INITIATIVE DE PAIX

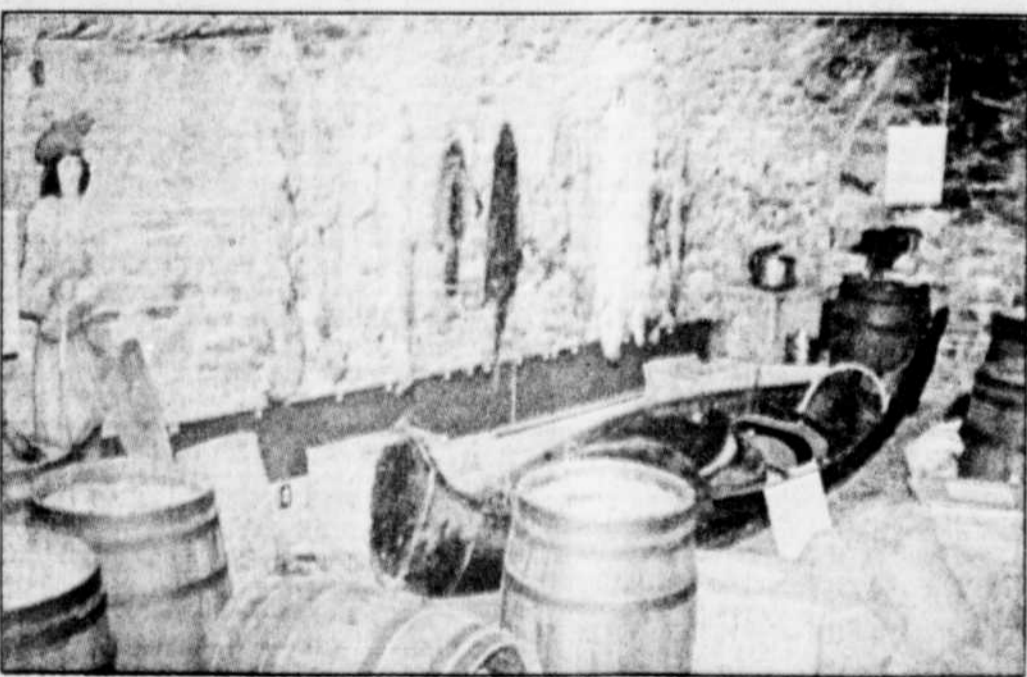
♦ Le leader soviétique Mikhaïl Gorbatchev a surpris tout le monde hier en rendant publique une nouvelle offre de réduction des armements nucléaires en Europe de l'Ouest et de l'Est, la première initiative depuis le sommet de Reykjavik. Une ouverture accueillie favorablement à Washington.

Page A-7



## SOMMAIRE

Annonces classées.....	Cahier C
Arts.....	A-9
Bandes dessinées.....	C-10
Gérer sa forêt.....	A-10
Crayons de soleil.....	C-8
Décès.....	C-9
Dossiers.....	B-3
Echecs.....	C-2
Economie.....	A-5
Editorial.....	B-4
Hier et aujourd'hui.....	B-8
Horoscope.....	C-5
Médecine.....	B-6
Monde.....	A-7
Mots croisés.....	C-4
Mot mystère.....	C-4
Où aller à Québec.....	A-8
Patron.....	C-7
Science.....	B-6, B-7
Scrabble.....	C-3



## ALLONS...

### RETOUR AU 17e SIÈCLE

♦ En visitant l'exposition sur la fourrure dans les Voûtes du palais, on est aussitôt ramené au XVIIe siècle à l'époque où les Français échangeaient pour des colliers et objets de verrerie colorée, de superbes peaux de castor, de vison, de loutre, de martre, etc., trappées par les Amérindiens.

Page B-2

## VIEILLES DAMES À CONTRE-SENS

♦ HAMBURG (AFP) - Deux vieilles dames, Ilse Potrafke (64 ans) et sa mère Kaethe Ladendorff (81 ans) ont emprunté l'autoroute à contre-sens sur une distance de 60 km près d'Hambourg avec leur Ford Sierra, avant de provoquer plusieurs accidents.

Peu après 18h00, vendredi, Ilse Potrafke s'est trompée à un embranchement dans l'obscurité, et s'est engagée à contre-sens sur l'autoroute, très chargée à cette heure.

Lire A-2, DAMES

## METEO

Ennuagement en après-midi. Neige en fin de journée. Vents devenant du nord-est de 40 à 70 km-h en après-midi. Max.: -3 à -6. Demain: neige.

Détails, page C-1

# MARDI

# CAHIER LA MODE PRINTEMPS-ÉTÉ

# André Charest condamné à la prison à vie

♦SOREL (PC)- Reconnu coupable, hier, de meurtre prémédité, André Charest a été condamné à l'emprisonnement à vie sans possibilité de libération conditionnelle avant 25 ans, par le juge Jean-Guy Riopel, au terme du procès relativement à la mort du jeune Steve Mandeville, âgé de 11 ans.

Les neuf hommes et trois femmes, membres du jury, ont retenu la thèse du meurtre prémédité contre André Charest, telle que préconisée par la Couronne. Hier, dans son adresse au jury, le juge Riopel avait rejeté tout possible

d'acquiescement.

André Charest, âgé de 39 ans et ex-entraîneur de hockey de Steve Mandeville, avait attiré ce dernier chez lui, le 25 août 1985, avant de l'assassiner par strangulation.

Le corps de Steve Mandeville avait été retrouvé dans un fossé de Contrecoeur.

Présents dans la salle d'audience au prononcé du verdict, les parents de Steve Mandeville ont paru très soulagés. Ils ont confié aux journalistes qu'ils ont l'intention de prendre des vacances pour oublier ce drame. ●

## Un sexagénaire ligoté

♦Un homme de 62 ans a été ligoté par deux voleurs dans sa résidence de Saint-Magloire de Bellechasse vendredi. Les deux malfaiteurs se sont ensuite enfuis avec sa camionnette chargée d'outils. La victime a pu se détacher et a alerté les policiers de la Sûreté du Québec, qui ont finalement retrouvé le véhicule volé hier. On croit que les auteurs de cette agression seraient reliés au vol à main armée survenu à la caisse populaire de Saint-Phlémon de Bellechasse.

## Découvert mort sous une tente

♦Un homme dans la soixantaine a été découvert sans vie sous une tente du parc Victoria, tôt hier matin, par des policiers de Québec patrouillant dans le secteur. La victime, qui avait quitté son domicile depuis quelques jours, gisait sur une table. Il semble que l'homme soit décédé de causes naturelles puisque son corps ne portait aucune marque de violence. Une autopsie sera pratiquée demain.

## La Saint-Charles est fermée

♦En raison du temps doux des derniers jours, la patinoire naturelle de la rivière Saint-Charles vient de fermer ses portes pour la saison. Cette année, la rampe de glace a été ouverte aux sportifs durant 51 journées. Plus de 147 000 usagers ont fréquenté la patinoire.

## Comparution reportée

♦THETFORD-MINES - La comparution de l'ex-maire de la municipalité de Robertsonville, M. Fernand Lehoux, devant la cour des sessions de la paix au palais de justice de Thetford, a été reportée au 24 mars. M. Lehoux fait face à une vingtaine d'accusations d'abus de pouvoir, de confiance, de corruption et de fraudes. Il se trouve actuellement en vacances en Floride. ●

## Trafic de drogue à Charlesbourg On loue la direction de l'école pour sa lutte aux trafiquants

♦La présidente de la Commission scolaire de Charlesbourg, Mme Marguerite Dorion, a loué le geste posé cette semaine par la direction de la polyvalente, pour enrayer le trafic de la drogue.

par Isabelle JINCHEREAU

Judi matin, les policiers de l'Escouade régionale des moeurs de la Sûreté du Québec, alertés par le principal de l'école, M. René Bérubé, ont fouillé les cahiers de l'école, surveillé le stationnement extérieur et interrogé une douzaine d'élèves, soupçonnés de tremper dans des affaires de drogues.

Deux d'entre eux ont admis faire le trafic de marijuana, de haschich et de mescaline à travers la clientèle de l'établissement et ont été congédiés sur le champ. Les enquêteurs étudient leurs dossiers et pourraient envisager d'entreprendre certaines

poursuites. Dix autres étudiants, consommateurs de la marchandise, seront intégrés dans des programmes de réadaptation mis en place dans le milieu.

"Les cadres n'ont pas eu peur de prendre leurs engagements et leurs responsabilités. Il faut protéger nos enfants de ce fleau. La situation n'était pas alarmante dans l'institution mais la prévention solutionne bien des malaises", a expliqué Mme Dorion.

Selon elle, le comité exécutif de la Commission scolaire avait pris connaissance du projet de la direction de l'école, pour faire échec aux trafiquants de drogues et avait donné son approbation. "Nous allons discuter de cette opération, fort bien faite, au cours de la réunion du 10 mars. Bien des parents se sentent rassurés par cette mesure. On va continuer à être attentif à ce problème", conclut la présidente. ●

## DAMES

(suite de la première page)

Au bout de 60 km de course folle, Mme Potrafke a heurté de front une voiture qui venait en sens inverse, et s'est fracturée une jambe. Peu avant, le conducteur d'une puissante limousine avait fait un tonneau en essayant d'éviter la Ford des deux vieilles dames. Il est sorti indemne de l'accident. Les dégâts dépassent les \$60,000.

Aux policiers médusés qui lui demandaient si elle n'avait rien remarqué d'anormal, Ilse Potrafke, 26 ans de conduite sans accident, a répondu d'un ton sec: "Les gens conduisent comme des fous sur cet-

te route. Ils sont tous ivres. Ils m'ont éblouie avec leurs appels de phares. Alors moi, je leur ai fait des appels de phares aussi, à ces chauffards". ●

6/49  
2-11-16-23-29-45  
(complémentaire)  
37

LA QUOTIDIENNE  
tirage du 28 février  
2-9-0  
4-9-7-5

## HASARD

(suite de la première page)

ment annuel de l'Etat: la tenue d'un ou de deux casinos annuels qui pourraient rapporter de \$600,000 à un million de dollars.

Et en sus, si le revenu de toutes ces caisses n'est pas suffisant, une campagne annuelle de levée de fonds en faveur toujours des activités de loisir.

## Une dépolitisation

Selon le directeur général du RLO, M. Réjean Séguin, le gouvernement devra de toute façon sabrer au cours des ans dans ses programmes de subventions. Une compression pour cette année de \$1.5 million aux organismes de



## C'est la semaine des guides et des scouts

Quelque 125 jeunes ont célébré hier la Semaine internationale du Guidisme et du Scoutisme, en participant à une dizaine d'ateliers organisés au parc de plein-air de la rue Laroche, à Duberger. Les Louveteaux, les Jeannettes, les Guides, les Eclaireurs et les Kamsok de Duberger ont reçu la visite de la mascotte des pompiers de Québec, Survie, véhiculée dans un antique camion-pompe. Après avoir défilé dans les rues du quartier, les jeunes assistaient à une messe, à un souper communautaire et à un bivouac à l'école Notre-Dame.

# Raymond Malenfant tente une action de \$15 millions contre la CSN

♦CHICOUTIMI (PC)- L'homme d'affaires Raymond Malenfant, propriétaire des motels Universel, du manoir Richelieu et du centre de ski Mont-Grands-Fonds, se présentera en cour, au début de la semaine, et intentera une action en dommages et intérêts pouvant aller jusqu'à \$15 millions contre la Centrale des syndicats nationaux et son président, Gérald Larose. Rejoint à son domicile de Québec,

hier après-midi, l'homme d'affaires a déclaré à Progrès-Dimanche qu'il présenterait en même temps une demande d'injonction contre la CSN pour empêcher que soit diffusée la publicité que la centrale syndicale se prépare à faire sur tous les journaux du pays et aux États-Unis et qui demandera aux gens de ne pas encourager les ententes que l'homme d'affaires québécois exploite.

Son fils, Alain, avait déclaré auparavant au journal que l'action en dommages et intérêts était toute prête, dans le tiroir, depuis au moins cinq à six semaines. Le montant n'est toutefois pas indiqué et il ne savait pas encore quand elle serait délivrée.

M. Raymond Malenfant a confirmé l'affaire, précisant toutefois que l'action en dommages et

intérêts serait complétée en même temps que la demande d'injonction contre la CSN et qu'elle pourrait aller jusqu'à \$15 millions.

"Moi, je n'ai signé aucun contrat avec la CSN et je ne peux comprendre qu'on s'en prenne à moi et à mes biens de façon aussi rude. Je ne laisserai pas faire, a dit M. Malenfant. Si Larose a fait des erreurs, c'est pas à moi de les payer." ●

# Un soldat canadien périt lors d'une avalanche dans les Alpes françaises

♦PARIS (PC)- Un soldat du Premier Bataillon Royal 22e régiment d'infanterie, de Québec, est tué hier, par une avalanche dans les Alpes françaises et quatre de ses camarades ont été sérieusement blessés.

L'accident est survenu en fin de matinée, sur l'une des pistes de la station de Tignes alors fermée aux skieurs. Les quatre blessés, Pierre Côté et Mario Champoux, 23 ans, de Québec, ainsi que le caporal J.P.A. Couture et le sergent G.Y. Cantin ont été rapidement secourus, mais le corps de Serge Bouffard, 28 ans, qui, lui, avait été emporté par la coulée de neige n'a pu être dégagé

que six heures après. La victime, marié, est originaire de Lévis.

Les militaires canadiens blessés ont été transportés dans un hôpital de Bourg-Saint-Maurice, où ils ont été placés en observation. Mais leur état de santé n'inspire pas d'inquiétude. Le soldat Côté, qui souffre de contusions aux côtes et d'une blessure à l'oreille, devait être libéré aujourd'hui.

L'avalanche a emporté au total un groupe de neuf soldats du 22e Régiment de Québec, en poste à Lahr, en République fédérale allemande. Quatre d'en eux n'ont toutefois subi aucune blessure.

L'accident est survenu vers 10

heures, sur une piste bleue, relativement facile de la station de Tignes les mélèzes, à quelques 1,900 mètres d'altitude, et serait dû, d'après les premiers éléments de l'enquête de gendarmerie à une imprudence. Bien que la piste ait été fermée aux skieurs, en raison des risques d'avalanche, les quatre moniteurs de ski du 7e bataillon de chasseurs alpins français, qui enca-

draient le groupe de militaires canadiens pour une initiation de randonnée en montagne, ont en effet décidé de l'emprunter.

Le drame est survenu peu après le début de la descente, alors que plusieurs pisteurs de la station de ski provoquaient des coulées de neige, en bordure de la piste, à l'aide d'explosifs afin de réduire les risques d'avalanche.

# Alcan St-Augustin: un conciliateur est nommé

♦Après plus de six mois de lock-out et des négociations rompues depuis la Fête du Travail à Fil et Câble Alcan de Saint-Augustin, le ministre québécois du Travail vient de nommer un conciliateur, M. Pierre Valois, pour tenter de rapprocher les parties en cause.

par Andrée ROY

Les 30 employés syndiqués de cette usine située en banlieue ouest de Québec, tentent sans succès depuis plus de deux ans de négocier une première convention collective de travail avec leur employeur, la multinationale Alcan.

L'usine de Saint-Augustin a été construite au coût de \$5 millions en 1977. On y préconisait un type de gestion semblable aux "cercles de qualité de vie" chers aux Japonais. Mais voulant se donner des meilleures conditions de travail et de protection d'emploi (le nombre d'employés est passé de 40 à 30 en sept ans), les employés ont décidé à l'unanimité d'adhérer à la CSN durant l'été 1985.

Un de leurs membres, Christian Boutin, a presque immédiatement été congédié pour activités syndicales. Un commissaire du travail, M. Paul Duffault, a d'ailleurs étudié ce dossier et vient d'ordonner à la direction de l'Alcan de reprendre ce

travailler à son emploi, en lui remettant tous les salaires et avantages sociaux perdus depuis 1985. Une victoire que le syndicat ne pourra cependant savourer qu'au retour de tout le groupe au travail.

## Manifestations

N'ayant bénéficié d'aucune augmentation salariale depuis 1984, les employés syndiqués de Fil et Câble de Saint-Augustin demandent une première convention collective d'une durée de deux ans à compter de sa signature; des hausses de salaires de \$1.80 l'heure la première année et \$1.20 la seconde. Ils exigent aussi des clauses reconnaissant l'ancienneté des travailleurs, protégeant leurs emplois de la sous-traitance et leur donnant le droit de choisir leurs périodes de vacances.

Représentants syndicaux et patronaux ne s'étaient pas rencontrés depuis la Fête du Travail, et ce n'est que les 17 et 18 février dernier que les pourparlers ont repris. Cette reprise coïncide avec une série de manifestations organisées par les travailleurs et leurs supporters de la CSN devant le siège social de l'Alcan à Montréal et devant la résidence du directeur de l'usine, M. Roland Lafortune, à Sillery. Les syndiqués annoncent qu'ils ont d'autres moyens de pression en réserve pour les prochains jours. ●

# Négociations à la CTCUQ Les chauffeurs rejettent les offres patronales

♦L'assemblée générale du Syndicat des chauffeurs d'autobus de la CTCUQ (CSN) a rejeté dans une proportion de 86 pour 100 les offres présentées par leur employeur, la Commission de transport de la Communauté urbaine de Québec, en vue de renouveler la convention collective de travail.

par Andrée ROY

Il est venu environ 400 des 650 chauffeurs syndiqués, dans la nuit de vendredi à hier, au Centre Mgr-Marcoux à Québec, pour s'informer auprès de leurs représentants de l'évolution des négociations entreprises en septembre. Le contrat de travail qui lie les chauffeurs syndiqués et la CTCUQ est expiré depuis juin dernier.

Considérant que l'ensemble des offres patronales étaient nettement plus basses que ce qu'ils espèrent obtenir, les syndiqués les ont rejetées et ont demandé à leurs représentants d'exercer dorénavant des

moyens de pression pour que soient satisfaites leurs demandes, moyens qui pourraient inclure la grève, ultimement.

"Il s'agit du tout dernier recours", précisait le président du syndicat M. Henri Masse, disant que les chauffeurs veulent "éviter le plus possible de toucher à la population".

M. Masse a rappelé les dernières négociations, en 1984, comme exemple "qu'on peut éviter d'en arriver à la grève quand il y a une réelle volonté de négocier". C'était la première fois, depuis la création de la CTCUQ, que le renouvellement du contrat de travail se faisait sans débrayage. La dernière grève des chauffeurs d'autobus de la CTCUQ remonte à cinq ans.

Les offres patronales ont été déposées le 19 février dernier. Deux conciliateurs ont été nommés par le ministre du Travail dans ce dossier, et ils doivent rencontrer des représentants de la CTCUQ et des chauffeurs mercredi et jeudi prochain. ●

loisir. En 1986-1987, le regroupement a reçu \$3.5 millions. M. Séguin évalue à \$12 millions la manne gouvernementale à l'ensemble des organismes provinciaux et régionaux qu'il chapeaute.

En refillant la facture au secteur "privé", via loteries, casinos et autres moyens, le gouvernement, croit M. Séguin, réduirait ses propres frais d'administration. En outre, l'octroi de subventions serait par le fait même "dépolitisé".

Les organismes devraient en plus avoir leur juste part fiscale du marché des articles de sport et de loisirs. Le directeur général du RLO signale, par exemple, que la

promotion du cyclisme par Vélo-Québec contribue à l'essor de cette industrie, de la même façon que la création d'harmonies scolaires favorise le commerce des instruments de musique.

En 1984, selon le Bureau de la statistique du Québec, le commerce des articles de sport et de loisir a atteint un chiffre d'affaires de \$419 millions.

## Un accord de principe

Un porte-parole du cabinet du ministre Yvon Picotte a indiqué au SOLEIL que ce dernier avait reçu favorablement la proposition du RLO. Qui plus est, qu'il avait bel et bien fait connaître son accord de principe par lettre à son collègue du Revenu, Michel

Gratton.

Par contre, le RLO attend fermement l'aval du Conseil des ministres, à ce qu'il considère comme son cheval de bataille.

"Nous souhaitons, dit M. Séguin, que le ministre fasse connaître tout au moins un tel accord de principe du gouvernement Bourassa à l'occasion du Sommet québécois du loisir de trois jours qui s'ouvre dans la métropole jeudi prochain. Histoire de cesser de tourner en rond et d'enclencher le processus d'autofinancement."

D'autant plus, qu'à cette période de l'année, chacun des ministères met la dernière main à ses prévisions budgétaires en vue

de la prochaine année financière s'ouvrant le premier avril.

Le regroupement avait particulièrement mal digéré le fait qu'une loterie spéciale de \$1 million avait été autorisée pour Rendez-vous 87, tenant rigueur au gouvernement Bourassa d'avoir "deux poids, deux mesures".

Un coup de pouce financier de même nature qu'il réclame depuis mai dernier.

Enfin, M. Séguin reconnaît que la proposition d'autofinancement pourrait fort bien soulever des appétits. C'est-à-dire que d'autres intervenants réclament à leur tour loteries et casinos pour soutenir leurs activités respectives. ●

## LE SOLEIL

ABONNEMENTS: 647-3333

Lundi au vendredi: de 7h00 à 17h30. Sam., dim.: de 8h00 à 12h00

ANNONCES CLASSÉES: 647-3311

Lundi au vendredi: de 8h30 à 17h30

Le Soleil, 390, rue St-Vallier est, Québec G1K 7J6

## Drame passionnel à Sainte-Foy

# Une étudiante morte poignardée

♦ Une étudiante de 18 ans a été poignardée à mort vers 14h15 hier, lors d'un drame passionnel survenu dans un logement du 764, Place Philippe, à Sainte-Foy. La victime est Jennifer Snow, originaire de Churchill Falls, au Labrador. Le suspect dans cette affaire, un jeune homme de 25 ans, de Sainte-Foy, a tenté, sans succès, de se suicider après le drame. Il a été incarcéré à la prison, en attendant sa comparution pour meurtre.

par Isabelle JINCHEREAU

Les événements ont débuté au deuxième étage de l'immeuble, alors que les voisins de l'appartement où la querelle a éclaté, ont entendu des cris stridents. La victime, qui courait dans le passage, a tenté de se réfugier chez les locataires d'en face.

Il semble que le meurtrier, fou de jalousie, l'ait poursuivie jusque dans l'autre logis et l'ait assailli de trois coups de couteau, dont l'un au thorax. L'adolescente est décédée peu de temps après son transport au CHUL. Son agresseur a ensuite tourné l'arme contre lui mais la lame n'a fait qu'effleurer la région du coeur. Il a néanmoins été transporté à l'hôpital Laval, pour y être soigné.

Les enquêteurs Jean-Guy Caron, Jerry Woolf et Ghislain Fortin, ont pu recueillir sa déposition, avant de l'escorter jusqu'au centre de détention. L'événement a suscité tout un émoi dans ce quartier paisible puisque six voitures de patrouille de Sainte-Foy sont accourues sur les lieux, alertés par les répondeurs de la jeune fille. Toute la soirée hier, l'immeuble de trois étages a été surveillé par les policiers. Une équipe technique de la Sûreté du Québec a reconstitué la scène du crime. ♦



L'événement a suscité tout un émoi dans ce quartier paisible.



Pas si rapide ni aussi facile qu'on le voudrait, le water-polo sur chambre à air...

## 554 cadets et cadettes aux 5e Jeux de Valcartier

♦ On a beau entendre les coups de carabine, là-bas aucun des cinq cercles noirs ne vire au blanc. Le jeune tireur, skis aux pieds, se plaque plus étroitement au sol, se concentre sur ses cibles, rien n'y fait. Il devra skier trois tours supplémentaires sur le circuit de pénalité avant de reprendre le parcours régulier du biathlon. Et c'est bien maladroïtement qu'il s'exécute, ne connaissant guère le pas alternatif.

par Andrée ROY

"Il y en a qui vont dormir tôt et fort ce soir!" lançait le major chargé de superviser les épreuves de biathlon des 5e Jeux annuels des Cadets de l'armée, hier, à la base des forces canadiennes de Valcartier. A l'exception du corps de cadets 2772 (base de Valcartier), ça aura sans doute été le cas pour la plupart des cadets et cadettes délégués à ces jeux annuels par les 17 corps de la région.

C'est en effet la première fois que le biathlon figure parmi les six disciplines sportives et culturelles du programme des Jeux annuels des Cadets de l'armée

(région de Québec). Et parmi ceux et celles qui se sont inscrits au biathlon, plusieurs ne savaient même pas skier.

"Ils pensaient être bons pour s'en tirer avec leurs connaissances de tir et le fait qu'ils étaient venus essayer une fois le biathlon, l'an dernier. Mais il y en a qui vont commencer à travailler leur ski de fond, maintenant!" de commenter le major, fier de l'assiduité à l'entraînement démontrée par son propre corps de cadets... le 2772.

Viser l'amélioration

Il faut dire que le calibre de performances démontré par le 2772 s'imposait parmi les 554 cadets et cadettes inscrits dans les six disciplines des jeux. Mais quand même pas au point de décourager les autres de participer, ponctue le capitaine Nancy Boutin, qui servait de guide au SOLEIL, hier.

La plupart des observateurs le reconnaissent: même si ces jeux annuels sont axés sur la participation, le désir d'améliorer ses performances personnelles et sa capacité de jouer en équipe, certains corps de cadets poussent

plus loin que d'autres leur entraînement. C'est le cas du 2772, qui s'entraîne à la base de Valcartier.

"Ils n'ont pas nécessairement plus d'équipement, de salles de tir, ou de neige que les autres, commente le major chargé du biathlon. Mais eux, ils consacrent plus de temps à chauffer leurs skis pour améliorer leur technique. Ils veulent participer aux jeux, mais pas seulement pour faire acte de présence. Ça finit par servir d'exemple et de motivation aux autres. Enfin, j'espère..."

C'est d'ailleurs un des buts visés par ces jeux annuels. Outre le biathlon, les 32 à 34 meilleurs jeunes délégués par chacun des 17 corps de cadets (de Saint-Raymond de Portneuf à Montmagny, et de La Malbaie à Charny) peuvent se mesurer au volleyball, au water-polo en tube, au tir à la carabine, dans un quizz-questionnaire "Cadets en herbe" et en musique (concours de fanfares).

Ils recevront tous et toutes un écusson de participation, et les meilleurs dans chaque discipline auront des épinglettes, or, argent et bronze. Les meilleures fanfares recevront certificat et trophée. Aucun honneur individuel n'est décerné à ces jeux, qui ont pour objectif de faire mousser l'effort d'équipe, l'esprit d'entraide et de camaraderie dans chaque discipline.

L'écusson des jeux révèle d'ailleurs cette intention: au centre de la feuille d'érable-emblème des corps de cadets ("Tant vaut la sève, vaut l'érable" est sa devise), brûle la flamme de l'olympisme sur un flambeau soutenant deux plateaux d'une balance. L'un s'intitule "ami" et l'autre "défi".

Il y a actuellement 19,500 cadets (et cadettes depuis 1975) de 13 à 19 ans au Québec, répartis dans 256 corps de cadets de l'armée (de terre), de la marine et de l'air. Ils sont dirigés et formés par 1,587 officiers du Cadre des Instructeurs de cadets (CIC), des civils (de la réserve) pour la plupart. Fondé dans le but de développer chez des jeunes civils les qualités de leadership, de discipline personnelle, de constance dans l'effort et de bonne condition physique que l'on cultivait traditionnellement chez les militaires, le Mouvement des Cadets existe au pays depuis plus de 100 ans (1879). C'est en 1912 cependant qu'un riche Britannique siégeant à la Chambre des lords, lançait le Lord Strathcona Fund pour permettre au mouvement de prendre son essor. ♦



Le Soleil, Jean-Marie Villeneuve

Huit balles pour "blanchir" cinq cibles... sinon on se tape autant de tours de pénalité qu'on a raté de cercles. Le biathlon au complet, c'est 1,2 km de ski; cinq cibles à effacer, puis 2,5 km; et encore cinq cibles; ensuite, 1,2 km encore et enfin un relais de 10 km de ski de randonnée à quatre équipiers. De quoi s'endormir vite le soir, en effet!

## Les soeurs Lévesque répliquent du tac au tac à l'interrogatoire de Pascau...

♦ MONTREAL (PC) - C'est sans broncher une seule fois que les soeurs Lévesque se sont laissées cuisiner, hier, sur les ondes d'une station radiophonique montréalaise, au lendemain de leur retour de Rome.

textes de Suzanne DANSEREAU

A la grande surprise de l'animateur Pierre Pascau, reconnu pour la rigueur avec laquelle il soumet ses invités au supplice de la question, les deux Jonquiéroises ont servi une version cohérente, voire impeccable, de la rocambolesque aventure qui les a menées à 14 mois de prison sous des accusations de trafic d'héroïne.

L'entrevue de 45 minutes, suivie d'une tribune téléphonique à laquelle ont participé une majorité de Montréalais, mais aussi, plusieurs gens du Saguenay, aura permis aux deux soeurs de donner un compte-rendu détaillé de leur histoire.

De l'offre de voyage de Sylvie Roy, jusqu'à leur arrestation à l'aéroport de Rome avec 4,9 kilos d'héroïne dans leurs valises, en passant par la rencontre avec Sylvain Roy, les histoires de danseuses à gogo de Sylvie et ses déboires avec la drogue...

Mais malgré l'insistance de l'animateur, aucune révélation majeure n'a été faite: "Nous gardons cela pour notre livre", a dit Micheline Lévesque.

Opinion publique

D'entrée, les deux soeurs ont admis que leur histoire risquait de salir leur réputation et ont dit s'attendre à ce que plusieurs les trouvent coupables.

"Nous ne payerons pas personne pour les convaincre de notre innocence", a dit Micheline Lévesque.

"Ce qui compte, c'est nos amis, qui, eux, croient que nous avons été victimes d'un coup monté", a ajouté Laurence, qui s'est exprimée avec beaucoup d'assurance.

Le scénario des soeurs Lévesque est le suivant: Le "coup" a été monté par une organisation montréalaise. On les a choisies parce qu'on savait qu'elles voyageaient beaucoup.

Les deux soeurs croient que la fille de Micheline, Sylvie, dont elles admettent qu'elle a eu des problèmes avec la drogue, s'est mise dans le pétrin.

C'est elle qui aurait raconté que sa mère et sa tante faisaient des voyages à l'étranger. "L'information est probablement parvenue à un réseau de drogue qui a décidé de nous utiliser puisque nous étions deux personnes à la conduite irréprochable", a expliqué Micheline.

Sylvain Roy

Au début de l'entrevue, Micheline a mis les cartes sur la table en ce qui concerne Sylvain Roy. "Tout le monde sait que Sylvain Roy est un nom fictif, a-t-elle admis, mais il existe."

C'est d'ailleurs lui qui leur aurait parlé de l'Inde comme une destination mystérieuse, attachante, où il serait bon d'aller faire le voyage que leur a offert Sylvie, à la suite du décès de son père qui lui avait légué une partie de sa fortune.

Micheline dit avoir rencontré M. Roy dans un restaurant d'Arvida, avant qu'elle et sa soeur ne choisissent l'Inde comme destination.

L'homme s'est présenté à elles en tant qu'agent de voyage et a laissé sa carte d'affaires à Micheline. Carte qu'elle a perdue lors du voyage.

"Je crois avoir emporté la carte avec moi. Quand je rentrerai chez moi, je chercherai dans la maison pour voir si je ne l'ai pas laissée quelque part, mais je crois que non."

C'est l'énigmatique M. Roy qui aurait également vendu les valises à Sylvie: "Sylvie avait emprunté une de mes valises et comme Sylvain Roy lui faisait un bon prix pour ses Samsonite, elle m'en a acheté une autre ensemble."

Quant à André Ghamine, "nous ne l'avons vu une demi-heure, nous ne le connaissons pas", a expliqué Micheline. Sa soeur Laurence a, de son côté, appelé M. Ghamine par son prénom, André, lors de l'entrevue, ajoutant qu'elle savait qu'André était considéré comme un "vrai co-pain" par Sylvie.

Dénonciation

Les deux soeurs ont affirmé, lors de l'émission, qu'elles croient que l'organisation qui les a eues a été dénoncée par le vendeur qui aurait joué un double-jeu en dénonçant son client à la police.

"Cela expliquerait pourquoi nos valises ont été les seules à être fouillées à l'aéroport, alors que nous étions en transit."

Si plusieurs auditeurs ont félicité les deux soeurs pour leur courage et leur sang-froid dans cette affaire abracadabrante, la plupart des gens qui se sont prononcés ont manifesté certaines réserves sur cette affaire, surtout en ce qui concerne le rôle de Micheline Lévesque.

Les sceptiques se sont notamment demandé pourquoi les deux soeurs avaient fait affaire avec une agence inconnue plutôt que de contacter l'agence d'Arvida dont elles avaient maintes fois retenu les services. Ce à quoi Micheline a répondu: "Sylvain Roy semblait être un spécialiste de l'Inde et nous faisait un bon prix."

Quelqu'un qui tentait visiblement de les coincer a demandé à Micheline si elle connaissait feu Eugene Lefort qui, selon un quotidien montréalais, était l'un des caïds du crime organisé de la Rive-Sud.

"Je n'ai jamais entendu parler de lui, mais je m'informerai auprès de Sylvie", a rétorqué Micheline.

D'autres ont trouvé bizarre que les deux soeurs n'aient pas été prises de panique lors de leur arrestation.

La dernière auditrice, une dame du Saguenay qui affirme connaître Micheline, a carrément accusé Micheline d'avoir menti.

"Je connais Micheline: c'est une personne très forte de caractère et elle est capable de tout. Ses mensonges ne disparaîtront pas avec son livre et elle est coupable de par son association avec André Ghamine."

En discutant avec M. Pascau, Micheline a dit comprendre pourquoi tant de gens la percevaient comme coupable: "C'est une histoire invraisemblable: même moi, si j'avais lu ça dans les journaux, je ne l'aurais pas cru."

## ... et échafaudent une hypothèse sur leur aventure

♦ MONTREAL (PC) - Lors de leur séjour dans la prison pour femmes de Rebbetia, Micheline et Laurence Lévesque en ont appris beaucoup sur l'organisation des réseaux de drogue. Et c'est là que les deux soeurs ont envisagé l'hypothèse pouvant expliquer qu'elles aient été arrêtées.

"En prison, nous avons appris qu'il y avait de plus en plus de criminels qui jouent des doubles-jeux. Ils vendent de la drogue à une organisation et encaissent l'argent. Ensuite, ils dénoncent leur client à la brigade anti-drogue", a dit Micheline Lévesque.

Micheline a rappelé, hier, lors d'une entrevue dans une station radiophonique montréalaise, que les valises des deux soeurs avaient été les seules à être fouillées par les douaniers de l'aéroport.

"Nous étions en transit. En temps normal, les valises des voyageurs en transit ne sont pas fouillées. Elles passent tout simplement d'un avion à l'autre", a expliqué Micheline.

Cette dernière croit que leurs valises ont été fouillées à la suite d'une dénonciation.

"Une organisation de Montréal nous a manipulées et a été court-circuitée là-bas (à Rome)."

Selon Micheline, plusieurs gens au-dessus de tout soupçon se font manipuler par des trafiquants de drogue.

Emprisonnée

Elle a mentionné le cas d'une femme de Rotterdam, emprisonnée à Rome, qui avait été condamnée pour 12 ans de prison, et qui soutenait avoir été victime du même complot.

"De plus, le lendemain de notre arrestation, un important trafiquant de drogue a été arrêté à Amsterdam, a-t-elle indiqué. Il faisait partie d'une bande indienne recherchée depuis longtemps."

Par ailleurs, les deux soeurs se disent prêtes à collaborer avec la brigade des stupéfiants de la Gendarmerie royale du Canada pour tenter de retrouver "l'auteur de cette farce monumentale". Mais elles ne veulent pas revivre une deuxième fois le même cauchemar.

Les soeurs Lévesque doivent habiter chez leur frère, à Saint-Bruno, sur la Rive-Sud de Montréal, pour quelques jours, avant de retourner chez elles au Saguenay, où elles accorderont une entrevue à une station radiophonique locale. ♦



Une crise d'épilepsie dans la piscine. Il faut sortir le malade rapidement. Le Soleil, Jean-Marie Villeneuve



La situation tourne au drame. La victime respire difficilement, son état est critique. Le sauveteur doit absolument garder son sang-froid. Le Soleil, Jean-Marie Villeneuve



Des gestes précis, posés avec beaucoup d'attention. Et surtout, ne pas oublier de reconforter la victime. Le Soleil, Jean-Marie Villeneuve

# Bien du "sang" au championnat de sauvetage

♦ La femme est immobile, couchée par terre, le visage blanc comme un drap. Partout du sang, du poignet on voit poindre un os. Tout autour d'elle, du verre brisé. "Me passes-tu le sang? Je vais en rajouter un peu"...

par Claudette SAMSON

Non vraiment, le Service national des sauveteurs (SNS) n'a pas lésiné sur la mise en scène lors du championnat provincial de sauvetage, présenté au Pavillon d'éducation et des sports de l'université Laval en fin de semaine.

Pour les 120 participants en lice pour le championnat national, il s'agit de se montrer à la hauteur de la situation. De n'importe quelle situation.

Celle décrite plus haut fait partie de l'épreuve "ateliers". Le

sauveteur entre dans une pièce, où se déroule un scénario pré-arrangé, qu'il ne connaît pas. À lui d'agir.

Cette femme couchée par terre, c'est la concierge qui vient de tomber de l'escabeau en voulant changer une ampoule électrique. Elle est inconsciente, dans un état lamentable. La situation est particulièrement stressante, explique l'évaluateur Jean-Stéphane Bourque, parce que le sauveteur est seul. Plus tard surviendra une autre concierge, à qui il pourra demander de l'aide, mais qui ne prendra aucune initiative.

"Si tu fais bien, c'est toi le responsable. Si tu fais mal, c'est toi aussi", commente Jean-Stéphane. Dans ce contexte, c'est long, 10 minutes.

Entre chaque compétiteur, on rajoute du "sang". Il y en a jusque dans les sous-marins! Mais au-delà de l'aspect comique, les activités qui se sont déroulées au Peps sont très sérieuses.

D'abord, elles sont importantes pour les individus, qui courent la chance d'aller au championnat national, mais elles permettent aussi de promouvoir le sauvetage aquatique et d'en faire voir le professionnalisme. Après tout, ce sont ces gens qui sont responsables de la sécurité aux piscines et aux plages.

### Autres épreuves

Les participants au championnat provincial ont dû faire preuve de leurs capacités dans de nom-

breuses épreuves. Premiers soins, capacité à juger l'importance et la gravité d'une situation, sauvetage en piscine, habiletés générales, etc.

Ils se présentaient par équipes de quatre personnes, comptant au moins deux filles. L'une de ces équipes se rendra au championnat national, à Burlington, en Ontario, en mai prochain. L'an dernier, c'est l'équipe du Québec qui a gagné, plus précisément celle de Laval.

C'est la première fois que le Peps accueille le championnat provincial. Dans les gradins qui surplombent la piscine, l'atmosphère tournait parfois au délire, tant les cris d'encouragements étaient forts.

Pendant ce temps, des drames se déroulaient derrière certaines portes. Dans l'amphithéâtre, quatre victimes se lamentaient, qui pour une fracture à la jambe, qui pour des brûlures au troisième degré, ou un poumon perforé. La quatrième est en état de choc, elle est inconsciente.

Au sous-sol, dans le "snack-bar chez Mamie", une cliente s'est étouffée avec un morceau de pomme, et une autre s'est fendue la tête contre la table. Ça ne va pas mieux au premier plancher, où une fille fait une crise d'épilepsie.

"Toutes les victimes sont des sauveteurs", explique Jean-Stéphane Bourque. Pour être une bonne victime, il faut avoir déjà vécu la situation.

Pour sa part, il est le moniteur des moniteurs, moniteur des sauveteurs, moniteur de premiers soins. Bref, il a tout ce qu'il faut comme grades pour rassurer d'éventuelles victimes...avec la jeunesse en prime. Jean-Stéphane a 18 ans et, vraisemblablement, une longue carrière devant lui. ●

**AVIS DE DISSOLUTION**  
 Prenez avis que la compagnie "1370996 CANADA INC." dont le siège social est situé au 1582, chemin St-Louis, Sillery (Québec), demandera au ministre des Consommateurs, Coopération et Institutions financières la permission de se dissoudre.  
 SILLERY, ce 24 février 1987.  
 Briand Bédard, secrétaire



- 10% papiers peints
  - 25% couvre-lits
  - 30% duvets
  - 40% stores Bergemont
- Confection gratuite pour les rideaux de 2 mètres et plus de hauteur.

PLACE FLEUR DE LYS  
 PLAZA LAVAL  
 2750, chemin Sainte-Foy 651-4561

## Échec au diabète!

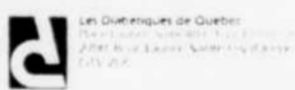


Un mal qui en entraîne d'autres  
 En Amérique du Nord, le diabète est devenu:  
 - la première cause de cécité,  
 - la deuxième cause d'amputation,  
 - la troisième cause de décès,  
 - très fréquemment, la cause d'insuffisance rénale, de problèmes cardio-vasculaires et cardiaques (comme l'infarctus), de troubles digestifs et d'infections.

### Personne n'est à l'abri du diabète

- Le diabète frappe à tout âge.
- 350 000 québécois et québécoises en sont atteints, dont 40 000 dans la région de Québec.
- Beaucoup d'enfants en sont victimes, souvent en très bas âge.

Les diabétiques ne peuvent faire cavalier seul



Embarquez!

Avec la collaboration de:



DU 25 FÉVRIER AU 8 AVRIL 1987

## LE SOLEIL et CITF-FM

vous invitent à participer au concours

### La grande tournée gastronomique

À GAGNER: Chaque semaine, deux repas, un dans chacun des restaurants vedettes de la semaine, seront tirés parmi le courrier reçu.

PLUS: Dans la semaine du 8 avril, quatre noms seront tirés parmi tout le courrier reçu et chacun de ces quatre gagnants méritera LA GRANDE TOURNÉE GASTRONOMIQUE, soit douze repas de 100\$ chacun, un dans chacun des restaurants participant à la promotion.

Comment participer: Écoutez CITF-FM et remplissez le coupon de participation publié régulièrement dans LE SOLEIL. Répondez à la question-concours. Deux tirages par semaine sur les ondes de CITF-FM 107.5

- Les règlements complets du concours sont disponibles à CITF-FM 107.5
- Les droits à la Régie des loteries ont été payés par CITF-FM 107.5

Retournez ce coupon à TOURNÉE GASTRONOMIQUE  
 CITF-FM, 580, Grande-Allée est., suite 250, Que. G1R 2K2

Question-concours: Nommez un des restaurants participant à la G.T.G.

RÉPONSE: \_\_\_\_\_  
 NOM: \_\_\_\_\_  
 ADRESSE: \_\_\_\_\_  
 TEL. BUR.: \_\_\_\_\_

CODE POSTAL: \_\_\_\_\_  
 RES.: \_\_\_\_\_

**SOCIÉTÉ CANINE de QUÉBEC inc.**

## PLUS DE 60 RACES DIFFÉRENTES

11e ANNÉE CONSÉCUTIVE DE SUCCÈS

1984: 264 chiens inscrits 1985: 336 chiens inscrits  
 1986: 345 chiens inscrits  
 1987: Encore plus

### CONCOURS HOMOLOGUÉ

CONFORMATION ET OBEISSANCE  
 LE DIMANCHE 1er MARS

## À LA ROULATHÈQUE

2400, boul. Montmorency, Québec

Inscriptions: de 8 h 30 à midi  
 Jugements sans interruption: de 10 h 30 à 17 h

- Nombreux stands: achats, enregistrements, nourriture, accessoires, organismes, etc.
- Ce concours est réservé aux chiens enregistrés au Cercle canin canadien

Adultes: \$3 Plus de 65 ans: \$2  
 Enfants de 7 à 12 ans: \$2 Enfants de moins de 7 ans: gratuit

\* Seuls les chiens inscrits au concours seront admis sur les lieux.

Une collaboration

**JAPPY** **CRC 80** Stationnement gratuit

## Le couple Brassard va chercher son enfant au Guatemala

♦MONTREAL (PC) - Le cœur rempli d'espoir, Rémi Brassard et Denise Cloutier ont quitté Dorval, hier matin, à destination du Guatemala où ils se rendent chercher l'enfant qu'ils ont choisi de prénommer Pierre-Luc.

Depuis des mois, le couple Brassard, originaire du Saguenay-Lac-Saint-Jean, a livré une longue bataille pour obtenir le droit d'adopter René-Garcia, un enfant guatemalteco né le 20 juillet dernier, dont la mère a accepté de se départir.

Il y a un mois, le juge Marcel Simard, de la cour supérieure, donnait raison au couple Brassard contre le Secrétariat à l'adoption internationale du Québec, qui refusait d'autoriser l'adoption de René-Garcia. Mais mercredi dernier, le gouvernement décidait d'aller en appel du jugement Simard.

Epuisés par les procédures judiciaires, Rémi Brassard et Denise Cloutier ont profité du fait que le jugement Simard est exécutoire pour aller chercher l'enfant qui leur a été réservé au Guatemala. ●

## La loi sur les langues officielles pourrait être modifiée au printemps

♦OTTAWA (PC) - Promis depuis longtemps, les modifications à la loi sur les langues officielles pourraient enfin être soumises au Parlement au printemps.

Grand gardien du bilinguisme gouvernemental, M. D'Iberville Fortier affirme être encouragé par le nombre de rencontres tenues en février entre les fonctionnaires fédéraux et divers groupes intéressés par les modifications proposées.

"Il nous faut maintenant donner le temps nécessaire aux fonction-

naires pour faire rapport aux responsables politiques", a déclaré M. Fortier, qui est commissaire aux langues officielles.

Pour sa part, Mme Françoise Guénette, du cabinet du secrétaire d'Etat David Crombie, a expliqué que le processus de consultation avait nécessité plus de temps que prévu, retardant le dépôt des modifications aux Communes.

En décembre, le premier ministre Brian Mulroney avait promis que d'importantes modifications à la loi seraient soumises au Parlement dès le début de 1987. ●

## Essai du Cruise remis pour une deuxième fois

♦COLD LAKE, Alberta (PC) - Le deuxième essai du missile de croisière américain en 1987 en territoire canadien, et le huitième depuis 1983, a été remis hier pour une deuxième fois.

Le test devait avoir lieu vendredi, mais a été annulé à cause du mauvais temps. Il avait été annoncé pour samedi matin, mais un porte-parole des Forces armées canadiennes a confirmé que le missile Cruise ne sera lancé qu'aujourd'hui entre 7h30 et 9h30, au-dessus de la mer de Beaufort.

Le mauvais temps qui sevit actuellement dans l'ouest du pays empêche le décollage des avions qui doivent suivre l'engin durant son vol, sur une distance de 2,200 kilomètres. ●

**INSTITUT PRIVÉ ENR. ÉCOLE DU MICRO-ONDES**  
Centre culture personnel permis Ministère de l'Éducation  
**COURS COMPLETS D'ART CULINAIRE**  
appareils toutes marques  
**SILLERY - 683-9120**

## TOUT UN SALON



## PARC de L'EXPOSITION

### HORAIRE DES CONFÉRENCES DU SOLEIL

- Le dimanche 1er mars 1987 13h00 L'installation de votre solarium Pierre St-Amand, consultant et concepteur
- 14h00 L'inspection avant l'achat d'une maison François Leduc, architecte, membre de la Clinique d'Architecture de Québec inc.
- 15h00 L'achat d'un condominium Pierre Gingras avocat, associé à la firme Des Rivieres, Vermette & Associés
- 16h00 Agrandir sa maison Benoît Therrien architecte, coordonnateur Clinique d'Architecture de Québec inc.



La Résidence



Region de Québec inc.



## Joe Clark pris à partie par des activistes anti-apartheid

♦MONTREAL (PC) - Le ministre des Affaires extérieures Joe Clark a été hué hier par des activistes anti-apartheid lorsqu'il a affirmé que le Canada n'avait pas l'intention de rompre dans l'immédiat ses relations diplomatiques avec l'Afrique du Sud ou de prendre de nouvelles sanctions à l'endroit de ce pays.

Bien qu'il ait qualifié l'apartheid de "mal" et "d'outrage à la morale", M. Clark a déclaré que les Canadiens devaient maintenir ouvert un canal de communication avec le régime minoritaire blanc de M. Pieter Botha, s'ils entretenaient l'espoir de mettre un terme à l'apartheid.

"Le pire qui pourrait arriver serait que nous incitions le gouvernement Botha à modifier son point de vue et ne plus avoir les moyens d'influencer ce changement", a-t-il déclaré à une conférence contre l'apartheid partiellement financée par des fonds fédéraux.

Mais M. Clark a promis que le Canada continuerait à inciter les autres pays à "trouver des moyens efficaces et soutenus" de pression pour obliger l'Afrique du Sud à mettre fin au régime d'apartheid, qui prive de leurs droits 21 millions de noirs.

### Echanges acerbes

"Notre influence dans le monde transcende notre commerce avec l'Afrique du Sud", a dit le ministre.

Le discours, et la période de questions qui l'a suivi, a été ponctué de nombreux échanges acerbes entre M. Clark et la foule des 500 activistes anti-apartheid venus de tout le Canada, des Etats-Unis et de l'Europe pour participer à la conférence convoquée par le Conseil canadien pour la coopération internationale, qui chapeaute 115 organismes à but



Les déclarations de Joe Clark, lors d'une conférence contre l'apartheid, ont soulevé l'ire de la foule, opposée au régime de Pieter Botha.

non lucratif, d'Oxfam aux Eglises anglicane et United Church.

Comme un participant l'avait signalé avant l'entrée de M. Clark dans la salle de conférence, celui-ci avait véritablement "pénétré dans la fosse aux lions".

Au cours d'un épisode particulièrement virulent, un délégué a insinué que M. Clark était un raciste.

"Je ne suis pas un raciste et je n'aime pas cette question", a rétorqué sèchement le ministre.

### L'humour

Mais il a fréquemment eu recours à l'arme de l'humour pour atténuer la tension dans la salle, comparant la séance avec la période des questions aux Communes.

"J'apprécie toujours être plongé dans une atmosphère de contestation", a-t-il lancé.

Thabo Mbeki, l'un des leaders du Congrès national africain (mou-

vement interdit), le révérend Alan Boesak, un activiste anti-apartheid de longue date qui préside l'Alliance mondiale des églises réformées et Teodato Hungwana, ministre de l'Information du Mozambique, ont tous réclamé que le Canada impose de véritables sanctions obligatoires à l'Afrique du Sud.

MM. Boesak et Mbeki ont également demandé au gouvernement canadien de rompre les relations diplomatiques avec Pretoria. ●

## VENTE "RETRAITE"

TISSUS IMPORTÉS SEULEMENT

# 50%

de réduction sur tous les tissus en MAGASIN (sauf les doublures et les boutons)

Toutes les cartes de crédit acceptées - Stationnement facile

## LOEWIG

52, côte de la Fabrique, Québec — Tél.: 692-2263

Heures d'affaires: lun. - vend.: 9h30 à 17h, samedi: 9h30 à 16h

TOUTE VENTE FINALE

## S PÉCIAL

ski de printemps

**ENSEMBLE DE SKI**  
2 pièces  
Rég. 129<sup>99</sup>  
Spécial **39<sup>98</sup>**

**PANTALON SEUL**  
Couleur: grise  
Rég. 39<sup>99</sup>  
Spécial **9<sup>99</sup>**

**VESTE COURTE**  
en duvet, choix de couleurs  
Rég. 89<sup>99</sup>  
Spécial **29<sup>99</sup>**



LEVIS PLACE CARNAVAL 833-2686 GALERIES DE LA CAPITALE 627-3472 PLACE STE-FOY 653-9363 SHERBROOKE

CARTE VERTE 000131

clément

"L'extravagant magasin pour enfants"

## BRONZER À AGADIR POUR

# 749\$



royal air maroc

et passez un séjour inoubliable au magnifique hôtel ATLAS AMADIL.

Pour aussi peu que 749\$\* notre forfait comprend: un séjour de 7 jours, 6 nuits au magnifique hôtel ATLAS AMADIL, hébergement en chambre double, 2 délicieux repas par jour à votre choix et transport aérien en 747 avec Royal Air Maroc.

Situé face à la mer, l'hôtel ATLAS AMADIL est ce nouveau-né de la chaîne hôtelière ATLAS de la Royal Air Maroc.

Comprenant 324 chambres, piscine, terrains de tennis et golf à proximité.

\*du 19 février au 19 avril, mars, 799\$ (taxes incluses)

VOYAGES Solange GOULET INC.

5571 BOUL. HENRI-BOURASSA CHARLEBOURG 626-8966  
Pour l'extérieur: 1 (800) 463-5151  
Détenant d'un permis du Québec



13 nuits (2 sem.) M.A.P. 1067\$\*  
20 nuits (3 sem.) M.A.P. 1337\$\*  
p.p. taxes et service en sus

### LE MAROC

Villes impériales - 1 semaine à Agadir, 15 jours en demi-pension, départ groupe le 14 mars, à l'hôtel ATLAS AMADIL.

1406\$ 1256\$\*

p.p., occ. double, taxes et service en sus.

Spécial

Les départs en avril

1219\$\* p.p., occ. double

## ÉCONOMIE

# Steinberg: une épicerie du coin devenue empire

♦ MONTREAL (PC) - Mme Ida Steinberg ne se doutait évidemment pas, quand elle a ouvert sa petite épicerie du coin, en 1917, qu'elle jetait en fait les fondations de ce qui allait éventuellement devenir l'une des plus importantes entreprises appartenant à une même famille.

par Dennis Beuckert

Elle était alors âgée de 28 ans et déjà mère de six enfants dont cinq garçons. Son mari, qui était boulanger, ne s'intéressait pas tellement au petit commerce de sa femme. Celle-ci disposait d'un capital de \$400.

"Il s'agissait alors pour elle de relever un défi qui lui permettrait d'élever décemment sa marmaille", d'expliquer Irving Ludmer, président de Steinberg Inc., se remémorant lors d'une interview à l'occasion du 70<sup>ème</sup> anniversaire de Steinberg, les origines de la compagnie qui allait se transformer en un véritable empire sous la direction éclairée de Sam Steinberg.

La compagnie réalise des ventes annuelles de \$4 milliards provenant de sa chaîne de magasins d'alimentation, de magasins à rayons Miracle Mart, des magasins Distribution au consommateur et des dépanneurs La Maisonnée.

La compagnie fournit du travail à 35.000 personnes et contrôle plus du quart du secteur des magasins d'alimentation au Québec. Elle exploite également des magasins en Ontario, dans les Maritimes et aux États-Unis.

### Un personnage légendaire

Quand on a demandé à M. Ludmer à quoi il attribuait la croissance remarquable de la compagnie, il a ainsi résumé sa pensée: "Franchement, la véritable raison de ce succès phénoménal, c'est Sam Steinberg."

Sam, l'un des cinq garçons de Ida Steinberg, n'avait que 12 ans quand sa mère a ouvert son magasin sur le boulevard Saint-Laurent, au cœur de Montréal, un secteur habité surtout par des immigrants européens.



Irving Ludmer, le président de Steinberg, attribue les 70 ans de succès de l'entreprise à Sam Steinberg.



Le premier maillon de la chaîne Steinberg a été une petite épicerie du boulevard Saint-Laurent, à Montréal, que l'on voit ici peinte par un artiste.

Il ne devait d'ailleurs pas tarder à faire preuve d'esprit d'entrepreneurship précoce. En effet, deux ans plus tard, soit en 1919, alors qu'il n'avait que 14 ans, il négociait la signature d'un bail pour la location d'un magasin adjacent, doublant du même coup la superficie de l'entreprise familiale naissante.

L'habitude qu'avait prise Sam Steinberg de donner à ses clients 13 pommes pour une douzaine devait s'avérer plus efficace que bien des campagnes de publicité, reconnaît M. Ludmer.

### Croissance phénoménale

Dès 1930, Montréal comptait déjà quatre magasins Steinberg. On en dénombrait un total de 18 en 1935, soit 18 ans après l'ouverture du premier magasin de la rue Saint-Laurent, en 1917. En 1959, la chaîne des magasins d'alimentation Steinberg comptait 114 établissements. Mais cette croissance phénoménale ne s'est pas faite sans de fréquentes crises, de faire remarquer M. Ludmer.

"Sam se demandait parfois s'il ne se montrait pas trop ambitieux", confie l'actuel président de Steinberg Inc., en se remémorant la fois où Sam s'était porté acquéreur d'une ancienne usine d'hélices d'avion, abandonnée après la Seconde Guerre mondiale, pour la transformer en entrepôt.

Une fois que tout l'équipement qui se trouvait sur place eut été enlevé, Sam Steinberg s'est alors rendu compte que l'immeuble était bien plus grand qu'il lui était apparu quand il l'avait acheté.

"Il devait plus tard me confier qu'après avoir constaté que la bâtisse était beaucoup plus grande qu'il l'avait cru, il est rentré chez lui malade, même très malade. Il avait acquis la conviction qu'il venait de provoquer la ruine de la compagnie. Même dans 100 ans, se disait-il, il n'aurait pas besoin d'un entrepôt aussi vaste", de relater M. Ludmer.

"Évidemment, en moins de temps qu'il n'en faut pour le dire,

l'entrepôt supposé trop grand ne suffisait plus aux besoins."

Sam Steinberg a été le pionnier au Canada des magasins d'aliments libre-service, c'est-à-dire où les clients se servaient eux-mêmes en se balladant dans les allées avec un panier pour y déposer les articles qu'ils prenaient sur les tablettes.

Puis, en 1951, Sam Steinberg a ouvert à Dorval, en banlieue ouest de Montréal, ce qui, de l'avis de M. Ludmer, était probablement le premier véritable centre commercial au Canada.

### Bien près du désastre

La compagnie Steinberg est venue bien près de connaître un désastre à la fin des années 70 et au début des années 80 au moment où le marché alimentaire a commencé à manifester des signes de saturation. Sous les pressions exercées par les syndicats, les coûts de la main d'œuvre augmentaient plus vite que prévu, sans compter l'émergence à la même époque d'un nouveau type de compétition.

"Les règles du jeu de la concurrence furent modifiées de fond en comble dès le moment où les épiciers indépendants se sont regroupés sous la même bannière, acquérant du même coup un pouvoir d'achat jusque-là réservé uniquement aux grandes chaînes telles que Steinberg, Dominion et Loblaw's. Ce fut l'émergence de Proviso, des magasins d'alimentation Métro et Richelieu, qui devaient éventuellement fusionner sous la raison sociale de Métro-Richelieu.

"Ces chaînes jouissaient d'une meilleure vigueur sur le plan entrepreneurial au niveau des magasins mêmes pour la bonne raison qu'ils étaient exploités par leurs propriétaires. Et, dans la majorité des cas, les employés n'étaient pas encore syndiqués, de sorte que les salaires y étaient inférieurs."

Pour faire face à la musique, Steinberg a alors opté pour une réduction du personnel. Mais cette décision devait faire boomerang, les clients désertant les magasins Steinberg dont la qualité du service

laissait à désirer. La part du marché de Steinberg qui, en 1978, s'établissait à 28 pour 100 au Québec, devait plonger à seulement 17 pour 100 en 1983.

Cette rebuffade coïncidait évidemment avec la disparition du président-fondateur de Steinberg Inc. Sam Steinberg, décédé en 1978.

"Je crois que la compagnie a souffert d'un manque de continuité et de leadership à partir de la fin des années 70 et le début des années 80, soit après la disparition de Sam Steinberg", affirme Ross Cowan, un analyste du marché auprès de Lévesque-Beaubien.

### Le retour de Ludmer

"Tout indique que la famille Steinberg ne pouvait se décider ou tout au moins ne parvenait pas à recruter à l'extérieur l'organisation le talent nécessaire, jusqu'au jour où Irving Ludmer a accepté de réintégrer les rangs. Il y a donc eu une longue période de stagnation", fait remarquer M. Cowan.

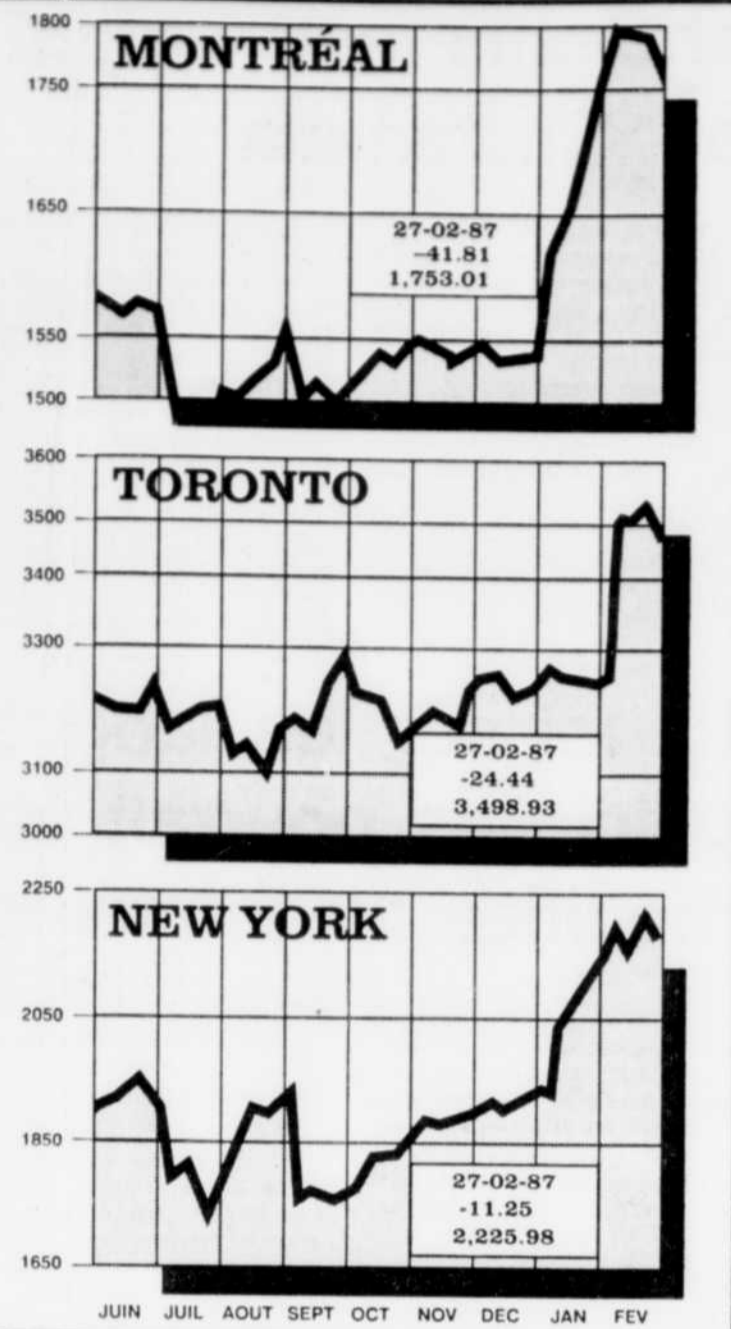
M. Ludmer, âgé de 52 ans, avait fait ses débuts chez Steinberg en 1957 alors qu'il était au début de la vingtaine. Il devait quitter la compagnie 13 ans plus tard pour fonder sa propre société. Il était de retour chez Steinberg en 1983 et il a accédé à la présidence de la compagnie en 1985.

Les membres de la famille Steinberg ont conservé la majorité des actions, mais, de l'avis des analystes financiers, M. Ludmer a joué le rôle d'un entrepreneur, suivant en cela l'exemple de Sam Steinberg.

Depuis que Irving Ludmer dirige les destinées de la compagnie, les actions de Steinberg ont repris le terrain perdu, ayant grimpé de \$13 à plus de \$38 après un ajustement consécutif à un fractionnement des actions en 1985.

Ce qui est non moins significatif, Steinberg a reconquis aujourd'hui le terrain perdu aux dépens de ses grands rivaux puisque la compagnie dispose à l'heure actuelle de 27 pour 100 du marché québécois.

## TENDANCES DES MARCHÉS



## Un malaise qui vient du Brésil et de l'Iran

♦ NEW YORK (AFP et PC) — Un profond malaise s'est emparé de Wall Street cette semaine, ou des statistiques économiques décourageantes, la situation de la dette commerciale du Brésil et le rapport de la commission Tower sur l'imbroglio iranien, ont accentué la pression des prises de bénéfices.

L'indice des valeurs industrielles a terminé la semaine avec un déclin de 11,25 points par rapport à la clôture de vendredi dernier.

La décision du Brésil de suspendre le paiement des intérêts sur les emprunts contractés auprès des banques internationales jusqu'à ce qu'elles acceptent d'en renégocier les termes, a semé une quasi-panique lundi à la grande Bourse new-yorkaise. Les titres des banques américaines se sont effondrés, entraînant le reste de la cote dans leur sillage.

L'indice, qui avait perdu près de 40 points une heure après l'ouverture, avait néanmoins récupéré la moitié de ces pertes à la clôture. Le rapport de la commission Tower — désignée par le président Reagan pour faire le jour sur l'affaire des livraisons d'armes à l'Iran et le détournement des fonds vers les

Contrats antisandinistes — a fait avorter jeudi la modeste reprise de mardi et mercredi.

Des statistiques économiques ont également suscité des inquiétudes: le déficit de la balance commerciale américaine s'est aggravé en janvier malgré la baisse du dollar (\$14,78 milliards US contre \$10,7 milliards en décembre) alors que l'inflation s'est accélérée (plus 0,7 pour 100, ce qui représente une moyenne annuelle de 8,3 pour 100 contre 1,1 pour 100 en 1986), et les commandes de biens durables ont chuté de 7,5 pour 100.

Finalement, l'indice des valeurs industrielles clôture vendredi à 2,223,98 contre 2,235,23 vendredi dernier. Par ailleurs, en dépit d'un beau redressement opéré le dernier jour, la Bourse de Montréal n'a pu récupérer les lourdes pertes encaissées lundi. L'indice général du marché XXM est en recul de 41 points, par rapport à la position qu'il occupait en clôture le vendredi précédent.

À la Bourse de Toronto, l'indice composé TSE-300 boucle la semaine sur un déficit de 42 points. La solide remontée lors de la dernière séance (plus 20) n'a pu compenser la dégringolade magistrale de lundi. ●

## APRÈS AVOIR ESSAYÉ LA FORSA 87, VOUS VOUS DIREZ:

Votre concessionnaire Forsa vous offre maintenant le choix entre trois modèles Forsa, à partir de seulement 7295\$\*!

Un choix difficile à faire, car chacun vous assure une conduite et une performance de tout premier ordre, avec sa direction à pignon et crémaillère et sa traction avant. Et malgré un moteur nerveux, vous pouvez quand même obtenir une consommation de 55 ml/gall! Ajoutez à cela un intérieur spacieux et de tout confort, ainsi qu'une suspension avant de type MacPherson pour une tenue de route toute en douceur, et vous obtiendrez la voiture que vous avez toujours voulue, à un prix très abordable. Boîte de vitesses manuelle à 5 rapports en équipement standard ou transmission automatique à 3 rapports en option.



FORSA

FORSA V



\*Taxe, transport et préparation en sus. Le concessionnaire peut vendre la Forsa à un prix inférieur: 5,1/100 km et 5,6/100 km. Cote combinée ville/grande route. Les données sont établies selon des tests en laboratoire approuvés par Transport Canada. La consommation réelle variera. La consommation d'hiver en milieu urbain sera sensiblement plus importante. Consultez le Guide 1987 de Transport Canada pour plus de renseignements.

### L'association des concessionnaires de Québec

CHARLESBOURG  
Acadia Suzuki  
4480, 1<sup>re</sup> Avenue  
623-9861

ST-ROMUALD  
Paquet Suzuki Inc.  
50, Principale  
839-0059 / 1-800-463-4589

CHICOUTIMI  
Gagnon Suzuki  
1411, chemin de la Réserve  
543-7711

RIMOUSKI EST  
Suzuki Auto R.C. Inc.  
688, boul. Durivage  
723-2233

## LE MONDE

### Chute de la popularité de Reagan

♦ WASHINGTON (AFP,AP) - La popularité du président Ronald Reagan a atteint son niveau le plus bas la suite de la publication du rapport Tower sur l'affaire des ventes d'armes à l'Iran, 53 pour 100 des Américains émettant à son égard un avis défavorable, indique un sondage publié hier par le magazine Newsweek.

Seules 40 pour 100 des personnes interrogées considèrent que M. Reagan s'acquitte bien de sa tâche. Cependant 65 pour 100 des Américains estiment qu'il n'a pas à démissionner.

Les collaborateurs du président sont jugés comme responsables de l'affaire iranienne par 52 pour 100 des personnes interrogées par Newsweek, alors que 36 pour 100 estiment qu'il s'agit de la faute de M. Reagan lui-même.

Lors de l'allocution hebdomadaire radiodiffusée, le président Reagan a déclaré hier qu'il continuait à étudier les conclusions du rapport Tower. "Après un examen complet de ce document, je vous parlerai en détails de ce problème en milieu de semaine et de la façon dont nous pouvons maintenant aller de l'avant", a indiqué M. Reagan, évoquant un prochain discours télévisé.

#### Nomination maintenue

Par ailleurs, la Maison-Blanche a annoncé que le président Reagan ne retirerait la nomination de Robert M. Gates à la tête de la CIA, en dépit des avertissements lancés par les sénateurs républicains selon lui cette candidature risque d'être repoussée par la majorité démocrate.

### Le meurtrier de Gouttière a été arrêté

♦ BEYROUTH (AFP,AP) - L'assassin du colonel Christian Gouttière, l'attaché militaire français abattu le 18 septembre dernier à Beyrouth, a été arrêté. Une source judiciaire libanaise a indiqué qu'il s'agit d'un jeune chiite de 26 ans, Hassan Mohammad Tleiss, caporal dans l'armée libanaise et membre du Hezbollah, l'organisation intégriste pro-iranienne.

Selon cette source, Tleiss a admis avoir tiré six fois sur le militaire français. Trois balles ont effectivement atteint Gouttière et trois l'ont raté.

Selon la même source, Tleiss faisait partie d'un réseau de 10 personnes qui a tenté d'assassiner, le 7 janvier dans le secteur chrétien de Beyrouth, l'un des principaux dirigeants du camp chrétien, M. Camille Chamoun, en faisant exploser au passage de son cortège une voiture piégée qui a tué trois de ses gardes du corps.

Tleiss aurait aussi avoué deux autres attentats à la voiture piégée à Beyrouth-Est qui ont fait au total 36 morts et plus de 150 blessés.



#### La clé d'un mystère

Ce moteur d'avion à l'hélice tordue et brisée, repêché lundi dernier au large de Key West, en Floride, pourrait représenter la clé d'une énigme. Il s'agirait, selon les premières vérifications, de l'un des cinq avions Challenger disparus le 5 décembre 1945, soit l'incident qui a le plus contribué à faire naître la légende du "Triangle des Bermudes." Un porte-parole de la compagnie Treasure Salvors a déclaré hier que le reste de l'épave de l'avion se trouvait à 30 km de Key West, par 10 mètres de fond.

### Aquino propose une amnistie

♦ MANILLE (AFP,AP) - La présidente philippine Corazon Aquino a offert hier samedi une amnistie aux rebelles communistes et musulmans qui acceptent de déposer leurs armes au cours des six prochains mois. L'annonce de cette amnistie survient 20 jours après la fin d'un cessez-le-feu de 60 jours entre le gouvernement de Manille et la branche armée du parti communiste clandestin. Depuis la fin de la trêve, au moins 90 personnes ont été tuées dans des affrontements armés.

### Traitement anti-sida

STOCKHOLM (AP) - Des médecins suédois ont obtenu des résultats prometteurs avec un nouveau traitement anti-sida testé pour la première fois sur des patients, a révélé le Dr Lennart Wetterberg de l'Institut Karolinska de Stockholm. Ce nouveau médicament, baptisé peptide T, semble empêcher le virus du sida d'entrer dans les lymphocytes et les cellules du cerveau et a permis d'améliorer la santé de quatre malades parvenus à un stade avancé de la maladie. Ce médicament, mis au point l'été dernier par des Américains a été confié à une équipe suédoise car la permission pour l'expérimenter aux Etats-Unis aurait été difficile à obtenir.

### Diplomate remis en liberté

LONDRES (AFP,AP) - Un diplomate mexicain a été remis en liberté hier après avoir été interrogé pendant près de 36 heures par Scotland Yard, dans le cadre d'une enquête sur le meurtre de deux prostituées étranglées à Londres en janvier dernier. Scotland Yard a précisé que l'homme de 42 ans avait été autorisé, "faute de preuves", à reprendre sa liberté à la condition de se présenter de nouveau à la police à la fin du mois.

### Réponse à coups de canon

BAGDAD (AFP) - Des quartiers résidentiels à la périphérie de Bassorah, capitale méridionale de l'Irak, ont été pilonnés hier par l'artillerie lourde iranienne. Un communiqué iraïen a précisé hier soir que Bassorah était ainsi bombardée pour la sixième journée consécutive en dépit de l'exigence de Bagdad de l'arrêt des attaques contre ses centres urbains dans le cadre de la trêve de deux semaines observée depuis le 19 février dans la "guerre des villes".

## Abdallah écope de la peine maximale

♦ PARIS (AFP,AP) - Un tribunal spécial français a fait fi d'une demande de peine légère de la part de l'accusation et a condamné, hier, Georges Ibrahim Abdallah, un Libanais accusé de complicité dans des assassinats de deux diplomates, américain et israélien, à la réclusion criminelle à perpétuité, la peine maximale.

Cette décision a eu l'effet d'une bombe au palais de justice, où beaucoup s'attendaient à un verdict clément.

Si le verdict et les sentences ont été applaudis hier par le gouvernement américain, ils ont fait naître la crainte d'une nouvelle vague de terrorisme en France.

En septembre dernier, une vague d'attentats à la bombe a déferlé sur la région parisienne dans le but d'obtenir la libération d'Abdallah, présumé chef en Europe du Forces armées révolutionnaires libanaises. Hier, son avocat Jacques Vergès a dit que la sentence serait perçue "par de nombreux militants arabes comme une déclaration de guerre."

"C'est une sentence très courageuse. Mais nous devons maintenant prévoir des attentats," a commenté Georges Kiejman, l'avocat



Georges Ibrahim ABDALLAH

qui représentait le gouvernement américain à ce procès.

#### Mesures maintenues

Après la condamnation, des sources autorisées ont indiqué que le gouvernement français avait décidé de maintenir le dispositif de sécurité en place à Paris depuis deux semaines et de renforcer les mesures de sécurité aux frontières.

Abdallah n'était pas présent en cour quand il a été condamné, car il avait refusé d'assister à son procès. Me Vergès a dit que son client avait ri en apprenant la sentence et refu-

sait de porter sa cause en appel. Selon le code de procédure pénale, il devra passer au moins 15 ans en prison avant de pouvoir obtenir une libération conditionnelle. La seule autre possibilité pour lui d'obtenir une libération anticipée réside dans le droit de grâce du président de la République.

Le tribunal spécial de sept juges n'a délibéré que 70 minutes avant de reconnaître l'homme de 36 ans de complicité dans les assassinats du diplomate américain Charles Ray et de l'israélien Yacov Barsimontov en 82 à Paris, et de complicité de tentative d'assassinat du consul des Etats-Unis à Strasbourg, M. Robert Homme, en 84.

La sentence a d'autant plus surpris que vendredi, l'avocat général Pierre Baechlin avait, "la mort dans l'âme", "supplie" les magistrats de ne pas condamner l'accusé à plus de 10 ans de réclusion.

"Les Etats-Unis accueillent avec satisfaction la décision de la cour spéciale française. Ce que nous cherchions dans ce procès était la justice et justice a été rendue", a déclaré hier M. Pete Martinez, porte-parole du département d'Etat.

## L'URSS offre d'éliminer tous les euromissiles

♦ MOSCOU (NYTNS,AFP) - Le leader soviétique Mikail Gorbatchev, dans une offre surprise constituant une volte-face dans sa politique sur le désarmement, a proposé hier aux Etats-Unis de signer "sans délai" un accord qui éliminerait d'ici cinq ans tous les missiles américains et soviétiques de portée intermédiaire en Europe (euromissiles).

Par cette offre, Gorbatchev rompt avec l'exigence soviétique d'un accord global portant sur les différents types de missiles et les armes spatiales. Il s'agit du premier développement majeur dans le domaine du contrôle des armements depuis le sommet de Reykjavik en octobre dernier.

M. Gorbatchev, dont l'offre a été faite dans un communiqué de l'agence TASS, précise que sa proposition sera déposée aux négociations de désarmement en cours à Genève.

#### Accueil favorable

L'administration Reagan a accueilli favorablement hier la proposition de M. Gorbatchev.

"Nous avons l'intention de déposer bientôt des documents et nous espérons qu'il sera possible d'en arriver rapidement à un accord," a déclaré hier M. Dan Howard, un porte-parole de la Maison-Blanche.

A Washington, des sources ont indiqué hier que l'administration Reagan avait récemment complété la mise au point d'une offre sur les missiles à moyenne intermédiaire.

Dans sa proposition, M. Gorbatchev reprend l'élément de l'accord potentiel sur les missiles de portée intermédiaire qui s'était dessiné à Reykjavik et qui n'avait pu aboutir en raison du désaccord soviéto-américain sur les armes spatiales.

Les grandes lignes de cet accord potentiel sont les suivantes:

- Elimination totale dans les cinq ans de tous les euromissiles déployés en Europe (SS-20 en URSS, Pershing-2 et missiles de croisière déjà installés dans plusieurs pays d'Europe de l'ouest, membres de l'Alliance Atlantique).

- Réduction et plafonnement à 100 têtes nucléaires installées sur des fusées à portée intermédiaire sur le territoire asiatique de l'URSS, face au Japon et à la Chine. En

contrepartie les Etats-Unis pourraient déployer sur leur territoire national, probablement en Alaska, un armement comparable.

#### Buts visés

L'offre de M. Gorbatchev pourrait avoir plusieurs objectifs, dont ceux de profiter de la situation politique actuelle aux Etats-Unis et de relancer les négociations de Genève sur un terrain de prédilection de l'URSS: l'Europe de l'Ouest. Moscou pourrait encore une fois raviver les divergences de vues entre Washington et ses alliés européens.

Hier, le gouvernement ouest-allemand a rapidement réagi en louant le changement d'attitude de M. Gorbatchev et en invitant les deux grandes puissances à signer rapidement un accord sur les euromissiles.

### Le tueur à l'attaché-case

♦ PARIS (AP) - Un homme bien mis, dans la trentaine, a sorti une machette de son attaché-case et a tué un vagabond d'un seul coup à la gorge sous les regards horrifiés de douzaines de personnes, dans une station de métro parisienne.

Le tueur a ensuite remis calmement sa machette dans son attaché-case et a quitté la station sans que personne n'ose le suivre, a rapporté hier la police.

Le vagabond, âgé d'environ 40 ans, était apparemment ivre et lançait des insultes aux voyageurs quand l'homme a décidé de traverser les voies ferrées pour agresser le clochard. Le drame s'est produit vendredi soir à la station de la Bastille. La victime, qui n'a pas été identifiée, est morte en quelques minutes, au bout de son sang.

# plus la ramener!"

### Choisissez la Forsa Turbo avec

un coup d'accélérateur... C'EST PARTI! Une accélération incroyable de 0 à 60 mi/h en moins de 10 secondes! Un rendement maximal de 70 cv à 5500 tr/min! Un rapport puissance/poids de 23,6 lb/cv. Tout cela avec une cote de consommation combinée ville/grande route de 50 mi/gal! Tout cela aussi avec des douzaines de caractéristiques de luxe à des bas prix plus abordables.

Faites l'essai de la Forsa Turbo 87 dès aujourd'hui chez votre concessionnaire Suzuki. Vous souhaitez qu'il n'ait pas de fin!



FORSA TURBO

**FORSA**  
L'esprit agile  
**SUZUKI**

L'association des concessionnaires de Québec

CHARLESBOURG  
Acadia Suzuki  
4480, 1re Avenue  
623-9861

ST-ROMUALD  
Paquet Suzuki Inc.  
50, Principale  
839-0059 / 1-800-463-4589

CHICOUTIMI  
Gagnon Suzuki  
1411, chemin de la Réserve  
543-7711

RIMOUSKI EST  
Suzuki Auto R.C. Inc.  
688, boul. Durivage  
723-2233

# OÙ ALLER À QUÉBEC

Faire parvenir vos communiqués à: Lise GIGUÈRE, journal LE SOLEIL, C.P. 1547, 390 St-Vallier est, Québec, G1K 7J6. Tél.: 647-3489.

## CINÉMA

La classification des films est établie par l'Office des communications sociales. Voici le barème d'appréciation des films qui sont présentement projetés sur les écrans dans les cinémas de Québec et de la Rive-Sud.

Les chiffres réfèrent à la valeur artistique de l'oeuvre: (1) chef-d'oeuvre; (2) remarquable; (3) très bon; (4) bon; (5) moyen; (6) médiocre; (7) minable.

Les appréciations des films sont établies sur les copies présentées dans la province de Québec.

**CANADIEN** (Place Laurier, 656-9922) Some kind of wonderful (-) v.o.a. Stereo Dolby. Dim. 13h30, 15h25, 17h20, 19h15, 21h. Prix d'entrée: \$6; \$5,50; 14-17 ans; \$3; enfants et âge d'or avec carte des cinémas Unis.

**CANADIÈRE** (Galeries Canadière, 661-8575) Gardien du futur (-) Dim. 13h45, 15h15, 16h45, 18h15, 19h45, 21h25. 14 ans.

Prix d'entrée: \$5,50; \$4,75 14-17 ans; \$3; moins de 14 ans et pour les 65 ans et plus.

**CARTIER** (1019 rue Cartier, 525-9340) La publicité 86: Attention ça mord! (-) Dim. 16h15. G. Fievel et le nouveau monde (4) Dim. 14h15. G. Top Gun (5) Dim. 19h. G. Soleil de nuit (3) Dim. 21h. G. Prix d'entrée: \$2,99; \$2; pour les plus de 50 ans et les moins de 14 ans.

Prix d'entrée: \$5,50; \$4,75 pour les 14-17 ans; \$3; moins de 14 ans pour chaque salle.

**PLACE QUÉBEC** (525-4524) Salle 1: Twist again à Moscou (-) Dim. 13h30, 15h30, 17h30, 19h30, 21h30. G. Salle 2: Manon des sources (2) Dim. 12h30, 14h40, 16h50, 19h, 21h10. G. Les laissez-passer ne sont pas acceptés. Prix d'entrée: \$8; \$5,50 14-17 ans pour chaque salle; \$3; enfants et âge d'or avec carte des Cinémas Unis seulement.

**SAINTE-FOY** (Place Sainte-Foy, 656-0592) Salle 1: Over the top (-) v.o.a. 13h15, 15h15, 17h15, 19h15, 21h15. G. Salle 2: Mannequin (-) v.o.a. 12h45, 14h30, 16h15, 18h, 19h45, 21h30. G. Salle 3: Basil, détective privé (4) 13h20, 15h, 16h40, 18h20, 19h55, 21h30. G. Prix d'entrée: \$3,50 pour adultes et 14-17 ans; \$3; pour les enfants. Prix d'entrée: \$6; \$5,50 pour les 14-17 ans; \$3; pour les enfants et âge d'or.

**VIDÉOTHÉÂTRE** Bibliothèque Gabrielle-Roy, 350 rue Saint-Joseph est. Rens: Louis Fremont (529-0924). Dim. 14h. Les enfants du Gumbo de Regnier.

**BIBLIOTHÈQUE SUCCURSALE SAINT-ALBERT**, 5 rue des Ormes. Rens: Nadia Pizzamiglio (623-7996). Auj. 13h. L'ami de Vincent de G.P. Defene (Secteur des adultes) et Boule et Bill de R. Gossens (Secteur des enfants).

**BIBLIOTHÈQUE SUCCURSALE SAINT-ANDRÉ**, 500 boul. Bastien. Rens: 843-3263. Auj. 13h30. Jack et les haricots et Les cygnes sauvages.

## SPECTACLE

**GALA D'AMATEURS** de musique canadienne, dim. de 14h à minuit. Avec Forchestre Rosaire Laplante; animateur: Martial Morency. Il y aura danse canadienne et moderne. Souper sur place, prix de présence. Maximum 40 amateurs. Au Sapin d'Or, boul. Rochette. Beaufort. Rens: 623-8057.

**HERBERT LEONARD**, ce soir 20h Auditorium du Collège de Lévis. Rens: 833-8831.

## RÉUNIONS

L'Association des Étudiants musulmans de Québec. Projection du film "Le message" du prophète de l'Islam". Auj. 14h30. Prix d'entrée: \$3.

## FESTIVAL DE LA JEUNESSE DE BEAUPORT

Se termine le 8 mars. Différentes activités gratuites pour les jeunes. Rens: 666-2360.

## BIENTÔT À QUÉBEC

**Mars**  
**RICHARD SEGUIN**, 3 mars. Salle Albert-Rousseau. Bilets en vente.

**DANSE PARTOUT**, 4 mars. Grand-Théâtre de Québec. Bilets en vente.

**ALAIN MORISOD**, 5 au 8 mars. Grand-Théâtre de Québec. Bilets en vente.

**FRANCIS CABREL et L'ORCHESTRE SYMPHONIQUE DE QUÉBEC**, 6 mars. Colisée. Bilets en vente.

**LE TRIO LORRAINE DESMARIS**, 6 et 7 mars. Anglisme de Lévis. Bilets en vente. Réservation: 833-8831.

**MIKE METHENY**, trompettiste et ses musiciens. Le 7 mars. Grand Salon du pavillon Maurice Pellauc, université Laval. Bilets en vente.

**LES SPECTACLES DE REOUVERTURE DU THÉÂTRE PETIT CHAMPLAIN**, Le 11 mars. **Pierre Labelle**, Le 12 mars. **Nuance**, Le 13 mars. **Marjo**, Le 14 mars. **Le trio François Bourassa, Karen Young et Michel Donato**. Bilets en vente au 61 rue Petit Champlain.

**BERNARD HALLER**, Le 11 mars. Salle Albert-Rousseau. Bilets en vente.

**HAUNTING TODAY**, Le 13 mars. Cégep F.X. Garneau. Bilets en vente.

**ROCK ET BELLES OREILLES**, Le 14 mars. Salle Albert-Rousseau. Bilets en vente.

**MICHEL LOUVAIN**, Du 19 au 22 mars. Grand-Théâtre de Québec. Bilets en vente.

**LE BAL DES ACCORDEONS**, Du 20 au 22 mars. Anglisme de Lévis. Bilets en vente. Réservation: 833-8831.

**Avril**  
**LA MOUETTE** de Tchekov. Par le théâtre populaire du Québec. Le 1 avril. Salle Albert-Rousseau. Bilets en vente.

**L'ORCHESTRE DES JEUNES DU QUÉBEC**, Le 3 avril. Salle Albert-Rousseau. Bilets en vente.

**JOE PASS**, guitariste. Le 4 avril. Grand Salon du pavillon Maurice Pellauc, université Laval. Bilets en vente.

**DANIEL LEMIRE**, 2 représentations supplémentaires le 4 avril à 19h et 22h. Salle Albert-Rousseau. Bilets en vente.

**LA TRILOGIE DES DRAGONS** par le théâtre du Trident. Grand-Théâtre. Du 7 avril au 2 mai.

**ORFÈDE EURIDICE**. Opéra avec le Choeur Les Rhapsodes. 10 et 11 avril. Salle Albert-Rousseau. Bilets en vente.

**Mai**  
**LA BOHEME**. Opéra de Québec. 16-19-21 et 23 mai. Grand-Théâtre. Bilets en vente.

**BROUE**. Du 27 au 30 mai. Palais Montcalm. Bilets en vente. Complet.

## THÉÂTRE

**LE PETIT MAÎTRE CORRIGÉ** de Pierre Marivaux. Ce troisième exercice pédagogique du Conservatoire d'art dramatique de Québec a été mis en scène par Denise Gagnon et met en vedette les élèves sortants du conservatoire de cette année. Tous les soirs 20h30 au Théâtre du Conservatoire, 11 rue Saint-Stanislas. Entrée libre sur présentation de laissez-passer disponible au 31 Mont-Carmel ou au 13, Saint-Stanislas, aux heures de bureau (8h30 à 21h30).

## MUSIQUE

**NOS MUSICIENS EN CONCERT**, Dim. 15h. Cuivres et arches avec Claude Brisson, saxophone, Louis Larouche, trompette, Lance Nagels, tuba et Cecile Gobeil, piano. Au programme: oeuvres de Hartley, Mozart, Torelli, Spiegler, Chapelle historique du Bon-Pasteur, 1080, de la Chevrotière, en face du Complexe G. Prix d'entrée: \$7; \$5; étud. et plus de 65 ans.

**CROQUE-MUSIQUE**, Dim. 11h, dans le foyer de la salle Louis Frechette. Invites: **Lynne Fortin et Sonia Racine**. Prix d'entrée: \$3,25; gratuit pour les enfants de moins de 12 ans qui sont accompagnés.

**LA MESSE DES ARTISTES**, Auj. La chorale Point d'orgue et Françoise Fiset-Jobin, organiste. Chapelle historique du Bon Pasteur, 1080, de la Chevrotière. Rens: 641-1069.

**LES CONCERTS CROISSANTS**, Dim. 10h30. Artis, quatuor à cordes. Au programme: des oeuvres de Prokofiev, Heydn, MacMillan et Tchaikovsky. A l'Auditorium Joseph-Lavergne de la Bibliothèque Gabrielle-Roy, 350 Saint-Joseph Est. Entrée libre. Des laissez-passer sont disponibles à la bibliothèque.

**LES CONCERTS COUPERIN**, Invites: Chantal Remillard, violon baroque, Betsy MacMillan, viole de gambe et Hank Knox, clavier. Auj. 14h30. Chapelle de l'Hotel Dieu du Sacre-Coeur de Jésus. Entrée libre.

**L'ENSEMBLE VOCAL ANDRÉ MARTIN**. Concert baroque avec comme solistes: Viviane Leblanc et Marie-France Bernard, sopranos; Céline Morin et Madeleine Cartier-Allard, altos; Hughes St-Gelais, ténor et Mario Tremblay, baryton. Accompagnement par un ensemble instrumental sous la direction de André Martin. Ce soir 20h Chapelle Historique du Bon Pasteur, 1080 rue Lachevrotière. Prix d'entrée: \$10; \$7; pour les étud.

## VERNISSAGE

**MAISON LOUISE CARRIER**, 33 rue Wolfe, Lévis. Mar. au dim. 13h à 17h; jeu. ven. 19h à 21h. **Rene Gagnon**, huiles. Se termine le 15 mars. Vernissage auj. 14h.

## A SURVEILLER

### Gala de coiffure

Quels seront donc les tendances de la coiffure pour messieurs au printemps et à l'été? Ca vous intéresse? Un gala de coiffure exclusivement masculine sera présentée le 9 mars 20h, au Palazz Klub, 575 Grande-Allée est, par le salon Nathalie Cantin, coiffure pour hommes. On peut obtenir des cartes en appelant au numéro 657-6660.

### Une visite au centre muséographique

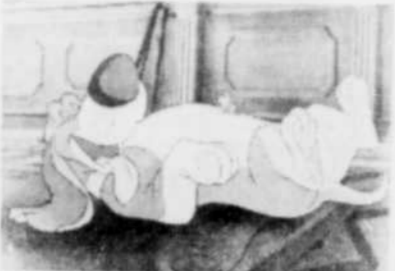
Tous les premiers dimanche du mois, entre 13h30 et 16h30 ou sur semaine, les mardi, mercredi et jeudi, de 12h à 16h, il est possible de visiter le Centre muséographique de l'université Laval, pavillon Louis-Jacques-Casault, 3e étage, porte 3545. Afin de mieux apprécier les modules thématiques qui exposent nos connaissances actuelles sur la planète Terre et sur l'ensemble du Cosmos, on peut profiter du service de guides-interprètes. Prix d'entrée: \$2; \$1, pour les étud., l'âge d'or et les membres de la cité universitaire. Gratuit pour les moins de 6 ans. Rens: 656-7111 ou 3330.

### Peinture en direct

Dix peintres vous offrent de vivre 66 minutes d'angoisse! Le Regroupement des Peintres de la région de Québec présente l'événement "Peinture en direct". Afin de stimuler la frayerie inventive des peintres, le comédien/performeur et maître-encanteur Alberic Gallant, leur racontera une courte histoire, connue de lui seul, et qui devrait leur servir de tremplin imaginaire. Ce soir à 21h au Bar l'A-Propos, 598 rue Saint-Jean.

### Événement-disque '87

Les Entreprises Radio-Canada proposent "L'Événement-disque '87 à Québec", les 5-6 et 7 mars à la Bibliothèque Gabrielle-Roy, 350 rue Saint-Joseph Est. Plus de 60.000 disques seront mis en vente. La plupart d'entre eux sont inédits ou n'ont jamais été mis en vente commercialement et ont été réalisés par la Société Radio-Canada et Radio Canada International. Les heures d'ouvertures sont les jeudis et vendredis de 10h à 22h et le samedi de 9h à 18h.



Pour cette semaine de relâche scolaire, plusieurs cinémas mettent à leur affiche des films pour enfants. On retrouvera donc (dans l'ordre habituel) Basil, détective privé, Bach et Bottine, Astérix chez les Bretons, Fievel et le nouveau monde, Les calinours, Opération Beurre de pinottes et la guerre des tuques. Bonne semaine de vacances et bon cinéma!

**CINÉPLEX CHAREST** (coin du Pont et boul. Charest, 529-9745). Cinema 1: Mission (3) 13h10, 16h10, 19h, 21h30. G. Les laissez-passer ne sont pas acceptés. Cinema 2: Les fugitifs (4) 13h30, 15h25, 17h20, 19h20, 21h25. G. Cinema 3: Sid et Nancy (5) v.f. 12h05, 14h20, 16h40, 19h, 21h30. 14 ans. Cinema 4: Le déclin de l'empire américain (3) 12h30, 14h40, 16h55, 19h10, 21h20. 14 ans. Cinema 5: Le nom de la rose (4) 13h, 16h, 19h, 21h40. 14 ans. Cinema 6: La femme de ma vie (4) 12h30, 14h45, 17h, 19h20, 21h30. G. Cinema 7: Platoon (3) v.o.a. Dolby stereo. 13h45, 16h30, 19h15, 21h50. 14 ans. Cinema 8: La puta (-) 13h30, 15h30, 17h25, 19h30, 21h40. G. Prix d'entrée: \$6; \$5,50 étudiants 14-17. \$3. âge d'or et enfants moins de 14 ans.

**CLAP** (2360 Chemin Sainte-Foy, 653-3750) Fievel et le nouveau monde (4) Dim. 12h, 15h45, 17h30. G. Ran (2) Dim. 12h, 21h15. G. Top Gun (5) Sam. 16h, 23h45. Dim. 13h45, 19h15. G. Labyrinth (3) Dim. 15h, 17h. G. Blue Velvet (4) Dim. 19h, 18 ans. 37,2 le matin (3) Dim. 21h30. 14 ans. Prix d'entrée: \$4; \$2,50 pour les 50 ans et plus; \$2,50 pour les moins de 14 ans.

**GALERIES DE LA CAPITALE** (5401 des Galeries, 628-2455). Salle 1: Les enfants du silence (4) Dim. 12h35, 14h40, 16h50, 19h, 21h10. G. Prix spécial pour ce film: \$6; \$5,50 pour les 14-17 ans; \$3; enfants et âge d'or. Salle 2: Jean de Florette (3) Dim. 12h35, 14h40, 16h50, 19h, 21h10. G. Salle 3: Crocodile Dundee (4) v. française. Dim. 13h20, 15h20, 17h20, 19h20, 21h20. G. Salle 4: Astérix chez les Bretons (-) Dim. 12h45, 14h25, 16h, 17h30. Prix d'entrée spécial pour ce film: \$3,50 pour adultes et 14-17 ans; \$3; enfants. Mort un dimanche de pluie (5) Dim. 19h05, 21h15, 18 ans. Prix d'entrée: \$5,50; \$5; 14-17 ans; \$3; enfants et âge d'or avec carte des Cinémas Unis seulement.

**LIDO** (Lévis 837-0234). Salle Lévis 1: Le déclin de l'empire américain (3) Dim. 19h30, 21h30. 14 ans. Fievel et le nouveau monde (4) Dim. 13h30. Retour vers le futur (3) Dim. 15h. G. Prix spécial pour les après-midis: \$2. Salle Etchemin 2: Mission (3) Dim. 13h30. G. Prix d'entrée: \$5; \$3,50 pour les 14-18 ans; \$2; pour les moins de 13 ans et l'âge d'or.

**MIDI-MINUIT** 1252 rue Saint-Joseph est, 522-2828). A votre service (-) 13h15, 16h10, 18h50, 21h30. Les exploits érotiques de Juan (-) 14h55, 17h30, 20h10. 18 ans. Prix d'entrée: \$5,00.

**PARIS** (Place d'Youville, 694-0891). Salle 1: Bach et Bottine (4) 13h15, 15h15, 17h15, 19h15, 21h15. G. Salle 2: Antarctica (4) 12h30. G. Top Gun (5) 14h45, 17h, 19h10, 21h20. G. Ce n'est pas un programme double. Un prix d'entrée est exigé pour chaque film. Salle 3: La mouche (4) 14h30, 19h. Aliens le retour (3) 16h15, 20h45, 14 ans. Prix d'entrée: \$5,50.

## ECOUTE TON CORPS



### LES PARENTS QUE VOUS AVEZ CHOISIS

Il vous est peut-être difficile d'accepter que vous avez choisi vos parents car vous n'en avez aucun souvenir. Votre superconscience a fait ce choix avant votre naissance.

Votre âme qui est éternelle sait ce qu'elle a le plus à apprendre dans chaque vie et elle choisit les parents qui sont nécessaires à son évolution.

La raison la plus importante de votre présence sur terre: apprendre à aimer c'est-à-dire apprendre à accepter sans être d'accord ou sans comprendre, arrêter de juger et d'avoir des attentes.

Pour vous améliorer, regardez tous les traits de caractère de vos parents et découvrez lesquels d'entre eux vous n'avez pas acceptés.

Était-ce leur autorité, leur indifférence, leur rejet, leur sévérité, leur injustice, leur manque d'attention, leur manque d'affection ou leur surprotection?

Quoi qu'il en soit, il est grand temps de réaliser que vos parents vous ont aimé au meilleur de leur connaissance et de les accepter au plus vite tels qu'ils sont car votre décision à leur égard n'est qu'un jugement de leur part.

Tant que vous leur en voudrez ou tant que vous penserez que ce genre d'attitude n'est pas bonne, vous deviendrez exactement comme eux et vous serez entouré de personnes (conjoint, enfant, patron, etc.) qui vous feront revivre les mêmes choses.

Pourquoi est-ce que ça continue d'arriver? Parce que c'est ce que vous avez à apprendre dans cette vie. Par la suite vous pourrez faire votre ciel sur la terre et connaître un grand bonheur.

Bonne chance dans votre évolution d'amour!  
Pour avoir plus de détails sur le cours "ETC...", vous êtes invité à assister gratuitement en tant qu'observateur à un cours  
les mercredi matin et mercredi soir au 2299, boul. du Versant-Nord (Centre pédagogique) entrée ouest, porte 2  
Prière de réserver, s.v.p. à:  
Québec 683-2656 Montréal 1-800-361-3834

# Ce dimanche

## L'AMOUR INFINI

### L'AMOUR INFINI

18h30

### PIERRE LE GRAND

21h

LA BIDASSE midi



Télé 4 Québec CIMA 9 Rivière-du-Loup CFER 11 Rimouski

# ARTS ET SPECTACLES

## A la faveur de la guerre des prix L'achat de films enfin à la portée de toutes les bourses

◆ Excellentes nouvelles pour vous, vidéophiles qui achetez vos films! La guerre des prix fait déjà rage chez les majors de la bande magnétoscopique. C'est le géant MCA qui a ouvert les hostilités, l'an dernier, avec son offensive *Be a Movie Mogul* (nom de code). Voici maintenant *Movie Mogul II* qui met l'achat de films à la portée de toutes les bourses. Au lieu de \$80 ou \$100, de grands classiques et plusieurs des avant-derniers succès du box office sont disponibles à \$24.95 (\$29.95 au Canada).

*Rear Window, Topaz, The Man Who Knew Too Much, Fantely Plot, Thorn Curtain, The Trouble With Harry.*

Mais il n'y a pas que les vieux classiques. Parmi les nouvelles valeurs sûres, on remarque *Jaws, The Sting, American Graffiti, Dune, Deer Hunter.*

Et pour ceux que la chose intéresse, on offre, toujours au même bas prix, des divertissements comme *Conan* incarné par Schwarzenegger, *Battlesar Galactica*, une fantasia de l'espace, *High Plains Drifter*, un western de Clint Eastwood. On a pensé à tout le monde.

### La vidéo de série B

Il y a un genre de film que vous ne risquez guère de voir dans les salles de cinéma: ce sont ceux qui sont tournés pour la télévision. Jusqu'ici, ils n'étaient destinés qu'aux stations et aux chaînes, c'est-à-dire aux ondes publiques. A présent qu'il y a le débouché du *home video*, comme disent les Américains, on commence à produire des longs métrages sur mesures pour votre magnétoscope. En gros, on pourrait englober ces produits sous le vocable *vidéo de série B*. En voici un exemple flagrant, pour ainsi dire.

Un bon sujet, qui plus est véridique, écrit par un scénariste qui a déjà remporté un Oscar, une comédienne chevronnée ayant elle aussi un Oscar à son tableau de chasse. Voilà qui a toutes les chances de faire un excellent film. Croyez-vous! Ce n'est certes pas le cas de *Marie, une histoire vraie*.



D'abord, le sujet: Marie (pseudonyme d'une personnalité réelle) est la première femme à siéger à une cour d'assises américaine. Elle découvre que les grâces sont achetées et vendues par le gouver-

nement. Joli scandale. On sait le goût des Américains pour la moissure étatique. OK.

Par ailleurs, le scénariste John Briley n'est pas le premier venu, puisqu'il a signé le scénario prime de *Gandhi*. Bien.

Enfin, Marie est interprétée par Sissy Spacek, que tout le monde aime bien, notamment pour son rôle de *La fille du mineur*, couronné par un Oscar. Voilà pour la fiche technique.

Le résultat est un produit typique pour petit écran: des recettes, encore des recettes. Toujours les mêmes. Un peu de ceci, un peu de cela, de quoi satisfaire tout le monde... et ta soeur! En gros, il y a la vie publique et la vie privée de Marie. En public, elle vit intensément, entourée qu'elle est de scandales qu'elle doit dénoncer. En privé, il y a les problèmes domestiques, la famille, les amis. C'est bien normal, mais ce qui l'est moins c'est qu'il n'y a aucun lien entre ces différents éléments. On accumule les détails intéressants (?), sans plus. On applique une formule à succès. Point.

Visuellement, cela se résume à une série de gros plans. Il ne faut pas que les gens se fatiguent les yeux en regardant leur petit écran...

## Elu à l'Académie canadienne-française Dubé défend la Charte de la langue française

◆ MONTREAL (PC) - Recevant la médaille de l'Académie canadienne-française, vendredi, le dramaturge Marcel Dubé a lancé un plaidoyer en faveur de la fidélité du Québec envers la langue française.

"Je suis de ceux qui croient que toutes les institutions vouées à la survie d'une collectivité particulière, géographiquement encerclée de puissantes majorités, ne doivent jamais renoncer à leurs engagements vitaux, a dit M. Dubé. Rien n'est définitif. On dirait même qu'ici tout doit être reconquis, recommencé."

L'écrivain qui, il y a 36 ans, était lancé avec sa pièce *Zone*, dit aujourd'hui souhaiter parfois se retrouver loin de ce Québec qui manque de continuité et de fierté. "loin des assauts que subit la Charte de la langue française... loin de la cacophonie bilinguisme dans l'affichage et des manœuvres louvoyantes, vertueuses et toujours équivoques des Alliance-Québec, afin de combler l'absence de rêve ou même d'illusion, qu'il n'y a pas si longtemps nous pouvions encore entretenir."

Marcel Dubé a souhaité que les écrivains d'ici quittent une littérature de l'identification et des bilans pour consentir à "s'ouvrir à l'homme universel sans avoir peur pour autant de ressembler à quiconque".

Marcel Dubé a reçu la médaille de l'Académie canadienne-française des mains de son président, M. Jean-Guy Pilon, qui a rappelé "la

fierté" que le dramaturge a transmise à toute une génération par la qualité de son oeuvre.

C'est madame Antonine Maillet qui a présenté Marcel Dubé et l'a baptisé "notre dramaturge national". Elle a rendu hommage à l'homme et à son oeuvre "irremplaçable". Mme Maillet a placé Marcel Dubé comme le père de la dramaturgie québécoise, celle qui nous a donné "Les Belles-Sœurs" de Tremblay, "Le Cid maghane" de Ducharme, "Goglu" de Barbeau, et même "La Sagouine", Marcel Dubé, a-t-elle dit, a écrit le drame d'un peuple aspirant à la liberté, un peuple de héros en puissance et qui cherche son étoile. Ces personnages d'une dramaturgie naissante n'avaient pas appris le langage des héros, ils parlent les mots de tous les jours, a bien noté Mme Maillet, évoquant "Tarzan et Florence", le "Simple Soldat" et autres personnages de Dubé.

"Marcel Dubé a fait monter le Québec sur les planches et ouvert la voie à de nombreux dramaturges. Il est notre dramaturge national", a conclu Mme Maillet.

Depuis 1984, l'Académie canadienne-française honore un écrivain pour l'ensemble de son oeuvre. Marcel Dubé reçoit cette distinction à la suite d'Anne Hébert et de Luc Lacourcière. D'autres grands écrivains ont reçu les hommages de l'institution autrefois présidée par M. Victor Barbeau, tels Gabrielle Roy, Germaine Guèvremont, Paul Morin et Gilles Marcotte.

## Something Else a adapté la musique progressive aux goûts d'aujourd'hui

◆ Something Else est une des rares formations québécoises à reprendre le flambeau de la musique progressive, un style musical qui a connu son heure de gloire dans les années 70.

par Michel BILODEAU (collaboration spéciale)

Mais, comme le souligne le chanteur Michel Renaud, Something Else ne veut pas faire revivre le "vieux" progressif tel qu'il était joué à l'époque par des groupes comme Genesis ou Yes.

"Nous ne cachons pas que nos influences proviennent en grande partie du progressif des années 70 mais notre musique possède une sonorité et un feeling très contemporains", précise Michel Renaud lors d'une entrevue au SOLEIL.

Forme à Québec il y a deux ans par Michel Renaud (chanteur), Stéphane Roberge (bassiste) et Pierre Latulippe (batter), Something Else s'est vite taillée une bonne réputation dans la Vieille Capitale auprès d'un public friand de cette forme musicale. Something Else présente un spectacle partagé entre ses compositions et des interprétations de pièces de Marillion et de Peter Gabriel.

Depuis novembre 1985, le groupe s'est établi à Montréal, ce qui lui a permis d'entrer en contact avec des producteurs et aussi de travailler, avec une équipe de cinq étudiants en communication de l'université Concordia, sur un premier vidéoclip, soit celui de la pièce *Sing The News*. Le groupe peut vraiment être fier de ce clip, réalisé dans le cadre d'un projet scolaire mais qui a bénéficié d'un traitement par ordinateur.

"Nous avons été chanceux de travailler avec une telle équipe. Le résultat est vraiment surprenant. Ce qui est encore plus impressionnant c'est que le coût du clip a été estimé en tout et par tout à environ \$60,000."

Le vidéoclip a d'ailleurs gagné en novembre dernier le premier prix du concours du vidéoclip amateur de l'émission *All Night Long* (CKMI-TV) et il est question qu'il soit présenté sous peu à Musique Plus dans le cadre de l'émission *New Music*.

### Projets

Something Else espère présenter un spectacle lors du prochain Salon de la jeunesse qui va se tenir au Velodrome de Montréal du 8 au 12 avril prochain. D'ici là, le groupe compte présenter une série de concerts dans la région de Montréal, histoire de se rodé.

Les musiciens planifient aussi une éventuelle entrée en studio pour le mois d'avril. En effet, le groupe est présentement en pourparlers avec un producteur montrealais qui est prêt à investir sur un mini-microsillon. Des maquettes ont aussi été envoyées à des maisons de disques américaines, britanniques et canadiennes.

En attendant des développements, le groupe se concentre sur la composition et l'enregistrement de nouvelles pièces. Deux ont déjà été enregistrées au Studio Victor à Montréal et une troisième est en voie d'être terminée.

Si tout va bien, Something Else doit entreprendre une tournée québécoise au début de l'été. "Nous sommes relativement connus à

Québec mais le reste de la province n'a pour ainsi dire jamais entendu parler de nous. C'est pourquoi nous avons la ferme intention de nous promener l'été prochain", de conclure Michel Renaud.

**Changements au Télé-Magazine**

**DIMANCHE 1er MARS**

11h00 **ECONOMIE, FINANCE ET CIE**  
LE BUDGET - Analyse du Budget 1987-1988. Entrevue avec Jacques Parizeau, ministre des Finances. Présentation de la nouvelle stratégie de développement futur de Québec. 36 et dernier volet de Comment organiser une hypothèque à la Bourne qui a atteint des sommets records.

11h30 **DIABLES D'HOMMES**  
Documentaire sur la participation de 30 des meilleurs marcheurs du monde à l'épreuve d'endurance Paris-Cahors.

13h00 **M5 SUNDAY MATINEE**  
MEET JOHN DOE (1984)

16h30 **L'EXPLORATION ET VOUS**  
NOUVELLE GUINEE

18h01 **LA GRANDE VISITE**  
Une Maureen Forrester (sujet son autobiographie), Michel Tremblay (sujet son dernier roman), Noelle Châtelet actrice et écrivaine Française, porte de son recueil de nouvelles, "Histoires de boucles", également sur film entrevue avec un spécialiste de l'oeuvre de Guy de Maupassant, Henri-Louis Delagrègue, qui viendra rendre un hommage à Maureen Forrester.

22h30 **CLAUDE, ALBERT ET LES AUTRES**

23h30 **LE GRAND JOURNAL**

23h45 **LE CAHIER DES SPORTS**

00h00 **LES CARNETS DE LOUISE**

**Avotre service**

2e film **MIDI-MINUT**

DES 13h35 **LES EXPLOITS ÉROTIQUES DE JUAN**

**CINÉMAS CINEPLEX ODEON**

<b>MISSION</b> ROBERT DE NIRO, JEREMY IRONS VERSION FRANÇAISE PLACE CHAREST CINÉMA LIOD	<b>PLATOON</b> AUCUN COUPON D'UN PAYS NE PASSE ACCEPTÉ PLACE CHAREST DOUBLY STEREO
<b>FUGITIFS</b> PIERRE RICHARD, GERARD DEPARDIEU PLACE CHAREST	<b>S-D &amp; NANCY</b> VERSION FRANÇAISE PLACE CHAREST DOUBLY STEREO
<b>LA FEMME DE MA VIE</b> EN NOMINATION POUR 5 CÉSARS! PLACE CHAREST	<b>LAPUTA</b> VERSION FRANÇAISE PLACE CHAREST
<b>BACH et bottine</b> ANDRÉ MELANÇON LE PARIS	<b>LE DECLIN DE L'EMPIRE AMÉRICAIN</b> PLACE CHAREST CINÉMA LIOD
<b>ALIENS, LA MOUCHE</b> LE RETOUR LE PARIS	<b>GARDIEN DU FUTUR</b> LA BATAILLE DE CAVENH CANADIÈRE
<b>LE NOM DE LA ROSE</b> SEAN CONNERY PLACE CHAREST	<b>ANTARCTICA</b> LE PARIS
<b>TOP GUN</b> VERSION FRANÇAISE LE PARIS	<b>Fiel et le NOUVEAU MONDE</b> CINÉMA LIOD

**FESTIVAL DES FILMS DU MONDE/MONTREAL '86**

**PRIX DU JURY**

**- PRIX D'INTERPRÉTATION FÉMININE**

**MENTION SPÉCIALE / PRESSE CINÉMATOGRAPHIQUE**

**Seuls les "37.2 LE MATIN" et "LAPUTA" mont étonné et fait battre le cœur.**

**- FRANCO NUOVO JOURNAL DE MONTREAL**

"Un face à face sentimental, l'un des plus remarquables du Festival de Cannes... Les deux comédiens sont prodigieux. Samy Frey tout particulièrement..."

**- QUOTIDIEN DE PARIS**

"Un beau film... Frey et Krystyna Janda sont admirablement dirigés."

**- SERGE DUSSAULT LA PRESSE**

"Avec des performances attrayantes de Samy Frey et Krystyna Janda."

**- VARIETY**

"Une sorte de scènes de la vie extra conjugale... Samy Frey est si intéressant..."

**- MARCEL JEAN, LE DEVOIR**

"Un superbe film d'amour et de mensonge..."

**- TÉLÉRAMA**

"Un duo d'acteurs accomplis..."

**- BRUCE BAILEY GAZETTE**

"Un très beau film... brillamment interprété."

**- FRANCO NUOVO JOURNAL DE MONTREAL**

**LAPUTA**

scénario HELMA SANDERS BRAHMS Musique MATTHIS MEYER

**PLACE CHAREST**  
DU PORT ET BOUL. CHAREST 329-9145

**Offrez-vous une vraie sortie Cinémas**

**METTEZ-VOUS-EN PLEIN LA VUE...**

**Yves Montand · Daniel Auteuil · Emmanuelle Béart**

**Manon des sources**

**JEAN de FLORETTE 2**

Dim: 12h30, 14h40, 16h50, 19h00, 21h10. En sem.: 19h00 et 21h10.

**LE DECLIN DE L'EMPIRE SOVIÉTIQUE!**

Dim: 13h30, 15h30, 17h30, 19h30, 21h30. En sem.: 19h30 et 21h30.

**PLACE QUÉBEC**

**TWIST AGAIN MOÏSE MOÏSE**

**PHILIPPE NOIRETOW**

En français

**TASTERIKO**

**CHEZ LES BRETONS**

**NICOLE GARCIA**

**MORT**

**UN DIMANCHE DE PLUIE**

En soirée seulement: 19h05 et 21h15.

**Les Enfants du silence**

**"Crocodile" DUNDEE**

13h20, 15h20, 17h20, 19h20, 21h20.

**JEAN de FLORETTE**

Un film de Claude Berri

Montand, Depardieu, Auteuil

12h35, 14h40, 16h50, 19h00, 21h10.

**Le Nouveau Grand Dessin Animé**

**BASIL**

DETECTIVE PRIVÉ

13h20, 15h00, 16h40, 18h20, 19h55, 21h30.

**STALLONE**

**Over the Top**

V.O. ANGLAISE!

13h15, 15h15, 17h15, 19h15, 21h15.

**Mannequin**

Certains garçons ont de la chance!

12h45, 14h30, 16h15, 18h00, 19h45, 21h30.

**SOME KIND OF WONDERFUL**

AVANT QU'ILS PUISSENT S'AFFIRMER ENSEMBLE CHACUN A OU S'AFFIRMER SEUL.

13h30, 15h20, 17h20, 19h15, 21h00. En sem.: 19h15 et 21h00.

**Le CANADIEN**

V.O. ANGLAISE

**PUBLI-REPORTAGE**  
TOUS DROITS RÉSERVÉS (1987)  
ÉDITEUR: - Faculté de Foresterie et de Géodésie

Texte rédigé par Jean Gobeil, ing. f., F.P.B.Q.,  
et Louis Laneville, ing. f. avec la collaboration  
de Jacques Maranda, ing. f., professeur

**Gérer sa FORÊT**

UNIVERSITÉ LAVAL  
LE SOLEIL

Faculté de Foresterie et de Géodésie

Avec la collaboration de:

- Gouvernement du Québec - Ministère de l'Énergie et des Ressources
- Gouvernement du Canada - Service canadien des forêts
- Gouvernement du Canada - Canadian Forestry Service

LA FÉDÉRATION DES PRODUCTEURS DE BOIS DU QUÉBEC

DONOHUE INC.  
CONSOLIDATED-BATHURST INC.  
PAPETERIE REED LIMITEE  
KRUGER INC.

LES PRODUITS FORESTIERS DOMTAR

FONDS FORESTIER DES PRODUCTEURS DE BOIS DE LA RÉGION DE QUÉBEC

FONDS FORESTIER DES PRODUCTEURS DE BOIS DE LA RÉGION DE LA POCATIÈRE

ASSOCIATION DES MANUFACTURIERS DE BOIS DE SCIAGE DU QUÉBEC

MACLAREN (Groupe Noranda)

ORDRE DES INGÉNIEURS FORESTIERS DU QUÉBEC

L'ASSOCIATION FORESTIÈRE QUÉBÉCOISE

Dans ce texte, le générique masculin est utilisé sans aucune discrimination et uniquement dans le but d'alléger le texte.

## Thème 2:

## J'aménage et je produis

- 2.1 La demande pour mes produits ligneux
- 2.2 La demande pour mes autres produits
- 2.3 J'offre mes produits
- 2.4 Je cultive ma forêt
- 2.5 Je régénère ma forêt
- 2.6 J'organise ma récolte
- 2.7 Mieux vaut prévenir que guérir

## LA DEMANDE POUR MES AUTRES PRODUITS

N.B. Le mot "demande", employé ci-après, fait référence aux exigences du marché des produits du bois et n'a pas le sens précis que lui accorde l'économie.

La deuxième catégorie de produits est surtout associée aux produits de l'arbre qui ne sont pas à base de matières ligneuses. En effet, comme nous l'avons vu la semaine passée, il y a des produits provenant du bois comme matière première (billes, copeaux...) comparativement aux productions qui utilisent d'autres produits de l'arbre (feuillage, séve...).

Cette industrie des autres produits, en est une qui offre un bien final, prêt pour le marché comparativement aux produits ligneux qui demandent une autre transformation. Le producteur en contrôle l'offre puisqu'il met lui-même en marché le produit et peut même jusqu'à un certain point en fixer le prix (ex.: sirop d'érable). Mais concentrons-nous sur la demande de ces produits. On parlera aussi de leurs méthodes de production

qui sont dans certains cas peu connues. Parmi les produits les plus connus nous décrivons la production du sirop d'érable, des arbres de Noël, des huiles essentielles et la production de semences.

## 1. Les produits de l'érable

Le Québec est le plus gros producteur mondial de produits de l'érable. Le sirop, le sucre, le beurre et la tire d'érable, sont de renommée mondiale, recherchés et classés comme un produit raffiné en Europe. La demande est dépendante du prix demandé par les producteurs. Ce prix a connu des hauts et des bas, au cours des dernières années en raison des stocks accumulés de sirop et des fortes productions de ce produit. Mais depuis deux ans, le prix du sirop connaît de nouveaux sommets en raison des faibles productions des dernières années et de l'épuisement des stocks.

## Description

Il existe au Québec quelque 10 000 producteurs de sirop d'érable. En 1985, leur production atteignait environ 9 200 kilolitres (2 millions de gallons impériaux) de sirop d'érable et de produits dérivés (sucre, tire, beurre). La valeur à la ferme de cette production varie entre 25 et 30 millions de dollars. On évalue en moyenne qu'une entaille avec le système de tubulure munie d'une pompe à vide (Sysvac), génère l'équivalent de 2,5 livres de sirop (un peu moins de 19 gallons impériaux) pour une saison. Le rendement de la récolte de séve avec les chaudières est inférieur et ne génère de 1,5 à 1,8 livres de sirop (ou 11 à 13 gallons impériaux) par entaille. On mettra en général de 85 à 100 entailles à l'acre (250 entailles à l'hectare).

La réglementation des produits de l'érable, en vigueur depuis le 28 mai 1980, tel que nous le rappelle la Direction générale de l'inspection des aliments du M.A.P.A.Q. (ministère de l'Agriculture, des Pêcheries et de l'Alimentation du Québec), prévoit que:

"Le bon sirop sans défaut sera identifié comme étant la catégorie No 1. Le sirop avec de légers défauts (goût de séve, goût de caramel, trace de râche, etc.) sera de catégorie No 2. La catégorie sera suivie immédiatement d'une mention de classe exprimant la couleur, soit **EXTRA CLAIR** (l'ancien AA), **CLAIR** (l'ancien A), **MEDIUM** (légèrement plus pâle que l'ancien B), **AMBRÉ** (un peu plus pâle que l'ancien C) et enfin **FONCÉ**. La Société Coopérative du Québec, 2100, rue St-Laurent, Plessisville, Québec G6L 2Y8, téléphone (819) 362-3241, vend un comparateur de couleur qui aiderait l'emballleur à classer le sirop d'érable."

## L'aménagement de l'érablière

L'érablière la plus recherchée est celle dont les arbres fournissent une eau abondante et sucrée. Ces arbres ont des tiges ramifiées, des cimes denses et volumineuses et sont en pleine santé.

L'éclaircie autour des arbres d'avenir consiste à enlever tantôt les espèces compagnes comme le bouleau jaune, l'érable rouge, le frêne ou le tilleul, tantôt d'autres érables jugés de moins bonne qualité. Idéalement, l'éclaircie se fera tous les 5 à 10 ans.

De façon générale, on laisse environ 6 mètres entre chaque arbre d'avenir et on choisit les plus beaux et en santé tout en évitant les trouées. On préserve toujours des jeunes érables de l'étage inférieur qui assurent la relève.

Une mise en garde doit toutefois être faite pour les régions fortement touchées par le "dépeuplement des érablières": en effet, il semblerait que des interventions dans le couvert forestier accentuent le phénomène de dépeuplement.

Pour maintenir son érablière durant de longues années, il faut être prudent dans le nombre d'entailles que l'on fait sur un érable. Il faut respecter la règle suivante:

Diamètre au d.h.p. (hauteur des épaules)	
20-39,9 cm (8 - 15 pouces)	1 entaille/arbre
40-59,9 cm (16-23 pouces)	2 entailles/arbre
60-79,9 cm (24-31 pouces)	3 entailles/arbre
+80 cm (32 pouces et +)	4 entailles/arbre

## 2. Les arbres et les branches de Noël

On est loin du temps où il fallait aller chercher son sapin de Noël dans le bois tout proche. Aujourd'hui l'industrie des arbres et des branches de Noël est l'une des mieux organisée au Québec et possède sa propre association de producteurs. Même si les arbres de Noël ne sont visibles qu'en novembre et décembre, leur production requiert une grande attention 12 mois par année.

La qualité des arbres de Noël au Québec est garantie de la demande de ce produit partout où il est vendu. Les États-Unis sont un bon marché pour la vente de ces produits lors de la saison des fêtes. Concernant la production d'arbres de Noël, on peut parler de 3 produits, soit les arbres cultivés, les sauvagions (ou arbres naturels) et les branches de Noël.

## Les arbres cultivés

Les arbres cultivés pour la production d'arbres de Noël sont, règle générale, récoltés vers l'âge de 8 à 10 ans et ont en moyenne de 8 à 10 pieds de hauteur. Trois catégories d'arbres existent soit: supérieure, de choix et régulière, ou intermédiaire de façon décroissante les caractéristiques de densité de la ramure, de conicité de l'arbre et les défauts esthétiques. Le sapin baumier est sans contredit l'arbre le plus rencontré sur le marché!

## — La culture:

Le propriétaire intéressé à produire des sapins de Noël doit bien connaître les étapes de production. Tout comme on l'a vu dans la section du reboisement, on a les étapes de la préparation du sol, de la mise en terre, de l'entretien et de la récolte proprement dite. Une différence fondamentale réside dans la production d'arbres de Noël, soit celle où l'arbre est cultivé essentiellement pour son feuillage à un jeune âge plutôt que pour la qualité de sa tige à un âge plus avancé. Des précautions seront alors prises pour produire et conserver un feuillage de qualité. L'étape de l'entretien prend ici toute son importance.

A cette étape, on prévoit la fertilisation, le contrôle des insectes, des maladies et de la végétation nuisible par des arrosages fréquents. Par la suite vient la taille de l'arbre. Elle a pour but d'augmenter le nombre de rameaux et ramilles et de donner une belle forme à l'arbre. Une fois que l'arbre aura atteint la taille désirée, il sera coupé en novembre et emballé dans un filet spécialement conçu à cet effet. Ainsi préparé, il sera prêt pour la vente.

## — La production des plants pour la mise en terre:

Il est important de souligner que le M.E.R. ne fournit plus les jeunes plants destinés à la production d'arbres de Noël. Le producteur doit lui-même prévoir son approvisionnement. Deux choix s'offrent à lui, soit les acheter chez des pépiniéristes privés ou les produire lui-même. On peut produire des semis à partir des cônes cueillis sur des arbres matures.

Ce type de production demande une mise de fonds considérable et une attention de tous les instants pour la production d'arbres de qualité. Il faut compter un investissement de 2500\$/1000 arbres et un coût annuel de 750\$/1000 arbres produits.

## Les sauvagions

Les sauvagions sont des arbres récoltés en forêt. Ils sont moins fournis que les arbres cultivés. Certains producteurs améliorent les sauvagions par la taille, ils deviennent alors un peu plus fournis et avec une meilleure forme.

## Les branches de Noël

Il est aussi possible de vendre des branches en paquets pour la confection de couronnes. Chacun de ces paquets doit peser environ 50 livres et se vend de 4\$ à 5\$. Les essences visées sont le pin rouge et le sapin. La demande pour ce type de produit connaît une bonne croissance surtout sur le marché américain.

## 3. Huiles essentielles

Il s'agit là d'un marché très restreint influencé par l'avènement de produits synthétiques qui remplacent les huiles et essences naturelles provenant de la forêt. Malgré cela quelques usines produisent bon an mal an une quantité qui représente 30% de la production mondiale.

## Description

L'obtention d'huiles essentielles à partir des branches de sapin, de cèdre ou d'épinette, est réalisée par un procédé de distillation simple de ces branches après macération. L'industrie des huiles essentielles demeure de faible envergure. En 1974, on estimait que le marché mondial était (selon une base cependant conservatrice) (1):

- Pour l'huile de sapin: 140 000 lb
- Pour l'huile de cèdre: 94 000 lb

Le Québec, pour sa part, produit le tiers de la production mondiale d'huile de feuilles de cèdre, d'aiguilles de sapin et d'épinette (1).

Les huiles essentielles entrent principalement dans la composition des produits domestiques tels que les savons, les déodorants, les détergents, les insecticides ainsi que dans la fabrication des parfums et des produits pharmaceutiques.

## La production

La méthode d'extraction des huiles essentielles la plus couramment utilisée est la distillation à la vapeur. Après avoir broyé les branches et les avoir placées dans des alambics, il suffit de laisser passer la vapeur à travers les branches. Cette vapeur fait éclater les canaux oléifères des feuilles des conifères, lesquels sont porteurs des huiles essentielles. Pour un meilleur rendement, il est conseillé de distiller les rameaux à l'état vert et de les hacher, opération qui favorise l'ouverture des canaux.

La vapeur entraîne l'huile vers un condenseur où elle est refroidie. On laisse ce mélange d'eau et d'huile reposer dans un récipient, l'huile monte alors à la surface où elle est recueillie.

Il faut compter 100 kilos de branches pour produire un seul kilo d'huile essentielle de sapin.

(1): ANON, Étude du marché des huiles essentielles. Min. Ind. Comm. Québec, Janvier 1974, p. 15 et 28.

## 4. La récolte des semences

C'est une demande toute récente qui a fait prendre de l'essor à cette activité forestière, la récolte de cônes. Depuis que le gouvernement du Québec a annoncé la production de 300 millions de plants destinés au reboisement, la récolte de cônes a connu une activité fébrile.

La récolte des semences ne doit pas se faire au hasard. Il faut sélectionner des arbres aux qualités supérieures. Ses qualités sont la forme, la hauteur, l'essence et le diamètre. La récolte se complique encore si on considère que les arbres ont des bonnes et mauvaises années semencières, il faut alors être observateur et savoir quand intervenir.

Pour produire les arbres nécessaires au reboisement de nos forêts, il faut en récolter les semences.

## La récolte

La cueillette des cônes se fait généralement vers la fin de l'été et le début de l'automne. La période de la récolte varie selon les essences comme nous l'indique le tableau **Période de récolte des semences**. Les cônes sont achetés par le M.E.R., les prix varient selon les essences. Vous devez vous renseigner au bureau régional pour connaître les prix et les besoins pour l'année.

Lors de la récolte, il est important de prévoir de bonnes conditions d'entreposage car les cônes pourront chauffer et seront alors rejetés. Un endroit aéré où l'on pourra étendre et faire sécher les cônes fera l'affaire.

## PÉRIODE DE RÉCOLTE DES SEMENCES

	Essences	Périodes de récolte
Résineux	sapin	mi-août/mi-septembre
	mélèze	septembre
	épinette de Norvège	début septembre/mi octobre
	épinette blanche	mi-août/mi-septembre
	épinette noire	mi-septembre/fin décembre
	épinette rouge	début septembre/mi-octobre
	pin gris	toute l'année
	pin rouge	mi-septembre/mi-octobre
	pin blanc	mi-août/mi-septembre
	pin sylvestre	mi-septembre/mi-octobre
Feuilleux	pruche	août/septembre
	cèdre	août/septembre
	bouleau blanc	août/septembre
	bouleau jaune	août/septembre
	chêne blanc	septembre/octobre
	chêne rouge	septembre/octobre
	érable argenté	mai/juin
	érable à sucre	octobre
	érable rouge	juin
	frêne d'Amérique	septembre/octobre
	noyer cendré	septembre/octobre
	noyer noir	septembre/octobre
	orme	mai/juin
	tilleul	septembre/octobre

La demande pour les produits de la forêt est forte au Québec et dépasse dans bien des cas les besoins de l'industrie. Les marchés extérieurs (États-Unis, Europe) ont permis à diverses productions de maintenir un rythme de croissance élevé. Les produits forestiers doivent cependant satisfaire les exigences de l'industrie (format, longueur, couleur, quantité...) et se soumettre à certaines règles de mise en marché. Ce sera le sujet de la prochaine parution dans le journal.

Entre-temps, n'oubliez pas de nous regarder à Radio-Québec ou au canal éducatif pour compléter vos informations sur les différents sujets. C'est un rendez-vous. À la semaine prochaine.

## AVIS IMPORTANT

À l'intention de tous les participants officiellement inscrits au cours "Gérer sa forêt"

## Date et lieu de la première journée d'étude thématique

Après avoir étudié la provenance des inscriptions, il a été convenu, en accord avec le ministère de l'Énergie et des Ressources du Québec également impliqué dans l'organisation des journées d'étude tenues en région que LA PREMIÈRE DES DEUX journées d'étude prévues dans le cadre du cours aurait lieu:

à Québec le 28 mars 1987, en région le 4 avril 1987

En région, les localités suivantes regroupant les participants des différentes régions ont été désignées pour la tenue de la première journée d'étude:

PARTICIPANTS PROVENANT DES RÉGIONS SUIVANTES:	LOCALITÉ OÙ SE TIENDRA LA PREMIÈRE JOURNÉE D'ÉTUDE	DATE
Beauce Bas-Nord Lotbinière Québec métropolitain Portneuf Charlevoix L'Érable Bellechasse	Québec	Samedi le 28 mars
Montréal Estrie Drummondville-région Outaouais Abitibi Trois-Rivières	Montréal	Samedi le 4 avril
Lac-St-Jean Saguenay Côte-Nord La Tuque	Chicoutimi	Samedi le 4 avril
Rimouski environ Matane Vallée Matapédia Barré-des-Chaleurs Gaspé Rivière-du-Loup La Pocatière Trois-Pistoles Témiscouata	Rimouski	Samedi le 4 avril

Un programme détaillé de cette journée sera adressé personnellement à chacun des participants inscrits.