

MON TOIT



LAURIER-ROSE

TÉTRANYQUES À L'ATTAQUE PAGE 17

LA NOUVELLE BANLIEUE AU BOUT DE LA LIGNE

L'OUVERTURE DE NOUVELLES GARES FORCE LA BANLIEUE À SE REDÉFINIR. **UNIQUEMENT** AU LIEU DE FAIRE DU DÉVELOPPEMENT CENTRÉ SUR LES DÉPLACEMENTS EN AUTOMOBILE, COMME ON LE FAIT DEPUIS PLUS D'UN DEMI-SIÈCLE, **DE NOUVEAUX PROJETS AXÉS SUR L'UTILISATION DES TRANSPORTS COLLECTIFS** VOIENT LE JOUR. ET ILS CONNAISSENT UN FRANC SUCCÈS. **RÉVOLUTION** PLEINS FEUX SUR UNE **PETITE** DANS **LA CONSTRUCTION** IMMOBILIÈRE.

PAGES 2 À 4



PHOTO PATRICK SANFAÇON/LA PRESSE

stella
éconergétique

17 unités dans un environnement sain
à partir de 189 000 \$ taxes incluses!

Visitez dès aujourd'hui: (514) 273-8227



www.lestella.ca

CONSTRUCTION IMMOBILIÈRE

APRÈS L'AUTOMOBILE

Le train façonne la banlieue

SIMON DIOTTE
COLLABORATION SPÉCIALE

Claude Valiquette et sa conjointe ne pensaient jamais résider en banlieue éloignée. Mais avec le train de banlieue, qui sert de cordon ombilical vers le centre-ville de Montréal, la chose autrefois impossible est devenue réalité. Ils ont acheté récemment une maison de ville à Mont-Saint-Hilaire, à cinq minutes à pied de la gare de train. « Ça ne me prend que 45 à 50 minutes pour me rendre au travail. Et ce n'est pas du temps perdu, j'en profite pour lire », affirme M. Valiquette, avec satisfaction.

Comme des milliers de gens, M. Valiquette ne veut plus perdre une à trois heures par jour sur les ponts, à rouspéter contre les bouchons de circulation et à brûler de l'essence. Pour ces gens-là, la solution idéale, c'est de vivre à proximité d'une gare du réseau de train. Comme l'automobile a façonné la banlieue, les trains pourraient avoir une influence majeure sur les futurs développements en périphérie. L'heure est aux projets TOD, l'acronyme de *Transit Oriented Development*, ou en français « développement axé sur le transport en commun ». Qu'est-ce qu'un TOD ? C'est une approche américaine qui prône un développement intégré de haute densité, mêlant résidences et commerces, articulé autour d'une infrastructure de transport, par exemple le train ou le métro, où le design urbain favorise les déplacements à pied ou à vélo. Cependant, un TOD n'exclut pas la voiture. Il ne fait qu'encourager l'utilisation des autres modes de transport. L'objectif : réduire la dépendance des banlieusards envers leur automobile.

Dans un quartier TOD, on construit des commerces et des condos tout près de la gare, un peu plus loin, des maisons de ville

« Malheureusement, les municipalités ont l'habitude de confier le développement des nouveaux quartiers aux promoteurs, alors que pour réaliser un TOD, il faut que la municipalité s'implique et impose des règles. »

et, encore plus loin, des maisons unifamiliales, de façon à ce que le maximum de gens puissent se rendre à pied ou à vélo à la gare ou pour faire leurs emplettes. Les gens peuvent ainsi renoncer à leur deuxième voiture, économisant 10 000 \$ par année, tout en contribuant à la diminution de la pollution atmosphérique.

« Avec les problèmes de congestion routière et de pollution, le TOD, c'est la solution de l'avenir », affirme Florence Junca-Adenot, ex-présidente de l'Agence métropolitaine de transport et aujourd'hui professeure au département d'études urbaines et touristiques de l'UQAM.



Le train pourrait bien contribuer à redessiner les plans d'urbanisme des banlieues.

PHOTO PATRICK SANFAÇON, LA PRESSE

Le meilleur exemple de TOD à Montréal : Ville Mont-Royal. Comme M. Jourdain faisait de la prose sans le savoir, son promoteur, la compagnie de chemin de fer Canadien National, a fait du TOD bien avant l'invention du terme. Dans cette municipalité cossue, toutes les rues convergent vers la

ces publics. « Le TOD diminue l'étalement urbain en recréant des villes plus denses. C'est une façon d'éviter l'éparpillement urbain », explique Serge Perras, directeur général de la Ville de Sainte-Thérèse.

La banlieue intelligente (en anglais, on s'appelle cela du « smart growth »), a même des répercussions positives sur la santé des résidents. « Les études démontrent un lien positif entre l'aménagement urbain et la santé. Si les gens marchent 10 minutes par jour matin et soir pour se rendre à la gare, c'est déjà une nette amélioration », explique Lucie Lapiere, conseillère pédagogique à l'Institut national de santé publique.

Les commerces près de la gare jouent aussi un rôle essentiel. « Si les gens font leurs commissions plusieurs fois par semaine, ils peuvent acheter davantage d'aliments frais, comme les fruits et les légumes », ajoute M^{me} Lapiere. De plus, le design urbain favorisant la marche crée plus d'animation dans le quartier, encourageant finalement un peu tout le monde à profiter du grand air.

Dans la région métropolitaine, deux projets TOD voient actuellement le jour, celui du Village de la gare, à Mont-Saint-Hilaire, où



La Communauté métropolitaine de Montréal veut encourager une densification aux alentours des gares.

PHOTO MARTIN CHAMBERLAND, LA PRESSE

habite M. Valiquette, et celui de Sainte-Thérèse, dans la couronne nord de Montréal (voir encadré en page 3). Mais ce n'est qu'un début. D'autres municipalités s'intéressent à la chose, comme Saint-Jérôme, Vaudreuil-Dorion et Repentigny.

Cependant, M^{me} Junca-Adenot déplore que la grande région de Montréal tarde à prendre un véritable virage TOD. Des occasions sont manquées, comme à Laval et sur la Rive-Sud. « Malheureusement, les municipalités ont l'habitude de confier le développement des nouveaux quartiers aux promoteurs, alors que pour réaliser un TOD, il faut que la municipalité s'impli-

que et impose des règles. Il faut même interdire certains types de commerces », affirme-t-elle évoquant les grandes surfaces et les mégacentres.

Dans le schéma d'aménagement de la région métropolitaine, la Communauté métropolitaine de Montréal veut encourager une densification aux alentours des gares de 30 logements à l'hectare. C'est trois fois la densité moyenne que l'on retrouve généralement en banlieue. À Copenhague et Stockholm, on a créé au lendemain de la Deuxième Guerre mondiale des dizaines de petits villages aux alentours de chaque gare de train. Le Grand Montréal s'inspirera-t-il de ces exemples ?

MAGNIFIQUEMENT BIEN SITUÉ À SAINT-BRUNO-de-MONTARVILLE, À DEUX PAS DE LA GARE...

Maisons de ville **199 000 \$**

Architecture tendance actuelle
Garage double • Vaste cour arrière
Aménagement paysagé et terrasse inclus

MAISONS TERRASSE St-bruno

CONDOS DE LA gare

Construction de qualité supérieure en béton
Grande insonorisation
Près des Promenades St-Bruno

Condominiums **149 000 \$**

1980 rue des Tilleuls Saint-Bruno

de Chamby des Tilleuls

Bureau des ventes
Lun - Mar - Mer : 15h à 19h
Jeu - Ven : fermé
Sam - dim : 13h à 18h
514 499-1092

Les Lofts St-Louis Authentiques lofts centenaires

Classé patrimonial architectural supérieur

Seulement que 2 penthouses et 2 unités de coin disponibles

1 400 à 2 000 pi car. à partir de **154 900 \$**

- Murs de briques de 2 1/2 pi d'épaisseur int. et ext.
- Fenestration spacieuse 7 pi x 10 pi neuve
- Colonnes et poutres de bois d'origine
- Chauffage à vapeur d'eau d'époque
- Planchers de bois franc centenaires
- Plafonds 14 ou 16 pieds
- Piscine creusée
- Centre de conditionnement physique
- Aménagement intérieur au goût du client

201, rue Saint-Louis, app. 502
Saint-Jean-sur-Richelieu
Sur rendez-vous seulement
(514) 884-4444

www.condos-lofts.ca • RENDEZ-VOUS SEULEMENT •

ATTENTION PROPRIÉTAIRES DE TERRAIN PRÉVOYEZ-VOUS CONSTRUIRE CETTE ANNÉE? Offre Limitée...

OFFRE SPÉCIALE DU PRINTEMPS ÉCONOMISEZ 10%

Ou jusqu'à **18,000 \$***

* Basé sur l'ensemble des matériaux pour le Modèle illustré. Selon la liste de prix Z1(EC). Certaines Conditions s'appliquent.

Viceroy Depuis plus de 50 ans

395, Yvon-Berger Ste-Rose Laval, Quebec Aut. 15N sortie Curée Labelle **450-622-3185 1-866-910-7383**
www.viceroy.com

CONSTRUCTION IMMOBILIÈRE



PHOTO RÉMI LEMÉE, LA PRESSE

La Ville de Sainte-Thérèse a profité de l'arrivée du train de banlieue pour revitaliser son centre-ville. Depuis, on y a construit plus de 500 logements et 400 autres sont sur le point de s'ajouter.

Un nouveau centre-ville pour Sainte-Thérèse

SIMON DIOTTE
COLLABORATION SPÉCIALE

Le centre-ville de la couronne nord, Sainte-Thérèse voyait son centre-ville péricliter depuis des années. Aux alentours de la gare, le quartier industriel, qui avait connu son heure de gloire à la fin du XIX^e siècle, comptait de nombreux bâtiments vacants ou à l'abandon, tandis que la rue principale de la municipalité abritait des commerces peu prospères. Les autorités ont profité du rétablissement en 1997 du service de train de banlieue et du boom immobilier pour complètement revitaliser le secteur. Un succès!

Au lieu de laisser le développement à l'entreprise privée, comme il est coutume de le faire en banlieue, la Ville a fait preuve d'initiative en achetant des terrains et des bâtiments pour contrôler le développement. « Pour réussir un projet TOD (Transit Oriented Development), il est essentiel que la Ville s'implique et impose sa vision des choses. Les promoteurs ne font ensuite que l'appliquer », affirme Sylvie Surprenant, mairesse de Sainte-Thérèse.

Déjà, le territoire municipal était occupé à 90 %. Très peu d'espace existait pour répondre à la demande croissante pour de nouveaux projets résidentiels. « On s'est rendu compte que le modèle traditionnel de la banlieue ne s'appliquait plus », dit Serge Perras, directeur général de la ville et ancien cadre à l'AMT. La municipalité décide alors de favoriser la construction d'immeubles en hauteur dans son centre-ville, près de la gare, de façon à maximiser l'utilisation du train de banlieue. La concentration de résidents dans ce secteur allait contribuer à revitaliser la rue principale de la municipalité, la rue Turgeon. Construire des immeubles à étages dans une ville de banlieue habituée à la construction de maisons détachées aurait pu susciter de la grogne, mais Sainte-Thérèse a mis en place un processus de consultation pour expliquer sa

vision. « C'est étonnant à quel point les gens ont bien accueilli ce projet. Dès qu'ils ont vu le plan d'ensemble, leurs réticences ont disparu », affirme la mairesse.

La création de la Place du village, l'ouverture d'un marché public et le déplacement de la Route verte près de la gare semblent avoir convaincu les gens d'habiter dans un quartier TOD. Depuis 2004, 532 logements ont été construits dans le périmètre de la gare. Près de 400 nouvelles unités s'ajouteront prochainement. À terme, le centre-ville revitalisé comptera entre 1500 et 2000 unités résidentielles.

« Il a fallu faire de la sensibilisation auprès des promoteurs pour les convaincre de se limiter à une seule place de stationnement par logement », avoue M. Perras. Malgré la diminution du nombre de places, les promoteurs n'ont eu aucune difficulté à vendre leurs appartements, grâce à l'attrait du train. L'usage des transports collectifs par les résidents du quartier de la gare est fort (29 %) en comparaison à la moyenne des autres municipalités des Laurentides. De plus, 32 % des répondants disent utiliser plus qu'avant les transports en commun.

LES AVANTAGES DU TOD

- › Réduction du temps de transport
- › Réduction du nombre de véhicules par ménage (économie)
- › Appréciation plus importante de la valeur des propriétés
- › Meilleure qualité de vie
- › Réduction de la pollution atmosphérique
- › Préservation des terres agricoles (en évitant l'éparpillement urbain)
- › Réduction du coût des infrastructures par habitant
- › Attraction de nouveaux résidents
- › Augmentation de l'utilisation du transport en commun

OBSTACLES AU TOD

- › Les lignes de chemin de fer se trouvent souvent dans des zones industrielles
- › Difficile de détrôner l'automobile en banlieue
- › Les grands stationnements incitatifs nuisent au design urbain
- › Coût de construction des nouvelles lignes de train
- › Exige une vision à long terme

STATISTIQUES FOURNIES PAR AMT

Année de mise en service des lignes de trains de banlieue

Montréal / Dorion-Rigaud :	1887
Montréal / Deux-Montagnes :	1995
Montréal / Blainville-Saint-Jérôme :	1997
Montréal / Mont-Saint-Hilaire :	2000
Montréal / Delson-Candiac :	2001

Achalandage en période de pointe du matin des trains de banlieue (septembre 2006)

Montréal / Dorion-Rigaud :	7100
Montréal / Deux-Montagnes :	14 800
Montréal / Blainville-Saint-Jérôme :	5100
Montréal / Mont-Saint-Hilaire :	3150
Montréal / Delson-Candiac :	1400

Achalandage annuel des trains de banlieue (2005)

Montréal / Dorion-Rigaud :	3 076 000
Montréal / Deux-Montagnes :	7 648 900
Montréal / Blainville-Saint-Jérôme :	1 977 540
Montréal / Mont-Saint-Hilaire :	1 357 630
Montréal / Delson-Candiac :	523 210



**SAINT-BRUNO
SUR LE LAC**

CONDOMINIUMS LUXUEUX AU PIED DU MONT ST-BRUNO



EN PLEINE NATURE ET AUX ABORDS D'UN LAC PRIVÉ



RÉSERVEZ VOTRE PRIORITÉ DANS LA PHASE II ET PROFITEZ DE NOS PRIX DE PRÉ-VENTE

Qualité de construction supérieure. Système de chauffage et climatisation géothermique. Structure 100% béton. Unités de 1 130 à 6 000 pieds carrés. À partir de 329 000 \$

450 461-3535
303, Clairevue Est #1104, Saint-Bruno

Visites
Lun. au mer.: de 13h à 19h
Sam. et dim.: 13h à 17h

STBRUNOSURLELAC.COM



Condos de prestige

1365 pi² à 1550 pi²

Stationnement intérieur
Planchers de bois franc
Air climatisé central

À partir de
286 500 \$
TAXES INCLUSES

**5 derniers
condos**

Montclair

10 300, boul. Les Galeries d'Anjou # 101
ou nord de la rue Bombardier

www.groupemontclair.com

514.351.9580

TERRASSES
GREENFIELD



Condominiums de 150 000 \$ à 170 000 \$ taxes incluses

+
Condominiums style maison de ville sur 2 étages
(terrasse et r.d.c.) de 165 000 \$ à 242 000 \$ taxes incluses

450-672-0371

1298, av. Victoria, app. 4, Greenfield Park (Longueuil)
www.terrassegreenfield.com

CONSTRUCTION IMMOBILIÈRE

MONT-SAINT-HILAIRE

La campagne tout près de la ville

SIMON DIOTTE
COLLABORATION SPÉCIALE

Quand Jacques Cooke a fait l'acquisition du terrain de l'ancienne raffinerie de sucre de betterave à Mont-Saint-Hilaire, en 1994, le marché immobilier était au neutre. Le Québec était alors plongé dans une grosse récession. « Dans la troisième couronne, le marché était encore pire qu'à Montréal », raconte-t-il. Pour développer son terrain, M. Cooke devait attendre la bonne occasion. Celle-ci se présente six ans plus tard, quand l'AMT met en service une nouvelle ligne de train de banlieue jusqu'à McMasterville, pour atténuer l'effet de travaux sur le pont Victoria, avec comme objectif de la prolonger jusqu'à Mont-Saint-Hilaire.

Tout à coup, le potentiel de développement est apparu. Cependant, au lieu de diviser le terrain de 8,5 millions de pieds carrés en lots pour construire des maisons détachées, comme on fait généralement en banlieue, Jacques Cooke, Mont-Saint-Hilaire et l'AMT ont choisi d'appliquer certains principes du TOD (Transit Oriented Development), dans ce qui allait devenir le Village de la gare. Trois ans de planification ont été nécessaires pour concevoir un projet intégré, qui ne laisse rien au hasard.

Pour encourager la marche et le vélo

Sur cet immense terrain, on a opté pour une densité d'habitation de 24 logements à l'hectare, comparativement à 10 logements à l'hectare en moyenne en banlieue. On a prévu 1,5 case de stationnement par logement, plutôt que deux, et on a privilégié une mixité d'habitations : condos, maisons de ville, maisons jumelées et, possiblement, une résidence pour personnes âgées. Tous les résidents se trouvent à moins d'un kilomètre de la gare. L'aménagement urbain a été planifié afin d'encourager les déplacements à pied ou à vélo. Les rues plus étroites visent aussi à limiter la présence de l'automobile.

Dans cette banlieue nouveau genre, on a construit 100 unités par année depuis 2003, preuve que le concept est apprécié par les consommateurs. Au total, le Village de la gare comptera plus de 1000 logements. « Il est clair que sans le train de banlieue et sans le concept de TOD, on n'aurait pas réussi à écouler les logements aussi rapidement », soutient M. Cooke.



PHOTO RÉMI LEMÉE, LA PRESSE

La proximité de la gare offre une plus-value aux résidences du quartier le Village de la gare, à Mont-Saint-Hilaire.

Selon Michel Cholette, un des deux constructeurs actifs dans le projet, l'approche TOD a permis d'attirer des Montréalais, chose normalement difficile sur la Rive-Sud. « Les gens aiment

« En concentrant le développement aux alentours de la gare, ça nous a permis de relâcher la pression qui compromettrait la préservation du milieu naturel du mont Saint-Hilaire. »

le côté champêtre du coin, mais veulent à tout prix éviter les ponts », remarque-t-il.

Adapté aux premiers acheteurs

Et en raison de la diversité du type d'habitation, on retrouve dans ce nouveau quartier autant de baby-boomers que de jeunes familles, alors qu'auparavant, il n'existait pas de maisons pour

les premiers acheteurs à Mont-Saint-Hilaire, une ville cosse située à 35 km de Montréal.

Architecture harmonieuse et proximité de la gare, ce projet intégré offre une plus-value

aux résidences, soutient M. Cholette. « Alors qu'on sent une baisse dans l'immobilier, les activités ne ralentissent pas d'un iota au Village de la gare », constate-t-il. Il faut dire aussi que les villageois profitent d'un cadre enchanteur, près du Richelieu, et possèdent une superbe vue sur le mont Saint-Hilaire, qu'ils peuvent

fréquenter à pied ou à vélo.

La densification de ce nouveau quartier permet à la Ville d'augmenter son assiette fiscale et de réduire le coût de construction des infrastructures. « De plus, en concentrant le développement aux alentours de la gare, ça nous a permis de relâcher la pression qui compromettrait la préservation du milieu naturel du mont Saint-Hilaire », explique Patrick Savard, directeur général de la Ville.

Quelques désagréments

Selon une enquête menée par Stéphanie Paquin, assistante de recherche à l'UQAM, 28 % des résidents du Village de la gare utilisent le transport en commun, contre 12 % dans la MRC Vallée-du-Richelieu. Cependant, la plupart des villageois n'ont pas renoncé à leur

deuxième voiture, malgré les prévisions des spécialistes. Le hic, c'est qu'il n'y a toujours pas de service de train les week-ends. « Il est aussi difficile de se déplacer à l'extérieur des heures de pointe », avoue M. Savard.

En plus, le Village de la gare ne possède pas encore de commerces de proximité. Ils doivent ouvrir dans les années à venir sur des terrains adjacents à la gare. On ne peut donc faire ses courses à pied, comme dans un véritable village. « Le bassin de population sera assez grand pour faire vivre les commerces lorsque l'on terminera la construction des résidences pour personnes âgées, soit dans deux ans », explique Jacques Cooke. En attendant, les résidents doivent prendre leur voiture pour aller à l'épicerie, comme dans une banlieue ordinaire.

PROJET HARMONIE

Duplexes jumelés

- 4 1/2 et 5 1/2
- Entrée et garage double privé
- Grande fenestration
- Vérandas, baies et ascenseur optionnels

Jardins de Nantes

4 1/2 à partir de **240 800 \$**

8-plexes avec ascenseur

- 4 1/2 de plain-pied
- Garage simple privé
- Grande fenestration
- Vérandas et baies optionnelles

Jardins de Grenoble

4 1/2 à partir de **184 800 \$**

Bureaux des ventes

HABITATION CLASSIQUE

LES JARDINS DE NANTES
Conseiller: Serge Longpré
635-51, rue Paul-Doyon,
Boucherville
450 449-0444

LES JARDINS DE GRENOBLE
Conseiller: André Groulx
1055-1, rue Charcot,
Boucherville
450 449-4415

www.habitationclassique.com

LES VOYAGEURS EN PARTANCE POUR...

VACANCES VOYAGE

Tous les mercredis et samedis dans **LA PRESSE**

Condos @Brossard

de **135 150\$**
à **199 500\$**
taxes incluses

15 CONDOS
MODÈLES À VISITER

ROUTE 132
boul. Taschereau

Le Village Parisien

AUTOROUTE 30
sortie 107 Boul. Rome

À proximité du **QUARTIER DIX30**
milieu de vie urbain

HEURES D'OUVERTURE
Lundi au Mercredi 13h à 20h
Samedi, Dimanche 13h à 17h

450-676-1991 www.villageparisien.ca R.B.Q. - 8313-5665-32

Dénéiger son toit ou pas ?

LE SOLEIL

Il est tombé beaucoup de neige sur nos toits au cours des dernières semaines. Il y en a tant sur le vôtre, vous semble-t-il, que vous craignez qu'elle le fasse courber. Vous vous demandez donc s'il ne serait pas préférable d'en enlever, ne serait-ce qu'un peu.

« La neige étant légère et poudreuse, donc susceptible d'être balayée par le vent, ne vous sentez pas obligé de le faire », rassure le conseiller technique auprès de l'Association des constructeurs d'habitations (APCHQ) de Québec, Guy Simard.

D'un autre côté, précise-t-il, nos toits sont si bien construits qu'ils sont capables d'en prendre plus qu'on ne le croit. Jusqu'à 80 livres (36 kg) par pied carré, généralement.

Mais s'il survenait une alternance de gel et de dégel ou un grand verglas, ce serait une autre paire de manches. Dans ce cas, il faudrait sans doute envisager une intervention. Même chose si une imposante formation de neige était prisonnière d'un ourlet de glace sur le débord du toit.

Néanmoins, le conseiller technique recommande de voir de plus près les décrochés de toit où de la neige, poussée par le vent, aurait pu s'entasser. À la rencontre d'un mur extérieur et du toit du garage, par exemple. « Une congère peut, en effet, s'y être formée. Soit du côté opposé d'où le vent vient », détaille-t-il. Encore que cela ne devrait pas être inquiétant.

Par ailleurs, considérez les aérateurs de toit et les chapeaux de plomberie de ventilation. S'ils ne sont pas libres ou s'ils sont franchement assiégés par la neige au point de n'être plus visibles et fonctionnels, « il faudra sans doute les aider un peu ».

« Autant que possible par les soins d'un déneigeur professionnel afin de ne pas prendre le risque de se rompre les reins », recommande encore Guy Simard.

Enfin, si la neige représente un danger pour les gens qui circulent près de la maison, là le déneigement est vital.



PHOTO FOURNIE PAR PRÉVEL

Au centre de la cour intérieure, on retrouvera une grosse cerise en fibre de verre, un clin d'œil au Lowney, où l'on concoctait les fameux Cherry Blossom.



PHOTO FOURNIE PAR PRÉVEL

Prével aménagera une terrasse commune sur le toit avec chalet urbain, piscine, bain à remous, foyer, barbecue et chaises longues à profusion.

GRIFFINTOWN

Prével poursuit la revitalisation

SIMON DIOTTE
COLLABORATION SPÉCIALE

Griffintown, un ancien quartier industriel en déclin situé à cinq minutes à pied du centre-ville de Montréal, se revitalise grâce à l'acharnement du groupe immobilier Prével. Juste à côté du Planétarium et de l'École de technologie supérieure (ETS), ce promoteur montréalais a d'abord procédé à la reconversion du Lowney, une ancienne chocolaterie, en lofts branchés. Fort de ce succès, voilà maintenant que Prével s'attaque à la phase la plus importante de son projet : 125 appartements dans un bâtiment neuf.

Le Lowney phase 3 répète la formule gagnante de Prével à Griffintown : la construction de petits appartements à prix abordable. Le public-cible : les jeunes célibataires urbains. « Notre principal défi est de maintenir nos prix de vente très bas. Les coûts de construction ont monté en flèche au cours des dernières années, mais on sait pertinemment que les revenus des particuliers n'ont pas connu la même courbe », explique Jacques Vincent, coprésident de Prével.

Afin de relever le défi, les architectes du Lowney, Michel Hardy et Philippe Legris, du Groupe Cardinal Hardy, ont conçu des appartements confortables de 500 à 830 pieds carrés dont le prix de vente varie de

127 000 à 220 000 \$, un montant qui ne devrait pas effrayer les premiers acheteurs. À l'intérieur, on retrouvera des plafonds en béton apparent, des armoires en mélamine et des planchers de bois franc. Les salles de bains seront équipées de toilettes à double chasse afin d'économiser l'eau.

Pour arriver à concevoir des appartements confortables dans des dimensions si réduites, les architectes ont réduit au minimum la dimension de la chambre à coucher. Seul un lit peut y entrer. « Selon nos études de marché, nos clients préfèrent jouir d'un grand placard où ils peuvent ranger tous leurs vêtements plutôt que posséder des commodes encombrantes », dit M. Vincent.

Quand les lofters se sentiront trop à l'étroit dans leur logement, ils pourront prendre un bol d'air frais sur l'immense terrasse commune que l'on aménagera sur le toit, avec piscine, bain à remous, barbecue, foyer extérieur et chaises longues à profusion. En prime, ils jouiront d'une vue imprenable sur le centre-ville de Montréal. Avec les années, les terrasses communes sur le toit sont devenues la marque de commerce de Prével.

Avec son revêtement de briques rouges, l'architecture du nouveau bâtiment de 10 étages s'inspire du caractère industriel du Griffintown. « Cependant, nous avons décidé d'y ajouter une



PHOTO FOURNIE PAR PRÉVEL

Le bâtiment de la troisième phase du Lowney comptera 125 appartements d'une superficie allant de 500 à 830 pieds carrés.

touche moderne en y insérant des panneaux métalliques noirs et une généreuse fenestration », explique Michel Hardy, architecte du projet.

Les trois premières phases du Lowney, avec la quatrième à venir, encercleront une cour intérieure, dont l'aménagement paysager se présentera comme

une œuvre d'art. « On ne voulait pas d'un parc où les gens iraient s'amuser, ce qui pourrait déranger les copropriétaires. Ce jardin intérieur est surtout fait pour la contemplation », explique le coprésident de Prével. En son centre, on a prévu installer une grosse cerise en fibre de verre – et non en chocolat! –, un clin d'œil aux Cherry Blossom, la fameuse friandise que l'on concoctait dans les bâtiments de la Lowney.

Avec son partenaire Jonathan Sigler, M. Vincent est un habitué des quartiers à revitaliser. Ils ont été les premiers à s'aventurer dans le Faubourg aux récoltes, à l'ouest du Vieux-Montréal, dans les années 90, avec leur projet Quai de la commune. Prével travaille aussi dans un autre quartier en revitalisation, Saint-Henri, avec la reconversion des bâtiments de l'Imperial Tobacco en lofts. « Contrairement à ce qu'on pourrait penser, vivre dans une frange urbaine à revitaliser ne semble pas éloigner les acheteurs. Au contraire, les jeunes au tempérament artistique sont même à la recherche de ce genre d'endroit où habiter. Ils veulent assister à la renaissance d'un quartier », assure M. Vincent.

Si Griffintown a toujours mauvaise mine, avec ses immenses stationnements à ciel ouvert, ce quartier jouit néanmoins d'une localisation géographique exceptionnelle. Il est situé juste au sud du centre-ville, entre la rue Notre-Dame et le canal de Lachine, à deux minutes du Vieux-Montréal. À l'instar des promoteurs, les acheteurs sont sûrement convaincus que le meilleur est à venir. La construction de la phase 3 du Lowney doit débuter en mai, pour une livraison un an plus tard.

POUR EN SAVOIR PLUS
www.prevel.ca

Villas sur Golf
Golf, parc et piste cyclable à 15 minutes du centre-ville
Un luxe abordable...

Unifamiliales à partir de 254 900 \$
Cottage et bungalow

Condos à partir de 189 900 \$
Construction de qualité supérieure en acier et béton

SOTADÉC
sotadec.ca
450-647-2000

Garage privé et ascenseur inclus

BUREAU D'INFORMATION
2500, Jacques-Cartier Est, Longueuil (à deux pas du club house)

SOVIMA HABITATIONS
sovimahabitations.com
450-679-0700

Habitations **Lussier**
habitationslussier.com
450-655-9737

Une adresse de prestige dans un environnement exceptionnel

PROJET DIRECTEMENT SUR LE FLEUVE
www.lesjardinsdelarive.com

LES Jardins DE LA Rive
condominiums luxueux

4 1/2 À PARTIR DE 199 000 \$
taxes en sus

Ouvert tous les jours de 13 h à 17 h sauf le vendredi

PLAFONDS DE 9 PIEDS ♦ GARAGE ♦ ASCENSEUR
PISCINE SPA ♦ PISTE CYCLABLE ♦ FOYER
CLIMATISATION ET CHAUFFAGE CENTRAL (GAZ NATUREL) ♦
PLANCHERS DE BOIS ♦ QUAIS DISPONIBLES

5730, boul. Marie-Victorin (Autoroute 132, sortie 1, boul. Simard à Brossard)

Pour information :
514-710-0528/450-465-6776

FINALISTE

ENFIN UNE ALTERNATIVE...

OCCUPATION JUILLET 2007

3 MODES DE VIE

APPARTEMENTS TERRASSES MAISONS DE VILLE SUITES MEUBLÉES

LE SÉLECTION
COMPLEXE LOCATIF
WWW.LESELECTION.COM

3300, boul. Le Carrefour, Laval
Un concept exclusif développé par :

RÉSEAU SÉLECTION
www.reseau-selection.com

ET TOUTE UNE GAMME DE SERVICES À LA CARTE

450.687.3300

CARREFOUR LAVAL
VOTRE CENTRE À LA MODE

CENTRO POLIS

Nous sommes situés près de :

Au cœur de l'action

MON TOIT

Le Faubourg Boisbriand habité cette année

ISABELLE AUDET

L'ancien terrain de l'usine GM à Boisbriand accueillera ses premiers propriétaires résidentiels avant la fin de l'année. La municipalité et le promoteur, Faubourg Boisbriand, peaufinent ces jours-ci les plans définitifs du secteur résidentiel.

« Nous projetons que les premiers résidents du Faubourg Boisbriand installent leurs lumières de Noël sur leur maison toute neuve en décembre prochain », affirme Marc Perreault, urbaniste pour Daniel Arbour et Associés et concepteur du plan d'ensemble.

« Et moi je vais les aider à accrocher leurs guirlandes! renchérit Sylvie Saint-Jean, mairesse de Boisbriand. Sérieusement, nous allons tout faire pour lancer le développement résidentiel du terrain dès que possible. Nous donnerons notre accord final au cours des prochaines semaines. »

La Ville et le promoteur doivent toujours s'entendre sur « certains détails mineurs », mais les plans du futur quartier sont pratiquement définitifs. Le Faubourg Boisbriand comptera environ 1600 nouvelles habitations: des maisons en rangée, des appartements ainsi qu'un complexe pour personnes âgées.

Le promoteur entend lancer le chantier résidentiel avec une série de maisons en rangée situées aux abords du boulevard de la Grande-Allée. Elles compteront deux étages ainsi qu'une pièce supplémentaire située sous les combles. Perpendiculaires à la rue, elles posséderont toutes une terrasse sous laquelle le constructeur devrait aménager un garage.

À un jet de pierre de leur maison, les premiers résidents pourront se rendre sur la rive d'un lac aménagé en plein centre du lotissement. À terme, le plan d'eau pourrait même compter quelques espèces de poissons, espère le promoteur.

« Ce sera un point de rendez-vous au cœur du quartier, explique M. Perreault. Sans permettre la baignade, il deviendra un véritable écosystème. L'hiver, les résidents de Boisbriand pourront y faire du patin. »

Hélène Gignac, chef de l'exploitation chez Faubourg Boisbriand, affirme que ces maisons s'adressent à « un marché moyen, ni bas de gamme, ni hors de prix ». Le bureau des ventes pourrait ouvrir ses portes d'ici l'été prochain.

La « nouvelle » banlieue

Le promoteur, les urbanistes et la Ville de Boisbriand ont longtemps planché sur l'aménagement du nouveau quartier. « Nous voulons créer un secteur qui sera, en quelque sorte, une ville dans la ville, explique Hélène Gignac. Le Faubourg Boisbriand sera un endroit de rencontres, où les habitants se déplaceront beaucoup à pied et en vélo. »

Plusieurs gros détaillants se sont déjà installés sur le vaste terrain, notamment en bordure de l'autoroute 15. Afin de faire une transition en douceur avec la portion résidentielle du lot, le promoteur aménagera une



PHOTO ROBERT MAILLOUX. ARCHIVES LA PRESSE ©

La mairesse de Boisbriand, Sylvie St-Jean, est confiante : les premières maisons du Faubourg seront terminées cette année. Mieux, la mairesse s'est engagée à installer les décorations de Noël chez ses nouveaux concitoyens !

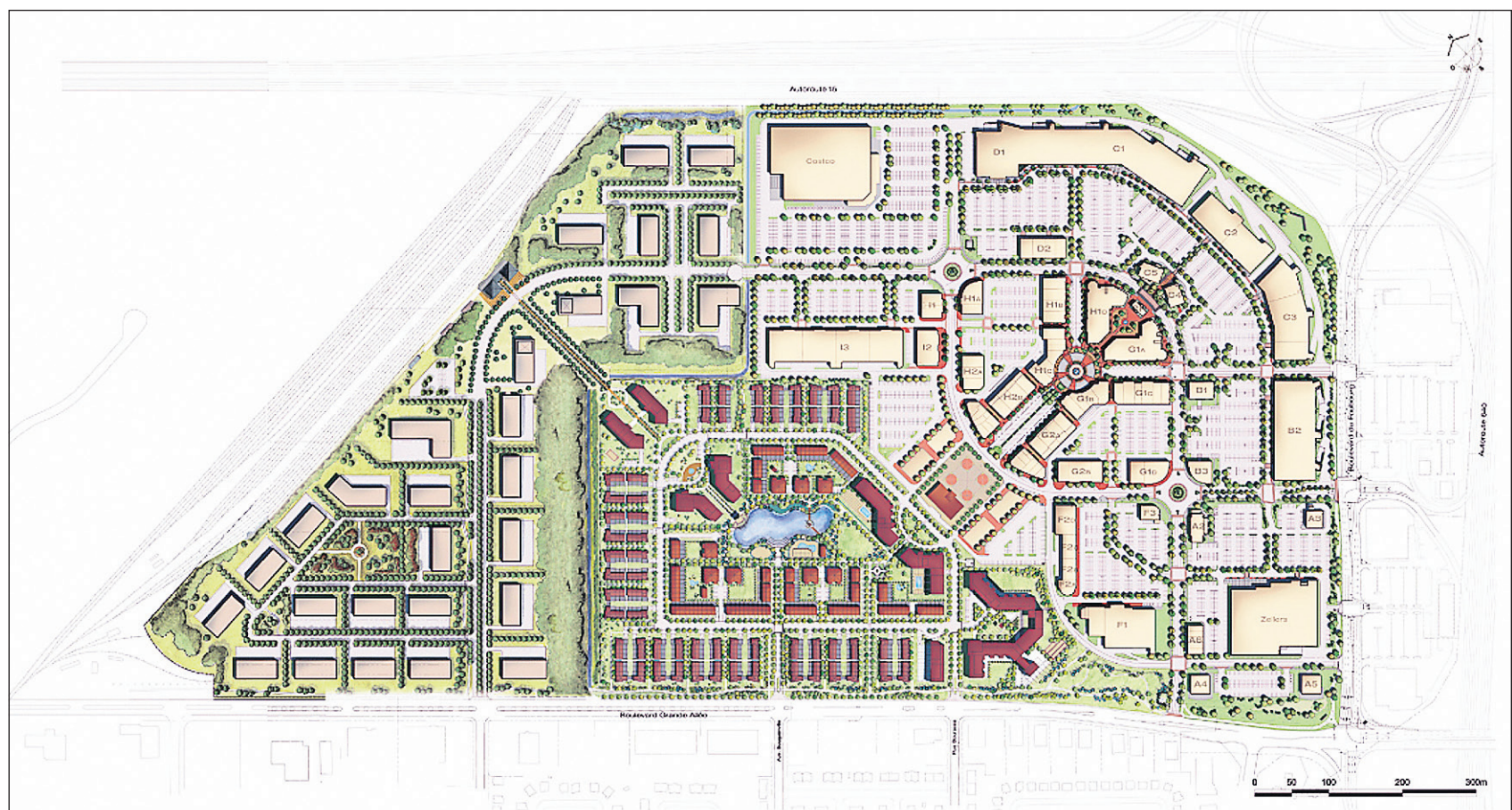


IMAGE FOURNIE PAR LE FAUBOURG BOISBRIAND

Le Faubourg Boisbriand, tel que dessiné, souhaite offrir un mode de vie urbain en banlieue.

artère commerciale où des restaurateurs et des professionnels s'installeront.

Au bout de cette rue, derrière un parc et une rangée d'arbres, Faubourg Boisbriand construira des appartements, puis des maisons.

« Nous construirons un quartier qui tranche avec la banlieue traditionnelle telle que nous la

connaissons, explique Marc Perreault. Le secteur sera plus dense, et les résidents auront accès à tous les services à proximité de leur maison ou appartement. Ce sera la banlieue avec des caractéristiques très urbaines. »

Faubourg Boisbriand espère aussi créer un TOD à partir du nouveau quartier. Le *Transit Oriented Development*, ou en fran-

çais « développement axé sur le transport en commun », permettrait aux habitants du lotissement d'utiliser au minimum leur voiture.

« Nous négocions avec l'Agence métropolitaine de transport pour offrir un service de navette ferroviaire vers une gare du réseau. La voie ferrée est située à une distance de marche du quartier,

mais il faut maintenant prouver qu'il y aura une demande suffisante. Pour le moment, rien n'est déterminé. »

À la fin du chantier, entre 4000 et 5000 personnes vivront au Faubourg Boisbriand. Il s'agit d'un véritable boom démographique pour la ville qui compte actuellement environ 28 000 habitants.



RAFFINEMENT, LUXE ET CONFORT URBAIN INÉGALES!

SHERBROOKE

333, rue Sherbrooke Est
Montréal (Qc) H2X 4E3

514 849 5958 - www.333sherbrooke.com

PHASE I 90% VENDU - PHASE II MAINTENANT DISPONIBLE!

Venez voir pourquoi nos condominiums remportent toujours un vif succès
Visitez nos superbes maisons de ville avec ascenseur privé et terrasse sur le toit de 400 pieds carrés

DE 295,000\$ À PLUS DE 2 MILLIONS \$

3464999 3464999A

Signature

vie urbaine | vue unique

Déjà 80 % vendu
Unités disponibles avec vue magnifique sur le Plateau!
Promotions de février
Détails au bureau des ventes.

studios | condos

À partir de **129 900 \$** studio
185 000 \$ condo 1 ch.

Aussi, dernières disponibilités :
condos 2 ch. et penthouses.

OCCUPATION PRINTEMPS 2007

Ventes sur place
M-M-J-V : 13h-18h
S-D : 12h-17h

801 Sherbrooke E
Coin St-Hubert

514.524.4256
www.801signature.com

les lofts rosemont

BUREAU > Les Lofts Rosemont et Les Lofts Saint-Raphaël
DES VENTES 2055, rue Desjardins **514 253 6666**

* taxes en sus www.citycorpgroup.com

60% VENDU

À PARTIR DE

819 \$ PAR MOIS

136 900 \$* jusqu'à 293 900 \$*

3175, boulevard rosemont

2 dernières unités LES LOFTS Saint-Raphaël

3469563A

3427962A

4648277

Payer moins cher pour du mobilier de bébé

SIMON DIOTTE
COLLABORATION SPÉCIALE

L'arrivée d'un bébé bouleverse la vie de couple, mais crève aussi le budget familial. Vêtements, couches, meubles, poussette, siège d'auto, alouette ! Il faut beaucoup de choses pour répondre aux besoins d'un petit monstre haut comme trois pommes. Si vous n'avez pas la chance de connaître une amie ou une cousine qui vous cède tout l'équipement à bon prix, vous risquez de dépenser une fortune en magasin. Voici quelques trucs pour acheter du mobilier de bébé sans vous ruiner.

La meilleure façon pour économiser, c'est d'acquiescer des meubles d'occasion. Le Grenier de bébé se spécialise en meubles usagés pour les tout-petits. Fondée en 2000 dans Rosemont, cette boutique vend dans l'usagé tout, tout ce dont vous avez besoin pour les enfants de 0 à cinq ans.

Le Grenier de bébé vise à combler les besoins des ménages à revenus modestes, mais cherche aussi à combler les besoins de la classe moyenne qui se préoccupe de recyclage. Selon Gina Colangelo, fondatrice de cet OSBL, acheter usagé pour son poupon n'est pas encore très à la mode. « Les nouveaux parents ont le sentiment qu'ils s'occupent moins bien de leurs enfants s'ils n'achètent pas du neuf », explique-t-elle. Pour tenter de combattre cette mauvaise impression, tous les vêtements, meubles et jouets sont lavés avant d'être revendus.

Ici, tout le mobilier est offert à prix d'ami. Par exemple, les



La fondatrice et directrice générale de la boutique le Grenier de bébé, Gina Colangelo.

couchettes se vendent de 56 \$ à 280 \$, comparativement à de 150 \$ à 1000 \$ pour des modèles neufs, tandis que les tables à langer coûtent une cinquantaine de dollars, contre le triple dans un magasin ordinaire. M^{me} Colangelo achète sa marchandise directement des particuliers.

Les petites annonces

À l'extérieur des magasins, la

méthode la plus populaire pour dénicher les meubles à bon prix demeure les petites annonces sur Internet. Cependant, selon quelques témoignages de futurs parents, il faut cliquer plus vite que son ombre si on veut mettre la main sur le berceau de rêve. « La plupart des lits d'enfant et des poussettes partent dans les premières 24 heures », confirme Julie Pilon, directrice des ven-

tes et marketing du site Internet LesPAC.

Les parents sont nombreux à visiter les sites de petites annonces. À preuve, la section « Famille » de LesPAC reçoit plus de 25 000 visiteurs par mois, pour un total de 2,3 millions de pages lues. Pour trouver chaussure à son pied, Mme Pilon suggère de s'inscrire au système d'alerte. Chaque fois qu'une nouvelle annonce s'ajoute dans

la section de votre choix, LesPAC vous avertit par courriel.

Freecycle.org

Des produits gratuits, pourquoi pas ? Et bien, il existe justement un site pour ça. Rendez-vous sur le chapitre montréalais de Freecycle, un réseau de troc et d'échange sur Internet. Ses utilisateurs offrent tout à fait gratuitement n'importe quoi –vélo, vêtements, patins, fax– dont ils n'ont plus besoin à la communauté de freecyclers. Si vous en avez besoin, vous écrivez à son propriétaire et vous allez chercher le produit en question. J'ai des amis qui ont réussi à se procurer ainsi une tonne de produits pour leur bébé.

Si on ne trouve pas, on peut aussi placer une annonce « Recherche » pour réclamer, par exemple, une chaise haute. Si la chance vous sourit, un gentil internaute vous répondra ! La règle de base de Freecycle, comme son nom l'indique, c'est que tous les produits offerts doivent être gratuits et légaux. Pas de vente aux enchères, pas de condition. Au diable eBay !

Le chapitre montréalais de ce mouvement international de recycleurs fondé en 2003 compte un peu plus de 10 000 membres – surtout dans la communauté anglophone –. Au niveau mondial, c'est un réseau qui compte plus de trois millions d'utilisateurs. Les choses que l'on peut dénicher sont, semble-t-il, fabuleuses.

Pour en savoir plus :
www.legrenierdebebe.ca
www.lespac.com
www.freecycle.org

Omer DeSerres

Relâche, créative

25% de rabais sur tous les papiers de Scrapbooking

à partir de **5.95** ch.

Créez vos accessoires mode.

9.95

Cadre photos en bois 8 po X 10 po

Achetez 3 tubes, OBTENEZ LE 4^e GRATUITEMENT*

Tubes de perles

* Tubes de valeur égale ou moindre.

www.omerdeserres.com

Prix en vigueur jusqu'au 25 mars 2007 ou jusqu'à épuisement de la marchandise.

CASTELBERT.COM

CONDOS À VENDRE

TÉL.: 514-270-5517 / 514-220-7199
7255 St-Hubert, coin de Castelnau

514 868.1555 **134 500 \$**

ARCHITECTURE DE CARACTÈRE GRANDE FENESTRATION TOIT-TERRASSE SPA PECINE GRILL

360, RUE DE L'INSPECTEUR
UNE RUE À L'EST DE PEEL/NOTRE-DAME

L.M.M.J. 16H>21 H S.D. 13 H>17 H

Prével.ca

139 000 \$

750 RUE ROSE-DE-LIMA

514. 935.7555

L AU J > 16 H À 21 H SET D > 12 H À 17 H

PORTES OUVERTES

SIMON DIOTTE, COLLABORATION SPÉCIALE

Condos sur deux étages à Rivière-des-Prairies



PHOTO ROBERT MAILLOUX / LA PRESSE
L'architecture contemporaine des bâtiments fait place à beaucoup de petites fenêtres.

Projet: Place Marien

Promoteur: la Société d'habitation et de développement de Montréal (SHDM)

Nombre d'appartements: 130

Superficie: de 932 à 1143 pieds carrés

Prix: de 121 000 \$ à 182 000\$, taxes et stationnement intérieur ou extérieur inclus

Quartier: Rivière-des-Prairies

Description: Ce projet propose principalement des appartements sur deux étages, répartis dans neuf immeubles de 14 ou 16 unités. Des appartements de deux à trois chambres à coucher sont disponibles, certains viennent avec un stationnement extérieur, d'autres intérieur.

En raison de leur prix, la plupart des appartements sont admissibles au programme de subventions de la Ville de Montréal qui accorde 6500 \$ à un ménage sans enfant pour l'acquisition d'une propriété neuve de moins de 165 000\$. Pour un ménage avec enfant, la subvention augmente à 7500 \$ et la valeur limite est portée à 200 000\$.

De plus, Place Marien est admissible au programme Accès Condos de la SHDM, qui offre un crédit d'achat équivalent à 10% de la valeur du condo, applicable à la mise de fonds. Ce crédit d'achat est remboursable lors de la revente de la propriété. Jusqu'à maintenant, 60% des appartements ont trouvé preneur.

À cinq minutes: écoles, le parc Perras, le Parc-nature-de-la-Pointe-aux-Prairies, commerces et, en 2009, peut-être une gare du train de banlieue Montréal-Repentigny-Mascouche.

Clientèle cible: les premiers acheteurs

On aime: la proximité de la rivière

On aime moins: l'architecture uniforme des bâtiments

Adresse et site Internet:
9972, boulevard Perras
Rivière-des-Prairies
Tél. : 514-648-8501
www.accescondos.org



La majorité des unités possèdent deux chambres à coucher.



PHOTOS ROBERT MAILLOUX / LA PRESSE
▲ Dans le condo-témoin, la cuisine, la salle à manger et le salon se retrouvent au rez-de-chaussée, les chambres et la salle de bains au niveau jardin.

◀ Les condos de Place Marien possèdent énormément de fenêtres, qui laissent entrer beaucoup de lumière naturelle.



On retrouve une douche vitrée et un bain podium dans la salle de bains.

VIVRE EN VILLE, À TOUS PRIX... Visitez nos unités modèles.
Achetez, prenez votre clef et déménagez !

à partir de **139 200 \$**

Financement disponible de 5,12% pour 5 ans

Tél. : 514-396-4600
98, rue Charlotte, Montréal
www.ledistrict.ca

Promotion!
Plancher de bois inclus ou rabais de 3000\$*
5 électroménagers inclus * Si livraison avant le 1^{er} avril 2007

Heures d'ouverture :
• Lundi au jeudi, de 12 h à 19 h
• Ven., sam. et dim. de 12 h à 17 h

EN VOYAGE AVEC VOUS
VACANCES VOYAGE

Tous les mercredis et samedis dans **LA PRESSE**

VOUS DEVOREZ !
LECTURES

Le dimanche dans **LA PRESSE**

UN JARDIN DE VILLE EXCEPTIONNEL ET UNIQUE AU CENTRE-VILLE DE MONTRÉAL

Unités à partir de 152 000\$ (taxes et rabais inclus)

Bureau des ventes
Angle St-Jacques et Peel

Bonaventure Lucien-L'Allier

Lundi au vendredi: 11 h à 19 h 30
Samedi et dimanche: 11 h à 17 h

T (514) 932-9111
F (514) 932-7518

www.truenorthproperties.com

10 000\$

de rabais applicable sur certaines unités!

Promotion d'une durée limitée. Informez-vous des conditions au bureau des ventes.

JARDINS WINDSOR

TRUE NORTH PROPERTIES LTD.
MAGIL

IDU GAGNANT DU PRIX D'EXCELLENCE EN IMMOBILIER 2006
prix décerné par l'Institut de Développement Urbain du Québec, catégorie à caractère résidentiel

Si la vue vous intéresse...

Condos de luxe au bord du fleuve
Un seul Penthouse disponible
5626 pi car.

Occupation immédiate - Cité du Havre

Stationnement intérieur et stationnement visiteurs - Sécurité 24 h - Cave à vin
- Immenses balcons - Piscine intérieure - Bain vapeur - Jacuzzi - Sauna
- Centre sportif exclusif - Salle de réunion - Gaz naturel

Disponibles : 996 à 5626 pi car.

5 minutes du centre-ville - Navette privée - Très luxueux
- Vues panoramiques stupéfiantes de la ville et du fleuve
- Piste cyclable - Parcs aménagés
- Matériaux haut de gamme

Visites : Sam., Dim. - 12 h à 17 h
Lun., ven. - 12 h à 18 h ou sur rendez-vous
Livraison en 90 jours après sélection des finitions intérieures

2380, Pierre-Dupuy, Montréal
Chemin du Casino, voisin Tropiques Nord
514-931-2292 • 514-220-7199
condoprofilo.com

LE CHOIX D'UN QUARTIER VALÉRIE VÉZINA, COLLABORATION SPÉCIALE

La vie familiale à Varennes

Varennes ne fait pas que « dormir ». Près de 40 % des 20 573 résidents de cette municipalité de la Montérégie y travaillent. « Plusieurs de nos voisins habitent et travaillent à Varennes », dit Guy Lebel, 32 ans. Son ordinateur portable est posé sur la table de la salle à manger familiale...

Originaires de Trois-Rivières, lui et sa compagne,

Julie-Isabelle Baribeau, 30 ans, ont habité sur le Plateau, dans un village du Centre-du-Québec, puis au bord du fleuve à Verchères. Après la naissance de leur premier enfant, ils cherchaient un secteur tranquille et sécuritaire. À 20 kilomètres de l'extrémité sud du pont Jacques-Cartier, leur nouvelle maison est située dans une rue sans issue qui se prête mieux que la route 132 aux parties de hockey improvisées.

Q Quelle expression décrit le mieux votre appréciation de Varennes?

R Familial. Les gens sont d'un abord facile. Par exemple, notre fils fréquente une garderie à moins d'un kilomètre et l'autre jour, la gardienne a appelé en fin d'après-midi, il ne restait qu'Adrien, elle offrait de venir le reconduire en poussette. Vraiment, nous sommes près de tout.

Q Que voulez-vous dire par « tout »?

R (Guy) Nous sommes près du fleuve, de quatre parcs, de la partie de hockey improvisée dans la rue en face, d'une piste cyclable qui mène à Longueuil et à Montréal via l'île Notre-Dame ou le pont Jacques-Cartier, près aussi de notre piscine, de notre jardin, de notre terrasse, de notre BBQ (...) et de notre travail.

Q Où travaillez-vous?

R (Guy) Je travaille pour une firme de consultants de Québec en stratégie marketing. Je suis souvent sur la route.

(Julie) Je suis responsable des communications au diocèse de Longueuil.

Q Quels sont vos endroits préférés dans le quartier?

R (Julie) Je dépense toutes mes payes au Jardin de la Seigneurie (311, boul. de la Marine). C'est un marché où il y a de vrais bons bouchers et une grande variété de fromages fins. J'achète tous mes fruits et légumes là. La pâtisserie (Rolland) est excellente. Le personnel est aimable, on m'aide toujours à apporter mes paquets à l'auto quand je suis avec les enfants! Même chose quand j'étais enceinte. (Guy) À côté de là, il y a deux supermarchés rénovés, une SAQ...

(Julie) Nous recommençons peu à peu à recevoir et à sortir, cinq mois après la naissance d'Eugénie. Parfois nous allons manger au Leméac, à l'Express... Nous allons souvent chercher des sushis chez Zend'O, à Boucherville, ou des plats Chez Tante Azélie (217, rue Sainte-Anne), un traiteur situé près de la basilique Sainte-Anne-de-Varennes.

Q Le moyen de transport que vous utilisez le plus souvent?

R (Guy) À part descendre l'escalier? (rires) Pour travailler, c'est l'auto. Pour la détente, le vélo. (Julie) L'été dernier, nous faisons du vélo aux alentours en tirant Adrien dans une remorque. (Guy) J'aime aussi l'emmener près du fleuve voir les bateaux passer.

Q Quels sont les désavantages d'habiter ici?

R (Guy) J'aurais aimé retrouver le parc national de la Mauricie en plein cœur de Montréal, mais c'est impossible. D'ici on peut aller au resto à Montréal en 20 minutes. On a la tranquillité le soir. Les bouchons, je ne connais pas ça. Et pour mon travail, la proximité de deux parcs industriels d'envergure, l'un scientifique, l'autre chimique, est intéressante. Pour moi, il n'y a que des avantages. (Julie) Si on gagnait 15 millions, on resterait à Varennes! Mais on s'achèterait peut-être un chalet...

À 5 MINUTE

Julie-Isabelle Baribeau et Guy Lebel trouvent

- > un parc
- > une garderie en milieu familial
- > deux écoles primaires (publique, privée)
- > une école secondaire
- > une piste cyclable



PHOTO MARTIN TREMBLAY, LA PRESSE

Julie-Isabelle Baribeau, son conjoint Guy Lebel et leurs deux enfants s'amuse au parc près de leur maison

Le choix d'un quartier explore les raisons qui nous poussent à s'établir dans un secteur de la région de Montréal. Vous voulez partager vos motivations avec les lecteurs de La Presse? Écrivez-nous à Mon Toit, La Presse, 7, rue Saint-Jacques, Montréal H2Y1K9, ou par courriel, à montoit@lapresse.ca



Votre résidence, votre style.
Une bouffée d'air frais souffle sur le Vieux-Montréal. Lofts, condos, penthouses et maisons de ville (de 566 à 3 200 pi²) entourant un magnifique jardin aménagé et vous offrant des vues spectaculaires sur le fleuve, la ville, les îles et la nouvelle marina.

Finition haut de gamme - Livraison printemps 2007



Pavillon des ventes
847, rue de la Commune
Vieux-Montréal
514.840.9222
www.lesolano.com



MODÈLES À VISITER

ANGUS SUR LE PARC

Condos situés face au parc Jean-Duceppe

CONDOS 4 1/2, DE 261 900\$ À 309 900\$ (stat.) (TAXES INCLUSES)

Plafonds de 9 pieds • Ascenseur semi-privé
Balcons avant et arrière
Près du métro et piste cyclable
Devant un parc aménagé de 250 000 p.c.
Garderies, écoles, marché, et autres services à proximité • À 5 minutes du Centre-Ville
4 1/2, de 1055 à 1495 pi. ca.

BUREAU DES VENTES :
4415 ANDRÉ LAURENDEAU APP. 1, MONTRÉAL
(PRÈS DU LOBLAWS)
www.angussurleparc.com

le Bourg DU VIEUX-MONTRÉAL

www.lebourg.ca

espace à vivre

Bien pensé. Bien conçu.

À PARTIR DE **171 900\$** taxes incluses

Visitez nos condos modèles

Bureau des ventes :
851, rue Saint-Christophe (angle Saint-Antoine)
Tél. : (514) 398-9988

- > Condos neufs 3 1/2 à 5 1/2
- > Espaces de 719 à 1 260 pi. ca.
- > Nouveau design à l'europpéenne
- > Stationnement intérieur
- > Plafonds hauts de 9 pieds
- > À proximité du futur CHUM

Bureau des ventes :
1295, rue Saint-Grégoire, # 13
Tél. : (514) 526.2220

LES COURS DU PARC LAURIER

CONDOS NEUFS
3 1/2 à 5 1/2
à partir de 173 900 \$ (taxes incluses)
Jardin intérieur de 16 800 p. c.

Air climatisé inclus
Meuble avec ou sans ascenseur espace de vie jusqu'à 1 728 p.c.
face au Parc Laurier subvention de 6 500 \$ sur certaines unités.

Condos neufs au cœur du plateau près du parc Laurier

GazMétro Laurier
www.lejardinenville.com

LE JARDIN D'HERACLES

À partir de 176 900 \$ (taxes incluses)
3 1/2 à 5 1/2
Nouveau lofts
Condo sur 2 niveaux style « cottage »
Voisin du parc Laurier
Subvention de 6 500 \$ sur certaines unités.

Bureau des ventes :
5410, rue De Mentana
Tél. : (514) 278.1191

MON TOIT

ENTRE QUATRE MURS ISABELLE AUDET

1 CONCILIER RÉNOVATION ET PATRIMOINE

Vous rénovez? Pourquoi ne pas d'abord retourner sur les bancs d'école? L'organisme Héritage Montréal revient cette année avec sa série de cours sur la rénovation. Quel que soit l'âge de leur propriété, les participants apprendront d'abord à connaître sa conception, des fondations aux systèmes mécaniques. Ils se familiariseront ensuite avec les détails architecturaux pour, au bout du compte, mieux les préserver. Héritage Montréal offre la série de sept cours thématiques pour 299 \$, de la fin du mois de mars au début du mois de mai.
Infos sur les horaires et inscriptions: 514-286-2662 poste 22 ou www.heritagemontreal.org

2 LAVEZ LAVEZ!

Inutile de frotter pour donner meilleure mine à son argenterie. Il suffit de porter un litre d'eau, 15 ml de bicarbonate de soude, 5 ml de sel et un morceau de papier d'aluminium à ébullition. On dépose ensuite l'argenterie dans le chaudron, en la laissant baigner trois minutes dans l'eau bouillante. L'oxydation de l'argent se transférera alors sur le papier d'aluminium. Cette technique s'avère surtout utile pour redonner du lustre aux objets ciselés difficiles à nettoyer avec un chiffon.
Source: Eau Secours



3 AVANT DE SORTIR LA MASSE...

Si vous envisagez d'abattre une cloison, déterminez d'abord s'il s'agit d'un mur porteur. Un mur porteur supporte une partie du plafond (et de l'étage supérieur!) en plus de son propre poids. Règle générale, un mur d'une épaisseur de 8 cm ou moins n'est pas porteur. Mais avant d'aller plus loin, n'hésitez pas à faire appel à un professionnel qualifié, comme un ingénieur ou un architecte.
Source: Rona

4 CE QUE CACHENT LES MATELAS

Le magazine *Protégez-Vous*, en kiosque depuis le 24 février, présente une enquête fort instructive pour quiconque doit acheter un matelas. La publication a ouvert et analysé 11 matelas de marques connues, pour ensuite découvrir des vices de construction dans plusieurs modèles. *Protégez-Vous* passe aussi au crible les promotions de plusieurs détaillants... qui n'ont parfois rien d'avantageux.

VOUS DÉVOREREZ !
LECTURES
 Le dimanche dans **LA PRESSE**

Salon pour bricoleurs

Bricoleurs du dimanche, vous trouverez peut-être de quoi vous occuper au premier Salon Brico-Expo, place Forzani, à Laval. L'événement réunira sous un même toit plus d'une centaine de commerçants et artisans. Ils s'entreprendront avec les visiteurs de sujets touchant des loisirs comme le scrapbooking, mais aussi d'activités pour la maison comme la restauration de meubles, le tournage de bois et la fabrication d'objets. Le public pourra aussi assister à des démonstrations et des ateliers. L'événement a lieu aujourd'hui de 10 h à 21 h et demain entre 10 h et 17 h. **Infos : par Internet seulement, au www.brico-expo.com. Vous y trouverez les indications pour vous rendre à la place Forzani, au 4855, rue Louis-B.-Mayer à Laval.**

Condos DES ÉCLUSES DE ST-LAMBERT

Seulement 16 unités
 Ascenseur - Garage intérieur
 Structure d'acier et béton
 2 chambres à coucher
 À deux minutes du pont Victoria et du village de Saint-Lambert

450.923.3669

Rue Waterman à St-Lambert
 Lundi au mercredi : 13 h à 19 h
 Samedi et dimanche : 12 h à 17 h

UN AUTRE PROJET DÉVELOPPEMENT TGB INC. TGB

À VOS MARQUES
LES SPORTS
 Tous les jours dans **LA PRESSE**

PARTONS !
VACANCES VOYAGE
 Tous les mercredis et samedis dans **LA PRESSE**

www.racheljulien.com
n.o.v.o.
 Quartier HOMA à Montréal

Dernière chance: X 3 dernières unités disponibles immédiatement. Stationnement intérieur disponible Subvention Ville de Montréal 6 500 \$ (si éligible).

Construction en béton
 À partir de **119 900 \$** + tx (1 chambre-loft)
 À partir de **149 900 \$** + tx (2 chambres)

Unité modèle à visiter

Visite libre samedi et dimanche
13 h à 17 h

Sur rendez-vous les autres jours au 1857, rue de Chamby à deux pas de la Promenade Ontario
www.novo-condos.com 514-524-3806

LES TERRASSES DESJARDINS

À quelques pas du marché Maisonneuve, des marchés de la rue Ontario et d'un milieu de vie urbain en plein développement

• 64 Condominiums • Unités 3 1/2, 3 1/2 avec mezz, unité 4 1/2, unité 4 1/2 avec mezz. • Terrasses privées pour les penthouses • Insonorisation avec béton • Stationnement extérieur disponible • Localisé près du métro Pie-IX • Espace bureau pour toutes les unités

De 139900 \$ à 252900 \$

LES COURS VALOIS

Situé dans un milieu de vie urbain, ce projet participe au développement du secteur avec son « lien vert ».

AV. VALOIS, ANGLE ONTARIO.
 • 46 condominiums • Arrondissement Hochelaga-Maisonneuve • Unités 3 1/2, 4 1/2, 5 1/2 et lofts • Projet sur parc • Stationnements intérieur et extérieur disponibles

HABITATIONS LAURENDEAU

514-252-5271 / 514-354-7687 / habitationslaurendeau.com

Venez découvrir le plus prestigieux site la pointe-sud de l'île

SYMPHONIA
 ÎLE-DES-SOEURS

PHASE I SEULEMENT 52 UNITÉS RÉSIDENTIELLES DE 554 900 \$ À 774 900 \$

- TPS - TVQ INCLUSES
- FINITION DE LUXE
- BOISÉ RIVERAIN
- PARC + 70 000 PIEDS
- INFRASTRUCTURES INCLUSES
- GOLF
- VUE SUR LE FLEUVE
- AMÉNAGEMENT PAYSAGER

AUSSI TERRAINS DISPONIBLES POUR FUTURES CONSTRUCTIONS
BORD DE L'EAU
 +/- 5 500 À 9 900 PI CAR.

BUREAU DES VENTES
 TÉL. : 514-767-4555

BOISÉ +/- 4 500 PI CAR.

WWW.SYMPHONIA-IDS.COM

vous y êtes www.lessommets.com

Là où vous avez toujours rêvé d'être

Derniers appartements à vendre dans ce somptueux édifice:

217: Coquet 1 050 pi car. 2 c. à c., planchers de bois, comptoirs de granit. Accès à un centre sportif et récréatif. 285 000 \$

316: Appartement modèle aménagé avec goût par une designer. 1 470 pi car. Planchers de bois. Fenestration imposante. À voir absolument ! 475 000 \$

À QUI LA CHANCE?
 Contactez Louise ou Lyne au (514) 762-3450

Centre sportif et récréatif dernier cri, piscines intérieure et extérieure, salle de pratique pour le golf et plus encore...

300, des Sommets, bur. 118, L'Île-des-Sœurs

Les sommets
 Phase IV

Dernière chance de choisir votre branche.

#106 820 pi.ca 1 cac vue sur le fleuve 219 000 \$

#208 1395 pi.ca 2 cac + vivoir vue sur le fleuve 399 000 \$

#201 1175 pi.ca 1 cac + vivoir vue sur le corridor vert et le golf 332 000 \$

FINANCEMENT 4,75%
 Certaines conditions s'appliquent.

VERRE VERT
 Visitez nos condos témoins.

Heures de visite
 Lundi au vendredi: 11h à 19h
 Samedi et dimanche: 11h à 17h
www.verresurvert.com

Bureau des ventes
 201, Chemin de la Pointe, bur. 116
 L'Île-des-Sœurs
 (514) 761-1333

DERNIÈRE CHANCE

À deux pas du Marché Atwater

QUAI DES ÉCLUSIERS
 sur le Canal PHASE IV

Condos-Lofts

Directement sur le canal

Construction en béton
 Plafond de 10 pieds de hauteur
 Grande fenestration
 Piscine intérieure
 Sauna & Gym

Visites L/M/M/J 11h-20h V 11h-19h S/D 10h-17h **Bureau des ventes 4300 St-Ambroise, Montréal (514) 937-2100 www.lequai.ca**

Quatuor laveuses-sécheuses

DANIELLE BONNEAU

Deux salles de lavage dans la maison? Aux États-Unis, certains constructeurs commencent à offrir cette possibilité à leurs clients fortunés qui se font bâtir d'immenses demeures.

Cette tendance croît à mesure que les maisons prennent de l'expansion et que les baby-boomers vieillissent, constatait le *Wall Street Journal* dans un article publié le mois dernier. Certains propriétaires en ont assez de trimballer le linge d'un étage à l'autre. D'autres préfèrent confier à différentes machines le soin de laver divers types de vêtements. Il y a donc une laveuse au rez-de-chaussée pour les brassées familiales et une laveuse à proximité de la suite principale pour les vêtements délicats. La domestique se charge ainsi des vêtements de la maisonnée et Madame peut laver elle-même ses dessous...

Ici? « Il n'y a aucune tendance de la sorte », s'esclaffe Luc Massy, acheteur chez Meubles JC Perreault.

« Pour les riches, tout est possible. Mais je n'ai jamais vu cela, indique Mathieu Thériault, conseiller marketing chez Corbeil Électroménagers. Les consommateurs sont plutôt portés à acheter un duo laveuse sècheuse de qualité et de grande capacité pour faire des super grosses brassées. »

Robert D'Astous, propriétaire de Construction D'Astous, qui construit sur mesure des résidences de plus d'un million (terrain, piscine et aménagement paysager en sus), souligne qu'on ne lui a jamais demandé d'aménager deux salles de lavage. La pièce consacrée à la lessive a toutefois évolué depuis le début des années 2000, constate-t-il. Elle est plus spacieuse et se retrouve de plus

La pièce consacrée à la lessive a évolué depuis le début des années 2000. Elle est plus spacieuse et se retrouve de plus en plus à l'étage, à proximité des chambres.

en plus à l'étage, à proximité des chambres. Elle n'est jamais reléguée au sous-sol, qui est plutôt consacré au divertissement, avec sauna, table de billard, cinéma-maison, etc.

« Mes clients, qui ne font pas la lessive, veulent que la salle de lavage soit assez grande pour que l'aide domestique y repasse les chemises, note-t-il. La pièce mesure souvent 10 pieds sur 10 et comprend une cuve, de même

qu'un placard pour accrocher les vêtements. »

Les salles de lavage à l'étage gagnent en popularité, observe Warrington Ellacott, directeur senior du marketing chez Whirlpool Canada. Comme elles sont près des chambres et de la salle de bains, les consommateurs se déplacent moins dans les escaliers, sauvant temps et énergie. Cette nouvelle tendance a incité le manufacturier à mettre au point une laveuse plus silencieuse. Les amortisseurs de chocs de la laveuse Duet Sport, lancée l'an dernier, ont six points de suspension qui amortissent le mouvement de rotation du tambour, réduisant ainsi les vibrations et le bruit.

Les salles de lavage au rez-de-chaussée, à proximité de la cuisine, demeurent toutefois populaires, surtout lorsque les propriétaires font eux-mêmes la lessive, observe Jean-François Voyer, président de Construction Voyer, qui construit notamment des maisons d'environ 450 000 \$ (terrain et aménagement paysager en sus).

« Lorsqu'il y a un ado au sous-sol et des chambres à l'étage, le rez-de-chaussée se trouve à mi-chemin, précise-t-il. Les gens peuvent faire une brassée en préparant le repas. Lorsque le cycle est terminé, ils entendent la sonnerie. C'est très pratique. »



PHOTO FOURNIE PAR CORBEIL ÉLECTROMÉNAGERS

Aux États-Unis, certaines très grandes demeures ont deux salles de lavage. Les vêtements de la maisonnée se trouvent dans la suite principale. Madame peut ainsi laver elle-même ses dessous.

Vos coups de coeur

L'achat d'une maison tient souvent plus de l'étourdissante histoire d'amour que du simple investissement financier. Elle nous plaît dès le premier regard, puis on passe de nombreuses années auprès d'elle avant de la quitter pour une autre (plus jolie,

voire plus jeune!). Parfois, la passion ne s'éteint jamais.

Vous avez été renversé, ou même aveuglé par une maison? Vous entretenez une relation particulière avec elle? Racontez-nous votre coup de coeur immobilier. Les meilleurs textes

seront publiés prochainement dans Mon toit.

Pour nous joindre : monit@lapresse.ca ou encore par la poste à Mon toit, 7 rue Saint-Jacques, Montréal, Québec, H2Y 1K9

Vous avez un projet de construction neuve? L'architecture vous passionne?

AVAC BÉTON
PRODUIT ARCHITECTURAL EN BÉTON



Nous sommes fière d'avoir participé à la réussite de **Després & Laliberté** pour l'excellence de leur projet Les Manoirs à Charlemagne qui leur a valu 2 Domus, dont celui du «**Constructeur de l'année**» au dernier gala de l'APCHQ. Sincères félicitations à la famille Després et à la famille Laliberté.

Vous voici bien servi avec notre concept structural avant-gardiste. Ce système de panneaux de béton armé est préfabriqué en usine pour une qualité optimale et est assemblé en chantier par notre équipe spécialisée. Ce concept facilite grandement la tâche des auto-constructeurs. Insonorisation, durabilité et rapidité d'exécution vont de paire avec la beauté architecturale de nos panneaux. Le tout à un prix accessible... Pour passer du rêve à la réalité, prenez rendez-vous!



450-378-9995

Heures d'affaires : lundi au vendredi de 8 h à 17 h

77, rue St-Jude Sud, Granby

www.avacbeton.com

85% VENDU

LE CARON
CONDOMINIUMS LUXUEUX

Saint-Laurent

- Face au parc
- Piscine intérieure
- Près de train
- Spa
- & centre d'achat
- Salle d'exercices

(514) 747-1153

LIVRAISON IMMÉDIATE

CONDOS NEUFS 4 1/2 ET 5 1/2

FIN DE PROJET

PLACE MASSENA

1550 HENRI-BOURASSA OUEST, MONTRÉAL

QUELQUES UNITÉS D'ISOLATION À PRIX RÉDUIT

- FOYER ET CHAUFFAGE AU GAZ NATUREL
- AIR CLIMATISÉ
- STATIONNEMENT INTÉRIEUR INCLUS

À PARTIR DE 150 900\$ TAXES NON INCLUSES

514 956-9330

OUVERT DU LUNDI AU JEUDI DE 13h00 À 18h00
SAMEDI ET DIMANCHE DE 13h00 À 17h00

www.racheljulien.com CONDOS MODÈLES À VISITER LIVRAISON RAPIDE

CONDOS le **QIO**

NOUVEAU PROJET de 16 unités
Maintenant en VENTE

À 2 pas du métro PARC et du futur campus de l'Université de Montréal

7060 rue Hutchison suite 112

PHASE 2 **Les Condos de la Gare** Vivro Montréal

Seulement quelques unités disponibles 3 mois d'occupation gratuite www.lescondosdelagare.com

Condos & Lofts abordables dans un quartier en émergence

L M M 14 h à 20 h
S D 13 h à 17 h

514.271.8065

À partir de 130 775 \$ + tx

MON TOIT

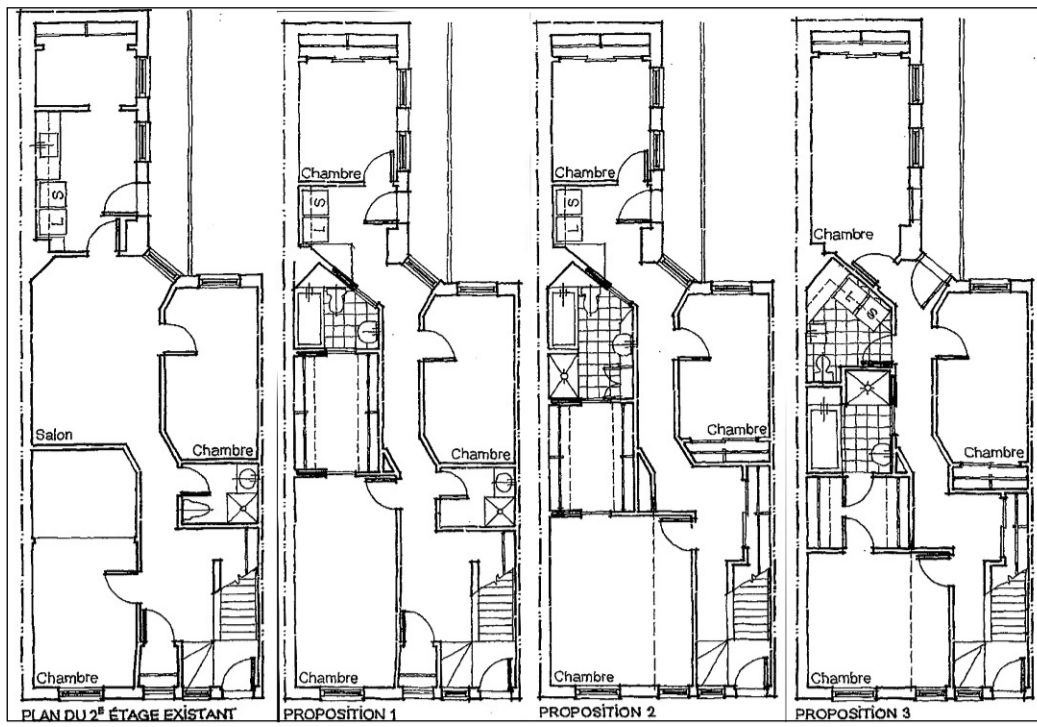


PHOTO MARTIN CHAMBERLAND, LA PRESSE

Le hall d'entrée est trop spacieux. À proximité, la chambre principale est longue et étroite.

Adieu belle salle de lavage!

DANIELLE BONNEAU
UN ARCHITECTE CHEZ VOUS

L'an dernier, Coralie et Nicolas Leclabart ont acheté les deux étages supérieurs d'un ancien triplex construit en 1910, dans le Mile End, juste à l'ouest du Plateau. Ils ont craqué pour les parquets de bois et les deux murs de brique. Il y a toutefois beaucoup d'espace perdu à l'étage inférieur.

« La conversion des deux logements en un seul, de type cottage, a été drôlement faite, constate Coralie, qui est enceinte de quelques mois. Mais il y a beaucoup de potentiel. »

Une vaste cuisine ouverte et un grand salon occupent principalement l'étage supérieur, qui est éclairé d'immenses puits de lumière. Une salle de bains et un bureau complètent le tout.

À l'étage inférieur, la répartition de l'espace est moins réussie. Le hall d'entrée est trop spacieux. À proximité, la chambre principale est longue et étroite. La seconde chambre, qui deviendra celle de bébé, est petite. La minuscule salle de bains, par ailleurs, est inutilisable avec les toilettes confinées dans un coin, devant une douche de céramique beaucoup plus basse que le plancher.

« Nous l'avons baptisée le sous-marin », rigole Coralie.

Une superbe penderie borde ce qui devait être auparavant la salle à manger et le salon. Un sofa meuble maintenant l'espace. Une belle salle de lavage démesurément grande a été aménagée dans l'ancienne cuisine.

Coralie et Nicolas veulent maximiser l'espace et ajouter une troisième chambre en prévision d'un second enfant. Ils désirent aussi agrandir la future chambre de bébé et la leur. De plus, ils comptent rénover la salle de bains. Ils installeraient les toilettes dans une pièce distincte.

L'architecte Guy Demers leur fait trois propositions. Dans les trois cas, une penderie est installée près de l'entrée, sous la cage d'escalier.

Dans les deux derniers plans, l'ancienne porte extérieure qui donnait accès au logement, à l'étage, est remplacée par une fenêtre.

La première option est la plus simple et la plus économique, dit-il. Pour plus d'intimité, la porte de la chambre principale est déplacée vers l'arrière. La pièce



PHOTO MARTIN CHAMBERLAND, LA PRESSE

Il y a beaucoup d'espace perdu à l'étage inférieur, déplore Coralie Leclabart. Son mari et elle suivront les conseils de l'architecte Guy Demers pour aménager une salle de bains, à la place de l'immense penderie, et une troisième chambre à l'arrière, là où se trouve la grande salle de lavage.

gagne une spacieuse penderie de style walk-in. Il y a un accès direct à la nouvelle salle de bains, qui est installée à proximité de la laveuse et de la sècheuse. La plomberie déjà en place est ainsi mise à profit.

La laveuse et la sècheuse ne bougent pas. Mais elles se trouvent dorénavant entre deux murs, puisque l'arrière du logement devient une chambre. Dans la salle de bains existante, les toilettes sont éliminées.

« Cette option n'entraînera pas des coûts élevés, indique Guy Demers. Mais la chambre principale demeure étroite. Voici donc la deuxième proposition, qui exige plus de rénovations. »

La chambre principale est élargie en empiétant sur le vaste corridor. Le mur abattu, qui est porteur, est remplacé par une poutre. En contrepartie, la pièce est moins profonde. La salle de bains, attenante à l'immense penderie de style walk-in, peut

ainsi être plus spacieuse que dans la première proposition. Elle comporte une douche et une baignoire. La minuscule salle de bains disparaît, remplacée par un grand espace de rangement.

« C'est de mieux en mieux », apprécie Coralie. La troisième proposition est celle qui ajoutera le plus de valeur à la propriété, estime l'architecte. « Il y a moins de rangement, mais les trois chambres sont optimisées. Et elles ont toutes de bonnes penderies. »

Comme dans la deuxième proposition, la chambre principale est élargie. Mais elle perd deux espaces de rangement pour permettre l'agrandissement de la future chambre de bébé, de l'autre côté du corridor. La penderie de style walk-in est aussi rétrécie pour favoriser l'aménagement d'une salle de bains (avec une baignoire-douche) et d'une salle d'eau séparée. La laveuse et la sècheuse sont déplacées pour

permettre l'agrandissement de la troisième chambre, à l'arrière. Elles sont dans la même pièce que les toilettes. La fenêtre à proximité de la nouvelle salle d'eau est remplacée par une porte, qui donne accès à la terrasse.

Coralie est ravie. « J'aime que la chambre à l'arrière soit agrandie, dit-elle avec enthousiasme. Elle sera moins à l'écart. Je préfère aussi que les toilettes se trouvent dans une autre pièce que la salle de bains. Je dois toutefois l'avouer : je vais sûrement m'ennuyer de ma grande salle de lavage! »

Le coût? La première proposition, qui nécessite le moins de travaux, entraînerait des dépenses d'environ 15 000 \$, estime Guy Demers. Pour réaliser la deuxième option, il faudrait dépenser environ 25 000 \$. Quant à la troisième proposition, qui métamorphose entièrement l'étage, la facture serait d'environ 35 000 \$.

Vous voulez changer de maison sans déménager? Chaque semaine, l'architecte Guy Demers se rend chez des lecteurs de La Presse et les aide à résoudre leurs problèmes d'aménagement. Nous publions ses propositions en espérant qu'elles sauront vous inspirer à votre tour. Vous pouvez contacter Guy Demers par courriel à gdemers@lapresse.ca, en lui laissant votre numéro de téléphone. Il ne vous rappellera que si vous êtes sélectionné.

- OBJECTIFS**
- Tirer profit de l'espace perdu
 - Agrandir la chambre principale et la future chambre de bébé
 - Ajouter une troisième chambre
 - Rénover la salle de bains
 - Avoir plus d'espace de rangement

PARISLOFTS DU PLATEAU

RÉSERVEZ MAINTENANT!!

Augmentation des prix le 5 mars 2007.

HYPOTHEQUE 2 3/4%*

VISITES LIBRES LOFT # 515 4225 rue Saint-Dominique SAM DIM 14h - 17h. **www.parislofts.com** 514.849.8998

PHASE 2 EN PRÉVENTE!

Finaliste Domus 2006

MAISONS DE VILLE Îlot St-Clément, Viau Maison modèle au 2171, rue Théodore

« Choix de l'acheteur Service à la clientèle »

LOFTS DU PONT 4 à partir de 145 000\$ tx incl. Papineau déc.2007

Visites sam. et dim. de 12 h à 17 h

Les Développements Mas inc. (514) 596-1492 www.devmas.com

Phase 1 - 90% vendu
Phase 2 - 75% vendu
Phase 3 - 65% vendu

PRÉFONTAINE mars 2007

33 unités de 1 021 pi car. à 1 428 pi car. nouveau 4 1/2 sur 2 étages 3 1/2, 4 1/2 et 5 1/2 avec climatiseur mezzanine pour 5 1/2

À partir de **154 000\$** taxes incluses

VISITE LIBRE sam. et dim. de 13 h à 17 h 545, Préfontaine # 2 (coin Ste-Catherine). Semaine sur rendez-vous

LES CONSTRUCTIONS D.L.A. INC. RBQ 8333-0571-04 (514) 522-5522 Cell.: (514) 823-4148 www.lesconstructionsdla.com



Condominium

le rive gouin PHASE II

Un site extraordinaire *Directement au Bord de l'eau*

- Vue panoramique imprenable
- Climatisation centrale
- Salle d'exercice • Spa
- Piscine intérieure • Sauna
- Piste cyc. et sentier piétonnier aux abords de la Riv.-des-Prairies

à partir de **197 000 \$**

stationnement intérieur et taxes inclus

3581, boulevard Gouin Est, Montréal, bur. 112

Occupation immédiate 514.955.5354 www.rg2.info



Décorer sa maison, se créer un chez-soi

MICHÈLE LAFERRIÈRE
LE SOLEIL

Par son pouvoir émotionnel et par le plaisir qu'elle procure, la décoration est une activité artistique aussi valable et noble que la peinture, affirme l'étudiante au doctorat Natalie Tremblay.

Notre maison est notre univers. Et les objets qui s'y retrouvent, « si petits soient-ils », doivent être considérés comme des « micro-univers domestiques ». Ils participent à notre bien-être. Mais comment? Et pourquoi? Voilà l'objet de la recherche entreprise par Natalie Tremblay, étudiante au doctorat en ethnologie des francophones en Amérique du Nord, à l'Université Laval.

La jeune femme a lu presque tous les ouvrages sérieux sur la maison, le décor et l'intimité. Elle retient notamment le point de vue de l'auteur québécois Denis Pelletier, qui affirme que la maison contient « des trésors de banalité, de pas racontable, de rien de spécial à dire, d'entre nous qui n'a pas besoin d'explication ». « Le chez-soi est un lieu où l'on peut se vouer passionnément à l'ordinaire », résume-t-il de façon si réaliste et humaine.

Pleine de photos et de souvenirs de voyages, notre maison qui « se souvient » est un musée. Les dons et les legs des grands-parents la transformant en « gardienne de l'immémorial ». C'est une petite église, un temple, un lieu sacré dès qu'une petite roche ramassée dans la rue devient le symbole d'un moment, d'une émotion, d'une rencontre.

Futile, la décoration? Essayez d'en convaincre cette jeune fille qui a récupéré chez sa mère le coffre en bois de son grand-père défunt. « Elle l'a décapé, elle l'a réchauffé, puis elle l'a placé dans le hall, sur le seuil de sa maison », relate Natalie Tremblay, qui l'avait interrogée pour sa recherche. « Pour elle, il représente maintenant la fondation de sa famille. C'est un objet qu'elle a idéalisé. »

Dans notre maison, nous sommes à l'abri. Nous éprouvons la sensation d'être entourés, contenus. « L'intimité consiste donc à vivre à l'intérieur d'un espace et

Décorer sa maison n'est pas un geste vide de sens, pas plus qu'un élan vers la consommation.

à le ressentir comme une enveloppe protectrice », écrit Denis Pelletier.

Décorer sa maison n'est pas un geste vide de sens, pas plus qu'un élan vers la consommation. Non, la décoration n'est pas futile, répète l'étudiante. « La décoration a son utilité, ne serait-ce que parce qu'on a besoin de futilité dans notre vie, pour faire contrepoids à notre travail et à nos obligations. »

Source d'équilibre

Mais il faut accepter que la décoration soit une source de

plaisir et s'y abandonner. « La décoration peut être une source d'équilibre », croit-elle.

Tel un peintre qui arrange les formes et les couleurs dans l'espace de sa toile, le designer d'intérieur compose dans la maison un tableau qui régale les yeux. Il peut bien sûr succomber à la mode et acheter chez Zone ou chez IKEA le bibelot vert sauge recommandé dans tous les magazines. « En choisissant un objet, nous le rendons unique », nous rassure Natalie Tremblay. Et quand cet objet dépasse l'usage utilitaire et se met à évoquer des souvenirs et des rêveries, il nous fait du bien et nous reconforte.

« L'objet décoratif a plusieurs fonctions, a-t-elle noté. Il peut être bêtement utilitaire. Il peut aussi être un signe de différence ou d'appartenance. Il peut enfin avoir une connotation affective, en lien avec soi-même ou avec les autres. »

Natalie Tremblay en a pour des années avec sa réflexion sur « la sensibilité esthétique et les relations que nous entretenons avec les objets du décor de nos maisons ». Elle est certaine que la télévision a un impact sur notre univers domestique. Et elle croit qu'avec Internet, nous vivrons et travaillerons un jour dans une « maison globale ». « Cette occupation intensive de l'espace habité pourrait avoir un impact sur le décor », avance-t-elle.



PHOTO MARTIN CHAMBERLAND, ARCHIVES LA PRESSE

Un appartement du 333 Sherbrooke décoré par la designer Andrée Pellerin Beck.

«Parfait pour le style de vie urbain
Une renaissance de loft authentique»

60% VENDU

GILLETTE LOFTS

514 875.9708
www.gillettelofts.com

1085 Rue Saint-Alexandre
entre René-Lévesque et Viger

condos neufs

www.espaceslogiques.com

Nouveaux projets

Villeray
7700, rue Marquette
occ. immédiate, 3 1/2 + bureau

7906, rue Drolet
en chantier, 4 1/2

Rosemont
167, rue Beaubien Est
en chantier, 4 1/2

Condo modèle à visiter,
7914, rue Drolet
Sam. et dim., de 13 h à 16 h
ou sur appel

RABAIS EN-CONSTRUCTION 5000\$

METRO FABRE JARRY BEAUBIEN

RBQ 8315-7099-23

Week-ends visites libres à Montréal

PLUS DE 40 projets résidentiels neufs à découvrir...

Dernière chance! 3 et 4 mars 2007 de 12h à 17h

C'est le temps de magasiner votre propriété!

Nom du projet	Adresse du bureau des ventes	Type de propriétés	Catégorie de prix	Téléphone du bureau des ventes
AHUNTSIC-CARTIERVILLE				
Domaine André-Grasset par Samcon	8560, rue Raymond-Pelletier, app. 107 (angle Crémazie)	★✓	1 2 3 4 5	514-495-9009
Condo Verville par Ulisse Construction	8800, rue Verville, app. 101 (angle Legendre)	★✓	1	514-728-4444
CÔTE-DES-NEIGES-NOTRE-DAME-DE-GRÂCE				
Les Cours Oxford	Avenue d'Oxford (angle De Maisonneuve Ouest)	★●✓	1 2 3	514-369-3999
Le Château Dupuis	Ch. De la Côte-des-Neiges (angle Dupuis)	★●	1 2 3 4 5	514-739-1570
Sentiers Prince of Wales	Rue Monkland (angle Prince-of-Wales)	●○	2 3	514-886-8940
HAMPSTEAD				
Le Luxor	6803, rue Abraham-de-Sola (angle Clanranald)	★✓	3 4 5	514-905-5555
LASALLE				
Les Cours du Cavalier de LaSalle	803, rue Raymond (angle George)	●○✓	2 3 4	514-595-7373
Les Cours du Boisé	1801, rue Senkus (angle Newman)	★✓	2 3	514-364-9163
Les Cours Mirage	1050, rue Lapierre (angle De La Vérendrye)	★	1 2 3 4	514-363-5140
MERCIER-HOCHELAGA-MAISONNEUVE				
L'Îlot St-Clément	2171, rue Théodore (angle de Rouen)	★☆☆■✓	1 2	514-596-1492
Les Terrasses Desjardins	2155, av. Desjardins, app. 4 (angle de Rouen)	★☆☆	1 2 3	514-252-5271
Les Cours Bossuet par Samcon	2800, av. Bossuet (angle Pierre-De-Coubertin)	★	1 2 3	514-257-4337
Lofts de la Biscuiterie-Phase 2	2097, rue Viau (au nord de la rue Ontario)	★☆☆	1 2	514-789-0544
MONTRÉAL-NORD				
Le Rive-Gouin 2	3581, boul. Gouin Est, app. 112	★	1 2 3 4 5	514-955-5354
PIERREFONDS-ROXBORO				
Héritage sur le Lac	4951, rue du Palomino (angle Gouin)	□✓	4 5	514-620-4990
PLATEAU-MONT-ROYAL				
Le 333 Sherbrooke	333, rue Sherbrooke Est (angle Saint-Denis)	★○✓	3 4 5	514-849-5958
Bosquet sur Parc	4574, av. du Parc, unité 11 (angle du Mont-Royal)	★●✓	3 4 5	514-276-8883
POINTE-CLAIRE				
Atlantis sur le Lac	18, ch. du Bord-du-Lac-Lakeshore (à l'ouest de Lake)	★●✓	2 3	514-426-2929
Terrasse Cedar Park	473, av. Donegani (angle l'Eldorado)	★●○✓	4	514-695-0127
RIVIÈRE-DES-PRAIRIES-POINTE-AUX-TREMBLES				
Place Marien	9972, boul. Perras (angle Marien) RDP	★●○✓	1	514-648-8501
Faubourg Pointe-aux-Prairies	11308, boul. Gouin Est (angle Armand-Chaput) RDP	□■✓	3 4 5	514-792-2753
Domaine de la Rive Gouin	9176, boul. Gouin Est (angle 49 ^e Avenue) RDP	○✓	2 3	514-250-6888
Faubourg du Ruisseau	12009, 71 ^e Avenue (angle Maurice-Duplessis) RDP	□■	3	514-494-4888
SAINTE-ANNE-DE-BELLEVUE				
Les Jardins Harpell Appartements Phase III	3, rue du Pacifique, app. 103 (angle Garden City)	★✓	1 2	514-457-5299
SAINT-LAURENT				
Les Maisons de Ville du Nouveau St-Laurent	7032, boul. Henri-Bourassa Ouest (angle Félix-Leclerc)	★○□✓	1 2 3 4 5	514-832-0494
Carré St-Laurent	946, boul. Jules-Poitras (au sud du boul. de la Côte-Vertu)	○✓	4	514-745-6014
SUD-OUEST				
LeLoft Lowney	350, rue de l'Inspecteur (angle William)	★☆☆	1 2	514-868-1555
Loft Impérial	750, rue Rose-de-Lima (angle Saint-Antoine)	★☆☆	1 2 3	514-935-7555
Le Quai des Écluisiers	4300, rue Saint-Ambroise, bur. 101 (angle Sainte-Marguerite)	★☆☆	1 2 3 4 5	514-937-2100
L'Ambiance du Marché	2718 A, rue Notre-Dame Ouest (angle Atwater)	★●○	1 2	514-969-7856
L'Héritage du Canal	5241 A, rue Saint-Ambroise (angle ch. de la Côte-Saint-Paul)	★	1 2 3	514-524-7272
VILLE-MARIE (CENTRE-VILLE-VIEUX-MONTRÉAL-CENTRE-SUD)				
Square Cartier	1470, rue Parthenais (angle Sainte-Catherine)	★●✓	1 2 3	514-380-2162
L'Héritage du Vieux-Port	1000, rue de la Commune Est (entrée face au Marché Bonsecours)	★✓	4 5	514-987-1111
Le Champlain	1590, rue Ontario Est (angle De Champlain)	★●	1	514-998-1514
Lofts McGill Ouest	630, rue William, app. 103 (angle McGill)	☆	1 2 3	514-875-5999
Le Montmartre à Montréal	170, rue Sherbrooke Est (angle de l'Hôtel-de-Ville)	★●	1 2 3 4 5	514-849-7666
Le District	98, rue Charlotte, unité 154 (angle De Bullion)	★✓	1 2 3	514-396-4600
M9 - Phase 1	800, rue Wellington (angle Duke)	★☆☆	1 2 3 4	514-947-5597
Le Bercy par Samcon	2750, rue Ontario Est (angle Bercy)	★✓	1	514-528-1082
Le Central Urbain	1000, boul. René-Lévesque Est (angle Saint-Timothée)	★	1 2 3 4 5	514-844-3944
VILLERAY-SAINT-MICHEL-PARC-EXTENSION				
Place Everett par Samcon	3731, rue Everett, app. 3 (angle Léonard-De Vinci)	★✓	1	514-593-0344
Place Émile-Journault par Samcon	2995, av. Émile-Journault (angle 7 ^e Avenue)	★	1	514-233-6930
Le Castelbert	7255, rue Saint-Hubert (angle Jean-Talon)	★●	1	514-270-5517

Légende :

- ★ Appartements en copropriété
- Lofts en copropriété
- Condoplex (Condos ou lofts sur 2 étages ou avec mezzanine)
- Maisons de ville/en rangée
- Cottages détachés
- Cottages semi-détachés
- ◆ Résidences personnalisées
- ◆ Duplex/triplex
- ✓ Unités témoins décorées

Catégorie de prix :

- 1 Moins de 200 000 \$
- 2 200 000 \$ à 250 000 \$
- 3 250 000 \$ à 350 000 \$
- 4 350 000 \$ à 500 000 \$
- 5 Plus de 500 000 \$

Prix, taxes incluses, fournis à titre indicatif et pouvant changer sans préavis.

Cadeaux aux premiers acheteurs!*

Soyez parmi les premiers acheteurs d'une unité d'habitation neuve à Montréal et obtenez une paire de billets pour visiter le Salon national de l'habitation de Montréal 2007 et une paire de billets pour une représentation théâtrale de la Compagnie Jean Duceppe.

De plus, courez la chance de gagner** un magnifique ensemble d'électroménagers en acier inoxydable de marque GE d'une valeur totale de 6 000 \$.

*Certaines conditions s'appliquent. Quantité limitée à 50 cadeaux. **Un seul prix offert à ce tirage.

SOLDE DE PRÉSAISON
de mobilier en osier quatre saisons

Cette semaine, profitez de nos spéciaux en magasin sur les collections exclusives de meubles Hauser en vinyle et en osier quatre saisons.

HAUSER
co. stores

4655, boul. Saint-Jean Nord, Dollard-des-Ormeaux
à 2 coins de rue de notre ancien magasin (côté opposé) 514-620-1310

WWW.HAUSERSTORES.COM

Pour tous les détails concernant ces projets, ainsi que la carte de localisation de ceux-ci, consultez notre site Internet :

Renseignements : 514-526-7133

En collaboration avec :

Montréal

www.visiteslibresamontreal.com

3462936A

3465526

Garantie Neuves APCHL

Electroménagers GE

Venez découvrir de nouvelles idées

Bois et outils Matériaux artistiques Scrapbooking
Peinture décorative Perles et bijoux Artisanat et bien d'autres



Ateliers, conférences et démonstrations présentés gratuitement tous les jours

Inscrivez-vous en ligne et courez la chance de participer à des ateliers avec des célébrités

Place Forzani, Laval, 2, 3 et 4 mars 2007

vendredi : 10 h à 21 h

samedi : 10 h à 21 h

dimanche : 10 h à 17 h

Adultes
10,00 \$

Étudiants (6 à 17 ans sur présentation de la carte étudiante)
5,00 \$

Enfants (5 ans et moins)
Gratuit

Stationnement extérieur gratuit
Garderie sur place et service de vestiaire disponible

En collaboration avec :



Omer DeSerres

Avec le support de :



TRANSACTIONS RÉCENTES

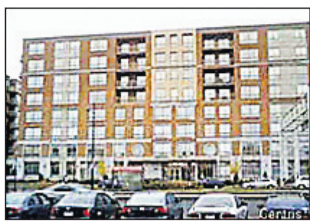
RHÉAL BERCIER



Prix demandé : 349 000 \$
Prix de vente : 330 000 \$ (22 jours)

Rosemont

Ce duplex est situé au 6631-6633, 15^e Avenue, près de Saint-Zotique. Construit en 1952, il a été modernisé au fil des ans. Les deux logements ont chacun cinq pièces, dont trois chambres. Le logement à l'étage est loué 750 \$ par mois. Le sous-sol est partiellement aménagé avec salle de rangement et garde-robe en cèdre. Le chauffage est alimenté à l'électricité (plinthés). Une piscine semi-creusée se trouve sur le terrain, d'une superficie 353,7 m² (3807 pi²). Certains accessoires et électroménagers sont compris dans le prix. La Ville de Montréal évalue la propriété à 239 400 \$. Les impôts fonciers sont de 2412 \$ (taxes scolaires : 527 \$). Diane Pilon Calvé, de Proprio Direct, a participé à cette transaction.



Prix demandé : 228 000 \$
Prix de vente : 222 000 \$ (66 jours)

Mercier

Cet appartement en copropriété est situé au 7805, rue Sherbrooke Est, à proximité de la station de métro Honoré-Beaugrand et de Place Versailles. Construit en 2003, il se trouve au cinquième étage. Il compte cinq pièces, dont deux chambres et deux salles de bains. L'aire habitable est de 1159 pi². Le chauffage est alimenté à l'électricité (plinthés). Il y a un ascenseur, un système de climatisation central et une piscine creusée. Deux cases de stationnement sont attribuées au logement. La Ville de Montréal évalue la propriété à 212 900 \$. Les impôts fonciers s'élevaient à 2526 \$ (taxes scolaires : 552 \$). Les charges mensuelles de copropriété sont de 206 \$. La vente s'est faite par l'intermédiaire de Jean Turcotte, de Royal LePage Versailles.



Prix demandé : 479 000 \$
Prix de vente : 468 000 \$ (18 jours)

Notre-Dame-de-Grâce

Ce cottage est situé au 3791, avenue Mar-cil, près de Côte Saint-Antoine. Construit en 1915, il comprend sept pièces, dont quatre chambres, une salle de bains et une salle d'eau. Un solarium d'été fait toute la largeur de la résidence. Il y a aussi un jardin intime. Le chauffage est alimenté au gaz naturel (système central à eau chaude). Un foyer au bois sert de chauffage d'appoint. La superficie du terrain est de 1690 pieds carrés. La Ville de Montréal évalue la propriété à 455 000 \$. Les impôts fonciers s'élevaient à 4470 \$. La vente s'est effectuée avec le concours de Marie-Claire Le Pessec et Yvan Pelland, du Groupe Sutton Centre Ouest.



Prix demandé : 349 900 \$
Prix de vente : 315 000 \$ (319 jours)

Hudson

Ce cottage est situé au 99, rue Mullan, près de Como Gardens, à proximité du village. Il compte 11 pièces, dont quatre chambres et deux salles de bains. Le sous-sol est entièrement aménagé. Le chauffage est alimenté au propane (thermopompe). Un foyer à gaz est utilisé comme chauffage d'appoint. Il y a un système de climatisation central et un aspirateur central. Une piscine creusée se trouve sur le terrain, d'une superficie de 14 325 pi². Quatre voitures peuvent être garées dans l'entrée asphaltée. La propriété est évaluée à 252 100 \$. L'impôt foncier est de 2749 \$ (taxes scolaires : 873 \$). Ian Labrosse et Abbas Esmaili, de Century 21 Max-Immo, sont à l'origine de cette transaction.

Outils ergonomiques pour travailler le bois

MARIE-FRANCE LÉGER

Des outils de plus en plus efficaces pour le travail du bois font leur apparition sur le marché. La compagnie Langevin & Forest, fournisseur de matériaux et outils pour ébénistes et menuisiers, propose parmi ses nouveaux produits un couteau à l'épaulé pour sculpteur et des scies japonaises qu'on utilise en tirant vers soi plutôt qu'en les poussant comme les scies occiden-

tales. « Nous sommes à l'affût de nouveautés parmi les outils les plus performants pour les sculpteurs, les bricoleurs, les ébénistes, les charpentiers et les menuisiers », précise la coordonnatrice marketing, Martine Laplante. Ainsi, le couteau à l'épaulé de la marque suisse Pfeil procure une meilleure stabilité dans le travail du bois : le manche long et cintré en frêne se pose sur l'épaulé pour guider le couteau avec précision tout en mobilisant moins

d'énergie. Il est offert à 75 \$. Quant aux scies japonaises qui coupent « à l'envers », elles ont l'avantage d'exiger beaucoup moins d'efforts pour celui ou celle qui les manipule. Elles sont par le fait même beaucoup plus minces que les scies ordinaires et moins dommageables pour le bois : « Ça évite de faire des entailles dans le bois » signale M^{me} Laplante. Le plus petit modèle de scie se vend à partir de 16,95 \$. www.langevinforest.com.



PHOTO FOURNIE PAR LANGEVIN & FOREST

L'ancienne brasserie O'Keefe inspire des étudiants

LA PRESSE

Une cinquantaine d'étudiants universitaires ont pris part, le week-end dernier, au concours Écologez organisé pour la deuxième fois par l'École de technologie supérieure (ETS) et Équiterre.

Le défi ? Réhabiliter un des bâtiments de la Brasserie O'Keefe situé sur le campus de l'ETS, au coin des rues Peel et Notre-Dame, dans le sud-ouest de Montréal. Les sept équipes multidisciplinaires devaient concevoir un bâtiment vert intégrant certains aspects architecturaux et patrimoniaux de l'édifice désaffecté. Celui-ci devait être converti en une résidence pour 600 étudiants et comprendre un commerce, une clinique et des classes. Le projet devait être le plus écologique et le plus économique possible.

De futurs architectes, designers, urbanistes, ingénieurs et autres professionnels du bâtiment et de l'environnement ont rivalisé d'ingéniosité pendant toute la fin de semaine pour concevoir le bâtiment selon les principes de la conception intégrée. Ils provenaient de l'ETS, de l'École polytechnique, des universités Concordia, de Montréal, du Québec à Montréal, Laval, McGill et de Sherbrooke, mais aussi des universités de Calgary, de Toronto, de Waterloo, du Manitoba, de la Colombie-Britannique et Dalhousie (à Halifax).

Le jury était formé de deux représentants de l'ETS, d'un ingénieur, d'un architecte et d'un représentant d'Équiterre. Les projets ont été évalués selon plusieurs critères comme l'intégration du bâtiment dans son milieu, l'approche de chauffage et de climatisation, le choix des matériaux, la fenestration, de même que les impacts environnementaux et sociaux du bâtiment proposé. La proposition retenue a plu par son originalité. L'équipe gagnante était composée de sept étudiants provenant des Universités McGill, du Québec à Montréal, Laval et de Montréal, de même que de l'ETS.



Ne cherchez plus.

Avec une maison Novoclimat^{MC}, vous ne faites pas d'erreurs.

Économisez **25%** sur vos coûts de chauffage.

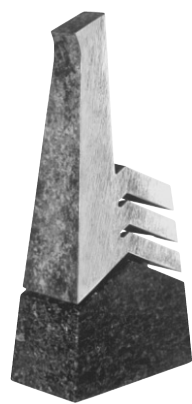
Novoclimat offre de nombreux avantages :

- Isolation supérieure.
- Planchers chauds et confortables.
- Absence de courants d'air désagréables.
- Air intérieur plus sain.
- Portes et fenêtres plus étanches et plus efficaces.
- Certificat de conformité aux exigences Novoclimat.



Renseignez-vous sur Novoclimat en communiquant avec l'Agence de l'efficacité énergétique du Québec au **418 627-6379** pour la région de Québec ou au **1 877 727-6655** ou visitez le www.aee.gouv.qc.ca.





Gala Domus 2006

L'APCHQ - Montréal métropolitain et ses partenaires tiennent à féliciter chaleureusement les finalistes et les lauréats de cette 24e édition du Concours Domus.

Les gagnants, cuvée 2006

Pour la 24e année, les Prix Domus récompensent les meilleures réalisations dans le domaine de la construction et de la rénovation résidentielles de la grande région de Montréal. Le concours, organisé par l'Association provinciale des constructeurs d'habitations du Québec (APCHQ) - Région du Montréal métropolitain se veut la reconnaissance ultime d'un travail exceptionnel et un encouragement à poursuivre l'excellence en ce domaine.

C'est le samedi 24 février dernier que l'APCHQ - Région du Montréal métropolitain honorait, lors de la soirée de remise des Prix Domus, réunissant plus de 550 personnes, les entreprises de construction et de rénovation qui se sont distinguées par l'excellence de leur travail en 2006.



Constructeur de l'année

M. Yvon Laliberté, M. Michel Després, Mme Chantal Després et M. René Després de l'entreprise **Després & Laliberté inc.** reçoivent le trophée de M. Lionel Gauvin, Vice-Président au Développement des affaires, Est de Montréal à la Fédération des caisses Desjardins du Québec.



Projet et/ou développement résidentiel de l'année UNIFAMILIAL

M. Patrick Mekhaël, Directeur principal ventes résidentielles et partenariat chez Gaz Métro remet le trophée à M. Stéphane Maltais, Mme Linda Maltais et M. Gaëtan Houle de l'entreprise **Innomax Construction Itée** pour le projet «Les Jardins du Parc Haendel».



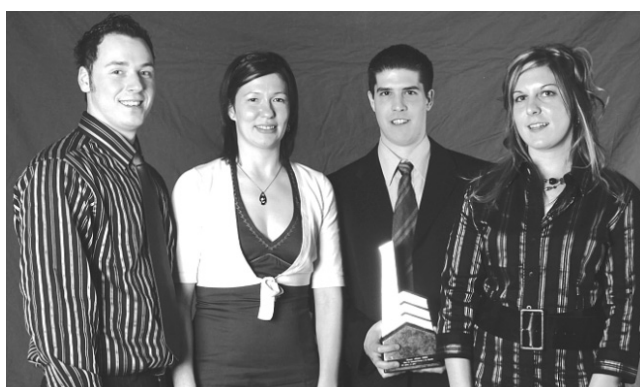
Projet et/ou développement résidentiel de l'année MULTIFAMILIAL

M. Daniel Lamer de l'entreprise **Les Maisons Daniel Lamer inc.** reçoit le trophée de M. Jean Houde, Président de l'APCHQ - Région du Montréal métropolitain pour le projet «Le Faubourg Harmonie».



Choix de l'acheteur / Service à la clientèle Catégorie de plus de 10 et moins de 40 unités

(Prix parrainé par la Société d'habitation du Québec)
M. Jean-Yves Chaput et Mme Gisèle Cardinal de l'entreprise **Les Habitations Chabert & Associés inc.** reçoivent le trophée de M. Jean-Yves Roy, Directeur du développement de l'industrie à la Société d'habitation du Québec.



Choix de l'acheteur / Service à la clientèle Catégorie de 40 unités et plus

(Prix parrainé par la Société d'habitation du Québec)
M. Dany Gagnon, Mme Christine Trépanier, M. Philippe Perreault et Mme Catherine Perreault de l'entreprise **Construction Jeandami inc.** ont reçu le trophée de M. John MacKay, Vice-président au développement à la Société d'habitation du Québec. (absent sur la photo)



Construction unifamiliale de 225 000 \$ et moins

M. Stéphane Maltais et Mme Linda Maltais, de l'entreprise **Innomax Construction Itée** reçoivent le trophée de M. Guy Riopel, Directeur régional, Propriétés immobilières et gestion des cas de défaut à la Société canadienne d'hypothèques et de logement.



Unité de logement locatif ou en copropriété de 200 000 \$ et moins

M. Charles Scalia de l'entreprise **Les Développements Héritage** (9036-7236 Québec inc.) reçoit le trophée de Me Jasmine Laflour, Directrice générale de l'APCHQ - Région du Montréal métropolitain.



Construction unifamiliale de plus de 225 000 \$ et de moins de 350 000 \$

MM. Rabih Khazaka et Charles Scalia de l'entreprise **Les développements Héritage** (9146-6003 Québec inc.) reçoivent le trophée de M. Gregory Galardo, Président de la Garantie des Maisons neuves de l'APCHQ.



Unité de logement locatif ou en copropriété de plus de 200 000 \$ et de moins de 300 000 \$

MM. Jocelyn Duff et Alain Richard de l'entreprise **Les Développements Mas inc.** reçoivent le trophée de M. André Ménard, Président directeur général à la Commission de la Construction du Québec.



Construction unifamiliale de plus de 350 000 \$ et de moins de 750 000 \$

MM. David et Donato Carlone de l'entreprise **Construction Citral Itée** reçoivent le trophée de M. Michel Fontaine, Président de l'APCHQ.



Unité de logement locatif ou en copropriété de plus de 300 000 \$ et de moins de 750 000 \$

M. José DiBona de l'entreprise **Anobid Construction Corp.** reçoit le trophée de Monsieur Guy Théberge, Conseiller du Président à l'APCHQ - Région du Montréal métropolitain



Unité d'habitation neuve ou projet de rénovation de prestige (plus de 750 000 \$)

Mmes Cathy Aspirault et Joan Bond de l'entreprise **La Maison Bond inc.** reçoivent le trophée de M. Christian Trudeau, Président et Chef d'exploitation chez Centria Commerce



Projet résidentiel au gaz naturel

(Prix parrainé par Gaz Métro)
M. Yvon Laliberté, M. René Després, Mme Chantal Després, M. Michel Després de l'entreprise **Després & Laliberté inc.** reçoivent le trophée de Mme Guylaine Lehoux, Vice-Présidente, Marketing et tarification chez Gaz Métro pour le projet «Les Manoirs» à Charlemagne.



Rénovation résidentielle transformation et/ou agrandissement

MM. Pierre Cossette et Marc Legault de l'entreprise **L'Entremise Construction et Rénovation inc.** reçoivent le trophée de Mme Louise Pharand, Directrice des ventes, publicité de détails à *La Presse*.



Rénovation résidentielle intérieure et/ou extérieure

M. Guy Charest de l'entreprise **Entrepreneurs Généraux Charest Campeau & Associés inc.** reçoit le trophée de M. Martin Boies, Administrateur à l'APCHQ - Région du Montréal métropolitain.



Rénovation résidentielle cuisine et/ou salle de bains

M. Réjean St-Louis de **Les Entreprises Réjean St-Louis inc.** reçoit le trophée de M. Ivan Roger, 1^{er} Vice-Président à l'APCHQ - Région du Montréal métropolitain.

L'APCHQ - Région du Montréal métropolitain remercie chaleureusement tous ses partenaires pour leur précieuse contribution à la réalisation de cette soirée

UNE RÉALISATION DE	SOUS LA COPRÉSIDENTENCE D'HONNEUR DE		EN ASSOCIATION AVEC	AVEC LA PARTICIPATION DE				
	 Vice-président, Ventes et services à la clientèle	 Vice-président au développement des affaires, Est de Montréal	 GARANTIE MAISONS NEUVES APCHQ	 Partenaire média			 Solutions d'affaires	
	 la vie en bleu	 Conjuguer avoirs et être	 AU CŒUR DE L'HABITATION		 AVOCATS et NOTAIRES			

Quand les araignées rouges passent à l'attaque



PIERRE GINGRAS

JARDINER

L'hiver est habituellement la période la plus difficile de l'année pour nos plantes d'intérieur. En décembre et janvier, l'ensoleillement et la lumière leur font défaut. Et à partir de février, même si les jours allongent, elles sont souvent infestées de bibittes. L'une des calamités les plus fréquentes à cette période porte le nom d'araignée rouge.

Ces bestioles, dotées de trois paires de pattes au stade larvaire et de quatre paires au stade adulte, ne sont ni des insectes ni des araignées, mais plutôt des tétranyques. Des acariens qui sucent goulûment la sève de nos plantes. Et quand les conditions ambiantes leur sont favorables, c'est-à-dire un milieu sec et chaud, comme c'est le cas de la plupart de nos appartements de décembre à avril, ils se multiplient à une vitesse étourdissante. Si on donne libre cours à leurs ambitions démographiques et leur appétit insatiable, ils peuvent affaiblir gravement une plante et même la tuer. Parlez-en à Pierrette Grégoire, de Lachine.

En septembre dernier, elle a rentré ses deux lauriers-roses dans la maison alors qu'ils étaient couverts de fleurs. « Peu de temps après, des centaines de petits insectes semblables à des petites araignées rouges sont apparus au bout des feuilles, écrit-elle. J'ai coupé les fleurs et de nombreuses branches. De nouvelles pousses sont apparues, mais elles furent envahies à leur tour. J'ai ensuite nettoyé chaque feuille avec de l'alcool à friction. Les bibittes sont apparues à nouveau. »

Finalement, en désespoir de cause, elle a coupé chaque branche, déterré le tronc pour le

laver dans l'eau courante et placé les racines dans un seau d'eau durant quelques jours. « Mes lauriers sont maintenant dans un nouveau terreau, entreposés dans mon garage, à environ 15°C. Aucune nouvelle feuille n'est apparue, aucun insecte non plus. Tous sont morts de peur... J'ose espérer que Pâques sonnera l'heure de la résurrection. Qu'en pensez-vous? »

J'ignore si vos lauriers-roses renaîtront après un tel traitement. Mais je suis d'un naturel optimiste. Attention toutefois à la température d'entreposage. Elle ne devrait pas descendre en-dessous de 7°C. Je vous souligne aussi que cette plante exige une pièce fraîche, autour de 15°C la nuit, et une atmosphère relativement sèche pour fleurir à l'intérieur durant l'hiver. Quand aux tétranyques, ils étaient probablement présents chez vos lauriers avant leur retour dans la maison. Par mesure préventive, il aurait été préférable de les traiter avec un savon insecticide à quelques reprises au début de leur hivernage. C'est d'ailleurs pour éviter tout ce travail que mes plantes d'intérieur ne vont plus dehors en été.

Cinq semaines de traitement

Si on veut limiter l'invasion de tétranyques, il faut maintenir les plantes dans une atmosphère ambiante humide et dans une pièce fraîche. Évidemment cela est plus facile à dire qu'à faire. Aussi est-il conseillé de les vaporiser régulièrement, de les placer sur un lit de petites pierres qui baignent dans l'eau et de les regrouper afin d'augmenter le taux d'humidité dans leur environnement immédiat.

Si malgré ces précautions, la bête apparaît, vous devrez réagir sans tarder. Sa présence se manifeste par des petits fils d'araignée ténus, parfois si difficiles à voir que seule une vaporisation permettra de les déceler. Les feuilles deviennent progressivement jaunes et finissent par tomber. Sans soin, c'est le dépouillement total et parfois même la mort qui attend votre pauvre végétal.



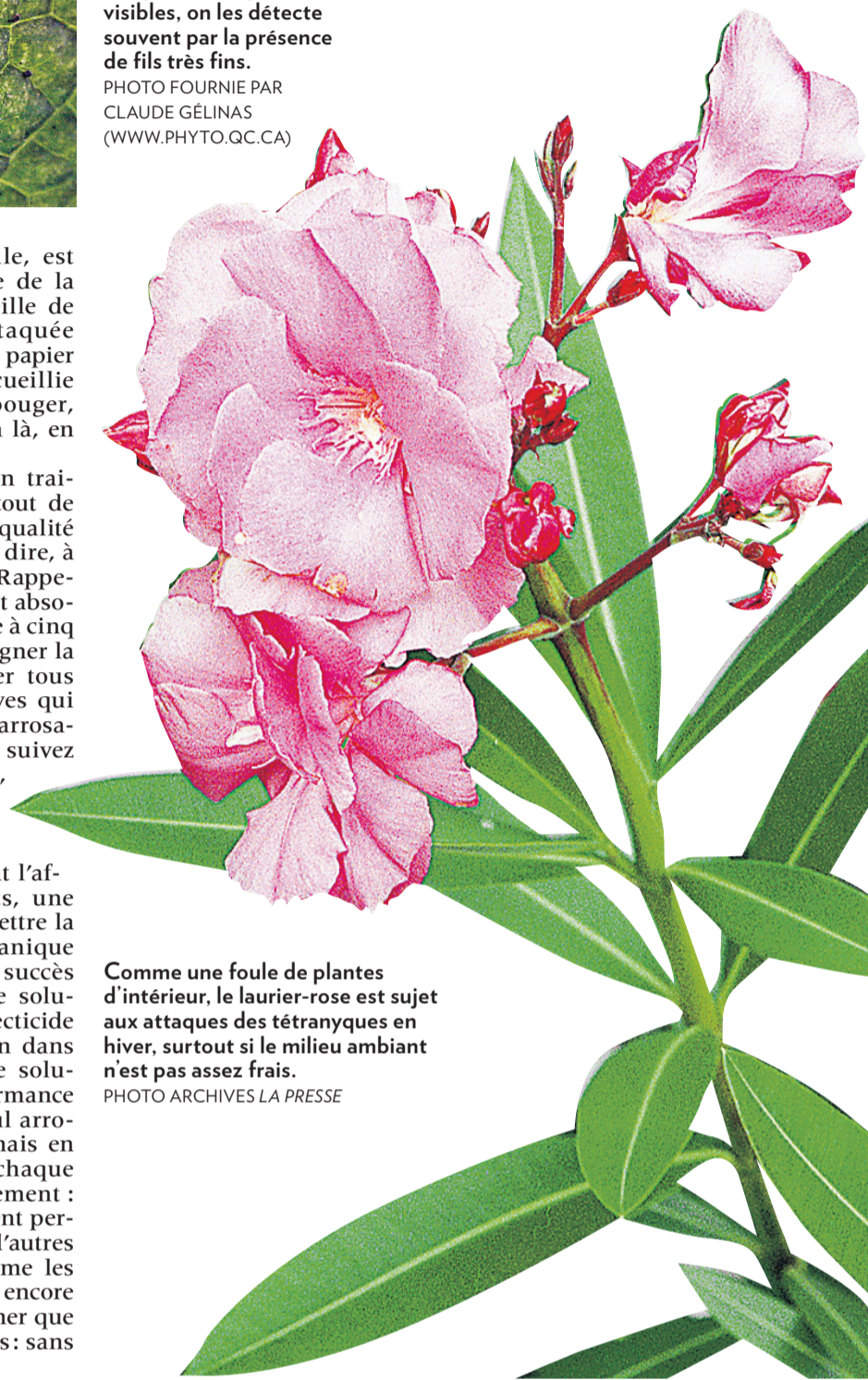
La bestiole, quant à elle, est si petite qu'il est difficile de la voir à l'œil nu. On conseille de secouer une branche attaquée au-dessus d'une feuille de papier blanc. Si la poussière recueillie sur le papier se met à bouger, c'est que l'ennemi est bien là, en déroute.

Quand on commence un traitement, il importe avant tout de se montrer persistant, une qualité qui manque, il faut bien le dire, à bon nombre d'entre nous. Rappelez-vous que votre lutte doit absolument s'étendre sur quatre à cinq semaines si vous voulez gagner la guerre, histoire d'éliminer tous les œufs ou toutes les larves qui auraient pu échapper aux arrosages précédents. Si vous ne suivez pas ce conseil à la lettre, vous aurez probablement perdu votre temps.

Quels produits utiliser? Les savons insecticides font l'affaire. Mais je me permets, une fois de plus, de vous soumettre la recette que le Jardin botanique de Montréal utilise avec succès dans ses serres : première solution : 20 ml de savon insecticide et 20 ml d'alcool à friction dans un litre d'eau ; deuxième solution : 10 ml d'huile de dormance dans un litre d'eau. Un seul arrosage par semaine suffit, mais en utilisant à tour de rôle chaque solution. Durée du traitement : cinq semaines. Ce traitement permet d'éliminer une foule d'autres insectes indésirables, comme les thrips, les cochenilles ou encore les pucerons pour ne nommer que ceux-là. Mais rappelez-vous : sans la constance...

Appelés à tort araignées rouges, les tétranyques peuvent faire un tort considérable aux plantes. À peine visibles, on les détecte souvent par la présence de fils très fins.

PHOTO FOURNIE PAR CLAUDE GÉLINAS (WWW.PHYTO.QC.CA)



Comme une foule de plantes d'intérieur, le laurier-rose est sujet aux attaques des tétranyques en hiver, surtout si le milieu ambiant n'est pas assez frais.

PHOTO ARCHIVES LA PRESSE

Un printemps très fleuri en perspective

Les ventes de bulbes à floraison printanière ont atteint un record au Québec cet automne. Une situation attribuable en grande partie au temps doux que nous avons connu jusqu'à la fin décembre. Si bien que contrairement aux années antérieures, la grande majorité des détaillants ont écoulé tous leurs stocks. La pépinière Jasmin, à Saint-Laurent, la plus importante jardinerie de la province en matière de bulbes, a même fait appel à ses fournisseurs à deux reprises au cours de l'automne pour donner satisfaction à ses clients. Voilà qui annonce des jardins encore plus fleuris ce printemps.

Pour ma part, j'ai planté mes dernières tulipes le 17 décembre. J'ignore toutefois si les grands froids ont affecté les bulbes des narcisses plantés sur mon nouveau toit vert. Le moins que l'on puisse dire, c'est qu'ils ont été soumis à rude épreuve.

Par ailleurs, si vos bulbes ont germé un peu à la faveur du temps doux de décembre et du début janvier, il ne faut pas vous inquiéter. Le bout de la tige ou des feuilles a gelé par la suite, mais sans pour autant compromettre la future floraison. Voilà des millénaires que ces plantes vivent pareille situation.



PHOTOS ARMAND TROTTIER, LA PRESSE

Hommage mérité à Paul-Louis Martin

Le maire de Saint-André-de-Kamouraska, Paul-Louis Martin, a reçu en décembre dernier le prix Gérard-Morisset, la plus haute distinction accordée par le gouvernement du Québec dans le domaine du patrimoine. La nouvelle n'a pas eu beaucoup d'échos dans le milieu horticole. Et pourtant!

Ethnologue de profession, ardent défenseur du patrimoine rural, il est l'auteur des volumes *Promenades dans les jardins anciens du Québec* (Boréal 1996) et *Les fruits du Québec, histoire et tradition des douceurs de la table* (Septentrion 2002), un ouvrage remarquable et un travail de recherche fort intéressant. M. Martin s'est installé avec sa famille, il y a quelques années déjà, dans une maison patrimoniale de Saint-André. Il est particulièrement fier d'avoir fait renaître le verger unique de pruniers de Damas qui se trouvait sur la pro-



Paul-Louis Martin.

PHOTO ANNE DESJARDINS, LE SOLEIL

priété. Il a aussi mis sur pied le Musée de la prune, une visite à inscrire absolument à votre itinéraire si vous êtes dans le coin, fin août-début septembre, au moment de la récolte. Son ouvrage majeur demeure *À la façon du temps présent, trois siècles d'architecture au Québec* (Presses de l'Université Laval, 1999). Dans les années 80, il a aussi publié *Histoire de la chasse au Québec*, à mon avis le meilleur volume sur le sujet paru ici.



PHOTO MICHEL TREMBLAY, JARDIN BOTANIQUE DE MONTRÉAL. Betteraves, carottes, haricots : une partie de la récolte du potager de Danny Qi au Jardin botanique de Montréal.

Potagers d'enfants

Le Jardin botanique de Montréal est actuellement en pleine campagne de recrutement afin de trouver des jeunes de 8 à 14 ans qui voudront bien s'initier à la culture des plantes potagères, cet été, sur le terrain de l'institution. Pas moins de 200 jardins sont offerts à autant d'horticulteurs en herbe. Les frais d'inscription sont de 15 \$, une somme dérisoire quand on sait que l'expertise, l'encadrement et tout le matériel sont fournis, incluant les semences et les plants. Les apprentis sont invités à se présenter à des sessions d'information en avril et mai. Ils doivent ensuite s'engager à mettre la main à la pâte au moins une fois par semaine à partir de la fin juin jusqu'au début septembre. Ils ont toutefois droit à deux ou trois semaines de congé durant l'été, s'ils partent en vacances avec leurs parents, par exemple.

Les animateurs poursuivront aussi cet été le projet pilote en vue de jumeler les grands-parents avec un de leurs petits-enfants (de 7 à 10 ans) afin de jardiner ensemble dans une partie du potager qui leur sera réservée. Une expérience qui a soulevé l'enthousiasme des participants, l'an dernier. On se renseigne davantage auprès de Violène Simard : 514-872-0956. Il est aussi possible de s'inscrire en visitant le site Internet du Jardin botanique.



En vert
et bleu

La construction de la phase III commence. Cependant Bois-Franc continuera d'offrir la même gamme de modèles d'habitation adaptés à la vie urbaine... à partir de 225 900 \$.

PHASE III



**TAXES
INCLUSES**



Bois-Franc

condominiums
maisons jumelées
maisons en rangée
unifamiliales



CENTRE INFO BOIS-FRANC
2505, rue des Nations, bureau 100
à Saint-Laurent

514.333.3066



Bois-Franc
à Saint-Laurent

www.boisfranc.com

SERVICES IMMOBILIERS
Promoteur du plan directeur

BOMBARDIER

Les prix, produits et services sont modifiables sans préavis