

Le Lac Saint Jean

CYMA-TAVANNES
Pour L'Heure Exacte
LOUIS HARVEY
Bijoutier
ALMA - QUEBEC

VOLUME X. — NO. 29.

ST-JOSEPH-D'ALMA, JEUDI, LE 7 DECEMBRE, 1950.

Paul TREMBLAY, Directeur.

Bénédictio de quarante-deux maisons à la Coopérative d'Habitation "Mon Chez-Moi"

Cette impressionnante cérémonie a eu lieu dimanche dernier, le 3 décembre. — St-Joseph-d'Alma, Naudville et Isle Maligne à l'honneur dans ce domaine — Clôture de la journée par un souper canadien.

Un grand pas était déjà fait dans la construction de maisons d'habitation dans notre localité et dans la banlieue, mais à venir jusqu'à dimanche dernier, le grand public n'était guère au fait de ces belles réalisations, comme quoi les grands gestes sont toujours discrets. Mais depuis dimanche, nous sommes renseignés sur le magnifique travail accompli en deux ans par la Coopérative d'Habitation "Mon Chez-Moi", puisque les dirigeants pouvaient faire descendre les bénédictions du ciel sur 42 maisons, qui, sauf erreur, sont toutes unifamiliales, c'est-à-dire, des maisons à un seul logement.

Comme on le sait, notre ville a été la première dans la région saguenayenne à posséder sa coopérative du logement. "Mon Chez-Moi" englobe, en plus de notre ville, les villes-soeurs de Naudville et de l'Isle Maligne. Il est bon de mentionner aussi que notre coopérative du logement a essaimé puisque d'elle est née l'Union régionale des Coopératives d'habitation, comptant des noyaux dans les localités suivantes: Dolbeau, Roberval, St-Joseph-d'Alma, Jonquière, Kénogami, Arvida Ste-Thérèse, Arvida St-Jacques, Chicoutimi (Foyer Coopératif), Chicoutimi (Sacré-Coeur), Port-Alfred, Charlevoix (Est) et Baie Comeau.

Comme on peut le constater par cette imposante nomenclature, le grain de sénévé jeté en terre à St-Joseph-d'Alma par un jeune, M. Roch Tremblay, a déjà produit une belle récolte et selon les promoteurs du mouvement, ce n'est là qu'un commencement. En dépit de l'inclémence de la température, dimanche dernier, bon nombre de personnes, y compris, bien entendu, les nouveaux propriétaires, ont suivi le trajet assez long qu'il a fallu parcourir pour procéder à la bénédiction de ces nouveaux foyers. Du nombre de 42, il y avait deux maisons de la municipalité de la paroisse, deux de l'Isle Maligne, dix-neuf à Naudville et dix-neuf à St-Joseph-d'Alma. La première maison de St-Joseph-d'Alma a été bénie par M. le chanoine Ludger Gauthier, curé de la paroisse, de même que la première maison de Naudville l'a été par le R.P. René Roussel, ss.s., cu-

ré de St-Sacrement de Naudville. Quand aux autres résidences, elles ont toutes été bénies par M. l'abbé Charles Bouchard, aumônier diocésain de la J.O.C. et aumônier de la Coopérative d'Habitation.

Le groupement de St-Joseph-d'Alma n'avait pas voulu garder pour les seuls résidents de notre ville et de la banlieue, le plaisir de prendre part à cette belle manifestation, et les organisateurs avaient invité au moins un délégué de chacune des coopératives des localités mentionnées plus haut. Le verglas et la glace avaient cependant empêché bon nombre de délégués des centres éloignés de se rendre à l'aimable invitation. Il y avait toutefois des délégations de Roberval, Jonquière, Chicoutimi et la Baie.

L'après-midi s'est clôturé par un plantureux souper canadien servi dans la grande salle de réception de l'Hôtel de Ville de l'Isle Maligne. Le repas commença à six heures. A la table d'honneur, on pouvait remarquer les personnalités religieuses et civiles suivantes: le Révérend Père René Roussel, ss.s., curé de St-Sacrement de Naudville, M. l'abbé Charles Bouchard, aumônier de la Régionale, M. l'abbé Roland Dufour, vicaire à St-Joseph-d'Alma, M. André Gauthier, député du comté à la Chambre des Communes et M. Gauthier, le docteur Antoine Auger, député à la Législature provinciale, M. Roch Tremblay, président de l'Union régionale, M. Jean-Paul Bouchard, président de la coopérative "Mon Chez-Moi", et président du banquet, M. Roland Roy, président du Foyer coopératif de Chicoutimi, et Mme Roy, M. Armand Demers, vice-président du même organisme, et Mme Demers, M. Léonce Dallaire, président de la Fédération diocésaine de la J.O.C., M. Philippe-Auguste Bouchard, président de la J.O.C. de St-Joseph-d'Alma, M. Lavoie, président de la Coopérative d'habitation de Jonquière, M. Georges-Henri Fortin, représentant du Progrès du Saguenay et M. Fortunat Tremblay, rédacteur du Lac-St-Jean, et quelques autres.

A l'issue du repas, plusieurs allocutions ont été prononcées

(Suite à la page 9)

Les Concerts de la St-Jean

Les Compagnons de St-Laurent au théâtre Alma, dimanche soir prochain. — Cartes de membres. — Réception pour les artistes à l'Hôtel Union.

Tel qu'annoncé la semaine dernière, la section artistique de la Société St-Jean-Baptiste de St-Joseph-d'Alma, aura le plaisir de présenter à ses membres: Les Compagnons de St-Laurent au Théâtre Alma, dimanche soir prochain, le dix décembre, à neuf heures.

Les Compagnons de St-Laurent que tous les membres de la Société St-Jean-Baptiste attendent avec impatience chaque année, nous reviennent cette fois dans une pièce pleine de verve et d'entrain: "Le voyage de M. Perrichon" d'Eugène Labiche. Cette pièce dans laquelle les Compagnons ont triomphé à Montréal et à Québec, et plus près de nous, à Chicoutimi, dimanche soir dernier, où ils ont remporté un succès éclatant saura déridier les plus sérieux et fera passer à tous, une soirée extrêmement agréable dont ils conserveront longtemps le souvenir.

Les membres, comme à l'ordinaire seront admis sur présentation de leur carte d'abonnement pour cette saison.

A propos de carte d'abonnement de la Section Artistique de la Société St-Jean-Baptiste nous croyons opportun de rappeler aux quelques membres qui n'ont pas encore payé leur abonnement de cette année qu'ils doivent le faire avant la représentation de dimanche prochain et nous leur serions reconnaissant de le faire le plus tôt possible.

Il y aura réception pour les artistes après la soirée à l'Hôtel Union et tous les membres de la section artistique sont cordialement invités à y assister. Admission: \$1.50 par personne.

Afin de faciliter le travail du comité de réception, tous les

AVIS

Le chef de police de St-Joseph-d'Alma avise qu'il est strictement défendu de stationner des automobiles dans les rues entre minuit et six heures du matin.

Le département des polices sévira contre tous ceux qui n'observeront pas ce règlement.

membres qui désirent assister à cette réception voudront bien avoir l'obligeance de communiquer avec Madame Rosario Angers, présidente de ce comité avant samedi midi.

Comité d'éducation sociale à Alma

Lundi soir dernier, avait lieu à la Salle des Syndicats Nationaux, sous les auspices des Syndicats et de la J.O.C., une soirée d'éducation populaire. Cette soirée avait été organisée par le Comité d'Education Sociale, lequel comité avait été constitué il y a quelques semaines. Le conférencier invité était M. Léopold Grenon, orienteur professionnel. Le sujet de la conférence et du forum fut l'orientation professionnelle.

M. Grenon définit l'orientation professionnelle, en fit brièvement l'historique, en donna les nombreux avantages sur le plan familial, économique et national et souligna la collaboration qui doit exister entre parents, professeurs et orienteur pour que l'orientation professionnelle fasse un bon travail.

Une heure et demie de discussion très animée suivit la conférence. A 10½ heures, les 125 personnes qui étaient présentes se séparèrent fort contentes de la soirée éducative qu'ils avaient vécue et souhaitaient que d'autres soirées semblables aient encore lieu dans un avenir rapproché.

A la demande du président, quel sujet l'on pourrait discuter à la prochaine soirée éducative? on suggéra les sujets suivants: Ecole des Parents, Sécurité sociale, Collaboration entre Organisation professionnelle et Mouvements d'Action catholique et on alla même jusqu'à proposer un espèce de combat ou discussion entre Syndicats et Mouvements d'Action catholique sur la réforme des individus et la réforme des institutions.

Le Comité d'Education sociale se réunira vers la fin de janvier pour choisir le prochain sujet à discuter, le préparer et en organiser la réalisation.

Parlerie

par A. SAUMIER

— "Ici le Père Noël!"
Depuis quelques jours, tous les postes radiophoniques ont leur Père NOËL qui chaque soir du "pôle nord" s'adresse aux petits enfants, leur demandant d'être sage et de bien "écouter papa et maman!"
Bientôt, les grands magasins auront chacun leur tour à présenter en avant-première ce bonhomme rouge symbole du temps de réjouissance de la saison des fêtes.

Et puis, au matin du grand jour, les petits enfants visiteront avec fièvre, qui son bas, qui le tour de l'arbre de Noël, pour voir ce que le "bonhomme" Noël leur a laissé en cadeaux.

Beaucoup de gens déplorent — peut-être avec raison — la commercialisation de cette légende du Père Noël. Ils prétendent que cette coutume de donner des jouets et des cadeaux aux enfants et aussi aux enfants plus grands à l'époque de Noël est devenu un prétexte des marchands pour profiter de la bonne foi des gens.

J'ai un ami, annonceur dans un poste de radio, qui chaque année "fait" le Père Noël durant quatre semaines. Il lui arrivait parfois de me raconter le contenu de certaines lettres qu'il recevait des petits enfants et ajoutait comme commentaire: "Est-ce possible que les enfants croient tout cela?"

Et il ajoutait que d'après lui, on avait bien tort d'entretenir dans les cerveaux enfantins de telles faussetés. "Comment, disait-il, veut-on que les enfants aient confiance dans leurs aînés si on les trompe aussi outrageusement!"

Ces jours derniers, mon ami est devenu père de famille. Il m'annonçait hier qu'il allait "faire un arbre de Noël pour sa petite fille." Je lui fis remarquer

(Suite à la page 2)

Soirée lacordaire à l'Isle Maligne

Le 10 décembre aura lieu en la salle de l'hôtel de ville de l'Isle Maligne, une soirée récréative organisée par le Cercle Lacordaire. Le programme récréatif sera donné par un groupe de Chicoutimi. Tout le public est invité. Le prix est modique. Il y aura représentation pour les enfants dans l'après-midi.

SKIEURS "Skiez"

A St-Joseph-d'Alma, le club de ski L'Elan se prépare pour une autre saison d'activités.

Le début de décembre signifie pour les skieurs une saison nouvelle, un renouveau d'espoir vers les sommets enneigés ou l'on trouve délassements et loisirs complets en pratiquant le plus beau des sports qu'est le ski.

Une cinquantaine de skieurs anxieux des succès pour un club organisé se réunissaient le 27 novembre pour élire leur bureau de direction pour la prochaine saison.

Les résultats furent les suivants (Suite page 11)

M. Adélarde Gauthier Mort accidentelle de

M. Adélarde Gauthier, époux de Dame Thérèse Lagrange, est décédé accidentellement le 23 novembre dernier, à Beardmore, Ont. Le défunt était âgé de 28 ans et 7 mois et était le fils de feu Eugène Gauthier et de dame Clara Morin, de St-Joseph-d'Alma.

Il laisse dans le deuil outre son épouse, un fils Roland, âgé de six mois, sa mère Mme Eugène Gauthier, ses frères: Théodore, d'Arvida, Joseph-Elie, de St-Ambroise, Henri, Maurice et Benoit, de St-Joseph-d'Alma; ses soeurs: Mme Albert Brassard, Mme Maurice Boivin, Mme Roland Pedneault et Mlle Clémence Gauthier ainsi que plusieurs neveux et nièces.

Le service et la sépulture ont eu lieu à Hearst, Ont.

Parmi les personnes présentes aux funérailles, mentionnons la mère du défunt, Mme Eugène Gauthier, son frère Henri, son beau-frère M. Roland Pedneault ainsi que son neveu M. Placide Gauthier, d'Arvida.

En revenant des funérailles, la voiture qui conduisait les parents du défunt mentionnés plus haut et qui résident dans notre

région, s'écrasa dans un fossé à cause de la chaussée glissante. Mme Gauthier fut transportée à l'Hôpital de Pembroke, où un examen révéla qu'elle avait la clavicle cassée. Malgré les dommages à l'automobile, les quatre voyageurs purent revenir dans notre région.

Notre journal prie la famille d'accepter ses plus vives condoléances.

ST-NAZAIRE

D.N.C.

Baptême

Le 3 décembre a été baptisée Marie Annette Yvonne, enfant de M. et Mme Léo Bouchard. Parrain et marraine: M. et Mme Albert Bouchard, oncle et tante de l'enfant.

Gratification

La Rév. Soeur Marie-Angèle de l'Eucharistie vient de recevoir du Département de l'Instruction Publique, par l'entremise de M. Odilon Ouellet, une prime de \$20.00 pour succès dans l'enseignement. Félicitations!

Parlerie

(Suite)

en sourdine qu'il avait changé son fusil d'épaule. "Que veux-tu dit-il, quand on devient père de famille, on ne voit plus les choses du même oeil."

C'est curieux tout de même ce que changer de condition de vie, peut contribuer à changer nos idées. Un tel que j'ai connu alors qu'il était employé est maintenant intransigent pour ses subalternes. Pourtant autrefois, combien de fois ne s'est-il pas soulevé contre les injustices de la part de la classe dirigeante. Et il est tout surpris de ce que les gens trouvent à redire sur sa manière d'agir.

Il est bien maître de faire ce qu'il veut, atteste-t-il. Et il a probablement raison en vertu de la loi. Mais, il ne se rend pas compte qu'il s'attire l'inimitié de beaucoup de gens qui autrefois le tenaient en haute estime. Un jour sans doute, il s'apercevra qu'il n'est pas seulement nécessaire mais bon pour soi-même de traiter les autres comme on voudrait que les autres se conduisent envers nous.

De plus en plus aujourd'hui, une foule de compagnies s'efforcent de traiter leurs employés du mieux qu'elles le peuvent. Et ce n'est pas simplement une question de charité chrétienne. Les hommes d'affaires comprennent de plus en plus qu'un patron qui a la réputation d'être juste pour ses employés a d'ordinaire également la réputation d'être juste en affaire. A mon avis, une compagnie qui ne traite pas ses employés honnêtement ne doit pas accorder un meilleur traitement à sa clientèle.

Cartes Professionnelles

Henri-Julien Lemieux

Ingénieur-Conseil — Arpenteur-Géomètre
Spécialités: Béton armé, acier de structure, travaux municipaux, subdivision de lots.
Chambre 10, Edifice de la Banque de Montréal
Rue Sacré-Coeur — St-Joseph-d'Alma
Téléphone: bureau 235s2 — Rés.: 231

Dr Maurice-A. Gravel

CHIRURGIEN-DENTISTE
BUREAU: Edifice Caisse Populaire — ALMA — Tél.: 105
Chambres 101-102

J.-Victorien Tremblay, C. R.

AVOCAT
BUREAU: Edifice Banque de Montréal — ALMA — C. P. 110
Tél.: 182-22

J.-Roméo Jobin

Comptable public enregistré
Vérifications — Impôt sur le revenu
C. P. 87 — ALMA — Tél.: 110

Dr Raymond Grenon

CHIRURGIEN-DENTISTE
BUREAU: Edifice Michaud — ALMA — Tél.: 251

Gauthier & Falardeau

AVOCATS et PROCUREURS
André GAUTHIER B.A.L.L.L., M.P. — Ls-P. FALARDEAU, B.A.L.L.L.
BUREAU: Edifice Michaud — ALMA — Tél.: 196s2

Régis Nadeau

Optométriste — Examen de la vue
BUREAU: Edifice Caisse Populaire — ALMA — Tél.: 283
Chambre 106

J.-Edgar Tremblay

AVOCAT
BUREAU: Edifice Caisse Populaire — ALMA — Tél.: 134
Chambres 112-114

Armand Simard, rep.

LA SOLIDARITE

Compagnie d'Assurance sur la vie
220, rue Sacré-Coeur — St-Joseph-d'Alma

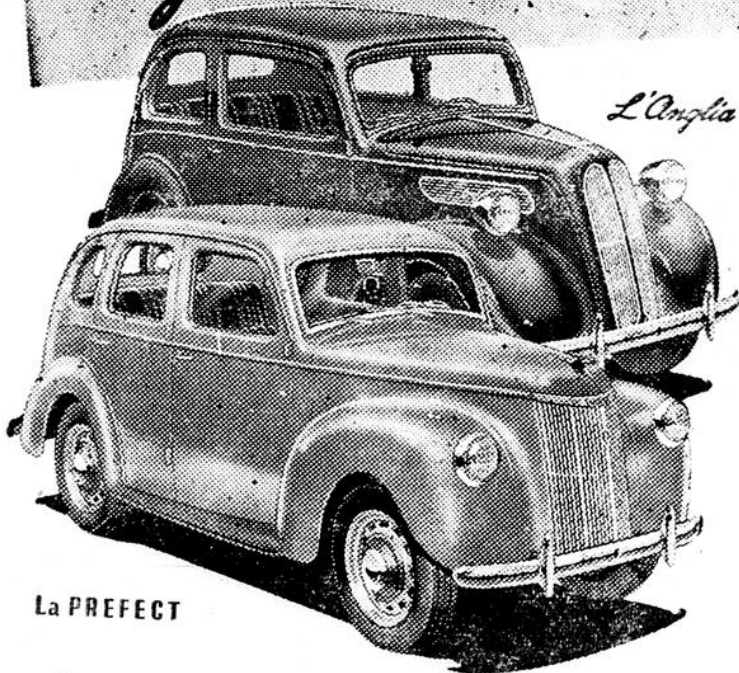
Raymond Lapointe, B.A., L.L.

NOTAIRE
St-Joseph-d'Alma — N.D. d'Hébertville
BUREAU: 157, rue St-Joseph — ALMA — Tél. 142

Malgré le règlement qui défend la lecture des discours à la Chambre des Communes, la majorité des députés lisent ce qu'ils ont à dire à leurs confrères. La construction des logements aux Etats-Unis durant le premier trimestre 1950, excède celle de la période correspondante de 1949 par 50 pour cent.

NOUVELLES! ÉCONOMIQUES! ÉLÉGANTES!
FABRIQUÉES PAR FORD EN ANGLETERRE

Anglia ET PREFECT



La PREFECT

Etes-vous en quête d'une automobile confortable, dotée d'un mécanisme de précision, d'une parfaite élégance — et qui diminuera de moitié vos frais d'entretien? Vous la trouverez dans l'Anglia ou la Prefect, fabriquées par Ford en Angleterre, perfectionnées et carénées à nouveau. Présentement en montre à notre établissement. Prompte livraison.

VOYEZ-LES SANS TARDER

André Bouchard, Enr.
VENTE et SERVICE

St-Joseph-d'Alma

Tél.: 128

**PLUS
4**

Le Lac Saint Jean

JEUDI, LE 7 DECEMBRE 1950.



Les cours de solfège seront-ils continués?

La mort soudaine de M. Herménégilde Poirier, le musicien que tous ceux qui l'ont connu regrettent vivement, a mis subitement fin aux cours de solfège que le regretté disparu donnait à la jeunesse de St-Joseph-d'Alma. Depuis ce temps une question se pose: ces cours, lesquels se sont révélés d'une si grande utilité, seront-ils continués en notre ville. S'il n'en tenait qu'aux élèves de feu M. Poirier, la réponse serait vite trouvée, car ces derniers ne demandent pas mieux que de poursuivre des études de chant qu'ils regardent, avec raison, comme un complément très important aux autres branches qui font le programme de leurs études.

Ces jeunes — rien ne paraît jamais difficile à la jeunesse dans son enthousiasme — ont jeté les yeux sur un autre musicien violoniste aussi et d'une renommée encore plus grande que leur ancien professeur, M. Noël Brunet que tout le monde connaît pour sa virtuosité dans l'art de manier l'archet. Les promoteurs du projet, cependant, ne se cachent pas les difficultés d'ordre financier qui pourraient surgir, et c'est pourquoi, ils suggèrent que les localités environnantes se joignent à St-Joseph-d'Alma pour s'assurer les services du grand musicien qu'est M. Brunet. Ces suggestions ont été faites lors d'une réunion des anciens élèves de Poirier, laquelle a eu lieu vendredi de la semaine dernière,

en notre ville. Par la même occasion, les élèves du cours de solfège, formés en association ont procédé à l'élection de direction pour l'année musicale 1950-51. Le résultat des élections est comme suit: président: M. Jean-Marie Gagnon; vice-présidente: Mlle Colette Guay; secrétaire: M. Normand Bergeron; officières: Mlle Marielle St-Pierre et Mlle Florence Goulet.

A l'issue de la réunion, une résolution a été passée à l'effet de lancer un appel à la collaboration de la part de tous les musiciens où toutes personnes qui sont désireuses d'apprendre le solfège ou de se perfectionner dans l'étude du chant et du violon, sous la direction éclairée d'un professeur ayant d'aussi évidentes qualifications et une compétence aussi reconnue que M. Brunet. Les personnes intéressées n'ont qu'à s'adresser à l'un ou l'autre des membres du comité ci-haut mentionnés.

L'amour médecin est un fait

Dans certaines institutions on a de plus en plus tendance à considérer l'amour comme une thérapie, surtout dans les cas où la maladie relève précisément d'un manque d'affection. Un article du numéro de décembre de SELECTION du Reader's Digest nous apprend que les psychiatres sont arrivés à la conclusion que la principale cause des maladies mentales est le manque d'affection. Partisans ou adversaires des ré-

Profession religieuse

ROBERVAL (DNC) — Le 19 novembre, en la chapelle de la maison-mère des Soeurs de la Providence, à Montréal, avait lieu la cérémonie de profession religieuse d'Anicette Guay, en religion Soeur Marie-Victoire.

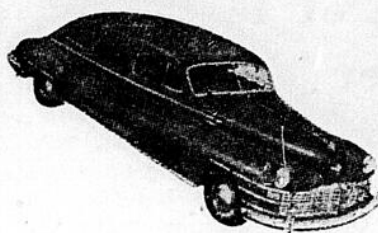
Ont assisté à la cérémonie: M. et Mme Elie Guay, parents de la nouvelle religieuse, leurs filles Yvette et Armande; le Frère Aimé-Louis, Mariste, directeur de Lévis; M. et Mme Euclide Guay, M. et Mme Thomas-Louis Guay, leur fils Raynald, Mme Eugène Tremblay, Mme Clément Bouchard, ses enfants Guy et Reine, d'Arvida, ainsi que Sr Charles-Raymond, des Soeurs de la Providence, Mme W.H. Girard, Mlle Paquerette St-Pierre et Mlle Fernande Hamel de Québec ainsi que de nombreux parents et amis de Montréal.

gimes alimentaires stricts ou des châtements corporels, les spécialistes de la psychologie infantine se sont aperçus que la méthode importe peu tant que l'enfant est aimé. Dans l'amour les sociologues ont trouvé la solution du problème des délits les criminologues la réponse au crime.

Il ne s'agit pas, fait remarquer SELECTION, de l'amour que nous dépeignent communément films et romans. Il s'agit de l'amour dont parlait le Christ, le plus simple et cependant le plus complexe des sentiments humains. Le plus mal compris aussi. Aimer, ce n'est pas s'approprier un être. Ce n'est pas non plus la sujétion à autrui ni même l'abnégation bien que l'amour puisse parfois exiger le sacrifice. Les rapports sexuels ne sont en aucune façon le seul ou même le principal mode d'expression entre homme et femme. Un médecin éminent précise qu'aimer un être implique que l'on prend soin de lui, que l'on se sent responsable de sa vie, du développement et de l'épanouissement de toutes ses facultés.

L'auteur de l'article cite de nombreux cas où l'affection a obtenu des résultats surprenants. L'intérêt et la confiance que l'on démontre envers un patient, le respecter comme individu, ont une énorme influence sur la rééducation des adultes et des enfants. Mais il ne faut pas confondre les deux termes: amour et indulgence.

En découvrant l'amour, lit-on dans SELECTION, les savants ont aussi découvert la valeur de l'amour de soi, autrement dit: nous devons nous aimer pour pouvoir aimer les autres. L'injonction biblique: "Tu aimeras ton prochain comme toi-même" implique l'amour de soi



Il faut suivre le progrès

Lorsqu'il s'agit de moyens de transport, on ne s'accommode plus des véhicules en usage il y a cinquante ans.

C'est un peu la même chose dans la construction, quand il s'agit des méthodes à employer pour l'isolation. La laine minérale, appliquée par pression, selon la méthode moderne, garantit le maximum de confort en plus d'une sécurité complète.

SAGUENAY ISOLATION, Enr.

Edifice de la Caisse Populaire

ALMA

LA PETITE HISTOIRE

La Mission d'Alma

RAPPORT ANNUEL
A MONSEIGNEUR

1872, 28 septembre

REQUETE

La Mission d'Alma comprend 200 âmes dont 95 communiant. Cette mission se développera rapidement dès que les communications deviendront plus faciles. Le Gouvernement n'aurait à faire qu'une dépense comparative légère pour donner l'élan à cette localité. M. le G.V. Racine a marqué en juin dernier une place de chapelle. J'ai pu aller dire la messe et confesser dans cette mission toutes les six semaines. C'est chez M. Damase Boulanger que la mission se donne — c'est une maison parfaitement tenue — la famille est pieuse et respectable à tous égards."

(31 août 1872, A Pelletier, ptre)

adressée au Très Révérend Messire Racine, Vicaire Forain, pour demander de bien vouloir déterminer l'endroit de l'église projetée et de la fixer entre 7e et 8e rang de Township Signal, près du chemin d'Alma. Ont signé:

Richard Néron, Fr. Néron, Jean Néron, Joseph Néron, Augustin Néron, Louis Larouche, Fr. Larouche, Stanislas Larouche, Ferdinand Villeneuve, Geo. Langevin, Albert Langevin, Ernest Langevin, Honoré Langevin, Joseph Rousseau, Anicet Bouchard, Fr. Boudreault, Epiphane Fortin, Joseph Côté, fils, Joseph Lessard, Damase Gilbert, Pierre Gilbert, Fr. Gilbert, Antoine Potvin, Jean Jean, Louis Jean, Fabien Jean, Maxime Jean.

(Suite à la page 10)

Saviez-vous que:

DOM. GONTEY a inventé le téléphone acoustique.

Mais vous saviez que

- 1—Lorsque vous voulez assurer vos valeurs
- 2—Lorsque vous voulez négocier vos valeurs

VOUS CONSULTEZ TOUJOURS

J.-Antoine Fortin

COURTIER

Tel.: 28353

Chambre 109

Edifice Caisse Populaire

ALMA

Une organisation moderne pour la perception de vos comptes

EFFICIENCE BUREAU AIMA, ENR.

50, rue Sacré-Coeur

— St-Joseph-d'Alma

• TAUX MODERES

• RAPPORTS MENSUELS

• CONTACTS PERSONNELS avec CHAQUE DEBITEUR

Membre de: American Collectors Association

Licencié en vertu de la Loi des

Agents de Recouvrement.

Le Lac Saint Jean



Autorisé comme envoi postal de deuxième classe
par le Ministère des Postes, Ottawa.
REDACTION et ADMINISTRATION: 154, Sacré-Coeur.
DIRECTEUR: Paul TREMBLAY.
Tél.: Bureau: 217 — Résidence: 146
Abonnement: \$2.00 par année.
Imprimé par: "L'IMPRIMERIE DU LAC-ST-JEAN".
Publié tous les jeudis à St-Joseph-d'Alma.

Connaitre l'âme et le coeur de l'ouvrier

"L'Enquête Gallup vient de rapporter un fait bien inquiétant pour tous les véritables démocrates, écrit M. Roger Nadeau dans le Canada du 1er décembre. Que dit l'Enquête Gallup? de continuer M. Nadeau. Elle affirme dans son dernier rapport que la majorité des Canadiens sont d'avis qu'il y a chez les professionnels, surtout chez les avocats, un plus grand souci du gain que de la moralité. Elle affirme de plus que si l'on analyse, selon les provinces, les réponses qui lui ont été données, "Québec est plus sceptique que toutes les autres à l'égard des professions."

Toujours selon M. Nadeau, "les communistes se réjouissent sans aucun doute de ce pénible état de choses, et ils croient probablement que leur "grand soir" approche. En effet, les ténèbres communistes nous menacent sérieusement, quand la majorité du peuple croit que la majorité des professionnels sont malhonnêtes.

"Quel est le remède? C'est Mgr Léger qui vient de prescrire de façon claire. "Il est bon, dit l'archevêque de Montréal, de parler de la promotion ouvrière, mais il faut se rappeler que le bonheur, pour l'ouvrier, n'est pas de voir les riches se pencher sur lui, mais bien d'être considéré par eux, humainement et dignement, comme leur égal". Et M. Nadeau ajoute: "C'est là le remède, l'unique remède. Tous les démocrates, qu'elle que soit leur religion, ne peuvent faire autrement qu'admirer et aimer un homme comme Mgr Léger".

L'archevêque de Montréal, la chose est claire, a parlé comme un véritable chrétien et un démocrate authentique. Le rapport Gallup appuie plus particulièrement sur les avocats. Cela tient évidemment des réponses reçues au cours de l'enquête. Cette particularité s'explique du fait que personne n'aime avoir des démêlés avec la justice, qu'il s'agisse de l'application du code civil ou des lois pénales, cela, même si l'intimé ou le plaidant est dans le tort. C'est là une réaction bien humaine et que personne ne contestera. Mais il ne faut perdre de vue que l'enquête a porté sur toutes les professions libérales. Et donc qu'il n'y a pas que les seuls avocats de visés dans le rapport. Les autres professionnels, ont aussi leur bonne part à prendre du verdict populaire.

Loin de nous l'idée même d'approuver en quoi que ce soit les luttes de classes. Rien d'aussi nocif, d'aussi diluant dans une société qui a la prétention d'être bien organisée. Quand il y a un conflit de classe, il est sûr que le tort n'est pas tout du même côté. On peut toutefois soutenir sans crainte d'être contredit intelligemment que lorsqu'il s'agit de promouvoir la bonne entente entre les différentes couches de la société, c'est à l'élite de commencer — ou à la classe supposée telle — du fait que, de par sa formation spéciale et privilégiée, elle est susceptible d'avoir reçu plus de lumières, et partant, se montrer plus compréhensive.

A la suite et sur les traces de grands papes comme Léon XIII, Pie XI et, plus près de nous, de Sa Sainteté Pie XII glorieusement régnant, les sociologues les plus avertis et les plus désintéressés ont clamé bien haut que ce n'est pas la profession qui ennoblit l'homme, mais au contraire que c'est l'homme qui ennoblit la profession. On n'est pas investi du titre de grand homme du fait qu'on est avocat, médecin, notaire, ou tout ce que l'on voudra. Non certes, ce n'est pas ainsi que se fabriquent les surhommes. Celui qui se targue de pouvoir gagner deux ou trois cents dollars et même plus en une seule journée n'a pas pour autant le droit de se considérer de mille coudées supérieur à ses semblables.

Pas un homme ne peut équitablement se vanter que ses services ont une telle valeur, tout grand chirurgien, grand juriste ou grand ingénieur qu'il puisse être. La dignité humaine n'admet pas de telles disproportions dans les services rendus à la société ou à ses semblables individuellement. Un homme se révèle supérieur, il peut s'élever au-dessus du commun d'abord par ses qualités de coeur et d'esprit: bonté, compréhension et pratique honnête des vertus cardinales et théologiques; et surtout en observant envers autrui le grand commandement d'amour: "Tu aimeras ton prochain comme toi-même pour l'amour de Dieu". Bien des dégonflages seraient effectués, toutes les luttes de classes seraient reléguées aux calendes grecques, pour peu que chacun de nous mette à profit cette grande maxime.

Voilà des vérités fondamentales qu'il faut dire et répéter en temps opportun, car les passions qui agitent notre pauvre humanité, elles, sont toujours à l'affût pour la perte de cette même humanité. On voudrait bien qu'il en fût autrement, mais ainsi le veut notre nature déchue.

Fortunat TREMBLAY

Un organisme qui doit vivre et qui vivra

Le rôle nécessaire du Conseil d'Orientation du Saguenay. — \$12,000 qui rapportent un million — Un effort collectif suppose des sacrifices collectifs. — L'esprit de clocher a vécu. — Un des excessivement rares professionnels qui s'occupent de la chose publique.

N.D.L.R. — On aura sans doute lu notre bref article de la semaine dernière, intitulé: "Une décision surprenante", en marge du refus par le conseil municipal de continuer les subsides consentis au cours des années dernières, au Conseil d'Orientation économique. Or, voilà que nous lisons dans le Progrès du Saguenay de la même semaine, même date — on ne pourra donc pas dire qu'il y a eu collusion — sous la plume de son directeur, M. l'abbé Omer Genest, l'article que nous reproduisons ci-dessous, sur le même sujet. Nous faisons notre article de M. l'abbé Genest, car il vient renforcer, et de façon non équivoque, nos allégués de la semaine dernière.

Le Conseil d'Orientation économique du Saguenay tenait, jeudi dernier, son assemblée annuelle. Plus de soixante délégués y assistaient, représentant les municipalités de Port-Alfred, à Dolbeau, des Chambres de Commerce, et des associations régionales.

Les délégués prirent connaissance des activités du Conseil au cours de l'année dernière. Ce rapport, il faudrait que tous ceux qui critiquent le Conseil, qui mettent en doute la nécessité de son existence, le lisent pour s'en rendre compte de tout ce que l'on peut faire, même avec des moyens pauvres.

Personne qui a une tête sur les épaules ne peut contester l'importance, pour une région vaste comme la nôtre, d'avoir un organisme qui groupe toutes nos forces vives afin d'orienter leur action, de nous représenter auprès des pouvoirs publics dans les questions d'intérêt général.

Si l'on n'est pas satisfait du fonctionnement actuel du Conseil, que l'on fasse des suggestions pour améliorer son travail, que l'on contribue davantage à mieux le diriger, que l'on corrige ses défauts, au lieu de le critiquer à tort et à travers, de le boudier et de prédire sa mort. Sa disparition serait un malheur, qui, d'ailleurs n'arrivera pas.

Pour vivre, il lui faut un budget de quelques \$15,000. Si tous voulaient fournir leur part, municipalités, chambres de commerce, organisations professionnelles ouvrières, patrones et agricoles, si toutes les banques, les industries — y compris l'Alcan et les compagnies forestières — si tous payaient leur part, le Conseil aurait tous les revenus nécessaires pour maintenir et perfectionner son oeuvre.

Quand on voit un Conseil de comté comme celui du Lac-St-Jean-ouest, des municipalités comme St-Gédéon, Ste-Hedwidge, St-Henri, N.-D. de la Doré, Chambord, etc., souscrire généreusement, on se dit que si tous faisaient de même, le Conseil d'Orientation aurait un budget équilibré et que certaines contributions réclamées seraient moins élevées.

Il ne faut pas se méprendre sur le rôle d'un tel organisme: n'a pas pour but de vous enrichir, vous et moi, au cours de l'année. Il ne prétend pas assurer prochainement la prospérité de la localité que vous habitez; il stimule les initiatives. Il provoque des mouvements d'en-

semble. Il obtient des résultats de longue portée, que seuls les observateurs remarquent.

Voici un exemple. Les bûcherons ne touchaient aucune allocation de chômage. L'an dernier, les opérations forestières furent réduites au minimum, on ne sait trop pourquoi, mais les conséquences n'en furent pas moins désastreuses. Devant le chômage alarmant qui sévissait dans la région et aiguillonné par les Syndicats Nationaux, le Conseil d'Orientation présente un mémoire aux autorités provinciales et fédérales.

Le gouvernement fédéral voyant la gravité de la situation, décide de modifier la loi d'assurance-chômage et les bûcherons de la région touchèrent environ un million de dollars en allocations. Près de \$250,000 furent distribués par le seul bureau de Dolbeau; un peu plus par celui d'Alma.

Le Conseil n'a pas coûté \$12,000 l'an dernier. Une de ses interventions nous a rapporté un million. Comme placement, ce n'est pas si mal. Il n'aurait fait que cela, qu'il justifierait son existence. Mais il a réalisé beaucoup plus, qui ne s'évalue pas en signe immédiat de piastres.

Présenté par M. Antoine Dubuc, le Dr Jean-Marie Lévesque, maire de St-Félicien, fut élu unanimement président nouveau du Conseil. Cette élection suscite deux réflexions.

La première: le fait qu'un citoyen des plus en vue du Lac-St-Jean présidera aux destinées du Conseil, démontre que cet organisme veut bien être aux services de toute la région, sans distinction de localité ou de comté. Malgré parfois des intérêts peut-être divergents, le district du Lac-St-Jean et celui du Saguenay ne forment qu'une seule région économique et ils se trompent étrangement ceux qui essaient de les dresser l'un contre l'autre.

L'avenir appartient à ceux qui savent s'unir et collaborer ensemble. L'esprit de clocher ou de classe a vécu. Que les coeurs étroits qui tentent de le ressusciter pour en vivre, en fassent leur deuil. Nous avons passé l'heure des querelles mesquines. Le temps est à l'action d'envieure et non aux divisions stériles.

Deuxième observation: le nouveau président est l'un des rares professionnels de la région qui ne croit pas déchoir en mettant son talent et son influence au service de ses con-

Sommaire de "RELATIONS"

DECEMBRE 1950

EDITORIAUX

Les Nations Unies et l'Asie. — La répartition de l'impôt entre le fédéral et les provinces. — La tragédie du "Pèlerin Canadien".

ARTICLES

S. Exc. Mgr Courchesne: Joseph-Papin Archambault. — Le projet de loi sur les coopératives: Albert Plante. — "Constitutionnal Amendment in Canada": Richard Arès. — Le conflit entre le social et l'économique: André Roy. — Notre Bienheureuse Marguerite Bourgeoys: Emile Gervais. — La Ligne antituberculeuse de Montréal: Guy Lafleur.

COMMENTAIRES

S. Exc. Mgr Lafortune — Orientation de notre agriculture — Qu'a dit le St-Père sur la cogestion économique, le 3 juin 1950? — Le clergé et la question sociale. — Les Noirs à l'honneur.

AU FIL DU MOIS

Noël pour vrai — Jeunesse — Unesco — Un quotidien catholique américain — Les Jésuites adversaires du dogme de l'Assomption?

ARTICLES

La course au nombre: Alexandre Dugré — Dieu avec nous: Luigi d'Appollonia. — Horizon international: Joseph-H. Ledit.

LES LIVRES

Les Jours du Seigneur — Le Mystère de Noël — Itinéraires romains — Le Grand Retour — La Sicurezza sociale — Histoire de l'Agriculture au Canada français. — Dans l'épouvante du Grand-Nord.

EN TROIS MOTS

Table de l'année 1950. Abonnement: \$2.50 par année — le numéro: \$0.25.

"RELATIONS"

8100, boulevard St-Laurent
Montréal 14, Qué
Vendôme 2541

citoyens. Il ne se confine pas dans les intérêts lucratifs de sa carrière. Il se dévoue à la chose publique. Il n'est pas le seul à le faire. Mais ils ne sont pas nombreux ceux qui lui ressemblent. On peut les compter sur les doigts d'une main. Il serait cruel d'insister. Mais cette simple constatation devrait faire naître des remords... et des résolutions.

Le Conseil d'Orientation économique du Saguenay accomplit une magnifique besogne.

Tous ceux qui ont véritablement à coeur le progrès de notre région lui apporteront leur concours et leur appui.

Il sera davantage en mesure de remplir son rôle nécessaire

Omer GENEST, prêtre.

La Banque de Montréal

MONTREAL, 27 nov. — La Banque de Montréal, dont les prêts courants dépassent pour la première fois dans son histoire, le demi-milliard de dollars, a publié aujourd'hui son rapport pour l'année 1950, sous une forme simple, claire, humanisée — débarrassée de la tradition de mystère qui s'attachait aux rapports des banques.

En présentant son rapport annuel dans une langue que tous peuvent comprendre, la B de M continue l'exemple qu'elle donne depuis six ans. Unique parmi les rapports de banques, ce rapport vise à renseigner tous les Canadiens — et en particulier les clients de la B de M — sur les opérations que la banque effectue avec ses deux milliards de dollars d'actif, et il signale le rôle important du banquier comme agent de liaison entre ceux qui épargnent et ceux qui l'empruntent.

LES GENS ACTIFS FONT TRAVAILLER LES DOLLARS

"Message spécial aux clients de la B de M", tel est le titre

du 133e rapport annuel de cette institution. Il amène tout de suite le lecteur au cœur du sujet, dès l'en-tête: "Vos deux milliards de dollars travaillent... avec les Canadiens dans toutes les sphères de la vie."

Le rapport explique que "c'est la somme que vous et 1,800,000 autres clients de la B de M avez déposée aux diverses succursales du pays," et il montre comment des centaines de millions de cette somme énorme sont prêtés aux simples citoyens — agriculteurs, marchands, industriels — et aux institutions publiques, depuis les gouvernements et les commissions scolaires jusqu'aux églises et aux hôpitaux.

L'explication se poursuit jusqu'au bout sur ce ton sans apprêt, faisant voir derrière les chiffres imposants, les faits très simples et les personnes qu'ils reflètent. Le rapport, en outre, est comme éclairé par les croquis minuscules qui sont devenus le cachet familier des rapports de la B de M depuis

quelques années.

PRETS ET DEPOTS ATTEIGNENT DES SOMMETS

Les prêts de la banque aux hommes d'affaires, aux gouvernements et aux particuliers se sont accrus de plus de \$40 millions en un an et s'élèvent maintenant à \$528,000,000, soit le plus haut total de fin d'exercice de son histoire, ce qui marque les besoins grandissants du commerce et de l'industrie.

Fait caractéristique des rapports de la B de M, les avoirs rapidement réalisables en argent représentent 76 pour cent du passif envers le public. Cette liquidité de l'actif révèle, en même temps que la puissance de la banque, son aptitude à répondre à toutes les demandes.

Les dépôts à la B de M — aux noms de 1,800,000 clients, — ont touché cette année un nouveau sommet et se chiffrent par \$2,082,000,000, une augmentation de \$43,000,000 depuis 1949.

LES IMPOTS SONT EQUIVALENTS AUX DIVIDENDES DES ACTIONNAIRES

Une fois réglés tous les frais

généraux, y compris les salaires du personnel, les bonis de vie chère et les versements au fonds de pension, et provision faite pour l'amortissement des immeubles de la banque ainsi que pour l'imprévu, la banque accuse un bénéfice de \$9,536,000. C'est une augmentation de \$315,000 sur 1949, mais un accroissement des impôts de \$189,000, compense ce gain. Le profit net pour 1950, qui est de \$5,942,000 impôts payés, n'atteint donc que \$126,000 de plus pour l'année.

Les impôts fédéraux et provinciaux — \$5,594,000 — ne représentent que six mille dollars de moins que le montant distribué par la banque en dividendes. Ceux-ci — à raison de \$1 l'action par année — ont atteint \$3,600,000, soit un rendement pour les actionnaires de 4.11 pour cent sur leurs fonds.

Les fonds des actionnaires s'élèvent à \$87,498,000 et comprennent l'argent souscrit par eux et, pour une part, les profits qui ont été laissés de temps à autre dans les affaires, afin d'étendre les services de la banque et d'assurer une plus grande protection aux déposants.

IL SERA LE PATRON DES SCOUTS DE LA C.-B.

Sur l'invitation du Vicomte Alexander, Chef Scout du Canada, colonel, l'Honorable Clarence Wallace, C.B.E., nommé récemment Lieutenant-Gouverneur de la Colombie-Britannique, sera le patron de l'Association Scout de cette province.



La Sagesse.....

vous ordonne de confier vos travaux en électricité à des experts.

Si vous construisez ou si vous faites des améliorations à votre maison, demandez nos suggestions pour vos travaux en électricité. Tous nos électriciens sont des mieux qualifiés pour exécuter votre travail.

OUVRAGE GARANTI A DES PRIX CONVENABLES.

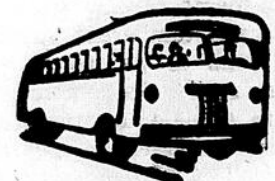
J.-Isidore Barrette & Fils

Entrepreneurs en électricité

72 rue Collard

Tél.: 219

St-Joseph-d'Alma



DEPARTS DE

Chicoutimi	Alma
7.15	7.15
8.00	8.00
8.00	10.00
10.00	11.15
11.00	12.15
12.45	1.00
1.45	2.00
2.30	3.00
3.45	4.00
4.15	5.00
4.45	6.15
6.15	7.15
7.35	8.00
8.00	10.15
11.15	11.30

* Autobus 7.15 a.m. d'Alma raccorde avec l'autobus 8.15 a.m. de Chicoutimi pour QUEBEC qui fait le raccordement avec l'autobus de Montréal de Québec.

* Autobus 12.15 p.m. d'Alma raccorde avec l'autobus 2.00 p.m. de Chicoutimi pour QUEBEC qui fait le raccordement avec le train de Montréal à 8.00 p.m. Gare du Palais.

AUTOBUS & TAXIS

Étée, Chicoutimi

O. CREVIER

Prés. et Gérant Gén.

Qu'il y en ait un...



qu'il y en ait plusieurs...

soyez un hôte généreux...



Tout le monde est content...

les PRIX sont RÉDUITS

pour tous les Porto et Sherry

"OLD NIAGARA"

(produits de Chateau-Gai Wines, Lachine)

Agréable Pensée

Épargnez encore plus en achetant le credit d'un gallon. Pour une hospitalité plus cordiale—offrez-en davantage!

Si servez à Chateau-Gai Wines, Lachine, pour demander un exemplaire du livret gratuit sur l'usage de vin pour les réceptions.



Fonds d'expansion industrielle préconisé par le Jeune Commerce

Il a été décidé de lancer l'idée de ce fonds, à une importante assemblée de notre Chambre de Commerce cadette, vendredi de la semaine dernière.

La Chambre de commerce des Jeunes d'Alma tenait, vendredi soir dernier, son assemblée régulière mensuelle et une quarantaine de membres prirent part à cette réunion qui fut des plus intéressantes et des plus instructives.

La réunion était sous la présidence de M. Albert Tremblay, président de la Chambre, et on remarquait en outre parmi les invités, M. Bernard Wilshire de Jonquière, organisateur régional, ainsi que M. Fernand Dion, président de la Chambre junior de Jonquière-Kénogami. Sur invitation spéciale également, une douzaine d'élèves finissants des cours commercial et scientifique du collège des Maristes d'Alma assistaient aussi à la réunion et furent admis ce soir-là comme membres affiliés au Jeune Commerce local.

La chose ne se fit cependant pas sans que l'on fût submergé par ces jeunes une épreuve qui faillit être fatale! En effet, pour mieux marquer l'entrée de ces jeunes au sein de la Chambre on leur avait organisé ou monté un "bateau" original ou, si vous aimez mieux, on leur fit passer un vrai "degré", et même des membres plus vieux non au courant tombèrent superbement dans le panneau! Dès l'ouverture de l'assemblée un membre signala la présence de nouveaux visages et demanda à ce que les règlements soient respectés et que l'on admette pas d'intrus au sein des réunions. Un autre renchérit sur l'attitude de son camarade et alla même jusqu'à dire que la présence de ces étudiants étourdis seraient de nature à amoindrir le cachet sérieux des délibérations et du travail de la Chambre! Un troisième, s'il n'avait pas fait l'insulte d'exclure de l'assemblée ces jeunes gens qui avaient reçu une invitation des autorités de la Chambre...

UNION DES JEUNES QUI SE FORMENT ET AGISSENT

Après cette mise en scène l'assemblée se fit plus sérieuse et le président invita M. Bernard Wilshire, organisateur régional des Chambres, à prendre la parole. M. Wilshire prononce une courte mais intéressante conférence sur les Chambres de commerce. Après avoir défini ce mouvement comme une excellente école de formation où les jeunes peuvent travailler à leur perfection morale, intellectuelle et physique, H. Wilshire fit ressortir tous les avantages qu'une Chambre peut procurer d'abord à chacun de ses membres et ensuite à toute la société. Le conférencier parla aussi du fonctionnement et du rôle d'une Chambre et s'étendit également sur le recrutement des membres en faisant bien ressortir l'importance d'un choix judicieux afin d'avoir des membres actifs; ce sont les membres qui font l'association

et une association ne donne que ce qu'elle reçoit de ses membres.

Le président du Jeune Commerce de Jonquière-Kénogami, appelé à dire quelques mots dit tout le plaisir qu'il avait d'assister à cette réunion et félicita les jeunes d'Alma du bel exemple qu'ils donnaient. Il assura tout le monde de sa coopération la plus sincère dans tous les projets intéressants la région et émit l'opinion que la grande force du mouvement des Chambres résidait dans le fait qu'il n'y avait pas de division de classes en leur sein, mais que toutes les professions se coudoient fraternellement.

FONDS D'EXPANSION INDUSTRIELLE

Pour faire suite à l'étude en vue de la création d'une caisse industrielle à Alma, on avait invité M. Roch Tremblay à venir présenter un travail sur

un organisme du genre qui existe déjà dans la localité et dont M. Tremblay est président. Cet organisme se nomme l'Unité Economique et a justement pour but d'amasser du capital en vue de l'établissement de petites industries. M. Tremblay explique le fonctionnement et les règlements de cet organisme qui est en somme une coopérative de financement et de crédit, où chaque membre s'engage à déposer une somme déterminée à chaque semaine en vue de créer un capital important et qui servira par la suite à aider une entreprise. M. Tremblay explique que cet organisme existe depuis 1948 dans la localité mais que, à cause des nombreuses occupations de ses fondateurs, on a pas pu lui donner l'ampleur qu'on s'était proposé. Il offre donc à la Chambre de reprendre le mouvement en vue de l'intensifier et de lui faire atteindre ses fins.

On décide donc de créer séance tenante un comité chargé de faire étude en la matière, en vue de raviver cet organisme et de lui donner l'essor voulu, qui est justement un des buts poursuivis par la Chambre. M. Laurent-Jules Harvey est choisi pour occuper le poste de président de ce comité.

Lac Bouchette

D. N. C.

Naissances

Marie Arlette Régine, enfant de M. et Mme Arthur Bernier (née Léontine St-Pierre). Parrain et marraine: M. et Mme Stanislas Plourde. Porteuse: Mlle Françoise Plourde.

Marie Fernande Diane, en-

fant de M. et Mme Edmour Lavoie (née Simone Cloutier) de Van-Bruyssels. Parrain et marraine: M. et Mme Patrick Larouche. Porteuse: Mlle Pauline Dumais.

Marie Diane Marcelle, enfant de M. et Mme Léon Munger (née Rachelle Thibeault). Parrain et marraine: M. et Mme Lorenzo Dumais. Porteuse: Mme Charles Munger.

(Suite à la page 7)



Vous désirez devenir bon dactylographe!

OFFRE SPECIALE

POUR UN MOIS

Achetez vous un dactylographe "RECONDITIONNE"

\$1.00 par semaine

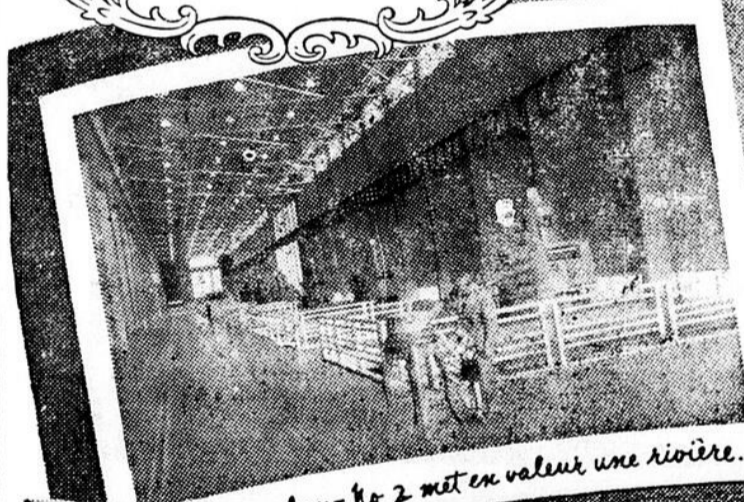
TELEPHONEZ ou ECRIVEZ

LA LIBRAIRIE COMMERCIALE, Ltée

140 rue Cartier

TEL.: 4407 — 4408

CHICOUTIMI



Shipshaw No 2 met en valeur une rivière...



Un lac sur une colline



Shipshaw - La salle de commande



Pylônes de transport d'énergie



"Papa, d'où vient ce ronron?"

"C'EST LA PLUIE QU'ON A MISE AU TRAVAIL..." L'explication de Papa est peut-être obscure mais tout à fait logique.

A l'usine génératrice de Shipshaw, nos visiteurs sont toujours impressionnés par le bourdonnement, le ronflement de douze générateurs vraiment gigantesques, actionnés par la pluie et la neige qui tombent dans le lac Saint-Jean et se déversent dans le Saguenay.

Toute cette eau est amenée à un lac, créé de main d'homme au sommet d'une colline. De là, avec l'impétuosité d'un torrent, elle se précipite à travers des passages souterrains, creusés dans le roc, et vient donner contre des turbines analogues au modèle que le petit garçon est en train d'admirer (sauf qu'elles pèsent 60 tonnes...).

Ces turbines entraînent les générateurs. L'électricité qu'ils produisent est instantanément transmise à Arvida, une municipalité voisine. Et là, elle raffine de la bauxite — venue de la Guyane anglaise — et en fait le brillant aluminium que nous connaissons tous.

Plus de 1,000 compagnies canadiennes façonnent cet aluminium en une infinité d'articles utiles. Cette suite de procédés représente, pour les Canadiens, un très grand nombre d'emplois lucratifs. Le Canada ne fournit rien sauf ces gouttes de pluie dont le papa parlait tantôt à son fils — et de l'esprit d'initiative, de la force physique et de l'habileté manuelle.

Ce bourdonnement qu'on entend à la centrale de Shipshaw est un hymne au Progrès. C'est le bruit que fait, dans son ascension magnifique, le niveau de vie des Canadiens.

ALUMINIUM COMPANY OF CANADA, LTD.

Fournisseurs d'aluminium au Canada et à l'étranger
Usines à Shawinigan Falls, Arvida, Ile Maligne, Shipshaw, Port-Alfred, Wakefield, Kingston, Toronto et Etobicoke



St-François de Sales

D. N. C.

Décès —

Est décédé le 5 novembre en cette paroisse M. Joseph Girard à l'âge de 77 ans. Il était l'époux de Dame Marie Maltais

Outre son épouse, il laisse pour pleurer sa perte 3 garçons, Henri et Georges de Jonquière et Oswald de cette paroisse; 5 filles Mme Méridé Harvey (née Rosée) Mme Armand Bilodeau (née Erva), Mme Albert Gingras, (née Juliette) Mme François-Nil Boivin, (née Eglantine) de cette paroisse, Mme Ovila Côté (née Marie-Angé) de Dolbeau. Ses frères: M. Louis Girard de cette paroisse, M. Phidelain Girard, La Tuque, une soeur Mme Johnny Gauthier de cette paroisse, ses beaux-frères et belles-soeurs: M. et Mme Uldéric Mat-

té, La Tuque, M. Georges Maltais, N.-Y., Manchester. Il laisse aussi un grand nombre de petits-enfants.

Les porteurs étaient ses deux fils et ses quatre gendres.

A la famille éprouvée, nous présentons nos plus vives condoléances.

* * *

Est décédée le 21 novembre en cette paroisse, Mme Aveline Gagnon, épouse de M. Phydme Pagé, à l'âge de 63 ans.

Outre son époux, elle laisse pour pleurer sa perte trois garçons, Joseph, Hidola et Edgar de cette paroisse; deux filles Sr Marie Ste-Laure des Soeurs Antonienne de Marie, Chicoutimi et Mme Maurice Harvey (née Florence) de St-Joseph-d'Alma; une fille adoptive: Mme Egide Harvey, (née Bernadette Fortin); sa mère Mme Vve Isaie Gagnon; ses frères: MM. Joseph et Jean Gagnon de cette paroisse, François Gagnon de la Bale St-Paul; ses soeurs:

Le théâtre MOLSON

Le "Théâtre lyrique Molson" commandité par Molson's présentera lundi soir prochain, 11 décembre, la version radiophonique de l'opéra bien connu de Donizetti: "La fille de régiment". Cette émission sera en-

Mme Médéric Gauthier, de St-Félicien; Mme Philippe Bilodeau de cette paroisse; ses beaux-frères et belles-soeurs: M. et Mme Joseph Pagé de Chambord, M. et Mme Médor Ouellet de St-Félicien.

Parmi la nombreuse assistance aux funérailles, on remarquait sa fille, soeur Marie Ste-Laure des soeurs Antonienne; de Marie accompagnée d'une soeur de la même communauté

A la famille si cruellement éprouvée, nos plus vives condoléances.

tendue de 9h. à 10h., sur les ondes du réseau français de Radio-Canada.

Les principaux rôles sont tenus par Pierrette Alarie, Léopold Simoneau et Fernand Martel.

L'orchestre et les chœurs seront sous la direction de Jean Deslauriers. Albert Duquesne sera le narrateur et Roger Baulu, l'annonceur.

LAC BOUCHETTE

(Suite)

En visite —

Mme Tancrede Larouche, d'Arvida, autrefois de Lac-Bouchette est de retour d'un voyage à Van-Bruyssel où elle a rendu visite à sa soeur Mme Edmour Lavoie. La visiteuse s'est ensuite arrêtée au Lac-Bouchette l'invitée de Mme Onégime Cloutier. Elle a aussi visité plusieurs

parents et amis de cette paroisse.

Soirée récréative —

Samedi le 25 novembre avait lieu à l'école de Mont-Alverne, une soirée récréative à l'occasion de la Ste-Catherine. Pour la circonstance, M. Joseph-Louis St-Pierre agissait comme maître de cérémonie. Il y eut parties de cartes. Mlle Henriette Simard tenait le rôle de Ste-Catherine et fit une distribution généreuse de la tire traditionnelle. Puis les élèves de Mlle Georgette Plourde jouèrent quelques saynètes qui furent très appréciées. Il y eut chant par Mlle Pierrette Thibeault et ensuite sur demande spéciale, Mlle Colette Thibeault exécuta un numéro de ballet qui fut très réussi et vivement applaudi.

Nos félicitations à Mlle Georgette Plourde pour l'organisation de cette soirée récréative dont les assistants garderont le meilleur souvenir.

AUTOUR DU FOYER...

Ornements DE PORTES OU FENÊTRES...

BRANCHES DE PIN ET DE SAPIN ATTACHÉES AVEC DU FIL DE FER FIN... GROS CÔNES DE PIN (VERNIS) ... ET RUBAN ROUGE.

CHANDELIERS EN BOIS

BLOC DE BOIS DE 4" CARRÉS... SABLÉ... TROU DE LA GROSSEUR DE LA CHANDELLE.

PORTE-MENU QUI ÉGAYERONT LA TABLE DE NOËL

CYGNE FAIT D'UNE POMME DE PIN AUTRICHIEN COLLÉE SUR DISQUE DE BOIS. FORMÉ PAR MÊCHE DE PIPE. TÊTE: DEUX "ÉCAILLES" D'UN AUTRE CÔNE, TAILLÉES EN POINTE. ET LE COU.

SCIEZ SUR LA LONGUEUR UNE POMME DE PIN NON OUVERTE. COLLEZ LES DEUX MOITIÉS PAR LE BAS. AJOUTEZ BRINDILLES OU AIGUILLES DE PIN OU SAPIN.



YEUX: ENCRE DE CHINE



SURTOUT DE TABLE

FEUILLES DE CHÊNE SÉCHÉES. AIGUILLES DE PIN, CÔNES ET NOIX. DISQUE DE BOIS POUR LA BASE. ON PEUT VERNIR LE TOUT.

Le carnet de Jean Bricole



La famille Bricole puise dans la nature toutes les décorations de Noël, sauf les guirlandes d'illumination et autres ornements de fantaisie de l'arbre traditionnel.

Chaque année, la famille toute entière part à la récolte des pommes de pin, autant que possible dans des bois peu fréquentés afin de ne pas ennuyer les gens de la campagne. Un peu plus tard, nous retournons dans les bois pour en rapporter des rameaux de conifères dont nous avons besoin pour la décoration.

Surtout de table

On voit ici la garniture dont nous avons égayé notre table de Noël, l'an dernier. On ne saurait vraiment rien trouver de plus typiquement canadien que les feuilles de chêne ou d'érable pressées et les pommes de pin. On peut tremper quelques-uns des cônes dans de la peinture rouge ou verte afin d'obtenir un effet plus frappant. Cette année, nous projetons de remplacer les feuilles par des rameaux de conifères. Ceux qui aimeraient fabriquer des chandeliers trouveront ci-contre quelques modèles, avec les détails nécessaires.

Porte-menu en cônes

Pour compléter l'agencement décoratif, fabriquez des porte-menu avec des cônes. A cette fin, cueillez des cônes de pins autrichiens, de mélèzes ou de sapins quand ils sont secs. Placez-les au soleil sur le rebord d'une fenêtre ou laissez-les pendant une nuit sur le dessus de la fournaise. La chaleur les fera ouvrir. On voit ici trois genres de porte-menu. Toute la famille participe à leur fabrication. C'est un passe-temps captivant. Il est amusant de laisser libre cours à son imagination. Vous serez surpris de voir combien d'oiseaux vous pourrez imiter en choisissant et en disposant les cônes avec soin. Je vous souhaite d'avoir autant de plaisir que nous, durant les préparatifs de Noël.

UNE SÉRIE DE CONSEILS PRATIQUES PRÉSENTÉS PAR

Molson's

COMME SERVICE AU PUBLIC

Une finance de Dolbeau scolaire

La commission scolaire a vendu \$475,000 à 3¼-3½% par séries 20 ans au prix de 96.89.

La commission scolaire de la ville de Dolbeau, dans le comté du Lac-St-Jean-Ouest, a vendu, lundi soir, \$475,000 d'obligations par séries vingt ans. L'émission, qui comprend \$156,000 de titres à 3¼% 1951-55 et \$319,000 à 3½% 1956-70, a été adjugée, au prix de 96.89, à un syndicat formé de McNeil, Mantha, Inc. et Banque Provinciale du Canada. Le coût net de l'argent emprunté est de 3.896%. Le Secrétaire de la province a accordé un octroi de \$284,376 pour cet emprunt. Cette commission scolaire était venue précédemment sur le marché des obligations en février 1945 lors de la vente, par soumissions publiques, au prix de 98.61, de \$280,000 de titres à 8½% par séries vingt ans. Le loyer moyen net de l'argent emprunté était alors de 3.65%.

Les deux soumissions suivantes avaient été envoyées pour la présente émission:

McNeil, Mantha Inc. et Banque Provinciale du Canada: \$156,000 — 3¼% 1951-55; \$319,000 — 3½% 1956-70 — prix: 96.89 — coût net: 3.896%.

L.G. Beaubien & Cie Ltée

\$475,000 — 3½% 1951-70 — prix 97.06 — coût net: 3.91%.

Les obligations, qui peuvent être rachetées par anticipation portent la date du 1er octobre 1950 et elles échoient du 1er octobre 1951 au 1er octobre 1970 inclusivement, l'intérêt étant payable semi-annuellement les 1er avril et 1er octobre de chaque année. Le capital et les intérêts sont payables à une banque à charte à Québec, à Montréal ou à Dolbeau. L'emprunt a été contracté pour l'agrandissement du couvent. L'octroi de \$284,376 accordé par le Secrétaire de la province pour être appliqué exclusivement au service du présent emprunt est payable en dix versements annuels, égaux et consécutifs de \$28,437.60 de 1951 à 1960 inclusivement.

L'évaluation imposable, pour fins scolaires, à Dolbeau, se chiffre par \$4,132,650 pour 1949-50. La corporation scolaire n'a pas d'autre dette à long terme que l'emprunt actuel, étant donné que le Gouvernement de la province a assumé sa dette antérieure en vertu de la "Loi pour assurer le progrès de l'éducation". La ville de Dolbeau a une population de 4,700 âmes pour 1950.

Les schismatiques différent des hérétiques en ce qu'ils ne s'opposent pas sur une question de dogme, mais sur un point disciplinaire, comme l'obéissance au pontife romain.

Il est question d'écoles de garçons à St-Prime

Le syndicat de l'U.C.C. de St-Prime tient régulièrement une assemblée générale tous les mois. Lors de la dernière assemblée, M. J.-Antoine Grenier, cultivateur, traita du problème scolaire de la paroisse et préconisa la réalisation d'écoles de garçons en pleine campagne pour le solutionner. Voici un résumé de la causerie de M. Grenier.

"Il me manque beaucoup d'instruction pour pouvoir parler convenablement en public. Je le fais quand même afin d'apporter ma collaboration à la solution du problème scolaire qui vous intéresse tous. Si nous avions eu des écoles de garçons dans les rangs lorsque nous étions jeunes, il nous serait plus facile aujourd'hui d'émettre nos opinions.

Tous les cultivateurs doivent donc travailler d'un commun accord à la solution du problème rural de façon à ce que leurs enfants ne souffrent pas des mêmes déficiences. Grâce au concours de l'U.C.C., la Commission Scolaire a déjà fait un pas dans cette voie; mais il reste encore beaucoup à faire. En effet, nous avons une école de garçons depuis septembre. Cependant le local n'est pas tout à fait convenable. Il faut donc envisager les possibilités de construire un local semblable à celui de St-Félicien. Et une école ne suffit pas pour la paroisse. Il faudra en doter les autres rangs aussi."

Les gars des rangs ont droit à l'instruction autant que ceux des villages et des villes. De plus, l'instruction qu'ils reçoivent doit les rapprocher de la terre. Il importe également que les gars des rangs ne perdent pas contact avec la ferme. L'école de garçons en pleine campagne semble donc la solution idéale."

A la suite de M. Grenier, le professeur de l'école du rang 3 adressa quelques mots et suggéra aux officiers de l'U.C.C. d'inviter un jeune de l'école des garçons à la prochaine assemblée de l'U.C.C. afin de lui faire exprimer son appréciation sur l'école de garçons qu'il fréquente. Les parents pourront ainsi se rendre compte de la valeur de ces écoles. La suggestion a été acceptée avec enthousiasme.

MM. Louis Taillon et Philippe Gagnon, tous deux cultivateurs traitèrent respectivement de l'élevage du porc et de l'Ontario-Nord. M. Taillon est un des éleveurs de porcs les plus expérimentés de la région et M. Gagnon a participé à l'une des excursions en Ontario-Nord organisées par la Fédération de l'U.C.C. Etant père de dix garçons M. Gagnon se préoccupe à bon droit du problème de l'établissement.

Lors de la prochaine réunion, deux autres sujets seront traités par des gens de la paroisse. En effet, M. Gagnon, gérant du syndicat coopératif agricole parlera de la construction d'une meunerie coopérative paroissiale

et un cultivateur fera ressortir les avantages de l'élevage du mouton.

Ces quelques faits prouvent bien que l'U.C.C. est bien la chose des cultivateurs à St-Prime et que les officiers du syndicat savent rendre leurs réunions intéressantes et profitables.

Le saumon d'eau douce — qui ne va jamais à la mer, bien qu'il le pourrait en bien des cas — a des écailles plus larges que le saumon de l'Atlantique.

Concours d'affiches touristiques

La Société "L'Art pour Tous" fait part aux artistes de la région de la tenue d'un concours d'affiches touristiques organisé par la Société "Les Amis de L'Art" de Montréal.

Ce concours est lancé dans le but de faire connaître le Canada tant au pays qu'à l'étranger.

Le concours est ouvert à tout citoyen canadien de 16 à 30 ans et les envois seront reçus entre le 15 janvier et le 1er février 1951.

Pour toutes les informations ou formules d'inscription veuillez vous adresser à "L'Art pour Tous" 845-5e rue, Arvida.



Fruits et Légumes EN GROS SEULEMENT

J.-E. BOIVIN & FILS, Ltée IMPORTATEURS DOLBEAU

Bureau principal et entrepôt avec chambre de réfrigération et de maturation: Dolbeau, P.Q. SUCCURSALES:

ROBERVAL Représentant Roméo BOIVIN Tél.: 426s2

ALMA Représentant Ach. TREMBLAY Tél.: 290



"OUI" a dit BRUXELLES

"OUI" dit St-Joseph-d'Alma

"BRADING... c'est la bière des bières"

JUGÉE PAR DES EXPERTS IMPARTIAUX, AU CONCOURS TENU POUR les bières canadiennes à la grande exposition 1950 de Bruxelles, la Brading gagna:—

1. "L'Etoile d'Excellence" comme étant la meilleure bière canadienne.

2. Un Prix Spécial comme étant LA BIÈRE LA PLUS NOTABLE PARMI TOUTES LES INSCRIPTIONS CANADIENNES— LE SEUL PRIX SPÉCIAL ACCORDÉ AU CANADA.

Ici, chez-nous, ce jugement d'experts est confirmé par le nombre toujours croissant des adeptes de la Brading. Constatez par vous-même — soyez le juge — la prochaine fois essayez la Brading!



Nous sommes les représentants exclusifs de la Cie WESTINGHOUSE

J.-Isidore Barrette & Fils

Contracteurs électriciens Marchands d'accessoires électriques Réparation générale

72 rue Collard — ALMA — Tél.: 219

Nous avons toujours en mains FLEURS COUPEES ou EN POTS, FLEURS ARTIFICIELLES, etc. Nous délivrons les fleurs.

A la Société des Concerts de Roberval

ROBERVAL (DNC) — La population de Roberval et des environs faisant partie de la Société des Concerts nouvellement formée à Roberval, avait l'avantage, mercredi soir dernier, d'assister à un magnifique concert donné par le brillant soprano-coloratura canadien Pierrette Alarie. En invitant cette blonde célébrité à la voix de cristal, la Société des Concerts de Roberval fit d'une pierre deux coups: elle inaugura en beauté la première saison artistique de son histoire et rendit hommage au talent merveilleux d'une canadienne-française dont la renommée ne déçoit personne.

Dès l'apparition sur la scène de Mme Pierrette Alarie-Simonneau vêtue d'une somptueuse robe bleu-royal, parée de quelques bijoux étincellants aux feux de la rampe, une salve d'applaudissements la salua.

Le président-fondateur de la Société, M. Lionel Morin, l'avait présentée en termes dignes et bien choisis. Suzanne, sa fillelette, âgée d'à peine cinq ans, vint ensuite offrir une gerbe de fleurs à l'héroïne de l'heure.

Mme Alarie débuta par l'air: Alleluia ("Exultate, jubilate") de Wolfgang Amadeus Mozart. Puis vinrent ensuite plusieurs pièces plus ou moins célèbres tel que: Ombre Légère de Giacomo Meyerbeer; Le bonheur est chose légère de Camille Saint-Saëns; Chacun le Sait ("La Fille du Régiment") de Gaetano Donizetti. Ah, fors è lui ("La Traviata") de Giuseppe Verdi; La chanson du rire ("La Chauve-Souris") de Johann Strauss; Caro nome ("Rigoletto") de Giuseppe Verdi; Berceuse d'Alexandre Gretchaninoff; Ohé Meneche de Victorio Giannini. Elle termina en beauté en exécutant l'Air des Clochettes ("Lakmé") de Léo Delibes. Chaleureusement applaudie, Mme Pierrette Alarie-Simonneau dut revenir deux fois en rappel.

Quant au pianiste, M. Gérard Caron, il nous donna en intermède une preuve de sa grande maîtrise du clavier. Si bien qu'il dut, comme sa partenaire, jouer plusieurs fois en rappel. Après le concert, une magnifique réception fut donnée, au Château Roberval, par M. et Mme Antoine Marcotte. Mme Alarie, son accompagnateur virtuose, M.

ST-AUGUSTIN

D.N.C.

Baptême —

M. et Mme François Goulet (née Irène Laflamme) font part à leurs parents et amis, de la naissance d'un fils baptisé sous les prénoms de Joseph Gaëtan Benoit. Parrain et marraine: M. et Mme Gaëtan Bonneau, oncle et tante de l'enfant. Porteuse: Mlle Gaétane Goulet, tante de l'enfant.

Va-et-Vient —

M. et Mme Léonce Gagnon de St-Coeur de Marie étaient de passage dans leur famille la semaine dernière.

M. et Mme Gaëtan Bonneau de Ste-Jeanne d'Arc étaient de

ST-GEDEON

D. N. C.

TABLEAU D'HONNEUR Ecole des garçons Classe de M. Paul Côté

10e année: Robert Couture Maurice Côté.

9e année: Nicolas Dolbec, J. Claude Tremblay.

8e année: Robert Potvin, Maurice Boudreault.

Classe de M. Marc Dolbec

7e année: André Murray Claude Lindsay, Léo Côté.

6e année: Gérard Côté.

5e année: Clermont Murray Gerald Côté, Jacques Ouellet.

Gérard Caron, les autorités civiles de St-Félicien et Roberval les membres du bureau de direction de la Société des Concerts, et bon nombre de personnalités, prenaient part à la fête. Tous étaient accompagnés. Le théâtre Roberval, dont le propriétaire est M. J.-Hylas Gagnon, est gracieusement mis à la disposition de la Société pour la première saison artistique. M. Alfred Blackburn, marchand, de Roberval, a consenti à céder son piano-concert aux membres, à un prix de faveur. Pendant son séjour dans notre chef-lieu, Mme Alarie et M. Caron se retirèrent à l'Hôtel Maison Blanche.

passage chez M. Pitre Goulet dimanche dernier.

M. Elvin Ménard est de retour dans sa famille après un léger stage à l'Hôtel-Dieu de Chicoutimi où il a subi une légère opération. M. Ménard reprendra le chemin des chantiers dans quelques jours.

M. Théophile Gagnon nous a quitté la semaine dernière pour quelque temps. Il s'est rendu à l'Hôtel-Dieu de Québec où il doit subir une grave opération. Nous souhaitons à M. Gagnon de revenir parmi nous le plus tôt possible.

M. et Mme Isidore Corneau et leur jeune fils sont hospitalisés à l'hôpital de Roberval pour quelque temps.

Mme Cyrille Gagnon, hospitalisée depuis une semaine se remet lentement de sa grave maladie. Elle compte revenir dans sa famille sous peu.

M. et Mme Jean-Joseph Pedneault de Montréal sont de passage chez leurs parents et amis présentement.

Bénédiction...

(Suite)

par diverses personnalités qui occupaient un siège à la table d'honneur. Ce fut d'abord le président de l'Union régionale, M. Roch Tremblay, qui souhaita la bienvenue à la centaine de personnes qui se trouvaient réunies autour des tables. M. Tremblay a eu des paroles heureuses et fort à propos pour féliciter et remercier chacun de ceux qui s'intéressent au mouvement coopératif dans le domaine du logement. M. Tremblay insista particulièrement pour que les autorités civiles, fédérales, provinciales et municipales s'intéressent de plus en plus efficacement à la construction de logements salubres, où les ouvriers et les collets blancs pussent se trouver chez eux dans une demeure qui sera bien leur.

Le R.P. René Roussel fut ensuite appelé à prendre la parole. En termes choisis, le curé de St-Sacrement ne tarit pas d'éloges envers le mouvement coopératif d'habitation et les responsables de cette belle initiative éminemment sociale. Le Révérend Père donne aussi de judicieux conseils d'économie aux ouvriers: "Je conçois très bien, dit en substance l'orateur, que l'ouvrier, comme d'ailleurs les plus fortunés, s'accorde certaines distractions légitimes, certains délassements; cela fait partie d'une vie bien agencée. Mais je conçois difficilement qu'un ouvrier qui a charge de famille se permette d'aller au cinéma trois ou quatre fois par semaine avec son épouse. Ce sont là des dépenses qui dépassent sûrement les moyens pécuniaires de l'ouvrier moyen. En agissant de la sorte, le travailleur manuel, aussi bien que l'employé de bureau ou de magasin, arrivera difficilement à se mettre de côté le petit pécule initial nécessaire à la construction d'une maison."

M. Jean-Paul Bouchard, le président du repas, invite ensuite M. l'abbé Roland Dufour à dire quelques mots à l'assistance, ce dont M. le vicaire s'acquitte avec bonheur. Passant aux représentants de l'autorité civile, le président invite le docteur Antonio Auger à adresser la parole. Le député provincial commence par louer les promoteurs du mouvement pour leur belle réussite à date, et il les

assure de l'entier appui du gouvernement de la province, pour ce qui est de l'aide à apporter à ceux qui ont à coeur de se faire un chez soi. Me André Gauthier, le député fédéral, parlant à la suite du docteur Auger, dit à son tour que le gouvernement de la nation s'intéresse au plus haut point à la question vitale du logement. Il y a même des réglemens d'exception qui sont en vue, en faveur de la province de Québec, afin d'aider notre groupe ethnique dans la solution de ses problèmes d'habitation.

C'est ensuite M. Philippe Savard qui parle au nom de la Société des Artisans canadiens français, Léonce Dallaire, président de la Fédération de la J.O.C., Roland Roy, président du Foyer Coopératif, de Chicoutimi. Le mot de la fin devait revenir à M. l'abbé Charles Bouchard, aumônier de la Coopérative "Mon Chez Moi" et de l'Union régionale. M. l'abbé Bouchard, dans sa belle allocution, tient à rendre hommage aux deux jeunes qu'ils désignent comme étant les deux piliers de la coopérative d'habitation, MM. Roch Tremblay et Antonio Desmeules. L'orateur fait un bref récit des difficultés que les promoteurs ont eu à affronter au tout début de leur oeuvre. Mais tout est bien qui finit bien, puisque voilà le mouvement en marche et en voie de prospérité.

Le souper a été précédé et suivi du chant de l'hymne national O Canada!



CRÈME GLACÉE DIAMANT

Un produit de chez-nous

LA LAITERIE DE CHICOUTIMI

59, Ave. Ste-Anne

Chicoutimi

"IMBATTABLE!

-comme la bière-

BOSWELL!"



Y GOÛTER. C'EST L'ADOPTER!

Le Rendez-Vous des Touristes

L'HÔTEL UNION est renommé dans toute la province pour sa bonne cuisine canadienne, l'accommodation de ses chambres avec eau courante (chaude et froide), la courtoisie de son personnel.

HOTEL UNION

CHARLES-E. HÉBERT, Prop.

Rue Sacré-Coeur

— St-Joseph-D'Alma

Une automobile plonge d'une hauteur de 15 pieds

ROBERVAL (DNC) — Les recherches entreprises mercredi dernier, sous la direction de la Sûreté Provinciale, afin de s'assurer s'il y avait eu noyade dans le cas de l'automobile trouvée le même jour dans la rivière

Val-Jalbert, n'ont donné aucun résultat.

Il s'agit d'un véhicule de marque Météor 1950, portant le No. 22242, appartenant à M. François Perron, de Dolbeau, à qui il aurait été volé dans la nuit de mardi à mercredi, par un ou des individus qui entrèrent avec infraction dans son garage. M. Perron est le même chauffeur de taxi qui fut assailli, il y a environ un an, par des individus qu'il conduisait sur la route d'Albanel à Dolbeau.

La voiture fut trouvée vers 5h.45 mercredi matin, par M. Robert Roux, chauffeur de taxi de Roberval, qui venait de Chambord avec la chanteuse Pierrette Alarie. L'automobile volée gisait, les roues en l'air, et les phares encore allumés, dans au moins six pieds d'eau. Seul le coffre émergeait quelque peu. La voiture, avant de plonger d'une hauteur de quinze pieds environ aurait violemment heurté un solide garde-fou pour l'enfoncer et capoter ensuite sur le terrassement et le remblai de roches, avant de disparaître dans la rivière.

La Sûreté Provinciale fut immédiatement alertée. Le char fut repêché quelques heures plus tard. On croit à la possibilité d'une ou plusieurs noyades puisque aucune piste humaine ne fut décelée à l'endroit de l'accident. Le char est une perte presque totale, la carrosserie est enfoncée, une roue et une porte ont été arrachées.

NAUVILLE

D.N.C.

Baptêmes —

23 nov.: Marie Béatrice Lise enfant de M. Léonce Harvey et de Mme. née Laurette Raymond. Parrain et marraine: M. et Mme Julien Pilote.

3 déc.: Marie Laurette Francine, enfant de M. Lorenzo Minier et de Mme. née Simone Tremblay. Parrain et marraine: M. et Mme Frs-Xavier Minier

Décès —

Mme Jean Harvey, née Marie-Louise Lavoie, décédée le 26 novembre à l'âge de 76 ans et 3 mois. Le service eut lieu à Nauville, le 29 novembre.

Mariage —

Le 2 décembre avait lieu le mariage de Mlle Lucienne Jean, fille de M. et Mme Ths-Louis

La Mission

(Suite)

Thomas Jean, Victor Lavoie, Joseph Lavoie, Marcel Lavoie, Boniface Néron, Euchariste Néron, Zéphirin Néron, Fr. Côté, Moïse Côté, Thomas Côté, fils, Philias Simard, Joseph Simard, Alexis Thibault, Pierre Roy, William Larouche, André Potvin Nazaire Bouchard.

Extraits des registres de N.-D. d'Hébertville

4 juillet 1867: Sépulture "d'Elisée Desbiens, époux d'Agnès Gauthier, noyé le 29 du mois dernier, comme il appert par un certificat de Georges McKenzie, Coronaire (sic) "agé de 29 ans et huit mois. Présents: Jean Pelletier et Joseph Delamarre. J.-B. Villeneuve, ptre.

4 juillet 1873: Baptême de Marie-Rosanna, née l'avant-veille d'Olivier Barnabé Fiola, cultivateur et de Marie Dallaire de cette paroisse. Parrain: Geo. Laplante; marraine: Zoé Laplante. A. Pelletier, ptre.

14 janvier 1874: Mariage d'Arthur Boulanger, fils mineur de Damase Boulanger et de Justine Alarie, de la mission d'Alma, avec Caroline Néron, fille mineure de Justinien Néron, cultivateur, et de Joséphine Côté, de la mission d'Alma. Témoins: les deux pères. Signatures: Caroline Néron, Arthur Boulanger, Damase Boulanger. A. Pelletier, ptre.

13 janvier 1875: Mariage de Charles Néron, fils majeur de Justinien Néron et Joséphine Côté, avec Séraphine Tremblay, fille mineure d'Alexis Tremblay, cultivateur, et de Adèle Saulnier, de la mission d'Alma. Témoins:

Jean à M. Raymond Gagnon fils de M. et Mme Albert Gagnon de St-Laurent de Jonquièrre.

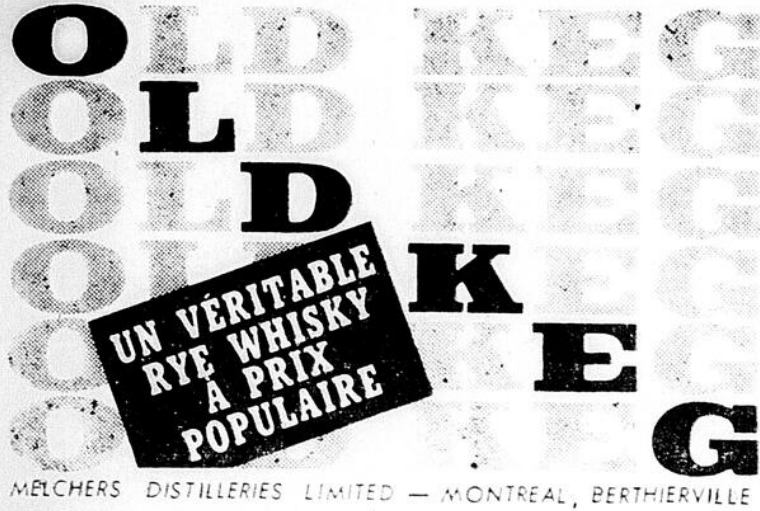
les deux pères. A. Pelletier, ptre. 12 octobre 1875: Mariage d'Antoine Gagnon, cultivateur, de St-Joseph-d'Alma, fils majeur de feu Elie Gagnon et Justine Gervais, dit Talbot, de St-Ephémère, avec Philomène Maltais, fille majeure de Romuald Maltais cultivateur et d'Emilie-Anne Gauthier dit Larouche, aussi de St-Joseph-d'Alma. "Dans la chapelle d'Alma". Témoins: Romuald Maltais et Elie Gagnon frère de l'époux. B.-E. Leclerc ptre.

La mission d'Alma, à quatre lieues d'Hébertville, comporte à peu près deux cents âmes avec quatre-vingt communians. Tout est stationnaire là par le temps qui court. La difficulté des communications cause un grand embarras. Une place d'église a déjà été marquée, des divisions survenues et surtout l'absence de ressources ont tout arrêté. La mission a eu lieu à peu près toutes les six ou huit semaines chez Monsieur Boulanger, mission parfaitement tenue; famille pieuse et respectable à tous égards.

Signé: A. Pelletier, ptre curé

RAPPORT A MONSIEUR

Tout est stationnaire là (à Alma) par le temps qui court — la difficulté des communications cause un grand embarras — une place d'église a déjà été marquée — des divisions survenues et surtout l'absence de ressources ont tout arrêté. La mission a eu lieu à peu près toutes les 6 ou 8 semaines chez M. Boulanger."

AUTOMOBILISTES

VERRE de SURETE

Garage

A. Gagnon & Frère

108 rue Collard — St-Josephs-d'Alma

Vulcanisation — Réparations d'automobiles

Distributeurs autorisés de HOBBS



PAUL
VOUS DIRA...
"C'est la bière que mes invités et moi-même préférons."

ROLLAND
VOUS DIRA...
"La vogue est à la Select et pour longtemps, je vous l'assure."

JACQUES
VOUS DIRA...
"Select, c'est ma bière — Elle est 100% à mon goût."

GUY
VOUS DIRA...
"J'en ai jamais goûtée d'aussi bonne! C'est en plein mon goût."

BIÈRE Select
EMBOUTILLÉE PAR LA BRASSERIE CHAMPLAIN LIMITEE QUEBEC
CETTE BOUTEILLE CONTIENT 22 ONCES
Distributeurs: LA BRASSERIE CHAMPLAIN LIMITEE • QUÉBEC • MONTRÉAL



SERVICE BEATTY
Réparations de toutes marques de laveuses
Pièces de rechanges en magasin pour lessiveuses, repasseuses balayeuses, de toutes les marques.
J.-C. MARCOTTE
Marchand de BEATTY BROS.
Tél.: 3010 199, rue Racine
CHICOUTIMI, P.Q.



Pharmacie LEFEBVRE
Pharmacy
La plus grande pharmacie de la région.
Justin LEFEBVRE, prop.
S.A., S. Ph., L.Ph.
Rue Sacré-Coeur ALMA

St-Edmond les Plaines

D. N. C.

Nalssances —

M. et Mme Auguste Simard font part à leurs parents et amis de la naissance de jumeaux nés le 30 novembre et baptisés sous les prénoms de Joseph Ferdinand Yvon et Joseph Yves Lucien. Parrains et marraines: M. et Mme Ferdinand Carbonneau M. et Mme Lucien Guillemette. Porteuses: Mlle Rose Simard et Mme Lucien Guillemette.

M. et Mme Freday Delisle font part à leurs parents et amis de la naissance d'un fils né le 24 novembre. Parrain et marraine: M. et Mme Edgar Bouchard. Porteuse: Mme J.-Emile Tremblay.

M. et Mme Léo Delisle font part à leurs parents et amis de la naissance d'un fils né le 1er décembre et baptisé sous les prénoms de Joseph Guy Florent. Parrain et marraine: M. et Mme Joseph Meunier. Porteuse: Mlle Colette Déglise, soeur de l'enfant.

M. et Mme R. Nadeau, font part à leurs parents et amis de la naissance d'une fille née le 23 novembre et baptisée le 28 sous les prénoms de Marie-Ange Lise. Parrain et marraine: M. et Mme Adélaré Noel. Porteuse: Mme René Doucet.

Décès —

Jeudi le 23 novembre, succombait à l'Hôtel-Dieu de Roberval, Mme Roméo Nadeau (Marie-Ange McNicoll). Son service fut célébré le 27 novembre. Le cortège funèbre était précédé de M. Charles-Eugène Tremblay, porteur de la croix; MM. Louis-René Doucet, Lucien Nadeau, Alfred Nadeau, beau-frères de la défunte, Sylvio McNicoll, Joseph McNicoll, Raymond McNicoll, frères de la défunte, portaient la tombe. Mme Nadeau était Dame de St-Anne, Jeanne d'Arc, membre des messes de la croix. Elle laisse pour pleurer sa perte, outre son époux, onze enfants: Georgette, Jacqueline, Pierrette, Jacques, André, Ls-Georges, Régent-Denis, Stella, Micheline, Joscelyne, Lise et beaucoup de parents et amis.

- Annonces classifiées -

A VENDRE

Camion Dodge 3 tonnes 1944
Camion Fargo 1948 Pick-up ½ tonne
Camion Mercury 1948 Pick-up ½ tonne
Ford 1942 — 4 portes
Camions neufs ½ à 3 tonnes en mains.
CAMILION International Pick-up 1940 — ½ tonne.
GARAGE SIMARD, Ltée
DODGE, DESOTO
Vente et Service
Tél.: 183s2 — St-Joseph-d'Alma

A VENDRE

GAMIONS USAGES
1949 Mercury 3 tonnes
1947 Fargo 3 tonnes
1947 Ford 3 tonnes
1942 G.M.C. 3 tonnes
1942 Dodge 2 tonnes
1941 Dodge 3 tonnes
1940 G.M.C. ¾ tonne
1939 G.M.C. 3 tonnes H.D.
1938 G.M.C. 2½ tonnes
Nous avons actuellement en mains plusieurs autres camions usagés à vendre à prix d'aubaine; ainsi que des dumpers usagés.

CAMIONS NEUFS de ½ à 5 tonnes
CHARS PASSAGERS USAGES
1947 Willys, Station wagon
CHARS PASSAGERS NEUFS
Chevrolet et Oldsmobile
2 et 4 portes

Nous aurons à vendre à bon marché pour menuisier ou industriel 2 planeurs et 1 banc de scie.

Alma Automobiles Enr

Coin Scott-St-Bruno — ALMA

A LOUER — Deux appartements à louer. S'adresser à 63 St-Henri (sur l'île Ste-Anne), ALMA.

CHAMBRES ET PENSION — Bonnes chambres et pension de première classe. S'adresser à Hôtel Villa Saguenay, tél.: 305 St-Joseph-d'Alma. (j.n.o.)

A VENDRE — Automobiles — camions — tracteurs de marque FORD — aussi automobiles et camions de toutes marques — 5,000 bottes de foin pressé — 2 chevaux pour chantiers — S'adresser au Garage Beaumont, St-Bruno Village — Réparations — Graissage — Prestone à bas prix.

CHAMBRE ET PENSION — Chambre et pension ou chambre seulement. S'adresser à: M. Ls.-Ph. Hudon, 9 rue Scott, Alma.

DEMANDE — Homme compétent comme détaillant dans St-Joseph-d'Alma. Expérience pas nécessaire. Excellente occasion de s'assurer un vieux commerce profitable où les produits Rawleigh ont été vendus pendant des années. Gros profits. Produits fournis à crédit. Ecrivez Rawleigh's Dept. ML-L-638-163, Montréal, Qué.

CHAMBRE ET PENSION — Chambre et pension ou chambre seulement. S'adresser à: M. Charles Fournier, 31, rue Bergeron, Alma.

ON DEMANDE — Deux préposés au Placement et aux Réclamations, bilingues, \$1860-\$2160 St-Joseph-d'Alma. Pour détails complets, voir les avis affichés aux bureaux de poste et aux bureaux du Service national de placement. Les formules de demande, qui peuvent être obtenues aux bureaux susmentionnés, doivent parvenir IMMEDIATEMENT à la Commission du service civil, 1435, rue St-Alexandre, Montréal.

BELLE OCCASION POUR FRANCHISE WATKINS
Nous disposons d'une localité vacante pour un homme ambiteux, anxieux de devenir marchand prospère. Produits de la plus haute qualité, et de réputation internationale. Gros revenu dès le début. Pas de déboursé. Automobile ou camionnette nécessaire. Crédit généreux aux personnes responsables. Entraînement aux frais de la compagnie. L'aspirant devra être âgé de 25 à 50 ans. Ne manquez pas cette occasion, écrivez à la Cie J.-R. Watkins, Watkins, Dépt QOS-5, 350 St-Roch, Montréal P.Q.

A VENDRE — Un ménage complet à vendre pour cause de départ. Le loyer libre à l'acheteur. S'adresser au bureau du Journal, rue St-Pierre, Alma. (3-7-12)

Chronique du cinéma

LA COLERE DES DIEUX

Au Mexique, Sylvain Lefranc va être pendu pour meurtre dont il se dit innocent. Avant d'être exécuté, il imagine ce que pourrait être sa vie s'il n'avait pas plût ce soir-là et s'il n'avait pas connu Rita, la femme d'un propriétaire de café. Son imagination lui fait recommencer sa vie. Il ne pleut pas ce soir-là et il prend le ba-

THÉÂTRE CANADIEN

Sam. Dim. Lun.
9, 10 et 11 déc.

LA COLERE DES DIEUX

(film dramatique)
avec Vivianne Romance
et Louis Salou

Actualités françaises

CESAR

(dernier film de la série)
Marius - Fanny - César
avec Raimu
et Pierre Fresnay

Mar. Mer. 12 et 13 déc.

THELMA JORDAN

(film dramatique)
avec Barbara Stanwick
et Wendell Corey

BLONDIE HITS THE JACKPOT

(Comédie)
avec Penny Singleton

Jeu. Ven. 14 et 15 déc.

HEROS DANS L'OMBRE

(film dramatique)
avec Alan Ladd et
Geraldine Fitzgerald

Vendredi soir 9 heures
FOTO-NITE

teau. En France, il fait la connaissance d'une jeune fille, Christine. Ils vont se fiancer, quand arrive l'oncle de Christine, Jérôme, et sa femme Rita. Sylvain et Rita s'enfuirent ensemble dans un village de pêcheurs. Jérôme les retrouvera et Sylvain le tuera comme la première fois. Et comme la première fois, Rita sera tuée, et lui, arrêté.

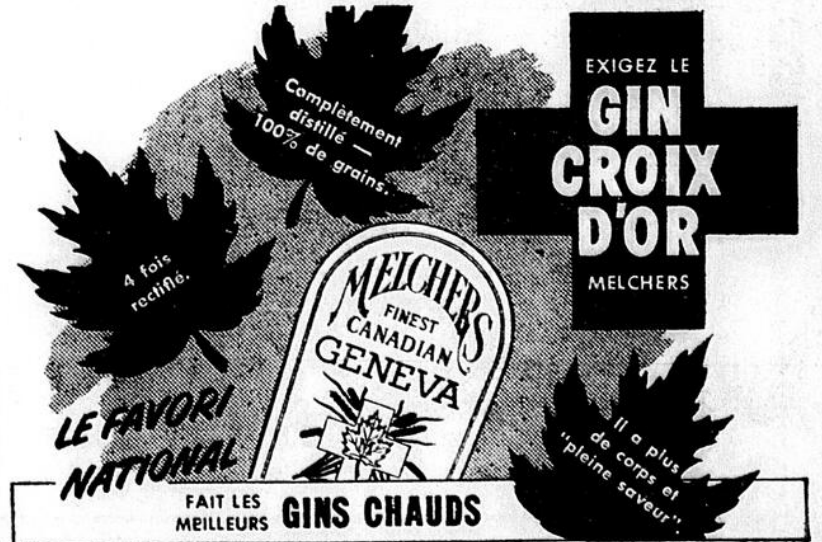
ATTENTION! ATTENTION!
Le magasin J.-B. Maltais
9 rue Lavoie — (Face à l'Aréna) — St-Joseph-d'Alma
offre à sa nombreuse clientèle ainsi qu'à toute la population un nouvel assortiment complet de
JOLIES ROBES (en jersey, velours, crêpe, etc.)
MANTEAUX (Station Wagon pour hommes et femmes) ainsi que toutes sortes de marchandises à un vrai prix d'aubaine.
Du 1er au 31 décembre, un **ESCOMPTE DE 10% à 20%** sera alloué sur tout achat à notre magasin.
Venez choisir immédiatement vos cadeaux de NOEL.
Un léger acompte vous permettra de mettre de côté tout ce dont vous aurez besoin pour les Fêtes.
Une visite vous convaincra des magnifiques aubaines que nous offrons.



Un champion!

Seagram's King's Plate
Rye Whisky

Servez Seagram en toute confiance



EXIGEZ LE **GIN CROIX D'OR** MELCHERS

Complètement distillé — 100% de grains.

4 fois rectifié.

LE FAVORI NATIONAL

FAIT LES MEILLEURS GINS CHAUDS

Il a plus de corps et "pleine saveur".

Encore 18 jours
avant NOEL.

Hâtez-vous de faire
vos emplettes.

Magasinez à bonne heure
et évitez l'encombrement.



Dans votre hâte, n'oubliez pas de consulter votre agent d'assurance. Il pourra vous suggérer quelque chose d'utile comme cadeau de Noël: une police d'assurance-vie, par exemple. Consultez

HARVEY & BARIBEAU

COUTIERS EN ASSURANCES

Feu — Vie — Vol — Accident — Maladie, etc.

Edifice de la Caisse Populaire

2e étage — St-Joseph-d'Alma — Tél.: 200

Dimanche soir, 5 heures,
"LE CIEL PAR-DESSUS LES TOITS"
syntonisez C B J

Nettoyage de chapeaux

Le magasin BEAULIEU & FRERE, de St-Joseph-d'Alma, se spécialise dans le nettoyage et le remodelage des chapeaux. Vous n'avez qu'à apporter vos vieux chapeaux et ils seront remis à neufs.

Un escompte spécial de 20% est accordé sur toute la marchandise en magasin pour SAMEDI seulement.

FAITES DE REELLES ECONOMIES

EN VOUS RENDANT CHEZ:

St-Joseph-d'Alma



SPECIAUX DE FIN DE SEMAINE chez Méridé Martel

110 Parc-Central — ALMA

NOIX de Grenoble — la livre	0.52
AVELINES — la livre	0.49
CAFE Salada, tin 1 livre	1.05
FARINE à gâteaux préparée Shiriffs — la boîte	0.35
PREPARATION à tartes Mother Jackson — la boîte	0.35
DATTES — la boîte 1 livre	0.33
BEURRE de peanut Old City — 4 lbs	1.59
CHOCOLAT Baker's non sucré ou semi-sucré	0.42
FARINE à patate Casco — la boîte	0.23
CIRE plastic Albo 50 — 40 onces	1.59
CIRE plastic Albo 50 — 20 on.	0.85
NETTOYEUR Albo 50 pr enlever cire	0.35

JOIGNEZ NOTRE CLUB DE NOEL

Une visite à notre magasin vous permettra de constater que nous avons le plus grand choix de la région d'articles de Noël, tels que: DECORATIONS, JOUETS, CADEAUX, etc., à des prix défiant toute compétition.

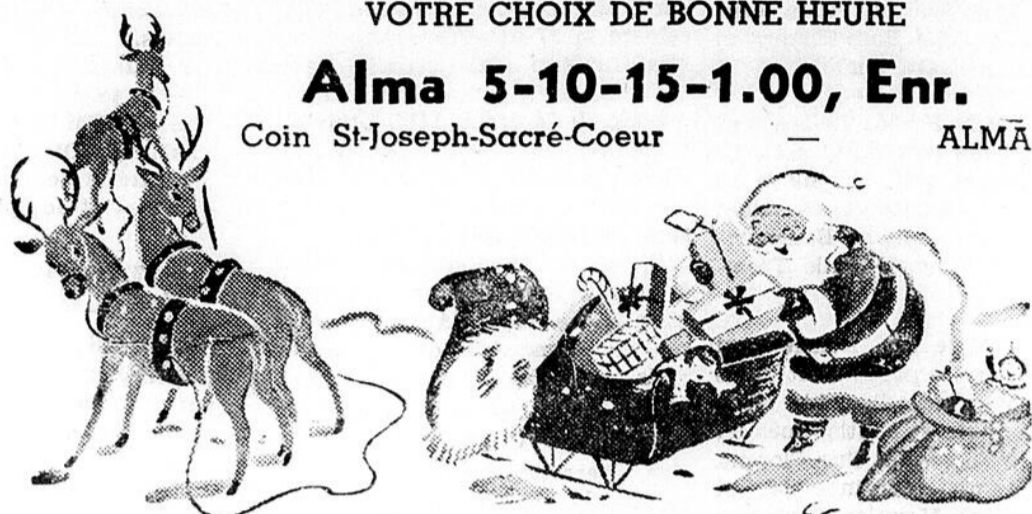
UN LEGER DEPOT vous permettra de faire METTRE de côté tout article désiré.

PROFITEZ DE CETTE OFFRE POUR FAIRE
VOTRE CHOIX DE BONNE HEURE

Alma 5-10-15-1.00, Enr.

Coin St-Joseph-Sacré-Coeur

ALMA



POSITION DES CLUBS (Ligue Senior B)

(EN DATE DU 5 DECEMBRE INCLUSIVEMENT)

	J.	G.	P.	N.	Pts
JONQUIERE	13	12	1	0	24
ALMA	14	7	7	0	14
DOLBEAU	10	4	5	1	9
PORT-ALFRED	13	3	9	1	7
BAGOTVILLE	10	3	7	0	6

Skieurs

(Suite)

vants: MM. Gérard Hudon, président; Gérard Tremblay, vice-prés.; J.-M. Tremblay, trésorier; Mlle Armande Villeneuve, sec.; M. Antoine Gauthier, capitaine; Lucien Tremblay, ass.-cap.; Capitaine pour la section féminine: Mlle Lorraine Boudreault; Maurice Fortin, publiciste.

Il est à noter que considérant notre affiliation à la Zone de Ski du Saguenay, celle-ci fut représentée à cette assemblée par M. Georges Nadeau, secrétaire, Olivier Voyer, publiciste, ceux-ci étaient accompagnés de M. Claude Bourque, capitaine du club de ski Mont St-Georges de Jonquière.

Adressant la parole, M. Nadeau se dit très heureux de ce qu'Alma fasse partie de la zone à savoir qu'il y a dans notre ville des compétiteurs très sérieux aux concours régionaux provinciaux et canadiens pour lesquels la dite zone est affiliée à la C.A.S.A.

Pour terminer, le film présenté sur la technique du ski tourné au Lac Beauport, fut très apprécié par l'assistance.

— A VENDRE —

Magasin 5-10-15-1.00, situé rue St-Joseph. Conditions avantageuses. S'adresser à:

PAUL LEVASSEUR

Tél.: Bur.: 212 Rés.: 112

St-Joseph-d'Alma

A la fin du 18e siècle, la production d'armes à feu était la deuxième industrie de Birmingham, Angleterre.

Le premier matériel plastique fut inventé en 1863 — le celluloid.



Fin de semaine

RAISIN Malaga — 2 livres	0.29
PAMPLEMOUSSES Sunkist — la doz.	0.75
ORANGES grosses, pour le jus, la doz.	0.39
POMMES McIntosh fancy, enveloppées — la caisse	3.75
SALADE en pomme — 2 pour	0.35
CELERI pascal — 2 pieds	0.35
CAROTTES fraîches — 2 lbs	0.15
CHOU frais — la livre	0.05
SIAM frais — la livre	0.05
TAPISSERIE pour salons — valeur \$2.90 le rouleau double pour	1.25
TAPISSERIE pour chambres ou vivoirs le rouleau double	0.35

Dans le gros seulement aux marchands de la région, nous vendons les gourets de professionnels, d'amateurs, d'enfants. Donc pour ceux qui vendent des gourets soit pour les grands clubs ou autre, venez nous voir. Vous n'avez pas de stock à supporter. Nous les avons en mains.

Léopold Boily

Voisin du Théâtre ALMA

RUE SACRE-COEUR

ALMA