

LE SORELOIS

SOREL - ST-JOSEPH - TRACY

ORGANE DU PARTI LIBÉRAL

AU SERVICE DE RICHELIEU-VERCHERES

VOL. 82 — No. 16

"LE SORELOIS", LE JEUDI, 20 OCTOBRE 1960

Souscription en faveur des Enfants Infirmes

ILS SONT SI PETITS . . . LEUR BESOIN EST SI GRAND !



Chaque jour notre société doit conduire au "Children Memorial Hospital, plus de 50 enfants et davantage à l'Hôpital Ste-Justine pour les traitements nécessaires aux petits handicapés comme celui-ci.

La Société de Secours aux Enfants Infirmes de la Province de Québec, frappe à votre porte. Hâtez-vous de répondre généreusement. Pour vous aider à contribuer à cette oeuvre si chère aux petits handicapés, toute une équipe de concitoyens est à votre service.

En effet, avec l'aide de Radio Richelieu Ltée, un "Radiothon" est organisé. Ecoutez CJSO vendredi, le 21 octobre à 6.35 heures P.M., soit après "L'Echo de Sorel".

Nous avons besoin de dames et demoiselles pour répondre au téléphone, compiler des rapports et faire des reçus.

De plus, il nous faut beaucoup d'automobiles pour la perception à domicile.

Venez nombreux ! Il y a beaucoup à faire !

Des reçus seront remis pour fins d'impôts provincial et fédéral.

La Société met ses services à la disposition des enfants infirmes dans tout le Québec, fournissant ses secours dans la proportion de 55% à Montréal et 45% dans toutes les parties de la province.

Nouvelle régente chez les Filles d'Isabelle

Mme Laurette Zakaib a été élue Régente du Cercle Mme de Saurel des Filles d'Isabelle, succédant à Mme Rollande Plante, qui avait déteu cette charge au cours des cinq dernières années.

Les autres fonctions du nouvel exécutif qui a été choisi au cours des élections qui avaient lieu la semaine dernière ont été distribuées comme suit:

Vice-Régente: Mme Lily Blette.
Secrétaire - archiviste: Mme Jeanne Codling.

Secrétaire-financière: Mme Denise Ostiguy.

Secrétaire - trésorière: Mlle Gilberte Lange.

(suite à la page 17)

SOMMAIRE

Faits divers	P-3-17-20
Lettre d'Ottawa	P-2
Annonces classées	P-4-17
Sans Tambour Ni Trompette	P-7
Pour accélérer la croissance de l'épinette blanche	P-8
Pour vous mesdames	P-11-12
Tirage L. Lachapelle Ltée	P-10
L'Election d'un président aux Etats-Unis	P-13-16
Les Sports	P-18-19

Technologiste

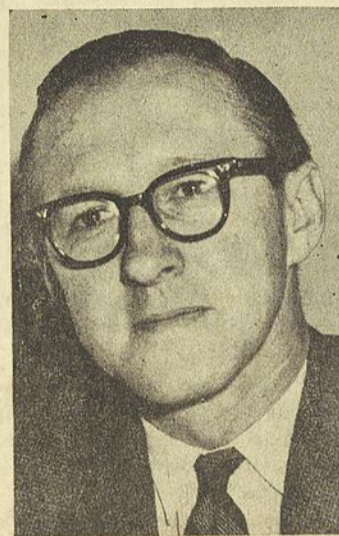


Mlle Louise Bellerose

Nous sommes heureux, à juste titre, de souligner les succès remportés par une autre de nos concitoyennes. En effet, Mlle Louise Bellerose, fille de M. et Mme Paul-E. Bellerose, de notre ville, vient de recevoir son diplôme en technologie médicale.

Après avoir étudié pendant deux ans chez les Rvdes Soeurs St-Joseph au Nouveau-Brunswick, elle obtenait son immatriculation se-

Campagne des Charités Diocésaines



Monsieur Laurent Marchand et Monsieur Maurice Labrie, tous deux présidents des paroisses respectives de St-Gabriel Lalemant et Marie-Auxiliatrice, de Sorel et de Tracy, de la 5ième Campagne des Charités Diocésaines qui aura lieu à travers le diocèse de Saint-Hyacinthe le dimanche, 30 octobre. Caritas Diocésaine a besoin cette année de \$214,705, pour faire face aux demandes accrues dans le domaine du bien-être.

nior, puis elle poursuivait ensuite ses études en technologie - médicale à l'Hôpital St-Vincent de Paul de Sherbrooke.

La nouvelle diplômée travaille présentement aux laboratoires de

l'Hôpital Ste-Jeanne-d'Arc de Montréal.

Nous nous unissons à sa famille, et à ses amis pour lui offrir nos meilleurs voeux de succès dans ses nouvelles fonctions.

Remerciements à ses bienfaiteurs



Le R. P. Georges-Henri St-Martin, p.b., qui est retourné dans sa mission en Rhodésie du Nord en février dernier, tient à remercier tous les généreux bienfaiteurs qui l'ont aidé et l'aident encore à poursuivre son travail missionnaire. Dans l'une de ses dernières lettres, il écrivait ce qui suit: "Depuis quelque temps déjà je suis en possession de ma "jeep" Land-Rover et je puis vous assurer que j'en suis très satisfait; elle n'est pas aussi grande que mon ancien Dodge, mais il y a de la place suffisante pour mettre tout ce dont j'ai besoin dans mes tournées. Elle m'a coûté cher, même très cher, car ici tout coûte cher à cause de l'importation. Heureusement, la souscription et les autres dons reçus m'ont fourni le montant nécessaire à cet achat. C'est là le plus beau et le plus utile cadeau que l'on pouvait me faire et j'en suis très reconnaissant à tous ceux qui y ont contribué." — Sur la photo, on voit le R. P. St-Martin à côté de sa "jeep"; plus loin on aperçoit son presbytère et son église.

Hebdo
Fondé
en
1879

LE SORELOIS

Sorel
St-Joseph
Tracy

Organe du Parti Libéral — Au Service de Richelieu-Verchères

"LE SORELOIS" est publié le jeudi par "LE SORELOIS LIMITEE" et est imprimé sur ses presses au Numéro 16, rue du Prince, Sorel, P.Q.

Autorisé comme envoi postal de la deuxième classe, Ministre des Postes, Ottawa - Canada.

"LE SORELOIS", LE JEUDI, 20 OCTOBRE 1960

ABONNEMENT ANNUEL :
Canada \$2.00 — États-Unis \$3.00

LETTRÉ D'OTTAWA

Les libéraux du Québec cités en modèles pour tout le pays.

Ottawa. — Le magnifique travail et les réussites splendides des libéraux au sein de la Fédération libérale du Québec ont été l'objet des éloges les plus chaleureux de la part du leader national du parti, M. L. B. Pearson, au sixième congrès, qui a réuni à Montréal près de 5,000 personnes au Reine Elizabeth.

Les journaux, la radio et la télévision ont fait grand état des travaux de ce congrès, le plus enthousiaste jamais vu chez les libéraux du Québec depuis longtemps. On n'a pas manqué de donner une complète publicité, très bien méritée d'ailleurs, aux discours énergiques du Premier ministre Jean Lesage. Mais dans l'amas de problèmes provinciaux soulevés, le discours de M. Pearson a pu, pour certains lecteurs, passer presque inaperçu, et il vaut la peine qu'on y revienne.

M. Pearson a dit, entre autres choses, que le gouvernement conservateur actuel à Ottawa peut produire des "visions" verbales beaucoup plus rapidement que des solutions pratiques. Le libéralisme a fait mieux que cela à Ottawa, et fera mieux encore, a promis le leader fédéral. "Vous du Québec, dit-il encore, nous avez montré la voie à suivre. Sur le plan national, d'un océan à l'autre, suivons ce chemin que vous avez tracé. C'est le chemin de la victoire,

mais ce qui est plus important, c'est une fois encore la voie du service à notre pays".

M. Pearson a dit que les libéraux dans les autres parties du pays étaient impressionnés du travail accompli par la Fédération libérale du Québec, et ils vont se servir de Québec comme modèle sur lequel édifier leurs organisations provinciales.

J'ai confiance, dit encore le leader national, que la Fédération libérale du Québec va, à l'avenir jouer un rôle important dans le champ de la politique fédérale. J'ai confiance que vous allez continuer votre marche de libération, cette fois vers Ottawa.

M. Pearson ouvrait la porte toute grande à une meilleure entente et à une collaboration plus intime entre les libéraux fédéraux et les provinciaux.

Tout le monde se souvient qu'au cours de la dernière décennie surtout, des frictions, des malentendus et autres malaises sont survenus entre les deux groupes.

Il est naturel de comprendre que lorsque tout va mal, quand on perd une élection après l'autre, aux mains d'un parti qui a l'air de vouloir s'installer en dictature, certaine démoralisation peut envahir les rangs du parti. Les libéraux ont passé à travers toutes ces crises, avant de rebondir et remporter une victoire aussi sensationnelle que la dernière au Québec, le 22 juin. Et très humblement, M. Lesage a rendu hommage aux mili-

tants du parti, au sein de la Fédération. C'est aussi ce que M. Pearson a exprimé éloquemment, comme nous le disions au début de cette lettre d'Ottawa.

Ceux qui ont participé en observateurs à ce formidable ralliement de Montréal ont l'impression nette que s'il y a eu dans le passé des rivalités ou des rancœurs entre les fédéraux et les provinciaux, on a oublié le passé. Il semble que c'est maintenant l'harmonie complète. Au grand banquet de clôture, l'ancien Premier ministre, M. Louis St-Laurent, occupait une place d'honneur à la table des congressistes de marque.

Et tout le long du congrès, on a coudoyé partout des douzaines de députés actuels ou anciens, phénomène que l'on remarquait moins, naguère. L'invitation que l'on a faite à M. Pearson à parler au premier déjeuner du congrès est un signe des temps. Rappelons que les campagnes abusives que l'Union nationale menait contre ce que l'on appelait "les centralisateurs" d'Ottawa avaient été grandement responsables du malaise au sein du parti libéral. Discrettement, bien des fédéraux se privaient du plaisir d'aider leurs amis provinciaux dans leurs campagnes, pour n'avoir pas l'air de favoriser cette illusion grotesque créée par l'Union nationale, à savoir que les libéraux fédéraux étaient des centralisateurs, des ennemis de la province de Québec et de l'autonomie provinciale en général. La dernière victoire libérale du 22 juin à Québec, puis celle du Nouveau-Brunswick avec M. Louis Robichaud, ont crevé le vieux cheval de bataille.

Pour être renseigné, lisez "LE SORELOIS"

Chronique de l'Action Catholique

Vue de l'extérieur, l'Action Catholique peut paraître complexe et indéfinissable, elle semble s'infiltrer dans plusieurs secteurs de la vie de l'homme: famille, loisirs, travail, religion, etc. On peut difficilement, à première vue, classer l'Action Catholique dans un domaine précis. Pour la personne qui y entre, la première impression est d'avoir affaire à un ensemble complexe de réunions et de techniques. Le vocabulaire à lui seul est assez rebutant, parfois...

Il ne faut certes pas s'étonner devant le rouage peut-être complexe et en évolution constante des différents mouvements d'Action Catholique. Car il s'agit d'une réalité relativement nouvelle dans l'histoire de l'Eglise. Réalité toujours à la recherche d'une formule adaptée à la vie du laïque qui évolue à un rythme accéléré. C'est ce qui explique les adaptations successives de la méthode de base qui comprend l'observation, la réflexion, et l'action (mieux connue sous la formule: Voir, juger, agir).

Mais comment se fait-il qu'une personne qui entre à l'Action Catholique bien disposée et sincère soit rapidement amenée à réviser toutes ses attitudes, alors qu'elle serait portée à croire que seule sa vie spirituelle sera renouvelée. En effet, le militant ne tarde pas à se poser des tas de questions sur sa vie familiale, sur l'utilisation de ses temps libres, sur sa participation à la vie professionnelle. C'est que précisément, l'Action Catho-

lique apporte au laïque une dimension nouvelle et plus complète de son rôle dans l'Eglise. Elle lui apprend de plus que la dignité de son appartenance à l'Eglise engendre chez lui des responsabilités.

L'Eglise n'attend pas du laïque une simple adhésion conformiste, mais une présence responsable dans le monde. "Le fidèle et plus précisément les laïques se trouvent à la ligne la plus avancée de la vie de l'Eglise; par eux, l'Eglise est le principe vital de la société humaine." (Pie XII).

Il ne faut donc pas s'étonner de voir des groupes d'Action Catholique stimuler l'avènement de la justice sociale dans leurs milieux provoquer la création de services culturels tout comme ils coopèrent à l'action apostolique de l'Eglise.

Monique Paquin,
Secrétaire de l'Action
Catholique diocésaine.

Délégations du diocèse

Deux mouvements d'Action Catholique spécialisée tiennent cette semaine une réunion de leur Conseil National. Il s'agit de la Jeunesse Rurale Catholique et de la Jeunesse Indépendante Catholique Féminine. Celui de la J.I.C.F. s'est tenu à la Maison Béthanie à Montréal les 8, 9 et 10 octobre. Le diocèse y était représenté par Mlles Thérèse Blain, présidente diocésaine; Marielle Cloutier; Lucette Paquin; Denise Gagnon; Réjeanne Drapeau; ainsi que M. l'abbé Denis Robitaille.

Le Conseil national de la J.R.C. se réunira à Richemont chez les Chanoines. Réguliers de l'Immaculée-Conception du 13 au 17 octobre. Mademoiselle Huguette Chagnon, M. Guy Halde et M. l'abbé Pierre-Paul Beaugregard y participent.

Encouragez nos annonceurs.

"Le Sorelois" pénètre partout.

JOFFRE GAGNON

COMPTABLE PUBLIC Enregistré

111, rue Georges - Sorel.

Tél.: RI-3-7903

A LA CONQUÊTE DU MONDE

2 - Sur les chemins de l'héroïsme

Réalisé par la SOCIÉTÉ CATHOLIQUE DE LA BIBLE.



1. Le ministre noir est pénétré de joie. Ainsi, tout ce que dit le prophète Isaïe est accompli, et ce Messie si bon accueille tous les hommes en son amour. Lui, homme étranger, peut être admis par le baptême à faire partie des disciples de Jésus. Ce baptême se reçoit dans l'eau; or justement, le char longe une rivière: "Voici de l'eau, dit l'Ethiopien, qu'est-ce qui empêche que je sois baptisé?"



2. Philippe lui répond: "Si tu crois de tout ton coeur, cela est possible". En cette âme droite et sincère, la vérité est entrée sans obstacle: "Je crois, dit l'Ethiopien, que Jésus-Christ est le Fils de Dieu. — Alors, dit l'apôtre, fais arrêter le char, nous descendrons et je te baptiserai dans l'eau de la rivière." Une fois descendu, Philippe commence à écarter les roseaux qui encombrant le bord de l'eau.



3. Tous deux avancent dans la rivière, puis Philippe plonge l'Ethiopien dans l'eau en prononçant les paroles purificatrices. Le profil noir de l'Ethiopien recueilli, se détache sur le fond des eaux que le soleil à son déclin teinte de pourpre.



4. Une fontaine "Ain ed-dirouch", dite de Saint-Philippe, sur la route de Jérusalem à Hébron marquerait la place de ce baptême, mais c'est là une tradition assez vague. — La cérémonie finie, Philippe disparut soudainement: "L'Esprit du Seigneur enleva l'apôtre". L'Ethiopien tout à coup ne vit plus personne, il resta stupéfait de cette disparition. Mais la joie du baptême emplit son âme et il continua tout joyeux son chemin.

d'après les Actes des Apôtres

Images de Marie Pignal

Bande no 14

Votre journal local, bien renseigné, est un excellent ami et votre meilleur médium de publicité.

Qui ne gueule pas la vérité, quand il sait la vérité, se fait le complice des menteurs et des faussaires.

Péguy, 1873-1914.

LE SORELOIS

La première loi de l'Histoire c'est de ne pas mentir; la seconde c'est de ne pas craindre de dire la vérité.

Léon XIII, 1810-1903.

Campagne des Charités Diocésaines



Monsieur Gérard Allard, Mademoiselle Clémence Chapdelaine et M. René Guay, tous trois secrétaires des paroisses respectives l'Enfant-Jésus, St-Pierre et St-Gabriel, de Sorel, de la 5ième Campagne des Charités Diocésaines qui aura lieu à travers le diocèse de Saint-Hyacinthe, le dimanche, 30 octobre. Caritas Diocésaine a besoin cette année de \$214,705. pour faire face aux demandes accrues dans le domaine du bien-être.

En Convention à Toronto



M. JOFFRE RITTER

La Mutual Benefit Health and Accident Association (Mutual of Omaha) et United Benefit (United of Omaha) annonce la nomination de M. Joffre Ritter comme représentant pour le territoire de Sorel depuis le 1er septembre.

Quoique nouveau, M. Ritter vient de se mériter un voyage à Toronto où se réuniront tous les meilleurs agents de la compagnie pour l'ouverture de leur nouveau bureau et pour le lancement sur le marché du nouveau produit. On sait que Mutual of Omaha est une des plus importantes compagnies d'assurances Accident-Maladie au monde. Nous en profitons donc pour le féliciter et lui souhaiter bon voyage.

Les Soeurs de la Charité de Namur

Les Soeurs de la Charité de Namur dont la maison est sise au 124 de la rue Georges à Sorel, désirent informer la population que leurs portes ne seront dorénavant ouvertes pour les solliciteurs et les soins au dispensaire que trois jours par semaine, soit les lundi, mercredi et vendredi. De plus, les heures de bureau, ces jours-là, seront de 3 heures à 6 heures.

Jeune Commerce St-Joseph-Tracy

Il y aura soirée dansante en l'honneur des anciens présidents, samedi, le 22 octobre à 9 heures p.m. à la Salle Municipale, 700, rue Montcalm à St-Joseph de Sorel.

Voici la liste: Président - fondateur: M. Laurier Ménard 55-56. Deuxième président: M. Maurice Bérubé 56-57.

Troisième président: M. Léo Delagrave 57-58.

Quatrième président: M. Lucien Castonguay 58-59.

Cinquième président: M. Charles-Henri Beaudoin 59-60.

Sixième président et président actuel: M. Ernest Marchesseault.

Pour réservations des billets, veuillez communiquer avec le vice-président M. Marcel Maysenholder, tél.: RI-3-6181 ou à RI-3-8193 ou chez M. Ernest Marchesseault, tél.: RI-3-7043. Prix du billet: \$2.00 le couple.

Anniversaire du Maire de Tracy

Devant une foule considérable venue célébrer son anniversaire de naissance, Monsieur Napoléon Laplante, maire de Tracy, le 15 octobre, déclarait à ses concitoyens qu'après ses 35 années de dévouement envers la population de St-Joseph et ensuite de Tracy, malgré que certains trouvent qu'il est trop âgé et pas trop fort dans le collier, il se sent encore assez jeune pour se présenter de nouveau à la mairie en février prochain, et il espère avoir l'appui de ses amis et revenir comme maire de Tracy et travailler au développement de cette ville qui n'en est encore qu'à ses débuts.

Cette soirée dansante à laquelle prenaient part le Ministre des Transports et Communications, l'Honorable Gérard Cournoyer, le député de Richelieu - Verchères aux Communes, Me Lucien Cardin, et les présidents des diverses associations de la ville de Tracy et de la région, fut couronnée de succès, et la réception chaleureuse faite à Monsieur Laplante firent de cette soirée une vraie fête de famille. L'Hon. Gérard Cournoyer a déclaré qu'il se sentait très heureux d'être parmi les siens et qu'il avait consenti à annuler de nombreux autres engagements pour venir lui aussi offrir ses souhaits à Monsieur Laplante qu'il admire depuis son enfance. Ses commentaires sur ses nouvelles responsabilités de ministre ont grandement intéressé les personnes présentes, qui durant cette même soirée célébraient le 20ième anniversaire de mariage du Ministre et de son épouse.

Me Lucien Cardin durant une très brève allocution a déploré le fait qu'il ne pouvait être d'une plus grande utilité envers la population de Tracy et qu'en comparaison avec M. Cournoyer il se trouvait un peu moins efficace étant député de l'opposition à Ottawa.

Invitation aux Jeunes

Les jeunes filles qui désirent se dévouer bénévolement auprès des familles pauvres et ainsi employer utilement leur temps libre, peuvent s'inscrire chez les Soeurs de la Charité de Namur.

A cet effet, il y aura une réunion de contact le samedi, 5 novembre, 124 rue Georges, à 8. h. p.m. Toutes les bonnes volontés sont acceptées, les candidates doivent avoir au moins 18 ans.

Partie de Cartes

Première partie de cartes à l'Hôtel-Dieu de Sorel, jeudi, le 3 novembre, de 8 heures p.m. à 10 heures p.m.

Il y aura 75 tables à votre disposition. Pour réservations, s'adresser à Mme Robert Lamonde, tél.: RI-3-7400 ou à Mme L.-J. Trempe, tél.: RI-3-8125.

Bienvenue à toutes.

Nous sommes sûrs que très bientôt la population de Tracy saura trouver l'occasion qui permettra à notre député de se "déjamber" comme il l'a si bien mentionné.

La lecture de l'adresse et la présentation d'un cadeau - souvenir à Monsieur Laplante furent faites par Mademoiselle Suzanne Gariépy. Mlle Louise Lagacé présenta un peu plus tard le cadeau de l'Honorable Ministre. Ces deux gentilles demoiselles se sont acquittées de leur tâche d'une manière exemplaire et ont bien mérité les félicitations de toutes les personnes présentes.

"La Voix de Tracy" et son président, Monsieur Fernand Gariépy, méritent aussi des félicitations pour avoir mené cette entreprise au succès dont nous avons été témoins.

Raymond Martin.

Décès de Mme Wilfrid Beaulieu

A St-Joseph de Sorel, le 9 octobre courant, à l'âge de 51 ans, est décédée Victorine Simoneau, épouse de Wilfrid "Pit" Beaulieu, entrepreneur - plombier.

Outre son époux la défunte laisse dans le deuil, ses beaux-fils et belles-filles, M. et Mme Henri Beaulieu, (Fabiola Lange), M. et Mme Noël Beaulieu (Gabrielle Lavallée); ses belles-filles et gendres, M. et Mme J.-P. Bédard (Berthe), M. et Mme Marcel Desnoyers (Hélène), M. et Mme Bernard Paquette (Antoinette), M. et Mme Normand Salvail (Claire); ses soeurs, Mme Gérard Boulanger (Cécile Simoneau), de Montréal, Mlle Yvette Simoneau, de Toronto; un frère, M. Almanzor Simoneau, de Montréal.

Les funérailles ont eu lieu mercredi, le 12 octobre en l'église paroissiale de St-Joseph. Le service fut chanté par M. l'abbé Jean-Marie Martel, cousin de la défunte.

L'inhumation s'est faite au cimetière des SS. Anges de Sorel.

La direction et le personnel du journal "Le Sorelois" offrent à la famille leurs sincères condoléances.

Réunion Amicale Vol à main armée

Il y aura réunion de l'Amicale au Pensionnat St-Pierre, à 127 rue Georges, dimanche, le 23 octobre à 1.45 heures p.m. Que celles qui n'ont pas reçu de convocation, faute d'adresse, considère cette annonce comme une invitation.

A cette réunion, vous aurez le plaisir de connaître Mère Ste-Rita de Rome, professeur de versification à notre couvent, qui vient de recevoir sa licence en pédagogie du Collège Marguerite Bourgeoys.

Chûte d'un employé de la Celanese

Un employé de la Canadian Celanese à Sorel a été transporté à l'Hôtel-Dieu de cette ville puis à l'Hôpital Notre-Dame, dans la métropole, après avoir fait une chute dans cette usine au cours de la semaine dernière. Il s'agit de M. Claude Dupré qui est tombé d'une échelle sur le plancher et qui souffrirait apparemment d'une fracture du crâne.

Cycliste heurté par une auto

Un cycliste de 65 ans a été heurté par une automobile samedi dernier à l'angle des rues du Roi et Charlotte à Sorel.

Il s'agit de M. Antoine Cartier, domicilié au numéro 7 de la rue Charlotte, qui est présentement sous observation, souffrant vraisemblablement de contusions internes à la hauteur de la poitrine. La police n'a pas été alertée, la victime croyant d'abord n'avoir subi aucune blessure, et on ignore l'identité de l'automobiliste impliqué.

Incendie

Deux maisons sises au 285 rue Labelle et au 55 rue St-Paul à Sorel ont été endommagées au cours de la semaine dernière dans un incendie qui aurait apparemment pris naissance dans un hangar situé à l'arrière de ces maisons.

La police évalue les dégâts à environ \$4,000 dollars. L'une d'elles était occupée par la famille René Bardier alors que l'autre était inhabitée. Des barils d'huile ont provoqué des explosions au cours de l'incendie. On a pu sauver une grande partie de l'ameublement, mais les deux logements devront subir d'importantes réparations.

PETITES ANNONCES

— A VENDRE —

ELECTROLUX — Balayuse et ci-reuse pour vente - service - réparations. Tél. RI-3-8463. Jan. 61

Sur le chemin Ste-Anne, maison de 7 pièces, beau grand terrain 200 x 115, garage, hangar et poulailler. A proximité de l'Hôpital Hôtel-Dieu. Pour informations: tél. RI-3-4418 - 160 Chemin Ste-Anne. JNO

Propriétés à vendre et à louer. Signaler RI-3-2771 ou 3-6655. O-20

A Tracy — Terrain 50 x 100, situé pas très loin des terrains récemment vendus pour une industrie, dont le nom sera dévoilé prochainement. Prix à discuter. Tél. RI-3-3638 entre 6 hres et 6.45 hres. JNO

Terrain près Eglise l'Enfant-Jésus, 60 x 85. Tél. RI-3-5984 après 5 heures. O-6-13-20

Comptoir pour magasin 9' de long, avec étalage vitré \$45. Annonce extérieure \$35. Terrain près église l'Enfant-Jésus, 60 x 85. Tél. RI-3-5894 après 5 heures p.m. O-6-13-20

A VENDRE OU A ECHANGER Propriété avec revenus. A louer: garage, aussi appartement et chambres meublées avec lavabo, frigidaire, personnes âgées sont aussi acceptées. Endroit tranquille. Tél. RI-3-8550. O-20-27

Maison seule, 1½ étage, 6 pièces, cave en ciment, grand garage, situé à 1212 - 12ième Ave Bouvier, Tracy. S'adresser à 2105 rue Cardin, Tracy. Tél. RI-3-6842. O-6-13-20

BIJOUX — Grande vente de bijoux à la Bijouterie Economique, 74, rue Charlotte, Sorel. Oct. 3 à Déc. 8

A VENDRE OU A LOUER. — A qui la chance? Maison neuve, jamais été habitée, située rue Mandeville, à quelque cent pieds de Route de Montréal. Bonnes conditions pour acheteur sérieux. Aussi plusieurs terrains situés au même endroit. S'adresser 159, rue du Roi Sorel. Tél. RI-3-7226. O-13-20

Petits chiens de maison, pesant 4 à 5 lbs, \$10, chacun. 1416 St-Gérard, Tracy. Tél. RI-3-6910. O-13-20

Maison seule, 5 pièces, système de chauffage air chaud, courant 220v, eau chaude. Près du nouvel usine British Titan. Prix raisonnable. Pour informations, s'adresser à 1017 Filiaitault. Tél. RI-3-6098. O-20-27-N-3-10

Cuisine d'été pouvant servir pour Chalet doit être transportée. Aussi bois usagé pour construction. Poêle à bois bien propre. Tél. RI-3-8671. O-20

Mesdames, venez profiter des vnaies aubaines que je vous offre cette semaine. Twin sets en orlon pour enfants, dans les meilleures marques, rég. \$6.50 à \$7.00, seulement \$4.95, aussi chandails et vestes, en laine et en orlon, valeur \$2.95 pour \$1.98 seulement. Ne manquez pas cette chance. Mme J. Dauphinais, 114 Charlotte, Sorel. Tél. RI-3-3806. O-20-27

Dodge '54, "Regent", moteur neuf. En parfaite condition. Tél. RI-3-6750. O-20

SOREL-SUD. — Deux maisons neuves dont l'une située rue de Carignan, l'autre rue de la Comtesse.

Maison seule genre bungalow, située 1226 Cadieux, système de chauffage à l'eau chaude.

Près de la Q. I. T. — Maison à logements, située 1500 - 1502-1504 Rte Marie-Victorin, comptant requis \$1,500.

St-Joseph de Sorel. — Maison trois logements, 306 - 308 - 310 rue Montcalm, St-Joseph de Sorel.

IMMEUBLES SIMARD
Tél.: RI-3-7906.

— A VENDRE —

PERSONNEL
VIEUX, EPUISÉ? Des milliers d'hommes, femmes après 40 rajeunissent. Les Tablettes toniques Ostrex aident à les ravigoter. Seulement 69c. Toutes pharmacies. O-6-13-20

Scotter de marque Lambretta, en parfaite ordre. S'adresser à tél.: RI-3-9054 Chalet. Tél.: RI-3-4017, maison. Achèterais petite voiture en bon ordre, modèle 56-59. S'adresser tél. Chalet: RI-3-9054 ou maison: RI-3-4017. O-20

Beau grand terrain à vendre, coin de rue, situé sur la rue Sheppard. S'adresser 1006, rue Montcalm, tél. RI-3-4637, St-Joseph de Sorel. JNO

Frigidaire commercial, aussi 1 de maison. Poêle à patates frites et Hot-dogs combinés (commercial). Poêle à l'huile blanc, 2 brûleurs. Gros poêle à l'huile d'hôtel, avec souffleur. Fournaise à l'huile gros numéro. Conditions faciles de paiements. S'adresser Wilda Cartier, 89, rue du Roi, Sorel. Tél. RI-3-6773. JNO

Yatch outboard cruiser, "Lepage Craft" 24' x 8'2", avec 2 moteurs Mercury, 30 H.P. démarreur électrique et son équipement. Vraie aubaine. S'adresser 1228 rue Vandal, Tracy, P.Q. O-6-13-20

Cause départ 1er novembre. — Ameublement complet à bon marché. Automobile anglaise économique, poêle électrique G.-E. 220v, poêle électrique 110, Frigidaire 9', chaises cuisine Windsor avec table, 3 lits pliants avec matelas, tondeuse à gazon, articles de jardin. 2 pr de rames, 2 avirons. Tél. RI-3-8446. O-13-20

Maison 2 logements, à vendre, située 14 Bernard, Sorel. Pour de plus amples détails, appeler tél.: RI-3-7600. O-6-13-20

Terre à bois à vendre à bon marché. Bonnes conditions. Tél. RI-3-4086. O-20-27

Poêle "Enterprise" à l'huile, brûleurs "Lynn" "boiler" et carburateur. Fournaise à l'huile MacDonald, 54,000 BTU, a servi 1 hiver. Petit poêle à l'huile, 2 ronds pour camp. Poêle électrique "Sunshine" 2 ronds avec fourneaux 110v. Feuilles de tuyau de 6". Tapis de passage en fibre. S'adresser 1407, rue Montcalm, St-Joseph de Sorel. Tél. RI-3-4044. O-13-20

Maison de chambres meublée, à vendre, située rue Limoges. Aussi à louer sous-sol, 3 pièces, \$13, par mois. S'adresser 45 Limoges. Tél. RI-3-4451. O-13-20-27-N-3

Fournaise à l'huile "Duo Therm", avec "blower" automatique. Tél.: RI-3-3177. O-13-20

Maison "Stucco", 2 logements, de 5 pièces, située à Yamaska Ouest, rue Principale. S'adresser Marcel Hébert, St-Robert. Tél. 2-S-11. O-13-20

Très belle robe de mariée, gr 13-14, blanche avec crinoline et diadème. Valeur \$120, à sacrifice, \$35. Pour inf. tél.: RI-2-2224. O-13-20-27

A vendre: 3 maisons à Tracy, 5 maisons, village St-François du Lac, restaurant et logement avec, à Drummondville, 2 maisons et une ferme de 200 arpents bien bâtis à Notre-Dame de Pierreville, toutes ces maisons sont neuves, genre "Flat" avec cave cimentée. S'adresser à la manufacture de portes et chassis de Oéidor Cournoyer, St-François-du-Lac. Conditions de paiements. Tél.: 105. O-20-27-N-3

Réservoir eau chaude, presque neuf avec équipement complet. Aubaine. S'adresser 905 de l'Eglise, Tracy. Tél. RI-3-8876. O-20

A VENDRE - AUBAINE. — Belle grande maison, dont le haut peut servir de 2e logement, 5 pièces. Fournaise dans la cave. A 2 milles de Sorel et 100 pieds du fleuve. Venez voir pour le prix. S'adresser 220 - 7e Ave, St-Joseph de Sorel. Tél. RI-3-5920. O-20

— A VENDRE —

Propriétés à bon marché. Bonnes conditions. Situées près église, écoles, rue Léon XIII, St-Joseph de Sorel. Tél. RI-3-8284. O-20

Croûte de bois mou, 4' longueur, \$5.00 la corde. Lorenzo Trépanier, Ste-Victoire, téléphone rural. O-6-13-20-27

Terrain de 50 x 100, situé en face du collège de l'Enfant-Jésus, à Tracy. S'adresser à tél.: RI-3-8753. O-20

CHEMIN ST-OURS, environ 3 milles de Sorel. Maison 6 pièces, avec double terrain. Pour de plus amples informations, tél. RI-3-3085. O-20

Réfrigérateur 8' cubes. Parc, presque neuf pour bébé. Tél. RI-3-4383. O-20

Tourne-disque, haute fidélité, tout neuf. 1 lampe de table, style oriental, ½ lit continental au complet, lit pliant avec matelas à ressorts. Le tout comme neuf, 1826, Cardin, Tracy. Tél. RI-3-5802. O-20

Fournaise "Coleman" en très bon ordre à bon prix. Tél. RI-3-6485. O-20-27

Fournaise à l'huile "Roy-Therm" en excellente condition. Tél. RI-3-9377. O-20-27-N-3

Bungalow de 4 pièces, avec garage attenant et solarium, courant 220v, salle de bain et réservoir eau chaude. Fini stucco et pierre de luxe. Situé côté du bord de l'eau. Prix raisonnable et bonnes conditions de paiements. S'adresser à tél.: RI-3-3420. O-20

Poêle à hot-dogs et grillette au gaz propane, canapés "stainless steel", 3 filters environ 6". Aussi petit "trailer" neuf. Aubaine. S'adresser 13325 Rte Marie-Victorin. Tél. RI-3-3409. O-20-27

Set de salon, set de chambre, set de salle à diner. Aussi robe de costume, Couvent Notre-Dame, gr. 16 ans. S'adresser 106, rue du Roi, apt. 2, Sorel. O-20

Moteurs "Viking", 5 forces. Conditions faciles. Tondeuse à gazon. Visibles entre 5 et 7 heures. 407 Rivard, St-Joseph. Tél. RI-3-8643. O-20

Congélateur "Revco", 17 pieds cubes, en parfaite condition, à prix raisonnable. Aussi 1 lit jumeau en acier brun avec sommier et matelas. S'adresser à 1316 Rue Papi-neau. Tél. RI-3-4865. O-20

Repasseuse électrique presque neuve, à vendre à moitié prix. Balayuse Electrolux à vendre, chambres à louer \$6.50 par semaine. Tél. RI-3-8770. Mme Omer St-Amand, 32A, rue Augusta, Sorel. O-20

Vêtements d'hiver pour enfants: parka, manteau, gilet en laine. Patins blancs pour filles 11 à 14 ans. Propres, à bon marché. Tél. RI-3-7192. O-20

Téléviseur "Motorola" 17", avec antenne. En parfaite condition. A prix sacrifié. Appeler tél.: RI-3-3410. O-20-27

Poêle "Acme" blanc, 2 brûleurs "Lynn" avec serpentin pour eau chaude. Fauteuils, miroirs, escalier, portes et chassiss. Blazer pour garçon. Plusieurs jaquettes fourrure. S'adresser 217 McCarthy, St-Joseph de Sorel. Tél. RI-3-3519. O-20

A vendre ou à louer. — Maison, 2 logements, 1 de 5 pièces et 1 de 9 pièces. Système de chauffage. Salle de bain. Grand terrain. S'adresser tél.: RI-3-7152, Tracy. O-20

Pneus d'hiver tout neufs pour Dodge, 7-10-15. 1 lessiveuse "Connor". S'adresser 820 Montcalm, St-Joseph de Sorel. Tél. RI-3-3860. O-20

Pardessus d'hiver pour hommes, gr. 38-40. Très propre. Aussi habit brun, même grandeur, le tout comme neuf. Aussi 2 paires de souliers bruns, gr. 8½, neufs. Cause: mortalité. S'adresser à 113A, de Ramezay, Sorel. O-20-27

— A LOUER —

Logement moderne, chauffé, 4 pièces, salle de bain en plus. S'adresser 1200 Cadieux, Tracy. Tél. RI-3-8518. O-6-13-20-27

Logement chauffé, 3 pièces, salle de bain en plus, réservoir eau chaude, courant 220v. Situé paroisse l'Enfant-Jésus, Tracy. Tél. RI-3-3493. O-13-20

Trois appartements chauffés, meublés, eau chaude, douche. Idéal pour garde-malade ou célibataire. S'adresser à 9, rue Georges. O-20

Appartement chauffé, éclairé 4 pièces, frigidaire, poêle 220v. Situé 110 Georges, Sorel. S'adresser 154 Provost. Tél. RI-3-6716. O-13-20-27

Maison seule, 4½ pièces, salle de bain complète, prélat incrusté fourni. Système de chauffage. \$40, par mois. Située Chemin St-Ours. Appeler RI-3-8990 ou 3-3729. O-20-27

Logement 4 pièces, 3236 Louis-Hébert, Grande Rivière, courant 220v, un 2ième, \$30, par mois. Tél. RI-3-9335. O-13-20

Bungalow neuf, 3 pièces, salle de bain moderne, courant 220v, beau terrain facilités de transport. Situé au coin montée St-Roch et Rte Marie-Victorin. Informations: Restaurant Lapointe, en face du Garage ou tél. OR-4-4473, Montréal, demander M. O. Lapointe. O-13-20

A 417 rue McCarthy, St-Joseph, logement, un bas, 4 pièces, réservoir eau chaude, courant 220v. S'adresser 99 Limoges. Tél. RI-3-6965. O-13-20

BUREAUX A LOUER

1. Au premier étage de l'édifice de la Banque Royale, au numéro 70, de la rue du Roi, à Sorel.

a) Un bureau au centre, superficie de plancher: 128 p.c.

b) Un bureau à l'arrière, bien éclairé, superficie de plancher: 256 p.c.

c) Un bureau à l'arrière, également bien éclairé, superficie de plancher: 181 p.c.

2. Au rez-de-chaussée de l'édifice situé au numéro 72 de la rue du Roi:

2 bureaux situés à l'arrière de la bâtisse.

Tous ces bureaux bénéficient d'une salle d'attente.

Si intéressé, veuillez vous adresser à Germain Gariépy, tél.: RI-3-3381, local 216. JNO

Appartements Richelieu. — Logements de 3 pièces, chauffés, réfrigérateur et poêle électrique fournis. Service du concierge. Appeler RI-3-3381. Local 216. JNO

Logement, 5 pièces, salle de bain en plus, courant 220v. Situé à 227 rue du Prince. Libre le 1er novembre. Pour visiter du lundi au jeudi de 6 h. à 9 h. p.m. Tél. RI-3-6081. O-20-27

Logement, 5 pièces, un bas, courant 220v, réservoir eau chaude, \$40, par mois. Situé 914 Béatrice, Rte Marie-Victorin. S'adresser Joffre Cartier. Tél. RI-3-7482. JNO

Logement à louer, un bas, \$25, par mois, 5 pièces, salle de bain en plus, situé à 15 Marché St-Laurant. Un 2ième, \$25,00 par mois, 4 pièces, salle de bain en plus. Situé à 102A rue de Ramezay. S'adresser à Geo. Dion, 40 rue Dupré. Tél. RI-3-3857. O-20

Maison, loyer bon marché, près église, écoles, grand terrain. Situées rue Léon XIII, St-Joseph de Sorel. Sorel. Tél. RI-3-8284. O-20

Logement, un 2e, 6 pièces, courant 220v, \$50.00 par mois. Entrepôt, 2 étages, \$30, par mois. 14, Chemin Ste-Anne de Sorel. Tél. RI-2-1852. O-20-27

Logement 3 pièces, plus salle de bain, eau chaude, courant 220v. Entrée avant et arrière. Dépense sur la galerie et hangar. S'adresser 83, Jacques-Cartier, Sorel. Tél. RI-3-7101. O-13-20

Logement moderne, chauffé, 4 pièces, salle de bain en plus. Courant 220v. Un 2e. S'adresser 1216 - 15e Ave, Tracy. O-20-27

Logement, 3 pièces, plus salle de bain, un bas, courant 220v. Situé coin du Prince et Provost, Sorel. S'adresser à 139A rue du Prince, Sorel. O-13-20

— A LOUER —

A louer près de Quebec Iron. — Logement, 6 pièces, salle de bain en plus, sourant 220v, réservoir eau chaude. Libre le 1er novembre. Situé 322 Cadieux, St-Joseph de Sorel. S'adresser 320, Cadieux. Tél. RI-3-4519. O-20

Logement, 5 pièces, salle de bain complète en plus, courant 220v, situé à 291A, Hôtel-Dieu. S'adresser 291 Hôtel-Dieu. Tél. RI-3-5455. O-20

Logement à louer à 15 Elizabeth. 4 pièces, salle de bain en plus, \$38, par mois. Libre immédiatement. S'adresser à 17 rue Elizabeth. Tél. RI-3-8693. O-20-27

Logis très propre, chauffé, éclairé, 2 grandes pièces, toilette, téléphone, eau chaude. Meublé si désiré. S'adresser 224 - 7 e Ave St-Joseph de Sorel. Tél. RI-3-5920. O-20

Garage à louer. — Entrepotage d'autos pour l'hiver. Pour renseignements appeler tél. RI-3-4563 ou RI-3-3316 ou 310 Marie-Victorin. O-20-77

220v et eau chaude, très propre. Un logement, 3 pièces, un haut, courant 220, salle de bain. S'adresser à 911 Bouvier - 12e Ave. Tél. RI-3-4781. O-20-27-N-3

Logement, un bas, 5 pièces, salle de bain au complet, courant 220v. \$65, par mois. Libre le 1er novembre. S'adresser 1040 Bonin - 15e Ave, Tracy ou tél.: RI-3-6905. O-20

Logement, 5 pièces, à 79 rue Charlotte. Frais peinturés. 1 mois donné gratuit. Appeler RI-3-4266. O-20-27

Logement moderne, chauffé, 4 pièces, près église St-Pierre, grande terrasse, vue sur le fleuve. S'adresser à 189 Georges. Tél. RI-3-4900. O-20-27

Logement à louer, situé à 89, rue de la Reine. 6 pièces, salle de bain eau chaude, courant 220v, ménage fait à neuf. Prix raisonnable. Libre le 1er décembre. S'adresser à 6, Guévremont. Tél. RI-3-4810. O-20-27

Logement à louer à 114 Elizabeth, Sorel. S'adresser 125 Phipps ou écrire 2586 Bourbonnière, Montréal (4). CL. 5-6194. O-20-27

Logement de 4 pièces, courant 220v. Aussi à vendre, set de cuisine, en parfaite condition. S'adresser à 32 Chemin Ste-Anne. Tél.: RI-3-8839. O-20

Logement chauffé, éclairé, 2 grandes pièces, en plus salle de bain, eau chaude. Idéal pour couple ou célibataire. S'adresser à 109 Elizabeth, St-Joseph de Sorel. Tél.: RI-3-7317. O-20-27

1 logement situé au 2e étage, comprenant 4 pièces, en plus 1 chambre de bain, réservoir eau chaude, 220v, fraîchement peinturé dans toutes les pièces. Pour inf. tél. RI-3-9570. 205 Limoges, Sorel. O-20-27

Chambres pour messieurs, dames ou demoiselles. Eau chaude à l'année. Usage téléphone. S'adresser 36, Ave Hôtel-Dieu, Sorel. O-20-27

Logement, 4 grandes pièces, avec salle de bain, réservoir eau chaude, ainsi que courant 220v. Prix: \$25, par mois. Voisin de Sorel Industries Ltd. S'adresser tél. RI-3-7557. O-20

A LOUER. — Luxueux logement, 6 pièces, situé Chemin Ste-Anne, chauffé, eau chaude fournie. Immeubles Simard. Tél. RI-3-7906. O-20

Logement, un 2e, 5 pièces, salle de bain en plus, courant 220v, prélat de cuisine fourni. Situé 1703 La-salle, Tracy. Appeler RI-3-9854. O-20-27

Maison seule, 1½ étage, 6 pièces, salle de bain en plus, courant 220v. Située 1816 Desjardins, Tracy. Tél. RI-3-7848. O-20

A TRACY, 9625 Rte Marie-Victorin. Maison seule, 5 pièces, salle de bain en plus, courant 220v. Chauffage central, garage, grand terrain. Rabais sur loyer pour le premier hiver. S'adresser 37 Adélaïde, Sorel. Tél. RI-3-4905. O-20-27

(suite à la page 17)

THEATRES

THEATRE SOREL

PRENEZ LE TEMPS DE VIVRE...
ALLEZ AU CINEMA...

DIMANCHE - LUNDI - MARDI 23-24-25 OCTOBRE

"QUENTIN DURWARD"

SPLENDIDE CINEMASCOPE TECHNICOLOR
(En français)

avec Robert Taylor - Kay Kendall - Robert Morley

Une intrigue sentimentale. Un roman célèbre et fantaisiste. Un film spectaculaire et de magnifiques scènes d'amour.

Second film :

"FRANKENSTEIN 1960"

avec Boris Karloff - Tom Duggan - Jana Lund.

Impressionnant film d'épouvante, évoquant des expériences horribles. Saisissante composition de Boris Karloff dans ce rôle.

Actualités françaises — Sujets courts Technicolor

MERC. - JEU. - VEN. - SAM. 26-27-28-29 OCTOBRE

"THE ET SYMPATHIE"

SPLENDIDE TECHNICOLOR CINEMASCOPE

avec Deborah Kerr - Edward Andrews - John Kerr

Un attachant roman d'amour. Mises en scènes magnifiques et décors splendides.

Second film :

"LES DESPERADOS DE LA PLAINE"

SPLENDIDE CINEMASCOPE TECHNICOLOR

avec Frank Lovejoy - James Best

Un film d'action très mouvementé, tourné au Texas et relatant les exploits d'un célèbre bandit vers 1870.

Actualités françaises — Sujets courts Technicolor

JEUDI - SOIRÉE DES DAMES — ADMISSION 10c

(Dames seulement)

THEATRE EDEN

DIM. - LUN. MAR. - MERC. - JEU. - VEN. - SAM.

LES 23-24-25-26-27-28-29 OCTOBRE

(7 JOURS)

"LE TROTTOIR"

avec John Derek - Milly Vitale - William Franklyn

Un drame réaliste. La déchéance d'une jeune femme devenue prostituée par amour pour un gangster. Scènes violentes toujours impressionnantes. La jeune actrice Milly Vitale joue avec émotion, ainsi que John Derek rend bien le côté séduisant.

Second film :

"RIEN QUE DES BLONDES"

avec Anita Thallaugh - Mark Miller

Une histoire gaie. Un film rempli de belles blondes, qui nous font aimer le sujet des plus divertissants....

Actualités françaises — Sujets courts Technicolor

JEUDI — SOIRÉE DES DAMES — ADMISSION 10c

(Dames seulement)

BIENTOT AU THEATRE SOREL

LE GRAND SPECTACLE DU MOIS

"UN PITRE AU PENSIONNAT"

avec Jerry Lewis et Dean Martin

VISTAVISION TECHNICOLOR

"VERDICT SECRET"

avec Ray Milland - Florence Morley

CHOISISSEZ VOS LECTURES

Ici, CJSO Sorel

Les premières gagnantes du
Concours de Noël !

Le fameux Concours de Noël termine déjà sa deuxième semaine d'activités sur les Ondes de votre poste régional. Au moment d'aller sous presse, nous ne possédons cependant que les noms des gagnantes de la première semaine, celle du 10 octobre. Il nous fait plaisir de vous en communiquer ici la liste.

Ont gagné des laissez-passer pour deux personnes du Théâtre Rio de Sorel: Mmes Josaphat Bonin, Réal Robert, et G. Deheusch, toutes de Sorel, même M. Roger Bérubé, de Tracy, et Mlle Francine Ethier de Sorel.

Ont gagné des laissez-passer doubles du Théâtre Tracy: Mmes Maurice Rouleau et Lionel Lacourcière de Sorel; Mme Marcel Simard, de Tracy, Mme Marcel Houle, de St-Joseph de Sorel, et Mme Yvonne Cartier, de Sorel.

Vendredi dernier c'était, toujours dans les cadres du Concours de Noël, le tirage des premières primes hebdomadaires. Ce tirage s'est effectué au Reportage du Jour comme la chose se fera tous les vendredis soirs à 6 heures 40, et c'est l'invité du moment à ce programme, M. J.-Arsène Parenteau, organisateur de l'Arbre de Noël des Vieillards et des Orphelins de l'Hôpital Général de Sorel, qui a lui-même pigé au hasard des cinquante lettres déjà accumulées les noms des gagnantes. Le destin est fort curieux, il a voulu favoriser deux concurrentes logeant à la même adresse exactement, Mme Josaphat Bonin et Mlle Cécile Ricard, toutes deux du 222 Provost à Sorel. Mme Bonin est sûrement une personne chanceuse, car on verra plus haut qu'elle avait déjà gagné quelques jours plus tôt l'une des primes quotidiennes.

Toutes nos félicitations à ces gagnantes et meilleure chance pour les prochains tirages aux autres participants dont les lettres avaient été mises de côté au cours de la semaine, car leurs lettres seront toutes conservées pour les autres tirages hebdomadaires, les tirages mensuels et le grand tirage final de Noël. Chaque jour, dix lettres sont mises de côté pour tous ces tirages. Pour tenter sa chance, il faut faire parvenir avec ses nom et adresse, soit le nom d'une personne interviewée le matin à 10 heures 15, soit le sujet d'une nouvelle locale de midi 15, à: "Concours de Noël, Poste CJSO, Sorel".

Comité consultatif des diocèses

Monsieur Beauregard et M. le Chanoine Hains participent à une réunion nationale.

La Maison Saint - Paul située boulevard Gouin à Montréal, recevait récemment les membres de l'Action Catholique Canadienne pour la rencontre d'automne du Comité Consultatif des Diocèses. Ce comité, composé des présidents et directeurs de l'Action Catholique de tous les diocèses du Canada français, est présidé par M. Charles-Ed. Lebrun de Montréal. M. Lucien Beauregard président diocésain de l'A.C. de notre diocèse et M. le Chanoine Gaston Hains, directeur, ont assisté à ces assises.

Gordie Sullivan au Club des Autographes

La direction du Club des Autographes de Sorel a mis sous contrat pour samedi soir le 22 octobre, le Roi du Rock'N'Roll au Canada Gordie Sullivan.

Plusieurs se rappelleront sa venue à Sorel au Théâtre Sorel et à la salle Rendez-Vous l'été dernier. A la demande de ses nombreuses administratrices, nous le reverrons en personne.

Vu que Gordie Sullivan, doit donner un spectacle à Montréal à 10 heures, le spectacle de Sorel au Chalet de Chasse et de Pêche passera à 8 heures précises.

Tous ceux qui sont intéressés à obtenir de bonnes places devront se rendre pour 7.15 heures, car un nombre limité de spectateurs seront admis. La salle du Chalet de Chasse et de Pêche ne pouvant contenir plus de 300 personnes.

Qu'on se le dise, samedi soir, 22 octobre, 8 heures, au Club des Autographes de Sorel, artiste invité: Gordie Sullivan.

Bienvenue à tous.

Vient de paraître

"Les Confidences d'un commissaire d'écoles"

par Gérard Filion

"Un livre ramassant les souvenirs, les impressions et les idées d'un père dont les enfants s'égrènent de la petite école à l'université d'un journaliste qui observe et commente les événements, d'un commissaire d'écoles qui a vécu par l'intérieur le régime scolaire qui nous gouverne..."

Voilà comment Gérard Filion, l'auteur des "Confidences d'un commissaire d'écoles" définit son livre.

Si les Editions de l'Homme publient cet ouvrage peu après "Les Insolences du Frère Untel", c'est qu'il les complète en exprimant d'une manière différente des inquiétudes profondes au sujet de notre régime scolaire.

Il y a longtemps que les hommes de pensée nous disent l'urgence de s'attaquer au problème scolaire; or voilà que les hommes d'action, voire les hommes d'état se proposent de le faire.

Les Editions de l'Homme ont cru faire oeuvre utile en publiant les réflexions d'un père de famille qui est à la fois un homme d'action et un homme de pensée.

Gérard Filion a mis la main à la pâte. Il a accepté d'être commissaire d'écoles, puis président de sa commission scolaire.

Souvent avec humour, il nous livre le fruit de son expérience et formule des critiques nécessaires.

Il serait infiniment souhaitable que les citoyens éclairés n'hésitent plus à prendre en mains leur commission scolaire, c'est-à-dire l'éducation de leurs enfants: le livre de Gérard Filion les y invite.

Écrit dans un style alerte et di-

Ca vous regarde!

par Henri Béchar, S.J.
vice-postulateur de la cause de la vénérable Kateri Tekakwitha.

Une lettre du R. P. Fénélon Roy, S.J., trifluvien émérite, et professeur de théologie ascétique et mystique, à Haiti, au grand séminaire de Port-au-Prince, vient de me faire toucher du doigt l'étroite parenté spirituelle entre la vénérable Kateri Tekakwitha et les pieux Noirs des Caraïbes et de l'Afrique. Prenons la conclusion: aider la cause de Kateri à avancer rapidement, c'est aider la propagation de l'Évangile à travers le monde.

"Une visite, l'été dernier, au Centre de Kateri, écrit le P. Roy, me remet en mémoire quelques traits de spiritualité de Celle dont Rome a déjà proclamé l'héroïcité des vertus.

"Un séjour prolongé dans la République haïtienne m'a permis de relever quelques tendances spirituelles de ces Noirs de la Perle noire des Antilles.

"Le rapprochement entre certains aspects du comportement spirituel de Kateri et des Noirs d'Haiti suscite l'étonnement, l'admiration et nous pousse à être moins des intellectualistes de la religion et plus de véritables priants: la prière sauve le monde !

Kateri était une grande priante; elle aimait demeurer longtemps en colloque avec Dieu — "ses longues oraisons à l'église, sa ferveur dans la communion et cette abondance de larmes avec lesquelles elle répandait son coeur au pied des autels des journées entières!"

"Faisant abstraction du don des larmes, que penser de ce jeune Haïtien de Port-au-Prince mort dans la fleur de l'âge? Enfant de chœur assidu et fervent, il avait rêvé de se donner au Seigneur. Une phtisie malicieuse va éclipser son rêve. Des journées entières, il prie, il se résigne, il constate que Dieu veut l'attirer à Lui et c'est alors l'oblation de lui-même au Bon Maître pour la conversion de son père adonné à la superstition, et pour de nombreuses vocations sacerdotales chez les jeunes. Pierre Planger, était un apôtre, un apôtre de la prière. Et qu'ils sont nombreux en Haïti ces adolescents, ces hommes, ces femmes qui passent des heures devant le Seigneur !

"Que de fois le mot humoristique d'un Hindou à un Européen m'est revenu à l'esprit durant mon séjour en terre tropicale: "Vous les Occidentaux, vous parlez de Dieu, mais parlez-vous à Dieu?"

Le mois de novembre approche. Envoyez-moi la liste de vos chers disparus et la date de leur mort: je penserai à eux chaque matin ces quatre semaines consacrées à prier spécialement pour eux. Ecrire chez KATERI à Caughnawaga, P.Q.

rect, "Les Confidences d'un Commissaire d'écoles" ne s'adressent pas aux spécialistes mais à tous les parents que l'avenir de leurs enfants ne laisse pas indifférents.

En vente partout au prix populaire de \$1.00, (par la poste \$1.10), dans les librairies, ou chez le distributeur: L'Agence de Distribution Populaire, 1130 est, Lagouchetière — Montréal. (L.A. 3-1182.)

Les feux de forêt au Canada

Les feux de forêts sont plus nombreux que jamais au Canada.

Pour le deuxième mois consécutif, les feux de forêt au Canada ont atteint un nombre sans précédent.

La Direction des forêts signale que 2,174 feux de forêt ont dévasté 297,000 acres boisées au Canada en août, ce qui constitue le plus grand nombre de feux jamais signalé en août.

En juillet, un nombre sans précédent avait été atteint, alors que 2,867 feux de forêt avaient dévasté plus de 628,000 acres boisées.

C'est en 1953 qu'on avait signalé auparavant le nombre le plus élevé de feux au mois d'août, alors que 2,109 incendies s'étaient déclarés. Ce chiffre ne comprend pas les feux de forêt qui ont fait rage au Yukon et dans les Territoires du Nord-Ouest. Ou cours du mois d'août dernier, à l'exclusion des feux qui se sont déclarés dans les territoires du Nord, on a signalé 2,149 feux de forêt.

Les données statistiques de la Direction des forêts révèlent que 7,170 feux de forêt avaient dévasté ou endommagé 1,089,000 acres boisées jusqu'à la fin d'août. Comme il faudra encore ajouter à ce chiffre les feux qui surviendront, 1960, sera peut-être l'une des pires années en ce qui concerne la fréquence des feux de forêt. Les fonctionnaires de la Direction des forêts estiment qu'il n'y a qu'un seul indice d'amélioration dans les chiffres recueillis à l'égard des feux

Le vol des bicyclettes

A qui de droit:

Depuis quelque temps, nous constatons qu'un nombre assez élevé de bicyclettes sont volées dans la Cité de Sorel. Certaines bicyclettes se font dépouillées de leur équipement: poignées, lumières, roues, etc. Ceci dans les cours d'écoles, théâtres, Colisée, salles paroissiales, parc, devant les maisons privées, hôpitaux, tavernes etc.

Environ 27 bicyclettes n'ont pas encore été retrouvées. Nous demandons la coopération du public pour nous donner des informations car nous croyons qu'il y a un "racket" organisé de vol et de vente de bicyclettes. Les policiers exercent une surveillance étroite et tâcheront d'obtenir des informations qui mettront fin à ces vols.

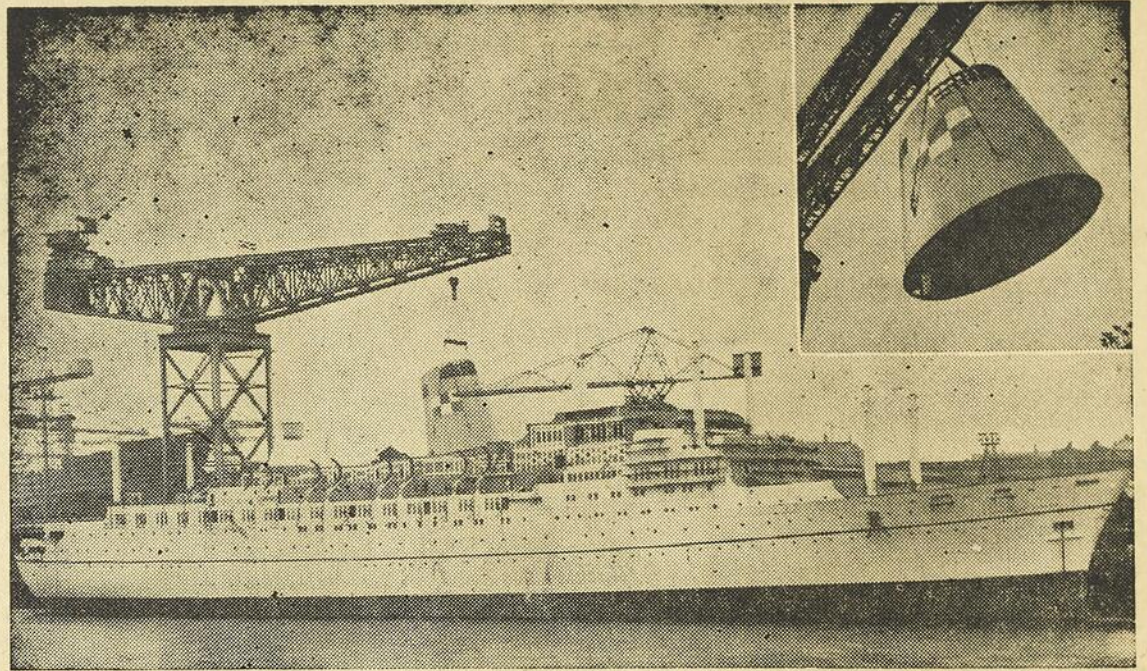
A date, il y a eu 108 bicyclettes de volées, 81 furent retrouvées, donc il en reste 27 à retrouver.

Quatre jeunes écoliers ont été conduits au poste de police pour être questionnés sur ces vols, ils ont avoué avoir volé ces poignées, lumières, sacs, etc., tout a été remis à la police qui poursuit son enquête.

Wilfrid Gallant,
Chef de Police - Feu,
Sorel, Qué.

de forêt, c'est que la superficie moyenne qu'ils ont dévastée cette année est de 137 acres, soit une diminution par rapport aux 151 acres dévastées par chaque feu au cours de l'an dernier.

Installation d'une cheminée géante



Le 8 octobre dernier, on a mis la dernière main à la superstructure du nouveau paquebot du Canadien Pacifique, l'Empress of Canada. On a en effet procédé à l'installation de la cheminée géante de 64 tonnes, faite d'acier et d'Aluminium. Ce paquebot de 27,300 tonnes, lancé en mai dernier, doit entrer en service entre Liverpool et Montréal en avril prochain. A cause du poids de cette énorme cheminée le paquebot a dû sortir de son quai d'aménagement aux chantiers Vickers-Armstrongs, à Newcastle-on-Tyne, Angleterre, et se rendre jusqu'à la grue gigantesque qui tenait suspendue la cheminée qui arbore le fameux pavillon à carreaux rouges et blancs. L'opération entière, du déplacement du navire à l'installation de la cheminée, ne prit que 60 minutes. — (Photo Canadien Pacifique).

EN ACHETANT UN APPAREIL MÉNAGER...
VOUS POUVEZ GAGNER \$250

Tentez votre chance! Choisissez puis achetez l'appareil ménager dont vous rêvez depuis longtemps et vous pourrez gagner un prix au GRAND FESTIVAL organisé par la Shawinigan.

VOUS POUVEZ GAGNER:

1. Si vous achetez un appareil ménager — lessiveuse automatique, sècheuse, poêle, chauffe-eau, congélateur — entre le 20 août et le 20 novembre, chez un dépositaire du territoire desservi par la Shawinigan.
2. Si vous inscrivez votre achat à l'aide de la formule que vous remettra le dépositaire.
3. Si le tirage vous favorise et que vous répondez à une question très simple.

Les tirages auront lieu en décembre et les noms des gagnants seront publiés dans les journaux locaux.

• Seuls les abonnés de la Shawinigan peuvent participer au concours.

• Personne ne peut gagner plus d'un prix en argent.

• Les employés de la Shawinigan, les dépositaires et les membres de leurs familles sont exclus du concours.



Nous certifions que la bière DOW est "CLIMATISÉE" selon un procédé exclusif durant toutes les étapes de sa fabrication. Ce procédé est soumis à une vérification constante assurant ainsi à la bière DOW une qualité uniforme.

R. H. Wallace, Ph. D.
Dr. R. H. Wallace
Directeur du contrôle
de la qualité

GRÂCE À
SON MÉLANGE
D'ORGES
SÉLECTIONNÉES

Suivez le Football du "BIG FOUR" à la TV
Pour renseignements complets consultez votre horaire de TV.

SANS TAMBOUR NI ROMPETTE

PAR JACQUES BOISVERT

M. PARTY VOUS INVITE . . .

Tel qu'annoncé la semaine dernière, Lucien "M. Party" Laramée vous invite tous pour le grand party qui sera donné à la salle municipale St-Joseph, samedi, le 19 novembre prochain à 8.30 heures.

A cette occasion, vous pourrez danser au son de l'orchestre réputé de Paul Zakaib. Cet orchestre s'est acquis une grande renommée et vous êtes assuré d'avoir de la musique à votre goût.

De plus, Lucien ne ménage rien pour plaire à ses amis et il a retenu les services du Buffet Richelieu qui servira un buffet froid au cours du party.

Le prix d'entrée n'est que de \$1.50 par personne et c'est très peu si l'on considère tous les privilèges que vous offre l'ami Lucien.

Pour obtenir vos billets vous n'avez qu'à vous adresser au personnel du Buffet Richelieu ou encore en contactant "M. Party". Pour du plaisir, pour de la belle musique, pour danser gaiement, pour vous amuser, l'endroit choisi: le party du 19 novembre à la salle Municipale St-Joseph.

Les Dolly Sisters, une découverte

Trois jeunes filles, deux apparitions, un grand succès. Ainsi pourrait se résumer l'histoire des Dolly Sisters qui, malgré une légère mésaventure, ont remporté la palme lors du concours d'amateurs de jeudi dernier. Ce trio est composé de Henriette Aussant, Pierrette Barabé et Odette Pelletier. Elles interprètent des succès français et canadiens avec beaucoup de brio. Par leur victoire, elles passent en finale et il nous sera donné de les entendre le nouveau soir (jeudi) 19 novembre. Elles ont le chant dans le sang et elles ne ménagent pas la pratique, la clé du succès. Bonne chance !

Lors du même programme d'amateurs, Claude Bourret, le savant potineur, a fait une trop brève apparition. Son interprétation des succès de Al Jolson fut très apprécié.

Diane Péloquin, la gagnante de la semaine précédente, est revenue nous interpréter quelques pièces et elle a prouvé une fois de plus, qu'elle avait beaucoup de talent. Elle sera à surveiller lors de la finale.

Outre les Dolly Sisters et Claude Bourret, Jean-Guy Girard et Thérèse Lavallée ont présenté leur numéro. Malheureusement, il ne peut y avoir qu'un seul gagnant.

Fernand Robin continue son magnifique travail comme M.C.! Un petit gars de Sorel qui peut faire la barbe à bien des étrangers. Il fallait le dire !

N'oubliez pas que CJSO diffuse ses émissions jusqu'à minuit depuis dimanche dernier. Alors pour de la musique de danse, des succès populaires tant français qu'américains, synthonisez CJSO maintenant en ondes 17 heures par jour.

Une idylle pour cette semaine: Gérard Péloquin et Cécile Giguère. Ils ont tous deux les yeux en amande, alors ils devraient très bien s'entendre ensemble.

Léon Girouard et Michèle Lavallée furent les heureux gagnants d'un souper pour deux, offert par l'Hôtel Saurel. Le choix des gagnants eut lieu samedi soir au Club des Autographes. Léon et Michèle furent très heureux d'aller déguster ce repas gratuit.



GINETTE MENARD

Ginette Ménard (Mme Pierre Guilbeault) continue son beau travail à CJSO chaque dimanche à l'émission Coca-Cola à midi et demi. Elle est sans contredit une de nos meilleures diseuses.

Je tiens à profiter de ces lignes pour offrir mes souhaits à ma chère et bonne maman à l'occasion de son anniversaire de naissance ce 20 octobre. On ne saura jamais ce qu'on peut devoir à une mère et comme disait Bersot: "Il y a bien des merveilles dans l'univers, mais le chef-d'oeuvre de la création est encore le coeur d'une mère". A celle qui m'est bien chère, je souhaite de nombreux autres anniversaires.

Le chandail de la semaine: Le beau chandail jaune que portait Louise Paul au Club de Golf vendredi dernier. Il paraît que c'est elle-même qui l'a tricoté. Félicitations pour le succès obtenu.

Formidable la photo de Marie-Jeanne Arpin en montre à l'atelier de photographie de Gérard Jean. Aux dernières nouvelles, M. Jean aurait de nombreuses demandes d'admirateurs désireux de se procurer la photo.

Egalement excellentes, les photos du mariage de M. et Mme Jacques Laroche (Réjeanne Ouellette) dans la même vitrine. Décidément Gérard Jean est en passe de devenir incontestablement, le meilleur photographe de la région. Un second Karsh, pourquoi pas !

Le Club des Autographes, du dynamique Joffre Ritter, continue ses activités le samedi de chaque semaine. Le 28 octobre, le club recevra la visite d'Elvis Presley canadien, Gordie Sullivan. Les jeunes ne manqueront sûrement pas d'aller l'acclamer.

Petite note à Joffre Ritter: Le nom d'Elvis Presley s'écrit bien ELVIS et non ESVIS. Petite mise au point, peut-être pas nécessaire, mais j'aime bien à taquiner ce bon ami Joffre.

Les "Stag Parties" continuent de plus belle au Club de Golf, tous les vendredis soir et on s'y amuse très ferme. Vous êtes tous les bienvenus.

Raymonde Leduc et Michèle Hardy se dévouent corps et âme pour le succès des Jeunes Musicales du Canada. Elles méritent réellement d'être encouragées.



CLAUDE ROCHON

Claude Rochon, l'habile et sympathique annonceur à CJSO, se plie toujours aux demandes des auditeurs qui lui téléphonent, soit pour avoir un renseignement ou pour passer une annonce à "L'Echo de Sorel", etc...! Un gars qui sait se faire des amis et des admirateurs.

Pierrette Arpin s'est fait extraire les dents et c'est avec un sourire voilé par une main sur la bouche qu'elle nous salue maintenant. De la gêne qui n'a pas sa place pourtant . . . !

Les Koolkats ont maintenant des engagements en avance pour Trois-Rivières, Louiseville, Montréal et St-Jérôme, dès que Jean-Luc Champagne sera sur pied. Michel Champagne, déclare qu'il ont beaucoup de travail sur la planche.

Une deuxième idylle pour cette semaine: Mario DeGuise et Nicole DeGuise. Aucun lien de parenté encore entre les deux mais ça verra peut-être . . . !

La secrétaire de la semaine: Liette Cardin qui est à l'emploi du Garage Dandurand depuis quelques années. Elle est renommée pour sa bonne humeur continue et son esprit de travail. Nous la saluons cette semaine.

Au poste CJSO, de 8.00 à 9.00 heures on peut écouter des succès canadiens et français d'hier, de 9.00 à 11.00 heures de la musique de danse entreoccupée de succès américains et de 11 h. à minuit, de la musique choisie à votre goût.

Une troisième idylle: Michel Beaudet avec Michèle Paul-Hus. C'était du moins le désir de Michèle.

Pour sa part Raymond Généreux revient à ses premières amours. Il semble pourtant que cette fois c'est pour de bon que lui et Micheline ont renoué leur amitié.

Un joyeux anniversaire à Pau-

le Daneau qui célébrera son anniversaire le 26 octobre prochain. Egalement à Claude Villandré, le 19 octobre.

Je tiens à offrir mes plus sincères condoléances à tous les admirateurs des Yankees qui ont été bien malheureux de voir perdre leurs favoris, mais ils ont fait le bonheur de leurs adversaires en leur payant quelques petits paris. Parmi ceux-là notons: Bernard Goulet, Alcide Sauvé, Hubert Lavallée, Jacques Lavallée, Fernand Mondou, Jean-Paul Nadeau, etc. Une preuve de plus que le malheur des uns fait le bonheur des autres.

Pendant ce temps nombreux furent les gagnants: Philippe Pontbriand, André Forcier, Georges Cournoyer, Charlie Delagrave, Antonio Binette et votre humble serviteur . . . etc.

Espérons que Yvan Duguay partira une nouvelle mode . . . des patins blancs à lame pour garçons.

Bon voyage à Richard Ducharme de la part de Raymonde, Claudette, Diane et Nicole.

On dit que l'homme en se mariant perd la liberté de parole, mais il lui reste quand même la liberté de presse . . . celle de presser son pantalon !

Les accidents de chasse

"Je ne savais pas qu'il était chargé . . ."

Nous sommes à la période de l'année où les chasseurs s'en donnent à coeur joie. On prend la route, joyeux et gai, après avoir entassé dans l'automobile: bottes, provisions, fusils, cartouches, etc., etc. Un incident imprévu fait pivoter l'automobile qui capote, pour s'immobiliser dans un ravin, les quatre roues en l'air. Une détonation se produit; un malheur est arrivé. "On avait oublié qu'une des armes était chargée".

STATION DE SERVICE



avec chaque achat de \$3.50 vous recevrez un verre **GRATIS** STATION HAMELIN 235, rue du Roi - Sorel Tél.: RI-2-1422

Durant toute la saison automnale, des chasseurs joyeux se dirigeront en groupes vers leur territoire de prédilection. "Souvent, trop souvent hélas! quelqu'un aura oublié "qu'une arme était chargée" et cette négligence continuera à alimenter la chronique des accidents de chasse. Soyons très prudents, tout particulièrement à cette saison-ci de l'année, recommandez monsieur J.-Emile Renaud, directeur - général du Club Automobile Québec et vice-président de Prudentia. "Ne jouons pas avec le feu."

L'imprudence se manifeste de diverses autres façons aussi pendant les autres mois de l'année. "Je ne savais pas . . ." que ce dernier coup affecterait ainsi mon sens des responsabilités et affaiblirait mes facultés.

L'alcool peut être aussi redoutable qu'une arme chargée. On nous conseille d'éviter les deux car ils sont aussi meurtriers l'un que l'autre.

"Le Sorelois" pénètre partout.

A TRACY

EDOUARD LAIR

ARPENTEUR GEOMETRE
INGENIEUR PROFESSIONNEL

710, Marie-Victorin

Tél. RI-2-1177

J-16

Boîte Postale 338

LUCIEN LACHAPPELLE, Ltée

CHARBON
SABLE, PIERRE, GRAVELLE, HUILE ET GAZ.

Service moderne de livraison.

Téléphone: RI-3-3323 - 20, rue du Prince, Sorel, Qué.

VOYAGEURS et TOURISTES

Gagnez du temps -- La Cie de la Traversée du St-Laurent qui relie

SOREL A L'ILE ST-IGNACE vous offre cet avantage

2 traversiers modernes à votre service: le "Pierre de Saurel" le "Arthur Cardin"

CAPACITE 45 AUTOS

DEPART TOUTES LES 30 MINUTES DE SOREL ET DE L'ILE ST-IGNACE.

Pour accélérer la croissance de l'épinette blanche



M. E. S. Goodacre, spécialiste en recherches forestières de la Consolidated Paper Company, montre la nouvelle pousse d'une épinette fertilisée à la plantation sylvicole de la compagnie près de Grand-Mère, P.Q. Grâce aux matières nutritives ajoutées au sol, l'arbre a grandi de 24 pouces cette année. Dans les parcelles - témoins non traitées, la nouvelle pousse n'avait que huit pouces.

La possibilité de faire croître les arbres jusqu'à leur taille marchande en moins de temps grâce à une fertilisation appropriée ressort nettement d'une expérience de deux ans poursuivie à la plantation forestière de la Consolidated Paper Company.

Les expériences étaient sous la direction de M. E. S. Goodacre, spécialiste en recherches forestières, et de M. John Conway, du service de recherches forestières de la compagnie, avec la coopération de M. G. R. Snyder, gérant du service technique de la division de la chimie agricole de Canadian Industries Limited.

Il y a plus de 30 ans que la Consolidated Paper Company entretient une plantation forestière dans la région de Grand-Mère. Ses plantations sylvicoles dans le Québec englobent 8,000 acres et forment l'une des plus vastes entreprises de reboisement au Canada.

En vue d'enrayer la détérioration du peuplement qui se produit actuellement et d'accélérer la croissance de l'épinette blanche sur d'anciennes terres cultivées de valeur médiocre, M. Goodacre a mis en oeuvre un programme raisonné d'amélioration du sol. Il fit d'abord analyser au laboratoire des sols C-I-L, à Montréal, des échantillons de terre des diverses parcelles, en vue d'en déterminer le degré d'acidité et les carences minérales.

Les diverses parcelles ont reçu des traitements différents. A certaines, on n'a appliqué que de la chaux dolomitique pour diminuer l'acidité et fournir de la magnésie. D'autres ont bénéficié d'un apport de nitrate d'ammonium, de chlorure de potassium ou d'un ensemble des deux. Centaines encore ont reçu du sulfate de potasse; d'autres, un engrais complet avec ou sans éléments mineurs frittés. On a soumis à des façons culturales superficielles la couche supérieure de certaines parcelles afin de briser l'accumulation de matière organique formée d'aiguilles, de mousse et de lichens et de permettre ainsi aux engrais chimiques d'agir

dans ces terrains et d'atteindre plus facilement le système racinaire des arbres. Des parcelles voisines sont demeurées sans traitements, appelés à servir de témoins pour l'appréciation des résultats de l'expérience.

De toutes les parcelles d'essai, celles où la croissance fut la plus sensationnelle furent celles enrichies d'engrais complet 10-10-10 à raison de 1,000 livres à l'acre et soumises aux façons superficielles. Néanmoins, on a également obtenu des résultats remarquables dans les parcelles où le traitement consistait en un mélange d'engrais azotés et potassiques et de 50 livres de pierre à chaux dolomitique à l'acre, sur terrain écroûté.

La nouvelle pousse supérieure a atteint 24 pouces de longueur dans le cas des arbres fertilisés. Les aiguilles y furent longues et bien vertes. Malgré la sécheresse prolongée de l'été dernier, les arbres manifestèrent tous les signes de santé et de bonne alimentation.

Dans les parcelles - témoins non traitées, les arbres d'apparence rabougrie portaient des aiguilles courtes et jaunissantes. La nouvelle pousse n'avait que huit pouces en moyenne. Des arbres plus faibles dépérissent.

"Grâce à un bon entretien du sol, à la fertilisation et à l'éclaircissage des peuplements par une coupe sélective", assure M. Goodacre, "il ne fait pas de doute que les forêts nouvelles pourraient atteindre la phase de l'abattage beaucoup plus rapidement et donner un rendement beaucoup plus élevé que dans les cas où on se borne à laisser la nature suivre son cours". selon lui, en raison de la diminution de nos richesses forestières, toutes les entreprises qui participent à l'industrie forestière et tous les gouvernements devraient accélérer les recherches sur cette méthode relativement nouvelle d'assurer une croissance plus rapide des peuplements, notamment dans les endroits les plus facilement accessibles et dotés du meilleur potentiel de production.

Vient de paraître

"L'Oraison"

REGARD ET CHEMIN.

par Dominique de St-Joseph, ocd.

L'Oraison, Regard et Chemin: un livre d'avant - garde. Un travail de pionnier, d'explorateur. En rupture avec certaines routines. Les auteurs spirituels s'abritent volontiers derrière un "Maître" dont ils citent quelques lignes.

Le Père Dominique pour sa part est allé directement à sainte Thérèse d'Avila. Il l'a regardée avec des yeux neufs; il a étudié avec patience Le Chemin de la Perfection et, ce qui garantit l'authenticité de sa recherche, l'a exploré page par page, accompagné d'un groupe de novices qu'il initiait

à cette lecture.

Il a su s'effacer devant la Sainte, mettant en relief les articulations vivantes de la pensée thérésienne et ouvrant des perspectives que le psittacisme des manuels avait effacées peu à peu.

Cet ouvrage simple, pratique, plaira à ceux qui ont été déçus par les lectures antérieures sur l'oraison. Il fera aimer sainte Thérèse et éveillera le désir de la mieux connaître. C'est le voeu exprimé dont la préface par S. Exc. Mgr Albert Martin, évêque de Nicolet. Par là même, il contribuera à ouvrir à nombre de chrétiens les "avenues royales qui conduisent à la vie divine".

Premier livre de ce genre. Il est à souhaiter que l'auteur de l'Oraison, Regard et Chemin exploite cette veine et qu'il fasse école autour

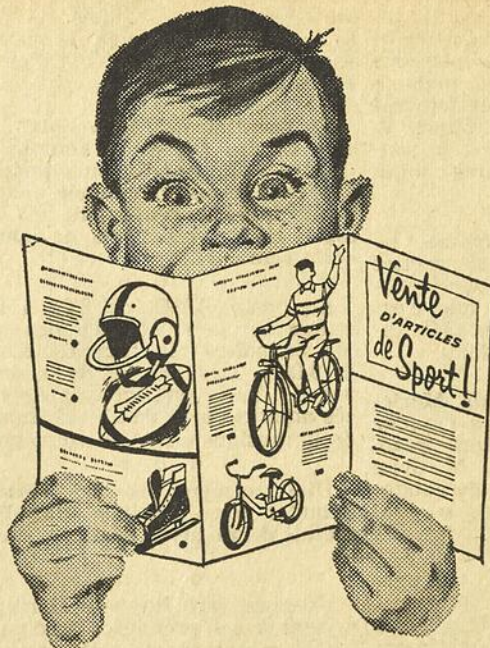
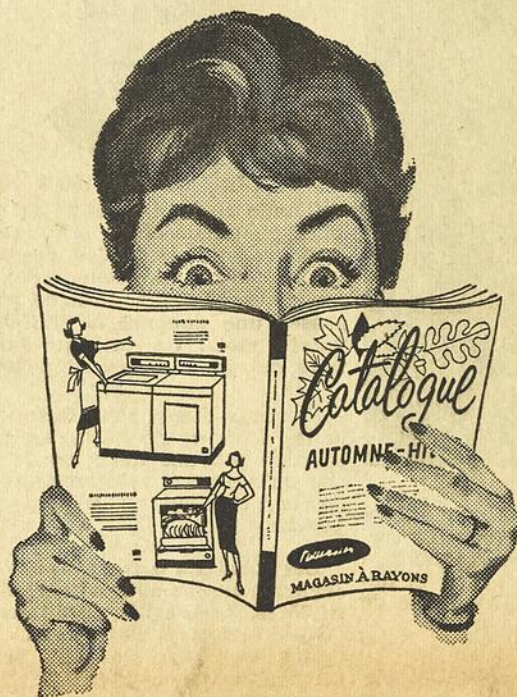
de lui afin que les Maîtres eux-mêmes nous apprennent à aimer Dieu.

L'Oraison, Regard et Chemin, par Dominique de Saint - Joseph, o.c.d., 209 p. 16cm. Relié. Couverture vinyle. \$2.50 (par la poste \$2.60). En vente dans toutes les Librairies et aux Editions Fides, 25 est, rue Saint-Jacques, Montréal, ainsi qu'à

LA LIBRAIRIE FIDES, 456, Lafontaine, Rivière-du-Loup, 62c, rue de l'Evêché, Rimouski, 21, St-Joseph, Thetford Mines. Boulevard St-Benoit, Amqui. 135 av. Provencher St-Boniface. Man. 11540 av. Jasper, Edmonton, Alta.

Pour être renseigné, lisez

"LE SORELOIS"



Nombre de projets familiaux peuvent se réaliser facilement quand on a recours au Plan de financement familial B de M.

Si vous avez un revenu stable, et pouvez faire face régulièrement à un versement mensuel, ce plan économique et protégé par une assurance-vie peut répondre aux besoins de toute votre famille.

Consultez le personnel courtois de la plus proche succursale de la B de M.

BANQUE DE MONTRÉAL

Plan de Financement Familial

Sous un même toit tous vos besoins en fait de crédit personnel grâce à un prêt économique de la B de M comportant une assurance-vie.

Demandez notre dépliant "Voici comment vivre selon vos moyens et agréablement!"

La Première Banque au Canada

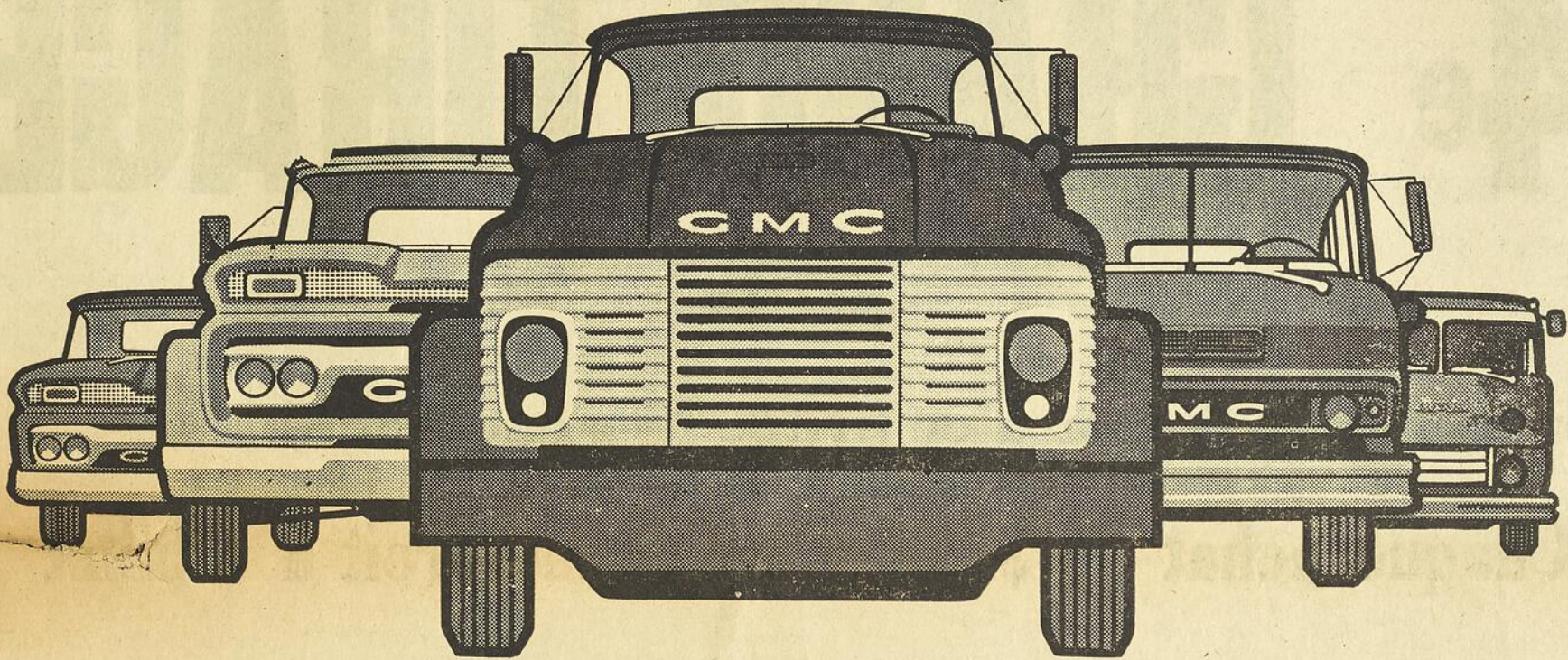
AU SERVICE DES CANADIENS DANS TOUTES LES SPHÈRES DE LA VIE DEPUIS 1817



"MA BANQUE" POUR 2 MILLIONS DE CANADIENS B de M

LES CAMIONS CHAMPIONS DES ANNÉES 60

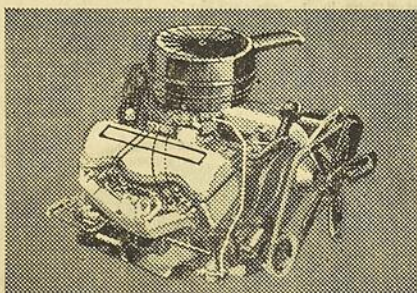
Les voici! Les tout nouveaux modèles GMC 1961! Ce sont les camions les plus perfectionnés qui soient jamais sortis d'une chaîne de montage, les nouveaux champions du monde de l'industrie du camion! Voici comment est né ce succès remarquable, voici les raisons de ce triomphe de la technique moderne des années soixante, du caractère futuriste de cette conception mécanique, enfin de cette supériorité inégalée au travail. Vous verrez que le moyen le plus sûr d'accroître vos profits et de réduire vos frais d'utilisation est d'investir votre argent dans le camion parfait, le camion conçu spécialement pour vos besoins particuliers, enfin, un GMC '61.



Chaque camion GMC, quelle que soit sa catégorie, rallie maintenant tous les suffrages par la qualité de sa construction et par sa commodité. Sur toutes les routes, d'un bout à l'autre du pays, les chauffeurs et les mécaniciens ne tarissent pas d'éloges. Les camions GMC transportent plus de chargements par voyage. Les moteurs économiques des GMC réduisent les frais de carburant à un minimum... ils

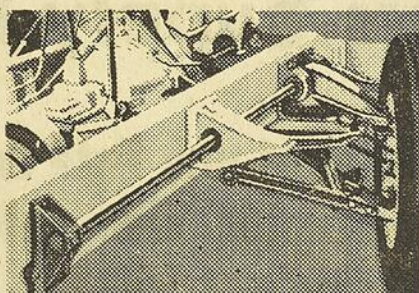
travaillent plus longtemps, car ils passent beaucoup moins de temps à l'atelier. Voyez les nombreux perfectionnements des moteurs, des châssis et des cabines qui permettent de diminuer les frais d'exploitation et d'accroître vos profits de façon étonnante. Voyez "les camions champions des années '60" chez votre concessionnaire GMC le plus proche... aujourd'hui même!

DE ½ TONNE À 60 TONNES... GMC BAT LA MARCHE



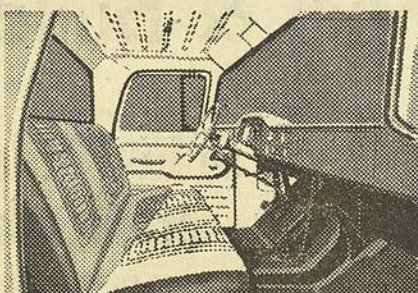
Moteurs puissants et économiques

Le robuste Workmaster Special V8 de 348 pouces cubes a une consommation extrêmement économique grâce à son couple impressionnant à petite vitesse. C'est un exemple typique de la supériorité de tous les moteurs GMC.



Nouvelles suspensions avant indépendantes

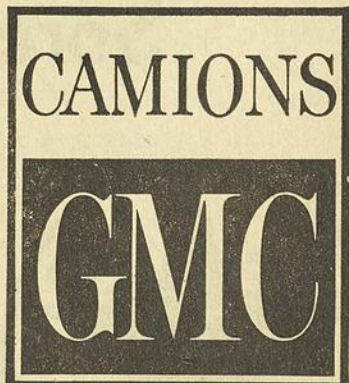
Les nouveaux ressorts de torsion de l'avant donnent aux GMC une maniabilité inégalée. Ils accroissent la stabilité du camion, donc la protection des marchandises et éliminent la fatigue du chauffeur.



Cabines plus solides, plus spacieuses et plus silencieuses

Les nouvelles cabines des GMC sont plus spacieuses et plus confortables. Les bruits du moteur et de la route sont interceptés par de nouveaux isolateurs. Etant plus solides, elles conservent leur bel aspect plus longtemps.

UNE VALEUR GENERAL MOTORS



GMC-161CF

615, Route Marie-Victorin,
Tracy.

Dandurand
AUTOMOBILE LTÉE

Téléphone: RI-3-3341

Lucien Lachapelle Limitée

TEL.: RI-3-3323

ET

Sorel Mill & Builders Supply Limited

TEL.: RI-3-3314

ANNONCENT LE

4^e GRAND TIRAGE



Comment participer à ce tirage ? - c'est facile!

Chaque achat de \$2.00 vous donne droit à 1 billet

Commencez dès aujourd'hui à faire vos achats et demandez les coupons qui vous donneront droit de participer au plus formidable tirage

organisé par

Lucien Lachapelle Limitée et
Sorel Mill & Builders Supply Limited



Le tirage, le lieu et la date, et une liste des prix vous seront communiqués plus tard.

Surveillez les prochaines éditions du "Sorelois"

Pour renseignements: Lucien Lachapelle
Limitée

20, rue du Prince - Tél.: RI-3-3323 - Sorel.



POUR VOUS... **Mesdames**

La sole en Suède

En Suède, les plats de poisson sont presque toujours une fête gastronomique, car les cuisines suédoises savent rendre le poisson attrayant. Le pochage au court-bouillon est très employé, les assaisonnements sont subtils et des sauces délicates relèvent la saveur du poisson. Avez-vous déjà mangé des filets de sole roulés et nappés de sauce au citron? Les indications nécessaires à la préparation de ce délicieux plat scandinave ont été obtenues de l'ambassade royale de Suède.

Filets roulés avec sauce au citron

- 2 livres de filets de sole
- 3 tasses d'eau
- 2 tranches minces d'oignon
- 1 carotte (tranchée)
- 1/2 feuille de laurier
- 1 brin de persil
- 2 piments toute-épice (allspice)
- 6 grains de poivre
- 2 c. à thé de sel.

Rouler les filets de sole et les fixer avec des cure-dents ou les entasser dans une casserole de manière à ce qu'ils conservent leur forme durant la cuisson. Dans une autre casserole, mettre ensemble les autres ingrédients mentionnés.

Le raisin

La culture du raisin est la plus vieille et la plus grande industrie fruitière au monde! La Californie à elle seule compte plus de 233 millions de vignes de raisins. Ces vignes, plantées à six pieds de distance l'une de l'autre, feraient dix fois et demie le tour du globe, à l'équateur. On compte les gros raisins, les petits raisins, les rouges les blancs, les bleus et les noirs, et ce n'est pas tout. Comme les vignobles de la Californie représentent moins de 10 p. 100 des raisins du monde, on pourrait donc ajouter de 90 à 100 ceintures de raisins de plus autour de la terre, à l'équateur. Qu'ils arrivent à pleins paniers, à pleines camionnées, à pleins trains ou à pleins navires, les humains les consomment d'une façon ou de l'autre!...

Mais les plus jolis et les plus attrayants sont les raisins frais de table. Comme la récolte de cette année semble un peu moins volumineuse que la moyenne, faites-en votre plein le plus tôt possible. Les raisins de table sont les beautés mêmes du plateau de fruits ou des captivants desserts cuits. Voici parmi les raisins de table, les variétés les plus populaires par ordre d'importance: VERTS - Portland, Niagara; ROUGES - Red Rogers, Agawan, Catawba; BLEUS - (Composant les deux tiers de tous les raisins canadiens): Bleu hâtif Champion, Patricia, Hâtif de Moore, Fredonia, Worden, Concorde.

Les raisins frais peuvent, de quelque façon délicate, entrer dans tout repas, de l'apéritif au dessert. Ces délicieux mets éprou-

Couvrir, porter au point d'ébullition, faire bouillir 10 minutes et tamiser. Verser le bouillon chaud sur les filets roulés et porter au point de bouillonnement. Couvrir et laisser mijoter doucement durant 10 minutes. Retirer du feu et décanter une tasse de bouillon pour faire la sauce. Conserver le poisson à la chaleur durant la préparation de la sauce au citron. Une fois la sauce cuite, égoutter les filets roulés et les poser sur un plat à servir chaud. Retirer les cure-dents s'il y a lieu. Verser la sauce sur le poisson et garnir de brins de persil ou d'aneth frais.

Sauce au citron

- 2 c. à soupe de beurre
- 2 c. à soupe de farine
- 1/4 de c. à thé de sel
- Une pincée de poivre blanc
- 1 tasse de bouillon de poisson
- 1 c. à soupe de jus de citron
- 1 jaune d'oeuf, battu
- 2 c. à soupe de crème.

Fondre le beurre et y ajouter la farine et les assaisonnements. Ajouter le bouillon de poisson graduellement et cuire jusqu'à se que la sauce devienne épaisse et lisse en remuant constamment. Ajouter le jus de citron. Mélanger le jaune d'oeuf et la crème. Verser en remuant un peu de sauce chaude dans le mélange d'oeuf qu'on ajoutera au reste de la sauce sans cesser de remuer. Retirer du feu.

vés par les cuisines d'essai de l'Association canadienne des commerçants de fruits en gros, et que vous trouverez ci-après, comprennent une Coupe aux raisins frais et à la glace au citron ainsi que des Raisins frais dans du jus d'orange chaque plat pouvant être servi indifféremment comme apéritif ou comme dessert. On y verra également deux majestueuses salades la première composée de Raisins frais et de pruneaux frais, et la seconde un Moule de raisins frais et de poulet.

Non seulement les raisins contribuent-ils à la merveilleuse saveur de ces plats, mais leur décompte de calories, — soit à peine 292 par livre de fruits, — réduisent de beaucoup le décompte global de calories dans l'ensemble des ingrédients.

Utilisez donc ces recettes pour illuminer vos repas d'octobre.

COUPE AUX RAISINS FRAIS ET A LA GLACE AU CITRON

- 3 tasses de raisins verts, frais, ou de moitiées de raisins épépinés
- 1/4 tasse de jus d'orange frais
- 6 c. à crème glacée de crème glacée ou de sorbet au citron.
- Déposer une demi-tasse de raisins dans chacun des 6 verres à sorbet. Verser dans chacune 2 c. à table de jus d'orange frais. Rehausser de sorbet au citron frais. Servir comme apéritif ou comme dessert.
- Rendement : 6 portions.

RAISINS FRAIS DANS UN JUS D'ORANGE

- 3 tasses de raisins verts entiers ou de moitiées de raisins épépinés

Les accidents au foyer

"Le foyer est généralement considéré comme un endroit sûr et de tout repos — et pourtant... nous constatons que le nombre des accidents mortels y est, chaque année, quatre fois plus considérable qu'à l'usine". C'est ce que déclarait l'honorable A. Couturier, M.D., ministre provincial de la santé, en marge de la campagne de prévention organisée par la Ligue de Sécurité de la province de Québec.

S'adressant aux organisateurs de la campagne de sécurité au foyer, dont la phase intensive se déroule du 9 au 15 octobre, le Ministre de la santé ajoutait: "Grâce aux progrès de la science, nous avons réussi à immuniser nos enfants contre les maladies contagieuses, mais aucun vaccin n'existe contre l'accident qui est devenu le plus grand tueur d'enfants. En effet, les accidents au foyer causent plus de mortalités chez les enfants que les maladies de coeur, la polio la tuberculose et la pneumonie. De plus, ces accidents à la maison rendent infirmes un nombre imposant de jeunes qui sont l'espoir de leurs parents."

L'honorable Ministre de la Santé, le Dr. A. Couturier, souligne que les accidents au foyer posent un problème aussi alarmant que les accidents de la route. Il suffit de jeter un coup d'oeil sur les rapports publiés par nos départements de police et par nos hôpitaux, pour se rendre compte des ravages et des infirmités résultant des accidents au foyer et pour se convaincre de la nécessité d'une campagne vigoureuse pour informer le public des moyens aptes à prévenir ces accidents.

En terminant, l'honorable Ministre de la Santé en appelle à l'esprit de civisme et au sens de la responsabilité de chaque citoyen pour accorder un appui unanime aux efforts de la Ligue de Sécurité de la province de Québec et de contribuer ainsi à la réduction des accidents qui fauchent tant de jeunes vies dans notre province.

- 1 tasse de jus d'orange frais, refroidi

- 2 c. à table de jus de citron frais
- 2 c. à table de sucre
- Brins de menthe fraîche.

Combiner tous les ingrédients. Réfrigérer et servir dans des verres à sorbet, et rehausser de brins de menthe fraîche.

Rendement: 6 portions (1/2 tasse chacune).

La L.O.C.

La Ligue Ouvrière Catholique a terminé avec succès sa semaine de la Famille Ouvrière. Un souper-causerie groupait 230 convives au Pavillon Tracy. La cordialité et la bonne humeur furent au menu toute la soirée.

Le conférencier: Jacques Champagne, secrétaire National de la L.O.C. nous a entretenu du médium de la télévision comme moyen de culture. Un choix judicieux de programmes adaptés aux besoins de la famille seraient à recommander, dit M. Champagne.

Diminuer le nombre d'heures passées devant l'appareil et prendre le temps de discuter certains programmes nous serait plus profitable. Il serait à souhaiter qu'on adresse un mot d'appréciation au poste, quand il nous présente un bon programme instructif. Voilà quelques points développés par le conférencier, et qui avaient été étudiés par les locistes au cours de l'année.

M. Fernand Joyal président de la Fédération a présenté le conférencier, lequel fut remercié par M. l'abbé Robert Fontaine, aumônier de la Fédération.

Marguerite Simard, lociste.

Congrès Régionaux

Ligues du Sacré-Coeur

Au cours du mois d'octobre, des congrès régionaux se tiennent dans le diocèse sous les auspices de la Fédération diocésaine des Ligues du Sacré-Coeur. Tous les officiers de chacune des Ligues paroissiales sont invités à ces rencontres. Pour la région de Saint-Hyacinthe, le Congrès eut lieu dimanche, le 9 octobre à Saint-Denis-sur-Richelieu. Cent six officiers et aumôniers des ligues de la région participèrent à la réunion.

L'ordre-du-jour comprenait en plus de l'étude centrale intitulée: "La dévotion au Sacré-Coeur base du contact apostolique", la présentation de la situation des ligues de la région, un message de M. l'abbé Paul Déry, directeur diocésain, une allocution de Me Lionel Leblanc, président national et diocésain. Ce dernier profita de l'occasion pour donner aux participants une esquisse du mémoire que la Fédération nationale soumettra très bientôt au Procureur général de la Province relativement aux amendements à la Loi des Ligues.

Le programme fut sensiblement le même pour les deux autres congrès qui eurent lieu le 16 octobre pour la région de la Vallée du Richelieu à la Salle des Loisirs de

SI VOTRE MEDECIN N'EST PAS LA

Dimanche, le 23 octobre
Jeudi, le 27 octobre

Dr Frappier

TEL.: RI-3-8815



Edouard Farly

VIE - FEU - ACCIDENT

Directeur-gérant
Responsabilité civile
Tél.: RI-3-9525 - Dom. RI-3-6410
50-50A, Ave de l'Hôtel-Dieu,
Sorel, Qué.

Communications de l'aéroport

Les techniciens des Télégraphes du Canadien National s'emploient depuis juin dernier à moderniser l'outillage de communications de l'aéroport international de Montréal à Dorval.

Les travaux, qui progressent au rythme prévu, comprennent la mise au point d'un outillage plus moderne et le déplacement des anciennes installations dans le nouvel immeuble de \$30 millions qui sera inauguré officiellement en décembre.

Les Télégraphes du CN poursuivent les travaux pour le compte du ministère des Transports, mais dès la fermeture du chantier, ils se verront confier l'entretien de l'outillage électronique utilisé dans la tour de contrôle, le centre de commande de la circulation aérienne et le centre de communications météorologiques.

VICHYSOISE ORIGINALE

Le Vichyssoise prend une nouvelle saveur tout à fait délicate quand on lui ajoute des raisins frais, de n'importe quelle variété en saison, et de la poudre de cari.

Saint-Maxime de Sorel; et celui qui aura lieu le 23 octobre au sous-sol de l'Eglise de Cowansville pour la région des Cantons de l'Est.

HOTEL-DIEU DE SOREL

INFIRMIERES DEMANDEES

Salaire, suivant qualifications: \$59.00 à \$90.00 par sem.

Prime de \$3.00 par sem. pour service de soir et de nuit.

Augmentations: Après 6 mois, 1 an, 2 ans, 3 ans.

Congés statutaires 10. — Semaine de 40 hrs.

Vacances payées: 3 semaines après 1 an — 4 semaines après 2 ans.

Jours de maladie payés: 2 sem. (après 6 mois) cumulatif pour 3 ans.

Gratuité: 25% de la prime de l'Assurance Hospitalisation de l'hôpital.

Pour renseignements, s'adresser à:

LA DIRECTRICE DU NURSING — HOTEL-DIEU DE SOREL
SOREL, Qué.

Pour vous... Mesdames

Courrier de Cousine Blanche

Crèmes et lotions de beauté

Comment obtenir le maximum de résultats de vos crèmes et lotions de beauté.

En ces jours de vie chère, il est de la plus haute importance de pouvoir obtenir le maximum de résultats de la quantité minimum de crème, de pommade ou de lotion, et en plus, d'éviter les frais qu'occasionnent des soins spéciaux de beauté.

D'abord, (et je n'insisterai jamais suffisamment sur ce point), apprenez comment laver votre visage. Mon feuillet sur les soins du visage vous renseignera parfaitement sur ce point et je serai heureuse de vous l'envoyer gratis sur réception d'un timbre de 5c pour les frais de poste.

Ensuite, apprenez comment assécher votre visage après vos ablutions, afin que cet acte pourtant simple, constitue pour vous un véritable traitement de beauté. Tout d'abord, utilisez une serviette, qui sans être trop rude, soit cependant épaisse.

Servez-vous en non seulement pour assécher votre visage, mais pour le massager suffisamment pour que la circulation du sang soit stimulée, activée, c'est-à-dire qu'après que votre visage est asséché, vous continuez à frotter votre peau pendant une ou deux

minutes, jusqu'à ce que vos joues, votre menton, votre front prennent une teinte rosée.

En agissant ainsi, vous activez la circulation du sang, vous stimulez l'action des cellules cutanées et leur donnez une vie nouvelle qui permet à votre crème de fond ou vanishing, votre lotion d'être plus efficace. De plus, votre maquillage adhère mieux et il en faut moins parce que votre teint soit dans le meilleur état possible pour la recevoir.

C'est un traitement facile à suivre, qui ne coûte rien et je vous affirme qu'il est des plus efficaces pour rendre à votre peau l'idée de la jeunesse et de la beauté.

Surtout, cousine, n'hésitez pas à me confier les problèmes de beauté dont la solution vous embarrassait. Souvenez-vous que le fait de m'écrire ne vous oblige en rien. Je ne demande qu'à vous être utile. Notez bien mon adresse: Cousine Blanche, 3763 Blvd. La Salle Verdun, Qué.

Je me ferai un devoir de répondre personnellement à toute lettre qui me sera adressée à votre intention sur les soins du visage, des mains, des cheveux, du développement normal du buste, de la transpiration excessive, sur l'enlèvement des poils follets, sur la maigreur, sur l'obésité, les poids et mesures, selon l'âge et la grandeur d'une personne.

Vous pouvez obtenir ceux des feuillets qui vous intéressent contre l'envoi d'un timbre de 5c pour chacun.

Cousine BLANCHE.

Petit plat chaud de marque

En Suède, la crème renversée n'est pas nécessairement un dessert; elle est souvent l'enveloppe magique qui recouvre quelques bouchées savoureuses comme, par exemple, le saumon fumé. La crème renversée au saumon fumé est un plat de smorgasbord du genre "smavarmt" (petits plats chauds). Elle est attrayante, savoureuse et excellente pour allonger le saumon fumé. Essayez ce plat pour le dîner.

Crème renversée au saumon fumé

1/4 de livre de saumon fumé

2 tasses de lait
4 oeufs, battus.

Détailler le saumon fumé en dés

de la grosseur d'une bouchée, et les disposer dans un plat à four graissé d'une pinte ou dans 4 moules à crème renversée. Mélanger ensemble le lait et les oeufs battus et verser sur le saumon. Mettre de l'eau chaude dans un plat peu profond et y déposer le plat à four ou le moule à crème renversée. Faire prendre en pochant à four modéré (350°F.) Cette opération exigera environ 25 minutes si l'on emploie des moules à crème renversée et environ 45 minutes si l'on se sert d'un plat à four. Quatre portions.

Plats chauds à la salade

De la laitue pommée et des aliments de mer de votre choix se marient très bien pour la confection des plats chauds de résistance. Sauter 3/4 de livre de fruits de mer (crevettes, viande de crabe, poisson ou homard) dans 2 c. à table de beurre ou de margarine. Ajouter 6 tasses de laitue coupée en lanières et 3 c. à table de jus de citron frais, du sel et du poivre noir moulu au goût. Chauffer 1 minute. Servir immédiatement comme plat de résistance.

Rendement: 6 portions.

La Laitue cuite à la vapeur ou à l'étuvée, est un mets délicat que l'on sert comme légume avec de la

mayonnaise ou de la sauce à la hollandaise. Couper 1 grosse pomme de laitue en 6 ou 8 pointes. Déposer ces dernières sur une claie (grill) dans une grande casserole. Y verser un quart de pouce d'eau bouillante. Couvrir et cuire à l'étuvée pendant 5 minutes ou jusqu'à ce que la laitue soit tendre. Servir chaud avec de la mayonnaise ou de la sauce à la hollandaise.

Rendement: de 6 à 8 portions.

Laitue flétrie est une vieille favorite qui demeure toujours populaire. Coupez une pomme de laitue en lanières d'un pouce. Mélangez, en retournant, avec 1 c. à table d'oignons verts, hachés, 1 c. à table de jus de citron frais, 3 c. à table de graisse de bacon, chaude, du sel et du poivre noir moulu, au goût.

Rendement: de 4 à 6 portions.

La laitue dans les Moule aux raisins salades

De la laitue et des fruits frais coupés en dés et mélangés légèrement sont parfaits pour le souper du dimanche avec des tranches de viandes froides: dindon, jambon ou reste de rôti. Déchiquetez la laitue en morceaux d'une bouchée et mélangez-les légèrement avec des fruits frais, coupés en dés ou tranchés, et de l'appât à salade à la française.

De la Laitue pommée farcie, voilà l'idéal pour servir avec des fruits frais. Enlevez les feuilles extérieures de la pomme de laitue et conservez-les pour des salades retournées ou pour des soupes. Lavez la pomme de laitue, enlevez-en le coeur et égouttez-le bien. Combinez au goût du fromage à la crème et du fromage Roquefort ou du fromage Bleu, et remplissez-en la cavité de la pomme de laitue. Enveloppez-la dans une feuille métallique et refroidissez-la toute la nuit ou de 10 à 12 heures. Coupez-la en coins et servez avec des fruits frais, si vous le désirez.

Rendement: de 4 à 6 portions.

La Laitue retournée avec un appât de crème est un peu hors de l'ordinaire, mais combien délicieuse!... Déchiquetez une pomme moyenne de laitue en morceaux d'une bouchée et mélangez les morceaux légèrement avec une tasse d'oignons verts hachés, 1/3 tasse de lait ou de crème claire, 3 c. à table de vinaigre de cidre, 3/4 c. à thé de sucre, 3/4 c. à thé de sel et de poivre noir moulu au goût.

Rendement: 5 ou 6 portions.

SALADE DE FRUITS AUTOMNALE

Une rafraichissante salade à servir à l'automne (au déclin de l'année), comprend des raisins épinés mélangés avec des tranches de pruneaux italiens frais et des sections d'oranges fraîches, le tout servi avec du fromage bleu et de l'appât à salade à la française.

2 enveloppes de gélatine non aromatisée

1/2 tasse d'eau froide
1 1/2 tasse de bouillon de poulet chaud

1/3 tasse de sucre
1/4 c. à thé de sel

1/4 tasse de jus de citron frais
2 tasses de raisins verts entiers

ou de moitiés de raisins épinés
2 tasses de poulet cuit, froid, et coupé en dés

1 tasse de mayonnaise
Raisins frais et feuilles de menthe pour garniture.

Amollir la gélatine dans l'eau froide. Y incorporer en brassant le bouillon de poulet, le sucre, le sel et le jus de citron. Réfrigérer jusqu'à ce que le mélange soit à peu près aussi épais que des blancs d'oeufs frais. Y incorporer en retournant les raisins, le poulet et la mayonnaise. Rincer à l'eau froide un moule de 2 pintes. Le remplir du mélange de gélatine. Réfrigérer jusqu'à ce que ferme et prêt à servir. Démouler sur un plat à desservir. Garnir de raisins frais et de feuilles de menthe.

Rendement: de 8 à 10 portions.

Raisins frais et avocats

2 tasses de raisins verts frais, ou de moitiés de raisins épinés
1 tasse d'avocat mûr (environ - fruit moyen) coupé en dés

1/4 tasse d'appât à salade à la française

Laitue pommée

Persil frais.

Combiner les raisins, l'avocat et l'appât à salade à la française. Refroidir 30 minutes. Garnir de laitue les 6 verres à sorbet. Déposer dans chacun 1/2 tasse du mélange de raisins et d'avocat. Garnir de persil frais. Servir comme appétitif.

Rendement: 6 portions.

CLUB DE SUPPORTS "SPENCER"

Spencer vous donnera plus de santé et d'élégance. Il sera dessiné, taillé, et fait spécialement pour vous. Il est léger et garanti ne pas se déformer. Un support qui perd sa forme, n'est pas efficace.

Des centaines de médecins le prescrivent comme préventif ou aide indispensable à leur traitement.

Spencer est au service des dames, hommes et enfants.

Vous êtes invités à profiter des 22 années d'expérience en corseterie Spencer de

Corsetière médicale spécialisée
80, rue du Roi, app't 3 - Sorel.
Tél.: RI-3-7100

Inscrivez-vous pour le tirage du 10 août 1960.

M.-Rose Chapdelaine

Salade aux raisins

3 tasses de raisins verts
3 tasses de pruneaux italiens, frais et tranchés

2 c. à table d'appât à salade à la française

Laitue pommée

Mayonnaise.

Combiner les raisins, les pruneaux et l'appât à salade à la française. Laisser reposer une heure ou davantage. Servir sur de la laitue avec de la mayonnaise.

Rendement: de 4 à 6 portions.

En Norvège il y a plusieurs manières savoureuses de servir hareng fumé (kipper). A Oslo, par exemple, on dispose des filets fumés, cuits (demi-kippers) et des oeufs brouillés crémeux, en rangs alternés sur un plat à servir qu'on garnit d'un peu de ciboulette hachée. Compter 1 oeuf pour chaque hareng.

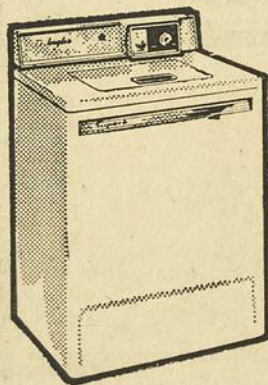


SOYEZ CHEVALERESQUE ENVERS VOTRE FEMME!

LIBÉREZ-LA D'UNE CORVÉE... PROFITEZ DE LA

GRANDE VENTE *Inglis*

"LAVAGE SANS ESCLAVAGE"

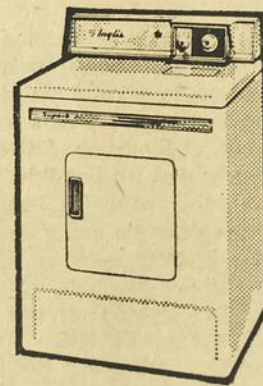


La lessiveuse automatique Inglis "Superb" permet un lavage entièrement automatique avec un seul réglage. La simplicité même!

\$239.95

La sècheuse automatique Inglis "Superb" assure un séchage à circulation contrôlée avec 8 degrés de température réglés automatiquement.

\$179.95



GRANDES REDUCTIONS SUR TOUTES LES LESSIVEUSES ET SECHEUSES INGLIS

"VIVONS MIEUX AVEC L'ELECTRICITE"

Sorel Mill and Builders Supply Limited

20, rue du Prince - Sorel, Qué.

Tél.: RI-3-3314 - RI-3-3315

L'élection d'un président aux Etats-Unis

La fonction de Président des Etats-Unis d'Amérique comporte depuis longtemps un pouvoir et une influence considérables. Les événements des dernières années, en particulier, ont concouru à étendre les effets directs de l'influence du Président à tous les coins de la terre. En ces temps difficiles, les Canadiens, et la population des autres pays, vont suivre les élections présidentielles de cette année avec un vif intérêt; mais pour un grand nombre, le mécanisme électoral des Etats-Unis a quelque chose de mystérieux.

Notre seule intention dans la présente Revue est de décrire la série d'événements qui se produisent tous les quatre ans et qui aboutissent à l'élection du Chef de l'Exécutif des Etats-Unis d'Amérique, de façon à aider nos lecteurs à suivre la marche de l'élection présidentielle de cette année.

Il importe de se rappeler d'abord qu'en 1960, le Président va être élu, non pas directement par quelque 115 millions de citoyens des Etats-Unis ayant droit de vote, ni par les 65 millions ou plus d'électeurs qui prendront part au vote, mais par 537 personnes qui, bien qu'elles ne se réunissent jamais comme corps, forment ce qu'on appelle le Collège électoral.

C'est la constitution des Etats-Unis qui prévoit ce mode d'élection du président. Chaque état nomme un nombre d'Electeurs égal au nombre total de sénateurs et de représentants qu'il envoie au Congrès. Actuellement, il y a 437 représentants et 100 sénateurs au Congrès; le Collège électoral aura donc 537 membres, et il faudra 269 voix de ce Collège pour assurer la victoire d'un candidat à la présidence.

Depuis 1789, la façon de choisir ces Electeurs a changé, en grande partie par suite de l'évolution des partis politiques. Dans la pratique, les législatures d'état ont statué que les Electeurs seront choisis au suffrage populaire dans l'état. Les listes de candidats au Collège électoral sont présentées maintenant, suivant des modalités diverses, par les organisations des partis dans chaque état. Lorsqu'un votant exerce son droit le jour de l'élection, il ne vote pas pour un seul Electeur. Au lieu de cela, il indique sur son bulletin de vote qu'une liste d'Electeurs dans son état il désire appuyer. La majorité des suffrages populaires donnés dans un état emporte tous les votes des Electeurs de cet état en faveur du candidat d'un parti. Bien qu'on connaisse ordinairement le nom du candidat à la présidence victorieux le soir même de l'élection, légalement il n'est pas élu à ce moment-là.

Le nombre de votes par état au Collège électoral en 1960 est indiqué par ordre décroissant — et il est aussi inscrit sur une carte — dans le supplément annexé. L'état de New-York, par exemple, a 45 Electeurs, puisqu'il a le droit d'élire 43 représentants et 2 sénateurs au Congrès des Etats-Unis. Comme même les six états les moins peuplés ont chacun deux sénateurs et un représentant, le nombre maximum de voix auxquelles chaque état a droit au Collège électoral est de trois.

Les Electeurs choisis au suffrage populaire se réunissent le pre-

mier lundi qui suit le deuxième mercredi de décembre, dans leurs états respectifs pour donner leurs votes pour le Président et le Vice-président. La Constitution exige que chaque Electeur vote pour au moins un candidat à la présidence ou à la vice présidence qui n'est pas résidant de l'état de l'Electeur. Des copies authentiques des bulletins de vote des Electeurs sont envoyées par la poste au président du Sénat et à divers autres personnages officiels. Tôt en janvier, le Sénat et la Chambre des Représentants vont siéger ensemble pour assister au dépouillement du scrutin et le candidat qui obtient 269 voix ou plus du Collège électoral est légalement élu Président des Etats-Unis.

Il est d'usage, bien que la constitution ne l'exige pas, que chaque liste d'Electeurs vote en bloc pour le candidat à la présidence présenté par le congrès national de son parti; depuis 1920, seulement six Electeurs n'ont pas voté pour le candidat qu'ils avaient pris l'engagement d'appuyer. Le cas le plus récent s'est produit en 1956, lorsqu'un des Electeurs de l'Alabama refusa de voter pour le candidat démocrate.

Cette tradition, suivant laquelle la liste des Electeurs de chaque état vote en bloc, a pour résultat que le candidat élu n'a pas besoin d'obtenir la majorité des suffrages de la nation pour obtenir la majorité des suffrages du Collège. Il y a eu plusieurs présidents "minoritaires" au cours de l'histoire américaine. Par exemple, en 1888, Harrison obtint 100,000 voix de moins au scrutin national que Cleveland, mais 65 de plus au Collège électoral.

Avant et durant la série d'événements que nous venons de décrire, il y a d'autres étapes dans le choix du Président, notamment les élections primaires, les congrès nationaux et la campagne électorale.

Les élections primaires à la présidence ont fait leur apparition un peu après le début du siècle présent. Tout comme d'autres aspects du régime électoral américain, ces élections primaires sont effectivement dominées, au niveau de l'état, par les organisations des partis et réglementées par la législation d'état. Dans un tiers des états, les électeurs des partis ont la faculté de choisir les délégués aux congrès nationaux de mises en candidature et, dans quelques états, d'exprimer leur préférence entre les aspirants du parti à la candidature présidentielle. Les résultats de ces élections primaires directes n'influencent pas, en règle générale, sur les décisions des congrès nationaux autant que sur le choix des candidats des partis aux charges de l'état ou des municipalités.

Les congrès nationaux de mise en candidature des partis, qui remontent à 1830, ont évolué en marge de la constitution des Etats-Unis. Le chiffre de chaque délégué fluctue d'un congrès à l'autre, mais il correspond assez bien à la population et au nombre d'adhérents des partis dans chaque état. Le choix des délégués et de leurs suppléants est fait par les organisations des partis de chaque état, par le moyen des élections primaires, comme il est dit ci-dessus, ou par d'autres moyens tels que les congrès d'états.

Les trois objectifs principaux d'un congrès national sont d'établir le programme du parti, d'organiser le parti pour la campagne électorale qui va suivre et, chose très importante, de choisir le candidat du parti à la prési-

dence. C'est sur ce dernier point de l'ordre du jour que l'attention de quelque 4,000 délégués et du public se concentre en juillet de l'année de l'élection du Président.

La constitution exige seulement que le Président des Etats-Unis soit un citoyen né au pays, âgé d'au moins 35 ans et résidant aux Etats-Unis depuis 14 ans. Il va sans dire, toutefois, que les qualités personnelles et politiques d'un candidat à la présidence sont nombreuses et variées. En dehors des critères évidents de réputation et d'aptitude, il est peut-être significatif que, à une ou deux exceptions près, certaines qualifications traditionnelles semblent s'appliquer. Par exemple, des dix candidats à la présidence élus depuis 1900, il est remarquable que huit ont été gouverneurs ou sénateurs, et six sont sortis d'états qui possèdent plus de 20 voix au Collège électoral.

D'ordinaire, le troisième jour, le congrès national en a fini de ses autres affaires et aborde sa tâche principale — la nomination des

candidats à la présidence et à la vice-présidence. Le secrétaire du congrès commence à inviter un à un les états à présenter les noms de leurs candidats. Souvent un état inscrit en tête dans l'ordre alphabétique "cédera" son rang pour la mise en candidature à un état inscrit plus loin; de cette façon, un candidat pourra avoir l'avantage d'être proposé par un état influent dès le début. Les qualités des candidats sont exaltées dans les discours prononcés pour les présenter et les appuyer, et ces discours sont souvent suivis de bruyantes et pittoresques démonstrations. Ce premier appel, qui est souvent très long, est suivi d'un second appel des états pour inviter les délégations à voter en faveur des candidats particuliers. Lorsqu'il y a plusieurs candidats, il peut être nécessaire de procéder sur place à plusieurs tours de scrutin — chose souvent dramatique — jusqu'à ce qu'un candidat obtienne la majorité des voix. Règle générale, les délégations d'état votent comme groupe, bien que les délégués de

plusieurs états soient libres de voter individuellement, s'ils le désirent.

Les règlements qui régissent les congrès des partis républicain et démocrate diffèrent sensiblement, mais dans les deux cas, ils exigent la majorité simple des voix des délégués pour le choix du candidat à la présidence. Ce candidat assume la direction de son parti au moins pendant toute la durée de la campagne électorale, qui se concentre en septembre et en octobre, et il lui sert de porte-étendard.

L'Electeur américain a une responsabilité exceptionnellement grande le jour des élections. Il ne choisit pas seulement les Electeurs pour les fonctions de Président et de Vice président, mais il élit aussi son représentant au Congrès, souvent un sénateur et d'ordinaire dans nombre d'états, certains hauts fonctionnaires. Le bulletin de vote qu'il emploie pour inscrire ces divers choix peut contenir plus de 100 noms et peut me-

(suite à la page 16)

Centre d'achats à domicile:



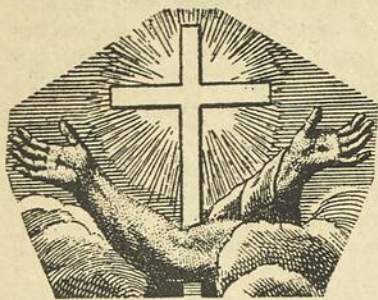
Votre téléphone constitue un véritable "centre d'achats" à domicile... le plus commode et le plus complet de tous puisqu'il vous permet non seulement de faire tous vos achats courants, mais aussi bien d'autres choses: chercher un appartement, répondre aux "petites annonces", faire venir un taxi ou l'électricien, etc., etc.

Il est évident que votre téléphone vous épargne continuellement de l'argent, du temps et des efforts. Que ce soit pour un cas d'urgence ou pour bavarder avec une amie, vous pouvez toujours compter sur votre téléphone. Et il vous offre, à domicile, un "centre d'achats" pratique et peu coûteux.

LA COMPAGNIE DE TÉLÉPHONE BELL DU CANADA



Une définition du tertiaire



Le Tertiaire de S.François est l'homme qui cherche à vivre dans le monde selon les préceptes évangéliques; et non pas le catholique

flottant et accommodant, qui a une horreur des renoncements et des sacrifices, et qui cherche l'impossible conciliation entre la vie chrétienne, l'esprit et les plaisirs du monde.

Le Tertiaire est le chrétien humble, discipliné, qui a conscience de sa misère et de sa faiblesse; et non pas le pharisien orgueilleux qui présume d'une vertu supérieure à celle des autres.

Le Tertiaire n'est pas un catholique d'un autre âge, arriéré et ridicule; toutefois, c'est le chrétien qui sait qu'avant de partir à la conquête du monde de vouloir réformer les autres, il faut d'abord se réformer et s'améliorer soi-même. (Revue du T.-O., 1914).

Les infractions au code de la route

La loi nous protège, respectons-la.

Depuis plusieurs mois déjà, il nous est permis de constater une augmentation substantielle du nombre des infractions au code de la route. Plus d'automobilistes eurent à répondre de leur conduite au volant. Ces arrestations plus nombreuses sont le résultat d'une mise

en vigueur plus stricte de la loi par la Police de la Route. Il apparaît donc que l'ignorance de la loi ou la négligence ne seront plus tolérées chez les usagers de la route. "La loi nous protège, respectons-la", conseille monsieur J.-Emile Renaud, directeur - général du Club Automobile Québec et vice-président de Prudentia.

"Ne courez pas le risque de perdre l'usage de votre permis de conduire. Connaissez le code de la route et conformez-vous-y en tout temps. Ce code est conçu pour la protection et la sécurité des automobilistes prudents", précise monsieur Renaud.

Depuis quelque temps, vu le

nombre des victimes de la route et les infractions à la loi de circulation, a incité les autorités compétentes à sévir plus sévèrement.

Rappelez-vous toujours que lorsque l'automobiliste viole la loi, il est sans défense. On ne retire pas une plainte simplement parce que le contrevenant a une bonne conduite au volant ou en est à sa première offense. Ceci ne veut absolument rien dire si vous avez enfreint la loi.

"Conformez-vous à la loi partout et toujours".

ENCOURAGEZ NOS ANNONCEURS

**DIMANCHE DE LA
PROPAGATION
DE LA FOI
213
OCTOBRE**

LA SEMENCE LEVE EN PAYS DE MISSION

" L'AFRIQUE EST PRETE POUR LA MOISSON "

Sa Sainteté le Pape Jean XXIII a élevé un de ses Fils au Cardinalat.

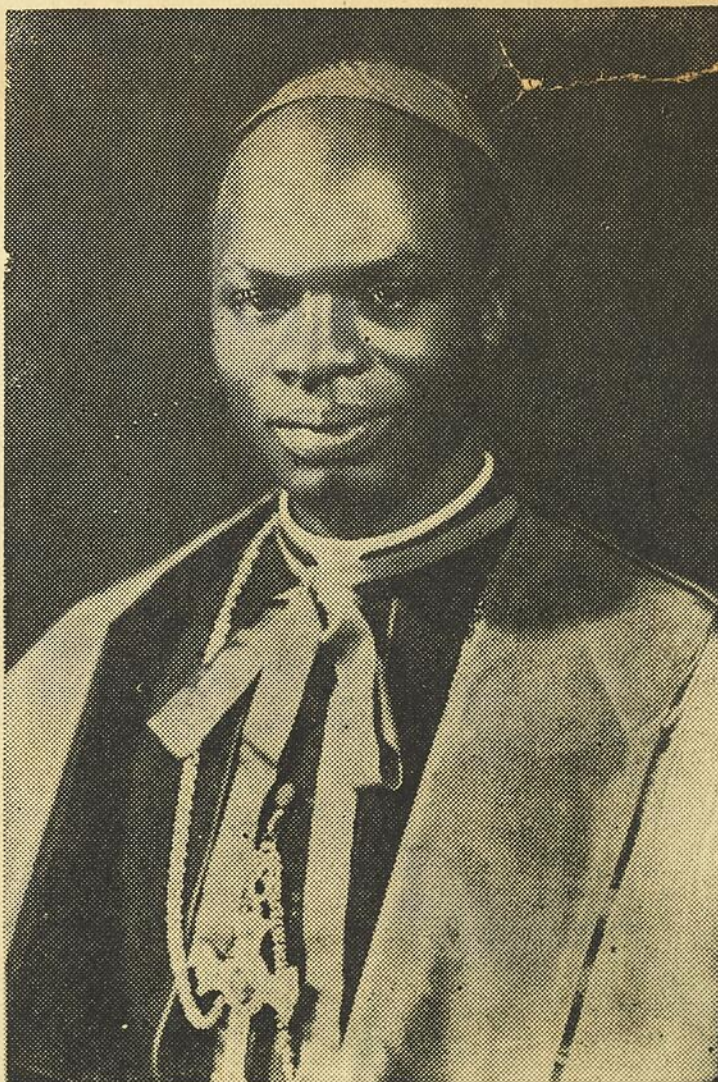
**SON EMINENCE LE CARDINAL
LAURENT RUGAMBWA**

L'AFRIQUE

235,000,000 d'habitants
23,000,000 catholiques
14,000 prêtres
5,000 frères
24,000 sœurs

le temps est si précieux que les options actuelles des chrétiens engagent définitivement l'avenir. Toute hésitation et tout retard seraient lourds de conséquence..."

S.S. Pie XII



DES AUJOURD'HUI ASSOCIEZ-VOUS A

L'OEUVRE PONTIFICALE DE LA PROPAGATION DE LA FOI

La prévention des incendies

Du nouveau dans le domaine de la prévention des incendies. Afin d'avoir la coopération des associations de Sorel, et de la population entière, je crois qu'il est nécessaire de les intéresser dans le domaine de la prévention des incendies, un sujet qui nous touche de très près et qui mérite considération, puisqu'il s'agit de nos deniers, et de notre protection.

Un représentant des associations devra être délégué à mon bureau, afin d'avoir les explications à ce sujet; nous ferons de la prévention à l'année longue à l'avenir.

Ce groupe se réunira 2 fois par année, soit au mois d'avril à l'occasion de la semaine du grand nettoyage, et à l'automne pour la semaine de la prévention des incendies. Des renseignements seraient fournis à la population, afin de la mettre au courant du travail fait et à faire.

Nous vous donnerons d'autres détails dans des communiqués qui suivront.

Wilfrid Gallant,
Chef de Police - Feu,
Sorel, Qué.

Ce que coûtent les feux à Sorel

Nombre de feux à Sorel durant l'année 1958: 135.

Nombre de feux à Sorel durant l'année 1959: 116.

Nombre de feux à Sorel, au 1er octobre 1960: 66.

Domages approximatifs causés par le feu en 1958: \$79,700.00.

Domages approximatifs causés par le feu en 1959: \$389,000.00.

Domages approximatifs causés par le feu à date, au 1er octobre 1960: \$80,200.00.

Mort dans un incendie en 1958: aucun.

Mort dans un incendie en 1959: aucun.

Mort dans un incendie en 1960, au 1er octobre 1960: 2.

Blessé dans un incendie en 1958: aucun.

Blessé dans un incendie en 1959: aucun.

Blessé dans un incendie en 1960, au 1er octobre 1960: aucun.

Wilfrid Gallant,
Chef de Police-Feu,
Sorel, Qué.

"Le Sorelois" pénètre partout.

Chez les C. de C. de Sorel

CONSEIL 1132

Dimanche, le 16 octobre eut lieu dans les salles du Conseil 1132 des Chevaliers de Colomb de Sorel, un congrès régional des districts Nos. 25 et 14 sous la présidence conjointe de MM. Albert Desrosiers, de St-Hyacinthe et Gérard Hébert, de Ste-Hélène.

Étaient présents: l'ex-député d'Etat, le Juge T.-A. Fontaine, le R. P. Bissonnette, dominicain et aumônier Diocésain de l'Ordre, et Monseigneur J.-Charles Leclaire, aumônier du Conseil 1132.

Tous les conseils étaient représentés. Beaucoup de questions très importantes ont été discutées pour le bien des districts, des conseils et de l'Ordre. Des allocutions furent prononcées par Mgr J.-C. Leclaire et par le P. Bissonnette, et comme toujours le tout se termina par les conclusions de l'hon. Juge T.-A. Fontaine, qui, avec son éloquence et sa parole facile, donna de sages conseils aux délégués. Ce congrès fut un franc succès. Après ce congrès, les délégués se dirigèrent vers St-Joseph pour la réception au Conseil 2914 donné par le Grand Chevalier et ses officiers. Tous les délégués prirent le souper au Pavillon Tracy.

Vendredi, le 28 octobre, aura lieu au Club de Chasse et Pêche la grande partie d'huitres annuelle. Cette organisation remporte toujours un grand succès et nous comptons encore cette année sur la collaboration de tous les membres afin d'avoir le succès des années passées. Qu'on se fasse un devoir d'être présents.

Ne pas oublier la grande initiation qui aura lieu dimanche le 13 novembre. C'est la grande journée colombienne par excellence, et nous demandons aux membres qui ont des candidats à présenter à l'assemblée de novembre, de rencontrer le secrétaire-financier sans délai, car nous voulons faire de cette fête une journée mémorable et c'est avec votre coopération que nous arriverons à faire un succès de cette initiation. Donc, soyez à la prochaine assemblée, car c'est la dernière chance que vous aurez pour présenter votre candidat. Les officiers comptent sur votre bonne volonté.

Le Publiciste.

Pour être renseigné, lisez "Le Sorelois".

Chez les C. de C. de St-Joseph-Tracy

Vendredi dernier, le 14 octobre 150 Chevaliers de Colomb et leurs amis ont pris part à la partie d'huitres annuelle du Conseil 2914 de St-Joseph - Tracy.

A cette occasion, plusieurs personnalités du Grand Sorel s'étaient donné rendez-vous.

Soulignons la présence de l'hon. Gérard Cournoyer, ministre des Transports et Communications, et avocat du conseil. Des applaudissements spontanés ont marqué son arrivée.

L'hon. Gérard Cournoyer qui est aussi un membre - fondateur du Conseil 2914 adressa la parole, suivi de M. Ernest Aussant, ex-Grand - Chevalier et maire de St-Joseph de Sorel; du Dr Claude Sincerny, Grand-Chevalier du Conseil 1132 de Sorel; de M. Joseph Rondeau, ex-Grand-Chevalier et de

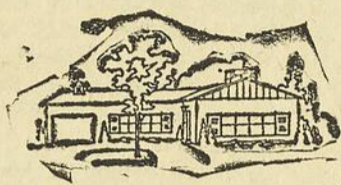
Me Paul-A. Bélanger, Grand-Chevalier actuel.

Sincères remerciements à tous ceux qui ont participé à cette soirée.

Aurèle Racine,
Secrétaire-archiviste.

Encourageons nos annonceurs.

"Le Sorelois" pénètre partout.



POUR LES PLUS BELLES ANNÉES DE VOTRE VIE



Faire des prochaines années les plus belles années de votre vie, cela veut dire faire des projets... et épargner dès maintenant. Quels que soient vos rêves et vos ambitions — achat d'une maison... études universitaires pour vos enfants... sécurité de votre retraite... voyages — les Obligations d'Épargne du Canada vous aideront à les réaliser.

LES OBLIGATIONS D'ÉPARGNE DU CANADA sont encaissables n'importe quand à leur pleine valeur plus les intérêts. Ce sont comme de vrais billets de banque avec des coupons d'intérêt. L'INTÉRÊT EST PAYABLE ANNUELLEMENT et le rendement moyen est de 4.71% par année, basé sur dix ans.

ELLES S'OBTIENNENT en coupures de \$50 jusqu'à \$5,000. La limite d'achat de la nouvelle émission est de \$10,000 par personne.

ON LES ACHÈTE FACILEMENT au comptant ou par versements réguliers à même son revenu.

Pour que les années '60 soient les plus belles de votre vie...

ACHETEZ LES NOUVELLES OBLIGATIONS D'ÉPARGNE DU CANADA MAINTENANT

À VOTRE BANQUE, CHEZ UN COURTIER DE PLACEMENT
OU AGENT DE CHANGE, À UNE SOCIÉTÉ DE FIDUCIE, OU CAISSE
POPULAIRE — OU PAR LE MODE D'ÉPARGNE SUR LE SALAIRE.

OBLIGATIONS D'ÉPARGNE DU CANADA

Achetez les vôtres maintenant, au comptant ou par versements, à toute succursale de la Banque Royale

LA BANQUE ROYALE DU CANADA

L'élection d'un...

(suite de la page 13)

surer plus de 500 pouces carrés, soit cinq fois la dimension de cette page. Comme presque tous les règlements qui régissent les élections aux Etats-Unis, le type de bulletin utilisé est fixé par chaque état.

En résumé, les grands événements qui conduisent au choix d'un Chef de l'Exécutif commencent avec les élections primaires à la présidence, qui ont lieu dans certains états de mars jusqu'à fin juin.

Au mois de juillet d'une année d'élections présidentielles, les grands partis politiques ont leur congrès nationaux de mise en candidature aux fins d'élire leurs candidats à la présidence et à la vice-présidence. Cette année, les Démocrates se sont réunis à Los Angeles, à compter du 11 juillet, et les Républicains étaient en congrès à Chicago à compter du 25 juillet.

Ordinairement la campagne électorale commence activement après la Fête du Travail et se termine juste la veille du jour des élections, qui tombe cette année le 8 novembre.

Les membres du Collège électoral se réuniront dans les diverses capitales de leurs états le 19 décembre 1960, aux fins de voter pour le Président et le Vice Président.

Le 6 janvier 1961, les 537 bulletins d'élection seront comptés en présence du nouveau Congrès et, conformément à la constitution le candidat qui obtient la ma-

A propos de censure ecclésiastique

1. Certains articles et opuscules écrits par des prêtres ou des religieux et publiés sans les autorisations requises ont à bon droit inquiété, tout récemment encore, l'opinion catholique. Nous croyons de Notre devoir de rappeler les graves prescriptions de l'Eglise en cette matière, prescriptions qui, selon des modalités diverses, obligent clercs et laïques.

En voici brièvement la substance :

2. a) A moins de censure préalable il ne peut être édité, même par des laïques, aucun livre, journal, périodique ou autre publication contenant quoi que ce soit qui concerne spécialement la religion et l'honnêteté des mœurs. Cette prescription d'ordre général ne s'applique pas seulement aux Saintes Ecritures, à leurs annotations et à leurs commentaires; elle s'ap-

plique aussi à toutes sortes d'écrits concernant les Saintes Ecritures, la sacrée théologie, l'histoire ecclésiastique et le droit canonique, la théologie naturelle, l'éthique, et les autres disciplines de cette nature, religieuses et morales. Elle s'applique encore aux livres ou livrets de prières, de dévotion, d'instruction religieuses, morale, ascétique, mystique et autres de même nature, tout indiqués qu'ils puissent paraître pour favoriser la piété.

b) Le permis d'éditer, c'est ou bien l'Ordinaire propre de l'auteur, ou bien l'Ordinaire du lieu d'édition ou enfin celui du lieu d'impression qui peut le donner. Mais si l'un de ces Ordinaires l'a déjà refusé, l'auteur ne peut le demander à aucun autre sans l'informer d'abord de ce premier refus.

c) Quant aux religieux, il doivent en outre obtenir d'abord la permission de leur Supérieur majeur.

d) Le permis d'éditer qu'accorde l'Ordinaire doit être concédé par écrit. Il doit être imprimé au commencement ou à la fin du livre ou feuillet, avec mention expresse du nom de celui qui l'accorde, et aussi du lieu et de la date de la concession.

e) Il est, par ailleurs, interdit aux clercs séculiers sans le consentement de leurs Ordinaires, et aux religieux sans la permission de leur Supérieur majeur et celle de l'Ordinaire du lieu, de publier même des livres traitant de choses profanes. Il leur est de même interdit d'écrire dans les journaux, les revues ou autres périodiques; et il ne leur est pas permis, sans les autorisations ci-dessus, d'en assumer la direction.

3. L'Eglise, sans doute, laisse à tous les chrétiens une juste liberté dans l'étude et la discussion des grands problèmes qui préoccupent le monde contemporain. Mais tout chrétien doit savoir respecter le dogme et la morale, éviter non seulement l'hérésie mais toutes les erreurs qui s'en approchent, et se soumettre loyalement au magistère et à l'autorité hiérarchique divinement établis dans l'Eglise. S'il est prêtre ou religieux, il doit faire honneur aux responsabilités de son état et de sa vocation, demeurer fidèles aux engagements de sa profession.

4. A peine est-il besoin de souligner que le permis d'éditer, communément appelé **Imprimatur** ne comporte aucunement, de la part de l'Ordinaire qui l'accorde, l'approbation des idées ou des opinions contenues dans l'ouvrage. L'Evêque y déclare seulement, en sa qualité de maître et de docteur des fidèles qui lui sont confiés, que le livre, à son avis, ne contient rien de contraire à la foi ni aux bonnes mœurs, rien qui s'oppose à la doctrine catholique, rien que mérite les condamnations de l'Eglise.

5. Nous croyons devoir rappeler ici que les livres, journaux et revues qui attaquent délibérément la religion et les bonnes mœurs sont prohibés de plein droit par l'Eglise, sans qu'il soit besoin de les condamner nommément. Il n'est donc permis à aucun catholique de les étudier, de les lire, de les garder de les vendre, de les traduire ou de les passer aux autres. Même un laïque ne peut écrire dans les journaux ou des périodiques qui ont l'habitude de traiter ainsi la religion et la morale; si ce n'est pour

Conférencier

Sherbrooke. — M. R. E. Duval, professeur au département de gestion d'entreprises de l'université Bishop, de Lennoxville (P.Q.), était le conférencier invité à la réunion de l'Association du Textile des Cantons de l'Est, qui avait lieu le 19 octobre dernier, à l'Hôtel King George de Sherbrooke.

M. le Professeur Duval, invité au récent forum des textiles canadiens tenu à l'université Queen's de Kingston, a parlé des relations humaines dans l'industrie.

Encourageons nos annonceurs

Pour être renseigné, lisez "Le Sorelois".

une cause juste et raisonnable, reconnue telle par l'Ordinaire du lieu.

6. Nous recommandons enfin et appuyons de Nos encouragements les initiatives destinées à enrayer le flot toujours grandissant des publications malsaines, à répandre la culture humaniste et chrétienne parmi le peuple et à favoriser les lectures formatrices.

Fait et signé à Sherbrooke, le onze octobre mil neuf cent soixante.

† Georges CABANA, archevêque de Sherbrooke.

† Arthur DOUVILLE, Evêque de St-Hyacinthe.

† Albertus MARTIN, Evêque de Nicolet.



La vie a ses bons moments...

MOLSON

La bière de chez nous

Petites Annonces

(suite de la page 4)

— A LOUER —

Logement 6 pièces, \$35. par mois, coin Augusta et du Roi (3e étage), réservoir eau chaude, courant 220v Libre immédiatement. S'adresser tél. RI-3-5558 ou RI-3-7082. O-20

3 appartements avec salle de bain, réservoir à eau chaude. Voisin de Sorel Industries. Prix: \$25. par mois. S'adresser tél. RI-3-7557. O-20

A LOUER. — Maison seule, 2 étages, 6 pièces, située Chemin Ste-Anne. S'adresser Gilles Simard. tél.: RI-3-7906. O-20

— ON DEMANDE —

VENDEURS DEMANDES

Pour cartes de Noël et papier d'emballage. Commission: 40%. Papeterie Richelieu Inc. 41, rue du Roi, Sorel. Tél. RI-3-7764. Sept 1 - 13 fois.

HOMMES DEMANDES

Hommes demandés dans districts ruraux possédant auto, pour servir les magasins à plein temps ou temps partiel. Ecrire en mentionnant âge et numéro de téléphone si possible à Case M-430, Sorel. Le Sorelois. O-20-27

Femmes ou filles demandées

Faites facilement jusqu'à \$100.00 par semaine, durant vos temps de loisirs. Aucune expérience requise. Pour informations, écrivez à: L'ASSOCIATION FEMMININE LA BAIE. — Co. Yamaska, Qué. S-15-JNO

— DIVERS —

Machine Shop A. Côté, réparations de toutes marques de lessiveuses, moteurs, algulsage de tondeuses à gazon. Ouvrage garanti. S'adresser 51, Victoria, Sorel. Tél. RI-3-6360. Jan. '59

Personne sérieuse offre ses services comme gardienne d'enfants. Appeler RI-3-5376. S-29-O-6-13-20-27

Réparation, entretien et location de machines à écrire. Machines à additionner, caisses enregistreuse etc. Papeterie Richelieu Inc, 41 du Roi, Sorel. Tél. RI-3-7764. O-20

Tissage fait à domicile, tel que catalogues, etc. Pour inf. s'adresser tél.: RI-3-8623. JNO

Reprisage invisible à domicile. S'adresser 137, de Ramesay, Sorel. Mme Marcotte. Pas responsable de la marchandise non réclamée après 3 mois. Oct. 13

ECHANGE

Vous pouvez avec "quelques sous" échanger des livres, du lundi au jeudi de 7 h. à 8 h. p.m. à 162, rue Charlotte, Sorel. Pour renseignements, appelez RI-3-4972. S-29-O-6-13-20

AVON — Mesdames, les ventes de Noël commencent tôt avec les Cosmétiques Avon—à temps partiel ou à plein temps. Ecrivez immédiatement pour obtenir un excellent territoire près de chez-vous. C. P. 112 Outremont 8, P.Q. O-20

ARGENT A PRETER

Argent à prêter sur 1ère et 2e hypothèque, obtenu rapidement. Pour informations: tél.: RI-3-6485.O-20-27-N-3-10

A VENDRE

Fournaise suspendue "Fawcett", presque neuve. Fournaise à l'huile "Coleman" et réservoir, capacité 45 gallons. Très bas prix. Carrosse "Gendron". — 3 ensembles d'hiver pour garçonnets 2-4-6 ans. Tél. RI-3-9642 ou RI-3-7538. O-20

Pour être renseigné, lisez "Le Sorelois".

Province de Québec, District de Richelieu. No. 23-110. COUR DE MAGISTRAT P.-Jean-Marie Cardin, électricien de Ste-Anne de Sorel, district de Richelieu, demandeur, VS

Joseph Magulies, de 3740 rue Flamondon, et JORDON LUBOMIR, autrefois de 512, rue Beau-bien Est, tous deux des cité et district de Montréal, le dernier étant maintenant de lieux inconnus. A V I S

Il est ordonné au défendeur JORDON LUBOMIR, de comparaître dans le mois.

Sorel, le 17 octobre 1960. (S) ALBERT JOYAL, Dép.-Greffier C. Magistrat Me P.-A. Péloquin, avocat, 24, rue Georges - Sorel, Qué. avocat du demandeur. O-20-27

Province de Québec, District de Richelieu. No. 15-319

COUR SUPERIEURE

Dame Agathe Lemay, ménagère, épouse séparée de biens de Louis Larochelle, domiciliée à Sorel, district de Richelieu, demanderesse, VS

Ledit Louis Larochelle, autrefois de Sorel et maintenant de lieux inconnus, défendeur.

A V I S Il est ordonné au défendeur de comparaître dans le mois. Sorel, 15 octobre 1960.

J.-O. COUSINEAU, P.C.S. Mes. Cournoyer, Cardin et Gauthier, procureurs de la demanderesse. O-20-27

AVIS PUBLIC

AVIS est par les présentes donné que la VILLE DE TRACY et la MUNICIPALITE SCOLAIRE DE ST-JOSEPH DE SOREL, s'adresseront à l'Assemblée Législative de la Province de Québec, à sa prochaine session, pour obtenir l'adoption d'une loi pour les fins suivantes:

1o—Pour ratifier, confirmer et valider une résolution adoptée par le CONSEIL MUNICIPAL DE LA VILLE DE TRACY, établissant pour une période de dix (10) années le montant des taxes de quelque nature que ce soit, tant générales que spéciales, à l'exception de la taxe d'eau, payable par Marine Industries Limited;

2o—Pour ratifier, confirmer et valider une résolution adoptée par la MUNICIPALITE SCOLAIRE DE ST-JOSEPH DE SOREL ET TRACY, établissant pour une période de dix (10) années le montant des taxes de quelque nature que ce soit, tant générales que spéciales, payable par Marine Industries Limited;

3o—Pour toutes autres fins. SOREL, ce 12ième jour d'octobre 1960.

PAUL-A. BELANGER, Procureur des Pétitionnaires. O-20-27-N-3-10

Province de Québec, District de Richelieu. No. 14-898. Cour Supérieure. Cyrille Labelle et Cie Ltée, demanderesse vs Roméo Poudrier, défendeur. Avis public est par les présentes donné que le 29 octobre 1960 à deux heures de l'après-midi, à la résidence du défendeur, 138A Adélaïde, Sorel, seront vendus par autorité de Justice, les effets mobiliers saisis dans cette cause consistant en 1 radio "Westinghouse", meubles, etc. Conditions: argent comptant. Sorel, le 17 octobre 1960. F. Pagé, H.C.S.

Province of Quebec, District of Richelieu. No. 14-898. Superior Court. Cyrille Labelle Co., Ltd, plaintiff vs Roméo Poudrier, defendant. Public Notice is hereby given the 29th, October, 1960, at two o'clock in the afternoon, at the residence of defendant, 138A Adélaïde, Sorel, will be sold by authority of Justice, all effects seized in this case consisting 1 Westinghouse radio, house furniture, etc. Terms: Cash. Sorel, October 17th 1960. F. Pagé, B.S.C. De l'étude légale: Mes. Pontbriand et Cournoyer. O-20

"Le Sorelois" pénètre partout.

La Caisse Populaire de Sorel



LA CAISSE POPULAIRE DE SOREL (1959)

OU DEPOSER MES EPARGNES?

C'est une question que vous vous êtes posé un jour ou l'autre, tout comme je l'ai fait moi-même. Pourquoi... mais parce que c'est là que mon argent est le plus utile... qu'il peut rendre service. Cet argent est prêté à mes concitoyens pendant que moi je n'en ai pas besoin. Mon argent est également en parfaite sécurité. La Caisse Populaire de Sorel est solide parce qu'elle repose sur les Paroisses, les Municipalités, les Commissions Scolaires, les Industries et sur tous les Citoyens.

Les dépôts des jeunes et des moins jeunes, par les prêts qu'ils rendent possibles, concourent à la réalisation des projets des personnes en pleine activité: entreprises plus considérables, réparations de maisons, constructions d'habitations nouvelles (ce qui fait augmenter le nombre de propriétaires dans la localité), etc. A Lévis, 92% des familles possèdent leur maison. Quand je dépose mes épargnes à la Caisse, qui ainsi peut prêter à ses membres dans le besoin, je permets à ceux-ci de payer leurs taxes, leurs dettes, de se libérer, de jouir de la liberté au sein de la communauté. Le dicton: "Qui paie ses dettes, s'enrichit" est toujours d'actualité.

D'autre part, si j'attends d'avoir besoin de contracter un emprunt pour aller à la Caisse, je risque d'être obligé d'attendre. Il est donc plus sage pour moi de déposer régulièrement mes épargnes à la

AVIS PUBLIC

AVIS est par les présentes donné que la VILLE DE TRACY et la MUNICIPALITE SCOLAIRE DE ST-JOSEPH DE SOREL ET TRACY s'adresseront à l'Assemblée Législative de la Province de Québec, à sa prochaine session, pour obtenir l'adoption d'une loi pour les fins suivantes:

1o—Pour ratifier, confirmer et valider une résolution adoptée par le CONSEIL MUNICIPAL DE LA VILLE DE TRACY, établissant pour une période de onze (11) années le montant des taxes de quelque nature que ce soit, tant générales que spéciales, à l'exception de la taxe d'eau, payable par British Titan Products (Canada) Limited;

2o—Pour ratifier, confirmer et valider une résolution adoptée par la MUNICIPALITE SCOLAIRE DE ST-JOSEPH DE SOREL ET TRACY, établissant pour une période de dix (10) années le montant des taxes de quelque nature que ce soit tant générales que spéciales, payable par British Titan Products (Canada) Limited;

3o—Pour abroger l'article 7 de la Loi modifiant la Charte de la Ville de Tracy, chapitre 137, 8-9 Elizabeth II, 1959-60;

4o—Pour amender la Charte de la Ville de Tracy et déclarer que les rues et chemins publics ainsi que les rues qui sont utilisées comme rues ou chemins publics dans les limites de son territoire, sont censés publics et municipaux et propriété de la Ville sur toute leur superficie;

5o—Pour toutes autres fins. SOREL, ce 12ième jour d'octobre 1960.

PAUL-A. BELANGER, Procureur des Pétitionnaires. O-20-27-N-3-10

Nouvelle Régente...

(suite de la 1ère page)

Rédactrice: Mme Germaine Péloquin.

Chancelière: Mme Graziella Bé-rard.

Gardienne: Mme Madeleine Tremblay.

Monitrice: Mme Marie-Rose Parenteau.

Syndics: Mmes Frances Lies-sens, Valéda Roberge et Fernan-de Légère.

Guides: Mmes Antoinette Le-blanc, et Solange Vandal.

Gardes intérieure et extérieure: Mmes Rose Lavallée et Madeleine Hurteau.

Pianiste: Mme Emérencienne Chicoine.

Porte-drapeau: Mme Antoinette Badaeu.

C'est M. l'abbé Paul-Eugène Boucher, vicaire à St-Pierre, qui continuera à agir comme aumônier du Cercle.

Encouragez nos annonceurs

Caisse, même si dans le moment, je n'entrevois pas un besoin d'emprunt. La Caisse, faute d'argent, est parfois dans l'obligation de retarder des prêts qui seraient très utiles à l'individu, à la société toute entière.

J'ai constaté avec plaisir qu'en plus de recevoir un intérêt très intéressant, mes épargnes peuvent être utiles à un parent, à un ami ou à un voisin. La Caisse Populaire est une institution locale et en même temps une oeuvre de rédemption sociale.

La Caisse ne prête que 50% de son actif à ses membres, afin de ne pas manquer d'argent au comptoir, de respecter ses engagements envers ses sociétaires - déposants, qui sont les artisans formidables de notre banque populaire. Ils méritent notre administration prudente, notre admiration et nos remerciements.

Le travail, l'économie et l'épargne sont les seuls moyens d'acquies-rir l'aisance et de vivre honnêtement. L'épargnant, en plus de prendre part au partage des richesses, devient indispensable à la société. Il appuie fortement ses semblables. L'épargne à la Caisse... sans heurt, sans choc... unit les citoyens. C'est une école d'entraide, de "self-help", de charité pratique, qui incite les individus à s'aider eux-mêmes. C'est de l'amitié solide, indispensable, extrêmement puissante, qui sauve. En un mot: Aidons-nous et le Ciel nous aidera. Vive les CITOYENS!

Un Sociétaire.

Aux Congréganistes du Grand Sorel

Les officiers de la Congrégation ont cessé pour le temps des vacances, pour des raisons particulières. Les dites offices ont repris le 12 octobre dernier.

Comme à l'accoutumée, tous les mercredis soir à 9 heures, en l'église St-Pierre de Sorel, récitation de l'office de la Ste-Vierge, suivie d'un court sermon par notre nouvel aumônier, M. l'abbé Jacques Boisclair. A 9.30 heures p.m. Messe et communion. Confessions pendant la messe. Cette messe dite, de la Congrégation, est spécialement pour demander la protection de la Ste-Vierge sur nos familles; cessation du chômage, que la paix règne entre les nations. Que Dieu soit plus honoré et prié. Que l'accord règne entre patrons et travailleurs; qu'il y ait du travail pour nos chômeurs, etc., etc. C'est pour ces raisons qu'il y a une messe tous les mercredis soir à 9.30 heures. C'est la Très Sainte - Vierge qui nous le demande, priez, et priez encore, il faut faire pénitence, si non, au dire du Cardinal P.-E. Léger, des villes seront menacées telles que Sodome, par le feu.

M. l'aumônier et vos officiers de la Congrégation vous demande en grâce, soyez nombreux aux offices de la Congrégation à 9 heures p.m. tous les mercredis. C'est un appel de la Ste-Vierge et tout le monde est invité.

Eusèze Lamoureux, publiciste.

Ma foi, jette, au besoin, des ponts à mon amour!

GRANDE VENTE D'OUVERTURE du 27 octobre au 20 décembre

REDUCTION DE 25% sur tout achat de bijoux, montres, bagues à diamants.

En plus - Tirage d'une valeur de \$70.00.

Montre pour homme ou dame (17 pierres) - Valeur \$39. Bague pierre de naissance, 10K. pour homme ou dame Valeur \$29.

Rendez-vous à la Bijouterie P. Gagnon

60, rue Phipps, près Georges, Sorel, Qué. TEL.: RI-3-5471.

O-20

NOUVEAU TIRAGE

DU 14 SEPTEMBRE, DES PRIX NON RECLAMES

En marge du grand tirage Lucien Lachapelle Ltée, on a procédé mercredi, le 14 septembre à un nouveau tirage.

Lucien Lachapelle Ltée

Le tirage a été effectué par le Révérend Père Marie-Noël, O.F.M., vicaire à la paroisse St-Maxime.

GRAND PRIX:	Prix de \$5.00	172008
14e prix: 142447	215306	206416
	217963	26551
Prix de \$10.00	284105	286613
	261955	
	133667	
	106593	
	122522	
	208822	
	261573	

★ LES SPORTS AU GRAND SOREL ★

Ouverture officielle de la Ligue Métropolitaine

(Jean-Guy Rajotte)

Les Royaux de Sorel inaugureront leur troisième saison dans la Ligue Métropolitaine, dimanche après-midi, à 2.30 heures p.m., alors qu'ils recevront la visite de la Palestre Nationale de l'instructeur Fernand Perreault.

Après avoir connu passablement de succès dans leurs deux premières saisons avec la Ligue Métropolitaine, les Royaux de Sorel de l'instructeur Richard Patenaude, tenteront de bien représenter notre ville une troisième année consécutive, dans ce même circuit.

Les Royaux devront cependant faire deuil de très bons joueurs qui ont dû nous quitter, les uns à cause de la limite d'âge et les autres pour de l'avancement éventuel; il s'agit de Claude Généreux et Clément Simard, qui sont avec les Falcons de Milwaukee de la Ligue Internationale des Etats-Unis, du joueur de centre André Lessieur qui a atteint la limite d'âge et de Denis Rajotte, à l'entraînement avec le Canadien junior.

Cependant, l'équipe soreloise garde encore dans ses rangs de très bons joueurs qui ont fait leurs preuves l'an dernier et qui sont en mesure de doubler leur record cette saison, comme Claude Cardin et Benoît Leblanc. En ce qui concerne le capitaine Louis Arpin, il n'est sans doute pas question de doubler son record car en deux saisons, il a accumulé un total de 117 points dont 55 francs buts, soit une moyenne de 58 points dont 28 francs buts par saison, mais Arpin est en mesure de dépasser, si non conserver, cette moyenne cette année.

Claude Cardin a compté 17 francs buts pour un total de 39 points la saison dernière et nous n'exagérons rien en disant que Claude pourra compter plus de 35 buts et atteindre un total de 65 points.

Benoît Leblanc pourrait se fixer le même idéal 65-35 et même plus, car l'aillier droit sorelois a trouvé 21 fois le fond du filet en plus de se mériter 25 assistances, l'an dernier.

Michel DeGrandpré et Claude Grégoire devraient pouvoir marquer chacun 20 francs buts et se fixer un total de 40 points, ce qui signifie pour eux plus que le double de l'an dernier. Le chiffre suggéré pour cette saison n'a rien d'anormal même en le comparant à l'an dernier, car si on considère le temps joué de ces jeunes et leur peu d'expérience, il est assez compréhensible qu'ils aient eu un record très ordinaire. D'ailleurs, comme recrues ils avaient droit à l'indulgence, mais cette année... ils devront et ils feront leurs preuves.

Les recrues de cette année, Gaétan Joubert, Réal Lemieux, Roger Dionne, Réal Cournoyer, Richard Plante devraient à eux cinq dépasser un total de 55 points dont 25 francs buts soit une moyenne de 11 points chacun et 5 francs buts; je crois que ce n'est pas trop leur demander.

En ce qui concerne les joueurs de défense, tout ce que nous pouvons exiger d'eux c'est de bloquer les attaques ennemies et nous seront très satisfaits d'eux. Je crois cependant que les Deguise, Bibeau, Nadeau et Cournoyer sont en mesure de marquer au moins chacun 5 francs buts. Mais encore une fois,

si leur jeu défensif est parfait, peu nous importe leur moyenne à l'attaque.

Si nous additionnons les francs buts de tous les joueurs, tels que nous l'avons suggéré, nous en arriverions à 190 buts comptés en 42 parties pour une moyenne de 4.5 buts par partie en comparaison de 172 buts comptés en 32 parties l'année dernière pour une moyenne de 5.4 buts par partie.

Nous sommes moins exigeants à l'offensive cette saison, mais nous demandons au gardien de buts une moyenne de 3.00 cette saison en comparaison de 4.19 l'an dernier, ce qui signifie que l'adversaire ne devra pas compter plus de 126 points durant toute la saison. Les joueurs de défense ont leur part de responsabilité dans cette moyenne.

Nous concluons qu'avec un record de 190 buts à l'offensive et un record défensif de 126 points, nous en arrivons automatiquement dans les trois premières positions du circuit. Nous verrons après quelques parties si nous pouvons espérer une première position.

Pour en revenir à la joute de dimanche, Richard Patenaude se servira du même alignement que les deux premières joutes hors-concours contre Verdun.

Sorel a perdu les deux parties, l'une 6-4 et l'autre 5-4, mais je suis assuré que l'équipe fera encore meilleure figure dans une joute régulière, car les joueurs prendront leur travail plus au sérieux et mettront conséquemment plus d'ardeur au jeu.

Les Royaux devront cependant réduire tout particulièrement les minutes de punitions, car dans les deux joutes contre Verdun, au moins la moitié des buts de l'adversaire ont été comptés alors que les nôtres jouaient avec un homme en moins. J'ai remarqué que plusieurs de ces punitions auraient facilement pu être évitées. Une punition ne paie jamais, car même si l'adversaire ne réussit pas à compter, les chances d'attaquer du club privé d'un joueur n'en sont pas moins presque annulées.

Les hommes de Richard Patenaude, devront aussi s'efforcer de lancer plus souvent en direction des buts. Le défaut général du club est d'essayer de s'approcher trop près des buts, ce qui est assez difficile, quand les défenses du club adverse ne dorment pas! Un lancer de loin peut être aussi, sinon plus, dangereux qu'une feinte devant le cerbère. La rondelle peut dévier sur la jambière ou le patin d'un joueur, le gardien de buts peut avoir la vue obstruée, et l'éventualité d'un retour est plus probable. Il y a plusieurs raisons et avantages à s'approcher du gardien de buts, mais un lancer de loin le moins voilé a plus de chances de toucher la cible.

Naturellement il ne s'agit pas de demander un jeu parfait et sans reproche à des juniors mais nous sommes en droit d'attendre d'eux des améliorations de partie en partie. Je n'ai pas du tout l'intention de critiquer les joueurs, ils sont assez critiqués comme cela. Je donne simplement mon opinion et personne n'est obligé de la partager. Mais cette fois, je crois que même les joueurs son d'accord avec moi.

Prochaines joutes

A l'ouverture dimanche, les Roy-

aux recevront la visite de la Palestre Nationale, mais leur semaine ne se terminera pas là.

Mardi, soit le 25 du courant, les Royaux rendront visite à leurs plus grands rivaux, les Alouettes de St-Jérôme de l'instructeur Guy Moisan. Les Alouettes ont perdu cette année les services de leur gardien de buts, Denis Labelle, rendu avec le Canadien Jr, de leur meilleur joueur de centre Les Strike; de leur général à la défense, Peter Lambo qui évolue à Peterborough, du robuste Yvon Monette; du dangereux compteur Henri Labrie et de leur joueur de défense Claude Duguay qui a signé avec le Canadien Jr de Hull. Tout comme les Royaux et même plus, les Alouettes ont perdu les meilleurs joueurs de leur club, mais les Hébert, Gendron Rousseau, Gemus et Maurice seront à surveiller.

Le jeudi suivant, soit le 27 octobre, les Maroons de Lachine seront les visiteurs au Colisée Cardin à 8.30 heures p.m. On se souvient que les Royaux n'ont fait qu'une bouchée des Maroons dans la semi-finale la saison dernière. Les hommes de Dalglish n'ont en effet remporté qu'une seule victoire en deux ans sur les sorelois qui n'entendent pas leur donner de chances non plus cette saison. Donc au Colisée Cardin, jeudi prochain, à 8.30 heures p.m.

Le 20, un dimanche, les Royaux se rendront à Valleyfield pour rencontrer l'équipe de Rolland Loyer. Nous n'avons aucune idée de la valeur du Valleyfield qui est nouveau dans la ligue, mais on sait que la ville de Valleyfield est une pépinière de joueurs de hockey et il appert que nos Royaux n'auront pas la tâche trop facile. Richard Patenaude déclare de son côté que son équipe n'a pas à se laisser influencer et est en mesure de rencontrer n'importe quel club de la ligue.

Le 1er novembre, les Royaux de Sorel célébreront la Toussaint, à Rosemont. Nous n'avons non plus aucune idée du club de Jacques Deslauriers.

Bonne chance aux Royaux. Bonne semaine à tous.

Tir à l'arc

CLUB ROBIN DES BOIS

Afin de faire apprécier le tir à l'arc à sa juste valeur, le Club Robin des Bois se propose de publier, du moins une fois par mois, une chronique laquelle traitera sur l'équipement ainsi que la pratique de ce sport. Ceci intéressera tout particulièrement ceux ou celles qui croient que c'est un sport trop dispendieux ou trop compliqué.

Voici le classement et pointage des équipes du mercredi soir:

J. Paul	7 points
S. Mineau	6 points
R. Chevrier	5 points
J. Desrosiers	4 points
M. Beaulieu	3 points
N. Antaya	2 points

Le pointage, pour les équipes du lundi et mardi soir, sera publié d'ici une semaine ou deux.

(suite à la page 19)

Entre Sportifs . . .

par JEAN-GUY RAJOTTE

QUE FAIT L'ENTRAINEUR J.-M. LAPOINTE ?

L'entraîneur des Royaux de Sorel, Jean - Marie Lapointe, dont on parle malheureusement trop peu souvent, joue pourtant un rôle assez important dans l'organisation du club.

Jean-Marie Lapointe est entré dans l'organisation des Royaux au début de la saison dernière, il offrit bénévolement ses services à Richard Patenaude, alors entraîneur, et c'est ainsi que Jean-Marie devint d'abord mascotte puis assistant - entraîneur.

Avec la nomination de Patenaude comme instructeur des Royaux cette saison, Lapointe, monte pour ainsi dire de grade.

Si vous n'avez jamais fait partie d'une équipe de hockey, il vous est impossible d'imaginer tout ce que représente de responsabilités le poste d'entraîneur.

La veille de chaque partie, l'entraîneur doit veiller à ce que chaque joueur ait le bon numéro, à ce que l'équipement de chaque joueur soit en parfaite condition et advenant une défectuosité quelconque, il doit s'occuper de la faire réparer avant la partie. Il doit aussi préparer au moins deux bâtons pour chaque joueur et la chose est assez compliquée, car l'entraîneur doit connaître la main, la pente et la longueur du gouret de chacun.

L'entraîneur doit veiller à ce que la chambre des joueurs soit toujours propre afin que les joueurs n'aient pas à chercher leurs affaires et surtout qu'ils ne salissent pas leurs vêtements quand ils se changent.

Lorsque l'équipe joue à l'extérieur, l'entraîneur, Jean - Marie Lapointe, doit mettre tout l'équipement des joueurs dans leur sac respectif et emballer gilets, bas, culottes, trousse de premiers soins, pharmacie, réserve de hockey, etc., etc. Arrivée à destination, il doit refaire le même ouvrage en sens contraire. Heureusement, Lapointe reçoit l'aide du dévoué Lionel Morin.

L'arrivée des joueurs avant une partie ou pratique est le moment le plus difficile pour un entraîneur. Tout le monde se promène ici et là dans la chambre pendant qu'il doit travailler. Pour finir le bal, on crie après lui continuellement: Du "tape"; des lacets; de l'ouate; mon hockey est trop long; un diachylon; une serviette; aidez-moi à passer mon chandail; j'ai perdu mon savon; où sont mes bas et ainsi de suite jusqu'à ce que la partie commence". Le même stratagème se répète assez souvent entre les périodes.

Que de patience il faut avoir! Eh bien, malgré tout cela, Jean-Marie trouve souvent le moyen de sourire car il aime son travail, son équipe et par-dessus tout, le sport. Les joueurs et la direction des Royaux ont beaucoup d'admiration, de reconnaissance et d'estime envers lui, car ils apprécient son dévouement et son travail.

En plus des fonctions ci-haut mentionnées, Lapointe doit donner les premiers soins aux joueurs en cas de blessures légères et doit souvent donner des massages à des joueurs.

Jean-Marie Lapointe qui est une vedette à la balle-molle, se signale aussi comme gardien de buts suppléant des Royaux, lors des pratiques, quand un des cerbères du club doit s'absenter. Comme Jacques Beauchamp, quoi !

Au nom de tous les supporters du club, je te félicite Jean-Marie, pour tout travail et je te souhaite bonne chance et beaucoup de patience pour la prochaine saison.

Nouvelles de D. Rajotte

Le brillant joueur de défense, Denis Rajotte, actuellement au camp d'entraînement du Canadien junior de Hull, nous a écrit en fin de semaine et nous apprend que le nombre de joueurs diminue toujours au camp d'entraînement et que les joueurs doivent travailler très dure pour se faire une place sur l'équipe.

Quatre joueurs de défense ont déjà signé leur contrat avec le Canadien jr, il s'agit de Jacques Laperrière, Bob Olagos, et Serge Filion, qui évoluaient pour la même équipe l'année dernière, et Claude Duguay, ancien joueur du St-Jérôme. Denis précise que Duguay et le gardien de buts Labelle ont signé pour jouer les fins de semaines seulement à cause de leurs études.

Il reste encore trois joueurs de défense (y compris Rajotte) pour se disputer le seul poste vacant à la défense. Notre représentant à Hull me promet de me faire parvenir des nouvelles qu'il pourra, et tient aussi à saluer ses amis et tous les sportifs sorelois.

Je profite de l'occasion pour souhaiter bonne chance et bon courage à Denis, qui a eu la gentillesse de s'abonner au "Sorelois" avant son départ. Tout le monde souhaite que Denis reste avec le Canadien junior, même si notre équipe locale doit pour cela en souffrir. Tout le monde s'intéresse à ce que tu fais là-bas, et c'est pourquoi il me fait plaisir de recevoir de tes nouvelles. Tu sais, Denis, tu es notre seul représentant avec le Canadien depuis plusieurs années et c'est pourquoi la population de Sorel compte sur toi pour la bien représenter et peut-être un jour lui faire honneur dans les rangs professionnels. Tous nos espoirs reposent sur toi, mais si tu ne réussis pas, ne t'apitoie pas sur ton sort, car chacun sait que tu n'as pas la tâche facile là-bas et que la concurrence est très forte. Si jamais tu es obligé de revenir, sois assuré que le public sorelois sera quand même très fier de toi et qu'il saura bien t'applaudir dans l'uniforme des Royaux. Bonjour, Denis et... ne lâche pas !

Prochaines joutes des Royaux:

Dimanche, le 23 octobre: Nationale vs Sorel.

Mardi, le 25 octobre: Sorel vs St-Jérôme.

Jeudi, le 27 octobre: Lachine vs Sorel.

Dimanche, le 30 octobre: Sorel vs Valleyfield.

Mardi, le 1er novembre: Sorel vs Rosemont.

Décidément, les Royaux ne se reposeront pas beaucoup dans les prochains jours.

En vedette:

Michel DeGrandpré s'est signalé à Verdun, dimanche avec 2 buts et 2 assistances.

A la gent féminine

On me dit qu'il y aura un nombre record de femmes au Colisée pour

(suite à la page 19)

Hockey au Colisée Cardin - Dimanche, le 23 octobre

Nationale vs Sorel

BILLET DE SAISON No. 1

Jeudi, le 27 octobre à 8.30p.m. - Lachine vs Sorel

BILLET DE SAISON No. 2

Admission: Adultes 50c

Enfants: 25c

UN POING...

C'EST TOUT!

PAR *André Kéil Pelletier*

IL A FAIT SON CHEMIN DES JUNGLES des PHILIPPINES au CHAMPIONNAT DU MONDE... MAIS ÇA LUI A PRIS 18 ANS.

Le plus jeune guerrier de la résistance dans les Philippines fit une pause après avoir couru une centaine de verges dans l'immense jungle. Au devant de lui, bloquant sa route, quatre soldats japonais. Ils l'aperçurent juste comme il s'arrêta. Son cœur se serra dans sa poitrine et le sang battit ses tempes, parce qu'il savait ce que les Japs faisaient des Philippines trouvés dans la jungle — et il ne voulait pas mourir. Pas tout de suite du moins.

Le jeune patriote aussitôt fit la seule chose qu'il pouvait faire en de telles circonstances. Il pris un profond geste respiratoire, ramassa tout son courage et marcha vers eux le plus simplement du monde. Les japonais regardèrent le frère enfant premièrement avec appréhension, carabines pointées vers lui, puis avec une humeur plus engageante. Peut-être que ce fut son sourire angélique qui lui sauva la vie, peut-être fut-il épargné parce qu'ils ne pouvaient figurer qu'un si petit bout d'homme pouvait être dangereux. Mais, sans tenir compte de la raison, ils le laissèrent passer. L'un d'eux mis même la main dans sa poche et lui lança une barre de chocolat.

A l'arrière-plan, le soldat japonais commença à courir, obsédé par la peur de ce qui aurait pu lui arriver.

Enfin, dans une immense clairière, des montagnes des îles de Cebu, il atteignit sa destination. Un petit groupe de résistants l'y attendaient, lui et le message qu'il apportait. Le jeune lieutenant en charge lu le message et serrant le garçon contre lui: "Gabriel", dit-il avec reconnaissance, "seulement toi, pouvait réussir à passer à travers les lignes japonaises — et maintenant tu as sauvé plusieurs vies. Tu es un véritable soldat!"

Gabriel Elorde, âgé de sept ans sourit. Quand les Japonais ont envahi Cebu, je vous l'avait dit que je pouvais me battre. Vous avez dit non. Maintenant je l'ai prouvé. Je suis un grand batailleur!"

Dix-huit années ont passé depuis que le fragile Phillipin a dit ces mots. Aujourd'hui beaucoup de personnes pensent qu'il avait dit vrai. Parce que Gabriel "Flash" Elorde s'il n'est pas déjà un grand batailleur, est certainement en train de le devenir. Il est quand même assez bon batailleur pour être le champion du monde à la boxe, catégorie 132 livres.

En faisant une "ronde"

Le combat que l'auteur de ces lignes devait livrer au champion du Canada des 126 livres Dave Hilton mardi soir à St-Jérôme a été contremandé. Dave Hilton qui avait accepté verbalement le combat n'a pas voulu opposer sa signature au bas du contrat prétextant un manque de condition physique. Conclusion: une soirée de boxe sabotée par un Hilton qui a fait son "petit Ray Robinson".

Il appert que certain groupe,

trouvent injustes la publicité faites dans ces lignes à propos des "Stag Party" tenus au Chalet du Club de Golf, et cela aux dépens des soirées qu'ils organisent affirmant-ils Dois-je dire que si, ces "Stag Party" jouissent d'une telle publicité, c'est surtout grâce à leurs organisateurs qui se donnent la peine de nous donner quelques détails, et que s'ils veulent bien les imiter en me téléphonant à RI-3-7513, je me ferai un plaisir de leur rendre la pareille.

Je remercie René Généreux et sa charmante épouse (Violette Villiard) qui m'ont fait parvenir une carte postale de l'Hôtel Sansouci de Miami, endroit où ils ont demeuré durant leur voyage de noces.

QUE FAIT AUJOURD'HUI MARCEL PELLETIER ?

Le brillant gardien de buts Marcel Pelletier, qui a fait ses débuts dans le hockey sur les patinoires de notre ville, s'aligne aujourd'hui pour le club Victoria de la Ligue de l'Ouest du Canada. Durant la saison morte, il demeure à Milwaukee, où il travaille comme boucher dans un magasin I.G.A., propriété de son beau-père.

Savez-vous qu'un des seuls sorelois sans travail qui n'est pas suivi les joutes de la série Mondiale de baseball à la T.V. est André Cardin. La raison: il a parcouru presque toutes les grandes villes de la province à la recherche d'un emploi dans sa ligne. Il mérite certes le titre de: Héros de la semaine.

Une idylle: Monique Duval avec le premier - but des Marine Industries, champion de la ligue de balle-molle Seniors de St-Maxime, J.-Marie Lapointe.

Au dire des amis, dignes de foi, Jacques Soulières n'aurait rien perdu en gageures lors de la série mondiale de baseball. Et ce n'est pas parce qu'il n'aurait pas parié, mais plutôt parce qu'il aurait misé sur les deux clubs. Un moyen comme un autre d'être sûr de ne rien perdre!

Si vous trouvez que Gilles Plante est quelque peu "marabout" de ce temps-ci, c'est peut-être qu'il se sent seul du fait que son amie Josée L'Heureux étudie dans une école de la Métropole.

D'autres idylles: Murielle Desharnais avec Marcel Thérout. Nicole DeGuise avec le joueur de défense des Royaux de Sorel de la ligue Métropolitaine, Mario DeGuise.

Un sosie dit-on! Côme Laforest avec le bonhomme portant un loup noir dans l'annonce des télé-policiers.

Le trompettiste sorelois Onil Leblanc faisait partie de l'orchestre du Grand Hôtel de St-Hyacinthe en fin de semaine dernière. Parmi les sorelois et soreloises qui ont été le voir à l'oeuvre il y avait Jacques Couture avec Murielle Mineau, Luc Bélanger avec Monique Lizotte, Raymond Chevalier avec Murielle Pépin et votre humble serviteur avec Lorraine Carbonneau.

Le brillant joueur de balle-molle et de hockey Mario DeGuise a eu la mauvaise fortune de trouver son automobile en très mauvais état un certain matin. Les dommages étaient assez considérables, me rap-

ponde-t-on. Serait-ce le travail de jaloux?

Une autre idylle: Jeannette Thibeault avec Guy Descheneaux. La belle Jeannette va certes assister aux joutes locales des Royaux, puisque Guy s'est procuré deux billets de saison. Comme dirait mon collaborateur Luc Bélanger: L'amour est plus fort que la police et accepte tous les caprices.

GRANDE NOUVELLE: On a pu voir Réjean Parenteau en ville en fin de semaine, une chose assez rare depuis un certain temps. Son amie, Marielle Simard, l'avait laissé seul, étant allée à Granby en compagnie des Guides de la Paroisse St-Maxime, groupe dont elle fait partie.

"Another Star is Born". — Claude Bourret a fait ses débuts dans le Show-Business jeudi dernier au programme d'amateurs de l'Hôtel-Saurel. Claude a emballé assez de personnes présentes avec son imitation d'Al Jolson qu'il s'est mérité la palme grâce à leurs votes. Les autres participants étaient Jean-Guy Girard, Thérèse Lavallée et les "Dolly Sisters", un groupe féminin composé de Pierrette Barabé, Henriette Audet et Odette Pelletier. Ces dernières participeront à la grande finale de ce soir devant le refus de Claude Bourret d'y participer.

Jean-Paul Delagrave et André Parenteau semblaient avoir quelques difficultés "téléphoniques" un soir de fin de semaine. Charley Jr tentait d'organiser une sortie avec un "flirt" de St-François, tandis que "Primo" s'essayait du côté de Sherbrooke. Les résultats furent nuls. Ce fut ensuite le tour des opératrices. Nouveaux résultats: nuls: On a pu les "chanteurs de pommes" qu'on avait, comme dirait Luc Bélanger.

Roger Pélouin et Laurent Lusier sont fiers d'annoncer la prochaine ouverture de "La Palette II". Ce local sera situé au 28 de la rue Georges. Le café, les "beurrées" de moutarde, les peintures, genre existentialiste et tout le tra la la seront en vogue. Pareil comme à "Morielle", comme dirait Laurent. On nous informe qu'il y aurait vernissage lors de l'ouverture.

Réal Emond est un autre, à l'instar de Pierre Leduc et Réjean Parenteau dont les visites "en garçon" en ville se font de plus en plus rares. La raison est la même que pour les deux autres: une amie "steady". Cette raison se nomme Aline Arpin.

On dit que la mode des pipes plaît beaucoup aux jeunes filles. Serait-ce la raison qui pousse Lucien Laramée à en fumer à "grosses touches". Après "la barbe à Tin-Tin" devra-t-on chanter "La pipe à Tin-Tin". Sait-on jamais!

Claude Dupré et Frank Green sont présentement en convalescence à l'Hôpital Notre-Dame à Montréal. Le premier à la suite d'une commotion cérébrale, le second à la suite d'une attaque subite de paralysie. Prompt rétablissement à ces deux sympathiques sorelois!

Robert Clérout, champion canadien poids-lourds tentera de venger le seul échec qu'il ait subi chez les "pros" lorsqu'il rencontrera Buddy Turman mercredi prochain au Forum de Montréal. Et surtout n'allez pas parier le contraire!

La série mondiale est terminée depuis déjà une semaine. Les Pirates de Pittsburg sont champions. Quant à l'auteur de ses lignes la victoire du New-York qu'il avait prédit dans un article est "foutue". Mais je me console en pensant que la série a démontré ce que j'avais toutefois avancé: La série ne sera pas terminée tant que le dernier Pirates ne sera pas retiré!

LE JUDO Une Ecole de Citoyenneté



79, rue Charlotte - Sorel, Qué.

Tél.: RI-3-9237

La Direction de l'Ecole de Judo tient à remercier M. J.-J. Poliquin, embouteilleur des liqueurs Seven-Up pour avoir gracieusement acheté le costume que les judokas sorelois porteront lors de la rencontre internationale à Syracuse et par la suite, le reste de la saison. Un changement s'est produit dans l'alignement de l'équipe soreloise: Marcel Labrèche ayant dû partir pour Sept-Îles, sera remplacé par Alain Goulet, ceinture jaune.

PROMOTION Ayant subi le test requis pour le

grade de ceinture jaune, Alain Goulet, professeur d'éducation physique dans les écoles de la Commission Scolaire de St-Joseph et J.-P. Perron, annonceur à CJSO ont passé avec très grande distinction et par le fait même se sont vus décerner la ceinture jaune.

Sincères félicitations aux deux nouveaux promus.

La semaine prochaine nous donneront le résultat détaillé de la compétition de Syracuse.

P. LAUZE, publiciste.

En roulant ma boule...

(Jean-Guy Rajotte)

LIGUE FEMINE DE QUILLES

Classement	Pins	Moy.
S. Gendron, O'Keefe	383	128
Cournoyer, R. Auto	1886	126
Roberge, Seven-Up	1873	125
Péloquin, O'Keefe	1738	116
Rajotte, Sorel Asp.	1723	115
Latraverse, Dow	1708	114
E. Gagnon, R. Auto	1698	113
M. Matte, O'Keefe	1671	111
D. Roux, Tracy Auto	1330	111
H. Salvail, Sorel Asp.	1649	110

Classement des équipes:	PJ	PP	Pins	Po
Seven-Up	13	2	7711	17
Dow	10	5	7686	15
Paul Pauzé et Fils	9	6	6885	12
O'Keefe	8	7	7937	11
Tracy Auto	8	7	7182	11
Royal Auto	8	7	7818	10
Sorel Asphalte	8	7	7629	10
Kingsbeer	5	10	6840	7
Aux Pins Tissus	6	9	6439	7
Salon Wilda	1	14	6332	1

Plus haut simple de la semaine, joueur - Jacqueline Latraverse, (Dow) 159.

En peu de mots:

La Ligue de Hockey Dépression continuera ses activités pour une deuxième année consécutive... Les parties se joueront les lundi, jeudi et dimanche, lorsque le Sorel jouera à l'étranger... Richard St-Germain songerait à faire partie de l'armée de l'air du Canada... il a même reçu ses papiers... Sorel a perdu 5 à 4 contre Verdun dimanche dernier... Michel DeGrandpré s'est le plus signalé pour Sorel avec 2 buts et 2 assistances... André Gill a été formidable dans ses filets... Richard Deslauriers qui travaille comme électricien à Montréal était présent à cette joute... si on voit Richard de moins en moins à Sorel, c'est qu'il est pris par des cours dans la métropole... Murielle Pépin n'aime guère qu'on dise qu'elle est la seule amoureuse du couple qu'elle forme avec Raymond Chevalier... pourtant dans un couple, il ne peut y avoir qu'une amoureuse... Richard Plante est la recrue qui a le plus impressionnée lors de la récente défaite des Royaux à Verdun.

Un "poing" c'est tout! A la semaine prochaine.

Plus haut triple de la semaine, joueur - Raymonde Roberge (Seven-Up) 412.

Plus haut simple de la semaine, équipe - O'Keefe 609.

Plus haut triple de la semaine, équipe - Sorel Asphalte 1654.

Tir à l'arc...

(suite de la page 18)

La sympathique Marie-Paule Parenteau s'est sûrement montrée à la hauteur de la situation lors de la soirée "Metropolitan Life Co.", tenue le 8 octobre dernier, en rapportant sur de nombreuses concurrentes les concours de "Drum".

Houma! Le "Liberace" du Club alias R. Carpentier a bien voulu se rendre utile en donnant un petit concert aux amis jeudi dernier.

A. Trudel, publiciste.

Le hockey...

(suite de la page 18)

une joute de hockey, dimanche après-midi, lors de l'ouverture officielle. Elles ne viendront pas tellement pour la mise au jeu, mais bien pour Fernand Perreault, l'instructeur de l'équipe de la Palestre Nationale. Perreault, selon les "connaissances en esthétique, est considéré comme le type idéal de physique masculin... et quelle physiologie! (hum).

Allons mesdames, donnez-vous la main pour demander à votre mari de vous inviter à l'accompagner au hockey dimanche. Il ne vous refusera pas...!

Fernand Perreault est âgé entre 20 et 30 ans, il mesure entre 5'5" et 6'5", ses cheveux sont noirs et bruns, il ne possède pas une musculature de lutteur de foire, au contraire, il est plutôt élancé, à la mode continentale, quoi! Allons, mesdames, venez donc préciser ces données par vous-mêmes et compléter cette description, sûrement trop vague. Vous vous y connaissez mieux que moi SANS DOUTE... A dimanche au Colisée Cardin pour 2.30 heures p.m. Vous en oublierez Tino Rossi, Michel Louvain et tous les autres.

Sur ces propos légers, qui nous reposent un peu du sport, je vous quitte pour vous donner rendez-vous à la semaine prochaine. Amusez-vous bien.

TRAVAUX DE MENUISERIE

Nous exécutons tous genres de menuiserie, réparations de yachts, meubles, autres réparations, etc.

Adressez-vous à :

1006 RUE MONTCALM — ST-JOSEPH DE SOREL

Prix modérés — Satisfaction garantie.

Ça, mon vieux c'est le vrai "p'tit coup d'coeur"



DE KUYPER GIN



BLENDED GIN - DISTILLÉ AU CANADA

BIENVENUE A TOUS

-- A VOTRE --

BUANDERIE AUTOMATIQUE

32, rue Charlotte - - - Sorel, Qué.



Ouverture officielle

Lundi, le 24 octobre, à 10 heures a.m.

M. le curé Guertin, présidera à la bénédiction.

Seront présents:

M. le maire Fiset, et les échevins de la Cité de Sorel,

M. le Président de la Commission Scolaire,

Les représentants et représentantes des diverses
organisations locales.

Les représentants des journaux et de la radio.



Cordiale invitation à toute la population du Grand Sorel



Les travaux d'électricité par :

JEAN-LOUIS CHARBONNEAU

Entrepreneur - Electricien

122, rue Adélaïde - Sorel, Qué.

TEL.: RI-3-4224

Les travaux de plomberie et de ventilation par:

M. GUERARD LIMITEE

Plomberie - Chauffage - Air climatisé

2550, Route Marie-Victorin - Tracy

TEL.: RI-6634