

L'ECLAIREUR PROGRÈS

**VENTE
ANNUELLE**

**AUDIO
PERFECTION**
(Voir centre page)

MAINTENANT OUVERT A PLACE CENTRE-VILLE



PLACE CENTRE-VILLE
227-4285

Carrefour St-Georges
227-1162



Rédaction et administration à St-Georges, Beauce, 228-8858

Vol. 78 - No 17 - Mercredi 8 janvier 1986

NOTRE CONCOURS VOYAGE en page A19

Ah! que la neige a neigé



(VL) L'hiver (le vrai) a fait son apparition en fin de semaine dernière. Des chutes de neige dépassant les 30 centimètres ont envahi notre coin de pays entre vendredi et dimanche, ce qui a considérablement détérioré l'état des routes. Les différents corps policiers de la région n'ont rapporté que quelques accrochages mineurs, les gens ayant préféré demeurer chez-eux.

D'autres ont toutefois préféré sortir à leurs risques. C'est ainsi qu'une dame de St-Georges a eu une vraie bonne frousse vendredi lorsque son véhicule a dérapé sur l'avenue Chaudière pour littéralement plonger vers la rivière. Tout de même chanceuse, le périple s'est arrêté à quelques pouces de la rive sans que le véhicule ne se renverse. La dame en a été quitte pour une bonne peur (sans blessures), et environ 500 \$ de dommages.

Le premier!



(J.L.) C'est Mme Lynda Labrecque, de St-Martin, qui a donné naissance au premier bébé de l'année en Beauce. Il s'agit d'une petite fille, à laquelle Mme Labrecque et le père (M. Yvon Talbot) donneront le nom de Meggie. L'enfant est née à 13h36, le premier janvier, au pavillon Notre-Dame du CHR. Il s'agit du seul accouchement qui ait eu lieu dans la première journée de l'année. La grossesse a duré 9 mois moins un jour. L'accouchement s'est déroulé normalement et à sa naissance, le poupon pesait 7 livres et une once, et mesurait 20 pouces. Il s'agit d'un premier enfant pour le couple de St-Martin. Mme Labrecque, qui est esthéticienne, compte reprendre son travail d'ici peu.

Mairie de St-Georges

**Alain Gilbert:
premier
à déposer son
bulletin de
candidature**



M. ALAIN GILBERT

A lire en page A3

BUDGETS 1986

St-Prosper:	A3
Linière:	A3
St-Gédéon village:	A3
St-Zacharie village:	A6
Notre-Dame des Pins:	A14
St-Martin:	A17



C'était les fêtes pour eux aussi!



TEXTE ET PHOTOS
Jacques Légaré

Les bénéficiaires du département de soins prolongés ont célébré le nouvel an de belle façon au pavillon St-Joseph du CHR, le lundi 30 décembre dernier. En effet, 48 patients et 165 membres de leurs familles ont participé à un repas traditionnel des fêtes sur l'heure du midi, et on a continué la fête durant quelques heures par la suite. Là encore, la Beauce montre son esprit d'innovation puisque de tels événements ne sont pas monnaie courante dans les hôpitaux du Québec.

Mme Aline Roy, animatrice en loisirs à l'unité des soins prolongés, nous a expliqué qu'une telle fête était rendue possible par la collaboration de

tous (employés qui acceptent un surplus de travail, familles qui se déplacent et déboursent le coût de leur repas, orchestre qui joue bénévolement, etc.).

La semaine précédente, les bénéficiaires avaient eu droit à une remise de cadeaux, en compagnie des auxiliaires bénévoles.

En plus d'événements majeurs comme ceux-ci, les personnes hospitalisées en soins prolongés se voient offrir chaque semaine des activités de divertissement.

L'hôpital alloue un budget à cette fin, budget qui est complété

par les revenus d'une vente de chocolat, et des dons.

Cette année, les

recettes de la représentation de la pièce «Bousille et les justes» qui a été faite au Pavil-

lon St-Joseph, serviront également aux loisirs des personnes aux soins prolongés.



M. Jean-Thomas Cyr avait reçu la visite de son épouse.



Tout l'monde balance et puis tout l'monde danse!



Mme Valérie Champagne était en compagnie de plus d'une vingtaine de membres de sa famille.



Les employés aussi participaient.

TOUT
SOUS UN MÊME TOIT
A VOTRE COOP

Tout est meilleur avec
du BEURRE surtout
si c'est la marque

Délices

EXIGEZ-LE CHEZ
VOTRE ÉPICIER!

Coop St-Georges
135, 22e rue, ouest
Tel.: 228-2762 4938

L'ECLAIREUR

LOCATION DE
FILMS VIDÉO RÉCENTS
Seulement **\$2.00**
CHEZ
DISTRIBUTION
ELECTRONIQUE

Mairie de St-Georges

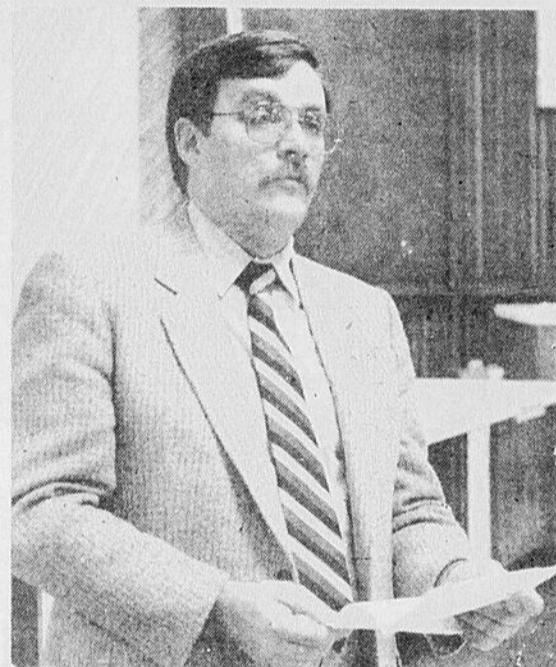
Alain Gilbert: 1er candidat officiel

par Michel Roy

M. Alain Gilbert, échevin du quartier Famine, est devenu le premier candidat officiel à la mairie de Ville de St-Georges, après

qu'il eut déposé son bulletin à 11h00 hier, au bureau du directeur de scrutin, M. Pierre Beaudoin.

Rejoint quelques



La suppléance a confirmé à Alain Gilbert qu'il était capable d'assumer le poste de maire de Ville de St-Georges.

heures avant le dépôt de son bulletin, M. Gilbert nous a confirmé son intention bien arrêtée de succéder à M. Robert Dutil, devenu député de Beauce-Sud lors des dernières élections.

M. Gilbert nous a confié avoir toujours été intéressé au poste de maire et que sa courte expérience à titre de maire suppléant l'avait convaincu d'aller de l'avant. «J'attendais la réponse de mes associés (Ernest Gilbert Inc.) et j'ai eu le feu vert».

Élu échevin l'an dernier, Alain Gilbert estime avoir beaucoup de chance d'être élu maire. Pour lui, être maire de Ville de St-Georges, ce serait diriger un travail d'équipe.

M. Gilbert a démissionné de son poste d'échevin en même

temps qu'il déposait son bulletin.

Jean-Luc Gagné

M. Jean-Luc Gagné, échevin du quartier Joseph Gagné, déposera la semaine prochaine son bulletin, qui devrait compter,

estime-t-il, plus de 200 signatures. M. Gagné entend siéger à titre de conseiller à la séance du 13 janvier mais devrait démissionner quelques jours après.

Paul-Henri Rancourt

Quant à l'échevin Paul-Henri Rancourt, il réfléchit encore sur la question, n'ayant pu nous donner une réponse formelle au moment d'écrire ces lignes.



M. Jean-Luc Gagné déposera son bulletin la semaine prochaine.

St-Prosper

Taxes en hausse de 16% pour des dépenses en hausse de 9%

par Michel Roy

À St-Prosper, la **taxe foncière générale sera haussée de 16%, tandis que les dépenses ne devraient être que de 9% plus élevées que l'an dernier. Trois facteurs sont principalement responsables de cette situation, comme nous l'expliquait M. Bruno Reny, secrétaire-trésorier de la municipalité.**

Le conseil municipal anticipe un déficit

de 80 000 \$ en 85, tandis qu'une perte de revenus de péréquation de 70 000 \$ sera enregistrée en 86. Enfin, St-Prosper, comme toutes les municipalités du Québec, doit s'attendre à une hausse très importante des frais d'assurance. «Dans notre cas, de dire M. Reny, l'augmentation sera d'environ 70%, passant de 18 000 \$ à 30 000 \$». Les dépenses totales atteindront 984 495 \$ en 86, selon

les prévisions budgétaires adoptées le 23 décembre dernier.

Le taux de la taxe foncière générale atteindra 1,08 \$ du 100 \$ d'évaluation (en hausse de 16%) tandis que la taxe de services a été fixée à 210 \$ par usager, en hausse de 25 \$ sur l'an dernier. Cette taxe, stable depuis 3 ans, disparaîtra l'an prochain (en 87) et sera remplacée par une taxe foncière spéciale et une taxe au mètre linéaire (fron-

tage). La taxe d'enlèvement des ordures demeure la même à 40 \$ ppar logement.

L'évaluation foncière moyenne étant de 35 000 \$, le contribuable bénéficiant de tous les services devrait voir son compte de taxes annuel passer de 550 \$ à 625 \$. Ajoutons enfin que le rôle d'évaluation de la municipalité est en hausse de 4% sur l'an dernier (1 765 620 \$ de plus).

St-Gédéon

Réaménagement des taxes: augmentation de 7,7%

par Michel Roy

À St-Gédéon, on a décidé de procéder à un certain réaménagement des taux de taxes. On voulait ainsi corriger une distorsion

du fait qu'une partie des revenus de la taxe de services était affectée à la dette générale.

«Dorénavant, nous confiait M. Pierre-Alain Pelchat, la taxe d'eau ne servira qu'à défrayer l'entretien du système». Le secrétaire-trésorier du village de St-Gédéon nous indiquait du même coup que le compte de taxes d'un contribuable bénéficiant de tous les services subira une augmentation de 7,7%.

Hausse de 100%

Selon les prévisions budgétaires adoptées le 23 décembre dernier, les dépenses municipales atteindront les 480 950 \$ en

86, comparativement à 437 555 \$ l'an dernier. La taxe foncière générale sera haussée de 100%, passant de 0,33 \$ à 0,66 \$ du 100 \$ d'évaluation. Par contre, la taxe de services diminue considérablement, passant de 160 \$ à 60 \$ par usager.

Une taxe foncière spéciale de 0,23 \$ sera imposée pour le service de la dette du réseau d'aqueduc. La taxe spéciale pour l'assainissement baisse de 0,03 \$ pour s'établir à 0,20 \$, celle pour les immobilisations (CLSC) baisse d'un sous pour s'établir à 0,09 \$ tout comme celle de l'entretien d'hiver.

La municipalité de Linière (St-Côme) a adopté son budget pour 1986 lundi le 30 décembre dernier. Pour la première fois depuis trois ans, le conseil du maire Germain Bélanger a accepté de hausser le taux de la taxe foncière pour financer en partie les dépenses de l'ordre de 282 585 \$ prévues pour le prochain exercice.

Cette hausse de 16% du taux de la taxe foncière représente une augmentation de .15 \$ du 100 \$ d'évaluation, ce qui la fait passer de .95 \$ à 1.10 \$.

Cette hausse servira à financer l'augmentation des dépenses de l'ordre de 18%, environ 42 000 \$ de plus qu'en 1985. Selon le maire Bélanger, cette hausse est normale si on considère qu'il n'y avait pas eu d'augmentation au cours des dernières années, et ce malgré des dépenses qui n'ont cessé d'augmenter de leur côté.

La principale partie des dépenses seront encore consacrée à la voirie municipale, à l'enlèvement de la neige et au service d'aqueduc et d'égout. Le service de la dette demeure à peu près

inexistant, si ce n'est le financement du camion municipal qui sert au déneigement des rues de la municipalité depuis 1986.

Et l'eau

La taxe d'enlèvement des ordures demeure à 50 \$ mais la taxe d'eau augmentera de 12 \$ par demeure par année. Ainsi, au lieu de 108 \$ cette taxe sera portée à 120 \$.

Au niveau de l'opération du nouveau service d'égout et des étangs d'épuration, la municipalité a figuré un montant de 20 000 \$ aux dépenses de 1986. Cependant,

ce montant ne sera pas facturé aux résidents sur leur prochain compte étant donné l'incertitude vis-à-vis le total réel de la dépense.

Le secrétaire municipal, M. Jacques Poulain, nous a d'ailleurs indiqué qu'un compte spécial pour l'entretien du nouveau service d'assainissement des eaux serait probablement émis au cours de l'année. Les contribuables ne devraient toutefois pas le recevoir avant que les étangs soient en opération.

SOMMAIRE

Activités régionales	B7
Annonces classées	B14
Au Palais de justice	A7
Cinéma	A21
Des quatre coins de la Beauce	B12
Economie	A11
Editorial	A4
La semaine agricole	A16
Musikart	A19
Nécrologie	B19
Sports	B



L'éditorial

Louis-Pierre Côté

Le Québec ne fait plus le poids

Le gouvernement conservateur est fort contesté, avec la démission la semaine dernière de sa ministre d'Etat aux Transports Suzanne Blais-Grenier. Plus que sa démission, les raisons qu'a apportées Mme Blais-Grenier ont de quoi faire réfléchir plus d'un Québécois.

Elu en grande partie sous le signe du changement, le gouvernement conservateur dirigé par le Québécois Brian Mulroney se révèle de plus en plus comme un gouvernement de l'Ontario et de l'Ouest canadien. Car si on pouvait reprocher au gouvernement Trudeau sa centralisation excessive, on peut maintenant se demander si les ministres et les députés du Québec ont le même poids, aux yeux de M. Mulroney, que les ministres et députés du Canada anglophone.

Mme Blais-Grenier n'y est pas allée par quatre chemins: l'influence des ministres du Québec, dans le processus décisionnel du cabinet fédéral, me semble insuffisante, a-t-elle écrite à son chef, Brian Mulroney. Elle déplore le fait que les ministères à vocation économique importants soient dirigés par des ministres non québécois, qui ne connaissent pas les besoins du Québec. Même plus, dit-elle, ces ministères ont à leurs têtes des hauts-fonctionnaires non francophones, ce qui minimise encore plus la présence du Québec au sein du processus décisionnel. Mme Blais-Grenier cite bien sûr en exemple l'affaire Gulf-Ultramar: le comité ministériel mis sur pied pour trouver des solutions aux problèmes de l'Est de Montréal n'a même pas été consulté avant l'annonce de la vente et fermeture de la raffinerie Gulf. Quant à la décision de vendre, Mme Blais-Grenier, un membre du Cabinet et député de la région de Montréal, l'a apprise dans les journaux!

Le dossier Gulf-Ultramar ne concerne directement que les régions de Montréal et de Québec. Mais si les ministres anglophones ont vraiment le haut du pavé à Ottawa, le Québec ne sera jamais pris en considération lorsqu'on traitera des autres dossiers économiques importants, qu'il s'agisse d'investissements privés ou de l'Etat. Un exemple pour illustrer ces propos: le dossier du libre-échange. A la lumière des révélations de Mme Blais-Grenier, les intérêts du Québec seront-ils tous pris en considération dans la décision d'aller de l'avant dans ce dossier complexe? Le premier ministre est québécois, mais il ne peut tout voir et tout décider.

M. Mulroney devra procéder à un remaniement ministériel, à moins que cela ne soit déjà fait. Il devra faire en sorte que les critiques qui l'assaillent depuis plusieurs semaines, se taisent. Le temps est maintenant révolu où le Québec pouvait se contenter d'un rôle mineur sur le plan fédéral. Le malaise ressenti par plusieurs députés conservateurs québécois est significatif de la crise que traverse le gouvernement.

La population attendait beaucoup du gouvernement Mulroney, il y a un peu plus d'un an, lorsqu'elle l'a portée au pouvoir. A lui de ne pas la décevoir.

LE MOT POUR RIRE

Jacques Légaré



Rentrée scolaire

Le jour de Noël, la Polyvalente de St-Joseph a fait face à une rentrée scolaire fracassante, alors que le conducteur non identifié d'un véhicule non identifié a pris le lobby de la polyvalente pour un garage.

Le stationnement est-il trop petit? Les vitres étaient-elles trop bien lavées? S'agit-il de quelqu'un ayant suivi un cours au «Berthier Guay Driving School»? L'individu a-t-il voulu laisser sa voiture au chaud durant qu'il allait à la Messe de minuit? (Ça doit être un thrill de «défoncer» avant le réveillon).

Le mystère demeure complet, au sujet de ce qui est sans contredit «le pire acte de vandalisme depuis que mon voisin a envoyé sa neige sur mon terrain». Y a-t-il une relation entre les deux crimes?

Ce qui me peine le plus dans toute cette histoire, c'est que les soupçons de plusieurs (les gens sont si méchants) se porteront automatiquement sur les jeunes. Les préjugés ont la couenne dure!

À la rigueur, je peux concevoir qu'un étudiant fracasse les quatre panneaux vitrés du portique de la polyvalente. Mais qu'il le fasse dans le but d'y entrer... et le jour de Noël en plus! Faut quand-même pas charrier!

LE COMMENTAIRE

par M. Serge Roy

M. Roy a été conseiller municipal de Ville St-Georges, de 1979 à 1983.

Un budget équitable???

Chaque mois de décembre dévoile aux propriétaires d'une municipalité l'effort financier auquel ils devront faire face durant l'année qui suivra. Le trop court document qui est mis à la disposition des contribuables payeurs de taxes de Ville St-Georges permet quand même de dégager la même tendance qui guide le conseil pour la 3e année.

Taxe d'eau:

Pour une rare fois, la taxe d'eau est restée à 102,00\$ par logement pour l'année 1986. Doit-on s'en réjouir? Compte tenu qu'il y a eu de nombreuses constructions, nous aurions été en droit de nous attendre à une augmentation des revenus à cet item. Mais surprise, la somme totale passe de 580,000\$ à 558,000\$, soit une diminution de 22,000\$.

D'où vient cette perte? En y regardant de plus près, on découvre que le tarif d'eau au compteur pour les industries et les commerces est diminué. De 3,02\$ en 1985, il passe de 1,45\$ en 1986 pour les 199,999 premiers gallons. Une diminution de 51,98% pour cette catégorie. Pourquoi n'y a-t-il pas le même rabais pour une résidence?

Prolongement de Service:

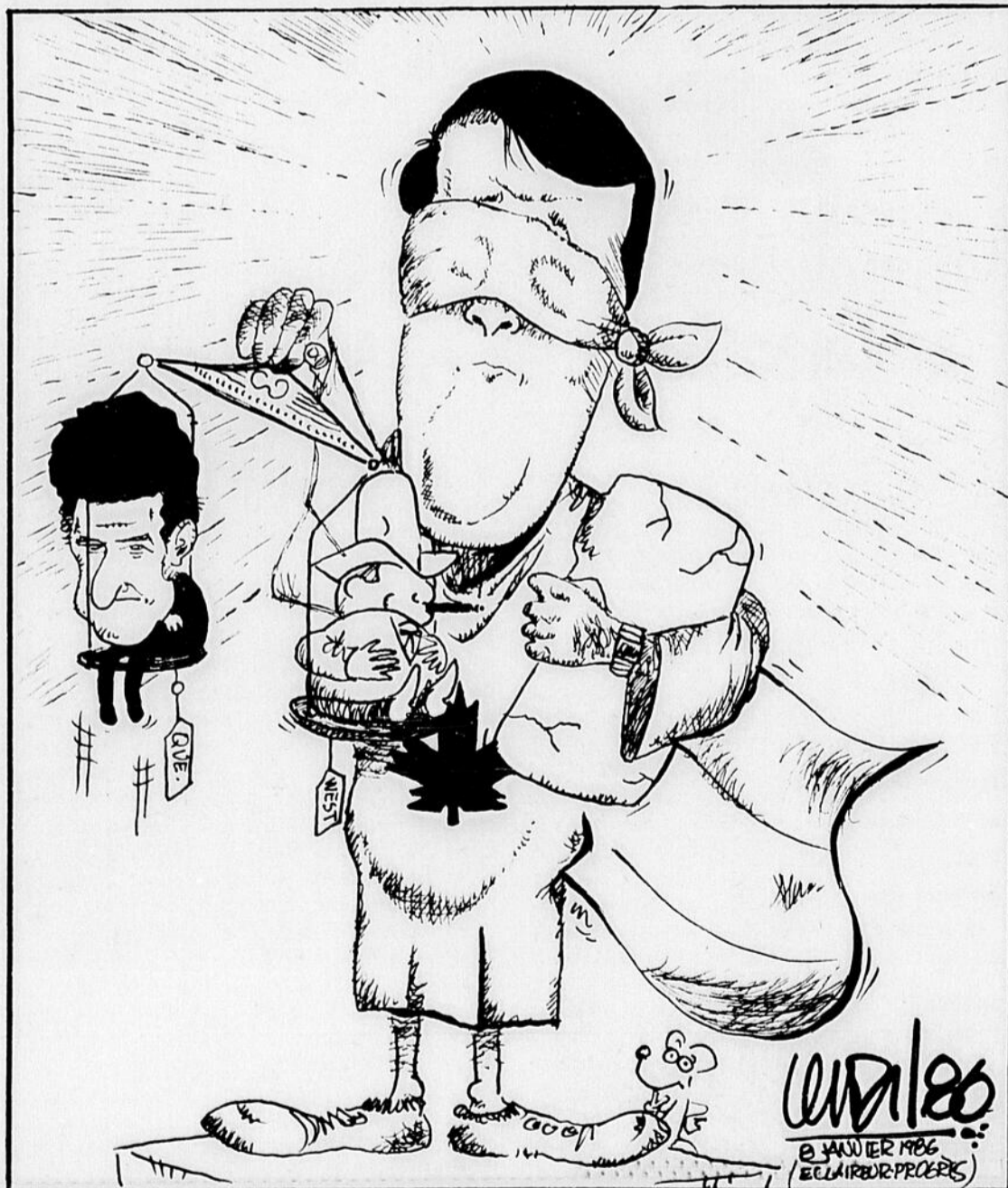
Pour favoriser l'accès à la propriété, la Municipalité octroie un montant fixe de 2,500\$ pour la construction d'une nouvelle résidence lorsqu'il faut prolonger les services. Si on évalue cette nouvelle construction à 50,000\$ (ce qui n'est pas exagéré), le propriétaire reçoit donc une aide de 5% de la municipalité pour s'établir. Naturellement, une nouvelle résidence plus luxueuse de 100,000\$ par exemple recevra le même montant, ce qui ne représente plus que 2,5% d'octroi.

Cependant pour un projet commercial ou industriel, la municipalité défraiera les coûts du prolongement jusqu'à un maximum de 8.5%. En 1985, l'effort de la municipalité était de 7%. On a donc augmenté de 21,42% la subvention à ces projets.

Est-ce parce que le taux de taxation est plus élevé dans un secteur commercial ou industriel par rapport au secteur résidentiel? Non, dans toute la municipalité le taux est uniforme à 1.76\$ du 100\$ d'évaluation. Qui payera ces sommes supplémentaires?

Serions-nous en face d'une situation où on utilise deux poids, deux mesures? Les deux cas soulevés ici sont-ils le reflet de tout le budget?

Afin de diversifier les opinions, L'Éclaireur-Progress fait appel à des personnes ayant une expérience ou une compétence particulière dans un domaine de l'actualité. Ces opinions ne reflètent pas nécessairement celles de l'Éditeur.





LETTRES OUVERTES

AVIS AUX LECTEURS

L'Éclair-Progrès publie les lettres des lecteurs qui ont des opinions publiques à émettre. Pour qu'une lettre soit publiée, elle doit être signée et représenter une opinion originale. De plus, les lettres ne doivent pas dépasser, en longueur, l'espace de deux feuilles de papier de format régulier. Nous nous réservons le droit de publier ou de ne pas publier les lettres que nous recevons.

De nouveaux noms pour des municipalités

Au cours de l'année 1982, j'ai eu l'occasion de m'entretenir, chez moi, avec M. Réal Audet, d'un projet à réaliser avant 1987, année du 250^{ième} anniversaire de l'érection canonique de la paroisse de St-Joseph, de la Nouvelle-Beauce, dans les limites du territoire de la Seigneurie concédée au Sieur

Fleury de la gorgendièrre, partagée par la suite avec ses gendres Taschereau et de Léry.

Le projet proposé exigeait la collaboration des municipalités de Ste-Marie, de Vallée-Jonction, de St-Joseph, de Beauceville, de Notre-Dame des Pins et enfin de St-Georges.

Ce projet était axé

sur le développement touristique; l'hébergement assuré: les hôtels, les motels, les familles d'accueil, formule développée avec succès, un peu partout, au Québec, et même en Beauce, sans oublier les terrains de camping.

Naturellement la restauration ne présente aucun problème, cuisine internationale, québécoise et beauceronne du 18^e au 20^e siècle.

Ces hôtes éventuels pourraient en plus d'admirer le paysage tant de la vallée que des côtes, côtés est comme ouest.

Il ne manque pas d'activités chez-nous: troupes de théâtre, orchestres, harmonies,

chorales, auteurs-compositeurs, interprètes; photographie, observation de la flore, de la faune; canotage, pêche, golf, équitation, randonnées pédestres, bicyclette, tennis, etc; l'hiver: ski de fond, ski alpin, raquette, moto-neige, tours de carioles et parties de sucre. Enfin toute saison présente ses particularités et intérêts.

Sans oublier notre patrimoine, nos P.M.E. et leurs chefs d'entreprise, sans oublier nos artisans, à l'oeuvre et les produits de leur créativité.

Voici, à peu près ce que je proposais alors, je n'en ai eu aucun écho. Alors hiver j'ai rencontré M. le Maire, Me Nicholas Cliche et le Président du comité local, M. Michel Cliche. J'ai ainsi appris que les M.R.C. concernés s'impliqueraient et que les différents comités sont déjà en place. Bravo!

En cette occasion j'ai donc proposé au maire, puis au président local de rabaptiser les communautés municipales, donc civiles en s'inspirant de notre histoire. La Gorgendièrre pour Ville de St-Joseph de Beauce, Taschereau pour Ville

Ste-Marie, Ville de Léry pour Beauceville, Aubert-Gallion pour Ville St-Georges. Belval pour Vallée-Jonction et des Pins pour Notre-Dame des Pins.

Bien entendu les communautés paroissiales conserveraient leurs patronymes de St-Joseph, Ste-Marie, L'Enfant Jésus, St-François, Notre-Dame des Pins et St-Georges.

Voilà ma contribution aux promoteurs de ces grandes fêtes de 1987, qui ne peuvent que surpasser celles de 1937.

J'espère, mieux je suis convaincu, que notre population a suffisamment de maturité pour distinguer corporations municipales de corporations de fabrique, qui elles sont des corporations épiscopales, régies par une loi privée soumise au Gouvernement du Québec par messieurs les évêques et archevêques.

Quant à moi, j'attendrai la décision des différents comités et conseils de ville, avec sérénité, convaincu que pour une fois, le passé sera vraiment le garant de l'avenir.

Luc Légaré
St-Joseph Bce

On explorera notre sous-sol

par Jacques Légaré

Au cours de 1986, on dépensera en Beauce 133 000\$ pour explorer notre sous-sol, afin de déterminer si ce territoire est susceptible de contenir des minéraux qui pourraient être exploités.

Le programme géoscientifique, dans le cadre duquel cet argent est dépensé, est un programme conjoint du fédéral et du provincial, qui participe chacun à la moitié des coûts. La nouvelle nous a été apprise par un communiqué du député fédéral de Beauce M. Gilles Bernier.

On signale dans ce communiqué que le programme géoscientifique a été conçu de façon à stimuler l'exploration minière, de la part de l'industrie.

135 000\$

Notons par ailleurs que des subventions

«Développement de l'emploi» totalisant 135 000\$ ont également été annoncées.

La firme Martin Poulin (St-Alfred) a reçu 75 893\$, alors que M. Bernard Joicoeur (St-Victor), Puma fibre de verre (Beauceville) et les Industries Longchamps Ltée (St-Ephrem) recevaient des subventions avoisinant 20 000\$ chacune.

En tout, on a créé 27 emplois, pour 939 semaines de travail.

1-10-14-27-29-32 "26"
 mise-tôt: 20-30-32-34
 739705
Provincial
 5401137
 3/39
 Tirage 86-1-1:
 3-6-18-31-38-49 "42"
 Tirage 86-1-4:
 6-20-23-29-32-37 "18"

architecte
 Tél.: (418) 228-9871
JEAN-GILLES NADEAU
 11785, 1^{re} av., suite 20, St-Georges

aujourd'hui
Le Maxi-REER
 de l'Entraide

Une retraite confortable ça se prévoit.
 Épargnez méthodiquement pour investir à chaque année dans votre R.E.E.R. à l'Entraide économique. C'est la bonne façon de planifier votre retraite. Il est plus sûr de prévoir son avenir que de le prédire.

L'Entraide économique

RÉGION DE LA BEAUCE
228-7282

St-Zacharie Village

Les taxes stables en 86

par Charles-Edouard Parent

Les prévisions budgétaires pour l'année 86 ont été acceptées partout et la variation est grande d'une municipalité à l'autre. Toutefois pour St-Zacharie Village, le taux de taxation demeurera le même en 86 soit 1,10\$ le cent dollars d'évaluation pour la taxe foncière générale; les ordures ménagères sont au même prix que l'an dernier soit à 45\$ alors que le service d'égoût sanitaires demeure aussi à 30\$ par usager. L'assainissement demeure à .35 cents du cent dollars d'évaluation auquel il faut rajouter .65 cents du pied linéaire.

Plusieurs raisons peuvent expliquer cette possibilité de garder le même taux que l'an dernier même si le budget est au même niveau. Ainsi, les argents reçus du gouvernement en pérennité, transferts

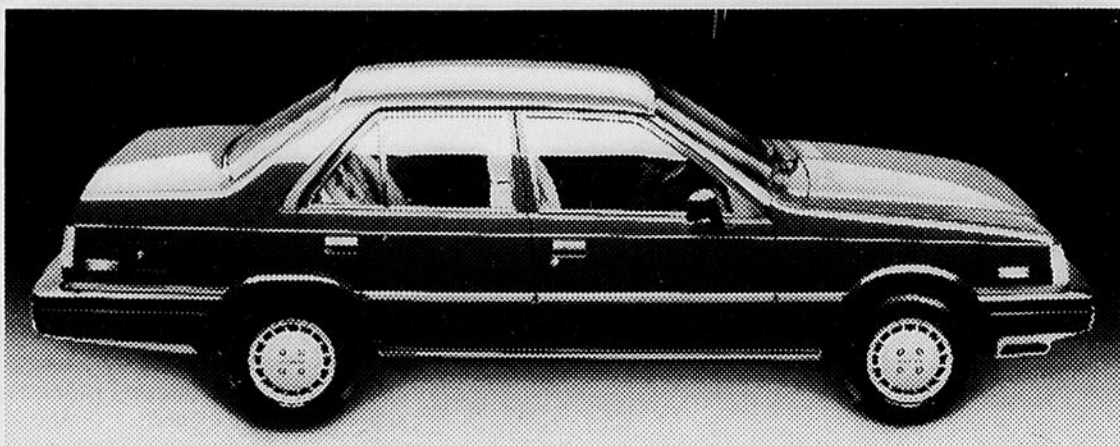
conditionnels et inconconditionnels se chiffrent à 16,000\$ de moins que l'an dernier; toutefois la dépense en égoût pluvial disparaît du budget puisqu'il est fini de payer.

Les dépenses de 279,716\$ se répartissent comme suit: administration générale 52,952\$, sécurité publique 5,250\$, transport 80,734\$, hygiène du milieu 91,735\$, santé et bien-être 1,834\$, urbanisme 5,154\$, loisirs et culture 9,500\$ et autres 32,557\$.

Les recettes proviennent de sources locales pour 189,815\$, de compensation tenant lieu de taxes pour 31,389\$, de recettes de transferts pour 46,143\$, affectation de surplus pour 5,369\$ et autres recettes pour 7,000\$.

Le budget total est de 2,000\$ inférieur à celui de l'année dernière soit 279,716\$ en 86 pour 281,885\$ en 85.

LA STELLAR GSL 1986



LA LISTE DE RAISONS D'EN ACHETER UNE S'ALLONGE DE PLUS EN PLUS.

- 1 5 pneus radiaux quatre saisons Michelin ceinturés d'acier (y compris la roue de secours)
- 2 Servofreins
- 3 Vitres électriques
- 4 Verrouillage électrique des portières et du compartiment à bagages
- 5 Rétroviseurs extérieurs avec commande à distance
- 6 Panneau d'accès du réservoir à essence commandé à distance
- 7 Vitres teintées (pare-brise avec bande pare-soleil)
- 8 Radio AM/FM stéréo avec lecteur de cassettes et 4 haut-parleurs
- 9 Allume-cigarette
- 10 Boîte de vitesses à 5 rapports (transmission automatique en option)
- 11 Sièges baquets avant à dossier inclinable
- 12 Siège du conducteur inclinable
- 13 Siège du conducteur avec support lombaire
- 14 Appui-bras arrière escamotable avec compartiment de rangement
- 15 Phares au quartz halogènes
- 16 Verrouillage de sécurité des portières arrière
- 17 Éclairage à l'arrière pour lecture
- 18 Miroir dans le pare-soleil droit
- 19 Rétroviseur intérieur jour/nuit
- 20 Boîte à fusibles à l'intérieur
- 21 Essuie-glace à balayage intermittent
- 22 Moulures lustrées
- 23 Enjoliveurs de roues stylisés
- 24 Bouches d'air chaud pour l'arrière
- 25 Point d'attache de siège d'enfant
- 26 Compte-tours
- 27 Totalisateur kilométrique
- 28 Soufflerie antibuée aux vitres latérales
- 29 Éclairage et moquette intégrale dans le compartiment à bagages
- 30 Éclairage de service
- 31 Portières avant avec vide-poches
- 32 Sièges avant avec appui-tête réglable
- 33 Siège du conducteur avec appui-tête inclinable
- 34 Moteur à arbre à cames en tête
- 35 Batterie sans entretien
- 36 Boîte à gants verrouillable avec éclairage
- 37 Dégivreur de lunette arrière
- 38 Baguettes latérales de protection
- 39 Allure européenne
- 40 Sellerie tout-tissu
- 41 Montre à affichage numérique
- 42 Vide-poches central
- 43 Silencieux recouvert d'aluminium

AVEC AUTANT DE CARACTÉRISTIQUES STANDARD, LA LUXUEUSE STELLAR BRILLE PAR SON PRIX. 10 895\$*

(Le prix de base d'une Stellar SL est de 9,195\$ *)
* Taxe, immatriculation, transport et préparation en sus.



AUTOMOBILES

BONY BEAUCE



ST-GEORGES

105 55, 1ère Avenue
St-Georges Est
Comté de Beauce
228-8814

SPECIALITÉ:
TRANSMISSIONS AUTOMATIQUES

PAQUET Transmission

157 30, boul. Lacroix,
St-Georges, Bce, G5Y 1S2
Tél.: 227-1204
Rés.: 228-6747

L'ECLAIREUR
PROGRES

LE NUMÉRO 1 EN INFORMATION
Hebdomadaire au service de la région depuis 76 ans
Edité par HEBCOR Inc., division Editions Chaudet
12625, 1ère Avenue, St-Georges, Beauce G5Y 2E4
Tél.: 418-228-8858

Directeur général: YVON ROY

Directeur des ventes, promotion, marketing: PAUL-ANDRÉ PARENT
Superviseur: ventes, cahier spéciaux, comptes recevables: PAUL MAURICE BÉGIN

Directeur de l'information: Louis-Pierre Côté
Adjoint à l'information: Michel Roy
Journalistes: Jacques Légaré, Vincent Lagueux, Chs-Edouard Parent
Journaliste (sport): Simon Busque

Publicitaires: Robert Quirion, superviseur-adjoint, Paul Gilbert, André Barbeau, Jean-Luc Grenier, Suzy Paquet

Représentant à Montréal: Hebdo A-1 Inc., 514-844-3403, 2085 rue Union, suite 1550, Montréal
Repor Inc.: M. Christian Beaulieu, 225 est, rue Roy H2W 2N6, 514-282-9600

Secrétaire de direction et comptabilité: Jacynthe Doyon
Facturation: Marcelle Audet, Jocelyne Vachon
Réceptionniste et annonces classées: Martine Lessard
Abonnements: Mme Côme Morin, 418-228-3935
Porteurs: Mme Suzanne Boucher, 418-228-1566

ATELIER DE MONTAGE

Directeur de production: Jean-Luc Poulin
Mise en page (surintendant): Alain Gosselin
Surintendant (composition): Louis Déchéne

Coût abonnement:
Canada: 1 an \$15. — 6 mois \$8.
Etats-Unis et pays étrangers: 1 an \$60. — 6 mois \$35.

Imprimé par Imprimerie St-Romuald de St-Romuald, Courrier de 2e classe.
Permis no 1193

Toute reproduction des annonces ou informations en tout ou en partie, de la façon officielle ou déguisée, est formellement interdite sans la permission écrite de la compagnie.

hebdos Tirage certifié

Pour le traitement des maladies de pieds

PODIATRE

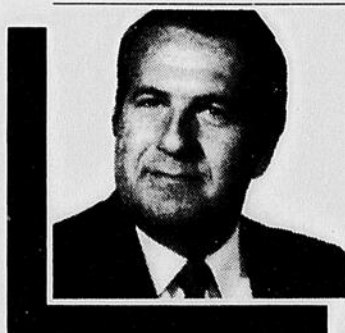
11770, 1re av., St-Georges Est
(haut de la pharmacie Morin)

Aubert Bérubé

JEUDI: 10h00 A.M. à 4h00 P.M.

Pour rendez-vous: 228-2023

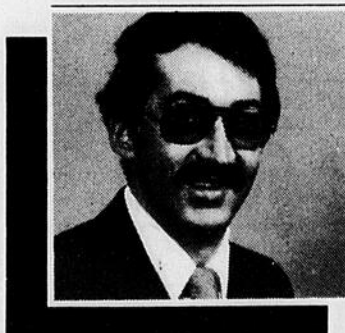
Meilleurs Vœux pour 1986



Maurice Jobin,
assureur-vie
228-2807



Roseline Gagné,
assureur-vie
227-1108



Rénaud Lemieux,
assureur-vie
625-7481



Rock Plante,
assureur-vie
625-8981



Assurance-vie
Desjardins

à chaque passage de la vie



AU PALAIS DE JUSTICE

Louis-Pierre Côté

St-Prosper

Mauvais choix d'accusation: acquitté

Parce que le juge Rock Lefrançois a estimé que la Couronne n'avait pas choisi la

bonne accusation envers l'ex-secrétaire-trésorier de St-Prosper, M. Claude Poulin a été

acquitté le 18 décembre d'avoir troublé l'ordre d'une assemblée du conseil de l'endroit.

L'accusation avait été prise il y a quelques mois, alors que M. Claude Poulin avait sciemment renversé un verre d'eau sur les

documents du maire de l'époque, M. Camille Poulin, en pleine séance du conseil, le 3 septembre au soir.

Le substitut du Procureur général, Me Jacques Tardif, avait choisi d'accuser M. Claude Poulin selon l'article 172 (3) du code criminel, qui s'applique aux assemblées de "personnes réunies pour des offices religieux ou pour un objet moral ou social ou à des fins de bienfaisance".

Après avoir entendu l'ex-maire Camille Poulin et le conseiller Nelson Paré donner leur version, le juge Rock Lefrançois de la Cour a interrompu le procès. «Ça ne sert à rien de

poursuivre, ce n'est pas la bonne accusation» de lancer tout de go le juge. «Si on prend l'article, ça ne peut s'appliquer ici car il ne s'agit ni d'un office religieux, ni d'une assemblée d'objet moral ou social ou à des fins de bienfaisance» d'opiner le juge.

En réponse, Me Tardif devait mentionner qu'à son avis, on pouvait associer cette assemblée du conseil à une assemblée d'ordre social.

Mais le juge est demeuré sur sa position, acquittant M. Claude Poulin.

D'autres accusations pourraient être prises par Me Tardif, qui devait étudier la question.

La Cour en bref...

Le neveu du politicien Jean Chrétien, Paul Chrétien, a été condamné à une peine d'un mois de prison, pour possession simple de haschich liquide en Beauce. La condamnation a été prononcée le 25 octobre dernier dans le district de Trois-Rivières, où il a plaidé coupable à d'autres accusations reliées à la possession de drogue. Mais ce n'est que le 17 décembre dernier que le dossier a été définitivement fermé, en Cour des sessions de la paix de St-Joseph. En tout, Paul Chrétien, âgé de

35 ans et demeurant à St-Léon de Standon, a été condamné à 18 mois de prison, pour possession de près d'un kilogramme de haschich dans le but d'en faire le trafic. L'enquête, qui a comporté de l'écoute électronique, a été entièrement réalisée par les agents de la Gendarmerie Royale du Canada à St-Georges. Paul Chrétien s'est rendu «célèbre» il y a quelques années, alors qu'il a écrit un livre sur les prisons du Pérou, où il a séjourné pour d'autres offenses similaires.

PAREL pour tous!

par Jacques Légaré

Les municipalités de Beauceville, St-Joseph et St-Prosper peuvent désormais profiter du Programme de remise en état de logements (Parel) du fédéral. Cette décision a d'autant plus d'importance que la participation à Parel donne accès au programme Loginove, du provincial.

C'est ce que nous a confirmé le député de Beauce aux Communes, M. Gilles Bernier. M. Bernier nous a signalé que ce dossier était le premier auquel il avait travaillé lors de son élection.

Depuis le début de ce programme, les trois municipalités beauceronnes mentionnées plus haut étaient exclues du «Parel rural» parce qu'elles sont trop grosses, et du «Parel

urbain» parce qu'elles sont trop petites. Les maires Nicolas Cliche (St-Joseph) et Ray-

mond Mathieu (Beauceville) se sont maintes fois élevés contre cette injustice.

Carnaval du Clown Plus que 3 jours pour trouver un nom au bonhomme

(MR) Il ne vous reste plus que trois jours pour participer au concours du Carnaval du Clown de St-Gédéon: "Trouve un nom au bonhomme". En effet, c'est le 11 janvier que le concours prendra fin. Pour y participer, il suffit de faire parvenir vos suggestions au Carnaval du Clown, c.p. 457, St-Gédéon, G0M 1T0 ou, pour les résidents de St-Gédéon, de les déposer dans la boîte prévue à cet effet à la Caisse populaire.

Le Carnaval du Clown se tiendra cette année du 23 au 26 janvier. La programmation sera rendue publique bientôt. Selon M. Ghislain Ruel, co-président de l'événement, la vente de l'effigie du bonhomme se déroule de façon satisfaisante. Il a tenu à rappeler que le port de l'effigie sera obligatoire pour participer à l'une ou l'autre activité.

L'ECLAIREUR PROGRES

Hebdomadaire au service de la région, publié le mercredi

VOUS DÉMÉNAGEZ?

Alors remplissez le coupon ci-dessous et envoyez-le nous, avec l'étiquette d'adresse de votre exemplaire de L'Eclairer-Progress.

Vous désirez vous abonner?

Vous désirez faire un cadeau?

Remplissez le coupon ci-dessous avec votre nom et adresse et le nom et l'adresse de la personne à qui vous faites cadeau de L'Eclairer-Progress.

Abonnements, s'adresser à:

C.P. 158, St-Georges, Beauce, Canada, G5Y 5C4
Tél.: (418) 228-8858 E.-U. et autres pays

1 an \$15.00 1 an \$60.00
6 mois \$ 8.00 6 mois \$35.00

Nom _____

Adresse _____ (en majuscules, s.v.p.)

Ville _____ Prov. _____ Code _____

AVANT DE FAIRE VOS PLACEMENTS ASSUREZ-VOUS DU MEILLEUR RENDEMENT...



FABIEN ROY
directeur-succursale



PAULE CHAMPAGNE
représentante
LUCIE CÔTÉ



JEAN-GUY BOLDUC
représentant

- * OBLIGATIONS
- * ACTIONS
- * OPTIONS
- * REER/autogérés
- * ABRIS FISCAUX
- * REA

227-0121



GEOFFRION LECLERC
11197, 2e Ave, St-Georges

Même au Jour de l'an

La loi c'est la loi

par Vincent Lagueux
L'application des amendements à la loi C-19 sur la conduite en état d'ébriété, l'application des heures de fermeture des établissements hôteliers (même au Jour de l'an), la surveillance pour contrer la présence des mineurs dans ces établissements, la surveillance de la capacité d'accueil des salles, voilà autant de champs d'action où les corps policiers de

la région entrevoient accorder plus d'attention pour la prochaine année. Cela n'est pas qu'un vœux pieux et certains hôteliers l'ont su à leurs dépens dans la nuit du premier janvier.

Alors qu'on semblait tolérer l'ouverture des bars jusqu'aux petites heures du matin le jour du premier janvier lors des années passées, les policiers de la région ont fait une

tournée minutieuse de ces établissements cette année et tous ont dû fermer leurs portes sous peine de voir la loi appliquée à la lettre. Pour le chef Carol Morin de la Sûreté municipale de St-Georges, cette action des corps policiers de la région est un peu une résolution pour 1986. Suite à plusieurs plaintes de parents et de citoyens, il devrait y avoir plus de personnel affecté à la sur-

veillance des délits rattachés à la consommation d'alcool. La loi, c'est la loi, même lors des fêtes et des congés.

Auparavant, l'ERAM (Escouade régionale alcool et moralité de la SQ) était le seul corps policier à appliquer cette surveillance mais dorénavant, les policiers municipaux pourront le faire au besoin là où ce sera nécessaire. Selon le chef Morin, les heures de fermetures sont respectées aux Etats-Unis et en Ontario et ici au Québec, on semble abuser même si cette

fermeture est plus tardive qu'ailleurs.

La présence de jeunes d'âge mineur sera probablement la cause des visites plus nombreuses des policiers dans les établissements hôteliers. Cependant, les autres articles de la loi seront aussi appliqués de façon plus intensive.

sés mineurs, deux délits de fuite et une douzaine d'arrestations pour conduite avec des facultés affaiblies ont fait dire à notre interlocuteur que le tout était au calme plat, et ce malgré cette période de festivités.

A St-Prosper comme à St-Joseph, on n'a effectué que quelques

arrestations pour conduites en état d'ébriété et pour quelques vols mineurs. Là encore on a qualifié le travail de plus que normal malgré le temps des fêtes. La même information nous a été fournie aux deux services de Sûreté municipale de St-Georges.

PROBLEMES AVEC L'ALCOOL?

LA CROISEE DES CHEMINS C'EST POSSIBLE!

4080 1^{iere} ave ST GEORGES 227-0897

A St-Joseph

Première tragédie routière en 1986

par Vincent Lagueux
Deux familles de Montréal ont été décimées samedi dernier, vers 11h50 à St-Joseph, au cours d'un accident qui a impliqué deux véhicules sur la «route de contour». Cette partie de la route 173, à la hauteur de la rue Lambert à St-Joseph est réputée pour être meurtrière, surtout lorsque les conditions de la chaussée ne sont pas parfaites.

Les trois personnes décédées et deux des quatre blessés prenaient place dans un véhicule de marque Dodge Caravan. Shirley Boissel, 43 ans, Réal Boissel, 33 ans, et son épouse Johanne Tessier Boissel, 30 ans, ont été les victimes de cette première tragédie routière de l'année dans la région.

L'époux de Shirley Boissel, Claude Boissel et leur jeune fille Isabelle s'en sont tirés avec de multiples fractures et contusions. Ces deux jeunes familles Boissel était en visite chez un autre membre de leur famille pour le Jour de l'an, M. Jean Boissel de St-Joseph et ils étaient sur leur retour vers la métropole.

L'autre véhicule impliqué était occupé par M. John Donovan de St-Georges et par son fils Bob. Au volant d'un 4X4 Bronco, M. Donovan revenait de Montréal à ce moment. Lui et son fils ont été conduits à l'hôpital de Beauceville pour recevoir des soins.

Travail difficile

Selon les premières constatations, la route était dégagée au

moment de la collision mais la présence de giboulée entre les deux voies rendait la conduite difficile. M. Donovan a précisé que tout s'était déroulé très rapidement, le véhicule de M. Boissel a dérapé pour passer sur la voie contraire et il n'a pu l'éviter.

Après l'impact, le véhicule des Boissel s'est retrouvé en position précaire sur le bord d'un ravin. L'unité d'urgence a dû attendre qu'on le déplace avant de dégager les occupants, ce qui a nécessité les mâchoires de vie.

Plus près de vous, de vos besoins

Chers clients,



Jean Létourneau
Gerant du district
de Sainte-Marie, Saint-Georges

Les services que nous avons mis à votre portée en 1985 ont connu un succès à la mesure de la confiance que vous nous avez témoignée tout au long de l'année.

Votre recours à l'interurbain s'est accru sensiblement alors que vos commandes d'installation ont fait augmenter le nombre de nos lignes en service. En outre, vos visites plus nombreuses à nos Télécentres ont contribué à nous rapprocher, tout en vous faisant mieux connaître nos divers produits et services.

En cette saison qui nous rend tous plus attentifs aux autres, nous voulons vous dire le plaisir que nous avons éprouvé à vous bien servir l'an dernier. C'est avec la même énergie que nous

travaillerons en 1986 à assurer la permanence et la fiabilité de vos communications.

Au nom de tous nos employés qui oeuvrent dans les diverses bases de travail de ce district, nous vous souhaitons une année de joie et de fraternité.

Votre gérant de district.



MORIN AUTOMOBILES

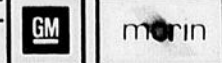
TAUX DE FINANCEMENT

8.9%*

* Valde sur tous véhicules neufs en stock jusqu'au 22 février

sur
ACADIAN
FIERO
SUNBIRD
SKY HAWK
FIREBIRD
CAMIONNETTES
S-15, 2 et 4 roues motrices
RÉGULIÈRES
2 et 4 roues motrices

Venez rencontrer nos conseillers: JEAN-MARC PARENT • ROGER BEAUREGARD • LÉO POULIN



J.W. MORIN AUTO INC
11725 2e Avenue
Ville St-Georges gar. 228-8801

La vie tient à un clic! Attachez-vous



BORDER TRUST COMPANY

JACKMAN - MAINE 04945
Téléphone: 207-668-2251

Pour un service bancaire complet, nous sommes à la porte voisine...

ASSURANCE
JUSQU'À \$100,000
SUR DÉPÔT (F.D.I.C.)
SERVICE À L'AUTO
OUVERT LE SAMEDI DE 9h00 À MIDI

"The Friendly International Bank"

Pour «apprivoiser» les jeunes

L'Escalier a besoin d'argent

par Jacques Légaré



France Bégin, Micheline Gagnon, l'abbé Raymond Drolet (parrain de la campagne de financement) et Maryse Boucher font partie de l'équipe de l'Escalier.

Créé à l'occasion de l'Année internationale de la jeunesse, le Centre de ressources l'Escalier vise à «apprivoiser les jeunes et les guider vers les excellents services existants», selon le parrain de la campagne de financement, l'abbé Raymond Drolet.

Pour pouvoir continuer à faire ce travail, il faudra de l'argent. C'est pourquoi on a mis en marche une campagne de financement qui durera jusqu'à la fin du mois. L'objectif est de 10 000\$.

L'Escalier est un organisme dirigé par une équipe de trois jeunes: France Bégin, Micheline Gagnon et Maryse Boucher. Celles-ci offrent des

services d'accueil, d'information, d'orientation et d'accompagnement pour les jeunes. Le local est situé au coin de la 2^{ème} Avenue et de la 120^{ème} Rue, à St-Georges.

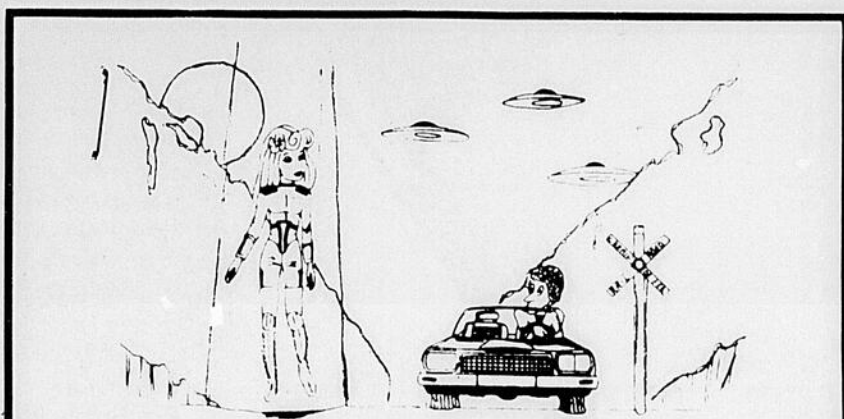
«mise en contact» des jeunes avec les ressources du milieu. Ce contact est plus facile par l'entremise d'un organisme accessible comme l'Escalier. «Nos jeunes craignent les institutions», affirme-t-il.

peu plus de 17 372\$. On a terminé l'année avec un excédent de près de 3 000\$.

Quant à l'année 86, on espère obtenir une subvention dans le cadre du programme de développement de l'emploi du gouvernement fédéral, en plus de l'argent qui sera recueilli lors de la campagne de souscription.

Mise en contact
L'abbé Drolet estime que l'Escalier doit faire un travail de

Pour ses 4 mois d'opération en 1985, l'Escalier a fonctionné avec un budget d'un



COMMUNICATION ANGLAIS

Méthode **naturelle** d'apprentissage par **associations mentales** en vue de communiquer spontanément en anglais pour des affaires ou des voyages plus enrichissants. Développement individuel indépendant de votre niveau actuel. Apprentissage automatique, sans stress, ni étude ardue, comme vous avez appris votre langue maternelle.

Animateur: **Pierre G. Taschereau**, professeur à l'Université du Québec

Durée des cours: 32½ heures réparties sur 13 semaines.

Premier cours gratuit.
Groupes limités à 20 personnes.

Début des cours: **Semaine du 13 janvier 1986**
à St-Georges

Renseignements et inscription:
1-387-5614 à frais virés entre 7h00 et midi.

**ANNONCES
CLASSÉES
228-8858**



Silhouette
MODÈLE BRILLON

FIRST CLASS

MONTURES avec ENJOLIVEURS FRONTAUX PLAQUÉS OR 18 KT

Modèles personnalisés grâce à une fabrication spéciale sur commande en Autriche.

• ÉDITION LIMITÉE •

CHOIX DE MONTURES PAR VIDEO

- LUNETTES
- VERRES DE CONTACT
- LABORATOIRE SUR PLACE
- ESCOMPTE AUX GENS DE L'ÂGE D'OR

**GILLES CROTEAU ET
MARCEL LACHANCE
OPTICIENS D'ORDONNANCE
PLACE CENTRE-VILLE**

(Voisin de Jean Coutu) **228-0202**

Connaissant le bon goût, la fierté des Beaucerons, la lunette que vous cherchez, nous l'avons!

VOS IDÉES...

J'ai l'idée d'un REÉR qui me fasse économiser judicieusement de l'impôt...

REÉR
DESJARDINS

J'ai le REÉR que vous avez en tête... et des ressources pour vous en faire profiter!

...NOS RESSOURCES

Desjardins
Une ressource naturelle.

La Cicacne



Cadeau offert...

CHAISE HAUTE
"TRI-CHAIR" de Pines
3 CHAISES EN UNE

Prix régulier **\$59⁹⁵**

Carrefour St-Georges
Tél.: (418) 228-7110

Rabais de
20%

SUR LE 1er ACHAT
chez


Jacob Drouin Ltée

2305, boul. Dionne, St-Georges O. — 228-2928
Spécialité pour enfants, de la naissance à 14 ans

BON D'ACHAT DE
\$20⁰⁰
chez

ANDRÉ GUAY

LES SUPERMARCHÉS

 **provigo**

Carrefour St-Georges

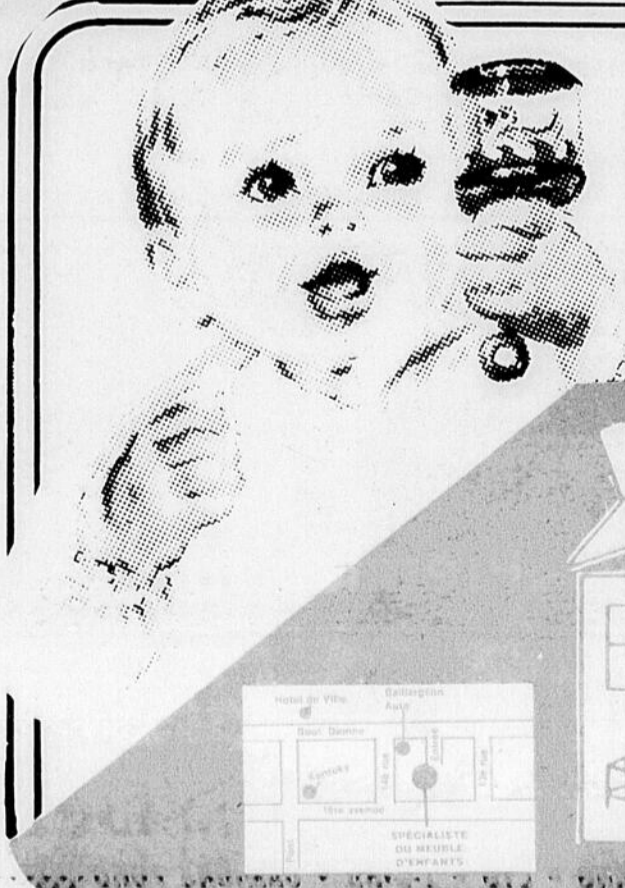
APPLICABLE SUR LES PRODUITS
POUR BÉBÉ

LE PREMIER BÉBÉ

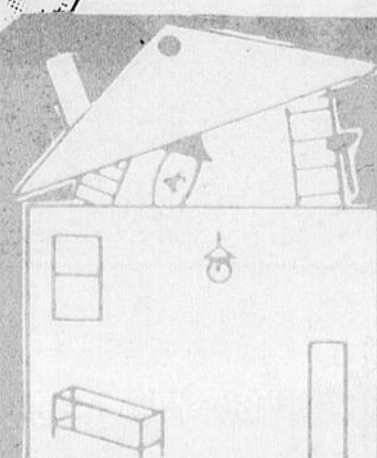
1986



C'est mercredi le
janvier 1986 à 1h36 (en
qu'est née en Beauce le prem
MEGGIE est la fille de Lynda Labrec
À sa naissance, elle pesait 7 livres et 1 once
M. Paul Roy, prop. du Spécialiste du Meuble d'Enfant, r



Le seul SPÉC
pour les ME



A10 L'ÉCLAIREUR-PROGRÈS, mercredi, 8 janvier 1986

PA
RO
pro

BEBE DE L'ANNEE

1986



mercredi le 1er
à 1h36 (en après-midi),
ce le premier bébé de 1986.
nda Labrecque et de Yvon Talbot.
s et 1 once. Nous apercevons sur la photo
d'Enfant, remettant à Lynda un bon d'achat de \$50.

PEOPLES

PLACE CENTRE VILLE

**Bon d'Achat
de \$50⁰⁰**

applicable sur les
COUCHES PAMPERS

**BON D'ACHAT
de \$10⁰⁰**

Applicable pour le bébé de l'année
SUR TOUT ACHAT

à la Bijouterie . . .



12140, 1ère Avenue Est, St-Georges

Ephrem Poulin & St-Amand
Carrefour St-Georges, 2e étage

**SPECIALISTE en Beauce
MEUBLES D'ENFANTS**

**BON D'ACHAT
de \$50⁰⁰**

**Le Spécialiste du
MEUBLE d'ENFANTS enr.**

10 ans d'expérience dans le meuble
1325, 6e ave, St-Georges Ouest — 228-1889

**PAUL
ROY,
propriétaire**

QUA

La Cicogne



Cadeau offert...

CHAISE HAUTE
"TRI-CHAIR" de Pines
3 CHAISES EN UNE

Prix régulier **\$59⁹⁵**

Carrefour St-Georges
Tél.: (418) 228-7110

Rabais de

20%

SUR LE 1er ACHAT
chez

Jacob Drouin Ltée

2305, boul. Dionne, St-Georges O. — 228-2928
Spécialité pour enfants, de la naissance à 14 ans

BON D'ACHAT DE
\$20⁰⁰

chez

ANDRÉ GUAY

LES SUPERMARCHÉS

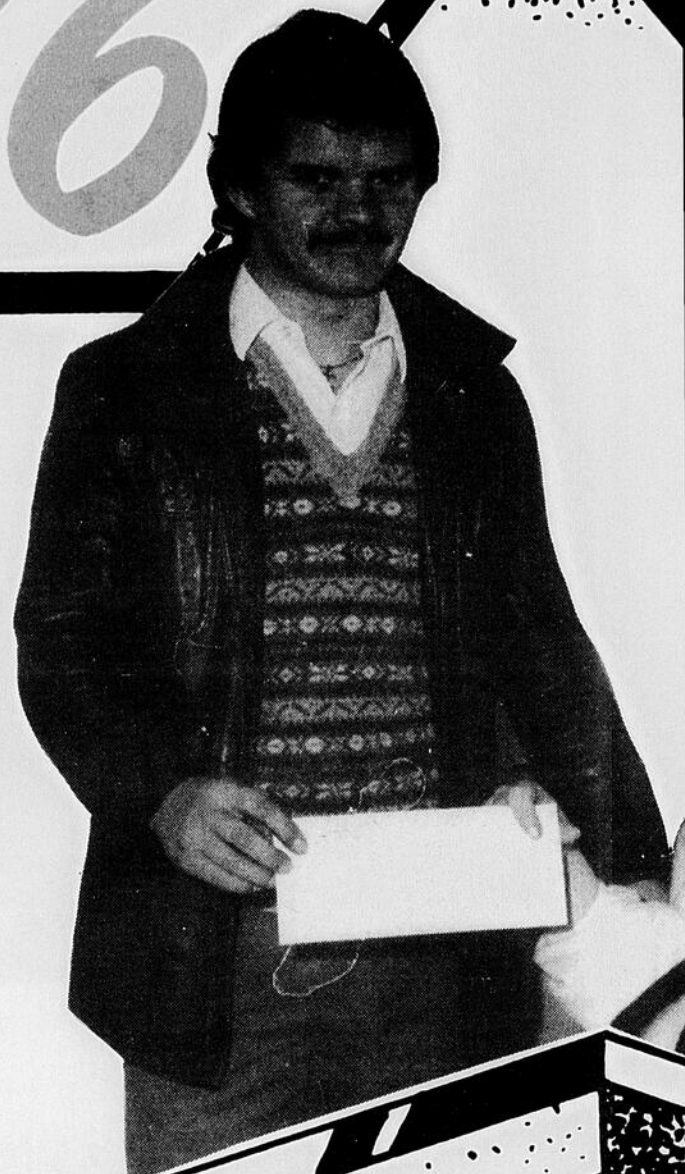
 **provigo**

Carrefour St-Georges

APPLICABLE SUR LES PRODUITS
POUR BÉBÉ

LE PREMIER BÉBÉ

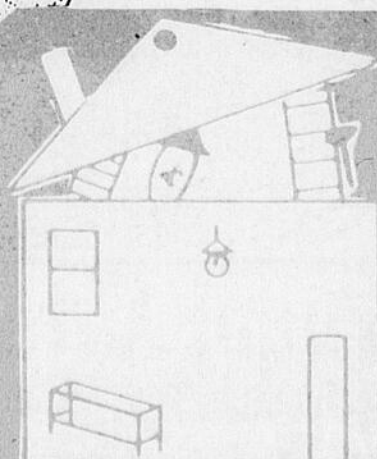
1986



*C'est mercredi le
janvier 1986 à 1h36 (en
qu'est née en Beauce le premi
MEGGIE est la fille de Lynda Labreco
À sa naissance, elle pesait 7 livres et 1 once
M. Paul Roy, prop. du Spécialiste du Meuble d'Enfant, r*



Le seul SPÉC
pour les ME



BEBE DE L'ANNEE

1986



mercredi le 1er
11h36 (en après-midi),
le premier bébé de 1986.
da Labrecque et de Yvon Talbot.
et 1 once. Nous apercevons sur la photo
d'Enfant, remettant à Lynda un bon d'achat de \$50.

PEOPLES

PLACE CENTRE VILLE

**Bon d'Achat
de \$50⁰⁰**

applicable sur les
COUCHES PAMPERS

**BON D'ACHAT
de \$10⁰⁰**

Applicable pour le bébé de l'année
SUR TOUT ACHAT

à la Bijouterie . . .



12140, 1ère Avenue Est, St-Georges

Ephrem Poulin & St-Amand
Carrefour St-Georges, 2e étage

**PÉCIALISTE en Beauce
MEUBLES D'ENFANTS**

**BON D'ACHAT
de \$50⁰⁰**

**Le Spécialiste du
MEUBLE d'ENFANTS enr.**

10 ans d'expérience dans le meuble
1325, 6e ave, St-Georges Ouest — 228-1889

**PAUL
ROY,**
propriétaire

QUA



Marcel Dutil accède à l'Ordre du Canada

(MR) M. Marcel Dutil de St-Georges accède, à l'instar de 70 autres concitoyens, au prestigieux Ordre du Canada, dont la Reine est la Souveraine.

C'est ce que nous indique un communiqué de la Chancellerie

des ordres et décorations du Canada à Ottawa. C'est le Gouverneur général, Mme Jeanne Sauvé, qui remettra les décorations aux titulaires de la plus haute distinction au pays, le 9 avril prochain au cours

d'une cérémonie spéciale. La liste comprend quatre Compagnons, 23 Officiers et 44 membres, dont M. Dutil.

Bien connu dans sa région, Marcel Dutil, on se rappelle, est le fondateur et l'actuel

président-directeur général du Groupe Canam Manac Inc. Ancien administrateur du Centre de recherche industrielle du Québec, il est administrateur de La Maritime compagnie d'assurance-vie, de la Banque

Nationale du Canada et d'Hydro-Québec; il est aussi membre du comité exécutif de l'Institut canadien de la construction en acier.



Lac Etchemin

Hydro-Métal s'attaque au marché extérieur

par Michel Roy

Hydro-Métal Inc., de Lac Etchemin, fabrique depuis quelques années des cabines télescopiques et des équipements divers pour les forestiers québécois et les agriculteurs.

Récemment, la société mettait au point un grappin à pattes mobiles qu'elle a l'intention de commercialiser en dehors du Québec, aux plans na-

tional et international. C'est en prévision de cet effort de mise en marché qu'Hydro-Métal réalisera en 86 un projet d'agrandissement et de modernisation de son usine, un investissement de 307 000 \$. Ce projet, qui devrait créer six emplois, bénéficiera d'une subvention fédérale de 73 250 \$. Le député Pierre Blais en faisait l'annonce au

nom de son collègue M. André Bissonnette, ministre d'état aux Petites entreprises.

Selon le député fédéral, les efforts d'innovation d'Hydro-Métal ont été récompensés puisque ses produits ont obtenu une réponse favorable de la part des distributeurs et des entrepreneurs.

Série de conférences sur l'obésité

données par le Dr PAUL DROUIN

Débutant le 22 janvier 1986

le mercredi à 20 heures

Au 12275, 10^e avenue, St-Georges Est
Bureau médical
en arrière de l'église l'Assomption

Place limitée

POUR RÉSERVATION:

227-4040

SUPER VENTE FORD

DU 1^{er} JANVIER AU 22 FÉVRIER 1986

OU ÇA?

Chez **DROUIN AUTO LTÉE** de St-Georges ou St-Zacharie

Là où le service est hors pair, le choix entre un taux d'intérêt de 8.6% sur une période de 36 mois ou une remise de \$500.00 sur livraison au détail sur modèles **ESCORT - MUSTANG - TEMPO - THUNDERBIRD V6 RANGER et BRONCO II 85 et 86**

HÂTEZ-VOUS!

Premier arrivé - Premier servi.

Drouin Automobiles Ltée

1ère Avenue, Ville St-Georges
St-Zacharie



228-2077
593-6501



La qualité passe avant tout.

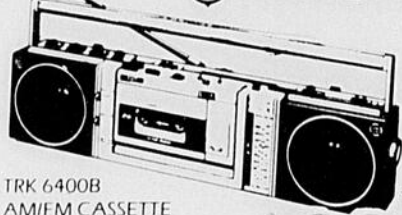
Aux ventes, à l'entretien et aux pièces.

ESCORT • TEMPO • MUSTANG • LTD • T-BIRD • CAMIONS FORD



VENTE ANN

PORTATIF



TRK 6400B
AMIFM CASSETTE
CAICC, 4 haut-parleurs,
ligne mince.
Rég.: \$130.00

JVC RC363
AMIFM CASSETTE, CAICC
Rég.: \$190.00

HITACHI TRIC 7000
AMIFM CASSETTE, CAICC
Rég.: \$160.00



DOUBLE CASSETTE
AMIFM, ondes courtes,
CAICC, enregistrement
à haute vitesse.
Rég.: \$250.00

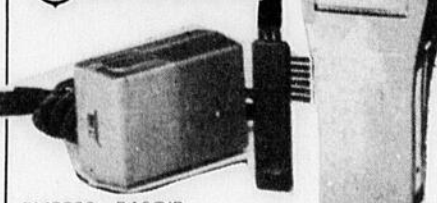
AIWA
\$299.

AMIFM
ondes courtes,
égalisateur, Dolby,
enceintes détachables
2 voies, sorties/entrées aux.
Rég.: \$400.00



AMIFM, ondes courtes,
cassette, table-tournante, en-
ceintes détachables 2 voies,
égalisateur, Dolby, en-
trées/sorties aux.
Rég.: \$500.00

DIVERS



RM2530 - RASOIR
fonctionnement dou-
ble: AC ou chargeur,
110/220 V.
Rég.: \$100.00

RADIO D'AUTO

MTC MX2009
AMIFM CASSETTE
Rég.: \$120.00

MARANTZ CAR310
AMIFM CASSETTE
Rég.: \$230.00

MARANTZ CAR312
AMIFM CASSETTE
Rég.: \$300.00

MARANTZ CAR330
AMIFM CASSETTE,
mémoires
Rég.: \$350.00



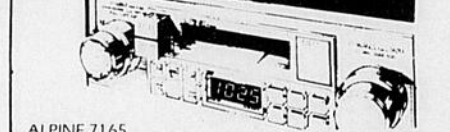
ALPINE 7160
AMIFM CASSETTE, inver-
sion automatique.
Rég.: \$230.00

ALPINE 7152
AMIFM CASSETTE, Dolby
Rég.: \$300.00



ALPINE 7162
AMIFM CASSETTE, digital.
Rég.: \$380.00

ALPINE 7136
AMIFM CASSETTE, digital,
Dolby
Rég.: \$450.00



ALPINE 7165
AMIFM CASSETTE, digital,
Dolby B + C, horloge.
Rég.: \$550.00

EGALISATEUR

MARANTZ SA250
7 bandes, 60 watts.
Rég.: \$200.00



ALPINE 3015
7 bandes, pré-amp.,
4 mémoires, auto.
Rég.: \$480.00

HAUT-PARLEUR

MARANTZ MZS620
5 1/4", 2 voies, 50 watts.
Rég.: \$130.00

MARANTZ MZS630
5 1/2", 3 voies, 100 watts.
Rég.: \$150.00

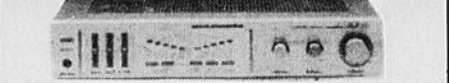
MARANTZ MZS692
6" x 9", 2 voies, 100 watts.
Rég.: \$220.00

ALPINE 6236
5 1/4", 2 voies, 60 watts.
Rég.: \$130.00



ALPINE 6205
6" x 9", 2 voies, 60 W.
Rég.: \$160.00

AMPLIFICATEUR

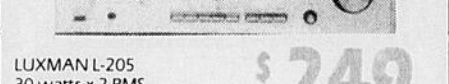


MARANTZ PM350
32 watts x 2 RMS
Rég.: \$290.00

TECHNICS SVZ35
25 watts x 2 RMS
Rég.: \$280.00

TECHNICS SVZ55
40 watts x 2 RMS
Rég.: \$360.00

HARMAN KARDON
PM640
35 watts x 2 RMS
Rég.: \$360.00



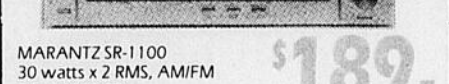
LUXMAN L-205
30 watts x 2 RMS
Rég.: \$360.00

TECHNICS SVZ707
70 watts x 2 RMS
Rég.: \$740.00

HARMAN KARDON
PM650
65 watts x 2 RMS
Rég.: \$680.00

HARMAN KARDON
PM660
90 watts x 2 RMS
Rég.: \$850.00

RECEPTEUR



MARANTZ SR-1100
30 watts x 2 RMS, AMIFM
Rég.: \$440.00

MARANTZ SR-325
26 watts x 2 RMS, AMIFM
Rég.: \$420.00

JVC RK11
25 watts x 2 RMS, AMIFM
Rég.: \$290.00

JVC RK200
40 watts x 2 RMS, AMIFM
Rég.: \$380.00

HARMAN KARDON
HK330
20 watts x 2 RMS, AMIFM
Rég.: \$400.00

TECHNICS SA-350
40 watts x 2 RMS, AMIFM
Rég.: \$319.

HARMAN KARDON
HK380
30 watts x 2 RMS, AMIFM
Rég.: \$500.00

LUXMAN R-404
33 watts x 2 RMS, AMIFM
Rég.: \$530.00

HARMAN KARDON
HK590
45 watts x 2 RMS, AMIFM
Rég.: \$840.00

LUXMAN R-405
55 watts x 2 RMS, AMIFM
Rég.: \$750.00

EGALISATEUR

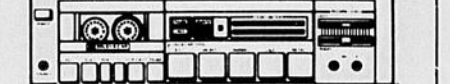
AMX AQL100
10 bandes x 2, LED
Rég.: \$180.00

JVC SEA40
7 bandes x 2, SEA
Rég.: \$290.00

MAGNETOCASSETTE



JVC KDX1
ANRS., Dolby
Rég.: \$200.00



MARANTZ SD142
Dolby B, NR
Rég.: \$230.00

TEAC V340/30
Dolby
Rég.: \$270.00



JVC TDW20C
Double cassette, Dolby
Rég.: \$350.00

HARMAN KARDON CD91
Dolby B
Rég.: \$430.00

TABLE

ADC
LT31

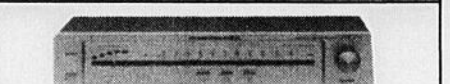


\$69
Rég.: \$180.00
Tangentielle, semi-auto., auto. repeat

TECHNICS SLB200
Semi-auto., strobo.
Rég.: \$200.00

DUAL CS-515
Semi-auto., strobo., noir
ou or
Rég.: \$260.00

TUNER



MARANTZ ST-310
AMIFM, analogue
Rég.: \$200.00

TECHNICS STZ-35
AMIFM, analogue
Rég.: \$200.00



MARANTZ ST-530
AMIFM, digital
Rég.: \$260.00

TECHNICS STZ-55
AMIFM, digital
Rég.: \$290.00



JVC TX300
AMIFM, digital, mémoires
Rég.: \$340.00

HARMAN KARDON TU-610
AMIFM, analogue
Rég.: \$350.00

ANNUELLE

PLUS DE
\$ 1,000,000⁰⁰

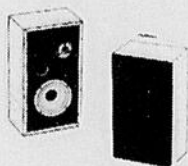
de marchandise en vente. Ne manquez pas cet événement. Chaque item dans le magasin maintenant réduit. Aucune offre raisonnable refusée.

CHAINE

JVC
ADC



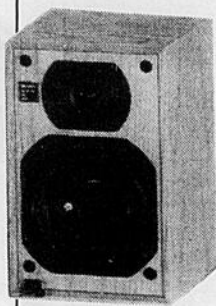
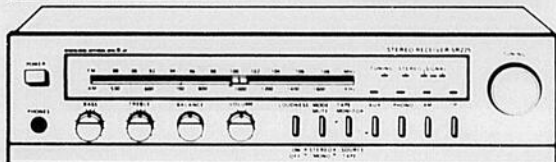
RK-100: RÉCEPTEUR 20 watts x 2 RMS, AM/FM
LT-31: TABLE tangentielle, semi-auto.
BSM: 2 ENCEINTES 2 voies, 50 watts



\$399.
JAMAIS VU!

marantz

B&W



INCROYABLE

\$499.

SR225: RÉCEPTEUR 25 watts x 2 RMS, AM/FM
TT240: TABLE semi-auto., strobo., fiches plaquées or
DM100: ENCEINTES 2 voies 75 watts, 89 db, 80 à 20 khz

JVC 200 watts RMS

LAX3B: TABLE semi-auto.
AC-X5B: AMPLI 100 watts x 2 RMS
TGX2B: TUNER digital
1235: ENCEINTES 3 voies

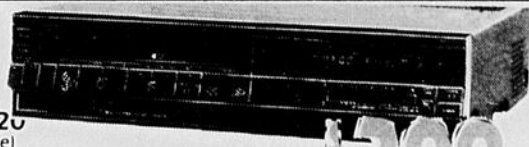


\$849.
(noir seulement)



VIDEO

NEC VCN20
(photo similaire)
4 programmes/14 jours; télécommande sans fil
Rég.: \$570.00

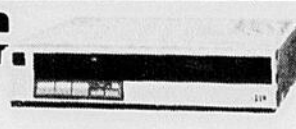


NEC N911
3 têtes; 8 pro./21 jours; télécommande sans fil.
Rég.: \$700.00

HITACHI VT-35, 3 têtes
4 pro./14 jours; 105 canaux; télécommande sans fil.
Rég.: \$750.00

JVC

HRD-142
(noir seul.)
4 têtes; télécommande sans fil. - Rég.: \$650.00



JVC HRD151 - 4 têtes

4 pro./14 jours; télécommande sans fil; 105 canaux
BONUS: —carte de membre Le Club à vie
—4 T-120 cassettes VHS
—Coffret pouvant contenir 24 cassettes vidéo
Rég.: \$850.00

HITACHI



VT8P - PORTATIF, 5 têtes
STÉRÉO, 7 pro./14 jours; télécommande sans fil;
câblo-sélecteur intégré; 129 canaux.
Rég.: \$1400.00



JVC HRD725 - HI-FI STÉRÉO

4 têtes vidéo; 8 pro./14 jours; dolby; câblo int.,
139 canaux; télécommande sans fil.
Rég.: \$1400.00

JVC
T-120

DIVERS

EMPORTEZ À LA MAISON UN "SIX PACK" T-120 VHS, 6 HEURES

6 / \$ 39⁹⁵

TELEVISEUR

PANASONIC 1443
14" couleur, UHF/VHF
Rég.: \$400.00

\$299.

HITACHI 1341
14" couleur, UHF/VHF
Rég.: \$400.00

\$339.

JVC 1455
14" couleur, UHF/VHF,
télécommande
Rég.: \$500.00

\$399.

HITACHI
CT-1351
20" couleur
UHF/VHF
Rég.: \$550.00



PANASONIC 2023
20" couleur, UHF/VHF
Rég.: \$550.00

\$399.

HITACHI 2150
20" couleur, télécommande
Rég.: \$750.00

\$566.

PANASONIC 2043
20" couleur, télécommande
Rég.: \$750.00

\$579.

HITACHI 2475
20" couleur, télécommande,
105 canaux
Rég.: \$750.00

\$599.

HITACHI
MT-2560
MONITEUR
20" couleur, télécommande,
câblo. 105 canaux, entrée/sortie
audio/vidéo, minuterie
Rég.: \$800.00



NEC CT-1901 MONITEUR
20" couleur, haute résolution,
télécommande, 107 canaux, câblo in-
tégré
Rég.: \$1,000.00

\$759.

HITACHI MT-2570 MONITEUR
20" couleur, haute résolution,
télécommande, 107 canaux, câblo in-
tégré
Rég.: \$900.00

\$759.



PANASONIC PC26K15
26" couleur, télécommande accès direct, câblo
sélecteur intégré, 127 canaux, rappel dernier canal.
Rég.: \$1,000.00

PANASONIC 26K65
26" couleur, 127 canaux, télécom-
mande, câblo intégré
Rég.: \$1,300.00

\$999.

HITACHI 3610
26" couleur, 107 canaux, câblo in-
tégré, télécommande.
Rég.: \$1,000.00

\$899.

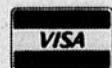
QUANTITE LIMITEE. LES PHOTOS ET ILLUSTRATIONS PEUVENT DIFFERER DES PRODUITS OFFERTS



VENTE ET INSTALLATION
DE RADIOS D'AUTOS
ET D'ANTENNES PARABOLIQUES
LOCATION DE DISCOMOBILE



OUVERT
7
JOURS



CRÉDIT
DISPONIBLE

PLAN
MISE DE CÔTÉ



• CARREFOUR ST-GEORGES - 227-1162

• PLACE CENTRE-VILLE - 227-4285

LOGICIELS
Commodore
laissés à

1/2 PRIX

CARREFOUR ST-GEORGES SEULEMENT

Notre-Dame des Pins

Au village: les taxes reviennent à ce qu'elles étaient en 82

par Michel Roy

Depuis 1982, les taxes du village de Notre-Dame des Pins ont constamment diminué. Toutefois, en raison des dépenses d'assainissement des

eaux, elles seront ramenées à ce qu'elles étaient en 82.

Les dépenses de la municipalité totaliseront 422 967 \$ en 86, comparativement à 381 879 \$ l'an dernier, une augmentation

d'un peu plus de 40 000 \$. Plus de 60% de la hausse (25 000 \$) est attribuable à la dette et l'entretien de l'usine d'épuration des eaux, dont la construction devrait être terminée en avril. Le reste,

environ 15 000 \$, est attribuable au refinancement des dépenses d'aqueduc et d'égout, qui venait à échéance en 85.

Hausse de 133%
Pour les résidents

de la paroisse (qui ne bénéficient pas des services), c'est la stabilité: la taxe foncière générale ayant été maintenue à 0,63 \$ du 100 \$ d'évaluation, tout comme la taxe de vidange à 48 \$ par logement.

Toutefois, les résidents du village verront la taxe foncière spéciale passer de 0,18 \$ à 0,42 \$ du 100 \$,

en hausse de 133% par rapport à l'an dernier; c'est à peu près ce qu'elle était en 82. La taxe au pied linéaire passe de 0,55 \$ à 1,23 \$ du 100 \$ d'évaluation, dépassant ainsi le niveau de 82 (1 \$).

Le compte de taxe annuel, pour le contribuable dont l'évaluation foncière se situe près de la moyenne de 40 000 \$, passera de

600 \$ à 750 \$. Dans la paroisse, le compte se maintiendra en moyenne à 275 \$.

Comme nous l'expliquait M. Claude Poulin, secrétaire-trésorier de Notre-Dame, il s'agit là des conséquences des choix politiques des dernières années, où on a préféré diminuer les taxes plutôt que de constituer un surplus en vue de l'assainissement.

Beauceville

Deux quartiers: une taxation

par Jacques Légaré

Les deux quartiers de Beauceville auront désormais la même taxe foncière, et les dépenses de la ville seront supportées par tous les contribuables de Beauceville, qu'elles soient réalisées dans l'Est ou dans l'Ouest.

C'est ce qui a été décidé lundi dernier, lors d'une séance du conseil. Cela ne dérangera pas vraiment les citoyens des deux quartiers, qui depuis deux ans, paient effectivement la même taxe foncière de part et d'autre de la Chaudière. La résolution du conseil vient certifier qu'il en sera toujours ainsi dans l'avenir. La dette de chacun des deux quartiers serait à peu près équivalente présentement, compte tenu de l'importance respective de chacun de ceux-ci.

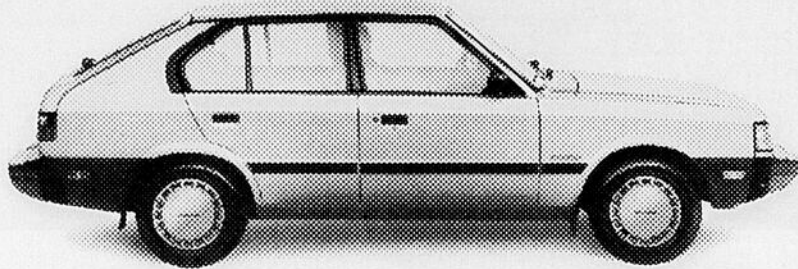
Depuis la fusion en 1972, les deux quartiers payaient certaines dépenses en commun, et certaines dépenses séparément.

Convention collective

La convention collective des cols bleus de Beauceville s'est par ailleurs négociée sans heurts. Ceux-ci ont obtenu des augmentations de 6% et 5%, pour un contrat de deux ans.

On a aussi accordé une augmentation du taux horaire des pompiers volontaires de 17,6%. Il y avait quatre années que leur salaire n'avait pas été révisé. Un pompier touchera désormais 10\$ pour sa première heure de présence au feu, et 9\$ pour les suivantes.

VOICI UNE BONNE RAISON D'ACHETER UNE PONY.



Ce n'est pas seulement à cause de son allure que la Hyundai Pony est devenue la voiture la plus populaire au Canada.

EN VOICI 36 AUTRES...

1. Pneus radiaux quatre saisons Michelin ceinturés d'acier (y compris la roue de secours)
2. Servofreins
3. Éclairage du tableau de bord à rhéostat
4. Essuie-glace/lave-glace arrière
5. Dégivreur de lunette arrière avec minuterie
6. Pochette sur le pare-soleil du conducteur
7. Montre
8. Soufflerie antibuée aux vitres latérales
9. Batterie et démarreur à haut rendement
10. Boîte de vitesses à 5 rapports (transmission automatique en option)
11. Rétroviseur intérieur jour/nuit
12. Quatre portières plus le hayon
13. Panneau d'accès du réservoir à essence verrouillable
14. Traitement anticorrosion de la carrosserie
15. Larges baguettes latérales de protection
16. Vitres teintées
17. Protecteurs de logements de roues avant
18. Essuie-glace à balayage intermittent
19. Moquette intégrale partout
20. Éclairage du compartiment à bagages
21. Verrouillage de sécurité des portières arrière
22. Enjoliveurs stylisés/enjoliveurs de type anneau
23. Boîte à gants verrouillable
24. Tablette couvre-bagages
25. Garde-boue (avant et arrière)
26. Sièges arrière escamotables
27. Avertisseur sonore double
28. Phares au quartz halogènes scellés
29. Système de chauffage avec soufflerie à 4 vitesses
30. Allume-cigarette avec éclairage
31. Garantie du groupe-propulseur de 24 mois ou 40 000 kilomètres
32. Garantie de 36 mois contre les perforations
33. Antenne radio
34. Silencieux recouvert d'aluminium
35. Sièges avant à dossier inclinable
36. Le prix. Passez voir le concessionnaire Hyundai de votre voisinage. Vous y trouverez la Pony L à 6 595\$ *, la Pony GL à 7 365\$ * et la Pony GLS à 7 965\$ *. (Les modèles GL et GLS comprennent tout l'équipement susmentionné. Le modèle L en possède la plupart.

* Taxe, immatriculation, transport et préparation en sus.

MONTEZ EN PONY AUJOURD'HUI.

HYUNDAI

AUTOMOBILES

B PONY
B EAUCE



ST-GEORGES

105 55, 1ère Avenue
St-Georges Est
Comté de Beauce
228-8814

BEBE DE L'ANNEE

1986



mercredi le 1er
1h36 (en après-midi),
le premier bébé de 1986.
da Labrecque et de Yvon Talbot.
et 1 once. Nous apercevons sur la photo
d'Enfant, remettant à Lynda un bon d'achat de \$50.

PEOPLES

PLACE CENTRE VILLE

Bon d'Achat

de **\$50⁰⁰**

applicable sur les
COUCHES PAMPERS

BON D'ACHAT

de **\$10⁰⁰**

Applicable pour le bébé de l'année
SUR TOUT ACHAT

à la Bijouterie . . .



12140, 1ère Avenue Est, St-Georges

Ephrem Poulin & St-Amand
Carrefour St-Georges, 2e étage

PÉCIALISTE en Beauce
MEUBLES D'ENFANTS

BON D'ACHAT

de **\$50⁰⁰**

Le Spécialiste du

MEUBLE D'ENFANTS enr.

10 ans d'expérience dans le meuble

1325, 6e ave, St-Georges Ouest — 228-1889

**PAUL
ROY,**
propriétaire

QUA



Era-Beauce déménage à La Guadeloupe

par Jacques Légaré

Après avoir passé quelques années difficiles, la compagnie Era-Beauce montre maintenant des signes de santé. L'an dernier, on a dépassé les objectifs en recueillant plus de 900 barils de sirop, et on compte en recueillir entre 1 000 et

L'acquisition de cette bâtisse (qui est évaluée à 176 000\$) a eu lieu en novembre dernier. Nous avons rencontré le président de Era-Beauce, M. André Plante, à la suite de cette transaction.

La compagnie aura donc davantage d'espace pour entreposer les barils de sirop (le bâtiment a 5 250 p.c. de plancher). La relocalisation permettra également de réunir en un même lieu les locaux administratifs et l'entrepôt. Auparavant, l'administration était à St-Ephrem et l'entrepôt à St-Honoré, tous deux dans des espaces loués.

Era-Beauce

Era-Beauce est une compagnie formée d'une douzaine de producteurs de sirop d'érable, qui s'occupe de mise en marché du sirop. Elle le recueille dans des barils lui appartenant, le pèse et

le classe, pour le revendre ensuite à des usines. Les producteurs sont payés sur livraison (en empruntant sur le sirop en stock si nécessaire) et on exige des usines qu'elles paient le sirop comptant. La compagnie finance son fonctionnement par des «frais d'administration» qui ont été d'un peu plus de 7% l'an dernier. Era-Beauce reçoit du sirop d'environ 80 producteurs.

Il est important pour la compagnie de disposer d'un entrepôt spacieux, de façon à pouvoir conserver le sirop quelque temps, au cas où on jugerait le prix trop bas au printemps. «Quand le prix est raisonnable, nous vendons», affirme cependant M. Plante, qui trouve que certains producteurs ont trop tendance à attendre «leur» prix.

Pas pour faire

1 500 en 1986. Pour faire face à la musique, on avait besoin de locaux plus spacieux. C'est ce qui a entraîné l'achat de l'ancienne meunerie, à La Guadeloupe, qui servira de bureaux et d'entrepôt.

de l'argent

Bien qu'Era-Beauce soit légalement une compagnie à but lucratif et que les producteurs-actionnaires reçoivent un prix légèrement plus élevé pour leur sirop (ils n'ont par contre pas de risque sur leurs parts), M. Plante souligne que le but de cette compagnie n'est pas de faire de l'argent. Mais quel

est-il alors? La réponse est claire: «Obtenir un meilleur prix pour le sirop».

Comment? En rassemblant une quantité importante de sirop et en la vendant au transformateur le plus offrant. Comme acheteur, la compagnie essaie d'exercer une influence à la hausse sur les prix, affirme M. Plante, parce que ses



M. André Plante (prés.) et M. Benoit Faucher (directeur), devant les nouveaux locaux d'Era-Beauce, à La Guadeloupe. Avec cette nouvelle bâtisse, Era-Beauce dispose maintenant d'une superficie de 5,250 pieds carrés.

actionnaires sont des producteurs.

En plus de changer de locaux, Era-Beauce a fait l'acquisition de

400 nouveaux barils, et d'une balance. On en saura plus sur la situation de l'entreprise à

l'issue de l'assemblée générale annuelle qui aura prochainement lieu.

UNE MAISON R-2000 Ça ressemble à quoi?

À l'extérieur, ça ressemble à ce que vous voulez



de construction qui augmentera le confort de votre maison et réduira vos coûts d'énergie.

Peu importe le style de maison unifamiliale que vous ayez en tête, on pourra lui appliquer l'option R-2000. En fait, il s'agit d'une technique



À l'intérieur, ça respire le bien-être

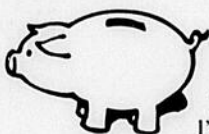
Ce qu'il y a de génial dans une maison R-2000 c'est que tout en étant d'une remarquable étanchéité, elle «respire». L'air est continuellement renouvelé et débarrassé de l'humidité excessive, de la poussière et autres polluants. En été, la maison



reste plus fraîche. En hiver, on apprécie l'absence de courants d'air froid. En tout temps, l'insonorisation supérieure fait qu'on se sent vraiment chez soi.



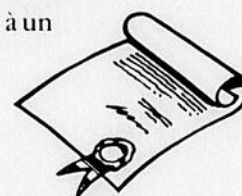
Ya de l'économie dans l'R-2000



L'option R-2000 permet d'économiser jusqu'à 70% sur les coûts de chauffage et jusqu'à 50% de l'énergie requise pour l'eau chaude. Ces incroyables économies d'énergie permettent de récupérer rapidement l'investissement supplémentaire que représente l'option R-2000 (environ 5 à 10% du coût de construction). L'économie est telle que, le plus souvent, les versements capital/intérêt/taxes/énergie n'excèdent pas ceux d'une maison conventionnelle.

Et c'est une valeur sûre

La construction est soumise à un contrôle de qualité très rigoureux qui confère à la maison R-2000 une valeur durable. De plus, seuls les entrepreneurs dûment accrédités sont autorisés à construire une maison R-2000 (l'APCHQ vous fournira la liste sur demande). Enfin, un certificat d'identification officiel apportera la preuve que votre maison est bel et bien une maison R-2000.



Pour plus de détails sur le programme R-2000, communiquez avec:

L'Association provinciale des constructeurs d'habitations du Québec
1310, rue Notre-Dame nord, Thetford Mines (Québec) G6G 5S6
(418) 338-4671 ou 1-800 463-3131

**R-2000: L'option confort PLUS...
Pensez-y!**

Approuvée et recommandée par Énergie Mines et Ressources Canada et l'APCHQ. Protégée par la Garantie des maisons neuves.



Affiliée à l'Association canadienne des constructeurs d'habitations

Sidac Soleil



Mlle DOREEN ANTO est l'heureuse gagnante du Concours "Sidac Soleil" organisé en collaboration avec des marchands de la 1ère et 2e avenues, de l'Éclaireur-Progress, du poste CKRB et de l'Agence Beauce Voyage. Le billet gagnant provient de la Boutique Lou-Gi.

Sur la photo apparaît M. Patrick Morissette, vice-président de la Sidac; Mlle Doreen Anto, la gagnante; Mme Louise Giguère, propriétaire de la Boutique Lou-Gi; Mme Gisèle Gibert, représentante de Beauce Voyage.

Une hausse...et une baisse

par Vincent Lagueur

Une légère hausse de la taxe foncière de l'ordre de 0.02¢ du 100\$ d'évaluation (3%), une baisse de la taxe spéciale d'aqueduc et d'égout des contribuables du secteur ouest (service de la dette) et l'apparition d'une taxe spéciale pour le service d'assainissement des eaux, voilà les faits

saillants du budget adopté pour la municipalité de St-Martin le 16 décembre dernier.

Le budget de 1986 a été adopté à l'unanimité lors d'une séance spéciale du conseil où l'ensemble des conseillers ont accepté de hausser le taux de la taxe foncière de .66¢ à .68¢ pour le prochain exercice. Cette hausse

comblera une partie des dépenses supplémentaires de la municipalité qui voit son budget passer de 833 503 \$ à 859 738 \$, une augmentation équivalente de 3%.

La taxe pour l'enlèvement des ordures demeurera à 45 \$ tandis que la taxe de compensation d'aqueduc demeurera stable elle aussi à 41 \$. Du côté

du secteur est, la taxe spéciale pour le service d'aqueduc et d'égout (service de la dette) demeure à .13¢ du 100\$ d'évaluation plus .65¢ du pied linéaire.

Les gens du secteur ouest profiteront cependant d'une baisse du taux de leur taxe spéciale, du même genre que celle du secteur est, suite au refinancement de la dette. Ainsi, le taux de .45¢ du 100\$ d'évaluation demandé l'an dernier passe à .37¢ et celui de 1.41 \$ du pied linéaire passe à 1.17 \$.

En ce qui concerne le nouveau service d'assainissement des eaux, une taxe spéciale de .24¢ du 100\$ d'évaluation sera ajoutée, mais seulement sur le compte de taxe de ceux qui sont rattachés au réseau d'aqueduc et d'égout.

Enorme dette

Le service de la dette accaparera près de 48% des dépenses prévues au budget de St-Martin. Les dépenses figurant à ce poste

comptable s'élèvent à 411 514 \$ et elles viennent loin devant les charges de la voirie municipale et du service d'enlèvement de la neige.

Du côté des revenus, St-Martin retirera en 1986 510 587 \$ de sources locales (59%) alors que les revenus de transfert se chiffrent à 349 151 \$.

Journée internationale des «Inner Wheel»

par Jacques Légaré

Vendredi prochain (10 janvier), les clubs «Inner Wheel» de la région seront en fête, en même temps que tous les autres clubs «Inner Wheel» du monde (presque 2 800).

On trouve dans notre région trois de ces clubs, dont celui de St-Georges, qui compte 75 membres, et celui de Beauceville, créé en novembre der-

nier, qui compte une trentaine de membres. L'autre est situé à Lac Mégantic.

Les «Inner Wheel» sont des clubs féminins, réservés aux épouses des membres de clubs Rotary. Leur origine remonte à la première guerre mondiale, alors que les épouses des Rotariens ont continué les activités de ce club durant l'absence des hom-

mes. A leur retour, les femmes ont créé leur propre club. Malgré ses origines, le mouvement «Inner Wheel» est complètement distinct du mouvement «Rotary».

Le mouvement «Inner Wheel» compte près de 85 000 membres, répartis dans 71 pays. Sa devise est la même que celle des «Rotary», soit «Amitié et service».

Une offre de la milice

Des emplois pour étudiants

(VL) La compagnie A du régiment de la Chaudière, basée au manège militaire de Beauceville, complète cette semaine sa campagne de recrutement pour la prochaine année. Toute personne âgée de 17 à 25 ans est invitée à s'engager pour le prochain cours qui débute le 8 février prochain, plus spécialement les étudiants.

Les gens du Régiment de la Chaudière tiennent à souligner que s'engager pour le cours de recrue, ce n'est pas s'engager de la même façon que

dans l'armée régulière. Il n'y a pas de contrats d'une durée minimum à signer et la personne concernée peut quitter lorsqu'elle le désire.

Partant de là, on pense pouvoir intéresser les étudiants en particulier. Les cours seront dispensés au manège militaire de Beauceville lors des fins de semaine pour se poursuivre à temps plein à l'été, ce qui permet de les suivre sans nuire aux études. Chaque jour d'entraînement est gratifié s'un solde de 31.75\$ et l'entraînement très diversifié permet

d'apprendre le maniement des armes militaires, la cartographie, les manoeuvres et les tactiques de combats.

Les prérequis sont d'avoir entre 17 et 25 ans, d'être citoyen canadien, de posséder une bonne condition physique et une bonne santé, et finalement d'être disponible les fins de semaine et à l'été. Si ça vous intéresse, communiquez avant vendredi 17h00 au manège militaire de Beauceville, aux numéros 774-3349 ou 774-3340.

L'ÉCLAIREUR-PROGRÈS: reportages spéciaux, dossiers, nouvelles régionales et sport. Chaque semaine. 228-8858

ÊTRE OU NE PAS ÊTRE ENTREPRENEURE

Le Conseil Économique de Beauce, en collaboration avec le ministère de l'Industrie et du Commerce organise un second atelier «Être ou ne pas être entrepreneure» qui s'adresse aux femmes qui envisagent de devenir propriétaire d'une entreprise, d'un commerce ou d'un service.

Une première série de rencontres sur ce thème s'est terminée au cours des dernières semaines et une douzaine de femmes de la région y ont participé.

Pour cette deuxième série de rencontres, la clientèle visée sera la femme qui a le goût de partir une entreprise, un commerce ou un service et qui s'interroge sur ses chances de succès.

Cet atelier débutera le 15 janvier prochain pour se dérouler sur trois mercredis successifs, les 15, 22 et 29 janvier de 19h00 à 22h30. Le nombre d'inscriptions est limité.

On peut prendre plus de renseignements ou s'inscrire en communiquant avec Louise Roy au C.E.B. à 228-8123.

ISOLATION
JACQUES ET FRÈRES INC.

Mousse Cellulose uréthane soufflé

Accréditation CGSB QUE 946

RECOUVREMENT ET PEINTURE UNIFUGE

Procédé très bon pour isoler bâtiments en bois ou en métal, sous sol, résidence, commerce, chambre froide et camionnette.

ESTIMATION GRATUITE

ST-GEORGES, Beauce-Sud
ST-PROSPER, Beauce-Sud

Tél.: 228-1537
Tél.: 594-8556



SÉMINAIRE DE SAINT-GEORGES
1055, 116e RUE, VILLE ST-GEORGES
BEAUCE, P.Q., G5Y 3G1

Institution privée, secondaire général, garçons et filles.

PENSIONNAT POUR GARÇONS

SECONDAIRE I:

- 1—L'examen pour les élèves qui désirent fréquenter les classes de Secondaire I aura lieu les samedis 18 et 25 janvier 1986.
- 2—L'examen commencera à 9 h 30 pour se terminer vers 15 h 30.
- 3—Cet examen s'adresse aux élèves de 6ème année.
- 4—Les crayons et le papier nécessaires à l'examen sont fournis par le Séminaire.

REMARQUE


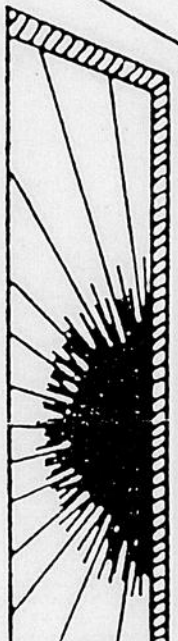

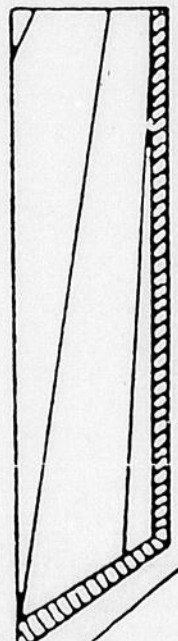
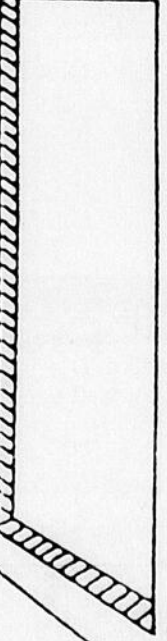
Les examens et le repas du midi sont gratuits.

SECONDAIRE II, III, IV et V:

Les élèves qui désirent fréquenter pour une première fois ces classes du Secondaire, doivent envoyer une demande d'admission à l'adresse suivante:

Service des admissions du Secondaire
Séminaire de Saint-Georges
1055, 116e rue
Saint-Georges
G5Y 3G1
Tél.: (418) 228-8896

Le Séminaire dispense aussi le cours collégial.

**Cercle Elisabeth
Leseur**

Notre social de Noël qui consistait en un brunch réunissait près de 200 membres. La chorale des rossignols

dirigée par M. Roger Rancourt agrémenta ce repas par ces beaux chants qui ont été bien appréciés de toutes.

Le dévoilement des soeurs secrètes et la remise des cadeaux

font toujours l'objet de surprises agréables.

Le dévouement de deux filles d'Isabelle a été souligné. Ernestine Marquis et Monique R. Moisan par un cadeau souvenir. Notre aumô-

nier l'Abbé Charles Cloutier nous demanda d'avoir une pensée pour tous les malades et souhaita à toutes de Joyeuses Fêtes.

Notre Régente Geor-

gette Turcotte a fermé l'assemblée en formulant ses meilleurs voeux de Noël et pour l'année 86.

L'après-midi se termina par des jeux organisés par notre comité

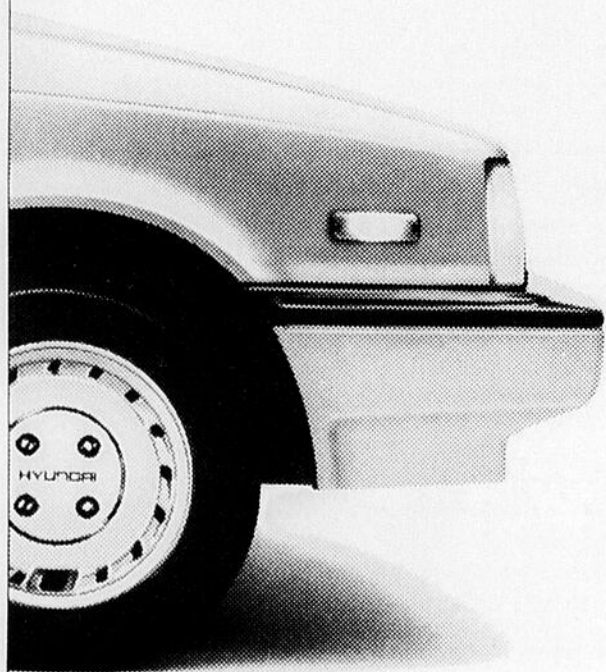
des loisirs, a qui nous devons des félicitations pour leur bonne humeur et leurs bonnes idées. Elles ont été bien appréciés lors de leur passage dans les

foyers d'accueil.

La rédactrice
Ghislaine Bernard

**ANNONCES
CLASSÉES
228-8858**

LE MIRACLE HYUNDAI SE POURSUIT TOUJOURS!



D'abord, la Pony. Puis, la Stellar.
Et maintenant, voici
l'exceptionnelle Excel.
Elle arrive chez les concessionnaires
Hyundai à la mi-janvier.
D'un océan à l'autre. Venez l'admirer
chez votre concessionnaire.

**HD
HYUNDAI**

AUTOMOBILES

**P
ONY
BEAUCHE**



ST-GEORGES

105 55, 1ère Avenue
St-Georges Est
Comté de Beauce
228-8814



MUSIKART

la vie culturelle de la région

Dès le 19 janvier

«School Time» reprend l'antenne

par Vincent Lagueux

Dimanche soir le 19 janvier prochain, à 20 heures, «School Time» reprendra l'antenne sur les ondes de la station radiophonique de St-Georges, CKRB, pour une autre période d'une quinzaine de semaines. L'initiateur de ce projet

La première expérience de cette heure radiophonique, qui se veut plus un «talk-show» qu'une émission musicale, a pris l'antenne de septembre à la mi-décembre de 1985. Les trois personnes qui animaient alors les chroniques d'informations destinées à un public étudiant ont décidé de revenir en janvier avec une formule améliorée.

«School Time» élargit son champ d'action pour intéresser plus de gens. C'est ainsi que Carol Lessard animera une chronique sportive

composée de nouvelles sur le sport étudiant, amateur et professionnel, le tout accompagné d'entrevues prises sur le vif. Le même scénario de commentaires et entrevues reviendra dans les chroniques «What's up» et «Flash musical» de Carol Bégin.

Jean Poulin, un animateur radiophonique d'expérience, animera de son côté la chronique «Show-bizz». Finalement, Christian Poulin se joindra à l'équipe avec la chronique musicale et François

qui a débuté en septembre dernier, Jean Poulin, nous a indiqué que la nouvelle formule devrait plaire à plus de monde, tout en s'adressant encore aux jeunes en particulier.

Vachon proposera un sondage à chaque semaine.

Emission de détente

Pour Jean Poulin, le principal animateur de cette émission présentée sur les heures d'antenne de l'animateur Benoît Jacques le dimanche soir, le défi est maintenant de rejoindre plus d'auditeurs que le simple public étudiant. Un financement du Séminaire et de certains commanditaires permettra encore de proposer aux auditeurs des tirages pour diver-

ses activités culturelles et sportives. De plus, on mise beaucoup sur la spontanéité et le caractère de détente de l'émission pour atteindre ce public qui veut plus que le caractère quelquefois assommant de la radio trop commerciale et ordinaire.

«School Time» sera encore d'une durée d'environ une heure mais pour nos trois principaux animateurs, cela sera un peu plus que du réchauffé radiophonique.

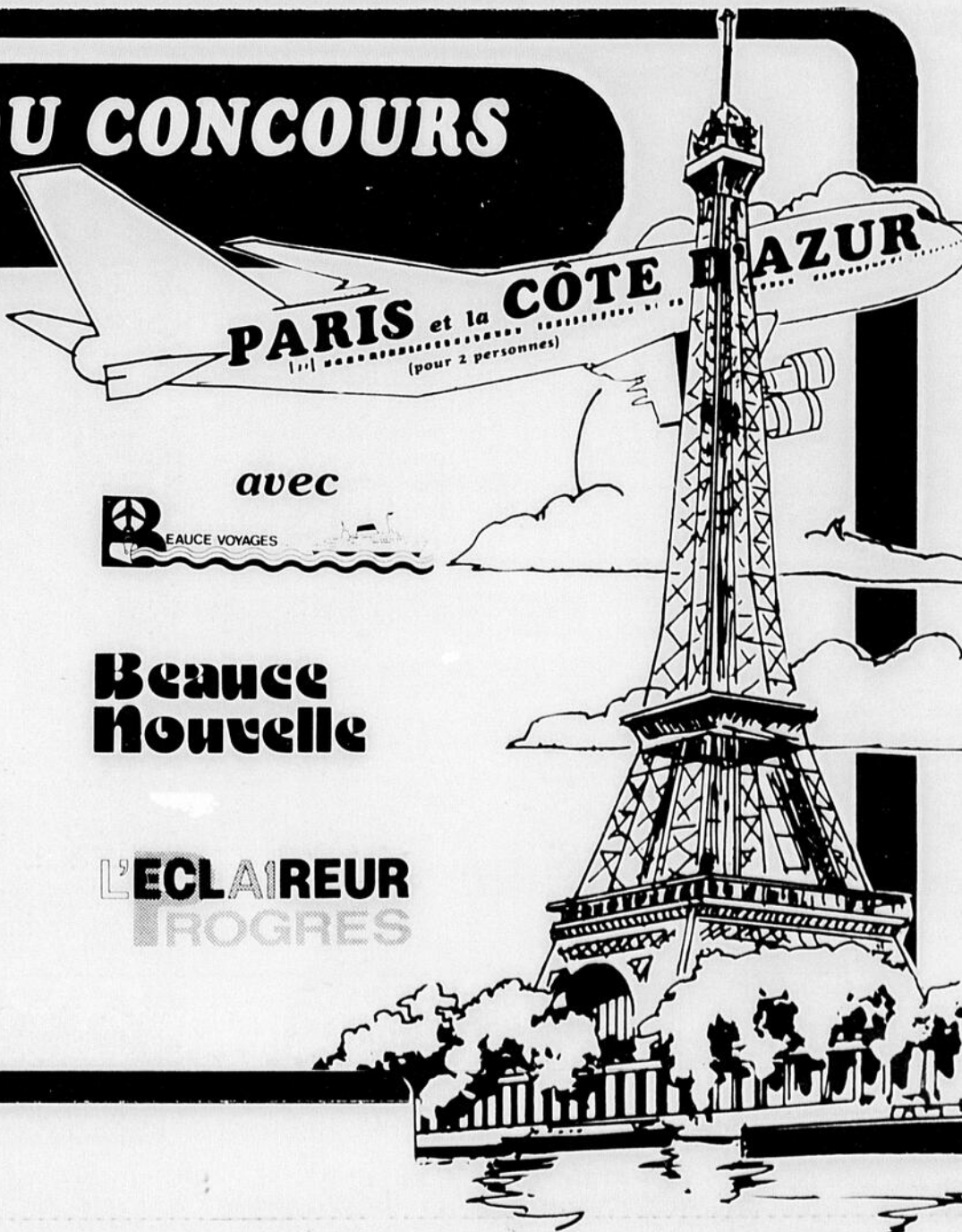


Carol Lessard, Jean Poulin et Carol Bégin, avec «School Time» veulent rejoindre les jeunes en leur offrant une information centrée sur eux, ce qui pourrait intéresser un auditoire plus vaste que les jeunes eux-mêmes.

LES GAGNANTS DU CONCOURS VOYAGE

GAGNANTS DU TIRAGE EFFECTUÉ LE 3 JANVIER

- 20 \$: Mme Brenda Drouin, St-Georges 227-4018
MARCHÉ FECTEAU & FRÈRES
 - 20 \$: Jacques Champagne, St-Prospér - 594-5465
MEUBLES ROY & FRÈRES (1984) ENR.
 - 20 \$: Pierre Poulin, St-Georges Ouest - 228-4689
ÉQUIPEMENT UNIC
 - 20 \$: Carol Poulin, St-Georges Ouest - 228-7561
MEUBLES GÉRARD POIRIER INC.
-
- Inter: Françoise Jacques, St-Côme - 685-3700
DISTRIBUTION ÉLECTRONIQUE
 - Inter: Diane Boucher, St-Georges - 228-3169
MARCHÉ MAURICE FORTIN MÉTRO
 - Inter: Réjeanne Dubé, St-Georges - 228-9646
POULIN & FRÈRES MÉTRO
 - Inter: Germain Breton, St-Honoré - 485-6967
MEUBLES JACQUES VEILLEUX
 - Inter: Florence Larochelle, St-Prospér - 594-8108
ÉPICERIE ROBERT BUTEAU
 - Inter: Lorraine Bolduc, St-Georges - 228-3141
BIJOUTERIE EPHREM POULIN
 - Inter: Claude Pelletier, St-Georges Est - 228-5139
AUX GALERIES ROY
 - Inter: Anne Roy, St-Georges - 228-3285
R. DALLAIRE INC. (FOURRURES)
 - Inter: Julie Tardif, St-Georges - 228-1588
DÉCOR PLUS
 - Inter: Gaston Larochelle, St-Georges - 228-9629
ALIMENTATION GILBERT



L'ECLAIREUR-PROGRES, mercredi, 8 janvier 1986 A 19

Musée-bibliothèque-voûte d'archives

Le Musée Marius Barbeau proposera un projet conjoint

par Vincent Lagueux
Le Musée Marius Barbeau a tenu une première réunion de l'exécutif du conseil d'administration, mardi le 17 décembre dernier, pour procéder à l'élection aux postes d'officiers et pour établir les priorités de 1986. Parmi celles-ci, on proposera un projet conjoint pour la construction du nouveau musée, de la bibliothé-

que municipale et de la voûte d'archives sous un même toit, à St-Joseph.

Mme Louise Barrière est revenu à la présidence, poste qu'elle avait occupé de 1981 à 1983. L'expresident, M. Guillaume Bélanger, est lui aussi revenu au poste qu'il occupait jusqu'en 1983, celui de secrétaire. Les sept autres postes d'administra-

teurs sont occupés par de nouveaux élus.

M. Réal Audet occupera la vice-présidence alors que la trésorerie sera confiée à M. Bertrand Jacques. L'autre poste d'officier a été confié à Mme Julie Cliche. Les quatre autres postes de directeurs ont été confiés à M. Pierre Lamontagne, Mme Anette Gagnon, M. Marcel Rancourt et Mme Josée Daveluy. Seuls ces deux derniers membres ne sont pas résidents de St-Joseph, provenant respectivement de St-Michel de Bellechasse et de Ste-Marie.

Priorités

Le premier geste du conseil d'administration a été de former deux comités qui verront aux dossiers chauds de la prochaine année. Un premier comité formé de la présidente Mme Barrière, de M. Bélanger et de Mme Cliche s'occupera des expositions et de l'animation. Un second comité s'occupera des dossiers financement et construction. Il sera composé de MM. Marcel Rancourt, Pierre Lamontagne et Bertrand Jacques.

Au chapitre des priorités, le Musée Marius Barbeau entend ramener sur la table le projet de construction d'un nouveau local pour le musée. De plus, le conseil d'administration entend privilégier la construction commune du nouveau musée, de la future bibliothèque municipale et de la voûte d'archives sous un même toit.

Selon M. Bélanger, le Musée Marius Barbeau proposera une réunion avec l'ADEC de St-Joseph, promoteur du projet de la bibliothèque municipale, et avec la Société du Patrimoine des Beaucerons, promoteur du projet de construction d'une voûte d'archives, pour en venir à un accord sur un projet commun.

Si ce projet voyait le jour, il pourrait permettre la construction d'un centre culturel unique au Québec par ses fonctions variées, d'ajouter M. Bélanger. Ce dernier ajoute que l'exécutif du musée espère faire aboutir ce dossier pour 1987.



Concert de Noël par le "Choeur Chant'Ami"

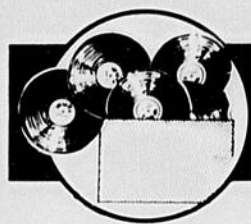
Le 15 décembre dernier le "Choeur Chant'Ami" de la paroisse de l'Assomption offrait un concert en l'église de St-Côme. Organisé par le Cercle des Fermières de St-

Côme avec la collaboration de tous les membres de la chorale et l'aide talentueuse d'Esther Bureau à l'accompagnement musical, Thérèse Légaré a su démontrer dans la réussite de ce concert, autant ses talents de directrice d'un groupe musical que d'organisatrice de spectacle.

Tantôt interprétés dans le chœur et mimés pour y mettre du piquant ou chantés pieusement comme une prière du haut du jubé, en vibrant avec les orgues, les chants religieux ou folkloriques, populaires ou classiques ont

résonné jusque dans les coeurs, pour partager la joie, la paix et l'amour de cette fraternité chrétienne que ce merveilleux temps de Noël nous fait vivre d'une façon plus intense à chaque année.

Choristes et spectateurs ont apprécié l'événement; les un pour l'accueil chaleureux qu'on leur manifesta, les autres y goûtent les émotions au gré des chansons... des quarantes membres de la chorale, les solistes et les interprètes d'un quatuor ont davantage mérité l'admiration.



**LA BOITE
A DISQUES**
Michel Roy

The Arrows est une formation canadienne de Toronto, qui dès la sortie de son premier disque l'an dernier a suscité de grands espoirs. Il faut dire que les musiciens ont fait leurs classes auprès des Blood Sweat & Tears, Long John Baldry et Bruce Cockburn. Le succès de leur premier disque leur a aussi valu de faire la 1ère partie de la tournée européenne de Chris De Burgh l'an dernier.

Avec **The Lines Are Open**, leur 2è microsillon, The Arrows visent dans le mille. On sent sur cet album une grande intensité, un soin méticuleux aux arrangements et contient deux ou trois pièces qui pourraient devenir très populaires. On y trouve entre autres "Talk Talk", le premier 45 tours qu'on a tiré, et pour lequel le groupe a produit un vidéo-clip. Une très bonne musique commerciale.



The Arrows. The Lines Are Open. A&M SP 9119.

Règlements du concours: Vous pouvez m'écrire pour gagner un ou l'autre album ou les deux, à condition d'envoyer un bulletin séparé. UNE SEULE PARTICIPATION PAR PERSONNE PAR ALBUM EST ACCEPTEE. Ecrivez à: La Boite à disques, 12 625, 1ère Avenue, Ville St-Georges, G5Y 2E4. Ou déposez vos lettres dans la boîte à courrier à l'avant de nos bureaux. Pour réclamer vos disques, présentez-vous à nos bureaux aux heures normales.

La gagnante de la semaine: Mme Henriette Bernard, de la 13è Avenue à St-Ephrem gagne le disque d'Amey Grant.

DANSE

**SOIRÉE
DANSANTE**
au CENTRE SOCIAL
ST-GEORGES

SAMEDI
11 JANVIER à 21h00



Musique continue
SOCIALE, DISCO, DANSE
DE LIGNE, DE GROUPE.
Tous sont invités, même si vous
n'avez pas suivi nos cours.
Animateurs:
**SUZANNE et
RAYMOND JACQUES**

INF.: 228-3728

Bienvenue à tous!

Horaire Canal 6

Dimanche le 12 janvier

11h00: Messe est en direct
16h00: Un bébé tout neuf
16h30: L'avènement des cols roses
17h00: Au 100 tuple
18h00: Soirée au Foyer St-Georges Ouest

Lundi 13 janvier

19h00: L'avènement des cols roses
19h30: Conseil de Ville en direct
Si vous organisez un événement à caractère local et que vous désirez qu'il soit filmé et présenté au canal 6 contactez nous au 12440, 1ère avenue à St-Georges ou au no. de téléphone 228-9828.

HOTEL GARNEAU ENR.

PRÉSENTE

LE GRAND GERVAIS

"DORMIR DANS UN MONDE ÉTRANGE"
"HYPNOTISME ET MAGIE MODERNE"

SAMEDI
11 JANVIER
10h00 p.m. et Minuit

ORCHESTRE AU
PROGRAMME

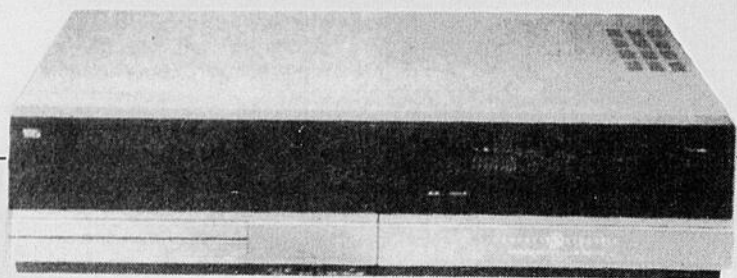
HOTEL GARNEAU ENR.

ST-MARTIN

Tél.: 382-9913

VENTE D'ENTREPÔT

6 et 12 MOIS sans INTÉRÊT



VIDÉO 6004 GENERAL ELECTRIC

Télécommande sans fil

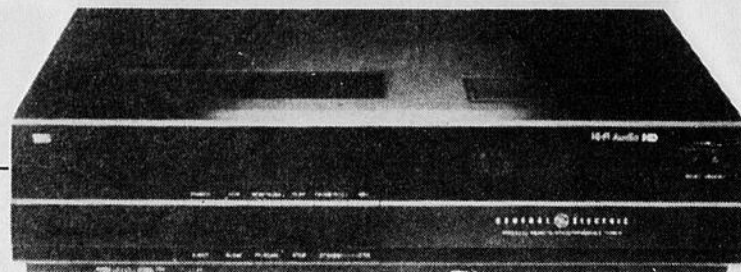
- 82 canaux • Bloc d'accord à 14 positions • Télécommande sans fil à 15 fonctions

\$499

OU 6 VERSEMENTS DE

90⁶⁵

taxe incluse



VIDÉO 6013 GENERAL ELECTRIC

MAGNÉSCOPE HI-FI À PORTÉE DE LA BOURSE

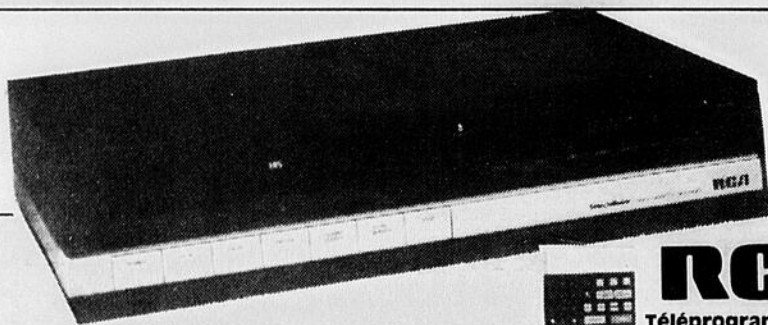
- Stéréophonique VHS à haute fidélité • Indicateur automatique d'enregistrement • Doublage audio
- 107 canaux • Accord par synthétiseur électronique de voltage • Réception d'émissions stéréo (optionnel) • Affichage numérique à 98 positions • Télécommande sans fil à 15 fonctions

\$849

OU 6 VERSEMENTS DE

154²⁴

taxe incluse



MAGNÉSCOPE DE TABLE RCA - VLT471

VCR à chargement avant avec télécommande Infrarouge et téléprogrammation. Compatible avec le Centre de commande numérique. Syntonisation électronique multi-bande de jusqu'à 35 canaux de cablodistribution. Système à quatre têtes vidéo avec effets spéciaux. Prise c.a. Intégrée. Affichage à l'écran de l'horloge-compteur-canal. Nombreuses autres caractéristiques de luxe

\$699

OU 6 VERSEMENTS DE

126⁹⁹

taxe incluse



SHARP

MAGNÉSCOPE VC-585C VHS

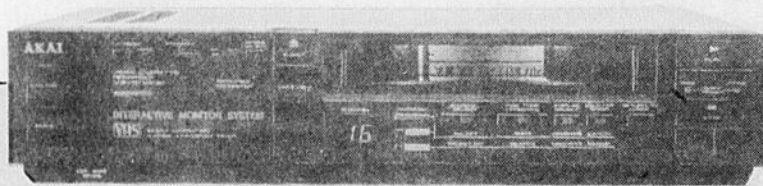
- 4 têtes • 3 programmes sur 14 jours • Câblo-sélecteur de 108 canaux • Commande à distance sans fil avec accès aux postes

\$599

OU 6 VERSEMENTS DE

108⁸²

taxe incluse



VIDÉO VHS opération silencieuse

AKAI

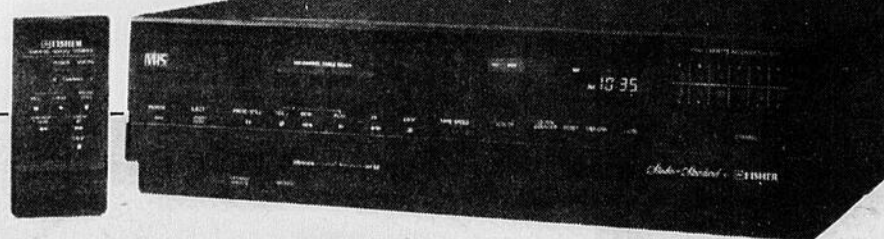
- Commande à distance sans fil • 4 programmes sur 28 jours • Chargement frontal
- Programmable sur l'écran du téléviseur • Câblo-sélecteur Intégré, 105 canaux • Garantie 2 ans sur les pièces

\$579

OU 6 VERSEMENTS DE

105⁰⁰

taxe incluse



VIDÉO FVH-C825 - VHS

FISHER

4 têtes

- Stéréo avec 3 programmes / 14 jours • Câblo-sélecteur accès à 105 canaux • Commande à distance sans fil avec accès aux postes • Chargement frontal • Système de réduction de bruit Dolby

\$699

OU 6 VERSEMENTS DE

126⁹⁹

taxe incluse

DISTRIBUTION ELECTRONIQUE

35, 155e rue,
St-Georges
Rue du Ciné-Parc
228-0229

AUSSI À:
- Disraëli
449-2700
- St-Damien
789-2615

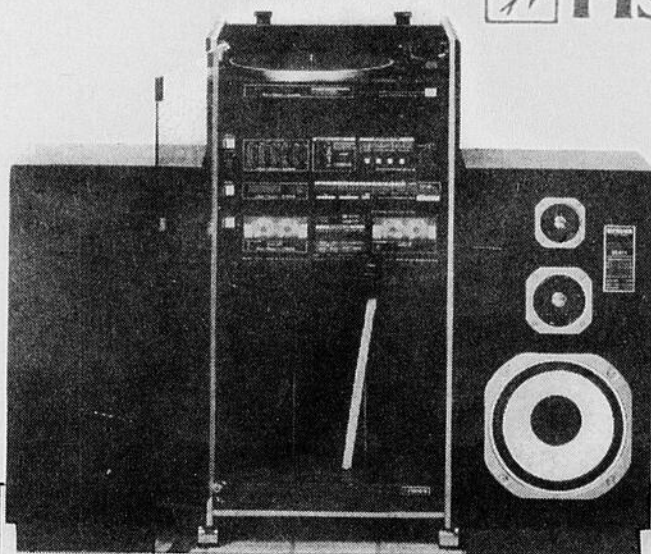
CLUB VIDÉO SANS CARTE DE MEMBRE	
MARDI ET MERCREDI	SAMEDI OU LUNDI
LOCATION	LOCATION
2 films: \$3.	4 films pour: 9.99
Magné-toscope 4.99	Magné-toscope 9.99

VENTE D'ENTREPÔT

6 et 12 MOIS sans INTÉRÊT

FISHER

FISHER

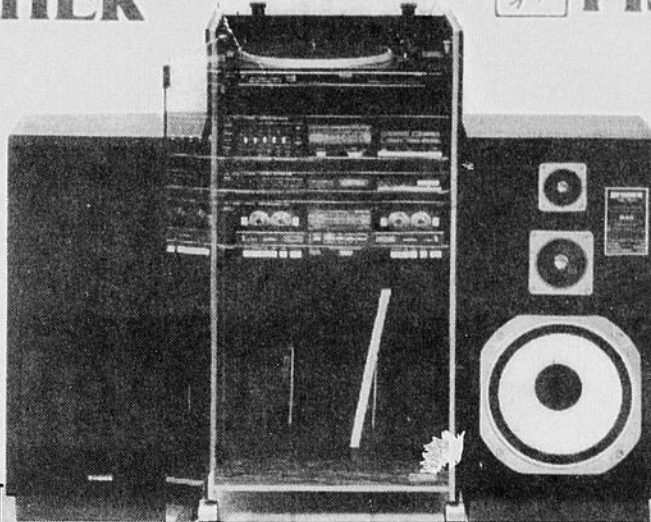


SYSTÈME 3980 STUDIO STANDARD

- CA-39A Amplificateur stéréo intégré, 50 watts par canal RMS, 8 ohms
- FM-39 Syntonisateur AM/FM digital
- CR-W34H Magnétocassette double cassette
- MT-32CD Table tournante semi-automatique
- STC-822 Enceintes acoustiques 3 voies
- Meuble en sus

OU 6 VERSEMENTS DE

\$699.126⁹⁹ taxe incluse

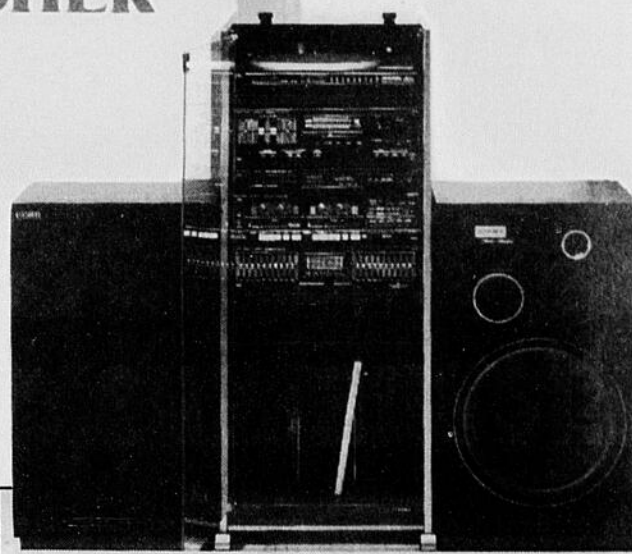


SYSTÈME 8531 STUDIO STANDARD

- CA-271 Amplificateur stéréo intégré de 200 watts RMS
- FM-271 Syntonisateur AM/FM stéréo à synthétiseur numérique à circuit d'asservissement de phase verrouillé par quartz de série Studio Standard
- CR-W47H Platines doubles de magnétocassette stéréo de série Studio Standard.
- MT-715CD Tourne-disque semi-automatique de série Studio Standard.
- STC-826 Enceintes 3 voies à évent accordé de série Studio Standard
- Meuble en sus

OU 6 VERSEMENTS DE

\$999.181⁴⁹ taxe incluse



SYSTÈME 5500 STUDIO STANDARD

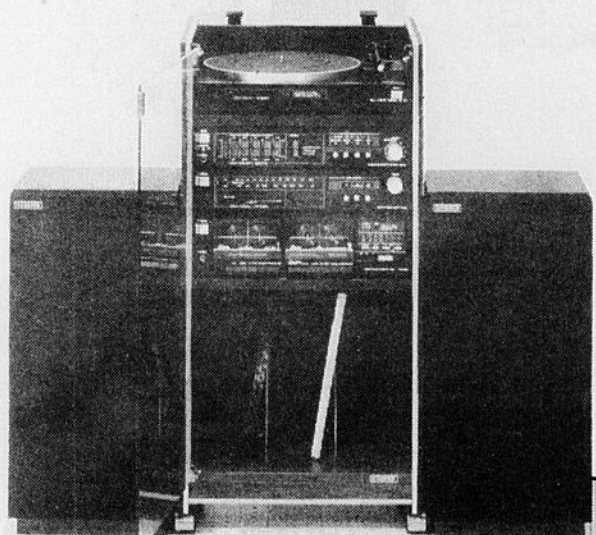
- Amplificateur CA276
- Puissance de 300 watts RMS
- Distorsion harmonique totale 0.009%
- Syntonisateur FM276
- Magnétocassette CRW80
- Platine tourne-disque MT750
- Correcteur graphique EQ276
- Enceintes acoustiques ST641
- Meuble en sus

OU 12 VERSEMENTS DE

\$1999.181⁵⁸ taxe incluse

FISHER

Sansui



SYSTÈME 3841 STUDIO STANDARD

- Amplificateur CA38A
- Indiquée 30 W
- Bande passante 40Hz - 20kHz
- Distorsion harmonique totale 0.5%
- Syntonisateur FM38
- Magnétocassette CRW 41A
- Platine tourne-disque MT32A
- Enceintes acoustiques ST605
- Meuble en sus

OU 6 VERSEMENTS DE

\$599.108⁸² taxe incluse

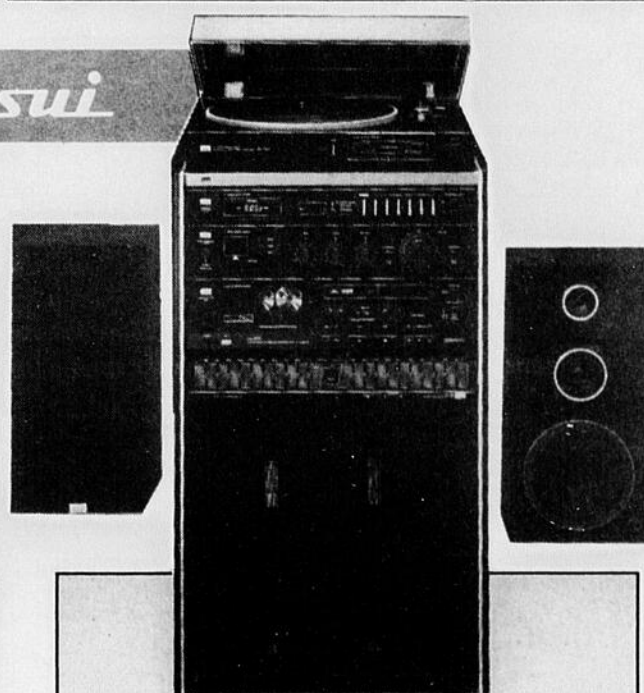


SYSTÈME DA-T750

- 50 watts par canal à 8 ohms, 40Hz à 20kHz, DHT 0.4% • Sélecteur Compu • Possibilité de pré-régage de 6 stations FM et de 6 stations AM • Enregistrement et lecture de bande avec inversion automatique • Commande entièrement numérique du défilement de la bande avec exploitation par touches • Commande de niveau d'enregistrement électronique (ALC) • Système de réduction de bruit Dolby B • Bras de lecture droit et de faible masse • Fonctionnement de la table de lecture avec retour automatique • Meuble inclus.

OU 12 VERSEMENTS DE

\$899.81⁶⁶ taxe incluse



SYSTÈME DA-T550

- 30 watts par canal à 8 ohms, de 40Hz à 20kHz, DHT 0.5% • Sélecteur Compu • Possibilité de pré-régage de 6 stations FM et de 6 stations AM • Commande entièrement numérique du défilement de la bande avec exploitation par touches • Commande de niveau d'enregistrement électronique (ALC) • Système de réduction de bruit Dolby B • Bras de lecture droit et de faible masse • Fonctionnement de la table de lecture avec retour automatique • Meuble inclus.

OU 12 VERSEMENTS DE

\$699.63⁴⁹ taxe incluse

DISTRIBUTION

ELECTRONIQUE

35, 155e rue,
St-Georges
Rue du Ciné-Parc
228-0229

AUSSI À:
- Disraëli
459-2700
- St-Damien
789-2615

CLUB VIDÉO SANS CARTE DE MEMBRE			
MARDI ET SAMEDI	4 FILMS	9.99	
LOCATIONS	DOUR		
2 films	\$3.		
Magné	4.99	Magné	9.99
toriscope		toriscope	

VENTE D'ENTREPÔT

6 et 12 MOIS sans INTÉRÊT



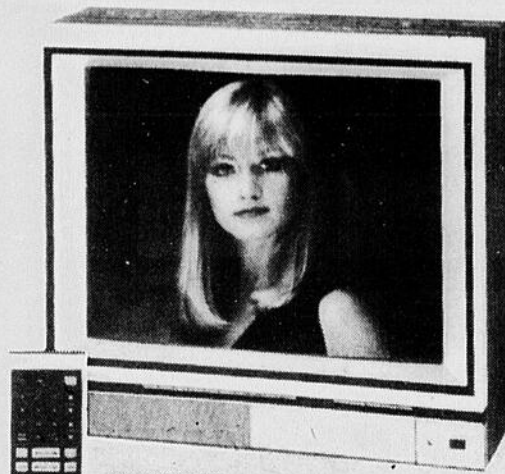
GLR-681R — 26"

Meuble de style contemporain avec base pivotante pratique. Fini chêne fauve sur panneau de fibre et pièces choisies de bois dur massif. Garnitures simil-bois. Haut-parleur ovale de 15,2 cm (6 po). Prise pour adaptateur stéréo. H-74,2 cm (29 1/4 po), L-86 cm (33 7/8 po), P-48,2 cm (19 po)

OU 6 VERSEMENTS

DE **\$ 172⁴⁰** Taxe incluse

\$949.
RCA



RCA

FLR526R — 21"

Téléviseur ColrTrak "toute Image" avec télécommande. Nouveau Centre de télécommande numérique compact. Programmation automatique. Prise pour adaptateur stéréo. Syntonisation de 64 canaux de câblodistribution. Haut-parleur ovale de 8,9 cm (3 1/2 po). Fini argent sur plastique. H-48,5 cm (18 1/8 po), L-51,1 cm (20 1/8 po), P-40,9 cm (16 1/8 po).

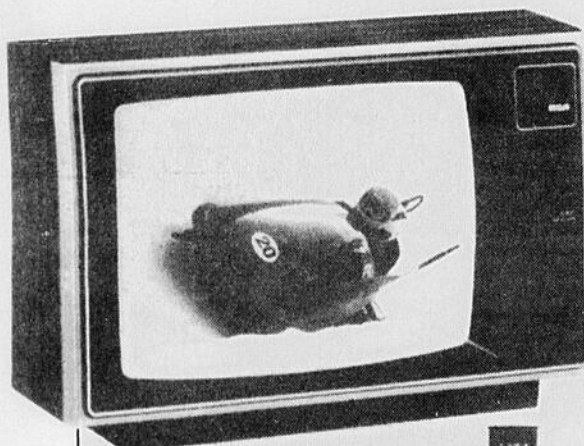
\$689.
OU 6 VERSEMENTS DE
\$125⁰⁰
Taxe incluse

21^{PO}
CARRE

Économie d'espace

Le nouveau tube-image carré de 51 cm (21 po) en diagonale de RCA vous donne une plus grande image carrée sans coins arrondis. L'image occupe pratiquement tout le devant du coffret, donc celui-ci se loge dans à peu près le même espace qu'un appareil conventionnel de 33 cm (14 po).

14^{PO}



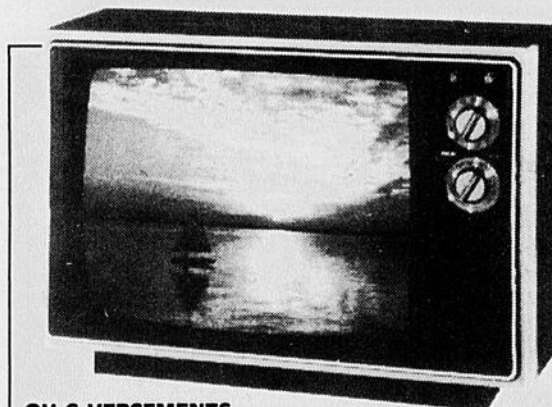
XL-100 FLR461R

Modèle de table à télécommande très avantageux. Télécommande numérique ChannelLock à 6 boutons avec affichage lumineux de l'indicateur de canal. Syntonisation multibande à cristal de quartz des canaux VHF et UHF et jusqu'à 52 canaux de câblodistribution. Haut-parleur ovale de 12,6 cm (5 po). Fini noyer sur plastique. H-42,5 cm (16 3/4 po), L-61,6 cm (24 1/4 po), P-48,8 cm (18 7/8 po).

OU 6 VERSEMENTS

DE **\$90⁶⁵** Taxe incluse

\$499.
RCA



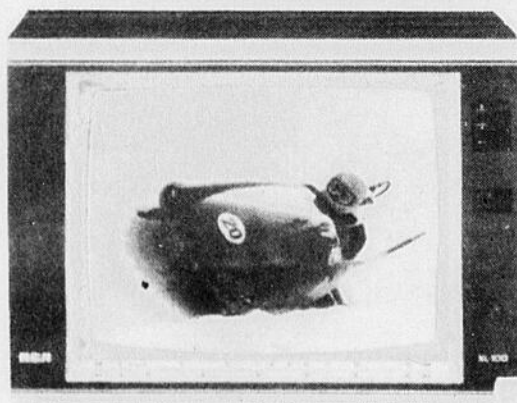
XL-100 FLR426

Qualité et fiabilité à un prix avantageux. Syntonisateur à semi-conducteurs - 2 sélecteurs fiables. Châssis monoplaque LONGUE VIE et tube-image COTY Super AccuFilter. Haut-parleur rond de 10,2 cm (4 po). Fini noyer sur plastique durable. H-42,5 cm (16 3/4 po), L-61,6 cm (24 1/4 po), P-48,8 cm (19 1/4 po).

OU 6 VERSEMENTS

DE **\$72⁴⁹** Taxe incluse

\$399
RCA



ELR336 XL-100

La syntonisation électronique à recherche de signal avec touche à effleurement fait l'exploration des canaux actifs et s'arrête sur ces signaux Tube-Image COTY Super AccuFilter, châssis monoplaque LONGUE VIE. Haut-parleur de 8,9 cm (3 1/2 po). Fini ou argent sur plastique durable. H-32,4 cm (12 3/4 po), L-42,5 cm (16 3/4 po), P-41,6 cm (16 3/8 po).

OU 6 VERSEMENTS

DE **\$54³²** Taxe incluse

\$299.
RCA



ELR338R — 14"

Offre la télécommande numérique ChannelLock à 22 boutons avec l'affichage à l'écran de l'heure et de l'indicateur de canal. Syntonisation multibande à cristal de quartz des canaux VHF-UHF (2 à 69) ou de jusqu'à 52 canaux de câblodistribution. Haut-parleur de 8,9 cm (3 1/2 po). Coffret de plastique compact au fini noyer. H-33,3 cm (13 1/8 po), L-45,7 cm (18 po), P-40,6 cm (16 po).

OU 6 VERSEMENTS

DE **\$72⁴⁹** Taxe incluse

\$399
RCA

DISTRIBUTION

ELECTRONIQUE

35, 155e rue,
St-Georges
Rue du Ciné-Parc
228-0229

AUSSI À:
— Disraëli
449-2700
— St-Damien
789-2615

CLUB VIDÉO SANS CARTE DE MEMBRE	
MARDI ET MERCREDI LOCATION	SAMEDI AU LUNDI LOCATION
2 films: \$3.	4 films pour 9.99
Magné-toscope 4.99	Magné-toscope 9.99