

L'Écho de Maskinongé

Vol 85, no 9 • Dimanche 18 décembre 2005 • www.lechoam.com • 27 200 exemplaires

9 con Transcontinental

DÉMARREUR à distance
à compter de **69⁹⁵\$***
Détails en magasin.

TECHNICOMM
communications

BERTHIERVILLE 760, rue Notre-Dame
(450) 836-5075 1-877-836-8889

PURSUIT 2005

Location 48 mois
0\$ comptant
tx en sus

199\$/mois

Louiseville Automobile

871, boul. Saint-Laurent Ouest, Louiseville
(819) 228-2711



ACTUALITÉS

Aux loisirs et à la culture

À compter du 10 janvier prochain, Mme Mimi Deblois sera la nouvelle directrice des loisirs et de la culture à Louiseville.

Page 11



ACTUALITÉS

Passion motoneige

Pierre Pellerin d'Yamachiche vient de publier «une brique» de 600 pages, avec 3 000 photos, sur l'histoire de la motoneige.

Page 4

Charles-Arthur Milot, 92 ans, reçoit le Prix Gaétan-Blais

Page 6



Le maire Robert Lalonde, nouveau président du CLD

Dans la MRC de Maskinongé

> Jean-Paul Plante

jean-paul.plante@transcontinental.ca

Le Centre local de développement (CLD) de la MRC de Maskinongé a procédé, ces jours derniers, à la nomination du maire Robert Lalonde de Saint-Léon-le-Grand, comme président de l'organisme.

De plus, M. Lalonde sera le représentant du milieu municipal auprès de cet organisme. Le nouveau président possède une bonne expérience auprès de la clientèle d'affaires et s'est toujours impliqué dans sa communauté. C'est avec enthousiasme qu'il a accepté de relever ce défi.

M. Lalonde a déjà occupé les fonctions de directeur général et de commissaire industriel à l'ex-CODEL (Corporation de développement économique de Louiseville) et il a été chargé de projet dans le cadre du Parc industriel régional de la MRC de Maskinongé et est présentement consultant en gestion d'entreprises.

Par ailleurs, M. Denis McKinnon, coordonnateur de la

Corporation de développement communautaire (CDC) de la MRC maskinongé, représentant «social / communautaire / économie sociale», demeurera à la vice-présidence du CLD.

M. Yvon Lamy, représentant «agriculture / agroalimentaire / forestier» occupera dorénavant le poste de secrétaire du CLD.

Occuperont les autres postes au c.a. du CLD: MM. et Mmes Réjean Carle (maire de Sainte-Ursule), Jean-Paul Diamond (maire de Saint-Alexis-des-Monts), Guy Richard (maire de Louiseville), Michel Isabelle (maire d'Yamachiche), Monique Bachand (Commission scolaire du Chemin-du-Roy), Jean-Claude Gauthier (Moulin Saint-Louis de Sainte-Ursule), Yves Martin (Centre de santé de la MRC de Maskinongé), Jean-Louis Deschamps (Boiseries JLDL d'Yamachiche), Lucie Bouchard (Centre local d'emploi de Louiseville), Francine Gaudet (députée de Maskinongé) et Claude Pinard (député de Saint-Maurice).



M. Robert Lalonde, nouveau président du CLD de la MRC de Maskinongé. Photo, Jean-Paul Plante

Québec classées.com

Le PLUS GRAND réseau d'annonces classés au Québec

www.quebecclassées.com

Liquidation
motos et VTT

Kawasaki
V'la le bon temps!™

Clément Motos

Prix imbattables sur marchandise en stock

630, Grande-Carrière, Louiseville
(819) 228-5267 • Sans frais: 1-866-948-5267



Patrick Morin

LE CENTRE DE LA RÉNOVATION

Des gens constructifs



• Service d'emballage

Cadeaux de dernière minute!



Visitez notre boutique déco-cadeaux pour trouver de beaux cadeaux originaux

Nous payons les taxes pour vous

jusqu'au 24 décembre 2005.

Liquidation décorations de Noël

25% de rabais

Sur marchandise en stock dès le 17 décembre

Voyez notre circulaire

Louiseville

730, boul. St-Laurent Est
(819) 228-4600

Heures d'ouverture
Lundi, Mardi, Mercredi 8h30 à 17h30
Jeudi, Vendredi 8h30 à 21h
Samedi 8h30 à 17h
Dimanche 9h à 17h

Berthierville

1020, av. Gilles-Villeneuve
(450) 836-6288

Heures d'ouverture
Lundi, Mardi, Mercredi 8h à 18h
Jeudi, Vendredi 8h à 21h
Samedi 8h à 17h
Dimanche 9h à 16h

Lavaltrie

260, rue St-Antoine
(450) 586-2222

Heures d'ouverture
Lundi, Mardi, mercredi 8h à 18h
Jeudi, Vendredi 8h à 21h
Samedi 8h à 17h
Dimanche 9h à 17h

1088100 - EB 1612

Concours

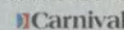


Règlements du concours disponibles dans nos 13 succursales

**Plus vous achetez,
plus vous avez de chances de gagner !**

À GAGNER:
Une croisière d'une semaine pour 2 personnes dans les Antilles méridionales à bord du magnifique «Destiny» de Carnival. Valeur de 4400\$

En collaboration avec:



185-A, Antonio-Barrette
Notre-Dame-des-Prairies
www.voyagesScontinents.com



Actualités

www.lechoam.com L'Écho Le 18 décembre 2005 Page 3

Dans l'actualité

La Pharmacie Chartier Parolin honorée par la
Chambre de Commerce Berthier-D'Autray 9
Mimi Deblois à la direction des loisirs et
de la culture à Louiseville 11

LISEZ vos nouvelles
sur le net



www.lechoam.com

Le Crévale propose un bain de lecture pour les 0-6 ans

Campagne «Du berceau au sac à dos»



> Pierre Bellemare
pierre.bellemare@transcontinental.ca

Grandir avec des livres, se faire lire une histoire tiré d'un volume et voir ses parents lire sont des éléments, pour les enfants de 0 à 6 ans, qui facilitent la réussite lorsqu'ils arrivent sur les bancs d'école. Ce peut même être une antidote au décrochage à l'école secondaire, selon le Crévale, qui lance une campagne d'incitation à la lecture («Du berceau au sac à dos»).

Une toise (affiche graduée sur laquelle on inscrit la grandeur de l'enfant à différents âges) est distribuée ces jours-ci aux enfants dans les Centres de la petite enfance (CPE) ainsi que par le biais de différents organismes. Des suggestions d'activités d'éveil à la lecture et à l'écriture s'y retrouvent.

Catalyseur

La lecture, en d'autres mots, est une alliée de la réussite, maintient le comité régional pour la valorisation de l'éducation (Crévale). Non seulement donne-t-elle accès à un univers de sens, à une multitude de connaissances, à un imaginaire infini... Elle est aussi une des assises de la réussite éducative.

Un enfant qui atteint les objectifs de lecture, en deuxième année du primaire, possède d'excellentes chances de terminer ses études secondaires et d'entreprendre d'autres formations.

L'organisme lanauchois appuie son affirmation sur une enquête menée par deux chercheuses de l'Université Laval, en mars 2004.

Cependant, dans Lanaudière, encore trop d'enfants mettent les pieds à la maternelle sans avoir exploré le livre. En comme la période favorable à l'éveil à la lecture et à l'écriture est de 0 à 6 ans, le Crévale passe à l'action.

On vise à distribuer 25,000 toises (il y a près de 25,000 enfants de 0-6 ans sur le territoire) d'un bout à l'autre de Lanaudière, dont près de 10,000 avant Noël.

On tient à ce que tous conjuguent leurs efforts pour donner le goût de lire et d'écrire aux jeunes Lanaudois.

Coordonnatrice du Crévale, Johanne Mc Millan rappelle que c'est dans la famille, et avec elle, que commence, pour l'enfant, l'aventure de la lecture et de l'écriture. «Lire des histoires aux enfants, c'est aussi vivre un moment privilégié d'une grande complicité avec eux», note-t-elle.

Le Crévale est une entité formée en 2003 par un vaste ensemble d'organismes concernés de près ou de loin par la réussite éducative des jeunes et des moins jeunes. Plusieurs actions ont été posées jusqu'à présent.

On peut rejoindre le Crévale au (450) 755-4480 ou au crevale@collanaud.qc.ca. Le site Internet (www.crevale.org) fourmille aussi de renseignements pertinents.



Respectivement présidente et coordonnatrice du Crévale, Francine Lebeau et Johanne Mc Millan sont en compagnie de Annie Durette (illustratrice de la toise) et Sylvain Beauséjour (concepteur graphique).

Photo Pierre Bellemare

La terre a glissé à Saint-Barnabé-Nord

La terre a glissé, le 10 décembre, à Saint-Barnabé-Nord, près du chemin de la Grande Rivière, ce qui a eu pour effet de bloquer la rivière.

Par mesure de sécurité, deux résidences ont été évacuées. Toutefois, les résidents ont pu réintégrer leur domicile peu de temps après.

On évalue à 34 000 mètres carrés la quantité de terre qui a glissé dans la rivière. L'événement a surpris bien des gens car normalement, les éboulis se produisent au printemps.

Des représentants du gouvernement

du Québec se sont rendus sur les lieux. Des spécialistes en glissements de terrains ont mis en place un plan d'intervention.

Trois propriétaires ont vu une partie de leur terre s'affaisser. Entre autres, le couple Micheline et Daniel Giguère évaluaient leurs pertes à environ 50 000 \$.

Le maire Michel Lemay a fait savoir que la municipalité allait vérifier si des programmes gouvernementaux pouvaient s'appliquer dans pareil cas.

Fort heureusement, personne n'a été blessé dans ce glissement de terrain. (J.-P.P.)

FÉLICITATIONS!



Félicitations à Sylvie Clément, fille de Denis et Claudette Clément de Saint-Alexis-des-Monts, pour l'obtention de son diplôme de comptable agréée. Sylvie s'est jointe à la réputée équipe de Verrier Paquin Hébert de Trois-Rivières.

Nous sommes très fiers de toi et te souhaitons la meilleure des chances dans ta nouvelle carrière.

Tes parents, ton frère Robert et Ghislain.

1089004 EB 1812

Nomination



Johanne Chaîné

La direction et le personnel de la Pharmacie Chantale Gaboury tiennent à féliciter Madame Johanne Chaîné pour l'obtention récente de son permis d'exercice de la pharmacie. Nous sommes fiers d'accueillir cette jeune professionnelle originaire de Yamachiche au sein de notre équipe en tant que pharmacienne. Venez la rencontrer. Elle se fera un plaisir de vous conseiller et de vous écouter.

Félicitations Johanne!

CHANTALE GABOURY
Pharmacienne

Membre affilié à
ESSAIM

« Ici, on prend le temps de vous conseiller et de vous écouter! »

22, rue St-Aimé, Maskinongé
(819) 227-2288

1083395 - EB 1812



**BIJOUTERIE
CLINIQUE DU BIJOU**

Diane Thiffault
propriétaire

Solde
de dernière minute

Ouvert 7 jours
jusqu'au 31 décembre

* Détails en magasin

822, av. Gilles-Villeneuve, Berthierville 836-1619



STEELX

Jusqu'à 60% de
RABAIS

sur marchandise sélectionnée:
montres, bijoux or et argent*



La motoneige n'a aucun secret pour Pierre Pellerin

Il vient d'écrire un superbe livre sur l'histoire de la motoneige

> Jean-Paul Plante
jean-paul.plante@transcontinental.ca

« Histoire de la motoneige. Le sentier qui se perd ». Voilà le titre du superbe volume que vient de lancer Pierre Pellerin d'Yamachiche. Ce livre, une véritable oeuvre d'art, a été imprimé à 10 000

> Les faits

- > Pierre Pellerin possède plus de 60 motoneiges de collection
- > Un volume superbe de 600 pages et 3 000 photos
- > Le volume « L'Histoire de la motoneige. Le sentier qui se perd » a été lancé au récent Salon du Livre de Montréal
- > La valeur des pièces de collection qu'il possède varie entre 1 000 \$ et 15 000 \$ U.S.
- > Le musée sera agrandi dans un avenir pas très lointain



Sommaire Page 9

3 > Actualités

- Pierre Pellerin, l'historien de la motoneige ... 4
- Déclic exporte ses talents à la grandeur du Québec ... 13
- Charles-Arthur Milot, 92 ans, bénévole de l'année à Louiseville ... 6
- Un bain de lecture proposé aux 0-6 ans ... 3

15 > Élections

21 > Sports

25 > Annonces classées

SITE WEB

www.lechoam.com

Toutes les annonces classées
Les avis de décès quotidiens
Consultez l'appel à tous

exemplaires et il y aura une réimpression de 8 000 volumes. Six cents pages et 3 000 photos, en plus de l'histoire de la motoneige, voilà ce que le lecteur retrouvera dans cet ouvrage remarquable de ce Yamachichois de 52 ans.

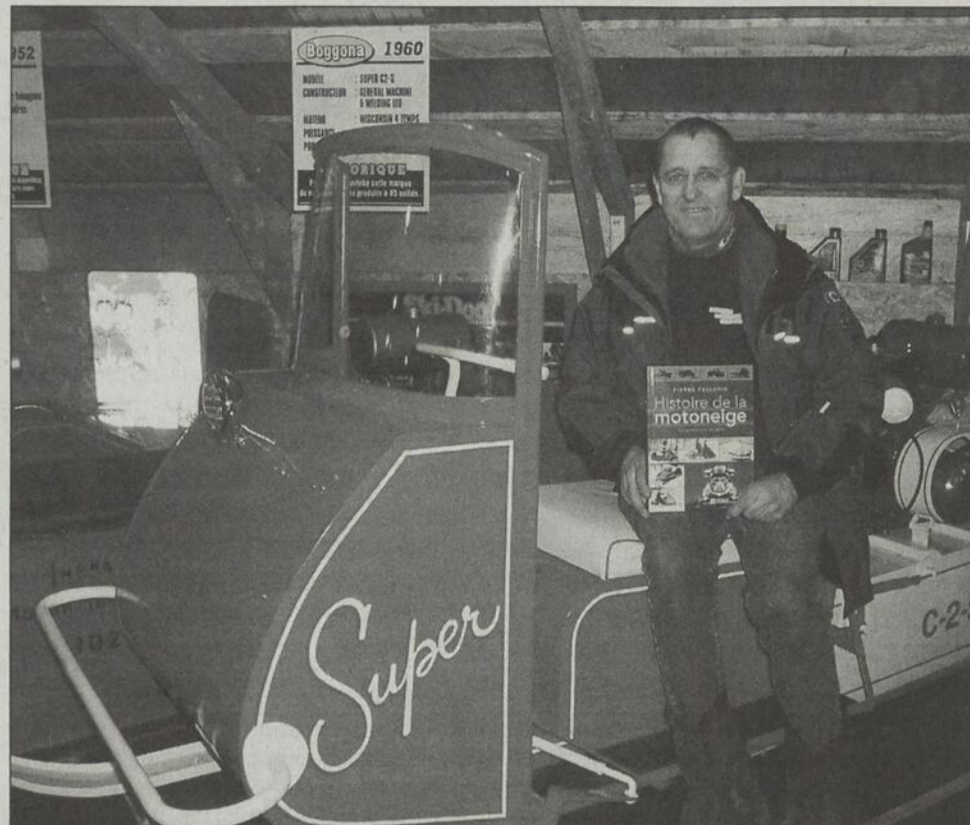
Pierre Pellerin est un pilote d'avions d'arrosage agricole qui travaille tout l'été au Manitoba. Sa base est située à l'Ouest de Winnipeg. Il pilote des appareils de type CL-115 utilisés pour éteindre des feux de forêts avec la particularité qu'ils sont sur roues, contrairement aux CL-115.

Sa passion pour la motoneige remonte à de nombreuses années, à 1967 pour être plus précis. Il ramasse tout ce qui lui tombe sous la main au point où il est devenu un archiviste renommé en matière de motoneige et ce, à travers toute l'Amérique.

Cette passion l'a amené à devenir collectionneur, ce qu'il fait depuis 1976. Il possède des machines uniques dont il a fait l'acquisition au Québec, au Manitoba, en Saskatchewan dans quelques états américains, de même qu'en Suède et en Finlande.

Des bijoux

Pierre Pellerin possède des contacts un peu partout dans le monde avec des personnes pour qui la motoneige représente un grand centre d'intérêt. C'est ce qui lui a permis de faire l'acquisition et de remettre en bon état de nombreuses motoneiges qui sont souvent inutilisables lors de l'achat. M. Pellerin, avec un talent de mécanicien et de bricoleur hors



Pierre Pellerin sur l'une des superbes motoneiges de collection qu'il possède à son musée d'Yamachiche, avec, en mains, le volume qu'il vient de publier et qui est un véritable chef-d'oeuvre. Photo, Jean-Paul Plante

de l'ordinaire, parvient à concevoir, à fabriquer les pièces nécessaires à rendre les motoneiges qu'il a en collection toutes en état de fonctionnement.

Il possède plus de 60 motoneiges dans un superbe musée qu'il possède derrière sa résidence. Leur valeur se situe entre 1 000 \$ et 15 000 \$. Sa passion de collectionneur l'amènera à agrandir son espace de rangement dans un avenir pas très lointain.

En pénétrant dans son musée, on constate immédiatement le souci de la perfection de Pierre Pellerin. Tous les modèles sont bien alignés, identifiés de façon impeccable, leur année de fabrication, leurs particularités, etc. Du travail vraiment professionnel.

« La motoneige représente la liberté pour moi. On peut se déplacer n'importe où en motoneige, sur des sentiers ou hors sentier. C'est ce que l'on appelle la grande liberté », de dire le collectionneur qui, malgré sa passion, n'a pratiquement plus le temps de faire de la motoneige. Il possède une entreprise de location de motoneiges, située à La Porte de la Mauricie d'Yamachiche, un endroit très

fréquenté des motoneigistes. Chaque hiver, il offre une douzaine de motoneiges neuves (renouvelées à chaque année) aux locataires qui proviennent du Québec, des États-Unis ou de l'Europe. « Cela exige beaucoup de mon temps », raconte ce sympathique collectionneur et connaisseur de la motoneige.

Pierre Pellerin est très fier de posséder dans sa prestigieuse collection un modèle Elliason 1927, fabriqué aux États Unis. Cette motoneige, qui n'a rien à voir avec les modèles d'aujourd'hui, fonctionne à l'aide d'un moteur de bateau et d'une chaîne de vélo. Une pièce qui fait l'envie de tous ceux et celles qui vont visiter ce musée yamachichois.

Ses motoneiges ne sont pas à vendre. Il les collectionne et il a même prévu les léguer à un ou des musées de motoneiges à son décès, un moment qu'il veut entrevoir le plus loin possible, de toute évidence.

Pierre Pellerin participe à deux expositions par an, une à Québec et une autre à Montréal. Il apporte avec lui quelques modèles de sa collection qui ne manquent pas de faire écarquiller les yeux des visiteurs. En plus, cette année, il avait son livre à offrir aux mordus de motoneige qui s'arrêtaient à son kiosque. Le succès de vente a été excellent, dire l'auteur.

Son superbe volume, à couverture rigide, se vend 49,95 \$ dans toutes les librairies. Il s'agit d'une pièce de collection, non seulement pour les amateurs de la motoneige, mais également pour tous les lecteurs avides d'histoire et de belles découvertes.

Pierre Pellerin, un homme qui ne connaît pas les demi-mesures. Ce qu'il fait, il le fait bien. Visiter son musée ou se procurer le volume dont il l'est l'auteur ne laisse aucun doute sur ce sens de la perfection qui habite ce Yamachichois.

AUTOMOBILES RENE MICHAUD
DÉBOSSÉLAGE • PEINTURE • ESTIMATION POUR ASSURANCE
ACHAT ET VENTE DE VÉHICULES non accidentés
PRIX PAR SEMAINE / 0\$ COMPTANT + TAXES

01 Cavalier, 2-p. ou 4 p.	28 \$/sem.	ou	5990 \$
01 Toyota Echo, 4 p.	40 \$/sem.	ou	8450 \$
01 Accent, 2p. ou 4 p.	27 \$/sem.	ou	5680 \$
01 Tiburon	37 \$/sem.	ou	7790 \$
01 Protégé	38 \$/sem.	ou	7990 \$
02 Sentra	39 \$/sem.	ou	8990 \$
02 Accent	28 \$/sem.	ou	5990 \$
02 Elantra, 4 p. VE	38 \$/sem.	ou	7990 \$
03 Cavalier	38 \$/sem.	ou	7990 \$
04 Accent	39 \$/sem.	ou	8990 \$

71, rue de la Fabrique, Saint-Léon (819) 228-2172
(voisin du cimetière) www.automichaud.com
Aussi 2e emplacement, voisin du Pétro-T à St-Léon

La question du net

Suivez-vous de près la campagne électorale fédérale ?

OUI NON

Voici les résultats de la dernière question
Croyez-vous à un retour d'une équipe de la LNH à Québec ?

OUI	24%
NON	76%

Participez à ce sondage-maison en visitant lechoam.com Ce sondage n'a pas de valeur scientifique

L'Écho
Louiseville : 43, Saint-Louis JSV 2C7
Tél. : (819) 228-5532 Téléc. : (819) 228-9379
Berthierville : 691, rue Montcalm JOK 1A0
Tél. : 1-877-228-5532 Téléc. : (450) 836-8116
Saint-Gabriel-de-Brandon : Tél. : 1-877-228-5532
Annonces classées : 1-866-666-3246 • www.lechoam.com

Éditeur : Louis Sauvageau
Directeur du développement des affaires : Louis Sauvageau
Adjointe administrative : Lyne Baribeau
Rédacteur en chef : Jean-Paul Plante
jean-paul.plante@transcontinental.ca
Journaliste : Pierre Bellemare

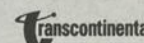
Conseillers en publicité : Jules Morin, Line Plante, François Robert, Julie Hébert
Conseillère interne : Diane Béland
Thèmes et promotions : Martine Poulette
Réceptionniste : Christiane Gélinas

Directeur régional : Réjean Monette
Directeur de production : Christian Germain
Infographie : Atelier de préimpression de Lanaudière

Impression : Imprimeries Transcontinental D.E. inc. 10807, rue Mirabeau, Anjou, QC H1J 1T7
Distribution : Distribution Transcontinental inc. Publi-Sac Lanaudière
Publié par : Médias Transcontinental S.E.N.C.
Président : André Préfontaine
www.medias-transcontinental.com

DISTRIBUTION CERTIFIÉE ODC : 26 400 EXEMPLAIRES • TIRAGE : 27 200 EXEMPLAIRES IMPRIMÉS

Dépôt légal : Bibliothèque Nationale du Québec. Société canadienne des postes - Envois de publications canadiennes. Contrat de vente de produit no 40005266. © 2005 Médias Transcontinental S.E.N.C. Toute reproduction des annonces ou informations, en tout ou partie de façon officielle ou déguisée est interdite sans la permission écrite de l'éditeur. Le Journal Flambeau de l'Est ne se tient pas responsable des erreurs typographiques pouvant survenir dans les textes publicitaires mais il s'engage à reproduire uniquement la partie du texte ou se trouve l'erreur. La responsabilité du journal et ou de l'éditeur ne dépassera en aucun cas le montant de l'annonce. Les articles publiés dans Le Journal Flambeau de l'Est sont sous la seule responsabilité des auteurs et la direction ne partage pas nécessairement les opinions émises.





Commentaire

Jean-Paul
PLANTE

Un différend qui coûte cher

Le conflit qui perdure entre les producteurs agricoles du Québec et le gouvernement du Québec concernant la réévaluation de la façon de taxer les fermes québécoises risque de coûter cher au monde de la motoneige en raison du retrait du droit de passage aux motoneigistes sur les terres agricoles.

Mais disons d'entrée de jeu qu'il ne faut pas faire porter par les producteurs agricoles les inconvénients engendrés par leur prise de position. D'ailleurs, les motoneigistes ont généralement entretenu de bonnes relations avec les producteurs agricoles, comme le signalait, dans notre dernière édition, M. Paul Gélinas, bien connu sous le nom du «Père de la motoneige».

Il est dommage toutefois que l'inertie du gouvernement face à une situation qui remonte à plusieurs années concernant le déséquilibre sur la façon de taxer les fermes se traduise par un manque à gagner de grande importance sur le monde de la motoneige et, par ricochet, sur le récréotourisme à travers le Québec.

L'hiver qui débutera officiellement dans quelques jours, risque d'être long pour les motoneigistes, certes, mais également pour les détaillants de motoneiges, les propriétaires d'auberges, de relais de motoneiges, d'hôtels, etc. La motoneige génère des revenus importants à travers le Québec. Nos régions seront lourdement touchées si la situation ne se règle pas. Elles subiront des pertes considérables autant au niveau de la vente de motoneiges que de l'afflu-

ence touristique qui sera beaucoup moins nombreuse, ne pouvant pratiquer leur sport préféré comme cela se faisait au cours des dernières années.

Par le passé, l'Union des producteurs agricoles du Québec a tenté, à plusieurs reprises, de se faire entendre par les municipalités, les gouvernements, les MRC, les députés, les maires afin de se faire entendre. Toutes ces rencontres n'ont pas donné les résultats escomptés.

C'est pourquoi, cette année, les producteurs ont pris les grands moyens pour faire entendre raison au gouvernement et le forcer à régler le problème qui, selon eux, et à raison sans doute, a trop duré.

Les producteurs agricoles et les motoneigistes, sans le moindre doute, demandent au gouvernement de prendre les mesures qui s'imposent pour que cette situation se règle le plus rapidement possible. Les producteurs souhaitent un règlement dans un climat de bonne entente, avec une négociation qui fera en sorte que les producteurs agricoles comme le gouvernement pourront mettre fin à leur différend pour bien des années à venir et que les motoneigistes comme les gens qui retirent des revenus du monde de la motoneige puissent pousser un soupir de soulagement et passer un hiver 2005-2006 agréable... et rentable.

> Jean-Paul Plante
jean-paul.plante@transcontinental.ca

La CS Des Samares distribue 2,5 M \$

Tout le surplus accumulé y passe

Fournir des services accrus aux élèves et prendre les moyens pour économiser dans l'avenir pour certains aspects techniques est ce que choisit la commission scolaire Des Samares, cette année. Une somme de 2,5 millions \$, qui représente la totalité de son surplus accumulé, y passe.

Comme le précise le président de la commission scolaire, on respecte la priorité de la CS: réinvestir au niveau des écoles. Seul le volet des économies d'énergie dans les immeubles ne prend pas le chemin des services aux élèves.

Portrait

Le montant que peut utiliser la CS représente un peu moins de 2% de son budget pour 2004-2005; suivant ce qui a été mentionné lors de la présentation du rapport financier, à l'oc-

casion de la dernière rencontre ordinaire du conseil des commissaires (28 novembre).

«La situation financière de la commission scolaire est très saine et nous continuons de gérer avec rigueur et prudence afin d'assurer la qualité des services offerts à l'élève», a signifié Richard Fiset, directeur général de la CS.

La portion la plus importante (1,035,000\$) doit servir à l'ajout de ressources pour les élèves handicapés (250,000\$), à l'achat supplémentaire de livres pour les bibliothèques (241,755\$), à l'octroi d'une marge de manœuvre dans le budget des écoles (500,000\$) et au support à l'informatisation des bulletins (35,000\$).

Une autre partie (981,775\$) prend le chemin du projet d'économie d'énergie. Il s'agit de remplacer certains équipements afin de faire diminuer la facture de chauffage des immeubles.

Pour ce qui est de la formation continue du personnel enseignant, on consacre 500,000\$ (300,000\$ et 200,000\$ pour l'accompagnement par la consolidation de la réforme, respectivement au primaire et au secondaire).

Le reste (30,000\$) va être utilisé pour le soutien à la communauté (instauration d'une passerelle avec le Cegep).

La commission scolaire Des Samares scolarise plus de 23,000 élèves (jeunes et adultes) répartis dans près de 90 établissements. Elle gère un budget de l'ordre de 193 millions \$, dont presque les trois quarts (72%) sert à l'enseignement et au soutien à l'enseignement. (P.B.)

> Les faits


- > Le surplus équivaut à un peu moins de 2% du budget de la CS.
- > Services accrus aux élèves.
- > Démarches en vue d'une économie d'énergie.
- > Formation continue du personnel enseignant.
- > Plus de 23,000 élèves, près de 90 établissements.

Horaires de Noël

Lundi 19 décembre au vendredi 23 décembre	9 h à 21 h	Lundi 2 janvier au mercredi 4 janvier	9 h 30 à 17 h
Samedi 24 décembre	8 h à 16 h	Jeudi 5 janvier	9 h à 21 h
Dimanche 25 décembre	Fermé	Vendredi 6 janvier	9 h à 20 h
		Samedi 7 janvier	Fermé

Lundi 26 décembre Fermé
Mardi 27 décembre 9 h 30 à 17 h
Merc. 28 décembre 9 h 30 à 17 h
Jeudi 29 décembre 9 h à 21 h
Vendredi 30 décembre 9 h à 21 h
Samedi 31 décembre 8 h à 16 h

De retour à l'horaire régulier le lundi 9 janvier 2006



«BOXING DAY»

LE LUNDI 19 DÉCEMBRE

SEULEMENT DE 9 H À 21 H

Des rabais jusqu'à 7,75 \$/billet

Samedi 7 janvier	20h00	Jean-Thomas Jobin	25\$+frais	22\$
Samedi 14 janvier	20h00	Mario Jean	35\$+frais	30\$
Vendredi 20 janvier	20h00	The Blushing Brides	25\$+frais	22\$
Jeudi 26 janvier	20h00	Martine St-Clair	25\$+frais	23\$
Samedi 28 janvier	20h00	Gino Vannelli	42\$+frais	38\$
Vendredi 3 février	20h00	Ode à l'Acadie	30\$+frais	27\$
Vendredi 3 février	20h00	Guy Nantel	20\$+frais	15\$
Dimanche 5 février	15h00	La Sinfonia de Lanaudière	20\$+frais	Étu.:*12\$+frais 15\$
Vendredi 10 février	20h00	Un mariage pas comme les autres	28\$+frais	Étu.:*18\$+frais 23\$
Mardi 7 mars	20h00	Claudine Mercier	35\$+frais	30\$
Mercredi 8 mars	20h00	Les Zapartistes	25\$+frais	23\$
Vendredi 24 mars	20h00	Dominic & Martin	28\$+frais	26\$
Jeudi 30 mars	20h00	Marc Dupré	33\$+frais	31\$
Vendredi 14 avril	20h00	Petit déjeuner compris	35\$+frais	Étu.:* 25\$+frais 28\$
Mercredi 19 avril	20h00	Steeve Diamond	30\$+frais	28\$

Les prix «Boxing Day» incluent les taxes et les frais de service

Joyeux Noël et Bonne Année!

Salon Reviens

COIFFURE

REDKEN

Avec ou sans rendez-vous

228-9933

CENTRE COMMERCIAL LOUISEVILLE

HORAIRE DE LA BILLETTERIE

Lundi - Mardi - Mercredi : 11 h à 17 h
Jeudi - Vendredi : 11 h à 18 h
Samedi : 10 h à 17 h

Jours de spectacle : jusqu'à 20 h30
FERMÉ DU 24 AU 29 DÉC. 2005
AUSSI LES 1^{ER} ET 2 JANVIER 2006

* Étudiant jusqu'à 23 ans. Frais de service en sus.

Centre culturel de Joliette

450 759-6202 ou www.ccultjoliette.qc.ca



(PUBLICITÉ)

Les transferts fédéraux: une solution au sous-financement des cégeps et du Cégep régional de Lanaudière

Par Jean M. Poirier, directeur général,
Cégep régional de Lanaudière,

Claude Pépin, président, Syndicat des
enseignantes et des enseignants du Cégep
régional de Lanaudière à Joliette,

Josée Mercier, présidente, Syndicat des
enseignantes et des enseignants du Cégep
régional de Lanaudière à L'Assomption,

Sylvain Harvey, président, Syndicat des
enseignantes et des enseignants du Cégep
régional de Lanaudière à Terrebonne,

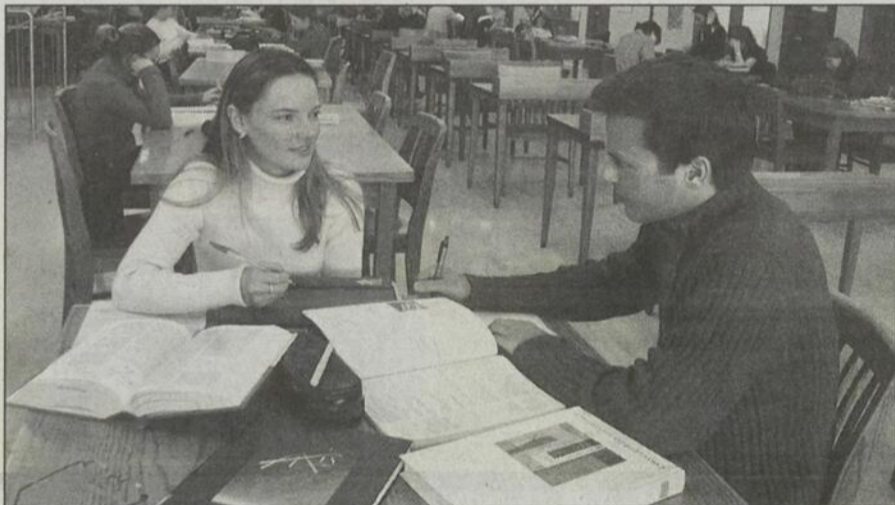
Alain Charrette, délégué, Syndicat des
professionnels du gouvernement du
Québec (Section N-08),

Claude Majeau, président, Syndicat des
employées et employés de soutien du
Cégep Joliette - De Lanaudière,

Sylvie Corbell, présidente, Syndicat du
personnel de soutien du Cégep régional de
Lanaudière à L'Assomption

Nous sommes enseignants, professionnels, employés de soutien et gestionnaires du Cégep régional de Lanaudière. Nous n'avons pas l'habitude de parler publiquement d'une seule voix, mais aujourd'hui nous sommes tous là, ensemble. C'est parce que nous partageons une même conviction à l'égard du réseau collégial et notre maison d'enseignement, composante de première ligne de l'enseignement supérieur dans Lanaudière, que nous avons mis de côté les différences de vues qui parfois nous opposent.

Notre conviction commune est ferme : les cégeps ont joué et doivent continuer de jouer un rôle fondamental en matière de formation postsecondaire, dont les besoins iront en s'accroissant, et ils doivent avoir les moyens de l'exercer pleinement. Or, ces moyens ne sont plus au rendez-vous depuis plusieurs années. Après avoir subi des coupes budgétaires de 265 M \$ au cours de la dernière décennie, les cégeps n'ont pas encore connu de véritable réinvestissement. C'est à peine si le gouvernement du Québec parvient d'année en année à couvrir leurs coûts de système, c'est-à-dire le minimum vital. C'est trop peu, depuis trop longtemps.



Un sous-financement alarmant

Ce qui rend la situation encore plus critique, c'est que les cégeps — qui font partie intégrante du réseau public d'éducation et doivent le demeurer — sont largement tributaires du financement de l'État québécois, contrairement aux autres réseaux d'enseignement. La part du financement provenant du gouvernement du Québec dans le budget des cégeps est de 30 % supérieure à celle des universités. Leur budget découle par ailleurs du gouvernement fédéral dans une proportion de 0 % contre 12 % pour les universités. Résultat : chaque fois que l'État québécois diminue son financement, le réseau collégial public en est très sévèrement affecté. Le Cégep régional de Lanaudière n'échappe pas à cet état de fait.

Nous estimons par conséquent que le sous-financement des cégeps est tout aussi inquiétant, sinon davantage, que celui des universités. En effet, les enjeux auxquels les cégeps doivent faire face — y compris le nôtre — sont cruciaux pour l'avenir de notre société. Peut-on imaginer un seul instant qu'on puisse renoncer à l'objectif de donner accès à une formation supérieure collégiale de qualité dans Lanaudière? À celui de renforcer notre potentiel de recherche et d'innovation? Voudrait-on laisser se dégrader nos bibliothèques, nos laboratoires et les équipements technologiques de pointe? Irons-nous jusqu'à compromettre la réponse aux besoins de qualification des adultes? Nous ne le pensons et ne le voulons certainement pas. Car c'est alors tout Lanaudière qui en souffrirait, à commencer par les jeunes eux-mêmes.

La part des collèges = 40 %

Dans un tel contexte, la hausse des transferts fédéraux à l'enseignement postsecondaire apparaît déterminante. Il y a là une solution à côté de laquelle le Québec et ses réseaux d'éducation postsecondaire — c'est-à-dire les collèges et les universités — ne peuvent pas passer.

Les collèges et notre maison d'enseignement devront obtenir leur juste part des sommes qui seront allouées par le fédéral au gouvernement québécois. Cela signifie 40 % de l'enveloppe totale, ce qui correspond à la proportion du réseau collégial dans le budget du Québec dévolu à l'enseignement postsecondaire. Si l'on fait l'hypothèse qu'un montant de 550 M \$ pourrait être accordé par le fédéral au gouvernement québécois, on arrive à un réinvestissement de l'ordre de 220 M \$ pour les collèges. Pour notre maison d'enseignement, ce réinvestissement nous donnerait plus de 6 M\$. Dans le contexte actuel, c'est très significatif. Et très attendu.

Notre détermination commune à faire valoir haut et fort l'importance pour le Québec d'investir dans son réseau collégial public et notre maison d'enseignement nous a rassemblés aujourd'hui, par-delà nos différences d'opinions. Nous le devons aux plus de 5 000 jeunes et moins jeunes qui fréquentent notre cégep cet automne et aux 550 salariés qui y travaillent tous les jours. Nous le devons aussi à la population de Lanaudière, qui compte sur notre cégep pour répondre aux besoins de formation, occuper notre territoire et participer au développement socio-économique de notre région et ce conformément à notre mission, à notre Plan de développement stratégique et aux projets éducatifs de nos collèges constituants.

RETENU ET PAYÉ PAR LE CÉGEP RÉGIONAL LANAUDIÈRE

1089091 18-12-05

Charles-Arthur Milot, 92 ans, reçoit le Prix Gaétan-Blais

Bénévole de l'année à Louiseville

> Jean-Paul Plante

jean-paul.plante@transcontinental.ca

Le troisième récipiendaire du Prix Gaétan-Blais, visant à reconnaître le bénévolat dans diverses sphères d'activités à Louiseville est M. Charles-Arthur Milot, 92 ans, un homme aimé et apprécié de tous.

La soirée hommage au bénévolat a eu lieu mercredi soir, 14 décembre, au local de l'Âge d'or louisevillois. Une trentaine de personnes ont été honorées à cette occasion. Des femmes, des hommes, sans lesquels la vie de la communauté de Louiseville ne serait pas pareille.

«Le bénévolat est bien vivant à Louiseville. De nombreuses personnes savent à quel point il est important de donner de leur temps pour assurer un milieu de vie agréable pour les personnes de tous les âges», de souligner le conseiller Jean-Pierre Gélinas, organisateur principal de cette activité, secondé des conseillers Ginette Aubin-Caron, Claude Lahaie, des gens de la FADOQ de Louiseville et des autres membres du conseil de Louiseville.

Hommage à M. Milot

Lors de cette soirée, une reconnaissance «Mention spéciale» a été remise à M. Jean-Guy Boisvert de Sainte-Ursule qui s'implique dans plusieurs causes à Louiseville, telles les Chevaliers de Colomb, le Festival de la galette de sarrasin, et autres. Car, faut-il le rappeler, la soirée où l'on rend hommage aux bénévoles est réservée aux gens de Louiseville. Toutefois, une exception a été faite dans le cas de M. Boisvert car son travail bénévole dans le milieu de Louiseville est remarquable.

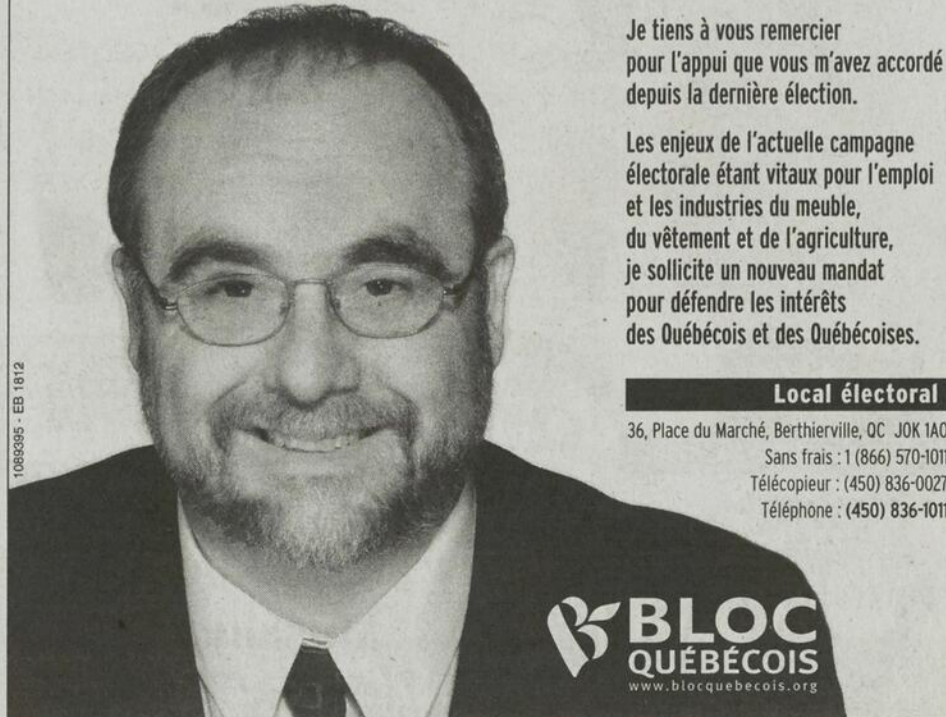
Pour ce qui est du récipiendaire du Prix Gaétan-Blais, M. Charles-Arthur Milot, son implication auprès de la Société d'Histoire et de Généalogie de Louiseville, des Chevaliers de Colomb du 3e et 4e degré, entre autres, lui ont valu la reconnaissance d'un jury formé de cinq membres.

M. Milot, reconnu comme «l'historien de Louiseville» est une personne recherchée lorsque des éléments de la page 7

HEUREUSEMENT,
ici, c'est le **Bloc**

Guy ANDRÉ Candidat dans
BERTHIER-MASKINONGÉ

« Je vous offre mes meilleurs vœux
à l'occasion de cette période
de rencontres et de partage. »



Je tiens à vous remercier
pour l'appui que vous m'avez accordé
depuis la dernière élection.

Les enjeux de l'actuelle campagne
électorale étant vitaux pour l'emploi
et les industries du meuble,
du vêtement et de l'agriculture,
je sollicite un nouveau mandat
pour défendre les intérêts
des Québécois et des Québécoises.

Local électoral

36, Place du Marché, Berthierville, QC J0K 1A0
Sans frais : 1 (866) 570-1011
Télécopieur : (450) 836-0027
Téléphone : (450) 836-1011

BLOC
QUÉBÉCOIS
www.blocquebecois.org



Mme Lucienne Milot, au centre, a reçu le Prix Gaétan-Blais, au nom de son mari, M. Charles-Arthur Milot, retenu à son domicile pour cause de maladie. Encadrent Mme Milot, la conseillère Ginette Aubin-Caron, Mme Denyse Blais, épouse de feu Gaétan Blais, Mme Johanne Blais, fille du couple Gaétan et Denyse Blais; et M. René-Paul Gaboury, représentant la Société d'Histoire et de Généalogie de Louiseville. Photo, Jean-Paul Plante

Suite de la page 6

ments de l'histoire de Louiseville sont nécessaires soit à titre de renseignement personnel seulement ou pour la confection d'un ouvrage littéraire ou autres.

Pince-sans-rire, M. Milot a toujours été reconnu pour son sens de l'humour hors du commun. Ce personnage avide d'histoire a toujours travaillé dans l'ombre. Ses connaissances de Louiseville et de la région font l'envie de bien des gens. Curieux, avide de toujours apprendre, M. Milot, même à 92 ans, demeure un personnage qui ne cesse jamais de se renseigner, d'apprendre. «Il est la mémoire de Louiseville», disent tous les gens qui le connaissent et le côtoient.

Malheureusement, lors de la remise du Prix Gaétan-Blais, M. Milot était retenu à son domicile en raison de la maladie. Son épouse, Lucienne, est venue recevoir, avec grande émotion, le prix qui porte le nom d'un autre grand bienfaiteur que Dieux a rappelé à Lui, il y a quelques années déjà, Gaétan Blais.

La soirée a été animée de main de maître par les conseillers Aubin-Caron, Gélinas et Lahaie. La salle était remplie de bénévoles, de représentants d'organismes communautaires et autres. Elle a été, sans l'ombre d'un doute, un succès complet, à la grande satisfaction du comité organisateurs, des récipiendaires de mentions et des gens qui les accompagnaient.

Vente surplus d'inventaire

Juste à temps pour Noël!

Jusqu'au 31 déc. 2005

25% sur toute la
marchandise en magasin

(bottes-souliers-pantoufles-bourses-vêtements-etc.)



Dépositaire des manteaux Valanga



Vêtements et
chaussures pour dames
Aussi, chaussures
pour homme



Cave
aux
aubaines
1/2 prix

Lot de vêtements
et chaussures **50% à 70%**

Chaussures

CLAUDE
DOYON

303, Petit-Bois
Maskinongé
(819) 227-2041

1086340 - EB 1812

1^{ER} PAIEMENT
GRATUIT**

JUSQU'AU 31 DÉCEMBRE

**TOUT INCLUS
0\$ COMPTANT**

TAXES - TRANSPORT - PRÉPARATION INCLUS

Caravan 2006 tout équipée

Louez à

379\$*

0\$ COMPTANT

/ mois



TAXES - TRANSPORT - PRÉPARATION INCLUS

Ram 1500 SLT 4x4 OFF Road 2005 Moteur Hemi, tout équipé

Louez à



459\$*

0\$ COMPTANT

/ mois

TAXES - TRANSPORT - PRÉPARATION INCLUS

Dakota Club Cab ST Plus 4x4 2005

Louez à

379\$*

0\$ COMPTANT

/ mois



TAXES - TRANSPORT - PRÉPARATION INCLUS

Liberty Sport 4x4 2006 Tout équipé

Louez à



0\$ COMPTANT

399\$*

/ mois

TAXES - TRANSPORT - PRÉPARATION INCLUS

EN PLUS, COUREZ
LA CHANCE DE
GAGNER*



Brissette

(450) **836-6231**

Sans frais 1-877-836-6232

1061, av. Gilles-Villeneuve, Berthierville

Services financiers Chrysler

* Location 48 mois. Sujet à l'approbation du crédit, 20 400 km alloués annuellement. Photos à titre indicatif seulement. **Jusqu'à concurrence de 500\$



**CÉLÉBRONS L'EXCELLENCE
CELEBRATE EXCELLENCE**

Médias Transcontinental est fière de vous présenter les premiers lauréats du prix *Ovation*. Les récipiendaires de ce prix sont reconnus par leurs pairs pour avoir mis en application de façon exceptionnelle les valeurs de Transcontinental, soit :

LE RESPECT DES AUTRES
LE PROFESSIONNALISME ET L'INTÉGRITÉ
LE JUGEMENT ET LA RIGUEUR
LA CRÉATIVITÉ ET L'INNOVATION
LE LEADERSHIP
ET L'ENTREPRENEURSHIP



Patrice Caouette
Concepteur publicitaire senior
Publications économiques - Montréal



Diane Cobetto
Coordonnatrice, Service de la paie
Montréal



Fernand Gagné
Directeur général
Publi-Sac - Saguenay



Jean-Paul Gagné
Éditeur du journal Les Affaires
Montréal



Michel Gauthier
Directeur régional, Centre du
Québec et l'Estrie



Mélanie Gingras
Coordonnatrice de projets
Publi-Sac Montérégie



Michèle Hammond
Analyste principale
Montréal



Sylvie Labonté
Agente aux comptes recevables
Groupe des journaux - Québec



Dave Locke
Coordonnateur, Newspapers in
Education - St-John's



Nancy MacDonald
Directrice des ventes, Groupe des
journaux - Montréal



Betty Martin
Encartreuse
New Glasgow



Kate McClure
Consultante en ressources
humaines - Toronto



Nancy McConnell
Directrice des ventes nationales,
Publications décor et de jardinage
Toronto



Jean Paré
Directeur, Editions Transcontinental
Montréal



Richard Russell
Éditeur principal, Groupe des
journaux - Nouvelle-Ecosse



Bev Savage
Représentant publicitaire
Middletown



Pierre Séguin
Représentant des ventes
Publi-Sac - Hull



Charlie Stacey
Directeur des finances
The Telegram - St-John's



Linda Stephenson
Promotion des ventes
Toronto



Michelle Wiens
Technicienne photo
Moose Jaw



Shawn Woodford
Éditeur, Western Star et éditeur
principal pour les hebdomadaires de
l'est de Terre-Neuve et du Labrador

La MFR en campagne de financement

Les ambassadeurs sont à l'oeuvre

> Jean-Paul Plante
jean-paul.plante@transcontinental.ca

La **Coopérative de solidarité de la Maison familiale rurale (MFR)** de la MRC de Maskinongé est en campagne de financement. Le but de celle-ci est d'amasser la mise de fonds nécessaire à la construction des résidences pour étudiants qui fréquenteront la maison.

Coordonnatrice de la MFR, Mme Myriam Demers laissait savoir que l'objectif est de recueillir 50 000 \$ au sein des entreprises de la Mauricie qui désirent s'associer à ce projet mobilisateur dont l'ouverture des portes est prévue en septembre 2006, à Saint-Alexis-des-Monts.

Des ambassadeurs

Afin de réaliser l'objectif fixé, la coopérative s'est adjointe un «comité des ambassadeurs» de la MFR, composé de gens d'affaires de la Mauricie. Ce comité est présidé par M. Michel Gaboury de l'Hôpital vétérinaire de Louiseville.

Les ambassadeurs ont comme mandat de faire commanditer les chambres des étudiants et les salles communes des résidences pour un montant variant de 1 000 \$ à 5 000 \$ selon la fréquentation de la pièce.

Les membres du comité des ambassadeurs qui entourent M. Gaboury sont MM. Martin Caron, président du Centre d'insémination artificielle du Québec; Jacques Lafrenière, directeur de la Caisse populaire de Saint-Alexis-des-Monts; et Patrick Lupien du Syndicat des producteurs de bois de la Mauricie.

Il faut rappeler qu'une maison familiale rurale est une école permettant aux adolescents de réussir autrement puisque l'enseignement



Mme Myriam Demers est la coordonnatrice de la **Coopérative de solidarité de la Maison familiale rurale de la MRC de Maskinongé**.

est basé sur une alternance entre des cours théoriques et des stages en milieu de travail. La MFR s'adresse aux élèves de secondaire III, IV. Elle leur permet de posséder, à la fin de leurs études, un diplôme d'études secondaires (DES) et un diplôme d'études professionnelles (DEP).

La MFR de la MRC de Maskinongé a comme objectifs principaux de former des jeunes en production laitière (agriculture), en abattage manuel et débardage forestier (foresterie) et en production et exploitation de territoires fauniques (récréotourisme).

Dans le projet de Maison familiale rurale, notons la participation, entre autres, de la municipalité de Saint-Alexis-des-Monts et de la Commission scolaire de l'Énergie.



CÉGEP TROIS-RIVIÈRES

Service de la formation continue

Vive
la
réussite

PROGRAMMES D'ÉTUDES HIVER 2006

Gestion de commerces

Donnez-vous les connaissances pour gérer efficacement un commerce.

Actualisation en programmation WEB

Actualisez vos compétences en programmation WEB.

Démarrage et gestion de son entreprise

Rédigez le plan d'affaires complet de votre projet d'entreprise.

Technologie en génie industriel

Apprenez à concevoir et à implanter des méthodes de production en industrie.

Multimédia des affaires

Apprenez à concevoir et à programmer des sites Internet d'affaires.

Soirées d'information : **12 janvier et 15 février 2006**

INSCRIVEZ-VOUS DÈS MAINTENANT

(819) 378-4911

www.formation-mauricie.ca

3500, rue De Courval, C.P. 97, Trois-Rivières (Québec) G9A 5E6

Les grands honneurs pour la Pharmacie Chartier Parolin

Chambre de Commerce Berthier-D'Autray

> Pierre Bellemare

pierre.bellemare@transcontinental.ca

Initiatrice de différents projets permettent à la clientèle de composer efficacement avec la situation médicale de Berthierville et des environs (éloignement d'un hôpital, manque de ressources médicales à certains moments de la journée et-ou de la semaine), la Pharmacie Chartier Parolin est l'entreprise du mois de la Chambre de Commerce Berthier-D'Autray.

«C'est avant tout un visionnaire...», a-t-on dit au sujet de Germain Chartier, copropriétaire de l'établissement berthelais arborant la bannière Jean Coutu. On a évoqué les volets préventif, curatif et suivi-accompagnement de sa démarche.

Dynamisme

Pour le premier secteur, la pharmacie berthelaise, en outre, a mis en place, pour les entreprises, un programme de suivi en santé d'employés. S'appuyant sur les principales mesures de prévention, le service s'effectue sur une fréquence annuelle.

Renforcer le soutien aux employés dans un processus de cessation tabagique est un autre service que fournit la pharmacie. «La clientèle peut ainsi compter sur un support à distance qui, parfois, fait la différence dans la réussite de la démarche», a-t-on précisé.

Au plan curatif, M. Chartier et son équipe voient à répondre de façon optimale au mandat de base

de la profession. Les interactions entre les médicaments sont notamment vérifiées afin d'éviter des problèmes. De plus, avec la hausse de popularité de la naturopathie, on s'assure d'éliminer tout risque potentiel de «mauvais mélange».

Et un suivi est effectué dans le cas d'un nouveau traitement ou d'un changement dans la posologie pour certains problèmes de santé.

Du côté du suivi-accompagnement, on a développé avec le CLSC de Berthier un programme en asthme. Les patients présentant des problèmes de stabilisation de cette maladie peuvent être dépistés à la pharmacie.

Un programme en dépistage vasculaire a également été instauré. «Il permet à une clientèle référée par une équipe médicale élargie à la région de profiter d'un service gratuit auprès des clients à risque. Le délai d'attente de ce test se trouve ainsi amélioré de 800% en comparaison du système de santé public actuel», a-t-on signifié.

Sous un autre angle, désirant offrir le meilleur support possible à sa clientèle, M. Chartier a développé un service de suivi à domicile pour ses principaux centres d'accueil privés.

La pharmacie Chartier Parolin offre aussi mensuellement une conférence grand public et fournit des diners-conférence scientifiques à son équipe multidisciplinaire. Une formation continue est également rendue disponible au personnel.

Par ailleurs, la pharmacie berthelaise est un centre de stage universitaire.



Germain Chartier (au centre) a accepté la plaque-souvenir des mains de Jean-Christophe Chavaria (co-responsable du comité de l'entreprise du mois) et Jean Farley (président de la Chambre). Photo Pierre Bellemare



La prochaine fois qu'une machine vous étonnera par sa productivité, il y a de fortes chances que Hesston soit la force motrice derrière sa conception. Après tout, Hesston a mis au point la première andaineuse automotrice vraiment fonctionnelle. Ce n'est donc pas un hasard que le modèle 9260 surpasse la compétition en vitesse de coupes grâce à son moniteur interne permettant un contrôle complet des opérations. Hesston est aussi à l'origine de la presse à balles rondes complètement automatique en Amérique du Nord. Donc si vous voulez améliorer votre production, n'attendez pas longtemps, visitez votre concessionnaire Hesston dès aujourd'hui pour profiter de la technologie de pointe Hesston.

Le foin, c'est notre affaire!



La force motrice en FENAISON

- LA PREMIÈRE ANDAINEUSE AUTOMOTRICE
- LA PREMIÈRE PRESSE À GROSSES BALLES CARRÉES
- LA PREMIÈRE ANDAINEUSE AVEC PIVOT CENTRAL HYDRAULIQUE
- LA SEULE PRESSE À BALLES RONDES COMPLÈTEMENT AUTOMATIQUE EN AMÉRIQUE DU NORD
- TECHNOLOGIE DE POINTE DISPONIBLE CHEZ VOTRE CONCESSIONNAIRE HESSTON





Nobody knows hay like HESSTON

AGCO

12004 HESSTON Corporation
4225 First Green Parkway
Dubuque, IA 52002
1-800-447-3333
www.hesston.com
18820413 V05

Visitez notre site Web : www.garagepierredugre.com

Garage Pierre Dugré inc.

Prés.: Alain Dugré
Représ.: Mario Gélinas

1060, St-Laurent, Saint-Barthélemy
(450) 885-3202
Sans frais 1 877 885-3202

1061638 - EB 1812

Noël, Noël!

C'est au nom de mamie Doris, papi Michel et leur équipe que nous vous souhaitons;

Joyeux Noël et Bonne Année!



Ismaël et Camille

Fleuriste

LA SERRE DE LOUISEVILLE

Doris Masson et Michel Pellerin, propriétaires

350, rue Saint-Marc, Louiseville (819) 228-5270



Joyeuses Fêtes à tous nos clients et amis!

LES MEILLEURS PRIX EN MAURICIE!

HONDA

UNIQUE SUR LE MARCHÉ

Goldwing GL 1800 2006

- Siège, poignées et dossier chauffants
- GPS (sys. de navigation intégré)
- Système de son de luxe

CADEAUX À OFFRIR?
Vêtements et accessoires V.T.T. • Motos Motoneiges



J. SICARD Sport

811, boul. Saint-Laurent Est, Louiseville • 228-5803

Pour Charlie, Rémy, Karine, Alain...

Chaussures Destrempes




Gants
Porte-monnaie
Porte-clé
Bottes
Sacs à main

PAJAR
HUSH PUPPIES

821, av. Gilles-Villeneuve Berthierville (450) 836-2912



Demi-journée de grève



(Berthier) - Membres du syndicat canadien de la fonction publique du Québec, des employés du Centre local d'emploi et de la pépinière de Berthier ont sorti les pancartes par la froide matinée du mercredi 14 décembre. Leur demi-journée de grève visait à dénoncer l'offre salariale gouvernementale (8% sur six ans et neuf mois, incluant deux ans de gel salarial). Cela ne permet même pas de préserver le pouvoir d'achat des syndiqués. Leurs collègues d'ailleurs dans Lanaudière et au Québec sont aussi sortis dehors pour la même période, le même jour. Photos Pierre Bellemare

NB ESTHÉTIQUE

Nathalie Brien

Un teint éclatant pour les Fêtes, c'est la promesse Algologie avec le soin éclaircissant.

De plus recevez une **boîte de chocolats** aux algues **EN PRIME**, à l'achat de ce soin.

Valeur 47\$

EN PRIME
Un masque de gommage 100 ml, à l'achat de 65 \$ ou plus de produits Algologie à prix régulier.

Offrez en cadeau un de nos merveilleux forfaits, et découvrez les nouveaux enveloppements pour le corps.

- ⇒ enveloppement aux raisins
- ⇒ enveloppement au thé vert
- ⇒ enveloppement pétillant au cacao

Chaque forfait comprend une séance de pressothérapie ou un soin des mains au choix. Informez-vous!

Services offerts
électrolyse, épilations, laser, manucure, maquillage, massothérapie, massage aux pierres chaudes, soins des pieds, soins du corps, soins du visage

(Certificats-cadeaux disponibles)

(450) 836-7766
519, rue Frontenac, Berthierville



Louiseville embauche Mimi Deblois à la direction des loisirs et de la culture

Elle sera en poste le 10 janvier prochain

> Jean-Paul Plante
jean-paul.plante@transcontinental.ca

Mme Mimi Deblois occupera, à compter du 10 janvier 2006, les fonctions de directrice des loisirs et de la culture de Louiseville. Mme Deblois succédera à Mme Josée Rivest qui a démissionné de son poste il y a quelques mois. Depuis son départ, quelques personnes ont assuré l'intérim. Mme Deblois a été embauchée pour une période d'un an, au salaire de 32 000 \$ pour un horaire de travail de 35 heures / semaine.

La nouvelle directrice des loisirs et de la culture de Louiseville est native du Lac Etchemin. De 1990 à 1992, elle a travaillé à Louiseville à l'animation des loisirs. En 1993, elle est retournée dans son coin de terre natal pour démarrer des maisons de jeunes.

Elle est revenue à Louiseville en 1995 pour occuper les fonctions de coordonnatrice au Service des loisirs. Elle travaillait alors avec M. Roger Trudel. Mme Deblois a occupé ce poste jusqu'en 1998.

De 1998 à 2002, elle était co-proprétaire, avec son conjoint Alain Laflamme, du Dépanneur Descôteaux de Louiseville. Le

dépanneur a été vendu en 2002. Mme Deblois a travaillé au supermarché Maxi pendant six mois avant d'entrer à l'emploi de la Pharmacie Jean Coutu de Louiseville, en avril 2003.

Défi intéressant

La nouvelle directrice des loisirs et de la culture possède une formation en récréologie. Son bureau sera aménagé au Centre sportif de Louiseville, a laissé savoir à L'ÉCHO, le maire Guy Richard, à l'issue de la séance du conseil du 12 décembre.

Femme qui aime le contact avec le public, Mme Deblois a très hâte de relever le nouveau défi qui se présente à elle. Cette mère de deux enfants, Estelle, 9 ans, et Florence, 3 ans, entend, dans un premier temps, prendre connaissance de ce qui existe au niveau de la culture et des loisirs, notamment au niveau des organismes communautaires. «Une fois cette étape franchie, s'il y a des structures à réaménager, de concert avec le conseil municipal, je travaillerai à les mettre en place», de dire Mme Deblois, rencontrée par L'ÉCHO, mercredi dernier.

Mme Deblois croit fermement à l'importance de travailler en équipe. «C'est ma façon de penser et de faire. Je veux tout mettre en oeuvre pour garder nos jeunes ici. Avec les structures en place: centre sportif, terrain de baseball, de soccer, la maison des jeunes, l'École de la culture, la bibliothèque municipale, gymnase et autres, il est permis de croire que les jeunes comme les adultes peuvent trouver



Mme Mimi Deblois
Photo, Jean-Paul Plante

à Louiseville diverses activités qui les intéresseront. Il faudra voir également la possibilité d'organiser d'autres activités. En fait, je veux travailler pour tous les groupes d'âges», de dire celle qui entrera en fonction dans moins d'un mois.

La nouvelle directrice des loisirs et de la

culture louisevillois connaît fort bien le milieu car elle y habite depuis maintes années. Elle a toujours occupé des emplois où le contact avec le public existait. C'est ce qui explique son grand enthousiasme à occuper son nouveau poste.

Donc, dès le 10 janvier, Louiseville aura une nouvelle directrice des loisirs et de la culture, Mme Mimi Deblois, qui relèvera un défi des plus intéressants, un défi qu'elle envisage avec optimisme et confiance.

> Les faits

- > Mme Deblois possède une formation en récréologie
- > Son bureau sera aménagé au Centre sportif
- > Elle possède une très bonne connaissance du milieu
- > Elle entend mettre l'ampleur sur le travail d'équipe
- > Elle prendra connaissance de ce qui existe en loisirs et culture
- > Elle sera en poste le 20 janvier 2006

Salon de coiffure
Métamorphose

Du nouveau à
Berthierville
Rallonge à la kératine

Coupes:	femme	12 \$
	Homme	9 \$
Coloration, coupe, set-up		28 \$
Mèche, coloration, coupe, set-up ...	65 \$	léger supplément
Permanente, set-up, coupe		45 \$
Solution supplémentaire		léger supplément

Heures d'ouvertures
Mardi sur rendez-vous
Mercredi: 9h30 à 17h
Jeudi: 9h30 à 19h
Vendredi: 9h30 à 18h
Samedi: 9h à 16h

Nathalie Rainville, propriétaire
42 place du marché, Berthierville
(450) 836-6653

EU1074483

COMMISSION SCOLAIRE
de l'Énergie

*Meilleurs voeux pour de
Joyeuses Fêtes et que la
Nouvelle Année vous comble
de bonheur et de santé*

**LES SERVICES À LA POPULATION SERONT FERMÉS
du 23 décembre 2005 au 2 janvier 2006**

Osez être unique !

20%

de rabais sur manteaux
et vestons sélectionnés

Fuyez le déjà vu !

La Casa
pour lui

Là où la mode se fait homme...

838, av. Gilles-Villeneuve
(carr. Jean-Coutu), Berthierville

Pour arrêter de fumer, on relève le Défi J'arrête, j'y gagne!

Les personnes qui ont l'intention d'arrêter de fumer au début de la nouvelle année peuvent dès maintenant s'inscrire au populaire Défi J'arrête, j'y gagne!, de retour en 2006 pour une septième année consécutive.

Première danseuse des Grands Ballets Canadiens de Montréal et juge permanente à l'émission Le match des étoiles de Radio-Canada, Geneviève Guérard a accepté avec plaisir d'en être la porte-parole.

« J'ai arrêté de fumer il y a deux ans et chaque jour j'apprécie d'être enfin libérée de la cigarette, a déclaré Mme Guérard. J'ai envie de dire aux gens qui veulent arrêter de fumer : profitez du Défi pour passer à l'action, vous allez être gagnants sur toute la ligne ! »

Avec le soutien d'un parrain ou d'une marraine de leur choix, les participants écrasent à la date qui leur convient à compter du 1er janvier 2006 et ils s'engagent à ne pas fumer au moins pendant les six semaines officielles du Défi, du 1er mars au 11 avril 2006.

De nombreux moyens sont disponibles pour les appuyer : site Internet www.defitabac.ca, courriels,

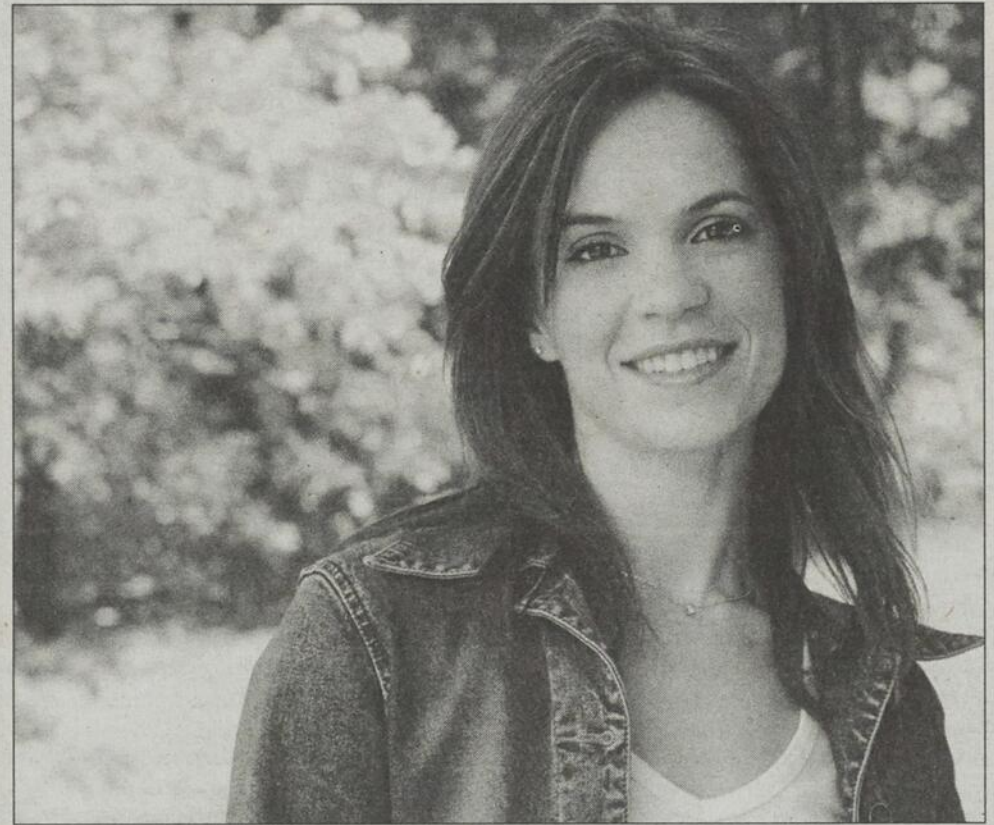
trousse d'accompagnement à la cessation « Jean Coutu à la rescousse », ligne de soutien 1 866 jarrete (527-7383) et centres d'abandon du tabagisme. Les participants peuvent aussi s'adresser à leur médecin ou à leur pharmacien pour obtenir des conseils et pour s'informer sur les aides pharmacologiques, comme les thérapies de remplacement de la nicotine (timbres, gommes).

Le volet Objectif Famille sans fumée

Que ce soit pour appuyer les fumeurs qui tentent d'arrêter ou pour éviter la fumée secondaire, tout le monde est invité à participer au volet Objectif Famille sans fumée et à déclarer sa maison et son auto « zones sans fumée », au moins du 1er mars au 11 avril 2006.

Pour s'inscrire

On peut s'inscrire au Défi et au volet Objectif famille sans fumée, avant le 1er mars, au www.defitabac.ca ou en se procurant un bulletin d'inscription dans certains hebdomadaires locaux, dans une pharmacie Jean Coutu, à la bibliothèque publique de sa localité ou dans un Centre



Geneviève Guérard est la porte-parole de la campagne « Pour arrêter de fumer, on relève le Défi J'arrête, j'y gagne! ».

Centre de santé et de services sociaux de Maskinongé

1092953 - EB 1812

ACCESSIBILITÉ AUX SERVICES MÉDICAUX ET INFIRMIERS psychosociaux et maintien à domicile du 24 décembre 2005 au 3 janvier 2006 inclusivement

INFO SANTÉ et INFO SOCIAL 228-2731

24 heures par jour et 7 jours/semaine

URGENCE, point de service Comtois, 41, boulevard Comtois, Louiseville 228-2731

24 heures par jour et 7 jours/semaine

Veillez s.v.p. téléphoner avant de vous présenter aux points de service Saint-Paulin et Saint-Alexis-des-Monts.

Point de service (CLSC) Saint-Paulin Ouvert de 8 h à 16 h

2841, rue Lafèche, Saint-Paulin

268-2572

DATES	MÉDECINS	INFIRMIÈRES
24, 25, 26 et 27 déc. 2005	Fermé	Fermé
28 décembre 2005	Aucune présence médicale	8 h à 12 h et 13 h à 16 h avec rendez-vous
29 décembre 2005	Aucune présence médicale	8 h à 12 h et 13 h à 16 h avec rendez-vous
30 décembre 2005	Aucune présence médicale	8 h à 12 h et 13 h à 16 h avec rendez-vous
31 décembre 2005	Fermé	Fermé
1er, 2 et 3 janvier 2006	Fermé	Fermé

Point de service (CLSC) Saint-Alexis-des-Monts Ouvert de 8 h à 20 h

10, rue Jonathan, Saint-Alexis-des-Monts

265-2572

DATES	MÉDECINS	INFIRMIÈRES
24, 25, 26 et 27 déc. 2005	Fermé	Fermé
28 décembre 2005	1 médecin en PM sans rendez-vous	8 h à 12 h et 13 h à 20 h avec rendez-vous
29 décembre 2005	Aucune présence médicale	8 h à 12 h et 13 h à 20 h avec rendez-vous
30 décembre 2005	1 médecin en PM sans rendez-vous	8 h à 12 h et 13 h à 20 h avec rendez-vous
31 décembre 2005	Fermé	Fermé
1er, 2 et 3 janvier 2006	Fermé	Fermé

Le conseil d'administration, la direction et le personnel du Centre de santé et de services sociaux de Maskinongé vous souhaitent un heureux temps des Fêtes, entourés des personnes qui vous sont les plus chères. Nous souhaitons que vous entrepreniez la nouvelle année en santé, avec des rêves pleins la tête.

d'abandon du tabagisme.

Les participants du Défi, leurs parrains et marraines de même que les familles sans fumée courent la chance de remporter des prix d'une valeur totale de plus de 30 000 \$.

Le Défi J'arrête, j'y gagne! est une initiative d'ACTI-MENU mise en œuvre en

collaboration avec de nombreux partenaires publics et privés, dont le ministère de la Santé et des Services sociaux du Québec, les directions de santé publique du Québec, la Société canadienne du cancer, ainsi que Jean Coutu, Pfizer, Desjardins, Hydro-Québec et plusieurs réseaux de médias.

La P'tite Pasto reçoit le Père Noël

La P'tite Pasto, vous connaissez ? Il s'agit d'une activité d'enfants d'âge préscolaire (6 ans et moins). Ces enfants, à travers le jeu, les chants et le bricolage, découvrent tout en douceur la présence de Dieu de même que les grandes valeurs chrétiennes.

La P'tite Pasto est en vigueur à Saint-Justin et à Maskinongé. Une fois par mois, cette activité gratuite est dispensée dans ces municipalités.

Lors de la rencontre du 11 décembre, au sous-sol de l'église de Saint-Justin, les petits ont reçu la visite du Père Noël qui a remis un petit cadeau à chacun des jeunes.

Si vous désirez obtenir de plus amples informations sur la P'tite Pasto, il faut communiquer avec Mme Sylvie Martel, au 227-

2711, pour Saint-Justin; de même qu'avec Mme Marie-Paule Rinfret, au 227-4551, pour Maskinongé.

Il est à noter que les enfants peuvent être accompagnés de leurs parents lors de ces rencontres des plus intéressantes, comme nous avons été à même de le constater lors de notre visite au sous-sol de l'église justiniennne où des jeunes s'en donnaient à cœur joie avec leurs crayons à colorier et les dessins auxquels ils donnaient beaucoup de vie avec les couleurs qu'ils leur appliquaient.

Bref, la P'tite Pasto est une activité fort appréciée des jeunes et de leurs parents et un excellent moyen de sensibiliser les petits à la présence de Dieu dans leur vie.



Les jeunes de la P'tite Pasto et leurs parents étaient fort heureux d'accueillir le Père Noël, le dimanche 11 décembre dernier. Photo, Jean-Paul Plante

Déclic trace pas à pas le chemin de la prévention

Lancement d'une carte-guide

> Pierre Bellemare
pierre.bellemare@transcontinental.ca

À l'instar d'autres organismes oeuvrant auprès des jeunes dans la MRC de D'Autray, Déclic de Berthierville exporte ses talents. Ou, doit-on plutôt dire, il devient un guide sur la façon d'encourager et de valoriser les jeunes des écoles primaires; chassant chez eux l'envie de décrocher durant leurs études secondaires. Une carte est l'outil créé.

Les différents chemins pris au fil de presque 10 ans, les obstacles rencontrés et les liens noués avec le milieu y sont illustrés. À l'endos, chaque étape est expliquée. Quelque 1,000 cartes-guide sont prêtes à être distribuées en province afin d'aider les groupes désirant marcher dans la même foulée.

Direct

Ayant comme mandat premier de favoriser l'alphabétisation, le groupe populaire Déclic y démontre son travail de concertation dans cette démarche qui s'intitule «Parent d'abord».

Comme le nom l'indique, les parents ont

> Les faits

- > Presque 10 ans d'action.
- > Les parents impliqués dès le début.
- > Intéresser les jeunes aux études.
- > Des organismes et l'école mis de la partie.
- > Désir de compter sur du financement récurrent.



Lors de la conférence de presse, Solange Tougas (au centre), coordonnatrice de Déclic, était encadrée de Sylvie Durochers (représentante de la direction régionale du ministère de l'Éducation), Yvon Poirier (maire de Berthierville), Alexandre Bourdeau (député de Berthier) et Francine Lebeau (présidente du Crevale et directrice adjointe de la commission scolaire Des Samares). Photo Pierre Bellemare

dès le départ été associés au processus. Même chose pour le Groupe d'entraide En Toute Amitié, la Maison de la famille Aux quatre Vents et le CLSC-CHSLD D'Autray. Depuis cinq ans, la direction de l'école primaire Sainte-Geneviève prend part aux rencontres et assure un suivi auprès des enseignants.

Au tout début, on s'est assuré que les parents se sentent plus compétents face au cheminement scolaire de leurs enfants. Du même coup, on a ciblé l'école afin qu'elle cerne encore mieux les réalités des familles et qu'elle adapte certaines de ses façons de faire.

L'expertise de chacun des groupes et leur lecture commune du milieu ont permis, en

outre, de mettre en place les ateliers «Moi, j'décroche pas» pour les parents, les soupers mensuels pour échanger des trucs et mieux connaître les ressources du milieu et la présentation des «ParentTrucs» dans les médias écrits et à la radio.

Du même coup, les milieux institutionnel et communautaire se sont apprivoisés.

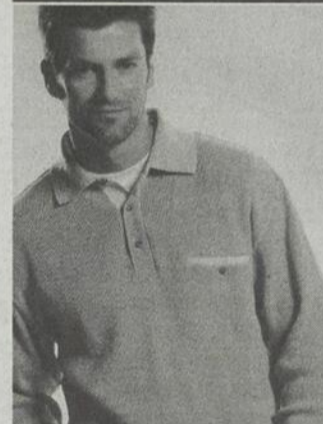
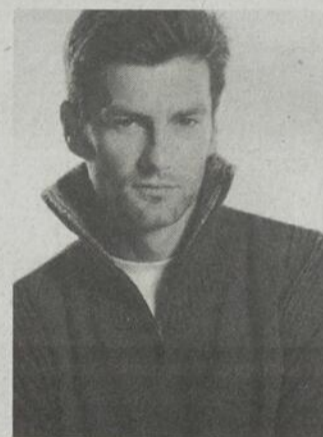
La grande capacité d'évaluation et de remise en question de tous ces groupes a débouché sur la création de la démarche «Les p'tits succès». Celle-ci s'adresse aux jeunes de la maternelle et de la première année aux prises avec des difficultés scolaires de tous ordres, et à leurs parents.

On veut que les enfants vivent des réussites, reconnaissent et mettent à profit leurs compétences. On désire aussi que l'école et le milieu adaptent certaines de leurs interventions afin de répondre, le plus adéquatement possible, aux besoins des familles.

Tout ce cheminement, c'est important de le noter, s'est effectué en réclamant du financement année après année. Une démarche essouffante.

On souhaite, aujourd'hui, que le message passe. Dit autrement, que les autorités se rendent compte de la nécessité du financement récurrent pour assurer une stabilité afin que le goupe puisse aller encore plus loin.

Fuyez le déjà vu !



20% de rabais
sur chandails sélectionnés

Osez être unique !

La Casa
pour lui

Là où la mode se fait homme...

838, av. Gilles-Villeneuve
(carr. Jean-Coutu), Berthierville

**GARAGE
ANDRÉ SYLVESTRE**



Johanne Beaulieu



André Sylvestre

Une idée-cadeau

Toujours très utile,
la carte-cadeau
25 \$ / 50 \$ / 100 \$

En ce temps d'échanges,
nous voulons dire
« merci » à notre fidèle
clientèle et lui souhaiter
paix, amour et bonheur
pour Noël et l'année qui
s'amorce.

L'équipe du Garage
André Sylvestre

731, boul. St-Laurent Ouest
Louiseville

(819) 228-5558

PROMOTION DE NOËL
SCIES À CHAÎNE sqvarna

Husqvarna

GRATUIT
CROWN KIT
VALEUR DE 80\$
Avec les modèles suivants : 345-353-358-359

**10% SUR ACCESSOIRES
DE SCIES À CHAÎNE
EN STOCK**

MODÈLE	SPÉCIAL HUQV	SPÉCIAL AGRITEX
137	279,95\$	279,95\$
340	399,95\$	350,00\$
345	469,95\$	425,00\$
353	589,95\$	535,00\$
55	509,95\$	499,00\$
359	669,95\$	595,00\$
365	729,95\$	650,00\$
338XP	679,95\$	595,95\$
357XP	869,95\$	750,00\$

Quantité limitée. Offre valide jusqu'au 31 janvier 2006

AGRITEX

520, J.O. FOREST ST-ROCH (450) 588-7888 1-800-263-7889

588, RTE 131, N.D.P. JOLIETTE (450) 760-2310

550 RUE NOTRE-DAME BERTHIERVILLE (450) 836-3444 1-800-668-4592

1082427 - AW 1812

1089694 - EB 1812

1080173 - EB 1112

**Mettez-vous
sur votre**

36...

**et venez
fêter avec
nous**

le 31



1090003 - EB 1812

B.D.F.
NIGHT CLUB

B.D.F.
NIGHT CLUB

30 & 31 DÉC.

**CHANSONNIER
STEVE LABRECQUE
BILLET EN PRÉVENTE 10\$ AU BDF
30 DÉC. GROUPES FOLKLORIQUE
EN APRES MIDI**

**MERCREDI LADIES NIGHT
JEUDI HIP HOP BUCK THE CLOCK
AVEC CHANSONNIER**

**VENDREDI FORMULE 1
SAMEDI CHAMPAGNE**

**ENTRÉE GRATUITE POUR LES FILLES DU JEU. AU SAM.
D.J. KIWI &
D.J. MONSTER**

**Coors
LIGHT**

5 A 7 TOUS LES JOURS

SMIRNOFF

**18 ANS ET + CARTES OBLIGATOIRES
135 CH. DE LA TRAVERSE ST-IGNACE DE LOYOLA (450)836-1506**

1090007 - EB 1812

1\$
40
10

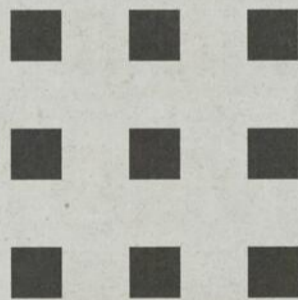
SAMEDI 24
**DE NOMBREUSES SURPRISES
VOUS ATTENDENT!**
**CADEAUX SOUS L'ARBRE DE NOËL
CERTIFICATS-CADEAUX
CONSOMMATIONS**

PRÉ-VENTE: 10\$
PORTE: 15\$

21 ans et plus

www.buildingnightclub.com

Le Building Night-Club



Pour information supplémentaire

Pour achat des billets
en pré-vente

Contactez Valérie
(514) 821-4257
(Aussi disponible sur place)

SAMEDI 31
FIN D'ANNÉE
« THE EDDO »
05

**BOUTEILLES
DE CHAMPAGNE
POUR TOUT
LE MONDE**

BUFFET

**DÉCOMPTE
NOUVEL AN**

**RÉVISION
MUSICALE 05
AVEC
ÉRIC NOLIN**

BILLETS

**PRÉ-VENTE: 20\$
PORTE: 25\$**

**INVITATION
SPÉCIALE**

**Ouverture
vendredi et samedi
de 21 h à 3 h**

**Tenue
de ville**

510, Frontenac, Berthierville

(450) 836-1113

1090413 - EB 1812

Les candidats face à face dans de D'Autray

Diner-débat de la Chambre de Commerce

>Pierre Bellemare
pierre.bellemare@transcontinental.ca

Le choc des idées est de nouveau à l'horaire dans la région de Berthier pour le scrutin fédéral. La Chambre de Commerce Berthier-D'Autray assoie les candidats sur une même tribune pour un diner-débat, le mardi 17 janvier, afin qu'ils expriment leur point de vue dans différents dossiers.

L'événement aura lieu au restaurant Moisson Dorée de Berthierville. Les personnes qui désirent se procurer des billets pour prendre part à l'activité doivent rejoindre la Chambre en composant le 836-4689.

Fonctionnement

Une nouvelle formule est adoptée cette fois. Les journalistes, comme ils le désirent, agiront comme observateurs. Ils n'interrogeront pas les porte-couleurs des partis.

Après une allocution d'introduction, ceux-ci répondront plutôt à des questions du public (trois) et de la Chambre (deux). Dans le cas du public, les personnes intéressées pourront placer dans une boîte une question sur un bout de papier, avec leur nom. Si leur suggestion est retenue, ils s'adresseront eux-mêmes aux candidats.

Un premier répondra. Les autres auront droit de réplique.

Par la suite, les candidats se poseront des questions entre eux. Comme il y a cinq personnes (Guy André, Bloc Québécois; Anne-Marie Aubert, NPD; Marie-Claude Godue, Parti Conservateur; Nathalie Gratton, Parti



Jean Farley, président de la Chambre.

Photo Archives de L'ÉCHO

Vert; Serge Lafrenière, Parti Libéral du Canada) sur les rangs actuellement, chacune posera deux questions aux vis-à-vis de son choix.

Une rencontre entre les représentants des candidats est prévue ce mercredi (21 décembre) afin de fixer le cheminement du diner-débat.

Voyager pour les Fêtes

6 000\$ en prix

3 GAGNANTS
SE MÉRITERONT
UN CERTIFICAT
DE **2000\$**
POUR UNE DESTINATION
DE LEURS CHOIX

Détails sur internet

L'Écho de D'Autray et de Maskinongé

www.lechoam.com

1063085 EB 1812

Une offre en OR!

jusqu'à
5 Mbps*

connexion
Haute Vitesse
29⁹⁵\$
par mois
pendant 12 mois**

connexion
express 320 Kbps
19⁹⁵\$
par mois
pendant 12 mois**†

WWW.SOGETEL.NET

Galilée
INTERNET DE SOGETEL

Disponible dès maintenant!
Abonnez-vous en composant le
1 866 764-3835

RÉGION DE MASKINONGÉ

Saint-Paulin
TÉLÉPHONE MILOT (819) 268-2050

Louiseville
INFORMATIQUE B & B (819) 228-2229
INFO-SERVICES 2000 (819) 228-4722

Ces connexions sont offertes aux nouveaux clients résidentiels seulement et où la technologie le permet jusqu'au 27 janvier 2006 inclusivement. Le tarif mensuel comprend l'accès, l'utilisation du modem ainsi qu'une limite de transfert de données totale. L'utilisation supplémentaire entraîne des frais. La vitesse de téléchargement peut varier selon l'activité sur Internet, sur le serveur ou selon d'autres facteurs. Carte Ethernet non incluse. ** Avec un contrat de 12 mois. Des frais de résiliation s'appliquent. † N'est pas offert aux abonnés desservis par Bell Canada. Certaines conditions s'appliquent.

1042384 - EB 2711

MEILLEURS VOEUX



Au nom des membres du conseil des commissaires et de la direction générale, permettez-moi de vous offrir mes meilleurs vœux à l'occasion de la période des fêtes.

Aux parents, aux élèves et aux membres du personnel je tiens à affirmer notre volonté à poursuivre les efforts afin de favoriser la réussite scolaire sur l'ensemble de notre territoire.

À tous, je souhaite que cette période de réjouissance apporte, santé, bonheur et prospérité. **Joyeux temps des fêtes.**

Merci.

M. Jean Jetté,
président de la Commission scolaire des Samares



La réussite scolaire *c'est... notre devoir!*

450 758.3500 www.cssamares.qc.ca

4671, rue Principale, St-Félix-de-Valois (Québec) J0K 2M0

Le NPD entre dans la course

Scrutin du 23 janvier

Anne-Marie Aubert portera les couleurs du Nouveau Parti Démocratique dans le comté de Berthier-Maskinongé pour le scrutin du 23 janvier prochain. Elle succède à Denis McKinnon qui choisit de ne pas revenir sur les rangs.

Coordonnateur de la corporation de développement communautaire, M. McKinnon est conseiller à Saint-Justin.

Mme Aubert est au nombre des 75 candidats qui représenteront le NPD dans autant de circonscriptions du Québec.

«Nous sommes très fier de notre équipe cette année. Elle est un mélange de jeunesse et d'expérience. Elle représente la diversité de la société québécoise», déclare Raoul Gebert, directeur de campagne du NPD-Québec. (P.B.)

Jean Lapierre présente les candidats



(Trois-Rivières) Lors d'une récente visite à Trois-Rivières, M. Jean Lapierre, lieutenant du Parti Libéral du Canada au Québec, a présenté les candidats de la région, au cours d'une conférence de presse. On le voit ici avec les candidats dont M. Serge Lafrenière, à droite, porte-étendard libéral dans Berthier-Maskinongé. Photo, L'Hebdo Journal

Rumeurs

rest•o•club



Le bar le plus «hot» en Mauricie

DÉCEMBRE EN SPECTACLES

Samedi 17 décembre

MOONDOGS

GROUPE ROCK DE LA RÉGION

ENTRÉE GRATUITE

Vendredi 23 décembre

LA BELLE AFFAIRE

DUO POP DE RETOUR APRÈS UN PASSAGE APPRÉCIÉ AU FESTIVAL DE LA GALETTE

ENTRÉE GRATUITE



Toute l'équipe du Rumeurs rest•o•club vous souhaite un très joyeux temps des Fêtes!

Venez vous détendre tous les dimanches soirs

Souper fondue à volonté

Hommage à la chanson française avec le chansonnier Pat Bonenfant

19.99\$

/pers. + taxes

Tous les **jeudis** dès 22 h
JAM SESSION avec **BOB CHAMPOUX**
«Apportez vos instruments»

GROS PARTY 31 DÉCEMBRE avec les Satanées Valseuses

414, St-Laurent • Centre-ville Louiseville (coin St-Laurent et St-Marc)

(819) 228-2333 rumeurs@cgocable.ca

Nous acceptons



Mme Fortier et M. Massicotte ne le prennent pas...

Candidature de Marie-Claude Godue dans Berthier-Maskinongé

> Jean-Paul Plante
jean-paul.plante@transcontinental.ca

La confirmation de la candidature de Mme Marie-Claude Godue comme candidate du Parti conservateur dans Berthier-Maskinongé au scrutin du 23 janvier a fait sauter Mme Ann Julie Fortier, candidate élue à la convention du 13 mai, à Lavaltrie, de même que M. Yvon Massicotte, président de l'Association des conservateurs de Berthier-Maskinongé.

«J'ai été annoncée candidate le 7 novembre dernier, à Montréal, en présence de Stephen Harper. J'ai participé à une réunion cet été, en août, dans un bureau d'avocats de Montréal, M. Harper était là et il m'a envoyé un «e-mail» le 7 octobre confirmant ma candidature. J'avais une quarantaine de personnes prêtes à faire du porte-à-porte; j'étais prête à faire ma campagne. J'ai eu une bonne performance à l'élection précédente. Ça fait un an et demi que je me préparais à

cette élection. Et voilà qu'on désigne Mme Godue comme candidate à ma place. Ce n'est pas démocratique; c'est un coup bas. Si M. Harper ne respecte pas les membres qui se sont déplacés à la convention, s'il ne respecte pas ses candidats, s'il ne respecte pas les Canadiens et les Québécois, comment peut-il penser que les électeurs vont lui faire confiance?» questionne Mme Fortier, visiblement déçue et disant être «triste pour les gens qui ont cheminé avec moi et qui voulaient m'appuyer lors de l'élection du 23 janvier.»

Selon elle, sa performance au dernier scrutin fédéral, où elle a décroché 11 % du vote, méritait qu'elle reviennent dans la présence campagne.

M. Massicotte

Pour sa part, M. Yvon Massicotte, président de l'Association des Conservateurs de Berthier-Maskinongé, n'a pas été tendre à l'endroit de M. Pierre H. Vincent, tant lors de deux conversations téléphoniques avec

L'ÉCHO que dans un communiqué qu'il expédiait à nos bureaux le 12 décembre dernier.

De mentionner M. Massicotte: «Suite à la nomination de Mme Godue comme candidate du parti Conservateur pour le comté de Berthier-Maskinongé, à titre de président de l'Association des Conservateurs de ce comté, je me dois de faire le commentaire suivant:

À cause du magouillage éhonté de M. Michel Lauzier et à l'incompétence de Pierre H. Vincent, la volonté de l'Association d'avoir Mme Ann Julie Fortier comme candidate aux prochaines élections fédérales a été complètement bafouée. M. Vincent, ignorant tout le travail fait par Mme Fortier, a plutôt nommé une dame membre du parti Libéral ayant travaillé pour M. Thibault lors des dernières élections fédérales», mentionne M. Massicotte.

Il ajoute: «M. Vincent a complètement fait fi de l'Association, de ses 66 membres, de son

exécutif dûment constitué et de son président démocratiquement élu.

Suite à cette atteinte à la démocratie, à l'injustice de la décision, je me dois, à titre de président, de conseiller aux membres de l'Association d'annuler leur vote lors de la prochaine élection fédérale», de conclure M. Massicotte.



Ann Julie Fortier

L'événement des Fêtes...

Y'a de quoi partager de Hyundai

À L'ACHAT D'UN VÉHICULE NEUF
GRATUIT
LECTEUR DVD PORTATIF SAMSUNG
(JUSQU'AU 31 DÉCEMBRE 2005)

**AUCUN PAIEMENT
AVANT 90 JOURS**
à l'achat

Elantra GL 4p 2006

Louer à compter de

149\$ / mois
60 mois

Comptant 2295\$



La toute nouvelle **Accent 2006** 4 portes
- Plus d'espace et d'équipement

Louer à compter de

169\$ / mois
60 mois

Comptant 1995\$



SONATA 2006

Modèle GL
ENTIÈREMENT
REDESSINÉE

LOUEZ
à compter de

235\$* / mois
48 mois

comptant 3595\$

à compter de

20 900\$

TRANSPORT, PRÉPARATION EN SUS.



« Meilleure
berline familiale »



ASSOCIATION DES JOURNALISTES
AUTOMOBILE DU CANADA

Tucson 2006

Louer à compter de 4 cylindres

189\$ / mois
60 mois

À compter de

19 495\$
comptant 2995\$



XG 350 2005

La berline de luxe

Rabais

HYUNDAI
4000\$ OU

Financement **0%** 48 mois



Garantie complète de Hyundai sans franchise. *24 heures, comprenant livraison d'essence, changement de roue en cas de crevaison, déverrouillage, remorquage et autres services. Un simple appel suffit.

* Programme de location de Les services financiers Hyundai. Première mensualité exigée. Kilométrage annuel de 20 000 km, 10¢ par kilomètre additionnel. Taxes, frais d'immatriculation et frais d'acquisition de location de 350 \$ en sus. Photos à titre indicatif seulement. Taxes, transport, préparation en sus.

**2^e CHANCE
AU CRÉDIT**

PROGRAMME
DES BÉNÉFICIAIRES
AUX DIPLOMÉS

HYUNDAI
Lanaudière

www.hyundai-lanaudiere.com

1165, de Lanaudière, Joliette • (450) 759-7669

**GARANTIE
5.5.5**

5 ans / 100 000 km
Globe limitée. Assistance routière*.
Groupe motopropulseur



« va de l'avant »

De joyeuses Fêtes à tous
nos clients, amis ainsi qu'à toute la population.
Toute l'équipe vous remercient d'avoir choisi
Passion Sport.



OBTENEZ
Contrat d'entretien prolongé (CEP)
pare-chocs à pare-chocs Polaristar
Protection plus de **3 ans**

OU
Remise de **250\$**
pour les motoneiges modèles IQ 2006



2006
TOURING TURBO FST
4 TEMPS 135 HP



MODÈLE ILLUSTRÉ
FUSION 600 H.O. 2006
(FUSION 700 ET 900)

PROMOTION VTT 2006
jusqu'à **450 \$** de rabais

Voyez les VTT 2006 déjà en montre

Détails en magasin. Financement disponible

1161, rang Barthélemy, SAINT-LÉON-LE-GRAND **228-2066**

1089301 - EB1812



Follement votre
Pour Elle et Lui



Claire Brousseau, prop.

Joyeux Noël et
Bonne Année!
Merci de votre
confiance!

153, av. Saint-Laurent, Louiseville (819) 228-8141

1089310 - EB1812

Joyeuses Fêtes à tous!
Choix en or pour Noël



PAUL VERSAN
Importée d'Espagne

Pierre Laurent
Importée de Suisse

Deux nouvelles
collections
s'ajoutent à
notre vaste
choix de montres
Plus de 500
en magasin

Denis
Chevalier,
propriétaire



CENTRE COMMERCIAL LOUISEVILLE • (819) 228-3175

1089300 - EB 1812

Éric Sergerie, propriétaire



**NOUS
PAYONS LES TAXES**
SUR LES VÊTEMENTS
jusqu'au 24 décembre



Des vêtements chauds et confortables!



AERGI
BLOCK



Tissu qui
respire,
protège du
vent et de
l'eau



PROFITEZ-EN POUR
VOS CADEAUX
DE NOËL

Gamme complète
des produits



- Habits de motoneige
- Vêtements MicroPolar
- Gants et mitaines
- Bottes (-100°F)

1088141 EB 1812

1161, rang Barthélemy, SAINT-LÉON-LE-GRAND **228-2066**

Vous êtes en manque
d'idées pour Noël?



En décembre, obtenez

1 MOIS supplémentaire Gratuit
à l'achat d'un abonnement de 3, 6 ou 12 mois

Cours en janvier * Aérobie (18 janvier) * Yoga (mi-janvier)

90, rue Ste-Élisabeth, Louiseville • (819) 228-8808

1076956 - EB 1112

Marie-Claude Godue veut mener une campagne d'idées

Candidate conservatrice dans Berthier-Maskinongé

> Jean-Paul Plante

jean-paul.plante@transcontinental.ca

Mme Marie-Claude Godue de Saint-Léon-le-Grand sera la candidate du Parti Conservateur lors du scrutin du 23 janvier, dans le comté de Berthier-Maskinongé. Ne voulant pas commenter la controverse qui a entouré sa nomination, Mme Godue a s'en est tenue à dire qu'elle avait été choisie par M. Harper et son équipe et par le comité de sélection des candidats. «J'ai l'appui de mon chef», de dire Mme Godue lors d'une entrevue avec L'ÉCHO, le 14 décembre dernier.

La candidate conservatrice est à recruter des bénévoles et entend lancer sa campagne dès cette semaine (semaine du 18 décembre). Elle aura un local à Louiseville, au 25, rue Saint-Marc.

Elle a travaillé au bureau du ministre Robert René De Cotret jusqu'en 1993. M. De Cotret représentait le comté qui a été modifié pour devenir Berthier-Maskinongé. Elle a également travaillé au gouvernement du Québec, au ministère du Loisir, de la Chasse et de la Pêche.

Pourquoi a-t-elle posé sa candidature ? «J'ai de bons amis dans le comté, des gens qui croient en moi. J'ai confiance de bien servir et représenter les électeurs de Berthier-Maskinongé», de mentionner Mme Godue.



Mme Marie-Claude Godue

Photo, Jean-Paul Plante

composé de gens qui travaillent, qui ont de l'emploi. «Je serai à l'écoute des citoyens, près des gens. Je veux qu'ils sachent qu'un député peut offrir beaucoup de services à ses électeurs, dans tous les domaines. Il est dommage que les politiciens soient tellement malmenés et ridiculisés de nos jours», ajoute la candidate conservatrice.

De poursuivre Mme Godue: «J'aime la politique; j'ai le sentiment qu'on peut changer les choses en travaillant en collaboration

avec les gens. J'ai confiance en M. Harper. Les gens ont besoin de changements et avec le Parti Conservateur, ils en auront», de dire celle qui réside à Saint-Léon-le-Grand depuis 1993 où, précise-t-elle, l'accueil de la population a été très chaleureux.

De conclure la candidate conservatrice: «Je serai au service et à l'écoute des électeurs de Berthier-Maskinongé et je ferai en sorte que les priorités du comté soient remises aux bons endroits.»

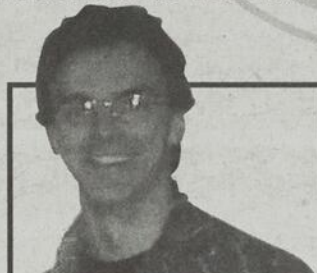
Campagne d'idées

Mme Godue entend mener une campagne d'idées et non de salissage. «Je mènerai ma

campagne dans le respect des autres candidats, dans la pleine démocratie», ajoute-t-elle. Elle dit vouloir que Berthier-Maskinongé soit

TECHNICOMM est sur place !

Impliqué dans le projet du nouveau réseau sans fil Mike à SAINT-ALEXIS-DES-MONTS depuis plusieurs années, Technicom a obtenu de TELUS Mobilité sa première confirmation écrite en janvier 2005 de la venue du nouveau réseau. Depuis ce temps, notre équipe travaille étroitement avec l'équipe TELUS afin de concrétiser ce beau projet. Afin d'offrir un service hors pair, nous avons deux nouveaux représentants locaux à votre service.



Steve Armstrong
514-269-1467



Marie-Josée Avoine
819-996-1110

Téléphone
à partir
de 0 \$*

Forfait à
compter
de 15 \$*

Obtenez
un cadeau
cool de
100 \$*

**Vous désirez connaître la couverture ?
Contactez-nous afin de réserver votre
téléphone d'essai GRATUIT.**

Visitez nous à notre unité mobile dans le
stationnement de l'Inter-Marché de
Saint-Alexis-des-Monts

Samedi 17 déc. et dimanche 18 déc. de midi à 16h
Jeudi 22 déc. et vendredi 23 déc. de 16h à 20h
Samedi 24 déc. de 9h à midi

*L'offre est en vigueur jusqu'au 31 décembre 2005 sur les nouvelles mises en service de 3 ans.
Certaines conditions s'appliquent. Détails en magasin.

TELUS
mobilité
Détaillant autorisé



TECHNICOMM
communications Sans Fil

BERTHIERVILLE (450) 836-5075
760, rue Notre-Dame 1-877-836-8889

CONCOURS DE DESSIN

Plusieurs
cadeaux à
gagner!

TIRAGE
PARMI LES
COUPONS
REÇUS

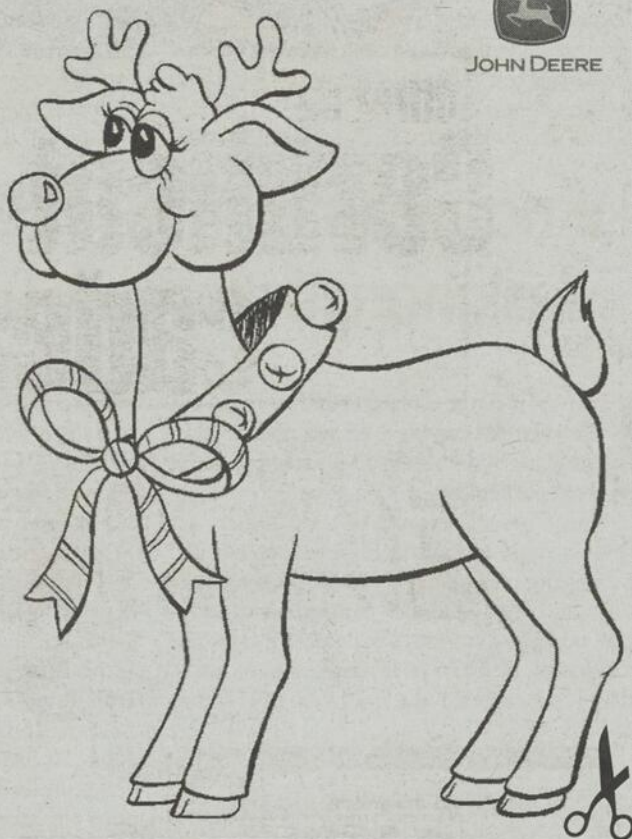
de
Noël

POUR LES
ENFANTS
DE 12 ANS
ET MOINS

AGRITEX



JOHN DEERE



Coloriez, découpez et
postez (ou venez
déposer)
le dessin à:

AGRITEX

520, J.O. FOREST
ST-ROCH-DE-L'ACHIGAN
JOK 3H0

AGRITEX

550 RUE NOTRE-DAME
BERTHIERVILLE JOK 1A0

AGRITEX

588 RTE 131, N.-D.-P.
JOLIETTE J6E 7Y8

1076307-AW1112

Le tirage aura lieu le 22 décembre 2005 à 13h

NOM: _____ ÂGE: _____

ADRESSE: _____

TÉLÉPHONE: _____

70%*

60%*
de rabais
& 75%*
de rabais

EXEMPLE DES LIQUIDATIONS

Prix réduits précédents	courant	maintenant liquidés à
16\$ à 20.99	32\$	7.99\$
21\$ à 30.99	42\$	10.99\$
31\$ à 39.99	62\$	15.99\$
40\$ à 59.99	80\$	21.99\$
60\$ à 79.99	120\$	32.99\$
80\$ à 104.99	160\$	42.99\$
105\$ à 135.99	210\$	52.99\$
136\$ et plus	272\$	62.99\$

Crédit long terme sans frais ni intérêts**

Les Grands fabricants internationaux FEMMES & HOMMES
Grandeur de 4 à 24 ans • XP à 5XL • sur mesure

Couturiers, collections et exclusivités : tous bons vêtements, coordonnés, manteaux et accessoires. Petites, régulières et fortes tailles. Cuirs, suèdes, agneaux renversés, lainages, cashmeres, microfibrilles thermales (garni ou non de fourrure détachable) et toutes nouveautés. Tout pour la moto.

Accessoires : sacs à mains, gants, foulards, écharpes, chapeaux, bijoux etc.

DÉCOUPEZ ---
CETTE ANNONCE
Manteau de cuir GRATUIT
(au choix - valeur régulier jusqu'à 300\$)
sur tout achat d'un manteau agneau renversé Hide Society® (hommes/femmes)

PRIX ET QUALITÉ
Garantie SANS CONDITION

A l'année longue
Nous sommes convaincus que nos prix sont les plus bas ! Si vous trouvez la même marchandise ailleurs à plus bas prix, dans les 15 jours suivant l'achat, nous respecterons non seulement ce prix, mais nous vous accorderons un rabais additionnel de 10 % !

S.T.O.C.K. INTERNATIONAL
Barakett
1626, 6^e rue Trois-Rivières
Tél. : 379-0488 (côté Les Rivières)
* Escompte sur vêtements en magasin jusqu'à 75%
** Selon l'approbation de crédit

Guy André parle des inquiétudes des agriculteurs face au système de la gestion de l'offre

Rencontre avec des producteurs agricoles à Saint-Sévère

> Jean-Paul Plante
jean-paul.plante@transcontinental.ca

« Les agriculteurs de Berthier-Maskinongé peuvent être assurés que je serai le porte-étendard du maintien intégral du système de la gestion de l'offre. » Ainsi s'exprimait le candidat du Bloc Québécois, Guy André, lors d'une rencontre avec quelques producteurs agricoles réunis à la ferme Clairebel de Saint-Sévère, le 13 décembre dernier.

M. André a soulevé les inquiétudes des producteurs à ce système qui, incidemment, était au centre des discussions qui débutaient la journée même à l'Organisation mondiale du commerce. « Le système de gestion de l'offre permet aux agriculteurs d'obtenir un revenu décent et stable, notamment grâce au système de quotas. Malgré les appels de l'UPA, de l'Assemblée nationale du Québec et du Bloc Québécois, le gouvernement libéral fédéral hésite toujours à le défendre inconditionnellement », a déclaré le candidat André.

Lors de cette rencontre, les impacts de la crise de la vache folle dans Berthier-Maskinongé ont également été soulignés. M. André a mentionné que la réouverture partielle de la frontière canado-américaine pour les bovins de moins de 30 mois « ne vient pas nécessairement soulager les agriculteurs car au Québec, c'est principalement la vache de réforme qui était exportée aux États-Unis. Or, les vaches de réforme ont, en principe, plus de 30 mois car elles ne sont plus assez productives pour l'industrie laitière », a mentionné le candidat bloquiste qui avait souligné que dans Berthier-Maskinongé, l'agriculture était omniprésente avec la présence de 437 entreprises agricoles dans la MRC de Maskinongé et 478 dans la MRC de D'Autray.

Triste performance

Guy André a sévèrement critiqué le programme d'aide pour contrer les effets de la crise qui ne subvient nullement aux besoins des agriculteurs. « Afin de permettre aux pro-



Le candidat bloquiste Guy André en compagnie de M. Claude Beauclair et son épouse, Carole, de la ferme Clairebel de Saint-Sévère. Photo, Jean-Paul Plante

ducteurs de s'adapter à cette crise qui n'est pas encore terminée, le gouvernement libéral fédéral a élaboré un plan d'aide qui, encore une fois, ne répond pas à la réalité québécoise et aux intérêts des producteurs de Berthier-Maskinongé. Comme dans bien d'autres domaines, il convient beaucoup mieux à la réalité des agriculteurs de l'Ouest canadien, de souligner M. André.

Celui-ci a également abordé la question de la relève agricole. Il a mentionné que le Bloc Québécois avait proposé des solutions concrètes au gouvernement fédéral afin de favoriser la relève agricole. Il a mentionné l'assouplissement des règles du régime d'accession à la propriété et le transfert d'une enveloppe budgétaire récurrente d'Ottawa au gouvernement du Québec. Le gouvernement libéral fédéral a fait la sourde oreille à ces

propositions, de mentionner M. André.

Le candidat de Gilles Duceppe a fait état de la « triste performance » du gouvernement libéral en matière d'agriculture sous la gouverne de l'équipe Chrétien-Martin. « Après la Nouvelle-Zélande, le Canada est le pays industrialisé qui a le plus coupé son soutien à l'agriculture, soit une baisse de 36 %. « Quand le gouvernement libéral fédéral intervient, c'est pour mettre en place des mesures pancanadiennes qui ne répondent pas aux besoins des producteurs agricoles du Québec. Voilà une preuve manifeste de la nécessité pour le Québec d'accéder au concert des nations. Il pourra, dès lors, négocier ses propres traités et il saura mieux que quiconque ce que les agriculteurs du Québec et de Berthier-Maskinongé ont véritablement besoin », d'ajouter Guy André.

Le nouveau comté fédéral Berthier-Maskinongé : jusqu'à Trois-Rivières

Le profil de la circonscription fédérale Berthier-Maskinongé, en vue de l'élection générale fédérale du 23 janvier prochain, est assez particulier.

D'une part, il s'étend près de Joliette au point d'englober Sainte-Élisabeth et, d'autre part, il court jusqu'à Trois-Rivières Ouest sans négliger Saint-Alexis-des-Monts. Sur ce territoire de 3811 kilomètres carrés comptant une population de 103 516 personnes au recensement canadien de 2001, on trouve

notamment Lavaltrie et Lanoraie ainsi que Berthierville et les îles, puis Sainte-Geneviève et Sainte-Élisabeth, Saint-Norbert, Saint-Cuthbert, Saint-Gabriel, Mandeville, Saint-Didace, Saint-Édouard, Saint-Justin et Maskinongé ainsi que Louiseville et Yamachiche, Sainte-Ursule, Sainte-Angèle-de-Prémont, Saint-Paulin et Charette, Saint-Élie et Saint-Alexis-des-Monts, Saint-Boniface de Shawinigan, Saint-Barnabé, Saint-Étienne-des-Grès, Pointe-du-Lac et Trois-Rivières Ouest.

Lors de la dernière élection, le 28 juin 2004, 50 588 électeurs s'étaient rendus aux urnes sur les 85 109 inscrits à la liste électorale pour un taux de participation de 59 %. Le vainqueur de l'élection avait été le bloquiste Guy André avec 60 % du suffrage valide. Laurier Thibault, pour les libéraux, était arrivé deuxième avec 22,8 % des votes et Ann Julie Fortier, pour les conservateurs, avait terminé avec 11 % du suffrage. Le néo-démocrate Denis McKinnon avait obtenu 3,4% alors qu'Éric Labrecque, du Parti Vert du Canada, fermait la marche avec 2,7%. (AL)

CONCOURS INTERNET

GAGNEZ CE COFFRET LE CANADA EN GUERRE



Gagnez ce coffret le Canada en guerre

Les années de guerre 39-45 telles qu'elles ont été vécues par les Canadiens. Des premiers jours où, affaibli par une dépression économique, le Canada accepte le défi allemand, jusqu'au jour J où il se réveille puissance souveraine. Un coffret de 4 DVD.

ImaVision

TIRAGE 21 DÉCEMBRE
CLIQUEZ SUR CONCOURS

www.lechoam.com

Me Isabelle St-Yves
Notaire et conseillère juridique
Agent vérificateur d'identité
Cessionnaire du greffe de Me Yvon Milot.

200, ave Ste-Marie, Louiseville, (Québec) J5V 1E9

Bureau: (819) 228-8117 / 2915
Télécopieur: (819) 228-8684
Courriel: istyves@notarius.net

Réseau Notarial Plus
Le seul réseau de notaires recommandé CAH Habitation pour tout le Québec

Villeneuve y va d'un tour du chapeau

Victoire convaincante du Canadel

> Jean-Paul Plante
jean-paul.plante@transcontinental.ca

Appuyé en attaque par une performance de trois filets de la part de la nouvelle coqueluche louiselloise Jonathan Villeneuve et d'un doublé du vétéran Dino Mazzei qui s'est aussi mérité deux mentions d'aide, le Canadel a malmené les Marquis de Jonquière par le compte de 9 à 5 devant une foule qui en a eu pour son argent vendredi dernier au Centre Sportif de Louiseville.

Le Canadel vengeait donc l'échec de la semaine précédente aux mains de ces mêmes Marquis qui l'avaient emporté par la marque de 4 à 2 à Jonquière. Outre Mazzei et Villeneuve, les autres marqueurs du Canadel ont été André Lachance, Éric Archambault, Marc-André Élément et Martin Lavergne. Du côté des Marquis, Mario Turcotte a été le meilleur des siens y allant d'une récolte d'un but et trois passes.

Dans la course

Avec ce triomphe, le Canadel revient dans la course au troisième rang de la L.H.S.P. AA et possède 22 points en autant de rencontre avec une fiche de, 500. Encore une fois Nick Joyal a été formidable devant la forteresse du Canadel en y allant de plusieurs arrêts spectaculaires faisant les délices des partisans du Canadel.

L'entraîneur-chef du Canadel, Dean Lygitsakos était très satisfait de la prestation de ses équipiers après la rencontre : « Nous avons dominé dans toutes les facettes du jeu et en plus nous devons composer avec les

absences de six réguliers, soit les Larivière, Laplante, Didier, Langlais, Grenier et Hugo, ce qui n'est pas peu dire. Nous avons énormément de profondeur dans l'équipe et ça paraît. C'est une belle prestation collective car pas moins de 13 joueurs se sont inscrits à la feuille de pointage. Plus la saison va avancer et plus nous serons difficiles à vaincre partout où nous jouerons et particulièrement devant nos partisans. Nous sommes de retour avec une fiche de, 500 et nous entendons nous battre jusqu'à la fin afin de se positionner pour le mieux en vue de la défense de notre titre de champions des séries » de dire Lygitsakos.

Transaction

De plus, le Canadel a procédé à une transaction cette semaine dans le but de solidifier sa défensive. On a cédé les attaquants Alex Rodrigue, Yannick Sylvestre ainsi que le défenseur Kevin Fournier aux Mercenaires de Laprairie en retour des services de l'attaquant Jean-René Forget ainsi que du défenseur Jonathan Lévesque.

Lévesque est le joueur clé de cette transaction. Ce robuste défenseur était convoité depuis fort longtemps et c'est avec grande joie qu'on puisse finalement en faire son acquisition. Son expérience, sa fougue et son talent auront certes pour effet de venir en aide à une défensive déjà bien nantie.

Repêchage

Tard mardi soir a eu lieu le repêchage de dissolution des joueurs de Pont-Rouge. Le Canadel en a profité pour troquer son tout

1er choix (1er choix au total) à Saguenay en retour des services de Daniel Petiquay, ex-joueur des Loups de La Tuque, du 2e choix des Marquis (8e au total) et de considérations futures. Les joueurs sélectionnés sont les suivants : Pierre Morin, Roger Renwick, Richard Roberge, Réjean Dufour, Cédric Verreault, Martin Bradette et Simon Rizk.

Cette semaine

Le Canadel sera sur la route en fin de semaine et rendra visite vendredi soir aux Aigles de Saint-Jean dans la rencontre de la fin de semaine de la L.H.S.P.AA. Toujours en quête d'une première victoire sur Saint-Jean cette saison, les amateurs de hockey senior en

auront pour leur argent vendredi soir prochain. Un rendez-vous à ne pas manquer à Saint-Jean, dès 20h.

Avec le retrait du Grand Portneuf de Pont-Rouge, la L.H.S.P.AA terminera donc l'année avec cinq équipes. Ainsi, les prochaines rencontres du Canadel, compte tenu du retrait de La Tuque, Soulanges et Pont-Rouge seront les suivantes : vendredi 16 décembre, Louiseville Vs Saint-Jean, à 20h, le 23, Cornwall sera à Louiseville, à 20h30 et le 30, Louiseville affrontera Laprairie, à Saint-Basile-le-Grand, à 20h.

Collaboration Steve Baribeau
Club de hockey le Canadel

Équipe championne des séries



(Saint-Alexis-des-Monts) L'équipe «Roi de la Patate» a remporté les grands honneurs des séries de fin de saison dans la ligue de balle rapide Saint-Alexis-des-Monts, présidée par M. Louis Plante.

Cette formation a eu le meilleur sur l'Inter-Marché. En saison régulière, le Roi de la Patate avait terminé en première position devant l'Inter-Marché, le Resto Motel du Jardin et le Dépanneur du Loup. Félicitations à cette valeureuse équipe. Le président de la ligue remercie les joueurs et commanditaires qui ont fait un succès de la saison 2005 et donne rendez-vous à tous en 2006.

Il entraîne un champion



(Berthierville) - Culturiste depuis nombre d'années, le Berthelais Gilles Bellehumeur entraîne d'autres culturistes depuis quelque temps. Il leur fournit différents conseils. C'est le cas de Martin Cormier (35 ans) de Notre-Dame-de-l'Île-Perrot. En octobre dernier, il est devenu champion international de sa catégorie lors d'une compétition à Toronto. Au centre, il est encadré de M. Bellehumeur et de Georges Campbell. Le skieur Louis-Pierre Hélie, la patineuse artistique Émélie Bellemare et le hockeyeur Tristan Tremblay, tous de Berthierville, de même que le hockeyeur Martin Brûlé de Saint-Barthélemy, sont d'autres athlètes que M. Bellehumeur entraîne.

**Joyeux Noël et
Heureuse Année!**

On récolte ce que l'on sème...
En 2006, semons la joie et
l'amour autour de nous.

**UNE PARTIE
GRATUITE!**

Dès le lundi 26 déc. 14h

4 parties
pour le
prix de **3**

Expire le 12 mars 2006

La Grange de
L'Équipement
Probox INC.
Réfrigération
Tél: (514) 279-3336 Fax: (514) 729-1223
ACHAT-VENTE-FINANCEMENT
NEUF & USAGÉ
RESTAURANT, CAFÉ BAR, CRÈMERIE, DÉPANNEUR
BOULANGERIE, CHARCUTERIE, FRUITERIE, FLEURISTE
190, rue Sauvé Ouest
Montréal, QC H3L 1Y7
M051221-1089775
PRIX DÉFIANT
TOUTE COMPÉTITION

Le Canadel
vendredi 23 déc. 20h30
Cornwall à Louiseville



Soyez de la partie!

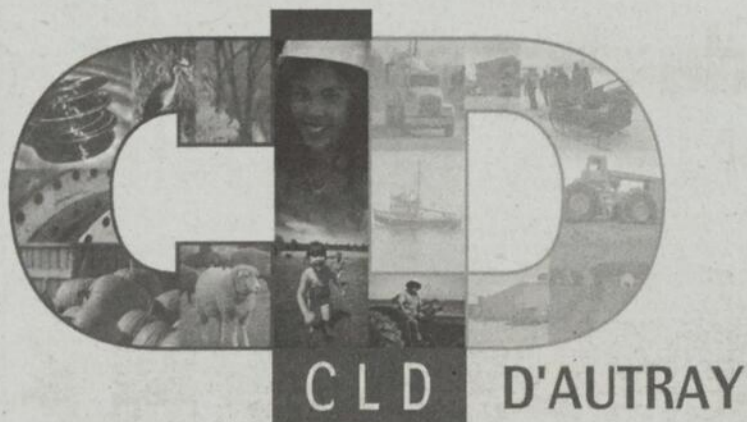
1090737 EB 1812

**ATELIER
USINAGE SUR**
SOUDURE USINAGE RÉPARATION
FABRICATION
Luc Lessard
Karine Lessard Tél.: (450) 836-7890
+ de 30 ans d'expérience Fax: (450) 836-0044
219, rue Frontenac, Berthierville 1044051 EB 2011

ENCAN ENCAN ENCAN ENCAN ENCAN ENCAN
LA GRANGE À RICARD
Encan mercredi 21 déc.
de 19h à la fermeture
Samedi fermé
Nos souhaits les plus chaleureux
pour Noël et l'année nouvelle!
Tirage d'un prix en argent avant 19h.
Plusieurs prix de présence.
451, 2e avenue, Louiseville • Pour inf.: (819) 539-6123
ENCAN ENCAN ENCAN ENCAN ENCAN ENCAN

QUIORAMA
De Grand Pré inc.
LOUISEVILLE
991, boul. Saint-Laurent Ouest
(819) 228-3383

1081627 EB 1812



Centre local de développement de la MRC de D'Autray
550, rue Montcalm, bureau 100
Berthierville (Québec) J0K 1A0

Téléphone : 450 836-7028
Télécopieur : 450 836-1272
cldautray@cldautray.qc.ca

Au coeur du développement économique et social

Subventions totales remises en 2005 de près de

620 000 \$



Jeunes promoteurs



Toitures Tom inc.
71, rue Poliquin
Ville de Lavaltrie
450 586-4675

Entreprise de services spécialisée dans la rénovation de toitures.

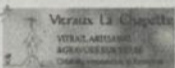


Jeunes promoteurs, RELÈVE et STA



Ferme Bœufs des Îles
127, rue de l'Église
Île-Dupas
450 757-0416

Entreprise de viandes bovines.



Jeunes promoteurs et STA



Maçonnerie D'Autray inc.
1305, Bayonne Nord
Ste-Geneviève-de-Berthier
450 836-0501

Entreprise de services de maçonnerie dans le secteur de la construction.



Fonds de développement des entreprises d'économie sociale (FDEÉS)



Musée Gilles Villeneuve
960, av. Gilles-Villeneuve
Berthierville
450 836-2714

Musée dédié à la mémoire de Gilles Villeneuve.



Des investissements totaux en 2005 de près de

3 200 000 \$



Soutien au travail autonome (STA) Emploi Québec

Les Créations Rose-Anne
St-Ignace-de-Loyola
450 836-8019

Confection de robes haute couture et réparations.

Le Chiffre de l'Art
Berthierville
450 836-0420

Service administratif aux intervenants du secteur culturel.

Rodéo Communication
490, rue Frontenac
Berthierville
450 803-5007

Agence de communication graphique offrant des services de création et de conception d'outils de marketing professionnels.

Scierie mobile Mandeville
Mandeville
450 835-2413

Service de scierie mobile et service manufacturier du bois.

Tenue de livres L.L.D. enr.
Berthierville
450 836-2509

Service de tenue de livres spécialisé dans la construction.

Peinture Cynalex
Berthierville
450 836-7755

Entrepreneur en peinture commerciale et résidentielle.

Vitraux La Chapelle
Lavaltrie
450 586-0254

Création de vitrail artisanal et gravure sur verre.

Pacte rural

Pôle Berthier

Parc Chenal du Nord
Éclairage de la piste cyclable, Île-Dupas
Valorisation du parc municipal de Sainte-Geneviève-de-Berthier

Pôle Brandon

Manoir du Lac, Saint-Gabriel-de-Brandon
Promenade du barrage, Saint-Didace
Rélocalisation du BIT Brandon au CSCB

Pôle Lanoraie/Lavaltrie

Club Âge d'Or, Lanoraie

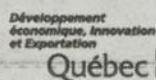
Catalyseur des acteurs de développement

Services conseils ajustés au cycle de vie de votre entreprise

Accès à une **diversité de fonds adaptés à vos besoins**



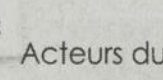
Emploi Québec



Développement économique, Innovation et Exportation



Affaires municipales et Régions



SADC

Acteurs du développement économique et partenaires du CLD D'Autray

De MRC de D'Au-tray Maskinongé en bref en bref

> Pierre Bellemare
pierre.bellemare@transcontinental.ca

Potins électoraux

Les affiches de Guy André, porte-voix du Bloc Québécois, commencent à rejoindre celles de Serge Lafrenière, candidat du parti Libéral du Canada, sur les poteaux dans la MRC de d'Au-tray. Notons que les locaux des deux hommes sont face à face, à Berthierville, dans le secteur de la Place du Marché.

Au Salon des métiers d'art

Michel Boire, qui habite maintenant Mandeville, expose ses œuvres au Salon des métiers d'arts de Montréal. Il présente des sculptures d'oiseaux aux traits anthropomorphiques. Faites de bois québécois, elle rejoignent le souci de préserver l'environnement et incarnent le recyclage «forestier».

Un sentier fermé

Le sentier de quad dans le secteur de Saint-Damien (lac Matambin-rang Côteau-fleuri et route 347 vers Sainte-Émilie-de-l'Énergie) est temporairement fermé. Cela dans le cadre de la mésentente qui demeure entre les agriculteurs et le gouvernement du Québec sur la fiscalité municipale. Le club Quad Brandon demande aux quadistes de respecter les affiches interdisant la circulation dans les champs afin de maintenir les bonnes relations avec les agriculteurs.

Sur glace à Berthierville

Du 26 au 30 décembre et du 3 au 6 janvier, du patin libre est possible à l'aréna de Berthierville, de 15h30 à 17 heures. Il en coûte 2\$. Même chose pour le hockey libre qu'on peut pratiquer de 14 heures à 15h30. Dans ce cas, il faut retrancher le mercredi 28 décembre de l'horaire mentionné précédemment. De belles activités familiales pour le temps des fêtes.

Un défi

La Fondation Patrick-Gendron de Saint-Gabriel-de-Brandon lance un défi aux Chevaliers de Colomb de la région d'imiter leurs collègues de Saint-Norbert qui lui ont remis 50\$ suite au party annuel d'huitres organisé récemment.

Coéquipiers père-mère

Cible Famille Brandon de Saint-Gabriel propose quatre ateliers pour les mères et les pères désirant échanger sur leur rôle dans l'accompagnement de leurs enfants vers l'âge adulte. Cette session d'entraide «Coéquipiers père-mère» sera offerte tous les mercredis, en soirée, du 18 janvier au 8 février, chez Cible Famille Brandon. Vous pouvez y participer seul(e) ou en couple. Pour s'inscrire ou pour obtenir des informations supplémentaires, on communique avec Nathalie (835-9094).

Lecture de la bible

On vous invite à ne pas manquer le prochain «5 à 7», demain (19 décembre), au café-bar L'Interlude de Joliette. Ces rencontres de lectures publiques de la bible sont organisées par le service diocésain de pastorale biblique. Au programme: accueil chaleureux, atmosphère détendue, proclamation d'extraits choisis par un acteur professionnel, mise en contexte historique et littéraire par un bibliste invité, échange autour du texte. L'abbé Raymond Gravel est le bibliste invité, ce lundi.

> Jean-Paul Plante
jean-paul.plante@transcontinental.ca

Anniversaire de Jacques Ferron

(Louiseville et Saint-Paulin) La Société d'Histoire et de Généalogie de Louiseville invite les gens à célébrer l'anniversaire de Jacques Ferron, médecin et écrivain natif de Louiseville, le 21 janvier prochain, aux Bières de la Nouvelle-France de Saint-Paulin, avec la participation de partenaires, dans le cadre de l'année «Hommage à Jacques Ferron». De la grande visite sera sur place, dont des membres de la Société des amis de Jacques Ferron, entre autres M. Luc Gauvreau (spécialiste de l'œuvre du docteur Ferron) en compagnie de Mme Yolande Gingras, plusieurs membres de la Société des Écrivains de la Mauricie, des personnalités de la MRC de Maskinongé et autres personnes qui désirent découvrir l'homme et sa littérature. Animation, échanges, musique et lecture seront au rendez-vous à compter de 15h. Un menu trois services sera offert aux participants, à prix très abordable. Réservations et informations en appelant au (819) 228-9656 et ce, avant le 7 janvier.

Sur l'exécutif de la CS Chemin-du-Roy

(Trois-Rivières) Les commissaires Georgette Bazinet d'Yamachiche et Michel Marcotte de Louiseville ont été nommés membres du comité exécutif de la Commission scolaire du Chemin-du-Roy pour la prochaine année, lors de la rencontre du Conseil des commissaires tenue le 9 novembre dernier.

Pierre-Luc Dupuis et la pub du Bloc

(Général et Louiseville) Pierre-Luc Dupuis, membre du groupe folklorique La Bottine Souriante, est l'interprète que le Bloc Québécois a retenu pour sa publicité radiophonique qui est une chanson enfantine bien connue «Lundi matin». Certes, les paroles ont été adaptées à la campagne électorale et la comptine «modifiée» n'a rien à voir avec l'originale. Il y a une version différente de la comptine à chaque jour de la semaine.

Nouvelles responsabilités pour Mme Lanthier

(Région de Trois-Rivières) Mme Ginette Lanthier a été désignée, récemment, au poste de directrice régionale de la nouvelle organisation du ministère de l'Emploi et de la Solidarité sociale qui prendra forme officiellement le 1er avril 2006. Mme Lanthier est gestionnaire au sein d'Emploi-Québec depuis avril 1998. Elle administrera un budget substantiel et dirigera les actions de quelque 280 employés oeuvrant à la direction régionale, au Centre d'assistance au placement ou dans l'un des huit Centres locaux d'emploi du territoire, dont celui de Louiseville. Cette restructuration administrative devrait entraîner certains changements organisationnels et opérationnels, laisse savoir la direction régionale de la Mauricie d'Emploi-Québec.

CHÂTEAU JOUVENCE PAVILLON BERTHIER

Grande ouverture
le 1er mars 2006



2 1/2, 3 1/2, 4 1/2 et penthouses

Découvrez, au coeur de Berthierville, un établissement qui offre aux retraités (es) toutes les commodités d'un hôtel!

- Infirmière sur place en tout temps
- Système de sécurité à la fine pointe
- Équipe de loisirs compétente
- Equipements variés (spa, billard)
- Médecin sur place
- Et bien plus encore!

101 Ste-Foy Berthierville (Qc), J0K 1A0 // Tél. : (450) 836-1001

www.chateaujouvence.com

Mon hebdo, c'est...

L'Écho de D'Au-tray et de Maskinongé

43, rue St-Louis, Louiseville, J5V 2C7
(819) 228-5532 • 1-877-228-5532

PAVILLON Berthier
MEMBRE DU G. C. JOUVENCE

DISTRIBUTION PARAL

Distributeur Produits Réfrigérés et Surgelés

640, Notre-Dame Berthierville
Tél: (450) 836-4490
Sans frais: 1-800-363-8485

Patrick Morin
LE CENTRE DE LA RÉNOVATION
Des gens constructifs

13 succursales pour mieux vous servir

1020, av. Gilles-Villeneuve
BERTHIERVILLE (450) 836-6288

• Système informatique
• Imprimante • Scanner
• Caméra • Réseau
• Périphériques

Licence R.B.Q.: 8287-9479-18

Certifié FAR

Centre de service et agent autorisé

HEWLETT PACKARD MYCOM LEXM ARK

Unités mobiles

Gilles Corriveau Micro Info 756-4463
567, rue de l'Entente, St-Charles-Borromée corriveaumicroinfo@videotron.ca

e bi

C'est avec fierté que EBI est allé de l'avant dans cette belle réalisation, qu'est le «Pavillon Berthier», en alliant forces et expérience avec le Groupe Château Jouvence.

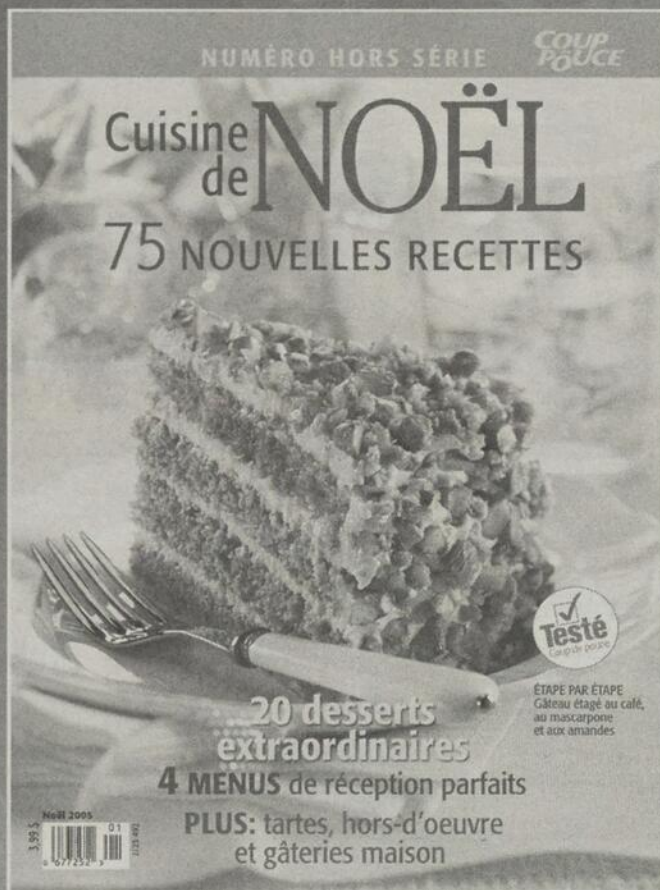
Le «Pavillon Berthier»... une belle façon de vivre!

(450) 836-8111
www.groupe-ebi.com

KIWI COPIE
L'IMPRESSION DU CENTRE-VILLE

370, BOUL. MANSEAU, JOLIETTE
752.2222

75 recettes pour des fêtes **GOURMANDES...**



En kiosque maintenant

1058417 - EB 1812

BABILLARD communautaire
Maskinongé

Hâtez-vous de réserver en appelant au 227-4828 ou -5950.

RETRAITÉS DE LA SANTÉ: Déjeuner des retraités de la santé de la MRC de Maskinongé le 3 janvier, 20h30, au restaurant Marco de Louiseville. (Marcel Pagé, publiciste)

CHEVALIERS DE COLOMB: Déjeuner mixte des Chevaliers de Colomb du conseil 2783, le dimanche 8 janvier, à 10h, au restaurant Marco. (Marcel Pagé, publiciste)

AFÉAS LOUISEVILLE: Souper de Noël le 20 décembre, à 18h, au sous-sol de l'église. Il s'agira d'un souper traditionnel suivi de jeux, chants et danses. Pour informations et billets (14 \$ pour les membres et 15 \$ pour les non-membres), communiquez avec Mme Pierrette Béland (228-3487). (Renette Gallant Martin, publiciste)

NOËL DU PAUVRE MASKINONGÉ: Le comité remercie les généreux donateurs, téléphonistes, bénévoles et toutes les personnes qui ont participé à la collecte du Noël du pauvre 2005. Merci à la fabrique pour le local et à la secrétaire, Mme Marie-Noëlle Lupien. Merci spécial à M. Jean-René Bourassa du resto-bar Le Chalais et M. Richard Comtois du restaurant Le Stexas pour leur belle participation et leur grande générosité. Merci à M. Normand Cartier de Musique Maski et M. Michel Marien et sa famille pour l'animation musicale très appréciée. Un montant de 5 400 \$ sera distribué à des familles de Maskinongé. Merci beaucoup. (Nicole Duuis, présidente)

OPTIMISTES MASKINONGÉ: Soirée Bye Bye 2005 le 31 décembre, au centre communautaire. Musique avec Robert Frappier et excellent buffet. Il reste quelques billets.

BABILLARD communautaire
D'Au-tray

Action Famille Lanoraie est à la RECHERCHE de MARRAINES pour les NOUVELLES MAMANS. Il s'agit d'aider celles qui ont besoin de quelques heures par semaine après la naissance de leur bébé. On s'informe au 887-2624.

Source de vie de Saint-Gabriel VOUS INVITE à un SOUPER-BÉNÉFICE le samedi 24 décembre (18 heures) pour un repas traditionnel du temps des fêtes. Le tout suivi d'une soirée musicale avec des chants de Noël. Les profits de la soirée vont servir à la réfection de la toiture de l'immeuble de l'organisme. Les billets (15\$) sont en vente chez Source de vie depuis le 1er décembre.

Du nouveau chez

July Coiffure
Pour Toute la famille



Denise Brunelle (Pose d'ongles)
Julie Pelletier (Esthéticienne Électrolyste)
Julier Vivier (Coiffeuse)

Nous vous souhaitons
Joyeux Noël, bonne et heureuse
année à vous, chers clients!

(450) 887-1745
27, rue Louis-Joseph-Doucet
Lanoraie

HEURES D'OUVERTURE
POUR LE TEMPS DES FÊTES

Mardi9h à 17h
Mercredi.....9h à 17h
Jeudi9h à 20h
Vendredi9h à 20h
Samedi8h à 15h

1088272 EB 1812

informatique **X** **extrem**

Kit volant/pédales **59⁹⁹ \$**
Pour jeux de course

Imprimante Epson R220 **139⁹⁹ \$**
Print CD/DVD

Graveur DVD **59⁹⁹ \$**
16x Dual layer

Souris sans fil **28⁹⁹ \$**
Microsoft intellimouse Explorer

CD - DVD 4x Princo **17⁵⁰ \$**
50 pour

Grand choix de portables usagés et neufs.

Écran LCD 17 pouces **299 \$**

Système, clavier, souris et haut-parleurs **299 \$**

Système complet
À compter de **589 \$**

1093130 - EB 1812

120, rue Montcalm BERTHIERVILLE 450-836-2285
293, rue St-Laurent LOUISEVILLE 819-228-1887

CETTE SEMAINE DANS VOTRE SECTION DES ANNONCES CLASSÉES

- 100 Immobilier achat/vente
- 200 Immobilier Location
- 300 Marchandises
- 400 Services
- 500 Services personnels
- 550 Services financiers
- 600 Marché de l'emploi
- 700 Formation et Culture
- 800 Avis
- 900 Véhicules

- ✓ Les annonces classées, une **SOLUTION EFFICACE** qui donne des **RÉSULTATS RAPIDEMENT**.
- ✓ Profitez des **CONSEILS** et de **L'EXPERTISE DE NOTRE PERSONNEL** courtois et expérimenté.
- ✓ De plus, votre annonce paraît **GRATUITEMENT** sur le site internet **quebecclassees.com**.

Appelez au **1.866.666.3246**

TARIFS: POUR L'ECHO, **12,30\$** POUR 10 MOTS
50¢ DU MOT ADDITIONNEL (TAXES INCLUSES)

HEURES D'AFFAIRES DU SERVICE TÉLÉPHONIQUE: LUNDI AU VENDREDI DE 8 H 30 À 17H
• HEURE DE TOMBÉE: MERCREDI 16 H 00

À NOS ANNONCEURS: Assurez-vous que le texte de votre annonce est exact dès sa parution, sinon il faut nous en aviser immédiatement.
En cas d'erreur, notre responsabilité se limite uniquement au montant de l'achat de la première semaine de parution de votre annonce.
MARCHÉ DE L'EMPLOI: Toute discrimination est illégale. Les postes offerts dans nos rubriques sont ouverts également aux hommes et aux femmes



Pour une visibilité accrue
annoncez dans plus de 50 journaux :

Offrez-vous des EXTRA...

- ✓ Encadré
- ✓ Titre centré
- ✓ Caractères gras

INFORMEZ-VOUS AUPRÈS DE VOTRE TÉLÉCONSEILLÈRE.

CONSULTEZ LES ANNONCES CLASSÉES SUR LECHOAM.COM

Le **PLUS GRAND RÉSEAU**
d'annonces classées au Québec

www.quebecclassees.com

105 Propriétés à vendre

1640, Savoie, St-Justin, maison de campagne, 3 c.a.c., (819)227-4683

RECHERCHE tout type de maisons de campagne, fermes, fermettes ou domaines pour clientèle venant de Montréal, actuelle et en pleine évolution, François Ducharme, La Capitale Prestige Montréal courtier immobilier agréé, 1-877-644-1844

140 Commerces à vendre

CASSE-CROÛTE crèmerie, tout équipé, le seul dans centre-ville de Joliette, très occupé, à louer, bon bail, 11h00 à 18h00 7/7, (450)759-9991

205 Logements/ appartements à louer

4-1/2, 5-1/2, St-Cuthbert, toutes commodités, bien situés, (450) 836-4596, (450)836-6589

À Berthierville: 4-1/2 avec toutes commodités, libre en décembre au 2e étage, rue Bésy & rue Docteur Olivier Gendron (près du CHSLD). Pour toutes informations (450)836-3399

205 Logements/ appartements à louer

BERTHERVILLE: 3-1/2, planchers bois, très propre, libre immédiatement, (819)228-1681

LOUISEVILLE: 20, rue Josée, 5-1/2 rénové, 2 stationnements, 420\$/mois, libre immédiatement, (819)228-0390 (819)698-7697

A Yamachiche
3 1/2, 2e étage, céramique s.d.b. et cuisine. Aussi à Yamachiche, maison 3 c.c., beaucoup de rénovations faites + bain tourbillon.
Infos :
(819) 268-4223

JOLIETTE: quartier Bélair, grand 4-1/2 style condo, très propre, éclairé, aire ouverte, endroit tranquille, libre immédiatement, 655\$ (450) 898-9785 (450)754-2362

LOUISEVILLE: 4-1/2, libre, tranquille, idéal personne seule ou retraité, (819)228-3287

ST-LEON: 5-1/2, libre immédiatement, non chauffé, non éclairé, (819)228-9512

205 Logements/ appartements à louer

LOUISEVILLE: grand 4-1/2, rénové, 420\$/mois, libre (819)228-1288

ST-ALEXIS-DES-MONTS: 5-1/2 avec sous-sol, garage, chauffage central, libre 1er janvier, (819)370-1337

ST-BARTHÉLEMY 2077 Montée Des Laurentides: 6-1/2, village, libre immédiatement, (450)755-4978

ST-PAULIN: 2-1/2, rénové, 275\$ chauffé, éclairé; libre, (819)268-2477

225 Propriétés à louer

BERTHERVILLE: 141 Jacques Cartier, jumelé, 9 pièces, 3 papiers, 600\$ références exigées (450)836-3681

GRANDE maison 6-1/2 à louer, à St-Ursule, libre immédiatement, contactez Sylvain (450) 836-0932, (450)836-6650

PETITE maison rénovée, à la campagne, en bordure de la rivière, 2 km. du centre-ville de Louiseville (940, 2e avenue), 500\$/mois. Libre 15 janvier. (819)228-5004

235 Logements/appartements/ propriétés à partager

FEMME seule propriétaire à Louiseville recherche colocataire ou chambreur. (819)228-1058

260 Chalets à louer

CHALET à louer à Maskinongé, pour le temps des Fêtes, situé sur bord de l'eau avec accès à une cabane à pêche pour la pêche blanche, à proximité sentiers motoneige et VTT. Peu coucher 8 personnes (4 adultes/ 4 enfants). Prix sur demande selon la durée désirée, (819)228-3594, (819) 696-5934, (819)227-1394 fin de semaine

270 Bureaux/ locaux à louer

2 bureaux à louer (1x160 pi.ca.; 1x140 pi.ca.) au Centre d'Affaires de Lanaudière, 490, rue Gilles-Villeneuve à Berthierville.

Aménagement selon vos spécifications, air climatisé central, stationnement, service secretariat disponible, téléphone fourni, près axes routiers, internet haute vitesse, hébergement internet sur place, serveur à haut débit avec service de dépannage 24h/24h, même en panne d'électricité.
Gilles: (450)836-3666

310 Divers à vendre

2 lots de croûte de bois mou, épinette en 12' au camion 150\$ ou pin blanc en 8' 150\$ négociable au lot. Éleveuse au gaz propane pour poulailler ou porcherie, contrôle individuel 45\$ chaque. Appelez soir entre 6h et 9h (450)886-3409 ou message sur répondre

À vendre. Spa avec toutes les options. Jamais utilisé. Coût 9,100\$ Vendu à 5,500\$ The Furniture Guy (418)801-9468

À vendre. Table de billard en érable massif avec accessoires, ardoise encadrée 1 po. Coût 4,800\$, vendu 2,300\$. The Furniture Guy (418)683-2436

POÊLES à combustion lente directement du manufacturier, à partir de 300\$ (huile, gaz, cheminée), (450)798-2686 www.poeledm.com

PORTES/ FENÊTRES (erreurs de mesure), surplus d'inventaire. Bons prix. (450)889-4111

SCIERIE mobiles à partir de 3,495\$. Convertissez vos billes en bois de charpente de grande valeur avec votre propre scierie portative Norwood. www.norwoodindustries.com. Information gratuite: 1-800-408-9995, poste: 400-QN.

310 Divers à vendre

DÉCEMBRE SEULEMENT
Super grosse vente chez **LAGACÉ SPORTS**. Plus de 40 VTT usagés à liquider. Liquidation de vêtements, casques, gants, lunettes. Gros spéciaux sur pneus et mags de VTT. Plusieurs items en liquidation surplus d'inventaire. Grosse liquidation sur huile hydraulique, huile à frein, gants de travail, etc. On doit vider le magasin avant les Fêtes. Plus de 40 VTT usagés à liquider. Infos : **LAGACÉ SPORT**, 4452, route 348, Saint-Edouard. Fermé les dimanche et lundi. (819) 268-4223

TABLES de billard à partir de 1,395\$. 40 modèles, soccers, shuffleboards, tables de jeux, jets de poker, etc. Le plus grand manufacturier au Canada: www.canadabillard.com (450) 963-5060

TÔLES à couvertures et à lambris de couleur et galvanisées etc. (819)221-5429

320 Animaux

ACHETONS, vendons chiots, prenons chiots croisés à donner. Chiots Labrador croisés, Bouvier Bernois 75\$ chacun. Chiots croisés à partir de 40\$ Tél. (819)233-1711, cellulaire (819)372-7755

CHIOTS Berger Allemand, nés octobre, parents sur places, St-Félix-de-Valois, (450)889-5167

320 Animaux

CHIOTS Labrador, pure race, 1er vaccin; noirs 200\$; blonds 250\$; (450) 887-1134, (514)823-1780 cellulaire

CHIOTS Montagne des Pyrénées, 2 mois, vaccinés, vermifugés. (450)754-1132 Jocelyne

CHIOTS purs: Epagneul: 300\$. caniche: 300\$. Shih-Tzu: 300\$. Bichon Maltais 400\$. Golden: 175\$. Labrador 175\$. Schnauzer croisé Yorkshire: 250\$. Bichon croisé Shih-Tzu 230\$. Caniche croisé Bichon 250\$. Bichon croisé Yorkshire 325\$. Epagneul croisé Beagle 160\$. Vaccinés & garantis. Ferme Riendeau (450)782-3478

325 Instruments de musique

GUITARE Yamaha SBG 2000 plus "case" 800\$. Guitare Yamaha APX 10C plus "case" 700\$, (450)759-5951

363 Produits agricoles

PAILLE à vendre (450)759-3451

365 Bois de foyer

BOIS sec
Érable à sucre, hêtre
- 16 po, 75 \$/corde, non livré
1000 chalumeaux
«ROYAL» à 1,25 \$ ch.
4 roues avec pneus VTT
Kawasaki presque neufs
(450) 759-0395
(450) 886-5056
(fin de semaine)

MISE EN GARDE

Suite à de nombreuses plaintes concernant l'achat de bois de foyer, nous recommandons à nos lecteurs d'être vigilants et de s'assurer d'obtenir un reçu où figurent le nom de l'entreprise, l'essence du bois, la quantité et le prix.
La direction

Automobiles M. GARCEAU
Véhicules d'occasion
2e chance au crédit
Service *****
Prix par semaine
0\$ comptant + taxes

Avant d'acheter, comparez nos prix, On vous offre les meilleurs, c'est garanti!

- 03 ACCENT GS: gris 2 p., man., cd, bas km 6 995 \$ ou 34 \$/sem.
- 02 FOCUS FAMILIALE SE SPORT: gris ardoise, 4 p., auto., air, équipée 7 999 \$ ou 39 \$/sem.
- 02 SUNFIRE SE: 4p., aut. CD 6 450 \$ ou 31 \$/sem.
- 02 ÉLANTRA VE: 4p., aut. tout équipée. 8 695 \$ ou 42 \$/sem.
- 02 ACCENT GS: 2p., man., CD, bas km. 5 199 \$ ou 25 \$/sem.
- 02 SUNFIRE: gris, 2 p. man.cd. 6 550 \$ ou 32 \$/sem.
- 02 CAVALIER: noir, 2 p., aut., cd. 5 950 \$ ou 29 \$/sem.
- 02 ACCENT GL: bleu, 4 p., aut., cd, équipée 6 799 \$ ou 33 \$/sem.
- 02 SUNFIRE: bleu, 4 p. aut., cd., bas km 7 299 \$ ou 35 \$/sem.
- 02 ACCENT GS: 2p., aut., CD, bas km. 6 199 \$ ou 30 \$/sem.
- 02 CAVALIER: 4p., aut. CD, bas km. 6 995 \$ ou 34 \$/sem.
- 02 ACCENT GS: 2p., man., CD 4 950 \$ ou 24 \$/sem.
- 02 MONTANA: gris, 4 p., aut., air, cd, équipée 9 699 \$ ou 47 \$/sem.
- 02 CAVALIER: bleu, 4 p., aut., cd. 6 499 \$ ou 31 \$/sem.
- 02 SUNFIRE: gris, 4 p., aut., aileron, 7 499 \$ ou 36 \$/sem.
- 01 ACCENT GS: or 2 p., man., cd, mags, bas km 5 199 \$ ou 25 \$/sem.
- 01 TIBURON: noir, 2 p., man., cd, mags, bas km, aileron, 7 699 \$ ou 37 \$/sem.
- 01 HONDA COUPÉ DX: rouge, 2 p., man 9 499 \$ ou 45 \$/sem.
- 01 SUNFIRE: rouge, 4 p., aut., cd., aileron 5 199 \$ ou 25 \$/sem.

701, boul. St-Laurent Est
Louiseville (face à Patrick Morin)
228-8484

LOCAUX À LOUER
Pour service complémentaire
Au Salon de bronzage
St-Tropez
Contactez Julie
(450) 836-0880

SOREL - TRACY

Magnifique «split level» décoré au goût du jour, offrant 3 ch. à coucher, sdb moderne avec bain tourbillon, foyer, planchers de lattes, céramique cuisine et sdb, piscine hors-terre, 5 places de stationnement. À qui la chance!

Josée Hamel
Agent immobilier affilié
Tél.: (514) 710-0065

FABRICATION C.L.
2251 CHEMIN DU LAC
ST-NORTBERT
450-836-1062
www3.sympatico.ca/FabricationCL

Avantages

- TOIT EN UNE SECTION
- COINS RENFORCÉS
- BURINAGE
- ALUMINIUM COLLÉ OU VISSÉ
- STRUCTURE DE TOIT EN TUBE

Garantie

- 3 ANS SUR LA STRUCTURE
- 3 ANS SUR LA PERFORATION DE L'ALUMINIUM
- 5 ANS SUR LES ESSIEUX

FABRIQUÉ AU QUÉBEC

365 Bois de foyer
BOIS chauffage sec 2004, érable, hêtre, merisier; livraison. Manon Lafrenière, 3270 route 348, St-Edouard, (819)268-4002

370 Matériaux de construction
TOUS genres de matériaux de construction: bois de construction, bois de toutes sortes, pré-fini, revêtements (vinyle), bardeaux d'asphalte, planchers bois franc, portes d'acier, portes de garage différentes dimensions, porte-patio, plancher flottant, fenêtres de toutes dimensions, dormants de chemin de fer, barils plastique très propres, tuyaux pour ponceaux, poteaux 25pi. long traités etc... (819)221-5437

397 On demande
ACHÈTERAIS au meilleur prix, cartes de hockey et baseball, etc... et tout articles sur le sport et non sport. (819)228-4169

412 Santé
MASSOTHÉRAPIE de l'Ordre des massothérapeutes du Québec. Plan d'assurance accepté. Certificats-Cadeaux. Prix 35\$. Michèle (819)228-9963

424 Astrologie/occultisme
A A A Jo-Soleil Voyante 15 ans expérience Composez 1-900-451-8883-24/24 7 jrs/7. 18 ans + a 3.99\$/min. Possibilité de minute gratuite. Info quelle voyante est en ligne. (514)724-6904. Vous trouverez des réponses à vos questions et des solutions rapides à vos problèmes. Amour-Santé-Travail-Argent etc... Site Internet: www.josoleil.com Nous engageons. Consultation privée ou info (514)869-8435

424 Astrologie/occultisme
40 ans d'expérience, Justine, Claudette et Francine nous sommes clairvoyantes, tarotiques et numérotiques depuis le début des années 60, nous avons atteint un niveau d'expérience supérieur à toutes concurrences. Nos 40 ans de pratique feront en sorte que vous serez guidés avec précisions vers le bonheur assuré. Découvrez la vérité sur votre avenir concernant la santé, l'amour, l'argent, la naissance, les voyages. Cet appel pourra changer votre vie. 3.79\$/min 7 jours 24h (temps gratuit) 1-900-930-0066 (2.90\$/min)

424 Astrologie/occultisme
ABIGAILLE médium, ne restez plus seul(e) dans le doute. Tél. 1-900-930-0055 (2.90\$/min)
ANGÈLE, prenez en main votre destin, ne pose aucune question 1-900-930-0066 (2.90\$/min)

424 Astrologie/occultisme
Avez-vous déjà fait face à la vérité des prophéties? Faites-moi confiance et vous frissonnerez. Je connais votre passé, futur et présent. 18+ 3.99\$/min. 1-900-451-9602 Visa/MasterCard, 1-866-752-7779. www.psychicmedium.ca

424 Astrologie/occultisme
ESMERALDA, médium intuitive, 92% de réussite. étoile d'or 2004. Tél: 1-900-930-6677 (2.90\$/min)
L'Ère du Verseau composez le 1-900-451-6675 et avec un appel complet, vous aurez droit à 12 minutes gratuites! Des vrais spécialistes de la voyance. Des réponses à vos questions d'amour, d'argent et plus! Aussi en espagnol Osiris et tarot egipcio! Composez le 1-900-451-4878 et pour un appel complet, 5 minutes gratuites! 3.79\$/min. 18 ans et plus

424 Astrologie/occultisme
MANON, médium confirmée, aide spirituelle, conseil, voyance précise et sincère. Tél. 1-900-930-5566 (2.90\$/min)

424 Astrologie/occultisme
www.predictions2000.com, voyance par webcam et + La Clinique d'Ésotérisme et Mme Minou. Tel que vu à la télé. 1-900-561-1212, à 4.89\$/minute. Visa/MasterCard, composez le (514)768-2000 ou le 1-800-799-6395. à 2.59\$/minutes (+ taxes). Astro-Club ligne de voyance en direct 24 heures. Consultez des gens d'expérience au 1-900-830-6767 à 2.85\$/minutes (+ taxes).

482 Services divers
CASIÉRIE judiciaire? Faites-le disparaître! Évaluation gratuite. Accès à de nouveaux emplois, entrée aux États-Unis, tranquillité d'esprit. Centre du Pardon National. Demandez l'adresse: (514)842-2411. www.nationalpardon.org

482 Services divers
PROBLÈMES de mécanique? Appelez Roger, professionnel 25 ans d'expérience, 25\$/l'heure. Soir et week-end. (450)586-9669

482 Services divers
Enseignante spécialisée pour aide aux devoirs et aux études ou difficultés en français (lecture, écriture) ou mathématiques. Niveau primaire (2^e à 5^e année). Références fournies sur demande. Donnez à votre enfant une chance de plus! Carole, 228-5216

482 Services divers
RECUPEMENT Récupérons fer, métaux, laveuse, sècheuse, etc... Aussi palettes de bois. (819) 244-1155 (819)244-1156

482 Services divers
A A A. Rencontrez des célibataires sexy. 1er essai gratuit pour les hommes, toujours gratuit pour les femmes. Appelez (418)948-0303, entrez le code 346

482 Services divers
TÉLÉPHONE débranché. Reconnectez votre ligne résidentielle avec Tembo. Boîte vocale gratuite pour 2 mois! Aucun dépôt ni enquête de crédit. Interurbains 4¢/minute. 1-877-468-3626 www.tembo.ca

482 Services divers
Agence de rencontres avec permis ** Nouveau ** * * * Québec en direct vous offre la chance de parler avec les plus belles filles du Québec. Téléphonez: 1-900-561-2020 Seulement 1,99\$/min. Entendre annonce gratuite 1-800-711-2525 24/24 Visa, MasterCard, Amex

482 Services divers
A A A. Rencontrez des célibataires sexy. 1er essai gratuit pour les hommes, toujours gratuit pour les femmes. Appelez (418)948-0303, entrez le code 346

482 Services divers
TÉLÉPHONE débranché. Reconnectez votre ligne résidentielle avec Tembo. Boîte vocale gratuite pour 2 mois! Aucun dépôt ni enquête de crédit. Interurbains 4.5¢/minute. 1-877-468-3626 www.tembo.ca

482 Services divers
Agence de rencontres avec permis ** Nouveau ** * * * Québec en direct vous offre la chance de parler avec les plus belles filles du Québec. Téléphonez: 1-900-561-2020 Seulement 1,99\$/min. Entendre annonce gratuite 1-800-711-2525 24/24 Visa, MasterCard, Amex

482 Services divers
A A A. Rencontrez des célibataires sexy. 1er essai gratuit pour les hommes, toujours gratuit pour les femmes. Appelez (418)948-0303, entrez le code 346

Consultez nos PROFESSIONNELS

AVOCATS

Dubeau, Perreault et Mélançon
avocats
Serge Dubeau 228-3949
Jean Perreault 228-5529
André Mélançon 228-5529
21, rue Saint-Marc, Louiseville (Québec) J5V 2E4
Télécopieur 228-8621

INFORMATIQUE

INFORMATIQUE B & B
Depuis 2001 MEILLEURS PRIX GARANTIS
Alain Béland Un gars de chez nous. Là où le service est réinventé.
• Vente d'ordinateurs, neufs et usagés
• Meubles, cartouches, accessoires
• Connexion Internet • Service de réseau
LOUISEVILLE
71, Grande-Carrière (819)228-2229

CHIROPATICIEN

Dr Yves Bellemare
Chiropraticien
Ouvert jour/soir
Service de radiologie
Urgences acceptées
Bureau de St-Paulin 1520, rue Lottinville (819) 268-5120
BERTHIERVILLE 775, rue Notre-Dame (450) 836-8294

NETTOYEUR

NETTOYAGE MARC DALCOURT INC.
Estimation gratuite
Lave-auto à la main • Cirage
Nettoyage - tapis - mobiliers
30 Petite-Rivière, Louiseville
(819) 228-9901

DENTUROLOGISTE

Jocelyn Michaud, d.d.
Denturologiste
EXAMEN GRATUIT
Sur rendez-vous (819) 228-9998
• Prothèses dentaires complètes & partielles
• Prothèses de précision
• Prothèses sur implants
• Base molle
1040, rang Petit-Bois, Louiseville

RÉPARATION

Service C. Brissette
Réparation d'appareils ménagers
Toutes marques
Agent autorisé: G.E.
91, rang York, Saint-Barthélemy (Québec) J0K 1X0
Tél.: (450) 885-3619

ESTHÉTIQUE

POSE D'ONGLES
*Gel U.V.
*Acrylique
*Air Brask Design
À Lanoraie
Sur Rendez-vous:
Nathalie (450) 887-1887

RÉSIDENCE

La Maison Tournesol
Résidence pour personnes âgées autonomes & semi-autonomes
Courriel: maisonournesol@hotmail.com
Site internet: www.informaide.com/maisonournesol
Mireille Burbaud / Pierre Lambert Propriétaires
1014, Grande-Côte Ouest (route 138)
Lanoraie, (Québec) J0K 1E0
Tél.: (450) 586-9625
Cell.: (450) 752-9464

OFFRES D'EMPLOI

MARMEN
MARMEN INC. EST L'UNE DES ENTREPRISES LES PLUS IMPORTANTES EN AMÉRIQUE DU NORD DANS LES DOMAINES DE L'USINAGE, DE LA FABRICATION ET DE L'ASSEMBLAGE MÉCANIQUE DE PIÈCES DE TOUTES DIMENSIONS. ELLE ÉLARGIT SANS CESSER SA CLIENTÈLE ET DISPENSE SES SERVICES À DES ENTREPRISES PROVENANT DE SECTEURS FORT DIVERSIFIÉS. MARMEN S'EST TAILLÉ UNE RÉPUTATION ENVIABLE SUR LE MARCHÉ INTERNATIONAL POUR LA QUALITÉ ET LA PRÉCISION DE SON TRAVAIL. CETTE ENTREPRISE NE CRAINT PAS LES DÉFIS. POUR MARMEN, TOUT EST POSSIBLE.

TOUJOURS EN PLEINE EXPANSION, MARMEN A PRÉSENTEMENT DES POSTES À COMBLER POUR SES USINES DE TROIS-RIVIÈRES ET DE MATANE. ELLE RECHERCHE DES GENS PASSIONNÉS ET FAISANT PREUVE D'ESPRIT D'ÉQUIPE. DES GENS À SON IMAGE, QUI AIMENT RELEVER LES DÉFIS, ET QUI SAVENT S'INVESTIR À LONG TERME.

COORDONNATEUR TRANSPORT ET LOGISTIQUE -ÉOLIENNES (TROIS-RIVIÈRES)

Vous assurerez la communication avec le planificateur, les transporteurs et les clients. Vous devrez organiser le transport international, la réception de marchandises et le suivi des inventaires, préparer la documentation d'exportation, les bons d'expédition et faire un suivi des importations (de concert avec le courtier en douanes).
EXIGENCES : Bilinguisme (parlé et écrit); capacité de travailler sous pression et avoir le sens de l'organisation.

INSPECTEURS - ESSAIS NON-DESTRUCTIFS (TROIS-RIVIÈRES OU MATANE)

Vous devrez effectuer les inspections de ressuage, particules magnétiques et ultrasons.
ATOUTS : DEC en métallurgie; certification de l'ONGC niveau 1-2 en END; goût marqué pour le travail en usine.

JOURNALIERS (FINITION) (TROIS-RIVIÈRES ET MATANE)

Vous effectuerez des tâches variées telles que : PEINTURE, SABLAGE AU JET DE SABLE, finition de pièces et/ou meulage, inspection dimensionnelle et visuelle des pièces en fabrication et avant expédition.
EXIGENCES : Excellente dextérité manuelle et expérience dans le domaine.

MACHINISTES (TROIS-RIVIÈRES)

Vous serez machiniste sur machines-outils à commande numérique et/ou conventionnelles vous devrez effectuer du montage et de la programmation.
EXIGENCE : DEP en techniques d'usinage ou DEC en techniques de génie mécanique.
ATOUTS : ASP en contrôle numérique et expérience sur machines conventionnelles et/ou numériques.

SOUDEURS-ASSEMBLEURS (TROIS-RIVIÈRES OU MATANE)

Vous aurez à souder et assembler différentes pièces et à lire et interpréter des plans complexes.
EXIGENCES : DEP en soudage-montage ou expériences pertinentes et facilité pour la lecture de plans.

Faire parvenir votre curriculum vitae à :
Marmen Inc.
Ressources Humaines
845, rue Berlinguet, C.P. 33008
Trois-Rivières (Québec) G8T 9T8
Fax : (819) 379-8977
rh@marmen.qc.ca
www.marmen.qc.ca
N. B. : La forme masculine utilisée dans ce texte désigne aussi bien les femmes que les hommes.

Louiseville



NOUS EMBAUCHONS

2 GÉRANTES ADJOINTES
(Temps plein)

1 CHEF D'ÉQUIPE
(Temps plein)

2 HÔTESSES AU COMPTOIR
(Temps plein)

Se présenter au 350, av. St-Laurent, Louiseville ou envoyer votre C.V. au Service des ressources humaines 3500, chemin Quatre-Bourgeois Bureau 260 Sainte-Foy (Québec) G1W 2L2 Par courriel : gestionbegin@qc.aira.com ou par fax : (418) 657-7453

OFFRE D'EMPLOI

Mondor

915, Grande-Côte Ouest, Lanoraie
Dû à l'expansion de la compagnie
POSTES DISPONIBLES :

URGENT BESOIN

MÉCANICIEN
POUR REMORQUES

2 à 3 ans d'expérience - Temps plein

Demandez Gaston Barrette
1-800-363-8623
(450) 887-2327 (450) 887-1534
Poste 411

CHAUFFEURS DE PRODUITS
PÉTROLIERS

Temps plein
Soir et week-end (en rotation)
Expérience nécessaire, minimum 2 ans

Pour informations, contactez
Manon Beaupré : (450) 887-2327 poste 401
Sans frais : 1-800-363-8623
Courriel : mbeaupré@mondor.ca
Télé.: (450) 887-7578

CHAUFFEUR-LIVREUR

Distribution Paral, distributeur des produits Parmalat et Nestlé, est à la recherche de

CHAUFFEURS - LIVREURS

Les tâches sont de :

- Conduire un camion semi-remorque
- Décharger et placer les produits chez le client;
- Vérifier et ajuster les commandes à l'aide d'un ordinateur de main;
- Contrôler les températures de la remorque à l'aide du système électronique.

L'horaire de travail est de 40 heures/semaine. Le salaire est à discuter en fonction de l'expérience.

Si vous détenez votre permis de conduire de classe 1, êtes habile à servir une clientèle, êtes responsable et autonome, et êtes capable d'effectuer un travail physique exigeant, faites parvenir votre curriculum vitae à :

Service des Ressources humaines
Télécopieur : (450) 836-2419
Courriel : ressourceshumaines@paral.ca

510 Agence de rencontres avec permis

A A A. 100% Gai. La ligne "gaie" la plus libre du Québec, gratuit chaque jour entre 4h-16h pour les membres payants. Appelez (418)688-4488, composez le code 345

510 Agence de rencontres avec permis

www.lerecherchecontre.com inscription gratuite, concours. Devenez membre gratuitement au (514)761-5252. Bloc de temps pour 25\$ au 1-900-643-1111. Messagerie texte envoyer RRF dans un nouveau message au 66 000 Du direct osez en composant le 1-900-830-9900 à 2,45\$/min. pour 10 minutes. Achat par carte de crédit faites le 1-800-561-3999

530 Escorte/occasionnelle

!! (450)803-9812 À Joliette: Jolie rousse, spécial 2 heures, 24 heures.

605 Emplois divers

PERSONNE honnête pour travailler dans un garage. Informations: (450)836-6589

845 Prières/remerciements

PRIÈRE À LA SAINTE-VIERGE
La plus belle fleur du Mont-Carmel, vigne pleine de fruits, splendeur du ciel, mère bénie du fils de Dieu, Mère Immaculée, assistez-moi.
Étoile de la mer, aidez-moi à me montrer que vous êtes ma mère. Sainte-Marie, Mère de Dieu, reine du ciel et de la terre, je vous demande humblement du fond de mon cœur de me secourir dans ma demande (faire la demande). Je sais que vous pouvez m'accorder cette demande. Ô Marie, connue sans péché, priez pour nous qui avons confiance en vous. Bonne Sainte-Vierge (3 fois).
Récitez cette prière 3 jours de suite et faites-la publier, vous serez exaucés.

915 Véhicules de loisir

\$\$\$\$\$\$\$\$\$\$\$\$\$\$\$\$
Achat de VTT, de toutes marques 2x4, 4x4 et sport, payons les meilleurs prix, on se déplace (plusieurs en inventaire). François: (819)752-2224, Daniel: (514)232-2578 / (450)581-1166

OFFRES D'EMPLOI

Vous ne savez plus où donner de la tête ?
Votre cv passe inaperçu? On ne reconnaît pas vos compétences? Vous vous sentez éparpillé?

Au Club de recherche d'emploi On sait par quel bout commencer!

- Soutien à la recherche d'emploi
- Rédaction de C.V.
- Préparation de l'entrevue

Services gratuits pour adultes sans-emploi
(450) 752-2303

OFFRE D'EMPLOI

METRO Berthier
PROFESSION:ÉPICIER

BOUCHER

- Temps plein
- Salaire à discuter selon expérience
- Avantages sociaux

Communiquer avec:
Martin Ste-Marie ou M. Desbiens
(450) 836-7021
741, Notre-Dame Berthierville

580 Occasions/propositions d'affaires

TRAVAILLEURS autonomes, vous voulez augmenter vos revenus. Avons la solution. Distributrice automatique exclusive. Garanti, rentable. Faites vite, cette offre est maintenant disponible sur location. Clientèle incluse.
1-866-445-1551

605 Emplois divers

\$\$\$ Chocolat \$\$\$ Vends différents produits dans ton secteur et fais-toi beaucoup \$\$\$ pour acheter des cadeaux de Noël à ta famille. Gérants d'équipes demandés. Possibilité de levées de fonds.
(514)277-0083 ou 1-800-561-2395

605 Emplois divers

DAMES, demoiselles, travail facile et agréable à domicile, horaire flexible.
(450) 759-0185
1-866-690-8156

OFFRE D'EMPLOI
L'équipe du Salon de Reviens

recherche une personne dynamique, ayant de l'entregent avec expérience en coiffure hommes et femmes (pour janvier) 20 h à 40 h/sem. À salaire avec avantages

Contactez-nous
(819) 228-9933

ON recherche caissiers/pompistes, temps plein, 35 heures semaine ou temps partiel. CV demandé. Dépanneur le Rendez-Vous, 400 St-Augustin, Mandeville. (450)835-5902

630 Santé/hospitalier

PRÉPOSÉ(E) aux bénéficiaires dmandé(e) pour résidence de personnes âgées à St-Gabriel, 24 heures/semaine le jour et le soir. (450)835-3601

650 Bars/hôtels/restaurants

SERVEUSES recherchées avec expérience. Restaurant La Clé D'Or, 1080 Grande-Côte ouest, Lanoraie. (450)586-2732

705 Cours

ANGLAIS parlé en 16 semaines. Cours privés, ou groupe, (450)836-3680

840 Perdu/trouvé

ALLIANCES perdues à Berthierville, mercredi, le 23 novembre; si retrouvées, appelez (450)836-3399. Très grande valeur sentimentale. Récompense promise.

REMERCIEMENTS au Saint-Esprit, à la Sainte-Vierge, St-Paul et Père Eugène Prévost pour faveur obtenue. N.M.

REMERCIEMENTS Remerciements au Sacré-Coeur de Jésus pour faveur obtenue. D.B.

LAGACÉ SPORT
Achat-Vente-Échange de VTT, 3 et 4 roues, 2x4 et 4x4, bonne et mauvaise condition. Aussi gros inventaire de pneus neufs, roues, mags et pièces de VTT. Aussi disponibles pièces de moto, motoneige, motocross. Pièces de haute performance et V.P. racing fuel.
Spécial sur pneus : 10 à 25% d'escompte + pose gratuite. Vaste choix, plus de 200 en inventaire. Faisons **antirouille** automobile.
(819)268-4223
4452, route 348, Saint-Édouard.
Fermé les dimanches et lundis.

GROS SPÉCIAUX
PNEUS ET MAGS
À PRIX D'ENTREPÔT

GÉRANT(e) DEMANDÉ(e)

Une AUBERGE de 16 unités recherche un gérant(e) avec :

- Expérience de 3 à 5 ans en gestion hôtelière
- Autonomie, dynamisme et entregent
- Bilingue (français-anglais)
- Goût de relever des défis
- Disponibilité immédiate

Postez votre C.V. à : Auberge Aile-en-Ciel
376 rue Maskinongé
C.P. 1807
St-Gabriel (Québec) J0K 2N0

Fax : (450) 835-1081
Courriel : aubergeaileenciel@bellnet.ca

Tu as entre 18 et 35 ans? Diplômé(e) ou sur le point de l'être? Tu désires vivre et travailler dans la région? Participe aux séjours exploratoires Place aux jeunes! Plaisir garanti!

Rencontre des employeurs potentiels et des entrepreneurs; Profite de l'occasion pour élargir ton réseau de contacts; Assiste à des conférences sur des sujets intéressants et motivants!

ACTIVITÉS GRATUITES!

Tenue des séjours en janvier, février et mars 2006.

Fais vite! Places limitées!

Reviens!
www.placeauxjeunes.qc.ca
www.accrodesregions.qc.ca



CARREFOUR jeunesse • emploi MRC de Maskinongé

Carrefour jeunesse-emploi de D'Autray-Joliette

AVIS PUBLICS

Avis de clôture d'inventaire

AVIS est, par les présentes donné que, à la suite du décès de **Monsieur Jean-Marie Vadnais**, en son vivant résidant au 1870, rang York St-Cuthbert (Québec), JOK 2C0, survenu le 24 juin 2004, un inventaire des biens du défunt a été fait par les liquidateurs successoraux, Lucille et Lise Vadnais, devant Me Christine Gélinas, notaire, le 14 décembre 2005 conformément à la Loi.

Cet inventaire peut être consulté par les intéressés, à l'Étude de Me Christine Gélinas, notaire, située au 1911 rue Lamarche, Saint-Barthélemy (Québec) JOK 1X0.

Donné ce 14 décembre 2005.

Christine Gélinas, notaire

1092743 - EB 1812

915 Véhicules de loisir

\$\$\$\$\$\$ Achat de VTT, 4 roues 1985 à 2005, 2x4, 4x4 et sport. Payons les meilleurs prix comptant, nous nous déplaçons. En affaires depuis 1994. VTT Martin (819)364-2578 paget (819)795-2605 Achat, vente, échange

\$\$\$\$\$\$ Achat et vente de VTT, 4 roues, 2x4, 4x4, sport et moto. Payons les meilleurs prix comptants. Allons chercher. Michaël (819)364-2132 paget (819)795-0952

935 Motoneiges

À vendre Formula Z 670, 1999, couleur mauve, très propre, condition A-1, reculons, inspection faite à tous les ans, vendue avec bancs double, dossier, toit et banc simple, 12,161 km, 3,300\$ négociable, contactez Maurice Darveau (450)836-1124, (819)228-8577

940 Tracteurs/machinerie agricole

ACHAT/VENTE/ÉCHANGE machines lourdes www.equipejcf.com (819)535-5194

ACHETERAIS tracteurs de toutes sortes, en marche ou défectueux, (819)221-2182

URGENT besoin, achetons: pépines, bulldozers, "skiders", trailers avec chargeuses et tracteurs de ferme. Payons bon prix comptant. Tél. (819)353-1777

940 Tracteurs/machinerie agricole

VIBRO 15' de largeur, avec rouleau double à l'arrière. Prix spécial. Pour information: (819)296-1628

955 Pièces/accessoires

4 jantes pour l'hiver 14", pour Néon 2002, 50\$ les 4, (819)293-2467 le soir

980 Camions/camionnettes à vendre

CAMION Chevrolet 3500, 1989, boîte 16"4"x7", moteur diesel 6.2, kilométrage moteur 215,000 km. Bon prix! (450)889-4111

985 Autos à vendre

DODGE Caravan 1993, blanche, 3 litres, bonne condition, 1,250\$, (819)227-2951

985 Autos à vendre

2e anniversaire de Supra Z 2000. Les meilleurs prix garantis sur pièces d'auto neuves et usagées. Essayez notre service Purolator qui garantit la livraison le lendemain à 99.7%. Livraison gratuite partout au Québec, Visa et MasterCard acceptées. Visitez notre site Internet pour les spéciaux anniversaires. www.su-praz2000.com 1-877-999-0080 sans frais

2E Anniversaire de Supra Z 2000. Les meilleurs prix garantis sur pièces d'auto neuves et usagées. Essayez notre service Purolator qui garantit la livraison le lendemain à 99.7%. Livraison gratuite partout au Québec, Visa et MasterCard acceptées. Visitez notre site Internet pour les spéciaux anniversaires. www.su-praz2000.com 1-877-999-0080 sans frais

NÉCROLOGIE

Messe 1er anniversaire

« Il y a un an, tu nous as quittés. La vie peut parfois éloigner ceux qui nous sont chers, mais combien étaient appréciées les attentions d'une mère. La vie me fait réaliser qu'il n'y a rien sur terre qui pourrait un jour remplacer quelqu'un comme toi.



Repose-toi bien, tu l'as bien mérité ».

Ton époux, Marcel Beauregard; Les enfants: Michel et famille, Alain; les sœurs: Jeanne, Jeannette et ton frère Jean-Paul, ainsi que tes ami(e)s.

Une messe anniversaire sera célébrée le mardi 17 janvier 2006, à 16h30, au local du Club des aînés à l'école de Saint-Léon-le-Grand, à la mémoire de

Mme Henriette Paul Beauregard
(décédée le 21 décembre 2004)

1078090 - EB 1812

Sincères remerciements



« J'ai rejoint ceux que j'aimais et j'attends ceux que j'aime ».

Lors du décès de
Mme Laurenza Michaud St-Cyr
(survenu le 8 novembre 2005)

vos gestes d'amitié et vos délicatesses nous ont touchés profondément.

Nous vous en sommes très reconnaissants.

Ses enfants, leur conjoint(e), ses petits-enfants et arrière-petits-enfants

Veillez considérer ces remerciements comme personnels.

1080788 - EB 1812

Sincères remerciements

« Le Seigneur nous l'avait prêtée, elle lui a manqué, Il l'a rappelé à lui ».



Merci à tous les parents et ami(e)s qui nous ont témoigné des marques de sympathie lors du décès de

Mme Georgette Beaulieu Bergeron
(décédée le 27 juillet 2005)

que ce soit par offrandes de messes, fleurs, cartes, dons, visite ou assistance aux funérailles.

Ses enfants: Nicole (André); Maurice (Claire-Rita); Micheline (Jérôme); Jacques (Jobanne); Henri (Gisèle); Francine (Jean-René); et ses petits-enfants vous prient de considérer ces remerciements comme personnels.

1090757 EB 1812

PROVINCE DE QUÉBEC
CONSEIL RÉGIONAL DE TRANSPORT DE LANAUDIÈRE

AVIS PUBLIC

1088848 EX 1821

GRILLES TARIFAIRES - ANNÉE 2006

AVIS PUBLIC est par les présentes donné par la soussignée, directrice générale / secrétaire-trésorière du Conseil Régional de transport de Lanaudière :

QUE le Conseil régional de transport de Lanaudière, par la résolution # CA-398/11/2005 adopte une augmentation de 3% sur l'ensemble des grilles tarifaires des circuits régionaux sous sa juridiction, soit les circuits suivants :

Circuit # 5	(Entre Joliette et Montréal et vice-versa)
Circuit # 31	(Entre Saint-Gabriel / Joliette et Montréal et vice-versa)
Circuit # 32	(Entre Saint-Michel-des-Saints / Joliette et Montréal et vice-versa)
Circuit # 33	(Entre Saint-Lin et Terrebonne) harmonisation avec la MRC Les Moulins
Circuit # 34	(Entre Rawdon et Joliette et vice-versa)
Circuit # 125	(Entre Saint-Donat-Chertsey et Montréal et vice-versa)
Circuit # 138	(Entre Berthier et Montréal) harmonisation avec la MRC L'Assomption
Circuit # 158	(Entre Joliette et Berthierville et vice-versa)

QUE les nouvelles grilles tarifaires ainsi adoptées, entreront en vigueur à compter du premier jour du mois de janvier de l'année 2006.

POUR TOUTES INFORMATIONS OU CONSULTATION DE L'UNE OU L'AUTRE DE CES GRILLES, VOUS POUVEZ VOUS ADRESSER À VOTRE TRANSPORTEUR OU VOTRE CHAUFFEUR. VOUS OBTIENDREZ L'INFORMATION TÉLÉPHONIQUE EN COMPOSANT LE # 1-877-492-6111. CES DERNIÈRES SONT ÉGALEMENT AFFICHÉES DANS LES POINTS DE VENTE ET DANS CHACUNE DES MRC.

Donné à Joliette,
Ce 30^e jour du mois de novembre 2005
Par : Lise Céré - Directrice générale/secrétaire-trésorière

QUÉBEC
VILLE DE LOUISEVILLE
M.R.C. DE MASKINONGÉ

AVIS PUBLIC

DÉROGATIONS MINEURES

AVIS PUBLIC, est par les présentes, donné par la soussignée greffière par intérim de la ville de Louiseville,

QUE, lors d'une séance ordinaire tenue le lundi 12 décembre 2005, le conseil municipal de la ville de Louiseville a décidé de poursuivre les démarches en dérogations mineures pour les dossiers ci-dessous mentionnés et qu'à la séance ordinaire du lundi 9 janvier 2006 à 20 h, il en sera question.

Lors de cette séance ordinaire du lundi 9 janvier 2006 à 20 h, toute personne intéressée pourra se faire entendre relativement aux demandes de dérogations mineures décrites ci-après :

ADRESSE CIVIQUE : 50, 10^e avenue
Numéro de matricule : 4923-18-3146

RÉFÉRENCE CADASTRALE : Le lot numéro 894-38 et une partie des lots 892, 892-6, 893, 893-1, 893-2, 894, 894-4 et 894-5 du cadastre officiel de la Paroisse de Saint-Antoine-de-la-Rivière-du-Loup de la circonscription foncière de Maskinongé.

OBJET DE LA DEMANDE : Autoriser l'implantation non conforme d'un entrepôt, lequel ne respecte pas la marge de recul arrière prescrite par la réglementation municipale d'urbanisme en vigueur :

- Marge de recul arrière exigée : 5,00 m
- Marge de recul arrière proposée : 1,00 m

ADRESSE CIVIQUE : 511, 2^e avenue
Numéro de matricule : 4823-63-1767

RÉFÉRENCE CADASTRALE : Une partie du lot numéro 896 du cadastre officiel de la Paroisse de Saint-Antoine-de-la-Rivière-du-Loup de la circonscription foncière de Maskinongé.

OBJET DE LA DEMANDE : Autoriser l'implantation non conforme d'une résidence unifamiliale, laquelle ne respecte pas la marge de recul avant prescrite par la réglementation municipale d'urbanisme en vigueur :

- Marge de recul avant exigée : 7,50 m
- Marge de recul avant proposée : 6,50 m

Autoriser l'implantation non conforme d'un garage (bâtiment complémentaire), lequel ne respecte pas la marge de recul latérale prescrite par la réglementation municipale d'urbanisme en vigueur :

- Marge de recul latérale exigée : 1,50 m
- Marge de recul latérale proposée : 0,60 m

ADRESSE CIVIQUE : 1333, boul. Saint-Laurent Est
Numéro de matricule : 5124-77-2753

RÉFÉRENCE CADASTRALE : Les lots numéros 846-2 et 846-3 du cadastre officiel de la Paroisse de Saint-Antoine-de-la-Rivière-du-Loup de la circonscription foncière de Maskinongé.

OBJET DE LA DEMANDE : Autoriser l'implantation non conforme d'un bâtiment principal, lequel ne respecte pas la marge de recul arrière prescrite par la réglementation municipale d'urbanisme en vigueur :

- Marge de recul arrière exigée : 6,00 m
- Marge de recul arrière proposée : 4,72 m

Fait et signé à Louiseville
Ce 15^e jour du mois de décembre 2005
M^e Marie-Claude Fugère
Greffière par intérim

1092947 EB 1812

Province de Québec
MRC de D'Autray
Ville de Berthierville

AVIS PUBLIC

Avis public est donné que le conseil municipal a adopté, lors de la séance spéciale du 12 décembre 2005, les règlements suivants :

- Règlement 707-3 relatif à la composition du comité consultatif d'urbanisme.
- Règlement 890 relatif aux barrages routiers pour les « ponts payants » sur le territoire de la Ville de Berthierville.

Ces règlements entrent en vigueur conformément à la Loi.

Donné à Berthierville, ce 13 décembre 2005.
Jean Tremblay,
directeur général et greffier

1089811 EX 1812

QUÉBEC
VILLE DE LOUISEVILLE
M.R.C. DE MASKINONGÉ

Ville de Louiseville

ENTRÉE EN VIGUEUR DES RÈGLEMENTS NUMÉROS 410, 411 ET 412

AVIS PUBLIC est par les présentes donné par la soussignée, greffière par intérim de la Ville de Louiseville que lors de la séance ordinaire du lundi 12 décembre 2005, le conseil municipal de la Ville de Louiseville a adopté les règlements ci-après :

- Règlement numéro 410 modifiant le règlement numéro 138 sur la circulation;
- Règlement numéro 411 modifiant le règlement numéro 407 créant un service de sécurité incendie;
- Règlement numéro 412 modifiant le règlement numéro 255 sur les systèmes d'alarmes.

Que, toute personne intéressée peut en prendre connaissance au bureau du greffe de l'hôtel de ville, au 105, avenue Saint-Laurent à Louiseville, de 8 h 30 à 12 h et de 13 h à 16 h 30, du lundi au vendredi (sauf les jours fériés).

Que, ces règlements entreront en vigueur ce 18^e jour du mois de décembre 2005, jour de leur publication.

Donné à Louiseville,
Ce 15^e jour du mois de décembre 2005
M^e Marie-Claude Fugère
Greffière par intérim

1093512 EX 1812

NÉCROLOGIE

BACON

M. Bernard
1934-2005

Au C.H.R.D.L. de Joliette, le 11 décembre 2005, à l'âge de 71 ans, est décédé M. Bernard Bacon, époux de Yolande Gendron, demeurant à l'Île Dupas. Une liturgie de la parole a eu lieu dans la plus stricte intimité le jeudi 15 décembre, à 15h, au Centre funéraire Michel Léveillé, 770, Notre-Dame, Berthierville. L'inhumation des cendres a eu lieu au cimetière de Berthierville. Outre son épouse, il laisse dans le deuil son fils : Éric (Dany Robillard); ses petits-fils : Benjamin et Léo; sa sœur et ses frères : Gisèle (Jean-Paul Cournoyer), Gaétan (Rose Destrempe), Marcel (Jacqueline Beauchamp), Claude (Clairette Chevalier), André (Odette Champagne); sa belle-sœur : Claire Gendron; plusieurs neveux, nièces, cousins, cousines, autres parents et ami(e)s. Des dons à l'hôpital Sainte-Justine étaient acceptés au salon.

Direction funéraire Michel Léveillé inc. de Ville Saint-Gabriel.

BARIL

M. Yvon
1936-2005

Au C.H.R.D.L. de Joliette, le 9 décembre 2005, à l'âge de 69 ans est décédé M. Yvon Baril, conjoint de Francine Bergeron, demeurant à Mandeville. M. Yvon Baril a été exposé au Centre funéraire Michel Léveillé inc., 124, rue Saint-Gabriel, Ville Saint-Gabriel. Les funérailles ont eu lieu le mardi 13 décembre, à 11h, en l'église de Mandeville, et de là au Crématorium Michel Léveillé. Les cendres seront déposées au Columbarium Michel Léveillé à une date ultérieure. Outre sa conjointe, il laisse dans le deuil, ses enfants : Danièle (André Brunet), André (Marie-France Landreville); ses petits-enfants : Francis et Ariane; la mère de ses enfants : Lucie Prescott; ses sœurs et son frère : Rachel, Gaétan (Andrée Phoenix), Denise (Fernand Tremblay), Céline (Napoléon Parisien), Louise (Yvan Morrissette); ses beaux-frères et belles-sœurs : Réal (Ghislaine Raiche), Diane (Denis Blanchard), Liette (Marcel Paquette), Danielle (Richard Laurence), Lyne (Martin Bilodeau), Chantal (Daniel Baillargeon), plusieurs neveux, nièces, autres parents et ami(e)s. Des dons à la Société canadienne du cancer étaient acceptés au salon.

Direction funéraire Michel Léveillé inc. de Ville Saint-Gabriel.

BÉLAND

M. Clovis

Au RSSS de la MRC de Maskinongé - site Comtois - le 8 décembre 2005, est décédé à l'âge de 53 ans et 8 mois, M. Clovis Béland, fils de feu Nelson Béland et de Mme Bernadette Picard, demeurant à Saint-Alexis-des-Monts. La famille a accueilli parents et ami(e)s à la Résidence funéraire Paulin Guimond et Fils ltée, 240, rue Saint-Joseph, Saint-Alexis-des-Monts, Affiliée à la C.T.Q. Les funérailles ont eu lieu le lundi 12

décembre, à 14h, en l'église de Saint-Alexis-des-Monts. L'inhumation a eu lieu au cimetière paroissial. Le défunt laisse dans le deuil sa mère : Mme Bernadette Picard (feu Nelson Béland); ses sœurs, frères, beaux-frères et belles-sœurs : Manon (Michel Plante) de Saint-Paulin, feu Christian, Bob (Nancy Lachance) de Saint-Alexis-des-Monts, Florent (Claire Milot) de Saint-Paulin, Bernard (Pierrette Lessard) de Saint-Paulin, Michel (Hélène Boucher), Roger (Marie-Claude Soucy), Luce (Sylvain Lambert), Nicole (Clovis Plante), Marc (Liane Després) et Maryse, tous de Saint-Alexis-des-Monts; son filleul : Gabriel Béland; ses nièces et son neveu : Cathy Plante, Steven Béland, Marie-Ève Béland, Alexandra Béland; ses deux bidous préférés : Kevin et Christopher Lambert; ainsi que ses oncles, tantes, cousins, cousines et ami(e)s. Des dons à la Fondation des maladies du cœur du Québec étaient appréciés.

Direction funéraire : Jean Guimond de Saint-Paulin.

BELLEMARE

Mme Gisèle

Au Pavillon Sainte-Marie du CHRTR, le 8 décembre 2005, est décédée à l'âge de 72 ans, Mme Gisèle Bellemare, demeurant à Sainte-



Ursule, autrefois de Saint-Justin. La famille a accueilli parents et ami(e)s à la Résidence funéraire Louis Richard et Fils ltée, 1101, rue Gérin à Saint-Justin. Les funérailles ont eu lieu le mercredi 14

décembre 2005, à 14h, en l'église de Saint-Justin. L'inhumation a eu lieu au cimetière paroissial. La défunte laisse dans le deuil, ses deux filles : Claudette et Suzanne, ainsi que son petit-fils : Fernando; ses frères et sœurs, beaux-frères et belles-sœurs : Germaine (feu Léo Marchand), Nicole (André Jean), Léo (Angèle Girard), Gratien (Liliane Dubé), Jean-Paul (Pierrette Martel), Gaston (Lucette Tranchemontagne) et Raymond (Gaétane Jean); ainsi que plusieurs autres parents et ami(e)s.

Direction funéraire Louis Richard et Fils ltée de Louiseville.

BRANCHAUD COUTU

Mme Hermance
1927-2005

Au C.H.S.L.D. Desy de Saint-Gabriel, le 13 décembre 2005, à l'âge de 78 ans et 11 mois, est décédée Mme Hermance Coutu, épouse de feu Roger Branchaud, autrefois de Saint-Didace. Mme Hermance Coutu Branchaud est exposée au Centre funéraire Michel Léveillé inc., 124, rue Saint-Gabriel, Ville Saint-Gabriel, vendredi de 19h à 22h, et samedi, jour des funérailles, à compter de 11h. Les funérailles auront lieu le samedi 17 décembre, à 13h, en l'église de Saint-Didace. L'inhumation aura lieu au

cimetière de Saint-Didace. Elle laisse dans le deuil son conjoint : Aldéo Lafrenière; ses enfants : Ghislain (Diane Allard), Gilles (Hélène Lavoie), Germain (Nicole Bernèche), Luc (Manon Bergeron); sa belle-fille : Pierrette Boivin (feu Jean-Guy Branchaud); ses petits-enfants : Stéphane, Edith, Philippe, Mathieu, Rebecca, Frédéric, Samuel et Patrick; ses frères et sœurs : Irène, Claire, Bruno, Laurent (Fleurette Adam), tous de Joliette, Camille (Claire Dandeneau) de Saint-Gabriel; ses beaux-frères et belles-sœurs : Cyrille Branchaud (Rolande Adam), Rolande Branchaud (Émile Grégoire) de Saint-Didace; les enfants de son conjoint : Claude, Serge, Jean Lafrenière et leur conjoint(e); plusieurs neveux, nièces, autres parents et ami(e)s. La famille tient à remercier le personnel du C.H.S.L.D. Désy de Saint-Gabriel pour les bons soins prodigués à leur mère.

Direction funéraire Michel Léveillé inc. de Ville Saint-Gabriel.

LEFEBVRE MORIN

Mme Flore

Au Pavillon Sainte-Marie du CHRTR, le 13 décembre 2005, est décédée à l'âge de 77 ans, Mme Flore Morin, épouse de feu M. Armand Lefebvre, demeurant à Yamachiche et autrefois de Saint-Justin. La famille accueillera parents et ami(e)s à la Résidence Funéraire Louis Richard & Fils Ltée, 1101, rue Gérin à Saint-Justin. Heures d'accueil : samedi à partir de 9h30. La liturgie de la parole aura lieu le samedi 17 décembre 2005, à 11h, à la résidence funéraire. L'inhumation aura lieu au cimetière paroissial à une date ultérieure. La défunte laisse dans le deuil ses enfants : Yves (Marthe De Carufel); Raymond; Robert (Manon Pichette); Ninon (Jacques Larivière); Daniel (Sylvie Francoeur); André (Suzie Barrette); Sylvie; Mario (Lyne Poirier); Jean (Nathalie Pratte); Guy; Ginette (Pierre Contré); Bernard (Danielle Guimond); ses 13 petits-enfants et 5 arrière-petits-enfants; ses sœurs et son frère : Lucinda (feu Maurice Montigny); Liliane (feu Lucien Ménard); Jean-Guy (Denise Boulais); ainsi que plusieurs beaux-frères, belles-sœurs, neveux, nièces, cousins, cousines et ami(e)s. Des dons à l'unité de soins palliatifs du CHRTR seraient grandement appréciés.

Pour renseignements : 819-228-4822

Extérieur : 1-888-558-4822

Télécopieur :

819-228-3653

Courriel : louis.richard@qc.aira.com

Direction funéraire Louis Richard et Fils ltée de Louiseville.

LEBRUN, ST-LOUIS

Mme Clémence

À la maison Victor-Gadbois de Saint-Mathieu-de-Beloil, le 11 décembre 2005, est décédée à l'âge de 86 ans et 1 mois, Mme Clémence St-Louis, épouse de feu Henri-Paul Lebrun, demeurant à Verchères, autrefois de Maskinongé. Les funérailles auront lieu le vendredi 16 décembre 2005, à 10 h, en l'église de Maskinongé. L'inhumation aura lieu au cimetière de Maskinongé. La défunte laisse dans le deuil ses enfants : Maurice Lebrun (Andrée Joinville), André Lebrun (France Lamarche), Cyrille Lebrun (Colette Léveillé), Gaston Lebrun, Marcel Lebrun, René Lebrun, feu Nicole, Nicole Lebrun (feu Serge Berthelot), Pierre Lebrun (Andrée Bouchard); 9 petits-enfants et 4 arrière-petits-enfants; ses sœurs : Alice St-Louis Vertefeuille et Rachel St-Louis Vermette-Chenevert; ainsi que plusieurs autres beaux-frères, belles-sœurs, neveux, nièces, cousins, cousines et ami(e)s. La famille désire témoigner toute sa reconnaissance au personnel de la Maison Victor-Gadbois de Saint-Mathieu-de-Beloil pour leurs bons soins et leur grand dévouement. Des dons à la Maison Victor-Gadbois (1000, rue Chabot, Saint-Mathieu-de-Beloil, J3G 4S5) étaient grandement appréciés.



Direction des funérailles : St-Louis et fils ltée de Maskinongé.

Renseignements : (819) 227-2372

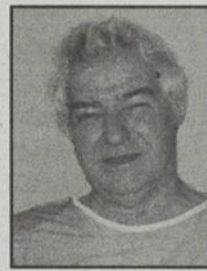
Télécopieur : (819) 228-3345

Courriel : condoleances@maisonstlouis.ca

PRIVÉ

M. Lionel

À la Résidence Avellin-Dalcourt de Louiseville, le 12 décembre 2005, est décédé à l'âge de 76 ans, M. Lionel Privé, demeurant à Louiseville, autrefois du Lac St-Jean. La famille accueillera parents et ami(e)s à la Résidence funéraire Louis Richard et Fils ltée, 140, rue Saint-Aimé à Louiseville. Heures d'accueil : vendredi de 19h à 22h; samedi, jour des funérailles, à partir de 9h30. Les funérailles



5 ans déjà...

À la douce mémoire de

Claude Bruneau

(décédé le 23 décembre 2000)



NÉCROLOGIE

auront lieu le samedi 17 décembre 2005, en l'église de Louiseville, à 11h. Les cendres seront déposées au Columbarium Louis Richard et Fils ltée de Louiseville à une date ultérieure. L'a précédé, son fils Jean-Yves. Il laisse dans le deuil ses enfants : Diane (Daniel Sylvestre), Alain (Candide Carrier), Daniel, Jacinthe (Guy St-Antoine), Suzie, Lili (Sylvain Désy), Jean-Michel (Sylvie Baribeau Bédard), Guylaine (Mario Laurendeau), Marco; ses frères et sœurs, beaux-frères et belles-sœurs : William (Marie-Claire Dionne), Marcel, Marie-Ange (Fernand Savard), Arzeline, Adrienne, Simone Pelletier (feu Paul Privé), Madeleine Pelletier (feu Auguste Privé); ainsi que plusieurs petits-enfants, neveux, nièces, cousins, cousines et de nombreux ami(e)s. La famille désire témoigner sa reconnaissance aux infirmiers et infirmières de la Résidence Avellin-Dalcourt pour leur soutien tout au long de sa maladie.

Renseignements : (819) 228-4822

Extérieur : 1-888-558-4822

Télécopieur : (819) 228-3653

Courriel : louis.richard@qc.aira.com

VALLIÈRES

M. Tommy

À Trois-Rivières, le 7 décembre 2005, est décédé à l'âge de 14 ans et 2 mois, Tommy Vallières, fils de Serge Vallières et de Martine Pellerin, demeurant à Trois-Rivières (secteur Pointe-du-Lac). La famille a accueilli parents et ami(e)s à la Résidence funéraire St-Louis et fils ltée,



11840, rue Notre-Dame Ouest, Trois-Rivières (secteur Pointe-du-Lac), Affiliée à la C.T.Q. Une liturgie de la parole a eu lieu le dimanche 11 décembre, à 13h30, à la résidence funéraire. Le défunt laisse dans le deuil ses parents, Serge Vallières et Martine Pellerin; sa grand-mère : Thérèse Croteau (Réjean Beaudet); ses oncles et tantes : Pierre Vallières (Suzanne Contant), Lise Vallières, Roger Vallières (Nicole Garceau), André Vallières (Manon Plante), Francine Vallières (Marcel Renière), Jean Vallières (Danièle Lafrenière), Mario Pellerin (Johanne

Chouinard) et Richard Martel; ainsi que plusieurs cousins, cousines et de nombreux ami(e)s. Des dons à une fondation au choix étaient appréciés.

Direction funéraire St-Louis et Fils ltée de Trois-Rivières (secteur Pointe-du-Lac).

VEILLETTE

M. Marcel

1928-2005

Au C.H.R.D.L. de Joliette, le 10 décembre 2005, à l'âge de 77 ans, est décédé M. Marcel Veillette, époux de Murielle Lepage, demeurant à Berthierville. M. Marcel Veillette a été exposé au Centre funéraire Michel Léveillé, 770, Notre-Dame, Berthierville le mercredi 14 décembre, suivi d'une liturgie de la parole à 19h, et de là au Crématorium Michel Léveillé. Outre son épouse, il laisse dans le deuil ses enfants : Richard (Céline Ostiguy), Nicole (Sylvain Beaudry); ses petits-enfants : Julie, Véronique et Marie-Ève; ses sœurs : Alice (feu Léo L'Abbé), Rachel, Hélène (Philémon Rouleau), Jeannine (feu Jean-Pierre Gravel), Jacqueline, Huguette (Paul Bissonnette); sa belle-mère : Marie-Rose Lavallée (feu Ovide Lepage); son beau-frère : Robert Lepage (Jacinthe Beaudoin); sa belle-sœur : Suzanne Lepage (Pierre Fournier); plusieurs neveux, nièces, autres parents et ami(e)s. Des dons à la Société canadienne du cancer étaient acceptés au salon.

Direction funéraire Michel Léveillé inc. de ville Saint-Gabriel.

VILLEMURE

Mme Claudine

À Trois-Rivières, le 9 décembre 2005, est décédée à l'âge de 40 ans et 10 mois, Mme Claudine Villemure, conjointe de Guy Poisson, demeurant à Trois-Rivières. La famille accueillera parents et ami(e)s à la Résidence funéraire Paulin Guimond et Fils ltée, 240, rue Saint-Joseph à Saint-Alexis-des-Monts. Heures d'accueil : vendredi de 19h à 22h; samedi, jour des funérailles, à partir de 11h. Les funérailles auront lieu le samedi 17 décembre 05, à 14 heures, en l'église de Saint-Alexis-des-Monts. L'inhumation aura lieu au cimetière paroissial. L'ont précédé : feu Gilles Villemure, feu Fabienne Poudrier. Elle laisse dans le deuil son ami de cœur, Guy Poisson de Trois-Rivières; sa sœur : Chantal (Pierrette Boulanger) de Saint-Alexis-des-Monts; ses beaux-parents : Claude Poisson (Raymonde Gagnon) de Sainte-Anne-de-la-Pérade; beaux-frères et belles-sœurs : Nadia Poisson (Serge Vouligny) de Bécancour, Jocelyn Poisson (Michelle Rogue) de Saint-Narcisse; sa filleule : Kim Bourque de Trois-Rivières; 2 personnes importantes : Marie-Claude Labrecque de Trois-Rivières et Jeannine Mongrain de Charrette; plusieurs oncles, tantes, cousins, cousines et ami(e)s. Des dons à la Fondation Prévention suicide seraient appréciés.

Renseignements : (819) 268-2019

Télécopieur : (819) 268-2834

Direction funéraire Jean Guimond de Saint-Paulin.

Un réseau cellulaire très attendu à Saint-Alexis-des-Monts

C'est avec beaucoup de fébrilité que se sont déplacés les Aleximontois et Aleximontoises, le 8 décembre dernier, pour assister à la séance d'information organisée par Technicomm, en collaboration avec Telus Mobilité, à l'Auberge du Lac-à-l'Eau-Claire.

Dans l'assistance, Technicomm pouvait compter sur l'appui de la municipalité de Saint-Alexis, des dirigeants de certaines PME de la région et de quelques détaillants de Telus Mobilité venus encourager les efforts de l'équipe de Technicomm dirigée par M. Jocelyn Désy.

Ce dernier n'opère pas seul ce projet. Son équipe qui l'épaulera à Saint-Alexis dans le processus d'achat de téléphone cellulaire Mike, était sur place. La directrice des ventes sera Mme Julie Fafard, secondée de M. Jean-François Richer. Ils guideront les clients vers les meilleurs modèles de téléphones et les forfaits mensuels les plus avantageux.

M. Mathieu Lemay, gérant de service, pourra évaluer la possibilité d'augmenter la puissance de votre signal par un système d'antenne extérieur. Technicomm aura également un représentant à Saint-Alexis-des-Monts, soit l'homme d'affaires Steve Armstrong, qui possède un club vidéo et qui, depuis quelques années déjà, fait la promotion d'un réseau cellulaire dans cette belle municipalité. À cette rencontre d'information,

le détaillant de Berthierville était soutenu des gens de Telus Mobilité. Parmi eux, Claude-Antoine Romagnino, architecte du projet de Saint-Alexis et Tony Petrazzuoli, ingénieur chez Telus Mobilité, ont parlé de la possibilité d'extension de la couverture et de nouveaux territoires. Paolo Girardi, directeur régional de Telus Mobilité a tenu à présenter les différentes possibilités d'achat et a encouragé les consommateurs à reprendre leur magasinage auprès du détaillant de leur choix disponible dans leur région. M. Christian Fréchette, directeur général de Telus Mobilité, a donné son appui entier au projet.

Le 23 décembre 2005, de dire M. Petrazzuoli, l'antenne sera opérationnelle. D'ici cette date, les derniers préparatifs et derniers tests devraient être effectués avec la tour de Telus Mobilité, située dans le rang Sacacomie. La région desservie sera le village de Saint-Alexis-des-Monts et les alentours. Malheureusement, les conditions montagneuses de la région ne permettent pas aux ingénieurs de se prononcer sur des distances précises où le signal sera perceptible. Les gens sont invités à contacter l'équipe de Technicomm suite à l'implantation de la tour pour obtenir plus de détails sur ce réseau cellulaire qui était attendu depuis fort longtemps dans la capitale de la truite mouchetée, Saint-Alexis-des-Monts.



Présents lors de l'annonce de cette grande nouvelle, Mm. Tony Petrazzuoli, Pablo Girardi, Jocelyn Désy de Technicomm et Marc-Antoine Romagnino.

Une quincaillerie Home Hardware à Saint-Alexis-des-Monts

> Jean-Paul Plante

jean-paul.plante@transcontinental.ca

La quincaillerie Matériaux Goudreau et Fils de Saint-Alexis-des-Monts, qui arborait la bannière Ace Matériaux, change d'image pour devenir un centre de rénovation Home Hardware

M. Michel Goudreau, exploite le magasin avec sa mère, Pierrette. Les deux personnes se montrent très heureuses de se joindre à la famille Home Hardware. «Nous avons hâte d'accueillir nos nouveaux clients et nos habitués pour leur proposer une sélection encore plus vaste de produits et de services, à des prix concurrentiels, ainsi que nos conseils d'experts qui les aideront à réaliser tous leurs projets de rénovation», ont fait savoir Michel et Pierrette Goudreau.

Le magasin a une superficie de 4 000

pièdes carrés et il est en affaires depuis 60 ans. On y retrouve une vaste gamme de produits, dont un rayon d'articles saisonniers et un autre d'articles de sport. Dans le nouveau centre de rénovation, les clients pourront se procurer du bois d'oeuvre et des matériaux de construction de même que des articles ménagers.

Au cours des prochaines semaines, le magasin modifiera sa présentation visuelle intérieure et extérieure afin de refléter son passage à la bannière Home Hardware. Des changements à l'agencement du magasin et à sa sélection de produits seront effectués au cours de l'année prochaine.

La direction de Home Hardware Stores Limited est des plus heureuse d'accueillir dans son giron-Michel et Pierrette Goudreau de même que leurs employés.

Les petites
annonces

1-866-666-ECHO
(3246)

L'Écho de D'Autray et
de Maskinongé

Chocolat fin de Noël Samson

Bijouterie Giguère inc.

Cadeaux d'échange

Rabais de **20%** sur l'OR





223, avenue St-Laurent, Louiseville • (819) 228-4187

Vente BOXING DAY
avant Noël

Jusqu'à **70%**
DE RABAIS sur toute la marchandise

Ouvert le dimanche 18 décembre
Lun. au vend.: 9 h 30 à 21 h
Samedi: 9 h 30 à 17 h

BOUTIQUE Jacques Allard
Certificats-cadeaux Joyeuses Fêtes!

371, avenue Saint-Laurent, Louiseville 228-4248

JOYEUSES FÊTES À TOUS!



Marie-Ève Lampron et Jean-Noël Lampron, propriétaires.

Animalerie A.M.E. ORPHIE INC.

Offrez un certificat-cadeau!

Produits de qualité









Tonte et toilettage pour chiens et chats

CENTRE COMMERCIAL LOUISEVILLE • (819) 228-1119

CLINIQUE Super Vision

Dr Rodrigue Roy • Dr Normand Trempe
Optométristes

La Clinique Super Vision est fière d'annoncer sa fusion avec la Clinique d'optométrie Rodrigue Roy. Un adage dit que l'union fait la force... Notre force est de continuer à vous donner un service de première qualité avec le souci de toujours vous en donner plus.



Les propriétaires, Dr Normand Trempe et Dr Rodrigue Roy, ainsi que leurs équipes profitent de cette belle période pour vous offrir leurs meilleurs vœux pour un Noël de paix et d'amour ainsi qu'une Bonne et Heureuse Année 2006.

45, avenue Saint-Laurent, Louiseville (819) 228-5579 / (819) 228-3330

SPÉCIAUX METRO PLUS DE LA SEMAINE

Du 19 au 24 décembre

BIÈRE 21 43\$

Black Label, Molson Dry, Export, Coors Light, Budweiser, Bud Light, Labatt Bleue
Caisse de 24/341 ml
Bouteilles consignées



Pas le temps de cuisiner ? Metro vous propose son buffet des Fêtes



Réservez vos assiettes pour inclure à votre buffet du temps des Fêtes
Demandez Sylvie Michaud
Et pour un gâteau personnalisé
Demandez Suzanne



Désirez-vous faciliter vos achats pour Noël prochain ? Demandez des renseignements pour la caisse de Noël!

Savez-vous qu'en y versant 2\$ par semaine vous aurez 100\$ d'accumulés pour Noël prochain ?

Vous déposez le montant que vous voulez et si vous êtes fidèle à votre caisse de Noël, nous verserons ce montant la 50^e semaine.

EN COTISANT, VOUS PARTICIPEZ

À 2 TIRAGES d'une valeur de

50\$ en épicerie **

** Tirage en février 2006, détails en magasin.



SPÉCIAL

Découvrez nos idées-cadeaux et notre coin déco de Noël!

En promotion cette semaine

METRO ÉMERY plus

80, rue Saint-Marc
Louiseville
(819) 228-2764

OUVERT

Lundi au vend. de 7 h à 22 h
Samedi le 24 déc. de 8 h à 17 h
Dimanche le 25 fermé