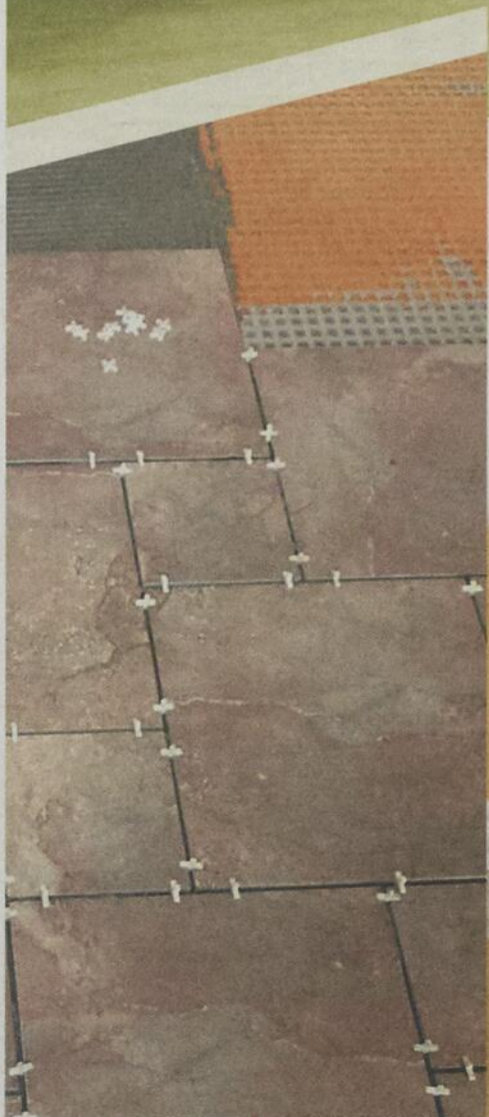




HABITATION



CAHIER C

Le Courrier
de Saint-Hyacinthe

SUPPLÉMENT SPÉCIAL
Jeudi 8 octobre 2015

MRC DES MASKOUTAINS

UNE ARCHITECTURE À DÉCOUVRIR ET À VALORISER

**COLLABORATION SPÉCIALE ROBERT MAYRAND
CHARGÉ DE PROJET EN PATRIMOINE
MRC DES MASKOUTAINS**

La région maskoutaine est parsemée d'une multitude de maisons construites entre 1800 et 1920 aux styles distinctifs qui marquent le paysage, et qui gagneraient à être découverts. Plusieurs de ces styles sont méconnus et peuvent semer la confusion au moment de restaurer ou rénover un bâtiment. Afin d'y voir plus clair, nous vous offrons un **bref survol du portrait architectural de la MRC des Maskoutains**.

Le premier style à traiter est certainement le **cottage vernaculaire américain**, que plusieurs appellent parfois simplement le

essor à la fin du 20^e siècle avec la standardisation des matériaux de construction et la vente de plans de maison dans les grands catalogues de l'époque. Sa popularité coïncide également avec le peuplement de la zone rurale de notre région ainsi que de plusieurs régions rurales du Québec où il domine le paysage. Comme nous le verrons plus loin, le style est souvent confondu avec le québécois traditionnel, mais contrairement à celui-ci, les proportions du bâtiment américain sont plus carrées.

La **maison de style cubique** est certainement le second style le plus fréquent que l'on retrouve sur le territoire, à la ville comme à la campagne. Cette architecture

En troisième position, on retrouve la **maison à toit mansardé**. Le toit mansardé était également l'une des solutions pour optimiser l'espace de vie à l'étage. Ce style naît du courant Second Empire qui marquera surtout les édifices publics du 19^e et début 20^e siècles, aussi bien en France qu'en Amérique. L'ancien bureau de la douane et l'hôtel de ville de Saint-Hyacinthe représentent de beaux exemples monumentaux du style. Dans le domaine résidentiel, ce style sera d'abord adopté pour les constructions bourgeoises, mais rapidement la mode sera adaptée à l'architecture vernaculaire et plusieurs cottages américains traditionnels verront leur toit modifié à la Mansart pour suivre la mode.

grandes que 20' x 25' et essentiellement dépourvues d'ornementation sont construites selon des plans fournis par le ministère de la Colonisation qui tentait de contrer l'immigration massive vers l'Ouest canadien et les États-Unis. Bien que les zones ciblées étaient le Saguenay, la Gaspésie, les Hautes-Laurentides et l'Abitibi, plusieurs zones rurales hériteront de cette architecture facile à construire et économique. De beaux exemples se retrouvent sur notre territoire et même au cœur de la ville de Saint-Hyacinthe.

Le plus ancien de nos styles, la **maison québécoise classique** est également présente sur le territoire rural et en zone urbaine, mais elle se fait de plus en plus rare. De forme plus allongée que le cottage américain, avec une pente de toit plus forte et parfois des lucarnes, ce style découle directement du style français traditionnel du 18^e siècle et connaîtra de nombreuses modifications au cours des années afin de s'adapter à notre climat. Il sera surélevé du sol, pour offrir un dégagement en lien avec le gel et les accumulations de neige. Cette



Cottage de style vernaculaire américain à Saint-Jude.

« vernaculaire à deux versants », éludant sa provenance clairement américaine. Le bâti de ce style se reconnaît par son toit à deux versants, parfois orné de lucarnes simples ou doubles et caractérisé par une grande galerie en façade ou parfois sur deux ou trois côtés. Ce style architectural domine largement le paysage rural maskoutain, ce qui s'explique par le fait qu'il prend son

costaude de deux étages est devenue très populaire au début du 20^e siècle au Québec. Ce bâti offrait l'avantage d'une pleine exploitation de l'étage contrairement aux maisons avec les toits en pente, ce qui répondait bien aux besoins des familles grandissantes. Le toit plat ou à quatre versants de très faibles pentes, ainsi qu'une ornementation sobre caractérisent ce bâti.

D'AUTRES STYLES MOINS FRÉQUENTS SUR NOTRE TERRITOIRE

Quatre autres styles sont aussi présents sur le territoire, mais de façon plus ponctuelle. Les **maisons de colonisation** ressemblent au cottage américain, avec leur toit à deux versants, mais leurs dimensions les distinguent. Ces petites maisons rarement plus



Maison de style cubique à Saint-Liboire.

POUR VOS PROJETS DE RÉNOVATION
DU 15 AU 31 OCTOBRE 2015

QUINCAILLERIE
STAINLESS
GRATUITE

VERRE
ÉNERGÉTIQUE
GRATUIT



VAILLANCOURT
PORTES ET FENÊTRES

0548618

VENEZ VOIR NOS NOUVEAUTÉS DANS NOTRE SALLE DE MONTRE 252 boul. Industriel, St-Germain-de-Grantham QC J0C 1K0

1 800 567-3876

vaillancourt.ca



Architecture à toit mansardé à Saint-Valérien-de-Milton.

surélévation obligera la construction de perrons et de galeries afin d'accéder au bâtiment, ce qui deviendra l'une de ses principales caractéristiques. Le toit débordera de plus en plus le bâtiment, dans un joli coyau recourbé, pour protéger la galerie et éloigner les précipitations des murs. La pente du toit s'adoucirait avec le temps, afin de chauffer plus facilement les combles et finalement, on percera le toit de lucarnes pour éclairer ce nouvel espace maintenant habitable à l'étage. Ces légères modifications du style français débiteront vers 1800 et culmineront vers 1880 dans un style

clairement distinctif et affirmé, propre au Québec.

Le style boomtown s'apparente à la maison cubique, mais il est caractérisé par un parapet qui dépasse le toit sur le mur de façade. Il voit le jour avec l'ère industrielle et la nécessité de loger rapidement les migrants qui s'agglutinent dans les villes pour y trouver du travail. Ce style est très présent dans le centre-ville historique de Saint-Hyacinthe, citons en exemple l'ancien Hôtel Ottawa qui représente un exemple majestueux du style. De nombreux modèles résidentiels, plus simples, sont également

présents au centre-ville et dans la plupart des noyaux villageois du territoire. Ce style architectural se transformera progressivement au début du 20^e siècle, en intégrant la brique, plus durable, et en offrant de multiples logements, devenant les duplex, triplex et multiplex qui caractériseront la grande ère industrielle de Saint-Hyacinthe.

L'ÈRE VICTORIENNE EN MILIEU URBAIN

Les centres urbains et certains noyaux villageois connaîtront aussi un courant stylistique lié à l'ère victorienne de la fin du 19^e siècle. Une architecture essentiel-

lement bourgeoise qui connaîtra de nombreuses variations et des influences étrangères. La variation la plus visible sur le territoire de Saint-Hyacinthe est le courant Queen Anne que l'on reconnaît distinctement sur la section historique de la rue Girouard. Ce courant très éclectique est caractérisé par un bâti regroupant différents volumes qui se croisent et s'entrecroisent, des toits à fortes pentes, des tourelles et des galeries surdimensionnées et surtout, une ornementation qui frôle l'excès! La plupart des noyaux villageois ont aussi quelques demeures d'architecture victorienne



Superbe exemple de maison de colonisation à Saint-Pie.

RÉCOLTEZ LES ÉCONOMIES AVANT LA PREMIÈRE NEIGE.



POSSIBILITÉ DE FINANCEMENT

DE 0%

RENSEIGNEZ-VOUS

Les souffleuses à neige Husqvarna offrent une performance optimale dans tout type d'environnement et présentent une foule de caractéristiques et une conception améliorée. Elles sont propulsées par des moteurs Husqvarna qui sont couverts par une garantie inégalée dans l'industrie. À Husqvarna, nous ne pouvons pas empêcher l'hiver, mais nous pouvons vous aider à l'attaquer de front.



JUSQU'À 50 \$ DE REMISE

Renseignez-vous

Expire le 31 décembre 2015

Pour de plus amples renseignements, visitez votre concessionnaire Husqvarna ou husqvarna.ca

TROUVEZ-NOUS EN LIGNE  

TROUVEZ VOTRE HUSQVARNA CHEZ



Vente Service

NOUVELLE ADRESSE :

5880, rue Lamoureux, Saint-Hyacinthe

450 253-9035



READY WHEN YOU ARE

© 2015 Husqvarna AB. Tous droits réservés.

Venez nous rencontrer... pour une nouvelle ambiance!

Peinture  PRATT & LAMBERT

Papier peint

Literie

Accessoires de décoration

Cadres et encadrement



ambiance d'aujourd'hui

décoration intérieure

Habillage de fenêtres

Persiennes

Service à domicile

Confection personnalisée

450 778 7772

2400, Dessauilles

Saint-Hyacinthe



Hélène Desnoyers & Lisanne Gendron

propriétaires

0541609



Style boomtown très présent dans le centre-ville historique de Saint-Hyacinthe.

qui ont autrefois logé les notables de l'endroit. Le style aura également une grande répercussion sur l'architecture populaire qui puisera au répertoire de l'ornementation victorienne pour décorer les bâtiments existants, peu importe le style d'origine. Les styles architecturaux sont parfois affirmés, mais ils sont aussi souvent difficiles à percevoir. Les styles se sont entremêlés à chaque rénovation, afin de remettre le bâti au goût du jour. Si les styles flamboyants liés à la bourgeoisie et au pouvoir de l'état, comme le style Queen Anne, sont souvent valorisés, les styles vernaculaires

et populaires, que l'on retrouve dans nos campagnes, sont souvent inconnus et, de ce fait, dévalorisés. En sillonnant les rangs, un regard averti découvrira des centaines de maisons de colonisation. Pourtant, parmi celles-ci, on peut compter sur les doigts d'une main celles qui ont gardé et mis en valeur leurs caractéristiques d'origine. Il en va de même avec le style boomtown et dans une moindre mesure pour le style cubique. Il ne s'agit pas de mauvaise volonté, mais davantage d'une méconnaissance des styles et du réel potentiel patrimonial du bâtiment.

En décembre 2012, la MRC des Maskoutains a lancé un **programme d'aide-conseil à la rénovation patrimoniale** pour contrer cette difficulté. En trois ans, plus de 30 projets ont été réalisés sur le territoire. Des maisons de tous les styles ont retrouvé leurs caractéristiques d'origine, ou ont vu un projet d'agrandissement s'intégrer

à l'architecture ancienne de la même façon que les bâtisseurs l'auraient imaginé à l'époque de la construction. La première phase de ce projet tire maintenant à sa fin avec seulement quelques projets qui pourront encore profiter du programme en 2015. La possibilité de renouveler le programme en 2016 est présentement à l'étude.



Une élégante victorienne de la rue Girouard.

Ébénisterie Sainte-Rosalie Inc.

Fabricant d'armoires de cuisine et salle de bains DEPUIS 1977



Dessin 3D | Service personnalisé

450 799-3869
armoire@guevremont.net
www.ebenisteriesterosalie.com

SALLE DE MONTRE
16440, chemin des Artisans
Saint-Hyacinthe (Sainte-Rosalie)



PEINTURE INOTECH

COMMERCIAL, INSTITUTIONNEL ET INDUSTRIE

CLAUDE PÉLADEAU
président

www.peintureinotech.com

- PEINTURE au fusil
- TIRAGE de joints
- BLASTRAC et pose d'enduit époxy 100 % solide sur sol de béton
- Peinture dans des environnements HACCP et LEED

450 773-9957



Habitez votre rêve



T | 450.513.2122 W | CONSTRUCTIONURBANA.CA

- | Système intérieur
- | Rénovations générales
- | Finition intérieure
- | Restauration après sinistre
- | Revêtement extérieur
- | Portes & fenêtres



LA BRIQUE A AUSSI SA PLACE À L'INTÉRIEUR!

Dans l'histoire des trois petits cochons, le plus rusé des frères avait fabriqué sa maison en briques. Cette sage décision lui a sauvé la vie! La brique est très résistante et constitue un matériau de choix pour les revêtements extérieurs des habitations. Or, la brique peut aussi s'intégrer à merveille à votre décor.

LES AVANTAGES DE LA BRIQUE

La brique se démarque des autres matériaux, notamment par ses propriétés esthétiques, sa durabilité supérieure, sa résistance aux chocs et son confort thermique et acoustique. Un autre point qui la caractérise est sans contredit le fait qu'elle ne requiert aucun entretien!

LA BRIQUE CLASSIQUE

Installée par un professionnel en maçonnerie, la brique classique est indémodable et donne un cachet unique à toutes les pièces où elle se trouve. Son prix peut être assez élevé, mais il est impossible de

regretter un tel investissement! En effet, la brique classique est incontestablement une valeur sûre.

LA BRIQUE DÉCORATIVE

L'engouement pour la brique décorative est indéniable. En réponse à la demande des consommateurs, les magasins offrent une sélection impressionnante de briques synthétiques. Plus légères et plus faciles d'installation que la brique classique, ces dernières sont une option intéressante pour créer un style moderne en toute simplicité.

PARTOUT DANS LA MAISON!

On peut utiliser la brique pour construire un foyer mural, pour aménager une cave à vin, pour rehausser une cuisine traditionnelle, pour ajouter une touche urbaine à une chambre à coucher ou pour donner un cachet chaleureux à une salle de séjour. Laissez-vous inspirer par les multiples visages de la brique!



Élégante et versatile, la brique est une valeur sûre pour toutes les pièces de votre maison.

Photo Stockbyte/Thinkstock

NOUVEAU DÉTAILLANT

STIHL®

Souffleur à dos
BR 600 MAGNUM^{MD}
629⁹⁵\$
PDSM 659,95 \$

64,8 cm³/3,0 kW/9,8 kg (21,6 lb)



Près
de chez
vous!



Souffleur à main à essence
BG 55

179⁹⁵\$
PDSM 229,95 \$

Scie à chaîne à essence
MS 170

Pour un temps limité seulement

249⁹⁵\$
PDSM 279,95 \$
avec guide-chaîne
de 16 po



Recevez une trousse
Wood-Pro^{MD}
gratuitement

à l'achat d'une scie
à chaîne STIHL sélectionnée*
* Voir détails en magasin

MIINI
MOTEURS
ST-HYACINTHE inc

1280, boul. Laurier Est (secteur Annexe), Saint-Hyacinthe
450 250-0046

DES LOGICIELS POUR VOUS IMPROVISER DÉCORATEUR D'INTÉRIEUR

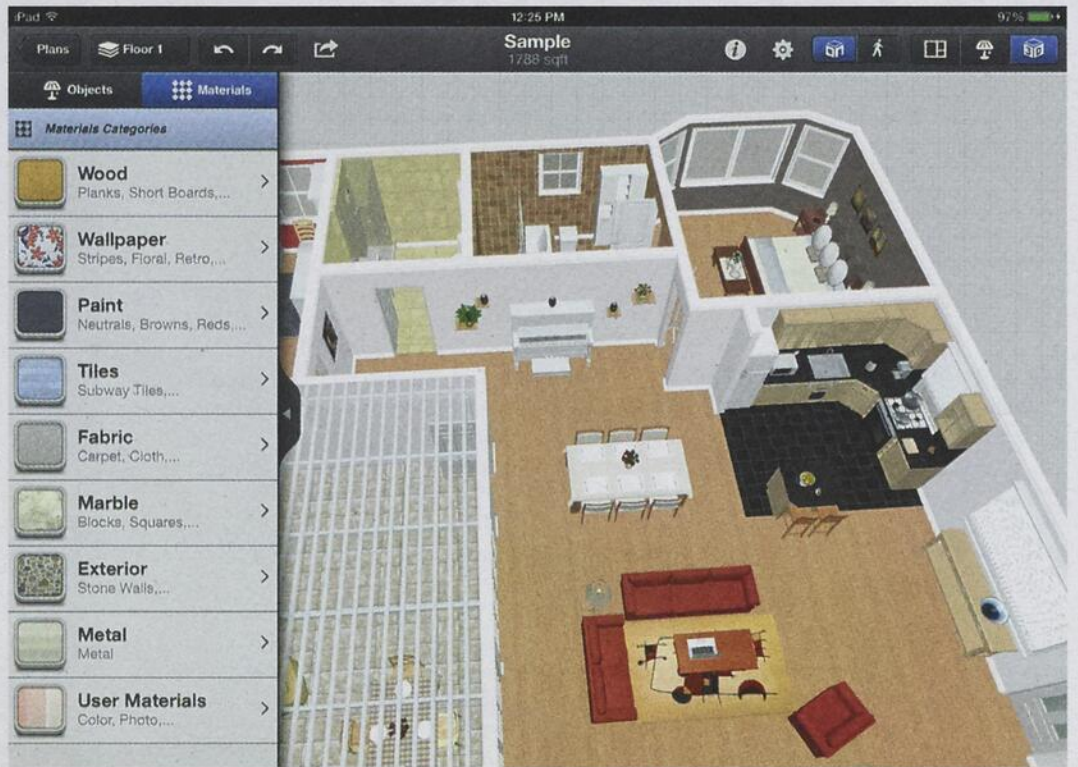
Les logiciels de design et de décoration intérieure permettent de visualiser toutes les possibilités et les étapes de votre projet. Ces outils professionnels sont offerts sur le marché à des prix abordables, et parfois même gratuitement!

DES OUTILS CONVIVIAUX

Nul besoin d'être un professionnel de la décoration pour utiliser ces logiciels. Certains d'entre eux sont conçus pour le grand public et, par conséquent, ils sont assez simples à utiliser. Lorsque vous êtes familier avec leur fonctionnement, il est naturel de passer des heures à envisager des dizaines de possibilités d'aménagement. Vous voulez visualiser l'effet qu'aurait un lustre massif dans votre salon? Vous êtes curieux de savoir si un rouge vif mettrait en valeur vos armoires de cuisine? Avec un logiciel de décoration, vous pourrez autant essayer des concepts classiques que des styles complètement éclatés!

DES BIBLIOTHÈQUES VIRTUELLES

À l'aide des bibliothèques virtuelles incluses dans les logiciels de design et de décoration, vous sélectionnez et placez tour à tour les meubles, les électroménagers, les luminaires, etc. Pour la majorité des logiciels, il suffit de cliquer, puis de glisser-déposer l'objet sur le plan pour admirer instantanément le résultat. De plus, vous pourrez sélectionner des textures, des couleurs, des accessoires et des revêtements de sol à votre convenance. Certains modèles de plans sont visibles en deux dimensions (2D) et d'autres en trois dimensions (3D). La visualisation en 3D est une façon réaliste de vous imaginer dans votre pièce fraîchement décorée.



Planifier votre décoration avec l'aide d'un logiciel convivial est un jeu d'enfant!





**ASPIRATEUR CENTRAL
CYCLO VAC**

0549408

Spécial Octobre

729\$

black edition



Aspirateurs Tél.: 450 **778-1003**

J.P. Godbout

1075, av. Laframboise, Saint-Hyacinthe Qc J2S 4W7
(face au Café de la Gare)



**LES CONSTRUCTIONS
IPM
MORIN INC.**

**PROJET DOMICILIAIRE
RÉSIDENTIEL
ST-LIBOIRE**

INFRASTRUCTURES PAYÉES
GRANDEURS VARIÉES
(APPELEZ-NOUS POUR PLUS DE DÉTAILS)

RBQ : 8002-9994-09

info@pmmorin.com • www.pmmorin.com

Pascal Morin: 450.278.4275

Francis Morin: 450.278.4279



Sonia Tétréault
Représentante hypothécaire
450 230-5010

0551744

CONCEPT
MARCHÉ **LUKO**
DE L'ARMOIRE

www.conceptluko.com

BIENVENUE AUX CONTRACTEURS

**ICI VOUS ÊTES
CHEZ LE
MOINS CHER!**

PRIX DÉFIANT TOUTES COMPÉTITIONS

NOUVEL ARRIVAGE

DE PORTES
EXTÉRIEURES EN ACIER,
INTÉRIEURES, PATIOS

MÉGA CHOIX

DE PORTES
DE COULEURS ET
MODÈLES



Venez nous voir!

**GRAND
CHOIX**

DE PLANCHERS FLOTTANTS,
BOIS FRANC ET VINYLE



**PROMO
OCTOBRE**

COMPTOIRS DE CUISINE
OU SALLE DE BAIN

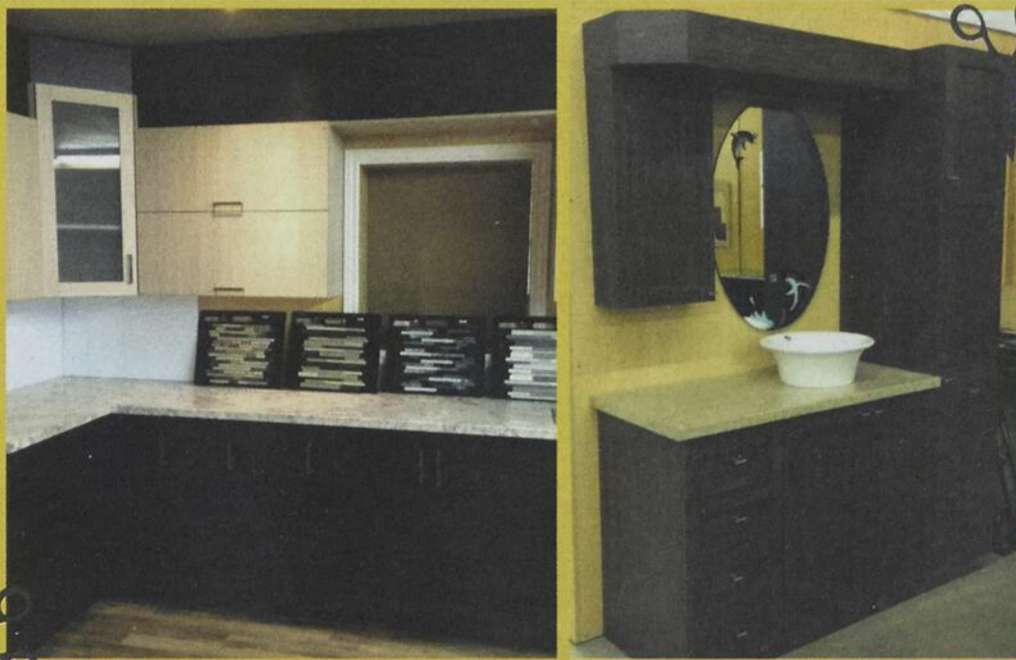
**4'
1999\$**
CHACUN

VALIDE JUSQU'AU 31 OCTOBRE


**NOUS PAYONS
LES TAXES**

EN OCTOBRE ET NOVEMBRE

SUR FABRICATION DE VOS ARMOIRES
DE CUISINE OU DE SALLE DE BAIN



SAINT-HYACINTHE 6400, rue Étienne Racine • 450 799-1515
GRANBY : 1196, rue Principale • 450 991-2236

Cliquez j'aime sur 

0551230

CINQ MOTS D'ORDRE POUR UNE SALLE DE LAVAGE UTILE ET AGRÉABLE

1) DÉCORATION

Les décorateurs sont unanimes : ce sont dans les plus petites pièces que l'on peut se permettre les plus grandes extravagances! Pour votre salle de lavage, choisissez une thématique qui vous inspire : rétro, exotique, antique, romantique, etc. Ensuite, laissez-vous aller avec des murales en papier peint, des couleurs éclatantes et des accessoires inusités!

2) LAVAGE

Un évier profond et une machine à laver performante sont essentiels dans une salle de lavage fonctionnelle. L'évier parfait est muni d'un robinet à long cou permettant de placer un seau dessous. Pour prévenir un éventuel dégât d'eau, assurez-vous que toutes les entrées sont étanches et que le drain principal n'est pas obstrué en les faisant inspecter par un professionnel.

3) SÉCHAGE

Pour le séchage de vos articles délicats, munissez-vous d'une tringle amovible ou, lorsque l'espace le permet, d'une corde à linge rétractable. Vous pouvez aussi

installer une tringle fixe pour y suspendre vos vêtements à sécher sur des cintres.

4) PLIAGE

Une surface plane bien dégagée est indispensable pour le pliage de votre literie et de vos vêtements. Une solution pratique consiste à utiliser l'espace situé au-dessus de la laveuse et de la sècheuse à chargement frontal. Vous pouvez aussi récupérer un comptoir ou un dessus d'îlot et l'installer sur les appareils pour éviter qu'une paire de bas ne glisse sournoisement entre les deux.

5) RANGEMENT

Les armoires suspendues ou pleine grandeur sont parfaites pour garder les produits nettoyants et les accessoires hors de votre vue. Installer des tablettes au-dessus des portes est également une façon astucieuse de gagner de l'espace!

Une salle de lavage attrayante assouplit vos vêtements... et votre humeur!

Photo Jupiterimages/Thinkstock



L'ATELIER

BM

ARMOIRES

30
ans




18 325 ST-LOUIS
ST-HYACINTHE (QC)
J2T 3H5

T 450.778.1206
SANS FRAIS 1.800.447.1206
F 450.773.5000



R.B.Q. : 8106-7449-29

Visitez notre site internet : www.armoiresbm.ca

05-33228



SYLVESTRE LEBLOND & ASSOCIÉS S.E.N.C.R.L.

Évaluateurs agréés

05-41606

BESOIN D'UN AVIS OBJECTIF SUR LA JUSTE VALEUR MARCHANDE DE VOTRE PROPRIÉTÉ?

♦ VENTE ♦ ACHAT ♦ SUCCESSION
♦ SÉPARATION ♦ FINANCEMENT

CONTACTEZ-NOUS
(450) 773-5897

ÉVALUATION IMMOBILIÈRE

www.sylvestreleblond.com
888, Bourdages Nord, Saint-Hyacinthe



MEMBRE DE L'ORDRE DES ÉVALUATEURS AGRÉÉS DU QUÉBEC

Les services

Jérôme Royer

Pour la qualité de votre milieu de vie!

Projets de rénovation?

- Entretien et rénovation résidentielle
- salle de bain
- céramique
- moulures
- gypse
- etc.

450 230-2021
jroyer@telupton.com



0548158

R.B.Q. : 5592-0292-01



MÉDIATION CITOYENNE DES MASKOUTAINS

« Mon voisin a un énorme arbre dont les branches dépassent de notre côté de la cour, laissant ainsi tomber plusieurs feuilles dans notre piscine... Nous avons tenté de discuter avec lui pour lui demander de couper les branches, mais il ne veut pas collaborer. »

Vous vivez une situation difficile avec un voisin ou une personne de votre entourage?

Des citoyens médiateurs bénévoles formés et supervisés par Justice Alternative,

sont disponibles afin d'accompagner et de soutenir les citoyens aux prises avec une situation conflictuelle (voisinage, interpersonnel, propriétaire-locataire ou autre) et de les soutenir dans la recherche d'une solution satisfaisante pour tous. La démarche de médiation proposée s'appuie donc sur la volonté des gens à s'entendre.

Le service offre une option supplémentaire aux systèmes traditionnels de règlements des conflits (à l'exception de ceux

relevant du droit familial). Dans le respect des principes et valeurs du service, l'équipe de médiateurs pourra vérifier avec les parties concernées les options possibles dans la résolution du conflit en question, accompagner les personnes dans la gestion de leur conflit et s'il y a lieu, proposer une démarche de médiation. Les services offerts sont gratuits et confidentiels.

« Le chien de mon voisin se promenait dans ma cour et faisait ses besoins sur ma

pelouse. Je ne savais pas comment aborder le sujet avec lui, ne le connaissant pas, cela m'intimidait. J'ai contacté l'unité de médiation citoyenne et l'on m'a offert du soutien et des techniques pour que je prenne contact avec lui. La situation est maintenant réglée. »

Pour rejoindre l'unité de médiation citoyenne et discuter avec un médiateur bénévole, téléphonez au 450 252-8444.

POUR RESPIRER MIEUX, AÉREZ VOTRE MAISON!

Plusieurs croient que l'air à l'intérieur de leur maison est plus sain que celui à l'extérieur. Pourtant, c'est généralement tout le contraire! De là l'importance d'aérer régulièrement votre maison.

SANS AÉRATION, BONJOUR LA POLLUTION!

Plusieurs substances invisibles polluent l'air de votre maison. En voici quelques exemples : les produits nettoyants, les matériaux de construction, la fumée de

poêle à bois, la fumée de cigarette, les acariens, les bougies, l'encens, les parfums, la friture, les contaminants d'origine animale et les moisissures. Ces polluants peuvent avoir des conséquences directes sur votre système respiratoire et sur celui des membres de votre famille. Selon la concentration présente, d'autres symptômes peuvent être associés à un air pollué : un état de fatigue, des maux de tête, des étourdissements et des troubles de la vision.

POUR GARDER LA SANTÉ, IL FAUT AÉRER!

Pour évacuer en bonne partie ces polluants, il est primordial d'aérer quotidiennement votre maison. Peu importe le climat extérieur, ouvrez vos fenêtres au moins 15 minutes par jour. Si vous le désirez, vous pouvez aussi diviser l'aération en deux périodes, soit le matin et le soir.

Afin d'éviter l'augmentation des coûts de chauffage, pensez simplement à baisser vos thermostats avant d'ouvrir vos fenêtres. Une fois l'aération complétée, remettez-les à niveau. En plus d'évacuer les polluants, les mauvaises odeurs et l'humidité, une aération adéquate apportera la santé et la fraîcheur dans votre maison!



Aérer quotidiennement votre maison contribue à prévenir les problèmes de santé liés à la pollution.

BIENVENUE CHEZ VOUS

CONDOS
MAISONS
SEMI-DÉTACHÉS
MAISONS DE VILLE

GROUPEROBIN.COM
450.250.2222



DEPUIS 1975 - LA TRANQUILLITÉ D'ESPRIT MUR À MUR

ROBIN GROUPE



MAISONS DE VILLE

À partir de
249 900\$
TAXES INCLUSES

Incluant terrain et infrastructures
Visite sur demande



SEMI-DÉTACHÉS

À partir de
249 900\$
TAXES INCLUSES

Incluant terrain et infrastructures
Visite libre les samedis et dimanches de 13h à 16h
2000 et 2010, rue Victor-Martin
2385, rue Jean-Noël Dion



L'AVENUE

MAISONS UNIFAMILIALES

À partir de
249 900\$
TAXES INCLUSES

Incluant terrain
Visite libre les samedis et dimanches de 13h à 16h
3130, rue Sainte-Madeleine



CONDOS 4 1/2 ET 5 1/2

À partir de
229 900\$
TAXES INCLUSES

Avec garage et ascenseur
Réservez dès maintenant votre unité pour occupation immédiate

PHASE 10 EN PRÉVENTE

CONGÉ DE TAXES FONCIÈRES DE 3 ANS
POSSIBILITÉ DE REPRENDRE VOTRE BAIL D'APPARTEMENT

0650910

RAMONER SA CHEMINÉE, UN GESTE DE SÉCURITÉ!

Faire ramoner régulièrement votre cheminée, idéalement par un professionnel, vise à prévenir un incendie. En effet, la fumée de feu de bois contient des éléments qui adhèrent à la surface intérieure de la tuyauterie de la cheminée. Ces substances inflammables, dont la principale est la créosote, peuvent s'accumuler sur les parois et provoquer un feu de cheminée. On recommande de ramoner sa cheminée minimalement une fois par année; deux fois ou plus si vous l'utilisez très fréquemment.

Si vous n'avez pas peur des hauteurs et que vous avez une certaine expérience, il est possible d'effectuer vous-même le ramonage de votre cheminée. Attendez une belle journée d'été ou d'automne, portez des vêtements que vous ne craignez pas de souiller et réunissez les outils suivants :

- Une échelle sécuritaire;
- Une lampe de poche;
- Une brosse à ramoner (aussi appelée « hérisson »);

- Une corde résistante;
- Un poids;
- Une toile de protection;
- Un masque antipoussière;
- Des lunettes protectrices.

Achetez votre hérisson en tenant compte du diamètre de votre cheminée et procurez-vous une corde un peu plus longue que la hauteur totale de celle-ci.

Avant de commencer le ramonage, observez l'intérieur du tuyau avec une lampe de poche. En effet, des petits animaux y ont peut-être élu domicile! Protégez ensuite la surface devant votre foyer en installant la toile de protection. Puis, ramenez en effectuant des mouvements de va-et-vient. Enfin, débarrassez-vous des résidus de créosote et de suie dans un endroit approuvé par votre municipalité (en raison de son caractère inflammable, la créosote ne peut être jetée avec les ordures domestiques régulières).



Pour prévenir un feu, il faut ramoner sa cheminée une fois par année.

Photo Thomas Northcut/Thinkstock



VITRERIE

Les experts du verre

POUR UN TRAVAIL EFFICACE ET DE LONGUE DURÉE, NE RÊVEZ PAS À FAIRE DÉSEMBUER VOS VITRES... CHANGEZ VOS THERMOS





Spécialité DOUCHE DE VERRE

CONCEPTEUR DE PRODUITS Haut de gamme

Balustrade EN VERRE

Verre TREMPÉ

16965, Saint-Louis, Saint-Hyacinthe (Québec) J2T 3G5
 T. 450 774-6848 • F. 450 774-0605

www.vitrieresmd.com



LES ENTREPRISES ÉRIC DUPUIS

Contracteur général Entrepreneur électricien

9182-2445 Québec inc.

RÉSIDENTIEL INDUSTRIEL COMMERCIAL

RBQ : 8350-5446 Cell. : 450 278-4422 SOUMISSION GRATUITE

422, rue des Bouleaux, Sainte-Cécile-de-Milton, Qc, JOE 2C0

Poêle à combustion D.M.

SPÉCIALISTE POËLE AUX GRANULES

au bois, au gaz, à l'huile, tuyaux et cheminées




DÉPOSITAIRE DES POÊLES Vermont Casting Continental Monessen | Enviro | Selkirk

236, rue Saint-Édouard, Saint-Simon
www.poeldm.com • 450 798-2686



UN SPA INTÉRIEUR, POUR VOUS DÉTENDRE TOUTE L'ANNÉE!

Que vous soyez seul ou en bonne compagnie, vous prélasser dans un spa est une activité on ne peut plus plaisante. L'immersion dans l'eau chaude et les remous qui vous bercent procurent instantanément une douce sensation de bien-être. Et si ce plaisir était accessible toute l'année, sans avoir à mettre le gros orteil à l'extérieur?

POUR PLUS D'INTIMITÉ

Si plusieurs personnes fréquentent les spas professionnels, d'autres préfèrent se relaxer en toute intimité. Avec un spa à la maison, il n'y a aucun risque de subir le regard moqueur d'un étranger sur votre vieux maillot de bain! Avant d'acheter un spa intérieur, vous devez d'abord tenir compte de :

- L'accès physique à votre spa (portes, escaliers);
- L'aménagement de la pièce (sa taille, sa hauteur);
- Vos besoins (le type de spa, le nombre de places).

LES CONDITIONS D'INSTALLATION

Vérifiez ensuite si les conditions fondamentales sont réunies. Globalement, il vous faut

un espace où le sol possède une résistance suffisante et où l'aération est appropriée. Le sol devrait pouvoir résister au poids du spa rempli d'eau avec le nombre maximum de personnes à l'intérieur. Sur le plan de l'aération, un spa installé dans une pièce mal ventilée pourrait provoquer des problèmes d'humidité et de moisissures. En cas de manque d'ouvertures pour assurer la ventilation, vous devrez sans doute vous procurer un déshumidificateur de qualité.

Si vous avez des doutes en ce qui concerne la résistance du sol et l'aération de la pièce, il est toujours prudent de demander conseil à un professionnel du bâtiment.

Avant de faire l'acquisition d'un spa intérieur, il faut tenir compte de plusieurs facteurs.



Confort tout au long de l'année, permettant d'économiser jusqu'à 30 % sur votre facture d'électricité.



Mr. SLIM[™] MSZ-FE

- Hyper Heat – une thermopompe performante, qui réchauffe durant nos hivers canadiens et rafraîchit pendant l'été.
- Jusqu'à 26 SEER – réduit votre facture d'électricité.
- Qualification Energy Star – procure une tranquillité d'esprit.
- Système sans conduit d'air – atteint les zones que votre système de conduits central n'atteint pas.

CHAUFFE JUSQU'À -25°C HYPER HEAT

R-410A

www.mrslim.ca

MITSUBISHI ELECTRIC 10 ANS COMPRESSEUR GARANTIE

*Installation par un technicien en CICA agréé requis.

* Partenaire Autorisé

MASKA RÉFRIGÉRATION INC.

Tél. : 450 799-4525
13950, av. Morissette
SAINT-HYACINTHE
Qc J2R 1M9
info@maskarefrigeration.com
www.maskarefrigeration.com

ENTREPRISE FAMILIALE

DEPUIS 1974



RBQ 2321-0511-43

LES FOURNITURES ELECTRIQUES MASKOUTAINES INC.

2675 Sicotte, Saint-Hyacinthe | 450 773-2043

VIVE LE CONFORT DE LA CHALEUR

- Air climatisé
- Thermopompe
- Onduleur DC / Inverter

FRIEDRICH

12 000 BTU à 18 000 BTU
Nettoyage recommandé aux 5 ans

200\$ DE RABAIS SUR PRÉSENTATION DE CE COUPON. VALIDE SUR APPAREIL DE CHAUFFAGE BI-BLOC.

50\$ DE RABAIS SUR PRÉSENTATION DE CE COUPON. SUR NETTOYAGE DE CLIMATISEUR ET APPAREIL DE CHAUFFAGE BI-BLOC.

ASPIRATEUR CENTRAL

- 700 AirWatts
- Trousse 30' - 24 Volts
- Silencieux inclus
- Garantie 10 ans/pièces et main-d'oeuvre

549\$ régulier 749 \$
Quantité limitée

HOUSSE GRATUITE

Photo à titre indicatif

8-9-10 et 11 octobre



GRANDE VENTE

SOUS LA TENTE

HEURES D'OUVERTURE

Jeudi et vendredi 9 h à 21 h

Samedi 9 h à 17 h

Dimanche 10 h à 16 h



céramique **graveline** inc.

L'embaras du choix !

JUSQU'À

70%

DE RABAIS*
sur produits sélectionnés



* Détails en magasin.

1820, boulevard Laurier Est, Saint-Hyacinthe

450 774-7795 ■ www.ceramiquegraveline.ca

