

LE BÉTON PORTE ALLÈGREMENT SES CENT ANS

FLORIAN BERNARD

La recette de base pour faire du béton est fort simple et à la portée de tout le monde. Il suffit de quatre ingrédients naturels, soit du sable, de la pierre concassée de calcaire, du ciment et de l'eau. Mais comme le vinaigre ne fait pas automatiquement de la mayonnaise, ces ingrédients doivent être bien mélangés, selon des proportions précises, à des températures idéales, pour former un tout solide, à l'épreuve du temps et de toutes les intempéries.

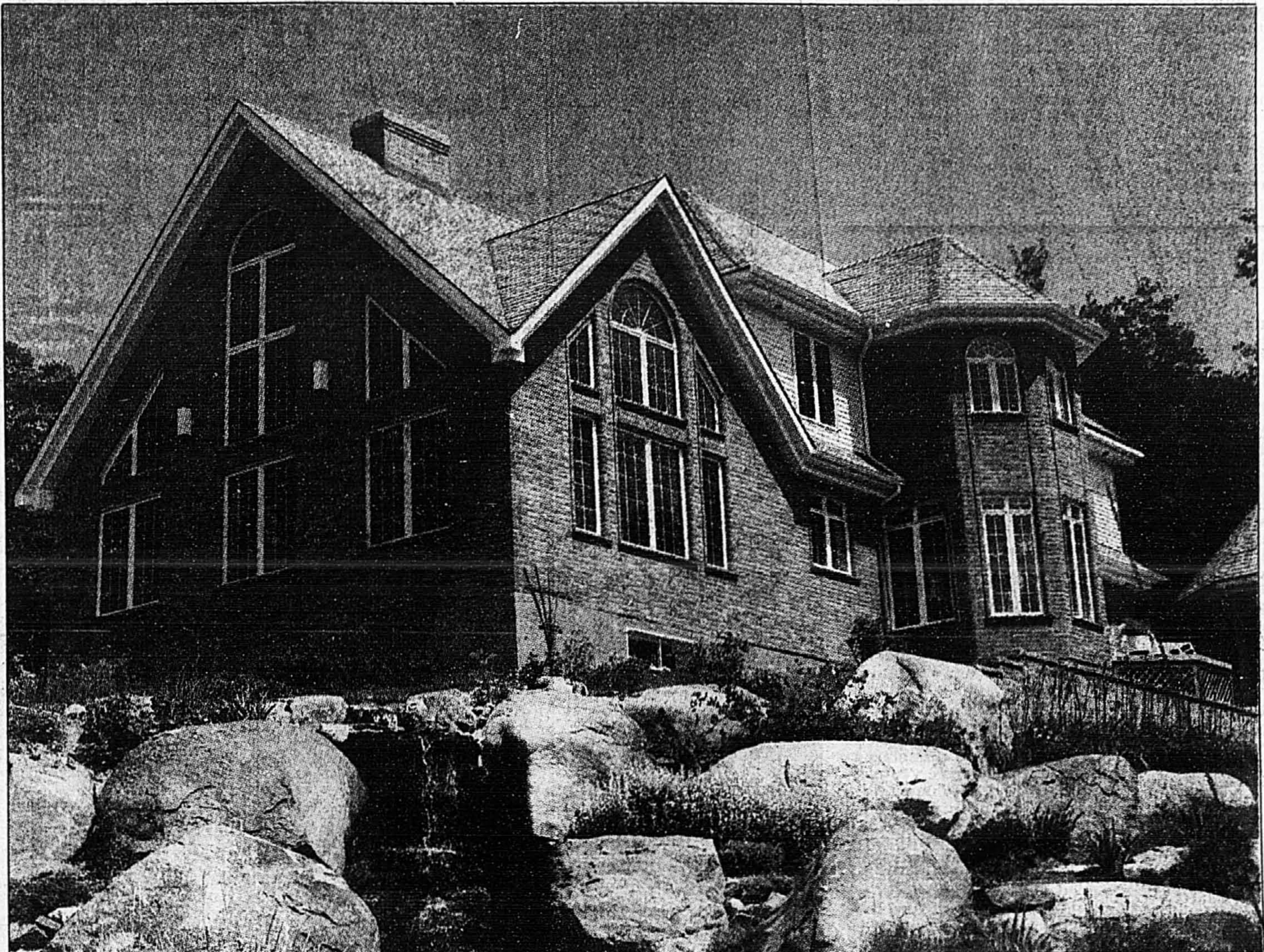
Le béton, dont le ciment n'est que l'un des quatre ingrédients de base, constitue en réalité un accélération d'un processus naturel qui, dans la nature, demande beaucoup de temps. Au fil des siècles, l'homme a appris à domestiquer les éléments qui créent de la pierre. Le béton est une pierre dure fabriquée par l'homme.

La plus belle réussite, dans ce domaine, a consisté à « mouler » le béton en vrac pour le transformer en briques et en blocs, utilisés principalement dans la construction résidentielle et commerciale. Aujourd'hui, l'industrie québécoise de la maçonnerie de béton, héritière d'une longue tradition nord-américaine, est à l'avant-garde de tous les pays. Elle est le fruit d'une longue évolution qui a connu ses vrais débuts vers la fin de 1860, alors que l'américain Georges A. Frear a conçu la première machine permettant de mouler du béton sous pression et de lui donner les formes, les textures et les tailles souhaitées par les architectes. Grâce à la machine de Frear, les maçons pouvaient désormais réaliser de jolies façades sans avoir à tailler des blocs.

Peu de temps après Frear, le Torontois Beaumont Jarvis mettait au point sa propre machine à fabriquer des blocs creux de béton. Jarvis obtenait un matériau de façade ne transmettant pas la chaleur, ni le froid ou le bruit, et ceci grâce au vide situé en plein cœur du bloc. Le bloc thermoisolant, si familier aujourd'hui dans tout projet de construction, venait de voir le jour au Canada. La production manuelle de ces blocs creux était à l'époque d'environ 150 par jour.

Le béton et le Québec

De belles constructions en béton moulé sous pression furent érigées un peu partout, au Québec, à partir de 1900. Ces maisons, églises et édifices commerciaux ont défié le temps. On



Le revêtement de cette somptueuse demeure aux lignes classiques est fait de briques de béton moulé sous pression, teintées en usine au moyen d'oxydes.

peut encore en admirer plusieurs exemples éloquentes, telles l'église de Lauzon, construite en 1905, la belle demeure du 4443, rue Boyer, à Montréal, érigée en 1907, la grande maison du 25, rue de l'Évêché, à Rimouski, celle du 4177, rue Drolet, à Montréal (1913), le 175, des Franciscains, à Québec (1910), le 17, Saint-Louis-de-France, à Lauzon (1906), et bien d'autres.

À partir de 1925, face à la popularité grandissante de ce nouveau matériau de construction, l'administration municipale de Montréal adopta son premier règlement touchant la fabrication et l'emploi de blocs de béton sur son territoire. C'est également à cette époque que furent tentés les premiers essais d'utilisation de colorants dans le béton.

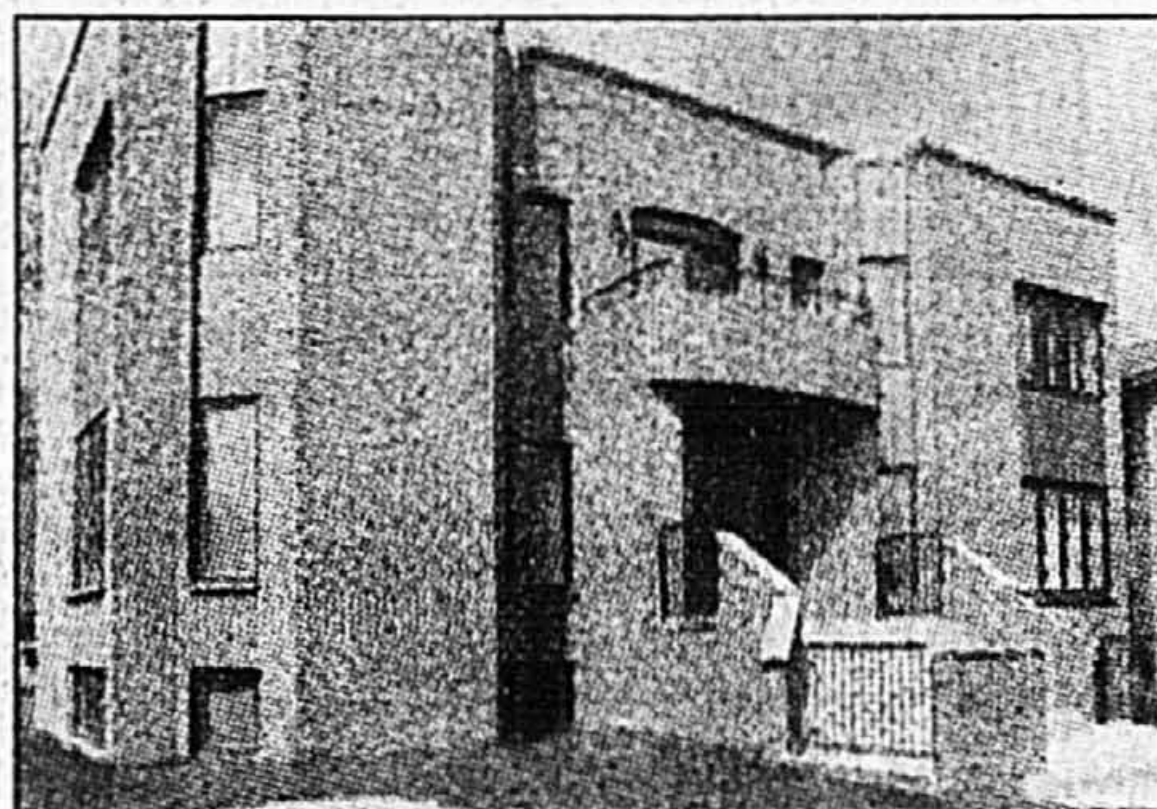
Aujourd'hui, il n'y a presque plus de limites aux possibilités

architecturales offertes par le bloc de béton moulé sous pression. Des techniques de pointe ont été développées, permettant aux granulats d'être apparents en surface, ou de présenter des textures diverses dans toute la gamme des teintes pâles ou fortes. Les briques de béton, par exemple, offrent désormais une résistance et une beauté que leurs rivaux en argile n'ont jamais pu égaler.

Les briques et les blocs de béton sont fabriqués d'un mélange de ciment portland, d'eau, de granulats, de

pigments et d'additifs spéciaux dont la composition de certains d'entre eux constitue un secret bien gardé. Tous ces ingrédients sont amalgamés pour former un tout solide et résistant.

VOIR BÉTON EN K 2



Les ingrédients de base qui servent à fabriquer le béton sont du sable grossier, de la pierre calcaire concassée, du ciment portland et de l'eau.

Coulé sur place ou utilisé sous forme d'éléments moulés sous pression, le béton se prête à tous les styles d'architecture.



Jolies plantes couvre-sol

■ Pourquoi s'obstiner à faire pousser du gazon aux endroits où il refuse de s'installer, ou encore dans les coins impossibles à tondre et à entretenir? Les plantes tapissantes sont des végétaux tout indiqués pour ces endroits souvent mal éclairés ou dont le degré de pente complique le passage d'une tondeuse. Les plantes tapissantes, dites «couvre-sol», vivaces et rustiques, ne sont pas seulement utiles pour remplacer le gazon.

page K 8



Un meilleur équilibre architectural?

■ Il y a deux manières de regarder un événement ou une ville. Il y a les observateurs, ou les journalistes, qui voient toute la vie en rose; et il y a les autres, les terribles, qui n'en voient que les imperfections. Le dernier numéro de la revue *Autrement* regarde Montréal entre ces deux extrêmes.

page K 2



■ Lorsque vient le temps de procéder à la mise en place de l'installation électrique, le rôle principal de l'autoconstructeur consiste à être... spectateur. En effet, si l'on n'est pas soi-même un maître électricien membre de la Corporation regroupant ces spécialistes, la loi nous interdit de procéder à l'installation électrique chez soi.

page K 3

Qualité à tous prix!

Groupe immobilier Grilli inc.
3535, boul. St-Charles
Kirkland (Québec)
H9H 3C4
Tél.: 694-0463



«LA VIE» 25 autres modèles disponibles

Les frais de notaire, les services municipaux* et la TPS sont inclus

*Montant alloué variant selon les municipalités

Laval À compter de 101 900 \$ Tél.: 627-2569	Sainte-Anne-de-Bellevue À compter de 116 900 \$ Tél.: 457-0416	Kirkland Ouest À compter de 167 900 \$ Tél.: 695-3737
Varenes À compter de 100 900 \$ Tél.: 652-4350	Île-Bizard À compter de 113 900 \$ Tél.: 626-6108	Kirkland Acres À compter de 277 900 \$ Tél.: 694-4870
Pierrefonds / Parc Grier III À compter de 119 900 \$ Tél.: 695-3737	Saint-Lazare À compter de 113 900 \$ Tél.: 458-2882	Lacey-Green À compter de 291 900 \$ Tél.: 694-4870

MAISONS DISPONIBLES IMMÉDIATEMENT DANS TOUS NOS PROJETS!

Architecture

Doit-on trouver un meilleur équilibre architectural?



JEAN-PIERRE BONHOMME

les journaliste, qui voient toute la vie en rose et il y a les autres, les terribles, qui n'en voient que les imperfections.

Quelque part entre ces deux extrêmes, il y a cette sorte de distance plus ou moins objective qui permet de voir la réalité en dehors des brumes des projections idéalisées. Et c'est en prenant cette distance, justement, que l'on

peut faire évoluer la vie. On n'a pas intérêt à changer ce que l'on juge définitivement parfait ou définitivement corrompu.

L'important numéro que la revue *Autrement* a publié sur Montréal — la dernière livraison; celle de mai — regarde Montréal entre ces deux extrêmes, tout en se permettant une belle franchise.

Permettons-nous justement, en cette année anniversaire, de regarder Montréal avec un peu de distance par la lunette de son architecte.

Les Montréalais voient souvent Montréal comme le fin du fin; comme un sommet de la civilisation occidentale. Eh bien Montréal, nous rappelle l'un des auteurs, dans un texte liminaire de la revue précitée; dans le texte qui donne le ton, est un belle ville laide.

On trouve un peu partout, à Montréal, de bien belles choses: des coins charmants, de belles corniches et des maisons cossues; des immeubles bien proportionnés, anciens et nouveaux. Et, parfois, un architecte passe à travers les mailles de la bureaucratie niveleuse et fait quelque chose de remarquable: cf la maison de la culture de Côte-des-Neiges ou l'annexe à l'hôtel de ville, le Chaussegros-de-Léry. Ou en est-il, au juste?; Montréal serait-elle donc une ville dont l'architecture laisse à désirer?

Montréal, dit Jean Barbe, «est bâtarde; elle n'est pas belle. Elle n'a pas à l'être. Elle s'est faite sur le tas, comme elle a pu, sans qu'un roi, jamais, ne veuille en faire son palais. Elle est laide, comme un enfant trop longtemps abusé. Ses façades, jamais ravallées, ont la lèpre du tiers-monde...»

Ce sont les Montréalais, dit le même auteur, qui sont «beaux»; ils ont «la beauté du précaire». Et c'est cela qui compte, en réalité. La ville de Montréal est attirante pour bien des gens à cause de l'at-

titude même de ses gens; cela est noté par plusieurs dans la revue. On n'est effectivement pas attiré par un lieu trop méfiant, trop violent ou trop rébarbatif. Ce sont les Montréalais de souche, permettons-nous de le rappeler, qui ont créé un climat civilisé qui plaît et qui constitue un attrait. Notre Mordechai national ne vivrait pas chez nous si la société d'ici était répugnante.

Ceci dit il importe de rappeler que la douceur des gens d'ici n'est pas toujours encadrée par la douceur des environnements physiques publics et privés.

Et il paraît qu'à la mesure où les cellules de vie communautaire s'effritent la valeur des formes est de moins en moins prise en compte. Il arrive, ces années-ci, que le rituel de la vie en cité, celui de la vie citadine, est en déperdition. Les humains de la ville de Montréal, de par la forme même — souvent débraillée — de leurs vêtements, n'affirment plus, comme auparavant, une volonté certaine d'afficher le symbolisme commun.

Cela s'avère si l'on songe que

des citoyens osent, depuis peu, se promener en costumes de bain sur la rue Sainte-Catherine. Nous en avons vu un, par une belle journée d'été — peut-être un banlieusard égaré — qui est venu présenter une annonce publicitaire en costume de bain dans l'ascenseur de *La Presse*.

La forme des immeubles de Montréal et des aménagements des rues, traduit-elle parfois cet esprit de dissociation, de délabrement et de jemenfoutisme effréné? On peut le craindre.

Il se construit encore, dans les rues de Montréal des immeubles si laids qu'ils provoqueraient ailleurs des soulèvements populaires. La photo ci-contre en fait foi. Leur laideur atteint parfois des degrés si élevés qu'elle défie toute description. Comment pareilles structures peuvent-elles passer par les mailles des services municipaux et des fonctionnaires de l'État? C'est un mystère.

Il est bon que le peuple soit bonenfant, bonhomme, désinvolte. C'est une qualité. Mais n'est-il pas temps, maintenant, d'encadrer

tout cela, de donner de la forme à notre vie?

L'Université de Montréal, en cette matière, a un rôle à jouer. Jusqu'ici elle n'a pas donné l'exemple. Le campus de notre université, avec son pavillon Cormier, promettait d'être exemplaire. Plusieurs des immeubles qui ont été construits autour du pavillon central, en nos décennies contemporaines, est horrible; il n'y a pas d'autre mot pour le dire. L'une des dernières verrues à surgir dans cet environnement c'est le pavillon d'optométrie de la rue Jean-Brillant. Cet immeuble — une boîte rose aveugle — représente tout ce qu'il ne faut pas faire en design.

La Ville de Montréal, consciente de cet état général des faits, présente à la population, ces jours-ci, une nouvelle réglementation sur l'aménagement urbain. Il appert qu'avec elle la municipalité pourra restreindre le nombre des méfaits architecturaux qui se commettent dans nos murs. La conscience est le commencement de la sagesse, il faudra en reparler. Cela paraît être un espoir.

BÉTON

Le béton porte allègrement ses cent ans

SUITE DE LA PAGE K 1

Les équipements qui servent à la production de ces éléments sont d'une grande précision. Les quantités d'eau, de ciment et de granulats doivent être très précises.

Une fois démoulés et inspectés, les briques ou blocs sont acheminés vers des «chambres de mûrissement» où la vapeur qui s'en dégage accélère l'hydratation du ciment. Ce procédé permet aux éléments d'atteindre la résistance requise à l'intérieur d'un délai de production qui dure environ trois semaines.

Les deux principaux types de finis sont les profils nervurés et à face écaillée. En fendant les éléments, après le mûrissement, on obtient une texture semblable à celle du granite. Certains blocs ont une surface apparente «meulée» ou «grenailée», s'harmonisant avec les pierres de taille.

La brique de béton présente, quant à elle, un fini écaillé, lisse, encoché ou à rayures. Ces textures sont obtenues par l'utilisation de différents moules, lors de la fabrication.

La coloration du béton moulé est réalisée grâce à l'utilisation d'oxydes minéraux ajoutés lors de la préparation. Les couleurs sont donc uniformément réparties dans l'ensemble des éléments et non pas en surface seulement.

Une association de 20 ans

Les deux principales associations de producteurs et de manufacturiers de produits de béton du Québec célèbrent, cette année, leur vingtième anniversaire. Il s'agit de l'Association Béton Québec, regroupant une centaine de membres producteurs et associés, et l'Association des manufacturiers de maçonnerie de béton, regroupant surtout les entre-

prises spécialisées dans la fabrication des blocs et briques de béton.

Ces deux organismes n'en constituent qu'un seul à l'origine. Au cours des années, chacune des associations s'est intéressée à des domaines particuliers d'usage du béton. Ainsi, l'Association Béton Québec regroupe surtout les grands producteurs et constructeurs, notamment dans le domaine des routes, des édifices importants, des grosses structures, des travaux publics, etc. L'Association des manufacturiers de produits de béton du Québec est davantage tournée par les produits de béton, notamment les blocs, les pavés et les briques.

L'industrie du béton était jadis une chasse-gardée d'hommes. De nos jours, plusieurs femmes sont très actives dans cette industrie. C'est une femme, Raymonde Ally-Grégoire, qui est actuellement la directrice générale de l'Association Béton Québec. C'est une autre femme, Paulette Marcotte, qui vient d'assumer la présidence du dernier congrès annuel de l'industrie du béton, à Québec. C'est encore une femme, Line Saint-Onge, ingénieure, qui est actuellement directrice générale de l'Association des manufacturiers de maçonnerie de béton du Québec. Une autre femme, Lucie Daoust, est directrice du marketing à l'Association Béton Québec. On retrouve de plus en plus, autant sur les chantiers qu'en usine de production, des femmes occupant des postes de commande ou qui agissent en qualité de techniciennes et d'ouvrières spécialisées.

«Je pense que les femmes considèrent les choses d'une manière qui n'est pas différente, mais plutôt complémentaire à celle des hommes», souligne Mme Lucie Daoust. Elle ajoute: «Pour les femmes, service et action vont de pair. En ces années où la qualité totale est devenue une priorité, la place des femmes se situe plus que jamais au niveau des pouvoirs stratégiques.» □



Les Montréalais sont bien gentils et accueillants mais, souvent, ils doivent vivre avec un environnement qui manque d'équilibre formel. On voit, ici, un immeuble «exemplaire» situé au coin de l'avenue des Pins et du boulevard Saint-Laurent. PHOTO ROBERT NADON, *La Presse*

BOISÉ D'AUTEUIL

(au bord de la rivière des Mille-Îles)



*incluant TPS, infrastructure, SCHL. 15% comptant, taux de 7% variable

LA NOUVELLE MAISON ÉVOLUTIVE

(conçue par les créateurs du concept original)

6 MODÈLES DÉTACHÉS OU SEMI-DÉTACHÉS AVEC GARAGE

963-5071 ou 935-6499

Demander José DiBona
8990, boul. des Laurentides
(Aut. 640, sortie Bois-de-Fillon)

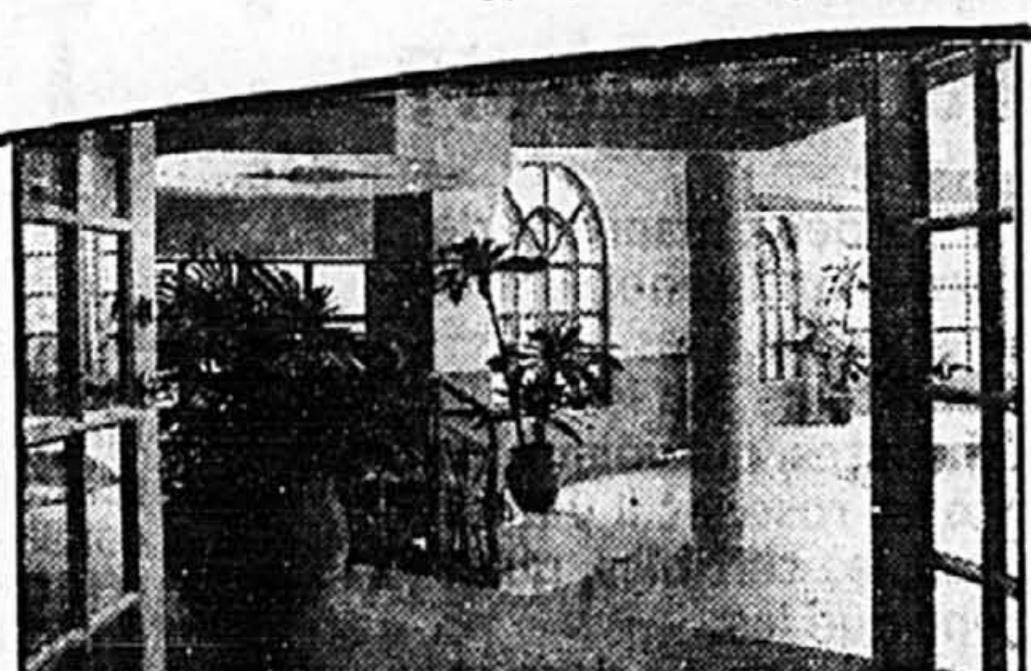
SUBVENTION DE 3 000\$
POUR TAXES MUNICIPALES

DEVENEZ PROPRIÉTAIRE POUR 508\$/mois*

A partir de 68 000\$ Possibilité de 5% comptant

ANOBID CONSTRUCTION CORP.

Nos très grands modèles sont enfin à votre portée



Maintenant la Phase II des

Château De Casson

vous offre ses plus luxueux espaces et ses penthouses à des prix jamais égalés

20% Descompte

Il nous reste aussi dans la Phase III des modèles disponibles variant de 1,200 pieds carrés à 1,800 pieds carrés

815, rue Muir
Ville St-Laurent
Tél.: 744-1225

Lun., mar., mer., de 13h à 20h
Jeu., sam., dim., de 13h à 17h

DARGIS

MONTRÉAL

A 5 MIN. DU CENTRE-VILLE

Les Habitations Champlain

CONDOS NEUFS

À PARTIR DE:

2 1/2 49 000 \$

3 1/2 59 000 \$

4 1/2 76 000 \$

5 1/2 sur demande

2025, rue Champlain, Montréal

près des rues Papineau et Sherbrooke. 727-3544

Heures de visite
Lundi au vendredi sur rendez-vous

Samedi et dimanche 13h30 à 16h

Centraide

Centraide

Centraide

Centraide

Centraide

Centraide

Centraide

Centraide

Centraide

Centraide

Centraide

Centraide

Centraide

Centraide

Centraide

Centraide

Centraide

CONDOMINIUMS

Les Jardins Chomedey

AU COEUR DE LAVAL

SPÉCIAL PRÉVENTE Foyer GRATUIT

2 ch. à c.: 69 900\$ et +

444\$/m, c+h

15% comptant

LIVRAISON EN NOVEMBRE 1992: NOUS OFFRONS 4 MOIS DE LOYER GRATUITS.

Un constructeur responsable

DARGIS

BUREAU DES VENTES
1000 boul. Chomedey, Laval
(à côté du Manoir Le Corbusier)

687-4703

Lun., mar., mer.: 13h à 20h
Jeu., sam., dim.: 13h à 17h

MANOR

MANOR

MANOR

MANOR

MANOR

MANOR

MANOR

MANOR

MANOR

MANOR

MANOR

MANOR

MANOR

MANOR

MANOR

MANOR

MANOR

MANOR

MANOR

MANOR

MANOR

LIVRAISON 1^{er} JUILLET 1992

MAISON UNIFAMILIALE

Contiguë en copropriété... à partir de 119 800 \$

SEMI-DÉTACHÉE... à partir de 156 400 \$

Parc, piscine, boul. Métropolitain à proximité. Infrastructure, gazonnement et garage inclus.

av. Jean-Dasprez, Tél.: 354-2650

Par l'autoroute 40 est, sortie boul. Roi-René, suivre la voie de service jusqu'à l'avenue Jean-Dasprez.

Les Prés Anjoués

Architecture progressive

Promotion du constructeur sous-traitants 5 000 \$

MANOR

MANOR

MANOR

MANOR

MANOR

Électricité et éclairage ne sont pas du ressort du bricoleur

Une lampe allumée derrière la fenêtre
Veille au cœur secret de la nuit
Christiane Barucoa



DENIS DION

13. ■ Lorsque vient le temps de procéder à la mise en place de l'installation électrique, le rôle principal de l'autoconstructeur consiste à être... spectateur. En effet, si l'on n'est pas soi-même un maître électricien membre de la Corporation regroupant ces spécialistes, la loi nous interdit de procéder à l'installation électrique chez soi. Comme dans le cas des autres entrepreneurs, il faut donc «magasiner» pour trouver l'électricien qui saura le mieux répondre à nos exigences, en fonction du budget que l'on s'est fixé.

Si la pose des installations électriques est interdite au commun des mortels, l'autoconstructeur se doit cependant de «faire ses devoirs» avant que cette étape des travaux puisse se réaliser. En effet, pour être en mesure d'obtenir des soumissions de la part des entrepreneurs, il faut pouvoir leur fournir un plan indiquant le nombre d'interrupteurs, leur sorte, l'emplacement des appareils d'éclairage, des prises de courant, la sorte de panneau de distribution désirée, l'emplacement des gros appareils électroménagers, le nombre de plinthes électriques, etc.

Il se peut que votre plan (après tout, vous êtes, comme nous, des amateurs en la matière) ne soit pas conforme aux normes du Code canadien de l'électricité, quant au nombre de prises de courant dans une pièce et à la distance maximale les séparant les unes des autres, par exemple. Dans ce cas, l'électricien que vous

aurez choisi vous le soulignera gentiment et verra à le modifier en conséquence. Il a tout intérêt à le faire, car son travail sera vérifié par la Direction de l'inspection des installations électriques et par Hydro-Québec avant le raccord final. Dans notre cas, l'entrepreneur dont nous avons retenu les services, Laurent Sorel, de Saint-Rémi, nous a fait procéder à certaines modifications de façon à ce que l'installation réponde à toutes les normes.

Vous aurez ensuite à choisir entre les différents interrupteurs offerts sur le marché (les prix varient selon le design), de même que l'emplacement des interrupteurs va-et-vient qui vous permettent de contrôler un appareil d'éclairage à partir de deux pièces différentes ou de deux endroits différents dans la même pièce. Et dans telle pièce, opterez-vous pour un rhéostat ou pour un ventilateur au plafond? Il faut aussi songer à l'éclairage extérieur et au raccord avec le garage, s'il y a lieu. Bref, même si vous n'aurez à poser aucun fil, vous aurez de nombreuses décisions à prendre, et il vaut mieux y réfléchir bien avant le début des travaux qu'une fois le maître électricien sur votre chantier.

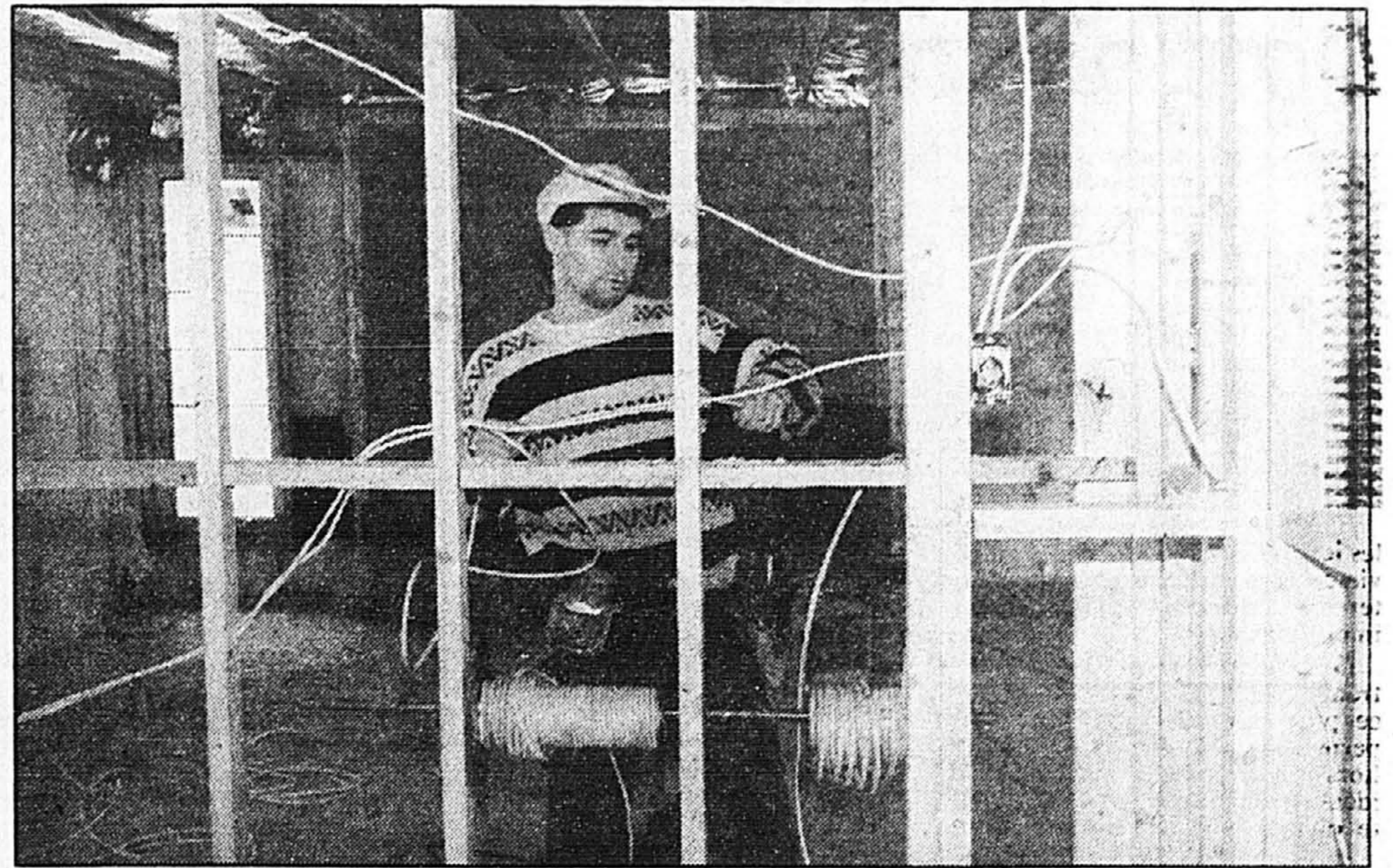
Avec les conseils de l'entrepreneur choisi, assurez-vous de faire installer un panneau de distribution dont la capacité totale (mesurée en ampères) soit en mesure de répondre à vos besoins actuels et... futurs. Un plan électrique préparé avec soin et prévoyant tous les appareils de la maison aidera l'électricien à vous éclairer en cette matière.

Muni de ce plan, l'entrepreneur viendra au moment voulu faire la pose brute des fils et vous constaterez alors qu'il lui faut jouer avec un immense «spaghetti» qu'un profane aurait bien du mal à démêler. Laissez-le se régaler et s'amuser: d'autres tâches vous attendent encore.

Quel éclairage et avec quels appareils?

Autrefois, la question de l'éclairage dans une maison se résumait à peu près à ceci: on visait une ampoule dans le plafonnier, on installait une lampe sur un bureau et on plaçait quelques tubes fluorescents sous les armoires de la cuisine et le tour était joué. Malheureusement (si l'on peut dire), il en va tout autrement aujourd'hui et l'amateur, de nos jours, a toutes les misères du monde à voir clair dans la myriade d'appareils d'éclairage offerts sur le marché. En ce qui nous concerne, ce fut l'un des aspects les plus difficiles que nous ayons eu à prévoir dans la conception de notre maison.

Mais un «magicien» est venu à notre secours. Il s'agit de Michel Gagnon, autrefois de la firme Lumitech, conseillers en éclairage, et qui vit maintenant dans la région de Toronto. Michel s'est donné la peine de venir chez



Chez nous, c'est Serge Boyer, de l'Entreprise d'électricité Laurent Sorel inc., qui a fait le gros du travail de l'installation électrique. On le voit ici à l'oeuvre dans une maison de Saint-Urbain.

nous examiner notre plan de près, nous faire des suggestions fort utiles et pertinentes et nous conseiller dans le choix des appareils d'éclairage en fonction de l'éclairage naturel et de la vocation de chaque pièce. Treizième principe de l'autoconstruction: lorsque le besoin s'en fait sentir, n'hésitez pas à faire appel à un spécialiste.

En ce qui concerne notre projet, nous n'avons eu qu'à nous féliciter d'avoir demandé des lumières à M. Gagnon, qui nous a prodigué de nombreux conseils fort utiles. Voici quelques exemples: dans la cuisine, il nous a suggéré d'installer des tubes fluorescents sous les armoires pour bien éclairer les surfaces de travail en plus de prévoir deux projecteurs encastrés dans le plafond tout juste au-dessus de l'évier, ainsi que quatre autres projecteurs également encastrés dans le plafond de la cuisine et disposés de façon à fournir un éclairage d'ambiance qui ne soit pas brutal.

Dans la salle à manger, le plafonnier contrôlé par un rhéostat permet de «tamiser» l'éclairage à souhait et un rail disposé près de la fenêtre en baie peut accueillir différents projecteurs pour souligner la présence de telle ou telle plante égayant la pièce. Dans la salle de lavage, un grand appareil comptant quatre tubes fluorescents devrait assurer l'éclairage requis pour les travaux de repassage, de couture et autres, sans compter l'autre appareil destiné à éclairer l'évier qui se trouve dans cette pièce.

Au salon, deux projecteurs orientables encastrés dans le plafond mettent l'accent sur la cheminée alors que, dans le vestibule, on retrouve le même type de projecteurs que ceux utilisés dans la cuisine. Michel nous a également conseillé quant aux appareils d'éclairage nécessaires à l'extérieur, soit pour le porche, les corniches ainsi que les deux portes se trouvant sur la façade arrière. Dans tous les cas, ses conseils se sont révélés précieux et, sans lui, nous serions aujourd'hui en pleine noirceur...

Le seul endroit où son choix a fait problème est le porche. En effet, en raison de la forme courbée du plafond (qui reproduit la courbe de l'imposte au-dessus de la

porte principale), les projecteurs droits que nous avions choisis ne s'ajustaient pas de manière harmonieuse et il a fallu les changer pour des projecteurs sphériques s'adaptant à la courbure du plafond. Pour le reste, chaque élément d'éclairage répond à nos attentes et à nos besoins, et si tous

les appareils ne sont pas encore en place, on sait cependant qu'une fois installés, ils créeront dans chaque pièce l'ambiance recherchée.

La semaine prochaine: Champ d'épuration et fosse septique, plâtrage et peinture.



Serge Boyer tire son «spaghetti» vers le panneau de distribution. Il goûtera bientôt les joies du «démêlage».



Stéphane Valiquette, employé de l'Entreprise d'électricité Laurent Sorel inc., procède à la pose d'un boîte d'interrupteur.

Quartier Parc Lafontaine - Centre-ville

Le 2145 RACHEL
coin DES ÉRABLES

PLATEAU MONT-ROYAL
17 LUXUEUX CONDOMINIUMS NEUFS
STUDIOS — 3 1/2 — 4 1/2

Mon toit Mon taux
8 1/2%

Climatiseur General Electric
Detecteur de fumée et d'incendie
Bains tourbillons
Système intercom
Système d'alarme feu
Cablevision (préfilage)
Porte patio dans chaque condominium
Insonorisation maximum
Balcon terrasse 4' x 12'
Cuisinière General Electric
Frais notaire payés par le vendeur

Laveuse, sècheuse General Electric
Réfrigérateur General Electric
Subvention 5 000\$ Ville de Montréal
Lave-vaisselle General Electric
Finition première qualité
Armatures de cuisine en mélamine
Parquetierie chêne ou tapis
Garage intérieur
Plancher béton, super insonorisés
four micro-ondes inclus
le tout installé, prêt à fonctionner

À partir de **49 900\$**
INF.: **672-7709**

Ouvert samedi et dimanche de 13 h à 17 h

4 1/2 • **NOVEL** • **5 1/2**
CONDOMINIUMS DE LUXE

PHASE I
UNITÉS À PRIX SPÉCIAL
T.P.S. INCLUSE

PHASE II
PRIX RÉDUITS
T.P.S. INCLUSE

• Deux salles de bain
• Garage intérieur et rangement
• Air climatisé
• Bain à tourbillons (5 1/2)

Lun. au jeu: 13 h à 17 h
et de: 19 h à 21 h
Ven., sam. et dim.: 13 h à 17 h

MUSTO CONSTRUCTION INC.
Bureau des ventes:
2200, Alice-Nolin 332-9942
(angle Sauvé ouest et L'Acadie)

VISITEZ NOS UNITÉS TÉMOINS

CONDOMINIUMS

LES DAUPHINS-SUR-LE-PARC

LA MEILLEURE AFFAIRE EN VILLE!

COMPAREZ!

RABAIS DE TAXES
1000\$ par année pendant 3 ans
(2 et 3 ch. à c.)

RABAIS DE 15 À 20%

NOUVEAUX PRIX

Studio:	57 000\$ et +
1 ch. à c.	75 800\$ et +
2 ch. à c.	103 500\$ et +
3 ch. à c.	122 300\$ et +

Exempts de TPS

- ✓ À cinq minutes du centre-ville.
- ✓ Face au parc Lafontaine.
- ✓ Près de tous les services.
- ✓ Structure tout béton.
- ✓ Vastes balcons.
- ✓ Vues spectaculaires.
- ✓ Cuisines ultramodernes.
- ✓ Électroménagers haut de gamme inclus.
- ✓ Piscine superbe au 27ième étage.
- ✓ Salle d'exercice.
- ✓ Galerie marchande au rez-de-chaussée.
- ✓ Sécurité supérieure: gardiens 24h/jour, caméras, etc.

UTILISEZ VOTRE REÉR
Jusqu'à 40 000\$ admissibles pour votre condo

LES DAUPHINS-SUR-LE-PARC
3535 rue Papineau (près Sherbrooke), Montréal
Heures de visite: lun., mar., mer.: 14 h à 20 h - jeudi: 14 h à 18 h - sam., dim.: 13 h à 17 h
524-7586

ÉLÉMENTS ARCHITECTURAUX Pour finir en beauté !



Catalogue disponible **Choix de 2200 éléments** Catalogue disponible

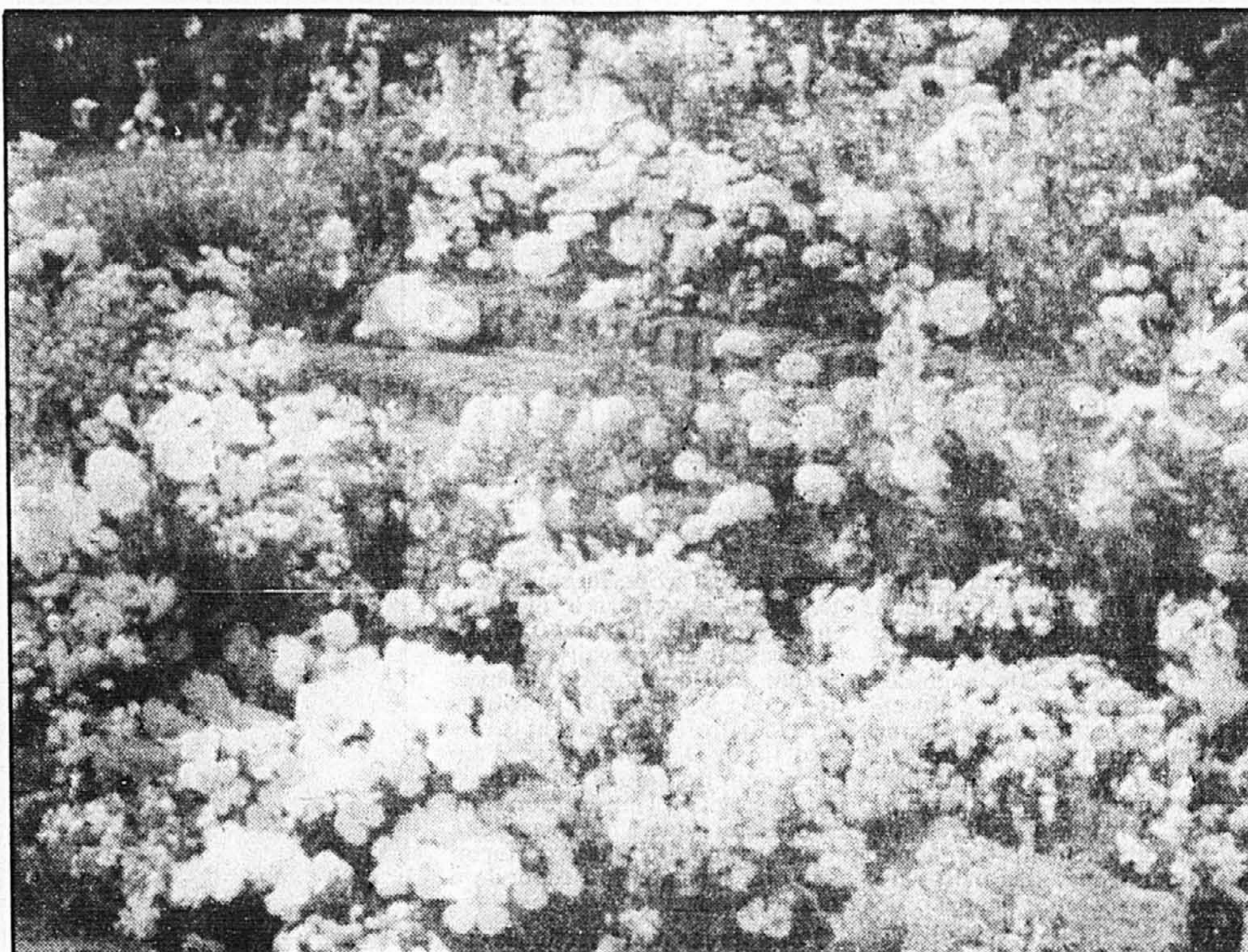
Encadrements de fenêtre, moulures, colonnes, balustrades, Spécialiste en finition extérieure et intérieure, choix exceptionnel, multitude de combinaison, encadrements de porte, brackets, arches, volets



COMPOSANTES DE
CONSTRUCTION
COMPONENTS

514
443-0776
FAX.:
(418) 831-3849

HEURES D'OUVERTURE : Lundi au vendredi : 8 h à 17 h 30, samedi : 8 h à 12 h



Le jardin de Marguerite du Coffre, où la beauté des couleurs se marie aux odeurs les plus fines.

Un jardin aromatique typiquement québécois

FLORIAN BERNARD

Marguerite du Coffre a toujours rêvé de grands jardins, d'arômes, d'herbes fines et de fleurs qui dégagent des parfums subtils. Cette Québécoise née en Allemagne vient de livrer ses goûts, ses techniques et aussi sa passion des végétaux aromatiques dans un beau livre, *Le Nouveau Jardin Aromatique*, aux Éditions Libre Expression.

Arrivée au Québec en 1967, Marguerite du Coffre a été conquise d'emblée par les grands espaces et les possibilités d'y aménager des jardins comme ceux qui ont peuplé son enfance de belles images. Elle a donc écrit un livre qui est à la fois une somme de trucs utiles, mais aussi une ode à la beauté.

L'art subtil qui consiste à marier plantes et fleurs aromatiques est connu et pratiqué en Europe depuis des temps immémoriaux. Marguerite du Coffre a adapté cet art ancien aux conditions géographiques et climatiques du Québec. Le résultat est un somptueux jardin aux couleurs et aux odeurs séduisantes, bien de chez nous, qui n'a rien à envier à ses pareils européens.

L'ouvrage se divise en cinq parties. Le premier volet guide le lecteur dans l'élaboration du plan et de la conception du jardin aromatique. L'auteur a même pensé aux personnes aveugles! Un deuxième volet porte sur le choix et la combinaison des fleurs, des plantes et des herbes.

Puis, les autres volets font découvrir d'autres aspects inédits du jardin aromatique, du coin des «herbes», du compagnonnage des plantes, de la beauté des espèces, de la nature à protéger, de la lutte écologique contre les insectes et les maladies. Le tout est complété par une quantité de recettes et un guide des bonnes adresses.

Le Nouveau Jardin Aromatique, Marguerite du Coffre, Éditions Libre Expression, 223 pages illustrées, 34,9 \$ dans toutes les librairies.

PROJET DE L'ANNÉE

AVEC UN ACOMPTE DE MOINS DE 1 000 \$* DEVEZ PROPRIÉTAIRE

* FIN DE LA PROMOTION LE 31 MAI 1992.

LES MAISONS DU LAC ST-LOUIS
Des maisons de ville à partir de 116 900 \$ donnant sur un des plus beaux parcs de l'île de Montréal. Subventions et économies jusqu'au 30 juin 1992. Voilà une occasion unique à ne pas manquer. Ouvert lun., mar., merc. de 13h à 20h. Jeu., sam., dim. de 13h à 17h.

LES CONDOMINIUMS DU PARC
est l'un des plus importants développements domiciliaires intégrés du Québec. Certains journalistes n'ont pas hésité à comparer cet investissement qui consiste en parc, maisons condominiums, comme le paradis terrestre du développement domiciliaire.
À partir de 75 000 \$. Ouvert lun., mar., merc. de 13h à 20h. Jeu., sam., dim. de 13h à 17h.

LES TERRASSES DU RUISSEAU

Le Village St-Louis, la plus importante cité-jardin de l'île de Montréal, est située à 5 minutes du lac St-Louis où est aménagée la plus importante marina de la métropole. Les condos maisonnettes du parc donnent sur les plus jolis parcs de l'île de Montréal avec ses 3 étangs. Son ruisseau et sa piste cyclable bénéficient de subventions pouvant aller jusqu'à 15 000 \$ avant le 30 juin 1992.

À partir de 110 000 \$. Ouvert lun., mar., merc. de 13h à 20h. Jeu., sam., dim. de 13h à 17h.

LES CONDOS MAISONNETTES, un tout nouveau concept bénéficiant de subventions et d'économies jusqu'au 30 juin 1992. Situés en face du parc et des étangs du village. À partir de 106 900 \$. Ouvert lun., mar., merc. de 13h à 20h. Jeu., sam., dim. de 13h à 17h.

Au Village St-Louis à Lachine, 36e Avenue (via la 2-20 ou la 13, sortie 32e Avenue, rue Provost) 637-2375 ou 637-2375.

ÇA CONTINUE JUSQU'AU 30 JUIN 1992
NE RATEZ PAS LA SUBVENTION À/DE LACHINE NI L'ÉCONOMIE DE TVQ* JUSQU'À

2 000 \$
3 000 \$
*5 000 \$
5 500 \$
7 500 \$
*8 000 \$

JUSQU'À 15 000 \$ SELON L'UNITÉ CHOISIE

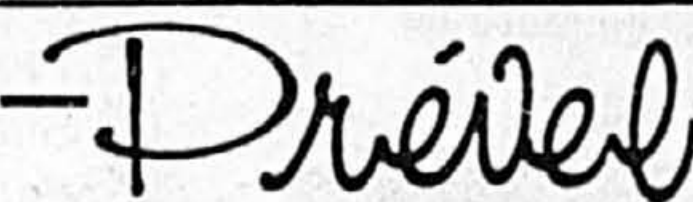
Domus

« Développement résidentiel »

VENEZ VISITER LES CONDOS ET MAISONS PRÉVEL DE LACHINE, 36e AVENUE

637-2375

LES MAISONS



LE BOISÉ DE BLAINVILLE,
13, rue des Violettes (via la 15 Nord, sortie 25 - boul. de la Seigneurie)
Terrains et subventions jusqu'au 30 juin 1992. Tél.: 433-1221

CHAMPFLEURY, STE-ROSE DERNIÈRE MAISON
PRIX D'AUBAINE TÉL.: 433-1221 ou 654-5355

Pierrefonds: SQUARE CHAMBERRY
17983, Foster (via la 20, sortie St-Charles Nord, rue Antoine Faucon à gauche)
La meilleure ville au Canada selon des revues spécialisées. Tél.: 620-2000

Repentigny:
Au Tourant du Boisé, 791, Basile-Routhier (via la 40 est, sortie boul. Industriel nord)
Un succès en développement domiciliaire, selon les constructeurs. Tél.: 654-5355

Le Gardeur:
Le Bourgneuf 277, rue Bourgeois (via la 40 Est, sortie 98)
Les maisons Prével, une valeur sûre. Tél.: 654-9636

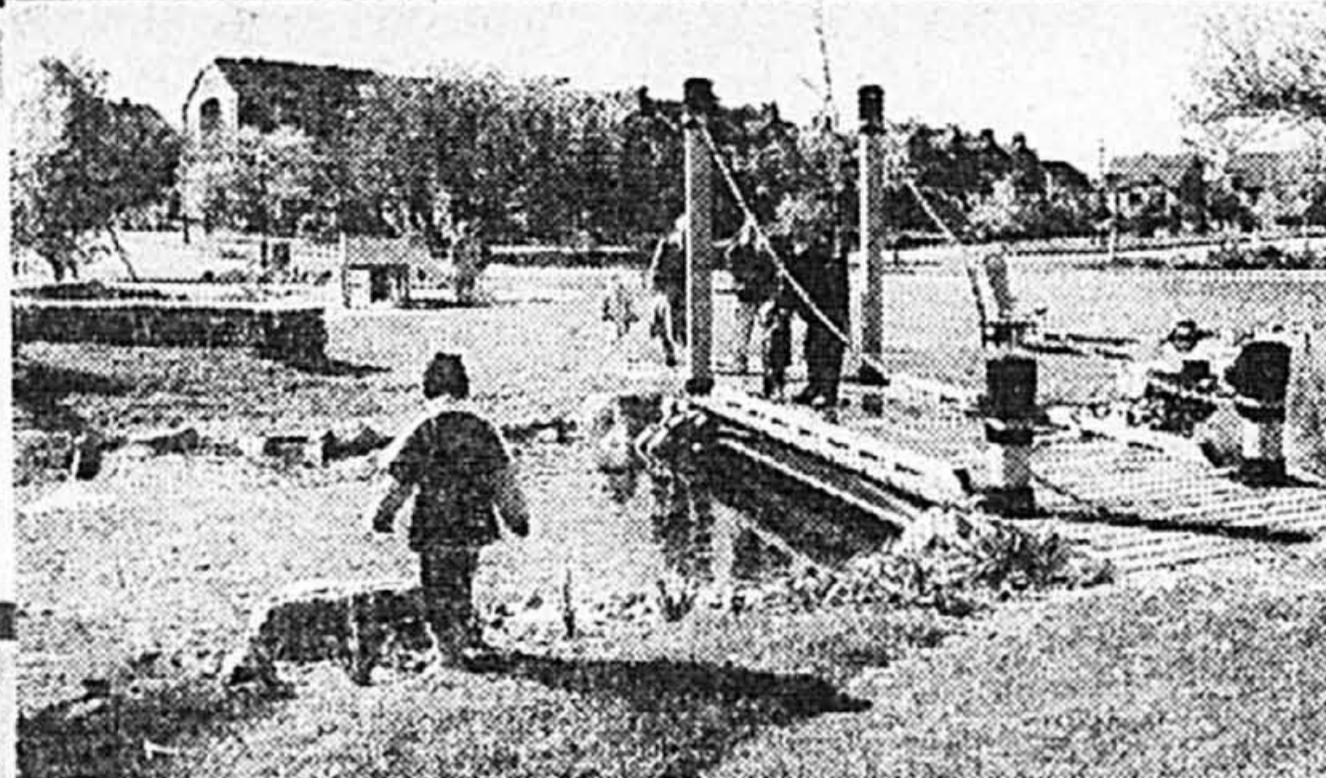
Le Gardeur:
Le Bourgneuf, 277, rue Bourgeois (via la 40 est, sortie 98).
Innovation dans le jumelé. Tél.: 654-9636

NOUVEAU • NOUVEAU • NOUVEAU

VALMONT SUR PARC:
791, Basile-Routhier (via la 40 est, sortie boul. Industriel nord).
Cottage jumelé, bungalow selon votre budget. Tél.: 654-5355

VAL DES BRISES:
(via la 440 est, Pie-IX nord)
Cottages à partir de 125 000 \$ + terrain Tél.: 654-5355 ou 443-1221

MONTRÉAL:
LES CITADINES, RUE CHARLEVOIX
DERNIER CONDO TÉL.: 637-2325



Locataires importuns des pelouses

■ Votre belle et luxuriante pelouse est particulièrement attrayante pour certaines espèces d'hôtes qui, sans façon, s'installent sur votre propriété en quête de nourriture et d'hébergement.

Confortablement installés, ces locataires gênants vous causeront bien de l'affliction par le saccage qu'ils feront de l'endroit.

Ainsi va la vie dans le quartier. Deux de ces hôtes les plus indésirables sont les larves d'insectes et les punaises.

Pourtant, propriétaire et locataires peuvent en fait vivre en harmonie sans que le premier ait à recourir nécessairement à l'éviction via les insecticides — sauf, peut-être, dans les cas extrêmes.

Il se peut que certaines espèces nuisibles vivent dans votre sol, passant leur temps à dévorer les racines de l'herbe comme des gloutons, en consommant d'ailleurs tellement qu'elles finissent par se retrouver trop à l'étroit dans leur peau, muant parfois jusqu'à six fois avant d'atteindre le stade de développement complet.

Certaines variétés, comme le ver blanc — la larve du hanneton — vivra pendant des années dans le sol avant d'atteindre le stade de la puppe, stade précédant celui du développement complet.

Autre coupable, la punaise, qui s'attaque aux tiges de l'herbe, se nourrissant de leur sève et finissant par tuer la plante.

Difficiles à détecter parce qu'elles se cachent dans la couche superficielle de brindilles sèches, les punaises occupent les lieux en grand nombre.

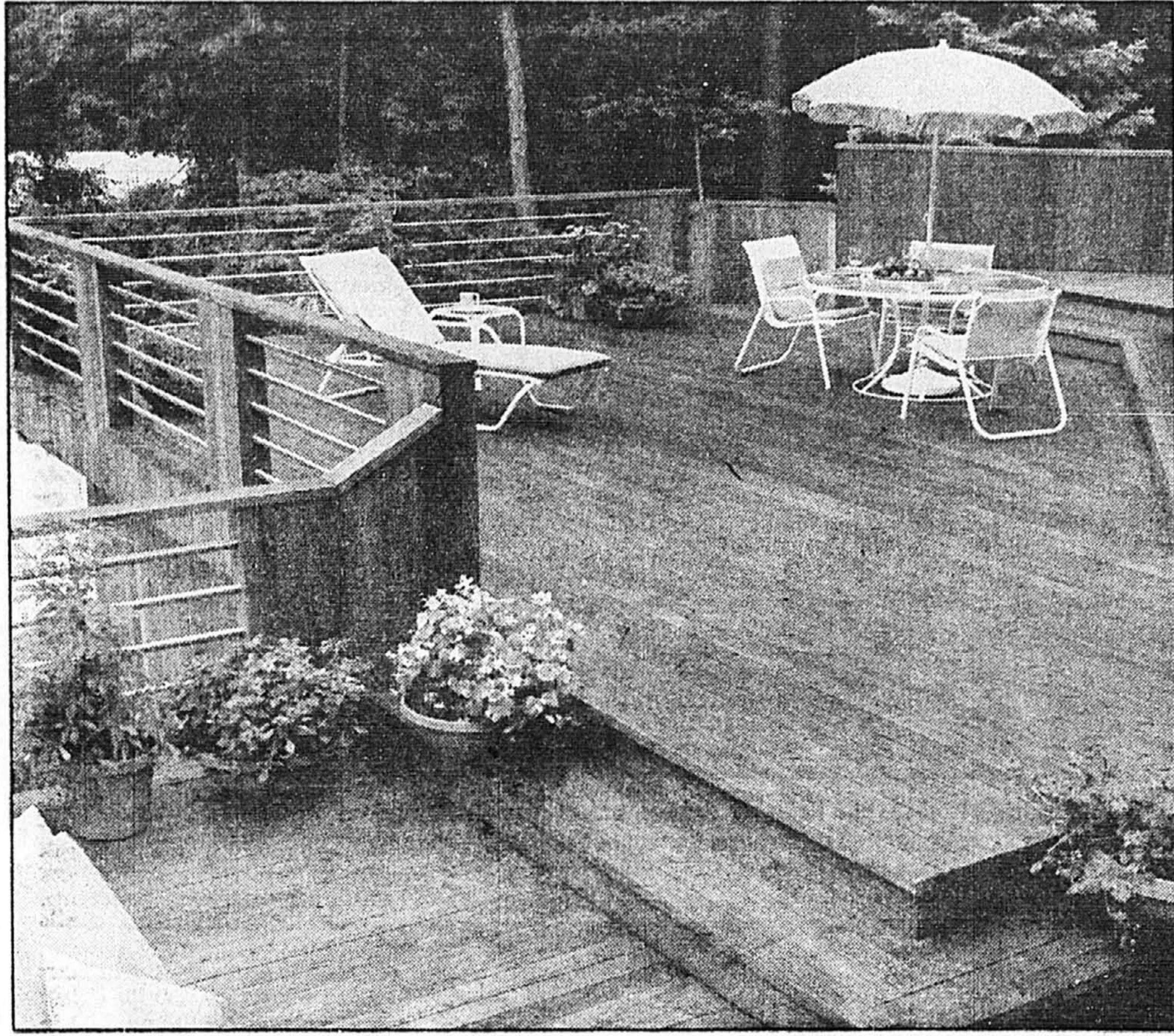
Les dommages causés par le ver blanc et la punaise deviennent apparents vers le milieu de l'été quand les pelouses, souffrant de la chaleur et de la sécheresse, sont parsemées de larges aires dénudées.

Un problème de punaise s'aggrave encore quand certains animaux prédateurs, en particulier la mouffette, découvrent ces insectes sur la pelouse. Consommateur de punaises notoire, la mouffette peut vous aider à éliminer ces pestes souterraines, mais ce faisant, crée un autre problème en laissant dans le sol de petits trous entourés d'aires dénudées.

Très souvent, une famille entière de mouffettes prendra avantage de la nuit pour accomplir son oeuvre en catimini, pouvant causer en une seule nuit des dommages importants.

Pour résoudre le problème des mouffettes, il suffirait, bien sûr, de leur couper les vivres. Malheureusement, cela veut dire qu'il faut recourir à un traitement aux insecticides. Le chlorpyrifos, entre autres choses, tuera tous les insectes communs des pelouses, éliminant, cependant, dans la même foulée de nombreux insectes bénéfiques. C'est pourquoi on ne devrait recourir à ce traitement qu'en dernier ressort.

Le traitement du bois contribue à sauver des milliers d'arbres



FLORIAN BERNARD

■ Une terrasse en bois mou, non traité, possède une durée de vie d'environ sept à dix ans. La même terrasse, en pin blanc traité à l'arséniate de cuivre chromaté — CCA — sous pression, durera jusqu'à cinquante ans. Une conclusion s'impose; le traitement du bois permet de couper cinq fois moins d'arbres pour réaliser les mêmes ouvrages.

Un article publié dans le *Progrès Forestier*, en janvier 1991, souligne que le traitement du bois constitue, actuellement, la meilleure solution de protection de l'environnement et de sauvegarde des zones boisées. Les produits de synthèse, tels les plastiques et dérivés pétroliers, prennent du temps à se dégrader dans la nature.

Le bois est un élément sain et naturel, renouvelable, peu dispendieux et qui apporte à l'habitat de la chaleur et de la beauté. Malheureusement, à cause de ses nombreux ennemis naturels, tels les micro-organismes, les moisissures, les insectes, l'humidité, etc. le bois se dégrade rapidement lorsqu'il n'est pas protégé.

Le traitement à l'arséniate

Heureusement, au cours des dernières années, de nouvelles techniques de protection du bois ont été développées. Au lieu d'enduire le bois de goudron, de créosote ou d'essence, ce qui demeurait peu efficace et constituait, en outre, un danger pour l'environnement, on a mis au point un procédé sous pression, à partir d'arséniate de cuivre chromaté.

L'arséniate de cuivre chromaté est un oligo-élément naturel que l'on retrouve dans l'air, dans le sol et dans plusieurs végétaux. Il ne doit pas être confondu avec l'arsenic trivalent, qui est toxique.

Des essais réalisés autant par le

gouvernement que par des laboratoires privés ont démontré que le bois traité au CCA, sous pression, ne présente aucune danger s'il est bien utilisé, dans des conditions normales, et suivant certaines précautions fondamentales. L'arséniate de cuivre injecté sous pression dans toutes les fibres du bois ne s'en échappe pas. Les agents actifs du CCA sont emprisonnés dans les cellules du bois et y sont fixés en permanence, ce qui prévient le lessivage par la pluie ou la neige. En fait, le bois traité à l'arséniate de cuivre chromaté contient virtuellement la même quantité de préservatif après des décennies qu'au moment du traitement en autoclaves. C'est ce qui explique, d'ailleurs, la longévité de la protection du bois contre ses ennemis naturels.

Quelques précautions

Cela dit, il convient tout de même d'adopter certaines précautions dans le cas du bois traité au CCA. Il faut utiliser des gants lorsqu'on taille, installe et travaille le bois. Le bran de scie doit être ramassé et mis dans un sac de plastique étanche.

Les débris de bois ne doivent pas être brûlés, ce qui libère et répand dans l'air les agents actifs. Ces débris doivent faire l'objet d'un ramassage particulier, dans le cadre des programmes municipaux de disposition des rebuts dangereux.

On ne doit pas utiliser le bois traité au CCA pour des tables de pique-nique, sauf si l'on prend la précaution de recouvrir ces dernières d'une nappe protégeant les aliments de la surface directe du bois.

Exception faite des quais et des ponts, le bois traité ne devrait pas être en contact avec l'eau potable. Il n'y a cependant pas de danger à l'utiliser pour la fabrication de piscines. On peut aussi, sans danger, l'utiliser pour fabriquer des boîtes et bacs à fleurs, des murets

de soutènement, des bordures de plate-bandes, etc. L'arséniate de cuivre chromaté est sans danger pour les végétaux. Les architectes-paysagers utilisent de plus en plus le bois traité sous pression dans leurs travaux.

Pour se renseigner davantage: Institut canadien des bois traités, 506-75 rue Albert, Ottawa, Ontario K1P 5E7; (613) 234-9456.

NOUS VOUS OFFRONS 30 000 \$



DANS VOTRE INTÉRÊT!

VOUS AVEZ TOUT INTÉRÊT À GAGNER!

TRANSIGEZ AVEC L'UNE DE NOS SUCCURSALES POUR L'ACHAT OU LE RENOUVELLEMENT D'UN PRÊT HYPOTHÉCAIRE OU D'UN DÉPÔT GARANTI.

JUSQU'AU 30 OCTOBRE 1992 COUREZ LA CHANCE DE GAGNER 1 AN SANS VERSEMENT HYPOTHÉCAIRE OU LE DOUBLE DES INTÉRÊTS DE VOTRE DÉPÔT GARANTI. MAXIMUM DE 10 000 \$ PAR PRIX.

3 GRANDS TIRAGES LES 3 JUILLET, 4 SEPTEMBRE ET 6 NOVEMBRE 1992.

NOUS PRENNONS À CŒUR VOS INTÉRÊTS.

C'EST UN CONSEIL BIEN DÉSINTÉRESSÉ, MAIS INTÉRESSANT!

FAIRE AFFAIRES AVEC NOUS C'EST PAYANT.

RENSEIGNEZ-VOUS AUPRÈS D'UN DE NOS CONSEILLERS.

RÈGLEMENTS DU CONCOURS DISPONIBLES EN SUCCURSALES.

Laval	Montréal
682-3200	1, Place Ville-Marie
Pointe-Claire	871-7300
694-5670	1100, University
Ville Mont Royal	871-7200
341-1414	5959, boul. Gouin Ouest
Outremont	745-1515
1020, av. Laurier Ouest	Rivière-des-Prairies
272-4777	643-4040
1, Vincent d'Indy	Anjou
739-3265	355-4780
Brossard	LaSalle
466-2500	366-0730
Saint-Lambert	
466-8666	

*PRÊT RÉSIDUEL, MAXIMUM 4 LOGEMENTS, OU POUR LES DÉPÔTS GARANTIS DE 1 À 5 ANS.

TRUST GENERAL

89 900 \$ seulement pour:

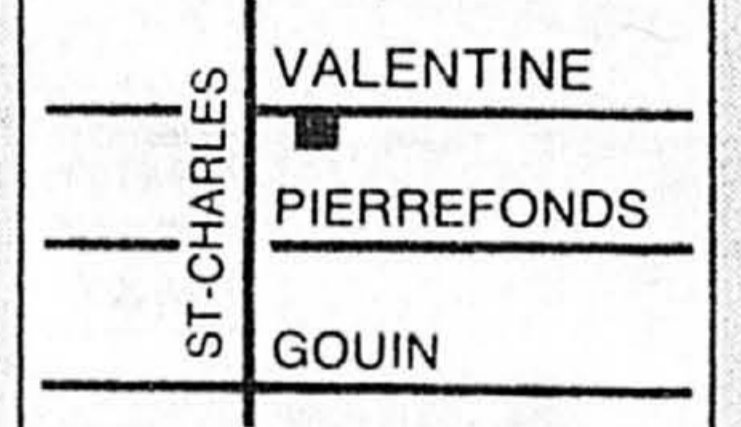
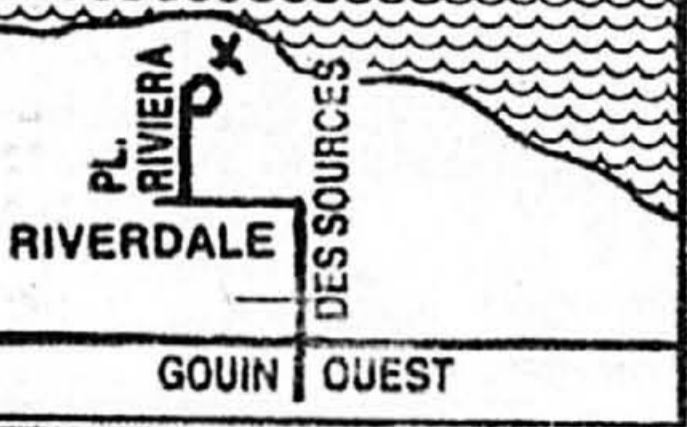
UN CONDOMINIUM AU BORD DE L'EAU

UNE MAISON DE VILLE AVEC GARAGE



- 4,5% de rabais
- 5 000\$ comptant seul.
- Plus de 230 unités vendues
- Foyer, salle de bain design, salle d'exercices

- 95% financ. disp.
- Garage double incl.
- Paysagement inclus
- Aucun entretien ext.



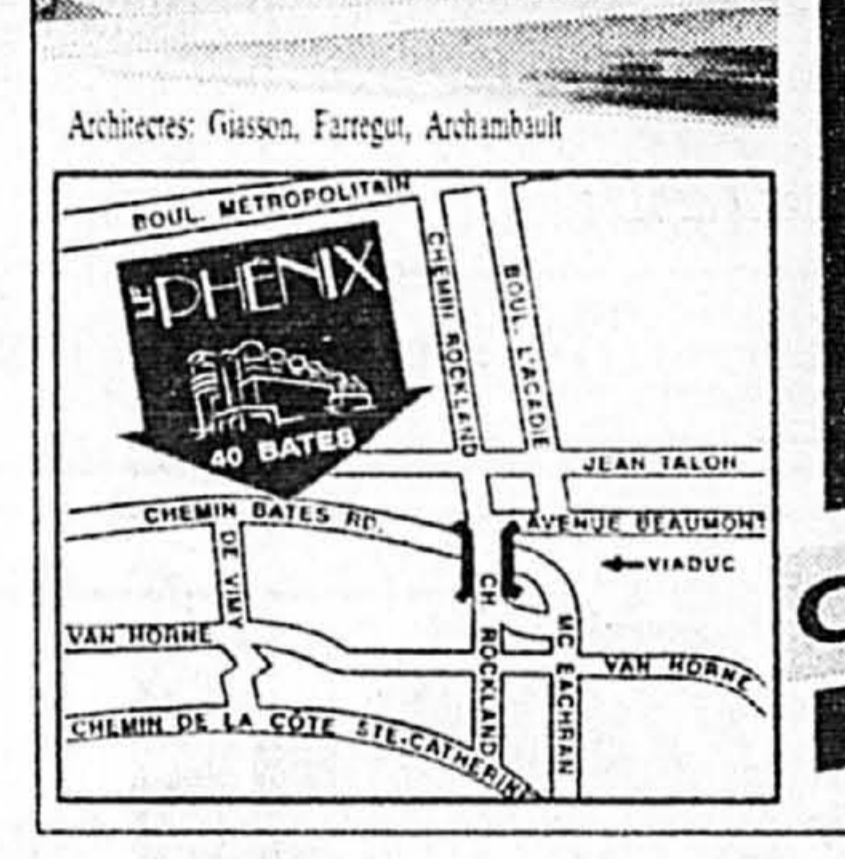
5271, pl. RIVIERA PIERREFONDS
685-1488

17051, VALENTINE PIERREFONDS
624-1488

BUREAUX OUVERTS: sam., dim. de 12h à 18h lun., mar., merc. de 13h à 19h

POLAB CONSTRUCTION INC.

Une terrasse en bois mou, non traité, possède une durée de vie d'environ sept à dix ans. Une terrasse comme celle-ci, en pin blanc traité à l'arséniate de cuivre chromaté — CCA — sous pression, durera jusqu'à cinquante ans.



Seulement 17 derniers acheteurs privilégiés

Appartements-Condos Maisons de Ville

ÉTÉS-VOUS VENUS CONSTATER POURQUOI 24 APPARTEMENTS-CONDOS SE SONT VENDUS EN MOINS DE 2 MOIS

O U T R E M O N T

OCCUPATION JUIN 1993

Lundi, mardi, mercredi de 14h00 à 19h00, Samedi et Dimanche de 13h00 à 17h00

LE D'ILEX

40 CHEMIN BATES OUTREMONT (Q.C.) 277-8150

Construction neuve occupation immédiate

Condominiums Jacques Viger

(Appartement témoin à visiter)

Chaque appartement a son entrée individuelle de la rue et l'arrière a vue sur un grand jardin
Plancher de béton
Insonorisation supérieure
Stationnement intérieur disponible

Entrée individuelle pour chaque appartement

STUDIO 43 900\$

1069, rue St-André (première rue à l'est de St-Hubert au sud du boul. René-Lévesque)

Bureau des ventes
Tél.: 847-0777
Adm.: 745-1680

Heures d'ouverture
Lundi, mardi, mercredi 13 h à 19 h
Jeudi: 13 h à 17 h
Samedi, dimanche: 13 h à 17 h

3 1/2 PCES AVEC MEZZANINE ET TERRASSE EXTÉRIEURE
4 1/2 PCES MODÈLE COTTAGE

3 1/2 PCES AU REZ-DE-CHAUSSÉE

71 900\$

Comptant 5%

LE CRÉDIT PROPRIO DE LA VILLE DE MONTRÉAL 5 ANS 5 000\$

• Dernière phase maintenant en vente
• Livraison, juillet 1992

OUI! C'EST LA FIN.

NIVEAU TERRASSE 8 UNITÉS SEULEMENT

TAXES MUNICIPALES ET SCOLAIRES
FRAIS DE CONDO INCLUS
AU 31/12/92 531.62\$/MOIS C.I.

7% 2 ans PROFITEZ-EN entre le 1er mai et le 1er juillet et recevez en plus un chèque de 5000\$

84 900\$ TPS INCLUS

NIVEAU TERRASSE
4 1/2 • Joyer • galerie-patio 10 x 14
cuisine laboratoire • bain tourbillon podium
porte-miroir • système de caméra-vidéo
système d'alarme • etc.

Bureau: 1279 boul. Iberville #1101, Repentigny

654-8396
654-3399

Valide à l'achat d'une unité du Club Condo au prix courant entre le 1er mai et le 1er juillet 1992, avec prise de possession au plus tard le 1er juillet 1992. Un seul chèque par unité pourra être émis.

LE SAMUEL DE CHAMPLAIN

LE 21^e ARRONDISSEMENT

TERRASSE ST-BRUNO

MAISONS UNIFAMILIALES DE 118 000\$ À 225 000\$

- Nouveaux modèles, nouveaux terrains...
- Lancement de la phase 12
- Une variété d'espaces verts à proximité; Mont St-Bruno, piste cyclable.

MAISONS UNIFAMILIALES DE 118 000\$ À 225 000\$

- Complexe domiciliaire adjacent au golf de Candiac
- Infrastructures et terrassement inclus
- Centre de plein air intégré

Directions: Route 132, sortie Salaberry, à droite sur St-José, angle St-José et Pompidou
Le 21^e Arrondissement, 103 boul. Pompidou, 659-7707

Terrasse St-Bruno, 260 rue Gouin, 653-6862

CONDOMINIUMS À PARTIR DE 89 000\$ / MAISONS DE VILLE À PARTIR DE 106 200\$

- À 5 minutes du centre ville et de 2 stations de métro
- Centre sportif
- 1 à 3 chambres à coucher

Directions: 15 sud, sortie La Vérendrye, de l'autre côté de l'aqueduc
Le Samuel de Champlain, 4450 boul. Champlain, Verdun, 762-0289

MAISONS DE VILLE À LA PRAIRIE À PARTIR DE 83 500\$ / MAISONS UNIFAMILIALES À PARTIR DE 118 000\$

Directions: Route 132, sortie Salaberry, à droite sur St-José, angle St-José et Pompidou
Le 21^e Arrondissement, 103 boul. Pompidou, 659-7707

LE GROUPE S & S

Pour l'amour d'un chez-soi

DOMAINE ISLESMERE

L'OISEAU
RARE
Maisons
personnalisées

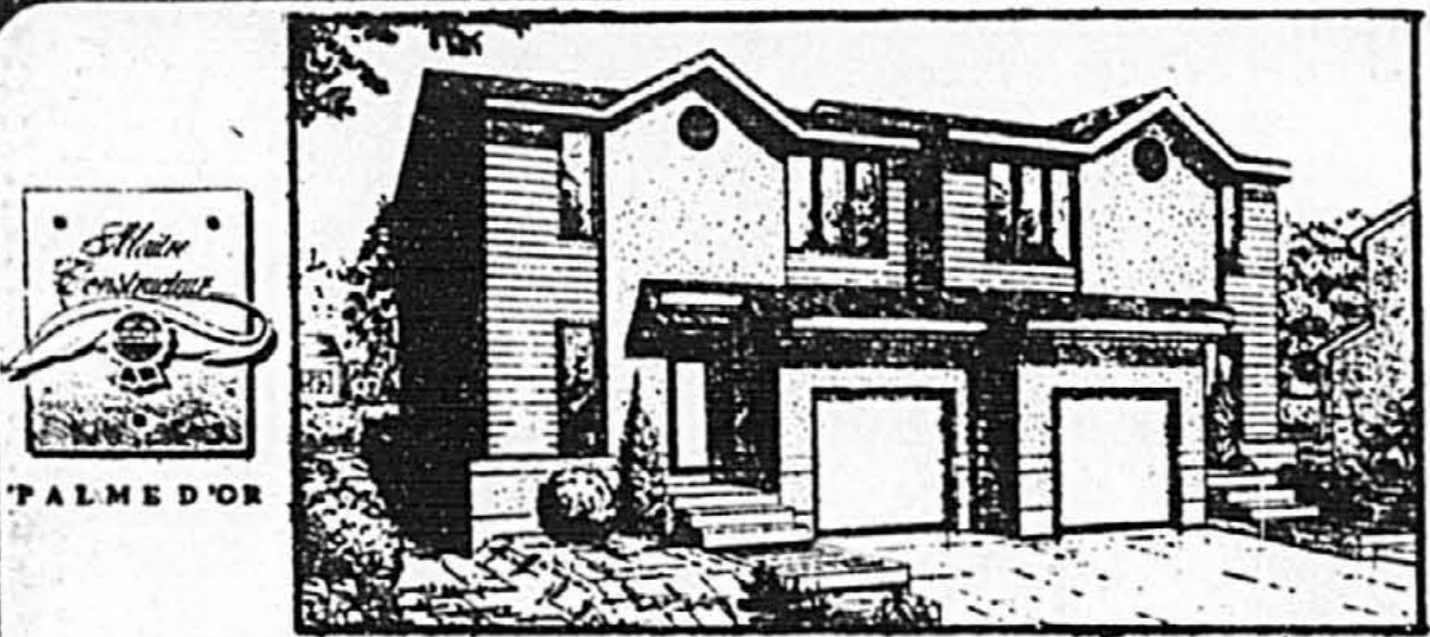


Bureau des ventes
1065
chemin du Bord de l'eau
Laval

REMO BERGERON

Pour informations et rendez-vous, communiquez au **969-4000**

LAVAL



À partir de **536,23\$**/mois
CAP., TAXES, INT.

À partir de **97 800\$ à 116 800\$** TPS
EN SUS
De 1064 à 1449 pi²

Autoroute des Laurentides (15), sortie 16, à droite,
1er coin rue, maison-témoin. 394, boul. Ste-Rose, Laval

CONSTRUCCO 628-1533

105 nouveaux condos à Sainte-Thérèse

FLORIAN BERNARD

■ Deux entreprises, Construction Davalois et le Groupe Senécal, de Charlemagne, réaliseront un projet immobilier d'une valeur de 6 millions de dollars, à Sainte-Thérèse. Ce projet, baptisé *Seigneurie Sainte-Thérèse*, comprendra 105 unités de type condominium, répartis dans deux immeubles de trois étages chacun, rue Blainville.

Le prix des unités variera entre 35 900 \$ et 69 900 \$, selon la grandeur et le type d'habitation. Plusieurs équipements et services seront incorporés au projet, notamment une piscine et des espaces de stationnement. Un centre commercial et un excellent réseau routier desserviront l'ensemble.

Le Groupe Senécal en est à son premier projet dans le secteur de Sainte-Thérèse, mais il est très actif dans la région de Lanaudière et ailleurs au Québec. Il a déjà à son actif trois projets semblables à LeGardeur, Charlemagne et Saint-Sulpice. Au total, il a construit, à ce jour, 247 unités de logement, d'une valeur globale de 12 millions de dollars.

Le Groupe Senécal a aussi mis en marche, tout récemment, un projet immobilier de 5 millions de dollars, à Repentigny.



Le maire de Sainte-Thérèse, Elle Fallu, au centre, prend connaissance de la maquette, en compagnie des promoteurs et actionnaires du Groupe Senécal et de Construction Davalois. Le comédien Claude Blanchard est l'un des associés.

NOUVEAU PROJET

à Laval!

square Victoria

Pré-vente

UN PROJET INTÉGRÉ À LAVAL-SUR-LE-LAC



À PARTIR DE
89 800\$

VALEUR
120 000\$



OPÉRATION
PAIEMENT
3 & 6 MOIS

Direction:
Autoroute 13, sortie
St-Martin ouest,
à droite sur
boul. Champagne,
tourner à gauche sur
rang St-Antoine
3002, rang St-Antoine
Informations:
962-4931

UN PAIEMENT
POUR
TOIT **670\$**
par mois

PROGRAMME DE
SUBVENTION
GROUPE
IMMOBILIER
C. GAZAILLE INC.

PLUS QU'UN PROJET...
Votre Réalité!

GROUPE
IMMOBILIER
C. GAZAILLE Inc.
695-2823

Lundi à jeudi: 13h à 21h.
Samedi et dimanche 11h à 17h.
Vendredi: fermé

SOLARIUM TROIS SAISONS

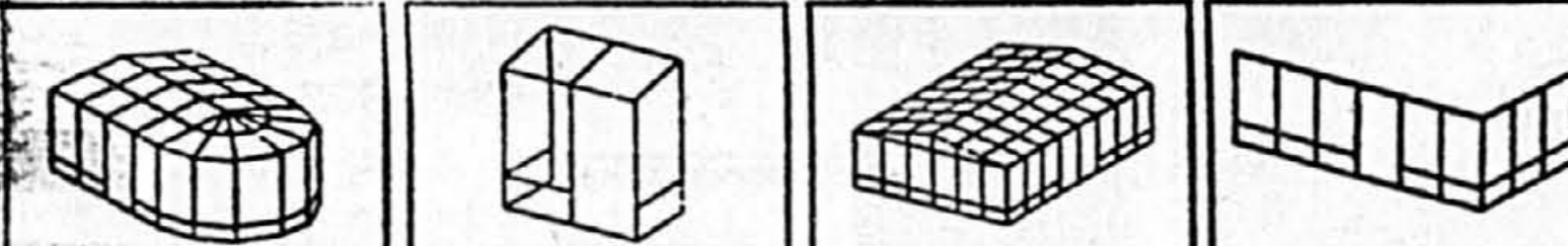
- PROLONGE ET AGRÈME LA SAISON ESTIVALE.
- PROTÈGE DES MOUSTIQUES ET DES INTÉMPÉRIES.
- SYSTÈME MODULAIRE DE VERRE ET DE MOUSTIQUAIRE ADAPTABLE À VOS BESOINS.
- S'INSTALLE SUR UNE TERRASSE EXISTANTE EN BOIS OU EN BÉTON.
- CONÇU POUR RÉSISSER AUX PRESSIONS CAUSÉES PAR LA NEIGE ET LE VENT.



QUALITÉ
APPROUVÉE
SÉCURITÉ

FINANCIEMENT
DISPONIBLE

UNE DIMENSION NOUVELLE...



VICTORIEN VESTIBULE ABRI MUR ÉCRAN

TECHNISOLAR

SOLARIUM INC.
740, BOUL. INDUSTRIEL, BUR. 36, ST-EUSTACHE
TÉL: (514) 974-7159 TÉLÉCOPIE: (514) 974-7170

8 x 12 pi
À PARTIR DE
3 499 \$

MEMBRE
APCHA
Membre métropolitain

RIVE SUD: 656-5110 LAVAL: 661-4069 PIEDMONT: 227-3372

PLANS

design REVUE

La revue de la construction résidentielle

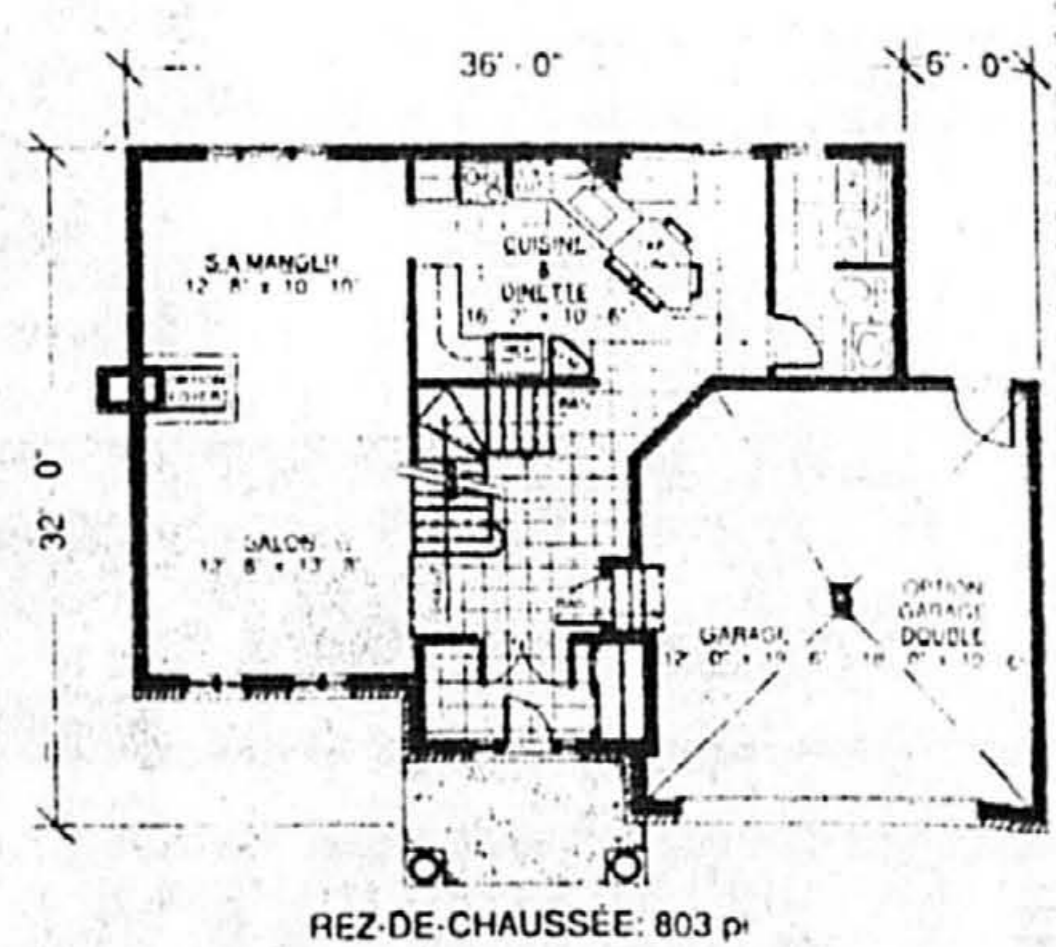
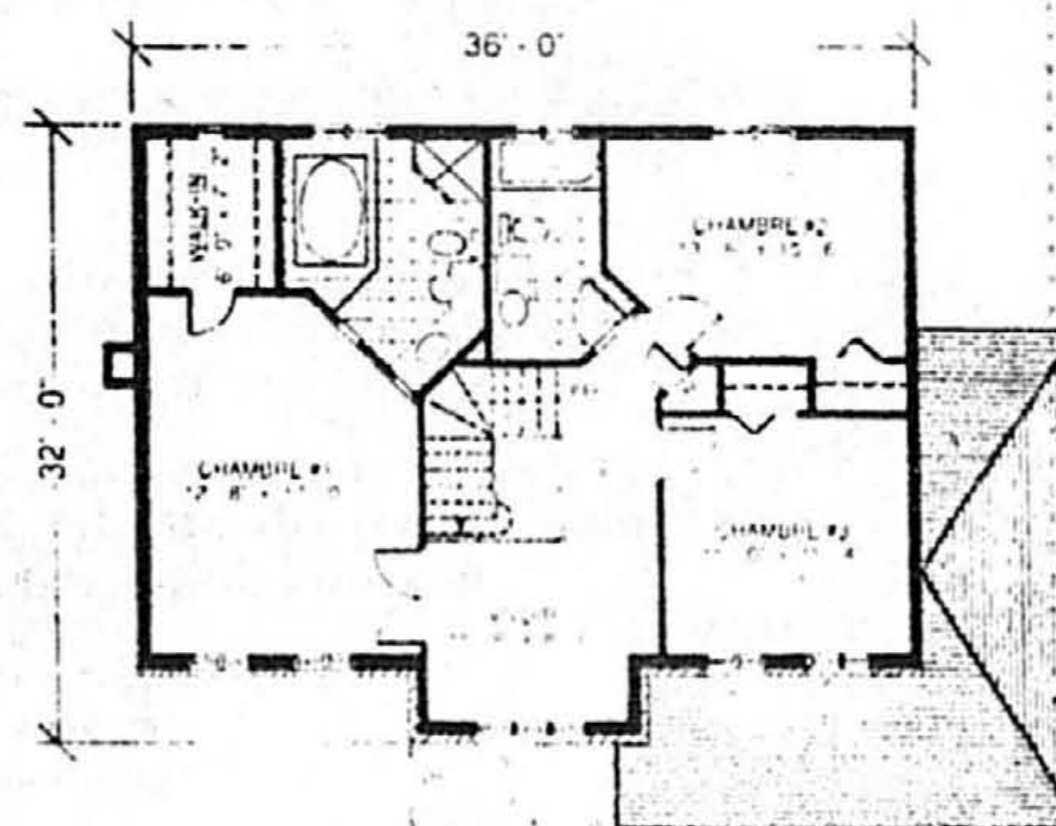
présente:

LE TCHAIKOVSKI

Modèle # 123



Plans design 1992 rend hommage au printemps avec sa toute nouvelle collection, plus belle que jamais! Maintenant disponible dans tous les bons kiosques!



À partir de **111 900\$**
(terrain en sus)

Prix sujet
à changement
sans préavis

Cottage d'aspect grandiose comportant un vestibule fermé, un joli séjour ouvert sur le rez-de-chaussée et une chambre principale avec portes-doubles, penderie et salle de bains communicante.

Pour plus d'informations, composez le — (514) 652-4283

ABONNEZ-VOUS
À 6 NUMÉROS
POUR **1895\$**

PLANS design REVUE
"La revue de la construction résidentielle"

— 30%
SUR LE PRIX
EN KIOSQUE

NOM _____ PRÉNOM _____
No. _____ RUE _____ App. _____
CODE POSTAL _____ No DE TÉL. _____
PUBLICATIONS BALSAM INC. — 124, rue Malo, Varennes (Québec) J3X 1C9



CAHIERS
DE PLANS
EXCLUSIFS POUR
CONTRACTEUR

SÉLECTION
André Williams
INFORMATION
(514) 467-8428

POUR COMMANDER CE PLAN: Téléphone _____

Nom _____ Adresse _____ Code postal _____

PLAN # 123

1 copie du PLAN #123 (215,00 \$ tx incl.) = 215,00 \$ Chèque ou mandat Visa MasterCard

Nb. copies additionnelles (17\$ tx incl. chacune) = _____ No carte: _____ Date exp. _____

TOTAL = _____ Signature: _____

PUBLICATIONS BALSAM INC. — 124, rue Malo, Varennes (Québec) J3X 1C9 Fax: (514) 652-4285

La maison de la semaine

Une grande maison tout brique, à Duvernay



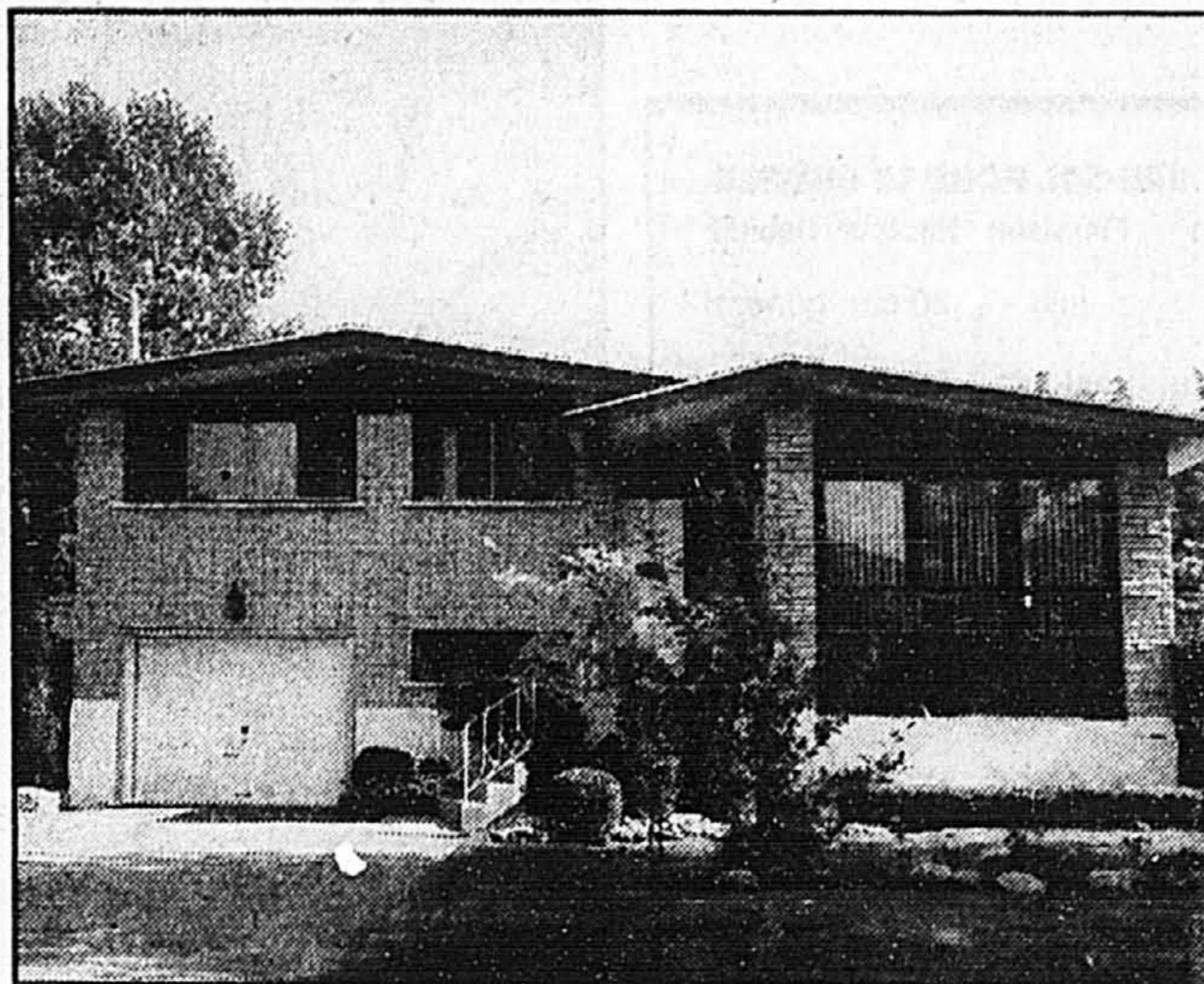
FLORIAN BERNARD

I faut saisir les bonnes aubaines immobilières lorsqu'elles se présentent. C'est le cas de cette somptueuse maison unifamiliale, tout brique, dans le quartier paisible de Duvernay, à Laval. Cette belle propriété vient d'être vendue pour 135 000 \$, soit 14 000 \$ de moins que l'évaluation municipale. A ce prix, il est difficile d'obtenir mieux. Certaines maisons étroites, dites «évolutives», en aluminium mince comme du papier, se vendent aussi cher que cette propriété.

Notre maison de la semaine a été construite en 1964, sur un terrain de près de 7000 pieds carrés, rue Cap Éternité, à Laval. Elle possède neuf pièces, dont quatre chambres à coucher, et un garage attenant, avec une entrée de service donnant directement à l'intérieur de l'habitation, ce qui est très utile durant l'hiver. La maison comprend une vaste pièce dotée de triples fenêtres, en façade, laissant pénétrer la lumière naturelle à profusion. Le revêtement extérieur est en brique jaune-ocre. Deux colonnes de brique éclatée, imitant la pierre de taille, agrémentent la partie accolée à l'entrée principale.

Le prix de vente comprenait l'éclairage, les moquettes et les rideaux vénitiens. Les planchers sont en lattes de chêne massif. Le toit, nouvellement restauré, possède une garantie de douze ans. La maison est dotée d'un balcon en béton armé, avec une rampe d'accès en acier émaillé. Les dimensions de cette maison sont de 34 pieds sur 38 pieds de profondeur.

Le terrain est gazonné et entièrement paysagé. On y trouve plu-



sieurs arbres adultes, de même que des massifs fleuris.

Les taxes municipales et scolaires s'élèvent à 2889 \$ par année. L'évaluation municipale est de 149 900 \$ au rôle de Laval.

Cette transaction a été réalisée par Mme Gisèle L'Espérance, de

la succursale du Permanent, boulevard de la Concorde, à Laval. Mme L'Espérance est membre du club des leaders du Permanent.

PRIX DEMANDÉ
159 000 \$
PRIX DE VENTE
135 000 \$

L'Héritage de l'île Paton

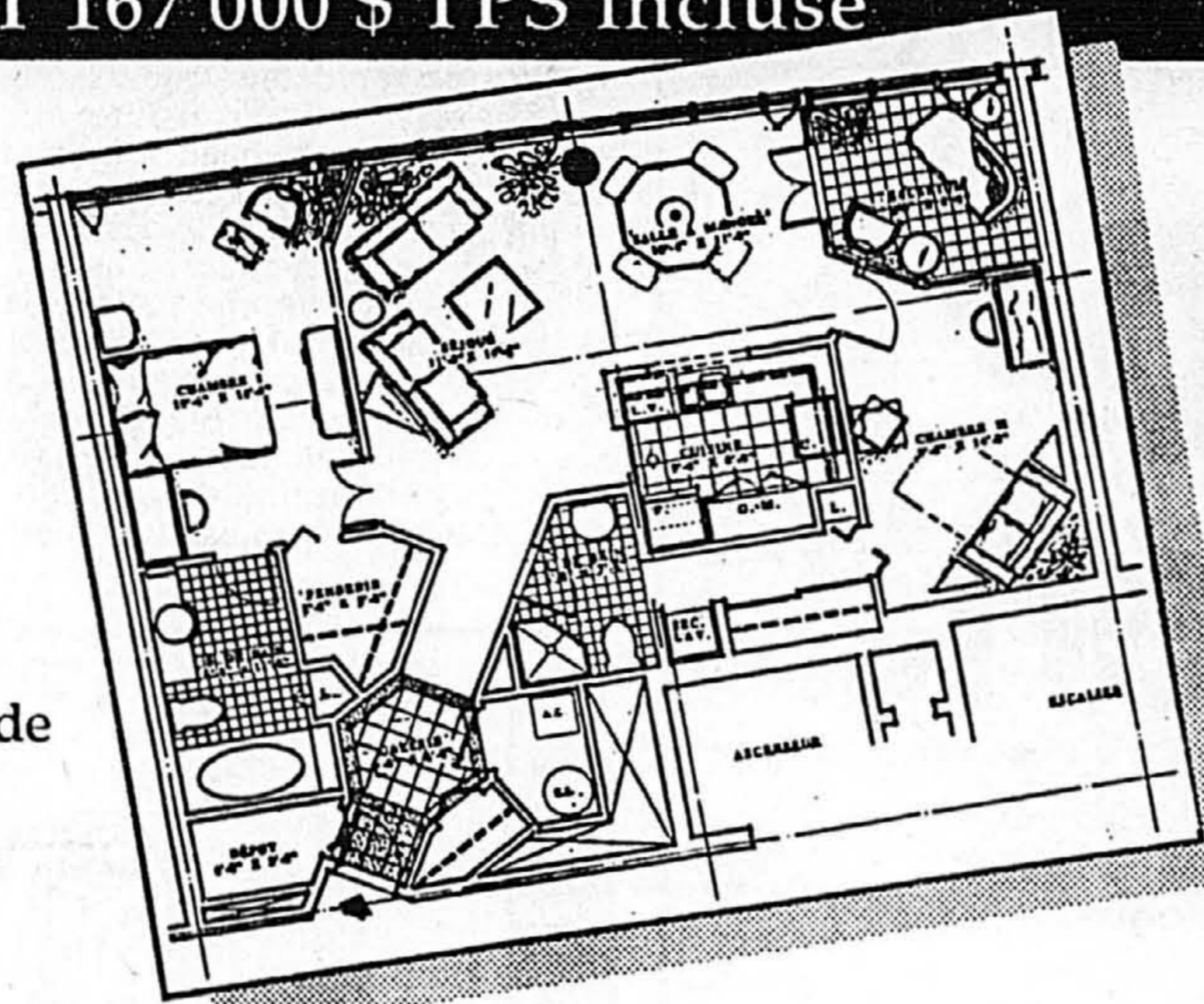
vous offre, pour un temps limité, 10 unités de condo modèle F (2 chambres)

À SEULEMENT 167 000 \$ TPS incluse

+ 5000\$

comptant applicable sur une de nos promotions spéciales:

- taux d'intérêt réduit
- revente de votre propriété
- annulation des frais de condo (période fixe)
- annulation des taxes municipales



Venez nous rencontrer, et votre rêve deviendra réalité

Ouvert du lundi au vendredi de 9 h à 19 h le samedi et le dimanche de 12 h à 18 h.

4450, promenade Paton
Bureau 115
Île Paton, Laval H7W 5J7
Tél.: (514) 686-0969



"Ce qui n'est pas à son juste prix coûte toujours trop cher" ! ...

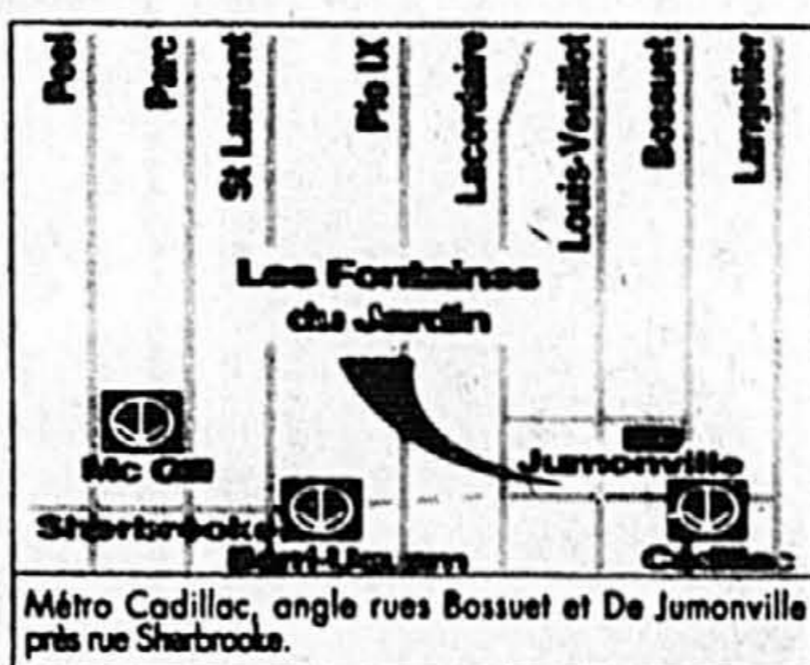
- Pourquoi nous ne faisons pas de rabais aux "Fontaines du Jardin" ?
- Pourquoi nous n'offrons pas de lave-vaisselle gratuitement ?
- Pourquoi nous ne prenons pas les frais à notre charge ?

C'est tout simplement parce qu'aux "Fontaines du Jardin" tout est calculé au plus juste, et que nous avons la prétention de vous donner un excellent rapport qualité/prix.

Pour nous, ce qui n'est pas à son juste prix, coûte toujours trop cher c'est après qu'on le découvre...



Pierre de Villard
Le bâtisseur qui signe de son nom



■ 1 chambre à coucher	à partir de :	82 500 \$
■ 2 chambres à coucher	à partir de :	119 500 \$
■ 3 chambres à coucher	à partir de :	149 900 \$

5925 de Jumonville, suite 201, Montréal H1M 1R2 Tél. 252-8000 - Fax 252-6882
Accueil : du lundi au vendredi de 12 h à 20 h - samedi et dimanche de 13 h à 17 h.



Venez visiter les appartements décorés.



INSONORISATION CERTIFIÉE
594\$ MOIS, C. I.
CONDOMINIUMS
ROSE-MONT ROYAL
4550, Euclide-Brien
Une rue à l'est de St-Michel coin Mont-Royal (Site Angus)
Lun. au merc. 13 h à 20 h
Jeu. au dim. 13 h à 17 h
598-8270
522-0870
CONSTRUCTION ST-NORBERT L.T.E.

MANOIR REPENTIGNY

Directement sur le bord du fleuve

CONDOS

À PARTIR DE **73 900 \$**
3 1/2 (975 pi car.) 4 1/2 (1180 pi car.)



7 étages

- INCLUANT:**
- Élévateur ● Salle d'entraînement avec sauna
 - Voisin du parc St-Laurent où il y a (descente de bateaux)
 - Rangement bicyclette ● Prise extérieure
 - Toutes les terrasses avec vue sur le fleuve
 - Salle de lavage ● Bain tourbillon sur podium
 - Douche individuelle ● Intercom
 - Conciergerie ● Chute à déchets ● Piscine extérieure
 - Insonorisation supérieure ● Plancher de béton

SPÉCIAL PRÉ-VENTE
REÉR pour devenir PROPRIÉTAIRE
UNE OFFRE INCROYABLE

HYPOTHÈQUE PRÉ-VENTE 7% POUR 1 AN

MANOIR REPENTIGNY
INFORMATIONS: Bureau des ventes
262, Notre-Dame Repentigny
582-2294
ou Hélène Béchard Cell.: 952-8632

DERNIÈRE CHANCE!

Notre choix?

Être propriétaires l'été prochain au Cours de Coubertin.
Capital, intérêts, taxes **490 \$** et frais de condo inclus. par mois*

Nous prolongeons les conditions **Mon taux! Mon toit!** jusqu'au 15 juin 1992.

L'ESPACE VITAL dans un site architectural historique

Larges fenestrations, hauts plafonds de 9 pieds, unités transversales (côté cour et jardin), balcons et jardins, spacieux aménagements fonctionnels maximisant l'éclairage naturel, accès privé, unités avec mezzanine aussi disponibles... 196 propriétaires y ont déjà fait leur choix, à proximité de deux stations de métro (Pie IX et Viau), face au Stade Olympique. Visitez nos unités modèles. Bienvenue chez vous!

* Le calcul est basé sur le prix d'un studio de 59 900 \$ et un comptant de 15%.

le Cours de Coubertin

Déliska Boutin
Directrice des ventes

Heures de visite :
lundi au mercredi de 13 h à 20 h
jeudi, samedi et dimanche de 13 h à 17 h

256-0442
4360, av. Pierre-de-Coubertin

Le jardinage

De jolies plantes couvre-sol au lieu de l'éternel gazon



FLORIAN BERNARD

Pourquoi s'obstiner à faire pousser du gazon aux endroits où il refuse de s'installer, ou encore dans les coins impossibles à tondre et à entretenir? Les plantes tapissantes sont des végétaux tout indiqués pour ces endroits souvent mal éclairés ou dont le degré de pente complique le passage d'une tondeuse.

Les plantes tapissantes, dites « couvre-sol », vivaces et rustiques, ne sont pas seulement utiles pour remplacer le gazon. Plusieurs espèces possèdent une ravissante floraison printanière ou estivale, alors que d'autres présentent un feuillage très ornemental. Il y a des plantes tapissantes qui conviennent aux endroits ensoleillés et secs, alors que d'autres préfèrent les lieux humides et ombragés.

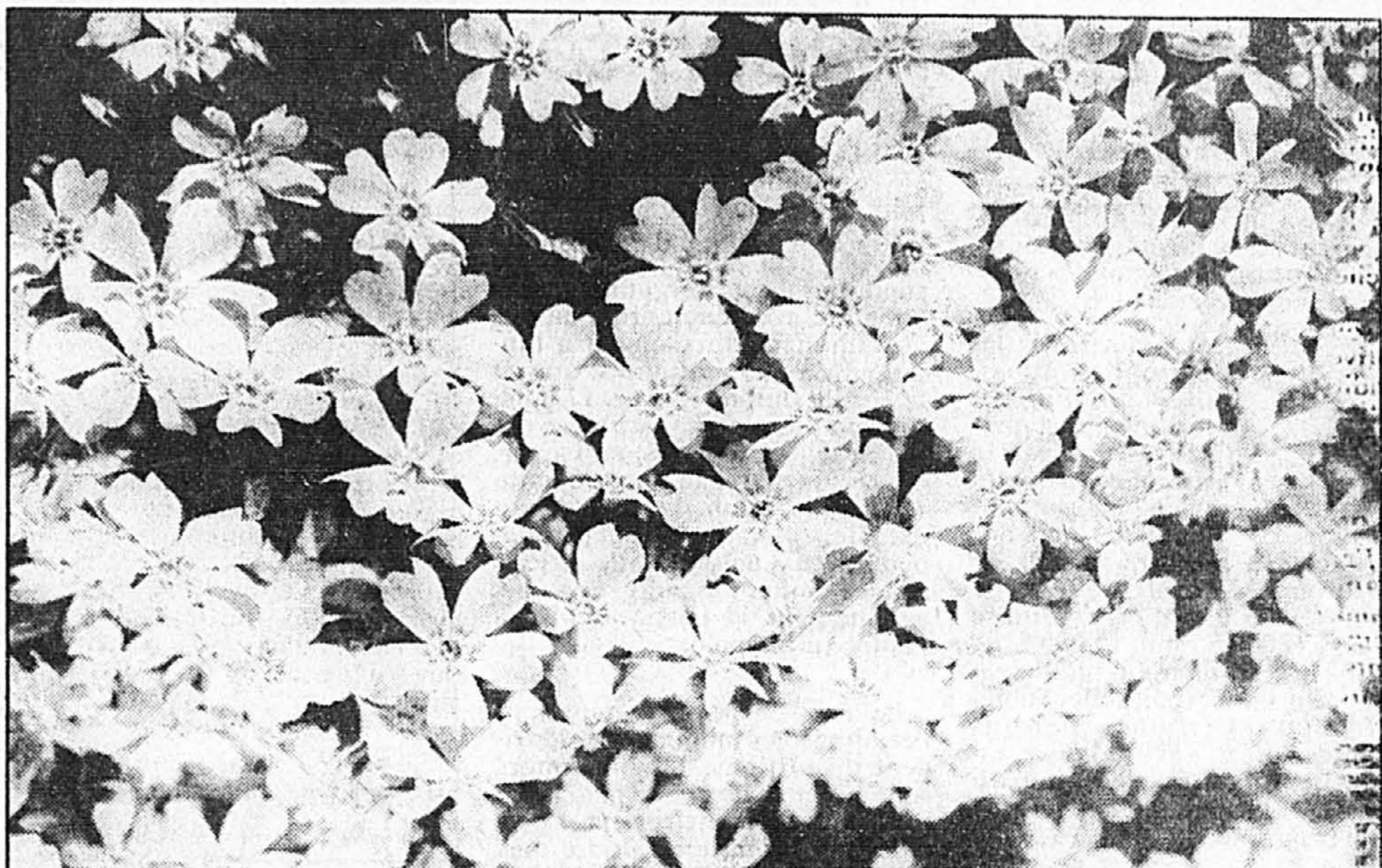
Les principales qualités d'une plante tapissante doivent être la rusticité, la longévité et la faculté de se suffire à elles-mêmes, sans soins particuliers de la part du jardinier. En outre, elles doivent pouvoir demeurer au même endroit durant de longues années et se multiplier facilement.

Les plantes couvre-sol doivent être des vivaces, c'est-à-dire celles

QUELQUES BONNES PLANTES COUVRE-SOL POUR LE QUÉBEC

Espèce	Couleur	Floraison	Hauteur	Habitat
Herbe aux goutteux <i>Aegopodium podagraria</i>	blanc	juin	30 cm	général
Bugle rampant <i>Ajuga reptans</i>	rose-bleu	mai-juin	20 cm	humide
Alysse vivace <i>Alyssum montanum</i>	jaune	mai-juin	15 cm	normal
Corbeille d'or <i>Aurinia saxatilis</i>	jaune	mai	20 cm	normal
Bergénie <i>Bergenia cordifolia</i>	rose	mai	40 cm	humide
Campanule des Carpathes <i>Campanula carpatica</i>	blanc-bleu	juil.-août	20 cm	normal
Corbeille d'argent <i>Cerastium tomentosum</i>	blanc	mai-juin	15 cm	normal
Muguet de printemps <i>Convallaria majalis</i>	blanc	mai	20 cm	normal
Euphorbe dorée <i>Euphorbia polychroma</i>	jaune	mai	40 cm	normal
Hostas nains <i>Hosta hybrida</i>	blanc-rose	juil.-août	35 cm	humide
Pervenche <i>Viola minor</i>	bleu	avril-mai	20 cm	sec
Lamier maculé <i>Lamium maculatum</i>	rose	mai-juin	15 cm	normal
Paschydandre <i>Paschysandra japonica</i>	blanc	mai	25 cm	humide
Nummulaire dorée <i>Lysimachia nummularia</i>	jaune	mai-juin	10 cm	normal
Myosotis des marais <i>Myosotis scorpioides</i>	bleu	juin-juil	20 cm	humide
Violette des bois <i>Viola cucullata</i>	violet	mai-juin	15 cm	humide
Iris nain <i>Iris pumila</i>	varié	mai	20 cm	normal

qu'on met en terre et qui repoussent d'elles-mêmes, chaque saison. Certains conifères nains, notamment des genévriers, peuvent



Le petit phlox-mousse (*P. subbulata*), originaire de l'est des États-Unis, est idéal pour créer de larges massifs fleuris, au printemps. Il convient bien aux rocailles.

également servir de végétaux tapissants.

Puisque ces plantes sont installées pour longtemps, il est important de procéder à une bonne préparation du sol avant de planter. Il faut incorporer une bonne quantité de mousse de tourbe et de fumier composté aux endroits destinés à recevoir des plantes tapissantes. Il faut également s'assurer que le drainage est adéquat. Beaucoup de végétaux meurent non pas à cause du froid, mais parce que le sol s'égoutte mal et que l'eau gelée fait éclater les racines.

COURRIER

La beauté des petits phlox-mousse

Lorsqu'on parle des phlox, on songe habituellement aux grandes espèces qui fleurissent au milieu de l'été, notamment *P. paniculata*, aux larges panicules de fleurs aux teintes variées. À côté de ces grands phlox à massifs, il existe quelques espèces naines, originaires de l'Amérique du Nord, parfaitement rustiques, qui conviennent idéalement aux rocailles. Le plus beau et le plus prolifique est le phlox-mousse — *P. subbulata* —, rustique jusqu'en zone climatique 5. Il s'agit d'un phlox aux allures coussinantes, qui forme rapidement de grands massifs. Il fleurit au printemps, mais conserve un beau feuillage délicat durant tout l'été. Au moment de la floraison, le feuillage disparaît complètement sous une avalanche de centaines de petites fleurs étoilées, dans des tons de rose, de rouge, de magenta, de mauve, de bleu, de blanc et de violet. Le phlox-mousse ne dépasse guère une dizaine de centimètres de hauteur, mais il s'étend

sur plus de 50 centimètres. Quelques plants suffisent à garnir rapidement une grande surface. Il donne d'excellents résultats dans une terre bien enrichie de compost, plutôt alcaline, en plein soleil, mais il tolère également un peu d'ombre. Il faut garder le sol humide durant les grandes chaleurs de l'été.

Le podophylle pelté

Je vous adresse la photo d'une ravissante plante sauvage que j'ai observée, la saison dernière, à l'orée du parc du Mont-Orford. Personne, sur place, n'a pu m'indiquer le nom et je ne l'ai pas trouvée dans mes livres de plantes. J'aimerais pouvoir l'identifier. Pouvez-vous m'aider?

Louise-P. Nadeau, Sherbrooke

■ Votre plante est un podophylle pelté, une espèce indigène assez rare au Québec. On en trouve toutefois quelques bonnes colonies dans le sud du Québec, en Estrie notamment, en lisière des zo-

SUITE À LA PAGE K 9

PRÊT HYPOTHÉCAIRE

Jusqu'à 1000\$ de remise en argent!

Vous songez à acheter une maison ou à transférer votre prêt hypothécaire?

D'ici au 15 juillet 1992, nous vous offrons **une remise en argent pouvant s'élever jusqu'à 1 000 \$ pour tout nouveau prêt hypothécaire ou transfert d'hypothèque.** En effet, vous pourriez obtenir jusqu'à 5 \$ par tranche de 1 000 \$ du montant de votre prêt!

Et de plus, votre taux d'intérêt sera **garanti** pendant toute la durée de la promotion.

Et bien d'autres économies!

Nous vous offrons également **un mois de prime gratuit** sur le programme d'assurance-vie et invalidité* ainsi qu'une contribution aux frais d'évaluation pour une nouvelle hypothèque pouvant s'élever jusqu'à 190 \$.

Et ce n'est pas tout, car si vous transférez votre prêt hypothécaire, vous profiterez aussi des avantages suivants :

- **Aucuns frais de transfert d'hypothèque**
- **Un remboursement des frais d'acquittement jusqu'à concurrence de 100 \$**
- **Aucuns frais de notaire**

Passez nous voir pour connaître tous les détails de l'offre.

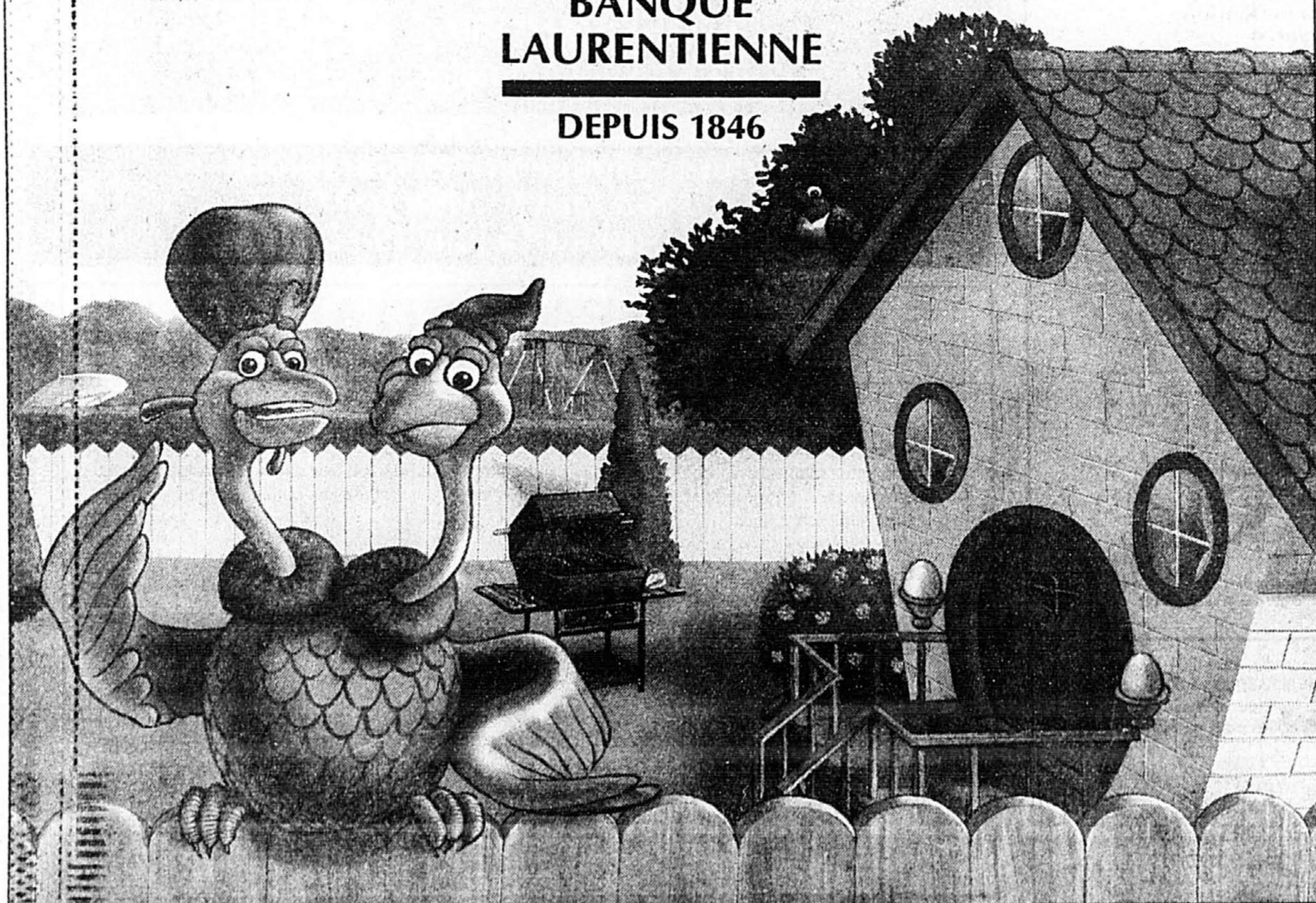
*La Banque Laurentienne vous offre à ses frais la première mensualité de l'assurance-vie et invalidité du programme « L'Assurance... au cas où ». Le programme est assumé par La Laurentienne Vie, Compagnie d'Assurance inc., et l'Impériale, Compagnie d'Assurance-vie.

Des prêts pour rester au-dessus de vos affaires



BANQUE LAURENTIENNE

DEPUIS 1846



„Un domaine privilégié au bord de la rivière des Prairies

RABAIS JUSQU'À 20%

Votre condominium

Du lundi au jeudi de 12h à 19h
Samedi et dimanche de 13h à 17h

LE MARITIME
LAVAL

3040, boul. Lévesque ouest, Chomedey
686-0505

LA FONDATION DU DIABÈTE JUVÉNILE CANADA

TÉLÉ-DIABÈTE
TOUT CE QUE VOUS VOULEZ SAVOIR SANS SAVOIR À QUI LE DEMANDER!

Un service bilingue offert gratuitement par la Fondation du diabète juvénile.

Télé-diabète est un service téléphonique créé pour soutenir moralement les personnes atteintes de diabète et les membres de leur famille. Télé-diabète vous informe de toutes les ressources et de tous les services disponibles.

L'objectif principal de Télé-diabète est d'améliorer la qualité de vie des gens touchés par le diabète.

Ce projet a été réalisé grâce à la générosité de La Fondation Maurice Pollack.

La FDJ est un organisme sans but lucratif. No. d'immatriculation aux fins d'impôt fédéral: 04273931108

Vous pouvez téléphoner du lundi au vendredi de 9 heures à 17 heures au **(514) 339-1179**
LA CONFIDENTIALITÉ DES APPELS EST ASSURÉE.

SUITE DE LA PAGE L 8

nes boisées, riches et humides. Le p...ophile produit une fleur blanche, au printemps, suivie d'un petit fruit globuleux, jaune clair, qu'on dit comestible. Les plants adultes atteignent environ 40 centimètres de hauteur. Dans son livre sur les plantes annuelles, vivaces et bulbeuses, la « Mère Michel » attribue de grandes qualités ornementales à cette plante et souligne qu'elle pourrait être cultivée avec succès au jardin, à la condition de lui fournir une protection hivernale et un sol riche en compost.

Un grand palmier exotique

■ J'aimerais cultiver, dans un grand salon très éclairé, les grands palmiers en pot que l'on trouve, parfois, dans les restaurants chinois. Ces palmiers forment de grandes feuilles dont

l'extrémité de divise en plusieurs « lanières » ou lianes retombantes. Je cherche le nom de ce palmier et j'aimerais connaître son mode de culture.

Jacques Hubert, Montréal

■ Le palmier auquel vous faites allusion m'apparaît être le *livistona* (*L. chinensis*), assez facile à cultiver en appartement. Dans la nature, ces palmiers atteignent des tailles imposantes, mais en pot, ils ne dépassent généralement pas deux mètres. Ce sont de vrais palmiers, exotiques et d'une grande beauté. Il faut leur procurer un endroit très éclairé, mais sans soleil direct. La chaleur normale d'un pièce leur convient. Il faut toutefois augmenter le degré d'humidité, au risque d'un brunissement du feuillage. Le *livistona* ne connaît pas, en appartement, de cycle de repos. Il est en végétation à l'année longue, sauf si la température descend sous les 12 à 15 degrés Celsius. Il faut

donc garder le compost humide, mais en évitant toute saturation d'eau. Utilisez un terreau riche, à base de mousse de tourbe et de compost, et engraissez aux trois semaines.

Caprice des plantes-aluminium

■ Je cherche à savoir pourquoi mes trois plantes-aluminium se dégarnissent constamment, malgré tous mes soins, et font des feuilles de plus en plus petites. Pour le reste, elles semblent en parfaite santé. Faut-il leur donner beaucoup de soleil? Ou les arroser davantage?

Rita Langevin, Saint-Léonard

■ Les plantes-aluminium (*Pilea cadierei* ou *involucrata*), comme les coleus et certaines autres espèces exotiques, ont une tendance naturelle à s'étioler et à se dégarnir en vieillissant. C'est un phénomène auquel vous ne pouvez rien, sinon de produire de nou-

veaux plants à partir de boutures terminales de 8 à 10 centimètres de longueur, prélevées au printemps. Il ne faut pas exposer les pilesas au soleil direct, mais plutôt leur procurer une bonne lumière et un milieu chaud et humide. Ces plantes souffrent rapidement de brunissement du feuillage lorsque leur environnement est trop sec. Placez vos pots dans de grandes soucoupes remplies de gravillons humides. N'arrosez pas trop. Attendez que le sol soit séché sur quelques centimètres avant d'arroser de nouveau.

À nos lecteurs

■ Le courrier de jardinage doit être adressé à Florian Bernard, *La Presse*, 7, rue Saint-Jacques, Montréal H2Y 1K9. Aucune information horticole n'est donnée au téléphone.

Stratégie de placements 101

Quatre-vingt p. 100 des gens pensent que les entreprises se doivent d'aider les organismes de charité et sans but lucratif; 58 % des consommateurs privilégient les entreprises socialement responsables, au moment d'acheter.



Devenez "une entreprise généreuse" Renseignez-vous au (514) 521-9900

La générosité réinventée

CONDOMINIUM LE RIVE-GOUIN

MAINTENANT EN CONSTRUCTION

Profitez du programme de relance

Situé directement sur la rivière des Prairies avec accès à une piste cyclable et un sentier piétonnier menant à un havre de plein air appelé Le Parc Régional de l'Île de la Visitation.

REMO

HEURES D'OUVERTURE: LUNDI AU JEUDI DE 13 H À 20 H. SAMEDI ET DIMANCHE DE 13 H À 18 H.

3555 BOUL. GOUIN, EST • 325-0680

CONSTRUCTION YVON LETARTE INC. 499,48 \$ PAR MOIS

MAISON DE VILLE Ville de Deux-Montagnes

A PARTIR DE 75 135\$

Pour 49948\$

- Capital • Intérêt • Taxes municipales
- TPS incluse • Frais de la S.C.H.L.
- Infra inclus • Gazon, asphalte

SPECIAL RABAIS DE L'ENTREPRENEUR 5 000\$

40% DEJA VENDU

OPTION LOCATION/ACHAT

PRÈS DU TRAIN DE BANLIEUE • CENTRE D'ACHAT • POLYVALENTE • GOLF • PISTE CYCLABLE

497-2857 695-4113

JAMAIS VU

REPRISE HYPOTHECAIRE

CONDOS DE LUXE À VILLE SAINT-LAURENT

Vendus jusqu'à 135\$ et + le pi²

Maintenant **95\$** et + le pi²

Hâtez-vous PLUS QUE 70 UNITÉS

- Flambant neuf
- Structure tout béton
- Site superbe, face au centre commercial Place Vertu
- Piscine, salle d'exercice, sauna, ascenseurs, garage intérieur, jardin extérieur, etc.
- Bien d'autres avantages trop nombreux pour être énumérés ici.

IL FAUT LE VOIR POUR LE CROIRE!

LES CASCADES ST-LAURENT

11 115, BOUL. CAVENDISH

856-6666

Heures de visite: Du lun. au vendr., de 14 h à 20 h Les sam. et dim., de 13 h à 17 h

PSSST!

VOICI UN SECRET QUE VOS AMIS APPRÉCIERAIENT CONNAÎTRE...

UN DES PLUS GRANDS CONSTRUCTEURS DE CONDOMINIUM À MONTRÉAL A MIS SUR LE MARCHÉ DERNIÈREMENT UN MAGNIFIQUE COMPLEXE IMMOBILIER EN COPROPRIÉTÉ À DES PRIX VRAIMENT IMBATTABLES!! Incroyable, mais le promoteur offre présentement à tous les gens qualifiés et intéressés, l'opportunité de réserver une de ces superbes unités pour seulement 100\$!!! (remboursables) ou même encore de signer une offre d'achat sans aucun dépôt!!!! Voici une offre unique qu'on ne peut pas se permettre de manquer!!!

Ce projet représente l'apogée de plusieurs centaines de condos construits par ce constructeur. Il sera construit avec les techniques les plus modernes et possèdera une grande quantité de commodités et de services dont vous pourrez constater vous-même lors d'une entrevue avec nos conseillers...

Participez au prélançement et assurez-vous du premier choix parmi neuf (9) modèles différents.

Prix de 75 000\$ à 250 000\$ (possibilité de Penthouse)

Un endroit unique! Un produit excellent à un prix pour tous les budgets! Espace et finition au goût de chaque client!

Hall d'entrée

Prenez le téléphone, signalez **333-8568** Vous ne le regretterez pas!...

Heures de bureau: Lun. au ven.: 12h à 20h. Sam., dim.: 13h à 17h. Adresse: 1315, Arthur-Lismer (coin de L'Acadie)

Architecte: Gina Dizazzo

RODIMAX inc.

TOUS LES AGRÈMENTS DES LAURENTIDES ... SANS LES GROS PAIEMENTS!

Imaginez... un grand, grand 2 ch. à coucher avec foyer pour seulement: 426 \$ et + / M* c. + i.

- Site enchanteur à flanc de montagne.
- Panorama époustoufflant.
- Route pavée privée.
- Frais de condo ridiculement bas.

*Basé sur prix de 69 900\$. Comptant de 15%. Taux hypothécaire de 7% garanti un an. 175 en sus.

Domaine du Versant CONDOMINIUMS

à Prévost (514) 224-8771

à 1/2 km de la sortie 55

AU ROYAL BROMONT, LES ACCIDENTS DE PARCOURS SONT VOULUS!

Le concept est audacieux et génial! Un complexe résidentiel prestigieux intégré à un superbe parcours de golf privé... et c'est à 40 minutes de Montréal!

Situés en bordure des eaux langoureuses de la Yamaska, au pied des monts Bromont, Gale et Shefford, 185 terrains spacieux accueilleront bientôt des propriétés donnant de plain-pied sur le golf et sur la forêt. Au Royal Bromont, la vie champêtre respire l'originalité et le dynamisme.

Venez goûter aux attraits du projet Le Royal Bromont lors d'une visite et d'une séance d'information gratuites!

Vous êtes cordialement invité à découvrir les avantages du projet Le Royal Bromont. Pour recevoir de la documentation sur le projet, remplissez et postez le coupon ci-dessous.

Vous pouvez aussi réserver dès maintenant votre place à l'une de nos séances d'information de week-end, suivie d'une visite guidée. C'est sans aucune obligation de votre part.

Composez sans frais le 1 800-GOLFEUR (1 800 465-3387)

Postez ce coupon à: Le Royal Bromont, 400, chemin Compton, Bromont (Québec) J0E 1L0

Oui, faites-moi parvenir gratuitement de la documentation sur votre prestigieux projet résidentiel Le Royal Bromont. C'est sans aucune obligation de ma part.

Nom: _____

Adresse: _____

Ville: _____

Prov.: [] [] [] [] Code postal

Téléphone bur.: () () _____

dom.: _____

Le Royal Bromont

Bricolage et rénovation

Installer une nouvelle porte patio



YVES PERRIER
collaboration spéciale

Le remplacement d'une porte existante par une nouvelle porte patio plus large doit être fait avec soin, car l'entrepreneur doit modifier la charpente, le revêtement extérieur et le revêtement intérieur.

De nombreux problèmes peuvent apparaître à la suite de tels travaux: mouvements de la charpente, infiltration d'eau ou d'air causant de la condensation et de la pourriture ainsi que la déformation du revêtement extérieur.

Le remplacement du linteau de bois au-dessus de l'ancienne porte est inévitable. Comme nous élargissons la porte, l'ancien linteau n'est plus suffisamment long ni suffisamment fort pour supporter les charges du plancher ou du toit au-dessus de la porte patio.

Dans la majorité des cas, un linteau composé de deux pièces de deux pouces sur dix pouces suffit pour pour des ouvertures de six pieds de largeur, mais si le linteau supporte plus qu'un étage ou un toit, il est préférable de demander à un architecte ou un ingénieur d'en déterminer les dimensions. Dans les murs courants de deux pouces sur quatre pouces (en réalité de 3 1/2") les deux pièces du linteau doivent être séparées par un contre-plaqué de 1/2" pour que l'ensemble mesure aussi 3 1/2" de largeur.

La charpente

La charpente de chaque côté de notre nouvelle porte patio devrait être composée au minimum de deux pièces de deux pouces sur quatre pouces clouées ensemble et préférablement de trois pièces de deux pouces sur quatre pouces. Ces colonnes situées de chaque côté de la porte doivent reposer sur un support en bon état jusqu'aux fondations. En effet, la présence de pourriture légère dans le mur peut créer un écartement de la fibre du bois et un affaiblissement de la charpente.

Les solives appuyées sur la fondation sont souvent sujettes à la condensation et la pourriture, et devraient faire l'objet d'une attention particulière. Un blocage de deux pouces sur quatre pouces sous le revêtement de plancher s'appuyant directement sur la fondation est essentiel pour éviter cet effet de poinçonnement et d'écrasement.

Le revêtement extérieur

Le revêtement extérieur cause surtout des problèmes lorsqu'il est composé de maçonnerie de brique ou de pierre. Pour agrandir l'ouverture du revêtement, il faut débriquer une surface importante de briques au-dessus de la porte afin d'y installer un nouveau linteau d'acier supportant la maçonnerie. Ce linteau doit être suffisamment fort pour éviter son affaiblissement et l'apparition de fissures dans le revêtement de maçonnerie. Pour une portée de six pieds, un linteau de 1/4" d'épaisseur sur 3 1/2" de largeur sur 3 1/2" de hauteur convient habituellement. Ce linteau doit s'appuyer sur un minimum de quatre pouces de maçonnerie de chaque côté de l'ouverture. La qualité de la maçonnerie d'appui doit donc aussi être évaluée.

Solin souple

Le solin souple est un plastique, généralement noir, posé autour de la porte pour rejeter les infiltrations d'eau vers l'extérieur. Le solin doit être posé derrière le papier de construction du mur et revenir entre la brique et le linteau d'acier pour rejeter l'eau par les chantepleurs verticales laissées dans les joints de la brique. Ces chantepleurs (joints ouverts) doivent être disposés à tous les deux pieds au-dessus des ouvertures comme les portes et fenêtres.

Installation

Une fois installée, la porte doit pouvoir accepter un léger mouvement de la charpente sans subir des pressions qui la coincent.

L'ouverture de la structure doit être un pouce (25mm) plus large et un pouce (25mm) plus haute que le cadre de la porte. Il faut bien vérifier si la porte est d'équerre en mesurant les deux diagonales du cadre, elles doivent être parfaitement identiques.

Pose des cales de nivellement

On doit éviter de transmettre le poids de la charpente sur le cadre des portes. Il est recommandé de ne pas poser de cale entre la partie supérieure du cadre et le linteau horizontal. Caler uniquement les côtés et le bas du cadre. Les cales devraient préférablement être composées de bardeaux de cèdre plutôt que de rebuts de bois car ils sont plus faciles à ajuster. Pour les portes à charnières, les cales doivent être posées vis-à-vis des charnières et les serrures.

Calfatage

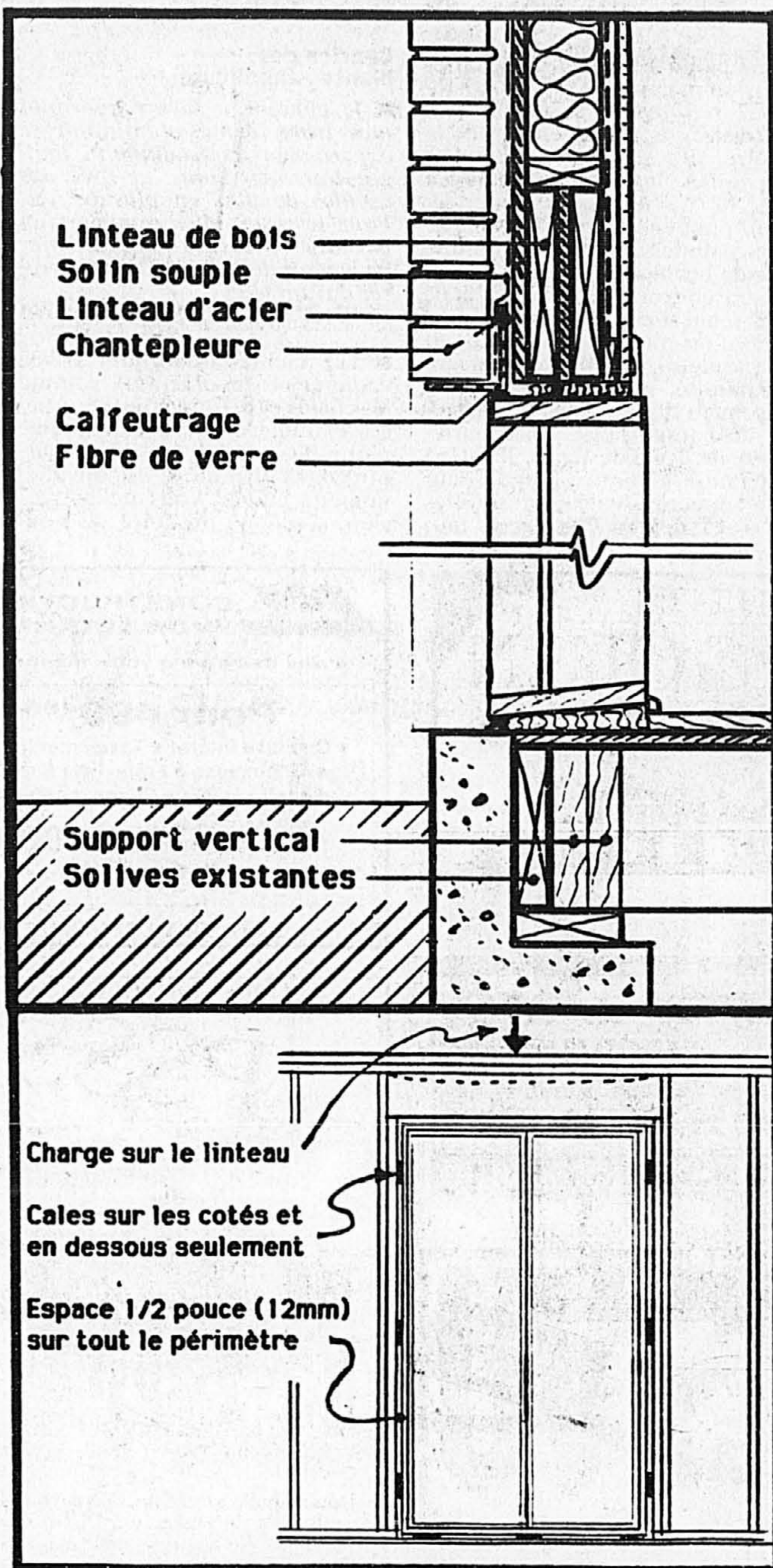
Le calfatage de l'espace entre le cadre et la charpente à l'aide de fibre de verre ne doit pas être trop serré car il peut produire de trop grandes pressions sur le cadre et le déformer. L'emploi de mousse uréthane n'est pas idéal, car il est difficile de doser la quantité utilisée et le retrait du bois lors de son séchage pourrait laisser l'air entre l'uréthane et la charpente.

Ajustement final

Pour faciliter l'ajustement final, il est recommandé de percer des avant-trous dans le cadre des portes pour pouvoir les visser et les dévisser afin de les ajuster. L'emploi de clous est donc déconseillé.

■ Toute correspondance doit être adressée à: Yves Perrier, La Presse, 7, rue Saint-Jacques, Montréal, Québec H2Y 1K9

Yves Perrier est membre de l'Ordre des architectes du Québec.



ILLUSTRATION, ECOLE DE RENOVATION DU QUEBEC

La datcha, le rêve de tout Moscovite

Agence France-Presse
MOSCOU

■ L'arrivée du printemps et les promesses du potager lancent le Moscovite vers le chantier de construction de sa petite datcha, véritable parcours du combattant pour réaliser le rêve de la maison de campagne.

D'où que l'on vienne, les lotissements de petites constructions de bois et de tôle parsèment les routes qui mènent à Moscou, preuve que le prix du terrain n'avait jamais été un problème. Les entreprises attribuaient en effet à leurs employés jusqu'à 600 mètres carrés, grâce à des accords passés avec les sovkhoses et kolkhozes (fermes et coopératives d'Etat).

Mais avec la flambée des prix, le futur datchnik en est réduit à construire sa datcha de ses propres mains. De 200 roubles ces dernières années, le prix du mètre carré construit est passé à plus de 10 000 pour une maison de bon standing, alors que le salaire mensuel moyen ne dépasse pas 2000 roubles.

Première épreuve, la course aux matériaux. Le candidat bat le rappel de ses connaissances, et écoute les petites annonces qui remplissent les journaux spécialisés et les grands quotidiens. «Une brique vaut de 5 à 10 roubles pièce, les fenêtres sont pratiquement introuvables, et les toits ne sont la plupart du temps que des tôles trouvées au hasard des recherches», affirme Galina, 35 ans.

«Certains magasins vendent des fenêtres et des portes, ensuite chacun se débrouille pour le transport», ajoute-t-elle.

Les quatre murs dressés, il faut résoudre les problèmes d'alimentation en électricité, en chauffage, en eau, sans oublier la clôture du lotissement pour se prémunir des voleurs.

HABITEZ la Rive-Sud

LIMITES DE BROSSARD

LES CONDOMINIUMS

Du Lac Balmoral

- Foyer
- Bain tourbillon
- Grands balcons avec rampes en verre trempé
- Grand rangement
- Coiffeuse pour maquillage

PRÈS DE TOUTS LES SERVICES

GOLF, TENNIS, CANOT, PEDALO, CENTRE SPORTIF

659-4166
659-5258

60, rue BALMORAL LA PRAIRIE

À PARTIR DE 394\$ / mois (c.i.)

PROMOTION SPÉCIALE SUR TAUX D'INTÉRÊT 7%

LIMITES DE ST-LAMBERT

TAXES BASSES NOUVEAU

Condos Place Hubert Greenfield Park

5% COMPTANT

À partir de **80 800 \$**

OFFRE SUJET À CHANGEMENT SANS PRÉAVIS

625 \$ PAR MOIS TERMES 3 ANS

NOUS PAYONS POUR VOUS LES TAXES ET FRAIS DE CONDO POUR LA 1ère ANNÉE. HÂTEZ-VOUS IL NE RESTE QUE QUELQUES UNITÉS DISPONIBLES À CES CONDITIONS.

Foyer, grand balcon, près de tous les services
Salle de bains luxueuse

390, rue Hubert (près du boul. Churchill), Greenfield Park

672-6860 672-7276

LE FAUBOURG

Lambert Blosse

3 MODÈLES À VISITER

MAISON DE VILLE EN COPROPRIÉTÉ

Sur le dernier site de qualité à St-Lambert

Modèle 2, 3 ou 4 chambres * 1 ou 2 garages

Prix à partir de 121 900 \$

Bureau des ventes 923-3888

Ouverture sam., dim. 13h à 17h
Du lundi au jeudi de 19h à 21h

VICTORIA
Nanur

Pont Victoria
Boul. Simard
132
Pont Champlain

Angle boul. Simard + Nanur

CARRÉFOUR ST-HUBERT

Maisons unifamiliales 6 modèles à visiter

HEURES DE VISITE

Lundi 19h à 21h
Mardi au Jeudi 13h à 17h, 19h à 21h
Vendredi sur rendez-vous
Samedi et Dimanche 13h à 17h

BUREAU D'INFORMATION
3405, boulevard Gareau

À PARTIR DE 94 500\$

TÉLÉPHONE
462-0004
462-0545

BUNGALOW 2 CHAMBRES

BUNGALOW 3 CHAMBRES

LES CONSTRUCTIONS CORMORAN

LE GROUPE BEAUMONT

MON CHEZ MOI À MOI!

LE GRAND BOISÉ

Cité Jardin

Prêt pour la grande décision?... Au Grand Boisé, elle se prend avec le sourire. La nature est là, à votre porte. Vous avez le vrai choix d'un modèle de maison. Et votre chez-vous est à vous... pour le prix d'un loyer!

LaPrairie... le bon choix pour son chez-soi

Le Grand Boisé est situé à LaPrairie, une ville de 13 500 habitants en plein essor. Une ville où l'on bouge! Golf, arena, piscines, patinoire, ski de fond, équitation, tennis et terrains de jeux. Il y a de l'action, à toutes les saisons! Et puis tous les services sont disponibles: écoles primaires et secondaires, bibliothèque municipale et transport en commun (ISTRM). Proximité du centre ville (10 minutes).

HEURES DE VISITE
Lundi: 16h à 21h; Mardi au Jeudi: 13h à 21h; Vendredi: sur rendez-vous; Samedi et Dimanche: 13h à 17h.

Le Groupe Beaumont
140, boul. Palerme 659-6969

Habitatons Signature
195, boul. Palerme 444-7946

Construction Adesco
215, boul. Palerme 444-7522

Placibel
444-9082

35, Parc des Erables

* TPS ET INFRASTRUCTURES EN SUS

10 maisons modèles à voir!

POUR REJOINDRE **959 000** LECTEURS* DE 18 ANS ET +
DONT 454 000 ONT UN REVENU ANNUEL FAMILIAL DE 50 000 \$ ET + **285-7260**

*Source: MABank 91 - Basé sur le tirage total ABC au 31 mars 1991 à 2.9 lecteurs/exemplaire le samedi.

NOUVEAU MAISONS DE VILLE

2 ou 3 chambres
500 p.c.a.

À PARTIR DE 87 500\$

LOCATAIRES POURRAIENT NE PAS DEVENIR PROPRIÉTAIRE

LE GROUPE BEAUMONT

140, boul. Palerme 659-6969