

1981, ANNÉE D'ESPOIR POUR LES PERSONNES HANDICAPÉES

«Organisées, elles peuvent exiger et revendiquer comme tout autre citoyen»

1981 a été une année d'espoir pour les personnes handicapées, qui partent de très loin. A cause de leur propre vigilance, elle a été aussi celle d'une prise de conscience collective de ce que sont les handicapés et de ce qu'ils devraient être. Elle leur a laissé entrevoir des possibilités sans limite, qui pourraient les faire pas-

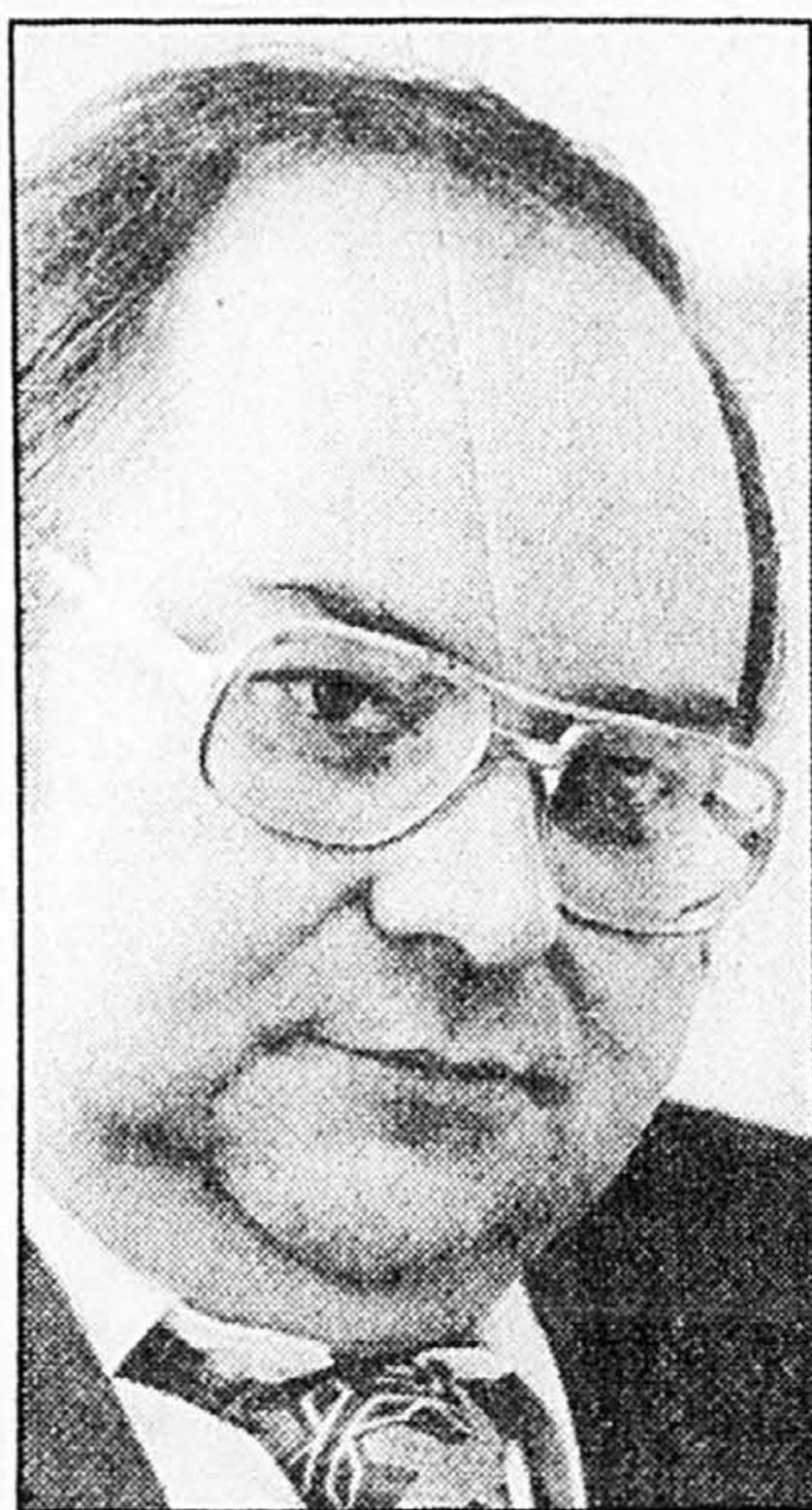


photo Michel Gravel, LA PRESSE
Jacques-Gilles Laberge

ser du stade d'adolescent à celui d'adulte. Mais cela ne se réalisera pas sans qu'ils perdent la sécurité acquise sous le patronage social: trois repas par jour assurés, des loisirs institutionnalisés et des sorties à l'occasion. Car devenir autonome et s'intégrer à la société, c'est voler de ses propres ailes avec tout ce que cela comporte d'efforts, de risques et de responsabilités.

1981 a été aussi une année de sensibilisation massive du public et des pouvoirs publics, à tel point qu'elle a amorcé un changement de mentalité chez toute une génération.

Elle a été enfin celle d'un sommet sans précédent en décembre dernier: pour la première fois, une conférence d'envergure — réunissant une douzaine de ministres, des représentants du patronat et des syndicats, de même que ceux des organismes de promotion et des intervenants — été organisée pour assurer des services humains.

Tel est brièvement le bilan qui ressort d'interviews avec Laurette Champigny-Robillard, présidente de l'Office des personnes handicapées du Québec; Jacques-Gilles Laberge, directeur général du Centre de réadaptation Lucie-Bruneau; et Jean-Marc Chabot, secrétaire général du Comité de Liaison des handicapés physiques du Québec, lui-même parapalégique.

On ne laissera rien tomber

«On s'oriente vers une décennie des personnes handicapées, car elles ne laisseront pas tomber ce qui les a touchés à l'intérieur de leurs tripes. Elles se sont aperçues qu'en étant organisées, elles pouvaient revendiquer et exiger, comme n'importe quel citoyen»,

Pour lui, le handicap, entretenu par l'éducation reçue et l'attitude des parents, c'est de croire qu'on doit recevoir et qu'on ne peut rien donner. «Un homme peut toujours donner» insiste-t-il, citant l'exemple de Pierre Yves Lévesque qui a créé le Comité de liaison des handicapés physiques dont il est le président, malgré justement une sérieuse difficulté d'élocution due à une paralysie cérébrale.

C'est la société qui paie

La personne handicapée coûte cher à la société. Dans une institution comme Lucie-Bruneau, son entretien revient à \$36,000 par an, contre \$10,000 en appartement. «Comme pour la médecine préventive, il faut investir pour alléger le fardeau fiscal», explique M. Laberge.

Et de poursuivre: «On a un système de santé mais des services sociaux malades, et un réseau d'établissements au lieu d'un réseau de services, c'est pourquoi on a tant de problèmes.

Le quart seulement du budget de \$100 millions alloué à des établissements de réadaptation est contrôlé par eux. Le reste, versé un peu partout dans des établissements hospitaliers, tombe sous le contrôle médical.»

M. Laberge voudrait que ces budget soient rapatriés et confiés aux personnes handicapées, qui en seraient responsables. Il rappelle que le conseil d'administration du Centre Lucie-Bruneau comprend des personnes handicapées compétentes. Pourquoi ne pas leur donner plus de pouvoir?

La présidente de l'Office des personnes handicapées du Québec abonde dans le même sens quand il s'agit de services à domicile, «clé de voûte» de l'insertion sociale. «Au sommet de décembre dernier, les CLSC se sont montrés d'accord pour que les personnes handicapées administrent elles-mêmes leur budget, mais j'aurais voulu que les syndicats se prononcent également à ce sujet. J'espère qu'ils auront bientôt une rencontre avec les usagers», ajoute Mme Robillard. De leur côté, MM. Laberge et Chabot déplorent que cette question primordiale soit celle qui a été la moins discutée au sommet.

Pour ce qui est des logements adaptés, Mme Robillard souligne

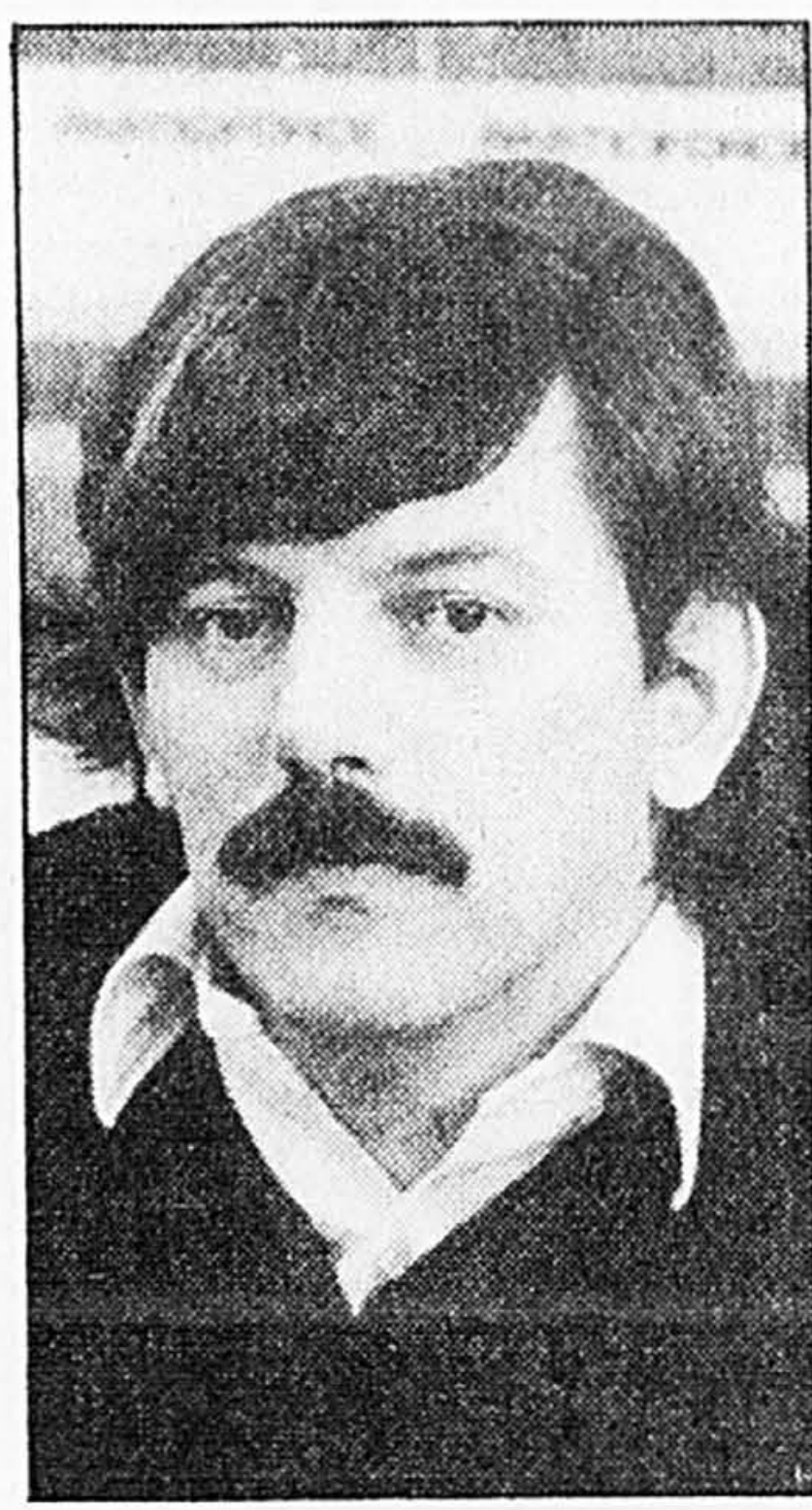


photo Jean Goupil, LA PRESSE
Jean-Marc Chabot

que Montréal en offre 30,000, plus qu'ailleurs. Ce n'est pas assez, certes, mais les handicapés n'exploitent pas pleinement le programme de logement ou le plan de services qui les aideraient à arriver à leurs fins.

Malgré ces paroles encourageantes, Jean-Marc Chabot s'inquiète: «Nous avons appris que le ministère des Affaires sociales a l'intention de développer, notamment sur la Côte Nord, des unités d'hébergement dans des centres de soins prolongés. Et ça, c'est encore de l'institutionnalisation!»

Du travail, oui mais...

Chacune des trois personnes interviewées voit sous un angle différent la question du travail, autre pivot important de la réinsertion sociale. Mme Robillard se réjouit de l'amendement à la loi, approuvé juste avant Noël, obligeant tout employeur ayant 50 salariés et plus, à embaucher des personnes handicapées à partir du 1er juillet 1981.

M. Laberge, quant à lui, note que M. Fernand Daoust, de la FTQ, a été assez loin dans son engagement et qu'il a fait preuve de beaucoup d'humanisme et d'intelligence en acceptant de remettre

en cause la question de l'ancienneté en vue de faciliter l'intégration au travail de la personne handicapée qui ne peut pas commencer au bas de l'échelle, lorsqu'il s'agit par exemple de laver les planchers.

Pour sa part, M. Chabot ne croit pas à l'efficacité de la loi. Il a la conviction profonde que si les personnes handicapées ne trouvent pas du travail, c'est qu'elles n'ont pas la compétence voulue. «C'est dans les commissions scolaires où l'on donne plus de cours de macramé que d'alphabétisation, qu'il y a le plus de changements à faire: il est plus difficile en effet pour un adulte d'entrer à l'école primaire ou secondaire qu'au cégep.» insiste-t-il.

A ce propos, M. Laberge fait remarquer que certaines personnes handicapées ne savent pas si elles doivent s'adresser au ministère de l'Éducation ou à celui des Affaires sociales. Le premier prône l'éducation optimale et le second la réadaptation optimale, deux secteurs qui, à son avis, se chevauchent.

Ce qui ne fait pas de doute, dans l'esprit de Mme Robillard, c'est que beaucoup de personnes handicapées doivent recevoir une préparation au travail, «un travail à la mesure de leurs aspirations», et qu'il faut assurer la survie des moyens spécialisés à mettre à leur disposition.

Essentiel à la mobilité

Reste la question du transport adapté, essentiel à la mobilité du handicapé. Son budget est en croissance et l'Office souligne que les municipalités sont sensibilisées, en particulier la Communauté urbaine de Québec où la prise en otage durant 24 heures de son président, M. Marcel Pageau, n'a pas été étrangère aux résultats positifs obtenus.

Mme Robillard admet que le service coûte cher et qu'il ne dessert pas tout le monde, surtout à Montréal où un effort de planification doit être fait pour que les dollars alloués au transport adapté puissent aller plus loin. Ce serait possible si les minibus étaient toujours remplis et si l'on se servait de taxis et du transport en commun pour les handicapés ambulants. C'est pourquoi elle souhaite la vigilance des personnes handi-



photo P.-H. Talbot, LA PRESSE
Laurette Champigny-Robillard

capées en tant que partenaires sociaux, en rappelant que des municipalités telles Drummondville, Trois-Rivières et Chicoutimi ont fourni ce service à la demande des associations de personnes handicapées.

On attend beaucoup de l'Office des personnes handicapées, créé en 1978, bien avant l'annonce de l'année internationale. Il ne doit cependant pas devenir un intervenant de plus mais jouer pleinement son rôle de promoteur et de coordonnateur. C'est à lui de formuler une politique globale de réadaptation, ce qui, selon M. Laberge, ne se fera pas sans changements majeurs au système législatif qui régit la personne handicapée.

L'année 1982 est importante. Les personnes handicapées vont être très attentives à ce qui se passe et aux engagements pieux déjà faits. Une journée d'étude à l'automne est dans l'air. Pour faire le point sur ces engagements. Ce sera le premier arrêt pour l'évaluation, une fois de plus, des mentalités, des politiques, des changements maintenant en marche.

Peut-on être optimiste et parler déjà de la décennie des handicapés, après leur année?

LES HLM

D'immenses besoins insatisfaits

Beaucoup sont appelés, peu sont élus. Voilà qui résume la courte histoire, une dizaine d'années, de l'Office municipal d'habitation de Montréal, l'organisme qui construit et gère ce qu'on appelle communément des HLM (habitations à loyer modique). Il est probable que le même scénario se déroule ailleurs, mais avec moins d'acuité, compte tenu des populations en cause.

L'Office reçoit quelque 15,000 demandes par année dont 8,000, soit environ la moitié, sont éligibles. À ce premier stade, le motif principal du rejet des cas, c'est leurs revenus trop élevés. Le revenu mensuel maximum accepté tourne autour de \$592 pour un chef de famille et son conjoint. On peut comprendre la frustration de ceux qui gagnent à peine plus. Mais il faut bien tracer un seuil, et quel qu'il soit, on trouvera toujours des gens qui le dépasseront de peu.

D'autres critères

D'autres critères entrent en ligne de compte. Le second, c'est l'appartenance au quartier. On ne veut pas déraciner les gens. Souci fort louable. Le troisième, c'est l'état du logement actuel. Son délabrement constitue un important

facteur pour le comité de sélection.

Le quatrième critère, lui, me paraît assez subjectif: c'est la façon dont l'occupant (ou les occupants) entretient son logement. «Bien sûr, comme me l'a précisé Mme Micheline Côté, directrice du Service des Communications de l'Office, on tient compte de la difficulté de tenir propre une habitation vétuste et dégradée.» Je veux bien, mais ce jugement demeure extrêmement relatif. S'il existe des cas patents, d'autres le sont moins. L'arbitraire de la personne qui visite le candidat à un HLM peut fort bien se manifester sur ce point.

Reste le degré d'autonomie du candidat. Le certificat médical peut l'établir. Une autonomie relative est exigée. Les HLM ne sont pas des centres d'accueil. Justement, l'un des grands problèmes de l'Office réside dans le vieillissement de sa population face à la rareté des lits en centre d'accueil ou dans les centres de soins prolongés. Chaque critère est doté d'un nombre maximum de points. Les personnes ayant cumulé le plus grand nombre de points au total se verront offrir un HLM. Mais avant aura joué ce qu'on appelle

«la pondération», c'est-à-dire que dans des cas ayant à peu près le même nombre de points, on fera intervenir certains aspects humains.

Une petite ville

L'Office a bâti 9,743 logements dont 4,618 pour les personnes âgées. Le coût moyen de chaque logement, actuellement, est de \$30,762. Ce chiffre inclut l'achat du terrain, la construction, le réaménagement parfois de l'environnement (exemple: accès au métro) ou l'installation de magasins qui deviennent, eux, source de services et de revenus. Quelque 26,000 personnes vivent dans ces HLM répartis sur 304 emplacements. «Une petite ville» souligne Mme Côté.

Chaque année, environ 1,200 logements sont disponibles, dont 600 sont nouvellement construits. On favorisera les personnes âgées jusqu'à ce que l'on ait atteint le total de 12,000 appartements.

En 1980, les frais d'administration de cette petite ville (entretien des habitations) a coûté \$35,8 millions. Les loyers perçus: \$10,8; déficit comblé par les trois niveaux de gouvernement: \$25 millions. La

ville de Montréal souscrit dix millions. Le gouvernement fédéral et le provincial versaient chacun 45 p.c. Mais la foire d'emploie ayant cours présentement, on ignore si le fédéral voudra encore partager la poire en deux. (Ces propos ne viennent évidemment pas de Mme Côté!).

En 1981, on a retenu pour les fins d'analyse 5,800 demandes. On a fait 2,800 visites à domicile afin de vérifier les données fournies par le candidat. Car certaines personnes se désistent à la dernière minute, d'autres sont disparues, d'autres encore sont «placées», etc. On finit par rester avec quatre ou cinq demandes par logement.

Corruption et favoritisme?

Des rumeurs veulent que pour obtenir un HLM, il faut faire jouer des influences, celle d'un député, d'un conseiller municipal, etc. Mme Côté nie énergiquement la valeur de telles interventions lorsqu'elles se produisent.

On profère des accusations de favoritisme et même de corruption. «Mais on refuse de donner des noms.» Les allégations que

l'on m'a parfois présentées étaient par trop générales et anonymes.

Deux faits sont fréquemment reprochés à l'Office (de même qu'aux autres organismes du même genre dans la province). Beaucoup d'habitants des HLM auraient une voiture. Peut-on se payer une voiture quand on bénéficie d'un HLM? Non, je ne le crois pas. A moins que la voiture et les frais qu'elle entraîne proviennent de la générosité d'une autre personne, fils ou fille ou frère ou sœur.

Les moyens d'enquête ne manquent pas à l'Office. Il est aisé de connaître le revenu d'un individu quand on a accès à son rapport d'impôt. Mme Côté soutient que l'on dénonce aisément, mais dans le vague, l'incertitude, sans preuve concluante. Encore moins accepte-t-on de témoigner en Cour.

Une intense frustration

Les lettres et les appels téléphoniques que je reçois laissent percer une immense frustration. Comment s'étonner de tant d'armement quand on sait que 6,800 demandes environ sont rejetées



Claire Dufresne
(Guérandine Speiser)

chaque année? Et que pour connaître la raison, il faut la demander par écrit. La chance du voisin ne guérit pas votre mal.

Mme Côté a même souligné un phénomène de rancœur et d'envie assez compréhensible et excusable. «Les personnes finalement choisies deviennent des «chanceuses» et sont un peu rejetées de leur milieu naturel.» Triste, n'est-ce pas?

Les besoins sont là, intenses, et iront grandissant. Quand on songe aux sommes englouties dans l'attente des jeux Olympiques, à celles qui le seront encore, on ne peut que penser aux réalisations que tout cet argent aurait permises si seulement on en avait mis le quart dans la construction de HLM.

REEL SANS FRAIS Taux garanti en vigueur **16%** Exemption d'impôt sur \$1,000 de revenu imposable — Dépôts garantis de 1 à 5 ans — Rendement intéressant — Hâtez-vous il ne reste que 15 jours ouvrables pour en profiter en 1981 — Date limite d'enregistrement: 31 décembre 1981

Consultez votre courtier en valeurs ou faites appel à nous

SOCIÉTÉ NATIONALE DE FIDUCIE

385 est, rue Sherbrooke Montréal H2X 1E5
Région de Montréal: 844-2050, poste 292
De l'extérieur, sans frais: 1 (800) 361-8625

ROBES DE MARIÉE
Sposabella
 Vous invite à un
Mariage Royal
Défilés de Mode pour la Mariée
 animé par: **SERGE LAPRADE**
 AU GRAND SALON DE L'HÔTEL REINE ELIZABETH
 Jeudi le 14 janvier, 1982 à 20 heures
 Venez voir des robes exclusives des plus grandes maisons canadiennes et européennes.
 Vous pouvez gagner une BAGUE À DIAMANTS d'une valeur de \$1.000. Offerte par la bijouterie C.M. Michaud.
 LES BILLETS SONT EN VENTE CHEZ
Sposabella
 6444, est Jean Talon
 St Léonard, Montréal, Que. H1S 1M8
 Tél.: (514) 255 4457
 ENTREE: \$10.00 LE CAFÉ SERA SERVI

Attention, les nuits de pleine lune

■ CHICAGO (AP) — Les nuits de pleine lune, tous ceux qui souffrent d'ulcères ne doivent pas oublier de prendre leurs médicaments, affirme M. Ralph Morris, professeur de pharmacologie au centre médical de l'université d'Illinois.

Le professeur Morris, qui a suivi une centaine de patients pendant cinq ans, a constaté que certains maux, comme les ulcères, sont plus douloureux pendant les nuits de pleine lune.

Les conclusions des premières recherches du professeur Morris ont été publiées dans le dernier numéro du journal de l'Association médicale américaine, et elles ont été accueillies avec scepticisme par les uns, avec intérêt par les autres.

Le professeur Morris a déclaré que les changements de champs gravitationnels et électromagnétiques liés à la pleine lune peuvent influencer la santé des Terriens, dont le corps contient du fer.

UN FOYER POUR MOI Frédéric, 11 ans

■ Une fois de plus, nous sommes à la recherche d'une famille d'accueil pour un jeune garçon de 11 ans. Toutes les fins de semaine, l'enfant se rendra chez sa mère qui habite la région montréalaise; cette dernière est actuellement dans l'incapacité d'assumer l'éducation de son fils.

Frédéric est un joli garçon intelligent, de taille moyenne qui, à cause de nombreux déplacements, n'a jamais reçu toute l'affection et l'attention nécessaires à son épanouissement affectif et psychologique.

Il lui est alors difficile d'entrer en contact avec son entourage. D'exprimer ses émotions et ses besoins comme le font la

plupart des enfants de cet âge, demande à Frédéric un effort qu'il ne peut fournir pour l'instant. Une concentration et un travail soutenus au niveau scolaire demeurent un objectif encore à atteindre.

Il semble donc urgent d'offrir à Frédéric un milieu de vie sécurisant, une famille d'accueil chaleureuse, attentive et à la fois ferme dans ses décisions. Surtout, il faudra que l'enfant ressente bien qu'on a confiance en lui et qu'il peut également se confier, sans crainte d'effets négatifs.

Ainsi, il pourra créer des liens affectifs avec des adultes et souhaitons-le, trouver un modèle masculin auquel il pourra s'identifier; toutes choses qui lui ont été refusées jusqu'à maintenant. La famille retenue devra habiter Montréal ou les environs.

Pouvez-vous aider Frédéric en devenant sa famille d'accueil? Si oui, n'hésitez pas; communiquez avec le Centre de services sociaux du Montréal métropolitain, ressources-enfance à 527-7131.



Janvier 1982

3 soirées
 MAO ZE DONG, L'HOMME, L'OEUVRE, LA PENSEE
 EDP 0964-A — Charles Y. Le Blanc
 Mardi 26 janv., 2 et 9 fév. à 19:30. Frais 15 \$.

3 soirées
 MIEUX VIVRE LES RUPTURES ET LES CHANGEMENTS DE VIE
 EDP 0964-B — Nicole Trudel
 Lundi 25 janv., 1er et 8 fév. à 19:30. Frais 20 \$.

6 soirées
 LA GRÈCE MODERNE ET SA CULTURE
 EDP 0836-A — Jacques Bouchard et équipe
 Lundi, du 25 janv. au 1er mars à 19:30. Frais 30 \$.

3 soirées
 INFLATION, PROBLÈMES MONÉTAIRES ET POLITIQUES ÉCONOMIQUES
 EDP 0964-C — Robert Lacroix, André Raynaud et Rodrigue Tremblay
 Mercredi 27 janv., 3 et 10 fév. à 19:30. Frais 15 \$.

3 soirées
 LA DÉPRESSION, UNE MALADIE?
 EDP 0964-D — Claude De Montigny, Frédéric Grunberg et Roxane Simard
 Mercredi 3, 10 et 17 fév. à 19:30. Frais 15 \$.

3 soirées
 LE NOUVEAU CODE CIVIL: VOS DROITS ET RESPONSABILITÉS CHANGENT
 EDP 0964-E — Paule Roberge
 Mardi 26 janv., 2 et 9 fév. à 19:30. Frais 15 \$.

3 soirées
 L'ANALYSE TRANSACTIONNELLE (cours-atelier)
 EDP 0964-F — Roger Roy
 Jeudi 28 janv., 4 et 11 fév. à 19:30. Frais 30 \$.

12 matinées
 LES CIVILISATIONS DU SUD-EST DE L'ASIE
 EDP 0834-A — Robert Garry
 Jeudi, du 28 janv. au 15 avril à 13:00. Frais 40 \$.

6 soirées
 TECHNIQUES DE RÉDACTION (cours-atelier)
 EDP 0746-A — Louise Desaulniers
 Jeudi, du 28 janv. au 4 mars à 19:30. Frais 50 \$.

3 soirées
 LA GESTALT (cours-atelier)
 EDP 0964-G — Jean-Guy Bonin
 Mardi 26 janv., 2 et 9 fév. à 19:30. Frais 30 \$.

3 soirées
 CONSTRUIRE VOTRE ARBRE GÉNÉALOGIQUE
 EDP 0964-H — Marthe Beauregard
 Mardi 26 janv., 2 et 9 fév. à 19:30. Frais 20 \$.

15 matinées
 HISTOIRE DE L'ART
 EDP 0748-A — Monique Gauthier
 Mardi, du 26 janv. au 13 avril à 13:00. Frais 65 \$.

12 matinées
 GRÈCE MODERNE ET HELLENISME
 EDP 0835-A — Jacques Bouchard et équipe
 Mercredi, du 27 janv. au 14 avril à 13:00. Frais 50 \$.

6 soirées
 CONNAÎTRE ET DEGUSTER LES VINS I
 EDP 0812-A — Jules Roiseux
 Jeudi, du 28 janv. au 4 mars à 19:30. Frais 75 \$.

6 soirées
 SOCIÉTÉ ET LITTÉRATURE RUSSES D'AVANT LA RÉVOLUTION
 EDP 0838-A — Ladislav Gonczarow
 Jeudi, du 28 janv. au 4 mars à 19:30. Frais 30 \$.

3 soirées
 LE FASCISME HIER ET AUJOURD'HUI
 EDP 0964-I — Yves Brossard
 Jeudi 28 janv., 4 et 11 fév. à 19:30. Frais 15 \$.

3 soirées
 DROITS DU CONSOMMATEUR ET ACCÈS À LA JUSTICE
 EDP 0964-J — Claude Masse, Jacques Vignola et Anne-Marie Morel
 Mercredi 27 janv., 3 et 10 fév. à 19:30. Frais 15 \$.

3 soirées
 AMOURS, PEURS ET RELIGIONS DANS LE QUÉBEC D'HIER
 EDP 0964-K — Benoît Lacroix, Lucie Parent et Carmen Roberge
 Mercredi 27 janv., 3 et 10 fév. à 19:30. Frais 15 \$.

Lieu: Pavillon 3200, sauf exception
 3200, rue Jean-Brillant, Montréal
 Inscriptions: Il est préférable de s'inscrire à l'avance surtout pour les cours-ateliers.
 Brochure disponible à compter du 1er décembre
 Renseignements supplémentaires: tél.: (514) 343-6090
**DEMANDE D'INSCRIPTION
 LES BELLES SOIRÉES
 ET MATINÉES**

Université de Montréal
 Faculté de l'éducation permanente
 3333, chemin Queen Mary
 Adresse postale:
 C.P. 6128, Montréal, Québec
 H3C 3J7

Veillez m'inscrire aux activités:
 Activité no Frais \$
 * Nbre de personnes Total
 Activité no Frais \$
 * Nbre de personnes Total
 Nom
 Prénom
 Adresse
 Ville
 Code postal
 Tél.:
 (durant le jour)

Ci-joint mon chèque ou mandat à l'ordre de l'Université de Montréal (ne pas envoyer d'argent).
 * Pour fins d'impôts, annexer les noms et adresses des personnes à inscrire.

la Baie
Grand solde de janvier
First Lady!
Choix de perruques à 29.99!
 Donnez-vous dès maintenant une toute nouvelle image grâce à une perruque signée First Lady! Et c'est le bon moment, il y en a un grand choix en solde! Vous voyez ici un des nombreux styles disponibles, tous d'allure naturelle, faciles à coiffer et à entretenir. Et qui pourra deviner? Alors faites vite!
29.99 ch.
 Achats en magasin seulement. Boutique First Lady, rayon 012. Tous les magasins sauf Chicoutimi.
 En vigueur jusqu'au 23 janvier.



Constant Massicotte
 Une façon sur mesure de se meubler et d'aménager son intérieur
 • meubles de tout genre et sur mesure;
 • mobilier de salon;
 • accessoires de décoration.
design Arte Bella
 5302, Jean-Talon est, Montréal
 376-0942
 FERME LE MERCREDI

SOLDE D'ÉCOULEMENT DE JANVIER

ÉPARGNEZ \$300. \$500. \$800. \$1500. ET PLUS!

En janvier, c'est bien connu, les prix sont au plus bas et chez Alexandor nous ne faisons pas exception à la règle. Voyez comme nous avons encore un très beau choix de fourrures à des prix qui déjà, font chaud au cœur! ... Surtout qu'en janvier la fourrure c'est une nécessité!

Veston en QUIANA double d'OPOSSUM	488	Manteau de VISON foncé, pleines peaux	\$1,988
Jaquettes en RENARD BLEU	à partir de \$888	Manteaux de CHAT SAUVAGE, peaux allongées	à partir de \$1,988
Vestons en CHAT SAUVAGE	à partir de \$988	Manteaux en AGNEAU SWAKARA	à partir de \$1,988
Manteaux en RENARD BLEU	à partir de \$1,188	Manteau en VISON canadien, peaux allongées	à partir de \$2,788
NUTRIA foncé garni de CHAT SAUVAGE	\$1,388	Manteaux en LOUP canadien	à partir de \$2,788
CASTOR naturel, poils longs	à partir de \$1,488	Manteaux en VISON 'Black Diamond', peaux allongées	à partir de \$3,488
Paletots pour hommes en CASTOR naturel	à partir de \$1,688	Manteaux en VISON noir ou 'demi buff', peaux femelles	à partir de \$3,988

Solde d'écoulement
 Manteau de LOUTRE naturelle, poils longs \$2,388

Lundi, mardi, mercredi 9h-18h
 Jeudi, vendredi 9h-21h
 Samedi 9h-17h

FOURRURES
Alexandor PURS
 Fourrures Alexandor
 2025 rue de la Montagne
 288-1119

La communauté hellénique veut prévenir le désœuvrement qui engendre la délinquance

La communauté hellénique de Montréal qui n'a jamais cessé, au cours des années, de s'occuper de son monde, se penche de plus en plus sur le problème de ses jeunes et de leurs loisirs. «Ce n'est pas

MADELINE DUBUC

qu'il y a plus de problèmes ou plus de délinquance chez les jeunes Grecs montrealais que chez les jeunes de tout autre groupe ethnique ou groupe de quartier, ont assuré cette semaine Pota Roumeliotis, étudiante en sciences politiques et juridiques à l'UQAM et bénévole au sein du Mouvement hellénique montréalais et Philip Chrysofidis, attaché au même groupe et un des instigateurs du projet de ce centre pour jeunes, «mais ce qui nous importe particulièrement, c'est de prévenir le désœuvrement qui engendre la délinquance avant d'avoir à en subir les conséquences.»

Rencontrés cette semaine dans les locaux de la Communauté hellénique de Montréal, boulevard Saint-Laurent, quelques semaines avant l'inauguration officielle du nouveau centre, les deux jeunes gens en racontent les débuts. «Le projet est né de la nécessité, dit Philip, un Athénien de naissance, Londonien d'éducation qui, au Canada met au profit de son important groupe communautaire ses capacités de biologiste spécialisé en administration de la santé. «Des études sociologiques faites par des experts auprès de nos compatriotes habitant maintenant Montréal — qui compte près de

70.000 membres, représentant la plus importante communauté grecque au Canada — nous ont amené à constater que les jeunes qui ont trop de temps libre à leur disposition sont plus portés que les autres à la délinquance. Pour remédier à cela, il faut, s'ils ne le font pas eux-mêmes, leur trouver de quoi meubler leurs loisirs. Cela se fait ailleurs, nous allons le faire.»

«La chance est venue, continuera Pota quand la C.E.C.M. nous a fait don d'une école désaffectée mais en très bon état, appelée autrefois Ecole Barthelemy-Vimont à l'angle des rues Champaigne et St-Roch, et qu'on a pu commencer à penser à un lieu de rencontres pour les jeunes. A cet effet, un comité d'organisation et d'administration a été formé, composé uniquement de bénévoles et qui va toucher toutes les facettes des activités d'un établissement de ce genre: professionnels de l'éducation, du droit, des loisirs; travailleurs sociaux; un officier de police pouvant agir comme consultant et, bien sûr, quatre représen-

tants des jeunes, dont je suis... Quinze personnes en tout.»

Une disparité profonde

On remarquera, avec les deux jeunes membres du comité organisateur du Centre de la jeunesse de la communauté hellénique que la disparité est profonde qui existe entre les parents, débarqués ici au cours des trente dernières années avec leurs traditions de loisirs ou les chants, la danse restent typiquement grecs et leurs enfants, que la civilisation nord-américaine happe très facilement. Le phénomène risque de créer une scission entre les générations. Il laisse les jeunes à eux-mêmes, dans bien des cas. «Il arrive souvent dans les familles, diront Pota et Philip, que les parents parlent à peine les langues officielles canadiennes alors que les enfants, qui fréquentent des écoles francophones ou anglophones, comprennent la langue de leurs parents mais ne la parlent pas.»

Dès le 6 février

Le nouveau Centre pour les jeunes Hellènes de Montréal ouvrira officiellement



Photo: Michel Gravel

Rencontrés quelques semaines avant l'ouverture d'un nouveau centre de loisirs pour les jeunes de la communauté hellénique de Montréal, Pota Roumeliotis, représentante des jeunes au sein du comité d'organisation et Philip Chrysofidis, du Centre communautaire hellénique de Montréal.

dès le 6 février prochain. Il offrira ses services, supervisés par trois employés permanents et par le comité d'administration bénévole à trois catégories distinctes de jeunes de tous les coins de la ville: ceux de 12 à 16 ans, ceux de 16 à 19 ans — les plus vulnérables — et ceux de 19 ans, et plus. A chaque membre bénévole du Comité reviendra la charge de l'organisation des activités, allant des activités sociales et hu-

manitaires, jusqu'aux activités sportives ou artistiques. Il semble qu'on n'ait pas l'intention de maintenir ces activités dans des cadres rigides. «Sur le plan sportif, précise Philip, que la chose semble intéresser particulièrement, on voit déjà des organisations d'équipes de soccer, de baseball, de hockey. Des compétitions. Sur le plan artistique, des classes, des expositions, des concerts, des manifestations de

groupes. «Tous les jours et en toutes occasions, ajoutera Pota, une tradition de stabilité devra s'établir. Il faudra qu'on vienne vers nous comme chez des amis, des copains. Comme dans un centre de la communauté hellénique pensé par des jeunes helléniques pour des jeunes de leur groupe ethnique.» Et Philip dira en riant: «Connaisant le tempérament plutôt bouillant de mes compatriotes, je ne crois pas que nous fassions du premier coup l'unanimité. Mais le Centre appartendra à tout le monde et chacun pourra y apporter ses idées.»

Pour ceux que la chose intéresse, le Centre pour jeunes de la communauté hellénique a bénéficié, en plus du don de l'école de la rue Champaigne, d'une aide gouvernementale pour mettre son projet en branle. «L'école, dit Pota, était tellement bien équipée qu'il n'y a pas eu de réparations majeures à y apporter, à part la peinture. Quant aux fonds nécessaires sans lesquels une organisation de ce genre ne peut fonctionner, les

protagonistes comptent pour les trouver à mesure qu'ils en auront besoin, sur la communauté hellénique elle-même, qui ne compte pas que des

millionnaires dans ses rangs mais qu se vante de beaucoup de mécènes, sur des subventions normales venant des autorités en place et sur la générosité de ses membres.

Depuis la mise en marche du projet, d'ailleurs, ceux-ci semblent épargner ni leur temps ni leur peine.»

PRONUPTIA
DE PARIS

dévoile enfin sa collection

Printemps-Eté 82

Au défilé de mode pour la mariée, le marié et leurs invités.

lundi 18 janvier
Hôtel Bonaventure

commentaires:
Suzanne Lapointe

Les billets sont en vente dans les magasins Pronuptia.

Place Bonaventure • 6799, rue Saint-Hubert
Carrefour Laval • Galeries d'Anjou

COURS DE POTERIE

SESSION HIVER 1982:

INITIATION
FAÇONNAGE
TOURNAGE

DÉCOR-FORMES
TECHNOLOGIE DES GLACURES
ATELIER LIBRE DU SAMEDI

Inscriptions: jusqu'au 16 janvier
Début des cours: 18 janvier

POTERIE BONSECOURS INC.
844-6253 ou 844-6165
Permis M.E.Q. 749583

Salon de beauté Sears



En vigueur du 9 janvier au 5 février 1982

Est-ce que vous désirez que vos cheveux soient gonflés, ondulés, vagues, bouclés ou frisés?



Une permanente de qualité super douce ainsi que le doigté de nos coiffeurs sauront vous satisfaire

Permanente \$35
Super douce Ord. \$50

Pour rendez-vous à nos 3 magasins seulement

Place Vertu Ville St-Laurent 333-5298
Galeries D'Anjou Ville D'Anjou 353-7770
Mail Champlain Ville Brossard 456-1000

Sears

vous en avez pour votre argent...et plus

2,000 FUTURS ÉPOUX

POURRONT ASSISTER AU GRAND DÉFILÉ DE MODE

"LA MARIÉE EN FÊTE"

COMMENTÉ PAR NUL AUTRE QUE M. DOUGLAS LEOPOLD,
GRACIEUSETÉ DE

LES SUPERMARCHÉS

la presse ET **provigo**

PARMI LES NOMBREUX PRIX DE PRÉSENCE, VOUS AUREZ LA CHANCE DE GAGNER UN VOYAGE POUR DEUX, GRACIEUSETÉ DE QUÉBÉCAIR, AINSI QU'UN SÉJOUR GRATUIT DE 8 JOURS - 7 NUITS AU BEACH HARBOUR, À MIAMI BEACH

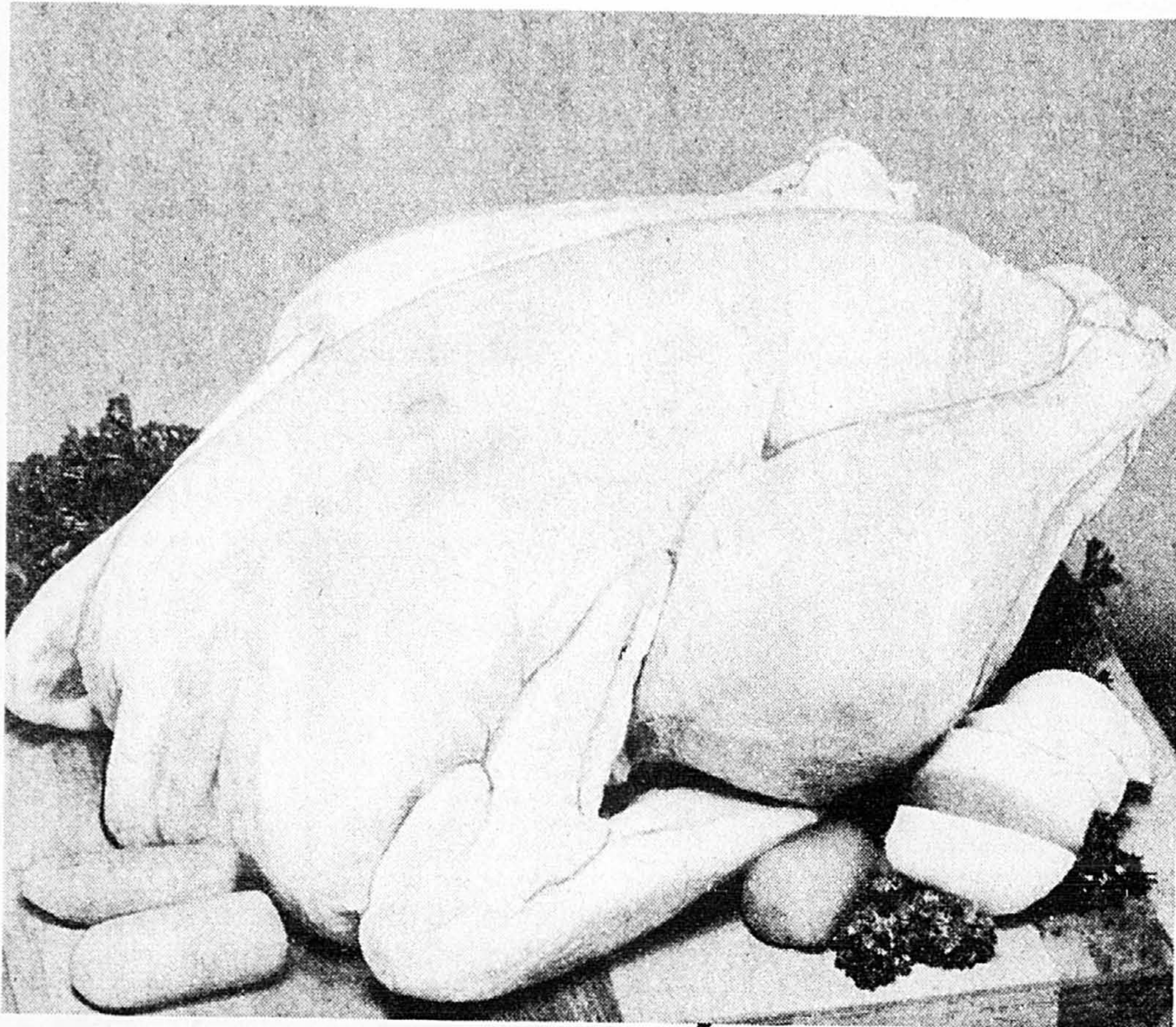
L'équipe de
"Tout pour la Mariée"
sera là pour vous accueillir

PROCUREZ-VOUS VOS BILLETS GRATUITEMENT LE SOIR MÊME DU DÉFILÉ À L'HÔTEL REINE ELIZABETH

Tel est le thème de cet événement qui sera présenté par la publication "Tout pour la Mariée" le 20 janvier à 20 heures à l'hôtel Reine Elizabeth, sous la coordination de Madame Estelle Corbin. Les manufacturiers québécois présenteront aux futurs conjoints leurs collections et leurs suggestions les plus récentes concernant la mode pour les mariés, le cortège et les invités.

LES SUPERMARCHÉS

provigo



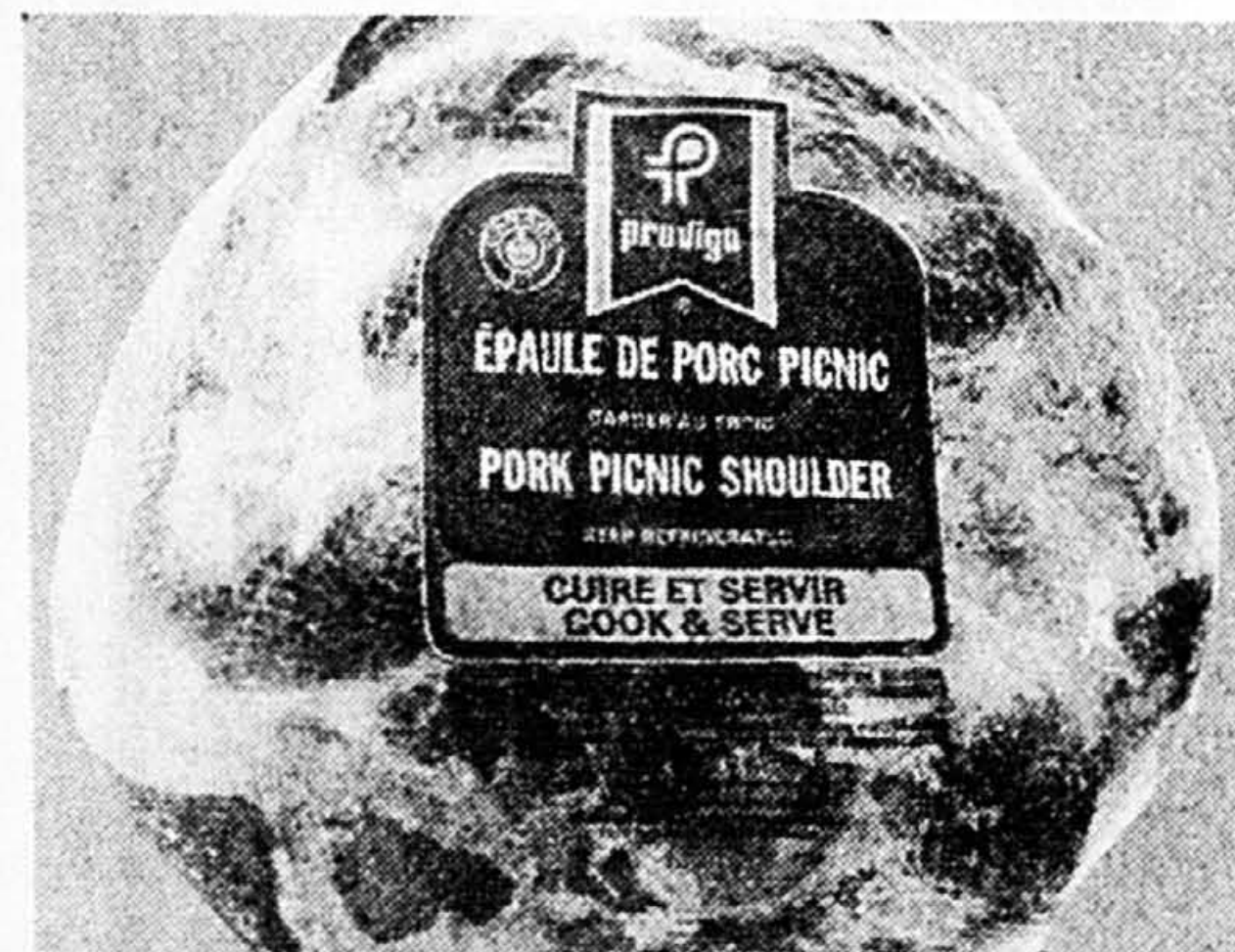
POULET SURGELÉ
CANADA CATÉGORIE A, CHANTECLERC
ENV. 3 À 4 lb

2¹⁸ LB 99
kg



SPAGHETTI
SPAGHETTINI OU MACARONI COUPÉ
LANCIA

BTE DE 500 g 3.99
POUR



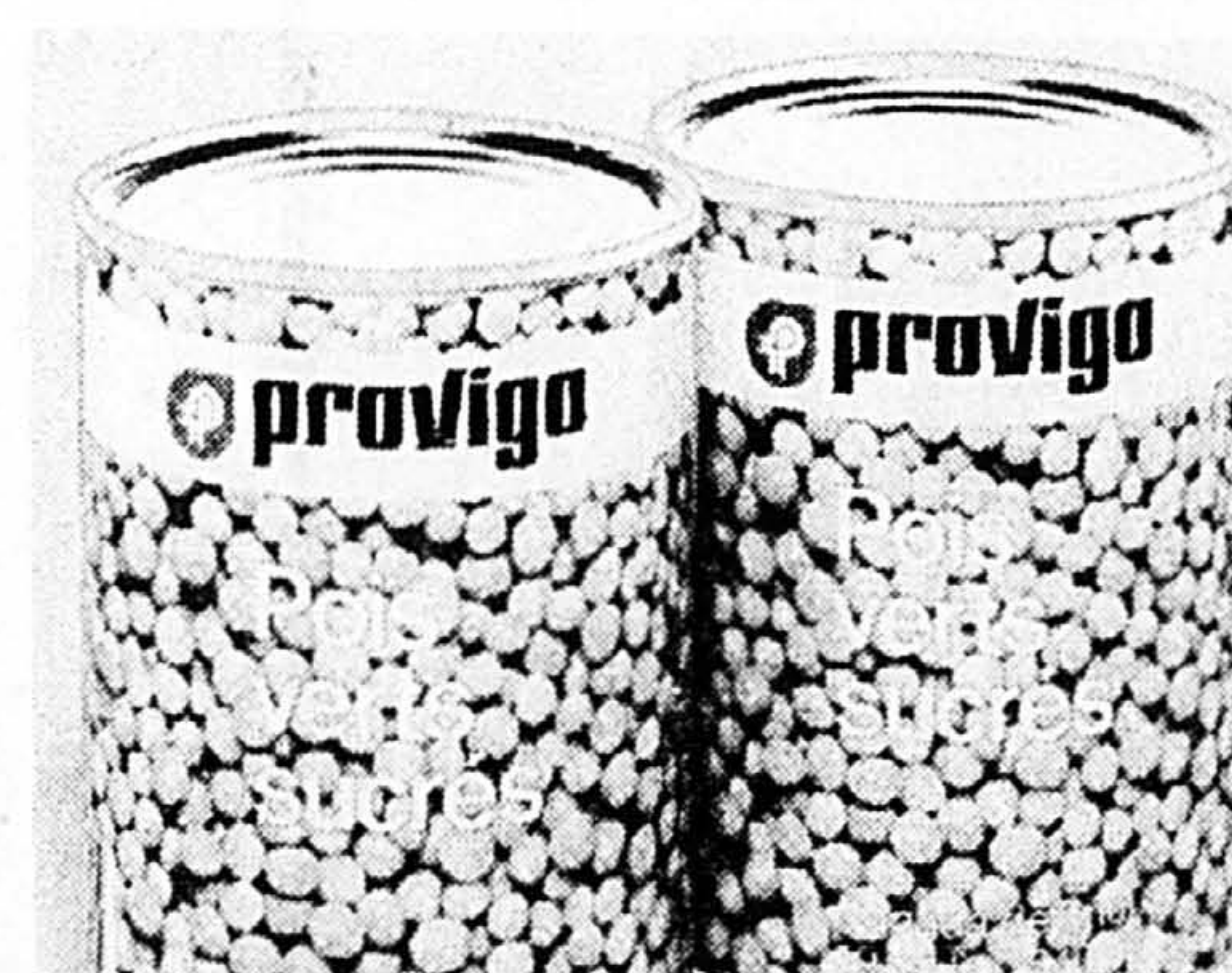
ÉPAULE DE PORC PICNIC
PROVIGO

2¹⁸ LB 99
kg



BACON DÉCOUENNÉ
EN VRAC, ROYAL

2¹⁸ LB 99
kg



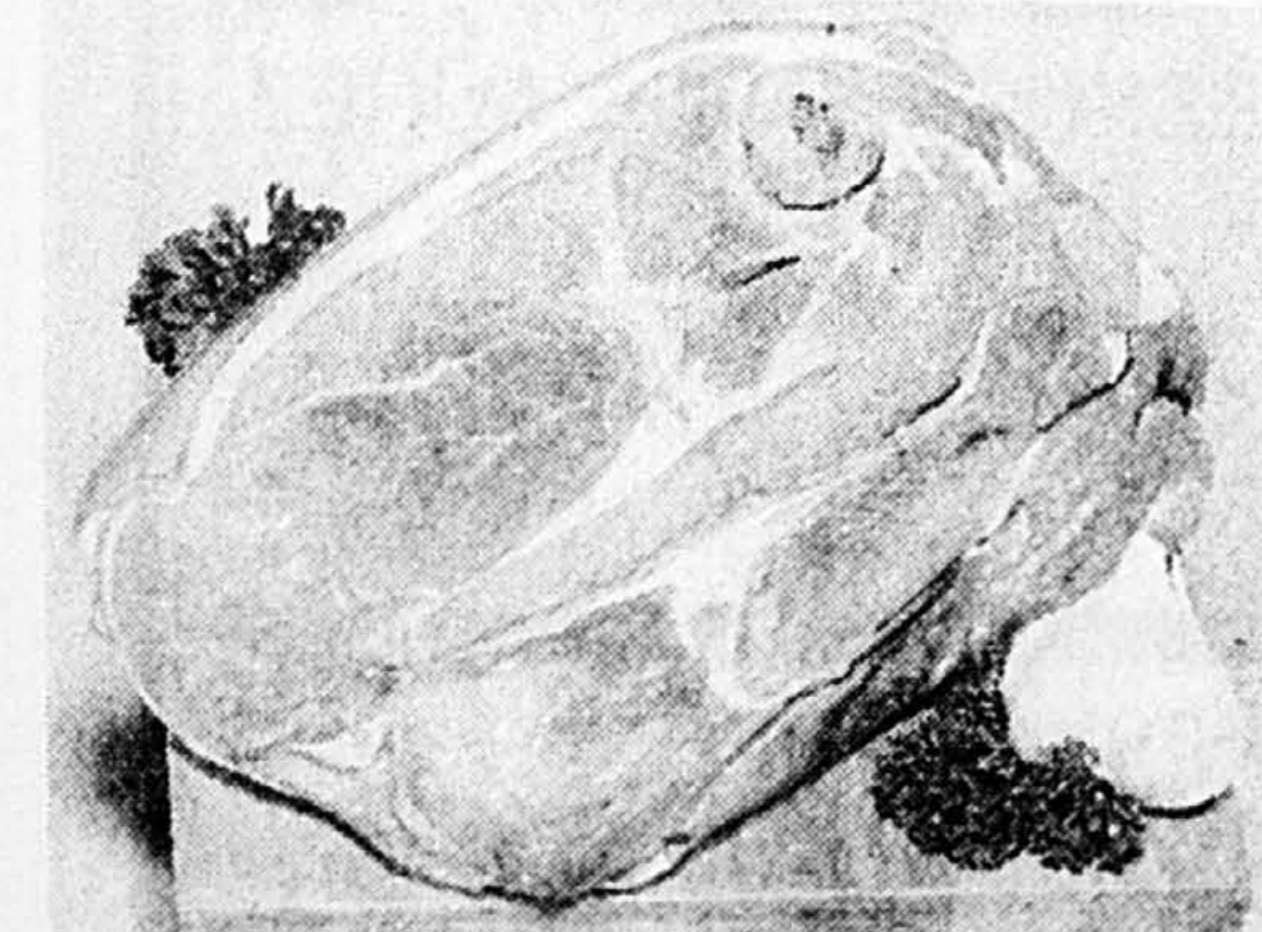
POIS VERTS
SUCRÉS, DE CHOIX
GROSSEURS VARIÉES, PROVIGO

BTE DE 19 oz liq. 3.99
POUR



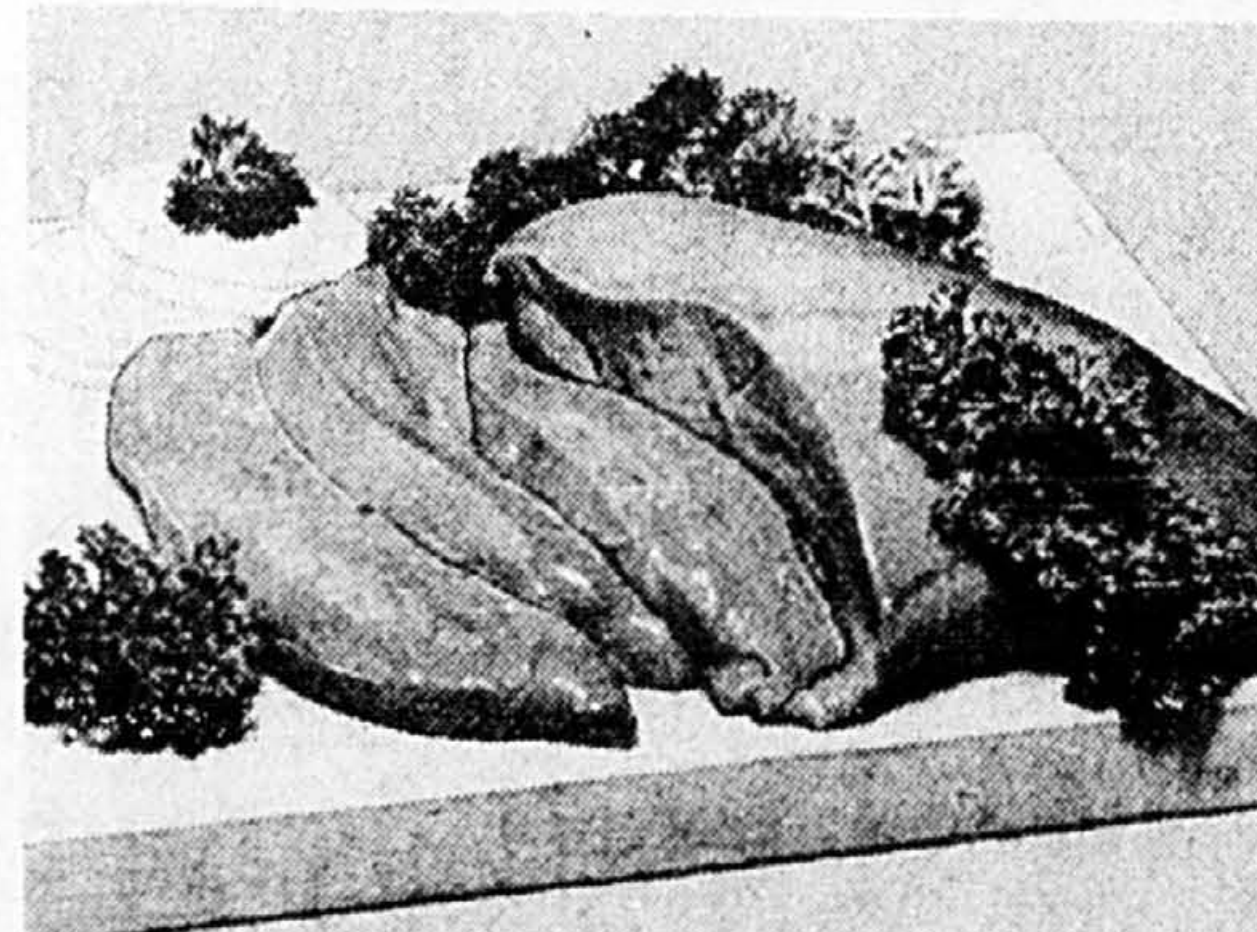
DÎNER PROVIGO
MACARONI AU FROMAGE

BTE DE 225 g 3.99
POUR



ÉPAULE DE PORC
FRAIS

2¹⁸ LB 99
kg



FOIE DE BOEUF
EN TRANCHES
PRODUIT DÉGELÉ

2¹⁸ LB 99
kg



FROMAGE FONDU
12 TRANCHES MINCES
PROVIGO

EMB. DE 250 g .99



MÉLANGES À POUDING-ÉPONGE
CARAMEL, CHOCOLAT, POMME
MONARCH

BTE DE 9 oz 2.99
POUR

VENTE À 00



MARGARINE PROVIGO

ORDINAIRE

EMB. ALUM. 1 lb **2.99** POUR



ORANGES SUNKIST NAVELS

IMPORTÉES DE CALIFORNIE
SANS PÉPINS, GROSSEUR 113

10.99 POUR



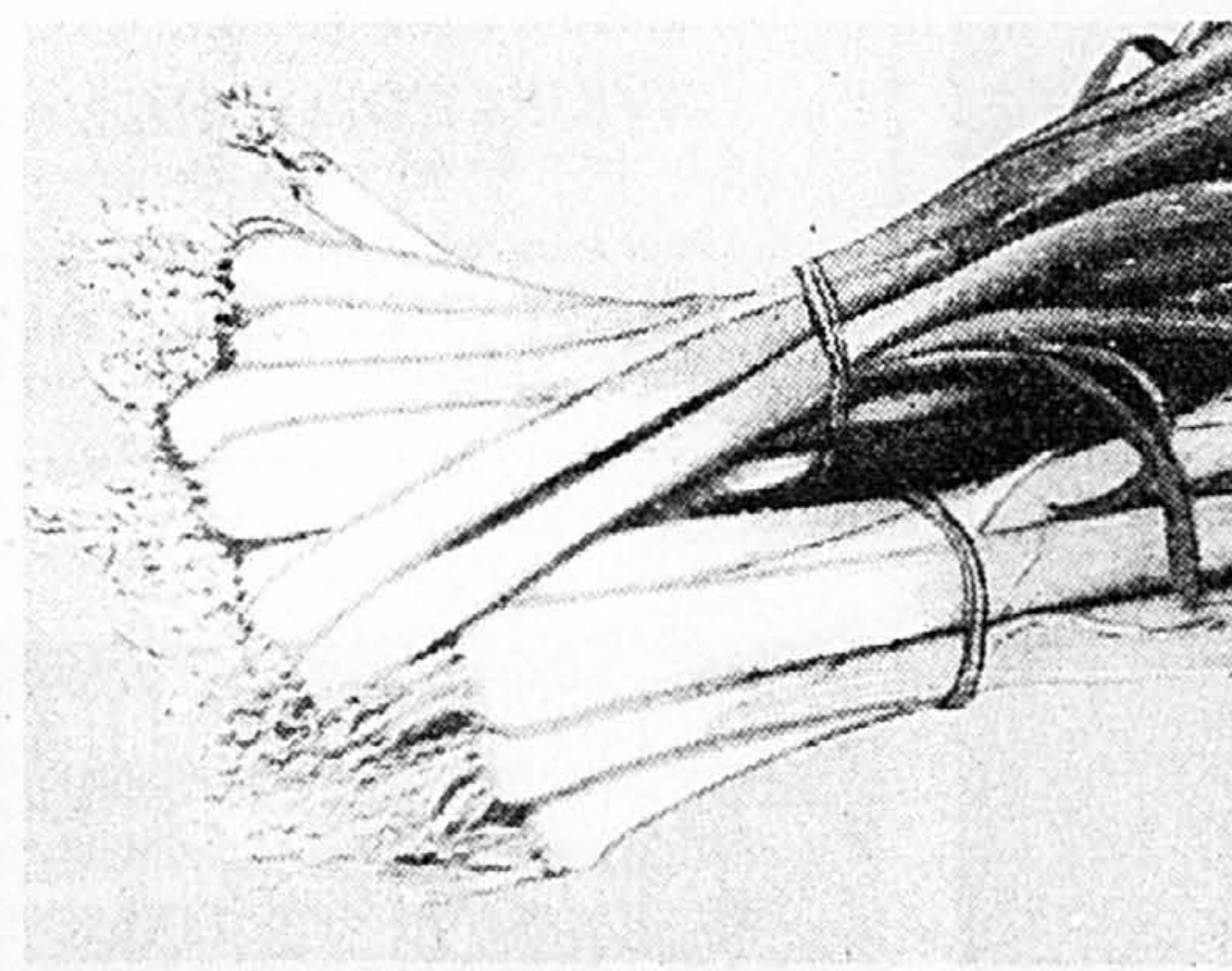
POUDINGS LAURA SECORD
CHOIX DE SAVEURS

BTE DE 425 g **2.99** POUR



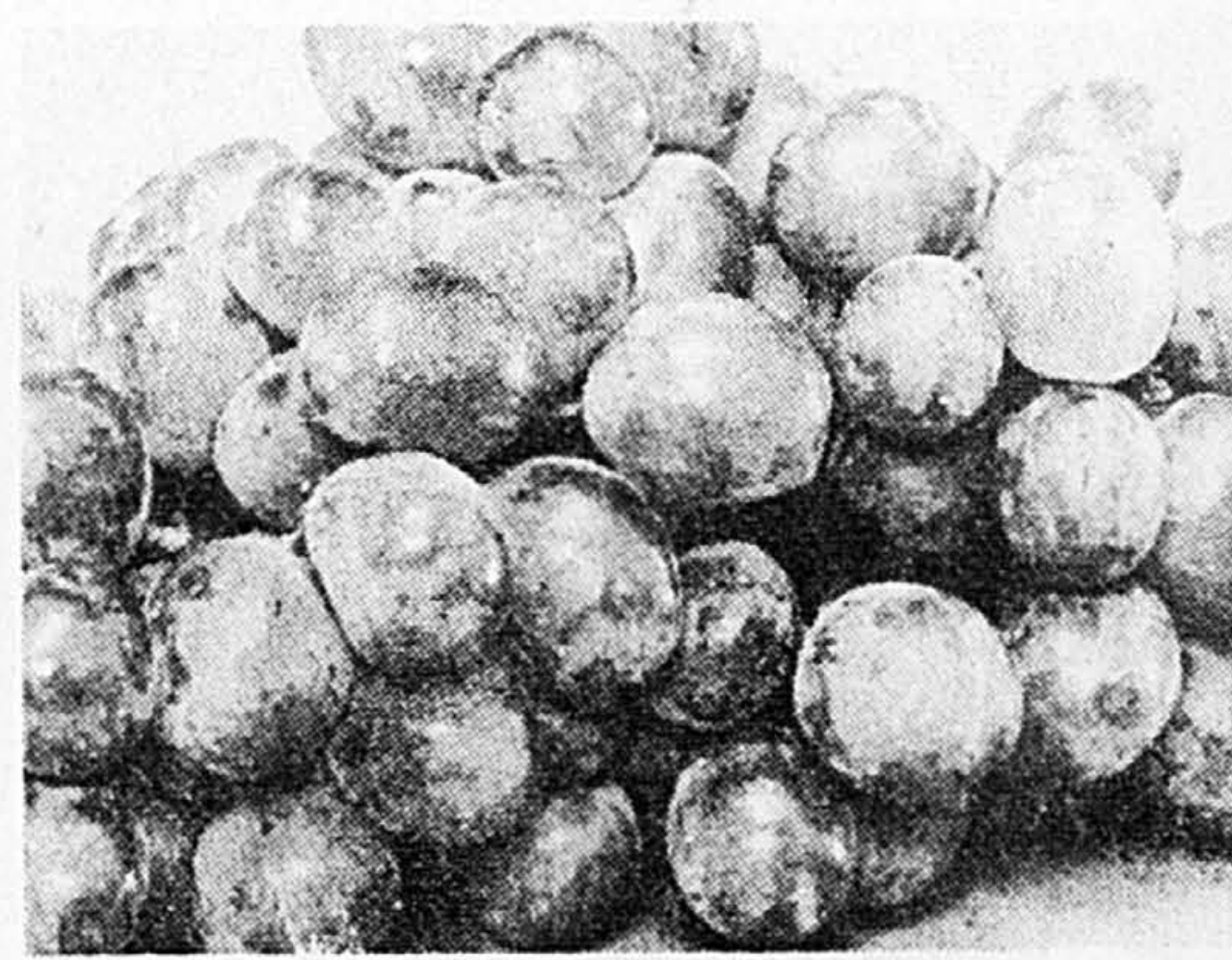
JUS DE TOMATES DE FANTAISIE PROVIGO

BTE DE 19 oz liq. **3.99** POUR



ÉCHALOTES FRAÎCHES
IMPORTÉES DE CALIFORNIE

3.99 POUR



RAISIN ROUGE EMPEREUR
DE CALIFORNIE, CANADA NO 1

2¹⁸ LB 99 kg



MÉLANGES À PAIN ÉCLAIR
CHOIX DE SAVEURS
MONARCH

FORMATS VARIÉS **.99**



MÉLANGES À GÂTEAUX
BLANC OU CHOCOLAT
MONARCH

FORMAT VARIÉS POUR **2.99**

MAÏS EN CRÈME
DE CHOIX, PROVIGO

BTE DE 19 oz liq. **2.99** POUR

PÂTE DE TOMATES
HUNT'S

BTE DE 5,5 oz liq. **3.99** POUR

NOUS NOUS RÉSERVONS LE DROIT DE LIMITER LES QUANTITÉS!
PRIX EN VIGUEUR DU LUNDI 11 JANVIER AU SAMEDI 16 JANVIER 1982.
DANS LES SUPERMARCHÉS DU GRAND MONTRÉAL ET SA BANLIEU, DES LAURENTIDES, DE TROIS-RIVIÈRES ET DE L'ESTRIE.
LES PHOTOS DE CES PAGES NE SERVENT QU'À IDENTIFIER LES MARQUES DÉPOSÉES. LE TEXTE PRÉVAUT EN TOUTE OCCASION.

LES SUPERMARCHÉS **provigo**

LE CENTRE DE GESTION POUR FEMMES

Nous sommes des spécialistes en gestion et en affaires qui connaissons bien les défis que les femmes doivent relever dans le milieu des affaires.

La femme et le monde financier

À la portée de la femme qui désire acquérir de solides connaissances en finances. **La femme et le monde financier**, structuré par **Ginette Desormeaux**, spécialiste en finances, abordera en 10 semaines les thèmes suivants: budget, placements, fiscalité, inflation et autres.

Ginette Desormeaux est représentante chez Green Shields Inc.

Choix de cours débutant la semaine du 11 janvier

Inscrivez-vous dès aujourd'hui!

Utilisez votre Visa ou Master Charge.

YWCA · 1355 ouest Dorchester · 866-9941

RÉDUCTION DE 10% À 50% chez CHRISTIAN DE GAGEAC LTÉE



Profitez de cette occasion pour vous offrir l'objet d'art, la lampe précieuse ou le meuble de style en marqueterie de bois de rose.

STYLES: LOUIS XIII, XIV, XV, XVI.

Mobilier de salon, salle à manger, chambre à coucher, lampes, miroirs, horloges, vitrines, etc.

Christian-de-Gageac Ltée.

5500 Queen Mary road, (près Clanranald)
Tel: 481-3589

Fermé le lundi matin

Ouvert tous les jours de 10h à 17:30hrs.

VIVRE AUJOURD'HUI

Iran: la vie quotidienne des femmes et les ordres religieux

■ TÉHERAN (AFP) — La musique lyrique «qui procure de la joie» n'est pas autorisée à la radio-télévision, les échecs sont interdits même si on ne joue pas pour de l'argent: tels sont deux des «fatwas» ou ordres religieux donnés par l'ayatollah Khomeiny et publiés par le journal Keyhan.

Le quotidien a publié un fac-similé de réponses écrites par l'imam Khomeiny à des questions

posées par de simples citoyens sur la vie quotidienne.

À propos des femmes, le «guide de la révolution» a notamment dit qu'elles pouvaient conduire «en respectant le hedjab (voile) et en observant les devoirs religieux», que les jeunes filles pouvaient aller à l'école et étudier à condition qu'elles «respectent le hedjab et les autres devoirs religieux». Interrogé sur une éventuelle oppo-

sition paternelle à ce sujet, l'imam a répondu qu'il était préférable d'obtenir le consentement de celui-ci.

Il a encore dit que les Iraniennes pouvaient suivre un entraînement militaire «avec le respect total des devoirs religieux» en évitant de le faire avec des «namahram» (hommes non intimes).

Le sari, c'est fini

■ KARACHI (AP) — Le sari, le vêtement traditionnel des femmes indiennes, a été banni au Pakistan dans les milieux officiels et semi-officiels.

Les femmes employées ont reçu l'ordre de se rendre à leur travail en pantalons amples et chemises longues, décrits comme étant le vêtement national pakistanais.

MAIGRIR

UN CADEAU DE \$16⁹⁵

QUI VOUS APPRENDRA COMMENT PERDRE DU POIDS



Enrôlez-vous dans les Weight Watchers dès maintenant. Participez à 16 réunions hebdomadaires consécutives, à partir du 4 janvier 1982 et vous recevrez en cadeau votre merveilleux livre de recette «La bonne cuisine».

Prix au détail \$16⁹⁵

Apprenez comment vous pouvez perdre du poids à chaque semaine tout en ne vous privant pas et en continuant à manger du pain-maison, beurre d'arachides, crêpes, éclairs au chocolat et boire du vin. Cela grâce au programme journalier des Weight Watchers. Cette offre s'adresse également aux membres à vie; elle n'est cependant valable que dans la province de Québec.

Offre pour un temps limité seulement.

WEIGHT WATCHERS

APPELEZ MONTREAL 727-3788

- aucun contrat • inscription \$10
- classes hebdomadaires \$5

Weight Watchers Int'l inc. 1981, propriétaire de la marque de commerce THE WEIGHT WATCHERS.

TOU-
TE
UNE
AUBAINE
CHEZ
BIRKS!

N'oubliez pas!

Le fameux SOLDE ANNUEL BIRKS

commence
mardi
le 12 janvier

BIRKS
JOAILLIERS

MAISONS D'ENSEIGNEMENT

Matin — soir COURS D'ITALIEN

à partir du 18 janvier 1982

Pour débutants, intermédiaires et avancés

CIVILISATION ITALIENNE

50 heures — 4 heures par semaine

Pour tous renseignements, appelez

INSTITUT CULTUREL ITALIEN

1200, av. Dr Penfield 849-3473

APPRENEZ L'ALLEMAND EN AUTRICHE UNIVERSITÉ DE VIENNE COURS D'ALLEMAND POUR ÉTRANGERS

3 sessions du 12 juillet au 25 septembre 1982 pour débutants et avancés (6 degrés)
Laboratoire de langues, excursions, sorties.
Droits de cours et d'inscription pour 4 semaines AS 2.100 (env. \$161 can. - change dec. 1981)

Prix forfaitaires (inscription, cours, chambre) pour 4 semaines AS 5.740 (env. \$440 can. - change dec. 1981)

Programme détaillé

WIENER INTERNATIONALE HOCHSCHULKURSE
A 1010 Wien Universität

L'ATELIER DE JOAILLERIE ENR.

Armand Brochard Madeleine Dansereau
2118, rue de Bleury, suite 100, Montréal
Permis E749629

Cours de: JOAILLERIE
BIJOUTERIE
GEMMOLOGIE
ART LAPIDAIRE

Session d'hiver 60 hrs de cours
18 janvier 12 semaines

INSCRIPTION IMMÉDIATE

TÉL.: 514-288-1058

COURS D'INITIATION À LA DÉCORATION INTÉRIEURE

SOUS LA DIRECTION DES ARTISANS DU MEUBLE QUÉBÉCOIS INC.

88 EST, RUE SAINT-PAUL VIEUX MONTRÉAL

Renseignements: 866-1836

Début des cours: 15 février 1982

Approuvé par le ministère de l'Éducation
Permis numéro: 749514 enseignement de culture personnelle (jour et soir)

GRAPHOLOGIE

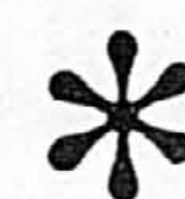
- Cours oraux
- Sélection du personnel par l'écriture
- Conférences

Source d'informations
lundi 11 janvier 1982 à 20h au 1340 est, rue Sainte-Catherine (metro Beauty).

Rens.: D.-A. GAUTHIER

522-3212

Institut de Caractélogie Inc.



BÂTISSEZ VOTRE AVENIR

Préparez-vous le SOIR ou le JOUR en FRANÇAIS ou en ANGLAIS

- PROGRAMMEUR (niveau collégial)
- OPÉRATEUR D'ORDINATEUR (niveau secondaire)
- KEYPUNCH--KEYTAPE

Reconnu par le ministère de l'Éducation. Permis 749 E 745. Possibilité de prêt au niveau collégial.

Pour renseignements, APPELEZ: 849-7726

Bon à découper: je désire recevoir sans aucun engagement votre document. LP. 9-1-82

NOM.....

ADRESSE.....

VILLE..... AGE..... JEL.....

Collège d'Informatique du Canada

2015, rue Drummond, suite 550, Montréal

Labelle Fourrure

20% - 50%

ANGLAIS LANGUE SECONDE

Cours intensifs, avec activités

6 week-ends, 90 heures \$100⁰⁰

- Dates:
- 1) 15 - 16 - 17 janvier 82
 - 2) 22 - 23 - 24 janvier 82
 - 3) 5 - 6 - 7 février 82
 - 4) 12 - 13 - 14 février 82
 - 5) 26 - 27 - 28 février 82
 - 6) 5 - 6 - 7 mars 82

Heures: vendredi soir: 19h - 22h
samedi et dimanche: 9h à 16h

6 niveaux: de débutants à avancés
Test de classement obligatoire le 15 janvier à 19h30

Tous les cours seront au
CENTENNIAL REGIONAL HIGH SCHOOL
880, HUDSON GREENFIELD PARK



«SOUTH SHORE PROTESTANT REGIONAL SCHOOL BOARD»
DIVISION OF CONTINUING EDUCATION
880, HUDSON, E 109, GREENFIELD PARK
676-1843

COMMENCEZ L'ANNÉE DU BON PIED!

Inscrivez-vous à nos cours de

- dactylographie (base, intermédiaire, avancé)
- sténographie (base, recyclage, vitesse)
- dictaphone
- français écrit
- conversation anglaise
- comptabilité I
- anglais écrit

LE JOUR et/ou LE SOIR

Début des cours: le 18 janvier 82
Inscription: les 11 et 13 janvier de 18h00 à 21h00

Renseignez-vous sur nos cours de TRAITEMENT DE TEXTES, appelez:

866-4622

COLLÈGE COMMERCIAL

O'SULLIVAN

...le centre d'excellence.

1191, rue de la Montagne, — Montréal

6570, rue Saint-Hubert
(métro Beaubien)

Tél.: 276-3701
Jean Labelle, prop.

MAISONS D'ENSEIGNEMENT

CENTRE DE L'ACTIVITÉ PHYSIQUE HIVER 1982

DU 18 JANVIER AU 3 AVRIL

ACTIVITÉS OFFERTES : (A) Adultes (E) Enfants

Cours

- natation (A, E)
- aqua-bébé (de 3 à 5 ans)
- sauveteur national (A)
- gymnastique aquatique prénatale et postnatale (A)
- cours prénatal (piscine et gymnase) (A)
- conditionnement physique en piscine ou en gymnase (A)
- danse aérobie (A)

- danse moderne et jazz (A, E)
- tennis (A)
- golf (A)
- badminton (A)
- yoga (A)

Activités libres

- club de badminton (A, E)
- club de tennis (A, E)
- bain libre (A, E)
- «driving range» (A)
- évaluation physique (A)

SERVICES OFFERTS

Entraînement physique : Pour 25\$, devenez membre du C.A.P. et profitez gratuitement de la salle d'entraînement physique, des bains libres, et des autres services incluant le sauna, les vestiaires, les douches, les serviettes et les cadenas.

Location de skis de fond : Cet hiver, louez votre équipement au C.A.P. pour vos randonnées (\$5/jour; 75\$/fin de semaine).

Location de locaux : Vous pouvez louer un local pour des activités diverses (volley-ball, basket-ball, etc.).

ACTIVITÉS SPÉCIALES

Clinique de ski de fond : Le samedi 16 janvier, de 9h à 12h. Le matériel est fourni. Le coût est de 10\$.

Évaluation physique de groupe : Le jeudi 14 janvier, de 18h à 21h. Le coût est de 10\$.

RENSEIGNEMENT ET INFORMATION : DU LUNDI AU VENDREDI, DE 16H À 21H EN COMPOSANT LE NUMÉRO 332-3009 (Demandez notre brochure)

INSCRIPTION : les 11, 12 et 13 janvier de 18h à 21h, au 10 500, avenue de Bous-de-Boulogne. Le nombre de places est limité. Les premiers arrivés seront les premiers servis.

AIDE-MÉMOIRE

BAIN LIBRE :
Lundi, mardi, mercredi de 21h00 à 22h30 (A)
Jeudi de 21h30 à 22h30 (A)
Mercredi, jeudi de 18h00 à 19h30 (A, E)
Vendredi de 19h00 à 21h00 (A, E)

CLUB DE BADMINTON :
Vendredi de 17h00 à 23h00 (A, E)
Samedi de 9h00 à 18h00 (A, E)
Dimanche de 9h00 à 18h00 (A, E)

Pour INFORMATION, composez le numéro 332-4318

Collège de Bois-de-Boulogne

COLLÈGE ANDRÉ-GRASSET ÉDUCATION PERMANENTE

COURS DU SOIR SESSION: HIVER 1982

ARTS		
510-210	Recherche et documentation II	lundi
510-902	Organisation spatiale	lundi
530-942	Le cinéma et les arts de communication	jeudi
LETTRES		
607-101	ESPAGNOL élémentaire I	mercredi
607-201	ESPAGNOL élémentaire II	lundi
607-401	ESPAGNOL intermédiaire II	mardi
601-202	FRANÇAIS: Théâtre	mardi
601-302	FRANÇAIS: Roman	mardi
601-402	FRANÇAIS: Essai	mercredi
601-911	FRANÇAIS: écrit	lundi
MATHÉMATIQUES		
201-101	Compléments de mathématiques	lundi et mercredi
SCIENCES HUMAINES		
381-902	ANTHROPOLOGIE: Intr. à l'anthropologie sociale et culturelle	jeudi
320-216	GÉOGRAPHIE et tourisme	lundi
330-961	HISTOIRE des États-Unis	lundi
340-201	PHILOSOPHIE: L'homme et l'univers	mardi
340-401	PHILOSOPHIE: Ethique et politique	mercredi
387-976	SOCIOLOGIE de l'éducation	mercredi

Début des cours: semaine du 18 janvier

Renseignements, demande de prospectus, inscription:

Secrétariat de l'Éducation permanente
Collège André-Grasset
1001 est, boul. Crémazie
Montréal, Qué. H2M 1M3
Tél.: 381-4293

Les adultes aussi... étudient à

Édouard Montpetit

COURS DU SOIR
Hiver 1982



COURS DE FORMATION GÉNÉRALE ET PROFESSIONNELLE

Biologie — mathématiques — chimie — physique — géologie — sciences graphiques — électrotechnique — géographie — techniques familiales — histoire — philosophie — psychologie — anthropologie — économie — politique — sociologie — administration — techniques administratives — secrétariat — informatique — histoire de l'art — arts appliqués — arts plastiques — cinéma — français — anglais langue seconde — espagnol langue seconde.

MODALITÉS:

Le nouvel étudiant doit être muni d'un certificat de naissance, de sa carte d'assurance sociale et, autant que possible, de son dernier dossier scolaire.

DATES D'INSCRIPTION:
Les 5, 6, 7, 11, 12 et 13 janvier 1982 de 13h30 à 16h et de 18h à 21h

FRAIS À ACQUITTER:

Frais d'ouverture de dossier pour le nouvel étudiant: 8\$
Frais administratifs pour les cours subventionnés: 8\$ par 15 heures de cours.
Frais de scolarité pour les cours non subventionnés:
- cours de 45 heures: 90\$
- cours de 60 heures: 120\$
- cours de 75 heures: 150\$
- cours de 90 heures: 180\$

Pour plus de renseignements adressez-vous au:

Service de l'Éducation des adultes
Collège Édouard Montpetit
945, Chemin de Chambly
Longueuil, Québec
J4H 3M6
Téléphone: 463-1840

je m'inscris!

COURS DE FRANÇAIS GRATUITS

POUR LES IMMIGRANTS SESSION D'HIVER COURS DU SOIR

Les lundis et mercredis ou les mardis et jeudis pendant 10 semaines à compter du 18 janvier jusqu'au 25 mars.

INSCRIPTIONS:
les 11, 12, 13 janvier de 17h à 20h au COFI de votre choix.

LIEUX ET HEURES DES COURS:
COFI NORD, 8305, rue Saint-André (métro Jarry)
Les lundis et mercredis ou les mardis et jeudis de 19h à 21h30
tél.: 384-7052

COFI ALAIN-GRANDBOIS, 4273, rue Drolet (métro Mont-Royal)
Les lundis et mercredis ou les mardis et jeudis de 18h30 à 21h30
tél.: 849-4548

Renseignements auprès du Centre d'Orientation et de Formation des Immigrants (COFI) de 9h à 15h30

Gouvernement du Québec
Ministère des Communautés culturelles et de l'immigration

L'ÉCOLE DE CONSEILLERS EN VOYAGES DE MONTRÉAL LTÉE

Cours Initiation aux voyages

Offerts 2 fois par semaine, le soir de 19h00 à 22h00 ou le samedi de 10h00 à 17h00

DURÉE: 3 MOIS
72 heures de théorie/22 heures de pratique
Début des cours: 11 janvier 82
ENREGISTREMENT IMMÉDIAT

L'École de Conseillers en Voyages de Montréal Ltée.
8199, rue Saint-Hubert
270-6723

Permis du ministère de l'Éducation 749710
Permis Culture personnelle

foac
Fonds F.C.A.C. pour l'aide et le soutien à la recherche

BOURSES D'ÉTUDES, DE PERFECTIONNEMENT ET DE RECYCLAGE (1982-1983)

Le Fonds F.C.A.C. pour l'aide et le soutien à la recherche assume dorénavant la gestion du programme de bourses de formation, de perfectionnement et de recyclage, prenant ainsi la relève de la Section des bourses de la Direction générale de l'enseignement supérieur.

Les citoyens canadiens ou immigrants reçus domiciliés au Québec depuis au moins un an sont admissibles.

TOUTES LES DISCIPLINES

Maitrise: 5 000 \$ Doctorat: 7 000 \$ Postdoctorat: 14 000 \$

CONCOURS PARTICULIERS

Administration à l'intention des personnes ayant occupé un poste d'administrateur pendant au moins deux ans	Arts à l'intention des artistes qui ont terminé leur formation de base et qui ne sont pas considérés comme professionnels jusqu'à concurrence de 6 000 \$
a) à plein temps, maîtrise en administration des affaires (M.B.A.) ou doctorat en administration: 8 000 \$	Energie maîtrise 6 000 \$ doctorat 8 000 \$
b) à temps partiel 265 \$ par crédit de maîtrise obtenu	Environnement maîtrise 6 000 \$ doctorat 8 000 \$
150 \$ par crédit de baccalauréat obtenu	Transports maîtrise 6 000 \$ doctorat 8 000 \$

ECHANGES

Québec-Ontario à l'intention des étudiants ayant obtenu un diplôme d'une université francophone du Québec qui désirent poursuivre leurs études dans une université de langue anglaise de l'Ontario	Québec-Acadie à l'intention des étudiants acadiens désirant poursuivre des études de 2e ou de 3e cycle dans une université francophone du Québec
maîtrise 6 000 \$ doctorat 8 000 \$ postdoctorat 14 000 \$	maîtrise 6 000 \$ doctorat 8 000 \$

STAGES PARLEMENTAIRES
à l'intention des détenteurs d'un diplôme de 1er cycle en science politique, en droit ou en information et journalisme qui désirent effectuer un stage d'un an à l'Assemblée nationale: 10 000 \$

Dates limites d'inscription
a) nouvelles demandes: 1er février 1982
b) renouvellements: 1er mars 1982

Annonce des résultats des concours: vers le 15 mai

Les brochures et formulaires sont disponibles aux adresses suivantes:

- FONDS F.C.A.C. pour l'aide et le soutien à la recherche
979, rue de Bourgogne
4e étage
Sainte-Foy (Québec)
G1W 2L4
Tel.: (418) 643-3862
- Services aux étudiants des universités du Québec
- Directions régionales du ministère de l'Éducation
- Délégations et Bureaux du Québec à l'étranger
- Bureaux régionaux du ministère de l'Industrie, Commerce et Tourisme

COLLÈGE FRANÇAIS

185 ouest, rue Fairmount, Montréal

- reconnu d'intérêt public
- membre de l'A.I.E.S. et de l'A.C.Q.
- mixte avec programmes et examens du ministère.

PENSIONNAT
Au primaire:
à Longueuil (270 places)
et au secondaire
à Montréal (160 places)

ANNEXE NORD

EXAMEN D'ENTRÉE EN SECONDAIRE 1

Le samedi 16 janvier 82 de 9h30 à 12h.
Communiquer avec le secrétariat ou se présenter au
185 ouest, rue Fairmount
Tél.: 272-0754 — 1455 — 3848

Autres inscriptions:

- **PRIMAIRE** (1re à 6e année (Longueuil, Montréal ou Carterville)) — Sciences de la santé
- **SECONDAIRE** (I, II, III, IV, V (Sur présentation du bulletin)) — Sciences pures et appliquées
- **COLLÉGIAL** II et III Sessions Hiver (sept. 82) — Sciences de l'administration

Préparation au DEC (Diplôme d'Études Collégiales)
Cours préparant aux structures d'accueil universitaires — Sciences humaines — Lettres — Langues

À TITRE D'INFORMATION

- Le Collège Français reçoit une majorité d'élèves canadiens-français.
- Les programmes d'études et les examens sont ceux de la province de Québec.
- Le Collège Français est un des rares collèges privés où les cours sont décloisonnés avec promotion par matière.
- Le Collège Français assure, avec ses autobus scolaires, le transport à des prix très abordables.

TRAJET DES AUTOBUS SCOLAIRES:

• Saint-Hilaire, Belloil, Saint-Basile, Saint-Hubert, Montréal rue Fairmount • Sainte-Julie, Saint-Brune, Longueuil, Montréal rue Fairmount • Brossard, Lafèche, Greenfield Park, Montréal rue Fairmount • Prévillle, Saint-Lambert, Lemoine, Montréal rue Fairmount • Sainte-Thérèse-en-Haut, Lorraine, Vimont, Bois-des-Filion • Sainte-Marthe-sur-le-Lac, Saint-Eustache, Sainte-Dorothée, Ville de Laval, Saint-Vincent-de-Paul • Pierrefonds, Roxboro, Dollard-des-Ormeaux, Montréal.

Pour renseignements, inscriptions et prospectus:
272-0754 272-1455 272-3848 274-9401

INSTITUT DE DÉVELOPPEMENT INTERNATIONAL ET DE COOPÉRATION

INSTITUTE FOR INTERNATIONAL DEVELOPMENT AND CO-OPERATION

PROGRAMME D'ÉTUDES EN DÉVELOPPEMENT INTERNATIONAL (PRODEV)

Le programme

- est conçu dans une optique interdisciplinaire
- se donne à TEMPS COMPLET (septembre à juin) et à TEMPS PARTIEL (septembre-décembre; janvier-avril; mai-août)
- mène à l'obtention d'un diplôme en coopération internationale

Conditions d'admission

- baccalauréat universitaire ou l'équivalent
- expérience en développement international ou intention de travailler dans ce domaine
- connaissance pratique de l'anglais et du français

On peut obtenir une brochure explicative ou poser sa candidature en s'adressant au:

Secrétariat de l'Institut de Développement International et de Coopération Université d'Ottawa (50 rue Collège) Ottawa, K1N 6N5 Ontario, Canada tél.: (613) 231-4910

Institute for International Development and Co-operation University of Ottawa (50 College Lane) Ottawa, K1N 6N5 Ontario, Canada Tél.: (613) 231-4910

Cours de vitrail

5 soirs de 19h à 21h30 ou 2 samedis de 9h00 à 16h00
1 soir par semaine
Coût: \$50.00
Matériaux non fournis

Permis # 7479750 Plusieurs sessions disponibles

L'ATELIER DU VITRAIL
4300, rue Ste-Catherine est
Montréal, Québec Tél.: 255-7646

Vous pouvez vous inscrire dès maintenant pour 1982-83

Classes bilingues (Français et anglais)
siège social: 1357 VAN HORNE, MONTRÉAL

Brochure, observation TRANSPORT-8 écoles MAISONS D'ENFANTS
Pour renseignements: Téléphonez à 272-7040

ÉCOLE DE HAUTE COUTURE PARIS

Cours professionnels spécialisés jour et soir

- Croquis de mode
- Dessins • Peintures
- Rudiments
- Fiches textiles
- Confection de patron
- Essaiage • Couture
- Haute couture
- Fabrication en série

Cours débutant le 18 janvier. Inscription 13 et 14 janvier. Les élèves peuvent créer - produire, mettre en valeur leurs créations "dernier cri".

843-6942
1470, rue Peel, chambre 731
Permis ministère éducation 749602

HORLOGERIE BIJOUTERIE

à l'école - à la maison

DEPLIANTS GRATUITS Permis en 1982
INSTITUT D'HORLOGERIE DU CANADA LTÉE
1012 est, av. Mont-Royal
Montréal H2J 1K4
Tél.: 823-7623

MAISONS D'ENSEIGNEMENT



C.E.G.E.P. AHUNTSIC

ÉDUCATION AUX ADULTES
Session Hiver 1982

Admissions et inscriptions: les 11 et 12 janvier 1982
(nouveaux étudiants) de 15h00 à 19h30

Début des cours: Semaine du 25 janvier 1982

LISTE DES DISCIPLINES OFFERTES (203 COURS SUBVENTIONNÉS)

(ces cours mènent à l'obtention d'une certification officielle du M.E.Q.)

Allemand	Informatique
Anglais (Test les 9 et 15 déc.)	Mathématiques
Anthropologie	Philosophie
Biologie	Photolithographie
Chimie	Physique
Cinéma	Politique
Économie	Processus d'imprimerie
Électrotechnique	Psychologie
Estimation (imprimerie)	Radiologie
Français	Reliure
Génie civil	Sciences graphiques
Géographie	Sociologie
Graphisme	Techniques administratives
Histoire	Techniques juridiques
Histoire de l'art	Techniques policières (pour policiers en fonction seulement)
Impression	Typographie

COURS AUTOFINANCÉS

Titre	Frais de scolarité (matériel inclus)
Interface et microprocesseurs	140 \$
Photographie I, II, IV, V	300 \$
Éléments de reliure de bibliothèque	200 \$
Compléments de reliure de bibliothèque	200 \$
Éléments de reliure d'art	200 \$
Techniques d'utilisation des explosifs	350 \$

- Informez-vous des programmes d'attestation, de certificat et de diplôme d'études collégiales offerts aux adultes.
- Tout nouvel étudiant doit remettre, au moment de l'inscription, les documents suivants:
 - Dernier bulletin et diplôme obtenus
 - Copie de l'acte de naissance ou extrait de baptême
- Les frais d'admission et d'inscription (25\$ pour un cours; 35\$ pour 2 cours ou plus; policiers de la CUM 12\$ par cours; 17\$ pour 2 cours ou plus) sont payables au moment de l'inscription.
- 50% des frais de scolarité sont payables au moment de l'inscription.
- Tous ces paiements doivent être faits en argent comptant ou par chèque certifié.

Pour renseignements: **Registrariat**
Tél.: (514) 389-5921, poste 242
Collège Ahuntsic
9155, rue St-Hubert
Montréal, Québec
H2M 1Y8



COLLÈGE VILLE-MARIE

École secondaire privée déclarée
D'INTÉRÊT PUBLIC
par le ministère de l'Éducation

EXAMEN D'ADMISSION

pour septembre 1982

Secondaire 1
Garçons et filles

Samedi 16 janvier 1982
à 9h00 a.m.

Coût de l'examen: \$10

Les élèves doivent apporter le bulletin final
de l'année dernière et le bulletin le plus
récent de l'année en cours.

Nécessaire de s'y inscrire

2850 est, rue Sherbrooke

Station de métro Préfontaine

Montréal, Québec H2K 1H3

Tél.: 525-2516

Rendez-vous: Mme F. Boyer

Éducation des
adultes
Collège
ÉDOUARD
MONTPETIT



Cours d'anglais HIVER 1982
et d'espagnol COURS DU SOIR

DÉBUT DES COURS: 25 JANVIER 1982
POURQUOI UN COURS D'ANGLAIS
OU D'ESPAGNOL À ÉDOUARD MONTPETIT

- classement précis
- apprentissage pratique et correct
- professeurs expérimentés
- laboratoires très modernes
- choix de modèles de cours:
 - . régulier
 - . intensif

Tests de classement et inscription: ←
cours réguliers: } 5, 6, 7, 11, 12, 13 janvier 1982
cours intensifs: } à 18h

Certificat de naissance, carte d'assurance sociale
et, si possible, dernier relevé de notes.
FRAIS À DÉBOURSER

10\$ ouverture de dossier (nouvel étudiant)
90\$ frais de scolarité par cours

Pour renseignements s'adresser à:
Service de l'éducation des adultes
Collège Édouard Montpetit
945 Chemin de Chambly
Longueuil, Québec, J4H 3M6
Téléphone: 463-1840



Partimage

L'IMAGE
COMME
TECHNIQUE
D'ANIMATION
DE GROUPE

avec
Jean-Claude Labrecque
cinéaste chevronné
et France Capistran
animatrice
professionnelle

STAGE EN
ANIMATION
PAR
LE FILM

SPECIALISÉ EN COMMUNICATION
ET EN ANIMATION PAR LE FILM

22-23-24 janvier et
5-6-7 février 1982

4572, av. Delormier
MH H2H 2B5
Tél.: (514) 526-4423

Éducation des
adultes
Collège
ÉDOUARD
MONTPETIT



session HIVER 1982
Cours socio-culturels

Art du Vitrail

Comment acheter une voiture, avec Philippe Edmonston
Comment choisir et obtenir l'emploi idéal
Comment et où voyager
Comment remplir sa déclaration d'impôt
Comment réussir une entrevue de sélection
Comment se plaindre et négocier suite à l'achat d'un produit défectueux, avec Philippe Edmonston
Comment utiliser vos rêves
Connaissance des vins I
Connaissance des vins II
Écrire en français
Introduction au bouddhisme tibétain
Lecture rapide
L'horticulture avec Paul Pouliot
L'ordinateur personnel
Monde de la finance et placement boursier
Photographie artistique
Science de la photographie
Technique de peinture à l'huile
Technique de survie en forêt.

NAVIGATION

Navigation astronomique I
Navigation astronomique II
Navigation côtière I
Navigation côtière II
Navigation et météo
Théorie de la voile

DATES D'INSCRIPTION:

Les 11, 12 et 13 janvier, de 13h30 à 16h30 et de
18h30 à 21h30

Pour plus de renseignements adressez-vous à:
Service de l'Éducation des adultes
Collège Édouard Montpetit
945, Chemin de Chambly
Longueuil, Québec
J4H 3M6
Téléphone: 463-1840

ANGLAIS LANGUE SECONDE

TEST DE
CLASSEMENT

*C'est tout réfléchi
je m'inscris au cégep*

DÉBUTANT, INTERMÉDIAIRE,
AVANCÉ, CONVERSATION

ESPAGNOL DÉBUTANT
ÉGALEMENT OFFERT

Droit d'admission 10,00\$
Frais d'inscription:
7,00\$ du 15 heures de cours.
DATES D'INSCRIPTION
DU 11 AU 15 JANVIER INCLUS
DE 13.30 HRS À 21 HEURES.

Les pièces requises pour l'ouverture du dossier
sont: l'extrait de naissance, bulletins,
photo... Les étrangers: visa d'immigrant.

SERVICE D'ÉDUCATION DES ADULTES



CÉGEP ROSEMONT
6400, 16e Avenue
Rosemont, Montréal
376-6310

LE CÉGEP ÇA T'APPARTIENT AUSSI...

ATTENTION AMATEUR DE PHOTO

école populaire de
photographie

LA BONNE PHOTO

- Technique
- Contenu
- Composition

COURS I

débutants

COURS II

intermédiaires

COURS III

avancés

Dépasser
le stade
de simple
amateur

CHACQUE
COURS
5 SEMAINES
pour
\$40
(2 heures par sem.)

Calendrier
1982

Les sessions
débutent le
18 janvier
22 février
29 mars
3 mai
7 juin
12 juillet
16 août
20 septembre
25 octobre
29 novembre

vous pouvez
faire
de votre passion
un vrai métier!

Théorie - Pratique
Laboratoire
• Prise de vues
• Tirage en noir et blanc
• Tirage en couleurs

Les cours débutent
chaque mois
Pour inscriptions
931-2248
490 rue Guy
(Guy & Notre-Dame)
Je t'ajoute

les professionnels de la photographie illustrative

+ SAC + LES SERVICES À LA COLLECTIVITÉ



PROFEMMES

Des services éducatifs pour
les femmes de la région

1 — ÉTAPE

Une série de 12 rencontres offertes aux femmes de 35 à 50 ans qui désirent faire le point sur leur situation actuelle.
Mardi 9h à 12h ou jeudi 13h à 16h

\$15.00

*2 — LECTURE ET ÉCRITURE

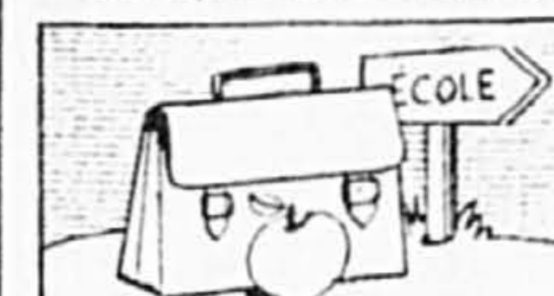
- apprendre, redécouvrir comment lire mieux, comment comprendre ce que je lis, comment en discuter, en parler.
- partager avec d'autres femmes, à travers l'écriture de femmes, nos expériences, notre vie quotidienne, notre réalité personnelle et collective.
- produire ensemble une œuvre collective.

Mercredi 13h30 à 16h30 et vendredi de 9h à 12h

\$15.00

*3 — DÉFI: Un programme de retour aux études pour les femmes

- une session de transition vous permettant une meilleure intégration à la vie étudiante en milieu collégial.
- de la formation générale en sciences humaines
- de la formation professionnelle en techniques administratives
- un horaire convenable: de 9h à 15h
- frais d'inscription 7\$ du 15 heures de cours
- rencontre d'inscription et d'information: 19 janvier 13h30
- chaque cas sera traité individuellement



SERVICES OFFERTS AUX PRÉRETRAITÉS ET RETRAITÉS

• Préparation à la retraite

Ce cours s'adresse aux pré-retraités désireux de réfléchir sur les différents aspects de la retraite, dans le but de la prendre en charge et de mieux la vivre.

Lundi ou mercredi 19h30

\$10.00

• La cinquantaine

A qui s'adresse ce cours? Aux personnes de 50 à 55 ans qui pensent que cet âge est propice à une réflexion sur leurs situations de vie.

Mercredi 19h30

\$15.00

*4 Français écrit

Cette activité s'adresse à ceux et celles qui veulent perfectionner l'usage du français écrit dans les communications de la vie de tous les jours.

Mercredi 19h00

\$20.00

*5 Peinture

Pour ceux et celles qui ont déjà suivi un cours d'initiation à la peinture et veulent poursuivre leur démarche d'apprentissage.

Lundi et jeudi 13h30 ou
Mercredi et vendredi 13h30

\$20.00

*6 Poterie

Un atelier d'initiation
L'après-midi (jour à déterminer)

\$20.00



AUTOGESTION

* Un cours sur les petites entreprises autogérées. À cause d'une longue liste d'attente, de nouvelles inscriptions seront reçues au mois de mars

INSCRIPTION: 25 et 26 janvier 13h30 à 21h00

* Pour les activités marquées d'un astérisque apportez votre certificat de naissance.

Service de l'Éducation des Adultes
CÉGEP ROSEMONT
6400, 16e Avenue
Montréal, H1X 2S9

376-6310

HIVER 82
SOIR - JOUR - CHEZ VOUS
C'est tout réfléchi au CÉGEP

CONDITIONS D'ADMISSION
Si vous avez entre 18 et 78 ans et complété votre secondaire en tout ou en partie, vous pouvez étudier au CÉGEP: renseignez-vous

Une gamme variée de cours contenus
dans 25 disciplines

MATHÉMATIQUES
CHIMIE BIOLOGIE
PHYSIQUE

ADMINISTRATION
PERSONNEL
COMPTABILITÉ
MARKETING
SECRETARIAT
INFORMATIQUE

CIVILISATION
PSYCHOLOGIE
POLITIQUE
SOCIOLOGIE

HISTOIRE
PHILOSOPHIE
GÉOGRAPHIE
ANTHROPOLOGIE
ÉCONOMIE

ESPAGNOL
FRANÇAIS
ANGLAIS

ART
CINÉMA
LETTRES

* aussi offerts par correspondance

DROIT D'ADMISSION: 10,00\$
FRAIS D'INSCRIPTION: 7,00\$
par 15 heures de cours
DATE D'INSCRIPTION: du 11 au 15 JANVIER
de 13h30 à 21h00

Les pièces requises pour l'ouverture du dossier sont: les bulletins, le
certificat de naissance et une photo. Les étrangers: visa d'immigrant.

DÉBUT DES COURS: le 1er FÉVRIER 82

ÉDUCATION DES ADULTES
CÉGEP ROSEMONT
6400 - 16e avenue
Rosemont, Montréal
376-6310

ATTENTION:
cours de SENSIBILISATION
à la POSE DE VOIX

L'inscription se tiendra au Centre d'Audio-Psycho-Phonologie, au 993, rue Cherrier à Montréal, le lundi 11 janvier 82. Une séance d'information aura lieu à 19:00 heures.

«Parler, un plaisir à partager» se donnera au même endroit, le centre A.P.P., tous les mardis de 19:00 à 22:00 heures. Ce cours, qui s'adresse à l'homme public, du vendeur au conférencier, en passant par l'enseignant, l'animateur et le cadre, permettra à chacun de maximiser sa communication verbale en tous lieux et en toutes occasions.

Renseignements: Monsieur Denis Saint-Jean, vice-président
numéro de téléphone: (514) 526-2869

ACADÉMIE DE VOL

ATL

BREVETS DE PILOTE PRIVÉ ET PROFESSIONNEL

MULTIMOTEUR — IFR
QUALIFICATION INSTRUCTEUR
SIMULATEUR DE VOL

Nous avons quelques ouvertures disponibles pour les
cours débutant fin janvier 1982.

Pour rendez-vous, composez:
462-1877

Demandez: Diane Desmarois
François Bergeron
Alain St-Pierre

6000, Route de l'Aéroport
St-Hubert, Qué.

«OÙ LA QUALITÉ IMPORTE PLUS QUE LA QUANTITÉ»