

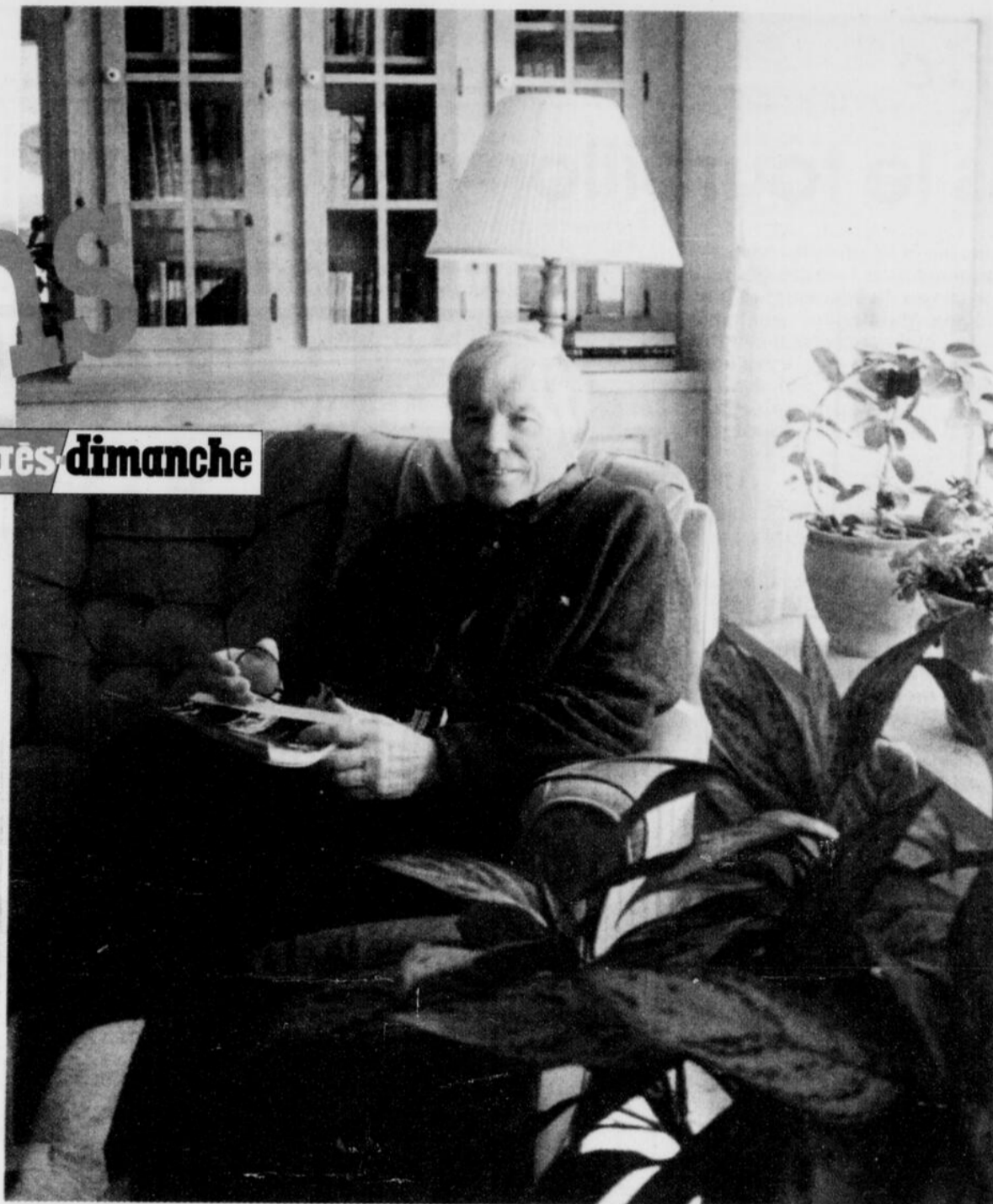
# les gens

progrès-dimanche

René  
Mimeault

Un témoin de la mise en valeur de la rivière Shipshaw, au moment où il était employé à la division hydroélectrique de la compagnie Price.  
(Photo Jeannot Lévesque)

Responsable de l'entretien de barrages hydroélectriques, René Mimeault a assisté à la construction de certains d'entre eux, notamment ceux de Jim Gray, Adam Cunningham et Murdock-Wilson.



SAINT-DAVID-DE-FALARDEAU (DC) - De son balcon, René Mimeault jouit d'une vue imprenable sur la cuve de Falardeau, une curiosité du paysage régional qui prend la forme d'un immense encaissement. A ses pieds s'étend une armée de conifères, tandis qu'au loin se découpe la silhouette des monts Valin, striée de quelques pentes de ski.



Ôté

Mais comme toujours, l'important est ce qu'on ne voit pas, dans ce cas-ci la rivière Shipshaw qui serpente au milieu de la forêt. Elle a beau être cachée par les arbres, le maître des lieux en connaît chaque détour et même davantage, puisqu'il l'a beaucoup fréquenté au fil de sa longue carrière au sein de la compagnie Price.

René Mimeault y a oeuvré pendant 49 ans, pour l'essen-

## 49 ans à fréquenter la rivière Shipshaw

tiel à la division hydroélectrique où, entre autres responsabilités, il a veillé à l'entretien des barrages construits le long de la rivière Shipshaw. Dans certains cas, il s'agissait d'ouvrages anciens, mais d'autres sont nés sous ses yeux, qui ont créé sur lui une forte impression.

Parmi ces chantiers, il mentionne celui des barrages Jim Gray et Adam Cunningham, amorcé en 1951. Il lui a permis d'observer un spectacle fascinant, soit l'aménagement d'une écluse en terre dans le secteur de la chute des Georges. Empruntant à des techniques anciennes, elle était à la

fois moins coûteuse et plus résistante qu'un ouvrage en béton.

«On a déplacé 1,3 million de verges cubes de terre afin de construire l'écluse, en commençant par élever deux digues séparées d'environ 600 mètres. Au milieu, des ouvriers ont ensuite pompé de l'eau pour former un lac, ce qui a permis de faire flotter un radeau à partir duquel on a arrosé l'intérieur des digues et ramené le sable le plus fin vers le centre», explique René Mimeault.

**Vision à long terme**

Un autre chantier complété sous le «règne» de René

Mimeault a été celui du barrage Murdock-Wilson, qu'on a presque entièrement refait en 1957. Détail intéressant: une partie de la conduite forcée - où l'eau circule avant d'atteindre les turbines - a été construite en bois, plutôt qu'en métal. Et aux dernières nouvelles, elle tient toujours le coup.

«On avait utilisé une essence de la Colombie-Britannique qui coûtait probablement moins cher que le métal. Elle avait la propriété de vieillir très lentement après avoir pris de l'expansion et on s'en est servi pour aménager une conduite d'une longueur d'un mille et de 18 pieds de diamè-

tre», précise l'ancien surintendant à la division hydroélectrique.

Un autre barrage situé dans les environs, celui de Chuteaux-Galets, était déjà construit lorsque René Mimeault est entré au service de la compagnie Price. Il complétait le réseau constitué par l'entreprise tout au long de la rivière Shipshaw et représentait, selon lui, un éloquent symbole de la mentalité des hommes d'affaires de l'époque.

«Caprenait du courage pour ouvrir de tels chantiers. Du courage et de la vision, puisque les équipements de ce genre étaient peu rentables à court terme. Pour faire de l'argent avec ça, il fallait attendre dix ou 15 ans et espérer que le prix de l'électricité augmente d'ici là», commente l'ancien surintendant, qui regrette de trouver peu d'exemples de cet état d'esprit de nos jours.

Autres textes  
en page B3

PROGRES-DIMANCHE / LES GENS, le 21 Janvier 1996 - B1

2 POUR 1

Café Resto LA CUISINE

387, Racine, Chicoutimi 698-2822

S.V.P. Réservez et présentez ce coupon à votre arrivée  
Valide samedi et dimanche seulement à partir de 17 h. jusqu'au 29 février 1996  
\*Vous ne paierez que le plus cher des deux

Découvrez La Cuisine un samedi soir

À l'achat d'un plat principal de votre choix, obtenez-en un deuxième gratuitement\*

31171

# Sexologie

## Prise dans le tourbillon de l'amour

Je suis une dame dans la quarantaine et je suis divorcée. J'ai connu un homme marié et tout a commencé dans l'amitié. Par malheur on s'est retrouvé au lit. Nous avons eu du bon temps. L'amitié a tourné en amour, ça n'a pas été long. Maintenant nous avons de la difficulté à nous quitter. On se fait mal avec notre amour. Je suggère aux femmes de n'être pas trop charmeuse avec les hommes mariés. Vous souffrirez à votre tour. Celle qui joue dans un terrain qui ne lui appartient pas se brise beaucoup plus qu'elle ne se fait du bien et j'ai l'impression aussi que c'est surtout elle qui en souffre.

M.T.

Voilà, votre message est fait. Je crois cependant que les expériences amoureuses sont



andrée  
Boily

très personnelles et peuvent difficilement servir à d'autres qu'à soi. Il faut souvent avoir vécu les choses pour être conscient de leur impact.

Ce dont je suis certaine, c'est que pour une partie des individus, il est difficile de trouver un équilibre dans leur vie personnelle, vis-à-vis le besoin d'aimer et être aimé et que ce n'est pas donné à tout le monde de combler ce besoin sans tâtonnement, ni erreur de parcours.

De plus, on n'a pas toujours de pouvoir sur les circonstances et les contraintes présentes dans la vie de chacun des par-

tenaires. D'où la difficulté de faire des choix satisfaisants pour tous les deux.

Concernant votre dernière remarque, je ne crois pas que la femme possède le monopole de la souffrance et je suis certaine que bien des hommes sortent aussi meurtris que la femme d'expériences amoureuses malheureuses.

Cependant à la différence de celles-ci, les hommes laissent peut-être moins envahir les autres domaines de leur vie par leur affectivité. L'amour pour plusieurs est une partie de leur vie, et non toute leur vie.

La femme pour sa part a tendance à laisser le climat émotif dans lequel elle se trouve (heureuse ou malheureuse) imprégner toutes ses activités: professionnelles, familiales, sportives ou autres. Toute son éducation axée sur le romantisme et le besoin d'être estimée, aimée, choisie la rend vulnérable à la perte d'un amour.

Aussi a-t-elle quelquefois plus de difficulté à reprendre en mains le fil de sa vie. Je vous souhaite bonne chance et essayez de ne pas trop vous en vouloir.

Faites parvenir vos lettres à:

Progrès du Saguenay  
1051, boul. Talbot  
Chicoutimi (Québec)  
G7H 5C1.  
A/S Mme Andrée Boily

# FABRICVILLE DEMENAGE

Venez visiter notre  
TOUT NOUVEAU MAGASIN

À la **PLAZA 1**  
**D'ALMA**

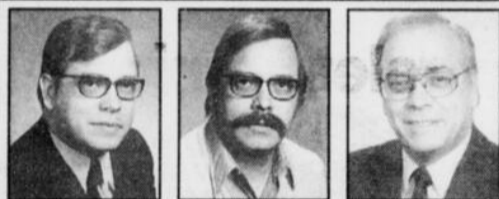
500, rue Sacré-Cœur

NOTRE PLUS GRAND MAGASIN  
AU QUÉBEC

OUVRE LE DIM. 28 JANVIER  
À MIDI

Ne manquez pas  
cet événement!!!

311006



Toujours  
le même  
POUR VENDRE  
OU ACHETER  
UN BIEN  
IMMOBILIER



JEAN-EUDES  
LAJOIE

Rés.: 696-2804  
Bur.: 543-7587

310977

## La folie des aubaines !

# Escompte-Coiffe

Offre pour un temps limité.

### Permanente\*

Vision 2000, ultra douce



\* Incluant : Shampoing, conditionneur, coupe de cheveux, brushing, mousse et fixatif. Supplément pour cheveux longs.

### Coloration

Igora Royal



Coloration seulement. Supplément pour cheveux longs.

### Coupe de cheveux

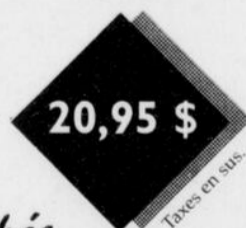
Les lundis, mardis et mercredis seulement.



CHICOUTIMI (Québec)  
PLACE DU SAGUENAY  
1324, boul. Talbot, G7H 4B8  
696-3589

### Traitement Facial

Vagheggi



JONQUIÈRE (Québec)  
PLACE CENTRE-VILLE  
3880, boul. Harvey, G7X 8R6  
547-6695

L'Allure Recherchée  
prix Super économique

CHARLESBOURG

LORETTEVILLE

QUÉBEC

SAINTE-FOY

LÉVIS

RIMOUSKI

SHERBROOKE

310951

Coiffure et esthétique pour toute la famille avec ou sans rendez-vous (Esthétique offert dans certains salons seulement)

# Mimeault avait plus de pouvoirs qu'un maire

par Daniel Côté

**SAINT-DAVID-DE-FALAR-DEAU (DC)** - L'une des périodes les plus intenses de la carrière de René Mimeault a été celle où il a vécu à Chute-aux-Galets, dans la deuxième moitié des années 50. En plus d'assurer l'entretien des barrages de la compagnie Price construits le long de la rivière Shipshaw, c'est lui qui veillait au bien-être des résidents du village, qui comptait une vingtaine de familles.

«On peut dire que j'étais le maire, affirme l'ancien surintendant à la division hydro-électrique.

Comme les maisons appartenaient à la compagnie, qui était également responsable pour

l'ensemble des services, c'est moi qui devais régler la plupart des problèmes, de l'entretien des chemins à celui des logements, en passant par l'organisation des loisirs.»

Il ajoute, en riant, que c'était même mieux que d'occuper la fonction de premier magistrat, puisqu'il disposait d'une équipe d'ouvriers qui n'attendaient que ses ordres pour se mettre à l'oeuvre. «C'était vraiment idéal. Il suffisait que je veuille modifier quelque chose dans ma maison pour que ça se fasse automatiquement», souligne René Mimeault.

## Communauté isolée

Plus sérieusement, l'ancien résident de Chute-aux-Galets

rappelle que la construction du village remontait au début des années 20, soit à l'érection du barrage du même nom. Et que si une petite communauté s'était incrustée sur le site, même après la fermeture du chantier, c'était essentiellement pour veiller à l'entretien des installations hydroélectriques.

«Il faut se souvenir qu'à l'époque, la technologie permettant d'opérer les barrages à distance n'était pas encore au point.

Il était nécessaire d'avoir des employés sur place afin de voir à la bonne marche des équipements», note René Mimeault qui, en compagnie des membres de son équipe,

certaines familles ont choisi de s'établir en ville, de préférence à Chicoutimi-nord.

«Les plus jeunes étaient moins intéressés à vivre à Chute-aux-Galets», indique René Mimeault, qui était lui-même heureux de son sort, mais reconnaît que pour les épouses et les enfants, les jours étaient plutôt longs. Pour plusieurs, l'annonce de la fermeture du village, en 1960, a donc été perçue comme une bonne nouvelle, qui leur a permis de goûter enfin aux joies de la vie en milieu urbain.

# Hommage rendu aux pionniers

**SAINT-DAVID-DE-FALAR-DEAU (DC)** - Peu enclin à parler de lui, encore moins à vanter ses mérites, René Mimeault réserve ses plus beaux commentaires à ceux, nombreux, qui ont su l'impressionner au cours de sa longue carrière au sein de la compagnie Price.

Parfois, il s'agit d'ouvriers disparus depuis longtemps et dont il chérit le souvenir, tel ce forgeron qui avait appris son métier sur le tas, mais en possédait la parfaite maîtrise, ou encore ces vétérans de l'usine Kénogami qui savaient tout de leurs machines.

C'est aussi le cas de son père Philippe, parti de Sturgeon Falls (Ontario) pour cause de chômage et arrivé au Saguenay en 1934. Lui aussi était peu instruit, mais à la fin de sa carrière, il était devenu responsable de la production du papier à l'usine Kénogami.

«Je porte énormément de respect à ceux qui nous ont précédés, confirme l'ancien surintendant de la division hydro-électrique. Ils n'avaient guère fréquenté l'école, mais compensaient par leur intelligence et leur grande ingéniosité.»

## Price, Lamothe et Smirnoff

D'autres personnes ont également créé une forte impression sur René Mimeault, parmi lesquelles on remarque son ancien patron, «Coosy» Price, ainsi que l'ingénieur Georges Lamothe, qui a fait construire les barrages Jim Gray et Adam Cunningham.

Mais celui qui a laissé le souvenir le plus vif est le docteur Wladimir Smirnoff, qui s'est pointé à sa résidence de Chute-aux-Galets un beau jour de 1958. Accompagné d'un assistant, il s'était présenté en disant vouloir faire du bien à la forêt.

«J'avais trouvé son projet intéressant et je lui avais prêté l'école, qui était alors désaffectée. Ce n'était pas habituel de voir arriver quelqu'un comme ça, mais dès le premier contact, il dégageait un air de professionnalisme», raconte René Mimeault.

Dans les années qui ont suivi, le scientifique a tenu promesse et découvert plusieurs façons de protéger les arbres sans recourir à des produits nocifs, une démarche qu'il poursuit

aujourd'hui, parallèlement à une fructueuse carrière de peintre.

«Nous avons gardé contact et j'ai même acheté quelques-unes de ses toiles, où on recon-

naît son amour de la nature. C'est un homme très intense, qui a beaucoup fait pour améliorer l'une des richesses de base de la région», résume René Mimeault.

s'occupait ainsi des barrages Chute-aux-Galets, Jim Gray, Adam Cunningham et Murdock-Wilson.

Le village restait toutefois très isolé, à un point tel qu'un employé de la compagnie, Raphaël Bouchard, devait prendre les commandes de tout le monde et faire la tournée des magasins une fois par semaine. Par la suite, les liens routiers ont été améliorés, si bien que




Jean-Eudes Lajoie  
696-2804

**Vous recherchez un bon placement**

Nous avons des 12-9-8-6 et 4 logements avec des rentabilités sur mise de fonds de l'ordre de

**10 % à 30 %**



Clément Thibeault  
549-0894

**Venez consulter nos études économiques**

1915, boul. Talbot  
CHICOUTIMI, 543-7587


310979

GMGMGMGMGMGMGM

Versements réduits
C'est le temps d'AGIR

1995 Pontiac Firefly

4 portes, transmission automatique, dégivreur arrière, démonstrateur, 19 200 km. Stock 5-0138




217<sup>69</sup>\*

par mois

1995 Chevrolet Lumina

Démonstrateur, 4 portes, automatique, air climatisé, radiocassette AM-FM, 24 800 km.




346<sup>09</sup>\*

par mois

1995 Chevrolet Cavalier

4 portes, automatique, air climatisé, 19 200 km




283<sup>76</sup>\*

par mois

1995 GMC Sierra

2 roues motrices, boîte 8 pieds, différentiel barré, boîte de fibre, automatique, 26 500 km.

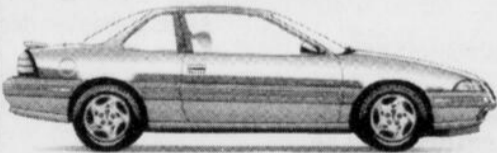


330<sup>42</sup>\*

par mois

1995 Pontiac Grand Am

2 portes, neuve, automatique, volant ajustable, aileron sur valise, radiocassette. Stock 5-0475




311<sup>36</sup>\*

par mois

1995 GMC Sonoma

Sièges tissus, 4 cylindres, transmission manuelle, neuf. Stock 5-0481



251<sup>52</sup>\*

par mois

TAXES ET TRANSPORT INCLUS.

(Photos peuvent différer).  
\*Versement basé sur 60 mois, Prêt Rachat Banque Royale avec valeur résiduelle.

3227, SAINT-FRANÇOIS, JONQUIÈRE - 548-9167 Sans frais: 1-800-667-5731

GMGMGMGMGMGMGM



# Naviguer sur Internet Genèse de l'inforoute

Avant d'entreprendre notre long voyage sur l'autoroute de l'information, il est important de bien comprendre ses origines. Depuis plusieurs mois, on

parle énormément de l'inforoute aussi bien dans la presse écrite, qu'à la radio ou à la télévision. Pourtant, Internet est né il y a plus

de 25 ans, au début des années 70, de l'interconnexion de plusieurs réseaux informatiques de la Défense nationale américaine. Ce réseau était alors appelé ARPANet. Initialement, c'était un projet de recherche militaire dont l'objectif était de créer un réseau informatique expérimental qui pourrait résister à des dommages en cas de guerre nucléaire. La destruction d'un ou plusieurs ordinateurs du réseau ne devait pas empêcher les informations d'être acheminées au bon endroit. Le réseau ARPANet leur permettait d'emprunter un autre trajet. En d'autres termes, ARPANet était, tout simplement, le fruit de la guerre froide que se livraient les États-Unis et l'Union soviétique.

Rapidement les besoins de relier les différents réseaux informatiques des centres de recherches publiques se sont fait sentir. Le développement des réseaux locaux Ethernet, suivi de l'application, de plus en plus nombreuse, des stations de travail UNIX dans les universités américaines imposa l'utilisation d'un nouveau protocole de

transfert des données appelé IP (Internet Protocol). Mais, n'entrons pas trop dans les détails techniques. Très vite le besoin de relier entre eux tous ces réseaux amena à la création de l'Internet. Ce qui fait la force de l'Internet ce n'est pas nécessairement l'ensemble de son contenu, mais beaucoup plus son infrastructure. Par l'utilisation d'un protocole de transmission très répandu, Internet a permis d'interconnecter des ordinateurs très différents les uns des autres pour la plupart incompatibles entre eux. On parle souvent de l'Internet comme d'un réseau unique. En fait Internet est un réseau de réseaux. Internet signifie d'ailleurs "INTERconnection of NETworks". On parle maintenant de plus en plus d'un réseau à l'échelle planétaire.

Au Québec, c'est en 1988 que l'on assista à la naissance du RISQ (Réseau Interordinateurs scientifiques québécois) qui sert à relier les réseaux universitaires. L'Université du Québec à Chicoutimi en fait partie.

L'internaute est comme un poisson...

L'avènement du Net est mondial, il s'est répandu plus rapidement qu'une traînée de poudre. Au départ, seulement certains privilégiés avaient accès au réseau des réseaux, maintenant nous sommes des dizaines de millions et ce n'est pas fini. On prédisait plus de 100 millions d'utilisateurs en 1998. Comme l'astronaute voyageant dans le cosmos, l'internaute navigue dans une quatrième dimension

nommée Internet (ou Cyberspace).

Les analogies peuvent être multiples. Dans la présentation du site de la compagnie Merit Network, qui a eu un rôle déterminant dans le développement de Internet, l'introduction peut nous laisser songeurs. Constatez par vous-mêmes: «Internet est comme un océan. Il est immense. Personne ne le contrôle... Il est plein de ressources inestimables. Vous

pouvez nager librement. Trouver des îles merveilleuses. Vous échouer... ou être mangé par les requins!» C'est un peu tout cela. À la semaine prochaine.

Pour rejoindre l'auteur de cette chronique:

lbrisson@saglac.qc.ca.  
Naviguer sur l'Internet - Le Progrès-Dimanche, 1051 boul. Talbot, Chicoutimi, G7H 5C1



Louis Brisson



## Bouclair



# LIQUIDATION

On fait place aux Nouveautés Printanières!...  
Disponibles dans la plupart des magasins

## TOUS LES POLAR IMPRIMÉS SANS EXCEPTION

Achetez 1 m au prix régulier

Épargnez **33 1/3 %** SUR TOUS LES ACCESSOIRES TAILORFORM FILS GÜTERMANN FERMETURES À GLISSIÈRE

Obtenez **1 m** GRATUIT

TISSUS À DRAPERIES 114, 137 et 228cm  
Achetez 1 m Obtenez 2 m GRATUITS  
NOTRE SÉLECTION DE POLY-COTONS MARQUIS, MONICA ET UNE SÉLECTION DE COTONS RIVIERA  
De valeur égale ou moindre  
**33 1/3 - 70 %** DE RABAIS SUR LE RESTE DE LA SÉLECTION  
\*Sur une sélection d'imprimés. Voir détails en magasin

Achetez 1 m et Obtenez le **2ème** GRATUIT!  
SUR LES TISSUS IMPRIMÉS POUR ENFANTS  
Zig Zag, Douce Nuit, Rêves d'enfants et plusieurs autres. De valeur égale ou moindre

MAINTENANT PLUS DE 50 MAGASINS POUR VOUS SERVIR!

Ces articles, ainsi que plusieurs autres sont en solde jusqu'au 23 jan. 1996 - ou jusqu'à épuisement des stocks. La sélection peut varier d'un magasin à l'autre. \*CERTAINES CONDITIONS S'APPLIQUENT

CHICOUTIMI  
3550, boul. des Saguenéens  
549-3535

JONQUIÈRE  
276, boul. St-François  
542-1771

HEURES D'OUVERTURE:  
Nos magasins sont ouverts à compter de 10h du lundi au vendredi, le samedi à compter 9h et le dimanche de 12h à 17h.

## ATTENTION - LOCATAIRES

1996 EST VOTRE ANNÉE

### 3 RAISONS:

- 1-BAS TAUX D'INTÉRÊTS (PARMI LES PLUS BAS DES DERNIÈRES ANNÉES)
- 2-BASSE MISE DE FONDS (CASH) (AVEC LES PLANS GOUVERNEMENTAUX)
- 3-MARCHÉ D'ACHETEURS (GRAND CHOIX DE MAISONS À BAS PRIX)

### 3 GESTES À POSER

- 1-DEVENEZ PROPRIÉTAIRE -PAYEZ-VOUS (À VOUS-MÊMES) VOTRE LOYER EN ÉTANT CHEZ VOUS
- 2-AGISSEZ RAPIDEMENT - C'EST LE TEMPS
- 3-APPELEZ-NOUS POUR EN DISCUTER



**J.E. FALARDEAU**

COURTIER IMMOBILIER AGRÉÉ

2959, Saint-Patrick - Jonquière

548-6997



310452

## ALLER-RETOUR LE MÊME JOUR

Partir pour la Côte-Nord le matin et revenir chez soi le même soir; c'est possible. À compter du 22 janvier, Aviation Québec Labrador offrira un nouveau service de liaison entre Roberval, Bagotville, Baie-Comeau et Sept-Îles.

En empruntant la nouvelle ligne, vous pourrez accéder à plusieurs autres destinations: la Basse Côte-Nord, Schefferville, Wabush, Port Menier, Mont-Joli, Bonaventure, Gaspé, Îles-de-la-Madeleine.

En tant que partenaire d'Air Alliance, Aviation Québec Labrador vous fait profiter des nombreux avantages de l'aéroplan d'Air Canada.

Pour bénéficier des tarifs compétitifs de notre nouveau service, réservez dès maintenant.

Aviation Québec Labrador

Filiale d'Air Roberval

1 800 463-1718



GAMAC

AVIATION QUÉBEC LABRADOR

SUR LES AILES DU SAVOIR-FAIRE

310606

Une de t

ROBERVAL 400 élèves de Roberval et pourront, en au projet «D 1996».

Ce projet premier cont ves et le mor leur permettr découvrir les sions dispon milieu.

En 1993, avait connu p

# Une nouvelle expérience de travail pour 400 jeunes

ROBERVAL (RT)- Près de 400 élèves des polyvalentes de Roberval et Saint-Félicien pourront, en mars, participer au projet «Décroche l'avenir 1996».

Ce projet, visant à créer un premier contact entre les élèves et le monde des affaires, leur permettra d'explorer et de découvrir les métiers et professions disponibles dans leur milieu.

En 1993, cette expérience avait connu passablement de

succès avec la participation de 64 entreprises et 145 élèves. En 1994, encore 64 entreprises et 126 élèves y avaient pris part. Et pour la grande première féliciteuse, 68 entreprises et 124 élèves prenaient part au projet.

«Décroche l'avenir», dont la coordonnatrice est Diane Marcoux, offre à l'employeur d'accueillir un ou des élèves durant une journée (le jeudi 21 mars à Roberval et le 27 mars à Saint-Félicien) et de lui faire découvrir un métier ou une profession dans leur entreprise ou

leur commerce. Au cours de la journée, les jeunes prennent connaissances des différentes facettes du travail et des exigences liées au poste auquel on les a jumelés.

Cyrille Taillon de Roberval et Bertrand Côté de Saint-Félicien agissent comme présidents d'honneur de ce projet. Le comité organisateur est complété par Stéphane Leclerc, Christian Bergeron, Elzéar Paradis, Gilles Bilo-deau, Renée Girard, Michel Simard, Nadine Lévesque.

**UQAC**  
Le savoir-faire

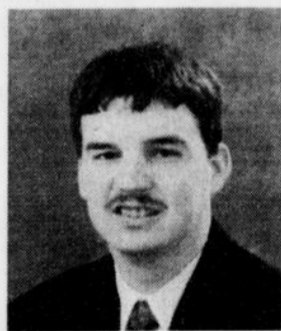


Debout: Pierre Marcoux, Moïsette Fortin, Marylène Savard, Nicolas Villeneuve, Aglaé Gaudreault, Éric Bégin.  
Assis: Marc Doré, Steve Larouche, Martine Racine, Claudia Morissette.

FÉLICITATIONS

## L'UQAC au premier rang Examen Final Uniforme des CA.

L'Université du Québec à Chicoutimi est heureuse de s'associer au Comité des Comptables Agréés du Saguenay—Lac-Saint-Jean pour féliciter les étudiantes et étudiants qui ont brillamment réussi l'Examen Final Uniforme 1995 de l'Ordre des Comptables Agréés du Québec. Ces étudiants de l'UQAC se sont classés au premier rang des universités francophones.



Il faut également souligner l'excellente performance de M. Marc Doré qui figure parmi les dix premiers candidats au tableau d'honneur provincial.

**Université du Québec à Chicoutimi**

**CA** Comptables agréés du Québec

# SANTÉ MINCEUR



PAR LE  
DOCTEUR  
J.-M.  
MARINEAU

## «JE FAIS DE L'HYPOGLYCÉMIE! PUIS-JE MAIGRIR?»

OUI, BIEN SÛR, D'AUTANT QU'IL N'Y A AUCUNE CONTRE-INDICATION À SUIVRE UN RÉGIME AMAIGRISSANT. BIEN AU CONTRAIRE, PUISQU'UN RÉGIME ÉTABLI PAR UN MÉDECIN OU UNE DIÉTÉTICIENNE EST EN MESURE DE GUÉRIR LA PLUPART DES HYPOGLYCÉMIES.

### QU'EST-CE QUE L'INSULINE?

C'est une HORMONE fabriquée par une glande, le pancréas situé près de votre estomac, et dont le rôle est de faire pénétrer votre sucre dans vos cellules musculaires pour qu'il serve de carburant lorsque vous avez besoin d'énergie.

### QU'EST-CE QUE L'HYPOGLYCÉMIE?

Un surplus d'INSULINE dans votre sang fera pénétrer trop de SUCRE dans vos cellules et celui-ci tombera à un niveau trop bas dans votre circulation provoquant ce qu'on appelle l'HYPOGLYCÉMIE.

### LES RAISONS DE L'HYPOGLYCÉMIE?

Si vous mangez des SUCRERIES ou certains SUCRES COMPLEXES RAFFINÉS comme le pain blanc, le riz blanc, les pâtes blanches, votre organisme fabriquera trop d'INSULINE qui fera descendre votre sucre trop bas dans votre sang.

### L'HORMONE QUI FAIT GROSSIR?

Un excès d'insuline fait engraisser pour deux raisons:

1. ELLE STIMULE VOTRE FAIM.
2. ELLE EMMAGASINE DANS VOS CELLULES GRAISSEUSES LES GRAISSES QUE VOUS MANGEZ.

### MAIGRIR EN CORRIGEANT L'HYPOGLYCÉMIE

PAR UN RÉGIME BASSES-CALORIES. Bien équilibré, incluant trois repas et trois collations, et excluant les sucres raffinés, ce régime aidera à corriger votre hypoglycémie et à faire perdre votre surplus de poids.

PAR LE JEÛNE PROTÉINÉ. Ce régime diminue votre taux d'insuline à un niveau très bas, corrigeant ainsi votre hypoglycémie tout en favorisant une fonte rapide de votre graisse.

**Si vous voulez corriger votre hypoglycémie et perdre votre surplus de poids, CONSULTEZ VOTRE MÉDECIN**



Dr J.-M. Marineau, Md  
OMNIPRATICIEN

Le docteur Marineau est affilié ou exerce sa pratique dans la clinique suivante:

**Clinique médicale d'amaigrissement**

874, Université, porte 114, CHICOUTIMI  
**543-1968**

311080

Dolbeau-Mistassini

## Appui envers la TVC

DOLBEAU(RT)- Plus de 2000 personnes ont signé la pétition demandant que la TVC de Dolbeau-Mistassini se dote d'un service d'information communautaire dans le milieu.

Le comité de relance, présidé par Céline Desjardins, a déjà recueilli plus de 2000 signatures et d'ici à la fin de janvier, ce nombre pourrait être porté à près de 3000. Lors de la formation du comité provisoire pour la relance de la TVC, une requête pour une constitution a été préparée pour être acheminée au gouvernement du Québec. Le comité attend la charte. Après cette étape légale, une assemblée générale des membres sera convoquée afin de former le conseil d'administration et d'accepter les statuts et règlements.

Le comité provisoire se prépare à effectuer des démarches nécessaires en vue de l'utilisation future de l'équipement pour la production d'émission de télévision. Bénévoles, commerçants et organismes collaborent étroitement aux activités du comité de relance.

### Réussite des jeunes Tenue d'un colloque le 27 janvier

SAINT-FELICIEN (RT)- La Commission scolaire La Vallière tiendra, le 27 janvier, un colloque pour les personnes intéressées à la réussite des jeunes. La plupart des parents, sans doute, veulent que leurs enfants acquièrent une excellente formation académique et quelques-uns sont même prêts à participer à la réalisation de cet idéal. Le problème, semble-t-il, réside dans le fait qu'on ne s'entend pas sur ce que constitue une formation de qualité ou sur la façon dont elle doit être dispensée.

Dans le cadre de ce colloque qui se tiendra à la polyvalente Quatre-Vents, les participants réfléchiront sur différents aspects de la collaboration école-famille. Ghislaine Dallaire, présidente de la Commission scolaire, Claire Drolet, vice-présidente de la Fédération des comités de parents de la province et Roger Guillemette, directeur général, agiront comme personnes ressources.

B6 - PROGRES-DIMANCHE / LES GENS, le 21 Janvier 1996



**Communications voix et données partout !**

Voici MSAT<sup>MD</sup>, le premier réseau de communications mobiles par satellite du Canada. Fiable et abordable, le nouveau réseau MSAT offre une couverture nettement supérieure à celle du cellulaire et de la radiotransmission bidirectionnelle. À preuve : vous pouvez faire des appels, transmettre des télécopies, accéder au courrier électronique et surveiller de l'équipement à distance. De nos jours, l'heure est véritablement aux communications sans frontière.

**Hier encore, c'était une possibilité ;  
aujourd'hui, c'est une réalité !**



**Appel  
en orbite**

Les communications mobiles par satellite  
Pour passer à l'action, composez le  
**1 800 216-MSAT**

**TMI Communications**  
MSAT est une marque déposée de TMI Communications.

Les services MSAT sont offerts par SGTI, Genetel,  
Infosat et Mobilnet Canada Satellite.

# Produits Forestiers Alliance fait le point

MISTASSINI (RT)- Pendant qu'à Saint-Félicien on cherche toujours un partenaire financier, le projet de construction de l'usine de cogénération à Dolbeau va bon train. A tel point que ce projet se réalisera cette année tout en étant complété l'an prochain.

C'est ce que le président de Produits Forestiers Alliance, Pierre Monahan, est venu expli-

quer lors d'un souper-conférence à Mistassini cette semaine. Évalué à près de 50 millions de dollars, le projet dolbien d'usine de cogénération aura des retombées économiques importantes pour le secteur. Il n'augmentera pas pour autant le nombre d'emplois, mais consolidera ceux déjà existants dans le milieu. Les deux projets ont été lancés en même temps, mais celui de Saint-Félicien se cherche toujours un partenaire financier. Produits Alliance a déjà injecté 500 000 dollars dans le projet félicienois; pour sa part, la Société de

cogénération du Québec, que président MM. Paul Tremblay et Jacques Simard, doit trouver un partenaire d'ici au printemps.

Pierre Monahan a même laissé sous-entendre que les Produits Forestiers Alliance sont prêts à réinvestir si cela se révèle nécessaire. Ce dernier a aussi souligné l'importance, dans le projet de Dolbeau, de favoriser les entrepreneurs locaux tout en respectant cependant les lois du marché. A Saint-Félicien, on a même bonifié le nombre de mégawatts en le faisant passer de 13 à 19,

question de le rendre plus rentable.

Plus de 200 personnes ont assisté à ce souper-conférence

organisé par la Chambre de commerce de Dolbeau et Mistassini et le comité Promotion-Publicité.

## Artistes et artisans

DOLBEAU (RT)- L'assemblée générale des artistes et Artisans en art visuel de la MRC Maria-Chadpeleine se tiendra le 31 janvier, au sous-sol de l'église Sainte-Thérèse de Dolbeau à 19h. Il y aura aussi, sur place, possibilité de s'inscrire au cours d'aquarelle de base et de perfectionnement, de photos, de dossier d'artistes et de couleurs et vibrations.

## DOMO-CONCEPT inc. Entrepreneur en DOMOTIQUE

Système domotique qui gère:  
 • Chauffage • Climatisation • Éclairage • Sécurité  
 Pour votre maison, votre commerce ou votre résidence secondaire  
 Cardio rend votre résidence plus confortable, plus sécuritaire et plus économique, tout en vous simplifiant la vie  
**SECANT** De plus... Dispositif pour maintenir l'autonomie et la sécurité à domicile  
 Peut être programmé par téléphone (int./ext.)  
 Tél: 695-6226 Fax: 695-0747  
 3690, rue Foulon, Jonquières, G7X 9Y7  
 Détaillants autorisés des produits: Sécant • Leviton • X-10 Powerhouse • C & K • Enertel



## EXIGEZ LA DIFFÉRENCE



SERVICE DE TRAITEUR PERSONNALISÉ

Gants blancs, vaisselle de porcelaine, etc.

Buffets chaud ou froid de tous genres de 10 à 400 personnes

**Marcel Marchand**  
 TRAITEUR

343-2124

Sans frais: 1-800-204-2124

1530, 6<sup>e</sup> RANG NORD, SAINT-BRUNO

## CANADA-VIE Depuis 1847

POUR PLUS DE RENSEIGNEMENTS, COMMUNIQUEZ AVEC VOTRE REPRÉSENTANT DE LA CANADA-VIE AUJOURD'HUI MÊME!

## Une stratégie REÉR

### POURQUOI SE CONTENTER DU CERTIFICAT GARANTI?

DES CHOIX QUI S'OUVRENT À VOS BESOINS

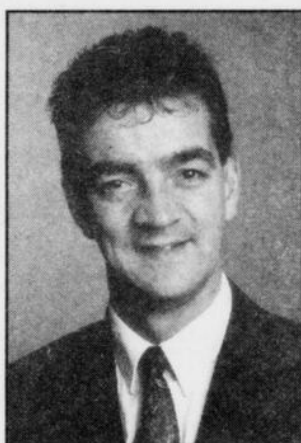
### GESTION PROFESSIONNELLE

TOUS VOS DOLLARS SONT INVESTIS pas de frais d'acquisition, d'ouverture ni de frais spéciaux

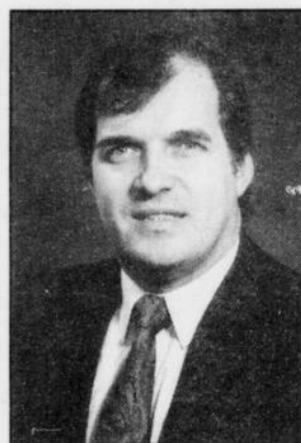
### Résultats de la police multi-placements

Huits Fonds	Valeur d'une unité	Taux annuels composés de rendement					
		1 an	3 ans	5 ans	10 ans	15 ans	
Actions canadiennes	S-09	121,59 \$	13,6 %	11,0 %	10,4 %	7,8 %	9,4 %
Revenu fixe	S-19	80,66 %	18,5 %	8,4 %	10,3 %	9,1 %	11,2 %
Marché monétaire	S-29	61,18 %	6,1 %	4,8 %	5,9 %	7,4 %	8,9 %
Actions américaines et internationales	S-34	47,13 %	17,6 %	15,2 %	17,2 %	13,3 %	S.O.
Fonds de gestion	S-35	31,95 %	16,1 %	10,3 %	10,8 %	8,9 %	S.O.
Fonds obligataire international	S-36	11,70 %	13,1 %	S.O.	S.O.	S.O.	S.O.
Fonds d'actions européennes	S-37	10,27 %	S.O.	S.O.	S.O.	S.O.	S.O.
Fonds d'actions de l'Asie du Pacifique	S-38	10,41 %	S.O.	S.O.	S.O.	S.O.	S.O.

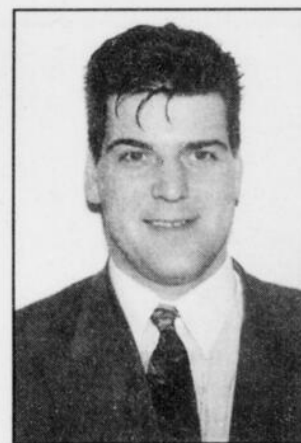
Chiffres établis au 31 décembre 1995



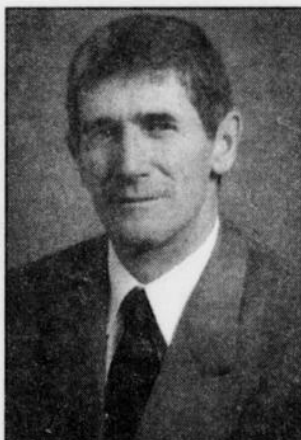
**Régent Arseneault**  
 Assureur vie certifié  
**JONQUIÈRE**  
 BUR.: (418) 548-1589  
 1-800-562-3410



**Michel Dufour**  
 Assureur vie certifié  
**CHICOUTIMI**  
 BUR.: (418) 698-4981  
 1-800-562-3410



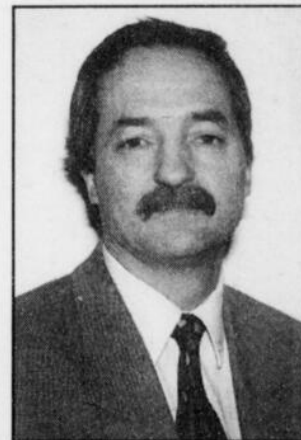
**Cédric Ellefsen**  
 Agent en assurance de personnes  
**LA BAIE**  
 BUR.: (418) 544-2191  
 1-800-562-3410



**Serge Lachance**  
 Agent en assurance de personnes  
**LAC-SAINT-JEAN**  
 BUR.: (418) 343-2329  
 1-800-562-3410



**Denis Landry**  
 Assureur vie certifié  
**CHICOUTIMI**  
 BUR.: (418) 693-0297  
 1-800-562-3410



**Jacques Lavoie**  
 A.V.A.  
 Planificateur financier  
**CHICOUTIMI**  
 BUR.: (418) 549-9066  
 1-800-562-3410

# Eglise

## L'unité des Églises est-elle possible pour bientôt?

Le XXe siècle touche à sa fin, et avec lui s'achève le deuxième millénaire chrétien. Au cours du millénaire actuel, des divisions se sont de plus en plus manifestées, d'abord entre catholiques et orthodoxes, et plus récemment entre catholiques et protestants. Avec la fusion du christianisme, ces divisions ont été exportées dans le monde entier. Le nouveau millénaire pourra-t-il en voir la fin?

Le pape Jean-Paul II a besoin de redire que l'engagement de l'Église catholique dans l'œcuménisme est une priorité et qu'il est dorénavant irréversible. Dans la ligne de la fameuse triade «unité dans le nécessaire, liberté dans le doute, en toutes choses la charité», chère à Jean XXIII. Jean-Paul II rappelle, dans sa récente lettre encyclique sur l'engagement œcuménique, *Ut unum sint*, qu'on ne doit pas imposer d'autres obligations «que celles qui sont indispensables». Alors, peut-on prévoir pour bientôt une réconciliation qui permettrait aux chrétiens d'annoncer l'Évangile ensemble, avec force et efficacité?

Le pape Jean-Paul II n'hési-

te pas à affirmer qu'«en dehors des limites de la communauté catholique il n'y a pas un vide ecclésial». Car, à cause des éléments de sanctification et de vérité qui ont leur source dans l'Esprit, ce qui se vit dans les communautés même coupées de Rome est «une présence active de l'unique Église du Christ». Le fait que les Églises appartiennent toutes au peuple de Dieu nous permet de reconnaître qu'une certaine unité existe déjà. Toutefois, en tant que chrétiens, nous avons le devoir de saisir toutes les occasions de visibiliser cette unité.

C'est en s'inspirant de ces quelques réflexions du pape que s'ouvre aujourd'hui la semaine de prière universelle pour l'unité des chrétiens. Elle a pour thème: «Voici, je me tiens à la porte et je frappe». Ce thème de prière a été choisi dans la lettre à l'Église de Laodicée (Apocalypse 3, 14-20), la dernière des sept lettres de l'Apocalypse adressée à différentes Églises du monde chrétien primitif. Dans cette lettre, le Seigneur se tient à la porte et lance un défi. Il connaît son monde. Les gens ne sont ni

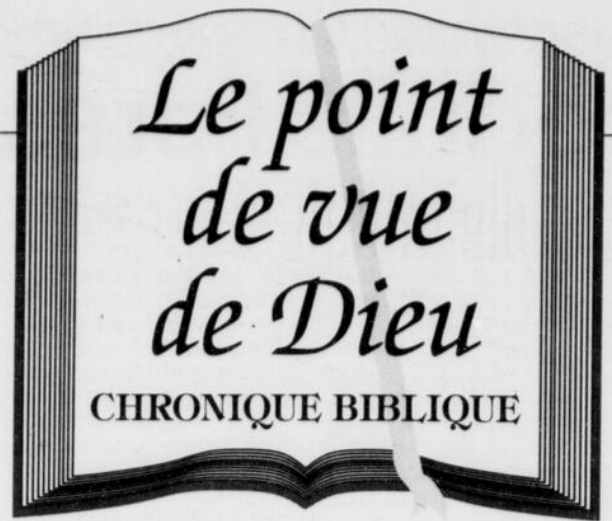
chauds ni froids, seulement tièdes. Ils sont contents et satisfaits d'eux-mêmes. Ils ont un peu perdu le contact avec la réalité.

Ils les exhorte à retrouver un nouveau zèle, à se repentir et à lui ouvrir la porte. Entendront-ils son appel?

Cette lettre s'adresse évidemment à chacun des chrétiens d'aujourd'hui. Elle nous demande instamment de faire le point. Le Christ fait appel à nous en frappant à la porte de nos vies et à la porte de notre monde. L'écoutez-vous? Lui seul peut nous enseigner combien notre compréhension des voies vers l'unité est partielle. Y a-t-il un espoir que nous puissions nous réconcilier?

Chrétiens de la base, nous pouvons nous sentir individuellement impuissants à réaliser la réconciliation voulue par le Christ. Mais nous continuons de prier dans l'espoir d'une pleine communion dans la foi durant le troisième millénaire chrétien. Pour y atteindre, il nous faudra entendre ce que l'Esprit dit aux Églises!

Jacques Pineault o.c.s.o.  
Moine de Mistassini



### JE SUIS LA VÉRITÉ !

La semaine dernière, nous avons vu ensemble que Jésus-Christ n'était pas un imposteur, mais le Dieu véritable. De tous ceux qui se sont prétendus être Dieu, il est le seul à s'être annoncé d'avance par les prophéties de l'Ancien Testament. Aujourd'hui, nous allons nous poser quelques questions au sujet de sa personne.

#### Que faire d'un tel homme ?

Avez-vous remarqué que lorsqu'on prononce le nom de Jésus-Christ, en dehors d'une église, il y a comme une sorte de malaise qui s'installe parmi ceux qui sont présents. Par contre si vous parlez de n'importe quelle autre divinité vous ne risquez pas de créer un aussi grand malaise, pourquoi donc le nom de Jésus produit-il un si grand effet? La réponse est en fait assez simple. Nous savons tous, croyants ou non-croyants, que ce personnage historique appelé Jésus, était quelqu'un de différent de tous les hommes ayant vécu sur terre. Nous connaissons tous son histoire; celle d'un homme qui a donné sa vie pour l'avantage des autres. Mais ce n'est pas seulement qu'il ait donné sa vie pour nous qui est impressionnant, mais bien plus l'attitude avec laquelle il l'a fait.

En lisant les Écritures, nous sommes tous unanimes à dire comme Pilate que Jésus était un «juste» (Matthieu 27:24c). C'est précisément là que se trouve le malaise, dans le fait que nous savons tous que ce Jésus était un Juste, c'est-à-dire, quelqu'un qui n'avait jamais commis de péché. Les juifs voulaient que Pilate condamne un tel homme. Mais Pilate, qui avait déjà condamné une foule de criminels, s'est retrouvé coincé dans ce dilemme; qu'allait-il faire de Jésus? Eh bien, comme beaucoup l'on fait depuis, il s'en est «lavé les mains».

#### Était-il un menteur ?

Nous savons que Jésus était juste et qu'il a quand même été condamné. Ce qui nous rend le plus inconfortable face à lui, c'est le fait qu'il a aimé les gens, les a guéris, a pourvu à leurs besoins, et même s'il leur a toujours dit la vérité, on l'a crucifié comme un coupable. Par les œuvres qu'il a manifestées, il nous a prouvé qu'il n'était ni un imposteur, ni un menteur mais sans aucun doute, la personne la plus authentique qui aie jamais vécu sur terre. Malgré cela, pour une raison qu'on ignore, on s'en lave les mains. C'est comme si quelque chose de honteux était attaché à lui. Même si nous le savons juste, nous ne voulons pas trop être identifiés à lui publiquement. Mais quel est donc notre problème? Pourquoi avoir si honte de quelqu'un de si bien?

Jésus-Christ n'était pas un menteur comme la plupart des hommes qui ont de la facilité à mentir et à être tortueux. Lorsque nous sommes mis en face de quelqu'un comme Jésus, un juste, c'est notre imperfection qui est mise en lumière. Nous préférons malheureusement éteindre la lumière pour nous donner l'illusion que tout va bien. Mais hélas, nous savons que c'est faux. Voilà pourquoi nous éprouvons si facilement un malaise face à Jésus-Christ.

Il avait aussi été prévu, dans les Écritures, que Jésus-Christ ne serait pas très populaire, et que ceux qui croiraient en lui s'exposeraient à la honte: «...aimant mieux être maltraité avec le peuple de Dieu que d'avoir pour un temps la jouissance du péché, regardant l'opprobre de Christ comme une richesse plus grande que les trésors de l'Égypte, car il avait les yeux fixés sur la rémunération» (Hébreux 11:26).

#### Venez à moi !

Notre rencontre avec Jésus le Messie oppose ce qu'il y a de plus parfait avec ce qu'il y a de plus imparfait. Mais même en sachant que nous sommes et qui il est, il nous invite: «Venez à moi, vous tous qui êtes fatigués et chargés, et je vous donnerai du repos» (Matthieu 11:28).

#### Qui était Jésus ?

Si Jésus n'était ni un menteur ni un imposteur, alors qui était-il vraiment? Je n'oserais pas répondre à cette question de peur de ne pas lui rendre tout ce qui lui est dû. Je laisserai donc les Écritures parler de ce que Jésus a dit de lui-même.

«Jésus lui dit: Je suis le chemin, la vérité, et la vie. Nul ne vient au Père que par moi» (Jean 14:6).

Qu'ont dit les apôtres qui vivaient avec lui ?

«Il n'y a de salut en aucun autre; car il n'y a sous le ciel aucun autre nom qui ait été donné parmi les hommes, par lequel nous devons être sauvés» (Actes 4:12).

La semaine prochaine, nous verrons plus en détails ce que Jésus-Christ disait de lui-même.

#### À la semaine prochaine!

Réal Gaudreault, pasteur  
Assemblée Chrétienne La Bible Parle Saguenay  
Faites parvenir vos questions ou commentaires à l'adresse suivante: C.P. 92, Ville de La Baie (Québec) G7B 3P9  
Vous pouvez aussi me téléphoner au numéro (418) 677-2804.

**PSITT... PSITT...**

Aux: **ENSEIGNANTS FORMATEURS CHARGÉS DE COURS**

Pour **MIEUX VIVRE** votre rôle d'enseignant suppléant (primaire et secondaire), de formateur (adulte), de chargé de cours (université).

Pour **MIEUX ACCOMPAGNER** les élèves ou les étudiants dans l'acquisition de leurs connaissances.

**NOUS VOUS OFFRONS:**

Des ateliers sur:

- Les convictions pédagogiques au regard des pratiques d'enseignement
- La représentation mentale et la construction des connaissances
- La dynamique motivationnelle de l'apprenant
- L'évaluation dans un contexte d'aide
- Les phases d'une activité stratégique dans une démarche d'apprentissage coopératif

Nombre de participants: 20 personnes  
Coût et durée: 65 \$ (15 heures)  
Début des ateliers: Février 1996

**POUR INFORMATION:**  
**SERVICE AUX ENTREPRISES**  
**698-5107**

COMMISSION SCOLAIRE de CHICOUTIMI