

RAPPORT ANNUEL

2019
2020



2^E ANNÉE DU PLAN D'ENGAGEMENT VERS LA RÉUSSITE

3

Avant-propos

4

Mission

5

Vision

6

Valeurs

7

Contexte

Le conseil des commissaires

Les déclarations légales

Les changements
organisationnels

Les établissements scolaires

Les services de garde

Les effectifs scolaires

La situation financière

Les ressources humaines

Les ressources matérielles

17

Orientation 1

Objectif 1

Objectif 2

Objectif 3

Objectif 4

Objectif 5

27

Orientation 2

Objectif 6

Objectif 7

45

Orientation 3

Objectif 8

53

Orientations, objectifs
ou cibles déterminés
par le ministre de
l'Éducation

Objectif A

Objectif B

Objectif C

Objectif D

Objectif E

55

Services offerts

La responsable de l'application
des règles contractuelles
(RARC)

Traitement des
plaintes

Les plaintes

Le protecteur de l'élève

Malgré le changement de nom survenu le 15 juin 2020 dans le cadre de la nouvelle gouvernance, le présent document se présente comme étant la reddition de comptes de l'année scolaire 2019-2020 au cours de laquelle le Centre de services scolaire de Rouyn-Noranda était connu sous le nom de la Commission scolaire de Rouyn-Noranda. C'est donc la raison pour laquelle il est question, dans les pages suivantes, de la Commission scolaire de Rouyn-Noranda, de la Commission scolaire et de la CSRN.

L'année scolaire 2019–2020 s'est terminée abruptement à la fin de la journée du jeudi 12 mars 2020 pour plusieurs élèves, dont ceux du secondaire. En effet, un phénomène planétaire est survenu, soit le début fracassant de la pandémie de COVID-19.

Une journée pédagogique a d'abord été ajoutée le vendredi 13 mars 2020. Celle-ci avait pour but de permettre aux équipes des écoles primaires et secondaires d'organiser les mesures à prendre en lien avec les consignes ministérielles reçues concernant la lutte contre la pandémie. Les services de garde étaient ouverts. De plus, les cours prévus en formation professionnelle et en formation générale des adultes ont été maintenus.

Puis, des directives ont été émises au cours de cette même journée, soit le vendredi 13 mars 2020, dans l'optique de pouvoir contrer la propagation de la COVID-19. Le gouvernement du Québec a annoncé, en conférence de presse, la fermeture des écoles, centres, cégeps et universités de la province du 16 au 29 mars 2020. Une réouverture était prévue à ce moment pour le lundi 30 mars 2020. Au cours



de ces deux semaines, les membres du personnel ne pouvaient pas se présenter sur les lieux de leur travail et ils étaient priés d'opter pour du télétravail. Il s'agissait du début d'une période de confinement qui a touché tout le Québec.

Dans le but de poursuivre les efforts pour freiner la propagation du coronavirus, le gouvernement du Québec a informé la population, le dimanche 22 mars 2020, de la prolongation de la fermeture des établissements scolaires, du réseau de l'enseignement supérieur et des services de garde éducatifs à l'enfance jusqu'au vendredi 1^{er} mai 2020 inclusivement. De plus, des précisions ont été apportées à l'effet que les élèves du préscolaire, du primaire et du secondaire n'ont pas eu à reprendre leur année scolaire puisque leur passage au niveau suivant a été basé sur le jugement professionnel des membres du personnel enseignant en fonction des résultats des deux premiers bulletins.

Une réouverture, à compter du lundi 11 mai 2020, des établissements scolaires préscolaires et primaires situés à l'extérieur du territoire de la Communauté métropolitaine de

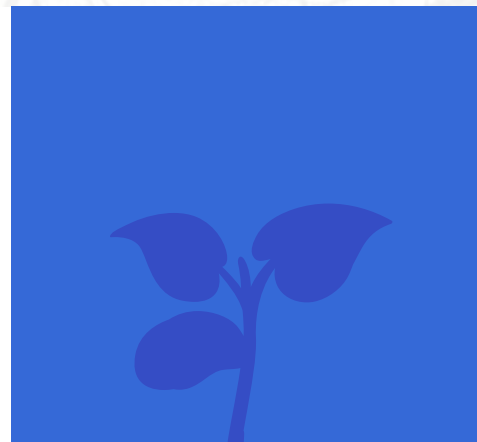


Montréal a été annoncée le lundi 27 avril 2020. Quant aux écoles secondaires, elles sont demeurées fermées et les élèves ont été invités à poursuivre leurs apprentissages à distance. Dans un premier temps, les équipes ont pu retourner dans les écoles à partir du lundi 4 mai 2020 afin de préparer le retour volontaire en classe.

Les mesures d'hygiène et de distanciation recommandées par les autorités de santé publique ont dû être appliquées de façon stricte dans les écoles. Le nombre d'élèves permis par local a diminué à un maximum de 15 jeunes et les services du transport scolaire ont aussi été touchés par les nouvelles normes.

La période de confinement et tous les changements que la pandémie a provoqués ont eu pour conséquence que plusieurs projets ont dû rester en suspens ou ont même été abandonnés. L'année scolaire 2019–2020 a quand même été marquée par des nombreuses réussites. De plus, elle a permis de mettre en valeur la grande capacité d'adaptation des membres du personnel de la Commission scolaire de Rouyn-Noranda.

Orientations, objectifs, indicateurs et cibles propres au Centre de services scolaire de Rouyn- Noranda

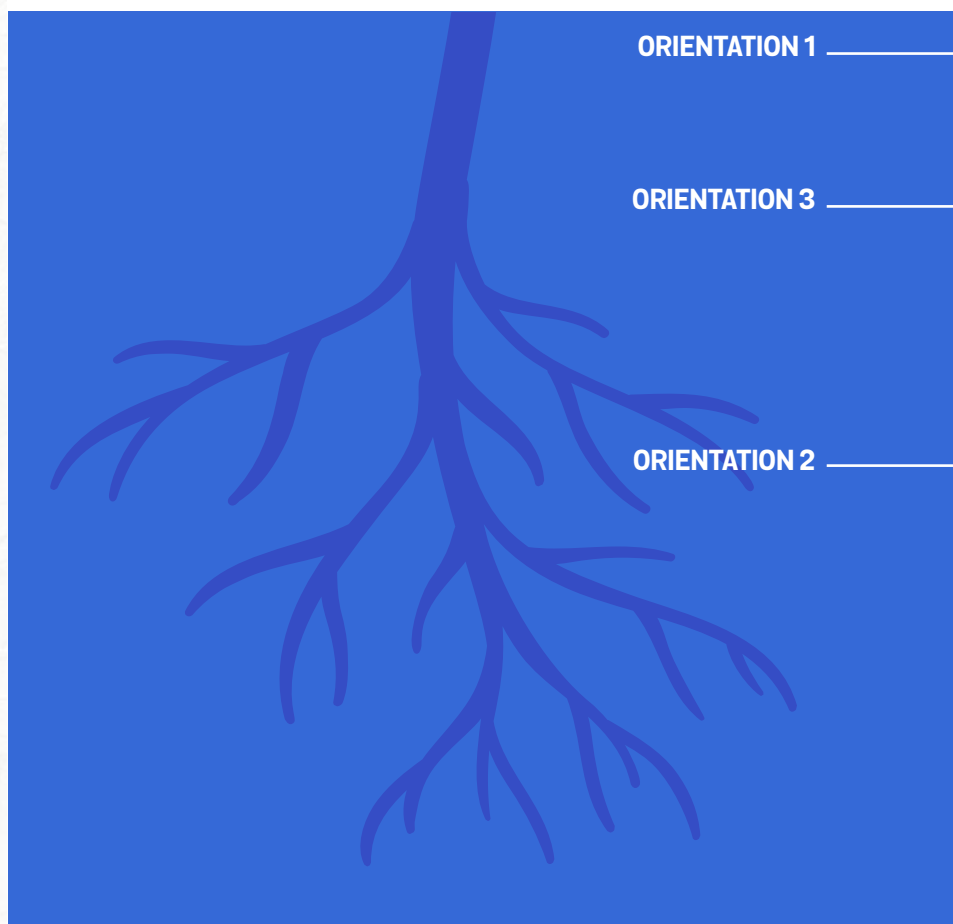


La mission

Le Centre de services scolaire a pour mission d'organiser les services éducatifs au bénéfice des personnes relevant de sa compétence et de s'assurer de leur qualité, de veiller à la réussite des élèves en vue de l'atteinte d'un plus haut niveau de scolarisation et de qualification de la population et de promouvoir et valoriser l'éducation publique sur son territoire*.

Pour ce faire, dans la mesure prévue par la loi, il soutient et accompagne ses établissements dans la réalisation de leur mission et contribue au développement de sa communauté et de sa région dans les activités sociales, culturelles, sportives, scientifiques et économiques.

*Inspiré de l'article 207.1 de la Loi sur l'instruction publique



Ensemble pour former
nos citoyens de demain :



Les valeurs d'une organisation sont le reflet des actions posées par les membres de son personnel qui, eux, doivent être des modèles au quotidien pour les élèves. C'est pourquoi le Centre de services scolaire de Rouyn-Noranda se définit comme étant :



S'investir
Être volontaire
et responsable
Être acteur de
premier plan

Innover
S'ajuster aux
changements
Rechercher
les meilleures
solutions

Faire preuve
d'initiative
Démontrer
une force et
une cohérence
d'action

Le conseil des commissaires



M. Daniel Camden

PRÉSIDENT
Répondant de l'école La Source



M. René Forgues

Répondant des écoles
de D'Alembert et
Clérycy - Mont-Brun



M^{me} Mireille Vincelette

Répondante des écoles
Notre-Dame-de-Protection
et Sacré-Cœur



M. Arthur Leclerc

Répondant de l'école
Notre-Dame-de-Grâce



M. Yves Dumulon

Répondant de l'école D'Iberville
et du centre Polymétier



M. Jean-Pierre Frelas

Répondant des écoles
Le Prélude et de la
Grande-Ourse



M. Henri Bégin

Répondant de l'école de
Granada et du centre
Élisabeth-Bruyère



M^{me} Doris Bergeron

Répondante de l'école
de l'Étincelle



M^{me} Claudette Latreille

Répondante des écoles de
Bellecombe et Kinojévis



M. Steve Jolicoeur

Répondant des écoles des
Kekeko et Entre-Lacs



M. Michel Labelle

Commissaire-parent
pour le primaire



M^{me} Josée Champagne

Commissaire-parent
pour le secondaire



M^{me} Nathalie Tremblay

Commissaire-parent pour
les élèves handicapés ou en
difficulté d'adaptation ou
d'apprentissage (EHDA)

Un mot de remerciements

Un grand merci aux derniers membres du conseil des commissaires ainsi qu'à celles et ceux qui ont siégé à ce conseil au fil des nombreuses années. Par leur implication et leurs efforts soutenus, ils ont démontré à maintes reprises l'importance qu'ils accordaient à l'éducation publique. Ils ont été indéniablement des acteurs essentiels dans la réussite et l'épanouissement des élèves.

Les déclarations légales



Conformément à la Loi sur l'instruction publique, la Commission scolaire de Rouyn-Noranda disposait d'un code d'éthique et de déontologie applicable aux membres du conseil des commissaires. Il est disponible auprès du Secrétariat général où à partir de la page des politiques et règlements du site Web de cette organisation dont l'adresse est la suivante : www.csrn.qc.ca.

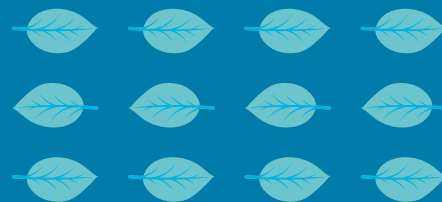
0

Situation litigieuse en lien avec le code d'éthique et de déontologie

0

Divulgateion reçue en lien avec les actes répréhensibles dans les organismes publics

Les changements organisationnels



La nouvelle gouvernance

Le samedi 8 février 2020, le gouvernement du Québec a adopté la Loi modifiant principalement la Loi sur l'instruction publique relativement à l'organisation et à la gouvernance scolaires entraînant ainsi la dissolution du conseil des commissaires. Cette loi prévoyait notamment un découpage du territoire en cinq districts aux fins de la désignation des parents qui siégeront au conseil d'administration du Centre de services scolaire. Un travail a donc été amorcé pour, qu'au plus tard le lundi 9 mars 2020, les écoles primaires et secondaires soient toutes réparties équitablement, selon le nombre de leurs élèves, dans l'un des districts.

Centre de services scolaire de Rouyn-Noranda Québec

Par la suite, soit le lundi 15 juin 2020, la Commission scolaire de Rouyn-Noranda est devenue officiellement le Centre de services scolaire de Rouyn-Noranda, connu aussi sous l'acronyme CSSRN. À partir de ce jour, le Centre de services scolaire a eu l'obligation de s'identifier aux couleurs du gouvernement du Québec.

Le plan d'engagement vers la réussite

En lien avec la résolution transitoire RT-32 du Centre de services scolaire de Rouyn-Noranda adoptée le mercredi 1^{er} juillet 2020, la période couverte par le plan d'engagement vers la réussite est passée de 2018-2022 à 2019-2023 afin de pouvoir s'arrimer à celle du plan stratégique du ministère de l'Éducation du Québec.

Les
établissements
scolaires

13

écoles
primaires

2

écoles
secondaires

1

centre de
formation
générale des
adultes

1

centre de
formation
professionnelle

Les
services
de garde

1 584

élèves
réguliers

613

élèves
sporadiques

Les
effectifs
scolaires

117

élèves au
programme
Passe-Partout

75

élèves au
préscolaire
4 ans

1942

élèves au
secondaire

13

élèves au
préscolaire
4 ans à
temps partiel

452

élèves au
préscolaire
5 ans

528

élèves en
formation
générale des
adultes

2 819

élèves au
primaire

Les
effectifs
scolaires

(suite)

321

élèves en formation
professionnelle

7

élèves ayant entrepris
la démarche de
reconnaissance
des acquis et des
compétences en
formation professionnelle

6 274
élèves

grand total

La situation financière

REVENUS	2019-2020	%
Subvention de fonctionnement du ministère de l'Éducation	67 968 471 \$	87,85 %
Ventes de biens et services	3 840 048 \$	4,96 %
Taxe scolaire	3 784 938 \$	4,89 %
Revenus divers	843 278 \$	1,09 %
Amortissement des contributions reportées affectées à l'acquisition d'immobilisations corporelles	403 760 \$	0,52 %
Droits de scolarité et frais de scolarisation	292 640 \$	0,38 %
Autres subventions et contributions	234 369 \$	0,31%
Total des revenus	77 367 504 \$	

La situation financière (suite)

DÉPENSES	2019-2020
Activités d'enseignement et de formation	32 973 909 \$
Activités de soutien à l'enseignement et à la formation	19 846 172 \$
Activités relatives aux biens meubles et immeubles	9 067 020 \$
Services d'appoint	8 256 339 \$
Activités administratives	4 368 206 \$
Activités connexes	2 554 918 \$
Charges liées à la variation de la provision pour avantages sociaux	156 397 \$
Gain sur disposition d'immobilisations corporelles	(19 353) \$
Total des dépenses	77 203 608 \$
Surplus (déficit) de l'exercice	163 896 \$
Déficit accumulé au début	(1 604 170) \$
Déficit accumulé à la fin	(1 440 274) \$

Les ressources humaines

CATÉGORIES D'EMPLOI	NOMBRE D'EMPLOYÉES ET D'EMPLOYÉS	
	2019-2020	
Personnel enseignant	517	
Personnel de soutien	375	
Personnel professionnel	53	
Personnel d'encadrement	53	
TOTAL	998	

*Source : Statistiques sur les employées et employés à la paie incluant le 30 septembre 2019

CATÉGORIES D'EMPLOI	HEURES RÉMUNÉRÉES DU 1 ^{ER} AVRIL 2019 AU 31 MARS 2020			
	Heures travaillées	Heures supplémentaires	Total d'heures rémunérées	Nombre d'employés pour la période visée
1 – Personnel d'encadrement	95 827,27	0,00	95 827,27	57
2 – Personnel professionnel	88 595,47	0,00	88 601,77	77
3 – Personnel infirmier	0,00	0,00	0,00	0
4 – Personnel enseignant	642 900,80	209,19	643 109,98	778
5 – Personnel de bureau, technicien et assimilé	421 637,31	337,61	421 974,92	566
6 – Agents de la paix	0,00	0,00	0,00	0
7 – Ouvriers, personnel d'entretien et de service	78 118,16	444,25	78 562,41	104
8 – Étudiants et stagiaires	0,00	0,00	0,00	0
TOTAL	1 327 079,00	997,34	1 328 076,35	1 582

Source : Tableau de données provenant de la Direction générale des relations de travail du ministère de l'Éducation et de l'Enseignement supérieur

En lien avec l'article 20 de la Loi sur la gestion et le contrôle des effectifs des ministères, des organismes et des réseaux du secteur public ainsi que des sociétés d'État, la cible pour le niveau d'effectifs a été fixée par le ministère de l'Éducation et de l'Enseignement supérieur à 1 335 206,32 heures rémunérées pour la période du 1^{er} avril 2019 au 31 mars 2020. La cible fixée par le ministre pour cette période a donc été respectée.

Le dépôt du mémoire des commissions scolaires de l'Abitibi-Témiscamingue et de la Baie-James à la Commission de la culture et de l'éducation

Deux représentants de la Commission scolaire de Rouyn-Noranda, soit MM. Yves Dumulon et Michel Labelle, se sont joints à la délégation de l'Abitibi-Témiscamingue et de la Baie-James qui a présenté, le mardi 12 novembre 2019 à Québec, un mémoire à la Commission de la culture et de l'éducation à l'intérieur duquel étaient exposés les grandes préoccupations et les enjeux pour ces régions en lien avec le projet loi n° 40, Loi modifiant principalement la Loi sur l'instruction publique relativement à l'organisation et à la gouvernance scolaires.

La médaille d'argent de l'Ordre du mérite scolaire



De gauche à droite, M. Henri Bégin, membre du conseil des commissaires de la Commission scolaire de Rouyn-Noranda (CSRN), M. Yves Bédard, directeur général de la CSRN, M. Daniel Camden, président de la CSRN et récipiendaire, et M. Alain Fortier, président de la Fédération des commissions scolaires du Québec.

Afin de faire rayonner l'excellence des projets et des acteurs en éducation en région, l'Association des commissions scolaires de l'Abitibi-Témiscamingue a tenu son dernier Gala d'excellence annuel le vendredi 4 octobre 2019 à La Sarre. Parmi les lauréats, une médaille d'argent de l'Ordre du mérite scolaire a été remise à M. Daniel Camden, qui a été le président de la Commission scolaire de Rouyn-Noranda du 2 novembre 2014 jusqu'au 8 février 2020. Au cours de ses quinze années d'implication dans le milieu de l'éducation d'abord au conseil d'établissement de l'école **Sacré-Cœur** et au comité de parents, puis au conseil des commissaires, M. Camden a tissé des liens qui ont été bénéfiques pour l'Abitibi-Témiscamingue et surtout pour la Commission scolaire de Rouyn-Noranda.

Le Conseil supérieur de l'éducation

Parmi les 17 nouveaux membres qui ont été nommés en 2019-2020 par le Conseil supérieur de l'éducation, et ce, pour siéger à l'une des cinq commissions du Conseil ou au Comité de rapport sur l'état et les besoins de l'éducation, se trouvaient M. Yves Bédard, le directeur général de la Commission scolaire de Rouyn-Noranda. Celui-ci a été sélectionné pour exprimer son point de vue personnel et apporter son expertise à la Commission de l'enseignement et de la recherche au collégial.

Les ressources matérielles

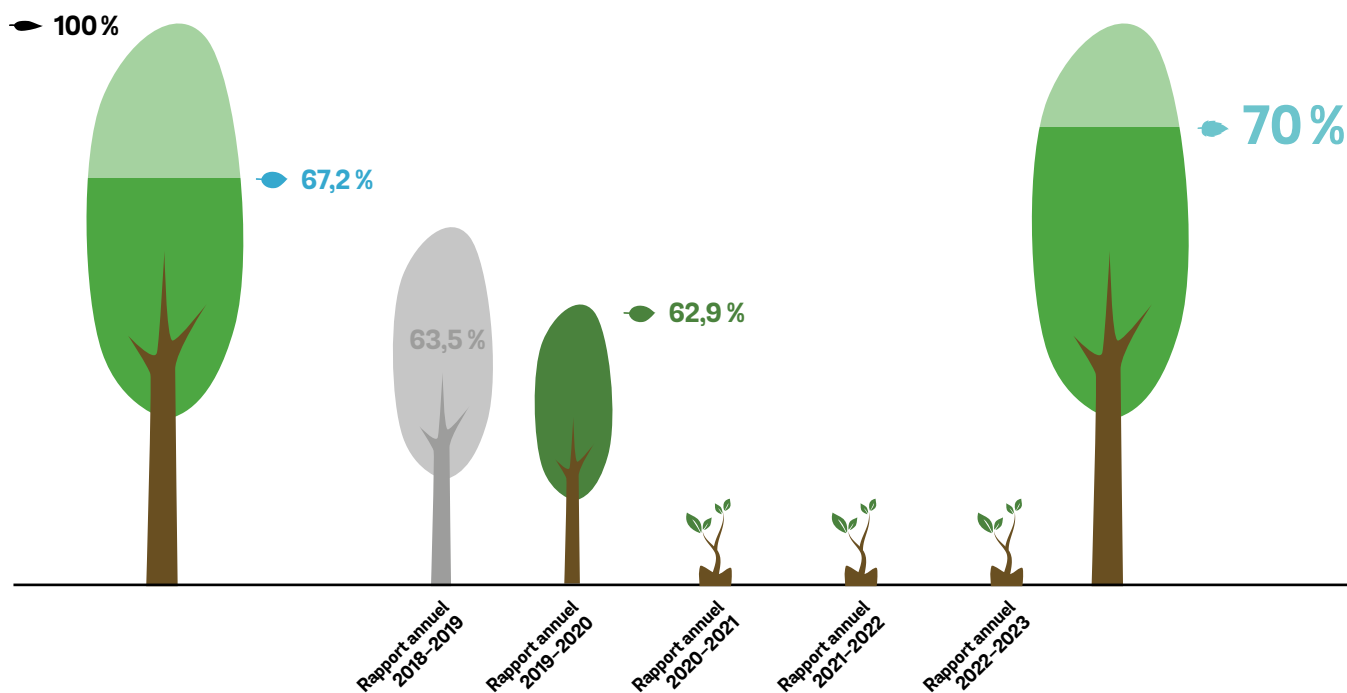
		Nombre de contrats de service comportant une dépense de 25 000 \$ et plus	Valeur totale	Nature des contrats
Appels d'offres publics et sur invitation	Approvisionnements	2	167 012 \$	
	Services	2	1 378 353 \$	Contrats de nature technique
	Travaux de construction	9	4 112 305 \$	
	Technologies de l'information	0	0 \$	
Gré à gré	Approvisionnements	0	0 \$	
	Services	8	584 635 \$	Contrats de nature technique et professionnelle
	Travaux de construction	0	0 \$	
	Technologies de l'information	3	110 399,85 \$	Achats regroupés pour location de câble, lien Internet et licences
Personne physique		0	0 \$	

ORIENTATION 1

La réussite et la persévérance scolaire de tous nos élèves

OBJECTIF 1

Augmenter le taux de diplomation et de qualification après une période de sept ans en formation générale des jeunes au secondaire



ÉVOLUTION DU PLAN D'ENGAGEMENT VERS LA RÉUSSITE

- **Situation de départ** de la cohorte dont l'année d'inscription en première année du secondaire est 2008-2009 et qui a été diplômée ou qualifiée jusqu'en 2015
- **Situation** avec la cohorte dont l'année d'inscription en première année du secondaire est 2010-2011 et qui a été diplômée ou qualifiée jusqu'en 2017
- **Cible** de la cohorte dont l'année d'inscription en première année du secondaire est 2012-2013 et qui devrait être diplômée ou qualifiée jusqu'en 2019

	● 67,2 %	● 62,9 %	● 70,0 %
Commission scolaire de Rouyn-Noranda	67,2 %	62,9 %	70,0 %
Abitibi-Témiscamingue	58,8 %	60,1 %	
Réseau public	66,3 %	70,3 %	

Indicateur : MEQ, TSEP, DGSRG, DIS, compilation spéciale des taux de diplomation et de qualification par cohorte au secondaire – édition 2018

Répartition des 271 élèves de 5^e année du secondaire qui ont terminé leurs études secondaires en 2019-2020 aux écoles D'Iberville et La Source

Bilan des élèves finissants en formation générale des jeunes au secondaire

191

élèves poursuivant leurs études au Cégep de l'Abitibi-Témiscamingue

9

élèves poursuivant leurs études au centre Polymétier

29

élèves poursuivant leurs études au niveau collégial, mais dans un établissement autre que le Cégep de l'Abitibi-Témiscamingue

11

élèves poursuivant leurs études en formation professionnelle, mais dans un établissement autre que le centre Polymétier

6

élèves
poursuivant
leurs études
en formation
générale des
adultes

1

élève
fréquentant
une école
secondaire
pour une année
supplémentaire

3

élèves ayant
accédé au
marché du
travail

1

élève ayant
rejoint les
rangs des
Forces armées
canadiennes

2

élèves ayant
été admis dans
une université
à l'extérieur du
Québec

Les informations diffusées dans ce bilan proviennent des données recueillies lors d'une des deux cérémonies de remise des diplômes ainsi qu'à l'aide d'un questionnaire. Il a été possible d'obtenir 253 réponses, car certains élèves ne se sont pas présentés à l'évènement de fin d'études secondaires ou n'ont pas répondu au questionnaire.

Les cérémonies de remise des diplômes aux deux écoles secondaires

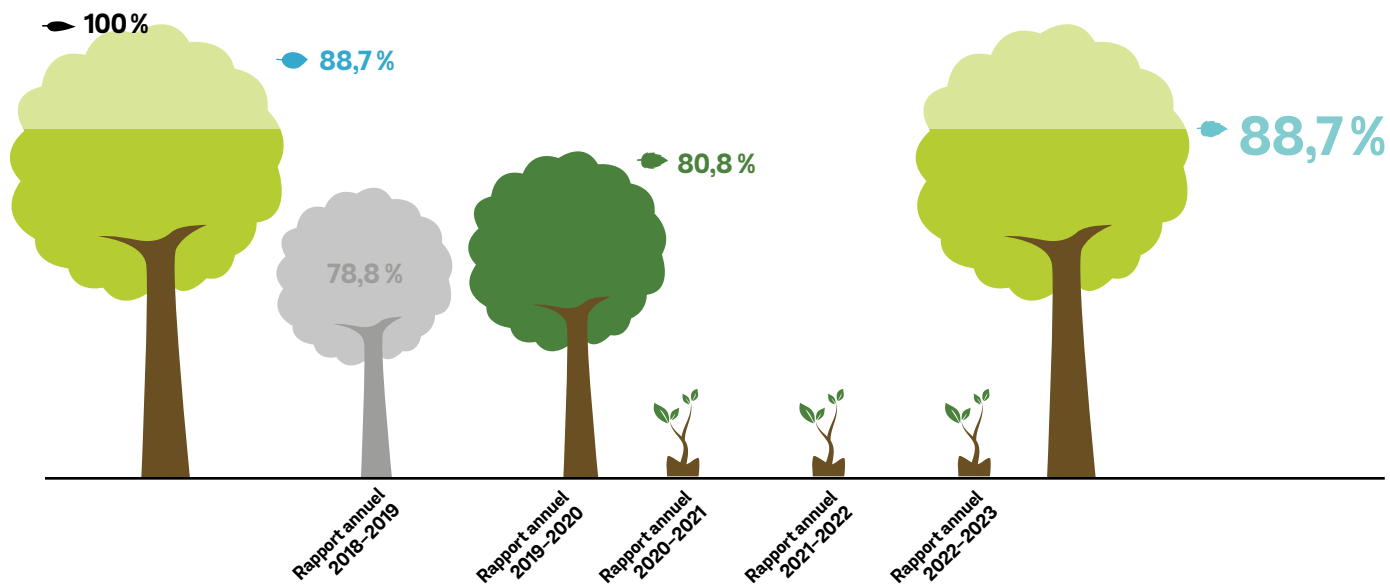
En tout, 27 années s'étaient écoulées depuis la dernière fois qu'une cérémonie de fin d'études avait été organisée à l'école **La Source**. Étant donné les règles de distanciation applicables en juin 2020, un circuit composé de quatre stations d'activités, appelé une remise de diplômes pour emporter, a été conçu à cette école secondaire pour éviter les rassemblements. Du côté de l'école **D'Iberville**, les diplômes ont été remis à l'aide d'un concept de service au volant. Cette remise, qui pouvait être suivie en direct sur la page Facebook de l'école, s'est déclinée en trois points de service.

ORIENTATION 1

La réussite et la persévérance scolaire de tous nos élèves

OBJECTIF 2

Maintenir le taux de réussite à l'épreuve unique en français, 5^e secondaire, volet écriture



ÉVOLUTION DU PLAN D'ENGAGEMENT VERS LA RÉUSSITE

- Situation de départ en juin 2015
- Situation en juin 2017
- Cible en juin 2019

	●	●	●
Commission scolaire de Rouyn-Noranda	88,7 %	80,8 %	88,7 %
Abitibi-Témiscamingue	84,2 %	83,2 %	
Réseau public	78,6 %	79,9 %	

Indicateur : MEQ, TSEP, DGSRG, DIS, Entrepôt de données ministériel, système Charlemagne, PDGSS11G_synth_reslt_epr_epreuve_juin_200207

Le prêt de livres aux familles

Les deux écoles secondaires ont inauguré un tout nouveau projet grâce auquel les parents ont pu emprunter des livres via la bibliothèque scolaire de leur enfant. La quantité de livres que les familles pouvaient emprunter était égale au nombre de personnes dans la famille. Cette initiative, qui a été mise sur pied par les responsables des bibliothèques des écoles **D'Iberville** et **La Source**, visait à offrir aux parents la possibilité de devenir des modèles de lecteur.



Le Festival des mille et une lectures

À la suite des annonces du gouvernement du Québec liées à la situation de la COVID-19, le Festival des mille et une lectures, qui devait avoir lieu du 23 au 27 mars 2020, a dû être annulé. La thématique du Festival était la lecture mise de l'avant par la communication orale. Le fait de pouvoir livrer les œuvres littéraires à l'oral a toujours permis aux élèves de vivre des expériences uniques. Pour bien illustrer cette idée, l'œuvre visuelle de l'élève Audrey Gilbert-Lacroix de l'école **La Source** a été sélectionnée pour cette 10^e édition, puis affichée dans les établissements d'enseignement et sur la page Facebook de la Commission scolaire. Dû au confinement, ce sont les diverses activités prévues, dont les visites de trois auteurs, qui n'ont pas pu avoir lieu.

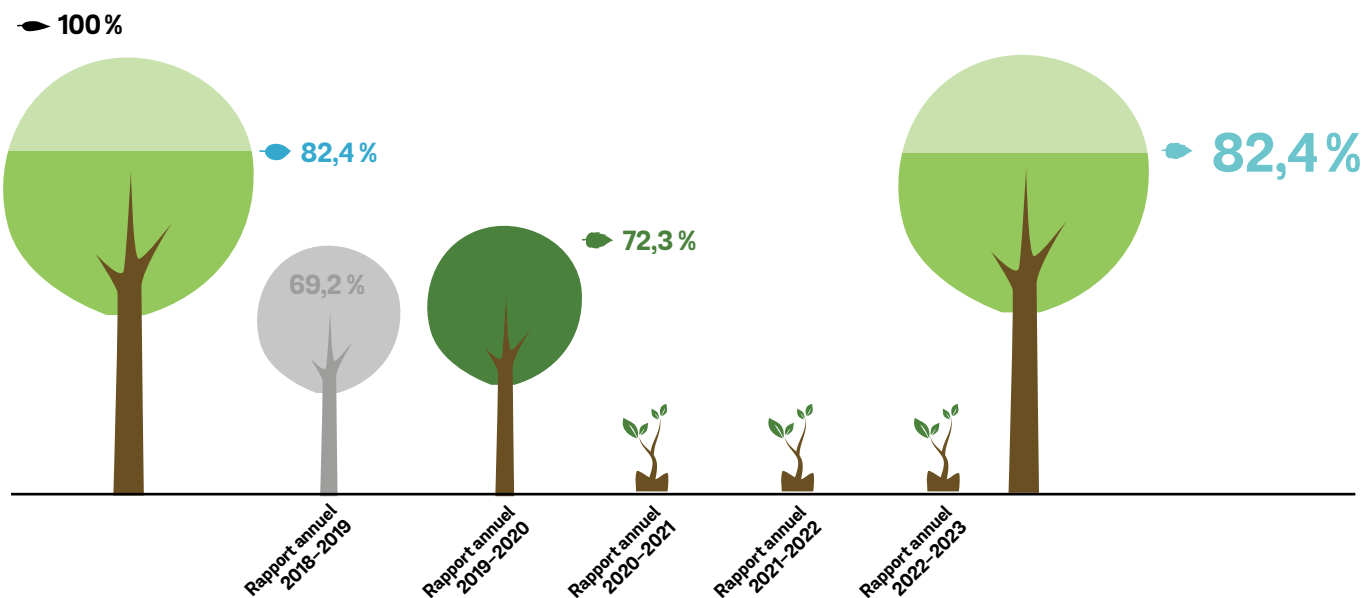
L'œuvre d'Audrey Gilbert-Lacroix a permis de réaliser l'affiche de la 10^e édition du Festival des mille et une lectures.

ORIENTATION 1

La réussite et la persévérance scolaire de tous nos élèves

OBJECTIF 3

Maintenir le taux de réussite à l'épreuve unique en mathématique, séquence Culture, société et technique (CST), de 4^e secondaire



ÉVOLUTION DU PLAN D'ENGAGEMENT VERS LA RÉUSSITE

- Situation de départ en juin 2016
- Situation en juin 2018
- ➔ Cible en juin 2020

	● 82,4 %	● 72,3 %	● 82,4 %
Commission scolaire de Rouyn-Noranda	82,4 %	72,3 %	82,4 %
Abitibi-Témiscamingue	ND	75,0 %	
Réseau public	80,1 %	78,3 %	

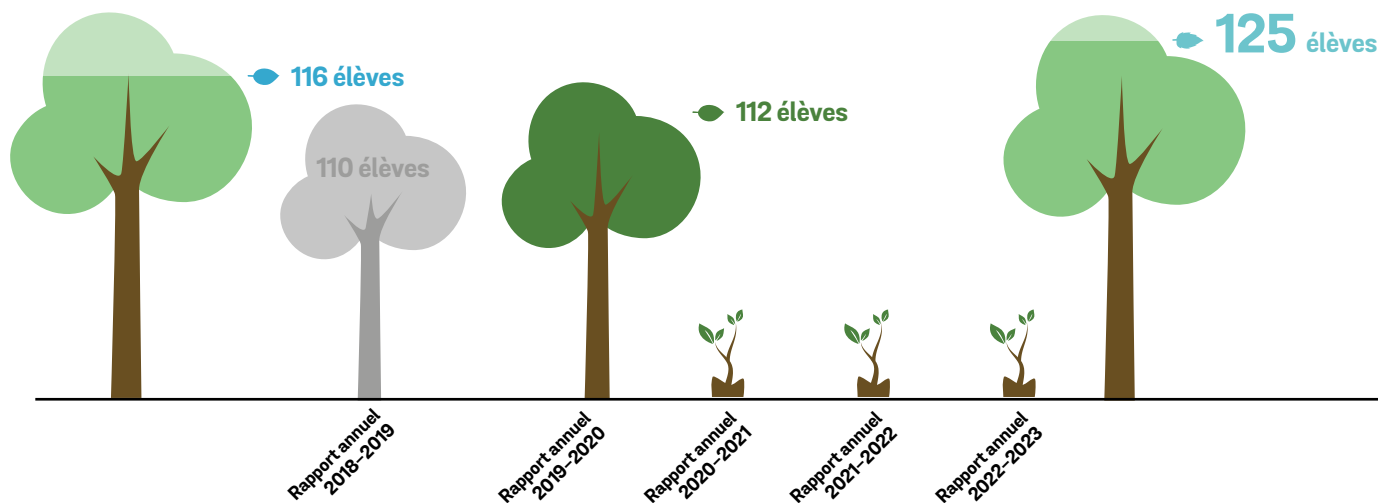
Indicateur : MEQ, TSEP, DGSRG, DIS, Entrepôt de données ministériel, système Charlemagne, PDGSS11G_synth_reslt_epr_epreuve_juin_200207

ORIENTATION 1

La réussite et la persévérance scolaire de tous nos élèves

OBJECTIF 4

Augmenter le nombre de nouveaux élèves inscrits à temps plein, en formation professionnelle, âgés de moins de 20 ans



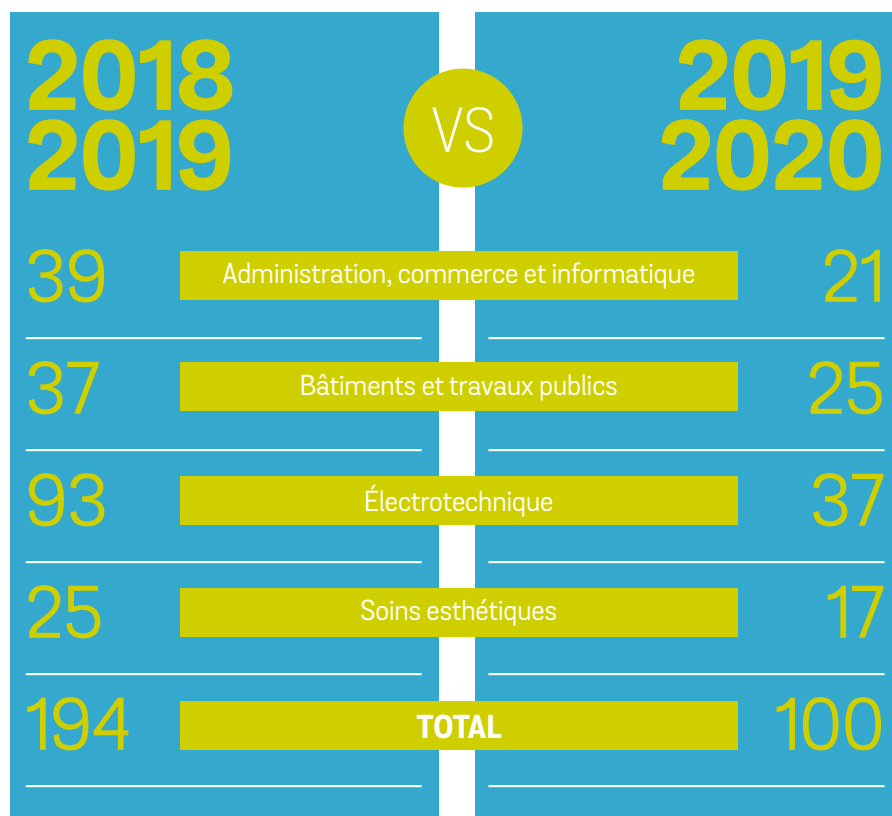
ÉVOLUTION DU PLAN D'ENGAGEMENT VERS LA RÉUSSITE

- Situation de départ avec la cohorte de 2013-2014
- Situation avec la cohorte de 2015-2016
- Cible avec la cohorte de 2017-2018

	116 élèves	112 élèves	125 élèves
Commission scolaire de Rouyn-Noranda	116 élèves	112 élèves	125 élèves
Abitibi-Témiscamingue	ND	413 élèves	
Réseau public	12 051 élèves	12 950 élèves	

Indicateur : MEQ, TSEP, DGSRG, DIS, Entrepôt de données ministériel, système Charlemagne, données au 2020-01-30

Obtention
d'un diplôme
d'études
professionnelles
(DEP) par
secteur



Le développement de deux formations gratuites

Des démarches ont été amorcées par l'équipe des Services aux entreprises du centre **Polymétier** pour offrir deux formations gratuites, ouvertes à toute la population et ne nécessitant aucun préalable. Le but était de permettre aux personnes intéressées de parfaire leurs connaissances en matière des médias numériques ainsi qu'en révision de textes en français. Cependant, ce projet n'a pas pu être terminé à cause de la pandémie de la COVID-19.

L'aide aux élèves ayant un enfant

Des dîners-causeries, animés par une stagiaire en psychoéducation ainsi que l'agente de réadaptation, ont été organisés au cours de l'année scolaire 2019-2020 pour soutenir les élèves du centre **Polymétier** qui étaient aussi des parents.

Les portes ouvertes au centre Polymétier

Le jeudi 23 janvier 2020, les salles de classe des sept programmes spécialisés au centre **Polymétier** étaient accessibles aux élèves des écoles secondaires de la région ainsi qu'à la population pour leur permettre de découvrir les installations en Charpenterie-menuiserie, Coiffure, Comptabilité, Électricité, Électromécanique de systèmes automatisés, Esthétique et Secrétariat.



À la suite de la compétition locale, 17 finalistes du centre Polymétier ont été sélectionnés pour se rendre aux Olympiades de la formation professionnelle en Abitibi-Témiscamingue.

Les Olympiades de la formation professionnelle

Au cours de la journée des portes ouvertes qui avait lieu le jeudi 23 janvier 2020, les visiteurs au centre **Polymétier** ont pu regarder le travail d'élèves qui prenaient part à des épreuves reliées à leur domaine d'études. À la fin de cette compétition, des finalistes pour chacun des programmes ont été sélectionnés pour se rendre aux Olympiades de la formation professionnelle en Abitibi-Témiscamingue. Lors de la cérémonie régionale qui s'est déroulée à Val-d'Or le vendredi 14 février 2020, six médailles d'or ont été décernées à des élèves du centre Polymétier. Il s'agissait de Marc-Antoine Soucy en Charpenterie-menuiserie, Lyann Fournier en Coiffure, Caroline Cossette en Comptabilité, Alexandre Nadeau en Électricité, Samuel Duval en Électromécanique de systèmes automatisés et Audrey-Maude Gervais en Esthétique. Si la pandémie n'était pas survenue, cinq de ces médaillées et médaillés auraient poursuivi leur aventure à Québec, du 5 au 9 mai 2020, en participant aux compétitions provinciales dans le cadre des Olympiades québécoises des métiers et des technologies.

La réouverture du centre Polymétier après la période de confinement

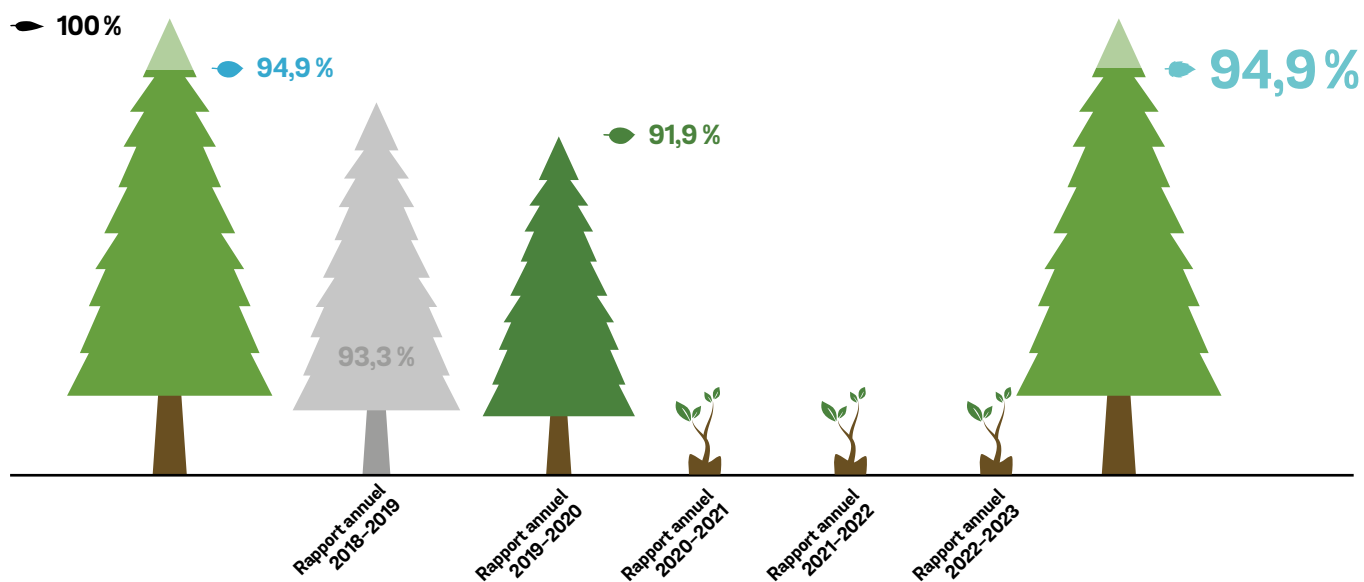
À compter du lundi 11 mai 2020, une reprise des apprentissages a été possible avec des modes d'enseignement variés, par exemple, par de la formation à distance ou en formant des groupes réduits. Les membres du personnel du centre **Polymétier** ont travaillé à mettre en place les meilleures conditions afin que les élèves puissent continuer leur formation de façon sécuritaire étant donné le contexte de la pandémie. D'ailleurs, les secteurs Secrétariat et Comptabilité ont été les premiers en région à redémarrer la formation, mais à distance. Des modifications apportées aux horaires et aux façons d'enseigner ont aussi permis aux élèves en Charpenterie-menuiserie d'obtenir leur diplôme comme il était prévu à la fin de l'année scolaire. Néanmoins, les dates qui avaient été déterminées initialement en 2020-2021 pour la fin des autres programmes de formation ont, quant à elles, dû être modifiées.

ORIENTATION 1

La réussite et la persévérance scolaire de tous nos élèves

OBJECTIF 5

Maintenir la proportion d'élèves âgés de 12 ans et moins qui entrent au secondaire



ÉVOLUTION DU PLAN D'ENGAGEMENT VERS LA RÉUSSITE

- Situation de départ avec la cohorte de 2015-2016
- Situation avec la cohorte de 2017-2018
- Cible avec la cohorte de 2019-2020

	●	●	●
Commission scolaire de Rouyn-Noranda	94,9 %	91,9 %	94,9 %
Abitibi-Témiscamingue	ND	89,6 %	
Réseau public	88,6 %	87,7 %	

Indicateur : MEQ, TSEP, DGSRG, DIS, Indicateurs nationaux

ORIENTATION 2

Un milieu inclusif, propice au développement, à l'apprentissage et à la réussite

OBJECTIF 6

Offrir un milieu de vie accueillant, sécuritaire et bienveillant qui favorise des relations personnelles et sociales enrichissantes

NOM DE L'ÉTABLISSEMENT	Travaux majeurs réalisés par le Service des ressources matérielles	Coût total
Bâtiment Notre-Dame-du-Sacré-Cœur-de-Cléricy de l'école Cléricy — Mont-Brun	Désaffectation de la fosse septique et branchement des égouts sanitaire sur le réseau de la Ville de Rouyn-Noranda	74 650 \$
Bâtiment Notre-Dame-du-Sacré-Cœur-de-Cléricy de l'école Cléricy — Mont-Brun	Réaménagement des locaux afin d'ajouter deux nouvelles classes pour le préscolaire 4 ans	53 500 \$
École de D'Alembert	Réaménagement des locaux pour l'ajout d'une nouvelle classe	66 000 \$
École Entre-Lacs	Remplacement de la fosse septique et du champ d'épuration existant	85 700 \$
École D'Iberville	Réaménagement des laboratoires pour la réorganisation du secondaire	171 000 \$
Centre administratif	Modification des locaux au Service des ressources financières et ajout d'une salle de conférence	38 500 \$
Centre Polymétier	Réaménagement du secteur Esthétique pour l'enseignement individualisé	17 800 \$
Centre Polymétier	Réaménagement de certains locaux du secteur Esthétique pour l'ajout d'un nouveau programme d'épilation	52 650 \$
École Notre-Dame-de-Protection	Remplacement du revêtement de plancher des gymnases	59 000 \$
École La Source	Réaménagement des laboratoires pour la réorganisation du secondaire	211 750 \$

Le projet d'économie d'énergie

Le projet de performance énergétique à la Commission scolaire a été lancé en 2018-2019 et a été prévu de s'échelonner sur un peu plus de trois ans. Concernant spécifiquement les travaux, ceux-ci ont débuté en 2020. La firme Ecosystem a eu le mandat d'implanter six mesures de performance énergétique dans 21 bâtiments. Grâce à ce projet, la Commission scolaire avait comme objectifs de moderniser ses systèmes électromécaniques, réduire sa consommation énergétique, faire des économies et diminuer ses émissions de gaz à effet de serre. Il a été convenu de mettre en place graduellement les mesures dans les écoles et les centres selon un échéancier permettant de minimiser l'impact des travaux sur le personnel et les élèves tout en engendrant des économies rapidement. La majorité des interventions ont été planifiées dans des salles mécaniques en ne perturbant pas le déroulement des activités pédagogiques et administratives.

Le perfectionnement des membres du personnel

Afin d'offrir un milieu de vie professionnel, accueillant, sécuritaire et bienveillant, des formations ont été offertes en 2019-2020 aux membres du personnel de la Commission scolaire. Par exemple, les équipes des services de garde ont été sensibilisées et outillées pour une bonne gestion des comportements en misant sur des interventions qui ont été identifiées comme étant gagnantes en vue d'un retour au calme bénéfique. Du côté des enseignantes et des enseignants, plusieurs d'entre eux ont pu recevoir la formation *Enseigner autrement* et certains ont eu la chance de profiter de formations pour mettre en valeur une vie saine et sécuritaire.



Le prix Coup de cœur pour le protocole de dépistage du TDAH

Un prix Coup de cœur a été remis à un projet par commission scolaire en région lors du dernier Gala d'excellence annuel de l'Association des commissions scolaires de l'Abitibi-Témiscamingue qui s'est tenu le vendredi 4 octobre 2019. Le projet gagnant pour la Commission scolaire de Rouyn-Noranda a été le protocole de dépistage du TDAH qui nécessitait une collaboration entre les intervenantes et les intervenants du milieu de l'éducation, ceux de la santé et les parents. Une vidéo de présentation a été réalisée pour l'occasion.

De gauche à droite, M. Gaétan Gilbert, président de l'Association des commissions scolaires de l'Abitibi-Témiscamingue, M. Daniel Camden, président de la Commission scolaire de Rouyn-Noranda (CSRN), M. Dany Desrochers, psychologue à la CSRN, M^{me} Geneviève Trépanier, conseillère en rééducation à la CSRN, M. Martin Grenier, directeur adjoint des Services éducatifs à la CSRN, M^{me} Anne-Frédérique Karsenti, directrice des Services éducatifs de la CSRN, et M. Yves Bédard, directeur général de la CSRN.

Le préscolaire 4 ans

Comparativement à l'année scolaire antérieure, le nombre de classes au préscolaire 4 ans a triplé en 2019-2020 à la Commission scolaire de Rouyn-Noranda. Quatre classes au pavillon Monseigneur-Pelletier, qui appartenait à l'école **Notre-Dame-de-Grâce**, ont été dédiées au préscolaire 4 ans, une à l'école **Notre-Dame-de-Protection** et une dernière à l'intérieur du bâtiment Notre-Dame-du-Sacré-Cœur-de-Cléricy de l'école **Cléricy – Mont-Brun**. En tout, 72 élèves âgés de 4 ans se sont initiés quotidiennement en 2019-2020 au milieu de l'éducation sur le territoire de la Commission scolaire de Rouyn-Noranda.



Les élèves profitent d'une période de jeux libres pour dessiner et faire des casse-têtes sous l'œil bienveillant de leur enseignante, M^{me} Kariane Jacob, à l'intérieur du bâtiment Notre-Dame-du-Sacré-Cœur-de-Cléricy de l'école Cléricy – Mont-Brun.



L'inauguration de la classe extérieure à l'école Sacré-Cœur

En 2018-2019, les élèves qui étaient en 5^e année à l'école **Sacré-Cœur** ont travaillé à la réalisation d'une classe extérieure dont la construction s'est terminée un peu après la rentrée scolaire 2019-2020. L'aide de parents bénévoles ainsi que d'un enseignant en Charpenterie-menuiserie du centre **Polymétier** et de ses élèves a permis au projet de bien progresser. L'inauguration de cet espace d'enseignement aménagé dans la cour de l'école a eu lieu le vendredi 27 septembre 2019 et l'occasion était propice pour remercier les différents partenaires, dont Fusion Jeunesse et Home Hardware Breton & Thibault.

Le projet Nico-Bar

Les élèves du centre **Élisabeth-Bruyère** ont été sensibilisés, le mardi 8 octobre 2019, aux effets indésirables sur le corps de la cigarette et du vapotage grâce au projet *Nico-Bar* qui était une initiative de la Société canadienne du cancer. Ils ont été invités à participer à des activités interactives conçues pour les personnes âgées entre 18 et 24 ans.



Le projet *Compte à rebours*

Grâce à un travail de collaboration avec différents partenaires, une activité de prévention a été développée en novembre 2019, soit à l'occasion de la Semaine de prévention des dépendances, pour les élèves en 3^e année du secondaire ainsi que ceux des parcours de formation de la Commission scolaire. Le projet se présentait comme étant un parcours interactif composé de neuf scènes à l'intérieur desquelles les élèves découvraient l'histoire d'un adolescent. L'aventure débutait par un *party* suivi de différents événements qui entraînaient le déclenchement d'un processus judiciaire. Les informations transmises par les intervenantes et les intervenants ainsi que les échanges proposés lors du parcours avaient pour but de sensibiliser les élèves aux impacts de leurs choix en lien avec la consommation d'alcool ou de drogues.



La scène au sujet de la consommation de drogues de synthèse était présentée par le travailleur de rue, M. Alexandre Viau.



Les intervenantes et les intervenants provenaient des organismes partenaires, soit le Centre intégré de santé et de services sociaux de l'Abitibi-Témiscamingue, Liaison-Justice, La Soupape maison des jeunes, le Centre Ressources Jeunesse, Arrimage Jeunesse Rouyn-Noranda, la Sûreté du Québec, L'Interlocal de jeunes, le Bureau des affaires de la jeunesse et la Commission scolaire.

La Journée régionale de formation au centre Élisabeth-Bruyère

Plusieurs membres du personnel, issus de la formation générale des adultes et de la formation professionnelle des commissions scolaires de l'Abitibi-Témiscamingue, étaient attendus le vendredi 1^{er} novembre 2019 au centre **Élisabeth-Bruyère** afin de participer à la Journée régionale de formation. S'adressant aux membres du personnel enseignant, professionnel et de soutien, cet événement avait pour but de donner lieu à des réflexions autour du thème des besoins adaptatifs et psychosociaux des élèves adultes. En plus d'une conférence d'ouverture qui a été prononcée par une titulaire d'un doctorat en psychopédagogie et d'une maîtrise en éducation spécialisée, cinq ateliers en matinée et en après-midi ont été offerts par des personnes chevronnées en éducation provenant, entre autres de la Commission scolaire de Rouyn-Noranda.



L'invitée d'honneur lors de la Journée régionale de formation était M^{me} Nadia Rousseau, professeure à l'Université du Québec à Trois-Rivières ainsi qu'auteure d'un ouvrage consacré aux besoins et aux pistes d'intervention à privilégier auprès des élèves âgés entre 16 et 24 ans à l'éducation des adultes.



La campagne pour la sécurité routière

Du 2 au 15 février 2020, les élèves des écoles **Le Prélude**, **Notre-Dame-de-Grâce** et **des Kekeko** ont eu la chance de participer à plusieurs activités de prévention en matière de sécurité routière. Ces trois établissements d'enseignement ont été sélectionnés en raison de leurs traverses d'écoliers problématiques. Les élèves ont notamment été invités à remettre, aux automobilistes, des feuillets sur la sécurité routière aux abords des zones scolaires. Lors de ces interventions à l'extérieur, les jeunes étaient accompagnés d'une grande équipe formée de membres de la Sûreté du Québec, des transporteurs Autobus Maheux et Transport scolaire R.N., de la Sécurité incendie et sécurité civile de la Ville de Rouyn-Noranda, du Contrôle routier Québec en Abitibi-Témiscamingue et Nord-du-Québec, division Rouyn-Noranda, ainsi que de la Commission scolaire de Rouyn-Noranda.

La mise sur pied d'un service de garde d'urgence

Un service de garde d'urgence pour la période du confinement a été établi à l'école **Sacré-Cœur**. Il s'agissait d'un service exceptionnel offert aux parents qui n'avaient aucune autre alternative. Il était réservé aux enfants du personnel du réseau de la santé et des services essentiels ainsi que des membres du personnel qui assuraient le service de garde d'urgence. En un temps record après l'annonce de ce service temporaire par le gouvernement du Québec, des employées et employés se sont mobilisés pour analyser la situation, trouver des solutions et tout mettre en œuvre pour accueillir les premiers enfants dès 7 h le lundi 23 mars 2020. Le dévouement de plusieurs membres du personnel a permis d'assurer le bon fonctionnement du service de garde d'urgence en incluant le nettoyage fréquent des lieux.



Les personnes qui ont travaillé au service de garde d'urgence ont été une réelle source de réconfort pour les enfants. La Commission de scolaire de Rouyn-Noranda tenait à souligner leur aide, leur soutien, leur accueil et leur appui en leur offrant, à la fin de l'année scolaire, des desserts réconfortants à l'image de ce qu'elles ont été pour les familles.

Les trousseaux d'activités pédagogiques

En cohérence avec les annonces ministérielles, la Commission scolaire de Rouyn-Noranda a déposé sur son site Web, dès le lundi 6 avril 2020, des routines éducatives optionnelles et mises à jour toutes les semaines jusqu'au vendredi 19 juin 2020. Les activités proposées pour les élèves du préscolaire, du primaire, du secondaire et en adaptation scolaire étaient complémentaires à celles mises en place par le ministère de l'Éducation via la plateforme Web *L'école ouverte*. L'ensemble du personnel de la Commission scolaire a aussi apporté son soutien aux élèves ainsi qu'à leurs parents en leur assurant un suivi pédagogique et, au besoin, psychosocial.

Le retour en classe au préscolaire et au primaire après la période de confinement

Un plan a dû être mis en place afin d'accueillir à nouveau les élèves du préscolaire et du primaire, et ce, à partir du lundi 11 mai 2020. Celui-ci se voulait rassurant pour les élèves et leurs parents afin d'offrir une fin d'année scolaire positive en proposant des activités ludiques et éducatives ainsi que des milieux sécuritaires en lien avec le respect des mesures sanitaires. En parallèle à ce retour en classe, les élèves qui sont demeurés à la maison ont pu continuer de recevoir des services professionnels, dont en orthophonie, en orthopédagogie et en psychologie.

L'accueil des nouveaux élèves au préscolaire pour l'année scolaire 2020-2021

L'intégration dans le réseau de l'éducation des enfants d'âge préscolaire a toujours été préparée avec rigueur et bienveillance. Malgré le contexte de la pandémie, les écoles ont quand même pu mettre sur pied une activité pour la plupart des enfants et leurs parents tout en respectant les mesures de distanciation et d'hygiène obligatoires.

D'autres projets en bref pour offrir un milieu de vie accueillant, sécuritaire et bienveillant qui favorise des relations personnelles et sociales enrichissantes :

L'adoption d'une politique organisationnelle de prévention et de protection de la santé et la sécurité des élèves ainsi que des employés et employés relativement à la consommation d'alcool, de drogues et de médicaments.

La mise en place, à titre de projet pilote, d'une application simplifiée et automatisée pour la transmission des absences du personnel enseignant.

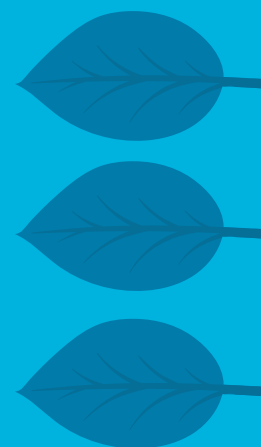
Le commencement de la rédaction d'un protocole d'urgence dans le cadre de la pandémie de COVID-19.

L'application, à l'école de **D'Alembert**, du programme *L'école au cœur de l'harmonie*, destiné aux élèves du préscolaire jusqu'à la 5^e année, qui avait pour but d'habiliter les jeunes à reconnaître les comportements agréables et ceux désagréables afin de les reproduire ou de les éviter.

La présentation, par les élèves en 6^e année de l'école de **l'Étincelle**, de l'anglais intensif aux élèves en 5^e année de leur établissement d'enseignement afin de les rassurer et de faciliter leur choix de programme pour la prochaine année scolaire.

L'amélioration de la gestion des comportements à l'école **Kinojévis** par la révision des règles de cet établissement d'enseignement.

La transition harmonieuse pour les élèves de l'école de **l'Étincelle** entre l'année scolaire 2018-2019 et celle 2019-2020. Lors de leur première journée d'école le jeudi 29 août 2019, les jeunes devaient se rendre dans leur classe de l'année scolaire précédente où ils recevaient un indice au sujet de leur nouvelle classe.



La révision des règles de la cour d'école, par toute l'équipe de l'école **de Granada** incluant les membres du personnel du service de garde et ceux du service des dîneurs, en lien avec l'utilisation des modules de jeux dans le but d'assurer une cohérence des interventions.

La mise sur pied d'un comité vert, composé d'élèves ainsi que d'enseignantes et d'enseignants, à l'école **La Source**.

La diffusion de capsules informatives, enregistrées par le Service des ressources humaines en lien avec le contexte de la pandémie, qui ont été mises à la disposition des employées et employés afin de transmettre rapidement des informations claires et vulgarisées.

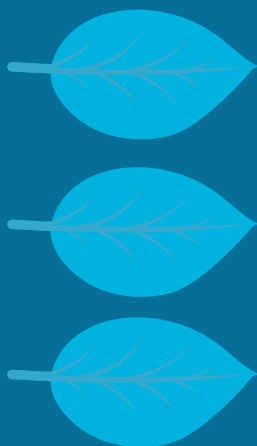
La création d'un outil à l'école **Notre-Dame-de-Grâce** permettant de consigner les mesures d'adaptation expérimentées tout au long du parcours au primaire d'élèves en difficulté.

L'installation de deux nouveaux modules de jeux dans la cour de l'école **Sacré-Cœur**.

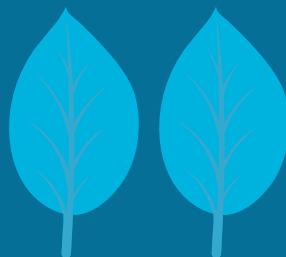
L'écriture de six modules d'enseignement, inspirée de thèmes variés pour les niveaux de la 1^{re} à la 6^e année du primaire, à titre de point de départ des démarches entreprises par l'école **Sacré-Cœur** en vue d'obtenir, dans un avenir qui devrait être rapproché, l'accréditation d'école internationale.

L'accueil des nouveaux élèves au centre **Élisabeth-Bruyère** en leur offrant un suivi pédagogique et psychosocial en vue de leur parfaite intégration à l'éducation des adultes.

L'embellissement de la cour de l'école **de la Grande-Ourse** à l'aide de vivaces et d'arbustes.



La mise en place à l'école **D'Iberville** d'un local de répit, réservé aux élèves qui étaient aux prises avec une désorganisation temporaire au niveau psychologique ou émotionnel, où une technicienne en éducation spécialisée les accueillait et prenait le temps de désamorcer la situation.



La mise en place d'une zone pour se chamailler à l'école **Sacré-Cœur** qui était destinée particulièrement aux garçons afin de leur permettre de jouer et de dépenser leur énergie sous la surveillance accrue d'une éducatrice.

Le développement de moyens et d'une structure innovante pour permettre aux élèves d'âge adulte au centre **Élisabeth-Bruyère** de profiter d'un climat propice aux apprentissages tout en continuant d'utiliser leur cellulaire.



La mise en ligne d'une nouvelle plateforme permettant aux élèves du centre **Élisabeth-Bruyère** de cheminer dans leur parcours scolaire à partir de la maison, à leur rythme, en gérant leur temps, et ce, tout en bénéficiant d'un encadrement via le Web.

La livraison d'îlots de tri pour les déchets, la récupération et le compostage en vue de leur installation aux écoles **D'Iberville** et **La Source**.

L'offre de cours de francisation en matinée, en après-midi ou en soirée au centre **Élisabeth-Bruyère** pour favoriser une intégration harmonieuse tant professionnelle que culturelle des nouveaux arrivants.

La fin de la réorganisation du secondaire en 2018-2019 du côté de l'école **D'Iberville** et en 2019-2020 du côté de l'école **La Source** en vue de permettre aux deux écoles secondaires de la Commission scolaire d'offrir des cours de la 1^e à la 5^e année du secondaire.



ORIENTATION 2

Un milieu inclusif, propice au développement, à l'apprentissage et à la réussite

OBJECTIF 7

Offrir un milieu de vie qui intègre des activités culturelles, sportives, scientifiques et entrepreneuriales



De gauche à droite, M^{me} Liette Ayotte, directrice adjointe à l'école de l'Étincelle, M^{me} Suzie Bélanger, enseignante et récipiendaire, et M^{me} Anne-Frédérique Karsenti, directrice des Services éducatifs de la Commission scolaire de Rouyn-Noranda.

Le Prix culturel CSRN « Déclencheur de passions »

Lors du traditionnel 5 à 7 de remise des Prix de la culture de la Ville de Rouyn-Noranda, le comité culturel de la Commission scolaire de Rouyn-Noranda a profité de cette tribune pour décerner le prix culturel 2019 « Déclencheur de passions » à M^{me} Suzie Bélanger, enseignante en musique à l'école **de l'Étincelle**. Au fil des années, elle a su faire vivre diverses expériences culturelles et enrichissantes à ses élèves dont par le projet sur les musiques du monde, par un autre projet intitulé *Place aux émissions d'autrefois*, par la création d'une chanson pour encourager le club de hockey des Huskies et par la participation annuelle au spectacle organisé au lac Kiwanis connu sous le nom de l'Esprit de Noël.

Des manifestations pour le climat

Le vendredi 27 septembre 2019, des initiatives ont été entreprises dans plusieurs écoles de la Commission scolaire de Rouyn-Noranda afin d'emboîter le pas aux manifestations mondiales sur le climat.

À l'école Kinojévis, des élèves avaient préparé une banderole *Kino pour la Terre* et des pancartes qu'ils ont brandies lors d'une marche autour de leur établissement d'enseignement.





La campagne de financement *Miam! Cuisine créative*

La recherche de financement a toujours été un élément crucial pour la mise en place et la pérennité des activités parascolaires offertes à l'intérieur des différents établissements d'enseignement de la Commission scolaire de Rouyn-Noranda. À l'école **D'Iberville**, les élèves ont été invités à mettre la main à la pâte pour la préparation des produits nutritifs et savoureux *Miam! Cuisine créative* dont les profits étaient destinés à offrir, à ces mêmes jeunes ainsi qu'à leurs camarades, des moments à l'extérieur des heures de classe qui répondaient à leurs besoins et à leurs intérêts.

Le dévoilement de la campagne de financement a eu lieu le mardi 1^{er} octobre 2019 à l'école D'Iberville. Développés en partenariat avec M^{me} Nathalie Langlais, propriétaire de l'épicerie fine Les Saveurs folles de Rouyn-Noranda, et M^{me} Marie-Ève Bouchard, de La Fée fourchette, les produits proposés étaient 16 préparations différentes de déjeuner, de soupe, de plat principal, de dessert, de collation ainsi que de nourriture pour les chiens.

La finale locale de cross-country

Plus de 1 200 élèves du troisième cycle du primaire et du secondaire de la Commission scolaire ont foulé le sol du Club de golf Dallaire au cours de la journée du vendredi 11 octobre 2019 afin de prendre part à l'une des courses qui étaient organisées dans le cadre de la finale locale de cross-country.



Une rencontre virtuelle avec Son Excellence la très honorable Julie Payette

Grâce à l'outil de communication Skype, les élèves d'une classe en 2^e année ainsi que ceux d'une autre classe en 6^e année de l'école **Notre-Dame-de-Grâce** ont pu s'entretenir avec la gouverneure générale du Canada, Son Excellence la très honorable Julie Payette.



L'œuvre à l'école de Granada

Avec l'aide d'une enseignante au préscolaire, les élèves de l'école **de Granada** ont tous participé à la réalisation d'une œuvre collective. En lien avec le thème choisi en 2019-2020 pour cet établissement d'enseignement qui était *Prendre son envol!*, les mains dessinées ont été assemblées pour former des ailes géantes. Le montage a été affiché sur le tableau près d'une aire commune.

Le conseil des élèves du primaire

Les 3 346 élèves qui fréquentaient une école primaire de la Commission scolaire de Rouyn-Noranda en 2019-2020 ont été représentés, pour une troisième année consécutive, au conseil des élèves du primaire de cette organisation. Étant donné le nombre d'élèves du troisième cycle du primaire qui ont déposé leur candidature, des élections ont dû se tenir, le mardi 22 octobre 2019, dans sept écoles. Le conseil des élèves du primaire se présentait comme étant une belle amorce pour ces jeunes dans l'apprentissage de la démocratie.



Une nouveauté en 2019-2020 a été le mode de scrutin présenté aux élèves. Chacun leur tour, les jeunes du préscolaire jusqu'à la 6^e année du primaire dans les écoles en élection ont effectué leur choix à l'aide d'un vote électronique.



Le comité ad hoc du conseil des élèves du primaire

En raison tant de l'heure de fin des cours des élèves dans le bâtiment situé dans le quartier de Mont-Brun de l'école **Cléricy — Mont-Brun** que de la distance à parcourir pour se rendre au centre-ville de Rouyn-Noranda, un comité ad hoc du conseil des élèves du primaire a été formé pour la première fois en 2019-2020. Celui-ci était composé d'un petit groupe d'élèves qui aura été sollicité à des fins de consultation par le conseil. Lors de leur première rencontre qui a eu lieu dans leur école le jeudi 7 novembre 2019, les membres du comité ad hoc ont pensé à des idées d'activités à pratiquer en hiver qui se sont retrouvées dans un projet destiné à toutes les familles ayant au moins un enfant qui fréquentait une école primaire de la Commission scolaire.



L'intégration des saines habitudes de vie

L'emplacement de l'école **de la Grande-Ourse** au centre-ville de Rouyn-Noranda et près du sentier polyvalent Osisko a eu comme avantage de faciliter la réalisation d'activités extérieures ainsi que la collaboration de partenaires situés à proximité. En effet, les élèves ont pu faire aisément du patinage à l'anneau de glace et du vélo sur la piste cyclable. Peu importe quelle était la température, une marche était aussi toujours prévue à l'horaire les lundis matins.



L'enregistrement d'un épisode d'une websérie à l'école des Kekeko

Le mercredi 6 novembre 2019, une équipe de tournage du Grand défi Pierre Lavoie était à l'école **des Kekeko** pour y enregistrer un épisode de la websérie intitulée *Force 4 à ton école*. Le programme *Force 4* offrait de l'équipement et des idées aux écoles du Québec pour faire bouger les jeunes au moins une heure par jour. Les images filmées à l'école des Kekeko avaient pour but de mettre en lumière les initiatives développées en matière de saines habitudes de vie dans cet établissement d'enseignement de la Commission scolaire. L'épisode a été mis en ligne le lundi 25 novembre 2019.

L'école Notre-Dame-de-Protection en vedette au grand écran

La population de l'Abitibi-Témiscamingue a eu l'opportunité à quelques occasions en 2019-2020 de visionner le long métrage à l'intérieur duquel les élèves du préscolaire jusqu'au troisième cycle du primaire qui fréquentaient l'école **Notre-Dame-de-Protection** en 2016-2017 étaient mis en vedette. Après avoir été projeté en première mondiale lors de la 38^e édition du Festival du cinéma international en Abitibi-Témiscamingue, le documentaire *Les chiens-loups* a été à l'affiche au cinéma Paramount de Rouyn-Noranda du 15 au 21 novembre 2019. De plus, cette réalisation a été disponible pendant un laps de temps sur la plateforme de la Fabrique culturelle produite par Télé-Québec. Quelques mois plus tard, le film a aussi été sélectionné dans un festival de cinéma à Tokyo.



Le film *Les chiens-loups*, qui a recueilli la meilleure appréciation du public, a reçu le Grand Prix Hydro-Québec lors de la 38^e édition du Festival du cinéma international en Abitibi-Témiscamingue.

Le marché de Noël

Un marché de Noël a été organisé pour la première fois à l'école **Le Prélude** au cours de la soirée du jeudi 12 décembre 2019. En prévision de cet événement, les élèves avaient fabriqué des objets qui pouvaient être achetés par les parents et les visiteurs. Les articles étaient variés allant d'accessoires pour les cheveux à des décorations de Noël en passant par des petites gourmandises. La présence du père Noël et de ses lutins a ajouté une touche de magie à l'ambiance festive qui y régnait. En plus de pouvoir faire vivre aux jeunes une expérience enrichissante, les classes ont pu bénéficier des profits des ventes.



La présentation d'un conte de Noël

Le vendredi 13 décembre 2019, les élèves de la 1^{re} à la 5^e année du secondaire de l'école **La Source**, faisant partie de la concentration en danse et arts de la scène, ont présenté un conte de Noël unique à des enfants du préscolaire. Sous la direction de l'école du spectacle Danzhé, ces élèves ont créé de toute pièce un spectacle où le chant et la danse étaient entremêlés afin d'émerveiller les tout-petits. Ainsi, toutes les classes du préscolaire des écoles **Notre-Dame-de-Grâce** et **Notre-Dame-de-Protection** ont été invitées à assister à ce spectacle.

La visite d'élèves du secondaire aux résidences pour personnes âgées les Jardins du Patrimoine et Bleu Horizon

Les élèves du groupe de pré-D.E.P. de l'école **La Source** se sont déplacés aux Jardins du Patrimoine et au Bleu Horizon pour proposer aux résidents des activités qu'ils avaient eux-mêmes conçues et réalisées dans le cadre de leur cours en entrepreneuriat. Ces jeunes ont offert des ateliers d'utilisation du cellulaire et de la tablette ainsi qu'un échange musical.



Un concert de Noël offert à la résidence pour personnes âgées Bleu Horizon

Les personnes à la résidence Bleu Horizon ont reçu la visite, le vendredi 13 décembre 2019, des élèves en 1^{re} année de l'école **Sacré-Cœur**. Avec l'aide de leur enseignante en musique, ces jeunes avaient préparé un concert. Ils ont aussi pu déguster un chocolat chaud en compagnie des résidents et leur remettre les cartes de souhaits qu'ils avaient eux-mêmes fabriquées à l'occasion du temps des Fêtes.



La visite d'élèves du secondaire dans une résidence pour personnes âgées

Dans le cadre de leur cours en français, des élèves de l'école **La Source** ont confectionné chacun une carte de souhaits à l'occasion du temps des Fêtes. Ils ont été invités à composer un texte à l'intérieur de leur création qu'ils ont lu et remis lors de leur visite dans une résidence pour personnes âgées à Rouyn-Noranda. Ces élèves étaient aussi accompagnés d'un musicien et enseignant de leur établissement d'enseignement qui a ensoleillé la journée des résidents à la maison de retraite par ses chants et sa guitare.

L'image des vœux du temps des Fêtes

Tous les élèves de l'école **de Bellecombe** ont participé à la réalisation d'une murale qui a été exposée dans leur établissement d'enseignement. L'image a aussi été utilisée pour agrémenter la carte virtuelle de vœux de la Commission scolaire de Rouyn-Noranda à l'occasion du temps des Fêtes. Afin de présenter plusieurs exemples d'activités pour profiter pleinement de la neige, ils ont eu l'idée de se mettre eux-mêmes en scène à l'aide de photographies et de matériaux réutilisés.



Le public était invité à venir entendre la parole des participantes et des participants, entremêlée à celle des artistes, au sujet ce que qui les habitaient, les isolaient et les reliaient.

La création théâtrale *Je suis presque là*

La population de Rouyn-Noranda était invitée, les 26 et 27 février 2020, dans la grande salle du centre **Élisabeth-Bruyère** pour assister gratuitement à la représentation d'une création théâtrale du Petit Théâtre du Vieux Noranda. La pièce *Je suis presque là*, qui a pris forme directement dans le centre de formation générale des adultes, a regroupé trois artistes qui ont travaillé avec un groupe d'élèves en intégration sociale et socioprofessionnelle. À travers l'élaboration de ce projet, ces élèves d'âge adulte ont pu s'exercer à prendre la parole. La réalisation de cette pièce de théâtre avait comme objectif premier la rencontre, la coopération et la bienveillance entre les élèves du centre Élisabeth-Bruyère.

Le projet *Ces enfants merveilleux, explorateurs de mémoires*

En 2018-2019, tous les élèves de l'école **Notre-Dame-de-Protection** avaient présenté le spectacle *Ces enfants merveilleux*. L'année suivante, des démarches ont été entreprises pour donner une deuxième vie à ce projet en lui faisant prendre une tangente basée notamment sur un retour dans le passé. Bien que le spectacle n'ait pas pu avoir lieu en mai 2020 étant donné la situation de la COVID-19, les élèves ont quand même pu profiter d'ateliers animés par les artistes Valéry Hamelin et Édith Fluet.

Le prix de la meilleure recherche

Les élèves du 1^{er} cycle du secondaire à l'école **D'Iberville** de la concentration en robotique devaient participer, en avril 2020, à un festival de robotique à Montréal. Étant donné le confinement, ils ont plutôt été invités à présenter un projet de recherche virtuelle à Robotique FIRST Québec. Ayant remis un travail de grande qualité, ces jeunes, qui composaient l'équipe Cuivre & Or Mauve, ont remporté le prix de la meilleure recherche. Cette reconnaissance a été décernée à l'équipe qui a bien compris et expliqué le problème qui était proposé. De plus, ils ont aussi eu l'honneur de terminer en deuxième position pour le prix de la solution innovante.

Des attaches pour aider les travailleuses et les travailleurs de la santé ainsi que des services essentiels

Au début de la période de pandémie de la COVID-19, des élèves de la concentration en robotique à l'école **D'Iberville** ont fabriqué des attaches grâce auxquelles il était possible de bien faire tenir un masque chirurgical. Réalisées à partir d'imprimantes en trois dimensions, les attaches permettaient de soulager la pression sur les oreilles des travailleuses et des travailleurs de la santé ainsi que des services essentiels. Des centaines de copies ont été distribuées en Abitibi-Témiscamingue.



D'autres projets en bref pour offrir un milieu de vie qui intègre des activités culturelles, sportives, scientifiques et entrepreneuriales :

La participation, aux épreuves sportives des Jeux Bon Départ de Canadian Tire, d'élèves qui ont fréquenté le service de garde de leur école primaire lors d'une journée pédagogique qui était prévue en début d'année scolaire.

La visite des élèves en 4^e, 5^e et 6^e année des écoles **de D'Alembert** et **Cléricy — Mont-Brun** à l'Agora des arts afin d'assister à la pièce de théâtre intitulée *Quichotte*.

La visite du conteur et écrivain Guillaume Beaulieu à l'école **de D'Alembert** afin de s'entretenir avec les élèves au sujet de l'importance qu'ont eue les aînés dans le développement de l'Abitibi-Témiscamingue.



La distribution de vœux pour le temps des Fêtes par les élèves de l'école **de la Grande-Ourse** aux citoyennes et aux citoyens ainsi qu'aux commerçants du centre-ville de Rouyn-Noranda.



L'interprétation de la chanson *Noël, c'est l'amour* sur la scène du Théâtre du cuivre par les élèves des chorales des écoles **de l'Étincelle** et **Notre-Dame-de-Protection** qui ont été invités à accompagner le Trio BBQ et le quatuor vocal VoxA4.

La participation de plusieurs écoles de la Commission scolaire aux Journées de la culture qui ont notamment permis aux élèves de découvrir ou de connaître davantage l'auteure, compositrice et interprète Elisapie grâce au volet *Une chanson à l'école*.

La participation des élèves de l'école **de l'Étincelle** et des membres de leur famille au *Défi Active tes pieds* de la Société canadienne du cancer dont le but était d'accumuler autant de kilomètres que la distance d'un bout à l'autre du Canada, et ce, en marchant, courant et pédalant.

La réalisation d'un projet personnel par les élèves de l'école **de la Grande-Orse** qui disposaient de quelques semaines pour choisir eux-mêmes leur sujet et effectuer des recherches. La période de confinement n'a cependant pas permis la présentation des résultats.

L'écriture d'un projet de loi par quatre élèves de l'école **La Source** avec l'aide d'un enseignant, puis participation de ceux-ci à une simulation parlementaire à Québec.

La création d'une murale internationale par des élèves de l'école **Sacré-Cœur**, avec la chargée de projets et muraliste Ariane Ouellette ainsi que les artistes Valéry Hamelin et Annie Boulanger, pour embellir une cage d'escalier.

L'enregistrement, dans une classe de l'école **Kinojévis**, de la chanson *Plus loin* inspirée par le thème de l'école de la vie.

La tenue d'olympiades dignes des Jeux olympiques à l'école **Notre-Dame-de-Protection** malgré les règles de distanciation en vigueur dû à la pandémie de COVID-19.

L'enregistrement d'une chanson sur le thème de l'écologie, inspirée par l'air de la chanson *Le petit renne au nez rouge*, par les élèves d'un groupe en 6^e année et ceux d'un autre groupe en adaptation scolaire à l'école **Sacré-Cœur** afin d'exprimer leurs souhaits pour la planète à l'occasion de Noël.



L'intégration, dans une classe de 2^e année à l'école **Notre-Dame-de-Grâce**, d'un club 4-H dont l'objectif était de développer l'intérêt ainsi que les compétences des jeunes à l'égard de la nature, de la forêt et de l'environnement.

La collaboration du centre **Élisabeth-Bruyère** avec le Centre local d'emploi de Rouyn-Noranda afin d'offrir une formation qui répondait aux besoins de main-d'œuvre sur le marché du travail. Quant au partenariat avec la Ressourcerie Bernard-Hamel, il a permis la mise en place de plusieurs stages en formation semi-spécialisée.

La collecte de produits d'hygiène féminine, en partenariat avec différentes pharmacies de Rouyn-Noranda, par les Jeunes Féministes de l'école **La Source** qui était un groupe composé d'une douzaine de jeunes filles accompagnées de deux enseignantes.

ORIENTATION 3

Des acteurs et des partenaires mobilisés pour la réussite

OBJECTIF 8

Développer, maintenir ou consolider des collaborations entre tous les acteurs de la Commission scolaire et les différents partenaires de la communauté dont font partie intégrante les parents

Le fonds spécial du conseil des commissaires

Le fonds spécial du conseil des commissaires de la Commission scolaire de Rouyn-Noranda, dont la seule source de revenus était une partie du salaire des membres du conseil des commissaires, avait pour but de venir en aide de différentes façons, dont financièrement, à des projets qui permettaient de développer le sentiment d'appartenance des élèves à l'égard de leur milieu scolaire. À la suite de l'abolition des commissions scolaires, il a été prévu de distribuer l'argent restant aux établissements d'enseignement de la Commission scolaire.

Le fonds *Pour que chaque jeune ait une chance égale à l'école*

Grâce aux dons monétaires d'entreprises et d'organismes, dont le Club Richelieu de Rouyn-Noranda, au fonds *Pour que chaque jeune ait une chance égale à l'école*, la Commission scolaire de Rouyn-Noranda a acheté pour 6 000 \$ en chèques-cadeaux échangeables dans des épiceries. Ces bons ont été distribués, au début de la période de la pandémie de COVID-19, à plus de 95 familles. En outre, l'aide financière apportée par le Syndicat de l'enseignement de l'Ungava et de l'Abitibi-Témiscamingue a permis d'offrir des chèques-cadeaux à 7 familles supplémentaires.

La collaboration avec des partenaires dans le cadre de la lutte contre la COVID-19

La Commission scolaire de Rouyn-Noranda a travaillé conjointement avec le Centre intégré de santé et de services sociaux de l'Abitibi-Témiscamingue afin de redéployer des effectifs dans le cadre de la lutte à la COVID-19. En tout, 23 membres du personnel en éducation, dont des techniciennes et des techniciens en éducation spécialisée ainsi que des préposées et des préposés aux élèves handicapés, se sont portés volontaires pour venir en renfort au réseau de la santé. Un travail de collaboration s'est aussi poursuivi avec les syndicats représentant les membres du personnel enseignant, de soutien et professionnel dans le but de trouver des solutions mutuellement satisfaisantes aux différentes problématiques qui se sont inscrites dans le contexte de la pandémie.



Delphine Laplante et Léane Tousignant sont entourées de M^{me} Marie-Pierre Godbout, directrice de l'école de l'Étincelle, et de M^{me} Marie-Christine Beaumier, enseignante et membre du comité culturel de l'école de l'Étincelle.

La nouvelle image pour l'école primaire située dans le quartier d'Évain

La présentation de la nouvelle identité de l'école primaire, de la Commission scolaire de Rouyn-Noranda, située dans le quartier d'Évain a eu lieu le jeudi 12 septembre 2019, soit à l'occasion d'un pique-nique auquel étaient invités les parents. La collaboration de ces derniers fut importante lors de plusieurs étapes du processus de création et leur présence à l'école ce midi-là a permis de marquer le début d'un nouveau chapitre pour cet établissement d'enseignement connu désormais sous le nom de l'école **de l'Étincelle**. Dans un premier temps, les familles avaient été invitées à soumettre des noms et celui de l'école de l'Étincelle, proposé par Delphine Laplante, a par la suite été choisi par vote. Après que le nouveau nom de l'école ait été connu au cours de l'hiver 2019, un concours de dessins a été lancé auprès des élèves. L'œuvre de Léane Tousignant a été retenue pour son livre qui représentait le savoir.

Le perfectionnement des conductrices et des conducteurs d'autobus scolaire

Les conductrices et les conducteurs d'autobus scolaire, faisant partie des équipes des entreprises Transport scolaire R.N. et Autobus Maheux, étaient invités à l'une des deux rencontres d'une demi-journée qui étaient organisées au centre administratif de la Commission scolaire. Ils ont pu découvrir les attitudes à adopter et les interventions à mettre en place en présence d'élèves ayant un trouble du spectre de l'autisme. De plus, ils ont été mieux outillés pour faire face à des dénonciations d'agression à caractère sexuel, de violence et d'intimidation.



La présence des parents pour bien débuter la journée

Tous les jours, les élèves en 1^{re} année à l'école **Le Prélude** avaient la possibilité de passer du temps en classe en compagnie de leurs parents. En effet, ces derniers étaient invités à se joindre au groupe lors de la routine du matin. Ce moment avait pour but de permettre aux élèves de bien démarrer leur journée. Il s'agissait aussi d'une opportunité pour les parents de jouer un rôle important dans les apprentissages de leur enfant, car la révision ou l'écriture de mots pouvaient faire notamment partie des tâches à accomplir au cours de la routine.



Un représentant du Réseau du sport étudiant du Québec en Abitibi-Témiscamingue, M. Alain Groleau, remet le chèque-cadeau à M. Kévin Gervais, enseignant en éducation physique à l'école Sacré-Cœur.

La remise d'un prix destiné à l'achat de matériel sportif

Au début de l'année scolaire 2019-2020, les écoles primaires et secondaires de la province ont été invitées à participer à *La Rentrée sportive*. En plus de remplir un formulaire, les enseignantes et enseignants en éducation physique devaient organiser une activité en lien avec les sports offerts par le Réseau du sport étudiant du Québec. L'école **Sacré-Cœur** a été l'établissement d'enseignement gagnant en Abitibi-Témiscamingue qui s'est mérité un chèque-cadeau de 1 000 \$ pour l'achat de matériel sportif.

La certification ISO-ACTIF a permis à l'école des Kekeko de recevoir un prix

En 2018-2019, des démarches ont été entreprises afin que l'école **des Kekeko** soit certifiée ISO-ACTIF. Selon les critères définis par le programme, la catégorie de certification à l'intérieur de laquelle cet établissement d'enseignement s'est classé l'année suivante est l'excellence, et ce, grâce aux nombreux efforts qui ont été déployés pour la promotion et la valorisation d'une vie saine et active. Parmi toutes les écoles qui ont enclenché ce processus de certification en 2018-2019, l'école des Kekeko a été celle en Abitibi-Témiscamingue qui a obtenu en 2019-2020 un chèque-cadeau de 500 \$ pour l'achat de matériel sportif.

Les deux enseignants en éducation physique de l'école des Kekeko, soit M. Alexandre Morin-Trudel et M^{me} Annie Pellerin, ont accueilli M. Alain Groleau du Réseau du sport étudiant du Québec en Abitibi-Témiscamingue dans le gymnase de leur établissement d'enseignement où la remise du chèque-cadeau a eu lieu.



La journée thématique de Noël

Avant le début des vacances à l'occasion du temps des Fêtes, les élèves de l'école **de Bellecombe** ont savouré de la dinde offerte par la mine LaRonde, faisant partie de la société canadienne d'exploitation aurifère Agnico Eagle, lors d'un dîner traditionnel de Noël préparé par des parents et les membres du personnel de leur établissement d'enseignement. Réunis à la salle communautaire près de leur école, ils ont ensuite accueilli leurs parents et des membres de leur famille avec qui ils ont pu déguster des desserts qu'ils avaient eux-mêmes confectionnés. Vêtus de leurs habits chics, les jeunes et leurs invités ont, par la suite, joué ensemble à des jeux de société ou sont allés s'amuser à l'extérieur.



L'une des activités proposées par le bingo en plein air constituait à faire des anges dans la neige.

Le bingo en plein air

Les membres du conseil des élèves du primaire ont proposé, à toutes les familles ayant un enfant qui fréquentait une école primaire, de participer à un bingo à réaliser en plein air pendant les premières semaines de l'hiver. Cette activité avait un objectif très simple, soit celui de motiver les jeunes et leur famille à braver la température en allant jouer à l'extérieur. En compagnie de membres de leur famille, les élèves devaient pratiquer des activités qui se retrouvaient sur la grille de bingo. Lorsqu'une ligne horizontale, verticale ou diagonale était complétée, l'élève pouvait remettre sa feuille au secrétariat de son école pour avoir une chance de gagner. Il pouvait aussi garder la feuille afin d'essayer le grand défi de la carte pleine qui donnait 20 chances de gagner une nuitée dans le chalet Le Monarque au Parc national d'Aigüebelle ainsi que la location de raquettes. Ce prix a été remis à la famille d'Anaé Hardy de l'école **Kinojévis**.

La participation de parents pour l'organisation d'activités

L'organisme de participation des parents, communément appelé l'OPP, de l'école **Entre-Lacs** s'est toujours donné comme mission d'organiser des activités qui apportaient du bonheur et permettaient de tisser des liens à l'extérieur d'un cadre pédagogique. Les parents formant cet OPP ont donc proposé en 2019-2020 des activités gratuites aux familles dans le quartier de Cloutier.

Une activité de glissade dans le noir qui était l'idée des membres de l'OPP de l'école Entre-Lacs.



Un don de matériel

Une conférence de presse a été organisée le lundi 17 février 2020 au centre Polymétier pour souligner l'importante contribution en don de matériel de la mine LaRonde, faisant partie de la société canadienne d'exploitation aurifère Agnico Eagle, à trois établissements d'enseignement en Abitibi-Témiscamingue, dont le centre **Polymétier** qui a reçu pour 142 744 \$ en outils et équipements destinés aux secteurs Électricité et Électromécanique de systèmes automatisés.

Un don de nouveaux équipements électroniques

La Fonderie Horne, une compagnie de Glencore, a fait deux dons totalisant 13 000 \$ au centre **Élisabeth-Bruyère**. Le premier, d'une valeur de 5 000 \$, a servi à acheter un tableau numérique ainsi que son support. Puis, pour une valeur de plus de 8 000 \$, plus de vingt ordinateurs portables ainsi qu'un chariot de rangement et de chargement ont été remis à ce centre de formation générale des adultes.





De gauche à droite, M^{me} Lucille Doiron, directrice générale de l'Institut des troubles d'apprentissage, M^{me} Nathalie Tremblay, présidente du comité organisateur du congrès et présidente du comité consultatif des services aux élèves handicapés ou en difficulté d'adaptation ou d'apprentissage de la Commission scolaire de Rouyn-Noranda, M^{me} Stéphanie Jacques, docteure et présidente d'honneur, et M. Sylvain Blais, directeur général du Cégep de l'Abitibi-Témiscamingue.

Le dévoilement de la première édition du Congrès régional en éducation inclusive

Bien que l'évènement qui devait avoir lieu les 6 et 7 novembre 2020 ait été reporté dû aux contraintes de la distanciation sociale, la programmation prévue pour le premier Congrès régional en éducation inclusive a été dévoilée lors d'une conférence de presse qui s'est tenue le mardi 10 mars 2020. Sous le thème *Quand la différence nous rassemble*, ce congrès avait comme objectif de soutenir la réussite scolaire des élèves et des étudiants allant du préscolaire jusqu'aux études supérieures en s'adressant aux parents, aux enseignantes et enseignants, aux intervenantes et intervenants, aux gestionnaires ainsi qu'aux professionnelles et professionnels de l'éducation, de la santé, des services sociaux, de la recherche et du milieu communautaire.

La foire orientante

Tous les ans, une foire orientante destinée aux élèves en 6^e année était organisée à l'école **de D'Alembert**. Pour une première fois en 2019-2020, les enseignantes en 5^e et en 6^e année ont voulu permettre à tous les élèves du 3^e cycle du primaire de cet établissement d'enseignement de participer à cette activité qui n'a finalement pas pu avoir lieu dû à des imprévus ainsi qu'à la période de confinement. Cependant, plusieurs démarches avaient été effectuées dans la préparation du projet. Après avoir envoyé une lettre dans les familles des élèves en 5^e et 6^e année, six parents avaient accepté de prendre part à la foire orientation en animant chacun un atelier pour présenter leur métier. Une élève de l'école **La Source**, qui avait fréquenté l'école de D'Alembert, avait aussi accepté de venir présenter son expérience à l'école secondaire. Avant le début de la pandémie de la COVID-19, les élèves ont pu rencontrer un policier qui les a notamment invités à découvrir sa voiture de patrouille ainsi qu'à essayer des lunettes de simulation d'une consommation d'alcool ou de drogues.

La campagne de financement pour soutenir la communauté et les restaurateurs de Rouyn-Noranda

Afin de venir en aide à la communauté et aux restaurateurs de Rouyn-Noranda pendant la période de confinement, un regroupement de citoyennes et de citoyens a lancé une campagne de financement participatif sur une plateforme Web. Sous le thème *Rouyn-Noranda unie pendant la pandémie*, la population a été invitée à donner au suivant en achetant des repas pour les personnes dans le besoin ou des cartes-cadeaux chez les restaurateurs participants. La Commission scolaire de Rouyn-Noranda a agi à titre de fiduciaire de cette campagne qui visait à aider les gens dans le besoin à manger des repas chauds et nutritifs tout en assurant la survie des restaurateurs locaux. La générosité de la population et des entreprises locales, conjuguée à celle de Desjardins, a permis aux restaurateurs participants, soit Le Cachottier, Le St-Honoré, Le St-Exupéry et Le Petit Lutin, de préparer un total de 11 400 repas qui ont été distribués à sept organismes d'aide.

D'autres projets en bref pour développer, maintenir ou consolider des collaborations entre tous les acteurs de la Commission scolaire et les différents partenaires de la communauté dont font partie intégrante les parents :

Le maintien d'une participation active au sein du Groupe régional d'acteurs pour la valorisation des enseignants (GRAVE) afin de valoriser la profession enseignante sur le territoire de l'Abitibi-Témiscamingue et du Nord-du-Québec.



L'organisation du nouveau modèle de gouvernance scolaire notamment par la publication d'avis pour la désignation au conseil d'administration de parents, de membres du personnel scolaire et de membres représentant la communauté.



Une fois tous les dix jours de classe, les parents ainsi que les citoyennes et les citoyens de **Bellecombe** étaient invités à se présenter à l'école de leur quartier pour jouer à des jeux de société en compagnie des élèves.

La création, après une absence depuis plusieurs années, d'un organisme de participation des parents (OPP) à l'école **Cléricky — Mont-Brun** qui a organisé différentes activités, dont un rallye de Noël et un dîner au cours duquel des hot-dogs ont été servis.



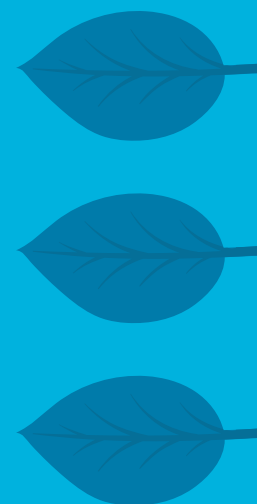
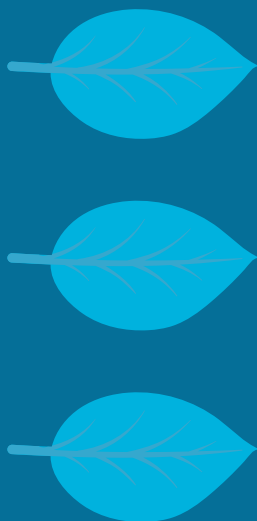
La participation au projet *Active tes neurones!* à l'école **Entre-Lacs** qui visait, avec la collaboration des parents, à travailler la psychomotricité et favoriser l'éveil à la lecture des jeunes.



L'élaboration, avec l'aide de Fusion Jeunesse, d'un jardin communautaire qui devrait être installé devant l'école **de Granada** en 2020-2021.



La réalisation de projets, dont un manoir à l'Halloween, un brunch à l'occasion du temps des Fêtes et un mur des mots doux pour la Saint-Valentin, par l'OPP de l'école **de Granada**.




La publication du journal *L'Écho de Kino* réalisé par des parents et à l'intérieur duquel étaient présentés des projets vécus à l'école **Kinojévis**.

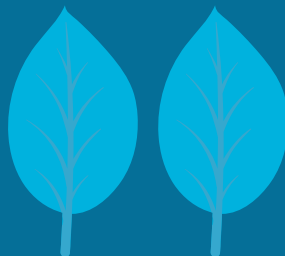


L'exécution de techniques de couture transmises par des membres du cercle de fermières de McWatters à des élèves en 5^e et 6^e année de l'école **Kinojévis** en vue d'offrir un service de réparation de vêtements et d'objets avec lequel il a été possible d'amasser de l'argent qui a été envoyé à une école en Haïti.


Le don de nombreux repas congelés, préparés par l'équipe du restaurant Pizzé, à l'école **Notre-Dame-de-Grâce** et, pour une première fois en 2019-2020, à l'école **Notre-Dame-de-Protection**.



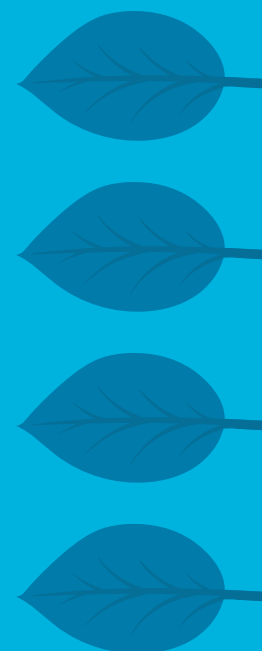
La visite de personnes retraitées du Syndicat des travailleurs de la mine Noranda à l'école **Notre-Dame-de-Protection** pour offrir des déjeuners copieux aux élèves et échanger avec eux.



La mise en ligne d'un nouveau site Web culturel pour faciliter la tâche des membres du personnel de la Commission scolaire qui souhaitent notamment inviter un artiste dans un milieu scolaire ou permettre aux élèves de participer à une activité culturelle.




L'expansion du projet de tutorat, implanté en avril 2019 par le Cégep et la Fondation du Cégep de l'Abitibi-Témiscamingue, en permettant aux élèves en voie d'obtenir leur diplôme d'études secondaires à l'école **D'Iberville**, en plus de ceux à l'école **La Source**, de s'inscrire.



La création d'une page Facebook pour les parents de l'école **Le Prélude**.

Le démarrage d'un projet pour la revitalisation de la cour de l'école **de l'Étincelle** avec l'aide de l'OPP de cet établissement d'enseignement et de parents entrepreneurs du quartier d'Évain.



La réussite de la concentration en robotique à l'école **D'Iberville** grâce aux partenariats avec des professeurs du Cégep de l'Abitibi-Témiscamingue et de l'Université du Québec en Abitibi-Témiscamingue ainsi que des techniciennes et des techniciens et des ingénieures et des ingénieurs provenant de différentes firmes de génie.

ORIENTATIONS, OBJECTIFS OU CIBLES DÉTERMINÉS PAR LE MINISTRE DE L'ÉDUCATION

OBJECTIF A

Réduire les écarts des taux de diplomation et de qualification au secondaire entre les garçons et les filles

APRÈS SEPT ANNÉES D'ÉTUDES	Situation de départ avec la cohorte de 2009 qui a été suivie jusqu'en 2015-2016			Situation avec la cohorte de 2011 qui a été suivie jusqu'en 2017-2018			Cible
	Masculin	Féminin	Écart	Masculin	Féminin	Écart	
Commission scolaire de Rouyn-Noranda	73,1 %	80,5 %	7,4 %	71,2 %	82,7 %	11,5 %	6,5 %
Abitibi-Témiscamingue	68,9 %	78,1 %	9,2 %	ND	ND	ND	
Réseau public	71,9 %	81,4 %	9,5 %	74,0 %	83,5 %	9,5 %	

Indicateur : Taux de diplomation et de qualification par cohorte de nouveaux inscrits au secondaire selon la durée des études (5 ans, 6 ans et 7 ans), cohorte de 2010 et 2011 de la Direction des indicateurs et des statistiques du ministère de l'Éducation et de l'Enseignement supérieur

OBJECTIF B

Réduire les écarts des taux de diplomation et de qualification au secondaire entre les élèves handicapés ou en difficulté d'adaptation ou d'apprentissage (EHDA) et les élèves réguliers

APRÈS SEPT ANNÉES D'ÉTUDES	Situation de départ avec la cohorte de 2009 qui a été suivie jusqu'en 2015-2016			Situation avec la cohorte de 2011 qui a été suivie jusqu'en 2017-2018			Cible
	Élèves réguliers	EHDA	Écart	Élèves réguliers	EHDA	Écart	
Commission scolaire de Rouyn-Noranda	82,5 %	44,1 %	38,4 %	86,8 %	47,6 %	39,2 %	36,0 %
Abitibi-Témiscamingue	ND	ND	ND	ND	ND	ND	
Réseau public	83,8 %	51,8 %	32,0 %	86,4 %	56,2 %	30,2 %	

Indicateur : Taux de diplomation et de qualification par cohorte de nouveaux inscrits au secondaire selon la durée des études (5 ans, 6 ans et 7 ans), cohorte de 2010 et 2011 de la Direction des indicateurs et des statistiques du ministère de l'Éducation et de l'Enseignement supérieur

OBJECTIF C

Augmenter le taux de réussite à l'épreuve ministérielle d'écriture, langue d'enseignement, de la 4^e année du primaire

TOTAL DES ÉLÈVES RÉUNIS	Situation de départ en juin 2017	Situation en juin 2019	Cible en juin 2021
Commission scolaire de Rouyn-Noranda	84,1%	87,4 %	86,0 %
Abitibi-Témiscamingue	ND	ND	
Réseau public	ND	ND	

Indicateur : Lumix, donnée au 2020-10-26

OBJECTIF D

Faire en sorte que les bâtiments du parc immobilier soient dans un état satisfaisant

TAUX DES BÂTIMENTS AYANT AU MOINS UNE COTE SATISFAISANTE	Situation de départ en 2017-2018	Situation en 2019-2020	Cible en 2021-2022
Commission scolaire de Rouyn-Noranda	24,2 %	11,28 %	50,0 %
Abitibi-Témiscamingue	ND	ND	
Réseau public	ND	ND	

Indicateur : Ministère de l'Éducation et de l'Enseignement supérieur, donnée d'avril 2020

Il est important de préciser, qu'en raison de l'utilisation d'un nouvel outil ministériel, les bâtiments de la Commission scolaire ont fait l'objet d'une inspection plus complète après que le portrait ait été dressé pour la situation de départ. De plus, la somme d'argent requise pour maintenir l'état des bâtiments était supérieure aux investissements reçus pour la réalisation des projets par le Service des ressources matérielles.

OBJECTIF E

Faciliter la pratique régulière d'activités physiques, de sports et de loisirs pour l'ensemble de la population

NOMBRE D'ÉCOLES QUI ADHÉRENT À LA MESURE À L'ÉCOLE, ON BOUGE AU CUBE! OU QUI PERMETTENT À LEURS ÉLÈVES D'ÊTRE PHYSIQUEMENT ACTIFS, TOUS LES JOURS DE CLASSE, PENDANT AU MOINS 60 MINUTES	Situation de départ en 2017-2018	Situation en 2019-2020	Cible en 2021-2022
Commission scolaire de Rouyn-Noranda	2 écoles qui ont adhéré à la mesure À l'école, on bouge au cube!	11 écoles	13 écoles
Abitibi-Témiscamingue	ND	ND	
Réseau public	ND	ND	

Indicateur : Documents de cueillette d'informations des écoles primaires pour l'année scolaire 2019-2020 en lien avec le plan d'engagement vers la réussite

SERVICES OFFERTS

La responsable de l'application des règles contractuelles (RARC)

La Commission scolaire de Rouyn-Noranda s'est dotée d'une Politique de gestion des risques en matière de corruption et de collusion dans le processus de gestion contractuelle. Après avoir été adoptée par le conseil des commissaires en janvier 2020, elle a été déposée sur le site Web de la Commission scolaire. En lien avec la directive émise par le Secrétariat du Conseil du trésor, la Commission scolaire a honoré ses obligations en mettant ainsi en place un plan annuel de gestion des risques en matière de corruption et de collusion dans le processus de gestion contractuelle.

TRAITEMENT DES PLAINTES

Les plaintes

Conformément à la Loi sur l'instruction publique, le Centre de services scolaire de Rouyn-Noranda doit faire mention des plaintes qui ont été portées à la connaissance du directeur général par les directions des établissements d'enseignement. Il est important de préciser que plusieurs incidents surviennent au cours d'une année scolaire, mais la reddition de comptes provenant d'une exigence ministérielle est basée exclusivement en lien avec les plaintes dites formelles.

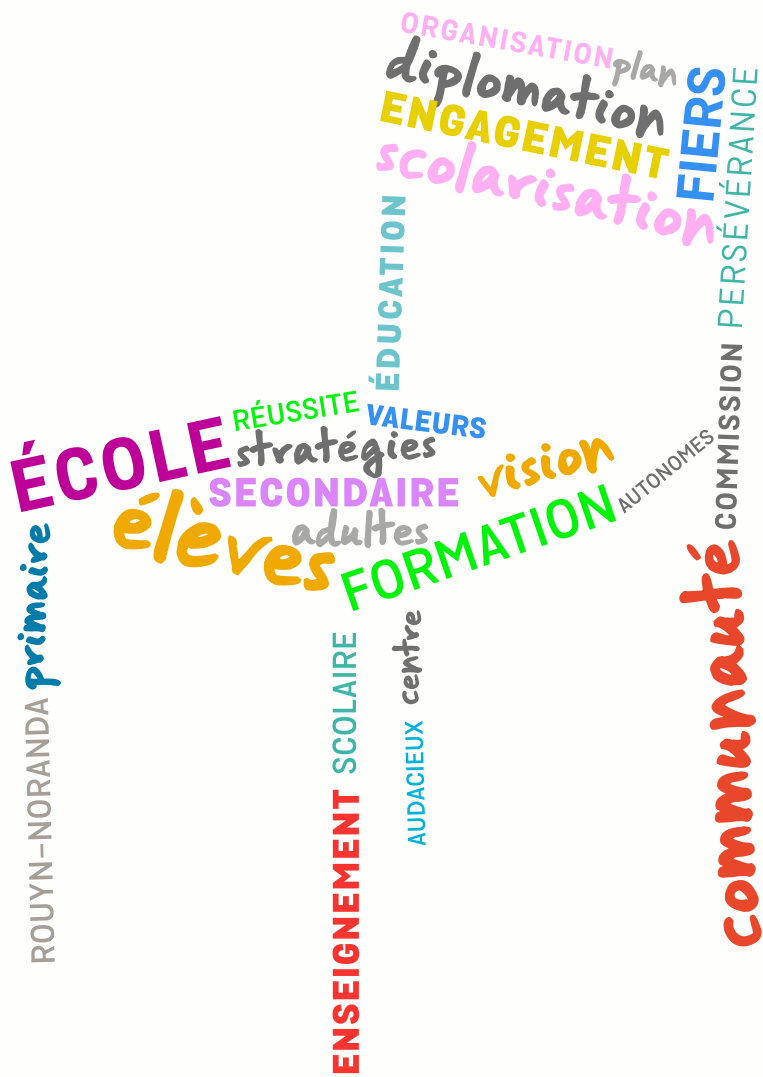
TYPES DE PLAINTÉ	Nombre en 2019-2020
Intimidation	4
Violence physique	5
Violence verbale	6
Total	15

Étant donné la quantité peu nombreuse de plaintes, leur provenance n'est pas un élément significatif et pourrait d'ailleurs porter atteinte aux personnes concernées.

Le protecteur de l'élève

Le protecteur de l'élève doit demeurer en tout temps impartial et indépendant. Toutes les personnes qui reçoivent des services d'une organisation scolaire, parent ou élève, peuvent avoir recours au protecteur de l'élève après avoir franchi toutes les étapes prévues dans le Règlement sur la procédure de traitement des plaintes. Le protecteur l'élève a reçu en 2019-2020 quatre courriels ainsi qu'une cinquantaine d'appels dont plusieurs étaient des questionnements ou des insatisfactions en lien avec la gestion de la pandémie de la COVID-19. En vue d'une entrée en fonction prévue le 1^{er} juillet 2020, un processus d'appel de candidatures a été mené en 2019-2020 dans le but de procéder à la nomination d'une nouvelle personne désignée à titre de protecteur de l'élève pour les centres de services scolaires de l'Abitibi-Témiscamingue et du Nord-du-Québec.

	2019-2020
Nombre de plaintes officielles traitées par le protecteur de l'élève	0



Centre
de services scolaire
de Rouyn-Noranda
Québec 

70, rue des Oblats Est, C. P. 908, Rouyn-Noranda (Québec) J9X 5C9
819 762-8161 • csrn.qc.ca • f