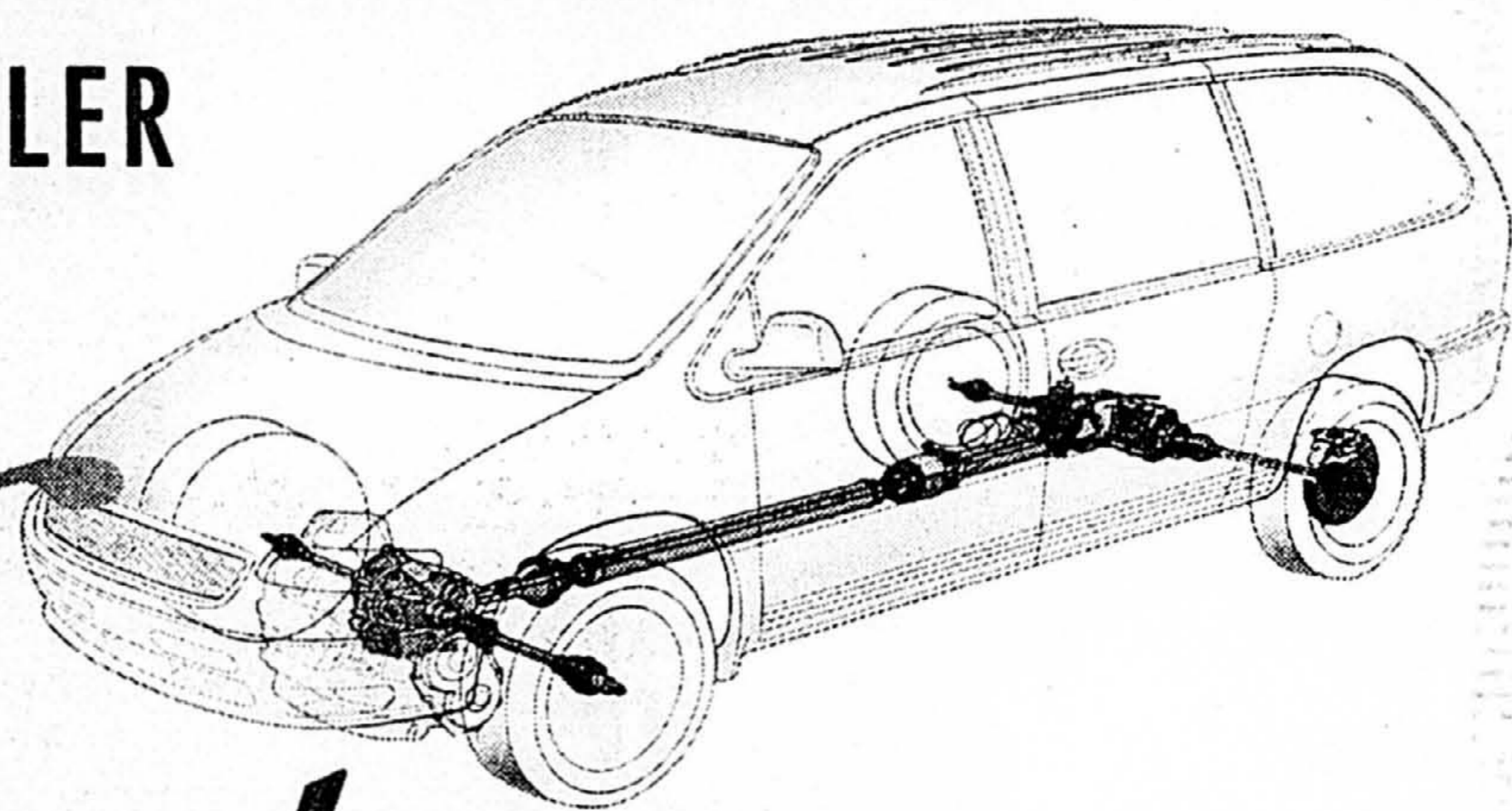




Town & Country

CHRYSLER



UNE FOURGONNETTE PRATIQUE ET LUXUEUSE



La présence d'une porte coulissante arrière du côté gauche ajoute beaucoup à l'agrément d'utilisation.

DENIS DUQUET
collaboration spéciale

La première fourgonnette Autobeaucoup de Chrysler apparue en 1984 se voulait un véhicule familial et polyvalent. Les succès de la Dodge Caravan et de la Plymouth Voyager ont surtout été basés sur leur confort, leur simplicité et leur capacité à plaire à une multitude de gens. Mais la compagnie a eu l'audace de pousser le concept un peu plus loin en lançant la Chrysler Town & Country en 1990. Pour la première fois, une fourgonnette était non seulement pratique, mais également luxueuse.

Les débuts furent plutôt modestes la première année alors que seulement 7000 Town & Country ont été vendues. Mais, les ventes ont connu de nets progrès au fil des années. Ainsi, il s'est vendu plus de 50 000 Town & Country en 1996 et les prévisions de la compagnie prévoient que 70 000 personnes vont opter pour cette fourgonnette de luxe en 1997.

De tels chiffres permettent à la fourgonnette de jouir d'une position unique. Encore une fois, Chrysler a innové et en rapporte les dividendes puisqu'aucune autre compagnie ne commercialise avec autant de succès une fourgonnette dont le prix de vente est de plus de 40 000 \$.

Traction intégrale et V6

Comme il fallait s'y attendre sur un modèle aussi huppé, l'équipement proposé est plus que complet. Sur le plan mécanique, seul le moteur V6 3,8 litres est offert avec les versions à traction intégrale, soit les LX et LXI. Notre modèle d'essai appartenait à cette dernière catégorie.

Par contre, les SX et TX traction avant sont équipés de série du V6 3,3 litres. Avec ses 158 chevaux, il ne concède que 8 chevaux au V6 3,8 litres. Toutefois, ce dernier l'emporte carrément au chapitre du couple puisqu'il produit 24 lb/pi de plus que son frère de cylindrée moyenne. Et cet avantage n'est pas superflu puisqu'il doit combattre la friction supplémentaire apportée par le rouage d'entraînement de la traction intégrale.

Lors de la refonte de toutes ses fourgonnettes en 1996, Chrysler n'avait pas proposé une version intégrale immédiatement, préférant concentrer ses efforts au lancement de nouvelles tractions. Ce n'est que cette année que les versions AWD sont offertes dans la nouvelle livrée. Sur le plan mécanique, on a repris presque entièrement le mécanisme qui équipait le modèle précédent. Mis au point en collaborations avec le spécialiste autrichien de la traction intégrale Steyr-Puch, ce mécanisme fait appel à un viscosoupleur pour répartir le couple entre les roues avant



L'habitacle avec sa sellerie en cuir n'a rien à envier à plusieurs berlines de luxe.

et arrière. Ces modèles bénéficient également de freins à disques aux quatre roues.

Vraiment toute garnie

Notre modèle d'essai était équipé de presque tous les accessoires et toutes les options possibles. Le modèle LXI est doté d'une impressionnante liste d'accessoires standard. En fait, les seules options offertes sont la traction intégrale, l'ensemble de remorquage grand rendement et certaines couleurs nacrées. L'ensemble de remorquage permet de tracter un poids de 1588 kg, un facteur apprécié.

La cabine est vraiment luxueuse avec sa sellerie de cuir, ses quatre sièges baquets, dont ceux à l'avant à réglage électrique dans huit directions, la climatisation avant et arrière de même qu'une console au plafond. Le modèle LXI se démarque en ajoutant la mémorisation du positionnement des rétroviseurs et du siège du conducteur, un réglage de climatisation bizona et des roues de 16 pouces. Comme il se doit, la radio AM/FM avec lecteur de cassettes et de disques compacts est de qualité supérieure.

Et la conduite ?

Malgré son prix supérieur aux autres fourgonnettes fabriquées par Chrysler, la Town & Country n'est pas plus performante que les autres modèles Dodge et Plymouth équipés du même groupe propulseur. Et son agrément de conduite est aussi relevé que les autres. Ce qui différencie notre modèle d'essai des autres versions, c'est avant tout son luxe, son confort et son standing social.

Voir CHRYSLER en C2

**SALON VACANCES
ET LOISIRS D'ÉTÉ**
et Salon fleurs, plantes et jardins

Du 11 au 13 avril au Palais des
Congrès de Montréal

**Des vacances,
ça se cultive...**

**DEUX SALONS,
UN SEUL PRIX**

Ne manquez pas
ce cahier spécial
samedi dans

Reportage publicitaire

La Presse

Édition métropolitaine seulement

FICHE TECHNIQUE

Marque: **Chrysler** Modèle: **Town & LXi**
Style: fourgonnette cinq portes **AWD**

Carrosserie	Empattement: 303 cm Longueur: 507 cm Largeur: 220 cm Hauteur: 174 cm Poids: 2017 kg
Groupe propulseur	Traction intégrale
Moteur	Type: V6 Cylindrée: 3,8 litres Puissance: 166 ch à 4 300 tr/min Alimentation: injection séquentielle multipoint
Transmission	Type: automatique Nombre de rapports: 4
Suspension	Avant: indépendante Arrière: semi-indépendante
Freins	Avant: disques ABS Arrière: disques ABS
Direction	À crémaillère
Divers	Pneus: P215 / 65 R16 Capacité de carburant: 76 litres
Performances	Accélération: 0-100 km/h: 12,4 s Vitesse maximale: 170 km/h Consommation moyenne: 13,3 litres/100 km

CÔTÉ PRATIQUE

Nombre de places: 7
Volume du coffre: 544 litres / 19,2 pi³
(4610 litres / 162,9 pi³; banquette arrière enlevée)
Coussins gonflables: conducteur et passager
Direction assistée: oui
Garantie: 3 ans / 60 000 km
Fiabilité: bonne
Prix: 44 800 \$

EN RÉSUMÉ

(cotes: médiocre / moyen / bon / très bon / excellent)

Moteur: bon
Freinage: bon
Tenue de route: très bon
Confort: excellent
Finition: très bon

Infographie La Presse

Chrysler Town & Country: une fourgonnette pratique et luxueuse

CHRYSLER / Suite de la page C 1

Sa grille de calandre chromée bien caractéristique de même que ses roues en alliage s'associent pour lui donner un cachet exclusif. Pour plusieurs, cette seule prestance suffit à leur faire accepter le prix plus corsé de la LXi.

Il ne faut pas oublier non plus que la traction intégrale n'est pas un accessoire à dédaigner. Son fonctionnement est transparent et la Town & Country a affronté avec aplomb les plaques de glace et les

QUALITÉS	
Équipement complet	
Traction intégrale efficace	
Présentation raffinée	
Bonne position de conduite	
Siège arrière sur roulette	
DÉFAUTS	
Prix corsé	
Moteur un peu juste	
Suspension ferme par temps froid	

de notre essai. Par contre, les accélérations sont un peu plus molles en raison du poids additionnel de ce système.

Élegante, pratique, confortable et rassurante avec son système de traction intégrale, la Chrysler Town & Country offre sensiblement le même comportement routier que les autres fourgonnettes Dodge et Plymouth équipées de façon comparable. Cependant, le confort supplémentaire et le prestige qu'apporte la version LXi AWD sont suffisants pour faire craquer ceux qui en ont les moyens.

L'assurance de la traction intégrale

DENIS DUQUET
collaboration spéciale

Lorsque les systèmes de traction intégrale ont été créés pour les automobiles et les véhicules de tourisme en général au début des années 80, plusieurs observateurs prévoient que la majorité des véhicules en serait équipé d'ici l'an 2000. Pourtant, à quelques mois du troisième millénaire, seulement une poignée de modèles proposent la traction intégrale. La Chrysler Town & Country LXi AWD figure dans le groupe. Il faut alors se demander si cette option vaut vraiment le coup avant de déboursier plusieurs centaines de dollars pour l'acquiescer.

La faible popularité des tractions intégrales s'explique en partie par l'adhérence supérieure d'une traction avant par rapport à une propulsion et l'omniprésence des tractions sur le marché. Puisque le poids du groupe propulseur est directement sur les roues motrices, l'adhérence en ligne droite inspire confiance. De plus, la prolifération des systèmes antipatinage incite plusieurs personnes à choisir cette solution beaucoup moins coûteuse. Et il faut souligner qu'un système mécanique de traction intégrale ajoute au poids du véhicule. Par exemple, une Town & Country LXi

pèse 1887 kg tandis que sa contrepartie AWD affiche 30 kg de plus. Enfin, la plupart des régions du continent nord-américain n'ont vraiment pas besoin d'une intégrale puisque les précipitations en neige sont modestes.

Voilà pour les arguments plus ou moins négatifs concernant la traction intégrale. Par contre, il serait faux de croire que Chrysler propose ce système sur la Town & Country uniquement pour épicer la facture. La compagnie désire offrir à ses clients la fourgonnette la plus luxueuse et la plus performante qui soit et ceci comprend la traction intégrale. Avec ce système, aucune autre fourgonnette ne peut lui être comparée, que ce soit en matière d'équipement, d'aménagement de cabine ou de comportement routier.

Il est vrai qu'une version équipée du système antipatinage à basse vitesse peut faciliter la tâche du conducteur lorsque les routes sont glacées ou enneigées. Cependant, même s'il est standard sur les modèles Town & Country à traction avant, il s'agit d'un système qui utilise les freins avant pour prévenir les roues motrices de patiner. De plus, il ne fonctionne qu'à une vitesse inférieure à 45 km/h.

Par contre, la traction intégrale n'intervient pas uniquement lorsqu'il s'agit de grimper une côte

glacée ou pour lancer le véhicule sur une surface enneigée. Le système fonctionne en permanence et assure une traction optimale en tout temps. Cela signifie que la conduite sur une route en gravier est facilitée grâce à l'intégrale qui compense toujours la perte de motricité de l'une des roues avant. De plus, il permet également de mieux répartir la puissance du moteur et l'équilibre général du véhicule lorsqu'on remorque un bateau ou une roulotte.

Finalement, il suffit de conduire une fourgonnette à traction intégrale dans une tempête hivernale ou lorsque le verglas se met de la partie pour se convaincre à tout jamais des avantages de ce système. Malheureusement, on oublie rapidement la chose dès que la neige fond et que les pelouses verdissent. Jusqu'au moment où l'hiver se déchaine à nouveau.

En conclusion, ceux qui peuvent se payer les coûts additionnels d'une traction intégrale et qui prévoient rouler souvent lorsque les conditions de conduite sont difficiles devraient sérieusement envisager l'achat d'une intégrale. Ce n'est pas obligatoire, mais pour l'environnement de conduite au Québec, c'est très utile et rassurant. Malheureusement, il faut payer plus de 3000 \$ pour en profiter.

La Miata a son club

Les clubs automobiles regroupant des fanatiques d'une marque ou d'un modèle sont assez nombreux dans la région de Montréal. Cependant, il faut souligner l'excellent travail de la direction du club Miata de la Montérégie qui se distingue aussi bien par son enthousiasme que par ses qualités d'organisation.

Leur bulletin *Passion* est simple, mais contient des informations et des conseils pertinents. En plus

d'organiser des activités régulières, l'association tente d'informer le mieux possible ses membres de tout ce qui se passe dans le monde Miata, qu'il s'agisse de nouveaux modèles, de pièces ou d'accessoires.

Le club possède également son adresse de courriel, soit savardmfrancomedia.qc.ca. Pour ceux qui préfèrent les méthodes traditionnelles, le numéro de téléphone est : 514-647-5882.

Ford du Canada transmet ses documents historiques

Mark Hutchins, président de Ford du Canada, a remis à Ron Ianni, recteur de l'Université de Windsor, en Ontario, plusieurs documents historiques reliés aux opérations de la compagnie Ford au Canada. On y retrouve, entre autres, la charte provinciale pour la fondation en 1898 de la Walkerville Wagon Works de Windsor, la compagnie qui a été le prédécesseur de

Ford du Canada. Ce fond d'archives comprend également plusieurs lettres patentes signées par Henry Ford. Ces documents ont été trouvés par des employés qui faisaient le ménage dans les bureaux désaffectés d'une usine de Ford devant tomber sous les pics des démolisseurs. Ford a fait restaurer ces documents avant de les remettre à l'Université de Windsor.

Les freins électriques ? C'est pour bientôt

DENIS DUQUET
collaboration spéciale

Depuis des décennies, les freins des véhicules de tourisme sont actionnés par le biais d'un système hydraulique. Ce qui signifie des conduites hydrauliques se rendant à chaque frein, un maître-cylindre et un système d'assistance. Mais s'il n'en tient qu'aux ingénieurs de la division Delphi de General Motors, les voitures seront équipées d'ici quelques années de freins électriques. Et il ne faut pas croire qu'il s'agit d'une vision fantaisiste du futur, puisque ces freins existent déjà et ils font même partie de la voiture électrique EV1 présente-ment commercialisée sur la côte ouest américaine.

Mieux encore, lorsque Delphi a mis au point le système de freinage Galilée pour l'EV1, les ingénieurs se sont assurés de pouvoir l'installer sans aucun ennui sur des voitures conventionnelles. En fait, General Motors entrevoit d'en équiper certains de ses modèles d'ici à l'an 2000, généralement des voitures de luxe produites en quantité plus limitée.

L'utilisation de freins électriques permet de diminuer la complexité mécanique par rapport aux systèmes hydrauliques. De plus, il sera possible de varier presque à l'infini des éléments similaires au départ,



La voiture électrique EV1 de General Motors utilise des freins entièrement électriques aux roues arrière.

mais modulés différemment grâce à l'électronique. Et il ne faut pas oublier qu'un nombre réduit de pièces aura une influence déterminante pour la diminution des coûts et la réduction du poids.

Par contre, il faudra convaincre les automobilistes que ces freins sont plus efficaces et au moins tout

aussi fiables que les systèmes hydrauliques. Plusieurs conducteurs auront de la difficulté à s'adapter à cette nouvelle technologie, craignant que le système ne se « débranche » par accident. Enfin, pour l'instant, les systèmes actuels utilisent de petits moteurs électriques pour déplacer les plaquettes contre

le tambour ou le disque. La technologie future prévoit remplacer l'immobilisation par friction, mais personne ne veut élaborer.

Enfin, il faut souligner qu'en plus de la GM EV1, Volvo et Mercedes commercialisent chacun un modèle de camion équipé de freins à commande électrique. Ce qui per-

met de croire que les freins électriques dans les voitures conventionnelles seront une réalité d'ici peu. Utilisée en combinaison avec le système ABS, l'électronique sera totalement en charge lorsque l'on voudra immobiliser le véhicule ou le ralentir.

DESLAURIERS

AUTOMOBILES

199\$ mensuel

ESCORT LX 97

LOCATION 24 MOIS, TRANSPORT & PRÉPARATION INCLUSE.
GEP 011A • Nouveau moteur de 2L, 110 ch • transmission manuelle 5 vitesses • radio AM/FM stéréo avec haut-parleurs haut de gamme • sacs gonflables conducteur et passager • sécurité enfants aux portes arrière • banquette arrière à dossier réglable 60/40 repliable • 100% tampons • trois assises • climatiseur • deux rétroviseurs à réglage électrique • entrée sans clé du côté conducteur avec 2 télécommandes

230\$ mensuel

MYSTIQUE GS 97

LOCATION 24 MOIS / 20 000km/an, TRANSPORT & PRÉPARATION INCLUSE
GEP 321A • Démô • verrouillage électrique • antenne électrique • climatisation • radio AM/FM stéréo/cassettes • miroirs électriques • groupe éclairage • programmateur de vitesses • automatique 4 vitesses surmultiplexe • groupe sport (volant garni de cuir, jante en aluminium de 15po, garnitures de sièges de luxe, phares antibrouillard) et plus...

275\$ mensuel

SABLE GS 97

LOCATION 24 MOIS / 18 000km/an, TRANSPORT & PRÉPARATION INCLUSE
GEP 410A • automatique 4 vitesses surmultiplexe • portes à vitres électriques • programmateur de vitesses • rétroviseurs chauffants • radio AM/FM stéréo électronique cassettes • groupe éclairage • climatisation et beaucoup plus...

Valeur future garantie, 08¢ du km additionnel et 04¢ du km lorsque payé à l'avance, mise au comptant 2495\$ ou échange équivalent, les taxes sont en sus, conditionnel à l'approbation du crédit, modèle illustré peut différer.

Une vedette du film *Christine*

AUTO-RÉTRO



Jacques Gagnon

quatre chambres. « La Fury avec ce moteur-là serait très rare. Il y en aurait eu seulement 14 en commandes spéciales, mais je n'ai pas les papiers pour le prouver », relate-t-il. La documentation mentionne en effet qu'on transformait certaines Fury sur une ligne spéciale de l'usine DeSoto et on donne le chiffre de 5303 pour cette sous-série de Fury.

Plymouth utilisait l'expression « Dual Fury » pour identifier ses voitures à deux carburateurs.

La boîte de vitesses de la Fury de M. Bourdeau est l'automatique Torque-Flite à trois rapports. De plus, la voiture est dotée d'un volant et de freins assistés.

Plymouth, qui avait révisé radicalement son style en 1957, n'a que légèrement modifié ses modèles 1958. Cette voiture plaisait car Chrysler en a produit 443 799. L'année précédente avait été exceptionnelle avec une production de 762 231 voitures.

En 1958, l'amateur de Plymouth avait le choix de 20 modèles, dans trois séries : Plaza, Savoy et Belvedere. Fury fait partie de la série Belvedere. Les familiales portaient le nom de Suburban dans les différentes séries.

Pour en revenir au changement de look en 1957, la publicité proclamait : « Suddenly It's 1960 ! » (Nous sommes déjà en 1960 !). Sous la direction de Virgil Exner, Chrysler avait investi 300 millions pour revoir l'apparence de toutes ses voitures. Au chapitre du design, Chrysler devenait le leader. Chez Plymouth, la Fury était définitivement la plus emballante.

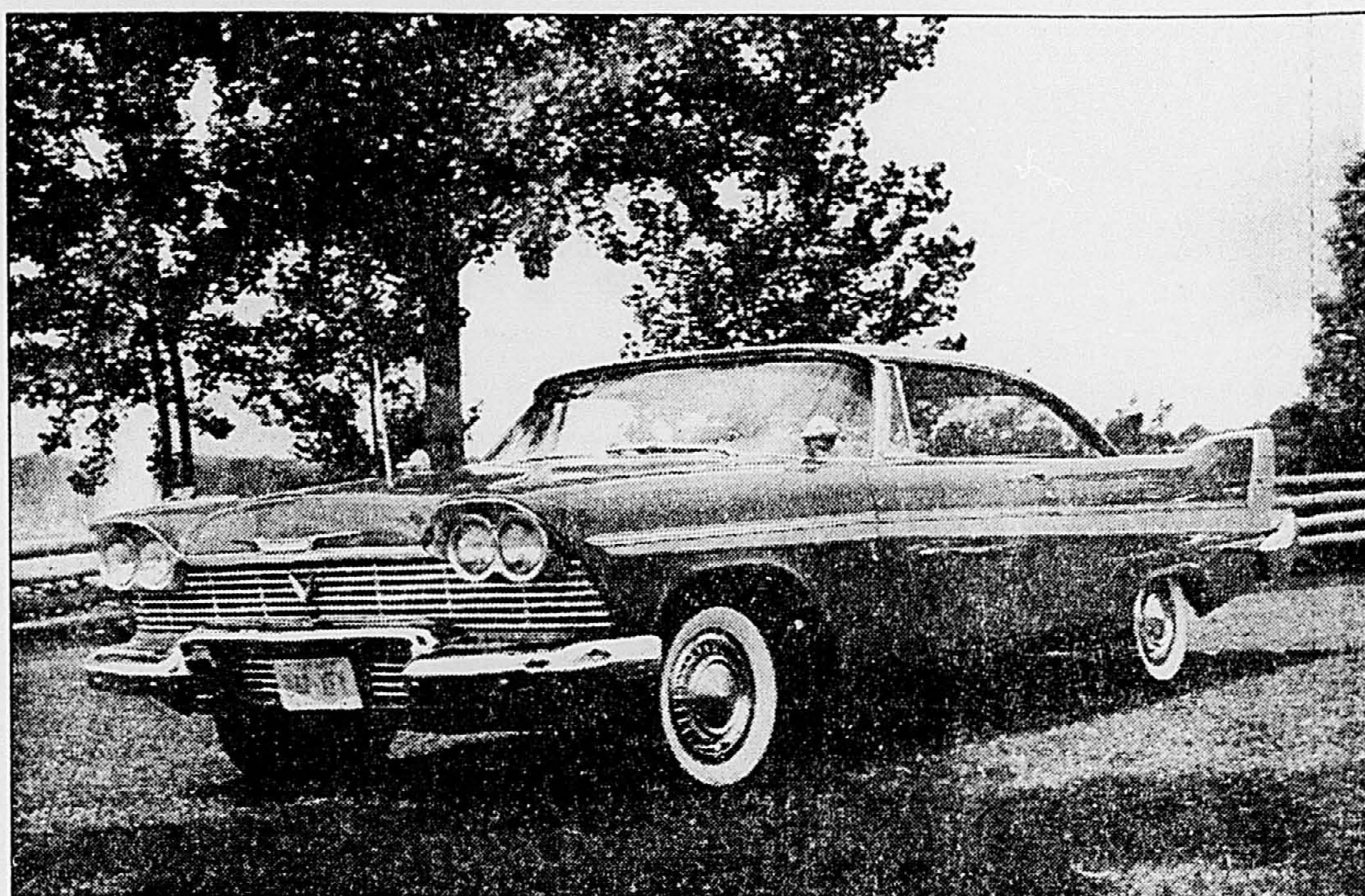


PHOTO COLETTE VINCENT, collaboration spéciale

Joël Bourdeau est fier d'avoir réussi à acheter cette authentique vedette de cinéma.

Cette aguichante Plymouth Fury 1958, rouge « toréador », a vraiment joué dans le film *Christine*. « Son propriétaire précédent en possédait trois qu'il avait préparées pour le film *Christine* et moi j'ai pris sa meilleure », explique tout simplement Joël Bourdeau, d'Ottawa.

M. Bourdeau l'a achetée en juin 1995, au Minnesota. Il l'a découverte dans une annonce du magazine *Mopar*. « J'en cherchais une depuis un voyage en Gaspésie, en 1987. J'en avais vu une près d'une grange. C'était une quatre portes. J'ai pogné tout de suite la bibitte pour l'avoir », confie-t-il.

Lorsqu'il a acheté sa vedette, elle était en bon état. « Elle était à environ 80 % comme on la voit aujourd'hui. J'ai ajouté des choses et j'en ai encore à ajouter, comme des extensions de pare-chocs, en avant. »

Selon M. Bourdeau, le moteur de sa Plymouth est un 392 (6425 cc) Hemi avec deux carburateurs à

Quant à la puissance, Chrysler a utilisé le V8 canadien de 303 pouces cubes (4966 cc) et porté sa cylindrée à 318 pouces cubes (5212 cc), un chiffre qui allait devenir familier auprès des amateurs de performance. En utilisant différents trucs, les experts sont parvenus à

en tirer 290 chevaux. Ce moteur a continué sa carrière en 1958.

Ajoutons à cela, toujours en 1957, la nouvelle boîte automatique Torque-Flite à trois rapports, reconnue à ce moment comme la meilleure de l'industrie, et la nouvelle suspension à barre de torsion. Le modèle 1957 a connu telle-

ment de succès que Plymouth ne l'a que légèrement modifié pour 1958.

Plymouth a continué à utiliser le mot Fury mais ce sont surtout les éditions de 1956 à 1958 que les collectionneurs recherchent et affectionnent.

TOURS DE ROUES

Ignacio Lopez : un homme contesté

■ Ignacio Lopez est cet Espagnol qui a quitté General Motors avec grand fracas pour passer dans le camp de Volkswagen. Ce directeur des achats de General Motors a par la suite été accusé d'avoir quitté son poste chez GM en emportant avec lui des secrets industriels, dont les plans d'une usine ultramoderne. À la suite d'un chassé croisé des deux côtés de l'Atlantique, Volkswagen a finalement consenti à payer un substantiel dédommagement à GM, en plus de s'engager à acheter pour plus d'un milliard de dollars en pièces de toutes sortes auprès de GM. Inutile de souligner qu'Ignacio Lopez n'est plus à l'emploi de Volkswagen. Et si le scandale des informations volées n'avait pas existé, Lopez aurait quand même été obligé de quitter son bureau de Wolfsburg. En effet, son nom a encore une fois été mentionné dans une importante affaire de pots de vin impliquant acheteurs et fournisseurs. Voilà un homme qui va avoir de la difficulté à se trouver un autre emploi. De son côté, M. Lopez prétend qu'il est victime d'un complot et qu'il va revenir encore plus fort.

Ford quitte la Classe 8

■ Un peu comme General Motors l'a fait en vendant sa division de camions lourds à Volvo il y a quelques années, Ford vient de faire de

même en vendant ses opérations de camions de Classe 8 à Freightliner. Cette compagnie est une filiale à part entière de Mercedes-Benz et domine depuis plusieurs années le marché des gros camions en Amérique du Nord. Pour Ford, cette décision s'explique par des ventes en régression, un marché réduit et une rentabilité marginale. En vendant sa division de gros camions à Freightliner, Ford entend se concentrer davantage dans la catégorie des camions légers et intermédiaires, deux secteurs qu'elle domine. De plus, cette vente permet de dégager l'usine de Louiseville pour y produire plus de modèles intermédiaires en plus d'empocher 420 millions résultant de la vente de cette division des gros camions.

Honda : très prolifique d'ici l'an 2000

■ Même si les ventes chez Honda sont à la hausse, la populaire compagnie japonaise a fermement l'intention de poursuivre sa croissance en s'intéressant de plus près à deux secteurs en particulier. En effet, après avoir consacré ses efforts aux voitures compactes, puis au secteur des modèles de luxe avec sa division Acura, Honda concentre maintenant ses efforts vers les fourgonnettes et les utilitaires sport. C'est ainsi que Honda devrait commercialiser une nouvelle fourgonnette en 1998. Contrairement à l'Odyssey qui est plus une grosse familiale qu'une fourgonnette, la nouvelle venue devrait posséder toutes les

caractéristiques du genre, soit une habitabilité accrue et des portes coulissantes. En outre, la compagnie prévoit présenter en 1999 un utilitaire sport dont les dimensions seraient plus ou moins similaires à celles du Ford Explorer. Comme dans le cas de la fourgonnette, ce tout terrain utiliserait la plate-forme de la nouvelle Accord qui sera dévoilée à l'automne 1997.

Volvo Canada : c'est reparti en 1997

■ Depuis quelques années maintenant, Volvo Canada ne cesse de battre ses records de ventes les uns après les autres. Et tout porte à croire que l'année 1997 sera de la même cuvée. En effet, les ventes en janvier ont connu une hausse et voilà que celles de février sont de nature à rendre optimistes les dirigeants de la compagnie au Canada. Volvo a connu une hausse de 13,1 % par rapport au mois de février 1996. Et le total des ventes de janvier et de février fait état d'une progression de 12,1 % par rapport à la même période l'année précédente. De telles augmentations laissent croire que le manufacturier suédois maintiendra sa position de leader chez les européens pour les ventes de voitures au Canada. De plus, l'arrivée de nouveaux modèles 1998 dès le mois d'avril devrait permettre une hausse des ventes.

Mitsubishi au Canada : c'est confirmé

■ Depuis des mois la rumeur circulait. Le suspense a été levé quand la compagnie Mitsubishi a officiellement annoncé qu'elle allait commercialiser ses voitures en sol canadien dès le mois de janvier 1998. Auparavant, certains modèles Mitsubishi, surtout les Colt et la mini-fourgonnette Summit Wagon, étaient distribués au Canada sous le parapluie de Chrysler. Cependant, Chrysler a cessé toute distribution des produits Mitsubishi en 1995 et les rumeurs n'avaient cessé de circuler depuis. Pour l'instant, la compagnie ne donne pas de précisions quant aux modèles qui seront vendus en sol canadien. Toutefois, le constructeur possède des modèles dans toutes les catégories, qu'il s'agisse de sous-compactes, de camionnettes, d'utilitaire sport ou de berlines de luxe. Il faut également souligner que le directeur général de Mitsubishi au Canada sera Alain Caron, jusqu'à tout dernièrement directeur régional de Nissan Canada pour le Québec.

Le grand patron de Lotus disparaît

■ L'épopée de la très britannique compagnie Lotus se poursuit. Achetée par Bugatti, elle a connu une cascade de rebondissements financiers après la faillite de son propriétaire. Des mois de tractations plus tard, Group Lotus Limited était acquis par le groupe HICOM/PROTON d'Indonésie. Mais voilà que le malheur vient de frapper cette compagnie puisque Tan Sri Yahaya Ahmad, chef de direction et du conseil d'administration, a péri avec son épouse dans un accident d'avion. Toutefois, la compagnie a publié un communiqué pour souligner que cette disparition n'allait aucunement entraver les activités de Lotus. Décidément, depuis la tragique disparition de Colin Chapman, fondateur de Lotus, les choses semblent aller de mal en pis pour cette marque mythique qui a disparu de la scène de la Formule 1 à la suite d'ennuis financiers.

Denis Duquet
collaboration spéciale

Une vision qui inspire un élan de passion

LOCATION
Pour un temps limité

La Série TL à compter de **408\$*** Transport et préparation inclus

Financement **4,8%** sur la Série TL

ACURA CASAVANT
2499, boul. Casavant O.
(Sortie 130, Aut. 20)
St-Hyacinthe
771-0101
Ext.: 1 800 667-2220

Mensualité basée sur utilisation de 48 mois comptant (ou échange équivalent) de 3 100 \$, transport, préparation et 24 000 km par an inclus (10¢ du km excédentaire). Un dépôt de sécurité et un premier versement sont requis. Cette offre est sujette à l'approbation du crédit. Total des paiements: 19 584 \$.

Vous pensez **HONDA** pensez **isigi** L.T.E.E.

www.hondasigi.com 2485650

ÉCONOMISEZ SUR LA RIVE-SUD

<p>SUNFIRE GTX 1997 Coupé 2 portes, 5 vitesses, aileron</p>	<p>Comptant - Mensualités*</p> <p>0 \$ = 229 \$ 1 000 \$ = 199 \$ 2 000 \$ = 169 \$</p>
<p>SUNFIRE BERLINE 1997 Automatique, AM / FM cassette et plus</p>	<p>Comptant - Mensualités*</p> <p>0 \$ = 249 \$ 1 000 \$ = 219 \$ 2 000 \$ = 189 \$</p>
<p>PONTIAC TRANSPORT 1997 7 passagers, climatiseur</p>	<p>Comptant - Mensualités*</p> <p>0 \$ = 367 \$ 1 200 \$ = 327 \$ 2 200 \$ = 297 \$</p>

* Basé sur une location 36 mois, 20 000 km / an, 8 ¢ du km excédentaire, T.T.P. en sus.

Rive Sud
395, rue St-Charles O Longueuil • 877-4955
A la sortie du pont Jacques-Carrier • 670-1440

GAREAU
MAZDA

SEULEMENT L'ÉVÉNEMENT ÉCLATÉ

13 685\$ **MAZDA**

***179\$** PAR MOIS PROTEGÉ SPECIAL EDITION ENTRETIEN SANS FRAIS

* LOCATION 24 MOIS, 40 000 KM, V.R. GARANTIE, 1 500 \$ COMPTANT, T.T.P. EN SUS. DETAILS DISPONIBLES SUR PLACE

GAREAU 10175, PAPINEAU MONTREAL
MAZDA TEL.: 381-3987

ENTRETIEN COMPRIS !

PROTÉGÉ SE 97

13,685\$* **OU** **179\$** / 24 mois

626 LX 97

279\$* / 24 mois

AUTOMATIQUE - CLIMATISEUR

Appelez nos représentants pour plus de renseignements

MAZDA EMPORTE MOI * Basé sur des locations 24 mois, 20 000 km / an, comptant requis 1 500 \$ Protegé, 1 800 \$ 626, T.T.P. 850 \$, entretien compris sur location seulement.

MAZDA blainville
738, BOUL. LABELLE, BLAINVILLE
SORTIE 25, AUTOROUTE 15 TEL.: 437-8000, MTL. 475-3938

LE CAA-QUÉBEC VOUS CONSEILLE

L'aquaplanage : attention à l'eau qui dort...

Avec la fonte des neiges et les pluies printanières, les automobilistes sont susceptibles d'être victimes de l'aquaplanage qui se caractérise par une absence de contact des pneus avec la route mouillée.

Où peut-il se manifester? Partout où l'eau peut stagner. Les routes très fréquentées possèdent généralement des sillons susceptibles de retenir de l'eau : entre deux virages consécutifs, la route ne présente habituellement pas de pente latérale à cet endroit, favorisant l'écoulement de l'eau. De plus, pendant les fortes averses, l'aquaplanage peut survenir à tout moment. Enfin, lorsque l'eau de fonte ou de pluie s'écoule d'un talus sur la route, elle crée une situation propice au phénomène.

Les signes annonciateurs? Lorsque tout à coup, les traces foncées laissées par les pneus de la voiture précédente s'effacent direc-

tement derrière elle, c'est mauvais signe. De même, lorsque le véhicule précède provoque de fortes aspersion latérales, on doit se méfier. Ces deux indices requièrent le sens de l'observation.

S'il est bon de pouvoir identifier les indices fournis par les voitures autour de nous, il ne faut pas pour autant ignorer ceux que nous procure notre véhicule. L'aquaplanage ne saurait tarder lorsqu'on a la désagréable sensation que les roues avant ne s'accrochent plus au sol. Cette même impression peut survenir pendant le freinage, surtout lorsqu'il n'y a pas de décélération sensible. Si vous notez une augmentation du régime du moteur, sans que vous ayez changé la position de l'accélérateur de votre traction, vous saurez alors que vous commencez à flotter. Une voiture à propulsion ne présente pas le phénomène d'une façon aussi marquée. Enfin, un fort bruit d'eau dans les puits d'aile indique sans équivoque le sérieux de la situation.

L'eau n'est pas la seule cause

Bien que l'eau soit le principale responsable de l'aquaplanage, d'autres facteurs doivent s'y associer pour transformer votre voiture en bateau. Ainsi, la vitesse joue un rôle de première importance sur lequel il est utile de s'éterniser. L'énoncé de la prochaine cause constitue une jolie lapalissade puisqu'il s'agit de l'épaisseur de la couche d'eau : le danger croît avec la hauteur de son niveau.

La profondeur et le dessin de la semelle des pneus ne peuvent être ignorés puisque, pour ceux-ci soient en contact étroit avec la chaussée, il leur faut écarter l'eau qui forme une couche plus ou moins épaisse sur la route. C'est donc dire qu'ils doivent chasser l'eau devant eux, derrière et surtout de côté. Malheureusement, une partie de l'eau se maintient sur place parce que la faible durée du contact, quelques millisecondes, ne lui permet pas de s'échapper. Si l'eau ne peut être évacuée sur les côtés ou par les rainures de la bande de roulement ou que les rainures sont trop peu profondes, il se forme une couche incompressible, une vague

devant le pneu, et celui-ci aura tendance à monter sur cette vague, le séparant ainsi de la surface du sol, d'une manière identique à une couche de verglas.

D'autres éléments peuvent gêner l'aquaplanage. À dessins identiques de semelle, des pneus larges flottent plus rapidement que des pneus étroits. De plus, il faut s'assurer que les pneus sont gonflés à la pression recommandée par le manufacturier puisqu'il s'agit d'un facteur important pour obtenir l'écoulement optimum de l'eau par les rainures de la bande de roulement. D'autre part, le coefficient d'adhérence de la route joue aussi un rôle non négligeable. Enfin, il appert que des amortisseurs usés à 50 % augmentent les risques d'aquaplanage de 10 % à 15 %.

Peut-on l'éviter? La règle d'or consiste à réduire la vitesse lorsqu'il pleut ou lorsqu'on soupçonne la présence de flaques d'eau. En effet, des pneus roulant à grande vitesse sur une chaussée mouillée doivent déplacer beaucoup d'eau de façon extrêmement rapide pour demeurer en contact avec le

sol. Il est fortement conseillé de doubler les distances de sécurité, autant latéralement que longitudinalement. Enfin, il faut circuler légèrement à côté des canaux qui se créent; ceci s'avère moins hasardeux.

Comment « surnager » malgré tout? Premièrement, il ne faut pas bouger le volant. Toutefois s'il a déjà été braqué, sans que la voiture ne réagisse, on le ramène doucement dans la direction de la voiture car si les roues braquées se retrouvaient tout à coup sur le sol ferme, la voiture sortirait de la route en fonction du braquage. Ensuite, on relâche l'accélérateur pour réduire la vitesse tout en plaçant la transmission au neutre et en freinant légèrement, sans bloquer les roues. Enfin, on embraye seulement lorsque les pneus sont à nouveau en contact solide avec le sol. Si par malheur on a perdu le contrôle du véhicule, on n'a pas d'autre chose à faire que de placer les roues en ligne droite et d'appuyer sur les freins jusqu'à l'immobilisation de la voiture.

CAA-Québec, aucune reproduction sans permission. Mars 1997.

CONCORDIA AUTO Jeep Eagle

FRAIS DE TRANSPORT INCLUS
FRAIS DE PRÉPARATION

EAGLE TALON 1997 (ensemble 21x) **19 595 \$****

- servodirection
- cousins gonflables
- 5 vitesses
- moteur 2 litres
- volant ajustable

0 \$	2 500 \$	5 000 \$ comptant
383 \$*	299 \$*	218 \$* / mois

EAGLE VISION 1997 (ensemble 22B) **22 997 \$****

- climatiseur
- automatique
- V6, 33 litres
- cassette
- roues 16"
- portes et vitres électriques

JEEP GRAND CHEROKEE LAREDO 1997 (ensemble 26 E + GEG) **33 995 \$****

- climatiseur
- portes et vitres électriques
- ABS
- vitres teintées foncées

0 \$	2 500 \$	5 000 \$ comptant
499 \$*	419 \$*	339 \$* / mois

JEEP CHEROKEE SPORT 1997 (ensemble 26 E) **27 495 \$****

- climatiseur
- automatique
- 4 portes
- jantes d'acier

0 \$	2 500 \$	5 000 \$ comptant
399 \$*	317 \$*	235 \$* / mois

JEEP TJ 97 (ensemble 23P) **20 495 \$****

- toit mou
- 5 vitesses
- cassette

0 \$	2 500 \$	5 000 \$ comptant
388 \$*	306 \$*	224 \$* / mois

SUPER RABAIS SUR NOS DÉMONSTRATEURS DE 1 000 \$ À 6 700 \$

GRAND CHEROKEE LAREDO 2
GRAND CHEROKEE LIMITED 1
CHEROKEE 96 2
JEEP TJ 97 2

Rabais Chrysler inclus, taxes en sus. * Terme de 30 mois. Immatriculation, assurances et taxes en sus. ** Taxes en sus, rabais du manufacturier inclus. Sous réserve de l'approbation de crédit de Chrysler Credit Canada Ltée. Location pour usage personnel. Le premier et le dernier versements peuvent être exigés. Raccord non requis. Le locataire est responsable de l'entretien de kilométrage au-delà de 51 000 km, au taux de 91¢/km, offre d'une durée limitée. Les photos peuvent différer des véhicules annoncés. 2481225

CONCORDIA AUTO 8065, rue Lajeunesse, Montréal 273-2373

Des frais compétitifs. Un service attentif.



Le Forester est un tout-terrain qui vient s'intégrer à la gamme Subaru.

Avec le Forester, Subaru rallie les rangs des utilitaires sport

DENIS DUQUET collaboration spéciale

Lors du dernier Salon de l'auto de Detroit en janvier dernier, la compagnie Subaru avait dévoilé un prototype d'utilitaire sport non identifié. Selon le communiqué de presse, la version définitive de ce tout-terrain allait être dévoilée quelques mois plus tard et son identification annoncée en même temps. Subaru a enfin confirmé que ce tout-terrain s'appellera Forester.

En commercialisant un authentique utilitaire sport, Subaru vient donc gonfler les rangs de cette catégorie qui jouit d'un engouement sans égal depuis quelques années déjà. Certain croient que cette incursion nui-

ra aux ventes des modèles Outback de la Legacy et de l'Impreza, très populaires. Après tout, la marque doit sa remontée au Legacy Outback qui connaît une forte popularité depuis au moins trois ans. D'autres croient justement que l'expertise et la réputation de Subaru dans le domaine des tractions intégrales seront un atout.

Quoi qu'il en soit, le Forester est un utilitaire sport conventionnel dont la plate-forme et le groupe propulseur sont dérivés du Legacy Outback. Ses dimensions sont tout de même généreuses puisque sa longueur est pratiquement identique à celle du Honda CR-V. Comme la Legacy, le Forester est équipé d'un moteur quatre cylindres opposés à plat de 2,5 litres produisant 165 chevaux.

LE CONSEIL DE LA SEMAINE

Les infiltrations d'eau : voyez-y!

DENIS DUQUET collaboration spéciale

Si jamais vous vous rendez compte que l'eau s'infiltré dans l'habitacle de votre voiture, il est fortement conseillé de remédier à la situation le plus rapidement possible.

En effet, si l'eau continue à pénétrer dans l'habitacle, l'humidité aura vite fait de causer la corrosion du métal en plus d'accélérer le pourrissement du tapis et des autres matières isolantes.

D'ailleurs, il est important de vérifier régulièrement l'imperméabilité de l'habitacle et du coffre. Des tapis toujours humides ou une odeur de moisi sont des signes qui ne mentent pas.

Règle générale, ces infiltrations sont causées par des bourrelets d'étanchéité qui sont desséchés ou décollés. Il est donc facile de corriger la situation, tandis que des vérifications périodiques permettront d'éviter bien des ennuis.

Vous pensez HONDA
pensez **isigi** L'ÉC
www.hondasigi.com. 2485857 L181

Rimar VW
1^{er} PAIEMENT EN JUILLET
JUILLET
* Aucun paiement ou intérêt avant juillet 1997 sur véhicules neufs ou usagés en stock S.A.C. jusqu'à 20 000 \$.
Offre valable jusqu'au 31 mars 1997.
VENTE ET LOCATION 253-4888
5500, Métropolitain Est (coin Lacordaire)
PIÈCES - SERVICE - CARROSSERIE
NOUVEAU! Service ouvert mercredi soir jusqu'à 21 h.
Rimar VW

CONCESSIONNAIRE ÉMÉRITE
Me Jacques Béchard, président-directeur général de la Corporation des concessionnaires d'automobiles du Québec, a le plaisir d'annoncer que monsieur Jean-Paul Lambert est le lauréat du prestigieux concours du «Concessionnaire émérite» du magazine L'actualité pour 1997.

Le concessionnaire de l'année pour la province de Québec : M. Jean-Paul Lambert, président de YAMASKA AUTOMOBILE (1968) INC., concessionnaire Ford à Saint-Hyacinthe.
L'actualité
PRIX DU CONCESSIONNAIRE ÉMÉRITE
La CCAQ est heureuse de reconnaître le mérite de ce concessionnaire membre, qui se distingue tant pour ses qualités de gestionnaire d'entreprise que pour son implication au sein de l'industrie automobile et de sa communauté.

L'événement Golf-ou-Jetta-Rabais
JETTA GL À partir de **299\$** /mois
JETTA GT À partir de **314\$** /mois
JETTA GLS À partir de **324\$** /mois
GOLF CL À partir de **229\$** /mois
* Bail de 24 mois, avec acompte de 1 500 \$ ou reprise équivalente. 1^{re} mensualité et dépôt de sécurité exigés. Allocation de 20 000 km par année, 10 ¢ par km excédentaire. Transport et préparation inclus. Préparation en sus pour la Golf. Taxes et immatriculation en sus.
AUTO STRASSE
5905, Transcanadienne, Saint-Laurent http://autostrasse.com • Tél.: 748-6961

La CCAM inaugure un centre de recrutement

DENIS DUQUET
collaboration spéciale

L'un des problèmes majeurs des concessionnaires automobiles est le recrutement de personnel qualifié. Les exigences de la clientèle sont de plus en plus élevées et tout concessionnaire sérieux doit pouvoir embaucher les meilleurs candidats.

C'est dans ce contexte que la Corporation des concessionnaires d'automobiles de Montréal annonce la création de son nouveau centre de recrutement du personnel, qui viendra en aide aux 400 concessionnaires de Montréal, des Laurentides et du Richelieu.

Selon Roxanne Longpré, première vice-présidente de la CCAM, la Corporation travaille sur ce projet depuis 1989 en réponse aux nombreuses demandes des concessionnaires membres. D'ailleurs, au cours des trois dernières années, la CCAM a déjà formé plus de 150 personnes.

Le centre de recrutement sera dirigé par Suzanne Mercier. Tous les postes disponibles chez un concessionnaire en passant par le technicien, le carrossier ou la secrétaire seront répertoriés dans la banque de données du centre.

Les établissements à la recherche de personnel n'auront qu'à transmettre leurs besoins et leurs exigences au centre pour se voir soumettre les meilleurs candidats.

La sélection des candidats sera également très sérieuse puisque ceux-ci devront franchir plusieurs étapes : questionnaire de présélection, entrevue préliminaire et entrevue principale. En outre, les personnes intéressées à travailler chez un concessionnaire trouveront à ce centre toutes les informations voulues. Gilles Richard, président de la CCAM, souligne de plus que cette initiative a été réalisée sans aucune aide gouvernementale.

Les personnes intéressées à obtenir un questionnaire de présélection peuvent écrire au CCAM, 2335, rue Guénette, Saint-Laurent, Qc H4R 2E9, ou par télécopieur au (514) 337-4003. Ce questionnaire peut également être rempli en visitant le site Internet de la CCAM à l'adresse suivante : www.ccam.qc.ca.

Un incendie coûteux pour Toyota

DENIS DUQUET
collaboration spéciale

Le 1^{er} février dernier, un incendie détruisait l'usine Aisin Seiki située à Karya au Japon. On y fabriquait une soupape de répartition proportionnelle pour les systèmes de freins. De prime abord, cet incendie semble n'être qu'un simple fait divers de l'actualité japonaise. Pourtant, il a déjà coûté plus de 225 millions à Toyota en plus d'avoir empêché la production de plus de 70 000 voitures.

En outre, les 18 usines de Toyota au Japon ont été paralysées pendant plusieurs jours tandis que celles de centaines de fournisseurs. Toyota a depuis décidé d'étudier son système « juste à temps » d'approvisionnement en pièces.

L'usine fabriquait la soupape proportionnelle de freins de tous les modèles Toyota sauf deux. Elle était de plus la seule et unique source d'approvisionnement de la compagnie pour cette pièce. L'incendie a donc stoppé l'arrivée de cette soupape aux usines assemblant les voitures. Comme le système « juste à temps » signifie que ces usines n'ont que quelques heures de pièces en inventaire, la production a été interrompue. Les autres fournisseurs n'ont pas pu livrer les pièces. Une cascade de fermetures aux différents points de la chaîne de production a suivi.

Il faudra plusieurs semaines à Toyota avant de reprendre le temps perdu. De plus, elle a créé une commission d'étude afin de modifier le système d'approvisionnement de pièces.

La Presse

MARCHÉ AUX PUCES



**3 lignes d'annonces
7 jours consécutifs
pour seulement 24,99 \$ + taxes**

(8,33 \$ par ligne additionnelle) Le Marché aux puces ne s'adresse qu'aux particuliers et exclut les annonces concernant l'immobilier, les services, les véhicules motorisés et les animaux. Vu les conditions particulières de cette offre, aucun changement ne peut être apporté au texte original en cours de publication. On peut d'autre part se prévaloir du privilège d'annulation en tout temps à partir de la première parution, mais une telle annulation n'altère en rien la facturation qui s'établira obligatoirement sur 7 jours de publication.

Les petites annonces 285-7111
Appels interurbains sans frais : 1 800 361-5013

le lait présente

LE TOUR DES ENFANTS

DIMANCHE 1^{er} JUIN

Le 1^{er} juin prochain, une semaine avant le Tour de l'Île, aura lieu une **GRANDE FÊTE FAMILIALE.**

Au coeur des festivités, un mini Tour de l'Île à vélo réservé aux 6-12. Un Tour de 24 km. Un Tour à la mesure de petites jambes.



Par la suite, nous convions parents et amis au parc Jarry pour un

GIGANTESQUE PIQUE-NIQUE où sera proposé une foule de jeux et d'activités pour toute la famille.

Pour s'inscrire au Tour des Enfants, votre mousse n'a qu'à demander

LA BD VÉLO à son professeur.



INFORMATION : (514) 521-TOUR



CE QUE GABRIEL GÉLINAS PORTERA AUJOURD'HUI.

MARDI, 1^{er} AVRIL 1997. CET APRÈS-MIDI, M. GÉLINAS, CHRONIQUEUR AUTOMOBILE BIEN CONNU, ANIMERA SA CHRONIQUE DE RADIO HEBDOMADAIRE SUR LES ONDES DE RADIO-CANADA. MALHEUREUSEMENT, VOUS NE POURREZ VOIR SON PARKA TAUPE, DE SANYO, 295 \$, SON PANTALON MARINE J.P. TILFORD, 165 \$, NI SA CHEMISE SPORT BLEUE AVANZATA, 135 \$. LE CONSEILLER VESTIMENTAIRE DE M. GÉLINAS EST SCOTT RIVARD, AU MAGASIN DU CENTRE ROCKLAND.



CE QUE GABRIEL GÉLINAS PORTERA VENDREDI.

VENDREDI, 4 AVRIL 1997. AUJOURD'HUI, M. GÉLINAS ANIMERA SUR LES ONDES DE TVA, SA CHRONIQUE HEBDOMADAIRE SUR L'AUTOMOBILE. VOUS POURREZ AINSI LE VOIR DANS UN VESTON HUGO BOSS TROIS BOUTONS TAUPE ET NOIR, 650 \$, UN TRICOT NOIR À COLLERETTES TAUPE, 75 \$, ET UN PANTALON HABILÉ TAUPE, 265 \$. POUR REMERCIER M. GÉLINAS D'AVOIR ACCEPTÉ DE PARAITRE ICI, UN DON A ÉTÉ FAIT EN SON NOM À LA FONDATION CANADIENNE RÊVES D'ENFANTS.

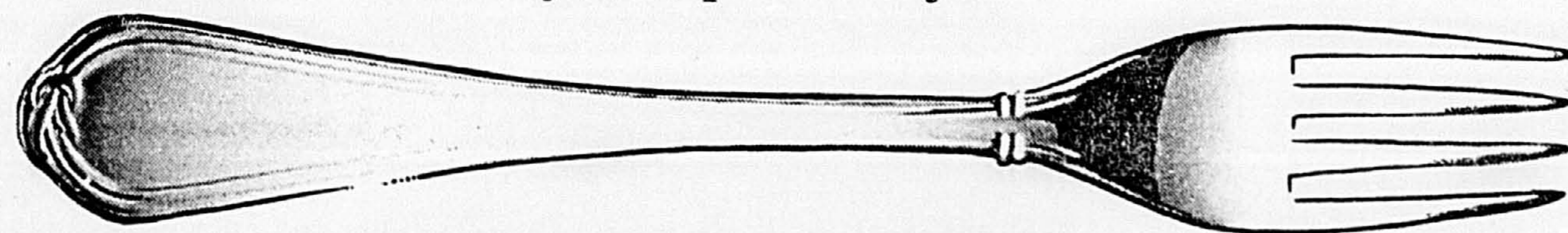
HARRY ROSEN
VOUS ALLEZ VOUS AIMER

MONTRÉAL • OTTAWA • TORONTO • LONDON • WINNIPEG • CALGARY • EDMONTON • VANCOUVER • BUFFALO 1 800 917-6736

Attention amateurs d'argenterie et futurs mariés!

Seul Christofle fabrique des couverts en argent massif, en Laque de Chine, en argent Christofle, et en acier inoxydable, tous conçus pour le lave vaisselle; Seul Christofle, depuis 1830, garantit une qualité légendaire et propose plus de 40 styles de couverts; Et seul Christofle vous offre exceptionnellement une gamme de couverts 5 morceaux en argent Christofle à partir de **179,00\$**.

Christofle...tous les jours, pour toujours!



Pavillon
Christofle

Chez OGILVY 1307, rue Sainte-Catherine Ouest, Montréal (514) 987-1242
Avec plus de 45 Pavillons Christofle à travers le monde, les futurs époux peuvent bénéficier du service exclusif Inter-Pavillon.

Soldes

Cassina Giorgetti Cassina Giorgetti
du 29 mars au 12 avril 97

Lun. à mer. de 9 h à 18 h, jeu.-ven. de 9 h à 19 h, sam. de 10 h à 17 h

Grange
Espace Design
2155, rue Crescent Montréal (514) 843-7686



Aux États-Unis, de plus en plus de municipalités obligent les personnes reconnues coupables de conduite en état d'ébriété à ne pas utiliser leur véhicule. Pour s'en assurer, les forces policières utilisent la barre antivol « Le Club ».

Aux États-Unis, on verrouille le volant des conducteurs ivres

DENIS DUQUET
collaboration spéciale

C'est bien connu, nos voisins du Sud ne lésinent pas sur les moyens quand vient le temps de résoudre un problème. Cette propension à faire des gestes draconiens se reflète sur les sentences imposées aux conducteurs ayant été trouvés coupables de conduite en état d'ébriété ou qui conduisent malgré la suspension de leur permis. Au lieu d'espérer que la personne dont le permis de conduire est suspendu respecte la sentence, on préfère immobiliser physiquement son véhicule. Certaines villes se contentent de placer la voiture à la fourrière. Mais cette procédure est relativement complexe et onéreuse.

Plusieurs autres municipalités ont trouvé une solution plus astucieuse et plus économique. Un policier se rend au domicile du coupable et place une barre d'immobilisation « Le Club » sur le volant de la voiture. Avant de quitter les lieux avec la clé de cette barre d'immobilisation, l'officier place sur le pare-brise une pancarte expliquant que ce véhicule est immobilisé par ordre de la cour. « Le Club » ne sera enlevé que lorsque la suspension du permis sera levée.

Les forces policières utilisent donc « Le Club » comme un sabot de Denver pour volant. On sait que cet accessoire servait jusqu'à présent d'antivol. Cette fois, le propriétaire de la voiture ne pourra enlever cette barre verrouillée puisque la police emporte la clé.

Cette façon d'agir est de plus en plus populaire chez nos voisins du Sud. On veut coûte que coûte diminuer la mortalité causée par l'alcool au volant. Aux États-Unis, plus de 17 000 personnes meurent dans des accidents de la circulation causés par l'ivresse au volant.

Un programme dissuasif comme l'immobilisation de la voiture est un des moyens envisagés pour remédier à ce fléau. En Ohio par exemple, plus de 40 000 voitures ont été immobilisées depuis 1993. Le taux de mortalité a baissé de 9% depuis le début de ce programme tandis que le nombre de récidivistes de conduite avec facultés affaiblies a diminué de 50%. Voilà des statistiques qui vont influencer plusieurs autres États.

CGA
Info-impôts

Au cours de l'année 1996, les autorités fiscales ont révisé ma déclaration de revenus de 1994. Certaines déductions que j'avais réclamées ont été refusées. J'ai dû recourir aux services d'un fiscaliste pour faire des représentations. Puis-je déduire les honoraires que je lui ai payés ?

Les honoraires payés à des experts-comptables, des avocats ou d'autres professionnels pour discuter d'un projet de cotisation ou pour contester un avis de cotisation sont déductibles dans le calcul du revenu de l'année où ils ont été versés. Il n'est pas nécessaire qu'un avis d'opposition ait été présenté pour que les honoraires payés soient admis. Les frais peuvent être engagés et payés pour obtenir conseils et contester des montants d'impôt, d'intérêts ou de pénalités. Le résultat obtenu par le professionnel n'a aucune influence sur le droit à la déduction.

ORDRE DES COMPTABLES GÉNÉRAUX LICENCIÉS DU QUÉBEC

CGA
Info-impôts

Ma mère habite chez moi. Ai-je droit à un crédit d'impôt ?

Au fédéral, vous pourriez avoir droit à un crédit équivalent au montant pour conjoint (maximum 915 \$), si vous n'avez pas de conjoint et si votre mère est entièrement à votre charge. De plus, si votre mère a droit à un crédit d'impôt pour personne handicapée qu'elle ne réclame pas en totalité, la partie inutilisée pourrait vous être transférée. Même si vous réclamez le crédit d'impôt équivalent au montant pour conjoint en ce qui la concerne, vous pourriez avoir droit à un crédit d'impôt maximal de 400 \$ pour autre personne à charge si votre parent est atteint d'une déficience physique ou mentale.

Au provincial, vous pourriez avoir droit à un crédit d'impôt non remboursable maximal de 480 \$ pour autre personne à charge. Si votre parent est atteint d'une infirmité physique ou mentale, ce crédit d'impôt peut atteindre 1 180 \$. De plus, un crédit d'impôt remboursable de 550 \$ est accordé pour l'hébergement de chaque parent. Vous pouvez avoir droit à ce crédit si votre parent est né avant 1927 ou avant 1937 s'il est atteint d'une déficience physique ou mentale grave et prolongée. Pour ce dernier crédit seulement, vous ne devez pas tenir compte du revenu de la personne à charge.

ORDRE DES COMPTABLES GÉNÉRAUX LICENCIÉS DU QUÉBEC

CGA
Info-impôts

En 1996, j'ai payé des sommes importantes pour rénover mon immeuble à revenus afin qu'il réponde aux besoins de personnes handicapées. Est-ce une dépense de nature courante ou une dépense en capital ?

Si vous avez adapté un immeuble locatif afin de répondre aux besoins de personnes accablées d'une déficience motrice, vous pouvez entièrement déduire dans le calcul du revenu de location les dépenses suivantes :

- l'installation de dispositifs d'ouverture de portes à commande manuelle;
- l'installation de rampes intérieures et extérieures;
- l'élargissement des couloirs et des châssis de porte;
- l'abaissement des comptoirs de la cuisine ou de la salle de bain.

Certaines autres dépenses engagées pour répondre aux besoins de personnes ayant une déficience visuelle ou auditive peuvent être déduites en totalité.

ORDRE DES COMPTABLES GÉNÉRAUX LICENCIÉS DU QUÉBEC

BMW : un insigne qui s'explique

DENIS DUQUET
collaboration spéciale

L'un des insignes les plus connus dans le monde de l'automobile est celui de BMW avec ses cercles blanc et noir ornements de ce qui semble être un papillon bleu. Plusieurs lecteurs ont certainement deviné que la couleur bleue affichée sur cet emblème est associée à la Bavière puisque c'est à Munich que la prestigieuse compagnie a débuté. Cependant, il faut connaître les origines de la compagnie pour découvrir ce que signifie ce « papillon ».

Cependant, les origines même de la compagnie sont plutôt obscures. Selon certains historiens, le premier certificat de naissance de ce qui allait devenir BMW a été rédigé le 7 mars 1917 alors que les lettres patentes de la Bavarian Aircraft Works ont été déposées à la cour de district de la ville de Munich. Cette nouvelle entreprise se spécialisait dans la fabrication de moteurs d'avion et comptait parmi ses directeurs Gustav Otto, un ingénieur de prestige. Pourtant, elle n'a pas servi à fonder BMW, même si les deux entreprises ont partagé les mêmes projets et parfois occupés les mêmes locaux pour fusionner par la suite. Quant à la compagnie BMW elle-même, elle a reçu ses lettres patentes le 20 juillet 1917. Son nom officiel était Bayerische Motoren Werke. Quant à son logo, il a été enregistré quelques mois plus tard. Il représente une hélice d'avion stylisée de couleur bleue sur fond blanc. Ce cercle est entouré par un autre de couleur noire incorporant les lettres BMW.

L'utilisation d'une hélice sur l'écusson n'était pas un caprice, car l'entreprise ne fabriquait que des moteurs d'avion à ses débuts. Les premiers mois d'exploitation de la nouvelle compagnie ont été assez mouvementés en cette période de guerre. De plus, les moteurs BMW étaient appréciés par les autorités militaires allemandes puisqu'ils étaient équipés d'un carburateur à haute altitude très efficace.

Une fois le conflit terminé, la compagnie a été l'objet d'une complète réorganisation et les actions furent achetées par le comte Cagliostro, un personnage haut en couleur de la finance européenne de l'entre-deux-guerres.

3999\$*

TRACTION INTÉGRALE 4 X 4

OUTBACK 1997

PROGRAMME DE LOCATION	MISE DE FONDS OU ÉCHANGE ÉQUIVALENT	MENSUALITÉ
24 MOIS	2150\$	399\$
36 MOIS	1750\$	399\$
48 MOIS	1350\$	399\$

* Taxes, transport et préparation en sus. Allocation de 20,000 km par année. Sujet à l'approbation du crédit.

POUR UN TEMPS LIMITE SEULEMENT

- TRACTION INTÉGRALE
- COUSSINS GONFLABLES
- FREINS ABS
- ROUES EN ALLIAGE 15"
- PORTE-BAGAGES AU TOIT
- CLIMATISEUR
- RÉGULATEUR DE VITESSE
- STÉRÉO AM-FM CASSETTE
- MOTEUR 2,5 LITRES
- TRANSMISSION BOÎTE AUTOMATIQUE

SUBARU
L'atTraction intégrale

SUBARU AUTO CENTRE Montréal (514) 937-4235	LACHUTE SUBARU Brownburg (514) 562-0262	SUBARU REPENTIGNY Repentigny (514) 585-9950	SUBARU
JOLIETTE SUBARU Joliette (514) 755-1055	JOHN SCOTTI SUBARU St-Léonard (514) 725-9394	ADM AUTOMOBILE Subaru de Laval (514) 668-6041	L'atTraction intégrale
CONCEPT AUTOMOBILES Granby (514) 372-2007	SUBARU ST-HYACINTHE St-Hyacinthe (514) 773-5262	CARREFOUR SUBARU AUTO Ste-Rose, Laval (514) 625-1114	
SUBARU LONGUEUIL Longueuil (514) 677-6361	ST-JEAN SUBARU St-Jean (514) 347-6555	SUBARU STE-AGATHE Ste-Agathe-Des-Monts (800) 463-1600 (819) 326-1600	
		CARON SUBARU Valleyfield (514) 371-8511	
		SUBARU ST-JÉRÔME St-Jérôme (514) 438-7494 Montréal (514) 476-6165	
		AUTOMOBILE LAVIGNÉ Ste-Anne-de-Bellevue (514) 457-5327	

Arts et spectacles



Yvon Deschamps et Anthony Kavanagh entourés de quelques-uns des humoristes qui participeront demain soir au Centre Molson à un spectacle bénéfique qui nous promet un méga fou rire.

Y sont pas plus fous que nous autres

Mouffe : « Ce genre de spectacle comporte des dangers »

JEAN BEAUNOYER

Pour la première fois, on présentera de l'humour au Centre Molson et ce sont les plus grands humoristes qui prendront le risque de traiter de la maladie mentale dans un spectacle intitulé *Y sont pas plus fous que nous autres*, demain soir. Dans l'ombre de tous ceux qui savent faire rire les Québécois, c'est l'indispensable Mouffe qui assume la direction artistique de l'événement.

Je l'ai attrapée à Vancouver, entre deux vols, alors qu'elle préparait la mise en scène d'un spectacle amérindien. Cette femme, qui a pourtant une formation théâtrale, a presque toujours fui la scène pour mettre les autres en valeur.

« Je carbure à l'amour », me disait-elle au téléphone et on se souvient du premier élan qu'elle a donné à la carrière de Robert Charlebois alors qu'elle et le Garou de l'époque ne faisaient qu'un dans la vie et dans les coulisses du showbiz. C'est Mouffe qui préparait déjà l'enchaînement des numéros de *L'Osstidcho*. Par la suite, elle a préparé les spectacles de Félix Leclerc, des chansonniers de l'époque, les galas de l'ADISQ sans faire de bruit, toujours dans l'ombre.

Dans certains cas, on peut parler d'exploits. D'exploits qu'elle a réussis. Par exemple, ce spectacle qui traite de la maladie mentale et qui réunit une vingtaine d'artistes avec des textes originaux qui abordent toutes les sortes de maladie mentale. Le sujet est particulièrement déli-

cat et Mouffe retrouvera l'ensemble des participants pour la première fois, aujourd'hui et évidemment demain. Il y a eu très peu de répétitions et elle devra assurer la coordination de tous les numéros sur scène à l'intérieur d'une seule journée. Stéphane Laporte a écrit les textes d'enchaînement et a amorcé le travail, mais c'est Mouffe qui devra supporter l'organisation du spectacle. Notons que ce spectacle sera repris par Télévision Quatre Saisons qui en fera quatre émissions présentées la saison prochaine tandis que Super Écran en tirera deux émissions de 90 minutes.

« Ce n'est pas une émission *politically correct*, note Mouffe, mais l'animateur Yvon Deschamps peut très bien manier ce genre d'humour. Nous avons tous des parents, des amis, des connaissances qui sont atteints de maladie mentale. Il ne faut pas oublier également que nous sommes tous candidats à l'une de ces maladies. Parfois, on frôle... »

Michel Barrette, Natalie Choquette, Lise Dion, André Philippe-Gagnon, Patrick Huard, Mario Jean, Anthony Kavanagh, Jean Lapointe, Pierre Lègaré, François Léveillé, François Massicotte, Martin Matte, Peter McLeod, Guy Nantel et plusieurs autres humoristes ont accepté de participer à ce spectacle bénéfique qui nous promet un méga fou rire.

« L'idée de ce spectacle était de Guy Latraverse qui voulait traiter de la dépression et de la maniaque-dépression, souligne Mouffe, mais il a été assez généreux pour toucher toutes les autres

maladies mentales. Au départ, tout se passe dans une maison de fous et Yvon Deschamps est le fou en chef. Je suis très consciente que ce genre de spectacle comporte des dangers. Par exemple, jusqu'où peut-on aller lorsqu'on parle de pédophilie ? Il y a encore des tabous ! Moi je ne savais pas que le fétichisme et la pédophilie étaient considérés comme des maladies. Le non-dit est grave dans ce spectacle, c'est risqué. Comment les gens vont recevoir tout ça ? »

On a choisi une partie du Centre Molson pour présenter ce spectacle afin de préserver le caractère intimiste de la soirée. On ne traite pas des dépendances et des intoxications à l'alcool ou à la drogue, de l'angoisse, de l'agoraphobie, de l'hypocondrie comme s'il s'agissait d'un spectacle de variétés. Le défi est de taille et les sujets pour le moins fragiles, délicats.

« Au départ, plusieurs humoristes voulaient parler de pédophilie, raconte Mouffe. Il a fallu mettre un peu d'ordre. »

Et elle l'a fait tout doucement.

« Non ! je ne suis pas une Denise Filiatrault. Je garde tout en dedans. Je suis trop introvertie pour la scène, mais j'aime tellement mon métier. J'apprends encore et j'aime apprendre, vivre dans la famille d'un spectacle. Je ne fais pas de la mise en scène mais de la direction artistique, de la coordination. Pierre Bernard, directeur artistique du Quat'Sous, m'a souvent demandé de faire de la mise en scène au théâtre. J'en ferai sûrement plus tard. J'aimerais aussi faire de la mise en scène d'opéra. »

Et elle carbure toujours à l'amour !

Pas de télé pendant un an : 600 \$

Presse Canadienne
KITCHENER, Ontario

À Kitchener, en Ontario, des parents ont convaincu leur garçon de 10 ans de cesser de regarder la télévision pendant une année entière, non sans l'avoir encouragé de façon tangible.

Après avoir lu dans le journal un article sur une famille canadienne qui venait de faire la même chose, la mère de Ryan Ruby lui a lancé le défi, en promettant de lui donner 600 \$ s'il se tenait loin du petit écran pendant un an.

« Sa mère a dit ça en plaisantant, elle s'imaginait qu'il n'y arriverait jamais », a raconté le père de Ryan, Brian Ruby.

« Nous aurions dû savoir dès le début qu'il était assez têtu », a ajouté sa mère, Anne Ruby.

Ryan s'est privé d'émissions toute l'année, sauf pour une exception, convenue avant la conclusion de l'entente : la retransmission de la cérémonie d'ouverture des Jeux olympiques d'été.

L'année d'abstinence de Ryan s'est terminée jeudi dernier, et il a passé le lendemain, jour de congé scolaire, devant la télé, à visionner les vidéo-cassettes reçues en cadeau au cours de la dernière année, mais qu'il s'était interdit de regarder pour ne pas perdre la récompense promise.

Que fera-t-il avec les 600 \$ durement gagnés ? L'écologiste de cinquième année prévoit en utiliser une partie pour acheter... un nouveau téléviseur.

Kavanagh en Europe

Anthony Kavanagh fera une incursion en Europe au cours des prochains jours. Il se rend cette semaine en France pour participer à l'émission *Ça se discute*, qui abordera les différentes formes d'humour dans la francophonie.

Il se rendra aussi à Montreux à la fin d'avril pour participer à un festival d'humour. Puis, en septembre, il tentera à Paris une grande aventure en donnant un spectacle sur la scène du Splendid pendant une semaine.

Le concert américain de l'OSM et... l'argent de M. Dutoit

MUSIQUE



Claude Gingras

L'Orchestre Symphonique de Montréal consacre à la musique américaine le cinquième et avant-dernier programme de la série « Air Canada » ce soir et jeudi soir, 19 h 30, salle Wilfrid-Pelletier de la Place des Arts.

On notera cette nouvelle modification à l'horaire : la reprise du programme a lieu jeudi, la salle étant occupée par *Jenufa* demain soir.

Pour son programme américain, l'OSM a invité le nouveau chef des fameux Boston Pops, Keith Lockhart. Sept oeuvres au programme, les principales étant l'ouverture de Samuel Barber pour la comédie *The School for Scandal*, de Richard Sheridan, la suite que Leonard Bernstein tira de sa musique pour le film de Elia Kazan *On the Waterfront*, le poème symphonique *An American in Paris*, de Gershwin, et le Concerto pour clarinette de Aaron Copland composé à l'intention du jazzman Benny Goodman, que jouera Richard Stoltzman.

L'OSM se produira ensuite dimanche, 14 h 30, salle W.-P., avec comme chef invité Thomas Dausgaard dans Strauss, Brahms et Stravinsky et comme soliste Tamaki Kawakubo, violoniste japonaise de 15 ans, dans Tchaïkovsky.

Charles Dutoit ne reviendra au pupitre qu'au début de mai. Jusqu'au 18 avril, il dirige l'Orchestre



Jenufa (Joanne Kolomyjec) tourmentée par sa mère adoptive Kostelnicka (Judith Forst) : les protagonistes de *Jenufa*, de Janacek, dont la production à l'Opéra de Montréal, unanimement acclamée par la critique, en est à ses deux dernières représentations demain soir et samedi soir, 20 h, salle Wilfrid-Pelletier de la Place des Arts.

National de France : concert à Paris jeudi soir, tournée en France, en Espagne et en Suisse, et nouveau concert à Paris le 18.

Concernant les cachets — astronomiques — que Dutoit touche après de ses trois orchestres (l'autre étant le NHK du Japon), on lira avec... intérêt le dossier de sept pages publié dans le numéro de mars du magazine français *Répertoire* sous le titre « MUSIQUE : FRIC STORY ».

Un passage, au hasard : « Des sources très fiables (différentes et concordantes) estiment qu'aujourd'hui Charles Dutoit gagne 400 000 francs par semaine. Le contrat est de douze semaines. (N.d.l.r. : en devises canadiennes, cela fait environ 100 000 \$ hebdomadairement,

au National seulement.) Mais c'est sans compter avec les sommes, sans doute approchantes, qu'il perçoit dans ses autres postes, tant au Japon qu'à l'Orchestre Symphonique de Montréal, ainsi que ses cachets en tant que « guest conductor » à Philadelphie ou Tanglewood. »

Nathan Berg demain

Après son mémorable récital de la saison dernière aux concerts de la CBC, le baryton canadien Nathan Berg revient dans la même série demain soir, 19 h 30, Pollack Hall de McGill. Avec de nouveau Michael McMahon au piano, il chantera cette fois les 24 lieder du cycle *Winterreise*, de Schubert.

Dans le domaine du chant, encore, signalons le récital que les me-

zos Maria Popescu et Danièle LeBlanc donneront au bénéfice de l'Atelier lyrique de l'Opéra de Montréal vendredi soir, 20 h, au Théâtre National (1220 est, Sainte-Catherine) et le récital de Lyne Fortin lundi soir, 20 h, salle Pierre-Mercure, diffusé en direct à CBF-FM.

Le « nouveau » Borodine

Lundi soir également, 20 h, Pro Musica présente le Quatuor Borodine, salle Maisonneuve de la PdA. On notera que le célèbre ensemble compte maintenant un nouveau premier-violon et un nouvel alto. Son programme : Quatuor D. 87 et *Quartetsatz*, de Schubert, et troisième Quatuor de Chostakovitch.

Bryn Terfel à Québec

Le baryton gallois Bryn Terfel, l'une des révélations vocales des toutes dernières années, se produira à Québec avant Montréal : le 20 novembre. Un autre « coup » du Club Musical de la Vieille Capitale, dont la programmation 1997-98 comprend également les Tallis Scholars, le Quatuor Emerson, le violoniste Maxim Vengerov, le pianiste Garrick Ohlsson et le pianiste Bruno Leonardo Gelber (qui s'est décommandé à Lanaudière l'été dernier et plus récemment à l'OSM).

Cette semaine à la Chapelle

La Chapelle historique du Bon-Pasteur ne figurait pas dans nos horaires de samedi dernier pour la bonne raison que le programme de la semaine ne nous est parvenu qu'hier. Signalons, en résumé : des musiciens du Conservatoire ce soir, 20 h ; le violoniste Cédric Cohen-McCollum demain, 12 h ; une conférence de Claude Dauphin sur « Jean-Jacques Rousseau et l'opéra » demain soir, 20 h ; le trio formé de Marcelle Mallette, violoniste, Pierre Djokic, violoncelliste, et Marie Fabi, pianiste, jeudi soir, 20 h.

Charbonneau à Boston

Louis Charbonneau, chef timbalier et doyen de l'OSM, donnera une master-class sur le répertoire de timbales au Boston Conservatory of Music le 11 avril...

Faust à la radio du « Met »

Faust, de Gounod, est l'opéra à l'affiche de la radiodiffusion hebdomadaire en direct du Metropolitan de New York samedi, 13 h 30, CBF-FM. Dans les principaux rôles : Richard Leech, Renée Fleming et Samuel Ramey. Au pupitre : Julius Rudel. Aux entractes mont-réalis : Roland Laroche et Carol Bergeron.

EN BREF

Le Théâtre Ubu à Dijon... et Montréal

Le Théâtre Ubu de Montréal du metteur en scène Denis Marleau créera, du 24 avril au 7 mai, au Théâtre national de Dijon une nouvelle production *Les trois derniers jours de Fernando Pessoa*, d'après le récit de l'italien Antonio Tabucchi, auquel s'ajoutent des textes du poète portugais Pessoa. Denis Marleau a signé l'adaptation et la mise en scène de ce spectacle qui sera ponctué de poèmes chantés de Pessoa (sur une musique de John Rea) : « Le but est de resituer, dans la Lisbonne politique et culturelle du début du siècle, explique le metteur en scène, cet artiste dans toutes ses contradictions, à la fois enraciné dans le Portugal, mais également de formation anglaise, cosmopolite et nationaliste, sentimental et cynique, rationaliste et mystique, classique et baroque ». Montréal accueillera cette réalisation le 23 mai. Elle sera au Festival de Berlin du 22 au 25 septembre, en octobre à Lisbonne du 2 au 4, à Rome du 21 au 23, et au Théâtre de la Ville à Paris du 2 au 14 décembre.

Jim Carrey : roi du box-office américain

Jim Carrey est encore le roi du box-office américain. Sa dernière comédie *Liar Liar* (Menteur, men-

teur) a rapporté environ 24,2 millions aux guichets au cours de la fin de semaine. Le film d'anticipation *The Devil's Own* (La Rage au cœur) mettant en vedette Brad Pitt et Harrison Ford, occupe le deuxième rang des films les plus populaires. Quant à lui, *Selena* a perdu un peu de sa popularité par rapport à la semaine dernière en glissant au troisième rang.

Mariage de stars

Deux vedettes de séries télévisées américaines, Harry Hamlin, qui était avocat dans la série *L.A. Law* (La Loi de Los Angeles), et Lisa Rinna, actrice dans la série *Place Melrose*, se sont épousés le week-end dernier. Il est âgé de 44 ans et elle de 32 ans. Hamlin en est à son troisième mariage et Rinna à son premier. Quelque 150 convives ont participé à la noce.

Ute Lemper à Toronto

La chanteuse et actrice allemande Ute Lemper, qui sera de passage à Toronto vendredi, propose un nouvel album, *Berlin Cabaret Songs*. La version anglaise est en vente depuis peu au Canada et la version allemande sera bientôt offerte en importation. L'interprète de 33 ans ajoute ainsi à son répertoire d'autres chansons de cabaret datant de la République de Weimar.

Les dirigeants de Radio-Canada devraient être nommés par le Parlement

Le Syndicat des communications estime que ce serait un gage d'autonomie

JULES RICHER
de la Presse Canadienne, OTTAWA

Pour augmenter l'autonomie de Radio-Canada, les dirigeants de la société d'État devraient être nommés par le Parlement, suggère le Syndicat des communications de Radio-Canada (SCRC).

Dans un mémoire remis au comité parlementaire du Patrimoine, le SCRC estime que le mode de nomination actuel, où le choix des dirigeants est « laissé au bon jugement du gouverneur en conseil, en d'autres mots du premier ministre », favorise l'ingérence politique.

La sélection des candidats, en fonction de « critères de connaissance du milieu », devrait être dévolue au comité parlementaire du Patrimoine, avance le SCRC. Il s'agirait d'un processus public. L'approbation des personnes retenues serait ensuite soumise au Parlement.

Même si les deux dirigeants actuels sont issus de clans politiques opposés — le pdg, Perrin Beatty, est un ancien ministre conservateur et la présidente du conseil d'administration, Guylaine Saucier, vient des milieux libéraux — rien n'empêche le premier ministre Jean Chrétien d'intervenir, constate le SCRC.

« Nous assistons régulièrement, écrit-on dans le mémoire, à des parties de bras-de-fer entre les détenteurs de ces postes, qui connaissent leur aboutissement dans l'entourage immédiat du premier ministre quand ce n'est pas dans son bureau. »

Dans ces conditions, il est difficile de ne pas résister à la « tentation partisane », ajoute-t-on.

Le comité parlementaire du Patrimoine a entrepris d'étudier l'industrie culturelle canadienne et devrait entendre dans le courant du mois d'avril le mémoire du SCRC, un syndicat affilié à la CSN et qui représente 1500 employés de la société d'État.

Poursuivant sur sa lancée, le SCRC propose aussi que Radio-Canada soit entièrement soumise à l'autorité du Conseil de la radiodiffusion et des télécommunications canadiennes (CRTC).

Actuellement, il lui est possible d'échapper à ses obligations envers

le CRTC en s'adressant directement au Parlement.

Au chapitre du financement, le SCRC exige, bien entendu, que le budget de la société d'État soit accru, de façon à la ramener à son niveau de 1990, donc avant que le couperet des compressions gouvernementales ne s'abatte.

Au passage, on en profite pour lancer une flèche à la ministre du Patrimoine canadien, Sheila Copps.

« (Elle) semble être en quête de l'impossible (distribution de drappeaux, directives aux artistes de faire plus canadien) alors qu'elle dispose d'un outil privilégié : une entreprise publique qui remplira à souhait la commande si on la laisse libre d'évoluer au gré de la population canadienne. »

Par ailleurs, le SCRC soutient que le recours par Radio-Canada aux maisons de productions indépendantes est « une menace à l'identité nationale ».

Intéressées à rentabiliser leurs produits par l'exportation, ces maisons seraient tentées de donner une « facture dite universelle » à leurs émissions, ce qui en réduirait d'autant la saveur canadienne.

INVITENT 300 PERSONNES à la Première du film

SMAIN DOMBASLE DE CAUNES

LES 2 PAPAS ET LA MAMAN

UN PUR DIVERTISSEMENT!

UNE COMÉDIE DE SMAIN & LONGVAL

Le jeudi 17 avril à 19h30 au Cinéma du Complexe Desjardins

Remplissez le coupon de participation publié du 1er au 7 avril inclusivement. 150 personnes recevront par le poste un laissez-passer double.

Nom : _____
Adresse : _____
Ville : _____
Code postal : _____
Téléphone : _____

Retournez à : « 2 PAPAS ET LA MAMAN » France Film, 505 rue Sherbrooke est Bureau 2401, Montréal, (Qc) H2L 4N3

UNE ACTIVITÉ DE LA DÉCENNIE MONDIALE DU DÉVELOPPEMENT CULTUREL (1988-1997) DE L'UNESCO

Cinéma libre-accès

MON COEUR EST À TEMOIN

UNE AVENTURE AU PAYS DES FEMMES DES QUINZIÈMES SIÈCLES

Un film de LOUISE CARRE

DEBUTE VENDREDI!

Donner, C'est faire le prochain pas.

ASSOCIATION CANADIENNE DE LA DYSTROPHIE MUSCULAIRE

A force de chercher...

1425 Rang LaSalle Ouest, Bureau 505, Montréal (Québec) H3G 1T7-Tel. (514) 399-3522

«DES GAGS AMUSANTS... TRÈS DRÔLES!»

— René Homier-Roy, RADIO-CANADA

Je suis! Roy Dupuis Patrick Huard

Un film de Claude Fournier

Musique originale de DAN BIGRAS disponible dès maintenant.

CONSULTEZ LES GUIDES-HORAIRES DES CINÉMAS

ns région de ont. Grand br... sol., Tranq... v. et métro... s chauff., eau ch... donner, chaton 6 em., 2 m., 2f. C... blanc et carac... bl. am ou ap. 6 pm.

CYCLISTE, bonne forme phys., dyn. et sympa, aime voyages, rencontres et bouffe gourm., recherche défi et gr. aventure.

Viens faire un Grand Tour!

Cet été, participez au **Grand Tour**, le «classique» du cyclotourisme au Québec. Explorez la **campagne beauceronne**, reposez-vous sur les rives du **Lac-Mégantic**, redécouvrez l'**Estrée**, sillonnez la **Montréal**. Vivez l'atmosphère d'un village itinérant en compagnie de **2000 autres grands randonneurs**. De notre côté, nous faisons en sorte que la **qualité de l'organisation** soit en tête du peloton.

Alors, on y va?

Du 2 au 9 août 1997

Tarif : 484 \$ (taxes incluses)

On vous joue les plus beaux Tours!

RENSEIGNEMENTS ET INSCRIPTION (514) 521 TOUR

VOTRE SOIRÉE DE TÉLÉVISION

par Louise Cousineau

19:30 2 - La Facture
Un vendeur d'appareils de salle de bain qui a de sales pratiques commerciales; Assurances La Baie: comment une assurance prise avec une carte de crédit a refusé de payer une femme qui a perdu un oeil.

19:30 15 - Ça se discute
Faut-il retrouver ses origines: des orphelins et des mères témoignent du pour et du contre des retrouvailles.

20:00 10 - Le Match de la vie
Trois reportages sur le Vietnam.

20:00 60 - La Réception
Un film québécois adapté librement de *10 petits nègres* d'Agatha Christie.

21:00 2 - Drôles de couples
Des humoristes québécois et européens font des numéros sur la vie de couple. Parmi eux: André-Philippe Gagnon, Anthony Kavanagh, Yvon Deschamps et Charlotte de Turheim.

21:00 10 - Ces enfants d'ailleurs
Les parents Pawlowski se font descendre.

23:00 60 - La Fillette française
Un excellent suspense avec Gene Hackman et Roy Scheider sur une grosse importation de drogue à New York.

	CANAUX	18 h 00	18 h 30	19 h 00	19 h 30	20 h 00	20 h 30	21 h 00	21 h 30	22 h 00	22 h 30	23 h 00	23 h 30	CANAUX
SRC	2 (9) 13	Ce soir		Virginie	La Facture / Salle de bains	Bouscotte		Drôles de couples		Le Téléjournal	Le Point (22.25)	Fa Si La Chanter (23.02)	Sport / Cinéma (23.45)	2 (9) 13
TVA	4 (8) 7 (10)	Le TVA	Piment fort / Gildor Roy	Ent' Cadieux		Le Match de la vie / Le Vietnam: les enfants de Saigon		Ces enfants d'ailleurs (5/10)		Le TVA	chaBada / Éric Lapointe, Christian Tétreault	Sports / Loteries	4 (8) 7 (10)	
TOC	15 (17) 24 (45)	Carmen Sandiego	Allé prof	Québec plein écran		Cinéma / KABLOONAK (4) avec Charles Dance, Adamie Inukpuk		Les Courses extraordinaires		Christiane Charette en direct		Québec plein écran (23.24)	15 (17) 24 (45)	
TOS	16 (30) 35	La Guerre des clans	Flash	Reddy Reddy Go!		Salle d'urgence		Cinéma / LE SILENCE DE LA HAINE (5) avec Bonnie Bedelia, Terrence Knox		Le Grand Journal		Sports Plus	16 (30) 35	
CBC	5 6	Newswatch		Inside Qc / Man Alive		Market Place / the fifth estate		Witness		CBC News		News	Kids in the Hall	5 6
CTV	12 8	Pulse		E.T. / Suddenly Susan		Roseanne / Frasier / Ellen		Home Improvement / Spin City		W-5		CTV News	Pulse / Sports / Nightline	12 8
ABC	22	News	ABC News	M*A*S*H						The Practice		News / Roseanne	Nightline (23.35)	ABC 22
CBS	3	News		CBS News	E.T.	Mysterious Man of the Shroud		Cinéma / THE LAST BOY SCOUT (5) avec Bruce Willis, Damon Wayans				News	Late Sh. (23.35)	CBS 3
NBC	5	News	NBC News	Home Improv.	Wheel of...	Mad About You / ...So Right		Frasier / Caroline in...		Dateline NBC			Tonight (23.35)	NBC 5
PBS	33 57	Newshour	Nightly Business	Nightly Business	Computer...	Nova / Kidnapped by UFO's		Frontline / Valentina's Nightmare		Imaging America		Cinéma / THE GHOST AND MRS...		33 57
ONT	12 24	Alana	Volt	Panorama		Déclit! Mag. / Nations		Les Alsaciens		Biographie / Jean Giono		Panorama		12 24
A & E		Quincy M.E.		Law and Order		Biography / Annette Funicello		Cinéma / CRACKER: MEN SHOULD WEEP (4) avec Robbie Coltrane, Barbara Flynn						A & E
BRAVO		Maynard Ferguson		Bravo! Video	Camerata	Angelique Kidjo in Concert		The Three Tenors: the Original 1990 Concert				Monty Python's	The Avengers	BRAVO
CANAL D		Le Goût du monde		Animalier / Singes		Filère D / LA RÉCEPTION (4) avec Carole Daicourt, Antoine Zarzur		L'Homme à la valise				Cinéma / LA FILLE FRANÇAISE I		CANAL D
DISC.		Go for It!		@ discovery.ca		In the Wild		Great Whites of Australia				@ discovery.ca		DISC.
FOX		Home Improv.	The Simpsons	Home Improvement		Seinfeld		Cinéma / HOT SHOTS: PART DEUX (5) avec Charlie Sheen, Valeria Golino				Star Trek: Deep Space Nine	Fresh Prince of Bel-Air	FOX
FOX(Ont)		The Simpsons	Roseanne			Cheers						Seinfeld	Cops	FOX(Ont)
MP		Planète Rock	Les Bombes	Le Mix		1 x 5		Pingouin sur Seine		Perfecto		Musique vidéo / Se poursuit jusqu'à 1h30.		MP
NW		World News	Business World	Early Edition				The Lead / Face Off		Pamela Wallin Live		Big Life with Daniel Richler	The National	National Sports
RDI		Euronews	Au travail!	Édition intern.		Capital Actions		Grands Reportages		Le Journal RDI	Maison neuve à l'écoute	Atlantique / Qc	Le Téléjournal	Ontario / l'Ouest
RDS		Ski (17.30)	Sports 30 Mag			Hockey / Canada - Russie						Sports 30 Mag	Passion plein air	RDS
SE		Frisson... (17.05)	Raison et Sentiments (18.40)					Conquête du Dragon d'Or				L'Obsession (22.35)		SE
TMN		Waiting to Exhale (18.15)				Sanders		Primal Fear					Under the Hula Moon (23.15)	TMN
TSN		Snow Trax	Sportsdesk	That's Hockey!		Women's Hockey / Canada - Russie						Hockey Week	Sportsdesk	TSN
TV5		Chiffres...	Studio Gabriel	Journal FR2		Ça se discute / Faut-il retrouver ses origines?		Temps présent				Journal belge	Studio Gabriel	Le Cercle de...
YTV		Sailor Moon	Wallace & Gromit					News	Dave Osborne	Tarzan		Catwalk	Red Green	YTV



Gene Hackman

Les logos de Hollywood, mémoire vive de générations de cinéphiles

Associated Press
LOS ANGELES

Le pic montagneux enneigé avec son halo d'étoiles. Le lion qui rugit. Le globe terrestre qui tourne. Les gratte-ciel de la ville futuriste et ses faisceaux de lumière.

Que seraient les films d'Hollywood s'ils n'étaient précédés des logos des compagnies qui les produisent, part indissociable de l'histoire du cinéma et mémoire visuelle de générations de spectateurs à travers le monde ?

Prochainement (et notamment pour *The Lost World* de Steven Spielberg, suite de *Jurassic Park*), les spectateurs de films produits par Universal pourront, en ouvrant l'œil, noter un changement dans le logo de la compagnie. Le globe terrestre et la mention « Universal » auront un aspect plus « tridimensionnel », avec une impression de relief.

Le dernier lifting du logo d'Universal (créé en 1915) remontait à 1990. Mais, comme pour les autres compagnies, il s'agit de moderniser le logo, non de le

bouleverser: cela fait partie de l'histoire et de l'image de la compagnie.

« Il y a une vingtaine d'années, certains des grands studios d'Hollywood ont commencé à vouloir abandonner leur marque de fabrique, la trouvant démodée », explique Leonard Maltin, spécialiste de l'histoire du cinéma. « Mais ils ont vite réalisé qu'ils jetaient quelque chose qui valait de l'or. Ces symboles étaient parmi les plus connus, non seulement aux États-Unis, mais dans le monde entier. Alors ils sont revenus aux vieux logos ».

Celui de la Paramount semble le plus ancien de tous. L'histoire raconte qu'en 1914 un exploitant de salle nommé W.W. Hodgkinson s'appretait à rencontrer le producteur Adolph Zukor pour lui proposer une alliance quand il lut le mot « Paramount » (souverain) sur un immeuble de Manhattan. Lors de la rencontre des deux hommes Hodgkinson dessina une montagne enneigée avec une couronne d'étoiles et conclut l'accord avec Zukor: un géant du cinéma était né. Par la suite le logo connu bien sûr des aménage-

ments: changement des nuages au pied de la montagne, adaptation à l'écran large, ou plus récemment 22 étoiles animées par ordinateur pour envelopper la montagne. Le globe d'Universal a lui aussi connu plusieurs versions: dans les années 20 un minuscule avion faisait le tour de la Terre, en 1930 les mots « A Universal Picture » en lettres art-déco tournaient autour d'un globe doré, puis la technique a affiné le logo. Au générique du film *Waterworld* avec Kevin Costner, le logo se modifie: la calotte polaire fond et l'eau envahit toute la Terre...

Le lion de la MGM, lui, existait avant la compagnie: un profil de lion représentait la Goldwyn Picture Corporation, fondée en 1917. Quand la Metro-Goldwin-Mayer fut créée en 1924, le lion resta en place. C'est l'un des logos les plus élaborés, avec des segments de pellicule de part et d'autre du lion, un masque de comédie entouré de lauriers et la mention latine « Ars Gratia Artis » (l'art pour le bien de l'art). Et lors de l'avènement du cinéma parlant, le rugissement du lion surprit plus d'un spectateur !

Rosa Luxembourgu au Casino de Hull

Presse canadienne

La murale géante de Jean-Paul Riopelle, *Hommage à Rosa Luxembourgu*, a été acquise par le Musée du Québec et sera prêtée pour 20 ans au Casino de Hull. Loto-Québec, qui gère les casinos, va payer 750 000 \$ au Musée du Québec pour la location de la murale. Le musée se servira de cette somme pour acheter deux autres œuvres du peintre de 73 ans: le triptyque *Papier Tonny* et un bronze en quatre unités intitulé *Les Sphinx*.

Le directeur du Musée du Québec, John Porter, a dit

qu'il s'agissait de la plus importante acquisition de l'histoire du musée: « Nous avons trouvé une solution qui nous permet d'acquérir des œuvres majeures de l'artiste québécois le plus fameux sur la scène internationale. »

La murale, qui doit son nom à la révolutionnaire allemande assassinée en 1919, était évaluée à 1,18 million par la Commission d'examen des exportations des biens culturels, un organisme fédéral. Elle sera installée au Casino de Hull en avril.

SPECTACLES

Salles de répertoire

- BREAKING THE WAVES** Impérial: 15 h 30, 18 h 30, 21 h 30
- CITIZEN TRUTH** Cinéma du Parc: 14 h 15
- FARGO** Cinéma du Parc: 21 h 30
- MARGARET'S MUSEUM** Cinéma du Parc: 19 h
- MARS ATTACKS** Cinéma du Parc: 16 h 45
- PLANTE HUMAINE 2/3 (LA)** Cinéma ONF: 21 h 30
- PONETTE** Cinéma Parallèle: 13 h, 15 h, 17 h 30, 19 h 40, 21 h 50
- TU AS CRITÉ LET ME GO** Cinéma ONF: 19 h 30
- TUNNEL DE L'ENFER (LE)** Collège Edouard-Montpetit (180, de Gentilly e., Longueuil): 20 h
- 24 HEURES OU PLUS** Conservatoire d'art cinématographique: 20 h 30

imax

- Mer sans frontières**
 - L5, Cité de l'Espèce: 10 h 15 (version française); 19 h 15 (version anglaise)
- Effets spéciaux**
 - L5, Cité de l'Espèce: 12 h 15 (version française)
- Mer sans frontières - Effets spéciaux**
 - 14 h 15, 17 h 15 (version française)
- L5, Cité de l'Espèce**
 - 16 h 15 (version anglaise)
- Programme double et laser**
 - Effets spéciaux - L5, Cité de l'Espèce** et un spectacle laser: 21 h 15 (version française)
- IMAX - les Ailes Mail Champlain, Brossard**
 - Un Paradis sous la mer**: 12 h, 14 h, 16 h
 - Voyage cosmique**: 13 h, 15 h, Programmes doubles: 17 h, 19 h, 21 h et optionnels en après-midi.

Musique

- SALLE PIERRE-MERCURE** Orchestre de chambre de l'UQAM. Dir. Valentin Bogolubov. Valentin Bogolubov, pianiste, et Martin Foster, violoniste. Concerto pour piano no 5 (Mozart), *Les Saisons* (Tchaikovsky), *Grande Paloise brillante* (Chopin): 20 h
- PLACE DES ARTS (Salle Wilfrid-Pelletier)** Orchestre Symphonique de Montréal. Dir. Keith Lockhart. Richard Stoltzman, clarinetiste. *Ouverture The School for Scandal* (Barber), Concerto pour clarinette (Copland), *An American in Paris* (Gershwin), suite de *On the Waterfront* (Bernstein). Concerts populaires Air Canada: 19 h 30
- SALLE CLAUDE-CHAMPAGNE** Olivier Braut, violoniste. Bach, Mozart, Beethoven: 20 h

Théâtre

- THÉÂTRE DU NOUVEAU MONDE (Monument-National, 1182, St-Laurent)** *Les Estivants*, de Maxime Gorki. Texte français de Pierre-Yves Lemieux. Mise en scène de Serge Doncourt. Du mar. au ven., 20 h; sam., 16 h et 21 h
- THÉÂTRE DES VARIÉTÉS (4530, Papineau)** *Un Air de Famille*, de Jean-Pierre Bacri et Agnès Jaoui: 20 h, saut dim. et lun.
- THÉÂTRE D'AUJOURD'HUI** Dragonfly of Chicoutimi, de Larry Tremblay: 20 h
- NCT (Salle Denise-Pelletier, 4353, Ste-Catherine e.)** *Maman*, de Louise Dussault. Jeu., ven., sam., 20 h
- USINE C (1345, Ave. Lalonde)** *La Légende du roi Arthur*, de Mario Boivin et Michel Gameau: 20 h
- THÉÂTRE LA CHAPELLE (3700, St-Dominique)** *Il poussera des ailes aux perchaudes*, de Martin Thibault. Mise en scène de Marie Lalonde: 20 h

Pour Enfants

- THÉÂTRE BISCUIT (165, Place d'Youville)** *Mia l'été horsançois*, de Benoît Dubois. Gam., dim., 15 h (4 à 9 ans)
- MAISON THÉÂTRE (Maison de la culture Frontenac, 2550, Ontario e.)** *Coeur à cœur*, de Réjane Charpentier. Présentation du Théâtre de l'Oeil. Sam., 13 h et 15 h; dim., 11 h, 13 h et 15 h (5 à 10 ans)

Variétés

- MEDLEY (1170, St-Denis)** Satanic Surfers, SNFU, Bodyjar, Straight Faces et Ten Days Late: 19 h

HARRISON FORD
BRAD PITT
L'ORAGE AU CŒUR
VERSION FRANÇAISE DE THE DEVIL'S OWN
CONSULTEZ LES GUIDES-HORAIRES DES CINÉMAS

LE FILM #1 AU CANADA!
JIM CARREY
MENTEUR MENTEUR
version française de LIAR LIAR

www.universalpictures.com

À L'AFFICHE!	VERSION FRANÇAISE	MAINTENANT OUVERT
CINÉPLEX ODEON BERLI (G)	LES CINÉMAS ODEON LASALLE (Place)	CINÉPLEX ODEON ST-EUSTACHE (G)
CINÉPLEX ODEON LAVAL (Galeries)	CINÉPLEX ODEON BOUCHERVILLE (G)	LES CINÉMAS ODEON TERREBONNE (G)
LES CINÉMAS ODEON STE-THERÈSE (G)	CINÉPLEX ODEON GATINEAU (G)	CINÉPLEX ODEON CARREFOUR ODEON (G)
CINÉMA CAPITOL SHEBRIDGE (G)	CINÉMA BIRMAN SHERBROOKE (G)	CINÉMA PLAZA REPENTIGNY (G)
DRUMMONVILLE (G)	FLUR DE LYS GRANBY (G)	CARREFOUR NORD ST-JÉRÔME (G)
CINÉMA ST-BASILE (G)	FLUR DE LYS TROIS-RIVIÈRES (G)	CAPITOL SOREL-TRACY (G)
CINÉPLEX ODEON D'ARTS ET MÉTIERS (G)	CINÉMA DE PARIS VALLEYFIELD (G)	CINÉMA DU CAP (G)
		OP DE LA MARINE (G)

aussi à l'affiche en version originale anglaise
CONSULTEZ LES GUIDES-HORAIRES DES CINÉMAS

GUIDE HORAIRE CINÉPLEX ODEON

TOUTE LA JOURNÉE MARDIS et MERCRÉDIS 499\$*
pour informations, appelez 849-7777 de 11h00 à 22h00

QU 28 MARS AU 3 AVRIL 1997

ATWATER PV
1100, rue St-Denis - 202-2115
DEVILS OWN (THE) (v.o. anglaise) / Ven. au Mer.: 14:00-19:00-22:00-23:00 / Mar. au Jeu.: 7:20-9:40 / Laissez-passer refusés

DEVILS OWN (THE) (v.o. anglaise) / Ven. au Mer.: 12:30-13:00-15:15-16:45-19:30 / Mar. au Jeu.: 12:45-14:15-16:45-19:30

RETURN OF THE JEDI (THE) (v.o. anglaise) / Ven. au Mer.: 12:30-13:00-15:15-16:45-19:30 / Mar. au Jeu.: 12:45-14:15-16:45-19:30

TURBO: A POWER RANGERS ADVENTURE (v.o. anglaise) / Ven. au Mer.: 12:30-13:00-15:15-16:45-19:30 / Mar. au Jeu.: 12:45-14:15-16:45-19:30

BERRI PV
1100, rue St-Denis - 202-2115
MENTEUR MENTEUR (v. française) (G) / Ven. au Mer.: 14:00-19:00-22:00-23:00 / Mar. au Jeu.: 7:20-9:40 / Laissez-passer refusés

CHATS NE DANSENT PAS ILES (G) / Ven. au Mer.: 12:30-13:00-15:15-16:45-19:30 / Mar. au Jeu.: 12:45-14:15-16:45-19:30

COMPLEXE DESJARDINS (v.o. anglaise) / Ven. au Mer.: 12:30-13:00-15:15-16:45-19:30 / Mar. au Jeu.: 12:45-14:15-16:45-19:30

PRODIGE ILS (v. française) (G) / Ven. au Mer.: 12:30-13:00-15:15-16:45-19:30 / Mar. au Jeu.: 12:45-14:15-16:45-19:30

PATRIOT ANGLAIS ILS (v. française) (G) / Ven. au Mer.: 12:30-13:00-15:15-16:45-19:30 / Mar. au Jeu.: 12:45-14:15-16:45-19:30

PLUS BEAU MÉTRIER DU MONDE ILS (v. française) (G) / Ven. au Mer.: 12:30-13:00-15:15-16:45-19:30 / Mar. au Jeu.: 12:45-14:15-16:45-19:30

AUTOUR DU PÉRIU (Lost Highway) (v. française) (G) / Ven. au Mer.: 12:30-13:00-15:15-16:45-19:30 / Mar. au Jeu.: 12:45-14:15-16:45-19:30

CÔTE-DES-NEIGES (G) / Ven. au Mer.: 12:30-13:00-15:15-16:45-19:30 / Mar. au Jeu.: 12:45-14:15-16:45-19:30

SELENA (v.o. anglaise) / Ven. au Mer.: 12:30-13:00-15:15-16:45-19:30 / Mar. au Jeu.: 12:45-14:15-16:45-19:30

CATS DON'T DANCE (v.o. anglaise) (G) / Ven. au Mer.: 12:30-13:00-15:15-16:45-19:30 / Mar. au Jeu.: 12:45-14:15-16:45-19:30

PLUS BEAU MÉTRIER DU MONDE ILS (v. française) (G) / Ven. au Mer.: 12:30-13:00-15:15-16:45-19:30 / Mar. au Jeu.: 12:45-14:15-16:45-19:30

MENTEUR MENTEUR (v. française) (G) / Ven. au Mer.: 12:30-13:00-15:15-16:45-19:30 / Mar. au Jeu.: 12:45-14:15-16:45-19:30

ENGLISH PATIENT (THE) (v.o. anglaise) (G) / Ven. au Mer.: 12:30-13:00-15:15-16:45-19:30 / Mar. au Jeu.: 12:45-14:15-16:45-19:30

HOWARD STERN'S PRIVATE PARTS (v.o. anglaise) (G) / Ven. au Mer.: 12:30-13:00-15:15-16:45-19:30 / Mar. au Jeu.: 12:45-14:15-16:45-19:30

RETURN OF THE JEDI (THE) (v.o. anglaise) (G) / Ven. au Mer.: 12:30-13:00-15:15-16:45-19:30 / Mar. au Jeu.: 12:45-14:15-16:45-19:30

DANTES PEAK (v.o. anglaise) (13 ans) / Ven. au Mer.: 12:30-13:00-15:15-16:45-19:30 / Mar. au Jeu.: 12:45-14:15-16:45-19:30

LAUR LIAR (v.o. anglaise) (G) / Ven. au Mer.: 12:30-13:00-15:15-16:45-19:30 / Mar. au Jeu.: 12:45-14:15-16:45-19:30

PLUS BEAU MÉTRIER DU MONDE ILS (v. française) (G) / Ven. au Mer.: 12:30-13:00-15:15-16:45-19:30 / Mar. au Jeu.: 12:45-14:15-16:45-19:30

RETURN OF THE JEDI (THE) (v.o. anglaise) (G) / Ven. au Mer.: 12:30-13:00-15:15-16:45-19:30 / Mar. au Jeu.: 12:45-14:15-16:45-19:30

LAUR LIAR (v.o. anglaise) (G) / Ven. au Mer.: 12:30-13:00-15:15-16:45-19:30 / Mar. au Jeu.: 12:45-14:15-16:45-19:30

PLUS BEAU MÉTRIER DU MONDE ILS (v. française) (G) / Ven. au Mer.: 12:30-13:00-15:15-16:45-19:30 / Mar. au Jeu.: 12:45-14:15-16:45-19:30

DEVILS OWN (THE) (v.o. anglaise) (G) / Ven. au Mer.: 12:30-13:00-15:15-16:45-19:30 / Mar. au Jeu.: 12:45-14:15-16:45-19:30

LAUR LIAR (v.o. anglaise) (G) / Ven. au Mer.: 12:30-13:00-15:15-16:45-19:30 / Mar. au Jeu.: 12:45-14:15-16:45-19:30

PLUS BEAU MÉTRIER DU MONDE ILS (v. française) (G) / Ven. au Mer.: 12:30-13:00-15:15-16:45-19:30 / Mar. au Jeu.: 12:45-14:15-16:45-19:30

RETURN OF THE JEDI (THE) (v.o. anglaise) (G) / Ven. au Mer.: 12:30-13:00-15:15-16:45-19:30 / Mar. au Jeu.: 12:45-14:15-16:45-19:30

ENGLISH PATIENT (THE) (v.o. anglaise) (G) / Ven. au Mer.: 12:30-13:00-15:15-16:45-19:30 / Mar. au Jeu.: 12:45-14:15-16:45-19:30

SHINE (v.o. anglaise) (G) / Ven. au Mer.: 12:30-13:00-15:15-16:45-19:30 / Mar. au Jeu.: 12:45-14:15-16:45-19:30

PATRIOT ANGLAIS ILS (v. française) (G) / Ven. au Mer.: 12:30-13:00-15:15-16:45-19:30 / Mar. au Jeu.: 12:45-14:15-16:45-19:30

LONGUEUIL (Place) (v.o. anglaise) (G) / Ven. au Mer.: 12:30-13:00-15:15-16:45-19:30 / Mar. au Jeu.: 12:45-14:15-16:45-19:30

RAGE AU CŒUR ILS (v. française) (G) / Ven. au Mer.: 12:30-13:00-15:15-16:45-19:30 / Mar. au Jeu.: 12:45-14:15-16:45-19:30

MENTEUR MENTEUR (v. française) (G) / Ven. au Mer.: 12:30-13:00-15:15-16:45-19:30 / Mar. au Jeu.: 12:45-14:15-16:45-19:30

DEVILS OWN (THE) (v.o. anglaise) (G) / Ven. au Mer.: 12:30-13:00-15:15-16:45-19:30 / Mar. au Jeu.: 12:45-14:15-16:45-19:30

LAUR LIAR (v.o. anglaise) (G) / Ven. au Mer.: 12:30-13:00-15:15-16:45-19:30 / Mar. au Jeu.: 12:45-14:15-16:45-19:30

PLUS BEAU MÉTRIER DU MONDE ILS (v. française) (G) / Ven. au Mer.: 12:30-13:00-15:15-16:45-19:30 / Mar. au Jeu.: 12:45-14:15-16:45-19:30

RETURN OF THE JEDI (THE) (v.o. anglaise) (G) / Ven. au Mer.: 12:30-13:00-15:15-16:45-19:30 / Mar. au Jeu.: 12:45-14:15-16:45-19:30

LAUR LIAR (v.o. anglaise) (G) / Ven. au Mer.: 12:30-13:00-15:15-16:45-19:30 / Mar. au Jeu.: 12:45-14:15-16:45-19:30

PLUS BEAU MÉTRIER DU MONDE ILS (v. française) (G) / Ven. au Mer.: 12:30-13:00-15:15-16:45-19:30 / Mar. au Jeu.: 12:45-14:15-16:45-19:30

DEVILS OWN (THE) (v.o. anglaise) (G) / Ven. au Mer.: 12:30-13:00-15:15-16:45-19:30 / Mar. au Jeu.: 12:45-14:15-16:45-19:30

LAUR LIAR (v.o. anglaise) (G) / Ven. au Mer.: 12:30-13:00-15:15-16:45-19:30 / Mar. au Jeu.: 12:45-14:15-16:45-19:30

PLUS BEAU MÉTRIER DU MONDE ILS (v. française) (G) / Ven. au Mer.: 12:30-13:00-15:15-16:45-19:30 / Mar. au Jeu.: 12:45-14:15-16:45-19:30

RETURN OF THE JEDI (THE) (v.o. anglaise) (G) / Ven. au Mer.: 12:30-13:00-15:15-16:45-19:30 / Mar. au Jeu.: 12:45-14:15-16:45-19:30

LAUR LIAR (v.o. anglaise) (G) / Ven. au Mer.: 12:30-13:00-15:15-16:45-19:30 / Mar. au Jeu.: 12:45-14:15-16:45-19:30

PLUS BEAU MÉTRIER DU MONDE ILS (v. française) (G) / Ven. au Mer.: 12:30-13:00-15:15-16:45-19:30 / Mar. au Jeu.: 12:45-14:15-16:45-19:30

DEVILS OWN (THE) (v.o. anglaise) (G) / Ven. au Mer.: 12:30-13:00-15:15-16:45-19:30 / Mar. au Jeu.: 12:45-14:15-16:45-19:30

LAUR LIAR (v.o. anglaise) (G) / Ven. au Mer.: 12:30-13:00-15:15-16:45-19:30 / Mar. au Jeu.: 12:45-14:15-16:45-19:30

PLUS BEAU MÉTRIER DU MONDE ILS (v. française) (G) / Ven. au Mer.: 12:30-13:00-15:15-16:45-19:30 / Mar. au Jeu.: 12:45-14:15-16:45-19:30

RETURN OF THE JEDI (THE) (v.o. anglaise) (G) / Ven. au Mer.: 12:30-13:00-15:15-16:45-19:30 / Mar. au Jeu.: 12:45-14:15-16:45-19:30

LAUR LIAR (v.o. anglaise) (G) / Ven. au Mer.: 12:30-13:00-15:15-16:45-19:30 / Mar. au Jeu.: 12:45-14:15-16:45-19:30

PLUS BEAU MÉTRIER DU MONDE ILS (v. française) (G) / Ven. au Mer.: 12:30-13:00-15:15-16:45-19:30 / Mar. au Jeu.: 12:45-14:15-16:45-19:30

DEVILS OWN (THE) (v.o. anglaise) (G) / Ven. au Mer.: 12:30-13:00-15:15-16:45-19:30 / Mar. au Jeu.: 12:45-14:15-16:45-19:30

LAUR LIAR (v.o. anglaise) (G) / Ven. au Mer.: 12:30-13:00-15:15-16:45-19:30 / Mar. au Jeu.: 12:45-14:15-16:45-19:30

PLUS BEAU MÉTRIER DU MONDE ILS (v. française) (G) / Ven. au Mer.: 12:30-13:00-15:15-16:45-19:30 / Mar. au Jeu.: 12:45-14:15-16:45-19:30

RETURN OF THE JEDI (THE) (v.o. anglaise) (G) / Ven. au Mer.: 12:30-13:00-15:15-16:45-19:30 / Mar. au Jeu.: 12:45-14:15-16:45-19:30

LAUR LIAR (v.o. anglaise) (G) / Ven. au Mer.: 12:30-13:00-15:15-16:45-19:30 / Mar. au Jeu.: 12:45-14:15-16:45-19:30

PLUS BEAU MÉTRIER DU MONDE ILS (v. française) (G) / Ven. au Mer.: 12:30-13:00-15:15-16:45-19:30 / Mar. au Jeu.: 12:45-14:15-16:45-19:30

DEVILS OWN (THE) (v.o. anglaise) (G) / Ven. au Mer.: 12:30-13:00-15:15-16:45-19:30 / Mar. au Jeu.: 12:45-14:15-16:45-19:30

LAUR LIAR (v.o. anglaise) (G) / Ven. au Mer.: 12:30-13:00-15:15-16:45-19:30 / Mar. au Jeu.: 12:45-14:15-16:45-19:30

PLUS BEAU MÉTRIER DU MONDE ILS (v. française) (G) / Ven. au Mer.: 12:30-13:00-15:15-16:45-19:30 / Mar. au Jeu.: 12:45-14:15-16:45-19:30

RETURN OF THE JEDI (THE) (v.o. anglaise) (G) / Ven. au Mer.: 12:30-13:00-15:15-16:45-19:30 / Mar. au Jeu.: 12:45-14:15-16:45-19:30

LAUR LIAR (v.o. anglaise) (G) / Ven. au Mer.: 12:30-13:00-15:15-16:45-19:30 / Mar. au Jeu.: 12:45-14:15-16:45-19:30

PLUS BEAU MÉTRIER DU MONDE ILS (v. française) (G) / Ven. au Mer.: 12:30-13:00-15:15-16:45-19:30 / Mar. au Jeu.: 12:45-14:15-16:45-19:30

DEVILS OWN (THE) (v.o. anglaise) (G) / Ven. au Mer.: 12:30-13:00-15:15-16:45-19:30 / Mar. au Jeu.: 12:45-14:15-16:45-19:30

LAUR LIAR (v.o. anglaise) (G) / Ven. au Mer.: 12:30-13:00-15:15-16:45-19:30 / Mar. au Jeu.: 12:45-14:15-16:45-19:30

PLUS BEAU MÉTRIER DU MONDE ILS (v. française) (G) / Ven. au Mer.: 12:30-13:00-15:15-16:45-19:30 / Mar. au Jeu.: 12:45-14:15-16:45-19:30

RETURN OF THE JEDI (THE) (v.o. anglaise) (G) / Ven. au Mer.: 12:30-13:00-15:15-16:45-19:30 / Mar. au Jeu.: 12:45-14:15-16:45-19:30

LAUR LIAR (v.o. anglaise) (G) / Ven. au Mer.: 12:30-13:00-15:15-16:45-19:30 / Mar. au Jeu.: 12:45-14:15-16:45-19:30

PLUS BEAU MÉTRIER DU MONDE ILS (v. française) (G) / Ven. au Mer.: 12:30-13:00-15:15-16:45-19:30 / Mar. au Jeu.: 12:45-14:15-16:45-19:30

DEVILS OWN (THE) (v.o. anglaise) (G) / Ven. au Mer.: 12:30-13:00-15:15-16:45-19:30 / Mar. au Jeu.: 12:45-14:15-16:45-19:30

LAUR LIAR (v.o. anglaise) (G) / Ven. au Mer.: 12:30-13:00-15:15-16:45-19:30 / Mar. au Jeu.: 12:45-14:15-16:45-19:30

PLUS BEAU MÉTRIER DU MONDE ILS (v. française) (G) / Ven. au Mer.: 12:30-13:00-15:15-16:45-19:30 / Mar. au Jeu.: 12:45-14:15-16:45-19:30

RETURN OF THE JEDI (THE) (v.o. anglaise) (G) / Ven. au Mer.: 12:30-13:00-15:15-16:45-19:30 / Mar. au Jeu.: 12:45-14:15-16:45-19:30

LAUR LIAR (v.o. anglaise) (G) / Ven. au Mer.: 12:30-13:00-15:15-16:45-19:30 / Mar. au Jeu.: 12:45-14:15-16:45-19:30

PLUS BEAU MÉTRIER DU MONDE ILS (v. française) (G) / Ven. au Mer.: 12:30-13:00-15:15-16:45-19:30 / Mar. au Jeu.: 12:45-14:15-16:45-19:30

DEVILS OWN (THE) (v.o. anglaise) (G) / Ven. au Mer.: 12:30-13:00-15:15-16:45-19:30 / Mar. au Jeu.: 12:45-14:15-16:45-19:30

LAUR LIAR (v.o. anglaise) (G) / Ven. au Mer.: 12:30-13:00-15:15-16:45-19:30 / Mar. au Jeu.: 12:45-14:15-16:45-19:30

PLUS BEAU MÉTRIER DU MONDE ILS (v. française) (G) / Ven. au Mer.: 12:30-13:00-15:15-16:45-19:30 / Mar. au Jeu.: 12:45-14:15-16:45-19:30

RETURN OF THE JEDI (THE) (v.o. anglaise) (G) / Ven. au Mer.: 12:30-13:00-15:15-16:45-19:30 / Mar. au Jeu.: 12:45-14:15-16:45-19:30

LAUR LIAR (v.o. anglaise) (G) / Ven. au Mer.: 12:30-13:00-15:15-16:45-19:30 / Mar. au Jeu.: 12:45-14:15-16:45-19:30

PLUS BEAU MÉTRIER DU MONDE ILS (v. française) (G) / Ven. au Mer.: 12:30-13:00-15:15-16:45-19:30 / Mar. au Jeu.: 12:45-14:15-16:45-19:30

DEVILS OWN (THE) (v.o. anglaise) (G) / Ven. au Mer.: 12:30-13:00-15:15-16:45-19:30 / Mar. au Jeu.: 12:4

Les membres croyaient leur gourou mourant

Associated Press
SAN DIEGO

Les révélations continuent de se multiplier dans l'affaire du suicide collectif des 39 adeptes de la secte de la « Porte du Paradis », à Rancho Santa Fe. Pendant que CNN et le magazine *Time* affirment qu'ils se sont donné la mort parce que leur gourou, Marshall Applewhite, les avait persuadés qu'il était en train de mourir d'un cancer, certains anciens disciples réfutent, eux, l'appellation de suicide.

Selon CNN, Marshall H. Applewhite a persuadé les membres de la secte qu'il était en train de mourir d'un cancer. Quant au magazine *Newsweek*, il rapporte dans son édition datée du 7 avril que le gourou ne devait plus avoir que six mois à vivre et qu'il avait confié à ses disciples que son corps « se désagrégait ».

Pourtant, une autopsie du prétendu malade a montré, selon le médecin légiste, que l'homme, âgé de 66 ans, ne présentait « aucun signe physique ni aucun signe visible d'un cancer du foie ou d'un autre organe ».

CNN affirme avoir consulté, avec le magazine *Time*, des disquettes d'ordinateurs contenant un message d'une femme membre de la secte qui affirme : « Quand il sera parti,



Un entrepreneur de pompes funèbres et son adjoint ont récupéré les corps de trois membres de la secte à la morgue de San Diego, dimanche. Ils devaient les embaumer et les envoyer aux familles.

rien ne me retiendra sur Terre. Aucune raison d'y rester plus longtemps. »

Ces disquettes avaient été envoyées à un ancien membre de la secte, Rio d'Angelo, selon CNN et *Time*.

Nick Cooke, un ancien membre de la secte, a lui déclaré dimanche qu'il regrettait d'avoir raté le suicide collectif de la semaine dernière.

« Je regrette de n'avoir pas eu la force de rester dans la secte et de me fortifier », a-t-il déclaré à la

chaîne CBS.

Selon lui, sa femme (qui fait partie des victimes) « a largué son conteneur » et se trouve maintenant à bord d'un engin spatial avec les 38 autres membres.

« Je crois qu'ils sont sur un engin spatial quelque part, peut-être derrière la comète, je ne sais vraiment pas », a-t-il dit sur KQED-FM à San Francisco.

Il n'a pas voulu expliquer pourquoi il avait quitté la « Porte du Paradis » il y a trois ans. Mais, avec

un autre ancien membre de la secte présenté sous le nom de Sawyer, il a souligné qu'il continuait de partager les croyances de la « Porte du Paradis ». Les deux anciens membres estiment que des dizaines d'autres restent également fidèles aux principes de la secte, notamment au principe de la libération par une projection dans l'espace.

Le sort des victimes ne les émeut pas : « Je ne les considère pas comme morts, a expliqué Cooke. Les corps, oui, certainement. Mais ce sont des coquilles abandonnées. »

Il y a 20 ans, Cooke et sa femme avaient abandonné leur petite fille de 10 ans, Kelly, pour entrer dans la secte. Kelly déclare aujourd'hui qu'elle accepte la mort de sa mère : « D'après ce que je comprends, c'était pour passer au niveau suivant, pour être avec Dieu, a-t-elle dit à CBS. Je ne pense pas qu'elle se soit suicidée. »

Sawyer a déclaré, de son côté : « Selon moi, 'suicide' n'est pas le mot qui convient pour définir ce qui leur est arrivé. Ils ont abandonné leur corps. C'est une chose à laquelle ils se préparaient depuis longtemps. Cela n'a pas été pour eux un traumatisme. Selon moi, c'est comme lorsqu'on se met au lit en sachant qu'on va se réveiller, mais pas dans son corps. »

Pour Cooke, les victimes étaient simplement « parvenues à un point où il faut quitter ce monde pour retourner au vaisseau principal ».

À propos de l'enseignement de la secte, il reconnaît qu'« on peut appeler cela un lavage de cerveau, mais tous les étudiants aiment ça. Nous voulions qu'on nous lave le cerveau. Il y a à cela beaucoup de joie ».

Aucun lien avec aucune autre secte ?

Agence France-Presse
SAN DIEGO

La « Porte du Paradis », dont 39 membres se sont suicidés dans une villa du sud de la Californie, apparaît comme une secte isolée, sans liens avec d'autres groupes, et rien ne laisse supposer que d'autres envisageraient un acte similaire, ont indiqué hier les enquêteurs.

« Il n'y a rien dans ce que nous avons appris qui indique qu'ils étaient affiliés avec quiconque dans le monde », a déclaré à San Diego le lieutenant Jerry Lipscomb, du bureau du shérif du comté.

Il a reconnu au cours d'une conférence de presse que les autorités policières avaient reçu des informations selon lesquelles un autre groupe « envisageait le même type de mort » dans un autre État américain, mais qu'après vérification par le FBI, « il semble qu'il s'agisse d'informations erronées ».

Par ailleurs, le docteur Brian Blackburne a indiqué au cours de la même conférence de presse que huit des 18 adeptes mâles de la secte qui se sont suicidés s'étaient fait châtrer. Les autorités avaient auparavant cité le chiffre de six.

Le docteur Blackburne a précisé que les corps de 11 victimes avaient été remis à leurs familles.

EN BREF

Bien assurés

■ Les 39 membres de la secte trouvés morts mercredi dernier étaient assurés contre l'enlèvement, la grossesse ou l'assassinat par des êtres venus de l'espace. Selon Simon Burgess, le directeur d'une société de courtage londonienne spécialisée dans les assurances inhabituelles, le groupe avait contracté, le 10 octobre dernier, une assurance garantissant un million de dollars US à chacun des membres en cas d'enlèvement par un extraterrestre. Le groupe payait une prime annuelle de 1000 \$. Les membres de la secte n'étaient pas les seuls assurés par le cabinet britannique : Simon Burgess précise que 4000 personnes sont assurées contre l'enlèvement par des extraterrestres. « Mais personne n'a jamais réclamé », souligne-t-il.

Télescope décevant

■ Les adeptes de la « Porte du Paradis » s'étaient procuré un puissant télescope pour voir le vaisseau spatial caché, selon eux, derrière la comète Hale-Bopp, et ils avaient été extrêmement déçus lorsque leur observation s'était révélée vaine, selon le *San Diego Union-Tribune*. Deux hommes avaient payé le 30 janvier dernier 3645 \$ pour ce télescope qu'ils ont rapporté au magasin une semaine plus tard.

Éteinte ?

■ Tous les « membres actifs » de la secte sont morts dans le suicide collectif de Rancho Santa Fe, a déclaré hier un responsable de la police de San Diego, responsable de l'enquête. Interrogé sur la chaîne de télévision CNN, le lieutenant Jerry Lipscomb a indiqué que les enquêteurs n'avaient pas trouvé de trace de membres actifs en dehors des 39 qui se sont donné la mort. Il a affirmé que la police avait repéré une douzaine d'ex-membres, mais ceux-ci ont quitté la secte depuis longtemps.

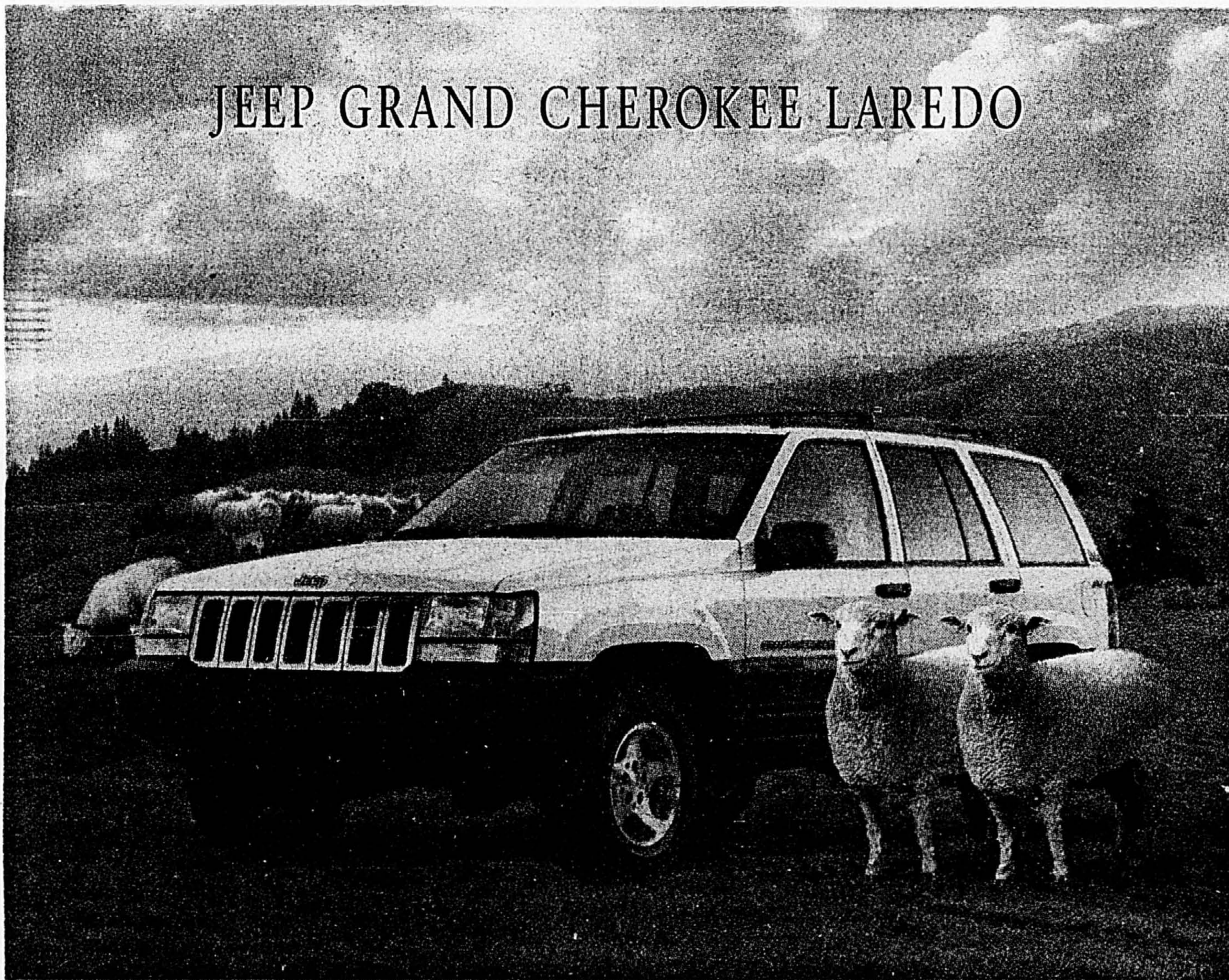
Des Américains modèles

■ Musiciens de talent, diplômés d'université, athlètes accomplis : les membres de la secte « Porte du Paradis » étaient, avant leur adhésion au groupe, des Américains modèles. La galerie de portraits des 39 membres de la secte laisse entrevoir un groupe de gens ayant mené jusqu'à leur rencontre avec les leaders de la secte une vie plutôt privilégiée. Étalés dans la presse, les photos de la plupart d'entre eux, dont l'âge tourne autour de la quarantaine, datent souvent de plus de 20 ans et montrent des jeunes gens de bonne famille, souriant à l'avenir...

Rien en 21 ans

■ Erika Ernst venait tout juste de terminer ses études secondaires, au milieu des années 1970, lorsqu'elle a quitté Calgary pour la Californie afin d'assister à une conférence sur les ovnis donnée par la secte. « Je fais de mon mieux, je suis heureuse », c'est ce qu'elle nous disait. Autrement, nous n'avons pas eu de ses nouvelles pendant 21 ans. J'ai tenté de la trouver, mais je n'ai pas réussi », a raconté son père, Edevald Ernst. M. Ernst et sa femme, Adina, ont identifié le cadavre de leur fille de 40 ans à la morgue de San Diego samedi matin. M. Ernst a dit qu'il avait appris la nouvelle en regardant la télévision. Lui, sa femme et un autre membre de la famille étaient en vacances en Californie au moment du drame.

JEEP GRAND CHEROKEE LAREDO



On ne clonera jamais un Jeep.

JEEP GRAND CHEROKEE LAREDO 4X4 1997

Ensemble 26E + GEG

- Moteur 6 cylindres de 4 litres
- Boîte automatique à 4 rapports
- Freins à disque et antiblocage aux 4 roues
- Selec-Trac ou Quadra-Trac, au choix du client
- Roues sport en fonte d'aluminium
- Climatiseur et glaces teintées foncées
- Régulateur de vitesse

- Volant inclinable gainé de cuir
- Radio-cassette AM/FM stéréo
- Lève-glace et verrouillage électriques avec télécommande

Aussi disponible, le Grand Cherokee Limited avec ensemble 28K à 489 \$ par mois.

Les mêmes termes et conditions s'appliquent.

374 \$*

Par mois. Terme de 30 mois.
Versement initial de 3 950 \$. Transport inclus.

Association publicitaire des concessionnaires Jeep et Eagle.



SEUL UN JEEP EST UN JEEP.

*Remise du fabricant incluse. Tarif mensuel établi d'après la description du véhicule ci-haut. Terme de 30 mois. Immatriculation, assurances et taxes en sus. Sous réserve de l'approbation de Credit Chrysler Canada Ltée. Le premier versement et un dépôt de sécurité seront exigés. Location pour usage personnel. Rachat non requis. Le locataire est responsable de l'excédent de kilométrage après 50 000 km au taux de 9 c le km. Offre d'une durée limitée. Chez les concessionnaires participants. Le concessionnaire peut louer à un prix moindre et avoir à commander.