



RAPPORT ANNUEL 2008



RÉGION VITICOLE,
VERTE ET EN SANTÉ

MISSION GÉNÉRALE

Promouvoir le développement économique, touristique, social et culturel sans limiter la portée de ce qui suit:

- Regrouper et coordonner les différents services d'aide à l'entrepreneuriat;
- Élaborer un plan d'action local pour l'économie et l'emploi;
- Élaborer, en tenant compte des orientations, des stratégies et des objectifs nationaux et régionaux, une stratégie en matière de développement de l'entrepreneuriat;
- Agir en tant que comité consultatif auprès du Centre local d'emploi (CLE) de son territoire;
- Travailler en étroite collaboration avec la municipalité régionale de comté (MRC).



MOT DU PRÉSIDENT



En 2008, ce sont, sans aucun doute, le diagnostic économique et le plan de diversification industriel qui ont mobilisé l'équipe du CLD. Cette initiative a permis de maintenir et de créer des opportunités d'affaires intéressantes pour assurer la santé économique actuelle de la région ainsi que celle des années à venir.

Un important travail de terrain s'est effectué autant auprès de nos dirigeants d'entreprises qu'avec nos différents partenaires économiques afin de conserver, chez nos promoteurs actuels et futurs, un climat de confiance et le goût d'investir dans Brome-Missisquoi.

L'équipe a aussi pu poursuivre, et la gestion de ses programmes qui ont généré des investissements de l'ordre de plus de 5 M\$, et la promotion de notre destination touristique et de ses entreprises.

Le maintien d'une atmosphère favorable aux projets et d'un rythme de développement stable sont les défis que compte relever votre CLD au cours de la prochaine année.

MEMBRES DU CONSEIL D'ADMINISTRATION

Représentants municipaux

- Kenneth Hill**, Président
Maire de Sutton
- Arthur Fauteux**, Vice-président
Préfet et Maire de Cowansville
- Claude Dubois**, Trésorier
Maire de la ville de Bedford
- Josef Husler**
Maire de Farnham
- Laurent Phoenix**
Maire de Sainte-Sabine
- Marcel Poirier**
Maire de Dunham

Représentants de comités consultatifs

- Judy Antle**, culture
- Hélène Bernier**, financement
- Josée Bonneville**, agroalimentaire
- Louise Gagnon-Lessard**, Secrétaire, économie sociale
- Hélène D. Levasseur**, tourisme

Membres sans droit de vote

- Paul Bellerive**, Emploi-Québec
- Pierre Paradis**, Député de Brome-Missisquoi

TABLE DES MATIÈRES

Mission générale	2
Mot du président.....	2
Conseil d'administration.....	2
Faits saillants.....	3-6
Développement	7
Tableau des réalisations.....	8-9
Structuration	10
Promotion	11-12
Distinctions	12
Comités consultatifs.....	13
Plan d'action 2009.....	14
Mot de la direction	15
Le personnel.....	15
Implication de l'équipe.....	15
Partenaires financiers.....	16

Chargée de projet: *Jacqueline Côté*

Production : *Suzanne Lefebvre*

Photographies: *CLD de Brome-Missisquoi*

PLAN DE DIVERSIFICATION ET DE DÉVELOPPEMENT ÉCONOMIQUE DE BROME-MISSISQUOI

Devant l'instabilité économique et la venue éminente d'une crise financière importante, la MRC a mandaté le CLD de Brome-Missisquoi pour réaliser :

- un **diagnostic** sur le **développement industriel** et sur les **opportunités de diversification économique** et un **plan stratégique** en lien avec le portrait socioéconomique qui se dégage de ce diagnostic.

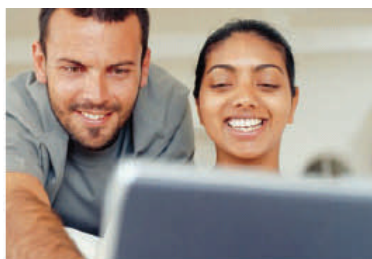
Le processus a débuté par la visite de 78 industries, opération qui a permis de relever les caractéristiques, besoins et problématiques de nos industries et de réaliser un diagnostic.

Puis, le Conseil de Développement Industriel de Brome-Missisquoi (CDI BM) fut créé et mis en place pour favoriser la concertation régionale de l'ensemble des partenaires du développement économique de la MRC.

Cette concertation régionale, dont le but est de favoriser la mise en commun des énergies, ressources humaines et financières de tous, permettra aux industries de la région d'optimiser le fonctionnement de leurs entreprises en participant à la résolution des problématiques. Ainsi en maximisant leur capacité de production, leur productivité, en améliorant l'accompagnement à la recherche et au développement de nouveaux procédés ou produits, le but d'augmenter leurs marges bénéficiaires sera atteint.

De plus, de multiples opportunités d'affaires ont été relevées ce qui favorisera l'émergence de nouvelles entreprises et la bonification des entreprises en place.

C'est dans ce cadre que le CLD de Brome-Missisquoi a amorcé son virage manufacturier en 2008. Virage caractérisé par son approche axée sur les résultats. Ainsi, chaque participant sera appelé à mettre à profit son expertise et son dynamisme pour le développement de **Brome-Missisquoi, un environnement d'affaires et de vie unique!**



BROME-MISSISQUOI
un environnement d'affaires et de vie!

FAITS SAILLANTS

NOUVELLE SIGNATURE DE BROME-MISSISQUOI

Brome-Missisquoi a opté pour une nouvelle signature corporative commune, pouvant servir autant pour la MRC que pour le CLD. Le choix s'est fait en fonction du produit d'appel officiel de la région, soit le vin.



L'image de la grappe de raisin, présentée dans un visuel semblable à celui des panneaux bleus de La Route des vins, facilite l'identification de Brome-Missisquoi comme étant une région viticole. Elle permet également de profiter de toute la promotion faite autour de La Route des vins depuis plus de 5 ans et de collaborer à la poursuite de sa visibilité.

Le choix du **vert** comme couleur principale se rapporte aux éléments suivants;

- La couleur de raisins de plusieurs différents cépages;
- La profusion de paysages bucoliques et d'espaces **verts** en région;
- L'aspect principalement rural et agricole de la région;
- La mission écologique et **verte** que s'est donnée la région;
- La connotation «santé» qu'on attribue à la couleur **verte**;
Ex : À 70 ans, il est encore «**vert**»
Un arbre «**vert**», qui a encore de la sève
- Le secteur économique représenté par les billets «**verts**» (dollars).

Le libellé du slogan choisi

**RÉGION VITICOLE,
VERTE ET EN SANTÉ**

reprend ces mêmes thèmes en confirmant :

- le créneau de **région viticole** de Brome-Missisquoi;
- les efforts déployés et les succès obtenus en région grâce aux efforts mis de l'avant pour atteindre l'objectif **vert** que s'est donné la région;
- le souci que nous avons de protéger les milieux naturels et sensibles et la **santé** de notre environnement;
- le maintien de la qualité des services de **santé** sur le territoire;
- la constante préoccupation des organismes de développement de maintenir et d'améliorer la **santé** économique de notre région.

ÉTUDE SOCIODÉMOGRAPHIQUE

De multiples recherches, une compilation des données et un travail de moine ont permis à la région de se doter d'un portrait démographique. Cet outil permet de relever les forces et les faiblesses de notre structure et ainsi ouvrir la possibilité de développer des stratégies de rétention de nos citoyens et constitue la première étape d'un plan d'action visant à inciter des nouvelles familles à adopter Brome-Missisquoi comme région d'accueil.



C'EST ICI QUE JE VEUX ÊTRE

Plusieurs campagnes et outils de commercialisation de la région ont été réalisés sous le thème:

«C'est ici que je veux être».

3 317 600 documents promotionnels destinés à la clientèle touristique et régionale ont été distribués.

Cette promotion a généré des investissements de 91 865 \$ dont une contribution de quelque 19 500 \$ de la part du service de tourisme du CLD.

CAMPAGNE - ACHAT LOCAL

Une 1^{ère} offensive de sensibilisation à l'achat des produits et services offerts par nos artistes, artisans et producteurs régionaux a eu lieu en 2008. Un cahier spécial, publié dans Le Guide et l'Avenir-Des Rivières a été distribué à l'ensemble des citoyens de la région. L'encartage de la Carte touristique dans ces mêmes journaux, incitait les gens à visiter la région et à la faire découvrir en invitant parents et amis. Pour l'occasion, 8 chroniques sur nos produits agroalimentaires ont été publiées et les vigneron ont offert 10 % d'escompte aux visiteurs.

RELATIONS DE PRESSE

Les Rosés en fête, les Vendanges, Noël dans nos campagnes, l'Achat local et le Plein air ont été autant d'occasions pour les médias extérieurs d'écrire sur la destination Brome-Missisquoi. Plus de 132 articles ont paru dans des publications de prestige telles que La Presse, The Gazette, Voir, Wine of Canada, Châtelaine, Journal de Montréal, Touring et bien d'autres.

Quelques 13 journalistes ont effectué des tournées de presse dans Brome-Missisquoi. De plus, la première offensive d'envoi de vins rosés a ciblé 16 chroniqueurs de vin et 18 journalistes touristiques ou de voyages créant ainsi un intérêt pour notre région.



TABLE D'INTERVENANTS EN DÉVELOPPEMENT

Dans un objectif d'efficacité, l'équipe du Service aux entreprises a organisé 8 tables d'intervenants en développement au cours desquelles des dirigeants d'entreprises recherchant du financement pour différents projets ont pu rencontrer, en une seule occasion, des représentants de plusieurs ministères, organismes et institutions plutôt que de devoir cogner à de nombreuses portes et cédule plusieurs rencontres individuelles.

Les intervenants impliqués en 2008 sont : Jean-Marc Ménard du MDEIE, Louise Hébert du CLE local, Luc Sicotte et Julie Chaussé d'Investissement Québec, Lynn Bourassa du MAPAQ, Julie Ethier du SEME, Jean-Marie Lévasseur du CNRC et Cathy Baillargeon du DEC.

FAITS SAILLANTS

FORMATION PME 2008

Afin de développer les compétences de nos gestionnaires, 9 ateliers ont été dispensés et 95 entrepreneurs formés en fiscalité, comptabilité et en vente. Notons qu'il s'agit d'une première en ce qui a trait aux volets sur la vente, la représentation, la préparation aux expositions, la communication et sur la guidance vers l'achat.

Les formations sur l'impôt et sur la TPS-TVQ, offertes à deux occasions dans l'année, sont tout de même les plus populaires ainsi que celles sur la comptabilité de base et la compréhension des états financiers qui répondent très bien aux besoins spécifiques de nos entreprises. Ces ateliers, rendus possible grâce à la participation financière d'Emploi Québec, ont été offerts gratuitement aux bénéficiaires de la mesure Soutien au travail autonome (STA) et à un taux minime aux autres participants.

De plus, 2 formations sur les meilleures pratiques d'affaires offertes par le ministère du Développement économique, de l'innovation et de l'exportation (MDEIE) ont été dispensées à plus d'une trentaine de participants.

MENTORAT

En 2008, la cellule de Mentorat d'affaires Brome-Missisquoi a connu d'excellents résultats. Elle a, en effet, supporté 32 dyades, dont 20 nouvelles, accrédité 4 mentors et recruté et formé 2 nouveaux mentors. Le côté administratif ainsi que le développement de la cellule de mentorat ont été marqués par un changement important dont l'embauche d'une nouvelle coordonnatrice à temps plein.

Parmi les activités importantes, outre plusieurs démarches de recherche de financement, le recrutement de mentors et le soin apporté aux différents jumelages, mentionnons : 3 ateliers de formation, 5 déjeuners rencontres de mentors, 1 atelier de formation destiné aux mentorés, 1 soirée « Hommage aux mentors ».

Sans oublier les offensives de promotion du service de mentorat dont la publication de deux éditions d'un bulletin de liaison, plusieurs parutions dans les journaux de la région et l'élaboration d'un site Internet qui verra le jour en 2009.



TOURNÉE DE FAMILIARISATION ET RÉSEAUTAGE

En réponse aux demandes de plusieurs intervenants, une première tournée en autobus a permis à 68 entrepreneurs de la région de se familiariser avec l'offre touristique des membres du regroupement Les Amis de la Route des vins de Brome-Missisquoi. L'activité comportait également une formation sur l'accueil, une excellente opportunité de réseauter avec les autres participants et de faire plus ample connaissance avec les différents hôtes le long du trajet.

Notons que l'ensemble des activités et de la campagne touristique ont desservi plus de 450 entreprises en 2008.

ÉCONOMIE SOCIALE



En 2008, grâce à un soutien financier du CLD de 11 000 \$, le camp Garagona, donc la clientèle vit avec un handicap intellectuel, a pu procéder à une campagne de levée de fonds majeure en vue d'améliorer les infrastructures du camp. Cette initiative de consolidation se soldera par des investissements à long terme de l'ordre de plus de 3 M\$.

Rappelons que Brome-Missisquoi compte 8 entreprises d'économie sociale reconnues et que l'ensemble de ces entreprises fournit plus de 70 emplois à temps plein ou partiel dans la région.

VIABILITÉ DU MUSÉE MISSISQUOI

Une démarche a été entreprise en 2008 pour assurer la viabilité du Musée Missisquoi et bonifier l'offre en vérifiant la possibilité de réaliser des activités éducatives. L'initiative comprenait des rencontres de travail avec deux musées de renommée de Montréal.

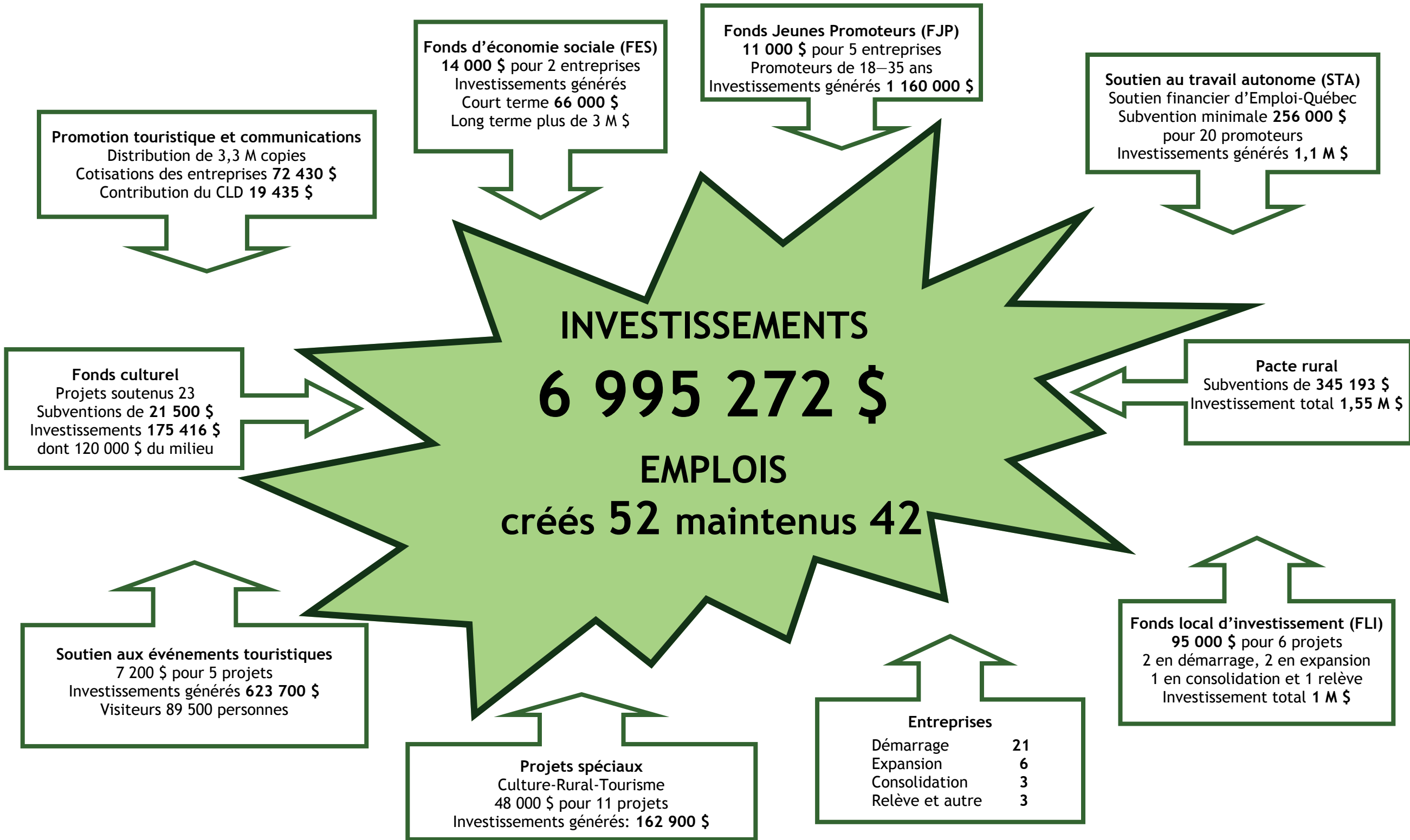
Un support a également été fourni pour réaliser une levée de fonds via le «Festival de la tarte aux pommes» et du tournage de l'émission «Qu'est-ce qui mijote?».

PLAN D'ACTION PLEIN AIR - 4 SAISONS

Grâce à la participation de nombreux intervenants, un plan d'action sur 3 ans a été élaboré afin de développer le produit randonnée pédestre et raquette. Cette concertation a déjà permis l'émergence d'un projet de sentier Village-Montagne déposé au Fonds de développement de l'offre touristique des Cantons-de-l'Est.

CAMPAGNE HIVER 2008

Dans le cadre de la campagne promotionnelle Hiver 2008, 26 entreprises ont offert des forfaits et activités hivernales. Des offensives particulières sont à noter, soit 3 mois de présence (bannières, fiches, info lettre, liste des activités) sur le site Internet Bougex qui compte 150 000 membres (sportifs et personnes actives) et un système de coupons privilèges permettant de mesurer l'achalandage.



INVESTISSEMENTS

6 995 272 \$

EMPLOIS

créés 52 maintenus 42

Promotion touristique et communications
 Distribution de 3,3 M copies
 Cotisations des entreprises 72 430 \$
 Contribution du CLD 19 435 \$

Fonds d'économie sociale (FES)
 14 000 \$ pour 2 entreprises
 Investissements générés
 Court terme 66 000 \$
 Long terme plus de 3 M \$

Fonds Jeunes Promoteurs (FJP)
 11 000 \$ pour 5 entreprises
 Promoteurs de 18–35 ans
 Investissements générés 1 160 000 \$

Soutien au travail autonome (STA)
 Soutien financier d'Emploi-Québec
 Subvention minimale 256 000 \$
 pour 20 promoteurs
 Investissements générés 1,1 M \$

Fonds culturel
 Projets soutenus 23
 Subventions de 21 500 \$
 Investissements 175 416 \$
 dont 120 000 \$ du milieu

Pacte rural
 Subventions de 345 193 \$
 Investissement total 1,55 M \$

Soutien aux événements touristiques
 7 200 \$ pour 5 projets
 Investissements générés 623 700 \$
 Visiteurs 89 500 personnes

Fonds local d'investissement (FLI)
 95 000 \$ pour 6 projets
 2 en démarrage, 2 en expansion
 1 en consolidation et 1 relève
 Investissement total 1 M \$

Projets spéciaux
 Culture-Rural-Tourisme
 48 000 \$ pour 11 projets
 Investissements générés: 162 900 \$

Entreprises

Démarrage	21
Expansion	6
Consolidation	3
Relève et autre	3

STRUCTURATION

ÉVÉNEMENT EMPLOI

En collaboration avec le CAR (Table de concertation des intervenants en main-d'œuvre) et Emploi Québec, le CLD a participé à la **3e édition d'Événement Emploi**. Tenu en avril, cet événement favorise le maillage entre chercheurs d'emploi et entreprises à la recherche de personnel. La présence de **31 entreprises** de la région et la visite d'environ **550 candidats** potentiels qui se sont déplacés pour rencontrer des employeurs éventuels confirment le bien fondé d'une telle initiative.

SERVICE D'EXPORTATION MONTÉRÉGIE-EST

Plusieurs activités de sensibilisation et de formation des entreprises ont eu lieu sur les sujets suivants : la conformité douanière, mieux exporter, développer de nouveaux marchés, le financement des exportations, faire des affaires avec l'extérieur : l'Ouest et la Russie. De plus, un séminaire sur le C-TPAT et un cocktail des exportateurs ont réuni plus de 45 participants.

La mission commerciale en Maine-et-Loire, celle en Russie et celle de l'Ouest Canadien ont, quant à elles, représenté 38 entreprises et 2 entreprises ont participé à Futuralia Québec 2008. Les services du SEME ont particulièrement desservi 13 entreprises de Brome-Missisquoi intéressées à l'exportation.

DIVERSIFICATION ÉCONOMIQUE DE L'INDUSTRIE AGROALIMENTAIRE

Une étude a établi un diagnostic sur le profil de l'industrie agroalimentaire de transformation dans Brome-Missisquoi. Pour ce faire, 15 entreprises ciblées de la région ont été rencontrées.

Les résultats de cette étude ont permis de retenir deux opportunités d'affaires, soit la formation sous grappe industrielle pour le secteur viticole et la création d'un Centre de recherche viticole sur la Ferme expérimentale de Frelighsburg.



PLAN D'ACTION ET DE COMMERCIALISATION AGROALIMENTAIRE

Douze entreprises agroalimentaires de la région ont réalisé leur plan grâce à une entente MAPAQ-CLE-CLD dans le but de développer leurs produits et de les commercialiser.

CUVÉE ENTREPRENEURIALE DU CLD

Une 2^e édition de l'événement « Cuvée entrepreneuriale » s'est tenue au complexe hôtelier Le Montagnard de Sutton. L'équipe du Service aux entreprises du CLD y a présenté, sous forme d'exposition, les 25 entreprises démarrées ou soutenues financièrement ou techniquement en 2007. L'activité, qui a attiré une centaine de personnes, s'est conclue par le dévoilement des lauréats locaux du Concours québécois en entrepreneuriat.

ESPACES MÉTIERS D'ART DANS «NOËL DANS NOS CAMPAGNES»



Cette année, le concept « Noël dans nos campagnes » s'est déroulé dans plusieurs municipalités sous forme de petits marchés de Noël où l'on retrouvait des Espaces Métiers d'art présentant plus de 120 artistes et 76 entreprises. Ce nouveau concept a permis aux citoyens de Brome-Missisquoi de profiter de toute la créativité des artistes et artisans de la région tout en favorisant l'achat local.

Ce sont donc plusieurs galeries d'art et carrefours culturels de la région qui se sont transformés en endroits originaux pour que chacun trouve des cadeaux de Noël originaux et de qualité. La publicité a été distribuée dans chaque foyer de Brome-Missisquoi.

RÉSEAU DES CARREFOURS CULTURELS DE BROME-MISSISQUOI

Dans Brome-Missisquoi, 9 carrefours culturels sont en opération, notamment à Bedford, Cowansville, Dunham, Farnham, Frelighsburg, Lac-Brome, Saint-Armand, Standbridge East et Sutton.

Le CLD a participé au soutien de la **table de concertation**, offert un **support technique** aux carrefours et travaillé à la **mise en place du plan de commercialisation** (définition des carrefours culturels, la création d'un logo et d'une signature, mise en ligne d'un site Internet www.carrefoursculturels.ca a été créé.

Un fonds spécial de 13 500 \$ a été mis en place et chacun des carrefours a reçu 1 500 \$ pour différents besoins, surtout au niveau de l'équipement.

5 à 7 ENTREPRENEURIAL

La table régionale de concertation en entrepreneuriat de Brome-Missisquoi et Haute-Yamaska a organisé une exposition au Théâtre des tournesols de Cowansville. L'activité a permis d'offrir de la visibilité aux micro entreprises des 2 MRC et de créer des liens.

L'événement a été un franc succès affichant complet avec la participation de plus de 40 entreprises et une bonne affluence de visiteurs.

CALENDRIER CULTUREL

Le **Calendrier culturel 2008** présente la majorité des événements culturels de la région qui ont eu lieu entre les mois de mai et décembre ainsi que les coordonnées des 9 carrefours culturels.

En 2008, le calendrier a été encarté dans un cahier spécial «Achat local» dans l'hebdomadaire de la région, Le Guide. Il a été distribué dans les **27 000 foyers** de Brome-Missisquoi. Spécifions qu'en 2008, l'opération visait les citoyens davantage que les touristes afin de faire connaître notre offre aux gens de chez nous et d'assurer la consommation locale.

PROMOTION

CONCOURS QUÉBÉCOIS EN ENTREPRENEURIAT

En 2008, 15 entreprises de la région ont participé au Concours québécois en entrepreneuriat, et ce, dans 4 catégories.

C'est avec fierté que le CLD a présenté les entreprises gagnantes :

Bioalimentaire : L'Empreinte Verte / Catherine Bourdeau et Nicolas Fortier - *Frelighsburg*

Commerce : Les Éditions Maman / Geneviève Cloutier - *Lac-Brome*

Exploitation/Transformation/Production :

Laurier Laplante, artisan du kayak - *Lac-Brome*

Services : Complexe Multisports le Snapshot /

Geneviève Pelletier et Stéphane Brunelle - *Dunham*

Coup de cœur :

Karina Sasseville, mosaïque - *Dunham*

Chaque projet s'est distingué par le dynamisme de ses promoteurs et a reçu des prix en argent et en crédits publicitaires des médias de la région, partenaires de l'événement.

Par la suite, L'Empreinte Verte a remporté le prix régional de sa catégorie et a participé à la finale nationale du concours en juin dernier à Québec. De plus, à cette occasion, l'entreprise Les Éditions Maman s'est illustrée au régional en remportant le prix spécial "Place aux Jeunes".



DISTINCTIONS

LAURÉATS GRANDS PRIX DU TOURISME

Régional:

Auberge du Joli Vent.

Catégorie: Hébergement 1 à 3 étoiles

Au Diable Vert.

Catégorie: Pourvoirie

National:

AUBERGE DU JOLI VENT



Comité consultatif en économie sociale

Alain Bédard, CAB de Farnham
Francine Bernier, Caisse Desjardins B-M
Arthur Fauteux, MRC B-M
Louise Gagnon-Lessard, CA CLD B-M
Kate Wisdom, Townshippers

Comité de financement

Julie Babin, BDC
Hélène Bernier, CA CLD B-M
Madeleine Chabot, MRC B-M
Kenneth Hill, CLD B-M
Hélène Lemieux, CLE B-M
Albert Santerre, MRC B-M

Comité du Mentorat d'affaires

Josée Brunet, CLD B-M
Fernand Charron, chef mentor adjoint
Michel Fleury, CCCR
Luc Harbec, chef mentor
Louise Hébert, CLE B-M
Kenneth Hill, CA CLD B-M
Mario Lafrance, Ville de Cowansville

Comité de mise en œuvre de la politique culturelle

Judy Antle, patrimoine / CA CLD B-M
Gilles Chabot, MRC B-M
Cyrille Commer, art visuel
Brigitte Messier, lettres
Michèle Normandin / Agathe Génois,
arts de la scène
Albert Santerre, MRC B-M
Michel Viala, métiers d'art
Kate Wisdom, arts de la scène

Comité d'investissement de la SOLIDE

René Beaulieu, représentant du milieu des affaires
Hélène Bernier, CFE du Haut-Richelieu
Jocelyn Brien, CFE de la région de Granby
Arthur Fauteux, préfet, MRC Brome-Missisquoi
Kenneth Hill, président, CLD de Brome-Missisquoi
Lucie Marchand, représentante FTQ
Denis Riel, représentant du milieu des affaires

Comité consultatif agroalimentaire

Évelyne Bariault / Josée Bonneville,
Dura-Club / CA CLD B-M
Marielle Cartier, MRC B-M
Roland Degani, consultant
Richard Lauzier, MAPAQ
Thérèse Monty, UPA des Rivières
Hugues Ouellet, producteur
Réjean Racine, UPA du Haut-Yamaska
Albert Santerre, MRC B-M

Comité consultatif en tourisme

Mélanie Davidson, CDE de Sutton
André Demers, secteur culturel
Françoise Desjardins, CCLB
Claude Dubois, MRC B-M
Marie Gaudet, consultante
Hélène D. Levasseur, CA CLD B-M
Brigitte Messier, Ville de Cowansville
Patricia Provencher, CCLB
France Tougas, CDE de Bedford et région

PLAN D'ACTION 2009

GRANDS DÉFIS DU PLAN D'ACTION 2009

Service aux entreprises

- Finaliser les plans d'action des stratégies priorisées;
- Mettre en œuvre le plan de diversification et de développement de la MRC Brome-Missisquoi
- Protéger les emplois actuels;
- Soutenir les projets d'entreprises manufacturières;
- Favoriser la maximisation de l'utilisation des services gouvernementaux;
- Maximiser le réseautage entre les intervenants en développement économique;
- Optimiser le financement des fonds FLI et SOLIDE.

Rural

- Gérer le fonds du Pacte Rural et accompagner les promoteurs;
- Mobiliser et stimuler l'émergence de projets dans les municipalités en difficulté;
- Favoriser la rétention de la population et l'attraction de nouvelles populations.

Économie sociale

- Faire la promotion de l'économie sociale;
- Accompagner les promoteurs dans la création, l'expansion ou la consolidation de leur entreprise.

Agroalimentaire

- Mettre en œuvre un laboratoire rural pour la région;
- Réaliser une grappe industrielle viticole;
- Structurer un centre de recherche viticole en climat froid;
- Tenir le 1er symposium viticole dans Brome-Missisquoi;
- Accompagner les entreprises vers un réseau de ventes approprié;
- Valider la possibilité de tenir des kiosques de vente dans les BIT et BAT des Cantons-de-l'Est;
- Obtenir une identité agroalimentaire en adhérant au Goût des cantons;
- Réaliser des campagnes d'achat local.

Tourisme

Plein air:

- Créer et définir les rôles et responsabilités de la table de concertation;
- Débuter la sensibilisation de l'industrie touristique à la thématique sentier pédestre;
- Arrimer le lancement du Plein air dans Brome-Missisquoi avec Panoramaduodlacôte;
- Développer un ou deux services manquants à la clientèle;
- Créer une carte des sentiers des Monts Sutton et de Brome-Missisquoi.

Région viticole:

- Mettre en place un plan de développement de la qualité;
- Concevoir et appliquer une carte d'évaluation des services;
- Offrir une formation œnologique à tous les intervenants touristiques;
- Réaliser un outil de commercialisation ayant pour but d'informer sur la vigne et sa culture;
- Réaliser le projet de Panneaux complémentaires sur la Route des vins;
- Coordonner des activités sur la Route des vins (Rosés en fête, Vendanges, Vins de glace, Portes ouvertes, Marché des saveurs, etc.).

Culturel

- Mettre à jour la politique culturelle;
- Améliorer les connaissances de l'histoire locale par l'animation du Chemin des Cantons;
- Gérer et augmenter le Fonds culturel;
- Faciliter l'accès aux arts par le soutien aux carrefours culturels de Brome-Missisquoi;
- Soutenir l'intégration d'activités culturelles sur la Route des vins et le Chemin des Cantons;
- Favoriser les communications et la promotion de la culture dans Brome-Missisquoi.

Communication

- Promotion des services et réalisations du CLD;
- Accentuer la visibilité régulière du CLD et ce, dans tous les secteurs.

MOT DE LA DIRECTION



Line Brault
Directrice CLD
Service culture,
rural, tourisme

L'année 2008 s'est particulièrement démarquée par l'élaboration de 3 plans d'action d'importance dans les secteurs industriel, plein air et viticole.

Le plan de diversification économique a relevé plus de 37 opportunités d'affaires qui font maintenant partie des 12 stratégies priorisées qui visent à faire de Brome-Missisquoi un environnement d'affaires et de vie.

Le plan d'action Plein air - 4 saisons, établi sur 3 ans, a déjà produit des résultats concluants en permettant à la région de Sutton d'obtenir un financement de plus de 163 000 \$ du Fonds de développement de l'offre touristique des Cantons-de-l'Est.



Josée Brunet
Directrice CLD
Service aux
entreprises

Pour sa part, le plan triennal élaboré pour la Région viticole, a favorisé le projet «Modèle de développement socio-économique à partir d'un produit d'appel» pour lequel une demande a été soigneusement préparée et déposée. Ce projet rencontre les critères du programme des Laboratoires ruraux et poursuit les objectifs mis de l'avant par Vision 2008-2014. Il pourrait générer des investissements de plus d'un million de dollars dans Brome-Missisquoi sur 4 ans.

La table est donc mise pour des initiatives intéressantes et profitables dans la région au cours des prochaines années afin d'assurer la santé économique de Brome-Missisquoi.

LE PERSONNEL

Adjointe administrative
Sonia Picard

Conseillers

Développement d'entreprises
Annick Lefrançois / Rafaël Gendron,
Hélène Le Blanc / Benoit Lévesque,
Michaël Robert-Angers

Industriel

Hermann Ruf

Développement rural et économie sociale

Tania Szymanski

Développement rural et agroalimentaire

Pierre Genesse

Développement touristique

Guyline Beaudoin, Danièle Crevier

Développement culturel

Natalia Théoret / Christian Lesieur /

Cynthia Langevin

Communication

Jacqueline Côté

Agente de bureau

Annie Larose

Réceptionniste et agente de bureau

Suzanne Lefebvre

L'IMPLICATION DE L'ÉQUIPE

Conseil d'établissement—CFP—Cowansville
Comité Mentorat d'affaires de Brome-Missisquoi
CE du CDBME
CA Montérégie économique
Table de Concertation en Entrepreneuriat B-M/H-Y
Réseau d'Intervenants en Entrepreneuriat—Montérégie
Comité de recommandation du Fonds Canadien
Jeunes Entrepreneurs Haute-Yamaska et région
Comité régional—Concours québécois
en entrepreneuriat
CA du Carrefour Jeunesse Emploi—Cantons-de-l'Est
CA de Passage Vers l'Emploi
CA & VP communication Jeunes Entreprises
Réseau des intervenants socio-communautaires
en main-d'œuvre de Brome-Missisquoi (CAR)
Commission sociale CRE Est
Tourisme Cantons-de-l'Est (ATCE)
Conseil d'administration et Conseil exécutif
Fonds de développement de l'offre touristique
Comité Chemin des Cantons
Regroupement Plein air
Table Vélo des Cantons-de-l'Est
Comité d'agrotourisme des Cantons-de-l'Est (CACE)
Comité des vignobles de Brome-Missisquoi
Table des agents ruraux et bioalimentaires
de la Montérégie économique
Réseau des agents VVAP—Montérégie
Réseau santé et communauté Brome-Missisquoi
Comité de recrutement des médecins

PARTENAIRES FINANCIERS



Collaborateurs majeurs

Association de professionnels en développement économique du Québec (APDEQ)
Association Touristique des Cantons-de-l'Est (ATCE)
Carrefour Jeunesse Emploi (CJE)
Centre d'Aide aux Entreprises Haute-Yamaska et région (CAE)
Centre local d'emploi (Emploi Québec)
Chambre de Commerce de Cowansville et région (CCCR)
Chambre de Commerce de Lac-Brome (CCLB)
Comité Action Tourisme de Dunham (CAT)
Conseil de Développement Bioalimentaire Montérégie-Est (CDBME)
Conseil national de Recherches Canada (CNRC)
Coopérative de Développement Régional Montérégie (CDRM)
Corporation de Développement de Bedford
Corporation de Développement Économique de Sutton (CDES)
Développement Économique Canada (DEC)
Investissement Québec (IQ)
Ministère de la Culture et des Communications du Québec (MCCQ)
Ministère de l'Agriculture, des Pêcheries et de l'Alimentation du Québec (MAPAQ)
Ministère des Affaires municipales, des Régions et de l'Occupation du territoire (MAMROT)
Ministère du Développement économique, de l'Innovation et de l'Exportation (MDEIE)
Municipalité régionale de comté Brome-Missisquoi
Société de Formation Industrielle de l'Estrie (SOFIE)
Tourisme Arts Commerce de Frelighsburg (TAC)
Villes et Villages d'Art et de Patrimoine (VVAP)

749, rue Principale
Cowansville (Québec) J2K 1J8
Téléphone : 450 266-4928
Télécopieur : 450 266-6141
administration@cldbm.qc.ca

www.brome-missisquoi.ca
www.laroutedesvins.ca