

**LES HALLES
ST-JEAN**



* **Votre
marché
public**

**Ouvert
le
dimanche**

"Un goût
d'antan"

145, boul. Saint-Joseph
Saint-Jean-sur-Richelieu - 348-0935
«Nos meilleurs vœux»

le richelieu
agricole

SAINT-JEAN-SUR-RICHELIEU 33,958 COPIES 60¢
LE LUNDI 23 DÉCEMBRE 1985, VOL. 50 NO 13 24 PAGES

Drainage FORTIN & FILS inc.

SPECIALITÉS
• drainage souterrain
• travaux mécanisés
• nivellement au laser
Pour terre franche et terre noire

DONAT, ROGER ET
SERGE FORTIN
245-7083

475, rang des Patriotes
Napierville, Qué. J0J 1L0

**CARGILL
LIMITEE**

Saint-Jean-sur-Richelieu
Achat et séchage
de maïs grain

(514) 348-0976 ou 1-800-363-2152

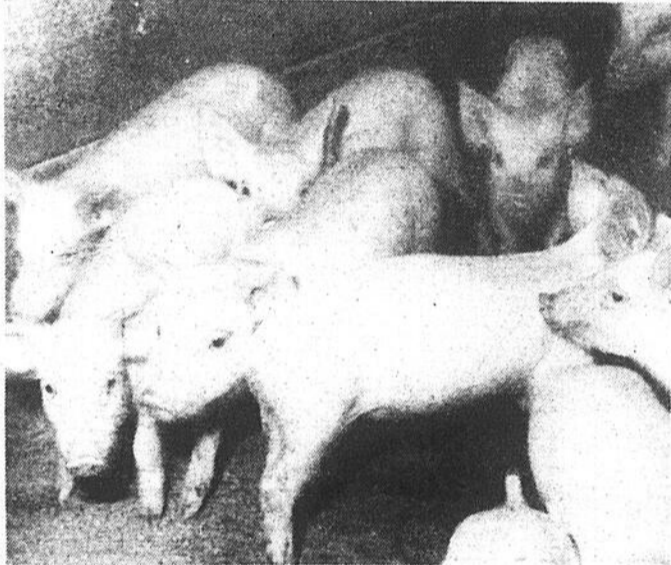
Bonne année en perspective pour les éleveurs de porcs

par Gilles LÉVESQUE

Depuis quelques années, les bonnes nouvelles sont rares en agriculture. Les éleveurs de porcs en savent quelque chose, eux qui ont eu à vivre des moments pour le moins pénibles en raison de l'effondrement des prix du marché et, plus récemment, de l'instauration d'une taxe sur les exportations en direction des États-Unis.

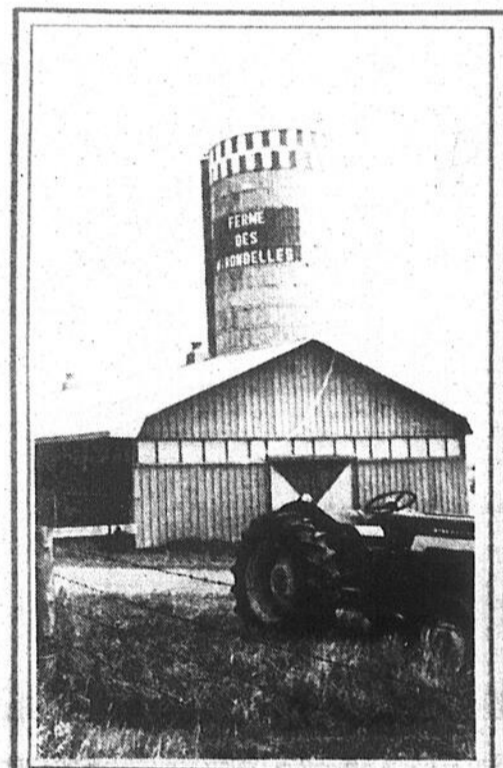
Toujours est-il que les économistes d'Agriculture Canada leur prédisent enfin des jours meilleurs. En fait, tout semble indiquer que les éleveurs de porcs de l'ensemble du pays connaîtront une bien meilleure année en 86.

On prévoit entre autres que les prix des porcs augmenteront au début de la nouvelle année avec une



baisse de production. Ils devraient se situer en moyenne au-dessus des \$68 les cent livres affichés cette année pour le porc d'indice 100 en Ontario. Les prix des aliments devant être moins élevés, les producteurs augmenteront leurs profits.

Pour le premier semestre de 86, le prix des porcs d'indice 100 à Toronto devrait se situer en moyenne entre \$71 et \$76. Les économistes vont même jusqu'à dire qu'il pourrait varier de \$74 à \$79 pendant le second semestre. Ces derniers font toutefois remarquer que les prix au Canada dépendent de l'approvisionnement et des prix aux États-Unis. A ce sujet, le ministère américain de l'Agriculture prévoit des prix plus élevés et des approvisionnements légèrement plus faibles pour 86.



Selon Agriculture Canada

Le revenu net agricole augmentera de 1,6% en 86

Page 3

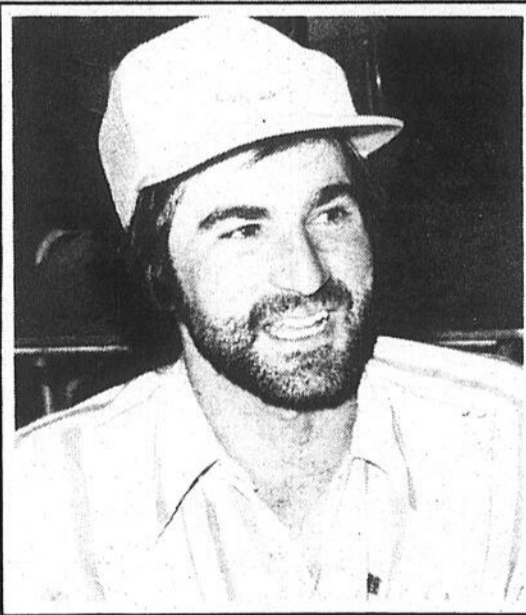
La direction et le personnel vous souhaitent de joyeuses fêtes.

SERVICE D'ESSENCE SUNOCO
(diesel disponible)

SERVICE DE GAZ PROPANE

PNEUS GASTON DION
GROS & DÉTAIL

223, boul. Saint-Luc, Saint-Luc 348-3333



Relève agricole

Leduc gagne le trophée «Jean-Claude-Fournier»

Page 7

Sommaire

U.P.A. de St-Jean-Valleyfield

Les membres seront consultés comme jamais

Page 3

Chronique horticole

Certaines plantes vertes exigent plus d'attention

Page 18

Au Cégep, en janvier

Journée d'information sur les mauvaises herbes

Page 8

Membre **DECO** **SERVICE À DOMICILE**

Décoration St-Luc

48, rue Moreau, Saint-Luc 348-8852

420, 2e Avenue, Iberville (Carrefour Laplante) 346-7484

VENEZ CONSULTER **M. Charles**

Il facilitera votre choix en vous guidant parmi ses milliers de coordonnées en mémoire.

TAPIS Beaux-Arts II **PACKER** 21%
40% D'ESCOMPTE **STORES "MIRAGE"** draco
30% D'ESCOMPTE **ROYAL SILK** de McCarrey

4 décoratrices diplômées pour vous conseiller!

Production céréalière

Degré d'autosuffisance au Québec: 82% en 1985

par André HARBECK (vice-président de la Régie des grains du Québec)

Depuis les cinq dernières années, la production céréalière au Québec est passée du simple au double. En 1979, le blé, l'orge, l'avoine et le maïs totalisaient 1,2 million de tonnes. Cette production a presque doublé pour atteindre 2,2 millions de tonnes en 1984. Vous pouvez constater cette évolution au tableau 1, montrant la production et la demande régionales du Québec en 1979 et 1984.

L'accroissement rapide de la production céréalière s'est surtout manifesté dans le maïs et l'orge. Au Québec, le maïs-grain est la céréale cultivée qui a le plus haut rendement à l'hectare. Ces rendements étaient de 5,6 tonnes à l'hectare en 1979. Ils sont passés à 6,1 tonnes à l'hectare en 1984. La superficie consacrée au maïs-grain est passée de 125,000 hectares en 1979 pour atteindre 200,000 en 1984. La hausse combinée du rendement et de la

superficie occupée ont procuré une croissance de 93% de cette production de 1979 (700,000 tonnes) à 1984 (1,350,000 tonnes).

Les régions du Québec qui ont vraiment marqué la production du maïs-grain ont été la région du Richelieu, du Sud-Ouest de Montréal et la région de Nicolet. En 1984, la région du Richelieu produisait près de 700,000 tonnes de maïs. Le Sud-Ouest de Montréal, pour sa part, en produisait près de 400,000 tonnes en 1984, tandis que la région de Nicolet occupait le troisième rang avec 150,000 tonnes.

La demande: croissance faible

Pour connaître l'évolution de la demande, nous avons calculé les besoins en céréales des animaux selon des facteurs de consommation de céréales par types d'animaux.

Cette estimation est un calcul théorique de la demande et, dans l'ensemble, est inférieure de 10% à la demande réelle. Pour obtenir un degré

d'autosuffisance réaliste, nous n'avons pas tenu compte du côté de la production des céréales mélangées. Malgré ces contraintes, ce calcul nous permet de connaître l'évolution de la demande en céréales fourragères au Québec.

En 1984, la demande de céréales pour alimenter les animaux était supérieure de seulement 3% à celle de 1979. L'évolution de la demande a donc été stable dans l'ensemble.

Malgré cette stabilité dans la demande, l'industrie de la fabrication des moulées a été chambardée complètement. Par exemple, la demande de moulées pour porcs s'est accrue de 25% au cours de cette période et nous connaissons les soubresauts que cette production a connus surtout depuis 1981. C'est au cours de cette dernière année que la demande de céréales fut la plus importante pour l'industrie porcine au Québec, soit 1,8 million de tonnes. La demande de céréales par cette industrie s'est réduite quelque peu, soit environ 100,000

tonnes depuis cette période. De son côté, la production de lait a demandé 6% de moins de céréales au cours de la même période. Nous connaissons les problèmes de la surproduction de lait tant au Québec qu'au Canada et ceux-ci se sont reflétés dans la demande de céréales par l'industrie laitière.

Le secteur de la volaille est le troisième en importance dans l'utilisation de céréales fourragères. L'augmentation de la demande de chair de volaille a été compensée par un accroissement dans le taux de productivité (conversion), ce qui a eu pour résultat une augmentation plus faible dans la demande de céréales, soit seulement 4% entre 1979 et 1984.

Saturation des marchés

Le degré d'autosuffisance en céréales fourragères était de l'ordre de 42% en 1979. Il a atteint 73% en 1984. Au niveau régional, la seule région du Sud-Ouest de Montréal, avec son taux de 381% d'autosuffisan-

ce, doit exporter plus de 300,000 tonnes de céréales à l'extérieur de sa région. L'Outaouais et le Richelieu sont deux autres régions où la production a été supérieure de 30% à la demande pour fins d'alimentation animale. La région de la Gaspésie et du Bas Saint-Laurent a presque atteint en 1984 l'autosuffisance, surtout grâce à l'accroissement de la production de l'orge au cours des dernières années.

Pour connaître les besoins en céréales fourragères pour chaque type de céréales, nous avons utilisé des formules de moulées aux moindres coûts, selon la structure des prix au cours des dernières années. Cela signifie qu'à l'aide de cette formulation, un type de céréales est préféré à un autre dans la fabrication des moulées, dépen-

damment de leurs prix respectifs. Comme on pouvait s'y attendre, l'avoine est une céréale très peu en demande dans l'alimentation animale. De plus, en 1981 et 1984, les prix du blé ont été très élevés, ce qui a donné des demandes très faibles pour cette céréale. En effet, en 1984, on aurait eu besoin de seulement 14,000 tonnes de blé pour l'alimentation animale et on en a produit 120,000 tonnes.

Dans le cas du maïs, en raison aussi des prix élevés, on a produit 99% des besoins en 1984, toujours si on avait utilisé la fabrication des moulées aux moindres coûts. D'autre part, à cause de l'évolution des prix de l'orge, depuis les cinq dernières années, ainsi que de sa valeur nutritive, l'orge a un attrait plus important dans l'alimen-

tation animale. En fait, en 1984, les besoins auraient totalisé 1,600,000 tonnes et nous en avons produit 400,000 tonnes. Enfin, les prix respectifs des céréales favorisent en 1985 l'utilisation du maïs, abaissant de 99% à 70% le degré d'autosuffisance du maïs selon les formulations aux moindres coûts.

Dans l'ensemble, les marchés céréaliers sont saturés pour l'avoine et le blé, en ce qui concerne l'alimentation animale. Dans ce dernier cas, les perspectives de débouchés sont plus intéressantes au niveau de l'alimentation humaine. Par contre, le potentiel de marché est excellent pour l'orge dans l'alimentation animale.

À l'aide de cette estimation théorique de la demande, on peut constater aussi que les fabricants de moulées n'utilisent pas rigoureusement les formulations de moulées aux moindres coûts, à cause, entre autres, des difficultés d'adaptation des élevages aux changements draconniens dans leur alimentation.

Les perspectives des récoltes au Québec sont excellentes. En 1985, on produirait 2,5 millions de tonnes (2,45), tandis que la demande dans l'alimentation animale serait pour le blé, l'orge, l'avoine et le maïs, de l'ordre de 3 millions de tonnes (2,99), donnant un degré d'autosuffisance de 82% en 1985-86.

Faiblesse dans les prix

Les perspectives des prix pour les quatre prochains trimestres sont pessimistes comparativement au niveau enregistré au cours de la campagne 1983-84. Ces prévisions de prix résultent surtout des excellentes productions enregistrées un peu partout dans le monde. Seule une légère hausse des prix est prévue au printemps 1986.



L'accroissement rapide de la production céréalière s'est surtout manifesté dans le maïs et l'orge. Au Québec, le maïs-grain est la céréale cultivée qui a le plus haut rendement à l'hectare.

Degré d'autosuffisance des céréales par région au Québec

	1979			1984		
	Production 2) '000 tonnes	Demande 1) '000 tonnes	Degré en % d'autosuffisance	Production 2) '000 tonnes	Demande 1) '000 tonnes	Degré en % d'autosuffisance
Gaspésie						
Bas St-Laurent	64,50	110,09	58	108,10	108,14	99
Québec	50,60	397,17	12	93,60	429,36	21
Beauce	24,00	375,83	6	45,20	423,29	10
Nicolet	117,90	270,84	43	239,10	329,47	72
Cantons-de-l'est	49,80	471,18	10	79,50	313,84	25
Richelieu	453,50	548,93	82	833,60	641,24	129
Sud-ouest de Montréal	264,40	118,50	223	447,10	117,13	381
Outaouais	30,50	55,99	54	58,80	45,22	130
Abitibi-Témiscamingue	14,60	32,52	44	20,60	26,20	78
Nord de Montréal	105,40	348,52	30	172,60	370,39	46
Mauricie	25,10	163,83	15	56,10	165,08	33
Saguenay						
Lac St-Jean	32,10	62,01	51	58,00	67,72	85
Autres régions*	13,00			17,70		
Le Québec	1 245,40	2 955,44	42	2 230,00	3 037,15	73

* Production totale de maïs pour Gaspésie, Beauce, Québec, Abitibi-Témiscamingue, Mauricie, Saguenay
1) Estimé selon des facteurs de consommation par type d'animaux
2) Inclus l'orge, l'avoine, le maïs et le blé
Source: Bureau de la Statistique du Québec Régie des grains du Québec

la météo

Dû à des circonstances incontrôlables, nous sommes dans l'impossibilité de vous fournir les détails de la météo.

Nos excuses.

Nos pages d'alimentation

Provigo 12,13
Ethier & Frères 18

ENCART

Canadian Tire - 26,000 copies zones 1, 2 et 3 8 pages

C.P. 383, 84 A. Richelieu
Tél.: 347-5371 - 861-4624, J3B 6X3

Hebdomadaire fondé en septembre 1936, distribué gratuitement dans Saint-Jean, Iberville, Saint-Luc et dans la Vallée du Richelieu au sud de Montréal.

Directeur général: Robert PARADIS
Rédacteur en chef: René BOUCHARD
Directeur de l'information: Gilles LÉVESQUE
Secrétaire-réceptionniste: Gabrielle AGARLA
Directeur de la publicité: Jacques THIBAUT
Adj. au dir. de la publicité: Denis HUARD
Publicitaires: Denis Jolin, André Coriveau, Lucien Lord, Jean Bilodeau, Serge Cordeau, Réal Dextradeur, Marie Lebeau et Luc Moreau.

le richelieu agricole		DISTRIBUTION PAR LA POSTE	
Farnham	2 500	ZONE 2	
Total	2 500	Saint-Jean (rural)	212
		Iberville (rural 1)	447
		Iberville (rural 2)	650
		Saint-Luc	3 300
		Saint-Basile	615
		Saint-Paul-le-Neuf	650
		Saint-Valentin	150
		Lacolle	850
		L'Acadie	1 185
		ZONE 3	
		Mont-Saint-Grégoire	850
		Ste-Angèle-de-Monnoir	350
		Clarenceville	600
		Henryville	450
		Phillipsburg	225
		Pike River	215
		Saint-Alexandre	580
		Saint-Armand	250
		Saint-Sébastien	240
		Sabrevois	500
		ZONE 4	
		Farnham (rural 1)	258
		Farnham (rural 3)	141
		Stanbridge-Station	120
		Saint-Ignace	237
		Sainte-Sabine	275
		N. D. de Stanbridge	250
		Bedford	1 380
		Sainte-Brigide	385
		Total	3 046
		St-Bernard-de-Lacolle	391
		St-Jacques-le-Mineur	387
		Napierville	1 300
		St-Édouard-Naperville	102
		Saint-Édouard (rural 1)	248
		Total	10 387
		Venise-en-Québec	360
		Total	4 620

Publicité nationale: Les Hebdomas A-1 Inc., 2085, rue Union, bureau 1550, Montréal, Québec, H3A 2C3, tél.: 844-3403.

Composé par: Les Ateliers graphiques du Haut-Richelieu, Saint-Jean 347-0323.

Imprimé par: Richelieu Rotho-Litho, 142, rue Saint-Pierre, Saint-Jean.

Distribué par: Les Messageries Saint-Jean Inc. 347-0323 et le service de la Poste en milieu rural.

Édité par: Promotion G. & P. Inc.

Abonnement par la poste: 33\$

Droit d'auteur protégé sous le numéro de registre, 194, et numéro d'ordre 277-191. Courrier de la 2e classe, enregistré sous le numéro 0631. Dépôt légal. Bibliothèque nationale de Québec.

En vertu d'une entente entre le Syndicat des travailleurs de l'information du CANADA FRANÇAIS (C.S.N.) et Les Éditions LE CANADA FRANÇAIS Limitée, entente intervenue le 29 mars 1978, les services de la rédaction du CANADA FRANÇAIS et du RICHELIEU sont fusionnés.

Les prix du maïs-grain

(Chicago Board of Trade)

	Mais-grain (cents U.S./minot)		Prochains indices
	Semaine du 18 déc.	Semaine du 13 déc.	
Contrat déc. 1985	H:2.51 1/2	H:2.49 3/4	R:2.52 S:2.49
	PM:2.50	PM:2.45 1/4	
	F:2.48 1/4 B:2.49	F:2.49 1/4 B:2.42	
Contrat mars 86	H:2.52	H:2.49 1/2	R:2.53 S:2.49
	PM:2.50	PM:2.46	
	F:2.49 3/4 B:2.48 1/4	F:2.49 B:2.43 1/2	
Contrat mai 86	H:2.56 1/2	H:2.52 1/2	R:2.57 S:2.51
	PM:2.54 1/4	PM:2.49	
	F:2.53 1/4 B:2.51 1/4	F:2.52 1/4 B:2.46 1/4	

Légende: H: niveau le plus élevé atteint dans la semaine; B: niveau le plus bas atteint dans la semaine; F: fermeture du vendredi; PM: moyenne des fermetures pour la semaine; R: prochain niveau de résistance (à la hausse); S: prochain niveau de support (à la baisse).

(Ces prix nous sont fournis par Midland Doherty Limitée. Pour de plus amples informations, communiquer avec M. Daniel H. Monfils, au numéro 1-800-361-8800).

ACHAT DE MAÏS GRAINS, D'ORGE, DE BLÉ ET DE FÈVES SOYA

Les Séchages Bermic Inc.

751, rang Petit Bernier
Saint-Jean-sur-Richelieu
347-2393 - 1-800-361-3916

le richelieu agricole

VOL 50 NO 13 PAGE 3
SAINT-JEAN-SUR-RICHELIEU LE LUNDI 23 DÉCEMBRE 1985

DRAINAGE NAPIERVILLE INC.

SPECIALITÉS: Drainage souterrain
Travaux mécaniques (défrichement)
(Préparation de plans)

245-7142
245-7732
245-7013

Communiquez avec nous

U.P.A. de Saint-Jean-Valleyfield

Les membres seront consultés comme jamais en janvier

Textes de Gilles LÉVESQUE

L'heure est à la consultation à la Fédération de l'U.P.A. de Saint-Jean-Valleyfield. Au cours des prochaines semaines les membres de cet organisme seront en effet invités à faire valoir leur point de vue sur divers sujets, dont la commercialisation des produits agricoles, certes l'un des principaux problèmes de l'heure en agriculture.

C'est par l'entremise des syndicats affiliés à la fédération régionale de l'U.P.A., vingt-et-un au total, que ce sera cette consultation. À ce sujet, la Fédération a entrepris la semaine dernière une tournée d'information au cours de laquelle elle entend entre autres déterminer avec ses syndicats affiliés de quelle façon les producteurs seront invités à s'exprimer.

Formule

M. Louis Beauclair, agent d'information à la Fédération, note que cette tournée devrait se terminer aux alentours du 10 janvier. Les dirigeants de

l'ensemble des syndicats affiliés seront rejoints.

«Nous allons profiter de l'occasion pour définir comment va se faire la consultation permanente sur le dossier de la commercialisation des produits agricoles. Il se peut que cette consultation se fasse par l'entremise de plusieurs réunions régionales tout comme il est possible que les syndicats organisent un atelier de travail sur cette question dans le cadre d'une de leurs assemblées régulières», précise M. Beauclair.

Spécialisés

Au moins trois syndi-

cats spécialisés envisagent aussi de consulter leurs membres au cours du mois de janvier. Les syndicats des producteurs de cultures commerciales et de bovins comptent organiser plusieurs réunions au cours desquelles les membres auront à faire valoir leurs opinions sur le fonctionnement des plans conjoints et divers projets susceptibles d'améliorer la mise en marché de leurs produits.

Le Syndicat des jardiniers-maraîchers projette également de consulter ses membres dans le cadre d'une série d'assemblées devant se tenir du 9 au 17 janvier. Ceux qui répondront à l'invitation auront entre autres à faire connaître les problèmes qu'ils rencontrent au niveau de la production et de la commercialisation. On leur demandera aussi de proposer des solutions susceptibles de rapporter des dividendes à court et à moyen termes.



Les membres de la Fédération de l'U.P.A. de Saint-Jean-Valleyfield auront tous l'opportunité de faire valoir leur point de vue sur la commercialisation des produits agricoles.

Résolutions adoptées lors du congrès

«Nous allons agir rapidement»

—Louis Beauclair

Selon Agriculture Canada

Le revenu net agricole augmentera de 1,6% en 86

Pour 86, Agriculture Canada prévoit une hausse de 1,6% du revenu agricole net réalisé, lequel devrait par conséquent atteindre \$3,8 milliards.

On évalue les recettes agricoles de 85 à \$19,7 milliards, en baisse de 3% par rapport aux \$20,3 milliards de 84. Les dépenses et amortissements devraient augmenter que légèrement (0,04%) par rapport à l'an dernier, pour passer de \$16,2 à \$16,3 milliards.

Recettes

Les économistes d'Agriculture Canada, en collaboration avec les spécialistes de Statistique Canada et des ministères

provinciaux de l'Agriculture, estiment d'autre part que les recettes agricoles en 86 augmenteront de près de 0,8% pour atteindre \$19,6 milliards. Les dépenses et amortissements devraient baisser de 1,3%, à \$16 milliards.

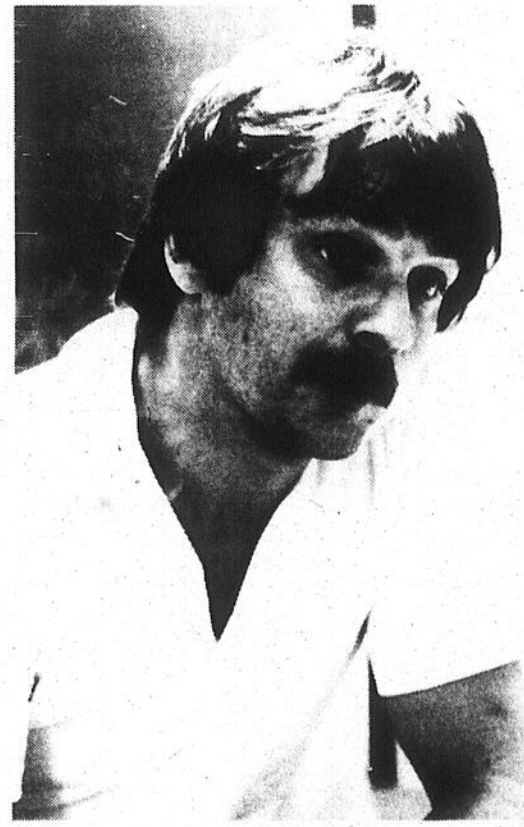
Les économistes ont souligné que les importants paiements de stabilisation et d'aide à la sécheresse qu'ont effectués les gouvernements fédéral et provinciaux ont contribué à soutenir le revenu net agricole en 85. Le niveau relativement élevé du revenu agricole net de 84 était dû en grande partie à la liquidation des inventaires de grains, à la réduction des troupeaux et aux paiements gouvernementaux.

Les dirigeants de la Fédération de l'U.P.A. de Saint-Jean-Valleyfield entendent faire l'impossible pour agir rapidement en ce qui a trait à l'application de quelques-unes des résolutions adoptées lors du récent congrès annuel de l'U.P.A.

«Nous entendons dans un premier temps passer en revue chacune des quarante-deux résolutions qui ont été entérinées par les congressistes de façon à identifier celles dont l'application semble plus importante. Une fois cette étape complétée, nous déterminerons ce qu'il nous est possible de faire à court terme dans la région», précise M. Louis Beauclair, agent d'information à la fédération régionale de l'U.P.A.

Financement

«Dans le contexte actuel, poursuit-il, il importe de poser le plus tôt possible des gestes concrets. Il faut cesser d'acheminer à la Confé-

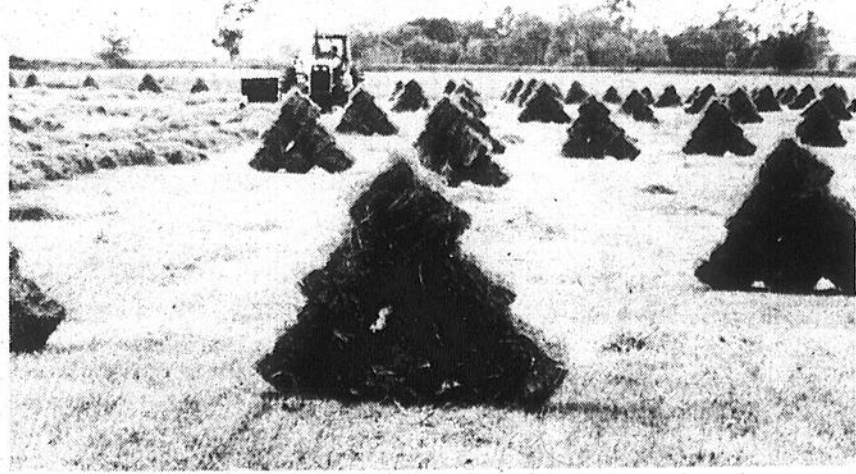


M. Louis Beauclair.

dération des dossiers que nous pouvons régler régionalement. Pour obtenir des résultats rapides, nous comptons solliciter la collaboration des syndicats qui nous sont affiliés. Des démarches en ce sens seront entreprises au début du mois de janvier.»

M. Beauclair souligne d'autre part que la Fédération accepte la décision qui a été prise lors du congrès relativement au financement de l'U.P.A. pour la prochaine année et ce, peu importe si les producteurs de la région ont clairement fait valoir leur mécontentement face aux augmentations proposées.

«Je pense qu'il est important de se plier à une décision qui a été prise de façon démocratique. Nous entendons toutefois nous impliquer activement lorsque viendra le temps de réévaluer les besoins financiers de l'U.P.A. pour les années à venir», conclut M. Beauclair.



Les recettes agricoles en 86 augmenteront de près de 0,8% pour atteindre \$19,6 milliards.

Populations de ravageurs

L'application de la lutte biologique dans le cadre des réseaux de lutte intégrée

N.D.L.R. Pour le bénéfice de nos lecteurs, nous publions de larges extraits de l'allocution prononcée par M. Guy Boivin, de la Station de recherches d'Agriculture Canada à Saint-Jean-sur-Richelieu, lors du colloque sur les produits de protection des cultures qui a eu lieu à Montréal, le 13 novembre dernier. M. Boivin avait alors entretenu les spécialistes présents à l'événement sur la place de la lutte biologique dans les réseaux de lutte intégrée.

Depuis la fin de la Seconde Guerre Mondiale, l'utilisation des pesticides en agriculture a pris un essor remarquable en raison de l'apparition de pesticides synthétiques et peu dispendieux. L'agriculture moderne est basée sur l'emploi de ces produits et la production de biens agricoles à bon marché en dépend. Cependant, cette utilisation massive, plus de 2.3 millions de kilos appliqués en 1982 par le secteur agricole au Québec, inquiète plusieurs groupes d'environnementalistes et de protection du consommateur qui voient dans cette utilisation un danger potentiel pour l'environnement et la santé publique. La diminution de l'emploi des pesticides en agriculture est donc souhaitable, mais le producteur exige que cette diminution n'ait pas comme résultat une baisse de sa production et

de ses profits.

■ Utopie

Jusqu'au milieu des années 70, le contrôle idéal d'un ravageur était son éradication d'une zone donnée. La grande efficacité des pesticides permettait de croire à une telle réussite et plusieurs essais dans ce sens ont été tentés. Durant cette période, les alternatives au contrôle chimique qui étaient envisagées (lutte biologique, lutte culturale) visaient une efficacité comparable aux pesticides. Depuis lors, on s'est rendu compte qu'il était utopique de penser éliminer complètement une espèce et qu'il valait mieux tenter de gérer ses populations.

Le concept de la lutte intégrée a changé considérablement notre approche face aux problèmes causés par des popula-

tions de ravageurs. La lutte intégrée consiste en une combinaison de différentes méthodes de contrôle adaptée à chaque situation plutôt qu'au recours systématique à une seule méthode, la plupart du temps les pesticides. La lutte intégrée ne vise pas à détruire complètement les populations de ravageurs, mais plutôt à garder ces populations en deçà d'un niveau où elles causeraient un dommage économique. La disparition totale d'une espèce de ravageur d'un champ peut être souhaitable à court terme, mais ceci signifierait aussi que les organismes auxiliaires se nourrissant de ce ravageur ou le parasitant disparaîtraient également.

Or, il est probable que tôt ou tard ce ravageur réinfestera ce champ mais que cette fois le producteur ne pourra bénéficier du contrôle naturel qu'offrent les prédateurs et les parasites. Ces derniers sont en effet plus lents à revenir coloniser un milieu et, en conséquence, le ravageur qu'on avait cru disparu va non seulement réapparaître mais va aussi atteindre des niveaux de population supérieurs à ceux d'avant le traitement. De plus, des

ravageurs secondaires verront leurs nombres augmenter en raison de la destruction de leurs ennemis naturels.

■ Population

Ces notions de seuils économiques et de gestion des ravageurs impliquent évidemment un suivi des populations de façon à prendre des décisions phytosanitaires adaptées à la situation qui prévaut en champ. D'où l'intérêt des réseaux de lutte intégrée qui prennent tout leur sens lorsqu'en plus de dépister les ravageurs (insectes, maladies, nématodes, mauvaises herbes) des champs, ils peuvent proposer au producteur une gamme de moyens de contrôle. Alors seulement, le terme lutte intégrée est employé correctement.

Actuellement, les réseaux de lutte intégrée utilisent la lutte chimique, en la rationalisant, et la lutte culturale en modifiant les dates de semis et de récolte et en proposant des cultivars moins susceptibles à certaines maladies et parfois à certains insectes. Mais les exemples d'utilisation pratique de lutte biologique sont rares. Le B. I. est fré-

quemment appliqué sur certaines cultures avec quelques succès, mais cette popularité tient surtout au fait que son utilisation demeure très proche de celle des pesticides.

La lutte biologique se prête particulièrement mal à une approche «un ravageur-un moyen de contrôle». Par contre, l'approche holistique proposée par la lutte intégrée peut plus facilement tenir compte de la complexité inhérente à l'utilisation d'un organisme vivant. C'est par une approche globale de l'agroécosystème et par l'intégration de plusieurs méthodes de lutte que la lutte biologique pourra vraiment servir l'agriculture. L'utilisation conjointe de plusieurs mesures visant à abaisser

les populations de ravageurs, insuffisantes individuellement pour obtenir un contrôle acceptable à long terme, pourra garder une population sous un seuil économique. Cette approche est évidemment plus complexe, mais c'est justement cette plus grande complexité qui assure une stabilité à l'agroécosystème, stabilité que l'approche actuelle ne pourra jamais prétendre atteindre.

■ Handicap

Toutefois, cette complexité est un handicap pour le producteur pour qui il demeurera toujours plus simple d'appliquer à échéance fixe un traitement phytosanitaire. C'est là que l'expertise offerte par les réseaux de dépistage et de lutte intégrée devient intéressante.

Le producteur se trouve alors à échanger les coûts des traitements phytosanitaires pour des informations sur la gestion de ses ravageurs. Cette gestion vise un équilibre optimal entre les ravageurs et ses cultures en utilisant toutes les ressources de contrôle disponibles, y inclus les pesticides. Il ne faudrait pas en effet avoir l'impression que la lutte intégrée vise à éliminer l'emploi des pesticides. Elle vise plutôt à rationaliser leur utilisation et à les intégrer dans un ensemble de moyens de contrôle. Il demeure vrai que beaucoup de pesticides à large spectre d'action ont des effets tellement importants sur l'agroécosystème qu'il est très difficile de les appliquer dans le cadre d'un programme de lutte intégrée.



M. Guy Boivin, de la Station de recherches d'Agriculture Canada à Saint-Jean-sur-Richelieu.

VENTE FIN DE SAISON

**débutant le 26 décembre 1985
à 13 heures**

*Toute notre marchandise d'automne
est réduite de*

30% à 60%

**TOUT DOIT ÊTRE VENDU
PROFITEZ-EN!**

Toute vente finale
Toute vente finale

*En cette période de réjouissances,
nous profitons de l'occasion pour offrir
à toute notre clientèle
nos meilleurs vœux!*

BOUTIQUE *Samanta*

201, rue Champlain, Saint-Jean-sur-Richelieu - 346-7585

Danielle Trudeau, propr.

Service à domicile 6 jours par semaine

347-7600

Pierre Perras Pompes Inc.

475, avenue Desjardins, Iberville
Atelier mobile

**VENTE ET
RÉPARATIONS**

- pompes submersibles
- Goulds et Berkeley
- d'adoucisseurs d'eau
- de pompes à eau

SPÉCIAL
LIVRAISON GRATUITE
AVEC L'ACHAT DE
10 SACS DE SEL
ET PLUS.

Contrôle biologique du charançon de la carotte

Recherches en cours à la Station de Saint-Jean

Cette approche pluridisciplinaire face à la lutte biologique pourra être mieux comprise par un exemple pratique. Une partie des recherches que je mène à la Station de Recherches d'Agriculture Canada à Saint-Jean-sur-Richelieu concerne justement le contrôle biologique du charançon de la carotte, «*Listronotus oregonensis*» «Le Conte». Examinons d'abord les mesures phytosanitaires employées contre cet insecte avant 1980. Les producteurs appliquaient alors un insecticide granulaire au semis de façon à contrôler les jeunes larves au moment où elles vont s'attaquer à la racine de la carotte. De plus, ils appliquaient de 3 à 5 traitements insecticides foliaires contre les adultes du charançon entre sa sortie d'hivernation et le début de son oviposition. Malgré tout cet arsenal chimique, des dommages de 5 à 10% étaient courants.

C'est alors que des recherches ont été entreprises sur ce problème et qu'un réseau de lutte intégrée a été mis sur pied dans cette culture. Très rapidement, on s'est rendu compte que les insecticides granulaires n'étaient pas une bonne solution, tout d'abord en raison d'une efficacité sporadique en termes noirs mais aussi parce que les insecticides appliqués au moment du semis demeurent une solution prophylactique qu'il n'est pas possible de moduler selon les besoins apparaissant au cours de la saison. Il a donc été décidé de ne plus recommander d'insecticides granulaires mais plutôt de se fier aux applications foliaires visant les adultes hivernants au printemps.

■ **Dépistage**

Notre approche ouvrait la voie au dépistage des champs puisqu'il devenait possible d'estimer les populations d'adultes et de recommander des traitements selon un seuil économique. Puis, suite à des études sur le comportement d'oviposition du charançon et la phénologie de la carotte, il a été possible de beaucoup mieux synchroniser les traitements foliaires. En appliquant un seul traitement à un moment précis, le stade de la quatrième vraie feuille de la carotte, il devenait possible de contrôler adéquatement cet insecte. Dans les cas de très fortes populations, telles qu'estimées par le dépistage, un second traitement pouvait être nécessaire. En utilisant ces techniques d'optimisation des pesticides nous en sommes donc arrivés à une moyenne de 0.7 traitement insecticide par année dans le réseau de lutte intégrée plutôt qu'à trois à cinq traitements dans le contrôle conventionnel.

Nous visons maintenant à passer de deux traitements par trois ans à

un traitement aux trois ou quatre ans. Comment pourrions-nous abaisser à ce point le recours aux pesticides chimiques? En utilisant à meilleur escient les moyens de contrôle biologique. Le charançon de la carotte présente des avantages intéressants pour le contrôle biologique. Cet insecte vole très peu et il a un potentiel reproducteur assez faible, chaque femelle pondant en moyenne environ 200 oeufs dans sa vie. Le charançon de la carotte est donc lent à recoloniser son habitat après une baisse de population. Ces caractéristiques nous permettent donc d'introduire des éléments de contrôle biologique.

■ **Avenues**

Plusieurs avenues sont actuellement explorées pour le contrôle biologique du charançon de la carotte. Un des points les plus intéressants concerne la présence d'un petit hyménoptère de la famille des mymaridae, «*Anaphes sordidatus*» (Girault), qui parasite les oeufs du charançon. Nous avons découvert ce parasite au Québec en 1984 et nous sommes présentement à étudier son impact sur les populations du charançon. Un fait intéressant est à noter. Lorsque des oeufs de charançon sont échantillonnés dans des champs de carottes, environ 60% de ces oeufs sont parasités. Ceci veut donc dire que le bénéfice marginal d'utilisation d'un premier traitement insecticide n'est que de 40% puisque ce traitement détruit le parasite qui, de toute façon, aurait détruit 60% des oeufs. En l'absence de pesticide, il semble donc que ce parasite contrôle 60% de la population du charançon ce qui n'est certes pas suffisant pour une production commerciale mais qui ouvre la voie à d'autres techniques qui pourraient contrôler le 40% restant de la population.

Une partie de ce 40% pourrait bien être contrôlé par des nématodes entomophages. En effet, des expériences en collaboration avec Guy Bélair, nématologiste d'Agriculture Canada, nous ont montré que le charançon était particulièrement susceptible à certaines espèces de nématodes. Ainsi, chez les larves de charançon mises en contact avec ces nématodes une mortalité de 100% est atteinte après 48 heures. Un inventaire des espèces de nématodes indigènes aux terres noires du sud-ouest de Montréal, effectué grâce à la collaboration du réseau de dépistage, a révélé qu'une race particulière d'un nématode y est présente. Des tests de laboratoire ont démontré l'efficacité de ce nématode et il est probable qu'en nature il contribue à la mortalité naturelle du charançon.

■ **Études**

Des études sont aussi

en cours pour évaluer l'impact qu'auraient les carabidae sur les populations de charançons. Ces coléoptères sont des prédateurs déjà utilisés dans d'autres cultures pour contrôler des ravageurs. En laboratoire, les cinq espèces les plus abondantes en champs de carottes ont fait l'objet d'essais et se sont montrées très voraces face aux oeufs, larves, pupes et adultes du charançon. Bien que difficiles à élever en masse, les carabidae pourraient faire l'objet d'aménagements d'habitats qui pourraient augmenter leur population.

lué est le potentiel des bactéries, des champignons et des substances

biocides pour le contrôle du charançon. Ces évaluations viennent de dé-

buter, mais certains résultats sont encourageants. Plusieurs nou-

veaux produits sont actuellement développés par des compagnies mais on ne connaît rien de leurs effets sur le charançon de la carotte. Comme je l'ai mentionné plus haut, ces produits ont l'avantage d'être assez proches des pesticides en ce qui concerne leur emploi. D'ailleurs, il est intéressant de constater qu'un produit comme le B.t. de forme Beta-exotoxine soit aussi proche des produits chimiques dans son efficacité et son emploi. Cette forme du B.t. concentre hors de sa cellule une substance très toxique pour les insectes. Ces derniers sont donc empoisonnés en l'ingérant tout comme pour un insecticide classique.



M. Boivin mène entre autres des recherches sur le contrôle biologique du charançon de la carotte.

Un dernier aspect éva-

notre cadeau de

En vedette cette semaine les produits: **Hotpoint** Le dernier cri en électroménager

25. 25. 25. 25. 25. 25. 25. 25. 25. 25.

C'est, des achats d'électronique, de la z-boy et d'ensembles de salon à \$25.00 par mois. (sans comptant et sur tout achat de 1000. et moins)

\$ 25. dollars par mois rien de plus!

maison **ETHIER** SAINT-JEAN inc.

du 126 rue Jacques Cartier nord (face au collège militaire) St Jean 346-1090-1091 et mtl 658-4812

Calendrier agricole

Salon agro-alimentaire

C'est maintenant officiel, le Haut-Richelieu aura son salon agro-alimentaire. Elaboré conjointement par la Chambre de commerce et le Centre de concertation agro-alimentaire du Haut-Richelieu, le Salon se tiendra à la polyvalente Chanoine Armand-Racicot de Saint-Jean-sur-Richelieu, les 7, 8 et 9 février prochains.

Dans le cadre de ce Salon, une journée de conférence sera présentée à la polyvalente Armand-Racicot le 7 février. Organisé par le Département de gestion d'entreprise agricole du Cégep de Saint-Jean-sur-Richelieu, cette journée s'adressera principalement aux agriculteurs.

Séminaire

La Station de recherches d'Agriculture Canada à Saint-Jean-sur-Richelieu tiendra, le 15 janvier prochain, un séminaire portant sur le réseau d'essais des plantes ligneuses ornementales. Ce séminaire débutera à 14 heures et sera donné par M. Claude Richer, de la Ferme expérimentale d'Agriculture Canada à L'Assomption.

Mérite agricole

Après avoir patienté durant plus de cinq ans, les producteurs des comtés agricoles d'Iberville, Missisquoi, Rouville, Richelieu et Saint-Hyacinthe pourront à nouveau participer au concours de l'Ordre du mérite agricole l'an prochain. La date limite d'inscription est fixée au 1er juin 86.

Mammite bovine

La Direction de la santé animale du ministère de l'Agriculture, des Pêcheries et de l'Alimentation invite les producteurs de la région à prendre part à des cours exhaustifs sur la prévention et le contrôle de la mammite bovine. Ces cours auront lieu, les 29 et 30 janvier prochains, au Pavillon de l'agriculture de Rougemont. Les cours débuteront à 10 heures pour se terminer vers 15 heures.

Portes ouvertes

La Faculté de médecine vétérinaire de l'Université de Montréal à Saint-Hyacinthe ouvrira une fois de plus ses portes au grand public du 14 au 16 mars. Organisé à tous les quatre ans par les étudiants de cette institution, cet événement vise à mieux faire connaître la médecine vétérinaire à la population.

Déjeuner-causerie

La Société pour le progrès de la Montérégie est heureuse d'offrir sa tribune à des personnalités de choix. Lors de son prochain déjeuner-causerie, qui aura lieu le 15 janvier, au Sheraton le Saint-Laurent de l'Île Charron, elle recevra le président d'Agropur, M. Reynald Charest. Les intéressés sont priés de réserver en composant le numéro 651-6570.

Cégep de St-Jean

Le Département de gestion d'entreprises agricoles du Cégep de Saint-Jean-sur-Richelieu, en collaboration avec le ministère de l'Agriculture, des Pêcheries et de l'Alimentation, tiendra une journée d'information en malherbologie le 9 janvier prochain. L'inscription se fera entre 8 et 9 heures.

Nos encans

Tous les vendredis et samedis, à 19h30, il y a un encan au 151, chemin des Patriotes à Napierville. Articles de toutes sortes. Encanteur: René Craig (245-3522).

Tous les mardis à 20h30, il y aura un encan d'animaux, à la commission, chez «L'Encan des Producteurs Napierville». Informations: 245-7913.

Tous les mercredis et vendredis à 19 heures, il y a un encan au 427, Saint-Jacques à Saint-Jean. Encanteur: Gilles Dumouchel (347-2810).

Tous les mardis et vendredis à 19 heures. Il y aura un encan d'articles neufs et usagés au Marché aux puces à Marieville. Inf.: M. Gamache 460-2393.

Tous les samedis soir à 17 heures, au 1557 Route 112 Granby. Encanteur Junior Bédard, tél.: 378-9144.

Éditorial

Un dernier coup d'oeil sur 85

À ce stade-ci de l'année, il est de mise de faire un bilan de ce que furent les douze derniers mois, question de pouvoir mieux tourner la page par la suite. En fait, rares sont ceux qui ne se prêtent pas à cet exercice. Ce n'est pas qu'il soit particulièrement intéressant de se remémorer des images qu'il vaudrait peut-être mieux oublier, mais plutôt parce qu'il est important d'agir de la sorte, ne serait-ce que pour regarder une dernière fois en arrière avant de foncer vers l'inconnu.



Dans l'ensemble, bien que les statistiques tendent à démontrer le contraire, il est permis d'affirmer que les producteurs du Québec ont connu une excellente année. Plusieurs records de production ont été abaissés dans les céréales tandis que les producteurs de légumes, de pommes et de betteraves sucrières ont obtenu des rendements supérieurs à la normale. À cause de la bonne humeur de Dame Nature, on a même été contraint de laisser pourrir des tonnes de pois dans les champs. Du jamais vu.

Bref, en terme de production, personne ne peut réellement se plaindre. Il y a bien sûr quelques

exceptions. Il y a en aura d'ailleurs toujours. Toutefois, et il est heureux qu'il en ait été ainsi, compte tenu du contexte actuel, 85 a été l'une des meilleures années que les producteurs ont connues depuis le début de la présente décennie.

Malheureusement, dans bon nombre de productions, les prix du marché ont atteint un niveau que plusieurs, avec raison d'ailleurs, qualifient de ridicules. Sans l'assurance-stabilisation, et il ne faut surtout pas craindre de l'affirmer, plusieurs producteurs auraient été forcés de tirer leur révérence, tant l'écart entre les prix du marché de certains produits et les coûts de production est important.

Par conséquent, il n'est pas surprenant que les agriculteurs en difficulté n'aient pas pu tirer profit de leurs abondantes récoltes pour améliorer un tant soit peu leur situation. Si certains ont vu l'état de leur entreprise se détériorer davantage, il semble par contre que plusieurs producteurs soient parvenus à limiter les dégâts au maximum grâce à une meilleure gestion et une productivité accrue.

Il va sans dire que c'est avec une certaine inquiétude que le milieu agricole s'appête à entreprendre la prochaine année. S'il en est ainsi, c'est tout simplement parce que les perspectives ne sont pas très encourageantes, bien qu'on laisse entendre que l'année 86 pourrait marquer le début d'une période plus heureuse pour le secteur agro-alimentaire. En fait, tout dépendra de l'évolution de la conjoncture économique, non seulement à l'échelle nationale mais aussi mondiale.

Tout dépendra aussi de l'humeur des deux principaux paliers de gouvernement, lesquels pourraient être tentés à leur tour, maintenant que les États-Unis ont franchi un pas important en ce sens, d'agir de façon à ce que les plus faibles laissent leur place à ceux qui ont les moyens de rester en production sans trop compter sur l'État.

Cela dit, Joyeuses Fêtes à tous.

—Gilles LÉVESQUE

Un cours sur le transfert de ferme



Formation agricole

par Jean-Pierre Fredette

En agriculture, il y a environ 1 200 établissements par année au Québec; dans notre région, on évalue de 120 à 150 le nombre d'établissements par année. Le transfert familial est le plus courant puisque 94% de ces transactions sont des échanges parents-enfants.

Le portrait type de la relève agricole est une personne âgée de 27 ans qui travaille depuis au moins 7 ans sur la ferme. Entre le départ de l'école et l'établissement sur la ferme (de 8 à 10 ans), il y a souvent des flottements et des imprécisions. L'absence de projet planifié bloque souvent l'entrée graduelle (transfert de responsabilités) des enfants intéressés à assurer la relève de la ferme.

L'absence de dialogue sur l'établissement, la différence moyenne de scolarité et l'écart naturel

entre deux générations occasionnent un manque de concertation pour planifier la retraite des parents et l'intégration de la relève à l'entreprise. Des enquêtes ont démontré que 66.3% des jeunes hésitent à discuter avec leurs parents de leur projet jusqu'au moment où ils jugent ces derniers prêts à céder l'entreprise. Aussi, les projets de dernière minute, préparés devant l'officier de crédit ne favorisent pas le développement de la ferme en fonction des aspirations des prochains propriétaires.

La capitalisation de plus en plus forte, l'augmentation progressive de la productivité tant dans les champs que chez les animaux, le désir de prendre davantage de loisirs, la fiscalité des transferts de ferme... sont autant de raisons qui justifient l'importance de

la planification du transfert de ferme.

Cours

La session de transfert de ferme familiale traitera de la préparation humaine légale et fiscale pour l'acheteur et le vendeur. Elle vise les familles qui sont entre 2 et 6 ans du transfert de l'entreprise, sans pour autant négliger ceux qui seraient plus proches de la transaction. Tous les membres de la famille qui sont directement impliqués dans le transfert doivent être présents: c'est une condition pour qu'une famille soit admise à la session.

Dans la première phase

du cours, des outils de communication permettront aux différents membres de la famille d'échanger leurs perceptions, leurs objectifs dans le projet d'entreprise pour dégager les étapes à franchir dans l'élaboration d'un projet de transaction de la ferme.

En fonction des objectifs établis, des questions seront préparées afin d'évaluer les impacts légaux et fiscaux de leur projet. Enfin, des ressources (notaire, comptable...) spécialisées viendront leur apporter des éléments d'information pour mieux réaliser les objectifs éta-

blis.

Les familles devraient à la suite de ce cours être en mesure de structurer davantage les relations humaines à la ferme, de clarifier les objectifs de l'entreprise de façon à favoriser une implication graduelle dans la prise en charge de la ferme par la relève.

Pour de plus amples informations, communiquez avec votre service d'éducation aux adultes, votre syndicat de l'U.P.A. ou le répondant en formation agricole, Jean-Pierre Fredette, au numéro 773-8403.

Cours prévus

Titre du cours	Heures	Institution	Horaire	Lieu
Pommiers nains «B»	60	C.S.R. Meilleur	18/02 mardi-jeudi 19h30 à 22h30	C.F.P. Granby
Bovins laitiers: sionnelle, médecine préventive	45	C.S.R. Honoré-Mercier	07/01 à 04/02/86 mardi & jeudi 9h45 à 16h15	École prof. métiers annexe St-Jean
Production fève soya	30	C.S.R. Honoré-Mercier	06/01 à 05/02/86 lundi-mercredi 13h00 à 16h15	St-Sébastien
Comptabilité agricole	60	C.S.R. Honoré-Mercier	07/01 à 13/03/86 mardi-jeudi 13h00 à 16h15	École prof. métiers annexe St-Jean

Relève agricole de Missisquoi-Iberville**Gilles Leduc remporte le trophée «Jean-Claude-Fournier»**

par Gilles LÉVESQUE

C'est à Gilles Leduc, de Saint-Alexandre, qu'est revenu l'honneur d'être le premier à se mériter le trophée «Jean-Claude-Fournier», lequel trophée sera remis annuellement au membre de l'Association de la relève agricole de Missisquoi-Iberville qui se sera le plus illustré au sein de cet organisme.

S'il faut en croire le président de l'Association, M. Robert Daigneault, la sélection de M. Leduc n'a surpris personne, tant ce dernier n'a pas compté ses heures au cours des dernières années pour sensibiliser les institutions en place aux problèmes de la relève agricole.

Il faut en effet savoir que M. Leduc est l'un des fondateurs de l'Association de la relève agricole de Missisquoi-Iberville et de la Fédération de la relève agricole de Saint-Hyacinthe. Plus souvent qu'autrement, c'est à lui qu'on fait appel lorsque vient le temps de revendiquer des changements auprès de l'U.P.A. et des deux principaux paliers de gouvernement. Bien que son implication soit moins perceptible depuis quelques mois, il continue néanmoins de travailler fort pour que la relève soit écoutée au Québec.

■ Trophée

«Nous avons décidé d'instituer ce trophée à la mémoire de M. Jean-Claude-Fournier, lequel est décédé subitement au courant de l'année. Comme si sa mort ne nous avait pas déjà suffisamment bouleversés, le sort a fait en sorte que son père, qui devait normalement remettre le trophée à M. Leduc dans le cadre de notre soirée folklorique du 7 décembre dernier, trouve lui aussi la mort de façon tragique la veille.»

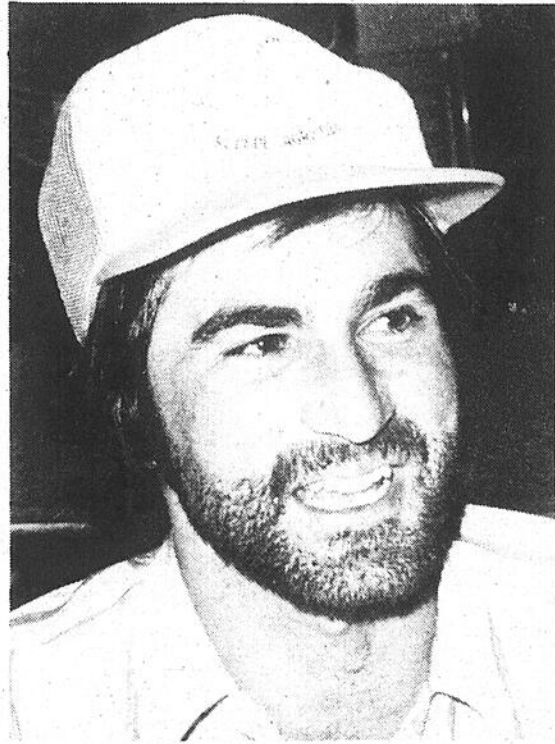
«À compter de l'an prochain, poursuit M. Daigneault, ce trophée sera remis au membre de notre association qui se sera le plus distingué au cours de la dernière année. Si nous avons agi autrement cette année, c'est tout simplement parce que nous tenions à souligner le travail réalisé par M. Leduc depuis la fondation de notre orga-

nisme.»

■ Gagnants

Les dirigeants de l'Association ont d'autre part profité de la soirée folklorique pour honorer les gagnants des concours

organisés au cours de l'été, à savoir: Serge Dion et Marc Vincent, pour le concours de maïs-grain; Mario Koolen et Alain Lemaire, pour le concours d'orge; et Pascal Naud, pour le concours de luzerne.



M. Gilles Leduc est le premier membre de l'Association à se mériter le trophée «Jean-Claude-Fournier».

**Boutique
Johannaise**Les
Anciens

Collection de meubles

d'artisanat inc.



-TISSAGE
-LAMPES
-POTERIE
-ÉTAIN
-MIROIRS
-LAITON
-FLEURS DE SOIE

EMBALLAGE DE CADEAUX GRATUIT

*Chez-nous vous trouverez
la petite touche finale qui
manque à votre décor.*

Brossard
2429, boul. Lapinière
(voisin clinique médicale)
445-2309

Saint-Jean-sur-Richelieu
578, boul. du Séminaire
348-0672

*Hé les gars! Manquons pas notre coup...**La u'la***La super-vente du Roi du Vêtement**

commençant le mardi 24 décembre à 9 heures

Il y a toutes les grandeurs: du plus petit au plus gros

30% à 50% DE RÉDUCTION sur pantalons, vestons sport, complets, manteaux, chandails, chemises sport.

*Ça fait assez longtemps qu'il en parle,**je l'amène s'habiller!*

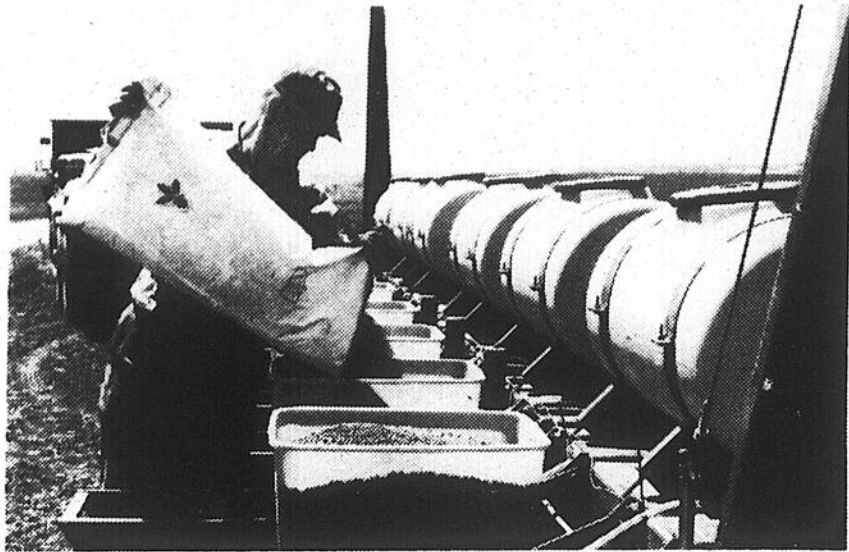
Venez voir nos nombreux autres
spéciaux en magasin.

situé au **935, boul. du Séminaire nord,**
Saint-Jean-sur-Richelieu

(face à l'hôpital)

Tél.: 349-2372

**le ROÏ
du VÊTEMENT**



Il sera entre autres question de la manutention des herbicides au cours de la journée sur la malherbologie.

Au Cégep de Saint-Jean-sur-Richelieu

Journée d'information en malherbologie le 9 janvier

par Gilles LÉVESQUE

Le Département de gestion d'entreprises agricoles du Cégep de Saint-Jean-sur-Richelieu, en collaboration avec le ministère de l'Agriculture, des Pêcheries et de l'Alimentation du Québec, invite les producteurs et les agronomes de la région à prendre part à une journée d'information

sur la malherbologie. Cet événement sera présenté le 9 janvier prochain, à l'auditorium du Cégep de Saint-Jean-sur-Richelieu.

Plusieurs conférenciers dont la réputation n'est plus à faire seront au rendez-vous dans le but d'entretenir l'assistance sur divers aspects du sujet retenu pour l'occasion.

■ Programme

Cela dit, le programme qui prévaudra au cours de cette journée d'information se lit comme suit: inscription, de 8 à 9 heures; mot de bienvenue de M. Jean-Marc Deschesne, à 9 heures; allocution de M. Raymond-Marie Duchesne sur la sécurité et à manutention des herbicides, à 9h15; allocution de M. Bruno Maltais sur les nouvelles techniques d'application des herbicides, à 10 heures; allocution de M. Bernard Paneton sur l'application aérienne d'herbicides, à 10h45; allocution de M. Gilles Leroux sur le travail minimal du sol, à 11h30; dîner, à 12h30.

En après-midi, il sera possible d'assister aux

conférences suivantes: allocution de M. Allan Watson sur le nouveau développement en lutte biologique, à 13h30; allocution de Mme Diane-Lyse Benoit sur les concepts de dynamique de population, à 14h15; allocution de MM. Daniel Cloutier et Allan Watson sur la régie des populations de souchet, à 15h30; discours de fermeture de M. André Vézina, à 16h15.

■ Inscriptions

Les intéressés pourront s'inscrire sur place entre 8 et 9 heures. Il en coûtera alors \$15 par personne pour assister à la journée, ce qui comprend le dîner et le texte des conférences qui seront prononcées.

Longues négociations

Tabac: entente sur la récolte de 85

Le ministre fédéral de l'Agriculture, M. John Wise, vient d'annoncer qu'une entente est intervenue entre les producteurs de tabac jaune de l'Ontario et les quatre fabricants des produits du tabac à l'issue de trois journées consécutives de négociations. Les 170 millions de livres de la récolte de 85 seront vendues à un prix minimum de \$1,765 la livre.

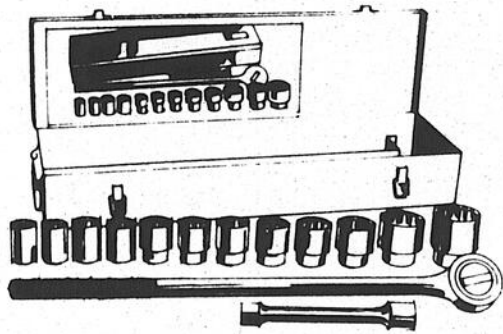
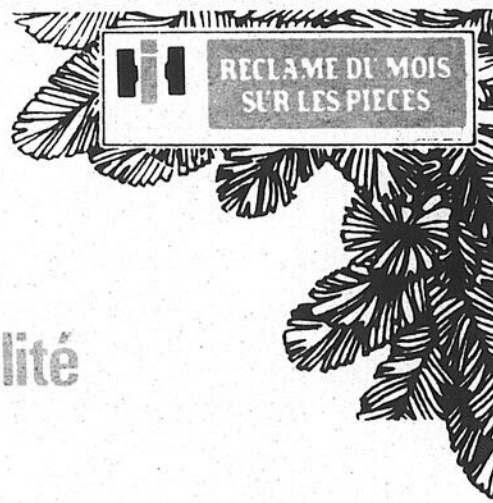
L'entente prévoit un prix minimum de \$1.20 la livre pour le tabac de qualité inférieure. De plus, les producteurs recevront cette année une prime pouvant aller jusqu'à dix cents la livre, basée sur la moyenne globale du prix du marché.

■ Négociations

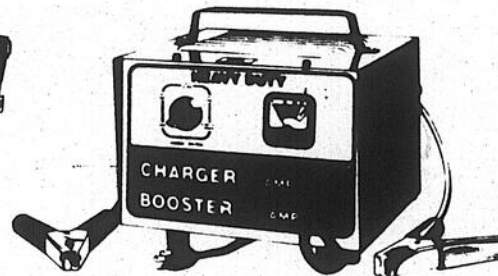
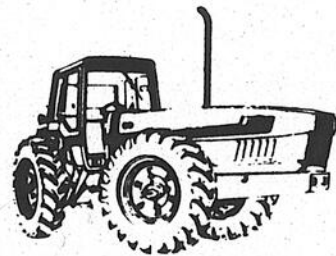
L'accord a été conclu au terme de longues semaines de négociations entre les représentants de l'Office de commercialisation des producteurs de tabac jaune de l'Ontario et des représentants de la direction de Benson and Hedges Canada Inc., d'Imperial Tobacco Limited, de Rothmans of Pall Mall Limited et de RJR-Macdonald Inc.



Grand choix de cadeaux de qualité



Jeux de douilles



Chargeurs de batterie

À tous les agriculteurs de la région et leur famille, que l'année 1986 vous apporte
Bonheur, Prospérité et Santé
Acceptez nos meilleurs voeux pour un

Joyeux Noël et une très heureuse Année!

Economisez beaucoup sur des cadeaux pratiques!

LES ÉQUIPEMENTS MESSIER ET FRÈRES INC.



Route rurale 1, Stanbridge-Station

296-4403



Piscine FM

14, RUE BORD DE L'EAU
IBERVILLE
TÉL.: 347-6667

**Inscription obligatoire
aux cours**

7 décembre 1985 de 9 h à 12 h
4 et 11 janvier 1986 de 9 h à 21 h
6 au 10 janvier 1986 de 19 h à 21 h

DÉBUT DES COURS: 13 janvier 1986

Natation

Cours

aux étudiants

Aux adultes

MARDI:
18h à 19h
19h à 20h
SAMEDI:
9h à 10h
10h à 11h
11h à 12h

MARDI:
20h30 à 21h30
MERCREDI:
20h30 à 21h30

Parent-enfant
2 à 5 ans
Vendredi: 17h à 18h

COURS PRÉNATAL
Lundi de 20h15 à 21h15

**CONDITIONNEMENT PHYSIQUE
POUR ADULTES**
(gymnase et piscine)

Lundi et mercredi: 20h30 à 21h30 - gymnase
21h30 à 22h00 - piscine

Mercredi (seulement) 20h30 à 21h30 - gymnase
21h30 à 22h00 - piscine

SUPER PHARM

DÉFIE LA COMPÉTITION



BIENVENUE

DES PRIX FOUS! FOUS! FOUS!

SPÉCIAUX VALIDES

du 26 décembre au 7 janvier

vente gigantesque

VISON
300 ML

2 POUR 1
SHAMPOING OU CONDITIONNEUR

GRATUIT

ACHETEZ 1, OBTENEZ 1 GRATUIT

2/269

5 LAMES TRAC II ou ATRA

177



ADORN
FIXATIF AÉROSOL
400 ML

288

ENSEMBLES CADEAUX «COTY»

50%
DE RABAIS

TOUS LES ENSEMBLES CADEAUX HOMME / FEMME

25%
DE RABAIS

CARTES DE SOUHAITS
* EMBALLAGES
* LUMIÈRES
* ACCESSOIRES DE NOËL
* ETC...

JUSQU'À
50%
DE RABAIS
Sur prix suggéré.

33 1/3% DE PLUS MORE

240 BONI 97¢

COTON TIGES
superlips

240 BONI 97¢

JOY

Épargnez 59%

DÉTERGENT À VAISSELLE
500 ML

69¢



5 RASOIRS
Jetables

- Régulier
- Femme
- Sensible

69¢



---> RENDEZ-VOUS À VOTRE SUPERPHARM LE PLUS PRÈS <---

Carrefour Richelieu

600, Pierre Caisse
Saint-Jean-sur-Richelieu

348-1103

VISA®

Cette vente débute le 26 décembre

SONS *Sansui*

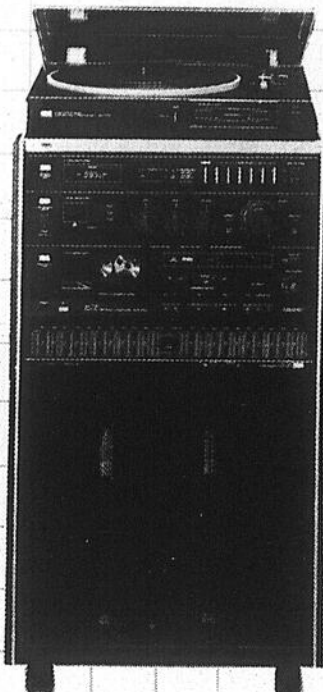
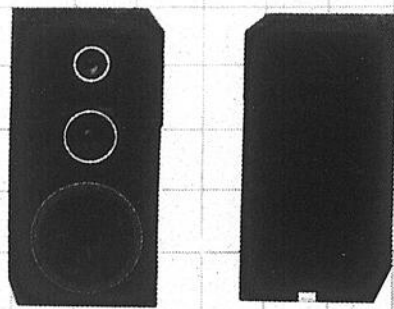
Chaîne DA-T550

- * 30 Watts par canal
- * Préréglage 6 FM et 6 AM
- * Commande numérique
- * Niveau enregistrement électronique
- * Dolby B
- * Retour automatique sur la table

Comprend:

- Ampli-tuner à cassette DA-T550
- Table de lecture DA-P550
- Enceintes à 3 voies DA-S750C (2)
- Étagère audio GX-S550

Prix Noël: 589\$



Chaîne DA-T750

- * 50 Watts par canal
- * Préréglage 6 stations FM et 6 en AM
- * Inversion automatique enregistrement et lecture magnétophone
- * Commande numérique
- * Niveau d'enregistrement électronique
- * Dolby B
- * Retour automatique sur la table

Comprend:

- Ampli-tuner à cassette DA-T750
- Table de lecture DA-P55
- Enceintes à 3 voies DA-S750C (2)
- Étagère audio GX-S550

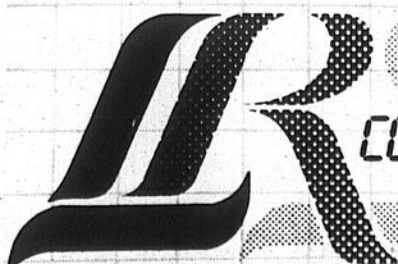
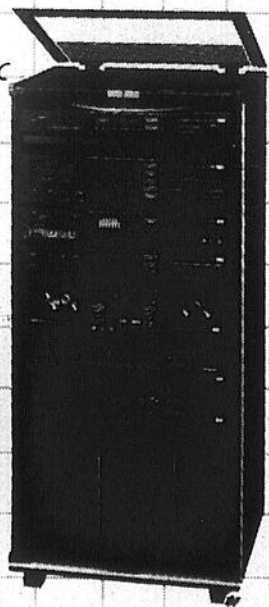
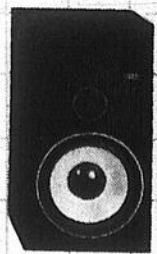
Prix Noël: 629\$

Égalisateur de fréquence pour DAT 550 et DAT 750 en option **PRIX SPÉCIAL NOËL: 129\$ SE 300**

Chaîne IS-900P

- * **T 900**. Tuner AM FM à quartz **70W par canal**
- Préréglage de 16 stations
- Affichage numérique
- * **A 900P** Amplificateur à asservissement CC
- Distorsion - de 0,05%
- * **P L75** Table de lecture tangentielle
- Programmation 8 plages accès rapide
- Selecteur auto diamètre/vitesse
- * **D 75CW** Platine à cassette double
- Commande numérique de défilement
- Recherche auto pour 15 chansons
- Copiage 2 vitesses
- Reducteurs Dolby C & B
- * **S 917C** 2 enceintes à 3 voies
- 150W maxi
- * **GX 900** Étagères audio à roulettes
- Portes en verre renforcé

* **PRIX SPÉCIAL NOËL: 1,799\$**



901, boul. du séminaire nord

COMMUNICATIONS

Saint-Jean
348-7344

Propriété d'une ferme de Saint-Sébastien

Tarzan, un taureau charolais de la lignée des grands champions

Pour la première fois dans l'histoire de la province, un jeune taureau né et élevé au Québec a été couronné Grand Champion de sa catégorie (taureau né en 85) et Champion de réserve lors de la récente édition de l'Exposition royale d'hiver de Toronto.

Il s'agit d'un taureau charolais dont on a vendu, le jour même de l'exposition, pour \$10,000 de semence tout en excluant tout droit de propriété. Le taureau Tarzan Mug 2T est né le 2 janvier 85 et son gain moyen est de quatre livres par jour.

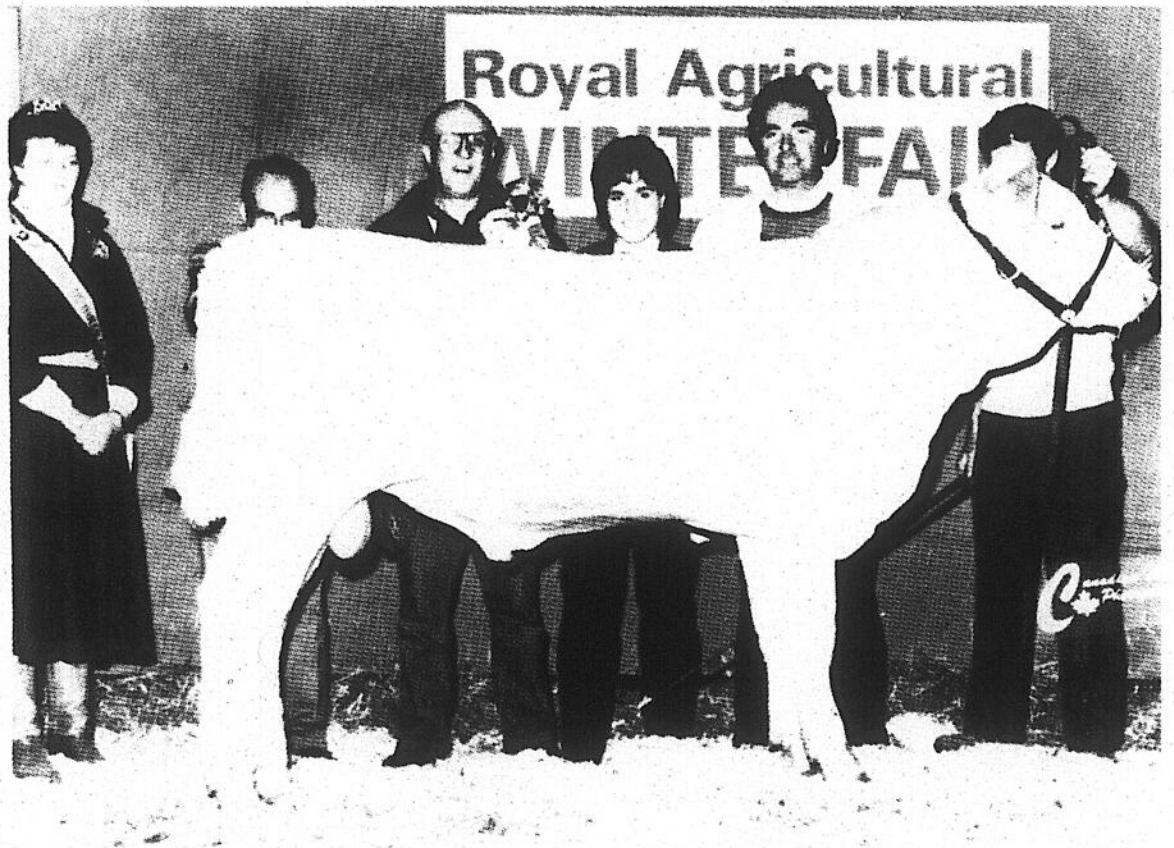
■ Saint-Sébastien

Les heureux propriétaires de ce taureau unique dans les annales québécoises de l'élevage de bovins de

boucherie sont les Fermes Saint-Vincent, de Saint-Cuthbert, et La Guérinière, de Saint-Sébastien.

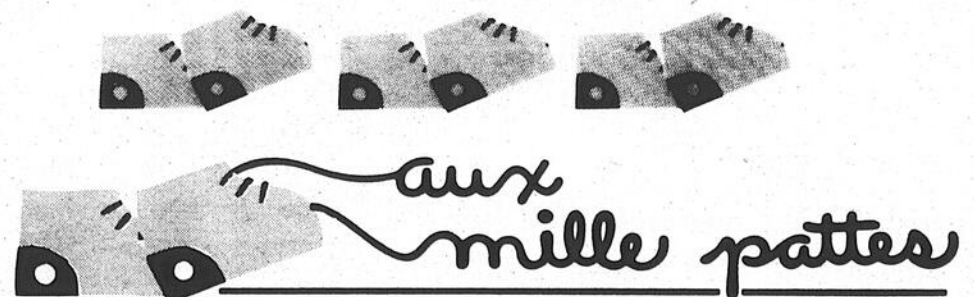
Il est à noter qu'au cours de la saison estivale, Tarzan a tout balayé sur son passage dans le cadre des expositions agricoles québécoises: Grand Champion à Berthier, Grand Champion à Trois-Rivières, Grand Champion à Brome, Champion à Québec, Champion à Sherbrooke.

Ce taureau, après prélèvement de la semence au Centre d'insémination artificielle du Québec à Saint-Hyacinthe, fera le grand circuit international des foires américaines en plus de participer, en juillet, au congrès mondial charolais qui se tiendra à Calgary.



Dans l'ordre habituel: la reine des éleveurs de Charolais de l'Ontario; M. Lalonde, représentant de la Royal Agricultural Winter Fair; Marc-Aimé

Guérin, tenant de la rosette; Brigitte Saint-Vincent; Yves Saint-Vincent; et Sydney Castle.



CHAUSSURES POUR ENFANTS ET ADOLESCENTS
ORDONNANCES ORTHOPÉDIQUES
CHAUSSURES DE DANSE

Solde sur la marchandise d'hiver

à partir du 26 décembre 1985.

10% à 40%

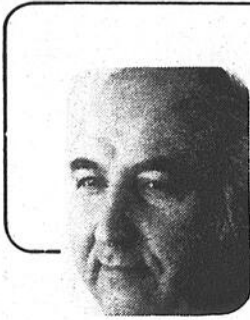
D'ESCOMPTE



420, 2e Avenue
Iberville

Aussi au:
40, rue Évangéline
(Galeries de Granby)
Granby

Un nouveau coordonnateur régional



Beau temps, mauvais temps

par Gabriel Gabreau
Agronome MAQ

Le ministère de l'Agriculture, des Pêcheries et de l'Alimentation du Québec, à la suite d'un concours de promotion, a nommé M. Zénon Bergeron, agronome, coordonnateur régional de la région agricole de Saint-Hyacinthe. M. Bergeron occupera aussi, de façon provisoire, les fonctions de coordonnateur de la région agricole de Châteauguay. Il succède à M. Paul Sauvé, agronome, qui agissait comme coordonnateur par intérim avant cette nomination.

M. Bergeron naquit à Jonquière, le 27 août 1942. De 1955 à 1960, il a fait ses études secondaires au collège Sacré-Coeur, de Jonquière, et une année pré-universitaire à Oka. De 1961 à 1965, il a complété ses études agronomiques, avec obtention d'un baccalauréat ès sciences, agronomie, de la faculté d'agriculture de l'université Laval à Québec et, la même année, il a été admis à l'Ordre des agronomes du Québec. De 1966 à 1972, M. Bergeron étudia l'administra-

■ Cours de perfectionnement

1967 - Commission scolaire régionale de Sherbrooke: Cours du soir en anglais; 1968 - Université Laval et Université McGill: Cours de vulgarisation, Cours de développement communautaire; 1973 - Berlitz School, Sherbrooke: Cours intensif d'anglais; 1974 - Université Laval: L'action professionnelle et le changement; 1975 - Centre d'enseignement supérieur des affaires, E.N.A.P. - Management, École des hautes études commerciales, Jouy-en-Josas - Paris; 1979 - Université de Sherbrooke: Anglais intermédiaire; 1981 - E.N.A.P. - Québec, Session à Montréal sur la méthode Kepner Tregoe; 1983 - E.N.A.P. - Montréal, Utilisation des ressources en période de rareté.

■ Expérience

En février 1966, M. Bergeron fut engagé comme conseiller en gestion au ministère de l'Agriculture, des Pêcheries et de l'Alimentation. De 1967 à 1972, M. Bergeron étudia l'administra-

tion à la faculté d'administration de l'université de Sherbrooke.

1968-1970: Conseiller régional en vulgarisation; 1970-1974: Conseiller régional en aménagement du territoire; 1974: Cadre supérieur - Coordonnateur adjoint de la région des Cantons de l'Est (05); 1984: Cadre supérieur - Chef de bureaux de renseignements agricoles, région 05.

Monsieur Zénon Bergeron est: membre de l'Ordre des agronomes du Québec; membre de la Corporation professionnelle des administrateurs agréés du Québec; membre de l'exécutif de la Corporation de l'exposition agricole de Sherbrooke; membre de l'Association des cadres supérieurs du gouvernement du Québec.

Enfin, M. Bergeron est marié et père d'une fille.

Il est en charge de deux régions agricoles, Saint-Hyacinthe et Châteauguay, officiellement depuis le 4 novembre 1985. Il ne m'a pas été difficile de découvrir qu'il est un homme affable, prévenant, distingué, de belles manières et un gentleman racé avec excellent caractère, consciencieux à l'ouvrage; il a la confiance de ses chefs et l'estime de ses confrères de travail et de ses employés. Nous sommes convaincus que M. Bergeron, avec toutes ses qualifications et son expérience, sera à la hauteur de ses responsabilités et de ses fonctions pour donner, avec les équipes régionales et les bureaux locaux, le meilleur service aux producteurs agricoles.

Solutions aux problèmes actuels

Nouvelle publication sur la culture de la fraise

Le ministère de l'Agriculture, des Pêcheries et de l'Alimentation du Québec vient de faire paraître le cahier des conférences qui ont été prononcées lors du symposium sur la culture de la fraise, tenu à l'Université Laval de Québec, les 14 et 15 novembre derniers.

Organisé conjointement par la Faculté des sciences de l'agriculture et de l'alimentation de l'Université Laval et le ministère de l'Agriculture, des Pêcheries et de l'Alimentation, cet évé-

nement a permis aux participants de faire le point sur cette culture ainsi que sur les solutions à apporter aux problèmes auxquels elle fait face. Plus de vingt conférences majeures ont été présentées par autant de spécialistes, dont plusieurs de réputation internationale, sur des sujets touchant les techniques de production, de conservation ou de commercialisation.

■ Adresse

Le document offert par le Conseil des productions

végétales du Québec regroupe tous ces textes qui sont accompagnés de photos, de tableaux, de graphiques et de nombreuses bibliographies. Il compte 328 pages et coûte \$3.

On peut se le procurer en écrivant au ministère de l'Agriculture, des Pêcheries et de l'Alimentation, case postale 1693, Québec, G1K 7J8. Chaque demande doit être accompagnée d'un chèque ou d'un mandat-poste à l'ordre du ministre des Finances du Québec.

26 27 28
30 31

GRAND SOLDE

Ouvert
des 13 heures
le 26 décembre

APRÈS-NOËL

carrefour
richelieu

Joyeux Noël à toute
la population...

BESOIN D'ÉNERGIE

Êtes-Vous: déprimés? agressifs? tendus?
stressés? las? toujours fatigués?
manquez-vous de confiance? avez-vous peur?
- Pour un regain d'énergie -



Daniel Forest
Dr AC.P.H.
membre O.A.Q.

L'ACUPUNCTURE
LE MASSAGE CHINOIS
L'AURICULO-THERAPIE
LA PHYTOTHERAPIE
L'ALIMENTATION
LA DÉTENTE, RELAXATION

Consultation gratuite

CENTRE MIEUX VIVRE

650, 1re Rue, Iberville
346-8278



Patz

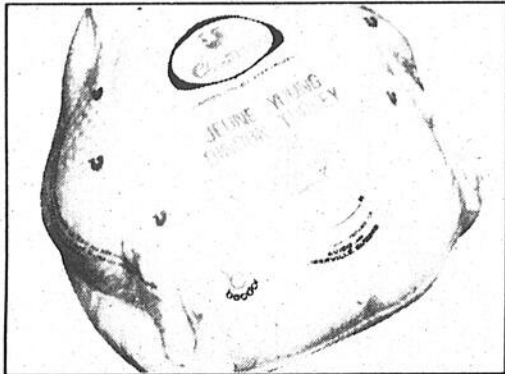
VENTE ET SERVICE

- Échange de transmissions, souffleurs et moteurs reconditionnés pour videurs de silo
- Videurs de silo
- Soigneurs d'ensilage
- Convoyeurs d'ensilage
- Système d'évacuation des fumiers solides et liquides

COMPTOIR AGRICOLE
SABREVOIS INC.

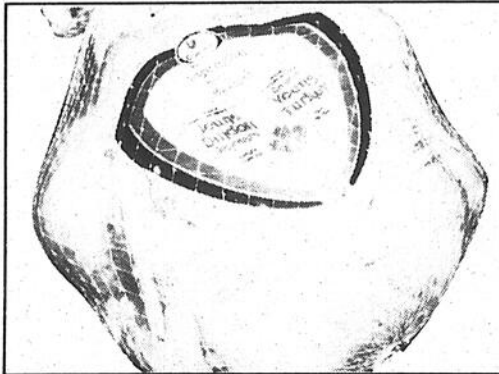
1635, Route 133, Sabrevois
Tél.: (514) 346-9431

JOYEUX



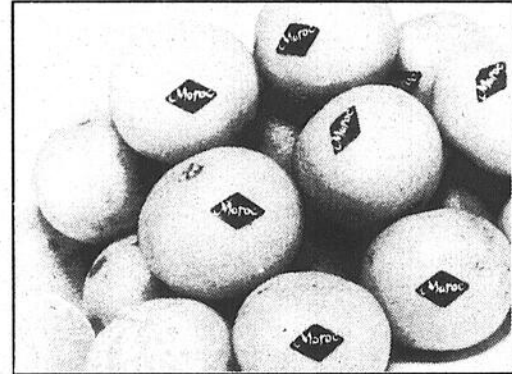
DINDE SURGELÉE
Canada catégorie A
toute pesanteur

326 **148**
kg lb



DINDE IMPRÉGNÉE
surgelée, Canada
catégorie A

370 **168**
kg lb



CLÉMENTINES
du Maroc

130 **59**
kg lb



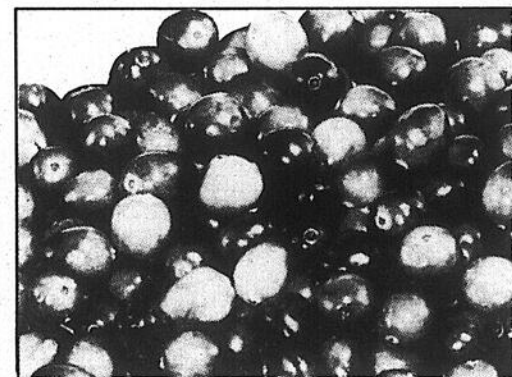
JAMBON DÉOSSÉ
prêt-à-manger
genre toupie

547 **248**
kg lb



BIFTECK OU RÔTI
d'aloiau
Boeuf Canada A

811 **368**
kg lb



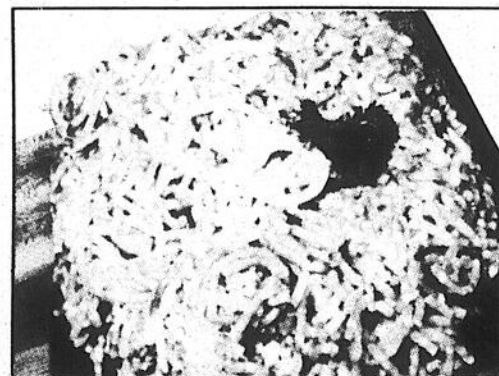
CANNEBERGES
des États-Unis
sac de 12 oz

98



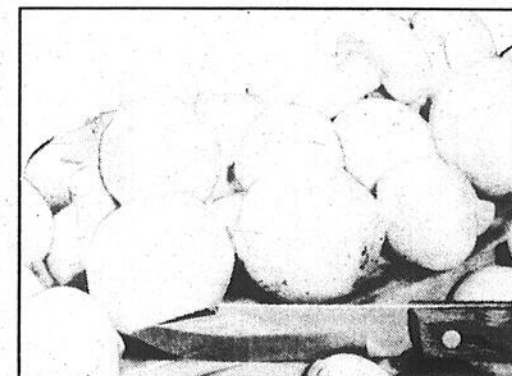
PORC HACHÉ
produit décongelé

326 **148**
kg lb



VEAU HACHÉ
produit décongelé

437 **198**
kg lb



CHAMPIGNONS
blancs, culture Canadienne

439 **199**
kg lb



TOURTIÈRES
surgelées
PROVIGO
450 g

199



BACON DÉCOUENNÉ
ordinaire ou érable
PROVIGO
500 g

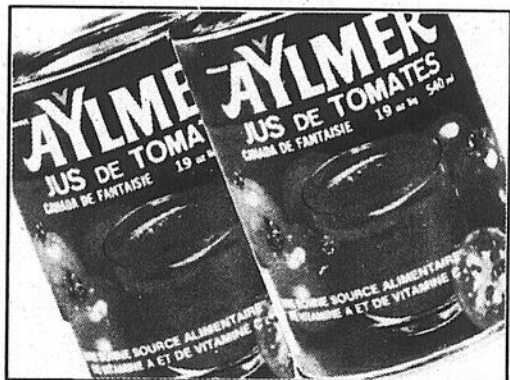
199



CHOUX
de Bruxelles
des États-Unis
Canada no 1

218 **99**
kg lb

NOËL!



JUS DE TOMATES
de fantaisie
AYLMER
540 ml

3/ **99**



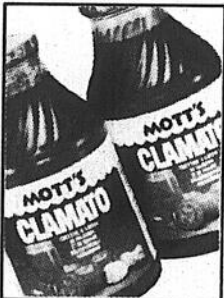
PEPSI-COLA
ou SEVEN-UP
ordinaire ou diète
bouteilles consignées

2 litres 6 x 750 ml
1 59 3 49



MAÏS EN CRÈME
haricots, pois verts #4,
carottes
IDEAL
540 ml

2/ **100**



COCKTAIL CLAMATO
MOTT'S
bocal 1 litre

149



SERVIETTES
de table, blanches
WHITE SWAN
emb. de 240

199



JUS RECONSTITUÉ
orange ou
pamplemousse
FBI
1,82 litre

259



CAFÉ INSTANTANÉ
séché à froid ou mélange
TASTER'S CHOICE
198 g

599



MAYONNAISE
ordinaire ou légère
KRAFT
500 ml

179



OLIVES FARCIES
manzanilla, oignons ou
gherkins Kent
MCLAREN'S
375 ml

189



CAFÉ EN GRAINS
BOKAR OU
EIGHT O'CLOCK

454 g

339

1,36 kg

999



PAPIER HYGIÉNIQUE
COTTONELLE
8 rouleaux

279



CAFÉ INSTANTANÉ
INTERNATIONAL
227 g

279



CRÈME 35%
QUÉBON
500 ml

179



MÉLANGE À SAUCE
B.B.Q., hot chicken,
dinde, à la king ou
brune
FRENCH'S
enveloppe

2/ **.78**

La différence Provigo.

LES SUPERMARCHÉS
provigo

PRIX EN VIGUEUR DU LUNDI 23 AU SAMEDI 28 DÉCEMBRE 1985. DANS TOUS LES SUPERMARCHÉS PROVIGO DU GRAND MONTRÉAL, SES PROCHES BANLIEUES, L'ESTRIE ET LA MAURICIE. NOUS NOUS RÉSERVONS LE DROIT DE LIMITER LES QUANTITÉS.
LES PHOTOS NE SERVENT QU'À IDENTIFIER LA MARQUE DE COMMERCE DES PRODUITS ANNONCÉS ET LE TEXTE PRÉVAUT EN TOUTES OCCASIONS.



Le nouveau bureau de direction de la Société. Dans l'ordre habituel: André Bisailon, Roland Dumouchel, Normand Denault, Luc Bergeron, Roland Dupuis, Bernard Granger, Rita Gosselin, André Potvin et François Simon. Jacques Lamoureux n'apparaît pas sur la photo.

Société d'agriculture de Saint-Jean

Près de 500 membres à la soirée récréative annuelle

par Gilles LÉVESQUE

Cette année, pas moins de cinq cents personnes ont pris part à la soirée récréative annuelle de la Société d'agriculture de Saint-Jean. En fait, la très grande majorité des membres de cet organisme johannais étaient au rendez-vous, question de pouvoir échanger entre eux, mais aussi pour assister à la traditionnelle remise des trophées aux gagnants des concours annuels.

Les gagnants des concours ont été: Guy

Patenaude, 1er, et Laurent Roy, 2e, pour le concours de maïs-grain; Sylvain Poussard, 1er, et Mario Thomas, 2e, pour le concours de soja; Jean-Pierre Chabot, 1er, et Gilles Forget, 2e, pour le concours de prairies neuves; Florent Richard, 1er, et Michel Lafrance, 2e, pour le concours de luzerne; Jean-Claude Surprenant, 1er, et Armand Surprenant, 2e, pour le concours d'orge; André Potvin, 1er, et Jean Trahan, 2e, pour le concours de labour; Florestine Cadotte, 1ère, et Gisèle Houde, 2e, pour le concours d'artisanat. Ces derniers de même que plusieurs autres participants se sont partagés des prix en argent totalisant

\$8.000.

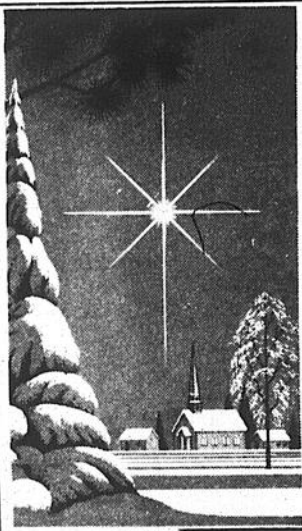
■ Direction

Les membres de la Société d'agriculture de Saint-Jean ont par ailleurs eu à élire un nouveau bureau de direction lors de l'assemblée générale annuelle qui a eu lieu le 19 novembre dernier. Ce nouvel exécutif est formé de Roland Dupuis, président; André Bisailon, secrétaire; Roland Dumouchel, directeur pour Lacolle; Normand Denault, directeur pour Saint-Bernard de Lacolle; Luc Bergeron, directeur pour Saint-Blaise; Bernard Granger, directeur pour Saint-Luc; Rita Gosselin, directrice pour Saint-Jean; André Potvin,

directeur pour Saint-Valentin; François Simon, directeur pour Saint-Paul-de-l'Île-aux-Noix; et Jacques Lamoureux, directeur pour L'Acadie.

Il est à noter que le président sortant de la Société, M. Maurice Surprenant, a été honoré de belle façon par les membres lors de la soirée annuelle. Et pour cause, puisqu'il a occupé ce poste durant plus d'une vingtaine d'années.

En terminant, mentionnons que le nouveau bureau de direction tient à remercier les membres pour leur participation aux diverses activités de la Société.



Le temps des fêtes c'est un temps de réjouissances, de réflexion et souvent de nouvelles résolutions pour l'année qui débute.

Je profite de l'occasion pour vous souhaiter de la santé et du bonheur dans votre famille, de la détermination et du succès dans la conduite de vos projets ainsi que la réalisation de vos vœux les plus chers pour l'année qui vient.

André Bissonnette

André Bissonnette
député
comté de Saint-Jean



Le président sortant et son épouse ont été honorés lors de la soirée annuelle. Dans l'ordre habituel: Lise Surprenant, Roland Dupuis et Maurice Surprenant. (Photo François Melillo)



Les gagnants des concours annuels: (à genoux), Sylvain Poussard, Norbert Surprenant et Luc Adams; (debout), André Potvin, Jean Surprenant, Mario Thomas, Jean Trahan, Gilles Forget, Laurent Roy et Florent Richard.

place
saint-jean @onimart

ASSEZ GROS POUR VOUS SERVIR...
ASSEZ PETIT POUR TE CONNAITRE!

400 boulevard du Séminaire Tel. 348-8935

Ses marchands et ses employés
vous souhaitent

*Une bonne et heureuse année
remplie de santé et de paix!*

et vous invitent les 26, 27 et 28 décembre aux



SOIRÉES CANADIENNES

à l'ancienne
avec

Jean Marcel et ses musiciens



SURVEILLEZ
nos prochaines
promotions
pour l'année 1986

*C'est notre
15e anniversaire
bientôt...*

Le projet
étudiant
vous dit:
**MERCI POUR
L'ENCOURAGEMENT
DU TEMPS
DES FÊTES!**



Après une année bien
remplie, la direction
et le personnel

Guillet & Robert

souhaitent à son aimable
clientèle que 1986

soit encore meilleure.
Joyeuse saison des Fêtes!

AUSSI

Achetez immédiatement et
profitez de vos déductions
d'impôt pour 1985.

Achetez et prenez livraison d'un nouveau tracteur
industriel Ford, tracteur-chargeur ou tracteur-
sarcler entre le 1er décembre 1985 et le 1er
janvier 1986.

Nous aiderons les acheteurs qualifiés en leur
accordant un bas pourcentage annuel ferme de 7
3/4% pour une période allant jusqu'à 5 ans,
financement par Ford Crédit Canada Limitée.

ou retardez vos paiements jusqu'au 1er juin 1986
Nous pouvons convenir d'un arrangement repor-
tant les frais de financement et de paiement au
1er juin 1986 pour tout acheteur qualifié
approuvé par Ford Crédit Canada Limitée.

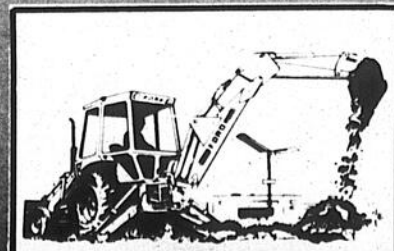
FINANCEMENT À
7 3/4 %
SUR
TRACTEURS
FORD

OU GÉNÉREUX RABAIS

ACHETEZ UN



CHEZ
GUILLET
& **ROBERT INC.**



**Nous sommes toujours à l'avant-garde et
nous avons l'intention d'y rester!**

125, Route 104, Iberville

347-5596-7, Montréal: 658-2071

Agriculteurs en difficulté

«La situation n'est pas appelée à se redresser du jour au lendemain»

—John Wise

«Bon nombre d'agriculteurs se trouvent dans une situation financière très difficile, et, à la lumière des prévisions que nous avons entendues, celle-ci n'est pas appelée à se redresser du jour au lendemain. La première chose dont nous devons prendre conscience est que la situation de chaque agriculteur est particulière. En dernière analyse, il incombe à chacun d'entre eux de prendre ses propres décisions de gestion.»

Tout en y allant de cette déclaration lors de la Conférence des perspectives de l'agriculture canadienne, le ministre fédéral de l'Agriculture, M. John Wise, a tenu à souligner

que la responsabilité des administrations publiques est de faire tout ce qu'elles peuvent pour appuyer les producteurs en tant que groupe en plus de s'assurer que la structure

du secteur demeure la plus solide possible.

«La condition première pour y parvenir est une volonté ferme des deux paliers de gouvernement et des producteurs de coopérer dans la recherche de solutions réalistes. Cela est particulièrement vrai à une époque où les ressources financières des gouvernements sont limitées, alors que nous faisons face à des besoins qui semblent, eux, prati-

quement illimités.»

«Nous devons également reconnaître, a poursuivi le ministre, que nos perspectives agricoles sont extraordinairement tributaires du marché international et de facteurs non agricoles, tels que les taux d'intérêt et de change. C'est pour cette raison que l'amélioration globale de l'économie canadienne et de l'économie internationale est cruciale pour les agriculteurs cana-

diens.»

■ Efforts

M. Wise a d'autre part affirmé que le gouvernement a fait preuve de responsabilité au cours de la première année de son mandat, se réjouissant entre autres du fait que les taux d'intérêt pratiqués par les banques à charte aient fléchi à leur plus bas niveau depuis 78.

«Une économie saine profite à tous les Canadiens. La diminution des taux d'intérêt est particulièrement importante pour la collectivité agricole, car chaque pourcentage de baisse se traduit par une économie annuelle de \$120 millions pour les agriculteurs canadiens.»

«J'estime que le gouvernement a assumé ses

responsabilités à l'égard du secteur agricole, et nous sommes déterminés à continuer de le faire. Dans le cas de l'assurance-récolte, je prévois travailler avec les provinces à la mise sur pied d'un programme permanent d'aide qui serait rattaché à l'assurance-récolte et fournirait aux producteurs une protection supplémentaire contre les pertes importantes et consécutives.»

■ Financement

«Au chapitre du financement agricole, a souligné le ministre, je prévois mettre en oeuvre sous peu de nouveaux projets visant à répondre spécifiquement aux besoins de crédit des agriculteurs canadiens. Il est particulièrement important que nous collaborions avec les provinces dans ce

domaine pour que nos efforts soient efficaces et aussi bien dirigés vers des buts précis.»

«Je soumettrai bientôt au Cabinet de nouvelles mesures financières conçues pour répondre aux besoins financiers des agriculteurs canadiens par l'entremise de la Société du crédit agricole. Dans l'intervalle, j'ai décrété un moratoire sur les mesures de saisie de cette dernière. Celui-ci demeurera en vigueur tant que les nouvelles mesures n'auront pas été annoncées.»

«De plus, le ministre de la Consommation et des Corporations envisage, avec mon plein support, la révision de la Loi sur la faillite afin que celle-ci tienne compte de la situation particulière des agriculteurs», a conclu M. Wise.

TRACTEURS FORD NEUFS

AU PRIX DE LA FACTURE DU FABRICANT PLUS LES FRAIS DE TRANSPORT ET DE PRÉPARATION



et TAUX D'INTÉRÊT **7 3/4%** RÉDUIT À

pour les tracteurs Ford de 50 cv et plus



*À toutes les familles de chez nous
Joie, Santé, Bonheur
à l'occasion de Noël et du Nouvel An*



Les équipements achetés avec un tracteur peuvent être financés au même taux réduit.

EQUIPEMENT



503
route 133
PIKE RIVER
248-2570 - 7856

Deragon

Votre représentant autorisé
Your authorized dealer

VENTE - SERVICE - RÉPARATIONS



M. John Wise soumettra bientôt au Cabinet de nouvelles mesures financières conçues pour répondre aux besoins financiers des agriculteurs par l'entremise de la Société du crédit agricole.

Denis Payette, agronome, propriétaire de les ENGRAIS SAINT-GRÉGOIRE INC. ainsi que tout son personnel vous remercient pour votre encouragement en 1985 et espèrent vous servir encore en 1986. Que la nouvelle année soit pour vous et les vôtres des plus prospères.

**LES ENGRAIS
SAINT-GRÉGOIRE INC.**
22, rang Versailles
Mont Saint-Grégoire
346-4380

ENGRAIS AERO



MÉLANGÉS
SUR
PRESCRIPTION



A tous nos clients,
à tous nos amis...

La grande équipe
DESJARDINS
vous souhaite
un Noël plein
d'allégresse,
et que l'année 86
voit tous vos désirs
réalisés!



HORAIRE DES FÊTES:
Les 24/12 et 3/1, fermé à 17h
Les 25-26/12 et 1-2/1, fermé.
Vendredis 27 et 3, ouvert.

Certaines plantes exigent plus de précautions



Parlons horticulture

par Olivier Valque Jr.
(Diplôme en horticulture et paysagisme D.T.A.)

Certaines plantes données à l'occasion des fêtes n'ont pas toujours la vie facile comme le Poinsettia. Elles sont en général plus délicates et exigent plus de précautions pour les garder en beauté. Ces plantes sont souvent achetées pour la splendeur de leur floraison et des couleurs vives qu'elles apportent au décor. Cependant pour arriver à un tel résultat, elles ont été fertilisées tout au long de leur production et c'est souvent ce qui leur fait défaut une fois rendu en appartement. La production de fleurs est très exigeante pour la plante et il faut donc compenser par un apport régulier d'engrais complet du type 20-20-20 à tous les 15 jours. Ces conseils s'appliquent à toutes les plantes fleuries (à l'exception du Poinsettia qui ne possède pas de réelles fleurs) comme les cycla-

mens, les azalées ou rhododendrons, les cerisiers de Noël.

■ Le Cyclamen

La principale caractéristique de cette plante est sûrement son goût marqué pour les températures fraîches soit entre 13°C et 18°C car une température élevée réduira de beaucoup la durée de la floraison. Les fleurs sont très abondantes et apparaissent chacune au sommet d'une hampe de 25 cm et à un aspect assez spécial; les pétales se dressent vers le haut alors que le cœur de la fleur lui est tourné résolument vers le bas. Ce qui donne à la floraison un air très spécial comme des papillons en plein vol.

Les fleurs peuvent être d'un blanc pur ou d'un rouge vif, ou arborer toutes les nuances du

rose, du saumon, du blanc; d'autres ont un pourtour frangé. Le feuillage panaché d'argent est également très décoratif.

Comme cette plante adore la fraîcheur, il faut éviter de la placer trop près d'une source de chaleur comme un calorifère, sinon les boutons à fleurs qui ne sont pas encore ouverts tomberont ou sécheront sur la tige. Vous pouvez améliorer la situation en élevant l'humidité soit en posant les pots sur du gravier dans un plat contenant un peu d'eau ou sur une couche de mousse de sphagnum humide.

Les Cyclamens sont issus de tubercules comme les bégonias tubéreux, dont il faut éviter de les faire pourrir en arrosant trop par le dessus, il est préférable de faire imbiber la motte par le fond une dizaine de minutes puis de laisser égoutter. Une autre règle d'or à suivre avec le cyclamen est de lui enlever les fleurs fanées avec leur hampe florale au fur et à mesure qu'elles apparaissent, en effectuant un mouvement de torsion. Les feuilles jaunies doivent naturellement être enlevées de la même manière. Pour ce qui est de l'éclairage, une

lumière vive sans soleil direct et un engrais soluble à tous les 15 jours donneront les meilleurs résultats.

■ Le rhododendron ou azalé

L'azalée est sûrement est une des plantes fleuries les plus impressionnantes à recevoir ou à offrir autant par l'incomparable beauté et délicatesse de ses fleurs que par ses couleurs chaudes et voluptueuses. C'est ce qui en fait la plante la plus vendue sous impulsion.

La lumière vive sans rayons directs est suffisante pour assurer une bonne croissance par contre la température doit, comme le Cyclamen, être plutôt fraîche soit entre 7° à 16°C, car au-dessus de 21° les racines se dessèchent, les fleurs se fanent et les feuilles tombent. Il est difficile de penser garder un appartement à cette température donc vous devez l'augmenter graduellement même si les fleurs dureront moins longtemps.

Il ne faut jamais laisser sécher le dessus du mélange de plus de 1/2 cm. L'arrosage doit être généreux et fait avec une eau de pluie, les eaux calcai-

res sont à proscrire absolument. Une fertilisation aux 15 jours donnera plus de vigueur à la plante.

Si le Cyclamen se garde difficilement après

sa floraison, l'azalée par contre se gardera très bien jusqu'au printemps en diminuant les arrosages de moitié de même que les fertilisations. Puis lorsque tout danger de gel est passé à l'extérieur vous

pouvez le transplanter en pleine terre dans un endroit ombragé à l'abri du vent. Vous pouvez également en faire un superbe bonsai si vous sentez l'âme d'un horticulteur patient.



Le Cyclamen adore la fraîcheur. Il faut par conséquent éviter de placer cette plante trop près d'une source de chaleur.

Rose Latulippe

Souper de la Saint-Sylvestre

Réveillon du jour de l'An,
soirée du 31 décembre 1985 à 21 heures.
Une bouteille de champagne par 2 personnes

<p>Les crudités, sauce trempette - brocoli, choux-fleurs, échalotes, carottes, celeri, radis - salade verte - salade neptunienne - salade waldorf - salade d'artichauts et champignons</p> <p>Pièces montées - saumon - jambon - côtes de boeuf</p> <p>Miroir de saumon rose Miroir de charcuterie - capriccio - salami - dinde fumée - pâte maison - cornichons - moutarde forte - mini-mais</p>	<p>Les oeufs frais - Les tomates farcies au thon - Les coeurs d'artichaut au foie gras - Les concombres au crabe - Les fruits de mer en folie - La blanquette de veau - Les pommes de terre O'Brien - Le risotto au safran - Les choux-fleurs Polonais</p> <p>Les odorants du Québec et les noix d'accompagnement - Brie - Oka - Cheddar - Extra-povre.</p> <p>Le plateau de fruits - Pommes, poires, bananes, oranges, kiwis</p> <p>Le chariot de notre pâtisseries</p>
---	--

RÉSERVEZ D'AVANCE - PLACES LIMITÉES

Nous serons ouverts le jour de Noël et le jour de l'An

Relais gastronomique, bar, salon, réceptions
 POUR RÉSERVATIONS 347-8777
 Pignon sur rue
 au 108, rue Champlain, Saint-Jean-sur-Richelieu

HEURES D'OUVERTURE
 Du lundi au vendredi
 11 h à 23 h
 Samedi et dimanche
 17 h à 23 h

Économisez

chez

Éthier & Frères

Saint-Blaise - tél.: 291-3151-2
658-6231 - Montréal

<p>Boeuf haché maigre</p> <p>3,95\$ kg 1 79 lb</p>	<p>Fondue chinoise ou bourguignonne</p> <p>8,79\$ kg 3 99 lb</p>
<p>Boeuf en cubes</p> <p>3,95\$ kg 1 79 lb</p>	<p>Jambon Toupie</p> <p>5,93\$ kg 2 69 lb</p>
<p>Assiette de viandes froides et hors-d'oeuvre</p> <p>pour 4 personnes 2 99 l'assiette</p>	<p>Fromage cheddar doux jaune ou blanc</p> <p>6,50\$ kg 2 95 lb</p>
<p>Rôti de porc épaule ou soc désossé</p> <p>4,16\$ kg 1 89 lb</p>	<p>Fromage Black Diamond tranché, paquet de 2 kilos 2 69 lb</p>

Liste de vérifications pour servir la dinde sans risque

Alimentation

par M. MARCOTTE
(collaboration spéciale)

Peu importe qu'on vienne de l'acheter ou qu'on s'apprête à en utiliser les restes, la dinde peut être d'aussi bonne qualité que savoureuse et nutritive si les huit recommandations suivantes sont respectées.

Achat - Choisissez une dinde surgelée qui ne présente aucun signe de brûlure par le froid et dont l'emballage de plastique est intact. Achetez la dinde fraîche chez le boucher peu de temps avant de l'utiliser et gardez-la au froid.

Entreposage - Entrepo-
sez la dinde au réfrigé-
rateur à 4°C (40°F), ou
au congélateur à -18°C
(0°F). Ne gardez pas la
dinde fraîche au réfrigé-
rateur pendant plus de 72
heures. Éloignez-la des
autres aliments du réfrigé-
rateur pour que son jus ne
puisse entrer en contact
avec d'autres aliments.

Décongélation - Il faut
compter 10 heures par
kilogramme pour décon-
geler la dinde au réfrigé-
rateur, ou 2 heures par

kilogramme dans l'eau
froide, ou 3 heures par
kilogramme à la tempéra-
ture ambiante. Si vous
devez recourir à cette

Préparation - Évitez la
contamination d'un ali-
ment à l'autre en lavant à
l'eau chaude savonneuse
les ustensiles, les plan-

ches à découper et les
surfaces de travail. N'ou-
bliez pas de vous laver les
mains.

Farce - Préparez la
farce la veille de la
cuisson et réfrigérez-la à
part; placez la farce froide
dans la dinde froide im-
médiatement avant la
cuisson. Ou encore, pré-
parez la farce le jour
même pour farcir la dinde
immédiatement avant la

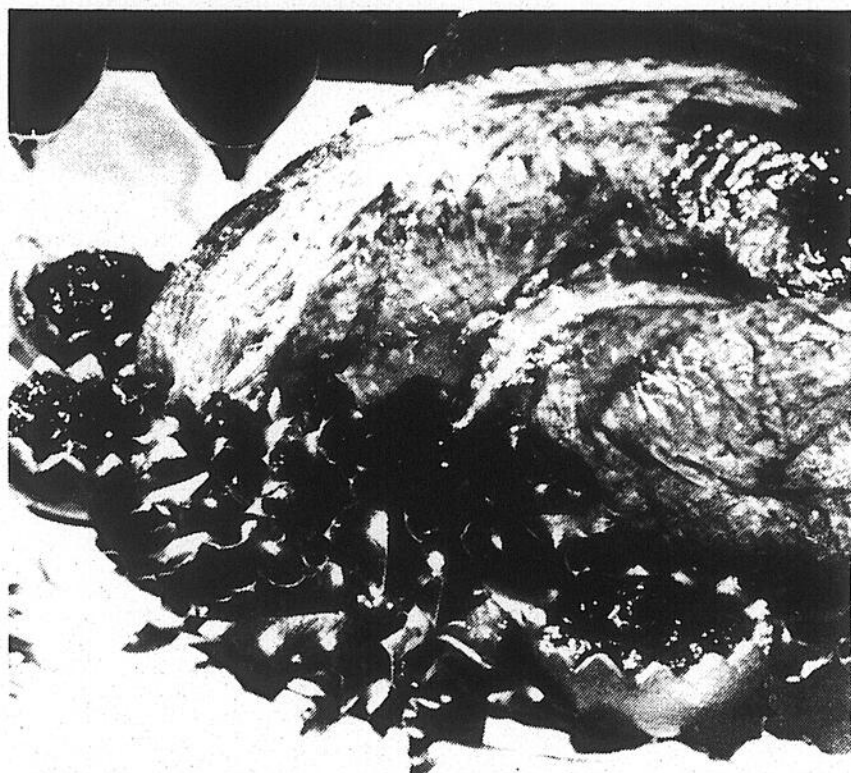
cuisson. Pour plus de
précautions, faites cuire la
farce séparément.

Cuisson - Faites rôtir la
dinde au four à 160°C
(325°F). Il n'est pas
prudent de cuire à de
températures plus basses.

La dinde est cuite lorsque
la cuisson se meut facile-
ment. Si un thermomètre
à viande est employé, il
doit indiquer 74°C
(170°F) lorsqu'on
l'insère dans la farce et
85°C (185°F) lors-
qu'on le pique dans la
partie la plus charnue de

la cuisson d'une dinde non
farciée.

**Conservation des res-
tes** - Réfrigérez la dinde
cuite dans les deux heures
qui suivent son retrait du
four. Retirez la farce de la
dinde cuite et réfrigérez-la
séparément. Utilisez les
restes dans les 72 heures.



Il importe de choisir une dinde surgelée qui ne présente aucun signe de brûlure par le froid et dont l'emballage de plastique est intact.

De délicieux amuse-gueule

par M. MARCOTTE

Rien de mieux pour
accueillir les invités et
lancer la conversation
avant un repas que de
servir de délicieux
amuse-gueule. Les
amuse-gueule ont telle-
ment gagné en popularité
qu'ils forment un repas en
soi dans bien des restau-
rants ou lors des réunions
sociales. Quand ils ne
précèdent pas un plat de
résistance élaboré, les
amuse-gueule doivent, si
possible, satisfaire l'ap-
pétit comme le font ceux
que vous proposez ici la
Division de la consulta-
tion en alimentation d'A-
griculture Canada.

■ Croustades aux champignons

10 mL beurre
9 tranches de pain minces

Garniture

500 mL de champignons
hachés fin (environ 250 g)
50 mL d'oignon vert
haché
50 mL de beurre

25 mL de farine tout
usage
175 mL de lait
pincée de poivre de
cayenne
50 mL de persil frais ou
15 mL de persil séché
15 mL de sherry
fromage parmesan

Graisser des moules à
muffins de 5 cm avec le
beurre. Couper le pain en
rondelles de 6 cm et
presser dans les moules à
muffins. Cuire à 190°C
jusqu'à ce qu'elles soient
légèrement brunies (envi-
ron 10 minutes). Enlever
du moule et refroidir.
Placer sur une tôle à
biscuits.

Garniture - Faire sau-
ter les champignons et
l'oignon vert dans le
beurre jusqu'à tendreté
(environ 9 minutes).
Ajouter la farine. Verser
le lait graduellement et
laisser cuire jusqu'à ce
que le mélange épaississe,
puis laisser mijoter 2
minutes de plus. Retirer
du feu et ajouter les autres
ingrédients sauf le froma-

ge parmesan. Remplir les
croustades avec 15 mL de
garniture. Saupoudrer de
fromage parmesan. Cuire
à 180°C jusqu'à ce que
le tout soit bien réchauffé
(environ 10 minutes).
Donne 18 croustades.

■ Trempette au camembert

1 camembert (200 g), à la
température ambiante
75 mL de crème sure
commerciale
25 mL de persil frais
haché
25 mL d'oignon vert ou
de ciboulette haché

Enlever la croûte supé-
rieure du fromage. À
l'aide d'une cuillère, en-
lever le fromage sans
déchirer la croûte. Dans le
robot culinaire ou le mé-
langeur, combiner le froma-
ge aux autres ingrédien-
ts. Mélanger jusqu'à
consistance lisse. Avec
une cuillère, remettre le
tout dans la croûte et
garnir de persil haché, si
désiré. Donne environ
250 mL.

SOLDE AUTOMNE-HIVER

Débutant le 26 décembre 1985 à 13 heures



Manteaux
40% à 50%
de réduction

Costumes
jusqu'à 50%
de réduction

Robes

jusqu'à 50% de réduction

Gilets et blouses

de 20% à 50% de rabais

Pantalons - jupes

20% à 50% de rabais

**Gants - foulards
- bijoux**

20%
de rabais



Destination sud

Déjà en magasin les collections:

- Garey Petite
- Jones New-York Sport

C'EST À VOIR!

Toute vente finale - toute vente finale

ADRIEN

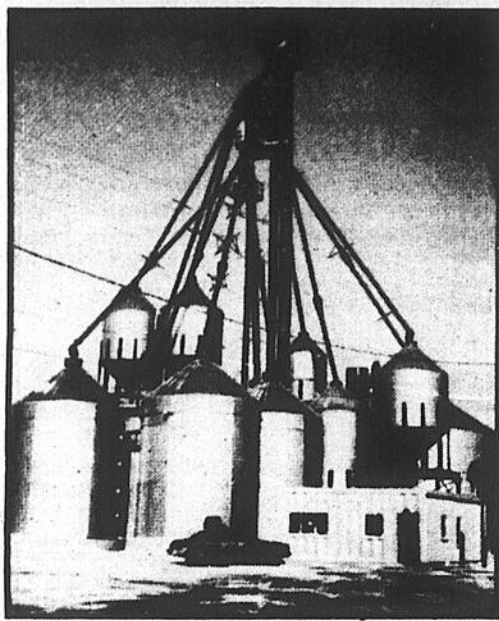
BOIVIN

En cette période de réjouissances,
nous profitons de l'occasion pour offrir
à toute notre clientèle nos meilleurs vœux!

41, rue Saint-Jacques,
Saint-Jean-sur-Richelieu

347-4690

Louis Trudeau, propr.



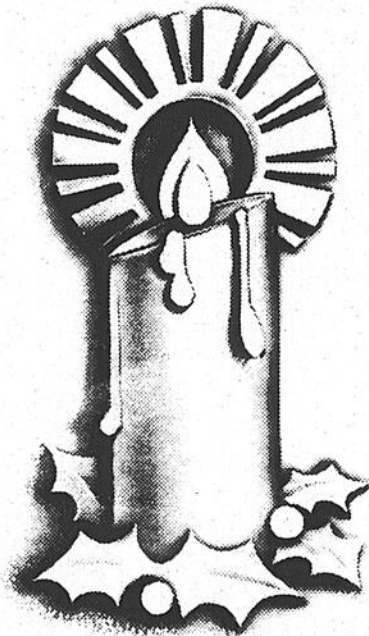
Nous avons hautement apprécié la confiance que vous avez manifestée au courant de l'année qui se termine. Nous vous en remercions. Nous espérons avoir le plaisir de vous servir encore en 1986.

Puissiez-vous passer de très joyeuses fêtes et que l'année qui débute vous soit favorable au foyer, au travail comme dans toutes vos activités.

*Bonne et
Heureuse Année*



Les Séchages Bermic Inc.
751, rang Petit Bernier, Saint-Jean
347-2393 (1 - 800 - 361-3916)



Un animal comme cadeau c'est bien beau, mais...

Nos amis les animaux

(Société canadienne de protection des animaux)

C'est bientôt Noël, et là, dans la vitrine ou dans une cage de la Société canadienne de protection des animaux, deux grands yeux brillent au milieu d'une boule de poils. Votre enfant vous tire par la main, fasciné par ce jouet vivant et si différent de tous les autres qu'il a déjà reçus. Comment résister à la demande pressante de l'un, aux appels muets de l'autre, au tableau attendrissant de leur étrange et si soudaine complicité. C'est donc décidé. A quelques jours de Noël, on ne peut trouver meilleure idée de cadeau.

c'est l'y installer pour un certain nombre d'années. Ce simple fait, et y réfléchir, peut être dissuasif par l'engagement et la responsabilité qu'il suppose vis-à-vis de l'animal.

Ainsi donc, avant d'accéder au désir d'un enfant, il est bon de s'enquérir si son entourage accepte la présence de l'animal. Car quel qu'il soit, celui-ci sera l'affaire de toute la famille. Il ne s'agira pas simplement d'un espace à partager.

Ce seront aussi les sorties quotidiennes du chien, les exercices, les poils sur les tapis, les vêtements, les coussins, peut-être des traces de griffes de chat sur les rideaux, sur les fauteuils, les litières à changer; les entraves à la liberté de mouvement, les visites chez le vétérinaire, les vaccins. Et quoi encore?

Autant de désagréments faciles à surmonter, car largement compensés quand l'animal est désiré par tous, mais autant de sources de conflits dans le cas contraire. Et pour ce dernier, cela risque fort de se terminer derrière les barreaux d'une cage de la Société, où l'on tentera à nouveau de lui trouver un foyer...mais à quel prix?

■ Embarassant

Les semaines passent. Le petit animal qui n'était que douceur et fragilité s'est transformé en un gros toutou de 60 livres, envahissant, encombrant. Il vous empêche de partir en vacances parce que vous ne trouvez pas moyen de le faire garder, et de plus c'est dispendieux. Dans la voiture, il saute d'une place à l'autre, veut faire ses besoins, veut courir.

Il devient un «trouble fête». Vous songez donc à vous en débarasser. Et l'étrénaire en est si classique qu'il en devient caricatural. On ne veut plus de son chien, on l'apporte à la Société. C'est encore le mieux que vous ayez à faire dans un tel cas. Mais voilà aussi pourquoi il faut songer, avant d'offrir un chien ou un chat en cadeau à son enfant, à chacun des petits inconvénients qu'apporte un chien en arrivant à la maison.

■ Contraintes

Envisager d'offrir en cadeau un être vivant implique que l'on est au courant des contraintes imposées par cette vie elle-même. Introduire un animal dans une maison,



Envisager d'offrir en cadeau un être vivant implique que l'on est au courant des contraintes imposées par cette vie elle-même.

*Prosperité
et joie
en 1986*

Nous avons apprécié votre aimable clientèle au cours de l'année qui s'achève et nous serons heureux de vous servir encore en 1986. À vous et aux vôtres, nos vœux les plus sincères et heureuses fêtes à tous!



**L'enseigne des
bonnes affaires**

**GARAGE
ROCH
FORTIN
inc.**
Normand Fortin, prés

131 de l'Église
Napierville, Qué.

Tél.: 245-3624
Rés.: 245-3643

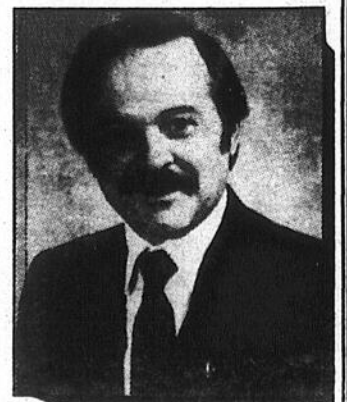
Vendeur autorisé
des produits
"John Deere"



Merci à ceux et celles qui m'ont appuyé
lors de l'élection du 2 décembre.

*Meilleurs vœux
à l'occasion des fêtes
à tous les citoyens et
citoyennes du
comté d'Iberville.*

Jacques Beauséjour



Annonces classées

347-5371

ATTENTION!

Ces annonces doivent être données avant 10 heures le vendredi précédent la publication de notre journal. Toute réclamation doit être produite dans les trois jours qui suivent la publication et ne peut en aucun cas dépasser le montant réclamé pour cette annonce.

A NOS GUICHETS		SUR APPEL TELEPHONIQUE		COMMERCIAL double tarif
payables à l'avance:		ou avec facture:		
20 mots	4\$	1re insertion	6\$	
le mot additionnel	10¢	le mot additionnel	10¢	
répétition	3.50\$	répétition	3.50\$	
347-5371				

IMMEUBLES

A L'ACADIE ferme 170 arpents avec bâtiments prix à discuter, tél. 346-3167.

À LOUER

SABREVOIS maison seule avec garage, grand 5^e, libre 1^{er} février, jour 347-3411, soir 347-1484.

VÉHICULES

BATTERIES D'AUTOS camions, motoneiges, tracteurs, etc... à prix imbattable. Vérification gratuite de votre batterie, réparation de batteries et chargeur. ROZON BATTERIES, 228 Jean Talon, St-Luc 348-0807, 348-2370.

À VENDRE

SIMMENTAL fermes Richriver vous offres quelques vaches ou taures vélant de janvier à mars, inséminées avec les meilleurs taureaux de l'Ouest, Pierre Reichenback Ste-Brigide 293-4838.

TAUREUX ET VACHES pur sang enregistrées prêtes à véler ou fraîches tél. 244-8875.

TABLE DE BILLARD 4 X 8, toute équipée, 2 sets de boules, 2 ans d'usage tel. 346-3257.

BOIS FRANC mélange, \$35 à \$40, la corde livrée. Spécial 10 cordes et plus tel. 248-2372.

À VENDRE OU échanger tracteur John Deer 4540 1980, en parfait état, contre un modèle 40 à 44 de même marque, ainsi qu'un vibroculteur Bervac 1980, de 26.8 F, pourrait aussi être échangé contre Vibro de 18-22 F. tél. 293-4838.



SERVICES

CLAIRVOYANTE pour vous faire lire vos cartes, pour le passé, le présent et l'avenir, demander Caro 245-7598.

REPARATION de machines à coudre de toutes marques, 35 années d'expérience. Service à domicile tel. 346-6177.

ECKANKAR l'ancienne science du Voyage de l'Âme. Volume gratuit sans obligation C.P. 213 Iberville J2X 4L1

Foin
J'achète foin
et paille
Yves Bédard
(514)
244-5463

ACHAT, vente et transport de foin, paille, rippe, grains et ensilage. Tuyaux pour ponts, machinerie agricole Gilles Coache, Napierville, tél. 245-7909

ACHETE FOIN & paille. Vends ripe de bois en sac René Normandin, Mont St-Gregoire (514) 347-7714.

ASPIRATEUR usage Electrolux en bonne condition avec garantie tel. 293-7822

CUISINIÈRE usagée très propre, couleur amande 30 po., fonctionne très bien \$50 planche à repasser couleur vert en métal \$10 bureau secrétaire, métal couleur amande \$30. dactylo usagée parfaite condition couleur amande \$30. moulin à coudre avec meuble antique noir avec design de brass, en parfaite condition \$50. tente pour 6 personnes, neuve, \$40. tél. 346-8214 après 4H00 (Iberville)

POELE À BOIS avec 2 portes à l'avant, tres propre, linge de Bout d'Choux à vendre tel. 347-8311.

avis de demande d'un permis d'alcool

Régie des permis d'alcool du Québec

Toute personne, société visé dans l'art. 60 du Code de procédure civile peut, par écrit motivé, assentiment et transmis à la Régie, s'opposer à une demande de permis ci-après énumérée, dans les 15 jours de la présente publication, ou s'il y a eu opposition, intervenir en faveur dans les 30 jours de cette publication. Cette opposition ou intervention doit être accompagnée du certificat attestant, de son envoi au requérant ou à son procureur, par poste recommandée, et être adressée à: La Régie des Permis d'Alcool du Québec, 1 rue Notre-Dame est, 9,200, Montréal, Québec H2Y 1B6.

Nom et adresse	Nature de la demande	Endroit d'exploitation
RESTAURANT PIAZZA SAN GIOVANNI INC. Restaurant Piazza San Giovanni Inc. 145, boul. St-Joseph bureau 80, St-Jean-sur-Richelieu	1 restaurant (Suite à une cession)	145, boul. St-Joseph bureau 80, St-Jean-sur-Richelieu
LECLAIR, Gérard Dépanneur Gérard Enrg., 212, 4e ave Iberville	1 épicerie	212, 4e avenue Iberville
LANGLOIS, Gilles La Cantinière Enrg. 925, rue Principale St-Paul-de-l'Île-aux-Noix	Permis additionnel 1 restaurant (Suite à une cession)	925, rue Principale St-Paul-de-l'Île-aux-Noix

Le président et directeur général Ghislain K.-Lafamme, avocat

Québec

Les activités de la semaine

Henryville Bibliothèque

Les nouveaux locaux de la bibliothèque de Henryville sont situés au Centre Communautaire (ancienne école Marie Immaculée) situé sur la rue St-Jean. Nous vous attendons chez nous et nous vous rappelons que nos horaires sont demeurés les mêmes: le mardi de 19 heures à 20 heures, le vendredi de 19 heures à 21 heures. Nous sommes sur le deuxième palier et bonne lecture.

Saint-Blaise Âge d'Or

Pour ceux qui veulent prendre leurs cartes de membres 1986, elles seront disponibles tous les mercredis après-midi au Centre Commu-

nautaire de 14 heures à 17 heures. Tous les directeurs en ont en leur possession. Pour informations s'adresser à 291-5644.

St-Ignace de Stanbridge Âge d'Or-Cartes-Jeux

Au sous-sol de l'église tous les mercredis à partir de 13h30, joutes de cartes et autres jeux de personnalité. Aussi à partir de 19h30 joutes de galets, poches, poney et autres jeux de société. Tous les gens de l'âge d'or de 35 ans et plus sont les bienvenus.

26 décembre Saint-Blaise Âge d'Or - Danse

Le Club de l'Âge d'Or de Saint-Blaise organise une soirée de danse jeudi le 26 décembre à 20 heures au Centre Communautaire. Un

goûter sera servi. Orchestre «Les Gais Chevaliers», prix de présence. Bienvenue à tous.

28 décembre Association Familles Uniparentales

Vous êtes invités parents et enfants à venir au Centre Fernand-Charest pour voir un film intitulé «Rencontre du 3e type». Bienvenue à tous. Informations: Robert 346-6011.

28 décembre St-Césaire Danse

La direction du club des loisirs or et argent est heureuse de vous inviter à leur soirée de danse qui aura lieu à la salle Horizon, samedi le 28 décembre avec l'orchestre les «Blue Bird». Buffet froid et prix de présence clôtureront la soirée. Bienvenue à tous.

FERME À VENDRE

703, rang Sud, Sainte-Marie-de-Monnoir (limites de Saint-Jean-Baptiste) comté de Rouville

Ferme d'environ 151 arpents cultivables (égout de surface) comprenant une étable à stabulation libre, une salle de traite (sans équipement), des parcs d'élevage, un évacuateur souterrain «Iberville» et convoyeur d'étable «Allied», avec plusieurs silos à grains et autres bâtiments accessoires.

Cette ferme appartenait autrefois à Ferme Paul René Courcelle & Fils Inc.

Les offres d'achat devront être reçues à la succursale de la Banque Royale du Canada sise au 600, boulevard Laurier, à Beloeil (Mail Montenach) avant 16 heures le 17 janvier 1986, et avoir été complétées sur les formules officielles disponibles à la succursale de la Banque Royale du Canada, 600, boulevard Laurier, Beloeil, J3G 4J2.

Tél.: à Beloeil (514) 467-2825

LOCATION

TÉLÉVISEUR - VIDÉO - SON
Carte de membre gratuite d'un club vidéo

CENTRAL TV SERVICE

P. & S. Massé Inc.

172, boul. Saint-Joseph

Saint-Jean-sur-Richelieu Tél.: 348-4383

VENTE-RÉPARATION

Joyeux Noël et Bonne Année... et qu'ça gaz!

Nous serons fermé les 26 déc. et 2 janv.

245-3663 - 245-7671

245, St-Jacques, Napierville

VARIN YAMAHA

**PAIX
AMOUR
&
JOIE**



À toutes les familles de chez nous **SANTÉ, PROSPÉRITÉ et LONGUE VIE.**

Nous vous remercions pour votre encouragement durant l'année écoulée et souhaitons vous servir encore en 1986.

Agrocentre Farnham Inc.



202, rue Comeau nord, C.P. 27
Farnham, (Québec)
(514) 293-3131

Possibilités de collaboration avec l'Amérique centrale

Débouchés pour les coopératives agro-alimentaires canadiennes

De nos jours, beaucoup de gens considèrent l'Amérique centrale simplement comme une région de luttes et de conflits.

Or, une équipe composée de quatre représentants du ministère de l'Agriculture du Canada et du mouvement coopératif canadien est revenue d'une mission au Mexique, au Panama et au Costa Rica, où elle a étudié les possibilités de collaboration avec les coopératives agricoles de l'Amérique centrale. En effet, l'esprit coopératif est actif et bien vivant dans cette région.

■ Collaboration

Selon M. Allan McIntosh, de la Direction générale de la commercialisation et de l'écono-

mie d'Agriculture Canada, les coopératives canadiennes et latino-américaines pourraient tirer profit d'une telle collaboration.

«Au départ, souligne M. McIntosh, nous devons concentrer nos efforts sur deux ou trois produits. Toutefois, nous avons de très bonnes chances de développer notre collaboration».

Les membres de la mission devaient identifier les coopératives dans chaque pays et rencontrer leurs dirigeants. Ils ont également établi le profil d'organisation, de financement et d'exploitation de chacune de ces entreprises.

Le rôle d'Agriculture Canada consiste à har-

niser les efforts des coopératives que la collaboration internationale intéresse.

■ Services

«Nous pouvons informer les parties intéressées sur les débouchés possibles, assurer une liaison entre elles et les aider à travailler avec les programmes gouvernementaux de développement commercial», explique M. McIntosh.

Une coopérative canadienne et COAGRO, une fédération de 26 coopératives de production, d'approvisionnement et de commercialisation dont le siège social se trouve à Panama, ont entamé des négociations qui pour-

raient aboutir à la signature de plusieurs accords.

Le but visé est de faire un rapprochement entre les besoins de COAGRO et les ressources du Canada. COAGRO pourrait, par exemple, acheter des engrais potassiques et des aliments pour bétail.

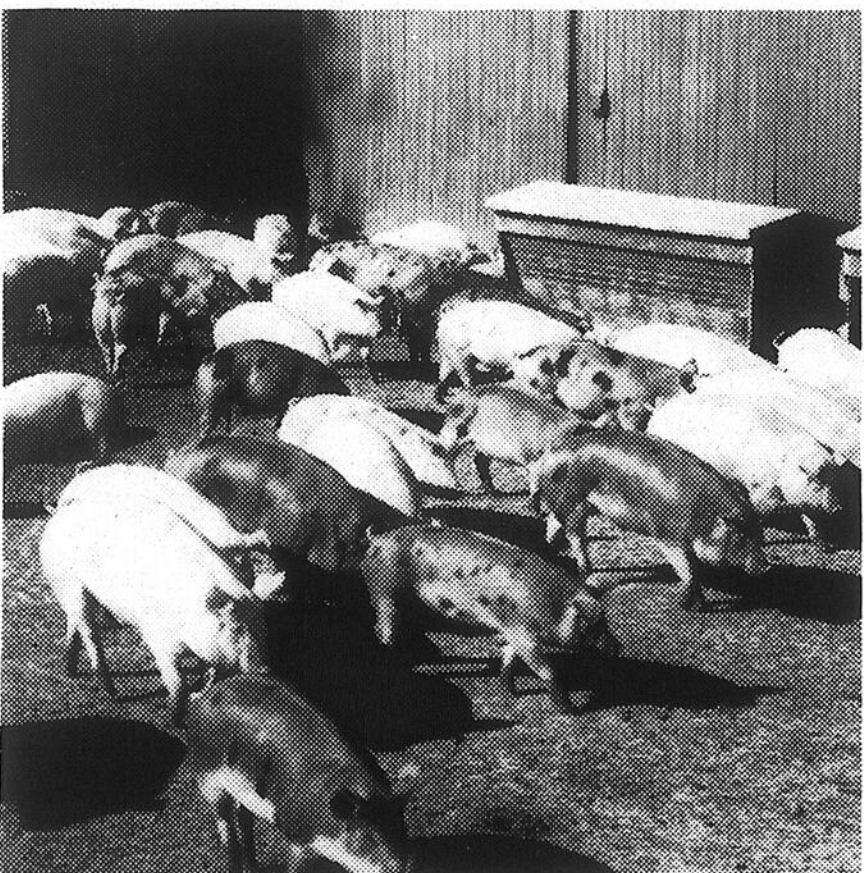
■ Techniques

Outre ces activités, les partenaires pourraient mettre en commun des services et des techniques dans les domaines du génie, de la nutrition, de l'assurance-qualité ainsi que dans ceux de la production et de la transformation du poulet à griller.

Les coopératives agro-

commerciales représentent un segment important de l'économie canadienne. Sept des dix plus grosses entreprises du secteur agro-alimentaire canadien sont des coopératives. Ensemble, elles produisent des revenus dépassant 7 milliards de dollars.

En consultation avec le mouvement coopératif, la Direction générale de la commercialisation et de l'économie a dressé la liste des 50 coopératives les plus importantes du Canada. Le Pool du blé de la Saskatchewan vient en tête de cette liste avec un chiffre d'affaires annuel de 2,7 milliards de dollars.



Les coopératives agro-commerciales représentent un segment important de l'économie canadienne, sept des dix plus grosses entreprises du secteur agro-alimentaire canadien sont des coopératives.

Les activités de la semaine

31 décembre Réveillon St-Ignace-de-Stanbridge

Rencontre de fin d'année. Ça débute par une messe à 20 heures suivie d'une messe au sous-sol de l'église incluant prix de présence et buffet à 24 heures. Admission \$5, par personne, nous acceptons groupes et familles. Réservation à l'avance, les billets s'envolent déjà rapidement. Inf. 296-4572 et 296-8280. Bienvenue à tous.

31 décembre N.D.A. Réveillon du Jour de l'An

Le comité paroissial organise le réveillon du Jour de l'An, mardi le 31 décembre 1985 à la salle paroissiale N.D.A. 435 rue Laurier, Saint-Jean-sur-Richelieu, buffet froid, orchestre «Les Jokers» Billet \$11, par personne. Pour famille, réservez au 348-3284.

31 décembre Venise Club de l'Amitié

Le Club de l'Amitié vous invite à venir fêter la vieille du

Jour de l'An, le 31 décembre 1985 des 20h30 au Chalet des Loisirs de Venise en Québec. Orchestre «Les Melodies Boy's». Prix de présence et buffet froid. Réservez le plus tôt possible, les places sont limitées. Bienvenue, merci. Inf. 244-5334.

31 décembre Venise The Friend Ship Club

The Friend Ship Club invites you to come and celebrate New Year eve on december 31e à 8h30 «Chalet des Loisirs» of Venise en Québec. Orchestra «Melodies Boy's» Come and joy your self with us. Please reserve early, place are limited. Welcome, thank you. Inf. 244-5334

4 janvier Marieville Danse - Age d'Or

Soirée de danse du club de l'Age d'Or de Marieville, samedi le 4 janvier 1986, au Centre Récréatif, 400 Dr Poulin à Marieville. Orchestre: Le Duo Tempo, chant, goûter, prix de présence. Cordiale bienvenue à tous.

Cartes d'affaires/professionnelles

Avocats

Gilson Lachance
AVOCAT
Participant à l'Alde Juridique
Gilson Lachance
Chantal Hurtubise
108, rue Saint-Charles,
Saint-Jean-sur-Richelieu 346-4464

Chirurgien-dentiste

SUR RENDEZ-VOUS SEULEMENT
TÉL.: 244-5638
Docteur Mihaela Guta D.M.D.
CHIRURGIEN DENTISTE
433 AVENUE DE VENISE EST
VENISE-EN-QUÉBEC, JOJ 2K0

Comptabilité

Charbonneau Larocque
COMPTABLES GÉNÉRAUX LICENCIÉS
529 RUE PRINCIPALE, STE BRIGIDE, QC JOJ 1X0 TEL: (514) 253 3001
301 RUE RICHELIEU, ST JEAN SUR RICHELIEU QC J3B 6Y3 (514) 347 3685

DISPONIBLE

Puisatier

PUISATIERS GRENON & CLOUTIER INC (LES)
6 ET 8 POUCES
NOUS CREUSONS
VOTRE PUIT EN UN JOUR
EN HIVER COMME EN ÉTÉ.
347-2973 ST-JEAN
14 54e Avenue, Sainte-Anne-de-Sabrevois
Case postale 100, JOJ 2G0
Cloutier Arsène, res. 346-7666

DISPONIBLE

Planchers

YVON BERGER, fourniture, pose, sablage et vernissage 348-1065

Réfrigération

DUGRÉ ET BONNEAU, 930 Aubry, Saint-Jean 346-5526

Services sanitaires

Y.R. & R. LEFORT INC., 849 Des Carrières, Saint-Jean 347-2178, 346-6417

CARTE PROFESSIONNELLE
Choisissez votre rubrique...
si elle n'existe pas,
nous la créons pour vous...

SEULEMENT
14\$/ semaine (période minimale de 13 semaines)
13\$/ semaine (période minimale de 26 semaines)
11\$/ semaine (période minimale d'un an)

RÉPERTOIRE COMMERCIAL:
2\$/ semaine (période minimale d'un an)

Communiquez avec nous au
347-5371 et demandez le service de la publicité

EN PLEIN AIR...
FAITES-LE
DONC.
POUR VOIR!



Répertoire commercial

LES PRIX DU MARCHÉ

le richelieu
agricole

FRUITS ET LÉGUMES

Prix des fruits et légumes le vendredi 18 déc.

Prix aux grossistes pour vente aux détaillants de la région de Montréal.

LÉGUMES

Ail: paquet de 12 unités	_____
Betteraves: sac 25 lbs	\$3.35-\$3.50
Brocoli: 14 unités	_____
Carottes:	_____
Sac 50 lbs	_____
Caisse de 20 sachets de 12 oz	_____
Sac de 25 lbs	_____
24 sachets x 2 lbs	\$8.15-\$8.75
Céleri: 24 uni.:	_____
Choux de Bruxelles:	_____
12 x 10 on.	_____
Choux verts:	_____
Caisse 50 lbs	_____
Sac de 50 lbs	_____
Choux chinois: cs de 12 un.	\$9.50
Choux-fleurs:	_____
caisse de 12 un.	_____
Choux de Savoie:	_____
caisse de 12 uni	\$6.75-\$9.40
Choux rouges: cs de 12 uni.	\$5.50-\$7.40
Ciboulettes: sac de 12 paquets	_____
Concombres (champs):	_____
Caisse de 6 douz petits	_____
Caisse de 12 unités moyens	_____
Caisse de 12 unités gros	_____
Caisse de 12 unités	_____
Épinards:	_____
Boisseau	_____
Caisse 12 sachets de 12 oz	\$9.50-\$9.80
Courganes: sac de 20 lb	_____
Haricots:	_____
Jaunes, sac de 20 lbs	_____
Verts, sac de 20 lbs	_____
Laitue:	_____
Chinoise	_____
Boston caisse de 16 unités	\$8.75-\$10.90
Frisée caisse de 24 unités	_____
Iceberg, caisse de 18 unités	_____
Scarole, caisse de 16 unités	_____
Romaine, caisse de 16 unités	_____
Menthe verte: 12 paquets	_____
Navets:	_____
blancs, paquet de 6 unités	_____
sac de 25 lbs	_____
Oignons:	_____
jaunes gros, sac 50 lbs	_____
jaunes moyens, sac 50 lbs	\$5-\$5.25
24 sachets, 2 lbs	\$5.50-\$6.25
ou 10 sachets, 5 lbs	\$5.50-\$6.25
Oignons: verts botte 6 pqts	_____
Panais: 12 cellos de 2 lbs	\$5-\$6
Persil: 12 paquets	_____
Piments verts: bois	_____
Piments rouges: bois	_____
Poireaux: bte 12 uni	\$4.90-\$6.50
Pois verts: sac 20 livres	_____
Radis:	_____
3 douz. de pqt	_____
c. 30 sachets 10 oz	_____
12 sachets 16 oz	_____
Rutabagas:	_____
moyens, s. de 50 lbs	\$4.75-\$6.75
gros, s. de 50 lbs	_____
Tomates de serre: c. 8 lbs	_____
Zuchinis: sac de 20 lbs	_____

FRUITS

Fraises: c. 12 chopines	_____
Framboises: c. 12 casseaux	_____
Rhubarbe: botte 12 pqt	_____

N.B.: Ces prix sont fournis par le Ministère de l'Agriculture, des Pêcheries et de l'Alimentation du Québec.

BOEUF

Les prix de gros du boeuf de l'Ouest en date du 18 décembre expédié par rail à Montréal:

Bouvillons de 250 à 325 kg	
A1-A2	-/kilo
A3	-/kilo
A4	-/kilo
Taures de 250 à 325 kg	
A1-A2	-/kilo
A3	-/kilo
A4	-/kilo

Vaches de 225 à 325 kg	
D1-D2	-/kilo
D3-D5	-/kilo
D4 parées	-/kilo

Vaches-taures de 225 à 325 kg

C1	-/kilo
----	--------

Les prix de gros à Toronto des bouvillons A1-A2 pour la semaine du 16 décembre est de \$150.70 le 100/livre.

Les prix sur pied des bouvillons A1-A2 de 1,000 lbs et plus à Toronto donnaient le 13 décembre de \$83.00 à \$88.00.

Les prix de gros à Montréal des coupes désossées de vache de catégorie D, du —.

Tous les prix qui suivent sont pour des emballages sous-vide, sauf pour les parures, et les ventes sont établies de l'abattoir aux distributeurs et grossistes seulement.

Intérieur de ronde régulier	-/kilo
Extérieur de ronde	-/kilo
Pointe de surlonge	-/kilo
Surlonge K-Butt	-/kilo
Contre filet régulier (6 à 9 lbs)	-/kilo
(9 lbs et plus)	-/kilo
Filet complètement paré (3 à 4 lbs)	-/kilo
(4 à 5 lbs)	-/kilo
(5 lbs et plus)	-/kilo
Faux filet (4 à 6 lbs)	-/kilo
(6 à 8 lbs)	-/kilo
(8 lbs et plus)	-/kilo
Pointe d'épaule	-/kilo
Bloc d'épaule sans pointe	-/kilo
Parures de boeuf (90 maigre)	-/kilo
(85 maigre)	-/kilo
(60 à 65 maigre)	-/kilo

(N.B. Ces prix nous sont fournis par le ministère de l'Agriculture, des Pêcheries et de l'Alimentation du Québec à partir de données fournies par Agriculture Canada).

VEAUX DE GRAIN

Le 17 décembre 1985

*Ecan de la région de Montréal	
Nombre de têtes:—	
Prix moyen de la livre:	
— de 350 à 400 lbs:	—
— de 400 à 450 lbs:	80¢
— de 450 à 500 lbs:	.76¢
— de 500 à 550 lbs:	.64½¢
— de 550 à 600 lbs:	—

*Ecan de la région de Québec	
Nombre de têtes:—	
— de 400 à 500 lbs:	.70-.77

(N.B. Ces prix nous sont fournis par le ministère de l'Agriculture, des Pêcheries et de l'Alimentation du Québec).

PORC

Le 19 décembre 1985

Cette semaine, il s'est vendu - porcs en Ontario à un prix pondéré de -. Aujourd'hui, il s'est vendu 13,256 porcs en Ontario à un prix pondéré de \$69.43.

Aujourd'hui, les porcs vivants se vendaient \$48.00-\$48.50 à Peora; \$48.25-\$48.75 à Saint-Louis; et — à Omaha.

Pour les coupes, F.A.B. Omaha donnait aujourd'hui les prix suivants:

Longes moins de 14 lbs:	\$106-\$107.75
14 à 17 lbs:	\$103.50-\$106
Paleron 4 à 8 lbs:	\$48
Socle 4 à 8 lbs:	—
Fesse 14 à 17 lbs:	—
17 à 20 lbs:	\$67.50-\$68
Flanc 10 à 12 lbs:	—
12 à 14 lbs:	\$62

Durant la semaine finissant le —, il s'est abattu 1,260,000 porcs dans les abattoirs inspectés au Québec dont — provenaient du Québec et — de l'Ontario et — du Nouveau-Brunswick.

Le 18 décembre, la valeur de gros estimative sur rails d'une carcasse de 175 lbs F.A.B. Omaha donnait pour la 1ère catégorie: \$67.04/100 lbs; la 2e: \$65.18/lbs; la 3e: —/100 lbs; la 4e: —/100 lbs.

(N.B. Ces prix nous sont fournis par le ministère de l'Agriculture, des Pêcheries et de l'Alimentation du Québec).

POMMES

Le 21 novembre

La McIntosh réfrigérée		
Quantité	Détaillant	Grossiste
12 x 3 lbs	\$12.00	\$10.50
8 x 5 lbs	\$12.50	\$10.94
Cell pack 120	\$15.00	\$13.13
Cell pack 140	\$14.00	\$12.25
4 x 4 pintes	\$ 7.00	\$ 6.13
Minot vrac	\$10.00	\$ 8.75

La Cortland réfrigérée		
12 x 3 lbs	\$12.00	\$10.50
8 x 5 lbs	\$12.50	\$10.94
Cell pack 120	\$15.00	\$13.13
Cell pack 140	\$14.00	\$12.25
4 x 4 pintes	\$ 7.00	\$ 6.13
Minot vrac	\$10.00	\$ 8.75

La McIntosh à atmosphère contrôlée		
12 x 3 lbs	—	—
8 x 5 lbs	—	—
Cell pack 120	—	—
Cell pack 140	—	—
4 x 4 pintes	—	—
Minot vrac	—	—

La Cortland à atmosphère contrôlée		
12 x 3 lbs	—	—
8 x 5 lbs	—	—
Cell pack 120	—	—
Cell pack 140	—	—
4 x 4 pintes	—	—
Minot vrac	—	—

Le prix de la pomme à jus est de — la livre pour la pomme réfrigérée et déclassée.

(N.B. Pour toutes les variétés, ajouter 50 cents de plus lorsque vendues dans les régions périphériques (plus de 180 milles de Montréal). Lorsque l'acheteur prend livraison des pommes directement chez le producteur ou l'emballer, une allocation de transport de 35 cents est allouée et réduite du prix minimum fixé).

OEUF

En date du 20 décembre 1985

Aux producteurs du Québec	
A-Extra Gros	.98/1a douzaine
A-Gros	.98/1a douzaine
A-Moyens	.91/1a douzaine
A-Petits	.54/1a douzaine
A-Très petits	.28/1a douzaine

Aux producteurs de l'Ontario	
A-Extra Gros	.96/1a douzaine
A-Gros	.96/1a douzaine
A-Moyens	.87/1a douzaine
A-Petits	.54/1a douzaine
A-Très petits	.20/1a douzaine

(N.B. Ces prix nous sont fournis par le ministère fédéral de l'Agriculture, section des renseignements sur les marchés et Division de l'Aviculture. Ils sont établis par les offices provinciaux de commercialisation des oeufs et sont sujets à des cotisations imposées par ces offices).

VOLAILLES

Le 13 décembre 1985

Volailles éviscérées
Prix moyens pondérés du transformateur. En caisses régulières.

* Poulets	
Moins de 2 kg frais (A)	—
Moins de 2 kg congelés (A et utilité)	—
2 kg et plus frais (A et utilité)	—
2 kg et plus congelés (A)	—

* Dindons	
Moins de 5 kg congelés (A)	—
5 kg et moins de 8 congelés (A)	—
8 kg et plus congelés (A)	—
Volailles vivantes no 1 semaine en date du 20 décembre.	—

Prix aux producteurs à Montréal	
* Poulets	
A griller, moins de 2,3 kg	102
A griller, 2,3 à 2,8 kg	111

* Poules	
moins de 2,3 kg	.24
2,3 kg et plus	.57

* Jeunes dindons	
moins de 5,4 kg	137.5
5,4 kg et moins de 9 kg	140
9 kg et plus	142.5

(Ces prix nous sont fournis par le ministère fédéral de l'Agriculture, section des renseignements sur les marchés et Division de l'Aviculture)

AGNEAUX

Le 17 décembre 1985

*Prix des agneaux à un écan de la région de Montréal

Catégorie	Nombre	Prix moyen (\$/lb)
Total:—		
de lait 30 à 60 lbs	—	0.93
légers 60 à 80 lbs	—	0.98
lourds 80 lbs et +	—	0.98
brebis et béliers	—	0.50
agneaux de lait	—	—

*Prix des agneaux à un écan de la région de Toronto

Catégorie	Nombre	Prix moyen (\$/100 lbs)
Total: 1475		
bons agneaux A & B	—	—
de 80 lbs et +	95	0.88
légers 80 lbs et —	62	1.09
agneaux lourds de 100 lbs et +	—	—
agneaux de lait	823	1.90
agneaux communs	371	1.14
agneaux d'un an	129	1.09
brebis et moutons	460	0.50

(N.B. Ces prix nous sont fournis par le ministère de l'Agriculture, des Pêcheries et de l'Alimentation du Québec en collaboration avec la Fédération des producteurs d'agneaux et de moutons du Québec).

LAIT

Mois de octobre 1985

Prix du lait en pool I
Pourcentage des quotas de lait de consommation

Prix	Volumes
Classe I 50,96\$/hl	59 527 808 litres
Classe II 43,63\$/hl	2 569 376 litres
	Total 62 097 184 litres

Prix moyen du lait utilisé dans le pool I = 51,05\$/hl*

Prix du lait en pool II	
Prix	Volumes
Classe III 40,10\$/hl	6 554 181 litres
Classe IV 39,90\$/hl	36 548 507 litres
Classe V 39,35\$/hl	121 542 140 litres

(N.B. Ces prix nous sont fournis par la Fédération des producteurs de lait du Québec).

POMMES DE TERRE

Le 19 décembre 1985

Les prix suggérés aux grossistes du Québec par le comité de fixation des prix formés en vertu du plan conjoint de la pomme de terre sont les mêmes que ceux fixés par l'Ontario Potato Board aux grossistes de l'Ontario en date du — décembre.

Pommes de terre	Lavées	Bross.	—
5 lbs	—	—	—
5 lbs en suremballage (10 x 5 lbs)	—	—	—
10 lbs	.48	.44	—
10 lbs en suremb. (5 x 10 lbs)	—	—	—
20 lbs	.92	.83	—
50 lbs	2.00	1.80	—
75 lbs	—	—	—
50 lbs JBO	2.45	2.05	—
75 lbs JBO	—	—	—
100 lbs en vrac aux postes d'embal.	—	—	—

Aujourd'hui, les arrivages déclarés de l'extérieur étaient en provenance de:

Origines	Quantités
—	—
Le 18 décembre, il s'est transigé à la fermeture de la bourse de New-York — contrats, dont:	
2.16/50 lbs wagons pour liv. en mars 86	—
2.16/50 lbs wagons pour liv. en avril 86	—
2.29/50 lbs wagons pour liv. en mai 86	—

(Ces prix nous sont fournis par le ministère de l'Agriculture, des Pêcheries et de l'Alimentation du Québec).

CÉRÉALES FOURRAGÈRES

Le 18 décembre 1985

A) Prix de vente des céréales fourragères à Montréal (\$/tonne)	
Blé	154.90
Avoine	143.80
Orge	139.10
Maïs américain no 3	163.35
Maïs ontarien no 2 (sur rail)	160.15
B) Prix publiés à la fermeture de la Bourse de Winnipeg (\$/tonne)	
Option de décembre	
Blé fourrager	122.00
Avoine fourragère no 1	100.00
Orge fourragère no 1	107.60
C) Prix dans les centres régionaux de Saint-Jean et Saint-Hyacinthe (base camion)	
Maïs	144.70
Blé	160.70
Orge fourragère no 1	140.75
Avoine fourragère no 1	—
D) Prix publiés à la fermeture de la Bourse de Chicago (\$/tonne)	
Option de décembre	
Maïs 2.49 3/4	Soja —

(Ces prix nous sont fournis par le comité ponctuelle sur les grais du Québec).

BETTERAVE À SUCRE

PRIX DU SUCRE BRUT
Moyenne à partir du 1er octobre jusqu'au vendredi 13 décembre, est de: 11.89/tonne métrique.

BASE DE CALCUL
- Moyenne de la valeur commerciale du sucre brut à 207.97, selon le Marché de Londres pour la période du 1er octobre 1985 au 30 avril 1986.

- Moins 5,02\$ pour les frais de déchargement
Moins 4,75\$ pour les frais de transport à Montréal
- Multiplié par .100 pour calculer le pourcentage d'extraction
Multiplié par .60 pour calculer le partage établi au contrat.

(Ces prix nous sont fournis par la Raffinerie de Sucre du Québec à Mont Saint-Hilaire).

Les Equipements
Laguë Ltée



Farnham: 1330 est. Principale J2N 1N2 Tél.: (514) 293-5345/6
 Ste-Rosalie: sortie 138 Transcanadienne, Rg 3, J0H 1X0 Tél.: (514) 799-5533
 Pike River: Route 133, J0J 1P0 Tél.: (514) 248-7597
 Division Diesel: 101 St-Romuald, Farnham, J2N 2P3 Tél.: (514) 293-5244



À toutes et à tous, la
direction
et le personnel souhaitent de
très heureuses fêtes!
**Joyeux Noël et
Heureuse Année**



NOTRE SUPER VENTE D'HIVER...

Dès lundi 23 décembre à 9 heures

LOT DE SOULIERS
pour dames
Rég. 85\$ à 110\$

35\$ la paire
60\$ 2 paires

LOT DE SOULIERS
SPORT ET SANDALES D'ÉTÉ
Rég. 45\$ à 75\$

15\$ la paire
25\$ 2 paires

LOT DE BOTTES
pour dames
(Lavallée)
Rég. 125\$ à 180\$

50\$ la paire

LOT DE BOTTES
pour dames
(Blondo)
Rég. 50\$ à 80\$

10\$ la paire

LOT DE SOULIERS
pour hommes
Rég. 90\$ à 150\$

50\$ la paire

LOT DE SOULIERS SPORT
pour hommes
Rég. 60\$ à 80\$

25\$ la paire

LOT DE BOTTES
pour hommes et femmes
(Blondo)

20% de rabais

PANTOUFLES
pour hommes

15\$ la paire

C'EST À NE PAS MANQUER...



L'EMPREINTE

DE QUALITÉ...

chaussures pierre roy inc.

252, Richelieu Saint-Jean, Tél.: 346-9849