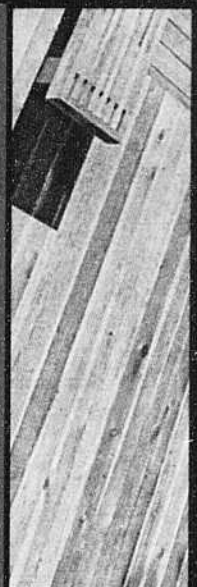
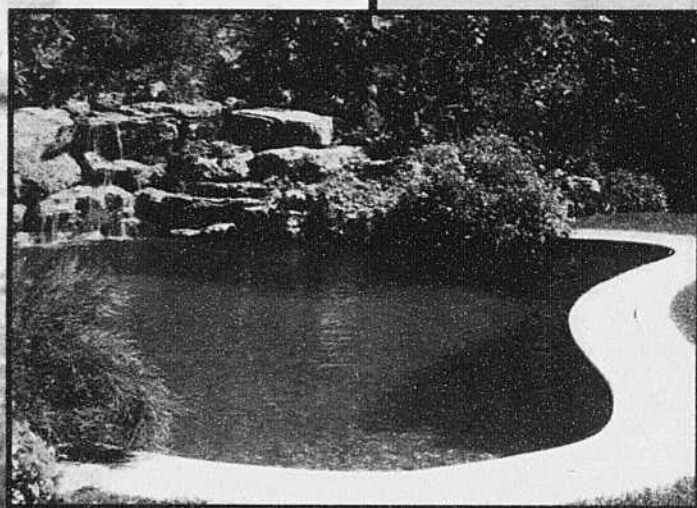


JARDIN/MAISON

1999



*Le tour
de son jardin...*



cahier spécial
La Tribune
PUBLIREPORTAGE





La pelouse et les arbres des partenaires essentiels de notre mieux-être

Une belle pelouse, c'est simple!

Si l'entretien de la pelouse vous semble une tâche agréable, et si sa belle apparence s'avère une source de fierté, sachez que vous n'êtes pas le seul à penser ainsi. Une pelouse attrayante rehausse la beauté de l'aménagement paysager, tout en augmentant la valeur de la maison.

Il est facile d'obtenir une pelouse verdoyante. En suivant quelques techniques élémentaires, vous favoriserez une croissance vigoureuse du gazon pour des années à venir.

Conseils pratiques

D'abord, observez la règle du « tiers », en ne coupant à chaque tonte pas plus du

tiers de la hauteur de l'herbe. Certaines personnes laissent le gazon pousser trop haut, puis le coupent trop ras, ce qui risque de détruire une partie du système racinaire et de rendre la pelouse plus vulnérable à l'accumulation de chaume et à la maladie. En ne coupant que le tiers à chaque tonte, ou en utilisant une tondeuse-déshiqueteuse de conception spéciale, vous encouragez le développement de racines saines et profondes.

Aussi, tondez la pelouse dans un sens différent chaque fois, pour éviter qu'elle ne prenne un « penchant », et chevauchez chaque lisière de cinq à dix centimètres.

Engagez la lame une fois que la ton-

deuse est sur la pelouse et, si possible, tournez la tondeuse sur une surface dure, par exemple, l'entrée de cour ou une allée. Ces pratiques préviennent l'éraflage.

Veillez à ce que la lame soit toujours bien affûtée. Une lame émoussée déchiquette les brins d'herbe, qui jaunissent alors et deviennent plus susceptibles aux organismes pathogènes.

Choisissez plutôt le haut de la gamme des hauteurs de coupe recommandées pour votre variété de gazon. Cette hauteur varie entre 6 et 9 centimètres pour les variétés d'herbe pour climat tempéré.

Qui n'apprécie pas un peu d'attention de temps à autre ? Il en est ainsi pour la pelouse ! Sauf que, dans son cas, le soin doit commencer par certains travaux de base.

Si vous n'avez pas fait faire d'analyse de sol récemment, prenez quelques moments pour préparer un échantillon. À l'aide d'un petit outil propre, prélevez du sol à divers endroits, en creusant à environ 15 à 20 cm et en retirant de la terre. Puis enlevez toutes les matières organiques, telles que l'herbe, les tiges et les racines. Mélangez ensuite les échantillons et mettez-en environ 1/2 tasse dans un récipient propre, que vous étiquetterez « Pelouse » et apporterez à un pépiniériste de votre localité.

Les résultats de l'analyse vous aideront à déceler des problèmes éventuels, et vous obtiendrez des directives pour assurer à la pelouse une croissance vigoureuse. Par exemple, si le sol est trop acide, vous y ajouterez de la chaux ; s'il est trop alcalin, c'est un apport de soufre qui l'acidifiera. Bref, les résultats de l'analyse indiquent avec précision les éléments dont le sol a besoin.



En vente maintenant à **159⁹⁵ \$***

Êtes-vous prêt pour un des dispositifs à moteur les plus utiles que vous posséderez?

Les coupe-herbes STIHL sont conçus pour tous les travaux de finition autour de la maison grâce aux caractéristiques telles que:

- Système d'amorçage pour un démarrage rapide et facile
- Système d'allumage électronique et arbre garantis à vie
- Système anti-vibration pour une opération en toute sécurité et confort

Et maintenant, économisez **20 \$** sur le prix des coupe-herbes à gaz STIHL FS 36, FS 44 et FS 75.

Prime Lunettes de protection gratuites!

STIHL soutient ses produits avec une garantie de satisfaction complète ou argent remis.



* Coupe-herbe STIHL FS 36 jusqu'au 31 juillet 1999 ou jusqu'à épuisement des inventaires

STIHL

Pour tous les détails et une démonstration gratuite, venez nous voir dès aujourd'hui!

ÉQUIPEMENT B. MORIN INC.
301, rue Queen
Lennoxville
Tél. (819) 569-9611
Télé. (819) 822-1090

57587

**Responsable du cahier spécial
Michel Poulin**

**Télémarketing
Lisette Hallée
Raymond Vincent**

**Textes et mise en pages
Nicole Robert**

**Conception et
réalisation graphiques
Équipe de production de
La Tribune**

57323

Les plantes depuis longtemps présentes dans nos vies...

Les plantes sont des éléments décoratifs dans un intérieur. Verdoyant concert de feuilles en harmonie majeure, chatoyant mélange de couleurs et d'odeurs parfumées, elle animent un

espace tout en apportant une fraîcheur et une vitalité sans rapport avec le prix.

Dès le XVII^e siècle, on utilisait des plantes en pots pour décorer les intérieurs. L'intérêt des peintres hollandais pour les tableaux d'intérieur et de bouquets allait de pair, dans le monde occidental, avec un intérêt croissant pour les plantes cultivées. De même, l'engouement pour les tulipes de Hol-

lande, vers 1930, a certainement influencé les pays voisins.

Les grands voyageurs rapportaient aussi des Croisades, des plantes exotiques qu'ils cultivaient à l'intérieur, avant l'apparition des serres. Les herbes médicinales et aromatiques étaient également très utilisées à l'intérieur dans un but thérapeutique et culinaire. Les premières orangeries furent construites au XVII^e siècle. En pierre ou en brique avec de grandes fenêtres s'ouvrant vers le sud, elles abritaient les orangers pendant l'hiver. Ce fut l'apparition de serres chauffées qui permit vraiment de cultiver une grande variété de plantes à l'intérieur.

La serre. La serre devint, au cours du XIX^e siècle, un prolongement des grandes maisons bourgeoises tout en étant une activité très à la mode. La culture des plantes exotiques constituait le comble du luxe. Puis, peu à peu, les plantes en pots s'échappèrent des serres pour égayer les intérieurs lourds du siècle dernier. Ce n'est qu'après la seconde Guerre Mondiale que les plantes entrèrent définitivement dans les maisons. Les pays scandinaves amorcèrent le courant en cultivant des plantes d'intérieur provenant de l'Asie et d'Amérique du Sud, dans le but d'atténuer la tristesse des longs hivers.



Votre aménagement paysager commence par un rêve! Voici en cinq étapes nos conseils pour choisir votre paysagiste

1- Avant de communiquer avec un paysagiste professionnel vous devez avoir une bonne idée de l'aménagement que vous désirez.

Pour ce faire, vous pouvez visiter des jardins publics et des expositions ou encore consulter des revues d'aménagement paysager qui véhiculent les tendances.

• Déterminer vos objectifs :

- Mise en valeur de votre résidence - Mise en valeur d'une partie ou de l'ensemble du site - Réaménagement du terrain à la suite de modifications de la résidence - Utilisation maximale du terrain - Intimité - Sécurité - Aménagement fonctionnel, esthétique et facilité d'entretien - Définition du caractère de l'aménagement (urbain, naturel...) - Intimité - Sécurité - Mise en valeur d'éléments existants (ruisseau, rochers, arbres) - Conception harmonieuse (couleurs des matériaux, des végétaux) - Vues à dissimuler ou à exploiter.

2- Vous devriez être capable de faire une liste des principaux usages que vous désirez pour votre jardin

Vos besoins et activités :

- Stationnement - Circulations piétonnières - Baignade - Détente à l'ombre - Repas/réceptions - Jardinage - Ensoleillement - Jeux - Rangement.

Vos contraintes :

- Configuration des lieux - Topographie - Drainage - Nature du sol : argileux, macérageux, sablonneux - Ensoleillement - Éléments existants - Normes et règlements municipaux - Réseaux souterrains et servitudes - Climat (neige, vent, température) - Budget et mode de réalisation.

3- Le budget

L'aménagement paysager est un investissement. Comme d'autres investissements sur votre maison, l'aménagement paysager peut être un projet majeur.

Votre investissement doit être bien planifié et bien géré. Le travail peut s'effectuer à compter du mois d'avril jusqu'au mois de novembre. Les gros projets d'aménagement peuvent être réalisés par étape et échelonnés sur plusieurs années.

Faites la liste des composantes de votre aménagement :

Éléments inertes

- Trottoirs, sentiers, marches, murets - Piscine, spa - Patio, terrasse - Pergola - gazebo - Mobilier et accessoires - Clôture, treillis - Foyer, BBQ - Tonnelle - Éclairage d'ambiance et sécuritaire - Plan d'eau, cascade - Rocailles - Remise - Balançoire - Remises - Carré de sable - Tennis, badminton

Éléments végétaux

- Arbres, arbustes, conifères, feuillus, à fleurs, fruitiers - Fleurs (vivaces, annuelles, bulbes) - Plantes grimpanes et tapissantes - Végétation aquatique et réveraine - Plantes odorantes - Attraction des oiseaux

4- Le plan d'aménagement paysager

Maintenant que vous avez une meilleure idée de vos besoins et que vous avez établi votre budget, vous êtes prêt à consulter un professionnel pour votre plan d'aménagement paysager. Une bonne planification est nécessaire pour éviter les déceptions. Seul le professionnel en aménagement paysager possède les connaissances en horticulture ornementale et l'expérience dans les situations spécifiques pour réaliser le plan.

Le plan comprend :

- Les spécifications pour la lumière et les besoins en eau des végétaux
- Le sol et le drainage
- La structure nécessaire pour la construction avec les matériaux intertes
- Les hauteurs
- Les droits légaux (règles des municipalités, des gouvernements)
- L'emplacement des câbles, des fils et des conduits de gaz

Un professionnel peut intégrer vos idées dans un plan d'aménagement et vous faire épargner du temps. Le prix d'un plan varie selon la complexité du projet.

5- Pour choisir le professionnel :

Vous recherchez un professionnel qui a de l'expérience et des connaissances dans le domaine, adressez-vous à l'Association des paysagistes professionnels du Québec pour connaître les professionnels de votre région. Lors du choix d'un paysagiste, vous pouvez considérer les points suivants : références, porte-folio, visites d'aménagements réalisés par le professionnel.

Source : L'Association des paysagistes professionnels du Québec



REPRÉSENTANT EXCLUSIF DES PRODUITS VIGORO POUR TOUTE LA REGION

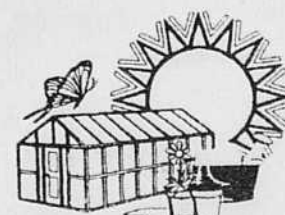
Aussi des produits FERTI VAL (vrac)
 • Terre à plate-bande
 • Couvre-sol
 • Terre à gazon certifiée
 • Compost

Plus de 280 variétés de vivaces et 80 de fleurs annuelles

• SERVICES •

- Aménagement paysager
- Coupe de pelouse
- Entretien paysager
- Taille des arbres et des haies

Centre du jardin



934, route 255, C.P. 91
Asbestos, Québec J1T 3M9
(entre Asbestos et Danville)

Tél. : (819) 879-2425
Télec. : (819) 879-4129

BONS CONSEILS
DORLOTEZ VOTRE TERRAIN AVEC...

845-7770



SEULEMENT 394.95\$

SEULEMENT

424A

Moteur 4hp B & S
Quattro X

379.95\$

Taxes en sus

Plateau de coupe 21 po
Sac arrière inclus

Taxes en sus
108C
Moteur 5hp B & S
Quantum XTE X
Plateau de coupe 20 po
Éjection latérale
Réglage de la hauteur r / 9 positions

COLUMBIA

ATELIER LE K ENR.

112, rue Principale, St-François-Xavier, Québec



Au royaume des hostas...

Avec l'élégant feuillage luisant des hostas, fini l'embaras des coins sombres et humides. Les hostas, aussi connus sous le nom d'hémérocalles du Japon, sont l'idéal pour donner texture et couleur aux coins sombres et humides. Cette plante étalée présente des feuilles aux multiples nuances de vert et de bleu ou encore, panachées ou marginées de blanc, d'argent ou de doré.

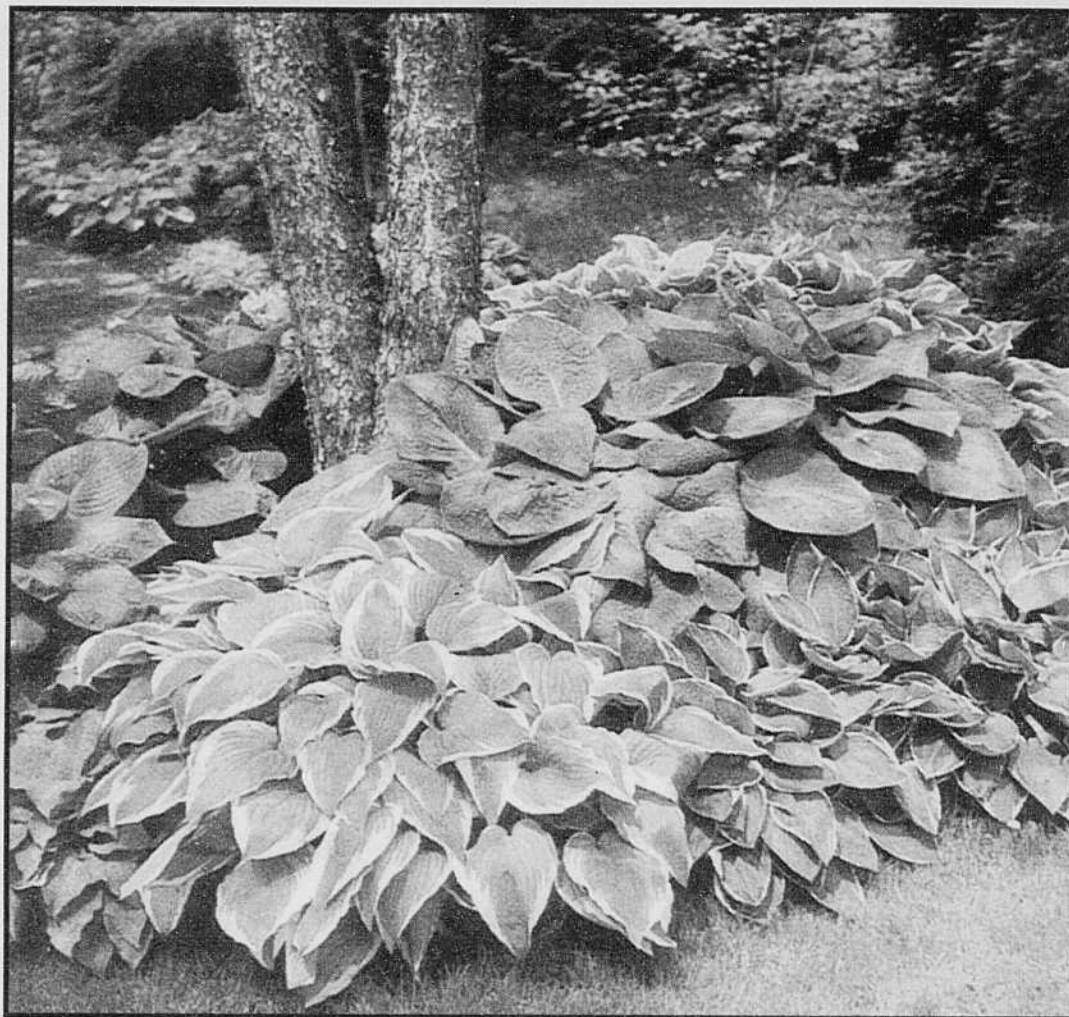
dont les fleurs en forme de clochettes allant du violet clair de *Hosta fortunei albopicata* au blanc pur de *Grandiflora* s'épanouissent au milieu de l'été.

Emplacement.

France Williams est un plant imposant qui s'étale sur 1,2 m. Ses feuilles vert moyen sont marginées de doré. Comme pour nombre d'autres variétés, elles sont aussi profondément gaufrées. *Krossa Regal* présente des feuilles bleu-gris, en forme de vase, de 60 cm.

Les hostas sont résistants et prospèrent dans une foule de régions, mais ils préfèrent nettement l'ombre.

Ornez le pied d'un arbre d'un collier de hos-



BOTANIX

« Votre expert en jardinage »

Vaste choix d'arbustes déjà en fleurs!

ARBUSTES



Venez voir

à floraison printanière à partir de

13⁹⁵

EXCLUSIF CHEZ BOTANIX!



PETUNIA TUMBELLINA « PRISCILLA »

Très végétatif. Idéal pour balcon et jardinière à partir de

2⁹⁵

Disponible en pot de 4 pouces et jardinière

OUVERT 7 JOURS

Serres et pépinières

GAGNON

Fleurimont
2480, rue King Est
564-0044

Rock Forest
4600, boul. Bourque
564-7884

56874

VOYEZ NOS EXPERTS EN CONCEPTION D'AMENAGEMENTS PAYSAGERS

tas. Les variétés panachées ajoutent de la couleur dans les sous-bois. *Ginko Craig*, notamment, présente un feuillage lancéolé marginé d'argent.

maison, plantez le hosta comme bordure prospère luxuriante. *Hosta fortunei Albomarginata* porte des feuilles ovales marginées de blanc pur.

Dans l'ombre épaisse de la maison, plantez le hosta comme bordure prospère luxuriante. Le feuillage vert clair de *Royal Standard* est superbe dans un grand massif.

Contrastez la texture du hosta avec le feuillage dentelé des fougères d'Allemagne derrière les touffes de 60 cm de *H. sieboldiana elegans*.

Les hostas accompagnent souvent les astilbes vivaces. Mélangez *H. minor alba*, aux merveilleuses fleurs blanches, et l'astilbe Bridal Veil, aux fleurs blanches plus courtes.

Des conseils

- À l'achat : Achetez des plants denses, portant des bourgeons foliaires et au moins une feuille non déployée pour en vérifier la couleur et la texture.

Mariages heureux.

Le hosta est à son avantage avec d'autres plantes d'ombre : ses nuances s'harmonisent à une foule d'autres fleurs et plantes.

- Évitez les plants flétris où la terre est sèche. Le hosta réagit mal à l'assèchement.

Lumière et sol :

- Ombre ou ombre partielle. Le hosta garde mieux sa couleur à l'ombre. Les variétés panachées tolèrent le soleil si on les arrose souvent.
- Sol riche et humide. Ajoutez de la matière organique comme fertilisant et pour favoriser le drainage.



MOULURES DÉCOR

- De tout pour vos décors extérieurs
- Manteaux de foyers

AUCUN ENTRETIEN

Tél./Télec. : (819) 843-4574

Tél. téléc. : (819) 843-4574

57276



Rien de plus décoratif qu'un cache-pot!

Beaucoup de vos plantes d'intérieur peuvent très bien passer l'été à l'extérieur. Pourquoi ne pas rehausser leur beauté par l'utilisation de cache-pots. Bien souvent, les pots de plastique si pratiques sont inesthétiques. Alors, la prochaine fois que vous achèterez une plante d'intérieur, achetez donc en même temps un pot, ou un cache-pot décoratif. À moins que vous ne préfériez un pot à réserve d'eau?

Avant de choisir un pot, il faut savoir que celui-ci doit posséder certaines caractéristiques. Il doit toujours avoir un trou au fond pour permettre l'écoulement des surplus d'eau. Idéalement, il est poreux, il laisse ainsi passer l'air et la vapeur d'eau par ses parois.

Le pot de terre cuite ou de grès remplit parfaitement cette fonction. Il est connu depuis la Grèce antique. Il en existe une telle variété qu'un magnifique livre publié récemment y est entièrement consacré.

Quand on décide d'utiliser les pots de terre cuite, il faut obligatoirement utiliser les soucoupes. Celles-ci peuvent, soit permettre l'arrosage, soit recueillir le surplus d'eau d'arrosage.

En fait, si les pots de plastique sont pratiques, ils ne sont pas réellement adaptés aux besoins des plantes. Ils ne permettent pas aux racines de respirer et au surplus d'eau de s'évaporer. C'est bien sûr leur poids léger et leur bas prix qui les rendent si populaires.

Dans le cas où l'on utilise un cache-pot, celui-ci doit être hermétique, et suffisamment grand pour permettre à l'air de circuler. En fait, il sert de soucoupe.

Le bon choix

La plupart des cache-pots sont en céramique, mais on en trouve également en poterie, en cuire, en métal et en bois. Les cache-pots en plastique ne sont, bien souvent, pas plus décoratifs que le pot lui-même. Ils sont donc à éviter. Le choix d'un pot ou d'un cache-pot est avant tout guidé par le style de décoration de votre intérieur. Les jardinerie, les fleuristes ou les boutiques de cadeaux offrent un grand choix de pots et de cache-pots. Il peut être aussi amusant de rechercher un pot décoratif ou un cache-pot que d'acheter une plante.

Le bac à réserve d'eau

Depuis quelques années, on retrouve sur le marché des pots à réserve d'eau. Ils présentent beaucoup d'avantages, notamment pour ceux qui désirent vivre dans un environnement végétal mais qui n'ont pas le temps ou qui n'ont tout simplement pas le «pouce vert».

En France, dans les années 1950, des spécialistes se sont regroupés pour mettre au point un bac à réserve d'eau. Ce bac devait posséder deux caractéristiques: il devait fournir de l'eau à la plante, mais aussi cette eau ne devait pas asphyxier les racines.

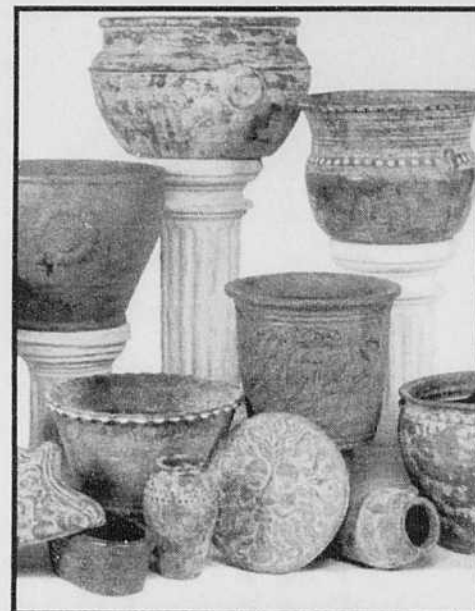
C'est ainsi qu'ils ont mis au point un système de diffusion permettant un juste équilibre entre l'apport d'eau et d'air. Grâce à une cheminée d'aération centrale placée au fond du bac, les racines reçoivent l'aération nécessaire. Une colonne de remplissage permet d'amener l'eau dans le fond

du bac pour y être stockée. Une toile, impu-trescible, plonge dans l'eau de la réserve, pompe l'eau et la diffuse sur la grille qui retient la terre. Chaque plante n'a donc plus qu'à utiliser l'eau nécessaire à sa croissance.

Il en existe plusieurs modèles, de tailles, de couleurs et de formes différentes. Vous avez de grandes chances d'en trouver un à votre goût à travers une gamme de près de 50 bacs.

Ces pots sont, bien sûr, plus chers que les autres. Toutefois, l'investissement vaut le coût. Avec un tel système, le remplissage ne se fait qu'à toutes les trois ou quatre semaines. Pour les gens qui partent en vacances ou qui ont un chalet où ils passent l'été, ces bacs à réserve d'eau sont idéal.

Sans compter tous ceux pour qui l'arrosage est une corvée!



LE PRINTEMPS EST ARRIVÉ...

PENSEZ TOITURE!



ESTIMATION
GRATUITE

- BARDEAUX DE CUIVRE
- BARDEAUX D'ALUMINIUM
- BARDEAUX D'ASPHALTE HAUT DE GAMME
- ARDOISE
- MEMBRANE ÉLASTOMÈRE
- ASPHALTE ET GRAVIER



25 ans d'excellence

Gagné & Roy inc.

Membre de l'A.P.C.H.Q.

Membre de l'Association des maîtres-couvreur du Québec

1440, rue Conseil
Fleurimont

Tél. : (819) 563-8771

Télec. : 563-0800

ENTREPRENEUR COUVREUR

RÉSIDENTIEL et COMMERCIAL

À votre service depuis 1974!

Distributeur exclusif des produits Zappone

INDUSTRIEL - COURS - STATIONNEMENT

RÉSIDENTIEL - COMMERCIAL

Pavage R.

21 ans
d'expérience

Préfontaine inc.

Licence RBQ : 2334-3130-87

ESTIMATION GRATUITE

Tél. (819) 845-4965

Télec. (819) 845-2772

159, rue de l'Église, Saint-François-Xavier-de-Brompton

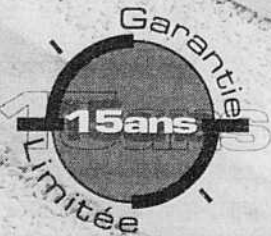
Le panneau
de béton
qui se travaille comme le bois

Betflex

Un matériau révolutionnaire...

...pour tous vos travaux de rénovation

- Durabilité supérieure
- Ne pourrit pas
- Imperméable



Betflex (819) 569-4446
Disponible chez tous les détaillants de matériaux de construction

Le tour de son jardin

Jouer avec les dalles et les blocs...

Des chemins de pierre de l'Antiquité jusqu'aux entrées pour automobiles en pavés autobloquants de nos banlieues contemporaines, il n'y a... qu'un pas. Pas de géant sans doute, mais qui a été franchi sans vergogne à travers le temps.

Et tant qu'à piger dans l'histoire pour fabriquer nos pavés modernes, pourquoi ne pas s'inspirer d'ouvrages séculaires pour ériger murs, murets et rocailles ? C'est ce que les fabricants de produits d'aménagement ont fait. Ce n'est pas un hasard si leurs produits portent des noms tels Kronos, Romano ou Médiéval.

Qu'ils soient en béton, en argile cuite, en calcite ou en pierre, que leur fonction première soit décorative ou utilitaire, tous les éléments d'aménagement ont la cote auprès des propriétaires, sans doute en raison des usages et des innombrables combinaisons réalisables avec ces matériaux.

Ces produits sont en vogue plus que jamais. On doit se rappeler que ces matériaux sont durables. Ainsi, on construisait autrefois des murs de soutènement avec des poutres en bois, genre de traverses de chemin de fer, mais elles pourrissaient. Les blocs de béton sont beaucoup plus solides. On connaît bien les usages des produits d'aménagement extérieur : paysages pour entrées, allées et trottoirs, constructions de murets et de murs de soutènement, parterres et jolis escaliers, aménagements paysagers et rocailles.

Au-delà de leurs qualités esthétiques, les blocs, briques, pavés et pierres jouent un rôle utilitaire (pensons seulement aux entrées pour voitures) et structurant.

Méconnu, ce dernier usage est pourtant essentiel. Par exemple, si votre résidence est située dans une rue en pente ou si la partie arrière donne sur une cour plus élevée, la construction d'un muret de blocs joue un rôle déterminant pour stabiliser le sol et éviter les affaissements imputables à l'érosion.

Dans ces cas, les murs peuvent avoir une très belle esthétique et faire partie intégrante de l'aménagement paysager. Mais on peut également les recouvrir totalement. Quel que soit le type d'aménagement choisi, il faut être méticuleux lors des travaux.

Des formes, des couleurs et du même coup, des agencements de blocs et de dalles, vous en trouverez pour combler tous vos goûts, des plus classiques aux plus fous.

Ne vous méprenez pas sur le choix. Vaste, il laisse place à la fantaisie.

Des blocs dans les formes de cubes, d'octogones, de diamants, de carrés, bien ronds, en croix aux angles arrondis, rectangulaires et romains sont quelques-uns des modèles disponibles. S'ajoutent quantités de blocs aux lignes tortueuses et irrégulières. Cette année, les finis rugueux sont à la mode.

En reconstruisant leur entrée pour voitures ou en aménageant des allées dans leur jardin, les plus audacieux mêleront formes et couleurs pour donner un cachet unique à leurs ouvrages.

Les premiers éléments de béton posés étaient des lignes épurées, sans artifices. Avec le temps, les fabricants ont mis en marché des produits pour faire concurrence à la pierre naturelle.

Les procédés de coloration ont été raffinés, les formes et les tailles se sont multipliées. Textures et apparences des pierres ont varié : granitiques, nervurées, éclatées, etc.

Le béton ou la pierre.

Deux types de produits dominent ce vaste domaine : préfabriqués en béton, ce qu'offrent plusieurs entreprises, et la pierre naturelle, beaucoup plus rare. On trouve également des produits en argile cuite et en calcite pure.

La pierre naturelle donne un cachet, une chaleur uniques. Un autre de ses plus importants avantages restera toujours son originalité ; on ne retrouve jamais deux pierres identiques.

Par contre, la pierre naturelle doit être taillée et demande un travail d'installation plus important. Les coûts associés aux travaux sont donc plus élevés.

Dans les produits de béton, plusieurs teintes sont proposées : gris, calcite, rose, jaune, bleu minuit, brun, saumon, charbon, beige sable, toutes s'harmonisant avec l'environnement extérieur. La pierre naturelle offre également une bonne gamme de couleurs, même si elle est plus restreinte.



57325

Pour des fleurs fraîches

Misez sur une technique simple pour une floraison maximale.

Nature de la tâche.

On enlève les fleurs fanées pour favoriser la floraison et conserver une belle apparence à la plante. De façon générale, si la fleur commence à se décolorer, il est temps de l'enlever.

Pourquoi le faire ?

Pour plus de fleurs. La floraison amorce la production de graines. Lorsque fane la fleur, la plante concentre son énergie sur la production de graines. En enlevant les fleurs fanées, on encourage la plante à produire de nouvelles fleurs.

Pour des plantes saines. Les plantes à fleurs cherchent à produire des graines, surtout lorsqu'elles manquent d'eau ou de nutriments. En ôtant les fleurs durant les périodes de sécheresse, vous les aidez à rester saines.

Pour de beaux massifs. La suppression des fleurs fanées rehausse l'apparence des plantes à fleurs et la beauté des massifs et plates-bandes.

Quand intervenir ?

Enlevez les fleurs dès qu'elles perdent de leur fraîcheur. Plus vous tardez à le faire, plus la plante dilapide son énergie sur les fleurs fanées.

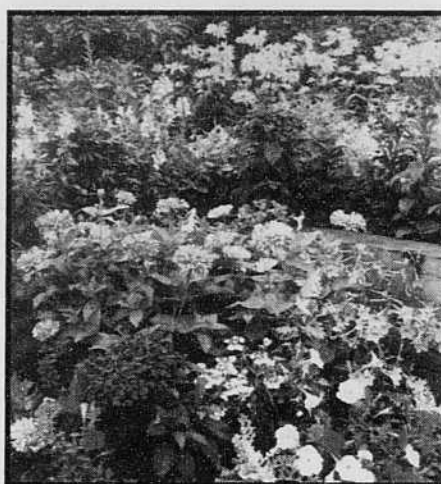
Incorporez cette tâche à vos activités hebdomadaires de jardinage. En inspectant régulièrement vos massifs, vous évitez d'oublier cette tâche importante.

Comment s'y prendre ?

La suppression des fleurs fanées s'effectue de deux façons : en coupant ou en pinçant les fleurs fanées. Pincez les fleurs sur les courtes tiges qui se brisent bien, et coupez-les sur les tiges souples ou collantes comme l'alyse. Coupez les fleurs des longues tiges juste au-dessus du bouton le plus proche.

Annuelles et vivaces.

1. Inspectez les plants pour repérer les fleurs fanées. Lorsque ces fleurs restent sur la tige, la plante gaspille son énergie à produire des graines ;
2. Pincez les fleurs entre le pouce et l'index, en



coupant la tige au-dessus du bouton le plus proche. Une cassure nette réduit les risques de maladies ;

3. Coupez les fleurs petites et délicates avec un sécateur. Cet outil est parfait pour les fleurs en grappe ou les fleurs à tige fragile.

4. Ôtez les feuilles mortes en même temps que les fleurs fanées. Déposez tous ces végétaux dans un seau puis ajoutez-les à votre compost ;

5. Économies. Cessez de supprimer les fleurs fanées à la fin de la saison pour obtenir gratui-

tement de nouveaux plants. Laissez les fleurs de zinnias, de tagètes et d'hélianthes faner et produire des graines. Coupez les fleurs, laissez sécher et récoltez les graines en écrasant le capitul séché. Conservez-les dans une enveloppe jusqu'au printemps et faites pousser dans une caissette.

Arbustes à fleurs.

Les arbustes à fleurs bénéficient aussi de la suppression des fleurs fanées. Comme ils fleurissent habituellement durant une saison, la suppression des fleurs ne favorisera pas de nouvelles fleurs. Néanmoins, cette tâche favorisera la multiplication des boutons de fleurs et du feuillage l'année suivante.

Rabattez les tiges qui ont fleuri. Faites une coupe nette, au-dessus d'un bouton qui pointe vers l'avant. On peut aussi enlever les boutons des arbustes à fleurs, pour encourager la pousse de plus grosses fleurs, quoique moins abondantes, l'année suivante. Ôtez quelques boutons juste avant la floraison de l'arbuste.

De nouvelles serres à visiter! Compétences, originalité, dynamisme vous attendent aux serres Les champs fleuris St-Denis

Les Champs fleuris n'ont rien à envier aux autres centres de jardin. Leur superficie, 10 000 pieds carrés de serre, 20 000 pieds carrés de pépinière, regorge de plantes produites sur place ou achetées chez d'autres producteurs, et ce pour une gamme complète de végétaux, du plus connu au plus rare. Les Champs fleuris peuvent être fiers que malgré leur croissance rapide, ils aient su rester fidèles à la touche d'originalité qui les différencie. Saviez-vous que les paniers suspendus ou les balconnières achetés aux Champs Fleuris vous garantissent l'exclusivité puisqu'elles ne sont produites qu'à vingt exemplaires chacun.

Chaque client qui achète des végétaux aux Champs fleuris est assuré de faire un choix adapté à ses besoins, de connaître les exigences et la manière de les planter. Vous trouverez sur place des plates-bandes thématiques où on a regroupé des plantes d'ombre, ou pour endroits secs ou humides, ou odorantes, des plantes pour attirer les oiseaux et des plantes rares. Les explications sont toujours dispensées généreusement par un personnel compétent et soucieux que chacun trouve réponse à ses questions.

Et ceux que l'aménagement de leur terrain embête,



Une équipe à votre service : à l'avant-plan, Sonia Alberts, à l'arrière, de gauche à droite, Isabelle Morin, Mme Alberts, Sonia Poulin et Gertrude Schanne.

ou qu'un problème de plantes, de sol ou autre ennui, Les Champs fleuris offrent un service de « visite-conseil » où pour un coût minime, un spécialiste évaluera la situation et les possibilités de votre terrain pour ensuite vous proposer des solutions. Un service très apprécié, de même que celui d'aménagement paysager alors que, pour moins de cent dollars un spécialiste conçoit un décor extérieur adapté à votre style de vie et à vos goûts.

Ceux qui croient que Les Champs fleuris ne proposent que des dahlias, seront agréablement surpris de découvrir un beau grand centre de jardin regorgeant de tout ce à quoi les amateurs de jardin rêvent, à des prix très compétitifs, et dans un site exceptionnel. Offrez-vous une visite! Pour s'y rendre, c'est simple : par le boulevard Queen et la route 222 ou par l'autoroute 55, sortie St-Denis-de-Brompton et Valcourt. Les Champs fleuris sont à exactement 1,6 kilomètre de Matériaux J. Ancil.

2370, Route 222
ST-DENIS-DE-BROMPTON
(Par le chemin des Ecossais, à 1,6 km des Matériaux J. Ancil)
846-4898

Champs Fleuris St-Denis

56339



Clôturer en beauté...

Vous en avez assez de repeindre régulièrement votre clôture de bois ou de voir la rouille s'installer sur celle de métal. Que diriez-vous de dire adieu pour toujours à l'entretien, sans pour autant négliger l'esthétique?

La compagnie Fibre de verre Sherbrooke vous propose depuis quelques mois une nouveauté très intéressante : une clôture en acier galvanisé qui allie élégance et durabilité. Présenté en sept modèles et en huit couleurs, ne nécessitant aucun entretien et se démarquant par sa solidité, ce nouveau produit justifie amplement son coût un peu plus élevé que le bois ou le PVC.

Fait intéressant, cette clôture, par ses nombreux modèles, s'agence à tout style de maison, sans jamais obstruer la vue ou créer une masse imposante et souvent disgracieuse. Son installation est facilement réalisable par le consommateur puisqu'elle ne nécessite que des ancrages en ciment. La clôture Pro-Métal se vend en sections de 36, 48, 60 ou 72 pouces pour s'adapter à tous les besoins.

Pensez-y, une clôture Pro-Métal représente un investissement à long terme qui ajoute beauté et qualité à votre résidence.



Plusieurs possibilités de modèles et de couleurs facilitent le choix de votre clôture. Leur durabilité et le peu d'entretien qu'elles exigent en font un investissement intéressant.

Une invitation à la rêverie...

Gloriette, pergola, kiosque à musique ou pavillon de jardin... voilà autant de constructions qui incitent à l'évasion. Empreintes de romantisme, on les imagine volontiers meublées de rotin blanc et abondamment fleuries.

Refuge où il fait bon s'évader avec un bon livre, les gloriettes prennent tout leur sens lorsqu'elles sont situées à l'écart du brouhaha de la terrasse et de la piscine. Quel meilleur prétexte pour en construire une qu'un emplacement en bordure du fleuve? Cependant, comme pour toute autre composante d'un aménagement paysager, il faut tenir compte de l'espace dont on dispose et du style de la maison. Aussi jolie soit-elle, la gloriette doit s'harmoniser avec son environnement et suggérer l'équilibre visuel.

Selon le cas, on optera pour un pavillon dont le diamètre varie entre 8 pi et 12 pi. La gamme de modèles ne connaît de limite que l'imagination du concepteur. Les gloriettes arborent généralement des formes classiques, inspirées du style victorien, mais peuvent aussi emprunter des lignes géométriques, si tel est l'esprit de la maison. Pour pallier un manque d'intimité par exemple, on y intégrera des treillis, éléments plus contemporains.

Contrairement à la pergola, qui se veut une structure plutôt ajourée, la gloriette est coiffée d'un toit étanche qui protège à la fois de la pluie et du soleil. On peut également y fixer des moustiquaires.

**GABRIEL
COUTURE**

ET FILS LTÉE

TOUT

pour la
**rénovation
et la
construction**

Spécial GAZEBO
EN CÈDRE

12 PIEDS **2 995\$**

Traitement d'excellence
Bois traité **Alliance**



Tout pour la décoration

• PEINTURE **SICO**

DÉPARTEMENT

• TAPIS • PRÉLARTS

MAT
expert

2, chemin
Saint-Onge
Route 143

RICHMOND
(QUÉBEC)
JOB 2HO

Téléphone :
**(819)
826-3777**
**(819)
823-1915**

Télécopieur :
**(819)
826-3917**

- Plancher de fibre de verre (garantie 5 ans)
- Plancher de bois synthétique (garantie 20 ans)
- Rampes en P.V.C. (garantie 20 ans)
- Rampes d'aluminium (garantie 20 ans)
- ESTIMATION GRATUITE



**FIBRE DE VERRE
SHERBROOKE**
INC

Télec. :
(819) 562-3432

4385, rue Robitaille, Sherbrooke **(819) 562-3422**



Une valeur sûre au jardin : les lys!

Les lys ont une majesté certaine. Ils flattent notre imagination et sont riches en symboles. Le lys faisait partie du blason des rois de France et, dans la religion catholique, cette fleur est symbole de pureté et d'innocence.

Des générations de culture et de croisement avec des espèces de lys sauvages des quatre coins du globe ont produit un riche assortiment de lys modernes pour le jardinage. Il en existe dans des teintes délicates, ainsi que d'autres variétés dans des couleurs plus vives et exotiques. Tous les lys ont de grandes tiges majestueuses et des fleurs en forme de trompette évasée, de clochette ou de turban. Bon nombre de variétés dégagent aussi un agréable parfum. Par exemple, *Lilium regale*, communément appelé lys royal, mérite bien son nom, combinant élégance et odeur entêtante.

Les lys constituent l'une des belles surprises d'un jardin d'été, tout aussi heureux parmi les vivaces que dans un coin par eux-mêmes, où ils peuvent recevoir des soins plus particuliers. Plusieurs variétés de lys, comme par exemple le lys royal (*Lilium regale*), le lys japonais (*Lilium speciosum*) et le lys tigré (*Lilium tigrinum*) se comportent comme des vivaces et peuvent demeurer au même endroit pendant des années. Lorsqu'ils sont plantés parmi des plantes rampantes ou du couvre-sol, les bulbes de lys bénéficient d'une protection naturelle l'hiver et ont les « pieds à l'ombre » et l'été, des conditions idéales pour la croissance des lys dont les racines ne supportent pas les rayons directs du soleil.

Précautions.

Gardez les quelques précautions suivantes à l'esprit au moment de planter des lys dans le jardin :

Les bulbes de lys se dessèchent facilement et doivent être plantés le plus tôt possible après avoir été achetés. Plantez les lys dans un endroit abrité et ensoleillé, ou partiellement ombragé.

Ne les plantez pas sous des arbres où ils seront exposés au ruissellement de l'eau de pluie. Cela les forcera à pousser en angle, gâchant leur majestueuse apparence.

Les lys préfèrent un sol humide et bien drainé. Ils ne supportent pas les sols détrempés. Plantez les bulbes assez profondément et recouvrez-les d'au moins 10 à 15 cm de terre. Si les lys ne sont pas plantés parmi des vivaces, il faut les recouvrir l'hiver et les protéger du soleil l'été.

Certains lys doivent être plantés au printemps, d'autres l'été. Voici quelques variétés qui doivent être plantées au printemps : lys doré du Japon (*Lilium auratum*), lys royal (*Lilium regale*), lys tigré (*Lilium tigrinum*), lys japonais (*Lilium speciosum*), lys hollandais (*Lilium hollandicum*, anc. *L. umbellatum*).

Soyez chanceux.

Nous nous souvenons tous de ces moments de notre enfance passés à fouiller les champs à la recherche de trèfle à quatre feuilles. Il était censé apporter la



Mille  Folium

Stéphanie Myette
horticultrice

Entretien de plates-bandes

Estimation
gratuite

(819) 565-1141

57589

chance. Lorsque nous en avons trouvé un, nous le conservons précieusement ou nous l'offrons à un ami... ou une amie.

Il existe une plante qui mérite un usage plus répandu et qui est aussi connu sous le nom de « trèfle à quatre feuilles », l'*oxalis deppei*. L'été, ce tubercule décoratif produit des feuilles vert vif qui ressemblent à celles de la plante sauvage, ainsi que de minuscules fleurs roses en forme de clochettes. Joliment fantaisiste, cette plante pousse tout aussi bien dans des contenants que dans le sol, où l'on peut l'utiliser comme bordure pour une plate-bande de fleurs ou pour créer une jolie bande rose à la base d'un mur ensoleillé.

PAYSAGISTE

HOLLANDE

Centre de jardinage, fleuriste
et boutique cadeaux

DE TOUT POUR DÉBUTER LA SAISON

- ▶ Paysagement
- ▶ Serres et centre de jardinage
- ▶ Produits d'horticulture
- ▶ Arbres, arbustes, conifères, bulbes, fines herbes, fleurs coupées, fleurs annuelles, engrais, etc.

Route 141
Ayer's Cliff
(819) 838-4906

OUVERT
7 JOURS

57143

La Tribune, JARDIN/MAISON, Sherbrooke, mardi 11 mai 1999

Pour une décoration extérieure personnalisée

FABRICATION D'ORNEMENTS EXTÉRIEURS

TELS QUE :

- statues
- fontaines
- colonnes
- vases à fleurs

LES ENTREPRISES LAMBERT ENR.

595, rue Craig Nord, Cookshire

Tél. : 875-3866



PROMOTION
DE MAI
sur GROTTES
et VIERGE



57141

59



Quelles questions poser au moment d'acheter sa remise?

Avec l'arrivée des beaux jours, plusieurs consommateurs voudront faire l'acquisition d'une remise de jardin. Avant de faire cet investissement à long terme, il est important de bien se renseigner. Voici quelques questions à se poser avant de prendre sa décision.

Informez-vous auprès de votre municipalité

Une remise de quelles dimensions avez-vous le droit d'installer? À quelle distance des lignes de terrain devez-vous installer votre remise? À quelle distance votre remise doit-elle être de votre résidence?

Informez-vous car les règlements diffèrent d'une municipalité à une autre.

Quels sont vos besoins?

Déterminez ce que vous voulez ranger dans votre remise pour évaluer les dimensions dont vous avez besoin, la largeur de la porte et de l'utilité des fenêtres. N'oubliez pas qu'une remise est un investissement à long terme. Donc, pensez loin.

Une fois vos besoins déterminés, vous devez maintenant vous renseigner sur les produits qui s'offrent à vous. Prenez le temps de visiter plus d'un endroit.

Quels renseignements devez-vous obtenir lors de votre visite chez un fabricant?

Vous devez avoir tous les détails de fabrication et les garanties de votre remise. Vos informations doivent être écrites pour votre protection. La grandeur, le modèle, l'équipement et surtout le fabricant.

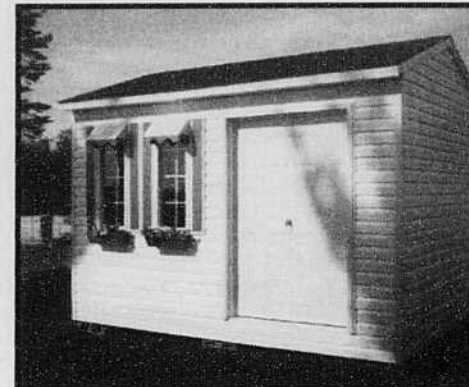
Comment comparer quand nous ne sommes pas des spécialistes

Pour être bien renseigné et ne rien oublier, voici une liste de questions à poser lors de votre visite chez un fabricant.

Comment est fabriqué le plancher? Grosseur des morceaux, leur espacement? L'épaisseur des panneaux qui recouvrent le plancher? Comment sont fabriqués les murs? La grosseur des morceaux, leur espacement et l'épaisseur des panneaux qui recouvrent le mur? Et les chevrons, comment sont-ils fabriqués, quelle épaisseur ont-ils et quelle est leur force? De quelle épaisseur sont les panneaux du toit. Quelle est la garantie du revêtement? Quelle est la garantie du bardeau d'asphalte sur le toit? Quelle sorte de porte est installée, sa fabrication, sa garantie? Et enfin, quelle garantie vous donne le fabricant?



Quelle que soit la remise que vous choisissez, il importe, avant d'acheter, de bien s'informer sur différents aspects de sa construction.



Protégez-vous

Pour ne pas avoir de problème et pour éviter les litiges, il est recommandé d'avoir par écrit tous les détails de fabrication inscrits sur votre soumission. Ceci est votre seule protection. De plus, votre soumission devrait comprendre la description des matériaux utilisés et les garanties. Sans cette description, comment pouvez-vous être certain que le prix payé couvre bien ce pourquoi vous avez payé.

Bon magasinage!

Collaboration : Remises A.Gagon

CONSTRUCTION & PAVAGE
Du jour
25^{ans}
d'excellence

EXCAVATION

ROUQUET ET ÉGOUT

DRAINAGE

NIVELAGE

COMPACTAGE

PAVAGE DE TOUS GENRES

DÉMOLITION

Une confiance bâtie jour après jour

Tél.: 563-0666 Fax: 563-0265

56307

HONDA - HONDA - HONDA

LIQUIDATION
surplus d'inventaire

à partir de **399\$**



5000 watts



à partir de **1485\$**

HONDA

Produits

Mécaniques



à partir de **349\$**

Depuis 1966

à votre service

LOCATION MARTINEAU inc.

2456, rue King Ouest, Sherbrooke

569-9548 VENTE et LOCATION

Le compost, une façon écologique de jardiner



Le compostage est un processus naturel et biologique d'une étonnante simplicité qui transforme les déchets organiques et plusieurs résidus de table en un humus foncé aux multiples usages.



Ces plantes qui guérissent...

Se soigner par les plantes, quelle bonne idée ! Avec des plantes que l'on peut faire pousser dans la maison, sur le balcon ou au jardin.

L'aloë vera. La prochaine fois que vous vous coupez ou que vous vous brûlez, tendez la main vers votre Aloe vera et appliquez sur votre blessure la sève miracle qui s'écoule de cette plante grasse aux longues feuilles charnues et dentelées !

L'aloès est à la mode. On en trouve dans de nombreuses préparations commerciales, depuis les shampoings jusqu'aux crèmes et aux cosmétiques. Pourquoi ? Parce qu'il détient d'étonnantes propriétés thérapeutiques. Astringente, émoulinante, la sève de l'aloès régénère les tissus lorsqu'elle est appliquée directement sur une plaie (il est important de bien nettoyer la blessure au préalable). Elle soulage aussi les coups de soleil, les brûlures, les engelures et les piqûres d'insecte. Un secret à transmettre à vos petits-enfants : l'aloès fait des miracles dans les cas d'acné !

Si le gel d'aloès, vendu en tube, est pratique à l'extérieur ou en voyage, à la maison, on peut tout aussi bien casser une feuille d'Aloë vera et étendre la sève transparente et gélatineuse sur

la plaie. Répéter plusieurs fois en laissant sécher entre chaque application.

L'aloë vera n'est peut-être pas une plante spectaculaire, mais sa silhouette élancée le rend quand même décoratif. Offert chez les fleuristes, il ne nécessite qu'un minimum d'entretien : des arrosages pas trop fréquents (C'est un cousin des cactus), de l'engrais une ou deux fois par an (au printemps et en été) et une exposition ensoleillée. En été, mettez-le à l'extérieur.

Soigner l'air. Toutes les plantes sont bonnes pour notre environnement. Mais certaines le sont plus que d'autres. Le chlorophytum, ou plante araignée, est l'un des végétaux les plus utiles car il nettoie l'air ambiant avec une efficacité d'aspirateur ! Une plante par pièce et le tour est joué. Il est en outre très facile à cultiver et seule une négligence extrême aura raison de lui.

Particulièrement beau lorsqu'il est suspendu, le chlorophytum se plaît aussi bien au soleil qu'à la lumière indirecte. Bien l'arroser durant sa croissance, mais diminuer pendant l'hiver. Il se cultive aussi très bien dans l'eau si l'on prend soin d'ajouter un peu d'engrais de temps à autre.

Les plantes santé au jardin. Les jardiniers ne chôment pas

au printemps. En fait, ces temps-ci, nous rêvons de plates-bandes, de fleurs, de rocailles et nous planifions ! Voici donc quelques plantes santé à inclure dans vos plans d'aménagement paysager.

Achillée millefeuille : l'une des plantes les plus précieuses de la pharmacopée, ses propriétés sont connues depuis l'Antiquité. Les feuilles fraîches écrasées facilitent la cicatrisation. Elles font également un thé nourrissant et tonique. L'achillée est une vivace robuste qui fait de jolies fleurs blanches, roses ou rouges. Elle s'accommode de sols secs.

Bourrache : ses jolies fleurs bleues décorent agréablement les salades et ses feuilles au goût de concombre (cuites ou crues en salade) sont diurétiques et dépuratives. Annuelle, elle se resème facilement d'elle-même et nécessite peu d'entretien. La cultiver dans un sol riche et bien drainé.

Ortie : cultiver des orties ? Oui ! pour leur haute teneur en fer et en sels minéraux ainsi que pour leur action d'activateur de compost. Consommer les jeunes feuilles cuites comme des épinards et en infusion (il est recommandé d'attendre 12 heures après la récolte). L'ortie est une plante poussant naturellement à l'état sauvage. En transplanter une touffe dans le coin du jardin et la laisser prospérer d'elle-même.

L'herbe à puce : qui s'y frotte s'y pique!

L'herbe à puce se reconnaît à ses feuilles d'un vert brillant composées de trois folioles au contour irrégulier, avec ou sans dents, reliées par une petite tige à la tige principale.

Où la trouve-t-on ? En bordure des bois, dans les fossés, dans les haies de cèdre et dans tous les endroits semi-ombragés.

Est-elle facile à identifier ? Pas du tout. Alors, mieux vaut s'éloigner de toutes les plantes qui lui ressemblent, car on est tous, à des degrés différents, allergiques à cette herbe.

Est-elle si dangereuse ? Même en quantités minimes, ses huiles peuvent provoquer des plaques rouges qui piquent, qui brûlent et qui se transforment souvent en bulles suintantes. Pour en subir les effets, il suffit d'avoir touché à la plante ou à

une personne (peau ou vêtements) ou à un animal qui ont été en contact direct avec elle. Même les particules de sève contenues dans la fumée émanant de plantes brûlées peuvent entraîner une réaction.

Est-ce contagieux ? Contrairement à ce qu'on pense, les plaies causées par l'herbe à puce ne sont pas contagieuses et ne reviennent pas d'année en année à la même période !

Que faire si on y a touché ? Laver la région touchée avec de l'eau et du savon le plus vite possible. Laver aussi ses vête-

ments, car l'allergène ou le « poison » peut rester actif pendant des mois ;

• Pour calmer la démangeaison, utiliser des compresses d'eau froide. On peut aussi ajouter à l'eau une poudre à base d'acétate d'aluminium (Burosol, en vente libre dans les pharmacies) pour assécher les plaies. Les lotions à la calamine peuvent aussi soulager la sensation de brûlure, de démangeaison et assécher les plaies (seule réserve : la lotion Caladryl, qui peut provoquer une réaction allergique) ;

• Ne pas gratter les plaques ni arracher la peau des bulles, car les plaies pourraient s'infecter ;

• Consulter un médecin si on ne peut pas dormir à cause des démangeaisons, si la réaction s'étend ou si nos plaies s'infectent.

Pro Culture
de l'Estrie

• CONIFÈRES

• ROSIERS

• LILAS

• ARBUSTES
FFUUII IJS

• GROS
ARBRES

• ARBRES
SUR TIGES

Votre producteur spécialisé

OUVERT TOUS LES JOURS

Lundi au vendredi 9 h à 19 h
Samedi et dimanche 9 h à 16 h

VERS MONTREAL 141

CHEMIN BALDWIN 2190

SHERBROOKE 147

BARNSTON COATICOOK

2190, chemin Baldwin, Barnston
(819) 849-7750 Téléc. : 849-0060

SURPRISE D'OUVERTURE
QUANTITÉ LIMITÉE

SCIES à chaîne

CLAUDE CARIER Inc.

WOW! TRACTEUR 1 449^{95\$}

à partir de plus taxes mod. L661F

Photo à titre indicatif seulement

TRACTEUR «BEETLE»

NOUVEAU!

Photo à titre indicatif seulement

GARANTIE
3 ans

Motoculteur 5 HP/24 po modèle 340

TONDEUSE

seulement **169^{95\$}**

montage en sus

COLUMBIA

Des gens de service!

4.9% INTÉRÊT
12 MOIS

45, rue Craig, Cookshire
875-3847 - 1 800 909-3847



La lumière, essentielle pour les plantes

La quantité de lumière reçue par les plantes influence leur croissance, la floraison et la fructification. Les plantes ont également besoin d'obscurité, au moins six heures par jour, pour se nourrir en assimilant les sucres et l'amidon nécessaires à leur croissance et aussi pour respirer. Ainsi, les plantes ne se reposent pas la nuit.

Les symptômes d'un éclairage insuffisant sont nombreux : croissance lente, feuilles jaunes, pousses de feuilles molles, feuilles tournées vers la source d'éclairage, plantes souvent ravagées par les insectes, production moindre de feuilles, de fleurs et de fruits.

Le principal défi du jardinier consiste à trouver la bonne place pour la bonne plante. En associant le bon type de fleurs aux bonnes conditions d'ensoleillement, on obtiendra une floraison abondante durant toute la saison.

Les légumes :

- Certains demandent habituellement peu de lumière (quatre heures par jour) : céleri, laitue, échalote, épinard, persil, pois.
- D'autres exigent un ensoleillement partiel (quatre à six heures) : ail, betterave, brocoli, chou, chou-fleur, carottes, concombre, oignon, poireau, piment, tomate.
- D'autres encore nécessitent beaucoup de soleil (six heures et plus) : haricot, fève, chou de Bruxelles, maïs, aubergine, melon, pomme de terre, tournesol.

Les fleurs :

- Les plantes annuelles qui apprécient



les zones ombragées ou mi-ombragées : bégonia, camélia, impatiente, pensée, violette, coeur saignant, digitale (bisannuelle), dracaena.

Les herbes :

- La plupart des herbes aiment le soleil, plus exposées, elles produisent d'avantage d'huiles essentielles.

Conseil :

- Lorsque les fleurs se fanent, il est important de les enlever du plant. Cela favorise l'apparition de nouveaux boutons floraux et prolonge la période de floraison.

Curiosité :

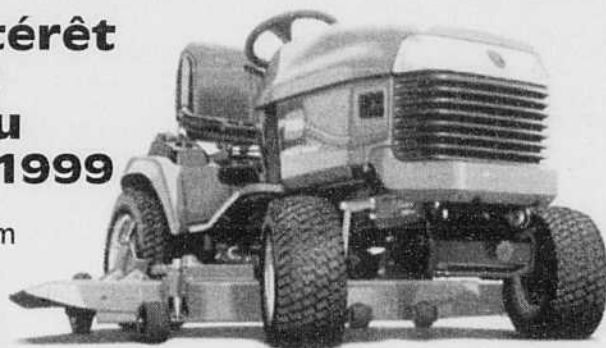
- Les tubes fluorescents peuvent remplacer ou compléter avantageusement l'éclairage naturel.
- Les semis, de façon générale demandent plus d'intensité lumineuse que les plantes matures.

VENTE DE ROUGE

Obtenez jusqu'à 200\$ de rabais!*

0% d'intérêt
24 mois
jusqu'au
21 juin 1999

* achat minimum
de 5 000\$



* sur certains modèles jusqu'au 10 juin 1999



Aucun paiement
Aucun intérêt
avant octobre
1999

Jusqu'au 10 juin 1999

TORO

Pour le travail bien fait.

Équipements Rock Forest
4730, boul. Bourque, Rock Forest, (819) 822-1225

57590

UN NOM RECONNU PAR LA QUALITÉ DU TRAVAIL EFFECTUÉ!

- Depuis 30 ans
- Vaste salle d'échantillons
- Granite, marbre, terrazzo, tuiles, céramique
- Pompes de béton
- Pose par des experts



**FANA TERRAZZO
TUILE MARBRE LTÉE**
1400, 12^e AVENUE NORD
SHERBROOKE (QUÉBEC)
(819) 564-1712

56186



Louise Deschêtalets
présidente de la Société québécoise

LE festival horticole au Québec!
Festival des jardiniers
22 et 23 mai 1999

Parc Marie-Victorin Kingsey Falls

3^e
édition



Jean Claude Vêge



André Cyr

Téléphone sans frais 1 888 753-7272



PLANTES
Jardins



G&D
DECOR



Fafard



CO-OP



F&S



CITE



Ces insectes piqueurs dont il faut se défier en utilisant un chasse-moustique contenant du Deet Au Québec : maringouins, mouches noires et compagnie...

Qui ne peste pas en été contre les maringouins, les mouches noires, les mouches à chevreuil et les brûlots? Surtout présents au coucher et au lever du soleil, lorsque les vents sont faibles, la température chaude et le niveau d'humidité élevé, ces insectes piqueurs causent bien des désagréments par leurs morsures. En plus de causer de l'inconfort et des démangeaisons, leurs piqûres peuvent provoquer de graves réactions chez les personnes qui sont allergiques et, parfois, peuvent transmettre certaines maladies.

Pour réduire votre exposition aux populations de mouches piqueuses, éliminez les endroits propices à leur reproduction, ou éloignez-vous en : les eaux stagnantes pour les maringouins et les eaux fraîches et rapides pour les mouches noires. Posez des moustiquaires aux fenêtres et aux portes et réduisez l'éclairage nocturne! Et utilisez un chasse-moustiques à faible teneur en DEET, tel que « Lotion soyeuse » en crème ou en vaporisateur. Inodores, ces chasse-moustiques contiennent de l'aloès vera et sont agréables sur la peau. Il existe une « Lotion soyeuse » pour les enfants et une « Lotion soyeuse » doublée d'une crème solaire.

Porteurs de la maladie de Lyme : les tiques

Les tiques sont de petits insectes de 5 mm de long qui causent des morsures indolores, mais qui peuvent transmettre de graves maladies dont la maladie de Lyme. On les retrouve surtout dans des endroits boisés, notamment dans plusieurs états américains dont ceux de la côte est maritime et dans le sud de l'Ontario. La maladie de Lyme, si elle n'est pas diagnostiquée rapidement, peut causer de sérieux problèmes au niveau du cœur, des articulations et du système nerveux.

Un nouveau vaccin vient d'être approuvé par Santé Canada pour prévenir la maladie de Lyme (ML). Sa protection n'est pas complète et les vacanciers séjournant dans ces régions doivent prendre des mesures de protection personnelle.

« Au nombre des mesures de protection individuelle recommandées pour prévenir la ML et d'autres maladies transmissibles par les tiques (par exemple la babébiose, l'ehrlichiose et la fièvre pourprée des montagnes rocheuses) figurent le port de vêtements de couleur claire (qui facilite la détection des tiques) ainsi que des pantalons rentrés dans les bas, l'utilisation d'insectifuges et d'acaricides conformément aux instructions figurant sur l'étiquette et la recherche de la présence de tiques sur soi au moins une fois par jour. »

Utilisé tel qu'indiqué dans son mode d'emploi, le chasse-moustique « Régions sauvages », qui contient 95 % de Deet, constitue une protection efficace contre les tiques; il est donc tout indiqué pour enduire les parties du corps exposées à l'air libre.

Snowbirds de la Floride, attention!

Les Québécois qui fuient l'approche de la saison froide et se réfugient en Floride doi-

vent savoir qu'il existe un insecte piqueur, nommé *Culex migrans*, pouvant transmettre l'encéphalite de Saint-Louis. Le taux d'infection le plus élevé se retrouve chez les personnes âgées de 60 ans et plus, en juillet et en août.

Les signes précurseurs de l'encéphalite de Saint-Louis sont: céphalée, fièvre, myalgie, malaises, nausées ou vomissements, photophobie, maux de gorge, dysurie et pollakiurie.

Santé Canada recommande de réduire l'exposition aux moustiques entre le crépuscule et l'aube, notamment en utilisant un chasse-moustiques, à base de Deet, sur les endroits cutanés exposés. Pour plus d'information, prière de consulter le site Internet du ministère de la Santé de la Floride au <http://www.doh.state.fl.us/>.

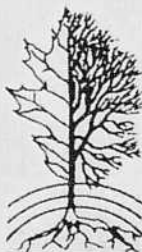
Voyages dans les pays tropicaux

Les séjours dans les pays tropicaux exposent les voyageurs à une grande variété d'insectes susceptibles de transmettre des maladies infectieuses. Pour éviter les piqûres d'insectes dans ces régions du globe, il est important de consulter une clinique santé-voyage pour se renseigner sur les mesures et précautions à prendre: vaccins, médicaments et chasse-moustiques à teneur efficace en Deet pour effet prolongé. Par exemple, le chasse-moustique « Régions sauvages » à haute teneur en Deet offre une protection

continue pouvant durer huit heures.

¹ Site Internet de Santé Canada, Direction générale de la protection de la santé, Laboratoire de lutte contre la maladie: <http://www.hc-sc.gc.ca/main/lcdc/web/publicat/ccdr/97vol23/rm2316fb.html>

Principales maladies infectieuses signalées par les cliniques de santé-voyage	Transmission	Amérique centrale	Amérique du Sud	Asie du Sud-Est	Afrique
Malaria Maladie parasitaire transmise par les moustiques femelles infectés et qui peut provoquer la mort.	Parasite du genre <i>Plasmodium</i> transmis par piqûre d'un moustique femelle anophèle infecté, entre le crépuscule et l'aube.	X	X	XX	XXX
Dengue Maladie fébrile aiguë se manifestant par des myalgies, des arthralgies, des céphalées et un exanthème.	Moustique du genre <i>Aedes</i> piquant le jour en zone urbaine.	XXX	X	XX	X
Encéphalite japonaise Maladie virale qui infecte le cerveau, causant la désorientation et quelquefois la mort.	Moustique appelé <i>Culex tritaeniorhynchus</i> piquant surtout la nuit, loin des habitations humaines.			X	



LES EMBELLISSEMENTS

**PAYSAGERS
L. RICHARD LTÉE**

(819) 845-2553

bur. : (819) 820-2286

télécopieur : (819) 820-7728

SPÉCIALITÉ :

- PATIO
- PLANTATION
- MURET (Produits Permacon)
- GAZEBOS
- TROTTOIR
- ROCAILLE

PLAN D'AMÉNAGEMENT SUR ORDINATEUR ET CROQUIS

Aussi,
service d'entretien paysager
complet par des professionnels.
Richard Lauzon, président
18 années d'expérience

La Maison D'Aluminium
Gouttières Aluminium Sherbrooke inc.
Denis L'Espérance
25 ans d'expérience et plus

Venez visiter nos nouvelles installations

Directement du manufacturier

- Soffite
- Portes/fenêtres, revêtement
- Aluminium
- Couvertures bardeaux de papier
- Vinyle
- Pliage d'aluminium

Résidentiel et commercial

Garantie écrite 10 ans main-d'œuvre / 30 ans matériel

Estimation gratuite

Heures d'ouverture

Lundi au mercredi : 7 h 30 à 18 h
Jeudi, vendredi : 7 h 30 à 20 h
Samedi : 9 h à 14 h

Possibilité de visite sur rendez-vous, en dehors des heures d'ouverture.

APCHA *Comparez et vous verrez*

Salle de montre

1700, boul Saint-François Nord, Fleurimont (819) 566-5603



Les plantes panachées, une richesse pour le jardin

Elles jouent les seconds violons dans votre jardin, et vous ne les remarquez même plus lorsque votre rocaille est en pleine floraison. Pourtant, les plantes panachées sont vos plus grandes alliées !

Entre deux périodes de floraison, les plantes panachées assurent de la couleur et du mouvement à votre jardin grâce à leur magnifique feuillage bicolore ; elles en deviennent même le centre d'intérêt. Apprenez à bien les utiliser !

• **L'Acer drummondii.** Érable de haute taille aux feuilles largement brodées de blanc crème qui donne, comme tous les érables, des coloris intéressants à l'automne.

• **L'Acorus variegatus.** Plante vivace aquatique qu'on dispose en bordure des pièces d'eau. Ses longues feuilles à l'odeur de mandarine sont panachées de crème et se teintent de rose au printemps. C'est une plante rustique qui préfère les endroits ensoleillés.

• **L'Aegopodium.** Plante vigoureuse qui forme un excellent couvre-sol. Ses feuilles lobées sont panachées de blanc crème. Elle donne des fleurs blanches en été. Elle supporte le soleil et la mi-ombre, et peut être cultivée dans tout sol bien drainé, frais et humide.

• **L'Ajuga reptans multicolor.** Vivace formant un tapis de feuilles persistantes, vertes et largement marquées de crème et de rose. Rustique, elle supporte le soleil et l'ombre, et tous les types de sols, mais se développe avec vigueur dans des environnements plus humides.

• **L'Arabis.** Vivace tapissante à petites feuilles ovales, vertes et panachées de crème. Au printemps et au début de l'été, elle donne de petites fleurs blanches, parfois teintées de rose. Cette plante a besoin de soleil et d'un sol bien drainé.

• **Le Cornus.** Arbuste rustique aux feuilles ovales vert vif, devenant rouges ou orange en automne. Les cultivars à feuilles panachées se cultiveront mieux en plein soleil.

• **La Glyceria aquatica variegata.** Graminée herbacée vivace qui s'étend, aux feuilles à bande crème, souvent teintées de rose à la base.

• **Le Sedum spurium.** Couvre-sol intéressant qui demande un ensoleillement régulier et un sol bien drainé. Il s'agit d'une espèce semi-rustique, rampante, tapissante et vivace, dont les tiges sont velues, et les feuilles, spatulées et ovales. Les coloris peuvent varier du rose pourpre au pourpre foncé.

• **La sauge.** Plante panachée verte ou pourpre, et veinée de blanc. Elle possède les mêmes propriétés aromatiques que les autres sauges. Certaines variétés de thym, le thym-citron par exemple, sont également panachées et aromatiques.



Avec leurs feuillages aux subtils coloris, les hostas sont eux aussi des plantes intéressantes à accueillir dans son jardin.

P. Q. Messier PAUL-ANDRÉ MESSIER PROP.

TERRASSEMENT

AMÉNAGEMENT PAYSAGER
RÉSIDENTIEL - COMMERCIAL - INDUSTRIEL

TRAVAIL GARANTI • ESTIMATIONS GRATUITES
PAVAGE IMBRIQUÉ • NIVELLEMENT • EXCAVATION • TERRE À TERRASSE •
TERRE DE REMPLISSAGE
PATIOS, MURS DE SOUTIEN
FLEURIMONT

TOURBE CULTIVÉE
POSÉE OU LIVRÉE

346-0481 57139

LES PLANCHERS DE BOIS FRANC

Estimation sur place **OLAUVA**
Livraison gratuite
Prix entrepôt

Programme multi-protections +	
• Plus d'épaisseur de vernis	
• Plus de protection	
• Plus de durabilité	
• Plus de technologie de pointe	
• Plus de qualité	
• ¼ po (19mm) d'épaisseur de bois franc	
• embouté des 4 côtés	
Pré-vern	
Select 2 ¼	
chêne	4 ⁸³ /p.c.
frêne	4 ⁵⁸ /p.c.
merisier	4 ⁰⁸ /p.c.
érable	4 ⁴⁴ /p.c.
Provincial 2 ¼	
chêne	4 ²⁹ /p.c.
frêne	3 ⁸⁶ /p.c.
merisier	3 ⁷² /p.c.
érable	3 ⁷² /p.c.

Tél. : 846-0155
Télec. : 846-0154

GROLEAU
LE MAÎTRE-FABRICANT

584,
6e rang,
Bromptonville

HERITAGE
58374

Quelques conseils

• Pour toujours avoir de la couleur dans votre jardin, plantez des fleurs printanières (davantage bleutées), estivales (roses et rouges) et automnales (jaunes et cuivre).

• Réservez les fleurs pastel aux zones de repos. Les fleurs aux coloris plus vifs sont parfaites pour les zones de loisir...

• N'oubliez pas que les fleurs aux couleurs lumineuses (jaune, orange, blanc, rouge) demeurent visibles par temps couvert, contrairement aux fleurs violettes et bleues, qui perdent leur luminosité.

• Rappelez-vous aussi que les fleurs sauvages et les cultivars anciens donnent souvent de plus petites fleurs aux coloris plus pâles que les variétés modernes.

PLANIJARDIN

Pour bien planifier votre aménagement paysager avec goût et originalité, Planijardin, un gage de réussite depuis 10 ans!

COUPON-RABAIS de 100\$
sur plan d'aménagement complet
d'une valeur minimale de
325 \$

AUSSI Croquis et estimation gratuits

Cell.: 571-7740 Téléc.: 889-3268

57174



Faites place aux dahlias dans votre jardin!

Le dahlia est sans doute la plus polyvalente de toutes les fleurs de jardin. Sa hauteur varie de 30 cm (1 pi) pour les dahlias de bordure à 2 m (6 pi) pour les formes géantes impressionnantes et chatoyantes.

À partir de quelques fleurs sauvages mexicaines, les hybrideurs ont réussi à créer une gamme surprenante de plantes de jardin extravagantes et spectaculaires dans toutes les couleurs sauf le bleu. Il existe même un dahlia presque noir du nom de *Arabian Night*, indispensable pour tout jardinier qui apprécie l'originalité.

Bien qu'au faite de leur floraison en août et en septembre, les dahlias continueront à fleurir en automne jusqu'à ce que le gel mette fin à leurs élans. Il n'est pas rare de voir des dahlias en pleine floraison bien après que la plupart des autres vivaces et annuelles auront terminé leur saison.

Le dahlia pousse à partir d'un tubercule à divisions multiples. Assurez-vous que chaque tubercule est pourvu d'un morceau de l'ancienne tige et qu'il porte au moins un bourgeon, car c'est de cet emplacement que la nouvelle croissance apparaîtra.

Enterrez les tubercules dans le jardin tout en vous assurant que la section de l'ancienne tige dépasse un peu la surface du sol. Dans le cas des dahlias de grande taille, enfoncez tout de suite un tuteur dans le sol lors de la plantation, vous éviterez ainsi de blesser les futures racines quand la plante aura besoin d'un support plus tard en saison.



Pour encourager une croissance buissonnante et plus florifère, pincez (supprimez) l'extrémité des tiges deux fois au cours de la période de croissance : une première fois quand deux ou trois paires de feuilles sont visibles et une autre quelques semaines plus tard.

Formes et tailles

Parmi les plus populaires dahlias des catégories modernes, il y a le :

- **Dahlia Cactus** : généralement, il porte de grosses fleurs doubles de 20 à 25 cm (8 à 10 po) de diamètre avec de nombreux pétales pointus qui peuvent être incurvés vers le centre, droits ou recourbés

vers l'extérieur. Atteint 1,5 m (4 1/2 pi) de hauteur.

- **Dahlia décoratif** (régulier et irrégulier) : fleurs doubles allant jusqu'à 30 cm (12 po) de diamètre avec des pétales symétriques à la fois dans leur forme et dans leur arrangement (dahlia décoratif régulier) ou aux pétales longs, répartis inégalement et souvent tordus (dah-

lia décoratif irrégulier). La plupart font de grands plants.

- **Dahlia boule** : fleurs doubles globulaires, parfois légèrement aplaties sur le dessus, avec les pétales placés en spirale.

- **Dahlia pompon** : variété miniature et plus globulaire que le dahlia boule.

- **Dahlia à collerette** : un cercle de pétales longs entoure un deuxième cercle de pétales plus courts.

- **Dahlia mignon** : fleurs simples de moins de 5 cm (2 po) de diamètre, hauteur : 30 à 50 cm (12 à 20 po).

- **Dahlia orchidée** : fleurs simples en forme d'étoile au centre dégagé et aux pétales dont l'extrémité se courbe vers l'arrière.

- **Dahlia miniature (topmix)** : petites fleurs, généralement simples, avec un coeur jaune frappant.

DÉCOREZ VOTRE EXTÉRIEUR AVEC DU VRAC!

Composts et terreaux spécialisés
Ferti·MIX^{MC} Granu·MIX
 L'ORGANIQUE À SON MEILLEUR

Ferti·MIX^{MC}
 Composts et terreaux spécialisés

Granu·MIX
 Engrais organiques pour pelouse et plate-bande

Les produits **Ferti·MIX^{MC}** et **Granu·MIX** sont disponibles chez les meilleurs centres jardins ou entrepreneurs en excavation de la région.

Vous pouvez également vous rendre au Centre de chargement **Ferti·MIX^{MC}** (petit vrac)

800, chemin du Parc Industriel
 Bromptonville (819) 348-6192

Accessible par la route 222

100%
 ORGANIQUE

www.ferti-val.com

Centre de Jardin GAGNON Enr.

Offrez-vous un jardin d'eau!



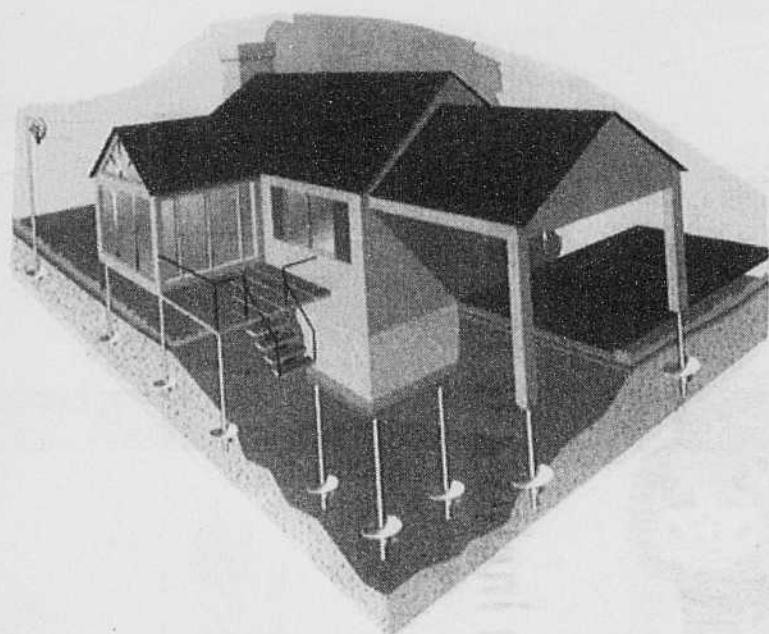
Une simple visite vous convaincra
 10% de rabais sur présentation de cette annonce

394, RUE CRAIG, RICHMOND, 826-5152

LES FONDATIONS MÉTALLIQUES VISSÉES SIGNÉES TECHNO PIEUX

Des pieux à toute épreuve et si simples d'installation!

Pas d'excavation ni de ciment long à sécher; une résistance au gel garantie; une installation qui peut se faire sur des structures existantes ou dans des endroits très restreints : voilà autant d'avantages que vous offrent les pieux métalliques vissés dans le sol fabriqués par la compagnie Techno Pieux.



Pour ancrer solidement au sol balcon, clôture, abri d'auto, maison mobile, verrière, enseigne publicitaire ou autres, ce produit révolutionnaire, sur le marché depuis plus de cinq ans, vous propose en effet une alternative fort intéressante aux sonotubes en béton ou toute fondation conventionnelle.

N'IMPORTE OÙ, SANS DÉGÂTS!

Grâce à son hélice - dont le format varie selon la résistance du sol et le poids à supporter - ce pieu autoforeur est enfoncé dans le sol sous le principe d'une vis, à l'aide d'un instrument hydraulique. « Ainsi, nous n'endommageons pas le terrain. Si on prend l'exemple du consommateur qui veut ajouter un abri d'auto à sa maison, avec notre technique, pas question de creuser et de défaire du même coup une partie importante de son entrée. Nous n'aurons besoin que d'un petit trou de 10 pouces sur 10 pouces pour enfoncer notre pieu », souligne Guy Plante, à la tête de l'entreprise en Estrie.

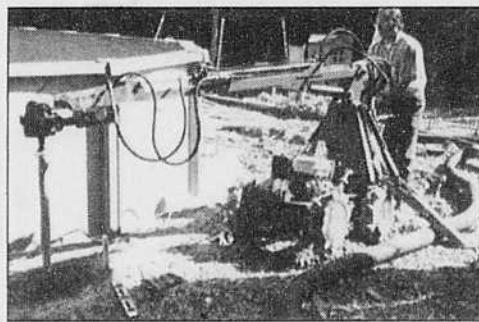
De plus, grâce à une unité d'installation portable, Techno Pieux est en mesure de se glisser n'importe où sur votre terrain, pour y installer, sans dégâts, les pieux nécessaires. « Pour une personne qui veut ajouter un pa-

tio à sa piscine, mais qui n'a pas de grands espaces pour laisser passer de la grosse machinerie, cela représente une solution parfaite. Même chose pour ceux qui ont un terrain plus accidenté. »

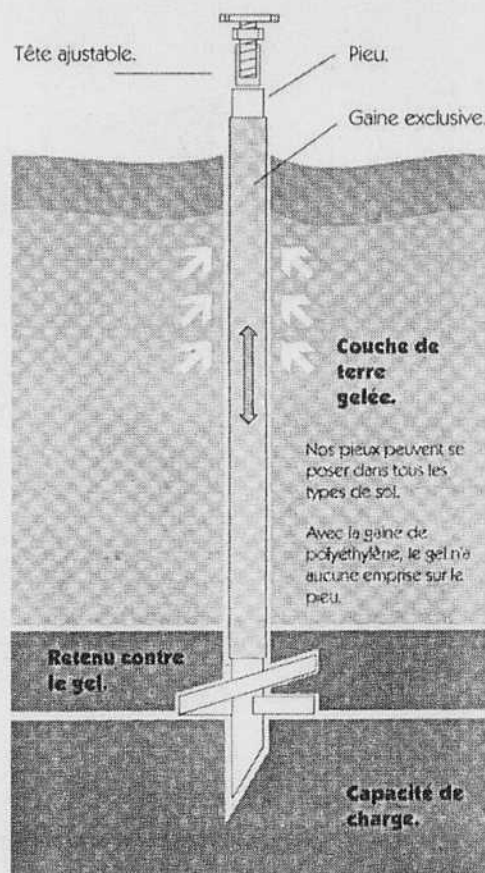
L'entreprise, qui réunit des distributeurs dans douze régions du Québec, peut d'ailleurs solidifier des structures déjà existantes. Et on peut même déplacer les pieux sans endommager le terrain! « Nous n'avons qu'à les dévisser », de mentionner M. Plante.

UNE RÉSISTANCE AU GEL QUI A FAIT SES PREUVES

Selon les sols, le pieu, fait

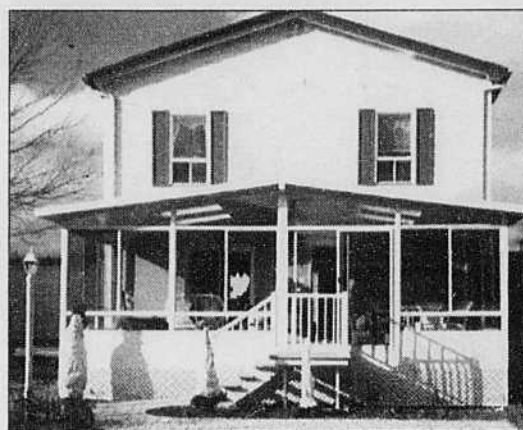


d'acier ou d'acier galvanisé, peut ainsi s'enfoncer jusqu'à 7 pieds ou plus; à cette profondeur, les ailettes (hélice) sont à l'abri des



effets du gel et du dégel. Mais ce n'est pas tout : grâce à une gaine exclusive en polyéthylène - en fait un tuyau de plastique très solide - le gel n'a pas plus d'emprise sur le pieu comme tel. « Lors du gel de la terre et de l'expansion qui l'accompagne, la gaine glissera donc le long du pieu, garantissant ainsi la stabilité de ce dernier », d'expliquer M. Plante.

Techno Pieux s'assure également que ses pieux respecteront sans problème la capacité portante. « Notre formation et notre équipement spécialisé nous montrent, selon le poids à supporter et le type de sols, la grosseur d'hélice à utiliser. Chaque pieu installé sera donc en mesure de supporter le poids demandé », tient à préciser Guy Plante, qui s'est vu décerner le prix reconnaissance du « travailleur autonome » au dernier Gala Constel Action, à Magog.



Autant d'atouts qui ont permis à cette entreprise de prendre une expansion considérable ces dernières années. Une nouvelle division commerciale a même été créée cette année.

Pour obtenir plus de précisions ou pour une estimation des coûts, n'hésitez pas à communiquer avec M. Guy Plante au 847-4062.

Regroupement Techno Pieux et Pieux Vissés

- Thetford Mines
- Québec
- Rivière-du-Loup
- Mauricie
- Hautes-Laurentides
- Chicoutimi
- Beauce
- Rimouski
- Abitibi
- Bois-Francs
- Montréal
- Estrie

et Techno Pieux Commercial

techno pieux
de l'Estrie

Réceptaire Prix Reconnaissance Constel Action 1999
catégorie Travailleur autonome
Finaliste catégories Jeune entreprise et Entreprise de l'année

tel.: 847-4062
pagette: 829-7355
cell.: 572-4012



Guy Plante
Propriétaire

PUBLIREPORTAGE