

## Références

- Centre d'expertise en santé de Sherbrooke, (2016). Méthode de soins informatisée : Entretien d'un système de drainage urinaire.
- Conway, L.J. & Larson, E.L. (2012). Guidelines to prevent catheter-associated urinary tract infection : 1980 to 2010. *Heart Lung*, 41(3), 271-283.
- Gould, C.V., Umscheid, C.A., Aqarwal, R.K., Kuntz, G., Pergues, D.A. & HICPAC. (2009). Guideline for prevention of catheter-associated urinary tract infections. Repéré à <http://www.cdc.gov/hicpac/pdf/CAUTI/CAUTIguideline2009final.pdf>
- Potter, P.A., Perry, A.G., Stockert, P.A. & Hall, A.M. (2013). Soins infirmiers Fondements généraux(4e édition). Montréal. Chenelière Education
- Seckel, M. (2013). Maintaining urinary catheters: What does the evidence says. *Nursing*, 43(2), 63-65.
- Service cantonal de la santé publique en collaboration avec les Réseaux de soins Médecine Prévention Hospitalière du Centre Hospitalier Universitaire Vaudois. (2009). Hygiène prévention et contrôle de l'infection-Vaud. Repéré à [http://www.hpci.ch/hh\\_docu\\_tableau?secteur=34](http://www.hpci.ch/hh_docu_tableau?secteur=34)
- Lewis, S.M., Heitkemper, M.M. (2003). Soins infirmiers Médecine-Chirurgie. Laval. Éditions Beauchemin.
- Université Laval, Bureau de transfert d'échanges et des connaissances, faculté des sciences infirmières. (2005). Infections urinaires chez les personnes porteuses de sonde à demeure ayant une vessie neurogène, les connaître, les reconnaître, les gérer. Repéré à <http://www.btec.fsi.ulaval.ca/fileadmin/btec.fsi/pdf/Q%26R/cahier-4-infections-urinaires.pdf>
- Vickrant, U., Calixte, N, Coronel, V., Furlong, D., Ralph, O. & Lerner, L. (2013). Reducing urinary catheter days. *Nursing*, 43(1), 16-20.

# GUIDE D'ENTRETIEN POUR USAGER PORTEUR D'UN CATHÉTER URINAIRE

## TABLE DES MATIÈRES

<b>Généralités</b> .....	<b>2</b>
<b>L'installation d'un cathéter urinaire</b> .....	<b>3</b>
<b>Les sacs collecteurs d'urine</b> .....	<b>4</b>
<b>À quelle fréquence le cathéter urinaire doit-il être changé?</b> .....	<b>4</b>
<b>Quoi regarder tous les jours?</b> .....	<b>4</b>
<b>Habitudes de vie</b> .....	<b>4</b>
1. Hygiène .....	5
2. Apport liquidien .....	6
<b>Problèmes qui peuvent survenir, quoi faire?</b> .....	<b>6</b>
1. Il n'y a pas d'urine dans le sac collecteur .....	6
2. L'urine s'écoule du sac collecteur .....	6
3. L'urine devient rosée .....	6
4. L'urine s'écoule entre le méat urinaire et le sac collecteur .....	7
5. Le cathéter vous fait mal.....	7
<b>Infection des voies urinaires</b> .....	<b>7</b>
Comment faire pour prévenir une infection des voies urinaires.....	8
Quoi faire si vous soupçonnez une infection des voies urinaires .....	9
<b>Les techniques</b> .....	<b>9</b>
1. Vider le sac collecteur.....	9
2. Entretien du système de drainage .....	10
3. Changement du sac collecteur.....	10
4. Ajout d'un sac collecteur de nuit à l'extrémité du sac à jambe....	12
5. Nettoyage du sac collecteur.....	13
<b>Ressources disponibles</b> .....	<b>14</b>
<b>Références pour achat de matériel urologique</b> .....	<b>14</b>
<b>Références</b> .....	<b>15</b>

© Centre intégré de santé et de services sociaux de Laval, 2016  
 Dépôt légal - Bibliothèque et Archives nationales du Québec, 2016  
 ISBN 978-2-551-25924-3 (version imprimée)  
 ISBN 978-2-550-76381-9 (PDF)

La reproduction d'un extrait quelconque de ce feuillet, par quelque procédé que ce soit, est interdite sans l'autorisation écrite de l'éditeur.

## Ressources disponibles

### **CLSC – Région de Laval**

- Accueil première ligne ..... (450) 627-2530 poste 64922
- CLSC Ruisseau-Papineau ..... (450) 687-5690  
(Pavillon Norman Béthune)
- CLSC des Mille-Îles ..... (450) 661-2572
- CLSC du Marigot ..... (450) 668-1803
- CLSC Ste-Rose-de-Laval ..... (450) 622-5110
- Pour les **autres régions**, se référer à Info-Santé ou au CLSC de votre quartier.

**Clinique d'urologie** de l'hôpital de la Cité de la Santé de Laval :  
 450-668-1010 poste 23303

En cas d'urgence, communiquez avec **INFO SANTÉ** au **811**

### **Références pour achat de matériel urologique**

<b>CENTRE STOMO-PHLÉBO DE MONTRÉAL INC.</b> 3545, rue Berri Montréal, QC H2L 4G3	514-849-7573 1-800-823-7573 Fax : 514-849-7513	www.stomophlebo.com
<b>DUFORT LAVIGNE</b> 8581, Place Marien Montréal Est, Qc H1B 5W6	514-527-9381 1-800-361-0655 Fax : 514-527-6883	www.dufortlavigne.com
<b>EXPO MÉDIC</b> 136, boul. de la Concorde Est Laval, Qc H7G 2C3	450-975-2299 1-800-567-2299	www.expomedic.ca
<b>MAISON ANDRÉ VIGER INC.</b> 670, rue St-Denis Montréal, Qc H2S 2S2	514-274-7560 1-800-363-6703 Fax : 514-274-5593	www.andreviger.qc.ca
<b>MICHEL CULLEN MÉDICAL INC.</b> 1040, boul. Michèle-Bohec Blainville, Qc J7C 5E2	450-434-1920 Fax : 450-434-1738	
<b>RED LEAF MEDICAL INC. (LOFRIC PRIMO)</b> Toronto, Ontario CANADA	1-877-563-7422	www.redleafmedical.com
<b>STOMOMÉDICAL</b> 3241, Avenue Jean Béraud Laval, QC H7T 2L2	450-786-0786 1-800-986-0786 Fax : 450-786-8900	www.stomomedical.com service@stomomedical.ca

## 5. Nettoyage du sac collecteur

### ATTENTION

Le sac collecteur doit être nettoyé entre chaque utilisation avant d'être entreposé.

- a) Se laver les mains.
- b) Vider le contenu du sac collecteur directement dans la toilette.
- c) Nettoyer le lavabo ou utiliser un grand contenant propre.
- d) Diluer 25ml de Javel 5.25% dans 1 tasse d'eau tiède.
- e) Si vous avez une seringue (60 ml), retirer le capuchon de la seringue et remplir celle-ci avec la solution d'eau de javel. Sinon, trouvez une façon de mettre la solution d'eau de javel dans le sac collecteur sans le plonger complètement le sac.
- f) Vider le contenu de 2 seringues par le connecteur du sac de nuit (embout proximal), soit environ 120 ml.
- g) Agiter le sac avec la solution de façon à nettoyer l'intérieur du sac et vider dans la toilette.
- h) Refaire les étapes **e)** et **f)** 2 fois.
- i) Nettoyer avec un linge trempé dans la solution d'eau de Javel l'extérieur du sac.

### ATTENTION

Le sac ne doit jamais être plongé complètement. Ceci pourrait briser la valve et nuire à l'écoulement de l'urine.

- j) Mettre le bouchon sur l'embout du sac.
- k) Déposer ou suspendre dans un endroit propre et sec.

Vous êtes porteur d'un **cathéter urinaire** aussi appelé **sonde urinaire**. Cette brochure vous guidera dans les soins à apporter au cathéter et vous renseignera sur les points à surveiller.

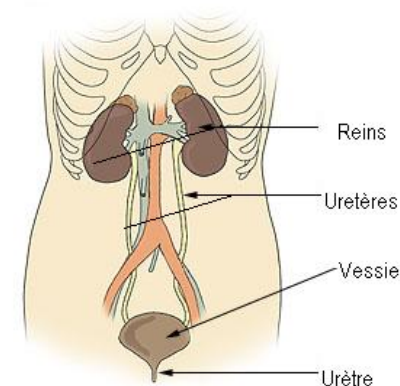
## Généralités

L'élimination de l'urine dépend du fonctionnement adéquat des reins, des uretères, de la vessie et de l'urètre.

- Les reins produisent l'urine qui est amenée par les uretères à la vessie.
- La vessie accumule l'urine jusqu'à ce qu'elle soit éliminée.

Le cathéter urinaire est un petit tube flexible qui sert à vidanger l'urine contenue dans la vessie.

Plusieurs situations de santé peuvent être responsables de problèmes liés à l'élimination urinaire. Il est important de discuter avec votre médecin des raisons pour lesquelles vous devez porter un cathéter urinaire. Vous pourrez aussi lui demander combien de temps vous devrez le porter.

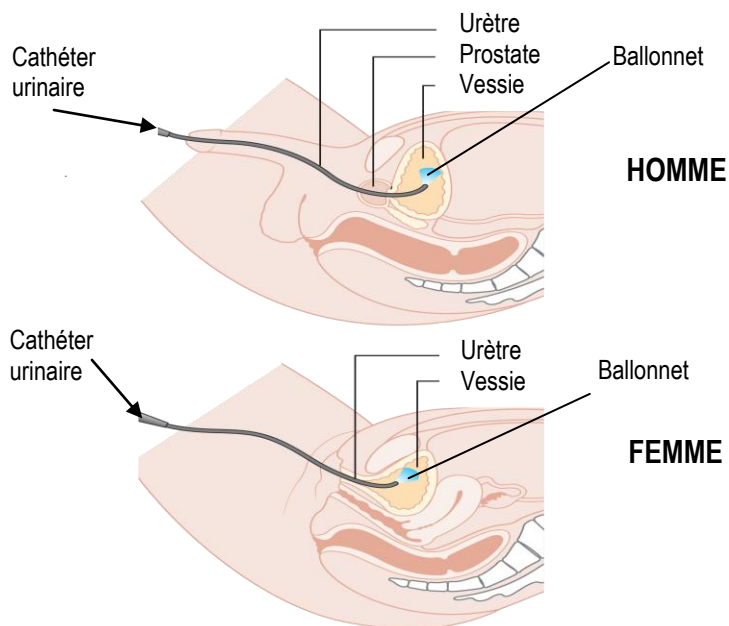


Appareil urinaire : Contenu soumis à la licence CC-BY-SA 3.0. Source : Article *Appareil urinaire* de Wikipédia en français.

## L'installation d'un cathéter urinaire

La technique d'installation du cathéter urinaire respecte des règles de prévention des infections élevées. Elle cause un certain inconfort mais ne prend que quelques minutes.

Le cathéter urinaire est inséré par le méat urinaire, puis dans l'urètre jusqu'à la vessie. Un ballonnet (qui est situé sur le bout du cathéter) est ensuite gonflé avec de l'eau stérile pour maintenir le cathéter en place. Le ballonnet ressemble à un petit ballon rempli d'eau.



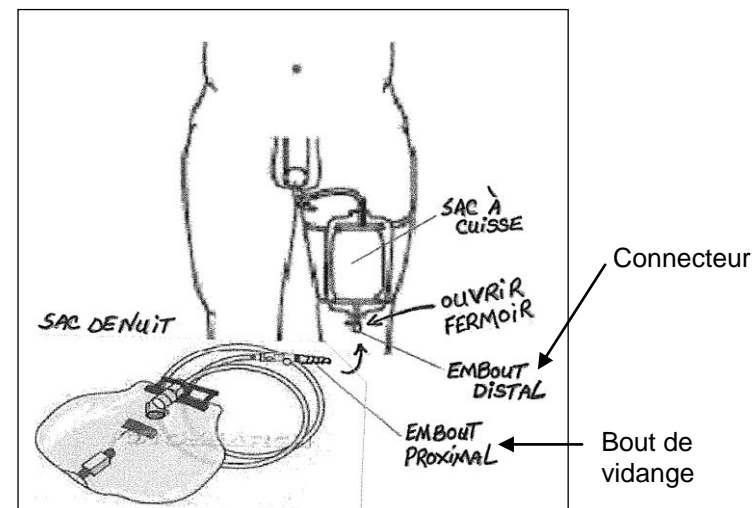
Modification de : Cystoscopie : Contenu soumis à la licence CC-BY-SA 3.0. Source : Article Cystoscopie de Wikipédia en français.

Le cathéter est relié à un sac de drainage fixé à la cuisse par des sangles élastiques. Le cathéter doit lui aussi être fixé à la cuisse avec un diachylon afin d'éviter toute traction ou tirage sur le méat urinaire et ainsi prévenir une blessure de l'urètre.

La fixation du cathéter doit être assez détendue pour ne pas tirer et créer une résistance lors de la marche ou autre mouvement.

### 4. Ajout d'un sac collecteur de nuit à l'extrémité du sac à jambe (possible avec certains sacs à jambe seulement)

- Se laver les mains.
- Désinfecter avec de l'alcool le bout de vidange du sac à jambe (embout distal).
- Désinfecter avec de l'alcool le connecteur du sac de nuit (embout proximal).
- Connecter le sac de nuit à l'extrémité du sac à jambe.
- Ouvrir le fermoir du sac à jambe. S'assurer que l'urine s'écoule du sac à jambe au sac de nuit.
- Suspendre le sac de nuit et l'installer en évitant que la tubulure soit pliée et à un niveau plus bas que la vessie.
- Se laver les mains.



### ATTENTION

Au matin, lorsque vous retirez le sac de nuit n'oubliez pas de le désinfecter avant de l'entreposer (Voir la technique : *Nettoyage du sac de nuit*, p.13). Le sac à jambe doit être laissé connecté au cathéter en tout temps.

- g) Installer le sac le plus bas que la vessie.
- h) S'assurer qu'il draine en notant la présence d'urine dans le sac.
- i) L'embout de vidange doit être fermé.
- j) Se laver les mains.

### ATTENTION

**Il n'est pas recommandé de changer le sac collecteur d'urine** de façon routinière ni d'alterner entre le sac à jambe et le sac de nuit. Idéalement, veuillez garder le même sac en place tout le temps.

### OPTIONS À ENVISAGER

1. Pour améliorer la liberté de mouvement et pour plus de discrétion, on conseille habituellement l'utilisation du sac à jambe en tout temps. Par contre, veuillez **vider le sac à jambe sans faute 1-2 fois durant la nuit** car il ne peut contenir en moyenne que 500ml d'urine.
2. Sachez que vous pouvez aussi garder le sac de nuit en place si cela vous convient mieux.
3. Si vous ne voulez pas vous lever durant la nuit pour vider votre sac à jambe, nous conseillons idéalement l'ajout d'un sac de nuit à l'extrémité du sac à jambe (voir technique *Ajout d'un sac collecteur de nuit à l'extrémité du sac à jambe*, p.12). Ainsi, le sac de jour pourra se vider dans le sac de nuit et vous ne risquerez pas qu'il déborde. **Demandez à votre infirmière si le sac que vous portez vous le permet. Si vous voulez, demandez-lui comment vous le procurer.**

## Les sacs collecteurs d'urine

Il existe principalement deux types de sac collecteur d'urine :

- **Sac de nuit**  
(contient 2L)



- **Sac à jambe**  
(contient 500 ou 750ml)



## À quelle fréquence le cathéter urinaire doit-il être changé?

- Le sac collecteur d'urine est habituellement changé seulement lorsque le cathéter urinaire est changé.
- La fréquence du changement de cathéter dépend du type de cathéter utilisé et de la prescription médicale. Le cathéter est habituellement changé toutes les 4 à 6 semaines, lorsqu'il doit rester en place pendant longtemps.

## Quoi regarder tous les jours?

1. Le débit urinaire

La quantité d'urine contenue dans le sac de drainage doit être semblable à la quantité de liquide que vous avez bu dans une journée.

## 2. Les caractéristiques de l'urine

Couleur, clarté, odeur, caillots, débris, etc. Normalement, l'urine est jaune claire.

## 3. La présence de spasmes urinaires

Ils sont fréquents et peuvent causer un écoulement d'urine autour du cathéter.

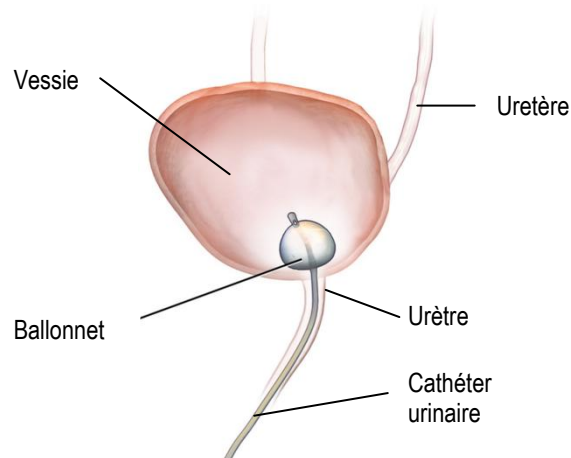
# Habitudes de vie

## 1. Hygiène

- Laver les organes génitaux et la région entourant le méat urinaire avec de l'eau et du savon doux non parfumé au moins deux fois par jour, et après être allé à la selle. Bien sécher après l'hygiène.
- Les hommes qui ne sont pas circoncis doivent retirer le prépuce pour assurer une bonne hygiène.
- Vous pouvez prendre un bain ou une douche.
- Ne pas appliquer de crème, de lotion ou de poudre sur le méat urinaire.

### ATTENTION

Il ne faut pas avoir peur que le cathéter tombe, il tient en place grâce au ballonnet.



## 2. Entretien du système de drainage

- Favoriser un système de drainage en circuit fermé.
- Bien s'hydrater. Prendre au minimum 2 litres de liquide par jour (à moins d'avis contraire de votre médecin).
- Se laver les mains avant et après avoir touché le système.
- Garder le cathéter fixé à la cuisse en tout temps.
- S'il est nécessaire d'ouvrir la jonction de raccordement entre le cathéter et le sac collecteur, il faut nettoyer la jonction avec de l'alcool avant d'ouvrir le système et répéter la désinfection avant de reconnecter.
- Ne jamais laisser le sac collecteur toucher le plancher. Il doit toujours être suspendu, soit à votre jambe ou autre.
- Le sac collecteur doit toujours être placé à un niveau plus bas que la vessie.

## 3. Changement du sac collecteur

### ATTENTION

Le sac collecteur doit être changé seulement lorsque le cathéter urinaire doit être remplacé, sauf si le sac collecteur est percé, endommagé ou souillé de dépôts, de cristaux ou dégage des odeurs nauséabondes.

Ainsi, si vous devez changer le sac de drainage, suivre les étapes suivantes :

- a) Se laver les mains.
- b) Désinfecter avec de l'alcool, la jonction entre la tubulure du sac et le cathéter urinaire.
- c) Déconnecter le sac en place.
- d) Désinfecter avec de l'alcool, le bout du cathéter avant la connexion.
- e) Toujours garder le cathéter dans sa main.
- f) Enlever le capuchon protecteur qui est sur le sac à installer.

## Quoi faire si vous soupçonnez une infection des voies urinaires?

- Continuer à bien vous hydrater.
- Prendre votre température.

### ATTENTION

Consulter un professionnel si les symptômes vous **dérangent** (présence de fièvre, douleur, blocages répétés du cathéter, saignement, fuites urinaires, confusion, malaises) pour une évaluation.

## Les techniques

### 1. Vider le sac collecteur

#### a) Sac à jambe

- Se laver les mains.
- Ouvrir le fermoir au bas du sac et vider l'urine directement dans la toilette.
- Essuyer le bouchon avec du papier hygiénique et le refermer.
- Se laver les mains.
- Vider le sac toutes les 2-3 heures et/ou lorsque le sac est rempli à la moitié.

#### b) Sac de nuit

- Se laver les mains.
- Sortir le tube de vidange de la gaine de plastique, ouvrir le fermoir et vider l'urine directement dans la toilette.
- Essuyer le tube avec du papier hygiénique, repousser le fermoir et replacer le tube dans la gaine de plastique.
- Se laver les mains.
- Vider le sac de drainage au réveil et aux 8 heures par la suite, ou plus souvent si nécessaire.

## 2. Apport liquidien

- Un adulte en bonne santé devrait boire assez d'eau pour produire une quantité normale d'urine. Sauf indication contraire de votre médecin, buvez au minimum 2 litres de liquide à chaque jour.
- Il est également recommandé de boire chaque jour 4 onces (120 mL) de jus contenant de la vitamine C (canneberge, orange, pamplemousse, etc.). Ceci permet de rendre l'urine plus acide et de réduire le risque de développer une infection urinaire.

## Problèmes qui peuvent survenir, quoi faire?

### 1. Il n'y a pas d'urine dans le sac collecteur

- S'assurer que la tubulure du sac collecteur ou que le cathéter n'est pas coincé ou plié.
- S'assurer que le sac collecteur est placé plus bas que la vessie.
- S'assurer que le diachylon qui sert à fixer le cathéter n'empêche pas l'écoulement du tube.

### 2. L'urine s'écoule du sac collecteur

- Vérifier si l'embout du sac est fermé.
- S'assurer que le sac collecteur est intact.

### ATTENTION

Si le sac est percé, endommagé ou brisé, il faut le changer.  
Voir la technique : *Changement du sac collecteur*, p. 10)

### 3. L'urine devient rosée

- La sonde peut irriter la vessie et provoquer un léger saignement. Reposez-vous pour diminuer l'irritation et continuer à regarder.
- Buvez plus! Buvez un verre d'eau à l'heure à moins d'avis contraire de votre médecin. Gardez une bonne hydratation jusqu'au retour clair de l'urine.
- Noter s'il y a des caillots.

### ATTENTION

Si l'urine devient rouge, aviser un professionnel

#### 4. L'urine s'écoule entre le méat urinaire et le sac collecteur

- Noter la fréquence des fuites.
- S'assurer que le tube et le cathéter sont bien placés et que l'urine coule normalement dans le sac.

#### ATTENTION

Si les fuites sont fréquentes et/ou douloureuses, avisez un professionnel. Une médication pourrait réduire les spasmes.

#### 5. Le cathéter vous fait mal

- Le cathéter ne devrait pas vous faire mal, ni vous blesser.
- S'assurer que le cathéter est fixé à la cuisse.
- Vérifier que le cathéter est placé de manière à ne pas tirer sur le méat urinaire. La sonde doit tomber librement vers le bas.

#### ATTENTION

Si vous avez bien suivi les recommandations précédentes pour des problèmes décrits mais que le problème persiste, avisez un professionnel de la santé.

(Voir les ressources disponibles à la fin du document p.14)

### Infection des voies urinaires

#### ATTENTION

La présence de bactéries dans l'urine est fréquente lorsqu'on est porteur d'un cathéter. Elle ne nécessite habituellement pas de traitement aux antibiotiques, sauf si les symptômes sont importants et vous dérangent.

On peut soupçonner une infection urinaire en présence d'un ou de plusieurs des symptômes suivants :

- Odeur forte et malodorante des urines;
- Aspect brouillé des urines (comme si on y avait ajouté une goutte de lait);
- Douleur ou sensation de brûlure au bas ventre;
- Envies fréquentes d'uriner;
- Fièvre ou frissons;
- Douleur lombaire;
- Nausées et vomissements;
- Présence de sang dans l'urine;
- Blocage du cathéter urinaire;
- Confusion.

#### Comment faire pour prévenir une infection des voies urinaires?

- Se laver les mains avant et après avoir touché au cathéter ou au sac collecteur.
- Ne jamais laisser le sac collecteur toucher le sol.
- S'il est nécessaire d'ouvrir la jonction de raccordement entre le cathéter et le sac (lors du changement de sac par exemple), il faut nettoyer les deux embouts avec de l'alcool.
- Vider l'urine du sac régulièrement.
- Toujours s'assurer que le sac collecteur d'urine est positionné plus bas que la vessie.
- Le cathéter et la tubulure du sac collecteur d'urine ne doivent jamais être pliés.
- S'assurer que le cathéter urinaire est fixé à la cuisse avec un diachylon.
- Idéalement, changer le sac collecteur d'urine seulement lorsque le cathéter urinaire est à changer (sauf s'il est endommagé ou souillé).
- Nettoyer le sac de nuit, lorsque utilisé, avec une solution d'eau de Javel. (Voir la technique : *Nettoyage du sac collecteur*, p.13).
- Avoir une bonne hygiène.