

786.5193
C336a
1922

A. B. C.

DE

L'ORGANISTE



Quelques directions pratiques
aux jeunes organistes



Publié par la maison
CASAVANT FRÈRES LTÉE
ST-HYACINTHE, P.Q.

1922



*Bibliothèque
et Archives
nationales*

Québec 

A. B. C.
DE
L'ORGANISTE



Quelques directions pratiques
aux jeunes organistes



Publié par la maison
CASAVANT FRÈRES LTÉE
ST-HYACINTHE, P.Q.
1922

A. B. C. Organiste

A. B. C.

L'ORGANISTE

Droits réservés: Ottawa 1922, Etats-Unis 1922. Par la
Maison Casavant Frères, Ltée. Toute reproduction partielle
est interdite.

Quelques questions pratiques
sur l'organe

PREMIER

MAISON CASAVANT FRÈRES LTD
OTTAWA, CANADA

INTRODUCTION

Au cours de notre longue carrière, nous avons bien souvent rencontré des personnes complètement inexpérimentées à qui l'on avait confié la charge de tenir l'orgue aux offices religieux. Beaucoup de ces organistes, n'ayant pas eu l'avantage de prendre des leçons d'un professeur, se résignent à jouer l'orgue sans le connaître, et partant ne profitent que d'une partie infime des richesses qu'il contient. Nous avons cru répondre à un besoin en offrant à nos clients cet opuscule, qui n'a d'autre prétention que d'instruire les novices et leur faire connaître un peu des ressources de cet incomparable instrument. Il leur rendra peut-être quelques services. Nous nous bornons à traiter de l'orgue à deux claviers dans cette plaquette. Le maniement de l'orgue à trois ou quatre claviers demande des connaissances plus approfondies, connaissances qu'il faut acquérir sous la direction d'un maître d'expérience. Il serait donc inutile de tenter, par de simples conseils, d'initier les jeunes organistes aux difficultés que présentent ces instruments.

DESCRIPTION DE L'ORGUE

PARTIE MÉCANIQUE

L'orgue est un ensemble de tuyaux de timbres variés et d'intensité différente avec les organes ou agents de transmission destinés à les faire parler. Ces agents sont les suivants :

Les CLAVIERS et le PEDALIER.

Les REGISTRES.

Les PEDALES ou les BOUTONS DE COMBINAISONS.

La PEDALE D'EXPRESSION.

La PEDALE DE CRESCENDO et son INDICATEUR.

La PEDALE A DOUBLE ACTION.

Tous ces organes enfermés dans un meuble placé en façade de l'instrument, ou à une distance plus ou moins grande, constituent ce que l'on appelle la CONSOLE.

Dans un orgue à deux claviers, celui du bas s'appelle le "GRAND ORGUE", l'autre le "RECIT"; le clavier placé aux pieds s'appelle le "PEDALIER", et le groupe de jeux qui y répondent la "PEDALE" (1).

(1) Comme le mot "pédale" revient souvent dans cette plaquette et qu'il a plusieurs significations, il prête à la confusion. Afin d'éviter toute méprise, nous l'avons écrit en lettres capitales partout où il doit désigner l'ensemble des jeux appartenant au Pédalier.

On appelle **REGISTRES** les boutons qu'il y a de chaque côté des claviers et sur lesquels on lit les noms des jeux. Les jeux du Récit sont à gauche, ceux du Grand Orgue à droite. Dans les orgues de moindres dimensions ces régistres sont remplacés par de petites tablettes basculantes alignées au-dessus des claviers. Lisant de gauche à droite, le premier groupe comprend ordinairement les jeux du Récit, ensuite ceux du Grand Orgue, enfin la **PEDALE** et les Accouplements. Les régistres ou tablettes qui ont des inscriptions noires appellent les jeux parlants, ceux qui sont inscrits en rouge actionnent les accouplements. Les noms des jeux de la **PEDALE** sont aussi quelquefois gravés en rouge.

Les **PEDALES DE COMBINAISONS** ont la forme des pédales du piano et sont disposées au-dessus du pédalier à la portée du pied de l'organiste. La fonction de ces pédales est de tirer les régistres par groupe afin de laisser les mains libres à l'organiste. Celles de gauche agissent sur les jeux du Récit et sont classées 1ère, 2ième, 3ième, etc... en comptant de gauche à droite. Les suivantes agissent sur les jeux du Grand Orgue et de la **PEDALE** dans le même ordre. Ces groupes de jeux peuvent être préparés à volonté avant de commencer à jouer, suivant les besoins de la musique, et conformément à une direction détaillée donnée à la page 15 de ce livret. Les **BOUTTONS DE COMBINAISONS**, quand il y en a,

sont placés sur le devant du clavier correspondant, et ont le même effet que les PEDALES DE COMBINAISONS.

L'EXPRESSION est la première des deux pédales à bascule placées à l'extrême droite, et sa fonction est de faire mouvoir une série de lames de jalousies fermant et ouvrant la chambre dans laquelle sont enfermés tous les jeux du Récit; elle donne ainsi plus ou moins d'intensité, soit à chacun employé séparément, soit à l'ensemble de ces derniers suivant que la pédale est plus ou moins inclinée.

La seconde pédale à bascule est celle de CRESCENDO. Elle permet à l'organiste de mettre en action, tout en jouant et sans déranger les mains, tous les jeux et les accouplements de l'orgue, mais graduellement, en commençant par les plus doux, de manière à produire une augmentation de volume du son, depuis le "pianissimo" de la Dulciane jusqu'au "fortissimo" complété par la Trompette et les accouplements d'Octaves. Cette augmentation se produit sans coups et sans heurts; elle est un véritable "Crescendo", d'où le nom donné à la pédale. Cette pédale ne fait pas mouvoir les registres. Un indicateur placé au-dessus des claviers permet à l'organiste d'en suivre le mouvement. Comme le fonctionnement de cette pédale est subordonné à celui des registres, il s'ensuit que si quelques jeux sont déjà tirés quand on la fait

mouvoir, l'effet du "Crescendo" ne se fait sentir que sur ceux qu'elle ajoute, et de même le "Diminuendo" s'arrête aux jeux qui sont déjà tirés. Dans ce dernier cas le "Crescendo" produit l'effet d'un "Sforzando" momentanée au cours de l'exécution d'un morceau ou de l'accompagnement d'un chœur.

La PEDALE A DOUBLE ACTION tire et repousse alternativement l'accouplement "Grand Orgue à la PEDALE". Son utilité est de permettre de manoeuvrer ce registre avec le pied quand les mains ne sont pas libres, et surtout quand il faut le faire souvent, comme dans le cas de l'accompagnement du chant, où l'on veut réduire l'intensité du son de la PEDALE à chaque fois qu'on accompagne un seul chantre alternativement avec le chœur.

ACCOUPEMENTS. Les accouplements permettent d'accoupler les divers claviers soit à l'unisson, soit aux octaves graves ou aiguës. Une série de diagrammes (pages hors texte à la fin) montrant la position des notes accouplées font comprendre le fonctionnement de ces accouplements. Normalement les touches accouplées ne baissent pas, mais l'effet se produit tout comme si elles agissaient mécaniquement tel que vu sur les diagrammes.

Les accouplements d'un orgue à deux claviers sont les suivants :

Récit au Grand Orgue (unisson)	Diagramme No	1
Octave aiguë Récit au Grand Orgue	—	No 2
Octave grave Récit au Grand Orgue	—	No 3
Octave aiguë Grand Orgue	—	No 4
Octave aiguë Récit	—	No 5
Octave grave Récit	—	No 6
Grand Orgue à la PEDALE	—	No 9
Récit à la PEDALE	—	No 10

L'Accouplement "Grand Orgue à la PEDALE" (Diagramme No 9) ajoute à chaque note jouée au pédalier la note correspondante du Grand Orgue, et celui du "Récit à la PEDALE" (Diagramme No 10) agit de même relativement aux notes du deuxième Clavier.

Le diagramme No 7 montre les deux accouplements du Récit en action simultanément, et le No 8 fait voir tous les accouplements qui répondent au Grand Orgue.

Quand on joue le piano les notes sont abaissées par les mains seulement, il n'en est pas de même dans le jeu de l'orgue.

La note fondamentale des accords que l'on joue à la main sur le piano se joue à l'orgue sur le pédalier. (1)

PARTIE ACOUSTIQUE

Chaque clavier a ses jeux propres. Il en est de même pour le pédalier.

Le nom de chaque jeu indique son timbre, et le chiffre qui suit le nom et qui le complète indique son diapason, c'est-à-dire, la longueur en pieds du plus long tuyau de ce jeu. Ainsi, dans la Montre 8', le chiffre indique que le premier C grave de ce jeu a 8 pieds de longueur. Les jeux de 8 pieds **DONNENT LE TON FONDAMENTAL DE L'ORGUE**, ils correspondent au registre du piano. En d'autres termes, avec un jeu de 8 pieds,

(1) Nombre de dames jouent l'orgue sans se servir du pédalier. Plusieurs même ne veulent pas se donner la peine de s'initier à l'usage de cette importante partie de l'instrument. Ceci est extrêmement malheureux car elles condamnent ainsi au silence les jeux qui donnent le plus d'ampleur aux diverses sonorités de détail ainsi que de puissance à l'ensemble de l'orgue. Qu'on se désabuse, le jeu du pédalier n'est pas plus difficile que celui des claviers. L'échelle des touches du pédalier est simplement celle des claviers agrandie. Un peu de pratique fait acquérir l'indépendance du mouvement des pieds tout comme on le fait des mains, et l'organiste arrive bientôt à jouer le pédalier avec autant de facilité que les claviers.

Les dames sont parfois sous l'impression qu'elles ne peuvent jouer le pédalier à cause de leur vêtement. Ceci est une erreur que rien ne justifie. Nous connaissons des organistes du sexe féminin qui possèdent une maîtrise du pédalier que les hommes pourraient leur envier.

le DO première ligne supplémentaire au-dessus de la portée, en clef de FA, sonnera au clavier d'orgue comme la même note au piano; avec un jeu de 4 pieds cette même note sonnera à l'octave supérieur, et avec un jeu de 2 pieds à deux octaves plus haut. Le diagramme suivant rendra plus claire cette définition. Les rondes sont les notes jouées, les noires sont celles qui répondent à la même note du clavier avec les jeux de 16, 8, 4 ou 2 pieds.

EFFET AVEC DES JEUX DE
16 PDS. - 8 PDS. 4 PDS. 2 PDS. LES QUATRE
ENSEMBLE.

Quand les jeux de 4 et de 2 pieds sont associés à ceux de 8 pieds, ils donnent à ceux-ci le brillant et la variété. Quand ceux de 16 pieds sont introduits dans cet ensemble ils tempèrent les plus brillants et ajoutent de l'ampleur à la sonorité générale.

Il y a deux catégories de jeux dans un orgue, les jeux de "fond" et les jeux "d'anches". Les jeux de fond sont ainsi nommés parce qu'ils sont la partie fondamentale de l'orgue; sans eux, il n'y aurait que maigreur et sécheresse dans la sonorité.

Les jeux d'anches ont des sonorités caractéristiques. Plusieurs imitent les instruments d'or-

chestre du même nom, tel le Hautbois, la Clarinette, etc. . . . D'autres, tel que le Clairon, la Trompette, apportent à l'ensemble de l'orgue la puissance et le brillant.

En combinant deux jeux l'un avec l'autre, on produit une troisième sonorité que ni l'un ni l'autre de ces jeux ne donne individuellement. En y ajoutant un ou deux autres jeux, on obtient encore une sonorité différente: c'est ce que l'on appelle le coloris.

Il en est des sonorités de l'orgue comme des couleurs, tel par exemple le vert qui est la combinaison du jaune avec le bleu, ou le violet qui résulte d'un mélange de bleu et de rouge.

Les jeux de 4 pieds combinés avec ceux de 8 pieds sont ceux qui produisent les couleurs les plus marquées.

CLASSIFICATION DES JEUX

On peut obtenir à chacun des claviers l'intensité de son que l'on désire. Il est possible de jouer doux ou fort au Récit, de même au Grand Orgue et à la PEDALE, et aussi jouer sur chaque clavier de "*piano*" à "*forte*", c'est-à-dire, de doux à fort, en tirant d'abord le registre correspondant au jeu le plus doux, et en ajoutant successivement les autres registres, à demande.

Voici comment on peut classer les jeux par ordre d'intensité.

Dans un orgue à deux claviers, le Bourdon 8' est ordinairement le jeu le plus doux du Récit; viennent ensuite la Viole de Gambe 8', le Principal 8', et la Flûte 4', le Hautbois, le Cornet, la Trompette s'il y en a une au Récit.

Au Grand Orgue, on a d'abord la Dulciane ou le Gemshorn, puis la Mélodie, et ensuite la Montre, le Prestant, la Doublette, la Mixture, et enfin la Trompette.

En tirant les jeux comme nous venons de les énumérer, l'un après l'autre, l'on obtiendrait un "*crescendo*" assez bien gradué.

A la PEDALE, les jeux se présenteraient comme suit: le Gedeckt ou Bourdon doux d'abord, qui est le jeu le plus doux; viennent ensuite les Bourdons 16' et 8', puis les Flûtes 16' et 8', et enfin la Bombarde.

FONCTION DES ACCOUPLEMENTS

Si, jouant sur le Grand Orgue, l'on désire augmenter la force de ce clavier autrement qu'en tirant un registre lui appartenant, on peut tirer l'accouplement "Récit au Grand Orgue" (Diagramme No 1) qui, à chaque touche du Grand Orgue, fait parler les tuyaux correspondants des jeux tirés au Récit.

De même, les accouplements "Octave aiguë Récit au Grand Orgue" et "Octave grave Récit au Grand Orgue" (Diagrammes Nos 2 et 3), peuvent

aider à augmenter le volume de son du Grand Orgue. Les accouplements "Récit à la PEDALE" et "Grand Orgue à la PEDALE" (Diagrammes Nos 9 et 10) augmentent le volume et la clarté de la PEDALE.

D'une manière générale, les accouplements d'octaves jouent le rôle des jeux de 16 et de 4 pieds, qui est d'enrichir le timbre des jeux fondamentaux en y ajoutant des harmoniques; en se servant de ces accouplements à propos, on augmente la variété des timbres en même temps que la puissance de l'orgue. Toutefois, il convient d'être en garde contre leur emploi sans discernement dans le "*For*te". Beaucoup d'organistes sont enclins à tirer tous les jeux et tous les accouplements sans distinction. Il arrive souvent que l'emploi des accouplements d'octave aiguë donne un son criard à l'ensemble de l'orgue, de même que les accouplements d'octave grave y apportent quelquefois trop de lourdeur: ceci peut dépendre de la composition des jeux et des conditions de résonance de l'église.

Le choix judicieux de ces accessoires est laissé au jugement de l'organiste, qui lui, doit éliminer de ses combinaisons ce qui est de nature à rompre l'équilibre dans la sonorité générale. La pédale de CRESCENDO est ordinairement préparée pour un "*For*te" convenable, il n'y a qu'à l'ouvrir jusqu'à la limite pour obtenir toute la puissance de l'orgue.

MANIÈRE DE SE SERVIR DE L'ORGUE

Les deux mains peuvent jouer simultanément sur le même clavier, que ce soit le Grand Orgue, ou le Récit, ou bien elles peuvent jouer l'une sur le Grand Orgue, l'autre sur le Récit. Ainsi, dans l'exécution d'un morceau d'orgue, il arrive souvent que l'on ait à mettre en relief une mélodie sur son accompagnement. Dans ce but, on jouera l'un et l'autre sur des claviers différents, en ayant soin de se servir de jeux plus doux pour la partie d'accompagnement. Les notes fondamentales, ou basses de l'harmonie, seront jouées au pédalier avec le jeu le plus doux.

Pour le cas où l'unique jeu de PEDALE serait trop fort, on pourrait lui substituer l'accouplement "Grand Orgue à la PEDALE", ou "Récit à la PEDALE", suivant que l'on joue l'accompagnement sur le clavier du Récit ou sur celui du Grand Orgue.

Voici deux exemples de combinaisons qui servent assez souvent : Tirer au Récit le Hautbois 8', au Grand Orgue la Dulciane 8', à la PEDALE le Bourdon 16', puis le Tremolo, (ce dernier n'est pas de rigueur). Jouer la mélodie sur le clavier du Récit, l'accompagnement sur celui du Grand Orgue, et les fondamentales sur le pédalier. Se servir de la pédale d'Expression au besoin pour varier l'intensité du Hautbois et par là nuancer le jeu.

Autre combinaison:—Tirer au Récit la Viole de Gambe 8', la Voix Céleste 8', au Grand Orgue la Mélodie 8', et à la PEDALE, le Bourdon 16'. Jouer la mélodie sur le clavier du Grand Orgue, l'accompagnement sur celui du Récit, et les fondamentales au pédalier. Manoeuvrer au besoin la pédale d'Expression pour nuancer l'accompagnement. Dans ce dernier cas, si on désire que la mélodie bénéficie du jeu de l'Expression, on tirera l'accouplement "Récit au Grand Orgue".

Nous donnons ces deux exemples seulement pour illustrer notre définition. Un organiste observateur peut faire des combinaisons à l'infini en associant des jeux, soit de 8 pieds ou de 4 pieds, suivant les couleurs et le degré de force qu'il désire obtenir. C'est en pratiquant et en multipliant les essais qu'on découvre graduellement les richesses de sonorités d'un orgue.

Quand il s'agit des effets d'ensemble, les jeux de 4 pieds sont introduits quand ceux de 8 pieds ont été appelés avant eux.

Pour l'accompagnement du chant l'on se sert des jeux de fond de 8 pieds, auxquels on ajoute ceux de 4 pieds au besoin, pour augmenter la force et donner de la clarté à l'ensemble. On augmente la force de la PEDALE en proportion.

Les jeux les mieux appropriés pour soutenir un chœur, dans les passages *Mezzo-Forte*, sont le Bourdon, la Viole de Gambe, la Mélodie, le Salicional, etc...., avec en plus, pour les passages *Forte*, la Montre, le Principal, le Prestant, etc...

REMARQUES GÉNÉRALES

Il est à propos de faire remarquer que la Voix Céleste doit être employée avec la Viole de Gambe seulement, avec ou sans accouplement grave ou aigu; elle s'harmonise mal avec les autres jeux: on ne s'en sert pas avec l'ensemble de l'orgue, ni pour accompagner le chant. L'on ne doit pas, non plus, faire intervenir le Tremolo dans l'accompagnement du plain-chant.

La Voix Humaine est un jeu de fantaisie. Elle fait très bon effet avec le Tremolo; on peut la faire entrer dans certaines combinaisons, mais pas dans l'ensemble de l'orgue.

Les jeux de Mixture, de Cornet, de Fournitures, s'introduisent quand tous les autres y sont, sauf la Trompette qui vient en dernier lieu. Ces jeux ajoutent à l'orgue, en même temps que la puissance, une plus grande richesse de timbres.

La Trompette, le Hautbois, la Voix Humaine, la Clarinette et la Bombarde, sont des *jeux à anches*, les autres sont de la catégorie des *jeux à bouche*. Les jeux à anches sont plus sensibles que les autres à l'action de la température et se désaccordent plus facilement.

S'il n'y a pas de Hautbois dans un orgue, la Viole de Gambe peut, jusqu'à un certain point, y être substituée; elle prend de l'ampleur en y ajoutant le Bourdon 8'.

La Trompette ne convient pas à l'accompagnement du chant, sauf dans le cas d'un grand chœur qui demanderait toute la puissance de l'orgue. Il vaut mieux ne pas s'en servir quand elle n'est pas d'accord, car elle donne au reste de l'orgue une sonorité des plus désagréables. Il en est de même des autres jeux d'anches.

Lorsque la console est détachée de l'orgue et placée au milieu de la tribune des chantres, il arrive souvent que l'accompagnement est trop fort. Les chantres, soit le chœur ou les solistes, se trouvant alors très près, l'intensité des voix paraît à l'organiste beaucoup plus accentuée que le son de l'orgue. Mais dans la nef, les assistants ne sont pas sujets à cette illusion ; l'orgue l'emporte sur les voix et il domine parfois jusqu'à fatiguer les oreilles. Il est désirable que l'organiste interroge et sache bien si l'accompagnement est approprié.

DIRECTION

POUR PRÉPARER LES GROUPES DE JEUX DESTINÉS À ÊTRE ACTIONNÉS PAR LES PÉDALES OU LES BOUTONS DE COMBINAISONS [1]

(1) On abaisse la pédale sur laquelle on veut préparer une combinaison.

(2) Pendant que l'on tient ainsi la pédale abaissée, on tire les registres que l'on veut avoir dans le groupe en préparation et on repousse tous les autres.

Si l'on veut préparer plusieurs combinaisons on opère de la même manière sur chaque pédale. Quand on abaissera les pédales en jouant un morceau, les jeux sortiront ou rentreront dans le même ordre que celui dans lequel on les aura préparés.

Chaque combinaison que l'on prépare défait automatiquement celle qui était enregistrée antérieurement sur cette pédale.

Nous donnons ci-après un certain nombre de combinaisons-types très usitées, auxquelles les organistes peuvent aimer à revenir après en avoir fait eux-mêmes de plus appropriées aux besoins particuliers d'un morceau de musique. Elles s'ap-

(1) Cette direction ne s'applique qu'à celles de nos orgues à deux claviers qui ont été construites depuis septembre 1918. Les instruments fabriqués antérieurement n'ont que des combinaisons fixes préparées à la manufacture et que l'organiste ne peut changer.

pliquent à des modèles d'orgues réguliers de différentes dimensions jusqu'à 25 jeux, et sont échelonnées par degré de force. L'organiste que cela peut intéresser n'a qu'à chercher dans la collection ci-après, le devis qui se rapproche le plus de celui de son orgue, et voir plus bas, sur la même feuille, les combinaisons-types plus haut mentionnées.

DEVIS DE 11 JEUX

GRAND ORGUE	Pieds	
1 Montre	8	12 Grand Orgue à la Pédale
2 Mélodie	8	13 Récit à la Pédale
3 Dulciane	8	14 Récit au Gr. Orgue Unis- son
4 Prestant	4	15 Récit au Gr. Orgue Grave
		16 Récit au Gr. Orgue Aigu
RECIT		17 Octave Grave Récit
5 Principal	8	18 Octave Aiguë Récit
6 Bourdon	8	19 Octave Aiguë Gr. Orgue
7 Viole de Gambe	8	20 Trémolo
8 Voix Céleste	8	
9 Flûte Harmonique	4	PEDALES DE COMBINAI- SONS AJUSTABLES
10 Hautbois	8	Deux au Grand Orgue et Pédale
		Trois au Récit
PEDALE		Pédale à double action agissant sur le No 12
11 Bourdon	16	Pédale d'Expression
		Pédale de Crescendo

COMBINAISONS

GRAND ORGUE		RECIT
1ère PEDALE.	Pieds	1ère PEDALE.
Dulciane	8	Bourdon
Mélodie	8	Viole de Gambe
Bourdon Pédale	16	2ième PEDALE. Tire les 2 jeux précédents plus:
Gr. Orgue à la Pédale		Principal
2ième PEDALE. Tire les 4 jeux précédents plus:		Flûte Harmonique
Montre	8	3ième PEDALE. Tire les 4 jeux précédents plus:
Prestant	4	Hautbois

Les jeux qui ne font pas partie des groupes assignés à chaque pédale doivent être préparés pour se repousser pendant que les autres sortent.

DEVIS DE 13 JEUX

GRAND ORGUE		ACCOUPLLEMENTS
	Pieds	
1 Montre	8	14 Grand Orgue à la Pédale
2 Mélodie	8	15 Récit à la Pédale
3 Dulciane	8	16 Récit au Gr. Orgue Unis- son
4 Prestant	4	17 Récit au Gr. Orgue Grave
5 Doublette	2	18 Récit au Gr. Orgue Aigu
6 Trompette	8	19 Octave Grave Récit
		20 Octave Aiguë Récit
		21 Octave Aiguë Gr. Orgue
		22 Tremolo
RECIT		PEDALES DE COMBINAI- SONS AJUSTABLES
7 Principal	8	Trois au Gr. Orgue et Pé- dale
8 Bourdon	8	Trois au Récit
9 Viole de Gambe	8	Pédale à double action agissant sur le No 14.
10 Voix Céleste	8	Pédale d'Expression
11 Flûte Harmonique	4	Pédale de Crescendo
12 Hautbois	8	
PEDALE		
13 Bourdon	16	

COMBINAISONS

GRAND ORGUE		RECIT
1ère PEDALE.		1ère PEDALE.
	Pieds	
Dulciane	8	Bourdon
Mélodie	8	Viole de Gambe
Bourdon Pédale	16	
Gr. Orgue à la Pédale		2ième PEDALE. Tire les 2 jeux précédents plus:
2ième PEDALE. Tire les 4 jeux précédents plus:		Principal
Montre	8	Flûte Harmonique
Prestant	4	
3ième PEDALE. Tire les 6 jeux précédents plus:		3ième PEDALE. Tire les 4 jeux précédents plus:
Doublette	2	Hautbois
Trompette	8	

Les jeux qui ne font pas partie des groupes assignés à chaque pédale doivent être préparés pour se repousser pendant que les autres sortent.

DEVIS DE 15 JEUX

GRAND ORGUE	ACCOUPEMENTS
Pieds	
1 Montre 8	16 Grand Orgue à la Pédale
2 Mélodie 8	17 Récit à la Pédale
3 Dulciane 8	18 Récit au Gr. Orgue Unis- son
4 Prestant 4	19 Récit au Gr. Orgue Grave
5 Doublette 2	20 Récit au Gr. Orgue Aigu
6 Mixture 3 rgs.	21 Octave Grave Récit
7 Trompette 8	22 Octave Aiguë Récit
RECIT	23 Octave Aiguë Gr. Orgue
8 Principal 8	
9 Bourdon 8	PEDALES DE COMBINAI- SONS AJUSTABLES
10 Viole de Gambe . . . 8	Trois au Gr. Orgue et Pé- dale
11 Voix Céleste 8	Trois au Récit
12 Flûte Harmonique . . 4	Pédale à double action agissant sur le No 16
13 Hautbois 8	Pédale d'Expression
PEDALE	Pédale de Crescendo
14 Bourdon 16	
15 Flûte 8	

COMBINAISONS

GRAND ORGUE	RECIT
1ère PEDALE.	1ère PEDALE.
Pieds	Pieds
Dulciane 8	Bourdon 8
Mélodie 8	Viole de Gambe . . . 8
Bourdon Pédale . . . 16	
Gr. Orgue à la Pédale	
2ième PEDALE. Tire les 4 jeux précédents plus:	2ième PEDALE. Tire les 2 jeux précédents plus:
Montre 8	Principal 8
Prestant 4	Flûte Harmonique . . 4
Doublette 2	
3ième PEDALE. Tire les 7 jeux précédents plus:	3ième PEDALE. Tire les 4 jeux précédents plus:
Mixture 3 rgs.	Hautbois
Trompette 8	
Flûte Pédale 8	

Les jeux qui ne font pas partie des groupes assignés à chaque pédale doivent être préparés pour se repousser pendant que les autres sortent.

DEVIS DE 17 JEUX

GRAND ORGUE	
	Pieds
1 Bourdon	16
2 Montre	8
3 Mélodie	8
4 Dulciane	8
5 Prestant	4
6 Doublette	2
7 Mixture	3 rgs.
8 Trompette	8
RECIT	
9 Principal	8
10 Bourdon	8
11 Voie de Gambe	8
12 Voix Céleste	8
13 Flûte Harmonique	4
14 Violina	4
15 Hautbois	8
PEDALE	
16 Flûte Ouverte	16
17 Bourdon	16

ACCOUPLLEMENTS	
18 Grand Orgue à la Pédale	
19 Récit à la Pédale	
20 Récit au Gr. Orgue Unis- son	
21 Récit au Gr. Orgue Grave	
22 Récit au Gr. Orgue Aigu	
23 Octave Grave Récit	
24 Octave Aiguë Récit	
25 Octave Aiguë Gr. Orgue	
26 Tremolo	

PEDALES DE COMBINAI- SONS AJUSTABLES

Quatre au Grand Orgue et
Pédale
Trois au Récit
Pédale à double action
agissant sur le No 18
Pédale d'Expression
Pédale de Crescendo

COMBINAISONS

GRAND ORGUE	
1ère PEDALE.	
	Pieds
Dulciane	8
Mélodie	8
Bourdon Pédale	16
Gr. Orgue à la Pédale	
2ième PEDALE. Tire les 4 jeux précédents plus:	
Montre	8
Prestant	4
3ième PEDALE. Tire les 6 jeux précédents plus:	
Bourdon Gr. O.	16
Doublette	2
Flûte Ouverte Péd.	16
4ième PEDALE. Tire les 9 jeux précédents plus:	
Mixture	3 rgs.
Trompette	8

RECIT	
1ère PEDALE.	
	Pieds
Voie de Gambe	8
Bourdon	8
2ième PEDALE. Tire les 2 jeux précédents plus:	
Principal	8
Flûte Harmonique	4
3ième PEDALE. Tire les 4 jeux précédents plus:	
Violina	4
Hautbois	8

Les jeux qui ne font pas partie des groupes assignés à chaque pédale doivent être préparés pour se repousser pendant que les autres sortent.

DEVIS DE 19 JEUX

GRAND ORGUE	ACCOUPLLEMENTS
Pieds	
1 Bourdon 16	20 Grand Orgue à la Pédale
2 Montre 8	21 Récit à la Pédale
3 Mélodie 8	22 Récit au Gr. Orgue Unis- son
4 Dulciane 8	23 Récit au Gr. Orgue Grave
5 Prestant 4	24 Récit au Gr. Orgue Aigu
6 Doublette 2	25 Octave Grave Récit
7 Mixture 3 rgs.	26 Octave Aiguë Récit
8 Trompette 8	27 Octave Aiguë Gr. Orgue
RECIT	28 Trémolo
9 Principal 8	
10 Bourdon 8	PEDALES DE COMBINAI- SONS AJUSTABLES
11 Viole de Gambe . . . 8	Quatre au Grand Orgue et Pédale
12 Voix Céleste 8	Trois au Récit
13 Flûte Harmonique . . 4	Pédale à double action agissant sur le No 20
14 Violina 4	Pédale d'Expression
15 Octavin 2	Pédale de Crescendo
16 Hautbois 8	
PEDALE	
17 Flûte Ouverte . . . 16	
18 Bourdon 16	
19 Flûte 8	

COMBINAISONS

GRAND ORGUE	RECIT
1ère PEDALE.	1ère PEDALE.
Pieds	Pieds
Dulciane 8	Viole de Gambe . . . 8
Mélodie 8	Bourdon 8
Bourdon Pédale . . . 16	
Gr. Orgue à la Pédale	
2ième PEDALE. Tire les 4 jeux précédents plus:	2ième PEDALE. Tire les 2 jeux précédents plus:
Montre 8	Principal 8
Prestant 4	Flûte Harmonique . . 4
3ième PEDALE. Tire les 6 jeux précédents plus:	
Bourdon Gr. O. . . . 16	3ième PEDALE. Tire les 4 jeux précédents plus:
Doublette 2	Violina 4
Flûte Ouverte 16	Octavin 2
4ième PEDALE. Tire les 9 jeux précédents plus:	Hautbois 8
Mixture 3 rgs.	
Trompette 8	
Flûte Pédale 8	

Les jeux qui ne font pas partie des groupes assignés à chaque pédale doivent être préparés pour se repousser pendant que les autres sortent.

DEVIS DE 20 JEUX

GRAND ORGUE		ACCOUPLLEMENTS
	Pieds	
1 Montre	8	21 Grand Orgue à la Pédale
2 Mélodie	8	22 Récit à la Pédale
3 Dulciane	8	23 Récit au Gr. Orgue Unis-
4 Prestant	4	son
5 Doublette	2	24 Récit au Gr. Orgue Grave
6 Mixture	3 rgs.	25 Récit au Gr. Orgue Aigu
7 Trompette	8	26 Octave Grave Récit
RECIT		27 Octave Aiguë Récit
8 Bourdon	16	28 Octave Aiguë Gr. Orgue
9 Principal	8	29 Tremolo
10 Bourdon	8	
11 Viole de Gambe	8	PEDALES DE COMBINAI-
12 Voix Céleste	8	SONS AJUSTABLES
13 Flûte Harmonique	4	Quatre au Grand Orgue et
14 Violon	4	Pédale
15 Octavin	2	Quatre au Récit
16 Trompette ou Cla-		Pédale à double action
rinette	8	agissant sur le No 21
17 Hautbois	8	Pédale d'Expression
PEDALE		Pédale de Crescendo
18 Flûte Ouverte	16	
19 Bourdon	16	
20 Flûte	8	

COMBINAISONS

GRAND ORGUE		RECIT
1ère PEDALE.		1ère PEDALE.
Dulciane	8	Pieds
Mélodie	8	Viole de Gambe
Bourdon Pédale	16	Bourdon
Gr. Orgue à la Pédale		8
2ième PEDALE. Tire les 4 jeux		8
précédents plus:		2ième PEDALE. Tire les 2 jeux
Montre	8	précédents plus:
Prestant	4	Principal
Flûte Ouverte	16	Flûte Harmonique
3ième PEDALE. Tire les 7 jeux		4
précédents plus:		3ième PEDALE. Tire les 4 jeux
Doublette	2	précédents plus:
Mixture	3 rgs.	Bourdon
4ième PEDALE. Tire les 9 jeux		16
précédents plus:		Octavin
Trompette	8	2
Flûte Pédale	8	Hautbois
		8
		4ième PEDALE. Tire les 7 jeux
		précédents plus:
		Trompette
		8
		Violon
		4

Les jeux qui ne font pas partie des groupes assignés à chaque pédale doivent être préparés pour se repousser pendant que les autres sortent.

DEVIS DE 22 JEUX

GRAND ORGUE	ACCOUPLLEMENTS
Pieds	
1 Bourdon 16	23 Grand Orgue à la Pédale
2 Montre 8	24 Récit à la Pédale
3 Mélodie 8	25 Récit au Gr. Orgue Unis- son
4 Dulciane 8	26 Récit au Gr. Orgue Grave
5 Prestant 4	27 Récit au Gr. Orgue Aigu
6 Flûte Harmonique 4	28 Octave Grave Récit
7 Doublette 2	29 Octave Aiguë Récit
8 Mixture 3 rgs.	30 Octave Aiguë Gr. Orgue
9 Trompette 8	31 Trémolo
RECIT	PEDALES DE COMBINAI- SONS AJUSTABLES
10 Principal 8	Quatre au Grand Orgue et Pédale
11 Bourdon 8	Quatre au Récit
12 Viole de Gambe . 8	Pédale à double action agissant sur le No 23
13 Voix Céleste . . . 8	Pédale d'Expression
14 Flûte Harmonique 4	Pédale de Crescendo
15 Violon ou Violina 4	
16 Octavin 2	
17 Trompette ou Cla- rinette 8	
18 Hautbois 8	
PEDALE	
19 Flûte ouverte . . 16	
20 Bourdon 16	
21 Flûte 8	
22 Bourdon 8	

Les combinaisons de ce devis sont à la page suivante.

DEVIS DE 22 JEUX

COMBINAISONS

GRAND ORGUE	RECIT
1ère PEDALE.	1ère PEDALE.
Pieds	Pieds
Dulciane 8	Viole de Gambe 8
Mélodie 8	Bourdon 8
Bourdon Pédale . . . 16	
Gr. Orgue à la Pédale	
2ième PEDALE. Tire les 4 jeux précédents plus:	2ième PEDALE. Tire les 2 jeux précédents plus:
Montre 8	Principal 8
Prestant 4	Flûte Harmonique 4
Bourdon Pédale . . . 8	
3ième PEDALE. Tire les 7 jeux précédents plus:	3ième PEDALE. Tire les 4 jeux précédents plus:
Bourdon G. O. . . . 16	Octavin 2
Flûte Harmonique . . 4	Violon 4
Doublette 2	Hautbois 8
Flûte Ouverte Péd. 16	
4ième PEDALE. Tire les 11 jeux précédents plus:	4ième PEDALE. Tire les 7 jeux précédents plus:
Mixture 3 rgs.	Cornet 3 rgs.
Trompette 8	Trompette 8
Flûte Pédale 8	

Les jeux qui ne font pas partie des groupes assignés à chaque pédale doivent être préparés pour se repousser pendant que les autres sortent.

DEVIS DE 25 JEUX

GRAND ORGUE

	Pieds
1 Montre	16
2 Montre	8
3 Mélodie	8
4 Dulciane	8
5 Prestant	4
6 Flûte Harmonique	4
7 Doublette	2
8 Mixture	3 rgs.
9 Trompette	8

RECIT

10 Bourdon	16
11 Principal	8
12 Bourdon	8
13 Viole de Gambe	8
14 Voix Céleste	8
15 Flûte Harmonique	4
16 Violon	4
17 Octavin	2
18 Cornet	3 rgs.
19 Trompette	8
20 Hautbois	8

PEDALE

21 Flûte ouverte	16
22 Bourdon	16
23 Flûte	8
24 Bourdon	8
25 Bombarde	16

ACCOUPLLEMENTS

26 Grand Orgue à la Pédale
27 Récit à la Pédale
28 Récit au Gr. Orgue Unis- son
29 Récit au Gr. Orgue Grave
30 Récit au Gr. Orgue Aigu
31 Octave Grave Récit
32 Octave Aiguë Récit
33 Octave Aiguë Gr. Orgue
34 Trémolo

PEDALES DE COMBINAI- SONS AJUSTABLES

Quatre au Grand Orgue et Pédale
Quatre au Récit
Pédale à double action agissant sur le No 26
Pédale d'Expression
Pédale de Crescendo

Les combinaisons de ce devis sont à la page suivante.

DEVIS DE 25 JEUX

COMBINAISONS

GRAND ORGUE		RECIT
1ère PEDALE.	Pieds	1ère PEDALE.
Dulciane	8	Pieds
Mélodie	8	Viole de Gambe
Bourdon Péd.	16	Bourdon
Gr. Orgue à la Pédale		
2ième PEDALE. Tire les 4 jeux précédents plus:		2ième PEDALE. Tire les 2 jeux précédents plus:
Montre	8	Principal
Prestant	4	Flûte Harmonique
Bourdon Péd.	8	
3ième PEDALE. Tire les 7 jeux précédents plus:		3ième PEDALE. Tire les 4 jeux précédents plus:
Flûte Harmonique	4	Bourdon
Doublette	2	Octavin
Montre	16	Violon
Flûte ouverte Péd.	16	Hautbois
4ième PEDALE. Tire les 11 jeux précédents plus:		4ième PEDALE. Tire les 8 jeux précédents plus:
Mixture	3 rgs.	Cornet
Trompette	8	Trompette
Flûte Pédale	8	
La Bombarde 16 ne s'emploie qu'avec tous les jeux de l'orgue.		

Les jeux qui ne font pas partie des groupes assignés à chaque pédale doivent être préparés pour se repousser pendant que les autres sortent.

DEPARTMENT OF THE INTERIOR

LAND OFFICE

UNITED STATES OF AMERICA

NAME	SECTION	TOWNSHIP	RANGE	COUNTY	STATE
John Doe	1	10	10	10	10
Jane Smith	2	10	10	10	10
...

...

DIAGRAMMES



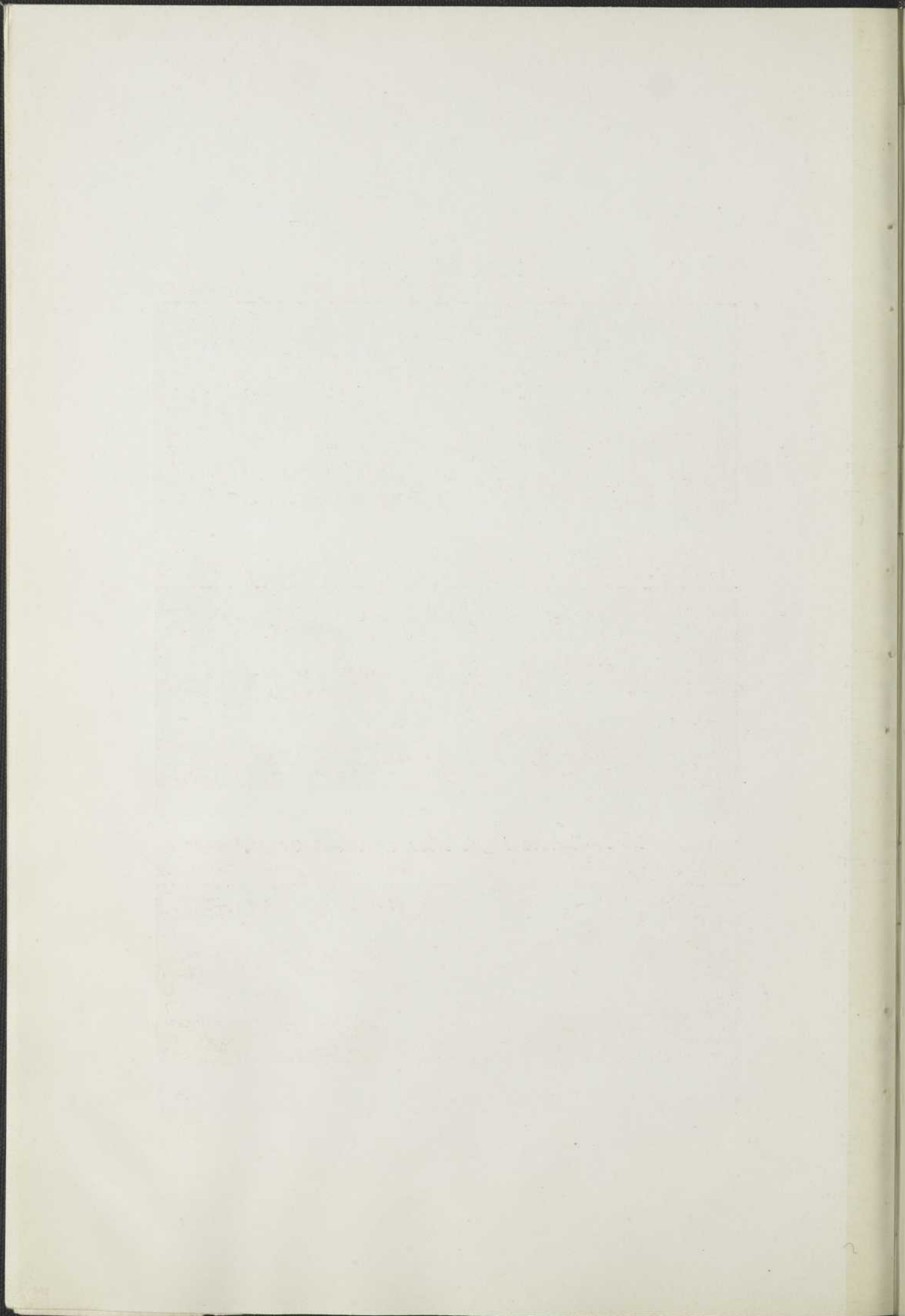
No 1.—Récit au Grand Orgue (Unisson).



No 2.—Octave Aiguë Récit au Grand Orgue.



No 3.—Octave Grave Récit au Grand Orgue.



DIAGRAMMES



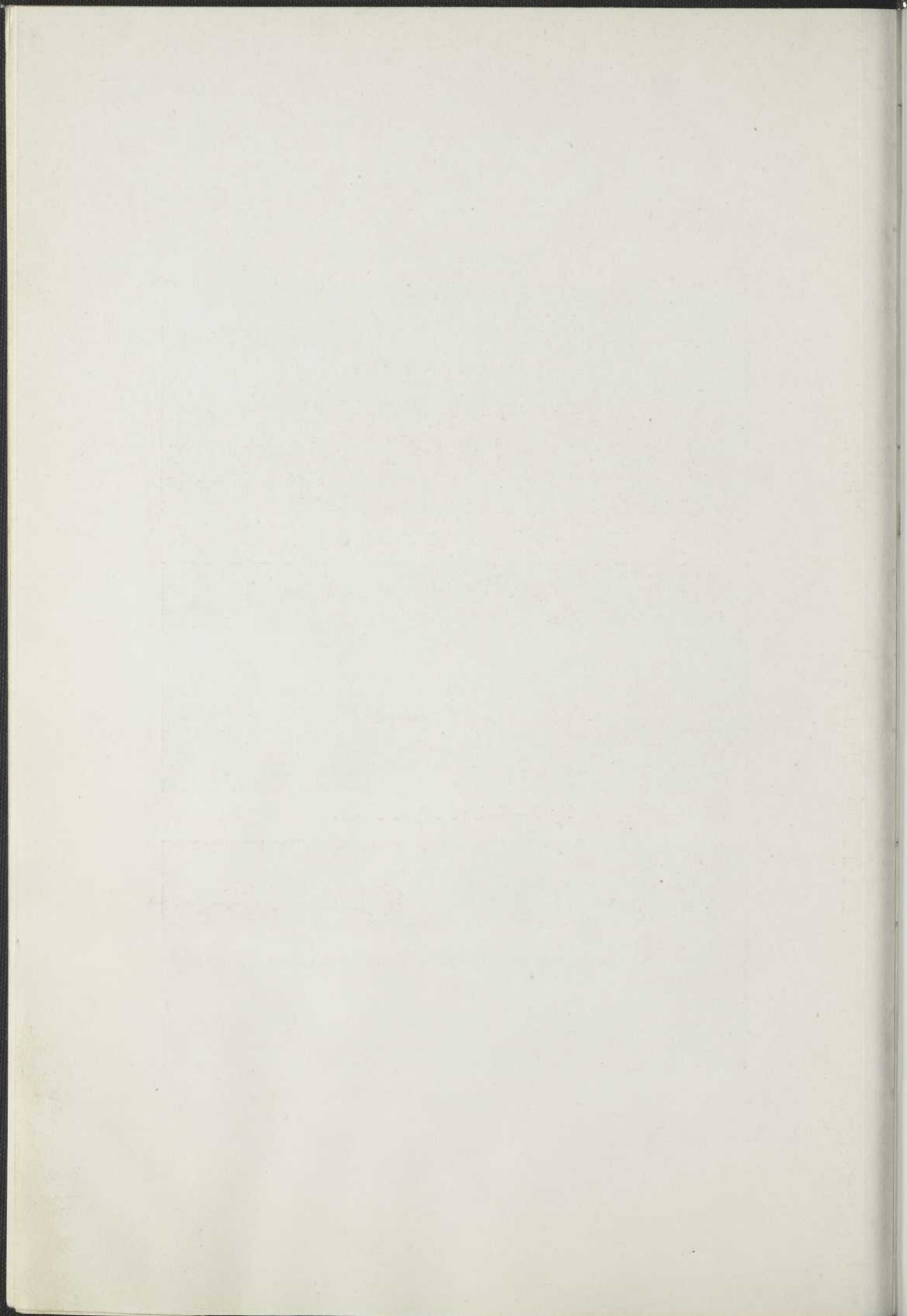
No 4.—Octave Aiguë Grand Orgue.



No 5.—Octave Aiguë Récit.



No 6.—Octave Grave Récit.



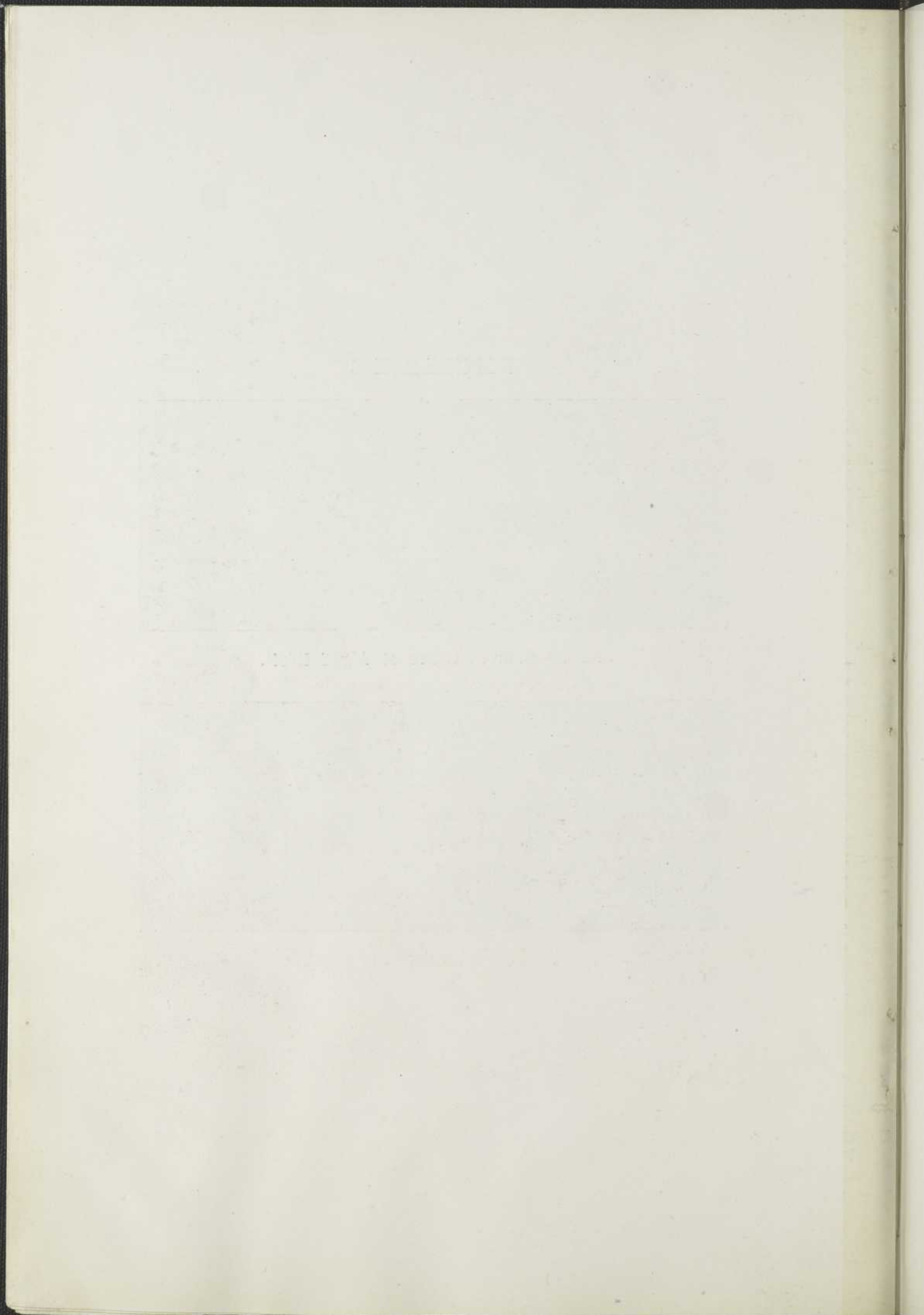
DIAGRAMMES



No 7.—Octaves Grave et Aiguë Récit.



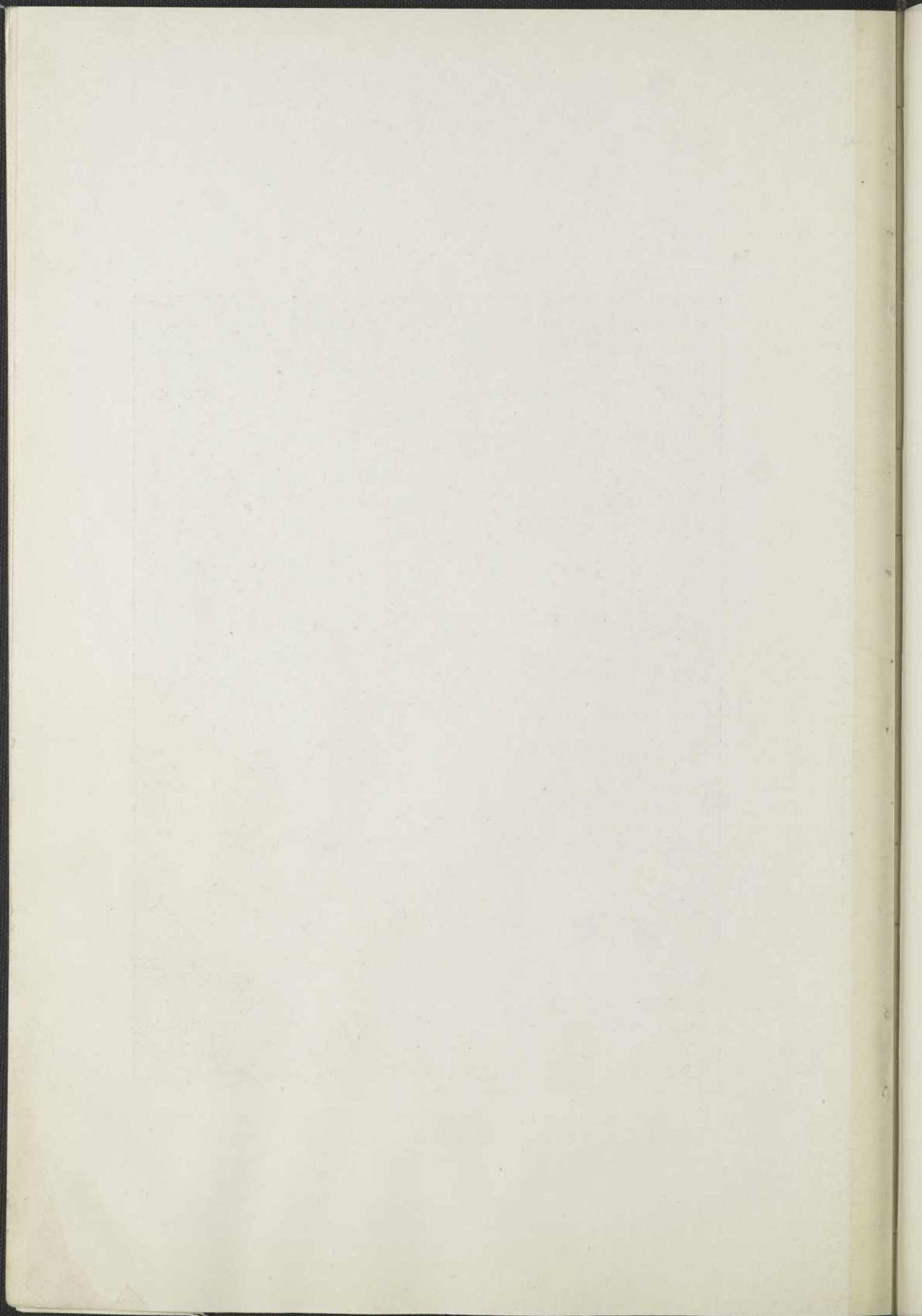
No 8.—Tous les accouplements qui répondent au Grand Orgue.



DIAGRAMME



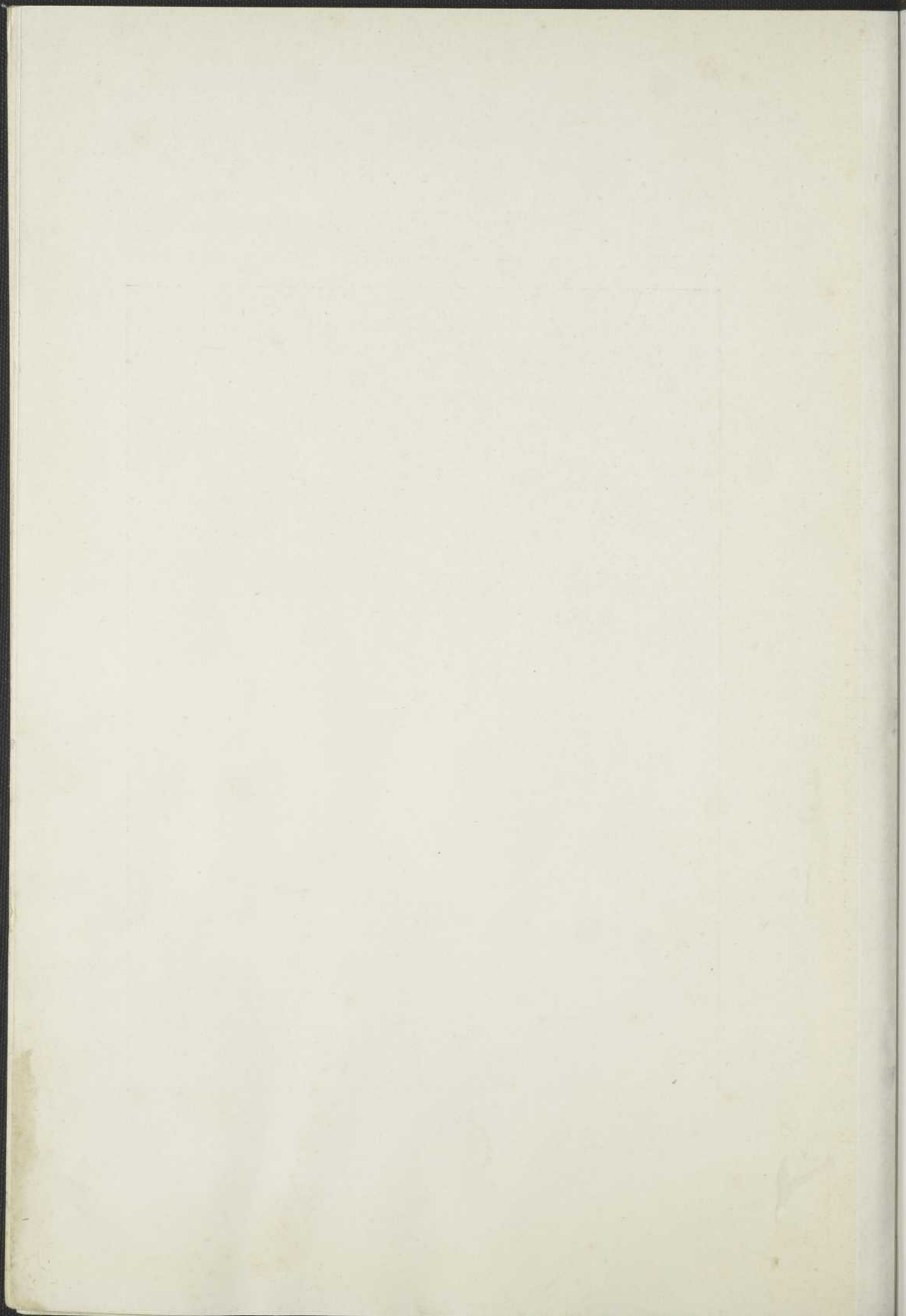
No 9.—Grand Orgue à la Pédale. L'organiste touche du pied la note C. Remarquer la note correspondante du Grand Orgue qui est abaissée.

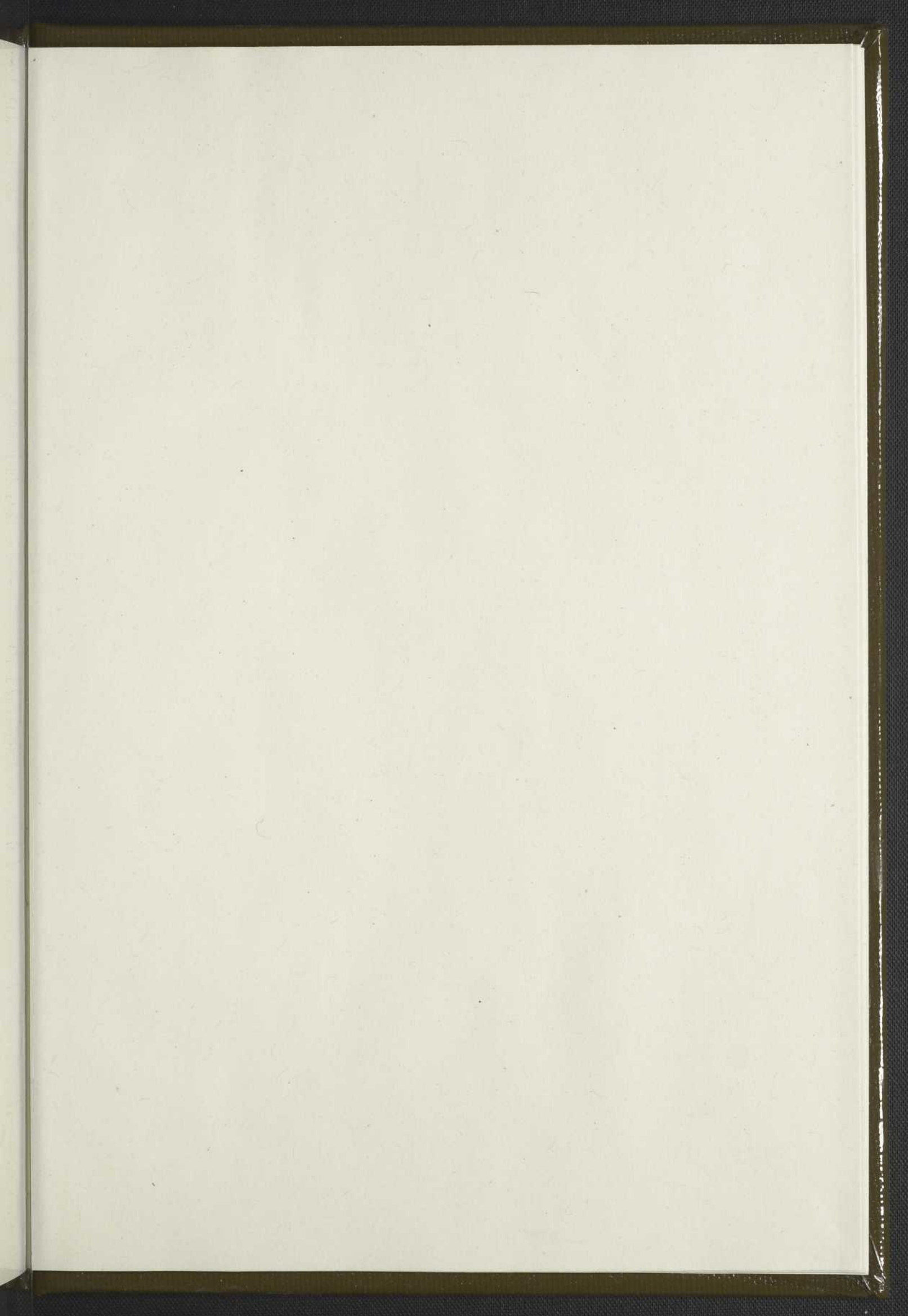


DIAGRAMME



No 10.—Récit à la Pédale. L'organiste touche du pied la note C. Remarquer la note correspondante du Récit qui est abaissée.





BAnQ



000 661 820



Imprimerie de
"la Tribune de St-Hyacinthe".