

Cahier spécial de

l'habitation

Mardi 18 avril 1972

L'UNION



Le choix d'un terrain

Si vous êtes déjà propriétaire d'un terrain, il peut être bon de vous demander s'il répond aux exigences précitées avant de vous décider à construire. S'il ne répond pas à toutes ces exigences ou à la plupart de celles-ci, vous pouvez songer à le vendre et en acheter un autre.

Si vous cherchez un terrain, choisissez d'abord votre voisinage et assurez-vous que vous y serez heureux. Cherchez alors un terrain qui vous plaît en tenant compte des points suivants:

Essayez de trouver un terrain sur une rue:

qui est courte, tranquille et libre de toute circulation intense. Une courte boucle et un cul-de-sac répondent habituellement à ces exigences. Les rues droites à plusieurs intersections sont souvent dangereuses.

qui se trouve dans un emplacement agréable, a de bonnes proportions et dégage l'atmosphère d'un parc. Les arbres adultes dans une rue ont une grande valeur.

qui est pavée et où les améliorations locales sont parachevées et payées. Si la rue n'est pas pavée et si les services n'y sont pas installés, demandez à l'ingénieur de la ville quand ces travaux seront exécutés et si on vous imposera une évaluation pour fins de taxes d'améliorations locales; entretemps, vous aurez peut-être à creuser un puits et à aménager une fosse septique.

Vous devriez vérifier le cadastre de la localité dans le bureau de l'ingénieur ou de l'arpenteur-géomètre de la ville. Ce plan vous donnera une idée du développement futur de ce district. Vous découvrirez peut-être, par exemple, qu'un sentier public de quatre pieds de largeur a été projeté entre votre terrain et celui de votre voisin ou que l'arrière de votre jardin touche à un futur terrain de jeu. Des restrictions semblables pourraient amoindrir la valeur de votre propriété. Renseignez-vous sur ces différents points avant de construire et non après.

Choisissez de préférence un terrain dont le niveau est élevé. Il sera ainsi plus facile à drainer. Les propriétés situées sur des terrains bas sont habituellement les premières à perdre de leur valeur.

Considérez les règlements visant la façade du terrain, dans la rue en question, et assurez-vous que votre maison serait incompatible avec celui des maisons voisines, et en amoindrirait la valeur. Ce sont là des considérations de bon aloi en architecture.

Tenez compte de l'orientation de votre maison. Un terrain large dont la façade donne sur la rue au nord est souvent très apprécié parce que le vivoir peut alors être exposé au sud (de pré-

férence au sud-est) et ainsi profiter de la vue sur le jardin plutôt que sur la rue. De vastes aires vitrées ne devraient jamais faire face au nord ni se trouver exposées aux vents dominants.

Au bureau de l'ingénieur de la ville, vérifiez à quelle profondeur se trouve le tuyau d'égout. Si votre sous-sol doit être plus bas que l'égout, vous pourrez éprouver des difficultés pour le raccordement à l'égout et le drainage de votre sous-sol. Vous épargnez de l'argent si vous n'avez besoin que d'une tranchée pour amener à votre maison les différents services publics.

Renseignez-vous sur l'usage antérieur qu'on a fait du terrain. Dans le cas d'un terrain rempli, vous devriez vous assurer de la profondeur du remplissage et de la période de temps pendant laquelle ce remplissage s'est

Cherchez un terrain où il y a des arbres sains et préoccupez-vous de les protéger au cours de la construction. Si on peut les épargner, ils contribueront à rehausser la valeur de votre propriété.

Vérifiez l'emplacement des poteaux de transmission téléphonique et d'énergie près de votre propriété et assurez-vous qu'ils ne sont pas situés dans des endroits gênants. Certaines municipalités ou compagnies de service peuvent voir d'un bon oeil de déménager des poteaux mal placés, d'autres pas.

Vous devriez considérer aussi l'emplacement de votre garage et l'accès à celui-ci. Il est difficile de manoeuvrer dans des entrées de cour en courbe, et les entrées en pente présentent des difficultés en hiver. Placez le garage aussi près de la rue que le permettent les règlements établis. Prenez en considération le coût du pavage de l'entrée de cour et l'enlèvement de la neige en hiver. Ne gaspillez pas la largeur de votre terrain en prévoyant une entrée de cour sur toute la longueur du côté du terrain pour atteindre un garage placé à l'arrière. Si vous projetez de construire un garage, assurez-vous que le terrain est assez large pour le contenir et en même temps laisse la largeur requise pour la cour latérale.

Considérez les proportions de votre terrain. Un terrain qui est à peu près deux fois aussi long que large, et pas plus de trois fois

aussi long que large est l'idéal. Ce terrain doit aussi être suffisamment large pour contenir les cours latérales spécifiées soit dans les règlements de construction de votre localité soit dans les Normes résidentielles, Supplément no 5 du Code national du bâtiment, suivant le règlement le plus sévère. La SCHL prescrit ces normes pour la construction de maisons financées aux termes de la Loi nationale sur l'habitation.

Tenez compte de son prix. Vous pouvez normalement vous permettre d'affecter de 15 à 25 p. 100 de votre pla-

cement total à l'achat du terrain. Il peut également être sage d'obtenir l'avis d'un ingénieur; il pourra conseiller de faire des éprouves de forage parce que l'épaisseur du remplissage peut être un facteur qui aidera à déterminer le coût des empâtements.

Évitez de construire sur un terrain marécageux ou sur un terrain où il y a des affleurements rocheux à moins que vous puissiez profiter de cette dernière condition du sol pour l'aménagement du terrain et son embellissement.

rain amélioré, c'est-à-dire,

un terrain où tous les services sont installés où les améliorations à la rue sont faites et sur lequel on peut commencer immédiatement à construire.

Par-dessus tout, n'oubliez pas de vous renseigner sur le montant des taxes que vous aurez à payer pour le terrain après que la maison sera construite. Ce peut être le point décisif qui vous fera acheter un terrain particulier ou non.

Avant de vous engager à acheter, prenez les dispositions nécessaires pour faire

faire une évaluation impartiale afin que votre propre jugement soit confirmé. Vous pouvez prendre ces dispositions par l'entremise de votre prêteur hypothécaire. Vérifiez à votre bureau local d'évaluation s'il n'y a aucun montant de taxes impayées sur la propriété. Enfin, consultez un homme de loi d'expérience dans les transactions immobilières; il sauvegardera vos intérêts.

Lorsque les taxes sont prélevées suivant le nombre de pieds de façade, la forme du terrain est importante.

«Ça, un Cascade 60?»



Non, mais c'est tout comme.

Il existe, en effet, plusieurs similitudes entre une bouteille Thermos et un chauffe-eau électrique Cascade 60. Ces deux «conteneurs», pourvus d'un intérieur en verre, sont également bien isolés et protégés par une paroi extérieure solide. Grâce à ces traits communs, les deux conservent le liquide chaud.

Mais, le chauffe-eau électrique Cascade 60 possède beaucoup d'autres caractéristiques: son prix d'achat et ses frais d'installation sont beaucoup moins chers que pour tout autre chauffe-eau équivalent, à cause de sa simplicité de fabrication et de fonctionnement. De plus, il exige peu d'entretien et il est propre.

Vous pouvez acheter ou louer un chauffe-eau électrique Cascade 60 pour seulement \$2.25 par mois. Consultez votre fournisseur habituel ou l'Hydro-Québec. À votre problème d'eau chaude, l'électricité apporte la vraie solution.

le cascade 60
c'est propre
propre
propre

Une décision importante

L'achat ou la construction d'une maison est l'une des décisions les plus importantes et les plus difficiles à prendre pour toute la famille. C'est probablement le placement le plus important qu'un chef de famille puisse faire. L'emplacement et le modèle de la maison exerceront de diverses façons une influence sur la vie de chaque membre de la famille.

Lorsque l'argent est un facteur à considérer, il n'est pas facile de choisir un modèle de maison qui accommodera tous les effets essentiels d'une famille tout en assurant l'espace nécessaire pour y vivre et recevoir des amis.

Il faut également tenir compte des besoins futurs d'une famille grandissante. Il faut de plus manifester un bon jugement dans le choix d'un style architectural à l'épreuve du temps et justifier la dépense que l'on fait pour la construction et l'entretien de cette maison.

Les textes de ce cahier spécial sur l'habitation, inspirés ou tirés de la documentation offerte par la Société centrale d'hypothèque et de logement essaient de fournir au futur propriétaire les renseignements qui rendront plus facile le choix d'un modèle de maison qui convient particulièrement à ses besoins.

Le choix d'un milieu

CARACTERE

Cherchez un endroit où il y a une forte proportion de maisons occupées par leur propriétaire, de beaux modèles bien construits et formant un ensemble harmonieux. Cherchez un endroit où vous pourrez facilement trouver des voisins sympathiques. Les exigences normales d'une localité, sont de bonnes écoles un centre commercial, des églises, un parc ou un terrain de jeu avec salle publique de récréation à proximité. Vous devez également considérer s'il est facile de vous rendre à votre travail et au centre de la ville (si les communications sont bonnes et le service de transport commode). Il ne devrait pas se trouver de manufactures ni de bâtiments commerciaux tout près de l'emplacement de votre maison.

STABILITE ECONOMIQUE

Cherchez un emplacement dans un voisinage qui est en

voie de croissance et de développement. Demandez-vous si le voisinage est en train de s'améliorer et d'atteindre sa perfection, ou s'il est déjà décadent? Autant que possible, construisez votre maison là où la valeur de la propriété immobilière va en augmentant.

RESTRICTIONS

Occupez-vous de trouver quelles sont les restrictions qui existent sur le coût d'achat et le coût de construction des maisons. Ces restrictions peuvent constituer une aide ou un embarras. Il se peut que le code local du bâtiment impose des restrictions sur la forme de la construction. Les règlements d'aménagement peuvent déterminer les dimensions et le genre du bâtiment. S'il n'existe aucune restriction d'aménagement, il peut s'ensuivre une dévaluation de votre propriété par suite d'un aménagement indésirable du terrain avoi-

sinant.

GOVERNEMENT LOCAL

Intéressez-vous au gouvernement local. Celui-ci est en effet responsable des évaluations pour fins de taxes et des services que vous pouvez espérer obtenir pour le montant de taxes que vous payez. Renseignez-vous sur le système de taxation et assurez-vous que vous pourrez payer les taxes

SERVICES

Les services que vous devriez vous attendre de trouver administrés efficacement sont au nombre de trois:

SERVICES D'ENTRETIEN

Cette catégorie comprend les services en rapport avec l'entretien général du voisinage, le pavage, la réparation et l'éclairage des rues, l'enlèvement régulier des ordures ménagères, l'enlè-

vement de la neige et le salage des rues en hiver.

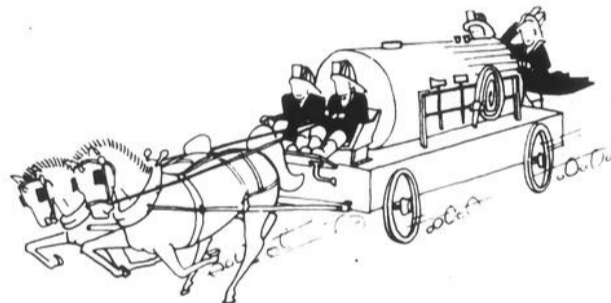
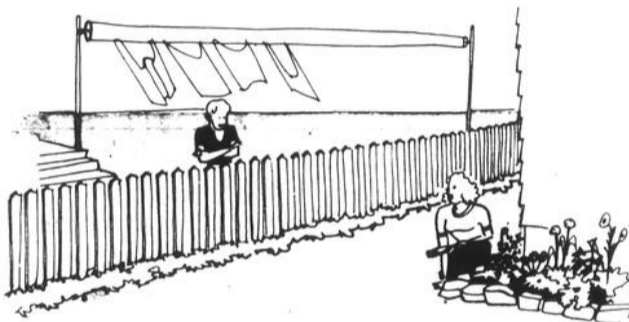
SERVICES DE PROTECTION

Cette catégorie comprend la protection contre l'incendie et la protection de la police municipale. Si les services ne sont pas installés, il n'y aura aucune bouche d'incendie. Un bon éclairage et un bon entretien des rues aideront à assurer plus efficacement la protection de la police.

SERVICES DE COMMUNICATION

Cette catégorie comprend la livraison du courrier, les services téléphoniques, le transport en commun et la livraison d'effets provenant des magasins à rayons.

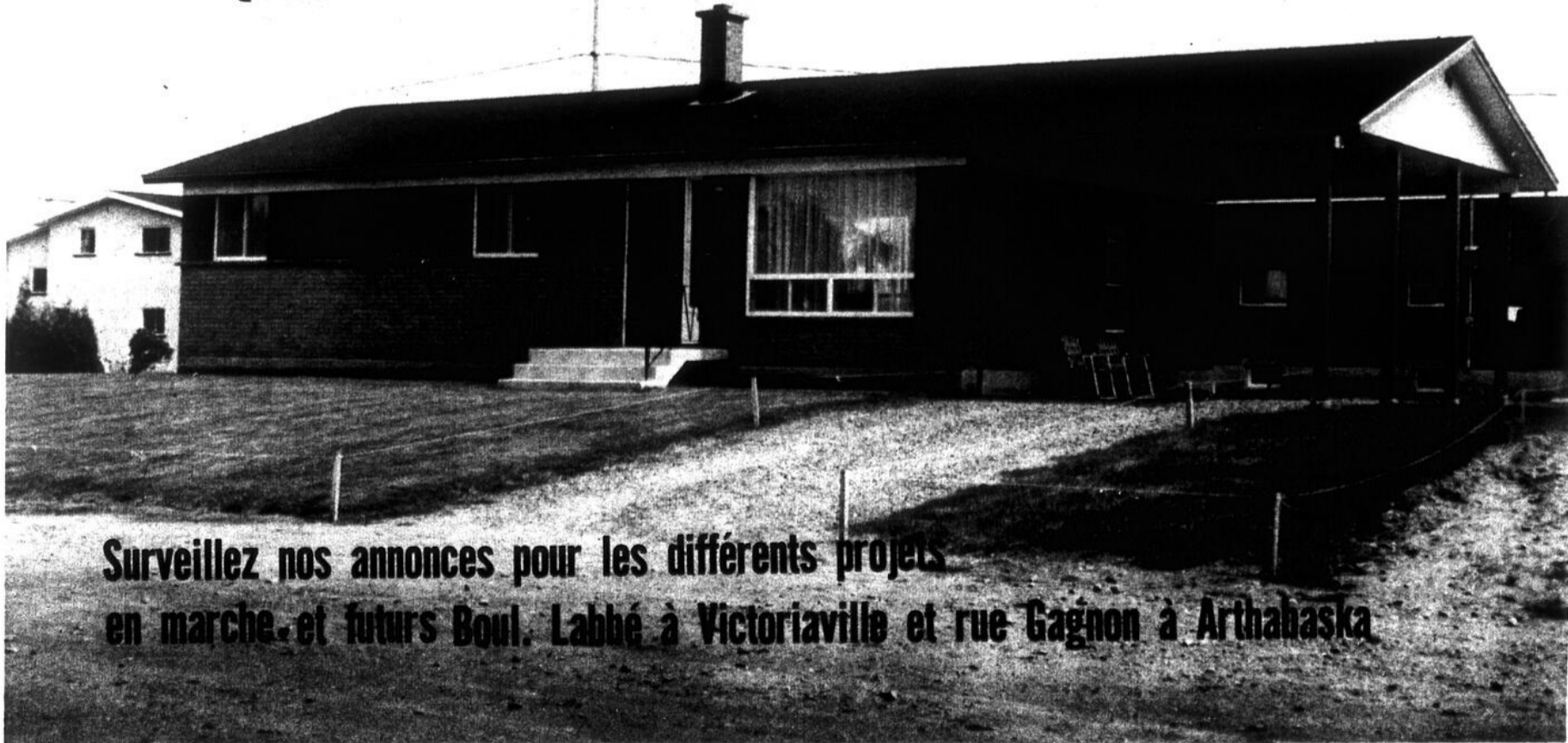
Si vous êtes sûr que le voisinage répond à ces exigences, vous pouvez alors passer au choix d'un terrain particulier.



CLEMENT
Vépin ENTREPRENEURS GÉNÉRAUX
LIMITÉE

CONSTRUCTION DOMICILIAIRE ET COMMERCIALE
PRETS HYPOTHECAIRES

C.P. 503 — 439 Cantin — Victoriaville
Bur: 752-6500 — Rés: 758-1026



Surveillez nos annonces pour les différents projets en marche, et futurs Boul. Labbé à Victoriaville et rue Gagnon à Arthabaska

Le rapport entre la maison et le terrain

En choisissant un modèle de maison, vous devez faire accorder vos ambitions avec vos ressources financières, les besoins réels de votre famille et la nature du terrain que vous avez choisi. Ne commencez pas avec une idée préconçue de la maison que vous allez construire.

Les plans d'une maison sont flexibles et vous devez les adapter au terrain que vous avez choisi. La maison doit être faite pour s'adapter au terrain et non pas vice versa. Les éléments du plan s'ajusteront les uns aux autres après que vous aurez examiné la disposition de la maison en rapport avec la disposition du terrain. Il faut donc tenir compte de facteurs tels que :

- L'emplacement de l'entrée de cour et du garage;
- Les services de livraison sans oublier la livraison du combustible et l'enlèvement des ordures ménagères;
- L'accès facile à la salle de bain pour les enfants venant de l'extérieur;
- L'accès des visiteurs jusqu'à la maison et l'emplacement des portes;
- L'opportunité d'avoir de grandes aires vitrées;
- L'effet du soleil et du vent sur l'aménagement du terrain et de la maison.

Occupez-vous d'abord du côté rue de votre maison. C'est le côté du public, le côté qui est le plus souvent vu par d'autres personnes. Il est exposé à être plus bruyant, plus sale et plus dangereux que celui donnant sur le jardin. Ce côté est employé pour les livraisons et les allées et venues de la maison. Des automobiles stationnent souvent devant votre maison, soit dans la rue, soit dans votre propre entrée de cour, et causent ainsi une obstruction à la vue.

La vue peut y être moins agréable qu'à l'arrière de la maison où se trouve le jardin.

A cause de la fin particulière du côté de la maison exposé à la rue, en relation avec le travail de chaque jour, plusieurs propriétaires lui tournent le dos une fois qu'ils sont à l'intérieur de la maison et recherchent l'intimité du côté de la maison donnant sur le jardin, en y élargissant la vue et en rendant l'accès plus facile du vovoir au jardin. Ils profitent ainsi d'une vue plus agréable et d'un aspect plus sûr et plus tranquille. C'est pourquoi un si grand nombre de vovoirs sont situés à l'arrière de la maison, loin de la rue.

Les grandes baies vitrées sont à la mode et peuvent être agréables. Il y a cependant du pour et du contre en ce qui concerne leur emplacement.

- La fenêtre devrait être placée de façon à faire profiter d'une bonne vue;
- A moins que vous aimiez vivre dans un aquarium ou que la vue soit très agréable, ne situez pas la fenêtre du côté de la maison;
- Autant que possible, cette fenêtre devrait donner sur le jardin dont vous pourrez profiter, et ainsi tenter de prolonger le jardin jusqu'à l'intérieur de la maison;
- Evitez de poser de grandes aires vitrées du côté nord, à moins que la rue ne soit absolument incomparable et que vous ne soyez disposé à payer un compte plus élevé de chauffage.

Si vous voyez des deux côtés d'une rue des grandes fe-

nêtres qui lui font face, vous aurez raison de conclure qu'elles ne sont pas toutes très bien situées. Pour ce qui concerne le soleil, l'emplacement idéal des grandes aires vitrées est du côté sud ou sud-est de la maison. Les fenêtres ainsi placées reçoivent à peu près la même quantité de rayons de soleil que celles qui font face à l'ouest, mais elles reçoivent ces rayons pendant les premières heures du jour alors qu'ils sont moins chauds. Cela est très important durant les mois les plus chauds de l'année. Les fenêtres qui font face à l'ouest laissent pénétrer le soleil dans une pièce à un angle très incommode, au coucher du soleil, ce qui ne se produit pas lorsqu'elles font face au sud.

Il existe aussi un emplacement idéal des fenêtres en rapport avec le vent. Votre poste météorologique le plus rapproché pourra vous dire quels sont les vents dominants en hiver et en été dans votre district. Evitez de placer de grandes aires vitrées sur les côtés qui font face aux vents d'hiver, parce qu'à moins que vous y employiez une vitrerie spéciale ou un bon coupe-brise, le coût de votre chauffage augmentera.

En général, vous tirerez le plus de profit de votre plan de maison si vous pouvez placer votre vovoir du côté sud à l'arrière et donnant sur le jardin; la cuisine et l'entrée de service près de l'avant de la maison; l'escalier et les chambres au nord ou à l'ouest du vovoir. Vous ne pouvez pas orienter parfaitement toutes les pièces dans une maison, mais si vous observez quelques règles simples, vous pouvez éviter les pires erreurs. Parce qu'un plan de maison a été employé avec succès d'un côté de la rue, il ne faut pas en conclure qu'il peut l'être avec autant de succès de l'autre côté.

Les genres de maisons

Voici les quatre genres fondamentaux de maisons. Chacun a ses avantages et ses désavantages. Vous pourrez faire votre choix en les examinant tour à tour en rapport avec l'emplacement que vous aurez choisi et vos préférences personnelles.

LE BUNGALOW

L'avantage d'un bungalow est que toutes les pièces habitables sont au même niveau. Etant donné qu'il n'y a aucun escalier à monter sauf celui qui conduit du sous-sol, le travail de la ménagère est moins fatigant et il y a moins de dangers d'accident. Si vous avez l'intention d'agrandir votre maison, il est souvent plus facile et moins dispendieux de rajouter une ou plusieurs pièces à un bungalow. Le niveau unique offre plus de possibilités pour un aménagement dégagé qui crée une impression de spaciousité. D'autre part, vous pouvez avoir à faire face à un problème de chauffage si le plan est trop étendu. Un bungalow requiert deux fois autant de toit et de fondations qu'une maison à deux étages ayant la même aire de parquet. Ainsi, un espace habitable de plus de 1,000 pieds carrés s'obtient plus économiquement dans une maison à un étage et demi ou à deux étages.

LA MAISON A UN ETAGE ET DEMI

Cette maison a jusqu'à un certain point l'apparence d'un bungalow, toutefois elle procure 75 p. 100 d'aire de parquet supplémentaire sous à peu près la même

surface de toit. Cela signifie que l'aire du parquet au niveau du sol peut être inférieure à celle d'un bungalow. Le deuxième étage peut être laissé non fini jusqu'à ce que la famille s'accroisse et en ait besoin. La maison à 1 1/2 étage fournit probablement la plus grande aire de parquet pour le plus faible déboursé en capitaux. Plusieurs modèles de ce genre de maison requièrent des lucarnes. Leur construction ajoute au coût; aussi, essayez d'en restreindre le nombre et obtenez plutôt un éclairage par les pignons. Si vous avez besoin de plus de deux chambres à l'étage supérieur, vous obtiendrez mieux cet espace dans une maison à deux étages.

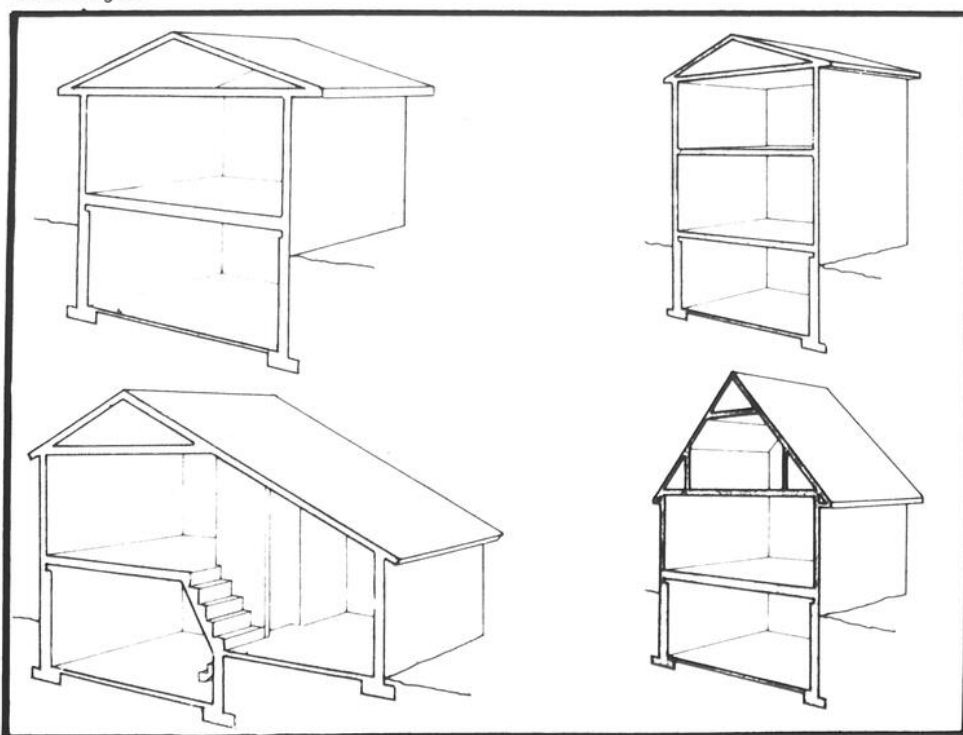
LA MAISON A DEUX ETAGES

Cette maison peut souvent être construite avec avantage sur des terrains étroits dont la largeur est insuffisante pour contenir un bungalow à grande façade dont l'aire de parquet serait équivalente. Les maisons à deux étages sont compactes et ainsi, faciles à chauffer. Cependant, les petites maisons à deux étages ont tendance à avoir l'apparence d'un e'boite' parce qu'elles sont à peu près aussi larges que hautes. C'est là un problème de traçage du plan qui requiert une attention soignée; la difficulté peut quelquefois être surmontée en groupant les mai-

sons par paires et en faisant ressortir les lignes horizontales.

LA MAISON A MI-ETAGES

Ce genre de maison possède de quelques-uns des avantages du bungalow et de la maison à deux étages. Il assure une communication facile parce que chaque niveau de plancher n'est séparé du suivant que par six ou sept marches. En même temps, il procure une séparation plus nette entre les chambres et le reste de la maison. Bien qu'on puisse le construire sur un emplacement plat, on le trouve très commode pour résoudre les problèmes que pose un terrain en pente.



Un sous-sol,

oui ou non?

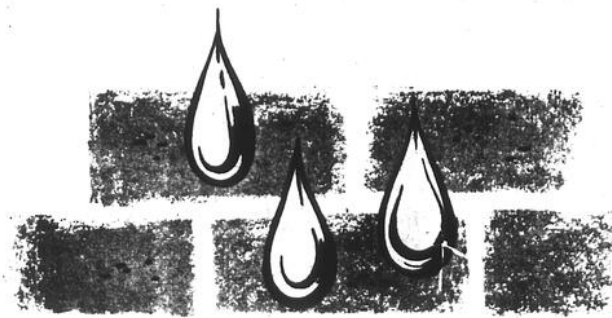
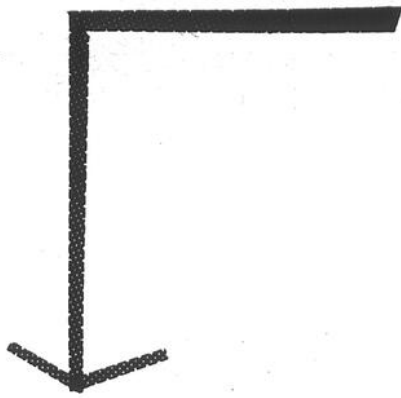
En choisissant un modèle de maison, la question d'avoir un sous-sol ou non se pose inévitablement.

VOICI QUELQUES AVANTAGES DU SOUS-SOL:

- Le sous-sol offre l'espace pour la fournaise, le combustible, la lessive, les bagages et pour tout autre genre d'entreposage; on peut souvent y installer une salle de jeu et un atelier.
- S'il fallait réserver un espace équivalent au niveau du sol, l'aire totale de la maison devrait être augmentée de beaucoup. Cela coûterait considérablement plus cher à cause du surplus de fondations, d'empiètements, de murs et de toit qui deviendrait nécessaire.
- Etant donné qu'à cause de notre climat d'hiver, les empiètements doivent de toute façon être installés en dessous de la ligne de gel, sauf lorsque la maison est bâtie sur une dalle en béton, les deux ou trois pieds supplémentaires qu'il faut pour construire un sous-sol coûtent relativement peu et peuvent être faits rapidement à l'aide d'un bulldozer ou d'une pelle mécanique en même temps que le reste de l'excavation. Le seul coût additionnel est constitué par la construction d'un mur plus élevé, d'un plancher de sous-sol et de l'escalier du sous-sol.
- Il peut être quelquefois économique d'avoir un sous-sol partiel uniquement pour y loger la fournaise et le combustible. Cependant, si la grandeur du sous-sol partiel se rapproche de la moitié de l'aire du parquet situé au-dessus ou dépasse cette proportion, l'économie réalisée est bien minime. Il serait tout aussi bien d'avoir un sous-sol entier.
- Avec les appareils modernes de chauffage et dans les

(suite à la page 19)

LA CONDENSATION ses causes et ses remèdes



TABEAU I
Humidité produite par diverses activités familiales dans un foyer de 4 personnes

activité	humidité (en lbs.)
cuisson (3 repas par jour)	2
vaisselle (3 repas par jour)	1
bains — douches	0.5
— tub	0.1
lessive (une par semaine)	4
vêtements séchant à l'intérieur ou dans un séchoir non ventilé (par semaine)	26
nettoyage du plancher à la vadrouille (par 100 pi. ca.)	3
occupants (famille de 4 personnes, par jour)	12

La condensation excessive d'humidité sur les fenêtres constitue une source sans cesse croissante d'ennuis dans les maisons canadiennes en hiver. Non seulement elle gêne la visibilité mais elle entraîne également l'humidification des murs adjacents et des planchers et, dans les cas plus graves, peut causer le pourrissement du bois et la détérioration du plâtre et de la peinture. Le constructeur est directement touché par ce problème car les propriétaires considèrent généralement que la condensation sur les fenêtres provient d'une faute de construction. Ils ne se doutent pas que leur propre façon de vivre joue un rôle essentiel dans la condensation et qu'une maison bien construite est souvent plus vulnérable à l'excès d'humidité qu'une autre qui serait assez mal ajustée. Heureusement, la plupart des cas de condensation peuvent être éliminés par le propriétaire, une fois qu'il a compris les causes réelles du problème. Dans cet article, nous traitons de ces causes ainsi que des moyens d'y remédier.

ture est encore au-dessus du point de congélation) ou en givre (quand elle est au-dessous). L'air refroidi au contact des surfaces froides des fenêtres déposera un peu de sa vapeur d'eau sur le verre ou l'encadrement métallique chaque fois qu'il aura dans la pièce plus de vapeur d'eau que l'air peut contenir à la nouvelle température.

OU SE PRODUIT LA CONDENSATION?

La condensation peut se produire soit sur la surface intérieure de la vitre interne, soit sur la surface intérieure de la vitre externe. Dans le premier cas, il y a trop de vapeur d'eau dans l'air compte tenu de la température à ce moment. Dans l'autre cas, il y a fuite d'air vers l'extérieur autour de la vitre intérieure et cela se produira même quand la quantité de vapeur d'eau dans l'air est très basse. On trouve cette dernière forme de condensation surtout dans les contre-châssis des étages supérieurs et sur le côté de la maison opposé au vent.

La condensation a lieu d'abord sur les fenêtres parce que, de toutes les surfaces intérieures de la maison, ce sont elles qui ont la plus basse température. Elle apparaît rarement sur les murs car ils sont suffisamment chauds. On peut cependant noter une certaine condensation sur des endroits froids tels que têtes de clous, coins de murs extérieurs et placards moins bien isolés et où la circulation de l'air chaud est faible.

Dans les cas extrêmes, on trouve des taches d'humidité et des moisissures.

LES NIVEAUX D'HUMIDITÉ DANS LES MAISONS EN HIVER?

Il faut s'assurer qu'il n'y a pas trop d'humidité afin qu'aucune condensation n'apparaisse sur la surface intérieure du verre. Le double vitrage permet d'ailleurs une humidité relative assez élevée excepté au cours des plus fortes intempéries. Le tableau suivant indique les niveaux d'humidité

à ne pas dépasser si l'on veut éviter la condensation par temps froid.

Température de l'air extérieur en degrés Fahr.	Humidité maximum tolérable en %
-20	20
-10	25
0	30
10	35
20	40

Quand on n'a qu'un vitrage simple, la condensation apparaîtra à des températures beaucoup plus basses (moins de 12% à 0°F). On pourra donc placer des contre-châssis afin de fournir l'équivalent thermique d'un double vitrage et, de ce fait, permettre une plus forte humidité.



La condensation affecte un nombre sans cesse croissant de maisons canadiennes...

Ces chiffres montrent qu'environ 15 à 20 livres (1½ à 2 gallons) d'humidité peuvent pénétrer chaque jour dans une maison ou quatre occupants vivent dans des conditions normales. Ces quantités peuvent s'élever à 40 et même 50 livres (4 ou 5 gallons) les jours de lessive.

Cette humidité peut encore augmenter sensiblement si l'on a un humidificateur efficace par exemple, quoique, heureusement pour beaucoup de maisons, les appareils or-

dinaires à cuvette qu'on trouve habituellement sur les fournaises sont relativement inefficaces. Si ce n'était pas le cas, on trouverait beaucoup plus d'exemples d'humidité excessive dans les maisons. Une cuisinière à gaz dans la cuisine ajoutera également de l'humidité à l'air en dégageant de la vapeur d'eau laquelle constitue l'un des produits de combustion du gaz.

Dans la pratique, la condensation se produira d'abord sur la partie inférieure de la fenêtre car la température de la surface de verre n'est pas uniforme et est plus basse en bas qu'en haut. La condensation à la base de la fenêtre et sur les côtés semble plus forte avec les châssis métalliques et certaines fenêtres spéciales telles que celles à doubles panneaux scellés en usine dont le processus d'assemblage provoque un transfert de chaleur vers les bords. Les draperies et autres rideaux aggravent le problème en réduisant la circulation d'air chaud sur la surface du verre.

Le propriétaire n'a pas besoin de mesurer directement l'humidité, il lui suffira d'observer ses fenêtres. Elles lui serviront de guide quant au niveau d'humidité désirable. Dès qu'une condensation notable apparaît à la surface intérieure d'une fenêtre, on doit s'efforcer de réduire l'humidité, soit en éliminant les causes, soit en augmentant la ventilation.

On croit généralement que, pour des raisons de santé, il faut que l'air soit très humide pendant les mois d'hiver. Or, rien ne prouve que la santé ou le confort seraient réduits si on maintenait l'humidité à un niveau suffisamment bas pour éviter une condensation exagérée sur les doubles fenêtres.

SOURCES D'HUMIDITÉ

Les activités ménagères — qui varient d'ailleurs suivant les foyers — constituent les principales sources d'humidité dans une maison ordinaire. Le tableau I donne une idée des quantités d'humidité dégagées par diverses activités ménagères

dans une famille de quatre personnes.

Quand on a affaire à une forte humidité relative, il faut en rechercher les sources et les éliminer au moins partiellement. Evidemment, les occupants ne peuvent pas faire grand chose pour modifier la cuisson normale de aliments et les bains de la famille. Par contre, on peut faire sécher la lessive hebdomadaire à l'extérieur ou dans un endroit bien ventilé de la maison. On équipera les sècheuses automatiques et les cuisinières à gaz d'un conduit d'évacuation vers l'extérieur et on débranchera les humidificateurs.

On a signalé également des cas graves de condensation dans des édifices ayant été construits sur un espace d'accès mal drainé ou non traité. Le sol exposé sous un édifice peut dégager jusqu'à 10 gallons d'eau par jour si le sol est mouillé et que sa surface ne soit pas recouverte d'une membrane imperméable à la vapeur.

Dans les maisons neuves, les différents matériaux de construction peuvent, eux aussi dégager des quantités considérables d'humidité. Rien que le plâtrage d'une maison de 6 pièces requiert environ 700 gallons d'eau ce qui augmente évidemment beaucoup le potentiel d'humidité au cours des premiers mois d'occupation.

IMPORTANCE DE LA VENTILATION

Si une maison était construite et ajustée de telle façon que l'air de l'extérieur ne puisse y pénétrer, l'addition constante d'humidité dans l'air ambiant élèverait bientôt le niveau d'humidité au point de condensation. En réalité, aucune maison n'est ajustée avec autant de précision et un peu d'air s'y infiltre toujours sous l'action du vent. En hiver, cela tend à abaisser l'humidité de la maison car l'air froid renferme très peu d'eau et, quand il a pénétré dans la maison, il y déplace un volume égal d'air chaud lequel contient beaucoup plus d'humidité.

C'est l'absence d'une ventilation

adéquate qui est largement responsable des problèmes de condensation dans les maisons modernes. Les bâtisses plus anciennes étaient moins ajustées et le volume d'air passant à travers les interstices suffisait à éviter l'excès d'humidité.

Les maisons modernes sont plus petites et l'emploi de coupe-bise, contre-châssis calfeutrage et isolation ont abaissé sensiblement les possibilités de fuite d'air d'où plus de risque d'humidité excessive. Mais on peut y remédier en augmentant la quantité d'air extérieur entrant dans la maison.

Souvent, la ventilation constitue le seul moyen efficace de supprimer l'humidité. On peut aussi employer les déshumidificateurs mais ce n'est pas toujours pratique. Les ventilateurs d'évacuation de la cuisine et de la salle de bains sont utiles pour éliminer l'humidité dégagée par la

cuisson et les bains avant que la vapeur puisse circuler dans toute la maison. Mais c'est aux fenêtres qu'on s'adresse pour la ventilation générale et, si possible, à la fenêtre la plus proche de la source d'humidité. On peut aussi ouvrir le registre du foyer ou une fenêtre du sous-sol ou encore une fenêtre d'une chambre du haut, ce qui ventile suffisamment sans créer de courant d'air désagréable. L'installation d'un conduit spécial de ventilation branché sur le système de retour d'air de la fournaise (voir Bâtiment, décembre) assurera une ventilation efficace sans causer de courants d'air.

Quand la température extérieure est modérée et non très froide, il peut être nécessaire de ventiler davantage pour maintenir l'humidité au même niveau dans la maison car l'air extérieur quand il fait plus chaud contient déjà plus d'humidité. Ceci explique pourquoi l'humidité des maisons tend à augmenter au printemps et en automne plutôt qu'en hiver et pourquoi, en hiver à Vancouver, où la température est relativement douce et l'humidité extérieure forte, il faut ventiler davantage qu'à Ottawa afin de conserver le même niveau d'humidité.

Ce que nous pouvons vous offrir

POUR TOUTS VOS BESOINS EN VERRE DE TOUTES SORTES ET MIROIRS, UN NOM A RETENIR

RTE PRINCEVILLE — 752-2244

1070 est, Notre-Dame — Victoriaville — C.P. 375

FENÊTRES
A 3 RAINURES —
CONFORT
PARFAIT



Fenêtres en aluminium résidentielles et commerciales



**Vitrierie
Vaillancourt
Enr.**

Ce que nous vendons: Miroirs et vitres de tout genre, de toutes dimensions et de toutes épaisseurs.

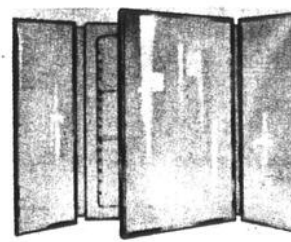
PORTES
ISOLATION D'UNE
ÉPAISSEUR DE 2"
POUR UNE
PROTECTION
MEILLEURE



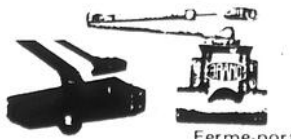
Portes en aluminium résidentielles et commerciales



Ensembles de miroirs, chandeliers et consoles



Pharmacies complètes



Ferme-porte



Portes coulissantes de Patio.

Encadrements artistiques et commerciaux. Unités scellées (Thermos). Verre figuré. Pare-brise d'auto et de Moto-neige. Fibre de verre ondulé (Différentes couleurs). Plexiglass de différentes épaisseurs et couleurs. Dessous de chaises de bureau en plastic. Réaménagement et

réparation de miroirs. Guides aluminium et plastic pour vitres et miroirs coulissants. Verre incassable ou plexiglass pour cabine de tracteurs ou toutes autres machineries.

Visitez notre salle d'échantillon et cela sans obligation de votre part. Ouvert les jeudis et vendredis jusqu'à 9 h. p.m. Nous vendons également quantité d'autres items, trop long à énumérer.

L'agencement d'un plan de maison

Pendant que vous envisagerez d'établir un rapport entre la maison et le terrain, vous aurez en même temps des idées au sujet de la disposition intérieure de votre maison.

Les éléments qui composent le plan d'une maison sont les trois aires que l'on réserve pour y vivre, dormir et travailler. Ces aires doivent être disposées en harmonie les unes avec les autres afin de satisfaire les habitudes de vie de la famille et de façon à profiter pleinement du terrain sur lequel la maison est construite.

La disposition heureuse d'une maison ressort de la simple distinction entre ces trois divisions importantes qui embrassent toutes les formes d'activité de chaque membre particulier du foyer. Vous pourrez avoir à considérer un certain nombre de dispositions différentes avant d'arriver à une solution satisfaisante, même lorsque vous aurez déjà opté pour un bungalow, une maison à un étage et demi, à deux étages ou une maison à mi-étages. Dans tous les cas, le problème consiste à disposer ces trois aires et à les raccorder en utilisant le minimum d'espace de communication, de sorte qu'il soit possible de passer d'une aire à l'autre sans passer par la troisième.

En même temps, vous devriez considérer les propositions suivantes:

1- La forme carrée comporte moins d'aire de mur que toute autre forme généralement employée dans les modèles de maisons.

Plus il y a d'aire de mur, plus le coût de construction et d'entretien est élevé. De plus, un périmètre extérieur plus grand entraînera une augmentation de la consommation de combustible. Malheureusement, lorsqu'une maison est bâtie suivant la forme carrée, elle est habituellement moins attrayante qu'une autre qui est bâtie sur un plan rectangulaire et qui comporte une façade plus longue. Cela est particulièrement vrai d'une maison à deux étages. Certains moyens termes sont donc nécessaires.

2- Tenez compte également de la différence entre les aires de mur d'un plan rectangulaire simple et d'un plan découpé. La forme d'un plan simple requiert une moins grande surface de murs d'enceinte et coûte moins

cher.

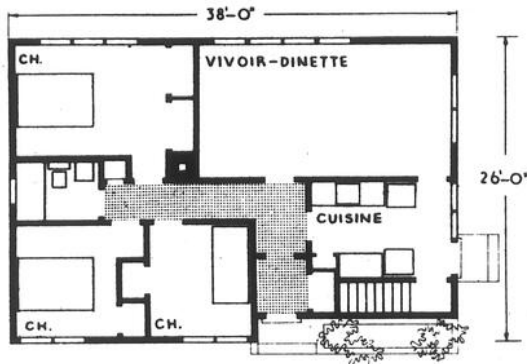
3- Les angles représentent une dépense supplémentaire, aussi bien à l'intérieur qu'à l'extérieur. Dans les deux plans ci-dessus, le rectangle simple ne comporte que quatre angles, tandis que le modèle en dessous en comporte douze. Les angles qui font saillie à l'intérieur d'une maison s'usent beaucoup, particulièrement lorsqu'ils se trouvent dans des endroits exposés et vulnérables.

A mesure que votre plan évolue et progresse, pensez à la disposition des meubles.

La différence entre un toit à pente et un toit plat tant du point de vue du coût que de l'efficacité, n'est généralement pas grande. Bien que l'on doive tenir compte du coût et du travail de repeindre des pignons, il est possible, avec un toit à pente raisonnablement inclinée, d'utiliser l'espace ainsi obtenu pour y vivre ou y entreposer des effets. Cela n'est pas aussi simple, cependant, s'il s'agit d'un toit en croupe dont, incidemment, la construction coûte légèrement plus cher à cause de sa charpente compliquée, du travail supplémentaire que requiert la pose du bardeau aux quatre intersections et de la longueur supplémentaire des gouttières.

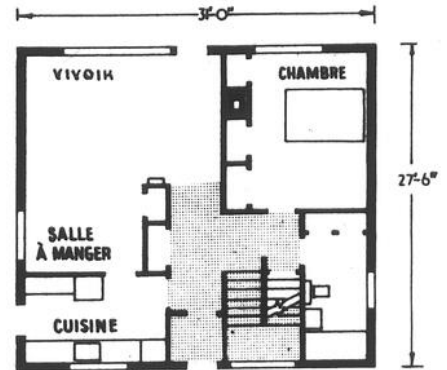
La partie inférieure de la pente d'un toit en mansarde remplit habituellement le double rôle de toit et de mur.

Plus le toit est simple, moins il coûte cher. Les toits qui comportent une grande variété de pentes et de changements dans leur surface ajoutent au coût de la maison. Les lucarnes et les porches en saillie requièrent plus de coupage, de charpente et de solins. De plus, l'entretien de toits compliqués occasionnera des frais plus élevés.



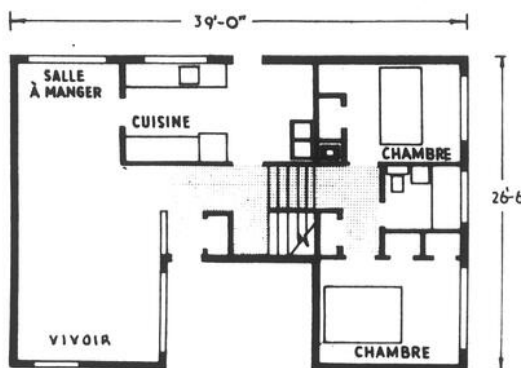
Bungalow, trois chambres

A. McPhalen
Architecte



Maison à 1½ étage, trois chambres

Henry Fliess
Architecte



Maison à mi-étages, deux chambres

K. R. D. Pratt
Architecte

Ces trois aires sont raccordées par les éléments de communication du plan, à savoir les corridors, les escaliers et les portes.

Consultez-nous pour
tous genres de construction



Construction
Rénovation
Réparation
générale

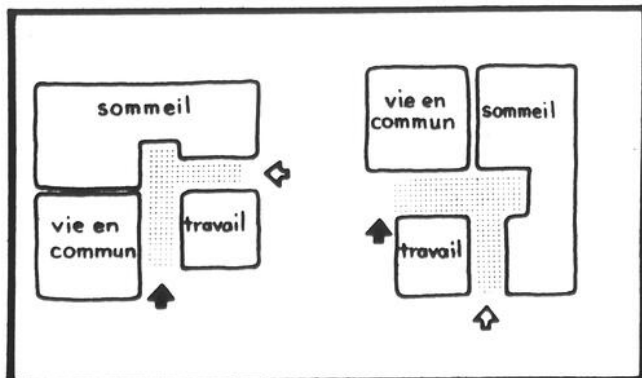
J.P. Binette Inc.

55 Romulus — Victoriaville

752-6372



Jean-Paul Binette



Comité d'habitation des Bois-Francs Inc.

8 rue Provencher

Arthabaska

Tél: 357-8074

Pour travaux de construction et de rénovation

consultez les membres suivants

ENTREPRENEUR GENERAL

Construction Yberjean Ltée	C.P. 239	Gentilly	298-2888
Ross Bogie		South Durham	858-2107
Gervais & Cyrenne Inc.	C.P. 1385 rue Chatillon	Nicolet	293-4724
Renald Jacques	Boul. Baril	Princeville	364-2397
Roger Moreau	610 Saint-Jean-Baptiste	Princeville	364-2371
Les Gagnons Enr.	2338 Saint-Calixte	Plessisville	362-2324
Gagnon Construction	2338 Saint-Calixte	Plessisville	362-2324
Moore & St-Pierre	1935 Mercure	Plessisville	362-2335
Claude Lafond	R.R. 1	Plessisville	362-7273
Denis Breton	879 Ave St-Louis	Plessisville	362-7862
Maurice Faucher	2344 Lacerte	Plessisville	362-3398
Marcel Labarre	10ième rang	Saint-Léonard d'Aston	
Henri-Louis Nolin	R.R. 2	Saint-Valère	353-2486
P.-E. Provencher	Route Princeville	Victoriaville	752-9359
Robert Provencher	102 ouest, Notre-Dame	Victoriaville	752-5773
Clément Pépin	C.P. 503 - 439 Cantin	Victoriaville	752-6500
Gilles Bernard	9 rue Serré	Victoriaville	752-7461
Jean-Paul Binette Inc.	55 rue Romulus	Victoriaville	752-6372
Héroux & Allard Const.,	31 Patry	Victoriaville	758-1092
Binette & Frère Ltée	395 Cantin	Victoriaville	752-7554
Gilbert Toutant	24 Patry	Victoriaville	752-8540
Louis Levasseur	1 Levasseur	Victoriaville	752-6866
Robert Létourneau	34 Père Lévesque	Victoriaville	752-6345
Auvents Victoria Enr.	57 DeBigarré	Victoriaville	752-5157
Maisons Carmen Inc.	18 Boul. de l'Artisan	Victoriaville	758-3141
Benoît Girard	4 rue de l'Aréna	Victoriaville	752-2772
Les Entreprises Armand Houle Ltée	Route Saint-Albert	Victoriaville	752-5227
Hinse & Royer	35 Gingras	Warwick	358-2244
J.-C. Méthot	17 rue Méthot	Warwick	358-2013
Marc Nadeau	23 Saint-Joseph	Warwick	358-6182
Maisons C.B.R. Enr.	108 rue Saint-Louis	Warwick	358-2282
Clément Gosselin		Sainte-Sophie	
Patrick Perron	1919 Saint-Edouard	Plessisville	362-7273
Emilien Labrie	Route 5	Princeville	364-5769
Bertrand Desharnais		Saint-Valère	752-9339

ENTREPRENEUR PEINTRE

Clément Ouellette	9 Provencher	Arthabaska	357-8385
Emile Michaud	96 Beausnesne	Arthabaska	357-2283
Fernand Houle	R.R. 1	Arthabaska	357-2656
Soulières & Brindelle	1825 Chanoine Boulet	Plessisville	362-7884
Léo Morin		Sainte-Eulalie	225-4497
Houde & Bécotte		Sainte-Sophie	362-2582
René Bourassa		Saint-Valère	353-2515
Guy Trottier	2e rang Gentilly	Ville Bécancour	298-2097
Marcel Verville	25 Renaud	Victoriaville	752-5778
Maurice Lachance	38 Renaud	Victoriaville	752-5746
Roger Beaudoin	132 Saint-Louis	Warwick	358-2483
Bruno Pinard	11 Quesnel	Arthabaska	357-2564
Fernando Pépin	C.P. 35	Sainte-Angèle de-Laval	

ENTREPRENEUR SOLAGE

Hélie & Paris	8 Tousignant	Arthabaska	
Jacques Labrecque	2435 Lacerte	Plessisville	362-3675
Laurent Bergeron		Saint-Samuel	353-2430
Réjean Bergeron	12 Guay, no 2	Victoriaville	752-6163
Germain & Robert			
Girouard	286 Saint-François	Victoriaville	752-9545
Normand Labbé	4 Edouard	Victoriaville	758-8756

ENTREPRENEUR BRIQUETEUR

Clément Béland		Saint-Albert	353-2654
Lionel Camiré	257 Saint-François	Victoriaville	752-7804
Fernand & Jacques			
Courtois	43 Edouard	Victoriaville	752-4941
Raymond Bourassa	R.R. no 1	Victoriaville	
Marc Beaulieu		Sainte-Anastasia-de-Lyster	389-5921

MENUISERIE

Eugène St-Pierre	12 rue Onil	Victoriaville	752-6675
Menuiserie Rive-Sud Inc.	14 Boul. de l'Artisan	Victoriaville	752-5691

FER ORNEMENTAL

Les Forges Victoria Enr.	R.R. no 1	Saint-Norbert	382-2612
Conrad Cliche Inc.	21 rue Campagna	Victoriaville	752-5014
A.C. Béland	14 rue Poitras	Victoriaville	752-5250

SABLAGE & VERNISSAGE

Roger Houle	18 Campagna	Victoriaville	752-6085
-------------	-------------	---------------	----------

PLATRIER

Eddy Lemieux	96 Boul. Jutras	Victoriaville	752-9560
--------------	-----------------	---------------	----------

EXCAVATION & TERRASSEMENT

Emile Lessard		Notre-Dame-du-Bon-Conseil	336-5241
---------------	--	---------------------------	----------

PLOMBIER

Alphonse Houle	90 Saint-Jean-Baptiste	Victoriaville	752-5876
----------------	------------------------	---------------	----------

POSEURS DE TAPIS & PRELARTS

Omer Lapiere Enr.	63 Quesnel	Arthabaska	357-8372
Maisons du Prélarts	1715 Ave St-Louis	Plessisville	362-7712
Emile Bélanger	2426 Saint-Calixte	Plessisville	362-2795
Le Roi de la Carpette	106 est, Notre-Dame	Victoriaville	752-5862
Magasin H. Muir Enr.	65 Saint-Louis	Warwick	358-2257

COUVREUR

Victo Mix Alsib Inc.	87 Ave Pie X	Victoriaville	752-6820
----------------------	--------------	---------------	----------

APPLICATEUR CIMENT

Roger Ouellette	R.R. no 1	Victoriaville	752-7665
-----------------	-----------	---------------	----------

ENTREPRENEUR CIMENT

Taschereau Ready-Mix	1436 Saint-Luc	Plessisville	362-2470
Robert Dubois	Rang 4	Saint-Rosaire	752-7128

FOURNISSEURS DE MATERIAUX DE CONSTRUCTION

A. Pratte Inc.	665 ouest, Notre-Dame	Victoriaville	
R. Boulanger & Cie Ltée			
Bruno Laroche	177 Saint-Louis	Warwick	358-2022
Peinture Nationale Ltée	39 Gingras	Warwick	358-2106
Hydro-Québec	84 est, Notre-Dame	Victoriaville	
	59 Monfette	Victoriaville	752-5571

VITRIER

Miroirs Victoriaville Ltée	84 Laurier	Victoriaville	752-2871
----------------------------	------------	---------------	----------

L'apparence de votre maison

Une étude de l'apparence que devrait avoir votre maison soulève inévitablement la question des styles architecturaux.

Les styles en architecture, de même que la mode pour les vêtements, naissent du fait que les modèles originaux sont admirés et imités. C'est ainsi que nous perpétons des styles comme "Cape Cod", "New England", "Georgian", "Elizabethan", "Colonial", "French Provincial", "Western Ranch House", "Quebec Farm-house" et d'autres. On emploie souvent ces styles historiques pour s'efforcer de donner à une maison une respectabilité difficile à acquérir et pour faire en sorte qu'elle se remarque parmi ses voisines.

Mais il n'est pas facile d'imiter un style, particulièrement lorsque les matériaux et la forme des maisons modernes sont inévitablement différents de ceux qu'on a employés dans les modèles originaux. Lorsqu'on construit deux ou trois imitations différentes de styles divers dans une même rue, on n'obtient pas un effet de dignité mais bien plutôt de médiocrité et de fausse imitation. On peut ainsi trouver des faux volets sur une maison et des imitations de pierre sur une autre. Certaines maisons peuvent avoir de petits carreaux fixés dans le plomb, tandis que d'autres ont de grandes aires vitrées. Celles-ci peuvent avoir des lucarnes et des faux pignons, tandis que celles-là du fer forgé et d'autres imitations des arts historiques. Lorsque ces maisons se font concurrence pour attirer l'attention, l'effet général qui en résulte ressemble à de la confusion. Ce n'est pas un bon moyen de rendre une rue agréable.

Il ne faut pas oublier que dans une rue résidentielle, on considère les groupes de maisons et non pas les bâtiments isolés. Le coup d'oeil que présente toute une rue dépend de l'apparence collective.

Une rue paraît reposante, agréable et digne, lorsque les maisons sont d'un style semblable et que l'apparence de chacune se marie bien avec celle des maisons voisines. A cette fin, les modèles les plus heureux sont ceux qui sont exempts de tout ornement inutile, qui ont une forme simple, des lignes dégagées, présentement de grandes surfaces non découpées et recouvertes d'un seul genre de matériau, et qui sont austères dans leur emploi des matériaux tout en restant gais par le choix des couleurs.

C'est pourquoi, lorsque vous pensez à l'apparence extérieure de votre maison, songez d'abord à la forme générale de toute la masse plutôt qu'aux détails et aux ornements. Choisissez un modèle qui a des lignes simples et des proportions agréables pour la longueur, la hauteur et la largeur. Considérez combien ces proportions sont accentuées par des fenêtres et des portes bien faites et comment une ornementation simple et

de bon goût fait ressortir la forme de la maison. Rappelez-vous que les marottes et les fantaisies ne restent pas très longtemps à la mode. La valeur de revente de votre maison dépendra surtout des qualités permanentes que lui garantiront des proportions et une bonne construction simples.

Si vous avez commencé par considérer le plan de votre maison, en tenant compte de vos exigences de vie, vous avez peut-être déjà constaté qu'un style historique n'est pas convenable. Quelque attrait que puisse avoir pour vous un style "Dutch Colonial" par exemple, ou la petite maison "Cape Cod", vous devrez sans doute admettre que des styles semblables imposent certaines restrictions dans un plan. La meilleure solution peut être une maison d'un modèle contemporain.

Les styles historiques ont été construits suivant les modes de vie et de construction pratiqués en d'autres temps et en d'autres endroits. Notre propre style contemporain est encore en voie d'évolution. Son caractère est une réflexion des habitudes de vie de notre époque et exprime une inclination pour la vie à l'extérieur et une certaine absence de formalité.

Il existe des différences dans les styles au Canada, suivant les régions. Cependant le style contemporain comprend certaines caractéristiques qui peuvent se reconnaître à travers tout le pays. De grandes fenêtres du plancher jusqu'au plafond, rendues possibles grâce au système moderne et efficace de chauffage, permettent un passage facile entre les endroits où l'on vit à l'intérieur et à l'extérieur. On construit des toits plats à pente douce, des toits plats ou en appentis. La ligne du toit se prolonge souvent au-dessus d'un abri pour autos et fait saillie pour abriter l'espace réservé à la vie à l'extérieur. Nous voyons souvent de grandes surfaces de mur de couleur et de construction agréables qui font ressortir la forme rectangulaire basse du bâtiment dans son entourage.

Une maison a meilleure apparence si elle est placée sur un terrain de façon qu'elle paraisse s'intégrer à la terre. Le niveau du premier

étage devrait être aussi près que possible du niveau naturel du sol fini. Cela requiert un calcul soigné du volume du matériau d'excavation et de la façon dont ce matériau doit être placé afin d'éviter l'apparence de nudité que présente une maison qui n'a pas été enfoncée assez profondément dans le sol. Cela est particulièrement important dans le cas d'une maison à façade étroite. Le bungalow sans sous-sol, avec pièce de service au premier étage, est naturellement bas et près de la terre et sa grande surface lui donne les proportions esthétiques désirables.

Dans le choix des matériaux, on devrait tenir compte du coût de l'entretien. Une maison bien construite ne devrait exiger que très peu d'entretien au cours des dix premières années de son existence. Mais après cette période d'exposition aux intempéries, il sera nécessaire de faire quelques dépenses pour l'entretien. Après 25 années, ces dépenses seront un facteur important dans la valeur de la propriété. Aussi, pour protéger votre placement, il est important de choisir des matériaux durables et des formes simples de construction qui ne se prêteront pas aux attaques de l'humidité et de la glace.

Il existe aujourd'hui un vaste choix de matériaux de parement extérieur. Un bon constructeur peut vous conseiller quant à la résistance des matériaux et aux nouveaux produits sur le marché. D'une façon générale, les matériaux de parement extérieur se classent en deux catégories: ceux qui doivent être peints ou teints tous les trois ou cinq ans, et ceux qui exigent très peu d'entretien.

Les matériaux qui exigent de l'entretien sont les suivants:

Parement en bois - vertical ou horizontal, bardeau, contreplaqué

Bloc de béton ou de cendre Ceux-ci exigent très peu d'entretien:

Maçonnerie massive
Placage de maçonnerie - brique ou pierre
Parement en aluminium
Bardeau en amiante - ciment (si on le pose sur un

mur de fond massif)
Stuc

Les compagnies de prêts hypothécaires calculent que la vie d'une maison pour fins d'hypothèque est de trente à cinquante ans. Vous trouverez de belles maisons de pierre qui sont évidemment plus vieilles et qui sont encore bien solides, mais ne croyez pas que la maçonnerie massive soit la seule bonne méthode de construction. Une construc-

tion à charpente de bois est également solide, et si on l'entretient convenablement, une telle maison survivra à son propriétaire. Le nombre de finis extérieurs employés sur une maison devrait être limité. Evitez les changements de matériaux sur une même surface dans le seul but de la variation. Un fini paraît habituellement mieux lorsqu'on l'emploie sur une grande surface. Ce sont surtout les couleurs et la tex-

ture des matériaux de parement extérieur ainsi que leur degré de résistance aux intempéries qui donnent à une maison un air de distinction et de solidité.

Diverses sortes de couleurs donnent des effets différents. Par exemple, les claires font paraître les objets plus grands tandis que les sombres ont un effet contraire. Des couleurs très

(suite à la page suivante)



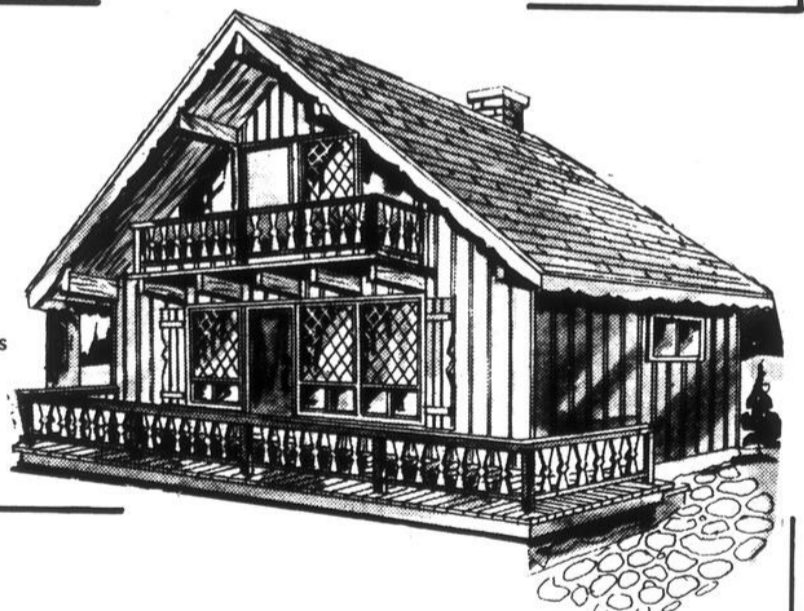
L'ERECTION EST INCLUSE
DANS NOS PRIX

**DONC PAS DE SURPRISE
PROPRIETAIRES DE TERRAINS**

Nous construisons la grandeur voulue, tous nos modèles sont construits sur place, sur vos fondations, partout dans la province.

**MODÈLE
SUISSE
24'x20'**

extérieur
en cèdre
2 balcons
moustiquaires
& carrelage



CAMP RUSTIQUE INC.

COMPAGNIE ENTIÈREMENT CANADIENNE FRANÇAISE

Constructeur
CAMP RUSTIQUE INC.

1645 Boul. Labelle
Chomedey, Laval

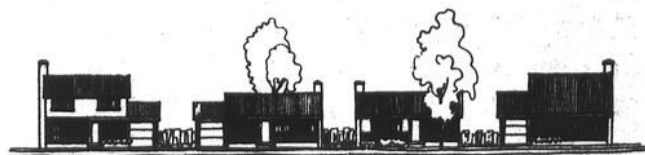
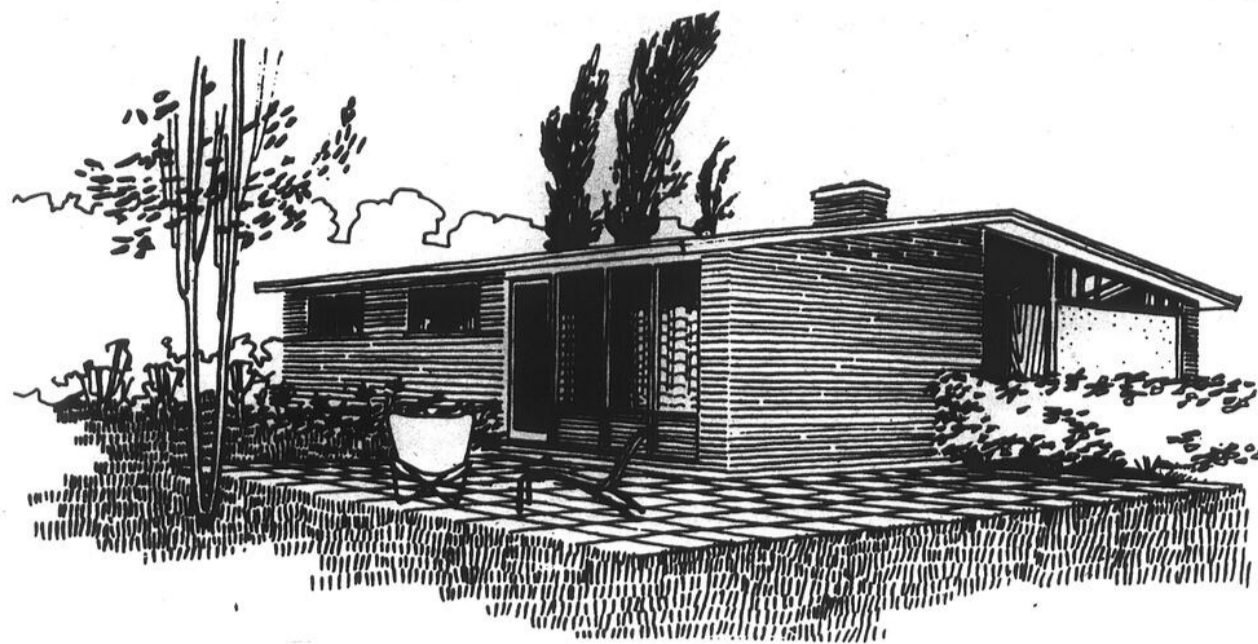
Tél.: 688-7710

Représentant
LES HABITATIONS B.M. ENR.

131 Boul. Gamache
Victoriaville, Qué.

Tél.: 752-6477

A VOTRE SERVICE SUR RENDEZ-VOUS



couleur sur les murs, mais une couleur claire, pour créer l'illusion que votre maison est plus grande. Il est toujours sage de limiter le nombre de couleurs employées sur une même façade. Une grande surface unie paraît mieux qu'une vaste surface découpée par plusieurs couleurs.

Il y a deux aires principales à considérer, le toit et les murs. Leurs couleurs ne peuvent pas entrer en conflit, et si le toit est d'une certaine couleur, cela limitera le nombre de couleurs que vous pouvez employer ailleurs. Il est préférable d'avoir un toit gris ou d'une couleur naturelle de façon que cette grande étendue ne domine pas les autres couleurs employées.

Le climat et le paysage peuvent avoir une influence sur la couleur et les textures. Dans les endroits où l'on a souvent des journées

plusieurs et nuageuses, on devrait choisir des surfaces blanches, des couleurs vives et gaies pour contrebalancer l'effet déprimant de la température. Les couleurs lourdes et inusitées ont besoin d'un soleil brillant pour les faire étinceler. Dans les endroits où il y a des arbres pour ajouter de la couleur et de la texture au paysage, les simples surfaces blanches forment un contraste intéressant. Lorsque le paysage comprend très peu d'arbres, les couleurs vives et les finis à grain inusité peuvent aider à compenser leur absence.

Les couleurs employées avec le plus de succès à l'extérieur des maisons sont les couleurs simples du paysage — les couleurs de la terre, des pierres et des arbres verts. Gardez votre intérêt pour les couleurs nouvelles et à la mode pour la décoration à l'intérieur.

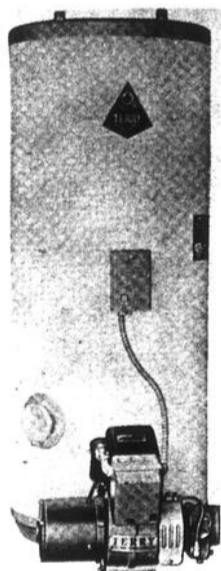
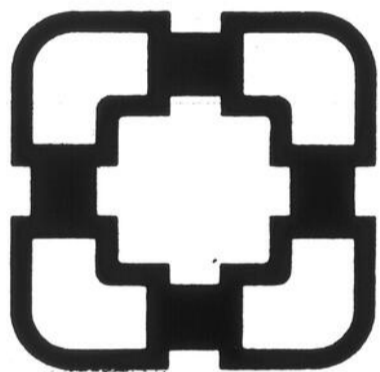
(suite de la page précédente) vives utilisées sur de grandes surfaces feront ressortir un objet sur son entourage — quelquefois même d'une façon désagréable. Les très claires ne devraient être employées que sur de petites surfaces qui se dégageront de surfaces plus grandes et d'une teinte plus

discrète. Cela aide à maintenir l'équilibre dans un ensemble de couleurs. Les couleurs vives devraient être réservées pour faire ressortir les points sur lesquels vous voulez attirer l'attention. Les parties les moins attrayantes de votre maison devraient être atténuées; détournez-en l'atten-

tion en les peignant d'une couleur discrète ou de la même couleur dont vous peignez la plus grande partie de la maison. La texture et la couleur peuvent être employées pour décevoir l'œil. Les lignes horizontales donnent une impression de largeur tandis que les lignes verticales donnent une im-

pression de plus grande hauteur. Une surface sombre au-dessus d'une surface plus claire aura pour effet de réduire la hauteur de la surface claire. Un toit de couleur foncée aide à "relier" une maison au sol.

Si votre maison est petite, n'employez qu'une seule



Gérard Paris, prés.

SERVICE de CHAUFFAGE VICTORIAVILLE Inc.

5 Avenue Pie X

Victoriaville 752-4508

Pour votre maison, nos spécialistes sauront guider vos besoins de plomberie et chauffage.

QU'IL S'AGISSE DE PRODUITS
OU DE SERVICES, NOUS LES AVONS

- Chauffage à air chaud
- Chauffage à l'eau chaude
- Chauffe-eau
- Plomberie
- Climatisation
- Humidificateur
- Purificateur d'air
- Entretien et réparation



L'aménagement paysager

L'aménagement paysager exige autant de réflexion et de soin que l'aménagement de votre maison. Le terrain sur lequel la maison est construite représente de 15 à 25 p. 100 de votre placement total. Pour faire ressortir votre maison et la faire paraître d'une façon avantageuse, vous devriez être prêt à dépenser 4 ou 5 p. 100 de plus pour l'embellissement. Cette dépense couvrira le nivellement, les trottoirs et l'entrée de cour ainsi que l'aménagement du terrain de façon qu'il devienne une partie intégrante de l'endroit où votre famille doit vivre.

On devrait s'assurer qu'il existe un rapport étroit entre le plan du terrain et le plan de la maison. La valeur ultérieure, la satisfaction et le coût de l'entretien dépendront de l'installation d'éléments permanents bien con-

çus et bien construits tels que les gazons, l'entrée de cour et les clôtures. Si la construction de ces éléments laisse à désirer, ils prendront bientôt une apparence délabrée et feront diminuer rapidement la valeur et l'usage de la propriété.

Même le jardin le plus simple exige un soin et un entretien continus. Bien que le travail de jardinier puisse être votre passe-temps

trouver un ensemble simple de matériaux permanents afin que l'entretien ne devienne pas une responsabilité accablante.

1. La préparation d'un plan de base pour l'aménagement du terrain, qui peut être exécuté sur une période de deux ou trois ans.

2. Le façonnement du ter-

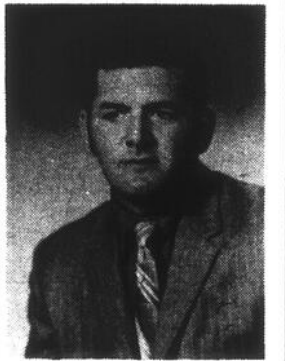
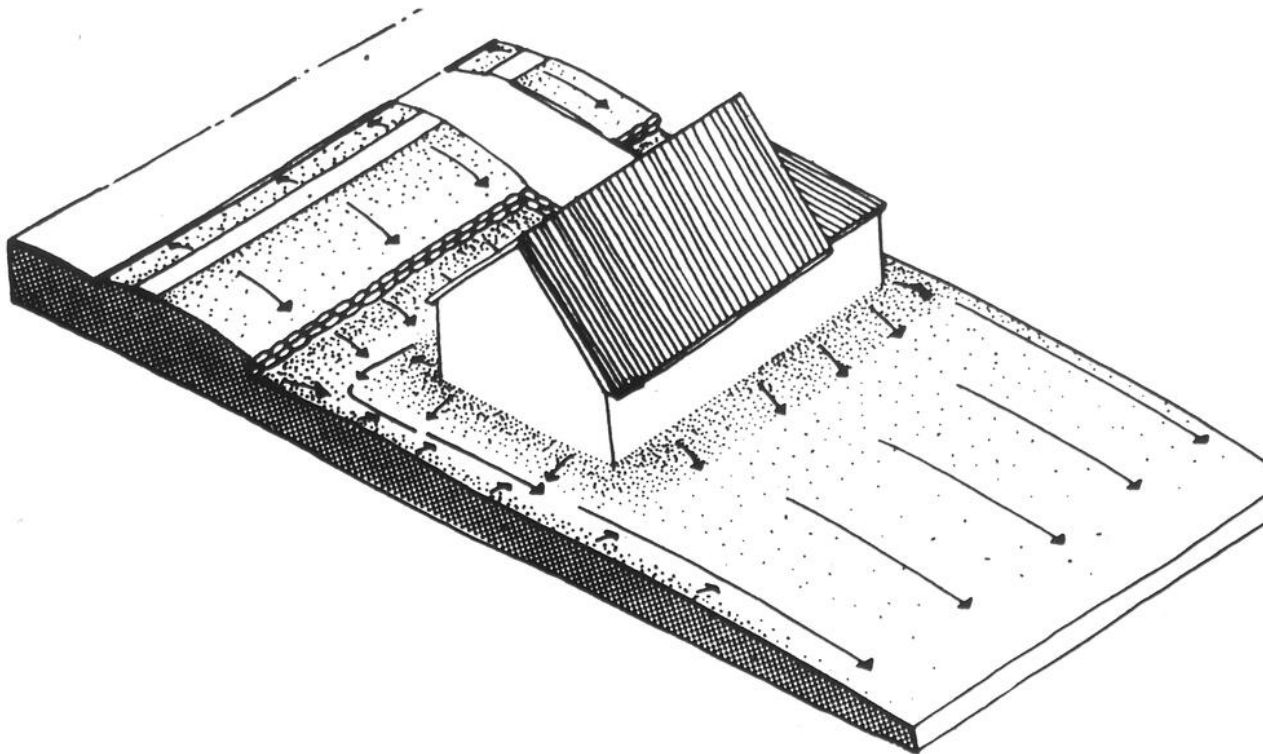
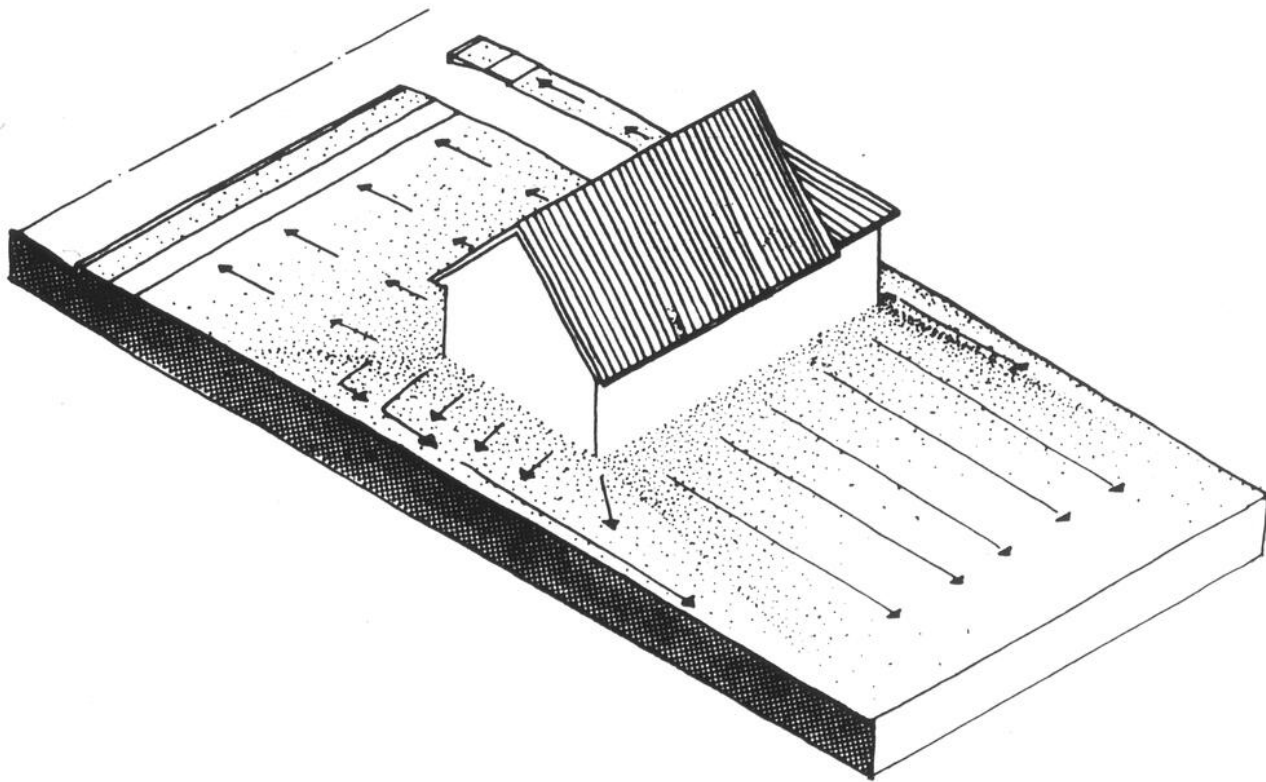
rain par rapport à un bâtiment dont les plans ont été conçus et l'emplacement choisi, en vue de tirer avantage du profil du terrain et de son aspect naturel.

3. L'aménagement des éléments permanents du plan comme les murs de soutènement, les trottoirs, le gaéon, l'entrée de cour, la terrasse, les clôtures et les haies.

4. Le choix et la culture d'arbres, d'arbrisseaux et de plantes qui font partie du plan.

5. L'entretien du gazon, du jardin et de tous les éléments permanents de façon à garder la propriété en bon état et à se procurer tout le plaisir qu'un jardin peut fournir à toute la famille.

(suite à la page suivante)



Jacques Construction

BOUL. BARIL — PRINCEVILLE
364-2397

9, ST-ANDRE — VICTORIEVILLE
752-6221

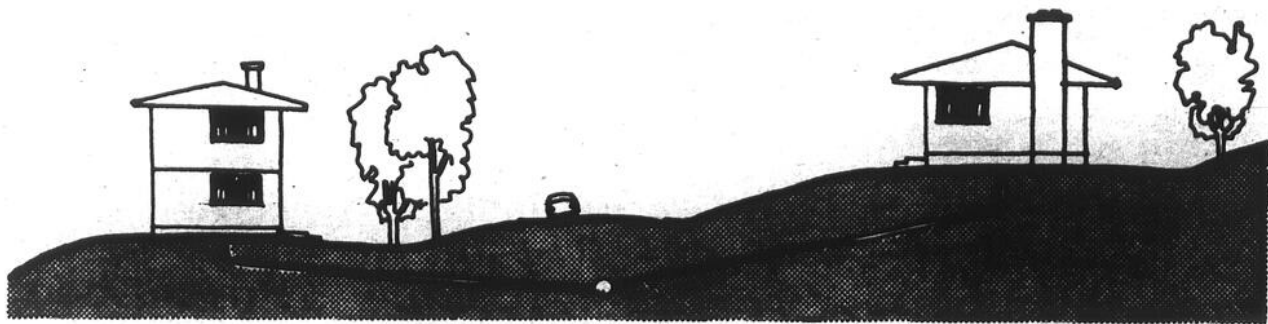


Novelec
label
de qualité

Nous avons des maisons à vendre à:
Arthabaska, Princeville, Plessisville,
et Victoriaville et aussi plusieurs
terrains entre Victoriaville et
Arthabaska

CHOIX DE MODELES
A PRIX MODIQUE

Nouveau développement
DOMAINE SOPLAC
PLESSISVILLE



(suite de la page précédente)

AMENAGEMENT

Les facteurs suivants influent sur le plan de l'aménagement :

1. ACCIDENTS DU TERRAIN

Quand cela est possible, conservez les avantages naturels tels que les affleurements de roches, les arbres, l'inégalité des niveaux, etc., et tirez-en profit. Bien qu'un emplacement à niveau plat ou presque plat soit plus facile et moins coûteux à aménager, un terrain en pente constitue un défi plus grand à l'ingéniosité de l'homme et permet

d'obtenir des résultats plus intéressants. Un terrain élevé est préférable à un terrain bas où l'eau peut se ramasser en mares et présenter un problème de drainage.

2. ENTOURAGE

Il se peut que vous soyez en mesure de tirer profit des avantages d'une localité bien boisée, ou encore, il peut y avoir un beau paysage dont vous puissiez profiter.

3. CLIMAT

Dans la plupart des régions du Canada l'occasion que nous avons de jouir de la vie à l'extérieur se li-

mite à environ quatre mois chaque année et il faut profiter le mieux possible de cette courte période de temps. Prévoyez un patio ou un porche dans un endroit ensoleillé, à l'abri du vent, pour que vous puissiez vous en servir tôt au printemps et tard à l'automne. Dans un jardin exposé au sud et qui reçoit par conséquent beaucoup de soleil, les fleurs du printemps fleuriront deux ou trois semaines plus tôt que dans les endroits où elles sont exposées au nord.

4. PLAN DE LA MAISON

La vue que vous avez des fenêtres et les moyens d'accès au jardin détermineront en grande partie son amé-

nagement. Plus la maison est petite, plus il faut en faire le plan avec soin parce que chaque pouce d'espace doit compter.

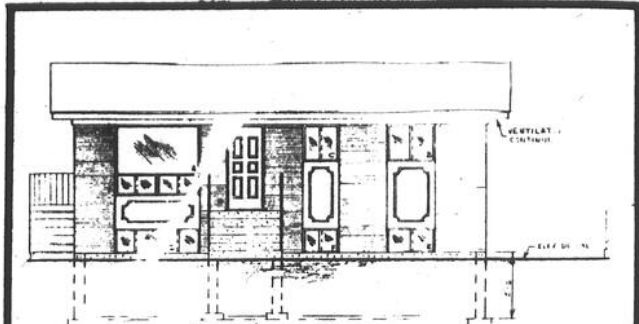
5. FAMILLE

Si le jardin doit servir surtout de terrain de jeux enfants, le plan de ce jardin devra être différent d'un autre qui devra servir surtout au jardinage.

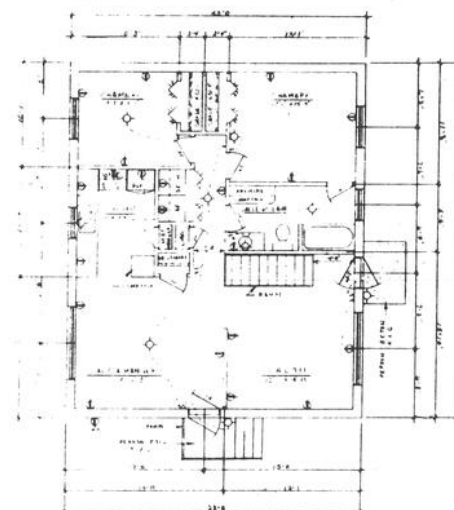
CONSTRUCTION

Pendant la préparation des plans d'aménagement paysager; il est essentiel de s'assurer qu'on y prévoit l'aménagement du sous-sol et

(Suite à la page 14)



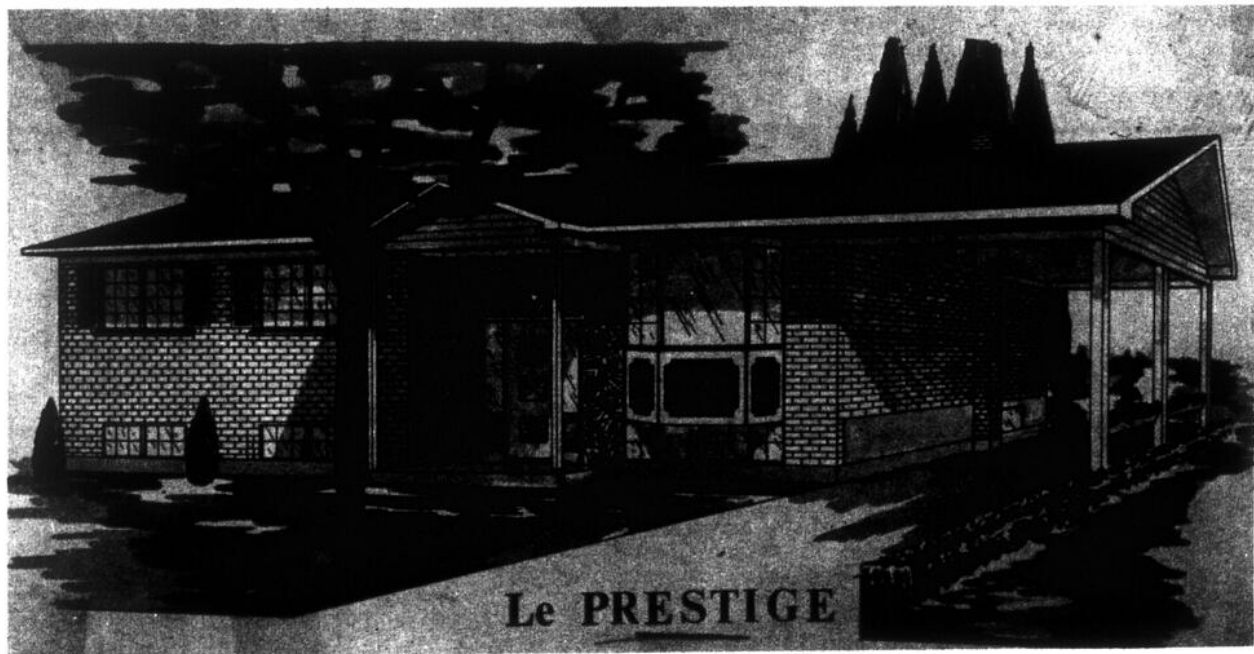
Pour toute construction des plus modernes



Gilles Bernard Construction

9 rue Serré - Victoriaville - 752-7461

"Construire c'est un métier"
"Bien construire c'est notre métier"



GILBERT TOUTANT Construction Inc.

ENTREPRENEUR

24 rue Patry - Victoriaville - 758-8540

Spécialiste en habitation

"La réalisation de vos rêves"

"A la portée de votre budget"

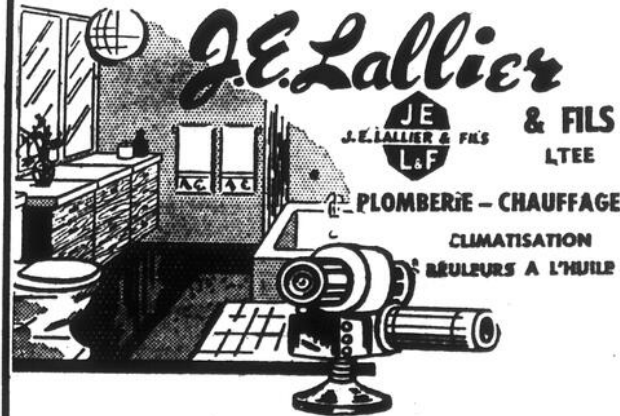
CHOIX DE 9 MODELES

Prix à partir de

\$13,950.

terrain inclus

Pour vos problèmes de chauffage, voyez:



752-9758

75 St-Jean-Baptiste

Victoriaville

Vente et installation de fournaise, chauffe-eau, humidificateur, bain, toilette, lavabo, évier, broyeur à déchets à prix compétitif.

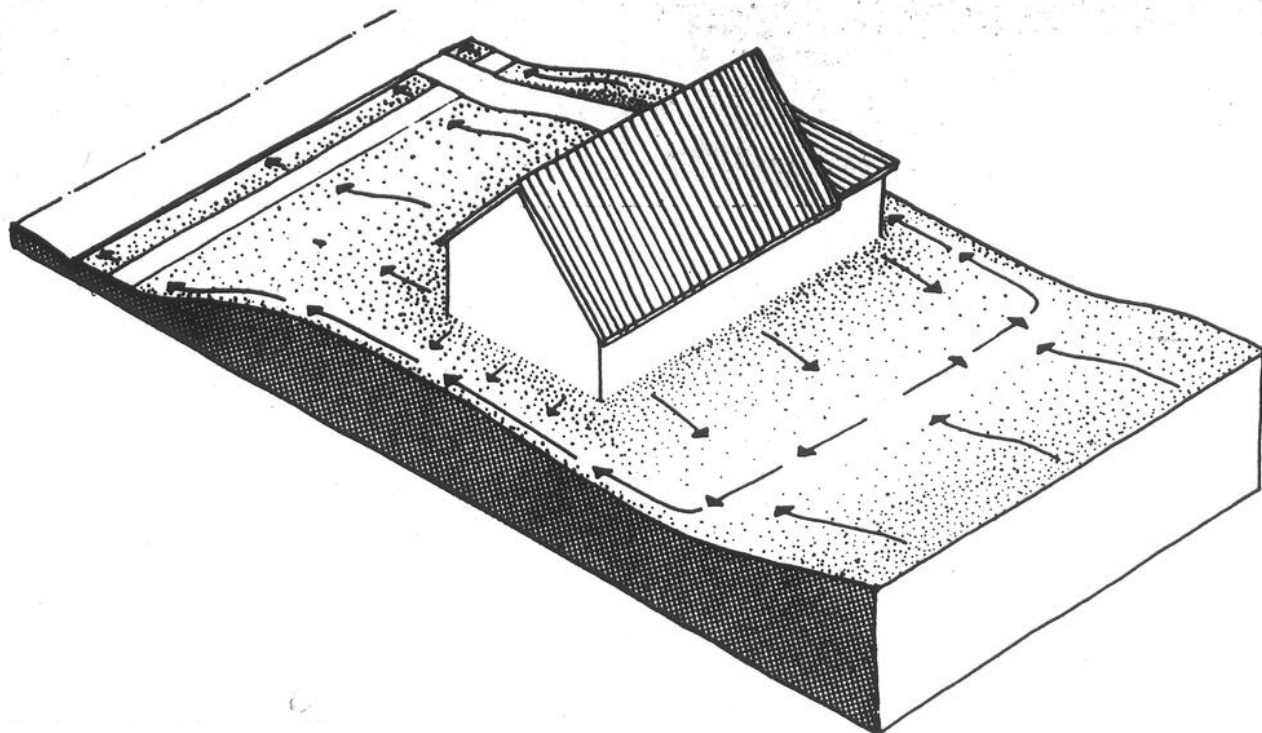
PERSONNEL COMPETENT

EN AFFAIRES DEPUIS PLUS DE 20 ANS

J. Ena Lallier, prés.

Pierre Lallier, sec-trés.

Hervé Fréchette, estimateur



(Suite de la page 11)

du niveau définitif du sol de façon qu'ils répondent à leur destination particulière sans qu'il ne se présente de problèmes d'accumulation de l'eau ou d'érosion.

NIVEAU DE LA RUE ET DU TERRAIN

Lorsque le niveau de la rue est à angle droit avec les lignes de contour, il peut être nécessaire d'aménager le terrain en terrasse. En le nivelant, veillez à ce que l'eau de surface s'écoule en direction opposée aux cours latérales.

Si le niveau de la rue est parallèle aux lignes de contour, il est possible que la pente soit telle que les maisons sur un côté de la rue soient bâties sur des terrains bien au-dessus du niveau établi du sol et que les maisons sur le côté opposé de la rue soient bâties sur des terrains bien au-dessous du niveau du sol. Le bureau de l'ingénieur de la ville détermine un niveau pour le point le plus élevé de la rue. Assurez-vous que la rue existante est bien à ce niveau. Sinon, efforcez-vous de savoir quel

sera le niveau définitif et faites le plan des différents niveaux de votre terrain en conséquence. Cela est très important.

NIVELLEMENT ET DRAINAGE

Quels que soient l'état de l'emplacement et le temps qu'on met à exécuter le plan de construction, le travail le plus important dans la préparation de l'emplacement est de déterminer les niveaux définitifs du terrain en rapport avec la mai-

son, la rue et les terrains voisins.

Il est nécessaire de faire couler l'eau de surface en direction opposé au bâtiment. A cette fin, le niveau fini doit être incliné à partir de la base du bâtiment. Un remplissage supplémentaire devrait être prévu près des murs du sous-sol parce que le remplissage se tassera à ce point-là.

La maison construite sur un terrain dont le niveau est inférieur au niveau établi présente les problèmes les plus graves. Le raccordement à l'égout peut constituer une difficulté particulière. Il peut être nécessaire d'employer plus de remplissage pour permettre de diriger le drainage de surface vers la rue. Ou encore, à défaut d'un remplissage supplémentaire, il peut être nécessaire de diriger le drainage de surface vers la partie arrière du terrain. Lorsque les niveaux finis du sol rencontrent une pente opposée, le fond de la vallée formée par ces deux pentes devrait être au moins à 8 pouces en dessous du niveau à la base du bâtiment, et si cela est possible, au moins à 10 pieds des murs du sous-sol. Dans des circonstances extrêmes, lorsqu'il y a un drainage de surface insuffisant sur un terrain, il peut être nécessaire d'installer un bassin collecteur.

Une maison construite sur un terrain qui est plus élevé que les niveaux environnants exige une attention particulière afin d'établir une relation entre ce terrain et le paysage environnant. Si l'élévation du terrain est bien au-dessus du niveau de la rue, la maison devrait être placée bien à l'arrière de façon qu'il y ait une grande surface unie autour de la fondation (10 à 12 pieds à l'avant, et 4 à 8 pieds pour les cours latérales suivant que les limites du terrain le permettent), et qu'on ait ensuite une pente raisonnable jusqu'à la rue.

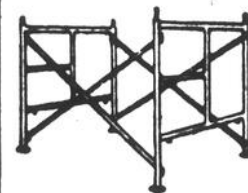
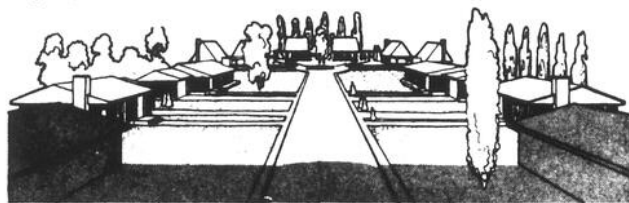
Cela aidera à donner à la maison une apparence de stabilité et de permanence,

ce qui peut être accentué en aménageant le niveau extérieur aussi près que possible du ou des murs de fondation ou du plancher du premier étage. La maison devrait avoir l'air de s'intégrer à la terre.

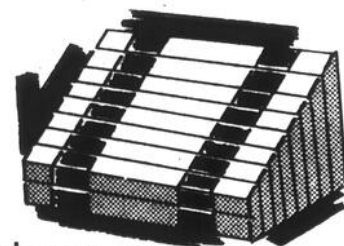
L'aménagement d'un terrain qui est plat ou presque de niveau est plus facile et coûte aussi moins cher que celui des terrains qu'on a décrits ci-dessus. Pour drainer la partie avant du terrain, le sol devrait être légèrement incliné vers la rue avec une pente d'environ 4 pouces pour 10 pieds de sorte que l'eau de surface coulera par-dessus le trottoir, dans la rue. L'eau de surface de la cour arrière peut être drainée soit vers l'arrière de la propriété, s'il existe un drainage naturel dans cette direction, ou en dirigeant l'écoulement de l'eau le long d'une dépression ou d'un bas-fond étroit, en passant par le côté de la maison et jusqu'à la rue.

TERRE DE SURFACE

Gardez-vous de gaspiller la terre végétale sur votre terrain. L'achat de cette terre végétale pour un terrain de 60 pieds sur 100 pieds et pour l'aire située entre la limite de la propriété et la rue, peut vous coûter environ \$135. L'enlèvement et la remise en place de la terre végétale que vous avez déjà sur les lieux ne devrait pas coûter plus de \$25. Enlevez-la sur une profondeur de 5 à 6 pouces et faites-la entasser sur un côté de l'emplacement pour qu'elle soit étendue après que le nivellement définitif aura été fait. Si vous désirez la faire analyser afin de déterminer son degré de fertilité, envoyez-en un échantillon au bureau le plus rapproché du ministère provincial de l'Agriculture, en leur demandant leurs recommandations. Il est possible que vous soyez obligé de l'engraisser



Les échafauds B.A.C. ass. de \$50,000.00 sur défauts de fabrication dans les 60 jours de l'achat



Auvent en fibre de verre sur structure d'acier
Garantie 60 lb de neige au pied carré



A.C. Béland

A. C. Béland

15 ans d'expérience dans la fabrication d'escaliers
Remorques et fer ornemental

14 Poitras

Victoriaville

752-5250

PNP

Succursale : 84 rue Notre-Dame est
Victoriaville — (819) 752-6060

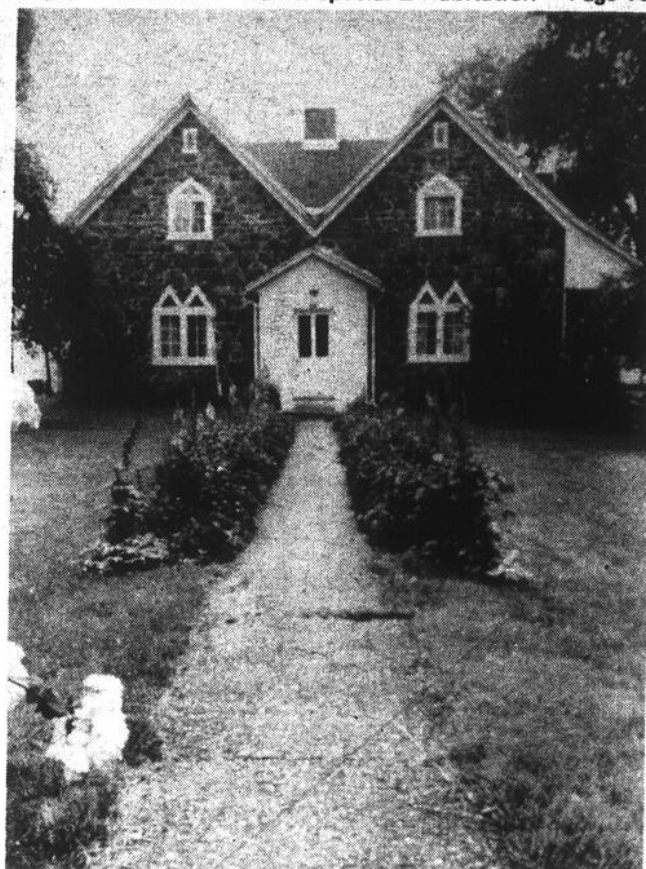
Peinture National Ltée

JEAN-PAUL A. RAYMOND, gérant

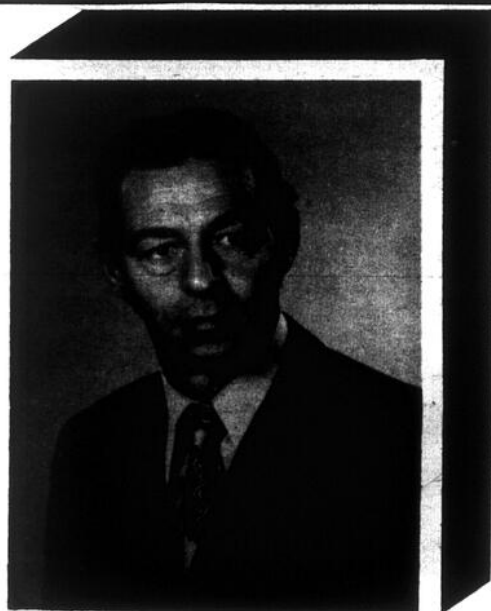
84 Est, Notre-Dame — Victoriaville

Tapiserie, peintures et accessoires

Gros et détail



andré
Plante
Enr.



Paul-Henri Loblanc, gérant

Briques de tous genres
Pierre naturelle
Tuiles
Appuis et têtes de fenêtres
Granit pour revêtement mural

andré
Plante
Enr.

André Plante Enr.

481 Laurier — 752-6814

Victoriaville

VISITEZ LES MAISONS

Novelec 

(CERTIFIÉES PAR LA LIGUE ÉLECTRIQUE DU QUÉBEC)

Une invitation de

Jean-Louis Morasse

Entrepreneur-Electricien

COMBATTONS LA POLLUTION
AVEC LE CHAUFFAGE ÉLECTRIQUE,
SANS ODEUR ET SANS BRUIT



752-4086

49 A, Perreault — Victoriaville



**Pour l'entretien d'une pelouse
que vous garderez verte tout l'été
employez les produits CO-OP**



Super pelouse avec herbicide

Engrais à gazon tout usage

Fertilo

Fumier de mouton

Herbicides: Contre pissenlits, plantain, etc.

Produits pour le jardin

Gratuit: 2 lbs de mélange à gazon avec

L'achat de 25 lbs d'engrais chimiques

Quantité limitée

Demandez le guide sur l'entretien des pelouses

**Meunerie Coopérative
Agricole de Victoriaville**

Avenue Pie X

752-4508



Un jardin potager

Bien que l'espace réservé à la culture des légumes soit habituellement petit, la culture du jardin potager est un passe-temps intéressant. Il faut que le jardin reçoive en abondance les rayons du soleil d'après-midi. Des framboisiers ou des vignes attachées à un treillis pourraient être employés pour séparer ce coin du gazon. Aucun de ces genres de plantes ne coûte cher. Si l'on choisit des framboisiers, il en faut au moins 12, mais il est préférable d'en avoir davantage. Les vignes devraient être plantées à 7 ou 10 pieds d'intervalle le long d'un treillis de 5 pieds de hauteur et comprenant 3 broches. La laitue peut être plantée dès que la terre a dégelé, les radis et les oignons, un peu plus tard. La ciboulette et les fines her-

bes poussent bien, de même que les légumes à racines et les tomates. Il est surprenant de voir quelle quantité de rhubarbe on peut obtenir de deux touffes, surtout qu'elle requiert si peu de soin. D'autres légumes utiles que l'on peut faire pousser dans un jardin potager sont les pois verts, les haricots, les betteraves, les épinards, les choux-fleurs et les choux de Bruxelles.

JARDIN DE FLEURS

Les plantes à fleurs sont le mieux placées lorsqu'elles décorent le devant de la maison et lorsqu'on peut les voir de l'intérieur. Leur couleur produit un meilleur effet lorsque des plantes d'une même sorte sont groupées plutôt que mélangées à d'autres.

Comme simple commentaire au développement de bordures de fleurs vivaces, choisissez cinq ou six genres de plantes qui fleurissent à des époques différentes et plantez-les en touffes d'environ une douzaine. Vous pouvez ajouter d'autres variétés à mesure que vous acquérez de l'expérience. Les plantes à bulbes qui fleurissent au printemps peuvent être placées en touffes à volonté dans les plates-bandes et dans l'herbe. Les fleurs annuelles donnent de la couleur et de la gaieté à un jardin qui ne comprend pas encore tous ses assortiments d'arbrisseaux et de plantes vivaces; ces variétés fleurissent pendant tout l'été et souvent même jusqu'aux premières gelées.

Voici une liste des plantes

qui donnent habituellement les meilleurs résultats dans les jardins à fleurs au Canada; les plantes vivaces y sont par ordre de floraison. Les plantes qui poussent le plus haut devraient être placées à l'arrière des plates-bandes.

LISTE DE DIX BONNES VARIETES DE PLANTES VIVACES

pour commencer une bordure - par ordre de floraison.

(Plantes de hauteur moyenne ou élevée)

Coeur saignants
Colombine
Iris
Pivoine
Hémérocalce
Boule-d'or
Pieds d'alouette
Phlox
Passe-rose
Chrysanthème

LISTE DE DIX BONNES PLANTES ANNUELLES

Alysson, basse
Pétunia, basse
Pensée naine, basse
Dimorphotèque, moyenne
Sauge, moyenne
Muflier, moyenne
Souci (oeillet d'Inde), moyenne
Zinnia, grande
Reine-marguerite, grande
Phlox annuel, grande

LISTE DE DIX BULBES

Scille, basse, printemps
Chionodoxa, basse, printemps
Perce-neige, basse, printemps
Crocus, basse, printemps
Jacinthe, moyenne, prin-

temps
Jonquille et Narcisse, moyenne, printemps
Tulipe, moyenne, printemps
Bégonia tubéreux, moyenne, été
Glaieul, grande, été
Dahlia, grande, été

90 rue St-Jean-Baptiste

Victoriaville — 752-5876

Rés.: 752-7029



ALPHONSE HOULE LTÉE
PLOMBERIE — CHAUFFAGE

COUVERTURE - CLIMATISATION

Al. Houle, prés.

Gilson



Nous faisons la réparation de toutes les marques de moteur 2 et 4 temps.

Nous avons la ligne complète Gilson pour l'entretien de vos pelouses et jardins.

PEPIN SPORTS
Victoriaville 758-1790
Vente et Service 221 AVE PIE X
ski-doo

Louis Levasseur

Entrepreneur en Construction

1, rue Levasseur - Victoriaville

Tél. 752-6866



MAISON CERTIFIEE

Novelec

— Estimations gratuites pour tous travaux de rénovation.

UN PRODUIT DE HUNTER-DOUGLAS CANADA LTEE



le revêtement d'aluminium
Flexalum®



L'ENDROIT IDEAL POUR TOUS VOS ACHATS DE BOIS ET MATERIAUX DE CONSTRUCTION

R.R. No 1

(Ave Pie X et Route Cinq Chicots)

Arthabaska

Tél.: 357-8282

et 357-2682

LES TRUSSES DUFRESNE

TOITURES PREFABRIQUEES

R.R. No 1

(Rang Cinq Chicots) Arthabaska

Tél. bureau: 357-2797 Résidence: 752-6989

Une nouvelle pelouse

On devrait tenir compte des points suivants:

Vu que l'automne est l'époque naturelle d'ensemencement, on devrait semer de préférence entre le 15 août et le 15 septembre, ou encore après les gelées du printemps lorsque la terre est malléable et friable.

On devrait d'abord bêcher le sous-sol jusqu'à une profondeur de 4 ou 5 pouces, soit en le creusant ou au moyen d'une binette. On devrait employer au moins 5 pouces de terre végétale. Là où l'eau n'est pas disponible pour l'entretien, on devrait en employer une plus grande épaisseur. Après avoir étendu également la terre végétale, on devrait y mélanger un engrais commercial à raison de 20 à 30 livres par 1,000 pieds carrés. Après l'engraissage, on devrait râteler la surface ou, ce qui est encore mieux, faire passer dessus un paillason en acier de 4 pieds sur 4 pieds, qui donnera une bonne surface égale pour recevoir la semence. Afin d'assurer un bon drainage on devrait prévoir une pente de 4 pouces par 10 pieds.

Employez un mélange à pelouse qui est censé donner de bons résultats dans votre localité. Il est habituellement avantageux d'acheter la semence de meilleure qualité. Employez-en 4 à 5 livres par 1,000 pieds carrés. L'engrais et la semence devraient être tous deux étendus de la même façon. Divisez en deux parties égales la quantité à employer, répandez-en une moitié également dans une direction en lisières de 4 à 5 pieds de largeur et faites la même chose avec le reste mais perpendiculairement à la première direction.

Râtelez légèrement la surface ensencée pour que la semence pénètre bien dans la terre; faites ce mouvement dans deux directions, perpendiculairement l'une à l'autre. Puis, à condition que le sol soit sec, passez toute la surface au rouleau à gazon. Enfin, arrosez-la d'un jet fin jusqu'à une profondeur de pénétration d'environ 1 pouce, et entourez cette surface d'une clôture.

Maintenez le nouveau gazon humide pendant la germination et pendant la croissance préliminaire jusqu'à ce que l'herbe ait atteint une hauteur minimale de 1 1/2 pouce à 2 pouces. C'est le meilleur moyen de favoriser une croissance luxuriante et d'empêcher les mauvaises herbes de pousser. On ne devrait arroser les gazons déjà bien établis que si le sol devient sec. On devrait alors les imbiber complètement jusqu'à une profondeur de 6 pouces.

Il est recommandé de répandre deux fois par an, au printemps et à l'automne, un engrais commercial dans les proportions recommandées par le fabricant.

GAZONNEMENT

Là où il y a des enfants ou lorsqu'on a besoin d'avoir le gazon d'une façon assez pressante, on peut faire le gazonnement. Cela peut coûter de 50 à 60 cents la verge carrée si le

gazon est posé par le propriétaire et de 60 à 80 cents la verge carrée s'il est posé par un entrepreneur en gazonnement.

Préparez la surface à gazonner de la même façon que pour l'ensemencement. Il faudrait étendre au moins 3 pouces de terre végétale. Vous devriez employer de l'engrais dans les mêmes quantités que pour l'ensemencement, sauf que 50 p.

100 de la quantité totale devrait être répandue également sur la surface à gazonner immédiatement avant le gazonnement. L'autre moitié est employée plus tard. Achetez votre gazon d'un vendeur sûr et assurez-vous qu'il ne contient pas de mauvaises herbes. Chaque carré de gazon devrait avoir 1 1/2 pouce d'épaisseur et l'herbe devrait avoir de 1 1/2 à 2 pouces de longueur. Le gazon devrait être coupé en lisières de 12 pouces ou en carrés de 12 pou-

ces. Après le posage, le gazon devrait être arrosé immédiatement et suffisamment pour assurer la pénétration de l'humidité jusqu'à 4 ou 5 pouces à travers le gazon, le sol et le sous-sol. Après avoir séché jusqu'à un point où les brins ne peuvent plus être endommagés, le gazon nouvellement posé devrait être roulé et damé pour obtenir une surface uniforme. Ensuite répandez le reste de l'engrais sur la surface gazonnée.

lorsque les pentes ont une inclinaison de plus de 1 pied par 5 pieds ou 1 pied par 4 pieds, on devrait toujours gazonner plutôt que semer.

Commencez à poser le gazon à partir du bas de la pente et en allant vers le haut. Employez un rouleau ou un pilon pour obtenir une surface unie. Si la pente est bien raide, il peut être nécessaire de retenir le gazon au moyen de fils de fer ou de chevilles pour l'empêcher de glisser.

DECORATION
D'INTERIEUR

ARDECO

FER FORGE
ORNEMENTAL

22 Fournier

Victoriaville

758-3494



Héroux & Allard
Construction Inc.

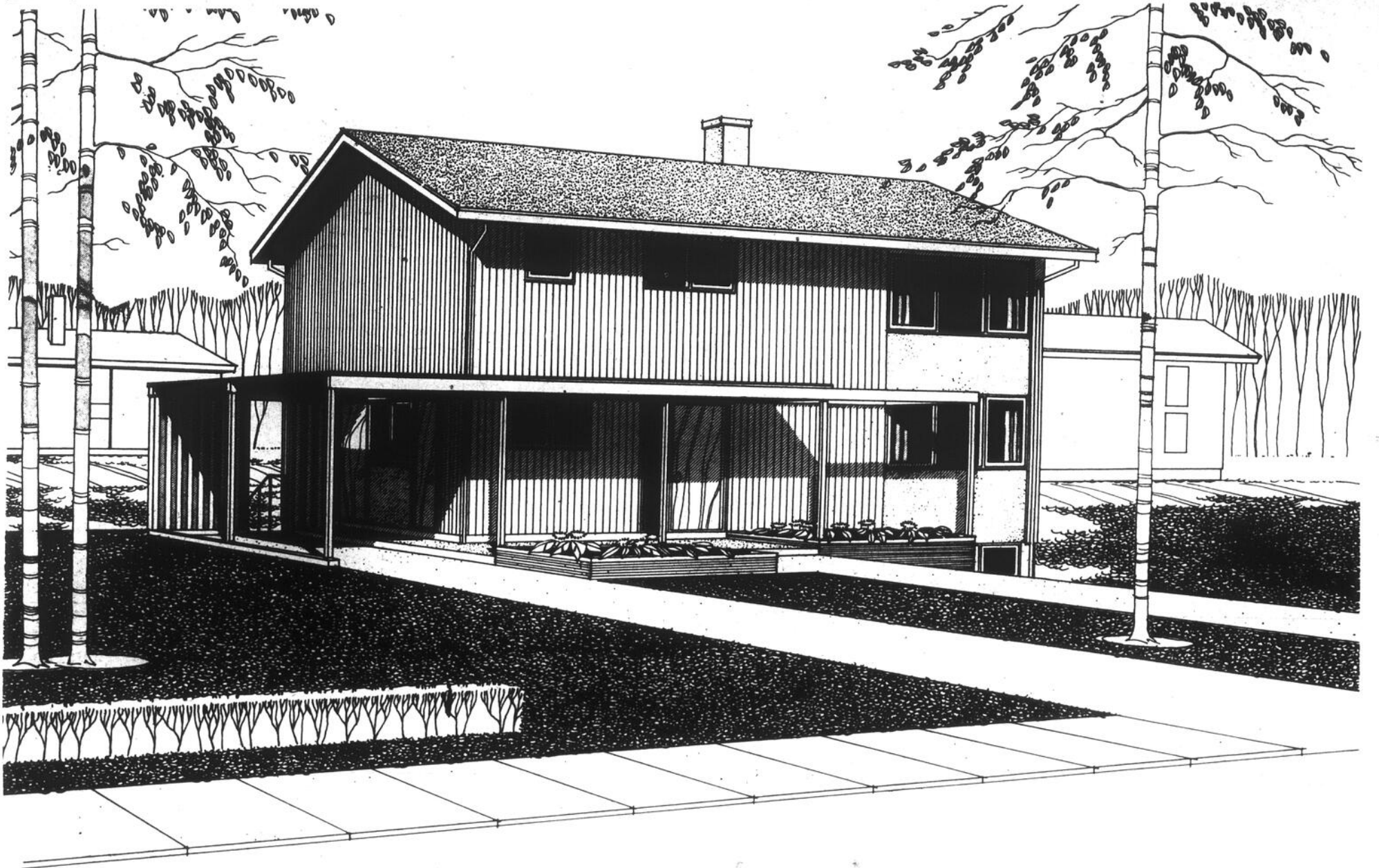
Réal Héroux, prop.
Entrepreneur en construction

Résidentielle — Commerciale — Industrielle

RENOVATION

Membre du Centre de Rénovation Foyerama

31 rue Patry — Victoriaville — Bur: 758-1092



Les trottoirs et entrées

Les trottoirs devraient être droits et avoir une surface unie, soit en asphalte ou en béton sur une fondation en gravier. La largeur des trottoirs variera suivant leur longueur. Lorsque le trottoir est court, une largeur de 3 pieds 6 pouces paraîtra s'harmoniser avec le reste du paysage. Cependant, si le trottoir est long et droit, il peut être nécessaire d'en augmenter la largeur jusqu'à environ 4 pieds 6 pouces pour éviter que le

trottoir paraisse trop étroit. Le plan des trottoirs et des entrées devrait être fait de façon que leur surface finie soit au niveau des aires gazonnées adjacentes, en vue de permettre à l'eau de s'écouler librement. Les trottoirs et les entrées de cour devraient être inclinés d'au moins 2 pouces par 10 pieds de course pour assurer un bon drainage. Une pente supérieure à 7 pouces par 10 pieds pourra être dangereuse en hiver à cause de la

glace, bien qu'avec l'aide de chlorure de sodium et de composés semblables le problème de la glace se trouve réduit.

Les entrées de cour doivent avoir au moins 10 pieds de largeur, doivent être de préférence en asphalte ou en béton et nivelées comme il est indiqué ci-dessus. Evitez les entrées longues, à pente raide ou de forme recourbée.

PLANS DE MAISON
DECORATION
PLANNING INDUSTRIEL
MAQUETTES
DESSIN DE MEUBLES
DESSINS DE TOUS
GENRES

BUREAU DE DESSIN

Y C A & Cie Enr.

23 St-Louis

Victoriaville — 752-2188

Une bibliothèque comprenant: Livres, revues et magazines de décoration sont toujours à votre disposition.

RENOVATION DOMICILIAIRE
ET COMMERCIALE

CENTRE de RENOVATION

FOYERAMA Enr.

23 St-Louis Victoriaville

752-2188

QUE DESIREZ-VOUS ?



COMMERCES
 BUREAUX
 SALLE DE JEUX
 CUISINES
 SALLE DE BAIN
 FOYERS
 PEINTURE
 GARAGES
 TOITURES
 REVETEMENT
 PLOMBERIE
 ELECTRICITE

Protéger les arbres

Si vous avez la chance de posséder un terrain sur lequel il pousse déjà des arbres, choisissez ceux que vous désirez conserver avant de commencer à construire. Il faudrait conserver, si possible, les jeunes arbres vigoureux. Vous devriez tenir soigneusement compte de l'emplacement et les dimensions de ces arbres après leur croissance. Il n'est pas à recommander de conserver des arbres trop près de la maison. Pour un gros arbre qui donne de l'ombre, on recommande au moins 10 pieds d'espace - ment.

Protégez les arbres sur votre terrain de tout dommage au cours de la construction. Cela peut se faire en construisant une barricade temporaire autour de chacun

d'eux. D'autre part, le terrain qui n'est pas nécessaire au constructeur peut être entouré d'une clôture. Cette pratique est recommandable de toute façon.

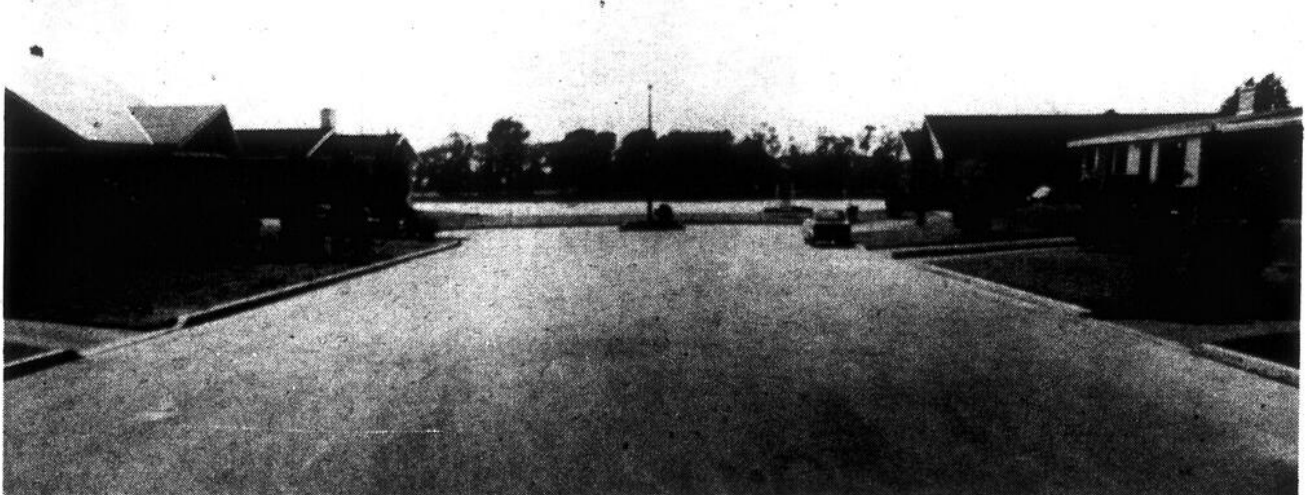
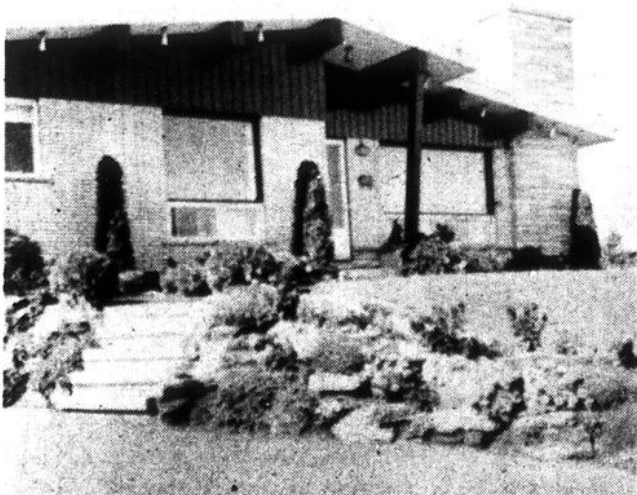
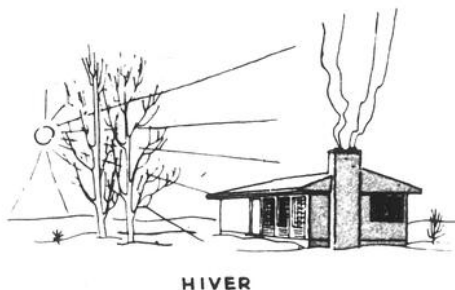
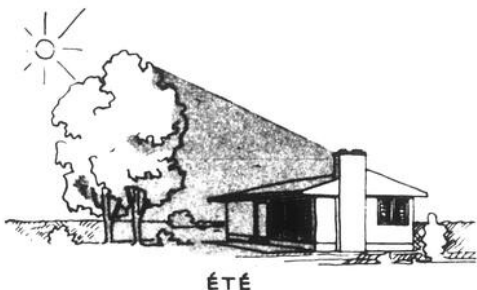
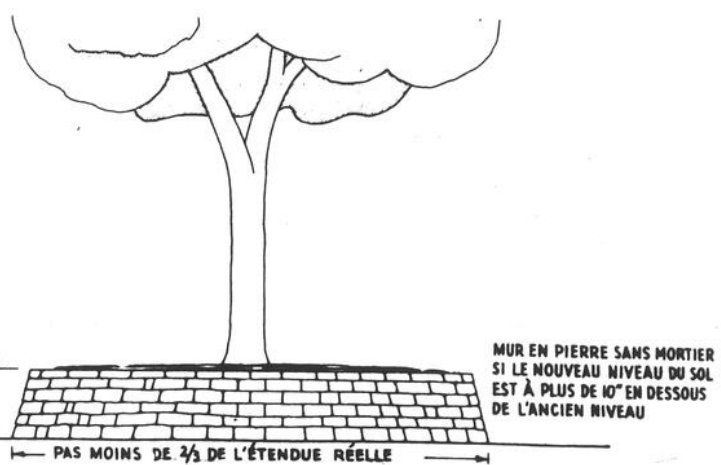
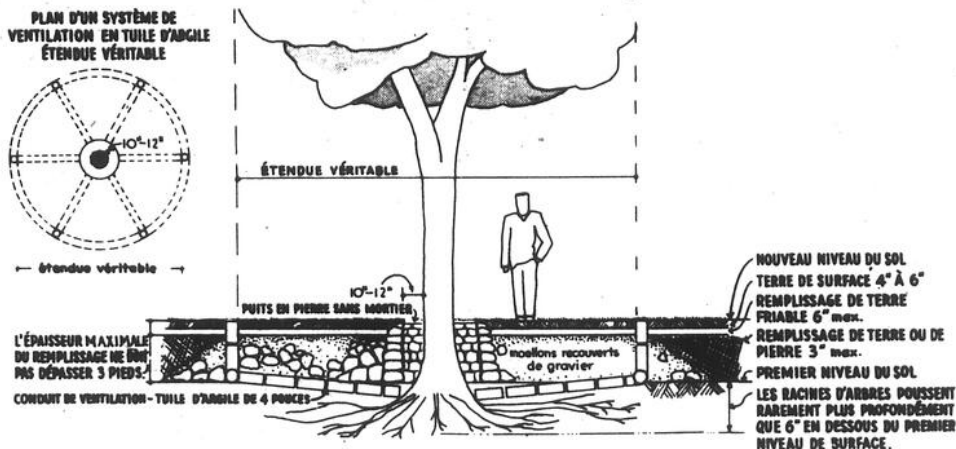
Si vous achetez un terrain où il n'y a aucun arbre, il vaudrait la peine de vous procurer un arbre de 20 pieds de hauteur qui produira de l'ombre immédiatement. Un tel arbre peut coûter jusqu'à \$150, mais il constituera un avantage immédiat pour votre propriété.

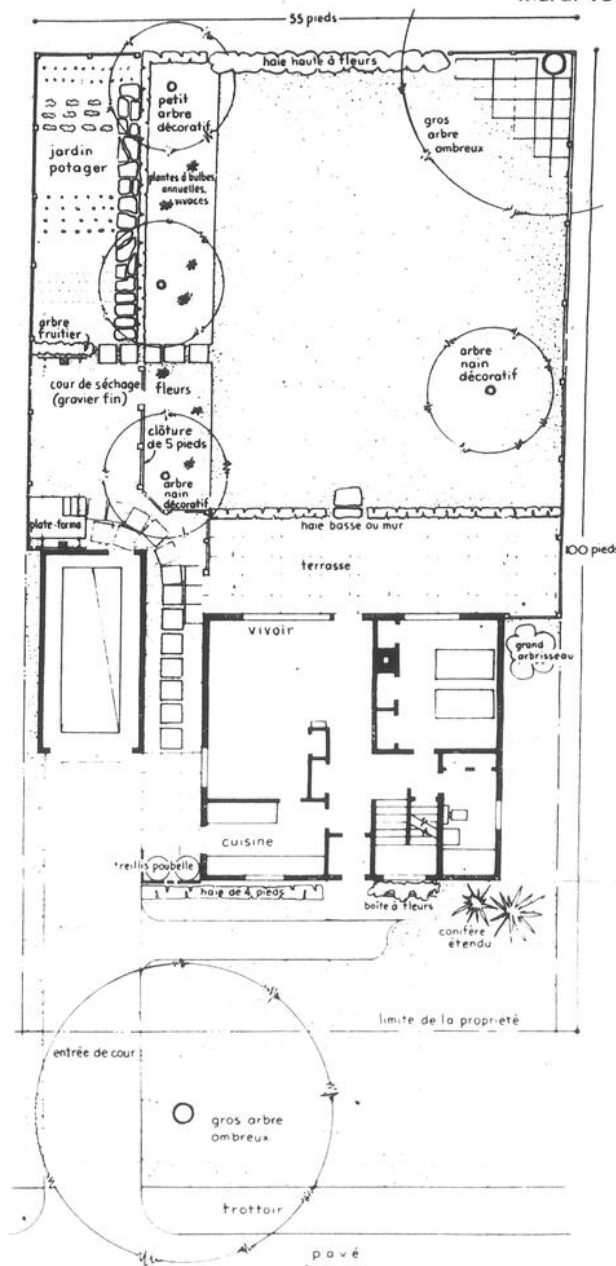
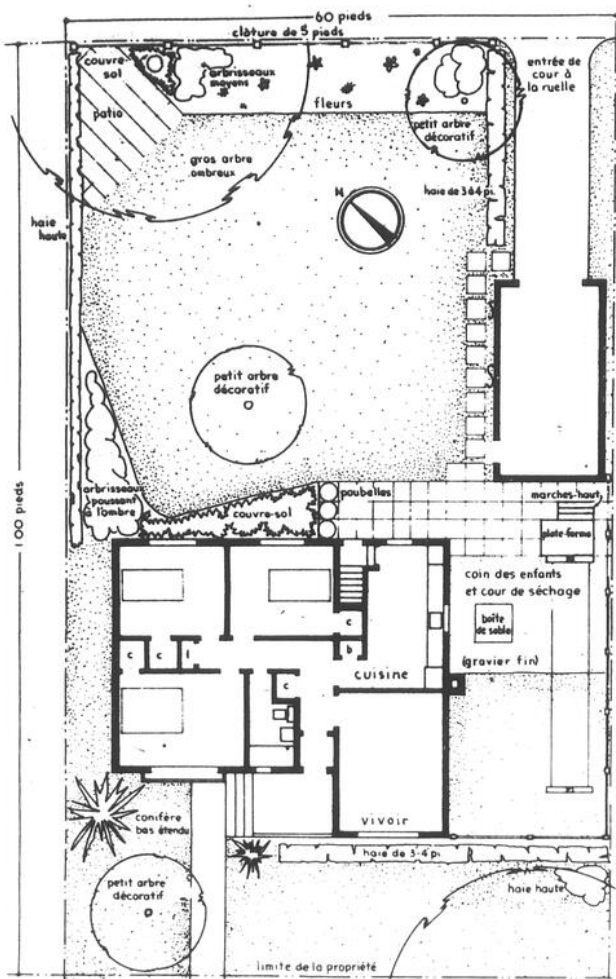
En choisissant des arbres à planter, évitez ceux dont la graine se répand à profusion comme le marronnier, l'érable argenté, l'ailante, parce qu'il faut détruire continuellement la nouvelle pousse. Gardez-vous de

planter des peupliers, des saules ou des ormes près de la maison. Le volume et l'étendue de leur système racinaire peuvent causer des fissures dans les fondations et les murs, particulièrement dans les sols argileux, et nuire à la croissance des autres plantes. Les conifères constituent un coupe-vent permanent et peuvent aider à réduire la consommation de combustible.

Un trop grand nombre d'arbres sur un terrain donnent une ombre épaisse et empêchent la croissance de l'herbe et des plantes. Seules quelques plantes "couvre-sol" (ground cover) comme la pervenche et l'euphorbe japonaise pousseront

(suite à la page suivante)





(suite de la page précédente)

bien dans une ombre épaisse. D'autre part, il est désirable d'assurer une quantité raisonnable d'ombre afin de protéger la maison contre les plus chauds rayons de soleil au cours de l'été. Les arbres sont des appareils naturels de conditionnement de l'air, parce qu'ils absorbent la chaleur du soleil. En hiver, lorsque les arbres à feuilles caduques sont dénudés, les rayons du soleil peuvent atteindre la maison.

Si le niveau fini du sol doit être considérablement différent du premier niveau, protégez les arbres sur votre terrain, vu un changement de niveau de 8 pouces seulement en plus ou en moins peut tuer un arbre en croissance. Quant cela est possible, conservez la terre de surface autour de l'arbre à son premier niveau, comme il est indiqué dans les dessins ci-dessous. Il est sage de consulter un architecte paysagiste lorsque vous rencontrez ce problème.

Les racines d'arbres tendent à se frayer un chemin dans les drains avoisinants. Il faudrait songer à installer des conduits à raccorder

ment pour résister à l'entrée des racines d'arbres, lorsque des drains doivent être posés à proximité d'arbres.

UN SOUS-SOL . . .

(suite de la page 4)

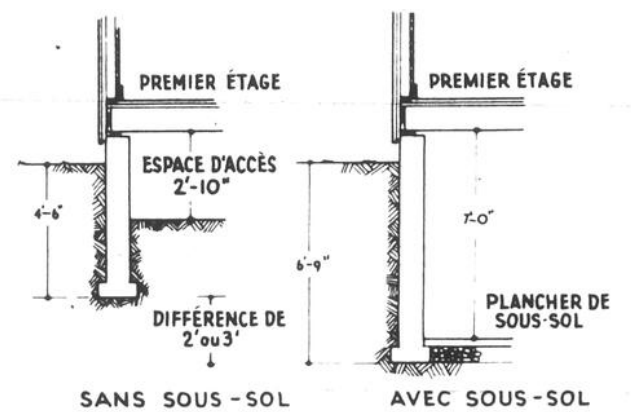
maisons bien construites, il n'est plus nécessaire que les sous-sols soient malpropres ou humides. Le séchage de la lessive en hiver peut donc se faire facilement au sous-sol.

- Lorsque le dénivellement entre la rue et le terrain le permet, le sous-sol peut être combiné à un garage au même niveau.

ET QUELQUES DESAVANTAGES

Tout entreposage ou travail fait au sous-sol nécessite le transport par l'escalier du sous-sol. La lessive en particulier peut souvent se faire plus facilement au niveau du sol, quelquefois dans la cuisine, quelquefois dans une pièce de service qui peut également contenir le système de chauffage et le combustible ainsi que tout autre genre d'entreposage se rapportant au ménage. On peut également faire sécher la lessive dans les pièces de service au cours de l'hiver. En été, il est plus facile de passer directement dans le jardin pour y étendre le linge sur la corde que de le monter du sous-sol.

- Les sous-sols ne sont pas pratiques si le terrain est rocheux, ce qui augmente le coût de l'excavation, ou lorsque le sol contient de l'eau et que le drainage se fait difficilement.



Maison disponible prête à habiter

Domaine le Carillon — Warwick



Pour tous genres
de construction
résidentielle

Jcm

JEAN-CLAUDE METHOT

17 rue Méthot — Warwick — 358-2013



Il est maintenant
temps de penser
à enjoliver votre
propriété... le
printemps est
chez nous.

PEPINIERE

Geo. Thibodeau

SERVICE PAYSAGISTE

Geo. Thibodeau, prop.

est toujours à votre disposition pour discuter vos problèmes de parterre et de plantation.

Choisissez dans notre assortiment complet d'arbres, d'arbustes, de haies et de fleurs pour être les premiers servis.

Appelez sans tarder **357-2551**

130 Ave des Erables

Arthabaska

C'est vrai
que le chauffage électrique
offre de grands avantages!

C'est faux
de croire qu'il coûte
beaucoup plus cher que
d'autres modes de chauffage!

