

Le Club Optimiste honore des bénévoles

- Odette Doyon
- Marius St-Amant
- Normand Paris
- La Caisse populaire

Page 15



La Feuille d'Erable



Vol. 35 No. 37, mercredi, 2 janvier 1980

1 cahier Les Publications Appalaches, prop. Rédaction et administration à Plessisville .35¢ la copie.

**B
O
N
N
E
A
N
N
E
E**

La direction et le personnel de votre hebdomadaire **LA FEUILLE D'ERABLE** désirent émettre à tous leurs lecteurs et annonceurs leurs meilleurs vœux pour une Année '80 remplie de Bonheur, et de Prospérité.

Les événements en '79

A lire en pages 10 et 14

L'AGAP et le temps des Fêtes

Page 3

Lac William

On entreprend le reboisement des rives

Page 3



ENTREPOT d'ALIMENTATION

1534, ST-LOUIS, PLESSISVILLE

MEMBRE DE L'ASSOCIATION DES GENS D'AFFAIRES DE PLESSISVILLE

EPICERIE

Mélange à gâteau
Chocolat env. 9.3 oz.
Blanc env. 9.8 oz.

.37

La direction et le personnel de votre E.A. désirent émettre à tous leurs clients et amis leurs meilleurs voeux pour une année '80 remplie de joie, santé et prospérité.

Tomates entières
Aylmer
Bte 19 oz.

3/1.57

Pêches Delmonte
Tranchées ou moitiés
Bte 28 oz.

.87

Cristaux Gai Meunier
Orange env. de 3 1/4 oz.
Raisin env. de 3 3/4 oz.
2 pqts de 3 env. pour

1.37

**Il nous fait plaisir
de vous bien servir**



Fraises avec pectine
Canadiana
Pot 24 oz.

.97

Détertif à lessive
ABC
Bte 12 litres

3.67

Café moulu
Chase & Sanborn
Sac 1 lb.

3.37

Pain de viande
Swift
Bte 340 gr.

1.07

Fromage tranché
individuel
Top Valu
Pqt 16 oz.

1.57

Sauce BBQ
Gaza
Bte 19 oz.

2/.77

Nourriture pour chiens
Top Valu
Bte 15 oz.

5/.97

Spaghetti, spaghettini ou
macaroni en coudes
Sac 2 lbs.

.67



VIANDES

Concession Désiré Sévigny 362-7348

Cotelettes
de porc

1.59

lb.

Saucisses fumées
Maple Leaf

1.49

lb.

Bologna Legrade
en morceaux

.99

lb.

Boudin
Gano

.89

lb.

Patates frites
assorties
Mc Cain
Sac 3.5 lb.

1.29

PRODUITS CONGELES

Brevage à l'orange
Sunny
Bte 12.5 oz.

.45

Papier mouchoirs
Scotties
Bte 200

.67

FRUITS & LEGUMES FRAIS

Raisins rouges
Empereur
E.U. Canada No. 1

.63

lb.

Clémentine du Maroc
Canada No. 1
Grosueur 144

.53

lb.

Radis
E.U.
Canada No. 1
Cello 16 oz.

.59

Si parfois une erreur se glissait au niveau des prix, la correction sera faite immédiatement au magasin suivant la liste de prix émise.

Prix en vigueur jusqu'à la fermeture **Samedi le 5 janvier 1980**
Nous nous réservons le droit de limiter les quantités.

Les ventes s'accroissent vers Noël

L'AGAP et la période des Fêtes

Par Claude Forand
PLESSISVILLE...Si les achats du temps des Fêtes préoccupent la clientèle, les marchands en général sont eux aussi occupés à créer autour de leur établissement des conditions propices à la vente.

Cette situation, qui se répète partout où se retrouvent clients et marchands, est aussi le lot des membres de l'AGAP. Dans une conversation téléphonique vendredi dernier, Mme Roselyne Martin, permanente à l'association, mentionne avoir tâté le pouls de plusieurs membres, à cet effet, lors de la période des achats des Fêtes.

«A chaque année, c'est un peu la même chose, commente-t-elle, les gens vont voir la marchandise en novembre, et achètent dans les dernières semaines précédant Noël, je pense que les membres le comprennent.»

Mme Martin ajoute qu'au chapitre de l'ambiance, des améliorations sont, bien sûr, à apporter. C'est ainsi que l'AGAP vient de se doter de

hauts-parleurs capables de retransmettre une musique d'ambiance, peu importe la saison, puisqu'on compte les installer en permanence dans le secteur commercial de la ville.

Interrogée sur des ventes d'après Noël orchestrées par l'AGAP, Mme Martin indique qu'elles pourraient l'être dans des années futures, mais pas cette année. Quant aux ventes «avant-Noël» telles que pratiquées dans certains centre-ville, Mme Martin ajoute «ici, on est privilégiés. Les gens ont bien magasiné, les marchands n'ont pas été forcés de faire des ventes avant Noël.» Il semble que l'arrivée de cette fête stabilise le niveau des ventes pour cette période-ci de l'année.

Deux démarches de l'AGAP pourraient aboutir bientôt. L'association songe en effet à la publication d'un bulletin destiné aux membres, et dans lequel on retrouverait des projets de l'AGAP, les démarches auprès des autorités municipales, des améliorations à effectuer, etc. La parution,

selon le permanent, pourrait se faire de trois à quatre fois l'an.

Un souper-conférence est

aussi prévu pour la fin de janvier, alors que le conférencier et la date demeurent encore à préciser.



Dans l'optique du plan correctif

On entreprend le reboisement des rives du Lac William

Par Claude Forand
ST-FERDINAND...Dans l'optique de l'application du plan correctif, destiné à redonner vie au Lac William, une vingtaine de riverains expérimenteront au printemps prochain un système de boutures, dont la croissance de 3 ans aiderait à l'équilibre écologique recherché.

C'est d'abord dans un objectif d'éducation populaire à la protection de l'environnement que la Division générale de la nature au Ministère de l'Environnement tenait il y a quelques semaines une rencontre technique, destinée à sensibiliser les riverains à ce type de plantation.

Même si l'on est actuellement rendu à l'étape de la dépollution du Lac William, le Ministère entend aider les riverains à une prise de conscience de leur environne-

ment. Cette démarche est aussi endossée par l'Association des propriétaires de camps du Lac William, laissait savoir l'un des responsables, M. Yves Sarra-Bournet rejoint par téléphone à sa résidence la semaine dernière.

D'ailleurs, le ministère entend, dans un avenir rapproché, mettre sur pied une plantation contrôlée des boutures «écologiques», afin d'en faire profiter les riverains, lorsque la période expérimentale sera terminée.

Entretiens, les quelques 20 résidents ont convenu, lors de la rencontre, d'assurer la mise en terre de 25,405 boutures au printemps prochain. Interrogé sur l'utilité de l'expérience, M. Sarra-Bournet mentionne que la variété choisie sera plantée à 30 pieds environ de la rive immédiate, et assurera le reboisement naturel

nécessaire à la bonne marche du système écologique.

Par la vigueur de ses racines, sa vivacité, son fleurissement, et sa hauteur de 6', cette variété a retenu le choix du ministère de l'Environnement, l'ayant d'ailleurs expérimenté sur d'autres sites. Les riverains rendus à l'étape du reboisement constituent le bassin d'essai.

Quant au plan correctif, une rencontre est prévue en début de février prochain entre le ministère de l'Environnement, et les municipalités de Halifax-Sud et Bernierville. On veut en arriver à établir la répartition des fonds alloués pour la dépollution dans ce secteur.

Les relevés de fosses septiques, de la qualité de l'eau, ont constitué les étapes préliminaires à la confection du plan correctif,

dont l'application reste à venir. Un budget de \$15 millions a récemment été alloué par le gouvernement en vue d'assurer la dépollution complète du secteur concerné.

En bref...à l'Hôtel de Ville

COMPTE DE TAXES

Le compte de taxe provisoire sera acheminé ces jours-ci aux citoyens. Tenant compte de la nouvelle évaluation municipale, le taux de \$1.25 le \$100 d'évaluation de l'an dernier sera réajusté à \$0.76 le \$100 d'évaluation.

RESIDENCE MARGUERITE POIRIER: ON ATTEND LES REPONSES

Le secrétaire-gérant de la Résidence Marguerite Poirier (H.L.M.) M. René Turcotte indique que, des 41 noms sur la liste des locataires éventuels, les 30 premiers à accepter formeront les effectifs. M. Turcotte a d'ailleurs adressé un avis à cet effet à chaque locataire éventuel, et les réponses doivent lui parvenir avant le 15 janvier. Quant à la mise en marche de l'établissement, il semble, sous toutes réserves, qu'elle pourrait se faire vers la mi-février ou début de mars prochain. Les personnes intéressées à visiter la résidence peuvent contacter M. Turcotte (362-3284). Les visites auraient lieu les 5 et 12 janvier, de 14h. à 16h.

CONGE DU NOUVEL AN

Les contribuables sont priés de noter que les bureaux de l'Hôtel de Ville seront fermés les 31 décembre, 1er janvier et 2 janvier, en raison du congé du Nouvel An.

DECEMBRE: CONSTRUCTION AU POINT MORT

Une période tranquille que le mois de décembre, alors que le Service de la construction de Plessisville ne rapporte qu'une émission de permis, faite pour des réparations mineures à une bâtisse. On en est présentement à la préparation du rapport annuel de ce service.

Sur la table de la paroisse

Lors de son assemblée d'ajournement du 17 décembre dernier, le conseil de la paroisse de Plessisville a accepté le paiement de comptes totalisant \$3,698.30.

-0-0-0-0-0-0-0-0-0-

La Brigade de sécurité scolaire Jean-Rivard recevra la somme de \$455, pour l'année 1979-80, de la part du conseil. Ce dernier justifie son action par le fait que la Brigade exerce son action dans le secteur de l'école Notre-Dame, et que des élèves de la ville et de la paroisse profitent de ce service sécuritaire.

-0-0-0-0-0-0-0-0-0-

Suite à l'entente intervenue entre la paroisse et la ville, quant à la participation à l'organisation des loisirs, le conseil a résolu de

verser la deuxième et dernière tranche de \$15,500, pour l'année 1979.

-0-0-0-0-0-0-0-0-0-

Le conseil a autorisé le remboursement à la ville des sommes récupérées par la paroisse quant aux taxes d'aqueduc et d'égoûts, pour la période du 1er janvier au 15 décembre 1979. Ce montant totalise \$10,442.

-0-0-0-0-0-0-0-0-0-

ASSEMBLEE D'AJOURNEMENT DU 27 DECEMBRE

Suite à l'avis de motion donné par le conseiller Raoul Chandonnet le 17 décembre, le conseil a prolongé de deux ans l'entente existant entre la ville et la paroisse concernant l'embauche de la firme d'évaluation Evimbec Inc., pour les années 1981 et 1982.

Le théâtre à la Polyvalente



(Photo La Feuille d'Érable - Forand)

Tel que prévu la semaine dernière, nous vous présentons l'équipe du groupe d'expression dramatique Secondaire V à la Polyvalente La Samare ayant récemment réalisé la «FRESQUE DU MOYEN AGE» en 7 tableaux. Pêle-mêle ce sont les comédiens, chercheurs, arrangeurs, éclairagistes, le minutage, la chorégraphie, la composition des textes, les décors, les costumes et l'assistance technique. Mme Michèle Chevalier et Mrs Marius St-Amant et Serge Bouchard supervisaient le travail.

La semaine policière
en page 8

L'Observateur

Bonne Année 1980

Au moment de passer à l'an de grâces 1980, les vœux se font de plus en plus nombreux. Ces vœux sont la semence de nos espoirs, il faudra maintenant les sarcler et les arroser tout au long de l'année si nous voulons qu'ils portent fruits.

Dans cette veine d'échanges de vœux, il nous arrive de souhaiter que dans l'année à venir il se passe des événements heureux pour la vie de notre communauté régionale.

D'ores et déjà, les premiers événements doivent se situer au niveau de la vie familiale. Que nos familles consacrent plus de temps à se regarder qu'à regarder la télévision. Qu'on réduise au minimum le chômage, particulièrement dans le cas du soutien de famille. Que sans parler de «revanche de berceaux» on

reconsidère la place de l'enfant dans chacun des ménages.

Puis, dans la vie sociale, il nous arrive de souhaiter que les familles d'ici ne fassent pas «clans» mais manifestent plus d'ouverture aux autres familles. Que dans les clubs et mouvements sociaux, on ressente un élan renouvelé pour ouvrir des portes et des horizons aux membres. Qu'on s'ignore ou se combatte moins, qu'on s'épaulé plus.

Que dans la vie socio-politique chaque municipalité, de même que la commission scolaire Jean Rivard, trouve des gens entièrement dévoués à l'écoute des besoins réels des gens. Qu'on cherche moins à se faire réélire, qu'à faire élire le bien commun. Que les gens soient mieux informés des décisions à prendre et que

leur participation soit plus concrètement désirée.

Que notre population, comme toute la population du Québec, se mette à l'écoute de l'histoire pour ne pas être condamnée à répéter les erreurs du passé. L'année 1980 sera sérieuse pour le développement d'un authentique peuple francophone en Amérique du Nord. Pensons-y sérieusement, au-delà des partis politiques.

Enfin, comme plus de 90% de la population se fait recenser comme catholique, nous souhaitons que l'Évangile vécu dans le quotidien ne prenne pas un seul fil de poussière. Bonne Année.

Denis Prescott,

DES EVENEMENTS ET DES GENS...

Les communiqués destinés à «Des événements et des gens...» devront parvenir au journal au plus tard, le vendredi après-midi à 17 hres, pour parution le mercredi suivant.

N.D.L.R.: Dans l'optique d'élargir sa chronique aux activités en général qui se déroulent dans notre milieu, c'est désormais sous la rubrique «Des événements et des gens...» que sera lue la populaire «Associo-Revue».

Des événements et des gens...

Cette semaine...

3 janvier - La direction de l'Unité Domrémy invite toutes les personnes intéressées à leur veillée des fêtes le 3 janvier à 8h. au deuxième étage de l'Édifice Social situé coin St-Calixte et St-Edouard. Au programme il y aura: Musique, chants, jeux, etc... et goûter.

La semaine prochaine...

7 janvier - Echange de vœux annuels de la Chambre de Commerce de Plessisville, au sous-sol de la Caisse populaire. Tous les membres sont invités.

8 janvier - Laïcs Franciscains. Réunion le 8 janvier à 2h. au sous-sol de la sacristie de l'église St-Calixte. Accueil à 1 1/2h. Bienvenue à tous.

8 janvier - Couple et Famille. Berthe et Conrad Gosselin accueilleront les membres de la section de l'Espoir de Couple et Famille le 8 janvier à 8h. Invitation spéciale aux couples intéressés à se joindre à nous.

A surveiller...

13 janvier - Inscription des couples intéressés à participer aux rencontres offertes par le Service de préparation au mariage. C'est au Centre d'Études de Plessisville à 13h30.

15 janvier - Souper mixte du club LIONS de Plessisville à l'Hôtel Manoir Plessis, le vice-gouverneur sera présent.

15 janvier - Le Mouvement Participation-Femmes reçoit Mme Manuëla Bédard. Sujet: Relations parents-enfants. Suivi des activités régulières, pause-café, prix de présence. Le 15 janvier 13.30 hres école St-Edouard.

5 février - Le Mouvement des Femmes Chrétiennes vous invite cordialement à la réunion générale. Thème: Consommatrice libre et responsable. Mardi le 5 février, 20 heures, Centre d'Études. Pause-café, prix de présence. Le Comité M.F.C. de St-Calixte sera là pour vous accueillir chaleureusement.

Parlez-en tout haut...

Le Comité des Loisirs de Val-Alain offre les services gratuits d'un comptoir d'échanges d'articles de sport, tels que patins, skis, chandails, etc. Pour objets à échanger ou à donner: Mme Carmen Grondin, (1-418-744-3273) à Val-Alain.

Le Comité de la Condition féminine du Parti Québécois annonce la mise sur pied de cet organisme dans le comté d'Arthabaska. Toutes les intéressées sont priées de communiquer avec Marie Auger (752-9594) ou Louise Beaudoin (357-2585).

L'Association de Chasse et Pêche de Plessisville, invite tous les intéressés à se rendre au local du Club, sur la rue St-Jean tous les jeudis soirs, pour assister à la projection d'un ou plusieurs films d'une durée d'une heure portant sur la chasse, la pêche et tout ce qui a trait à l'environnement. Ces soirées auront lieu tous les jeudis soirs jusqu'au printemps.

Nous voudrions vous connaître; nous voudrions mieux savoir ce que vous pensez des sujets qui vous préoccupent. Écrivez-nous! Un journal est le reflet d'une communauté. C'est votre journal. Mettez-y votre nom, votre adresse et votre numéro de téléphone et envoyez-nous le tout. Prière d'être bref si possible.

Opinion du Lecteur

La cour suprême a rendu justice

Plessisville, 22 décembre '79

A la suite du jugement rendu par la Cour suprême du Canada qui déclarait inconstitutionnels certains articles de la loi sur la Charte de la langue française au Québec, on s'empresse chez les péquistes de crier au scandale. Il faut bien comprendre cette triste réaction.

En effet, les temps sont dus pour le P.Q. Tout a

commencé par les sept élections partielles où il accumula les défaites. Puis vint ensuite les négociations avec les secteurs publics, para-publics et l'hydro-Québec que le gouvernement Lévesque régla à coup de lois matraques en moins de trois semaines. C'est ce même gouvernement qui, en 1975 lors de sa présence dans l'opposition, disait qu'il fallait être hypocrite et irresponsable pour forcer les tra-

vailleurs à se soumettre à des lois injustes. Quelles sont ses excuses maintenant?

Puis, finalement, la Cour suprême vint rappeler au P.Q. que peu importe son empressement à tout chambarder au Québec, il faut respecter les minorités québécoises. En effet, elle jugea inacceptable que la loi 101 ne reconnaisse que le français devant les tribunaux, le Parlement et ses lois. Quoi de plus juste! S'il y a un endroit où chaque citoyen devrait connaître ses droits dans sa langue, même en tant que minorité, c'est bien face aux lois du Parlement et aux cours de justice.

Il n'y a pas qu'ici que ce traitement «d'égal à égal» a été reconnu par la constitution canadienne. Dans la même journée la cour ordonna que les mêmes droits donnés aux anglophones du Québec soient aussi accordés aux francophones du Manitoba. Certains vous diront qu'il a fallu 90 ans

avant que l'on se prononce dans le cas de la loi manitobaine. Mais il y a un principe fondamental en droit qui veut que les cours de justice n'interviennent qu'à la demande des parties qui font face à un litige. Ce n'est pas aux tribunaux d'aller vérifier si dans chaque foyer tout va bien. S'il a fallu 90 années aux manitobains pour s'en rendre compte et seulement deux ans aux québécois ce n'est certainement pas de la faute de la Cour suprême.

Bref, ceux qui se révoltent devant de tels jugements voudraient donc que l'on ignore partout au Canada les droits des minorités et que l'on écrase tout ceux qui, dans l'ouest, parlent français et qui, au Québec, parlent anglais. C'est, là, faire preuve de peu de logique mais de beaucoup d'incompréhension, d'ignorance et d'injustice.

André Giguère
Étudiant en droit
Université Laval

Piste de Réflexion

Le Jour de l'An

Le Jour de l'An c'est l'époque des RESOLUTIONS. Avez-vous remarqué que résolutions pourrait aussi s'écrire RESolutions?

Écrit de cette façon, il devient très clair que «prendre des bonnes résolutions» révèle que nous sommes à la recherche de nouvelles SOLUTIONS, que c'est un nouveau dessein que l'on prend, que c'est en sorte: un nouveau départ.

Voilà bien le plus beau cadeau que nous apporte invariablement chaque nouvelle année, celui de pouvoir REcommencer.

On peut donc se REprendre sans pour autant perdre la face. Quelle occasion! Quelle opportunité!

Allons-nous en profiter? Voilà le HIC!

Chose certaine, pour ceux qui savent vouloir, c'est une occasion à ne pas rater. Quand aux autres qui (comme on dit) ne veulent rien savoir, c'est sûr d'avance qu'ils ne feront rien, comme d'habitude.

Donc, pour nous qui voulons, allons-y!

Prenons d'abord la résolution de faire mieux. Mieux en quoi? Mais mieux en tout voyons! On fait ou on ne fait pas, O.K.?

Ouais, ça ne doit pas, enfin, ce n'est sûrement pas facile ça.

D'accord, ça ne l'est pas

facile, mais c'est tellement emballant de danser «la ronde des défis». Ça doit être épuisant? Pas plus que de danser toute ronde.

Mais par où commencer? Pourquoi ne pas commencer par faire mieux son travail quel qu'il soit. Être à l'heure tout le temps; ne pas trop tirer les «pauses-café» et ne pas trop rogner sur le temps de la journée.

Y penses-tu toi là l'gros? Mais oui, j'y pense, parce que je veux te faire voir que tu es Maître de «ton temps», depuis l'temps que tu te plains de jouer second-violon.

Tu le vends à ton patron ton temps, mais tu triches un peu sur les bords avec tes placotages sur la job et tes rognures aux deux bouts. O.K. l'thon?

Ouais, ben j'y avais pas pensé! D'accord, tu y avais pas pensé, mais maintenant tu n'as plus d'excuse.

Quelles autres résolutions que j'aurais prendre? Pas d'autres mon coq. Mieux vaut une seule accomplie que dix...évanouies.

Une seule résolution accomplie «au bout», chaque année, pendant notre vie, pourrait nous mener au ciel. C'est justement cela que je vous souhaite: «Le Paradis à la fin de vos jours».

J.P. Pageau

La Feuille d'Erable

Fondée en 1945 par Jean-Paul Houde

C.P. 160 - 1646 St-Laurent - Plessisville - Tél. (819) 362-7049

Publiée par «Les Publications Appalaches Ltée», Plessisville, Qué.

Imprimée aux ateliers de «L'IMPRIMERIE D'ARTHABASKA INC.»

ARTHABASKA André Lavigne, Rep.

LES HEBDOS RÉGIONAUX



ASSOCIATION DES ÉDITEURS DE LA PRESSE HEBDOMADAIRE RÉGIONALE FRANCOPHONE

Courrier de la deuxième classe. Enregistrement No 0592



Tous droits réservés sur la reproduction des annonces ou des nouvelles de notre journal

Abonnements: Canada: \$8.00 pour 1 an - \$5.00 pour 6 mois États-Unis: \$9.00 pour un an.

Président: (Publications Appalaches Ltée): Gaston Bergeron

Assistante-gérante: Ginette Routhier

Publicitaire: Michel Bourgoin

Directeur de l'information: Claude Forand

Responsable sports et loisirs: Jean Fontaine

Composition-production: Sylvie Drolet - Danielle Roy Plante

Collaborateur: Georges A. Béchard, Princeville

Comptabilité: Andrée Wright

Au ministère des Affaires sociales

Janvier verra la hausse des allocations et prestations

Par Claude Forand

...Le régime des rentes du Québec, les prestations d'aide sociale, les allocations familiales et l'allocation mensuelle des dépenses personnelles des personnes hébergées en centre d'accueil seront toutes haussées, à compter de janvier.

Parrainées par le Ministère des Affaires sociales du Québec, ces diverses allocations reflètent la hausse du coût de la vie qu'ont eu à subir les prestataires en 1979.

Ainsi, au chapitre de l'aide sociale, une augmentation de 9% sera en vigueur, à compter du 1er janvier. L'augmentation totalisera \$92,000,000 et portera le budget 1980 alloué à l'aide sociale à \$900 millions. Au Québec, 450,000 personnes sont touchées par cette hausse.

Hausse également de 9% du régime des rentes du Québec, à compter de janvier. Les prestations

seront la rente de retraite, la rente de conjoint survivant, et la rente d'invalidité. On estime à 375,000 le nombre des bénéficiaires favorisés par cette mesure.

Quelques 952,000 bénéficiaires seront par ailleurs touchés par une indexation au coût de la vie des allocations familiales, de 9%. Le budget québécois alloué à ce programme d'assistance augmentera ainsi de \$14 millions.

C'est également à compter de janvier que sera disponible le supplément d'allocation aux parents d'enfant handicapé. Ce supplément de \$60.00 par enfant éligible vise à favoriser le maintien au foyer des handicapés. Cette mesure avait été adoptée à l'Assemblée nationale quelques semaines avant l'ajournement de la session parlementaire, en décembre.

Quant aux personnes hébergées en centre d'accueil, leur allocation de

dépenses personnelles passera de \$68. à \$75. Au Québec, 55,000 adultes en centre d'accueil, centre hospitaliers de soins prolongés, famille d'accueil, etc. sont concernés. Le budget actuel de \$5 millions grimpera à \$49 millions...par l'application de cette mesure sociale.



L'Année internationale de l'enfant s'achève...

Les jeunes demandent: « Et après ? »...

Par Claude Forand

...«Que le gouvernement du Québec réfléchisse à un mécanisme de consultation qui permettrait d'améliorer les relations entre enfants,

jeunes et adultes». C'est dans l'ensemble la suggestion formulée par les treize responsables régionaux auprès du Secrétariat

québécois de l'Année internationale de l'enfant, au crépuscule de celle-ci.

Ce groupe, qui a présenté un rapport intitulé «L'Année

internationale de l'enfant au Québec, et après?» devant l'Assemblée nationale suggère douze grands thèmes, résumait leurs préoccupations.

DIVORCE-DROGUE-EDUCATION

Concernant le divorce des parents, les porte-parole suggèrent au gouvernement de leur accorder autant de ressources qu'aux parents, afin de les aider à vivre cette situation.

En ce qui concerne les drogues, les jeunes souhaitent une information éclairée, exempte de préjugés et de fausse peur. «Nous sommes très sollicités, très jeunes» a conclu la représentante de la région de Québec.

C'est en blâmant la fermeture des polyvalentes après les heures de cours, ainsi que le choix de l'orientation professionnelle déterminée trop jeune, à leur avis, que les porte-parole entendent inciter le gouvernement à réfléchir, dans le domaine scolaire.

LA SEXUALITE-L'IDENTITE ET LES LOIS

Poursuivant leurs demandes, les jeunes déplorent entendre très peu parler de relation amoureuse véritable, mais plutôt des dangers du sexe. Quant à l'identité de soi, la représentante de Montréal Rivest-Sud indique «le jeune est un cerf-volant, il a l'air libre mais il est toujours attaché».

Au chapitre des lois, les jeunes demandent à être consultés, quant aux lois et règlements qui les concernent.

LES REACTIONS DE M. LE MINISTRE

Le ministre responsable de l'Année internationale de l'enfant, M. Marc-André Bédard, a donné aux porte-parole l'assurance que le gouvernement fera plus que prêter l'oreille aux recommandations émises, «ce projet collectif auquel vous vous êtes adonnés durant l'Année internationale de l'enfant aura permis de révéler un profil plus exact de ce que les jeunes, comme groupe de la société, sont et veulent être ici»...



West Palm Beach
(Pour le golf)
2 au 9 mars '80
Occupation double: \$419.00

Mérisol
Agence de Voyages
819-362-3235
1634, ST-CALIXTE
PLESSISVILLE

Détenteur d'un permis
du Québec

Mr. Rasoir
VENTE ET REPARATION
D'ACCESSOIRES ELECTRIQUES
SERVICE RAPIDE
1710 A ST-LAURENT
PLESSISVILLE 362-6231
NECESSAIRE DE COIFFURE ET SONA FACIAL

Votre expert
TECHNI-PHOTO **limocolor**
Boutique de la Photo Plessis Enr.
Jean Fontaine, prop.
1578 St-Laurent Plessisville 362-3453
vous offre gratuitement
à chaque développement d'un film couleur format 110,
126, 120-620, 127 un album ou étui prestige pour format
135

Punition
C'est assuré, si vous continuez à ne rien faire. Mais pour l'amour de votre vie, soyez actifs. Votre vie sera tellement plus agréable.

Être en forme,
c'est donc
plaisant!

PARTICIPATION

Pourquoi
chauffer le dehors et ne pas profiter pleinement des subventions gouvernementales.

Voici un exemple de ce que coûterait un travail d'isolation de 1200 pi. carrés (maison 30'x40') pour 8 pouces d'épaisseur de laine en fibre minérale:

Coût: \$552.00

Possibilité de subventions

fédérale	\$388.25
provinciale	\$43.62
Total	\$431.87

Montant que vous auriez à déboursier: \$552.00

moins \$431.87

soit votre déboursé: \$120.13

Travail fait avec un équipement et un personnel spécialisés. Nous vous offrons un service expert pour obtenir et remplir vos formules de demandes de subventions. Contactez votre Centre B.M.R., demandez: Mme Alice G. Boutin, 362-6333.

MATERIO PLESSIS ISOLATION CIE
2014 ST-CALIXTE PLESSISVILLE
TEL: 362-6333-4-5-6

Conseil de la radiodiffusion et des télécommunications canadiennes / Canadian Radio-television and Telecommunications Commission
Avis d'Audience Publique

**MONTREAL (QUEBEC)
 LE 5 FEVRIER 1980, 09:00**

Le Conseil de la radiodiffusion et des télécommunications canadiennes tiendra une audience publique à compter du 5 février 1980 à l'hôtel Le Méridien, 4 Complexe Desjardins, Montréal (Québec) afin d'étudier les demandes suivantes. Parmi les demandes inscrites à cette audience, plusieurs ont trait au renouvellement de réseaux et de stations de radio MA et MF de la région du Montréal métropolitain. En plus des questions habituellement soulevées lors de telles demandes de renouvellement, le Conseil s'attend à ce que les requérants appelés à comparaître lui fassent part de leurs plans et projets en vue de promouvoir les talents locaux et régionaux dans le secteur de la musique ainsi que de leurs efforts en vue d'assurer des normes et un niveau élevés de journalisme électronique dans leurs entreprises de radiodiffusion.

REGION DU QUEBEC

TELEMEDIA COMMUNICATIONS LTEE, 1400, RUE METCALFE, MONTREAL (QUEBEC), H3A 1X4

Montréal, Trois-Rivières, Sherbrooke, Hull, Québec, Chicoutimi, Sept-Îles, Port-Cartier, Roberval, Thetford-Mines, Victoriaville, Disraéli, Asbestos, Lac Mégantic, Plessisville, Rimouski, Rouyn, Val-d'Or, Amos, La Sarre, Mont-Laurier, Saint-Jovite, Maniwaki et l'Annonciation (Québec) - 790971600

Demande présentée en vue de renouveler la licence de radiodiffusion du réseau de radio (Le Réseau Télémedia) constitué des stations CKAC Montréal, CHLN Trois-Rivières, CHLT Sherbrooke, CKCH Hull, CKCV Québec, CJMT Chicoutimi, CKCN Sept-Îles, CIPC Port-Cartier, CHRL Roberval, CKLD Thetford-Mines, CFDA Victoriaville, CJLP Disraéli, CJAN Asbestos, CKFL Lac Mégantic, CKTL Plessisville, CFLP Rimouski, CKRN Rouyn, CKVD Val-d'Or, CHAD Amos, CKLS La Sarre, CKML Mont-Laurier, CKSV Saint-Jovite, CKMG Maniwaki et CKRL l'Annonciation (Québec), qui expire le 30 septembre 1980.

Endroits où l'on peut examiner la demande:

- | | |
|--|---|
| CKAC
1400, rue Metcalfe
Montréal (Québec) | CKCV
800, place d'Youville
21 ^{ème} étage
Québec (Québec) |
| CHLN
3550, boul. Royal
Trois-Rivières (Québec) | CJMT Ltée
365 est, rue Racine
Chicoutimi (Québec) |
| CHLT
25, rue Bryant
Sherbrooke (Québec) | CKCN
106, rue Napoléon
Sept-Îles (Québec) |
| CKCH
72, rue Laval
Hull (Québec) | CIPC
8, boul. des Îles
Port-Cartier (Québec) |

- CHRL
763, boul. St-Joseph
Roberval (Québec)
- CKLD
327, avenue L'Abbé
Thetford-Mines (Québec)
- CFDA
55, St-Jean Baptiste
Victoriaville (Québec)
- CJLP
Hôtel de ville
Disraéli (Québec)
- CJAN
185, du Roi
Edifice Hôtel de ville
Asbestos (Québec)
- CKFL
3852, Québec Central
Lac Mégantic (Québec)
- CKTL
1646, St-Laurent
Plessisville (Québec)
- CFLP
895 ouest, St-Germain
Rimouski (Québec)

- CKRN
380, Murdoch
Noranda (Québec)
- CKVD
1147 - 3^{ème} Avenue
Val-d'Or (Québec)
- CHAD
69 - 1^{ère} avenue Ouest
Amos (Québec)
- CKLS
122 - 5^{ème} avenue Ouest
La Sarre (Québec)
- CKML
515, boul. Paquette
Mont-Laurier (Québec)
- CKSJ
941, rue Ouimet
Saint-Jovite (Québec)
- CKMG
161, rue Commerciale
Maniwaki (Québec)
- CKLR
41, Principale Nord
L'Annonciation (Québec)

RENSEIGNEMENTS GENERAUX

Comment intervenir - Quiconque désire formuler des commentaires à propos d'une demande doit présenter une intervention écrite comportant un exposé clair et succinct des faits et des motifs pour lesquels l'intervenant appuie la demande, s'y oppose ou propose de la modifier; on doit aussi indiquer si l'on désire ou non comparaître à l'audience.

Date d'échéance pour la réception des interventions au Conseil et chez les requérants: le 16 janvier 1980. - Les interventions doivent être envoyées par courrier recommandé ou par messenger au requérant et au CRTC, Ottawa (Ontario) K1A 0N2 avec preuve de signification. A remarquer qu'elles doivent être reçues à la date susmentionnée et non simplement postées à cette date.

Examen des demandes et des documents - A l'adresse locale indiquée dans cet avis et au Conseil, Edifice Central, Les Terrasses de la Chaudière, 1, promenade du Portage, Pièce 561, Hull (Québec), bureau régional de Montréal, Tour de la Bourse, 800, Place Victoria, Suite 2114, Montréal (Québec) et au bureau régional de l'Ouest, Suite 1130, 701 ouest, rue Georgia, Vancouver (Colombie-Britannique).

On peut obtenir de plus amples informations en se procurant une copie des **Règles de procédure**, disponible au coût de 35 cents au: Centre d'édition, Centre d'imprimerie, Imprimerie et édition, Ministère des Approvisionnements et Services, 270, rue Albert, Ottawa (Ontario). Renseignements: Ecrire au Conseil ou téléphoner à 819-997-1027 ou 997-1328.

Ottawa, le 17 décembre, 1979. Secrétaire général
 J.G. Patenaude CRTC - Avis public 1979-159

**TOUTE VERITE EST
 BONNE A DIRE...**

Par Claude Forand 362-7049

COLLOQUE SUR LE COOPERATISME

Un colloque sur «l'entreprise coopérative dans le développement économique du Québec» se tiendra à Québec les 14-15 janvier prochains. La promotion de la personne et l'essor du coopératisme sont quelques thèmes traités.

BILAN D'OUVERTURE DE LA BANQUE NATIONALE DU CANADA

Née de la fusion de la Banque Provinciale et de la Banque Canadienne Nationale, la Banque du Canada a fait connaître son bilan d'ouverture à la fin de novembre dernier. L'actif s'est établi à \$15,5 milliards au 1er novembre dernier. Au 31 octobre dernier, l'actif de la BCN affichait une croissance de 19.9% alors que celui de la BP s'est accru de 23.8%.

PROGRAMME D'AIDE AUX CREATEURS PROFESSIONNELS

Un programme d'aide financière aux créateurs professionnels est en cours jusqu'au 31 janvier auprès du ministère des Affaires culturelles du Québec (bureau régional au 2275 des Récollets, à Trois-Rivières). Ce système de bourses s'adresse aux individus ayant acquis une formation de base ou une compétence reconnue, ou travaillant dans leur métier depuis un an minimum et possédant quelques réalisations publiques.

DES CHIFFRES A RENDRE MALADE?

Selon les grandes lignes des «Statistiques annuelles 1978» de la Régie de l'assurance-maladie, le total des dépenses publiques affectées à la santé a grimpé de \$2 millions (chiffres de 1974) à \$3,3 millions au cours du dernier exercice financier. Selon ces données, les dépenses publiques par habitant sont passées de \$326. à \$527. en cinq ans, soit une hausse de 61,7%.

CONDUIRE AU TEMPS DES FETES

Encore cette année, la Ligue de sécurité du Québec exhorte les automobilistes à redoubler de prudence, lors des visites du temps des Fêtes. Rappelant que les conditions de la route sont parfois imprévisibles, les routes souvent glissantes et la visibilité parfois très mauvaise, la Ligue recommande de vérifier l'état du véhicule (moteur, batterie, chaufferette, pneus, etc) afin de s'assurer un heureux voyage...

Dieu parmi les hommes

(Resp. Jos. Michaud)
UN ROI PAS COMME LES AUTRES:

Les Mages attentifs, ont perçu à travers un signe, l'annonce de la naissance d'un Roi. A leur arrivée, qu'ont-ils trouvé? Un enfant sans discours, logé pauvrement, sans apparence et pourtant, ils l'ont reconnu pour ce qu'il était vraiment. Leur Foi leur faisait voir un Roi, un Souverain.

Et nous, savons-nous au-delà des apparences, voir et découvrir Jésus en tous nos frères?

QUI EST JESUS?

Jésus c'est la Sagesse de Dieu Incarné, qui veut rassembler sans distinction de races et de classes, qui appelle à la vérité. Il n'aime pas les frontières. Lui qui est né en voyage. Et depuis, toutes les routes mènent vers Dieu. Je dois être attentif, car sur ma route l'impossible peut se produire, rencontrer le Seigneur, voyageant incognito.

Seigneur, tu vis au milieu de notre humanité en marche, avec ces problèmes énormes, ces échecs et ces victoires. Préserve-nous des solutions trompeuses et donne à tous le Respect et l'Amour de la vie fraternelle. Car tu es la Vie.

PROJET-VIE CETTE SEMAINE

Suis-je convaincu que ma vie Chrétienne doit être une montée vers le Seigneur?

Comme un bon voyageur, est-ce que je sais reconnaître le chemin? Est-ce que j'ai le goût, le souci de m'informer, de me renseigner sur les étapes à parcourir?

Seigneur, fais que je sois pour les autres, un bon compagnon de voyage et si un jour j'ai à parler de Toi, que ce soit pour parler d'un Dieu proche, d'un Ami, d'un Compagnon de route toujours Présent et Agissant, un Dieu toujours avec nous, jusqu'à la fin des temps. Oui Seigneur, je crois et je veux être un actif pour ton Royaume.

L'ex-gouverneur Lions lance un appel aux membres de tous les clubs

Par Claude Forand

Dans sa livraison de novembre, l'organe officiel du LIONS international, «le lionceau» rapporte en éditorial les propos de l'ex-gouverneur, M. Gilles Jobidon, à l'effet de deux «vols» survenus lors de la remise de Charte à Plessisville, en octobre dernier.

M. Jobidon souligne que la vieille coutume du club consistant à emporter un souvenir lors des visites inter-clubs est en train de dégénérer en vol pur et simple. Lors de la remise de Charte à Plessisville, l'ex-gouverneur constate simple-

ment que deux Lions se sont fait voler leur veste de médaille.

Signalant les effets néfastes d'une telle pratique, laquelle risque de se répandre si l'on ne s'y arrête pas, M. Jobidon citant quelques cas plus sérieux, lance un appel «pour que cessent ces niaiseries»...

Constatant qu'il ne s'agit plus de chaparder «de simples décorations de salle», la manoeuvre devient plus sérieuse, pour une coutume supposée inoffensive, mentionne en substance M. Jobidon.

Pour vous aider à vous détendre, des cours de

HATHA YOGA

vous sont offerts au

FOYER YOGA 1768 ST-CALIXTE PLESSISVILLE

Tous les lundis et mardis soirs: 19:15h. à 22h.
 Tous les mercredis de: 14 à 15h.

Inf: 362-7438

Bienvenue aux intéressés.

Je veux devenir
secrétaire bilingue

Mon 1er choix, c'est
 le COLLEGE ELLIS



COLLEGE D'AFFAIRES ELLIS INC.

400, rue Hériot
 Drummondville, Qué.
 J2B-1B3

- reconnu par les employeurs depuis 50 ans
- formation en: { Secondaire IV et V ou Collégial 1 et 2
- possibilité de spécialisation en MEDICAL ou JURIDIQUE
- reconnu pour fins de subventions
- accès aux prêts et bourses du Ministère
- sessions d'admission: tous les samedis de février à 9h a.m.
- Réservez maintenant! (819) 477-3113 (demandez un prospectus)

VENTE DE JANVIER

BERÇANTE INCLINABLE



3 POSITIONS
CUIR OU TISSUS
REG. ~~\$159.95~~

\$105.00



ENSEMBLE DE CUISINE 5 PIÈCES COLONIAL

TABLE OVALE 36x48x60
AVEC 4 CHAISES
FINI ERABLE
REG. \$356.00

\$225.00

ENSEMBLE DE SALON

2 PIÈCES COLONIAL

SOFA 3 PLACES
FAUTEUIL BERÇANT PIVOTANT
REG. ~~\$578.00~~



\$389.00

CHAÎNE STEREO

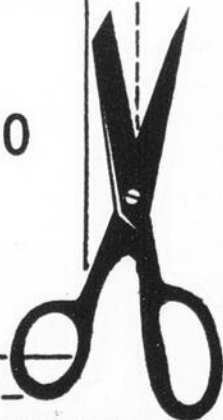
ELECTROPHONIQUE

2 HAUT-PARLEURS (BASE NON INCLUSE)
RADIO AM-FM
CARTOUCHE 8 PISTES
TOURNE-DISQUES BSR
REG. ~~\$399.00~~



\$299.00

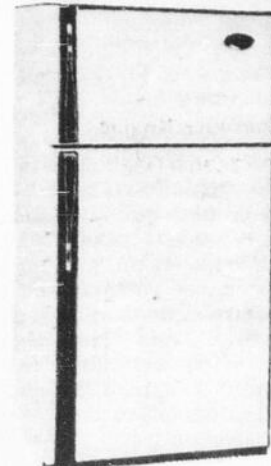
**APPORTEZ CE COUPON...
IL VOUS VAUDRA \$10.00
SUR TOUT ACHAT
DE \$100.00 OU PLUS**



DU 3 AU 12 JANVIER

RABAIS JUSQU'À 35%

REFRIGERATEUR «DELUXE» 16.27 PI.CU.



- SANS GIVRE
- ETAGERE DANS LES PORTES
- CONTROLE DE REFROIDISSEMENT
- DIFFUSEUR D'AIR REGLABLE



BELANGER

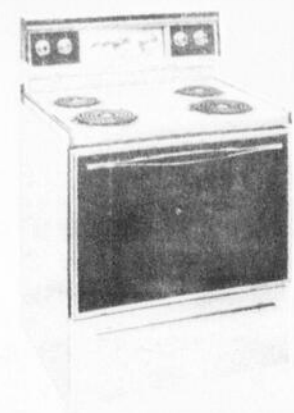
- GARDE-VIANDE «7 JOURS»
- 2 LEGUMIERS
- COMPARTIMENT A BEURRE A TEMPERATURE REGLABLE
- COMPARTIMENT A FROMAGE
- GARANTI 5 ANS SUR MOTEUR-COMPRESSEUR
- 1 AN DE SERVICE SUR PIÈCES & MAIN D'OEUVRE

\$509.00 REG. ~~\$739.00~~

CUISINIÈRE «DELUXE» 30 PO.

- MINUTERIE AUTOMATIQUE
- PANNEAU DE CONTROLE ILLUMINE
- PRISE CHRONOMETREE DE 24 HEURES
- TABLE DE CUISSON AMOVIBLE
- ELEMENTS DE SURFACE DETACHABLES
- COUVERCLE DES FUSIBLES AMOVIBLE - FACILE D'ACCES

REG. ~~\$525.00~~ **\$375.00**



LAVEUSE AUTOMATIQUE
5 CYCLES DE LAVAGE
1 VITESSE

SECHEUSE ELECTRIQUE
3 CHOIX DE TEMPERATURE
REG. ~~\$915.00~~

\$670.00

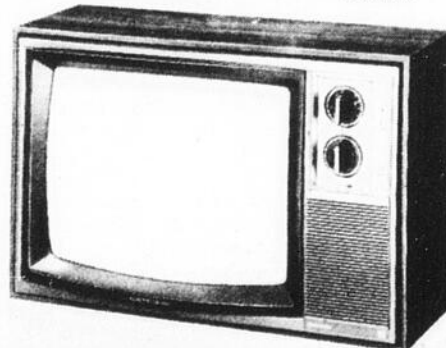
GARANTI:
10 ANS SUR LA TRANSMISSION
30 MOIS SUR LES PIÈCES
18 MOIS SUR LA MAIN D'OEUVRE



ELECTROHOME

va plus loin que l'excellence

TELECOULEUR PORTATIF
20 PO.



- TUBE IMAGE A ALLUMAGE RAPIDE
- BOUTON D'AUTOMATISME
- REGLAGE AUTOMATIQUE DU NIVEAU DE BLANC
- SELECTEUR UHF A 70 POSITIONS
- HAUT-PARLEUR DE 5 PO. A DOME ARGENTE
- COFFRET EN BOIS

REG. ~~\$639.00~~

\$549.00



362-7245

1562 savoie
PLESSISVILLE,

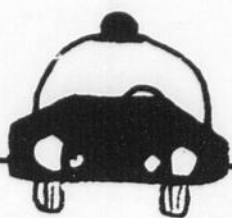


POULIN & FILS inc.

HEURES D'OUVERTURE
De 8 1/2 à 5 1/2 hres du lundi au mercredi
De 8 1/2 à 9 hres jeudi et vendredi
De 8 1/2 à 5 hres le samedi

PLAN DE CREDIT MAISON
LIVRAISON GRATUITE
SERVICE GARANTI

La semaine policière



Le 21 décembre, vers 16h30, à l'intersection des rues Savoie et St-Louis, la collision de 3 véhicules a produit des dommages matériels de \$1,500, \$1,000 et \$800 respectivement. Le constable Goulet de la Sûreté municipale a procédé aux constatations d'usage.

A 16h35, à l'intersection des rues St-Jean et Des Erables, un automobiliste est entré en collision avec un arbre, causant à son véhicule des dégâts de \$2,000.

Au même moment, à l'intersection des rues St-Nazaire et St-Calixte la collision de deux véhicules a produit des dommages de \$700. Le sergent Daudelin était sur les lieux.

En soirée, vers 21h05, les policiers ont répondu à un appel concernant une collision mineure, survenue face au 1572 St-Louis à Plessisville.

Le 24 décembre, lundi, à 0h15, un délit de fuite est signalé face au 2224 St-Calixte, alors qu'un véhicule en a percuté un autre pour

prendre ensuite la fuite. Les dommages s'élevaient à \$800 et le sergent Daudelin a procédé aux constatations de la plainte.

Vers 21h05, un accident faisant 3 blessés est survenu à l'intersection de la route 116 et de la rue Gosselin à Plessisville. Les trois véhicules entrés en collision sont endommagés pour respectivement \$2,000, \$3,000 et \$500. Le constable Arsenault de la Sûreté municipale a procédé aux constatations d'usage.

Moins de cinq minutes plus tard, à 21h10, un automobiliste entre en collision avec un poteau de l'Hydro-Québec, causant des dommages de \$4,000 et nécessitant l'installation d'un nouveau poteau.

Jeudi le 27 décembre, vers 11h05, face au 1455 Tardif, on signale la collision de deux véhicules, produisant des dégâts mineurs. Le constable Gagnon a procédé aux constatations d'usage.

En début d'après-midi, à 13h23, les policiers ont

répondu à un appel concernant une collision survenue face au 1732 St-Calixte à Plessisville. Les dommages matériels s'élevaient à \$2,000 et \$1,000, pour l'un et l'autre véhicule.

-0-0-0-0-0-0-0-0-

Le constable Gagnon de la Sûreté municipale recommande de plus aux automobilistes une prudence redoublée sur les routes, très glissantes, de même que dans les rues de la ville. En cette période des Fêtes, M. Gagnon indique que le meilleur choix à faire, si l'on doit retourner chez soi après une visite ou un «party», demeure de se faire conduire par quelqu'un d'autre.

-0-0-0-0-0-0-0-0-

VOL A NOTRE-DAME-DE-LOURDES

La Sûreté du Québec (détachement d'Arthabaska) signalait vendredi dernier un vol survenu à Notre-Dame-de-Lourdes, alors qu'un résident s'est fait dérober une fournaise évaluée à près de \$100.

Mission « Million » pour les Chevaliers de Colomb du Québec



La campagne de l'unité des Chevaliers de Colomb du Québec va bon train. Dernièrement, lors d'une pratique du Club Canadien au Forum, plusieurs joueurs du Canadien ont bien voulu accorder leur appui à la réussite de cette campagne.

La rencontre des directeurs de la campagne des Chevaliers de Colomb du

Québec a été rendue possible grâce à la collaboration de Claude Mouton, directeur des relations publiques du Club Canadien et de Frank Léveillé, directeur des relations publiques et de la promotion à la Brasserie Molson.

Réjean Houle s'est procuré son livret en compagnie de Jean Migneault,

trésorier d'état et de Jean Béliveau, président d'honneur de cette campagne.

Réjean a été agréablement surpris de la grande valeur des prix au montant de \$150,000.00, dont le tirage aura lieu au Complexe Desjardins, le 19 avril '80.

Carrières et Professions

Pour Plessisville - Princeville et Victoriaville

- 1 Contrôleur bilingue expérimenté.
- 1 Comptable senior pour un bureau de comptables
- 1 Technicien en génie industriel avec DEC en techniques administratives option production
- 1 Commis au crédit disponible à être transféré
- 1 Directeur gérant de restaurant
- 1 Femme de ménage à temps plein
- 1 Commis boucher avec cours dans le domaine
- 1 Serveuse à temps plein. Horaire à discuter.
- 2 Mécaniciens de machines à

tricoter pour un travail de nuit

- 1 Réparateur de moteurs électriques.

Pour quelques endroits au Québec

- 1 Dessinateur mécanique pour Wickham
- 1 Dessinateur mécanique pour Drummondville
- 2 Coiffeuses pour dames avec carte A pour Thetford Mines
- 1 Couple domestique pour Sorel
- 1 Commis vendeur de pièces autos avec expérience dans produits Ford pour la région de Drummondville.
- 1 Rembourseur. Devra tailler matériel, faire le montage, le

polissage et la finition pour Granby

- 1 Dépanneur de TV couleur pour Trois-Rivières.

Dans le cadre de l'Education des Adultes, il existe une pénurie évidente de mécaniciens de machines à fabriquer des bas. Pour remédier à cette situation nous prévoyons offrir un cours de mécanicien d'entretien de machines à tricoter des bas à St-Hyacinthe d'une durée de 45 semaines. Sec IV requis.

Tous ceux et celles intéressés, dépêchez-vous à contacter votre conseiller.

Toutes ces offres sont valables pour les hommes et les femmes.

Un programme de subventions pour la protection de la jeunesse au Québec

Le Comité de la protection de la jeunesse disposera, pour l'année financière 1980-1981, d'un fonds spécial destiné à subventionner des projets présentés par des groupes de citoyens et reliés à la protection de la jeunesse. C'est la seconde fois que le gouvernement du Québec accorde au Comité un tel budget.

Un montant maximum de \$20,000 pourra être alloué à chacun des projets acceptés. Ceux-ci devront combler des besoins bien identifiés chez les jeunes ou leurs parents. Le comité de sélection privilégiera les activités favorisant le maintien des jeunes dans leur milieu familial ou naturel, telles que celles qui visent à améliorer les relations parents-enfants.

Une préférence sera également accordée aux projets qui permettent le développement de ressources communautaires en collaboration avec le personnel concerné par la Loi sur la protection de la jeunesse, et qui s'adressent, par exemple, aux enfants maltraités ou négligés, à leurs parents ou aux jeunes qui ont des problèmes avec la justice. Enfin, les projets présentés par des organismes, des associations et des groupes privés ou bénévoles auront priorité sur ceux des établissements et des organismes gouvernementaux.

En subventionnant de tels projets, le Comité de la protection de la jeunesse vise à inciter la communauté à jouer un rôle dans la prise

en charge des jeunes en difficulté. Il cherche également à développer le sens des responsabilités chez les jeunes et les adultes. Enfin, il désire favoriser l'approche préventive et encourager la participation des bénévoles à cet effet.

La date limite pour effectuer une demande de subvention est fixée au 15 janvier 1980. Les personnes désireuses de se procurer le formulaire de demande ou d'obtenir des renseignements supplémentaires peuvent s'adresser au bureau du Comité de la protection de la jeunesse de leur région ou encore au bureau central à 873-5435 (pour la région de Montréal) ou à 1-800-361-8854 (pour les autres régions, sans frais d'appel).

ATELIER DU LOGEMENT COMMUNAUTAIRE DES BOIS FRANCS

Priorité accordée aux gens de la région 04

ORGANISME:

Corporation sans but lucratif qui favorise la prise en charge des problèmes de logement par les groupes de citoyens et qui assure un support technique à la formation de coopératives.

POSTE: COORDONNATEUR

Coordonne l'activité du Groupe de Ressources Techniques. Veille au bon fonctionnement du G.R.T. Il est le responsable du personnel. Veille à la comptabilité et aux affaires au jour le jour. Exécute les mandats du conseil; il lui rend compte de ses activités. Planifie l'action du G.R.T.

QUALITE REQUISES:

Diplôme universitaire en Sciences Humaines. Expérience dans l'organisation communautaire et le travail auprès des groupes de citoyens. Connaissance des ressources du milieu et capacité de les utiliser. Disponibilité à un horaire de travail flexible et à des déplacements fréquents. Volonté de travailler avec les citoyens. N.B.: Une expérience exceptionnelle pourrait compenser pour un diplôme universitaire.

POSTE: AGENT TECHNIQUE

Veille au soutien technique des groupes avec lesquels le Groupe de Ressources Techniques travaille notamment en rédigeant les formulaires administratifs nécessaires à l'incorporation, aux opérations immobilières, aux demandes d'aide gouvernementale. Exécute les tâches utiles au bon fonctionnement du G.R.T.

QUALITE REQUISES:

Diplôme d'Études Collégiales en techniques administratives ou techniques architecturales. Expérience en habitation ou en coopératives serait un atout. Capacité de rédiger diverses demandes. (Se débrouiller avec les documents administratifs) Capacité de travailler avec les citoyens. Disponibilité à un horaire flexible et à des déplacements.

POSTE: SECRETAIRE

Il exécute les tâches secrétaires notamment la confection des dossiers, dactylographie, impression de textes, photocopie, expédition et réception de courrier, accueil de clients.

QUALITES REQUISES:

Diplôme en secrétariat, capacité et volonté de produire des documents imprimés. Intérêt pour le travail communautaire. Capacité de référer ou d'informer. Assurer la permanence. (Heures fixes de travail) Capacité de s'intégrer à toutes les activités du G.R.T.

Entrée en fonction: 1er février 1980

Lieu de travail: Drummondville

Salaires: Selon compétence et expérience

Toutes les personnes intéressées sont priées de faire parvenir leur curriculum vitae à l'adresse suivante, avant le 14 janvier 1980 à:

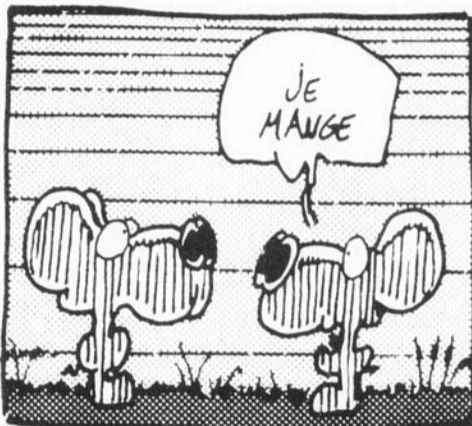
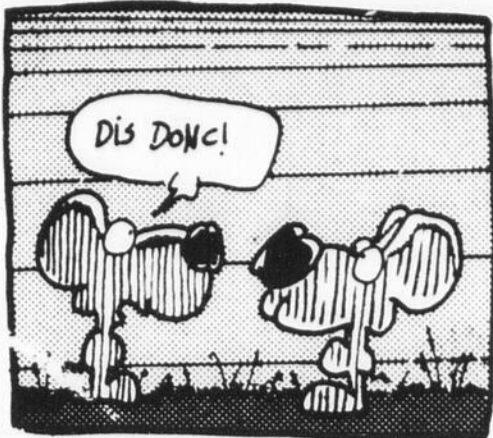
ATELIER DU LOGEMENT COMMUNAUTAIRE DES BOIS FRANCS

M. MICHEL LIMOGES

C.P. 263

DRUMMONDVILLE, P.Q.

J2B 6W2



Nous devons tous apprendre à vivre autrement et mieux. En commençant par les petites choses de la vie quotidienne et par notre don à OXFAM pour que ceux qui sont frappés par la misère et par l'injustice puissent eux aussi vivre autrement et mieux! Ecrivez ou téléphonez à: OXFAM-QUEBEC, 169 rue St-Paul est, Montréal, Québec. H2Y 1G8. Tél: (514) 866-1773.

Commission de formation professionnelle Des cours pour les secrétaires

CAP-DE-LA-MADELEINE...
La Commission de formation professionnelle de la région 04 organise pour le mois de janvier une série de trois cours qui seront offerts aux secrétaires, hommes et femmes, qui désirent se perfectionner dans leur métier en vue d'une reconnaissance professionnelle. Ces cours, qui seront dispensés par les Cegeps régionaux, sont conjointement organisés par la CFP, l'Association des secrétaires et le Centre de Main-d'oeuvre du Canada.

Ces trois cours touchent les relations humaines dans les affaires, l'économie et la gestion et les techniques de bureau. Ces sujets ont été choisis en fonction du rôle que doivent jouer quotidiennement les secrétaires et pour en faciliter la tâche.

Le premier sujet, les relations humaines dans les affaires permettra au ou à la secrétaire d'améliorer son rôle particulier qu'exige des contacts quotidiens avec ses semblables, ses chefs ou subordonnés (es) au sein de l'entreprise où il ou elle travaille. En conséquence, il lui faut connaître les principes

de motivation, de relations humaines et de direction. Il leur importe donc de connaître l'importance d'une communication efficace avec les autres. Ce cours comprend les volets suivants; la compréhension de l'individu; la dynamique de groupes; la direction ou leadership; la motivation; la communication; l'entrevue; l'apprentissage et le changement.

Quant au cours sur l'économie et la gestion, qui comprend plusieurs volets également, met l'accent sur la compréhension des principes fondamentaux des affaires au Canada. Ce cours touche l'économie appliquée; le revenu national et ses déterminants; la main-d'oeuvre; le système financier; l'impôt fédéral sur le revenu et autres impositions au monde des affaires; le rôle du monde des affaires dans les programmes sociaux; les échanges internationaux; la gestion et ses tendances; la planification; l'organisation; la réglementation; l'expérience de gestion comprend la prise de décision; la gestion du personnel; l'administration des finances; la gestion de la production et la gestion

de la distribution.

Finalement, le troisième cours, techniques de bureau, répond à un nouveau besoins en voulant améliorer et faciliter les tâches qui sont propres au travail de secrétaire. Ce cours comprend à la fois les tâches traditionnelles et les tâches nouvelles

créées par l'avènement de l'ordinateur, les nouveaux organismes de diffusion et les perfectionnements qui sont intervenus dans la direction de bureau.

Ce cours comprend, la planification; les contacts avec le public; les déplacements du patron; les principes fondamentaux de direction de bureau; la tenue des dossiers; l'information; la communication écrite et autres; les travaux de référence et l'impression, la copie et la photocopie de documents.

Les personnes intéressées à l'un ou l'autre de ces cours peuvent communiquer avec le bureau de la Commission de formation professionnelle dans leur localité ou au 500 de la rue des Erables au Cap-de-la-Madeleine.

Horoscope

Du 2 au 8 janvier 1980

CAPRICORNE: (22 décembre au 20 janvier)

Les astres prévoient certains maux, fatigue et faiblesse passagère. Situation financière en impasse. Faites attention à votre ligne car il vous faut conserver votre bonne apparence. La révolte vous est permise si votre vie sentimentale ne vous comble pas. Le travail vous accapare.

VERSEAU: (21 janvier au 19 février)

Votre vie sociale est dans une période d'ascension. L'absence d'un compagnon de travail vous donne un surcroît de labeur. Quelqu'un demande votre aide pour prendre une grave décision. Méfiez-vous de la route car il y a des risques d'accidents. Votre moral est bon et tout vous est facile.

POISSONS: (20 février au 20 mars)

Votre optimisme influence toutes vos réactions. Vos prises de décisions sont favorisées. Léger nuage à votre bonheur à cause d'un doute. Période dynamique au plan professionnel. De grands projets voient le jour. Vous aurez l'aide de vos amis de confiance. Grandes joies.

BELIER: (21 mars au 20 avril)

On vous juge sévèrement et injustement. N'y portez pas attention on finira par s'excuser. Toute solitude s'éloigne de vous pour longtemps. Votre manque de patience au travail est déplorable. Vous êtes plus sensible et dialoguez davantage avec la personne aimée. Calmez votre tension.

TAUREAU: (21 avril au 20 mai)

Une chance inouïe se présente à vous au travail. N'hésitez pas, vous pouvez réussir. La confiance en vos capacités est très importante. Votre santé laisse un peu à désirer. Cela vient du fait que vous manquez de repos. Votre caractère devient capricieux et irrégulier.

GEMEAUX: (21 mai au 21 juin)

Vie sentimentale très heureuse. Votre sens de la domination est très marqué et peut vous nuire en certaines circonstances. Soignez votre ponctualité et votre efficacité au travail. Vous êtes responsable des hauts et des bas dans votre vie amoureuse. Bonnes relations amicales.

CANCER: (22 juin au 22 juillet)

Attention aux excès de table. Vous prenez de bonnes résolutions. Vous réussissez à distraire les gens et à les faire rire. Votre état d'âme vous apporte un bonheur parfait et l'entente règnera partout dans votre entourage. Saisissez l'occasion de vous rendre utile au travail en aidant aux autres.

LION: (23 juillet au 23 août)

Le côté professionnel est instable. Cependant vous en sortirez gagnant avec de la volonté. Ne laissez pas refléter vos troubles dans votre vie amoureuse. Quelques contrariétés vous fatigueront mais que cela n'attaque pas votre caractère. Employez votre intelligence à de bonnes fins. Solitude et incompréhension.

VIERGE: (24 août au 22 septembre)

Vous voulez aider les autres et cela est tout à votre avantage. Les gens apprécient votre dynamisme. La chance est de votre côté, à vous d'en profiter. N'abusez pas de votre santé même si vous vous sentez fort comme le roc. Les apparences sont parfois trompeuses. Ne vous laissez pas attendre.

BALANCE: (23 septembre au 22 octobre)

Les joies familiales vous font apprécier votre situation. Vous réussissez très mal à camoufler votre paresse morale. Vous parlez beaucoup trop et vous ne serez pas capable de bernier les gens avec de beaux mots. Des discussions vous éclaireront. Soyez attentif.

SCORPION: (23 octobre au 22 novembre)

Vous aurez beaucoup à faire pour étudier la jalousie de la personne qui vous aime. Votre diplomatie évitera des discussions inutiles. Sachez répartir votre emploi du temps. Ne demandez pas l'impossible et soyez heureux de ce que l'on vous offre. Soignez votre tenue vestimentaire.

SAGITTAIRE: (23 novembre au 21 décembre)

Votre discrétion est remarquée et appréciée. Une invitation vous fait oublier vos soucis. Un bon moral est la raison de votre santé physique. Vos projets sont parsemés d'embûches que vous devez surmonter. Le dialogue est encore la meilleure solution. N'allez pas trop vite.

Tirage des Fêtes à la Bijouterie Gynette Enr.



Les employées, Jeannine Baril, Jacynthe Laliberté, Lynda Ouellet, Sylvie Pilote, Pierre Nadeau qui a effectué le tirage, Ginette Ouellet Simoneau, propriétaire et Hélène Lord employée.

Liste des gagnants:

Marcel Laliberté N.D. de Lourdes, Clément Vigneault Plessisville, France St-Pierre Plessisville, Manon Carrier Inverness, Ginette Gagné St-Pierre Baptiste, Line Martineau Ste-Agathe, Alain Beaudoin Plessisville, Marc-André Therrien Plessisville, Louise Gagnon Plessisville, Jacqueline Moyen Plessisville, Lise Provencher Plessisville, Thérèse Giguère Plessisville, Corrine Martineau Ste-Agathe, Camille Bélanger Lyster et Sonia Boulanger Plessisville.

La propriétaire, **Gynette Ouellet Simoneau**, et son personnel désirent souhaiter à tous leurs clients et amis une

BONNE ANNEE

BIJOUTERIE GYNETTE ENR.

1769 St-Louis Plessisville 362-6715



EAU POTABLE:

Utiliser sans abuser

ASSOCIATION QUEBECOISE DES TECHNIQUES DE L'EAU

Les événements en '79

Plusieurs événements marquants ont jalonné les jours écoulés au cours de l'année 1979. Avec l'intention de vous rappeler les principaux événements, nous vous présentons cette semaine une rétrospective.

-0-0-0-0-0-0-0-0-0-

La destruction par le feu du Centre des Loisirs de Plessisville, la veille de Pâques, en avril, est sûrement l'événement de l'année à Plessisville. D'origine inconnue, l'incendie a causé la perte totale de l'édifice, évaluée à plus d'un demi-million de dollars.

-0-0-0-0-0-0-0-0-0-

En début d'année, la municipalité de Lyster voit l'aboutissement de nombreuses démarches, par la mise en place de la Bibliothèque, grâce à l'appui de la Bibliothèque centrale de Prêts de Ste-Foy.

-0-0-0-0-0-0-0-0-0-

Un déversement accidentel de cyanure dans la rivière Bécancour le 14 août dernier a entraîné des démarches visant à la condamnation de l'industrie Lyster Die Casting. Un échappement a en effet déversé 250 gallons contenant le poison mortel, dans les eaux potables des municipalités de Plessisville et Daveluyville. Il semble que le fort courant de la rivière ait entraîné le cyanure hors des conduits d'eau potable.

-0-0-0-0-0-0-0-0-0-

Geste avant tout humanitaire, la venue de réfugiés indo-chinois pourrait se faire dans les semaines qui vont suivre, grâce à un comité de parrainage mis sur pied vers le début d'octobre dernier. En ce sens, Plessisville emboîte le pas à une démarche internationale de sensibilisation.

-0-0-0-0-0-0-0-0-0-

Projet de \$3 millions, les Galeries de l'Erable sont en construction depuis le 10 octobre dernier. D'une superficie de 86,000 pi. carrés, le centre commercial vient compléter le complexe installé au Magasin Coop. Une trentaine de boutiques sont prévues pour le mois d'août 1980.

-0-0-0-0-0-0-0-0-0-

Le 13 septembre dernier, la ville de Plessisville plaçait un moratoire sur la reconstruction du Centre des Loisirs, en instaurant l'élaboration d'un «Plan directeur des loisirs» chargé de veiller aux étapes de développement de ce secteur. Un comité de reconstruction du Centre des

Loisirs a toutefois remis son rapport.

-0-0-0-0-0-0-0-0-0-

Voulant présenter la situation du Festival de l'Erable de Plessisville depuis 21 ans, une analyse a été déposée devant le bureau de direction à la fin de septembre dernier. Selon la direction, le

rapport servira à réorienter le Festival.

-0-0-0-0-0-0-0-0-0-

Deux incendies d'importance signalent l'année 1979: survenu à Bellevue, le premier mettait sur le pavé une famille entière, en janvier dernier, tandis que le second, survenu à la Ferme

Bourbon Enrg en septembre dernier, entraîne la perte des bâtiments. Les animaux sont épargnés.

-0-0-0-0-0-0-0-0-0-

La municipalité de St-Pierre Baptiste a vécu une année de travaux importants, alors qu'en janvier 1979, on inaugurerait le début de la mise

en place d'un système d'aqueduc et d'égoûts. Les travaux se sont poursuivis durant plusieurs mois, et sont maintenant terminés.

-0-0-0-0-0-0-0-0-0-

En juillet dernier, l'Association Chasse et Pêche de Plessisville vivait des heures pénibles, après que l'élevage de la truite eut été fortement compromis par la baisse des nappes d'eau souterraines. L'installation du Collecteur Rousseau dans ce secteur est à l'origine de la pénurie d'eau. Des 20,000 truites prévues, quelques 5,000 seront toutefois ensemencées. Des sites d'eau ont depuis été signalés, redonnant l'espoir au printemps prochain.

-0-0-0-0-0-0-0-0-0-

A St-Ferdinand, en juillet dernier, les riverains se voyaient remettre le plan correctif des installations septiques, dans le laborieux processus de dépollution du Lac William. Ce projet est évalué à \$15 millions.

-0-0-0-0-0-0-0-0-0-

Après des semaines turbulentes, la Maison Cormier, lieu classé par le Ministère des Affaires Culturelles, voyait son schéma d'utilisation remis au ministère, à Québec, après que la ville eut accepté d'endosser le dossier. Pas de nouvelles depuis la fin de juillet dernier...

-0-0-0-0-0-0-0-0-0-

Mai et juin marque une période noire dans le secteur de St-Pierre Baptiste, alors que deux morts suspectes surviennent à quelques semaines d'intervalle. Tous deux décédés des suites d'une émanation de monoxyde de carbone de leur automobile, les deux jeunes gens ont été retrouvés sans vie dans ce secteur.

-0-0-0-0-0-0-0-0-0-

Fin mai, Donald Campbell, de Plessisville et Johanne Yargeau de Drummondville sont déclarés «Monsieur et Mademoiselle Opti-Jeunesse» et grands gagnants de la finale régionale

des galas Opti-Jeunesse, instaurés par les Clubs Optimistes.

-0-0-0-0-0-0-0-0-0-

Le dernier semestre de l'année aura été aux prises avec les renouvellements de conventions collectives de travail un peu partout en province. Dans notre milieu, le C.L.S.C. de l'Erable, le Pavillon des Champs, les enseignants des Bois-Francis, le magasin Coop, Forano, etc. n'y échappent pas.

-0-0-0-0-0-0-0-0-0-

Au 21ème Festival de l'Erable, Lynda 1ère (Lynda Gingras) est élue après un suspense soutenu, alors que les rivales sont toutes à égalité sur la quatrième marche du podium...et le sort agit.

-0-0-0-0-0-0-0-0-0-

Le deuxième accident mortel à Plessisville depuis le début de l'année survient en plein Festival de l'Erable, alors que Yvon Landry de St-Pierre Baptiste, décède des suites d'une collision frontale, survenue sur la route 116. En février, le jour de la St-Valentin, M. Rolland Gingras, de Plessisville, trouvait la mort alors que son véhicule s'est fait happer sur la voie ferrée, face à la Forano Inc.

-0-0-0-0-0-0-0-0-0-

Suite à l'incendie du Centre des Loisirs, la Bibliothèque de Plessisville Inc. subit de lourdes pertes. Une collecte publique, tenue en début de juin, devait toutefois lui permettre de se renflouer de 10,000 volumes.

-0-0-0-0-0-0-0-0-0-

Entraînée dans une remontée économique, Forano Inc. devait, en juin dernier, décrocher le plus fort contrat à l'exportation de son histoire, soit \$2,7 millions. Il s'agit de la vente d'un complexe intégré de bois de sciage et de fabrication de moules, au Mexique.

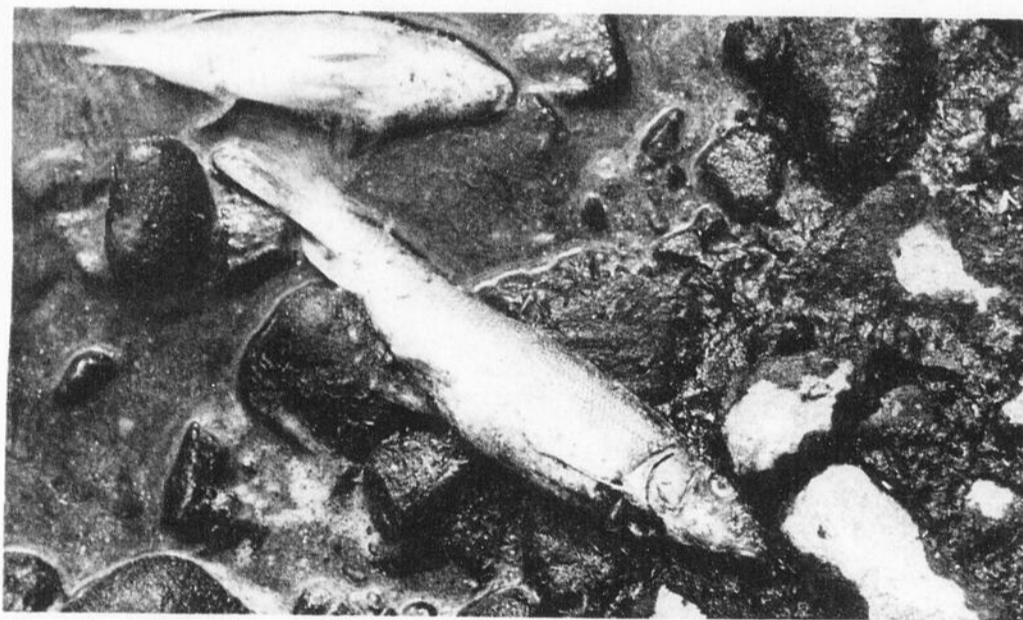
-0-0-0-0-0-0-0-0-0-

Suite à la page 14



L'incendie du Centre des Loisirs est survenu la veille de Pâques.

(Photo Plessis - Fontaine)



Fait marquant de l'année, la pollution au cyanure dans la rivière Bécancour.



Donald Campbell de Plessisville et Johanne Yargeau de Drummondville sont M. et Mlle Opti-Jeunesse.

(Photo Plessis - Fontaine)

**DISCO BIZZ SERA
A LAURIERVILLE A LA
SALLE A POLLO
VENDREDI SOIR LE 4 JANVIER '80**
Adm: \$2.00
Informations: Jour: 453-2679
Soir: 453-2602

**DISCO MOBILE
PIERRE CABANA**
Animateur au Réseau des Appalaches
Pour musique de tous genres et toutes occasions.
Renseignements: (418) 335-7533
(819) 888-2288

Du nouveau à
**L'HOTEL LAURIER DE
LAURIERVILLE**
à tous les vendredis et samedis
orchestre au programme: le duo
GUYLAINE ET SIMON
Bienvenue à tous!

DISCO DAN
Pour tous les jeunes à la
SALLE DU FESTIVAL DE L'ERABLE
VENDREDI LE 4 JANVIER 1980
Adm: \$2.00
Bienvenue!

GRANDE VENTE

DU 1^{ER} DE JANVIER

AU MAGASIN FAGA CHAUSSURES

20% à

60%

de réduction sur toute la marchandise de saison

Pour Madame, la toute dernière mode dans le soulier de toilette ou d'allure sportive. Soulier fermé, sandale, fourreau ou sabot

Monsieur trouvera à prix extraordinaires souliers, bottes hautes ou bottillons. Pour enfants, souliers sports, bottes doublées, bottes d'autoneige, etc...

Chez Faga, une vente c'est une vente !

LIQUIDATION DE CHAUSSURES PRINTANNIERES AU PRIX COUTANT

MAGASIN

Chaussures pour toute la famille



1584 St-Louis Plessisville

Tél: 362-3132

LIQUIDATION COMPLETE DE TOUTES LES CHAUSSURES D'HIVER

Bottes toutes hauteurs et de tous styles pour tous les portefeuilles



coop : cooprix :::

épicerie



*Tout le personnel, le gérant
et les administrateurs
de votre Coopérative,
s'unissent pour vous souhaiter,
Joyeuses Fêtes!*

Jus de légumes
Garden Cocktail

boc 28 oz **.65**

Café moulu rég.
Chase'n
Sanborn

sac 1 lb **3.59**

Sauce à salade
Miracle Whip
Kraft

boc 500 mL **.88**

Papier de
toilette Royale
blanc, jaune, lilas,
rose,

pqt 4 rlx **1.15**

Jus de tomates
de fant. Libby's

bte 48 oz **.77**

Soupes poulet &
nouilles Lipton

bte 2 env. **.49**

Champignons
morceaux &
pieds Riviera

bte 10 oz **.69**

Margarine molle
à l'huile de maïs
Fleischmann

cont 2 lb **2.24**

Petites crevettes
rég. Marvelous

bte 4.2 oz **2.09**

Pois verts assortis
de choix Aylmer

bte 10 oz **.29**

Maïs en crème de
choix Aylmer

bte 10 oz **.33**

Soupes aux
légumes Aylmer

bte 10 oz **.28**

Nectar de prunes
non sucré Welsh

bout 40 oz **1.47**

Achats

Mélasse
Grandma's

cont 675 g **.69**

Beurre Vachon
caramel, fudge,

boc 400 g **.59**

Sauce à la dinde
French

env 7/8 oz **.30**

Avantageux

Fromage tranché
"singles" Kraft

24 tranches. cel 1 lb **1.78**

Salade Paris Pâté

poulet, oeuf, jambon,
bte 6 oz **.84**

Litière pour chats
Saular

sac 4 kg **1.37**

Nourriture pour chiens
Dr. Ballard rognon, foie,

boeuf, poulet, bte 25.5 oz **.52**

Champignons
entiers Coop

bte 10 oz **.75**

Pâtes alimentaires Coop

spaghetti, macaroni coupé
cel 2 lb **.78**

Jus d'oranges Coop

sucré, non sucré,
bte 48 oz **.75**

Beurre d'arachides
Coop

bte 16 oz **1.05**

Sacs à ordures Coop

26 X 36,
cel 20' S **1.79**

Savon de toilette
Coop blanc, rose

pqt 4 bar **.89**

Jus d'oranges
congelé York

can 12 oz **.88**

Détergent en poudre pour
lave-vaisselle

Calgonite
bte 35 oz **1.69**

Nettoyeur pour
toilettes asst.

Vanish
cont 50 g **.87**

Nettoyeur pour
évier Plombex

bout 455 mL **3.59**

Shampooing pour cheveux

Breck réguliers, gras, secs,
boc 400 mL **2.59**

Sel de fruits Eno large

ordinaire, citron,
boc 200 g **1.69**

Fixatif à cheveux Adorn

bleu, rouge,
cont 400 mL **2.19**

Dentifrice Super

Pepsodent
tub 150 mL **1.44**

Onguent

Antiphlogestine
tub 2 oz **1.39**

Déodorant Soft-N-Dry

cont. rég., non-parfumé, poudre légère
150 mL **1.45**

Anti-gercules Lypsil

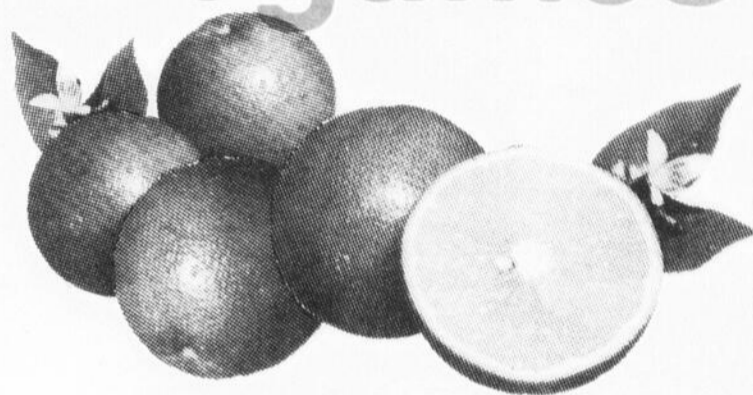
chaque tube **.59**

QUALITE - SERVICE - BAS PRIX

Tout ce qu'il faut pour le consommateur averti

Bonne et Heureuse Année

fruits et légumes



Oranges à jus

gr: 100
Produit Floride

1.25

cello 5 lb

Pommes "Rouges délicieuses"

Produit Colombie Britannique
Canada extra fantaisie
gr: 125

.48

lb.

Champignons "blancs ou café"

Produit du Québec

.85

boîte de 8 oz

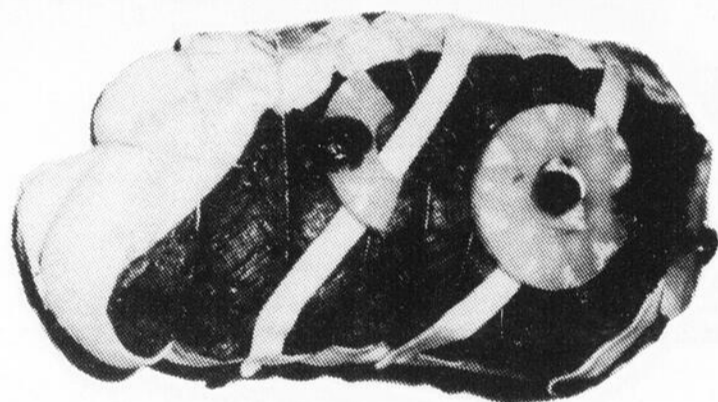
Brocoli

Produit Californie
gr: 14

.98

chacun

viandes



Rosbif de pointe de surlonge ou
d'intérieur de ronde
cat. A Canada

2.85

Bifteck
attendri ou
sandwich

cat. A Canada

3.15

Haut de patte de porc
congelé

lb. **.49**

Salade de
choux Coorsh

cont. 16 oz

.75

Mini pâté à la
viande Bilopage

4 X 4 oz. bte. 16 oz

1.69

Pastrami oeil
de ronde Coorsh

lb.

3.49

Salami Coorsh
long régulier

lb.

1.69

Pâté de foie
gras Tour Eiffel
régulier

lb.

1.35

Pâtés Tour Eiffel
campagne, cognac,
poivre

lb.

1.85

MAGASIN COOP

1971 Rue Bilodeau
Plessisville

Les événements en '79... Suite

Le 6 mars, Plessisville assiste impuissant à la débâcle printannière, alors que les glaces envahissent et bloquent la rivière Bourbon. A la hauteur des chutes du pont Simoneau, l'intervention de la grue mécanique est nécessaire. Un vrai jeu d'équilibre...

-0-0-0-0-0-0-0-0-0-

Le soir du 22 mai, le libéral Léopold Corriveau est réélu député du comté de Frontenac à Ottawa, décrochant 48% des votes exprimés. Il est suivi du créditiste J.L. Béland, et du conservateur G.H. Cloutier. M. Corriveau a annoncé sa participation aux prochaines élections.

-0-0-0-0-0-0-0-0-0-

Les expositions agricoles de Victoriaville et Thetford Mines font la manchette en août dernier, alors que la qualité des animaux présentés et la forte représentation des plessisvillois confirme leur rôle dans le milieu.

-0-0-0-0-0-0-0-0-0-

En début de septembre, Plessisville nommée «Ville fleurie» au niveau du comté, couronnait à son tour la

famille de M. Henri Grégoire et M. J.A. Forand quant au concours «maisons fleuries». Cette initiative est appelée à prendre de l'ampleur dans les années à venir.

-0-0-0-0-0-0-0-0-0-

Après plusieurs études, l'AGAP conclut à la nécessité de l'embauche d'un permanent destiné à régler les diverses étapes de fonctionnement de l'association. Mme Roselyne Mar-

tin, sur les rangs dès les débuts de la fondation, a accédé à cette fonction.

-0-0-0-0-0-0-0-0-0-

Pas d'élection en novembre dernier à la paroisse de Plessisville, alors que M. Raoul Chandonnet est réélu à son poste de conseiller par acclamation. Quant à Gaspard Vigneault, il succède au démissionnaire, M. Gérard Caron.

-0-0-0-0-0-0-0-0-0-

Le magasin Coop de

Plessisville a fêté son 40ième anniversaire de fondation en octobre...En octobre aussi, fondation ici d'un Club Lions, destiné à promouvoir la vue sous toutes ses formes...Les Richelieu de Plessisville célèbrent, quant à eux, leur 20ième anniversaire de naissance en novembre dernier...Quinze ans de musique chez les Majorettes des Bois-Francis en août dernier, alors que près de 500 personnes participent à un spectacle musical...Les 25 ans de la Société St-Vincent-

de-Paul de Plessisville sont célébrés dans l'engagement personnel de ses membres...Quant à la Marche

du pain, tenue en avril, elle succédait avec éclat à la traditionnelle «Marche du Rallye Tiers-Monde.»

Nécrologie

DECES DE Mlle LUCILLE BARIL

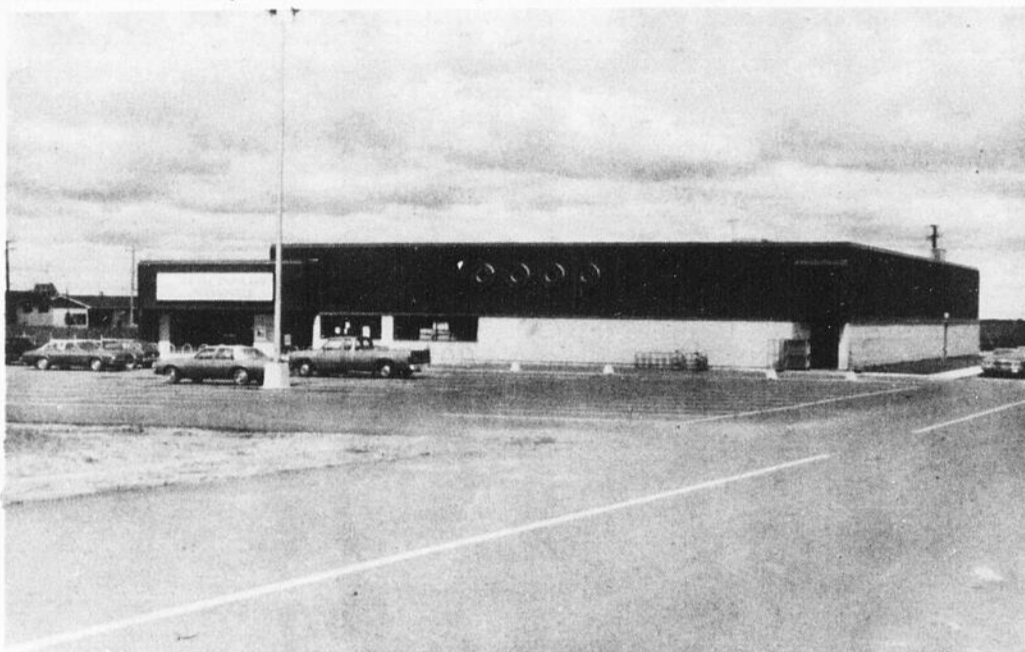
A l'Hopital St-Julien, le 27 décembre 1979, est décédée à l'âge de 45 ans, Mlle Lucille Baril, fille de dame Yvonne Gosselin et de Wilfrid Baril, domiciliée à St-Ferdinand. Les funérailles ont eu lieu samedi le 29 décembre 1979 à 14.30 heures à l'église St-Calixte de Plessisville. Elle était la soeur de Raymond, Renaud, Brigitte (Mme Léo Therrien), Jean, Marie (Mme Antonio Fortier), Henri-Paul, Gaston, Denis et Clément.

DECES DE M. ANSELME OUELLET

A l'Hotel-Dieu d'Arthabaska,

le 23 décembre 1979 est décédé à l'âge de 82 ans, M. Anselme Ouellet, époux de feu Dame Angelina Bédard, domicilié à Notre-Dame-de-Lourdes.

Les funérailles ont eu lieu mercredi le 26 décembre 1979 à 11 heures à l'église de Notre-Dame-de-Lourdes. Il était le père de feu Cécile (Mme Joseph Bradette), Rose-Anne (Mme Lionel Bédard), Gabrielle de Notre-Dame-de-Lourdes, Delphine (Mme Philippe Paradis) de Plessisville, feu Ludger, Dominique, Magella, Misael de Notre-Dame-de-Lourdes, feu Jean-Louis de Sherbrooke, Alexandre de Québec.



Le magasin Coop est le site du futur centre commercial prévu en août prochain.

(Photo Plessis - Fontaine)

Naissances

Vendredi 21 décembre 1979

Mme Jean-Guy Cloutier, St-Valère, garçon: 3 kilos 645 gr.,
Mme Robert Lessard, Victoriaville, garçon: 3 kilos 50 gr.,
Mme Michel Couture, Danville, fille: 3 kilos 320 gr.,
Mme François Blanchette, Arthabaska, garçon: 3 kilos 550 gr.,
Mme Michel Bellemare, Plessisville, fille: 3 kilos 350 gr.,
Mme André Letendre, Ste-Sophie, fille: 3 kilos 30 gr.

Lundi 24 décembre 1979

Mme Jean Lemay, Warwick, fille: 3 kilos 130 gr.,
Mme Gilles Marquis, Danville, fille: 3 kilos 125 gr.,

Mme Réal Bergeron, Victoriaville, garçon: 3 kilos 770 gr.,

Mme Réal Sauriol, St-Samuel, garçon: 4 kilos 200 gr.,

Mme Bruno Comeau, St-Valère, fille: 3 kilos 280 gr.,
Mme Amédée Laflamme, Plessisville, garçon: 3 kilos 400 gr.,

Mme Lucien Marcotte, Danville, garçon: 2 kilos 770 gr.,

Mme Jocelyn Desrosiers, Victoriaville, garçon: 3 kilos 435 gr.,

Mme Jacques Charland, Arthabaska, garçon: 2 kilos 475 gr.

Mercredi 26 décembre 1979

Mme Denis Lavigne, Arthabaska, garçon: 3 kilos 95 gr.,

Mme Yvon Côté, Plessisville, garçon: 2 kilos 650 gr.

Jeudi 27 décembre 1979

Mme Ronald Grondin, Val-Alain, garçon: 3 kilos 725 gr.,
Mme Mario Chrétien, Victoriaville, garçon: 2 kilos 770 gr.,

Mme Gaétan Noël, Warwick, fille: 2 kilos 920 gr.,

Mme Gaétan Dubé, Victoriaville, garçon: 2 kilos 860 gr.,
Mme Martin Beudet, Plessisville, garçon: 3 kilos 430 gr.,

Mme René Côté, Laurierville, fille: 3 kilos 50 gr.,

Mme Gratien Plante, Ste-Clothilde, garçon: 3 kilos 600 gr.

Construction Claude Lafond Inc.

Distributeur



Comparez

Maisons sectionnelles fabriquées en usine de fabrication soignée et de qualité supérieure.

Launer construira sur votre propre terrain et transformera même ses modèles selon certaines de vos exigences.



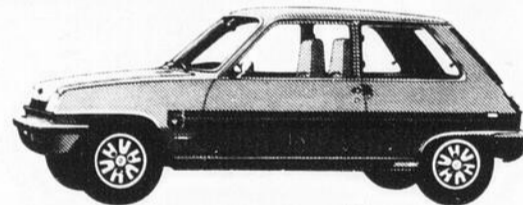
Maison modèle située au 1880 rue Coop, Plessisville

Pour rendez-vous...

Claude Lafond
Jean Mathieu

Distributeur 362-7962
Représentant 362-7563

Renault et Lemay Automobiles Inc.,



un mariage plein d'avenir!

Déjà, d'heureuses conséquences résultent de l'accord, signé le 10 janvier '79 entre Renault et AMC.

À Victoriaville, Renault a choisi Lemay Automobiles Inc. qui, désormais, assurera la vente et le service d'entretien de la gamme de voitures Renault, dont la Renault 5.

Renault a choisi Lemay Automobiles Inc., selon ses critères rigoureux de compétence, de formation technique, de réputation au niveau du service après-vente et des pièces et bien sûr, de la qualité du service en général.

Un choix heureux pour Renault, un choix heureux pour vous: le réseau Renault accentue sa présence au Canada et aux États-Unis pour ainsi vous offrir un meilleur service.

Renault est fier de vous présenter:

Lemay Automobiles Inc.

Prop.: M. Charles Lemay,
324 Boul. Bois Franc Sud, Victoriaville, Qué. G6P 4T1 819-752-9783

Venez y voir et essayer la cinq!

Le "Chnac", ça s'attrape!

RENAULT AMC

Le Club Optimiste de Plessisville souligne le travail des bénévoles

Citoyens et organisme sont honorés

Par Jean Fontaine

PLESSISVILLE—Au cours de l'année 1979, le Club Optimiste de Plessisville, sous l'initiative de son bureau de direction a décidé de souligner le travail des bénévoles qui travaillent dans différents secteurs auprès de la jeunesse.

Des plaques commémoratives ont donc été décernées à trois personnes et à un organisme qui se sont dévoués sans compter. C'est le président Normand Isabel qui a eu la tâche de remettre les différentes plaques «CITOYEN BENEVOLE» à Odette Doyon, Normand

Paris et au Père Marius St-Amant pour le travail ainsi qu'une plaque «ORGANISME BENEVOLE» à la Caisse Populaire de Plessisville pour son appui et son leadership dans le milieu et particulièrement lors des différents sinistres qui ont touché des familles de Plessisville.

Odette Doyon

C'est auprès des jeunes, à la Polyvalente de Plessisville qu'oeuvre Odette Doyon. Avec le groupe Jeunesse Internationale, Odette a réalisé de grandes choses qui ont apporté beaucoup à

la collectivité mais aussi à chacun des jeunes qui se sont impliqués. C'est donc pour son travail au niveau social que les Optimistes ont décidé d'honorer Odette Doyon.

Marius St-Amant

L'une des manifestations culturelles qui attire le plus de gens à Plessisville est sans doute le Gala Opti Jeunesse organisé par le Club Optimiste de Plessisville à chaque année. Mettant en vedette des jeunes qui doivent faire une présentation personnelle de leurs talents et aptitudes, ce

spectacle doit être préparé de longue haleine. Le Père Marius St-Amant a toujours apporté sa collaboration pour aider les jeunes à monter leurs différentes présentations.

Les Optimistes font beaucoup pour cette activité mais la présence du Père St-Amant a été indispensable puisque son travail a permis à plus d'un de s'améliorer. Professeur à la Polyvalente et fidèle collaborateur des Gala Opti Jeunesse, le Père St-Amant a été honoré pour son travail dans le domaine culturel.

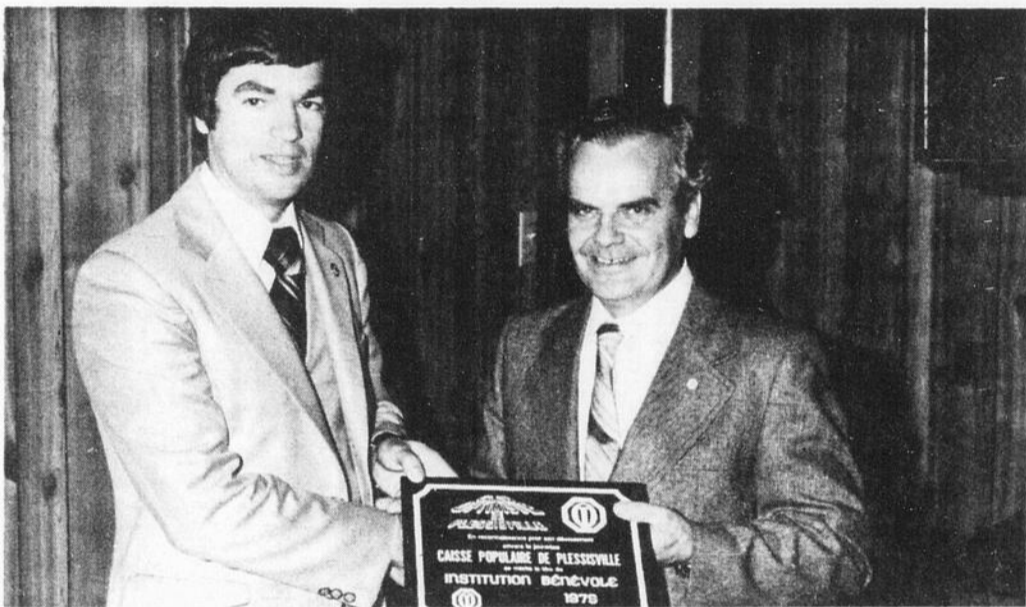
Normand Paris

Plessisville peut se vanter depuis quelques années de posséder l'un des tournois de hockey les mieux organisés. Le Tournoi Provincial de Hockey Pee Wee de Plessisville a ses lettres de créance et les Optimistes ont voulu souligner la réussite de cet événement et le travail d'un bénévole hors pair en décernant le titre de Citoyen Bénévole à Normand Paris. L'an dernier, Normand a vu aux destinées du hockey Mineur de Plessisville ayant plusieurs dizaines d'équipes sous sa juridiction en plus du Tournoi Pee Wee. Le

domaine sportif a lui aussi ses bénévoles et c'est son travail dans ce domaine que Normand Paris a été honoré par les Optimistes de Plessisville.

Caisse populaire

Les membres de la direction des Optimistes ont finalement convenu de décerner le titre de Organisme Bénévole à la Caisse populaire de Plessisville pour son appui envers la jeunesse et la communauté. C'est M. Raymond Hainse qui a reçu la plaque au nom des dirigeants de la Caisse populaire.



Normand Isabel et Raymond Hainse, représentant de la Caisse populaire.

(Photo Plessis - Fontaine)



Odette Doyon, secteur social.



Normand Paris, secteur sportif.



Normand Isabel et Marius St-Amant, secteur culturel.

(Photo Plessis - Fontaine)

Ligue Intercité des Cantons de l'Est

Le Café Central perd et gagne

Par Jean Fontaine

PLESSISVILLE—La fin de semaine des 22 et 23 décembre dernier n'a pas été trop reluisante pour les équipes de Plessisville qui évoluent dans la Ligue de Hockey Intercités des Cantons de l'Est. Seul le Café Central, dans la catégorie Atome a pu arracher une victoire durant ce week end. Même les Juvéniles ont dû se contenter d'un verdict nul de 4 à 4 et ce, après une série éclatante de victoires.

Atome

Ce sont trois buts en 2.05 minutes comptés en troisième période qui ont sauvé le Plessisville d'une défaite devant les Atomes de Magog. Le Café Central de Plessisville a en effet comblé un déficit de 2 points pour remporter la victoire. Guy Gosselin et Richard Roberge avec chacun 1 but et 1 passe ainsi que Frédéric Levasseur avec 1 but ont été les vedettes de la rencontre.

Ça, c'était samedi le 22. Dimanche le 23, les choses ont été tout autre puisque le Café Central s'est incliné 2-3 devant Cowansville. Guy Gosselin et Frédéric Levasseur ont été les marqueurs du Plessisville alors que Pierre Cloutier et François Boulé leur portaient assistance.

Pee Wee

Pour les Pee Wee, ce

furent 2 défaites consécutives dont un blanchissage de 2-0 devant le Cowansville dimanche le 23. Samedi, le Garage Guy Painchaud avait dû baisser pavillon 3-5 devant le Magog. Stéphane Lafond a été le meneur du Plessisville avec 2 buts, l'autre allant à Alain Roy ont obtenu chacun

2 passes sur ces buts.

Bantam

Samedi, le Autobus Bois-Francis s'en est tiré avec un match nul de 2 à 2 alors qu'ils rencontraient le Magog Bantam. Mario Bourque et Richard Bolduc ont été les auteurs des 2 buts du Plessisville.

Suite page 17

AGENDA SPORTIF

Par Jean Fontaine

3 janvier - Cours de montage de mouche.

6 janvier - Patinthon Association Hockey Mineur de Plessisville.

10-13 janvier - Tournoi Atomes à l'Aréna de Warwick.

26 janvier - Compétition régionale des Jeux du Québec en patinage artistique à Victoriaville.

6-10 février - Carnaval d'Hiver à Notre-Dame-de-Lourdes.

3-4-5 mars - Finale provinciale de patinage artistique pour les Jeux du Québec à Thetford-Mines.

10-11-12 mars - Cours de maniement des armes à feu.

Les gens intéressés à louer l'Aréna durant le temps des Fêtes doivent communiquer avec Paul Simoneau à 362-3284.

Ligue Intermédiaire Labatt 50 des Bois-Francs

Deux autres défaites pour les Citadelles de Plessisville

La partie du Manoir de Princeville est remise

Par Jean Fontaine

PLESSISVILLE—Dans la Ligue Intermédiaire Labatt 50 des Bois-Francs, les Citadelles de Plessisville ont continué à connaître des difficultés, subissant 2 autres revers les 21 et 23 décembre derniers. Ils peuvent toutefois se consoler en pensant que dans ce circuit, il y a pas qu'eux qui éprouvent des ennuis. En effet, la partie de dimanche le 23 qui devait opposer le Manoir de Princeville au Victoriaville a été remise à plus tard à cause d'un manque de joueurs pour ce dernier club.

Plessisville 4 Princeville 9

Vendredi le 21, à Plessisville, les hommes de Jean-Paul Salvail ont infligé un cinglant revers de 9-4 aux Citadelles de Réjean Gosselin. Tout allait pas si mal pour le Plessisville jusqu'en troisième période alors que le pointage n'était que de 4-3 en faveur du Princeville. Ces derniers ont explosé pour marquer 5 points consécutifs et ainsi remporter la victoire 9-4.

En première, Richard Dubois du Princeville a ouvert le pointage sur des passes de Claude Fortier et Racine Sévigny à 4.26. Reynald Gendron du Plessisville a nivelé les chances à 8.38 alors qu'il a comblé un jeu de René Dumas et Frank Dunely, un nouveau venu avec Plessisville. 12 secondes plus tard, René Prince redonnait l'avance au Princeville avec un but compté grâce à Normand St-Pierre et Gilles Fortier. Cette avance était consolidée à 13.4 avec un but de Gaby St-Pierre aidé de Denis Fortier et Pierre Lefebvre.

En deuxième, Richard Dubois a encore augmenté l'avance du Princeville avec un but à 2.06 sur des passes de Claude Fortier et Racine Sévigny. Les Citadelles devaient toutefois exécuter une remontée à 6.05 et 14.36 pour porter le compte 4-3. Frank Dunely a compté sur une

passé de Raymond Brunet et Daniel Robitaille a fait de même avec l'aide de Frank Dunely et René Gélinas.

C'est en troisième que le Plessisville s'est écroulé. Richard Dubois en a marqué 2, Gaby St-Pierre, Claude Fortier et Denis Fortier chacun 1, les passes allant à Claude, Gilles et Denis Fortier, Racine Sévigny, Richard Dubois, Michel Laurendeau et Pierre Lefebvre.

Alain Comtois a marqué le 4ième but du Plessisville mais ce n'était pas suffisant.

Bagarre

Une bagarre a éclaté à 8.43 de la troisième période alors que Normand St-Pierre et Jean Provencher en sont venus aux coups. Plus tard, Daniel Robitaille du Plessisville a été chassé du match et suspendu pour une partie pour avoir dardé.

Plessisville 3 Daveluyville 5

A Daveluyville, dimanche après-midi, devant 399 personnes alors qu'il n'y en avait que 213 à Plessisville vendredi, les Citadelles ont encore dû s'incliner 3-5 devant les Aigles.

Guy Boisclair a ouvert le pointage pour le Daveluyville en première sur une passe de Jacques Lemire. En deuxième, Jean Provencher assisté de René Gélinas et Jacques Lamontagne a égalisé les chances à 3.16. A 5.51 Marcel Dubé flanqué de Pierre Lemaire et Pierre Bouchard redonnait l'avance au Daveluyville. Pierre Bouchard donnait 2 buts d'avance aux Aigles avec un autre but à 9.14 réussi avec l'aide de Réjean Lupien. Plessisville a toutefois créé l'égalité avec 2 buts en 13 secondes, à 14.36 par Frank Dunely aidé de Raymond Brunet et à 14.49 par Jean Provencher secondé par Frank Dunely et Pierre Farmer.

Ce devait toutefois être les derniers buts du Plessisville. En troisième, Jean Lachapel-

le et Jacques Lemire ont compté 2 buts en 25 secondes sur des passes de Réjean Lupien et Camille Boisclair.

Dans cette partie, Jean Provencher a écopé d'une double mineure pour manque d'esprit sportif alors que Alain Comtois du Plessisville et Jacques Lemire des Aigles ont été punis pour rudesse et inconduite à la toute fin de la partie à la suite d'une escarmouche.

Les Citadelles ont mis la partie sous protêt, alléguant que le numéro 15 du Daveluyville était inéligible puisque jouant dans le Collégial AA. La direction a pris ce protêt en délibéré.

Les prochaines joutes

A Victoriaville le 6 janvier alors que Plessisville visite Victoriaville et le 10 janvier alors que Victoriaville visitera le Daveluyville.

CLASSEMENT

	PJ	V	D	N	PTS
Daveluyville	11	9	1	1	19
Princeville	12	7	4	1	15
Victoriaville	11	4	7	0	8
Plessisville	12	2	10	0	4

COMPTEURS

	PJ	B	A	PTS
Richard Dubois	12	11	15	26
Marcel Dubé	11	14	9	23
Reynald Delage	9	7	15	22
Henri-Paul Gallant	7	10	9	19
Pierre Lemire	10	3	13	16
Claude Fortier	10	8	8	16
Michel Laurendeau	12	7	8	15
Camille Boisclair	10	6	9	15

Hockey Mineur de Plessisville

Garage G. Painchaud à St-Romuald

Par Jean Fontaine

PLESSISVILLE—Le Garage Guy Painchaud prendra part au 11^e tournoi de Hockey Pee Wee de St-Romuald à partir du 24 janvier prochain. Leur première partie aura lieu le 24 janvier à 20.15 hres alors qu'ils affronteront Ancienne Lorette. Advenant une victoire, ce qui, nous sommes optimistes, n'est pas à douter, Plessisville

disputera une partie contre Trois-Rivières Ouest ou St-Rédempteur le 26 janvier à 20.50 hres.

Patinthon

Les responsables invitent les parents à participer au patinthon du Hockey Mineur de Plessisville qui aura lieu le 6 janvier. Il faut encourager les jeunes.

Edifice à revenus (Centre-ville)

(Un actif immobilier ça peut être avantageux en période d'inflation)



Cause de la vente: Départ

4 log. + 4 ch. - Bien situé. Inf. pour intéressés.



28'x42' «Canadienne»
1977 - En pierres
Foyer naturel - Bien équipée
Belles boiseries
Terrain 100x200' gazonné
932 des Colombes



10 1/2 - 30'44' - Briques -
Garage - S. sol fini pour location - Beau terrain - Paysagé - Magnifiquement située.
Coin Fortier et Vallée

**Local (Centre-ville)
Commercial
30'x90' - Logement 7 1/2
Bon achalandage
Prix abordable**

Laurierville 3 logements Avis aux bricoleurs. Possibilité d'aménager 2 autres logements. **307 Tanguay.**

Commerces (Renseignements par entrevues)



Epicerie (Dépanneur licencié)
Commerce bien établi et bien situé. (Cause de santé)

Garage à Plessisville (2 portes)

Excellent poste d'essence.
Très bien situé.

Motel dans la région avec grand «Bar Salon». Restaurant et salle de réception de 325 places. Bien situé.

Terrains - Chalets - Divers

Terrain - environ 35 acres
Situé 7^e rang - Pres du golf
Traverse par la rivière noire
pourrait être cultivé et être construit

2 grands terrains 7^e rg. Kelly

Chalet «Le Rocher» 7^e rg. Kelly

362-2237

CHARLES & BEAULIEU

Courtiers en immeuble
14 - Parroault - Victoriaville



Jacques Vallée
2281 St-Calixte
Plessisville

Celui qu'un ami recommande!

**LES ASSURANCES
RICHARD PEPIN INC.**

ASSURANCE-VIE
ASSURANCE-MALADIE
(salaire)

RICHARD PEPIN Courtier
TEL.: 362-3069

**2151 St-Louis
Plessisville**

ANDRE PHOTO SERVICE ENR.
1310 St-Calixte
Plessisville 362-6291

**MAGASIN ET STUDIO
PHOTOGRAPHIQUE**

André Bolduc, prop.

**TRICOT-TISSAGE
la MACRAME
filandière.**

1783 ST-CALIXTE - PLESSISVILLE - G6L-2Y7
C.P. 183 (819) 362-6739

LAVAGE MAURICE COTE

LAVAGE GENERAL 365-7463

Ligue Intercités des Cantons de l'Est

Victoire des Caravelles Bantam

Par Jean Fontaine

PRINCEVILLE—Seuls les Bantam de Princeville ont remporté une victoire au cours d'un programme qui metait aux prises les Caravelles de Princeville aux

équipes de East Angus dimanche le 23 décembre dernier.

Bantam

Donc, dans cette victoire écrasante de 9-0, un

blanchissage pour le gardien Raymond Bérubé. Ghislain

Provencher a mené l'attaque avec 3 buts et 1 passe suivi

par Guy Côté qui a obtenu 2 buts et 2 passes. Pierre

Fortier a marqué à une reprise et obtenu 2 mentions d'aide alors que Jacques Lecours et Alain Tardif présentaient une fiche de 1 but et 1 passe. Luc Lecours a marqué 1 but, Dany Pellerin et Yvan Hébert ont fourni chacun 1 passe.

Atome

Les Caravelles Atome ont perdu 5-1 alors que seul Serge Bizier a pu marquer sur une passe de Alain Huot.

Pee Wee

Les Pee Wee se sont inclinés 3-4 devant le East Angus. Les compteurs du Princeville ont été Claude Neault assisté de Simon Moreau, Daniel Hébert aidé de Marco Grondin et Simon Moreau et Claude Neault flanqué de Sylvain Asselin et Stéphane Lemieux.

Midget

Finalement, les Midget ont également perdu, cette fois

5-3. René Breton a participé aux trois buts du Princeville en comptant 2 fois sur des passes de Marco Laroche et en obtenant une mention d'aide sur le filet de Alain Bergeron.

Prochaines joutes

Les Caravelles jouaient samedi et dimanche dernier, nous aurons les résultats dans notre prochaine édition, et ils reprendront le collier le 5 janvier à Waterloo et le 6 janvier à Rock Forest.



La Feuille d'Érable

VOTRE
NO 1
DU SPORT
A VOTRE
SERVICE

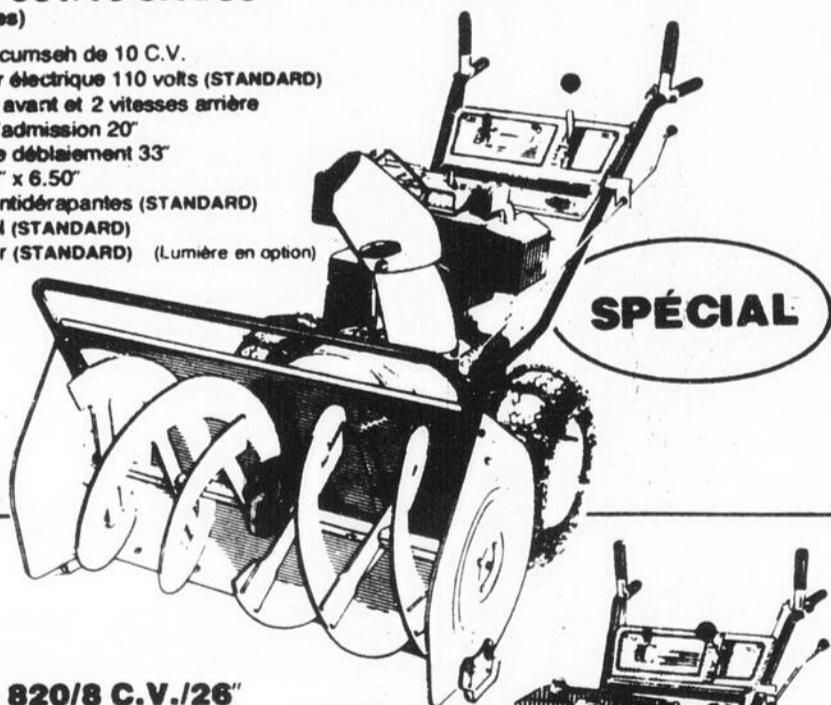
362-7049



Opération hiver **COLUMBIA** s'en occupe!

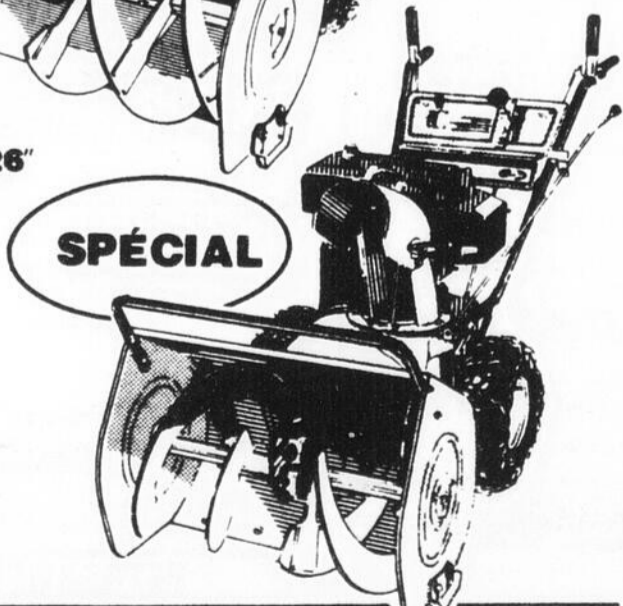
Modèle 961/10 C.V./33"
(Deux phases)

- Moteur Tecumseh de 10 C.V.
- Démarreur électrique 110 volts (STANDARD)
- 5 vitesses avant et 2 vitesses arrière
- Hauteur d'admission 20"
- Largeur de déblaiement 33"
- Pneus: 16" x 6.50"
- Chaînes antidérapantes (STANDARD)
- Différentiel (STANDARD)
- Alternateur (STANDARD) (Lumière en option)



Modèle 820/8 C.V./26"
(Deux phases)

- Moteur Tecumseh de 8 C.V.
- Démarreur manuel
- 5 vitesses avant et 2 vitesses arrière
- Hauteur d'admission 20"
- Largeur de déblaiement 26"
- Pneus: 14" x 4.50"
- Chaînes antidérapantes (STANDARD)



Columbia vous offre
un choix de 4 modèles

EUGENE FORTIER & FILS INC
100 boul. Baril - Princeville
364-5339

24-12-79

Le Café Central perd et gagne Suite de la page 15

sisville alors que Luc Marois leur a fourni les passes. Sylvain Nadeau et André Lair ont pour leur part obtenu chacun une mention d'assistance.

Dimanche, à Cowansville, seul Mario Lachance a été en mesure de marquer sur des passes de André Lair et Mario Bourque et le Autobus Bois-Francis a été écrasé 1-6 par le Cowansville.

Midget

Dans cette catégorie, samedi, le RDL de Plessisville a perdu 1-8 devant Magog. Denis Demers a évité le blanchissage aux siens. Alain Quirion et Richard Mercier ont été ceux qui ont fourni les passes nécessaires à

Demers pour son but.

Dimanche, les Midget ont perdu au compte de 4 à 1 contre Cowansville. Denis Demers a compté avec Alain Quirion et René Tardif en 3ième.

Chez les Juvéniles

Pour le Carrefour Sport Expert, dimanche le 23 aura mis un terme à leur série de victoires consécutives puisqu'ils ont dû se contenter d'un verdict nul de 4 à 4 devant Asbestos. Rock Hunter a fourni 2 buts au Plessisville alors que Marco Baril et Richard Gagnon emboîtaient le pas avec chacun un but. Réjean Lecompte et Alain Provencher ont obtenu chacun 2

mentions d'assistance, Serge Marcoux, Pierre Provencher, Gilles Breton et Guy Caouette ajoutant chacun une passe à leur fiche.

En fin de semaine, les Juvéniles Carrefour Sport Expert ont joué vendredi à Asbestos et dimanche à Windsor. Nous aurons les résultats dans notre prochaine édition.

Prochaines joutes

Le 5 janvier, les équipes Café Central, Garage Guy Painchaud, Autobus Bois-Francis et RDL seront à Warwick. Les Juvéniles, eux, visiteront East Angus vendredi le 4 janvier alors que dimanche le 6, ils seront à Magog.

Pour les meilleurs achats

EN VILLE

et rester bien au chaud

cet hiver

Gilets - Chemises
Pantalons - Habits
Tuques

Paletots d'hiver

Le tout dans un vaste

choix de couleurs

à la mode

AU COIN DE L'HABIT

1548 St-Louis

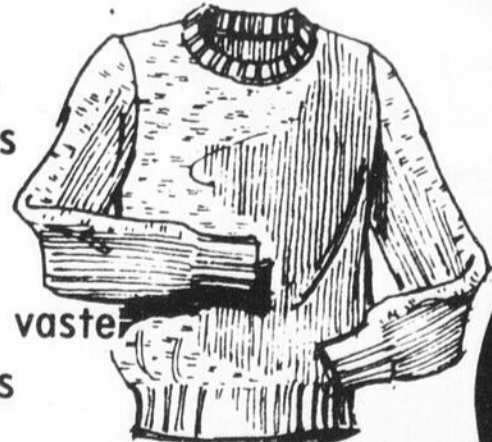
Plessisville

362-6111

515 Provencher

Laurierville

365-4336



CARTES PROFESSIONNELLES

MEDECINS

Dr. GABRIEL GIGUERE

SPECIALISTE EN CHIRURGIE GENERALE
Certifié du Collège des Médecins et Chirurgiens de la Province de Québec et du Collège Royal du Canada.
BUREAU SUR RENDEZ-VOUS SEULEMENT
LUNDI après-midi et LUNDI soir
MARDI après-midi et JEUDI après-midi
VENDREDI après-midi et VENDREDI soir.
1565 Avenue St-Edouard - Tél.: 362-7777 - Plessisville, P.Q.

Tél. 362-2127

Dr. Raymond Charron

Médecin - Chirurgien
1836 ST-CALIXTE
Plessisville
BUREAU lundi - mardi - jeudi - vendredi
1 hre à 4 hres et 7 hres à 9 hres.
Vaccin disponible dès maintenant.

Dr. BERTHOLD HARVEY

Médecine Générale - Obstétrique
Clinique Notre-Dame Inc.
147 Notre-Dame Est
Victoriaville
HEURES BUREAU
Jour: Mardi au vendredi: 2 à 5 hres
Soir: Mardi - vendredi: 7 à 10 hres

Tél: 758-3165

OPTOMETRISTES

EXAMEN DE LA VUE
LUNETTES

Dr. Jean-Denis Mauger, o.d.
OPTOMETRISTE

1457, Avenue St-Edouard
Tél. 362-2188 PLESSISVILLE

EXAMEN DE LA VUE - VERRES DE CONTACT

Dr. Yvon Bédard, o.d.
OPTOMETRISTE

1484 Ave. St-Louis Tél. 362-3939
PLESSISVILLE

VETERINAIRES

Tél.: 362-2728 - 389-5551

Clinique Vétérinaire Bélanger Boutin et Associés

Docteur Docteur
JOSEPH BELANGER REAL BOUTIN

Docteur
RENALD BRETON
Médecins vétérinaires
2264, RUE COOP, PLESSISVILLE, P.Q.

362-2621

CLINIQUE VETERINAIRE DE PLESSISVILLE

Docteur
Jacques Baron
MEDECIN - VETERINAIRE
1820 ST-CALIXTE PLESSISVILLE P.Q.

Les finales régionales

s'amorcent

VICTORIANVILLE...Le Comité Organisateur des Jeux du Québec à Victoriaville invite tous les athlètes et la population du Centre du Québec à participer aux Finales régionales des Jeux du Québec, qui auront lieu à Victoriaville, du 25 janvier au 3 février 1980.

Au total, dix-sept (17) disciplines figureront au programme des Jeux: curling - badminton - haltérophilie - volleyball - judo - lutte - basketball - ski de fond - gymnastique - saut de barils - handball - ski alpin - tennis sur table - patinage artistique - nage synchronisée - ballon sur glace - patinage de vitesse.

Outre ces disciplines, un volet démonstratif et un autre participatif viendront compléter la programmation sportive.

Quant aux secteurs culturel et activités sociales, un programme complet d'activités est en voie d'élaboration et la population est d'ores et déjà assurée que la période du 25 janvier au 3 février en sera une de réjouissances et de participation communautaire.

A date, toute une équipe de bénévoles travaille activement à la préparation des Finales régionales, lesquelles constitueront une excellente école d'apprentissage pour la Finale des Jeux

du Québec, hiver 1981.

Bien que simplifié, l'organigramme de fonctionnement du Comité Organisateur s'inspire de celui adopté pour 1981. Ainsi, nous y retrouvons les titulaires de poste suivants:

Président du C.O.J.Q.V.: M. Robert Caron. Direction générale & Information: M. Roger Richard. Programmation sportive: M. Jacques Charland. Programmation culturelle: M. Pascal Nadon. Activités sociales: M. Jean-Pierre Pépin. Protocole: M. Benoît Rheault. Accueil: M. Claude Routhier. Santé: Dr. Jean-Paul Côté. Secrétariat: Madame Jeanne d'Arc Richard. Finances: M. Donald Dumont. Promotions financières: M. François Bastien.

Quatre (4) autres postes de coordonnateurs seront comblés d'ici le début de janvier, soit: centrale administrative, services généraux, services aux participants et sécurité.

A tous ces bénévoles et leur équipe viendront s'ajouter les membres des diverses associations sportives régionales et les responsables du C.R.L. pour constituer une équipe qui entend faire des Finales régionales, hiver 1980, un succès sans précédent tout en lançant l'esprit de la Finale des Jeux du Québec, hiver 1981, à Victoriaville.

Suite du sport aux pages 22 et 23



1980 EAGLE

2 portes, sed., 6 cyl., automatique, servo-freins, servo direction, dégivreur arrière, groupe hiverisation, miroir ext. gauche ajustable.

Prix suggéré \$9,055.

PRIX LEMAY AUTOMOBILES \$8,275.

TRANSPORT INCLUS

COMMANDEZ A VOTRE GOUT

1980 SPIRIT sedan A compter de \$4,870.
1980 SPIRIT Lift Back A compter de \$4,970.
1980 CONCORD 2 portes A compter de \$5,397.
1980 EAGLE 2 portes A compter de \$7,982.

Incluant transport et préparation plus équipement optionnel si désiré.

1979 A LIQUIDER: 11 UNITES

2 Jeep 4 x 4, 5 Concord, 1 Pacer, 1 AMX et 2 Renault 5 (GTL). à vendre au prix facturé le 1er sept. 1979 plus \$99.

QUI PEUT FAIRE MIEUX?
FINANCEMENT BANCAIRE

Chez nous vous êtes très important et gagnant!
PRIX - QUALITE - SERVICE chez Lemay Autos

Lemay Automobiles Inc.
324 boul. Bois-Francis sud - Victoriaville - 752-5252
AMC. JEEP RENAULT
24/12/79



Témoign actif de sa région
et agent de changement



CARTES PROFESSIONNELLES

ARPENTEUR-GEOMETRE

Tél. 362-3633, Plessisville

Michel BENJAMIN

ARPENTEUR - GEOMETRE

Cessionnaire du greffe de Jean-Marie LAIR, a.g.
1945, avenue Painchaud - C.P. 40 - Plessisville

COMPTABLES

TARDIF, LAFONTAINE, CHARLAND & ASSOCIES

COMPTABLES AGREES

GASTON TARDIF, C.A.
MARC LAFONTAINE, C.A.
JACQUES CHARLAND, C.A.

63, RUE GIROUARD ARTHABASKA, TEL.: 357-9222

Roy, Desrochers, Dumont & Pellerin

Comptables Agréés

4 rue de l'Exposition Tél. 758-1544
VICTORIANVILLE

Jean Roy, syndic, c.a. Donald Dumont, c.a.
René Desrochers, c.a. René Pellerin, c.a.

Tél. (418) 335-7511

THEBERGE, DAIGLE GRONDIN & HOUDE C.A.

COMPTABLES AGREES

Gaétan Théberge, C.A., Fernand C. Daigle, C.A.
Rénald Grondin, C.A. Gilles Houde, C.A.

257, Notre-Dame Sud THETFORD MINES

Guillemette, Longchamps

et Associés

COMPTABLES AGREES

Phil GUILLEMETTE, C.A. 2284, rue Coop
Clermont LONGCHAMPS, C.A. Plessisville

G6L 1X2
Tél.: 362-2837

NOTAIRES

CHARTIER, CHARTIER & GAGNE

Notaires et Conseillers juridiques

Benoit Chartier, B.A., LL.L Pierre Chartier, B.A., LL.L
Jean Gagné, D.E.C., LL.L., D.D.N.

Concessionnaires L.R. GUILBAULT (1900-1933)
des greffes C.E. GOSSELIN (1894-1945)
des notaires CHS-EUG. GOSSELIN (1933-1954)
1578, Ave St-Edouard - Plessisville, P.Q. - 362-3224

TETREAULT & LAUZON

NOTAIRES,

CONSEILLERS JURIDIQUES

Tél.: (819) 362-7314

Me Jean Tétrault, Me Yves Lauzon,
B.A., LL.D. DEC., LL.L., D.D.N.
BUREAU A: Inverness, St-Jacques de Leeds,
St-Ferdinand, St-Pierre de Broughton



9 janvier 1980

Dîner-causerie avec le Dr. Pierre Lamothe, m.v. Sujet traité: «La transplantation embryonnaire». Endroit: Salle du Festival de l'Erable, de Plessisville, à 11:30. Billets en vente pour le dîner auprès de vos contrôleurs laitiers, S.C.A. de votre localité et au M.A.Q. de Plessisville.

12 janvier 1980

Souper annuel des Jeunes Ruraux de Lyster, à la Salle

des Chevaliers de Colomb de Lyster à 18:30. Ce souper sera suivi d'une soirée. Pour réservation: Louise Moisan, 389-5451.

21-25 janvier 1980

Colloque sur le Génie Rural au Pavillon de l'Agriculture & Alimentation de l'Université Laval.

30 janvier 1980

Après-midi d'étable à la Ferme Emery & Rochat, St-Gérard de Wolfe.

Plus de porcs et moins de boeufs en 1980

Pour 1980, les consommateurs peuvent espérer un prolongement dans la direction prise durant les 2 ou 3 dernières années - plus de porcs et moins de boeufs dans le secteur des viandes.

Au Canada en 1979, le nombre de porcs classés a atteint un record et l'année se terminera avec 11 millions de têtes, environ 23% de plus que l'an dernier. Les économistes d'Agriculture Canada prévoient que la production de porc pour 1980 pourrait être 6-10% plus forte qu'en 1979 avec une augmentation significative (10-15% au-dessus de l'année précédente), qui s'inscrit dans la première moitié de l'année. Le bureau fédéral indique que les porcs d'indice 100, dans la première moitié de l'année, à Toronto, pourraient atteindre en moyenne \$50 à \$54, basé sur les hypothèses \$30-35 du 100 lb pour les E.U. ce qui n'entraîne pas de modifications significatives sur les bases d'exportation.

L'abattage total d'animaux de boucherie pour 1980 devrait être 5% en-dessous du niveau des 2,900,000 têtes estimées en 1979 et 13% en-dessous du chiffre de l'an dernier. Les bouvillons abattus l'an prochain seront près des niveaux de 1979. La

reconstitution des troupeaux proviendra de la conservation des génisses. Il ya peu de changements prévus dans les abattages de vaches.

Les économistes fédéraux ont indiqué que les prix des animaux de boucherie devraient se consolider durant l'hiver et le printemps, de manière à ce que l'effet de baisse des prix du porc et les bas taux de la croissance des revenus préviennent des augmentations dans le prix du boeuf. Pour cet hiver le prix des bouvillons A1 et A2, devrait atteindre une moyenne de \$80. Il est souhaité que la demande de boeuf se solidifie dans la dernière demie de 1980 au moment où le cycle du porc commencera peut-être à donner des signes de revirement.

Du côté des viandes compétitives, les quotas de production annuelle dans le poulet ont été fixés à 880 millions de livres, 5% au-dessus des estimations de '79. Les prix du poulet pour l'année en vue, s'élèveront pour rencontrer les augmentations de prix des grains de provende. Dans le secteur du dindon, l'agence nationale a diminué les objectifs de production à 215 millions de livres en 1980, soit 15 millions de livres de moins.

\$25,000...c'est du gâteau!

(CF)---La Société des Chefs de cuisine et pâtisseries du Québec a raison de se réjouir, puisque le MAQ vient de lui verser \$25,000. pour la présentation du Grand Salon culinaire, lors du prochain Salon

International de l'Agriculture et de l'Alimentation. On y présentera des plats à base de produits de chez-nous, et de pièces montées à partir de produits québécois.

LES ELEVEURS PROGRESSIFS DU COMTE DE MEGANTIC

Forte demande de jeunes vaches devant bientôt vêler.

«Acheter une bête de qualité, c'est assurer sa rentabilité»

Georges Jutras (agent d'affaires) R.R. 1, Plessisville G6L 2Y2 362-3312

Pour l'embauche d'ouvriers au système SYSVAC

Le Ministère verse \$160,000 via la Coopérative des Producteurs de Sucre d'Erable du Québec

Par Claude Forand

---Une somme d'environ \$160,000 sera remise via la Coopérative des Producteurs de Sucre d'Erable du Québec, à Plessisville, en vue de réaliser un programme spécial d'embauche, pour l'installation du système SYSVAC dans les érablières.

C'est ce que laisse savoir un récent communiqué du Ministère de l'Agriculture du Québec, en indiquant qu'il conserve la main mise sur l'application du programme, tant pour l'embauche des candidats, l'encadrement technique des ouvriers et la vérification de toutes les conditions de mise en marche.

Ce programme spécial donnera de l'emploi à 35 personnes durant 20 semaines.

FAVORISER LA COOPERATIVE EN PLACE

La réalisation des objectifs de ce programme suppose une installation adéquate de toutes les composantes du système de collecte sous vide de la sève d'érable (le Système SYSVAC est un système vacuum pour la cueillette de la sève d'érable).

Le ministère ne disposant pas d'un personnel spécialisé en ce domaine, l'aide technique prévue au programme est fournie par des ouvriers à l'emploi de la Coopérative des Producteurs de Sucre d'Erable, à Plessisville.

La coopérative installée à Plessisville, ajoute la dépêche, est la seule du secteur acéricole à posséder du personnel qualifié, et ce, sur

l'ensemble du territoire québécois, afin d'assurer «sur le terrain» la réalisation de l'aide prévue au programme. De plus, l'expérience acquise par cette entreprise lui permet d'assurer une gestion efficace de ce personnel supplémentaire.

VERSEMENT EN SALAIRES

Selon l'information obtenue auprès du président de la Coopérative des Producteurs de Sucre d'Erable du Québec, M. Jean-Marie Fortier, le versement de cette somme ira en salaires. M. Fortier ajoute que le MAQ demande au producteurs de sucre d'érable concernés par le programme de fournir une embauche saisonnière aux ouvriers. Le MAQ conserve la juridiction de choisir les producteurs en

question. C'est la 3ième année que la Coopérative participe à un tel programme.

«La Coopérative agit à titre de prête-nom dans ce programme» indique pour sa part le gérant de l'usine des producteurs, M. Gilles Croteau, rejoint à son bureau. «Le gouvernement choisit les producteurs selon certains critères, et nous collaborons à appliquer sa politique» ajoute-t-il. Interrogé s'il s'agit là d'une subvention de \$160,000. M. Croteau s'en défend, ajoutant «Je reçois d'une main et donne de l'autre.»

L'an dernier, les sommes en jeu dans l'application du programme saisonnier d'embauche à l'installation du système sous tubulures voisinaient, cette fois, les \$100,000.

Réussite des journées horticoles à St-Hyacinthe



Les 12e Journées horticoles ornementales tenues récemment à Saint-Hyacinthe ont donné lieu à de fructueux échanges chez les spécialistes de l'horticulture ornementale et les étudiants de cette discipline. Les comités d'études et les démonstrations ont attiré des groupes nombreux et intéressés. (Photo Pierre Bédard - ministère de l'Agriculture et de l'Alimentation)

RESULTATS DE LA DERNIERE CLASSIFICATION DES BOVINS HOLSTEIN

REGION DES BOIS-FRANCS

terminé le 17 décembre 1979

ARTIHABASKA et WOLFE

troupeaux visités	excellentes	très bonnes	bonnes plus	bonnes	Fair + Pauvre	Total
147	6	115	883	719	48 3	1779
taureaux	5	10	I	16
61		14	327	286	24 I	652
taureau		I				I

17 taureaux + 2.431 femelles classées: Grand total 2448

208 troupeaux furent visités - 22 troupeaux de plus qu'en février 1979 ont reçu la visite du classificateur.

Les vaches excellentes sont dans les fermes suivantes:

- Clairbois de Ste-Clothilde 2
- DesLacs de Victoriaville 2
- Livet de Warwick I
- Mexcel de Warwick I

C'est un record pour la région des Bois-Francs

CARTES PROFESSIONNELLES

AVOCATS

**Moisan Bellavance Aubert Lemelin
Labbé Poirier
AVOCATS ET PROCUREURS**

1457, St-Edouard - Plessisville - 362-7929, 3219, 3210

HEURES DE BUREAU

Lundi au vendredi: de 9:00 heures a.m. à 5:00 heures p.m.
Vendredi soir: de 7:30 heures p.m. à 9:00 heures p.m.
Autres soirs: sur rendez-vous
ARTHABASKA: tous les jours, 9h. a.m. à 5h. p.m. 357-8266

**Provencher, Provencher & Neault
AVOCATS - PROCUREURS**

Me Jean-Guy Provencher, B.A., LL.L.

1661 St-Calixte, Plessisville

HEURES DE BUREAU:

PLESSISVILLE: Sur rendez-vous seulement
Tél. (819) 362-2091
VICTORIAVILLE: TOUS LES JOURS
sans rendez-vous
42 Boul. Carignan - Tél. (819) 758-0529

CHIROPRACTIENS

**PAUL ALLY
CHIROPRACTICIEN**

HEURES DES VISITES

Ouverture de notre bureau
le JEUDI seulement, de 2 à 9 heures p.m.

1508 St-Louis, PLESSISVILLE, Tél. 362-7894

ASSURANCES

MAURICE HOULE

Assurances générales
commerciales et résidentielles

REP.:

LE GROUPE LA LAURENTIENNE
VIE, FEU, VOL; AUTOS, ETC.

Du lundi au vendredi de 9h. a.m. à 1 h. p.m.
Tous les soirs

1244, St-Calixte - Tél.: 362-2177 - Plessisville



LA SOCIÉTÉ MUTUELLE D'ASSURANCE

CONTRE L'INCENDIE

des comtés de Lotbinière et Mégantic
(St-Pierre Baptiste)

ASSURANCES:
FEU
FOUDRE
VENT
COLLISION

Tél.: (418) 453-2638

FLORENT LESSARD, gérant 453-2638

MAISON PRIVÉE
RISQUE DE FERME
RESPONSABILITÉ
ANIMAUX

LA SURVIVANCE
Compagnie Mutuelle d'Assurance-Vie



Tél. Rés. et Bur.
819-362-3610

Réjean Dubois, représentant

La SURVIVANCE Compagnie Mutuelle d'assurance-Vie, Siège social, Saint-Hyacinthe.

Ass.-Vie.
Assurance Collective
Ass. Salaire
Ass. Accident-Maladie
Ass. Scolaire
Secteur épargne
- épargne ordinaire
- épargne retraite enregistrée
Adresse Rés. et Bur.
1737 Av. St-Louis Plessisville
G6L 2N2

Les exportations de pâtes et papiers pour 1978

Le cinquième des exportations du Québec

QUEBEC---Selon des statistiques publiées récemment par l'Association des industries forestières du Québec, la valeur des exportations de l'industrie des pâtes et papiers, en 1978, représente \$1 sur \$5 de l'ensemble des exportations du Québec pour cette même période.

Les expéditions hors-Canada effectuées par les 61 usines de l'industrie se sont chiffrées à \$1.72 milliard, représentant un total de 4,605,000 de tonnes métriques de papier journal, de pâtes commerciales, de cartons et autres papiers. Les ventes sur le marché canadien ont été partagées presque également entre le Québec et les autres provinces, atteignant 32% de la production totale.

L'Association, qui regroupe plus de 30 des principaux fabricants de produits forestiers du Québec, souligne dans son bulletin annuel de statistiques, que

l'industrie a poursuivi, au cours de 1978, l'application de ses importants programmes d'investissement, tant au niveau de l'achat de nouveaux équipements que de la modernisation de ses installations.

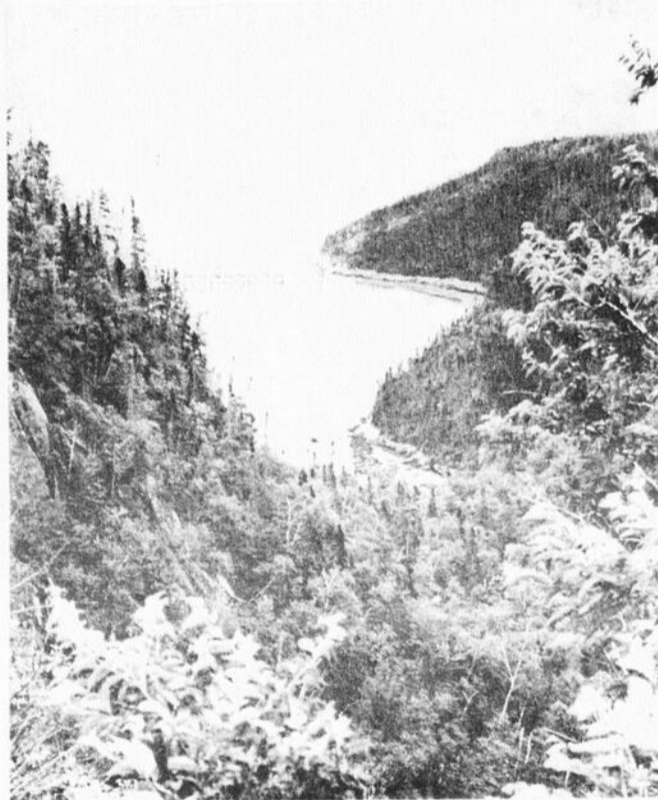
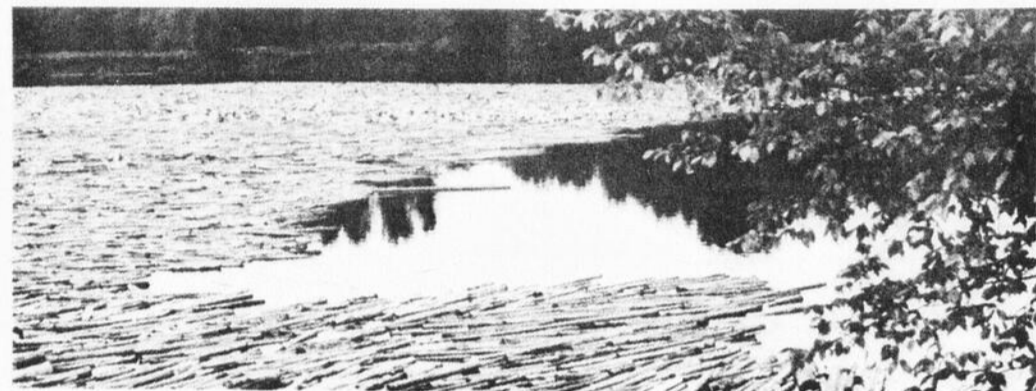
Au cours des 10 dernières années, les immobilisations des compagnies papetières ont représenté le sixième de l'ensemble des investissements du secteur manufac-

turier du Québec.

La valeur brute de la production de l'industrie s'élevait, en 1978, à \$2.508 milliards, soit 4.4% du produit intérieur brut du Québec. L'industrie a fourni 10,000 emplois permanents en forêt et 30,720 dans le secteur de la fabrication.

Le papier journal est demeuré au premier rang de la production globale à raison de 4.113 millions de

tonnes) suivis du Canada, du Marché commun et de l'Amérique latine. Quant aux cartons et autres papiers, c'est le Canada qui a pris la principale part de ce marché, les Etats-Unis venant au deuxième rang. En ce qui a trait aux pâtes commerciales, les expéditions se sont réparties presque également entre le Canada et les Etats-Unis, bien que l'Europe ait absorbé une part impor-



tonnes métriques, soit 60% de l'ensemble de la production de pâtes et papiers effectuées par les usines québécoises. De fait, le Québec produit 17.5% de toute la production mondiale de papier journal.

Les principaux marchés pour ce produit sont les Etats-Unis (3.013 millions de

tante de ce marché.

En 1978, les achats de bois rond et de résidus auprès de tiers, ont comblé 60% des besoins en matière ligneuse de l'industrie, le reste ayant été récolté par les entreprises elles-mêmes. En 1965, seulement 37% du bois utilisé dans les usines était acheté de tiers.

GRAN ET VILLENEUVE

PODIATRES

66 St-Jean Baptiste

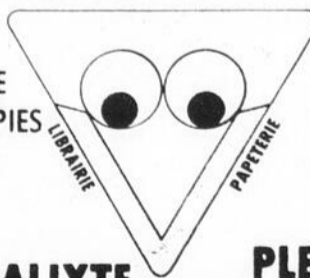
Victoriaville

Polyclinique Gravel

758-3247

LE FURETEUR INC. - 362-6875

LIVRES
SERVICE DE
PHOTOCOPIES
CARTES DE
SOUHAIT
1776



FOURNITURES
DE BUREAU
ESTAMPES
PAPETERIE DE
TOUS GENRES

ST-CALIXTE

PLESSISVILLE

Jacques Roberge, pres.

CHIRURGIEN-DENTISTE

Dr. Jacques Fortier

CHIRURGIEN - DENTISTE

1457 Avenue St-Edouard (Edifice Pelletier)

Appt 2 Plessisville P.Q.

Heures de bureau: Jour: Lundi au vendredi, de 8:30 à 5:00h.

362-6553

Grenier, Ruel & Cie Inc.

Membres de l'Association Canadienne
des Courtiers en Valeurs Mobilières

2 AV. CHAUVEAU QUÉBEC 4 TEL. 522-5251



VILLE DE PLESSISVILLE

Echéance 5 ans 12%

10 ans 12%

Particularité Int. Semi-annuel

Négociable en tout temps au prix du marché.

Intérêts versés le 27 décembre et 27 juin de chaque

année. Représentant HENRI-PAUL DION

1570 ST-LOUIS, PLESSISVILLE
Bureau 362-2450 Rés: 362-2669

BUREAU

DE DESSIN TECHNIQUE

COMMERCIAL ET INDUSTRIEL

Les Dessins A.M. Inc.

1886 AVE. TARDIF

PLESSISVILLE QUE.

TEL: (819) 362-2395

G6L-2T2

DESSIN GENERAL

ANDRE MICHAUD T.D.
CLAUDE ROY T.D.

DESSINATEURS

PETITES ANNONCES...

 **La Feuille d'Érable**

A VENDRE

A VENDRE-Princeville Ameublements usagés, à vendre, nous achetons, échangeons meubles, ameublements de chambre, de salon, de cuisine, poêles et réfrigérateurs, stéréo, piano, chaises de toutes sortes, matelas bicyclettes et T.V. en couleur, noir et blanc, escaliers de fer, humidificateurs, ameublements d'enfants, lits superposés, caisse électrique, compresseur 1 1/2 force 22 volts. Tél.: 364-5374 ou 365-5315. (17-11-JNO)

DIVERS A VENDRE-Pianos neufs Le sage, ameublements neufs, usagés, set de chambre et cuisine, poêles, set de salon, commodes, secrétaires, chaises pivotantes, filières. Robert Bourque 1435 Ave. St-Edouard 1510 Ave St-Louis à Plessisville. Tél: 362-2781 - 362-2031. (21-11-JNO)

A VENDRE-Une fendeuse verticale, un sleigh de ski-doo pour transporter du bois, une batterie industrielle, 12 volts, 275 ampères, camion 10 roues, International, 1974. Inf: Tél: 362-3391 ou 362-3018. (23-08-JNO)

A VENDRE-Bois de foyer, 16 et 24 po. érable et merisier. S'adresser à 362-7712 ou 362-6544. (04-10-JNO)

A VENDRE-Ski-doo Bombardier 440 Electrique 1800 milles, cause de vente: Décès. Prix à discuter. S'adresser à Maurice Provencher 364-5867 Ste-Sophie. (09-01-P)

MAISON A VENDRE-Située au 1322 Beaudette, Plessisville. 4 ans de construction, finition en briques et clapboard, terrain fini. Directement du propriétaire. Tél: 362-2743. (02-01-P)

A VENDRE-Chevy Van 1977, finition de campeur à l'intérieur, à demi-prix du coût d'un neuf. Inf: 362-6180 après 5 hres. (16-01-P)

A VENDRE-Maison roulotte, 50' de longueur. Libre immédiatement. Pour inf: M. Henri Bussièrès 362-6738. (30-01-P)

A VENDRE-Set de salon, état neuf, à prix de débarras, 30% d'escompte, sur le prix déjà payé. Inf: demander Laurent à 364-2690. (02-01-P)

A VENDRE-Automobile de marque Gremlin 1976, 6 cylindres, excellent état. Pour inf: Tél: 362-2443. (16-01-P)

A LOUER

CHAMBRE-Meublée, s'adresser le jour 362-7245 le soir 362-3163. (12-12-JNO)

MAISON NEUVE A LOUER-4 1/2 pièces, libre le 15 décembre 1979, située rue Rousseau. Inf: 364-2397 le jour 362-3580 le soir. (21-11-JNO)

LOGEMENT A LOUER-5 1/2 pièces, entièrement remis à neuf, y compris couvres-planchers. Disponible 1er janvier 80. Chauffage électrique, entrée laveuse-sécheuse. 2060 Des Erables. Tél: 362-2649. (02-01-JNO)

LOGEMENT-4 pièces, meublé ou non meublé plus stationnement et garage. A louer également, logement 5 1/2 pièces, libre immédiatement et stationnement. Situé tous les deux au 2182 Des Erables. Tél: 362-6738 Demander M. Henri Bussièrès. (30-01-P)

CHAMBRE-Meublée, chauffée, éclairée, située rue St-Edouard. 362-7175. (13-09-JNO)

DIVERS

DIVERS-LEON LABRECQUE, entrepreneur peintre, pour vos travaux de peinture et tapisserie. 1775 Vallée. Tél: 362-2197. (14-06-JNO)

BANQUE DE LOGEMENTS CLSC DE L'ÉRABLE-Les propriétaires sont invités à y inscrire leurs logements ou chambres à louer et les personnes à la recherche d'un logement ou d'une chambre à venir la consulter sur place seulement, au CLSC de l'Érable, 1353 St-Calixte, à Plessisville. (22-09-JNO)



227 Notre-Dame Est, Victoriaville
Bureau: 758-3145

Bâtisse commerciale et industrielle en béton et tôle pré-tinte. Superficie 11,020 pi.ca. Chauffage eau chaude et électrique. Terrain 124x150. PLESSISVILLE



1975 Bélanger

2 TERRAINS
Grandeur 71x100 chacun
Située Boul. des Sucrieries dans Soplac.

Garage de débosselage avec grand terrain. Situé au 761 rue Bécancour Ste-Anastasia de Lyster.

Voir Roland Fillion

Bungalow en briques avec un logement de 4 1/2 pièces au sous-sol. 2 terrains commerciaux. Libre immédiatement.



961-965 St-Louis Plessisville

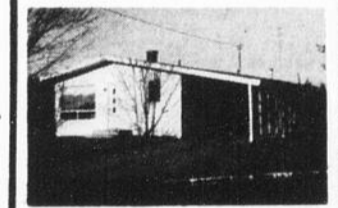
Edifice commercial 8,000 p.c. Partie très bien isolée. Espaces pour bureaux. Accès sur 3 rues. Terrain 20,000 p.c.



2014 St-Calixte Plessisville

Grand terrain de 21,059 p.c. situé au coin des rues Des Pensées et Gosselin avec tous les services sur les deux rues.

A QUI LA CHANCE?



Situé au 2336 avenue Guy, Plessisville. Maison 24x38 de 5 1/2 pièces avec carport. Chauffage à l'air chaud. Livraison rapide.

Logement 5 1/2 pièces à sous-louer
Situé au 2006
Des Erables
Plessisville

Les participants à la conférence socio-économique sur la viande bovine



La conférence socio-économique sur la viande bovine qui se tenait à Sherbrooke les 22 et 23 novembre réunissait différents partenaires de ce secteur, dont madame Madeleine Scott Normand et monsieur Pierre Racicot, représentants du secteur de la consommation; monsieur Gilles Handfield et Zoël Zaripha, du secteur du financement; monsieur Jocelyn Autotte et Jean-Marie Tremblay du secteur de la production ainsi que monsieur Marcel Mailloux et Paul Couture toujours du secteur de la production. (Photo Pierre Bédard)

"L'Hebdo, un lien entre le citoyen et sa municipalité"



Témoignage actif de sa région et agent de changement



Votre hebdo vous souhaite une Bonne et Heureuse Année

A VENDRE: Maison canadienne traditionnelle



En excellent état, 10 pièces, garage et remise, terrain paysagé. Cause: Départ. Directement du propriétaire.

1594 St-Calixte, Plessisville, 362-6146

A VENDRE
Sucrierie 10,000 entailles, opérationnel sur chaudières. Située en bordure du lac Joseph à Inverness.

Tél: 362-3391 ou 362-3018

SERAIS ACHETEUR

d'une terre à bois avec érablière, pour vendeur sérieux seulement.

Tél: 362-2863 (soir)
362-7361 (Jour)

« La Feuille d'Érable » Tél. 362-7049 - Plessisville

TARIF ET CONDITIONS DES ANNONCES CLASSEES:

Minimum \$2.25 par insertion de 25 mots ou moins. Chaque mot supplémentaire: CINQ SOUS. Toute annonce classée doit être payée avant publication.

Les annonces classées devront être annulées pour le jeudi midi au plus tard. Toutefois, les nouvelles annonces sont acceptées jusqu'au JEUDI midi pour parution le mercredi suivant.

ROLLAND FILLION



AGENT IMMOBILIER
REPRESENTANT POUR
PLESSISVILLE ET LES
ENVIRONS

RES: 362-6630

1924 DIONNE
PLESSISVILLE

Bijouterie Labrecque

Spécialités:

Vente et Réparation

1571, ave St-Louis
Ancien magasin Coop

362-3778 Plessisville

BUREAU TECHNIQUE FOURNIER

Procureurs de Brevets d'Invention
1440 Ste-Catherine Ouest
Chambre 705 - Montréal (25)

Les petites annonces...
une bonne affaire!

« Les Forges du Lac Enr »

Fer ornemental et structures d'acier

SPECIALITES:

* AUVENTS... * RAMPES...
* ESCALIERS... * BALCONS...

ESTIMATION GRATUITE

M. NOEL PARENT, PROPRIETAIRE
Tél.: 428-3505 St-Ferdinand, P.Q.

La Feuille d'Erable

Membre ABC

Mariage, 25ième Anniversaire
Fa'ire-parts de mariage
Développement
Poster

Studio de Photographie

A. DUSSAULT, prop.
1750 Des Erables Plessisville

Tél: 362-3602

Maisons Sectionnelles

Avec ou sans fondation

Plusieurs modèles différents avec
ou sans abri - Plans approuvés
par la SCHL
s'adresser à

ROBERT FILLION **delvista CONSTRUCTION INC**

Réparations de tous genres
Plessisville - Tél. 362-7506

Jean-Jacques BERGERON

Diplômé de l'Ecole Moderne d'Art Floral

Fleuriste
R.R. No. 2
365-4643
Laurierville P.Q.

Fleurs coupées pour toutes occasions
Plantes, couronnes
Arrangements floraux

Ouvert de 9 a.m. à 9 p.m.
Livraison à domicile
Plessisville, Laurierville, Lyster,
Ste-Julie, Inverness, Ste-Anastasia,
Princeville, Ste-Sophie, St-Ferdinand,
Lourdes, St-Pierre Baptiste.

Fleuriste Plessis UBALD PELLERIN, propriétaire

1735 rue St-Calixte
Plessisville, P.Q.
Tél. 362-7567

Fleurs naturelles et séchées
présentées avec art et bon goût.

Fleurs télégraphiées dans le monde entier. Prix raisonnable.

A votre service depuis 1953.
Venez nous voir ou consultez-nous.

Avons à notre disposition pour MIEUX vous servir TROIS ARTISTES DIPLOMES de l'Ecole Moderne d'Art Floral

Certificat du chasseur 1980 - La Fédération attend la réponse du Ministre Lessard

QUEBEC---La Fédération Québécoise de la Faune, organisme qui regroupe 125,000 chasseurs et pêcheurs membres d'associations reconnues attend la réponse du ministre Lucien Lessard afin de savoir si les cours pour l'obtention du certificat du chasseur reprendront dès janvier.

«Nous avons soumis les demandes des associations aux hauts fonctionnaires du Ministère du Loisir, de la Chasse et de la Pêche qui en feront part au ministre et nous demandons une réponse dans les plus brefs délais» de commenter le président de la Fédération, Jean-Marie Laliberté, à la sortie d'une réunion qui s'est

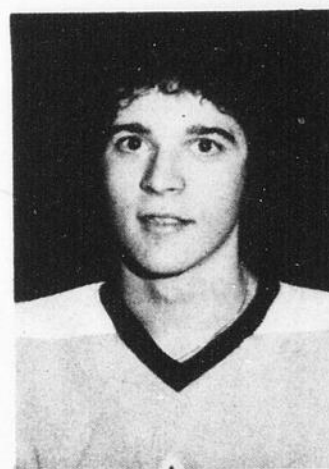
tenue à Québec lundi. On sait que c'est la Fédération qui donne les cours via ses instructeurs pour qualifier les aspirants chasseurs en vue de l'obtention du certificat du chasseur. Ce certificat est obligatoire pour chasser au Québec et il est important que le protocole d'entente soit signé dans les jours qui suivent pour ne pas pénaliser les nouveaux chasseurs qui feront leur apparition en 1980 et dont le nombre est estimé à 45,000. L'entente proposée, suite à une consultation auprès des associations membres, majorerait de \$2.00 le coût du cours pour compenser la hausse de location des salles où se

donnent les cours et pour en remettre l'excédent aux associations qui font un travail d'éducation auprès de l'ensemble des chasseurs québécois.

«Il a été question du permis de pêche lors de notre rencontre et nous

maintenons la demande des pêcheurs, c'est-à-dire, remettre en force le permis de pêche dès 1980» de conclure le président de la Fédération. Les demandes sont nettes et précises, la Fédération exige une réponse du ministre Lessard.

Nos porte couleurs Intercités



Yves Bélanger
1ière année
Midget (R.D.L.)
Ailier



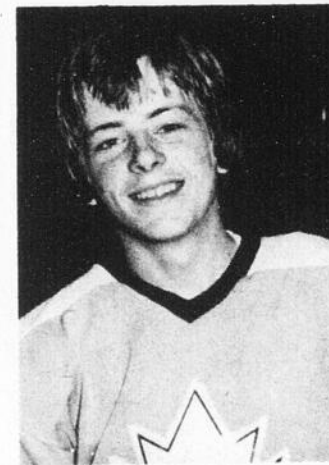
Richard Roberge
2ième année
Atome (Café Central)
Ailier

Cédule Tournoi Régional Atome Pee Wee 1980

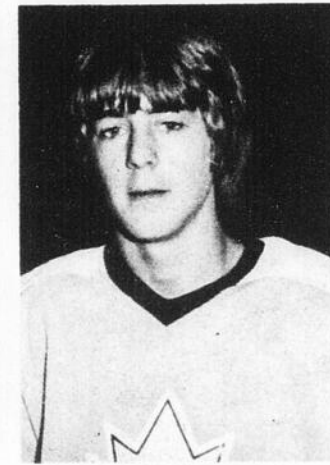
Princeville

Cédule Tournoi Régional
Atome Pee Wee 1980
Princeville

Section Atome:		
1	2	3
Lions Victoriaville Viking Asbestos Matério Plessis	Alouettes Victo Diligence Ford Princ. Caisse Pop Plessis	Panthères Victo Pharmacie Couture John Jalléo Plessis.
Section Pee Wee:		
1	2	
Albatros Arthabaska Ben Coulombe Princ. Lourdes Caisse Pop	Pompiers Princ. Pharmacie Demers Plessis Nordiques Asbestos	
Vendredi le 4 janvier		
Cat.	Heure	Local
A	17:30	Caisse Pop Plessis
A	18:45	Panthères Victo
A	20:00	Matério Plessis
P	21:15	Caisse Pop Lourdes
Samedi le 5 janvier		
P	8:30	Pompiers Princ.
A	10:45	Alouette Victo.
A	11:00	Viking Asbestos
A	12:15	Pharmacie Couture
P	13:30	Nordiques Asbestos
P	14:45	Albatros Arthabaska
A	16:00	Panthères Victo
A	17:15	Alouettes Victo
A	18:30	Viking Asbestos
P	19:45	Caisse Pop Lourdes
P	21:00	Nordiques Asbestos
Dimanche le 6 janvier		
A	14:00	1ière position #2
N	15:00	Novices Exhibition
N	16:00	Novices Exhibition
P	17:15	1ière Section #1
A	18:30	1ière Position #1
		1ière Position #3
		Gagnant #2 ou #3



Donald Fournier
2ième année
Bantam (Autobus B.F.)
Centre



Denis Demers
2ième année
Midget (R.D.L.)
Ailier

LUXOR CHESTERFIELD

Rémi Martineau, prop.

REMBOURRAGE GENERAL
TRANSFORMATION ET FABRICATION
TISSUS A LA VERGE - FOAM

ENCADREMENTS DE TOUS GENRES - MIROIRS

1527 ST-JEAN TEL.: (819) 362-7858
PLESSISVILLE

L'ASSOCIATION PROVINCIALE DES ASSUREURS-VIE DU QUEBEC
THE PROVINCIAL ASSOCIATION OF QUEBEC LIFE UNDERWRITERS

SOLANGE GAGNON
ASSUREUR-VIE
COURTIER

Bureau:
1674, Ave, St-Louis
PLESSISVILLE

362-7720 rés.

VOYEZ VOTRE

CHIROPRACTICIEN

REGULIEREMENT

Donald Aubin, d.c.

DOCTEUR EN CHIROPRACTIQUE
HEURES DE BUREAU
Lundi - Mercredi - Vendredi
de 14 heures à 17 heures et de 18:30 à 20:30 h.

1457 Ave. St-Edouard, Plessisville
TEL. 362-6161

Et si on résumait...

Par Jean Fontaine

PLESSISVILLE---Au moment d'écrire ces lignes, il y a une épaisse couche de neige qui recouvre le sol. C'est jeudi matin et il est à souhaiter que cela va durer un bon bout de temps. En effet, les amateurs de Noël Blanc, de motoneige, de ski, de patinage extérieur et les adeptes des différentes disciplines hivernales attendent avec impatience «le grand manteau blanc», qui a été maintes et maintes fois décrit dans les poèmes, veuille bien recouvrir pentes et plaines une bonne fois pour toute. Croisons les doigts et espérons.

-0-0-0-0-0-0-0-0-0-

PLESSISVILLE---Parmi ceux qui ont été les plus désorganisés par la disparition de la neige, on peut noter les gens du Club de Ski Plessis qui opèrent le Mont Apic. Ils avaient en effet prévu des cours du 22 au 28 décembre dernier pour répondre, particulièrement, à la clientèle scolaire. Pas de neige, pas de ski et pas de ski pas de cours. Les responsables étaient bien déçus, mais, sans doute, se reprendra-t-on d'ici la fin de l'hiver, qui aux dires de plusieurs, n'est pas encore commencé.

-0-0-0-0-0-0-0-0-0-

PLESSISVILLE---Durant la période des Fêtes, la plupart des ligues sportives organisées font relâche pour accorder à tous un repos bien mérité. A tous ces sportifs, aux organisateurs et particulièrement aux publicistes, nous tenons à vous adresser nos vœux de circonstance à l'occasion du Nouvel An. N'oubliez toutefois pas que les activités reprendront bientôt.

-0-0-0-0-0-0-0-0-0-

PLESSISVILLE---Au Club de Ski de Fond La Loutre de Plessisville et dans les autres centres de ski de fond de la région, on attend toujours la neige avec impatience. Tout est prêt pour commencer. Là encore il ne manque que la neige car...pas de neige, pas de sentiers, pas de sentiers, pas de ski.

-0-0-0-0-0-0-0-0-0-

PLESSISVILLE---Les prochaines parties de la Ligue Inter-médiaire Labatt 50 des Bois-Francs auront lieu le 6 janvier alors que Plessisville, les Citadelles, rencontreront Victoriaville au domicile de ces derniers, à 20.30 hres, le 10 janvier alors que Victoriaville visitera le Daveluyville à 20.30 hres et le 13 janvier alors que le Manoir de Princeville rendra visite aux Citadelles de Plessisville à 14.00 hres.

-0-0-0-0-0-0-0-0-0-

PLESSISVILLE---Dans l'Intercités Juvénile, le Plessisville n'a pas chômé durant la période de vacances. Leurs prochaines joutes, vendredi prochain le 4 janvier à East Angus et dimanche le 6 janvier à Magog. Ils reviendront à l'Aréna municipal le 13 janvier alors qu'ils recevront Magog.

-0-0-0-0-0-0-0-0-0-

PLESSISVILLE---Dans les autres catégories, il n'y a pas non plus eu d'interruption pour les Fêtes et les prochaines parties seront les suivantes: samedi le 5 janvier, Princeville à Waterloo et Plessisville à Warwick. Dimanche le 6 janvier, Princeville à Rock Forest et Plessisville sera inactif.

-0-0-0-0-0-0-0-0-0-

ST-CYRILLE---A St-Cyrille, on joue à la pétanque cet hiver. La prochaine compétition aura lieu le dimanche 13 janvier alors qu'une bourse de \$100. sera à l'enjeu. On joue évidemment à l'intérieur dans le boulodrome situé à l'école Cyrille Brassard et les équipes sont formées d'un homme et d'une femme ainsi que d'un troisième joueur choisi à la pige. Plusieurs personnes de la région de Plessisville prennent part à certaines de ces compétitions.

-0-0-0-0-0-0-0-0-0-

MONTREAL---L'important c'est d'avoir un bon publiciste. C'est sans doute ce que s'est dit la Brasserie O'Keefe lorsqu'elle a décidé de mousser sa commandite concernant la motoneige cet hiver. En effet, les communiqués de presse sont nombreux, bien garnis et passablement volumineux, pour ne pas dire épais ce qui porterait à confusion. Le problème, c'est qu'il faut beaucoup d'espace pour passer tout ça. Si on résumait: O'Keefe fait un retour dans le monde de la motoneige cette année, plusieurs compétitions et activités sont prévues entre autre le jamboree de Drummondville du 16 au 24 février prochain, il y aura même des écoles de compétition pour les novices et que le Grand Prix St-Laurent prévu au Parc Richelieu les 12 et 13 janvier prochain sera l'événement par excellence de la motoneige en 1979-80.

-0-0-0-0-0-0-0-0-0-

PLESSISVILLE---C'est le 10 janvier que reprendront les activités de la Ligue de Basketball scolaire pour les garçons. Ils recevront alors Warwick. Filles et garçons iront ensuite à Drummondville le 19 janvier.

-0-0-0-0-0-0-0-0-0-

PLESSISVILLE---C'est le 6 janvier prochain que débiteront les cours de montage de mouches à l'Association Chasse et

Pêche de Plessisville. Ils dureront 9 semaines et le professeur est Claude Roy. Ces cours ont été rendus possibles grâce à la collaboration du Comité Culturel de Plessisville.

-0-0-0-0-0-0-0-0-0-

THETFORD MINES---A la faveur des Jeux du Québec qui auront lieu chez eux dans quelques semaines, les professeurs de géographie ont préparé un dépliant touristique pour la région de l'Amiante. Tirés à 10,000 exemplaires, ces informations permettront aux gens de mieux se situer lors de leur passage à Thetford Mines et dans la région cet hiver. Une excellente initiative qui prouve que les Jeux du Québec mènent à tout.

-0-0-0-0-0-0-0-0-0-

THETFORD MINES---Le côté religieux n'a pas été oublié pour les Jeux d'Hiver 1980 et ce domaine de la Pastorale est vu d'un très bon oeil par les organisateurs de ces manifestations provinciales. Des célébrations liturgiques sont prévues ainsi qu'un travail d'animation auprès des jeunes.

-0-0-0-0-0-0-0-0-0-

PLESSISVILLE---On parlait de motoneige plus haut et pour vous informer sur les nouveaux modèles, leurs caractéristiques, la nouvelle mode, etc., il y a la revue Motoneigiste Canadien qui traite de tout cela dans son édition spéciale «Guide de l'Acheteur.»



Vous comptez à tout coup quand vous donnez du sang à la Croix-Rouge

MAISONS NEUVES A VENDRE

POUR INFORMATIONS

TEL:
362-3580 (soir)
364-2397 (jour)

OU SUR RENDEZ-VOUS

5 ans de garantie

PROGRAMME DE CERTIFICATION DES MAISONS NEUVES DE L'APCHQ.

Compétence et solvabilité



Bientôt 2228 Fortier



Bientôt 2242 Fortier

Jacques Construction (1977) Inc.

60 Saint-Pierre - Princeville - Tél: 364-2397

EN PRIMEUR

GAGNANT DE 3 OSCARS

* Jon Voight * Jane Fonda

ELLE SOUFFRE QUAND IL SOUFFRE,
ELLE CHANGE QUAND IL CHANGE,
ELLE TOMBE AMOUREUSE DE LUI,
ET LUI TOMBE AMOUREUX D'ELLE.

MAIS ELLE N'EN RESTE PAS MOINS
POUR UN AUTRE HOMME,
UNE RAISON DE REVENIR CHEZ LUI!...



14 ANS

Jane Fonda dans Jon Voight
"Retour"
Coming Home

2^e FILM D'UNE DRÔLERIE SANS PAREIL..

la Cage aux Folles

un film de EDOUARD MOLINARO

DU 4 AU 10 JANVIER

CINEMA COLONIAL
PLESSISVILLE 362-2228

Nos certificats d'épargne à terme de 5 ans vous offrent maintenant beaucoup de souplesse dans le versement des intérêts.

12 % Intérêts versés annuellement

12 1/2 % Intérêts versés à l'échéance

11 3/4 % Intérêts versés semi-annuellement

D'autres taux d'intérêts vous sont aussi offerts pour des périodes de 30 jours à 5 ans. N'hésitez pas à communiquer avec nous pour plus de renseignements.

Ces taux sont en vigueur pour les Caisses Populaires affiliées à l'Union Régionale de Québec des Caisses Populaires.

A VOS CAISSES POPULAIRES

Faites-vous le plus beau des cadeaux

en vous inscrivant
aux Caisses de Noël

Quand viendra le temps, l'an prochain de faire les emplettes de Noël, de t'équiper pour ton sport favori ou de te permettre un petit voyage, tu pourrais utiliser tout l'argent qu'il faut.

Ta Caisse organise des concours où tu pourras gagner un beau montant d'argent.

**La Caisse de Noël,
c'est de l'épargne
pratique et facile !**



desjardins

LA CAISSE POPULAIRE

*C'est
profitable...*
POUR NOUS. QUÉBÉCOIS.

Votre Caisse Populaire Desjardins

