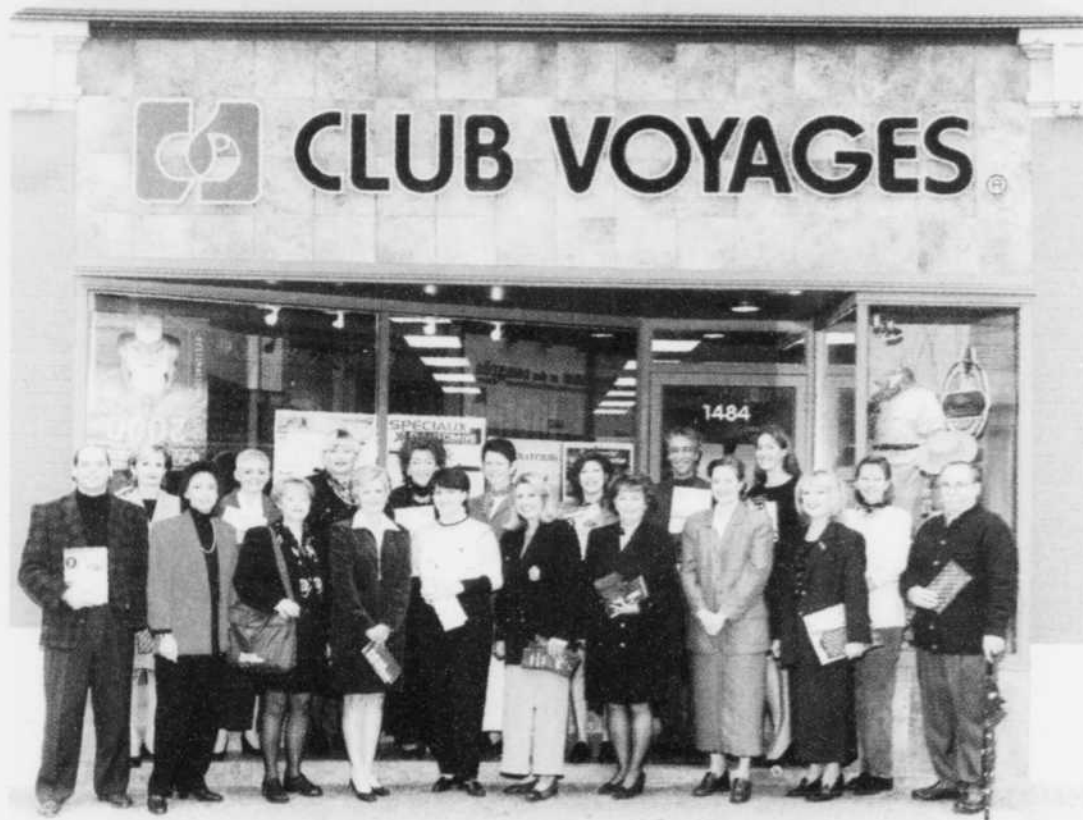


GALA 1999



GALA des RADISSONS

CAHIER SPÉCIAL **Le Nouvelliste** 8 OCTOBRE 1999



En nomination

au Gala des *Radissons*

dans la catégorie

ENTREPRISE DE SERVICES À LA PERSONNE

**DÉCOUVREZ LES SERVICES CORPORATIFS
GLOBAL CONNECT ET ABC TRAVEL ET PARTEZ
EN TOUTE ASSURANCE.**

Avec des points de service situés aux 4 coins de la planète et dans la plupart des grandes villes nord-américaines, les services GLOBAL CONNECT et ABC TRAVEL vous assurent un suivi parfait de vos réservations. La location de voiture, les réservations d'hôtels, l'assurance voyage, etc., tous les aspects de vos déplacements sont pris en charge par le Club Voyages Super Soleil.

Les voyages, c'est notre affaire!

**GOÛTEZ LES PLAISIRS DES PETITES ESCAPADES
AVEC LES VOYAGES-GROUPES EN AUTOCAR!**

Profitez des nombreux forfaits d'un jour offerts par le Club Voyages Super Soleil et partez à la découverte des plus beaux coins du Québec. Embarquez-vous pour des excursions guidées d'un jour aux États-Unis à bord de luxueux autocars sous la conduite de professionnels expérimentés.

*Une découverte culturelle
et touristique des régions avoisinantes!*

**PARCOUREZ LE MONDE DANS LES BLEUS
DU CIEL ET DE LA MER!**

Vous rêvez de croisières à bord de luxueux bateaux sur les mers du sud, ou encore de naviguer jusqu'aux territoires sauvages de l'Alaska? Vous voulez vivre l'Europe et découvrir la richesse de ses cultures? Peu importe où vous mèneront vos rêves, le Club Voyages Super Soleil s'assurera que votre voyage soit inoubliable.

Notre expérience au service de vos rêves!

Contactez le Club Voyages Super Soleil
et faites de vos rêves une réalité!

 **CLUB
VOYAGES**
SUPER SOLEIL INC.

1484, rue Notre-Dame
Trois-Rivières
(Centre ville)

(819) 374-1050

300, rue Barkoff
Cap-de-la-Madeleine
(Galeries du Cap)

(819) 379-7661

www.clubvoyages.com

GALA des RADISSONS

Vendredi
8 octobre 1999

PUBLI-REPORTAGE



Le comité organisateur

Le comité organisateur du Gala des Radissons est composé de membres des Chambres de commerce de la région et de membres du CLD de la MRC de Francheville. La tenue de ce Gala annuel est donc le fruit de la concertation régionale.



Jean-Éric Guindon, président du comité et ex-officio de la Chambre de commerce de Cap-de-la-Madeleine, Sainte-Marthe-du-Cap et Saint-Louis-de-France, Anne-Marie Charette, CLD de Francheville, Diane Chaîné, présidente Jeune Chambre de commerce du Cour-du-Québec, Jean Boulet, président Chambre de commerce du district de Trois-Rivières, Claire Plourde, CLD de Francheville, Rita Bergeron, présidente Chambre de commerce de Cap-de-la-Madeleine, Sainte-Marthe-du-Cap et Saint-Louis-de-France, Roger Béland, CLD de Francheville, Denis Normandin, ex-officio Chambre de commerce du district de Trois-Rivières, Fernande Boisvert, Chambre de commerce du district de Trois-Rivières, Francine Beaudet, Chambre de commerce de Cap-de-la-Madeleine, Sainte-Marthe-du-Cap et Saint-Louis-de-France, Eric Bélanger, ex-officio Jeune Chambre de commerce-du-Cour-du-Québec, Marie-France Thibeault et Martin Leblanc, Jeune Chambre de commerce-du-Cour-du-Québec. Étaient absents lors de la prise de photo : Pierre Allen, animateur et André Carle.



Les finalistes au Gala des Radissons



Le trophée : Le Radisson

Le Radisson représente la distinction par excellence du Gala des Radissons, symbole de dynamisme, de détermination, de compétence et d'initiative, digne représentant des gens d'affaires de chez nous.

un nom
une tradition
depuis des générations

félicitations à tous les finalistes !




CENTRE FUNÉRAIRE
ROUSSEAU
ET FRÈRE LTÉE

445, rue des Volontaires, Trois-Rivières
Téléphone: 374.6225 télécopieur: 374.6227

• Funérailles conventionnelles • Service d'incinération • Columbarium • Pré-arrangements funéraires • Services de psychologue • Fleuriste • Salle de réceptions

GALA des RADISSONS

Vendredi
8 octobre 1999

PUBLI-REPORTAGE



Radisson Banque Nationale de l'entreprise de services à l'entreprise

Ce prix est décerné à l'entreprise oeuvrant dans le secteur des services, qui s'est distinguée par la qualité de sa gestion, sa santé financière, ses efforts de croissance (ajout de nouveaux services, différenciation avec la concurrence, professionnalisme, suivi à la clientèle), l'augmentation de sa clientèle, le maintien ou la création d'emplois et l'implication sociale de ses dirigeants.

Les finalistes :
Entreprise L.D.L. inc.
IMS Experts-conseils
Johnston-Vermette Groupe conseil



IMS Experts-Conseils

Autrefois connue sous les noms de Muniressource Consultants et d'IMS Technologies, IMS Experts-Conseils arbore maintenant un nom unique. Fondée en 1991, cette firme offre des services-conseils intégrés en Mauricie.

Plus précisément, IMS Experts-Conseils est active dans divers domaines reliés à l'ingénierie. À titre d'exemple, elle se spécialise dans l'énergie, les télécommunications, la gestion de projets, la formation et le développement des ressources humaines, le prêt de personnel, le bâtiment et ses technologies, les installations industrielles, les technologies environnementales, etc.

En 1999 seulement, le bureau de Cap-de-la-Madeleine a créé un peu plus de 20 emplois pour atteindre un total de 65 employés, comprenant les deux autres bureaux qui se trouvent à Asbestos et à Montréal. De plus, l'investissement total de l'entreprise, dirigée par M. André Tousignant, s'élève à plus d'un million de dollars pour cette même année.

Entreprise L.D.L. inc.

Fondée en décembre 1993, l'Entreprise L.D.L. inc. se spécialise dans le contrôle de la végétation, spécifiquement dans l'abattage, l'émondage et le déboisement.

Grâce à une équipe de 70 employés menée par M. René Désilets, l'entreprise de Saint-Louis-de-France exécute des contrats de maîtrise de la végétation dans plusieurs secteurs de la province de Québec pour leur principal client, Hydro-Québec, ainsi que pour différentes municipalités et institutions scolaires du territoire de la MRC de Francheville.

En 1998, l'entreprise a par ailleurs reçu l'accréditation ISO 9002, devenant ainsi la première compagnie

d'émondage, d'abattage et de déboisement certifiée ISO en Amérique du Nord.

Lors du grand verglas de 1998, tous les employés de L.D.L. se trouvaient sur les premières lignes et n'ont pas compté les heures afin de permettre aux municipalités éprouvées de reprendre une vie normale le plus rapidement possible.

Toujours à la recherche de la qualité et dans le but d'être à la fine pointe de la technologie, 2 millions de dollars ont été investis dans l'entreprise, en 2 ans, dans l'achat de camions nacelle, camions échelle, outillage et équipements spécialisés.

Johnston-Vermette groupe conseil inc.

Créée en 1993, Johnston-Vermette est une firme d'ingénierie dynamique ouvrant dans le milieu de l'industrie lourde, très présente en Mauricie, comptant 35 employés.

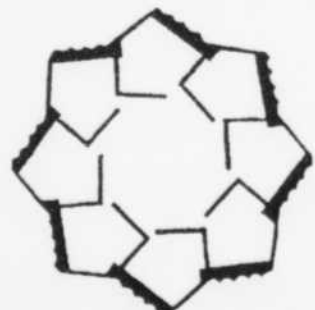
Dirigée par messieurs David Johnston, président fondateur, et Luc Vermette, vice-président fondateur, cette firme constitue une force de quelque 75 ingénieurs et techniciens depuis son association avec Pluritec.

Chaque membre de l'équipe a acquis son expertise dans des usines aux environnements des plus exigeants, particulièrement dans les do-

maines de la métallurgie, des gazotechnologies et des pâtes et papiers.

La mission première de cette entreprise de Cap-de-la-Madeleine est de fournir des services de génie-conseil pour la conception, la gérance et la supervision de construction dans le domaine industriel.

En terminant, le mot d'ordre chez Johnston-Vermette Groupe Conseil inc. est «respect», tant du client et de ses attentes, des lois gouvernementales ou de l'environnement que de ses employés.



Sainte-Marthe-du-Cap

Ville de Sainte-Marthe-du-Cap

Nous sommes fiers d'être associés au CLD de Francheville pour féliciter les lauréats du Gala des Radissons. Ces mentions démontrent bien le dynamisme et l'implication de nos gens d'affaires.

Le maire Frédéric Prescott
et les conseillers municipaux

Le Gala des Radissons est l'occasion par excellence pour souligner les efforts des entreprises qui s'illustrent dans leur domaine. Par cette occasion, nous remercions très vivement notre personnel qui se distingue par sa compétence ainsi que tous nos fournisseurs et la clientèle qui nous soutient car, sans eux, notre entreprise ne pourrait se classer parmi les finalistes dans la catégorie

ENTREPRISE MANUFACTURIÈRE.



Lit simple (39 po X 75 po) - 9301
Table de nuit - 2101
Semainier 6 tiroirs - 2112

WHIMSY COLLECTION 2100

Bureau d'ordinateur - 2110
Huche - 1211
Chaise d'ordinateur - 2607



L'incontournable qualité

MEUBLES E.G.

381, principale, C.P. 294, La Pérade (Québec)

Tél. : (418) 325.2050

Télééc. : (418) 325.2545 • 1.888.329.8634

E-mail/C.élec.: indeg@itr.qc.ca

www.egfurniture.com

GALA des RADISSONS

Vendredi
8 octobre 1999

PUBLI-REPORTAGE



Radisson Emploi-Québec de l'entreprise de services à la personne

Ce prix est décerné à l'entreprise oeuvrant dans le secteur des services, qui s'est distinguée par la qualité de sa gestion, sa santé financière, ses efforts de croissance (ajout de nouveaux services, différenciation avec la concurrence, professionnalisme, suivi à la clientèle), l'augmentation de sa clientèle, le maintien ou la création d'emplois et l'implication sociale de ses dirigeants.

Les finalistes :
Clinique de physiothérapie du Saint-Maurice,
Physio-Tonique inc.
Club Voyages Super Soleil
Lévesque, Beaubien, Geoffrion
(Financière Banque Nationale)



Lévesque Beaubien Geoffrion (LBG)

Lévesque Beaubien Geoffrion, maintenant appelée La Financière Banque Nationale, s'y connaît en placements et en valeurs. Le carnet de route à cet égard est éloquent. Depuis 1902, la firme LBG est présente dans le paysage économique et social de notre région. Et elle continue d'ailleurs, par son dynamisme, à afficher un taux de croissance enviable : 10 % l'an dernier. Mais, pour LBG, le véritable sens du mot «Valeur» se définit par une présence active dans le milieu.

LBG est le seul courtier présent partout en région. Ainsi, grâce à l'ouverture des succursales de La Tuque et de Trois-Rivières-Ouest, en février 1998, la firme de conseillers en placements a porté à quatre le nombre de ses maisons de conseils en Mauricie.

Depuis quelques années, le dynamisme et la vision éclairée des conseillers de LBG ont permis la création en région de plus d'une vingtaine d'emplois dont sept tout récemment.

Maillon d'une chaîne déjà forte, Lévesque Beaubien Geoffrion, maintenant appelée Financière Banque Nationale, constitue un fier symbole régional d'une volonté de réussite et d'une implication ayant pour but la croissance des individus et de la société.

Clinique de physiothérapie du Saint-Maurice/ Physio-Tonique

La Clinique de physiothérapie du Saint-Maurice a commencé ses activités en physiothérapie privée en 1985, avant de connaître un développement rapide de 1991 à ce jour.

En 1991, la Clinique ouvre 2 autres succursales à la Polyclinique du Cap et à l'Hôtel Delta de Trois-Rivières et achète par la suite la Clinique de physiothérapie Fernand Bouchard en 1993. La Clinique élargit de nouveau ses cadres en 1995 et 1997, en faisant l'acquisition du système de logiciels d'évaluation Tonix, jumelé à un centre de conditionnement physique à l'Hôtel Delta. Enfin, en 1998, une troisième succursale ouvre ses portes à la Polyclinique de Trois-Rivières.

Depuis 1994, le personnel de la Clinique et de Physio-Tonique est

passé de 12 à 30 employés, dont 7 nouveaux depuis un an.

À l'aube de l'an 2000, la Clinique et son centre de conditionnement physique Tonique sont fin prêts à améliorer la santé des gens de la communauté du Trois-Rivières métropolitain. Les logiciels uniques permettent en effet aux professionnels d'élaborer des programmes d'amélioration de la santé.

Donc, en combinant la technologie, l'entraînement physique, la saine alimentation des soins professionnels et un suivi personnalisé, la Clinique et Tonique possèdent tous les ingrédients nécessaires pour remplir leur mission : aider la population à obtenir la santé rêvée !

Club Voyages Super Soleil inc.

En juillet 1987, Mme Mireille Monrain acquiert Voyages Super. Deux ans plus tard, cette dernière prend également possession de Les Voyages Marie Soleil. Les deux agences se positionnent alors sous la bannière mondiale reconnue de Club Voyages et deviennent Club Voyages Super Soleil inc. Reconnues dans la région pour leur service personnalisé de haute qualité, ces deux agences comptent maintenant 17 employés(es) avec plusieurs années d'expérience.

Club Voyages Super Soleil, qui a pignon sur rue à Trois-Rivières, développe en fait un service corporatif qui s'adresse aux gens d'affaires de la petite, moyenne ou grande entreprise. Des programmes spécifiques sont élaborés pour les entreprises locales.

De plus, Club Voyages Super So-

leil est associé à d'autres collaborateurs de la bannière Club Voyages dans le but d'organiser des voyages de groupe spécialisés dans des destinations exotiques.

À chaque année, Club Voyages Super Soleil offre également un nouveau calendrier de voyages culturels. Ces voyages se font au Québec, ce qui permet la découverte des régions avoisinantes. Des guides spécialisés en assurent d'ailleurs la réussite; nouveau projet qui a créé 2 emplois permanents.

Accrédité à l'IATA et à l'ACTA, Club Voyages Super Soleil veut avant tout, à l'approche de l'an 2000, garder sa part de marché dans un domaine très concurrentiel tout en maintenant son personnel à la fine pointe de la technologie.

2 restaurants sous un même toit

pour mieux vous servir !

L'ÉTIQUETTE
BAR À VINS
RESTO-BAR

Terrasse couverte

Pour réservation:
(819) 375-4921

LE CASTEL DES PRÉS
RESTAURATION

Chez
CLAUDE

Terrasse couverte

www.casteldespres.com

5800, boul. Royal, Trois-Rivières-Ouest G9A 4P2

GALA des RADISSONS

Vendredi
8 octobre 1999

PUBLI-REPORTAGE



Radisson Banque Royale de l'entreprise commerciale

Ce prix est décerné à l'entreprise oeuvrant dans le secteur commercial, qui s'est distinguée par la qualité de sa gestion, sa santé financière, ses efforts de croissance (augmentation de surface, ajout de nouvelles lignes de produits, exclusivité, stratégie de marketing, programme de formation des employés, etc.), le maintien ou la création d'emplois et l'implication sociale de ses dirigeants.

Les finalistes :
Métro Fournier
Restaurant Angéline
Restaurant Maman Fournier



Restaurant Angéline

De l'aveu même de Lynn Cassar, le succès fulgurant remporté par le nouveau restaurant Angéline est inattendu, même pour leurs propriétaires ! Depuis son ouverture, à l'été 1997, le bar ristorante Angéline a suscité un tel engouement auprès de la clientèle, qu'on a dû doubler sa superficie, en novembre dernier. Il est actuellement le lieu de rencontre le plus couru de la grande région de Trois-Rivières.

Les consommateurs veulent aujourd'hui plus qu'un bon repas quand

ils se rendent au restaurant : ils désirent que leur visite soit une aventure qui comblera tous leurs sens. Angéline répond à toutes ces attentes.

Ce nouveau concept de restauration, entièrement imaginé et élaboré par Sherry Cassar et son conjoint Luigi Capovilla, allie la beauté du décor, l'habileté des cuisiniers et l'originalité, associées à la préparation sur place des pâtes fraîches.

Le Restaurant Angéline sera bientôt franchisé, au grand plaisir de la clientèle.

Métro Fournier

En 1965, Robert et Corinne Fournier ont pris possession du Marché Des Plateaux, maintenant appelé Métro Fournier, situé à Cap-de-la-Madeleine.

Depuis, la population madelinoise a été témoin de bien des changements effectués par la famille Fournier. Avec les années, le Métro s'est énormément agrandi pour maintenant atteindre une superficie totale de 30 000 pieds carrés. Ce qui n'est pas peu dire.

Métro Fournier a par ailleurs été récipiendaire du titre «Entreprise de l'année» remis par la Chambre de commerce de Cap-de-la-Madeleine en 1994.

L'alimentation vit actuellement de grands changements, mais la famille Fournier a su, depuis 35 ans, s'adapter, s'ajuster, s'améliorer afin d'offrir ce qui existe de mieux à sa clientèle. Voilà pourquoi Métro Fournier ne cesse de grandir à l'aide de ses 120 employés et d'un service inégalé.

Métro Fournier : «Le Supermarché de la ville».

Restaurant Chez Maman Fournier

Dans les années 1980, le supermarché Fournier crée la ligne de produits prêts à manger à partir des recettes de Maman Fournier. Cette initiative remporte vite un succès fou.

L'idée est donc lancée de bâtir un restaurant qui portera le nom de Maman Fournier. Monsieur Mario Vincent, fort d'une expérience de 20 ans dans le domaine, en devient le propriétaire exploitant, en association avec ses cousins Jean et Alain Fournier, et ouvre le restaurant en mars 1996.

Un investissement d'un demi-million de dollars est nécessaire pour la mise en place de ce projet et l'entreprise travaille tous les jours à améliorer le service, la qualité de fraîcheur, à

trouver de nouvelles idées, afin que le nom de Maman Fournier garde ses lettres de noblesse.

Le restaurant Maman Fournier est l'endroit où l'on se remémore le pâté au saumon, la sauce aux œufs, la tourtière du Lac Saint-Jean, le bouf braisé ou encore le ragoût de boulettes que notre mère nous concoctait le midi. En soirée, Maman Fournier nous réserve même un tout autre menu, soit de superbes grillades, de délicieuses pâtes, des côtes-levées, spécialité de la maison, des poissons...!

Enfin, tout pour vous plaire et vous dire que chez nous, c'est chez vous. Maman Fournier vous y attend !



845, rue Berlinguet
Cap-de-la-Madeleine

*Chef de file dans le domaine de l'usinage, de la
fabrication et de l'assemblage mécanique.*

MARMEN INC.

*Un sincère merci à toute notre équipe qui nous
permet à chaque jour de relever de grands défis...*

La direction

ENTREPRISE L.D.L.

Abattage • Émondage •

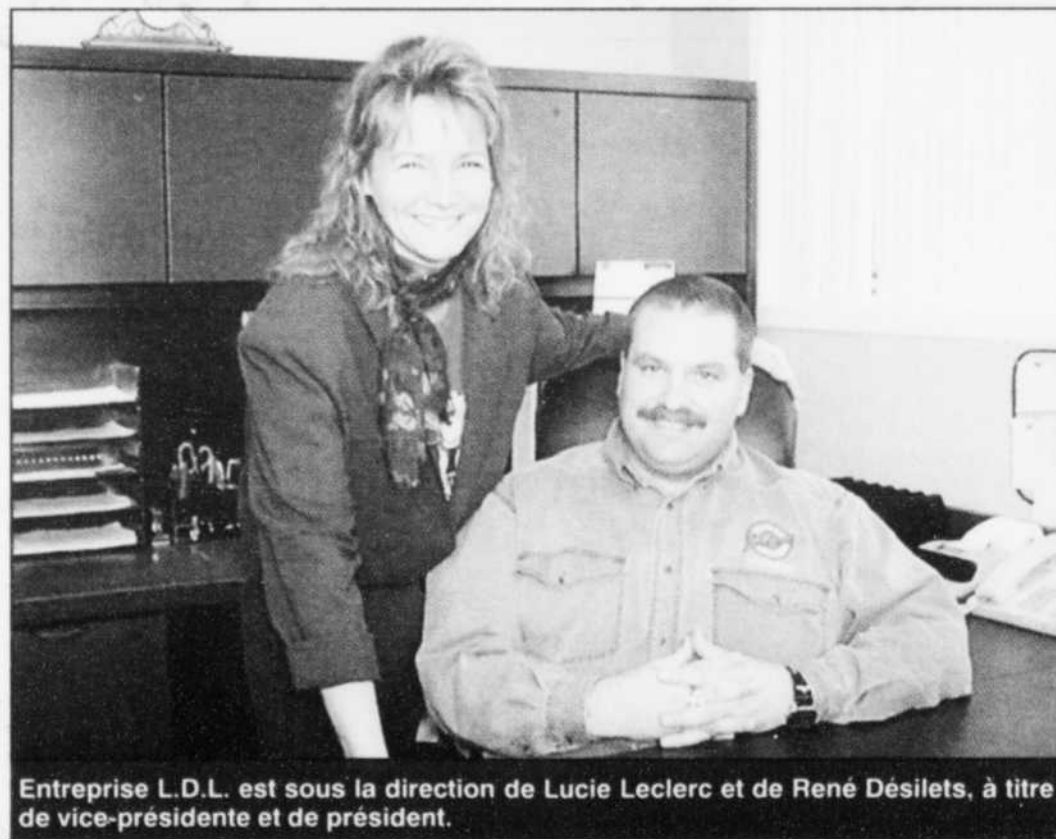


Claude Moisan, surintendant, Solange Frigon, comptabilité, Martin Dubois, acheteur et préposé à l'équipement. S'ajoutent à cette liste les chefs de groupes localisés à l'extérieur de la Mauricie : Jacques Lanoie, secteur Papineauville, Jean-Pierre Clément, secteur Maniwaki, Claude Ricard, secteur Lévis, et Carmelo LaDelfa, secteur des Appalaches.

ENTREPRISE L.D.L.
domaine de l'abattage, de
grâce à la tenacité et à la vi

ENTREPRISE L.D.L.
gorie « services à l'entrep
mercier les organisateurs
ment ses employés, une fo
et à l'origine des succès de

**Entreprise L.D.L. est la pro
Amérique du Nord, à**



Entreprise L.D.L. est sous la direction de Lucie Leclerc et de René Désilets, à titre de vice-présidente et de président.



Une flotte de véhicules toujours en expansion permet à Entrep L.D.L. de parcourir la province afin de dispenser ses services.

**1660, Saint-Alexis,
Saint-Louis-de-France**

L.D.L. INC.

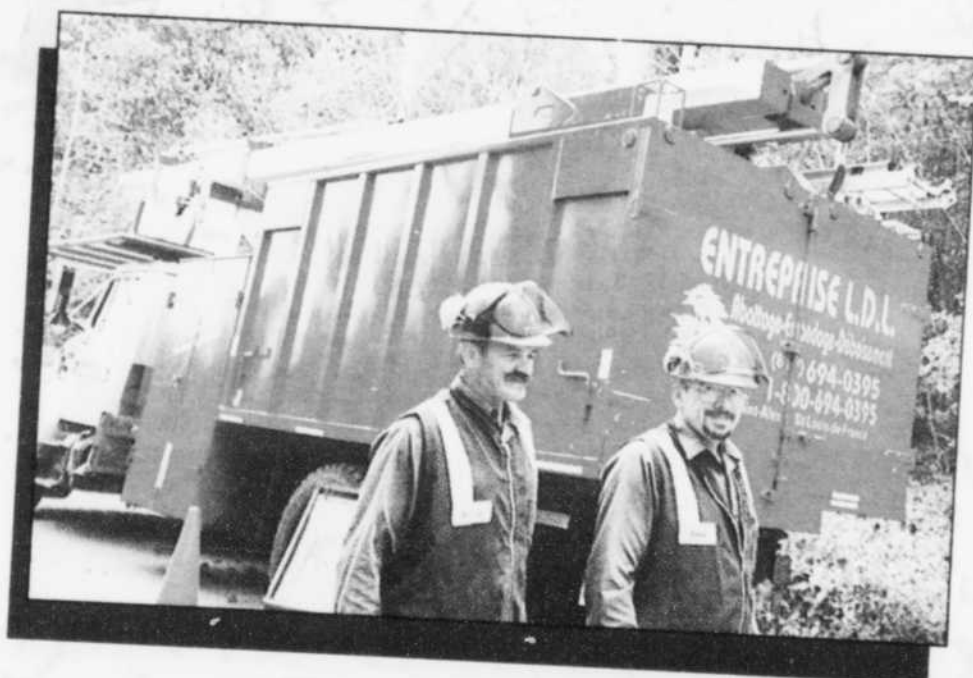


• Déboisement

L.D.L. a su faire sa marque dans le domaine de l'émondage et du déboisement grâce à la vision d'avenir de ses dirigeants.

L.D.L., en nomination dans la catégorie « entreprise » tient particulièrement à recruter des professionnels de l'activité et plus particulièrement une force à la compétence inestimable acquise au cours de la vie de la compagnie.

La première compagnie d'émondage en Amérique du Nord, à être homologuée ISO 9002.



Groupe Lévis



Groupe Maniwaki



Groupe Papineau



Groupe Appalaches

René Désilets, président

Tél. : (819) 694-0395

Sans frais : 1-800-694-0395

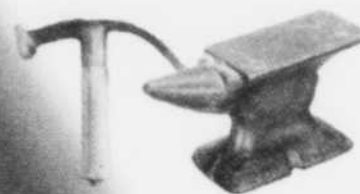
Télec. : (819) 694-7050

Courriel : ldline@tr.egocable.ca

GALA des RADISSONS

Vendredi
8 octobre 1999

PUBLI-REPORTAGE



Radisson Heenan Blaikie de l'entreprise manufacturière

Ce prix est décerné à une entreprise qui transforme ou fabrique un produit et qui s'est distinguée par la qualité de sa gestion, le maintien ou la création d'emplois, ses efforts et son potentiel à l'exportation ainsi que l'implication sociale de ses dirigeants.

Les finalistes :
Distribution Toiture Mauricienne
Industries de meubles E.G.
Marmen



Marmen

Située à Cap-de-la-Madeleine, l'entreprise Marmen se spécialise dans l'usinage de haute précision, la fabrication et l'assemblage mécanique de pièces de toutes dimensions depuis presque 30 ans. L'entreprise est d'ailleurs un sous-traitant de grands constructeurs OEM sur les marchés nationaux et internationaux et constitue un des plus grands ateliers dans le domaine de l'usinage en Amérique du Nord.

L'entreprise familiale, avec monsieur Fernand Pellerin à sa tête, partageant la gestion en collaboration avec ses enfants, évolue dans les secteurs de l'énergie, de la sidérurgie, des alumineries, des usines productrices de magnésium, des pâtes et papiers, des industries chimiques, minières et du pétrole et gaz, de l'aviation et de l'aérospatial.

Afin de réaliser tous ces projets, Marmen s'est dotée des technologies des plus modernes et d'installations de dimensions exceptionnelles. La qualification et la motivation des 150 employés de l'entreprise ne font plus de doute. Cependant, ce qui distingue Marmen par-dessus tout est qu'elle ne craint nullement les défis techniques en plus d'offrir à ses clients un service personnalisé; particularité de l'entreprise familiale.

Distribution Toiture Mauricienne inc.

Le Groupe de Distribution Toiture Mauricienne inc. est le regroupement de 4 entreprises se spécialisant dans la production de composantes en structure de bois telles que ferme de toit, solive ajourée, panneaux lamellés collés, etc.

Dirigée par M. André Lemyre, avec l'aide de quelque 450 employés et sur une superficie de 130 000 pieds carrés, l'entreprise est maintenant reconnue comme le chef de file incontesté dans son domaine.

Devant l'impossibilité de poursuivre sa croissance uniquement avec les marchés traditionnels de la construction résidentielle, l'entreprise de Sainte-Marthe-du-Cap a entrepris un virage majeur. Dans le but de diversifier et d'élargir ses marchés, elle a ca-

nalise toutes ses énergies dans la recherche et le développement de nouveaux produits de bois à valeur ajoutée et dans l'équipement de fabrication performant.

La poursuite des objectifs de croissance de Distribution Toiture Mauricienne repose sur des alliances stratégiques avec des fournisseurs, des distributeurs, des fabricants licenciés et sur l'expertise de spécialistes du domaine financier, juridique et international.

Grâce à ce virage majeur, l'entreprise a su suivre avec succès les tendances à la baisse du marché résidentiel québécois et a pu ainsi faire face à la mondialisation des marchés et aux nouvelles règles du jeu s'y rattachant.

Industries de meubles E.G.

Industries de meubles E.G. débute ses activités en 1988, à la suite de l'acquisition d'une usine de fabrication de jouets et d'accessoires en bois pour enfants. L'usine devient alors la propriété de M. Gilles Portance, président, et de M. Régent St-Hilaire, directeur général, tous deux actuellement actionnaires. Située à Grondines, l'entreprise compte alors 3 employés. Les ventes se localisent au Québec et en Ontario. Pour cette première année, le chiffre d'affaires atteint 225 000 \$.

En 1994, l'entreprise commence à exporter ses produits vers les États-Unis. C'est ainsi, qu'en fin d'année 1995, Meubles E.G. doit se relocaliser dans une nouvelle usine située à Sainte-Anne-de-la-Pérade.

Ayant une grande renommée aux

États-Unis, l'entreprise instaure des points d'exposition en permanence à San Francisco et à High Point. Désireuse de poursuivre cette ascension, Meubles E.G. concentre ses efforts afin de percer le marché du Japon, de l'Argentine et du Chili.

Depuis que Meubles E.G. est localisée à Sainte-Anne-de-la-Pérade, l'entreprise a investi plus de 1 million de dollars en immobilisations et prévoit atteindre un chiffre d'affaires de 10 millions de dollars d'ici la fin de 1999. Grâce à une organisation des ventes comprenant 28 représentants, à une équipe de plus de 65 employés, à un réseau de sous-traitants de qualité et à la collaboration de différents intervenants de la région, Industries de meubles E.G. peut être fière de sa renommée.

Se distinguer avec ingéniosité
et excellence, voilà la marque
de commerce de nos entreprises.

Félicitations
à tous nos finalistes !

Guy Julien



GOVERNEMENT DU QUÉBEC

Guy Julien

Député de Trois-Rivières
Ministre délégué à l'Industrie et au Commerce
Ministre responsable de la région de la Mauricie

1300, rue Notre-Dame, bureau 202
Trois-Rivières, (Québec) G9A 4X3
Téléphone: (819) 371-6901
Télécopieur: (819) 371-6648

ASSEMBLÉE NATIONALE

QUÉBEC

1005813

GALA des RADISSONS

Vendredi
8 octobre 1999

PUBLI-REPORTAGE



Radisson de l'Association des Caisses populaires Desjardins de Francheville à l'entreprise d'économie sociale



Ce prix est décerné à une entreprise sans but lucratif ou une coopérative qui privilégie l'entrepreneuriat collectif, dont les revenus de la vente de ses biens et/ou services lui permettent d'obtenir une certaine autonomie financière, qui s'est distinguée par la qualité de sa gestion, le maintien ou la création d'emplois, ses efforts de croissance ainsi que l'originalité du concept ou du produit.

Les finalistes :
Famille du Levain
L'Interville
Les Rapailages

Les Rapailages

L'entreprise Les Rapailages est née du rêve de 2 enseignantes retraitées, mesdames Marie-Andrée Lebel et Thérèse Deschênes. Constatant depuis plusieurs années que les apprenants, avec qui elles avaient travaillé, éprouvaient de grandes difficultés à dénicher un travail et à le garder, elles décident de créer une entreprise : entreprise permettant enfin à cette catégorie de travailleurs d'occuper un emploi à salaire décent. Les Rapailages a donc été mise sur pied en mai 1998.

Les Rapailages, c'est une entreprise d'économie sociale de Batiscan qui embauche 12 personnes, dont 8 sont des personnes handicapées physiques. En plus de fabriquer des objets en bois, cet organisme vend

ses produits dans la Mauricie, la grande région de Montréal et de Québec tout en générant, chez chacun de ses employés, la créativité et le désir de se dépasser.

Les Rapailages est par ailleurs gérée par un conseil d'administration, formé de gens expérimentés en gestion, finance et économie sociale. Cette entreprise aspire de plus à une rentabilité à long terme, comme en fait foi les récents contrats avec Industries de Meubles E.G.

La force de Les Rapailages commence d'abord par l'implication personnelle de chacun de ceux qui ont mis la main à la pâte depuis l'origine de l'entreprise. Sans cet effort bénévole, Les Rapailages n'existerait pas.

Famille du Levain

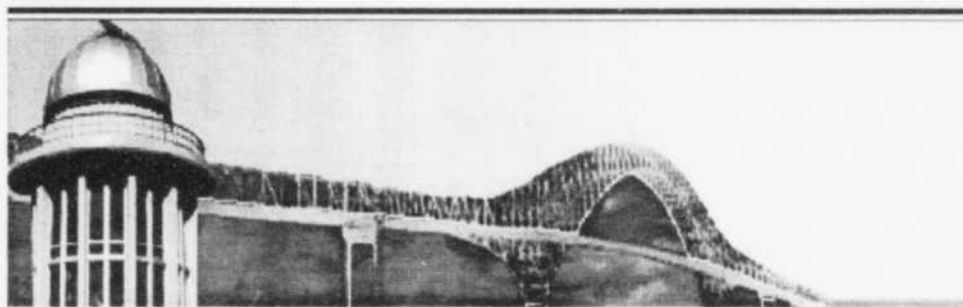
La Famille du Levain, située à Cap-de-la-Madeleine et dirigée par Mme Micheline Bournival, est une entreprise d'insertion à but non lucratif dont la mission première consiste à offrir à une clientèle exclue socialement et économiquement un parcours individualisé d'insertion sociale.

Tout en offrant de l'aide aux participants qui désirent retrouver le chemin du marché du travail, la Famille du Levain donne à ces personnes un coup de pouce pour découvrir leur potentiel, et ce, depuis 1996. Cette étape demeure primordiale pour acquérir la confiance en soi avant de reprendre le collier.

Grâce à la formation personnelle, sociale et professionnelle, les participants développent des outils leur permettant une prise en charge de leurs conditions de vie et de travail. Ces personnes apprennent ainsi à reprendre la place qui leur revient dans la société.

Entre 1997 et 1998, la Famille du Levain a par ailleurs comptabilisé 26 personnes qui sont retournées sur le marché du travail et 7 personnes aux études à temps plein.

La Famille du Levain tient à remercier, en terminant, son principal partenaire, soit le CLE, qui la subventionne et lui témoigne une confiance inégalée.



*L'UQTR, partenaire depuis 30 ans
du milieu des affaires*

Baccalauréat en administration
Baccalauréat en économie de gestion
Baccalauréat en sciences comptables

Maîtrises en gestion des PME et en gestion de projet
Doctorat professionnel exclusif en administration (DBA)

Pour mieux nous connaître: <http://www.uqtr.quebec.ca>



Université du Québec à Trois-Rivières

inc.



BANQUE
NATIONALE

il faut penser autrement

Aucune autre banque n'est mieux intégrée aux entreprises d'ici.

GALA des RADISSONS

Vendredi
8 octobre 1999

PUBLI-REPORTAGE



L'Interville

L'Interville, première coopérative de solidarité en soins et services de la région, a vu le jour le 30 juillet 1997. Dirigé par Mme Louise Nault, cet organisme regroupe des membres utilisateurs de services, des travailleurs et des membres de soutien.

En plus d'offrir, à prix avantageux, 24 heures sur 24 et 7 jours sur 7, des services d'aide domestique intérieur et extérieur, L'Interville donne accès à des soins de santé en complémentarité avec les CLSC et les organismes du milieu.

De par leur expérience, leur compétence et leur disponibilité, les intervenants soutiennent toute personne, autonome ou non, ayant besoin d'une aide ou d'un servi-

ce spécialisé. La coopérative madelinoise a d'ailleurs connu un essor remarquable au cours de la dernière année.

Modèle coopératif, à but non lucratif, reconnu par les différentes instances gouvernementales et par les principaux groupes d'assureurs, L'Interville apparaît une solution d'avenir favorable à la prise en charge de l'individu à la suite du virage ambulatoire et de l'engorgement de plusieurs services dans les établissements de santé et des services sociaux.

Interville, tout est mis en oeuvre pour que l'on puisse évoquer cette affirmation : «Ma coop me facilite la vie!».

Kaptra inc.

Incorporée en juillet 1998, Kaptra inc. se distingue par sa capacité à allier ses connaissances informatiques à la technologie de l'analyse d'images. La mission de cette entreprise, dirigée par M. Jean L'Ecuyer, consiste à concevoir, à développer, à fabriquer et à commercialiser des instruments de mesure pour le contrôle de la qualité. Les produits offerts sous la marque de commerce «Vision 9000 Plus» sont destinés principalement à l'industrie des pâtes et papiers et du métal en feuilles.

Les instruments mesurent, entre autres, l'indice de «formation», c'est-à-dire la densité et la qualité de l'enchevêtrement des fibres de bois dans la feuille de papier, la quantité des impuretés ou encore le nombre d'orifices microscopiques qui constellent la feuille de papier.

Depuis le début de la commercialisation à l'automne 1998, d'autres installations se sont ajoutées dont une majeure chez Imprimeries Transcontinental dans son laboratoire des matières premières, situé à Etobicoke en Ontario, et une autre dans une papetière québécoise produisant du papier journal.

Actuellement composée d'une équipe de 6 personnes, Kaptra entame sa deuxième année d'activités en poursuivant avec énergie la pénétration du marché canadien tout en planifiant l'ouverture du marché américain.

Moulages Magmax inc.

Spécialisée dans le moulage de pièces en acier inoxydable, l'entreprise a débuté dans les murs du Centre Intégré de Fonderie et de Métallurgie (CIFM), à Trois-Rivières, en mars 1999, dans un contexte d'incubation d'entreprise. En plus d'un soutien technologique exceptionnel, cette entente permet le début des activités tout en minimisant les coûts.

En partenariat avec le Conseil national de Recherche du Canada (PARI-CNRC), les propriétaires de l'entreprise, Frédéric Julien, Paul-Philippe Lapointe et Georges Marchildon, complètent actuellement un programme de transfert technologique visant à mettre au point la procédure de fabrication de petites pièces en acier inoxydable. D'ailleurs, l'entreprise possède déjà un produit exclusif à son actif : le système antivol pour remorques Top Securmd.

La demande croissante pour les services de Moulages Magmax inc. permet de dresser un carnet de commandes pour démarrer efficacement l'usine. L'entreprise répond justement à une demande pour la domestication de produits provenant de l'extérieur du Québec.

Radisson Kruger de la nouvelle entreprise

Ce prix est décerné à une entreprise de moins de deux ans d'existence, qui s'est distinguée par la qualité de sa gestion, son potentiel de développement, l'originalité de son concept ou de son produit, sa création d'emplois ainsi que l'implication sociale de ses dirigeants.

Les finalistes :
Kaptra
Moulages Magmax
Restaurant Angéline



BEAUMIER, RICHARD

A V O C A T S

SOCIÉTÉ EN NOM COLLECTIF

Téléphone : 819-379-1221 Télécopieur : 819-371-1214



Je suis heureuse d'avoir créé les
RADISSONS comme emblème
d'excellence du milieu des affaires
de notre région.

Bonne chance aux nomines

Jocelyne Duchesne
Peintre-sculpteur

2711, boul. Langevin, Saint-Louis-de-France
Tél. : 378-2654

KAPTRA

La technologie d'analyse d'images
au service de l'industrie des pâtes et papiers
et du métal en feuilles.

Finaliste dans la catégorie « Nouvelle entreprise »



GALA des RADISSONS

Vendredi
8 octobre 1999

PUBLI-REPORTAGE



Radisson Banque CIBC à la relève

Ce prix s'adresse à la personne, de moins de 35 ans au 1er mai 1999, impliquée dans son milieu et ayant participé à l'essor économique de la région.

Les finalistes :
Éric Bélanger, Avant-Garde Technologie
Nathalie Charest et Claude Lachance,
Gaston Brouillette inc.
Julie Rousseau, Centre funéraire
Rousseau & frère Itée



Nathalie Charest et Claude Lachance, Gaston Brouillette inc.

Nathalie Charest, présidente, et Claude Lachance, vice-président aux opérations, sont dans la vie, comme en affaires, partenaires. Mariés depuis 5 ans, âgés de 31 ans, diplômés en génie industriel de l'U.Q.T.R. et parents de 2 garçons, ils détiennent en fait respectivement 50 % des actions de Gaston Brouillette inc. dont ils ont fait l'acquisition en 1996.

Leur travail d'équipe ne s'arrête pas là. Ils sont en effet très présents au sein de leur quartier. Nathalie Charest est également impliquée dans la campagne de financement de Centraide pour le Cap-de-la-Madeleine depuis 3 ans, membre du conseil d'administration de l'association des industries de portes et fenêtres du Québec et membre du comité organisateur du 1er Salon commercial qui aura lieu sous peu à Saint-Hyacinthe.

Leur entreprise a par ailleurs été représentée à la foire EDIFICA à Santiago au Chili ; exposition qui se tenait à la fin septembre.

Gaston Brouillette aura 30 ans en l'an 2000. Tout un exploit !

Éric Bélanger, Avant-Garde Technologie inc.

Après avoir complété un baccalauréat en ingénierie mécanique en 1990, Éric Bélanger travaille pour le compte de F.P.I. Terre-Neuve. Il est responsable de l'installation et de la mise en route d'une nouvelle usine complètement automatisée.

Il revient dans la région de Trois-Rivières en 1992 où il complète une formation en démarrage et gestion d'entreprise. C'est pendant cette année qu'il fonde Avant-Garde Technologie. Son but est d'offrir aux entreprises manufacturières des services spécialisés d'ingénierie et de fabrication axés sur le développement et l'optimisation d'équipements de production industrielle.

À son arrivée à Trois-Rivières, Éric Bélanger est conscient des embûches qu'il aura à surmonter pour faire connaître son entreprise. Sans réseau de contacts, il de-

vient membre de la Jeune Chambre de commerce du Coeur-du-Québec (JCCCQ).

Afin de permettre à d'autres gens d'affaires de la région de s'intégrer plus facilement dans le milieu, M. Bélanger devient membre du conseil d'administration de la JCCCQ où il sera élu directeur des activités régulières en 1997, vice-président du comité des affaires publiques et enfin, président, en 1998. Il s'implique également en tant que membre du Forum du renouveau économique et président du comité «petite entreprise».

Éric Bélanger considère que le développement économique de notre région passe par une multitude d'actions et d'initiatives. Voilà pourquoi il pense que la collaboration de tous est importante.

Julie Rousseau, Rousseau & Frère Itée

Julie Rousseau travaille dans le domaine funéraire depuis 13 ans chez Rousseau & Frère Itée où elle occupe à la fois le poste d'administratrice, de thanatologue et de directrice générale.

En plus de rencontrer, d'informer, de conseiller et de soutenir les familles éprouvées par le deuil, elle dirige tout le personnel et administre le centre funéraire.

Julie Rousseau ne lésine pas côté implication sociale. Cette année seulement, elle est présidente du club Kiwanis de Trois-Rivières et présidente de la fondation du Centre hospitalier régional de Trois-Rivières. Elle est membre du conseil d'administration de l'Internationale de l'Art vo-

cal de Trois-Rivières depuis 4 ans, membre du conseil d'administration du collège Marie-de-l'Incarnation, impliquée dans la Jeune Chambre de commerce du Coeur-du-Québec et la Chambre de commerce du district de Trois-Rivières et, finalement, membre de la Corporation des thanatologues du Québec.

Julie Rousseau se réserve également un nouveau mandat ; mandat tout aussi économique : elle nous prépare un nouveau consommateur, et qui sait, peut-être même un futur chef d'entreprise. Vous l'avez sans doute deviné ! Elle sera maman d'ici quelques semaines. Félicitations Julie !



Municipalité de
Saint-Étienne-des-Grès

Les membres du conseil municipal de
Saint-Étienne-des-Grès souhaitent bonne
chance à tous les finalistes du Gala des Radissons.

- MONSIEUR FRANÇOIS CHÉNIER, *maire*
- MADAME GHISLAINE G. GAUTHIER, *conseillère*
- MONSIEUR LUC MASSÉ, *conseiller*
- MONSIEUR PAUL GAGNÉ, *conseiller*
- MADAME JOSÉE LAMPRON, *conseillère*
- MONSIEUR FRANÇOIS BELLEMARE, *conseiller*
- MONSIEUR CHRISTIAN PELLERIN, *conseiller*

1220, Principale, C.P. 130, Saint-Étienne-des-Grès, Québec G0X 2P0
Téléphone (819) 535-3113 Télécopieur (819) 535-1246



Kruger

*Kruger inc.,
usine de Trois-Rivières
s'associe à tous ces visionnaires
qui font de notre région
un bassin de créativité et de détermination*



GALA des RADISSONS

Vendredi
8 octobre 1999

PUBLI-REPORTAGE



Radisson Bell Canada du tourisme



Ce prix est décerné à l'attrait, l'entreprise ou l'événement touristique qui s'est particulièrement distingué par son dynamisme, ses efforts de commercialisation, le développement de son accueil, l'amélioration de son produit, l'innovation et la valeur ajoutée à l'offre touristique.

Les finalistes :
Croisières M/S Jacques-Cartier et M/V Le Draveur
Manoir Dauth
Parc de la rivière Batiscan

Les Croisières M/S Jacques-Cartier M/V Le Draveur

Depuis plus de 27 ans, les Croisières M/S Jacques-Cartier font partie intégrante du paysage trifluvien et contribuent au développement touristique régional. Basée au Parc portuaire de Trois-Rivières, l'entreprise est la propriété de la famille Harvey : le Capitaine Luc Harvey, Fernande son épouse ainsi que leurs deux fils, François et Michel, également capitaines.

Les croisières sur le M/S Jacques-Cartier ont débuté en 1972. Amélioré au fil des ans, le M/S Jacques-Cartier peut maintenant accueillir jusqu'à 400 passagers. Le navire offre une diversité de croisières et une animation variée adaptée à différentes clientèles.

En 1994, un nouveau concept de navire de croisière vient s'ajouter au M/S Jacques-Cartier : le M/V Le Draveur.

Ce catamaran, d'une capacité de 92 passagers, est fait d'aluminium, ce qui lui confère légèreté et rapidité. Le principal objectif des croisières du M/V Le Draveur est de mettre en valeur la région tant pour les nombreux touristes venant de l'extérieur que pour les résidents.

L'ensemble des projets et la vision de l'entreprise ont conduit au développement d'un concept unique de navires de croisière à caractère familial. Le Capitaine Luc Harvey et son épouse ont su transmettre à leurs fils la passion qui anime les marins, et ce, pour une quatrième génération. Ce qui fait de la famille Harvey une des rares à ouvrir dans ce domaine sur le Fleuve Saint-Laurent depuis si longtemps.

Parc de la Rivière Batiscan

Créé en 1979, en concertation avec les 3 municipalités riveraines (Saint-Stanislas, Sainte-Geneviève-de-Batiscan et Saint-Narcisse), le Parc de la rivière Batiscan est un parc régional qui s'est donné un mandat de conservation et d'éducation environnementales tout en favorisant les activités récréatives de plein air. Le Parc est situé à une vingtaine de kilomètres au nord-est de Trois-Rivières.

Depuis les 7 dernières années, le Parc a maintenu une croissance soutenue des revenus d'activités qui ont augmenté entre 10 % et 121 % par année. Conséquemment, ces résultats se sont entre autres traduits par de la création d'emplois : on compte maintenant 22 employés.

Par ailleurs, le développement du secteur Murphy, projet majeur auquel les Assises régionales sur l'économie et l'emploi ont donné priorité, en est rendu à sa dernière éta-

pe. Ils ont en effet obtenu le financement ainsi que toutes les autorisations des différents gouvernements pour commencer les travaux récréotouristiques et hydrotouristiques ; le tout évalué à 18,1 millions de dollars.

Le projet comprend l'installation d'une petite centrale hydroélectrique à vocation touristique, un réseau d'hébergement ainsi qu'un complexe multifonctionnel. Ce projet contribuera donc à augmenter leur visibilité tant au niveau local qu'international.

En terminant, au cours de la dernière année, ils ont fait la réfection de la passerelle qui traverse la rivière Batiscan au secteur Barrage au coût de 35 000 \$. Ils ont également aménagé un camping rustique au secteur Grand Bassin.



FÉLICITATIONS !

Aux entreprises qui se sont distinguées en devenant finalistes pour le Gala des Radissons...



Un avenir...
à découvrir !

Le conseil municipal
Municipalité de Pointe-du-Lac

AGT

Avant-Garde Technologie inc.

- Équipements industriels
- Conception mécanique
- Usinage et fabrication
- Ingénierie et dessin

Nous sommes fiers de notre nomination en tant que finaliste dans la catégorie RELÈVE au Gala des Radissons.

570, Saint-Laurent
Cap-de-la-Madeleine
Tél. : (819) 693-9682

Manoir Dauth

C'est sur le Chemin-du-Roy, au cœur du village de Sainte-Anne-de-la-Pérade, que le Manoir Dauth a vu le jour en 1965. Ses propriétaires, Lise Garceau et Yvan Turgeon, prenaient ainsi le pari d'implanter un concept jusqu'alors peu répandu à l'est de la Mauricie : celui d'une auberge ancestrale au cachet résolument authentique.

La clientèle locale et régionale désirent un repas en famille, les citoyens québécois épris de nature et de tradition et les visiteurs internationaux viennent rapidement confirmer que le pari était gagnant.

Même si l'année 1998-99 marque un tournant décisif dans l'histoire du Manoir Dauth, le point culminant des réalisations demeure, après 3 années de persévérance et d'efforts, la percée significative sur le marché de la clientèle «groupe international» et l'augmentation marquée de la clientèle en formule individuelle. Ces réalisations ont effectivement permis de générer, pour cette dernière année, un accroissement de plus de 30 % du chiffre d'affaires.

Le Manoir Dauth compte 7 employés. Récemment classé 4 soleils par la Corporation des services aux établissements touristiques québécois (CSETQ), il est membre de la Fédération Agricotours sous la bannière «Auberge du Passant».

Actuellement, nos aubergistes se consacrent à la mise sur pied d'un mégaprojet qui confirmera, sans l'ombre d'un doute, la vocation touristique de l'est de la Mauricie.

GALA des RADISSONS

Vendredi
8 octobre 1999

PUBLI-REPORTAGE

Les commanditaires majeurs

Les commanditaires Or du Gala des Radissons : Jean-Pierre D'Aoust, Kruger ; Denis Foucault, Représentant ministre Guy Julien ; Jean-Guy Mecteau, Banque CIBC ; André Lacroix, Association des caisses populaires Desjardins secteur de Francheville ; Claude Lefebvre, Dessureault, Leblanc, Lefebvre ; Nathalie Diamond, Emploi-Québec ; Guy D'Astous, Banque Nationale ; Richard Dubeau, Banque Royale ; Robert Beaudoin, président du jury ; Jean Boulet, Heenan Blaikie ; Jacques Langelier, Développement économique Canada ; René Duchemin, Bell.



Radisson Dessureault, Leblanc Lefebvre à la personnalité d'affaires

Ce prix est décerné à une personne du monde des affaires, qui s'est distinguée par son implication sociale et par son dynamisme. Cette personne aura permis à la région de profiter des retombées de ses succès d'affaires. Ses réalisations, son charisme et son esprit d'entregent font honneur à la région.

Catégorie Relève

Cette catégorie remplace le prix au jeune entrepreneur remis les dernières années. En changeant cette catégorie, le Comité organisateur a voulu reconnaître l'apport des jeunes gens d'affaires dans notre communauté.

Ainsi, le prix Relève s'adresse à la personne, de moins de 35 ans, au 1er mai 1999, impliquée dans son milieu et ayant participé à l'essor économique de la région.

Radisson Développement économique Canada du prix spécial du jury

Ce prix est décerné par le jury, à une entreprise finaliste qui n'a pas été retenue parmi les gagnants mais qui s'est particulièrement démarquée par ses réalisations dans la dernière année.



L'authentique auberge restaurant
du siècle passé.

AUBERGE MANOIR DAUTH
Sainte-Anne-de-la-Pérade
Réservations : (418) 325-3432

Vos aubergistes :
Lise Garceau et Yvan Turgeon.

Bonne chance
à tous les finalistes
et félicitations aux
organisateurs de l'événement.



MUNICIPALITÉ
SAINTE-ANNE-DE-LA-PÉRADE



L'Association de Développement Industriel
et Commercial (A.D.I.C.)
de Sainte-Anne-de-la-Pérade
371, rue Principale, R.R.1
Sainte-Anne-de-la-Pérade (Québec)
G0X 2J0

1002503



Ville de Saint-Louis-de-France

100, rue de la Mairie (Québec) G8W 1S1
Téléphone : (819) 374-6550
Télécopieur : (819) 374-0659

Félicitations aux finalistes qui se sont démarqués tout au cours de l'année de par leur dynamisme et l'excellence de leur travail.

Tous les membres du conseil ainsi que M. Jean-Pierre Ayotte, maire.

1002524

IMS
EXPERTS-CONSEILS

1999 une année marquante

À l'écoute des besoins
Pour l'innovation et le développement
Services professionnels

Plusieurs changements se sont produits au sein de notre bureau d'expertise. Ces changements positionnent maintenant IMS comme un des leaders internationaux dans les secteurs de la métallurgie et des télécommunications.

- Modification de la raison sociale
- Nouveau siège social à Cap-de-la-Madeleine
- Croissance des ventes de 55 % (1200% / 5 ans)
- Acquisition de la société Enico inc. à Montréal
- Partenariat avec le Collège de Shawinigan (SIM, Shawinigan International)
- Ouverture d'un bureau à Asbestos
- Investissement en équipements et installations de l'ordre de un million de dollars
- Ouverture d'un bureau à Montréal
- Croissance des effectifs à 110 employés

IMS Experts-Conseils a de plus reçu la reconnaissance de son expertise de pointe en matière de **métaux légers** en se voyant octroyer plusieurs contrats de conception d'usines non seulement au pays, mais aussi à l'étranger (Australie).

Au chapitre des télécommunications, IMS EXPERTS-CONSEILS jouit d'une solide réputation au Québec, particulièrement dans le domaine de la conception de réseaux extérieurs en fibres optiques.

Domaines de spécialisation

IMS Expert-Conseils est active dans divers domaines reliés à l'ingénierie :

- les télécommunications;
- l'énergie;
- les métaux légers;
- la gestion de projets et approvisionnement;
- les études économiques et gestion-conseil;
- la formation et développement des ressources humaines;
- le prêt de personnel;
- le bâtiment et ses technologies;
- le génie municipal et l'assainissement;
- les installations industrielles;
- les technologies environnementales;
- le transport;
- l'urbanisme et la géomatique.

De plus, la Shawinigan International inc., société fondée par IMS en partenariat avec le Collège de Shawinigan, voit à la promotion et à l'expertise en matière d'ingénierie, de formation des maîtres et de soutien institutionnel pour les marchés internationaux.

Recherche et développement

Le département de génie Urbain d'IMS Experts-Conseils poursuit actuellement un programme de recherche et développement ayant trait au traitement de l'eau par des procédés membranaires. IMS implantera sous peu le premier système de traitement membranaire des eaux potable et usée au Québec. Une innovation tant sur le plan de la technologie du système que sur ses performances et sa rentabilité.

Notre croissance s'appuie sur le respect de notre mission : celle d'offrir des services professionnels de qualité supérieure qui respectent les besoins du client et qui favorisent l'innovation et le développement de la valeur ajoutée.

