

L'ACTION

D'AUTRAY



Godin Blouin
AUDIOPROTHÉSISTES

Vous avez des doutes concernant votre audition ou celle d'un proche ?
PRENEZ RENDEZ-VOUS AVEC MOI À LAVALTRIE POUR UN DÉPISTAGE AUDITIF SANS FRAIS*.

Daphné Godin Blouin
audioprothésiste

49 Chemin de Lavaltrie, Lavaltrie (dans la clinique médicale) Jusqu'au 31 décembre 2025
450 657-1000

> 1291699



AGRICULTURE

LES PRODUCTEURS VEULENT FAIRE ENTENDRE LEUR VOIX

À lire en page 3

Un don majeur pour les écoles de Lavaltrie
page 4

Le Festival Maski-Jazz est de retour
page 6

MÉDIALO®

Une amende salée pour grand excès de vitesse devant un CPE

À 9 h 50 le 5 novembre, un patrouilleur du poste principal de la Sûreté du Québec de la MRC de D'Autray était en opération cinémomètre (radar) dans le stationnement d'un CPE de Saint-Barthélemy. Il a capté un automobiliste circulant à 111 km/h dans une zone où la vitesse maximale est fixée à 50 km/h. Le conducteur fautif, un homme de 40 ans, a refusé initialement de s'identifier. Lors de son identification, le policier a constaté que l'automobiliste avait un permis de conduire sanctionné à la suite d'une infraction antérieure commise en vertu du Code criminel du Canada et qu'il devait conduire un véhicule muni d'un antidémarrage éthylométrique. Après vérification, le policier a pu confirmer l'absence d'un tel dispositif dans le véhicule. Ainsi, un constat d'infraction totalisant 1311 \$ et 14 points d'inaptitude a été remis au conducteur pour son grand excès de vitesse, en plus de deux constats d'infraction, soit permis sanctionné et absence d'antidémarrage éthylométrique, totalisant 2 250 \$. Le véhicule impliqué a également été saisi pour une période de 90 jours.



Photo Médialia - Archives

Une belle mobilisation pour la Grande marche du Grand défi Pierre Lavoie à Lavaltrie

Le samedi 18 octobre dernier, près de 300 marcheurs ont pris part à la Grande marche du Grand défi Pierre Lavoie à Lavaltrie, un événement prescrit par les 10 000 médecins de famille du Québec afin de promouvoir les saines habitudes de vie. Avant de s'élancer sur le parcours, les marcheurs ont eu droit à quelques mots d'encouragement de la Dre Annie Métivier, médecin à la Clinique médicale de Lavaltrie, qui a tenu à rappeler l'importance de poser de petits gestes quotidiens pour demeurer actif et en santé. Elle était accompagnée du maire Christian Goulet, qui a souligné : « La Grande marche témoigne de la vitalité et de l'engagement de nos citoyens envers un mode de vie sain. À Lavaltrie, nous avons à cœur de soutenir les initiatives qui encouragent l'activité physique et le bien-être collectif. C'est toujours inspirant de voir autant de gens de tous âges se rassembler pour bouger, échanger et prendre soin d'eux. »



Photo gracieuseté



Photo gracieuseté - Guillaume Morin

Tocadéo sera de passage à Joliette

La formation Tocadéo sera au Centre culturel Desjardins de Joliette, le 16 novembre, afin de présenter son nouveau spectacle « Chansons pour durer toujours ». L'Action D'Autray a eu la chance de s'entretenir avec les artistes.



Photo gracieuseté - Diane Miron

Les 35 ans de l'Association des Sourds de Lanaudière célébrés

Plus de 200 personnes ont été conviées à partager un moment symbolique et emblématique le 4 octobre dernier, au Château Joliette. Ce fut l'occasion pour les membres et les représentants de l'Association des Sourds de Lanaudière de se retrouver et de célébrer les accomplissements de l'organisme qui compte maintenant 35 années d'existence.



Photo Médialia - Archives

Collision avec blessé à Sainte-Élisabeth

Le 4 novembre à 5 h 15, une collision est survenue entre un véhicule de promenade et un camion lourd sur le rang de la Rivière Sud à Sainte-Élisabeth. Un des véhicules aurait dévié légèrement de sa voie, ce qui a causé un impact. Un homme dans la vingtaine a été conduit au centre hospitalier pour des blessures. On ne craignait pas pour sa vie.

Les producteurs agricoles réclament un soutien urgent

Réunis à l'occasion du congrès régional, les membres de l'Union des producteurs agricoles (UPA) de Lanaudière ont réaffirmé l'urgence d'un soutien accru aux secteurs agricoles et forestiers du Québec. Le président général de l'UPA, Martin Caron, a profité de l'événement pour rappeler que les investissements actuels sont largement insuffisants pour répondre aux besoins réels du milieu.

Mélissa Blouin | mblouin@medialo.ca

« Les gouvernements à travers le monde consacrent en moyenne 2% de leurs dépenses à leur agriculture, alors que les soutiens québécois et canadien ne dépassent toujours pas 1%. Il est impératif de rectifier le tir. »

Au cœur d'un récent sondage, il était révélé que 94% des Québécois considèrent que le secteur agricole joue un rôle important dans l'économie et la vitalité des régions. L'UPA évoque que cette reconnaissance populaire demande des investissements à la hauteur des attentes et du potentiel de chaque secteur de production, et cela, bien au-delà du milliard de dollars annoncé pour la mise en œuvre de la Politique bioalimentaire 2025-2035.

Le revenu net agricole a vécu un effondrement, passant de 1,2G\$ en 2021 à seulement 29M\$ en 2024 et la dette agricole a atteint un record de 32G\$. M. Caron évoque que la situation actuelle est du jamais vu et que le Québec était pourtant, il y a dix ans, un leader à travers le Canada. « Nous en sommes arrivés là car le financement n'a pas suivi les enjeux. »

Les producteurs doivent effectivement faire face à de nombreux défis, comme les changements climatiques et les nouvelles technologies. De plus, les prix des intrants ont augmenté entre 40 et 55% et le coût de la main-d'œuvre de plus de 30%.

« Ça va prendre un programme pour nous soutenir... Investir en agriculture et en foresterie, c'est aussi miser sur des secteurs d'avenir qui permettent de créer des milliers d'emplois en région, de développer le territoire, d'innover et de nourrir durablement les consommateurs d'ici et d'ailleurs. Un appui indéfectible des gouvernements est nécessaire pour assurer le plein développement de ces secteurs stratégiques. »

Transition écologique et tarification carbone

En plus d'un rehaussement substantiel des budgets consacrés à l'agriculture, l'UPA réclame, comme mesures concrètes et immédiates, un soutien direct à la transition écologique ainsi que le remboursement des 482M\$ que les agriculteurs ont versés depuis 2013 au Fonds d'électrification et de changements climatiques.

« L'endettement du secteur ne cesse d'augmenter et on demande aux producteurs d'investir massivement dans la transition écologique. Ce sont des investissements qui sont souvent non rentables et rarement exigés ailleurs. Cette réalité met directement en danger la viabilité de nos entreprises et ultimement, l'autonomie alimentaire du Québec », a déploré, à son tour, le président de la Fédération de l'UPA de Lanaudière, Marcel Papin.

Finalement, l'UPA demande aussi comme priorité un remboursement des coûts associés à la tarification carbone, une mesure unique au Canada. « Ça fait des années qu'on paye ces tarifs quand on achète du diesel, du propane et du gaz naturel et ce sont des frais que le reste du Canada et les autres pays n'ont pas », a expliqué M. Caron.

Le président des Producteurs de légumes de transformation de la Rive-Nord et du Syndicat UPA Achigan-Montcalm,



Photo Médialo - Mélissa Blouin

Pascal Forest, a continué en stipulant que ce genre de normes, qui ne sont pas exigées ailleurs, nuisent grandement aux producteurs.

« On voit la compétition qui arrive de l'extérieur de la province et du pays. Des produits d'Asie, par exemple, qui sont offerts à environ 30% de moins que les nôtres parce qu'ils ne sont pas soumis aux mêmes exigences. Sans soutien et sans politiques conséquentes de nos gouvernements, c'est certain qu'il y a des entreprises qui ne passeront pas au travers, il peut y avoir des dommages irréversibles. »

M. Forest a donc rappelé l'importance de l'achat local, « je ne crois pas que l'on peut se permettre d'être nourris par des pays extérieurs. »

Une mobilisation constante

Les producteurs s'étaient déjà mobilisés, au printemps 2024, afin de demander une aide d'urgence au gouvernement. Près d'un an et demi plus tard, ils dénoncent que le soutien adéquat se fait toujours attendre.

L'UPA poursuivra ses démarches pour que les gouvernements reconnaissent pleinement la valeur stratégique de

l'agriculture et de la foresterie, de même que leur rôle essentiel dans la résilience économique, sociale et environnementale du Québec.

« En ce moment, la situation financière de nos entreprises agricoles est alarmante. Ces conditions compromettent sérieusement la pérennité du secteur et les transferts des entreprises agricoles, alors que 78% de celles-ci n'ont pas de relève. »

L'UPA mentionne que les demandes qu'elle réclame sont essentielles pour assurer un avenir durable et prospère aux régions du Québec. Surtout dans un contexte où les réalités économiques et climatiques demandent une grande adaptation. « Malgré tout, nous aimons faire de l'agriculture et nous n'avons vraiment pas l'intention de lâcher », a terminé M. Papin.

Sur la photo de la Une, Pascal Forest, Marcel Papin et Martin Caron.

Crédit photo de couverture: Photo Médialo - Mélissa Blouin



*Entreprise Familiale
à l'écoute des familles
depuis 1947*

- Services funéraires complets
- Incinération économique (four crématoire sur place)

Autres succursales :
Lavaltrie : 1220, rue Notre-Dame, J5T 1M4 450 586-1116
Lanoraie : 25, rue Louis-Joseph-Doucet, J0K 1E0 450 887-2366






Lanaudière, Siège social :
 371, boul. L'Ange-Gardien, L'Assomption, J5W 1S4
 450 589-5505
www.guilbault.info




Les écoles de Lavaltrie reçoivent un don majeur

Le versement aux écoles de Lavaltrie d'un don majeur par la Fondation des grands pins a été annoncé le 4 novembre dernier. Cette contribution permettra de soutenir la mise en place de projets éducatifs et d'activités enrichissantes, et ce, afin de contribuer au mieux-être et à la réussite éducative des jeunes.

Salle de rédaction | jjoly@medialo.ca

Souhaitant que le fruit de ses actions continue de bénéficier aux jeunes de Lavaltrie pour de nombreuses années, la Fondation des grands pins a choisi de confier la gestion de ce don à la Fondation des Samares. Les organismes Relais jeunesse et le Travail de rue Lavaltrie ont déjà reçu respectivement 30 000 \$ et 6 155 \$ du don global de 226 155 \$ versé à la Fondation des Samares.

C'est maintenant aux écoles de Lavaltrie de recevoir, sur les trois prochaines années, les montants suivants :

- 65 000 \$ à l'école secondaire de la Rive ;
- 25 000 \$ à l'école primaire J.-C. Chaussée ;
- 25 000 \$ à l'école primaire de la Source ;
- 25 000 \$ à l'école primaire des Eaux-Vives ;
- 25 000 \$ à l'école primaire Amis-Soleils ;
- 25 000 \$ qui sont réservés pour la future école primaire de Lavaltrie.



Si celle-ci n'ouvre pas avant la rentrée 2027-2028, les cinq écoles mentionnées ci-dessus recevront chacune la somme de 5000 \$.

Cette contribution a été rendue possible grâce au volet des dons dédiés de la Fondation des Samares. « Merci pour cette belle collaboration et merci aux administrateurs et

bénévoles de la Fondation des grands pins pour leur 20 ans d'implication. Puissent les jeunes en profiter pleinement! », mentionne Claude Mousseau, président de la Fondation des grands pins.

Le directeur général adjoint du Centre de services scolaire des Samares (CSSS), Jonathan Fontaine, a aussi partagé sa reconnaissance

envers cette dernière : « Ce geste de solidarité permettra de concrétiser des projets porteurs pour les jeunes et de renforcer les liens entre l'école et son milieu. »

Pour connaître les événements-bénéfice de la Fondation des Samares ou faire un don, il est possible de visiter le site Web ou la page Facebook.

Plus de 101 000 \$ remis en bourses à des étudiants du Cégep à Joliette

Le Cégep à Joliette a procédé, le 16 octobre dernier, à la remise de 27 bourses Parcours, totalisant 101 250 \$ pour ses étudiants. Ces bourses, du gouvernement du Québec, représentent des montants de 3750 \$ par session, pouvant aller jusqu'à 15 000 \$ par étudiant pour un programme préuniversitaire de deux ans et jusqu'à 22 500 \$ pour un programme technique de trois ans.

Salle de rédaction | mblouin@medialo.ca

Elles sont destinées à des étudiants vivant à plus de 60 km du Cégep et dont le programme choisi n'est pas offert dans un établissement d'enseignement supérieur situé à l'intérieur de ce rayon.

« Ces bourses ont un réel impact dans le parcours de nos étudiants. Comme la charge financière représente un enjeu important chez plusieurs d'entre eux, nous saluons cette initiative concrète leur permettant de se concentrer sur leur réussite éducative »,



a souligné la directrice du Cégep à Joliette, Sonia Ducharme-Beausoleil.

À noter que les bourses Parcours sont accordées en priorité à des étudiants inscrits dans certains programmes (Gestion et technologies d'entreprise agricole, orientation agroécologique ; Technologie de la production horticole agroenvironnementale ; Technologie des procédés et de la qualité

des aliments ; Musique ; Techniques professionnelles de musique et chanson ainsi que Technologie du génie électrique | Réseaux et télécommunications).

Pour en savoir plus sur les bourses Parcours offertes au Cégep à Joliette, visitez le <https://cegep-lanaudiere.qc.ca/joliette/services-aux-etudiants/aide-financiere/>.

TIGRE GÉANT



812, ave. Gilles-Villeneuve
BERTHIERVILLE

450 836-0010

www.tigregeant.com



>1304607

Des parents font perdurer la mémoire et la passion de leur fils via un fonds

Alors que Maxime Gosselin a consacré 21 ans de sa vie à travailler avec cœur et passion au Centre jeunesse de Lanaudière avant de décéder dans un accident de voiture en janvier 2025, ses parents ont réfléchi à une façon de faire perdurer sa mémoire. Ils ont ainsi créé le Fonds Maxime-Gosselin, qui contribuera au financement d'activités sportives et de trousseaux d'aide au logement, deux initiatives qui lui tenaient grandement à cœur.

Jason Joly | jjoly@medialo.ca

Le 9 octobre dernier, Yvon et Carole Gosselin, les parents de Maxime, ont tenu à faire le voyage de Lévis à Joliette pour aller rencontrer les anciens collègues de leur fils au centre jeunesse. Ils en ont aussi profité pour lancer officiellement le Fonds Maxime-Gosselin, né d'une collaboration avec la Fondation Claude-Édouard Héту, en y déposant une contribution initiale de 12 000 \$.

Les Lanaudois qui souhaiteraient encourager le fonds peuvent également le faire. Puisqu'il n'y a pour l'instant aucun onglet sur le site de la fondation qui y est associé, il est préférable de l'appeler directement au 450 759-0765. L'ancien président de l'organisation, Julien Malo, informe qu'en le précisant, ces montants peuvent être dédiés au Fonds Maxime-Gosselin.

Nous donnions déjà pour ces programmes, mais nous allons aller plus loin encore désormais en investissant davantage!
Julien Malo, ancien président de la fondation

Répondre à deux enjeux

Les dons qui seront amassés auront deux fonctions. Ils serviront d'abord à financer des trousseaux pour les jeunes du Centre jeunesse de Lanaudière qui se cherchent un logement. Vaisselle, draps et objets de toutes sortes leur sont offerts pour les aider à s'installer, un lot d'une valeur de 450 \$ par jeune. Julien Malo mentionne qu'environ 70 trousseaux sont distribués chaque année. Le Fonds Maxime-Gosselin apportera ainsi un soutien supplémentaire pour subventionner ce projet. Puisque le travail de celui-ci consistait à trouver le type d'hébergement adéquat pour chaque jeune, Yvon Gosselin désire poursuivre le rôle de son fils: «Le financement apporté à l'aide au logement est un peu une extension de son travail.»

De plus, le fonds vise à appuyer de jeunes Lanaudois qui souhaiteraient pratiquer un sport, peu importe la discipline, en payant leur inscription ou leur équipement. «Beaucoup ont des talents, mais leur



Les parents de Maxime Gosselin, Yvon et Carole, entourés de représentants du Centre jeunesse de Lanaudière.

famille n'a pas de sous. Le fonds aidera alors ces sportifs à se développer et à devenir peut-être même des athlètes», espère M. Gosselin. Ce dernier confie que son fils était lui-même un passionné de sport, ayant participé à de nombreux marathons et randonnées en montagne: «Quand j'ai vidé son appartement, je crois avoir trouvé 25 médailles de course!»

Le directeur de la protection de la jeunesse et directeur provincial du Centre intégré de santé et de services sociaux de Lanaudière, Éric Richard, est très enthousiaste à l'idée que ces initiatives reçoivent des contributions supplémentaires. Il évoque que, autrement, du financement est donné temporairement pour appuyer les jeunes avec leur loyer: «Mais, pour perdurer, il faut une aide de plus. [...] Puis, il y a l'aspect que les jeunes se connaissent parfois mal. Alors, en leur faisant vivre des activités en fonction des intérêts identifiés par les intervenants sociaux, ils ont l'occasion de se dépasser.»

Un travail aux impacts réels

Yvon Gosselin se rappelle que l'idée d'un fonds a germé durant les funérailles de Maxime. Le père a été particulièrement touché de voir une dizaine de collègues de son fils venir à Lévis pour lui rendre un dernier hommage. Puisque le travail de Maxime devait rester confidentiel, M. Gosselin avoue qu'il ne connaissait pas beaucoup le rôle qu'y jouait son fils, mais les témoignages des employés du centre jeunesse l'ont grandement éclairé: «Grâce à eux, j'ai su à quel point Maxime était passionné et qu'il trouvait toujours des solutions aux problèmes.»

Éric Richard a discuté avec les parents de son ancien collègue et les a informés des enjeux qui impactent les jeunes de la DPJ. Cela a donc permis de guider leurs réflexions pour la création du fonds. Pour Yvon et Carole Gosselin, il était aussi important

de faire perdurer la mémoire de leur fils en soutenant des projets qui touchent à ses passions. Ils ont soumis ce grand don et comptent continuer de contribuer annuellement. Julien Malo précise qu'un résumé leur sera envoyé afin de démontrer les activités encouragées par leur fonds ainsi que

le nombre de jeunes qui ont bénéficié de ces contributions.

Les parents de Maxime espèrent que la population lanaudoise se joindra à eux afin de financer des initiatives bienfaitantes pour les jeunes dans le besoin.

SP:RI:NT GALA

LES 7 FINALISTES DANS LA CATÉGORIE DU MEILLEUR FILM

13 NOVEMBRE

LA PETITE ET LE VIEUX

19 NOVEMBRE

DEUX FEMMES EN OR

20 NOVEMBRE

COMME LE FEU

27 NOVEMBRE

UNE LANGUE UNIVERSELLE

27 NOVEMBRE

BERGERS

3 DÉCEMBRE

AMOUR APOCALYPSE

4 DÉCEMBRE

MLLE BOTTINE

EN NOVEMBRE ET DÉCEMBRE À 18h30

POUR SEULEMENT

5 \$

taxes incluses

Billets en vente dès maintenant!

Photo: @jasonjoly

Mercredi 12 novembre 2025 | 5

Deuxième poissonnade du Festival Maski-Jazz



Photo Adobe Stock

Fort d'une première édition réussie, le Bal Maski de Ville Saint-Gabriel propose une deuxième édition de son Festival Maski-Jazz (FMJ) revue et augmentée avec un total de dix spectacles prometteurs et de cinq conférences instructives.

Salle de rédaction | ebrouillette@medialo.ca

Ces événements seront présentés du 13 au 30 novembre dans différents lieux de la Brandonnie, dont le restaurant Ma Cuisine, le Spa Natur'eau, le Vignoble Saint-Gabriel et le Bal Maski.

Le public pourra notamment entendre et voir de grosses peintures du jazz québécois telles que le bassiste Carl

Mayotte, le pianiste François Bourassa, le saxophoniste Yannick Rieu, le violoniste Helmut Lipsky, la trompettiste Rachel Therrien, le Normand Guilbeault ensemble et le groupe Kustsi Merki. Le porte-parole de l'événement, l'animateur Stanley Péan, confie que la programmation de cette deuxième édition du FMJ est « triée sur le volet ».

En conclusion du festival, Yannick Rieu offrira aussi un spectacle le vendredi 12 décembre.

Un passeport ainsi que les billets à l'unité sont disponibles à : lepointdevente.com/billets/maskijazz2025.

Exposition « Les arbres, gardiens de la terre » à Lavaltrie

La Bibliothèque Sylvie-Thouin présente l'exposition « Les arbres, gardiens de la terre », mettant en lumière les œuvres vibrantes de l'artiste peintre Nathalie Arsenault, jusqu'au 4 décembre, pendant ses heures d'ouverture.

Salle de rédaction | ebrouillette@medialo.ca

À travers une démarche artistique où se croisent abstraction, psychédéisme et figuratif, Nathalie Arsenault explore la force et la symbolique des arbres, piliers silencieux de la planète. Travaillant principalement à l'acrylique, elle privilégie la spatule, et parfois le pinceau, pour créer des compositions riches en contrastes et en superpositions de couleurs. Son approche traduit l'énergie de la nature selon sa propre perception, ouvrant une porte vers des mondes où le rêve et la réalité se confondent.

« Mon art explore la force et la symbolique des arbres, qui demeurent au cœur de ma démarche », explique Nathalie Arsenault.

Artiste multidisciplinaire passionnée par la nature et la couleur, Nathalie Arsenault a d'abord complété un DEC en design d'intérieur, suivi d'un DEP en carrelage, avant de se consacrer pleinement à sa pratique artistique. Elle a enrichi son parcours par des formations en couleur, en créativité et en entrepreneuriat, qui ont nourri son style singulier. Son travail a été présenté dans plusieurs symposiums d'envergure, notamment à Lavaltrie, Trois-Rivières et Terrebonne, où elle a su captiver le public par la puissance évocatrice de ses œuvres.

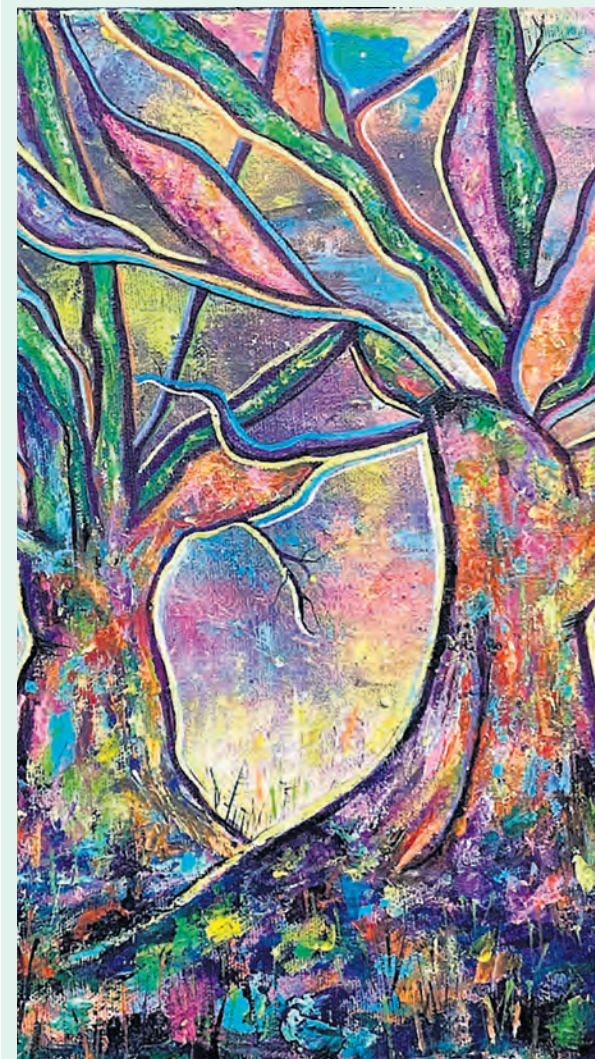


Photo Gracieuseté

Programmation

Mises en bouche

- Jeudi 13 novembre, Jazz mineur en duo avec Jasmine Roy à la voix et Sylvain Roch à la guitare.
- Jeudi 20 novembre, Martin Verreault en solo avec, au programme, guitare jazz latin.
- Dimanche 23 novembre, Félix Stüsi (piano) et Helmut Lipsky (violon).

Festival Maski-Jazz

- Jeudi 27 novembre, à 20 h, lancement officiel avec Kustsi Merki, un quartette dirigé par le tromboniste Étienne Lebel avec Ivam Bamford à la batterie, Mathieu Langlois au saxophone et Jeff Moseley à la guitare.
- Jeudi 27 novembre, à 21 h, formation en danse traditionnelle bulgare avec Eleonora.
- Vendredi 28 novembre, de 13 h 30 à 14 h 45, activité pour les élèves de la polyvalente Bermon : Les origines du jazz avec Robert Roy.
- Vendredi 28 novembre, à 18 h, la conférence de M. Roy sera offerte au Café coop Bal Maski.

- Vendredi 28 novembre, à 20 h, Soirée Bal Funky avec Francis Grégoire aux claviers, Damien-Jade Cyr aux saxophones, Gabriel Cyr à la guitare, Stéphane Chamberlan à la batterie et Carl Mayotte à la basse.
- Samedi 29 novembre, à 14 h 30, conférence « Accorder un piano » avec Stéphane Dussault au Café coop Bal Maski.
- Samedi 29 novembre, à 15 h, François Bourassa en quartette au Café coop Bal Maski.
- Samedi 29 novembre, à 20 h, Hommage à Mingus avec le Normand Guilbault ensemble (sextet) au Café coop Bal Maski.
- Dimanche 30 novembre, Brunch musical à 11 h avec Rachel Therrien à la trompette et Alex Bellegarde à la contrebasse au Café coop Bal Maski.
- Dimanche 30 novembre, à 14 h, conférence de Stanley Péan sur l'histoire de la trompette dans le jazz au Café coop Bal Maski.
- Dimanche 30 novembre, à 15 h, Rachel Therrien en quartette.

Mignardises

- Vendredi 12 décembre, à 20 h, Yannick Rieu en quartette au Café coop Bal Maski.



CANADA

KIOTI L'UN DES PRODUITS LES PLUS EN DEMANDE SUR LE MARCHÉ!



CANADA

FINANCEMENT 0% jusqu'à 120 mois*
(dépôt requis)

OU PROMOTION CHARGEUR GRATUIT*



TRACTEUR CS2530
AVEC CABINE CHAUFFÉE ET CLIMATISÉE, 4X4, DIESEL, TRANSMISSION HST.

SÉRIE CK

- 25 À 40 FORCES
- 4X4
- TRANSMISSION À VITESSE OU HYDROSTATIQUE
- DISPONIBLE AVEC OU SANS CABINE.



PROMOTION CHARGEUR GRATUIT*

OU Financement disponible*



PROMOTION CHARGEUR GRATUIT*

SUR SÉRIES CS, CX, CK, DK, NS (20 À 60 FORCES)

OU

FINANCEMENT DISPONIBLE*

*Offre valide sur certains modèles jusqu'au 30 novembre 2025. Ne peut pas être combiné avec d'autres offres. Rabais et/ou financement basé sur l'achat d'équipements neufs définis dans la promotion. Financement sujet à l'approbation du crédit. Certaines conditions s'appliquent. Détails en magasin. EX. : Pour une transaction de 24000\$, un acompte de 4000\$ sera versé et un montant de 20000\$ pourra être financé à un taux de 1,99%/60 mois, les paiements s'établiront à 354.85\$/mois. **Les prix/rabais affichés sont en dollars canadiens, des frais additionnels tels que taxes transport, montage, livraison pourraient s'appliquer. Photos à titre indicatif.

« Le seul concessionnaire reconnu au Québec certifié pour la 16^e année consécutive »



Avec vous depuis plus de 55 ans!

101, boul. Est, Maskinongé

819 227-2245

yvon.gagnon@equipementsgagnon.ca

www.equipementsgagnon.ca



5
FIVE PAW

Programme d'excellence des concessionnaires.

1-996-95<

>23908<

47^e édition

EXPO

ART

ET ARTISANAT DE L'ASSOMPTION

Avec comme artisan invité



Les Artisans sculpteurs de Lanaudière inc.



Plus de

80

artisans

L'endroit idéal pour vos cadeaux de Noël

ENTRÉE GRATUITE

Collège de l'Assomption
270, boul. de l'Ange-Gardien,
L'Assomption
Entrée Archives Lanaudière

Samedi 15 novembre 10 h 30 à 17 h
Dimanche 16 novembre 10 h à 17 h



Merci à nos commanditaires et partenaires



COLLÈGE de l'Assomption



Desjardins Caisse Pierre-Le Gardeur



AS



François LEGAULT



PATRICK BONIN



L'ASSOMPTION

Suivez-nous sur Facebook  expoartlassomption.com / info@expoartlassomption.com

J'explore ma région

Notre Calendrier des événements recense des activités incontournables de la région pour les jours ou semaines à venir. Un guide pratique pour ceux qui souhaitent rester informés des rendez-vous à ne pas manquer. Vivez pleinement tout ce que la région a à offrir!



Photo Adobe Stock

Édition des Fêtes du marché d'artisans aux Galeries Joliette

Les visiteurs pourront découvrir le talent d'artisans, d'artistes en arts visuels, d'auteurs et de producteurs agroalimentaires québécois les 15 et 16 novembre, aux Galeries Joliette. Il y aura notamment des bijoux, des bougies, des gourmandises du terroir, des tricots, des savons et des œuvres d'art.



Photos gracieuseté - Christian Rouleau, Maddy Berger et Guillaume Mornin



Atelier, spectacle et jam gratuits

Le 16 novembre, à 13 h 30, au Pavillon Gilles-Beaudry à Joliette, la population est invitée à participer à l'activité gratuite « Duos trads – Gigue & musique : atelier, spectacle et jam », présentée par l'organisme Cent méandres – Arts & découvertes. À 13 h 30, il sera possible de s'initier à la gigue traditionnelle québécoise avec Mélissandre T-B. À 14 h 15, les participants pourront assister au spectacle Duos trads- Gigue & musique, où la gigueuse s'associera tour à tour au violoniste Gabriel Girouard et au guitariste François-Félix Roy. Enfin, à 16 h 15, les personnes présentes pourront sortir leurs instruments et leurs meilleurs souliers, ce sera l'heure du jam de musique et danses traditionnelles.



Photo Adobe Stock

Le père Noël arrive aux Galeries Terrebonne

Le père Noël arrivera aux Galeries Terrebonne lors d'une grande parade festive le dimanche 16 novembre, dès 10 h. Le défilé se promènera à travers tout le centre commercial pour se terminer dans le royaume de la Cour centrale.



Photo Adobe Stock

Lancement du livre de Marie Côté

L'autrice Marie Côté lancera son 21^e livre le vendredi 14 novembre, à 14 h, au Café coop Bal Maski à Ville Saint-Gabriel. Bienvenue à tous. Une lecture de poèmes sera faite par Alain Vautrin et un vin d'honneur sera servi.

Steve Hill en spectacle à Lavaltrie



Photo gracieuseté

Le guitariste Steve Hill sera en spectacle le jeudi 13 novembre, à 20 h, à l'église Saint-Antoine de Lavaltrie. Ouverture des portes à 19 h. Spectacle présenté debout. Le prolifique guitariste canadien viendra présenter son dernier album Hanging On A String. Informations auprès du Café culturel de la Chasse-Galerie.

Le nouveau parc de planche à roulettes et le vélo-parc sont inaugurés à Lavaltrie

La Ville de Lavaltrie a récemment célébré avec fierté l'inauguration officielle de ses toutes nouvelles installations sportives, soit le parc de planche à roulettes et le vélo-parc. Cet événement attendu par la communauté a rassemblé familles, jeunes et passionnés de sports urbains dans une atmosphère dynamique et conviviale.

Salle de rédaction | ebrouillette@medialo.ca

À cette occasion, le maire Christian Goulet a tenu à souligner l'importance de ce projet pour la communauté: «Ce parc, nous l'avons rêvé ensemble. Il est né d'un besoin exprimé par notre communauté, notamment lors des séances du conseil municipal, des consultations publiques et sur les réseaux sociaux. Ce lieu est bien plus qu'un terrain sportif: c'est un véritable milieu de vie, pensé pour encourager l'apprentissage, le dépassement de soi et le plaisir de bouger. Il témoigne de la mobilisation collective de notre communauté, et nous avons de quoi en être fiers.»

Des installations pensées pour tous

Le parc de planche à roulettes a été conçu par Hugo Papillon, un concepteur reconnu dans la région, qui a présenté les particularités du projet lors de l'événement. Le vélo-parc a été réalisé par Vélo Solution, en partenariat avec Tessier Récréoparc. Les infrastructures ont été pensées pour répondre aux besoins autant des débutants que des plus expérimentés, tout en favorisant leur progression dans le sport. Elles offrent une grande variété de modules, une capacité d'accueil importante et une configuration originale qui distingue Lavaltrie des autres parcs de la région.

« Ce lieu est bien plus qu'un terrain sportif : c'est un véritable milieu de vie, pensé pour encourager l'apprentissage, le dépassement de soi et le plaisir de bouger. Il témoigne de la mobilisation collective de notre communauté, et nous avons de quoi en être fiers. »

- Christian Goulet, maire de Lavaltrie

Tout au long de l'après-midi, les visiteurs ont profité d'une ambiance dynamique. L'artiste Wisser a personnalisé les planches à roulettes des participants avec des graffitis uniques, tandis que le kiosque Windsurf Boardshop a attiré les amateurs de sports urbains avec des tirages, des produits spécialisés et des autocollants. L'équipe de professionnels présente a offert des démonstrations de



Photo: gracieuSeté

planche à roulettes, trottinette et BMX, ainsi que des conseils adaptés à tous les niveaux, permettant à chacun de s'initier ou de se perfectionner sur les nouvelles installations.

La remorque Circonflexe de Loisirs et Sports Lanaudière a facilité l'accès aux modules grâce au prêt de matériel sportif. L'expérience a été enrichie par plusieurs activités complémentaires: kart à pédales, zone « chill », jeux géants, DJ et animations, créant une atmosphère festive et rassembleuse pour tous les âges.

Des bonifications à venir

D'ici le printemps prochain, plusieurs bonifications viendront enrichir le site: ajout d'un éclairage, d'une fontaine à boire, d'une toile d'ombrage, de mobilier accessible, de supports à vélo, ainsi que l'amélioration du sentier reliant la rue au Boisé, dont l'aménagement est prévu uniquement après la salle communautaire, dans le cadre d'un projet à venir. Des toilettes extérieures seront également ajoutées, possiblement sous forme de location temporaire. Ces améliorations contribueront à rendre le lieu encore plus accueillant, fonctionnel et inclusif pour l'ensemble des usagers.

La Ville de Lavaltrie remercie chaleureusement les équipes municipales, les citoyens engagés, les entrepreneurs et le Service des loisirs, de la culture et des relations à la communauté, dont l'enthousiasme se reflète déjà dans l'organisation d'activités sur le site. Un merci tout particulier à la

L'ACTION

D'AUTRAY

fier partenaire de

rabaischocs.com

Achetez • Économisez • Profitez



Les Thés Roméo et Juliette

Saint-Charles-Borromée

Chèque-cadeau

Obtenez **25 \$** | Payez **17⁵⁰ \$**

MuzikArt Café

Berthierville

Chèque-cadeau

Obtenez **20 \$** | Payez **15 \$**







Pour profiter des rabais



Robert Gareau - Astrologue

robertgareuastrologue@gmail.com

Cette semaine, la Lune transite les signes suivants; Vierge, Balance et Scorpion. Il y aura un moment magique le 11, pour ceux qui lisent cette chronique en ligne, dès le mardi soir. Bien qu'on en sentira les effets le 12 aussi, tellement c'est fort. Je parle du stationnement de Jupiter, à 25 ° du Cancer et son retour en course rétrograde. Ce sera un moment béni, au milieu du 3ième décan. Avec la neige qui apparaîtra en même temps.

BÉLIER
21 mars
au 20 avril



Vous arrangerez bien des trucs chez-vous. Au travail aussi. Vous ferez le ménage sur vos écrans également. Vous devriez bouger davantage, vous êtes quand même un signe d'action. Vous savez quoi faire pour être en forme quand même. Vous êtes de ceux qui sentiront assez fort le tournant de Jupiter. Je vois une belle réussite. Un couronnement même... Mérité.

TAUREAU
21 mai
au 21 mai



C'est le moment de relaxer, surtout si vous avez les nerfs comme des cordes de piano. Pas besoin de prendre un coup, juste vous assoir quelques moments avec un ami favori. D'ailleurs, vous vivrez un tournant côté amour, sous l'égide de Jupiter. Ayez confiance. Vous ne le vivrez pas en ligne, mais plutôt dans le réel. Avec un être rieur, parfois brut, mais sincère.

GÉMEAUX
21 mai
au 21 juin



Il est temps de rentrer du bois, car le froid approche. La neige aussi. Vous aurez de la visite. Vous penserez à accueillir un coloc. Même si vous avez les moyens de rester seul. Ou vous déciderez d'aller vivre ailleurs. Ce pourrait même être un retour au bercail. Vous vous souviendrez du passé moins sévèrement. Donnez-vous une chance. Aux autres qui ont souffert aussi.

CANCER
22 juin
au 22 juillet



Vous chercherez vos mitaines de laine. Ou votre foulard. Les pelles. La bouteille de rhum épicé. Un beau Noël s'annonce, comme dans le temps. Jupiter est présent, près de vous. Il vous guide, il vous rendra de meilleure humeur. Vers une guérison ? Peut-être... Une bonne nouvelle s'en vient. Conduisez prudemment. Rencontre joyeuse avec un voisin ou un proche.

LION
23 juillet
au 23 août



Vous réaliserez finalement qu'il y a de bons aspects à votre vie. Ils sont précieux. Comme l'affection de vos proches. Ou des talents spéciaux, à développer. D'ailleurs, des artistes devraient trouver de nouveaux revenus. Ils continueront à créer ou performer en stressant moins. Restez avec ce que vous avez. Jupiter vous donnera de quoi mettre dans vos bas de Noël.

VIERGE
24 août
au 23 septembre



C'est à votre tour de bouger, d'avancer dans vos projets. Voulez-vous commencer à tricoter? Même les hommes! Ou cuisiner? C'est le temps! Vous changerez votre look aussi. Bien sûr avec l'hiver qui arrive, mais aussi parce que vous vous sentirez plus dynamique. Entreprenant. Et vous vous dégèneriez en commençant à vraiment dire ce que vous pensez.

BALANCE
24 septembre
au 23 octobre



Je me demande si vous ne verrez pas aujourd'hui ce qui était annoncé à votre fête. À votre révolution solaire si exceptionnelle. Comme pour les Chevaux de Bois de 1954. Hahaha ! Même si ce n'est que psychique, en réalisant qui vous êtes vraiment. Vous aurez une prise de conscience, c'est certain. Et elle va vous embellir. Plusieurs vous prendront fort en affection.

SCORPION
24 octobre
au 22 novembre



Vous avez de bons amis et vous vivrez des histoires, des aventures pour l'illustrer. Bien sûr, il y a entre vous des secrets en suspens, mais vous les aborderez quand ce sera le temps. Les pieds au feu et un kir à la main. On pense à vous pour un projet et ce sera pas si fou que ça. C'est peut-être votre avenir qui se jouera ici. Restez vous-même, ce sera le mieux à faire.

SAGITTAIRE
23 novembre
au 21 décembre



Jupiter, c'est votre dieu. Votre ami, votre guide. Celui qui vous amène une bonne nouvelle. Ou une dernière chance, quand tout semblait perdu. Et dans le moment, il vire de bord, en ne vous perdant pas de vue. Parce qu'il a un plan pour vous, il veut vous faire avancer. Et vous le saurez bientôt. Peut-être même aujourd'hui. Ou demain. Et dépensez moins, payez plus.

CAPRICORNE
22 décembre
au 20 janvier



Jupiter, c'est un beau voilier blanc, prêt à vous amener sur les mers du Sud. Vous partirez en voyage bientôt et ce sera le rêve. Vous croiserez bien des gens, mais quelques uns vous marqueront. Ils auront des étincelles dans les yeux et vous saurez qu'ils vous voient vraiment. Tel que vous êtes. Vous aurez des échanges avec des gens d'envergure. Nobles.

VERSEAU
21 janvier
au 18 février



Vous attendiez quelque chose et comme de raison, c'est justement pas ça qui va se pointer. C'est plutôt un événement dont vous aviez besoin qui va survenir, vous le réaliserez en riant un peu. Comme quelqu'un qui va vous border le soir, avant de vous endormir. Ou la fin d'une histoire qui devenait plate avec le temps. Tournant côté finances, ça va vraiment s'améliorer.

POISSONS
19 février
au 20 mars



Lune en Vierge, Jupiter exalté en Cancer, auriez-vous une invitation à voyager? Je serais pas surpris. Pour visiter l'Alhambra, au bout d'une longue file. Ou pour aller dans les îles, en perdant votre cell. Sinon, vous vivrez une aventure où vous oublierez pour un temps le quotidien. Vous échangerez longuement aussi lors d'une rencontre avec un être calme et beau.

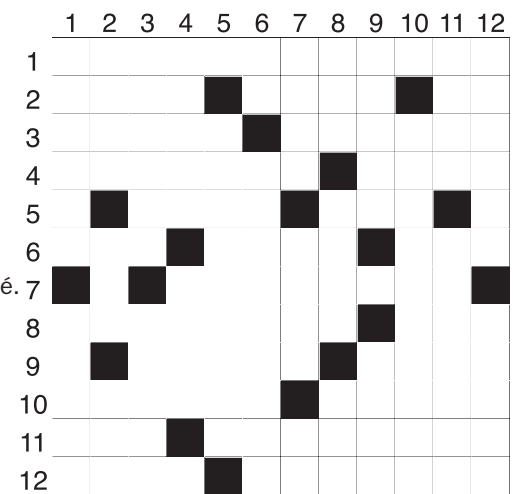
MOTS CROISÉS

HORIZONTALEMENT

- Aimables.
- Tache permanente de la cornée — Liste d'options — Note à la fin d'un texte.
- Uni par traité — Mets suisse.
- Colorer — Abattre.
- Boîte à lunettes — Pied.
- Ébranlé — Muse de l'Histoire — Jusqu'au niveau du bord.
- Poursuivre de près.
- Déchiré en quatre — Ferme de Provence.
- Préparée au four — Femme fatale.
- Ragoût grossier — Conditions du temps.
- Palefrenier — Monnayer une valeur.
- Formule — Déterminent des places.

VERTICALEMENT

- Sculpture — Boursoufflé.
- Université américaine — Individu — Mémoire vive d'ordinateur.
- Centre — Caustique.
- Couvert de peinture — Astuce.
- Action d'instruire quelqu'un.
- Thulium — Charcuteries.
- Bête des bois — Femme d'Héraclès — Homme armé.
- Déesse marine — Fruit du sapin — Partie de la langue.
- Action de chercher — Évènements de la vie réelle.
- Situation dominante.
- Inséré — Langue sémitique.
- Hommes de main — Football.

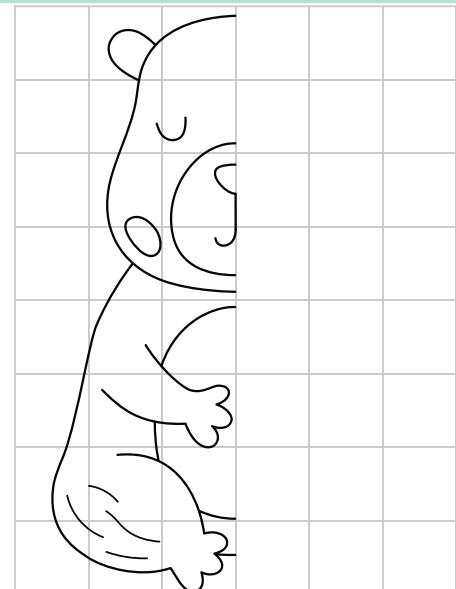
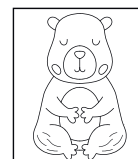


SUDOKU

Les règles du jeu : Vous devez remplir toutes les cases vides en plaçant les chiffres 1 à 9 une seule fois par ligne, une seule fois par colonne et une seule fois par boîte de 9 cases. Chaque boîte de 9 cases est marquée d'un trait plus foncé. Vous avez déjà quelques chiffres par boîte pour vous aider.

	5	7		9				
2		3					6	7
8	6							
			9			3		1
			4		2			
		5	1			4		
		1	7		3		4	
	7				8		3	
		8						5

COMPLÉTEZ LE DESSIN



Babillard communautaire

CHANGEMENT POUR L'INSCRIPTION AUX PANIERS DE NOËL DES CHEVALIERS DE COLOMB

Avis à toutes les personnes qui comptaient faire une demande de panier de Noël aux Chevaliers de Colomb de Saint-Félix-de-Valois dans le cadre de la Guignolée 2025. La méthode d'inscription change cette année. Elle se fera en personne le samedi 29 novembre, entre 8h et midi, dans le local des Chevaliers de Colomb du Centre Yvon-Sarrazin (au sous-sol) situé au 4680, rue Principale. Il faut avoir en main ses pièces justificatives telles que le carnet de réclamation d'aide de dernier recours et/ou le rapport d'impôt pour l'année 2024. Pour toute question concernant les paniers de Noël, il est possible de communiquer avec Marcel Boucher, Grand Chevalier, au 450 889-2879. Les bons alimentaires des paniers de Noël seront distribués le 20 décembre, de 8h à midi, dans le local des Chevaliers de Colomb du Centre Yvon-Sarrazin (au sous-sol) situé au 4680, rue Principale. La Guignolée organisée par le Conseil 4220 des Chevaliers de Colomb aura lieu le dimanche 7 décembre de 9h à 15h. Il est également possible de déposer les dons en argent tout le mois de novembre et jusqu'à la Guignolée dans plusieurs commerces ainsi qu'à la mairie.

SOCIÉTÉ D'HORTICULTURE ET D'ÉCOLOGIE DE LA NOUVELLE-ACADIE

La Société d'Horticulture et d'Écologie de la Nouvelle-Acadie invite la population à la conférence de novembre présentée par Audrey Martel intitulée « Histoire et raisons des traditions de Noël », le mercredi 19 novembre, à 19h15, au Centre culturel du Vieux-Collège, 50 rue St-Jacques à Saint-Jacques. Audrey Martel est une biologiste diplômée de l'Université de Montréal. Elle est entrepreneure et se consacre à temps plein à sa passion, soit la création de contenu scientifique à travers des textes et des conférences. Gratuit pour les membres et 7\$ pour les non-membres. Pour informations: Ginette Caza au 450 588-4651.

LES MAISONS FÉLICIENNES

L'organisme Les Maisons Féliciennes est en période d'inscription jusqu'au 28 novembre inclusivement, pour les ménages à faibles

et modestes revenus de Saint-Félix-de-Valois. Les formulaires sont disponibles à la mairie de la municipalité et en ligne sur la page Facebook des Maisons Féliciennes. Avant de remplir le formulaire, il est important de prendre connaissance de l'avis public qui est disponible à la municipalité, sur son site Internet, sur la page Facebook des Maisons Féliciennes ou en communiquant avec le GRT HABEO au 450 759-8488. Les Maisons Féliciennes est un organisme sans but lucratif, créé en 2023, dont les objectifs sont d'offrir des logements de bonne qualité et à moindre coût à des familles, des personnes seules et des aînés autonomes de moins de 75 ans ainsi qu'un milieu de vie et d'habitation dynamique.

SUPPORT INFORMATIQUE

Jean Poiré, bénévole à la bibliothèque Rina-Lasnier depuis 12 ans, offre son aide aux personnes qui ont besoin d'augmenter leurs connaissances pour les systèmes d'exploitation Microsoft Windows et diverses versions du système Linux. Il est présent les mardis, mercredis et jeudis, de 14h30 à 16h. Il suffit de se présenter à la bibliothèque avec son portable ou sa tablette et il lui fera plaisir de fournir de l'aide.

CENTRE D'ACTION BÉNÉVOLE COMMUNAUTAIRE DE LA MATAWINIE

Ceux qui accompagnent dans leur quotidien une personne de leur entourage de manière occasionnelle ou quotidienne sont des proches aidants. Le Centre d'Action Bénévole Communautaire de la Matawinie est là pour les soutenir dans leur rôle. Avec ses groupes de soutien, ses cafés-rencontres, ses activités aidants/aidés ainsi que son accompagnement individuel et personnalisé, il est la ressource à contacter pour toutes les questions ou tout simplement pour échanger sur la situation vécue. Pour avoir plus d'informations ou recevoir le calendrier d'activités: 450 882-1089, procheaidant@ccbm.qc.ca ou cabcm.org.

Annoncez gratuitement vos événements communautaires en écrivant à infolanaudiere@medialo.ca, au plus tard avant midi, le vendredi de la semaine précédant la semaine de votre événement.

Les naissances

Le 8 septembre

De Sara Charpentier et de Lafèche Tessier de Rawdon, Romy, une fille de 5 lb et 12 oz

Le 29 septembre

D'Ana Michelle Bécharde et d'Eugène Emmanuel Campeau de Saint-Charles-Borromée, Léandre, un garçon de 8 lb et 6 oz

Le 30 septembre

D'Ariane Perreault et d'Olivier Crépeau de Saint-Jean-de-Matha, Jules, un garçon de 8 lb et 15 oz

De Justine Talbot et de Samuel Desrosiers Thérout de Saint-Charles-Borromée, Olivier, un garçon de 7 lb et 9 oz

Le 2 octobre

De Catherine Desfossés et de Gabriel Gagnon de Saint-Félix-de-Valois, Charles, un garçon de 8 lb et 4 oz

Le 3 octobre

De Kathleen Ferland et d'Alexandre Bleau de Saint-Félix-de-Valois, un garçon de 8 lb et 6 oz

Le 4 octobre

D'Ariane Joanisse et de Bruno Willmote de Sainte-Julienne, Malik, un garçon de 6 lb et 14 oz

Le 9 octobre

De Maira Alejandra Moscoso Quiroz et d'Andrey Leonardo Gomez Marcia de Saint-Charles-Borromée, Éloïse, une fille de 7 lb

Le 10 octobre

De Luna Sofia Puerta Ramirez et de Juan Felipe Tovar de Joliette, une fille de 3985 grammes

Pour vendre, louer ou acheter

514 394-7156, poste 2222 | 1 888 767-7156, poste 2222
annoncesclassées@medialo.ca
Réservation : vendredi 16h30

205 Logement / app. à louer

31/2 à Berthierville, coin paisible, place de stationnement, 800\$/mois disponible le 1er décembre. Communiquer avec Paul 450-760-0622

413 Massages

ESPACEEST MASSAGES. SPAS PERSONNEL FÉMININ. 577-A NOTRE-DAME REPENTIGNY 450-932-7990

442 Construction, rénovation, réparation

Homme à tout faire, je répare, peinture toutes vos maisons, chalet, garage, toit de cabanon, etc. 450-541-0123

442 Construction, rénovation, réparation

PEINTRE d'expérience, très minutieuse, travail garanti, service gratuit Lyne 514-826-4765

605 Emplois divers

Accompagnatrice demandée pour une fille de 30 ans à mobilité réduite, de 10h à 17h, 4 jours semaine, salaire de 20\$/heure payable par chèque emplois service. 450-916-6248

Espace détente

SOLUTIONS

MOTS CROISÉS

1	2	3	4	5	6	7	8	9	10	11	12	
1	S	Y	M	P	A	T	H	I	Q	U	E	S
2	T	A	I	E	M	E	N	U	N	B		
3	A	L	L	I	E	R	O	E	S	T	I	
4	T	E	I	N	D	R	E	T	U	E	R	
5	U	E	T	U	I	C	E	P	E			
6	E	M	U	C	L	I	O	R	A	S		
7	E	T	A	L	O	N	N	E	R			
8	E	C	A	R	T	E	L	E	M	A	S	
9	N	C	U	I	T	E	V	A	M	P		
10	F	R	I	C	O	T	M	E	T	E	O	
11	L	A	D	N	E	G	O	C	I	E	R	
12	E	M	E	T	S	I	T	U	E	N	T	

SUDOKU

1	5	7	3	9	6	2	8	4
2	4	3	8	5	1	9	6	7
8	6	9	2	7	4	5	1	3
7	8	4	9	6	5	3	2	1
9	1	6	4	3	2	8	7	5
3	2	5	1	8	7	4	9	6
5	9	1	7	2	3	6	4	8
6	7	2	5	4	8	1	3	9
4	3	8	6	1	9	7	5	2

>SOLUTIONS_11 NOVEMBRE

Avis public

Régie des alcools, des courses et des jeux

AVIS DE DEMANDES RELATIVES À UN PERMIS OU À UNE LICENCE

Toute personne, société ou association au sens du Code civil peut, dans les **trente jours** de la publication du présent avis, s'opposer à une demande relative au permis ou à la licence ci-après mentionné en transmettant à la Régie des alcools, des courses et des jeux un écrit sous affirmation solennelle faisant état de ses motifs ou intervenir en faveur de la demande, s'il y a eu opposition, dans les **quarante-cinq jours** de la publication du présent avis.

Cette opposition ou intervention doit être accompagnée d'une preuve attestant de son envoi au demandeur ou à son procureur, par courrier recommandé ou certifié ou par signification à personne, et être adressée à la **Régie des alcools, des courses et des jeux, 1, rue Notre-Dame Est, bureau 9.01, Montréal, (Québec) H2Y 1B6.**

NOM ET ADRESSE DU DEMANDEUR	NATURE DE LA DEMANDE	ENDROIT D'EXPLOITATION
9259-9943 Québec Inc. A/S M. Patrick Charbonneau 151, 36e Avenue Mandeville (Québec) JOK 1L0 Dossier : 55-20-1080	Demande d'un permis de producteur artisanal de bière	239, avenue Du Parc Saint-Gabriel (Québec) JOK 2N0

Québec

L'ACTION

D'AUTRAY

216, rue Beaudry Nord, bureau 101
Joliette, Québec, J6E 6A6
1 888 767-7156
www.lactiondautray.com

Rédactrice en chef : Élise Brouillette
Journalistes : Mélissa Blouin et Jason Joly
Directrice des ventes Médialo : Audrey Darcy
Éditeur : André Juteau
Conseillères en solutions média : Nathalie Jobin et Christine Thibault
Adjointe aux ventes : Nathalie Frigon
Directrice web : Sabrina Giguère
Directeur de production : Cédric Juguet

Publié par Médialo inc.
Président : Frédéric Couture
Vice-Présidente : Véronique Gauthier
Impression : Transcontinental inc.
Distribution : Messageries Dynamiques
ISSN : 2562-167X (Imprimé)
ISSN : 2562-1688 (En ligne)

Plus de 40 points de dépôt

MÉDIALO

RS RÉSEAU SÉLECT
PARTENAIRE PUBLICITAIRE



Nous reconnaissons l'appui financier du gouvernement du Canada

Canada — Québec

ENTENDRE C'EST PARTICIPER



DÉPISTAGE AUDITIF SANS FRAIS

Valide jusqu'au
31 décembre 2026

L'audition nous permet une compréhension des dialogues qui nous entourent. Source de plaisirs et d'informations, le sens de l'ouïe peut s'altérer progressivement. La prothèse auditive vous permet de conserver la capacité de communiquer et d'interagir avec les autres.

L'important est de jamais cesser de participer!

Communiquez avec votre audioprothésiste afin d'évaluer vos besoins prothétiques et découvrir les nouvelles technologies.

**PRENEZ UN RENDEZ-VOUS SANS TARDER
POUR LA SANTÉ DE VOTRE AUDITION.**



Prothèses auditives

**450 755-1005
slauzonaudio.ca**

**110, St-Barthélemy Sud, JOLIETTE
610, ch. Joliette, ST-FÉLIX-DE-VALOIS**