

1953.  
LE

# Courrier

DE BERTHIER

ORGANE HEBDOMADAIRE DES INTÉRÊTS DU COMTÉ DE BERTHIER.

Vol. XXVI - No 30.

Imprimé à St-Justin, jeudi, le 15 JANVIER 1953.

Paul Poirier, Rédacteur-Gérant.

## SURPLUS MUNICIPAL DE \$2,898.00

### PIERRE BRABANT À BERTHIER

Le 19 janvier prochain, le jeune et brillant pianiste canadien, Pierre Brabant se fera entendre en récital dans la salle du Couvent de la Congrégation de Notre-Dame, à Berthierville.

Pianiste, compositeur, artiste de la radio, Pierre Brabant a soulevé l'enthousiasme du public dans un concert qu'il a donné à l'Auditorium du Plateau, en novembre dernier.

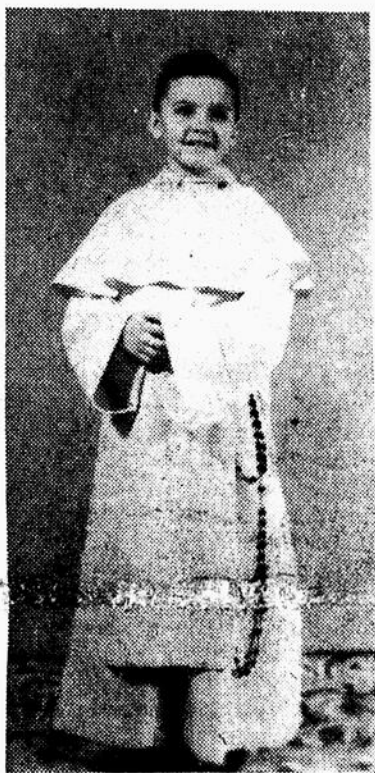
Jean Vallerand, critique averti, écrivait dans le Devoir: "Pour

moi qui entendais Pierre Brabant pour la première fois en récital, ce fut une révélation... Pierre Brabant est un magnifique et un bel artiste. Il est aussi un compositeur très intelligent, sensible, doué d'un solide métier et qui a quelque chose à dire... Il est le jeune artiste canadien le plus doué que j'aie entendu depuis plusieurs années."

Nul doute que le public se fera un devoir d'encourager par une nombreuse assistance, cet artiste de chez-nous.

C. N. D.

### PRÉDICATEUR EN HERBE



Fernand Charette

Dimanche dernier lors de la cérémonie des enfants à la Crèche, nous avons été émerveillés d'entendre le jeune F. Charette nous faire avec autant d'assurance l'allocation de circonstance.

Fernand Charette n'a que 8 ans et est le fils de M. et Mme Raoul Charette, de Berthierville.

### Re: Le Centenaire de Berthier

M. Paul Poirier, rédacteur  
Le Courrier de Berthier  
Berthierville.

Cher Monsieur: —

La première séance de la Corporation du Village de Berthier fut tenue le 30 juillet 1855.

A cette réunion étaient présents: MM. William Morrison, Louis-A. Olivier, Louis-Hyacinthe Ferlong, Remi Laferrière, Frédéric Nolin.

Il fut proposé par R. Laferrière et secondé par W. Morrison que François-Xavier Lafond, notaire, soit engagé comme Secrétaire-Trésorier. Il fut aussi proposé par R. Laferrière et secondé par W. Morrison que Louis-Auguste Olivier soit nommé Maire du Village. Le tout fut adopté à l'unanimité.

### DETTE DIMINUÉE À \$212,300

Lundi dernier le Conseil Municipal tenait sa dernière séance régulière de son terme de 2 ans. En effet, les premiers jours de Février verront une nouvelle administration à l'Hôtel de Ville, à moins qu'il n'y ait pas d'élections.

La grosse question était l'étude et l'adoption du rapport financier de l'année 1952 tel que préparé par les auditeurs Baribeau, Filion et Bellehumeur de Trois-Rivières.

L'administration Laforest laisse un surplus de \$3,000 en chiffres ronds en regard d'un autre surplus de \$1,233 pour l'année 1951.

La dette consolidée a fluctué comme suit depuis quelques années

en 1937	276,091
1950	235,800
1951	223,200
1952	212,300

En 1950 les revenus étaient de \$75,328, en 1951, \$79,988 et en 1952, \$83,707.

De la manière dont la comptabilité générale est tenue, il est difficile d'établir le compte de pertes et profits de l'aqueduc en particulier, mais le secrétaire-trésorier a tenu un compte spécial au cours de 1952 de tous les déboursés et recettes de l'aqueduc et nous trouvons ceci:

Total des dépenses de l'aqueduc	\$28,983
Total des recettes de l'aqueduc	23,454
Déficit:	5,529

Ce déficit serait naturellement englobé par le revenu général de la Ville à chaque année. Parmi les dépenses de l'aqueduc on note \$3,302 pour l'administration, \$3,110 pour la dépréciation et \$7,117.50 pour Intérêts et capital sur obligations.

A part du déficit causé par l'aqueduc, tout le monde semble très satisfait de l'état général des finances municipales, y compris l'auditeur.

A la même séance le Conseil a loué pour une période de 5 ans le parc entre la banque et la maison de Mlle Paquette à deux postes de taxis, Berthierville Taxi et Principal Taxi, pour une somme globale de \$300 par année.

On apprend aussi par le Ministère de la Voirie que ce dernier se décharge officiellement à l'avenir de l'entretien des rues Frontenac, Montcalm, Ste-Geneviève, etc., pour l'été comme pour l'hiver.

Au cours de la séance il ne fut pas question d'élections municipales, mais depuis la dernière guerre nous avons appris que les bombes à retardement sont souvent plus dangereuses que les autres. A Noël, cependant, on nous a dit paix sur la terre aux hommes de bonne volonté.

comme site industriel et centre touristique?

Il n'est pas trop tôt pour commencer l'organisation, et le sous-signé suggère qu'un comité soit formé pour dresser les plans de ce centenaire.

Je suis certain qu'un bon nombre de personnalités de Berthier se feraient un plaisir de prêter leur concours et d'offrir leurs suggestions dans le but de faire un grand succès de ces fêtes. Quant à moi, je demeure toujours à votre disposition.

Bien à vous,  
Arthur KITSON

### MADAME,... VOTRE MARI

(à lire et à conserver s.v.p.)

Il est de nombreuses épouses dont le comportement envers leur mari est semblable à celui d'un enfant, qui, déterrera des plantes pour voir si elles ont pris racine, ruinerait un jardin. Ces épouses ne sont pas convaincues de l'amour que leur mari leur porte en dehors des instants où il donne des preuves concrètes d'affection. Quand il est loin ou occupé à d'autres soins que ceux de l'amitié conjugale, elles se demandent, anxieuses: suis-je vraiment aimée? ou bien: pourquoi est-il indifférent? Dans l'un ou l'autre cas, elles sont blessées ou fâchées.

Il peut y avoir deux causes à cette prétendue froideur de la part du mari, deux causes dont les femmes devraient se rendre compte.

La première, c'est qu'il a pu, au cours de son enfance, prendre l'habitude de considérer comme puéril l'usage des petits mots d'amour. Il les utilisera uniquement dans les instants de grande tendresse et serait embarrassé de les dire en d'autres circonstances.

La seconde, c'est qu'au soir d'une journée de travail où il a dû faire des efforts pour se mettre au diapason des divers tempéraments des autres gens (dont certains sont craints ou détestés), il a envie, dans la paix du foyer, d'être seul un instant, de chercher une détente en lisant son journal, en écoutant la radio ou en assistant, devant son poste de télévision, à un spectacle absorbant. En aucun cas, il n'a envie d'être dérangé.

Le plus sûr moyen pour une femme de désagréger l'amour de son mari, c'est, dans ces moments-là, de rechercher sa tendresse comme une chose due plutôt que comme une chose qu'il est libre de donner ou non, selon son envie.

### SOUPER CANADIEN

Les Filles D'Isabelle organisent pour le 25 janvier prochain un Souper Canadien, à la Salle Paroissiale, qui promet de faire époque.

On ne néglige rien pour l'organisation. En plus d'un succulent souper d'autrefois, il y aura des attractions spéciales et le tout finira par des danses canadiennes.

## DETAIL DES CLUBS DE BADMINTON

(Voir Page Sportive)

# LE Courrier DE BERTHIER

JOURNAL HEBDOMADAIRE

"Autorisé comme envoi postal de la deuxième classe. Ministère des Postes, Ottawa".

**W.-H. GAGNÉ & FILS**

Editeurs-Propriétaires,

PAUL POIRIER, Rédacteur-Gérant

TEL. 165 le jour ou 177 le soir, BERTHIERVILLE.

Le prix de l'abonnement est de \$2.00 par année pour le Canada et \$3.00 pour les Etats-Unis. — Toute année commencée est due en entier.

Conformément à la tradition et dans l'intérêt d'une juste liberté, il est entendu que les articles du "Courrier" sont publiés sous la responsabilité de leurs auteurs.

Pour le tarif des annonces, impressions, etc., on voudra bien s'adresser à nos bureaux.

## STATISTIQUES...

Le recensement de 1951 n'a pas fini de nous étonner, écrit "Industrie", le journal de l'Association des manufacturiers canadiens. La plus récente compilation sur le sujet répartit les travailleurs canadiens en une multitude de métiers et professions et, bien qu'il soit douteux que cette statistique nous soit utile en quoi que ce soit, c'est sûrement un document intéressant.

Nous y découvrons, par exemple, que notre pays doit utiliser, pour maintenir l'ordre, 20,074 agents de police et détectives. Nous apprenons aussi qu'il compte 12,008 religieux et religieuses, classés, on ne sait trop pourquoi sous l'en-tête "professionnels"; c'est un nombre équivalent à celui des artistes, auteurs, éditeurs et journalistes réunis. Autre révélation étonnante: nous n'avons que 596 circonscriptions de bottes! A remarquer également 7,618 solliciteurs, recenseurs et démonstrateurs. Dans les forces armées, il y a à peu près six hommes pour chaque officier, soit 10,493 officiers pour 60,747 hommes. Cela comprend 251 "officières", pour 177 "soldates". Sur nos vaisseaux, il y a plus de capitaines, lieutenants, pilotes et officiers de génie (7,837) qu'il n'y a de marins, matelots et hommes d'équipages (6,045). Parmi les vedettes féminines la liste comprend une prospectrice de mines, une foreuse de carrières, et une femme-manoeuvre opérant grues et monte-charges!

La véritable valeur de telles recherches profitera surtout, sans doute, aux générations futures. Les historiens sauront, par exemple, qu'en l'année 1951 il se faisait encore de la chasse au piège au Canada, puisque le recensement mentionne 4,535 chasseurs et trappeurs, et aussi que la voiture à chevaux n'était nullement une chose du passé puisqu'il y avait encore 12,883 charretiers, à comparer avec seulement 9,366 ingénieurs de locomotives.

Le plus renversant de tout, quand on considère l'ampleur d'un tel travail, c'est peut-être encore d'apprendre que, pour tout le Canada, il n'y a que 742 statisticiens!

M. M.

## UN MOMENT DE DIVERTISSEMENT



Les équipes des chars d'assaut du Lord Strachcona's Horse sur le front coréen ont prêté une oreille attentive à leur poste de TSF dans leur char afin de ne rien manquer des chansons populaires de Lorraine McAllister. Lorraine et Karl Karleen, l'accordéoniste, tous deux de Vancouver, ont abandonné leur Noël au foyer afin de contribuer au divertissement de toutes les unités de notre brigade en Corée. On voit de gauche à droite dans une casemate au front Karl, le major J. S. Rochsborough, le troupier Pete Donelu, de Victoria, le sergent Terry Williams, de New-Westminster, Lorraine et le caporal Bill Atcheson, de Cranbrook.

(Photo de la Défense nationale)

## ICI CJSO SOREL

"L'âge adulte après sept ans et demi d'existence..."

"Cette allocution était d'habitude pour moi une espèce de rapport annuel, ou plutôt un examen de conscience avec le public qui écoute et qui juge et nous remémorions ensemble les principales étapes franchies par notre poste au cours des douze mois écoulés. A chaque année, j'étais heureux de souligner les améliorations accomplies, dans la qualité des émissions ou dans tout autre domaine. Mais à mesure que les années passent, on considère comme normal que tout aille bien et l'on demande davantage. J'imagine que c'est un peu ce qui se produit pour CJSO et, si je craignais de faire preuve de présomption je dirais que nous avons l'impression que notre poste a déjà atteint l'âge adulte après sept ans et demi d'existence."

C'est ainsi que M. Maurice Bouliane, gérant de CJSO, résumait la situation lors de son allocution traditionnelle du 1er janvier. C'était incidemment la cinquième fois cette année que M. Bouliane transmettait au public les meilleurs vœux de CJSO à l'occasion du Nouvel An. Voici, en substance cette causerie:

"Le pas de géant que nous avons fait encore cette année n'a pas besoin d'être justifié ou commenté: il s'impose par lui-même. Cela ne veut pas dire que l'ère du perfectionnement est révolue, qu'il n'y a plus d'efforts à faire. Tout au contraire, la besogne qui reste à exécuter est plus considérable que jamais, puisque le public est en droit de s'attendre à recevoir davantage. Mais fort de l'expérience acquise et des réalisations accomplies, nous avons la conviction que CJSO sera à la hauteur de la tâche et que les améliorations futures seront aussi marquées sinon plus que celle constatée jusqu'à date..."

Merci à vous tous, chers auditeurs, d'avoir fait de CJSO le poste le plus écouté de la région. Vous ne sauriez croire comme cet encouragement nous est précieux. Merci aussi à nos nombreux et généreux commanditaires sans l'appui desquels un poste radiophonique

A L'AFFICHE DU

## CINEMA BERTHIER

PLACE DU MARCHÉ

SUR SEMAINE: Ouverture: 7 h. p.m., 2 Représentations  
DIMANCHE: Ouverture: 1 h. 30 jusqu'à fermeture. Tél.: 150

JEUDI, VENDREDI, SAMEDI, 15, 16, 17 JANVIER

"CASANOVA LE PETIT"

Avec Gary Cooper, Teresa Wright.

"VOLEUR DE BICYCLETTE"

Avec Lamberto Maggiorani, Lianella Carnel.

DIMANCHE, LUNDI, MARDI, 18, 19, 20 JANVIER

"L'HOMME DE LA TOUR EIFFEL" (Color)

Avec Charles Laughton, Franchot Tone

"HOMMES DU MONDE"

Bud Abbott, Lou Costello.

JEUDI, VENDREDI, SAMEDI, 22, 23, 24 JANVIER

"VENGEANCE DE FEMME"

Avec Charles Boyer, Ann Blyth.

"PETITES PESTES"

Avec Gloria Jean, Robert Cummings.

indépendant ne peut se développer. Finalement grand merci à notre personnel pour son dévouement et sa magnifique collaboration. Jamais je n'ai remercié et félicité les employés de ce poste avec autant de sincérité et d'enthousiasme que cette année..."

Et M. Bouliane termina en sou-

haitant que pour tous: représentants de l'autorité civile et religieuse, auditeurs, commanditaires, employés et collaborateurs, la vieille formule de Bonne et Heureuse Année se réalise pleinement.

Puisse 1953 apporter à chacun de vous, la santé, la prospérité, le bonheur!

## "ILS APPRENNENT PASSABLEMENT VITE!"

Le temps des fêtes pour certains gens durent tout le mois de janvier. Pour d'autres ça ne dure que deux jours, le jour de Noël et le Jour de l'An. L'esprit qui se dégage de l'observance des fêtes est sensé être un esprit chrétien et charitable. Cet esprit ne peut faire autrement que de répandre de la joie et de la bonne humeur. En effet, lorsqu'on se sent en paix avec ses voisins, on ne peut faire autrement que de se sentir un peu plus heureux et joyeux.

Mais il n'en est pas ainsi pour tout le monde. Il y a des gens qui sont grincheux à l'année longue et ce n'est pas une couple de journée de réjouissances générales qui changera leur état d'esprit. Il en est de même pour ceux qui trouvent à redire sur tout...

Mon ami Jean, qui aime souvent discuter avec moi de problème d'actualité ou de problème tout court m'a parlé l'autre jour de la facilité avec laquelle les immigrants s'acclimatent au pays.

Pour ma part, je lui disais qu'à mon avis il faut parfois cinq, dix ou vingt ans pour qu'une personne s'acclimite à un nouveau pays et perde les habitudes et coutumes qu'elle a apportées avec elle de son pays d'origine. Pour d'autres, il n'est pas question de changement. Ils seront toujours des étrangers dans un pays hospitalier. On reconnaît souvent jusqu'à la deuxième et troisième génération les traits caractéristiques du chef de famille qui décida un jour de quitter son pays pour venir chercher la paix et la liberté en terre étrangère.

Mon ami Jean pour sa part prétend que cette acclimation se fait très vite surtout sur certains aspects. Des gens qui ont vécu dans des pays où il ne faisait pas bon dire tout ce que l'on pense, ou faire ce que l'on voulait, apprennent rapidement à se prévaloir des libertés que leur accorde le pays qui les a accueillis.

Il me racontait à cet effet un petit incident bien typique. Jean est allé à la messe de minuit le veille de Noël. Dans le portique de l'église, il rencontre une famille de

Polonais qu'il avait déjà rencontré à plusieurs reprises. Ceux-ci ne semblaient pas très contents et Jean par curiosité s'approcha pour voir ce qui se passait.

On sait que dans les paroisses populeuses, afin d'éviter les trop grandes affluences à l'église pour la messe de minuit on vend à l'avance les places de banc pour cette messe. Ainsi, ceux qui désirent assister à cette cérémonie traditionnelle sont assurés d'un siège et ne risquent pas un désappointement.

Mais le couple de Polonais n'y comprenaient rien. Ils n'avaient jamais vu ça: acheter des billets comme pour aller au théâtre. La femme était plus acerbe que son mari et ne ménageait pas ses commentaires. Elle disait être allée à l'église dans tous les pays d'Europe durant leur fuite du rideau de fer et qu'elle n'avait jamais vu une telle chose que de vendre des billets pour la messe.

"Tu vois, me dit Jean, ils ont vite appris l'art de critiquer car je suis sûr qu'ils n'auraient pas osé parler aussi ouvertement sous la surveillance des commissaires soviétiques". En effet, ils se sont vite habitués à faire entendre leurs opinions et ils savent aujourd'hui ce qu'est la liberté de parole.

Je demandai alors à Jean depuis combien de temps ces gens étaient arrivés au pays. Ils y sont depuis environ un an et demi. Alors l'an dernier, ils ne sont pas allés à la messe de minuit, autrement, ils seraient renseignés sur cet usage de vendre à l'avance les places pour cette occasion.

L'an dernier, dit Jean, ils ne parlaient même pas le français!"

A. SAUMIER

(Québec-Press) —

Réparation de lunettes  
EXAMEN DES YEUX

**Léo-Paul TROTTIER**

OPTOMÉTRISTE ET  
OPTICIEN

1654 est, Mt-Royal, FR. 1658  
MONTRÉAL, Qué.

# BERTHIERVILLE

L'histoire d'un peuple heureux

est faite

de petites nouvelles

Potins : —

A l'occasion des fêtes, se réunissaient chez M. et Mme Hervé Laporte : M. et Mme Robert Laporte de Montréal, M. et Mme Jean Fortier, M. et Mme Richard Villeneuve ainsi que leurs enfants Danielle et Christian.

M. François Desrosiers fait des changements dans son établissement. Chez François sera connu maintenant comme comptoir de musique le plus complet et comme le "Royaume du Cadeau". Il ne sera plus question de restaurant.

M. et Mme Aimé Poirier sont de retour d'un voyage aux Etats-Unis chez des parents. C'est un repos avant la grande entreprise que nous connaissons bientôt.

M. Jean-Marie Béland de Trois-Rivières de passage à Berthier chez son amie, Mlle Marie Paule Laporte.

La semaine dernière M. Nadeau de la rue Montcalm a vu sa maison détruite par un incendie. M. Emery Riquier, le premier rendu sur les lieux aurait rendu un fier service à M. Nadeau en le convaincant de sortir immédiatement.

A Noël avait lieu les fiançailles de Mlle Claire Monette, fille de M. et Mme R. Monette avec M. Félicien Laforest fils de M. et Mme Zénon Laforest. Félicitations.

M. et Mme Pierre Ignace Courchesne de St-Ignace en souper chez M. et Mme Lucien Dubé, dimanche dernier.

M. Paul Piette, achangé sa voiture pour un Plymouth 1953.

M. Philippe Hénault de Saint-Joseph de Sorel en promenade chez M. et Mme Hervé Savoie, dimanche dernier.

M. et Mme H. Savoie en souper chez M. Donat Savoie de Sainte-Elisabeth.

M. Roger De Carufel boulanger chez M. J. Desroches s'est acheté une Chevrolet 1952.

M. et Mme Joseph Laforest de Berthierville recevait des parents en souper, dimanche dernier.

Une ancienne élève qui signe Maria, félicite son ancienne institutrice Mlle Ida Dubois de la prime de \$20 qu'elle vient de recevoir, comme témoignage de compétence de l'inspecteur Froment.

Récemment un "surprise party" était organisé par Mlle Ursule et Mme H. Gouger à l'occasion de l'anniversaire de naissance de Mlle M.-Paule Laporte. Un magnifique cadeau souvenir fut présenté et un succulent goûter fut servi par Mlle et Mme Gouger. Les invitées ont vivement apprécié l'hospitalité des organisateurs.

M. Lucien Robillard de Montréal chez M. et Mme Henry Robillard.

M. et Mme Jean-Marie Forest de Joliette chez M. et Mme Armand Boisjoly.

M. François Foucher dans sa famille.

## COURS

Des cours de préparation au Mariage seront encore donnés bientôt à Berthierville.

On sait que ceux qui y ont participé dans le passé ont été plus que satisfaits. C'est votre avantage.

Veillez donner votre nom à Mlle Gertrude Charbonneau, de Berthierville, pour réserver votre place.

M. Marc Coriveau à St-Gabriel la semaine dernière.

M. et Mme Lucien Caron prennent un repos bien mérité en Floride.

Mlle Antoinette Champagne de Montréal chez M. et Mme Léopold Champagne.

Mlles Monique Bayeur et Louise Lalonde à Joliette exercent leur talent de patineuse.

M. et Mme Jean-Paul Latour chez M. et Mme Napoléon Barthe.

M. et Mme Laurent Laurence de Montréal chez M. et Mme Edgar Laurence.

M. et Mme Léo Poitras de St-Gabriel chez M. et Mme Cléophas Gagné.

M. Lucien Bergeron de Montréal chez Mme Joseph Plouffe.

MM. Philippe Sarrazin et ses trois fils Laurent, Martial et Fernand ainsi que ses trois frères Lionel, Germain et Léopold, à Saint-Jean chez M. et Mme Paul Dupuis.

M. et Mme Lucien Savignac (Rolande Piché) de Ste-Elisabeth et leurs enfants et M. Jules Piché de Sorel étaient parmi les nombreux invités de M. et Mme Cléophas Therrien à un souper de famille dernièrement.

## Petite-Rivière : —

M. et Mme Jean Fernet de Montréal chez M. Paul Fernet la semaine dernière.

M. et Mme Aimé Coulombe de Shawinigan Falls chez M. et Mme Albert Desalliers à l'occasion des Fêtes.

M. Georges Dumontier de Montréal dans sa famille dimanche dernier.

Mlle Agathe Drainville chez des parents à Ste-Elisabeth en fin de semaine.

Mlles Denise Plante et Mariette Fernet ainsi que MM. Gilles Poullet, Gilles Coutu et Jean-Noël Sylvestre, tous membres de la J. A. C. sont actuellement à Joliette pour neuf jours, pour suivre les cours d'orientation qui se donnent à la maison de l'Immaculée Conception et à la maison Querbes pour la jeunesse Rurale.

Mlles Georgette et Jeanne d'Arc Drainville de St-Gabriel de Brandon de passage chez M. et Mme Bernard Drainville dimanche dernier.

Le 5 janvier avait lieu chez M. Bernard Drainville l'assemblée générale de la J.A.C. Environ trente-cinq jeunes se rencontrèrent ce soir-là. Notre aumônier, M. l'abbé Clément Clément rehaussait la fête de sa présence. Après l'étude du soir, M. l'abbé ainsi que la présidente et le président du mouvement ont offert leurs meilleurs vœux aux membres de la J.A.C. Après la partie sérieuse nous passons à la partie récréative. Tous s'amuserent ferme en exécutant des jeux, du chant et de la musique.

## DANS QUELQUES MOIS

VOUS AUREZ VOTRE TELEVISION CHEZ-VOUS

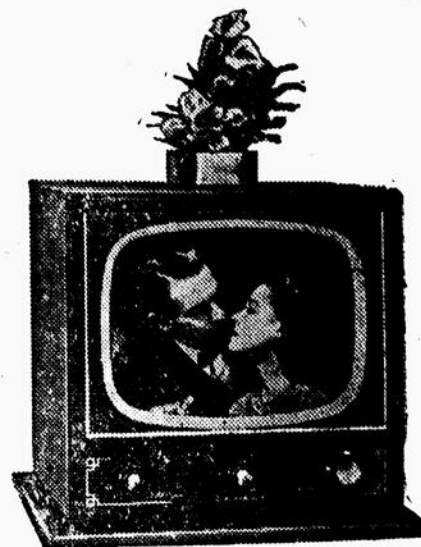
(quasiment tout le monde l'aura)

## POURQUOI

PERDRE DE SI BELLES VEILLEES A CHAQUE SOIR?

## POURQUOI HÉSITER?

PROFITEZ de nos bonnes conditions et de nos bons prix.



J. A. LAFOREST LTÉE

TEL: 40-W

BERTHIERVILLE, P. Q.

# - VENTE -

à prix formidablement bas  
DU 16 AU 25 JANVIER

- ROBES de lainage crêpé.  
Tailles de 12 à 44. A partir de **\$6.95**
- Balance de robes de maison, à sacrifice.
- BLOUSES de crêpe et nylon à partir de **\$2.49**
- BLOUSES de coton blanc,  
de 10 à 16 ans **\$1.79**
- UNIFORMES blancs, première qualité,  
à partir de **\$3.50**
- JUPONS crêpe et nylon,  
à partir de **\$1.49**
- ROBES de chambre, gilets de laine,  
bourses, gants, foulards, à sacrifice.
- BAS nylon, Corticelli 45 gauge **\$0.98**  
51 gauge **\$1.19**
- BALANCE, 3 manteaux, 2 costumes, à prix extraordinairement bas.
- COLLETS et MANCHONS de fourrure  
de renard (Prix ordinaire: \$50.00) **\$1.49**
- PEAUX de Seal noir et brun  
et de lièvre. Chacune: **\$0.50**

Une visite à notre magasin vous épargnera des semaines de paye.

MAISON ARVIN DÉSY  
BERTHIERVILLE

## — DEMANDÉS —

Un représentant de

LA COMPAGNIE RONALD PARTIES

sera à l'Hôtel du Canada, à Berthierville

MARDI PROCHAIN, LE 20 JANVIER  
de 2 heures à la veillée

pour rencontrer des citoyens de Berthier qui désireraient être vendeurs ou vendeuses pour cette compagnie.

C'est un travail intéressant, payant et qui peut se faire à temps partiel ou à plein temps.

Donc, à l'Hôtel du Canada, mardi prochain!



## — REMERCIEMENTS —

Mlle Louise Dumont, M. Claude Dumont,  
Les Familles Dumont et Lacroix

remercient bien sincèrement tous les parents et amis  
qui leur ont témoigné des marques de condoléances  
lors du décès de

M. et Madame J.-ALFRED DUMONT  
et de leurs deux enfants,

par offrande de messes, bouquets spirituels, tribut floral, visite ou assistance aux funérailles.

Berthierville, 15 janvier 1953.

# ST-BARTHÉLEMY EN ACTIVITÉ

**INVITATION : —**

Dans une semaine soit le 22 janvier prochain, nous souhaitons réaliser, à notre partie de cartes annuelle, un succès sans précédent. C'est une ambition bien légitime et seule votre présence peut nous assurer ce succès. N'est-ce pas que vous viendrez nombreux ? Jeunes et moins jeunes sauront se divertir. Comme les années dernières la soirée promet d'être très intéressante.

En plus du jeu de cartes et des diverses attractions que vous connaissez déjà, il y aura cette année **PLUSIEURS AMUSEMENTS** nouveaux qu'ils seraient trop long de mentionner ici. Notre organisation de 1953 vous réserve des surprises !

L'on demande que vous apportiez vos jeux de cartes.

J. de G. Rouleau, sec.

**LES NÔTRES EN MISSIONS : —**

SABONGI-MACHI, JAPON

le 30 décembre 1952.

Bien chers Parents et Amis du Canada.

1953 ! Une année nouvelle est

devant nous. Année d'espérance et de joie, année de succès et de sainteté, tels sont mes Voeux que je formule pour vous tous. Puisse l'Enfant-Dieu réaliser mes Souhaits et vous "gâter" de ses faveurs.

Sans doute, chers amis, vous vous demandez quelle sorte de Noël j'ai passé ici parmi mes pauvres païens. Eh bien, ce fut un de ces Noël consolants où j'ai apprécié davantage la foi profonde de nos chrétiens.

Tout d'abord, par une faveur extraordinaire, nous avons réussi à louer le plus grand théâtre de la ville pour le 24 décembre au soir. De 6 h. à 11 h., ce fut une série de programme des plus variés que nous avions préparés avec nos chrétiens. De plus, un numéro spécial était réservé pour le discours de "Monsieur le curé", qui expliqua aux païens le sens du Noël chrétien. Inutile d'ajouter que le théâtre était bondé de monde comme on n'avait jamais vu. Les païens ont été enchantés de cette soirée et comme nous le disait le propriétaire du théâtre, il y a une force spéciale qui pousse les païens à la fête des chrétiens.

Après cette soirée des plus mouvementées, notre chapelle se fait envahir par chrétiens et païens qui veulent, jouir de la Douce

Paix de l'Etable de Bethléem. 300 personnes sont là dans l'attitude de la prière ; des chrétiens venus à pied des villages voisins, des vieilles au dos courbé, des adultes priants, des enfants à l'air distrait, toute cette multitude est là, assise sur leur talon en guise de chaise. Les premiers cierges de l'autel s'allument, la Crèche, avec son petit Jésus tout neuf, s'illumine au milieu des sapins verts, tandis qu'au jubé, une chorale mixte de 25 voix fait résonner des airs de Noël. J'oubliais de vous dire que la chorale nous fut fournie par le High School ; Un professeur païen, accepta notre demande pour chanter la Messe avec sa chorale en grande partie païenne ; espérons que la Grâce en touchera quelques-uns...

C'est ainsi, chers amis, que j'ai célébré mes 3 messes de Noël dans ce décor unique d'une petite chapelle de missions ; L'atmosphère était tout à la prière et nos chrétiens ont sans doute retrouvé cette force d'âme qui les rend forts et unis dans la masse païenne.

Vers 2 heures, c'est l'échange des souhaits traditionnels : "Omedeto gozaimasu" avec tous et chacun avant la séparation. Cependant nos chrétiens les plus éloignés se font un lit de fortune par terre dans le jardin d'enfance pour y passer la nuit ; le matin, ils assistent encore à la Messe avant leur retour au foyer, car ces braves chrétiens n'ont pas la chance de venir chaque dimanche ; Dieu connaît leur bonne volonté et les aime bien dans leur foi campagnarde mais combien profonde.

Voilà, chers amis, le Noël que j'ai vécu ici, loin de vous tous pour participer à votre réveillon, mais combien proche par la pensée et la prière. Prochainement, je vous décrirai mon premier souper dans une famille japonaise où j'ai dû passer 4 heures accroupi sur des tatamis, selon la méthode japonaise.

Aurevoir et assurance de mes prières quotidiennes.

Votre missionnaire au Japon.

Albert Bérard, p.m.e.,  
Catholic Church,  
Sabongi-machi,  
Aomori-ken,  
Japan.

**RETRAITE FERMÉE : —**

Les dames de la paroisse sont cordialement invitées à participer à la retraite fermée annuelle chez les SS. de l'Immaculée-Conception, à Joliette.

Le départ aura lieu le lundi soir, 26 janvier, et le retour, jeudi, le 29 janvier.

On peut s'inscrire dès maintenant au presbytère ou aux responsables de chaque arrondissement qui feront leur rapport régulièrement à l'organisatrice, Mme Joseph Mercure.

**BEAU SUCCÈS : —**

La collecte des Fêtes organisée au profit de notre église dépasse actuellement les \$800, d'après les chiffres donnés au prône de dimanche par M. le chanoine Ls-Fh. Lamarche, curé.

C'est un très beau résultat et nous en remercions cordialement tous les paroissiens.

**DE CI, DE LÀ... —**

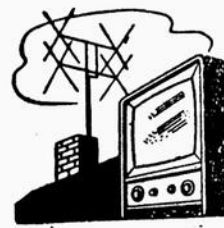
**DÉCÈS :** Le 8 janvier, avait lieu en notre église un Libera pour le repos de l'âme de Mlle Victoire Ringuette, décédée à Montréal à l'âge de 37 ans. L'inhumation a eu lieu en notre cimetière.

**ADIEU AU MONDE :** Le 29 janvier, Mlle Réjeanne Bérard, fille de M. Hervé Bérard, quittera sa famille pour entrer au noviciat des SS. des SS. NN. de Jésus

**ANDRÉ A. AUDETTE, D. C.**

CHIROPATICIEN  
Le samedi à Berthierville :  
Téléphone 16  
4065, St-Denis MONTREAL  
Tél. : LANcaster 5278

Le moindre détail compte dans le rendement de votre radio ou de votre Télévision. Confiez-en le soin à un spécialiste du métier.



**R. Sanschagrin**

VENTE et SERVICE  
Radio et Télévision

38, Iberville Tél. : 153  
**BERTHIERVILLE**

et de Marie à Outremont. Il y a quelques mois, Mlle Bérard finissait son cours complémentaire à l'Ecole Normale de Longueuil, dirigée par cette même communauté. Nos meilleurs voeux l'accompagnent !

\* \* \*

**NOS SYMPATHIES** à Mme Antheime Dufresne à l'occasion du décès de son père, M. Ephrem Hamel, décédé à l'âge de 72 ans, le 7 janvier, à St-Flavien de Lotbinière.

\* \* \*

**SOYONS-Y !** Les dames de St-Viateur organisent une grande partie de cartes au profit des oeuvres paroissiales pour le jeudi soir, le 15 janvier. St-Viateur, c'est un peu chez nous ! Ne manquons pas d'aller encourager nos voisins, ce soir-là !

\* \* \*

**SUCCÈS :** Par l'entremise de M. l'inspecteur W. Gagné, le Département de l'Instruction publique a remis une prime de \$20., pour succès dans l'enseignement à la Rév. Soeur Paule Antoinette, du Couvent de St-Barthélemy, au R. Frère René Larochelle, c.s.v., de l'Ecole Dusablé et à Mlle Jeannine Sylvestre, de l'école d'York. Félicitations !

\* \* \*

M. Laurier Durant revenu d'un voyage de trois semaines à Woonsocket, Mass., où il s'est occupé de commerce de foin. Un ancien de St-Barthélemy qui demeure là-bas, M. L. Dumontier, a un beau troupeau de 400 vaches et il paie

le foin \$40 la tonne à Woonsocket. Si jamais vous allez dans ce coin, ne manquez d'aller visiter son installation. En voilà un qui a foi dans l'industrie laitière, même s'il paie le foin très cher. Et dire que nous avons des cultivateurs qui se plaignent parce qu'ils traitent une dizaine de vaches !

\* \* \*

**COURS D'ANGLAIS :** Depuis quelques jours, M. Lucien Dumontier, du village, a commencé à donner des cours d'anglais. Ces cours dureront jusqu'au printemps.

\* \* \*

Une lettre reçue par Mlle Hélène Mercure, datée de Vienne (Autriche) et venant de Mlle Anna-Marie Globenski, prix d'Europe, a été décachetée. Là-bas et é-tampée à l'intérieur et à l'extérieur "censure inter-alliée" (en allemand). Vive la liberté !

Notre charmante Anna-Marie nous annonce qu'elle a passé le Noël à Nuremberg (Allemagne) et qu'elle viendra rendre visite au Canada l'été prochain. Elle nous dira peut-être des choses qu'elle ne peut écrire dans ses lettres.

\* \* \*

**MEILLEURS SOUHAITS** à M. Rosaire Croisette de St-Barthélemy qui a célébré son anniversaire de naissance le 25 décembre. De la part de tous ses parents de St-Barthélemy.

Bonne fête à Mme Maurice Roy de St-Barthélemy. Ceci de la part de Mme Joseph Croisette de St-Barthélemy.

**A VOTRE SERVICE :**

**REPARATION GENERALE**

Moteurs électriques, fers à repasser, "Toasters", poêles électriques, tout accessoire électrique, machines à laver, etc., etc.

Service de pièces de rechange. Service de livraison. Assortiment de courroies en "V" de 20 à 100 pouces. Soudure au gaz et à l'électricité.

APPELEZ NO 198 25 CHAMPLAIN

**BELLEHUMEUR MACHINE SHOP**  
BERTHIERVILLE, P. Q.  
(En arrière du Bureau d'enregistrement)

**Service de Taxi**

DE **ST-IGNACE BERTHIER** à **MONTREAL**

Temps: 1¼ h.

—  
Sans aucun arrêt.

—  
Tous les jours



Vous prend et débarque à votre porte.

**— HORAIRES : —**

	Départ de St-Ignace	Berthier	Départ de Montréal
Lun, Mar, Mer, Jeu,	7.45 A.M.	8. A.M.	5.00 P.M.
Vendredi	7.45 A.M.	8. A.M.	5.30 P.M.
Samedi	7.45 A.M.	8. A.M.	10.00 A.M.
"	12.45 P.M.	1. P.M.	5.30 P.M.
Dimanche	6.45 P.M.	7. P.M.	10.30 P.M.

**NOTRE CENTRALE A MONTREAL: HOTEL LE RELAIS**  
758, Berri — Tél: MA. 0105  
**BRISSETTE & FRERE**  
BERTHIERVILLE, P. Q.

**DANSE CARRÉE**

"On va mouiller ça!" avec une

**BRADING**

**BRADING'S OLD STOCK ALE**



LA PROCHAINE GÉNÉRATION SE PRÉPARE

ÉCOLE ST-FRANÇOIS

Lecture des Notes de décembre

Nos PREMIERS aux examens de M. l'Inspecteur:

9e: Claude Bonin	83 %
En 8e: Fern. Rocheleau	82
En 7e: Alain Malowany	77.9
En 6eA: Frs. Gervais	80.5
En 6eB: Denis Cloutier	89.2
En 5eA: Pierre Gagné	87.2
En 6eB: Guy Ferland	90.6
En 4eA: Marcel Poitras	89.2
En 4eB: Jac. Lauzier	94.2
En 3eA: Ludger Poirier	89.2
En 3eB: J.-Guy Fisette	92.8
En 2eA: C. Gervais	96.8
En 2eB: Jac. Gauthier	96.2

A L'HONNEUR —

Nous sommes heureux d'offrir nos sincères félicitations à Mlle Claire Lafrenière, maîtresse à l'école St-François, qui a eu l'honneur de recevoir du Département de l'Instruction Publique, une prime de \$20. pour succès dans l'enseignement. Cette prime lui fut offerte par l'entremise de M. l'Inspecteur Lussier.

A LA DISCIPLINE —

Au début du deuxième semestre, le Frère Directeur prenait le con-

trôle de la discipline, afin de libérer quelque peu son prédécesseur qui s'occupera d'autres organisations. Le Rév. Frère Directeur sera assisté du Frère Bilodeau qui a la direction des jeux. Déjà, d'heureuses transformations ont été faites au C.D.J. et les différentes ligues de hockey sont en pleine activité. Tout à l'honneur du nouveau Préfet, le Rév. Frère Directeur, et de son assistant, le Rév. Frère Bilodeau.

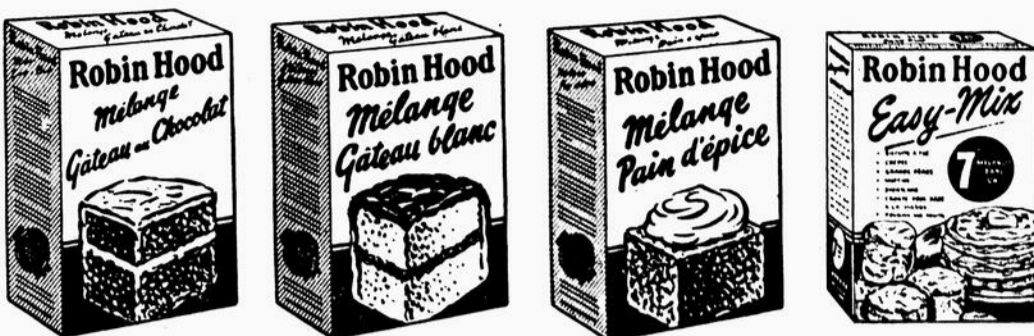
GRIFFONNEUR

Les livres :

Les dix livres qui se sont le mieux vendus à Paris

Voici les dix livres qui se sont le mieux vendus à Paris le mois dernier : Au Bon Beur, de Jean Dutourd (Gallimard); La Bise du matin, de Charles Morgan (Stock); Ma cousine Rachel, de Daphné du Maurier (Albin Michel); Ouragan sur D.M.S. "Caine", de Herman Wouk (Calmann-Lévy); Cela s'appelle l'aurore, d'Emmanuel Robles (Seuil); L'Amour de rien, de Jacques Perry (Julliard); Paris insolite, de Jean-Paul Clébert (Denoël); Vade mecum du petit homme d'Etat, de Pierre Gaterat (Seuil); Le Souffle, de Dominique Rolin (Seuil); Fabrizio Lupo de Carlo Coccioli (Table Ronde).

LES MÉLANGES À GÂTEAUX ROBIN HOOD



VOUS ÉPARGNENT DU TEMPS ET DE L'ARGENT

Les voix épiscopales françaises...

Plusieurs chefs de diocèses ont pris position en ce début d'année, sur les problèmes sociaux.

'Actuellement, a déclaré S. Em. le cardinal Saliège, archevêque de Toulouse, il y a près de 5,000 chômeurs à Toulouse. La classe ouvrière est particulièrement éprouvée. J'ai le devoir d'appeler à son secours. Il y a des familles d'ouvriers souffrant de la faim, faute de travail. Me tournant vers les chefs d'entreprises publiques ou privées, je les supplie de faire l'impossible pour ne pas augmenter le nombre des chômeurs. Il n'est pas nécessaire qu'une entreprise fasse des bénéfices. Il est nécessaire qu'elle vive et fasse vivre des hommes. Je sais que beaucoup d'entreprises ne sont pas responsables du chômage, elles n'ont pas de travail, elles tournent à vide. Pour un chrétien, tous les hommes sont des frères. Quelle que soit notre fonction dans la société, nous n'avons pas le droit de nous désintéresser du sort de nos frères.

"Je sais que l'organisation du travail laisse beaucoup à désirer. Le respect de l'homme est en train de disparaître. Au parlement même, des débats récents l'ont surabondamment montré.

"C'est sa force, c'est sa gloire, la classe ouvrière dans son ensemble, a le respect de l'homme. Pour elle encore, un homme est un homme, une famille est une famille. Est-elle trop exigeante lorsqu'elle demande aux employeurs et aux chefs d'entreprises d'être entendue et d'être traitée avec dignité?"

"Vivre, déclare de son côté l'archevêque de Reims, S. Exc. Mgr Marmottin, est devenu pour beaucoup un problème et il y a parmi nous bien des pauvres. Nous prions Dieu de donner à chacun tous les jours son pain par le travail assuré, par le succès des entreprises, par le retour de quelque prospérité générale dans les affaires."

"Le devoir nous incombe, affirme l'évêque d'Angoulême, S. Exc. Mgr Megnin, de travailler chacun à notre place à transformer un état de choses aussi pénible. Nous serions tentés de nous en remettre pour la solution d'un tel problème aux autorités dites responsables qui dirigent la politique et l'économie, sans doute doivent-elles s'y employer, mais considérons que le problème est également avant tout moral et, de ce chef, relève de notre action personnelle. N'attendons pas, car la souffrance et la misère n'attendent pas.

Section des PETITES ANNONCES

POUR FILLETTE

Ensemble rouge et gris pour fillette de 2 ans, comprenant manteau, Chapeau et pantalons. En parfaite condition : \$5

PLUS

Paire de skis de 5 pieds pour jeune homme de 7 à 10 ans à sacrifier également à bonnes conditions. S'adresser à :

TEINTURERIE BERTHIER, Berthierville, P. Q.

MAISON

A vendre une maison, conditions intéressantes. S'adresser à : M. URGEL MASSÉ, 25, Saint-Viateur, BERTHIERVILLE.

COMPTOIR D'ARTS DOMESTIQUES

Nous sommes heureux de pouvoir offrir aux tisserands, à des prix avantageux : du Coton Naturel, 216 28. Coton Mercerisé blanc 28 216 à 95 cts la lb.

ANTIQUES

Nous échangeons la marchandise pour vieilles lampes, bibelots, rouets, ceintures flechées, etc., ou pour argent comptant. Grand'Côte, BERTHIER, Tél. : 929 83-1.

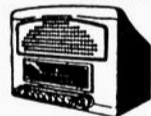
DEUX ARTICLES

Carrosse de bébé sur roues avec patins pour l'hiver. Aussi lavasse "Connor" en très bon état. Bonnes conditions. S'adresser à : Tél. : 131, BERTHIERVILLE.



TOUT HOMME APPRÉCIE UN CADEAU

CHRYCO



RADIO D'AUTO CHRYCO

Il aura sa musique préférée à portée de la main. Construit sur mesures pour convenir aux voitures Chrysler. Installé sur-le-champ.



PHARES SPÉCIAUX CHRYCO

Lanternes de brouillard, feux de stationnement, phares de marche arrière, et autres accessoires d'éclairage auxiliaires. Choix complet. Chacun conçu scientifiquement pour faciliter la conduite.

HOUSSES CHRYCO

Élégantes modèles... durables... parfaitement ajustées. Gardez neufs vos sièges neufs... ou rénovez les vieilles banquettes usées. Nous installons les housses en un clin d'œil.



\*CHRYCO est une marque déposée de la Chrysler Corporation of Canada, Limited

Garage R. Brissette

BERTHIERVILLE — Tél. : 132

LE CALENDRIER DE **chez nous** JANVIER 1953 PRÉSENTÉ PAR **Molson's**

11 ARTHABASKA, 1928 - LA DEMEURÉ DE SIR WILFRID LAURIER DEVIENT MUSÉE NATIONAL	12 1743 - DE LA VÉRENDRYE ET SES FILS DÉCOUVRENT LES ROCHEUSES	13 MONTRÉAL, 1913 - L'HÔTEL DE VILLE ÉTUDE UN PROJET DE MÉTRO	14 QUÉBEC 1829 - UNE COMMISSION AFFIRME QUE LA RÉGION DU LAC ST-JEAN EST PROPRE À LA CULTURE
15 QUÉBEC, 1922 - POPULATION : RIMOUSKI 3,002 SOREL 8,000 RIGAUD 939 CHICOUTIMI 8,925 QUÉBEC 94,058	16 QUÉBEC, 1922 - FONDATION DU PRIX DAVID EN LITTÉRATURE (\$5000 CHAQUE ANNÉE)	17 HULL, 1881 - OUVERTURE DU PONT RELIANT HULL À OTTAWA	Calendrier présenté par Molson's pour rappeler aux Canadiens d'aujourd'hui les événements sérieux ou joyeux qui ont marqué les années écoulées.

P. E. BELLEHUMEUR & FILS, ENRG.

ENTREPRENEURS EN CONSTRUCTION

Berthierville — Tél. : 225-J

VOUS OFFRE :

- Responsabilité absolue et
- Expérience dans :
- Construction de maisons ou autres...
- Portes et chassis
- Intérieurs de maisons : escaliers, armoires, séparations, etc., etc...



**Ile Dupas**

VA ET VIENT : —

M. et Mme Gérald Vincent et leurs enfants en promenade chez M. et Mme Allard de Grand'Côte.

M. et Mme Henri Richard chez Mme Phyllis Richard de Berthier.

Mme Calixte Guertin à Montréal en fin de semaine.

Mlle Lise Tarte de passage chez ses grands-parents Richard cette semaine.

Mlle Marcelle Sylvestre de Berthierville chez M. et Mme Jean-Paul Sylvestre.

M. et Mme Jos. H. Guèvremont et leurs enfants chez MM. et Mmes Jules et Jean-Jacques Guèvremont de Berthierville.

M. Alfred Courchesne chez M. et Mme Allard de Grand'Côte.

Mlle Annette Dandonneau en fin de semaine à l'Assomption.

M. et Mme André Guertin, Gilles et Serge, chez MM. et Mmes Jules et Jean-Jacques Guèvremont de Berthierville.

M. et Mme Gabriel Cournoyer de St-Ignace de Loyola chez M. et Mme Armand Massé.

**St-Ignace**

NAISSANCE : —

M. et Mme Jean-Marie Valois, (Suzanne Laforest) sont les heureux parents d'un fils. Félicitations!

BÉNÉDICTION : —

Dimanche dernier plusieurs paroissiens ont pu assister à la bénédiction des enfants qui eu lieu à 2 heures p.m.

VA ET VIENT : —

M. Etienne Gladu et M. Emery Allard ont été les premiers à franchir notre pont de glace, mardi dernier, fête des Rois.

M. et Mme Josaphat Barthe et leur fils Serge et Exist, de passage dimanche dernier, chez leurs parents.

M. et Mme Alcide Bergeron en fin de semaine chez M. et Mme Paul-Emile Boucher.

**Lanoraie**

FIANÇAILLES : —

On apprend les fiançailles de Mlle Jeannine Robillard, fille de M. et Mme Léo Robillard à M. Lionel Forest de St-Henri de Montréal.

**St-Norbert**

NAISSANCE : —

A Saint-Norbert, le 28 décembre a été baptisée Marie Délia Gisèle Lise enfant de M. et Mme Bertrand Olivier (Rose-Blanche Harnois). Parrain et marraine : M. et Mme Epavier Harnois (Délia Frappier), oncle et tante de l'enfant; porteuse : Mme Pierre-Paul Laporte, tante de l'enfant.

NOMINATIONS : —

Notre vicaire, M. l'abbé Louis-Joseph Robert exercera maintenant son ministère à St-Félix-de-Valois. Nous souhaitons la plus cordiale bienvenue à notre nouveau vicaire, M. l'abbé Lucien Gravel.

DÉCÈS : —

Jeudi, le 8 janvier, à 10 heures en l'église paroissiale de Saint-Norbert furent célébrées les funérailles de Mme Jean-Oscar Gariépy (Caroline Denis). Nos sympathies.

LOUANGES : —

Dimanche, le 4 janvier, à 4 heures furent chantées les louanges de Gilbert Laporte enfant de M. et Mme Joseph Alfred Laporte (Rose-Aimée Bellehumeur).

VA ET VIENT : —

Mlle Thérèse Robillard de Montréal chez ses parents M. et Mme André Robillard.

**LA CHARITÉ AU VILLAGE**

Dans la grande ville où il arrive si souvent u'on ne connaît pas son deuxième voisin, il y a des oeuvres bien organisée qui s'occupent des citadins qui ont besoin d'aide, de secours. Au Village, où à peu près tout le monde se connaît, la nouvelle se répand vite qu'un tel ou une telle a besoin d'être secouru et il se trouve habituellement quelqu'un qui organise le secours qu'on doit à ses semblables.

Au temps des Fêtes, surtout, la coutume veut qu'une collecte d'objets soit faite au profit des pauvres. Cette collecte portait autrefois le nom de "guignolée". Qu'il soit fait selon cette vieille tradition de chez nous, ou qu'il prenne une forme plus moderne, le geste de venir en aide aux pauvres n'en demeure pas moins bien vivant dans nos villages au temps des fêtes.

Les auditeurs du "Curé de Village" ont pu assister à la "guignolée" qui avait été organisée la veille du Jour de l'An par le Docteur lui-même, avec, bien entendu, la bénédiction du Curé. "Le Curé de Village", diffusé le mercredi soir à 8h.30, est un programme commandité par la Canadian Industries Limited.



"VOUS VOUS DEVEZ DE VIVRE EN SECURITE"  
Pour votre Assurance-vie, feu, accident ou automobile, etc., voyez SYLVIO DUBOIS, courtier  
61, Montcalm Tél. : 161-J  
BERTHIERVILLE



**ALBERT BAYEUR**  
Directeur de funérailles  
Salon Mortuaire - Monuments, etc.  
25 De Laval - Tél. : 51  
Berthierville

**LES BIJOUTERIES ARMSTRONG**  
- F O N T -  
**UNE OFFRE SENSATIONNELLE**

JAMAIS VUE DANS LA REGION, ET QUI NE SE VERRA PROBABLEMENT PLUS JAMAIS.

**SERVICE DE COUTELLERIE**  
W. M. ROGERS & SON

**60 MORCEAUX** (Pour 8 personnes) Pour seulement **\$59.95**



Le tout magnifiquement présenté dans un splendide cabinet de bois tel qu'illustré. Lames en acier stainless forgé. Tout le service est argenté, garanti par Rogers et fera votre orgueil pendant toute votre vie!

En plus, **GRATUITEMENT** avec achat de la coutellerie **Service de vaisselle de 40 morceaux**

Pour 8 personnes

Ce superbe service fait en Angleterre, Style Spring-flower, peint à la main, fera l'admiration de vos invités.



Réalisez LE REVE DE VOTRE VIE  
Cette offre est faite "aussi longtemps qu'il y en aura".

VENEZ VOIR IMMEDIATEMENT OU TELEPHONEZ.

**LES BIJOUTERIES ARMSTRONG**

Berthierville, Tél: 243-W  
D. ARMSTRONG

L'Assomption, Tél: 369  
D. ARMSTRONG

St-Gabriel, Tél: 276  
R. ARMSTRONG

St-Gabriel, Tél: 194-W  
BIJOUTERIE MODERNE

# UN SIÈCLE D'HISTOIRE À SAINT-DIDACE

**SAINT-DIDACE A UN CURÉ DEPUIS LE 1er JANVIER 1853. — EN 1880, SAINT-DIDACE ÉTAIT LA PAROISSE DU COMTÉ QUI AVAIT LA PLUS FORTE POPULATION.**

## LE CENTENAIRE —

A l'occasion du Centenaire du diocèse des Trois-Rivières, nous avons l'intention de faire quelques études sur la région de Maskinongé: le Comté en lui-même, les paroisses de Maskinongé, de Sainte-Ursule, de Saint-Justin, de Saint-Didace, de Saint-Edouard, de Saint-Gabriel de Brandon, de Saint-Charles de Mandeville et autres lieux.

Nous allons d'abord fixer notre attention sur Saint-Didace qui célébrera en 1953 son centenaire. Il ne s'agit pas du centenaire des érections religieuse et civile de la paroisse; mais du centième anniversaire de l'arrivée du premier curé. C'est en 1852, à la fin de décembre, que Monsieur l'abbé C.-F. Turgeon arrivait à la mission de Saint-Didace, appelée alors Petite Rivière Maskinongé. Quelques jours après, soit le 1er de l'An 1853, il entra officiellement en fonctions; il y a donc exactement un siècle que les Didaciens ont un curé résident.

1953 sera également pour les citoyens de Saint-Didace le centenaire de la première visite de leur évêque. En effet, Monseigneur Thomas Cooke va bénir la cloche de l'Eglise le 9 mars et par la même occasion confirme 54 paroissiens.

L'intérêt que l'Eglise portait à la jeune mission de Saint-Didace favorisa le développement rapide de la population.

### Evolution démographique de Saint-Didace.

Depuis 1820, date de l'arrivée des premiers colons, la population s'était accrue lentement; aussi en 1851, n'atteignait-elle pas encore 700 habitants. Mais durant les trente années suivantes la population va augmenter à un rythme considérable. En 10 ans seulement, de 1850 à 1860, elle passe de 689 à 1654. Cette augmentation de 1000 en 10 ans restera le mouvement de population le plus massif dans toute l'histoire de la paroisse. Après 1860, le chiffre continue de s'accroître; en 1870, la population dépasse 2,000 habitants: Saint-Didace possède le même nombre de citoyens que la paroisse de Maskinongé, pourtant beaucoup plus âgée. Et les progrès continuent jusqu'en 1880. Saint-Didace atteint alors son apogée; elle fait vivre plus de gens que les gros centres "des Bas": Rivière du Loup, Sainte-Ursule. Saint-Didace est la première paroisse du comté par sa population. De plus, à ce recensement de 1880, Saint-Didace atteint le chiffre record de 2,500 habitants, chiffre qui ne sera jamais dépassé au cours de l'histoire.

Ainsi parvenue à un sommet, la population de la paroisse ne pouvait plus que diminuer. En 1900 son chiffre s'établit à 1500; en 1921, à 1000; enfin en 1952, la paroisse de St-Didace ne compte plus que 757 habitants.

Il y a donc quelque chose de tragique dans cette évolution. En 1953, la population de Saint-Didace est à peu près la même qu'elle était, il y a un siècle, en 1853, à l'arrivée du premier curé. Elle devrait être évidemment beaucoup plus forte aujourd'hui, étant donné que chaque année les naissances l'emportent sur les décès. Ceci pose le problème de l'évolution démographique de la paroisse. Pourquoi les paroissiens de Saint-Didace sont-ils actuellement peu nombreux?

1) La paroisse a-t-elle perdu ses habitants lors des partages territoriaux? Car Saint-Didace fut partiellement la paroisse-mère de St-Charles, de Saint-Edouard et de Saint-Edmond.

2) Peut-être pourrait-on également chercher la solution dans l'émigration définitive des Didaciens vers les Etats-Unis, vers Montréal, vers Shawinigan...

A plus tard pour la solution du problème. L'étude de Saint-Didace et de la région de Maskinongé s'annonce donc déjà passionnante pour nous. J'espère qu'elle saura susciter des travaux régionaux ou des biographies auxquels le notaire Richard Lessard nous avait jadis habitué.

**Louis-Edm. HAMELIN,**

professeur de géographie à l'Université Laval.

Note de la Rédaction. — Monsieur Louis-Edm. Hamelin est fils de Madame et Monsieur Antonio Hamelin de Saint-Didace. Il termina ses études en 1951 par l'obtention d'un Doctorat d'université en géographie. Depuis son retour d'Europe, il enseigne à l'Université Laval. Il est également président de la Société de Géographie de Québec et directeur associé des cahiers et des Notes de Géographie.

## Informations générales sur les différents métaux utilisés dans la fabrication des ustensiles de cuisine

par la

Section des Consommateurs  
Service des Marchés  
Ministère de l'Agriculture  
du Canada

Les Economistes ménagères de la Section des Consommateurs, Ministère de l'Agriculture du Canada répondent aux nombreuses questions reçues des ménagères canadiennes.

*Dans l'achat de la batterie de cuisine, à quelle substance, le verre, le fer émaillé (le granit), l'acier inoxydable ou l'aluminium donnez-vous la préférence?*

Chacun de ces ustensiles présente des avantages. Tout dépend des conditions et de l'usage qu'on veut en faire. Il s'agit tout simplement d'acheter ceux dont les qualités conviennent le mieux à ses besoins et à ses moyens.

Toutes les ménagères ne peuvent pas se payer une batterie de cuisine complète telle qu'on les vend parfois. D'ailleurs, cet achat en bloc oblige parfois à s'embarasser d'ustensiles dont on se sert peu. Il y a moyen dans ce cas de se procurer ceux dont on a besoin seulement puisqu'ils se vendent séparément dans les magasins. Quelques soit le métal, on doit, en général, donner la préférence à un ustensile durable, à couvercle fermant hermétique-

ment, facile à entretenir, à employer, à loger. Plusieurs fabricants distribuent maintenant avec les différents ustensiles, des indications sur l'usage et l'entretien de chacun. Ces informations préparées spécialement permettent d'en tirer le meilleur profit en leur assurant longue vie.

*Que pensez-vous des ustensiles de cuisine en verre ou en pyrex?*

Le verre n'est pas affecté par les différents éléments chimiques acides ou alcalins. Il est facile à nettoyer et permet à la ménagère de vérifier l'apparence du plat préparé et de constater l'évolution de la cuisson. Sa limpidité, son attrayante apparence lui vaut même l'honneur spécial de trôner à la table de famille. En revanche il est fragile, on doit s'en servir avec soin autrement, sous un changement trop soudain de température par exemple, il se brise.

*Que pensez-vous des ustensiles en fer émaillé (granit)?*

Le fer émaillé se présente sous des couleurs variées et attrayantes, parfois enjolivée d'un rouge, d'un bleu, d'un vert assorti à l'aménagement de la cuisine. Il en existe de différentes qualités, selon le poids et surtout le nombre de couches d'émail dont on l'a gratifié. La mention de la qualité ou du nombre de couches est ordinairement faite sur l'étiquette. Un ustensile de bon "granit" est joli et pratique. Cependant, il doit être manipulé sans heurt afin de ne pas le briser ou le peler.

*Que pensez-vous des ustensiles en fer?*

Les ustensiles en fer se réchauffent lentement mais également. Les viandes bénéficieraient certainement de cette cuisson lente d'où provient probablement le petit goût fin spécial des mets cuits dans le vieux chaudron de fer! Avant l'emploi, ces ustensiles doivent parfois subir un traitement de préparation consistant à frotter la surface intérieure d'un corps gras non salé, et à les placer dans un four chaud pendant une couple d'heures. Ce métal coulé est po-

reux; à l'usage le gras emplit les petites cavités, nivelle la surface et prévient aussi la rouille.

*Que pensez-vous des ustensiles en acier inoxydable (stainless steel)?*

L'acier inoxydable, poli comme un miroir, est fait d'un alliage de métaux non toxique. Il est dispendieux mais durable. Parce que l'acier inoxydable distribue inégalement la chaleur et a tendance à faire coller les aliments, on ajoute aux ustensiles un fond de cuivre rouge ou d'un alliage différent. L'acier inoxydable ne doit pas être soumis à une chaleur excessive; dès que l'ustensile est chaud on réduit la chaleur, ce qui le rend économique à employer; on doit tout de même surveiller pendant la cuisson afin d'empêcher les aliments de coller au fond ou de brûler.

On ne conseille pas l'emploi de ces ustensiles pour la cuisson au four excepté si la température ne doit pas dépasser 350°F. En résumé, les ustensiles en acier inoxydable sont attrayants, durables, faciles à entretenir.

*Que pensez-vous des ustensiles en aluminium?*

Les ustensiles en aluminium sont préparés d'un alliage afin de les rendre plus solides, plus résistants. Au point de vue de la cuisson, d'après les autorités compétentes et reconnues, l'aluminium est un puissant et rapide conducteur de la chaleur et il la retient bien même si on en réduit beaucoup la source. De plus l'épaisseur du métal dans les ustensiles d'aluminium épais est répartie, à partir du fond de manière à assurer une distribution égale de chaleur. Pour ces raisons et parce que la chaleur se répand uniformément sans se concentrer dans le fond du récipient, on se localiser à certains endroits, en particulier il n'est pas nécessaire de surveiller avec autant de soins pendant la cuisson.

En résumé, ils sont économiques et pratiques et il n'y a pas de raison valable pour qu'on mette ces ustensiles au rancart sous les fausses représentations de vendeurs mal renseignés.

Pour une beauté durable



**ÉMAIL "SEMI-GLOSS"**



Aisé à poser  
Aisé à garder propre

Un fini idéal pour salons, salles à manger, chambres à coucher, passages. Son fini velouté et lisse résiste au rude usage, reste frais et gai. Un choix de 10 couleurs pastel (et blanc) permet de marier aisément tout agencement décoratif.

Avec choix complet de tapisserie moderne

**MARCHE MODERNE Enrg.**  
(M. Bellemare, prop.)  
AGENT C I L  
28 Iberville Tél: 78

le **KINGS**

rend la bière plus douce, plus savoureuse!

*Kingsbeer en est la preuve!*



*We Guarantee this Lager to be the Purest and Best that can be brewed.*

**La meilleure bière de riz jamais brassée**

# 78e ASSEMBLÉE GÉNÉRALE ANNUELLE DE LA BANQUE CANADIENNE NATIONALE

L'actif, les dépôts et les bénéfices atteignent de nouveaux sommets

Observations du président sur la situation générale.

La Banque Canadienne Nationale a tenu à son siège social, à Montréal, le mardi 13 janvier, sous la présidence de M. Charles St-Pierre, la 78e assemblée générale annuelle de ses actionnaires.

Le rapport du Conseil d'administration relatif à l'exercice terminé le 29 novembre 1952, qui a été soumis à l'assemblée par le gérant général, M. Utric Roberge, montre que la Banque a réalisé de nouveaux et importants progrès.

Les bénéfices se chiffrent par \$2,350,043 à rapprocher de \$2,270,571 en 1951. Ils ont été répartis comme suit : Provision pour impôts fédéraux et provinciaux, \$803,813, contre \$713,354 l'année précédente ; contribution au Fonds de pension du personnel, \$350,000 ; amortissement des immeubles sociaux, \$349,178 ; dividendes, \$700,000. Une somme de \$500,000 a été portée au Fonds de réserve, ce qui laisse au compte des Profits et Pertes un solde créditeur de \$401,092.

Les dépôts, en augmentation de près de 29 millions, s'élevaient au total sans précédent de \$476,629,447. Les dépôts du public ne portant pas intérêt sont passés de \$115,008,262 à \$121,732,470. Les dépôts du public portant intérêt, qui se sont accrus de plus de 24 millions, forment une somme de \$341,528,334.

L'actif total de la Banque, accusant une augmentation de \$28,747,105 durant l'année, s'établit au chiffre record de \$493,216,687. L'actif continue de présenter une grande liquidité. Les disponibilités de caisse s'élevaient à \$77,657,650 et représentent 16.29% du passif envers le pu-

blic, à rapprocher de 17.54% à la fin de l'exercice antérieur. L'actif rapidement réalisable s'est accru de \$263,922,659 à \$299,598,053. Il est l'équivalent de 62.85% du passif envers le public, en comparaison de 58.94% l'année précédente.

Les prêts et escomptes se chiffrent par \$17,196,225, à rapprocher de \$176,151,596 au 30 novembre 1951. La somme des placements de la Banque s'élève à \$219,269,422, soit une augmentation de \$36,440,037.

M. Roberge a déclaré, en terminant, que le Conseil se plaît à reconnaître le dévouement et la loyauté du personnel, et qu'il a décidé d'ajouter à l'augmentation annuelle des salaires un boni général de 12%.

Le président, M. Charles St-Pierre, a fait allusion au prodigieux développement économique du Canada depuis la guerre et montré que la province de Québec y a participé dans une large mesure.

La dernière saison a été favorable à l'agriculture, dans l'ensemble du pays, a fait observer le président. Les revenus de la classe agricole seront sans doute importants cette année encore, mais la courbe des prix tourne à son préjudice. Le cultivateur, dont les produits ont subi depuis un an une diminution de prix d'environ 15%, ne paye pas beaucoup moins cher les choses qu'il est obligé de se procurer, et il en résulte un amoindrissement graduel de son pouvoir d'achat.

M. St-Pierre a signalé que l'inflation des prix constitue toujours un danger latent, et il a mis le

## SCIATIQUE

Des douleurs vives dans la cuisse et dans la hanche, causées par la Sciatique, vous gâchent-elles la vie? Faites ce que des milliers de gens ont fait. Obtenez un soulagement rapide avec les T-R-C Templeton et reprenez votre vie active normale. Essayez T-R-C aujourd'hui. 65c, \$1.35, toutes pharmacies. T-845F

public en garde contre les abus de crédit. "Il est bon d'y regarder à deux fois, a-t-il dit, avant d'hypothéquer ses revenus futurs."

Après avoir indiqué que le commerce extérieur du Canada a fait de nouveaux progrès l'année dernière, le président a fait remarquer que nos exportations à destination des pays de la zone du sterling ont fléchi de 30% en octobre et que, par conséquent, il serait urgent de diversifier davantage nos débouchés.

Plusieurs pays qui ont reconstitué leurs outillages, a-t-il ajouté, réapparaissent sur les marchés du monde où ils offrent parfois leurs articles à des prix inférieurs à ceux d'articles similaires fabriqués au Canada. Cet écart tient, bien souvent, à la différence du niveau de vie, à des conditions d'exploitation plus favorables, à des inégalités dans l'échelle des salaires, la durée du travail ou le degré de productivité de l'ouvrier et à diverses autres circonstances. Il semble donc, en a-t-il déduit, que la révision des prix de revient est l'un des problèmes les plus urgents qui s'imposent à l'attention des industriels canadiens.

Nous sommes dans une période de suractivité qui dure depuis une douzaine d'années, a conclu le président de la Banque Canadienne Nationale. Mais elle ne saurait se prolonger indéfiniment.

## Le temps est à L'ECONOMIE!



### AUTOMOBILES ET CAMIONS

- Reconditionnés
- Garanties
- Au comptant
- Au mois

#### AUTOMOBILES

Vanguard 1950, 4 portes  
Dodge 47, 2 portes  
Pontiac 34, roadmaster  
Chevrolet 50, 4 portes  
Plymouth 36, 4 portes  
Dodge 47, 7 passagers  
Chevrolet, 42, 4 portes.

#### CAMIONS

Jeep Dodge, 44, express  
Ford 38, Pannel 1/2 Ton  
Dodge 47, 3 Tons  
Dodge 51, 3 Tons.  
Mercury 50, 1 Ton.  
Chevrolet 44, 2 Tons.  
et dompeuse.  
G. M. C. 49, 1 Ton.

### GARAGE R. BRISSETTE

212, MONTCALM — Tél. : 131 — BERTHIERVILLE, P. Q.

d'autant moins qu'elle a été entretenue jusqu'ici par des causes anormales. Il régnera encore cette année, dans notre pays, une grande activité économique, mais le moment semble venu de mettre sa maison en ordre afin d'être en mesure de parer à toute éventualité.

Les actionnaires ont réélu le Conseil d'administration, qui est

ainsi composé : M. L.-J.-Adjutor Amyot, l'hon. F.-Philippe Brais, c.r., M. Armand Chaput, M. Aristide Cousineau, M. George A. Daly, M. Auguste Desilets, c.r., l'hon. J.-M. Dessureault, M. Geo. T. Donohue, l'hon. Wilfrid Gagnon, M. Charles Laurendeau, c.r., M. A.-J. Major, l'hon. Jacob Nicol, l'hon. Alphonse Raymond et M. Charles St-Pierre.

# BANQUE CANADIENNE NATIONALE

Situation au 29 novembre 1952

## PASSIF

### Envers le public :

Dépôts.....	\$476,629,446.87
Divers.....	1,383,511.22
	\$478,012,958.09

### Envers les actionnaires :

Capital, réserve, dividendes, profits in affectés.....	15,203,731.63
	\$493,216,689.72

## ACTIF

Disponibilités de caisse.....	\$ 77,657,650.41
Obligations et actions.....	219,269,422.00
(ne dépassant pas la valeur courante)	
Prêts commerciaux et autres avances.....	187,997,360.13
(déduction faite des provisions pour pertes éventuelles)	
Immeubles sociaux et divers.....	8,292,237.74
(déduction faite des amortissements)	
	\$493,216,689.72

## COMPTE PROFITS ET PERTES

Profits de l'exercice finissant le 29 novembre 1952, déduction faite des affectations aux réserves latentes à même lesquelles il a été pleinement pourvu aux créances mauvaises et douteuses.....	\$ 2,350,043.15
Moins:	
Provision pour impôts fédéraux et provinciaux.....	\$803,813.30
Versement au Fonds de pension du personnel.....	350,000.00
Amortissement des immeubles sociaux.....	349,178.27
	1,502,991.57
Profits nets, déduction faite des affectations ci-dessus.....	\$ 847,051.58
Dividendes.....	\$560,000.00
Dividende spécial de 20c par action.....	140,000.00
	700,000.00
Report à nouveau.....	\$ 147,051.58
Solde créditeur du compte Profits et Pertes au 30 novembre 1951.....	754,040.61
	\$ 901,092.19
Porté au Fonds de réserve.....	500,000.00
Solde créditeur du compte Profits et Pertes au 29 novembre 1952.....	\$ 401,092.19

Le président,  
CHARLES ST-PIERRE

Le gérant général,  
ULRIC ROBERGE



**"Docteur, venez vite!"**

Comme c'est rassurant de savoir qu'en cas d'urgence vous n'avez qu'à saisir votre téléphone et à composer un numéro pour demander de l'aide! Votre téléphone est toujours là, prêt à vous servir en toute circonstance... Sa valeur pratique est inestimable!



LA COMPAGNIE DE TÉLÉPHONE BELL DU CANADA



## L'art industriel canadien en vedette dans la Capital

L'art industriel canadien passe l'âge de l'adolescence. Et c'est un art qui envahit presque tous les domaines de la fabrication : outillage agricole, ameublement et accessoires ménagers, articles de sport ou destinés aux loisirs, bref une multitude de produits, des tout petits aux plus grands, dont on se sert à la maison, à la ferme ou à l'usine.

C'est aussi un art dont l'intérêt va croissant. — témoin l'ouverture prochaine dans la capitale du pays, Ottawa, de bureaux et d'étalages qui lui seront spécialement consacrés. Au Centre d'art industriel, pour l'appeler par son nom, tous les visiteurs sont assurés d'un chaleureux accueil. Y seront abrités la Division du dessin industriel de la Galerie nationale du Canada et le Comité de dessin industriel, son associé.

L'inauguration de ce salon sera marquée par une grande exposition de modèles originaux, tirés de l'Index du dessin canadien, de meubles fabriqués au Canada. Pour cette première manifestation, on disposera le mobilier tout comme s'il s'agissait d'arranger différentes parties d'une petite maison typique, de la ville ou de la campagne : salon, salle à manger, cuisine, porche.

D'autres expositions du genre se succéderont à intervalles réguliers, afin de permettre au public de mieux saisir l'importance de la technique industrielle bien comprise dans la vie de tous les jours. Plusieurs d'entre elles circuleront ensuite à travers le pays. En outre, les meilleures réalisations de l'étranger seront en montre de temps à autre, ce qui devrait encourager l'entreprise canadienne à hausser la qualité de ses productions au niveau des normes internationales les plus exigeantes.

En plus des étalages, le Centre mettra à la disposition du public une salle de lecture et une bibliothèque. On y trouvera une vaste collection photographique de modèles canadiens bien cotés ainsi que des revues et des ouvrages s'adressant tant au profane qu'au technicien, consacrés au dessin industriel, à la décoration intérieure et à l'architecture.

Parlant de l'ouverture du Centre d'art industriel, M. Donald W. Buchanan, secrétaire du Comité national de dessin industriel et directeur de la Division du dessin industriel de la Galerie nationale, a déclaré : "Nous espérons que tous les visiteurs, canadiens ou étrangers, de passage à Ottawa dirigeront leurs pas vers le Centre. Le dessin industriel est en évolution constante, et nous aurons toujours, croyons-nous, des choses qui ne manqueront pas d'intéresser qui que ce soit, fabricants, détaillants, consommateurs, jeunes ou vieux. Chacun devrait pouvoir trouver la quelque idée qu'il saura adapter à son usine, son magasin ou son foyer."

Peu après l'ouverture, le Centre s'occupera surtout du premier Concours annuel de dessin industriel, que vient de lancer le Comité national. Ce concours suscite un vif intérêt dans les cercles manufacturiers du pays, et déjà, hier que la limite n'ait été fixée qu'au 31 janvier 1953, les inscriptions parviennent au Comité. Réparti en diverses catégories, — depuis les accessoires ménagers, la vaisselle et les meubles jusqu'aux valises, aux articles de sport, etc. — le concours est ouvert à tous les manufacturiers canadiens qui mettent sur le marché domestique des produits d'une belle tenue. L'apparence de l'article, la logique de sa conception, la pureté de son dessin, sa valeur au point de vue de l'acheteur et la faveur dont il jouira auprès de lui, autant d'éléments dont il sera tenu compte.

Les juges rendront leurs décisions tôt en février. Puis, en mars, une exposition des objets inscrits au palmarès s'ouvrira au Centre d'art industriel qu'elle quittera ensuite pour une tournée du Canada. Pour ce premier concours annuel l'équipement lourd, celui de l'industrie agricole ou laitière, par exemple, sera exclu. En revanche,

la ménagère n'aura qu'à se réjouir en apprenant que tel article qu'elle s'était procuré à décroché un prix. Quant aux fabricants des produits primés et aux détaillants qui les auront vendus, ils verront leurs efforts couronnés de

succès. Si le Centre lui-même est défrayé par l'Etat, plusieurs des initiatives qui s'y rattachent se poursuivent en collaboration étroite avec des associations de manufacturiers et de consommateurs de

l'Atlantique au Pacifique. Ainsi, l'Université du Manitoba donnera cette année un cours populaire de dessin industriel, tandis que des conférences sur le même sujet auront lieu à l'Université de Toronto et lors de la réunion annuelle de

l'Association des manufacturiers canadiens. Sur la côte du Pacifique, le Comité de dessin industriel de Colombie-Britannique, soutenu par la province et affilié au Comité national, fait preuve d'une grande activité.

# Une carrière de **CHEF** au service du Canada

Le Canada est un pays libre et prospère. Et il entend le rester. Or, l'un des moyens les plus sûrs de protéger notre liberté et notre prospérité, c'est d'être forts, d'être prêts à résister à tout coup de main du bloc communiste.

Aussi l'armée canadienne est-elle en pleine croissance. Elle se modernise rapidement, au point qu'elle est aujourd'hui l'une des armées les mieux outillées et les mieux formées du monde.

Ce renforcement de l'armée offre à nos jeunes gens une occasion sans pareille de se faire une carrière honorable tout en servant fièrement leur pays.

N'oublions pas que le militaire d'aujourd'hui reçoit, en plus d'une solide formation de caractère, une instruction technique poussée. Car le métier des armes a tendance à se spécialiser de plus en plus. Le jeune Canadien qui entre dans l'armée de son pays peut donc devenir un technicien expert dans l'un des nombreux domaines que lui offre la carrière militaire.

Et le jeune homme gagnera sûrement autant d'argent dans l'armée — et même plus dans de nombreux cas — qu'il n'en gagnerait dans le civil pour les mêmes tâches. Ainsi, prenons le cas du sergent-instructeur de canons antichars dans l'infanterie qui figure dans l'illustration ci-contre.

Son revenu se compare avantageusement à celui de tout civil qui exerce un métier analogue au sien dans le domaine technique. Mais ce militaire reçoit de plus, et gratuitement, la nourriture, le logement, le vêtement, les soins médicaux et dentaires. Et il jouit d'un mois de congé payé chaque année.

Enfin, ce sous-officier pourra prendre sa retraite avec une généreuse pension à un âge où il pourra encore occuper un emploi technique bien rémunéré dans le civil.

L'armée canadienne offre donc à tout jeune Canadien qui a les aptitudes requises l'occasion de bien servir son pays tout en se taillant une carrière de chef, et en se faisant un bel avenir.

### LES ÉCHELONS DU SUCCÈS

-  **Sous-officier breveté de 1ère classe** (premier sous-officier d'un bataillon, effectifs de plus de 950 hommes)
-  **Sous-officier breveté de 2e classe** (premier sous-officier d'une compagnie, effectifs d'environ 150 hommes)
-  **Sergent quartier-maître ou d'état-major** (spécialisé en tâches administratives ou instructeur)
-  **Sergent** (premier sous-officier d'un peloton, commandant une quarantaine d'hommes)
-  **Caporal** (commandant de section d'une dizaine d'hommes)



Ecoutez "Tambour battant" les mercredis et vendredis soir de 7h.30 à 7h.45 — réseau de Radio-Canada.

**ENRÔLEZ-VOUS DÈS AUJOURD'HUI DANS VOTRE ARMÉE**

Dépot des effectifs No 4,  
772 ouest, rue Sherbrooke,  
MONTREAL, P. Q.

Dépot des effectifs No 3,  
Casernes Connaught,  
3, côte de la Citadelle, QUEBEC, P. Q.

Dépot des effectifs No 13,  
Wolke House, 100, Charlotte Street,  
OTTAWA, Ont.

**Questionnaire canadien**

1—Qui est la première femme à être élue à sa charge particulière dans une ville remplie de représentants élus?

2—En 1939, il y avait 46,000 employés fédéraux. Combien en compte-on aujourd'hui?

3—Environ combien les Canadiens ont-ils dépensés l'an dernier pour l'expansion d'usines et l'achat d'équipement neuf?

4—Que signifie l'expression "rendement perpétuel" commune à une certaine industrie?

5—Quelle province canadienne s'étend le plus au nord?

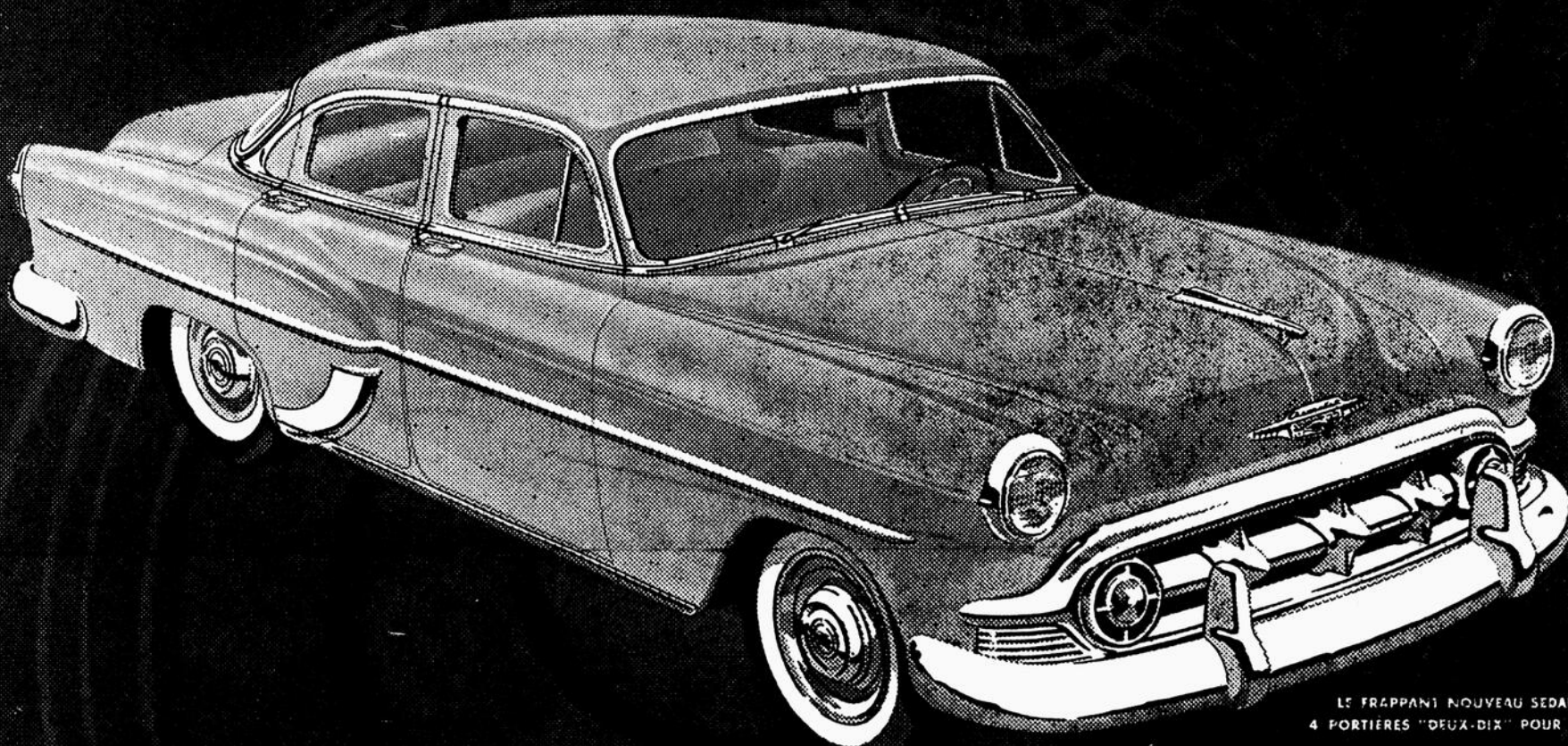
REPONSES: 5. Le Québec; 4.

Dans l'industrie forestière; elle signifie l'exploitation des forêts par cycles de façon à ce que chaque arbre soit remplacé par un autre

afin d'assurer la continuité des ressources. 3. Cinq milliards de dollars. 2. Environ 160,000. 1. Charlotte Whitton, mairesse d'Ottawa.

**EN MONTRE AUJOURD'HUI!**

*D'une nouveauté si frappante!  
Si merveilleusement différente!*



LE FRAPPANT NOUVEAU SEDAN 4 PORTIÈRES "DEUX-DIX" POUR 1953

**LA CHEVROLET POUR '53**

<b>STYLE</b> <i>entièrement nouveau</i>	<b>PUISSANCE</b> <i>entièrement nouvelle</i>	<b>POWERGLIDE*</b> <i>entièrement nouvelle</i>	<b>ÉCONOMIE</b> <i>entièrement nouvelle</i>	<b>SÉCURITÉ</b> <i>entièrement nouvelle</i>	<b>DURABILITÉ</b> <i>entièrement nouvelle</i>	<b>DIRECTION HYDRAULIQUE</b> <i>entièrement nouvelle</i>
--	---	---	--	--	--	---

La Chevrolet est moins haute, et ses longues lignes fuyantes sont agréablement profilées pour vous donner le cachet le plus nouveau des autos! Les nouveaux intérieurs sont plus riches, plus spacieux — harmonisés avec la couleur du fini extérieur.

Nouveau moteur "Flamme Bleue" à haute compression de 115 CV dans les modèles possédant la Powerglide.\* Le nouveau moteur "Thrifty-King" de 108 CV dans les modèles à changement de vitesse.

La nouvelle portée automatique de départ et de dépassement vous donne de superbes départs arrêtés, plus de facilité pour dépasser les autos dans la conduite urbaine. La consommation d'essence est sensiblement réduite!

Un gallon d'essence fait beaucoup plus de chemin! Plus grande économie d'usage et d'entretien! Et, une fois de plus en 1953, l'assortiment Chevrolet est encore le moins cher de son domaine.

Contrôle plus facile et plus sûr. Plus grande visibilité avec un pare-brise monopiece courbe. Freins meilleurs et plus doux. C'est la Chevrolet la plus sûre que vous ayez jamais conduite!

Sous la brillante nouvelle beauté réside une construction plus lourde, plus forte, plus rigide. Cela signifie plus de durée pour une auto toujours renommée pour sa durabilité et sa sûreté de fonctionnement.

La direction et la manoeuvre de stationnement s'effectuent sur le bout des doigts, mais vous conservez la maîtrise du volant. Facultative à coût additionnel.

\*L'ensemble de transmission automatique Powerglide et de moteur Flamme Bleue de 115 CV est facultatif à coût additionnel dans les modèles "Deux-Dix" et Bel Air. (La disponibilité de l'équipement et de la garniture standards illustrés est subordonnée à celle des matériaux.)



**Entièrement NOUVELLE — de part en part!**

UNE VALEUR GENERAL MOTORS

IL SE VEND PLUS DE CHEVROLET QUE DE TOUTE AUTRE VOITURE!

C-553AF

**POIRIER AUTOMOBILE ENRG.**  
**AVENUE DU COLLEGE** **BERTHIERVILLE**

# Début des éliminatoires au badminton le 19 janvier - 2 trophées

Avec la reprise des activités 1953 au Badminton commencent les éliminatoires pour les clubs Vampire et Atomic.

La première rencontre officielle est prévue pour lundi le 19 janvier, à la Salle Paroissiale, comme d'habitude, à 8.30 hres p.m.

Pour la circonstance, nous aurons des arbitres neutres.

Il reste cependant une question importante à date: qui aura la générosité de fournir la Coupe emblème du Championnat? A date nous avons deux magnifiques trophées qui seront exposés dans la montre du Théâtre Metro. L'un est donné par La Bijouterie Armstrong et l'autre par un bienfaiteur qui désire garder l'anonymat.

Nous invitons le public à nos éliminatoires. Et nous invitons tout spécialement ceux qui aimeraient à rafraîchir leurs souvenirs ou leurs connaissances sur ce passionnant sport qu'est le Badminton.

Nous avons cru bien remplir notre devoir en ne prenant que des gens de Berthier pour faire partie des divers clubs de Badminton.

En cela nous voulons rester dans le même esprit que les autres sports locaux y compris le hockey.

Les noms des membres de nos équipes vous seront donnés la semaine prochaine. D'ici là bienvenue à tout le monde, et vivent les détails!

## AU THEATRE LYRIQUE MOLSON

Le "Théâtre lyrique Molson", commandité par Molson's, présentera "Mignon" lundi soir, le 19 janvier, de 9h. à 10h., sur le réseau français de Radio-Canada.

Les principaux rôles seront interprétés par Patricia Poitras, Roger Doucet et Nellie Mathot. Jean Deslauriers dirigera l'orchestre; Albert Duquesne sera le narrateur et Roger Baulu, l'annonceur.

— Et ce vomitif a-t-il fait de l'effet?

— J pense bien, docteur... pas plus d'un quart d'heure après le pauvre homme rendait le dernier soupir.

## REPRISE DE L'OUVERTURE DIMANCHE PROCHAIN

La Providence qui éprouve bien souvent ses meilleurs amis, a décidé de nous envoyer de la pluie dimanche dernier. Résultat: pas de hockey.

Les Loisirs ont cependant pu s'assurer pour dimanche prochain la présence du même club Etoile qui était attendu avec anxiété dimanche dernier. L'ouverture de la saison est donc remise à dimanche prochain.

Cependant, nos sportifs ne restent pas inactifs. Le gérant Fernand Aucoin a érigé la cédule suivante pour cette semaine et l'autre.

Mardi le 13. Loisirs visitent St-Gabriel.

Le 14. Loisirs visitent Louiseville.

Le 15. St-Gabriel visite Les Loisirs.

Le 18. Les Etoiles visitent Berthier.

Le 22. le grand Club Martin, de Louiseville, visite Berthier.

A leur dernière réunion, le Comité des Loisirs a décidé de ne pas négliger le club Junior de Berthier, qui se charge de sa propre organisation. Le nom du club est: "Les Cubs du Bellevue" et le Gérant est Aldé Savoie.

Les Loisirs leur passent des costumes, des bâtons, etc. Incidemment, les Cubs ont blanchi le St-Félix dimanche dernier 1 à 0. Les trois étoiles ont été: J-Baptiste Harnois, Gilles Blais et J-Guy Beaudoin. Harnois a scorié le point.

Les joueurs actuels du Cub sont: Gilles Blais, comme substitut: Paquin; Savignac, Dubois, Bruncau, Harnois, Beaudoin, Savoie, Masse, Paquette, Blais, J.J., Tellier, Giroux, Boucher.



## Chronique Colombienne du Conseil de Berthier

Par Lionel Aubuchon, Sec.-Financier

Les billets pour la partie de carte du 5 février sont maintenant en vente au prix de 50 cts. Egalement les billets pour le tirage d'une montre "Gruen" d'une valeur de \$50 sont au prix de 10 cts chacun; 3 pour 25; \$1 le livret. Vous pouvez vous procurer les livrets à la Salle des Chevaliers.

Le Secrétaire Financier donne avis à ceux qui sont en retard de 6 mois dans leur contributions qu'ils devront acquitter leur dû d'ici une semaine. Après quoi, ils se verront suspendus. Vous pouvez acquitter votre dû à la Salle des Chevaliers à tous les soirs entre 7 h. 30 et 9 heures.

Extraits du Bulletin Mensuel de décembre 1952:

### "LA PLUS BELLE PAGE DE VOTRE HISTOIRE".

Chevaliers de Colomb de la Province de Québec, au cours des exercices 1947-48, 1948-49, 1949-

50, 1950-51, en plus d'avoir répondu à l'appel du dévouement, du sacrifice, et avoir tout donné, sans rien demander en retour, vous avez donné:

Pour le Pape, les Evêques, le Clergé, et pour oeuvres diocésaines ou paroissiales, la somme de \$210,428.25.

Pour fins d'instruction et d'éducation: \$207,503.24.

Pour les missions, les hôpitaux, les orphelinats: \$147,525.11.

Pour oeuvres des mouvements d'Action Catholique: \$31,878.54.

Aux Mouvements patriotiques et sociaux: \$78,135.28.

Pour les Pauvres, les vieux, les infirmes, les orphelins, les sinistrés, les indigents: \$236,577.61.

Vous avez distribué et donné aux oeuvres de charité, de secours, d'assistance de toute sortes, la somme de \$1,122,063.39.

Sans la Charité, la Chevalerie n'aurait pas sa raison d'être et rappelons nous que la vraie charité, ne consiste pas seulement à faire l'Aumône.

## JACQUES JANSEN SUR NOS ONDES

Jacques Jansen est une des plus grandes voix de France. C'est le meilleur interprète de l'oeuvre maîtresse de Claude Debussy, l'opéra "Pelléas et Mélisande". Il a chanté ce célèbre opéra au Metropolitan et l'a enregistré en entier sur disques pour Columbia.

Au cinéma Jansen tenait tout récemment la vedette dans un des grands succès du film français "L'enfant perdu". Jacques Jansen vient à Montréal créer pour l'Amérique la nouvelle opérette de Vincent Scotto "Violettes Impériales". On verra d'ailleurs cette

opérette à l'écran, où Luis Mariano chante le rôle que Jansen tiendra sur la scène.

Les radiophiles pourront entendre ce grand baryton français à l'émission du 21 janvier de Radio-Carabin. Jansen a déjà d'ailleurs été invité d'honneur de l'émission Brading au cours des saisons passées et il compte un grand nombre d'admirateurs dans le public canadien.

Rappelons que Radio-Carabin passe sur les ondes de Radio-Canada, de la salle de l'Ermitage, le mercredi de 9 h. à 10 h. Pour se procurer des laissez-passer gratuits, on n'a qu'à s'adresser, en personne, chez Ed. Archambault, 500 est, rue Ste-Catherine, Montréal.

## Sur la patinoire des Loisirs de Berthier

(Jours et heures de patinage)

- Lundi et Mercredi: Pratique du Club de Hockey de 7.30 à 9.30 hres p.m.
- Mardi: Patinage seulement. Admission gratuite, de 7.30 à 10.00 hres p.m.
- Vendredi: Patinage et hockey de 7.30 hres à 10 hres p.m. Admission gratuite
- Samedi: Patinage, de 1 hre à 4 hres p.m.
- Dim. et Jeu. soirs: Patinage de 7.30 hres à 10 hres. Admission: 15 sous, 2 pour 25c.

Tout cet horaire peut être changé pour joute de hockey, sans avis.

Tous les enfants de moins de 16 ans doivent quitter la patinoire à 9 heures, chaque soir.

LES LOISIRS DE BERTHIER.



LA CHEVROLET POUR 1953 comprend trois séries de voitures — Bel Air, "Deux-Dix" et "Un-Cinquante" . . . Il y a un choix de 16 types de carrosserie complètement remaniés, y compris trois sedans quatre portières, trois sedans deux portières, trois voitures de service d'hôtel, deux coupés sport, deux coupés de club, deux transformables et un coupé d'affaires. Les modèles présentent beaucoup de nouvelles couleurs extérieures, de nouveaux finis intérieurs luxueux, des ouvertures plus grandes à l'avant et à l'arrière. Une transmission automatique Powerglide remaniée pour plus d'économie et reprises plus vives; direction hydraulique; l'oeilatronique, un atténuateur automatique des phares, sont des caractéristiques de grosses voitures offertes comme équipement facultatif à coût additionnel. Il y a un choix de deux nouveaux moteurs plus puissants. On voit ici l'illustration du sedan quatre portières Bel Air.

Beau temps, mauvais temps...

EST TOUJOURS 'CLIMATISÉE'

CLIMATISÉE, la bière Dow est protégée contre tous les écarts de température pendant sa fabrication . . . elle retient ainsi tout le goût fin et toute la saveur des ingrédients de qualité supérieure qui la composent, pour vous donner le meilleur de la bière dans la meilleure des bières.

# LA GRANDE DÉCOUVERTE

par Bruce Barton,

auteur, directeur d'agence de publicité  
et ancien membre du Congrès américain

Je suis né inquiet. Quand j'étais écolier, je me faisais du mauvais sang pour mon travail ou parce que je n'étais pas bon dans les sports. Aîné de cinq enfants, je me tracassais pour mes frères et soeurs plus qu'ils ne se tracassaient pour eux-mêmes.

Si, au cours des années, j'ai acquis un peu de philosophie, je le dois aux utiles conseils de trois de mes amis. Le premier était un homme qui avait brillamment réussi dans le commerce. J'avais à peine 22 ans. La petite affaire qui m'employait ayant fait faillite, je me trouvais presque sur le pavé. Je me rappelle que ce soir-là il m'invita à passer la soirée avec lui. J'acceptai avec empressement, espérant trouver auprès de lui réconfort et encouragement. Peut-être même m'offrirait-il une situation? A ma grande surprise, il me dit:

— Jeune homme, vous avez une veine formidable.

— Parlons-en! J'ai perdu deux ans de ma vie, plus \$1,600 de salaire qui ne m'ont pas été payés.

— Je vous répète que vous avez de la veine. Tout homme qui a des "coups durs" au début de sa vie a de la veine. Ça lui apprend à dominer ses craintes. Plaignons celui qui, après avoir eu toutes les chances, arrive à 45 ou 50 ans pour voir tout à coup le malheur s'abattre sur lui. Son âme n'est pas trempée. Il ne possède en lui aucune force intérieure née des épreuves du passé. Il n'a jamais appris à recommencer et il est trop vieux pour l'apprendre.

Je suis reconnaissant à mon second mentor de m'avoir donné ce conseil:

— Ne vous plaignez jamais de vos ennuis; vous leur devez plus de la moitié de vos revenus.

Comme c'est vrai! Il y a des millions d'emplois qui n'impliquent aucune responsabilité, ne présentent aucun problème. Ce sont des places stables mais toujours médiocrement rémunérées. Seules sont d'un gros rapport les situations où l'on se heurte à de grosses difficultés.

Mon troisième ami était un type extraordinaire, un Irlandais.

— Quel âge avez-vous? m'a-t-il demandé un jour.

— Quarante ans.

— En ce cas, vous avez cinq ans avant de faire la grande découverte.

— La grande découverte? Qu'est-ce que vous appelez "la grande découverte"?

— Vous verrez, dans cinq ans. Vous découvrirez que les ennuis ne sont pas des crises. Les ennuis sont chroniques. Les ennuis ne sont pas une interruption, injuste et capricieuse, du cours normal de notre vie. Les ennuis *sont* la vie.

## Nous débarquons au même port

(Allégorie en forme de ballade)

Sur ce trois mâts comptent d'abord  
Les gens à bourse bien garnie,  
Et pendant qu'ils font à prix d'or  
Pour chaque jour nouvelle orgie,  
Eclate la mutinerie  
Des miséreux que la faim tord  
C'est en vain que les sages crient:  
"Nous débarquons au même port!"

Quand nous accosterons aux bords  
De la véritable Patrie,  
Le cœur et non le coffre-fort  
Etablira la hiérarchie.  
Plusieurs auront des yeux d'envie  
Pour la couronne offerte alors  
Au moussaillon de la vigie...  
Nous débarquons au même port.

Sur l'eau du Temps, voiles dehors,  
Vogue bateau d'allégorie;  
Incoercible est ton essor!  
Tes passagers dans leur folie  
Ont oublié qu'on les convie  
A partager le même sort  
Franchi le goulet d'Agonie.  
Nous débarquons au même port.

Envoi:

Vous qui pour l'heure êtes en vie  
Vérifiez vos passeports;  
Il faut qu'un grand amour nous lie,  
Nous débarquons au même port.

André CAILLOUX

Salon de Beauté  
**MARIE-ANTOINETTE**  
Coupe de cheveux  
Permanentes — Coiffures  
46, Frontenac Tél.: 200  
BERTHIERVILLE

### Chronique médicale: —

## LE BON MÉDECIN

Naturellement, je viens d'indiquer seulement quelques aspects du problème. Car il reste encore un nombre considérable de questions à préciser, tant pour les médecins que pour la masse et pour l'Etat.

Le médecin exerce une profession qui est moins dépendante de facteurs matériels que de facteurs humains.

Pas plus que son patient, le médecin, fonctionnaire ou non, n'est un surhomme. La médecine, de son côté fonctionnarisée ou non, ne vaudra que par les hommes qui l'exercent. Et le problème finit par se reporter comme toujours sur l'individu.

Animé par une vocation pure, pleinement conscient de son engagement, le médecin doit abandonner une grande partie de ses goûts personnels au bénéfice de son métier. Son ambition doit être, moins de faire une carrière que de bien exercer sa charge. Il s'agit, en somme, de revenir à l'ancienne formule du *bon médecin*.

La médecine libérale, présente peut-être quelques défauts, mais ils ne dépassent pas le cadre de l'individu. Si un médecin n'est pas "un *bon médecin*", il finit pas s'isoler lui-même.

### LA MEDECINE SOCIALE

Par contre, la médecine devenue fonctionnaire de l'Etat a toujours de graves défauts, fatalement augmentés par tous ceux de ses catellites administratifs et aggravés par le respect que l'on doit aux règles bureaucratiques et par la mauvaise compréhension des masses. La sécurité sociale est-elle un bien ou un mal? Il devient logique de penser que son principe même n'est vraiment viable qu'avec toute une bonne organisation médicale libre et consciente.

En attendant une médecine libre et digne est la seule chose capable de calmer ce qui peut être défini la *querelle entre les médecins et la sécurité sociale*. Sans compter qu'il faut parvenir à un compromis financier qui puisse fournir les ressources nécessaires aux assurés sociaux, et surtout d'en simplifier la répartition.

La médecine est consciente du fait que son avenir dépend d'elle-même. C'est à peu près le même esprit qui anime le prêtre dont l'exemple et le sacerdoce donnent à réfléchir. Car lui aussi, le médecin, se penche avec amour sur tous les âges et sur toutes les formes de la vie.

Cette nuit un voleur a pénétré dans ma maison alors que je n'étais pas encore rentré.

— A-t-il pris quelque chose?

— Oui, une fameuse volée; ma femme a cru que c'était moi qui rentrais.

## TOUX BRONCHIQUE

Une toux bronchique éternante vous empêche-t-elle de dormir? Le flegme est-il si épais dans vos bronches que la toux ne suffit pas à le détacher? Les capsules RAZ-MAH Templeton sont spécialement faites pour détacher le flegme, en permettre l'expulsion et vous soulager de cette toux et de ce sifflement. Achetez RAZ-MAH aujourd'hui. 65c, \$1.35 toutes pharmacies. R-56F



GRATUIT — Un tableau où sont reproduits en couleurs 30 coquetels recherchés. Peut être encadré. Spécifier si on le veut en français ou en anglais. Ecrire à Melchers, C.P. 279, Montréal, P.Q.

Des pneus sûrs  
pour la conduite  
d'été chez



**GARAGE R. BRISSETTE**

UNE LIGNE COMPLETE DE  
**PNEUS Firestone**  
POUR CHAQUE BESOIN

Les temps chauds sont durs pour les pneus. Ne risquez pas les accidents... remplacez maintenant les pneus usés. Nous avons un pneu Firestone "safety" de longue durée pour chaque roue qui roule. Posez nous voir dès aujourd'hui.



Chambre à Air  
Champion



Chambre à Air  
Life Saver



Super-Balloon pour  
voitures modernes



Champion Deluxe  
Le Plus No. 1 de  
Canada



Champion à bas  
prix pour  
voitures modernes



Pneus de camion  
High Speed



High Speed  
Delivery pour  
camions légers



City Commercial  
pour Auto-  
Dépôt légers



Pneus de camion  
Transport

**GARAGE R. BRISSETTE**  
BERTHIERVILLE — Tél.: 131 ou 132

## NOS PROFESSIONNELS

**Me J. A. BOIVIN**

NOTAIRE

Tél.: 37 G. P. 130  
BERTHIERVILLE

**Me AVILA ROULEAU**

NOTAIRE

Téléphone: 5  
50, Frontenac Berthierville

**NORMAND CHAMPAGNE**

B.A., L.Sc., O.

Spécialiste pour la vue

15, Du Marché BERTHIERVILLE  
Voisin du central d'autobus

**J. E. ST-JEAN**

OPTOMETRISTE-OPTICIEN

Spécialiste pour la vue

Bureau chez R. A. Gervais  
111, Frontenac BERTHIERVILLE

**Dr LUCIEN HÉNAULT**

D.D.S., L.D.S.

CHIRURGIEN-DENTISTE

Tél.: 190 217, Frontenac  
BERTHIERVILLE

**Dr GEORGES-HENRI PAGÉ**

D.D.S., L.D.S.

CHIRURGIEN-DENTISTE

Tél.: 115 77, Frontenac  
BERTHIERVILLE

Tél.: HARBOUR 5208

**Denis Rouleau & Cie**

COMPTABLES AGREES

Jean-Paul Denis, B.A., L.S.C., C.A.

Jean-Paul Rouleau, B.A., L.S.C., C.A.

Marcel André, L.S.C., C.A.

Jacques Huard, L.S.C., C.A.

Hervé Fafard, B.A., L.S.C., C.A.

276 ouest, rue St-Jacques  
237, rue Principale

Montréal  
Granby