

La mort de Souslov laisse un vide dans l'appareil du PCS

d'après AFP, AP et Reuter

La mort annoncée hier à Moscou de Mikhaïl Souslov, qui incarne pendant un quart de siècle la «pureté idéologique» du Kremlin tant en URSS qu'à l'étranger, ne promet pas de changement soudain dans la ligne politique soviétique, mais elle crée un vide énorme au moment où le système soviétique traverse une crise majeure et elle risque de compliquer la succession, inévitable, du président Leonid Brejnev.

Celui qui a été diversement décrit comme «la conscience du Parti communiste soviétique», «le gardien du dogme», «l'idéologue» ou encore «l'éminence grise du Kremlin», est mort, selon l'agence Tass, des suites d'une «brève et grave maladie», lundi, à l'hôpital du Kremlin. Il était âgé de 79 ans. La télévision soviétique a ouvert son bulletin du soir avec la nouvelle du décès, présentant le défunt comme «le défenseur de la pureté du marxisme-léninisme».

Les dirigeants soviétiques, réunis hier matin en session spéciale au Kremlin, ont estimé que la disparition du no 2 du régime ne modifiera pas la ligne politique de l'URSS dans les grands dossiers de l'heure: les relations avec les Etats-Unis, le désarmement, le Kampuchea, l'Afghanistan et la Pologne. «Contrairement à Washington, Moscou n'a pas une politique étrangère en zig-zag», a déclaré une source soviétique à l'AFP.

Une commission d'organisation des funérailles a été créée. Le corps pourrait être exposé dès aujourd'hui à la Maison des syndicats pour un dernier hommage populaire.

Mikhaïl Souslov devrait ensuite reposer dans le mur du Kremlin, en tant que «représentant de la vieille garde bolchévique», comme l'a dit à l'AFP une source soviétique officielle. Mikhaïl Andreyevitch Souslov était né en 1902 dans une famille de paysans pauvres de la Volga, disent ses biographies officielles. Il s'inscrit au Parti communiste dès l'âge de 19 ans, en 1921, et après des études d'économie à Moscou, il entre en 1928 à l'école des cadres du parti, où il découvre cette idéologie marxiste-léniniste qui sera toute sa vie. Il participe à la lutte contre les «gauchistes» Trotsky et Zinoviev et contre le «droitiste» Boukharine.

Echappant apparemment aux clans, Souslov est monté sous Staline, qui le fait entrer au comité central du PCUS des 1941 et qui l'en nomme secrétaire en 1947. Il est rédacteur en chef de la Pravda en 1949 et 1950. On le retrouve aux côtés de Krouchtchev en 1953 et il devient mem-



Le gardien du dogme soviétique

bre du politburo en 1955, s'imposant dès lors comme l'idéologue du régime. Farouche staliniste, c'est lui pourtant qui présente en 1962 le dossier sur la déstalinisation mais, avocat du diable, c'est lui encore qui orchestre la chute de Monsieur K en 1964, ouvrant la voie à Leonid Brejnev, «l'homme de transition».

Arbitre suprême sur toutes les questions aussi délicates que la création artistique, le nationalisme russe et la détente avec l'Occident, Souslov était aussi le «pélerin de l'orthodoxie», orchestrant l'expulsion de la Yougoslavie du Kominform en 1948; poussant Krouchtchev à réprimer le soulèvement hongrois en 1956; alimentant la querelle idéologique avec la Chine et soutenant l'invasion de la Tchécoslovaquie en 1968; et poussant Brejnev à envahir l'Afghanistan en 1979.

Farouche adversaire du «socialisme à visage humain» et de «l'eurocommunisme», il avait dirigé une délégation à Varsovie en avril 1981 pour rappeler «les limites acceptables» du renouveau polonais et souligner que «le maintien du socialisme polonais n'est pas seulement une question intérieure». Sa dernière apparition publique, au début du mois, avait d'ailleurs été compagnie du ministre polonais des Affaires étrangères Jozef Czyrek et l'un de ses derniers actes politiques aura été d'approuver la violente dénonciation du Parti communiste italien publiée dimanche dans la Pravda.

Souslov, soulignent les observateurs, avait contribué à la stabilisation du régime soviétique, mais aussi à sa rigidité et son immobilisme. Après la disparition de ce «faiseur de tsars», ajoutent-ils, il ne reste personne parmi les 13 membres actuels du politburo, qui ont tous dépassé 70 ans, qui ait suffisamment d'autorité pour servir de «boussole» et pour garantir une transition sans heurts du pouvoir.

substituaient entre les dirigeants américains et soviétiques. «Certaines de nos discussions se sont échouées sur les récifs du désaccord», a-t-il déclaré. Interrogé sur l'éventualité d'une nouvelle rencontre avec Gromyko ou sur celle d'un sommet Reagan-Brejnev, Haig a simplement déclaré:

«Nous ne sommes pas tombés d'accord, mais cela serait facile à organiser au moment opportun». Pour Tass toutefois, «les tentatives américaines d'examiner les questions concernant les événements de Pologne ont été repoussées comme étant non conformes avec le principe de non ingérence dans les affaires intérieures d'Etats souverains» et «la partie soviétique a mis le principal accent sur la cessation de la course aux armements, avant tout nucléaires, et sur le renforcement de la paix». Tass accuse d'autre part «la partie américaine» d'avoir «éludé la fixation d'un délai auquel elle sera prête à aborder les entretiens sur la limitation des armements stratégiques» et affirme que «la partie soviétique s'est dite prête à de tels entretiens».

Evoquant les pourparlers de Genève sur les euromissiles, l'agence affirme que Haig et Gromyko «sont convenus de continuer l'analyse des questions concrètes» et que l'URSS «entend faire tout afin de régler ce problème».

«NOUVEAU FÉDÉRALISME»

Reagan offre un transfert de pouvoirs aux États

d'après UPI, AFP, AP et Reuter

Avec la promesse que l'Etat de l'Union et celui de l'économie s'amélioreront prochainement «si nous manifestons la force et la patience de continuer sur la voie que nous nous sommes tracée», le président Ronald Reagan a proposé hier soir à l'Amérique un «nouveau fédéralisme» fondé sur le transfert aux 50 Etats de programmes sociaux de \$47 milliards administrés par Washington.

S'adressant à une session conjointe des deux Chambres du Congrès, il a d'autre part écarté toute hausse d'impôts indirects comme moyen de réduire le déficit budgétaire croissant et affirmé que «l'Amérique ne tournera pas le dos aux pauvres, aux personnes âgées, aux minorités et aux femmes».

Reconnaissant que le déficit budgétaire «dépassera nos prévisions», il a mis le problème au compte de la récession et il a imputé la responsabilité de la récession aux administrations passées. «Ceux qui critiquent mon programme, a-t-il dit, n'ont rien d'autre à offrir qu'un retour aux politiques discréditées du passé» et il a proposé de défaire la politique sociale du New Deal «afin de contrôler enfin l'incontrôlable».

Le «nouveau fédéralisme» repose sur deux principales propositions: Washington assumera le financement total du programme de santé Medicaid et cédera en retour aux Etats la responsabilité de la distribution de timbres alimentaires et de l'aide aux familles à enfants dépendants; Washington transférera aux Etats la responsabilité d'une quarantaine de programmes d'aides diverses aux plus défavorisés.

Le programme Medicaid coûte actuellement \$15 milliards par an. Pour permettre aux Etats de prendre en charge les deux premiers programmes, d'ici 1984, Washington créera un fonds de \$28 milliards à même les impôts indirects. Vers 1988, les Etats devront commencer à imposer leurs propres taxes pour financer ces programmes. Quant aux au-



Le président Reagan met la dernière main à son discours sur l'état de l'Union.

tres programmes, leur transfert s'échelonnait jusqu'à 1987.

«Le gouvernement de la nation doit s'occuper plus du contrôle des armements que des nids de poule sur les routes», a affirmé Reagan, reconnaissant toutefois que «l'économie passera par des moments difficiles dans les mois qui viennent».

«Nos concitoyens, a-t-il dit, ont perdu contrôle sur les écoles, l'assistance sociale, les routes et même le ramassage des ordures. D'un seul trait de plume, nous aurons mis fin à une administration encombrante et à la spirale des coûts, tout en nous assurant que l'aide correspondra mieux aux besoins de ceux à qui elle est destinée et de ceux qui la financent».

«Nos concitoyens, a-t-il dit, ont perdu contrôle sur les écoles, l'assistance sociale, les routes et même le ramassage des ordures. D'un seul trait de plume, nous

aurons mis fin à une administration encombrante et à la spirale des coûts, tout en nous assurant que l'aide correspondra mieux aux besoins de ceux à qui elle est destinée et de ceux qui la financent».

Après avoir indiqué que des «réformes» qu'il n'a pas précisées permettraient des économies supplémentaires de \$63 milliards, Reagan a promis qu'il n'y aura pas de recul sur les droits civils et indiqué qu'il favorisait une extension de la Loi sur les droits de vote pour 10 ans. Il a affirmé l'engagement de son administration en faveur de l'égalité des droits pour les femmes et il a indiqué qu'il favorisait une loi sur la pollution atmosphérique «qui maintienne les emplois tout en préservant l'environnement».

Il a abordé la politique étrangère seulement pour affirmer qu'il est «essentiel de confronter l'Union soviétique à partir d'une po-

sition de force» et il a menacé de prendre «d'autres mesures contre l'URSS et le gouvernement polonais si les événements de Pologne continuent à se détériorer». Il a accusé l'URSS d'avoir profité de la retenue des Etats-Unis au cours de la dernière décennie pour se renforcer militairement et il a menacé d'user de fermeté contre «ceux qui veulent exporter le terrorisme et la subversion aux Caraïbes et ailleurs».

Les réactions n'ont pas tardé puisque le Parti démocrate a présenté, immédiatement après le discours télévisé du président, son propre Message sur l'Etat de l'Union sous la forme d'un documentaire télévisé de 30 minutes sur les trois grandes chaînes américaines. Y figuraient notamment les sénateurs Robert Byrd, Edward Kennedy, Gary Hart, le représentant Tip O'Neill et l'ancien vice-président Walter Mondale, ainsi que de nombreux hommes et femmes interrogés dans la rue ou sur leurs lieux de travail.

Le message était clair: les Américains vivent dans la peur du chômage, de coupures des dépenses sociales et de taux d'intérêts élevés à cause du programme économique de Reagan; ils voient le rêve américain devenir le domaine réservé des riches; ils souhaitent que le gouvernement «trouve une autre politique que celle qui fait souffrir les pauvres et les gens âgés».

L'émission contenait aussi quelques résultats d'un sondage devant être rendu public durant la semaine et indiquant notamment que 57 p. cent de personnes interrogées pensent que l'administration Reagan est «mal partie».

Sur le Capitole, les deux partis exprimaient des vues diamétralement opposées après le discours présidentiel. Le sénateur républicain Howard Baker a estimé qu'il s'agissait d'un discours «courageux» qui affectera «la structure fondamentale du gouvernement» et le programme serait adopté par le Congrès. Mais le sénateur démocrate Alan Cranston a déclaré que le président était «passé à côté des principaux problèmes du pays».

Haig et Gromyko évitent la rupture mais le désaccord demeure total

d'après AFP, AP et UPI

Les Etats-Unis et l'Union soviétique ont évité une rupture du dialogue et les entretiens Haig-Gromyko se sont même prolongés pendant près de huit heures, hier à Genève, mais leur désaccord demeure total sur à peu près toutes les questions abordées, notamment, selon le secrétaire d'Etat américain, en raison de «la toile de fond politique dominée par l'ombre géante de la Pologne». Son homologue soviétique n'a pas rencontré la presse à l'issue des entretiens, qualifiés par Haig de «bénéfiques pour la communication Est-Ouest» même s'ils semblent s'être déroulés, selon une source américaine, «dans une ambiance correcte mais glaciale». Mais l'agence Tass écrivait peu après que les deux parties avaient constaté l'existence de «divergences insurmontables divisant leurs positions respectives». Haig, indiquant que les entretiens avaient porté tant sur les négociations START en vue de la réduction des armements stratégiques «qui ne débiteront que lorsque les conditions internationales le permettront» que sur les pourparlers de Genève concernant les euromissiles, l'Afghanistan, l'Amérique centrale, l'Afrique australe et les droits de l'homme en URSS, a précisé qu'«une discussion à deux a eu lieu sur la Pologne en dépit du refus de Gromyko d'aborder le sujet». Mais il a souligné que d'«importantes divergences de vues»

PARIS ET L'EUROPE

10%

Vous n'avez qu'à payer un DÉPÔT DE 10% lors de la réservation et WARDAIR garantira votre tarif pour l'Europe ou la Grande Bretagne pourvu qu'aucun changement ne soit apporté à la réservation. Profitez des tarifs compétitifs de Wardair... Réservez aujourd'hui-même et protégez-vous contre l'inflation!

PARIS (Orly), AMSTERDAM, LONDRES (Gatwick)

VOYEZ VOTRE AGENT DE VOYAGES

Wardair

ou appelez Intervac (Montréal) 288-9231

Les vols sont gouvernés par les provisions de vols noies ABC de la Commission Canadienne de Transport et sont approuvés par le Comité de Transport de l'Air. Des tarifs plus élevés s'appliquent aux séjours de plus de 30 jours et pour toutes les dates non-inscrites ci-haut. Des vols ne sont pas nécessairement cédulés pour les dates ci-haut mentionnées. Vérifiez avec votre agent de voyages car quelques vols peuvent être complets.

Les tarifs mentionnés sont en vigueur à la date de publication et peuvent changer sans préavis.



Moubarak promet des réformes économiques

d'après AFP, UPI, Reuter
 ■ Elu hier à la présidence du Parti National Démocratique (PND), formation au pouvoir, le général Hosni Moubarak

s'est engagé à mener une politique de réformes économiques, accentuant de plus la « décentralisation » de la vie politique égyptienne. C'est ain-

si que deux des figures de proue du mouvement intégriste des Frères Musulmans, M. Gabir Rizk et le cheikh Abdel Hamid Kichk, ont été li-

bérés, hier soir au Caire, à la suite d'une décision élargissant 42 personnes arrêtées en septembre dernier sur ordre du président Sadate.

Le cheikh aveugle Abdel Hamid Kichk est, en effet, le prédicateur le plus populaire de la confrérie. Ses prônes du vendredi,

qui attiraient des milliers de personnes, avaient pour thème central la dénonciation des injustices sociales existant selon lui en Égypte. Quant à M. Rizk, il est l'un des principaux animateurs du mouvement et ses publications sont aujourd'hui interdites. Ces deux personnages sont

considérés comme des éléments durs de la confrérie.

Par ailleurs, s'inquiétant de la détérioration de la situation économique, le chef de l'État égyptien a déclaré : « Réformer l'économie consiste essentiellement à accroître la production

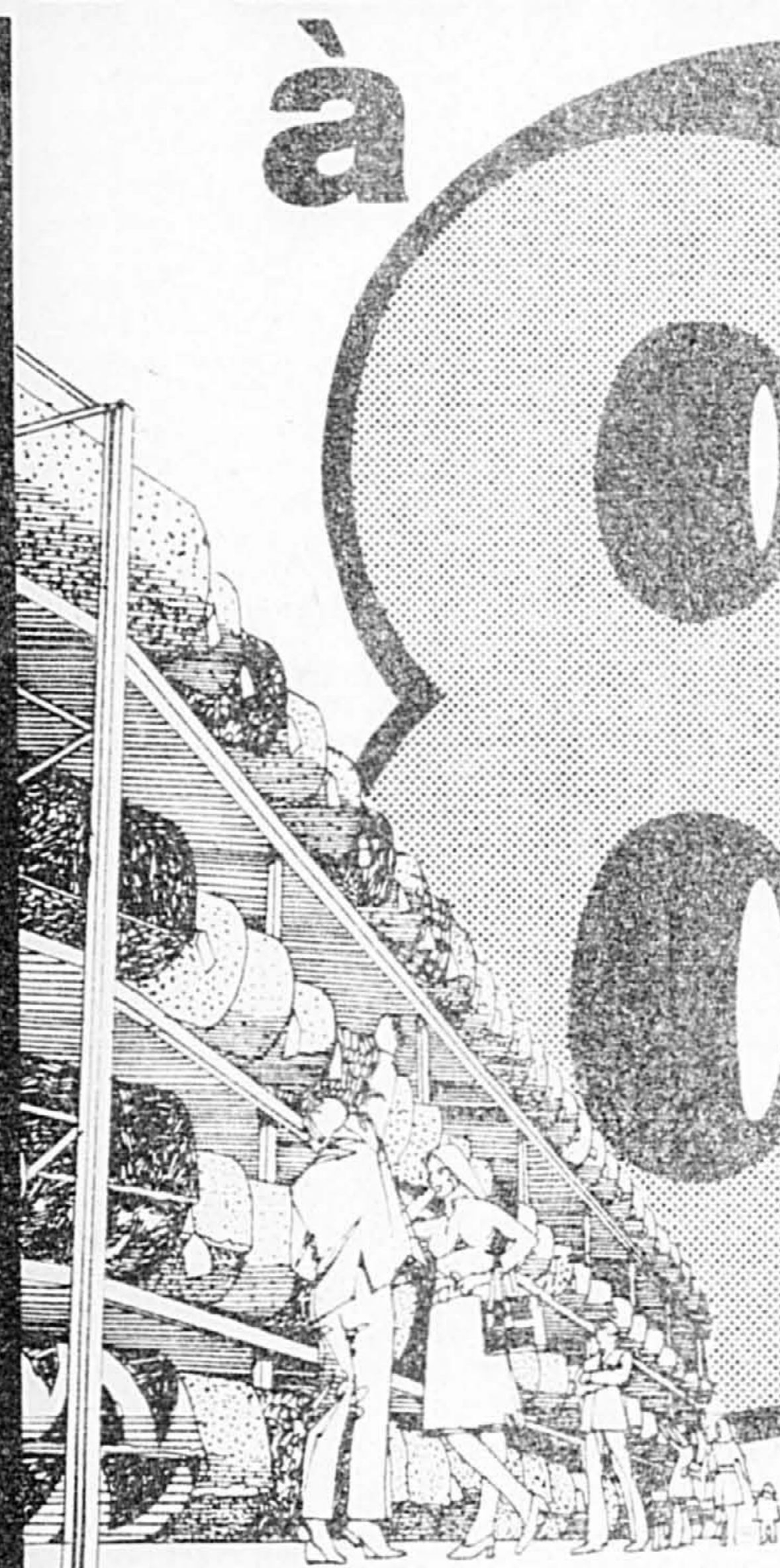
et l'épargne, à réduire la consommation et les importations et à lier salaires et productivité ». Il a invité ministres, universitaires, responsables politiques et experts à participer à une vaste « table ronde » pour étudier la situation et dégager les orientations d'un plan quinquennal raisonnable.



Hosni Mubarak téléphoto UPI

INCROYABLE VENTE DE TAPIS

à 82¢



DÉPÊCHES

DE MYSTÉRIEUSES caisses déchargées, il y a près d'un mois à Cuba, par un cargo soviétique continuent d'intriguer le Pentagone. Ces caisses ont été repérées sur les quais du port au début de janvier par une reconnaissance photographique. Elles ont depuis lors été transportées dans une base aérienne. Certains spécialistes avancent l'hypothèse qu'elles doivent contenir des fuselages de Mig-23. La Maison Blanche a fait savoir qu'elle étudiait cette situation de très près.

PIERRE MAURDY, premier ministre français, dans une interview à STERN, magazine ouest-allemand, estime que les « Américains n'ont pas le droit d'exiger des Européens qu'ils prennent des sanctions dans l'affaire polonaise, qui peserait gravement sur eux socialement et économiquement tant qu'ils ne sont pas prêts eux-mêmes à de tels sacrifices ». Pour le premier ministre français, « l'Histoire a montré que la politique des sanctions a obtenu des résultats douteux et en tout cas peu efficaces ».

DEUX MOIS de prison pour le capitaine Juan Milans del Bosch qui avait qualifié en public le roi Juan Carlos de « porc inutile ». Condamné à un mois de prison en octobre, il a vu sa peine doublée par une cour espagnole à la suite de l'appel logé par le procureur militaire. Le capitaine Bosch est le fils du général Bo est le fils du général Bosch arrêté dans le cadre de l'enquête sur le coup d'état militaire avorté du 23 février 1981. La cour martiale, en octobre, avait conclu que l'accusé était coupable de « légères insultes » envers la personne du roi.

ATTENTATS dans la capitale et affrontement dans le nord: le cycle de violence s'accroît au Guatemala où 51 personnes ont été victimes dans le cadre de la lutte qui oppose les gauchistes aux forces de sécurité appuyées par les escadrons de la mort. Les activités de la guérilla ont augmenté depuis le mois de décembre au Guatemala où les élections générales sont prévues pour le mois de mars.

137 EXECUTIONS, différées en Inde depuis le 9 novembre dernier, reprendront à partir du 31 janvier avec la pendaison de deux criminels qui avaient torturé et tué en 1978 deux enfants d'un officier de marine. Les pendaisons de criminels en Inde avaient été suspendues sur ordre de la Cour suprême en attendant de statuer sur le droit de grâce qui avait été refusé à l'un des deux assassins. Le 20 janvier, la Cour a décidé d'autoriser à nouveau ces exécutions.

UNE BOMBE a explosé hier soir dans une banque, dans le centre de Paris, faisant des dégâts mais aucune victime. L'attentat a été revendiqué par le groupe armé « Orly », la même organisation qui avait revendiqué la semaine dernière un attentat à la bombe qui avait sérieusement endommagé un terminal d'Air France à Paris.

UN TRIBUNAL japonais a condamné hier le président d'une importante société aérienne intérieure et cinq autres cadres de la société à des peines de prison allant de six mois à trois ans avec sursis, pour implication dans le domaine des pots de vin de Lockheed. Le juge a dit avoir imposé des peines légères parce que l'argent n'était pas destiné à l'usage personnel des accusés. L'ancien premier ministre Kakuei Tanaka attend toujours son procès, dans cette affaire. Il est accusé d'avoir accepté \$1,7 millions de Lockheed pour favoriser l'achat de ses avions.

BERLIN-EST a interdit hier aux journalistes ouest-allemands d'assister à un synode de la Fédération des églises protestantes de la RDA qui doit débuter vendredi dans cette ville. Bonn affirme qu'une telle décision contrevient aux accords entre les deux États. Le ministre est-allemand des Affaires étrangères s'est refusé à fournir une explication à ces refus.

Depuis des années, Tapis Métropolitain vous offre des aubaines fantastiques. En 1982, nous restons fidèles à nos traditions, avec des prix sensationnels. En spécial, dans tous nos entrepôts, des tapis à 82¢ le m²!

Des soldes pareils, il faut en profiter!



SUPERBES TAPIS

À présent à 82¢ le m². Économisez \$151,80. Achetez 4 m² de tapis chez Tapis Métropolitain: vous paierez un très bas prix pour les trois premiers mètres carrés, et le quatrième mètre sera à vous pour 82¢. Exemple: Pour 40 m² de tapis à \$15,99 le m², vous paierez \$15,99 le m² pour 30 m², et les 10 autres mètres carrés ne vous coûteront que 82¢ du m². Voyez notre marchandise avec étiquette spéciale.

COUPONS DE TAPIS

(Jusqu'à 3,66 m² x 4,57 m²) maintenant à 82¢ le m². Profitez de cette aubaine! Achetez deux pièces et vous ne paierez que 82¢ du m² pour la moins chère des deux!

SOUS-TAPIS DE LUXE

À présent à 82¢ du m². Un prix super spécial! Une fois que vous avez choisi votre tapis, protégez-le avec notre sous-tapis de qualité supérieure, de 1/8 po. d'épaisseur. En vente habituellement à \$3,58 le m², il ne vous coûte à présent que 82¢ du m².

INSTALLATION

À présent à 82¢ du m² (garantie à vie) Vous trouverez facilement un tapis à votre goût, à un prix qui vous convient. Une fois choisi, nous le poserons chez vous, non pas au prix habituel de \$2,25 le m², mais pour seulement 82¢ par m². (Au sol seulement — Min. 15 m²).

LINOLÉUM RÉSISTANT

À présent à 82¢ du m². Achetez 4 m² de linoléum: vous paierez le prix marqué pour les trois premiers mètres carrés, et le quatrième sera à vous pour 82¢! Voyez nos articles avec étiquette spéciale.

LA VARIÉTÉ ÇA LES CONNAÎT EUX AUSSI!

TAPIS Métropolitain

20 IMMENSES ENTREPÔTS AU CANADA



Service d'achat à domicile GRATUIT
327-6065

MONTRÉAL
 6855, Jean-Talon est
 (entre le bd Langelier et
 les Galeries d'Anjou) 254-4524

BROSSARD
 1875, rue Panama
 (au coin du bd Taschereau,
 à l'est du pont Champlain)

LASALLE
 1580, av. Dollard
 (en face de David Boyer)

DOLLARD
 3347, des Sources
 (Plaza Centennial)

LAVAL
 1775, bd Saint-Martin
 (à l'est du bd Corbusier)

LONGUEUIL
 1834, chemin Chambly
 (à 100 pi. au nord de
 Curé Poirier)

SAINT-JEAN
 Carrefour Le Johannais
 182, bd Saint-Joseph

CHATEAUGUAY
 109g, rue Anjou
 (en face de Canadian Tire)

la presse

Livraison à domicile

285-6911

du lundi au vendredi: 8 h a.m. à 19 h
 le samedi: 9 h à 16 h



Pologne: seuls deux députés catholiques ont refusé d'entériner l'état de siège

d'après AFP, UPI, Reuter

Tandis que les députés catholiques refusaient d'entériner l'état de siège, la session de deux jours de la Diète polonaise, réunie pour la première fois sous le régime de l'état de siège, s'est terminée hier après-midi après une séance de routine au cours de laquelle les députés ont voté un projet de loi sur le régime social des enseignants et procédé à un remaniement ministériel mineur.

Cette session, très attendue en raison de l'esprit combatif dont avaient su faire preuve un certain nombre de députés après août 1980, a été principalement marquée par le discours d'une grande fermeté prononcé par le général Jaruzelski, ainsi que par la légalisation des décrets pris par le Conseil d'Etat dans le cadre de l'état de siège, et dont la constitutionnalité soulevait quelques doutes.

Toutefois, il faut noter que, dans un long discours, le député catholique polonais Janusz Zablocki, critiquant ouvertement le régime de la loi martiale, a dénoncé les pressions des autorités visant à obliger les ouvriers à se détourner de Solidarité et à signer des déclarations d'allégeance aux autorités militaires.

M. Zablocki, qui représente au

SEJM (la Diète) la petite Union Sociale Catholique, est l'un des deux députés à avoir refusé leur soutien au Conseil militaire, l'autre étant l'indépendant Karol Maleczynski. Ce dernier a, en effet, estimé qu'en décrétant l'état de siège, les autorités s'étaient aliéné la jeunesse polonaise, de plus en plus portée, a-t-il affirmé, à entrer dans la clandestinité et à se livrer à la conspiration.

Mais les députés n'ont pas fait preuve de beaucoup plus d'ouverture que le premier ministre, qui avait balayé, dans son intervention, toutes les protestations suscitées par l'état de siège, tant en Pologne qu'à l'étranger. Par contre, la Diète a adopté une résolution plus modérée que ne l'a été le discours du chef de l'Exécutif.

S'ils ont proclamé, par exemple, selon la formule consacrée, qu'il ne saurait y avoir de « retour aux pratiques d'avant août 1980 », ils se sont abstenus, en effet, à la différence du général Jaruzelski, d'ajouter qu'il n'y aurait pas non plus de retour à la situation d'avant le 13 décembre 1981. Ils ont d'autre part affirmé que « l'état de siège ne devrait pas durer plus longtemps qu'il n'est indispensable » et que les « restrictions qui en découlent en ce qui concerne les libertés ci-

viles et les conditions d'existence devraient être graduellement allégées ».

Ils ont, en revanche, laissé entendre, comme l'avait fait le général Jaruzelski, que, face aux sanctions et menaces de sanctions économiques de la part de ses partenaires occidentaux, la Pologne allait devoir resserrer ses liens avec la communauté socialiste et assurer son indépendance alimentaire. C'est la principale conclusion de cette session : à moins d'un coup de théâtre, l'état de siège aura mis fin à une longue période d'ouverture sur l'ouest qui faisait l'unité au sein de la population, et qui avait permis à la Pologne de préserver ses particularités parmi les autres pays du bloc de l'Est.

Par ailleurs, la décision commune que devaient prendre les pays de la CEE en matière de crédit à l'égard de l'URSS a été retardée par la France, qui semble craindre pour l'avenir de ses exportations. Le Conseil de ministres des Affaires Etrangères des Dix, s'il a arrêté un certain nombre de décisions concernant la Pologne et les relations commerciales avec l'URSS, a donc référé cette question du crédit aux représentants permanents pour étude supplémentaire.

Finlande: le président Koivisto maintiendra la politique de neutralité

HELSINKI (AFP, Reuter) — La Finlande vient d'élire son premier président social-démocrate, mais elle ne risque pas de revenir sur ses grandes options, qui sont la neutralité et un style d'économie mixte à l'occidentale, estiment les observateurs politiques.



Mauno Koivisto téléphoto UPI

M. Mauno Koivisto, qui se décrit lui-même comme un socialiste « conservateur » et affirme qu'il préfère les réalités aux dogmes politiques, succède au centriste Urho Kekkonen, qui a démissionné à 81 ans après être resté un quart de siècle à la direction du pays.

M. Koivisto, 58 ans, a recueilli les suffrages de 167 des 301 membres du collège électoral. M. Harri Kolkari, candidat du Parti de coalition nationale (conservateur), a obtenu 58 voix comme prévu, tandis que M. Johannes Virolainen, président du parlement finlandais représentant le parti centriste (rural), en a obtenu 53. Trois autres candidats se sont partagé les 23 autres votes.

M. Koivisto a rassemblé les voix des sociaux-démocrates (145), des socialistes de gauche et des communistes (21) et d'un rural d'extrême droite.

Elu pour six ans, il est le 9e président depuis la fondation de la république de Finlande en 1917 et

aussi prononcé pour la poursuite de la politique de paix pour laquelle la Finlande estime s'être particulièrement dépensée en Europe, et pour une amélioration des rapports entre les superpuissances.

Ancien docker, puis banquier, chef du cabinet de centre gauche gouvernant le pays depuis 1970, M. Koivisto sera désormais pour six ans responsable de la politique étrangère du pays, du choix du premier ministre, de la dissolution éventuelle du parlement et commandant en chef des forces armées.

Connu pour sa modération et son pragmatisme économique, il compte sur le maintien de la stabilité intérieure pour favoriser la croissance économique et le bien-être social. Il espère également que le cabinet qui sera formé pourra trouver une majorité à la chambre sans qu'il y ait besoin de recourir à des législatives anticipées, alors que des élections générales sont normalement prévues pour mars 1983.

Le nouveau premier ministre devrait être un centriste, selon les commentateurs. Ce pourrait être M. Paayvo Vaeyrynen, actuellement ministre des Affaires étrangères, ou M. Ahti Pekkala, le ministre des Finances, ou encore l'actuel premier ministre par intérim, M. Erino Uusitalo.

centre du cuir pour elle et lui
le plus grand spécialiste du cuir

VENTE D'INVENTAIRE JUSQU'À 50% DE RABAIS ET PLUS

1/2 MILLION en VÊTEMENT DE CUIR ET SUÈDE LE CHOIX EST COMPLET MAGASINEZ TÔT

Fermé aujourd'hui pour préparer cette vente.

1382 ouest, rue STE-CATHERINE
près de Crescent

coin PAPINEAU et MONT-ROYAL

Cartes de crédit reconnues et chèques personnels acceptés

centre du cuir pour elle et lui

Firestone

VENTE DE PNEUS DE 18 JOURS ÉCONOMISEZ JUSQU'À 47%

FAITES VITE! LA VENTE PREND FIN LE 13 FEV.

| | | | |
|--|-----------------------|---|--------------------------|
| | ECONOMISEZ 42% | DLC RADIAL • Carcasse radiale à deux plis de polyester plus deux ceintures stabilisatrices en fibre de verre. • Douceur de roulement. | \$43⁷⁵ |
| | ECONOMISEZ 44% | 721 RADIAL CEINTURÉ D'ACIER • Avec notre célèbre câble 7 sur 2 plus 1: solidité et durabilité. • Superbe adhérence. | \$55⁰⁰ |
| | ECONOMISEZ 37% | DLC RADIAL • Carcasse radiale à deux plis de polyester plus deux ceintures stabilisatrices en fibre de verre. • Semelle à 5 nervures et lamelles. | \$56²⁵ |
| | ECONOMISEZ 47% | 721 RADIAL CEINTURÉ D'ACIER • Avec notre câble d'acier spécial 721: la réalisation la plus récente de Firestone en recherche et technologie. • Donne un long millage. Ménage l'essence. | \$62⁵⁰ |
| | ECONOMISEZ 37% | 721 RADIAL CEINTURÉ D'ACIER • Contient notre célèbre câble d'acier 721 mis à l'épreuve sur des millions de miles au Canada. • Remarquable tenue de route. | \$68⁷⁵ |
| | ECONOMISEZ 46% | 721 RADIAL CEINTURÉ D'ACIER • Avec impressionnantes lettres blanches en relief. • Avec notre célèbre câble 7 sur 2 plus 1. • Donne un long millage. Ménage l'essence. • Un pneu de belle allure. | \$75⁰⁰ |
| | ECONOMISEZ 26% | HEAVY DUTY TRANSPORT • Pneu pour camionnettes, carcasse 8 plis, pour services routier et rural. • Pneu toute roue avec semelle à barrettes d'épaulements. | \$79⁹⁵ |

QUANTITÉ LIMITÉE NOMBREUSES AUTRES DIMENSIONS EN VENTE.

MAGASINS FIRESTONE

| | | | | |
|--|---|---|---|---|
| Beaconsfield 42, boul. St-Charles 694-1475 | Chomedey 784, boul. Labelle 688-7530 | Dollard des Ormeaux 4301, boul. St-Jean 620-2550 | Duvernay 2875, boul. de la Concorde 661-9241 | Joliette 40, boul. de l'Industrie 756-1695 |
| Lachine 10590, Côte-de-Liesse 636-4500 | Lafèche 3725, boul. Taschereau 676-0243, 861-6076 | Longueuil 1748, chemin Chamby 679-8230, 521-3202 | Mall Cavendish (Côte-St-Luc) 5800, boul. Cavendish 486-7328 | Pointe-aux-Trembles 1400, rue St-Jean-Baptiste 645-4541, 861-7872 |
| Montreal-Est 7070 est, rue Sherbrooke 259-3707 | Montreal-Nord 5101, Henri-Bourassa 325-5510 | Pierrefonds 4973, chemin des Sources 683-7121, 332-2254 | Trois-Rivières 2380, rue Royal 375-4816 | |
| Repentigny 164 est, rue Notre Dame 581-5150 | St-Jean 470, boul. du Séminaire 347-2395 | Sept-Îles 354, ave. Laure 962-3845 | | |

DISPONIBLES CHEZ LES MARCHANDS FIRESTONE À DES PRIX COMPÉTITIFS

| | | |
|--|---|--|
| Pneubec Inc. 410, ave. Dollard Ville LaSalle 365-8551 | Pneubec Inc. 247, boul. d'Anjou Châteauguay 691-1231 | Pneubec Inc. 153, rue St-Jeromes St-Jerome 432-4305 |
|--|---|--|

LE VERDICT DES COMMISSAIRES RENDU DEMAIN

Le Syndicat des employés de la CSN forcé de réintégrer le conseiller Michel Bourdon?

■ A moins d'un revirement aussi inattendu qu'imprévu, la Commission des droits de la personne du Québec ordonnera, demain, au syndicat des employés de la CSN, d'admettre dans ses rangs le conseiller syndical Michel Bourdon en plus de condamner ledit syndicat à lui verser une somme de \$5,000 en guise de dédommagement.

LA PRESSE a en effet appris que le Comité des enquêtes de la Commission des droits de la personne, qui a étudié la plainte déposée par M. Bourdon en octobre dernier, fera cette recommandation aux dix commissaires de la Commission, lesquels se prononceront officiellement demain à l'occasion de leur réunion statutaire.

Dans une lettre qui a été signifiée par huissier au président du SECSN, la Commission des droits de la personne avise M. Yvon Doucet que le Comité des enquêtes en est venu à la conclusion unanime que le syndicat a «commis un acte discriminatoire à l'égard de Michel Bourdon» et l'informe du même souffle de la réparation exigée.

Le signataire de la lettre, M. Pierre Cossette, indique cependant que cette recommandation n'est pas officiellement celle de la Commission des droits de la personne.

Néanmoins, il laisse clairement entendre que cette décision a de fortes chances d'être retenue, attendu que des six personnes qui ont fait enquête, cinq d'entre elles font partie du banc des dix com-

missaires qui rendront leur verdict, demain.

M. Cossette invite par ailleurs le SECSN à lui faire des propositions en vue d'en arriver à un règlement à l'amiable d'ici au 28 janvier. Si vendredi, le SECSN n'a pas formulé une proposition de règlement ou encore, s'il ne donne pas suite à la recommandation des commissaires, la Commission des droits de la personne n'aura d'autre choix que de le traduire devant les tribunaux.

Rappelons que Michel Bourdon, à l'époque président de la CSN-Construction, avait démissionné de ce dernier poste, en août 1979, pour se porter candidat à l'investiture péquiste du comté de Maison-neuve. Défait par une quinzaine de voix, il était revenu à la CSN comme conseiller technique à la



Michel Bourdon

Fédération nationale des communications. L'exécutif du SECAN devait cependant exclure Michel Bourdon de ses rangs pour des motifs politiques, décision que devait entériner l'assemblée générale du SECSN par 104 voix contre 87. De son côté, l'exécutif de la CSN avait condamné le geste du SECSN en déclarant que la décision du syndicat dérogeait à sa déclaration de principe.

OBLIGATION DE CRÉER 383 POSTES DE PROFS Une bombe pour l'UQAM

■ C'est l'effet d'une bombe qu'a eu à l'Université du Québec à Montréal la sentence arbitrale récente qui l'oblige à créer 383 postes de professeurs pour l'année 1982-83.

MARIANE FAVREAU

L'UQAM est en effet sous-développée quant à son corps professoral puisque quelque 50 p. cent des enseignements sont donnés par des chargés de cours. Or, au cours des négociations de 1976, puis de 1979, le syndicat des professeurs avait obtenu des garanties quant à la création de postes de professeurs.

Prise dans le marasme d'un budget mesquin, puis des coupures budgétaires, l'UQAM n'a pas pu honorer ses engagements à cet égard, perpétuant l'anormale proportion de chargés de cours. Le syndicat s'est alors adressé au tribunal du travail qui ordonne maintenant à l'UQAM de s'exécuter pour la rentrée d'automne.

Il s'agirait d'une augmentation de 54 p. cent du corps professoral qui compte actuellement 701 profs. Coût supplémentaire estimé: \$20 millions... qui s'ajouteraient au déficit actuel.

Réaction prévisible: l'UQAM lance un appel au secours au ministre de l'Éducation pour dé-

nouer l'impasse juridique et financière.

De son côté, le président du syndicat des professeurs (SPUQ), M. Gilbert Vaillancourt, signale que même en ajoutant les 383 profs, l'UQAM serait encore en deçà des autres universités quant à la proportion profs-chargés de cours.

Conscient toutefois de l'impact d'un ajout aussi important, le syndicat se dit ouvert aux pourparlers. Mais ses tentatives n'auraient pas porté grand fruit encore. Et le président se dit prêt à aller jusqu'en cour s'il n'y a pas signes d'ouverture. «Autrement, ce serait admettre l'anormalité.»

De plus, il souhaite un débat public sur le développement du réseau montréalais des universités qui amènerait un peu de lumière sur la vraie situation des universités.

D'autre part, le recteur Claude Pichette a annoncé, en conférence de presse, que le ministère de l'Éducation a consenti à verser \$2,5 millions de plus à l'UQAM et à intégrer désormais ce montant à la base de financement de la constituante montréalaise de l'Université du Québec.

Enfin, le conseil d'administration de l'UQAM était appelé hier à prendre une position face à la décision arbitrale sur l'engagement des 383 profs.

FTQ: menace de boycottage d'une cie d'assurances

■ La Fédération des travailleurs du Québec (FTQ) évalue présentement la possibilité de lancer un boycottage d'une compagnie d'assurance d'Ottawa, la Union of Canada Life Insurance Co., où 30 travailleurs sont en grève depuis près de quatre mois.

«Ce qui nous a empêchés jusqu'à maintenant de lancer une telle action, ce sont la petite taille et la précarité de la situation financière de cette compagnie, qui pourrait disparaître avec un boycottage efficace même à moitié».

a déclaré, hier, le secrétaire général de la FTQ, M. Fernand Daoust.

Mais l'attitude «arrogante» de la compagnie envers les grévistes et leur syndicat, l'Union internationale des employés professionnels et de bureau, force sa centrale à envisager des mesures extrêmes, a ajouté M. Daoust.

Il n'a cependant pas précisé quand serait pris la décision d'y aller ou non d'un boycottage en règle.

Les travailleurs en grève ten-

ent de signer leur premier contrat de travail, tandis que la compagnie les a remplacés à leur poste, une pratique illégale au Québec, mais légale en Ontario, a ajouté le chef syndical.

La compagnie affirme ne pas être en mesure de satisfaire la demande de ses travailleurs pour une hausse salariale de 22 pour cent.

Avant Noël, l'archidiocèse d'Ottawa a recueilli des fonds de quelque \$1 million pour les grévistes. L'archevêque d'Ottawa, Mgr Jo-

seph Plourde, avait personnellement souscrit \$955 à la cause des grévistes, qu'il avait appelés «les pauvres que Dieu aime d'une façon toute spéciale».

Selon leur syndicat, les grévistes, en majorité des femmes, gagnaient entre \$10,700 et \$13,800.

La menace de boycotter cette compagnie n'est pas une nouveauté, a souligné M. Daoust, puisque plusieurs groupes l'ont déjà fait planer, dont les travailleurs du quotidien outaouais Le Droit, qui y sont assurés collectivement.

la Baie

PSST!

C'est la vente de collants fins Whisper!

A. Collant fin format queen. Collant 20 deniers, pied sandale. Ton érable, taupe, beige doux ou épice. Tailles Mini (150-225 lb) ou Maxi (180-250 lb). Modèle 6790.

La Baie, ord. 2.49

211 ch.

B. Bas aux genoux. Très large bande, pointes renforcées. Épice, beige doux, cannelle ou érable. Une pointure. 2 paires par paquet. Modèle 6117.

La Baie, ord. 2.19

186 le pqt

C. Collant fin «Shimmers» Disguise. Modèle culotte soyeuse, bas brillant, à pointes renforcées invisibles. Ton os, gris fumée ou cannelle. P.M.L. Modèle 6776.

La Baie, ord. 3.50

297 ch.

D. Collant fin Disguise. Collant diaphane à culotte soyeuse, pied sandale. Beige/épice, os, gris fumée ou beige/beige doux. Tailles P.M.L. ou queen. Modèle 6955.

E. Collant fin de maintien. Pointes renforcées, 20 deniers, gousset doublé de coton. Épice, beige doux ou gris fumée. P.M.G.T.G. ou queen. Modèle 6805.

La Baie, ord. 2.79

237 ch.

F. Collant fin de maintien à pied sandale. Gousset doublé de coton. Érable, beige doux, taupe, gris fumée ou os. P.M.G.T.G. Modèle 6855.

La Baie, ord. 2.79

237 ch.

G. Bas extensibles. Tout diaphane. Cannelle, beige doux ou épice. Une pointure. Modèle 6277.

La Baie, ord. 1.79

152 la pai.

H. Collant fin à pointure unique. Pied sandale. Épice, beige doux, blanc, gris fumée, marine ou taupe. Modèle 6300.

J. Collant fin à pointure unique. Pointes renforcées. Ton os, gris fumée, taupe, blanc, épice ou beige doux. Modèle 6900.

La Baie, ord. 1.59

135 ch.

Commandes téléphoniques:

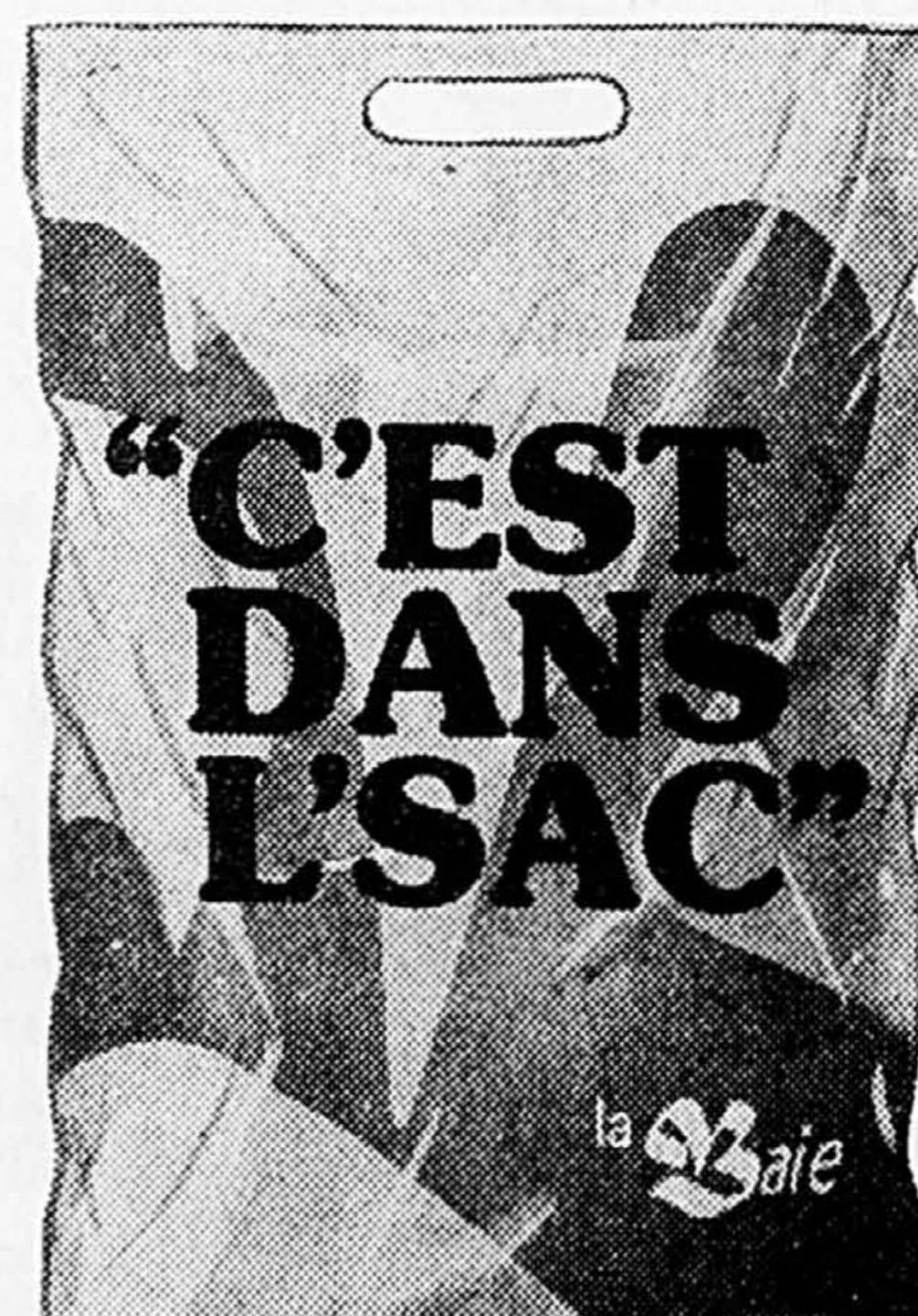
842-6261.

Bas, rayon 225.

En vigueur jusqu'au 6 février.



Avec chaque achat de marchandise en magasin, vous recevrez un billet "C'est dans le sac"! Vous avez plus de 3 chances sur 4 que ce billet vaille un prix ou un rabais-éclair sur votre prochain achat! Bonne chance!



la Baie

• Centre-ville, lun. à mer., 10h à 18h; jeu. et ven., 10h à 21h; sam., 9h à 17h
• Succursales, lun. à mer., 9h30 à 18h; jeu. et ven., 9h30 à 21h; sam., 9h à 17h



• Centre-ville à Montréal 281-4422 • Boulevard 728-4571 • Dorval 631-6741 • Rockland 739-5521
• Centre Laval 688-8970 • Place Versailles 354-8470 • Place Vertu 332-4550 • Promenades St-Bruno 653-4455



Vente au centre des soldes de Rockland!

3 jours seulement! Les 28, 29 et 30 janvier!

Les 28, 29 et 30 janvier, vous pourrez profiter d'aubaines fantastiques au deuxième étage du magasin la Baie de Rockland! Plus de \$250,000 de marchandises provenant de nos 10 magasins seront en solde durant ces trois jours seulement! Vous pourrez emporter vos achats avec vous: notre personnel se fera un plaisir de les acheminer à votre voiture. Ou encore, si vous préférez, nous ferons la livraison de vos achats, moyennant de légers frais supplémentaires. Alors, venez au magasin la Baie de Rockland, les 28, 29 et 30 janvier: des aubaines sensationnelles vous y attendent!

- * Achats en magasin seulement.
- * Toutes les ventes sont finales.
- * Les chiffres entre parenthèse indiquent les quantités offertes au moment de la publication de cette annonce.
- * Les prix marqués «Orig.» et «Ord.» sont les prix d'origine et les prix courants de la Baie.
- * Tous les articles sont vendus tels quels

Gros électroménagers Beaumark

| | | |
|---|--------------|-----------------------------|
| (1) Congélateur blanc, modèle 82300. | Ord. 529.98 | 377⁰⁰ ch. |
| (1) Sécheuse amande, modèle 67008. | Ord. 489.98 | 327⁰⁰ ch. |
| (1) Cuisinière amande, modèle 13098. | Ord. 669.98 | 467⁰⁰ ch. |
| (1) Cuisinière blanche, modèle 13090. | Ord. 659.98 | 457⁰⁰ ch. |
| (1) Sécheuse amande, modèle 66018. | Ord. 459.98 | 317⁰⁰ ch. |
| (1) Lave-vaisselle amande, modèle 40088. | Orig. 639.95 | 477⁰⁰ ch. |
| (1) Lave-vaisselle blanc, modèle 40030. | Ord. 539.98 | 377⁰⁰ ch. |
| (1) Lave-vaisselle moisson, modèle 40086. | Orig. 639.95 | 477⁰⁰ ch. |
| (1) Lave-vaisselle blanc, modèle 40050. | Ord. 579.98 | 417⁰⁰ ch. |
| (1) Lave-vaisselle blanc, modèle 40030. | Ord. 589.98 | 377⁰⁰ ch. |
| (1) Lave-vaisselle amande, modèle 40058. | Ord. 589.95 | 427⁰⁰ ch. |
| (1) Lave-vaisselle blanc, modèle 40080. | Orig. 629.95 | 477⁰⁰ ch. |
| (1) Lave-vaisselle amande, modèle 40088. | Orig. 639.95 | 477⁰⁰ ch. |
| (1) Lave-vaisselle blanc, modèle 40030. | Ord. 539.95 | 387⁰⁰ ch. |
| (1) Cuisinière café, modèle 13072. | Ord. 569.98 | 387⁰⁰ ch. |
| (1) Cuisinière moisson, modèle 13776. | Ord. 799.98 | 557⁰⁰ ch. |
| (1) Cuisinière moisson, modèle 13076. | Ord. 569.98 | 387⁰⁰ ch. |
| (1) Lave-vaisselle moisson, modèle 40056. | Ord. 589.98 | 427⁰⁰ ch. |
| (1) Cuisinière moisson, modèle 13776. | Ord. 799.98 | 557⁰⁰ ch. |
| (1) Lave-vaisselle amande, modèle 40088. | Orig. 639.95 | 477⁰⁰ ch. |
| (1) Lave-vaisselle amande, modèle 40088. | Orig. 639.95 | 477⁰⁰ ch. |
| (1) Sécheuse amande, modèle 67008. | Ord. 479.98 | 327⁰⁰ ch. |
| (1) Cuisinière moisson, modèle 13096. | Ord. 669.98 | 467⁰⁰ ch. |
| (1) Cuisinière moisson, modèle 13096. | Ord. 669.98 | 467⁰⁰ ch. |
| (1) Réfrigérateur moisson, modèle 36956. | Orig. 729.95 | 527⁰⁰ ch. |
| (1) Cuisinière moisson, modèle 13076. | Ord. 569.98 | 387⁰⁰ ch. |
| (1) Cuisinière blanche, modèle 13070. | Ord. 559.98 | 387⁰⁰ ch. |
| (1) Lave-vaisselle blanc, modèle 41050. | Ord. 549.98 | 387⁰⁰ ch. |
| (1) Lave-vaisselle amande, modèle 40088. | Orig. 639.95 | 477⁰⁰ ch. |
| (1) Congélateur blanc, modèle 82300. | Ord. 529.98 | 377⁰⁰ ch. |
| (1) Congélateur blanc, modèle 82300. | Ord. 529.98 | 377⁰⁰ ch. |
| (1) Congélateur café, modèle 80712. | Ord. 389.98 | 277⁰⁰ ch. |
| (1) Cuisinière amande, modèle 13678. | Orig. 549.95 | 417⁰⁰ ch. |
| (1) Cuisinière moisson, modèle 13776. | Ord. 799.98 | 557⁰⁰ ch. |
| (1) Réfrigérateur amande, modèle 35958. | Ord. 799.98 | 557⁰⁰ ch. |
| (1) Cuisinière moisson, modèle 10016. | Ord. 479.98 | 327⁰⁰ ch. |
| (1) Cuisinière blanche, modèle 13770. | Ord. 789.98 | 547⁰⁰ ch. |
| (1) Réfrigérateur blanc, modèle 30500. | Orig. 279.95 | 207⁰⁰ ch. |
| (1) Sécheuse blanche, modèle 60200. | Ord. 339.98 | 237⁰⁰ ch. |
| (1) Cuisinière blanche, modèle 13090. | Ord. 659.98 | 457⁰⁰ ch. |
| (1) Cuisinière blanche, modèle 10010. | Ord. 439.95 | 327⁰⁰ ch. |
| (1) Sécheuse blanche, modèle 66000. | Ord. 409.95 | 307⁰⁰ ch. |

Meubles

| | | |
|---|---------------|--------------------------------|
| (10) Canapé Rowland beige. | Orig. 649.00 | 397⁰⁰ ch. |
| (10) Causeuse Rowland beige. | Orig. 549.00 | 297⁰⁰ ch. |
| (2) Canapé Simmons beige. | Orig. 749.00 | 497⁰⁰ ch. |
| (10) Canapé Bauhaus beige. | Orig. 649.00 | 447⁰⁰ ch. |
| (10) Causeuse Bauhaus beige. | Orig. 549.00 | 347⁰⁰ ch. |
| (1) Canapé Bauhaus toast. | Orig. 599.00 | 397⁰⁰ ch. |
| (1) Causeuse Bauhaus toast. | Orig. 499.00 | 297⁰⁰ ch. |
| (2) Fauteuil d'appoint Comfort Design. | | 197⁰⁰ ch. |
| (3) Unité murale 4 pces Electrohome. | | 497⁰⁰ tens. |
| (2) Chambre à coucher 4 pces Kaufman. | Orig. 2149.00 | 1497⁰⁰ tens. |
| (2) Tête de lit Kaufman. | | 47⁰⁰ ch. |
| (2) Cantonnière à éclairage Kaufman. | | 27⁰⁰ ch. |
| (2) Chambre à coucher 4 pces Nadeau. | Orig. 2199.00 | 1097⁰⁰ tens. |
| (2) Chambre à coucher 4 pces Electrohome. | Orig. 2349.00 | 1147⁰⁰ tens. |
| (4) Table de nuit Electrohome. | Orig. 269.00 | 127⁰⁰ ch. |
| (12) Table de cuisinette. | | 97⁰⁰ ch. |
| (40) Chaise de cuisinette. | | 57⁰⁰ ch. |
| (4) Canapé-lit. | | 397⁰⁰ ch. |
| (60) Canapé ardoise modèle 9561. | Orig. 460.00 | 297⁰⁰ ch. |
| (60) Causeuse ardoise modèle 9561. | Orig. 335.00 | 217⁰⁰ ch. |
| (30) Fauteuil ardoise modèle 9561. | Orig. 265.00 | 117⁰⁰ ch. |
| (70) Canapé beige modèle 9564. | Orig. 445.00 | 297⁰⁰ ch. |
| (40) Causeuse beige modèle 9564. | Orig. 345.00 | 227⁰⁰ ch. |
| (20) Fauteuil beige modèle 9564. | Orig. 225.00 | 167⁰⁰ ch. |
| (50) Canapé modulaire beige modèle 9566. | Orig. 689.00 | 427⁰⁰ ch. |
| (70) Mini-centre de divertissement 660KI. | Orig. 399.00 | 147⁰⁰ ch. |
| (6) Fauteuil brun modèle 2679. | Orig. 199.00 | 97⁰⁰ ch. |
| (4) Causeuse brune modèle 2679. | Orig. 319.00 | 187⁰⁰ ch. |

Téléviseurs

| | | |
|--|--------------|-----------------------------|
| (5) Télé n. et bl. 12" Baycrest HB123. | Orig. 109.95 | 87⁰⁰ ch. |
| (3) Télé n. et bl. 20" RCA CFR191W. | Orig. 229.95 | 97⁰⁰ ch. |
| (1) Télécouleur 14" RCA EFR333W. | Orig. 399.95 | 297⁰⁰ ch. |
| (2) Télécouleur 20" RCA FER430. | Orig. 549.95 | 367⁰⁰ ch. |
| (3) Télécouleur 20" RCA FER436. | Orig. 549.95 | 367⁰⁰ ch. |
| (9) Télécouleur 20" RCA FER437. | Orig. 549.95 | 367⁰⁰ ch. |
| (2) Télécouleur 20" RCA FER443. | Orig. 549.95 | 367⁰⁰ ch. |
| (14) Télécouleur 20" RCA FER465. | Orig. 749.95 | 547⁰⁰ ch. |
| (9) Télécouleur 20" RCA FFC468. | Orig. 849.95 | 647⁰⁰ ch. |
| (1) Télécouleur 20" RCA FFR475. | Orig. 699.95 | 477⁰⁰ ch. |
| (2) Télécouleur 20" RCA FER488. | Orig. 849.95 | 647⁰⁰ ch. |
| (1) Télécouleur 20" RCA FFR498. | Orig. 999.95 | 747⁰⁰ ch. |
| (1) Télécouleur 20" Hitachi CT1915C. | Orig. 849.95 | 697⁰⁰ ch. |

| | | |
|---|--------------|-----------------------------|
| (1) Télécouleur-meuble 26" Baycrest HB2613. | Orig. 849.95 | 577⁰⁰ ch. |
| (1) Meuble Hitachi VC501 pour téléviseur. | Orig. 129.95 | 77⁰⁰ ch. |

Stéséros

| | | |
|--|--------------|-----------------------------|
| (1) Chaîne stéréo M2662 Yorx. | Orig. 289.95 | 197⁰⁰ ch. |
| (1) Chaîne stéréo R744 Lloyd's. | Orig. 369.95 | 227⁰⁰ ch. |
| (1) Chaîne stéréo 417 Lloyd's. | Orig. 499.95 | 277⁰⁰ ch. |
| (1) Chaîne stéréo ST9210 Hitachi. | Orig. 319.95 | 247⁰⁰ ch. |
| (1) Chaîne stéréo H575 Lloyd's. | Orig. 599.95 | 417⁰⁰ ch. |
| (47) Magnétocassette stéréo DE25 Hitachi. | Orig. 309.95 | 197⁰⁰ ch. |
| (13) Magnétocassette stéréo D225MK11 Hitachi. | Orig. 269.95 | 147⁰⁰ ch. |
| (9) Magnétocassette stéréo CR4013 Fisher. | Orig. 199.95 | 147⁰⁰ ch. |
| (2) Magnétocassette stéréo D29 Hitachi. | Orig. 249.95 | 177⁰⁰ ch. |
| (1) Magnétocassette stéréo CTF555 Pioneer. | Orig. 349.95 | 197⁰⁰ ch. |
| (21) Platine semi-automatique Plus 3000. | Orig. 229.95 | 97⁰⁰ ch. |
| (1) Platine semi-automatique Plus 2200. | Orig. 159.95 | 87⁰⁰ ch. |
| (1) Haut-parleur stéréo Plus 80. | Orig. 159.95 | 47⁰⁰ ch. |
| (17) Support à chaîne LAC3460 Hitachi. | Orig. 199.95 | 147⁰⁰ ch. |
| (19) Meuble pour chaîne MCS89 Hitachi. | Orig. 89.95 | 57⁰⁰ ch. |
| (16) Meuble pour chaîne 4083G Bestar. | Orig. 69.95 | 37⁰⁰ ch. |
| (2) Meuble pour chaîne 4090 Bestar. | Orig. 189.95 | 127⁰⁰ ch. |
| (5) Radio AM/FM/cassette port. Baycrest HB413. | Orig. 149.95 | 97⁰⁰ ch. |
| (1) Radio-réveil HB462 Baycrest. | Orig. 49.95 | 37⁰⁰ ch. |

Lampes, abat-jour

| | | |
|---------------------------------|----------------------|--|
| 50% de rabais! Lampe en laiton. | Orig. 90.00 à 160.00 | 44⁹⁹ à 79⁹⁹ ch. |
| (350) 50% de rabais! Abat-jour. | Orig. 2.49 à 39.98 | 1²⁵ à 19⁹⁹ ch. |
| (120) Lampe de céramique. | Orig. 50.00 à 180.00 | 29⁹⁹ à 49⁹⁹ ch. |

Couvre-sols

| | | |
|---|--------------|----------------------------|
| (40) Fins de rouleaux de moquette. | | 50% de rabais |
| (25) Peau d'agneau, noire, env. 15 pi. ca. | Orig. 129.95 | 64⁹⁷ ch. |
| (30) Tapis tressé Country Village ovale 9' sur 12'. | Orig. 159.95 | 79⁹⁷ ch. |
| (15) Tapis Kamar rouille, 4' sur 5'7". | Orig. 159.95 | 79⁹⁷ ch. |

Divers

| | | |
|--|-----------------------|--|
| (100) Appareil Colorbust 250 Kodak. | Ord. 61.99 | 25% de rabais |
| (50) Visionneuse 4400 Kodak. | Ord. 249.99 | 149⁹⁹ ch. |
| (850) Chaussures athlétiques. | Ord. 18.99 à 44.99 | 9⁷⁷ la pai. |
| (200) Combinaison de ski pour enfants. | Orig. 110.00 | 27⁰⁰ ch. |
| (8) Aquarium. | Orig. 44.99 | 29⁹⁹ ch. |
| (100) Ens. table et chaises pour enfants. | Orig. 39.99 | 19⁹⁹ tens. |
| (80) Jeu électrique baseball et football Mattel. | Ord. 159.00 | 74⁹⁹ ch. |
| (15) Tondeuse à gazon. | Orig. 229.00 à 449.00 | 114⁹⁹ à 299⁹⁹ ch. |
| (20) Remise de jardin 8' sur 7'. | Orig. 229.00 | 149⁰⁰ ch. |
| (45) Barbecue rond à charbon. | Orig. 43.99 | 10⁹⁹ ch. |
| (500) Disque. | | .99 ch. |

...et beaucoup d'autres aubaines fantastiques!

Pas de retombées radioactives de la centrale Ginna au Canada

ONTARIO, New York (d'après CP, UPI, AP et AFP) — Il semble peu probable que la vapeur radioactive émise dans l'atmosphère lundi à la suite de l'accident survenu à la centrale nucléaire de Ginna, dans l'État de New York, puisse toucher la province de l'Ontario, a déclaré hier un porte-parole d'Hydro-Ontario.

Selon M. Joe Flynn, la vapeur radioactive se dispersera rapidement dans l'atmosphère et retombera avec la pluie sous une forme très diluée, mais comme les vents soufflaient du nord-ouest au moment où la fuite s'est produite, la vapeur a été entraînée loin du Canada.

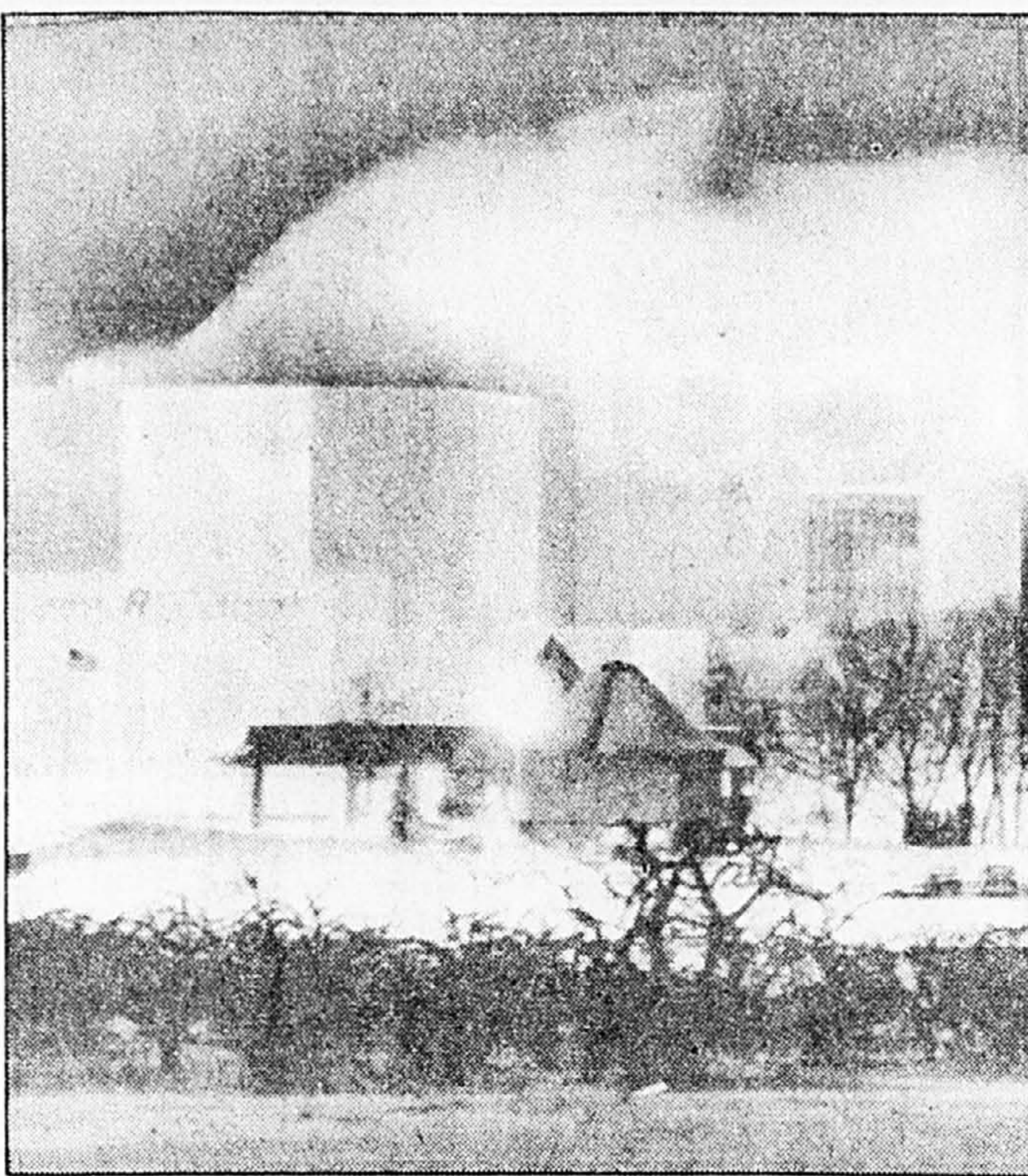
Par ailleurs, les responsables de la centrale nucléaire Ginna ont officiellement levé, hier, l'état d'alerte qui avait été décrété la veille. De leur côté, les ouvriers de la centrale ont commencé de reprendre le travail hier matin. Toutefois, il faudra attendre encore plusieurs jours avant que l'on puisse pomper et purifier plus de 11,000 gallons d'eau contaminée qui se sont échappés dans le bâtiment du réacteur.

Il semble que la fuite de vapeur radioactive ait été provoquée par la rupture d'une canalisation à l'intérieur du principal circuit de refroidissement de la centrale. Au

moment où l'accident s'est produit, les autorités ont décrété l'état d'alerte, ce qui ne s'était pas produit aux États-Unis depuis l'accident de Three Mile Island, en Pennsylvanie, en 1979. Toutefois, selon le directeur de la Commission de réglementation nucléaire, il s'agit d'un « incident mineur » qui n'a rien de semblable à celui de 1979, lequel a eu des conséquences à long terme. Selon lui, les radiations libérées dans l'atmosphère, lundi, étaient très faibles.

Des incidents de ce genre arrivent tous les 18 mois aux États-Unis, a affirmé, pour sa part, le directeur du Bureau des applications de la NRC. Les centrales nucléaires à eau pressurisée, comme celle de Ginna, ont des problèmes de corrosion des tuyaux, ce qui commence à inquiéter les autorités gouvernementales. C'est la cinquième fois en huit ans qu'un accident de ce genre se produit aux États-Unis. Et ce n'est pas la première fois non plus que la centrale de Ginna a des problèmes de corrosion des conduits.

La semaine dernière, la centrale Ginna avait fait l'objet d'un exercice d'alerte simulée. Elle est en effet située dans une zone fortement peuplée de la région de Rochester: 45,000 personnes vivent dans un rayon de 17 km autour de la centrale.



La centrale nucléaire Ginna à Ontario, N.Y.

téléphoto AP

3 morts sur un croiseur nucléaire

SAN DIEGO (AP) — Trois marins ont été tués et sept autres blessés par la rupture d'une canalisation de fréon survenue lundi à bord d'un croiseur à propulsion nucléaire de la flotte américaine.

Les victimes se trouvaient dans la salle de conditionnement d'air, à l'avant du *Bainbridge*, lorsque l'accident s'est produit.

Pointe-Lepreau: aucun lien entre vérifications et fissures

FREDERICTON (PC) — Le relationniste de la Commission d'énergie électrique du Nouveau-Brunswick ne voit pas pourquoi on ne ferait pas connaître les résultats de deux vérifications de pression faites à la centrale nucléaire de Pointe-Lepreau, en décembre 1979 et au printemps 1981.

M. Terry Thompson a fait remarquer, hier, que c'était la Commission de contrôle de l'énergie atomique, et non la Commission d'énergie électrique, qui déci-

rait des documents à rendre publics.

M. John Jennekens, président de la Commission de contrôle, a déclaré qu'on n'avait noté aucune fissure supplémentaire à la suite de la seconde vérification.

Les fissures décelées lors de la première vérification avaient été causées, selon M. Thompson, par un rétrécissement du béton.

On a demandé à M. Thompson s'il pouvait affirmer catégoriquement qu'il n'y avait absolument

aucun lien entre la vérification de pression de 1979 et les fissures.

Il a répondu: «Je pense que vous ne pouvez jamais donner une réponse catégorique à l'effet qu'il n'y a absolument aucun lien. Mais l'interprétation de l'analyse faite par la suite est qu'il n'y a pas de lien».

La centrale de Pointe-Lepreau doit fonctionner en avril prochain, près de deux ans après la date initialement prévue. Les travaux auront coûté \$1.1 milliard, soit \$600 millions de plus que prévu.

Protégez vos intérêts...

Épargnez avec un certificat de placement de trois à cinq ans garanti par la Banque de Commerce.**

**Émis par la Société d'Hypothèques Kinross et garanti par la Banque de Commerce Canadienne Impériale

17%*

*Taux pour les placements de trois à cinq ans, dont l'intérêt est versé annuellement

La Banque de Commerce ça porte fruit!

Dépôt minimum de \$1 000. Nous offrons toute une gamme de taux avantageux pour d'autres durées de placement et d'autres modes de paiement d'intérêts. Ce taux peut être modifié sans préavis.



BANQUE DE COMMERCE CANADIENNE IMPÉRIALE

Cégep de Saint-Laurent



LE CEGEP DE SAINT-LAURENT TE DONNE RENDEZ-VOUS POUR 1982...

... AU SECTEUR GÉNÉRAL

- * Sciences
- * Sciences humaines
- * Sciences de l'administration
- * Lettres
- * Arts et Cinéma

... AU SECTEUR PROFESSIONNEL

- * Techniques infirmières
- * Fabrication mécanique
- * Dessin de conception mécanique
- * Électrotechnique
- * Assainissement de l'eau
- * Assainissement de l'air et du milieu
- * Techniques des loisirs
- * Techniques administratives
- * Arts plastiques
- * Musique

DATE LIMITE D'ADMISSION: 1er MARS 1982

La demande d'admission doit être envoyée au Service régional d'Admission du Montréal Métropolitain. Le S.R.A.M. s'adresse aux candidats qui désirent être admis comme étudiants réguliers de jour, à la session d'automne '82.

625, boul. Sainte-Croix, Saint-Laurent H4L 3K7 • Tel.: 747-6521

Protection des renseignements personnels

La Partie IV de la Loi canadienne sur les droits de la personne traite de la protection des renseignements personnels contenus dans les banques fédérales de données dont la liste figure en annexe de la Loi. Sous réserve de certaines dispenses demandées par un ministre, tout individu a le droit de savoir quels dossiers le concernant figurent dans les banques fédérales de données; de vérifier l'usage qui a été fait de ces dossiers depuis le 1^{er} mars 1978; d'examiner ces dossiers, ou une copie; de demander la correction des dossiers et, lorsqu'une telle correction ne peut être acceptée, d'exiger que le dossier soit annoté.

Un enquêteur relevant du bureau du Commissaire à la protection de la vie privée visitera le bureau régional de la Commission canadienne des droits de la personne situé au 2021, ave. Union, pièce 115, Montréal (Québec) les 2 et 3 février 1982 pour répondre aux questions du public sur la Partie IV de la Loi canadienne sur les droits de la personne.

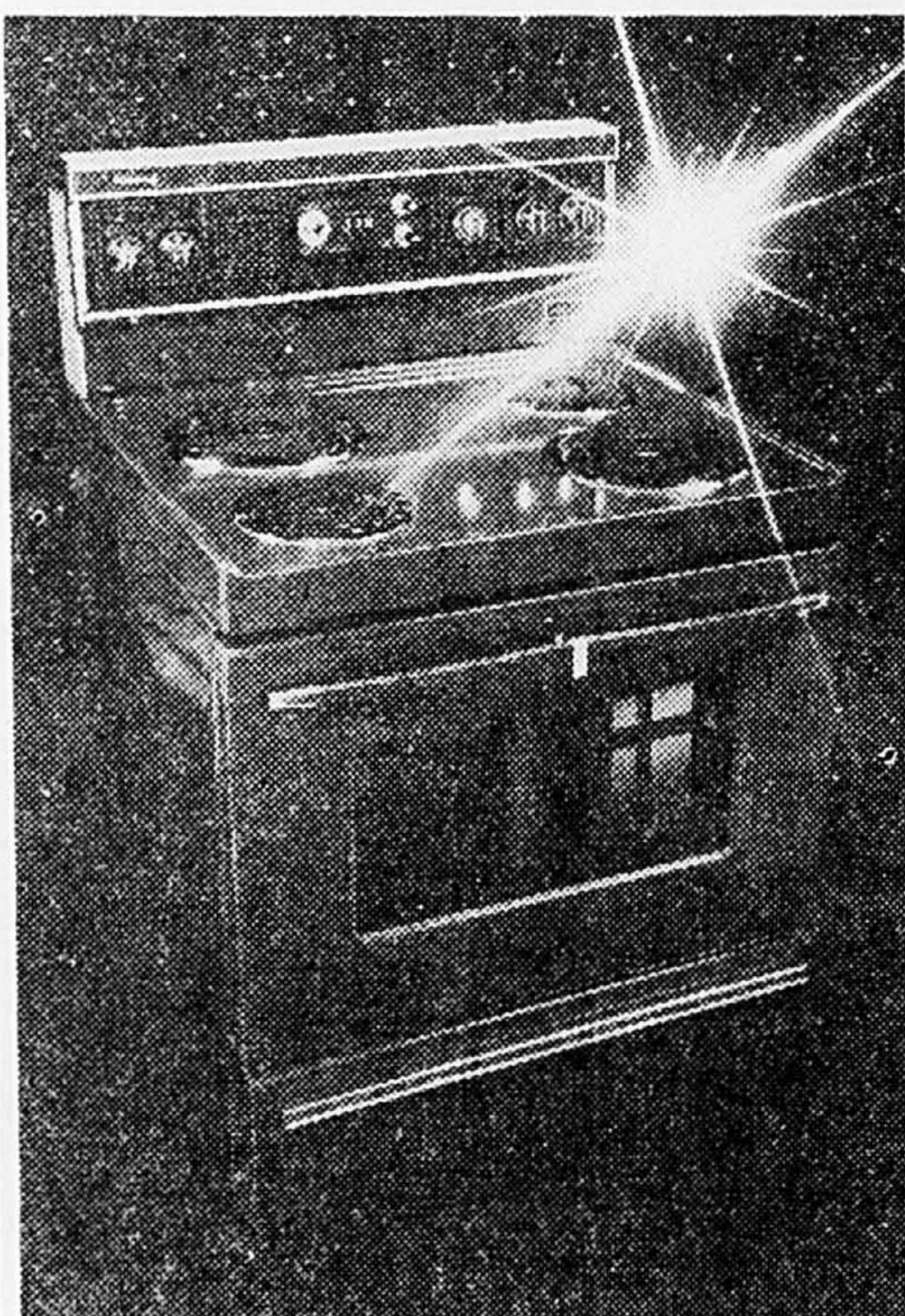
Pour plus de renseignements ou pour prendre rendez-vous, veuillez composer le numéro 283-5218.

Commission canadienne des droits de la personne

4 derniers jours!

La célébration-champagne Beaumark

la Baie



Rabais de \$60!

Cuisinière 30" de luxe à four à nettoyage facile

Panneau de contrôle en verre. Cadran à lecture directe, grilloir variable. Deux éléments de luxe de 8" et deux de 6". Réglage infini de la chaleur. Amande (10,00 en sus) ou blanc. Modèle 13070. La Baie, ord. 559.98

499⁹⁸ ch.

(Hors-photo) Cuisinière de luxe 30" à four autonettoyant. Semblable au modèle précédent. Amande (10,00 en sus) ou blanc. Modèle 13770. La Baie, ord. 789.98 729⁹⁸ ch.



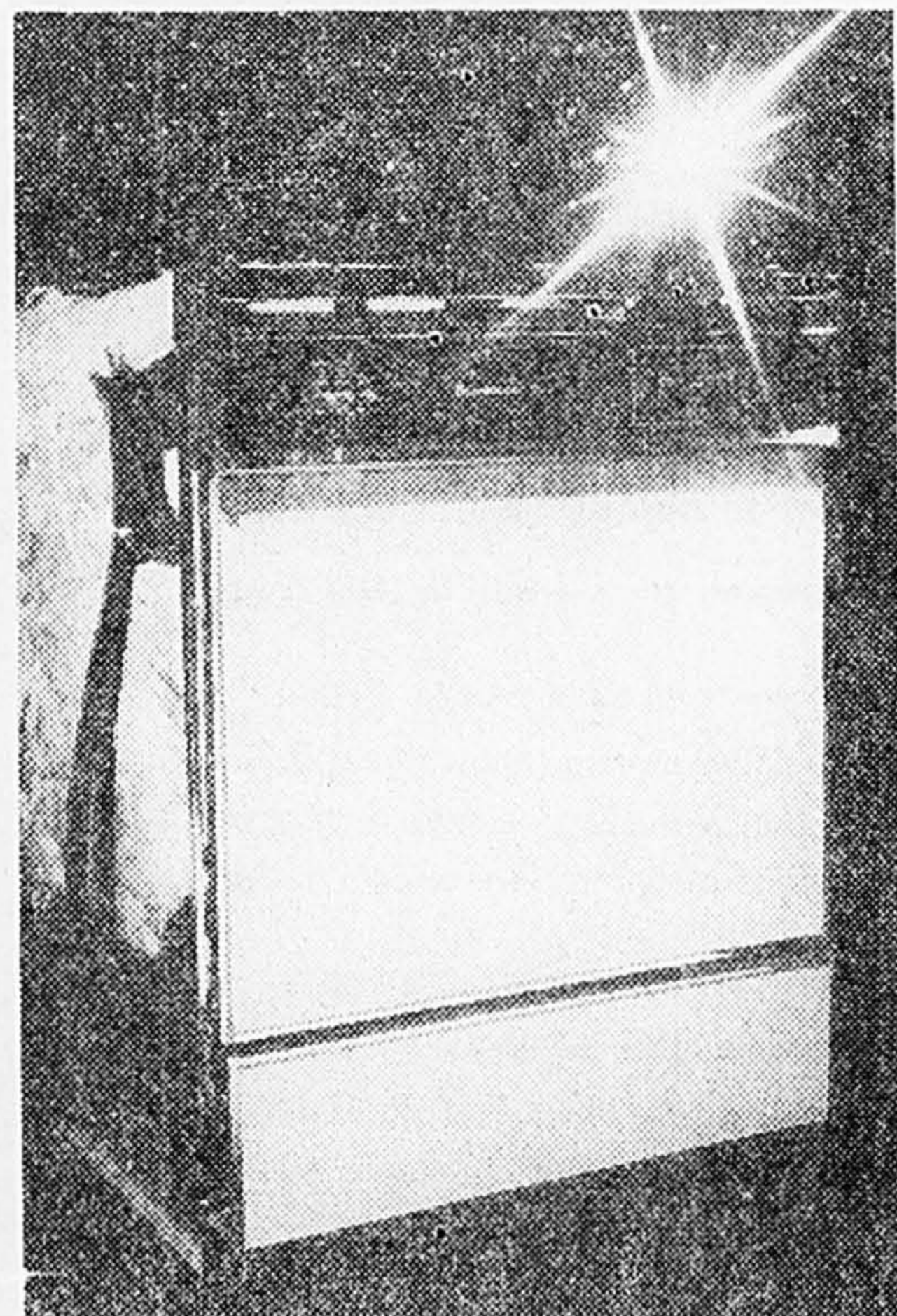
Rabais de \$40!

Réfrigérateur / congélateur sans givre 13.4 pi³

Congélateur d'une capacité de 109 lb. Réfrigérateur avec 2 bacs à légumes, compartiment à beurre. Roulettes. Amande, ton or moisson (10,00 en sus) ou blanc. Charnière à droite seulement. Modèle 33900. La Baie, ord. 639.98

599⁹⁸ ch.

Commandes téléphoniques: 342-6261
Electroménagers Beaumark, Rayon 627. En vigueur jusqu'au 30 janvier.



Rabais de \$30!

Lave-vaisselle à encastrer

3 cycles: écono, rinçage et attente, normal-écono. Supports amovibles, contrôle automatique du niveau d'eau, barrière pour la porte, panier pour ustensiles et témoin lumineux. Comprend jeu de panneaux de couleur. Modèle 41010. La Baie, ord. 469.98

439⁹⁸ ch.

(Hors-photo) Lave-vaisselle adaptable. Semblable au modèle précédent. Blanc seulement. Modèle 40010. La Baie, ord. 499.98 469⁹⁸ ch.

Renseignez-vous auprès de notre personnel de vente au sujet de notre plan de garantie prolongée Beaumark.

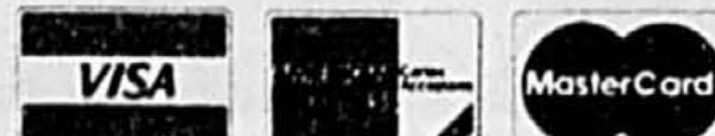


Participez au concours «Célébration-Champagne Beaumark»!

Courez la chance de vous mériter un voyage de trois jours pour deux personnes à Las Vegas! Une valeur totale de \$2,000! Voyez les détails et les règlements du concours sur les billets de participation émis aux rayons des électroménagers Beaumark dans toutes nos succursales. Jusqu'au 30 janvier.

la Baie

• Centre-ville, lun. à mer., 10h à 18h; jeu. et ven., 10h à 21h; sam., 9h à 17h
• Succursales, lun. à mer., 9h30 à 18h; jeu. et ven., 9h30 à 21h; sam., 9h à 17h



• Centre-ville à Montréal 281-4422 • Boulevard 728-4571 • Dorval 631-6741 • Rockland 739-5521
• Centre Laval 688-8970 • Place Versailles 354-8470 • Place Verlu 332-4550 • Promenades St-Bruno 653-4455

Mirabel: T.-Q. & M. rassure les agriculteurs

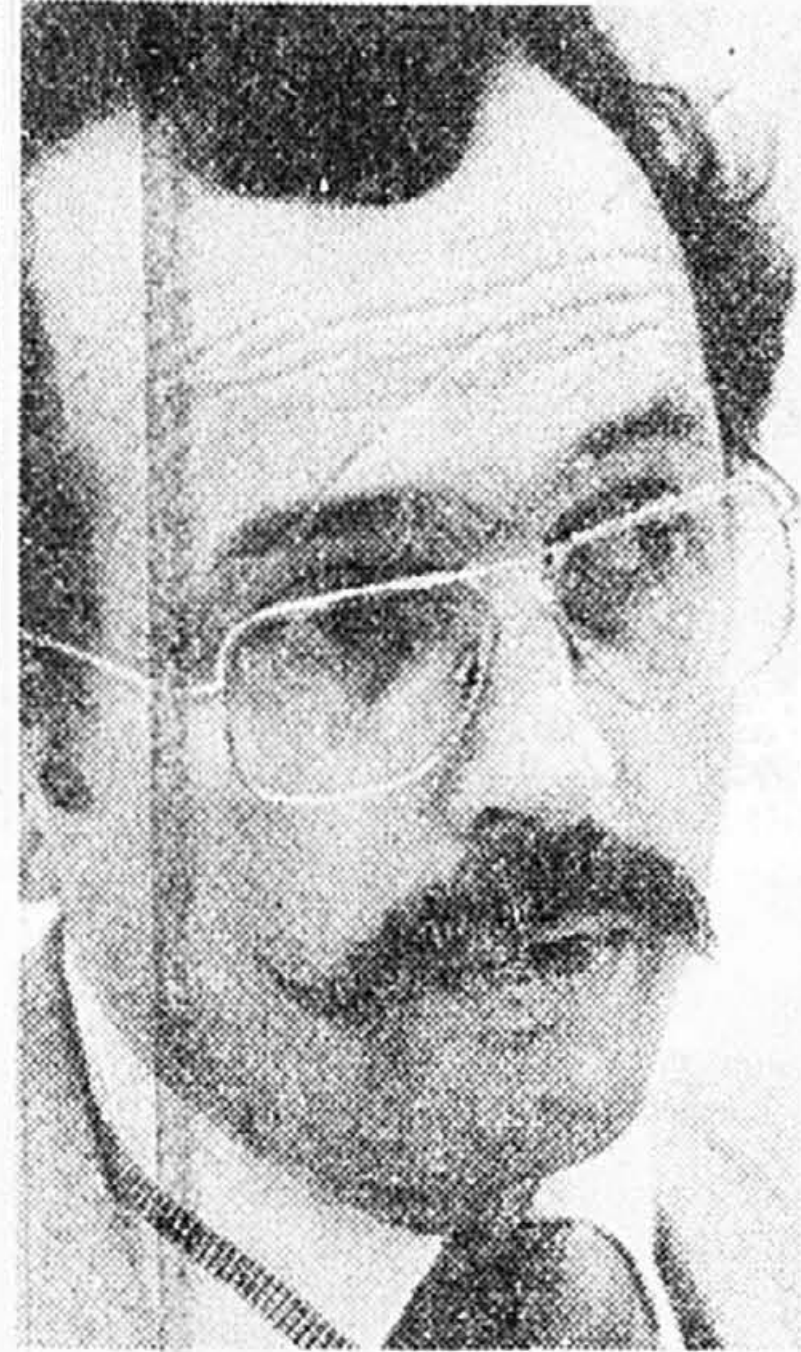
La Société immobilière du Canada avait invité hier une

cinquantaine d'agriculteurs-locataires de Mirabel à une séance d'information concernant le passage futur de lignes d'embranchement du gazoduc sur leurs terres.

Les travaux toucheront une dizaine de locataires sur le tracé de dix kilomètres entre Sainte-Thérèse et Saint-Jérôme et 50 autres sur le tracé de 50 km entre Lachute et Morland.

Selon les représentants de Trans Québec & Maritimes, la compagnie s'engage à remettre en bon état la terre touchée par les travaux qui doivent commencer à l'automne pour l'aménagement du gazoduc. Les cultivateurs n'ont rien à craindre, disent-ils, et lorsque les travaux seront terminés la terre sera réaménagée comme avant.

L'un des agriculteurs touchés, M. Normand Desjardins, vient d'interdire l'accès à ses terres tant et aussi longtemps qu'il n'aura pas reçu de documents écrits garantissant les ententes faites préalablement.



Urgel Delisle, consultant de Trans Québec & Maritimes.

FAINSTAT RÉCLAME UNE ENQUÊTE

Le Hélène-de-Champlain coûte cher aux contribuables de Montréal

La réouverture du restaurant Hélène-de-Champlain coûte cher aux contribuables montréalais: plus de \$800,000 depuis mars dernier. C'est suffisant, estime le conseiller Michael Fainstat du Rassemblement des citoyens de Montréal (RCM), pour que l'administration municipale fasse enquête.

YVON LABERGE

Le président du Comité exécutif, M. Yvon Lamarre, a déclaré lundi que son administration s'est penchée sur la question mais qu'avant de déposer le bilan d'exploitation du restaurant administré par la Société immobilière Campeau Corporation, il y a lieu d'attendre la fin de la première année d'opération.

«Après cette première année

d'opération, nous analyserons le bilan d'exploitation et nous verrons ce qu'il y a lieu de faire», a répondu M. Lamarre.

Reste que selon le conseiller du RCM, le déficit d'opération du restaurant Hélène-de-Champlain est aussi important qu'à l'époque où c'était la Ville de Montréal qui l'administrerait directement. «Et le pire dans toute cette affaire, c'est que les contribuables montréalais paient pour renflouer les opérations d'une grande corporation qui offre des repas à des prix qu'un grand nombre de Montréalais ne peuvent s'offrir. Alors, si l'administration nous parle de rationalisation ailleurs, il faudrait qu'il en soit de même pour le restaurant de l'île Sainte-Hélène.»

Par ailleurs, c'est lundi en soirée que le conseil municipal a reçu

en première étude un plan de construction et d'occupation d'une centaine de maisons unifamiliales au sud de l'avenue Jean-Bourdon, à l'est du Boisé de Saraguay.

Selon le projet de règlement déposé lundi, le propriétaire du terrain, Rémo Construction, construira cet ensemble résidentiel sur une étendue de terrain de 103,000 mètres carrés avec densité maximale de 25 logements par hectare.

Au représentant du Rassemblement des citoyens de Montréal qui s'inquiétait de voir la Ville de Montréal autoriser la construction domiciliaire dans le Boisé de Saraguay, le président du Comité exécutif, M. Yvon Lamarre, a rappelé que ce terrain ne faisait pas partie du Boisé de Saraguay

et que le ministère des Affaires culturelles l'avait confirmé.

Mais étant donné que ce secteur sert de zone tampon entre le Boisé de Saraguay et les limites de Saint-Laurent, le constructeur devra respecter les exigences écologiques du Boisé et, dans la mesure du possible, est-il écrit au dossier, les arbres, le ruisseau et la clôture de pierres qui délimitent le Boisé de Saraguay feront l'objet d'attentions spéciales.

Les citoyens et organismes voués à la protection de l'environnement ont maintenant trente (30) jours pour faire connaître leurs oppositions au projet. Le projet de règlement approuvant le plan de construction et d'occupation de ce développement résidentiel subira l'épreuve de la deuxième lecture à la fin de ce délai.

la Saie

Les multiples facettes de votre éclairage à un seul bas prix!



Une jolie lampe, et l'ambiance de votre intérieur est transformée! Nous avons choisi pour vous plus d'une douzaine de modèles de lampes, dont toutes celles que vous pouvez admirer ici, toutes au même bas prix! Lampes de céramique unie ou à motifs, lampes de verre ou de laiton, lampes classiques, coloniales ou contemporaines: de quoi illuminer chaque pièce de votre maison! Vous trouverez une gamme de formes attrayantes, telles que jarres à épices, lampes-tempête, motifs victoriens et autres. Et notre choix de couleurs vous permet d'harmoniser selon vos goûts. Ton ivoire, vert, bourgogne, marine, moka, rouille, noir, brun, biscuit ou sable dans le lot. Venez admirer les multiples facettes de votre éclairage dès maintenant!

39⁹⁹ ch.

Achats en magasin seulement. Lampes, rayon 545. En vigueur jusqu'au 30 janvier.

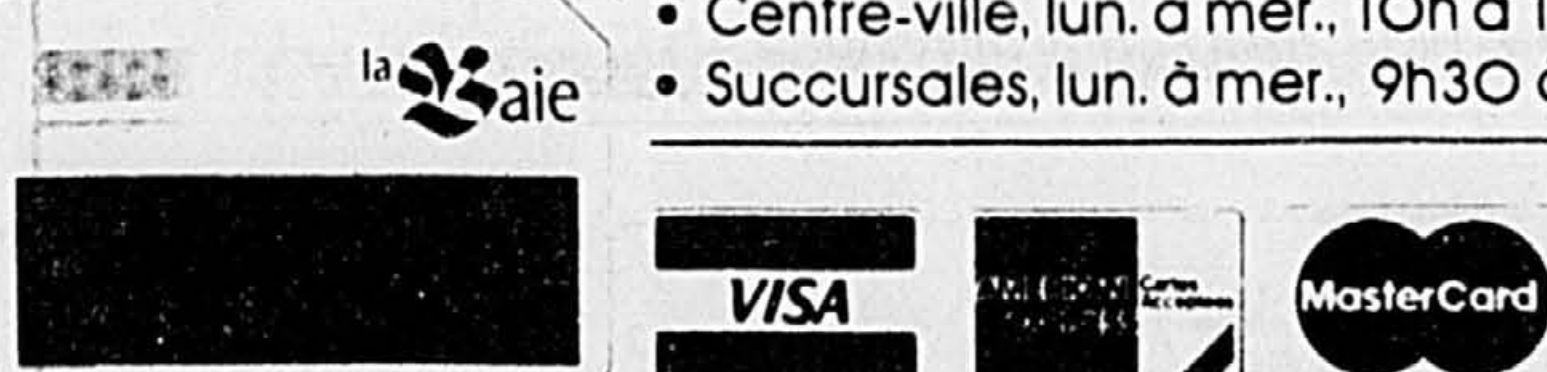
Avec chaque achat de marchandise en magasin, vous recevrez un billet "C'est dans l'sac"! Vous avez plus de 3 chances sur 4 que ce billet vaille un prix ou un rabais-éclair sur votre prochain achat! Bonne chance!



L'événement
MODE FOYER
se poursuit jusqu'au 30 janvier!

• Centre-ville, lun. à mer., 10h à 18h; jeu. et ven., 10h à 21h; sam., 9h à 17h
• Succursales, lun. à mer., 9h30 à 18h; jeu. et ven., 9h30 à 21h; sam., 9h à 17h

• Centre-ville à Montréal 281-4422 • Boulevard 728-4571 • Dorval 631-6741 • Rockland 739-5521
• Centre Laval 688-8970 • Place Versailles 354-8470 • Place Vertu 332-4550 • Promenades St-Bruno 653-4455



Yves Saint Laurent à moitié prix?

la Baie

Oui, Yves Saint Laurent à moitié prix!



1999

ch.

50% de rabais! Chemises sport Yves Saint Laurent

La Baie, ord. 40.00

Des chemises désinvoltes, bien dessinées, et à des prix qui en valent la peine! Un choix invitant de rayures, carreaux ou ton unis... et la touche Yves Saint Laurent! 55% coton / 45% polyester ou 70% coton / 30% polyester, dans le groupe. Tailles P.M.G.

Achats en magasin seulement. Chemises pour hommes, rayon 350. Pas à Chicoutimi.

Plus de 50% de rabais! Pantalons de velours côtelé Yves Saint Laurent

La Baie, ord. 45.00

Des pantalons de coupes parfaites à des prix sur mesure! Le plaisir de porter les couleurs d'Yves Saint Laurent... noir, gris, bleu, marine, beige, brun, rouille ou baie, tout en bénéficiant de rabais exceptionnels! Velours côtelé de coton / polyester, à 6 ou 11 raies. Tailles 28 à 36. Toutes les tailles et les couleurs non disponibles dans toutes les succursales.

Achats en magasin seulement. Pantalons pour hommes, rayon 314. En vigueur jusqu'au 30 janvier.

Avec chaque achat de marchandise en magasin, vous recevrez un billet "C'est dans l'sac"! Vous avez plus de 3 chances sur 4 que ce billet vaille un prix ou un rabais-éclair sur votre prochain achat!
Bonne chance!



la Baie

• Centre-ville, lun. à mer., 10h à 18h; jeu. et ven., 10h à 21h; sam., 9h à 17h
• Succursales, lun. à mer., 9h30 à 18h; jeu. et ven., 9h30 à 21h; sam., 9h à 17h



• Centre-ville à Montréal 281-4422 • Boulevard 728-4571 • Dorval 631-6741 • Rockland 739-5521
• Centre Laval 688-8970 • Place Versailles 354-8470 • Place Vertu 332-4550 • Promenades St-Bruno 653-4455