

HIER SOIR A ALMA

## UNE COLLISION

BIBLIOTHEQUE DE LA  
LEGISLATURE  
Hôtel du Gouvernement  
Québec

**FAIT**

jan. 69  
**DEUX BLESSES**

(LIRE EN PAGE 3)



Jean le Photographe qui était sur les lieux quelques secondes après l'impact a pris cette saisissante photo.

Les vainqueurs aux élections  
scolaires tenues lundi à Alma



Photo Rénald

MM. Martial Langlois et Maurice Guérin.

M. Maurice Guérin, candidat au siège numéro 8 et M. Martial Langlois, candidat au siège numéro 1 ont été réélus commissaires à la Commission Scolaire d'Alma lors des élections tenues lundi. M. Langlois, qui avait comme adversaire M. Paul-Émile Gagnon l'a emporté avec une majorité de 213. Pour sa part, M. Maurice Guérin qui faisait la lutte à M. Jean-Yve Harvey a récolté une majorité de 261 votes. MM. Guérin et Langlois, occupent un siège depuis trois ans et représentaient la CS d'Alma à la Commission Scolaire régionale. A Riverbend, le siège numéro 9 était disputé entre M. Emmet Kelly et Mme Marie-Paul Veilleux-Cosgrove. M. Kelly, a eu le meilleur avec une majorité de 18 voix et il succède ainsi à M. B. J. Weber qui ne s'est pas présenté à la candidature. Les votes ont été distribués de la façon suivante: Guérin, 456; Harvey, 195; un bulletin nul. Langlois, 917, Gagnon, 704, 17 bulletins nuls; Kelly, 48, Cosgrove, 30 5 bulletins nuls.

Photo Jean le Photographe.

M. Kelly et ses organisateurs.



# -LE LAC-ST-JEAN-

Au service des comtés:

Lac St-Jean et Roberval

Vingt-septième Année — No 43  
Alma — 12 juin 1968

L'EDIFICE ALMA ET JONQUIERE

## L'ACHAT EST REFUSE

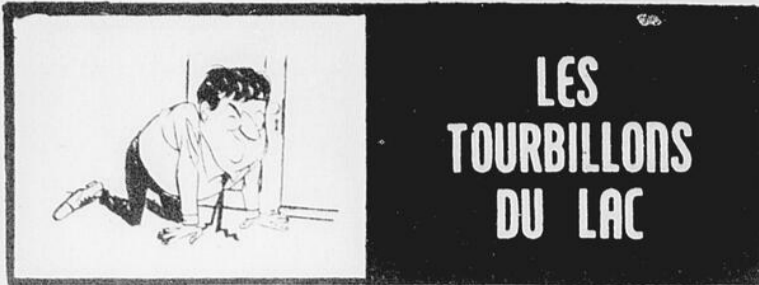
(LIRE EN PAGE 3)

(un sondage par René Maltais)

# LES ELECTIONS FEDERALES

AU LAC ST-JEAN

(LIRE EN PAGE 7)



Les truites à Benoit sont comme de la glace au soleil. Elles fondent presque aussi rapidement.

De quatre livres qu'elles étaient chez Gagnon Frères lundi à 9 heures, elles sont passées à 2½ livres en l'espace d'une demi-heure.

Est-ce parce que Ghislain n'a pas la valeur du poids dans l'oeil ou si il s'agit d'un martyr de la vérité par Ben.

Jusqu'à il y a une semaine, environ un million et demi de visiteurs s'étaient rendus à Terre des Hommes. De ce nombre, 150.000 ont été accueillis par le Pavillon du Québec.

Quoi qu'on pense, les statistiques de 1967 révèlent par rapport à celles de 1966, une diminution du nombre des personnes qui ont été incarcérées dans les maisons de détention du Québec.

En 1966, on avait incarcéré 30.749 personnes (dont 28.787 hommes) et en 1966 on avait incarcéré 31.384 dont 28.832 hommes.



Le Centre Edouard Mottatt qui a été le Théâtre du rejet de l'achat de l'édifice de l'Alma et Jonquière deviendra-t-il le garage municipal? Chose très possible et pas si bête.

Des nouveaux commerciaux télévisés des Brasseries Dow et Molson vont contribuer à faire connaître notre région à travers le pays.

Dow, pour sa part a tourné une série d'événements sportifs qui se déroulent chez-nous et qui passeront aux émissions LES TROIS CLOCHES ainsi que MOI ET L'AUTRE.

Molson, vous deviez bien vous en douter exploitera la Traversée du Lac.

Des jeunes continuent encore de tout saccager sur la propriété publique. Les vitres semblent demeurer la cible favorite de ces jeunes vauriens.

Le Directeur de la Sureté Municipale demande aux parents de coopérer pour mettre fin à cette épidémie.

Non seulement s'agit-il de dommages matériels mais ces jeunes se font un tort considérable en développant chez-eux cet esprit de destruction et de défi à l'autorité.

Les troubles qui se déroulent aux Etats-Unis depuis quelque temps devraient faire réfléchir enfants et parents.

## 1200 cultivateurs à l'opération débloccage

Douze cents cultivateurs de la région Saguenay - Lac St-Jean et quelques centaines de membres des chantiers coopératifs ont participé à l'Opération Débloccage vendredi dernier à Québec.

Trois députés de notre région assistèrent à la rencontre. Ce sont messieurs Jean-Noël Tremblay, Georges Gauthier et Léonce Desmeules.

C'est l'Honorable Vincent qui a parlé au nom du parti au pouvoir, alors que l'Honorable Jean Lesage, chef de l'Opposition s'est adressé aux cultiva-

teurs au nom de l'Opposition.

Monsieur Xavier Fortin président de la Fédération de l'U. C. C. du Saguenay a présenté les demandes des cultivateurs de la région Saguenay - Lac St-Jean.

"Nous vous faisons des demandes précises, de déclarer monsieur Fortin, et nous voulons des réponses précises".

Ces demandes portaient sur une politique provinciale de prix pour les différents produits agricoles en vue de corriger les disparités régionales, une révision du programme ARDA et de la loi de mise en marché des produits agricoles, un mécanisme de sécurité syndicale, des réserves spéciales pour les chantiers coopératifs, de même qu'un tribunal d'arbitrage pour les négociations de contrats.

Monsieur Xavier Fortin a terminé son allocution en demandant à l'Etat provincial d'agir avant que les cultivateurs soient à la porte de la révolte.

Une deuxième rencontre doit avoir lieu d'ici quelques jours entre le conseil des ministres et les dirigeants provinciaux et régionaux de l'U. C. C. en vue de connaître la réponse de l'Etat.

D'autres démarches sont prévues si celles-ci ne suffisent pas.

## Nomination



M. Jean-Marie Duchesne, Président de Duchesne Auto Ltée, Alma, annonce la nomination de Raymond Lefebvre, (après que ce dernier eut suivi un cours de perfectionnement GM), comme vendeur professionnel des automobiles: Pontiac - Buick - Acadian - Beaumont - Firebird - Vauxhall - Cadillac et camions GMC.

M. Lefebvre invite la population et ses amis à venir le visiter chez Duchesne Auto Ltée, en tout temps. Téléphones: bureau: 662-3431, résidence: 662-4852.

## AVIS

### FERMETURE DES BUREAUX

Pour le mois de juin, juillet et août, les bureaux des Docteurs André Dechesnes, Régis Nadeau et Jules Simard seront fermés le vendredi soir de 7 hres à 9 hres ainsi que le samedi toute la journée.



Jeaneau Prudent dit: "Dites à vos parents que vous voulez apprendre à nager MAINTENANT."

## POUR L'EMPLOYEUR AVISE

...AUCUN DOUTE...

Pour trouver des travailleurs qualifiés

Pour la sélection de candidats

Pour les services d'un conseiller en main-d'oeuvre

Tout ces atouts sont à votre disposition

AU  CENTRE DE MAIN-D'OEUVRE DU CANADA

435 St-Joseph, Ouest ALMA, Tél.: 662-6511

Ministère de la main d'oeuvre et de l'immigration.

## Jeunes vandales devant la cour

Quatre adolescents d'Alma devront se présenter devant le Juge Angers de la cour du Bien-être au mois d'octobre pour recevoir leur sentence. D'ici là, devront se rapporter à la Sureté Municipale à différentes reprises pour prouver leur bonne conduite.

Les accusés, qui se spécialisaient dans le vandalisme auraient selon l'accusation portée contre eux défoncé une "cabane à chaloupe" pour y dérober des bidons d'essence qu'ils ont ensuite répandus sur la décharge avant d'y mettre le feu. Cette vague de vandalisme existe depuis six mois au Quartier Ile-Malienne. Parmi les objets qui ont été la cible des malfaiteurs, on note les kiosques pour étudiants, des lampadaires, un filet de tennis, etc.

Selon le directeur de la Sureté Municipale, il serait temps que les parents des jeunes de cet accabit prennent leurs responsabilités et donne une éducation profonde dans ce sens.

### L'EDIFICE ALMA ET JONQUIERE

## Le projet d'achat de cet édifice est rejeté par les contribuables

L'idée de transformation de l'édifice Alma et Jonquière en garage municipal, a été rejeté par les contribuables lors du référendum tenu lundi à Alma.

Le règlement qui visait à un emprunt de \$227,000 a été refusé par 790 voix alors que 586 votants se sont prononcés en faveur de cet achat. Le président d'élection, M. Paul Tremblay a dû rejeter 47 bulletins.

La participation des Compagnies Price, Alcan et Forces Motrices ont contribué d'une large part à donner une grosse majorité en valeur en faveur du règlement. La valeur enregistrée approuvant l'emprunt a été de \$109,013,100 comparativement à \$11,750,500 contre. A elles seules, les compagnies citées plus haut ont une évaluation de \$100,589,494.

Après avoir pris connaissances du résultat de ce vote, les quelques conseillers qui se trouvaient sur place n'ont pas semblé déçus par ce résultat, qui s'apparente

à celui du référendum concernant la Pointe des Américains.

Le pro-maire, M. Jean-Marie Lemay a dit qu'il demeurerait avec ses opinions et que le résultat était l'expression d'un droit qui appartient aux contribuables. "Ce qui me frappe le plus a précisé M. Lemay c'est de constater avec quelle clarté la démocratie s'exprime". Le pro-maire a ensuite ajouté que les membres du conseil avaient tenté de régler le problème suivant la formule qui leur avait paru la meilleure.

De son côté, le maire J.-Léonce Desmeules qui a appris le résultat du vote par téléphone a eu sensiblement la même réaction que ses collègues. Il a tenu à préciser cependant que les contribuables ne pourront les accuser d'immobilisme. "Nous avons pris action a-t-il dit et la population a fait obstacle".

Quand à savoir, si le projet serait maintenant laissé de côté, d'ici les prochaines

## M. G. Fillion invite les cultivateurs à se grouper pour une meilleure production

Parmi les invités d'honneur qui assistaient au souper annuel de la Chaîne Coopérative du Saguenay, on remarquait outre le conférencier M. Gérard Fillion; M. et Mme Ths-Ls. Tremblay M. et Mme Clovis Tremblay, M. et Mme Denis Leblanc, M. et Mme Xavier Fortin, M. Joseph Bouchard, M. J.-Marie Couet, M. Arthur Guay, M. Jules St-Germain, M. et Mme Léopold Harvey.

Le conférencier M. Gérard Fillion, a été présenté par M. Ths-Ls. Tremblay, gérant de la Chaîne Coop., qui dit-il; lorsque j'ai invité M.

Fillion pour venir visiter les cultivateurs du Saguenay-Lac St-Jean, que l'on pouvait s'attendre à écouter une conférence aux réactions les plus imprévisibles. De plus M. Fillion est un fils du sol, du milieu rural, et surtout a laissé sa marque lorsque qu'il a travaillé comme secrétaire à l'U. C. C.

M. Tremblay, en profita pour saluer les 34 personnes qui font partis du personnel de cadre à la C. C. S. et leurs épouses, présentes au souper.

M. Fillion; débuta sa conférence en faisant allusion aux figures connues dans le temps qu'il travaillait à l'U. C. C., entre autre: M. Antoine Riverin, Simon Maltais, L'Abbé Fortier, Raoul Tremblay, etc. . .

Comme il y a près de 21 ans que je suis en dehors des cadres du cultivateur, dit-il, je ne serai pas capable de vous entretenir sur les problèmes du cultivateur ou encore des problèmes économiques. Cependant je vous parlerai du "problème du développement économique de la Province."

Autrefois on disait que les

pays riches étaient ceux qui possédaient un sol fertile, un sous-sol avec minéral, qui constituait les matières premières. Aujourd'hui, ce ne sont pas non plus les richesses naturelles qui font vivre un pays. Par ex. Israël avec ses déserts, montagnes, cotéaux dénudés, aujourd'hui sont des exportateurs de fruits tropicaux.

Au Japon situé sur une île n'ayant aucun minéral, est aujourd'hui la 2ième puissance industrielle du monde bientôt il sera l'équivalent des U. S. A. pour le niveau de vie.

Donc ce qui compte aujourd'hui; c'est l'intelligence ajoutée aux matières premières, en transformant techniquement ces matières.

Le problème ici, c'est l'éducation. Une étude faite durant les derniers mois à l'Université en 1967, sur une éducation égale; soit 16 ans de scolarité; à McGill et aux Hautes Etudes Commerciales, que ce soit Can. Fr., anglais ou autres, révèlent qu'avec expérience égale, les salaires sont à peu près les mêmes.

suite à la page 8

## DEUX AUTOMOBILISTES D'ALMA SUBISSENT DES BLESSURES GRAVES DANS UN ACCIDENT

M. Laurier Harvey d'Alma, un agent de la Sureté Provinciale repose dans un état critique aux soins intensifs de l'Hôtel-Dieu de Chicoutimi à la suite d'une collision survenue en automobiles hier soir vers 11.30 hre à l'intersection des rues Collard et Bégin à Alma. La voiture de M. Harvey est entrée en collision avec celle de M. Arthur Lebel du 313 Durocher Alma qui repose à l'Hôtel-Dieu d'Alma.

Aux dernières nouvelles que nous avons pu recueillir avant d'aller sous presse, M. Harvey qui souffre d'une

forte commotion cérébrale et de multiples blessures au visage était toujours inconscient. Pour sa part, M. Lebel souffrait de nombreuses fractures.

Au moment de l'impact, M. Lebel circulait sur la rue Collard alors que M. Harvey descendait sur la rue Bégin.

Le directeur de la Sureté Municipale d'Alma, M. Antoine Lavoie nous faisait part ce matin, que les deux voitures étaient une perte complète et qu'une enquête très approfondie était en cours dû à la gravité des blessures.

élections qui auront lieu le 3 novembre prochain M. Lemay a dit que la question serait probablement à l'agenda du prochain comité et que le problème serait le sujet d'une autre étude.

René Maltais.

## Le Québec est

# GAGNANT AU ROULI-ROULANT

Eugène Robitaille, Chicoutimi, M. Lucien Tougas, Montréal, ont gagné chacun une Javelin SST d'American Motors.

Roger Mathurin, Montréal, Mme Marcel Beaulieu, Lévis, Françoise Cloutier, Montréal. Jean-Guy Thibeault, Rosemont, Bernard Freeman, Toronto, J. R. Dunlop, Belleville, sont parmi les gagnants de motocyclettes Honda.

Mme Maurice Richard, La Tuque, Paul Dicaire, Lachine, Gilles Tartif, Shawinigan, Guy Juteau, Verdun, J. E. Arseneault Alma, Jocelyne Bergeron, Alma, Jean-Pierre Mailhot, Village Paradis, Alain Marceau, Dolbeau, Yvette Boucher, Chicoutimi, Camillo Potvin, Jonquière, Gaston Lajoie, Bagotville, Jean-Paul Guiard, Chicoutimi Réal Labelle Montréal ont tous gagné des bicyclettes CCM flambant neuves.

**Vous pourriez être l'un des nombreux gagnants de la semaine prochaine. Tous les détails du concours dans les cartons de Coca-Cola.**

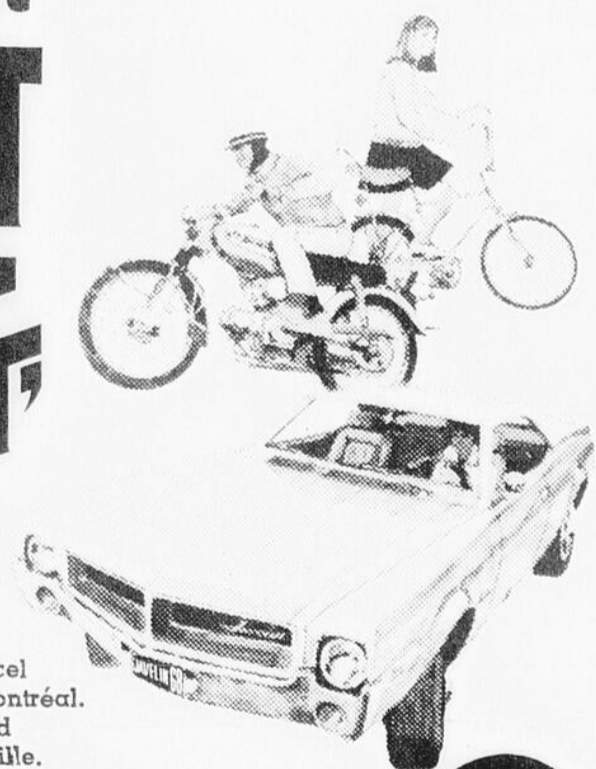
Coca-Cola et Coke sont des marques déposées qui identifient le produit de Coca-Cola Life seulement.

## JOSEPH L. ABEL LTEE

530 AVENUE DUPONT

ALMA

Embouteilleur de Coca-Cola autorisé sous contrat avec Coca-Cola Life





## Suggestions pour Tévec

### La population du Saguenay Lac St-Jean suggère des thèmes pour la 2e année de cours

La population du Saguenay et du Lac-Saint-Jean suggère des thèmes pour la 2e année de cours de TEVEC.

La population du Saguenay et du Lac-Saint-Jean vient de faire connaître à la direction du projet TEVEC les thèmes socio-économiques qu'elle souhaite voir exploiter au cours de la prochaine série de cours télévisés pour adultes qui devrait débiter le 15 septembre 1968.

Cette grande consultation populaire a débuté le premier avril dernier et a été menée par 71 comités locaux de la région intéressée par le projet. Les résultats de ces démarches ont été ensuite communiqués à quatre grands comités de secteur, soit ceux de Lapointe, du Saguenay, du Lac-Saint-Jean et de Louis-Hémon. D'autres organismes à caractères régionaux ont également présentés des suggestions: l'Association des commissions scolaires du Saguenay Lac Saint-Jean, l'Association féminine d'éducation et d'action sociale (l'A.F.E.A.S.), le Service Social, la Confédération des syndicats nationaux (C.S.N.), les collèges publics de Chicoutimi et de Jonquière et les cliniques Domrémy.

Un sous-comité a finalement synthétisé tous les travaux dans un document qui a été remis à l'exécutif du Comité consultatif régional, présidé par M. Benoit Bouchard, lors d'une réunion tenue à Chicoutimi, la semaine dernière.

Parmi les thèmes suggérés l'agriculture rencontre la faveur d'une très grande partie des personnes interviewées. Suivent, par ordre décroissant: les loisirs, l'éducation, la famille, la jeunesse, l'alcoolisme et les problèmes sociaux, la femme, l'économie, le tourisme, les affaires municipales, l'exploitation

de la forêt, la démocratie et une quarantaine d'autres sujets.

L'an dernier, ce sont les chercheurs et les réalisateurs du projet qui à la suite de nombreuses rencontres avec les résidents du Saguenay et du Lac St-Jean, avaient établi les thèmes des émissions.

## Remboursement de 35% de la taxe scolaire aux agriculteurs

Les agriculteurs du Québec se verront de nouveau cette année rembourser 35 pour cent du montant de la taxe scolaire pour l'année scolaire 1967-1968. A cet effet, un montant de \$5.6 millions est inscrit au budget du ministère des Finances pour l'exercice financier

1968-1969. Cette année cependant le paiement de ces remboursements se fera à chaque commission scolaire en un seul paiement, selon la liste de remboursement préparée par la commission scolaire et approuvée par le ministre de l'Éducation.

Une vraie vente, c'est en plein ça!

Voyez...et économisez!

**LES** **grandes aubaines de Chevrolet**

**V8**

Cinq des voitures les plus populaires au Canada, toutes équipées d'un V8 et dotées des options les plus demandées offertes à prix spéciaux.

**CHEVROLET**

Voyez... vos Chevrolet préférées, équipées d'un V8, offertes à prix spécial.

Sedan hardtop 4 portes  
**Caprice**

Coupé sport  
**Impala**

Sedan sport  
**Impala**

Sedan 4 portes  
**Bel-Air**

Sedan 4 portes  
**Biscayne**

Chaque modèle est livrable dans toutes les couleurs.

Voyez... vos options préférées, standard sur les Chevrolet des grandes aubaines:

radio à boutons-poussoirs  
Haut-parleur arrière  
Désembueur de glace arrière  
Rétroviseur commandé à distance  
Ceinture et baudriers de luxe  
Tapis à l'avant et à l'arrière

Leurs prix spéciaux vous feront économiser.

Voyez... des économies supplémentaires sur ces importants groupes d'équipements:

- ✓ V8 de 275 CV avec transmission Powerglide
- ✓ V8 de 275 CV avec transmission Turbo-Hydramatic
- ✓ Servo-direction et servo-freins
- ✓ Servo-direction avec servo-freins à disque et volant Comfortilt.

**GM**  
SYMBÔLE D'EXCELLENCE  
Chaque Chevrolet doit faire sa marque pour recevoir cette marque

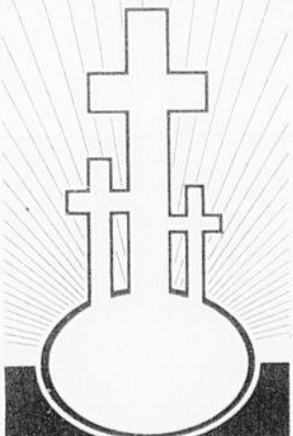
Les grandes aubaines de Chevrolet vous permettent de faire de vraies économies sur cinq des modèles les plus demandés au Canada. Chaque Chevrolet de cette vente est équipée d'un moteur V8 et des équipements les plus demandés offerts à prix spécial. De plus, si vous choisissez l'une des importantes combinaisons d'équipements de servo-commande, vous ferez des économies supplémentaires. Attention, c'est une vente de durée limitée! Pendant la vente V8 Bonanza le concessionnaire Chevrolet offre la voiture qu'il vous faut avec l'équipement qu'il vous faut, à prix spécial!



Faite pour vous...la vente Chevrolet **V8** Bonanza!

Voyez le concessionnaire Chevrolet

Respect  
Dignité Courtoisie



A votre service  
24 heures par jour

**ENTREPRISES FUNÉRAIRES LIMITEE, Alma**

662-6117 - 662-2318  
349-2155  
Paul Bérubé, gérant

235, rue Du Pont

**ALMA AUTOMOBILE LTEE**

TEL.: 662-3451

ALMA





# LES ELECTIONS FEDERALES AU LAC ST-JEAN

(un sondage par René Maltais)



Alors que nous ne sommes plus qu'à 13 jours des élections fédérales, il semble que le Premier Ministre M. Pierre-Elliott Trudeau a conservé toute sa popularité auprès des électeurs de l'arrondissement d'Alma.

Un bref sondage que nous avons fait au cours de la journée d'hier donne un avantage marqué à celui que certains se plaisent à qualifier de playboy de la politique canadienne.

Sur 17 personnes, de différentes classes de la société un total de 16 sont d'avis que M. Trudeau dirigera le prochain gouvernement alors qu'une seule a opté en faveur de M. Stanfield.

Du nombre total des personnes interrogées, neuf croient qu'un gouvernement minoritaire dirigera les destinées du pays, sept autres

ont confiance à un gouvernement majoritaire alors qu'une autre s'est dite incertaine.

Sur la question, à savoir si les personnes interrogées votaient soit pour la tête ou soit pour le candidat dans le Lac St-Jean ou soit pour les deux, neuf électeurs ont affirmé voter pour la tête, six accordent leur entière confiance dans le chef de parti et le candidat de leur choix alors que deux autres votent exclusivement pour le représentant du comté.

Voici d'ailleurs aussi fidèlement que possible les réponses qui nous ont été faites aux trois questions suivantes:

QUEL GOUVERNEMENT SERA ELU LE 25 JUIN ?  
SERA-T-IL MAJORITAIRE OU MINORITAIRE ?  
VOTEREZ-VOUS POUR LA TETE OU POUR LE COMTE ?

**UN BARBIER.** "Les libéraux vont demeurer au pouvoir et je souhaite qu'il soit majoritaire mais pas d'une façon écrasante. Je suis satisfait du chef et du candidat de mon comté".

**COMMIS DE MAGASIN.** "Trudeau va enfler et il dirigera un gouvernement minoritaire. Je suis un entêté, je vote pour la tête".

**GERANT DE MAGASIN.** "J'ai confiance dans la victoire de Trudeau et je prédis un gouvernement minoritaire quelque soit le chef élu. Personnellement je vote pour la tête parce que Trudeau est celui qui m'attire".

**UN VENDEUR.** "J'ai voté créditiste à la dernière élection mais cette fois-ci je suis Trudeau. Nous serons encore dirigé par un gouvernement minoritaire. Je vote pour la tête".

**UN POLICIER MUNICIPAL.** "A mon point de vue, les libéraux formeront le prochain gouvernement minoritaire. Mon vote est pour le candidat du comté".

**UN RENTIER.** "Ni l'un ni l'autre, les libéraux auront plus de sièges, mais les créditistes vont faire pencher la balance du côté qu'ils dé-

siront. Je vote pour le comté et pour la tête".

**UN HOMME D'AFFAIRES.** "Les libéraux vont diriger avec un gouvernement majoritaire. Si le parti à qui je vais donner mon vote n'avait pas le chef de valeur qu'il a présentement je ne voterais sûrement pas pour le candidat que nous avons dans le comté pour l'élection du 25 juin".

**UN COMMIS DE BUREAU.** Le gouvernement Trudeau va revenir au pouvoir et cette fois-ci il sera majoritaire. J'accorde mon vote au candidat du comté et à Trudeau".

**UN CHAUFFEUR DE TAXI.** "Le prochain gouvernement sera dirigé par Trudeau mais malheureusement il sera minoritaire. Le candidat du Lac St-Jean et son chef à qui je donnerai mon vote, font mon affaire".

**UN VENDEUR D'ASSURANCE.** Je pense que Trudeau sera toujours premier Ministre après le 25 juin et qu'il dirigera un gouvernement majoritaire. Le candidat du Lac St-Jean ne m'impressionne pas, je vote donc pour la tête".

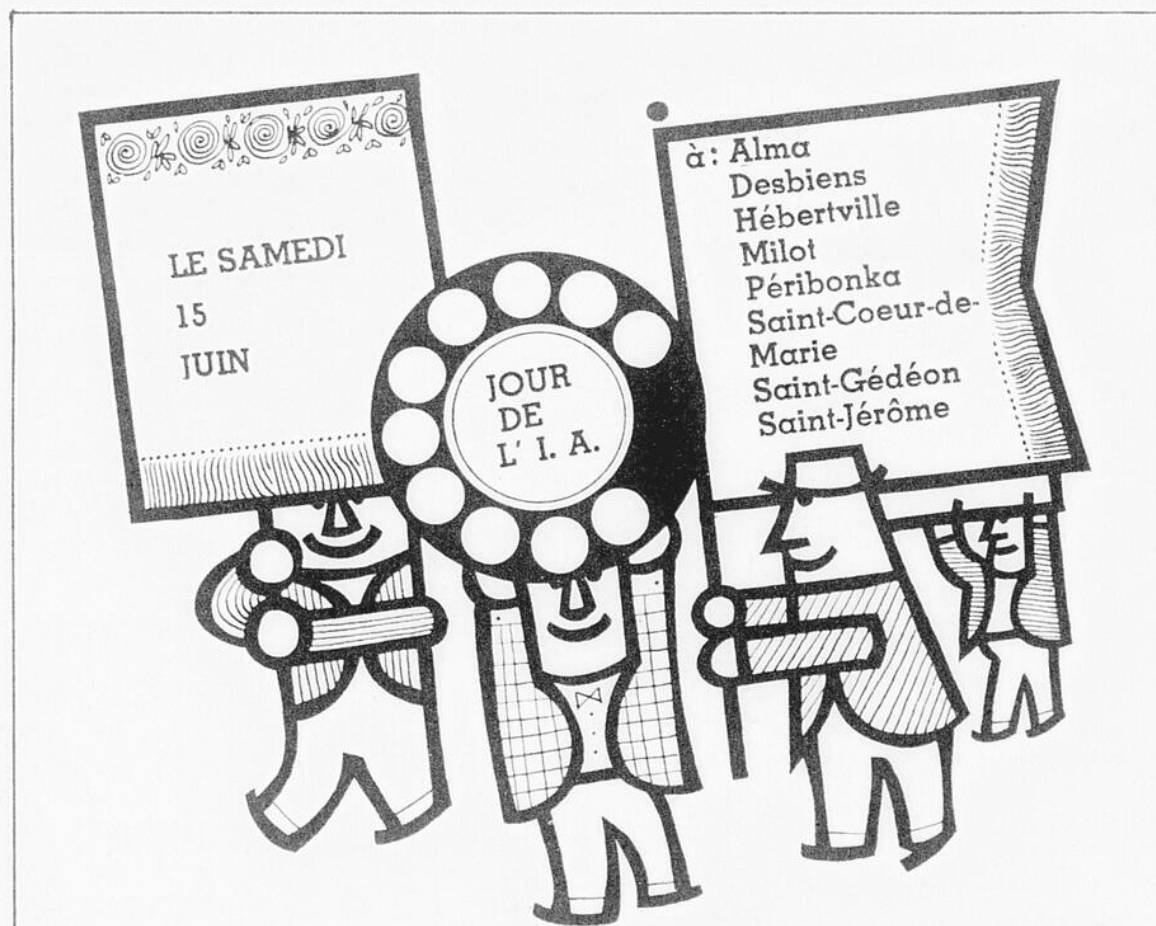
**UN VOYAGEUR DE COMMERCE.** "Si Johnson ne s'en mêle pas d'ici la fin de la campagne, Trudeau sera à la tête du prochain gouver-

nement qui sera majoritaire. Je vise la tête".

**UNE MENAGERE.** "D'après moi Stanfield va gouverner le pays à compter du 25

juin avec un gouvernement minoritaire. Je vote Alcide Simard parce que je crois que les créditistes vont faire le jeu des conservateurs".

suite à la page 8



à partir de samedi vous aurez l'avantage de pouvoir composer vous-même vos appels interurbains grâce à l'interurbain automatique. C'est le moyen le plus simple et le plus rapide d'atteindre la plupart des abonnés, au Canada et aux E.-U.

**1** Signalez le chiffre "1"

**2** Composez l'indicatif régional (s'il est différent de 418)

**3** Composez ensuite les 7 chiffres du numéro que vous désirez atteindre. (au signal "Bipe-Bipe", donnez le numéro du téléphone d'où vous appelez à la téléphoniste.)

Toutes les informations concernant l'interurbain automatique sont incluses dans un dépliant qui vous sera distribué sous peu. Gardez-le près de votre téléphone, il vous sera d'une grande utilité.

Appelez notre bureau d'affaires pour obtenir votre Carnet personnel et inscrivez-y les numéros de téléphone dont vous vous servez souvent.



Bell Canada

## Augmentez votre revenu avec PRET et REVENU

Si vous voulez obtenir un revenu supplémentaire de \$2,000. à \$3,000. annuellement, nous pouvons vous fournir cette opportunité par la vente de nos plans d'épargne et de nos plans universitaires spéciaux. Il faut être âgé d'au moins 25 ans, avoir une bonne instruction et être dynamique. Nous avons besoin de représentants et de représentantes pour chaque localité. Pour de plus amples informations, communiquez avec notre gérant, M. Henri Tremblay, Prêts et Revenu Liée, 23 rue Racine Est, Ch. 300-A, Chicoutimi. Tél. 549-7207.

Nous avons aussi des emplois permanents dans la vente pour les candidats qualifiés).

# Les élections...

suite de la page 7

**UNE SECRETAIRE.** "Trudeau va diriger le prochain gouvernement qui sera majoritaire. On a beau présenter n'importe qui, je voterai Trudeau "définitivement".

**UNE RECEPTIONNISTE.** "Y'a pas d'erreur, Trudeau sera le meilleur à la tête d'un gouvernement majoritaire. Trudeau est celui qui m'attire le plus mais j'accorde une grande confiance à son candidat dans le Lac St-Jean, même s'il a déjà tourné son "capeau de bord".

**UN EMPLOYE DE L'ALCAN.** "Le gouvernement Trudeau va être réélu et sera majoritaire avec une très faible marge. Lorsque les pieds ont

des cors, il faut voter pour la tête".

**UNE ETUDIANTE:** "Trudeau a sûrement de bonnes chances et il est plus que possible qu'il dirigera un gouvernement minoritaire. Je ne connais pas le candidat du parti à qui j'accorderai mon vote.

**UN CULTIVATEUR.** "J'ai bien l'impression que Trudeau sera toujours premier Ministre du Canada après le 25 juin, et qu'il dirigera un gouvernement minoritaire. Je donne mon vote au chef du parti et à mon candidat dans le Lac St-Jean."

# M. Gérard Fillion...

suite de la page 3

Ici on a des anthropologues, des philosophes, etc., ces personnes rendent des services; mais aujourd'hui c'est la technique.

La propriété des peuples est axée sur l'éducation de la jeunesse sur les moyens techniques.

Par ex.; les U. S. A. seulement dans le domaine de la recherche scientifique, les entreprises investissent 3% du produit national brut, soit environ 24 milliards par année. Ils font deux fois plus de recherches que tous les pays du globe réunis, y compris l'USSR. Alors on ne doit pas se surprendre qu'ils soient 15 et 20 ans en avance sur tous les pays. Ils contrôlent pratiquement le marché commun de l'Europe occidentale. Ils y ont investi 14 milliards au début et aujourd'hui la plupart des entreprises sont financées par l'argent des pays du marché commun avec le contrôle du capital américain. Pourquoi ? parce que les

U. S. A. sont 15 et 20 ans en avance sur les méthodes administratives, tandis que les pays de l'Europe occidentale ont encore leurs méthodes traditionnelles, qui se sont perpétuées de génération en génération.

Appliquons cela à l'agriculture; celui qui a défriché sa terre et a cultivé n'est-il pas plus en avance que celui qui garde sa terre en bois debout.

M. Fillion, cite en exemple David Lord Ltée; qui il y a quelques années achetait ses pois de différents cultivateurs. Aujourd'hui la Cie a loué 5,000 acres de terre, elle ensemence et récolte ses pois à l'aide de machines fort coûteuses, afin de faire face à la concurrence. Mais qu'est que font les cultivateurs ? Ils retirent un loyer de leur terre. Ce n'est pas le rôle d'un cultivateur de vivre ainsi. Pourquoi des cultivateurs ne se grouperaient ils pas, pour ensuite acheter de la machinerie, louer des terres, se-

mer et récolter, pour en fin vendre leurs produits à David Lord ou à d'autres ! J'ai pensé vous parler de ces choses afin de vous faire réfléchir sur vos problèmes.

Ceci m'amène à parler de la politique des travaux d'hiver, continua-t-il; cette politique est pour les chômeurs ou les travailleurs des industries saisonnières. Les municipalités déboursent 10%, la Province 40% et le Fédéral 50%. Ce sont la plupart du temps des travaux utiles mais fait de la même façon qu'il y a cent ans, à la petite pelle. On a aujourd'hui le recyclage de la main-d'oeuvre. Mais qu'est-ce que peut bien valoir ce retour à l'école, pour les personnes de 40, 45, 50 ans ? C'est du travail qu'il faut créer, ensuite on fournit les cours techniques.

Enfin il termina en souhaitant au mouvement coopératif le même succès qu'il a connu depuis ces 20 dernières années.

## LA PHARMACIE N. SIMARD



Pour toutes vos prescriptions

N. Simard, B.A. B. Ph. L. P.H.

175, RUE COLLARD 662-5342

## PAREZ A CECI



EN CONSULTANT CEUX LA

Paul-Emile Harvey - 662-5811

Gérard Baribeau - 662-3116

Rémi Harvey - 662-7231

Les courtiers d'assurance agréés

## HARVEY et BARIBEAU

67 Sacré-Coeur
662-3439
ALMA

## DIMANCHE 16 JUIN... ce sera la

# Fête des Pères

RENDEZ A L'ETRE AIME UN VERITABLE HOMMAGE EN LUI OFFRANT CE QU'IL Y A DE MIEUX

- ENSEMBLE DE GILETS & PANTALONS SPORTS
- VESTON TRICOSA
- ENSEMBLE DE BAIN
- CHEMISES SPORTS
- SOULIERS SPORTS
- CRAVATES, BAS, BOUTONS DE MANCHETTE
- ROBE DE CHAMBRE & PYJAMA
- PANTALON & BERMUDA (Koratron)





EMPRESSEZ-VOUS... FAITES VOS ACHATS DES MAINTENANT. LE CHOIX EST A SON MEILLEUR.

## NOUVEAUTES BERNARD

116, SACRE-COEUR

ALMA

# Chiffre d'affaires de \$15 millions à la Chaîne Coopérative du Saguenay en 1967

Dans le rapport annuel, présenté à l'occasion de l'assemblée générale de la Chaîne Coopérative du Saguenay le président M. Joseph Bouchard souligne dans son message que l'année 1967 a été plutôt difficile exception faite de l'industrie laitière.

Il mentionne que des montants importants ont été investis dans différents départements. Le montant de cette capitalisation serait de l'ordre de un quart de million.

Parmi les nombreuses améliorations, on note l'aménagement de nouveaux bureaux et l'installation d'un ordinateur électronique 390 NCR pour le service de la comptabilité.

M. Bouchard, ajoute dans son message que bientôt la CCS mettra sur le marché un saindoux de qualité supérieure qui se comparera à celui des grandes saisons. Dans le domaine des investissements le rapport souligne la construction d'un entrepôt attenant à la meunerie et un autre pour les fournitures d'utilités professionnelles.

Le président fait allusion

à l'industrie laitière concernant la demande qui a été faite par la Commission Canadienne du lait pour la participation de la CCS à la fixation des prix du fromage.

Le chiffre d'affaires de la CCS qui s'établit à \$15 millions pour l'année 1967 est qualifié de succès par le

président pour une entreprise qui n'a pas vingt ans d'existence.

Les derniers mots du message du président ont été pour remercier les coopérateurs, les officiers, le bureau de direction les coopérateurs affiliés et les clients qui selon les termes ont contribué lon les termes du président ont contribué largement à ce succès.

## VOICI EN BREF LE BILAN AU 3 FEVRIER 1968

ACTIF		PASSIF	
Disponibilités	\$2,751,266.	Exigibilités	\$2,858,403.
Placements	135,408.	Dettes à long terme	934,093.
Immobilisations	1,484,511.	Avoir des membres	497,880.
Autres actifs	48,117.	Surplus accumulé	969,129.
	<b>\$5,418,302.</b>	Surplus de l'année	159,797.
			<b>\$5419.302.</b>

## Assemblée des parents des élèves du Séminaire de Chicoutimi

Mercredi dernier se tenait au Manoir du Rocher à Alma, une assemblée de secteur, par les parents des élèves du Séminaire avec les représentants du Séminaire.

Environ 25 familles étaient venus rencontrer les directeurs de l'association des parents et les autorités du sé-

minaire.

La discussion a porté sur l'orientation de l'Institution; le régime d'association; la Loi-cadre; les perspectives. Les renseignements ont été fournis par M. l'Abbé Claude Lavoie, directeur du Pavillon Lemieux et M. l'Abbé St-Cyr, directeur des élèves.



“ La société juste sera celle où les citoyens profiteront des bienfaits qu'assure le progrès technique et scientifique. Je crois que nous devons tenter des expériences, prendre le risque des solutions qui sont nécessaires si nous voulons accéder au monde de demain au lieu de nous attarder dans celui d'hier. ”

appuyez

# PIERRE ELLIOTT TRUDEAU

en votant pour le candidat du parti libéral dans votre comté:

LAC ST-JEAN	X
LESSARD MARCEL	
LAPORTE	X
MARCEAU GILLES	

Annance payée par la Fédération libérale du Canada (Québec), 530 est, rue Sherbrooke, Montréal

# VOTEZ

POUR UN HOMME DYNAMIQUE  
QUI SAURA VOUS REPRESENTER  
A L'HOTEL DE VILLE



Q  
U  
A  
R  
T  
I  
E  
R  
O  
U  
E  
S  
T

A  
V  
E  
C  
M  
I  
M  
E  
A  
U  
L  
T

## YVON MIMEAULT X

LUNDI LE 17 JUIIN ENTRE 9 h. a. m.  
et 6 h. p. m. au SOUS-SOL EGLISE ST-JUDES

## MACHINES

A

## COUDRE

(reprises en échanges)

Toutes offres

raisonnables

seront acceptées



## QUANTITE LIMITEE

(premiers arrivés premiers servis)

## CENTRE SINGER

128 rue Sacré-Coeur  
(voisin du magasin Western) Alma

DU 13  
AVRIL  
AU 8  
JANVIER  
1969

Traversez  
le magnifique  
St-Laurent entre  
**RIVIÈRE-DU-LOUP et  
ST-SIMÉON**

v/m à bord du traversier  
**TRANS-ST-LAURENT**

• peut recevoir 70 voitures et 450 passagers • buffet • salon-bar à bord • correspondance à St-Siméon avec l'autobus de Chicoutimi.

4 VOYAGES QUOTIDIENS ALLER-RETOUR de Rivière-du-Loup: 8h 30 a.m., 11h 45 a.m., 3h 15 p.m., 6h 30 p.m. de St-Siméon: 10h a.m., 1h 30 p.m., 4h 45 p.m., 8h p.m. \*du 15 juin au 3 septembre seulement

VOYAGE ALLER-RETOUR ADDITIONNEL vendredi, le 21 juin, vendredi, le 28 juin et lundi, le 2 septembre seulement, de Rivière-du-Loup: 9h 30 p.m.; de St-Siméon: 11h p.m.

2 VOYAGES QUOTIDIENS ALLER-RETOUR du 1er déc. 1968 au 8 jan. 1969 de Rivière-du-Loup: 9h a.m., 1h p.m. de St-Siméon: 11h a.m., 3h p.m.

LA TRAVERSE RIVIÈRE-DU-LOUP • ST-SIMÉON LTÉE  
RIVIÈRE-DU-LOUP 862-5094 ST-SIMÉON 638-2856

## Les cultivateurs rencontreront les candidats aux élections fédérales

Une centaine de cultivateurs, tous administrateurs de l'U. C. C. soit au plan régional, soit au plan local, rencontreront jeudi de cette semaine à St-Jérôme, les candidats aux élections fédérales qui, selon un communiqué par monsieur Jean-Marie Couet, secrétaire de l'U. C. C. ont tous accepté l'invitation de l'U. C. C.

Cette rencontre portera presque exclusivement sur la question agricole et les solutions d'urgence que l'U. C. C. voudrait voir appliquer par l'Etat fédéral.

Voici comment se déroulera la journée:

A 11.30 heures, a. m. - Rencontre avec les candidats conservateurs.

A 1.30 heures, p. m. - Rencontre avec les candidats du crédit social.

A 2.30 heures, p. m. - Rencontre avec les candidats du N. P. D.

A 3.30 heures, p. m. - Rencontre avec les candidats libéraux.

Le président de l'U. C. C. fera d'abord un exposé de dix (10) minutes. Suivra une allocution d'un candidat de dix (10) minutes également. Quarante (40) minutes seront consacrées au dialogue entre les candidats et les cultivateurs.

Il en sera ainsi pour les candidats des quatre partis.

Cette procédure a été établie à la suite de consultations entre les dirigeants de l'U. C. C. et les candidats des différents partis aux élections fédérales.

Les représentants de la presse, de la télévision et de la radio sont invités à la rencontre.

L'on sait que de telles rencontres entre les candidats aux élections fédérales et les représentants de l'U. C. C. auront lieu à partir de cette semaine dans toutes les régions de la province.

Les dirigeants de la Confédération de l'U. C. C. ont pour leur part la responsa-

bilité de s'entretenir avec les chefs des quatre partis.

Les cultivateurs ont décidé de faire de l'action syndicale directe et ils semblent déterminer à vaincre tous les obstacles qui les empêchent d'atteindre la parité de revenus avec les travailleurs industriels.

### Au Club de bridge duplicata

Voici le résultat des séances de bridge du 4 et du 6 juin du Club de bridge duplicata.

Séance du 6 juin à Naudville: Mme J. Michaud et M. L. J. Harvey; MM. Roger Godin et Léon Aubin; MM. Marcel Hudon et Paul Simard; Mme Paul Bélanger et Patrick Lalancette; Mme Benoit Harvey et M. Gérard Dallaire.

Séance du 4 juin à Alma: MM. Raoul et Jacques Maltais; Mme Paul Bélanger et M. Guy Bouchard; MM. Elias Savard et Paul Simard; MM. L. J. Harvey et Léon Aubin; Mme J. Michaud et M. R. Haynes.

## ASSEMBLEE REGIONALE DU RALLIEMENT des CREDITISTES

# VENDREDI

LE 14 JUIN A 7.30h. p. m. AU sous-sol de l'église St-Sacrement



Monsieur Réal Caouette, chef du Ralliement des Créditistes sera le principal orateur de l'assemblée.

Il sera accompagné du candidat du Comté Lac St-Jean, Monsieur Alcide Simard ainsi que d'autres orateurs de l'extérieur.

Une invitation spéciale est faite aux dames, aux ouvriers et aux cultivateurs.

Venez tous entendre Monsieur Caouette vous entretenir des problèmes qui vous intéressent particulièrement vous, les électeurs de la région Saguenay-Lac St-Jean.



UN VRAI  
**SPECIAL**

SEULEMENT

**\$189.<sup>00</sup>**

**Gagnon  
Frères**

ALMA



MODÈLE RC-3007

CUISINIÈRE ÉLECTRIQUE • Largeur 30", Hauteur 43", Profondeur 26" • Surface de travail à 36" de hauteur • Contrôle du four à préchauffage automatique • Minuterie automatique du four • Horloge pratique • Prise de courant minutée • Lumière témoin pour le four • Éléments de surface à échauffement rapide • Table de cuisson de 3" de hauteur avec rebords anti-égouttement • Porte du four amovible • Fenêtre Perma-vue pour le four • Lumière du four • Plat de grillage et gril • Deux tablettes amovibles dans le four • Tiroir pleine largeur • Dimensions du four: 19 1/4" x 25 1/2" x 16" • Revêtement émail cuit super-résistant • Poids à l'expédition: 205 lbs.

## Québec a versé \$40 millions en allocations familiales

Le gouvernement du Québec vient de verser une somme de \$40,004,428 à 799,324 familles groupant un total de 1,991,022 enfants

Il s'agit du troisième versement fait en vertu du nouveau régime des allocations familiales du Québec en vigueur depuis le 1er avril 1967.

La loi des allocations familiales du Québec, on le sait, tient compte de l'accroissement des charges familiales qui va de pair avec l'augmentation du nombre d'enfants. Ainsi, le gouvernement verse \$15 en juin et en décembre, soit une somme de \$30 par année, pour une famille qui compte un enfant. Une famille de deux enfants reçoit \$65, une famille de trois enfants, \$105, de 4 enfants, \$155, de 5 enfants, \$215 et de six enfants, \$285. En outre, chaque enfant de 12 ans et plus bénéficie d'une allocation supplémentaire annuelle de \$10.

Toute famille doit compléter la formule que lui adresse le ministère de la Famille et du Bien-être social pour toucher les allocations familiales. En conséquence, un nombre limité de familles qui en sont à leur premier enfant et qui n'ont pas encore retourné leur formule à

Québec, ne recevront leurs chèques qu'au cours des prochaines semaines.

Etablies pour assurer un meilleur équilibre des charges financières propres aux familles nombreuses, les Allocations familiales sont devenues, un an à peine après leur entrée en vigueur, un chaînon important dans l'évolution de la politique de l'assistance sociale au Québec.

## Nouveau bureau de direction des optométristes

Lors de leur assemblée mensuelle de Mai, au Motel Ste-Marie, d'Alma, les Optométristes du Saguenay Lac St-Jean, ont élu leur comité de direction:

Furent élus:

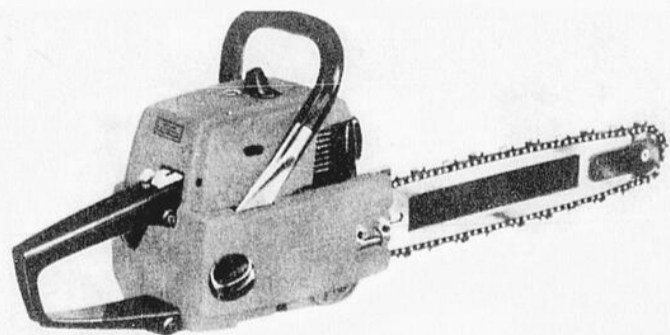
Président: Dr Jean-Marc Bourassa, Jonquière, vice président: Dr Louis-G. Deschenes, Dolbeau, sec-trésorier: Dr André Deschenes, Alma, directeurs: Dr Marcel Quenneville, Arvida, Dr Gervais Gilbert, Dolbeau, publiciste: Dr Maurice Royer, Jonquière.

## ANDRE FORTIN Ltée

Boul. Pie XII

ALMA

Dépositaire autorisé des scies à chaîne PARTNER vous invite, à faire l'essai de la NOUVELLE PARTNER R 16.



- La PARTNER R 16 a fait l'objet d'essais dans des conditions très sévères.
- LA PARTNER R 16, légère et parfaitement équilibrée, rend votre travail aisé.
- D'une grande facilité d'entretien, en dévissant une seule vis, on dégage: le carburateur, le filtre à air, le cylindre, la magneto.
- Une clé, fournie avec la scie, vous permet de démonter et de rebâtir complètement la Partner R 16.
- La puissance de moteur de la PARTNER R 16, aussi petite et légère vous surprendra, elle fait le travail d'une grosse scie.

## Stage de formation des moniteurs

organisé par:

### LE CONSEIL DES LOISIRS

SAGUENAY LAC ST-JEAN

73, Collard

Alma

**D  
A  
T  
E**

23 au 28 juin 1968, inscription: Date limite 15 juin 1968

**C  
O  
U  
R  
S**

**Secteur I - Secteur II**  
Cours de formation pour moniteurs.  
**Régional I**  
Formation de directeur de terrain de jeux et responsable de club d'adolescents.

N. B. - Les moniteurs doivent amener leur équipement de camping. Renseignements supplémentaires s'adresser à:

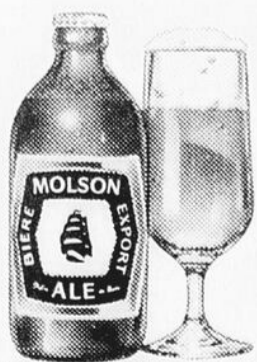
STAGE DE FORMATION DE MONITEURS  
a/s Marcel Alain  
Conseil Régional des Loisirs  
173, Collard, Alma - 662-4845

# M.L.T.P.

ça veut dire:

# "Molson, la très populaire"

Oui ça veut dire ça.  
Et bien d'autres choses.  
Mais ce qui est sûr,  
c'est que si c'est une



Brassée au Québec par Molson

# Molson, là tu parles!

# LES PETITES ANNONCES

**VENDEURS DEMANDES**  
Hommes ou femmes demandés à temps plein ou partiel pour représenter les produits RENA. Spécialités: domestiques, culinaires, brosse, santé et beauté, articles de nylon garantis de 5 ans, eau de javel, savon, etc. Ces vendeurs devront couvrir les territoires établis de: Roberval, Normandin, St-Félicien, Dolbeau et les environs, Alma, St-Bruno, et St-Coeur-de-Marie. Pour conditions de travail ou autres renseignements adressez-vous à: M. J.-A. Renaud, 752 Rachel est, Montréal, ou à la succursale d'Alma: M. Errold Fortin, 52 Gauthier ouest, Tél.: 662-9902.

**A VENDRE**  
Un terrain de 50' x 100' situé au canton Delisle. Payable comptant. Pour information signalez 662-2372 tous les jours.

**A VENDRE**  
On offre à vendre un chalet avec terrain situés sur les bords du Lac St-Jean non loin de St-Gédéon. Pour information signalez 345-2287.

**VENDEURS DEMANDES**  
Devenez Détaillant Rawleigh dans Alma, Dolbeau et partie Lac St-Jean. Bon revenu annuel. Aucun capital nécessaire. Erivez Rawleigh, Dept. F-638-870, 4005 Richelieu, St-Henri, Montréal.

**LA CROIX-ROUGE**  
TOUJOURS PRÊTE À AIDER



## AVIS PUBLIC CITE D'ALMA

Je, soussigné, officier-rapporteur pour l'élection pendante, avise tous et chacun que les trois bureaux de votation pour l'élection d'un échevin dans le quartier Ouest, seront situés au sous-sol de l'église St-Judes pour l'élection du 17 juin 1968 et que le scrutin sera tenu de 9 heures du matin à 6 heures de l'après-midi.

DONNE A ALMA CE  
7ième jour de juin 1968

Paul Tremblay  
Officier-rapporteur

**A VENDRE**  
Maisons à revenus avec bonne condition de paiement. Terrain de 150' x 100'. Ces maisons sont situées dans le centre de la ville. Si intéressé s'adresser en personne à 700 boul. Deques Alma.

**ATTENTION**  
Pour tournage de pièces, soudure électrique, pièces d'auto et industrielles, s'adresser à Simard Equipement, Rte St-Bruno, Alma à 662-7285.

**A VENDRE**  
Une maison située à 220 rue Maltais comprenant 3 chambres, avec sous-sol fini. Pour informations téléph. à 662-3829.

**A VENDRE**  
1 Pick Up Ford 1960 de 1/2 tonne à vendre ou à échanger pour une chaudière. Pour informations s'adresser à 662-4238.

**A VENDRE**  
1 moteur hors-bord de marque Scott Atwater de 10 forces en très bonne condition. Pour informations le soir à 662-5781, le jour 662-2512.



Appel d'offres

### SERVICE GENERAL DES ACHATS

Section disposition des Surplus

PROJET NO. SP - 404

Le Service général des Achats demande des soumissions pour la vente "tel quel et sur place" divers endroits, ministère Agriculture - Colonisation: pompes Boyles et Bean, camions, foreuses, remorques, herses à disques, pièces de niveleuse "Champion", modèle 507, tracteurs, et pelles, de diverses marques...

Tout le matériel offert est en bonne condition.

Clôture des soumissions: 27 juin 1968. 2.00 p. m.

Temps réglementaire.

Pour ce projet, les documents nécessaires sont obtenus au

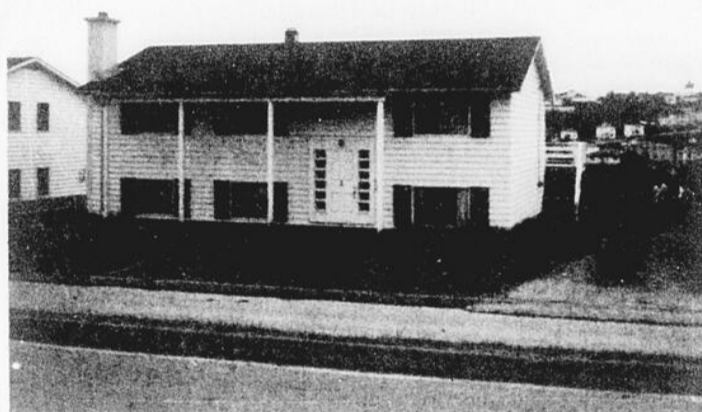
Service Général des Achats,  
Bureau des Appels d'offres, tél.: 693-5426

585, Boulevard Charest Est, Québec.

Le Directeur général,  
Paul Brissette, ing.

Clôture des soumissions:  
Temps réglementaire.

## A VENDRE POUR CAUSE DE DEPART



CONVIENDRAIT POUR BUREAU DE MEDECIN

Maison ayant 5 chambres à coucher - 2 chambres de bain - cuisine moderne - vivoir - salle à diner - salle de jeux - foyer, etc...

SITUE A 664 JEAN XXIII

Cette maison peut facilement se transformer en deux logements.

Pour de plus amples informations, communiquez avec M. Gérard Tremblay, en signalant 662-7424 le jour ou encore 662-9755 le soir.

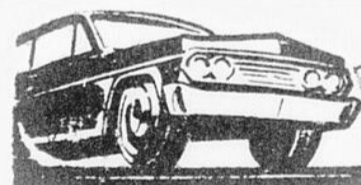


## CITE D'ALMA AVIS PUBLIC

AVIS PUBLIC est par les présentes donné par le soussigné, greffier de la Cité d'Alma, que le Conseil de la Cité d'Alma a adopté, en date du 13 mai 1968, le Règlement No 351 ayant pour objet de déterminer, imposer et prélever les permis, licences et taxes d'affaires. Ce règlement est entré en vigueur en date du 22 mai 1968.

Paul Tremblay,  
Greffier

**Doublez votre argent  
avec une  
ANNONCE dans LE LAC-ST-JEAN**



### LA ROUTE VERS UNE AUTO NEUVE

commence à la

## BANQUE DE NOUVELLE ECOSSE

Consultez-nous sur un plan de financement peu coûteux et qui comporte une assurance-vie gratuite.

Aussi: Prêts personnels et confidentiels pour le règlement de vos problèmes financiers sans endosseur — Service d'une heure.

Montant de l'emprunt	12 mois		18 mois		24 mois		30 mois		36 mois	
	Paiement mensuel	Remboursement total	Paiement mensuel	Remboursement total	Paiement mensuel	Remboursement total	Paiement mensuel	Remboursement total	Paiement mensuel	Remboursement total
\$ 300	26.50	318.00	18.12	326.10	—	—	—	—	—	—
500	44.17	530.00	30.19	543.50	23.25	558.00	—	—	—	—
1,000	88.33	1060.00	60.39	1087.00	46.50	1116.00	38.00	1140.00	32.44	1168.00
1,500	132.50	1590.00	90.58	1630.50	69.75	1674.00	57.00	1710.00	48.67	1752.00
2,500	220.83	2650.00	150.97	2717.50	116.25	2790.00	95.00	2850.00	81.11	2920.00
Taux de pourcentage Annuel Nominal	10.90%		10.72%		10.77%		10.40%		10.38%	

W. I. Beauchamp  
gérant

Pour plus de renseignements  
**BANQUE DE NOUVELLE ECOSSE**  
33 rue Sacré-Coeur Alma

Tél.: 662-6687  
662-6688

P.-E. Tremblay  
caisse de prêts personnels

**Chasse à l'orignal dans le parc**

**Ceux qui désirent s'inscrire doivent le faire d'ici le 30**

Le ministre du Tourisme, de la Chasse et de la Pêche, monsieur Gabriel Loubier, annonce que de nouveau cette année les nemrods auront l'occasion de chasser l'orignal dans les parcs des Laurentides, de La Vérendrye, de Matane et du Saint-Maurice.

M. Loubier précise que la chasse contrôlée de l'orignal dans ces quatre parcs se déroulera du 21 septembre au 24 octobre prochain et qu'un tirage électronique décidera, comme au cours des dernières années, du choix des chasseurs chanceux qui seront admis dans l'un des quatre parcs, soit 600 dans la Vérendrye, 300 dans les Laurentides, 180 dans Matane et 60 dans Saint-Maurice. Le Centre du traitement électronique des données s'occupe, pour la quatrième année consécutive du tirage.

Les formules d'inscription sont disponibles depuis le 3 juin, chez les gardes-chasse et aux onze bureaux de district du Service de la protection. Il est à noter qu'un candidat à la chasse contrôlée de l'orignal ne peut s'inscrire qu'une seule fois et pour un seul des quatre parcs. Il devra déboursier \$66.00 pour les frais de séjour dans le parc - 4 jours - et pour le gui-

de. Tout chasseur devra loger sous la tente ou dans la roulotte puisqu'aucun camp ne sera mis à sa disposition.

La chasse se fera par groupes de deux chasseurs seulement; c'est le chef de groupe lui-même qui devra retourner la formule d'inscription au Centre électronique au plus tard le 30 juin 1968, le tirage devant avoir lieu le lundi 15 juillet à 19h. 30.



C'EST CLAIR NOTRE AFFAIRE semble dire le comédien Réal Béland à Léonce Harvey, représentant Dow; Roger Beaudoin, gérant de district pour Dow; Jules Gaudreault de La Voix du Lac; René Maltais, représentant de notre journal. Cette photo a été prise à l'occasion du passage de Réal Béland qui est venu tourner des commerciaux de télévision pour la brasserie Dow à Alma la semaine dernière. Ces commerciaux passeront à la grandeur du pays au cours de l'été.

**Marathon de nage à Chibougamau ?**

Le nageur saguenéen de réputation internationale Robert Cossette, vainqueur de la traversée de la Manche entre la France et l'Angleterre en 12.05 heures en 1964 donnera une démonstration de nage dans le Gillman qui longe la ville de Chibougamau le 15 juin prochain.

Comme Robert Cossette s'entraîne en vue de participer à quelques marathons, il laissait savoir que s'il pouvait réussir des 10 milles en circuit fermé sur le lac Gillman, cette performance

lui donnerait un bon début pour les prochaines compétitions.

Selon M. Guy Demers, le but de cette manifestation est de tenter une expérience. "Nous avons un magnifique lac qui vaut la peine d'être exploité par la venue des grands nageurs européens. Si l'on considère les succès obtenus dans les différents marathons du Québec depuis 1955, les champions dans le domaine de la natation pourraient se réunir à Chibougamau.

*Mesdames,  
Soyez éternellement jeunes avec*

HUILE DE TORTUE



HUILE DE VISON

- LAIT DE JOUVENCE ● MASQUE ANTI-RIDES
  - TRAITEMENT CAPILLAIRES
  - GELEE ● CREME ANTI-FATIGUE
  - CAMPHRE CONTRE L'ACNE
- DEPOSITAIRE EXCLUSIF

**Ph. J.E. BRETON Enr.**  
Boul. Dequen ALMA Tél.: 662-2580



**P.-E. TRUDEAU**  
**A ALMA SAMEDI**  
**A 2.30 hres p.m.**

**AU STADE BASEBALL ST-JOSEPH**

SI LA TEMPERATURE ETAIT INCLEMENTE, LE RALLIEMENT AURA LIEU A L'ARENA.

**TOUTE LA POPULATION EST INVITEE**



LE SOURIRE DE LA TRAVERSEE a envahi le visage de ces sportifs qui se sont rendus à Montréal la semaine dernière pour la conférence de presse annuelle sur ce marathon internationale. De g. à d., Jean-Jacques Guay, Jean-Claude Tremblay, Réjean Lacoursière, Laval Tremblay, et Réal Gaudreault.



Jean le Photographe

## COMPETITION AUTOMOBILE PROVINCIALE A ARVIDA DIMANCHE LE 16 JUIN

La Jeune Chambre d'Arvida, par l'entremise de son comité automobile, organise une compétition automobile d'envergure provinciale, dimanche le 16 juin prochain.

En effet, il s'agira d'une épreuve d'habileté au volant, genre slalom, dont le parcours est de 3 milles. Cet événement est sanctionné par la F.C.S.A. et présenté par le Club Cerf de Québec et comptera pour le championnat de la région de Québec. Cette épreuve sera dotée de \$350. en bourses réparties en 4 catégories, Général, Régional, Sport, Sedan, sur une possibilité de 40 participants. 21 de ceux-ci seront assurés de remporter au moins \$10. jusqu'à \$50 pour le premier classe-

ment général. Deplus, 4 classes seront en lice, soit sport, sedans 1000 cc à 1500cc, sedans 1501 cc à 2500 cc, sedans 2501 cc et plus. Cet événement qui aura lieu sur le terrain de stationnement situé derrière le magasin Steinberg promet d'être très spectaculaire.

Les joueurs de tennis d'Alma peuvent maintenant compter sur une organisation bien solide pour mener à bien les destinées de ce sport. Le bureau de direction est composé comme suit: de g. à d. première rangée, M. Albert Marchand, 2ième vice-président; M. Dave Noel, président; Mlle Michèle Lahay, sec. trés. deuxième rangée, M. Noel Girard, représentant la Cité d'Alma; M. Gilles Dutil, conseiller technique; M. Jean-Roch, premier vice-président; M. Stuart Walker, publicitaire.

### CARTES PROFESSIONNELLES ... CARTES D'AFFAIRES ...

Bureau: 215 Sacré-Coeur ALMA  
**PAUL MARTEL c.a.**  
 Tél.: 668-8351 — 668-8352  
 Residence: 205 Bl. Potvin ALMA  
 Tél.: 662-5482

Tel. Bur.: 662-3539 Res.: 662-9126  
**LOUIS-J. FORTIN**  
 NOTAIRE B.A.L.L.B.  
 280, St-Joseph ALMA

**ANGERS FILS INC.**  
 COURTIER D'ASSURANCE AGRES  
 Léon-Paul Angers, tél.: 662-5312  
 J.-B. Angers, tél.: 662-9769  
 58, Sacré-Coeur Alma

**Recherché**

Parcequ'il vend ses meubles trop bon marché

**COMPTOIR DU MEUBLE**  
 231 Collard Alma  
 662-7719

**GRAVEL & SIMARD**  
 Ingénieurs conseils  
 — Génie Municipal — Béton —  
 — Structures — Etudes de sols —  
 164, Collard ALMA Tél.: 662-7956

**DEMERS et BOILY**  
 NOTAIRES  
 Jean-Claude Demers et Gaetan Boly  
 TEL.: 662-6114  
 Cessionnaire du greffe de Me R. Lapointe  
 70, Sacré-Coeur ALMA

TELS: BUR.: 662-3741  
 RES.: 662-4811  
**Les Imprimeurs du Lac-Saint-Jean,**  
 Ltée  
 COIN SCOTT ET LABRECQUE  
 ALMA, LAC-ST-JEAN, P.Q.

OPTOMETRISTE  
**DR JULES SIMARD, o.d.**  
 Examen de la vue  
 70, Sacré-Coeur Tél.: 662-2512 Alma

Telephone: 662-2607  
**DOLLARD BHERER, C.A.**  
 Bureau: 520 Ave Fortin, Alma

**LE LAC-ST-JEAN**  
 JOURNAL FONDE EN 1941  
**René Maltais, publicitaire**  
 TEL.: 662-2589

*Morin, Gagnon, Boly & Associés*  
 COMPTABLES AGRÉÉS  
 Tél.: 662-4855  
 ALMA  
 70, RUE SACRÉ-COEUR  
 Robert Morin, C.A.  
 Aurèle Boly, C.A.  
 Tél.: 275-2111  
**ROBERVAI**  
 548, BOUL. ST-JOSEPH  
 Jean Gagnon, C.A.

Pour tout projets de construction consultez:  
**Service de Construction Domiciliaire Ltée**  
 789, Ste-Anne Quar. Naud, Alma  
 Maison de tout genre-Chalet préfabriqués  
 Terrains - Prêts hypothécaires  
 Tél.: 662-7424 ou si occup. 662-7973

**Esthétique d'Alma Enr.** Esthéticienne  
 20, Sacré-Coeur Tél.: 662-6445 *Mlle Doris Simard, prop.* Visagiste  
 TOUS LES JOURS A VOTRE SERVICE



# SPORTS

Par: René Maltais

## ICI et LA...

● Le concours d'athlétisme qui s'est tenu à la Pointe-Bleue samedi dernier a été couronné d'un grand succès. Pas moins de quinze records ont été abaisés. Les quatre régionales des régions Saguenay Lac St-Jean participaient à ce concours. Six participants de la régionale Lac St-Jean se sont classés premier. Il s'agit de Michel Lebel dans le saut en hauteur et Michel Lavoie dans le lancer du javélet, dans la catégorie Bantam. Chez les midget, Christian Harvey a remporté la palme dans les 100 verges et Gaston Labonté dans les 440 verges. Normand Bouffard s'est emparé de la première position dans le lancer du disque chez les juvéniles alors que la victoire chez les juniors pour le lancer du disque également est allé à Réjean Voyer.

● L'épreuve cycliste de 70 milles aller-retour entre St-Jérôme et Jonquière a connu une fin des plus spectaculaire dimanche. Les neufs premiers coureurs à franchir le fil d'arrivée l'ont fait dans un intervalle de quatre secondes. Le vainqueur Denis Ouellet, a pédalé pendant 3 heures 7 minutes 55 secondes pour parcourir le trajet. Jean Paradis d'Alma et Guy Lacroix de St-Jérôme se sont classés deuxième et troisième.

● Les dirigeants de la piste de course Saguenay ont noté une nette amélioration au pari-mutuel par rapport aux autres débuts de saison en mai. Au cours des huit premiers programmes, il s'est parié \$238,084 pour une moyenne de \$29,760 par meeting.

● Réal Dufour, un conducteur de la piste de Jonquière a connu une soirée sans précédent le 5 juin. En huit départs, il a obtenu quatre première une deuxième et une troisième.

● Les journalistes sportifs de la Province de Québec ont tenu un vote secret afin d'élire les candidats éligibles à la médaille d'or dans les différents sports. Quatre concitoyens de la région font parties de cette liste. Il s'agit de André Harvey, d'Alma et Hélène Gagnon d'Arvida chez les golfeurs; Jean-Claude Tremblay des Canadiens, comme joueur de hockey; Yvon Pednault de Chicoutimi présentement à

Montréal-Matin comme journaliste sportif Canadien-Français.

● Félicitations au jeune Jacques Lahaie âgé de 17 ans qui a réussi un trou d'un coup au Club de golf Birchdale d'Alma lundi. Le jeune golfeur a réussi son exploit sur le numéro 2 avec un fer numéro 3. Un coup de ce genre n'avait pas été réussi depuis trois ans à Alma.

● La première compétition de tennis qui a eu lieu à Alma en fin de semaine, a été couronné de succès. C'est tout à l'honneur de ceux qui ont mis l'épaulé à la roue pour doter Alma d'une organisation possédant de bon cadres. Un total de 120 joueurs s'étaient enregistré à ce tournoi.

● André Gaudreault des Athlétiques a réussi son troisième coup de circuit de la saison lundi soir au dépend de André Desjardins du Port-Alfred.

● La piste de course Saguenay, possède maintenant une licence complète de la Régie des Alcools.

● Le marathon sportcraft d'une durée de 3 heures qui aura lieu à St-Félicien à l'occasion des régates internationales les 22 et 23 juin semble être une attraction des plus spectaculaires. Ces genres de marathons sont très populaire aux Etats-Unis présentement un seul Québécois est inscrit. Il s'agit de Marcel Parisien, président du sportcraft pour le Québec. Les autres inscriptions viennent de l'Ontario et on en attend plusieurs des Etats-Unis.

● Parmi les inscriptions, on note un bateau de 16 pieds muni d'un moteur Ford de 427 pouces cubes. Certains affirme qu'un montant de \$15,000 aurait été déboursé par son propriétaire pour ce bolide.

● Horacie Iglesias et Judith Denys de Hollande uniront leur force au 24 heures de La Tuque qui aura lieu les 20 et 21 juillet prochain. Iglesias et Judith DeNys sont les deux meilleurs nageurs du monde coté masculin et coté féminin.

● Les nageurs inscrits à date sont: Dicki-Bojadzi - Athéna Bojadzi de Yougoslavie, Denis Matuch-Ronald Good des Etats-Unis ainsi que l'équipe DeNys-Iglesias.



Couronnement de Mlle Conservation . . . Le Martin-Pêcheur dont les activités sont nombreuses, couronnait dimanche soir sa nouvelle Mlle Conservation, en l'occurrence Lorraine Gaudet de Kénogami. Il y avait 4 candidates sur les rangs. La première Mlle Conservation avait été, l'an dernier, Nicole Dallaire, présidente provinciale des 4-H. — Sur la photo: Mlle René Fortin, de Chicoutimi, Nicole Dallaire, reine de l'an dernier, Micheline Lalancette, d'Arvida, Roland Blouin, président du Martin-Pêcheur, la nouvelle reine Lorraine Gaudet, et Roland Hébert, le commanditaire de toutes les activités du Martin-Pêcheur.

## Au Golf

# Trou d'un coup par Jacques Lahaie

Le parcours du Birchdale d'Alma a accueilli plus d'une centaine d'amateurs de golf lors de son tournoi de samedi dernier. Les gagnants, chez les hommes, furent Gaby Lessard, Sylvain Gagnon et André Tremblay pour les classes A B et C. Chez les dames, Madame Ed Ricken a remporté la palme.

Le prochain tournoi du Birchdale aura lieu samedi prochain; il sera commandité par le garage Simard Limitée. Il s'agit d'un tournoi, ouvert aux hommes et aux dames de toutes classes. La liste des prix à gagner sera l'une des plus intéressantes depuis le début de la présente saison; il y aura même des prix surprise. Ce tournoi sera suivi d'un coquetail et d'une danse. On est prié de noter que l'heure

ultime des départs pour ce tournoi est trois heures de l'après-midi.

La direction du club Birchdale d'Alma invite également tous les membres et tous les golfeurs de la région, tout particulièrement les mercredis et samedis de chaque semaine, alors que Roger Arsenault fait les frais d'une musique populaire très appréciée.

### TROU D'UN COUP:

Le jeune Jacques Lahaie, âgé de 17 ans seulement a été l'auteur d'un bel exploit lundi en réussissant un trou d'un coup.

Ce jeune golfeur qui parcourt les verts du Birchdale depuis trois ans comme joueur, a réussi ce coup sur le 2 avec un fer No 3.

L'exploit ne s'était pas produit depuis trois ans au Club de golf Birchdale.



Jeaneau Prudent dit: "Portez un gilet de sauvetage, approuvé par le gouvernement, lorsque vous faites du ski aquatique. La loi exige qu'il y ait un surveillant ainsi qu'un conducteur dans le canot."



N'OUBLIEZ PAS LA

# Fête des Pères



OFFREZ-LUI un article de sport en cadeau venant de



**NORD Sports INC**

LE PLUS GRAND MAGASIN DE SPORT DE LA REGION

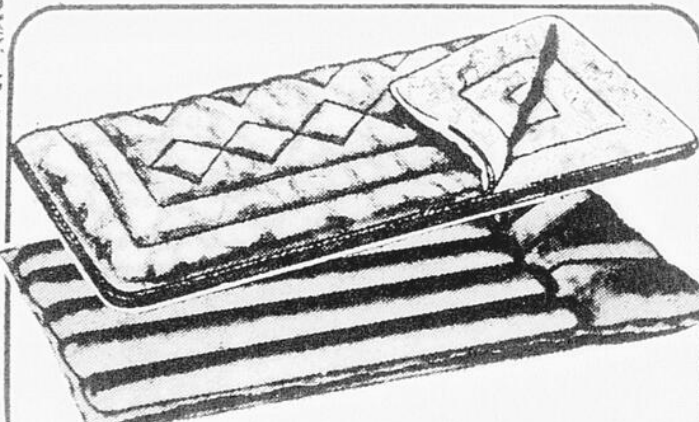
290, rue St-Joseph Tél.: 662-2552  
ALMA, P.Q.



**TENTE DE LUXE genre TOURISTE**  
Tente toute prête! Légère 21 lbs. Tente pour toute température, à plancher cousu et traité. Porte-cochère en nylon à fermeture éclair, anti-insectes. Dais pleine grandeur. Dimensions: 7' x 7' x 5'.  
**2795**  
TOILE de FOND — 54" x 78". Yeux métalliques 1.89



**CHAISE de JARDIN SANGLE et ALUMINIUM**  
**449**  
Si facile à transporter ou à mettre dans l'auto, se transporte partout! Cadre en aluminium tubulaire, 1". Bras en plastique dilaté. Sangles toute-température jaunes ou blanches, 4 rangs verticaux par 7 horizontaux. Solide, fraîche et confortable!



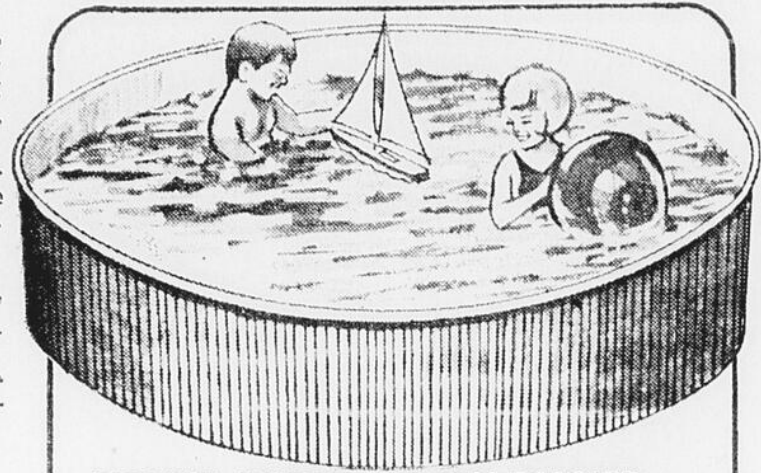
**SAC-de-COUCHAGE "SENIOR"**  
Confortable et chaud dans chalet ou tente. 36" x 80". Isolé térylène 4 lbs. Doublure flanelle à motifs de chasse. Enveloppe en popeline verte... Piquée pour demeurer en place. Fermeture 80" pour toute température. Jumelage possible.  
**1995**

**SAC-de-COUCHAGE "JUNIOR"**. Couverture "raysheen". Doublure "kash". Isolé d'un mélange 4 lbs de laine. Fermeture-éclair. 32" x 72". Jumelage possible.  
**666**

**MATELAS PNEUMATIQUE, 72" de long**  
Cinq tubes verticaux. Oreiller attaché à l'horizontale. Recouvert de matériel de coton caoutchouté. Pour la plage ou le chalet, 30" de large.  
**749**



VALEUR Rég. 8.99  
SEULEMENT  
**777**  
**B-B-Q 24" MODÈLE de BASE**  
Comme ci-dessus mais sans moteur, broche, abat-vent, roues.



**PISCINE JUMBO à PAROI D'ACIER**  
Six pieds de diamètre. Paroi en acier solide bleu, ondulé. Fini cuit pour plus de durabilité. Doublure en épais vinyle. Tubelure en robuste poly et prises fixatives. Haute de 15".  
**1198**  
**PISCINE DE LUXE à PAROI SOLIDE, 8' x 18"**. Doublure fixée par des prises en poly — 19.95



Modèle économique!  
**GYMNASSE 3-JEUX**  
Comprend plusieurs caractéristiques, des jeux plus dispendieux: 2 balançoires et une planche-balançoire. Cadre en acier tubulaire.  
**2295**



**GILETS de SAUVETAGE**  
Modèle approuvé par le gouvernement. Renversable, garde la tête à fleur d'eau, trou de serrure avant. Orange brillant. Bourré-scélé 100% kapok.  
ENFANT: 0-50 lbs: ..... 2.98  
45-90 lbs. .... 3.49  
ADULTE plus de 90 lbs. 4.49



Garantie un an  
**GLACIÈRE RIGIDE DE LUXE en PLASTIQUE**  
Grand format 11 gal. Isolée polyuréthane dilaté. Couverture étanche à fermeture. Poignées encastrées. Drain verseur étanche.  
**1595**



**ENS. CANNE ET MOULINET "COMPAC"**  
**688** VALEUR Rég. 8.95  
Moulinet "Bearcat", 100 verges de ligne monofilée, 6 lbs. Caoutchouc de pratique inclus. Canne bi-pièce 5-pi en solide fibre de verre rouge. Poignée liège.

**AUTO CENTRE WESTERN**

Viateur Duchesne, prop.

Stationnement gratuit en arrière du magasin.

130 Sacré-Coeur

ALMA

INSTALLATION de pièces et accessoires d'auto