

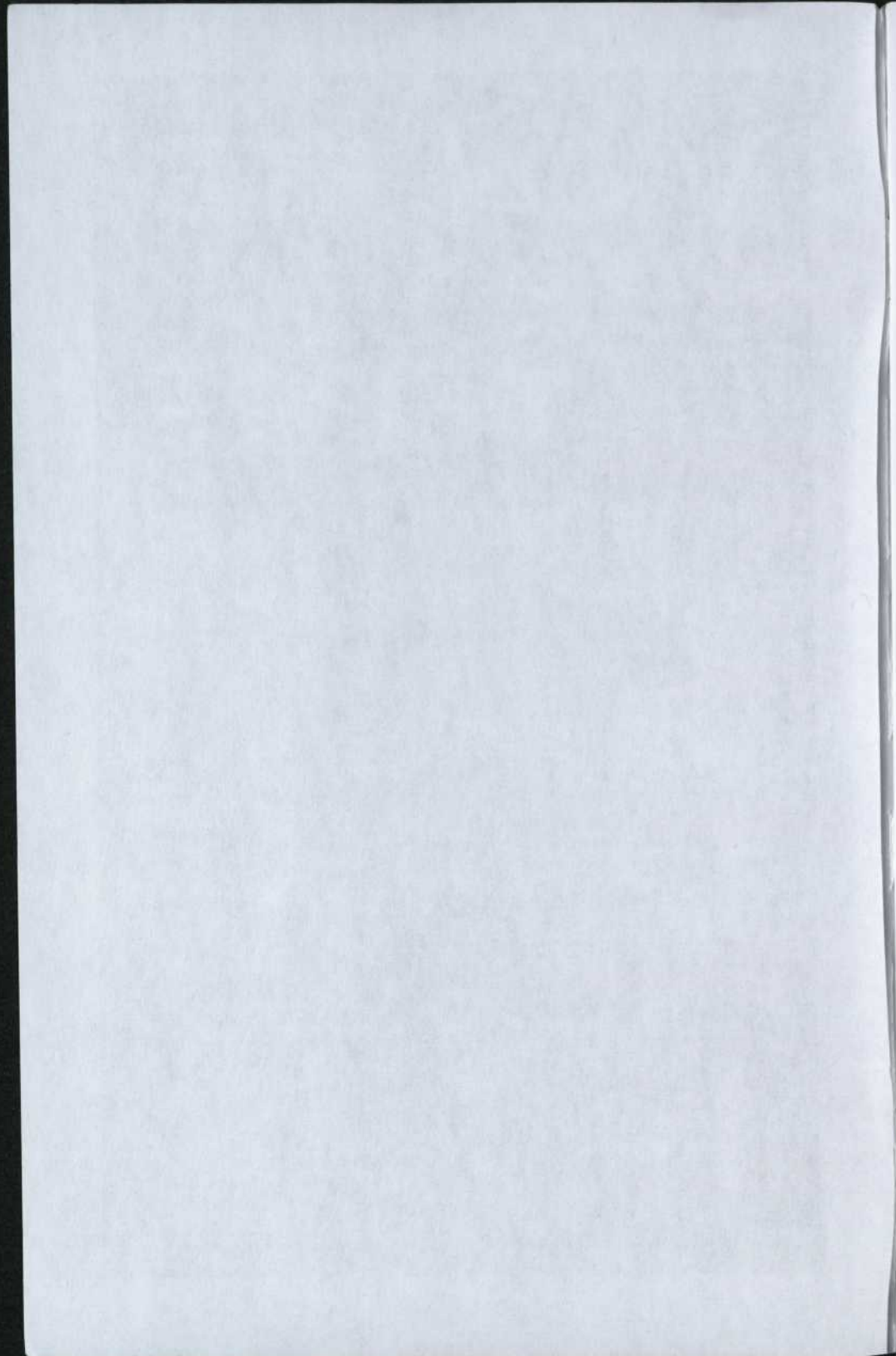
VIOLETTE SUR LA TERRE

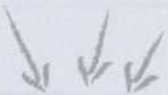


Photo : Rob O'Flanagan

Coproduction : Théâtre du Nouvel-Ontario
Théâtre du Tandem
Théâtre en Scène







Mot de l'auteure

À l'été 1999, le Théâtre du Nouvel Ontario (Sudbury), le Théâtre du Tandem (Rouyn-Noranda) et Théâtre en Scène (Roubaix, France) m'ont proposé d'écrire une pièce inspirée par l'univers des mines. D'abord étonnée par cette invitation – je ne connaissais ni les mines, ni le Nord –, j'ai accepté de me lancer dans cette aventure à la condition de pouvoir poser en toute liberté mon regard d'étrangère sur ce monde si éloigné de moi. Quelques mois plus tard, j'ai effectué de courts séjours dans les trois régions pour m'approcher des gens qui ont vécu ou vivent toujours de la mine, pour les regarder, les écouter, m'imprégner des paysages qui les entourent. J'ai rencontré une trentaine d'hommes et de femmes de tous les âges qui m'ont parlé de leur vie avec une générosité qui m'est allée droit au cœur. Si leurs histoires précises ne se sont pas retrouvées dans ma pièce – tel n'était pas mon projet –, leur ténacité, leur vitalité, leur courage, leur humanité ont constitué la matière première de *Violette sur la terre*; leurs témoignages ont été le roc duquel j'ai tenté d'extraire le précieux minerai. Je les remercie d'avoir bien voulu partager avec moi des bribes de leur vie.



Linda et Melvin Labine, Denis Mainville, Patricia Whitehead, Carole Rhéaume, Joseph-Arthur Pharand (à Sudbury), Jacques Bertrand, Fernand Ouellette, Françoise Hébert, Jacques Beattie, Réal Boissonneault, Pierre Gaulin, Carole Desrosiers, Katherine Zamanчук (à Rouyn-Noranda), Gérald Harvey et toute sa famille (à Larder Lake), Henri et Christiane Wosniak, Fernand et Irène Chopin, Serge et Catherine Lestienne, Colette Rigaut, Cédric, Agata Romano (à Loos-en-Gohelle), *cette pièce est pour vous.*

Carole Fréchette





VIOLETTE SUR LA TERRE

« Violette sur la terre »... et la profondeur des mots.

Trois régions minières réunies par le Théâtre du Tandem qui présente **Violette sur la terre** une pièce dont l'action se déroule au pied du chevalement d'une mine abandonnée.

C'est par la profondeur des mots et la force des émotions, qui semblent tirées du cœur de la terre, que cette pièce de Carole Fréchette nous présente des personnages tout près de nos réalités. Qu'ils soient en Ontario, au Québec ou en France les sentiments humains sont universels et le talent des comédiens et des comédiennes nous transporte du cœur de la scène au cœur de nos vies.

Depuis 1997, le Théâtre du Tandem prend une part importante et fort agréable dans notre vie culturelle régionale. Encore une fois, il vient stimuler et démontrer la vivacité du domaine artistique régional.

C'est donc avec plaisir et fierté que la Ville de Rouyn-Noranda appuie l'équipe du Théâtre du Tandem pour présenter la pièce **Violette sur la terre**.

En soutenant cet organisme culturel, la Ville s'assure de supporter un partenaire capable de projeter les talents de chez nous à l'avant-scène du théâtre d'ici et d'ailleurs.

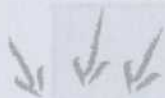
Félicitations et que le plaisir de jouer vous accompagne à chaque levée de rideau.

Le maire,

Gérald Lévesque



VILLE DE ROUYN-NORANDA



Mot du metteur en scène

Violette sur la terre. Violette au théâtre. Violette est théâtre!

Toute la question du théâtre est en effet perçue, incarnée, révélée dans la présence de cette petite bonne-femme au chapeau incongru, étrangère dans un monde de connaissances, un terroir marqué, chargé, *magané*.

Comment d'abord donner à voir de cette concrétude, de l'extrême réalité de cette situation, des hommes, des femmes, au passé encombré, attirés irrésistiblement par une force, un appel, une présence mystérieuse au pied d'un puits de mine? Comment dès lors ne pas sombrer dans la tentation de l'hyperréalisme, castrateur d'imagination, réducteur de propos?

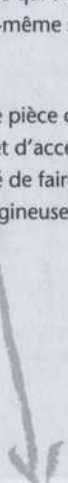



Qu'on se le dise une fois pour toute : *Violette* n'est pas un drame populaire (voire populiste), une tranche de vie d'hommes et de femmes, issus des entrailles douloureuses de la mine; ces petites gens tellement attachants dans leurs petits bonheurs et leur grande souffrance. Non! Même si c'est de cela que ça parle aussi, *Violette* est avant tout une question métaphysique, existentielle posée au monde : *Qu'est-ce qu'une vie?* et par ricochet : *Qu'est-ce que je fais de ma vie?*

Mais alors comment ne pas se perdre, *a contrario* dans le formalisme, le concept, l'esthétisme élitare et mortifère; un théâtre qui s'autoréfère, qui travaille pour ses pairs et leur reconnaissance et qui oublie par là-même son essence : un théâtre pour les *vrais gens de la vie*, le public.

Aussi, quand on se trouve confronté à une pièce comme *Violette sur la terre*, on se doit de trouver le juste milieu, l'endroit qui permet d'accéder à la dimension tragique et universelle, laissant au spectateur la liberté de faire son propre cheminement au coeur de l'oeuvre. Telles ont été les ambitions vertigineuses qui ont animé notre équipe de création, riche de sa disparité et de son métissage!

Vincent Goethals

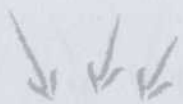


Two electrical outlets are positioned on a background of draped curtains. Each outlet has a human-like face with two vertical slots for eyes and a semi-circular slot for a mouth. The outlet on the left has a slight smile, while the one on the right has a more pronounced, open-mouthed smile.

Hydro-Québec est heureuse
de jouer un rôle dans
la promotion du théâtre
en Abitibi-Témiscamingue.

The logo consists of a stylized letter 'Q' with a lightning bolt shape extending from its bottom right corner.

**Hydro
Québec**



Mot des coproducteurs



Nos trois compagnies théâtrales installées dans nos trois régions nordiques et minières croisent un jour leur chemin. Nous faisons alors le constat d'un désir partagé de représenter sur scène les hommes et les femmes qui fondent nos trois régions, auxquels nous nous adressons et pour lesquels nous créons nos spectacles.

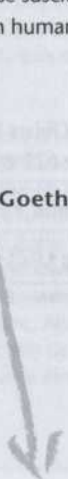
Ce désir, c'est à Carole Fréchette que nous devons sa réalisation. En s'inspirant des récits des gens de nos régions qu'elle a rencontrés, elle nous a donné un texte qui nous a rejoint directement au coeur et qui pose de façon essentielle la question du sens de toute existence humaine. Ses personnages sont des facettes touchantes de nous-mêmes, magnifiées par sa poésie.

Nous sommes particulièrement fiers et heureux de vous présenter ce soir *Violette sur la terre*. Notre souhait le plus sincère, c'est que le spectacle, tout comme Violette pour Étienne, Judith, Marie-Jeanne et Paul, puisse susciter chez vous tous le désir renouvelé de poursuivre la marche de l'Homme vers son humanité.

Jean-Guy Côté

Vincent Goethals

André Perrier





ici

Pour vos assurances
et vos besoins financiers,
c'est l'offre globale Promutuel.



PROMUTUEL
ROUYN-NORANDA
TÉMISCAMINGUE

Assurance	<i>Siège social</i> 31B, rue des Oblats Nord Ville-Marie • 622-0024
Sécurité financière	
Services financiers	
	Rouyn-Noranda • 762-8105
	Témiscaming • 627-9476

Promutuel Rouyn-Noranda — Témiscamingue est un cabinet d'assurance et de services financiers.

Les interprètes



photo : Phillip Koschel

Geneviève Couture *dans le rôle de Violette*

Geneviève Couture a étudié le théâtre et la littérature française à l'Université d'Ottawa où elle obtient un baccalauréat en 1998. Comme interprète, elle a joué au Théâtre la Catapulte dans *La Band à tout casser* de Patrick Leroux en 1998 et *Le Projet Turandot* de Marc LeMyre en 2001. Au Théâtre du Trillium, elle interprétait le rôle de Denise dans *L'Enfant-problème* de Georges F. Walker en 2000 de même que Julie dans *Chat en poche* de George Feydeau au Théâtre de l'Île, la même année.

Elle a contribué à plusieurs mises en lecture au Théâtre français du Centre national des Arts, pour Théâtre Action et au Théâtre La Catapulte. Elle a réalisé sa première mise en scène au Théâtre Effronté à l'été 2001, soit *Adieu Beauté* de François Archambault.

Miriam Cusson *dans le rôle de Judith*

Originaire de Sudbury, Miriam Cusson détient un baccalauréat en Histoire canadienne de l'Université Laurentienne depuis 2001 et elle y poursuit actuellement des études au Baccalauréat en Arts d'expression, spécialité en théâtre.



photo : Rachelle Bergeron

Miriam Cusson en est à sa première expérience professionnelle sur scène, exception faite de la mise en lecture dirigée par André Perrier au TNO en 2000 où elle lisait des extraits de textes d'Herménégilde Chiasson, de Robert Marinier et de Dominique Parenteau-Leboeuf. Cependant, dans le cadre de ses études à l'Université Laurentienne, elle a interprété des personnages de Félix Leclerc, André Paiement, Michel Garneau, Racine, sous la direction de Madeleine Azzola et des personnages de Molière, sous la direction de Anne-Marie Desbiens.

Télé VM

La télévision
du Témiscamingue



Télé VM

C.P. 1450

Ville-Marie (Québec) J0Z 3W0

Tél. : (819) 622-8353

Télec. : (819) 622-2759



photo : Bernard Préfontaine

Pierre Drolet
dans le rôle de Étienne

Depuis l'obtention de son diplôme du Cégep Lionel-Groulx en interprétation théâtrale, Pierre Drolet est comédien, auteur dramatique, metteur en scène et animateur d'ateliers de théâtre. Durant les années soixante-dix, il fonde et assure la direction artistique du Théâtre de la Riposte. De 1981 à 1986, il est codirecteur artistique du Théâtre de Quartier.

Acteur des plus polyvalents, Pierre Drolet partage sa carrière entre la télévision, le cinéma et le théâtre, depuis 1986. Au théâtre, on a pu le voir récemment au Théâtre Denise-Pelletier dans *Le Beau parleur du vaste monde* de John Millington Synge et au Théâtre de l'Écluse dans *Pour hommes seulement*, de Raymond Villeneuve.

Au cinéma, il a joué dans *The Score*, *Cinq minutes de détente*, *Sous-sol*, entre autres. Mais c'est surtout à la télévision qu'on a pu le voir le plus régulièrement. Il a interprété des rôles dans de nombreux téléromans (*Watatatow*, *Le Volcan tranquille*, *Les Héritiers Duval*) et a joué dans une douzaine de téléséries y compris *Montréal Ville ouverte*, *Scoop 3*, *Omerta 1* et *Urgence*.

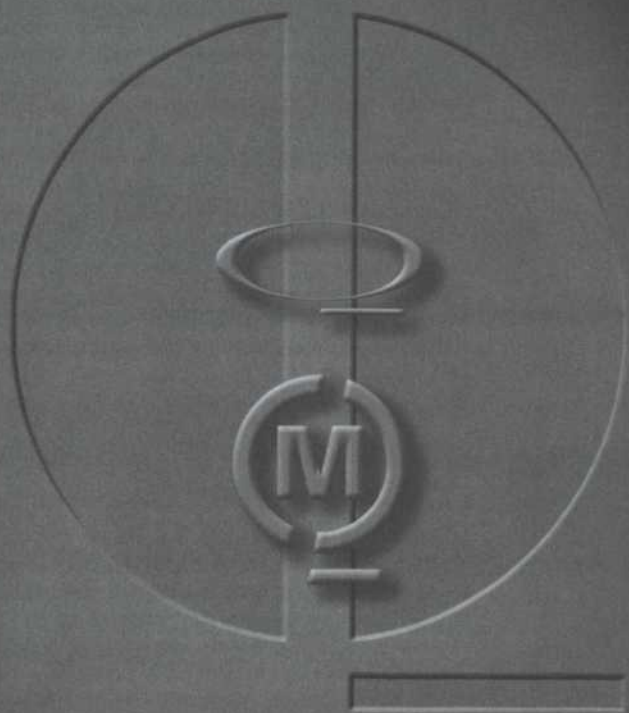


photo : Mirko

Micheline Marin
dans le rôle de Marie-Jeanne

Depuis 1978, Micheline Marin a joué sur plusieurs scènes de l'Outaouais ontarien et québécois. Au Théâtre de L'Île de Hull, on a pu la voir dans *Mamours et conjugât* de Jean-Claude Germain, *Du poil aux pattes comme les CWACS* de Maryse Pelletier, *Solange* de Jean Barbeau, *L'Égoïste* de Claude Guilmain, entre autres. Au Centre national des Arts à Ottawa, elle était des productions *L'Opéra de quat'sous* de Bertolt Brecht, *Lâche pas Falardeau* de Louison Danis, *Margot* d'Hedwige Herbiet, *La Grosse tempête* d'André Ricard, etc. Au Théâtre du Trillium, elle a interprété des personnages dans *Albertine en cinq temps* et *Marcel poursuivi par les chiens* de Michel Tremblay, *La Poupée de Pélopie* de Michel-Marc Bouchard et *Tu faisais comme un appel* de Marthe Mercure.

De plus, elle a participé à des revues musicales, en tant que membre du collectif La Famille gonflable. Lauréate interprète au Festival de la chanson de Granby en 1978, Micheline Marin a poursuivi, parallèlement au théâtre, une carrière en chanson.



QUEBECOR INC.

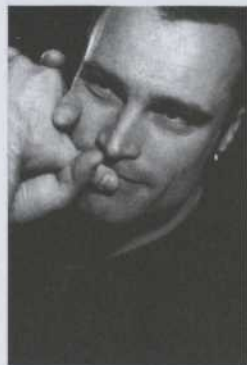


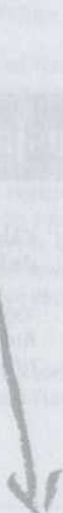
photo : Izabel Zimmer

Marc Thibaudeau
dans le rôle de Paul

Originaire de Sudbury, Marc Thibaudeau est diplômé de l'Université d'Ottawa où il obtient un baccalauréat en théâtre en 1992. Il a également suivi diverses formations en théâtre et en jeu-caméra depuis qu'il s'est installé à Montréal. Au théâtre, il a joué, entre autres, dans *La Band à tout casser* de Patrick Leroux au Théâtre la Catapulte à Ottawa et dans *L'Amant* de Harold Pinter au Théâtre Effronté (Outaouais). Au TNO, il monte sur scène dans *Le Bateleur* de Michel Ouellette. L'an dernier, le Cercle Molière de Saint-Boniface au Manitoba lui confiait le rôle de Lusignan dans *La Tentation de Henri Ouimet* de Réal Sénéreni.

À la télévision, on a pu le voir dans la série *Histoire Max* à TFO. Au cinéma, il a tourné sous la direction de Barry Atkinson dans le longmétrage *Through Golden Fields*. Également musicien, Marc Thibaudeau a fait partie du groupe Les Hardis Moussaillons de 1992 à 1997.

VIOLETTE
SUR
LA TERRE



**La culture s'exprime par la langue,
l'histoire, l'éducation, les arts.
Elle leur permet de dire au monde
que nous existons. Elle permet
d'affirmer notre différence,
d'assurer notre continuité.
C'est pourquoi les caisses
populaires Desjardins
de la Forêt enchantée et
de la MRC de Rouyn-Noranda
appuient la création et la diffusion
d'oeuvres artistiques
de toutes sortes, dans la région,
pour tout le monde.**



Desjardins

**Caisse populaire Desjardins
de la Forêt enchantée**

51, rue Ste-Anne
Ville-Marie
(819) 629-2446

**Caisse populaire Desjardins
de la MRC de Rouyn-Noranda**

130, rue Perreault Est
Rouyn-Noranda
(819) 762-0966



L'équipe de création et les concepteurs

Carole Fréchette auteure



photo : Rolline Laporte

Après une formation de comédienne à l'École Nationale de Théâtre où elle obtient un diplôme en 1973, Carole Fréchette a fait partie du Théâtre des Cuisines de 1974 jusqu'au tournant des années 1980; elle y a participé, comme comédienne et auteure, à la création des spectacles *Maman travaille pas, a trop d'ouvrage* et *As-tu vu? Les maisons s'emportent!* Elle a également partagé son temps entre l'écriture et diverses activités reliées à la pratique théâtrale; elle a été notamment responsable du théâtre au Service des Activités culturelles de l'Université de Montréal de 1976 à 1987, membre du Comité de rédaction des *Cahiers de théâtre Jeu* de 1984 à 1988 et agente au service du Théâtre du Conseil des Arts du Canada entre 1990 et 1993. Parallèlement à toutes ces activités, elle complète une maîtrise en art dramatique à l'UQAM en 1987. Elle se consacre maintenant essentiellement à l'écriture. Elle est, à ce jour, l'auteure de huit pièces : *Baby Blues*, *Les Quatre morts de Marie* (prix du Gouverneur Général du Canada 1995), *Les Sept jours de Simon Labrosse*, *La Peau d'Elisa*, *Jean et Béatrice*, *Morceaux choisis*, *Le Collier d'Hélène* et *Violette sur la terre*. Elle a également publié deux romans pour adolescents, *Carmen en fugue mineure* et *DO pour Dolorès*, ainsi qu'une nouvelle, *Portrait de Doris en jeune fille*. Parallèlement à son travail de création, elle a assumé, de 1994 à 1999, la présidence du Centre des auteurs dramatiques (CEAD).

Vincent Goethals mise en scène



photo : Eric Legrand

Vincent Goethals découvre le Théâtre et la mise en scène en animant une troupe lycéenne, tout en fréquentant assidûment la programmation de Pierre Étienne Heymann à la Rose des Vents. À peine sorti du Conservatoire d'Art dramatique de Lille, il fonde en 1986 avec Philippe Carpentier la compagnie Théâtre en Scène.

La création en français de *Tête de poulet* de Gyorgy Spiro sera l'occasion d'une rencontre importante, celle de Marie-Agnès Sevestre qui non seulement soutiendra les créations de Théâtre en scène à L'Hippodrome de Douai, mais accompagnera Vincent dans sa découverte de l'écriture québécoise. Se succéderont alors les créations en France, toutes mises en scènes par Vincent Goethals, du *Chemin des passes dangereuses* de Michel-Marc Bouchard, du *Pont de pierres* et *la peau d'images* de Daniel Danis et des *Mains d'Edwige au moment de la naissance* de Wajdi Mouawad. Avec ce dernier spectacle, Vincent Goethals devenait « artiste associé » au Bateau Feu, Scène nationale de Dunkerque, avec le Théâtre en Scène, pour trois années consécutives.

Vincent Goethals anime également de nombreux ateliers à Roubaix et il est professeur associé depuis 1997 en licence et maîtrise d'études théâtrales à l'Université de Lille III.



*vous souhaitez
une belle soirée au théâtre*

**RADIO-TÉMISCAMINGUE INC.
CKVM 710 AM ET CKVM-1 92,1 FM**

C.P. 3000, 62, Sainte-Anne
Ville-Marie (Québec) J0Z 3W0

Téléphone : (819) 629-2710
Télécopieur : (819) 622-0716
ckvm@sympatico.ca



André Perrier
assistance à la mise en scène



photo : Rachelle Bergeron

Comédien, metteur en scène et dramaturge, André Perrier étudie au Conservatoire de Québec de 1979 à 1982. À sa sortie, il se consacre d'abord au jeu, puis à la mise en scène, pour finalement découvrir l'écriture. En 1992, il signe le texte et la mise en scène de la pièce *Signal d'alarme*, qui remporte le Prix de la meilleure pièce au Festival du livre des Outaouais. Il signe également le texte et la mise en scène des *Consciences fragiles* (1993) et *Du coq à l'homme* (1998). En 1998, il prend la direction artistique du Théâtre du Nouvel-Ontario, amenant avec lui une grande énergie créatrice qui se concrétise par de nouveaux spectacles : *Le Moine* (1998), *Contes sudburois* (1999), *Du pépin à la fissure* (Lauréat du Masque de la production franco-canadienne 2000) et *Univers* (2001). André passe d'un projet artistique à un autre avec un enthousiasme toujours

renouvelé. Son goût pour l'inusité et l'intégration de diverses disciplines à sa propre démarche lui permet de créer des spectacles hybrides, souvent surprenants, mais toujours accessibles.

Jean-Guy Côté
direction artistique du projet



photo : Lynn Jamies

Directeur artistique du Théâtre La Poudrière de Rouyn-Noranda pendant dix ans, Jean-Guy Côté partage la direction artistique du Théâtre du Tandem, depuis sa fondation en 1997, avec Odette Caron.

Formé en études littéraires, il est issu de la pratique de théâtre amateur, principalement la mise en scène. Autodidacte, il se donne une formation plus spécifique en théâtre en suivant quantité d'ateliers sur plusieurs aspects de la pratique théâtrale. Il a signé près d'une vingtaine de mises en scène professionnelles dont *La Voix (e) des poètes* de Louise Desjardins, Jacques Michaud et Pierre Yergeau (1995), *Des petites choses pour l'eau* de Marta Saenz de la Calzada et Jean-Guy Côté (1996), *Trois secondes et quart* de Yves Trudel (2000).

Il enseigne également le théâtre et la littérature au Cégep de l'Abitibi et a publié en collaboration avec Marie-Claude Leclercq et Claude Lizé un livre sur le théâtre en Abitibi-Témiscamingue et plusieurs articles et études sur le théâtre en régions.

Motel
LOUISE

B A R - R E S T A U R A N T

25, des Oblats nord
C.P. 637
Ville-Marie, Qc
J0Z 3W0

Tél.: (819) 629-2770

Fax: (819) 629-2086

Réservation: 1-877-929-2770

CHOA
ROCK détente
96.5 • 103.5 FM

www.rock-detente.com

MA RADIO AU BOULOT

Bernard Duchesneau, représentant

Raymond Marius Boucher

scénographie



photo : Michel Laloux

Dès la fin de ses études en scénographie à l'Université Concordia en 1988, Raymond Marius Boucher s'est fait remarquer par son approche originale de l'espace scénique. Les metteurs en scène les plus en vue à Montréal n'ont pas hésité à lui confier la conception de leurs spectacles, à l'Espace Go, au TNM, au Théâtre Denise-Pelletier, au Théâtre d'Aujourd'hui, entre autres. Il travaille en continuité avec deux compagnies qui se démarquent pour la qualité visuelle de leurs productions : le Théâtre Le Clou et Pigeon International.

En mars 2002, il concevra le décor pour la création de *Jean et Béatrice* de Carole Fréchette au Théâtre d'Aujourd'hui. La mise en nomination au Gala des Masques de l'Académie québécoise du Théâtre pour le meilleur décor (*Le Triomphe de l'amour* de Marivaux en 1995 et *Hedda Gabler* d'Ibsen en 1996) témoigne de la reconnaissance du milieu théâtral vis-à-vis son œuvre.

Pierre Lemoine

éclairage



Détenteur d'une maîtrise de Lettres modernes en 1980 et d'un certificat en Éducation en 1981, Pierre Lemoine se consacre au théâtre depuis 1990 où il réalise principalement des créations lumières et divers types de régies (lumière, plateau, tournée, etc.). Résidant à Mouvaux dans le Nord de la France, il collabore régulièrement avec le Théâtre du Bourg-Neuf, la compagnie L'Interlude, le Bateau Feu Scène nationale de Dunkerque, l'Opéra de Lille.

Depuis 1993, il travaille régulièrement au Théâtre en Scène de Roubaix, d'abord comme régisseur et depuis 1995, comme concepteur des éclairages de la plupart des mises en scènes de Vincent Goethals dont *La Mélancolie du libraire* de Pascale Tison et *Médée de Thessalonique*, opéra de Christophe Looten.

Daniel Boivin

environnement sonore



photo : Marc LeMyre

Musicien autodidacte, Daniel Boivin a participé à plusieurs projets comme bassiste et guitariste : Boys Nextdoor, Fishtales, Marcel Aymar et Les Hardis Moussaillons. Au théâtre, il a signé les conceptions sonores de *La Fuite comme un voyage* de Stefan Psenak (Théâtre du Trillium) et de *La « Band » à tout casser*, avec Anne-Marie White, de *L'Hypocrite* de Michael Gauthier, de *Faust : Chroniques de la démesure* de Richard J. Léger et de *Le Projet Turandot* de Marc LeMyre (Théâtre la Catapulte). À l'été 2000, il a participé au projet de création C.O.K.E à l'Usine C de Montréal et en Angleterre, avec la chorégraphe du Cirque du Soleil, Debbie Brown.

AUTOBUS
MAHEUX



*Nous sommes fiers
de supporter la création artistique
en Abitibi-Témiscamingue*

À votre service depuis plus de 60 ans!

Location de systèmes de sonorisation pour :

- Conférences
- Séminaires
- Colloques
- Spectacles de variétés
- Petits ou moyens groupes de musiciens

Location de multipistes

Location de systèmes d'éclairage

Location de téléviseurs et magnétoscopes de tout format (VHS, Béta, 3/4", 8 mm)

Venez consulter vos spécialistes de la région.



A. MIGNAULT INC.
11, avenue Principale
Rouyn-Noranda (Québec) J9X 4N8

Tél.: (819) 797-0144
Téloc.: (819) 797-1289

Linda Brunelle
costumes



photo : Maxime Côté

Linda Brunelle a terminé sa formation en conception à l'Option-Théâtre du Collège Lionel-Groulx en 1990. Depuis, elle a réalisé surtout des conceptions de costumes, mais aussi de décors et d'accessoires, pour *Les Gens d'en bas* du Bic, *La Licorne*, le Théâtre d'Aujourd'hui, le Théâtre Denise-Pelletier, le Théâtre Bouches Décousues, Momentum, le Groupe multidisciplinaire de Montréal, et bien d'autres. C'est une collaboratrice régulière de plusieurs metteurs en scène chevronnés dont Jean-Frédéric Messier. C'est ce dernier qui avait mis en scène la pièce *Si j'avais la seule possession dessus le jugement dernier* d'Érik Charpentier, production qui a valu à Linda Brunelle d'être lauréate du Masque des meilleurs costumes en 1998.

C'est la deuxième fois qu'elle travaille sur une pièce de Carole Fréchette puisqu'elle avait conçu le décor pour *Les Quatre morts de Marie* lors de sa création au Théâtre La Veillée en 1998.

Louis-Philippe Morency
régie, codirection de production/technique
et direction de tournée



Diplômé de l'Option-Théâtre du Cégep Lionel-Groulx en gestion et techniques de scène en 2000, Louis-Philippe Morency est technicien et artificier/pyrotechnicien pour la compagnie Fiatlux; concepteur et régisseur des éclairages de *C'est devenu gros* de François Archambault; assistant metteur en scène de Yvon Bilodeau, régisseur son et lumière et directeur de tournée pour la production *Le Malade imaginaire* de Molière du Théâtre Longue Vue. Il travaille comme électrotechnicien sur les tournages télévisés de *Wattatow*, *Le Cœur découvert* et *Dos ados* et comme directeur de tournée aux Jeunesses Musicales du Canada.



SNQAT-NQ

Société nationale
des Québécoises et des Québécois
d'Abitibi-Témiscamingue
et du Nord du Québec

Tél : (819) 762-5543
Télec. : (819) 762-0543
Courriel : snqat@sympatico.ca
Site internet : <http://www3.sympatico.ca/snqat>

**La Société nationale
vous souhaite un bel été
au théâtre.**



Vous consultez vos qualifications de la région



A. MERRILL INC.
21, rue de la...
Bureau...
Téléphone...
Fax...



Profil des compagnies coproductrices porteuses du projet

Théâtre du Tandem

Le Théâtre du Tandem résulte de la fusion en 1997 du Théâtre de la Poudrerie de Rouyn-Noranda et du Théâtre de la Crique de Ville-Marie, deux compagnies de création théâtrale professionnelles de la région de l'Abitibi-Témiscamingue.

Le Théâtre du Tandem se consacre essentiellement à la création théâtrale et au répertoire québécois. Il accorde beaucoup d'importance au développement dramaturgique en collaborant principalement avec des auteurs de la région. Il produit ses spectacles en saison et en été et les diffuse à Rouyn-Noranda, à Ville-Marie et dans la région de l'Abitibi-Témiscamingue. Il



privilegie une esthétique populaire, c'est-à-dire un théâtre accessible à un large public sans être populiste, un théâtre résolument moderne excluant l'hermétisme et la recherche formelle pure, un théâtre progressiste excluant la propagande.

Depuis sa formation, le Théâtre du Tandem a diffusé *L'Homme aux trésors* de Marie-Louise Nadeau, (2 Masques au Gala de l'Académie québécoise du théâtre en 1996) en Abitibi-Témiscamingue, à Montréal et à Winnipeg. Il a créé depuis sept nouveaux spectacles dont *Les Roseaux dans la tempête* de Réal Beauchamp (1999) et *Le Long de la Principale* de Steve Laplante (2000).

Théâtre du Nouvel-Ontario

Le Théâtre du Nouvel-Ontario (TNO) est un théâtre de création situé à Sudbury dans le Nord de l'Ontario. Reconnu par ses pairs comme un chef de file, tant pour l'excellence de son produit artistique que pour le dynamisme de sa gestion, la compagnie célèbre cette année, trente ans de création, de tournées, d'accueil et de développement communautaire.

Le travail et l'investissement dans le développement dramaturgique auprès d'auteurs franco-ontariens (Jean-Marc Dalpé, Michel Ouellette, Robert Marinier ...) au fil des années a porté fruit. *Du*



pépin à la fissure figure parmi ses plus récents succès. Ce spectacle qui met en scène deux récits poétiques de Patrice Desbiens, remporte le Masque de la production franco-canadienne 2000 et la palme de la meilleure production extérieure présentée dans la région d'Ottawa en 2000-01.

Grâce à son studio de type boîte noire qu'il inaugure en 1997, le TNO demeure, plus que jamais, un point focal dans la mise sur pied d'un réseau stable de diffusion des produits culturels francophones en Ontario, au Canada et ailleurs.

Théâtre en Scène

Théâtre en Scène existe depuis 1986. Vincent GOETHALS, ancien élève de l'École Nationale Supérieure d'Art Dramatique de Lille dirige aujourd'hui la compagnie.

Acteur et metteur en scène, exigeant quant à la qualité des textes et de la langue, son théâtre propose un engagement du regard du spectateur sur le monde dans lequel il vit, un engagement de l'acteur dans sa représentation physique et émotionnelle du personnage, un engagement des scénographies qui



s'éloignent de plus en plus des traitements naturalistes. Depuis quelques années, il s'associe étroitement à d'autres artistes-créateurs, chorégraphes, compositeurs, plasticiens, pour la réalisation de ses ouvrages. Depuis janvier 2000, il a le statut d'« artiste associé » de la Scène Nationale du Bateau Feu de Dunkerque où il mène, en parallèle à ses créations, tout un travail d'action artistique et culturelle en direction de la population dunkerquoise. Son temps se partage désormais entre Roubaix et Dunkerque.

Cinéma Amos

13, Principale Sud

Amos (Québec) J9T 2J5

CINÉ-INFO : (819) 732-2549

ADMINISTRATION : (819) 732-2549

Cinéma La Sarre

280, Principale

La Sarre (Québec) J9Z 2X2

CINÉ-INFO : (819) 333-6666

ADMINISTRATION : (819) 333-6999

Cinéma Ville-Marie

32, rue Ste-Anne

Ville-Marie (Québec) JOZ 3W0

CINÉ-INFO : (819) 629-2926

ADMINISTRATION : (819) 629-2926

Avez-vous déjà pensé à un moyen de vous détendre tout en vous divertissant? C'est ce que vous offrent, à un coût minime, les Cinémas Amos, La Sarre et Ville-Marie.

Pour vous, nous avons un choix de films variés et choisis selon vos attentes et vos goûts. Ne manquez pas nos matinées à 4 \$ à tous les dimanches après-midi (Amos, La Sarre).

Chez nous les gens d'affaires sont aussi choyés. Nous avons pour eux une occasion en or de se faire voir et connaître par plus de 40 000 personnes annuellement avec une moyenne de 420 participations par mois sur nos écrans. Pour un investissement minimal, obtenez une visibilité maximale. Informez-vous!!

Pour avoir notre programmation, visitez notre site Internet au : www.cinema.ca



Les partenaires du projet

Culture Commune Scène nationale de Loos-en-Gohelle : accueil de l'auteure en résidence en décembre 1999 et coproducteur

Le **Festival des Météores** de Douai : coproducteur

Le **Bateau Feu** Scène Nationale de Dunkerque : coproducteur

La **Commission internationale du théâtre francophone (CITF)**

Le **Conseil des Arts du Canada** : soutien au fonctionnement du TNO et du Théâtre du Tandem, soutien au TNO dans le cadre des programmes *Pilote international* et *Aide à la tournée*, soutien au Théâtre du Tandem dans le cadre du programme *Initiatives particulières*

Le **Conseil des Arts et des Lettres du Québec** : soutien au fonctionnement du Théâtre du Tandem, soutien dans le cadre du programme *Circulations de spectacles*

Le **Ministère de la culture et de la communication de France**

Le **Conseil des arts de l'Ontario**

Le **Conseil des Arts Du Maurier**

La **Ville de Rouyn-Noranda**

La **DRAC Nord-Pas-de-Calais, France**

Le **Conseil Régional du Nord-Pas-de-Calais, France**

Le **Conseil Général du Nord, France**

Le texte *Violette sur la terre* bénéficie de l'aide à l'écriture du **Ministère de la culture et de la communication de France**



CONSEIL
DES ARTS ET DES LETTRES
DU QUÉBEC



THE CANADA COUNCIL
FOR THE ARTS
SINCE 1957

LE CONSEIL DES ARTS
DU CANADA
DEPUIS 1957



onds de stabilisation et de
consolidation
des arts et de la culture
du Québec

L'Université près de vous



Université du Québec
en Abitibi-Témiscamingue



*"Un service d'hôtellerie
de qualité
au centre-ville"*

MOTEL DE VILLE

95, av. Home
Rouyn-Noranda (Québec) J9X 4S4

Tél.: (819) 762-0725

Fax: (819) 762-7243

Sans frais: 1-888-828-0725

Alain Courchesne
Directeur

KPMG

théâtre du
Tandem

Case postale 1345
34, Gamble Est. bureau .001
Rouyn-Noranda (Québec) J9X 6E4

Téléphone : (819) 764-5310
1-866-860-5310

Télécopieur : (819) 764-5383

tandem@lino.com
www.pwp.lino.com/tandem

VIOLETTE SUR LA TERRE

en Abikoi-Ténochéningou



photo : Rob O'Flanagan

Coproduction :
Théâtre du Nouvel-Ontario
Théâtre du Tandum
et Théâtre en Scène

Auteure : *Carole Fréchette*
Mise en scène : *Vincent Goethals*
Assistance à la mise en scène : *André Perrier*

Scénographie : *Raymond Marius Boucher*
Assistance à la scénographie : *Robert Leader et Marie Paquet*

Éclairage : *Pierre Lemoine*
Environnement sonore : *Daniel Boivin*
Costumes : *Linda Brunelle*

avec

Geneviève Couture dans le rôle de **Violette**
Miriam Cusson dans le rôle de **Judith**
Pierre Drolet dans le rôle de **Étienne**
Micheline Marin dans le rôle de **Marie-Jeanne**
Marc Thibaudeau dans le rôle de **Paul**

Coupe et confection des costumes : Julie Sauriol
Couture des costumes : Liane Garneau, Karoline Morin, Geneviève Maranda
Patine des costumes : Sylvie Chaput
Construction du décor : Productions Yves Nicol
Patine : Peinture scénique Longue-Vue
Confection des accessoires sonores et réalisation des accessoires de métal :
Gérald Beaulieu et Alain Haché
Patine des accessoires sonores : Yvan Coulombe – Navy Design
Maquillages : Julie Veres

Régie, codirection de production/technique et direction de tournée : *Louis-Philippe Morency*
Régie, codirection de production/technique : *Anne Plamondon et Lyne Rioux*
Direction artistique du projet : *Jean-Guy Côté*
Direction administrative du projet : *Louissette Villeneuve*
Coordination du matériel promotionnel : *Sylvie Lessard*

www.cinemaparamount.com

CINÉMA PARAMOUNT

- ☆ Stationnement gratuit
- ☆ Programmation variée
- ☆ Prix spéciaux :
 - le mardi et en matinée
 - le samedi et le dimanche
- ☆ Billets disponibles en prévente

155, Perreault Est
Rouyn-Noranda

5 salles
complètement neuves
à la fine pointe de
la technologie

Le meilleur
POP-CORN en ville
Au moins 5 films à tous
les soirs
Au Centre-Ville de Rouyn-Noranda

Pour
connaître
l'horaire
des films

7 6 2 - 2 5 6 2

VIOLETTE SUR LA TERRE

Itinéraire de la tournée

- 25 janvier au 2 février 2002 : Sudbury (TNO)
- 5 et 6 février 2002 : Ville-Marie (Sous-sol de l'église)
- 8 au 16 février 2002 : Rouyn-Noranda (Scène Paramount)
- 19 février au 2 mars 2002 : Québec (Périscope)
- 12 au 16 mars 2002 : Douai (Hippodrome)
- 19 au 22 mars 2002 : Dunkerque (Bateau Feu)
- 28 et 29 mars 2002 : Loos-en-Gohelle (Culture-commune)
- 2 au 7 avril 2002 : Roubaix (Le Garage)
- 10 au 28 septembre 2002 : Montréal (La Licorne)
- 3 au 6 octobre 2002 : Ottawa (Nouvelle Scène)
- 8 octobre 2002 : Amos (Théâtre des Eskers)
- 9 octobre 2002 : Val-d'Or (Le Carrefour)
- 10 octobre 2002 : Rouyn-Noranda (Théâtre du Cuivre)



noranda

Fonderie Horne

Noranda inc., fonderie Horne

est fière de participer

à l'essor de la vie culturelle

en région en s'associant

à des événements de qualité.