

LE PEUPLE

ORGANE DU DISTRICT DE MONTMAGNY DEPUIS 1900

Autorisé comme envoi postal de la deuxième classe, Ministère des Postes, Ottawa.

Prix: 5 cents

Série C Vol. 1 No. 36

Vendredi le 7 décembre 1956

Editeur: "Le Peuple" Ltée

LA COMPAGNIE A. BELANGER LIMITEE FETE SON PRESIDENT



Les employés de A. Bélanger Limitée ont offert, samedi dernier, à leur président, M. Donat Paquet, qui est au service de la maison depuis 40 ans, une magnifique fête. On voit ici M. Paquet remerciant les organisateurs de cette soirée et près de lui, M. Desjardins, contremaître, qui présidait le banquet conjointement avec M. N. Caron.

De l'autre côté, se trouvent Mme Philippe Béchar, M. Marcel

Desjardins, président du syndicat, Mme Claude Delorimier, M. le juge Thomas Tremblay. Au dessous, la famille de M. Paquet, de gauche à droite: Mme Jean Paquet, Mme Claude Delorimier, M. Donat Paquet, Mme Gaston Rousseau, le Rév. Père Roger Paquet, M. Claude Paquet. En arrière, le Dr Jean Paquet, M. Claude Delorimier et M. Gaston Rousseau.

—Photos Gosselin—

Le
diocèse
accueillera
des
immigrants
hongrois

— LIRE PAGE 8 —

PREMIERE JOUTE
DE HOCKEY
REMISE AU
16 DECEMBRE

LIRE PAGE 16

—:—

DECES D'UNE
CENTENAIRE

— LIRE PAGE 3 —

—:—

ELECTIONS A
LA S.S.J.B.

Lire page 9

—:—

LE MAGASIN
GEO. A. COLLIN

— LIRE PAGE 4 et 5 —

—:—

A L'HOTEL DE
VILLE

— LIRE PAGE 8 —

—:—

BRILLANT SUCCES
DU LADY'S NIGHT
DU ROTARY

Lire page 9

LE PEUPLE

ORGANE DU DISTRICT DE MONTMAGNY DEPUIS 1900

Publié à Montmagny
le vendredi de chaque semaine par
"LE PEUPLE", Limitée
A la Rédaction:
P. Gros d'Aillon

Téléphone: 533
C.P. 128



EDITORIAL

Le plan Laflamme

De quoi s'agit-il au juste? Nous avons tous entendu parler, par les journaux, la radio ou la télévision, de ce plan que propose un pharmacien de Hull pour résoudre les difficultés financières des municipalités. Plus que jamais il est d'actualité de consacrer un peu de réflexion à cette situation difficile des groupes municipaux et pourquoi ne pas jeter un coup d'oeil sur le plan de ce M. Laflamme.

Breveté en 1941, ce système consiste en un plan d'emprunt et de remboursement à 2.5% d'intérêt. Le gouvernement provincial émettrait des obligations de \$2.00 qui ne porteraient pas d'intérêt avant cinq ans. Par contre, à l'issue de la première année, les détenteurs des obligations deviendraient éligibles au tirage d'un prix en argent. Des tirages de ce genre seraient organisés tous les trois ou quatre mois et les porteurs d'obligations auraient toujours droit de participer.

Avec le fond ainsi constitué par la vente des obligations, le gouvernement provincial pourrait prêter de l'argent aux municipalités à un taux d'intérêt aussi bas que 2.5%... Et c'est cet intérêt qui servirait à constituer les prix des tirages, une fois payées les diverses dépenses d'administration et de courtage. Selon M. Laflamme les prix pourraient être de l'ordre de plusieurs milliers de dollars pour chaque tirage, ce qui assurerait la popularité de l'emprunt provincial.

Les autorités fédérales consultées sur la légalité du projet n'ont pas formulé d'objection. Ce n'est pas une loterie, mais des dividendes distribués au hasard. Peut-être un jour le système Laflamme serait-il en vigueur? Pour le moment, son auteur ne ménage ni son temps ni ses deniers pour essayer de le faire admettre. Tombera-t-il tout de même aux oubliettes? Cela dépend probablement de sa véritable valeur, mais, à première vue le système semble mériter qu'on l'examine.

Le commerce des Fêtes

Traditionnellement, le sujet revient à chaque année, à la même époque. Il le faut bien puisque, non moins traditionnellement, la même inclination à oublier ce précepte élémentaire se manifeste. Il s'agit du commerce des fêtes que la logique voudrait réservé au marché local et qui trop souvent encore draine vers les grandes villes de précieux deniers.

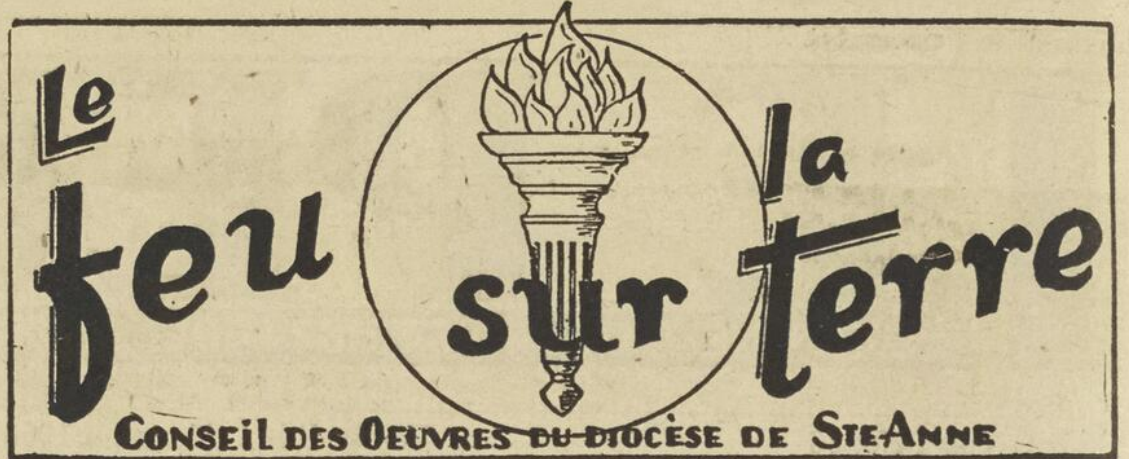
On serait souvent surpris de connaître, pour des commerces particuliers, la proportion que tient le commerce des Fêtes dans le chiffre d'affaire annuel. Il n'est pas exagéré de dire, en moyenne, que le volume des ventes de décembre double facilement le meilleur mois du reste de l'an. Le marchand qui escompte sur cette occasion pour compléter son chiffre d'affaire réunit donc pour la circonstance un stock considérable. En vue de satisfaire sa clientèle, il supporte des déboursés très forts. Si le client ne vient pas, le commerçant en sera pour ses frais.

Par contre, si le marchand fait de bonnes affaires, il accroîtra d'année en année le choix des marchandises, il améliorera le service qu'il donne à ses clients, développera son entreprise au bénéfice des consommateurs comme au sien.

En toute période, la prospérité du commerçant local est un facteur déterminant de la prospérité générale. A l'époque des fêtes alors que les achats sont encore plus considérables, ce précepte prend un caractère encore plus impérieux. Pourquoi aller chercher au dehors ce que le commerce local peut nous offrir? Pourquoi prendre le risque de commander sur catalogue alors que l'étalage du marchand permet de voir la marchandise, de la toucher? Pourquoi, souvent, payer plus cher ailleurs alors que l'on peut ici obtenir la même chose à meilleur compte? Toutes questions qui n'ont qu'une réponse: il n'y a pas de raison autre que le caprice, quelques fois le snobisme.

Gardons notre argent chez-nous. Encourageons les nôtres, ceux qui appartiennent à notre communauté, qui participent à la vie locale, en sont les supports. Notre argent servira mieux ainsi la cause de notre intérêt général et nous serons tout aussi bien servis.

P.G.A.



En marge de la quête des Oeuvres

Récemment, tout en jasant avec ce bon Monsieur X de ma paroisse, j'ai fait une belle découverte! En effet, au cours de la conversation, j'ai constaté combien on pouvait compter sur la bonne volonté des gens, qui mettent volontiers leurs talents et leur débrouillardise au service d'une bonne cause, quand l'appel est bien lancé! Une idée m'est venue de faire un interview à votre intention, voici:

— Monsieur X vous étiez, je crois, le premier responsable de la quête pour la fédération des oeuvres diocésaines dans notre paroisse?

— Exactement, mademoiselle.

— Est-ce la première année que vous vous occupez comme ça de la quête des Oeuvres?

— Oui.

— Et le résultat dans notre paroisse pourriez-vous en dire un mot?

— Merveilleux, Mlle, si on considère à côté, les nombreuses choses pour laquelle nous sommes sollicités tous les jours, nous devons ce succès également à tous les solliciteurs bénévoles, qui comme on le dit, connaissent chacun leur coin à visiter.

— D'après votre propre expérience, croyez-vous vraiment utile et même nécessaire une publicité poussée sur le plan diocésain?

— Je n'ai nullement l'inten-

tion d'imposer un programme voici quelques suggestions: une propagande plus grande encore chez nos bonnes gens, "c'est le peuple qui donne," alors une préparation plus poussée et plus soignée pour chacun des solliciteurs; un contact plus fréquent entre dirigeants et responsables locaux qui ont besoin d'être encouragés à certains moments. Une réunion au milieu de la campagne permettant de voir les bonnes manières de procéder afin de combler les lacunes. Enfin, pour terminer la Campagne, une démonstration

diocésaine, où chaque responsable paroissial remettrait en bloc le fruit de la quête.

— Auriez-vous d'autres choses à ajouter?

— Non simplement de dire à tous, que pour moi ce fut un réel plaisir de donner un coup d'épaule à la roue, et je demeure convaincue que si d'un seul coup, toutes les bonnes volontés se ralliaient le profit de la quête serait de beaucoup augmenté.

— Merci, Monsieur, de vous être prêté si spontanément à cette interview!

A ST-P.

Questions Scolaires

Parmi les graves problèmes de l'heure présente il en est un, à mon avis, que dépasse tous les autres parce que c'est de sa solution que dépend la sécurité sociale et économique de notre agriculture de demain. Le cultivateur de demain devra avoir un degré d'instruction plus élevé que ceux qui nous ont précédé si non notre agriculture va perdre son caractère familial et ne pourra plus remplir sa mission de fournir des hommes sains pour assurer la relève.

Quels moyens prendre pour assurer à nos jeunes ruraux un degré d'instruction plus élevé à l'heure actuelle? Nous

n'avons pas d'autres moyens que le pensionnat. Tous ceux qui suivent de près la rentabilité de l'agriculture savent très bien qu'il est impossible pour le cultivateur de payer

(Suite à la page 7)

En y pensant un petit peu

L'autre jour, passant devant un étalage de décoration des Fêtes, j'ai comme sursauté devant cet ensemble de clinquants, de sonneries et de brillants multicolores. Et je me suis dit: "Si nous pensions à rechercher les symboles des décorations de Noël, peut-être notre choix en serait-il modifié?"

Regardez le sapin: sa forme triangulaire ne nous rappelle-t-elle pas la présence de Dieu sur la terre, le Corps Mystique dont le Christ est la Tête à laquelle sont attachés tous les membres?

La couleur verte du sapin symbolise l'espérance de tous les peuples de rencontrer le Christ victorieux du péché à la fin des temps.

Les lumières qu'on place dans l'arbre symbolisent le Christ, vraie lumière qui peut seul conduire les hommes jusqu'à Lui.

A l'occasion d'un mariage, d'une naissance, on échange des vœux. A Noël, c'est la naissance du Christ que nous célébrons. Nos cartes de souhaits et nos souhaits eux-mêmes expriment-ils suffisamment le vrai sens de la fête?

Il en va de même pour les cadeaux, les réveillons, les rencontres et les décorations de toutes sortes auxquelles nous tenons justement. C'est à se demander jusqu'à quel point elles respirent le vrai sens de Noël...

Billet liturgique

L'Avent...

Comme l'année naturelle, l'année liturgique est divisée en plusieurs parties ou cycles.

Avec le mois de décembre commence le temps de l'Avent, qui fait partie du Cycle de Noël, qui lui-même est ordonné au Cycle Pascal.

Le 1er, le Cycle de Noël, sort de la nuit et tend vers la lumière constituée par le Cycle Pascal.

L'Avant, qui veut dire Avènement, est une préparation à la venue du Christ. Cette période comprend quatre dimanches et se partage en deux grandes parties. La 1ère comprend les deux 1ères semaines pendant lesquelles le liturgie salue le "Roi qui va venir". Le 1er dimanche apporte le message: "Le Roi vient". Le second annonce avec plus de précision: "Il vient vers Jérusalem, c'est-à-dire, dans l'Eglise". La 2ième partie de l'Avent accentue l'attente du Roi. En effet, la liturgie du 3ième dimanche nous fait dire: "Réjouissez-vous dans le Seigneur

je vous le dis de nouveau car le Seigneur est proche". Enfin le dernier dimanche nous présente un dernier message: "Le Seigneur vient comme Homme".

Dieu a donc révélé le Rédempteur d'une manière progressive et l'Eglise l'invite dans sa liturgie. C'est ainsi également que les choses se passent dans la vie de notre âme. La lumière du Christ s'y fait de plus en plus claire, jusqu'à ce que nous ayons atteint notre maturité, et que nous puissions voir la face rayonnante du Rédempteur à l'heure de notre mort.

Si vous tenez
à respecter
l'autorité établie,
lisez régulièrement
"LE PEUPLE"

Appel à l'action catholique



Plus de 400 archevêques, évêques, prêtres, religieux et laïques de toute l'Amérique du Nord ont récemment participé à une conférence d'action sociale organisée à Toronto pour les catholiques. Les autorités ecclésiastiques ont lancé divers appels pour que les citoyens travaillent à assurer à notre société de meilleures conditions de vie. Mlle Monica Kelly, à l'entrée de la salle des réunions, distribuait des exemplaires du journal "Canadian Register", organe officiel de l'action catholique de langue anglaise.

La prière a été exaucée



(Photo Central Press Canadian)

Il y a trois ans et demi, la petite Dorothy Wright, de Dundas, Ontario, ne pouvait voir son ourson de prédilection. Elle était aveugle. Mais maintenant elle a retrouvé l'usage de ses yeux, et l'on assure que c'est grâce aux prières de ses parents, M. et Mme Sydney Wright. Les médecins sont peu loquaces à ce sujet, mais avaient jusqu'ici affirmé que la petite ne verrait jamais. "C'est un miracle!" a proclamé Mme Wright, qui n'a jamais désespéré et n'a cessé de prier pour sa petite.

Souscription du Timbre de Noël

Souscriptions de:
 \$100.00 Duplan of Canada Ltd.
 \$50.00 A. Bélanger Ltée, Biscuits Montmagny Inc.
 \$25.00 Electrical Mfg. Co. Ltd, Montmagny Furniture Co. Ltd.,
 \$10.00 Hon. Antoine Rivard, Méthod & Frères de Cap St-Ignace.

\$5.00 M. J.-Paul Beaumont, Mme Ginette Boulet Mainville, M. Gérard Collin, Gérard Collin Inc., Martin Dionne, Maurice Collin, Manufacture de Cercueils. Hon. Jean Lesage, Jos. Marineau, Eutrope Méthod, National Electric Refrigerator Ltd, J.P.D. Vallée, M. Louis O. Roy,
 \$4.00 M. Robert Daveluy.

Mme Alfred M. Deschênes s'éteint à 101 ans

Une citoyenne des plus âgées et des plus avantageusement connues dans les comtés de Kamouraska et de l'Islet, Mme Alfred Miville-Deschênes — Marie-Eugénie Pelletier — est décédée à Ste-Anne de la

Membre de la Fraternité du Tiers-Ordre durant 67 ans, soit depuis juin, 1889, elle faisait partie aussi de plusieurs autres mouvements et associations. La disparue, Marie-Eugénie



Pocatière, lundi, le 3 décembre à l'âge de 101 ans et 10 mois. Mme Deschênes, qui a passé toute sa vie à St-Roch des Aulnaies, comté de l'Islet, ne demeurait à Ste-Anne que depuis l'automne 1955, avec sa fille Mlle Dulcina Deschênes. Femme de cultivateurs, Mme Deschênes s'est constamment dévouée pour sa famille sur la terre ancestrale des Deschênes.

Pelletier, épousait, à l'âge de 22 ans, le 22 février 1877, Albert Miville Deschênes de St. Roch des Aulnaies et entraînait ainsi dans une famille souche qui s'était transmise d'une génération à l'autre le "bien" paternel depuis sa concession vers 1800. Nous avons, en 1955, publié la biographie de la doyenne de notre région. A la famille éprouvée nos plus vives condoléances.

Grange incendiée à St-Pamphile

La grange de M. Robert Chouinard, de St-Pamphile de

l'Islet, a été lourdement endommagée par le feu, dimanche après-midi, dit le maire L.F. Caron, de cette municipalité. Les pompiers, dirigés par leur chef, M. Pierre Bourgault, sont promptement intervenus et de plus grands dégâts ont été évités. Le bâtiment ne s'est pas écroulé. Le mur du foin a dû être démolé pour permettre un travail efficace. L'eau utilisée par le camion à incendie a été puisée dans la rivière des Gagnon. A 5 h., le brasier était maîtrisé. Mais dans la soirée, les sapeurs se tenaient sur les lieux pour prévenir toute recrudescence des flammes dans le foin qui fumait encore. Les autres dépendances de la ferme et la maison de M. Chouinard n'ont subi aucun dommage. Un cocron et une dizaine de poules ont été asphyxiés par la fumée et ont péri. Les gros animaux ont été sauvés, ainsi que les instruments aratoires. Personne n'a été blessé au cours de l'incendie dont les dégâts sont estimés à \$500.

Elections au Syndicat

L'assemblée générale des syndiqués a procédé récemment, à l'élection de l'Exécutif du Syndicat National Catholique du Textile de Montmagny et les principaux officiers ont été réélus. Voici comment se compose l'Exécutif du syndicat: MM. Gustave Pelletier, président; Paul Simoneau, vice-président; Lionel Lacombe, secrétaire; Joseph-Chs Massé, secrétaire; Roger Vaillancourt, secrétaire financier; Robert Robin, propagandiste; Sylvia Lapierre, 1er directeur; René Lemieux, 2e directeur; J-Jacques Latouche, 3e directeur; Ls-Marie Dubé, 4e directeur, et Léon E. Gendreau, sentinelle. M. Léopold Côté est l'agent d'affaires de ce syndicat.

Vous n'en viendrez pas À BOUT si vous êtes À BOUT

De nos jours, la plupart des gens travaillent sous tension, se tourmentent davantage, dorment moins. Cet effort physique et mental fait qu'il est plus facile de perdre ses forces—plus difficile de les retrouver. La vie fatigante d'aujourd'hui, la résistance amoindrie, le surmenage, les ennuis—l'un ou l'autre peut affecter le fonctionnement normal des reins. Quand les reins ne fonctionnent pas, l'excès d'acidité et les déchets restent dans l'organisme. Il s'ensuit souvent un mal de dos, un repos brisé, une sensation d'épuisement et de tête lourde. C'est le moment de prendre des Pilules Dodd's pour les Reins. Les Dodd's stimulent les reins. Vous vous sentez mieux—dormez mieux—travaillez mieux. Demandez les Pilules Dodd's pour les Reins à tout comptoir de produits pharmaceutiques.

Sincères félicitations

Meilleurs vœux de succès à l'occasion de
l'ouverture officielle du nouveau local du magasin
GEO.-A. COLLIN

**R.C.A. VICTOR
Co. Ltd, Québec**

Vandry Inc.

distributeur des produits Frigidaire et Marconi
sont heureux de rendre hommage à
M. GEO. A. COLLIN,
pour son succès en affaire dû à son inlassable
dévouement à l'égard de sa clientèle

Félicitations à M. Geo. A. Collin

J.P.A. Normand Inc.

Entrepreneurs-général
Raymond Normand, gérant

L'Islet Tél.: 30 Montmagny: Zenith 1000

M. Geo.-A. Collin

Fils de M. Michel Collin et de dame Maria Fournier, M. Georges Collin, qui est l'un des marchands les plus prospères de notre ville, a vu le jour à Montmagny, le 12 janvier 1903. Il débuta dans le commerce en travaillant pour M. J.L.A. Normand et demeura à cet emploi durant 18 ans.

En 1937, il décidait de partir à son compte et faisait acquisition d'une bâtisse appartenant à M. J.N.R. Lespérance, épicière. Dix ans plus tard, ayant acheté la maison de Mme Vve Caron dont le mari fut imprimeur, M. Collin faisait construire, entre les rues St. Jean-Baptiste et St. Thomas la superbe construction qui abrite aujourd'hui la banque Provinciale.

Depuis qu'il a entrepris de se lancer dans le monde des affaires, M. Collin a donné l'exemple d'une parfaite réussite. Il est secondé dans ses efforts par son frère, M. Michel Collin, époux de dame Marie-Paule Beaumont et père de quatre enfants.

Depuis quelques semaines, le magasin Geo. A. Collin est installé dans de nouveaux et superbes locaux, tout neufs qui offrent à la clientèle de M. Collin tous les avantages des plus grands magasins. M. Collin invite tout particulièrement la population de Montmagny à venir visiter son magasin, sans aucune obligation et sera à la disposition de tous ses clients pour les bien servir.

Sincères félicitations de la maison

Jos. Brodrigue & Fils
LIMITEE

Paul-H. Brodrigue

René Brodrigue

365-363, Bld Charest est,

Québec

Hommage sincère de

Philippe Roy Inc.

ASSURANCE

102, rue St. Jean-Baptiste,

MONTMAGNY,

TEL.: 92

Vœux de succès de

Armand Nicole

Matériaux de finition

Spécialité: Portes en merisier au meilleur prix

sur le marché

21, rue St-Pierre, MONTMAGNY Tél.: 253

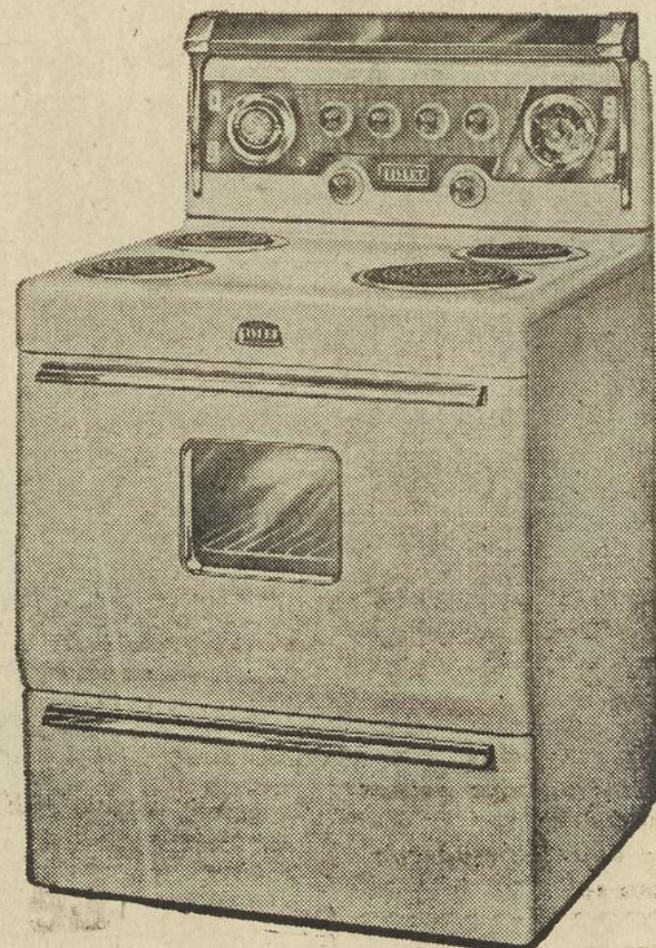
La Fonderie de L'Islet Limitée

Fabricant de Poêles réputés,
D'unité à l'huile de climatisation
d'hiver, de Lessiveuses et de
Réfrigérateurs,

offre ses meilleurs vœux à

M. Geo.-A. Collin

marchand de meubles à Montmagny,
agent exclusif de la Fonderie de l'Islet
à Montmagny
à l'occasion de l'ouverture officielle de
son nouveau magasin.



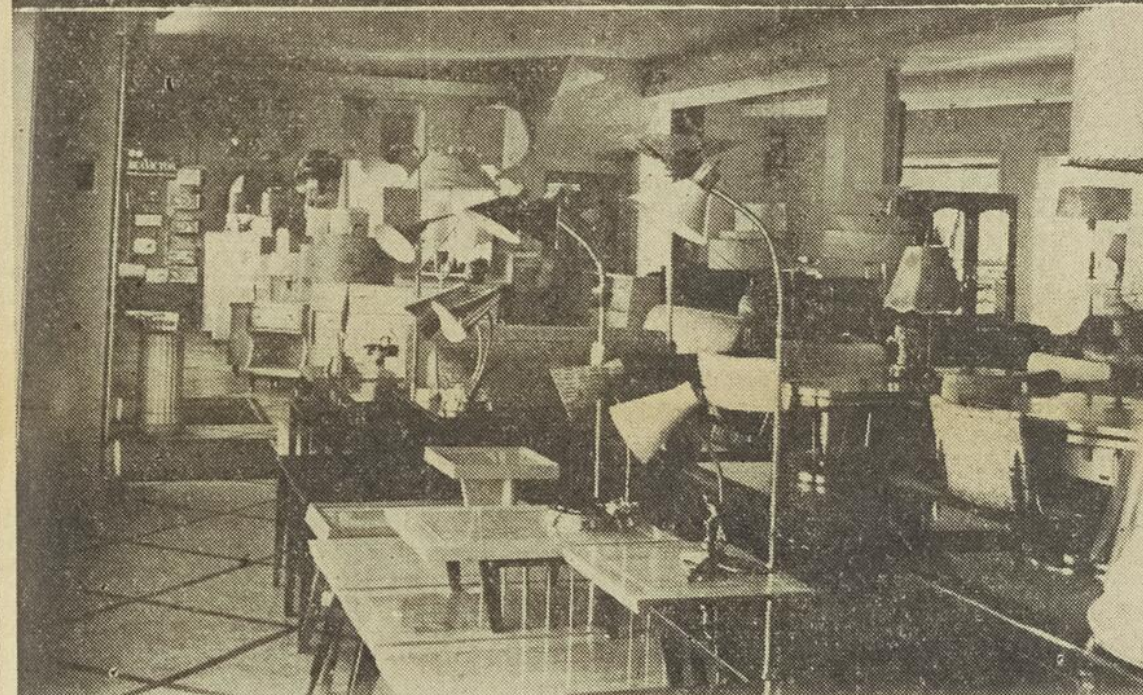
LA FONDERIE DE L'ISLET LIMITEE

L'Isletville

Cté L'Islet

Le poêle électrique "CAPRI", modèle 800
de luxe — Qualité, beauté, efficacité.

LE NOUVEAU MAGASIN GEO. A. COLLIN



CI-DESSUS:

- Vue extérieure.
- Le magnifique premier plancher
- Le vaste et moderne sous-sol

Compliments de

ALBERT LECLERC
ARCHITECTE
A.D.B.A., M.A.A.P.G.,
I.R.A.C.

Rimouski,

Qué.

POUR VOS ACHATS DES FETES !
LA MEILLEURE ADRESSE A MONTMAGNY:

Le magasin GEORGES-A. COLLIN

- APPAREILS ELECTRIQUES,
- RADIOS, TELEVISIONS,
- JOUETS, ARTICLES DE MAISON

- MEUBLES, TOURNE-DISQUES,
- TAPIS, PRELARTS,
- LAMPE DE TOUS GENRES

RUE ST. JEAN-BAPTISTE

MONTMAGNY

TEL.: 66

Hommages de

Aurèle Marois

FER ORNEMENTAL.

Rue St-Ignace, MONTMAGNY Tél.: 650

Sincères félicitations

Robert Corbin, m. el.

Entrepreneur-électricien

Rue du Quai, MONTMAGNY C.P. 114
Tél.: Bureau: 558 Tél.: Résidence: 691w

Meilleurs voeux

Jean-Claude Blouin

Entrepreneur en plomberie et chauffage

Vente — Installation — Réparation

23. du Manoir, Montmagny Tél.: 714w

Succès continu

Marcellin Letourneau

Matériaux de construction de tous genres

L'ISLETVILLE — MONTMAGNY

Sincères hommages

Dubé & Fils Enr.

Quincaillerie générale

24, St. Jean-Baptiste, Montmagny Tél.: 74

Nos voeux de succès

Collin Lumber Ltd

Bois de construction

MONTMAGNY

Tél.: 200

LES CURIOSITES DE LA REGION:

4,000 personnes visitent les chevreuils de M. J. Guimont

Sous la rubrique "Les curiosités de notre région" nous avons déjà publié des reportages concernant la "côte magnétique" du lac Trois Saumons, la source minéralisée de Lespinay. D'autres articles tout aussi intéressants sont en préparation. Aujourd'hui, nous empruntons à notre confrère de Rivière-du-Loup, "Le St-Laurent" un reportage très captivant sur l'élevage des chevreuils à Cap St-Ignace. Nous remercions la direction du journal de Rivière-du-Loup qui nous a autorisé à livrer ce texte à nos lecteurs.

La direction

Au Cap St-Ignace, 40 milles en bas de Québec, dans le comté de Montmagny, il y a un véritable jardin zoologique qu'il faut voir. M. Joseph Guimond, propriétaire et naturaliste, possède un grand amour des bêtes et il se plaît à les étudier. Sa ferme, dans un site remarquable par la beauté des panoramas, il en a sacrifié une bonne partie pour la transformer en parcs de chevreuils, chèvres, pintades et animaux de boucherie "Hereford". Il possède aussi tous les animaux ordinaires d'une ferme bien équilibrée. Les parcs sont très jolis puisque taillés à même une nature éblouissante et où la beauté reste une chose permanente.

Les chevreuils

Le parc des chevreuils attire de plus en plus les naturalistes et les chasseurs. M. Guimond a accueilli, au cours de l'année, plus de 4000 personnes venues des Etats-Unis de l'Ontario et de plusieurs centres du Québec. tous les visiteurs s'en retournent enchantés de ce qu'ils ont vu et appris. Que de citadins s'y rendent, avec leurs familles, pour y passer tout un dimanche en pique-nique sur la ferme, y prendre un bain de lumière et d'air pur tout en voyant évoluer à leur goût les animaux. Bon nombre de chasseurs, de retour d'excursion dans le Bas du Fleuve tout penauds de rentrer en ville sans le moindre gibier, passent au moins admirer les chevreuils de M. Guimond; tous dans ces cas, désirent en acheter et offrent des prix fabuleux! Quelques fois M. Guimond peut disposer de quelques bêtes et toujours il les leur laisse abattre!

La visite de ce sanctuaire est profitable à tous; elle démontre que par un travail soutenu et une surveillance constante on peut arriver à d'excellents résultats dans tout élevage. Et ces chevreuils ne sont aucunement incommodés ni effarouchés lorsqu'on pénètre dans leur parc. Ils se retirent à quelques verges, se groupent dans un bosquet voisin ou sur les rochers, puis reviennent aussitôt continuer leur vie ordinaire.

Les débuts de 1940

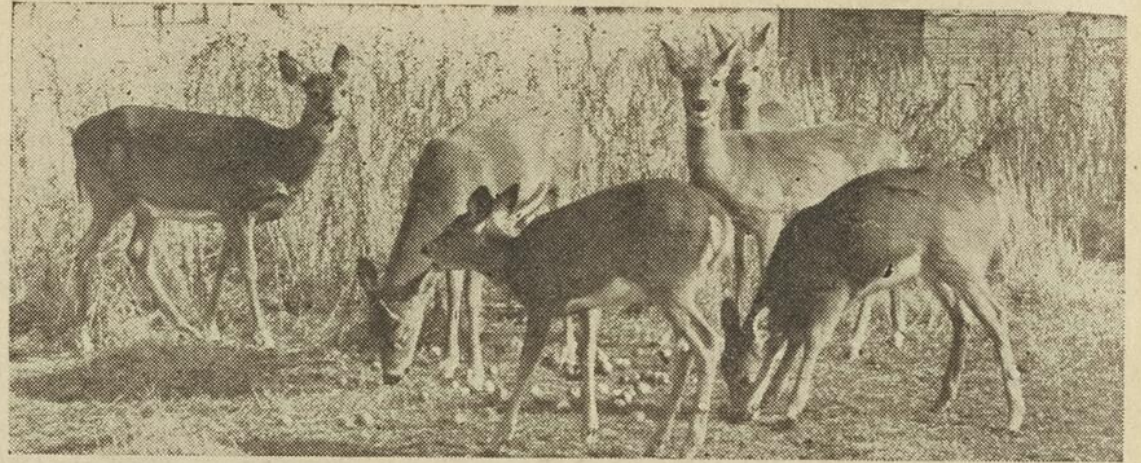
Au jardin de M. Guimond, on peut voir évoluer, dans un parc de 4 arpents de longueur par 1 et demi de largeur, non

pas un chevreuil capturé accidentellement, mais une bonne demi-douzaine de chevreuils en chair et en os, de tout âge, circulant dans leur vaste enclos pour le plaisir de nos yeux. Ils broutent, courent, gambadent, folâtrant, bondissent, prennent les attitudes les plus amusantes à la grande joie des visiteurs. A l'extrémité de ce parc, il y a un rocher ombragé; c'est l'endroit préféré pour la sieste. A certaines années, M. Guimond comptait jusqu'à 12 bêtes dans son parc: brocards de 3, 4 et 5 ans fiers de leurs bois garnis d'andouillers pointus: biches à l'oeil humide, modestes et gracieuses, daguets, bichettes et faons étaient la gamme de la croissance.

M. Guimond, au printemps de 1940, se dirigeait dans les bois voisins pour aller chercher ses "rameaux". La neige abondante et molle, couvrait une couche de verglas. Tout à coup, il vit sortir une jeune biche d'un fourré et s'élançant dans la neige pour y enfoncer et y demeurer prise. M. Guimond se porta à son secours et n'eut pas trop de difficultés à l'amener à son écurie. Il s'empressa d'en aviser le Ministère de la Chasse et de demander un permis. Le Gouvernement le félicita pour sa grande protection au gibier et lui accorda volontiers la faveur demandée.

Quand elle se vit prisonnière dans l'écurie, elle se sentit fort dépaysée. Quelques jours plus tard, par suite des efforts inouïs qu'elle fit dans la neige abondante et le verglas, elle perdait sa portée. L'ennui allait lui faire perdre l'appétit quand M. Guimond apprenait qu'un citoyen de St-Agapit, comté de Lotbinière, avait eu, lui aussi, la bonne fortune de capturer un chevreuil mâle dans à peu près les mêmes circonstances. Il achète l'animal et lui amène ce compagnon de captivité, un père d'occasion un peu renfrogné, mais acceptable quand même!

Le couple se reprit à vivre et à s'acclimater rapidement dans ce grand parc de quatre arpents. Ils paraissaient trouver à leur convenance l'herbe, les feuilles et les arbres. Ils acceptèrent même les caresses du gardien et cela leur fit oublier qu'une haute clôture entravait leur liberté. Des abris furent construits au centre du parc pour leur permettre de s'y blottir durant



QUELQUES-UNS DES CHEVREUILS DE LA FERME GUIMOND

les journées de pluies et les tempêtes d'hiver. Le printemps suivant, un charmant petit faon à robe fauve tachetée de blanc s'ajouta à la famille. Et depuis la famille n'a cessé de croître. On signale qu'en 1947, M. Guimond possédait sept beaux chevreuils; la mère eut trois jeunes dont un mâle et deux femelles. C'était là un fait plutôt unique, car chaque femelle voit ordinairement naître un seul faon par année.

Actuellement M. Guimond possède 3 biches, respectivement de 4, 3 et 2 ans; 1 mâle de 2 ans et demi et deux jeunes qui naquirent en juin dernier. Ces faons naissent à la mi-juin dans un coin du rocher, dans un buisson ou dans de hautes herbes, toujours dans des endroits très difficiles d'accès. La biche les tient cachés de quatre à six semaines. Comme ils sont de couleur du sol, demeurent parfois immobiles à l'approche d'un individu, et ne dégagent aucune odeur; ils ont échappé bien des fois aux recherches de M. Guimond. Dans leur cache les petits dorment beaucoup durant les quinze premiers jours et ils ont un cri très significatif, qui ressemble un peu au bêlement du mouton. La mère parle constamment à ses nouveaux-nés. Leur odorat est très subtil. Surpris, le cerf saute deux ou trois fois en l'air, se retourne vers l'endroit suspect, lève sa queue blanche et l'agite. Puis il fait quelques bonds, tourne la tête de côté et d'autre, et herche ce qui a pu le troubler. Tout cela s'exécute avec une élégance qu'on ne peut assez admirer!

Bêtes gâtées

De toutes les bêtes dans les parcs, les chevreuils sont ses préférés, M. Guimond possède un "tour" spécial pour se faire aimer. Il les entoure de toutes sortes d'attentions leur parle doucement, et évite les grands bruits, Mme Guimond a bien contribué, elle aussi, en permettant à sa petite fille de garder un jeune aux abords de la maison. En un rien de temps, elle s'y attache avec plus de tendresse; elle l'accu-

pare en quelque sorte. "C'est son chevreuil" dit-elle. Elle le soigne, le dorlotte, le gâte tellement qu'un midi elle le fait entrer à la maison pour le dîner. On se souvient encore que M. Guimond avait donné une miche à l'animal et qu'instinctivement il s'était rendu trouver ensuite Mme Guimond pour recevoir sa part; puis alla trouver la petite fille et ainsi de suite jusqu'à ce qu'il eût terminé le tour de la table.

Les visiteurs ne manquent point à la résidence des Guimond et toujours ils sont accueillis avec la plus grande cordialité. Tous veulent voir les chevreuils et de fait ils ne repartiront pas tant qu'ils ne les auront pas vus. Les chevreuils ont l'habitude de partir pour la montagne après leur déjeuner et de ne revenir que le soir. Mme Guimond fait son possible pour les faire venir; elle les demande "au parloir" en sonnante une cloche de maîtresse d'école. Eh bien des circonstances, ils viendront aussitôt à l'entrée du parc. Mais s'ils ne ressentent pas la faim ou qu'il fait un soleil ardent, ils ne se dérangeront point dans leur sieste. Cependant les Guimond comptent toujours sur le plus gâté qui viendra; le mâle est plus curieux et sait bien que les visiteurs vont lui donner quelques friandises à travers le grillage du parc, ne serait-ce que du pain, ce qui le remboursera de sa marche de quatre arpents. Ajoutons que ce "bébé gâté" a passé les deux derniers mois de décembre dans la montre du grand magasin Pollack à Québec. M. Guimond n'a point de difficultés dans l'élevage. Durant 16 ans, il n'a perdu qu'une biche de trois ans à l'automne de 1952, biche qui serait morte, d'après lui, des suites d'une indigestion.

M. Guimond eut la peur de sa vie, il y environ 2 mois Mme Guimond, en s'en allant chercher les vaches dans le champ voisin des chevreuils s'aperçoit qu'il y a un chevreuil avec les vaches. Elle retourne en hâte à la maison pour en avertir son mari. M. Guimond part en toute hâte, pénètre dans son parc pour

les compter; il avait son nombre. On a remarqué, en plusieurs circonstances, la venue des chevreuils en liberté aux abords du parc et dans les bois environnants.

Nourriture

Ces chevreuils sont heureux ils n'ont pas à se protéger contre leurs ennemis comme il arrive à ceux qui vivent dans leur habitat naturel. Ils n'ont pas à se préoccuper du pain quotidien qui leur est distribué chaque jour à heure fixe. Ils habitent des enclos très grands que l'on tient propres. Comme tous les ruminants, la diète des chevreuils consiste surtout de matières végétales. Ils mangent d'habitude à l'aurore au crépuscule et au clair de lune. M. Guimond varie la nourriture suivant les saisons. En été, il leur donne du foin et de l'avoine, semant d'ailleurs dans leur parc, à chaque printemps une pièce de grain et ils sont friands de cette herbe tendre qui pousse. Durant l'hiver ils mangent des bourgeons et des feuilles d'arbustes, de conifères, etc. M. Guimond ajoute du grain pour les chevaux de course du son et du blé. Ils sont friands de sel, légumes, cerises, mousses lichens, cornouillers et d'écorce de plantes ligneuses.

Ils raffolent de pommes et M. Guimond ne les prive point. possédant 700 pommiers de toutes les variétés. Il leur donne de 4 à 5 chaudières de pommes par jour. Récemment, un dimanche matin, M. Guimont donnait comme d'habitude la nourriture; les chevreuils mangent et partent pour le coteau. Au bout d'une demi-heure il réalise qu'ils sont tous revenus à l'entrée du parc. "Qu'est-ce qui ne va pas" se demande-t-il et en hâte file au parc. C'est là qu'il a réalisé l'oubli de leur donner des pommes comme d'habitude. Comme breuvage uniquement de l'eau, mais en petite quantité. La rosée du champ et sur les feuilles d'arbres leur suffisent.

Dans la province de Québec en plus des chevreuils du Jardin Zoologique de Charlesbourg, on peut en contempler

(suite à la page 14)



PLUS QU'UNE FORTUNE . . .

Une rente de la Sun Life est plus précieuse qu'une fortune. Une fortune peut être dissipée ou perdue par suite de placements malavisés, mais les chèques de rente seront toujours les mêmes et vous les recevrez tant que vous vivrez.

Préparez-vous une retraite assurée.

Ls.-Philippe Fortin
3ème Avenue — Tél: 594

SUN LIFE ASSURANCE COMPANY OF CANADA

Cartes d'Affaires

Téléphone : 2-3818

Hon. ANTOINE RIVARD, c. r.

DEPUTE DE MONTMAGNY

100, Carré d'Youville, Québec — Chambre 530

Pour toutes vos assurances
consultez

Philippe Roy Inc.

Courtiers d'assurances agréés
MONTMAGNY

Bureau: 102, St. Jean-Baptiste — Rés. 5, St-Joseph, Tél: 240
Tél: 92 Rés. 5, Morin, Tél: 855

ASSURANCES

"La Laurentienne"
Assurance sur la vie
Jean-Marie PROULX

Feu, Automobiles,
Responsabilités, Accident.
HEBERT & PROULX

MONTMAGNY, TEL.: 73

Jean-Paul CLOUTIER
B.A.

Maurice CLOUTIER
B.A., L.L.L.

Gaston CLOUTIER

Licencié en
Sciences Commerciales

Notaire

Courtier
d'Assurances

Saint-Paul de Montmagny

Cté de Montmagny,

P. Qué.

Alex. Chouinard, C.R.
— AVOCAT —
38, rue St-Louis — Tél: 48
MONTMAGNY

Dr Cajetan Gauthier
F.R.C.S (C)
Bureau à l'Hôtel-Dieu
Consultations chirurgicales
tous les après-midi de 2h. à
4h. sauf le samedi et les
lundi, mercredi et vendredi
soirs.

Tél: 462 Casier Postale 397
Dr. Germain FORTIN
Médecin-Chirurgien
Spécialité: Maternité et
Gynécologie
9 Ste-Julie — Montmagny
(Voisin Hôtel de Ville)

Dr ANTOINE FISET
Médecine générale
&
Obstétrique
8, rue St-Jean-Baptiste
(Face à l'Eglise St-Thomas)
Tél: 755 — MONTMAGNY

Dr Edgar DENAULT
Médecin-Chirurgien
Rayons X Ultra-Sons
Bureau: 11h. à midi
1h. à 5h. p.m.
tous les soirs sauf samedi
Rue St-Ignace — Tél: 384

RENE SAMSON
Entrepreneur-Electricien
Vente d'accessoires électriques
Rue St. Jean-Baptiste—Tél: 200
— MONTMAGNY —

Questions scolaires...

(suite de la page 2)

pour plus de un ou deux de ses nombreux enfants.

Messieurs, les cultivateurs et tous ceux qui s'intéressent à l'agriculture devraient s'y intéresser de plus près parce que c'est la base de la société, je dois vous dire qu'il y a des moyens de solutionner ce problème. Premièrement, il faut connaître ses devoirs et prendre conscience de sa responsabilité dans ce domaine. L'U.C.C. a compris sa responsabilité et c'est un de ses devoirs de faire l'éducation de ses membres; c'est pourquoi le Conseil général de l'U.C.C. a décidé que le cours à domicile dans la "Terre de Chez-nous" cette année traiterait de l'instruction et de l'éducation des jeunes ruraux.

Vous connaissez tous, j'en suis certain, l'importance de ce cours, il sera d'autant plus

intéressant à suivre que l'auteur M. J-Marie Couet b.s.a., l.s.c., a la compétence de présenter ce travail. M. Couet est secrétaire de l'Union des Commissions Scolaires Diocésaines de Chicoutimi. Il a étudié le problème et poursuit des enquêtes qui lui permettront d'exposer le problème tel qu'il existe. C'est une armée qui

doit suivre ce cours et passer les examens: fermiers et fermiers, les jeunes de la J.A.C., j'inviterais même les résidents de nos villages.

Tous ceux qui feront quelque chose pour que ce cours soit suivi auront rendu service à l'Eglise et la patrie!

Félix Bélanger,
Président de l'U.C.C. S.-Anne,

CINEMA LAFONTAINE

Vendredi — Samedi

7 et 8 décembre

Les femmes mènent le monde

J. Allyson — C. Wilde
Cinémascopie \$0.68

Dimanche — Lundi — Mardi
9, 10 et 11 décembre

Souffle de la violence

G. Ford — B. Stanwick
Cinémascopie.

CINEMA TACHE

Vendredi — Samedi

7 et 8 décembre

Embrasse-moi Chéri

— en couleur —
H. Keel — K. Grayson

Dimanche — Lundi — Mardi
9, 10 et 11 décembre

Règlement de compte

G. Ford — G. Grahame

Mercredi — Jeudi
Vendredi — Samedi
12, 13, 14 et 15 décembre

Le vol du secret de l'atome

J. Barry — L. Clark

Dr M. LAVERDIERE

Chirurgien-Dentiste

20, de la Gare Tél: 293
MONTMAGNY

Cartes d'Affaires

"Boulangier, Fortier, Rondeau & Cie, C.A."

COMPTABLES AGREES — SYNDICS LICENCIÉS
Maurice BOULANGER, B.A., C.A., Syndic Licencié.
Guy FORTIER, B.A., L.S.C., C.A. — Réal RONDEAU, B.A., C.A.
P.-R. Thivierge, C.A., Raymond Kirouac,
C.A., André Gagnon, C.A., Gérard Beaulieu, C.A.,
71, rue St-Pierre, Québec. — Tél: 5-4955

Caron, Corriveau Renaud,
COMPTABLES AGREES

Lionel CORRIVEAU, M.S.C., R.I.A., C.A.
Edifice Caisse Populaire
86, rue de la Gare, — Montmagny — Tél: 73
Résidence: 16, rue Ste-Marie — Tél: 702
MONTMAGNY — RIVIERE DU LOUP

G. A. PARIS, D.C.
CHIROPATICIEN

103, rue de la Gare — Tél: 823
MONTMAGNY
CAP ST-IGNACE — Tél: 325

Installations et réparations
électriques
Travail de tous genres en
électricité

ROGER PROULX
ENT.-ELECTRICIEN
Rue Ste-Marie — Tél: 265-W
MONTMAGNY

Téléphone: 72

PARE & DAVELUY
AVOCATS

Rue St-Jean-Baptiste,
MONTMAGNY
(Edifice ALLARD)

Téléphone: 194

Jos. MARINEAU

B.A., L.L.L.
AVOCAT

31, rue du Dépôt, Montmagny

Gonzague BELANGER
B. A. LL. L.

NOTAIRE
Tél: bur.: 592 — Tél: rés.: 767
2, Rue St. Jean-Baptiste,
MONTMAGNY.

Tél: Résidence et Bureau 839

Jules BLANCHET

B.A., LL.L.
AVOCAT
BUREAU
13, rue de l'Anse
MONTMAGNY

Téléphone : 73

GEORGES HEBERT

NOTAIRE

64, rue DU DEPOT,

— MONTMAGNY

GILLES AUDET
ARPENTEUR-GEOMETRE

Ingénieur Forestier
88, Ave Turnbull, Québec — — — Tél: 3-2431
Bureau à Montmagny: le lundi de 9h:30 a.m. à 6h.p.m.
Edifice Banque Provinciale, rue St. Jean-Baptiste, Tél: 731

Plus de lumière dans la ville

Lors de sa dernière réunion, le conseil municipal de Montmagny a passé deux résolutions concernant l'éclairage des rues. La première autorise la Québec Power à installer, le plus tôt possible quatre nouvelles lampes de rues de 2500 lumens, l'une près de la sortie sud de la rue Collin et l'autre sur la rue est-ouest qui va de la rue du Quai au Fleuve.

Le conseil a décidé également que les 220 lampes de rue actuelles d'une intensité de 1000 lumens seraient remplacées par de nouvelles unités de 2,500 lumens au prix de \$19.00 chacunes. Pour les six nouvelles unités placées

sur le nouveau pont du Bras St. Nicolas, la ville défraiera le coût à raison de \$18.50. Le conseil a manifesté son désir que ces changements soient faits avant Noël.

Par ailleurs, les échevins ont autorisé l'engagement de M. Léon E. Gaudreau, contribuable de Montmagny, pour agir comme constable, lorsque requis, sous les ordres du chef de police, M. Laurent Couillard, au salaire de .80 l'heure.

Le conseil a approuvé l'émission de permis pour un montant de \$2,500. pour réparation et modification à des constructions déjà existantes. Il a sanctionné l'engagement

de MM. Jos. Laflamme, J.-Raoul Boulanger et Napoléon Bernier, contribuables de Montmagny, comme estimateurs de la ville pour la préparation du rôle d'évaluation de 1957. M. Laflamme, comme président, recevra \$1.25 de salaire horaire et les deux autres estimateurs \$1.00.

Le conseil a proclamé le 26 décembre 1956 et le 2 janvier 1957, lendemains des Fêtes de Noël et du Jour de l'An, fêtes civiques et jour de congé.

Roi du blé



(Photo Central Press Canadian)
C'est William DEULOO, de Granum, Alberta, qui a remporté le championnat des producteurs de blé, récemment, à l'exposition agricole d'hiver, à Toronto. M. Deuloo n'est âgé que de 20 ans mais déjà dirige une importante ferme.

Mots Croisés

1											
2											
3											
4											
5											
6											
7											
8											
9											
10											
11											

- HORIZONTALEMENT**
- 1— Ecoulement d'une sueur rosée.
 - 2— Oiseau de l'ordre des passereaux, vulgairement appelé sansonnet.
 - 3— Qui a le bec ou le museau allongé.
 - 4— Eu égard à — Préfixe privatif — Petit animal rongeur.
 - 5— Observer secrètement — Suspension des hostilités pour un temps déterminé.
 - 6— Qui a peu ou point d'éclat — Démonstratif.
 - 7— Saison — Ancienne forme de loup.
 - 8— Article espagnol — Propre au lion (fém.).
 - 9— Qui a rapport au pays où l'on est né — Toute libéralité à titre gratuit.
 - 10— Conjonction négative — Livre de nouveau.

- VERTICALEMENT**
- 1— De l'Helvétie, de la Suisse.
 - 2— Rebut de la filasse du chanvre ou du lin — Liquide blanc.
 - 3— Possessif — Colère.
 - 4— Ce qu'on ajoute à la dot pour former le douaire — Arme pour lancer des flèches.
 - 5— Triage — Qui existent réellement.
 - 6— Inscription au haut de la Croix.
 - 7— Science qui traite des devoirs à remplir.
 - 8— Coupé jusqu'à la peau — Dans — Deux consonnes.
 - 9— Avoir une confiance exagérée en soi-même.
 - 10— Sorte de chou-navet — Numéro.
 - 11— Têtes de rochers — Coffret de luxe pour serrer les bijoux.

Solution des Mots Croisés en page 11

OFFRE exceptionnelle

Pour un superbe paletot tout laine en elysian

29.50

49.50

Pour un tout nouveau paletot Charcoal Sparkeltone



Nous vous invitons à venir admirer le superbe choix de paletots
CASHMERE
TWEED
ALPACA

Jean Paul Beaumont
CONFECTION POUR HOMMES
32, RUE DE LA GARE, MONTMAGNY

Notre diocèse aidera les immigrants hongrois

Nous venons d'être informés que le Conseil des Oeuvres du Diocèse de Ste-Anne de la Pocatière s'occupera des immigrants hongrois qui arrivent actuellement à Québec.

Mgr Bruno Desrochers lance un appel à toutes les organisations pour que des fonds soient recueillis en vue d'aider les malheureux qui viennent trouver refuge chez nous en laissant derrière eux un pays détruit et ravagé. L'administration du Conseil des Oeuvres rencontrera à Québec l'exécutif central de la vieille capitale pour arrêter avec lui les dispositions à prendre pour accepter le plus grand nombre

possible de hongrois dans notre diocèse.

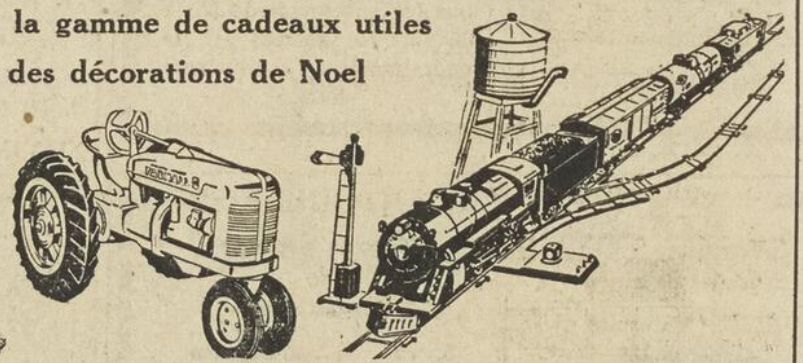
Mgr Bruno Desrochers souhaite vivement que les organisations locales du diocèse fassent tout en leur pouvoir pour contribuer à soulager la misère des arrivants et leur faciliter l'adaptation et l'installation chez nous.

Cercle des Fermières

L'assemblée régulière du Cercle des Fermières aura lieu mardi le 11 décembre à 2 hrs p.m. en la salle de l'Hôtel de Ville. Soyez toutes présentes.

AUX MILLE AUBAINES ENR.

Le plus grand choix de jouets au plus bas prix à Montmagny
Toute la gamme de cadeaux utiles et des décorations de Noël



VOS PETITS SERONT EMERVEILLES ET VOTRE BUDGET NE SERA PAS EBRANLE!

AUX MILLE AUBAINES ENR.

Rue St. Jean-Baptiste — Montmagny — Tél.: 251w



LE PEUPLE



Vendredi le 7 décembre 1956

LE PEUPLE

9

Nouvel Exécutif pour la Société St-Jean-Baptiste de Montmagny

A sa dernière assemblée tenue le 27 novembre dernier, la locale de la Société St. Jean Baptiste de Montmagny a renouvelé le mandat de son président le docteur Albert Dumas, et, à l'unanimité, lui a remis la direction de la section locale, pour un deuxième ter-

me. Il sera assisté dans ses fonctions par un nouveau vice-président en la personne de M. Lionel Pelletier, tandis



que le notaire Paul Dolan remplacera ce dernier comme secrétaire.

Lasaison devrait être très remplie, à en juger par les sujets traités à l'assemblée des directeurs et la question primordiale est celle du recrutement. La population de Montmagny sera donc appelée, dans les prochains mois, à poser un geste solidaire. Le fait canadien-français est l'affaire de tous, et Montmagny n'a jamais renié ses responsabilités!

Nous avons entendu dire

● Que Montmagny était le théâtre d'une forte poussée syndicale actuellement en vue de créer des locales dans chacune des industries.

● Que, signe précurseur de la fin d'année toute proche, les nouveaux calendriers commencent à affluer.

● Que nos renseignements publiés la semaine dernière au sujet de la Eastern Metal à St. Fabien étaient tout à fait fondés.

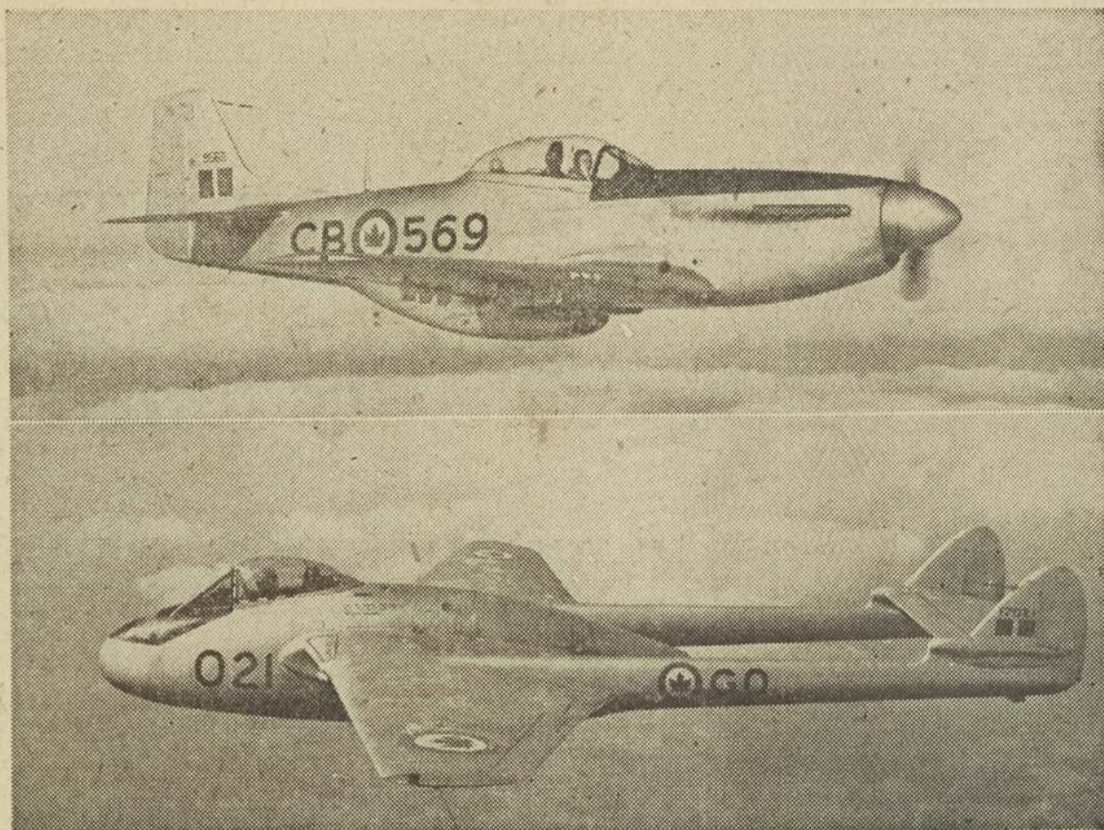
● Que Terpsychore fait des adeptes à Montmagny.

● Que le club de Montmagny jouant pour pratiquer, a défait le St. Pascal par 11 à 3.

● Que la ville a loué le grader de M. Jean-Paul Morin pour l'hiver à un taux bien raisonnable.

● Qu'il est question de diviser la ville en zones pour le déblaiement plus rapide de nos rues en hiver.

● Que toutes les familles ont reçu cette semaine l'almanach Dodd's pour 57.



RETIREES DE SERVICE — Le CARC annonce que deux de ses avions qui étaient anciennement de première ligne, y compris le premier avion à réaction à servir dans les opérations du CARC, vont être retirés de service. Le chasseur diurne Mustang — en haut — muni d'un moteur à pistons, sert dans le CARC depuis le second conflit mondial. L'avion à réaction Vampire — en bas — est utilisé par le CARC depuis 1948 dans ses escadrilles d'appareils à réaction. Tous deux sont mis au rancart après avoir servi pendant de longues années. Le CARC conserve un modèle de chaque avion en entreposage.

AU RICHELIEU-MONTMAGNY

M. Paul Gros d'Aillon, éditeur, journaliste, ex-président du Club Rotary, dont les activités professionnelles et sociales sont bien connues et appréciées,

sera le conférencier invité du club Richelieu de Montmagny, lundi prochain, le 10 décembre, à son dîner-causerie hebdomadaire, au Manoir St-Louis, à six heures. Le distingué conférencier qui a choisi comme sujet de causerie:

Promenade sur les côtes de France

sera présenté par M. Jean-P. Beaumont, marchand, et remercié par le Dr Jean-Marie Dionne, m.v., tous deux membres du club. Ce dîner-causerie sera présidé par M. Patrice Corriveau, président, du club.

Beau succès du Lady's Night

La soirée organisée mardi dernier par le club Rotary de Montmagny a connu un plein succès. Plus de cent personnes ont participé aux diverses activités qui ont débuté par un succulent buffet froid servi à 7 heures au Manoir des Erables. A neuf heures, le groupe s'est transporté au Centre Civique où s'est déroulée la soirée animée par l'orchestre de Montmagny. Des jeux divers ont soutenu l'entrain et la bonne humeur de tous les participants et de nombreux prix de présence furent distribués.

M. Charles Bergeron, président du club, a remercié tous ceux qui ont contribué au succès de cette fête rotarienne et en particuliers les autorités du Centre Civique qui ont mis gratuitement leur salle à la disposition du club.

ASSEMBLEE MENSUELLE

L'assemblée mensuelle des Filles d'Isabelle aura lieu lundi le 10 décembre à 8 hrs p.m., à la salle des Chevaliers de Colomb. Nous comptons sur la présence de chaque fille d'Isabelle. Ne pas oublier la messe dimanche le 9 décembre à 11 hrs à l'église St. Thomas.

SOIREE RECREATIVE

La soirée récréative donnée au profit de l'église St. Thomas, le 24 novembre par les Filles d'Isabelle, a rapporté la jolie somme de \$215, qui a été remise à Mgr Painchaud pour l'église.

Magasins fermes le 8 decembre

L'Association des Marchands Détaillants de Montmagny a convenu de tenir les magasins fermés durant la journée du

8 décembre. Elle a considéré pour cela l'attitude des industries qui seront également fermées ce jour-là.

1941 1956 GAGNEZ UN CHEQUE DE \$50.00

OU L'UN DES MAGNIFIQUES CADEAUX QUE NOUS OFFRONS A L'OCCASION DE NOTRE 15e ANNIVERSAIRE.

La seule condition: Dire quel anniversaire célèbre cette année

LA PHARMACIE BERGERON

TIRAGE LE 31 DECEMBRE DES CADEAUX SUIVANTS

Ciné-Kodak	\$36.95	Nécessaire de Toilette	12.25	Briquet Ronson, pour homme	9.50
Rasoir Sunbeam	23.95	Coffret de Beauté Ritz	12.00	Briquet Ronson, pour dame	9.50
Nécessaire Kodak	16.45	Poupée pour fillette	10.00	Coussin électrique	7.95
Ninaudière pour dame	14.85	Coffret de Beauté Arden	10.00	Ours empaillé	7.00
Briquet Presto à gaz	13.50			Stylo Waterman	6.50
Briquet Ronson à gaz	13.50				

DEMANDER VOS COUPONS DE PARTICIPATION

● Tout achat de \$1.00 vous donne droit au tirage de nos étrennes à notre fidèle clientèle:

LA PHARMACIE BERGERON

Montmagny,

Tel: 333

97%

Des hommes ne savent pas quoi donner à leur amie ou à leur épouse à Noël.

La Bijouterie Raymond Enr. 64, St. Jean-Baptiste, possède le plus grand choix de Bijoux — Montres — Bagues — Cadeaux; à des prix variant de un à cinq cents dollars. — De plus les cadeaux sont plus appréciés s'ils viennent de cette Bijouterie renommée dont M. Raymond Côté, expert Horloger Bijoutier est propriétaire. 64, St. Jean-Baptiste, Téléphone: 758

Fête de la Ste Catherine à la J.O.C.

Même si la fête de Ste-Catherine était passée depuis quelques jours, les jeunes de la J.O.C. n'ont pas voulu laisser passer l'occasion de se réunir en soirée populaire, jeudi le 29 novembre dernier, à leur local de la rue de l'Anse.

Après quelques mots de bienvenue par M. le président Raymond Boissonnault, la soirée débute sur une note de

gaité avec la "Chaise musicale."

Puis, se succèdent des numéros tous plus goûtés les uns que les autres; Mlles Després et Fréchette nous exécutent un duo au piano, Mlles G. Gaudreau et C. Lebel nous font entendre quelques pièces de leur répertoire, et Mlle D. Boulet nous chante deux très

jolies chansonnettes, dont une du Canadien: Félix Laclerc.

Au milieu de la soirée, l'on procède au Choix de la Catherine de l'année: Mlle M. Raymond est élue, et nous fait goûter de la bonne tire que quelques 'Catherinettes' prévoyantes avaient apportée.

Tout ceci, sans parler des jeux et danses de folklore di-

rigés par le maître de cérémonies M. G. Després.

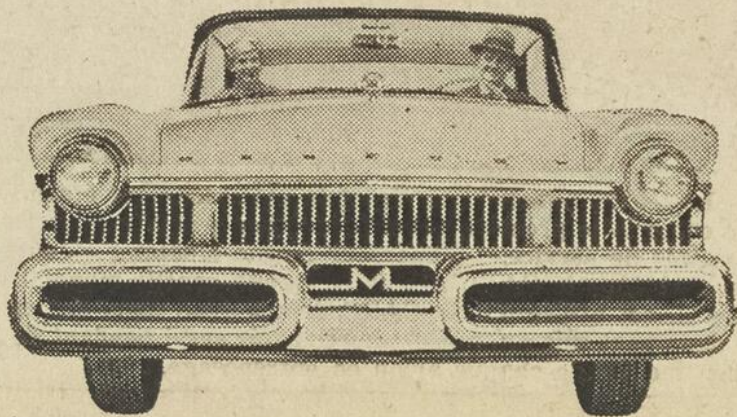
En résumé, tout le monde a passé une très agréable soirée, s'est bien amusé et régala. Il paraît que les Jocistes ont l'intention d'organiser une autre soirée du genre après les Fêtes. On y va encore, les amis?

J. Etajs

la Mercury 1957

Merveille des temps modernes

Spaciosité, puissance et beauté "féeriques"



← PLUS DE 6½ PIEDS DE LARGEUR—3 POUCES DE PLUS →

PLUS LARGE—Remarquez combien la largeur de la Mercury est accentuée par le nouveau pare-chocs massif jumelé. Ce pare-chocs, de conception nouvelle, est aussi pratique qu'élegant. Ses butoirs inférieurs et supérieurs protègent davantage la voiture. A noter que le pare-chocs arrière est de même style (à droite).



← ENVIRON 5 PIEDS DE LARGEUR À L'INTÉRIEUR—
2 POUCES DE PLUS →

↑ 4½ PIEDS DE HAUTEUR—
— CEPENDANT, PLUS DE DÉGAGEMENT AU-DESSUS DE LA TÊTE ↓

NOUVEAU. INTÉRIEURS SPACIEUX—Trois voyageurs sont parfaitement à l'aise sur la banquette avant ou arrière de la nouvelle Mercury. Le dégagement au-dessus de la tête, aux jambes et aux hanches est parfait. A la hauteur des épaules il est aussi ample que celui des voitures les plus coûteuses. Des tissus attrayants et un aménagement intérieur tout nouveau s'harmonisent pour former un décor d'intérieur d'un luxe "féérique".



← PLUS DE 17½ PIEDS DE LONGUEUR—5 POUCES DE PLUS →

LONGUEUR ET EMPATTEMENT PROLONGÉS—PESANTEUR, PRÈS DE DEUX TONNES—Toutes les dimensions importantes sont prolongées. On a augmenté la longueur hors tout et prolongé l'empattement de trois pouces. La Mercury 1957 est plus lourde de 255 livres. Le surbaissément du centre de gravité procure une stabilité incomparablement meilleure dans les courbes.

NOUVEAUX MOTEURS PUISSANTS V-8

250 et 290 chevaux-vapeur. Egalement disponible avec le moteur Mercury, un nouveau ventilateur de surpuissance qui se débraye automatiquement quand son effet n'est pas requis au refroidissement et qui récupère ainsi 17 chevaux-vapeur dont ne font aucun usage les autres voitures. La prise d'air exclusive du carburateur "Thermo-Matic" régularise la température—accroît la puissance et l'économie.

VÉRITABLE FÉERIE

La Mercury épouse une nouvelle silhouette—une beauté qui donne une impression de puissance incomparable. La toiture est mince et élégante et se prolonge au-dessus de la lunette arrière pour offrir plus d'espace au-dessus de la tête. Les feux arrière en V légèrement inclinés donnent une note d'exclusivité. Voici la première voiture "féérique"—un dessin futuriste qui influencera les dessinateurs pendant des années.

CARACTÉRISTIQUES EXCLUSIVES

A tous points de vue, les innovations abondent. La transmission Merc-O-Matic perfectionnée est commandée par un clavier qui rend désuètes les autres transmissions à bouton; un nouveau roulement équilibré; le siège avant électro-réglable qui s'ajuste automatiquement en position de votre choix. Allez voir toutes ces innovations et d'autres encore, chez le vendeur Mercury. Faites-le dès aujourd'hui.

LA MERVEILLEUSE MERCURY '57

DIVISION MERCURY-LINCOLN-METEOR • FORD MOTOR COMPANY OF CANADA, LIMITED

VENEZ ADMIRER CETTE VOITURE AUX LIGNES "FÉERIQUES" CHEZ LE VENDEUR MERCURY

Jubilé d'argent de la desserte de l'Isletville le 9 décembre

Le pipe-line avance toujours



(Photo Central Press Canadian)

Les parkas, les bottes fourrées et autres pièces de vêtement hivernal sont à l'ordre du jour en Saskatchewan sur les chantiers où se poursuit la construction du fameux pipe-line destiné à transmettre le gaz naturel de l'Alberta à l'Est du Canada. On voit ici un soudeur à l'oeuvre, sur ce tuyau de 34 pouces de diamètre. Un écran le protège du vent froid et son aide porte le parka, car déjà le mercure est sous zéro dans les plaines de l'Ouest.

Des fêtes grandioses marqueront, dimanche, le 9 décembre prochain, le jubilé d'argent de la desserte de l'Isletville. Ces fêtes seront sous le distingué patronage de M. l'abbé Charles-Eug. Raymond, curé actuel de l'Islet et de M. l'abbé Amédée Giasson, professeur à la Faculté d'Agriculture de Ste-Anne de la Pocatière et desservant durant les quatorze premières années.

Deux messes d'actions de grâce, en cette circonstance, seront célébrées, dont l'une par M. l'abbé Laurent Morin, originaire de l'Islet et assistant-aumônier à Mastaie et l'autre par M. l'abbé C.E. Raymond, curé. M. l'abbé L. Morin prononcera le sermon de circonstance à toutes les messes. Un grand banquet sera ensuite servi à la salle Leclerc pour les invités d'honneur et les paroissiens.

Nombre de paroisses canadiennes françaises ont déjà beaucoup de réalisations. Il n'en est pas moins vrai qu'il fait bon mettre à jour le dévouement, les privations et les sacrifices des jeunes dessertes qui deviennent souvent avec le temps et la persévérance des pasteurs et des... résidents des paroisses très florissantes. M. l'abbé J.-Paul Lévesque, vicaire à l'Islet, rappellera ces faits et gestes, di-

:-: AVIS :-:

aux automobilistes

Veillez prendre note que le bureau des licences d'automobiles est maintenant situé chez Ovila Corriveau, 30, rue St-Pierre, Montmagny, Tél.: 140w

JEAN CORRIVEAU

émetteur de licences d'automobiles.

Numéro 38

SOLUTION DES
MOTS CROISES

H	E	M	A	T	I	D	R	O	S	E
E	T	O	U	R	N	E	A	U	T	
L	O	N	G	I	R	O	S	T	R	E
V	U	M	I	N	R	A	T			
E	P	I	E	R	T	R	E	V	E	
T	E	R	N	E	O	C	E			
I	E	T	E	L	E	U	B			
E	L	L	E	O	N	I	N	E		
N	A	T	A	L	G	D	O	N		
N	I	R	E	L	I	R	E	I		
E	T	O	C	S	E	C	R	I	N	

manche soir, par une Chorégraphie intitulée: "Vingt-cinq ans de progrès". M. l'abbé Lévesque s'est acquis une grande popularité par les nombreux pageants qu'il a mis en scène dans le Bas de Québec avec la collaboration des artistes de nos paroisses rurales.

Les débuts

M. l'abbé J.B. Donalson, curé de l'Islet de 1921 à 1943, voulant faciliter à un certain nombre de ses paroissiens résidant à la Station de l'Islet, l'assistance à la messe du dimanche, obtenait de l'Ordinaire l'autorisation de faire cé-

—Suite à la page 14—

Caisse de Noël - 1956 -

Mardi soir, le 4 décembre 1956, les directeurs de la Caisse Populaire de St-Thomas de Montmagny ont procédé au tirage des prix pour les participants aux Caisses de Noël de 1956. En voici le résultat:-

Pour les concours des dépôts de \$2.00 par semaine:

No: 576, \$10.00; No: 206, \$5.00; No: 575, \$3.00; No: 448, \$2.00; No: 396, \$2.00; No: 390, \$2.00; No: 411, \$2.00.

Pour les concours des dépôts de \$1.00 par semaine:

No: 696, \$10.00; No: 442, \$5.00; No: 64, \$5.00; No: 320, \$3.00; No: 697, \$3.00; No: 563, \$2.00; No: 243, \$2.00; No: 507, \$2.00; No: 180, \$2.00; No: 607, \$2.00; No: 475, \$2.00; No: 480, \$2.00

Pour les concours des dépôts de \$0.50 par semaine:

No: 223, \$5.00; No: 230, \$3.00; No: 110, \$2.00; No: 40, \$2.00; No: 368, \$1.00; No: 1, \$1.00; No: 510, \$1.00; No: 366, \$1.00.

Pour les concours des dépôts de \$0.25 par semaine: ..

No: 76, \$5.00; No: 656, \$3.00; No: 540, \$2.00; No: 692, \$2.00; No: 112, \$1.00; No: 849, \$1.00; No: 792, \$1.00; No: 474, \$1.00; No: 281, \$1.00; No: 567, \$1.00.

— RETRAITS —

A compter du 12 décembre 1956, ceux qui ont déposé à un compte de Caisse de Noël en 1956 peuvent retirer leurs dépôts, avec leurs intérêts, ou les transférer à leur compte d'épargne.

Les déposants devront se présenter à la Caisse Populaire, en apportant leurs livrets de Caisse de Noël.

**PARTICIPEZ AUX CAISSES
DE NOEL 1957**

En déposant, soit \$0.25, soit \$0.50, soit \$1.00 ou soit \$2.00 par semaine. Au 10 décembre 1957 vous aurez votre dépôt de \$12.50, de \$25.00, de \$50.00 ou de \$100.00, avec les intérêts au taux de 2.5%, et vous aurez la chance de gagner l'un des prix tels qu'attribués en 1956.

Les inscriptions se font à partir du 15 décembre 1956. Tous les paiements sont faits chaque semaine, mais ils peuvent être faits d'avance.

La Caisse maintient ce concours dans le but de favoriser la pratique de l'économie et de vous permettre la préparation de vos cadeaux de fête pour Noël 1957.

Inscrivez tous les membres de votre famille.

LA FARINE Robin Hood "ÉPROUVÉE AU FOUR"

est la seule
farine idéale
pour toutes
vos recettes



RECETTES CHOISIES

\$1.00 ou .75 et un certificat de garantie de farine

ROBIN HOOD à:

Robin Hood Flour Mills Ltd.
B.P. 190, Montréal, Québec

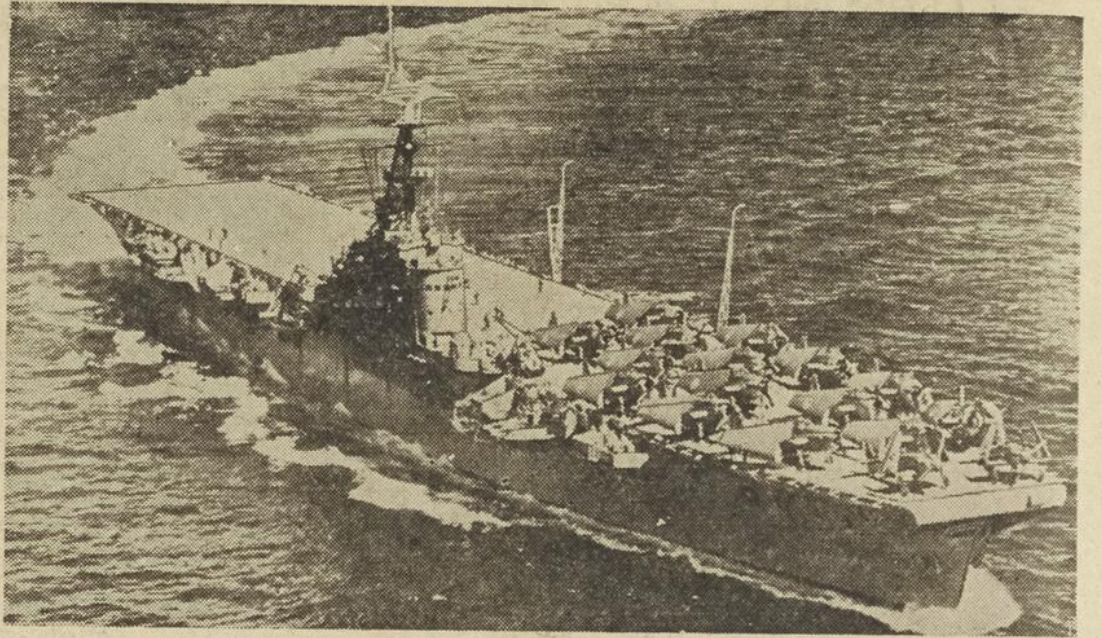
HUBERT



© 1956, King Features Syndicate, Inc., World rights reserved.

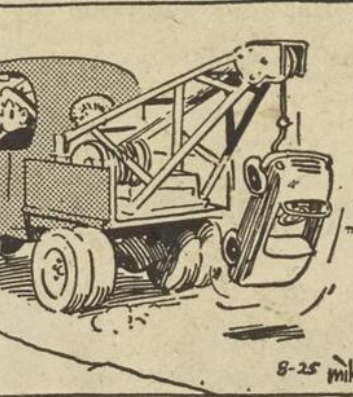
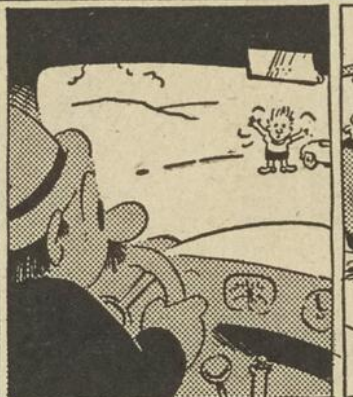
"Voyons, vous ne pouvez me donner cette sommation. Vous êtes d'abord ma belle-mère, avant d'être policière auxiliaire!"

Le "Magnificent", prêt à toute éventualité



(Photo Central Press Canadian)

L'unique porte-avions du Canada, le "Magnificent", a fait parler de lui, récemment. A la première annonce que le Canada enverrait un millier de soldats en Egypte, ce navire a rapidement été réaménagé et pourvu de provisions pour un si grand nombre de passagers. Mais plus tard un contre-ordre est survenu, et le "Magnificent", amarré à Halifax, et prêt à partir pour Suez, a repris son ancien aspect de porte-avions. Le Canada a décidé de n'envoyer en Egypte que des officiers administratifs, par avion. Cependant des centaines de membres du Queen's Own Rifle Regiment, à Calgary, avaient été envoyés en toute hâte à Halifax. Ils en seront quittes pour un déplacement de plus. On voit ici le "Magnificent", familièrement appelé "Maggie", servant de perchoir à des avions de combat et de reconnaissance de types Sea Fury et Firefly.



LISETTE

Par Paul ROBINSON



Notes Locales
ST-THOMAS

Baptêmes
Le 24 nov. a été baptisée Marie Lucille Hélène, fille de M. et Mme Joseph Vallée, née Yvette Lagacé. Parr. et marr. M. et Mme Simon Lamarre.
Le 25 nov. a été baptisée Marie Raymonde Georgine Jacqueline, fille de M. et Mme Alphonse Fournier, née Jeanne-Aimée Coulombe. Parrain Raymond Coulombe, marraine Georgine Fournier.
Le 25 nov. a été baptisé Joseph Félicien Clément, fils de M. et Mme Armand Vézina, née Lucille Boissonnault. Parr. et marr. M. et Mme Félicien Lan glais.
Le 2 décembre a été baptisée Marie Alice Colette Hélène, fille de M. et Mme Raphael Riverin, née Colette Filion. Parr. Egide Filion et marr. Alice Gingras.
Le 4 déc. a été baptisé Joseph Ovila Gaétan, fils de M. et Mme Albert Richard, née Laurence Lapointe. Parrain et marraine M. et Mme Ovide Richrd.

ST-MATHIEU

Baptêmes
Le 22 nov. a été baptisée Marie Gilberte Jacynthe, fille de M. et Mme Laberge, née Gertrude Audet. Parr. et marr., M. et Mme Doménil Gaumond.
Le 1 déc., a été baptisé Joseph Alfred Claude, fils de M. et Mme Joseph Gaudreau, née Annette Collin. Parrain et marraine M. et Mme Alfred Gaudreau.
Le 2 déc., a été baptisé Joseph Yvon Pierre Yves, fils de M. et Mme Raymond Boulet, née Yvonne Fortin. Parr. et marr. M. et Mme Joseph Boulet.
Le 5 décembre a été baptisé Joseph Albert Odilon, fils de M. et Mme Edgar Jalbert, née Adrienne Daigle. Parr. et marr. M. et Mme Odilon Daigle.
Mariage
Le 24 nov. a été béni le mariage de Mlle Madeleine St-Amant, fille de M. et Mme Aurèle St. Amant, avec M. Gérard Gosselin, fils de M. et Mme Alexandre Gosselin de Montréal.

La Cie A. Bélanger Ltée fête les 40 ans de services de M. Paquet

Les employés de la compagnie A. Bélanger Limitée ont tenu, samedi dernier, à célébrer avec éclat le quarantième anniversaire de l'entrée de M. Donat Paquet, au service de la compagnie dont il est depuis 1948 le président. L'initiative est née dans les ateliers et marque bien toute l'estime que les collaborateurs de M. Paquet, à tous les échelons portent à leur président.

Une magnifique soirée groupait, samedi, au club "Le Bûcheron", quelques deux cents soixante-quinze personnes venues rendre hommage à la fidélité et au dévouement du jubilaire. A la table d'honneur avaient pris place les deux présidents conjoints de la fête, M. Alfred Desjardins, et M. Napoléon Caron, contre-maîtres, qui comptent actuellement le plus grand nombre d'années de services à la compagnie, les enfants de M. Donat Paquet, le Rvd Père Roger Paquet, Mme Claude DeLorimier et le Dr Jean Paquet, sa belle-fille, Mme Jean Paquet, Mme Gaston Rousseau, M. Claude Paquet, ses gendres, MM. Claude DeLorimier et Gaston Rousseau, Mme Philippe Béchard, M. André Béchard, vice-président et Mme Béchard, le juge Thomas Tremblay, M. Hervé Gauvin, gérant général, M. Ernest

Proulx, M. Adjuitor Beaumont doyen des voyageurs, M. Marcel Desjardins, président du Syndicat, Mlle M. Vézina.

M. Eutrope Méthot, gérant des ventes, agissait comme maître de cérémonie et présenta les divers orateurs. Le premier fut M. Desjardins qui rappela de vieux souvenirs et expliqua comment M. Philippe Béchard, désireux de mettre en exécution un plan de développement de la compagnie fit appel aux services d'un jeune ingénieur, M. Donat Paquet.

M. Ernest Proulx fit l'historique du développement de la compagnie sous la direction de M. Béchard et de M. Paquet et rapporta comment un poêle Bélanger fut vendu au président Roosevelt pour sa maison d'été. Il nota que le succès connu par les fabrications Bélanger furent toujours dues à leur qualité et que M. Paquet était ainsi l'un des principaux artisans de la faveur que les poêles Bélanger ont, depuis le début, remportée sur le marché canadien.

Au nom des membres du Syndicat, M. Marcel Desjardins remercia M. Paquet d'avoir fait bénéficier les employés de ses connaissances, de sa vaste expérience et l'assura de leur pleine confiance en lui.

M. André Béchard traduisit au jubilaire les sentiments de gratitude de la famille Béchard pour toutes ces années de loyaux services et formula des vœux pour que M. Paquet reste encore longtemps à la tête de la compagnie afin que se poursuive la marche vers le succès.

Rappelant que M. Paquet fut le collaborateur dévoué de son père, l'Hon. Juge Thomas Tremblay loua l'admirable sens du devoir du jubilaire et lui souhaita de longues années

de santé et de bonheur.

Le gérant-général, M. Hervé Gauvin, reprenant une description du véritable chef d'entreprise telle que faite récemment par Mgr Maurice Roy, primat du Canada, déclara qu'elle s'appliquait intégralement à M. Paquet. Il nota que

la Cie A. Bélanger avait été la première dans le domaine de la fabrication des poêles à confier la direction à un ingénieur, formule maintenant préconisée partout.

Puis, au nom de tous les employés, M. Napoléon Caron remit à M. Paquet deux cadeaux: une superbe valise de cuir, pour le voyage et un porte-feuille bien garni. M. Paquet, visiblement ému, remercia tous ses amis de cette marque sensible de leur estime. "Je n'avais pas besoin d'une telle démonstration pour être sûr de votre amitié et de votre

confiance, mais elle me touche profondément", dit-il. Rappelant comment il entra au service de la compagnie sur l'invitation de M. Béchard, il ajouta: "C'était alors une grave décision à prendre et j'hésitais. Mais je ne l'ai jamais regretté par la suite". Il remercia ensuite tous ses collaborateurs et remit le mérite du succès de la maison à leur dévouement à tous.

L'orchestre d'Edwin Bélanger, comprenant M. Jean-Louis Rousseau, fit les frais de la musique de cette soirée pleine d'entrain et de bonne humeur.



En route vers Suez



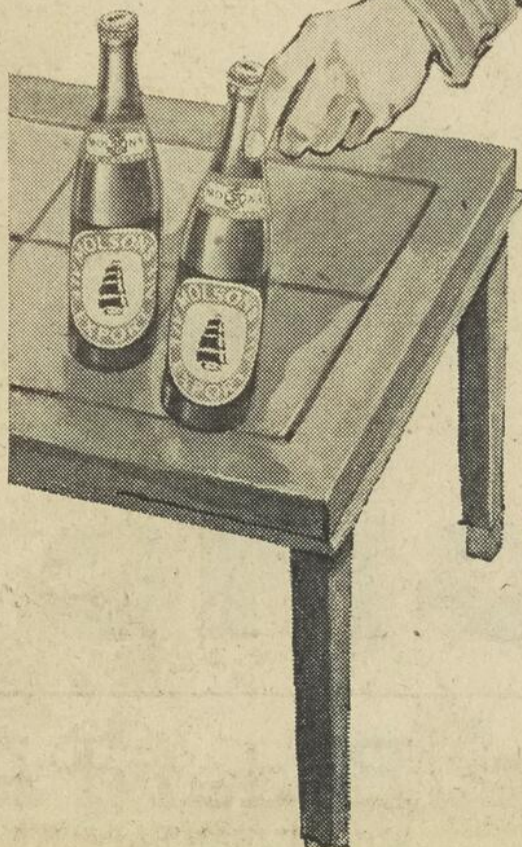
(Photo Central Press Canadian)

Ces deux militaires canadiens ne semblent pas prendre la situation internationale trop au tragique. Ce sont MM. Jack Beattie, d'Ottawa, à droite, et Paul Rhynold, de Kentville (Nouvelle-Ecosse), photographiés à Calgary lors de leur embarquement en avion pour se rendre à Halifax, et de là en Egypte, où ils feront partie de la petite armée des Nations Unies. Tous deux sont membres du régiment Queen's Own Rifles, choisi pour cette mission policière au Moyen-Orient.



En toute occasion on préfère...

une MOLSON généreuse et légère!



Un bon fauteuil, une belle partie à la télévision... que faut-il encore pour que le plaisir soit complet? Une Molson généreuse et légère, qui désaltère sans alourdir. Entre les repas, comme au repas, c'est le rafraîchissement idéal. Aussi, dites toujours:

"Une MOL pour moi!"

La bière favorite de chez nous



Jubilé d'argent..

(suite de la page 11)

lébrer la messe à chaque dimanche dans l'école centrale. Déjà à cette époque, en 1929, plusieurs industries installées à cet endroit, notamment Nilus Leclerc, La Fonderie de l'Islet, Joseph Poitras, etc., se développaient considérablement et augmentaient d'autant la population. De nouvelles industries surgirent. Et c'est là que les paroissiens décidèrent de se grouper et de construire une belle et grande chapelle, la chapelle actuelle qui était inaugurée le 6 décembre 1931.

Grâce à leur générosité continue et très remarquable pour l'entretien du culte que la chapelle s'est maintenue

4000 personnes..

(suite de la page 6)

dans quelques parcs privés comme à Rivière-Bleue, comté de Témiscouata; Ste-Perpétue, comté de L'Islet; Plessisville et St-Jérôme. Ces éleveurs ne possèdent qu'une ou deux bêtes comme distraction aux abords de leur résidence. Personne n'en fait l'élevage sur une haute échelle comme au Cap St-Ignace. Un médecin de l'Alberta compte bien sur M. Guimond pour lui fournir un couple afin d'ouvrir un "ranch" près de sa résidence. Et M. Guimond pourra probablement le satisfaire d'ici quelques années. Le "ranch" de M. Guimond est aussi un sujet de convoitise de la part de plusieurs chasseurs et sportifs. A chaque année, des offres alléchantes sont faites pour ce parc bien garni, mais à chaque fois M. Guimond résiste ne pouvant vraiment se résoudre à se départir de ses "trésors".

Animaux de boucherie

Les 15 beaux animaux de boucherie de race "Hereford Américain" qu'on remarque aussi sur cette ferme nous frappent. Leur tête est courte et large; le mufle gros, blanc ou couleur de chair, les narines sont bien ouvertes, les yeux grands et expressifs. Le cou est court, épais, bien uni aux épaules. Le poids du taureau est d'environ 1700 livres; la vache est de 1500 livres en moyenne. Ce sont de gros mangeurs et de bons fourrageurs. La vigoureuse caractéristique de constitution et la grande précocité expliquent la faveur dont jouit cette race auprès des éleveurs et les engraisseurs.

M. Guimond nous souligne que cette race Hereford existe aux Etats-Unis depuis 1817 et que la première importation au Canada remonte à l'année 1860, en Ontario. Mais ce n'est que depuis 1880 qu'elle est devenue populaire; elle est surtout nombreuse dans les provinces de l'Ouest. Leur viande est d'excellente qualité tendre, savoureuse et persillée. Il y a quelques années, M. Guimond vendait 20 têtes à un millionnaire américain de St-Louis de Missouri. Il ne peut répondre actuellement, à la grande demande pour ces animaux.

ouverte répondant aux besoins religieux de ce centre industriel. Actuellement on y compte une quinzaine d'industries vraiment progressives et la population, de 1050 âmes au dernier recensement, continue de se développer d'année en année. A chaque matin, actuellement, un prêtre de la cure se rend à l'Isletville pour y entendre les confessions et célébrer la messe; le dimanche, il y a messe basse et grand'messe puis les Vêpres. Sur semaine aussi, un prêtre s'y rend pour y faire le bureau. Les desservants qui se sont succédés sont: MM. les abbés Amédée Giasson, durant 14 ans; l'abbé Gérard Lemieux Gérard Labbé, Maurice Bois, Eugène Bernier et J.J. Bourgault. Présentement M. l'abbé C.E. Raymond, curé et ses vicaires MM. les abbés Robert Landry et J.-Paul Lévesque,

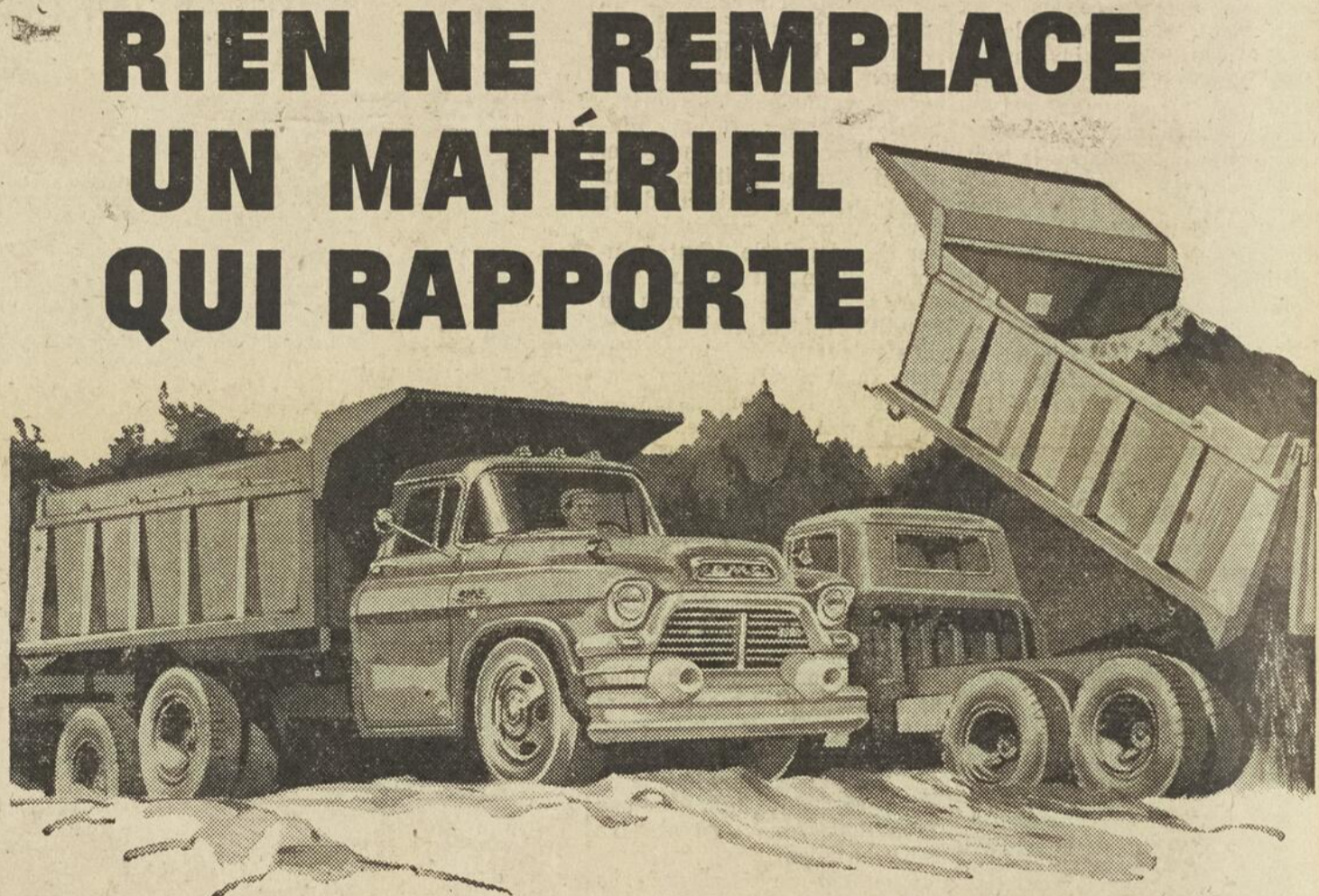
desservent à tour de rôle. Le comité de la chapelle se compose de M. Georges Caron président; Georges Fortin Ls-Georges Gagnon, Emile Gaudreau, Frédéric Couillard, Wilfrid Napoléon Morin et Fernand Ouellet, membres directeurs. Le Comité d'honneur des fêtes du 25e comprend: M. Nilus Leclerc, président, Edouard Giasson, Léon Laberge et Emile Després, v.-présidents, Joseph Caron, J.-Paul Thibault, Philippe Bélanger et Léonce Moreau, directeurs. Le Comité conjoint de l'organisation des fêtes a pour président actif: Léonard Poitras vice-président: Robert Leclerc secrétaire, Marcellin Guimont trésorier: Jean-Yves Bélanger, directeurs: Marcellin Létourneau, Lauréat Carlos, Michel Gagnon, Bertrand Gagnon, Richard Laberge, Roger Dufour et André Bélanger.

Souscription du...

(Suite de la page 3)

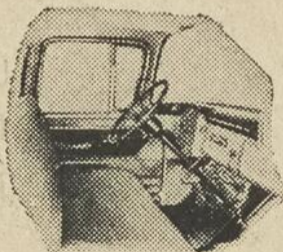
Irenée Poirier, J.J. Poulin, Pouponnière Enr., Eugène Proulx, Cyprien Richard, Ph. Roy, R. Samson, Louis St-Yves, M. Viel.
Cap St-Ignace
Souscription de \$3.00
M. Jean-Guy Racine.
Souscriptions de \$2.00
M. l'abbé Joseph Hudon curé, Charles Boseret, Camille Couillard, Léo Deroy, Guimont & Frères.
N.-Dame du Rosaire
\$2.00
M. l'abbé Alfred Thiboutot curé, Philippe Noel Emile Collin.
St-Pierre
\$2.00
MM. Bernard Casault, Jean-J. Cloutier, Léopold Cloutier, M. Cloutier, Zotique Proulx.
St-François
\$5.00
La Cie A. Garant & Fils.

\$2.00
MM. Athanase Gaulin, Sarta Jean, Antonio Lamonde, Gérard Lamonde, Laurent Lamontagne, Mlle L. Marceau, Alphonse Montminy, Albert Noel, Agénard Picard, Anatole Roy.
St-Paul
\$5.00
Maurice Cloutier, notaire.
\$2.00
M. l'abbé Charles Dumais, curé, M. Ferdinand Blais.
Ste-Euphémie
\$2.00
MM. Paul Giroux, Emile Noel, St-Fabien
\$2.00
M. Alfred Lemelin.
Ste-Apolline
\$2.00
M. l'abbé J.-Chs Côte, curé.
Lac Frontière
\$2.00
M. Eugène Grégoire.
Ste-Lucie \$2.00
M. Ls-Philippe Bertrand.



RIEN NE REMPLACE UN MATÉRIEL QUI RAPPORTE

Et le camion GMC est le plus avantageux!



Essieux arrière robustes
... solides et d'entretien facile, les essieux arrière GMC à une ou deux vitesses, existent dans la gamme de puissance la plus complète.



Transmissions standard ou automatiques—Nous offrons la Powermatic et l'Hydratic automatiques ainsi que la gamme la plus complète de transmissions standard, robustes et ultra-robustes.

Confort et commodité—Les cabines GMC 1957 offrent le confort d'une voiture de tourisme et des dispositifs de sécurité et de commodité qui font l'envie de l'industrie.

L'achat d'un camion est un placement qui assure vos revenus futurs. Un entrepreneur de transport avisé sait que les camions GMC offrent le moyen le meilleur et le plus sûr de garantir ces revenus. Les camions GMC "Blue Chip" 1957 ont été construits pour tenir... qu'il s'agisse de travaux de construction, de livraisons urbaines ou de gros transports routiers! Les nouveaux châssis, les nouveaux essieux, les nouvelles transmissions, les nouveaux moteurs, les nouveaux intérieurs et bien d'autres améliorations vous apportent une nouvelle souplesse d'adaptation. Il ne fait pas de doute que le GMC est, de loin, le camion le plus avantageux! Faites-en la preuve, en passant chez le dépositaire GMC!

UNE VALEUR GENERAL MOTORS

GMC

Blue Chip
Les camions 1957 qui rapportent



GMC-257CF

Bédard Automobile Ltée.
RUE ST-JEAN-BAPTISTE — MONTAGNY

Annonces classifiées

COMMERCES

MANUFACTURE de portes et châssis avec contrats de la Défense Nationale pour la fabrication de châssis et boîtes à cartouches. Pouvant employer jusqu'à 30 hommes \$15,000.00 comptant, balance à termes. **STATION** service située sur la route Trans-Canada, à vendre, avec conditions faciles.

PROPRIÉTÉ située sur la R. R. No 1, à Cap St-Ignace, avec 1,500 pieds de terrain pour culture de fraises, 20 pommiers, 40 pruniers et 6 cerisiers. Endroit idéal pour motel.

ST-EUGÈNE, moulin à farine. Bonnes conditions. **Bon chiffre d'affaires**. Cause de vente: santé. Restaurant à vendre sur la route Trans-Canada Berthier.

MAGASIN de 5 étages, dans le centre des affaires à Montmagny, inoccupé. Bonnes conditions. Plusieurs hôtels à vendre Berthier Montmagny, Cap St-Ignace.

MAISON NEUVE de 3 logements, située St-Albert le Grand, chauffage central, 1 logement libre à l'acheteur, bonnes conditions pour vente rapide.

MAISON NEUVE 2 logements, St-Pascal nord, près de l'église.

PROPRIÉTÉ avec restaurant dans le centre des affaires, pouvant servir pour maison de pension à Montmagny.

PLUSIEURS TERRES avec roulant dans Montmagny et le comté.

Pour renseignements concernant ces offres, s'adresser à:

Commerce Général à Cap St-Ignace. Prix avantageux.

Propriété de 2 loyers, située près de l'église St-Jean Port-Joli.

Montréal, Quincaillerie. Gros chiffre d'affaires. Prix avantageux.

Hotel "Bonnet Bleu", à St. Vallier, sur la route nationale, gros chiffre d'affaire. \$15,000 comptant, le reste à discuter.

Belle propriété neuve, boulevard, à \$6,500.

Edifice Paupé à vendre à de nouvelles conditions. Renseignements fournis sur demande.

Toute personne intéressée à des terrains dans zone résidentielle peut donner son nom, sans aucune obligation, à: Immeubles Montmagny.

LES IMMEUBLES MONTMAGNY ENR.

Robert BERNIER, gérant
3 rue Magloire
Tél.: 105, Montmagny

LEMIEUX ET PROULX ENR.

Leopold LEMIEUX, prop.
Matériaux de constructions
Bois brut et préparé
Contreplaqué

Rue du Palais de Justice — C.P. 11, Montmagny.

SERVICE GRATUIT

du posage de prélatris, tapis ou tuiles achetés de

Bertrand Blanchard

19, rue St-Jacques — Montmagny

Vous ne payez que le prix courant. Pour échantillons ou estimé, venez ou téléphonez à 277-W

Chambres à louer
A louer chambre seule et chambres avec pension, près de l'usine Duplan, 84, 6e rue, Montmagny. S'adresser à M. Camille Fortin. Tél.: 99w 23 3fs-P

HOMME DEMANDE
Occasion unique pour commerce profitable. Nous disposons d'une localité vacante, pour un homme ambitieux, anxieux de devenir indépendant et marchand prospère. Produits de la plus haute qualité et de réputation internationale. Produits annoncés nationalement dans les grandes revues. Pas de déboursés. Gros revenu dès le début. Crédit généreux aux personnes responsables. Programme d'assurance-vie gratuite. Autopile ou camionnette nécessaire. Ne manquez pas cette occasion, écrivez à la Compagnie J. R. Watkins, 350 rue St. Roch, Montréal, P. Q.

Aide aux sourds



Un appareil auditif de la meilleure qualité, minuscule, léger comme la plume, coloré et intré, épousant parfaitement et confortablement les formes de l'oreille. Pas de fils qui pendent.

Venez le voir et l'essayer à la

PHARMACIE

BERGERON

50, rue St-Jean-Baptiste, Montmagny Tél.: 333

Il y a un bon appareil Zenith à partir de \$50.

Trois jours près d'une morte



(Photo Central Press Canadian)

Ces angelots, durant près de trois jours, ont vécu à côté du cadavre de leur mère, sur le plancher, dans une maison de ferme près de Sudbury, en Ontario. Ce sont Johnny et Gordon Smith, âgés respectivement de 2 et 3 ans. Ils se sont alimentés de viande crue, de confiture et de lait en boîte. Leur mère a succombé à la tuberculose. Les petits, pour se réchauffer, ont allumé quantité d'allumettes, mais heureusement n'ont pas mis le feu. Leur père avait quitté la maison quelques semaines plus tôt, en mauvais termes avec son épouse, mais il venait de temps à autre porter des victuailles qu'il laissait à l'extérieur. C'est par hasard qu'il a découvert le drame.

UNITE SANITAIRE

Semaine du 10 décembre 1956
Principales activités:
Lundi 10 déc.
Montmagny:

Examen Scolaire.
Mardi 11 déc.
Cap St-Ignace:
Examen Scolaire.
Cap St-Ignace:
Clinique Dentaire.
Merc. 12 déc.
St-Pierre:
2 hrs: Clinique de bébés au village.
Jeudi 13 déc.
Unité Sanitaire:
2 hrs à 4: Clinique de bébés.
Vendr. 14 déc.
Ste-Euphémie:
2 hrs: Clinique de bébés au village.
Ste-Apolline:
Clinique Dentaire.
Dr A. Dumas, m.h.

Spécialiste

Bureau à Montmagny:
le samedi
à l'Hôpital

Dr Paul Bigué

Ex-élève des hôpitaux
de Montréal et New-York

SPECIALITE:

Maladies des Yeux, Oreilles
Nez, Gorge,
449, 3e Avenue — Québec

Pour les constructeurs et les bricoleurs

Bois et matériaux de construction. — Contreplaqués de merisier et B. C. Fir.

Spécialité: portes en merisier au meilleur prix du marché.

Armand Nicole

21, rue St-Pierre,
C. P. 424 — Tél.: 253
"En face de l'École St-Mathieu".

Chalet incendié à Bertier

Un incendie a complètement détruit, dimanche matin, le chalet de M. Roland Simonneau, agent d'assurances de Montmagny, à Berthier. On croit que le feu est dû à une défectuosité de la cheminée du foyer. Les pertes sont élevées.

Encouragez nos
"ANNONCEURS"

PAUL BRETON

Transport général-Service de Bull Dozer
Pierre - Sable - Gravier à ciment
Excavation - Terrassement - Remplissage

11, RUE TACHE, Tél.: 523 MONTMAGNY

Vous avez tout le choix voulu



Au Canada, des centaines de stations de service vous offrent en vente des gazolines et autres produits pétroliers de tous prix et qualités.



Une foule de compagnies s'occupent de pétrole; elles se disputent toutes le dollar du consommateur.



D'année en année, c'est à qui produira le plus et fabriquera les meilleures gazolines perfectionnées que réclament les puissants moteurs d'aujourd'hui.



La concurrence est vive entre les compagnies, chacune sachant que vous préférerez la meilleure au triple point de vue: prix, qualité et service.

La concurrence entre les compagnies pétrolières assure un choix abondant de produits et tient les prix bas.



IMPERIAL OIL LIMITED

Quatre clubs dans la Ligue Intermédiaire

● Les parties débiteront la semaine prochaine.

Un retard s'est produit dans les prévisions énoncées la semaine dernière pour l'organisation de la Ligue Intermédiaire de hockey dans laquelle doit évoluer le club de Montmagny.

À Québec, deux clubs intermédiaires seulement ont pu être formés et les autorités

à l'arène locale.

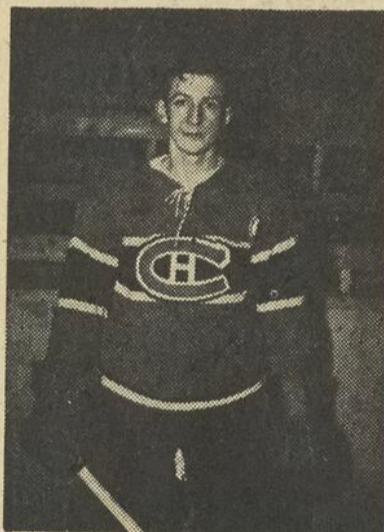
Quant au club de Montmagny, il est définitif qu'il jouera sous le nom de Maurice Tanguay Automobile. Le propriétaire de ce garage, sportif convaincu, a accepté de donner une aide appréciable à l'organisation du hockey à Montmagny et de faire porter



● Jacques Létourneau ●

de la ligue ont du déployer de nombreuses démarches pour finir de constituer le circuit. Actuellement, la Taverne Dorchester et le Good Year ont donné leur adhésion, mais les autres clubs qui avaient été pressentis n'ont pu donner suite aux propositions qui leur avaient été faites. Beauport, St. Raymond, Donnacona, ont tour à tour décliné l'invitation

le nom de son entreprise à notre équipe. Actuellement, outre les joueurs de Montmagny dont nous avons déjà parlé, Montmagny est assuré des services de Fernand Vallières, Bernard Guay, Gravel, Samson et Vézina et aussi de quelques autres joueurs bien connus de Québec et la région. Avec sa formation locale, notre club a rencontré le St. Pascal, dimanche dernier et lui a infligé une défaite de 11 à 3.



Robert "Bob" Normand

de se joindre au circuit.

Comme nous l'avions laissé entendre la semaine dernière, c'est finalement un club de la ligue "Métropolitaine" qui complètera le groupe de quatre. Il s'agit du Frontenac Junior. Toutefois, les dirigeants de ce club ont dû auparavant obtenir l'autorisation de la ligue de Montréal. Aux dernières nouvelles que nous avons eu ce matin de Québec, il ne semble plus y avoir d'objection à l'introduction du Frontenac dans la ligue Intermédiaire.

La cédule sera donc préparée en fin de semaine et il est possible que la première partie se joue à l'arène du parc Victoria au milieu de la semaine prochaine. Dimanche, le 16 décembre, Montmagny jouerait sur sa propre glace,

Elle ne craint plus les rondelles



—SNS Photo

Mme Doris Stark a fini de craindre quelque rondelle volante, quand elle va aux parties de hockey. Depuis 22 ans, elle assiste aux parties du Maple Leaf, à Toronto, le long de la bande. "Comme je ne veux pas me faire dévisager, dit-elle, comme cela est arrivé récemment à l'une de mes amies, j'ai décidé d'inventer un masque qui soit à la fois protecteur et joli à voir". Elle a réussi, si l'on en juge par cette photo. Il s'agit en somme d'un masque de receveur de baseball, mais agrémenté de sequins et de poussière d'or pour dissimuler le pourtour de cuir.

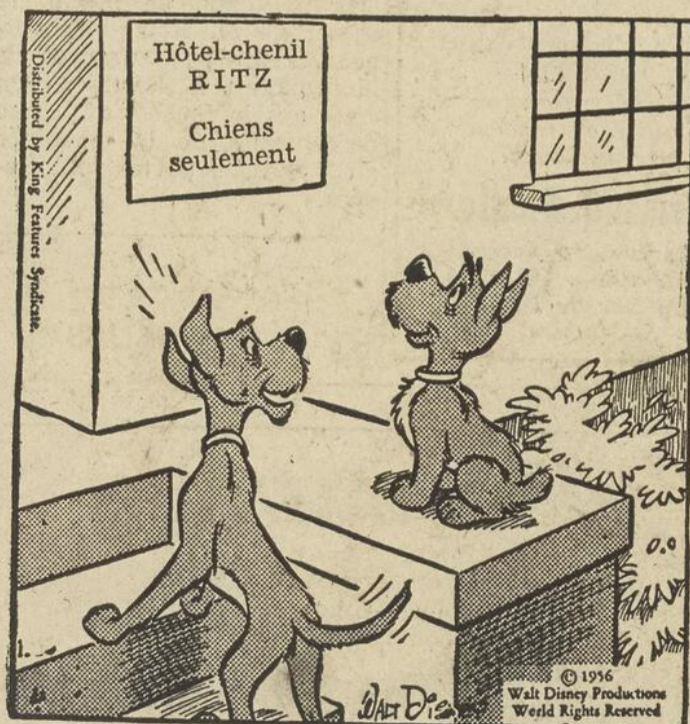
L'entrée du club Frontenac dans la ligue Intermédiaire

L'entrée du club Frontenac dans la ligue devrait apporter un autre élément d'intérêt dans le circuit. On a souvent discuté de la valeur respective du calibre intermédiaire et Junior. On pourra vérifier ainsi les théories diverses, et constater qui l'emporte. Nous

croions quant à nous qu'il sera des plus intéressant de voir se mesurer la fougue de la jeunesse et l'expérience des plus âgés.

LA MENAGERIE JOYEUSE

par Walt Disney



"Il paraît que c'est une veuve riche qui a laissé ça en héritage à son chien!"

Première joute de la Ligue Formation dimanche

Deux clubs de la Ligue Formation, le St. Pierre et la J.O.C. se rencontreront pour la première fois, à l'arène de Montmagny, dimanche après-midi. L'ouverture du circuit se fera à 2h. 30 en présence de nombreuses personnalités. On ne saurait trop encourager le public amateur à venir accorder son support à nos jeunes qui constituent la relève pour maintenir vivant le hockey chez nous.

Actuellement cinq clubs ont été formés définitivement. Ce sont la J.O.C., le St. Pierre, le A. Bélanger Limitée, les Arts et Métiers et le Fleur de Lys. Ce dernier club a pu être constitué grâce à la générosité de notre député provincial.

Les dirigeants de la Ligue se réuniront ce soir pour dresser la cédule définitive des parties.

VOTRE VENDEUR

BULOVA

à Montmagny

Bijouterie Raymond Enr.

64, St. Jean-Baptiste

Raymond Côté, Prop.

CADEAUX POUR TOUS

UN CHOIX INCOMPARABLE DE

SKIS en érable, 8 sortes différentes

à partir de \$2.35 jusqu'à \$48.00

Grandeurs: de 3'6" à 7'

ATTELAGES: assortiment unique

BATONS: en bambou ou en aluminium, extensibles, à partir de \$1.80 jusqu'à \$12.19

LE CADEAU IDEAL POUR NOEL

JULES NORMAND

7, rue du Dépôt, MONTMAGNY Tél.: 776