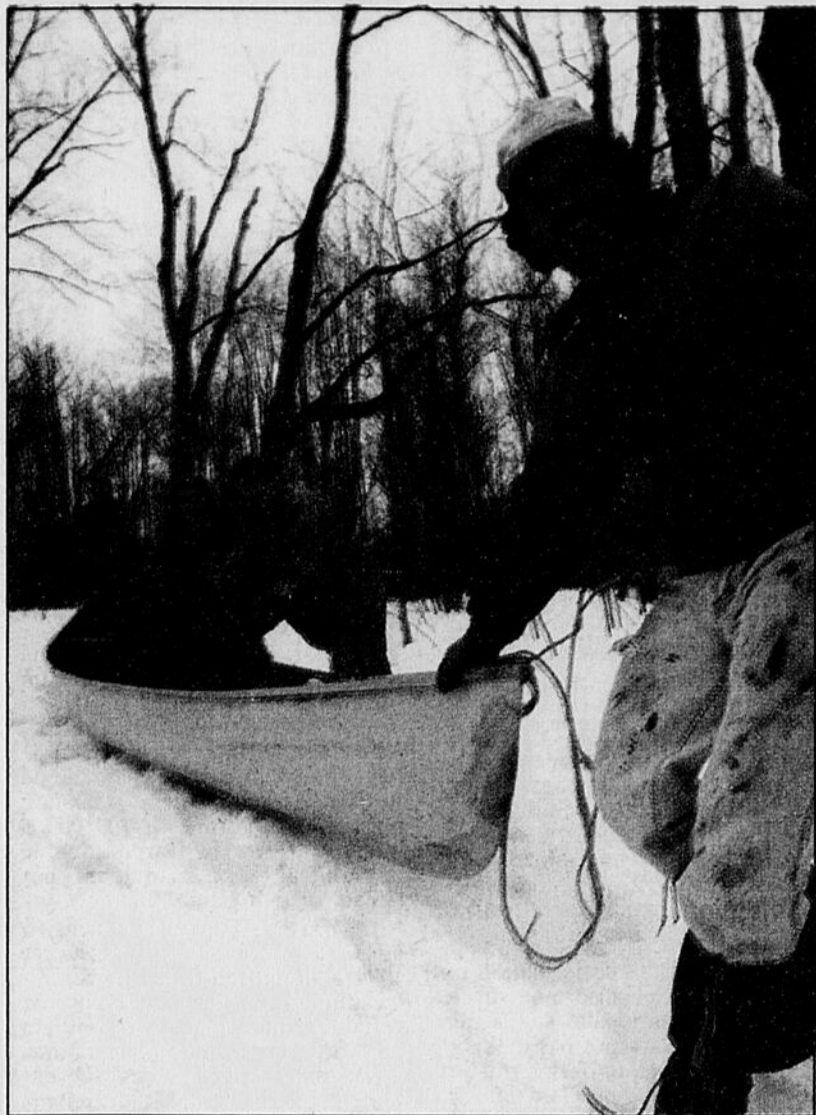


Trop de neige dans sa petite érablière du canton Orford

Il transporte son eau d'érable à l'aide d'un... canot



Téléphoto par Christian Landry

Parents et amis se mettent à la tâche tous les week-end du temps des sucres sur la ferme de Serge Dion dans le canton Orford et, cette année, à cause d'un surplus de neige, on transporte l'eau d'érable à l'aide d'un canot.

Daniel FORGUES Canton Orford

Trop de neige pour le temps des sucres. Pas que les érables ne donnent pas de cette eau sucrée si précieuse.

Trop de neige pour que le tracteur à chenilles puisse même sortir du hangar et se faufiler dans les bois pour ramasser l'eau d'érable.

Depuis 13 ans qu'il opère une petite cabane à sucre familiale dans le canton Orford, Serge Dion n'avait jamais vu ça.

«On ne peut même pas sortir le tracteur du hangar. On a pelleté toute une journée et on n'a pas réussi; de toute façon, dans les bois, ça défonce partout et on resterait pris», confie ce surveillant de l'école Montcalm âgé de 40 ans.

Les grands moyens

Mais Serge Dion n'allait pas se laisser avoir. Sa cabane à sucre allait avoir de l'eau d'érable et c'est à l'aide d'un... canot qu'il récupère maintenant cette eau transvidée dans des contenants d'une vingtaine de gallons placés dans l'embarcation.

Gala de la Griffe d'Or 1994

Airolidi déclaré meilleur designer de mode féminine

Guy MARCHAND Richmond

Après plusieurs années de travail, le couturier Jean Airolidi a vu ses efforts récompensés alors qu'il a remporté hier soir le prestigieux titre de meilleur designer de mode féminine dans le cadre du gala de la Griffe d'Or 1994 qui honorerait les meilleurs talents oeuvrant dans l'industrie de la mode québécoise.

Le designer de Richmond a été préféré aux couturiers Michel Desjardins, trois fois finalistes et au tandem Pina Ianelli-Dina Merulla, dans la plus importante catégorie de ce gala qui a été vu par plusieurs milliers de spectateurs sur le réseau TVA dont beaucoup de gens de la région qui suivent avec intérêt la carrière du jeune couturier âgé de 27 ans.

Celui-ci a reçu son trophée des mains du grand couturier parisien Eric Mortensens et a tenu à remercier tous ceux qui l'ont encouragé depuis ses débuts dans la mode dont

«Qui aurait dit qu'un jour on se servirait d'un canot pour transporter de l'eau d'érable!», s'exclame ce gentleman farmer ayant travaillé une douzaine d'années comme surveillant au centre Le Touret de Rock Forest.

A plusieurs, on fait le tour des entailles en raquettes, on transporte l'eau jusqu'au canot puis on fait glisser délicatement l'embarcation chargée de contenants jusqu'à la cabane à sucre.

«On se débrouille comme on peut», dit-il.

«C'est certain que si j'étais un gros producteur, mes chemins auraient été entretenus durant l'hiver, mais moi je fais ça pour ma famille et mes amis», confie Serge Dion.

Toutes les fins de semaine, durant le temps des sucres, ils sont entre 15 et 20 parents et amis à se réunir sur cette ferme du chemin Alfred-Desrochers où tout le monde met la main à l'eau d'érable.

«Quand on a commencé il y a 13 ans, je ne connaissais absolument rien dans les sucres. Là, il m'en reste encore pour dix ans à en apprendre dans le domaine», dit-il.

Au début, Serge Dion voyait grand et entaillait quelque 800 érables.

«Mais c'était trop, avec ma femme et mes enfants, on devait mettre quatre heures et demi par jour pour ramasser l'eau d'érable», se souvient-il.

Maintenant, il se contente de 225 entailles dans les arbres «les plus producteurs».

«Avec toute l'aide qu'on a, c'est juste le fun de faire ça», commente-t-il.

Non seulement réussit-il à produire au moins 25 gallons de sirop à la fin de la saison, mais il fait aussi de la tige et pousse son expérience jusqu'à la fabrication du beurre d'érable.

Malgré cette expérience du

canot dont on semble bien fier chez les Dion, le temps des sucres se comporte très bien cette année et la récolte est aussi bonne que par les années passées.

«Mais sans l'aide des parents et des amis», on ne pourrait faire tout ça. Chez nous, les foins de semaine, il y a toujours plein de monde; certains appellent avant de venir, d'autres s'arrêtent comme ça et on finit par se débrouiller tout en ayant du plaisir», de conclure Jean Dion.

Téléphoto par Christian Landry

Fier d'une expérience de 13 ans dans sa petite cabane à sucre, Serge Dion pousse même l'audace jusqu'à fabriquer du beurre d'érable, une expérience amicale et familiale. On le voit ici en compagnie de son beau-père, Georges-Henri Brouillette.



CETTE SEMAINE

SHERBROOKE
HONDA

Si près de vous pour vous!

vous offre
La meilleure berline familiale de l'année!
(SELON L'AJAC)
La voiture importée de l'année!
(MOTOR TREND MAGAZINE)

L'ACCORD 1994



CLIMATISEUR SANS FRAIS

AUCUN COMPTANT!
AUCUN DÉPÔT!
PRÉPARATION ET TRANSPORT INCLUS!

Seulement 289

\$*/
MOIS

(Modèle CD551)



GARANTIE LIMITÉE DU MOTEUR
DE 400 000 KM OU 10 ANS

SEUL
ENDROIT



*Fondé sur une location de 60 mois sur l'Accord berline LX 1994 5 vitesses, 135 000 km inclus, 7^e du kilomètre excédentaire. Offre d'achat offerte sur approbation du crédit. Total de 16 740\$. Taxes en sus. La photo peut différer.

2615,
rue King Ouest,
Sherbrooke
566-5322

SHERBROOKE
HONDA

Si près de vous pour vous!

OUVERT
CE LUNDI

POUR VOTRE PROCHAIN DÉMÉNAGEMENT

DÉMÉNAGEMENT

ROY

Atlas Van Lines

- Déménagement
- Entreposage

SHERBROOKE

(819) 563-4322

Investiture libérale dans Arthabaska

Madeleine Dusseault confirmée candidate

Gilles Besmargian Victoriaville

Les jeux sont faits dans la circonscription d'Arthabaska en vue du prochain scrutin provincial. L'unique candidate en lice à l'assemblée d'investiture du Parti libéral du Québec (PLQ), activité qui se déroulait hier au Studio de danse 4213 à Victoriaville-Arthabaska, Madeleine Dusseault, a été élue sans opposition devant environ 120 partisans libéraux de tous les âges.

Pour Mme Dusseault, qui a siégé au conseil municipal de la ville de Plessisville de 1977 à 1993 dont huit ans comme mairesse, la campagne électorale s'amorçait hier. Avant de parler de dossiers particuliers aux Bois-Francis, la mère de six enfants a soutenu qu'elle relevait son nouveau défi avec fierté.

«J'ai le goût d'agir pour Arthabaska et je suis bien préparée pour défendre les intérêts du Québec. J'ai adhéré au PLQ pour ce qu'il est, ce qu'il représente et ce qu'il propose à la population, de lancer l'ex-présidente du Conseil régional de développement de la région 04 de novembre 1992 à 1993. Je m'implique pour créer des emplois pour nos jeunes. Ce n'est pas réaliste de dire que l'indépendance va régler tous les problèmes, comme l'affirme le Parti québécois».

Dans un autre ordre d'idées, l'ex-maîtresse de Plessisville a utilisé les mots innovation et concertation à plus d'une reprise lors de son allocution. Elle a aussi traité du déficit, de gestions nouvelles, des coupures de salaires sauvages chez les enseignants (qu'elle était), entre autres, par le PQ dans les années 1980 et du drapeau fleurdelisé qui appartient aux québécois et québécoises de quelque appartenance qu'ils soient.

La formation Depuis hier, Madeleine Dusseault est officiellement la candidate du Parti libéral du Québec dans la circonscription d'Arthabaska. On l'aperçoit ici avec sa petite-fille Natacha sur ses genoux.



Arthabaska fait partie de ses projets une fois élue. A ce chapitre, Madeleine Dusseault fait allusion à un organisme qui pourrait regrouper des représentants des deux MRC, des Chambres de commerce et des intervenants de divers milieux pour favoriser notre développement.

«Il existe chez nous des ressources humaines et des structures supérieures par rapport à bien d'autres endroits et il faut les exploiter. Depuis toujours, on se débrouille presque tout seul. On devra donc se prendre en main et voir au suivi de nos dossiers», ajoute-t-elle.

Sur quel terrain va-t-elle affronter le député péquiste Jacques Baril lors de l'élection, un homme avec qui elle a eu quelques prises de bec, surtout lorsqu'il s'est rangé du côté de la paroisse de Plessisville au moment où un projet de regroupement avec la ville flottait dans l'air. «A l'époque, M. Baril prétendait que je serais candidate libérale dans le comté à la prochaine élection et il a mis l'intérêt de son parti avant celui de la population. Pour moi, il s'agit d'un «bon souvenir» en campagne électorale».

Par ailleurs, Mme Dusseault affirme qu'elle ne montera pas dans les rideaux et qu'elle ne fera pas de petites crisettes à l'endroit de M. Baril. Elle a la ferme intention de «laisser venir».

Thetford Mines citée en exemple par la Fondation de l'Entrepreneurship

Nelson FECTEAU Thetford Mines

La région de Thetford Mines et de l'Amiante a été citée en exemple par la Fondation de l'Entrepreneurship comme modèle de prise en main de son développement parmi les dix localités du Québec retenues dans le cadre du projet Défi Emplois.

C'est en raison de la stimulante reprise en main de son développement économique à la suite des difficultés rencontrées par l'industrie de l'amiante que Thetford Mines a été choisie pour faire la promotion

du développement économique régional.

Le président de la Fondation de l'Entrepreneurship, M. Paul-Arthur Fortin, était de passage dans les locaux de la MRC de l'Amiante et a souligné les efforts investis dans la région. Il a émis l'opinion que l'on peut changer la situation de l'emploi assez rapidement dans une région si l'on accepte de se retrousser les manches. M. Fortin parlait alors d'une période de cinq ans.

Le redressement a été spectaculaire dans l'Amiante. De 87 qu'il était en 1984, le nombre d'industries est passé à 150 en 1992. Le secteur industriel procurait alors de

l'emploi à 3 300 personnes soit plus que dans les années 70, années plutôt prospères.

«On est parti de loin et il a fallu se parler» a précisé le directeur général de la Corporation de développement économique de la région de l'Amiante, M. Rivard Beaudoin.

Se réjouissant de la situation, le président de la CDE et maire de Thetford Mines, Henri Therrien, a toutefois déploré l'exode des jeunes. «On se donne des outils, on fait tout pour les garder chez nous, mais il arrive toujours quelque chose.»

Matériel de sensibilisation

Le matériel de sensibilisation au développement économique régional et à la prise en charge consiste, en un coffret d'une dizaine de cassettes vidéo sur la thématique de l'emploi et du développement local. On en fera la distribution et la diffusion de 2 500 coffrets aux quatre coins du Québec. «Nous voulons donner aux intervenants économiques le goût d'accaparer le matériel et d'en assumer le contenu» de déclarer M. Fortin.

Le projet Défi Emploi et la Quarantaine de l'Emploi feront l'objet d'une émission spéciale d'une heure télévisée à Radio-Canada le 14 avril à 21h00.

La CDE de l'Amiante trace un bilan positif de la dernière année

Des investissements de 19 millions \$ en 1993

Thetford Mines (NF)

La dernière année d'opération de la Corporation de développement économique de l'Amiante s'est soldée par un bilan plutôt reluisant. Au cours de l'année 1993, la CDE a favorisé des investissements totaux de 18 938 405 \$ et effectué pas moins de 5 433 contacts et interventions de toutes sortes du personnel de la CDE auprès d'intervenants économiques, investisseurs et entrepreneurs.

Le secteur manufacturier a recueilli 10 546 635 \$ de ces investissements dans 27 entreprises. Le secteur des services a vu 38 entreprises investir des montants atteignant 3 671 170 \$. Les investissements ont été de 827 872 \$ et 813 426 \$ respectivement dans les secteurs primaire et commercial.

Le volet du Service d'aide aux jeunes entrepreneurs (SAJE) a été particulièrement performant. En 1993, 121 entrepreneurs se sont prévalus des services de consultation du SAJE de l'Amiante. C'est ainsi que 30 nouvelles entreprises ont vu le jour et procuré de l'emploi à temps plein à 86 personnes dont leurs propriétaires, en plus de 17 emplois à temps partiel. Des investissements de 2 020 477 \$ ont été nécessaires pour le démarrage de ces entreprises.

Le Programme québécois d'aide aux MRC désignées des régions centrales de la MRC de l'Amiante a contribué à la réalisation de 18 projets d'industries et d'organismes qui ont créé 37 emplois et contribué au maintien de 110 autres. Les investissements générés ont atteint 4,5 M \$.

Le Programme d'aide aux zones désignées du gouvernement fédéral a permis la concrétisation de 15 projets touristiques dont les investissements ont voisiné 1,8 millions \$.

Dynamisme économique

La région de l'Amiante s'est montrée particulièrement dynamique sur le plan économique en 1993. La totalité des 28 municipalités de la MRC de l'Amiante ont adhéré à la CDE alors que 125 entreprises et organismes ont fait de même à titre de membres.

Les séminaires de formation ont été courus. Celui portant sur les normes internationales sur la qualité ISO 9000 a attiré pas moins de 75 industriels et finissants du Collège de la région de l'Amiante qui seront responsables de la qualité dans les entreprises. Il s'agissait là de la plus forte participation au

Québec.

Bilan financier

La CDE de l'Amiante a terminé son exercice financier 1993 avec un surplus d'opération de 43 509 \$. Ajouté aux 38 118 \$ de l'exercice précédent, le solde se chiffrait à 81 627 \$ pour un surplus accumulé de 118 496 \$. Toutefois, une poursuite judiciaire de l'ordre de 100 000 \$ intentée contre la Corporation le 20 août 1992 n'a toujours pas connu son dénouement.

De 333 603 \$ qu'elles étaient en 1993, les prévisions budgétaires 1994 n'atteindront que 309 723 \$. La diminution de population de certaines municipalités se soldera par des contributions moindres alors qu'au chapitre des subventions gouvernementales, on remarque un manque à gagner de 10 000 \$ en raison d'une diminution de 1 %.

Drummond lance une offensive touristique vers le Québec et les USA

Drummondville (GP)

La région de Drummondville a décidé de lancer une vaste offensive

touristique au Québec et dans les États américains, situés près des frontières canadiennes.

Pour ce faire, le Bureau du tourisme et des congrès lançait hier une petite brochure de 16 pages, en couleurs, en français et en anglais, pour attirer les touristes.

Tiré à 400 000 exemplaires, ce document sera distribué à parts égales au Québec et aux États-Unis, avec pour objectif, d'attirer des touristes québécois et américains à Drummondville.

La brochure contient la liste des principales attractions touristiques, comme le Village québécois d'antan, le Festival mondial de folklore, les clubs de golf de Drummondville et de Saint-Majorique, la ferme pomi-

cole Duhaime et Associés de Saint-Germain, l'autodrome Drummond, le moulin à laine d'Ulverton, le Carrefour plein air de l'Avenir, le Centre culturel, le Rendez-vous du vélo, le Camping des Voltigeurs et le Centre-ville.

De plus on y trouve des listes de maisons d'affaires en hébergement ou en alimentation, ainsi que plusieurs forfaits de courte durée.

«Ce nouvel outil de marketing a vu le jour grâce à la force de frappe de tous les intervenants, réunis dans un projet collectif jamais réalisé auparavant», confie Huguette Bélair, agente de promotion touristique et principale responsable de cette initiative.

Vers la finale provinciale de «Science, on tourne»

Drummondville (GP)

Le Cégep de Drummondville sera représenté à la finale provinciale de Science on tourne, qui aura lieu aujourd'hui au Complexe Desjardins de Montréal.

Sur les 12 concurrents, qui avaient monté des véhicules à propulsion gravitationnelle, celui de Dominic Blanchette et de Ghislain Lévesque s'est montré le plus rapide, en franchissant les 15 mètres réglementaires en 5,6 secondes.

Sur un châssis, rattaché à quatre petites roues, se dresse un mât de 12 pieds de hauteur. Au sommet, une plaque de métal, attachée à des câbles métalliques, peut descendre le long du mât, le moment voulu, pour entraîner le véhicule dans la course.

Les deux équipiers reçoivent une bourse de 500 \$ de la Direction générale du Cégep et une autre de 250 \$ des Laboratoires Shermont pour la recherche et l'ingéniosité.

Deux autres équipes se sont signalées: celle de Louis-Christian Rousseau et de Stéphane Turcotte pour la présentation orale du prototype; et celle de Roxan Lemire et Dominic Deslandes, pour la plus populaire oeuvre auprès du public.

MICHELIN MICHELIN MICHELIN MICHELIN MICHELIN MICHELIN

PNEU ST-ÉLIE

2 897 couches, 25 sucres, 16 paires de bottines...

Un seul Michelin XH4

MICHELIN MX4 (4 saisons)		MICHELIN XH4 (4 saisons)	
à partir de 49\$		à partir de 74\$	
DIMENSION	PRIX	DIMENSION	PRIX
155R13	59\$	P165/80R13	74\$
165R13	65\$	P185/75R14	99\$
175/70R13	69\$	P205/75R15	114\$
185/70R14	85\$	P175/70R13	79\$
195/70R14	87\$	P185/70R14	99\$

Autres dimensions disponibles

MICHELIN. LA SECURITE AU MEILLEUR PRIX.

RABAIS 10\$ Applicable sur toutes réparations dans un des services mécaniques offerts par

RABAIS 10\$

585, route 220 St-Élie d'Orford 564-1636

PNEU ST-ÉLIE

- Minimum 100\$ par spécialité
- Un coupon par spécialité
- Non valide durant une promotion

AUTOPRO

MICHELIN PARCE QUE LES PNEUS, C'EST IMPORTANT.

Club Avantages plus

La Tribune

L'ABONNEMENT À L'ANNÉE

C'est toujours payant!

Le Club Avantages plus fait de nouveau des heureux

Dans le cadre des tirages mensuels du Club Avantages plus de La Tribune, M. Philias Gaumond, à droite, de Sherbrooke a gagné un prix de 500\$ Il est accompagné sur la photo, de M. Serge Nadeau, gérant de district au Service aux abonnés. Pour devenir éligible à ces tirages, il suffit d'être un abonné à l'année de La Tribune.

Félicitations!

Pour vous abonner, composez le **564-5466**

La Tribune

LE CAMELOT DE LA SEMAINE

MARTIN HALLÉE
École La Ruche Sec.V Magog

Depuis trois ans déjà, Martin, ce jeune homme très responsable, offre un service exceptionnel à sa clientèle. Amoureux de la nature, il pratique la pêche et la chasse. Collectionner les cartes de football est l'une de ses passions. Plus tard, il aimerait travailler en foresterie.

BRAVO ET...FÉLICITATIONS

Nos meilleures offres!

Le plus important réseau de concessionnaires au Québec veut vous offrir, chaque jour, un maximum de valeur à un prix minimum.



Une championne de l'économie d'essence



Geo Metro 1994

169\$*/mois
pour 36 mois



- Économie d'essence impressionnante
5,4 l/100km en ville (52 mi/gal)
4,3 l/100km sur la grand-route
(66 mi/gal)*
- Boîte manuelle 5 vitesses
- Suspension indépendante aux 4 roues
- Servo-freins
- Siège arrière à dossier rabattable
- Volant autobasculant
- Essuie-glace à balayage intermittent
- Dégivreur de lunette arrière

Cavalier, la plus vendue au pays depuis 4 ans

Chevrolet Cavalier Z22 1994

9994\$**



- Moteur 2,2 litres de 120 chevaux
- Freins antiblocage (ABS)
- Boîte manuelle 5 vitesses
- Servodirection
- Verrouillage électrique des portes
- Vitres teintées
- Aileron arrière
- Chauffe-moteur
- Rétroviseurs sports gauche et droit

Chevrolet Cavalier VL 1994

10 994\$**



- Moteur 2,2 litres de 120 chevaux
- Boîte de vitesses automatique
- Freins antiblocage (ABS)
- Verrouillage électrique des portes
- Echappement en acier inoxydable
- Sièges baquets inclinables
- Rétroviseurs gauche et droit
- Vitres teintées
- Chauffe-moteur

Le véhicule privilégié de la famille

Chevrolet Lumina Van

16 994\$**



- Panneaux de carrosserie en polymère antichocs et antirouille
- 7 sièges baquets indépendants
- Freins antiblocage (ABS)
- Moteur 6 cylindres
- Sac gonflable côté conducteur
- Extérieur redessiné
- Système de chauffage à l'arrière à contrôle indépendant
- Poutrelles de sécurité dans les portières
- Radiocassette AM-FM stéréo, 4 haut-parleurs
- Essuie-glace à balayage intermittent
- Protège-tissus Scotchgard™
- Echappement en acier inoxydable
- Chauffe-moteur

GENERAL MOTORS
GARANTIE TOTAL
3 ANS / 60 000 km - SANS FRANCHISE

Assistance ROUTIÈRE 24 HEURES

CHEVROLET

OLDSMOBILE

GM

Geo

Les vraies bonnes affaires, c'est chez nous!

Offres d'une durée limitée réservées aux particuliers, s'appliquant aux véhicules neufs 1994 en stock comportant l'ensemble des équipements décrits ci-dessus. Photos à titre indicatif seulement. Les prix des concessionnaires peuvent varier. *Prix basé sur un bail de 36 mois, avec versement initial de 1 180\$ (ou échange équivalent), transport, préparation et premier paiement inclus. Dépôt remboursable de 300\$ exigé. Taxes en sus. Kilométrage limité à 72 000 km. Le coût du kilométrage excédentaire est de 5¢ par kilomètre. Sujet à l'approbation du crédit. **Taxes et transport en sus. ***Selon la première éventualité. *D'après le guide de consommation de carburant de 1994 de Transport Canada. †L'Assistance routière est offerte sur les modèles GM 1994. Durée: 3 ans ou 60 000 km selon la première éventualité. Voyez votre concessionnaire pour tous les détails.

Denis Messier en liberté...



Golf de l'Estrie inc.
VENTE d'ouverture
 Du 31 mars au 17 avril
 LE PLUS GROS INVENTAIRE D'ÉQUIPEMENTS DE GOLF EN ESTRIE

McDonald: un 5e restaurant à Pékin

Signe des temps et du succès croissant de la restauration rapide à l'américaine chez les Pékinois, la société McDonald ouvrirait hier son cinquième restaurant dans la capitale chinoise.

Ce nouveau restaurant, situé dans une zone commerçante de l'est de Pékin, doit pouvoir accueillir et asseoir 210 personnes, selon un porte-parole du numéro mondial du «fast-food».

Le cinquième McDonald de Pékin est cependant près de trois fois plus petit que le premier ouvert dans la capitale en 1992 à deux rues de la place Tiananmen.

Outre Pékin, les Chinois peuvent également se goinfrer de «Big Mac» et de frites dans le sud du pays où quatre restaurants McDonald ont aussi fait leur apparition récemment: un à Foshan, un à Shanghai, et deux à Shenzhen, près de Hong Kong. L'activité de ces deux derniers restaurants les place d'ailleurs parmi les dix premiers du groupe dans le monde...

Un café express...!

Pour avoir voulu siroter un café express avec un âne, 13 Tunisiens seront référés devant un tribunal pour «tapage et déprédation des biens d'autrui», rapporte le quotidien tunisien Assabaah (Le Matin).

Selon le journal qui ne précise pas quand l'événement s'est produit, les personnes incriminées, qui étaient passablement éméchées, ont souhaité partager avec leur compagnon équidé un café bien serré. Le cafetier du village de Menzel Temime, à 80km au Nord-Est de la capitale, n'a pas goûté la plaisanterie et a alerté la police.

Les bas de Victoria

Le propriétaire d'un pub anglais a fait l'acquisition d'une paire de bas ayant appartenu à la reine Victoria à l'intention de les exhiber dans son établissement.

Alan East, qui tient le Yee Tree Inn de Cauldon, dans le centre de l'Angleterre, a payé 1127 livres (2300\$) pour assouvir son royal fétichisme aux dépens d'une souveraine connue pour être un parangon de vertu.

«Je suis sûr que la reine Victoria n'aurait pas apprécié de voir ses dessous terminer leur carrière épinglés au mur d'un pub», a commenté un responsable de Sotheby's chargé de la vente. Un cadeau surprise!

Une tête en cadeau

Un employé d'une morgue russe, bien placé professionnellement pour se livrer à des plaisanteries macabres, a coupé la tête d'un pensionnaire de son établissement et l'a offerte sous forme de cadeau à deux jeunes filles qui organisaient une fête dans la ville de Krasnoïarsk.

Selon le journal Krasnoïarski Komsomolets, les jeunes filles ont tout d'abord cru que la tête livide était un moule en plâtre. Mais lorsqu'elles ont réalisé qu'il s'agissait d'une vraie tête de mort, effrayées, elles l'ont jetée par la fenêtre, où l'a découverte un policier qui faisait une ronde.

Voulant rendre service, PIERRE ALLARD, de Sherbrooke, ne s'est pas questionné une seule seconde à savoir s'il se pouvait qu'un restaurant ne puisse compter, tôt le matin, sur des oeufs dans son inventaire. Donc, n'écouter que son courage, il saute au volant de sa voiture à la recherche d'une douzaine d'oeufs dans les rues de Sherbrooke. C'est à son retour au restaurant qu'il s'est aperçu qu'on lui avait fait courir un bien beau poisson d'avril...

GILLES EMOND, le proprio de la cantine La Lichette de Magog, figure au nombre des dirigeants qui sont à mettre la dernière main au 8e Gala des bénévoles Optimiste de Magog et qui aura lieu le 30 avril prochain à la Polyvalente La Ruche...

GILLES DUFOUR est le président du Comité organisateur de ce 8e Gala qui va regrouper à nouveau cette année des centaines de personnes. Le Gala est une réalisation du club Optimiste en collaboration très étroite avec la Ville de Magog. Qui va succéder à RÉJEAN BEAUDOIN à titre du bénévole de l'année ?

JULOT DION de la Chambre de commerce de Sherbrooke m'informe

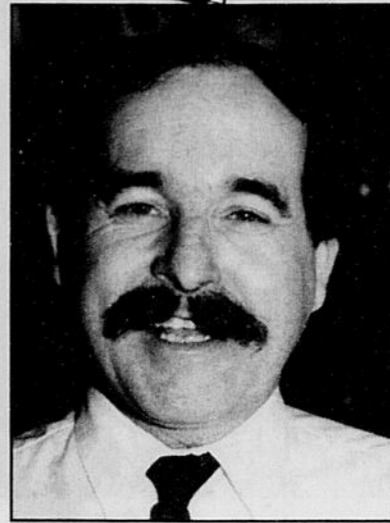


du nom des gagnants du concours de français que la Chambre tenait en collaboration avec l'Office de la langue française. Les personnes qui se sont méritées un «Multidictionnaire des difficultés de la langue française» sont NICOLE BROUARD et DIANE MORIN du Groupe IDÉE; DANIELLE PARÉ de l'Imprimerie PréciGrafik Inc; CHRISTINE PARENT du Groupe Conseil G.R.T. Inc et DENYSE PELLETIER du Groupe Mallette Maheu. Le couronnement a eu lieu dans le cadre du déjeuner Contacts d'affaires...

J'aimerais me joindre ce matin à la population de St-Elie d'Orford ainsi qu'aux nombreux amis de RICHARD GINGRAS, maire de St-Elie



Richard Gingras



Hervé Demers

d'Orford et préfet de la MRC de Sherbrooke, pour lui offrir mes condoléances suite à la mort de son père, EUGÈNE GINGRAS, qui sera conduit d'ailleurs ce matin à sa dernière demeure. Décédé à l'âge de 71 ans, EUGÈNE GINGRAS avait été le proprio du Manoir de l'Estrie du quartier Ouest pendant de nombreuses années...

L'année 94 marque le 75e anniversaire de fondation du Club ROTARY de Sherbrooke. Pour l'occasion, une journée des retrouvailles est prévue pour le 18 juin prochain à l'hôtel Delta de Sherbrooke. Ayant perdu une partie de ses archives lors d'un incendie, le Club Rotary est à la recherche des coordonnées de certains de ses anciens membres. Si vous avez été un membre du club il y a plus de 10 ans, le président STÉPHANE DELISLE aimerait bien avoir de vos nouvelles. Le président Delisle est l'homme à la tête de la banque Hongkong du Canada et vous pouvez le rejoindre à 566-8393...

RICHARD FAUCHER - il s'est porté acquéreur de Golf de l'Estrie des mains de son père THOMAS en '77 - n'a pas abandonné pour autant sa carrière d'architecte de golf mais pour 94, il va se consacrer à l'amélioration de son champ d'exercice en plus de ses 18 trous à normale 3. «Je reviendrai un jour à la construction des parcours de golf, mais pour l'instant j'ai du travail à faire au niveau de mon commerce», de confier RICHARD...

Insolite

«Je sais qui c'est»!

Quand elle passa devant le portrait-robot d'un suspect recherché pour viol, sous la mention «Wanted», Michelle Lee Monagas, procureur adjoint, reconnu immédiatement l'homme en question.

«Je sais qui c'est», a-t-elle dit à son fiancé, un officier de police, selon le quotidien Daily News. «C'est mon frère et il habite en Floride».

Grâce aux renseignements qu'elle a fournis, la police a pu arrêter l'homme —Anthony Monagas, 36 ans— vendredi à Miami. Il est accusé de quatre viols à New York, commis depuis sa sortie de prison, il y a neuf mois, où il était déjà incarcéré pour viols.

Les experts de médecine légale ont reconnu en lui l'auteur d'un des nouveaux viols, et une victime l'a identifié.

Comment me rejoindre

564-5454

Télécopieur 564-5455

HOROSCOPE

Capricorne

du 22 déc. au 20 janv.

Votre humeur se stabilisera et du même coup votre vie sentimentale retrouvera son équilibre. Vous aurez la joie de sentir autour de vous un climat tendre et amoureux, ce dont vous avez besoin pour être heureux.

Verseau

du 21 janv. au 19 fév.

Beaucoup d'instabilité et de contre-courants. Indécision dans votre comportement, ce qui vous énervera. Vous serez de mauvaise humeur et difficile à satisfaire. Ne vous laissez pas aller au pessimisme, tout s'arrangera.

Poisson

du 20 fév. au 20 mars

Les sentiments seront bien influencés. Une heureuse répercussion sur votre vie sociale. Prenez vos responsabilités et répondez clairement aux questions qui vous seront posées. Acceptez les conseils des vrais amis.

Bélier

du 21 mars au 20 avril

Votre caractère sera sombre, ce qui risque de nuire à l'harmonie du climat sentimental. Vous agirez avec un certain égoïsme et on vous le reprochera. On vous saura gré de prendre l'initiative de discuter de certains points.

Taureau

du 21 avril au 20 mai

Apportez plus de souplesse dans vos relations sentimentales. Votre sagesse et votre générosité sont vos meilleurs atouts d'entente, accordez donc plus de liberté à la personne qui vous aime et faites confiance à la vie.

Gémeaux

du 21 mai au 21 juin

Si vous avez un peu de bon sens, réparer les bévues que vous avez pu commettre. Mettez beaucoup de gentillesse et de compréhension dans vos rapports affectifs. Un membre de votre famille perdra l'appétit à la suite d'une émotion.

Cancer

du 22 juin au 22 juillet

Équilibre et stabilité dans vos amours mais vous devrez néanmoins réagir et faire quelques efforts pour y mettre un peu de romantisme; la personne qui vous aime est à la recherche d'un peu de poésie, d'amour fou.

Lion

du 23 juillet au 23 août

Vous aurez la sagesse de ne pas compliquer votre vie sur le plan sentimental même si des occasions surgissent. D'ailleurs, vous aurez tout à y gagner! Vous ferez quelques rencontres agréables; vous saurez que vous plaisez à un être.

Virgo

du 24 août au 22 sept.

Écoutez les conseils éclairés de ceux qui sont bien intentionnés à votre égard. La chance vous sourira sous peu. Ne laissez pas assombrir votre humeur par les contretemps, appréciez les défis.

Balance

du 23 sept. au 23 oct.

Gardez aux écarts de langage. Vous faites un sursaut. Une conversation vous réconforte. Une personne vous ouvre la route. Vous savez attirer les autres. Une affaire vous préoccupe. L'autre sexe a du flair.

Scorpion

du 24 oct. au 22 nov.

Un caractère est obstiné mais émotif. Il importe de résoudre une question aujourd'hui même. Une espérance se réalise. Vous vous trahissez facilement. Un cas exige beaucoup d'aide. Un ami se tient à l'écart.

Sagittaire

du 23 nov. au 21 déc.

Votre cœur risque d'être perturbé par une personne trop séduisante; il vaudrait mieux fuir cette aventure car votre cœur serait malheureux de la froideur de cet amour. Les flirts flattent trop votre vanité.

MOTS PERDUS

4 lettres: association 187

F	A	I	R	E	S	S	A	H	C	O	U	R	S	E
E	S	T	N	I	O	P	D	A	T	I	R	P	S	E
T	N	C	H	E	R	S	A	B	A	L	L	O	N	G
S	R	O	A	L	P	I	N	I	S	M	E	E	E	A
I	U	M	I	O	E	O	S	L	C	E	T	S	E	R
R	E	P	R	T	I	T	E	E	Q	U	S	I	E	U
U	U	T	L	P	I	E	I	U	A	E	N	I	S	O
T	O	E	M	F	R	T	I	S	U	A	P	U	O	C
L	J	A	O	T	U	P	E	O	M	I	E	Y	U	O
U	H	R	I	L	E	S	R	P	U	E	S	E	L	U
C	M	B	A	M	T	P	O	Q	M	T	A	K	I	L
E	R	S	E	L	A	N	E	R	F	O	R	C	E	E
A	B	N	G	Y	M	N	A	S	T	E	C	O	R	U
E	T	S	I	P	A	T	I	N	S	E	E	H	U	R
R	U	S	E	E	H	P	O	R	T	N	I	R	P	S

- | | | |
|-------------|------------|---------|
| alpinisme | écrase | patins |
| amateur | élan | piste |
| arbitre | équipement | points |
| athlétisme | équipier | proesse |
| | esprit | |
| ballon | faire | ruse |
| champion | force | salut |
| chassé | forme | saute |
| cher | | sorte |
| compétition | gymnaste | soulier |
| compte | | sport |
| couleur | habile | sprint |
| courage | hockey | |
| course | | trophée |
| culturiste | joueur | trous |
| danse | manie | |

solution du numéro 186 : crevette

BIEN PARLER

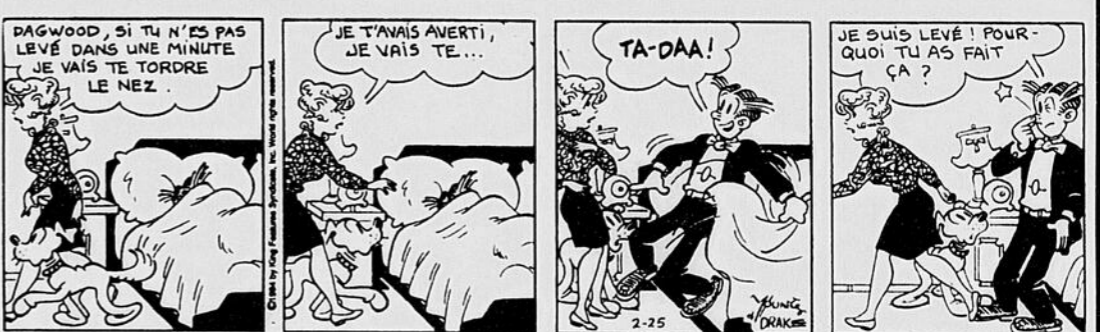
Quand le fax perd la face...

Qui n'a pas déjà lu ou entendu des commentaires sur ce véritable phénomène de société qu'est devenu le fax? On l'aura peut-être deviné : ce que tant de gens appellent fax est un télécopieur. Il est indéniable que cet appareil, qui permet la photocopie à distance, connaît depuis son apparition un succès foudroyant. Instantanéité oblige! La technique de reproduction à distance de documents graphiques par ligne téléphonique se nomme télécopie. On se sert d'ailleurs du même terme pour désigner tant la technique que le document ainsi traité. Pour ce qui est du héliographe, ou héliographe, il s'agit de l'ancêtre du télécopieur moderne, inventé au début du siècle par Édouard Belin. Ce type particulier de télécopieur a été et est toujours conçu, à la différence de l'autre, pour la transmission de photographies ou de dessins. Une suggestion : pourquoi ne pas télécopier cette chronique aux gens de votre entourage qui fax à qui mieux mieux... et leur indiquer que télécopieur et télécopie pourraient, au besoin, s'abréger en télécé?

Une collaboration de l'office de la langue française

LES BANDES DESSINEES

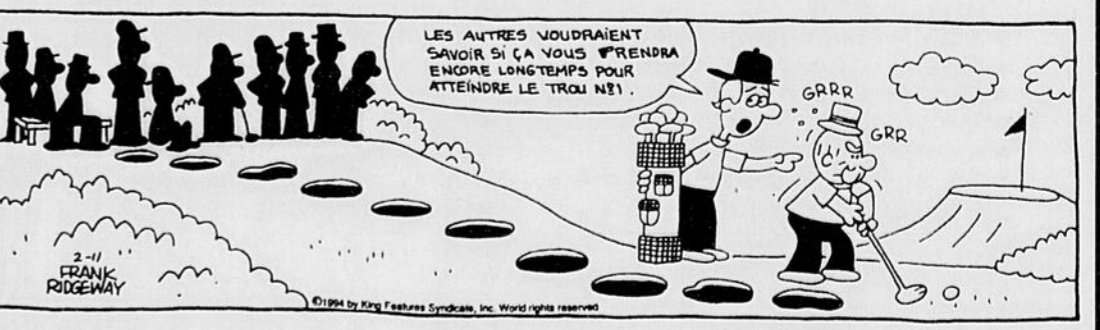
BLONDINETTE



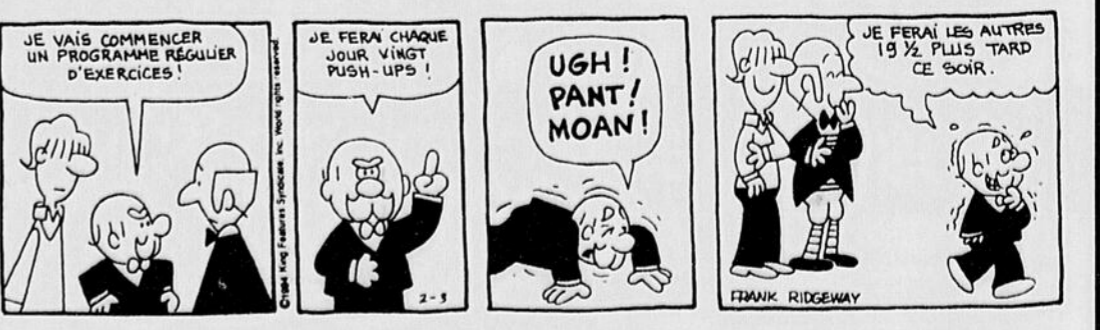
HÄGAR L'HORRIBLE



M. ABERNATHY



M. ABERNATHY



Les violences tribales aux portes du Burundi

Nairobi, Kenya (Reuter)

Le Burundi pourrait à son tour être touché par les violences tribales qui ensanglantent le Rwanda voisin depuis mercredi, à en croire les récits d'un demi-millier de réfugiés burundais arrivés en Tanzanie hier.

Selon la radio nationale tanzanienne, captée à Nairobi, un étudiant figurant parmi les 570 arrivants a déclaré que la situation était très tendue dans la capitale, Bujumbura, où des membres de la majorité hutue attaquent les quartiers résidentiels.

Il a déclaré à des responsables du Haut Commissariat de l'ONU aux Réfugiés (HCR) avoir du fuir l'université pour ne pas être tué par des étudiants hutus, a ajouté la radio.

Le Burundi a connu depuis des décennies, et il y a encore quelques semaines, de nombreux affrontements entre Hutus et Tutsis.

Mais contrairement au Rwanda le pays était resté calme après la

Les cadavres s'empilent à Kigali

Kigali (Reuter)

Soldats ivres et bandes de jeunes brandissant des machettes se partagent les rues de Kigali, où s'entassent les corps mutilés des victimes des massacres interethniques des derniers jours.

Des groupes de jeunes gens armés montent la garde solennellement, indifférents aux cadavres alignés dans les rues.

A l'hôpital central de Kigali, on a sorti 500 corps de la morgue pour les empiler les uns sur les autres devant l'établissement.

Il y a des cadavres partout, des villas luxueuses aux bidonvilles, et le risque d'épidémies hante les esprits.

Des équipes de fonctionnaires, escortées par des soldats, ont commencé dimanche à ramasser les corps pour les enterrer dans des fosses communes.

Malgré leur état d'ébriété, des jeunes gens armés, après avoir étalé leur fierté devant les massacres, commencent à se sentir mal à l'aise. Ils menacent les visiteurs et nous avons dû fuir très vite en franchissant des barrages de barres de fer et de branchages.

Ces escadrons de la mort affirment avoir dressé des barrages pour protéger leurs quartiers. Mais ils ont souvent servi à empêcher leurs victimes de fuir.

La férocité des massacres est visible à chaque coin de rue.

Autrefois considéré comme une «Suisse de l'Afrique», le Rwanda a connu depuis une histoire sanglante. Des centaines de milliers de personnes sont mortes dans les affrontements entre la majorité hutue et la minorité tutsie.

De Klerk accusé par Mandela

Soweto (Reuter)

Nelson Mandela a accusé hier le président Frederik de Klerk d'être impliqué dans les violences qui secouent les cités noires sud-africaines.

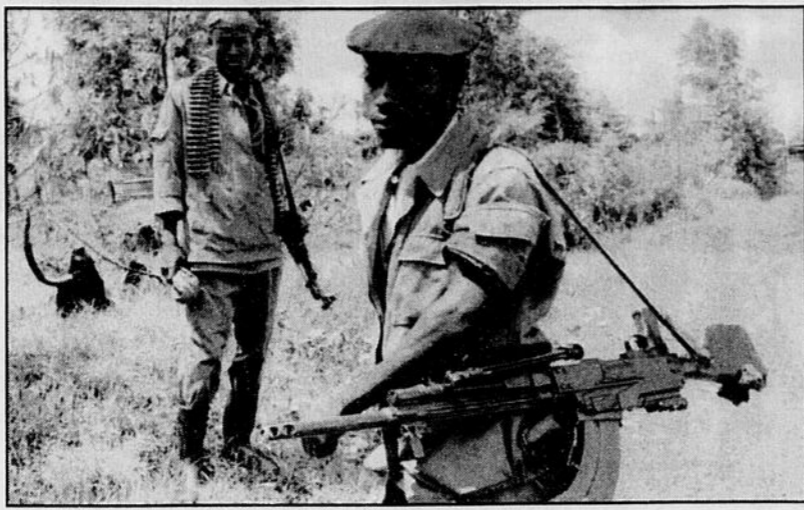
Lors d'un rassemblement pour le 1er anniversaire de l'assassinat du dirigeant communiste noir Chris Hani, le président du Congrès national africain (ANC), en allusion aux violences dans la région du Natal-KwaZulu, a déclaré:

«Le président de Klerk, par omission ou sciemment, est complice des violences dans les cités noires et participe au massacre de notre peuple dans cette partie de la province.»

Peu après son discours, des inconnus ont tiré sur un autocar transportant des sympathisants de l'ANC qui avaient participé au meeting dans la cité noire de Soweto, près de Johannesburg. Une personne a été tuée et six autres ont été blessées.

Selon des témoins, le car a été attaqué au moment où il passait devant le foyer de Nancefield, occupé principalement par des membres du mouvement zoulou Inkatha, adversaire de l'ANC et hostile à la tenue des premières élections multiraciales des 26-28 avril.

A l'autre bout du pays, dans la province du Natal et au bantoustan adjacent du KwaZulu, fief de l'Inkatha, sept personnes ont été tuées samedi et hier.



Des révolutionnaires du Front patriotique rwandais surveillent un secteur de Biumba, à 30 milles au nord de Kigali.

mort des chefs des deux Etats, le Rwandais Juvénal Habyarimana et le Burundais Cyprien Ntaryamira, dans leur avion, abattu mercredi à l'approche de l'aéroport de Kigali.

La situation est instable au Burundi depuis que des soldats tutsis mutinés ont tué, en octobre dernier, le Hutu Melchior Ndadaye, porté au pouvoir lors des premières élections libres organisées dans cette ancienne colonie belge.

Depuis sa mort, les règlements de compte et représailles entre les deux ethnies auraient fait jusqu'à 50 000 morts dans l'ensemble du Burundi.

Comme au Rwanda, les Hutus sont majoritaires, avec environ 85pc de la population, mais les Tutsis (les 15pc restants) ont depuis des siècles monopolisé le pouvoir.

Samedi, des marines américains sont arrivés à Bujumbura pour aider les Américains et autres ressortissants étrangers à fuir le Rwanda.

Gouvernement du Québec
Office de la langue française

Radio Québec

Concours

Comment appelle-t-on?

Liste des gagnants et gagnante :

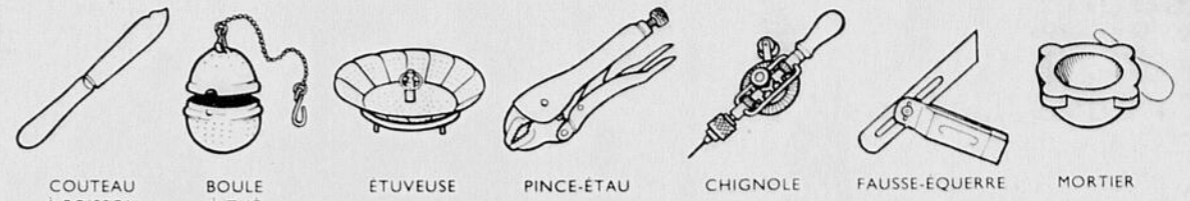
- Michel Vézina de Saint-Hubert a gagné Le Robert électronique ou Le Grand Robert de la langue française en neuf volumes et deux disques compacts d'artistes francophones.
- Jean-Marie Leduc de Sainte-Adèle, Madeleine Borduas de Laval, Normand Seguin de Saint-Laurent et Richard LeBlanc de Montréal ont gagné les prix suivants : un Petit Robert (noms communs), un Petit Robert (noms propres), un livre d'art des Publications du Québec, deux disques compacts d'artistes francophones d'Interdisc distribution inc. et deux romans des éditions Libre Expression.

Interdisc
DISTRIBUTION INC.

LE ROBERT
DICTIONNAIRES
LE ROBERT

LES PUBLICATIONS
DU QUÉBEC

Libre Expression



COUPEAU A POISSON

BOULE A THE

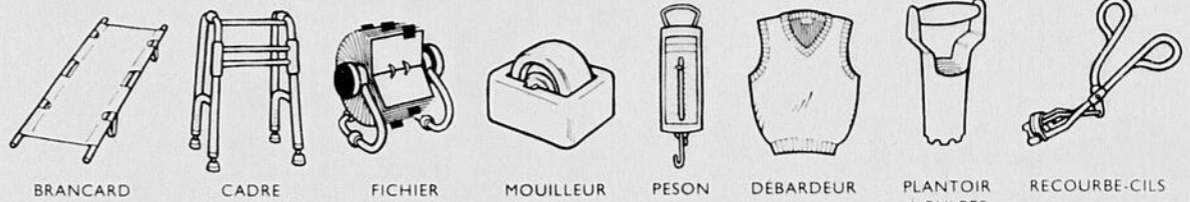
ETUVEUSE

PINCE-EAU

CHIGNOLE

FAUSSE-EQUERRE

MORTIER



BRANCARD

CADRE DE MARCHÉ

FICHIER ROTATIF

MOUILLEUR

PESON

DEBARDEUR

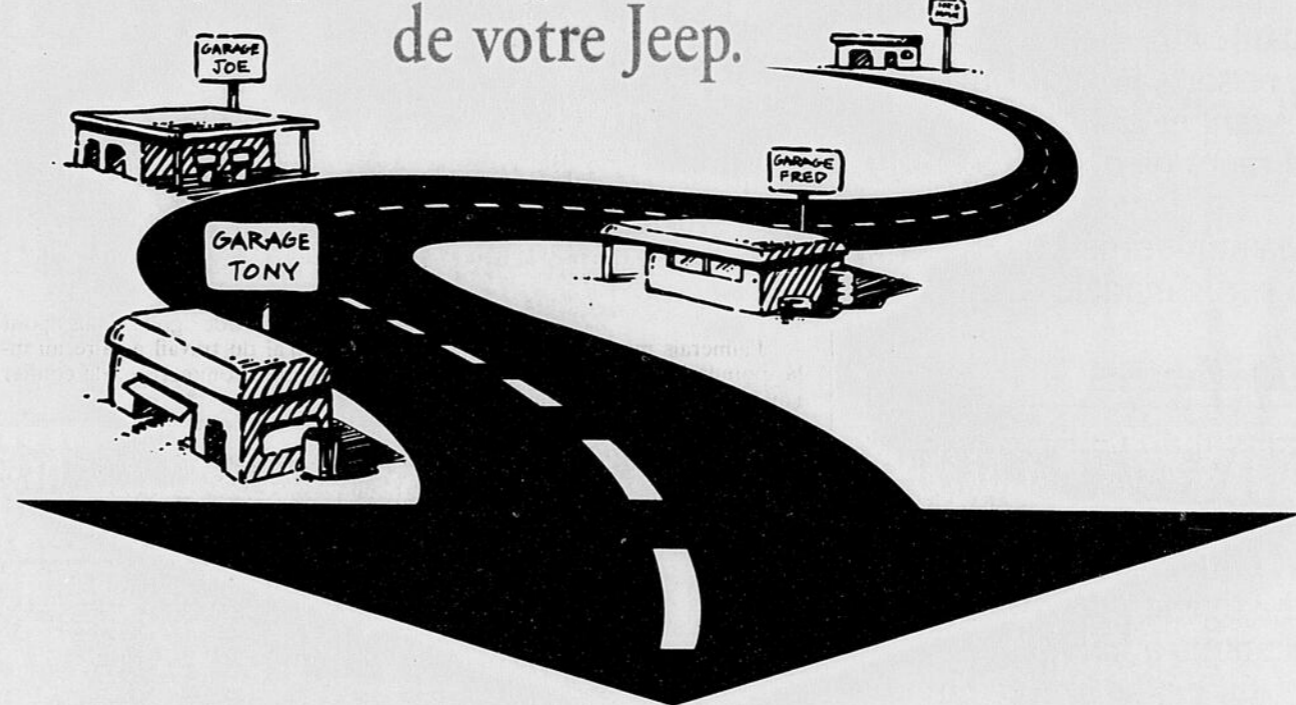
PLANTOIR A BULBES

RECOURBE-CILS

Le français, c'est bien plus que des mots

Le concours « Comment appelle-t-on » a été réalisé du 21 au 26 mars dernier par l'Office de la langue française en collaboration avec TELE SERVICE et votre quotidien.

Il n'y a pas 36 façons de faire l'entretien de votre Jeep.



Personne ne connaît mieux votre véhicule Jeep ou Eagle que votre concessionnaire Jeep et Eagle.

- Les techniciens formés par Chrysler connaissent à fond la technologie avancée de votre véhicule et possèdent la compétence nécessaire pour en faire l'entretien comme il se doit.
- Votre concessionnaire Jeep et Eagle offre un service Cinq étoiles à prix abordable, un service créé pour vous et qui vous en donne vraiment pour votre argent.
- Votre concessionnaire Jeep et Eagle offre une garantie de 12 mois, kilométrage illimité, sur la main-d'oeuvre et sur les pièces d'origine Mopar - les seules pièces approuvées par les ingénieurs Chrysler.

SERVICE CINQ ÉTOILES



VIDANGE D'HUILE ET REMPLACEMENT DU FILTRE

NOTRE GARANTIE CINQ ÉTOILES*
«PRÊT À L'HEURE PROMISE...
OU RIEN À DÉBOURSER!»

Comprend:

- jusqu'à 5 litres d'huile à moteur Mopar Premium et le filtre à l'huile Mopar;
- inspection en 15 points.

19⁹⁹\$*



*S'applique à la plupart des véhicules de Chrysler Canada. †Pour plus de détails, renseignez-vous.



SEULEMENT CHEZ VOTRE CONCESSIONNAIRE JEEP ET EAGLE. QUELQU'UN DE FIABLE.



Maxima

Moteur

- V6 VG30E de 3,0 L à SACT
- Puissance : 160 chevaux à 5 200 tr/min
- Couple : 182 pi-lb à 2 800 tr/min
- Système d'induction : injection de carburant séquentielle multipoint
- Rapport de compression : 9,0 à 1
- Admission à induction variable et double chambre de distribution

Groupe motopropulseur

- Configuration : moteur avant/traction avant
- Type de boîte : automatique 4 rapports à surmultipliée à commande électronique et convertisseur de couple verrouillable

Carrosserie/châssis/suspension

- Construction monocoque tout en acier avec DURASTEEL^{MC}
- Servodirection à crémaillère
- Rayon de braquage : 11,2 m (36,7 pi)
- Suspension indépendante aux 4 roues
- Jambes MacPherson, ressorts hélicoïdaux
- Barres stabilisatrices avant et arrière
- Freins à disque aux 4 roues (ventilé à l'avant)/servofreins
- Dispositif de freinage antiblocage (ABS) disponible en option sur le modèle GXE

Caractéristiques extérieures

- Jantes en alliage d'aluminium coulé ; taille : 6.0JJ x 15
- Pneus radiaux toutes saisons ceinturés d'acier à flancs noirs ; taille : 205/65R 15
- Phares affleurants à halogène
- Phares de virage affleurants à halogène
- Glaces teintées avec bande plus foncée en haut du pare-brise
- Deux rétroviseurs extérieurs à glace dégivrante et commande électrique à distance, convexe côté passager
- Moulures latérales protectrices de la couleur de la carrosserie
- Pare-chocs de la couleur de la carrosserie
- Garde-boue avant et arrière de la couleur de la carrosserie

Aménagement intérieur

- Sièges baquets ergonomiques à dossier inclinable à l'avant
- Sièges avant à 4 réglages électriques
- Accoudoir central de banquette arrière escamotable
- Passage de la banquette au coffre avec range-skis
- Garnitures de sièges et de portes en tissu de luxe
- Tapis garnis de moquette
- Porte-cartes dans les deux portières avant

Confort et agrément

- Climatisation sans CFC avec contrôle automatique de la température
- Lève-glaces électriques avec descente automatique côté conducteur

- Verrouillage électrique des portières
- Régulateur de vitesse avec commandes au volant
- Colonne de direction inclinable
- Essuie-glace à balayage intermittent variable et double jet sous pression
- Désembueurs de glaces latérales/dégivreur de lunette électrique
- Dispositif numérique d'ouverture sans clé
- Dispositif antivol
- Console centrale avec rangement et accoudoir
- Porte-tasses double escamotable
- Miroir de courtoisie dans les 2 pare-soleil
- Éclairage à l'entrée/sortie avec extinction graduelle

Tableau de bord

- Compte-tours, compteur kilométrique
- Indicateur de température du liquide de refroidissement
- Indicateur du niveau de carburant
- Témoins lumineux de bas niveau de carburant et de liquide lave-glace
- Montre numérique à quartz

Sonorisation

- Radiocassette AM/FM stéréo de 100 watts à syntonisation électronique avec Dolby
- Amplificateurs avant/arrière et 4 haut-parleurs
- Antenne électrique automatique

Dispositifs de sécurité

- Coussin gonflable côté conducteur (SRS)
- Ceintures de sécurité à 3 points réglables en hauteur à l'avant
- Ceintures de sécurité à 3 points aux places latérales arrière
- Serrures à l'épreuve des enfants à l'arrière
- Pare-chocs et colonne de direction absorbeurs d'énergie
- Portières intelligentes avec verrouillage automatique

Contenances et poids

- Volume intérieur, normes EPA : 3 120 L (110,2 pi³)
- Volume de chargement : 411 L (14,5 pi³)
- Réservoir de carburant : 70 L (15,4 gal. imp.)
- Poids : 1 427 kg (3 145 lbs)

Dimensions extérieures/intérieures

- Empattement : 2 649 mm (104,3 po)
- Longueur hors tout : 4 765 mm (187,6 po)
- Largeur hors tout : 1 760 mm (69,3 po)
- Hauteur hors tout : 1 400 mm (55,1 po)
- Largeur de la voie Av/Ar : 1 509 mm/1 491 mm (59,4 po/58,7 po)
- Garde au toit Av/Ar : 970 mm/917 mm (38,2 po/36,1 po)
- Espace pour les jambes Av/Ar : 1 100 mm/843 mm (43,7 po/33,2 po)
- Largeur aux hanches Av/Ar : 1 379 mm/1 240 mm (54,3 po/48,8 po)
- Largeur aux épaules Av/Ar : 1 443 mm/1 425 mm (56,8 po/56,1 po)

Consommation selon Transports Canada

- Sur l'autoroute : 8,4 L/100 km (33,6 mi/gal.)
- En ville : 12,3 L/100 km (23 mi/gal.)

Tableau comparatif

Caractéristiques	Maxima GXE 1994	Accord EX-R 1994	Camry LE V6 1994
Moteur V6	Standard	4 cylindres	Standard
Coussin gonflable, côté conducteur	Standard	Standard	Standard
Entrée sans clé à code numérique	Standard	En option	Non disponible
Dispositif antivol	Standard	Non disponible	Non disponible
Climatiseur avec contrôle automatique de la température	Standard	Non disponible	Non disponible
Garantie intégrale du véhicule pour 3 ans	80 000 km	60 000 km	60 000 km
Garantie sur les principaux composants	6 ans/100 000 km	5 ans/100 000 km	5 ans/100 000 km
Assistance-dépannage 24 heures sur 24	Standard	En option	Non
Service de planification de voyages pour 3 ans	Standard	En option	Non
Écart comparatif de prix basé sur les PDSF	—	+ 855 \$	+ 1 688 \$

Minima

369 \$ par mois
Crédit-bail de 36 mois*



Votre ^{très} sympathique concessionnaire **NISSAN**

Les gens avisés lisent toujours les petits caractères et bouclent leur ceinture de sécurité. *Taxes en sus. Bail de 36 mois pour une Maxima GXE 1994, modèle de base avec transmission automatique. Versement initial de 2 550 \$ requis ou échange équivalent; taxes, transport et préparation en sus. Le premier paiement mensuel est exigé à la livraison du véhicule. Limite de 72 000 km.

Frais de 0,07 \$ du kilomètre excédentaire. Sujet à l'approbation du crédit par NCFI. Pour tous les détails, voyez votre concessionnaire Nissan participant ou composez le 1 800 387-0122 (entre 8 h et 19 h HE).

Économie

Confection Paroli s'ajuste aux nouvelles règles

PROFIL D'ENTREPRISE

Guy MARCHAND Richmond

avec la libéralisation du marché nord-américain et l'abolition garduelle ces barrières tarifaires à l'échelle mondiale, l'industrie de la confection subit depuis quelques années de profonds changements et nombreuses sont les entreprises appelées à disparaître de la carte faute de ne pas avoir été en mesure de s'ajuster aux nouvelles lois du marché.

Conscient de la situation, Confection Paroli de Richmond a entre-



Romain Bilodeau

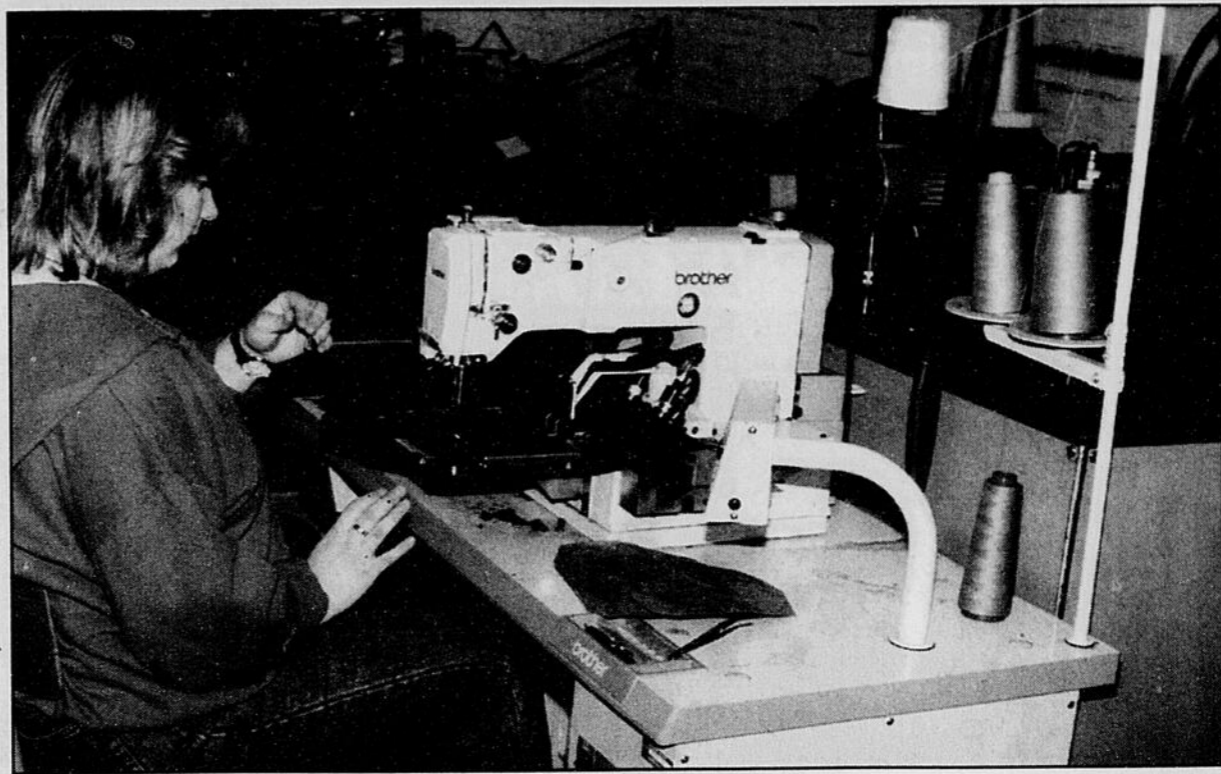
pris depuis quelques années un plan de modernisation de ses équipements afin de réussir à maintenir et surtout consolider sa place dans ce marché fort compétitif, selon les dires du président Romain Bilodeau.

«Tous ceux qui oeuvrent dans cette industrie sont confrontés aux mêmes préoccupations, d'expliquer M. Bilodeau. Afin de garder notre compétitivité, il nous faut réduire nos coûts de production, augmenter notre productivité et respecter ses délais de livraison. C'est la recette essentielle pour se maintenir dans cette industrie mais tout cela entraîne des coûts, soit au niveau de la main-d'oeuvre ou de la modernisation des équipements. Cependant ce ne sont pas toutes les entreprises qui peuvent s'ajuster à la situation», mentionne-t-il.

Au cours des deux dernières années, l'entreprise a donc dû investir plus de 100 000\$ dans l'acquisition de nouvelles machineries pour demeurer concurrentiels. «Dans notre domaine, nous ne sommes pas éligibles à des subventions, ce qui rend les investissements difficiles. Aussi, afin de combler la pénurie de main-d'oeuvre, il a fallu s'équiper d'appareils plus sophistiqués. Ils font un plus grand nombre d'opérations et remplacent le personnel que nous ne pouvons trouver», précise le jeune entrepreneur.

«C'est connu, dans le domaine de la confection, il est difficile de trouver du personnel qualifié. C'est un problème que vivent toutes les entreprises qui oeuvrent dans le secteur du vêtement», ajoute-t-il.

Le président de la petite entreprise qui emploie quelque 35 per-



Le travail qui s'effectue chez Confection Paroli, une entreprise spécialisée dans la fabrication de pantalons de jeans

sonnes précise également que la spécialisation se veut un élément d'importance pour survivre dans ce secteur industriel.

« Outre les éléments mentionnés, nous avons appris par expérience qu'il est mieux de se concentrer dans une spécialité quelconque que de diversifier la production. Les opérations n'étaient plus les mêmes et les étapes de production se com-

pliquaient; bref, notre projet d'ajouter la fabrication de jacket à celle des pantalons a pris fin assez rapidement», de dire M. Bilodeau lorsqu'il fait mention de ce projet tenté il y a quelques années.

Aujourd'hui, Confection Paroli fabrique uniquement des pantalons de jeans destinés majoritairement à des clients-manufacturiers tels que Carletti et Santana et la production

est écoulée à travers le Canada.

«On produit également pour d'autres compagnies et c'est important de pouvoir compter sur de gros clients qui nous assurent une stabilité au niveau de la production», indique le président de Confection Paroli tout en ajoutant l'importance de produire des pantalons de qualité.

De 70 paires de pantalons à

l'heure, l'entreprise produit actuellement 100 paires à l'heure grâce à la modernisation de ces équipements. On fabrique en moyenne de 3500 à 4000 paires de pantalons par semaine chez Confection Paroli.

L'entreprise a vu le jour en 1983 lors de l'acquisition de l'usine connue alors sous le nom de Domac Inc. Lors de l'achat de cette entreprise, le nouveau propriétaire changea de nom, modernisa les équipements et relança la production, alors que le nombre d'employés passa d'une vingtaine de personnes à près d'une quarantaine annuellement.

«Nous avons même eu 60 employés sur deux quarts de travail il y a déjà 5 ans, de dire M. Bilodeau. Lors de la période de grosse production, soit du printemps jusqu'aux Fêtes, nous avons toujours besoin de main-d'oeuvre», indique le président de Confection Paroli qui siège également au sein du conseil d'administration de l'Association des employeurs en couture du Québec.

Il entretient d'ailleurs l'avenir de son entreprise avec optimisme malgré la forte compétition mondiale qui se pointe à l'horizon. «Il y aura toujours une demande pour des produits de qualité de la part des importants manufacturiers de jeans et Confection Paroli est là pour rester grâce à son équipe de travail».

Surplec investit 335 000 \$ dans son usine de Saint-Élie-d'Orford

Gilles FISETTE St-Élie d'Orford

Surplec, un recycleur d'équipements électriques installé à St-Élie d'Orford, investit présentement 350 000 \$ dans l'agrandissement de son usine.

Il y a un an, Surplec a ouvert un magasin et un entrepôt à Laval. D'ici un an, la jeune compagnie devrait également ouvrir un point de vente à Québec. Puis, ce sera la région de Chicoutimi.

Surplec, admet son président, Mario Lambert, a réellement le vent dans les voiles.

Ex-vendeur de pièces et d'équipements électriques, Mario Lambert a pris une excellente décision en 1987 lorsqu'il a décidé de fonder sa propre entreprise afin d'acheter et d'écouler les surplus qui encombrèrent les fabricants et les distributeurs de telles composantes destinées aux entrepreneurs en électricité et aux compagnies d'électricité.

Mais le «flash» de sa vie, il l'a eu lorsqu'il a compris la place que pouvait occuper la remise en état des équipements usagés. Surplec est devenu le seul recycleur dans ce domaine au Canada.

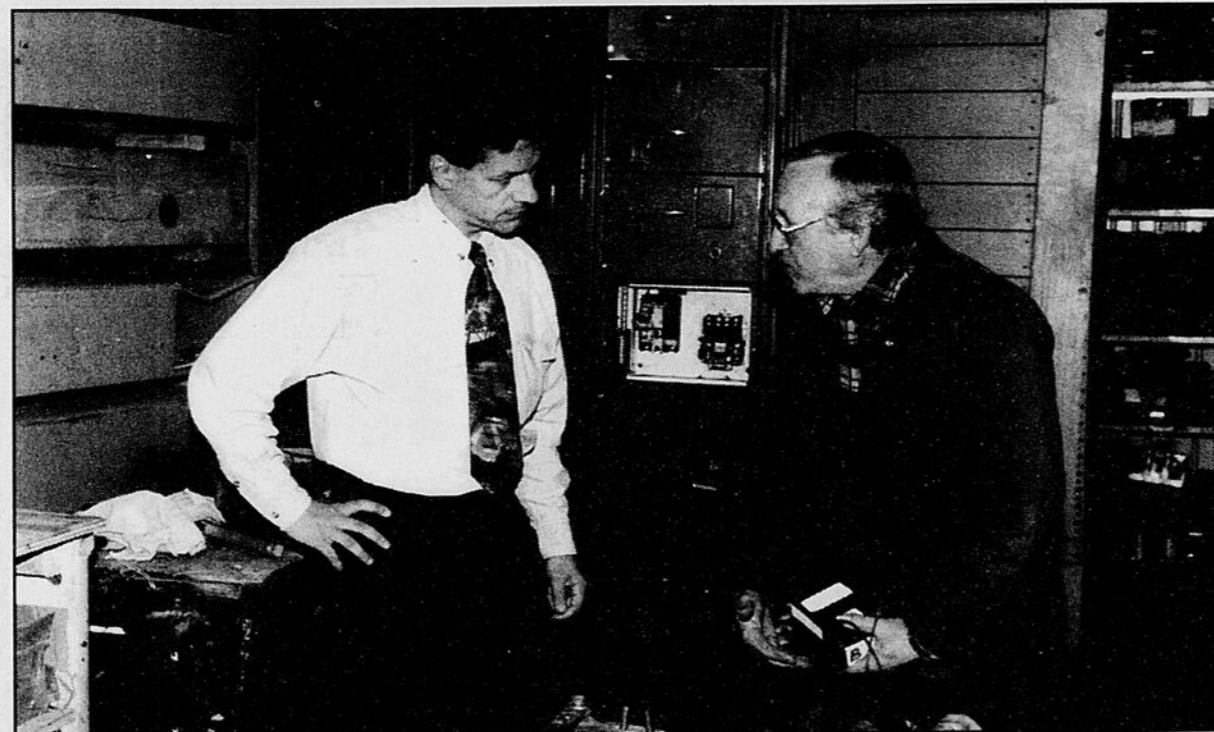
À l'usine de St-Élie d'Orford, les employés de Surplec redonnent vie à toutes les pièces destinées à l'industrie de l'électricité, du simple commutateur à l'immense transformateur, en passant par les sectionneurs que l'on peut apercevoir dans les poteaux d'électricité.

«Et nous avons atteint une telle qualité de travail que nos pièces sont certifiées CSA. Comme des neuves mais, quelquefois, jusqu'à moitié prix... L'autre aspect important de notre compagnie, c'est la rapidité avec laquelle nous pouvons répondre aux demandes clients. Ainsi, par exemple, une entreprise peut devoir attendre des semaines et des semaines avant de pouvoir obtenir un transformateur si le sien a sauté. Des sommes importantes sont en jeu lorsque la production cesse. Chez nous, elle pourrait obtenir un tel transformateur en 24 ou 48 heures ou une semaine au plus tard. C'est là-dessus que nous misons, sur la qualité et la rapidité de notre service...»

Selon M. Lambert, le marché de Surplec s'étend à travers le Canada et commence à percer aux États-Unis et, même, au Mexique.

Parce que l'actuelle bâtisse ne suffit plus pour répondre aux besoins, Surplec a entrepris un agrandissement. Il s'agit d'un rajout de 7800 pieds carrés où seront concentrés les travaux de réparation et de remise en état des équipements usagés. Cette nouvelle bâtisse sera dotée d'un pont roulant capable de soulever 25 tonnes. Les gros transformateurs pourront donc être réparés à l'abri des intempéries. La première bâtisse ne servira plus que d'entrepôt et d'espaces à bureaux.

Le propriétaire croit que les travaux devraient être complétés à la fin du mois. Il pourra alors se consacrer à l'installation d'une nouvelle succursale.



□ Bientôt deux nouveaux points de vente

Grâce à des entrepreneurs comme Mario Lambert et des coordonnateurs comme Paul-Eugène Pouliot, des équipements électriques connaissent désormais une deuxième vie.

Téléphone par Claude Poulin



Fortier & Associés
C.M.A.

Services comptables et
conseillers professionnels



HERVÉ FORTIER
C.M.A., Adm. A., C.M.C.
RÉAL FORTIER
C.M.A., Adm. A., C.M.C.

Rapports financiers, déclarations fiscales (T.E.D.),
 planifications financières et conseils en administration.
Pour de meilleurs résultats, faites appel à notre expérience
Des gens à votre service

185, rue Frontenac, bureau 100
 Sherbrooke, Québec, J1H 1K1
 Tél.: 819 566-5606
 Télécopieur: 565-4759

SHERBROOKE **INFINITI**


INFINITI G20

- Traction avant. Suspension à bras multiples
- Différentiel autobloquant à couplage visqueux.
- Freins ABS
- Entièrement équipée

299 \$*

/48 mois

Une berline sport de luxe



Préparation et transport inclus.

Synonyme de perfection, luxe, sécurité et performance



Préparation et transport inclus.

INFINITI J30

Proclamée meilleure voiture de luxe en 1993 par l'Association des journalistes automobiles du Canada.

499 \$*

/48 mois

Visitez notre salle d'exposition sans tarder

4280, BOUL. BOURQUE, ROCK FOREST 823-8008

SHERBROOKE

INFINITI

NISSAN

* Location 48 mois. Échange ou comptant de 3 900\$ pour la G20 et 6 000\$ pour la J30. Limite de 96 000 km sujet à l'approbation du crédit. 7¢/km excédentaire. Préparation et transport inclus. Taxes en sus.

SHERBROOKE NISSAN A DE QUOI VOUS CONVAINCRE!

SENTRA 4 PORTES 1994

- 5 vitesses
- Moteur 1,6 litre, 16 soupapes 110 chevaux
- Sièges en tissu
- 2 miroirs extérieurs
- Volant inclinable
- Servofreins
- Enjoliveurs de roues
- Moulures latérales
- Garde-boue

169\$
/48 mois*



PICK-UP COSTAUD 1994

- Moteur 2,4 litres 134 chevaux
- 2 miroirs extérieurs
- Servofreins
- Vitres teintées
- Garde-boue
- Essuie-glac intermittents
- Radio AM-FM cassette

159\$
/48 mois*



ALTIMA XE 1994

- Moteur 2,4 litres 150 chevaux
- 5 vitesses
- Volant ajustable
- Miroirs extérieurs électriques
- Régulateur de vitesse
- Ballons gonflables côté conducteur et passager
- Radio AM-FM cassette
- Essuie-glace intermittents
- Enjoliveurs de roues

255\$
/48 mois*



**Bail
de 48 mois,
aucun dépôt,
transport
inclus,
préparation
incluse**

**Garantie 6 ans, 100 000 km
La meilleure garantie de l'industrie!**

Aussi disponible

INTÉRÊT
5,8% 48 MOIS
sur location
ou financement

SHERBROOKE



I N F I N I T I



NISSAN



**Prêt-rachat
Royal**

Le globe et le lion ainsi que l'appellation
Prêt-rachat Royal sont des marques déposées
de la Banque Royale du Canada

4280, boulevard Bourque, Rock Forest

823-8008

*Fondé sur bail de 48 mois. Échange ou comptant de 1 500\$. Limite de 96 000 km. Excédentaire 7¢/km. Sujet à l'approbation du crédit. Solde résiduel de 5 375\$ sur Sentra, 5 400\$ sur pick-up et 8 400\$ sur l'Altima. Les photos peuvent différer.