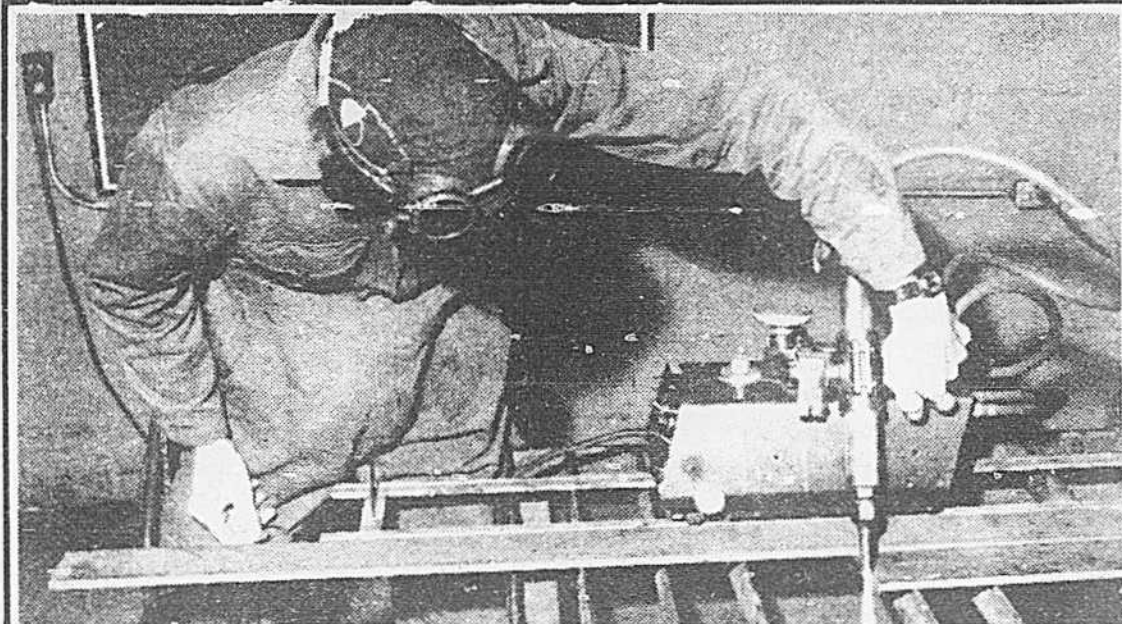


rive nord

83,000
exemplaires
distribués

La semaine québécoise d'information scolaire



Des centaines d'options et des choix difficiles

— pages 11 à 14

On pourra stationner la nuit dans les rues

— page 3



photo Paul-Henri Talbot, LA PRESSE

Si le froid surtout retient l'attention ces jours-ci, certaines murailles de neige sale le long des rues rappellent que l'hiver a jusqu'ici été «neigeux». Les dépotoirs à neige forment des montagnes spectaculaires et le budget de déneigement de Laval montre des signes d'usure.

page 3

Le ski en hausse

Au cours du dernier week-end des finales régionales des Jeux du Québec, on a noté une forte hausse de la participation dans le ski de randonnée comme de descente. Quelque 400 skieurs ont bravé le froid pour participer à ces compétitions.

— page 18

photo Pierre Côté, LA PRESSE



ENCORE UNE VALEUR
EXTRAORDINAIRE



Pinto '79 \$3850

144, boul. Arthur-Sauvé, C.P.-208, Saint-Eustache, Québec J7R 2H8
Téléphone: 627-2614 • 473-3015



B Brunelle

... vin, taxe et service compris

L'Après-Ski:

beau, bon ... et cher

par Raymond GERVAIS

APRÈS-SKI, un nom qui invoque, pour les unes, une soirée agréable au coin du feu après une journée passée sur les pentes enneigées, pour les autres, le premier film érotique québécois, lancé en 1971, avec le séduisant Daniel Pilon et la plantureuse Céline Lomez. Ici, à Laval, l'Après-Ski est le nom que M. Jean-Louis Lesault a donné à son restaurant situé au pied du Mont Laval.

La décoration

Le restaurant l'Après-Ski se classe parmi les grands restaurants, avec son service aux tables élaboré. Sa décoration intérieure est de bon goût et présente un cachet rustique avec son plafond «cathédrale» qui laisse voir de belles poutres en bois. Quelques trophées de chasse ornent un mur en bardeaux de cèdre. De la salle à manger, le convive a une vue splendide de la pente de ski du Mont Laval. Les tables sont bien disposées et elles sont recouvertes de jolies nappes en toiles. Chacune des tables est éclairée par une chandelle et l'éclairage central est tamisé. Le restaurant peut accueillir 75 personnes à la fois, deux petits salons privés sont disponibles sur réservation. Un dispositif ingénieux permet d'ailleurs aux personnes qui ne veulent pas être dérangées, de sonner le serveur quand elles en ont besoin. Un énorme

bar fait en briques, situé à une extrémité de la pièce principale, est, à mon avis, beaucoup trop massif.

Les amuse-gueule

Aussitôt que le convive a passé sa commande on lui apporte un plat de hors-d'oeuvres, avec des petits pains chauds.

Les entrées

Les entrées sont nombreuses et leurs prix varient de \$2.00 pour les coeurs d'artichauts vinaigrette à \$5.50 pour une petite coupe de homard curieusement appelée «crêpette».

Les potages

Le convive a le choix entre deux potages à \$1.50, soit le consommé au porto ou la garbure de chez nous.

Les plats

Les plats de résistance sont variés et offrent un bon choix tant pour les amateurs de grillades que de fruits de mer. On peut choisir entre une variété de grillades dont le prix varie de \$8.25 pour un doré grillé aux pistaches, à \$12.75 pour l'entrecôte double au poivre. Comme spéciaux, il y a entre autres le Surf & Turf à \$13.50, les riz de veau à la crème à \$8.50, le homard à la Newburg à \$13.50 et l'assiette du pêcheur à \$14.25.

Un menu spécial pour deux personnes est offert à \$29.50. Ce prix inclut une demi-bouteille de vin, un potage ou une entrée ainsi que le choix entre cinq plats, une salade, un dessert, thé ou café. Le prix de ce menu est raisonnable compte tenu de la qualité des mets qui sont servis. Si l'on

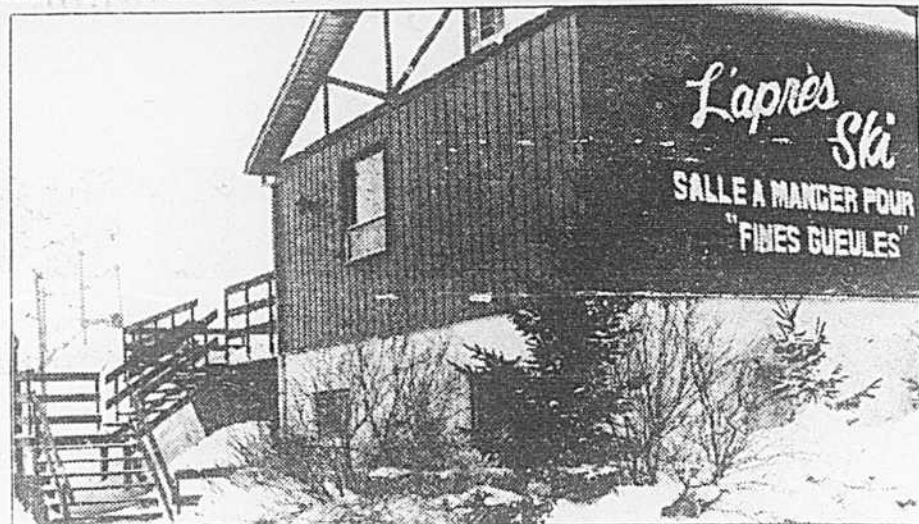


photo Jean-Yves Létourneau, LA PRESSE

Au restaurant l'Après-Ski, la salle à manger, située à l'étage, offre une belle vue sur la pente de ski du Mont Laval.

ajoute à ce prix la taxe et le service, l'addition totale se chiffre à \$36.87.

Les desserts

Le prix des desserts varie de \$1.25 pour un flan au caramel à \$6.50 pour un sabayon au grand marnier pour deux personnes.

Les vins

La liste des vins est assez impressionnante ainsi que leur prix d'ailleurs, sauf peut-être pour le Prince blanc qui est à \$7.75 la bouteille. Le prix des vins varie de \$7.50 pour un Canard blanc, à \$26.75 pour un Pommard. La moyenne est de \$12.00 la bouteille.

Lors de notre visite à l'Après-Ski, nous avons commandé une soupe à l'oignon gratinée (à \$2.00) qui était très bonne et servie chaude, suivie des coeurs d'artichauts vinaigrette (à \$2.00). En guise de plat principal, nous avons commandé des scampis aux fines herbes sur un lit de riz avec du beurre à l'ail (à \$12.75) et des riz de veau à la crème à (\$8.50). Les deux plats étaient bien présentés, chauds et généreux.

Comme dessert nous avons mangé deux petits gâteaux maison, fait de crème fouettée, de crème patissière, de biscuits «Graham» et de sucre (à \$1.50 chacun). Un thé, un café (à \$0.75) chacun et deux carafons de vin (à \$1.85). Total pour les deux: \$41.45, vin, taxe et service compris.

La «douloureuse» porte bien son nom

Tous les mets que nous avons commandés nous ont été servis chauds, et bien présentés. L'Après-Ski est un bon restaurant où l'on mange bien, mais où la note peut grimper très vite si l'on se laisse aller. Les tables sont propres, comme la coutellerie.

Le menu est présenté entre deux planchettes de bois en forme de bouteille de vin tandis que l'addition que le maître d'hôtel Henri Costedoat appelle «la douloureuse» est apportée dans un coffret en bois.

L'Après-Ski, fermé le lundi, ouvre le dimanche de 17 h à 22 h, et le reste de la semaine, de 17 h à 24 h. Le samedi, il est préférable de réserver. Le restaurant accepte les cartes de crédit.

A Laval, arrêtez ou stoppez mais, de grâce, faites-le!

par Huguette ROBERGE

Pendant que la bataille se poursuit en hauts

lieux, Laval se demande si elle doit installer aux coins de ses rues des panneaux indicateurs

portant le mot «arrêt» ou «stop» ou encore un pictogramme présentant une main blanche sur

fond rouge. Et, dans le doute, elle a sagement choisi de s'abstenir.

La question se posait de façon pratique sinon urgente, la semaine dernière, du fait que les réserves de ces panneaux indicateurs étaient presque épuisées. Invités à réfléchir sur cette épineuse question, les membres de l'exécutif municipal ont pris connaissance des avis d'experts linguistes sur la signalisation des mots et d'experts juridiques sur les exigences de la loi 101.

Ainsi, le mot «arrêt», préféré par les ultranationalistes, manquerait de force, utilisé pour intimé un ordre. Le mot «stop», accepté par les français et adopté par les dictionnaires, est perçu universellement

comme un ordre, mais son utilisation pourrait s'avérer coûteuse, les autorités municipales craignant le zèle vandale des jeunes patriotes francophones... Reste le pictogramme, un symbole visuel facile à saisir, soit une main blanche sur fond rouge, que tout le monde devrait interpréter de la façon espérée. Erreur: il paraît qu'en Europe, ce signal est utilisé pour indiquer qu'on se trouve dans une zone de radio-activité!

En boutade, le maire Paiement a lancé que si la question de choix posait des problèmes d'ordre juridique, linguistique et politique, du moins faudrait-il s'assurer qu'elle n'en pose pas d'ordre sécuritaire! Et, sentencieux, il a repris à son compte le principe: dans le doute, abstiens-toi.

Conclusion: Laval attendra des directives claires et précises du ministre des Transport du Québec, auxquelles elle se conformera genti-



ment. D'ici là, puisqu'il faut bien protéger automobilistes et piétons contre des accidents de circulation, la Ville continuera de commander les traditionnels panneaux «arrêt stop», mais à la douzaine et non pas en quantité industrielle.

La querelle peut continuer à Québec. A Laval, on s'arrêtera aux coins des rues, ou on stoppera, au choix, les autorités municipales se préoccupant au premier chef de la sécurité des gens, de la «personne avant toute chose»!

La presse rive nord

LA PRESSE-RIVE NORD est publiée par La Presse, Limitée.
Les bureaux du service de la rédaction sont
au 3, Place Laval, bureau 440, Laval, Québec (H7M 7 17).

REDACTION: 663-9233

PUBLICITE-DETAIL: 285-7202

PUBLICITE GENERALE: 285-7306

PUBLICITE PETITES ANNONCES: 285-7111

Pour recevoir LA PRESSE, les résidents de Laval doivent communiquer avec le service du tirage de LA PRESSE au 285-6911

LA PRESSE-RIVE NORD dessert, en plus du territoire même de Laval, les localités suivantes:

— Blainville	— L'Épiphanie	— St-Jacques
— Boisbriand	— Lorraine	— Ste-Julienne
— Bois-des-Filion	— Mascouche	— St-Louis-de-Terrebonne
— Deux-Montagnes	— Rawdon	— Ste-Marie-Salome
— Lachenaie	— Rosemere	— Ste-Marthe-sur-le-Lac
— La Plaine	— Ste-Anne-des-Plaines	— St-Roch
— Laurentides	— St-Esprit	— Ste-Therese
	— St-Eustache	— Terrebonne

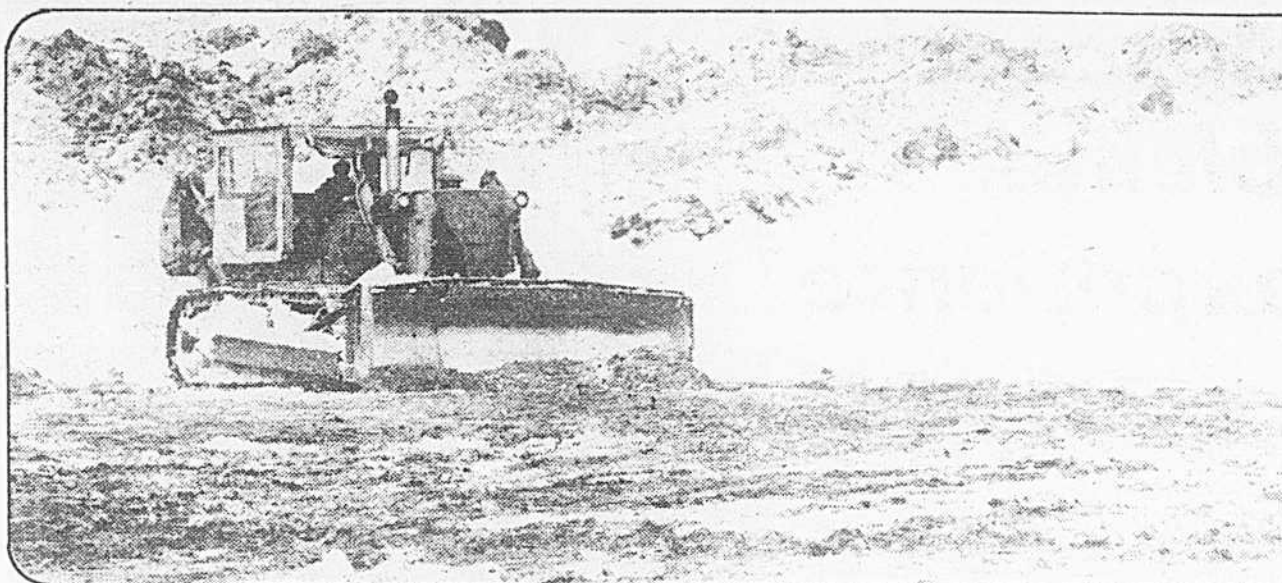


photo Paul-Henri Talbot, LA PRESSE

Laval libéralise son règlement sur le stationnement dans les rues

par Huguette ROBERGE

Lors de sa séance régulière, la semaine dernière, le conseil municipal a approuvé certaines modifications au règlement de Laval régissant le stationnement. Les corrections apportées visent à rendre la Ville plus tolérante à l'endroit des visiteurs et plus logique vis-à-vis de ses contribuables.

Présentement, l'article 34 du règlement municipal L-55 concernant la circulation et la sécurité publique stipule que «lors de tempête ou de l'enlèvement de neige, le directeur de police est autorisé à ordonner que soient placées des enseignes ou signaux spéciaux

interdisant le stationnement aux endroits qu'il désigne».

Un deuxième paragraphe sera ajouté à cet article au cours des prochaines semaines et se lira comme suit:

«Lorsque des enseignes ou signaux prévus au paragraphe 1 ont été placés, aucun véhicule ne peut demeurer stationné pendant une période de plus de quatre (4) heures de suite après le dépôt de ces enseignes ou signaux.»

Cet ajout donne donc quatre heures de répit aux automobilistes pour répondre à l'appel klaxonné de la déneigeuse. Ceux-ci pourront désormais continuer à se prélasser dans leur baignoire, s'assécher, s'habiller, sans risquer de

voir leur véhicule remorqué...

Une question d'hospitalité

Plusieurs Lavallois se sont trouvés dans le passé dans l'embarrassante situation que voici: leurs parents, leurs amis, quittant leur foyer après une soirée réussie, ont trouvé sur leur pare-brise un désagréable souvenir de cette charmante soirée. Cette situation leur sera désormais épargnée.

En effet, l'article 37 du même règlement stipule que «à l'exception des endroits où le stationnement est déjà interdit ou limité, il est défendu de laisser stationner un véhicule sur une rue ou place publique, entre 1 heure et 7 heures du matin, pen-

dant plus de trois (3) heures.» Cet article sera abrogé et remplacé par le suivant:

«Il est défendu de laisser stationner un véhicule sur une rue ou place publique pendant plus de vingt-quatre (24) heures de suite. Toutefois, cette période pourra être de plus courte durée si le stationnement est déjà autrement limité, restreint ou prohibé, conformément à d'autres dispositions du présent règlement.»

Ce qui veut dire que dorénavant, en dehors des séances de déneigement et là où il n'y a aucune indication de limites ou d'interdiction de stationnement, les automobilistes pourront stationner leur véhicule pendant 24 heures sans craindre les foudres de la police.

... et de logique

Non seulement cette nouvelle mesure évitera à vos invités couchant une inutile poussée d'adrénaline, mais encore, elle vous permettra, si vous êtes plutôt du genre couche-tôt, de dormir sur vos deux oreilles sans devoir vous réveiller au beau milieu de la nuit pour changer votre véhicule de place.

Enfin, l'article 38 qui restreignait à quatre heures la limite du stationnement permis durant la journée, a été abrogé.

Janvier fut dur pour le budget du déneigement à Laval

par Huguette ROBERGE

Des montagnes peu propices à la pratique des sports d'hiver ont fait leur apparition à Laval au cours des dernières semaines. Sans compter les plaintes auxquelles ils ont donné lieu, ces amoncellements spectaculaires de neige sale, plus importants que ceux des années passées, semblent constituer une menace à l'équilibre du budget municipal de déneigement.

Admettant qu'il est tombé beaucoup de flocons cette année et que le mois de janvier a porté un dur coup au budget annuel de déneigement, M. Jean-Claude Lafond, assistant du gérant (services urbains) laisse entendre que, s'il est «affaibli», ce budget n'est pas malade, et encore moins parvenu à un point critique.

C'est aujourd'hui, à la réunion des membres de l'exécutif, que le service de déneigement doit déposer un état de la situation assorti des mesures que les responsables de ce service entendent adopter pour empêcher un défoncement du budget de \$3 millions que Ville de Laval a inscrit à son programme de dépenses pour l'année 1979.

Sollicitée au début de la saison froide, la collaboration des citoyens à l'effort consacré par Laval pour assurer un service adéquat au meilleur coût possible reste un facteur important dans l'atteinte de cet objectif. C'est, le plus souvent, en stationnant leurs véhicules à des endroits interdits durant les périodes d'urgence-neige, que les citoyens font obstacle au bon fonctionnement du service municipal et en augmentent les coûts, tout en risquant le billet de contravention.

Argent disponible pour 1ère et 2e hypothèques

Caisse Populaire St-Maurice de Duvernay
670, rue J.-J.-Joubert
Duvernay, Laval, Québec
669-3501 (succursale, 2189, boul. Deblois, Duvernay)

Michel Cousineau
Directeur



ATTENTION PROPRIÉTAIRES

5 ans
de Retraits garantis
ou argent remis

Un **SYSTEME DE VENTILATION C.A.S.** ELIMINE les PROBLEMES SUIVANTS:

- Maison trop humide
- Buée et givre dans vos fenêtres et portes
- Cadrages abimés et dépeinturés tous les ans
- Sous-sol humide, grenier mal aéré
- Fumée, odeurs, moisissure
- Coût de chauffage trop élevé

Le Système C.A.S.
remplace
L'HUMIDIFICATEUR
LE DESHUMIDIFICATEUR
LE PURIFICATEUR D'AIR

Nouveau système résidentiel
à partir de: \$295.

ESTIMATION GRATUITE • MEFIEZ-VOUS DES IMITATIONS
NOUS SOMMES LICENCIÉS PAR LA REGIE DE LA CONSTRUCTION DU QUEBEC

VENTILATION C.A.S. LAVAL — LAURENTIDES
300, rue Fresnay
Fabreville, Laval **(514) 622-3529**

Mille-Isles

DEPOSITAIRE PONTIAC, BUICK, CADILLAC, CAMIONS GMC

SPECIAL DE FEVRIER

Stock 7719

PONTIAC 1979
modèle Acadian
Moteur 1.6 litre, transmission
4 vitesses, pneus radiaux.

\$3975

381, boul. Sauvé, St-Eustache



473-4624 861-7875

La police de Mascouche n'a qu'un problème: le manque d'expérience

— le nouveau chef

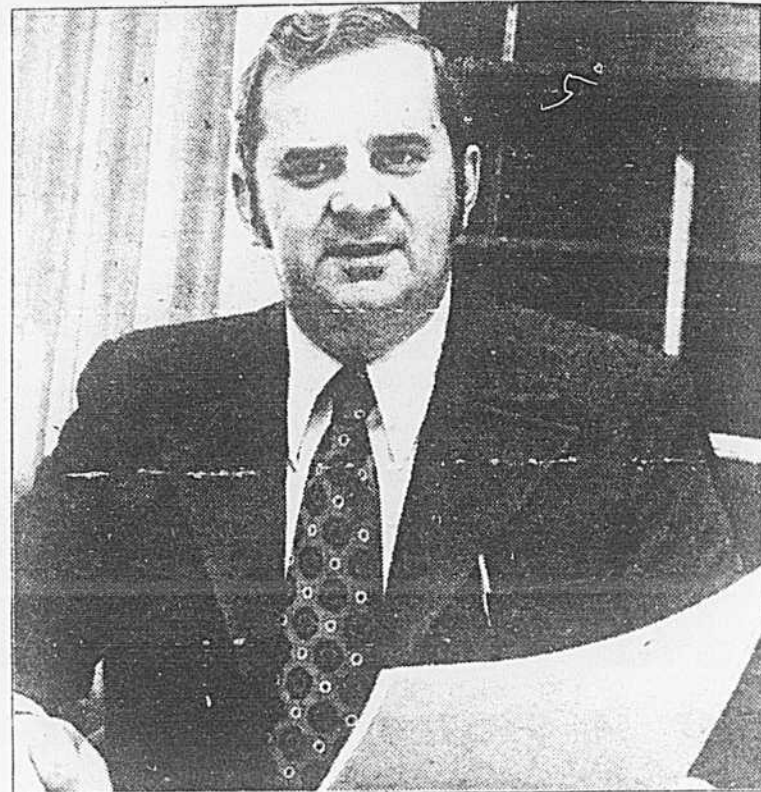


photo Paul-H. Talbot, LA PRESSE

Le nouveau directeur de la police de Mascouche, M. Louis Lemieux, dont tous semblent heureux de la nomination, tant les dirigeants municipaux que la Fraternité des policiers.

par Raymond GERVAIS

La première tâche à laquelle va s'attaquer le nouveau directeur intérimaire de la police de Mascouche, M. Louis Lemieux, consistera d'abord à motiver les dix policiers de la ville à leur travail.

Selon le directeur Lemieux, sous-officier d'expérience auprès de la Sûreté du Québec, qui a été nommé la semaine dernière par le ministre de la Justice, M. Marc-André Bédard, directeur intérimaire de la police municipale de Mascouche, «il faut avant tout motiver les policiers dans l'accomplissement de leur travail si l'on veut redorer le blason du corps policier».

Rappelons que le sergent Louis Lemieux de la SQ a d'abord été envoyé à Mascouche le 15 janvier dernier, par le directeur de la Sûreté du Québec, M. Jacques Beaudoin, à la demande de la ville pour y évaluer le travail des policiers mascouchois. Mascouche avait également lancé un ultimatum au ministre Bédard, lui demandant de nommer un directeur intérimaire pour remplacer l'assistant-directeur des policiers et des pompiers de la ville, M. Jean Bourgeois. Celui-ci avait été démis de ses fonctions le 9 novembre dernier par le maire de la ville M. Gilles Forest, à la suite de

son témoignage devant la CECO.

C'est finalement le 5 février dernier que le ministre Bédard a consenti à ce qu'un membre de la SQ soit nommé, jusqu'au 30 avril prochain, directeur intérimaire de la police de Mascouche.

Policiers heureux

Selon le directeur Lemieux, les policiers devraient se sentir mieux dans leur peau et satisfaits de leur travail d'ici trois à quatre semaines. «Une fois cette étape de mon travail terminée, je travaillerai à instruire les policiers sur ce que doivent être leurs réactions devant telle ou telle circonstance imprévue.»

Le malaise

Toujours selon M. Lemieux, le malaise principal au sein du corps de police de Mascouche est le manque d'expérience des policiers et de leadership; le policier le plus ancien n'ayant que huit ans d'expérience, alors que selon M. Lemieux «ça prend huit ans et plus pour devenir bon policier». De plus les policiers de Mascouche ont été pendant un bon bout de temps sans directeur de police et ils ont dû s'acquitter de leur tâche, selon leurs connaissances, allant souvent au plus pressé et oubliant le reste, a précisé M. Lemieux.

Interrogé sur la question du surtemps, le directeur Lemieux a dit qu'il n'y voyait pas de problème: «le surtemps que les policiers feront sera selon les besoins du service et l'administration de la justice; il s'agit simplement de bien planifier les horaires de travail.»

Le directeur Lemieux a été nommé jusqu'au 30 avril prochain, mais s'il s'avère utile de prolonger son mandat, la SQ semble disposée à le faire, du moins selon M. Lemieux lui-même et le maire Forest.

24 ans de service

Le sergent Louis Lemieux est entré au service de la Sûreté du Québec en 1955 et a été successivement affecté à la patrouille routière, aux enquêtes de circulation et aux enquêtes criminelles. Il a également été sous-officier de service à Québec, surveillant de district et plus récemment affecté au traitement des dossiers, au quartier général de la SQ.

Le maire Forest est satisfait

Le maire Gilles Forest a déclaré pour sa part qu'il était très satisfait de la nomination du sergent Lemieux en tant que directeur intérimaire. «Le ministre Bédard ainsi que le directeur Beaudoin ont vite réagi à la demande de la ville

et se sont montrés compréhensifs», a déclaré le maire.

«On peut maintenant avoir confiance en quelqu'un pour diriger le service de police, a-t-il ajouté, et ce sera lui qui en aura l'entière responsabilité.»

Le surtemps

En ce qui concerne le surtemps, le maire a déclaré: «Je fais confiance au directeur de la police, c'est lui qui administrera le poste et il fera ses recommandations au comité de police formé par le lieutenant Jean-Moïse Lanoue de la SQ et par moi-même.»

La fraternité se dit heureuse

Un porte-parole de la Fraternité des policiers de Mas-

couche, M. Gaétan Dutil, a précisé que la fraternité était heureuse de l'arrivée d'un directeur de police. «Ça ne pourra certainement pas nuire», a-t-il dit. Quant aux heures de surtemps, la fraternité déplore l'entêtement de la ville à le bloquer systématiquement. «On espère que ça va changer avec le nouveau directeur», a précisé le porte-parole.

Quant à la suspension du chef Bourgeois, les policiers de Mascouche ne semblent pas s'en plaindre: «Comme directeur de police, ça ne valait pas cher et l'on espère que la venue de M. Lemieux sera instructive et heureuse pour tout le monde» a conclu le porte-parole de la fraternité.

Trois villes veulent grossir la conduite qui les relie à l'aqueduc de Terrebonne

par Raymond GERVAIS

Trois villes voisines de Terrebonne voudraient bien grossir le diamètre de la conduite d'eau qui les relie à l'usine de filtration de Terrebonne, mais le maire de cette municipalité refuse de modifier le tronçon situé dans sa ville, sous prétexte que ses commettants n'en ont pas besoin, même si la qualité du service aux autres villes en dépend.

C'est ce qui ressort d'une rencontre qui a eu lieu récemment entre les villes de Mascouche, de Lachenaie, de Saint-Louis de Terrebonne et de Terrebonne, au sujet de l'installation d'une conduite d'eau de 20 pouces de diamètre sur le boulevard des Seigneurs à Terrebonne ainsi que sur la Montée Masson à Lachenaie. Cette conduite d'aqueduc serait parallèle à celle de 10 pouces qui existe déjà. Elle permettrait aux résidents des trois villes desservies par l'usine de Terrebonne, de voir arriver la belle saison avec moins d'appréhension et

d'avoir une pression constante au robinet.

Entente tripartite

Les villes de Mascouche, de Lachenaie et de Saint-Louis de Terrebonne ont conclu récemment une entente pour la construction de la conduite d'eau et demanderont au ministre délégué à l'Environnement, M. Marcel Léger, d'obliger Terrebonne à construire une conduite d'aqueduc de 20 pouces de diamètre sur le boulevard des Seigneurs. Celle-ci permettrait de relier l'usine de filtration à la nouvelle conduite d'eau que les trois villes se proposent d'installer sur la Montée Masson.

Selon un porte-parole de la ville de Mascouche, le ministre des Finances du Québec, M. Jacques Parizeau, également député de l'Assomption, serait d'accord en principe avec le projet et appuierait même Mascouche dans ses démarches auprès des Services de protection de l'environnement.

Tuyau de 10 pouces

Selon un porte-parole de la ville de Mascouche, le tuyau de dix pouces de diamètre sur le boulevard des Seigneurs et sur la Montée Masson est à l'origine de tous les embêtements des citoyens de la ville, «même si l'usine de filtration de Terrebonne peut fournir huit millions de gallons d'eau par jour, la conduite d'amenée est trop petite pour répondre à la demande de la population». En 1975, Mascouche obtenait une moyenne de 96 gallons d'eau par jour par personne, alors que la population est de quelque 12,000 habitants. Aujourd'hui, la population est de quelque 20,000 habitants, et la quantité d'eau disponible n'est que de 48 gallons d'eau par jour par personne.

240 gallons par jour

Selon l'Association québécoise des techniques de l'eau (AQTE) une famille moyenne consomme quelque 240 gallons d'eau par jour. Mascouche est donc loin de cette moyenne de

consommation avec ses 48 gallons d'eau par jour par personne.

Coût des travaux

Le coût total des travaux est estimé à quelque \$730,000 et comprendrait le tronçon sur le boulevard des Seigneurs à Terrebonne. Pour ce qui est de la partie sur la Montée Masson, le coût des travaux serait réparti de la façon suivante, 64 p. cent serait absorbé par Mascouche et 36 p. cent par Lachenaie. Dans les deux cas, les villes paieraient l'eau à Terrebonne au prorata de ce qu'elles utilisent.

Quant à Saint-Louis de Terrebonne, bien que la municipalité soit littéralement à la source, puisque l'usine de filtration est sur son territoire, la municipalité croit plus sage de procéder immédiatement à l'installation d'une conduite à plus fort diamètre que d'être confrontée aux mêmes difficultés que Mascouche et Lachenaie à la suite d'un «boom» dans le développement domiciliaire.

Le campus Pont-Viau a 10 ans

Un dixième anniversaire, ça se fête et à l'école secondaire Pont-Viau, familièrement appelée le Campus II ou le Campus Pont-Viau, on a décidé de fêter ça en grand, avec une variété d'activités tout au long de l'année.

Les élèves, les professeurs, les parents, la direction de l'école et autres invités se réunissent hier pour lancer les activités entourant cette fête, qui prendra fin en décembre 1979.

Notons qu'au même moment, le Campus Pont-Viau inaugurerait également le début de la semaine de la formation professionnelle. Plusieurs activités sont prévues à l'intérieur de cette semaine pour informer la clientèle scolaire et le grand public en général sur l'enseignement professionnel, ses préalables et ses débouchés.

Le Campus Pont-Viau, qui manifeste aujourd'hui un dynamisme très particulier, a connu une naissance difficile comme celle

de toutes les polyvalentes du Québec.

Née de la fusion des écoles secondaires Saint-Jean, La Présentation de Marie et Saint-Urbain, cette école a vécu ses débuts au milieu de l'effervescence d'une société en pleine ébullition.

Son évolution s'inscrit à l'intérieur d'une équipe de professeurs et de personnel des services dynamiques qui, par leur intérêt, leur compétence et leur courage ont relevé les défis et vaincu maints obstacles.

Parmi les réalisations d'équipe dont l'école peut être fière, déclarait le directeur Jean Marchand lors de son allocution, il y a la création du système de vie communautaire.

M. Marchand a également tenu à souligner l'excellent travail d'animation et de présence efficace des équipes de direction qui se sont succédé depuis dix ans.

«Les célébrations de nos dix ans

veulent être un hommage à ceux et celles qui ont construit l'école par leur travail et leur courage et une occasion merveilleuse de leur dire notre admiration».

Activités

Voici quelques-unes des activités qui se tiendront au Campus Pont-Viau pour fêter son anniversaire:

24-25 mars: tournoi de ballon-volant de l'Association du sport scolaire de Laval;

4 avril: messe du 10e anniversaire;

2-3-4 mai: «L'arche d'art», une exposition du 10e anniversaire;

5 mai: concert annuel de l'harmonie de l'école secondaire Pont-Viau;

25 mai: Olympus;

26 mai: bal des finissants;

30 mai: soirée des anciens;

13-14-15 juin: Camp La Salle;

27 juin: journées «pionniers»;

Carte d'affaires

SERVICE DE COIFFURE A DOMICILE

SALON Françoise MAISONNEUVE Enr.

Egalement à nos salons, le mardi nous nous occupons du transport \$1 additionnel par personne.

Manoir Marc-Aurèle Fortin
275, boul. Sainte-Rose
Sainte-Rose

Centre Berthiaume-DuTremblay
1725 est, boul. Gouin
Montréal

SPECIALITE: coupe et permanente

ATTENTION SPECIALE AUX GENS DU TROISIEME AGE

M. Richard La Charité

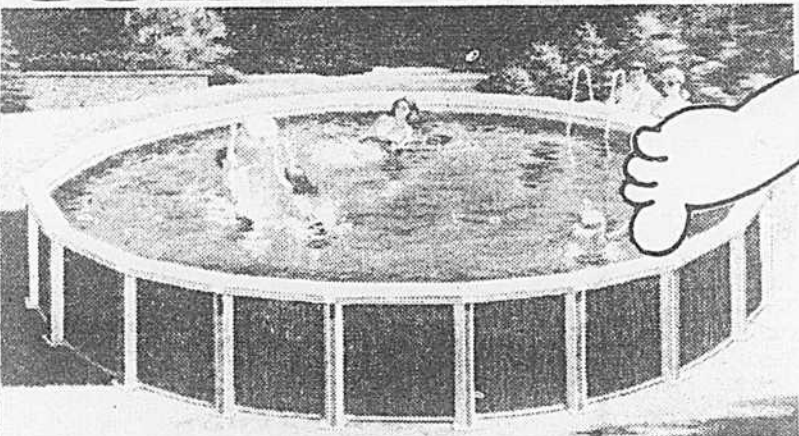
C.R.Q.C.

AVOCAT ET PROCUREUR

187, boulevard Sauvé
Saint-Eustache,
Québec.
J7P 2A6

Tel.: 473-6871

SOLDE D'INVENTAIRE SUR PISCINES 1978



PISCINE HORS TERRE

- chlorinateur automatique
- un nécessaire de vérification
- thermomètre
- boyau à retour d'eau
- manche télescopique

- boyau tête et manche de baigneuse
- prise à feuilles — écumoir
- puissant filtre à sable
- échelle de sécurité

24' DIAMETRE
TOUTE EQUIPEE

\$849

PISCINE CREUSEE

INSTALLATION
COMPRISE

- fond de béton et revêtement de talon supérieur
- bordure exclusive — film jet
- Laiton — les accessoires de haute qualité inclus

Apartir de

\$4,295



LES PISCINES

rexi

515, boul. LABELLE, Fabreville, Laval (coin boul. Dagenais)

622-9801

DEUX DIRECTIONS

OUVERT 7 JOURS PAR SEMAINE:
lundi au vendredi, 9h00 a.m. à 9h00 p.m.
samedi, 9h00 a.m. à 5h00 p.m.
dimanche, 10h00 a.m. à 5h00 p.m.

- Autoroute des Laurentides, sortie 14
- Autoroute 13 via boulevard Dagenais, Labelle-Nord

FINANCEMENT
COMPLET
SUR LES LIEUX

PROFITEZ DE CETTE OCCASION
POUR FAIRE VOTRE MISE-DE-COTE



Jacques Duval

vous dit:

AVEC

LES PISCINES

rexi

**C'EST
GARANTI!**

NOUS INSTALLONS
NOS PISCINES
NOUS-MEME

AUCUN
SOUS-CONTRACTEUR

L'orchestre du Conservatoire sera jeudi à Laval, si...

par Jean RIVEST

L'orchestre du Conservatoire de musique du Québec à Montréal viendra donner un concert à la salle André-Mathieu du cégep Montmorency jeudi soir... si la Guilde des musiciens de Montréal, la direction du Conservatoire et le service des loisirs sociaux-culturels de Laval arrivent à s'entendre.

L'orchestre du Conservatoire, formé d'une cinquantaine de musiciens placés sous la direction de Raymond Dessaints, donne ses concerts depuis deux ans dans des écoles de Montréal, dans le double but de donner un caractère public plus marqué à ces «exercices d'élèves» et de diffuser la grande musique dans le milieu scolaire où elle est malheureusement trop absente.

Habituellement, ces concerts sont gratuits, la

distribution des billets ne visant qu'à contrôler le nombre des personnes, compte tenu de la capacité des salles visitées.

Opposition de la Guilde

Mais à Laval, le service municipal concerné a décidé de vendre les billets: \$3 pour les adultes; \$1 pour les enfants et pour les étudiants.

La Guilde des musiciens, un organisme voué à la défense des intérêts des musiciens, mais parfois au détriment de la musique elle-même en tant qu'activité culturelle, s'oppose à ce que l'orchestre du Conservatoire, qui comprend quelques étudiants membres de la guilde et quelques «moniteurs» (des professionnels qui appuient le travail des jeunes) aussi cotisants de la Guilde, joue gratuitement alors qu'il y a vente de billets. Celle-ci, pourtant, ne



Photo Yves Beauchamp, LA PRESSE

L'orchestre du Conservatoire en répétition, dans la salle du Plateau, il y a une dizaine de jours.

couvre que les frais relatifs à la salle André-Mathieu et à la publicité (fort modeste) destinée à faire connaître l'événement aux Lavallois. Il faut aussi mentionner que le Club Optimiste Laval offre une contribution de \$220 en fournissant les repas des musiciens, entre la répétition générale de l'après-midi et le concert, en soirée.

La drague nautique

La semaine dernière,

la direction du Conservatoire a tenté vainement pendant au moins une journée complète, d'entrer en contact avec la Guilde, pour revoir toute cette affaire; la Guilde a fait la sourde oreille.

D'ailleurs, depuis deux ans, les responsables de la musique au service des loisirs sociaux-culturels de Laval, qui se consacre à la diffusion de la musique dans cette ville, où l'on compte de très nombreux musiciens, de toutes les catégories, amateurs de qualité autant que professionnels réputés, a essayé sans succès d'entrer en communication avec la Guilde pour s'entendre avec elle sur les conditions régissant l'organisation des activités musicales dans Laval, où, à cet égard, tout est à faire. Peine perdue. La Guilde, du moins si on en juge par l'attitude qu'elle affiche, n'est pas intéressée à poser le moindre geste en vue de contribuer à la mise sur pied d'activités et d'organisations devant favoriser la diffusion de la musique dans un milieu social neuf comme Laval.

Deux jeunes solistes

Si toutefois on en arrive à une entente, le concert de jeudi soir se classe dans la catégorie des «à ne pas manquer».

Deux jeunes solistes se produiront avec l'orchestre: Johanne D'Amours et Lucie Robert. La première, une pianiste de Pont-Viau, étudiante au Conservatoire depuis quelques années, commence à faire parler d'elle. A sa jeune carrière de soliste s'ajoute une certaine expérience de la musique de chambre. Elle doit jouer le premier mouvement du

concerto numéro 24, K. 491 de Mozart. Lucie Robert, violoniste encore plus connue, jouera une partie d'une oeuvre considérée comme un des sommets de la musique de violon: le pre-

mier mouvement du concerto en ré, opus 61, de Beethoven.

Au programme, également, une ouverture de Cimarosa et le célèbre Schéhérazade de Rimski-Korsakov.

cégep

(enseignement régulier de jour)

LE 1er MARS 1979

est la date limite pour présenter une demande d'admission pour la

SESSION "AUTOMNE 1979"

dans l'un de ces cégeps suivants:

Ahuntsic
André-Laurendeau
Bois-de-Boulogne
Bourchemin:
 Campus de Drummondville
 Campus de Saint-Hyacinthe
 Campus de Sorel-Tracy

Édouard-Montpetit
Joliette
Lionel-Groulx
Maisonneuve
Montmorency
Rosemont
Saint-Jean-sur-Richelieu

Saint-Jérôme
Saint-Laurent
Valleyfield
Vieux Montréal
John Abbott
I.T.A.A.

Pour obtenir les formulaires, veuillez vous adresser à votre école, à l'un de ces cégeps ou au:
 Service Régional d'Admission du Montréal Métropolitain
 C.P. 70, Succursale Bourassa,
 Montréal, Québec, H2C 3E7



RÉSEAU SCOLAIRE
 CHOMEDEY DE LAVAL

INSCRIPTION

OFFICIELLE 1979-80

MATERNELLE - PRIMAIRE SECONDAIRE

TERRITOIRE

Iles Laval, Laval-sur-le-Lac, Sainte-Dorothée, Chomedey, Laval-des-Rapides, Pont-Viau et Duvernay à l'ouest du Boulevard Leblanc.

INSCRIPTION OBLIGATOIRE

Tous les élèves qui fréquenteront une école sous juridiction d'une Commission scolaire doivent être inscrits par leurs parents ou ceux qui en tiennent lieu au plus tard le 28 février.

ELEVES ACTUELLEMENT INSCRITS

Tous les élèves qui fréquentent actuellement une école du Réseau scolaire Chomedey de Laval recevront, dans les deux dernières semaines de février, le formulaire d'inscription que les parents doivent signer et retourner à l'école pour le 28 février au plus tard.

ELEVES QUI S'INSCRIVENT POUR LA PREMIERE FOIS

A) Classes maternelles ou classes du cours primaire

Tous les élèves qui fréquenteront pour la première fois la maternelle ou une classe de niveau primaire devront se présenter à l'école la plus rapprochée du domicile, les 21 et 22 février 1979 de 9 h à 11 h et de 13 h à 15 h.

Pour être admis en maternelle, un enfant doit avoir 5 ans avant le 1er octobre 1979 et pour être admis en 1ère année un enfant doit avoir 6 ans avant le 1er octobre 1979. Dans les deux cas, il doit présenter un certificat de naissance ou un extrait de baptême lors de son inscription.

B) Classes du cours secondaire

Tous les élèves qui fréquenteront pour la première fois l'une ou l'autre de nos classes du cours secondaire devront se présenter au Centre Administratif situé à 125, boulevard des Prairies, (L.-D.-R.), Laval, local 204, 663-8660, poste 209.

Un élève de 15 ans et moins au 1er septembre 1979 doit obligatoirement fréquenter l'école durant l'année 1979-80. Veuillez apporter, au moment de l'inscription le dernier bulletin de l'année en cours et le bulletin de l'année précédente.

André Lachapelle
 Secrétaire général

Ste-Thérèse: une nouvelle école et un agrandissement

par Huguette ROBERGE

Après la Commission scolaire des Manoirs et celle de Saint-Eustache, c'est la Commission scolaire de Sainte-Thérèse quise voyait récemment autorisée par le ministère de l'Éducation à faire de la place à sa clientèle croissante. Une école élémentaire sera agrandie au double de sa taille actuelle, tandis qu'une nouvelle école de 500 places-élèves sera bientôt construite.

L'école Saint-François, de Sainte-Anne des Plaines, reçoit présentement environ 400 enfants de niveau primaire. Sa superficie sera plus que doublée, passant de 1,680 à 3,440 mètres carrés, et sa capacité d'accueil augmentée de 150 places-élèves. Les travaux évalués à \$1,4 million doteront cette école de cinq nouveaux locaux de classe, d'un gymnase bien équipé et de quelques locaux de services.

A Blainville

A Blainville, c'est un investissement de \$2,2 millions que le ministère de l'Éducation a consenti à la construction d'une nouvelle école élémentaire de 3,700 mètres carrés pouvant recevoir 500 élèves.

Selon le directeur général de la CS Sainte-Thérèse, M. Jean Poitras, qui a annoncé la nouvelle à la presse vendre-

di dernier, les deux projets devraient être réalisés et les nouveaux locaux ouverts à la clientèle durant l'année scolaire 1980-81.

Clientèle

Ces deux projets sont justifiés par l'augmentation constante de la clientèle scolaire dans la région, à la faveur de développements résidentiels.

Cette année, la CS Sainte-Thérèse compte 6,400 élèves de niveau primaire, soit 150 de plus que l'an dernier, et les prévisions pour septembre prochain et les trois prochaines années sont du même ordre.

Les enfants sont répartis dans 14 écoles où il ne reste plus un seul local disponible, la plupart des locaux spécialisés et les bibliothèques étant déjà convertis en locaux d'enseignement pour répondre à des besoins immédiats.

Les dernières conventions collectives des enseignants, en abaissant le ratio d'élèves par groupe, ont ajouté au problème déjà important de pénurie d'espace.

Selon des calculs conservateurs basés sur le recensement scolaire et l'évolution de la clientèle, la CS Sainte-Thérèse devrait pouvoir seconder, d'ici septembre 1981, quelque 650 élèves de plus que cette année.

Kmart

Prix en vigueur 16 et 17 février seulement • Tant qu'il y en aura. Nous nous réservons le droit de limiter les quantités.

COUPONS

DECOUPEZ CES COUPONS ET ÉPARGNEZ!
16 ET 17 FÉVRIER SEULEMENT

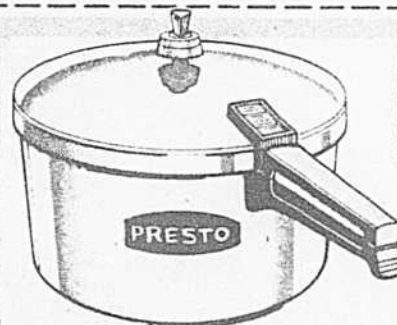
Découpez ce coupon
Kmart et épargnez
7.00



ENSEMBLE DE DRAPS GRAND LIT
Sans repassage. 1 drap plat, 1 housse et 2 taies d'oreiller.
Prix courant K mart 24.77
Prix K mart avec le coupon
17.77 Ch LP

QUANTITÉ LIMITÉE 1 PAR CLIENT
Coupon valable vendredi 16 et samedi 17 février seulement.

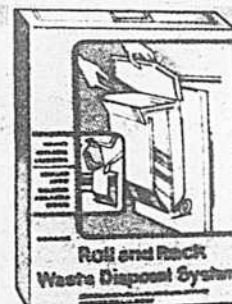
Découpez ce coupon
Kmart et épargnez
2.00



PRATIQUE AUTO-CUISEUR PRESTO
Aluminium ultra robuste. 5 1/2 pintes.
Prix courant K mart 21.88
Prix K mart avec le coupon
19.88 Ch LP

Coupon valable vendredi 16 et samedi 17 février seulement.

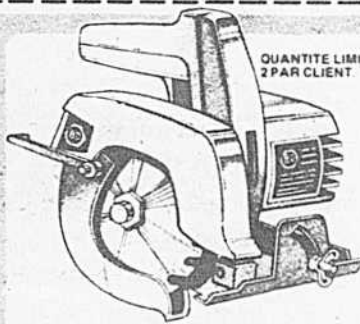
Découpez ce coupon
Kmart et épargnez
3.00



QUANTITÉ LIMITÉE 1 PAR CLIENT
PRATIQUE ROULEAU ET SUPPORT
Indispensable dans chaque cuisine!
Prix courant K mart 7.67
Prix K mart avec le coupon
4.67 Ch LP

Coupon valable vendredi 16 et samedi 17 février seulement.

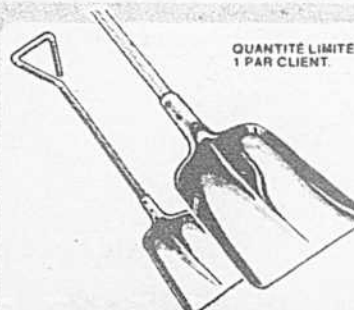
Découpez ce coupon
Kmart et épargnez
5.00



QUANTITÉ LIMITÉE 2 PAR CLIENT
LA SCIE CIRCULAIRE BLACK & DECKER
Outil très pratique et à prix modique!
Prix courant K mart 32.74
Prix K mart avec le coupon
27.74 Ch LP

Coupon valable vendredi 16 et samedi 17 février seulement.

Découpez ce coupon
Kmart et épargnez
2.00



QUANTITÉ LIMITÉE 1 PAR CLIENT
ROBUSTE PELLE DE VOITURE
Indispensable. Construction solide.
Prix courant K mart 4.49
Prix K mart avec le coupon
2.49 Ch LP

Coupon valable vendredi 16 et samedi 17 février seulement.

EN VENTE À VOTRE MAGASIN **Kmart** LOCAL

faites paraître une annonce **la presse** gratuite dans **la page aux puces** Rubrique: 950 **rive nord**

Il ne vous en coûte absolument **RIEN** pour annoncer vos articles à vendre dans **la presse** **rive nord**

le mardi, dans les annonces classées
Un simple appel suffit
285-7111
et mentionnez que vous désirez placer votre texte dans le babillard rive nord

- maximum 20 mots
- un seul article et le prix mentionné sera inférieur à \$100.00
- une seule parution par annonce
- aucune modification ou annulation acceptée
- aucune annonce commerciale acceptée

La Presse se réserve le droit de refuser toute annonce non conforme à la description ci-dessus.
Les annonces seront publiées le premier mardi disponible.



PROVINCE DE QUEBEC

VILLE DE SAINTE-MARTHE-SUR-LE-LAC

APPEL D'OFFRES

RE: SOUMISSIONS RAMONAGE DES CHEMINEES

Le gerant secrétaire-trésorier de la Ville de Sainte-Marthe-sur-le-Lac recevra d'ici MERCREDI, le 14 mars 1979, à 16:00 heures, des soumissions cachetées et portant l'inscription suivante:

«SOUMISSION — RAMONAGE DES CHEMINEES»

Toutes les personnes intéressées pourront se procurer les formules de soumissions au bureau de Mme Nicole Lafonde, à l'Hôtel de Ville, 2980 Chemin Oka.

Les soumissions seront ouvertes en la Salle du Conseil de l'Hôtel de Ville, le même jour, soit le 14 mars 1979, lors de la séance du conseil à 20:00 heures.

Le conseil ne s'engage à accepter ni la plus basse, ni la plus haute, ni aucune des soumissions.

FAIT ET SIGNE A
SAINTE-MARTHE-SUR-LE-LAC
ce 6ième jour de février 1979.

Eugene McClish, gerant secrétaire-trésorier.

Maladies du coeur

La campagne commence

Le lancement de la campagne annuelle de souscription publique de la Fondation du Québec des maladies du coeur se tiendra demain à l'hôtel de ville de Laval.

Différentes activités sont prévues lors de cette campagne, dont la vente de la rose au grand coeur les 15, 16 et 17 février dans tous les grands centres commerciaux de la ville.

Toujours dans le cadre de cette campagne, le monologuiste Jean-Marc Chaput donnera un spectacle le 19 février prochain à la salle André-Mathieu du Cégep Montmorency. M. Chaput versera le produit de cette soirée à la campagne.

Cette vaste campagne de souscription, qui durera jusqu'au 28 février, espère recueillir \$1 million au Québec. Ces fonds iront à la recherche sur les maladies du coeur.



PROVINCE DE QUEBEC

VILLE DE SAINTE-MARTHE-SUR-LE-LAC

AVIS A TOUS LES CONTRIBUABLES INTERESSES PAR LA PRESENTE

AVIS est par la présente donné que le conseil municipal de la ville de Sainte-Marthe-sur-le-Lac demande aux personnes intéressées de travailler bénévolement au sein de la Commission d'Urbanisme de la Ville, de bien vouloir transmettre par écrit leur nom avec curriculum vitae, d'ici au 28 février 1979.

Si des personnes intéressées voulaient obtenir plus d'informations, veuillez communiquer avec le soussigné.

EUGENE Mc CLISH Gerant, secrétaire-trésorier



PROVINCE DE QUEBEC

VILLE DE SAINTE-MARTHE-SUR-LE-LAC

AVIS PUBLIC

AVIS PUBLIC est par le présent donné que le conseil de la Ville de Sainte-Marthe-sur-le-Lac a adopté le règlement numéro 239, à sa séance du 18 juillet 1978, lequel règlement pourvoit à la construction d'une digue et à l'exécution de travaux de drainage et de pompage sur la rive du lac des Deux-Montagnes, en la Ville de Sainte-Marthe-sur-le-Lac, ainsi qu'à un emprunt de quatre million quatre cent cinquante mille dollars (\$4,450,000) à ces fins.

AVIS PUBLIC est de plus donné que tous les intéressés pourront prendre connaissance dudit règlement au bureau du gerant secrétaire-trésorier, à l'Hôtel de Ville, et ledit règlement entrera en vigueur conformément à la loi.

AVIS PUBLIC est de plus donné que ce règlement a reçu les approbations requises par la loi, comme suit:

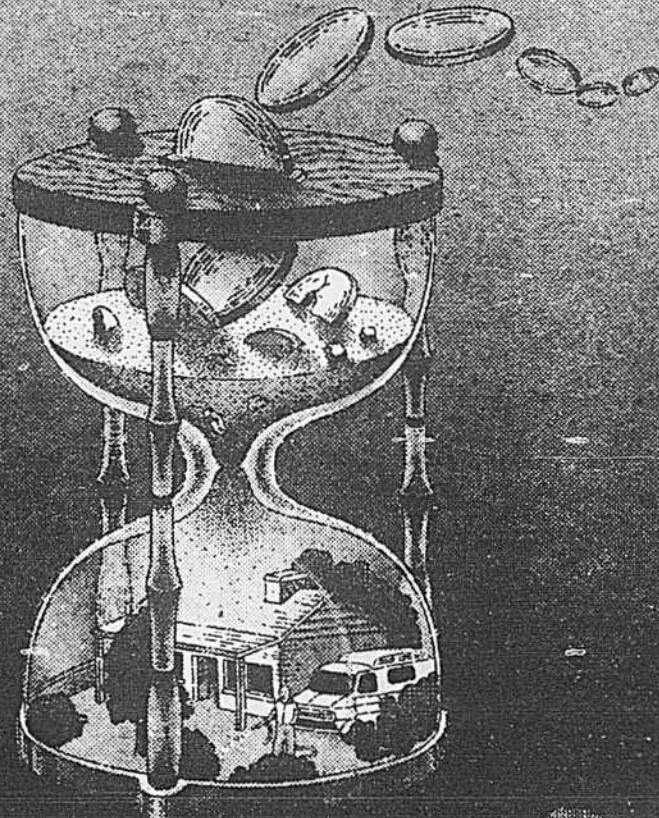
par le Ministère des Affaires Municipales du Québec en date du 7 décembre 1978 pour un montant de \$830,000.

par la Commission Municipale du Québec en date du 7 décembre 1978 pour un montant de \$830,000.

Donné à Sainte-Marthe-sur-le-Lac
ce 6ième jour de février 1979.

EUGENE Mc CLISH, Gerant, secrétaire-trésorier

**UNE RETRAITE CONFORTABLE,
DE L'ÉPARGNE PROFITABLE.**



**L'ÉPARGNE-RETRAITE
DE LA CAISSE POPULAIRE.**

« Peu importe ce que je ferai pendant ma retraite, l'important est de m'assurer aujourd'hui une sécurité financière pour l'avenir. J'ai choisi le « Régime Enregistré d'Épargne-Retraite (REER) » de ma Caisse populaire. »

« Je me prépare une retraite confortable. »

L'Épargne-Retraite de la Caisse populaire est à même de répondre à vos besoins futurs. Par des dépôts réguliers, vous accumulez facilement de l'épargne, tout en profitant d'un intérêt avantageux.

« Je profite d'une forte réduction d'impôts... dès cette année. »
En participant avant le 2 mars à l'Épargne-Retraite, vous profiterez d'une réduction d'impôts appréciable.

Voici quelques exemples de réduction d'impôts.

Revenu annuel imposable	Contribution à l'Épargne-Retraite	Nouveau revenu imposable	Diminution approximative d'impôts
\$10,000	\$2,000	\$ 8,000	\$ 725
\$15,000	\$3,000	\$12,000	\$1,254
\$20,000	\$4,000	\$16,000	\$1,855

* Emis et administré par Fiducie du Québec

« Je disposerai d'un important capital. »

Enfin, au moment de prendre votre retraite, vous aurez accumulé une des plus importantes sommes d'argent de votre vie.

Si vous croyez qu'une retraite ça se prépare, présentez-vous dès aujourd'hui à votre Caisse populaire pour adhérer à l'Épargne-Retraite.

LA CAISSE POPULAIRE

C'est profitable...
POUR NOUS, QUÉBÉCOIS.



desjardins



boutique

Rêverie

Vêtements pour dames

Escompte

33 1/3%

Ne partez pas vers le soleil sans voir notre collection de robes, maillots, jupes, pantalons, ensembles, etc.

Ouvert: Lundi, mardi, mercredi, samedi: 10 h à 17 h
Jeudi, vendredi: 10 h à 21 h

4164 ouest, boul. Saint-Martin Chomedey, Laval, Québec 688-6626

LA FAMILLE 6 ÉTOILES IDÉALE
QU'IL FAUT VOIR POUR
LES PLUS BAS PRIX DE GROS EN BIJOUTERIE



MISE DE COTE

Collection
Diamants
70

NOUS AVONS LE BIJOU EN OR OU LA BAGUE
A DIAMANTS QU'IL VOUS FAUT GRÂCE A UN

VASTE CHOIX

\$1 MILLION

de bijoux en or et bagues à diamants
offerts à des bas prix de gros
encore jamais vus

C'EST
FANTASTIQUE

VEZ
NOUS VOIR

Pourquoi payer plus cher ailleurs

Joillier
Fabricant

Bijouterie LUCIEN LAROSE Inc.

395 boul. ST-MARTIN, Laval, P.Q. Tél.: 669-5031

«La fiction nucléaire» sera projetée à Laval

«La fiction nucléaire», ce film très important et aussi très controversé, réalisé en 1978 par Jean Chabot pour l'Office national du film, sera présenté à 20 heures ce soir à la salle André-Mathieu du cégep Montmorency. La projection sera suivie d'une discussion animée par le journaliste Marc Laurendeau. L'admission est gratuite.

Demain, à midi, il y aura reprise, au même endroit, et cette fois à l'intention surtout du public étudiant.

Le pour et le contre

Ce long métrage, un véritable suspense, porte le débat sur la place publique: faut-il sérieusement, oui ou non, envisager au Québec l'utilisation de l'énergie nucléaire?

Les tenants du pour et

ceux du contre s'affrontent.

D'un côté, on affirme que craindre le nucléaire, c'est faire bien peu confiance à la Science; que l'orientation vers le nucléaire est inévitable; que le danger d'accident nucléaire est statistiquement insignifiant; qu'il importe d'éduquer le public dont l'opposition tiendrait en partie à son ignorance en la matière.

D'autre part, on cite un cas précis d'accident; on trace un tableau terrifiant des irréremédiables dangers de l'utilisation de l'atome, dont nous avertissent plusieurs physiciens nucléaires; on démystifie la notion de «besoin»; on cerne un grave conflit potentiel démocratie-technocratie.

Parti pris

«La Fiction nucléaire» se défend de prendre

parti. Mais le public ne s'y trompe pas. L'oeuvre de Chabot fait apparaître le spectre d'un Québec qui serait un «dépotoir des industries sales» dont d'autres ont besoin mais dont personne ne veut chez soi... et pose ainsi la question: qui a besoin d'un danger de mort?

«Un film percutant sur un débat passionnant» écrit un critique.

«La présentation à Laval de ce documentaire de 87 minutes s'inscrit dans le cadre d'une série de projections publiques gratuites dans une quinzaine de villes québécoise d'ici à la fin de février. Le but: poser la question directement au peuple et lui donner quelques éléments de réflexion de façon à lui permettre de porter un jugement de valeur, advenant un éventuel référendum sur l'énergie nucléaire au Québec.

VOUS TROUVEREZ PEUT-ÊTRE
L'OBJET DE VOS RÊVES DANS LES

PETITES ANNONCES

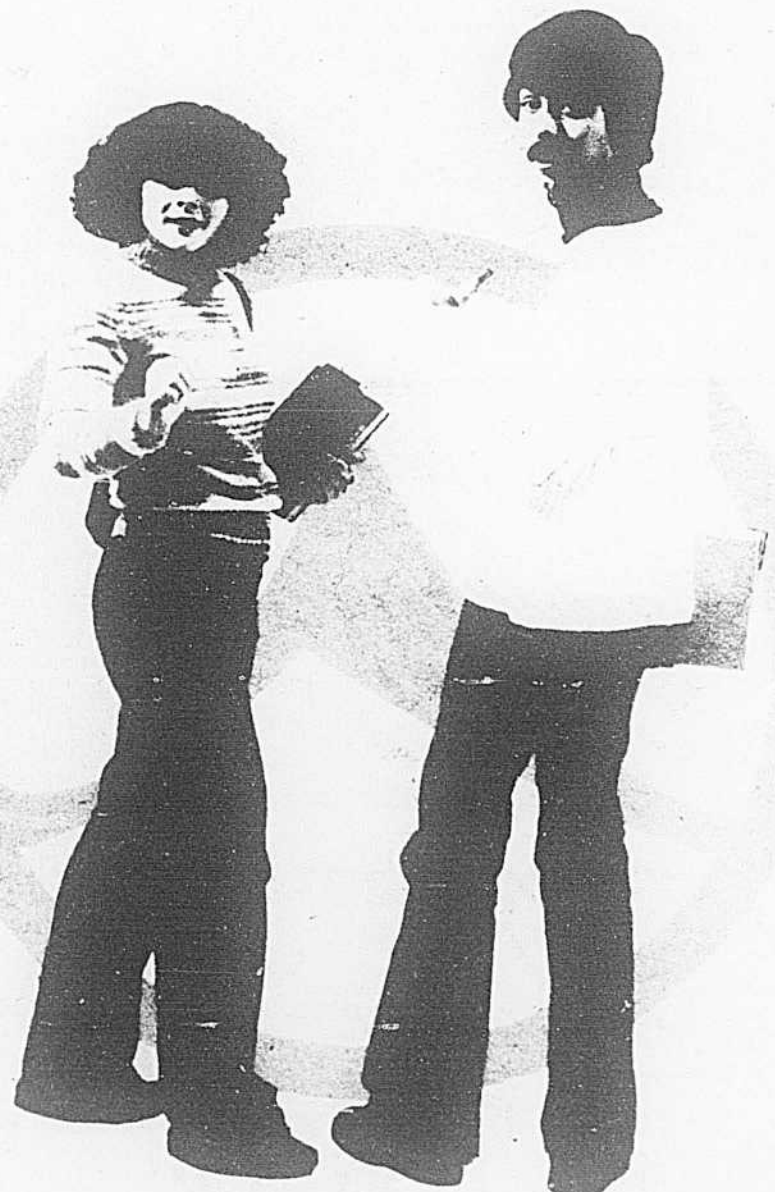
DE

la presse

285-7111

J'ai choisi.

Je m'inscris à Montmorency.



Inscription
pour septembre
'79



COLLÈGE DE SECRÉTARIAT MODERNE

1600, rue Berri, Montréal H2L 4E4
Accès intérieur par le métro (Berri-Demontigny)

Cours bilingues

SECRÉTARIAT

Jour □ Soir □ Samedi

- Secrétariat médical
- Secrétariat juridique
- Secrétariat de services
- Sténo-dactylo
- Commis-comptable
- Réceptionniste-téléphoniste
- Commis de bureau
- Anglais

composer

282-0112

(9 heures à 21 heures)

Reconnu par le Ministère de l'Éducation
enseignement professionnel,
niveau secondaire



Renseignez-vous!



Collège Montmorency
475, boulevard de l'Avenir
Laval

NOUS LOUONS PRESQUE TOUT...



SKI DE FOND \$5. PAR JOUR



RECEPTION

LOCATION CHOMEDEY

CHOMEDEY

PONT-VIAU

3873, boul. Saint-Martin

1044, boul. des Laurentides

688-5000

667-5000

Des négociations de rêve...

par Pierre MASSUE

Les négociations entre le Conseil régional des Loisirs des Laurentides et ses 5 employés syndiqués affiliés à la CEQ, qui ont débuté en janvier 1979, se déroulent dans un climat exceptionnellement détendu. Les deux parties ont même émis un communiqué conjoint pour annoncer que les employés viennent d'obtenir le droit de participer à la gestion de cet organisme à but non lucratif, administré par des bénévoles.

Il s'agit d'une première convention collective, et c'est la première

fois que les employés de l'un des 15 conseils régionaux des loisirs du Québec obtiennent un tel droit.

«Le secteur normatif de cette convention est réglé en partie et le syndicat s'attend à ce que les offres salariales soient déposées vers la fin de février», a déclaré Mlle Sylvaine Bégin, la présidente de ce syndicat affilié à la CEQ.

Cette convention rétroactive au 1er avril 1978, s'étendra jusqu'au 31 décembre 1980.

Ce conseil régional des loisirs, qui existe depuis 7 ans, est sub-

ventionné à 98% par le Commissariat à la jeunesse, aux loisirs et aux sports du Québec. Sauf, pour le temps supplémentaire, ses employés déterminent eux-mêmes leur horaire de travail.

Cet organisme s'occupe du développement culturel, sportif et communautaire, surtout en fournissant des personnes-ressources à la région qui s'étend de la rivière des Mille-Iles à l'Annonciation et d'Oka aux limites de l'Ontario.

Les bureaux de cet organisme sont situés à Saint-Jérôme, sur le boulevard Labelle.

3e ANNIVERSAIRE

3e ANNIVERSAIRE

Stores de fenêtres DIRECTEMENT DU MANUFACTURIER

Nos prix sont les plus bas parce que... nous faisons la fabrication.

STORES SUR MESURES (3 jours)

Commandes téléphoniques et postales acceptées

«LE NOCTURNE» NOUVEAU VINYLE • LAVABLE • OPAQUE

	— UNIS —		— FRANGES D —	
	PRIX COURANT	NOTRE PRIX	PRIX COURANT	NOTRE PRIX
27x58	7.85	4.33	11.85	6.33
27x70	9.35	5.63	13.70	7.63
36x70	9.35	5.63	13.70	7.63
42x70	11.85	7.33	17.40	9.83
45x70	13.85	8.33	19.45	10.33
48x70	15.85	9.33	21.75	12.83
54x70	17.90	10.73	24.95	13.73
63x58	26.75	15.73	34.75	20.73
63x70	29.85	18.73	37.95	22.73
72x58	30.95	18.73	40.30	23.73
72x70	34.75	20.73	43.95	25.73
77x58	46.75	29.73	57.85	34.73
77x70	50.95	31.73	61.70	36.73
84x70	57.25	38.73	67.85	49.33
96x70	60.85	41.33	73.85	51.33
108 x 70	81.85	51.33	101.85	73.33
128x70	101.85	63.33	126.35	79.33

«LE FIBROPAC DE LUXE» FIBRE DE VERRE LAMINE • OPAQUE • LAVABLE

	— UNIS —		— FRANGES D —	
	PRIX COURANT	NOTRE PRIX	PRIX COURANT	NOTRE PRIX
27x58	13.95	9.33	20.55	14.33
27x70	14.85	10.33	21.85	15.33
36x70	14.85	10.33	21.85	15.33
42x70	18.50	12.33	25.75	17.33
45x70	20.33	14.33	28.35	19.33
48x70	21.85	16.33	30.75	21.33
54x70	24.95	18.33	34.85	24.33
63x58	36.85	26.33	47.85	32.33
63x70	41.35	29.33	52.85	36.33
72x58	42.35	32.33	54.35	39.33
72x70	47.85	35.33	59.85	41.33
77x58	67.35	45.33	79.85	54.33
77x70	70.45	48.33	83.55	56.33
84x70	79.15	55.33	93.85	63.33
96x70	88.85	63.33	105.35	72.33
108x70	113.65	77.33	133.85	88.33
120x70	137.45	93.33	159.85	105.33

Style tel qu'illustré

Autres dimensions disponibles — sur demande — réparation

STORES PRÊTS À EMPORTER JUSQU'À 120" UNIS ET FRANGES EN SOIE

SUPPORTS INCLUS



Draperies - couvre-lits - valances - tapisseries - tapis

STORES VENITIENS • LAMELLES VERTICALES
ou HORIZONTALES «LOUVER DRAPES»

DÉCORS
DU MANUFACTURIER
C. J. INC.

CLAUDE JOLY
propriétaire

UN SEUL ENDROIT

3532 est, boul. de la Concorde, Laval
(2 rues à l'est du boul. d'Auteuil)

3^e ANNIVERSAIRE

661-6886
661-5565

JEAN GUY MORFEO

11 MARS
à 20h30

Billéts en vente au Cegap:
430-2131 et à la librairie
Ste-Thérèse: 435-6060

Yesterday...
aujourd'hui...
tout-morfeo



Collège LIONEL-GROULX

100 rue Duquet, Ste-Thérèse Tél.: 430-3120

Doubles Mixtes

Grande Vente

10%-75%

RÉDUCTIONS

TENNIS ET
SKI DE
RANDONNÉE

DOUBLES MIXTES

2370, chemin Lucerne Tél.: 733-3332
Centre commercial Mont-Royal

Les préjugés diminuent à l'égard du secteur professionnel

De nos jours les options se comptent à la centaine

LES préjugés à l'égard de l'enseignement professionnel existent toujours mais de moins en moins et cela, en grande partie, grâce au travail énorme entrepris au cours de la dernière décennie par les commissions scolaires pour revaloriser ce secteur.

«Il y a encore des préjugés, soutient Bernard Lafrance, directeur en information scolaire et professionnelle de la Commission scolaire Chomedey de Laval. Il y a encore des gens qui pensent que choisir une option professionnelle, c'est se rabaisser. Mais, ça s'améliore et il y en a de moins en moins... la porte est ouverte.»

Cette année, comme par le passé, les commissions scolaires mettent tout en œuvre (campagne de publicité, brochures, rencontres avec les élèves, visites des ateliers, etc.) pour informer les étudiants, les parents, les représentants du marché du travail et la population en général des différentes possibilités offertes par le secteur professionnel au secondaire.

Semaine d'information

D'ailleurs, pour la première fois au Québec, il y aura cette année une semaine québécoise d'information scolaire et professionnelle du 18 au 24 février prochain.

Cette semaine, dont le thème est «information scolaire et professionnelle, une réalité au Québec», veut rejoindre toutes les clientèles scolaires de la province de même que le grand public.

A l'occasion de cette semaine, organisée par l'Association québécoise d'information scolaire et professionnelle, les écoles secondaires de chaque commission scolaire mettront sur pied des activités spéciales axées sur le sujet.

Dans certaines écoles, les activités ont même commen-

cé pendant la semaine en cours.

Ce secteur vise qui?

A qui s'ouvre le secteur secondaire professionnel? Trop souvent et à tort, ce secteur est considéré comme le déversoir des étudiants moins doués. Pourtant, il n'en est rien. Ces étudiants pourront déboucher directement sur le marché du travail comme ouvriers semi-spécialisés dans un domaine donné ou, dans certains cas, sur des études supérieures au niveau collégial (pour se spécialiser davantage).

Ce secteur touche entre 30 et 50 p. cent (ces chiffres sont approximatifs, les chiffres exacts n'étant pas disponibles dans toutes les commissions scolaires) de la population étudiante. La formation

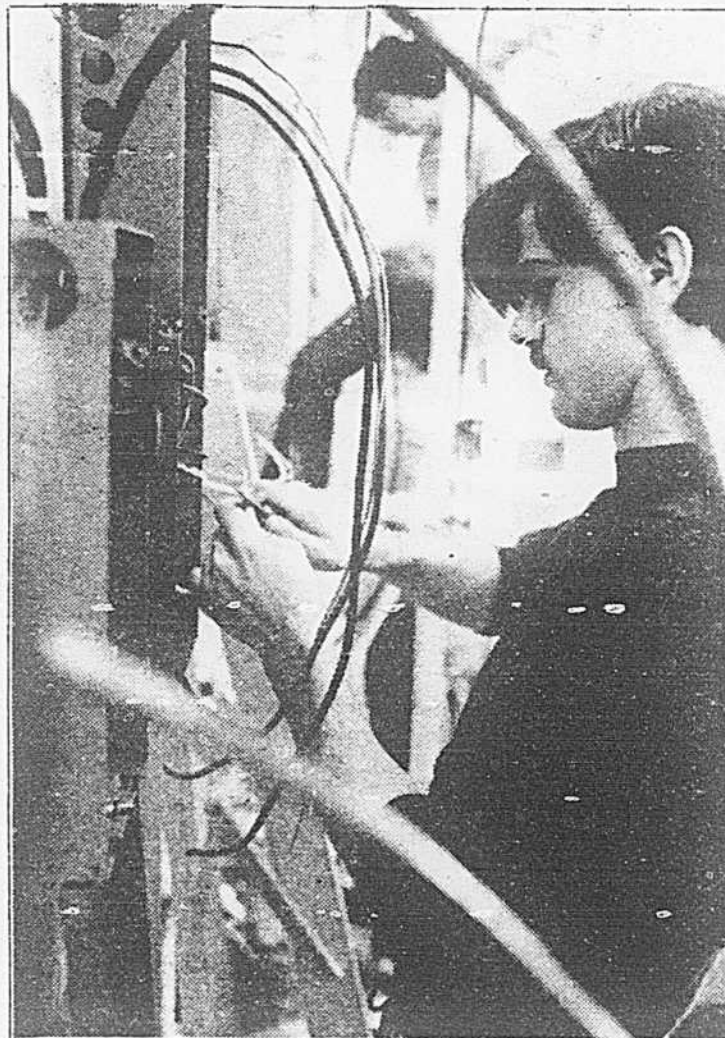


photo J.-Y. Létourneau, LA PRESSE

Ces fils n'ont pas de secret pour Alain Charbonneau, qui veut travailler comme électricien en construction.



Ces deux jeunes filles espèrent un jour travailler dans la confection, la vente et la mode, une des options du secteur couture et habillement.

Un reportage
de
Lisa BINSSE

professionnelle est d'abord axée sur les exigences du monde du travail, exigences qui peuvent changer d'une année à l'autre et d'une concentration à l'autre.

A quoi bon former une jeune femme ou un jeune homme dans une concentration où il n'y a pas de débouché? Les commissions scolaires travaillent en étroite collaboration avec le Centre de main-d'œuvre (fédéral) et la Direction régionale de la main-d'œuvre (provinciale) pour offrir, autant que possible, des options qui répondent à la demande du marché. Mais, les commissions scolaires peuvent difficilement suivre les fluctuations rapides du marché.

Cheminement dans ce secteur

Voici le cheminement de l'étudiant qui choisit le secteur professionnel, court ou long, au secondaire. Dans le cas du professionnel court, qui donne une formation semi-spécialisée d'auxiliaire dans un métier donné, l'étudiant fait une année d'exploration dans la concentration de son choix, généralement en secondaire II. En secondaire III, c'est le «tronc commun» dans lequel on a regroupé toutes les connaissances communes aux métiers d'une même famille. Ensuite, en secondaire IV, il étudie la spécialité de son choix.

Le professionnel long, qui englobe la majorité des options, offre le même cheminement mais débute un an plus tard et peut être prolongé au besoin. Le professionnel long intensif commence au secondaire IV ou V avec une année supplémentaire. Dans certains cas, l'étudiant peut poursuivre des études plus avancées au niveau collégial.

Il y a 17 secteurs professionnels au secondaire regroupant plus de 100 options. Chaque secteur comprend un certain nombre d'options. Les 17 secteurs sont les suivants: agro-technique, foresterie, pêches, services de la santé, meuble et construction, électrotechnique, hydrothermie, dessin technique, équipement motorisé, mécanique, alimentation, soins esthétiques, couture et habillement, protection et service du bâtiment, commerce et secrétariat, arts appliqués et imprimerie.

La semaine québécoise d'information scolaire

Un choix difficile que l'on fait très jeune

Un reportage de Lisa BINSSE



La cuisine professionnelle attire surtout les hommes, semble-t-il.

«**Q**U'EST-CE QUE je veux faire dans la vie? Quel métier m'intéresse?»

Ce sont les questions que se posent un grand nombre d'élèves au secondaire à ce temps-ci de l'année à Laval, comme ailleurs en province.

Pour l'étudiant qui s'oriente vers le secteur secondaire professionnel court ou long, c'est le moment de faire un choix parmi 17 spécialités, offrant quelque 115 options. Certes, ce n'est pas un choix facile et souvent, celui ou celle qui y fait face, est encore très jeune. Il faut tenir compte de plusieurs facteurs: les débouchés possibles, les salaires... et ses aspirations personnelles.

Pour aider ces jeunes à faire leur choix, chaque commission scolaire dispose de conseillers en orientation et de conseillers en informa-

tion scolaire et professionnelle. Il y a aussi des programmes d'information, des rencontres avec les élèves, des visites d'ateliers, des cours en information scolaire et professionnelle, etc.

Vaste choix d'options

Cinq des commissions scolaires contactées dans la région de Laval et des Basses-Laurentides, soit la Commission scolaire Chomedey de Laval, la Commission scolaire des Mille-Iles, la Commission scolaire Les Ecoles, la Commission scolaire régionale Blainville-Deux-Montagnes et la Commission scolaire des Manoirs, offrent quelques spécialités dans le secteur professionnel (court et long) propres à elles, mais il y a également une dizaine de spécialités offertes par les cinq.

Voici les spécialités professionnelles couvertes par ces

commissions scolaires: dessin technique, meuble et construction, électrotechnique, équipement motorisé, soins esthétiques, commerce et secrétariat. Des options en mécanique sont offertes à Blainville, à la CSCL, la CSMI et la CSLE. Des cours en hydrothermie et alimentation sont disponibles à Blainville, à Terrebonne, à la CSMI et la CSLE et des options en couture et habilement sont offertes à la CSMI, la CSLE et à Blainville.

Cours à l'extérieur

Il va de soi que ces commissions scolaires ne peuvent pas offrir toutes les options comprises dans chaque secteur cité plus haut. L'étudiant qui choisit une option qui n'est pas donnée par sa commission scolaire peut aller l'étudier dans une autre commission scolaire de la région ou à l'extérieur.

Sa commission scolaire fait les démarches nécessaires pour l'inscrire dans celle qui offre son option, elle paie les frais scolaires (\$2,080), le transport (\$140) et, au besoin, la pension (\$1,090). Soulignons que ces montants pourraient augmenter cette année.

Chomedey de Laval

Cette année, 42 p. cent de la population étudiante au secondaire de cette commission scolaire se trouve dans l'enseignement professionnel et le reste est au général.

Bernard Lafrance, directeur en information scolaire et professionnelle à la CSCL, a souligné lors d'une entrevue avec LA PRESSE, que la commission scolaire «avait essayé de réviser sa politique pour tenir compte du marché du travail et faciliter le placement. Mais, il y a toujours des difficultés et surtout lorsqu'il s'agit d'amener les employeurs à venir nous voir».

Elle est la seule commission scolaire dans la région à offrir le tronc commun dans le secteur services de la santé et l'option infirmier ou infirmière auxiliaire. Elle donne également deux des quatre options du secteur protection et service du bâtiment, soit pompier professionnel et agent de prévention d'incendies. La CSLE offre l'option conciergerie de ce secteur.

Dans le secteur des arts appliqués, la CSCL offre deux options qui ne sont pas disponibles ailleurs dans la région, soit étalage et photographie. L'aménagement intérieur y est également offert, comme à la CSMI, mais il est question que cette option soit abandonnée par la

CSCL l'an prochain, faute de débouchés.

La CSCL offre des cours d'appoint pour faciliter l'entrée au collégial aux élèves du professionnel long qui

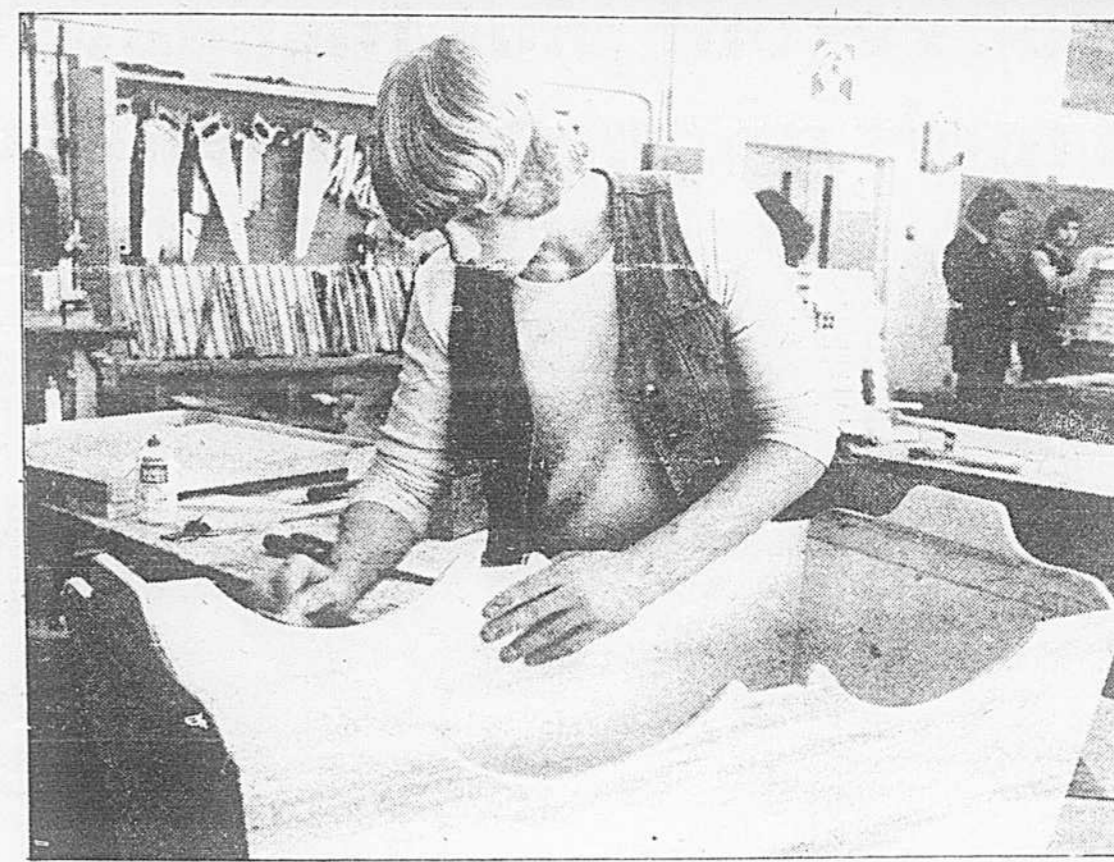
veulent y poursuivre leurs études.

Commission scolaire des Mille-Iles

Cette commission scolaire compte 7,614 élèves au second-



Réjean Proulx et Benoit Lapierre (devant la presse) ont fait leur choix: l'imprimerie.



Sylvain Paquin n'a des yeux que pour son ber. Il est finissant en mesuserie.

naire I à V cette année, dont 35 p. cent sont dans la voie professionnelle technique ou commerciale et 32 p. cent sont au général.

Toutes les options du secteur commercial et secrétariat offertes par la CSMI sont regroupées au Pavillon commercial Paul-Émile Dufresne, la première école commerciale publique à ouvrir ses portes au Québec en 1964.

Pierre Touchette, le principal de cette école, en est très fier. Dans le secteur commercial, il est d'avis «qu'il y a des emplois pour les meilleurs à cause du roulement dans ce domaine. L'an dernier, 75 p. cent des finissants, garçons et filles, ont trouvé de l'emploi à l'intérieur de six mois».

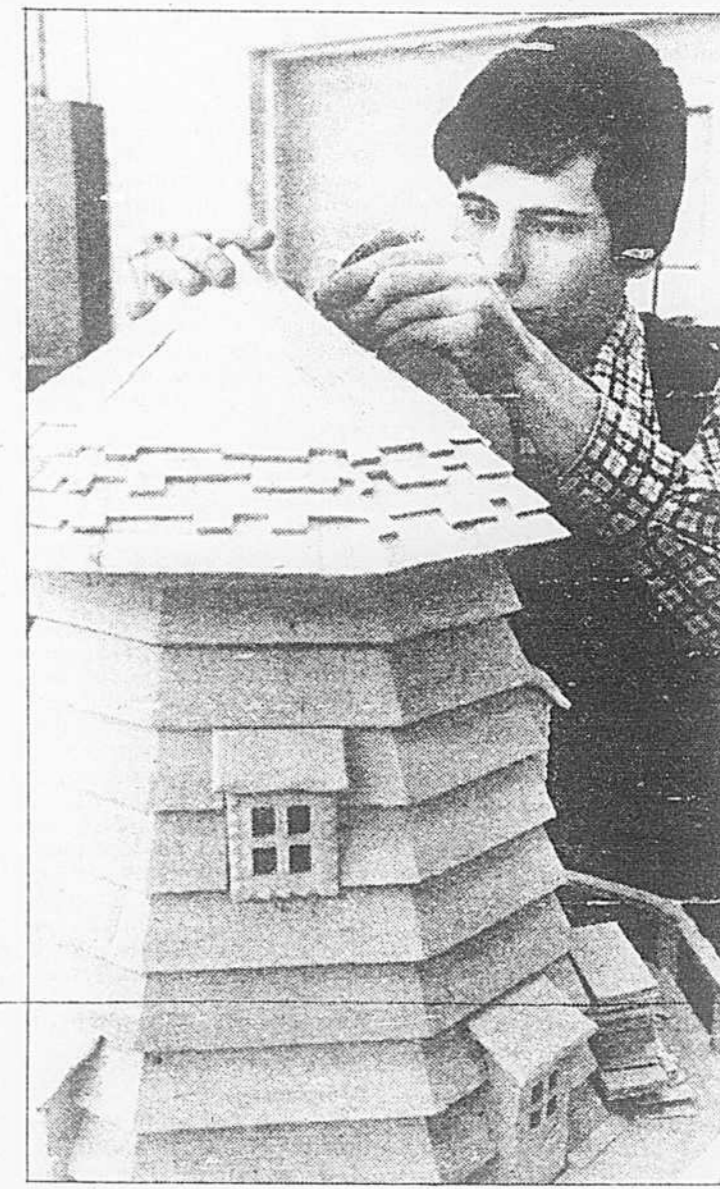
Placement

Il y a des problèmes de placement, admet-il, qui sont dus entre autres à la saturation du marché dans certaines spécialités, dont les soins esthétiques.

Alors qu'à la CSCL, les stages sont la responsabilité des professeurs en ateliers, à Mille-Iles, c'est la commission scolaire elle-même qui fait les démarches auprès des compagnies pour trouver des places de stages. Ces stages de trois semaines peuvent influencer beaucoup sur l'obtention d'un premier emploi et, selon Pierre Touchette, la réponse des compagnies est très bonne.

Commission scolaire Les Ecoles

Cette commission scolaire a 5,100 élèves inscrits au secondaire mais le pourcen-



Finissant en menuiserie, Daniel Dupuis sable sa cabane d'oiseaux.

tage d'étudiants qui s'orientent au professionnel par rapport au général n'a pas été compilé.

Gaston Brunet, coordonnateur en enseignement professionnel à la CSLE, soutient que les finissants en voie professionnelle rencontrent certaines difficultés à se placer sur le marché du travail.

«Certains métiers se placent bien, d'autres moins bien. Tout dépend de l'année et du marché. Le jeune se place grâce à ses connaissances mais pas toujours dans le métier qu'il a choisi ou étudié.»

À l'instar de ses collègues d'autres commissions scolaires, Gaston Brunet admet que l'enseignement professionnel comporte des lacunes au niveau de la formation générale qui peuvent influencer le choix des élèves qui veulent poursuivre leurs études au collégial, et même constituer un obstacle à leur entrée au Cégep.

Commission scolaire régionale Blainville-Deux-Montagnes

Malgré le manque de débouchés dans son territoire, cette commission scolaire a un des plus hauts taux de la province d'élèves qui s'orientent vers le secteur professionnel. Hélène Deschambault, conseiller pédagogique par intérim en information scolaire et professionnelle, note que 50 p. cent des élèves au secondaire IV et V sont en voie professionnelle.

Les difficultés de placement qu'éprouvent les finissants touchent surtout ceux ou celles qui désirent travailler dans la région. Par contre, les élèves qui n'ont pas d'objection à ce que leur lieu de travail soit à Montréal, ont moins de problèmes.

Cette commission scolaire est la seule dans la région qui offre le «tronc commun» agrotechnique ainsi que les concentrations suivantes: horticulture ornementale, productions végétales et productions animales.

Commission scolaire des Manoirs

Maurice Sarailon, responsable de l'enseignement professionnel pour cette commission scolaire, évalue à environ 25 p. cent le nombre d'élèves du secondaire qui se dirigent vers ce secteur.

La grande majorité des jeunes finissants de la CSLM (plus de 60 p. cent) vont travailler à l'extérieur de la région, à Montréal ou ailleurs. Par contre, dans les domaines de la construction, du commerce et de la coiffure, plusieurs restent dans la région.

En soins esthétiques, c'est la seule commission scolaire, parmi les cinq contactées, qui offre l'option coiffure pour hommes.

Les filles trouveront plus facilement un travail mais gagneront bien moins

Un reportage de
Lisa BINSSE

UNE femme ayant complété une option du secteur professionnel long au secondaire et qui habite la région métropolitaine, plutôt que l'extérieur, a plus de chance de se trouver un emploi relié à sa formation, ou connexe, lorsqu'elle affronte le marché du travail, que son collègue masculin.

Par contre, son collègue masculin gagnera généralement un meilleur salaire, indépendamment de la durée de son cours qu'il a complété et de la région où il travaille.

Ces constatations, et d'autres encore, ont été faites au cours d'une enquête menée auprès des finissants de juin 1976 de l'enseignement professionnel secondaire de la Commission scolaire Chomedey de Laval.

Cette étude auprès de 908 finissants (793 francophones et 115 anglophones) a été réalisée dans le cadre des activités des Services de Main-d'oeuvre en milieu scolaire dans la région de Montréal-métro. Quelque 82,4 p. cent des finissants ont collaboré à cette relance, soit en répondant à un questionnaire ou à la relance téléphonique qui a suivi.

En province

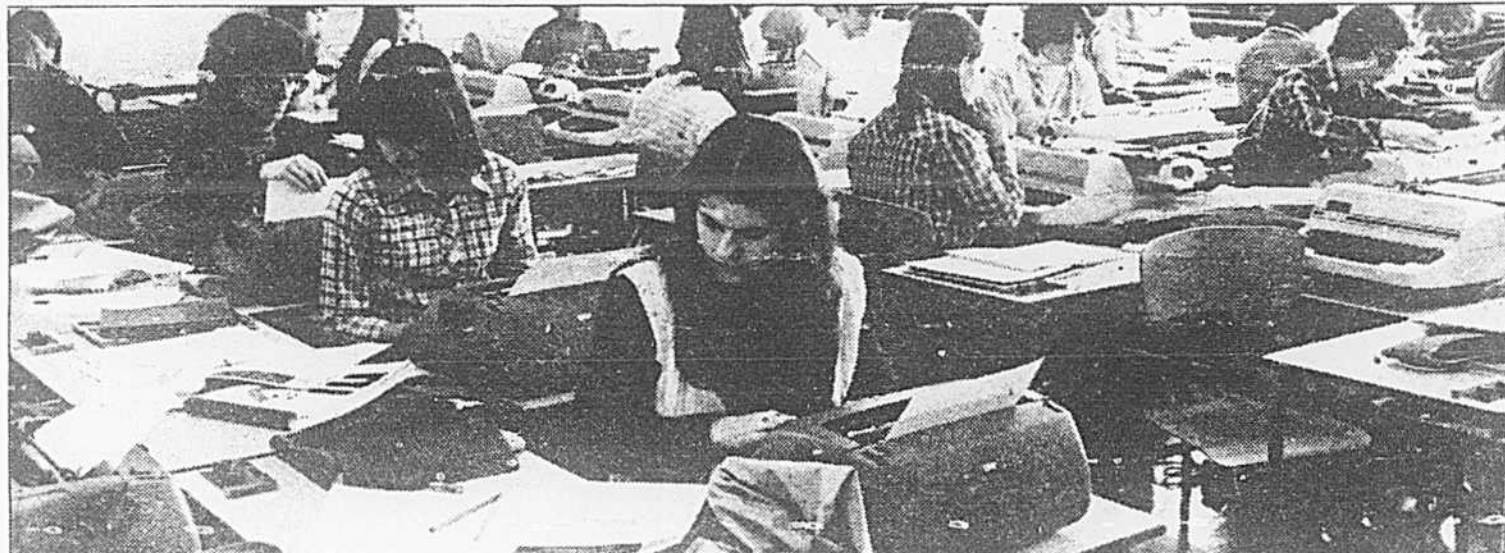
La population de la relance est constituée par tous les finissants inscrits à l'année terminale du secondaire professionnel long et court de la CSCL.

Les salaires et le marché du travail n'ont pas tellement changé depuis deux ans et, selon Francine Bédard, de la direction régionale de la main-d'oeuvre, les conclusions de cette relance sont toujours bonnes aujourd'hui et sont applicables à l'étendue du territoire qui nous concerne, c'est-à-dire Laval et les Basses-Laurentides.

Le marché du travail

L'étude révèle qu'indépendamment de la langue d'enseignement, les filles possèdent un niveau d'emploi supérieur à celui des garçons avec un taux de chômage et un pourcentage de retour aux études plus faibles. Elles trouvent également des emplois dans leur spécialité plus facilement que leurs collègues masculins.

Cette différence entre les hommes et les femmes à ce niveau (concordance formation-emploi) s'explique par le nombre beaucoup plus consi-



Une classe de dactylo au Pavillon commercial Paul-Émile-Dufresne.

photo Jean-Yves Létourneau, LA PRESSE

dérable de professions à prédominance masculine sur le marché du travail. Il faut également tenir compte de l'attrait d'un salaire plus élevé dans certains secteurs non spécialisés, ce qui n'existe pas du côté des professions féminines.

Au-delà de 75 p. cent des finissants du professionnel se retrouvent dans le secteur tertiaire.

Les salaires hebdomadaires moyens

Le sexe est la seule variable qui influence de manière significative les salaires. Ainsi, 71,8 p. cent des femmes gagnent \$150 et moins tandis que seulement 45,7 p. cent des hommes sont dans la même situation.

Plusieurs raisons peuvent expliquer cette différence considérable de salaire. Parmi celles-ci, l'enquête note la forte concentration de femmes dans des professions où le salaire hebdomadaire moyen est peu élevé; dans les professions «mixtes», les femmes sont souvent discriminées vers le bas; et le nombre moyen d'heures travaillées par semaine est plus élevé pour les hommes (40,7 heures) que pour les femmes (36,7).

Paradoxalement, les salaires de l'ensemble des finissants de la CSCL sont plus faibles pour ceux qui occupent un emploi directement relié à leur formation que pour ceux qui travaillent dans un autre domaine.

Plusieurs explications semblent plausibles, selon cette enquête, dont une forte représentativité féminine parmi les finissants occupant un emploi relié à leur formation (77,5 p. cent) et où les salaires moyens sont faibles. L'autre facteur à considérer

est le fait que les finissants masculins renoncent à intégrer leur métier pour choisir des métiers non reliés à leur formation parce qu'ils offrent des avantages financiers plus importants à court terme.

Niveau d'études

À Chomedey, la relance des finissants de 1976 indique que plus d'hommes retournent aux études que de femmes, soit 24,2 p. cent par rapport à 17,3 p. cent. Les francophones retournent aux études principalement au niveau secondaire (68,7 p. cent) tandis que les anglophones ont plutôt tendance à se diriger vers le niveau collégial.

Le retour aux études est plus prononcé parmi les finissants anglophones.

L'enquête démontre que 20,2 p. cent des finissants de Chomedey en 1976 sont retournés aux études (65 p. cent au secondaire et 33,7 p. cent au collégial) et que ce mouvement de retour aux études est plus accentué chez les hommes et les plus jeunes.

Ce retour aux études des finissants est motivé par un désir de spécialisation. Le second facteur est leur jeune âge et accessoirement le désir de se réorienter. La pénurie d'emplois n'explique que 10 p. cent environ du mouvement de retour aux études parmi les francophones. Aucun anglophone n'a invoqué cette raison.

Débouchés

Lors de cette enquête, 31 profils professionnels ont été analysés afin de faire ressortir les particularités de chaque profil.

Parmi les profils à prédo-

minance féminine, la relance démontre que les soins infirmiers offrent le salaire moyen le plus élevé avec de bonnes ouvertures sur le marché. Mais, les enquêteurs doutent que les conditions du marché dans ce profil puissent demeurer aussi favorables dans les prochaines années.

Les autres profils où les conditions actuelles du marché semblent relativement bonnes sont les suivants: meubles et gabarits, commis comptable, secrétaire de service, impression offset, dessinateur en mécanique, mécanique auto et commis

de bureau (très bas salaire cependant).

En ce qui a trait aux profils où les possibilités d'emplois reliées à la formation sont plus ou moins bonnes, sinon rares, on retrouve électricien de construction, dépanneur d'appareils électro-ménagers, dessinateur général, opérateur en informatique, photographie, dessin publicitaire, photo-lithographie et esthétique.

Il est important de souligner que cet article ne se veut pas une étude exhaustive des profils couverts par cette enquête mais plutôt un aperçu de ce qu'elle a révélé.



Line Lemieux se prépare à être coiffeuse pour dames.

photo Jean-Yves Létourneau, LA PRESSE

TERRASSE ST-LOUIS

HAUT DE TERREBONNE
BUNGALOWS/COTTAGES s.d.



Prix variant de \$29,900 à \$34,990

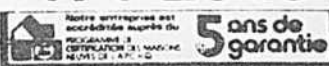
Vous pouvez réserver votre maison pour le printemps au prix d'aujourd'hui moyennant un léger dépôt.

HEURES D'INSPECTION sur semaine de 12h à 18h — 19h à 21h. Samedi, dimanche, 12h à 18h.

Comptant initial \$500

Reservera votre maison pour juillet 79. Nos maisons sont éligibles au programme à paiements progressifs.

471-2818



MAISONS
MODELES

au 5257, rue Robert,
St-Louis-de-Terrebonne.
DIRECTION:

Pont Pie-IX vers le nord sur la route 25. Sortie 17, chemin Gascon, à droite, jusqu'à l'autoroute 640

A-277

un site
incomparable



3285 du Souvenir
coin
boul. Chomedey

LA
TOUR
DE
LAVAL

3 1/2 - 4 1/2 - 5 1/2
à partir de \$260

Erigée dans les grands espaces de verdure et construite en béton précontraint, contre le feu. Pour donner un sentiment de sécurité.

- Autobus à votre portée nos 40-60-53 alleni au métro
- Insonorisée
- Thermostat dans chaque pièce
- Piscine et courts de tennis extérieurs
- Toutes les taxes, électricité incluses.
- Stationnement extérieur, avec prise de courant incluse

Bureau de location est ouvert
Lun.-Ven. 11 h a.m. à 8 h p.m.
Sam.-Dim.: midi à 5 p.m.

687-1430

T-1244



SERVICE DE PERSONNEL MILLE-ÎLES
Conseillers en personnel
Emplois permanents
et temporaires

PAIE MAITRE. Bilingue, tenue de livre générale, 1 à 2 ans d'expérience. Bon avantage.

COMMIS AUX PIÈCES. Bilingue et possédant de l'expérience dans les pièces GM et la mécanique.

AGENT(E) DE VOYAGE. Bilingue, doit avoir réf. Émission de billets. Bonnes heures de travail. Salaire intéressant.

GERANT(E) DE PRODUCTION. Bilingue, expérience de caoutchouc exigée, travail intéressant.

COMMIS A L'EXPEDITION. 25 à 35 ans, expérience nécessaire, contrôle d'inventaire, facturation, cédule de production pour livraison.

DIRECTEUR(TRICE) aux comptes payables, bilingue, direction du personnel. Prix de revient. Salaire intéressant.

ASSISTANT(E) GERANT(E). Bilingue, restaurant salle à diner. 23 ans et plus. Connaissance comptable et personnel. Salaire à discuter.



269 boul. Labelle
Ste-Thérèse
435-1989

S-2602

914 Motoneiges

925 Motocyclettes -
Scooters

ARTIC CAT
Modèles neufs 1978 et 1979
A PRIX SPECIAL
Vente et service
Pièces et accessoires

PONT-VIAU
Motorcycle & Sports
450, boul. des Laurentides
Pont-Viau, Laval
668-4110

P-1348-00-81

HONDA

Épargnez en achetant maintenant
MODELES NEUFS
1977-78-79
Financement facile
Plan de mise de côté

1979 CYCLOMOTEUR HONDA
en quantité limitée

PONT-VIAU
Motorcycle & Sports
450, boul. des Laurentides
Pont-Viau, Laval
668-4110

P-1348

101 Propriétés à vendre

101 Propriétés à vendre

301 Appartements à louer

301 Appartements à louer

301 Appartements à louer

301 Appartements à louer



Une
adresse de
distinction

"DOMAINE
CITE DE LA SANTE"

à Laval

Taux d'intérêt 10 1/4%

Occupation immédiate

Nous avons réservé à votre intention un nombre limité d'emplacements pour nos maisons de très grand luxe.

Prix à partir de \$41,500
Jusqu'à \$110,000

ITINÉRAIRE: Par l'autoroute des Laurentides ou Mirabel (13) ou encore boul. des Laurentides (Pont-Viau) roulez jusqu'à l'autoroute Lavla (440) tournez à droite et filez vers l'est jusqu'au boul. René-Laennec, et de là, suivez nos enseignes. Ou par l'autoroute Papineau, tournez à gauche à l'autoroute Laval (440) et filez jusqu'au boul. René-Laennec et de là, suivez nos enseignes. ALBERT GAGNON.

INFORMATION: 663-0307

PONT-VIAU

285, boulevard Lévesque
Occupation immédiate
48 appartements de luxe

3 1/2 - 4 1/2 - 5 1/2

Pour votre sécurité; détecteur de fumée, système d'alarme, œil magique dans chaque porte.

- Chauffé, éclairé
- Tapis mur à mur
- Conciergerie
- Entrée laveuse-sécheuse
- Près écoles et centres d'achats
- Transport en commun
- Près de la route 25
- Près boulevard des Laurentides
- Près du club Commodore
- Occupation immédiate

Un mois gratuit pour tous les baux signés avant le 1er mars 79

INFORMATIONS: 669-3200

H-1208

507 Animaux

A VENDRE, Esquimaux Canadien (Husky), pure race, 7 mois, blanc, propre, doux; pour enfants, \$700. 667-8406.

607 Secteur vente

ÊTES-VOUS satisfaits de votre salaire? Pour améliorer votre revenu, nous avons tout ce qu'il faut. Temps partiel inclus et auto nécessaire. Demandez Robert à 430-1187.

837 Garderies

ST-EUSTACHE, garderies enfants de 2 à 5 ans, du lundi au vendredi, de jour, 472-7384.

950 Page aux Puces

CHAPEAU de vison noir porté 2 fois \$100, 688-8776.

CHAPEAU en vison belge, \$35. 663-0425.

CHAPEAU vison brun, \$40. Cha-
peau lynx sport \$35. 688-8776.

DUVERNAY

3270, boulevard St-Martin
50 logements neufs

3 1/2 - 4 1/2

- Chauffé, éclairé
- Tapis mur à mur
- Conciergerie
- Entrée laveuse-sécheuse
- Près écoles et centres d'achats
- Transport en commun
- Près de la route 25
- Occupation immédiate

Un mois gratuit pour tous les baux signés avant le 1er mars 79

INFORMATIONS: 661-1280

H-1205

COLLET renard norvégien, \$35.
Petit collet vison pastel \$20. Vase
verre taillé 10" haut \$35. Grand pot
pichet verre taillé \$30. 737-2438.

JAQUETTE de fourrure rat mus-
qué, grandeur 14 ans, valeur de \$210
pour \$50. 665-2735.

JAQUETTE fourrure, \$85, gran-
deur 12-14, après 4h, 388-8885.

JONG, 7 jours, grandeur 7, \$18,
pendatif 4 phases de la vie \$70,
rasoir dame Sunbeam \$10, 667-2580.

LAMPE: de qualité, modèle de
plancher, cristal et marbre, 3
intensités. Cendrier assorti. 661-1755

Démission
de
l'aumônier
de la police

Le père Jean-Paul Labrecque, aumônier de la Fraternité des policiers de Laval, a remis sa démission pour des raisons personnelles, le 30 janvier 1979. La Fraternité compte demander bientôt à l'archevêché de Montréal de lui fournir un nouvel aumônier à temps partiel, d'ici la fin de 1979.

«Le père Labrecque a toujours apporté son support à nos membres et il a rendu de nombreux services à plusieurs d'entre nous», a déclaré M. André Nadon, le président de la Fraternité.

Le père Labrecque ne recevait que \$1,000 par an pour son rôle d'aumônier de la Fraternité.

LINGE filles 0 à 3 ans, 50¢ et plus, portes-clés, jardinières et petit hibou: macramé \$3 et plus. 667-2580.

LINGE: de garçon naissant à 18 mois, 2 sacs, \$20, chacun. Bain \$3. Ensemble neige \$7.688-1664.

LINGES très propres de garçon à vendre, naissant à 1½ an, \$1 à \$4. 668-1664.

LUMINAIRE couleur fumée avec chaîne 10 anneaux, presque neuf, valeur \$70 pour \$30, 688-8776.

MIROIR neuf 12"x24", \$10, support pour tv \$13, liné dames 14 ans \$2 et plus, 667-2580.

MOBILIER chambre, 4 morceaux: bureau monsieur, grand bahut, 9 tiroirs, avec miroir éclairé, 2 tables de chevet. \$100. 622-7034.

MOBILIER cuisine chrome, 1 table, 6 chaises, 1 chaise berçante. En très bon état. \$100. 641-1805.

PLAFONNIER pour hall d'entrée, presque neuf, couleur fumée, valeur \$70 pour \$30, 688-8776.

POLISSEUSE 2 brosses G.E., \$20, 3 tringles à tentures mur à mur, \$5 chaque, chaise coquille en osier, \$5. 667-2580.

TABLE-chaise téléphone fer forgé blanc et or, \$40, bibliothèque sur pattes, brun foncé, 1 porte, 2 tablettes, 48x12x31, \$15, 667-2580.

2 FOURNAISES à l'huile, une Belanger 25,000 BTU \$50, l'autre Findlay 29,800 BTU \$45, 474-1319.

TARIFS DE PUBLICITE ANNONCES CLASSEES RIVE NORD RIVE SUD

ANNONCES CLASSEES COURANTES

Minimum: \$2.00
Lignes additionnelles: \$0.40 chacune.

Toute annonce comportant du gros caractère sera facturée à \$0.40 la ligne.

285-7111 ANNONCES CLASSEES ENCADREES

Minimum 14 lignes x 1 colonne à \$0.40 la ligne agate.

Taux de contrat (Annonces courantes ou encadrées sur demande)

Publicité générale dans les annonces classées: \$0.50

Couleur: \$100.00 par couleur, section R.O.P.

Position garantie R.O.P.: 25% additionnel.

Heures de tombée: 17 heures le jeudi précédant l'édition du mardi.

Temps libre

La maison André-Benjamin Papi-neau, en collaboration avec le service des loisirs socio-culturels de ville de Laval, vous invite au premier d'une série de dix concerts intimes de musique de chambre, qui aura lieu le dimanche 18 février, à 14h30, au 5475 ouest, boulevard Saint-Martin, à Chomedey. Marie-Josée Ritchot (notre photo) interprétera des oeuvres de Leclair, Mozart et Saint-Seans. Marie-Josée est une jeune violoniste de Laval, âgée de 17 ans, et elle travaille l'étude de cet instrument depuis l'âge de 4 ans. Mme François Bertrand, pianiste, accompagnatrice attirée au Conservatoire, tiendra les partitions de piano lors de ce premier concert. L'entrée sera libre.



Marie-Josée Ritchot

La Saint Valentin-

Plusieurs organismes ont célébré la fête des amoureux lors du week-end dernier. D'autres ont préféré attendre la prochaine fin de semaine pour souligner l'événement. Voici donc quelques-unes des activités prévues pour le 17 février.

L'Association des anciens élèves du collège Laval organise une grande soirée dansante au cours de laquelle une dégustation de vins et fromages est également prévue. Le tout aura lieu le samedi, 17 février, à 20 heures, au centre sportif Laval. Les billets, au coût de \$15, seront en vente à l'entrée. Pour information: 661-7714.

L'Association libérale du comté des Mille-Iles vous invite à une soirée dansante, qui débutera à 20 heures le samedi 17 février, à la salle de l'église Saint-Gilles, 226, rue des Allouettes, à Pont-Viau. Le coût d'entrée sera de \$3.50. Pour réservation: 663-9427.

Une autre danse de la Saint-Valentin, celle au profit des **Louve-taux de la meute 2076 Saint-Ferdinand**, aura lieu le samedi 17 février, à compter de 20 heures, à l'école Poly-Jeunesse, 3578, boulevard Sainte-Rose, à Fabreville. Un orchestre de six musiciens et une discothèque

mobile assureront une musique continue. Des prix de présence seront remis. Le coût d'entrée sera de \$3.50. Pour information et pour réservation: Mme Brisson, à 625-5460 ou M. Bisson, à 622-0176. Quelques billets seront également disponibles à l'entrée.

Activités de fermières

Le Cercle de fermières Laval-des-Rapides/Pont-Viau tiendra son assemblée mensuelle demain, à compter de 20 heures, au sous-sol de l'église Bon-Pasteur, 400, rue Laurier, à Laval - des - Rapides. L'invité de ce mois-ci parlera du domaine fiscal. Pour information: 688-1796, 667-2646 ou 663-1436.

Le Cercle des fermières de Fabreville tiendra aussi son assemblée mensuelle le mercredi 14 février, à compter de 20 heures. La rencontre aura lieu à l'école Marc-Aurèle Fortin, 3225, rue Christiane, à Fabreville. Pour information: Mme Morel, à 625-9241.

De son côté, le Cercle des fermières Saint-Vincent-de-Paul et Duvernay organise une dégustation de vins et fromages suivie d'une visite industrielle. Le tout aura lieu le ven-

dredi 16 février, de 19h30 à 23h30, chez Galoso, 3838, Lemans, à Saint-Vincent-de-Paul. Le coût d'entrée sera de \$9. Pour renseignements: 661-2028 ou 665-4453.

Collecte de sang

Une collecte de sang, organisée par le club de loisirs et sports des handicapés de Laval aura lieu le jeudi 15 février, à l'école Saint-Jean, 200, boulevard de la Concorde, à Duvernay. Les donateurs sont invités à s'y rendre entre 14h30 et 20h30.

Nouvelle Aire

Le Service des loisirs socio-culturels de Laval organise une clinique en danse dont l'accent portera sur la danse moderne. À cette occasion, le groupe Nouvelle Aire donnera une classe et une conférence, suivies d'une présentation de quelques chorégraphies, le dimanche 18 février, à 9h30 le matin, à la salle du collège Montmorency. Pour information et réservation: Chantal Benoit, à 663-9010.

Section sérénité

La section «Sérénité»

du Mouvement couple et famille tiendra sa réunion mensuelle le samedi 17 février, à 20 heures, au foyer de LaSalle, 300, Bord-de-l'Eau, à Sainte-Dorothée. La conférencière invitée, le Dr. Agnès Sicotte, m.d., parlera de la ménopause et de l'andropause. Pour information: Huguette, à 681-2431 ou Alice, à 669-3723.

Les garderies, une nécessité

Le Conseil des media communautaires de Laval TVC présente cette semaine une émission intitulée «Les garderies, une nécessité». Cette émission sera présentée ce soir, à 19 heures, avec reprises, mercredi, à 08h30 et 12h30, jeudi, à 4 heures le matin ainsi que vendredi, à 18h30.

Le trucage de photos

La prochaine réunion régulière de l'Association des photographes amateurs de Laval aura lieu le mercredi 14 février, à 19 heures, au Centre Boileau, 7100, boulevard des Mille-Iles, à Saint-François. À l'ordre du jour: trucage à la prise de vue. Tous les membres et futurs membres sont invités à cette rencontre. Apportez vos caméras et accessoires. Pour information: M. Boivert, à 663-0780.

Hâtez-vous!

Des cours de natation pour adultes sont présentement offerts par le Centre des loisirs Bon-Pasteur. Ces cours sont dispensés par des instructeurs de la Société canadienne de la Croix-Rouge, de la Société royale de sauvetage du Canada et de l'Académie de sauvetage du Québec. Les cours offerts: pré-juvénile, juvénile, junior, intermédiaire et sénior. Pour information: 669-2151. Hâtez-vous, ces cours débutent cette semaine.

Rencontres du mercredi

La prochaine activité du Cercle des rencon-

tres du mercredi aura lieu le mercredi 14 février, à 19h30, au Motel du Coteau, situé sur le boulevard Labelle, à Sainte-Thérèse. À cette occasion, le guitariste lavallois Claude Sirois fera connaître ses toutes dernières compositions. Bienvenue à toutes.

Bal de couronnement

Les Filles d'Isabelle, cercle St-Bernard, 1064, sont à organiser le bal du couronnement de Miss Isabelle qui aura lieu le samedi, 17 février, à 20 heures, au Centre Boileau, 7300, boulevard des Mille-Iles, à Saint-François. Les candidates à ce titre sont Pierrette Blouin et Rose Picard. L'animation de cette soirée a été confiée à la disco Jean et Jacques. Un buffet sera servi à la fin de la soirée et des prix de présence seront remis. Le coût d'entrée sera de \$5.

Pour vous, parents

Le Mouvement couple et famille organise une rencontre avec le Dr Suzanne Carreau, fondatrice de «Grossesse-Secours», qui répondra aux nombreuses questions que se posent les parents sur les thèmes suivants: la libération sexuelle des jeunes, la contraception, la cohabitation sans mariage, etc. Le tout aura lieu le vendredi, 16 février, à 20h15, au sous-sol de l'église Saint-Norbert, 3155, boulevard Cartier, à Laval-des-Rapides. Pour renseignements: 681-9058 ou 681-8458.

Vos communiqués

Toutes les associations de loisirs et tous les organismes à but non lucratif désireux de faire connaître leurs activités à la population lavalloise sont invités à faire parvenir leurs communiqués à l'adresse suivante: Paulette Faille, LA PRESSE Rive nord, 3, Place Laval, bureau 440, Chomedey H7N 1A2.

DÉCORATION d'ÉCORATION



RENOVATION

Lumen

Des idées et des produits pour transformer, embellir tout intérieur ou l'aspect extérieur d'une maison, c'est ce que proposent les marchands dont les annonces publicitaires sont insérées sous cette rubrique dans...

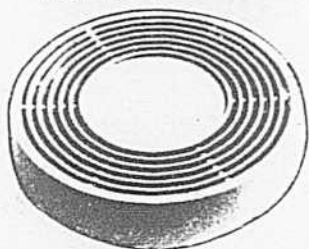
la presse

rive nord

Pour tous renseignements:

285-7202

vous offre la sécurité pour votre famille!



Détecteur de fumée

tous modèles, tous genres à des

PRIX AVANTAGEUX

Ne vous endormez pas sans lui!

412, boul. Sauvé, Saint-Eustache 472-6160
230, boul. de l'Industrie, Joliette 756-1649
2170, boul. Labelle, Saint-Jérôme 436-3225

HEURES D'OUVERTURE:

Mardi et mercredi: 9h à 5h
Jeudi et vendredi: 9h à 9h
Samedi: 9h à 4h
Lundi: 9h à 5h
Chargex, Visa, Master Charge

LABELLE CERAMIQUE



ESCOMPTE DE

10%

avec présentation de ce coupon
Non valide sur les spéciaux.

**CARREAUX de
CERAMIQUE**

à partir de

59¢

le pi. car.

Notre service de location et les conseils de nos experts vous permettront de faire le travail vous-même et d'économiser.

Plus de 1,200 modèles.

1308, boul. LABELLE,

Visitez notre salle d'exposition.

Chomedey, Laval.

Plan de mise de côté avec léger dépôt.

681-2252 — 681-3941

A deux pas du centre d'achats Saint-Martin
(Vaste stationnement)

Master Charge — Chargex — Cheque personnel accepté.

DRAPERIES LAVAL PLUS

vous offre la solution à vos problèmes de décoration:

Draperies, tentures, tapis exclusifs, tapisserie importée, peinture, tuiles céramiques d'Italie, service de décoration intérieure.

De plus on vous offre le service à domicile gratuit (conseiller en décoration) et l'installation gratuite.

Draperies Laval Plus... pour un éternel printemps.

DRAPERIES
LAVAL PLUS

2200 Boulevard Le Corbusier, Chomedey, Laval. Tel: 337-7054



PAYSAGE BIEN DE CHEZ NOUS
A LA GALERIE
JANINE CHARBONNEAU

Spécialité:

ENCADREMENT,

(plan mise de côté)

CHARGEX
VISA



3536, boul. de la Concorde
Duvernay, 661-7193

**SPECIALISTE EN
DECORATION
INTERIEURE
SERVICE A DOMICILE**

TAPIS - TAPISSERIE - DRAPERIE -
COUVRE-LIT - PRELART - TUILES -
CERAMIQUE - TOILES
SPECIAL: COUPONS TAPIS 40% ESC.
MURALES SPECIAL

CHARGEX

VISA \$39.95

7750, boul. des Laurentides, Auteuil



DÉCOR
RACICOT
625-1811

Forte hausse de la participation au ski de randonnée et de descente

par Jean-Paul CHARBONNEAU

Quelque 300 étudiants ont bravé la froide température de samedi dernier pour aller participer aux finales régionales des Jeux du Québec en ski de fond qui se sont déroulées sur les terrains du centre communautaire Jolibourg, dans le secteur Sainte-Dorothée.

Cette journée avait été préparée de longue date par l'Association régionale du sport scolaire, le Club de ski de fond de Laval et les responsables des jeux régionaux des JQ, à Laval.

La journée de samedi était consacrée aux étudiants des niveaux primaire et secondaire, et celle de dimanche aux adultes. Un relevé de l'Association du sport scolaire indique qu'une cinquantaine d'écoles de Laval étaient inscrites.

Avant la compétition de samedi, les responsables avaient enregistré 430 étudiants du niveau primaire et 50 du secondaire.

Les élèves du secondaire devaient parcourir 4,2km tandis que les plus petits avaient trois tours, avec quelques obstacles, à franchir. Dans le premier groupe, les gagnants avaient des médailles tandis que dans l'autre, les jeunes recevaient un témoignage de participation.

Parmi les écoles qui ont délégué le plus grand nombre de participants, on remarque Saint-Julien, Saint-Béatrice, Dollard-des-Ormeaux et Pierre-Laporte.

Les meilleurs temps

En plus des finales régionales de ski de fond, plusieurs autres activités ont été



photo Pierre Côté, LA PRESSE

La collaboration entre l'Association régionale du sport scolaire, le Club de ski de fond Laval et les Jeux du Québec a été couronnée d'un éclatant succès alors que plus de 300 étudiants se sont réunis pour participer à des compétitions de ski de fond.

présentées lors des dernières journées.

Jeudi soir, 112 skieurs s'étaient donné rendez-vous au Mont Saint-Sauveur et cette soirée a été marquée d'une première quand «Lami», la mascotte des jeux régionaux, a chaussé les skis et a dévalé

les pentes comme si de rien n'était, à la grande joie de tous.

Les meilleurs temps de la soirée ont été réussis, chez les filles, par Nathalie Doyon, âgée de 14 ans, et par Stéphane Nydegger, 12 ans.

Pour sa part, le cégep Montmorency a été le théâtre de rencontres de volleyball et 190 jeunes y ont joué durant deux jours.

Le karaté, présenté au même endroit, a également connu une bonne participation avec 141 inscriptions et Tommie Fetengs a fait parler de lui en obtenant deux médailles d'or.

Le dernier week-end a également été marqué par du patin à roulettes, par de la gymnastique (garçons), par du judo, par du tir à l'arc, par de la boxe et par du plongeon.

Les finales régionales de l'hiver 1979 achèvent à Laval et les responsables sont des plus heureux de la participation des jeunes athlètes.

A la fin de ces jeux, «Lami» va se retirer jusqu'en juillet alors que seront présentés les jeux d'été.

En août prochain, quinze disciplines

Même si les finales régionales d'hiver ne sont pas encore terminées, on parle déjà de la compétition de l'été 1979 qui aura lieu à Saint-Georges de Beauce.

Lors de cette grande finale, présentée du 8 au 19 août, il y aura 15 disciplines au programme. Il s'agit de la natation, du canotage, de la crosse, du soccer, de la voile, du cyclisme, du golf, du plongeon, du tir sportif, de la pétanque, du tennis, du ski nautique, de l'athlétisme, du water-polo et du tir à l'arc.

Le fait que les jeux de l'été 1979 soient présentés au début du mois d'août et, non à la fin comme d'habitude, cause certains inconvénients aux régions. Il faut que les listes des participants soient rendus au début du mois et si l'on tient compte que la ma-

ajorité des activités débutent après la fin des classes, il ne reste que quelques semaines pour faire les finales régionales. La Société des JQ a été informée de ce problème.

La mascotte

Par ailleurs, Tigane est devenue récemment la mascotte de la grande finale de l'été prochain. Le nom Tigane ne est tiré du mot Méchatigan (prononcer Méchatigann), nom que les Abénakis qui ont été les premiers à habiter la région de la Beauce donnaient à la rivière connue aujourd'hui sous l'appellation de la rivière Chaudière.

Tigane devient donc la compagne du célèbre Jaro, mascotte des JQ d'Hiver de Saint-Georges, il y a quelques années.



photo Pierre Côté LA PRESSE

Les élèves du primaire devaient parcourir 1km. Pour rendre le trajet un peu difficile, on y a placé quelques obstacles.

Avant d'intenter des poursuites

Rougeau vend ses actions du National

L'époustouflante histoire du National de Laval a connu un nouvel épisode, vendredi dernier, quand Jean Rougeau a décidé d'intenter une poursuite de \$49,000 contre les quatre actionnaires majoritaires de l'équipe.

Cette poursuite inscrite en Cour supérieure n'a pas été prise par Jean Rougeau ex-actionnaire du National, mais bien par Jean Rougeau démis

de ses fonctions de gérant général de l'équipe.

En plus d'informer les journalistes de la poursuite prise contre le quatuor formé par Mario Taddeo, Guy Fortin, Roger Bolduc et Gilles Gauthier, Rougeau a annoncé que les actions de son groupe avaient été vendues à Brian McKeown, propriétaire des Lions du Lac Saint-Louis, de la

ligue de hockey développement midget «AAA».

Lors d'une conférence de presse convoquée au bureau de son avocat, Me Fernand Lévesque, Rougeau a remis une liasse de documents aux journalistes, dont plusieurs provenaient de procès-verbaux d'assemblées d'actionnaires de l'équipe.

Sur l'une des pièces remises

aux journalistes portant la signature des quatre ex-actionnaires du National, Mme Rachel Guyot, Guy Soucy, Maurice Bernier et Rougeau, il est dit: que la dernière assemblée valable ou reconnue a eu lieu le mercredi, 6 septembre 1978, à 16h à l'aréna avec huit actionnaires et que les réunions de quatre actionnaires, messieurs Taddeo, Fortin, Gauthier et Bolduc, à partir du

5 décembre 1978 et après cette date n'étaient pas régulières et conformes.

Les signataires soutiennent que sont illégaux le congédiement de Rougeau comme gérant général, l'engagement de Richard Jamieson comme instructeur-gérant, l'engagement de Mme Beauchesne comme secrétaire, etc.



L'Office national du film du Canada présente



Un film de Jean Chabot,
produit par Roger Frappier

Une production de
l'Office national du film du Canada

UN SUSPENSE DONT LE DÉNOUEMENT
SE SITUE AU-DESSUS
DE LA TÊTE DU SPECTATEUR...

...le film à voir AVANT DE...

La présentation sera suivie d'un débat public
modérateur: Marc Laurendeau

Mardi 13 février à 20 heures
Mercredi 14 février à midi

Salle André Mathieu
Cégep Montmorency
475, boul. de l'Avenir
Laval



Pour dépenser de
façon stratégique,
les autobus de la
C.T.L. sont vraiment
pratiques!

Madame! Si votre mari vous laisse sans auto pour vous empêcher de magasiner, la C.T.L. roule à votre secours! Grâce à ses astucieux véhicules, la C.T.L. peut vous conduire à n'importe quel centre commercial ou boutique de votre choix. Des autobus vous conduisent même au métro si vous désirez faire du lèche-vitrine de l'autre côté du pont...

Ah! Si le magasinage a pour ennemi votre mari, il a la C.T.L. pour alliée!

la C.T.L. ...
c'est pour tout l'monde.



commission de transport de la ville de Laval

Les séries éliminatoires dans la ligue midget «AAA» Laval en quatre et Laurentides en trois

par Jean-Paul
CHARBONNEAU

Les séries éliminatoires de la ligue de hockey développe- ment midget «AAA» débutent vendredi soir à Laval et à Boisbriand et les deux formations locales, à moins de mal- chance, remporteront la vic- toire.

Les Insulaires seront oppo- sés aux Canotiers du Richelieu et Boisbriand-Laurentides aux Angevins de Bourassa. Dans les deux cas, il s'agit de séries trois de cinq.

Si tout se déroule normale- ment, les Insulaires auront raison des Canotiers en quatre matches et les représentants de la région des Laurentides atteindront la demi-finale en trois matches.

Les Insulaires et Boisbriand- Laurentides sortiraient vain- queurs de leur premier duel parce qu'ils évolueront devant leurs spectateurs. Indiquons ici que le match contre les Canotiers sera joué à l'aréna Samson. Il débute à 19 h. La rencontre contre les Angevins commencera à 20 h à l'aréna de Boisbriand.

Pourquoi...

Nous favorisons les Insulai- res pour avoir raison des Cano- tiers parce que Rémi Gilbert aura pour la première fois depuis le 15 décembre une équipe complète et que joueur pour joueur, les Insulaires ont un avantage.

Durant la saison régulière, les deux équipes se sont af- frontées à huit reprises et les Lavallois ont gagné cinq fois.

Nous disons Laval en quatre parce que nous croyons que les Canotiers vont gagner samedi soir devant leurs partisans. Les Insulaires reviendront plus forts le 23 février et porte- ront la série à deux gains contre un. La série prendra fin le lendemain.

En ce qui touche Boisbriand- Laurentides, cette équipe pos-

sède la meilleure offensive du circuit et nous ne voyons pas comment Bourassa pourrait gagner un match.

Rappelons que depuis qu'il a pris la charge de l'équipe, Richard Lafrenière a une fi- che de 15 gains, quatre revers et un match nul.

De plus, Boisbriand-Lauren- tides a subi, samedi, sa pre- mière défaite en 14 matches.

Durant la saison régulière, Laurentides et les Angevins ont croisé le fer à huit reprises et les «cousins» des Insulaires ont remporté six victoires.

Rémi Gilbert

L'instructeur des Insulaires entrevoit la série contre les Canotiers avec optimisme.

«La force des Canotiers, explique Rémi Gilbert, se situe

devant les filets et au centre. Leurs joueurs de défenses sont costauds.»

Dans cette série, Gilbert demandera à ses défenseurs de ne pas s'aventurer avec la rondelle et à ses attaquants de jouer leur position.

Le retour au jeu de Michel Doyon et de François Genest aidera de beaucoup la brigade défensive.

Contre les Canotiers, Gilbert a l'intention de jouer avec six défenseurs et trois lignes d'at- taque. Devant les buts, il fera confiance à Sylvain Roy.

Richard Lafrenière

Quant à Richard Lafrenière, il ne prend pas les Angevins à la légère. Il considère que Bourassa est l'équipe qui s'est



Rémi Gilbert

le plus améliorée depuis les Fêtes.

Pour la série contre les An- gevins, Lafrenière a l'inten- tion de garder le même style de jeu qui a fait de son équipe la meilleure formation de la ligne «AAA» en décembre.

Même s'il a connu du succès à la barre du Boisbriand-Lau- rentides, Lafrenière croit qu'il n'a pas atteint son objectif avec la défensive.

Vendredi Boisbriand-Lau- rentides sera probablement au complet. Le seul absent possi- ble: le défenseur Sylvain Bros- seau.

Par contre Lafrenière n'a pas encore arrêté son choix sur le gardien de but. René Bouvrette a été irrégulier et André Martel a toujours bien répondu à l'appel.

Tout comme Gilbert, Lafre- nière s'est refusé à faire des prédictions pour les séries éliminatoires.

Pour ces deux instructeurs, une nouvelle saison débute vendredi et tout peut arriver...

BLOC-NOTES... Les joueurs des Insulaires et quel- ques parents ont assisté samed- i soir au défilé du carnaval de Québec. Les joueurs ont passé

la nuit de samedi à dimanche à l'aréna de Saint-Foy, où on avait aménagé un dortoir spé- cialement pour eux. Il faisait très froid et l'auto de Gilbert a même refusé de démarrer.

Les joueurs ont apprécié leur séjour dans la vieille capitale et ils se disent confiants pour leur série contre les Canotiers. La ligue midget «AAA» a un calendrier de 40 matches et pour les amateurs de statisti- ques voici le rendement des deux équipes de la région et de leurs adversaires.

Laurenti- des: 26 gains, 12 revers, deux matches nuls, 269 buts pour et 211 buts contre; **Laval:** 14 vic- toires, 24 défaites, deux nuls, 142 buts pour et 228 buts contre; **Bourassa:** 9 gains, 29 revers, deux nuls, 181 buts pour et 300 buts contre; **Riche- lieu:** 4 victoires, 33 défaites, deux nuls, 100 buts pour, 236 buts contre. Ajoutons cepen- dant que les Canotiers ont perdu plusieurs matches pour avoir fait jouer des joueurs non éligibles. Les victoires des Insulaires et des Laurentides seront pratiquement assurées s'il y a foule vendredi soir aux arénas Samson et Boisbriand. C'est donc, un rendez-vous...



Richard Lafrenière

photo Pierre McCann, LA PRESSE

A St-Eustache

Le tournoi bantam a attiré 3,300 personnes

Le tournoi de hockey bantam de St-Eustache a connu un éclatant succès, au cours du dernier week-end, alors que 3,300 personnes ont assisté aux différents matches qui ont été disputés dans les deux arénas municipaux.

Laval et la région étaient représen- tées par 12 équipes et aucune d'entre elle n'a atteint la finale.

Dans la finale «AA», les Elites de Rosemont ont défait Saint-Jérôme 4 à 2 et, dans le «A», Verdun (Martha Lidell) a eu raison de Mirable 4 à 2 également.

Le tournoi a débuté vendredi soir et plusieurs équipes de la région ont été appelées à jouer. Dans le «AA», Mas- couche a défait Blainville 3 à 2, Delta s'est incliné 4 à 2 devant Repentigny; Laval-Sud a eu le meilleur sur Char- lemagne 4 à 2; Chomedey a mordu la poussière 6 à 1. Samedi, l'ASCVL a défait Saint-Jérôme 5 à 2; Sainte- Thérèse a eu le meilleur sur Berthier au compte de 5 à 1; Saint-Eustache a battu les Elites du Nord 6 à 5. Par la suite, la majorité des équipes victo- rieuses dans la première ronde ont

baissé pavillon et seul Saint-Eusta- che a atteint la demi-finale.

Dans le «A», quelques équipes ont plié bagage dès leur premier mat- che. Il s'agit de Laval-Sud qui a été défait par Verdun (Martha Lidell) 4 à 3 et de l'ASCVL vaincue par Bois-des- Fillion 4 à 2.

Par contre Saint-Eustache a défait Verdun (JA) 7 à 5 pour ensuite perdre 3 à 0. Bois-des-Fillion a baissé pavil- lon 2 à 1 contre Verdun (Martha Li- dell).

Le publicitaire du tournoi, Daniel

Boivin, a mentionné que les responsa- bles étaient très heureux des succès connus et qu'on se préparait déjà pour l'an prochain.

Ce tournoi avait été organisé par le Club Optimiste Saint-Eustache-Deux- Montagnes, en collaboration avec la ville de Saint-Eustache, et les asso- ciations d'arbitres et d'instructeurs locales.

50 p. cent des profits seront remis au hockey mineur de Saint-Eustache et l'autre pourcentage au Club opti- miste.

Pour souligner
les finales régionales
des Jeux du Québec
à Laval,

présentées du 13 janvier au 25 février

la presse

rive nord

en
collaboration
avec



**DERNIÈRE CHANCE DE
PARTICIPER À NOTRE CONCOURS**

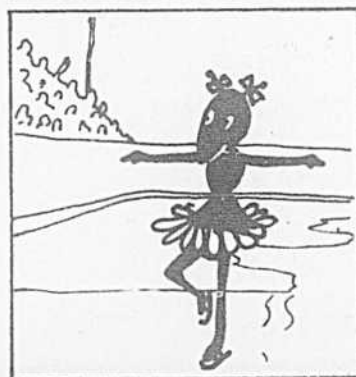
Les coupons de participation sont acceptés
jusqu'au lundi 19 février 1979.
La liste des gagnants sera publiée dans
votre journal du 27 février.

vous offre la chance de gagner
\$550 en bons d'achat offerts par:

**RO-na
Sports**
Place Renaud
425 ouest, boul. St-Martin
663-2281

HUBERT CROTEAU
Président

Il est facile de participer à ce petit concours



Identifiez simplement les sports que
pratique "**LAMI**", la mascotte des Jeux
de Laval.

Faites-nous parvenir ce coupon à l'adresse
suivante

CONCOURS
LA PRESSE RIVE NORD
3, Place Laval, Suite # 440
Chomedey, Laval
H7N 1A2

Écrivez ici les sports pratiqués par "LAMI"

1. _____ 2. _____

NOM _____

ADRESSE _____ APP. _____

VILLE _____ CODE _____

TELEPHONE _____

Les photocopies ne sont pas acceptées

C'est facile,
c'est amusant
et vous contribuerez
ainsi au succès
des finales régionales
des Jeux d'hiver 79
à Laval.

Le National engage un agent pédagogique chargé du dossier scolaire des joueurs

par Jean-Paul CHARBONNEAU

Le National vient de franchir un grand pas en se dotant d'un agent pédagogique, devenant ainsi la première équipe de la ligue de hockey junior majeure du Québec à suivre les recommandations des autorités de ce circuit.

Le vice-président de l'équipe, Guy Fortin, a précisé à LA PRESSE qu'il y a quelques mois on avait demandé à chaque formation de voir à l'éducation de ses joueurs et de fournir un rapport à cet effet à la fin de la saison.

«Quelques équipes, ajoute M. Fortin, ont approché certaines personnes pour s'occuper du côté éducatif de leurs joueurs, mais nous sommes toutefois la première à embaucher un professionnel de l'enseignement.»

Ce professionnel se nomme Sylvio Lapière et il est depuis 16 ans le

directeur de l'école Curé-Coursol, connue également sous le nom de Coursol-Fabre depuis quelques années.

La première tâche de M. Lapière est de voir à l'éducation des joueurs qui demeurent à «La Chaumière», maison de pension appartenant à l'équipe pour ceux venant de l'extérieur de Laval.

Cinq d'entre eux ont déjà été placés au Cégep Montmorency où ils suivront quatre cours. Il s'agit de Louis Haman, de Louis Filion, de Gérard Champagne, de Gilles Hamel et d'Alain Grenier.

Les autres seront également orientés vers des institutions scolaires prochainement. L'un d'eux, le gardien Yves Dechènes a demandé de suivre des cours d'anglais afin de se préparer advenant qu'il soit repêché en juin prochain.

M. Lapière s'occupe

ra plus tard des joueurs demeurant dans leurs familles. Ils ont déjà quelqu'un pour les conseiller, dit-il.

En somme, M. Lapière devient le tuteur scolaire des joueurs, car tout se rapportant à leurs études devra passer par lui.

Lorsqu'on lui a demandé de devenir agent pédagogique, M. Lapière a en premier lieu fait des démarches auprès des autorités du Cégep Montmorency.

Puis, il a rencontré les joueurs et il a dirigé vers cette institution ceux qui avaient terminé leurs études secondaires.

Lundi dernier, M. Lapière a également vu les parents des joueurs et tous sont heureux de l'initiative du National; certains ont même mentionné qu'on aurait dû agir ainsi au début de la saison.

Quand un joueur aura

des problèmes avec son horaire de cours, il devra en informer M. Lapière. Si le collège ou l'école a de la difficulté avec un de ses protégés, on s'adressera immédiatement à lui.

A la fin de l'année scolaire, M. Lapière fera un rapport aux dirigeants de l'équipe. Il expliquera notamment si un joueur évoluant dans la ligue junior majeure du Québec peut également poursuivre ses études.

Outre ceux qui fréquentent le Cégep Montmorency quelques autres joueurs demeurant dans leurs familles vont au Cégep ou au secondaire. Parmi eux, il y a le capitaine Constant Priondolo, Bruce Montgomery et Gordon Donnelly.

D'après plusieurs, l'idée d'avoir un agent pédagogique est très bonne en soi, ils ajoutent qu'on devrait également penser à réduire le nombre de matches et des voyages.

«Il est très difficile de marier études et hockey junior présentement. Prenez par exemple le cas des Saguenéens de Chicoutimi: un joueur de cette équipe ne peut certainement se concentrer à ses études lorsqu'il doit parcourir la province pour aller jouer au hockey», de mentionner un observateur de la scène du hockey junior.

Afin d'unir Lavallois

par Jean-Paul CHARBONNEAU

Séduit par les avantages scolaires de l'Université du Maine, André Aubut est en train de faire sa marque aussi dans le hockey universitaire aux États-Unis.

Qui est André Aubut? Il s'agit d'un Lavallois de 18 ans qui, suivant les conseils d'amis, a préféré s'en aller aux États-Unis, au lieu de porter les couleurs du National. Aubut aurait certainement pu devenir la première véritable idole des amateurs de hockey junior lavallois depuis le départ de Michel Bossy.

A 15 ans, André, un défenseur, était repêché par le National, alors qu'André Bolduc était gérant général. Il jouait alors pour le midget «AA» de l'Association sportive du centre-ville de Laval.

L'année suivante, à la suite de sa performance au camp d'entraînement, il débute la saison avec le National. Laissé sans protection par ses coéquipiers lors des premiers matches, il doit subir les assauts de plusieurs adversaires. Il n'a que 16 ans, et eux 18 et 19 ans.

L'instructeur de l'époque, Denis Dejordy, décide de le retrancher. Dans le junior «B», il appartient aux Cougars de Saint-Léonard, de la ligue Métropolitaine. Après quelques pourparlers, il est libéré par cette équipe et il joint les rangs des Patriotes de Saint-Eustache, du même circuit. Dans la ligue de hockey junior majeure du Québec, Aubut demeure la propriété du National.

Il devient rapidement la bougie d'allumage des Patriotes. Il transporte la rondelle comme pas un. Aubut est alors suivi par les dépisteurs d'universités américaines. Le gérant général des Patriotes, Roger Renaud, est l'un de ceux qui ont conseillé Aubut au sujet de ses études.

On veut le ravoir

Ayant eu vent qu'Aubut voulait poursuivre sa carrière aux États-Unis, sans le but d'étudier également, Jean Rougeau, devenu gérant général du National, l'échange à Shawinigan, durant l'été 1977.

Aubut décide de ne pas se rapporter à sa nouvelle équipe et de

Le hockey des 16-20 ans

par Jacques ST-JEAN
collaboration spéciale

On répète souvent, et force nous est de l'admettre, que notre hockey a beaucoup évolué depuis dix ans. Les ligues sont mieux structurées, les instructeurs sont plus compétents grâce à un système de perfectionnement mis au point par la C.A.H.A., organisme qui régit notre sport national à travers le pays. De plus, les arbitres ont grandement amélioré leur rendement. Plusieurs autres changements ont été apportés notamment concernant les règlements et leur application favorisant ainsi un essor prodigieux tout particulièrement au Québec. Notre province surpasse toutes les régions du Canada quant au nombre de hockeyeurs surtout à cause de l'efficacité de ses nombreuses associations sportives.

Toutefois, notre hockey a très peu progressé dans les catégories junior A - B et dans la ligue majeure du Québec parce que l'organisme qui le régissait jusqu'à il y a deux ans était trop faible et n'assurait pas le leadership voulu. On sait qu'avant 1977, le hockey mineur et le majeur possédaient chacun son conseil d'administration et étaient, à toutes fins utiles, indépendants l'une de l'autre. Le comité de régie du hockey majeur s'est malheureusement trop impliqué dans la direction des ligues junior sous prétexte qu'elles étaient autonomes. Pour sa part, la nouvelle Fédération a commencé à mettre son nez dans les affaires de ces ligues et déjà on perçoit des changements bénéfiques au chapitre de la qualité du jeu. Il semble y avoir cette année moins de foires, de pitreries ou de bagarres générales que dans le passé. Mais il n'en demeure pas moins que le hockey des 16-20 ans s'en

va à la dérive. La Fédération se doit d'agir rapidement si on ne veut pas que nos ligues junior se transforment graduellement en ligues de participation ou que nos jeunes s'exilent en plus grand nombre aux U.S.A. pour poursuivre leur carrière tout en étudiant.

Les vices de notre hockey junior

Présentement, il est inconcevable qu'il y ait autant de clubs junior B. Pourquoi ne pas limiter l'accès à cette catégorie aux 17-18 ans talentueux et diminuer le nombre des équipes?

On a tellement augmenté le nombre des clubs depuis quelques années, sans doute pour imiter les professionnels, qu'on a fini par diluer la qualité du jeu.

On est tout surpris peu d'encouragement de la population; on assiste à des baisses d'assistance considérables et on se demande souvent pourquoi le public se lasse d'encourager nos jeunes. C'est peut-être parce qu'on a trop longtemps mésestimé le jugement de ce public qu'on joue maintenant devant des assistances faibles. Le junior B, 17-18 ans, se doit d'être un hockey d'élite et pour ce faire il doit regrouper les meilleurs éléments. Les joueurs moins talentueux pourraient évoluer dans des ligues de participation soit à l'intérieur des structures des services municipaux de sports, soit dans le cadre des programmes de sports scolaires. J'en vois déjà plusieurs qui se demandent si je n'ai pas la berlue. Sûrement pas. Je suis tout simplement réaliste. Même si l'idéal serait que le hockey de compétition se déroule au niveau collégial, milieu naturel de vie de l'étudiant, il est pratiquement impossible de prévoir le jour où ce sera une réalité; les budgets des collèges d'enseignement ne permettent pas la concrétisation des aspira-

tions logiques et des administrateurs, malheureusement et quoiqu'ils en disent, ne sont pas ouverts au sport d'élite en général. Il est vrai que le gouvernement du Québec n'est pas des plus généreux pour le développement des sports de compétitions au niveau des CEGEPS. Entre les belles paroles des administrateurs scolaires du système public et les gestes concrets, la marge est large. Et c'est pourquoi je ne crois pas à la formation prochaine d'une ligue inter collégiale «AAA».

Alors que reste-t-il de mieux si ce n'est, comme je le mentionnais, de structurer notre junior B de manière à favoriser le développement des talents. Le junior A, pour sa part, n'a pas sa place dans le système actuel et ne répond à aucun besoin qui ne pourrait être comblé par un junior B.

Qu'on arrête donc une fois pour toutes d'organiser du hockey sur le dos des jeunes et qu'on cesse définitivement de se bâtir des petits empires personnels au détriment des participants. Est-il normal de faire voyager des 16-19 ans sur des distances considérables pour donner un «spectacle» sans se soucier qu'ils se coucheront très tard, manqueront régulièrement les classes et abandonneront leurs cours après quelques semaines? Il ne faut pas être dupe et gober les avances des dirigeants de cette ligue qui prétendent qu'un grand nombre de joueurs fréquentent l'école. Ils la fréquenteront pendant combien de temps et dans quel état mental?

La ligue Majeure du Québec pour sa part devrait aligner les 19-22 ans et, par exception, les 18 ans non inscrits à l'école. A cet âge, le CEGEP est complété et une jeune talentueux peut essayer de se préparer à une carrière professionnelle quitte,

hockey et études, un jeune s'expatrie aux États-Unis

commencer la saison avec les Patriotes afin de ne pas nuire à ses chances d'obtenir une bourse universitaire américaine. Précisons ici que lorsqu'un joueur signe une carte de la ligue de hockey junior majeure, il est considéré, dans le milieu universitaire américain, comme étant professionnel, car il en tire un revenu pour l'année.

Quelques jours avant l'arrivée de Noël, le National annonce qu'il vient d'envoyer trois joueurs à Shawinigan pour des considérations futures, qui sont en réalité les droits de négociations sur Aubut.

Dans le clan du National, on tente vainement de convaincre Aubut de rejoindre les rangs de l'équipe. André hésite et vient sur le point d'accepter, mais il change d'idée et décide de demeurer avec les Patriotes.

Peu avant la fin de saison 77-78, on apprend qu'André Aubut vient de se voir offrir une bourse par l'Université du Maine et, qu'en septembre, il entreprendra un cours de quatre ans

pour devenir professeur d'éducation physique. **Meilleur défenseur**

Les premières semaines de séparation ont été difficiles, principalement pour sa jeune amie Manon Audet.

A l'université, André a une connaissance: Robert Lafleur qui a joué avec lui pour Saint-Eustache.

Tout va pour le mieux, tant du côté études que du hockey.

Le système de jeu est très différent de celui pratiqué ici. On y joue le style européen, il n'y a pas de ligne rouge. Le jeu est plus rapide.

L'Université du Maine est membre de la deuxième division. L'an prochain, elle sera de la première.

80 p. cent

Quelques jours avant le premier de l'an, Aubut a participé à un tournoi, regroupant les deux divisions, à l'Université Cornell, dans l'État de New York. A la fin, il est choisi le meilleur défenseur. Rappelons qu'il n'est âgé que de 18 ans et qu'il joue contre des étudiants de plus de 20 ans.

En janvier, son équipe participe à un autre tournoi, cette fois à



photo Pierre Côté, LA PRESSE

André Aubut

Portland, dans l'État du Maine. A la fin, il reçoit les mêmes honneurs.

La saison de hockey prendra fin vers le 15 mars et, après quelques jours de vacances, les cours reprendront.

A l'université, les études, c'est très sérieux. Chaque élève a six heures de cours par jour. André a terminé

son premier semestre avec une note de 80 p. cent. Un coéquipier a été expulsé de l'institution parce qu'il avait raté ses examens.

Sur le plan individuel; en ce qui touche le hockey, indiquons que l'ex-joueur vedette des Patriotes est employé en avantage et en désavantage numérique. Sa fiche est de 10 buts et de 20 assistances environ, on dit environ parce qu'il n'y a pas de compilation durant la saison.

Aubut sera à Laval à la fin de mai et; quelques jours plus tard, il unira sa destinée avec Manon Audet.

Lorsqu'il a décidé de rejoindre les rangs d'une université américaine, Aubut a pris une très bonne décision. A la fin de son stage, s'il n'est pas repêché par une équipe professionnelle, il aura au moins un diplôme. Ce qui n'est pratiquement jamais le cas chez un jeune terminant son stage dans la ligue de hockey junior majeure du Québec.

Deux membres de l'organisation du National reconnaissent la sagesse de la décision de ce jeune athlète.

s'en va à la dérive

après un ou deux ans, s'il n'a pas réussi au hockey, à reprendre ses études.

Exil de nos talents

Si la Fédération de hockey sur glace ne joue pas le rôle qui lui revient c'est-à-dire celui de coordonner les stratégies organisationnelles pour une meilleure efficacité nous risquons de nous retrouver dans un éternel borborygme, où on ne fait que changer l'appellation des ligues sans apporter des modifications valables. Sans quoi nous verrons de nombreux jeunes imiter André Aubut, des Patriotes de St-Eustache, et Serge Leblanc, des Elites de Montréal-Nord, et se rendre aux États-Unis.

A moins que, comme autre solution, la ligue Majeure suive l'exemple de la ligue Midget «AAA» et réduise son calendrier de joutes de façon à favoriser les études. Qu'on n'essaie pas de me faire croire que le calendrier de joutes n'est pas trop chargé. Soyons plutôt honnête et admettons le fait qu'il faut, par la suite, à trouver les solutions adéquates. Le gouvernement, pour un, pourrait venir en aide aux différentes équipes. Oui, me direz-vous, la plupart des équipes opèrent en vertu de chartes à but lucratif. Qu'à cela ne tienne, transformons-les, à but non lucratif. Nos mêmes gouvernements n'ont-ils pas accepté d'aider à financer le coût d'agrandissement des patinoires pour le hockey professionnel? et elles méritent sûrement d'être supportées.

Pourquoi ne pas créer des cours spéciaux pour les hockeyeurs? On en a bien offert aux chômeurs. Il ne m'apparaît pas si difficile de modifier les horaires en alléant, par exemple, la feuille de route de l'étudiant durant la saison de hockey et en

lui faisant rattraper son retard durant la saison estivale. Je n'accepte pas la réponse trop facile à savoir qu'il est pratiquement impossible de mettre une telle organisation sur pied. C'est un argument cité lorsqu'on veut éviter de collaborer.

La solution

Des études durant l'été priveront les joueurs d'une source de revenus puisqu'ils ne travailleront pas. Comment résoudre ce problème? Tout simplement en octroyant des bourses à même les réserves de \$500,000 de la ligue qui se prétend la plus riche au pays. Les dirigeants auraient intérêt à appliquer un proverbe connu: «Aide-toi et le ciel t'aidera». Je ne pense pas que les gouvernements doivent être seuls à s'impliquer.

En résumé, nos structures actuelles régissant le hockey junior sont désuètes. Ce n'est pas en nommant un conseiller pédagogique contre le National de Laval vient tout juste de le faire qu'on réglera en profondeur le problème posé.

Sans mettre en doute les intentions du National de Laval ni les capacités de M. Sylvio Lapière, une de mes connaissances personnelles, je prétends que des changements radicaux s'imposent au niveau des organisations, des équipes. Nos écoles ont essayé de répondre davantage aux besoins de la population étudiante depuis 10 ans en offrant des cours individualisés en s'appuyant sur des approches pédagogiques inspirées de principes scientifiques.

A leur tour, les dirigeants des diverses ligues junior doivent penser au bien des jeunes et du hockey et cesser de se prendre pour des Sam Pollock et des Ziegler.

en capsules par Jean-Paul CHARBONNEAU

Fête des neiges

Le Village de Patraski (Centre de la nature) sera en liesse dimanche prochain alors que toute la journée sera consacrée à la Fête des neiges. Les activités débuteront à 11h30 par une clinique de ski de fond. Par la suite, il y aura un marathon en patin, en ski, etc. Les personnes présentes pourront participer à un dîner communautaire (il faut apporter son lunch). On a pensé à tout le monde, ou presque, et même les amateurs de tir aux poignets auront leur place. Information: Pierre Tremblay ou Claude Viau à 661-4442.

Ralliement des motoneiges

C'est samedi prochain qu'aura lieu le grand ralliement du Club de motoneige Laval au profit de l'Association des enfants infirmes. Ceux qui aimeraient apporter leur contribution peuvent encore communiquer avec Mme Lise Pelletier.

Aux Jeux du Canada

Quelques Lavallois, dont Linda Lafond et Micheline Aucoin, seront de la délégation du Québec aux prochains Jeux du Canada. Mlle Lafond (notre photo) est membre du Club de patinage artistique de Laval. Mlle Aucoin est l'une des meilleures pongistes de la province. Incidemment, la famille Aucoin, dont le père est journaliste à LA PRESSE, vient d'être cruellement éprouvée par la mort de l'aînée, Jocelyne, 19 ans. Nos plus sincères condoléances à la famille demeurant dans le secteur Saint-Martin.



Linda Lafond

À Val-des-Arbres

Les joueurs du National de Laval viennent de devenir membres de Val-des-Arbres où ils pourront jouir des facilités offertes par ce centre sportif.

Ballon sur glace

La saison régulière des ligues féminines de ballon sur glace vient de prendre fin. Dans le midget, le classement est le suivant: Monteuil, Duvernay, Saint-François, Delta, Laval-Nord, Laval-Sud et Chomedey. Dans le juvénile, Chomedey a terminé au premier rang suivi des formations de Duvernay, Monteuil, ASCVL, Laval-Nord, Laval-Sud et Saint-François.

Subventions

La ville de Laval s'apprête, par le biais de son service des sports, à remettre des subventions aux deux clubs de baseball junior, Aigles et Concorde, et à l'Association du football mineur.

Gala optimiste

Pour la troisième année consécutive, le Club Optimiste Vimont-Auteuil organise un gala pour permettre aux jeunes de 13 à 19 ans de se faire valoir en public en démontrant leurs talents artistiques. Information: Roger Caron, à 663-9010 ou, le soir, à 663-6002.

Nouveau local

Le comité des sports et loisirs de Sainte-Rose a fait récemment l'acquisition d'un nouveau local situé au 169, boulevard Sainte-Rose. Ce local servira pour diverses activités dont des cours d'artisanat, couture, tricot, crochet et macramé. Les inscriptions se feront le 19 février, de 13h à 18h. L'inscription est de \$15 pour les adultes et de \$7.50 pour les jeunes. Information: Mme Pierrette Poudrier, à 625-2508.

Bonne Saint-Valentin

A tous les amoureux oeuvrant dans le domaine du sport et des loisirs, bonne Saint-Valentin et faites attention aux abus...

OTO

LOCATION

AUTOMOBILES • CAMIONS

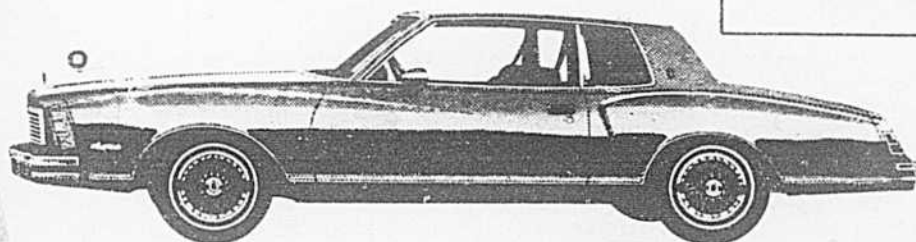
vous offre un super spécial



UNE DEMONSTRATION VOUS
CONVAINCRA

A l'occasion de la Saint-Valentin

CES BAUX COMPORTENT UN KILOMÉTRAGE À
LOUER DE 50,000 KILOMÈTRES POUR 24 MOIS,
ET 75,000 KILOMÈTRES POUR 36 MOIS.



Louage net
36 mois

24 mois

\$199 **\$232**

MONTE CARLO 1979

Moteur V-8, transmission automatique, servofrein, servodirection, déclenchement électrique du coffre à bagages, glaces à commande électrique, sièges baquet, console, dégivreur électrique de glace arrière, miroirs sport de couleur harmonisée et télé réglables, moulures protectrices de carrosserie, radio AM / FM, haut-parleurs arrière, pneus radiaux à flanc blanc, enjoliveurs de roues de luxe.

Louage net 36 mois **\$193**

24 mois **\$222**

Cette offre se termine
le 28 février '79

THUNDERBIRD 1979

V-8, transmission automatique, servofrein, servodirection, glaces à commande électrique, sièges avec appuie-bras au centre, dégivreur électrique de glace arrière, miroirs sport de couleur harmonisée, et télé réglables, moulures protectrices de carrosserie, radio AM / FM, haut-parleurs arrière, enjoliveurs de roues luxueux, pneus radiaux à flanc blanc, toit vinyle 2 pièces.



INFORMEZ-VOUS

Pourquoi louer au lieu d'acheter.
Baux de 24-30-36 mois ou individuels
Louage de toutes marques de véhicules.

Situé au centre des affaires de Laval. Payons argent comptant pour votre présent véhicule.

Le seul véritable service de louage professionnel
à Laval vous offre 3 genres de louage

- louage net
- Louage type financement
- Louage avec entretien et assurances

**2455, BOUL. LABELLE,
CHOMEDEY, LAVAL**
AU SUD DE L'AUTOROUTE 440

688-9200