

# Saint-Bruno



CAHIER SPÉCIAL  
Journal **Le Lac-St-Jean**  
une région à lire

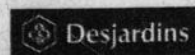
**UN PARTENARIAT POUR LE DÉVELOPPEMENT**



Municipalité  
de Saint-Bruno



Société de  
développement



Caisse populaire Desjardins  
de Saint-Bruno

# St-Bruno: carrefour régional

Dépanneur St-Bruno/  
Station de service Pétrole RL

PUBLIREPORTAGE

## Le dépanneur du nouveau millénaire

SAINT-BRUNO — Depuis l'élargissement des heures d'ouverture des magasins à grande surface, les dépanneurs ont dû revoir leur fonctionnement, repenser leur philosophie, innover et offrir des services de qualité tout en maintenant des prix concurrentiels.

Pour Jacques Gagnon et Rita Labbé, les copropriétaires du Dépanneur St-Bruno, c'est chose comprise. Depuis trois ans, aucun effort n'a été ménagé afin de rentabiliser leur entreprise. Ils ont investi dans l'aménagement, la décoration et dans l'ajout de nouveaux services.

### Station de service Pétrole RL

Le dépanneur opère la station-service sous la bannière «Pétrole RL», une entreprise régionale. Le partenariat qui s'est développé est favorable pour les deux parties. Au dire du président-directeur-général, M. Éric Larouche, un homme d'affaires bien connu dans le milieu, il faut rester accessible et bien comprendre la petite entreprise, ce qui, toujours selon lui, facilite le développement des affaires.

En 1998, les réservoirs ont tous été changés afin de répondre aux exigences des normes gouvernementales; en outre, l'ajout de la marquise complète le service. Bientôt le dépanneur opérera sous la bannière «LE RELAIS», qui regroupera les dépanneurs indépendants qui sont affiliés avec les «Pétroles RL».

### Heures d'ouverture

Le dépanneur St-Bruno ouvre ses portes tous les jours à 6 h afin de répondre aux besoins du travailleur qui débute tôt, un service grandement apprécié. La fermeture se fait à 23 h. Un café frais et une variété de sandwiches constituent le petit déjeuner de la clientèle. Le dépanneur étant situé sur une route régionale, les heures d'ouverture sont favorables à une clientèle des plus élargies.

### «Première Vidéo Express»

Un autre ajout positif: depuis le mois de mai 1999, le dépanneur St-Bruno s'est affilié avec «Première Vidéo» pour lancer «Première Vidéo Express», le premier de la région où on y retrouve des couleurs

vives, un choix varié de films et de jeux vidéo (1000).

Les promotions sont attirantes: le boomerang tous les jours; 2 pour 1, les mercredis; location gratuite avec accumulation de points un jour d'anniversaire. Également, il y a des promotions mensuelles. Toute une variété de produits les plus diversifiés restent disponibles pour compléter la soirée de cinéma.

### D'autres services

Dans toute la panoplie des services, on retrouve un salon de bronzage climatisé avec lits performants «double facial». Il va sans dire que les usagers du salon peuvent retrouver sur place un vaste choix de crème à bronzage.

D'autre part, depuis mars 1999, le dépanneur opère le terminus d'autobus pour les compagnies Jasmin, Fournier et Laterrière. Les gens et les entreprises de St-Bruno ont grandement apprécié le retour du Service du terminus. Aussi, nous pouvons compter sur la finition de photos (24 heures); le Nettoyeur (24 heures) et le terminal de Loto-Québec.

Pour compléter les services, on retrouve un département de cadeaux à des prix abordables, avec un département floral.

### L'approche personnalisée

Concernant l'approche à la clientèle, les employés Yannick, Pierre-Luc, Robin, Benoît, Geneviève et Endric sont sensibilisés à la politique du dépanneur et il la pratique tous les jours: soit l'accueil chaleureux, l'approche personnalisée et une qualité de service de haut niveau.

À surveiller, au Dépanneur St-Bruno, au printemps 2000, le nouveau kiosque de souvenirs et d'artisanat ainsi que de fruits et légumes qui sera ouvert de mai à octobre: «Le développement reste une préoccupation constante des propriétaires. C'est la raison pour laquelle les copropriétaires en font un élément prioritaire dans la gestion des opérations du dépanneur. Le personnel et la direction remercient leur clientèle pour leur encouragement et les sollicitent pour le futur. «Au Dépanneur St-Bruno, nous aimons vous revoir», demeure le slogan de la direction et des employés.



Jacques Gagnon  
copropriétaire



Rita Labbé  
copropriétaire



Yannick Harvey  
adjoint-gérant



Geneviève  
Gagnon  
caissière



Pier-Luc  
Bouchard  
caissier



Benoît Mimeault  
caissier



Robin Juair  
caissier

«Première Vidéo Express»

(Photos: Normand Simard)

## Un aréna de 600 places

SAINT-BRUNO — Depuis 1974, la municipalité bénéficie d'un aréna, à l'époque en glace naturelle, jusqu'à l'apparition de la glace artificielle en 1979.

Quand on a ajouté des chambres de joueurs, on a sacrifié des sièges, mais il en reste plus de 600, ce qui est bien suffisant pour la majorité des compétitions. Le hall d'entrée peut accommoder plus de 100 personnes. Lors de la saison passée, on a évalué à 725, le nombre de personnes venues assister à la septième partie de la finale régionale au hockey bantam.

C'est un exemple du bouillonnement d'activité qui s'y fait, entre autres pour le hockey mineur. Le complexe sportif héberge aussi le «work-out» pour dames adultes, ainsi que le «tae kwon do» et le club de badminton, durant l'hiver. C'est aussi dans le gymnase que les membres de la ligue de volley-ball passent le vendredi soir.

### Complexe complet

Depuis 1994, la structure fait partie du nouveau complexe scolaire-municipal, quand on a relié les installations sportives, dont un gymnase, aux écoles. La même année, on avait construit une bibliothèque

municipale toute neuve. Sous la responsabilité de Denise Martel, elle a d'ailleurs été reconnue bibliothèque municipale de l'année, pour les deux récentes années, rapporte Boudreault.

Aussi dans le domaine culturel, le Prisme culturel est né à Saint-Bruno il y a déjà un quart de siècle. Malgré son expansion à Alma et Jonquière, l'organisation tient à continuer à loger dans sa municipalité d'origine, soit à l'école Dominique-Savio, maintenant propriété municipale.

C'est au sous-sol de cette bâtisse qu'on trouve la Maison des jeunes, pour les 10-17 ans. La Commission des loisirs en est responsable depuis sept ans, soit environ la moitié de son existence.

Avec, en plus, la troupe de théâtre L'Alliance, il est question de monter une fin de semaine culturelle dans la municipalité. Pour le moment, une troupe présente au printemps, un spectacle pour adolescents et on prépare la relève des spectateurs et artisans de théâtre avec un conte de Noël, pour les enfants du primaire.

À tout cela s'ajoute le travail du club Optimiste et, entre autres, son concours d'art oratoire.



Le Centre sportif de Saint-Bruno.

(Photo: Courtoisie)

## DALLAIRE ÉQUIPEMENT depuis 38 ans à votre service

**HONDA**

- Moto
- VTT
- Marine
- Mécanique

**Bonair Terry**  
Resort

- Roulotte
- Tente-roulotte

**SUZUKI**

- Automobile

**ARCTIC CAT**

- Motoneige



Robin



Sylvain



Nicole

**DALLAIRE**

560  
Melançon

Téloc.:  
343-2506

560, Melançon, Saint-Bruno  
**343-3758**

4316/26 57881.1

# St-Bruno: carrefour régional

## Le bénévolat: une ressource précieuse

SAINT-BRUNO — Le bénévolat fait partie intégrante de la vie des citoyens de Saint-Bruno. Il y existe un fort noyau de bénévoles.

Les propos du maire Réjean Bouchard sont éloquentes: «On ne connaît personne de la municipalité qui n'en a pas fait. Nous faisons l'envie de plusieurs petites municipalités et même de villes de la région. Cela permet d'alimenter les 52 organismes qui chapeautent la vie communautaire et sociale de cette municipalité.

Le maire Bouchard constate l'effet global que cela procure. «Nous retrouvons ici une joie et une spontanéité des engagements qu'on ne retrouve pas ailleurs. Je ne me rappelle pas d'avoir vu, dans la municipalité, de difficultés au plan de l'engagement des gens. C'est une très grande richesse qui nous a permis de nous doter de belles infrastructures. C'est un peu un joyau, un outil pour permettre à nos bénévoles de se motiver et continuer à avancer.»

Il s'agit d'un apport majeur, tant au plan social que comme facteur de développement économique.

Directeur des loisirs, Denis Boudreault en est bien conscient: «La grosse force de St-

Bruno, c'est le bénévolat! C'est une question de fierté! Les adultes sont engagés au sein de leur milieu et fournissent un encadrement de qualité aux jeunes: Les exemples ne manquent pas. Nos entraîneurs sont encore bénévoles, ici.»

Aussi, dit-il, les seules personnes rémunérées sont les étudiants, engagés dans le cadre d'emplois d'été, rémunération que les gouvernements assument. «Le sport et loisir fonctionne alors à 95 %, avec le bénévolat...», explique Boudreault.

Il est également précieux à la bibliothèque municipale, où huit équipes de quatre bénévoles appuient la responsable Denise Martel.

### Carnaval d'hiver

En place depuis une quarantaine d'années, le carnaval d'hiver est un autre exemple de la force du bénévolat, de génération en génération. Un comité de base d'une quinzaine de personnes a recours à divers organismes du milieu (club Optimiste, âge d'or), dans un partenariat efficace qui fait grimper le bénévolat à une centaine de personnes.



Le maire Réjean Bouchard a fait du bénévolat, une activité qu'il considère précieuse pour le milieu.

## Bienvenue à la fromagerie



*Nouveau!*

- Fromage fort aromatisé au porto
- Fromage doux aux fines herbes
- Fromage en grain BBQ
- Fromage en grain au bacon

FROMAGERIE



St-Laurent

735, rang 6 Nord  
Saint-Bruno

Téléphone: 1 800 463-9141  
343-3655  
Télécopieur: 343-2996

Promutuel Lac-St-Jean

PUBLIREPORTAGE

## Saint-Bruno a été très impliquée

### L'avenir

Si l'organisme a toujours gardé sa forme d'origine, axée sur une mutuelle où les assurés sont les propriétaires, on va élargir le champ d'action.

Offrant de l'assurance aux commerces, aux automobilistes, aux propriétaires de résidences, Promutuel Lac Saint-Jean s'appête à élargir son champ d'action.

Promutuel Lac Saint-Jean fait partie du Groupe Promutuel qui compte 37 sociétés au Québec. Avec la loi 188 sur la distribution des produits et services financiers qui parachève le décloisonnement des sociétés financières, le Groupe Promutuel a décidé d'ajouter à son créneau, l'épargne et les prêts.

Selon le d.g., Martin Bergeron, Promutuel Lac Saint-Jean est déjà en mesure d'offrir les nouveaux services. D'ici le printemps 2000, les situés sur l'avenue du Pont Nord seront l'objet d'une rénovation majeure afin de répondre aux besoins de l'expansion.

### Les employés

Promutuel LSJ, qui compte actuellement 45 employés, montre une masse salariale totalisant 1,5 millions \$. La société a 12 200 membres qui versent quelque 10 millions en primes, annuellement.

Sur le grand territoire du Lac Saint-Jean, elle opère dans sept établissements, dont un à Saint-Bruno.

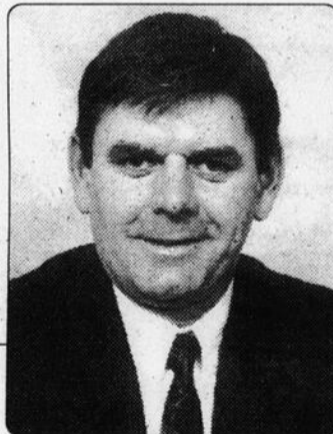
L'image contemporaine de Promutuel Lac St-Jean n'a rien de comparable avec celle des petites mutuelles du début du siècle. Toutefois, sa mission a conservé la même authenticité du début: de veiller sur le patrimoine de ses membres et promouvoir l'entraide.

C'est sur ces valeurs que les prédécesseurs ont bâti la société mutuelle. Et c'est en fonction de ces mêmes valeurs que son avenir se dessine.

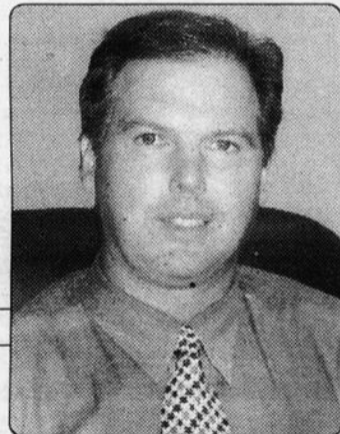
### 1978

L'année 1978 a marqué une date importante avec la création de la société Mutuelle Lac-Saint-Jean qui regroupait les mutuelles de Saint-Coeur-de-Marie, Notre-Dame d'Hébertville, Sainte-Croix et Saint-Jérôme. Saint-Bruno, pour laquelle la question du siège social avait soulevé de vifs remous, n'avait pas adhéré, bien que cette municipalité constituait le bastion de l'union des cultivateurs avec la Chaîne coopérative qui y avait son siège social.

Enfin, elle a intégré les rangs en 1979. Aujourd'hui, la Société mutuelle Lac-St-Jean, maintenant connue sous la dénomination de Promutuel Lac St-Jean, constitue une société florissante, en pleine santé, qui a son siège social dans un édifice moderne, à Hébertville, depuis l'automne 1987.



M. Omer Bouchard, président du Conseil d'administration.



M. Martin Bergeron, directeur général.



Promutuel, Saint-Bruno.

# St-Bruno: carrefour régional

## S'engager



**D**éveloppement économique, social ou culturel, création ou maintien d'emplois, amélioration de la qualité de la vie, protection de l'environnement...

Les causes sont multiples; celles qui vous tiennent le plus à coeur deviennent aussi les nôtres.

À la caisse populaire Desjardins, notre engagement est de contribuer au mieux-être économique des personnes et de la collectivité.



Caisse populaire  
Desjardins de Saint-Bruno

### Ébénisterie Lac Saint-Jean

## Une entreprise qui ne cesse de progresser

SAINT-BRUNO — Fondé en 1985 par Daniel Bouchard, Richard Pedneault et Gilles Bouchard ainsi que Jules Pedneault et Jacques Bouchard, les pères des propriétaires du début, la firme Ébénisterie de Saint-Bruno n'a jamais cessé, depuis, de progresser et d'améliorer ses services.

Au début, une entreprise strictement familiale, Ébénisterie Lac Saint-Jean compte aujourd'hui 12 employés oeuvrant dans la fabrication d'armoires de cuisine, de vanités de chambre de bain et de meubles sur mesure, notamment pour les foyers et le mobilier pour les salles, salons et entreprises commerciales.

### Technologie de pointe

Ébénisterie Lac Saint-Jean tient ses activités à son usine de Saint-Bruno, agrandie il y a quelques années et qui a maintenant une surface de 8000 pieds carrés. Les meubles et armoires sont fabriqués à l'aide d'un équipement et d'une machinerie de haute technologie, par une équipe d'ébénistes compétents et sensibilisés à la qualité totale.

«Nous travaillons les divers matériaux nécessaires pour la fabrication des meubles, que ce soit le bois, la mélamine, les stratifiés ou le thermo plastique», de préciser le copropriétaire Richard Pedneault.

Selon lui, une entreprise avec une vocation similaire à celle d'Ébénisterie LSJ, pour avoir sa part de marché et pour résister à la compétition, doit toujours se démarquer, offrir des produits nouveaux, à la fine pointe et qui plaisent aux clients.

À ce chapitre, l'entreprise fabrique elle-même ses mouleurs courbes et on s'apprête à lancer, prochainement, de nouveaux modèles sur le marché: «Nous n'arrêtons pas de penser à des produits

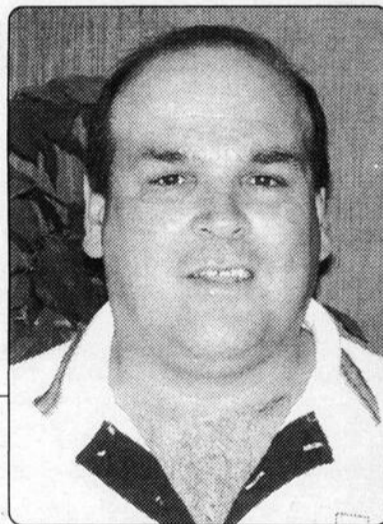
nouveaux. Tous nos employés sont invités à nous livrer leurs idées sur des nouveautés. Et ça marche», de dire Daniel Bouchard.

### Le service après vente

Pour les dirigeants de Ébénisterie LSJE, la clé du succès, c'est le service après vente: «C'est certain que nous tendons vers des jobs parfaits. Mais c'est difficile. Notre niveau de qualité est très élevé. Le produit passe dans toutes les mains et est inspecté à la loupe avant chaque livraison. Malgré cela, il arrive des pépins. Quand il y a bris ou insatisfaction, nous ne lésinons pas. Les réparations sont faites rapidement et s'il le faut, on va refaire un meuble, bien que cela soit très rare», de dire encore Richard Pedneault.

Ce dernier, à Ébénisterie LSJ, est responsable de la production alors que son associé, Daniel Bouchard, s'occupe des soumissions et du secteur commercial: «Mais nous travaillons en étroite collaboration et chacun échange et discute constamment du secteur de l'autre. C'est la même chose avec nos employés où nous avons un contact permanent et des échanges constants sur la production, nos produits, leur fabrication et la qualité», de dire encore Daniel Bouchard.

Les deux jeunes propriétaires, qui ont fondé et qui continuent à gérer le commerce, veulent poursuivre la progression, l'essor de l'entreprise, la recherche de nouveaux produits; et, ce qui leur tient le plus à coeur, c'est de pouvoir continuer à offrir aux résidents de Saint-Bruno et de la région, un produit de haute qualité avec des prix compétitifs et un service après vente qui soit le meilleur parmi les entreprises du même genre.



Richard Pedneault  
copropriétaire.



Daniel Bouchard  
copropriétaire.



Ébénisterie Lac-St-Jean.

# St-Bruno: carrefour régional

## La Société de développement est un outil précieux

**SAINT-BRUNO** — La Société de développement de Saint-Bruno est en mesure de planifier un cheminement structuré de ses dossiers. Formée officiellement en 1997, elle avait pour mission d'identifier les lacunes du développement et initier des stratégies pour le favoriser.

Elle est une porte d'entrée pour les services aux entreprises, fait la promotion de la municipalité et constitue un lien avec les gens d'affaires, intéressés par Saint-Bruno.

De nombreuses entreprises et des commerces, ainsi que des fermes et une vingtaine d'individus, constituent le membership de la Société, lequel atteint quelque 130 membres. C'est suffisant, selon le trésorier de la Société de développement Jules-Armand Tremblay, pour générer la mobilisation de la population. La municipalité est à un carrefour, dit-il: «Nous sommes au carrefour des routes 169 et 170, le gaz naturel dessert la municipalité, ainsi que la voie ferrée... En plus, nous avons un accès direct vers Québec, avec la route 175.»

Le maire Réjean Bouchard, fondateur de la Société, en convient et renchérit: «Saint-Bruno est en plein coeur de la région, à une heure de chacun des pôles, à l'est ou à l'ouest, du port de Grande-Anse ou de Normandin...» Il voit dans tous ces avantages un facteur très important pour les entreprises.

### Développement planifié

Sans en avoir le nom, la Société de développement de Saint-Bruno a vu le jour en 1990, dans le but de réunir les gens d'affaires du milieu. L'actuel maire et fondateur de cette organisation, Réjean Bouchard, rappelle le colloque économique d'il y a

quelques années. «Nous avons constaté des carences au plan de la promotion et du cheminement des entreprises.»

La nécessité de mettre sur pied un parc industriel adéquat qui puisse disposer, sur demande, des terrains pour accueillir les industries locales a, pour ainsi dire, été à la base de la formation du premier noyau de la Société de développement.

L'un des dossiers auxquels elle a travaillé avec succès, ces derniers mois, est le fait d'avoir amené la mise sur pied d'une banque de terrains fonctionnelle pour constituer un parc industriel.

C'est localement qu'on supporte les développeurs. Le trésorier de la Société associe cette notion à un développement micro-économique, ajoutant que les gouvernements ne favorisent que la macro-économie. «Or, c'est une exportatrice de capitaux», analyse-t-il. «Quand une entreprise est florissante, il apparaît quelqu'un pour venir l'acheter. Elle laisse un millionnaire et repart avec les emplois.» Quand, par ailleurs, des difficultés entraînent la fermeture d'une entreprise, il faudrait en analyser les causes profondes, afin de guider celles qui restent.

Le maire Bouchard est heureux de souligner que les entreprises que sa municipalité a accueillies, grâce à l'apport de la Société de développement, vont très bien. «Elles apprécient énormément la qualité d'intervention que nous offrons.» D'ailleurs, l'une des premières constatations a été une lacune au plan des structures d'accueil d'entreprises. La Société a d'abord constitué les bases d'un véritable parc industriel, par l'acquisition de terrains totalisant près d'un million de pieds carrés, avec une option sur un

autre million.

Dans le cas de commerces désirant s'installer ailleurs, la municipalité estime avoir un règlement de zonage relativement ouvert. Selon le secrétaire-trésorier adjoint Gilles Boudreault, il a assez de souplesse pour permettre à des gens qui n'en ont pas les ressources, de s'implanter dans le parc industriel, sans toutefois nuire à la quiétude des citoyens. Le règlement municipal permet, par exemple, l'entreposage de pièces dans un bâtiment secondaire, à condition qu'il n'y défile pas de clientèle, et qu'il n'y ait

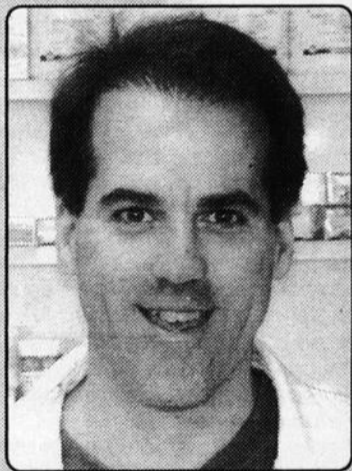
pas de contraintes de bruit ou poussière.

Conseiller en développement économique au CLD Lac-Saint-Jean-Est, Réneald Martin souligne l'importance du positionnement géographique de Saint-Bruno, ses caractéristiques agro-alimentaires et services à l'agriculture (Léger Allard et Agri-com). Il parle aussi d'entreprises à rayonnement régional. «Dans la dynamique de la Société de développement, la municipalité s'est dotée d'un partenariat, pour le parc industriel, avec des propriétaires privés au nord et la corporation municipale au sud...»

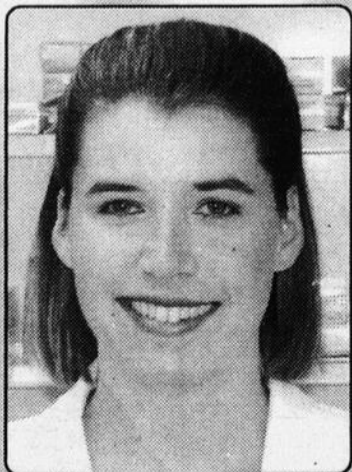


**COMITÉ DE LA SDSB** — À l'avant: Louis-Marie Claveau, Reine Tremblay, Luc Dallaire (président), Doris Vézina, Mario Bouchard et Jacques Néron. À l'arrière: Michel Tremblay, Jules-Armand Tremblay, Réjean Bouchard, Jean-Guy Bouchard, Romuald Bouchard et Réneald Martin. Était absent, Justin Girard.

## DES PROFESSIONNELS DE LA SANTÉ QUI ONT FORT À COEUR LA VÔTRE



**Marc Larouche**  
Pharmacien



**Marik Pilote**  
Pharmacienne



Marlène Émond, Julie Lajoie, Louise Blanchette de l'équipe de la pharmacie.



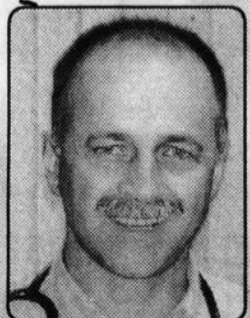
L'équipe du Centre de médecine familiale: Doris Bradette et Lili Morin.



**Dr Alain-Paul Lalonde**  
Médecin



**Dre Véronique Prié**  
Médecin



**Dr Gérard Maltais**  
Médecin

La santé près de vous...

**SANTÉ Services**  
Vous servir nous fera un grand plaisir!

**Marc Larouche**  
**Marik Pilote**  
PHARMACIENS

**CENTRE DE  
MÉDECINE FAMILIALE  
DE SAINT-BRUNO**

**343-3434**

**504, rue St-Alphonse, St-Bruno**

**343-2444**

# St-Bruno: carrefour régional

Transnord Express

PUBLIREPORTAGE

## Une entreprise bien positionnée avec l'entrepôt de St-Bruno

SAINT-BRUNO — Centre géographique du Saguenay-Lac-St-Jean, la municipalité de St-Bruno est devenue, depuis deux ans, une plaque tournante pour le transport routier avec l'arrivée, au Parc industriel, de Transnord Express, une filiale du Groupe Morneau, une entreprise fondée par Pierre Morneau en 1942, à Rivière-du-Loup.

Aujourd'hui, cette entreprise qui est toujours dirigée par la famille du fondateur, s'affiche comme un leader du transport routier au Québec avec ses 700 unités et ses plus de 300 employés qui oeuvrent dans une philosophie de services axée sur la qualité et le respect de la clientèle.

Le Groupe Morneau, dont le siège social est toujours à Rivière-du-Loup, est dirigé par le fils de Pierre Morneau, Denis, comme président du C.A. et ses trois enfants André, le directeur-général, Guy, le vice-président au C.A. et directeur général de la filiale Transnord Express ainsi que Micheline, la responsable des ressources humaines.

Le Groupe Morneau, outre Transnord Express, comprend les filiales Eskimo Express (pour le transport réfrigéré) ainsi que Transport Morneau.

Tout le groupe fait du transport partout

au Québec, de même qu'en Ontario.

### L'entrepôt de St-Bruno

Selon Guy Morneau, la construction de l'entrepôt de St-Bruno était devenue une nécessité pour que l'entreprise se positionne bien et qu'elle aille chercher sa part de marché au Saguenay-Lac-St-Jean.

«Nous sommes fiers de nous être implantés à St-Bruno. C'est le centre géographique de la région», a mentionné Guy Morneau.

Selon lui, si c'est le Bas St-Laurent qui a vu naître le Groupe Morneau, l'entreprise et ses filiales sont maintenant présentes partout au Québec: «À St-Bruno et ici dans la région, nous pouvons compter sur le dynamisme de collaborateurs, ceux qui nous permettent d'offrir et de maintenir des services de transport général toutes catégories, de haute qualité et cela, dans le plus grand des respects de nos clients», ajoute Guy Morneau.

L'entrepôt de Saint-Bruno est d'une superficie de 9000 pieds carrés, offre un service 24 heures sur 24 heures et est située au Parc industriel, à proximité de la voie ferrée.



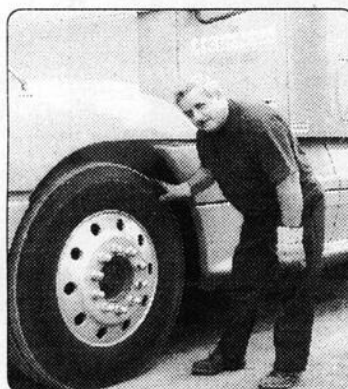
M. Guy Morneau.



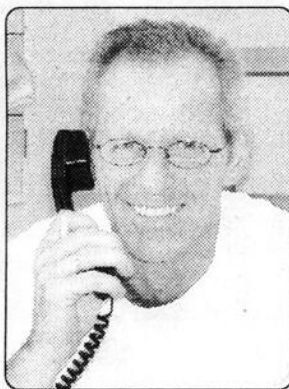
M. Marcel Boucher.



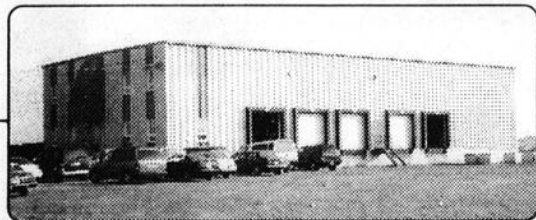
M. Pierre Larouche.



La sécurité est importante. On remarque Jean-Claude Gagnon s'assurant, avant un départ, que son camion soit en bonne condition.



M. Jacquelin Gagnon.



(Photo: Normand Simard)

Commentaire

## Du dynamisme à revendre

Quand, au début de septembre dernier, nous avons amorcé le travail de publier un cahier spécial sur la municipalité de Saint-Bruno, on ne se doutait pas de l'ampleur que prendrait cette tâche.

Que ce soit les permanents qui oeuvrent à l'Hôtel de ville, que ce soit les dirigeants des divers organismes des secteurs économique, social, des affaires, du sport, du loisir, de la vie religieuse ou encore du culturel, tous ces gens ont été d'une collaboration incroyable pour présenter aujourd'hui, toute cette information réunie dans un même cahier.

Modestement, nous disons, au Département de rédaction du Journal Le Lac St-Jean, que nous sommes fiers de ce cahier spécial qui démontre le dynamisme et la fierté des gens qui résident dans cette municipalité de 2500 âmes.

Les résidents de St-Bruno, on le savait, sont des gens dynamiques, très fiers et qui ont su développer un rare sentiment d'appartenance à leur communauté.

St-Bruno profite largement de sa situation géographique, jouant le rôle d'un centre névralgique qui fait le joint entre le Saguenay et le Lac St-Jean. Mais cela n'aurait jamais été rendu possible si sa

population et, surtout, ses leaders et dirigeants n'avaient pas su ouvrir les portes de la municipalité toutes grandes pour accueillir des entreprises. St-Bruno, c'est une municipalité où les emplois sont nombreux et où le chômage est à un des niveaux les plus bas dans la région.

Le secteur de l'agroalimentaire est très florissant. Il génère plusieurs centaines d'emplois. On n'a qu'à penser à Nutrinor, la Fromagerie St-Laurent, l'Usine de congélation. On n'a qu'à regarder tous les services qui gravitent autour de l'agriculture, notamment du côté des fournisseurs d'équipements laitiers et de machinerie agricole.

En outre, Saint-Bruno, comme on pourra le constater dans la présente publication, c'est une municipalité qui s'est fort bien positionnée sur l'échiquier du transport régional, avec plusieurs compagnies qui y ont installé un point de distribution ou de service.

Encore, St-Bruno a fort bien su développer tout le secteur de la construction avec ses scieries, ses industries de portes et fenêtres, fermes de toits, de maçonnerie, sans oublier son centre de rénovation et tous les travailleurs qui oeuvrent dans le domaine de la construction et de la rénovation domiciliaires.

Les gens d'affaires qui ont leur entreprise à Saint-Bruno sont fiers et veulent poursuivre le développement de leur commerce. Quand ils se sont installés dans cette municipalité, ce fut pour connaître le succès et faire de bonnes affaires.

Et personne ne le regrette parce qu'en plus de sa position géographique en plein coeur du Saguenay-Lac-St-Jean, St-Bruno a développé son leadership et une vocation particulière malgré la proximité du grand centre jéannois que constitue ville d'Alma.

Plusieurs entreprises ont plus de 50 ans d'histoire à Saint-Bruno. C'est l'illustration qu'on peut y grandir et y connaître le succès. Les leaders politiques et socio-économiques, au fil des années, ont su largement s'inspirer et composer avec cette mentalité axée sur l'entraide et la fierté.

Ces valeurs, on les retrouve partout, dans tous les organismes. Les responsables de la Société de développement de St-Bruno l'ont compris et ils clament à qui veut l'entendre qu'on rêve pour la prochaine décennie, dans ce début de prochain siècle, de l'implantation de plusieurs autres entreprises.

St-Bruno, c'est encore cette municipalité qui a compris, dans les 20 dernières années, l'importance de mettre en place une structure efficace pour le loisir, qu'il soit culturel, sportif ou social.

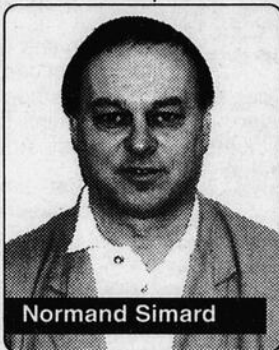
Les comités et organismes qui y oeuvrent sont à l'image de ce qui se passe au niveau politique et économique. Là-aussi, le dynamisme et l'entraide

constants entre les divers intervenants, font légion.

Ce n'est pas par hasard que St-Bruno se soit dotée d'un des plus beaux centres sportifs du Saguenay-Lac-St-Jean; ce n'est pas par hasard que St-Bruno mette à la disposition de ses résidents de nombreuses salles et locaux pour les réunions et pour pratiquer des activités; ce n'est pas par hasard que St-Bruno, toute proportion gardée, soit la municipalité où il y a le plus de bénévoles.

Tout cela, ça fait partie d'une mentalité particulière de ses citoyens où on a décidé de se donner les mêmes services tels qu'on peut les retrouver dans des municipalités et villes beaucoup plus peuplées.

Bonne lecture aux Brunois et Brunoises et à tous nos lecteurs et lectrices de cette grande région de Lac St-Jean Est.



Normand Simard

St-Bruno, c'est une municipalité où le chômage est à un des niveaux les plus bas dans la région.

Journal **Le Lac-St-Jean**  
une région à lire

525, av. du Pont Sud, Alma, G8B 5W1  
668-4545 Fax: 668-8522

Les cahiers thématiques du journal «Le Lac-St-Jean» sont édités par

Les Hebdomadaires UniMédia

Région Lac-Saint-Jean / Mauricie  
UNE DIVISION DE COMPAGNIE UNIMÉDIA

PRÉSIDENT-DIRECTEUR GÉNÉRAL: Gilles A. Cérat  
DIRECTEUR GÉNÉRAL DES OPÉRATIONS: Gaston Martin  
DIRECTEUR DU MARKETING: Michel Dupont  
DIRECTEUR DE LA DISTRIBUTION: Jean-Yves Gagnon  
DIRECTEUR DE LA PRODUCTION: Marc Boivin  
DIRECTEUR DE LA RÉDACTION: Normand Simard

Rédaction:  
Normand Simard  
France Paradis  
Paul-Émile Thériault  
Jacques Demers

Photos:  
Normand Simard  
France Paradis  
Courtoisie

Publicité:  
Yvan Leroux  
Carole Maltais  
Marlène Claveau

Infographistes:  
Richard Plourde  
Diane Lemieux  
Dave Gosselin

# St-Bruno: carrefour régional

La Rencontre des partenaires

## Un outil important pour le développement

SAINT-BRUNO — Le partenariat est un outil indispensable et efficace pour Saint-Bruno. Forte de la structure mise en place au début mars 1998, cette collectivité est en mesure de développer des projets à caractère économique. Selon le directeur de la caisse populaire locale, Jean-Pierre Desmeules, le plus important est de doter le milieu d'une vision commune et de concentrer l'énergie des efforts consentis.

Président de la caisse, Normand Larouche est convaincu de l'utilité, pour l'institution financière, de supporter la Société de développement et favoriser ainsi le secteur socio-économique. Par le fait même, cela contribuera à la progression de la caisse et de la municipalité, dit-il: «Nous avançons tous dans le même sens! Une institution comme la nôtre tient à jouer son rôle social.»

Trésorier de la Société de développement, Jules-Armand Tremblay insiste sur l'importance de la sensibilisation et de la mobilisation du milieu par la rencontre des partenaires. «Cela a pour objectif de se solidariser davantage avec le milieu... Le but premier était d'avantage d'animer le milieu, amener les gens à se rencontrer, prendre l'initiative de présenter des conférences et le reste...», mentionne Desmeules, pour sa part.

### Organisation planifiée

La Société de développement a pris son essor, il y a quelques années, dans le but de s'associer des partenaires de fond, très engagés dans le milieu. Le principal dossier a été la création d'un parc industriel. La municipalité est ainsi prête à accueillir les investisseurs, de façon ordonnée, planifiée.

Pour encadrer le tout, est venue l'idée de signer un protocole, dans un but commun de développement. En effet, la direction de la caisse, les représentants de la Société et ceux de la municipalité avaient conclu, lors de la Rencontre des partenaires tenue en mars 1998, qu'il était ainsi possible de se préparer concrètement à supporter des initiatives du milieu.

Pour cela, la municipalité et la caisse populaire se sont engagées à verser chacune 4000 \$ par an, pendant trois ans. Les 130 membres de la Société de développement ont misé plus de 3000 \$ et feront leur prochaine injection en l'an 2000. Sur trois ans, la Société dispose d'un budget de près de 35 000 \$, montant significatif, pour agir. Un plan de commercialisation fait appel aux connaissances et ressources de chacun des intervenants.

### Effet d'entraînement

Au besoin, la caisse locale peut aussi établir des liens avec la Fédération des caisses populaires, de façon à permettre l'utilisation d'un fonds de développement, si des projets le justifiaient. Saint-Bruno est aussi en mesure d'accompagner les promoteurs. Desmeules insiste: «On ne va pas mettre de projets de l'avant, mais supporter les éventuels promoteurs.»

Egalement, le partenariat permet de stimuler le milieu et le goût des affaires, tout en fournissant des trucs sur la façon de faire. La Rencontre des partenaires a aussi débouché sur la disponibilité de ressources humaines, dans le secteur des entreprises. Ainsi, des conférenciers sont venus à Saint-Bruno, ce qui a aidé des gens d'affaires, au plan des idées émises.

### Importance du dialogue

Le dialogue et le partenariat sont très importants, dans le cadre d'une municipalité de la taille de Saint-Bruno. Elle ne bénéficie pas des ressources professionnelles permanentes que sont les employés spécialisés de municipalités plus importantes.

Le partenariat et l'échange des idées et ressources disponibles est donc capital pour stimuler le milieu, en faire un outil de développement pour les citoyens, commerçants et entrepreneurs qui y vivent déjà, et le rendre invitant pour les promoteurs de l'extérieur. «C'est capital, pour une petite municipalité, d'avoir de telles ententes de solidarité», résume le directeur de la caisse.



Jean-Pierre Desmeules, d.g. de la caisse populaire de Saint-Bruno



Normand Larouche, président de la caisse populaire de Saint-Bruno

PUBLIREPORTAGE

## Épicerie D.D.L.

# Un magasin d'alimentation qui offre toute la gamme des services

SAINT-BRUNO — La récente histoire du magasin d'alimentation D.D.L. de Saint-Bruno a montré des péripéties époustouflantes. Au début de février 1993, Nutrinor, aux prises avec une convention entre les travailleurs et travailleuses de son magasin d'alimentation et une rentabilité chancelante, décidait de vendre ses actifs de Saint-Bruno.

Lily Deschênes, une employée, avait lancé à un dirigeant de Nutrinor, un peu en blaguant «je suis prête à vous acheter». Deux semaines plus tard, soit le 14 février 1993, après avoir convaincu deux autres employés, Raynald Lavoie (responsable du département des fruits et légumes) ainsi qu'André Dubois, ils se portaient acquéreurs du magasin.

«Les premières années furent difficiles. Il nous a fallu mettre des heures et beaucoup de travail pour opérer notre commerce.»

On a mis l'accent sur le service à la clientèle, de nouveaux services, la propreté, un plus grand choix dans les produits. Maintenant, tout va mieux», a raconté Mme Lily Deschênes qui occupe depuis 1993, le poste de directrice générale du magasin.

Elle est copropriétaire avec Régnald Lavoie, suite au décès du troisième actionnaire, André Dubois.

«J'avais confiance qu'on réussirait à force de travail malgré que l'entreprise était fragile en 1993. Notre personnel est compétent, très près de la clientèle et conscient de son rôle dans le succès d'un

magasin d'alimentation comme le nôtre», ajoute Mme Deschênes.

### Les départements

Même si le magasin d'alimentation D.D.L. fait partie des moyennes surfaces, il offre, à l'instar des gros compétiteurs d'Alma, les services de toute la gamme des départements. Pas moins de vingt employés font partie de l'équipe D.D.L., oeuvrant dans sept départements: les fruits et légumes dirigés par Régnald Lavoie; les viandes (Robert Gobeil); l'épicerie (Sylvain Maltais); les caisses (Madeleine Leclerc); la boulangerie, Lynda Vallée et Rosa Larouche; les mets cuisinés (Candide Boivin) ainsi que le département du poulet frit.

Le magasin D.D.L. de Saint-Bruno peut maintenant compter sur une clientèle assidue et au rendez-vous, chaque semaine. Et les deux propriétaires, à l'instar de la majorité des magasins d'autres municipalités de Lac Saint-Jean Est, offrent les heures d'ouverture de 8 h à 22 h, sept jours sur sept. «On n'a pas eu le choix d'ajuster nos heures d'ouverture à celles du marché régional et d'ailleurs au Québec: «C'est le client qui est le grand gagnant», a signalé Mme Deschênes.

Rappelons que la magasin D.D.L. de Saint-Bruno s'affiche sous la bannière «Bonichoix» qui s'approvisionnait de IGA. Avec les fusions de grandes entreprises, notamment dans l'alimentation, on sait qu'IGA est maintenant la propriété du géant Sobeys.



Lily Deschênes et Régnald Lavoie, copropriétaires.



Épicerie DDL de Saint-Bruno.

Spécial Saint-Bruno, LE LAC-SAINT-JEAN, dimanche 24 octobre 1999, page 7

**BAR RESTAURANT COUNTRY CLUB**

Ca bouge!

**Déjeuner**  
dès 5 h (semaine)  
et 7 h (fin de semaine)

**MENU DU JOUR**  
Tous les midis **5.95\$**  
à partir de

**Tables d'hôte**  
Vendredi, samedi, dimanche  
toujours

Notre succulente  
**FESSE DE BOEUF**  
à volonté  
Dimanche soir (dansant)

**Réservez tôt**  
pour le temps des Fêtes

NOTRE BAR EST OUVERT  
Dimanche au jeudi de 15 h à minuit  
Vendredi et samedi de 5 h à 3 h

**SUPER SOIRÉE**  
31 décembre

**Billets en vente!**

Orchestre en octobre:  
**Donald & Martine**  
2030, route 170, Saint-Bruno  
**343-3477**

# St-Bruno: carrefour régional

Jusqu'à 150 emplois

## L'usine de congélation fonctionne presque à l'année

SAINT-BRUNO — Construite en 1966, l'usine de congélation de Saint-Bruno est devenue un employeur important de la municipalité. De nos jours, elle emploie jusqu'à 150 personnes, au moment de la récolte de bleuets. Pour d'autres périodes moins intensives, les activités de congélation et emballage emploient tout de même 60 personnes environ, durant une dizaine de mois par an.

Sauf en décembre et janvier, et dans une

proportion moindre en juin et juillet, l'usine fonctionne normalement, dont huit à dix mois à pleine capacité. Il reste 10 à 15 emplois durant les mois tranquilles, dont on profite pour la maintenance, l'entretien et la mise en place des nouveaux équipements, ainsi que les constructions. L'activité a connu une importante évolution, depuis les débuts, il y a plus de 30 ans.

De 1966 à 1972, les opérations étaient saisonnières et l'usine louée. De 1973 à

1979, le ministère de l'Agriculture a opéré l'usine, congelant encore une faible quantité d'un million de livres par an. Par la suite, SOQUIA (Société québécoise d'initiatives agro-alimentaires) l'a opérée jusqu'en 1992; elle a alors pris de l'expansion, en même temps que les bleuetières.

Au début des années 80, l'usine fonctionnait avec des bleuets durant deux à trois mois, puis, une ou deux personnes essayaient de lui trouver des vocations additionnelles. C'est avec la vente aux producteurs de bleuets, en 1992, que s'est faite la réelle expansion. Concrètement, huit coopératives et quatre importants producteurs de bleuets ainsi qu'une vingtaine de petits producteurs en sont actionnaires.

C'est à peu près à l'époque de cette transition qu'on a offert des services aux producteurs de gourganes, pour prolonger la saison et absorber une part des frais fixes. L'an passé, l'usine a transformé un million de livres de gourganes blanches!

«En 1997 et 1998, la direction de l'usine a entrepris des contrats de congélation de canneberges, d'importantes quantités provenant de Plessisville. D'importantes quantités devraient arriver de la région et de la Côte-Nord, dans quelques années», avance le directeur général Jeannot Côté.

Graduellement, l'usine de congélation élargit ses périodes d'activité. Les gourganes occupent environ un mois de travail, puis les canneberges trois ou quatre, en plus de la base des bleuets qui peut couvrir le reste de l'année. Les changements technologiques ont amélioré le fonctionnement de l'usine de congélation de Saint-Bruno, depuis une dizaine d'années.

Des systèmes à infrarouge enlèvent maintenant les bleuets blancs, une tâche qui se faisait manuellement, par le passé. L'inspection visuelle ne sert plus qu'à repérer ce que la technologie laisse passer. Les aménagements les plus récents au département de l'emballage ont demandé un investissement de 750 000 \$, l'an passé, pour un total de plusieurs millions de dollars, en cinq ans.



La mécanisation fait partie intégrante des activités d'emballage, mais l'intervention de l'homme reste nécessaire, comme ici (à gauche) Bernard Bergeron, employé régulier à l'emballage. Il accompagne ici le directeur général Jeannot Côté.

(Photo: Courtoisie)

**Spécial**  
samedi et dimanche soirs

**Brochette**  
de poulet



ou

**9.99\$**  
(potage et café inclus)

**Rosbif**



**Salle à manger**  
Jusqu'à 75 personnes  
Ambiance chaleureuse  
Réservation de groupe  
pour party des fêtes  
et anniversaires!

**Restaurant**  
*L'Entre Gens*

455, St-Alphonse,  
St-Bruno  
(en face du bureau de poste)  
343-3474

116/26/57888.1

### Chez «Tremblay Asphalte»

PUBLIREPORTAGE

## Une réputation bâtie sur du solide: la qualité

SAINT-BRUNO — Quand on place la qualité en tête de lice de ses priorités, tant dans la préparation que la réalisation d'un travail, on ne doit pas se surprendre de bâtir autour de son entreprise une solide réputation reposant sur cette norme de qualité.

C'est la directive qu'a adoptée l'entreprise «Tremblay Asphalte» de Saint-Bruno. Que ce soit pour un travail de terrassement ou d'asphaltage, la satisfaction totale et entière du client demeure une priorité dans l'exécution et la qualité du travail accompli.

### Comblant un besoin

«Au début des années 1970, il y avait peu d'entrepreneurs dans ce domaine et pour le secteur Sud, ils venaient tous de l'extérieur», raconte Eugène Tremblay, le fondateur de «Tremblay Asphalte».

Il a donc décidé d'investir dans ce domaine. Au début, le travail se faisait à la pelle et au râteau. Cependant, progressivement, la jeune entreprise a fait l'acquisition de terrains, de bâtiments et d'équipements spécialisés permettant de réaliser les contrats de plus en plus nombreux confiés à l'entreprise.

Lui-même soucieux de la qualité, Eugène Tremblay a inculqué ce concept à



(Photo: Courtoisie)



M. Eugène Tremblay

(Photo: France Paradis)

tous les employés qui se sont joints à l'équipe de base, des employés possédant une expertise dans les domaines de la pose du gazon, du terrassement, de la pose de pavé uni — Tremblay Asphalte a été le premier à offrir ce service dans le secteur Sud — et principalement, l'asphalte.

Se limitant d'abord aux travaux résidentiels, l'entreprise a progressivement ajouté les contrats commerciaux de petite envergure à son créneau. En hiver, afin de maximiser l'utilisation de l'équipement roulant, l'entreprise réalise des contrats de déneigement pour les municipalités.

«La meilleure publicité que l'on peut avoir dans notre domaine, c'est le bouche à oreille, alors qu'un client satisfait le dira à ses voisins, à ses amis», lance Eugène Tremblay, pour expliquer le succès de son entreprise.

Certain que la concurrence est féroce dans le domaine et c'est pourquoi, au fil des ans, il a abandonné certains domaines pour se consacrer à la réalisation de travaux d'asphaltage résidentiel et commercial, là où réside la force de son entreprise.

L'entreprise Tremblay Asphalte a su développer au fil des ans une tradition. La flotte de véhicules identifiée aux couleurs de l'entreprise est toujours d'une propreté impeccable. Il en va de même pour le personnel qui porte fièrement le costume de l'entreprise.

Cette propreté se traduit également dans la réalisation des contrats alors qu'une fois le travail terminé, tout est nettoyé pour ne laisser derrière le passage de l'équipe de Tremblay Asphalte qu'un travail fini et bien fait; la marque de commerce des gens de qualité.

# St-Bruno: carrefour régional

## Nutrinor, un moteur dans l'économie de Saint-Bruno

SAINT-BRUNO — La coopérative agro-alimentaire Nutrinor constitue une force importante pour le milieu. Son chiffre d'affaires annuel est de 190M \$, ce qui inclut l'achat de lait des sociétaires. Nutrinor évolue à travers neuf divisions et des sociétés en commandite et satellites. Des 350 employés, 143 travaillent à St-Bruno, au sein de plusieurs des secteurs d'activité de Nutrinor; le siège social en compte 33.

La division Moulée et fertilisants (36 employés), celle du propane (18), celle des pétroles (Sonic) logeant en haut de la quincaillerie, avec 23 employés, du Centre du camion (20), Trait-Sol (4 employés), Combustions Lac-Saint-Jean (3), la division des quincailleries (10 employés à St-Bruno) sont autant d'éléments illustrant le développement. Le Centre du camion est près d'une voie ferrée, dans une zone commerciale. La division du lait (avec Agrinor et Nutrilait) compte une structure complexe dont fait partie Nutrinor.

Le président Gaston Lajoie rappelle que la coopérative est la plus importante entreprise du milieu et que sa vocation agro-alimentaire s'inscrit à merveille dans la nature de la municipalité. «Si nous considérons Nutrinor et les producteurs agricoles, c'est une grosse partie de l'économie locale. Nous faisons partie de la municipalité.» L'usine de congélation s'est ensuite ajoutée, poursuivant dans le sens de cette vocation.

### Ajustements

Dans le cadre d'une véritable réorganisation de son secteur des produits laitiers, la coopérative agro-alimentaire a associé en juin 98 son secteur laitier avec deux autres coopératives, Agrodor de l'Outaouais et Dairyworld, une coopérative de l'Ouest canadien. Les coopératives ont toujours voulu garder le lien avec les producteurs, qui affichent un réel sentiment d'appartenance.

Aussi, les ajustements faits au sein des quincailleries ont permis d'en maintenir le fonctionnement. Peut-être même y aura-t-il des ressources supplémentaires pour les développer. Le président Lajoie rappelle que Saint-Bruno est au centre de l'activité régionale. On y trouve certains couples qui s'y sont établis pour un travail au Saguenay et un autre au Lac-Saint-Jean.

A l'aube d'un nouveau millénaire, Gaston Lajoie souhaite voir la coopérative continuer de prospérer et se développer, et ainsi contribuer au développement de la municipalité. «Tant que Nutrinor va se développer, ça va être positif... En continuant de travailler au développement de Nutrinor, nous allons lui permettre de prospérer... Nutrinor est sûrement un actif très important pour la municipalité. Nous sommes là pour longtemps encore, pour nous y développer! Il faut le faire tous ensemble, dans la coopération et la bonne entente.» Il souligne le nouveau

positionnement, par rapport aux produits laitiers et la construction de la nouvelle meunerie, un projet de 6 millions \$ qui sera livré en septembre. «Ce sera une infrastructure moderne de la génération du nouveau millénaire...»

### 50 ans

Nutrinor fête cette année ses 50 ans. Le 12 juillet 1949, environ 2000 producteurs de toute la région formaient la Chaîne coopérative du Saguenay, avec le support de l'UCC. Les origines de la coopération agricole remontent au début des années 30: plusieurs petites coopératives agricoles supportaient alors les producteurs. La formation de deux coopératives régionales, dans les années 40, avait précédé la naissance de la CCS. Depuis, la coopérative a donné naissance à de nouveaux services et a abandonné d'autres divisions comme l'abattage (début années 80), un des principaux secteurs d'activités de la CCS, à ses débuts. Au nombre des événements marquants de son histoire, on note, dans les années 60, la fondation de l'ACL (Association coopérative laitière), dont le nom deviendra Nutrinor en 1980. C'est au cours de cette décennie que s'est faite la fusion de la CCS et de cette dernière. Nutrinor appartient aujourd'hui à ses 1400 membres.

Les fêtes du 50e se poursuivent. Après un tournoi de balle lente en juillet, ont eu lieu une messe commémorative et une journée champêtre. Une soirée de retrouvailles suivra, en octobre. Enfin, en décembre on vivra alors la soirée reconnaissance des employés.



Gaston Lajoie président de Nutrinor.

(Photo: Courtoisie)

## Équipement G.M.D. de St-Bruno

PUBLIREPORTAGE

## Un commerce stable dans un marché difficile

SAINT-BRUNO — Le secteur de l'équipement et de la machinerie agricole reste difficile dans un marché où la concurrence est vive et où la clientèle demeure vigilante et très sélective quand vient le temps d'acheter un produit, que ce soit un tracteur ou une faucheuse, par exemple.

Pour Marc-André et Ginette Dallaire, il faut être près de la clientèle et lui donner le meilleur service: «Il n'y a pas de demi-mesures. Il faut être disponibles pratiquement 24 heures sur 24. Si on ne peut le faire, le client ira ailleurs.»

### Courte histoire

Le Équipement G.M.D. de St-Bruno constitue une entreprise spécialisée dans l'équipement agricole lancée en 1986. Jusqu'en mars 1994, tous les services étaient centralisés à Alma sous la dénomination «Gagnon et Morin».

«Quand nous sommes devenus les propriétaires de l'entreprise, nous avons pris la décision de nous installer à St-Bruno, sur les terrains de l'ancienne Chaîne coopérative du Saguenay. Ce fut une bonne décision. Notre chiffre d'affaires n'a jamais cessé d'augmenter depuis et nous avons réussi à tenir notre place dans ce marché difficile et où il faut y aller de constantes prouesses en gestion parce que les marges de profits sont minimes sur la vente de tous nos produits», d'expliquer la copropriétaire Ginette Dallaire. Ainsi, les Équipements G.M.D. offrent la vente, l'installation et la réparation de machineries agricoles pour les cultivateurs, que ce soit les tracteurs, les machines à foin, les souffleuses à neige, charrues, semoirs, faucheuses, ensileuses etc...

### Des marques réputées

Au niveau des fournisseurs, les Équipements G.M.D. vendent les réputés tracteurs «Massey Ferguson» et «Landini». Concernant les équipements et la

machinerie agricoles, on retrouve les marques tout aussi connues comme Kverneland et GEHL. Depuis 1996, il faut le mentionner, le commerce a ajouté toute la ligne des équipements d'étable que ce soit les écuriers, les videurs, les soigneurs et les silos à foin.

«Notre philosophie et notre succès, il faut le dire, c'est que le cultivateur qui vient chez nous trouve de tout. Nous constituons en quelque sorte, un mini centre d'achats dans le domaine agricole. L'inventaire de nos pièces se situe toujours autour de 300 000 \$ en plus de la machinerie à l'extérieur qui frise le trois quarts de millions de dollars», de préciser Ginette Dallaire.

### Le service

Pour les deux copropriétaires des Équipements G.M.D., le service après-vente et de la réparation demeurent la pierre angulaire: «Nous faisons, bien sûr, la vente de machinerie et d'équipements, mais notre vraie raison d'être, pour ainsi dire, c'est le service après-vente et la réparation», clament conjointement Marc-André et Ginette Dallaire.

Sur la route, le commerce a constamment trois camions qui font la navette sur tout le secteur de Lac Saint-Jean Est, dont un est équipé pour tout réparer sur place avec l'outillage nécessaire, dont une soudeuse.

En plus, le garage des «Équipement G.M.D.» offre tout le service de réparation après vente: «Nous avons comme philosophie de garder le lien amical avec nos clients tout en donnant le meilleur service possible. Nos employés (mécaniciens) possèdent tous une vaste expérience et sont très compétents», de dire encore Ginette Dallaire.

Les Équipements G.M.D. de St-Bruno comptent sur six employés à plein temps. En saison active, soit au printemps, en été et au début de l'automne, le nombre grimpe à neuf.



Almas Duchesne, représentant, Marc-André Dallaire, coprop., Michel Maltais, mécanicien, Ginette Dallaire, coprop., Michel Tremblay, mécanicien, Mario Dallaire, commis aux pièces, Sylvain Brassard, transport et Richard Dubé, chef mécanicien.



Équipement G.M.D. de Saint-Bruno.

(Photos: Normand Simard)

## NOUVEAU BAR BIEN IMPLANTÉ À SAINT-BRUNO

Musique en tout genre

Musique de danse toutes les fins de semaine avec D.J.

Venez vous amuser!

Bar Le Star

Ouvert tous les jours de 11 h 00 à 3 h 00 am

rue Melançon Saint-Bruno 343-2259



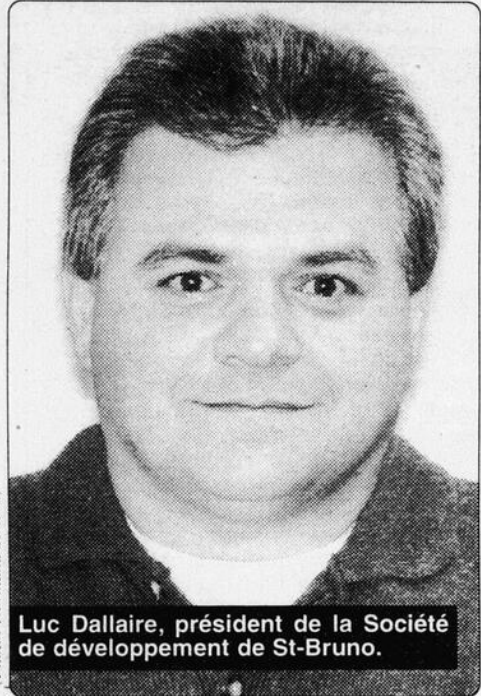
Diane Vézina et Roger Fortin propriétaires

# St-Bruno: carrefour régional

## Deux millions de pieds carrés pour un parc industriel

SAINT-BRUNO — Saint-Bruno dispose, depuis maintenant deux ans, d'un parc industriel de près de 2 million de pieds carrés. Il est conçu pour accueillir de l'industrie légère, des entreprises de distribution et autres, ayant besoin d'un accès rapide sur la route. Pour le moment, le parc industriel fait plus qu'offrir des facilités de développement aux entreprises: il permet d'ordonner le développement industriel de la municipalité et ainsi, contribuer à préserver la quiétude des citoyens.

Président de la Société de développement de Saint-Bruno (SDSB), Luc Dallaire



Luc Dallaire, président de la Société de développement de Saint-Bruno.

signale que l'organisation est encore en mesure de s'ajuster aux besoins des futurs propriétaires, en amenant des canalisations définitives au plan des besoins en eau, par exemple. Pour le moment, deux entreprises occupent chacun un terrain: Excavations Baxter et Excavations Louis-Marie Claveau. Elles ont profité de l'arrivée du parc industriel pour regrouper des équipements répartis un peu partout dans la municipalité.

Les terrains de ce parc industriel, sis à l'arrière de Dallaire Équipement, sont la propriété de la municipalité de Saint-Bruno. Toutefois, la SDSB a reçu un mandat clair de promotion: «Oui, nous travaillons en étroite collaboration avec la municipalité. Notre rôle, c'est d'aider à l'accueil de nouvelles entreprises et de leur donner un service d'accompagnement», a mentionné Luc Dallaire.

### Les objectifs

À la SDSB, on a amorcé un plan triennal, l'an dernier et qui vise de recevoir 10 entreprises d'ici 2001, ce qui va générer une cinquantaine d'emplois. Pour ce faire, les aménagements du côté Ouest ont été réalisés de même que l'aqueduc (ancienne route).

D'autre part, on finalisera l'aménagement des accès vers l'autoroute 70, à partir du rang 6, sitôt que cette autoroute sera finalisée.

Luc Dallaire a rappelé que le parc industriel visait les entreprises qui veulent développer un marché local et régional et leur meilleur positionnement au cœur du Saguenay-Lac-St-Jean.

De plus, et les dirigeants de la SDSB ne le cachent pas, on vise aussi les entreprises qui opèrent déjà à Saint-Bruno et de la MRC Lac Saint-Jean Est et qui ont besoin de se relocaliser. Et on cible encore les entreprises de l'extérieur de la région.

### L'accompagnement

Dans son rôle de promotion, la SDSB accueille et accompagne les nouvelles entreprises intéressées. On offre même un support technique de démarrage: «Nous sommes aussi responsables de la signalisation, soit de l'entreprise, du panneau du parc ou encore de l'enseigne de la rue. C'est une question d'uniformiser la visibilité et de répondre à la réglementation municipale», a ajouté Luc Dallaire.

Concernant le prix des terrains, ils peuvent varier de ,32 \$ à ,65 \$ le pied carré selon la superficie: «Nous avons de la disponibilité pour quelque 25 terrains d'une superficie moyenne de 50 000 pieds carrés», mentionne encore Luc Dallaire.

Et ce dernier précise encore que tous les terrains sont facilement accessibles par le réseau routier, qu'ils sont branchés sur le réseau municipal de l'aqueduc et des égouts; encore, qu'ils répondent au besoin d'installation de gicleurs. Et les nouvelles entreprises qui s'installent au parc industriel ont accès aux réseaux électrique (550 V 3 phases), de gaz naturel et ferroviaire.

Encore, la parc industriel montre une topographie plane et une capacité portante de bonne à excellente.

Bref, à Saint-Bruno, le développement économique passe par le parc industriel. On en est conscient et la SDSB ainsi que la municipalité font tout en sorte pour accueillir et offrir les meilleurs services aux entreprises désireuses de s'y installer.

## De tout pour la construction

SAINT-BRUNO — Rares sont les municipalités de l'envergure de celle de Saint-Bruno, au Québec, qui peuvent offrir à tout citoyen désireux de construire une maison, de pouvoir le faire, à partir d'une expertise et d'une gamme de services présents.

St-Bruno s'affiche comme l'une des municipalités les mieux organisées, les mieux positionnées pour aider celui ou celle qui désire y avoir sa résidence. Les commerces qui font des affaires dans le domaine de la construction, qu'elle soit résidentielle ou commerciale, sont légion dans cette municipalité sise au cœur du Saguenay-Lac-St-Jean.

On y retrouve ainsi un Centre de rénovation, de matériaux de construction et de quincaillerie, avec Nutrinor et deux scieries «Tremblay» et «Lachance». Toiturex, de son côté, se spécialise dans les fermes de toit, les solives de planchers ainsi que les portes et fenêtres.

Complètement la liste des firmes qui offrent des produits et services nécessaires pour la construction, Ébénisterie Lac Saint-Jean (armoires et meubles intégrés); le Roi de l'escalier; les contracteurs «Gaston Bergeron», «Michel Drouin» (l'imperméabilisation), «Entreprise Jamco Inc.», «Luc Bouchard», «Pierre-Paul Bouchard», «SOS Béton (les fondations) ainsi que «Groupe Secto», une compagnie qui peut également déménager des maisons et roulottes.

Encore, à Saint-Bruno, on retrouve un commerce qui se spécialise dans le design, soit «Décoration Céline Bouchard» et plusieurs firmes qui font des travaux d'asphaltage, d'excavation et de nivellement.

### Huit maisons par année

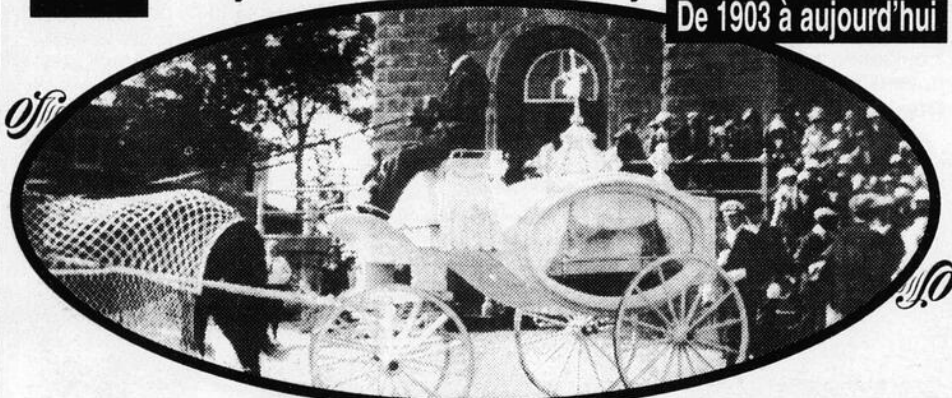
Selon des informations données par Gilles Boudreault, inspecteur en bâtiment et secrétaire-adjoint, depuis les dix dernières années, il s'est construit 80 résidences familiales à Saint-Bruno, soit une moyenne de 8 par année. Parmi les maisons qui ont été construites, 60 % l'ont été dans le secteur urbain et 40 % dans le secteur rural.

Saint-Bruno amorcera l'An 2000 avec agressivité au plan de la construction domiciliaire avec une nouvelle rue à l'extrémité nord du Centre sportif et qui comptera 15 terrains. C'est le promoteur Gaétan Fortin qui assumera la vente de ces terrains et la nouvelle rue portera le nom de «Des Cèdres».

Bref, Saint-Bruno n'entend pas baisser les bras au plan de la construction domiciliaire, affichant un dynamisme évident. Si les personnes désireuses de se bâtir une maison à Saint-Bruno peuvent tout acheter et compter sur tous les services, dans la municipalité, pour réaliser leur projet, ils sont encore assurés de vivre dans un milieu des plus dynamiques, à tous les plans.

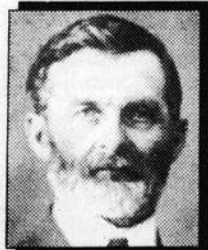
Une entreprise familiale  
de génération en génération

De 1903 à aujourd'hui



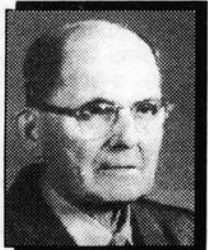
M. Philippe Fortin à l'occasion d'une cérémonie dans les années 20.

1903



**Alphonse Fortin**  
préfet de comté  
et entrepreneur de  
pompes funèbres

1920



**Philippe Fortin**  
menuisier et  
thanatologue

1971



**Aurélien Fortin**  
menuisier, facteur rural  
et thanatologue

1999



**Claude Fortin**  
thanatologue

MAISON FUNÉRAIRE  
*Philippe Fortin & fils*  
— HÉBERTVILLE —  
3 4 4 - 1 5 3 5

216/26/57902.1

Une équipe pour  
supporter le  
démarrage ou  
l'expansion de  
votre entreprise.

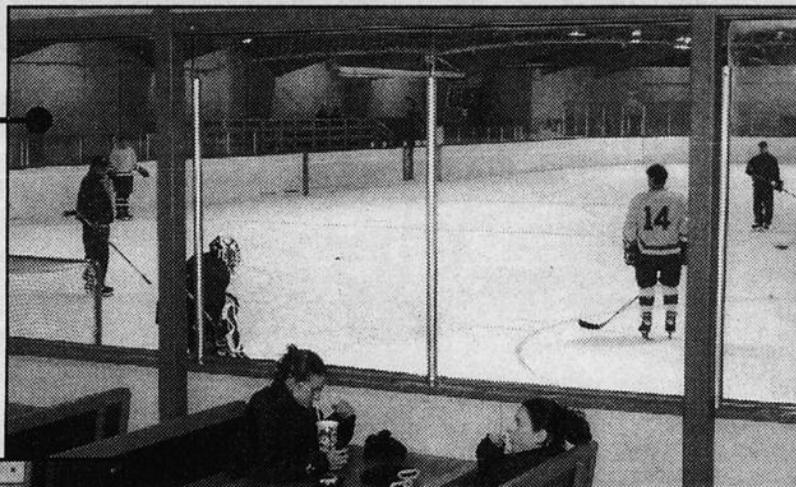
**CLD**  
CLD LAC-SAINT-JEAN EST

625, rue Bergeron Ouest, Alma  
662-6645

# SAINT-BRUNO TOUT UN MONDE D'ACTIVITÉS À DÉCOUVRIR!

## UN COMPLEXE SUPER FONCTIONNEL AVEC

- Hall d'entrée spacieux
- Bar chaleureux
- Restaurant et espace pour manger
- Gymnase (scolaire/municipal)
- Tenue de congrès
- Tenue d'assemblée générale régionale



## TROUPE DE THÉÂTRE DE L'ALLIANCE

Jeunes et adultes se prennent en main et lancent une troupe de théâtre pour ados avec déjà deux représentations en deux ans.

## LA MAISON DES JEUNES

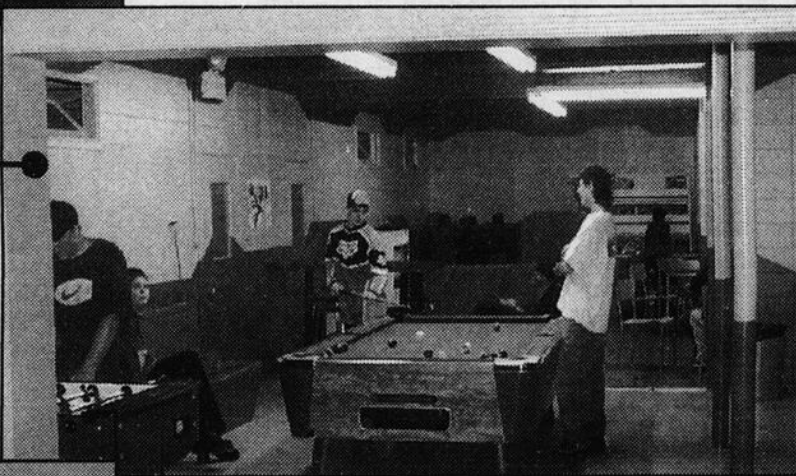
Accessible pour tous les ados.

Ouvert:

Lundi, mardi, jeudi, vendredi en soirée

Samedi en après-midi

*Bienvenue au jeunes de 11 à 17 ans!*



## LES ACTIVITÉS ESTIVALES ONT UN ENDROIT IDÉAL! AU PARC MUNICIPAL



- Terrains de tennis
- Terrain de croquet
- Terrain de baseball
- Terrain de soccer
- Modules pour plus jeunes

# À SAINT-BRUNO, ON NE S'ENNUIT PAS!

# La Société de développement de St-Bruno



Un membership fort et un réseau puissant

## AGROALIMENTAIRE

- Abattoir Ronald Lavoie
- Agricom enr.
- Agrigerco
- Nutrinor - Coopérative
- Fromagerie St-Laurent Itée
- Pisciculture La Belle Grise
- Usine de congélation de St-Bruno inc.
- Ferme avicole St-Bruno
- Ferme B.B.L. inc.
- Ferme Bernard et Josée Claveau S.E.N.C.
- Ferme Berthold Tremblay
- Ferme Christian Turcotte
- Ferme des Glaciers
- Ferme Doresyme
- Ferme Fernand Bouchard
- Ferme France Gagnon
- Ferme Gratien & André Gagné Itée
- Ferme Jérition inc.
- Ferme Lacnor
- Ferme Léon Tremblay
- Ferme Martin Bouchard S.E.N.C.
- Ferme Munseray
- Ferme Omer & Jacynthe Bouchard enr.
- Ferme Pierre Turcotte
- Ferme Yves Turcotte

## CONSTRUCTION

- Centre de rénovation
- Construction Pierre-Paul Bouchard enr.
- Ébénisterie Lac-St-Jean
- Entreprise Tourco inc.
- Eugène Tremblay asphalte
- Excavation L.M. Claveau enr.
- Gaston Bergeron construction
- Giroux Maçonnerie
- Groupe Secto inc.
- Les Chalets Xylobec inc.
- Les Constructions B.C.L.
- Les entreprises Gabriel Potvin inc.
- Les Excavations Baxler
- Les Rois de l'Escalier
- Lac Bouchard enr.
- Maçonnerie Bernard Dallaire
- Mini-excavation M.T. inc.
- Plancher Design enr.
- S.O.S. Béton Lac-St-Jean
- Scierie Lachance Itée
- Toiturex inc.
- Tremblay P.V.C.

## TRANSPORT

- Autobus St-Bruno
- Camion Freightliner Québec inc.
- Camion international - Nutrinor
- Centre du camion Alma enr.
- Entreprise Émile St-Pierre inc.
- Entreprise Gabriel Polvin inc.
- Excavation L.M. Claveau enr.
- Far-nic Transport inc.
- Groupe Secto
- Les Entreprises Serges Maltais Itée
- Les Excavations Baxler
- Taxi McNicoll
- Transnord Express inc.
- Transport d'animaux Ronald Lavoie

## FABRICATION TRANSFORMATION

- Atelier d'usinage Gilbert & Frère enr.
- Atelier Léo Bouchard
- Atelier Rosario Tremblay (1984) inc.
- Ébénisterie Lac-St-Jean
- Fromagerie St-Laurent Itée
- Les Chalets Xylobec inc.
- Les Rois de l'Escalier
- Machinerie lourde du Québec inc.
- Mode-à-Point inc.
- Plancher Design enr.
- S.O.S. Béton Lac-St-Jean
- Scierie Lachance Itée
- Toiturex inc.

## SERVICES

- Caisse populaire de Saint-Bruno
- Clinique dentaire St-Bruno
- Clinique médicale M.L.L.
- Conception Céline Bouchard
- Déneigement Paul-Armand Dallaire
- Digicom Technologies
- France Turcotte, consultant
- Garderie
- Le Jardin d'amis
- Gestion J.P.D. enr.
- Harvey, Tremblay, Thivierge, C.G.A.
- Hudon, Néron, Brassard, Boily, notaires
- Jacques Demers, informatique
- Lettrage G.D. enr.
- Marc Allard, agent d'immeubles
- Marc Larouche & Marik Pilote, pharmaciens
- Philippe Fortin & Fils, résidence funéraire
- Promutuel Lac-St-Jean
- Réal Bouchard, planificateur financier, A.V.A.
- Rémi Tremblay, denturologiste
- Résidence Le Brunois
- Taxi McNicoll
- Traduction Services Plus

## COMMERCES

- Arc-en-Flèche S.E.N.C.
- Atelier Pauline Goulet
- Attaches-remorque du Lac enr.
- Club Multi-vidéo
- Dallaire équipement enr.
- Débrosselage Germain Tremblay
- Dépanneur St-Bruno
- Distribution G.B. enr.
- Épicerie D.O.L. enr.
- Equipement G.M.D. enr.
- Garage Benoît Martel
- Garage Guy Guay
- Garage Léon Larouche
- Immeubles Jocelyne & Bruno Fortin
- Le Putter Mini-Golf
- M&M Propane-Nutrinor
- Mécano-Pneu enr.
- Mode-à-Point inc.
- Monuments L. Villeneuve
- Signalisation Audet enr.
- Sonic Produits
- Pétroliers-Nutrinor
- Station Sonic A.B. enr.
- Surplus d'armée St-Bruno enr.

## RECYCLAGE

- Garage Jean-Guy Patoine
- Girtout Pièces d'auto
- Récupération du Lac - Recyclauto
- Traita-sol - Nutrinor

## RESTAURATION

- Casse-croûte Chez Mado
- Marcel Marchand traiteur
- Restaurant-bar Country Club
- Restaurant L'Entre Gens
- Restaurant Marchand Itée

## INDIVIDUS

- Allard Marc
- Beaumont Rosaire
- Bhérier Jean-Claude
- Bouchard France
- Bouchard Gilles
- Bouchard Jean-Guy
- Bouchard Réjean
- Bouchard Romuald
- Claveau François
- Claveau Hélène
- Duchesne Almas
- Duchesne Magella
- Gagné Rémi
- Gilbert Guy
- Girard
- Charles-Antoine
- Girard Justin
- Girard Vital
- Larouche Léon
- Larouche Rachel
- Marchand Marcel
- Ouellet Guy
- Thivierge Roger

Des membres en interaction qui bâtissent du solide!

# St-Bruno, une municipalité accueillante!

Les premiers défricheurs s'établissent à Saint-Bruno vers 1878 et, dès 1885, ils fondent la municipalité. Le sol est riche; les habitants sont entreprenants et féconds. En 1897, on y compte déjà 122 familles et 830 âmes. L'activité agricole prédominante et le leadership naturel des Brunois engendrent, vers, 1949 le fleuron régional de la coopération agricole, la Chaîne Coopérative du Saguenay devenue, depuis, Nutrinor.

De nos jours, Saint-Bruno compte environ 2 425 habitants. Leur dynamisme et leur sens civique se reflètent bien à travers quelque 50 organismes culturels et communautaires. Ainsi, il est intéressant de souligner que, grâce à l'étroite collaboration des organismes municipaux, scolaires et de loisirs, le milieu a pu se doter d'un vaste complexe qui regroupe aréna, école, gymnase, bibliothèque, centre culturel et parc sportif.

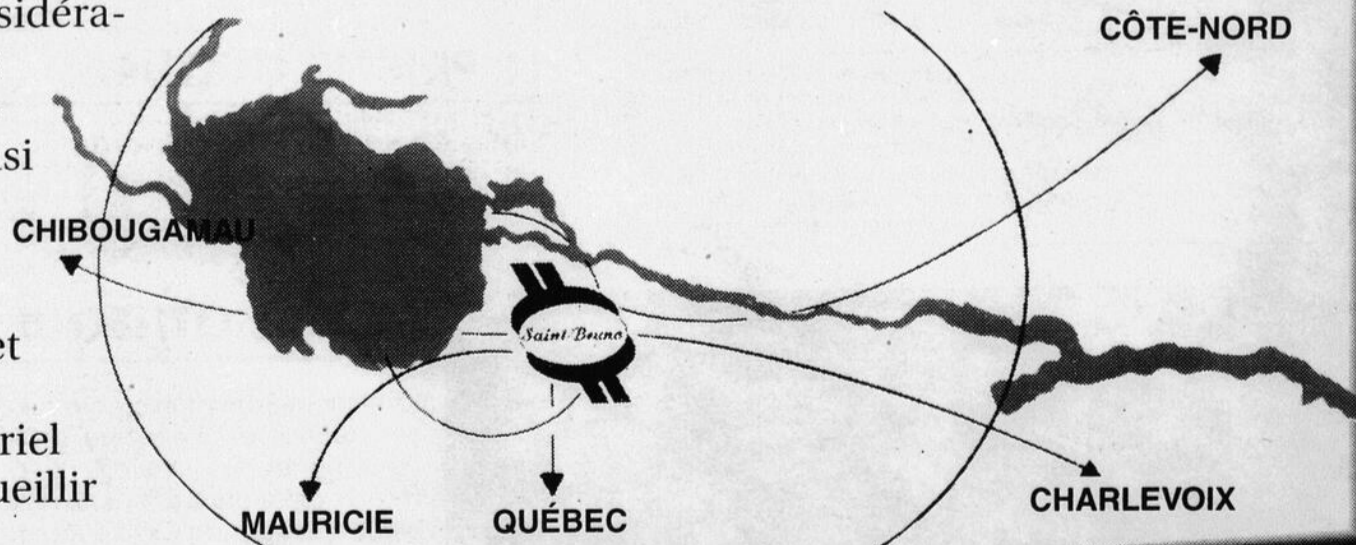
Saint-Bruno jouit d'un ensemble de services intéressants. En effet, dans un rayon de 15 kilomètres, on retrouve un aéroport que dessert quotidiennement une ligne aérienne vers les grands centres, 4 centres commerciaux, 1 centre hospitalier, 3 marinas, 1 terrain de golf (18 trous), 2 centres de ski et, évidemment, les très belles plages du lac Saint-Jean.

Située au centre géographique de la région, Saint-Bruno est un carrefour naturel vers où convergent les 4 principales voies de communication et le gazoduc. À moins d'une heure de route, on peut rallier tous les principaux centres d'activités économiques et industrielles du Saguenay-Lac-Saint-Jean. Depuis septembre, la réalisation du tronçon Saint-Bruno à

Jonquière améliore considérablement la liaison entre Saint-Bruno et les villes du Saguenay faisant ainsi de Saint-Bruno un endroit idéal pour toute entreprise à rayonnement régional et même provincial. Le nouveau parc industriel est d'ailleurs prêt à accueillir des entreprises de divers secteurs.



Le conseil municipal de Saint-Bruno: Fernand Bouchard, Francyne St-Pierre, Mario Bouchard, Hélène Claveau, Magella Duchesne, Réjean Bouchard et Jean-Claude Bhérier.



À Saint-Bruno,  
on est heureux de vous recevoir!  
Au coeur de Saguenay-Lac-Saint-Jean

# PLUS DE 50 ORGANISMES SOCIOCULTURELS

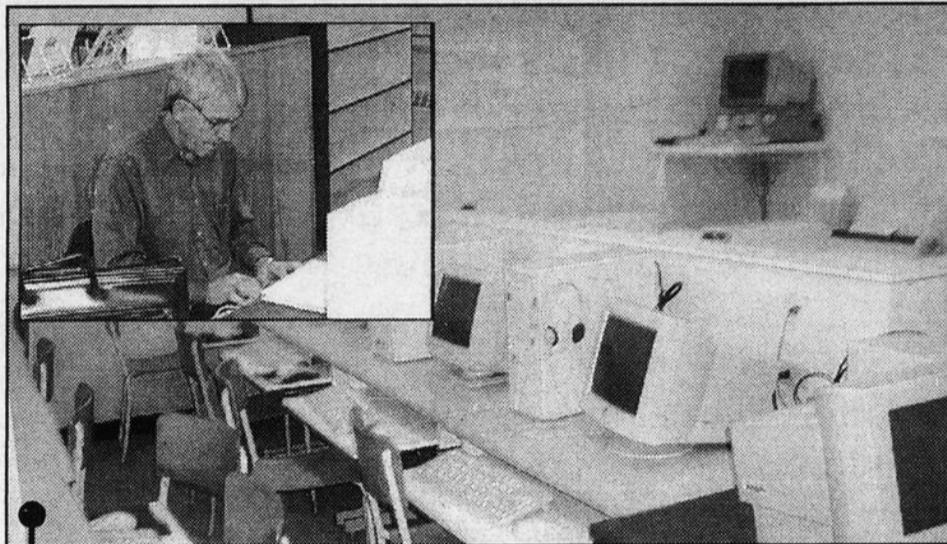
## JOURNAL LE BRUNOIS

Le journal «Le Brunois» fut créé à Saint-Bruno en 1988. Ses deux cofondateurs, messieurs Guy Ouellet et Jacques Demers, voulaient doter leur municipalité d'un outil de communication qui répondrait aux attentes de plus en plus exigeantes du Conseil municipal, des organismes communautaires et de la population en général dans ce domaine. Le journal a pris naissance grâce à un projet fédéral, puis des bénévoles, messieurs Ouellet et Demers en tête, ont repris le collier et ont su, grâce à la collaboration du milieu des affaires local, faire de ce petit journal un maître de file incontesté qui a largement contribué à l'implantation d'autres journaux communautaires dans les municipalités environnantes.



*Équipe actuelle du Brunois*  
**M. Jacques Demers, M. Guy Ouellet, M. Denis Boudreault,**  
**Mme Pierrette Boucher, Mme Jacinthe Gagnon,**  
**M. Serge Bergeron, M. Jean-François Côté.**  
*Collaborateurs spéciaux*  
**Mme Doris Vézina, M. Claude Moisan.**

- Tirage de 1000 exemplaires
- Seul bimensuel de la région
- Chef de file des journaux communautaires du Lac-Saint-Jean
- Membre de l'Association des médias écrits communautaires du Québec (AMECQ)
- Reconnu par le ministère de la Culture et des Communications du Québec

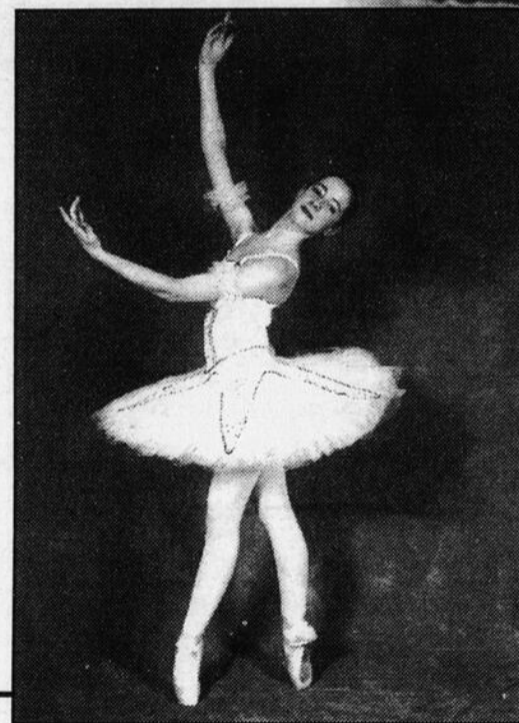


## CENTRE D'ACCÈS COMMUNAUTAIRE

Le Centre d'accès communautaire de Saint-Bruno a vu le jour en septembre 1998. Le Centre a pour but d'ouvrir l'accès à Internet au plus grand nombre possible de Brunoises et Brunois. Né de la concertation municipale et scolaire, le Centre met à la disposition du public, pour un coût plus que modique, une vingtaine d'ordinateurs Pentium et offre des services d'une dizaine de bénévoles qui guident et initient qui le désire, aux joies de la navigation sur Internet.

*Le Conseil d'administration du C.A.C. est composé de:*  
**M. Magella Duchesne, président; M. Jacques Demers, secrétaire; Mme Mona Beaulieu, S.A.D.C.; Mme Linda Lajoie; M. Pierre Bergeron; M. Guy Hébert et M. Alain Ouellet.**

- 20 ordinateurs
- Accès 5 jours par semaine
- Assistance de bénévoles qualifiés



## LE PRISME CULTUREL

Cette école de danse renommée est située à Saint-Bruno

## LA BIBLIOTHÈQUE MUNICIPALE

La bibliothèque municipale est ouverte depuis 1991. Elle offre 6155 livres et effectue 19 503 prêts annuellement. Plus de 30 bénévoles y travaillent. La bibliothèque de Saint-Bruno a reçu, cette année, le «Prix national pour la diffusion des biens culturels» du Centre régional de service des bibliothèques publiques.



# St-Bruno: carrefour régional

Le Prisme Culturel

## Le joyau de la culture à St-Bruno

SAINT-BRUNO — Que de chemins parcourus par la Prisme Culturel, un organisme qui a pris naissance en 1971, à St-Bruno, modestement, avec un professeur, 30 élèves et deux heures d'enseignement par semaine!

En 1999, le Prisme Culturel, c'est six écoles à Alma, Dolbeau, Jonquière, Métabetchouan et St-Félicien; c'est 600 élèves et 17 professeurs. Ses membres ont droit à 150 heures d'enseignement par semaine pour l'ensemble des écoles. Et, depuis 1992, l'organisme donne l'accessibilité au programme Arts-Études, en collaboration avec les c.s. du Lac St-Jean et de La Jonquière.

Aujourd'hui une compagnie de danse, le Prisme Culturel a été lancé il y a 27 ans, par mesdames Marie-Claire Bouchard (l'actuelle directrice générale) et Germaine Tremblay, deux enseignantes d'alors à l'École de St-Bruno. L'objectif du départ fut d'offrir aux jeunes un loisir culturel en milieu scolaire. C'est France Proulx, une diplômée de l'Uqac, qui fut la première professeure à enseigner la danse.

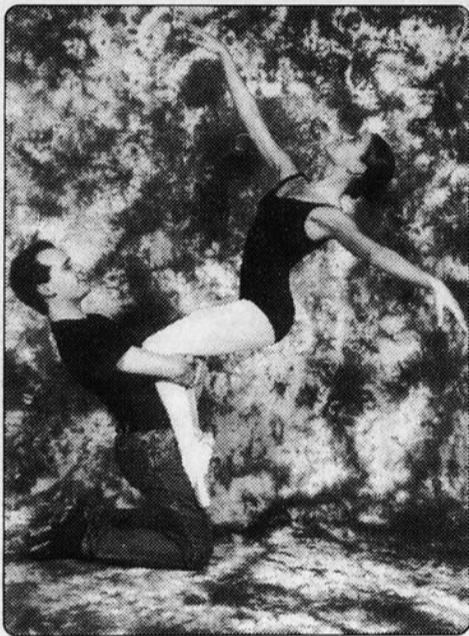
Cette dernière occupe aujourd'hui la fonction de directrice artistique et dirige une équipe de 17 enseignantes et enseignants, tous diplômés de l'Association britannique des professeurs de danse et qui répondent à

des critères très élevés pour l'enseignement de la danse.

### La mission

Le Prisme Culturel a maintenu le cap sur sa mission première, soit de développer la danse professionnelle dans la région et de la faire connaître par des activités de promotion et de production. L'organisme est à but non lucratif et autonome.

On y donne des cours de ballet classique, de ballet-jazz, de ballet-adulte, de danse-exercices, en plus d'offrir la possibilité de participer aux programmes arts-études et parascolaires.



Au fil des années, le Prisme culturel s'est impliqué activement avec la présentation de diverses productions sur la scène régionale ainsi que des spectacles d'animation et d'ateliers pédagogiques dans divers événements régionaux.

Mentionnons le Salon de l'agriculture d'Alma; le Centenaire de St-Bruno; la 10e anniversaire de CEDAP; l'ouverture des Jeux d'hiver; Dansons la Fête du 150e de la région; l'ouverture et fermeture des Fêtes du 150e, à Jonquière; «Danse m'accroche», aux Jeunes Ballets du Québec et «Roxanne d'Orléans», pour ne nommer que ceux-là.

Bref, le Prisme Culturel demeure un joyau pour la municipalité de St-Bruno et l'exemple d'un grand succès qui rejaillit sur tout le Saguenay-Lac-St-Jean, un succès qui est venu de beaucoup de travail, au fil des années et d'une volonté indéfectible d'offrir un produit de grande qualité.



(Photos: Courtoisie)

## Depuis 6 ans à St-Bruno

Faites confiance à une entreprise de chez-nous!

# S.O.S. BÉTON

LAC-ST-JEAN INC.

.....Entrepreneur général.....

coffrage de béton... finition de béton... levée de maison... fosse à purin... cabanon... déménagement de remise

.....RÉSIDENTIEL ET COMMERCIAL.....

813, St-Alphonse, St-Bruno • 343-3882

1416/26/58-59.1

Le Dépanneur Sonic A.B. PUBLIREPORTAGE

## De plus en plus achalandé!

SAINT-BRUNO — Bien connu à Saint-Bruno, Alain Bouchard s'affiche maintenant comme un gestionnaire averti du dépanneur Sonic A.B., un commerce florissant et de plus en plus achalandé, par sa situation privilégiée dans le secteur du restaurant Marchand et de l'Épicerie D.D.L., carrefour de la route régionale qui relie le Lac Saint-Jean et le Saguenay.

Pour Alain Bouchard, l'entreprise qu'il dirige vient de compléter des changements importants: «J'opère une franchise de Nutrinor. D'importants investissements ont été réalisés au cours des deux derniers mois alors que tous les réservoirs ont été remplacés», de dire le franchisé.

Ainsi, on compte huit pompes pour l'essence, l'huile (diesel), en plus d'un nouveau service pour le propane (bonnes et auto-propane). Également, au Dépanneur Sonic A.B., on retrouve le service de vidanges pour les véhicules récréatifs ainsi qu'un lave-auto (à pression) avec deux portes.

«Dans notre gestion du dépanneur, nous mettons beaucoup l'emphase sur le service personnalisé à nos clients. Concernant l'approche à la clientèle, tous nos employés sont ainsi sensibilisés à la politique du Dépanneur Sonic, soit la qualité du service et la propreté.

C'est essentiel», explique Alain Bouchard qui se dit heureux de poursuivre les

activités de ce commerce (station d'essence) qui existe depuis plus d'un demi-siècle à Saint-Bruno.

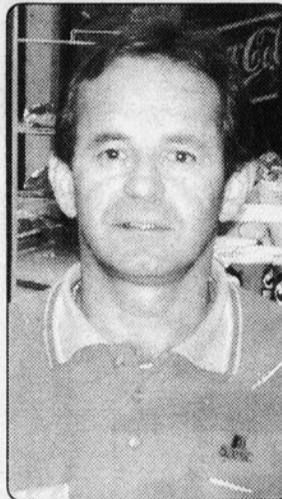
### Les heures d'ouverture

Le Dépanneur Sonic est ouvert plus de 16 heures chaque jour, soit de 6 h 45 à 23 h: «C'est assez récent qu'on soit ouvert si tôt le matin et si tard en soirée. Ce fut une bonne décision puisque nous avons sensiblement augmenté la clientèle des passants. Nous sommes situés près d'une route régionale et il y a beaucoup d'achalandage à Saint-Bruno, chaque jour, de dire Alain Bouchard.

Le Dépanneur Sonic offre depuis quelques mois, les mets préparés, soit les sandwiches, petits gâteaux, les galettes et le café. Aussi, bières, vins, revues et journaux sont offerts.

Au niveau du personnel, le Dépanneur Sonic A.B. compte sur 10 emplois, afin de combler les quelque 115 heures d'ouverture, chaque semaine.

Bref, le Dépanneur Sonic A.B., avec le dynamisme de son nouveau propriétaire, Alain Bouchard, les investissements majeurs au niveau des pompes, s'affiche comme un commerce qui veut poursuivre la qualité des services tout en continuant à donner à la population de St-Bruno, ainsi qu'aux passants, les produits dont ils ont besoin, avec une approche très humaine et personnalisée.



M. Alain Bouchard, prop.



Chantale Boudreault, Nicolas Bouchard, Véronique Bouchard, Pier-Luc Gagnon, Alain Bouchard, Julie Bouchard, Sophie Belley, François-Pierre Bouchard, Christine Bouchard et Serge Bergeron.



Le dépanneur Sonic.

# St-Bruno: carrefour régional



L'usine de congélation.



La Scierie Lachance.



Dallaire Suzuki et Dallaire Équipements.



La Fromagerie St-Laurent.

## La longévité de plusieurs entreprises et organisations Un facteur de réussite non équivoque

SAINT-BRUNO — La longévité et la durabilité des entreprises qui opèrent à St-Bruno, constitue un indicateur certain démontrant qu'on peut connaître le succès et faire de «bonnes affaires» dans cette municipalité, qui, rappelons-le, jouit d'une position géographique privilégiée sur l'échiquier régional.

Les hommes d'affaires de St-Bruno, qui administrent des entreprises depuis plusieurs années, vous diront qu'un de leurs facteurs de réussite, c'est le dynamisme du milieu, bien sûr, mais aussi la visibilité qu'ils reçoivent parce que la municipalité constitue le pôle central de cette grande région du Saguenay-Lac-Saint-Jean, ce point stratégique et géographique par où tout passe.

Les nouvelles entreprises qui se sont installées dans cette municipalité depuis les cinq dernières, ont toutes invoquées comme principale raison de leur implantation à St-Bruno, le facteur géographique.

Saint-Bruno constitue un endroit où il fait bon de s'y installer comme entreprise. Plusieurs de ces dernières, parties de zéro, n'ont jamais cessé de connaître le succès depuis plusieurs décennies.

### Histoire riche

Qui ne connaît pas le restaurant Marchand, à Saint-Bruno, un commerce qui a 75 ans d'histoire? Qui ne connaît pas la Fromagerie St-Laurent qui dépasse les cinquante ans d'histoire? Qui ne connaît pas la Scierie Lachance, une industrie centenaire? Qui n'a pas connu la Chaîne coopérative, maintenant Nutrinor, qui opère toujours à Saint-Bruno, et cela, depuis plus de 50 ans?

D'autres entreprises continuent à évoluer à Saint-Bruno et montrent plus d'un quart de siècle d'histoire. Qu'il suffise de mentionner l'Usine de congélation, Giroux Maçonnerie, Dallaire Équipement. On pourrait ajouter à



Le Siège social de Nutrinor.

# TOITUREX

**Fier de souligner le dynamisme de Saint-Bruno**

Besoin de  
portes  
fenêtres  
fermes de toit  
ou  
poutrelles de plancher

**NOUS SOMMES  
MANUFACTURIERS!**

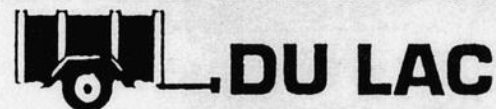
*Appelez-nous!*

# TOITUREX

695, AV. MELANÇON, ST-BRUNO **343-3315**  
1 800 363-1989

Page 16, Spécial Saint-Bruno, LE LAC-ST-JEAN, dimanche 24 octobre 1999

## ATTACHES-REMORQUES



- Vente et installation d'attaches
- Freins électriques
- Pièces et accessoires de remorques

Tél.: (418) 343-3482

Fax: (418) 343-3603

R. Turcotte  
propriétaire

265, St-Alphonse, St-Bruno (Québec) G0W 2L0

## ATELIER LÉO BOUCHARD 1988 ENR.

USINAGE  
SOUDURE GÉNÉRALE

265, St-Alphonse  
St-Bruno (Québec) G0W 2L0

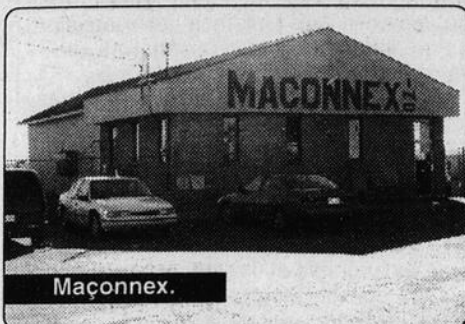
Tél.: (418) 343-3603

Rémy Turcotte  
Propriétaire

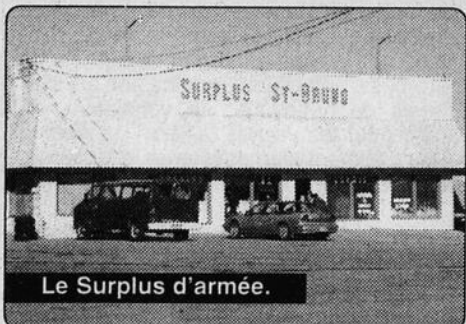
# St-Bruno: carrefour régional



Le restaurant Marchand.



Maçonnex.



Le Surplus d'armée.

cette liste, Surplus d'armée, un commerce administré par un membre de la famille «Tremblay Équipement», une firme qui a fait des affaires pendant un demi-siècle à Saint-Bruno.

## Activités et organismes

En outre, on note plusieurs organisations ou activités sportives, sociales et culturelles où on remarque encore ces facteurs de la réussite et de la pérennité.

A ce chapitre, signalons que le Festival du parc a près d'un quart de siècle d'histoire. Cette activité regroupe plus de 1000 athlètes de tous les âges, à chaque été, dans les disciplines du soccer, du baseball,

du tennis et du croquet.

On observe le même succès pour le Tournoi inter-régional de hockey «bantam», qui a 30 ans d'histoire. Le Carnaval d'hiver constitue aussi une activité fructueuse avec ses 35 ans d'histoire. Le Prisme Culturel fait aussi partie de ces organismes qui durent et qui connaissent le succès, non seulement à Saint-Bruno mais au niveau régional.

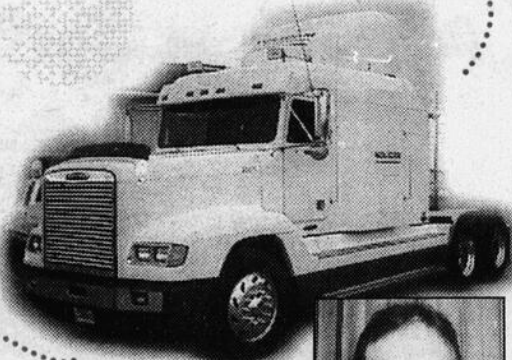
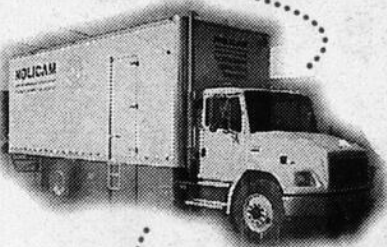
C'est certain que tant d'organisations, d'activités, de commerces et d'entreprises qui ont de 25 à 100 ans d'histoire, constituent un facteur positif et de réussite pour d'autres qui voudraient s'installer dans la municipalité de Saint-Bruno.

# NOLICAM

LOCATION DE CAMIONS COURT & LONG TERMES  
« Du plus petit au plus gros »



- Minibus
- Nacelle
- Camionnette
- Camion boîte de 14' à 26'
- Tracteur

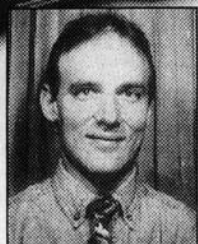


OUVERT LE DIMANCHE

**668-5032**

**ALMA**  
1000 av. du Pont Sud - 668-5032

**CHICOUTIMI**  
1910, Boul. SAINT-PAUL - 545-4444



M. Steeve Bélanger  
Représentant Alma

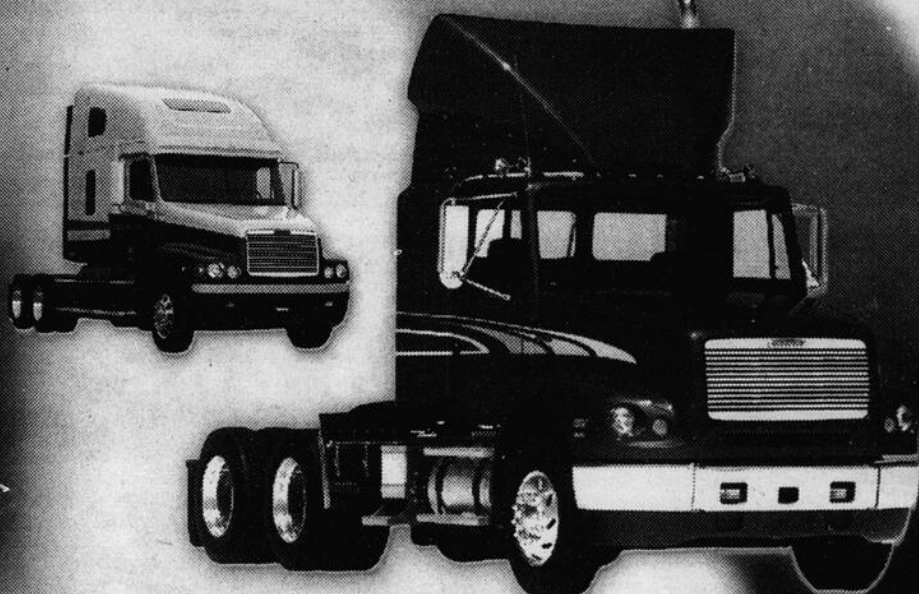
Le **leader**  
du camion lourd au  
Saguenay-Lac-Saint-Jean  
Chibougamau  
Côte-Nord



**PLUSIEURS CAMIONS  
NEUFS EN INVENTAIRE**

Centre du Camion  
**FREIGHTLINER**

**FREIGHTLINER**



POUR MIEUX VOUS SERVIR  
DÉPARTEMENT DES PIÈCES ET  
SERVICE 24 HEURES

AVEC SERVICE DÉPANNAGE (PAGET D'URGENCE: 693-9586)



M. Pierre Gagnon  
Représentant  
Lac-Saint-Jean  
Chibougamau



Laval Boulianne  
Président  
copropriétaire



Jocelyn Côté  
Directeur des  
vente et  
copropriétaire



Rémi Tremblay  
Représentant  
Saguenay  
Côte-Nord



Pierre Côté  
Coordinateur

**16 MECANICIENS DIPLOMÉS A VOTRE SERVICE**

HEURES Du lundi au vendredi de 7 h 30 à 1 h am  
D'OUVERTURE: Le samedi de 7 h 30 à 16 h 30

**FREIGHTLINER**



DETROIT  
DIESEL  
ALLISON

Centre du camion **FREIGHTLINER**

**CHICOUTIMI**

1910, boul. St-Paul

**696-2444**

**ALMA**

385, route 169

**343-9910**

PASSEZ VISITER NOS LOCAUX TRANSFORMÉS POUR MIEUX VOUS RECEVOIR

**1-800-223-5292**

# St-Bruno: carrefour régional

## Entreprises et emplois à St-Bruno

Commerce de gros et détail  
 Entreprises agricoles  
 Exploitation forestière  
 Hébergement et restauration  
 Industries de la construction  
 Industries manufacturières  
 Industries de services  
 Industries du transport  
 Services sociaux et santé  
 Institutions et autres

	Nombre d'entreprises	Nombre d'emplois
Commerce de gros et détail	7	62
Entreprises agricoles	44	158
Exploitation forestière	2	53
Hébergement et restauration	7	111
Industries de la construction	15	121
Industries manufacturières	12	283
Industries de services	46	187
Industries du transport	10	81
Services sociaux et santé	4	21
Institutions et autres	3	47
<b>Total</b>	<b>149</b>	<b>1124</b>

Source: CLD Lac Saint-Jean Est  
 Compilation: CLD Lac Saint-Jean Est

**Signalisation AUDET**

Vente, pose et location de signalisation de tous genres

**25 ans d'expérience**

**Estimation gratuite**

Glissières de sécurité  
 Blocs de béton pour stationnements  
 Lignage de stationnement et rues  
 Micro-bille de verre sur peinture  
 Vente de cônes  
 Vente et fabrication d'arrêts mobiles pour brigadiers  
 Équipement de sécurité pour tous genres d'événements  
 Pose d'arrêts temporaires  
 Piste cyclable • Service de signaleurs  
 Rubans de sécurité (aire de travail)  
 Plus de 500 panneaux de signalisations en inventaire

**Réparation de fissures d'asphalte et pose d'enduit protecteur résidentiel et commercial**

Location de flèches lumineuses et de feux de circulation

**Gervais Audet, P.D.G.**  
 147, rue Bertrand, Saint-Bruno  
 Tél. Fax: 343-2933 Rés.: 343-2627

## À votre service depuis 15 ans

SURPLUS ST-BRUNO

## Du surplus d'armée, oui! Et bien plus que cela!

# Venez voir

**Ouvert 7 jours**

Jules, prop.

Thérèse

Fabienne

Françoise

Mario

## Surplus d'armée St-Bruno

288, St-Alphonse • 343-2820 • 668-4447

## Agri-Lait

PUBLIREPORTAGE

# Un leader dans l'équipement de ferme

SAINT-BRUNO — Les Équipements Agri-Lait s'affichent comme une entreprise qui s'est bien positionnée sur le marché régional de l'équipement laitier et de ferme, au cours des dernières années.

Elle se spécialise dans la vente, l'entretien et la réparation d'équipements de ferme, surtout laitiers, que ce soit les systèmes de nettoyage, de ventilation, de traite pour les vaches laitières ou encore pour l'alimentation (système d'alimentation robotique) ainsi que R.T.M.

### Alfa Laval Agri

Les Équipements Agri-Lait offrent les produits d'Alfa-Laval Agri, la plus grosse compagnie pour l'équipement laitier, avec 61 % du marché mondial. Ayant sa maison-mère en Suède, cette grande entreprise a maintenant sa principale place à Kansas City, aux États-Unis.

Pour la copropriétaire des Équipements Agri-Lait, Linda Duchesne, il est important d'offrir à la clientèle le meilleur produit qui se fabrique sur le marché: «Nous croyons que le plus important, c'est la qualité du service après vente. Je ne pense pas qu'un commerce spécialisé comme le nôtre puisse survivre sans la formation constante du personnel afin de satisfaire le client au niveau de la qualité. C'est primordial et tout notre personnel est très sensibilisé là-dessus», a précisé Mme Duchesne.

Les Équipements Agri-Lait peuvent «habiller» une ferme au complet, que ce soit les structures d'acier (Bodco), la ventilation naturelle ou mécanique (Victoria), les bassins refroidisseurs ou encore tout le système robotisé pour la traite du lait (Alfa Laval Agri). Et on peut compléter la gamme des produits offerts par la location ou la vente d'épandeurs et de pompes à purin (Bodco) ainsi que les soigneurs à balles-rondes automatisés (Airablo).

### L'équipe

Outre les copropriétaires Linda Duchesne et Langis Boudreault, cinq personnes travaillent à temps plein aux Équipements Agri-Lait, soit au magasin du Parc industriel, à la livraison, l'installation, ou au service après vente:

«L'une des raisons du succès de notre entreprise, c'est notre personnel. C'est leur implication, leur professionnalisme et leur volonté de donner pleine satisfaction à nos clients qui constituent notre pierre angulaire. L'équipement de ferme agricole, aujourd'hui, c'est un domaine de haute technologie et il reste essentiel que tous les collaborateurs au sein de notre équipe soient très sensibilisés. Et ils le font admirablement bien», d'ajouter Langis Boudreault.

Dans l'entreprise, ce dernier, outre la gestion avec Linda Duchesne, s'occupe particulièrement des soumissions et du suivi après vente afin de donner la pleine satisfaction aux clients.

Si St-Bruno continue à développer sa vocation de centre régional pour les produits agricoles, chez les Équipements Agri-Lait, on ne veut pas baisser les bras. L'entreprise est gérée par deux jeunes administrateurs dynamiques, confiants en l'avenir et désireux de progresser.

Linda Duchesne et Langis Boudreault n'ont rien ménagé pour développer leur commerce et pour aller chercher une plus large part du marché dans le domaine de l'équipement de ferme et laitier. Et ils réussissent fort bien à force de travail, d'acharnement et, surtout, en offrant un service de vente, d'entretien et de réparation qui satisfait la clientèle.

Les deux jeunes copropriétaires ne cachent pas qu'ils ont été supportés par leur clientèle depuis les débuts: «On les remercie et espère bien qu'ils continueront à nous faire confiance», ont signalé Linda et Langis.

## LES ÉQUIPEMENTS AGRI-LAIT

Alfa Laval Agri

**Langis Boudreault et Linda Duchesne, les copropriétaires.**

L'équipe des employés d'Agri-Lait: Mario Tremblay, Karina Fortin, Linda Duchesne, Langis Boudreault, Frédéric Martin, Stéphane Martel et Germain Bergeron.

(Photo: Normand Simard)

# St-Bruno: carrefour régional

## L'agroalimentaire, le moteur de l'économie

SAINT-BRUNO — L'agroalimentaire, c'est reconnu dans la région, demeure une force majeure à St-Bruno. On pourrait même, sans se tromper, parler du moteur de l'économie de cette municipalité de 2500 habitants.

L'agriculture et une gamme de services reliés à cette industrie continuent à porter le flambeau du développement de la municipalité, tout en affichant un leadership que personne ne voudra contester.

Les agriculteurs de St-Bruno ont vite donné le ton, au début du siècle, par la qualité de leurs terres et de leurs services. Rapidement, ils se sont affichés comme des leaders du regroupement. Ce n'est pas par accident que la municipalité a accueilli ce grand mouvement d'union, cette force que fut la Chaîne coopérative du Saguenay-Lac-

St-Jean, devenue, depuis quelques décennies, Nutrinor, une firme qui a d'ailleurs construit, il y a deux ans, son centre administratif, dans la municipalité du maire Bouchard.

Les caractéristiques de l'agriculture à Saint-Bruno sont impressionnantes puisqu'on produit du lait, du fromage, du grain, des oeufs, sans oublier le bleuets, les gour-gourges et la canneberge, à l'usine de congélation.

Avec tant de diversités, la vocation de leadership de Saint-Bruno, dans l'agro-alimentaire, est indéniable.

**27 fermes**

Ainsi, on y retrouve 27 fermes laitières, toutes bien organisées, supportées par une

technologie à la fine pointe et gérées par des administrateurs conscients de leur rôle et de leur vocation dans le développement et le succès de ces PME.

D'autre part, on retrouve à Saint-Bruno une industrie des aliments pour animaux et une autre de fruits et légumes congelés. À cela s'ajoutent trois commerces et entreprises spécialisés dans les machines, le matériel et les fournitures agricoles, soit le Centre d'équipement agricole et horticole Inc., Agri-Lait ainsi que les Équipements G.M.D.

Du côté avicole, on note quatre fermes d'élevage de la volaille et de productions

d'oeufs, soit Ferme avicole Bergeron, Ferme avicole St-Bruno, Groupe Avinor ainsi que Pondoir B.J.

Fromagerie St-Laurent, qui a plus de cinq décennies, complète la liste de ces entreprises liées à l'agroalimentaire et qui sont devenues essentielles, non seulement pour la vitalité économique de St-Bruno, par la majorité des emplois générés, mais aussi par les services donnés à la population du Lac St-Jean et de toute la région.

On peut affirmer que ce joyau que constitue l'agroalimentaire, il va sans dire, fait la fierté de toute la population de la municipalité de St-Bruno.

### Ne vous fiez qu'à des professionnels !



**Chicoutimi**  
2223, boul. St-Paul, 549-7345



- Poêles • Foyers
- Cheminées et installation
- Brique • NovaBrik
- Pierre naturelle
- Revêtements muraux
- Aménagement paysager

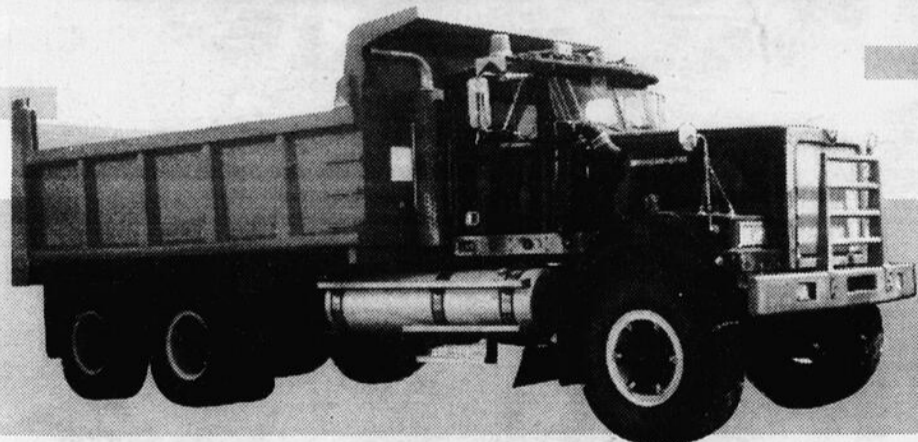


**GIROUX-MAÇONNEX**  
BRIQUES-PIERRES-PAVÉS-FOYERS

**St-Bruno**  
181, St-Alphonse, 343-2672

**Dolbeau**  
1250, de la Friche, 276-0390

*Nous sommes heureux de faire partie des entreprises de ce secteur économique*



**Spécialités:**

**À votre service depuis 15 ans**

- Boîtes de camion en acier et aluminium
- Soudure électrique et au gaz



1360, rang 6 Nord St-Bruno

**ATELIER**  
ROSARIO TREMBLAY (1984) INC.

Tél.: **343-2005**  
Page: 1 888 236-8816  
Télé.: 343-2984

31026/57909.1

**343-3575**

## MINI EXCAVATION MT

**Intérieur et extérieur**

**Spécialités:**

- Cassage de béton
- Fissure de béton

99, Melançon, St-Bruno

## TAXI Mc Nicoll

**343-3637**

24 heures sur 24 / 7 jours sur 7

**SECTEURS:**

- St-Bruno
- St-Gédéon
- Larouche
- Hébertville
- Hébertville-Station

**Transport spécialisé**

- Motoneiges
- Vélos

**TAXI Mc Nicoll**

347, des Artisans, St-Bruno Qc  
Tél.: 343-3637  
Cell.: 662-1370  
Cell.: 669-1237

Propriétaires  
M. Mc Nicoll  
A. Tremblay

*Premier devant...*

- ... Pour l'expérience
- ... Pour la confiance
- ... Pour la performance
- ... Pour aider les enfants malades
- ... Votre maison

Votre agent  
**MARC ALLARD**  
Agent immobilier agréé

**RE/MAX LAC-ST-JEAN inc.**  
Courtier immobilier agréé  
franchisé indépendant et autonome de Re/Max Québec inc.  
510, rue Collard Ouest, Alma  
Télé.: 669-2232

**343-3802 • 669-2221 • 669-6681**

Résidence Bureau Paget

Spécial Saint-Bruno, LE LAC-ST-JEAN, dimanche 24 octobre 1999, page 19

# St-Bruno: carrefour régional

## Infrastructures de loisir adéquates

SAINT-BRUNO — La municipalité de Saint-Bruno est bien organisée au plan des infrastructures de loisir. Cela illustre et complète le dynamisme naturel des gens.

Les infrastructures sportives de la municipalité représentent au-delà de 20 % du budget municipal, souligne le maire Réjean Bouchard. Il rappelle que la moyenne régionale des villes et villages de la région se situe à 11,4 %, laquelle est supérieure au budget de 10,8 % que le gouvernement du Québec consacre aux loisirs. «C'est un choix de société. Investir dans la culture,

dans le loisir, c'est investir dans la jeunesse, lui fournir une base pour aller plus loin», dit-il. Il est fier de rappeler une étude d'il y a quelques années révélant que la délinquance juvénile est à peu près nulle dans sa municipalité.

Directeur des loisirs, Denis Boudreault est bien conscient des effets positifs de ces activités. La population de Saint-Bruno bénéficie d'un terrain de baseball, deux courts de tennis, un terrain réglementaire de soccer (éclairé depuis 1990), utilisé pour les formations de calibre senior, à partir du ban-

tam, et un autre, plus modeste, utilisé en classe junior (atome, moustique, pee-wee). Ces équipements sont bien utilisés; par exemple, on offre le tennis mineur et adulte; ainsi, 32 jeunes de 9 à 12 ans jouent régulièrement au tennis. «Cela constitue une bonne relève pour notre club senior, lequel compte une soixantaine de membres...»

La municipalité possède aussi deux terrains de croquet, des jeux de fer et du volleyball de plage. En collaboration avec le CREPS d'Alma, on dispense aussi des cours de natation.

Le Service des loisirs offre également une animation de vacances.

lendrier lors de deux fins de semaine de la fin juillet et du début août. En raison des Jeux du Québec, dont le début coïncidait avec la seconde fin de semaine de ce festival, on a tenu une 15e édition plus modeste, ce qui n'a pas empêché de présenter le tournoi senior provincial de soccer et le tournoi senior régional de tennis.

Cette année, les tournois de baseball, soccer et tennis ont fait relâche pour les jeunes, monopolisés par les Jeux du Québec. Tout de même, la municipalité a reçu environ 250 participants pour les séries de fin de saison des deux premières disciplines, pour Lac-Saint-Jean-Est. Cela a pris fin le 22 août, avec le soccer. Denis Boudreault évoque aussi la Fête nationale.

Il existe d'autres projets, porteurs de développement touristique, en collaboration avec l'Usine de congélation et la Société de développement de Saint-Bruno.

La prise en mains fait partie de l'erreur d'aller des gens de St-Bruno. «Tant le club Optimiste que le club de l'âge d'or ou les Chevaliers de Colomb illustrent cette prise en mains», observe avec fierté Denis Boudreault.

### Les sports et loisirs

Denis Boudreault souligne qu'à Saint-Bruno, «il n'y a pas de lac, pour attirer les touristes, ni de montagne pour le ski.» Aussi, les gens du milieu ont-ils décidé de se retrousser les manches et miser sur le sport et loisir. Cela a créé toute une dynamique, au fil des ans.

Au nombre des réalisations que le milieu affiche, on note le Festival du parc, au ca-

## AUTOPRO

### MÉCANIQUE

## GARAGE BENOIT MARTEL ENR.

353, Melançon, Saint-Bruno  
Lac-Saint-Jean

Tél.: 343-2740 • Téléc.: 343-2740

Freins Direction

Suspension Traction avant

Silencieux

### MÉCANIQUE GÉNÉRALE

### REMORQUAGE 24 HEURES

# Spécial Nettoyage

d'injecteurs et circuit d'alimentation

# 49<sup>95</sup>\$

Temps inclus + Taxes

**Benoit Martel**  
Propriétaire  
25 ans d'expérience

116/26/57938-1

# RECYCLAUTO

Vente et achat d'autos et de pièces usagés

Ramassage de carcasse d'auto

Partout dans la MRC Lac-Saint-Jean Est

## 343-9072

Fax: 343-9075

116, St-Filphonse, St-Bruno Qc G0W 2L0

340/26/57933-1



Photos: Normand Simard

### Club Vidéo

5 ANS À VOTRE SERVICE

Films réguliers à 1\$ jusqu'au 31 octobre 99

1 jeu gratuit avec location d'appareil Playstation et Nintendo 64

### Nettoyeur Chatel

Service 24 heures

Pour les hockeyeurs: Faites nettoyer votre équipement pour 25\$

Nous avons aussi un service de couturière

### Comptoir SEARS

Nous sommes prêts pour Noël avec la sortie de notre nouveau catalogue

## Multi-Vidéo

VIDÉO ★ JEUX

135, MELANÇON, ST-BRUNO

343-2761

### Promotion d'automne

Payez comptant et obtenez plus de minutes + 2 lits de bronzage pour vous servir et grande variété de crème

Surveillez notre concours de Noël en novembre et décembre avec des prix instantanés à chaque commande et tirage de prix local

### CATALOGUE SEARS

1140/26/57962-1

# EXCAVATION BAXTER

## ENTREPRENEUR GÉNÉRAL

- Spécialisé dans la fabrication de structures d'entreposage en béton ou en terre
- Fumier solide ou liquide
- Plus de 10 ans d'expérience

Estimation gratuite

— Près de 100 structures d'entreposage réalisées

# 343-3681

-Alma et les environs-

3440/26/57931-1

# St-Bruno: carrefour régional

## La Fabrique et la vie religieuse

**SAINT-BRUNO** — La vie religieuse, à St-Bruno, reflète le dynamisme noté dans les autres secteurs de l'économie, du sport et du social. La communauté chrétienne de la paroisse qui a fêté son centenaire en 1997 est riche de plus de 25 organismes et mouvements qui gravitent tous autour du Conseil de la Fabrique et de son pasteur, l'abbé Roland Tremblay.

Les valeurs de cette communauté brunoise ont pour noms l'entraide, la collaboration, la ténacité et le courage: «Une communauté est vivante quand ses membres savent créer entre eux des liens solides. Ce qui fait le lien, ce sont justement ces petits gestes de services, de souci de l'autre et le don de soi gratuit», signale l'agent de la pastorale de St-Bruno, Gérald Fortin.

### Des organismes dynamiques

Concernant les organismes de la paroisse, ils sont regroupés dans cinq secteurs différents et forment la colonne vertébrale de cette communauté chrétienne. Au secteur «liturgique», intégré dans le CPP (Conseil pastoral paroissial), on retrouve les ministres de la communion, la chorale et la garde paroissiale. Le second secteur touche la pastorale de baptême, celle des malades et missionnaire. Un 3e secteur, c'est celui du Groupe de prières, de la Vie montante et de la coéducation de la foi.

Viennent ensuite les «services» avec le Comité d'accueil paroissial, la Braderie, la Société St-Vincent-de-Paul et les bénévoles aux décès. Enfin, le tableau est complété par les organismes de la vie «paroissiale» comme les Chevaliers de Colomb, les Filles d'Isabelle, l'Age d'Or, l'Afféas, le Mouvement

des femmes chrétiennes, les Chrétiens d'aujourd'hui, les mouvement A.A., le Club Optimiste et différents autres organismes de loisirs.

### Le 3e millénaire

Selon le pasteur de la paroisse, l'abbé Roland Tremblay, la communauté chrétienne brunoise est appelée à vivre des changements importants dans un proche avenir. En effet, comme dans toutes les paroisses du Saguenay-Lac-St-Jean, la pénurie de prêtres se fait sentir à Saint-Bruno: «Lentement, on se dirige vers une collaboration plus étroite avec diverses paroisses-voisines, comme celle d'Hébertville-Station avec laquelle, depuis quelques années, déjà, les services religieux et la permanence sont assurés en période estivale.

«Cette collaboration entre paroisses s'intensifie et nous sommes dans de plein pied dans cette nouvelle ère d'une plus grande implication des laïcs-bénévoles. Et ces changements prennent tout leur sens dans la communauté brunoise. Il faut être fiers de cette force qui nous permet de voir l'avenir avec optimisme et le début du 3e millénaire d'un oeil plus serein.

### Le Conseil de la paroisse

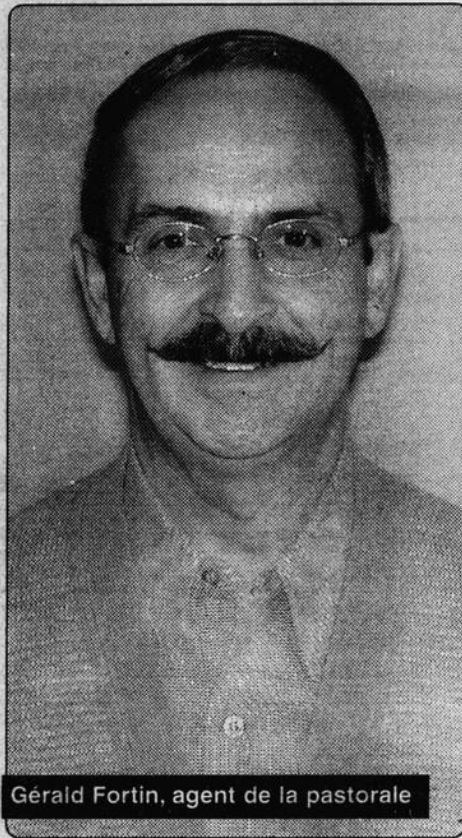
Huit bénévoles font partie du Conseil paroissial (CPP) de St-Bruno, sous la présidence de Mme Blanche Lavoie. Cette dernière est secondée par une solide équipe autour de Jocelyne Brodeur, secrétaire et de six directeurs, soit Louise Pedneault, Marcel Pearson, Émilien Bouchard, Marie-Christine Bouchard, Christian Marcotte et Francine Villeneuve.

Rappelons que ce Conseil a vu le jour en 1991 sous l'idée de l'abbé Claude Boulé, qui était alors de curé de la paroisse. Son rôle après neuf années est demeuré le même, soit de penser, d'orienter et d'animer l'ensemble des activités paroissiales.

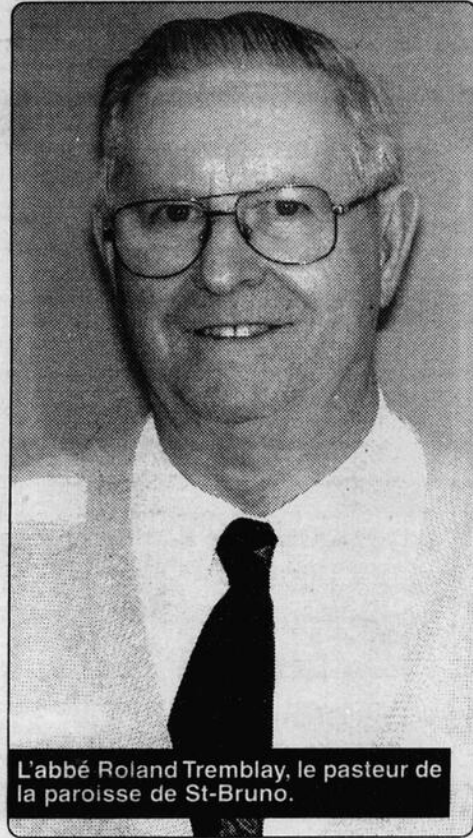
L'organisme continue d'être appuyé par

Gérald Fortin qui occupe le poste d'agent de pastorale et, cela, depuis les débuts.

Concernant le Conseil de la Fabrique, il est dirigé par Yvan Thériault, aidé par Raymond Tremblay, Sylvain Maltais, Jean-Pierre Ouellet, Olivette Émond, Georges Tremblay et Marcel Gagné.



Gérald Fortin, agent de la pastorale



L'abbé Roland Tremblay, le pasteur de la paroisse de St-Bruno.

(Photos: Normand Simard)

La direction de  
BGM Informatique félicite tous les intervenants  
du milieu pour leur dynamisme  
économique!

La solution en informatique  
et impression numérique

www.bgm.qc.ca

Distributeur des photocopieurs

mita



BUREAUTIQUE  
GESTION  
MICRO INFORMATIQUE

375, boul. Dequen Nord, Alma  
Tél.: 668-0744



41025/57910.1

À votre service depuis 16 ans

**AUTOBUS ST-BRUNO LTÉE**

Une entreprise bien de chez nous!



MICHEL  
LAROUCHE

VOYAGES DE GROUPE  
À L'INTÉRIEUR DE  
LA RÉGION SAGUENAY-  
LAC-ST-JEAN

559, Melançon, Saint-Bruno

343-2718  
343-3779

Cell.: 487-0875

1110/26/57900.1

NOUVEAU ET EN EXCLUSIVITÉ

Le seul  
dépositaire



M.O.S.

Mod-à-point,

qui entame sa 5<sup>e</sup> année  
avec vous, est fier  
d'ajouter à ses produits  
une marque de vêtements  
plein-air haut de gamme  
fabriqués à Saint-Bruno  
et conçus pour résister  
à toutes les intempéries

Attention!

Il est maintenant conseillé de  
prendre rendez-vous pour votre «sur mesure»,  
vous n'en serez que mieux servi!



MANUFACTURIER  
DU VÊTEMENT

- Mise de côté acceptée
- Grand choix de tissus!



590, av. du Château, Saint-Bruno

343-2300



Aline Gauthier  
propriétaire

Spécial Saint-Bruno, LE LAC-ST-JEAN, dimanche 24 octobre 1999, page 21

# St-Bruno: carrefour régional

L'Ordre du mérite agricole 1999

## La Ferme Lajoie et Fils de St-Bruno médaillée d'Or

conception *Céline Bouchart enr.*



494, 6<sup>e</sup> Rang Sud  
Saint-Bruno  
343-2199  
Télec.: 343-2774

- Design résidentiel et commercial
  - Planification de bureaux
- Gestion de projet
  - Rénovation
- Décoration
  - Aménagement extérieur
- Patio



414/26/57927.1

**GROUPE**  
**Secto**

Nous sommes les **SPÉCIALISTES** dans le déménagement des maisons, chalets, garages ou autres...

**TRANSPORT SPÉCIALISÉ**



Nos techniciens sont désireux de vous rencontrer pour discuter de vos projets !

- Installation sur fondation
- Maisons mobiles et préfabriquées
- Chalets et résidences
- Bâtisses en tout genre
- Construction de fondations

**GROUPE**  
**Secto**

**ENTREPRENEUR GÉNÉRAL**  
1212, St-Alphonse, St-Bruno  
**343-2989**

Page 22, Spécial Saint-Bruno, LE LAC-ST-JEAN, dimanche 24 octobre 1999

416/26/57894.1

SAINT-BRUNO — La Ferme Lajoie et Fils de St-Bruno, propriété de Gaston Lajoie (président de Nutrinor), son épouse Jacinthe Lavoie, Diane Gagné, Éric et Stéphan Lajoie, a remporté, il y a quelques semaines, le plus grand honneur en agriculture en décrochant la médaille d'Or de l'Ordre du mérite agricole du Québec.

Lors d'une cérémonie grandiose au Château Frontenac, le ministre de l'Agriculture, Rémy Trudel a procédé à la remise de la plus haute distinction dans le domaine de l'agriculture au Québec.

### Un joyau

La Ferme Lajoie et Fils est considérée à juste titre comme un joyau de l'agriculture québécoise. Elle est spécialisée en production laitière, en grandes cultures et en animaux de reproduction.

C'est en 1924 que l'ancêtre Eugène Lajoie acquiert un premier lot de terre dans le rang St-Alphonse. En 1950, le fils Pierre-Eugène donna une expansion à l'entreprise

familiale en achetant les terres voisines. L'établissement de Gaston et Clément Lajoie s'est effectué en 1972. Après la reconstruction de l'étable détruite par un incendie, une succession d'investissements ont notamment permis de réaliser le drainage du terrain, l'achat de quotas de production de lait, l'érection des silos à fourrage et l'acquisition de la machinerie nécessaire à l'ensilage du foin ainsi que les équipements modernes assurant une production optimale.

La ferme s'étend sur une superficie de 272 hectares, dont 191 sont cultivables. La rotation des cultures est effectuée sur une durée moyenne de 8 ans basée sur un plan de culture détaillé.

Le troupeau quant à lui comprend 160 sujets de race pure Holstein, dont 90 vaches et 35 taures de plus de 6 mois et 35 génisses. En plus d'un souci constant pour l'environnement, la recherche est constante pour l'amélioration du troupeau.



De gauche à droite, on remarque Stéphane et Éric Lajoie, associés de l'entreprise, Jacinthe Lavoie, Gaston Lajoie et Diane Gagné, les gestionnaires et copropriétaires.

(Photo: Courtoisie)

## Le transport et la distribution

SAINT-BRUNO — À Saint-Bruno, le transport et la distribution montrent un rayonnement régional et même extra-régional. C'est le positionnement quasi idéal au plan géographique qui a permis à plusieurs entreprises de venir s'installer dans cette municipalité qui fait le joint entre le Lac St-Jean et le Saguenay, à quelques kilomètres de la Réserve faunique des Laurentides.

Six entreprises oeuvrent dans ce secteur, soit DMG Courrier, Farnic Transport Inc. et Centre du Camion, Nutrinor et international, Transnord (Groupe Morneau) ainsi que Sectonel qui se spécialise dans le transport des roulettes et des maisons.

En outre, la ligne de chemin de fer «Saguenay» qui traverse la municipalité permet aux entreprises nouvelles de pouvoir compter sur un autre mode de transport de leurs produits quels qu'ils soient.

Par ailleurs, au niveau de la distribution, la Fromagerie St-Laurent a son propre réseau de transport, de même que Nutrinor (fromage et lait). Ces entreprises desservent le marché régional et extra-régional.


Il faut également mentionner que la municipalité de Saint-Bruno demeure à la porte des grands centres de Montréal et de Québec, étant à quelques kilomètres seulement de l'aéroport d'Alma.

**Construction**  
**Pierre-Paul Bouchard**  
Entrepreneur Général

Membre **APCHA**

**Résidentiel • Commercial • Industriel • Rénovation**

**À VENDRE**



1570, Route St-Alphonse  
St-Bruno (Qc) G0W 2L0  
**(418) 343-2638**  
Télec.: (418) 343-3803

28 x 34 avec tourelle • Rue de la Moselle, Alma

114026/57961.1

# St-Bruno: carrefour régional

Au coeur du Saguenay-Lac-St-Jean

## Un carrefour incontournable

SAINT-BRUNO — Saint-Bruno demeure un belle municipalité typique du pays des bleuets. Les premiers défricheurs s'y sont établis vers 1878 et dès 1885, on a noté sa fondation. Le sol est riche; les habitants sont entreprenants et féconds.

En 1897, on y compte déjà 122 familles et 830 âmes. L'activité agricole prédominante et le leadership naturel des Brunois donnent naissance vers 1949 à ce qui s'est avéré le fleuron régional de la coopération agricole, soit la Chaîne Coopérative du Saguenay devenue, depuis, Nutrinor.

### La population

En 1999, avant d'amorcer le prochain millénaire, Saint-Bruno compte environ 2500 habitants, tous des citoyens fiers de ce qu'ils sont et confiants dans l'avenir. Leur dynamisme et leur sens civique se reflètent bien à travers quelque 50 organismes culturels et communautaires. Les résidents s'impliquent généreusement dans la vie socio-économique de leur municipalité.

Ainsi, il est intéressant de souligner que, grâce à l'étroite collaboration des organismes municipaux, scolaires et de loisirs, le milieu a pu se doter d'un vaste complexe qui regroupe aréna, école, gymnase, bibliothèque, centre culturel et parc sportif.

Au coeur d'un bassin de population de près de 35 000 habitants, Saint-Bruno jouit d'un ensemble de services intéressants. En effet, dans un rayon de 15 kilomètres, on retrouve un aéroport qui dessert quotidiennement une ligne aérienne vers les grands centres; 3 centres commerciaux, 1 centre hospitalier, 3 marinas, 1 terrain de golf de 18

trous et un mini de 9 trous; 2 centres de ski et, évidemment, les très belles plages du Lac St-Jean.

### L'autoroute

Située au centre géographique de la région, Saint-Bruno reste un carrefour naturel vers où convergent les 4 principales voies de communication et le gazoduc. À moins d'une heure de route, on peut rallier tous les principaux centres de l'activité économique et industrielle du Saguenay-Lac St-Jean.

En plus, depuis cette année, l'Autoroute 70 Saint-Bruno-Jonquière, presque terminée, a pu améliorer considérablement la liaison avec les villes du Saguenay faisant ainsi de Saint-Bruno un endroit idéal pour toutes les entreprises à rayonnement régional et même inter-régional. Et cela va encore s'améliorer avec l'Autoroute qui se rendra jusqu'à La Baie.

### Lieu de rassemblement

La situation géographique de Saint-Bruno permet également à plusieurs organisations régionales d'y tenir des activités et leur Assemblée annuelle. Qu'il suffise de mentionner, à ce chapitre, que le Circuit de hockey «junior-midget» du Saguenay-Lac-St-Jean tient régulièrement ses réunions à Saint-Bruno.

Lors des dernières années, la municipalité a ainsi accueilli plusieurs activités, dont le caravaning-camping régional; le Congrès provincial des clubs Optimiste ainsi que celui des Chevaliers de Colomb.

PUBLIREPORTAGE

## Far-Nic Transport prêt à relever les défis de demain

SAINT-BRUNO — À l'aube de l'an 2000, le transporteur en chargements complets, Far-Nic Transport de Saint-Bruno, est prêt à relever les défis. Pour ce faire, il veut accroître sa visibilité et ses retombées économiques, dans sa région d'origine. De plus, la sécurité des usagers de la route et la qualité de son service à la clientèle constituent le point de mire de ses préoccupations.

Depuis près de 10 ans maintenant, Far-Nic Transport a implanté le centre de ses opérations à Saint-Bruno. La compagnie effectue du transport vers diverses destinations, tant au Québec qu'en Ontario, et même vers les États-Unis. Grâce à ses équipements, constitués de 35 remorques et de 28 tracteurs, elle peut transporter tous les genres de matériaux.

Avec des remorques ouvertes et fermées, Far-Nic Transport livre tantôt le béton, l'acier, le bois de construction et les panneaux d'agglomérés, tantôt des chargements constitués de papier, pâte, rebuts de papier utilisés dans le recyclage, produits alimentaires et autres.

Far-Nic Transport fait profiter le milieu d'importantes retombées économiques. Au cours de l'exercice qui prend fin en octobre 1999, l'entreprise a doublé son

chiffre d'affaires de l'année précédente. Uniquement en salaires, elle verse 1,2 million \$ annuellement dans la région, en faisant ainsi bénéficier plus de 35 familles. De plus l'entretien des équipements ainsi que l'achat de pièces et de carburant profitent indirectement au milieu.

### Sécurité et qualité

Far-Nic Transport met la sécurité en tête de liste de ses priorités. Avant même l'entrée en vigueur, en avril, de la Loi 430, cette préoccupation l'a amenée à s'inscrire au Programme d'entretien préventif de la SAAQ. Ceci permet d'assurer une sécurité maximale sur la route, des équipements de la compagnie. La qualité est une autre priorité pour l'entreprise.

Elle a entrepris des démarches en vue d'obtenir la reconnaissance officielle aux normes ISO, en l'an 2000. Far-Nic Transport en intègre déjà les procédures, dans son fonctionnement quotidien, dans le but de mieux desservir une clientèle de plus en plus exigeante à ce chapitre. Bref, Far-Nic Transport est déterminée à assumer pleinement ses responsabilités et ses devoirs de bon citoyen corporatif.

Choisissez  
La Résidence  
Le Brunois  
pour un service  
exceptionnel



Réceptiendaire de  
Deux Roses D'Or  
soit la plus haute distinction du  
Conseil Régional de l'Âge d'Or



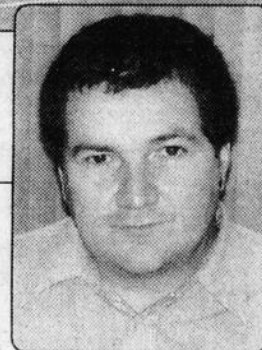
Gaétan  
Gagnon  
propriétaire



La Résidence  
Le Brunois  
Réservation ou informations  
**343-2080**  
540, St-Alphonse, St-Bruno



M. Bertrand Jobin  
directeur des opérations.



Bâtisseurs, membres et clients de

# NUTRINOR

MERCI...  
pour nos 50 ans



Le 12 juillet 1949, plus de 2000 personnes assistaient à la bénédiction, par Mgr Georges Melançon, des Abattoirs de C.C.S.

50 ans plus tard, NUTRINOR\* avait réalisé un chiffre d'affaires total de 3,8\*\* milliards

## Nos installations à St-Bruno



SIEGE SOCIAL



QUINCAILLERIE ET  
PRODUITS PÉTROLIERS



CENTRE DU CAMION NUTRINOR INC.



STATION SONIC



MEUNERIE



PROPANE M&M



TRAITA-SOL

Page 24, Spécial Saint-Bruno, LE LAC-ST-JEAN, dimanche 24 octobre 1999



PRODUITS  
LAI TIERS



Mésy

Centre de services agricoles



BOIS FRANC  
DU LAC  
SAGUENAY  
Les spécialistes en bois franc



\*Nutrinor est issue de la fusion de la Chaîne coopérative du Saguenay et de Nutrinor (auparavant l'Association coopérative laitière)  
\*\* Données combinées de CCS, SCL et Nutrinor en milliard de dollars