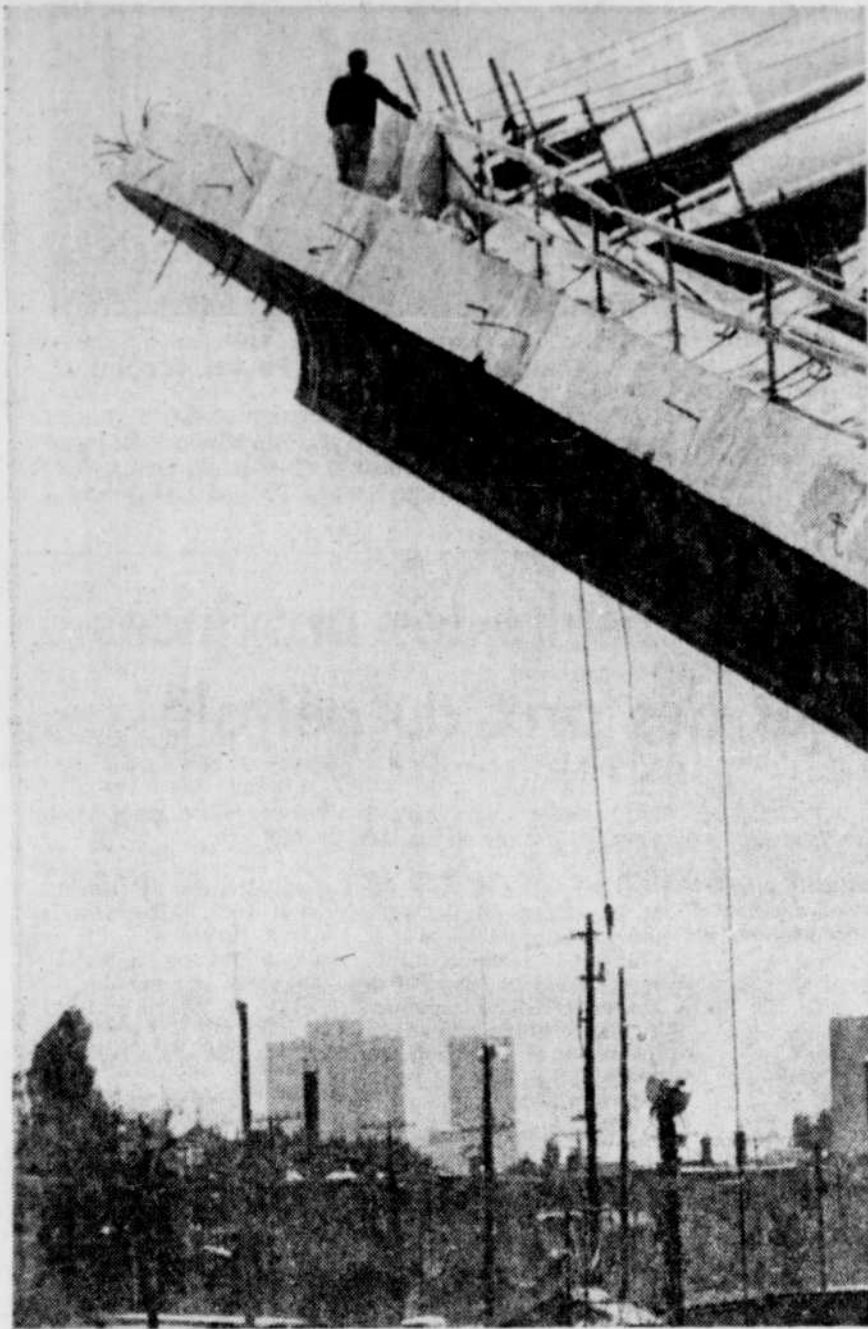


Administrateurs-délégués, au sein de tuteurs syndicaux



par Léonce GAUDREAU

Devant les difficultés évidentes à recruter des personnes prêtes à agir comme tuteur de syndicats de la construction, M. Yves Ryan semble avoir opté pour une méthode d'approche plus pragmatique en se contentant, pour le moment, de nommer des administrateurs-délégués.

LE SOLEIL a en effet appris la nomination, auprès des syndicats touchés par la tutelle gouvernementale, d'administrateurs ayant pour fonction d'assumer, comme leur fonction l'indique, l'administration quotidienne des syndicats.

C'est ainsi que trois des quatre syndicats concernés ont appris les noms des personnes avec lesquelles ils auront à vivre au cours des prochains mois, sinon au cours des trois prochaines années comme le prévoit la loi 29, adoptée le 8 mai.

Il s'agit de MM. T.G. James de Montréal (chez le syndicat des mécaniciens d'ascenseurs), d'Arcy Saint-Pierre de Montréal (chez les plombiers), et de Joseph Napier de Québec (chez les opérateurs de machinerie lourde). L'administrateur-délégué du syndicat des électriciens n'a pas encore été nommé, mais il semble que cela ne devrait pas tarder.

On sait que la loi 29, adoptée à la suite des recommandations de la Commission Cliche, prévoit la constitution d'un conseil général de tutelle avec un président à sa tête et la mise en place à la tête de chacun des quatre syndicats d'un tutorat formé chacun de deux tuteurs.

Jusqu'à ce jour, le gouvernement n'avait réussi à annoncer que la nomination du maire de Montréal-Nord, M. Yves Ryan, à la présidence du conseil de tutelle. Des représentants gouvernementaux ont reconnu qu'ils avaient éprouvé jusqu'à maintenant énormément de difficulté à recruter des tuteurs pour prendre charge de syndicats reconnus dans le rapport Cliche pour leur violence.

Il semblerait que le choix de M. Ryan de ne nommer pour le moment que des administrateurs à la direction de chacun des quatre syndicats remette à plus tard la nomination de tuteurs comme tels. Il est toujours possible que les trois administrateurs déjà nommés et le quatrième qui devrait l'être dans les prochaines heures deviennent pour tard de véritables tuteurs. Il resterait au gouvernement et à M. Ryan de compléter la formation des tutorats en nommant quatre autres tuteurs.

Ches les ascenseurs

L'Union internationale des mécaniciens des ascenseurs (sections 89 de Montréal et 101 de Québec) faisait déjà l'objet d'une tutelle gouvernementale depuis juillet 1974. Le gouvernement avait décidé de mettre en tutelle ce syndicat à la suite de nombreux arrêts de travail illégaux dont les répercussions économiques commençaient à peser fortement dans l'industrie de la construction.

Mais ce fut une tutelle que de nom. La nomination d'un ancien officier de la Gendarmerie royale du Canada, M. Jean-Yves Dubé, à la direction de cette tutelle n'avait absolument rien changé. Le syndicat, avec à sa tête le puissant Warner Baxter (gérant d'affaires), a poursuivi ses activités comme si de rien n'était, même si Me Dubé était même allé jusqu'à mettre sous cadenas ses locaux rue Craig à Montréal. Celui-ci a d'ailleurs fait un constat d'impuissance devant la Commission Cliche, affirmant que si sa tutelle avait été jusqu'à maintenant inefficace, c'était principalement en raison des bâtons que l'appareil gouvernemental lui mettait dans les roues.

C'est M. James, un spécialiste du domaine des ascenseurs depuis 32 ans, qui prend la relève. Il a travaillé principalement chez Otis.

Me Dubé retourne à la retraite d'où le gouvernement l'avait sorti en juillet dernier. M. James n'a pour le moment, que le rôle d'administrateur-délégué du syndicat. Les deux autres membres de l'ancienne tutelle étaient M. Guy Lapointe, sous-ministre adjoint au ministère du Travail (et aussi ex-administrateur chez Otis) et M. René Doucet. M. Lapointe conservera son poste de tuteur si on en croit les informations recueillies au cours des derniers jours. On ne sait cependant ce qui adviendra de M. Doucet, un dirigeant syndical, qui avait remplacé à ce poste de tuteur, il y a plusieurs mois M. Léo Moore.

Le nouvel administrateur gouvernemental de l'Union internationale des plombiers (section 144-FTQ), M. d'Arcy Saint-Pierre, est un ingénieur. Il était secrétaire exécutif du Conseil de sécurité de la Communauté urbaine de Montréal (CUM), qui a décidé de le "prêter" pour une période de six mois au nouveau conseil de tutelle. Son congé pourrait sans doute être prolongé, selon les besoins.

Enfin, M. Joseph Napier, le nouvel administrateur de l'Union des opérateurs de machinerie lourde (section 791-FTQ), est professeur agrégé à la faculté de Commerce de l'université Laval.

Entre le fédéralisme inconditionnel et le séparatisme suicidaire: le RC

par François DEMERS

Le chef du Ralliement créditiste du Québec, M. Camil Samson, se montre fort déterminé à regrouper derrière lui toute la clientèle électorale qui flotte entre ce qu'il appelle le "fédéralisme inconditionnel" de Robert Bourassa et "le séparatisme suicidaire" de René Lévesque.

Hier, devant les membres du club Richelieu de Québec, il a invité tous

les nationalistes à adhérer aux rangs de son parti en revendiquant pour le Québec un "statut spécial" au sein de la Confédération canadienne.

C'était sa première intervention hors du Parlement depuis sa réélection à la direction du parti créditiste et la troisième étape de son offensive visant à prendre de vitesse la formation d'une "troisième force" ni corrompue, ni séparatiste" derrière son rival, le chef de l'Union nationale, M. Maurice Bellemare.

L'automne dernier, en effet, Camil Samson a provoqué la tenue, prématurée selon son collègue, le député créditiste de Beauce-Sud Fabien Roy, d'un congrès à la direction des "vrais" créditistes.

Le mois dernier, au cours du congrès qui devait confirmer son statut de chef incontesté, il annonçait sa ferme volonté de faire reconnaître son parti comme représentant la véritable et la seule troisième force politique au Québec entre le Parti libéral et le Parti québécois.

Hier, il franchissait un pas de plus dans cette direction, en reprenant à son compte la thèse du "statut particulier" défendue à la fin des années soixante par le libéral Paul Gérin-Lajoie et, pendant un certain temps, par les conservateurs fédéraux.

Statut spécial

Le chef créditiste, lui, parle d'un "statut spécial". "Dans la Confédération canadienne, explique-t-il, il faut que soit reconnue la souveraineté de chaque province. Le Québec et les autres provinces ont droit à un certain degré d'autodétermination. La Confédération canadienne doit devenir une fédération de services et de participation."

Le statut "spécial" de M. Samson nécessite en fait le rapatriement des pouvoirs en matière de fiscalité, de crédit, de commerce et d'immigration.

Pour l'obtenir, il s'agit de réouvrir les discussions constitutionnelles et de négocier avec les autres provinces dont chacune a des raisons de revendiquer une plus grande autonomie vis-à-vis d'Ottawa.

Pour le député créditiste de Rouyn-Noranda, la farce a assez duré; "cette farce qui consiste à nous plier, à nous mettre à genoux devant un fédéralisme inconditionnel". Devant l'anglicisation qui ronge Montréal, il faut, par exemple, que le Québec obtienne un droit de veto en matière d'immigration. Autre exemple:

Quand avons-nous été consultés, en matière d'importation de textiles ou d'exportation de nos matières premières?

Même déposition collective, selon M. Samson, en matière de finances: le remboursement de la dette publique de \$10 milliards, détenue en majorité par des étrangers, coûte \$3 millions par jour juste pour les intérêts. Dans le programme du parti, on prévoit le financement des organismes publics par des prêts sans intérêt, ce qui permettrait, précise le conférencier, aux hommes d'affaires et aux commerçants, de libérer des fonds pour aider le secteur privé.

Et pour dramatiser la situation, de citer l'homme d'Etat américain Benjamin Franklin qui, vers 1775, parlait déjà d'acheter le Canada plutôt que de le conquérir par les armes.

Regards et Jeux dans l'espace

Ce carrousel qui ne tournera jamais au-dessus de Montréal, c'est le toit du vélodrome, sur l'élancement des Jeux olympiques. Paraît-il que cela ressemblera réellement à un vélodrome, un jour. Quant à savoir si la métamorphose sera complétée à temps...

Guy Chevrette se maintiendra au poste de vice-président de la CEQ

par Damien GAGNON
du Bureau du Soleil

RIMOUSKI — Fort de l'appui de la majorité des membres du conseil général de la Centrale de l'enseignement du Québec, M. Guy Chevrette ne sera pas destitué de son poste de vice-président de cette centrale.

C'est la conclusion que l'on peut tirer des informations recueillies hier auprès de membres du conseil général de la CEQ.

M. Guy Chevrette a d'ailleurs reçu un appui sans réserve de la part des enseignants de l'est du Québec réunis en fin de semaine à Gaspé. M. Chevrette ainsi que le président de la CEQ, M.

Yvon Charbonneau ont participé à cette rencontre.

M. Chevrette participe ce soir à une assemblée des enseignants de la région de La Mitis (Rimouski-Mont-Joli) et tout laisse croire qu'il recevra le même appui.

On sait que la motion de destitution de M. Chevrette sera débattue au conseil général de la CEQ, jeudi de cette semaine.

Cette motion a été présentée par un groupe de militants de la centrale qui veulent protester contre la participation de M. Chevrette aux travaux de la Commission Cliche.

Selon nos informateurs, cette motion sera très fortement battue. M. Chevrette ayant déjà reçu l'appui de nombreux syndicats. Cependant, l'on prévoit qu'il y aura une très longue discussion quant au contenu du rapport Cliche.

Le Syndicat des travailleurs de l'enseignement de l'est du Québec, s'il a mandaté ses membres au conseil général d'appuyer M. Chevrette, dénonce toutefois le gouvernement Bourassa pour l'utilisation outrancière qu'il fait du rapport Cliche. On exige du gouvernement qu'il applique l'ensemble des recommandations du rapport.

Dion prêche un certain apolitisme syndical

L'abbé Gérard Dion a souligné, hier, les "graves conséquences" qui peuvent découler d'une politisation à outrance des syndicats. C'est ainsi que l'anarchie dans les relations de travail amènera nécessairement un régime autoritaire, selon lui.

Pour M. Dion, "le glissement marqué vers la politisation du syndicalisme" que l'on constate au Québec tend à brimer la "liberté de conscience et la liberté civique" des travailleurs, les syndicats pouvant prendre des options politiques qu'ils ne partagent pas.

Les discours de Whelan ont coûté quelque \$62,113

OTTAWA (PC) — Les Canadiens ont versé \$62,113 pour défrayer le coût d'impression des discours du ministre Eugene Whelan de l'Agriculture, depuis 1972.

Dans une réponse écrite aux Communes, le gouvernement a précisé que les 179 discours prononcés par M. Whelan depuis sa nomination au cabinet, ont été imprimés et distribués en moyenne à 2,250 copies, au coût de \$347 par discours.

Lors d'une allocution prononcée à l'université McGill où il recevait un doctorat honorifique en droit, l'abbé Dion a expliqué que le régime actuel basé sur l'appartenance obligatoire au syndicat ou sur le support financier du syndicat par tous les travailleurs exige un certain apolitisme des syndicats, afin de préserver les libertés individuelles.

Sinon, "il faudra faire disparaître des conventions collectives les clauses d'adhésion obligatoire au syndicat de même que celles qui imposent aux travailleurs un support financier, comme la formule Rand", a-t-il affirmé.

"Il y a donc un type de politisation que les syndicats doivent s'interdire, sous peine de chambarder totalement notre régime syndical. Si les syndicats veulent s'y livrer, c'est à eux seuls de décider. Mais ils doivent en accepter les conséquences, car ils ne pourront pas à la fois bénéficier des avantages du régime actuel et en même temps refuser les limitations qu'il impose," a ajouté M. Dion.

"On peut s'interroger à bon droit sur une volonté systématique de politiser les relations de travail", a-t-il dit encore. "Ainsi, au lieu de servir des voies ordinaires et des mécanismes institutionnels d'expression et de pression pour gagner à sa cause

le public et influencer la politique, on utilise les conflits de travail existants et on va même jusqu'à en susciter."

M. Dion a parlé d'une tentation qui guette les détenteurs du pouvoir politique et ceux du pouvoir syndical. "Si les détenteurs du pouvoir, quels qu'ils soient, ne savent pas se restreindre eux-mêmes dans l'usage de la force qu'ils possèdent et qu'ils en abusent au détriment du public... c'est l'ensemble de la société qui va réclamer des contraintes et des contrôles sévères de la part de l'Etat. A moins que l'on ne se ressaisisse assez rapidement, je crains que l'on atteigne bientôt le point de non retour, car on décèle déjà des signes avant-coureurs appelant un régime autoritaire qui aura tiré son origine de l'anarchie dans les relations de travail."

BOUCHERIE R. VILLENEUVE
Spécialité **VIANDE PRIX DU GROS**
POUR VOTRE CONGELATEUR
Tél.: 623-1403
1024, AV. BOURG-ROYAL CHARLESBOURG-EST
ou: **POISSONNERIE**

VENTE ACHETEZ MAINTENANT ET ÉPARGNEZ
TERMES FACILES
PAYEZ EN 90 JOURS — PAS D'INTÉRÊT
NOUVEAU MODÈLE 1975

POUR 7 JOURS

FENÊTRES D'ALUMINIUM ÉTE-HIVER

ÉPARGNEZ JUSQU'À 20% SUR VOTRE PEINTURE, ENTRETIEN ET RÉPARATION

La nouvelle fenêtre **MORRIS & FILS**

STORM-TILT

EN 6 COULEURS FINI EMAIL CUIT 3 rainures Modèle no M301

- **CONTRÔLE RÉVERSIBLE** Les deux côtés des fenêtres se nettoient facilement de l'intérieur.
- **CALFEUTRAGE** Calfeutrage de laine. Traité au silicone. Pas de perte de chaleur et glissement plus doux des fenêtres.
- **AUTOREMISAGE** Élimine la pose et l'enlèvement saisonnier des moustiquaires et des fenêtres.
- **ALUMINIUM REFOULÉ** Fabrication traitée à chaud assurant long usage, sans ennuï - antirouille - solide.
- **VERROUILLAGE SUR** Fenêtres se verrouillant facilement en plusieurs positions, à l'abri du rôdeur.

NE PAS CONFONDRE AVEC LES IMITATEURS

Aussi: PORTES, AUVENTS, DECLIN D'ALUMINIUM, GOÛTIERES, Etc...

ESTIMATION GRATUITE À DOMICILE
JOUR ET SOIR

692-2127
363 RUE ST-PAUL, (CARRÉ PARENT) QUÉBEC

Wm MORRIS & FILS MTL INC.
LE PLUS GRAND NOM DANS LE DOMAINE DES PORTES ET FENÊTRES

La distinction de l'aménagement d'un bureau

Ce bureau de direction est une AUTRE des nombreuses créations exceptionnelles du Groupe d'Architectes-Décorateurs OE. Nos experts se spécialisent dans tous les aspects de l'aménagement et de la décoration des bureaux modernes: à partir du mobilier, du choix des tissus et de l'agencement des couleurs jusqu'au contrôle de l'acheminement du travail et des communications interdépartementales et individuelles.

GE Architectes Décorateurs

La Cie Canadienne d'Équipement de Bureau
770, Côte d'Abraham / 522-6878

l'économie

Nouveau Président de la Régionale des Jeunes Chambres de Québec Inc.



David A. Thomson

Nous annonçons la nomination de David A. Thomson au poste de Président de la Régionale des Jeunes Chambres de Québec Inc. M. Thomson accède à ce poste après une expérience de plusieurs années dans le mouvement. Il était auparavant Président local à Lévis-Lauzon et Vice-Président Régional du même organisme.

La BRI lance un appel à la coopération monétaire

BALE (AFP) — Le directeur général de la Banque des règlements internationaux (BRI), M. René Larre, a lancé un appel à la coopération monétaire entre les États-Unis et les pays industriels pour ébaucher le rétablissement d'un système de parité stable, dans le rapport qu'il a présenté devant l'assemblée générale annuelle de la BRI.

M. Larre a d'abord insisté sur l'ampleur de la récession que connaissent actuellement les pays industriels, "la plus grave et la plus étendue de l'après-guerre". Il a attribué la gravité de la crise à quatre causes principales:

— La "hausse massive" du prix du pétrole, qui a réduit les ventes d'automobiles, augmenté le coût des transports, aériens en particulier,

et accaparé une partie des ressources qui auraient pu être affectées à d'autres secteurs.

— L'intensité de l'inflation "déclenchée à l'origine par la flambée des cours des matières premières et renforcée par les impulsions spéculatives engendrées par l'effondrement du système des taux de change"

— L'apparition simultanée du ralentissement de l'activité dans les principaux pays.

— L'action "fortement restrictive" des politiques de stabilisation.

M. Larre a souligné aussi l'importance des déficits des balances de paiements.

"Sur le plan des paiements internationaux, a-t-il

noté, le quadruplement du prix du pétrole a provoqué dans la plupart des pays des déséquilibres records. Malgré les redressements qui sont intervenus, la situation demeure instable".

Le dollar

Ces facteurs, de l'avis du directeur général de la BRI, sont, en partie du moins, à l'origine de la baisse du dollar, qui s'est accentuée par suite du désir de certains "d'assurer la couverture des engagements à long terme en devises autres que le dollar".

Sur ce point, M. Larre a mis en évidence l'échec de "l'idée que la création de monnaies de réserve additionnelles serait de nature à renforcer le système monétaire, étant donné que le fardeau pesant sur le dollar s'en trouverait allégé".

BRUCE B. TINGLEY LTD.



OLIVIER GARNEAU

M. Olivier Garneau vient d'être nommé l'un des vice-présidents de Bruce B. Tingley Ltd. Il laisse un poste dans une importante société de fiducie où il a acquis une vaste expérience de la clientèle industrielle et exécutive. Bruce B. Tingley Ltd., dont le siège social se trouve à Montréal, aide les industriels et les hommes d'affaires d'un bout à l'autre du Canada à remplir les formalités relatives aux achats, fusions, acquisitions ou cessions d'entreprises. Les autres administrateurs de la compagnie comprennent M. Bruce B. Tingley, C.L.U., président et M. Grant B. Tingley, B. Comm., vice-président.

Daimler-Benz optimiste

STUTTART (Reuter) — La compagnie Daimler-Benz, qui produit les Mercedes, a émis, hier, des prévisions optimistes quant à l'avenir — les plus optimistes qu'on ait entendues depuis longtemps de l'industrie automobile allemande, qui traverse une mauvaise passe.

M. Joachim Zahn, directeur de la compagnie, a déclaré que Daimler-Benz espère accroître son chiffre d'affaires cette année de 10 à 15 pour cent, de sorte qu'il atteindra la somme de 19 milliards de marks. La compagnie tourne notamment ses regards vers le Proche-Orient et l'Europe de l'Est.

L'Union Canadienne Compagnie d'Assurances



Paul Murdock

Paul H. Brochu

L'Union Canadienne, Compagnie d'Assurances annonce la nomination de M. Paul Murdock au poste de Président du Conseil et Chef de la Direction et de M. Paul H. Brochu comme Président et Directeur Général. (ANN.)

Trudeau consulte les provinces au sujet des prix du pétrole

OTTAWA (PC) — Le premier ministre Trudeau s'entretiendra avec plusieurs premiers ministres, cette semaine, amorçant une nouvelle série de négociations sur

la fixation des prix domestiques du pétrole et du gaz naturel.

Le ministre de l'Énergie, M. Donald Macdonald, qui a discuté du problème avec M. Trudeau la semaine dernière, a révélé que le chef de l'exécutif fédéral communiquera probablement par voie téléphonique, dans une première étape, avec ses homologues provinciaux.

On ne sait pas encore si

des rencontres personnelles auront lieu.

M. Macdonald a précisé que "M. Trudeau communiquera avec l'Alberta et les autres provinces qui ont adopté des politiques d'avant-garde à ce sujet."

L'Ontario et la Nouvelle-Écosse, entre autres, se sont vivement opposés à des hausses de prix, en la période d'attente d'inflation et de chômage.

Plus de 1,500 emplois

Steinberg investira \$22.5 millions en 18 mois dans la région de Québec

Par Marcel BOUTIN

Steinberg Limitée investira plus de \$22.500.000 dans la région métropolitaine de Québec au cours des dix-huit prochains mois, a révélé hier Me James N. Doyle, vice-président exécutif, affaires juridiques et institutionnelles, au cours d'une réception à Québec.

Ce programme qui permettra la réalisation de six nouveaux projets, s'ajoute aux investissements de \$15.000.000 faits pour l'année 1974-75 afin de compléter la phase IV de Place Ste-Foy.

L'annonce de ces projets fait suite à des études approfondies menées dans la région depuis plusieurs années, études qui ont démontré l'existence de nouveaux marchés à desservir.

En s'établissant de façon rationnelle dans la communauté québécoise, notre entreprise, a dit Me Doyle, veut élargir son éventail de services dans un marché de consommation qui est loin d'être adéquatement desservi et qui est susceptible d'absorber ces nouveaux services sans pour autant bouleverser la structure de commerce au détail existante.

Me Doyle a déclaré que ces investissements témoignent de la confiance du groupe Steinberg dans l'avenir économique de la région métropolitaine de Québec. Il a également précisé que la compagnie projetait la mise sur pied d'un centre régional de direction dans la région.

1.500 nouveaux emplois permanents

Ce vaste programme implique les divisions du Québec, Miracle Mart et beaucoup de Steinberg Limitée et quelques-unes de ses filiales dont La Corporation Ivanhoe et Les Distributeurs Cardinal Limitée. Ces projets sont disséminés aux quatre pôles géographiques de l'agglomération québécoise et créeront, une fois complétés, plus de 1.500 nouveaux emplois permanents.

Par ailleurs, la décentralisation impliquerait le transfert de Montréal à Québec d'importantes activités administratives et opérationnelles du secteur de l'alimentation actuellement sous la juridic-

tion de la division du Québec.

Les six nouveaux projets sont les suivants:

1 — un centre commercial comprenant un magasin d'alimentation de 35.000 pieds carrés actuellement en construction au carrefour Jean-Talon-Laurentien dans la municipalité d'Orsainville;

2 — un centre familial de 43.000 pieds carrés à l'angle des boulevards Sete-Anne et Montmore à l'angle des boulevards Ste-Anne et Montmorency (d'Estimauville);

3 — un centre commercial comprenant un centre familial de 43.000 pieds carrés au carrefour des boulevards Masson et de la Capitale dans le quartier Les Saules;

4 — un centre commercial incluant un centre familial de 43.000 pieds carrés à l'angle des boulevards Henri IV et Quatre-Bourgeois à Ste-Foy;

5 — un magasin polyvalent beaucoup de 150.000 pieds carrés qui fera éventuellement partie d'un vaste complexe commercial au carrefour des boulevards Laurentien et de la Capitale et

6 — l'ouverture du 37e magasin de vente par catalogue Cardinal aux Galeries Charlesbourg.

Tous ces nouveaux investissements s'ajoutent au parachèvement de la phase IV de l'importance expansion de Place Ste-Foy qui inclut non seulement l'ouverture du premier grand magasin Eaton dans la région métropolitaine, mais aussi la rénovation complète du magasin Miracle Mart et du magasin d'alimentation Steinberg.

Une fois ce programme complété, Steinberg Limitée et ses filiales assumeront l'exploitation de plus de 23 entreprises de commerce au détail dans la région métropolitaine immédiate et emploieront plus de 2.500 personnes pour créer une activité économique atteignant plusieurs centaines de millions de dollars.

La réception offerte hier soir sera suivie aujourd'hui à Québec d'une réunion du conseil d'administration de Steinberg Limitée.



Le centre familial Steinberg s'inspire du concept du magasin général d'antan où l'on retrouve non seulement les denrées alimentaires mais également tous les biens essentiels.

Accord entre Québec et Alger

ALGER (AFP) — Un protocole d'accord pour la création d'une société mixte d'ingénierie a été signé entre le Bureau national d'études économiques et techniques Ecotec sous tutelle du secrétariat d'Etat au plan, et deux sociétés canadiennes agissant conjointement: la société Quesult (Quebec Consulting) et la société Tecult International Limitée (TIL).

L'objet de cette société dénommée Ecocult est de réaliser des études économique-technico-économiques et d'ingénierie dans divers domaines de l'économie, notamment l'industrie et l'agriculture.

Un rôle important est assigné à Ecocult dans la formation de cadres et spécialistes algériens appelés à travailler dans la nouvelle société.

Cette société mixte permettra la réalisation de différents projets inscrits au 2ème plan quadriennal.

DÉPÔT GARANTI DE 5 ANS

9 1/2%

Minimum \$500

Taux sujet à changement sans pré-avis

Dépôts de \$5.000 et plus: Intérêts payés mensuellement si désiré, moyennant de minimes frais d'administration.

Institution inscrite à la Régie de l'assurance-dépôts du Québec.

Appelez-nous!

692-1221



Ralentissement de l'économie italienne

ROME (Reuter) — La production industrielle italienne a diminué de 9,8 points durant les 12 mois allant jusqu'en avril 1975. L'indice de la production, qui était de 125,9 en avril 1974, n'atteignait plus que 113,6 en avril dernier. Mais en mars la situation était encore pire, puisque l'indice était de 107,9 seulement.

L'Institut central de statistiques relève par contre que

le déficit commercial italien avec les pays pétroliers a été considérablement réduit en l'espace de un an. Pour le premier trimestre 1974, il était de près de 1.000 milliards de lires. Pour les trois premiers mois de 1975, il a atteint 618 milliards. Les exportations italiennes vers les pays de l'OPEP ont plus que doublé durant les mêmes périodes, passant de 245 milliards à 527 milliards de livres.

cher qui?

Une machine à dicter doit faire gagner du temps. Si au contraire la vôtre vous en fait perdre, essayez Stenorette. Gratuitement. Stenorette, chez NTI Equipement + planification de bureau ltée 681-7292



A LOUER 226 est, CHRISTOPHE-COLOMB

ESPACES POUR BUREAUX, ATELIERS, ENTREPOTS

7.000 PI. CA.

Vous bénéficiez des avantages suivants:

- Chauffé • Ascenseur
- Gicleurs automatiques
- Facilité de chargement par camions

Location \$1.00 le pi. ca.

pour informations:

522-2073

MLLE J. CAYER



Rapportent 8 1/2% tous les ans, pendant 5 ans.

OBLIGATIONS D'ÉPARGNE DU QUÉBEC

Offertes à tous les résidents, successions, épargne et de crédit et leurs fédérations, communautés religieuses et les fabriques du Québec.

Votre argent peut être retiré en tout temps, sans perte de capital, ni perte ou réduction d'intérêt. Vous pouvez vous procurer les Obligations d'épargne du Québec par l'entremise de nos représentants. Vous n'avez qu'à compléter ce coupon ou téléphonez à

Nesbitt Thomson et Compagnie Limitée

Suite 624, 2 Place Québec, Québec, P.Q. G1R 2B5 522-1587

Nesbitt Thomson et Compagnie Limitée Suite 624, 2 Place Québec, Québec, P.Q. G1R 2B5

À l'attention de: Paul Laflamme Je suis intéressé à acheter des Obligations d'épargne du Québec et aimerais rencontrer l'un de vos représentants à ce sujet.

Nom _____
 Adresse _____
 Ville _____ Province _____
 Téléphone(s) Bureau _____ Résidence _____

NOMINATION UNION FINANCIÈRE



M. Jean-Marie Chabot

L'Union Financière pour l'Industrie et le Commerce, Ufco Ltée, est heureuse d'annoncer l'élection de M. Jean-Marie Chabot au Conseil d'administration de la compagnie.

M. Chabot est président du Conseil d'administration et de l'Exécutif du Port de Montréal et administrateur de plusieurs sociétés canadiennes.

L'Union Financière est une firme de conseillers en gestion financière, en regroupement d'entreprises et en financement d'entreprises et de projets.

L'Union Financière, dont le siège social est situé au 800 ouest, boulevard Dorchester, est une société autonome qui a été lancée avec le concours de la Banque Canadienne Nationale et la firme d'investissement Brault, Guy, O'Brien Inc. (ANN.)

Consensus au sein de l'Opep pour remplacer le dollar par les DTS

LIBREVILLE (AFP) — Les ministres de l'Opep sont parvenus à un consensus général sur l'abandon du dollar comme unité de compte par les droits de tirage spéciaux (DTS), a déclaré hier soir M. Mohamed Yeganneh, directeur de la Banque centrale d'Iran, à l'issue de la première journée ministérielle de l'Opep.

M. Yeganneh a ajouté que

seuls quelques points mineurs restaient à régler concernant notamment la date de référence choisie pour le calcul du cours du DTS, mais il s'attend à ce que les ministres de l'Opep prennent une décision en ce sens avant mercredi.

Selon le délégué iranien, un tel accord entraînerait une hausse limitée du prix du pétrole.

denrées

MONTREAL (PC) — Cours des denrées transmis à Montréal par le ministère fédéral de l'Agriculture.

Beurre: arrivages courants, 92 points, \$1.02; 93 points, \$1.03; Commission canadienne de l'industrie laitière, \$1.03.

Fromage cheddar: blanc, 1.06; coloré, 1.063.

Poudre de lait écrémé: procédé par vaporisation, No 1, sacs de 50 lb, 59 à 66; procédé par rouleau, pas de ventes; procédé par rouleau et par vaporisation, 41 à 42.

Lait de beurre en poudre, 43 à 45; pour nourrissage, 40 à 42.

NOMINATION A LA BEI



R. T. Maetavish

La Banque d'expansion industrielle annonce la nomination de Monsieur R. T. Maetavish au poste de contrôleur au bureau régional du Québec à Montréal.

Avant cette nomination, Monsieur Maetavish occupait le poste de directeur adjoint des Services consultatifs au Bureau du directeur général en chef à Montréal.

Filiale de la Banque du Canada, la BEI fournit, sous forme de prêts ou de placements en actions, une aide financière aux entreprises qui ne peuvent obtenir de fonds ailleurs à des conditions raisonnables. (ANN.)

En mai Hausse des mises en chantier

OTTAWA (PC) — La situation s'est améliorée dans le domaine de la construction de logements au Canada au cours du mois de mai.

Un relèvement de la Société centrale d'hypothèques et de logement indique que le mois dernier les mises en chantier, compte tenu des facteurs saisonniers, représentaient un taux annuel de 212,700 logements, comparativement à 188,100 en avril.

Le nombre réel de logements commencés en mai dans les régions urbaines s'est élevé à 16,897, soit 15 p.c. de moins qu'à pareille date l'an dernier, où on avait dénombré 19,880 mises en chantier.

Au cours des cinq premiers mois de 1975, par ailleurs, les mises en chantier ont atteint le chiffre de 47,193, par comparaison à 71,448 de janvier à mai 1974.

Les mises en chantier de maisons unifamiliales en mai se sont chiffrées par 8,925, pratiquement le même nombre qu'en mai 1974.

FEDERATED GENCO LIMITED



D.A. Thomas

L.C. de Léry

Le président du conseil de Federated Genco Limited, Monsieur Robert A. Kenkel, a le plaisir de vous annoncer la nomination de Donald A. Thomas au poste de Président. Monsieur Thomas a déjà servi la Compagnie aux postes d'assistant-gérant, usine de Toronto et de gérant, Usine de Burlington.

Louis C. de Léry est nommé vice-président. M. de Léry continue au poste de gérant de l'usine de Montréal. Federated Genco Limited est un recycleur et fournisseur important d'alliages non ferreux dans tout le Canada et aux Etats-Unis. Les usines sont situées à Montréal, Toronto et Burlington. (ANN.)

Washington accueille assez favorablement la décision

WASHINGTON (AFP) — La décision des membres de l'organisation des pays exportateurs de pétrole de fixer désormais le prix du pétrole en droits de tirage spéciaux n'est guère de nature à nuire ni aux Etats-Unis ni à leur monnaie, estiment dans les milieux d'affaires américains.

Dans l'immédiat, reconnaît-on, l'abandon du dollar comme unité de compte se

traduira probablement par une augmentation du coût des importations pétrolières pour les Etats-Unis. Le dollar est en effet l'une des plus faibles des seize devises qui entrent dans la composition des DTS.

Mais, ajoute-t-on, le dollar est actuellement sous-évalué et ses perspectives de raffermissement à moyen terme sont bonnes.

Uranium enrichi

La France accorde six mois au Canada pour répondre à son offre

La France accorde six mois au Canada pour répondre à son offre

Le Canada devra décider d'ici six mois au plus tard s'il accepte ou non l'offre de la France de participer au projet d'une usine d'uranium enrichi à la Baie James. Le ministre français du Commerce extérieur, M. Norbert Séguard, en visite à Ottawa, où il a rencontré plusieurs

ministres canadiens, a précisé que cette décision ne devrait pas trop se faire attendre, car la deuxième phase des études de faisabilité est sur le point de commencer. Le ministre fédéral de l'Energie, M. Donald Macdonald, préfère quant à lui attendre d'avoir tous les ren-

seignements avant de se prononcer.

"Politiquement, économiquement et techniquement", a déclaré N. Séguard, "nous souhaitons que cette usine d'uranium enrichi soit faite au Canada en coopération avec la France. Si pour des

raisons que nous n'avons pas à juger, cela ne correspond pas à la volonté économique ou purement technique du Canada, nous aimerions certainement le savoir, car nous avons 36 autres possibilités" pour aller ailleurs.

Dans un autre ordre d'i-

dées, M. Séguard a déclaré lors d'une conférence de presse, que la France avait des réticences vis-à-vis la conclusion d'un accord contractuel entre le Canada et la Communauté économique européenne.

M. Séguard a déclaré à la presse que sans nécessairement s'opposer à une telle entente, la France est particulièrement sensible à la question de principe qu'elle soulève.

fonds mutuels

Cours transmis par la Presse Canadienne

Titres	Off.	Dem.
Membres de l'ACFM		
Amer. Gds	4.49	4.55
Cdn. Gas. En	11.90	12.20
Cdn. Sec. Gds	4.97	4.89
Cdn. Traded	4.44	5.15
Corp. Invest	5.41	5.33
Corp. Inv. S&I	4.36	6.86
Growth Eq.	5.56	5.05
Japan	7.06	3.77
Special	2.67	4.18
Non-membres		
Al. Canadian Gr	5.48	5.34
Compend	5.73	3.58
Dividend	1.45	5.14
Northern En	3.52	3.57
Revenue Gds	2.53	7.86
Venture	3.61	6.21
4000	1.12	5.53
Bullack	4.34	6.82
Acrolund	1.27	5.55
CF	8.53	5.08
Eaton Group	4.48	7.86
Cominvest	5.54	6.21
Growth	3.30	5.63
Income	3.01	6.10
Inteml	5.04	5.11
Leverage	3.01	4.12
Venture	5.04	1.22
Viking	9.17	1.71
Guardian Group	8.2	4.62
Enterprise	8.40	1.22
GIS Comp	2.72	3.92
IGS Inc	3.17	7.41
North Amer	3.40	4.62
Mutual Acum	4.52	1.22
Mutual Inc	9.17	1.71
Sec. Income	5.02	3.92
World Eq	11.25	7.41
Investors Group	11.25	7.41
V-Growth		

Le Canada vend cinq CL-215 à la France

OTTAWA (PC) — Le ministre de l'Industrie et du Commerce, M. Alastair Gillespie, a annoncé, hier, la vente de cinq appareils CL-215 de Canadair à la France qui possède maintenant une flotte de 18 de ces avions utilisés principalement pour combattre les feux de forêt.

Cette transaction a été annoncée au début de la réunion de deux jours de la commission économique France-Canada, à Ottawa.

Le ministre a également fait part qu'une société française avait exprimé son intention de se procurer quatre appareils DASH-7 de Ha-

villand (appareils à décollage et atterrissage courts) lorsqu'ils seront disponibles sur le marché.

Une compagnie française désire collaborer avec Canadair à l'établissement en France d'une base d'entretien et de réparation des CL-215. Cette base servirait à l'entretien des CS-215 français, espagnols, grecs et de ceux qui possèdent certains autres pays méditerranéens.

La commission économique France-Canada existe depuis 25 ans et elle s'est réunie 10 fois jusqu'à maintenant.

La présente rencontre se situe cependant au niveau ministériel et il s'agit là d'un précédent qui fait suite à une demande en ce sens des premiers ministres Trudeau et Chirac.

Le ministre du commerce extérieur, M. Norbert Séguard, poursuit les négociations au nom du gouvernement de la France avec M. Gillespie.

benefices

Titres	Off.	Dem.
Andree	4.82	1.77
Assoc. Inv	5.15	4.68
Bombardier	4.42	14.93
Benjamin Group	6.54	10.30
En	2.17	6.55
Int. Gds	4.62	5.13
Int. Income	3.43	18.64
Inteml	5.42	3.16
Cdn. S. Afr. Gd	7.39	12.35
Canagec Gr	9.17	3.02
World	9.15	4.17
Fund	8.14	14.20
Inteml	10.12	4.68
yMontage	9.62	4.68
Capital Gds	6.63	4.68
iComp Cap	4.03	4.53
Benjamin Gr	7.02	14.69
Canadion	4.25	5.98
yHypothec	6.80	4.69
yInteml	4.51	2.70
yOligarchs	3.48	2.47
PPF	2.17	4.30
nyS&P	3.89	4.30
nyS&P	5.36	3.53
Dixon	6.10	3.21
Dom. Comp	6.10	5.72
Dreyfus Group	10.47	5.38
Int. Inteml	11.24	3.84
Entoria Inv	5.49	11.53
eSecur. Can	5.52	26.53
eSecur. Int	1.54	9.59
Int. Trend	19.68	10.24
Harvard	5.22	4.84
		4.96

(PC) Calmor Iron Bay Mines Ltd, pour l'année terminée le 31 décembre 1974: \$1,092,918—profit, soit 44 cents l'action, au regard de \$52,491—perte, ou deux cents en 1973.

Discovery Mines Ltd, pour l'année terminée le 31 décembre 1974: \$602,851—perte, soit 22 cents l'action, au regard de \$501,092—profit, ou 18 cents en 1973.

Chimo Gold Mines Ltd, pour l'année terminée le 31 décembre 1974: \$262,311, soit 78 cents l'action, au regard de \$81,867, ou 26 cents en 1973.

Conwest Exploration Co. National Drug and Chemical Co. of Canada Ltd, pour les 13 semaines terminées le 26 avril 1975: \$198,000, soit 27 cents l'action, au regard de \$188,000, ou 26 cents en 1974.

Aide financière aux entreprises

MERCREDI 11 JUIN

STE-MARIE • ST-JOSEPH (Bce)

M. Jean Bigaouette

sera au

MOTEL LA SEIGNEURIE de STE-MARIE (Bce)

Tél.: 387-2607

Si vous avez besoin d'un prêt à terme pour vous établir en affaires, développer ou moderniser votre entreprise et que vous ne pouvez l'obtenir ailleurs à des termes et conditions raisonnables, rencontrez notre représentant.

BANQUE D'EXPANSION INDUSTRIELLE

BEI

BUREAU PERMANENT

925, chemin Saint-Louis, Québec Bc, G1S 1C1, 681-6341

MONTAGE D'ACIER ROYAL

Entièrement en acier, de montage facile, ces bâtiments sont robustes, résistants et plus économiques que le bois.

Erection de tous genres par une équipe d'experts

Nous offrons: **GARANTIE - QUALITE - SERVICE**

Distributeur Wonder Building Co. Ltée

M. MAURICE BROCHU

287, Marguerite-Bourgeoys, C.P. 1570, Ste-Marie de Beauce

Renseignez-vous sans obligation de votre part, à frais virés:

Bur.: (418) 387-3678 - Rés.: (418) 387-3850

A. E. Ames & Cie

A. E. Ames & Cie Limitée

(et ses filiales)

Sommaire de la situation financière combinée

31 mars 1975

Actif	1975	1974
Actif à court terme:		
Encaisse	\$ 451,000	\$ 549,000
Titres possédés, aux cours du marché, y compris l'intérêt couru s'y rapportant —		
Echéant en deçà de trois mois	62,651,000	127,887,000
Echéant entre trois mois et un an	51,484,000	28,227,000
Autres	37,211,000	31,935,000
	151,346,000	188,049,000
A recevoir sur livraison de titres (note) —		
Clients	216,581,000	108,160,000
Courtiers et négociants	122,482,000	22,838,000
Autres	1,394,000	934,000
Total de l'actif à court terme	492,254,000	320,530,000
Immobilisations, au coût moins amortissement	901,000	647,000
Sièges de bourses et éléments d'actif divers, au coût	424,000	424,000
	\$493,579,000	\$321,601,000
Passif et avoir dans l'entreprise		
Passif à court terme:		
Emprunts sur nantissement (garantis)	\$145,362,000	\$202,377,000
Titres vendus à découvert, aux cours du marché, y compris l'intérêt couru s'y rapportant	1,630,000	3,837,000
A payer sur réception de titres (note) —		
Clients (y compris les soldes créditeurs libres de \$3,979,000 en 1975; \$3,810,000 en 1974)	322,605,000	84,802,000
Courtiers et négociants	4,022,000	16,141,000
Impôts sur le revenu et comptes à payer	9,156,000	3,918,000
Total du passif à court terme	482,775,000	311,075,000
Avoir dans l'entreprise:		
Avoir des actionnaires (y compris les débetures subordonnées des actionnaires) et comptes des associés	10,804,000	10,526,000
	\$493,579,000	\$321,601,000

Note: Les chiffres de 1975 pour ces catégories de comptes comprennent les transactions en cours de syndics s'élevant à environ \$300,000,000 réglées immédiatement après la date du bilan.

Rapport des vérificateurs

A. E. Ames & Cie et A. E. Ames & Cie Limitée,

En notre qualité de vérificateurs de A. E. Ames & Cie, une société, et de A. E. Ames & Cie Limitée, nous avons examiné les sommaires financiers combinés des compagnies au 31 mars 1975, et nous avons soumis nos rapports sans réserve sur ces sommaires le 7 mai 1975.

A notre avis, le sommaire de la situation financière combinée résume fidèlement les renseignements contenus dans les sommaires financiers combinés de A. E. Ames & Cie et de A. E. Ames & Cie Limitée et de ses filiales au 31 mars 1975.

Toronto, Canada CLARKSON, GORDON & CIE
le 7 mai 1975. Comptables agréés

LA BRASSERIE MOLSON



DAN PLESHOYANO

Le Conseil d'administration des Brasseries Molson annonce la nomination de M. Dan Pleshoyano au poste de président de la Brasserie Molson du Québec Limitée. Au service de Molson depuis 1957, M. Pleshoyano a assumé diverses responsabilités et il était précédemment vice-président, Marketing. Très actif au sein de la communauté québécoise, il a été professeur de marketing au Collège Sainte-Marie. Il est actuellement président de la revue Commerce, membre du Conseil de la Poudrière et du Bureau consultatif de la Publicité au Canada, ainsi qu'administrateur du Collège Marie-France. (ANN.)

Eddy Match: une offre de \$7,500,000

TORONTO (PC) — Warrington Products Ltd annonçait hier avoir offert \$25 l'action pour toutes les parts de la Eddy Match Co. Ltd, de Toronto, le plus important manufacturier canadien d'alumettes.

À la même moment, Wilkinson Match Ltd, de Londres, en Angleterre, ainsi que ses filiales à part entière, ont accepté de céder leurs 198,940 actions d'Eddy à Warrington, soit 86 pour cent du holding entier d'Eddy.

La transaction pourrait porter sur un montant total de \$7.5 millions si toutes les actions sont offertes.

Warrington a fait savoir, dans un communiqué, que son offre est conditionnelle à l'achat de 90 pour cent des actions communes.

LA BANQUE PROVINCIALE DU CANADA



M. Hubert Harel

La Banque Provinciale du Canada annonce la nomination de monsieur Hubert Harel au poste de Directeur du service de la Carte de Crédit. Il était auparavant directeur adjoint de ce Service. (ANN.)

Faible augmentation du commerce mondial

BALE (Reuter) — Le commerce mondial n'a enregistré qu'une augmentation de 4.5 pour cent en 1974 alors que ce taux était de 13 pour cent en 1973, indique, hier, le rapport annuel de la Banque des règlements internationaux (BRI).

Cette faible augmentation reflète le fait que la croissance réelle du produit mondial a été "pratiquement nulle" pendant l'année 1974 après avoir atteint 6.5 pour cent en 1973.

La valeur commerciale des biens échangés a cependant augmenté de 39 pour cent en 1974 en termes monétaires. Calculé sur la base des statis-

tiques des douanes, le commerce mondial a augmenté de \$235 milliards pour atteindre \$755 milliards, soit le double de sa valeur monétaire d'il y a deux ans. Les pays développés sont responsables d'une augmentation de \$135 milliards des exportations mondiales.

Les pays non-pétroliers ont enregistré une augmentation de près de \$40 milliards dans la valeur de leurs importations, qui ont atteint \$115 milliards en 1974. Les pays exportateurs de pétrole ont enregistré un excédent commercial de \$90 milliards en dépit d'une augmentation de deux-tiers de leurs importations, qui ont atteint \$33 milliards.

NOMINATION



M. Jacques Douville, élu administrateur d'Acklands Le Conseil d'administration d'Acklands Limited annonce avec plaisir que M. Jacques Douville a été élu administrateur de la Compagnie.

Au cours des 10 dernières années, M. Douville a occupé une variété de postes supérieurs avec la Banque Canadienne Nationale et est actuellement vice-président administratif et directeur général en chef avec bureau à Montréal. M. Nathan Starr, C.A., vice-président administratif déclare que les services distingués de M. Douville dans le domaine bancaire apporteront une expertise financière précieuse à Acklands et que sa compréhension des marchés commerciaux du Québec s'avérera précieuse alors que la Compagnie continue de s'agrandir dans l'Est du Canada. Acklands Limited est une importante maison Canadienne de commerce et de distribution qui a lancé sur le marché une vaste gamme de pièces de rechange et d'accessoires automobile, de fournitures industrielles, d'appareils électroniques, d'équipement de loisirs pour l'intérieur et de produits de récréation. (ANN.)

Bricklin: de 20 à 24 par jour

ST-JEAN, N.-B. (PC) — Le vent était froid et il pleuvait abondamment dimanche à Saint-Jean du Nouveau-Brunswick, mais cela n'a pas empêché plus de 13,000 citoyens de cette ville et des alentours d'aller visiter à Saint-Jean-Est les installations de Bricklin-Canada et d'y voir quantité des voitures sport qui y sont montées, des voitures à deux sièges et dont les portes ont la forme des ailes de la mouette.

Malcolm Bricklin, de Scottsdale, Arizona, président du conseil d'administration de Bricklin, d'autres dirigeants de cette compagnie ainsi que des employés de celle-ci étaient sur les lieux et ont répondu à des questions relatives au véhicule et aux lignes de montage.

M. Bricklin a dit que la compagnie produisait chaque jour entre 20 et 24 voitures.

La Bricklin se vend \$10,000.

Nomination à la CIP



Réal Lebel

M. W.H. Martin, vice-président à l'exploitation forestière de la Compagnie Internationale de Papier du Canada, annonce la nomination de M. Réal Lebel au poste de directeur des opérations forestières, Gaspésie. M. Lebel, un diplômé en génie forestier de l'Université Laval, est originaire de la région du Bas-St-Laurent. Dans l'exercice de ses nouvelles fonctions, M. Lebel sera responsable de toutes les opérations forestières de la Compagnie dans la Gaspésie. (ANN.)

Des éleveurs de lapins projettent de créer un abattoir coopératif

par Marc LESTAGE

Un groupe d'éleveurs de lapins de Saint-Michel de Bellechasse projette de créer un abattoir coopératif dans la région afin de tirer tous les avantages possibles du marché de la chair de lapin.

C'est au terme d'une expérience de plusieurs mois qui a permis d'évaluer une dizaine de techniques d'élevage dans un clapier expérimental que l'équipe dirigée par M. Benoît Boulanger a entrepris de pousser l'expérience plus loin.

Cinq éleveurs travaillent depuis le mois de décembre dernier dans le cadre d'un programme financé par les initiatives locales afin d'étudier le comportement de différentes races et leurs réactions sous certains régimes alimentaires ou dans des cages de différents types.

Ce clapier expérimental compte présentement une centaine de femelles en reproduction. "C'est suffisant pour nous démontrer hors de tout doute qu'il est possible d'exploiter un élevage de lapins de façon rentable avec

un budget très limité", commente M. Boulanger.

Abattoir

Les lapins sont d'excellents reproducteurs. La période de gestation dure à peine 30 jours et les jeunes sujets sont disponibles pour le marché après seulement trois mois d'élevage, au poids vif de cinq livres. A ce rythme, un clapier qui compte 400 femelles constitue une entreprise qui peut être rentable sans nécessiter plus d'un travailleur.

En terme de marché, les lapins du Québec sont en voie de se bâtir une bonne réputation. Ils sont recherchés par une clientèle européenne surtout mais de plus en plus également par beaucoup de Québécois.

La province de Québec produit chaque semaine plus de 5,000 lapins de boucherie. Déjà, trois abattoirs soumis à l'inspection provinciale sont en opération à Saint-Polycarpe, Henriville et Saint-Honoré de Beauce depuis quelques temps. Plusieurs dizaines de producteurs font aussi la vente de leur élevage directement aux consommateurs.

Les producteurs de la région de Saint-Michel de Bellechasse estiment qu'il y a encore un potentiel énorme à développer. Au plan provincial, les producteurs ont déjà tenté un premier geste dans ce sens en se donnant un syndicat provincial. Incidemment, on nous dit que ce syndicat n'est pas relié à l'Union des producteurs agricoles. Cette situation s'explique du fait que historiquement les cultivateurs se sont refusés à ce type d'élevage, comme c'est le cas pour les producteurs de visons. Effectivement on constate que la majorité des éleveurs de lapins du Québec actuellement sont des citadins qui se sont soudain découvert un goût pour la vie champêtre.

l'or

WINNIPEG (PC) — Cotes de l'or à terme, en numéraire américain, à la bourse des matières premières de Winnipeg. Contrats pour 400 onces.

	Or	Argent	Platine	Os
Juillet	166.40	167.40	166.40	167.40
Octobre	169.40	170.40	169.40	170.40
Janvier	173.00	174.00	173.00	174.00
Avril	176.20	177.40	176.20	177.40
Juillet	180.70	—	—	—

Volume de vendus: 87 contrats. Contrats pour 100 onces.

	Or	Argent	Platine	Os
Août	167.50	168.00	167.50	168.00
Nov.	170.20	171.00	170.20	171.00
Février	174.90	175.30	174.90	175.30
Mai	178.00	—	—	—
Oct.	181.50	—	—	—

Volume de vendus: 33 contrats.

Une soixantaine d'invitations ont été faites à des producteurs pour la rencontre qui doit avoir lieu ce soir. "Ce que nous voulons proposer, c'est la mise sur pied d'un abattoir coopératif ou autre qui pourrait servir de

trempin à notre élevage et favoriser une meilleure commercialisation de ce produit", nous expliquait hier, M. Boulanger.

PARIS (AP) — Voici les cours de l'once d'or à la clôture des principaux marchés mondiaux, en dollars américains.

	Paris	London	Frankfurt	Zurich	Hong-Kong	Beiyouth
Lundi	\$166.12	—	—	—	—	—
Vendredi	\$170.93	—	—	—	—	—
Samedi	\$174.90	—	—	—	—	—
Dimanche	\$178.00	—	—	—	—	—

le kilo \$5,313.00

Gaz naturel La nouvelle politique en juillet

OTTAWA (PC) — Le ministre fédéral de l'Énergie, M. Donald Macdonald, a fait savoir hier que les nouvelles politiques fédérales relatives aux exportations de gaz naturel vers les États-Unis seront révélées en juillet prochain.

Le ministre a dit avoir reçu les détails préliminaires de l'étude entreprise par la Commission nationale de l'énergie sur nos ressources en gaz, ainsi qu'une liste de recommandations.

Il a refusé de commenter le contenu du rapport ou les options que ce dernier offre au gouvernement.

Des informateurs affirment toutefois que la commission ne réclame aucune décision immédiate du gouvernement sur ces exportations et formule plusieurs suggestions advenant une pénurie domestique.

statistiques

Titres les plus actifs sur les marchés de Montréal

Titres	Ventes	Haut	Bas	Fer. Chang.
MacMillan	26350	22 1/2	23 1/2	+1/2
Br. Col. For.	22300	14 1/4	14 1/4	-1/4
Home A	12884	27 1/4	27 1/4	—
Dom. Tex. A	12270	26 1/4	26 1/4	+1/4
C. P. Invest	11800	16 1/4	16 1/4	-1/4
CP Ltd	11730	14 1/4	14 1/4	-1/4
Bank. Mont.	9250	15 1/4	15 1/4	—
CIL	7200	21	21	—
Inter. P. Lin.	6800	12 1/4	12 1/4	-1/4
Nic A	6475	28 1/4	28 1/4	-1/2

MINES

N. A. Admet	13500	41	42	+1 1/2
Silver Stak	13000	59	59	+5
Dynemic	8200	88	86	-4
Nordora	7500	180	180	+24
Mt. Jamie	7000	25	25	—

Volume des transactions: 407,690 actions comprenant 268,845 industrielles et 138,853 minières et pétrolières.

Cours moyens à Montréal

	Ind. S.P.	banq.	Tir.	Pap.
Lundi	195.33	120.58	259.91	189.14
Vendredi	197.00	13.35	260.29	190.52
Sem. dem.	196.83	132.07	263.1	190.82
Moi. dem.	196.77	132.46	253.86	190.04
Haut 1975	199.53	141.94	264.94	192.31
Haut 1974	159.17	121.53	207.14	157.14
Haut 1973	159.17	121.53	207.14	157.14
Haut 1972	235.23	151.81	292.67	138.67
Haut 1971	149.12	111.05	195.98	148.34
Haut 1970	149.12	111.05	195.98	148.34

Titres les plus actifs à la Bourse de Toronto

Titres	Ventes	Haut	Bas	Fer. Chang.
Int. P. Lge	65000	115	14 1/4	-1/4
Comico	27533	28 1/4	29	-1/4
CP Ltd	22879	15 1/4	14 1/4	-1/4
Dylex A	18870	58 1/4	57 1/4	+3/4
Met. Stores	15000	113	13	—

MINES

Com. Mines	68200	23 1/2	30 1/2	+1
Woodruff	66177	73	63	-8
Cons. Rimp.	55460	44	41	-1
Acme Gas	47200	15	13 1/2	+1 1/2
Trin. Chib.	27700	24	22 1/2	+3 1/2

PETROLE

Cdn. Export	27450	345	320	-10
Picea Gas	23900	39	37	37
Cherlain	18250	39	38 1/2	+1/2
Sunwing	16600	55 1/4	54 1/2	+3/4
Colvert Gs	14300	14	13	—

Volume des transactions: 1,610,000 actions.

Cours moyens à Toronto

	Ind.	Or	Mét.	Pét.
Lundi	186.62	411.93	73.29	185.94
Vendredi	187.41	403.71	73.63	186.74
Sem. dem.	188.00	397.46	74.23	186.74
Moi. dem.	186.17	384.65	73.09	188.33
1974	189.77	459.95	75.15	190.53
Haut 1975	187.13	338.98	57.26	112.32
Haut 1974	198.61	443.29	85.42	200.76
Haut 1973	228.78	622.04	109.23	274.81
Haut 1972	150.11	284.96	54.99	107.25
Rapport P-B	8.36	17.42	7.67	10.43

Cours moyens à New York

	30	15	15	60
Lundi	427.3	153.2	98.3	273.7
Vendredi	431.4	153.0	99.3	275.7
Sem. dem.	432.3	151.4	97.8	274.6
Moi. dem.	431.8	152.7	94.7	272.5
1974	431.5	145.3	89.8	267.5
Haut 1975	428.3	155.7	100.1	276.8
Haut 1974	315.9	134.6	84.7	218.8
Haut 1973	458.7	177.7	110.0	300.8
Haut 1972	291.8	111.1	67.7	192.6

COURS MOYENS DE DOW JONES

Ouv. Haut Bas Ferm. Chang.

30 Indus.	840.27	844.49	827.99	830.10	-9.54
20 Trans.	170.97	172.40	169.08	170.27	-0.45
15 S.P.	82.89	83.40	81.74	82.21	-0.61
65 Tr.	258.46	260.01	254.93	255.90	-2.25

Volume des transactions: 20,670,000 actions.

Les obligations à New York

	20	10	10	10
Lundi	48.1	74.2	84.4	99.6
Vendredi	47.9	74.2	84.8	99.6
Sem. dem.	47.8	74.0	84.5	99.4
Moi. dem.	47.1	73.9	84.0	99.4
1974	50.2	74.6	82.7	98.6
Haut 1975	47.2	78.9	88.4	100.2
Haut 1974	46.1	71.8	81.9	99.4
Haut 1973	53.2	81.1	88.2	100.0
Haut 1972	47.1	66.8	78.3	97.2

TITRES LES PLUS ACTIFS A LA BOURSE DE NEW YORK

Titres	Ventes	Fer. Chang.
Secur. GD	635000	18 1/2
Gen. Dynam.	248000	57 1/2
Southern Co	202000	12 1/2
Fluor Corp	202000	36 1/2
Plan. Reutch	192000	4 1/2
Locked Airc	165700	1 1/2
LTV Corp	158000	13 1/2
Avnet Inc	153000	8 1/2
InfTel	147000	23 1/2
Occiden. Pet	146000	18 1/2
Am. Tel. and Tel	140300	49
Texaco Inc	133100	25 1/2
Intell. Chem	125000	40
Coastal Gas	117900	10
Gulf Reutch	113700	23 1/2

carrières et professions

REPRESENTANTS

L'une des plus importantes compagnies au Canada est présentement à la recherche de représentants. Le candidat sera rémunéré pendant sa formation. Excellentes possibilités de compensation à mesure que le candidat progresse. Possibilité d'accéder à un poste de direction.

Appeler à: **667-7084**

BROSSEAU, DE BLOIS, DESCARREUX & ASSOCIES

ARPENTEUR-GEOMETRE

demandé

HOMMES D'INSTRUMENTS

et

CHEFS D'EQUIPE

avec expérience

Faire parvenir curriculum vitae à: **327, 3e Rue Chibougamau Abitibi-est Qué.**

Campus d'ALMA 675 ouest, boul. Auger Alma

Tel.: (418) 686-2381 680 287

COLLEGE REGIONAL DU SAGUENAY-LAC-SAINT-JEAN

OFFRE D'EMPLOI

LE COLLEGE DE ST-FELICIEEN DU COLLEGE REGIONAL DU SAGUENAY-LAC-SAINT-JEAN REQUIERT LES SERVICES DU PERSONNEL SUIVANT POUR L'ANNEE ACADEMIQUE 1975-76.

1- PROFESSEURS EN SCIENCES NATURELLES

a) Spécialité: ZOOTECHNIE (1)

Qualifications: Diplôme de Médecine Vétérinaire

b) Spécialité: AMENAGEMENT DE LA FAUNE, ECOLOGIE (3)

Qualifications minimales: Diplôme universitaire de 1er cycle en Biologie avec expérience sur le terrain dans la Spécialité

c) Traitement: Selon la Convention Collective des Enseignants

2- TECHNICIEN DE TRAVAUX PRATIQUES

CLASSE II

Secteur de travail: Laboratoire de physique

Qualifications requises: Diplôme d'études collégiales professionnelles avec champ de spécialisation approprié ou équivalent.

Salaire: Selon la Convention Collective du Personnel de Soutien.

Faire parvenir votre curriculum vitae jusqu'au 20 juin 1975 inclusivement.

SERVICE DU PERSONNEL COLLEGE DE ST-FELICIEEN 1298 RUE LECLERC SAINT-FELICIEEN, P.Q. G0W 2N0

Le plus court chemin: les lignes aériennes Bar Harbor et Delta.

Économisez essence, temps et argent.

Québec, Boston, Philadelphie, Houston, Washington/Baltimore, Nouvelle-Orléans, Atlanta, Tampa/St Petersburg, West Palm Beach, Miami/FtLauderdale

Laissez votre voiture à l'aéroport et prenez l'avion jusqu'à Boston et de là vers votre destination finale. C'est rapide, économique, de tout repos. Un seul appel téléphonique et vos réservations sont faites. Un seul billet. Un seul enregistrement. Vos bagages sont enregistrés jusqu'à votre arrivée à destination.

Les lignes aériennes Bar Harbor font le voyage de Québec à Boston en 2 heures 35 minutes. Bar Harbor et Delta sont au même terminus. De là, une correspondance avec Delta vous mène à New York, Washington, Philadelphie, Miami, Fort Lauderdale, Tampa-Saint-Petersburg-Clearwater, les Bermudes, Nassau, Houston, La Nouvelle-Orléans, Atlanta, Baltimore et d'autres villes importantes du sud.

Pour réserver, appelez les lignes aériennes Bar Harbor à ZENITH 62930 (sans frais) ou appelez Delta à 694-9416 à Québec. Ou voyez votre agent de voyages. Bon voyage!

	Tarif aérien depuis Québec	Tarif aérien depuis Boston
Houston	\$183	\$127
La Nouvelle-Orléans	\$169	\$113
Miami ou Fort Lauderdale	\$161	\$105
West Palm Beach	\$158	\$102
Tampa-Saint-Petersburg-Clearwater	\$155	\$99
Atlanta	\$142	\$86
Jacksonville	\$146	\$90
Washington, D.C.	\$105	\$49
New York	\$87	\$31
Baltimore	\$102	\$46
Philadelphie	\$95	\$39

(tarifs aller)

Université Laval

DIPLÔME EN ADMINISTRATION

(A L'INTENTION DES TITULAIRES D'UN GRADE UNIVERSITAIRE)

Le programme du "Diplôme en administration" s'inscrit dans le cadre des cours réguliers de la Faculté des sciences de l'administration.

Les douze cours du programme (36 crédits) sont répartis sur une période de trois ans et se donnent le soir, de 19h30 à 22h30.

Condition d'admission: Être titulaire d'un diplôme de 1er cycle dans un autre champ d'études que celui des sciences de l'administration.

RENSEIGNEMENTS ET PROSPECTUS: Le directeur du Diplôme en administration Faculté des sciences de l'administration Cité universitaire G1K 7P4 Téléphone: 656-2609

N.B. FAIRE LA DEMANDE D'ADMISSION AVANT LE 1er JUILLET 1975

Cité universitaire, Québec



carrières et professions

pour faire paraître
vos annonces dans
cette page, composez

647-3266

INFIRMIERE-CHEF

Unité de soins (31 usagers)
Malades de longue durée

Salaire: selon échelle du M.A.S.

Faire parvenir curriculum vitae au:

Directeur du Personnel
Hôpital Général de Québec
260, boul. Langelier
Québec, G1K 5N1

LE COLLEGE DE ST-FELICIEN DU COLLEGE REGIONAL SAGUENAY-LAC-ST-JEAN

requiert les services du personnel suivant

pour l'année académique 1975-76

- PROFESSEURS EN SCIENCES NATURELLES**
 - Spécialité:** zoo technique (1)
 - Qualifications:** diplôme de médecine vétérinaire
 - Spécialité:** aménagement de la faune, écologie (3)
 - Qualifications minimales:** diplôme universitaire de 1er cycle en biologie avec expérience sur le terrain dans la spécialité
 - Traitement:** selon la convention collective des enseignants.
- TECHNICIEN DE TRAVAUX PRATIQUES, CLASSE II**
Secteur de travail: laboratoire de physique.
Qualifications requises: diplôme d'études collégiales, secteur professionnel avec champ de spécialisation approprié ou équivalent.
Salaire: selon la convention collective du personnel de soutien.
Faire parvenir votre curriculum vitae jusqu'au 20 juin 1975 inclusivement à:
Service du Personnel
COLLEGE DE ST-FELICIEN
1298 rue Leclerc
St-Félicien, Qué. G0W 2N0
en date du 6 juin 1975

SOMETAL ATLANTIC LTEE RIMOUSKI

La compagnie Sometal Atlantic Ltée requiert les services de:

DESSINATEURS

Deux (2) dessinateurs-détailleurs (détailleurs) de charpente d'acier, possédant un minimum de 2 ans d'expérience.

CONTREMAITRES

Deux (2) contremaîtres d'usine pour le département de charpente d'acier et mécanique lourde. Les candidats devront posséder une vaste expérience en soudure de tout genre et en assemblage et manipulation de pièces lourdes. Ils devront avoir occupé un poste de contremaître depuis au moins 2 ans.

SOUDEURS

Deux (2) soudeurs ayant 3 ans d'expérience dans la soudure entièrement automatique à l'arc submergé (S.A.W.), pour opérer un équipement neuf (manipulateur) à l'usine. Ces postes sont disponibles immédiatement. Conditions avantageuses.

S'adresser à: **SOMETAL ATLANTIC LTEE**
217 rue Leonidas
Rimouski, (418) 723-6508
Dessinateurs: Demander M. Serge Jacques
Contremaîtres et soudeurs: Demander M. Julien Marin Ing.

ROUSSEAU, SAUVÉ, WARREN & ASSOCIES

DEMANDENT UN INGENIEUR DE CHANTIER POUR LA BAIE JAMES

Le Projet:
La plus grande centrale hydro-électrique souterraine au monde qui comprend 16 groupes de 333,000KW, une prise d'eau, 16 conduites forcées, une chambre d'équilibre, 4 galeries de fuite, 19 puits et un poste de transformation et qui exigera un minimum de 10 différents contrats de construction.

Les Qualifications:

- membre de l'Ordre des Ingénieurs du Québec;
- diplôme universitaire en génie civil, ou en génie hydraulique, ou en géotechnique;
- un minimum de 8 ans d'expérience dans la conception et la construction de projets importants comprenant des ouvrages de béton et des excavations dans le roc;
- avoir une connaissance de la langue anglaise.

Les Responsabilités:

- représenter l'ingénieur-conseil au chantier pour s'assurer que la qualité des travaux correspondre aux exigences de la conception;
- résoudre les problèmes qui surviennent pendant la construction;
- assurer une liaison continue entre le bureau de l'ingénieur-conseil et le personnel de gestion de la construction.

Le lieu de travail:
Le chantier de l'aménagement hydro-électrique de LG-2, rivière La Grande, Baie James.

Les candidats intéressés sont priés de faire parvenir leur demande d'emploi et leur curriculum vitae à:

Rousseau, Sauvé, Warren & Associés
1155 rue Metcalfe
Edifice Sun Life, suite 840
Montréal H3B 2V6
Québec
A l'attention de Mlle Jacqueline Lessard

LE CENTRE HOSPITALIER NOTRE-DAME-DE-LA-GARDE (C.H., C.L.S.C., C.A.)

DES ILES-DE-LA-MADELEINE recherche les services d'un

COORDONNATEUR DU C.L.S.C.

FONCTIONS:
Personne qui, sous l'autorité du directeur général du Centre Hospitalier Notre-Dame-de-la-Garde, est responsable de l'administration du C.L.S.C., de l'élaboration, de la direction et de l'évaluation des programmes et des services, le tout en conformité avec les politiques et directives émises par le Conseil d'Administration. Le candidat choisi, devra s'assurer que les orientations et programmes du C.L.S.C. soient définis en collaboration avec les populations et organismes du milieu et selon une approche multidisciplinaire.

- EXIGENCES:**
- Etre détenteur d'un diplôme universitaire en sciences humaines ou en administration publique, ou posséder une formation secondaire ou collégiale et avoir une expérience administrative jugée valable.
 - Avoir une expérience avec des groupes communautaires de préférence en milieu rural.
 - Connaître la loi 65 (chap. 48, S.Q. 1971), particulièrement le rôle du C.L.S.C.
 - Avoir des aptitudes au travail de conception, de coordination et de direction.
 - Avoir de la facilité dans les contacts avec les groupes autant qu'avec les individus.
 - Etre capable d'assumer un leadership tout en travaillant en équipe.
 - Connaître le milieu.

REMUNERATION:
Selon la politique salariale du Ministère des Affaires Sociales et selon les qualifications du candidat.

Les candidats intéressés feront parvenir leur demande par écrit, en y joignant un curriculum vitae détaillé, avant le 30 juin 1975, à:

Monsieur Léonard Aucoin, directeur général,
Centre Hospitalier Notre-Dame-de-la-Garde,
Cap-aux-Meules,
Iles-de-la-Madeleine, P. Qué.

SECRETAIRE EXECUTIVE

- Fonctions: dactylographie des rapports, effectuer la correspondance, prend des rendez-vous, etc.
 - Qualifications: initiative, sociabilité, stabilité personnelle, bonne présentation - 2 ou 3 années d'expérience
 - Rémunération: \$170.00/semaine.
- Pour informations, contactez

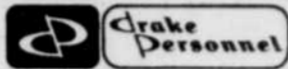
GONTRAN GIRARD Conseiller industriel
(personnel et planification de carrières)
1380, OUEST, ST-CYRILLE — 683-0725

CONSEILLERE EN PERSONNEL

LA POSITION:
Le bureau de Drake Personnel situé à Place Québec offre présentement un poste de conseillère en personnel. Les fonctions consistent à trouver le personnel spécifiquement requis par nos nombreux clients.

LA PERSONNE:
La candidate recherchée est une personne fiable, de grande maturité, bilingue, ayant de préférence une expérience de la vente et parmi le public.

LES COMPENSATIONS:
Salaire intéressant, avec rémunération en conséquence basée sur l'efficacité de son travail.



2, Place Québec, Québec.
522-2031 ou 522-2032

PROFESSEUR EN EDUCATION SPECIALISEE

Le Collège de la Gaspésie est à la recherche d'un professeur en éducation spécialisée pour l'année scolaire 1975-76.

QUALIFICATIONS:
Diplôme universitaire en PSYCHO-EDUCATION ou en ORTHOPEDAGOGIE et de préférence avec expérience dans une institution de rééducation.

Ou diplôme universitaire en SCIENCES HUMAINES avec expérience dans une institution de rééducation.

SALAIRE:
Selon la convention collective.

Les candidatures et le curriculum vitae doivent être adressés à:

SERVICE DU PERSONNEL
Collège de la Gaspésie
C.P. 590
Gaspé
G0C 1R0



HÔPITAL SAINTE-JUSTINE

Centre hospitalier universitaire ultra-spécialisé en Pédiatrie et Obstétrique-Gynécologie.

INFIRMIERS(ERES) AUTORISES(ES) INFIRMIERS(ERES) AUXILIAIRES PUERICULTRICES DIPLOMEES

- temps complet: jour (rotation des heures) soir - nuit
- temps partiel: soir - nuit

FINISSANTS(ES) EN TECHNIQUES INFIRMIERES FINISSANTS(ES) DES ECOLES D'AUXILIAIRES

- 2 entrées officielles (juillet - août)
- Orientation structurée et individualisée (4 - 6 sem.)
- Programme éducatif en soins infirmiers

INFORMATION:
Danielle Lemire, I.a.
Bureau d'emploi
3175 Chemin Côte Ste-Catherine, Montréal
Tél.: (514) 731-4931 - poste 602

SECRETAIRE BILINGUE

demandée
Expérience légale nécessaire. S'adresser à:
Mme Fortier
525-6173

ENTREPRISE DE CONSTRUCTION

requiert
les services d'une femme ayant expérience dans l'ouvrage général de bureau. Travail à temps partiel, 3 jours par semaine. Endroit: Charlesbourg.
Téléphoner aux heures de bureau seulement à:
623-1559

Beau temps,
mauvais temps,
LE SOLEIL
est à
votre porte,
6 jours
par semaine.

VENDEURS DEMANDES

Pour Ste-Foy et Québec

Avec expérience dans la vente de tapis et couvre-planchers. Bonnes conditions de travail avec très bonne possibilité de salaire.

Faire parvenir votre curriculum vitae à:

M. Jacques Turgeon
C.P. 86, Lac-Beauport, P.Q.

REPRESENTANTS VENDEURS

demandés

Si vous désirez vous bâtir une carrière dans le domaine de la vente avec ou sans expérience, changer de position, et, si vous êtes intéressés à gagner \$15,000 et plus et que vous possédez une automobile, nous vous fournirons l'entraînement gratuit.

Pour entrevue confidentielle, téléphoner à:

843-3271

Demander **M. D. Tremblay**

L'HOPITAL ST-JOSEPH

de Rivière-du-Loup est à la recherche d'un(e)

TECHNICIEN(NE) EN PHYSIOTHERAPIE

Pour un hôpital de 137 lits (chroniques et foyers).

FONCTIONS:
Veit au maintien et au bon fonctionnement du service de physiothérapie en collaboration avec la technicienne déjà en fonction.

QUALIFICATIONS:
Diplôme d'étude collégial (D.E.C.) avec concentration en technique de réadaptation ou l'équivalent.

TRAITEMENT:
Situation géographique avantageuse, salaire selon convention collective de travail. Conditions avantageuses à discuter lors de l'entrevue.

Les personnes intéressées doivent faire parvenir leur offre de service avant le 23 juin 1975 ou téléphoner au:

Directeur du personnel
HOPITAL ST-JOSEPH
28, rue Joly,
Rivière-du-Loup, Qué.
Tél.: (418) 862-6385

N.B. L'entrée en fonction de la personne choisie pourra se faire après le 30 juin.



COMMISSION DE TRANSPORT DE LA COMMUNAUTE URBAINE DE QUEBEC

TECHNICIEN HORAIRE ET ASSIGNATION

FONCTION:
Sous la surveillance du technicien responsable division du contrôle de la qualité, travaille à la composition des horaires d'autobus et à la préparation des assignations.

EXIGENCES:
A) Posséder son D.E.C., secteur professionnel, option technique administrative.
b) 1 à 2 ans d'expérience dans le domaine de la statistique et de l'analyse serait requis.

REMUNERATION:
Minimum: \$8,630
Maximum: \$11,370
avantages sociaux substantiels.

SEMAINE DE TRAVAIL: 32 1/2 heures.

Les personnes intéressées voudront bien faire parvenir leur curriculum vitae à l'adresse suivante:

M. Jacques Déry
Surintendant du personnel
Service des Relations Industrielles
Commission de Transport de la Communauté Urbaine de Québec
770, rue Kirouac
Québec, Qué. G1N 2J4

L'ASSURANCE-VIE DESJARDINS

OFFRE UN POSTE DE

SÉLECTIONNEUR DE RISQUES SENIOR en assurance-vie individuelle

LA FONCTION
Sous la direction du chef de la division sélection des risques:

Etudier les propositions d'assurance-vie et autres rapports afin d'évaluer et par la suite, selon les normes et règlements de la Compagnie, accepter ou refuser les divers risques encourus lorsque des facteurs variés agissent sur la vie des postulants.

LES QUALIFICATIONS
Le ou la candidat(e) devra posséder:

1- Un cours collégial en sciences administratives et la spécialisation en sélection des risques de LOMA ou l'équivalent.

2- Plusieurs années d'expérience dans la sélection des risques d'assurance-vie dont quelques années au niveau intermédiaire ou senior.

3- Un excellent esprit d'analyse, un jugement sûr, du tact et une très grande discrétion.

4- Un bon français parlé et écrit et une facilité à lire l'anglais.

LES CONDITIONS DE TRAVAIL

Le salaire est intéressant, l'emploi est stable et les avantages sociaux sont généreux.

LE LIEU DE TRAVAIL

Lévis.

Discrétion absolue assurée. Les personnes intéressées sont priées de faire parvenir leur curriculum vitae à:

Directeur du personnel
L'Assurance-Vie Desjardins
200, avenue des Commandeurs
Lévis (Québec)
Téléphone: (418) 835-2243



COMMISSION SCOLAIRE REGIONALE TARDIVEL

ENSEIGNANTS - SECTEUR PROFESSIONNEL

La C.S.R. Tardivel requiert les services d'enseignants pour combler les postes suivants:

SECTEUR PROFESSIONNEL

- | | |
|------------------------|--|
| ÉCOLE | MATIÈRES |
| POLYVALENTE DONNACONA | — MÉCANIQUE AUTOMOBILE & SOUDURE |
| | — MENUISERIE (4 postes) |
| | — CUISINE PROFESSIONNELLE (SEC. V) |
| | — ÉLECTRICITÉ (2 postes) |
| POLYVALENTE ST-RAYMOND | — MÉCANIQUE AUTOMOBILE |
| POLYVALENTE ST-MARC | — EXPLORATION (dessin industriel, mécanique ajustage, électricité, automobile) |
| | — MÉTAL et SOUDURE |
| | — MÉCANIQUE AUTOMOBILE |

TECHNOLOGIE ET TRAVAIL EN ATELIER

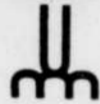
EXIGENCES:
La préférence sera accordée aux candidats légalement qualifiés et possédant de l'expérience dans l'enseignement. Les candidats qui maîtrisent la technologie relative à la matière enseignée et qui ont acquis une expérience pertinente minimum de 3 ans sont éligibles aux différents postes.

SALAIRE:
Selon la convention collective du personnel enseignant.

CONDITIONS DE TRAVAIL ET BÉNÉFICES D'EMPLOI:
10 mois par année, travail à l'intérieur. Environ 18 heures de cours par semaine, plus travaux connexes à l'enseignement. Caisse de congé-maladie. Assurance-salaire. Assurance collective. Fonds de pension.

Faire parvenir demande accompagnée d'une description des études complètes et des emplois antérieurs à:

Services du Personnel,
C.S.R. TARDIVEL
310, de l'Église
Donnacoona GOA 1T0



PROJET-SANTE

INSTITUT TECHNOLOGIQUE

de Santé publique d'Oran

Projet de l'ACDI en Algérie réalisé par la Faculté de Nursing de l'Université de Montréal

OFFRE D'EMPLOIS:

- infirmier (e) spécialisé(e) en médecine et chirurgie
 - infirmier(e) spécialisé(e) en santé communautaire (soins maternels et infantiles)
 - infirmier(e) spécialisé(e) en obstétrique (les candidat(e)s aux postes précédemment indiqués doivent avoir une expérience en enseignement)
- bibliothécaire

(Interview et choix par un comité ad hoc)

S'adresser à:

Coordonnatrice du projet-santé Oran
Faculté de Nursing
Université de Montréal
C.P. 6128
Montréal H3G 3J7
Tél.: (514) 343-7915

L'Union Régionale de Québec des

Caisses Populaires

Desjardins

AGENT TECHNIQUE

LA DESCRIPTION:

Sous l'autorité de son supérieur, procède à l'implantation de systèmes opérationnels dans les caisses populaires selon les normes et procédés existants, assure l'entraînement des employés et assiste les caisses dans l'utilisation de ces systèmes opérationnels. Assiste les cadres des caisses populaires dans l'application de normes et procédés spécialement en ce qui concerne le système comptable.

Assiste les caisses populaires pour différents travaux de nature comptable ou les effectue lui-même s'il y a lieu. Remplace, sur demande, le personnel des caisses populaires. Participe à l'entraînement du personnel des caisses selon les programmes établis.

Le poste décrit ci-haut se situe dans la classe deux des emplois techniques professionnels. La période de probation est d'un an et le salaire pourra varier selon l'échelle et les qualifications. Une prime d'éloignement a été prévue à cet effet.

LES EXIGENCES:

Ce poste nécessite douze années de scolarité ou l'équivalent et un minimum de cinq ans d'expérience pertinente durant lesquels la personne a acquis une excellente formation dans le domaine de la comptabilité de caisse populaire ou de banque. Le poste requiert habituellement quinze ans de scolarité et deux ans d'expérience similaire à la fonction. La personne choisie possèdera en outre les qualités personnelles telles que: très bonnes connaissances techniques, des aptitudes évidentes pour l'analyse, de l'initiative, un bon sens des responsabilités, une très grande disponibilité, une facilité de dialogue, de la diplomatie et un bon sens des communications orales et écrites.

Les personnes choisies doivent s'attendre à devoir se déplacer dans les caisses populaires du territoire de la Basse-Côte-Nord et de la Côte-Nord.

Toute personne intéressée doit faire parvenir son curriculum vitae avant le 23 juin 1975 à:

Service du personnel
L'Union régionale de Québec
des Caisses populaires Desjardins
59, avenue Bégin
Lévis, Qué.
GGV 6P6

Le député a droit lui aussi à une vie normale (Lambert)

OTTAWA (PC) — Le député créditiste de Bellechasse, M. Adrien Lambert, tient mordicus à ce que la Chambre des communes tienne ses sessions parlementaires à dates fixes de façon que les députés "vivent normalement avec leur famille" au moins pendant les vacances d'été.

Hier, en Chambre, il a d'abord proposé une motion à ce sujet mais qui n'a pu être adoptée parce qu'un député libéral s'y est opposé, et bien faiblement d'ailleurs.

M. Lambert est revenu à la charge pendant la période des questions et sa requête a été favorablement accueillie par le premier ministre suppléant, M. Mitchell Sharp, et bon nombre de députés des deux côtés de la Chambre.

Le ministre a dit qu'il en

discuterait avec les leaders parlementaires des autres partis.

Si un accord survenait, le comité des procédures pourrait se réunir et étudier la possibilité de fixer les dates d'ouverture et d'ajournement des Communes à l'avance, comme cela se fait dans plusieurs autres pays, dont la France.

Vie "normale"

Le député de Bellechasse est d'avis que les parlementaires ont aussi droit à une vie "normale" et à une planification des vacances estivales en compagnie de leur famille, compte tenu du calendrier de l'année scolaire.

D'après M. Lambert, le session devrait débuter au mois de septembre pour se terminer au début de juin ou à la Saint-Jean, au plus tard.

Bonne Fête Papa!

COMPLETS DE SAISON

Cadeau idéal pour la fête des pères. Un grand choix de complets de saison vous est offert avec 20% de rabais pour cette occasion exceptionnelle. Modèles sport et Safari. Jolies piqûres et poches rapportées. Finition mode! Jersey et tissés aussi! Centaines de tons clairs d'été! Economisez 20%.

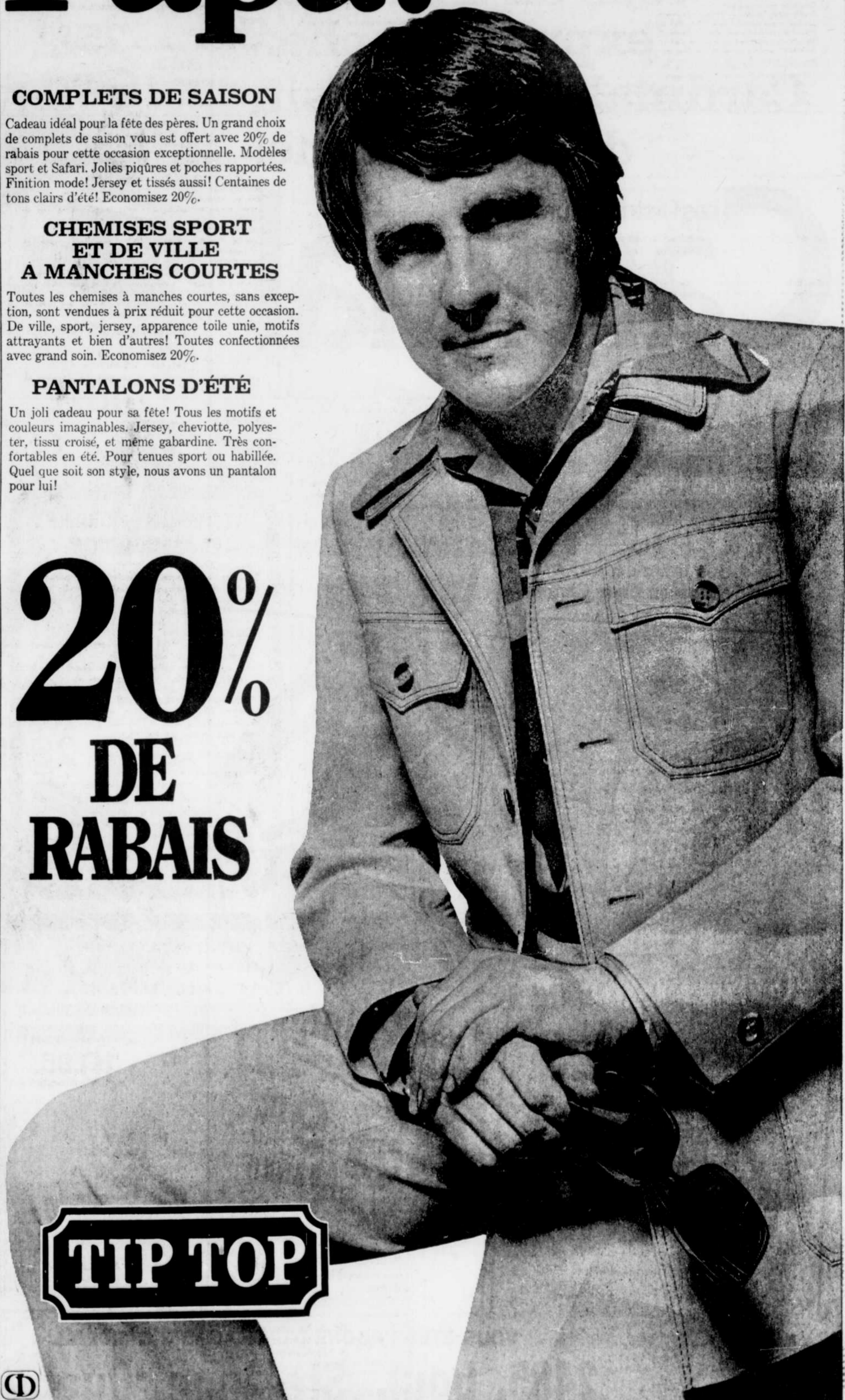
CHEMISES SPORT ET DE VILLE A MANCHES COURTES

Toutes les chemises à manches courtes, sans exception, sont vendues à prix réduit pour cette occasion. De ville, sport, jersey, apparence toile unie, motifs attrayants et bien d'autres! Toutes confectionnées avec grand soin. Economisez 20%.

PANTALONS D'ÉTÉ

Un joli cadeau pour sa fête! Tous les motifs et couleurs imaginables. Jersey, cheviotte, polyester, tissu croisé, et même gabardine. Très confortables en été. Pour tenues sport ou habillée. Quel que soit son style, nous avons un pantalon pour lui!

20% DE RABAIS



TIP TOP

Au Canada c'est Tilden.

A Québec c'est 687-3322

Reservez tôt. Tilden a des bureaux de location partout au Canada et des affiliés dans le monde entier. Aux Etats-Unis, c'est National Car Rental.

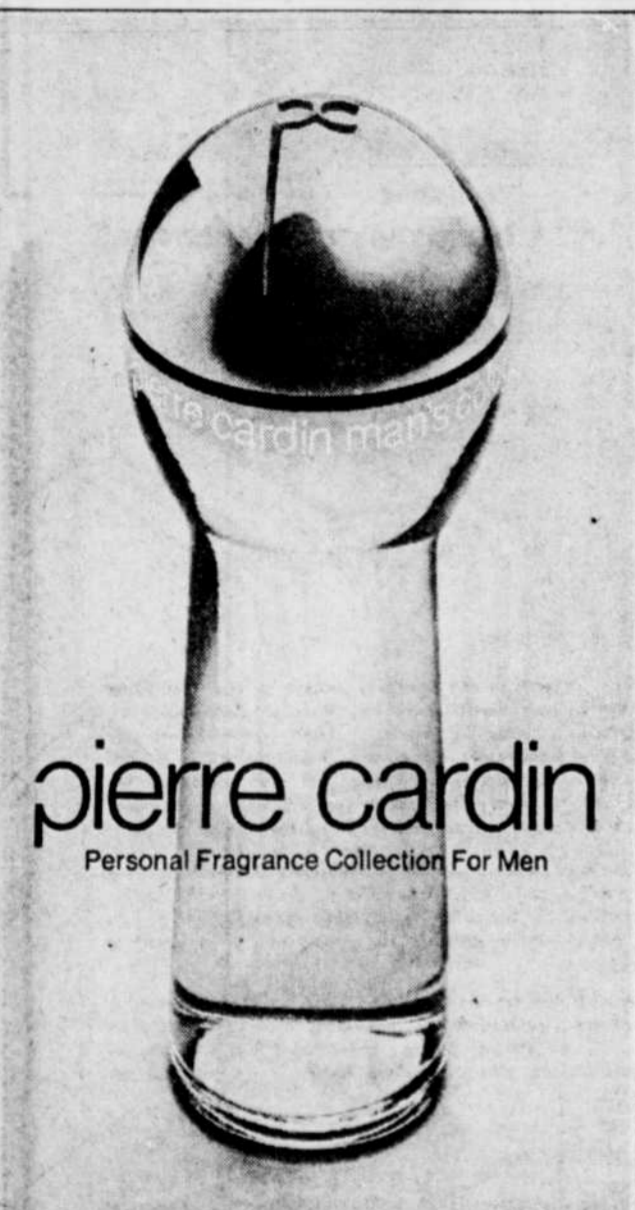


Où les Chevrolet sont en vedette

TILDEN

Le service officiel de location de voitures des Olympiques

Siège social: 1485, rue Stanley, Montréal



pierre cardin
Personal Fragrance Collection For Men

PIERRE CARDIN A DÉCIDÉ
QUE L'HABIT SEUL
NE FAIT PAS L'HOMME

PAR CONSEQUENT IL A CRÉÉ POUR
L'HOMME D'AUJOURD'HUI
AVERTI—DÉCISIF—SENSIBLE

LA COLLECTION PIERRE CARDIN
EXPRESSEMENT POUR HOMMES

Cologne \$10.00 et \$6.50, Lotion Après-Rasage \$6.50
Baume Après-Rasage \$6.50, Savon avec
Cordelière \$5.50

LES PHARMACIES

brunet

Québec Ste Foy Lauzon Neufchâtel



DIFLEX

GALERIES CHAGNON — PLACE LAURIER — PLACE FLEUR DE LYS — PLACE QUÉBEC / PLACE SAGHÉNAY



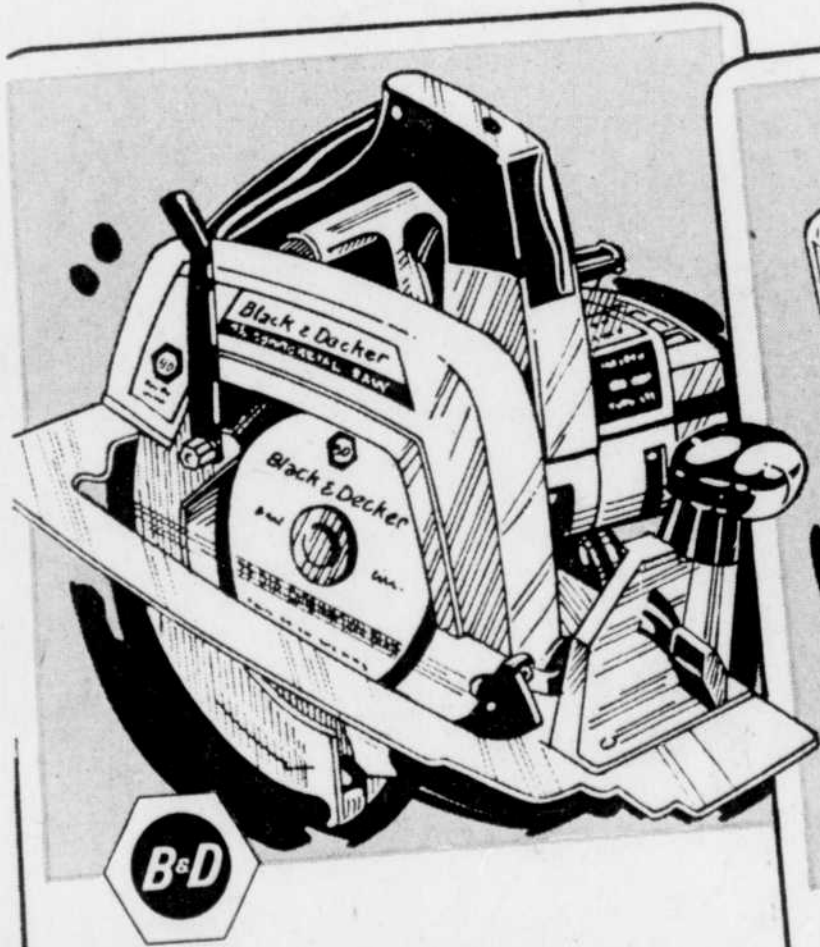
**Offrez-lui votre estime,
vous en trouverez
l'expression chez
Cardinal... le magasin
digne d'estime!**

Les Distributeurs
Cardinal



Ces deux cartes sont honorées chez Cardinal

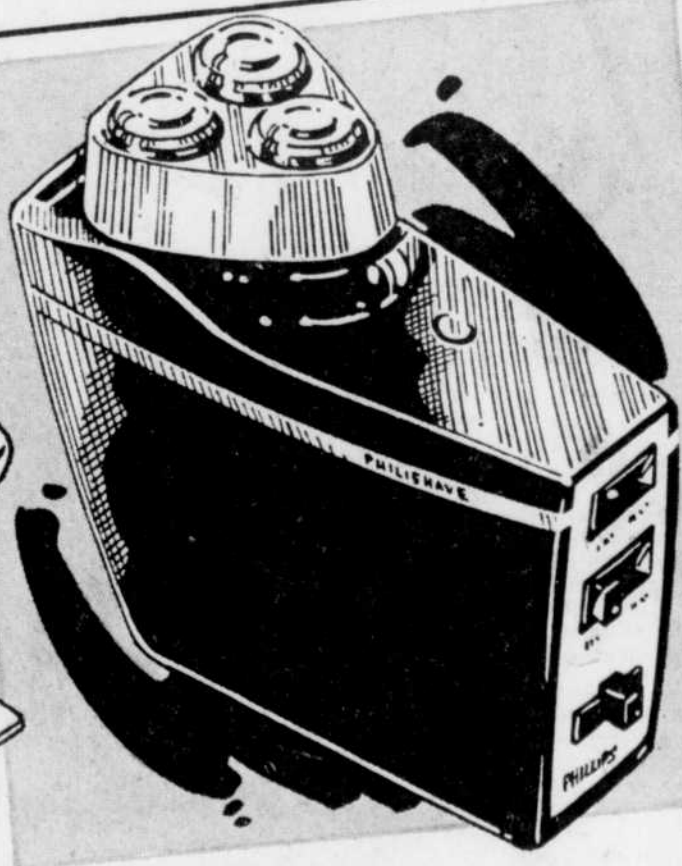
Consultez notre nouveau catalogue printemps '75 pour vos autres achats Cardinal



Scie circulaire

5,200 t/mn, un cadeau de qualité de Black & Decker. Cat. #60-3217

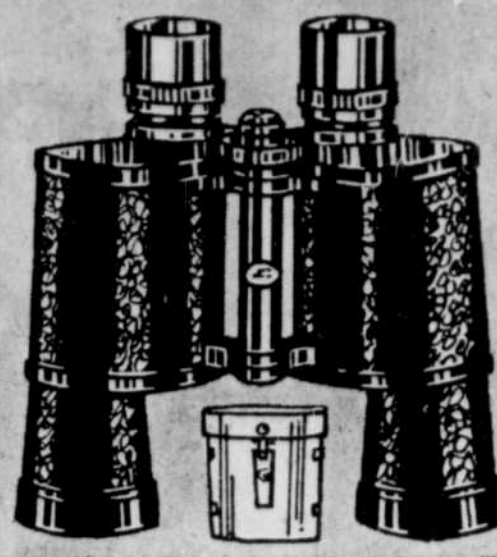
49.85
chacune



par Phillips

Le rasoir rechargeable Super 90... lorsque papa voyage. Cat. #50-4405

35.95
chacun



JUMELLES DE QUALITÉ
Pour les sports ou l'observation de la nature. Cat. #20-5319

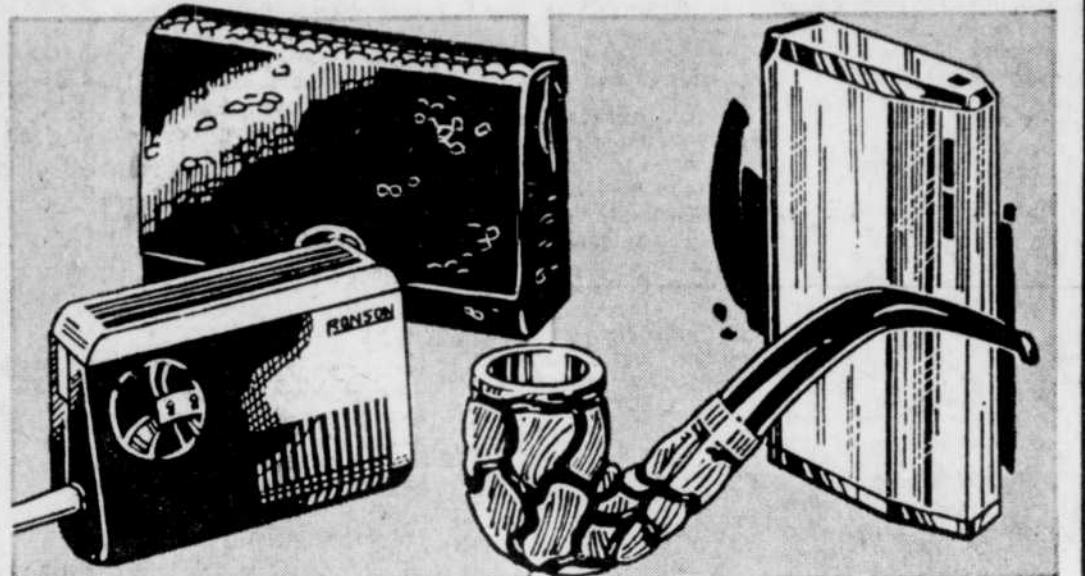
25.95
chacune



Montre de plongée
Etanche à 165 pieds. Cat. #10-1192

Montre calendrier
Jour et date. 25 pierres. Cat. #10-1188

39.95 **39.95**
chacune



Séchoir à cheveux Ronson
Appareil léger et compact. Cat. #50-4165

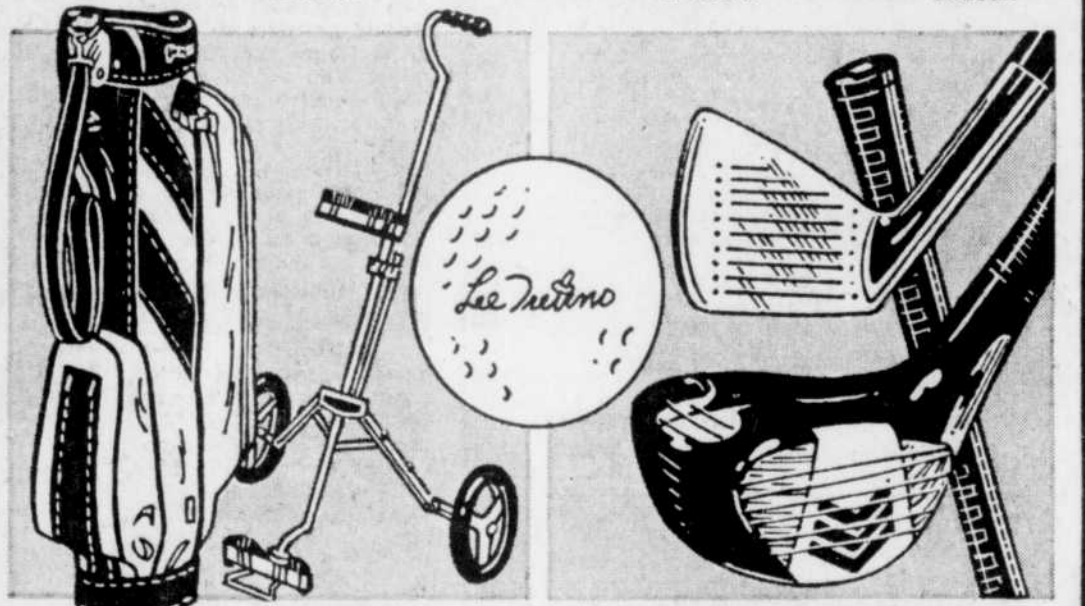
18.70
chacun

Pipe crocodile Diamond
Cat. #30-1315

8.50
chacune

Briquet électrique au butane Tanita
Cat. #30-1143

21.50
chacun



Sac de golf
Pour protéger les bâtons. Cat. #70-5208

21.95
chacun

Chariot de golf
Si pratique! Cat. #70-5412

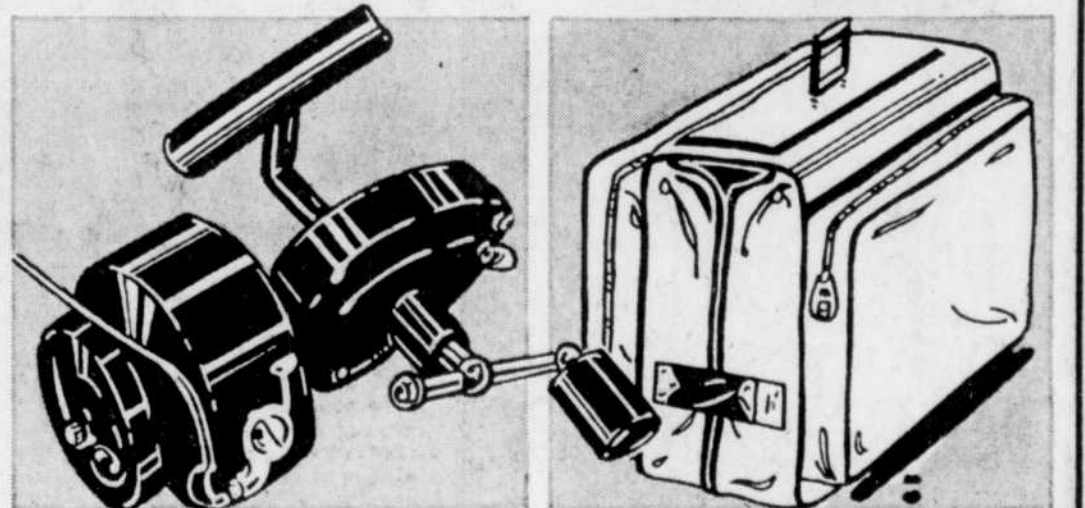
26.95
chacun

Balles de golf Lee Trevino
Cat. #70-5316

12.80
la douz.

Ensembles de golf Spalding 7 pièces
#70-5112/70-5113

69.95
l'ens



Moulinets Mitchell
Résultats professionnels. Cat. #70-1210/70-1211

19.95
chacun

Sac de voyage
Qualité! Verrous anglais. Cat. #25-1317

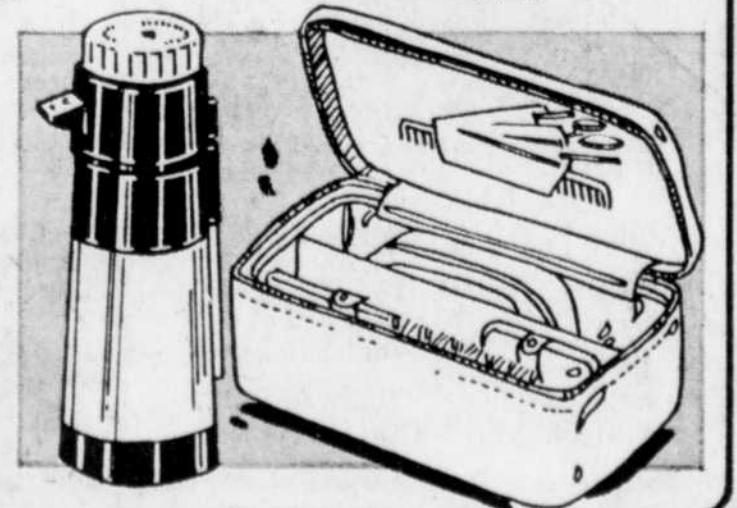
13.95
chacun

Distributeur de mousse à raser Solaray
Cat. #50-4451

12.95
chacun

Trousse utilitaire Cambridge
Cat. #30-2431

12.25
chacune



VOUS ÊTES PROCHE D'UN MAGASIN CARDINAL:

2485, boul. Ste-Anne, Québec.