

# Le Peuple

## Lotbinière

MéliorMédia

- ÉDITION DU 26 MAI 2021  
 - VOLUME 44 NUMÉRO 34  
 - 14 681 EXEMPLAIRES

Disponible sur:  
[www.lepeuplelotbiniere.ca](http://www.lepeuplelotbiniere.ca)



**BFD**  
 BEAUDOIN | FERLAND | DUPUIS  
 MAISON FUNÉRAIRE

Services de crémation et de thanatologie  
 Une maison funéraire de confiance

PARTOUT EN LOTBINIÈRE

info@salonsdupuis.com | 1 866 728-2202



Soucieuse de préserver et de transmettre son patrimoine aux générations futures  
 la Municipalité de Lotbinière restaurera la petite maison du quai et la transformera en musée. > p03

Crédit photo: Mélanie Labrecque

On s'occupe de vos **oreilles**,  
 on prend soin de **vous!**

**AudiSon**

Centre auditif Smith & ass.  
 audioprothésistes

131, de la Station, Laurier-Station  
**418 728-0101**  
 centre-auditif.ca

Des jeunes  
 marchent pour  
 la vie

> PAGE 04

Association pour  
 les cyclistes en  
 formation

> PAGE 19



**Michel Ferland inc.** Tranquill-T  
 Courtier immobilier résidentiel

Société par actions d'un courtier immobilier

ESTIMATION GRATUITE  
 de votre propriété

Cell.: 581 983-5693  
 Bur.: 418 832-1001

**RE/MAX Avantages**  
 AGENCE IMMOBILIÈRE

[www.michelferland.ca](http://www.michelferland.ca)

**THIVIERGE ET FILS INC.** CMMTO

PUITS ARTÉSIEN  
 POMPE  
 TRAITEMENT D'EAU

VENTE / INSTALLATION / SERVICE 7/7

WWW.THIVIERGEETFILS.COM

1 888 590-2516 | 418 599-2516

**DANIEL SIMONEAU**  
 COURTIER IMMOBILIER  
 VIA CAPITALE ÉLITE

◆ CELL.: 418 575-4875  
 ◆ BUR.: 418 839-0001

Je ne ferai pas  
la différence.

Je fais ma part

**je me  
présente!**

ÉLECTIONS MUNICIPALES 2021

- Je connais ma ville et j'ai de bonnes idées.
- Je suis à l'écoute de mes concitoyens et concitoyennes.
- Je sais rassembler les gens et atteindre des compromis.
- J'ai un bon esprit d'analyse.
- Je veux apporter ma contribution à ma communauté.

[jemepresente.gouv.qc.ca](http://jemepresente.gouv.qc.ca)

1 844 844-8466

Québec 

Actualités

## La communauté au service du patrimoine

**PATRIMOINE.** Plusieurs citoyens de la municipalité de Lotbinière ont participé bénévolement au projet de conservation et de restauration du Calvaire Saint-Eustache. Après deux ans, le corpus et sa croix ont retrouvé leur place, le 7 mai dernier, au petit parc du 571, rang Saint-Eustache.

Par [melanie.labrecque@meliormedia.com](mailto:melanie.labrecque@meliormedia.com)

«C'était un assez gros travail de restauration», a indiqué le maire, Jean Bergeron. La précédente restauration majeure remontait à 1991.

En 2017, le Calvaire Saint-Eustache était en mauvais état. Lorsqu'il a été décidé d'en faire la restauration, une partie de la croix était pourrie. «Le corpus a été décroché pour protéger la sculpture puisque la croix était sur le point de tomber. Il fallait la sortir de là», a précisé le maire.

Les nombreux changements de personnel à la municipalité ont retardé la réalisation du projet, a poursuivi M. Bergeron. Cependant, soucieux du patrimoine de leur communauté, plusieurs citoyens ont offert de leur temps ou des matériaux pour concrétiser le projet. Seules la peinture de la statue et la restauration de l'édicule ont fait l'objet d'un contrat avec la Ville.

➤ «Ça prenait quelqu'un de méticuleux parce qu'il ne fallait pas altérer la sculpture. C'est une œuvre d'art. Dans tout le travail de préparation et de décapage, il fallait garder les caractéristiques.»

Onil Groleau et sa famille ont travaillé à la restauration de la sculpture du Christ, une œuvre du sculpteur Adolphe Patry datant de 1883.

«En mars 2020, nous avons récupéré le corpus et la croix pour lui redonner une nouvelle apparence. Nous avons détaché le corpus et installé dans notre garage. Mon épouse Claire et moi l'avons sablé et décapé. Ma fille, Maude, a obtenu le contrat de la municipalité pour peindre la statue», a-t-il indiqué.

«Ça prenait quelqu'un de méticuleux parce qu'il ne fallait pas altérer la sculpture. C'est une œuvre d'art. Dans tout le travail de préparation et de décapage, il fallait garder les caractéristiques. Avec les années, on avait perdu certains détails qui sont réapparus de façon beaucoup plus évidente avec le sablage et la peinture», a ajouté Jean Bergeron.

L'état de la croix n'a pas permis de la conserver. Onil Groleau en a fabriqué une nouvelle. «J'ai respecté les dimensions exactes



➤ Onil Groleau et le maire de Lotbinière, Jean Bergeron.

de la croix. La seule différence, c'est qu'elle est faite de cèdre. Elle ne pourrira pas.» Par ailleurs, a-t-il tenu à préciser, les billots de bois servant à la fabriquer et la coupe des poutres ont été offerts par d'autres citoyens de la région.

Quant à l'édicule, construit au début du 20<sup>e</sup> siècle, le contrat a été attribué à Guillaume Laliberté. Ce dernier l'a démonté en 2019. Il a coulé une nouvelle base de béton pour ensuite changer les poteaux, remonter le toit et le repeindre.

La restauration de la structure religieuse s'inscrit également dans un projet plus vaste de revitalisation du parc. Un nouveau banc sera réinstallé, les peupliers seront remplacés par des chênes colonnaires, l'affichage sera revu et un nouveau panneau d'interprétation sera installé.

Jean Bergeron rappelle que le Calvaire Saint-Eustache est cité dans l'ouvrage publié en 1994 *Les croix de chemin du Québec : inventaire sélectif et trésor* de Jean Simard et Jocelyne Milot comme l'un des 25 monuments du genre au Québec qui peut être qualifié de trésor.

Credit photo: Mélanie Labrecque

# La maison du quai deviendra un musée

**PATRIMOINE.** Depuis le début du 20<sup>e</sup> siècle, la petite maison du quai de Lotbinière a été au cœur de la vie de la municipalité et, avec les années, a été déplacée à plusieurs reprises. En 2020, après avoir passé plus de 50 ans au 21, chemin de la Vieille-Église, elle était menacée de démolition. Ses nouveaux propriétaires l'ont cédée à la Corporation d'aide au développement économique et familial (CADEF) et au conseil municipal qui a décidé de lui redonner son lustre d'antan en la transformant en musée.

Par [melanie.labrecque@meliormedia.com](mailto:melanie.labrecque@meliormedia.com)

La maison sera déplacée à l'endroit même où elle a été construite il y a plus de 100 ans. Elle est étroitement liée à l'histoire de Lotbinière, surtout à son passé maritime. Pour les élus et la CADEF, il était impensable qu'elle disparaisse tout simplement.

Le projet de musée maritime s'est imposé rapidement et la communauté n'a pas été difficile à convaincre. Ceux qui ont navigué sur les eaux du fleuve étaient encore plus enthousiastes.

«Ce sera fait en l'honneur des marins de Lotbinière, des armateurs, des constructeurs. Nous pourrions aussi rapatrier toute l'histoire de Lotbinière. Les cultivateurs venaient ici, il y avait les activités de la fonderie. [...] C'est un projet qui réunit toute l'histoire de Lotbinière», a résumé le président de la CADEF, François Lafleur.

Les bateaux qui se sont amarrés au quai de Lotbinière au siècle dernier permettaient autant le transport de personnes que de marchandises ou de bétail. Cette activité navale a perduré jusque dans les années 1960.



La petite maison a été le témoin de ce passé industriel maintenant révolu. «Ce petit musée, nous ramènera à la réalité d'un Lotbinière d'une autre époque. On parle de 1840 où ici c'était le centre industriel. Il y avait une fonderie, une scierie, une briquerie et un chantier maritime. C'était le deuxième cœur du village, le centre économique», a soutenu le maire, Jean Bergeron.

## Prêt pour le 300<sup>e</sup> anniversaire

Si tout se présente bien, le musée devrait ouvrir ses portes dans deux ans, pour le 300<sup>e</sup> anniversaire de Lotbinière.

«Pour le moment, il faut amasser les photos, les artefacts, des maquettes de

bateaux aussi. Il faut rencontrer les marins et les familles de marins pour recueillir des témoignages. Il faut y aller doucement, par étape, et aller chercher les budgets et les subventions qui sont accessibles. [...] Ça fait partie de nous. Nous venons du monde maritime, on ne se le cachera pas. C'est un attrait touristique énorme», a précisé François Lafleur.

## Forte volonté

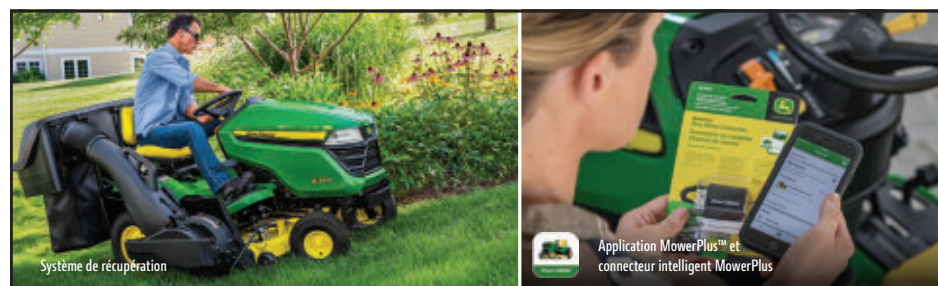
Dans l'ensemble du Québec, le sort de bâtiments patrimoniaux ou à valeur historique fait souvent couler beaucoup d'encre lorsqu'ils sont négligés ou menacés de démolition. À Lotbinière, explique Jean Bergeron, autant la population que le conseil municipal ont une grande sensibilité sur la question patrimoniale.

«Nous sommes une petite municipalité. Malgré tout, nous avons sept monuments classés historiques, c'est énorme. Il faut garder cette authenticité qui est la nôtre. [...] Nous avons toujours été fiers de cette belle préservation. Ce n'est pas pour rien que nous sommes parmi les fondateurs de l'Association des plus beaux villages du Québec. Nous avons toujours eu ce souci-là, dès le départ.»

La restauration de la maison du quai s'inscrit également dans un projet de revitalisation du secteur, a poursuivi le maire. Le musée permettra, entre autres, de faire le pont avec les installations de Suivez l'Étoile.



› La maison lorsqu'elle était au 21, rue de la Vieille-Église.



Système de récupération

Application MowerPlus™ et connecteur intelligent MowerPlus



Colis de hachage

## Une offre de toute beauté à récupérer!

# RABAIS<sup>1</sup> DE 15 %

Il n'a jamais été aussi facile d'avoir une pelouse impeccable. Grâce à nos colis de hachage, vous pouvez obtenir un terrain magnifique en utilisant moins d'engrais, sans devoir jeter les brins d'herbe coupée. Si vous voulez plutôt une pelouse sans résidus de coupe à long terme, utilisez notre système de récupération. Vous pourrez ainsi empiler les brins d'herbe coupée pour en faire du compost ou simplement les jeter dans les contenants de recyclage de résidus verts de votre région. Et maintenez un rendement maximum grâce au connecteur intelligent MowerPlus, qui fournit des renseignements sur l'entretien, des conseils et des données sur la tonte. Ces offres valides jusqu'au 31 mai 2021 sont de toute beauté!

Systèmes de récupération,  
colis de hachage et connecteur  
intelligent MowerPlus

<sup>1</sup>Offre valide du 1<sup>er</sup> mai au 31 mai 2021. Obtenez un rabais de 15 % sur le prix d'achat convenu d'un système de récupération, colis de hachage ou accessoire de connecteur intelligent pour équipement de pelouse autonome. Au Canada, le rabais s'applique au prix total avant les taxes et les frais de livraison, conformément aux exigences relatives aux taxes de vente. Au Canada, le rabais s'applique au prix total avant les taxes et les frais de livraison applicables. Cette offre ne peut être jumelée à aucune autre. Certaines restrictions s'appliquent. Elle est valide chez les concessionnaires John Deere participants au Canada et des États-Unis. John Deere, le symbole du chevreuil bondissant et la combinaison des couleurs vert et jaune sont des marques de commerce de Deere & Company.

[JohnDeere.ca/Pieces](http://JohnDeere.ca/Pieces)



## GINGRAS VALLERAND LAROCHÉ AVOCATS



**BRUNO LAROCHÉ  
AVOCAT**

1535, chemin Ste-Foy, bur. 310  
Québec (Québec) G1S 2P1  
Tél.: 418 682-1535 poste 227  
Télécopieur: 418 682-6060  
Rés.: 418 872-1984  
[brunolaroché@gingrasvallerand.com](mailto:brunolaroché@gingrasvallerand.com)

«Carrefour Lauvieu»  
1000, rue St-Joseph  
Laurier-Station, QC

**AU BUREAU DE LAURIER  
SUR RENDEZ-VOUS**

507686



JOHN DEERE

EMILE LAROCHELLE INC.

[www.emilelarochelle.com](http://www.emilelarochelle.com)

**2050 RG DE LA RIVIERE  
ST ISIDORE, QC G0S 2S0  
418-882-5654**

F403DDCF2481714-00088794

# De généreux petits marcheurs



Crédit photo: Mélanie Labrecque

Des élèves de l'École les Quatre-Vents de Saint-Apollinaire ont amassé des fonds pour le Relais pour la vie.

**COMMUNAUTÉ.** Près de 85 élèves de l'École les Quatre-Vents de Saint-Apollinaire ont participé, le 14 mai dernier, à une activité de financement pour le Relais pour la vie de Lotbinière. Le Marchethon du Relais pour la vie leur permettra de remettre 1 300 \$ à l'organisation.

«Comme équipe (école), nous voulions choisir une cause pour amasser de l'argent. Nous avons pensé au Relais pour la vie

parce que c'est ici, à Saint-Apollinaire, que se vit le chemin du Relais pour la vie», a expliqué la responsable du service de garde à l'École des Quatre-Vents, Carole Couture.

En novembre dernier, les élèves ont fabriqué des cartes de Noël qui ont été vendues. L'argent recueilli, a poursuivi Mme Couture, a été mis de côté pour le Relais pour la vie.

Lors de la marche du 14 mai, les jeunes ont vécu, à plus petite échelle, l'expérience

d'un Relais pour la vie. En plus de marcher, ils ont été invités, entre autres, à préparer des luminaires.

«Nous avons fait trois parcours de marche: un 3 km, un 5 km et un 7 km. Les parents pouvaient commander un parcours de marche. Les plus petits ont marché 3 km, les plus vieux ont fait 5 km et les grands ont marché 7 km.»

Les fonds ont été principalement amassés avec la contribution des parents et de l'équipe-école.

Carole Couture souhaite que l'activité soit de retour en 2022. «Notre but, c'est de

perdurer», a-t-elle conclu.

L'argent recueilli à l'occasion de cette activité sera remis à l'organisation du Relais pour la vie de Lotbinière à l'occasion de l'événement virtuel du 12 juin.

Rappelons que le Relais pour la vie est une activité de financement mise sur pied par la Société canadienne du cancer. L'événement permet de recueillir des fonds pour appuyer la recherche contre tous les types de cancer et pour soutenir les malades ainsi que leurs familles.

Par Mélanie Labrecque

## Fermeture à venir de la route 269 à Saint-Gilles

**TRANSPORT.** Des travaux réalisés par Hydro-Québec dans la soirée et la nuit des 1<sup>er</sup> et 2 juin entraîneront la fermeture de la route 269, à Saint-Gilles. La société d'État procédera à la mise en place de spirales anti-accumulation sur ses lignes à haute tension.

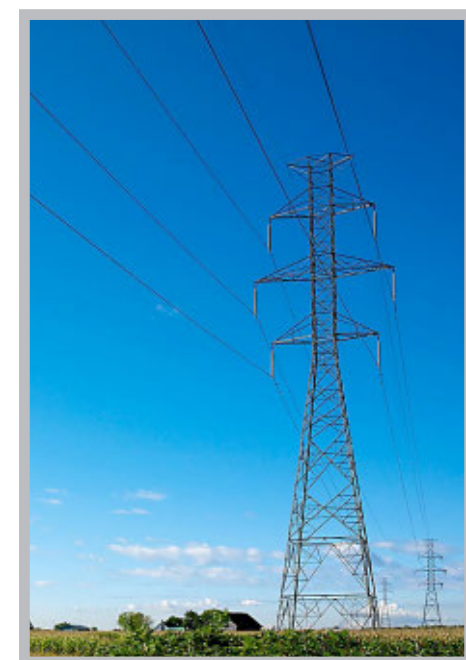
Ainsi, la route 269 sera fermée à partir de 18h, le 1<sup>er</sup> juin et rouvrira le 2 juin, à 6h. Un détour sera prévu pour dévier la circulation automobile. Par ailleurs, les travaux n'occasionneront pas d'interruption de courant.

Hydro-Québec explique que l'installation de ces spirales anti-accumulation est nécessaire afin d'éviter la formation de glace sur les fils électriques des lignes à haute tension qui passent au-dessus des routes. Ces travaux s'inscrivent dans la foulée des actions déjà entreprises par Hydro-Québec pour augmenter la résistance de son réseau face à d'éventuelles conditions météorologiques extrêmes. Au total, l'organisation prévoit compléter 43 croisements d'ici 2023 dans la région.

L'intervention de Saint-Gilles ne sera pas la seule qui pourrait perturber les déplacements des citoyens de la MRC de Lotbinière.

D'autres travaux sont également prévus sur la route 175, dans le secteur de Breakeyville, à Lévis, du 2 juin, à 18h, au 4 juin, à 6h.

Enfin, des entraves seront également ins-



Crédit photo : Hydro-Québec

tallées sur l'autoroute 73 à la hauteur de la sortie 124 (chemin Saint-Grégoire), dans le quartier lévisien de Saint-Étienne-de-Lauzon. En direction nord, elles seront en vigueur du 3 juin, à 19h, au 4 juin, à 6h. En direction sud, le chantier sera en activité du 4 juin, à 19h au 5 juin, à 6h. Dans les deux cas, les bretelles d'entrée et de sortie au kilomètre 124 (chemin Saint-Grégoire) seront fermées dès 18h.

Par Mélanie Labrecque

Soins de santé & personnel attentif

ebēn  
L'essence  
du Bien-être

Votre **santé**  
et votre **sécurité**  
nous tiennent  
à coeur.

Sécurité 24/7

Confort

**Villa  
Laurence**

Résidence pour aînés

Nathalie Benoît, Directrice  
132, rue de la Chapelle, Laurier-Station  
[www.ebenresidences.ca](http://www.ebenresidences.ca)  
[nbenoit@ebenresidences.ca](mailto:nbenoit@ebenresidences.ca)

**(418) 728-3909**

507714

**Le Peuple**  
Lotbinière

580, boul. Alphonse-Desjardins  
Lévis (Québec) G6V 5T2  
Téléphone : 418 728-2131  
Annonces classées : 1 866 637-5236

**Conseillères publicitaires :**  
Lyne Ouellet  
Sindy Duval

**Journaliste :**  
Mélanie Labrecque

**Infographie :** Journal de Lévis

Veillez recycler ce journal

**TIRAGE : 14 681 EXEMPLAIRES**  
Publié par Méliormédia Inc.,  
imprimé par Imprimeries Transcontinental  
2005 s.e.n.c., division Transcontinental  
Transmag, 10807, Mirabeau,  
Anjou, QC H1J 1T7.

Dépôt légal Bibliothèque Nationale  
du Québec.

Abonnement 1755+tx

ISSN 2563-1144 (Imprimé)  
ISSN 2563-1152 (En ligne)

# Une passerelle qui donne des résultats

**ÉCONOMIE.** Au cours des trois dernières années, la Passerelle de recrutement international mise sur pied par Chaudière-Appalaches Économique (CAE) a facilité la venue de 658 travailleurs dans les différentes entreprises de la Chaudière-Appalaches. De ce nombre, 18 ont choisi une entreprise de la MRC de Lotbinière, ce qui a permis d'accueillir, dans la région, 45 nouveaux arrivants.

Par [melanie.labrecque@meliormedia.com](mailto:melanie.labrecque@meliormedia.com)

«J'ai été agréablement surprise. C'est pour tout le territoire de la Chaudière-Appalaches que ç'a rapporté», s'est réjouie la coordonnatrice du service aux entreprises de la MRC de Lotbinière, Danielle Raymond.

La Passerelle de recrutement international vise à faire la promotion de la Chaudière-Appalaches, des entreprises et des offres d'emploi. Pour faciliter le travail et faire le pont entre la France et le Québec, Chaudière-Appalaches économique pouvait compter sur un chargé de projet au Québec et un autre en France.

«Québec international nous a soumis l'idée de la Passerelle. Elle permettrait de créer un lien direct entre les besoins des entreprises de la Chaudière-Appalaches et un chargé de projets en France. [...] La nouveauté pour les entreprises de la région c'était d'avoir quelqu'un qui faisait du recrutement, de la pré-qualification, de la présélection de CV et d'offrir de l'information quant aux équivalences de la scolarité», a expliqué le directeur

général de Chaudière-Appalaches économique, Philippe Mailloux.

De plus, même si les démarches visaient principalement le marché français, des efforts de promotion ont été également faits ailleurs.

«La France, c'était notre objectif en raison de la langue. De plus, on a saisi des occasions que Québec international nous a données en cours de route. Nous sommes allés, entre autres, en Tunisie. Nous avons aussi participé à des missions de recrutement à l'échelle mondiale. On a débordé de la France, mais cela restait le cœur de notre action», a précisé Philippe Mailloux.

## Diversifier l'offre

Si le secteur manufacturier était le principal visé par la démarche, avec le temps, la Passerelle a fait équipe avec d'autres partenaires et a élargi son champ d'action. Parmi ceux-ci on retrouve les institutions d'enseignement supérieur de la région.

«Travailler en Chaudière-Appalaches et étudier en Chaudière-Appalaches, c'est un aspect que nous n'avions pas envisagé au départ. Au début, nous étions à la recherche de main-d'œuvre manufacturière pour répondre aux besoins des entreprises. Le CISSS est aussi devenu membre de la Passerelle pour des postes de préposé aux bénéficiaires. Ça nous a permis de sortir du cadre manufacturier», a poursuivi M. Mailloux.



Credit photo: Rob Lambert - Unsplash

› La Passerelle a permis de recruter des travailleurs spécialisés.

## Impact local

«Le recrutement que nous avons fait touche la main-d'œuvre spécialisée, ce n'était pas des journaliers d'usine. Ce qu'on entend par main-d'œuvre spécialisée, c'est lorsqu'une formation est nécessaire, par exemple les soudeurs», a indiqué Philippe Mailloux.

Plusieurs grands employeurs de la MRC de Lotbinière ont fait appel à l'un ou l'autre des services offerts par la Passerelle de recrutement. Parmi ceux-ci, on retrouve Bibby Ste-Croix, Planchers PG, Laflamme et JL Leclerc. En tout, ce sont 16 entreprises de Lotbinière qui ont été accompagnées.

Par ailleurs, Chaudière-Appalaches économique a pu aller à la rencontre des entrepri-

ses qui souhaitent profiter des services du programme. Ainsi, un diagnostic des besoins en recrutement international était fait de même qu'un accompagnement pendant tout le processus entourant la venue de travailleurs étrangers.

Initialement, le projet de Passerelle devait prendre fin le 31 mars de cette année. Cependant, avec la COVID-19, Chaudière-Appalaches économique a obtenu une prolongation jusqu'au 31 mars 2022. Toutefois, l'enveloppe sera épuisée d'ici le début de l'été. Les services de recrutement et de pré-qualification s'arrêteront, mais le volet promotion de la région, des emplois et des programmes d'études restera actif.

# Conférence appréciée

**COMMUNAUTÉ.** Plus de 150 personnes se sont réunies virtuellement pour assister à la conférence *Face à face avec l'anxiété* de Patrice Coquereau. Cette activité qui a eu lieu le 12 mai en soirée a été organisée pour souligner la Semaine nationale de la santé mentale.

Le comédien, auteur et conférencier a parta-

gé avec les participants son cheminement de vie. Lui-même a dû composer avec des troubles d'anxiété majeurs à différentes périodes de sa vie. Il a expliqué comment il fait face à cette anxiété pour se désensibiliser de cet état qui handicapait sa vie.

«Les troubles anxieux peuvent être une opportunité de prendre le contrôle de ses pensées et

de trouver l'équilibre. Ce travail se fait à son rythme. Il ne faut pas avoir honte parce que c'est très répandu», a affirmé M. Coquereau.

Cette conférence était organisée par le Contrevent, l'Oasis de Lotbinière (groupe d'entraide en santé mentale), le Centre-Femmes de Lotbinière, le Regroupement des Personnes Aidantes de Lotbinière et le Comité des usagers du CISSS Chaudière-Appalaches (secteur Lotbinière).

Par **Mélanie Labrecque**



Credit photo : Courtoisie

**BESOIN D'INFORMATIONS POUR:  
DU LOGEMENT, DE LA NOURRITURE, DU SOUTIEN, DES VÊTEMENTS...**

**APPELLE**

**211**

☎ 2-1-1

🌐 211quebecregions.ca

**GRATUIT • CONFIDENTIEL • 7 J/7**



# On peut tous aider

les familles à se retrouver.  
**Faites-vous vacciner.**

[Canada.ca/vaccin-covid](https://Canada.ca/vaccin-covid)  
1-833-784-4397



Gouvernement  
du Canada

Government  
of Canada

Canada 

# Main-d'œuvre : mobilisation pour cibler les besoins régionaux

**ÉCONOMIE.** L'organisme Manufacturiers et Exportateurs du Québec (MEQ) entreprendra dans les prochaines semaines une vaste tournée de consultation régionale virtuelle. L'objectif est de mettre en lumière les enjeux liés à la pénurie de main-d'œuvre, une problématique généralisée chez les manufacturiers de la province. La tournée donnera la parole aux entrepreneurs de Chaudière-Appalaches, le 17 juin.

L'impact de cette pénurie se fait davantage sentir en région, estime MEQ, alors que les entreprises manufacturières sont des piliers importants du développement économique régional. Alors que le Québec et ses régions ont besoin d'entreprises prospères en vue de la relance économique, les entreprises manufacturières voient leurs

perspectives de croissance reculer et leur compétitivité diminuer, faute de travailleurs.

Cette pénurie perdure depuis des années et constitue un enjeu de taille. MEQ explique que selon l'Institut du Québec, on compte cette année 17 530 postes vacants à pourvoir dans le secteur de la fabrication, une augmentation de 7 % par rapport à la même période en 2020.

«Le gouvernement du Québec souhaite avoir plus de produits fabriqués au Québec et c'est une bonne nouvelle. Toutefois, si l'on veut fabriquer davantage ici, il faut s'assurer de donner les outils nécessaires aux entreprises manufacturières afin qu'elles puissent augmenter leur productivité et les rendre plus compétitives. Cela passe par un accès plus important aux tra-

vailleurs», a affirmé la présidente-directrice générale de MEQ, Véronique Proulx.

Afin de mieux se préparer, MEQ a mis en ligne un sondage s'adressant aux manufacturiers et aux intervenants du milieu. Elle permettra à l'organisation de comprendre les impacts économiques liés à la pénurie de main-d'œuvre. Pour consulter le sondage : <https://fr.research.net/r/9K5QTVP>.

Au terme de cette tournée qui sera réalisée dans 10 régions du Québec, MEQ croit qu'il sera en mesure de brosser le portrait de la pénurie de main-d'œuvre dans les régions et à l'échelle du Québec.

Par Mélanie Labrecque

# Nouvelle cohorte pour la formation accélérée de PAB

**SANTÉ.** Le Centre intégré de santé et de services sociaux de la Chaudière-Appalaches (CISSS-CA) a confirmé, le 12 mai, l'ouverture d'une nouvelle cohorte pour la formation accélérée de préposés aux bénéficiaires (PAB). En tout, une centaine de places seront bientôt ouvertes dans les centres de formation professionnelle (CFP) de la Chaudière-Appalaches.

Ces places sont assorties d'une bourse de 9 210 \$ pour la réalisation de cette formation. Une fois la formation terminée, ces PAB pourront aller travailler en CHSLD pour soutenir le personnel déjà en place, améliorer la qualité et la sécurité des soins offerts et égayer le quotidien des résidents.

Depuis le lancement de ces bourses par le premier ministre du Québec en mai dernier, ce sont 295 PAB qui travaillent dans les CHSLD de la Chaudière-Appalaches. De plus, 45 étudiants termineront leur formation et leur stage en juin.

Le CFP de Lévis ouvrira un nouveau groupe



Crédit photo : Archives

dans les semaines à venir. Les intéressés ont jusqu'au 2 juin pour s'inscrire. En août, ce sera au tour des CFP de Saint-Georges, Montmagny et Thetford d'ouvrir des groupes.

Les dates d'inscriptions seront connues prochainement.

Par Mélanie Labrecque

**1 enfant sur 4**  
n'a pas déjeuné aujourd'hui

Aidez-les à réaliser leur plein potentiel et textez « club » au **45678** pour donner **5 \$**.

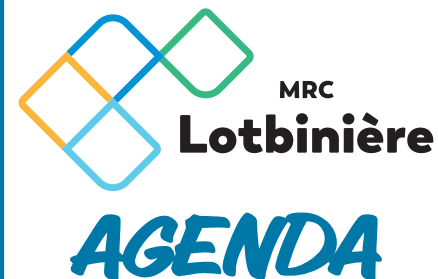
[clubdejeuner.org](https://www.clubdejeuner.org)

f | i | t

**la collecte**

INFO-COLLECTE (Est du Québec)  
418-780-SANG • 1-800-343-SANG  
[www.hema-quebec.qc.ca](http://www.hema-quebec.qc.ca)

**DONNEZ DU SANG. DONNEZ LA VIE.**



• **Pré-ouverture du Marché public de Lotbinière (à Lotbinière)**  
5 juin, 10 h à 14 h  
[goutezlotbiniere.com](http://goutezlotbiniere.com)

• **Lancement de la 3e saison de la Route des alcools d'ici - Lotbinière**  
Mi-juin

• **Suite des brocantes au profit du Relais pour la vie de Lotbinière**  
Procurez-vous un panier aux saveurs locales.  
Visitez leur page Facebook

• **Circuits et itinéraires gourmands**  
[www.goutezlotbiniere.com/itineraires/](http://www.goutezlotbiniere.com/itineraires/)



• **Découvrez le patrimoine maritime de Lotbinière**  
En parcourant le circuit Suivez l'Étoile  
Pour les détails et participer au concours:  
[bit.ly/suivezletoile](http://bit.ly/suivezletoile)



• **Séance d'information virtuelle - Mentorat d'affaires**  
Entrepreneurs: inscrivez-vous pour en savoir plus  
27 mai, 8 h 30 à 10 h

• **Avis de recherche**  
Faites-nous connaître vos locaux, terrains, bâtisses industrielles ou commerciales à vendre ou à louer (pour établir un répertoire immobilier)  
Pour information:  
[manon.laliberte@mrcclotbiniere.org](mailto:manon.laliberte@mrcclotbiniere.org)



• **Collecte des matières organiques**  
[lavieenbrun.com](http://lavieenbrun.com)



• **Vidéo de lancement de la saison touristique estivale**  
Via la page Facebook de Tourisme Lotbinière  
1<sup>er</sup> juin, 20 h

• **Concours "Les Incontournables de Lotbinière 2021"**  
En cours jusqu'au 30 mai.

• **Formations gratuites pour l'accueil touristique**  
Voir la section Services aux membres  
[tourismelotbiniere.com](http://tourismelotbiniere.com)

• **Virée Paddle Passion Québec**  
Quai de Leclercville  
7 juin, 17 h à 19 h  
Visitez leur page Facebook

À consulter également  
• **Conseil de la MRC de Lotbinière**  
9 juin, 19 h 30

Pour consulter la programmation complète:  
[vivreinlotbiniere.com/evenements](http://vivreinlotbiniere.com/evenements)

# Le conseil des maires en bref

**POLITIQUE.** Les maires de la MRC de Lotbinière se sont réunis de façon virtuelle, le 19 mai dernier, à l'occasion de leur rencontre mensuelle. Voici quelques points inscrits à l'ordre du jour qui ont retenu l'attention.

Par melanie.labrecque@meliormedia.com

## À la mémoire de Mario Grenier

Les élus ont observé une minute de silence en début d'assemblée afin d'honorer la mémoire de Mario Grenier. Rappelons que le maire de Saint-Sylvestre est décédé le 23 avril dernier.

«Mario a marqué et marquera Saint-Sylvestre pour des décennies par son amour, sa générosité et son dévouement envers sa communauté. Mario était fier de notre MRC et avait à cœur son développement. On le sentait chaque fois qu'il s'adressait à nous. Il était un gardien, un rassembleur, un visionnaire et un bâtisseur», a souligné le préfet de la MRC de Lotbinière, Normand Côté, tout juste avant la minute de silence.

## Accueil des immigrants

La coordonnatrice à l'immigration au

Carrefour emploi Lotbinière, Judith Riopel, a fait le point sur la rédaction du Plan d'action d'accueil et d'intégration des personnes immigrantes. Dans la présentation, elle est revenue sur les différents aspects qui feront partie de la stratégie à venir : les caractéristiques d'une communauté accueillante et inclusive, les enjeux rencontrés dans la MRC de Lotbinière comme la rareté de la main-d'œuvre, l'accès au logement, aux services de santé et au transport en commun ainsi que l'accueil et l'intégration des enfants des immigrants. On y retrouvait aussi les objectifs généraux qui seront recherchés. Ce plan d'action sera le fruit d'une entente signée avec le ministère de l'Immigration, de la Francisation et de l'Intégration dans le cadre du Programme d'appui aux collectivités.

## Internet haute vitesse

Les huit communautés qui seront touchées par le branchement à Internet haute vitesse ont récemment été contactées par Telus afin de valider la carte des branchements. Les municipalités devront s'assurer qu'aucune résidence principale ou entreprise ne soit oubliée. L'invitation a également été faite aux

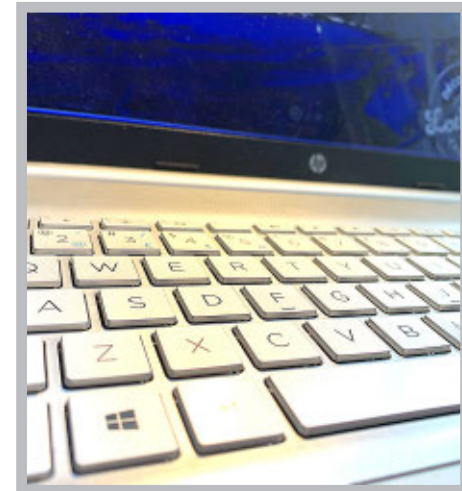
10 autres municipalités déjà branchées. «Le gouvernement fédéral a complété le financement afin de s'assurer que les territoires soient couverts à 100 %. Cependant, les municipalités doivent collaborer à l'identification des adresses oubliées», a spécifié Normand Côté.

## Fonds régions et ruralité

La MRC de Lotbinière accorde à la municipalité de Val-Alain, par le Fonds régions et ruralité, une aide financière de 25 000 \$ afin de la soutenir dans l'installation d'une enseigne lumineuse à l'entrée du village. Le projet évalué à près de 55 000 \$ comprendra l'achat et l'installation de l'enseigne, l'électricité et l'aménagement paysager.

## Carrières et sablières

Le rapport annuel d'inspection des carrières et des sablières a été présenté. À l'automne 2020, 29 sites ont été évalués à l'aide de photos aériennes et de relevés LIDAR. La MRC de Lotbinière veut chiffrer le tonnage de matière qui sort des sites. Les données sont comparées aux rapports faits par chacune des exploitations pour voir si les tonnages déclarés sont conformes. La majo-



Credit photo: Archives

› Les maires se sont rassemblés de façon virtuelle le 19 mai.

rité des sites visités en 2020 ne posent pas de problème. Cependant, la MRC de Lotbinière gardera un œil sur certains dont elle doute de la conformité de leur déclaration. Les informations concernant les tonnages sortis des exploitations sont importantes pour la MRC puisqu'elles servent au calcul des redevances versées à chaque municipalité pour l'utilisation et la dégradation des routes par les exploitants.

## André Lamontagne nouveau ministre responsable de Chaudière-Appalaches

**POLITIQUE.** Près de 24 heures après la démission de Marie-Eve Proulx de son poste de ministre déléguée au Développement économique régional et responsable des régions du Bas-Saint-Laurent et Chaudière-Appalaches, le premier ministre, François Legault, a fait savoir, le 5 mai, qui occuperaient maintenant ces fonctions. Ainsi, le ministre de l'Agriculture, des Pêcheries et de l'Alimentation et responsable de la région Centre-du-Québec, André Lamontagne, devient également responsable de la Chaudière-Appalaches.



Credit photo: Gilles Boutin

Le Bas-Saint-Laurent a été confié à la ministre du Tourisme et responsable de la région de Lanaudière, Caroline Proulx.

Les responsabilités économiques que détenait la députée de Côte-du-Sud seront prises en charge par le ministre de l'Économie et de l'Innovation, Pierre Fitzgibbon et par la ministre déléguée à l'Économie, Lucie Lecours.

«Je remercie André Lamontagne et Caroline Proulx d'avoir accepté ces nouvelles responsabilités. J'ai pleinement confiance que les

régions de la Chaudière-Appalaches et du Bas-Saint-Laurent auront tout le soutien nécessaire pour continuer à se développer. Les régions sont importantes pour mon gouvernement. Vous pouvez compter sur nous pour les aider à prospérer. Merci aussi à Pierre Fitzgibbon et à Lucie Lecours de prendre une charge plus élevée. Nous avons une équipe économique solide!», a indiqué le premier ministre du Québec, François Legault, dans un bref communiqué.

Par melanie.labrecque@meliormedia.com

LES SACS EN PLASTIQUE...  
**PAS DANS VOTRE BRUN!**

*La vie en brun.*  
lavieeenbrun.com

MRC Lotbinière

507708

P08 LE PEUPLE LOTBINIÈRE - ÉDITION DU 26 MAI 2021



# La vaccination nous rapproche de ce moment.

Suivez la séquence de vaccination prévue dans votre région et prenez votre rendez-vous en ligne à

[Quebec.ca/vaccinCOVID](https://Quebec.ca/vaccinCOVID)

**Même vacciné,  
on doit se protéger.**





**Continuons d'appliquer les mesures sanitaires  
pour se protéger et protéger les autres.**

[Québec.ca/coronavirus](https://quebec.ca/coronavirus)

# La semaine policière en bref

**FAITS DIVERS.** Le Centre de services de Pont-Rouge de la Sûreté du Québec a publié un bilan des activités et opérations qui se sont tenues sur son territoire qui comprend la MRC de Lotbinière. Voici ce qui a retenu l'attention des agents de la paix pour la période se terminant le 19 mai.

Par [melanie.labrecque@meliormedia.com](mailto:melanie.labrecque@meliormedia.com)

## Capacités affaiblies

Dans la nuit du 14 au 15 mai, les policiers de la MRC de Lotbinière ont intercepté et arrêté un homme de 27 ans sur la rue Principale, à Val-Alain, pour conduite avec les capacités affaiblies par l'alcool.

Selon la lecture de l'éthylomètre, il circulait sur la route avec un taux d'alcool dans le sang supérieur à ce qui est permis par la loi.

Son permis de conduire a été suspendu, son véhicule remis et il a été libéré par citation à comparaître.

## Opération impact

Dans la matinée du 14 mai, les policiers de la MRC de Lotbinière ont effectué une opération Impact sur l'autoroute 20. Ils s'étaient installés à la hauteur du kilomètre 266, à Val-Alain.

Pendant le temps où ils étaient présents, ils ont remis 20 constats d'infraction pour excès de vitesse et deux constats pour d'autres infractions au Code de la sécurité routière.

Enfin, une demande de vérification d'aptitude à conduire a été rédigée.

## Enquête

Les policiers de la MRC de Lotbinière enquêtent actuellement sur une série de méfaits perpétrés dans des boîtes postales privées du rang 11, à Saint-Agathe-de-Lotbinière.

La Sûreté du Québec demande à ceux qui auraient été témoins de ces gestes ou de toutes activités suspectes permettant d'identifier le ou les contrevenants à les contacter.

## Police de proximité

Le 11 mai dernier, l'agent Frédéric Boutin se trouvait dans les locaux du Centre-Femmes de Lotbinière, à Saint-Flavien. Il a donné une vidéo-conférence sur l'intervention proactive en matière de violence conjugale.

La présentation s'inscrivait dans le cadre de la semaine de la police dont le thème cette année était *Savoir intervenir, savoir*



Credit photo: Courtoisie

► Le 14 mai, la Sûreté du Québec a tenu une opération Impact sur l'autoroute 20, à Val-Alain.

*s'adapter : La violence conjugale et les policiers.*

Des intervenantes du Centre-Femmes et d'autres groupes communautaires, dont certains de Bellechasse, de L'Islet et de la région de Montréal et quelque citoyennes ont participé à la conférence.

## COVID-19

Pendant la période du 10 au 16 mai, les policiers de la Sûreté du Québec de la Chaudière-Appalaches ont émis 14 constats d'infraction, tous en lien avec le couvre-feu.

# Menaces envers un CPE de Saint-Nicolas : un septuagénaire de Lotbinière arrêté

**FAITS DIVERS.** Le Service de police de la Ville de Lévis (SPVL) a procédé, le 19 mai, à l'arrestation d'un septuagénaire de la MRC de Lotbinière après que ce dernier aurait écrit des propos menaçants envers un centre de la petite enfance (CPE) de Saint-Nicolas.

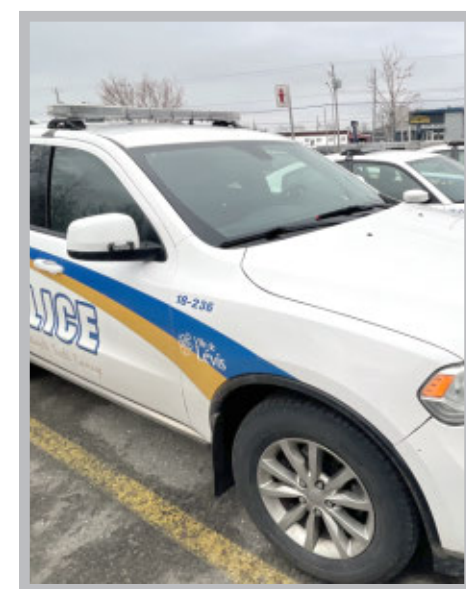
Par **Érick Deschênes** - Collaboration spéciale

C'est en fin d'avant-midi que la série d'événements ayant mené à l'arrestation du septuagénaire a commencé. À ce moment, l'individu aurait déposé un document d'une centaine de pages dans un lieu public de Québec.

En feuilletant les premières pages, des citoyens auraient lu des propos menaçants envers un CPE de Saint-Nicolas. Ils ont aussitôt prévenu l'équipe de cet établissement ainsi que les policiers.

Rapidement, des agents du SPVL se sont assurés de la sécurité des personnes fréquentant les installations de ce CPE. De plus, le corps policier lévisien a davantage surveillé les environs des autres CPE du territoire.

L'enquête du SPVL, menée en collaboration avec le Service de police de la Ville de Québec (SPVQ) et de la Sûreté du Québec (SQ), a permis de remonter la trace du septuagénaire. L'homme a finalement été



Credit photo: Gilles Boutin - Archives

arrêté en fin d'après-midi dans la MRC de Lotbinière, pour harcèlement criminel.

En analysant le dossier, les policiers ont décidé de ne pas porter d'accusation de menaces contre l'individu puisqu'il n'aurait pas proféré des menaces directes envers des personnes.

Après avoir été rencontré par les enquêteurs du SPVL, le septuagénaire a été libéré par promesse de comparaître. En attendant sa comparution, ce dernier devra respecter plusieurs conditions.

## CARREFOUR EMPLOI · LOTBINIÈRE

RESSOURCES | ACCOMPAGNEMENT | ORIENTATION

**Des services professionnels et gratuits :**

- Orientation professionnelle ou scolaire
- C.V. tendance et préparation à l'entrevue
- Babillard d'offres d'emploi
- Aide à la persévérance scolaire
- Accueil et intégration des nouveaux arrivants
- Projets entrepreneuriaux
- Et plus encore!

Avec la participation financière de :

418 888-8855

1159, rue Principale, Saint-Agapit  
[www.carrefouremploi.lotbiniere.com](http://www.carrefouremploi.lotbiniere.com)

# COVID-19 : Québec présente son plan de déconfinement

**POLITIQUE.** Comme promis au cours des dernières semaines, le premier ministre du Québec, François Legault, a dévoilé, le 18 mai, le plan de déconfinement de la société québécoise en raison de l'amélioration de la situation épidémiologique du Québec et des progrès de la campagne de vaccination. Dès la fin du mois, les Québécois pourront profiter d'allègements aux mesures sanitaires.

Par **Érick Deschênes - Collaboration spéciale**

«Aujourd'hui, c'est une grosse journée et une grosse étape. Les Québécois ont bien répondu aux demandes lancées pour aller se faire vacciner. De génération en génération, les Québécois sont allés se faire vacciner. Même si nous avons une petite inquiétude pour cette tranche d'âge, les jeunes ont aussi répondu à l'appel. C'est grâce à vous tous que je peux annoncer aujourd'hui ce plan de déconfinement», a d'emblée affirmé M. Legault, lors d'un point de presse tenu à Québec.

D'abord, le vendredi 28 mai, cinq mesures de déconfinement entreront en vigueur partout au Québec. Les couvre-feux seront levés et les terrasses extérieures des restaurants pourront être ouvertes (zones rouge et orange: deux personnes seules avec enfants mineurs ou occupants d'une même résidence). Également, les rassemblements dans les cours arrières de maisons réunissant un maximum de huit personnes ou deux ménages (avec respect des normes de distanciation) ainsi que les voyages interrégionaux dans la province seront de nouveau autorisés. Les grandes salles et les stades extérieurs pourront aussi accueillir 250 personnes par section, pour un maximum de 2 500 spectateurs.

Par la suite, d'ici le lundi 31 mai, la majorité des régions du Québec passeront en zone orange (palier alerte). Ainsi, les élèves de troisième, quatrième et cinquième secondaire de ces régions pourront assister à leur cours en présentiel à temps plein, les salles à manger des restaurants et les gyms pourront rouvrir leurs portes.

Le vendredi 11 juin, les bars pourront servir leurs clients sur leurs terrasses extérieures, partout au Québec, et les sports collectifs à l'extérieur pourront de nouveau être prati-

qués avec un maximum de 25 personnes. Au plus tard le lundi 14 juin, une autre étape de déconfinement sera franchie alors que la majorité des régions du Québec passeront en zone jaune (palier de pré-alerte). Dans ces régions, deux ménages pourront se rencontrer à l'intérieur d'une résidence et les bars pourront rouvrir leurs portes.

Le vendredi 25 juin, les personnes ayant reçu deux doses d'un vaccin contre la COVID-19 pourront se voir à l'intérieur sans porter de masque ou respecter des mesures de distanciation sociale. De plus, les camps de jour et les camps de vacances pourront ouvrir et les festivals ou autres activités tenus à l'extérieur pourront accueillir un maximum de 2 500 personnes.

D'ici le lundi 28 juin, Québec prévoit que la majorité des régions de la province seront désormais en zone verte (palier de vigilance). 10 personnes provenant de trois ménages pourront se rencontrer à l'intérieur d'une résidence et les sports intérieurs pourront de nouveau être pratiqués.

«Il est important d'y aller avec une approche progressive pour limiter le nombre de contacts sociaux. Si on ouvre trop rapidement, il y aura une explosion de contacts (et possiblement de nouveaux cas de COVID-19). Notre plan veut éviter un déconfinement trop rapide, dans un contexte où plusieurs variants du coronavirus sont présents au Québec», a expliqué le Dr Horacio Arruda, le directeur national de santé publique.

D'ailleurs, le premier ministre a invité les Québécois à éviter tout déplacement à l'extérieur de la province. Il a également demandé au gouvernement fédéral de maintenir les mesures de contrôle aux frontières et de quarantaine pour les personnes qui entrent au pays.

Notons de plus que les allègements prévus ne seront toutefois pas appliqués dans les territoires visés par des mesures spéciales d'urgence (zone rouge foncée).

## Accélérer la vaccination

Dans un autre ordre d'idées, les dirigeants se sont réjouis des succès obtenus lors de la campagne de vaccination. François Legault a alors annoncé que 75 % des Québécois auront reçu leur première dose de vaccin contre la COVID-19 d'ici le 15 juin, soit une dizaine de jours avant l'objectif initialement



Credit photo: Bigstock

› Dès le 28 mai, les gens de la région pourront manger sur une terrasse extérieure d'un restaurant.

fixé par Québec.

Du même souffle, il a indiqué que le gouvernement provincial espère que tous les Québécois de 12 ans et plus ayant reçu une première dose auront reçu leur deuxième dose d'ici la fin du mois d'août.

Pour atteindre cet objectif, les adolescents pourront bientôt recevoir le vaccin. Québec espère que les Québécois qui le désirent âgés entre 12 et 17 ans auront leur première dose

à la fin mai ou au début juin. En ce qui a trait à la deuxième dose, elle sera donnée aux adolescents québécois à la mi-août.

«Si on atteint cet objectif d'avoir administré deux doses à 75 % de la population âgée de 12 ans et plus, on croit notamment que l'obligation du port du masque pourra être levée dans plusieurs lieux publics et que les étudiants des cégeps et des universités pourront suivre de nouveau des cours en

**DONNEZ GÉNÉREUSEMENT !**

**leucan** région québec

leucan.qc.ca | 418 654-2136

Association pour les enfants atteints de cancer et de leur famille

ACCUEIL, SOUTIEN AFFECTIF ET ACCOMPAGNEMENT

ACTIVITÉS SOCIO-RÉCRÉATIVES

AIDE FINANCIÈRE

**GALA JeunExcellence Lotbinière**

**DÉVOILE TON COUP DE CŒUR**

**8<sup>e</sup> édition**

**VENDREDI 28 MAI 2021 | 19 h**

**RÉSERVE ta place dès maintenant**

**au [carrefouemploi.lotbiniere.com](http://carrefouemploi.lotbiniere.com)**

**GALA**

Le Gala JeunExcellence Lotbinière est de retour dans une nouvelle formule virtuelle.

Découvrez des jeunes de 16-35 ans qui se démarquent par leur créativité, leur engagement, leur persévérance, leur projet entrepreneurial ou leur nouvelle entreprise.

**PRESTATIONS EN SOIRÉE**

Profitez d'une soirée de gala festive avec des prestations d'humour, de chansons et de variétés !

- PIERRE-BRUNO RIVARD
- ALICIA DESCHÊNES
- LES FRÈRES JULIEN

Le gala est animé par **KAREN ARSENAULT de CHOC 88,7**

[carrefouemploi.lotbiniere.com](http://carrefouemploi.lotbiniere.com) | 418 888-8855 | [Carrefour emploi Lotbinière](https://www.facebook.com/CarrefourEmploiLotbiniere)

UNE INITIATIVE DE **CAREFOUR EMPLOI • LOTBINIÈRE**

PARTENAIRE MAJEUR **Desjardins**

PARTENAIRES PRIVILÉGES **88.7** **Le Peuple Lotbinière**

LE PEUPLE LOTBINIÈRE - ÉDITION DU 26 MAI 2021



## Ouverture de votre chalet : quelles sont les tâches à effectuer?



**LES P'TITS MOTEURS SAINTE-CROIX INC.**

359 Rue Laurier, Sainte-Croix, QC G0S 2H0  
(418) 701-0808 • www.lesptitsmoteurs.net



507703

Lorsqu'on possède un chalet qui n'est pas conçu pour l'hiver, il faut l'examiner et lui prodiguer quelques soins avant d'en profiter à fond pendant la belle saison.

### REPÉRER (ET RÉGLER!) LES PROBLÈMES DIVERS

Lors de votre première visite, vous découvrirez peut-être de petites « surprises » désagréables, comme des infiltrations d'eau, la présence de parasites ou une vitre cassée. Notez les réparations requises et prenez les mesures nécessaires pour les effectuer sans tarder afin que votre chalet soit habitable le plus tôt possible. Pour les problèmes sérieux (ex. : fissures dans les fondations, infestation de rongeurs), vous avez grandement intérêt à faire affaire avec des professionnels.

### VÉRIFIER L'ALIMENTATION EN ÉNERGIE

Selon que votre chalet est alimenté au propane ou à l'électricité, assurez-vous que tout est en ordre avant d'allumer un appareil, car il pourrait y avoir des fuites de gaz ou des fils sectionnés par des souris, par exemple. Inspectez soigneusement votre système et, en cas de pépin, contactez un expert (ex. : maître électricien).

### RÉTABLIR L'APPROVISIONNEMENT EN EAU

À moins que votre chalet ne soit pourvu



d'une pompe pour puiser l'eau directement du lac (le cas échéant, suivez la démarche recommandée), vous devriez procéder ainsi : ouvrez d'abord un robinet, puis la valve principale d'alimentation. Laissez ensuite couler l'eau pendant environ cinq minutes. Concernant le chauffe-eau, attendez que le réservoir soit rempli avant de le brancher et de l'inspecter.

### EXAMINER LE SYSTÈME D'ÉVACUATION

Les conduites d'eaux usées menant à la fosse septique doivent être en parfait état, autrement dit, étanches à 100 %. De surcroît, il est très important de respecter la fréquence de vidange de la fosse (ex. : tous les quatre ans). Pour des travaux sécuritaires et conformes, confiez cette tâche à des experts.

Après quelques travaux et un bon ménage, vous pourrez vous détendre dans un hamac ou une chaise Adirondack!

**LÀ**

**POUR QUE VOTRE  
TOIT SOIT À L'ABRI**

**PROMUTUEL**  
ASSURANCE

HABITATION

1 800 561-4110 [promutuelassurance.ca](http://promutuelassurance.ca)

## Pour une cour luxuriante, verdissez en hauteur!

L'aménagement d'une cour luxuriante passe invariablement par un verdissement en hauteur. Voici quelques idées qui vous aideront à créer un magnifique jardin aux allures tropicales!

- Mettez en valeur de grandes plantes exotiques (laurier, hibiscus, ficus, monstera, philodendron, palmier, etc.) que vous rentrerez à l'automne.
- Cultivez des plantes grimpantes : elles créeront un effet grandiose, en plus de rappeler les lianes des forêts humides.
- Entretenez des plantes épiphytes, c'est-à-dire des plantes qui poussent sans terreau. En forêt tropicale, celles-ci sont juchées sur les arbres; dans votre cour, elles s'épanouiront sur un support ornemental. Les orchidées, les broméliacées, les tillandsias et plusieurs fougères tropicales sont épiphytes. Leur culture demande parfois des soins particuliers : assurez-vous d'avoir du temps pour les entretenir et rentrez-les à l'automne!
- Posez vos pots sur des tables, des tablettes ou des supports, suspendez des jardinières et utilisez les structures dont



vous disposez (clôture, échelle, pergola, arche, etc.) pour y accrocher des végétaux.

- Si vous avez l'espace requis, plantez un ou plusieurs arbres. Ils occuperont les hauteurs d'ici quelques années!

## THERMOPOMPE MURALE ET CENTRALE



**BÉNÉFICIEZ IMMÉDIATEMENT D'UN 3 MOIS SANS PAIEMENT, SANS INTÉRÊT**

FUJITSU

MITSUBISHI ELECTRIC  
Chauffage et Climatisation

YORK  
Chauffage et climatisation



FINANCEMENT DISPONIBLE

VISITEZ NOTRE SALLE DE MONTRE

RBQ : 2643-0108-40

**ICETEC** inc.  
CLIMATISATION  
icetecconfort.com

SERVICE 24H

357, AVENUE TANIATA  
LÉVIS • 418 839-7993



507700



251, rue de la Station  
Laurier-Station | 418.728.2848  
beton.laurier@globetrotter.net  
www.betonlaurier.com



R.B.Q: 1363-3292-08

EXCAVATION ET FONDATION

MACHINERIE LOURDE POUR CONSTRUCTION

BÉTON ET AGRÉGATS

LOCATION DE GRUES






507702

## Une saison tout en fleurs

## SERRES N. Morissette

*Nous vous offrons une grande variété de*

- ❖ Fines herbes
- ❖ Fleurs annuelles et vivaces
- ❖ Plants de légumes
- ❖ Géranium
- ❖ Arbres fruitiers
- ❖ Arbustes
- ❖ Patates de semences
- ❖ Semences à jardin
- ❖ Terre en vrac
- ❖ Compost végétal en vrac
- ❖ Paillis forestier en vrac

**Au plaisir de vous rencontrer !**

170, rang Ste-Marie, St-Agapit QC G0S 1Z0

**418 888-3001**

# Le Carnet d'Odina



Par Odina.Desrochers@meliormedia.com



## Une tragédie aérienne historique

Il y a 64 ans, le 11 août 1957, l'une des pires tragédies aériennes du pays se produisait à Issoudun, dans le comté de Lotbinière. Il y avait un orage violent dans le ciel, à 14h15, ce jour-là lorsque l'avion parti d'Angleterre à destination de Toronto



s'est écrasé au sol. L'impact a été violent. L'appareil de type Douglas DC-4 appartenait à la compagnie Maritime Central Airways.

M. Maurice Faucher, de Saint-Flavien, était membre du Corps d'Observateurs

Terrestres de l'Aviation royale canadienne, dont le chef de l'équipe était M. Fernand Léonard. À cette époque, il n'y avait pas de radar. Les membres du comité devaient communiquer avec le Centre d'opération de Trois-Rivières pour aviser qu'un avion était en route vers Québec, Montréal ou d'autres destinations, et ce, jusqu'à l'installation d'un premier radar sur le mont Sainte-Marguerite, à Saint-Sylvestre.



M. Faucher, M. Léonard et des agents de la GRC, se sont rendus sur les lieux de l'écrasement afin de constater que les

73 passagers et les six membres de l'équipage avaient perdu la vie. Rappelons que la catastrophe d'Issoudun a longtemps été considérée comme la pire catastrophe aérienne de l'histoire du pays. On a ensuite érigé un cénotaphe au cimetière paroissial en mémoire des victimes de ce triste évènement.



## Un photographe exceptionnel qui nous plonge dans de nombreux souvenirs

Maurice Faucher a été marqué par ces images (de l'écrasement), ce qui l'a amené à entreprendre, quelques années plus tard, une carrière de photographe de 1979 jusqu'à la fermeture du Studio Maurice en 2001, en déménageant dans le bureau qu'il occupe présentement, dans un édifice situé près de Laurier-Station.

M. Faucher a connu plusieurs moments

forts dans sa carrière : la visite du premier ministre canadien, John Diefenbaker, lors d'un arrêt à la gare de Laurier-Station, une crue soudaine survenue à Laurier-Station en 1970 qui avait provoqué des dommages importants à des commerces et des résidences, etc.

Il nous mentionne aussi que dans les années 1970, période intense de sa carrière, il photographiait annuellement plus de 1 000 personnes.

«Sans oublier les mariages, les couples qui célébraient leur 25<sup>e</sup> et leur 50<sup>e</sup> anniversaire de mariage, explique-t-il avec un grand sourire. Les premières communions, les baptêmes, des élèves dans des écoles. Pour revenir aux mariages, notons qu'il y avait les photos en studio et en extérieur, sur le balcon de l'église, à la table d'honneur, à l'ouverture de la noce et pour le grand départ pour leur voyage de noces.» À ce sujet, il nous confie que le nombre de mariages durant la saison estivale variait de 40 à 50 dans la région.

Prêt à répondre à de nombreuses questions sur ses expériences, il les a rassemblées, d'année en année, sur un site. Très heureux de son bilan, il poursuit sa carrière en affaires qui dure depuis 60 ans maintenant en y ajoutant d'autres moments forts.

## AGENDA COMMUNAUTAIRE

### AGENDA COMMUNAUTAIRE DU 26 MAI

Cette section est réservée aux organismes à but non lucratif dont les activités se déroulent sur le territoire desservi par Le Peuple Lotbinière. Vous pouvez nous informer de vos activités par courriel à [redaction.lotbiniere@meliormedia.com](mailto:lotbiniere@meliormedia.com) ou directement sur notre site [www.lepeuplelotbiniere.ca](http://www.lepeuplelotbiniere.ca) dans la section AGENDA. Vous bénéficierez de cette façon d'une publication rapide de vos activités. De plus, elles seront directement envoyées à notre service d'information.

Depuis le 10 mai, la Chaudière-Appalaches ainsi que la MRC de Lotbinière sont passées au niveau d'alerte rouge (palier d'alerte maximale). Ainsi, il y a eu modifications aux règles sanitaires, dont le couvre-feu. Certains organismes peuvent avoir modifié leur calendrier et leurs heures d'ouverture en fonction de ces restrictions. Nous vous invitons à les contacter pour obtenir les informations les plus à jour concernant leur calendrier d'activités.

#### Aide alimentaire Lotbinière

Prochaine distribution des boîtes de denrées le 27 mai. Pour annuler votre boîte ou tout autre changement, vous devez téléphoner de 24

à 48 heures à l'avance au 418 728-4201.

#### Comptoir d'entraide de Saint-Gilles

Réouverture du local situé au 171, rue O'Hurley les mardis de 13h à 16h et les jeudis de 19h à 21h.

#### Entraide Saint-Apollinaire

Réouverture de l'Entraide Saint-Apollinaire selon l'horaire habituel : les mardis de 10h à 16h, les jeudis de 18h30 à 21h ainsi que les deuxièmes et quatrièmes samedis de chaque mois. Maximum de six clients à la fois. Port du masque obligatoire.

#### Entraide Sainte-Croix

La friperie ouvre ses portes les mercredis et vendredis de 13h à 15h ainsi que le premier et le troisième samedi de chaque mois.

#### Maison de la famille de Lotbinière 27 mai

Chouette et Pirouette, ateliers-découvertes parents – enfants (0-5 ans) sur les différentes sphères du développement de l'enfant, de 9h à 11h en mode virtuel. Information et inscription: 418 881-3486.

#### 27 mai

Espace créativité, de 13h30 à 15h30 en mode virtuel. Se découvrir, s'ouvrir en s'exprimant par l'art pictural. 12 ans et plus. Information et inscription: 418 881-3486.

#### 28 mai

Chouette et Pirouette, ateliers-découvertes parents – enfants (0-5 ans) sur les différentes sphères du développement de l'enfant, de 9h à 11h, en mode virtuel. Information et inscription: 418 881-3486.

#### 28 mai

Citoyens de demain, de 13h30 à 15h, des petits gestes pour changer l'humain et la planète. Groupe de discussion et d'apprentissage, en mode virtuel. Information et inscription: 418 881-3486.

#### 29 mai

Stimulation langage et motricité. Développement global de 9h30 à 11h, en mode virtuel. Information et inscription: 418 881-3486.

#### 1er juin

Chouette et Pirouette, ateliers-découvertes parents – enfants (0-5 ans) sur les différentes sphères du développement de l'enfant, de 9h à 11h, en mode virtuel. Information et inscription: 418 881-3486.

#### 2 juin

Chouette et Pirouette, ateliers-découvertes parents – enfants (0-5 ans) sur les différentes sphères du développement de l'enfant, de 9h à 11h, en mode virtuel. Information et inscription: 418 881-3486.

## Remerciements

Nous remercions parents et ami(e)s qui nous ont manifesté des marques de sympathie lors du décès de M. Gaston Beudet.

La famille

Gaston Beudet  
1930-2021



BESOIN...

DE NOURRITURE?  
DE LOGEMENT?  
DE VÊTEMENTS?  
D'INFORMATIONS?

[211quebecregions.ca](http://211quebecregions.ca)

APPELLE  
211  
C'EST GRATUIT

211



# PETITES ANNONCES CLASSÉES

Offrez-vous des extras

- ✓ Encadré
- ✓ Titre centré
- ✓ Couleur
- ✓ Caractères gras

Informez-vous auprès de votre téléconseiller

Profitez également de la parution GRATUITE de votre annonce sur **VosClassées.ca**.

Heure de tombée: vendredi 10 h

Heures d'affaires du service téléphonique: de 8h30 à 12h00 et de 13h00 à 16h30

Mode de paiement:

À NOS ANNONCEURS: Assurez-vous que le texte de votre annonce est exact dès sa parution, sinon il faut nous en aviser immédiatement. En cas d'erreur, notre responsabilité se limite uniquement au montant de l'achat de la première semaine de parution de votre annonce. Toute discrimination est illégale.

**POUR TOUT ACHETER ET TOUT VENDRE, près de chez vous**

**Un seul numéro 1-866-637-5236**

**Le Peuple**  
Lotbinière

**205** Logements / appartements à louer

À St-Agapit, 4-1/2 2e étage, centre du village. 550\$/mois. 1er juin. 1er étage: propriétaire occupant. 418-440-8901

**424** Astrologie/occultisme

Ana Médium, spécialiste des questions amoureuses depuis 25 ans. Le secret des rencontres positives, la méthode pour récupérer son ex et des centaines de couples sauvés durablement, réponses précises et datées. Tél.: 514-613-0179

**485** Agence de rencontre avec permis

CONTACTS directs et rencontres sur le service #1 au Québec! Conversations, rencontres inattendues, des aventures inoubliables vous attendent. Goûtez la différence! Appelez le 438-899-7001 pour les écouter, leur parler, ou, depuis votre cellulaire faites le #(carré)6920. (des frais peuvent s'appliquer). L'aventure est au bout de la ligne. www.lesseductrices.ca

**RECYCLEZ MOI S.V.P.**

**555** Argent à prêter

**FINANCEMENT HYPOTHÉCAIRE PRIVÉ ET AUTOMOBILES À VENDRE.** Service rapide peu importe votre région. Aucun cas refusé, léger dépôt. Conditions de financement flexible. Financement **Brisson** 1-866-566-7081 www.automobilebrisson.com

PRÊT de 500\$ sans enquête de crédit. creditcourtag.ca 1-866-482-0454

**585** Services financiers divers

**SOLUTIONS À L'ENDETTEMENT.** Restez à la maison! Tout se fait en ligne. Laissez nous vous aider. Trop de dettes? Reprenez le contrôle. Plusieurs bureaux en Beauce pour vous servir. MNP Ltée, Syndics autorisés en insolvabilité. 418-425-1127

**608** Emplois saisonniers ou temporaires

RECHERCHE étudiants(es) entre 14-16 ans pour vente de fruits en kiosque. Laurier-Station, St-Apollinaire www.distributex.ca

**RIAELC**  
TRAITEMENT DES EAUX

Régie intermunicipale d'aqueduc et d'égout de Lotbinière-Centre

**AUX CONTRIBUABLES DES MUNICIPALITÉS DE LAURIER-STATION ET DE ST-FLAVIEN**

**AVIS PUBLIC**

Avis public est par la présente donné qu'au cours d'une réunion du conseil d'administration de la Régie intermunicipale d'aqueduc et d'égout de Lotbinière Centre, qui s'est tenue le 11 mai 2021, celui-ci a adopté le règlement d'emprunt no. 01-2021 portant le titre « Règlement décrétant une dépense et un emprunt pour le remplacement d'une conduite de refoulement ». Le règlement d'emprunt prévoit un emprunt de \$ 3 424 200 pour effectuer les travaux de remplacement de la conduite de refoulement. Les contribuables des municipalités visées désirant s'opposer à l'approbation de ce règlement d'emprunt par le Ministère des Affaires Municipales et de l'Habitation, peuvent transmettre à ce dernier leur opposition écrite au cours de la période de 30 jours qui suit la publication de cet avis.

Donné à St-Flavien, ce 26<sup>e</sup> jour de mai 2021

Danielle Bédard,  
Secrétaire-trésorière

11205

**1 enfant sur 4 n'a pas déjeuné aujourd'hui**

Textez « club » au **45678** pour donner **5 \$**.

clubdejeuner.org

**FONDATION HÔTEL-DIEU DE LÉVIS**

**POUR DES SOINS DE QUALITÉ À VOTRE CENTRE HOSPITALIER!**

**fhdl.ca - 418-835-7188**

**OFFRE D'EMPLOI**

TU AS DES HABILÉTÉS AUTANT EN MAINTENANCE QU'EN ENTRETIEN MÉNAGER? LE CENTRE D'ÉTUDES COLLÉGIALES DE LOTBINIÈRE A CE QU'IL TE FAUT!

➤ **MANOEUVRE À L'ENTRETIEN**

*Réalise-toi!*

[www.cegepthetford.ca/emplois](http://www.cegepthetford.ca/emplois)

**Centre d'études collégiales de Lotbinière**  
Cégep de Thetford

50717

**Bénévoles**

**Nous vous remercions sincèrement** de perpétuer les souvenirs, de propulser les découvertes et de préserver la vie.

**coeuretavc.ca**

\*\* L'icône du cœur et de la / seule et l'icône du cœur et de la / suivie d'une autre icône ou de mots sont des marques de commerce de la Fondation des maladies du cœur et de l'AVC du Canada.

**QUE LA PAIX SOIT AVEC ELLE**

**Développement et Paix**  
CARTAS CANADA **50 ANS** DE SOLIDARITÉ

devp.org | 1 888 234-8533 @devpaix

# Aide financière pour neuf projets culturels

**CULTURE.** La MRC de Lotbinière a confirmé, le 20 mai, l'octroi de 25 100 \$ pour la concrétisation de neuf projets à caractère culturel dans la région.

Par [melanie.labrecque@meliormedia.com](mailto:melanie.labrecque@meliormedia.com)

Ainsi, le Domaine Joly-De Lotbinière reçoit 10 000 \$ pour la réalisation d'un balado pour découvrir le site en 12 points avec textes et photographies anciennes (5 000 \$) et pour le développement de deux outils éducatifs jeunesse (5 000 \$).

La Société de développement du mont Sainte-Marguerite obtient, pour sa part, 5 000\$ pour la recherche historique et documentaire et la conception multimédia

de son projet de mise en valeur des installations militaires.

La MRC accorde 2 000 \$ à la Fabrique Saint-Laurent-Rivière du Chêne pour la recherche documentaire et iconographique afin de créer une chasse au trésor. La Municipalité de Laurier-Station profitera aussi de 2 000 \$ pour la production d'un spectacle de musique déambulatoire dans les rues. Le concours de poésie sous le thème *Eaux* de la Municipalité de Lotbinière aura également 2 000 \$. La Municipalité de Saint-Agapit obtiendra 2 000 \$ pour la recherche et la conception de cinq panneaux interprétatifs sur l'histoire de la municipalité et du chemin de fer.

La Municipalité de Saint-Antoine-de-Tilly



Crédit photo: Archives

› L'entente permettra de financer deux projets du Domaine Joly-De Lotbinière.

bénéficiera de 1 600 \$ pour organiser des animations musicales à l'espace Raymond-Bergeron et au quai. On devrait aussi y retrouver une exposition de photos anciennes et d'artisanat local. Enfin, la MRC a alloué 500 \$ à la Société du patrimoine de

Saint-Antoine-de-Tilly pour l'implantation d'un monument en granit noir indien mentionnant les cinq seigneurs dans la fosse commune.

Les projets retenus ont été sélectionnés par un comité d'analyse composé de deux représentants de la MRC de Lotbinière et d'un représentant de la direction régionale du ministère de la Culture et des Communications. Il a évalué les demandes selon des critères inscrits à la politique culturelle de la MRC et les règles d'attribution du ministère pour déterminer qui profiterait des fonds accordés. Le comité devait prioriser des projets culturels novateurs et non récurrents.

L'entente triennale de développement culturel entre la MRC de Lotbinière et le ministère de la Culture et des Communications a été renouvelée pour les années 2021 à 2023. Elle prévoit un fonds dédié au soutien du patrimoine et de la culture.

**Avantis**  
Faites partie de l'avenir avec nous!  
Secteur agriculture

**Joignez-vous à Avantis Coopérative,** une grande famille de travail de 1 200 employés passionnés et plus de 110 places d'affaires opérées sous les bannières BMR, New Holland, Sollio Agriculture et Sonic, Avantis Coopérative est une valeur sûre pour profiter d'excellentes conditions d'emploi et de possibilités d'épanouissement au sein d'une même entreprise.

## Travailler chez Avantis c'est...

- L'opportunité de travailler dans une équipe collaborative où le plaisir est au rendez-vous;
- L'accès à une gamme complète d'assurances collectives et un régime de retraite avec contribution de l'employeur;
- Des rabais aux employés dans les différentes bannières d'Avantis (BMR, Sonic, New Holland | Pièces).

Statut : Temps plein, permanent 40h/sem | salaire à discuter | Lieu : Saint-Narcisse-de-Beaurivage

### Électromécanicien

#### Un défi à votre mesure

Obtenez un rôle clé dans le bon déroulement des opérations !

Sous l'autorité du contremaître de la meunerie, vous procéderez à l'entretien et à la réparation des équipements de la meunerie et du centre de grains. Vous conserverez l'inventaire des différentes pièces requises et assurerez un entretien préventif. Vous vérifierez l'aspect sécuritaire des équipements et effectuerez des inspections journalières afin de garder un bon contrôle de vos entretiens. D'août à décembre, tout en demeurant premier répondant pour la maintenance, vous participerez aux travaux d'opérations du centre de grains. Détenant un rôle essentiel, vous êtes disponible à l'occasion les samedis pour des travaux, si nécessaire, ainsi que les soirs sur appel en cas d'urgence.

#### Le collègue par excellence

- Vous détenez un DEP en électromécanique ou une expérience de travail pertinente;
- Vous avez un bon sens de l'observation et avez le désir de travailler en collaboration avec vos collègues;
- Vous détenez une formation professionnelle ou une expérience de travail pertinente à l'emploi;
- La carte MMF classe 4 est un atout important.

### Opérateur de nuit

#### Un défi à votre mesure

Sous la supervision du contremaître, votre mandat consiste à effectuer l'ensachage de la moulée et assister, au besoin, à la réception des matières premières, au chargement de camions et à la fabrication de moulée en plus d'intervenir lors de problèmes de production. Vous serez également appelé à faire l'entretien de base des équipements et des locaux de la meunerie et remplacerez, au besoin, l'opérateur de soir et ainsi effectuerez la fabrication de la moulée. Finalement, en période de pointe, vous viendrez en support à l'équipe du centre de grains, soit à la réception, au classement et au séchage du grain. Le collègue par excellence Vous avez une bonne capacité physique et êtes habile à travailler en équipe. On vous reconnaît pour votre débrouillardise et votre bon sens de l'observation.

### Passez à l'action

**Un de ces poste est pour vous? Alors, foncez! Postulez dès maintenant!**

- Mentionnez le numéro de l'offre : **AG-2021-10A** pour le poste Électromécanicien ou **AG-2021-11** pour le poste d'Opérateur de nuit.
- Faites-nous parvenir votre curriculum vitae à l'adresse : [carrieres@avantis.coop](mailto:carrieres@avantis.coop)

507719



Nous sommes à la recherche d'un **RESPONSABLE D'ATELIER**

qui aura comme principale tâche de veiller au bon fonctionnement des commandes et des opérations afin que tout soit en place sur les chantiers.

Protection Incendie UNIK se spécialise dans les systèmes de gicleurs pour les édifices résidentiels et commerciaux.

Nous offrons des avantages très compétitifs et un environnement de travail moderne et dynamique.

Expérience demandée d'au moins 2 ans dans un poste similaire et des connaissances dans la mécanique du bâtiment.

Pour plus d'informations, écrivez un courriel à [admin@incendieunik.ca](mailto:admin@incendieunik.ca)

*Il me fera plaisir d'échanger avec vous.*

135752-507695

**Excavation Réjean Lemay Inc.**

**OFFRE D'EMPLOI**

**Chauffeur(euse) de camion**

- 10 roues
- Classe 3

Nous rejoindre au **418-569-7391**

242, rue Laurier  
Sainte-Croix, Québec G0S 2H0

# Une association cycliste en formation

**SPORT.** L'Agapitois Paul Desaulniers est un amateur de vélo et également encadreur certifié dans deux clubs cyclistes, l'un à Québec, l'autre à Sainte-Marie. Nouvellement installé dans la MRC de Lotbinière, il a constaté que la région ne comptait pas de club cycliste. Dans ce contexte, il souhaite mettre sur pied une association cycliste récréative et touristique. Il espère pouvoir prendre la route pour une première sortie à la mi-juin.

Par [melanie.labrecque@meliormedia.com](mailto:melanie.labrecque@meliormedia.com)

«Je suis nouvel arrivant et j'ai vu que la MRC de Lotbinière c'est un beau coin de pays à explorer. Puisqu'il n'y a pas d'association ou de club dans Lotbinière, je crois que ce serait intéressant de former un groupe qui s'adresse aux cyclistes contemplatifs et aux plus performants», a expliqué M. Desaulniers.

Pour cette première année, Paul Desaulniers vise de quatre à six sorties les samedis ou les dimanches. Il s'attend à accueillir entre 10 et 20 cyclistes chaque fois. Afin de permettre aux sorties de se dérouler de façon sécuritaire, d'autres encadreurs se joindront

à lui, selon les besoins.

De plus, les randonnées se feront en petits groupes, les participants devront rouler à au moins deux mètres de distance entre eux et ils devront porter le masque lorsqu'ils se trouveront à l'arrêt.

Pour participer, il n'est pas nécessaire d'être un cycliste de haut niveau. À l'image de Vitesse Bonheur, à Québec, tout le monde devrait y trouver son compte, assure-t-il. Des groupes circulant à différentes vitesses (18 km/h à 26 km/h ou plus si nécessaire) prendront la route pour des parcours de 35 km à 70 km dans la MRC de Lotbinière.

Paul Desaulniers ajoute que le territoire présente un faible niveau de difficulté, le rendant accessible à tous, tout en offrant des circuits diversifiés et intéressants. «J'aimerais y joindre aussi un volet touristique avec des sorties thématiques. La MRC de Lotbinière compte déjà 11 trajets établis et je suis certain que ce ne sont pas tous les citoyens qui connaissent tous les attraits de la région.»

S'il constate un engouement, un club en bonne et due forme pourrait voir le jour en 2022.

## Formule conviviale

Si l'objectif principal est de pratiquer le vélo, M. Desaulniers espère aussi que l'association permettra aux participants de socialiser entre eux et de développer des amitiés.

Les départs devraient être donnés dans différentes municipalités pour intégrer le plus de citoyens possible et les participants pourront également suggérer des trajets qu'ils souhaiteraient réaliser.

Par ailleurs, les débutants ne seront pas laissés à eux-mêmes. Paul Desaulniers compte se servir de son expérience pour offrir différents ateliers, notamment sur les crevaisons, le matériel à avoir avec soi et sur le Code de la sécurité routière.



Crédit photo: Archives - Richard Provencier

► Paul Desaulniers souhaite collaborer avec les organisateurs de la Randonnée Lotbinière à vélo.



## OFFRE D'EMPLOI

### Journalier temps plein ou étudiant

**Principales fonctions :**  
Journalier dans l'usine de fabrication de Balcon en fibre de verre et des pièces en fibre de verre

**Exigences et conditions de travail :**  
Niveau d'études : secondaire  
Années d'expérience reliées à l'emploi : un atout

**Description des compétences :**

- Être minutieux dans les détails
- Dynamique
- Savoir utiliser les machines, des équipements ou des outils manuels
- Sabler et laminier du fibre de verre
- Salaire offert : 16\$/heure
- Nombre d'heures par semaine : 40h
- Statut d'emploi : temps plein, de jour

**Date prévue d'entrée en fonction :**  
19 mai 2021

Faire parvenir votre CV à Annie Métivier, vice-présidente : [ametivier@amgfibredeverre.com](mailto:ametivier@amgfibredeverre.com)  
1002, rue Industrielle, St-Agapit (418) 401-1108

## Gestionnaire administratif(-tive)

en approvisionnement pour les écoles du CSSDN recherché(e) !



**Tu aimes superviser, documenter, coordonner ?  
Tu es rigoureux(-euse), autonome, à l'aise avec l'informatique ?  
Saisis cette chance unique !**

**Postule avant le 2 juin 2021 !**






[bit.ly/GAA-CSSDN](https://bit.ly/GAA-CSSDN)

Centre de services scolaire des Navigateurs  
Québec



## OFFRES D'EMPLOI

Nous sommes une entreprise œuvrant à l'international et nous nous implantons bientôt à St-Apollinaire.

**Nous sommes présentement à la recherche de personnes motivées pour combler nos deux nouveaux postes :**

1

### Technicien comptable

- Être en mesure de faire le cycle comptable complet
- Toutes autres tâches administratives connexes
- Détenir 3 à 5 ans d'expérience
- Avoir une fluidité de communication anglaise

2

### Chauffeur-livreur

- Travail à temps plein
- Emploi permanent

Nos salaires et nos avantages sont très compétitifs, informez-vous!

\*Veuillez prendre note que seuls les candidats retenus seront contactés.  
\*\*Le masculin est utilisé afin d'alléger le texte, et ce, sans aucune discrimination.

Envoyer votre CV à Michel Filion : [mfilion@metallifer.com](mailto:mfilion@metallifer.com)



Téléphone : 418 834-6664  
metallifer.com

2190, 3e Rue, Lévis  
(Québec) G6W 6V4

**ÉQUIPE  
BERGERON  
TREMBLAY.COM**



**21 ans  
en 2021**



**418 657-5576**

**Martine Tremblay D.A.**  
Courtier immobilier agréé

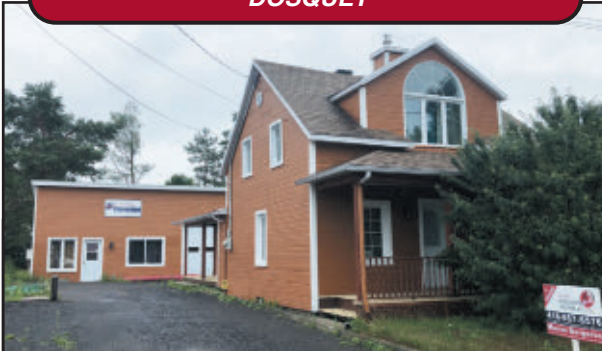
**Marcel Bergeron**  
Courtier immobilier

**SAINT-JEAN-CHRYSOSTOME**



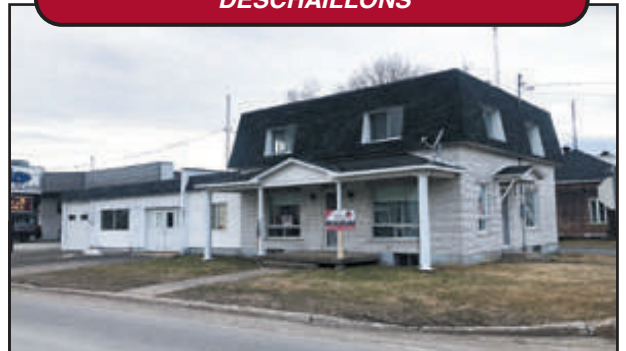
Maison 28x42, 2 chambres + 3½ pièces au RDC. Écurie 32x70, 12 boxes 10 x 10, 8 paddocks, revenus intéressants. Garage 26 x 50 + apprentis, terrain boisé de 15 arpents. **675,000\$**

**DOSQUET**



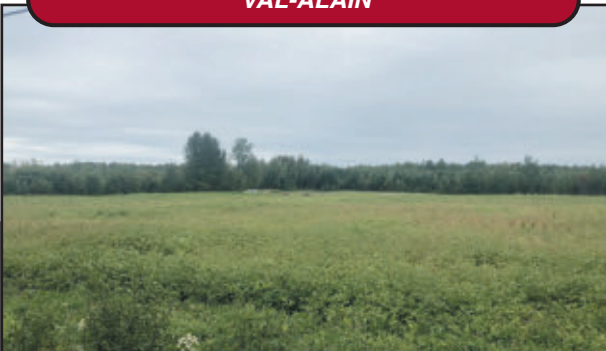
Idéal pour travailleur autonome ! Maison 25 x 40 rénoverée. Hangar 18x30, bâtiment 20x54 pour y aménager votre entreprise, garage chauffé, bureaux... Terrain de 10 040 pi². **250,000\$**

**DESCHAILLONS**



Au centre de la ville, maison 42x34, 7 chambres. Atelier 40x48 ayant servi à la fabrication de meubles et armoires, incluant chambre à peinture et garage. Terrain de 7 440 pi² ! **198,000\$**

**VAL-ALAIN**



À l'entrée de la ville, beau grand terrain de plus de 196 000 pi² en zone commerciale et résidentielle, pour moins de 0.96¢ le pied carré, réalisez votre projet ! **169,500\$**

**SAINT-ÉDOUARD**



Maison 26 x 40, 3 chambres. Patio 11 x 11, remise 8 x 12, abri d'auto 16 x 16, garage attaché 16 x 28, terrain paysager de plus de 10 275 pi² en zone agricole. Faites vite ! **149,500\$**

**MON SON,  
MA RÉGION.**  
CHOC887.COM  
f t i y

**ST-ANTOINE-DE-TILLY**



Érablière de 150 arpents, garage-hangar 36 x 72, cabane à sucre 16 x 36 + apprentis 12 x 20, avec contingent.

**QUÉBEC**



Maison 26x26 mansardée et rénoverée, 3 c.c., foyer aux granules. Remise 13x15, beau terrain paysager 3 240 pi².

**SAINT-AGAPIT**



Maison 28 x 32 à toit mansardé, 4 c.c., Remise à étage 14x18, terrain paysager de plus de 8 165 pi², coin de rue.

**ST-JANVIER-DE-JOLY**



Terrain paysager 53 360 pi², maison 28x48 + garage attaché 14x28, 5 c.c., Grange 40x35, étable 42x80. **LIBRE !**

**DOSQUET**



Magnifique maison de campagne 26x44 rénoverée, 2 chambres, Poulailler 16x18, terrain boisé et paysager de 51 900 pi².

**SAINT-AGAPIT**



Jumelé 22x26, 3 chambres, Patio 12x20 + 7x8, piscine 18', remise/atelier 8x26, terrain paysager et clôture 5 555 pi².

**ST-JANVIER-DE-JOLY**



Maison 1½ étage 30 x 35, 4 chambres, grandes pièces ensoleillées. Remise 12x12, terrain paysager de 10 220 pi².

**ST-JANVIER-DE-JOLY**



Terrain boisé en zone commerciale et industrielle de 146 530 pi², garage-entrepôt 40x86, superficie 3 400 pi².

**SAINTE-CROIX**



Vue directe sur le fleuve, maison 42x28 + abri d'auto 17 x 28, 2 chambres, Remise 6 x 10, terrain de 10 635 pi².

**SAINT-AGAPIT**



Maison de campagne 20 x 50, 3 c.c., plafonds à 10 pi, Patio 12 x 14, remise 10x12, atelier 20x30, terrain 21 550 pi².

**SAINTE-FRANÇOISE**



Maison mobile 14 x 64, 2 c.c., Garage 12 x 25, remise 20 x 28, magnifique terrain paysager de plus de 80 075 pi².

**SAINT-ÉDOUARD**



Maison de campagne 25 x 30, 3 c.c., Remise 10 x 10, terrain paysager de plus de 29 900 pi² en zone agricole.

**Nous sommes dans une très bonne période. Nous avons des acheteurs très actifs.  
Estimation gratuite de la valeur marchande de votre propriété, contactez 418-657-5576**