

Le Lac Saint Jean

VOLUME XIV — No. 47

ALMA, JEUDI LE 19 MAI 1955

ROSAIRE PELLETIER Rédacteur

Permission pour un Externat - Ecole Normale à Alma

Membres du personnel enseignant d'Alma faits "Officiers de l'ordre du mérite scolaire"

Les autorités du Département de l'Instruction publique viennent de reconnaître les mérites de deux membres distingués de notre personnel enseignant, à Alma.

En effet, grâce à la délicate intervention de Monsieur le Docteur Auger, président de la Commission Scolaire d'Alma, la révérende Mère Ste-Madeleine-de-Provence, supérieure de l'Ecole Supérieure Marguerite Bourgeoys, vient de recevoir la décoration d'OFFICIER DE L'ORDRE DU MERITE SCOLAIRE. Le mé-

me honneur échoit au révérend Frère Marie-Ennemond, mariste, qui enseigne à l'Ecole Supérieure Champagnant depuis quelques années.

Avec Messieurs les Commissaires les religieuses de la Congrégation Notre-Dame et la communauté des Frères Maristes M. Louis-Philippe Bédard, directeur des Etudes se réjouit beaucoup de cette marque d'estime et d'appréciation et félicite chaleureusement les heureux récipiendaires.

Témoignage d'une amie de l'ouvroir d'Alma

A l'occasion des Quarante-Heures et de la Fête de Pâques, tous, nous avons pu admirer la magnifique décoration de fleurs naturelles à l'église.

C'était un hommage dû à la visite de Dieu parmi nous. C'était l'expression de notre reconnaissance et de notre gratitude. Cette tradition qui depuis quelques années déjà fait ainsi fleurir nos autels, c'est à votre générosité paroissiens d'Alma que nous la devons et nous vous en remercions bien sincèrement.

Merci aussi à toutes nos sociétés, nos maisons de commerce et d'affaires qui apportent leur généreuse contribution à ce beau geste. Félicitons aussi ce petit groupe des Dames de l'Ouvroir Ste-Thérèse qui se dévouent dans l'ombre pour l'entretien et la décoration de notre église, et, qui, chaque année sous la direction de Mme Méridée Simard organisent cette collecte. Merci donc à Mmes Adélaïde Deschênes, Maurice Gravel, Jean-Paul Tremblay et Jean-Baptiste Simard.

La Maison Barrette et Fils était les responsables de la décoration.

Une amie de l'Ouvroir

Premières inscriptions acceptées dès septembre prochain.

Messieurs les Commissaires d'Ecoles de la ville d'Alma ont appris avec beaucoup de satisfaction, mercredi dernier, que les autorités du Département de l'Instruction publique accordaient un EXTERNAT-ECOLE NORMALE A ALMA.

Cette nouvelle école normale sera dirigée par les religieuses de la Congrégation Notre-Dame qui jouissent, au triple point de vue religieux, pédagogique et professionnel, d'une très haute réputation.

Les parents d'Alma et des paroisses voisines se réjouiront de

cette nouvelle car, désormais, leurs jeunes filles pourront, sans frais onéreux, se préparer ici à leur beau rôle d'institutrices.

De plus, cet EXTERNAT-ECOLE NORMALE étant organisé dans l'Ecole Supérieure Marguerite Bourgeoys aidera, nous en avons la certitude, à l'orientation de plusieurs étudiantes vers la carrière d'institutrice.

Nos autorités scolaires pourront ainsi recruter leur personnel enseignant dans la ville même.

Dès septembre prochain les
(Suite page 17)

Imposantes funérailles faites à Edgar Leblanc à Naudville mardi matin

D'imposantes funérailles ont été faites mardi matin à M. Edgar Leblanc, de Naudville, décédé subitement jeudi dernier à Miami.

Le service a été chanté à 10 heures en l'église St-Sacrement de l'endroit, par le Rév. Père Philippe Meek, curé. Ce dernier était assisté du Rév. Père Pierre Gagnon et du Rév. Père Lorenzo Gélinas, comme diacre et sous-diacre.

La chorale dirigée par le Rév. Père Provencher et dont faisait partie le défunt, a interprété une messe de Pietro Yon, tandis chait l'orgue.

que Mme Léopold Bourget toute dans la foule, qui remplissait le temple, on remarquait les membres et amis de la famille, des représentants de l'autorité civile de Naudville et Alma, ainsi que des représentants de la Compagnie Price Brothers, dont le défunt était un employé depuis de nombreuses années.

On se rappelle que M. Leblanc est décédé jeudi dernier à Miami où il assistait avec son épouse à un congrès de la Fraternité internationale des faiseurs de papier, dont il était le président à la section de Riverbend.

M. Edgar Leblanc était âgé de 46 ans, et l'époux de dame Marguerite Simard, qu'il laisse dans le deuil, ainsi que deux garçons et trois filles: MM. Réjean et Guy, Mlles Jocelyne, Sylvette et Louise, ainsi que sa belle-fille Mme Rejean Leblanc.

Le regretté disparu laisse également dans le deuil sa mère, Mme Jean Leblanc, de Jacket River, N.B., les parents adoptifs de son épouse, M. et Mme Joseph Fillion; ses frères, MM. Philippe et Victor Leblanc, de Montréal; un oncle et une tante, M. Adélaïde et Yvonne Leblanc, de Cambelton, N.B., ses beaux-frères et belles-soeurs: le Dr et Mme Léonce Potvin, d'Hébertville, M. et Mme Benoit Harvey, d'Alma, M. et Mme Albéric Simard, d'Alma; M. et Mme Isidore Martel, de Desbiens; M. et

Mme Ernest Simard, de Jonquières; M. et Mme Antoine Simard de St-Bruno; M. et Mme Victorin Fillion, de Mistassini, et plusieurs autres parents.

La direction des funérailles avait été confiée à la maison Entreprise Funéraires, Ltée d'Alma.

Le Journal "Le Lac-St-Jean" prie Mme Leblanc et tous les membres de sa famille d'accepter l'expression de sa profonde sympathie dans ce deuil qui les afflige.

4e soirée culturelle et récréative présentée par la SSJB d'Alma le 24 mai

Pour tenir parole, la St-Jean Baptiste d'Alma, présentera le 24 mai prochain, à l'occasion de la fête de Dollard, sa 4ième soirée culturelle et récréative. Au programme, il ne sera pas question de la conférence espérée par suite de raisons incontrôlables et tout à fait indépendantes des organisateurs.

Grâce au concours d'un autre Comité au sein de la Société St-Jean Baptiste d'Alma, le Comité de la Refrancisation dirigé par M. Ls Philippe Bédard, directeur des études à la Commission Scolaire d'Alma, nous aurons une soirée très originale qu'il ne faudrait pas manquer.

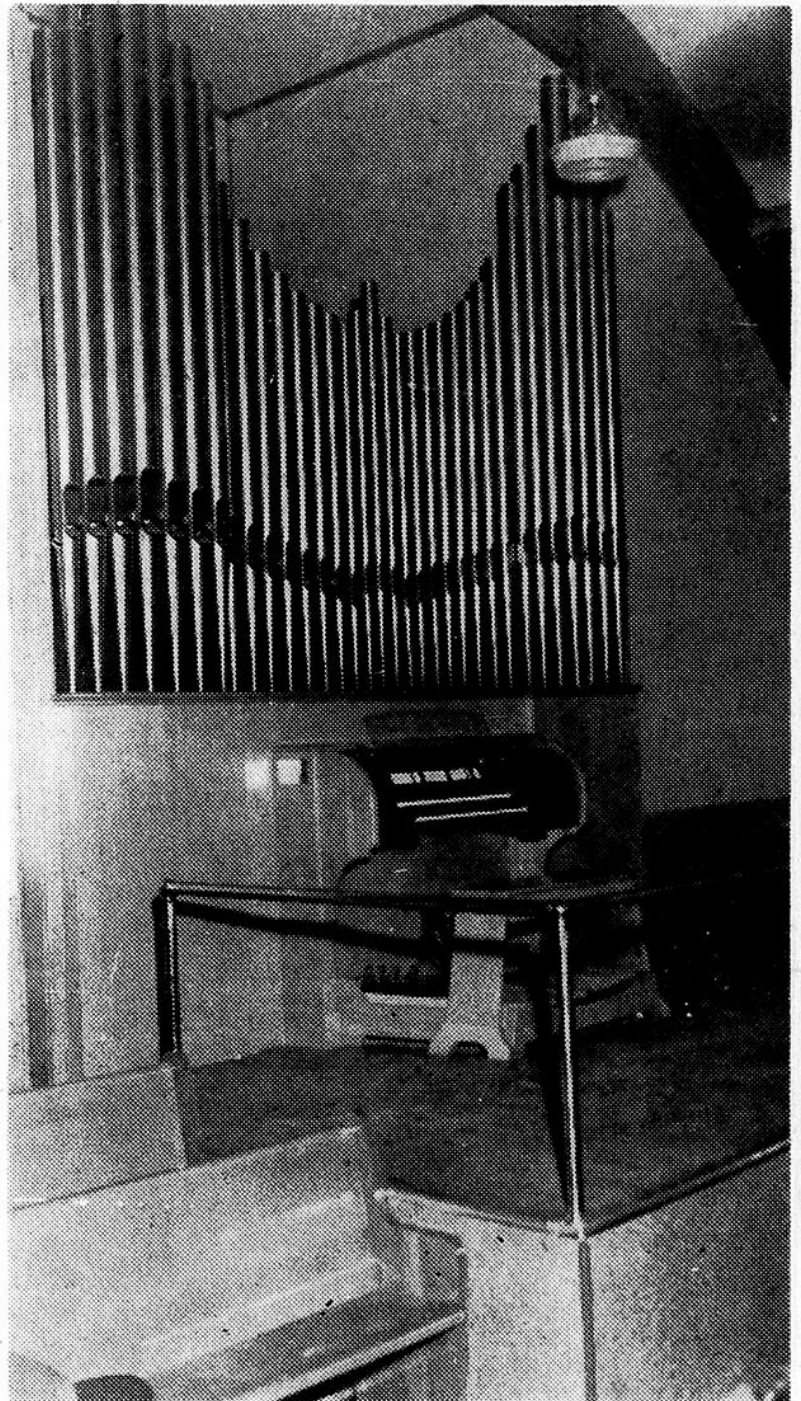
M. Bédard a préparé tout un programme culturel et récréatif capable d'intéresser toute la population, en obtenant le gracieux concours des Révérendes Soeurs de la Congrégation et celui des Révérends Frères Maristes.

Pour laisser tout le monde en appétit, les organisateurs ne veulent pas en dire d'avantage

sur les attractions de la soirée. Mais il est certain qu'il y en aura pour tous les goûts. Et on nous dit également que la Société St-Jean Baptiste en profitera pour attribuer les récompenses aux gagnantes et aux gagnants du concours d'histoire régionale lancé par la SSJB le 1er mars. Nous savons que ce concours portait cette année sur "Ma Paroisse". Le 24 juin nous aurons le plaisir de connaître le vainqueur régional qui recevra de la SSJB régionale un magnifique prix de \$25.00 appelé "Trophée Chanoine Victor Tremblay."

Pour assister à cette soirée, il faut comme d'habitude avoir une carte de membre de la SSJB et la montrer à la porte. Ceux qui n'en ont pas pourront s'en procurer une le soir même à l'entrée. Mais au fait où aura lieu la réunion? Dans la salle du Couvent Marguerite Mourgéys. Retenons la date: le 24 mai, à 8 heures et 30.

**Nettoyons !
Embellissons !**



BENEDICTION DES ORGUES A ST-BRUNO LE 29 MAI — De belles cérémonies se dérouleront à St-Bruno dimanche, le 29 mai prochain, à l'occasion de la bénédiction des orgues de l'église de l'endroit. On présentera à cette occasion un grand concert sacré mettant en vedettes M. François-Joseph Brassard, titulaires des orgues à St-Dominique de Jonquières et professeur de folklore à Laval, ainsi que la chorale de St-Jérôme, dirigée par le Rév. F. Marie-Omer. Ce concert sera présenté à 8 heures du soir. Toutes ces démonstrations seront présidées par M. le chanoine Jérémie Gagnon, vicaire forain et curé de St-Wilbrod.

Le Lac Saint Jean



Autorisé comme envoi postal de deuxième classe par le Ministère des Postes, Ottawa.
 Rédaction et Administration: Coin Scott-Labrecque
 Téléphone: 217
 Abonnement: \$2.00 par année
 Publié tous les jeudis à Alma
 Rédacteur: ROSAIRE PELLETIER
 Représentant: JOHNNY COTE

NETTOYONS PEINTURONS EMBELLISSONS

Un peu partout dans la région, on est en pleine campagne de nettoyage et d'embellissement. Comme à l'accoutumé, l'autorité civile de nos différentes paroisses y est allé de proclamations, invitant les citoyens à faire le grand nettoyage, à peindre et à cultiver des fleurs.

C'est là, croyons-nous, un enseignement qu'on ne saurait trop diffuser. On juge plus une personne sur la propreté que sur la richesse de ses vêtements et il en va de même des villes et des villages. Le touriste qui vient nous voir est favorablement impressionné si nos rues sont propres, s'il y a un peu de verdure et de fleurs en avant de chaque maison, si les résidences sont bien peinturées, etc. Si l'on ajoute à cela qu'il est plus agréable pour les citoyens de vivre dans une municipalité où règne l'ordre, la propreté et le bon goût, on aura compris toute l'importance de ces campagnes de nettoyage et d'embellissement, destinées à faire l'éducation du public dans ce sens.

Parler d'éducation ici n'est pas trop fort. Il n'y a pas à se le cacher, c'est encore la minorité qui a le souci du beau, du propre, du bien fait. Et pourtant, la propreté et l'embellissement n'ont rien d'un luxe. C'est en définitive ce qui donne de la valeur à une propriété et la conserve toujours en bon état. Il en coûte souvent peu pour donner à une maison une toute autre apparence, une couche de peinture et le tour est joué. En tout cas, tout propriétaire est capable de semer un peu de verdure et de planter quelques arbres en avant ou autour de sa résidence.

Il faut cependant noter que depuis quelques années il s'est fait du beau travail dans le sens de l'embellissement chez-nous. Plusieurs de nos corps municipaux ou autres institutions ont prêté d'exemple, aménageant des parcs de fort belle apparence, avec gazon, fleurs et arbustes. Notons en particulier St-Jérôme et Alma. Il se fait de plus de l'excellent travail à Desbiens, Ste-Monique et dans plusieurs autres municipalités de la région. C'est un pas de fait qui mérite d'être encouragé. Il faudra continuer, parce que nous sommes loin de l'excès de ce côté.

Surtout, n'allons pas détruire le peu qui est fait. Il faut enseigner aux enfants, et aussi malheureusement à nombre de grandes personnes, à respecter les gazons, les fleurs et les arbres, qui sont là autant pour leur agrément que pour celui des visiteurs.

Je prends à même la proclamation que faisait le maire Levasseur d'Alma, dimanche, ces quelques phrases qui résumant bien le sujet que nous venons "d'effleurer". "Une pelouse ou un parterre ne jettent-ils pas un air rafraîchissant près de votre demeure? La plantation d'arbres et d'arbustes ne donne-t-elles pas un air plus gai dans votre entourage? Le peinturage et le nettoyage de certains bâtiments, édifice ou même de clôtures ne signifient-ils pas "GRAND ECLAIRAGE".

Rosaire PELLETIER

Externat-Ecole Normale a Alma

Comme tous le monde, nous nous réjouissons de la nouvelle annonçant la création d'un Externat-Ecole Normale à Alma. Celle-ci ouvrira ses portes dès septembre prochain, et sera dirigée par les Dames de la Congrégation, dont la compétence n'est pas à démontrer.

Il faut féliciter S. Excellence Mgr Melançon de même que les autorités scolaires et religieuses d'Alma dont le travail concentré a donné ce magnifique résultat.

Nous espérons bien que la ville d'Alma, en ce qui nous concerne, saura bénéficier de cette aubaine. Il n'y a pas longtemps, nous avons donné des statistiques indiquant qu'actuellement il n'y a que quatre jeunes filles d'Alma qui fréquentent les Ecoles Normales du diocèse. C'est là, signalions-nous alors, une lacune inquiétante pour le recrutement de notre personnel enseignant. On n'aura désormais plus les raisons de distances et de dépenses onéreuses à alléguer.

Quant aux jeunes filles des paroisses environnantes, elles pourront suivre leur études à Alma sans grands frais de déplacement et retourner à leurs foyers tous les soirs ou du moins chaque fin de semaine. Jusqu'ici, elles devaient accepter le pensionnat pour accéder à l'enseignement. Il est à prévoir que pour plusieurs la nouvelle formule plaira davantage.

Rosaire PELLETIER

Quelles sont nos chances d'obtenir d'autres industries?

Seconde partie de la causerie prononcée par M. C.A. Locke, gérant général de Saguenay Power, devant les membres de l'A.P.I. du Saguenay réunis à Alma dernièrement.

Malgré tous les atouts dont nous disposons, il nous faudra d'abord prouver à ces industriels intéressés à venir chez nous qu'il y va de leur intérêt de la faire. Sans doute, l'idéal serait-il encore que ces nouveaux projets industriels soient toujours financés par des gens de la région, ou tout au moins par des Canadiens. Mais, on l'a constaté déjà, lorsqu'il s'agit d'amener des capitaux, le tour de force n'est pas tellement facile. Souvent on doit avoir recours à la finance de plus d'un pays.

Pour être réalistes, disons qu'il faut adopter un système éprouvé par l'usage si nous voulons augmenter chez nous le nombre des entreprises privées, petites ou grandes. Tout d'abord il faut prouver que le coût de production, facteur décisif dans la concurrence, est plus avantageux ici qu'ailleurs. Aucun corps public, aucun conseil municipal ne réussira à prouver un tel avancé sans avoir au préalable effectué chez lui sa propre enquête économique et industrielle. Le Ministère de l'Industrie et du Commerce de la Province de Québec fera parvenir gratuitement à quiconque en fera la demande ce plan d'enquête. Le questionnaire touche à tous les facteurs susceptibles d'intéresser les industriels de la région ou de l'étranger qui projettent de partir en affaires. Dans ces genres d'enquêtes, rien n'est oublié: aperçu historique, industries déjà existantes, commerces, distances en milles des grands centres, qualité de l'eau et des services publics, qualité des transports et communications par voie aérienne, navale et terrestre, qualification de la main-d'œuvre, énergie électrique, et surtout, une administration municipale stable, etc.

Encore, ici, nous n'avons aucune raison de craindre ces genres d'enquête. Elles tourneront toujours à l'avantage de la région tout en contribuant à la mieux faire connaître.

Un autre facteur vital, celui-là même qui a permis la venue dans la région de la plus grande aluminerie du monde et de

ses filiales, c'est le coût de l'énergie électrique. Il est vrai que certaines voix discordantes ont prétendu que l'électricité coûtait plus cher ici qu'ailleurs. Lancer de telles affirmations gratuites, c'est rendre un mauvais service à la région. Mais, à quelque chose, malheur est bon. Sans cette critique, nous aurions cru inutile d'apporter sous vos yeux des comparaisons sur le prix de l'électricité dans le monde entier. Or, croyez-le ou non, la Norvège et la Province de Québec viennent en tête de toutes les parties du monde pour la vente de l'électricité à meilleur marché. Et cette affirmation est tellement importante que j'ai le devoir de préciser mes avancées par des statistiques officielles.

Voici donc les prix comparés donnant le coût le 100 kilowatt-heure dans chacun des pays suivants: ces prix comprennent tous les revenus, industriels, commerciales et domestiques:

Yougoslavie	\$6.00
Turquie	\$4.90
Roumanie	\$3.80
Pologne	\$3.60
Belgique	\$2.80
Danemark	\$2.70
Pays-Bas	\$2.40
Irlande	\$2.20
Allemagne	\$2.10
France	\$1.90
Etats-Unis	\$1.80
Ecosse	\$1.70
Suisse	\$1.60
Angleterre	\$1.40
Canada	.70 cts
Québec	.44 cts
Norvège	.40 cts

Malgré tous ces avantages, il nous manque pourtant un facteur essentiel et qui dépend uniquement de notre initiative celui-là. Je veux parler de la qualification de notre main-d'œuvre technique. Malheureusement, chaque fois que l'on fait connaître par la voie des journaux des positions vacantes au Saguenay pour un chimiste, un ingénieur électricien, etc., la réponse vient presque toujours de l'Ontario, des Maritimes ou de l'Ouest canadien. Nous manquons ici d'ingénieurs, de techniciens, c'est évident.

(Suite à la page 6)

Questionnaire canadien

QUESTIONS — 1.—Combien de tonnes de marchandises l'industrie du transport ferroviaire transporte-t-elle par semaine? 2.—En quelles années, les provinces de l'Île-du-Prince-Édouard et la Colombie britannique se sont-elles jointes à la Confédération? 3.—Du 2 janvier 1953 au 2 janvier 1954, l'indice des prix à la consommation a-t-il augmenté ou fléchi? 4.—En 1900, le Canada comptait quelque 17.657 milles de voies ferroviaires. Combien y en a-t-il aujourd'hui? 5.—Le gouvernement fédéral perçoit-il plus d'argent de l'impôt sur le revenu ou des droits de douanes?

REPONSES: 1.—Environ 3 millions de tonnes par semaine. 2.—La Colombie Britannique en 1871 et l'Île-du-Prince-Édouard en 1873. 3.—Il est demeuré le même. 4.—Plus de 44,000 milles. 5.—L'impôt sur le revenu rapporte environ \$2.5 milliards alors que les droits de douanes ne rapportent qu'environ \$400 millions.



Nouveaux Propriétaires Libres de Soucis

grâce à un plan moderne de liquidation d'hypothèque!

L'été dernier, des jeunes mariés achetaient une maison de \$15,000 dans la banlieue. Après avoir versé un paiement initial de \$5,000, ils ont obtenu une hypothèque de \$10,000, pendant 20 ans. Ils n'entrevoient aucune difficulté à se libérer.

Le mari, toutefois, ne prend pas de chances. Il a souscrit une Assurance hypothécaire à la Confédération Life, avec clause d'invalidité totale. Moyennant \$8.31 par mois, la Confédération Life liquidera cette hypothèque à son décès. S'il est frappé d'invalidité, la police restera en vigueur, sans qu'il ait rien à déboursier.

Si vous avez moins de 35 ans, vous pouvez assurer votre famille contre une liquidation possible à votre décès pour moins de 1% du capital de l'hypothèque.

Caractéristiques de l'Assurance hypothécaire de la Confédération Life

1. Cette Assurance hypothécaire peut avoir une durée de 15, 20 ou 25 ans.
2. La prime diminue pendant les dernières années.
3. A la fin de la période hypothécaire, elle offre le choix de continuer l'assurance à coût réduit ou de recevoir un paiement comptant.



Vous obtiendrez la brochure gratuite "Pas à Vendre" en appelant: J. - M. GINGRAS gérant de district C.-L. DESCHENES représentant

A VENDRE

● Chalets situés au Lac Vert à proximité d'Hébertville

(très belle plage)

Nous disposons toujours de SABLE - GRAVIER - PIERRE CONCASSÉE MATERIAUX DE CONSTRUCTION



Mtre André Gauthier plaide le cas des travailleurs en forêt en regard de l'Ass.-Chô.

Participant au débat sur les modifications que le gouvernement fédéral veut apporter à la loi de l'assurance-chômage, Mtre André Gauthier a plaidé le cas des bûcherons et des cultivateurs qui se dirigent vers les chantiers pendant la saison-morte de l'agriculture. Pour le bénéfice de nos lecteurs, nous reproduisons la majeure partie de ce discours prononcé lundi dernier par le député fédéral du Lac St-Jean.

"Comme tous les autres députés, je suis désireux de voir ce projet de loi adopté, mais je crois de mon devoir d'appeler l'attention du Gouvernement sur certains aspects de l'application de cette loi; je veux parler des règlements saisonniers applicables aux bûcherons.

L'emploi dans le début et l'exploitation du bois est assurable, dans la province de Québec, depuis le 1er avril 1950. On se souviendra peut-être que dès le début de la première session du dernier parlement, je réclamaï l'entrée des bûcherons dans les cadres de la loi sur l'assurance-chômage, parce que j'estimais que ceux qui sont les plus exposés aux fluctuations de l'embauchage ont précisément le plus besoin de protection.

La Commission a alors estimé que la majorité de la main-d'oeuvre, dans cette industrie, était occupé pendant une partie de l'année seulement; c'est pourquoi elle l'adéclarait saisonnière, et les règlements édictés par la suite imposèrent des conditions additionnelles pour la réception des prestations d'assurance-chômage pendant la saison d'activité diminuées, plus communément connue sous le nom de morte-saison. Cette morte-saison, monsieur l'Orateur, court du 1er avril au 30 septembre dans la province de Québec.

Les conditions dans lesquelles s'effectuent les opérations forestières ont tendance à changer d'année en année; ainsi, par

exemple, la mécanisation de l'industrie a contribué à acheminer l'exploitation du bois vers le statut de la permanence. C'est ainsi que nous voyons le tracteur et le camion faire leur apparition dès le mois de septembre et octobre et, dans bien des cas, le début du chantier suit presque immédiatement la fin du flottage du bois, qui a généralement lieu du 15 mai au 15 juillet. La morte-saison, pour le bûcheron, s'étend donc véritablement du 15 juillet au 1er septembre, mais le reste de l'année est une saison active dans le début et l'exploitation du bois. C'est pourquoi je demande l'élimination des règlements saisonniers pour les bûcherons. Je sais pertinemment que leur application est une source de malentendus, d'incompréhension et d'ennuis. En soustrayant l'industrie du bois aux règlements saisonniers, la Commission ne ferait qu'uniformiser une situation qui existe déjà dans la même industrie dans l'Ouest du pays, particulièrement en Colombie-Britannique.

Je n'evoudrais pas reprendre mon siège sans vous dire un mot du cultivateur qui, durant la morte-saison de l'agriculture, dirige son activité vers les chantiers. En vertu des règlements saisonniers, il ne sera pas admis aux prestations d'assurance-chômage, à moins qu'il ne prouve que durant la saison active de l'agriculture il a travaillé au moins 135 jours.

En Europe pour quelques mois

Madame G.H. Marquer et Madame Stanley Dufour et sa fille Elisabeth, se sont embarquées le 11 mai sur le "S.S. Homeric" de la Home-Line pour un voyage de plusieurs mois en Europe.

Mesdames G.H. Marquer et S. Dufour visiteront leurs parents et amis en France et Madame S. Dufour et sa fille iront passer un mois à Lausanne en Suisse dans leur famille.

Cérémonies d'un caractère spécial à Alma à l'occasion de la fête de Saint J. Baptiste

Le président de la Société St-Jean Baptiste d'Alma, M. Paul-Emile Harvey, a annoncé cette semaine que le bureau de direction de la société locale a accepté l'invitation des organisa-

teurs de l'Exposition Artisanale, pour faire coïncider la célébration de la fête de la St-Jean Bpatiste avec l'exposition.

On profitera donc de l'ouver-

(Suite à la page 17)

Ces règlements sont désuets et compliquent la vie de tout le monde, y compris les assurés et même l'administration. Je sais que l'intention du gouvernement, en effectuant cette refonte est d'étendre l'application de la loi à un plus grand nombre de personnes et d'augmenter de plus en plus le nombre de ceux qui doivent bénéficier des effets de cette excellente loi sociale. C'est pourquoi je suis convaincu que la Commission, autorisée par la présente loi à rédiger les règlements, tiendra compte des sug-

(Suite à la page 15)

Avis...

Household Finance
ouvre une succursale à
ALMA
et vous offre de l'argent
quand vous en avez besoin

La maison de prêts domestiques la plus importante et la mieux recommandée du Canada vous prêtera de \$50 à \$1000, contre votre signature

Parce que nous croyons que nos services vous plairont, nous avons ouvert un bureau à Alma. Il est commodément situé au 28, rue du Sacré-Coeur.

Household Finance ouvre cette 177ème succursale à Alma car tous, hommes ou femmes, préfèrent le service prompt et sûr de H.F.C. En effet, 2 personnes sur 3 ont recours à Household Finance plutôt qu'à toute autre maison du genre.

La formation de nos gérants et de notre personnel vous assure un service prompt et courtois, qui repose sur l'expérience acquise par HFC au cours de 76 années passées à fournir à sa clientèle l'argent dont elle a besoin.

A notre nouvelle adresse, vous pourrez emprunter de \$50 à \$1,000 sans endosseur et sans garantie négociable. Les prêts d'argent comptant vous sont accordés sur votre simple signature et pour toute raison valable. Les conditions sont faciles et vous obtenez satisfaction le jour même! Il ne reste plus qu'à choisir le mode de remboursement qui vous convient.

Pour obtenir de l'argent quand vous en avez besoin — pour bénéficier d'un service rapide, courtois et toujours sûr — appelez ou passez au bureau HFC dès aujourd'hui!

Y. Désautel, gérant

28, rue du Sacré-Coeur
Deuxième étage Téléphone 1268
ALMA, P.Q.

DE L'ARGENT QUAND VOUS EN AVEZ BESOIN

**HOUSEHOLD
FINANCE**



UNE FORMATION TECHNIQUE



Avez-vous pensé à toutes les spécialités techniques que vous pouvez apprendre à fond, et gratuitement, dans l'Armée canadienne? Savez-vous que l'Armée vous paiera la solde et les allocations régulières pour tout le temps que durera votre cours technique?

Passez vous renseigner au centre de recrutement de votre région.

VOTRE ARMÉE

A55-5F

A l'Hôtel de Ville
D'ALMA
tous les mercredis
de midi à 5 heures p.m.

STOP



VOUS PRENEZ
UNE CHANCE

En conduisant pendant
des mois sans
vérification

Pendant combien de mois avez-vous conduit votre voiture sans vérification? Comptez-vous chanceux que rien de sérieux ne vous soit arrivé. Cependant n'escomptez pas sur la chance trop longtemps! Le plus sage est de conduire votre automobile immédiatement chez:

Lac St-Jean Auto Ltée

97, rue St-Joseph — ALMA
Votre vendeur "B-A"
Représentant
METEOR - MERCURY - LINCOLN

Le Coin des Parents

La crise religieuse des adolescents

Fin de la causerie du Rév. Frère Directeur de l'École Supérieure Champagnat présentée à l'École des Parents en avril dernier. L'École ne peut pas donner ce que la famille n'a pas préparé. - Résultat d'une enquête importante sur la crise religieuse des adolescents. - Conclusions: le vrai chrétien est celui dont la religion a sa racine au plus profond du cœur. La vie religieuse est possible quand enfant on a été habitué par amour pour Dieu à l'abnégation et au sacrifice. — Merci au Rév. Frère Henri-Louis pour sa généreuse collaboration.

On ne peut demander à l'école qu'elle sorte une statue de marbre d'un bloc de gélatine. Le maître, si habile et vertueux qu'il soit, aura beau s'évertuer à semer de bonnes habitudes de vie chrétienne, rien ne prendra racine durable si la terre n'a pas été préparée dans la famille. Quant autour d'eux, nos adolescents voient tant de gens, à commencer par ceux de leur foyer, vivre comme si Dieu n'existait pas ou qu'il serait l'Être lointain, étranger, qui regarde froidement agir sa créature aux prises avec l'esprit du mal, ils demeurent rébarbatifs à l'admiration, à la piété vécue, à la ferveur, à l'ascèse chrétienne surtout! disons plus, ils sont presque ricanes en face des "petits sermons" des maîtres. Ballottés à cœur de jour entre deux mondes aux valeurs en apparen-

ce et en réalité si opposés, celui de l'école et celui de la famille, il n'y a pas à l'étonner que les motifs proprement religieux ne mordent guère sur eux et que leur froideur persiste en face des vérités éternelles. Dans le foyer où la vie chrétienne solide avec ce qu'elle impose d'esprit de sacrifice a été remplacée par un esprit matérialiste jouisseur, la foi devient vacillante; elle languit et s'étiolle dans les luttes quotidiennes à soutenir; les jeunes qui l'habitent sont facilement blasés, indifférents en tout cas, sans résonances profondes et sans énergie. Comme toute montée spirituelle s'opère dans l'effort et la lutte, qu'y a-t-il à attendre d'eux? Ils se habattent sur ses qu'ils font sans y mettre l'ar-

de sentiments pieux et toujours pressés d'en finir! Ils sont plus à plaindre h-las! qu'à blâmer.

Par contre, et ici le tableau est plus lumineux, tout a chance de bien tourner dans cette crise religieuse si les principes posés par les familles sont à base d'esprit évangélique et étayés par le bon exemple. L'enseignement de l'Eglise et des psychologues sérieux est formel là-dessus et on ne l'a encore jamais démenti. Une preuve récente à cette assertion: la voici.

Guittard, "De l'évolution religieuse chez les adolescents". (Livre paru en 1952. Editions Sper Paris) p. 444 ss.

M. L. Guittard, docteur de l'Un. cath. de Paris, est un Frère. Je la tire du volume de L.

re des Ecoles Chrétiennes, directeur du pensionnat de Passy, à Paris. Il a conduit personnellement une enquête sérieuse durant quatre années consécutives auprès de milliers d'adolescents de 14 à 20 ans, dans 7 pays différents, dont le Canada. Je résume ses conclusions: "A première vue, écrit-il, les esprits religieux de nos adolescents se répartissent en 3 catégories. Aux extrêmes se placent les fervants et les areligieux; au centre, les partagés. Si les fervants et les areligieux offrent des caractères tranchés, il n'en est pas ainsi du groupe central qui est loin d'être homogène; on y trouve des indifférents et des traditionnalistes à côté de partagés proprement dits. Leur développement intellectuel, social, religieux présente des analogies mais aucune identité, car s'il y a des cheminements communs durant cette crise, les réactions sont diverses..." Voici quelques traits soulignés par l'auteur: (1) Il se produit chez la plupart des adolescents un affaiblissement, au moins passager, de la vie chrétienne, en moment de la puberté. (2) La vitalité du potentiel religieux s'affaiblit dans la mesure même où

(Suite à la page 10)

NOUS DESIRONS DES OURSONS VIVANTS NOIRS ou BRUNS

Nous vous les paierons \$50.00 chacun. Expédiez-les dans de petites caisses à claire-voie, nous paierons nous-mêmes les frais d'expédition sur livraison. L'expéditeur recevra des indications précises sur la façon d'expédier, en nous téléphonant "charge renversée" à 3350, Palenville, New York.

CATSKILL GAME FARM INC.
Zoological Garden and Recreation Park
CATSKILL, New York

Bonne Nouvelle

Nous avons conclu des arrangements avec une Compagnie pour le financement de systèmes de chauffage à l'huile (eau chaude ou air chaud), à un taux aussi bas que 3% — Jusqu'à 5 ans pour payer.

CONSULTEZ-NOUS A CE SUJET

De plus, pour tous genres de travaux dans la plomberie, chauffage, couverture, etc., consultez votre maison de confiance:

PLOMBERIE MALTAIS D'ALMA ENR.

TEL.: 924 — C. P. 18

149, Rue SCOTT — — — ALMA, P.Q.

THEATRE CANADIEN

ECRAN GEANT

Ven. Sam. Dim. — 20, 21, et 22 mai

DESTINEES

Film Français
avec Claudette Colbert et
Michèle Morgan

ACTUALITES FRANCAISES

TONNERRE SUR LE PACIFIQUE

Version Française

avec Wendell Corey et era Ralston

Lun. Mar. Mer. Jeu.
23, 24, 25 et 26 mai

DISPARU A RIO

avec Ninon Sevilla

HUMAN DESIRE

avec Glenn Ford et Gloria Grahame

Cartes Professionnelles

J-Edgar Tremblay AVOCAT

Bureau:
Edifice Caisse Populaire
Ch.: 112-114 - ALMA - Tél.: 134

H-JULIEN LEMIEUX

Ingénieur - Conseil
Arpenteur - Géomètre

Sub-divisions
Certificats de localisation
Edifice LAURENT SIMARD
59, rue Collard ALMA
Tél.: Bur. 235 — Rés. 231

J.-M. BELLEY

Courtier en assurances
FEU - VIE - AUTOMOBILE
TEL.: 562
108, Dequen — Naudville
Lac-St-Jean, P.Q.

PAUL MARTEL

B.A., M.S.C., C.A.

COMPTABLE AGREE
Edifice Wellie Maltais
51, Sacré-Coeur — Alma
Tél.: 1214

TEL.: 594

Dr J.-V. GARNEAU CHIRURGIEN - DENTISTE

112, rue St-Joseph
ALMA

Dr NICOL CLOUTIER CHIRURGIEN - DENTISTE

BUR.: Edifice Maurice Tremblay
21ème Etage
52, Rue Sacré-Coeur
TEL.: 812 — ALMA

J-AIME FORTIN

B.A. L.L.L.
NOTAIRE

Cessionnaire du greffe de feu
le Notaire J.-A. Gingras
Directeur de l'Union St-Joseph
du Canada
ALMA Cité Lac-St-Jean, P.Q.

Raymond Lapointe NOTAIRE

Directeur de la Bourse
d'Hypothèque, Inc.
Tél.: 1214
51 Sacré-Coeur — ALMA

GAUTHIER & FALARDEAU

Avocats et Procureurs

LS-P. FALARDEAU, B.A. L.L.L.
A. GAUTHIER, B.A. L.L.L., M.P.
Bureau: Edifice Michaud
ALMA — Tél.: 196s2

Tremblay & Harvey

Avocats et Procureurs

J.-V. TREMBLAY, C.R.
GASTON HARVEY, B.A. L.L.L.
Bureau: Edifice B. de Montréal
C.P. 630 — ALMA — Tél.: 182

Dominique Lapointe AVOCAT

Bureau:
100, rue Collard - Alma
Tél.: 1464 — C.P. 337

Dr Donald Mayrand

MEDECIN
VETERINAIRE

63, rue Scott Alma
Tél.: 1132-M

REGIS NADEAU Optométriste

Examen de la vue
Bureau: Edifice Caisse Populaire
Ch. 106 — ALMA — Tél.: 283

Docteur Fernand Boulianne

MEDECIN
VETERINAIRE

6, Rue St-Pierre
Tél.: 1362-M — ALMA

"LISEZ LE LAC-SAINT-JEAN"

L'inauguration d'une sous-station d'élec. à St-Félicien rendra de grands services

La sous-station de distribution d'électricité inaugurée à St-Félicien mardi dernier permettra non seulement à cette ville mais aux localités environnantes de bénéficier des nombreux avantages de la nouvelle ligne de transmission de \$154,000 volts en provenance de Mistassini.

C'est M. le chanoine Egide Boivin, curé de l'endroit, qui a béni la sous-station. M. Stanislas Boudreault, maire de la paroisse de St-Félicien, fut ensuite invité à déclencher officiellement le courant.

La cérémonie donna lieu à plusieurs intéressantes allocutions. M. C.-A. Locke, gérant général de Saguenay Transmission, souhaita la bienvenue aux nombreuses personnalités présentes et souligna que cette ligne s'avérait un premier pas vers la montée de l'électricité jusqu'à la région minière puisque, dès que sera terminée la ligne de l'Hydro-Québec, Sag. Transmission fournira le courant à Chibougamau.

Parmi les invités, on remar-

quait les autorités civiles, présidents de Chambres de Commerce, industriels et hommes d'affaires de St-Félicien et des localités environnantes, ainsi que les représentants de la presse et de la radio. M. Aldège Sincennes, assistant du gérant du personnel à la Compagnie Electrique du Saguenay, assumait le rôle de maître de cérémonies.

Invité à donner des précisions techniques au nom de la Compagnie Electrique du Saguenay, M. Paul-Emile Simard, gérant local, déclara en substance: "Grâce à cette amélioration, les interruptions disparaîtront pratiquement et les pertes de courant seront fortement réduites de Desbiens à Dolbeau. Saguenay Transmission de même que la Compagnie Electrique du Saguenay pourront maintenant répondre plus facilement aux exigences sans cesse croissantes dans cette partie de la région où les demandes d'électricité ont triplé depuis trois ans. Il en résultera aussi une plus forte disponibilité d'énergie électrique

pour les industries qui pourraient s'y implanter à l'avenir".

"Jusqu'à ce jour, ajoutait le gérant local, une source au moulin de Desbiens et une autre à celui de Dolbeau alimentaient les onze sous-stations qui assurent la distribution de l'électricité entre ces deux localités. Vu la demande croissante et la distance entre ces deux sources, on a prévu qu'il deviendrait impossible de fournir un service satisfaisant advenant une défectuosité ou une nécessité d'entretien à l'une de ces extrémités. On a donc solutionné le problème grâce à cette troisième sous-station indépendante des deux autres en ce qu'elle pourra en cas d'urgence alimenter soit celle de Desbiens, soit celle de Dolbeau".

Une telle addition au réseau s'avère le résultat de longues années d'études et d'efforts de la part des chefs et du personnel technique de Saguenay Transmission et de la Compagnie Electrique du Saguenay.

La nouvelle sous-station met en évidence une fois de plus la façon dont les entreprises régionales de distribution de l'électricité s'acquittent de leurs responsabilités envers le public. Après une intéressante visite

industrielle de l'installation que l'on venait d'inaugurer, le groupe des invités se rendit à l'hôtel Bellevue où fut servi un vin d'honneur.

Le 10 mai restera donc un jour mémorable dans l'histoire du progrès industriel de St-Félicien et d'un important secteur du Lac St-Jean.



Sous le titre "Ce pays que nous sommes," Radio-Canada présente, le dimanche soir à 10 h. 15, au réseau Français, une série de documentaires dramatisés par Raymond-Marie Léger, de l'Office National du Film, et portant les sujets les plus divers: histoire, sciences, vie intérieure, problèmes sociaux... C'est un de ces problèmes qu'illustre notre photo: le problème des bannis. "Ce pays que nous sommes" est mis en ondes par André Langevin, du Service des causeries de Radio-Canada.

Vous êtes toujours
très en beauté au volant
d'une

Chrysler

Votre Chrysler est le témoignage de votre goût impeccable.

Ceux qui vous regardent et qui vous jugent, voient du premier coup d'oeil que vous êtes amateur de belles choses, s'ils vous aperçoivent au volant d'une Chrysler.

Vous vous classez également comme un pionnier de l'excellence sous toutes ses formes—comme chef de file que les autres imitent. Car la ligne basse, élégante et

animée de la Chrysler lui communique ce style élané que copieront les voitures de l'avenir.

Une chose demeure incontestable: au volant d'une Chrysler, vous êtes premier parmi vos pairs. Un simple coup de téléphone amènera à votre porte une de nos superbes nouvelles Chrysler 1955 avec son moteur V-8. Voilà l'occasion rêvée de rouler dans la sensation du domaine automobile!

Construite au Canada par Chrysler Corporation of Canada, Limited

Sedan Chrysler 4 portes
Windsor DeLuxe



ARRÊTEZ-VOUS DÈS AUJOURD'HUI À L'ENSEIGNE CHRYSLER-PLYMOUTH-FARGO!

DUBE & GAGNON AUTOMOBILE Ltee
ROUTE ST-BRUNO TEL. 444 ALMA



Mgr Rhéaume, O.M.I., évêque de Timmins, est décédé à l'âge de 81 ans, à l'Hôpital Général d'Ottawa, alors qu'il se rendait à Québec. Il était évêque depuis 32 ans. Il laisse derrière lui une oeuvre considérable, dans son diocèse du nord de l'Ontario et du Québec. Pour ne parler que d'un domaine en particulier, signalons qu'il avait fait construire 116 églises. (Cliché C.C.C.)

Quelles sont...

(Suite de la page 2)

Les ouvriers de la région comprennent fort bien le rôle essentiel de collaborateurs qu'ils ont à jouer dans le rouage de notre économie. Néanmoins, pour qu'un plus grand nombre d'entre eux deviennent chefs de file, il leur faudrait plus d'écoles techniques, plus d'écoles d'arts et métiers, et un plus grand nombre d'industries diversifiées.

Enfin, bien que notre main-d'oeuvre soit en général compétente, fiable et ingénieuse, il reste que l'augmentation des salaires dans la grande entreprise porte un dur coup aux petites industries de chez nous. Il se peut aussi que cette situation nous soit défavorable en certains cas pour l'implantation de nouvelles petites usines si ces dernières peuvent obtenir ailleurs une main-d'oeuvre à meilleur marché.

S'il faut en croire les prévisions de nos statisticiens, notre population, qui s'évaluait à 40,000 âmes en 1900, sera d'environ 375,000 en 1970, soit d'ici une quinzaine d'années.

L'un des moyens d'aider nos travailleurs d'une façon efficace et permanente serait de fabriquer sur place ce que nous

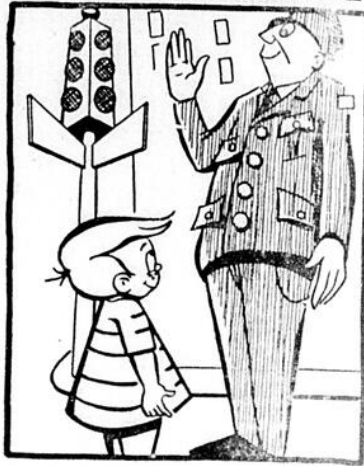
consommons chez nous. Mais pour y parvenir, il faudra d'abord faire en sorte que l'industrie manufacturière ne paye pas plus cher ici qu'ailleurs la main-d'oeuvre ouvrière.

Depuis la guerre surtout, les pays d'Europe se relèvent plus prêts que jamais à livrer au Canada une dure lutte sur le marché mondial. Par exemple, l'Angleterre, grâce à son outillage perfectionné et à sa main-d'oeuvre technique abondante et hautement qualifiée, ne vient-elle pas de créer une crise du textile chez nous parce que ses produits qui coûtent moins cher peuvent rivaliser facilement avec la marchandise canadienne?

C'est dire que le Canada n'a pas le choix. Pour que son industrie survive, il lui faut garder sa place à tout prix sur le marché mondial. Il est donc évident qu'employeurs et employés sont solidaires les uns et les autres, dans ce grave problème qu'est le coût de la main-d'oeuvre. Sans cette collaboration de part et d'autre, la plupart de nos grandes entreprises devront marcher au ralenti et congédier des hommes au lieu de prendre de l'expansion puisque ce n'est certes pas le marché local qui suffira à tenir ouvertes à l'année longue les portes de nos gigantesques usines.

ACHETEZ UN CERTIFICAT DE L'UNITE ECONOMIQUE ST-MATHIEU

À VOTRE SANTÉ



Tit-Jean qui voit de bas en haut
Trouve le monde grand et gros;
N'attend des géants d'alentour
Que protection, tendresse, amour.

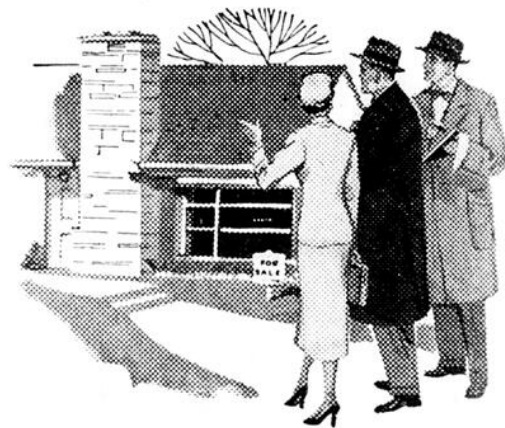
Ministère de la Santé Nationale et du Bien-Être Social

Seriez-vous vraiment bon acheteur...

1

S'il s'agissait d'une maison?

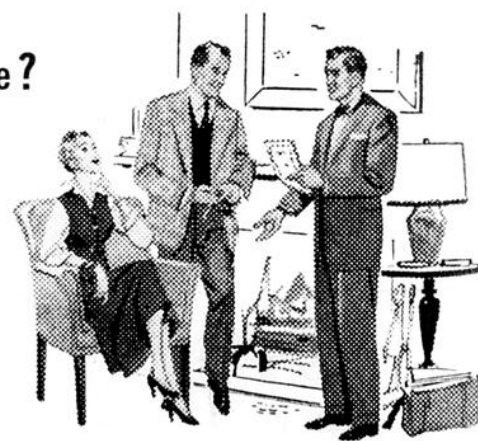
L'achèteriez-vous, cette maison, sans la visiter avec soin, sans en examiner, par exemple, les fondations et le système de chauffage; sans considérer l'emplacement, le voisinage, la réputation du constructeur, et quoi encore? En bon acheteur, vous ne négligeriez aucun détail d'importance, car vous savez que vous pouvez y gagner, ou y perdre, des centaines de dollars à la longue.



2

Et dans le cas d'une assurance-vie?

Jugeriez-vous d'une police exclusivement sur le montant de sa prime? Ou n'examineriez-vous pas aussi avec soin les autres aspects importants du problème: les dividendes, la valeur de rachat, la réputation de la compagnie, etc. — Nous croyons que si vous ne négligez aucun point essentiel, vous épargnez du temps, vous éviterez des déceptions, vous ménagerez jusqu'à des centaines de dollars.



La Mutuelle du Canada offre un service exceptionnel



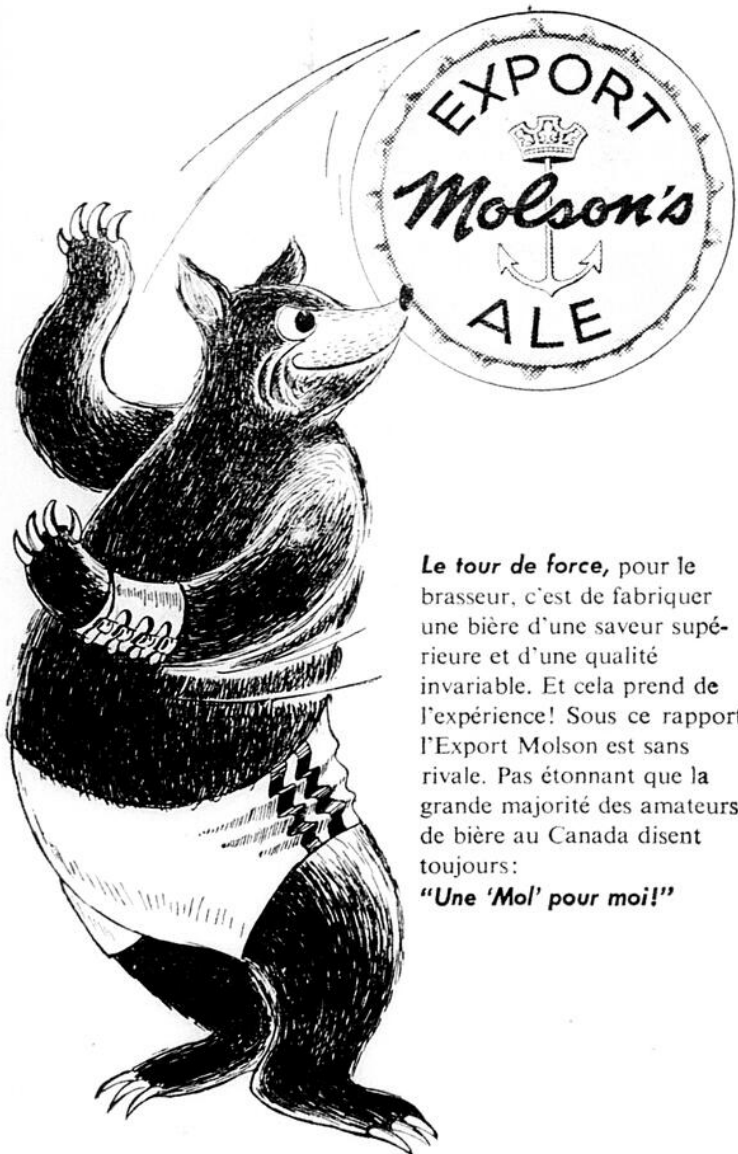
La Mutuelle est depuis longtemps célèbre pour l'utile collaboration de ses représentants. C'est pourquoi nombre de nos assurés sont clients de la Mutuelle depuis deux, trois et quatre générations! Si vous cherchez la meilleure protection au plus bas prix net, vous trouverez sage de consulter un représentant de la Mutuelle du Canada.

Voyez le représentant local de la Mutuelle du Canada:

PAUL RENY, c.l.u., gérant de succursale

365 est, Rue Racine

CHICOUTIMI, P.Q.



Le tour de force, pour le brasseur, c'est de fabriquer une bière d'une saveur supérieure et d'une qualité invariable. Et cela prend de l'expérience! Sous ce rapport, l'Export Molson est sans rivale. Pas étonnant que la grande majorité des amateurs de bière au Canada disent toujours:

"Une 'Mol' pour moi!"

BIÈRE EXPORT
Molson's

STB VOIX de la St. Jean-Baptiste

Préparé par le Secrétariat Régional des S.S.J.B.

NOUVEAU TMOIGNAGE EN FAVEUR DE LA SOUSCRIPTION PATRIOTIQUE

Nous sommes heureux d'apporter cette semaine un nouveau témoignage en faveur de la souscription patriotique 1955. Il s'agit d'un article de M. Gérard Fillion, directeur du journal Le Devoir. Voici donc ce que disait M. Fillion: "Nos propres difficultés ne doivent pas nous faire oublier celles des autres. La souscription nationale lancée par le Comité de la Vie française et la Fédération des Sociétés St-Jean Baptiste est en cours. Il faut qu'elle atteigne son objectif de \$50,000.

L'idée d'une souscription annuelle au bénéfice des minorités françaises date de quelques années. Elle a surgi spontanément au spectacle des besoins nombreux et pressants des groupes minoritaires et du manque de ressources disponibles. C'est Maillardville d'abord, puis l'école française de Vancouver, qui frappèrent l'imagination du public. Dans les deux cas, il fallait de l'argent tout de suite et on n'en avait pas.

Il faut rendre hommage au Conseil de la Vie française et à la Fédération des Sociétés St-Jean Baptiste, de s'être mis d'accord sur une formule et de l'éprouver dès cette année. L'objectif de \$50,000 est modeste. Il devrait être facile à dépasser.

Quiconque a le moindrement circulé en dehors du Québec est conscient des besoins immenses des groupes minoritaires de langue française. Nous sommes habitués dans le Québec à tout avoir à souhait: écoles, collèges, hôpitaux, journaux, postes de radio, associations culturelles, groupements nationaux. Nous avons la maîtrise du gouvernement de la province et, par cela même, la direction de nos propres affaires.

C'est différent en dehors du Québec. Les Canadiens français sont des citoyens de seconde zone. Dans certaines provinces, notamment en Ontario, la situation scolaire est presque satisfaisante. Ailleurs, en Colombie et au Manitoba, les droits du français n'existent pas. Au-dessus du niveau primaire, les institutions d'enseignement français se comptent sur les doigts des deux mains. Au surplus, la plupart en arrachent pour vivre, reposent sur le dévouement du clergé ou la générosité d'une communauté religieuse. Il faut visiter le collège de Falher, le collège Jean d'Edmonton, le collège de Prince-Albert pour sentir à quel point les besoins sont grands et les disponibilités précaires. La population locale est généreuse, mais il y a quand même une limite à son abnégation. En plus de supporter sa part des charges publiques comme tous les citoyens, elle se cotise librement pour ses écoles, ses postes de radio, ses associations d'éducation.

dollars qu'il faudrait chaque année mesurer la contribution du Québec aux groupements français. Même à ce compte les besoins ne seraient pas satisfaits.

Mais c'est surtout le réconfort moral qui compte.

Je sais que dans Québec beaucoup de gens doutent de la survivance française dans certaines régions éloignées. Plusieurs feraient même volontiers le sacrifice de quelques centaines de mille compatriotes, afin de concentrer les efforts sur Québec et les régions immédiatement voisines.

Il est exact que l'état de la langue et de la culture française paraît alarmant dans plu-

sieurs coins du pays. Les défections nombreuses et paraissent s'intensifier avec les années. Mais le glissement est attribuable particulièrement à la négligence du Québec. Plusieurs ont lâché, parce qu'ils ne se sentaient pas soutenus.

Il faut bien se mettre dans la tête que le climat dans lequel les minorités françaises vivent n'est grère propice à l'épanouissement de leur culture.

Québec a généralement mauvaise presse. Les journaux et la radio le représentent volontiers comme un pays arriéré et mal administré. La jeune génération qui n'a jamais visité Québec, croit facilement ce qu'on lui ra-

conte. Rien de surprenant qu'elle ne soit guère tentée de rester fidèle à une civilisation de qualité inférieure. Autant vaut être pratique, parler anglais, mâcher de la gomme et faire de l'argent.

Mais si Québec fait sentir sa présence matérielle et morale avec prestige, les fidélités seront plus vigoureuses. Nos compatriotes ne demandent pas mieux que de croire que Québec est une grande province, qu'elle est appelée par sa situation géographique et ses ressources naturelles à jouer un rôle de premier plan au Canada, que la civilisation française y est établie pour restes et rayonner.

C'est par centaines de milles

RAFRAÎCHISSEUR en PLASTIQUE pour RÉUNIONS et PIQUE-NIQUES



... facile à porter

Ce rafraîchisseur en plastique pour pique-niques et 12 bouteilles de Coke

Maintenant, vous pouvez emporter du Coca-Cola glacé partout et vous en régaler n'importe où—pique-niques, voyages en auto, à la pêche, ou si vous mangez dans votre jardin. Ce rafraîchisseur pratique et léger peut contenir 12 bouteilles et de la glace pour les garder froides pendant des heures. De fabrication soignée, il est en plastique rouge durable, bordé d'un liséré blanc... doublé de plastique blanc imperméable... et isolé avec de la fibre de verre. Remarquez les deux anses et la fermeture-éclair. Garni de 12 bouteilles de Coke, c'est une merveilleuse valeur à ce bas prix. Procurez-vous le vôtre aujourd'hui!

Embouteilleur de Coca-Cola autorisé sous contrat avec Coca-Cola Ltée

JOS. L. ABEL Ltée

97 rue St-Bruno

ALMA

Tél.: NO-2-3253

GRATIS—chaîne porte-clés avec ouvre-bouteilles



\$ 4.98

Ce prix comprend 24¢ de dépôt sur les bouteilles

RECHERCHEZ L'ÉTALAGE CHEZ VOTRE MARCHAND

Féminin

LES SOINS DE BEAUTE fondamentaux devraient être enseignés à toute jeune femme — et le plus tôt possible dans la vie. De fait, ils sont assez simples et ne prennent pas beaucoup de temps, et toute femme le moins intéressée à son apparence trouve que c'est là du temps bien utilisé.

D'abord, commençons par les cheveux. Un vigoureux brossage de la chevelure et du cuir chevelu doit être un soin de base quotidien. Une brosse de poils naturels est idéale (quoique les poils en plastique soient bons pour "peigner").

Lavez-vous les cheveux à intervalles réguliers et tenez-vous-en à votre propre programme (une fois la semaine est la moyenne). Des nombreux shampoings préparés pour différentes conditions de cheveux, choisissez celui qui vous convient.

Le conditionnement des cheveux et du cuir chevelu est nécessaire de temps à autre — il faut surveiller l'état de sa chevelure et appliquer soi-même des lotions correctives et des pommades ou le faire faire à un institut (ou salon) de beauté.

Si vous prenez soin de vos cheveux vous-même à la maison, ne manquez pas de les faire rafraîchir ou égaliser par un expert de temps à autre pour leur garder toujours leur meilleure

apparence. Car vous avez beau être habile à placer vos cheveux, il vous faut l'expérience d'un coiffeur (ou d'une coiffeuse) pour les égaliser et les placer correctement.

Lorsqu'il s'agit de prendre soin de son teint, le simple nettoyage de la peau est de première importance. Si vous employez le savon, protégez votre peau en appliquant d'abord une huile ou une crème de démaquillage, puis un produit adoucissant après le lavage. Les lotions de démaquillage crémeuses sont aussi excellentes et laissent votre visage frais pour un nouveau maquillage.

La plupart des peaux sèches ou normales ont besoin d'éboulants. Une période de trente minutes tous les jours au moins devrait être accordée à ces produits adoucissants, mais toute la nuit est encore mieux. Les soins courants de beauté devraient inclure les masques. Ces préparations aident à affermir et à nettoyer la peau, la laissent douce pour le maquillage. On devrait les employer une ou deux fois par semaine.

Un massage facial avec nettoyage est vraiment salutaire au teint de toute femme au-dessus de trente ans. Si de tels traitements professionnels ("facials") ne sont pas à votre portée, vous pouvez vous les don-

ner vous-même. A ce sujet, consultez un expert en préparations de beauté.

Pour le maquillage de base, le rouge à lèvres est sûrement le plus employé de tous les articles et il est considéré le plus important. Ensuite, c'est la poudre pour le visage (rappelez-vous que la poudre libre requiert une base de maquillage ou un fond de teint). Il y a trois genres de fonds de teint: les plus pâles sont des lotions laiteuses, puis ce sont les genres "pancake" (appliqué avec une éponge et de l'eau), et enfin les bases liquides très populaires combinées d'huile et de poudre qui donnent de la couleur et de l'éclat à la peau.

Le fard (ou rouge) n'est pas un cosmétique de base pour toutes les femmes — mais celles qui en ont besoin doivent l'em-

LE NOIR, COULEUR AMUSANTE

Depuis quelques années, les meubles noirs ont gagné une faveur indéniable et rares sont les intérieurs modernes où ils ne viennent mettre en valeur le pastel d'un mur ou le chaud fini des bois blonds.

Il ne s'agit pas, bien sûr, de peindre tout un ameublement en noir, mais plutôt quelques petits meubles qui conféreront au décor un accent de bon aloi. Dans le vivre, une table à café noire offrira un joli contraste avec le tapis beige ou rosé. Finis en noir, des rayons de bibliothèque mettront en valeur les belles reliures et les bibelots délicats. Une chaise fine ou des tables de chevet noires n'assombriront nullement une chambre

à coucher, mais conféreront un cachet moderne et élégant.

Evidemment, les meubles noirs se doivent d'être mats. Quand on peinture soi-même — et c'est là une excellente idée — il faut avoir soin de choisir un émail sans éclat, à fini coquille d'oeuf.

Rien de plus amusant que d'expérimenter. Pourquoi, alors, ne pas refaire un vieux meuble? On procède en enlevant s'il y a lieu, la peinture écaillée à l'aide d'un décapant et de vigoureux sablage au papier de verre. Sur la surface propre et sèche, libre de cire, on applique une couche d'émail noir. Et voilà une commode, une chaise ou une table de bout à l'allure moderne qui regaillardira une pièce monotone.

Une fois un premier essai réussi, si l'on attaquait un projet de plus grande envergure, comme des rayons de bibliothèque?

Le matériel requis: dix-huit briques, trois planches, et de l'émail noir. L'espace dont on dispose détermine la longueur et la largeur des planches qui seront, de préférence en contre-plaqué.

Trois briques forment la base. Disposées, l'une à quelques pouces de chaque bout et la troisième au centre, elles reçoivent la première planche. Vis-à-vis chacune, on dispose ensuite une pile de trois briques pour soutenir troisième rayon, il suffit de deux le second rayon. Enfin, pour les trios de briques, disposés entre ceux de l'étage inférieur. Point

(Suite à la page 11)



Les jeunes demoiselles de moins de vingt ans rêvent toujours de souliers mignons. Nos fabricants canadiens n'ont rien négligé pour combler leurs vœux, et les grandes filles à la mode d'auront qu'à choisir parmi la grande variété de souliers légers pour l'été. Voici deux modèles dernier cri. A gauche, escarpin-coquille en suède noir, ajouré autour de l'ouverture de l'empaigne et garni de fleurettes en semences de perles. A droite, escarpin-coquille en filet de paille et nylon, semelle de cuir souple, construction très légère.

L'ALLURE PLUS FLATTEUSE DE LA POITRINE ARRONDIE

grâce au

Whirlpool Bra

CONTRÔLE DELICAT DE LA SILHOUETTE

- Bretelles bien décentrées de l'encolure en vogue.
- Broches métalliques recouvertes de caoutchouc-mousse pour un support doux sous les goussets.
- Ceinture légère comme une plume, en fil élastique de nylon à forte tension. Panneau avant rigide en nylon brodé pour contrôle parfait de l'abdomen.

WHIRLPOOL BRASSIERES OF CANADA, MONTREAL



Journée d'études pour les Dames Fermières à Desbiens le 1er juin prochain

Desbiens (DNC) — L'assemblée mensuelle des Dames Fermières a eu lieu, jeudi le 12 mai, à la salle paroissiale de Desbiens, sous la présidence de Mme Charles Gosselin. Mme Arthur Doucet, sec., fit lecture de la correspondance reçue et du procès-verbal de la dernière assemblée.

Après avoir discuté métiers et pièces en séries pour ce qui est du laps de temps accordé à chaque groupe de tisseuses, Mme Gosselin fit connaître en grandes lignes le programme de la journée d'études qui se tiendra cette année le 1er juin à Desbiens. Il y aura messe, conférence sur la culture de l'esprit rural, diverses allocutions, forum, dîner, élections, parade de modes et plusieurs autres items qui seront détaillés sur le programme officiel.

Les responsables du dîner sont Mmes Louis-Joseph Boily, Jos.

Tremblay et Ernest Desbiens. Mme Arthur Doucet sera en charge de l'exposition et Mme Jean-Baptiste Pruneau s'occupera des finances.

Mme Gosselin annonça l'ouverture d'un comptoir d'artisanat à Alma. Il y aura \$1,000 en prix à gagner lors de cette exposition. Nos fermières sont donc invitées à tenter leur chance.

La campagne en faveur de la Société canadienne du Cancer a donné de beaux résultats. Mme Oscar Roy, sec., fit savoir à l'assistance qu'un montant de \$224 avait été recueilli pour cette oeuvre humanitaire et utile entre toutes.

En terminant, Mme la présidente se dit assurée d'avance de la collaboration de toutes afin de faire une réussite de cette grande journée d'études qui réunira les fermières de toute la région.

Vient de paraître

Mémoires d'un pêcheur

Notre littérature canadienne vient de s'enrichir d'une oeuvre à peu près unique en son genre. C'est un petit volume de 84 pages intitulé "Mémoires d'un pêcheur" dû à la plume d'un prêtre à sa retraite qui a consacré toute sa vie à se reposer de pêcher des âmes en pêchant des poissons.

D'une très grande modestie, ce prêtre a voulu conserver l'anonymat. Il raconte en un style vivant, dépouillé de toute prétentions littéraires, ses exploits de pêcheur. Il ne se perd pas en savantes théories: il brosse des tableaux successifs de ce qu'il a expérimenté lui-même.

De toutes ces expériences, on peut tirer d'utiles enseignements et, entre autres, celui-ci: "On nait pêcheur". L'auteur, on le devine, est "né pêcheur". Il attire le poisson, il devine le poisson, il est attiré vers les endroits

où il y a du poisson comme l'aiguille de la boussole vers le nord magnétique.

Quatre-vingt quatre pages d'une lecture facile qui enchantera les amateurs de pêche et qui leur fournira toutes sortes de procédés des plus faciles qu'ils pourront essayer tout à loisir même s'ils ne sont pas "nés" pêcheurs.

Cette brochure est en vente au prix de 50 cents l'exemplaire (escompte spécial en quantité) en s'adressant à "Mémoires d'un Pêcheur", Fraternité Sacerdotale, Point-du-Lac, P.Q.

LE SERVICE DE LA QUARANTAINE

"Les capitaines ou maîtres de vaisseaux, trois-mâts ou brigantins qui viennent de tout port méditerranéen ou y ont fait escale doivent jeter l'ancre au large de l'île aux Coudres. Là, ceux qui ont des canons ou des pierriers tireront trois coups à un quart d'heure d'intervalle. Ils devront répéter le même signal à toutes les deux heures, tant que les préposés à la visite des vaisseaux ne seront pas au courant de leur arrivée".

Cette ordonnance, promulguée à Québec il y a quelque 225 ans par l'intendant Bégon, visait une épidémie de peste qui avait emporté 30,000 personnes à Marseille.

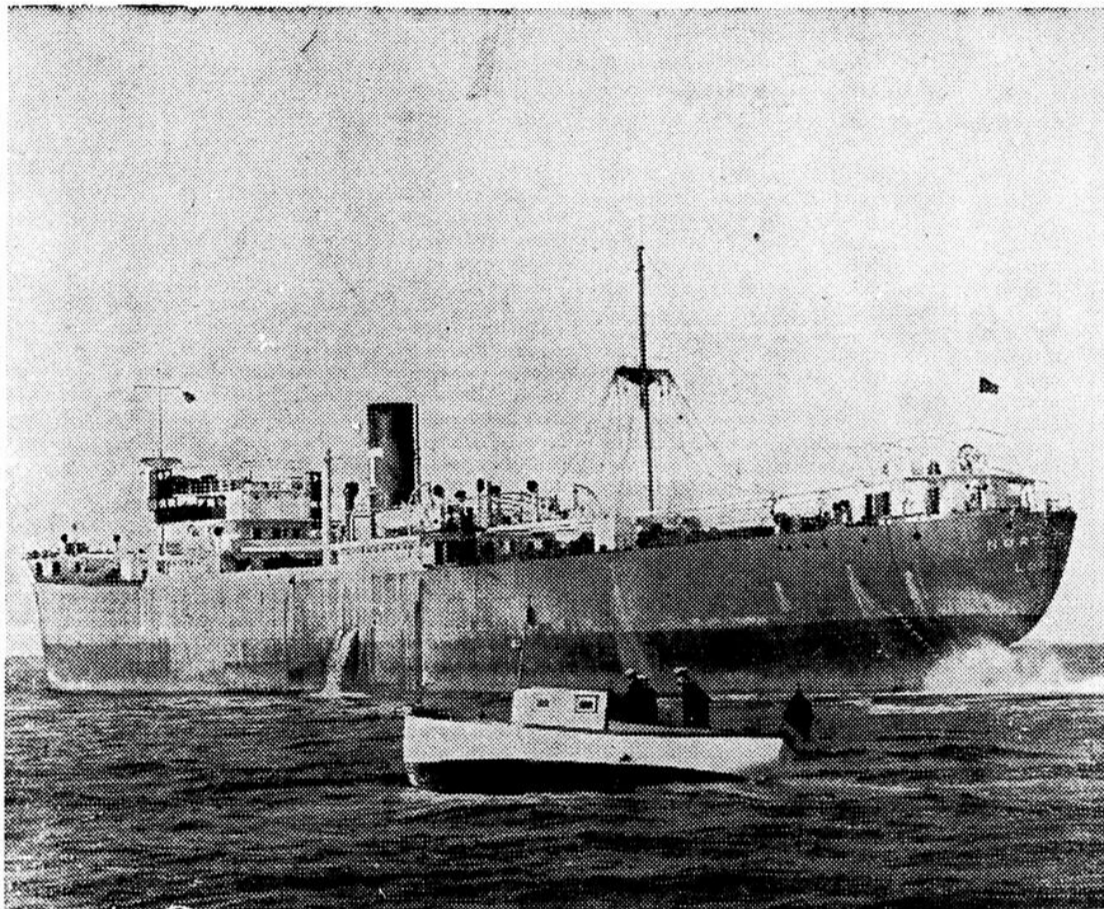
De nos jours, la tâche du service de la Quarantaine du ministère de la Santé nationale et du Bien-être social n'est plus aussi simple depuis que le progrès moderne a réduit la distance et accru le nombre des arrivants. Le plus ancien des services sanitaires du Gouvernement fédéral se doit de combattre l'introduction de maladies infectieuses au Canada non seulement à la faveur du trafic maritime mais aussi du transport aérien ou par voie terrestre.

Grâce aux renseignements reçus de l'Organisation mondiale d'hygiène, les médecins des postes de quarantaine portent sur leurs cartes géographiques le théâtre de toute manifestation nouvelle d'une épidémie. Tout navire en provenance d'un foyer d'infection on doit se soumettre à la visite du médecin de quarantaine avant de se rendre au port. S'il y a lieu, les passagers et l'équipage se font vacciner faire traiter, et le navire est fou ou descendent à terre pour se miger. Afin d'accélérer le service, les navires en provenance de ports où ne sévit aucune épidémie se voient accorder la libre pratique par radio et peuvent ainsi se rendre directement au port avant l'inspection.

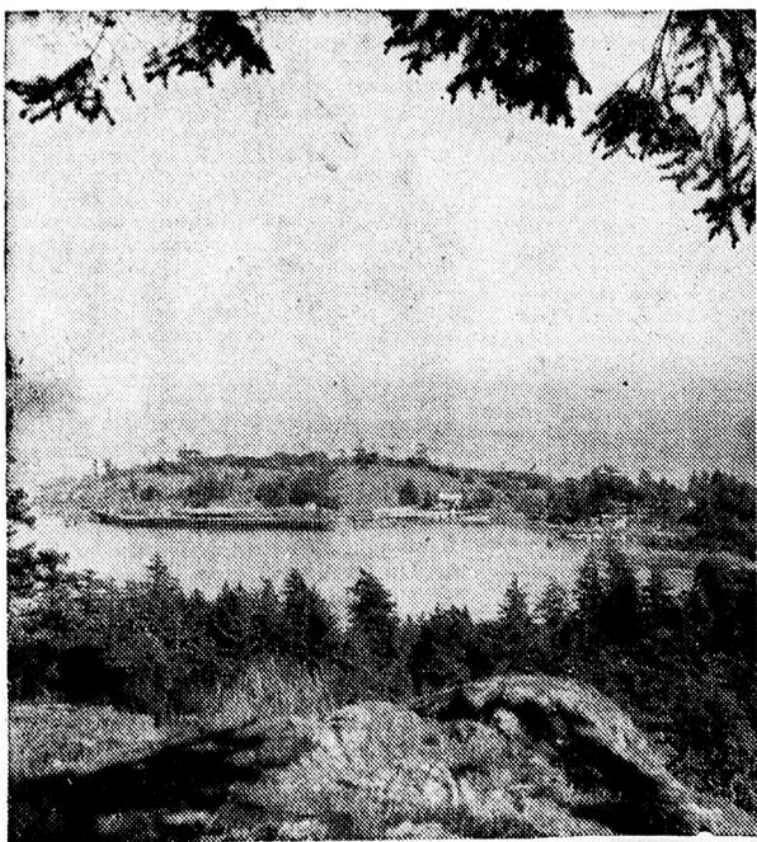
La maladie ne respecte ni les individus, ni les frontières internationales, ni les distances. Le service de la quarantaine et le service des marins malades, dont l'oeuvre admirable est peut-être peu connue des citoyens, surtout de ceux qui habitent à l'intérieur, constituent des bastions formidables dans la campagne que poursuivent sans relâche les autorités fédérales

pour élever le niveau d'hygiène publique et protéger la population contre l'infiltration au pays de toute maladie infectieuse d'origine étrangère.

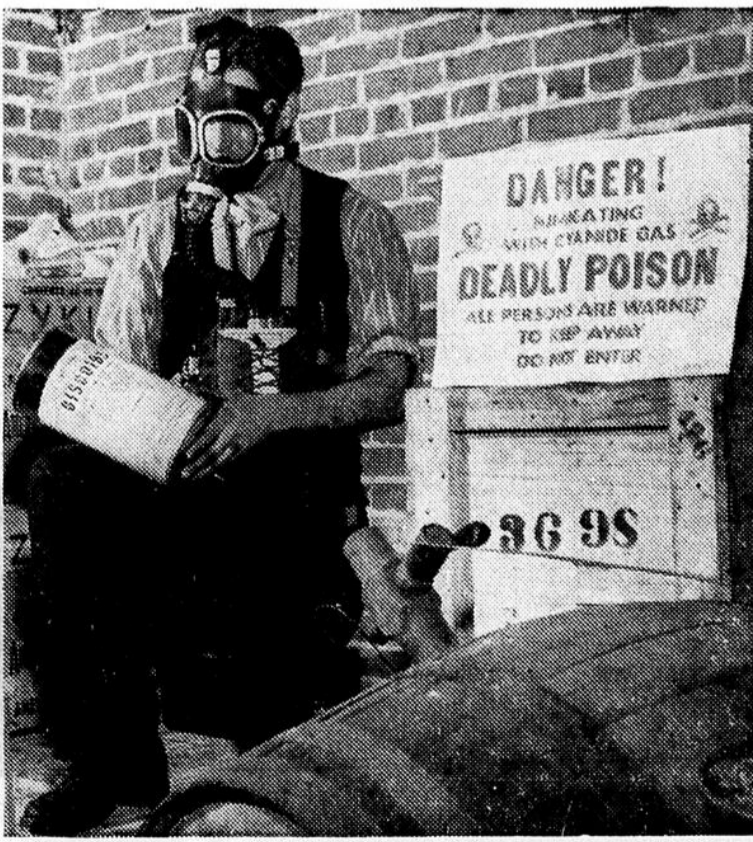
*Photos de l'Office National du Film
Texte de
Len Marquis*



Le cargo britannique "Northleigh" quitte la zone de quarantaine, au large de William Head, C.B., en direction du port de Vancouver tandis que la vedette du service de quarantaine retourne à terre. La visite de ce bâtiment de 10,000 tonnes n'a duré que vingt minutes; les navires contaminés, de même tonnage, s'en tirent avec un délai de 48 heures.



Des hauteurs de Mary Hill, on aperçoit au loin la station de quarantaine de William-Head, C.B., établi en 1897 à la suite d'une épidémie de variole qui fit 60 victimes à Victoria. Il y a au pays quatre stations de quarantaine en plein fonctionnement. Dans les ports non organisés, les douaniers locaux exercent également les fonctions d'agents de quarantaine.



Les désinfectants dont se sert le service de la Quarantaine varient depuis la formaldéhyde jusqu'à l'acide carbolique. Le service a recours aux vapeurs d'acide syanhydrique pour tous les travaux de fumigation. Le calfeutrage des compartiments permet de fumiger économiquement les quartiers contaminés d'un navire.

AVIS PUBLIC est par le présent donné que les **TERRES ET HERITAGES** sous-mentionnés ont été saisis et seront vendus aux temps et lieux respectifs, tels que mentionnés plus bas.

ROBERVAL

Fieri Facias de Terris

Canada — Province de Québec

District de Roberval

Cour Supérieure
No. 16.007.

FRANCIS LEMAY, commerçant,
de l'Ascension, demandeur, vs

EXIR GOULET, cultivateur, de Ste-Monique, défendeur.

a) Les subdivisions suivantes du lot numéro vingt-huit (28) du rang sept du cadastre officiel du canton Taillon, comté Lac St-Jean, savoir :

Un, deux (avenue), trois, trois-un, trois-deux, trois-trois, quatre sujet à un droit de passage en faveur de Gérard Tremblay et représentants légaux suivant acte devant R. Angers, Notaire, le trois juin mil neuf cent cinquante-deux, numéro six mille cent soixante de ses minutes, cinq, six, sept, huit, neuf, dix à distraire la partie vendue à Jean Néron, soit les deux-tiers nord devant R. Angers, Notaire, numéro d'enregistrement cinquante-deux mille vingt, (52,020), onze-un, douze-un, quinze (rue) quinze-un, quinze-deux, quinze-trois, quinze-quatre, seize-un, seize-deux, seize-trois, seize-quatre, seize-cinq, seize-six, à distraire de la partie vendue à Gérard Tremblay, par acte numéro 6,160, R. Angers, Notaire, le 3 juin 1952 par acte enregistré numéro 53,243, dix-sept-un, dix-sept-deux, dix-huit-un, dix-huit-deux, dix-neuf-un, dix-neuf-deux, vingt-un, vingt-deux, vingt et un-un, vingt-un-deux, vingt-deux-un, vingt-trois-un, vingt-trois-deux, vingt-trois-trois, vingt-trois-quatre, vingt-quatre-un, vingt-quatre-deux, vingt-quatre-trois, vingt-cinq-un, à distraire de la partie vendue à Gérard Tremblay, par acte enregistré numéro 53,243, vingt-cinq-deux, sujet à un droit de passage en faveur de Gérard Tremblay et représentants légaux suivant acte devant R. Angers N.P. le 3 juin 1952, enregistré sous le numéro 53,243 — vingt-six-deux sujet aux droits de passage en faveur de Gérard Tremblay et représentants légaux par l'acte ci-dessus cité enregistré sous le numéro 53,243 — vingt-sept, vingt-huit, vingt-neuf, trente, trente et un, trente-deux, trente-trois, trente-trois-un, trente-quatre-un, trente-quatre, trente-cinq, trente-sept (rue), trente-huit, trente-neuf, quarante, quarante et un, quarante-deux, quarante-trois, quarante-quatre, quarante-cinq, quarante-cinq-un, quarante-six-un, à distraire la partie vendue à Georges Roberge par acte enregistré sous le numéro 54,989, — devant R. Angers N.P. sous le numéro six mille trois cent quatre-vingt-quatre de ses minutes le 4 décembre mil neuf cent cinquante-deux, quarante-sept à distraire la partie vendue à Georges Roberge par l'acte qui vient d'être cité 54,589 — quarante-huit, quarante-neuf, cinquante-cinq, cinquante et un, cinquante-deux, cinquante-trois, cinquante-quatre, cinquante-cinq, cinquante-cinq-un, cinquante-six, cinquante-sept, cinquante-huit, cinquante-neuf (rue), soixante (rue), soixante et un, soixante et deux, soixante et trois, soixante et quatre, soixante et cinq, soixante et six, soixante et sept, soixante et sept-un, soixante et huit-un, soixante et huit, soixante et neuf, soixante et dix, soixante et onze, soixante et quatorze, soi-

xante-quinze, soixante-seize, soixante-dix-sept, soixante-dix-sept-un, soixante-dix-huit-un, soixante-dix-huit, soixante-dix-neuf, quatre-vingt, quatre-vingt-un, (rue), quatre-vingt-deux (rue), quatre-vingt-trois, quatre-vingt-quatre, quatre-vingt-cinq, quatre-vingt-six, quatre-vingt-sept, quatre-vingt-huit, quatre-vingt-neuf, quatre-vingt-dix, quatre-vingt-onze, quatre-vingt-douze, quatre-vingt-treize, quatre-vingt-quatorze, quatre-vingt-quinze, quatre-vingt-seize, quatre-vingt-dix-sept, quatre-vingt-dix-huit, quatre-vingt-dix-neuf, cent, cent un, cent deux, cent trois (rue), cent quatre (rue), cent cinq, cent six, cent sept, cent huit, cent neuf, cent dix, cent onze, cent douze, cent treize, cent quatorze, cent quinze, cent seize, cent dix-sept, cent dix-huit, cent dix-neuf, cent vingt, cent vingt et un, cent vingt-deux, cent vingt-trois, cent vingt-quatre, cent vingt-cinq (rue), cent vingt-six (rue), cent vingt-sept, cent vingt-huit, cent vingt-neuf, cent trente, cent trente et un, cent trente-deux, cent trente-trois, cent trente-quatre, cent trente-cinq, cent trente-six, cent trente-sept, cent quarante, cent quarante et un, cent quarante-deux, cent quarante-trois, cent quarante-quatre, cent quarante-cinq, cent quarante-six, cent quarante-sept (rue), cent quarante-huit (rue), cent quarante-neuf, cent cinquante, cent cinquante et un, cent cinquante-deux, cent cinquante-trois, cent cinquante-quatre, cent cinquante-cinq, cent cinquante-six, cent cinquante-sept, cent cinquante-huit, cent cinquante-neuf (rue), cent soixante, cent soixante et un, cent soixante et deux, cent soixante et trois, cent soixante et quatre, cent soixante et cinq, cent soixante et six, cent soixante et sept, cent soixante et huit, cent soixante et neuf (rue), cent soixante et dix (rue), cent soixante et onze, cent soixante et douze, cent soixante et quinze, cent soixante et seize, cent soixante et dix-sept, cent soixante et dix-huit, cent soixante et dix-neuf, cent quatre-vingt, cent quatre-vingt-un, cent quatre-vingt-deux, cent quatre-vingt-trois, cent quatre-vingt-quatre, cent quatre-vingt-cinq, cent quatre-vingt-six, cent quatre-vingt-sept, cent quatre-vingt-huit, cent quatre-vingt-neuf, cent quatre-vingt-dix, cent quatre-vingt-onze, (rue), cent quatre-vingt-douze, (rue), cent quatre-vingt-treize, cent quatre-vingt-quatorze, cent quatre-vingt-quinze, cent quatre-vingt-seize, cent quatre-vingt-dix-sept, cent quatre-vingt-dix-huit, cent quatre-vingt-dix-neuf, deux cent, deux cent un, deux cent deux, deux cent trois, deux cent quatre, deux cent cinq, deux cent six, deux cent sept, deux cent huit, deux cent neuf, deux cent dix, deux cent onze, deux cent douze, deux cent treize, (rue), deux cent dix-huit, deux cent dix-neuf, deux cent vingt, deux cent vingt et un, deux cent vingt-deux, deux cent vingt-trois, deux cent vingt-quatre.

D'une manière générale il y aura à distraire les terrains vendus en outre de ceux déjà distraits, s'il y en avait que les parties auraient oublié de distraire, de même il y aura à distraire les droits concédés à date s'il y en a d'oubliés ci-dessus

b) Un terrain faisant partie du lot numéro vingt-huit du rang sept du cadastre officiel du canton Taillon, comté de Lac St-Jean, paroisse de Ste-Monique borné au nord au lot vingt-neuf, au sud au lot vingt-sept, à l'est aux subdivisions de ce lot et à l'ouest à Aluminium Company of Canada".

Pour être vendus à la porte de l'église paroissiale de Ste-Monique, comté Lac St-Jean, district de Roberval, province de Québec, le PREMIER (1) jour de JUNE 1955 à DEUX heures de l'après-midi.

Le Député-shérif
THOMAS X. CIMON.

Bureau du Shérif,
Palais de Justice,
Roberval, ce 21 avril 1955.

39765-17-2-0

PUBLIC NOTICE is hereby given that the undermentioned **LANDS** and **TENEMENTS** have been seized, and will be sold at the respective times and places mentioned below.

ROBERVAL

Fieri Facias de Terris

Canada — Province of Quebec

District de Roberval

Superior Court,
No. 16.007.

FRANCIS LEMAY, dealer, of l'Ascension, plaintiff, vs

EXIR GOULET, farmer, of Ste-Monique, defendant.

a) The following subdivisions of lot number twenty-eight (28) of range seven of the official cadastre of the township of Taillon, county of Lake St-John, to wit :

One, two, (avenue), three, three-one, three-two, three-three, four subject to a right-of-way in favor of Gérard Tremblay and legal representatives according to deed before R. Angers, Notary, on June third, one thousand nine hundred and fifty-two, number six thousand one hundred and sixty in his Minutes, five, six, seven, eight, nine, ten to be withdrawn from the part sold to Jean Néron, albeit the northern two-thirds before R. Angers, Notary, registration number fifty-two thousand twenty (52,020) eleven-one, twelve-one, fifteen (street) fifteen-one, fifteen-two, fifteen-three, fifteen-four, sixteen-one, sixteen-two, sixteen-three, sixteen-four, sixteen-five, to be withdrawn from the part sold to Gérard Tremblay by deed number 6,160, R. Angers, Notary, on June 3rd, 1952, by registered deed number 53,243, seventeen-one, seventeen-two, eighteen-one, eighteen-two, nineteen-one, nineteen-two, twenty-one-one, twenty-two-one, twenty-three-one, twenty-three-two, twenty-three-three, twenty-three-four, twenty-four-one, twenty-four-two, twenty-four-four, twenty-five-one, to be withdrawn from the part sold to Gérard Tremblay by registered deed number 53,243, twenty-five-two, subject to a right-of-way in favor of Gérard Tremblay and legal representatives according to deed before R. Angers, N.P., on June 3rd, 1952, registered under number 53,243 — twenty-six-two, subject to rights-of-way in favor of Gérard Tremblay and legal representatives by deed hereinabove quoted registered under number 53,243 — twenty-seven, twenty-eight, twenty-nine, thirty, thirty-one, thirty-two, thirty-three, thirty-three-one, thirty-four-one, thirty-four, thirty-five, thirty-seven (street) thirty-eight, thirty-nine, forty, forty-one, forty-two, forty-three, forty-four, forty-five, forty-five-one, forty-six-one, forty-six, to be withdrawn from the part sold to Georges Roberge by registered deed under number 54,989, — before R. Angers, N.P., under number six thousand three hundred and eighty-four, of his Minutes on December 4th, one thousand nine hundred and fifty-two, forty-seven to be withdrawn from the part sold to Georges Roberge by deed which has just been quoted 54,589 — forty-eight, forty-nine, fifty-fifty and one, fifty-two, fifty-three, fifty-four, fifty-five, fifty-five-one, fifty-six-one, fifty-six, fifty-seven, fifty-eight, fifty-nine (street), sixty (street), sixty-one, sixty-two, sixty-three, sixty-four, sixty-five, sixty-six, sixty-seven, sixty-seven-one, sixty-eight-one, sixty-eight, sixty-nine, seventy, seventy-one, seventy-four, seventy-five, seventy-six, seventy-seven, seventy-seven-one, seventy-eight-one, seventy-eight, seventy-nine, eighty, eighty-one, (street), eighty-two, (street), eighty-three, eighty-four, eighty-five, eighty-six, eighty-seven, eighty-eight, eighty-nine, ninety, ninety-one, ninety-two, ninety-three, ninety-four, ninety-five, ninety-six, ninety-seven, ninety-eight, ninety-nine, one hundred, one hundred and one, one hundred and two, one hundred and three (street), one hundred and four (street), one hundred and five, one hundred and six, one hundred and seven, one hundred and eight, one hundred and

nine, one hundred and ten, one hundred and eleven, one hundred and twelve, one hundred and thirteen, one hundred and fourteen, one hundred and fifteen, one hundred and sixteen, one hundred and seventeen, one hundred and eighteen, one hundred and nineteen, one hundred and twenty, one hundred and twenty-one, one hundred and twenty-two, one hundred and twenty-three, one hundred and twenty-four, one hundred and twenty-five, (street), one hundred and twenty-six, (street), one hundred and twenty-seven, one hundred and twenty-eight, one hundred and twenty-nine, one hundred and thirty, one hundred and thirty-one, one hundred and thirty-two, one hundred and thirty-three, one hundred and thirty-four, one hundred and thirty-five, one hundred and thirty-six, one hundred and thirty-seven, one hundred and forty, one hundred and forty-one, one hundred and forty-two, one hundred and forty-three, one hundred and forty-four, one hundred and forty-five, one hundred and forty-six, one hundred and forty-seven (street), one hundred and forty-eight (street), one hundred and forty-nine, one hundred and fifty, one hundred and fifty-one, one hundred and fifty-two, one hundred and fifty-three, one hundred and fifty-four, one hundred and fifty-five, one hundred and fifty-six, one hundred and fifty-seven, one hundred and fifty-eight, one hundred and fifty-nine (street), one hundred and sixty, one hundred and sixty-one, one hundred and sixty-two, one hundred and sixty-three, one hundred and sixty-four, one hundred and sixty-five, one hundred and sixty-six, one hundred and sixty-seven, one hundred and sixty-eight, one hundred and sixty-nine, (street), one hundred and seventy, (street), one hundred and seventy-one, one hundred and seventy-two, one hundred and seventy-five, one hundred and seventy-six, one hundred and seventy-seven, one hundred and seventy-eight, one hundred and seventy-nine, one hundred and eighty, one hundred and eighty-one, one hundred and eighty-two, one hundred and eighty-three, one hundred and eighty-four, one hundred and eighty-five, one hundred and eighty-six and one hundred and eighty-seven, one hundred and eighty-eight, one hundred and eighty-nine, one hundred and ninety, one hundred and ninety-one, (street), one hundred and ninety-two, one hundred and ninety-three, one hundred and ninety-four, one hundred and ninety-five, one hundred and ninety-six, one hundred and ninety-seven, one hundred and ninety-eight, one hundred and ninety-nine, two hundred, two hundred and one, two hundred and two, two hundred and three, two hundred and four, two hundred and five, two hundred and six, two hundred and seven, two hundred and eight, two hundred and nine, two hundred and ten, two hundred and eleven, two hundred and twelve, two hundred and thirteen (street), two hundred and fourteen, two hundred and fifteen, two hundred and sixteen, two hundred and seventeen, two hundred and eighteen, two hundred and nineteen, two hundred and twenty, two hundred and twenty-one, two hundred and twenty-three, two hundred and twenty-four.

In a general way, there shall be lots of land to be withdrawn which have been sold over and above those already withdrawn, if the parties have forgotten to withdrawn any of such lots, as well as there shall have to be withdrawn and rights conceded to date, should any have been forgotten, hereinabove.

b) A lot of land forming part of lot number twenty-eight of range seven of the official cadastre of the township of Taillon, county of Lake St-John, parish of Ste-Monique bounded on the north by lot twenty-nine, on the south, by lot twenty-seven, on the east, by subdivisions of this lot and on the west, by the Aluminium Company of Canada".

To be sold at the parochial church door of Ste-Monique, county of Lake St-John, district of Roberval, Province of Quebec, the FIRST (1) day of JUNE, 1955, at TWO o'clock in the afternoon.

THOMAS X. CIMON,
Deputy-Sheriff

Sheriff's Office,
Court House,
Roberval, April 21st, 1955.

39765-17-2

CARNET MONDAIN



BAPTEMES

Joseph Lévis Michel, enfant de M. et Mme Lévis Larouche (Solanges Dallaire). Parrain et marraine: M. Philippe Larouche et Marie-Ange Marcoux.

Marie Mona Marlène, enfant de M. et Mme Bertrand Collard (Gisèle Murray). Parrain et marraine: M. et Mme Philippe Murray, grands parents de l'enfant.

Joseph Alain Raymond, enfant de M. et Mme Maurice Lesage (Lucia Bouchard). Parrain et marraine: M. et Mme Raymond Bouchard, oncle et tante de l'enfant.

Marie Odette, enfant de M. et Mme Jean-Marie Bergeron (Valérienne Girard). Parrain et marraine: M. et Mme Georges Otis, oncle et tante de l'enfant.

Marie Rose Alma Claudette, enfant de M. et Mme Mathérius Maltais (Madeleine St-Laurent). Parrain et marraine: M. et Mme Léonidas Tremblay, oncle et tante de l'enfant.

Marie Sylvie, Doris, enfant de M. et Mme Ferdinand Gagnon

Le noir...

(Suite de la page 8)

n'est besoin de mortier ni de clous. Le tout est solide et offre l'avantage d'être démontable.

Une fois les planches bien sablées et les coins adoucis, on couvre ensuite de deux et même de trois couches d'émail noir à fini coquille d'oeuf. La patience est à la base d'un travail soigné. Une fois chaque couche bien séchée, un sablage au papier de verre 000 s'impose avant de re-

On peut même peindre les briques en couleurs harmonisantes, à l'aide de peinture mate pour les murs.

Il n'est pas nécessaire d'être experte pour s'aventurer à peindre en noir. Tout au contraire. L'émail noir couvre de façon étouffante, camoufle les imperfections du bois et donne un fini satiné et facile d'entretien.

À VOTRE SANTÉ



Tit-Jean et le docteur Lafrance Sont de bons amis depuis sa naissance. Deux fois l'an, le médecin l'examine Ainsi les graves maladies élimine.

Ministère de la Santé Nationale et du Bien-Être Social

(Gilberte Dufour). Parrain et marraine: M. et Mme Henri Lapointe, oncle et tante de l'enfant.

Joseph Michel, enfant de M. et Mme Benoit Tremblay (Jeanine Thibault). Parrain et marraine: M. et Mme Hâradéus Thibault, grands parents de l'enfant.

Joseph Armand Guy, enfant de M. et Mme Jean-Pierre Tremblay (Marie-Claire Boudreault). Parrain et marraine: M. et Mme Armand Marcou, oncle et tante de l'enfant.

Joseph Isidore Réjean, enfant de M. et Mme Benoit Plourde (Rita Belley). Parrain et marraine: M. et Mme Isidore Plourde, grands parents de l'enfant.

(Eliannette Néron). Parrain et marraine: M. et Mme Charles-Edmond Néron, grands parents de l'enfant.

Marie Diane Francine, enfant de M. et Mme Antonio Jean (Colette Tremblay). Parrain et marraine: M. et Mme Charles-Eugène Jean, oncle et tante de l'enfant.

Joseph Henri Alain, enfant de M. et Mme Johnny Lapointe

Chèque de \$1,000 à la Maison St-Joseph de Jonquière

L'Aluminum Company of Canada, Ltd., ainsi que Saguenay Power Company Ltd. et leurs filiales au Saguenay ont fait par-

venir récemment un chèque de \$1,000 à la directrice de la maison Saint-Joseph de Jonquière. Ce chèque constitue la contribution de ce s'compagnies à la souscription publique présentement en cours afin de venir en aide à cette institution. souscription est, comme on le

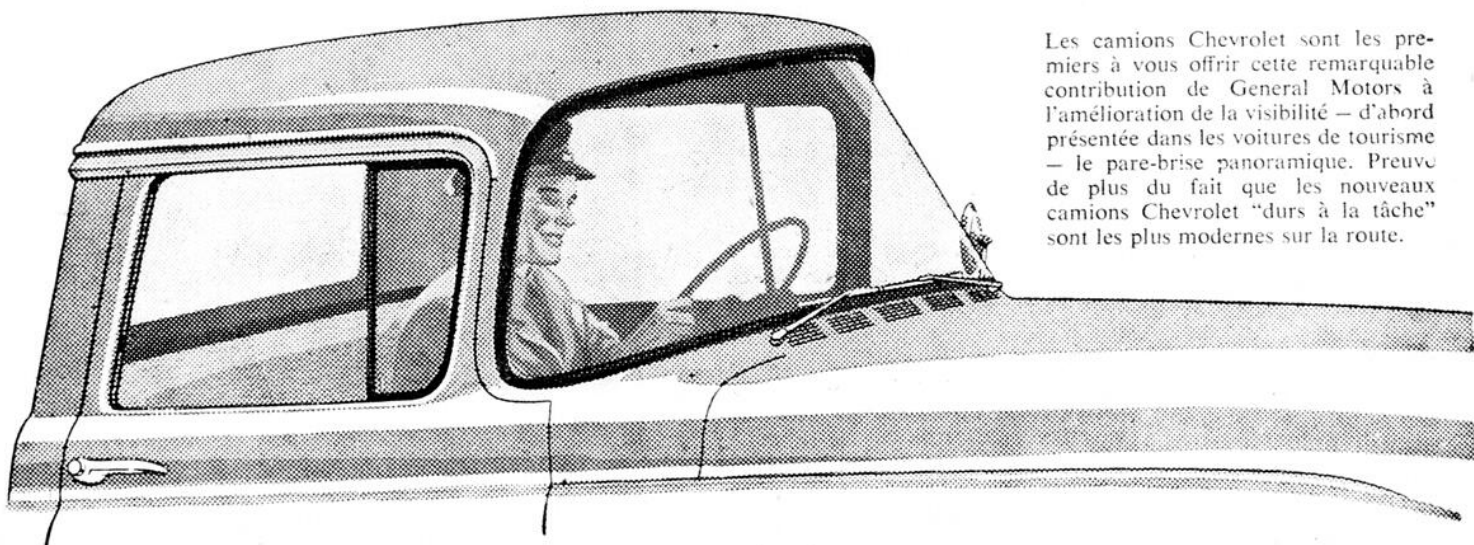
L'objectif de la campagne de saut, fixé à \$10,000. C'est M. Louis Fay, maire de la cité d'Arvida et président conjoint de la campagne d'esoouscription, qui a remis lundi soir le 9 le chèque de ses compagnies à la révérende mère Marie-de-la-Miséricorde, directrice de la maison St-Joseph.

En 1951, il y avait plus de 20,000 Canadiens âgés de 90 ans et plus.

MARIAGE

Le 14 mai, en l'église St-Joseph, M. Paul Dionne, fils de Mme Georges Dionne, de Rivière-du-Loup, avec Mlle Florence Fortin, fille de Mme Joseph Fortin, d'Alma.

Champ visuel plus large pour plus de sûreté

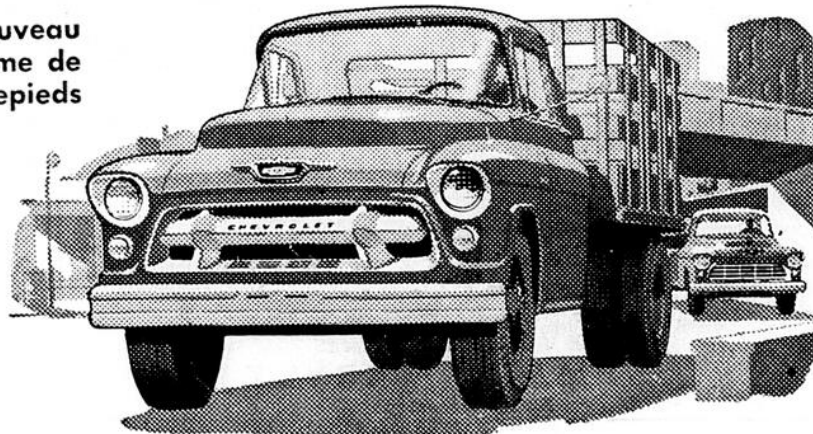


Les camions Chevrolet sont les premiers à vous offrir cette remarquable contribution de General Motors à l'amélioration de la visibilité — d'abord présentée dans les voitures de tourisme — le pare-brise panoramique. Preuve de plus du fait que les nouveaux camions Chevrolet "durs à la tâche" sont les plus modernes sur la route.

tout camion qui ne l'a pas n'est pas moderne

Un camion ne peut pas être moderne sans le nouveau pare-brise panoramique — le nouveau système de ventilation High-Level — les nouveaux marchepieds de sécurité dissimulés — les nouveaux sièges et les nouvelles commandes — enfin TOUTES ces caractéristiques Chevrolet qui rendent la conduite d'un camion plus sûre et plus facile que jamais.

Il n'y a pas que les confortables cabines qui soient nouvelles! Les carrosseries entières sont nouvelles et de conception ultra-moderne. Les châssis sont nouveaux et plus robustes. Les moteurs sont nouveaux — et les systèmes de suspension aussi! Vous n'avez jamais vu de camions aussi nouveaux, aussi modernes, d'autant de façons. Venez les voir, venez vous convaincre comment un nouveau camion "dur à la tâche" vous sera profitable à l'ouvrage et profitable encore quand viendra le temps de l'échanger!



Les nouveaux camions Chevrolet "durs à la tâche"

UNE VALEUR GENERAL MOTORS  LE CAMION NO 1 DU CANADA

Voyez votre depositaire Chevrolet

CT-755DF

ALMA AUTOMOBILE LTEE

Route ST-BRUNO

TEL. 1002

A L M A

La crise...

(Suite de la page 4)

l'animalité se développe. (3) La courbe de l'évolution se développe normalement, suivant l'éducation reçue prématurément. Il ressort que dans la civilisation matérialiste actuelle la pratique de la moralité, et par voie de conséquence de la vie religieuse chez nos adolescents, s'avère presque impossible dans certaines classes sociales... Enfin, j'arrive à la conclusion la plus importante pour le moment: (4) De l'aveu de tous les adolescents, ce qui influe davantage sur leur comportement, durant la crise religieuse, c'est l'éducation puisée dans la famille, l'atmosphère chrétienne qui y règne et les bons exemples qu'ils y voient! Et toujours du même aveu, s'il n'y a pas cela, l'école ne peut nénétrer efficacement les âmes des adolescents et les gagner au règne de Dieu."

On ne peut qu'ajouter foi à ces aveux spontanés et libres dont l'unanimité près, revêt l'ampleur et la force de la diversité des lieux d'où ils viennent. Et ces vers de A. de Musset nous viennent spontanément à l'esprit: "Le coeur de l'homme vierge est un vase profond; Lorsque la première eau qu'on y verse est impure La mer y passerait sans laver la souillure Car l'abîme est immense et la tache est au fond".

Changeant quelques termes de cette pensée on pourrait lui donner une expression plus éminente sans lui ôter la vigueur de la vérité qu'elle rappelle.

Conclusion: Suggestions ou conseils!

Remèdes
Puisque dès qu'apparaît l'enfant tout son comportement futur se prépare, votre devoir primordial, Chers Parents, c'est d'assainir d'abord votre foyer, puis votre milieu en autant que vous le pouvez. Il ne faut jamais perdre de vue que l'enfant c'est l'adolescent et l'homme de demain. Dès le premier âge, qu'il

soit formé à l'esprit de sacrifice, à la maîtrise de soi, au renoncement chrétien et à la responsabilité personnelle afin de préparer la défense par le dedans quand arriveront les grandes crises morales et religieuses.

Le Père Plus, dans son livre "le Christ au foyer" écrit ceci: "Il y a une façon chrétienne de boire, de manger, de se promener, d'acheter une paire de chaussures, de fumer un cigare". On pourrait ajouter: de choisir un livre et une lecture, un film, une soirée, un ami, de parler de Dieu, de l'Eglise et de ses ministres, etc, etc. C'est équiper pour l'avenir que d'éveiller tôt en nos enfants la piété, le sens de l'honneur, le culte de la pureté puisée dans la dévotion filiale à Marie, dans les sacrements de pénitence et d'eucharistie souvent reçus. Jusqu'à un certain âge, l'enfant aime suivre un chef qui le fait agir: que ce soit le Christ! Quant à l'heure de la crise religieuse, il y aura conflit entre les exigences de la religion et celle de la personnalité qui se affirme, il lui sera salutaire d'avoir longuement cheminé avec Jésus.

Notre époque en est une de révolutions de toutes sortes; elle nous oblige à reviser profondément nos méthodes. La vie dans les familles n'est plus en 1955 comme en 1900. Déjà en 1913, Péguy disait: "Le monde a moins changé depuis J.-C. qu'il n'a changé depuis 30 ans".

La vie en ces derniers 30 ans s'est presque totalement transformée. Il ne faudrait pourtant pas qu'elle ait laissé déchoir les valeurs primordiales de la religion. S'il n'y a pas de pédagogie immuable, pas même celle de la foi, il y aura toujours des principes immuables de vie chrétienne qui sont la prière et le sacrifice. Rien ne peut suppléer à leur déficience et leur indigence a des répercussions à travers toute une vie. Ce sont là des exigences qu'il faut rappeler sans cesse avec calme, patience et fermeté, à l'impatience et l'impertinence des adolescents en pleine crise religieuse, malgré les remous passagers qu'elles

peuvent provoquer. A cette époque, féconde entre toutes, peuvent fleurir toutes les générosités... (Ici se grefferait la question primordiale des vocations supérieures) mais, combien de jeunes se rangent parmi les partagés, sans courage pour aller au bout des difficultés propres à viriliser leur foi, comme

nous l'avons étudié plus haut. Retenons en terminant cette phrase de notre bien-aimé Pontife Pie XII: "la conformation de la vie aux commandements de Dieu et à la foi du Christ; disait-il le 8 mars 1952, n'est ordinairement possible qu'à ceux qui, dès le jeune âge, se sont habitués pa amour pour Dieu à

l'abnégation et au sacrifice". Elle rejoint cette pensée de Pascal pour qui le vrai chrétien est celui dont la religion a sa racine au plus profond du coeur.

Les Canadiens dépensent annuellement une moyenne de \$50,000,000 en frais dentaires.

Hâtez-vous!

C'EST

L'HEURE DU BON MARCHÉ

chez votre

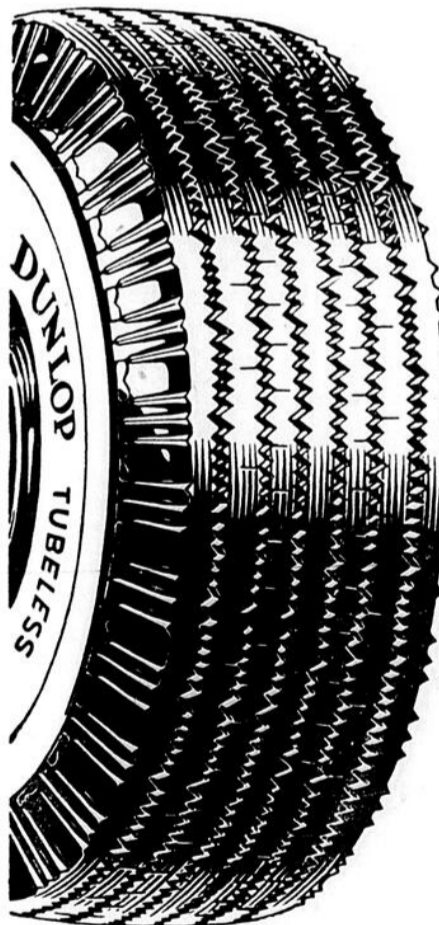
DÉTAILLANT
DUNLOP

UNE ALLOCATION D'ÉCHANGE DE

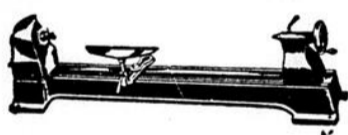
25% PLUS ÉLEVÉE

SUR VOS PNEUS ACTUELS

Voici le moment de vous procurer de nouveaux pneus avant que n'expire le "BON MARCHÉ" que vous offre Dunlop. Vous obtiendrez sur vos pneus actuels l'allocation d'échange ordinaire, plus un boni de 25%, si vous achetez dès maintenant de nouveaux Pneus DUNLOP. Voyez dès aujourd'hui votre détaillant Dunlop—roulez en toute sécurité sur les nouveaux Pneus DUNLOP, plus durables.



Demandez à voir les nouveaux
pneus DUNLOP
SANS CHAMBRES À AIR



Nouvelle Industrie à Alma

M. Germain Harvey s'est porté acquéreur de l'atelier de réparation de M. Gérard Beaulieu, sur la rue St-Bruno, à Alma.

De la machinerie nouvelle a été ajoutée pour donner un meilleur service à la clientèle.

UNE VISITE EST SOLLICITEE

GERMAIN HARVEY

Atelier mécanique

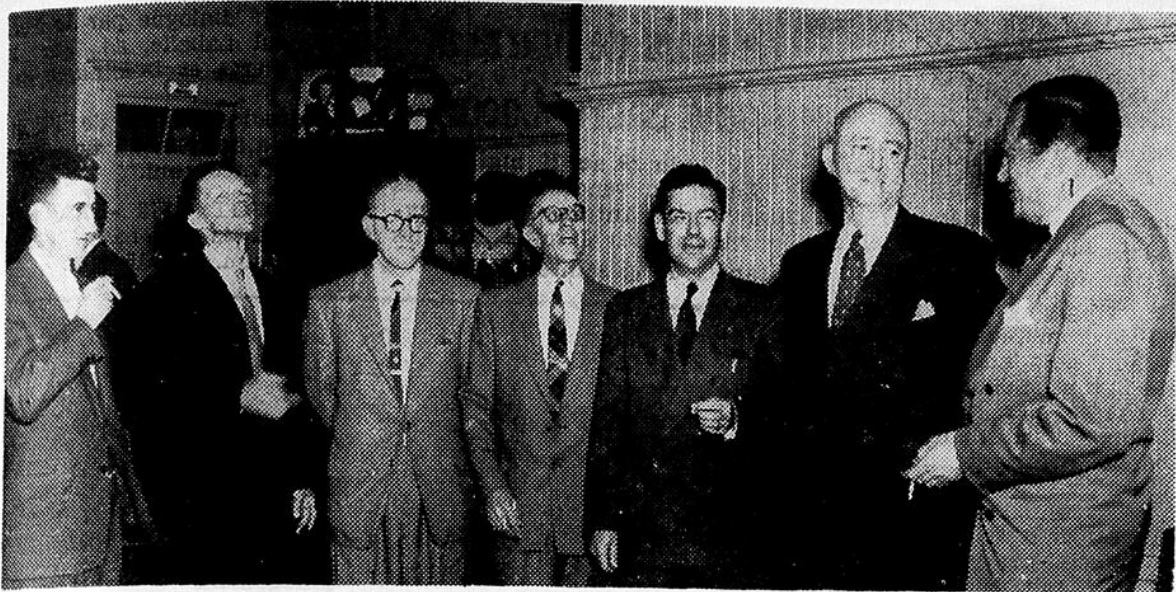
110, Rue ST-BRUNO

TEL.: 1402

ALMA

M. Guy Fraser est à notre emploi comme 1er machiniste





Cette photo a été prise peu avant le souper-causerie que tenaient les membres de l'A.P.I. du Saguenay récemment à Alma. Le conférencier invité à cette occasion était M. C.-A. Locke, gérant général de la Compagnie Saguenay Power. On reconnaît de gauche à droite: M. Jean-Marie Lemay, qui a présenté le conférencier, M. Roméo

Fortin, échevin d'Alma, M. G. Lamontagne, secrétaire général de l'A.P.I., M. Charles Maltais, échevin d'Alma et directeur de la Régionale du Saguenay, S.H. le maire Paul Levasseur d'Alma, M. C.-A. Locke et le Dr Antonio Auger, député provincial du Lac St-Jean.

Délégation de journalistes de l'Otan en visite au Saguenay en fin de semaine

C'est en fin de semaine que 22 journalistes européens attachés à l'organisation Nord-Atlantique (OTAN) visiteront notre région. Ils arriveront à Bagotville à bord d'un avion du Corps royal de l'aviation canadienne, samedi matin à 10 h. 30.

Dès leur arrivée, ils se rendront à Port-Alfred où ils visiteront les installations portuaires de Saguenay Terminals. Ils prendront le déjeuner à l'Hôtel Saguenay Inn.

Au cours de l'après-midi, ils visiteront la centrale hydro-électrique de Shipshaw ainsi que l'aluminerie d'Arvida.

Le soir, la direction de l'Aluminum Company of Canada, Ltd les recevra à un dîner qui sera servi au Saguenay Inn.

Les visiteurs quitteront notre région dimanche matin à 11 h.

Cette visite des journalistes européens est organisée par le Gouvernement canadien afin de leur permettre de se rendre compte du développement industriel de notre pays et de l'organisation de notre système de défense.

Ce sera la deuxième fois que des journalistes attachés à l'organisation Nord-Atlantique visiteront notre région.

Nettoyons • Peinturons • Cultivons les fleurs

Peinturons

Embellissons le Canada

en embellissant

NOTRE ville

Nettoyons • Peinturons • Eclairissons

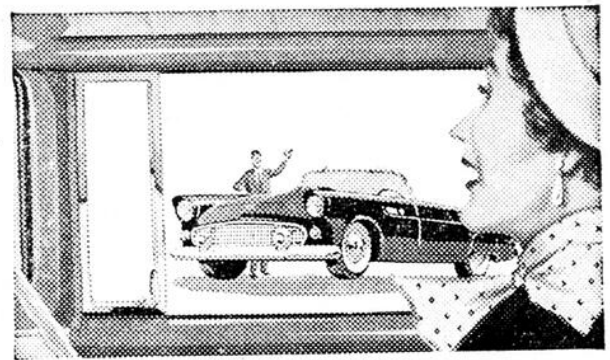
Réparons • Améliorons

Avez-vous conduit une

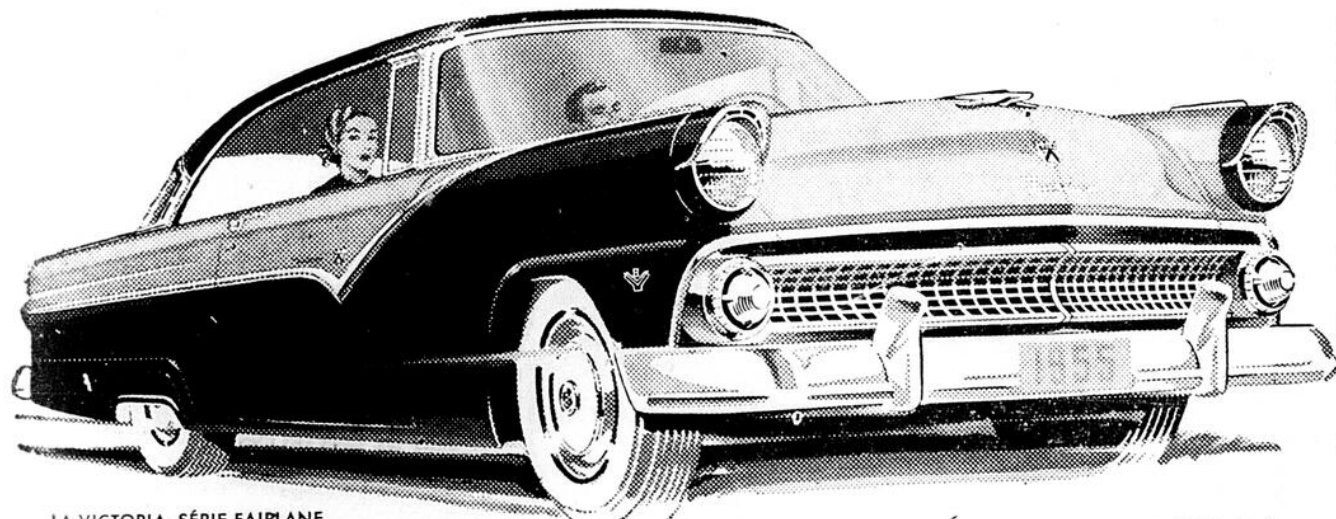
FORD

récemment?

...C'est une révélation!



LA FORD "THUNDERBIRD"



LA VICTORIA, SÉRIE FAIRLANE

LA PUISSANCE DE SON MOTEUR VOUS ÉMERVEILLERA!

Dès que vous vous serez assis au volant d'une Ford 1955, vous sentirez que jamais vous n'avez conduit une voiture comparable.

Dès que vous peserez sur l'accélérateur, vous vous rendrez compte de la souplesse incomparable de son moteur V-8 "Trigger-Torque", aux accélérations foudroyantes... dont la docilité vous procurera ce sentiment de sécurité qu'on éprouve au volant, lorsqu'on dispose en toute occasion

d'une énorme réserve de puissance.

Rien n'égale tout à fait les nouveaux V-8 "Trigger-Torque" de Ford (162 CV et 182 CV) à soupapes en tête — tous deux les produits du meilleur expert au monde dans la fabrication de moteurs V-8!

Si vous n'avez pas conduit une Ford, récemment, rendez-vous à l'invitation de votre vendeur Ford qui vous promet une révélation sensationnelle!

LA BEAUTÉ DE SES LIGNES VOUS RAVIRA!

Seule la Ford possède cette pureté de lignes inspirée de la fameuse "Thunderbird" — la voiture la plus remarquable au Canada. Et ces lignes de la "Thunderbird" se retrouvent dans chacun des modèles Ford 1955... avec des intérieurs d'une qualité et d'une richesse comme vous n'en avez encore jamais connus.



LE SEDAN-4 PORTIÈRES, SÉRIE CUSTOMLINE

SA TENUE DE ROUTE VOUS ENCHANTERA!

La nouvelle suspension avant à rotules de la Ford lui procure un roulement d'une douceur extraordinaire... quel que soit l'état de la route! Inclinée sur son axe, elle absorbe tous les chocs, facilite la conduite, améliore la tenue de route et procure au conducteur une détente parfaite.

En tête du progrès!

Ford V-8

Nouveau moteur V-8 à soupapes en tête standard dans tous les modèles

Moteur V-8 sans supplément de prix!

MAI EST LE MOIS DE LA SÉCURITÉ

Prévenez les accidents... Faites vérifier votre auto



Certains des dispositifs illustrés ou mentionnés sont "standard" dans quelques modèles et "disponibles moyennant supplément" dans d'autres.

VOYEZ VOTRE VENDEUR FORD-MONARCH

- Ford vous offre un choix de 15 magnifiques modèles en 4 séries. Vous êtes sûr d'y trouver le modèle qui répond exactement à vos desirs.
- Ford vous offre la transmission automatique la plus perfectionnée qui soit. Avec le moteur Ford "Trigger-Torque", elle constitue un ensemble parfait: accélérations foudroyantes, démarrages automatiques en basse vitesse, reprises instantanées.
- Ford vous offre les servo-commandes les plus modernes—servo-direction, servo-freins, siège et glaces à commande électrique—qui suppriment pratiquement tout effort et rendent la conduite plus sûre.
- Ford vous offre une quantité d'autres avantages, trop nombreux pour être énumérés ici et que vous découvrirez vous-même dès que vous aurez pris le volant!

BOULEVARD AUTO LTÉE

Boulevard DEQUEN
NAUDVILLE

LES MEILLEURES AUTOS D'OCCASION PORTENT L'EMBLEME — VOYEZ UN VENDEUR FORD

Les marchands de Dolbeau étudient le résultats des négociations avec les employés

Les Marchands de Dolbeau, réunis sous la présidence de M. Gérard Laliberté, prirent connaissance, jeudi soir, des résultats des négociations avec le syndicat des employés du commerce.

Après avoir exposé les difficultés rencontrées au cours de la conciliation qui semble devoir se poursuivre, les délégués se plaignirent du manque d'intérêt apporté à cette question par la majorité des marchands dont plusieurs se feront fort de critiquer ensuite les décisions prises. La conclusion fut que sans ou avec l'arbitrage il y aura des mécontents, de sorte que les délégués devaient s'en tenir aux instructions reçues et n'accorder que ce qui a été convenu.

Il fut question de l'évolution remarquable du mouvement patronal dans la province et de l'ampleur croissante qu'il prend dans la région du Saguenay ce qui est de nature à faire jouer à cette dernière un rôle prédominant sur le plan provincial et à mettre en évidence nos précieuses caractéristiques et nos valeurs morales et spirituelles.

M. Augustin Tremblay fit remarquer que même dans le domaine de la publicité ceux qui contribuent à cette mise en valeur de nos richesses humaines accomplissent infiniment plus que tout ce qui peut être fait

sur le plan des valeurs matérielles: mines, industries, etc. Il ajouta toutefois qu'il ne fallait pas minimiser l'importance de ces dernières.

Le président souligna le travail poursuivi par la Fédération des Associations Patronales au sujet de la réglementation sévère du colportage. Il mentionna la valeur de la revue mensuelle de la fédération distribuée gratuitement aux membres de l'association.

L'assemblée décida de faire un travail intense et persévérant pour obtenir de nouvelles adhésions à l'association afin de permettre aux marchands de Dolbeau et de Mistassini de jouer un rôle de premier plan dans ce mouvement d'ensemble qui gagne toute la province et qui a pour but de procurer au com-

merce une sécurité et une protection adéquates.

L'on y souligna l'importance d'être au courant des méthodes nouvelles de commerce et des projets en cours destinés à le favoriser, tel une école du commerce, un prêt dans le genre du prêt agricole; un Conseil Supérieur, etc.

M. Tremblay fit remarquer que de nombreuses réalisations seraient déjà en crédit de nos associations si elles n'étaient pas paralysées par l'individualisme de ceux qui s'abstiennent de collaborer, se faisant ainsi à eux-mêmes un tort considérable qu'ils ne semblent pas réaliser.

Toutefois il se dit convaincu de l'emprise irrésistible des idées et tout à fait persuadé que d'ici deux ou trois ans le patronat saura se solidariser sur le plan régional, dans un esprit de compréhension et de collaboration qui aura pour double effet de le sauver de la ruine et de lui permettre de jouer son rôle en conformité avec les fonctions transcendantes qui lui sont propres.

Le mois de Marie à Radio Sacré-Coeur

(du 22 au 28 mai)

Lundi au vendredi: causeries par le Père Antonio Dragon, ex-provincial des Jésuites, sur les litanies de la sainte Vierge.

Samedi: dialogue par le Père Jean-Paul Labelle, s.j., sur la sainte Vierge et Dominique Savio.

Vendredi: Chorale de l'École Normale des SS. du Bon Conseil de Chicoutimi.

Alma: CFGT: 1270 - 7.30 a.m. Autres postes régionaux: 7.15 a.m., 8.00 a.m. et 8.15 a.m.



"Un peu de peinture et quelques réparations ici et là lui donneraient l'aspect d'une maison neuve. Ah! si nous avions l'argent voulu..."

"Mais pourquoi n'empruntez-vous pas cet argent? Ma Banque fait des Prêts pour l'Amélioration des Maisons justement pour ces choses-là."

Voilà une très bonne idée. Allez voir le gérant de la B de M de votre localité aujourd'hui même, au sujet d'un Prêt pour l'Amélioration des Maisons. Et demandez un exemplaire de ce dépliant.



Les Prêts pour l'Amélioration des Maisons de la B de M sont peu coûteux — intérêt à seulement 5 1/4% par an — remboursement par versements faciles.



BANQUE DE MONTRÉAL

La Première Banque au Canada

SUCCURSALES à votre service à la Ville D'ALMA et dans les ENVIRONS

Succursale de la Ville d'Alma: DANIEL DAIGLE, gérant

Isle Maligne (sous-agence): ouvert tous les deux vendredis, le jour de la paye

Succursale de Naudville: MARC LABELLE, gérant

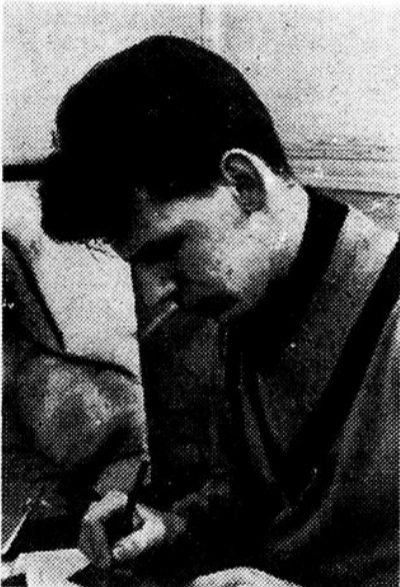
Succursale de Chicoutimi: ROMÉO AUDET, gérant

Succursale d'Arvida: RODOLPHE LAVOIE, gérant

Succursale de Port Alfred: CONRAD VANASSE, gérant

AU SERVICE DES CANADIENS DANS TOUTES LES SPHÈRES DE LA VIE DEPUIS 1817

Stage d'études en France



M. Bertrand Audet, d'Alma, s'est embarqué le 11 mai dernier à bord du bateau Homéric à destination de l'Europe, pour un voyage d'études dans divers ateliers de France, notamment à l'atelier Paul Collin, imagier publicitaire.

M. Bertrand Audet est le fils de M. et Mme Loic Audet, d'Alma. Il est diplômé des Beaux-Arts de Québec, promotion 1952-53.

CHAR FOURNI

Hommes 21 à 35 ans pour agir comme agent distributeur produit sensationnel, \$40. par jour. Ecrire mentionnant adresse complète à 776 Jean Talon Est, Montréal, Québec.



A QUEL USAGE NE PAS EMPLOYER VOS DENTS

Vous pouvez être le boute-en-train d'une réunion en faisant sauter avec vos dents les capsules de bouteilles; c'est là, toutefois une pratique que les dentistes ne prisent guère.

Les gens détériorent leurs dents en les utilisant à des rôles pour lesquels elles n'ont pas été prévues.

Ainsi l'habitude de mordre les branches de lunettes, nous avertissent les dentistes, peut contribuer au déplacement des dents.

Comptables, dactylos, sténographes commettent souvent le délit de mordre crayons et stylos. Et les dentistes constatent, chez beaucoup de ces gens, une usure exagérée des dents.

Il est bien d'autres mauvaises habitudes: mordre allumettes et cure-dents, presser la langue contre les dents, se mordre lèvres et joues, serrer les dents pour rester maître de ses émotions... toutes, affirment les dentistes, peuvent avoir des conséquences malheureuses.

Les gens qui exercent certains métiers sont plus enclins à contracter des habitudes néfastes à leurs

dents: tapissiers, menuisiers, cordonniers qui tous retiennent les clous entre leurs dents sont affligés tôt ou tard, de maux de dents bien particuliers. Les couturières qui mordent le fil et les modistes qui tiennent épingles et aiguilles entre leurs dents souffrent, sans exception, d'une dentition mal-en-point.

Chez les enfants, l'habitude de sucer le pouce est la plus préjudiciable. La plupart des dentistes reconnaissent toutefois que l'alignement des dents n'en est pas affecté si l'habitude se perd vers l'âge de quatre ou cinq ans.

Les "sucés" présentent le même danger. Les dentistes recommandent de supprimer l'usage des sucés et des tétines vers l'âge de deux ans. Leur emploi prolongé risque de provoquer la saillie des dents antérieures et un rétrécissement de l'arche dentaire.

L'habitude, qu'ont beaucoup d'enfants, de dormir la joue appuyée sur le poing, peut aussi entraîner une occlusion défectueuse.

Publié à titre de service de la santé publique par la Ligue d'Hygiène Dentaire de la Province de Québec.

BRASSÉE AU RALENTI

pour une

SAVEUR PLUS VELOUTÉE

★ meilleur COLLET

★ meilleur ARÔME

★ meilleure SAVEUR

BRADING'S

Ale

COMPAREZ - LA... VOUS L'ADOPTEREZ !

Bel hommage des abstinents de Desbiens aux mères dimanche dernier

Desbiens (DNC) — Les abstinents de Desbiens ont rendu un bel hommage aux mères, dimanche soir, le 15, en leur dédiant la partie récréative de leur assemblée régulière du mois de mai. Exécutée avec le dévouement et la perfection qu'on leur connaît, par les élèves du couvent sous la direction des RR. SS. du Saint-Rosaire, la fête se révéla des plus touchantes et contribua à former une véritable apothéose aux mères, dignes reines des foyers, et dont le rôle sublime et presque divin mérite il va de soi, une fête spéciale qui, même si elle ne revêt pas toujours et partout la même solennité, n'en reste pas moins le gage de l'amour filial qui leur est dû. Toutes ces petites défilèrent tour à tour sur la scène pour offrir vœux et compliments, marques d'estime manifestant bien le grand cœur qui les animait, et auxquelles se joignit tout l'auditoire pour rendre cet humble, mais sincère hommage de leur cœur, échangeant la reconnaissance pour le bienfait.

En l'absence de M. Alphide Laprise, prés., la soirée fut présidée par M. Rosaire Boivin, sec. trés. Aux premiers rangs de l'as-

sistance, on remarquait les RR. PP. J.-M. Ladouceur, Roland Pelletier, Gérard Blanchet, François Bouchard, C.Ss.R.; M. J.-E. Dion, prés.-régional, de St-André; Mme Charles-Emile Côté, prés. des Jeanne d'Arc, ainsi que plusieurs autres membres des exécutifs Lacordaires et Jeanne d'Arc.

M. Rosaire Boivin souhaita la bienvenue aux nombreux auditoire et donna le rapport financier en ce qui a trait à la perception des contributions pour l'année d'uprocès-verbal de la dernière présente année. Après la lecture de l'initiative de M. et Mme Lucien Verreault, MM. David Charlton, Odina Asselin, Georges Hamel et Adrien Lapointe. Mme Auguste Raignier fut honorée de la décoration de 10 ans. M. le président régional adressa alors brièvement la parole, félicitant chaleureusement les initiés et décorés, et les encourageant à persévérer dans leurs bonnes dispositions.

M. Richard Boivin, qui agissait comme maître de cérémonie, présenta tour à tour les figurants qui défilèrent sur la

scène pour offrir à ces chères mamans leurs meilleurs vœux et leurs sincères compliments.

Invité à prononcer le mot de la fin, le R.J. Curé félicita les nouveaux initiés et la décorée de 10 ans, Mme Raignier. Tirant la conclusion finale, il rappela que la pire flétrissure qui puisse être infligée au cœur d'une mère est celle d'avoir un fils ivrogne, et en dernier lieu, fit ressortir les beaux sentiments qui ont primé au cours de cette soirée, contribuant ainsi à en faire une fête de première valeur.

Mtre A. Gauthier...

(Suite de la page 3)

gestions que je lui propose. Monsieur l'Orateur, j'habite une région où les opérations forestières sont de toute première importance, je connais bien les bûcherons, je suis au courant de leurs besoins et de leurs problè-

Mlle Francine Côté fut l'heureuse gagnante de la verrerie mise en rafle pour la circonstance, et le chant de l'hymne national "O Canada" clôtura l'assemblée.

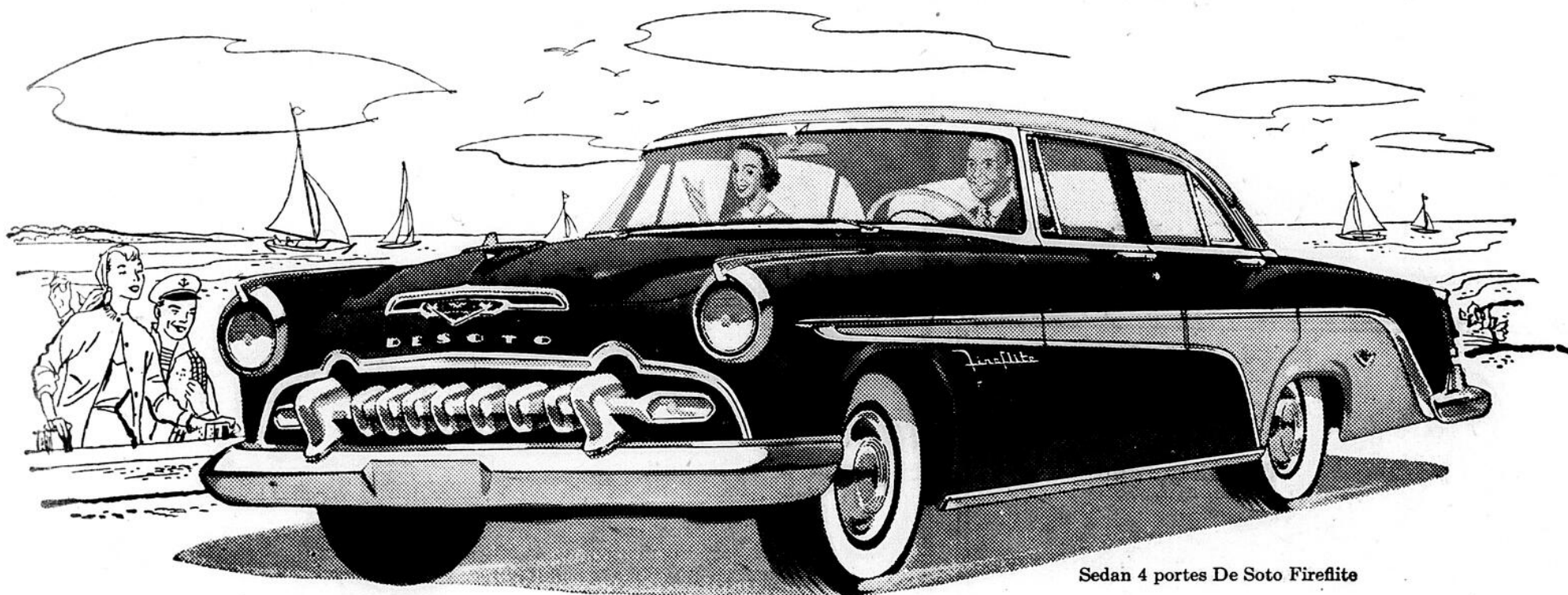
mes, c'est pour cela que je suis sûr de me faire leur interprète en réclamant la suppression de l'application des règlements saisonniers à leur égard. Le petit cultivateur et le colon, qui doivent s'éloigner durant l'hiver pour gagner la vie des leurs, versaient sans doute d'un bon oeil la Commission user de plus de générosité à leur égard dans la nouvelle rédaction de ces règlements, de façon qu'ils puissent bénéficier, dans la proportion des autres travailleurs, des timbres d'assurance inscrits dans leur livret".



de **KUYPER** Blended **GIN**

La vraie saveur de Hollande

FONDEE EN 1695
Distillé au Canada



Sedan 4 portes De Soto Firefite

La **De Soto** reflet du goût contemporain...
et arbitre de l'élégance

LA DE SOTO, PREMIÈRE DU "MILLE VOLANT" DANS LA COURSE DE DAYTONA BEACH

Le moteur V-8 Firefite De Soto a fait sensation en établissant un nouveau record dans le concours du "Mille volant" de Daytona, à la vitesse de 112.295 milles à l'heure. Propriétaire et conducteur, M. Don MacDonald, rédacteur de la revue "Motor Trend". Modèle standard, conforme aux normes rigoureuses de la National Association of Stock Car Racing.

Rouler dans une nouvelle De Soto, c'est témoigner de son goût, de son appréciation de l'élégance et de la performance d'une automobile.

En choisissant une nouvelle De Soto, vous prouverez que vous savez apprécier le confort luxueux, car il n'est pas d'autre voiture canadienne plus longue, plus large, ou plus spacieuse que cette "beauté" de 18 pieds!

Quelle aventure que de prendre le volant d'une nouvelle De Soto. Vous serez maître de la route, grâce au puissant moteur V-8, qui a surclassé tous les moteurs de sa catégorie dans le célèbre concours du "Mille volant". Vous pouvez conduire une De Soto exactement semblable à cette championne! Permettez-nous de vous montrer dès aujourd'hui la plus belle de toutes les belles voitures.

Construite au Canada par Chrysler Corporation of Canada, Limited

VOYEZ LA PRODIGIEUSE NOUVELLE DE SOTO, DONT LA LIGNE ANIMÉE SOULIGNE LE STYLE ÉLÉGANT. PASSEZ SANS TARDER CHEZ VOTRE DÉPOSITAIRE DOUGÉ-DE SOTO!

GARAGE SIMARD LTEE 68, Rue COLLARD TEL.: 183

A L M A

Le jeune Commerce de St-Gédéon a fait une visite ind. à la Boulangerie Beauchesne

Récemment, les membres du Jeune Commerce de St-Gédéon avaient le plaisir de visiter la Boulangerie Beauchesne de l'endroit, nous avons alors eu l'occasion de nous renseigner sur la fabrication du pain qui sort de cette boulangerie ainsi que voir fonctionner les machineries récemment installées. Certains renseignements donnés par le propriétaire lors du magnifique goûter qu'il eut l'amabilité de nous offrir après cette visite, nous ont fait constater l'essor que cette industrie a prise depuis quelques années.

Cette boulangerie qui existe à St-Gédéon depuis 25 ans bientôt produisait il y a dix ans 800 morceaux de pain par semaine comparativement à 500 par jour

actuellement, ceci sans inclure les brioches, le pain a uraisin, le pain de blé entier et les petits pains qui sont des spécialités de la boulangerie Beauchesne. Cette production qui est vendue à St-Gédéon, Alma et Isle Maligne est livrée par un camion et une voiture à traction animale qui sert surtout en hiver alors que certaines routes sont impraticables en automobiles. L'essor prise par cette industrie depuis quelques années se continuera sûrement dans l'avenir et sa capacité de production de 2,500 pains par jour sera sûrement atteinte et dépassée, ceci grâce à la qualité supérieure de produits fabriqués dans un établissement des plus moderne où la propreté et l'ordre règnent en maître.

Les offres d'emploi sont excellentes pour les diplômés d'université de 1955

Milton F. Gregg, déclare que les offres d'emploi des diplômés d'université cette année semblent être aussi abondantes qu'il y a un an. Le ministre a révélé que plus de 17,000 occasions d'emploi de diverses sources ont été inscrites par la Division des emplois administratifs et professionnels du Service national de placement jusqu'au 30 avril. De ce nombre, 4,845 intéressent les diplômés tandis que le reste sont des emplois d'été offerts aux étudiants. Quelque 15,000 étudiants étaient inscrits en dernière année des différentes facultés universitaires au début de l'année d'études 1954-55; on prévoit, cependant, que le nombre définitif des diplômés ne sera

pas tout à fait aussi élevé. L'expérience a démontré que les échecs pourraient réduire ce chiffre de 4 ou 5 pour cent même. Les 15,000 étudiants de dernière année se répartissent comme suit: génie et sciences appliquées, 1,505; arts, 4,505; science pure, 901; infirmières, 1,417; commerce et administration commerciale, 762; et droit 642. Les salaires du début pour les diplômés de 1955 seront à peu près les mêmes qu'en 1954. Voici quelques exemples du salaire mensuel moyen de début: génie (toutes les divisions réunies), \$300; géologie, \$315; chimie, \$300; génie forestier, \$285; architecte, \$285; agriculture, \$260; et professions autres que le génie, \$290.



VULCANISATION RECHAPPAGE

Travail garanti

ZOEL GAGNON

REPRESENTANT "DUNLOP"

108, rue Collard

A L M A

TELEPHONE 138

Nos Clients

ont

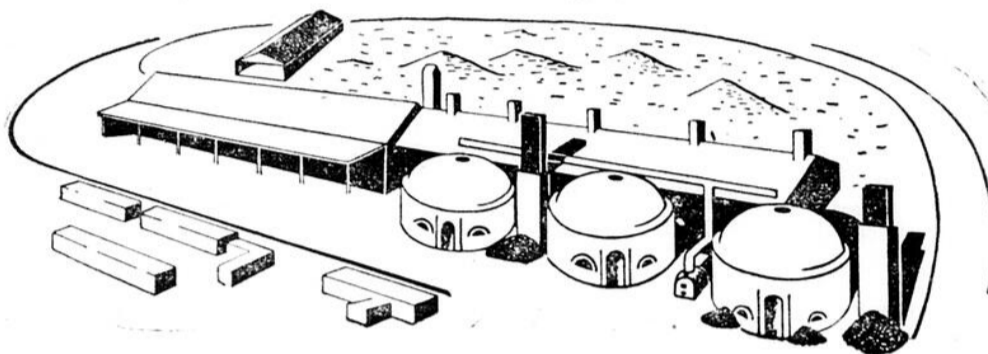
**TOUJOURS
RAISON!**



UNE bière incomparable! : UNE lager sans rivale!

Le progrès par l'industrie

LA BRIQUETERIE DE MISTASSINI INC.



HISTOIRE:

M. Charles-Edouard Perron commença en 1952 à fabriquer de la brique à Mistassini même. L'année suivante, l'entreprise était incorporée sous la raison sociale de "La Briqueterie de Mistassini, Inc." Le capital requis a été souscrit en majeure partie sur place.

L'INDUSTRIE:

C'est la seule industrie du genre dans la région. Les aissements de terre glaise d'une haute qualité, exploités par la Briqueterie de Mistassini, Inc., sont suffisants pour une exploitation intensive sur une période de plus d'un siècle. Les terrains et l'usine se trouvent à un mille environ de la ville de Mistassini. Les bureaux de la Compagnie sont situés dans l'édifice du centre social de Mistassini. Déjà trois fours produisent à pleine capacité, un autre est en voie de construction. La machinerie répond aux dernières exigences de la technique moderne.

PRODUCTION:

Chaque année, notre région absorbe pour environ \$15 millions de briques de toutes sortes. Les Etats-Unis en exportent ici une forte quantité. La production actuelle à Mistassini atteint une valeur de \$6 millions et l'on envisage l'installation prochaine d'un tunnel de cuisson d'une capacité de production bien supérieure encore. Cette expansion permettra à la compagnie de faire face au marché saguenéen et à celui du nord de Québec. Cette entreprise, qui ne compte que quelques années d'existence, a progressé à un rythme tellement remarquable qu'elle fournira, d'ici deux ans environ, toutes les couleurs commerciales de briques en demande dans la construction. On fabrique aussi à Mistassini le tuyau de drainage et le terra-cotta servant à l'isolation.

PERSONNEL:

Me Georges Villeneuve, N.P., M.P., est le président de cette industrie. M. Charles-Edouard Perron en est le vice-président et le gérant. Le secrétaire-trésorier est M. Euchariste Tremblay. L'entreprise aura cet été 25 hommes à son emploi et quatre camions à son service. A l'exception de quelques experts venus de l'extérieur, tous les ouvriers sont de Mistassini.

Une présentation de :

LA COMPAGNIE ELECTRIQUE DU SAGUENAY

SERVICE DE DÉVELOPPEMENT INDUSTRIEL

Annonces classifiées

AUTOMOBILES A LOUER — sans chauffeur, voitures neuves. Assurances \$50/100,000. Conditions: \$5.00 par jour, plus .08 cts du mille. Tarifs spéciaux pour longs voyages et voyages de noces. S'adresser à: LAC ST-JEAN DRIVE YOURSELF, Tél.: 1526-R, Alma. xxx

A VENDRE — un chalet de 22' x 22', situé sur l'île d'Alma à 3 1/2 milles de la ville. Belle plage, eau courante installée dans le chalet. S'adresser à: 297, rue SACRE-COEUR, Tél.: 492-W, Alma.

A VENDRE — un terrain commercial 50 x 145, situé sur la rue Sacré-Coeur, excavation de maison faite. Prix très modique. S'adresser à: 297, rue SACRE-COEUR, Tél.: 492-W, Alma.

A LOUER — 2 appartements pouvant être tous ensemble ou séparément. Salle de téléphone, salle de bain, sorte indépendante. S'adresser à: 218, rue SACRE-COEUR, Tél.: 1450-W, Alma. 19-5-55

A LOUER — un local commercial situé à 20, rue Collard, en face de la Commission des Liqueurs. S'adresser à: CHARLES HUDON, Tél.: 465, Alma.

VOTRE EMPLOI actuel vous assure-t-il, en plus des nécessités quotidiennes, le confort, la réalisation de vos ambitions personnelles, le tout pour le bien-être de ceux qui vous sont chers? Vous désirez améliorer votre revenu? — Alors, nous pourrions vous aider. Nous disposons d'une localité vacante, pour un homme ambitieux, anxieux de devenir indépendant et marchand prospère. Produits de la plus haute qualité et de réputation internationale. Produits annoncés nationalement dans les Grandes Revues. Pas de déboursés. Gros revenu dès le début. Crédit généreux aux personnes responsables. Automobile ou camionnette nécessaire. Entraînement aux frais de la Cie. L'Aspirant devra être âgé de 25 à 55 ans. Ne manquez pas cette occasion, écrivez immédiatement à la Compagnie J.R. WATKINS Dept Q-S-5, 350, St-Roch, Montréal, Que.

Cérémonies..

(Suite de la page 3)

ture de l'exposition artisanale, le 24 juin au soir, pour célébrer la St-Jean Baptiste. La société locale a bien voulu accepter ce compromis afin de donner à notre fête nationale un caractère plus particulier et plus patriotique. En plus d'assister à cette célébration, toute la population pourra avoir un avant-goût de ce qui se déroulera à l'aréna d'Alma durant cette exposition dont on parle tant déjà.

En nous communiquant cette nouvelle, le président de la SSJB d'Alma a bien voulu nous donner le programme de la soirée. Cette démonstration patriotique sera d'abord précédée d'une parade de l'Harmonie d'Alma, à travers les rues de la ville, jusqu'à l'aréna. Notre corps musical jouera ensuite deux pièces dans l'aréna comme ouverture. Ce sera ensuite le salut au drapeau, puis l'allocution du président de la Société, feu de la St-Jean et feu d'artifice miniature, avec explications de ces symboles. La foule sera ensuite invitée à chanter en chœur des chansons canadiennes.

"Les Voix du Rythme", chœur mixte des professeurs et institutrices, a bien voulu accepter l'invitation des organisateurs, et complètera le programme de la soirée. Les chants et danses de folklore, qui ont obtenu tant de succès à cette chorale, au cours de sa tournée dans la région, sauront réjouir toute la population qui assistera à cette démonstration du 24 juin.

La célébration de la St-Jean Baptiste, qui coïncidera avec l'ouverture de l'Exposition artisanale sera certes l'une des mieux réussies dans toute la région, car elle aura un caractère tout particulier. On attend une foule record pour ce soir-là, à l'aréna d'Alma.

Permission...

(Suite de la première page)

étudiantes qui ont terminé leur 11e année (onzième) seront acceptées dans la classe du BREVET "C" d'Ecole Normale. Les étudiantes qui ont terminé leur dixième (10e) année seront aussi admises dans la classe de "onzième année préparatoire".

Nous encourageons fortement nos jeunes filles à s'inscrire le plus tôt possible à l'EXTERNAT-ECOLE NORMALE qui ouvrira ses portes, en septembre prochain, à l'Ecole Supérieure Marguerite Bourgeoys.

Nous sommes d'ores et déjà assurés que cette EXTERNAT-ECOLE NORMALE qui complètera magnifiquement l'organisation scolaire très progressive d'Alma, nous préparera d'excellentes institutrices, orgueil, non seulement de la région mais de toute la province.

Béatification...

(Suite la page 18)

heureux toutes les faveurs spirituelles et temporelles dont ils ont besoin.

Le C.F. Henri-Louis, directeur du Collège d'Alma, fait partie de la délégation des FF Maristes qui se rendent à Rome pour assister à la Béatification de leur Fondateur. Il quittera Alma en fin de semaine pour se rendre à Montréal où il prendra l'avion qui le conduira à Rome.

Vous nous tenez vraiment occupés à Alma



Il faut un personnel nombreux, beaucoup de travail et de soins pour vous donner l'automatique à Alma. Pendant qu'un certain nombre d'entre nous vérifient tous les appareils téléphoniques, posent les cadrans et les nouveaux numéros, des techniciens spécialisés installent l'outillage automatique au nouveau central de la rue Bégin.

D'autres équipes travaillent aux câbles et fils, faisant les épissures et les raccords nécessaires. D'autres encore installent les appareils des nouveaux abonnés qui obtiendront le téléphone le 5 juin, date de l'entrée en service de l'automatique.

Nous sommes sûrs que vous aimerez le téléphone automatique. En composant "N-O-2" (pour "Normandie 2-"), nom de votre nouveau central) puis les quatre chiffres du numéro désiré, vous pourrez appeler tout abonné d'Alma inscrit dans votre nouvel annuaire téléphonique. C'est simple, pratique et vite fait.

Le gérant, B.-A. PARENT

LA COMPAGNIE DE TÉLÉPHONE BELL DU CANADA



FAVORITE
DU
CONDUCTEUR...

FARGO

de conception POWERAMIC

nouvelle transmission
automatique PowerFlite!

à la taille de
votre tâche!

VOYEZ VOTRE DÉPOSITAIRE CHRYSLER-PLYMOUTH-FARGO

PROPRIETE A VENDRE

Type bungalow, - Grandeur 32' x 32' - 10 pièces - Système de chauffage automatique avec radiateurs. - Finition extérieure en granit 3 couleurs. - Située à 167, rue Scott.

S'adresser à:

167, Rue Scott
ALMA — Tél.: 391

La ville de Mistassini a vendu des obligations pour une somme de \$55,000

Cette ville adjuge son émission à 96.02 pour des 3½-4% séries 20 ans à un loyer net de 4.342%.

La ville de Mistassini, comté de Roberval, a reçu quatre soumissions, lundi soir, 9 mai, pour son émission de \$55,000 d'obligations en séries vingt ans. L'adjudication a été faite à J.-E. Laflamme, Ltée, au prix de 96.02 pour \$22,000 à 3½% 1956-65 et \$33,000 à 4% 1966-75. Le loyer net de l'emprunt se trouve être de 4.342%.

La municipalité avait émis, en juin 1952, \$70,000 de titres à 5% séries 15 ans, au prix de 94.07, soit un intérêt moyen net de 5.723%.

Les quatre soumissions que voici ont été présentées à la corporation:

J.-E. Laflamme, Ltée: \$22,000 à 3½% 1956-65 et \$33,000 à 4% 1966-75 - prix: 96.02 - coût net: 4.342%.

La Corporation de Prêts de Québec, Grenier, Ruel & Cie, Inc. et Garneau, Boulanger, Ltée: \$22,000 à 3½% 1956-65 et \$33,000 à 4% 1966-75 - prix: 95.87 - coût net: 4.359%.

Crédit Anglo-Français, Ltée: \$22,000 à 3% 1956-65, \$14,500 à 4% 1966-70 et \$18,500 à 4½% 1971-75 - prix: 96.60 - coût net: 4.414%.

Dominion Securities Corp. Ltd: \$22,000 à 3% 1956-65 et \$33,000 à 4½% 1966-75 - prix: 96.51 - coût net: 4.588%.

Les titres portent la date du 1er juin 1955 et ils échoient du 1er juin 1956 au 1er juin 1975 inclusivement, l'intérêt semi-annuel étant payable les 1er juin et 1er décembre de chaque année. Le principal et l'intérêt sont payables à une banque à charte à Québec, à Montréal, à Dolbeau ou à Mistassini. L'emprunt, autorisé par le règlement no 39, est contracté pour la construction d'une station de pompes pour la protection contre les incendies, la consolidation de dettes, etc. Les titres peuvent être remboursés avant échéances.

L'évaluation imposable de la corporation, pour 1955, s'élève à \$1,316,040.

Les électeurs aux urnes dans plusieurs municipalités du Lac-St-Jean lundi

Voici les résultats des élections tenues lundi dans les différentes paroisses du Lac-St-Jean:

Paroisse de St-Gédéon

M. Thomas Ouellet a été réélu maire pour un troisième terme avec une majorité de 26 voix sur son adversaire, M. Albert Bouchard. Les trois conseillers, MM. Origène Côté, Elie Boudreault et Joseph-Elie Tremblay, avaient été élus par acclamation lors de la mise en nomination.

Paroisse d'Alma

M. Joseph Larouche a été réélu maire par une majorité de 101 voix sur son adversaire, M. Alfrédise Bergeron. M. le maire Larouche avait reçu 271 votes. Au siège numéro 2, M. Lucien Gagné a reçu 315 votes, alors que son adversaire recevait 132 voix, ce qui donne une majorité de 183 à M. Gagné.

St-Coeur-de-Marie (paroisse)

M. Joseph-Elie Maltais, préfet du comté et maire sortant de charge, a été réélu par 51 voix de majorité sur son adversaire, M. Edouard Lemieux. Les conseillers avaient été élus par acclamation, lors de la mise en nomination.

St-Nazaire

M. J.-Priam Martel a défait le maire sortant de charge, M. T.-L. Laprise, par une majorité de 28 voix. Les votes ont été enregistrés comme suit: J.-Priam Martel, 227; Thomas-Louis Laprise, 199; Elie Harvey, 50. Chez

les conseillers, M. Normand Maltais a été élu par une majorité de 84 voix sur son adversaire, M. Lucien Martel, qui a recueilli 189 voix.

St-Léon

M. Lionel Bouchard a été réélu maire de St-Léon, par une majorité de 43 voix sur ses deux adversaires, MM. Adjutor Lapointe et Victor Simard. Chez les conseillers, M. Charles Desureault a remporté la victoire par deux voix de majorité sur M. Stanislas Label.

St-Coeur-de-Marie (village)

M. Anatole Fleury, maire sortant de charge, a été défait par M. Wellie Tremblay, par 9 voix de majorité. Chez les conseillers M. Alfred Tremblay a été élu au siège numéro 1, par 27 voix de majorité, sur M. Henri Bouchard. Au siège numéro 3, M. Herman Larouche a été défait par M. Clément Fleury, par 15 voix de majorité. Au siège numéro 6, M. Ludger Harvey a remporté une majorité de 24 voix sur M. Lorenzo Simard.

St-Ludger-de-Milot

M. Gérard Pedneault a été élu maire, par 80 voix de majorité sur MM. Paul-Emile Gagnon et Albert Simard. Nous n'avons pu obtenir les noms des conseillers élus.

L'Ascension

M. Armand Maltais, maire sortant de charge, a été défait par 94 voix de majorité, par M. Georges Potvin, industriel.

bliables et grandioses. Tous les anciens qui ont déjà tant prié pour obtenir cette insigne faveur voudront bien s'unir d'intention dans l'exultation et la joie en ce jour du 29 mai afin d'obtenir du nouveau bien-
(Suite page 17)

VOTRE SYSTEME COMPTABLE

est-il efficace!
Alors, voyez Kardex.



KARDEX DE Remington

est l'original et le plus rapide, de 4 à 20 panneaux par unité. Très élastique... voir les modèles.

LA LIBRAIRIE COMMERCIALE LTÉE
20 est, Cartier Tél.: 4-4407
"A Chicoutimi depuis 1926"

Coupon de demande de participation au concours de Festival de Folklore

ARENA DE JONQUIERE, 23 JUIN 1955

Nom

Adresse

Tél.:

Dans la SECTION "A"

Désire participer au concours du Festival

SECTION "B" (nom de la danse)

SEUL

Avec un groupe d'amis

SECTION "C" (nom de la chanson ou de la légende)

Indiquez le nombre

SECTION "D" (nom du reel ou de gigue)

Si le groupe a un nom

Indiquez-le

(nom de la gigue)

BEATIFICATION du FONDATEUR de la Communauté des FF. Maristes

Le directeur du Collège d'Alma à Rome

Les amis de l'éducation et plus spécialement les anciens des Frères Maristes apprendront avec un vif plaisir que le Vénérable B.-J. Marcellin Champagnat, fondateur de la communauté des FF. Maristes, sera béatifié le dimanche 29 mai fête de la Pentecôte.

Le nouveau bienheureux est né le 20 mai 1789 et est décédé le 6 juin 1840. La fondation de son Institut remonte au 2 jan-

vier 1817. Aujourd'hui, l'Institut des Frères Maristes compte 33 provinces religieuses, 14,000 sujets répartis dans 53 pays distribuant l'instruction chrétienne à 250,000 enfants de tous les degrés dans près de 700 écoles et 275 diocèses.

Le 29 mai prochain, St-Pierre de Rome recevra donc des pèlerins maristes de toutes les parties du monde, Frères et anciens élèves comme élèves actuels, pour assister à ces fêtes inou-

Protégez votre hors-bord



Que vous vous serviez de votre "Hors Bord" pour voyager, pour pêcher ou pour chasser, c'est un ami qui vous procure nombre d'agrément. Protégez-le durant les mois d'hiver et protégez-vous l'année durant contre la perte grâce à notre service d'assurance personnelle.

HARVEY & BARIBEAU

COURTIERS en ASSURANCES

Feu — Vie — Vol — Accident — Maladie, etc.

Edifice de la Caisse Populaire, 2e Etage

A L M A

Téls: 200 et 1262

Ne jouez pas avec votre vie quand vous êtes malade

LA PHARMACIE LEFEBVRE

est la seule pharmacie de la ville et du comté du Lac St-Jean où les prescriptions sont remplies par des pharmaciens licenciés de l'Université de Montréal.

Justin LEFEBVRE et Laurier DESMEULES
Pharmaciens-Chimistes

Vente de pneus du mois de mai

NOUVEAUX BAS PRIX

PNEUS STANDARD Firestone



\$13.75 Format 600:16
\$14.65 Format 670:15 PLUS VOTRE VIEUX PNEU

Aucun Autre Nouveau Pneu n'Offre **"PLUS"** Pour Votre Dollar

- Semelle plus large, plus épaisse procure un long millage sans ennui.
- Carcasse de corde gommée donne plus de protection contre les éclatements.
- De grande dimension, de grande valeur... pas fabriqué en vue d'un bas prix.

DUBE & GAGNON AUTOMOBILE, Ltée
Route St-Bruno ALMA
TEL.: 444