

BLOGUE

Voyez une critique du manuel de l'antitourisme sur cyberpresse.ca/desiront

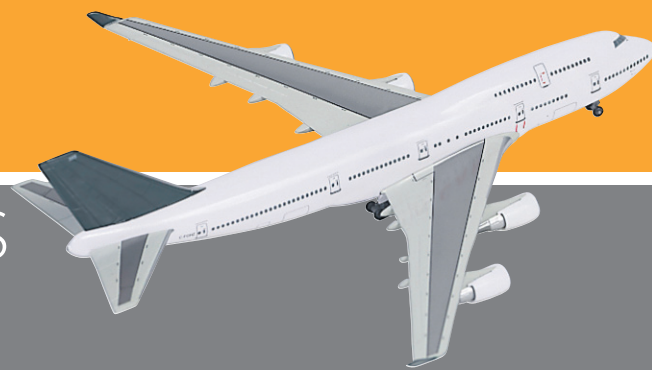
CARNET DE VOYAGE

Suivez les folles aventures de Bruno Blanchet sur cyberpresse.ca/blanchet



VOYAGE

PETITES ANNONCES/AUBAINES



PLEIN AIR
DIX PARCS NATIONAUX
POUR APPRÉCIER L'HIVER
PAGE 4



AUBAINES
À SAISIR
PAGE 4

AVANT-GOÛT



PHOTO BLOOMBERG NEWS.

AUBAINES

New York l'hiver

La NYC&Company, l'office de tourisme de New York, lance le volet hivernal de sa promotion Real Deal. Pour attirer les touristes dans la Grosse Pomme pendant la saison froide, l'organisme offre des rabais dans près de 200 hôtels, restaurants, musées, salles de spectacles et autres attraits de la ville et ce, jusqu'au 28 février. Appelée NYC: The Real Deal, la campagne de promotion propose notamment des rabais de 50% sur des billets pour la comédie musicale *Mary Poppins* et deux entrées pour le prix d'une au musée de cire Madame Tussauds. Pour se prévaloir de ces rabais, il suffit de présenter un coupon qu'on se procure en ligne.

nycco.com/realdeal

CAMPING

SEPAQ : réservez maintenant

Pour éviter les mauvaises surprises, mieux vaut réserver tôt si on souhaite planter sa tente sur l'un des 3000 sites des parcs nationaux gérés par la SEPAQ. Depuis le 15 janvier, la Société des établissements de plein air du Québec accepte les réservations pour les séjours en camping dans ses parcs, jusqu'à quatre mois à l'avance. Il est aussi possible de réserver pour le prêt-à-camper en tente-roulotte ou en tente Huttopia ainsi que pour la pêche à la journée dans les réserves fauniques et les parcs nationaux.

1-800-665-6527 ou www.sepaq.com



LIVRES

La France patrimoniale

Les amateurs d'histoire, d'architecture et de patrimoine trouveront pratique de glisser dans leur valise le nouveau-né de la collection «Encyclopédie du voyage» éditée par Gallimard. Le guide *Les patrimoines de France* présente 126 villes et territoires à visiter pour la conservation de leur patrimoine. Abondamment illustré, l'ouvrage explique notamment l'importance du patrimoine et les techniques de préservation et de conservation. Une section pratique propose des circuits de visite et dresse un portrait des sites à voir. Près de 170 auteurs, dont des historiens, des architectes et des urbanistes, ont collaboré à la rédaction du guide.

Les patrimoines de France, Collectif, Gallimard, 696 pages, 44,95\$
— Valérie Simard



PHOTO XCHNG

DOUCES NUITS

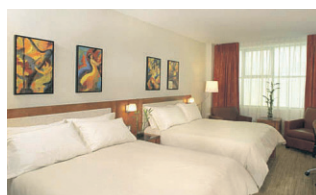
À L'HÔTEL DE GLACE



Romantique une chambre aux murs de neige dans laquelle le mercure ne grimpe jamais au-dessus de -3 °C? Pour certains couples, oui! Depuis 10 ans, des centaines de couples d'amoureux viennent passer la nuit collés à l'Hôtel de glace, dans la région de Québec. Certains vont plus loin dans leur expérience nordique: ils se marient au-dessous de zéro dans la chapelle pour passer ensuite leur nuit de noces dans un lit de glace. L'amour n'a pas d'âge... ni de thermomètre? Un reportage de Stéphanie Morin en pages 2 et 3

PHOTOS LE SOLEIL / STEVE DESCHENES

En couple ou en famille, la relâche à Québec se passe à l'Hôtel Château Laurier Québec!



Choisissez votre forfait relâche:

St-Hubert

- Hébergement deux nuits
- Surclassement de votre chambre gratuit
- Petits-déjeuners buffet de type américain chaque matin
- Un souper au restaurant St-Hubert Grande Allée
- Une entrée au Musée de la civilisation ou au Musée national des beaux-arts
- Services sur les repas
- Rabais exclusifs du Vieux-Québec

À partir de 137\$*

*Tarif par nuit, valable pour deux adultes. Supplément de 15\$ par enfant de 11 ans et moins. Gratuit pour les 5 ans et moins. Certaines conditions s'appliquent.



Village Vacances Valcartier

- Hébergement deux nuits
- Petits-déjeuners buffet de type américain chaque matin
- Une entrée au Village Vacances Valcartier
- Rabais exclusifs du Vieux-Québec

À partir de 135\$*

*Tarif par nuit, valable pour deux adultes. Supplément de 9\$ pour les enfants de 3 et 4 ans. Supplément de 21\$ pour les 5 à 11 ans. Certaines conditions s'appliquent.



Pour réserver ou offrir ce forfait en cadeau:

1 877 999-9620

www.hotelchateauaurier.com

VOYAGE

MARIAGE TOUT EN BLANC

Au nord du nord, les amoureux qui célèbrent la Saint-Valentin cherchent souvent la chaleur pour se câliner. Or, de plus en plus de Québécois renouent avec leur nordicité et fêtent l'amour... dans la glace! La preuve? Cette année, l'Hôtel de glace célébrera un nombre record de mariages. *La Presse* a assisté à l'un d'eux.



STÉPHANIE MORIN

Élodie Millette a pensé mourir de froid lors de son passage à l'Hôtel de glace, en 2006. «J'étais passé par hasard avec des copines et je me souviens du froid; j'étais complètement gelée.» Jamais elle n'aurait cru qu'un jour, elle reviendrait sur place, mais cette fois, dans une robe blanche. «J'avais vu la chapelle de glace et je m'étais demandé qui était assez fou pour se marier là-dedans.»

La policière de 25 ans et son amoureux, Patrick Payette, comptent maintenant parmi ces fous. Le 23 janvier,

dans une chapelle de neige travaillée comme du bois précieux, ils se sont épousés devant un parterre de 90 invités bien emmitouflés.

Le cortège d'honneur portait des fleurs blanches épinglées sur les manteaux de ski, les cardigans. Le célébrant, Louis Lafrance, se réchauffait sous un chapeau de poil. La mariée était toute de blanc vêtue: robe, manteau de fourrure, grosses bottes fourrées... et caleçons longs capitonnés. Cette fois, elle s'était juré de ne pas avoir froid!

Pourquoi avoir choisi un mariage aussi insolite? «Ma sœur Carine habite en Argentine et elle était au Québec en janvier, explique la mariée. Je voulais qu'elle soit présente à mon mariage. Je me suis dit: tant qu'à avoir un mariage d'hiver, aussi bien

aller à l'Hôtel de glace. J'ai même enterré ma vie de fille dans un spa nordique.»

Les parents, les amis et l'époux ont été enchantés de cette célébration pas comme les autres. «On savait qu'avec Élodie, ce serait un mariage original, explique Diane Payette, la mère du marié. Avec elle, c'était l'Hôtel de glace ou Las Vegas... Je préfère encore l'Hôtel de glace!»

S'il y avait des mécontents dans l'assistance, le décor féérique de la chapelle a fini de les convaincre. La lumière qui joue avec le vitrail de neige et de glace, les bancs couverts de fourrure, l'autel ciselé auquel il ne manque aucun détail. «Ça fait 10 ans que je célèbre des mariages à l'Hôtel et je n'ai jamais vu une aussi belle chapelle», lance Louis Lafrance.

Nuit de noces au-dessous de zéro

Pour les deux Montréalais, les célébrations se sont poursuivies dans un hôtel de Québec, bien au chaud. Mais plusieurs couples choisissent de passer leur nuit de noces dans une chambre de glace où

la température ambiante ne dépasse jamais -3 degrés.

«Les suites ont la cote auprès des mariés, surtout celle qui dispose d'un foyer et d'un spa privé», explique Élisabeth Boudreau, coordonnatrice des mariages à l'Hôtel de glace.

Au dernier décompte, 37 mariages étaient prévus cet hiver à l'hôtel. Un record. Parmi les futurs époux, on dénombre plusieurs Québécois. «Il y a de plus

de castor, époux qui descend l'allée de la chapelle en ski de fond...»

«L'an dernier, un couple d'Européens qui venait de visiter l'Hôtel a décidé de se marier sur un coup de tête. Le lendemain de leur visite, ils étaient devant l'autel», dit Élisabeth Boudreau.

En fait, les histoires de mariage à l'Hôtel de glace ne sont jamais banales. Les mariés peuvent personnaliser leur cérémonie à l'extrême. Rien n'est impossible: boîte de glace pour contenir les alliances, champagne dans des flûtes de glace, feu d'artifice au sortir de la chapelle, arrivée en traîneau à chiens, location de robes et de manteaux chauds.

Car les mariés, surtout ceux qui viennent de l'étranger, n'ont pas tous la prévoyance d'Élodie Millette; certains se présentent à la chapelle en talons hauts, robe bustier et tissus diaphanes.

Élisabeth Boudreau se souvient d'un couple d'Hawaïens qui avait mal évalué le froid de l'hiver québécois. «Il a fallu louer des manteaux de fourrure pour tous leurs invités et eux.»

«Ça fait 10 ans que je célèbre des mariages à l'Hôtel et je n'ai jamais vu une aussi belle chapelle.»

en plus de Québécois qui se marient ici, dit M^{me} Boudreau. On dirait qu'ils redécouvrent l'hiver.»

Les couples qui choisissent l'Hôtel de glace pour leurs noces n'en sont souvent pas à une excentricité près. Arrivée de la mariée au volant d'un poids lourd décoré d'un gros chou blanc, témoins déguisés en mascotte d'ours polaire et

Dix ans d'exotisme et d'émerveillement



PHOTO STEVE DESCHENES, LE SOLEIL

Toutes les suites de l'Hôtel de glace, comme le Temple grec, ont des décors et des ambiances très différentes.

STÉPHANIE MORIN

«L'époque où l'Hôtel de glace était perçu comme une attraction pour les touristes étrangers est révolue. L'Hôtel est devenu une tradition hivernale pour les Québécois, qui viennent y chercher de l'émerveillement.»

Quand Jacques Desbois a eu l'idée un peu folle de construire un Hôtel de glace au parc de la Chute-Montmorency, en 2000, il lui a fallu convaincre beaucoup de sceptiques. Surtout parmi ses concitoyens.

«Les gens disaient: je ne vais pas payer pour aller dormir dans un banc de neige! Même pour les simples visites, le défi était énorme. De l'extérieur, l'Hôtel a l'air d'une grosse congère, avec des murs épais, sans décoration ni fioriture. Un peu comme un igloo. Il le faut pour durer de janvier à avril. Ce n'est pas le cas des façades de glace comme celle du palais du Carnaval de Québec. Chez nous, le spectacle est à l'intérieur. Il fallait convaincre les gens d'entrer...»

Aujourd'hui, l'hôtel est installé à la station touristique de Duchesnay, à Sainte-Catherine-de-la-Jacques-Cartier. En 10 ans, sa superficie est passée de 10 000 à 35 000 pieds carrés. Et sa réputation n'est plus à faire. Ni sur la scène internationale ni au Québec. On ne

compte que deux hôtels du genre au monde et l'autre est enfoui dans un petit village de Laponie, à Jukkasjärvi...

«Pour les Québécois, l'Hôtel de glace réinvente l'hiver. Chaque année, on doit se dépasser sur le plan esthétique pour pouvoir les surprendre.»

Cet hiver, les artisans sculpteurs ont réussi un tour de force avec les 15 000 tonnes de neige et 500 tonnes de glace mis à leur disposition. La chapelle est d'une beauté de conte de fées. Le hall, avec son immense lustre de glace, scintille. La glissade de glace, haute de 3 m, rappelle avec brio une chaîne de montagnes enneigées...

Un igloo de 7,6 m de haut et de 12 m de diamètre a de plus été ajouté pour souligner le 10^e anniversaire de l'hôtel. «L'igloo, c'est l'ancêtre direct de l'hôtel», note M. Desbois. Des projections vidéo et une petite exposition sur le monde inuit y sont présentées. Plusieurs conférences et activités sont aussi prévues jusqu'à la fin du mois de mars.

Célébrer la nordicité

«L'hôtel, c'est plus que des murs de neige et de glace; c'est un excellent véhicule de promotion de la nordicité. L'Arctique a façonné notre société et c'est important pour nous de sensibiliser les visiteurs au respect de l'environnement et aux changements

climatiques. Le Grand Nord est plus près qu'on le pense.»

L'igloo ne reviendra sans doute pas l'hiver prochain, du moins pas dans sa forme actuelle. Les visiteurs doivent rester sur le qui-vive... Mais le fondateur de l'Hôtel de glace souhaite qu'un espace et des activités célébrant la nordicité reviennent année après année.

Une fois les murs et le reste fondus, Jacques Desbois devra se pencher sur un autre dossier: l'emplacement de l'Hôtel de glace. Le contrat avec la station Duchesnay arrive à échéance. «Nous devons réfléchir à ce que nous souhaitons pour les prochaines années. Ici, nous sommes coincés entre le lac et un stationnement; nous avons atteint notre limite d'expansion. Mais l'achalandage est en progression, tant pour les nuitées que pour les visites. Cet hiver, nous avons déjà un taux d'occupation de 70 %, le meilleur de notre histoire. Dans un monde idéal, on voudrait avoir 50 chambres et suites.»

«Pourquoi même ne pas penser à étendre certaines activités de l'hôtel à l'année, pour permettre aux visiteurs de vivre l'expérience de la nordicité en saison estivale? On pourrait leur faire comprendre qu'il existe un hiver, qu'il est magnifique et qu'ils vont le rater s'ils ne viennent qu'en été!»

RÉPERTOIRE D'HÉBERGEMENT

cyberpresse.ca/voyage/repertoire-dhebergement

LAURENTIDES

AUBERGES ET HÔTELS

AUBERGE LA PORTE ROUGE ★★★ Au cœur du village Mt-Tremblant Ch. standard, supérieures (Foyer et jacuzzi dble) et chalets. À partir de 71 \$ / pers. Occ. dbl. Souper 4 services et déj. inclus. Plusieurs forfaits disponibles, 1-800-665-3505 www.aubergelaporteroche.com

CÔTÉ NORD - TREMBLANT Suites Romantiques, foyer au gaz, Vue imprenable sur le Lac Supérieur, 5 min du parc National et des pentes à Tremblant, 1 c. à c. cuisine complète à partir de 145 \$ par nuit. Réserver : www.cotenordtremblant.com - 1.888.268.3667

HÔTEL HARFANG DES NEIGES Ste-Adèle, pour le plaisir... Forfait romantique à partir de 99\$/pers. occ. dou-ble, ch. de luxe, bain tourbillon, foyer, nuit, souper, déj. + tx et service 1 888 363-5624

Vous pouvez consulter le répertoire d'hébergement en tout temps sur cyberpresse.ca/sejour



cyberpresse.ca

QUÉBEC

AUBERGES ET HÔTELS

AUBERGE LA GOÉLICHE ★★★ Forfait Évasion à 159 \$ / pers. (2 nuits, 2 déjeuners, 1 souper 4 services). Auberge au décor romantique. Infos: 1-888-511-2248. www.goeliche.ca

L'HÔTEL MANOIR DE LA TOUR ★★★ Fortait Québec à partir de 45 \$ /pers. en occ. dble incl. la nuitée et le petit-déjeuner continental. 418 525-6276, 1 866 625-6276 www.quebecmanoir.ca

AVENTURE NATURE • DÉTENTE

cyberpresse.ca/voyage/repertoire-dhebergement

AVENTURE ET HUMANITAIRE

AVENTURE-BÉNÉVOLAT-COOPÉRATION PÉROU, CUBA, COSTA RICA pour les adultes 18 ans et +. Vivre une expérience hors des sentiers touristiques! C'est ce que Aro vous offre: 3 à 6 sem.. Vivre selon la culture et les coutumes locales, donner un coup de main à la communauté, découvrir le pays et apprendre l'espagnol. Info.: Aro International 514-728-7222 www.arocoopintl.org, Rencontre d'infos17 fév. 2010 18h30 (réservez votre place)

CULTURE NATURE

FORFAIT DÉCOUVERTE ST-DONAT exclusif, hébergement en condo de luxe, cocktail, souper fine cuisine, ski alpin, raquette et +. Option paraski. www.sntourismculturel.com 1 888 569 4040

TOUS LES SCÉNARIOS...

CINÉMA

Tous les samedis dans LA PRESSE

Voyages Optimistes inc. Le spécialiste «CIRCUITS ET CROISIÈRES»
8475, SHERBROOKE EST, MONTRÉAL
514 255-8833 • 1 877 255-8833

www.voyagesoptimistes.com

GROUPES ACCOMPAGNÉS EN FRANÇAIS

Croisière transatlantique + séjour 4 nuits à Londres
• à bord du Jewel of the Seas / hôtel Le Président
• 6 au 23 mai **2 099 \$**

Croisière Alaska
• à bord du Sapphire Princess
• 27 juin au 4 juillet **1 899 \$**

Croisière Scandinavie-Russie
• à bord du Star Princess
• 30 août au 9 septembre **3 099 \$**

Croisière Riviera Mexicaine
• à bord du Oeasterdam de Holland-America
• 2 au 9 octobre **1 599 \$**

Croisière Égypte-Turquie
• à bord du Star Princess
• 17 au 29 octobre **2 999 \$**

AVEC NOUS, PAS DE SURPRISE: NOS PRIX INCLUENT VOLS, TRANSFERTS ET TAXES

Détenteur d'un permis du Québec. Non-inclus: OPC 3,50 \$/1 000 \$

À L'HÔTEL DE GLACE



Les nouveaux mariés, Patrick Payette et Élodie Millette, et leurs invités, se sont habillés pour ne pas souffrir du froid pendant la cérémonie.

PHOTO STEVE DESCHENES, LE SOLEIL

REPÈRES

- > Ouverture : tous les jours, de 10 h à minuit, jusqu'au 4 avril.
- > Tarifs des visites : adultes 16 \$, enfants 8 \$ pour les visites de jour (de 10 h à 20 h) ; adultes 12 \$, enfants 6 \$, entre 20 h et minuit.
- > Tarifs d'hébergement : à partir de 219 \$ par personne incluant la visite guidée, un cocktail, l'équipement pour la nuit, l'accès aux spas et au sauna dans la cour intérieure et le petit-déjeuner.
- > Nombre de chambres : 36 dont 15 suites, pour une capacité d'accueil de 88 personnes par nuit.
- > Les clients ont accès aux chambres à 21 h et doivent quitter les lieux avant 8 h 30.
- > Repas : petit-déjeuner américain offert au bistro-bar le Quatre-Temps de l'Auberge Duchesnay (brunch le dimanche). Menu à la carte et table d'hôte pour le midi et le soir.
- > Activités : l'Hôtel de glace offre des forfaits avec excursions en traîneaux à chiens ou en motoneige. La station touristique Duchesnay dispose aussi d'un spa nordique, de 79 km de sentiers de ski de fond et de 20 km de sentiers de raquette.

ÉVÈNEMENT

- > Du 11 au 14 février : Nordicité québécoise
- > Du 11 février au 7 mars : festival Arts et vie nordiques

ON AIME

Les suites aux décors et aux ambiances très différentes. Mes coups de cœur : le Temple grec aux allures de ruines romantiques ou celle aux murs fleuris, baignée dans un éclairage rosé. Et le sommeil ? Une fois bien emmitoufflée dans mon sac de couchage (et vêtu de vêtements légers... en laine et en polar !), j'ai dormi comme un bébé... La base du lit, en glace, est couverte d'une planche de bois, d'un matelas et d'un drap en polar. Une chandelle est aussi allumée pour chasser un peu l'humidité.

ON AIME MOINS

Les prix pour la nuitée sont élevés et le service n'est pas à l'avenant. Au pavillon Talik, destiné aux clients en nuitée, le personnel de la réception n'a été ni accueillant ni très aidant lors de mon passage. Impossible d'avoir de l'information sur les sentiers de ski de fond ou de raquette. Rien d'autre pour me réchauffer qu'un infect café de machine. Personne n'a pris la peine de demander comment s'était déroulée ma nuitée (à -5 degrés, la question se pose). À près de 500 \$ par couple pour une nuit, ces petits détails font une grande différence. Et pourquoi ne pas avoir un vrai préposé aux nuitées qui pourrait, au besoin, venir aider les clients à boucler les trois velcros, les deux bandes élastiques et la fermeture éclair du sac de couchage d'expédition ?

INTERNET

www.hoteldeglace-canada.com

EN BREF

L'horaire des muséums nature bouleversé

La grève tournante des cols bleus de la Ville de Montréal va affecter l'horaire des différents muséums nature ce week-end. Le Biodôme et l'Insectarium seront complètement fermés au public le samedi 13 et dimanche 14 février. Le Planétarium sera ouvert selon l'horaire habituel, soit de 9 h 30 à 17 h et de 18 h 45 à 21 h 30, mais la programmation sera modifiée. Les projections et spectacles sont annulés pour être remplacés par des séances d'observation du ciel de 30 minutes, commentées par un animateur. La tarification sera réduite. Au Jardin botanique, l'horaire reste le même, soit de 9 h à 17 h. Tous ces muséums nature seront fermés lundi le 15 février, selon leur horaire hivernal normal.

— Stéphanie Morin

club voyages
Dumoulin

NOUVEAU CONCEPT
TOUT INCLUS

CROISIÈRES EN EUROPE

VOTRE CROISIÈRE COMPREND :

- Transport aérien et transferts
- Tous les repas et collations
- Vin et bière servis aux repas
- Toutes les excursions et les visites
- Tous les pourboires
- Navires modernes et luxueux
- Cabines spacieuses
- 82% cabines avec balcon
- Et plus encore...

AMSTERDAM À BUDAPEST
EN 15 JOURS

Visitez : La Hollande, l'Allemagne, la République tchèque, l'Autriche, la Slovaquie et la Hongrie

Tarifs de **3 699 \$ à 5 999 \$**
pour départs 5 avril*, 22 septembre, 4, 18 octobre, 1 et 15 novembre

AMSTERDAM À ZURICH
EN 13 JOURS

Visitez : La Hollande, l'Allemagne, le Luxembourg, la France et la Suisse

Tarifs à partir de **3 799 \$** pour départs 11 et 23 octobre

10 SUCCURSALES POUR MIEUX VOUS SERVIR

514 956-3280 SANS FRAIS 1 800 905-1160

www.voyagesdumoulin.com

*OUVERT LE DIMANCHE

Tous les prix sont par personne, en occupation double, en vigueur au moment de l'impression, sous réserve de modifications au moment de la réservation. Les vols sont avec Air Transat, Air Canada, Air France, British Airways et autres. Les transferts et la contribution au FICAV sont en sus. * Fait référence au fait que certaines croisières seront fermées.

Une seule qualité, aucune quantité minimale!

Lozeau imprime **HD**

IMPRIMEZ VOS PHOTOS SUR **Lozeau.com**



4X6 HD
10¢*

Imprimez vos photos via le logiciel e-mage ou transférez vos fichiers de format RAW via le logiciel de transfert FTP pour un résultat haute définition. Informez-vous au comptoir finition ou rendez-vous sur lozeau.com sous l'onglet Service.

6229, Saint-Hubert
Montréal, Québec
514 274 6577
1 800 363 3535

Lozeau

L'EXPÉRIENCE PHOTO VIDÉO

À partir de fichiers numériques. Pour un temps limité. Aucune quantité minimale. Impression 4x6 à 10¢ chacune en ligne et impression à 13¢ chacune en magasin.

VOYAGE

TOP 10

CYBERPRESSE.CA

Consultez notre dossier sur cyberpresse.ca/top10

LES PARCS À VISITER CET HIVER

Très fréquentés l'été, les parcs de la Société des établissements de plein air du Québec (SEPAQ) offrent de multiples activités pour profiter de l'hiver. Qu'on choisisse d'y faire de courtes ou de longues randonnées, à pied, en ski ou en raquette, voici 10 parcs à visiter pour revenir d'un week-end ou de la semaine de relâche ragailardi et les joues bien rouges.

MARTINE BOULIANE, COLLABORATION SPÉCIALE

1 PARC NATIONAL DU BIC, BAS-SAINT-LAURENT

Ce parc en bordure du fleuve est idéal pour ceux qui veulent toucher à tout. On y trouve de courts sentiers de raquette ou de ski de fond. Oubliez le chalet: ici, on dort en igloo ou en yourte. On peut aussi essayer la trottinette des neiges, s'initier à la photo ou encore faire des randonnées au clair de lune... La programmation hivernale Les joues rouges propose chaque semaine une activité de découverte.

www.sepaq.com/pq/bic

2 PARC NATIONAL D'OKA, LAURENTIDES

Les vendredis et les samedis soir, les raquetteurs sont conviés à un pèlerinage au Calvaire d'Oka. Un garde-parc naturaliste raconte ce lieu fréquenté par les jésuites. De jour, on peut faire le parcours de 3,6 km seul. Le parc offre un intéressant centre de ski de fond pour la famille. Par les belles journées d'hiver, on peut voir des gens s'exercer au kitesurf sur le lac des Deux-Montagnes.

www.sepaq.com/pq/oka

3 PARC NATIONAL DU MONT-MÉGANTIC, CANTONS-DE-L'EST

Situé dans une réserve internationale de ciel étoilé, ce parc sait être spectaculaire de jour et de nuit. Ses 30 km de sentiers de raquette permettent d'atteindre des points de vue superbes en hauteur. Des sentiers de ski sillonnent le bas de la montagne. Les samedis jusqu'en mars, un intéressant forfait permet de jumeler un repas santé, une randonnée aux flambeaux et une soirée d'astronomie à l'Astrolab.

www.sepaq.com/pq/mme

4 PARC NATIONAL DE LA JACQUES-CARTIER, QUÉBEC

Ce parc compte plusieurs sentiers de ski et de raquette sur ses plateaux ou dans sa vallée fortement enneigée. On y trouve aussi un sentier de randonnée pédestre de 13 km le long de la rivière. Les samedis après-midi, un garde-parc naturaliste fait découvrir les trucs des animaux pour s'adapter à l'hiver. En soirée, après une promenade en raquette dans un sentier illuminé, on entend parler des loups tout en sirotant un verre de porto.

www.sepaq.com/pq/jac

5 PARC NATIONAL DES MONTS-VALIN, SAGUENAY-LAC-SAINT-JEAN

La vallée des Fantômes a déjà bonne réputation auprès des amateurs de neige. Ses arbres recouverts d'une épaisse couverture blanche sont désormais accessibles à tous grâce au Fantôme express. Cette navette permet d'éviter plusieurs kilomètres de marche. Ceux qui préfèrent la longue randonnée ont de quoi se mettre sous la dent, avec plus de 70 km de sentiers de ski nordique et de raquette. Pour découvrir le parc la nuit, on participe aux soirées de raquette aux flambeaux offertes.

www.sepaq.com/pq/mva

6 PARC NATIONAL DU MONT-TREMBLANT, LAURENTIDES

Après une journée de ski au Mont-Tremblant, pourquoi ne pas faire un détour du côté du parc? Les samedis, jusqu'au 6 mars, on mange de la fondue chocolatée autour d'un feu en écoutant le garde-parc naturaliste parler des chouettes et hiboux. Ensuite, on enfle ses raquettes pour une balade à la recherche de ces oiseaux nocturnes. À découvrir de jour: les sentiers du secteur de la Pimbina, tout aussi beaux mais moins fréquentés que ceux de la Diable.

www.sepaq.com/pq/mot

7 PARC NATIONAL DE LA GASPÉSIE, GASPÉSIE

Avec de longs sentiers de ski nordique, ce parc aux majestueuses montagnes est un paradis pour les amateurs de plein air expérimentés. Ils peuvent aussi y pratiquer le ski de haute route, le télémark et le surf des neiges. Depuis quelques années, des sentiers plus courts et plus facilement accessibles de ski et de raquette ont été ajoutés, notamment pour la clientèle du chic Gîte du Mont-Albert.

www.sepaq.com/pq/gas

8 PARC NATIONAL DU MONT-SAINT-BRUNO, MONTÉRÉGIE

Ce parc offre, tout près de Montréal, un endroit où pratiquer le ski de fond certains soirs de semaine. Une partie des 35 km de sentiers, dont 8 km consacrés au pas de patin, est alors illuminée. Autant ceux qui s'initient à ce sport que ceux qui le pratiquent depuis longtemps trouveront sentier à leur ski. On peut aussi y faire de la randonnée sur neige, notamment autour du lac Seigneurial.

www.sepaq.com/pq/msb

9 STATION TOURISTIQUE DUCHESNAY, QUÉBEC

Idéal pour la famille, ce centre touristique près de Québec offre un éventail impressionnant d'activités hivernales. Qu'on pense à la glissade, la raquette, le patinage, la pêche blanche ou le traîneau à chiens, on peut tout y faire. On y trouve également l'impressionnant Hôtel de glace.

www.sepaq.com/ct/duc

10 PARC NATIONAL DU SAGUENAY, SAGUENAY-LAC-SAINT-JEAN

Ce parc offre de pratiquer une pêche blanche très intéressante. Sur le fjord, on se mesure aux poissons de fond tels le sébaste, la morue ou l'éperlan. L'activité est offerte sur une base journalière ou en forfaits, avec l'hébergement inclus. Une navette permet de se rendre aux sites de pêche. On peut aussi y faire une longue randonnée en raquette le long du sentier Les Caps, qui mène de l'Anse-Saint-Jean à Rivière-Éternité.

www.sepaq.com/pq/sag

PHOTO FOURNIE PAR LE PARC NATIONAL DU BIC. Randonnée au clair de lune au parc national du Bic.



PHOTO FOURNIE PAR LE PARC NATIONAL D'OKA. Pause pour admirer la vue au cours d'une randonnée de raquette à Oka.



PHOTO FOURNIE PAR LE PARC NATIONAL DES MONTS-VALIN. La vallée des Fantômes au parc national des Monts-Valin, où les arbres sont recouverts d'une épaisse couverture blanche.

AUBAINES À SAISIR

ANDRÉ DÉSIRONT, COLLABORATION SPÉCIALE

Même si nous entrons dans la saison de pointe, certains forfaits pour des départs rapprochés sont offerts à des tarifs passablement réduits. Voici ce que nous avons sélectionné cette semaine:

> **Santa Lucia (Cuba)**, départ du 18 février pour une semaine au Club Amigo Mayanabo ★★★: 728\$ avec Caribe Sol (prix habituel: 1129\$). Le même départ est offert avec hébergement au Oasis Brisas Santa Lucia ★★★★★ pour 788\$ (prix habituel 1189\$).

> **Cayo Santa Maria (Cuba)**, départ du 18 février pour une semaine au Sol Cayo Santa Maria ★★★★★: 968\$ avec Tours Mont-Royal (prix habituel: 1318\$).

> **Trinidad (Cuba)**, départ du 19 février pour une semaine au Brisas Trinidad ★★★★★: 878\$ avec Caribe Sol (prix habituel: 1319\$).

> **Samana (République dominicaine)**, départ du 18 février pour une semaine au Grand Paradise Samana ★★★★★: 988\$ avec Tours Mont-Royal (prix habituel: 1438\$).

> **Puerto Plata (République dominicaine)**, départ du 18 février pour une semaine au Allegro Puerto Plata ★★★★★: 699\$ avec Vacances Transat (prix habituel: 1698\$). Le même départ est offert avec hébergement au Bahia Principe San Juan ★★★★★ pour 869\$ ou au Grand Oasis Marien ★★★★★½ pour 909\$ (prix habituels: respectivement 1958\$ et 1928\$).

> **Varadero (Cuba)**, départ du 20 février

pour une semaine au Villa Cuba ★★★★★: 818\$ avec Caribe Sol (prix habituel: 1319\$). Le même départ est offert avec hébergement au Allegro Varadero ★★★★★ pour 928\$ (prix habituel 1349\$).

> **Cayo Guillermo (Cuba)**, départ du 22 février pour une semaine au Melia Cayo Guillermo ★★★★★½: 1048\$ avec Vacances Transat (prix habituel: 2058\$).

> **Riviera Maya (Mexique)**, départ du 25 février pour une semaine au Grand Sunset Princess ★★★★★: 1625\$ avec Vacances Sunwing (prix habituel: 2105\$).

> **Punta Cana (République dominicaine)**, départ du 26 février pour une semaine au Tropical Princess Beach ★★★★★: 1585\$ avec Vacances Sunwing (prix habituel: 2089\$).

> **Punta Cana (République dominicaine)**, départs du 5 mars pour une semaine au Occidental Grand Punta Cana ★★★★★: 1359\$ avec Vacances Air Canada (prix habituel: 1609\$).

> **Salvador**, départ du 8 mars pour une semaine au Royal Decameron Salinitas ★★★★★: 969\$ avec Nolitours (prix habituel: 1659\$).

> **Margarita (Venezuela)**, départ du 9 mars pour une semaine au Dunes & Beach Resort ★★★★★: 899\$ avec Nolitours (prix habituel: 1569\$).

> **Du côté des vols**, Air Transat offre des tarifs intéressants vers quelques départs pour Orlando et Fort Lauderdale. En voici un exemple:

> **Fort Lauderdale**, départ du 7 et retour du 16 mars: 269,87\$ (prix habituel: environ 550\$).

514.987.VENDU (8363) • petitesannonces@lapresse.ca

LES PETITES ANNONCES



100

À VENDRE À LOUER IMMOBILIER

100 VISITES LIBRES
PLATEAU, superbes condos 800 et 1600 pi., grand balcon, stat. Visite libre jeudi de 18h à 21h au 2513 Fullum, Y. Pépin, RE/MAX crtr, 514-918-0215.

102 CENTRE-VILLE
CENTRE-VILLE, 5%, A/C mural, foyer, puits de lumière, gar. int., métro Lionel-Groulx, marché Atwater, 270 000 \$, 514-999-6568. Visite libre dim. 14 fév. de 14h à 16h au 2321 St-Jacques, sonnez 75, michel.chiasson08@videotron.ca

101 ÎLE DE MONTRÉAL
ARRONDISSEMENT VILLERAY / ST-MICHEL

La Communauté Hellénique de Montréal sollicite les parties intéressées à acheter ou à développer une propriété idéalement centralisée et située au 451 rue Ogilvy (coin Durocher) près J. Talon et av. du Parc. Ancien théâtre, 2 étages, superficie totale de 504 m2. Pour de plus amples détails, contacter: M. George Sinoyannis, directeur exécutif au 514-738-2421, poste 108 ou par courriel à: george.sinoyannis@hcm-cnm.org

105 LAVAL RIVE-NORD
BUNGALOW, charmant, 3+1 ch., + atelier, + gar. 905, Papi-nou (près pont Pie-IX). Libre. 189 000 \$ nég. 514-248-5892.

106 RIVE-SUD
ST-LAMBERT condo 4%, 2 ch., tout réno. 2 stat. Très tranquille. 149 000 \$. 514-942-0073.

115 CONDOMINIUMS COPROPRIÉTÉS
ANJOU, + de 1300 pi. 3 c/c, garage, 7e étage, près Gales. 299 000 \$ pour 999 000 \$ + taxes. 514-259-8884

CENTRE-VILLE, condo neuf, 445 Viger, Unité 2, 1421 pi. 1 ch., 2 b/ains, foyer 699 000 \$ 529 000 \$ + tx. 514-942-1851 www.unlty2p1109.com

CENTRE-VILLE, condo neuf, 445 Viger, Unité 2, 2842 pi., 2 ch., 4 1/2 b/ains, foyers, terrasses. +999 000 \$ pour 999 000 \$ + taxes. 514-942-1881

CITÉ du Havre-Le Profil O, 1 seul condo, 1350 pi. À liquider. Fautes une offre! 514-220-7199

CONDO 4% rénové, boul. Gouin est, bord de l'eau, piscine, gar. rénové 179 000 \$. Vend va en résidence. 514-326-5744.

PLATEAU, superbes condos 800 et 1600 pi., grand balcon, stat. Visite libre jeudi de 18h à 21h au 2513 Fullum, Y. Pépin, RE/MAX crtr, 514-918-0215.

R.D.P./René Descartes, condo 3e étage, 61% réno. M. Casella, Royal LePage, 514-725-7885.

123 HYPOTHÈQUES PRÊTS RÉSIDIELS
Al 1ère, 2e, aucun boni, contrats rapides. Notaire Laberge, jour, soir. 514-729-4332.

L'HOMME À CONNAÎTRE
1ère, 2e hyp. réno. ind. comm. Claude St-Onge 514-733-4214 Courtier immobilier / finance

131 ÎLE DE MONTRÉAL

Île-des-Sœurs À 5 minutes du centre-ville!

3100 appartements et maisons de ville Ouvert 7 jours Bus 168 et 12

Jusqu'à 2 mois GRATUITS sur certains logements

450, chemin du Golf 514 769-8982 smialouer.com

AHUNTSIC 3 1/2, 4%, libre ou juil., 585/685 \$, eau chaude, 514-659-5719 - 514-322-5719

AHUNTSIC 3 1/2, béton, 2 portes patio, balcon, très clair, tranquille, 1er juillet, 514-381-0810.

AHUNTSIC 5 1/2, haut duplex 1000 pi car., 2 ch., entrée lav./séc., bois franc, 2 balcons. Prom. Fleury/métro H.-Bourassa 885 \$. Libre avril. 514-376-9059.

AHUNTSIC 5 1/2 haut triplex, très propre, près métro, les entrées, pl. bois franc, 2 balcons, 775 \$, 514-388-7616

AHUNTSIC 5 1/2 rénové, haut duplex, près métro Sauvé et St-Michel, 750 \$. 514-389-1226

AHUNTSIC, bas duplex 5 1/2, s/sol réno, 2 s/bains, gar., cour, poss. électros. 5 min. métro. Libre. 1400\$. 514-387-8333

AHUNTSIC, grand 5 1/2, près métro Crémazie, calme, 1er avril 750\$ non chauffé, 514-387-9934

AHUNTSIC O, 4%, libre ou juil. 685 \$, pl. bois, 2 ch., balcon, Marché central 514-961-6097

AHUNTSIC O, N.-Bordeaux À VOIR! STYLE CONDO 3 1/2, 4 électros, foyer, terrasse, tourbillon, paisible, 645 \$, près autor. 15. 514-973-7739

ANJOU, 4 1/2, r-de-ch., rénové, 2 ch., accès cour, stat. 875\$ chauff./élect. incl. 514-605-6280

ANJOU, 5 1/2, 3 ch. fermées, 2e étage, pl. bois. Rien d'inclus. Libre. 514-725-5598.

ANJOU, 5 1/2 complètement rénové, chauffé, éclairé, stat. Libre. 1150 \$. 514-808-8173

ANJOU duplex 2x5 1/2, 2e et r-de-ch. rénovés, garage, grand cour sur parc, 3 ch., pl. bois, 800\$ et 950\$. Libre, réf. Arnold Laforest crtr 514-355-2856

ANJOU, grand 4 1/2, 2 ch., près services, cuisine-s/bain réno, pl. bois, repeint, 514-622-0846

ANJOU SUR LE PARC 1, 2 et 3 ch. À partir de 780\$/mois, chauffé. Pour infos: 514-353-0123

AU VILLAGE OLYMPIQUE VISITE LIBRE SAM. DIM. 13H - 16H 3% à partir de 959 \$, 4% 1019 \$ + PROMOTIONS D'HIVER. Occ. imm. ou plus tard. App. chauffés, climatisés, élect. incuis, balcon privé. Piscine int., gym, sauna, bain turquois. Sécurité 24 heures. 5199 rue Sherbrooke Est #3361 ou #3315 côté l'Assomption 514-252-8037 www.cogir.net

131 ÎLE DE MONTRÉAL
PIERREFONDS - 3 1/4, 4 1/2
Soyez les premiers occupants de ces 24 nouveaux et superbes logements rebâti à neuf avec: Nouvelles grande cuisine (finition de céramique), s/bains, toiture, fenestration, ventilation, plomberie et élect. isolation et insonorisation selon les normes d'aujourd'hui.

514-421-4280 • 514-827-2507 www.placeriviera.ca

BEAUBIEN, métro, près Plaza, grand 7 1/2, 5 ch. fermées, réno. ensoleillé, 1500\$. 514-272-5282

C.D.N. 3250-70 ELLENDALE 3 1/2 - 4 1/2, grandes pièces, chauffés, piscine, sauna, près de l'hôpital Ste-Justine. Très facile. Pl. bois. 514-341-3941

C.D.N. 4830 Queen Mary, 3 1/2, 4 1/2, Conciergerie. Buanderie. Poêle/frigo. Poss. 1 mois gratuit. 514-731-8327, 514-635-2847

C.D.N. 4 EMPLACEMENTS fantastiques, super beaux 5 1/2 chauffés, rénovés électroisoliés, pl. bois franc, hauts plafonds, dans blocs très bien entretenus, près métro, UdeM et tous services. 514-272-6013

C.D.N. adj. Westmount, grands 4 1/2 chauffés, poêle-frigo incl., buanderie, stat., 900 \$, libres, au 514-999-8669, 514-341-1210

C.D.N. - FAUT VOIR ! 4 1/2, 5 1/2, non chauffés. Près tous services, parcs, hôpital, métro, écoles UdeM/HEC 514-739-5652

HO-MA, 2x4 1/2 rénovés, rue Darling, libres, entrées lav./séc., très propres, 514-642-5656.

ILE DES SOEURS Grand condo 5 1/2 grand, ensol., super fenestration, balcon privé, chauffage, 5 électros, asc., 2 stat. int., sécurisés, pisc. ext., 1350 \$, libre 514-210-7149

LASALLE 3 1/2, 4 1/2, vue imprenable fleuve, piste cyclable, piscine-gym. 514-595-8723

LASALLE 5 1/2 haut duplex, près piste cyclable et Canal, 790 \$, mars, 514-266-3833

LASALLE, luxueux bas duplex, grand 6 1/2 avec s/sol, foyer nat. bar, garage double, frais point, 3 ch., s/bains rénovée, cuisine, s/manger, coin de rue, sécurisée, tranquille, 700\$ chauffé, éclairé, 514-364-1337

MARQUETTE, condo 4 1/2, sur 2 étages, gar. privé, Metro Fabre, 975\$. 1er juillet, 514-234-6249

MÉTRO BEAUDRY 2 1/2 chauffé, éclairé, frais point, buanderie, libre. Pageette 514-801-8375.

MÉTRO Crémazie, 7 1/2 rénové r.-de-ch., fermées, 1250 \$ non chauffé, mai, 514-247-2213

MÉTRO Frontenac, Bercy/Sherbrooke, super 3 1/2 chauffé ensol., équipé, réno., pl. bois, balcon, 514-936-8738

MÉTRO Papineau, rue Papineau/Rachel face parc Laton-taine, 4 1/2, 2 pièces doubles, les entrées, pl. bois, cuisine rénovée, 875 \$ chauffé, libre 1er mars, 450-781-5065

MÉTRO Pie IX, 6 1/2 + solarium 1766 pi car., duplex r.-de-ch., pl. bois, 3 ch., stat. ext., accès terrain, vue Jardin Botanique, chauffé, eau chaude, 1750\$/mois, 1er mai, 514-702-7645

MÉTRO ST-MICHEL, 5 1/2, 3 ch. fermées, très propre, frais point, libre, 775 \$. 514-723-1425.

MÉTRO VERDUN, 5 1/2 au 3e, 2 ch. fermées. Réf. exigées. Fv. 740 \$. 514-796-2445

MTL-NORD, grand 4 1/2, calme, sécuritaire, près tout. Libre/juil. 550\$. 514-808-8173

MTL-OUEST, Borden, 1 1/2, 3 1/2, 4 1/2, 5 1/2, 6 1/2, 7 1/2, 8 1/2, 9 1/2, 10 1/2, 11 1/2, 12 1/2, 13 1/2, 14 1/2, 15 1/2, 16 1/2, 17 1/2, 18 1/2, 19 1/2, 20 1/2, 21 1/2, 22 1/2, 23 1/2, 24 1/2, 25 1/2, 26 1/2, 27 1/2, 28 1/2, 29 1/2, 30 1/2, 31 1/2, 32 1/2, 33 1/2, 34 1/2, 35 1/2, 36 1/2, 37 1/2, 38 1/2, 39 1/2, 40 1/2, 41 1/2, 42 1/2, 43 1/2, 44 1/2, 45 1/2, 46 1/2, 47 1/2, 48 1/2, 49 1/2, 50 1/2, 51 1/2, 52 1/2, 53 1/2, 54 1/2, 55 1/2, 56 1/2, 57 1/2, 58 1/2, 59 1/2, 60 1/2, 61 1/2, 62 1/2, 63 1/2, 64 1/2, 65 1/2, 66 1/2, 67 1/2, 68 1/2, 69 1/2, 70 1/2, 71 1/2, 72 1/2, 73 1/2, 74 1/2, 75 1/2, 76 1/2, 77 1/2, 78 1/2, 79 1/2, 80 1/2, 81 1/2, 82 1/2, 83 1/2, 84 1/2, 85 1/2, 86 1/2, 87 1/2, 88 1/2, 89 1/2, 90 1/2, 91 1/2, 92 1/2, 93 1/2, 94 1/2, 95 1/2, 96 1/2, 97 1/2, 98 1/2, 99 1/2, 100 1/2

N.D.G. Grand Boul. Monkland, grands et beaux 4 1/2-5 1/2, pl. bois, balcon, chauffés, eau chaude, poêle/frigo. Vue parc. 855 \$-1015 \$. 514-684-5993.

N.D.G., près métro Villa-Maria, très grand, rénové, bois franc, poêle/frigo, garage, libre. 4 1/2 à 735 \$, 3 1/2 à 815 \$ non chauffé. 514-488-0175 message

N.-ROSEMONT, à 2 pas métro Cadillac 3 1/2, 4 1/2, rénové, dans 4 plex, pl. bois, entre 675 et 895\$, quartier paisible 514-504-9337 www.habitationslouer.com

OUTREMONT 445 St-Joseph O, près Laurier Imm. béton, ascenseurs 2 1/2 4 1/2 4 1/2 (petit) (grand) 725 \$ 1150 \$ 1450 \$ chauffé, eau chaude électroménagers incl. Garages intérieurs Surintendant 514-276-5949

OUTREMONT, 5540 Woodbury coin Willowdale, beaux grands 6 1/2, 4 1/2, 5 électros, chauffés, eau chaude, 514-273-2326.

OUTREMONT ADJ., côté ouest beau 4 1/2 calme, rénové, 2 balcons, poêle/frigo, 845 \$ chauffé, 514-342-7496, 514-256-6259.

OUTREMONT adj., grand 3 1/2, libre, rénové. Electros, chauffé incl. Prés UdeM, hôpital, 650 \$. 514-739-7976 / 514-733-2252

131 ÎLE DE MONTRÉAL
OUTREMONT condos 1, 2 ch., chauffé, garage, près UdeM et métro, luxueux, option d'achat, 950 \$/mois, 514-731-8989.

P.A.T. bord fleuve, 3 1/2, 4 1/2, 5 1/2, libres, concierge 24h, 514-640-4998

P.A.T. bord fleuve, 3 1/2, 4 1/2, 5 1/2, Piscine, Concierge 24h, 514-640-4998

PETITE PATRIE, grand 7 1/2, 4 ch., cachet + s/sol, ensolleillé, 1360 \$, Avril. 514-509-7415

PLATEAU, 3 1/2 tout réno, bois franc, plafond 10 pi, très éclairé, 700 \$. Andree 514-591-0783

PLATEAU, Bordeaux, 3, 6 pos 2 ch., les entrées, libre, 1100\$ non chauffé. 514-303-9660

PLATEAU, Boyer-Gifford, 3e, 1100 pi, réno., 2 ch., pl. bois franc, les entrées, aire ouverte, chauffé, élect., er mars, 1490\$, réf. 514-522-6036 après 18h.

PLATEAU-MONT-ROYAL grand 3 1/2, rénové avec goût, cuisine moderne, 550 \$. Appeler Mayer au 514-820-7289.

PLATEAU, St-Joseph/Marquette, grand 5 1/2 semi s/sol, style condo, 2 ch., bois franc, armoires de bois, les entrées, fenêtres neuves, cour, 1130\$ chauffé éclairé, 514-598-5872 www.locationduplateau.com

ROSEMONT, 1er avenue, 3 1/2, triplex, 2e étage, pl. bois franc, asc., 2 stat. int., sécurisés, pisc. ext., 1350 \$, libre 514-210-7149

ROSEMONT, 1 min. métro, 4 1/2 réno, bois franc, ensol., petite lav., libre, 650 \$. 514-577-7530

ROSEMONT, 26e av., 2 1/2, 3 1/2, libres, s/bains rénovés, pl. bois franc, buanderie centrale. 514-721-9921, 514-694-9369

ROSEMONT, 40e, grand 4 1/2, 1 ch. réno, cuisine rénovée, pl. bois, avril, 595\$, 514-255-9787

ROSEMONT, 4 1/2, 3e, bois franc, style condo, avril, 780\$ 450-629-7797; 514-952-6788

ROSEMONT, 4 1/2, tranquille, 705 \$ chauffé, eau chaude, stat. int., libre, 514-944-3186

ROSEMONT, 6 1/2, 3 ch., 3e de triplex, pl. bois, les entrées, libre, 980 \$, 514-729-0505.

ROSEMONT, Bélanger/26e, 5 1/2, 2e, les entrées, pl. vernis, peint, pas d'animaux. 514-256-2882

ROSEMONT, Bellechasse, 29e av., 1 1/2, eau chaude, poêle/frigo, ascenseur, buanderie, garage en sus. Libre imm. LOUÉ.

ROSEMONT, grand 3 1/2, 3e, propre, 4 électros, non chauffé, 1er mars, 530\$, 514-586-6936.

ROSEMONT, PIE IX, 5 1/2, 3e étage, 3 ch., 925 \$ non chauffé mars, 514-276-2577 / 729-6023

ROSEMONT, près Masson 5 1/2, 3e, 3 pces fermées, éclairé, pl. bois, les entrées, Libre ou mars ou avril nég. 810\$ 514-729-5952

SICARD sud Ste-Catherine est, 4 1/2 rénové, 2e, 640 \$, 1 ch. fermée. 514-251-9934.

SNOWDON 6 1/2, 3 ch., chauffé, eau chaude, très propre, libre, 910\$ 514-293-9322

ST-LAURENT-VILLE, occ. imm. 3 1/2, 4 1/2, (1 mois gratuit) chauffé électros, piscine, frais point, près 15. 514-336-4872

ST-LÉONARD, 4 1/2 béton, eau chaude incl., pte patio, balcon, stat., tranquille. 514-251-2189.

ST-LÉONARD, 4 1/2 chauffé, 2e étage, entrées lav./séc., bois franc, 1er avril, 514-325-6223.

ST-LÉONARD, 4 1/2, entrées lav./séc., chauffé, tranquille, porte-patio, 514-257-9576.

ST-LÉONARD, 4 1/2 style condo, béton, entrées lav./séc., stat., non chauffé, 514-257-9229.

ST-LÉONARD, grand 5 1/2, 2e étage, élect. tranquille, 1er fév. réf. 850 \$. 514-322-1802.

ST-LÉONARD, haut de 5-plex, grand 5 1/2 moderne, chauffé, élect., grand balcon arrière, alarme, a/c, 1er juillet, idéal couple/travail, 514-328-2902.

VILLERAY, métro Fabre, grand 4 1/2, lumineux 2e, bois franc, 790 \$. 514-256-4830

VILLERAY, métro Jarry, beau grand 7 1/2 impeccable + s/sol/atelier, cour + stat. Cachet + 1300 \$, libre, 514-598-0988.

V.M.R., Grand 3 1/2 chauffé, transfert de bail, 1 stat. int., libre, 720 \$, 514-344-9449.

131 ÎLE DE MONTRÉAL
OUTREMONT condos 1, 2 ch., chauffé, garage, près UdeM et métro, luxueux, option d'achat, 950 \$/mois, 514-731-8989.

P.A.T. bord fleuve, 3 1/2, 4 1/2, 5 1/2, libres, concierge 24h, 514-640-4998

P.A.T. bord fleuve, 3 1/2, 4 1/2, 5 1/2, Piscine, Concierge 24h, 514-640-4998

PETITE PATRIE, grand 7 1/2, 4 ch., cachet + s/sol, ensolleillé, 1360 \$, Avril. 514-509-7415

PLATEAU, 3 1/2 tout réno, bois franc, plafond 10 pi, très éclairé, 700 \$. Andree 514-591-0783

PLATEAU, Bordeaux, 3, 6 pos 2 ch., les entrées, libre, 1100\$ non chauffé. 514-303-9660

PLATEAU, Boyer-Gifford, 3e, 1100 pi, réno., 2 ch., pl. bois franc, les entrées, aire ouverte, chauffé, élect., er mars, 1490\$, réf. 514-522-6036 après 18h.

PLATEAU-MONT-ROYAL grand 3 1/2, rénové avec goût, cuisine moderne, 550 \$. Appeler Mayer au 514-820-7289.

PLATEAU, St-Joseph/Marquette, grand 5 1/2 semi s/sol, style condo, 2 ch., bois franc, armoires de bois, les entrées, fenêtres neuves, cour, 1130\$ chauffé éclairé, 514-598-5872 www.locationduplateau.com

ROSEMONT, 1er avenue, 3 1/2, triplex, 2e étage, pl. bois franc, asc., 2 stat. int., sécurisés, pisc. ext., 1350 \$, libre 514-210-7149

ROSEMONT, 1 min. métro, 4 1/2 réno, bois franc, ensol., petite lav., libre, 650 \$. 514-577-7530

ROSEMONT, 26e av., 2 1/2, 3 1/2, libres, s/bains rénovés, pl. bois franc, buanderie centrale. 514-721-9921, 514-694-9369

ROSEMONT, 40e, grand 4 1/2, 1 ch. réno, cuisine rénovée, pl. bois, avril, 595\$, 514-255-9787

ROSEMONT, 4 1/2, 3e, bois franc, style condo, avril, 780\$ 450-629-7797; 514-952-6788

ROSEMONT, 4 1/2, tranquille, 705 \$ chauffé, eau chaude, stat. int., libre, 514-944-3186

ROSEMONT, 6 1/2, 3 ch., 3e de triplex, pl. bois, les entrées, libre, 980 \$, 514-729-0505.

ROSEMONT, Bélanger/26e, 5 1/2, 2e, les entrées, pl. vernis, peint, pas d'animaux. 514-256-2882

ROSEMONT, Bellechasse, 29e av., 1 1/2, eau chaude, poêle/frigo, ascenseur, buanderie, garage en sus. Libre imm. LOUÉ.

ROSEMONT, grand 3 1/2, 3e, propre, 4 électros, non chauffé, 1er mars, 530\$, 514-586-6936.

ROSEMONT, PIE IX, 5 1/2, 3e étage, 3 ch., 925 \$ non chauffé mars, 514-276-2577 / 729-6023

ROSEMONT, près Masson 5 1/2, 3e, 3 pces fermées, éclairé, pl. bois, les entrées, Libre ou mars ou avril nég. 810\$ 514-729-5952

SICARD sud Ste-Catherine est, 4 1/2 rénové, 2e, 640 \$, 1 ch. fermée. 514-251-9934.

SNOWDON 6 1/2, 3 ch., chauffé, eau chaude, très propre, libre, 910\$ 514-293-9322

ST-LAURENT-VILLE, occ. imm. 3 1/2, 4 1/2, (1 mois gratuit) chauffé électros, piscine, frais point, près 15. 514-336-4872

ST-LÉONARD, 4 1/2 béton, eau chaude incl., pte patio, balcon, stat., tranquille. 514-251-2189.

ST-LÉONARD, 4 1/2 chauffé, 2e étage, entrées lav./séc., bois franc, 1er avril, 514-325-6223.

ST-LÉONARD, 4 1/2, entrées lav./séc., chauffé, tranquille, porte-patio, 514-257-9576.</

AVIS LÉGAUX - APPELS D'OFFRES SOUMISSIONS - ENCANS

CASILOC
INC.

APPEL D'OFFRES

LOT 1405 - ÉLECTRICITÉ GN - GS

TRAVAUX DE MODERNISATION AU CASINO DE MONTRÉAL

Les entrepreneurs peuvent obtenir de l'information sur ces appels d'offres en visitant le site internet de l'entreprise :

www.casiloc.com

Prenez avis que Ventilabec inc. a complété son programme d'équité salariale conformément à la Loi sur l'équité salariale. Le deuxième affichage peut être consulté, sur rendez-vous, à nos bureaux jusqu'au 29 mars 2010.

AVIS D'APPEL D'OFFRES

Travaux de démolition et de reconstruction du bâtiment résidentiel du Consul Général NUMÉRO M1/2010

Le Consulat Général de la République d'Iraq à Montréal annonce un appel d'offres sous le numéro M2/2009 pour des travaux de démolition et de reconstruction du bâtiment résidentiel du consul général à Montréal. Les sociétés et les entreprises intéressées par cet avis peuvent retirer le cahier de charges, contre un montant de 250 \$ canadiens non remboursables, en contactant le Consulat (3019, Ch. Saint-Sulpice, Montréal, 514-931 8555). Les soumissionnaires doivent parvenir au Consulat sous pli anonyme fermé et scellé portant clairement le nom et le numéro de l'appel d'offres, au plus tard le lundi 1 mars 2010 à 14h00. Le Consulat peut refuser tout dossier incomplet ou jugé non conforme aux conditions requises. Elle peut refuser tout dossier sans donner aucune justification. Le soumissionnaire gagnant prendra à sa charge les coûts liés à la publication. L'anglais sera la langue officielle du présent appel d'offres.

CASILOC
INC.

APPEL DE CANDIDATURES

CPC - SERVICES PROFESSIONNELS

CONSULTATION EN GESTION DE PROJETS ET EN GÉRANCE DE CONSTRUCTION - CHARGÉS DE PROJET

Les firmes ou personnes morales peuvent obtenir de l'information sur cet appel de candidatures en visitant le site internet de l'entreprise :

www.casiloc.com

APPEL D'OFFRES

Projet : Service de taxi collectif

Dossier : P10-009

Ouverture : Le 8 mars 2010 à 11 h 00 (heure locale)

Document d'appel d'offres disponible au coût de cent dollars (100\$) (argent comptant ou chèque visé) non remboursable, à compter du mercredi 10 février 2010 à 9h00 au Service des achats du RTL, 1150, boul. Marie-Victorin, Longueuil.

Condition d'admissibilité: Les soumissionnaires doivent détenir un permis d'exploitation couvrant le territoire juridique du RTL.

Pour informations, s'adresser au (450) 442-8600 poste 8607.

Projet : Fourniture de diverses composantes électriques

Dossier : P10-010

Ouverture : Le 26 février 2010 à 11 h 00 (heure locale)

Document d'appel d'offres disponible au coût de cinquante dollars (50\$) (argent comptant ou chèque visé) non remboursable, à compter du mercredi 10 février 2010 à 9h00 au Service des achats du RTL, 1150, boul. Marie-Victorin, Longueuil.

Pour informations, s'adresser au (450) 442-8600 poste 8603.

Un cautionnement de soumission est requis pour soumissionner.

Nos bureaux sont ouverts du lundi au jeudi de 8h30 à 16h30 et le vendredi de 8h30 à 15h00.

Réseau de transport de Longueuil

rtl-longueuil.qc.ca

Parc Jean-Drapeau Appel d'offres

Métiers spécialisés à taux horaires

La Société du parc Jean-Drapeau désire obtenir des soumissions d'entrepreneurs spécialisés dans divers types de travaux et services. Les prix à soumettre, soit les taux horaires, correspondent à des travaux usuels de réparation, de restauration, de modification et d'entretien de certains bâtiments, équipements et sites extérieurs, et à des réponses à des urgences à la suite de bris ou autre. La durée des contrats couvre les années 2010, 2011 et 2012.

Les domaines visés :

- 20100210 - Entrepreneur général en construction (Menuiserie, peinture et maçonnerie)
- 20100211 - Entretien des systèmes électromécaniques (ventilation, chauffage et climatisation)
- 20100212 - Travaux civils (matériaux, équipements et main d'œuvre)

Les documents pourront être obtenus sans frais à partir du jeudi 11 février 2010, de 9 h à 16 h, en s'adressant à l'entrée principale du pavillon du Canada, au 1, circuit Gilles-Villeneuve, Montréal, via le pont de la Concorde.

Les soumissions, dans des enveloppes cachetées et adressées à la Société du parc Jean-Drapeau, pavillon du Canada, 1, circuit Gilles-Villeneuve, Montréal (Québec) H3C 1A9, seront reçues jusqu'à l'heure déterminée selon le domaine visé, le **vendredi 26 février 2010**. Les enveloppes seront ouvertes publiquement au même endroit, le même jour et à la même heure.

La Société du parc Jean-Drapeau ne s'engage à accepter ni la plus basse ni aucune des soumissions reçues et elle n'assume aucune obligation de quelque nature que ce soit envers le ou les soumissionnaires.

Christian Ouellet
Directeur général

MARCHANDISES & SERVICES 200

OFFRES D'EMPLOI 300

259 GARDIENNES GARDIENNAGE

AIDE FAMILIALE étrangère disponible. 514-239-1287
www.djp-services.com

270 SOINS PRODUITS NATURELS

514-256-6332
Très professionnel, relaxation maximale pour votre santé.

320 IMMOBILIER

320 IMMOBILIER

270 SOINS PRODUITS NATURELS

30S/30 min Centre-ville, exc. massage doux, muscature, privé Christine 514-383-2448

ALINE massage privé, reçu AMPQ, parle anglais, italien, Brossard 450-656-7273

AGENT DE LOCATION ET PERCEPTION

Entreprise gestion imm. à Laval. Horaire flexible. Exp., bilinguisme et auto essentiels
C.V. à couimet@securfinance.com
ou fax: 450-688-0035

450-973-8155 PROMOTION!
exc. chinois, thai, 4 mains, épilation, 4005 Samson Laval.

MASSAGE chinois et thaï, 20% de rabais, 6380 boul. St-Laurent 514-278-1888

321 TRANSPORT CAMIONNAGE

331 ENTRETIEN SÉCURITÉ CONCIERGE

514-223-3589 NOUVELLE
équipe, meilleur service, reçu, 4823, Métropolitain

NOUVEAU massage professionnel, stat. gratuit, reçu, 3545 Atwater, 514-937-7577

322 HÔTELLERIE RESTAURATION ALIMENTATION

CONCIERGE / SURINTENDANT
Secteur Westmount Bilingue (anglais et français), avec expérience et références. Salaire + logement 3%. Faire parvenir votre CV par télécopieur au (514) 844-5824 ou ndesary@crowmellmgt.ca

OFFRES D'EMPLOI 300

MAISON ANDRÉ VIGER INC.
distributeur d'équipement spécialisé pour personnes en perte d'autonomie est à la recherche d'un(e) **CONSEILLER(ÈRE)**
Bilingue, courtois, sens de l'organisation. Environnement de travail professionnel.
Nous offrons la formation!
CV à: rafic@andreviger.qc.ca Téléc.: 514-274-5593

322 HÔTELLERIE RESTAURATION ALIMENTATION

COUPLE CONCIERGE
pour bâtisse de luxe 200 app. Ville St-Laurent. Exp. et réf. exigées. Doit demeurer. Bon salaire, bénéfices sociaux. Envoyer CV: 450-926-4155.

304 POSTES CADRES PROFESSIONNEL

306 SANTÉ SERVICES COMMUNAUTAIRES

LE GRAND BISTRO
Quartier DIX30, Brossard Cuisinier(e) et Garde-manger, cuisine du marché, min. 3 ans d'expérience.
Se présenter avec CV
Fax: 450-676-9157
Tél.: 450-676-4440
legrandbistro@belnet.ca

334 SERVICES DOMESTIQUES

NOTAIRE recherché à St-Hubert pour étude bien établie, doit être dynamique, bilingue, expert en immobilier et succession, disponible, autonome, doit posséder véhicule, salaire concurrentiel et bonnes conditions. CV par courriel: sbourgin@vl.videotron.ca

LE COLLÈGE CDI recherche des **moniteur(trice)s** de stage et des **enseignante(s)**, membres de l'Ordre ou OIIAQ pour le programme de santé avec 3 ans d'exp. Contactez **Lisa Como** 514-849-4757 # 3404

FROMAGERIE ATWATER
recherche **CASSINIER(ÈRE) MASCAMINIER(ÈRE)**
30 à 35 h/sem. Envoyer CV par fax au : 514-932-6165 ou à boutique@fromagerieatwater.ca

FEMME DE MÉNAGE pour maison privée avec expérience de haut niveau. Westmount, 2-5 jours/sem. Fax C.V. au 514-281-3393 / gladue@pcc.ca

306 SANTÉ SERVICES COMMUNAUTAIRES

PHARMACIE GUYLAINE LEFEBVRE
Proxim - Laval recherche **PHARMACIEN (NE)**
Temps plein et / ou partiel. Milieu dynamique. Excellentes conditions. guyaine.laval@videotron.ca
Téléphone: 514-891-8231

LOEWS
HÔTEL VOGUE MONTRÉAL

RECHERCHÉ(E)S: personnes de belle apparence, tous âges, à photographier pour catalogue de mariés. Pas d'expérience nécessaire. 514-903-6161

306 SANTÉ SERVICES COMMUNAUTAIRES

PHARMACIE GUYLAINE LEFEBVRE
Proxim - Laval recherche **PHARMACIEN (NE)**
Temps plein et / ou partiel. Milieu dynamique. Excellentes conditions. guyaine.laval@videotron.ca
Téléphone: 514-891-8231

SECRÉTAIRE-RÉCEPTIONNISTE
pour bureau de médecins avec expérience. Faxer CV au 514-527-3994.

ALLO PROF : aide aux devoirs GRATUITE partout au Québec!

310 BUREAUX

310 BUREAUX

SERVICES PERSONNELS 400

CONSTRUCTIONS DEVLOR
recherche **GÉRANT(E) DE PROJETS**
Expérience & Formation pertinentes
benoit.laurin@devlor.com

406 LIGNES DE RENCONTRES

420 ACTIVITÉS SOCIALES

FISCALITÉ CONSEILLERS

440 ESCORTES RENCONTRES

440 ESCORTES RENCONTRES

Jodoin, Menard, Vincent (JM) regroupe une équipe de professionnels compétents et expérimentés œuvrant en comptabilité, fiscalité et planification financière. Nous sommes présentement à la recherche de professionnels désirant se joindre à l'équipe pour une période de dix (10) semaines (février à avril) à titre de **conseiller en fiscalité**.

Principales fonctions :

- Rencontrer et accueillir les clients;
- Obtenir toutes les informations pertinentes à la préparation de la déclaration d'impôt;
- Établir avec le client son droit à certains crédits et déductions;
- Remettre et expliquer sommairement la déclaration d'impôt complétée.

Compétences et qualifications

- Un minimum de cinq (5) années d'expérience en fiscalité canadienne;
- Attitude et comportement professionnel (autonomie, souci du détail, dynamisme);
- Capacité à travailler sous pression;
- Esprit d'analyse développé afin de détecter les dossiers incomplets;
- Être en mesure de faire le lien entre les documents reçus et les informations du client;
- Connaissance du logiciel DT Max. un atout

Salaire selon expérience

Faire parvenir cv via télécopieur au 514.354.5628 ou à l'adresse courriel suivante : jmp.versailles@planifmpot.com

440 ESCORTES RENCONTRES

440 ESCORTES RENCONTRES

SECRÉTAIRE JURIDIQUE
de notaires, min. 5 ans d'exp. 514-722-4116 # 222. edonateil@notarius.net

445 STUDIOS DE MANSAGE

445 STUDIOS DE MANSAGE

319 VENTE COMMERCÉ

445 STUDIOS DE MANSAGE

445 STUDIOS DE MANSAGE

319 VENTE COMMERCÉ

LAVALIFE VOIX
Appelez maintenant pour parler à des centaines de célibataires près de vous à Montréal. Écoutez les profils **GRATUITEMENT!** Appelez dès maintenant! 514.908.0900
Ou 1 866.522.5282 sans frais. Personnes 18 ans et +

445 STUDIOS DE MANSAGE

319 VENTE COMMERCÉ

VÉHICULES AUTOMOBILES 500

VÉHICULES AUTOMOBILES 500

320 IMMOBILIER

502 AUTOMOBILES

502 AUTOMOBILES

320 IMMOBILIER

Mercedes-Benz
La meilleure sélection de voitures d'occasion Mercedes-Benz Laval
450 681-2500
1888 341-7058
mercedes-benzlaval.com

FRANKE VOLVO
STE-AGATHE
10 Volvo XC70 3.2 aut. noire, 73 000 km, 39 800 \$
08 Volvo C30, T5 man. noire, 54 980 km, 27 800 \$
07 Volvo S80 awd or métal, 79 000 km, 34 800 \$
05 Volvo XC 70 awd noire, 73 500 km, 22 800 \$
04 Volvo XC70 awd gdd, 117 000 km, 14 800 \$
08 Mercedes C230 4Matic argent 23 032km 35 800 \$
07 Mercedes ML 320 CDI blanc 74727 km 44 800 \$
06 Mercedes ML350 Sport nor 46033km 39 800 \$
06 Mercedes E350 4 Matic 39 000km, 37 800 \$
Autres choix en inventaire
franke.ca

320 IMMOBILIER

FRANKE VOLVO
STE-AGATHE
Volvo 2009 XC70 3.2 huile, 25 102 km, 37 500 \$
Volvo 2009 C30, 2.4 aut. blanc, 2996 km, 29 800 \$
Volvo 2007 S80 awd or métal, 79 000km, 34 800 \$
Volvo 2007 XC 90 3.2 noire, 59 608 km, 34 900 \$
Mercedes 2007 ML 320 CDI blanc 74 727 km, 44 800 \$
Mercedes 08 C230 4Matic argent 23 032 km, 35 800 \$
Mercedes 06 E350 4 Matic 39 900km, étain, 38 900 \$
franke.ca
Autres choix en inventaire
1-800-454-4775
Ouvert les samedis
• Ventes • Services • Pièces

FRANKE VOLVO
STE-AGATHE
Volvo 2009 XC70 3.2 huile, 25 102 km, 37 500 \$
Volvo 2009 C30, 2.4 aut. blanc, 2996 km, 29 800 \$
Volvo 2007 S80 awd or métal, 79 000km, 34 800 \$
Volvo 2007 XC 90 3.2 noire, 59 608 km, 34 900 \$
Mercedes 2007 ML 320 CDI blanc 74 727 km, 44 800 \$
Mercedes 08 C230 4Matic argent 23 032 km, 35 800 \$
Mercedes 06 E350 4 Matic 39 900km, étain, 38 900 \$
franke.ca
Autres choix en inventaire
1-800-454-4775
Ouvert les samedis
• Ventes • Services • Pièces

GESTION IMMOBILIÈRE SUPERVISEUR(E) DES OPÉRATIONS

FRANKE VOLVO
STE-AGATHE
Volvo 2009 XC70 3.2 huile, 25 102 km, 37 500 \$
Volvo 2009 C30, 2.4 aut. blanc, 2996 km, 29 800 \$
Volvo 2007 S80 awd or métal, 79 000km, 34 800 \$
Volvo 2007 XC 90 3.2 noire, 59 608 km, 34 900 \$
Mercedes 2007 ML 320 CDI blanc 74 727 km, 44 800 \$
Mercedes 08 C230 4Matic argent 23 032 km, 35 800 \$
Mercedes 06 E350 4 Matic 39 900km, étain, 38 900 \$
franke.ca
Autres choix en inventaire
1-800-454-4775
Ouvert les samedis
• Ventes • Services • Pièces

FRANKE VOLVO
STE-AGATHE
Volvo 2009 XC70 3.2 huile, 25 102 km, 37 500 \$
Volvo 2009 C30, 2.4 aut. blanc, 2996 km, 29 800 \$
Volvo 2007 S80 awd or métal, 79 000km, 34 800 \$
Volvo 2007 XC 90 3.2 noire, 59 608 km, 34 900 \$
Mercedes 2007 ML 320 CDI blanc 74 727 km, 44 800 \$
Mercedes 08 C230 4Matic argent 23 032 km, 35 800 \$
Mercedes 06 E350 4 Matic 39 900km, étain, 38 900 \$
franke.ca
Autres choix en inventaire
1-800-454-4775
Ouvert les samedis
• Ventes • Services • Pièces

Une firme de gestion immobilière fermement implantée désire combler le poste de superviseur des opérations pour ses immeubles dans le grand Montréal.

FRANKE VOLVO
STE-AGATHE
Volvo 2009 XC70 3.2 huile, 25 102 km, 37 500 \$
Volvo 2009 C30, 2.4 aut. blanc, 2996 km, 29 800 \$
Volvo 2007 S80 awd or métal, 79 000km, 34 800 \$
Volvo 2007 XC 90 3.2 noire, 59 608 km, 34 900 \$
Mercedes 2007 ML 320 CDI blanc 74 727 km, 44 800 \$
Mercedes 08 C230 4Matic argent 23 032 km, 35 800 \$
Mercedes 06 E350 4 Matic 39 900km, étain, 38 900 \$
franke.ca
Autres choix en inventaire
1-800-454-4775
Ouvert les samedis
• Ventes • Services • Pièces

FRANKE VOLVO
STE-AGATHE
Volvo 2009 XC70 3.2 huile, 25 102 km, 37 500 \$
Volvo 2009 C30, 2.4 aut. blanc, 2996 km, 29 800 \$
Volvo 2007 S80 awd or métal, 79 000km, 34 800 \$
Volvo 2007 XC 90 3.2 noire, 59 608 km, 34 900 \$
Mercedes 2007 ML 320 CDI blanc 74 727 km, 44 800 \$
Mercedes 08 C230 4Matic argent 23 032 km, 35 800 \$
Mercedes 06 E350 4 Matic 39 900km, étain, 38 900 \$
franke.ca
Autres choix en inventaire
1-800-454-4775
Ouvert les samedis
• Ventes • Services • Pièces

Les compétences suivantes sont requises: le bilinguisme, une expérience d'au moins 5 ans en gestion immobilière, une connaissance fonctionnelle des systèmes CVC et électriques, du domaine de la construction et de la gestion de projets.

FRANKE VOLVO
STE-AGATHE
Volvo 2009 XC70 3.2 huile, 25 102 km, 37 500 \$
Volvo 2009 C30, 2.4 aut. blanc, 2996 km, 29 800 \$
Volvo 2007 S80 awd or métal, 79 000km, 34 800 \$
Volvo 2007 XC 90 3.2 noire, 59 608 km, 34 900 \$
Mercedes 2007 ML 320 CDI blanc 74 727 km, 44 800 \$
Mercedes 08 C230 4Matic argent 23 032 km, 35 800 \$
Mercedes 06 E350 4 Matic 39 900km, étain, 38 900 \$
franke.ca
Autres choix en inventaire
1-800-454-4775
Ouvert les samedis
• Ventes • Services • Pièces

FRANKE VOLVO
STE-AGATHE
Volvo 2009 XC70 3.2 huile, 25 102 km, 37 500 \$
Volvo 2009 C30, 2.4 aut. blanc, 2996 km, 29 800 \$
Volvo 2007 S80 awd or métal, 79 000km, 34 800 \$
Volvo 2007 XC 90 3.2 noire, 59 608 km, 34 900 \$
Mercedes 2007 ML 320 CDI blanc 74 727 km, 44 800 \$
Mercedes 08 C230 4Matic argent 23 032 km, 35 800 \$
Mercedes 06 E350 4 Matic 39 900km, étain, 38 900 \$
franke.ca
Autres choix en inventaire
1-800-454-4775
Ouvert les samedis
• Ventes • Services • Pièces

Le poste englobe les responsabilités suivantes: achats et négociations; gestion des contrats de maintenance des immeubles, incluant les réparations, l'entretien et la sécurité; supervision du personnel.

FRANKE VOLVO
STE-AGATHE
Volvo 2009 XC70 3.2 huile, 25 102 km, 37 500 \$
Volvo 2009 C30, 2.4 aut. blanc, 2996 km, 29 800 \$
Volvo 2007 S80 awd or métal, 79 000km, 34 800 \$
Volvo 2007 XC 90 3.2 noire, 59 608 km, 34 900 \$
Mercedes 2007 ML 320 CDI blanc 74 727 km, 44 800 \$
Mercedes 08 C230 4Matic argent 23 032 km, 35 800 \$
Mercedes 06 E350 4 Matic 39 900km, étain, 38 900 \$
franke.ca
Autres choix en inventaire
1-800-454-4775
Ouvert les samedis
• Ventes • Services • Pièces

FRANKE VOLVO
STE-AGATHE
Volvo 2009 XC70 3.2 huile, 25 102 km, 37 500 \$
Volvo 2009 C30, 2.4 aut. blanc, 2996 km, 29 800 \$
Volvo 2007 S80 awd or métal, 79 000km, 34 800 \$
Volvo 2007 XC 90 3.2 noire, 59 608 km, 34 900 \$
Mercedes 2007 ML 320 CDI blanc 74 727 km, 44 800 \$
Mercedes 08 C230 4Matic argent 23 032 km, 35 800 \$
Mercedes 06 E350 4 Matic 39 900km, étain, 38 900 \$
franke.ca
Autres choix en inventaire
1-800-454-4775
Ouvert les samedis
• Ventes • Services • Pièces

Veillez soumettre votre candidature à: cv-2010-02@hotmail.com

FRANKE VOLVO
STE-AGATHE
Volvo 2009 XC70 3.2 huile, 25 102 km, 37 500 \$
Volvo 2009 C30, 2.4 aut. blanc, 2996 km, 29 800 \$
Volvo 2007 S80 awd or métal, 79 000km, 34 800 \$
Volvo 2007 XC 90 3.2 noire, 59 608 km, 34 900 \$
Mercedes 2007 ML 320 CDI blanc 74 727 km, 44 800 \$
Mercedes 08 C230 4Matic argent 23 032 km, 35 800 \$
Mercedes 06 E350 4 Matic 39 900km, étain, 38 900 \$
franke.ca
Autres choix en inventaire
1-800-454-4775
Ouvert les samedis
• Ventes • Services • Pièces

FRANKE VOLVO
STE-AGATHE
Volvo 2009 XC70 3.2 huile, 25 102 km, 37 500 \$
Volvo 2009 C30, 2.4 aut. blanc, 2996 km, 29 800 \$
Volvo 2007 S80 awd or métal, 79 000km, 34 800 \$
Volvo 2007 XC 90 3.2 noire, 59 608 km, 34 900 \$
Mercedes 2007 ML 320 CDI blanc 74 727 km, 44 800 \$
Mercedes 08 C230 4Matic argent 23 032 km, 35 800 \$
Mercedes 06 E350 4 Matic 39 900km, étain, 38 900 \$
franke.ca
Autres choix en inventaire
1-800-454-4775
Ouvert les samedis



DÉCÈS, PRIÈRES, REMERCIEMENTS

900

INDEX DES DÉCÈS

ARCHAMBAULT (Boyer), Micheline
Brébeuf
BACHAND, André
Montréal
BEAUREGARD (Soucy), Odette
Châteauguay
BECOTTE, Mariette (née Viau)
Montréal
BELLEVILLE, Marie-Anne (née Bériault)
Montréal
BIDAL, Denise
Montréal
BOISVERT-DANSEREAU, Yanik

CHAMPOUX, Michel

CHARTRAND, Étienne
Mont St-Hilaire
CLAIVAZ (née Fleury), Louise
St-Sauveur
DELAROSBIL (Brisebois), Eveline
Saint-Jérôme
DROUIN, Guy

DUBOIS, Roger
Laval
DURAND, Claude
LeGardeur
FARAND, Lucienne

FORGET-MARSEILLE, Bertrande
Joliette
GAUDREAU, Anita
Saint-Jérôme
GOULET (Paquin), Solange
Montréal

GOYETTE (Brunet), Thérèse
Châteauguay
GÉLINAS, Yvan
Lachine
HENAU, Fernande, CND
Montréal
JOBIN, André
Frelighsburg
LACASSE, Luc
Sherbrooke
LACROIX, Hélène
Montréal
LALONDE, Bertrand

MESSIER (Allaire), Jeanne-D'Arc

MILLETTE GRAVEL, Nicole

PERRAULT, Michel
Montréal
PESANT (Brossard), Michèle
Montréal
PIRON, M. L'Abbé Georges

PLANTE, Gérald
Montréal
PRENDERGAST, Murray
Saint-Sauveur
ROCK (Janson), Yvette
L'Assomption
ROSS, Jeannette (née Albert)
Longueuil
SAIGEC (née Taylor, Claire)
Montréal
THIBAUT, Marguerite (née Giroux)
Ste-Thérèse
TREPANIER, Dorilas

VINCENT, François

necrologie.cyberpresse.ca

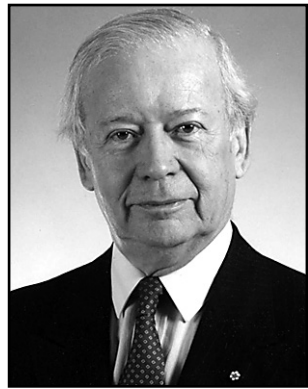


ARCHAMBAULT (née Boyer), Micheline
1944 - 2010

À Brébeuf, le 7 février 2010, à l'âge de 66 ans, est décédée Mme Micheline Boyer, épouse de M. Serge Archambault. Outre son époux, elle laisse dans le deuil sa fille Marie-Claude et son fils Ian-Alexandre (Stephanie), sa soeur Lise (Michel), ses nièces Caroline (Jean-Paul), Brigitte et Claudine, ainsi que plusieurs autres parents et amis. La famille recevra les condoléances le samedi 27 février de 10 h à 16 h au :

Club de Golf La Belle de Gray Rocks
100, ch. Champagne
Mont-Tremblant
Direction :
Salons funéraires Guay
974, Vancheesteing
Mont-Tremblant

Une réunion de prières aura lieu à 15 h le même jour. Au lieu de fleurs, des dons à la Société québécoise du cancer seraient appréciés.



ANDRÉ BACHAND
1917 - 2010

À Montréal, le 5 février 2010, à l'âge de 92 ans, André Bachand est décédé des suites d'un accident vasculaire cérébral.

Il laisse dans le deuil sa conjointe Claudette Hould, ses fils Jean-Claude (Marie Vien) et Raymond (Micheline Brazeau), ses petits-enfants, Geneviève, Frédéric, Thomas, Marie-Hélène, Stéphanie, Anne-Claude et Catou, ainsi que de nombreux amis.

Diplômé en droit de l'Université de Montréal et en administration des HEC-Montréal et de Columbia University, il a été, pendant près de trente ans, associé à l'Université de Montréal à titre de premier directeur des relations publiques, puis de fondateur et directeur général de son Fonds de développement.

Il a également été, en 1961, co-fondateur de l'Association des universités partiellement ou entièrement de langue française (Aupelf), l'un des éléments précurseurs de l'Organisation de la Francophonie.

Il a oeuvré pendant plusieurs années au groupe Quebecor à titre d'adjoint spécial au président, Pierre Péladeau, et fut membre de plusieurs conseils dont la Banque Mercantile du Canada et Renault Canada.

Sa carrière a toujours été marquée par un grand intérêt pour le domaine de la culture. Entre autres, il a été associé de très près à la Comédie Canadienne, au Rideau-Vert, au Festival International des Films sur l'art, au Musée des Beaux Arts de Montréal et aux Musées Nationaux du Canada. Il a également activement oeuvré pour la promotion de la gravure, à titre de fondateur du club Les Amis de la Gravure et d'administrateur de l'Atelier libre de recherche graphique.

André Bachand était membre de l'Ordre du Canada, Officier de l'Ordre national du Québec et Officier de l'Ordre de la Pléiade.

La famille recevra les condoléances les jeudi et vendredi 11 et 12 février, de 16 à 21 heures, au

Centre funéraire Côte-des-Neiges
Réseau Dignité
4525, chemin de la Côte-des-Neiges
Montréal 514-342-8000

Les funérailles seront célébrées en l'église Saint-Viateur d'Outremont (angle Laurier et Bloomfield) le samedi 13 février, à 10 heures 30.

Au lieu de fleurs, des dons au Fonds de développement de l'Université de Montréal (Fonds André Bachand) case postale 6128, succursale Centre-Ville, Montréal (Québec) H3C 3J7 seraient particulièrement appréciés.



BEAUREGARD (née Soucy), Odette
1939 - 2010

À Châteauguay, le 8 février 2010, à l'âge de 70 ans est décédée Mme Odette Soucy, épouse de M. Gérald Beauregard. Outre son époux, elle laisse dans le deuil ses enfants: Alain (Nadia), Yvan (Rozanne), Sylvie (Mario) et Stéphane (Chantal), ses petits-enfants: Jonathan, Caroline, Alexandrine, Olivier, Marjorie, Guillaume, Louis-Antoine, Émilie, Camille et Pierre-Alexis, ses frères et soeurs: Gaëtan (Doris), Adrianna, Gaëtanne et Joseph ainsi que parents et amis. Elle repose au complexe funéraire:

Alexandre Nicole
Complexe Funéraire Châteauguay
96, boul. St-Jean-Baptiste
Châteauguay, 450 699-9919
www.alexandrenicole.com

Le jeudi 11 février de 14 h à 17 h et de 19 h à 22 h, vendredi de 9 h 30 à 11 h. Une cérémonie religieuse aura lieu le vendredi 12 février à 11 h en la chapelle du salon.

Un don à la fondation de l'hôpital Anna-Laberge (soins palliatifs) serait apprécié.



BÉCOTTE, Mariette (née Viau)
1925 - 2010

À Montréal, le 6 février 2010, à l'âge de 84 ans, est décédée Mariette Viau, épouse de feu Rolland Bécotte. Elle laisse dans le deuil ses enfants: Gilles (Claire), Isabelle, Louis, Marie, Thérèse (Robert), Paul (Lucie), Jacques (Hélène), Yves (Doris), Roselyne et Chantal (Clément), ses petits-enfants, son arrière-petit-fils, ses frères et sa soeur, ses belles-soeurs, neveux et nièces.

La famille tient à remercier chaleureusement les préposées, les infirmières et les médecins du département d'orthopédie de l'hôpital Maisonneuve-Rosemont pour les bons soins prodigués. Elle a été confiée au salon funéraire

Poissant & Fils Itée
180, Saint-Pierre
Saint-Constant
Tél. 450 632-1515
www.poissantetfils.ca

La famille y accueillera parents et amis le vendredi 12 février de 19 à 22 heures, le samedi 13 février à compter de midi, suivi des funérailles à 15 heures en l'église paroissiale de Saint-Isidore (673, Saint-Régis, Saint-Isidore), inhumation au cimetière du même endroit. Vos témoignages de sympathie pourraient se traduire par des dons à l'organisme Promotion des Estriennes pour initier une nouvelle équité sociale (pepines.com)



BELLEVILLE, Marie-Anne (née Bériault)
1916 - 2010

À Montréal, le 7 février 2010, à l'âge de 93 ans, est décédée Marie-Anne Bériault, épouse de feu Dr Paul Belleville, autrefois de Sherbrooke. Elle laisse dans le deuil ses enfants Jacques (Hélène Bernier), André (Denise Houle), ses petits-enfants Pierre, Josée, Brigitte, Julie, Marc, Martin et ses sept arrière-petits-enfants, sa belle-soeur Jeanne Bériault, ainsi qu'autres parents et amis. La famille recevra les condoléances au Complexe funéraire Urgel Bourgie, 6700, Beauport Est, Montréal

URGEL BOURGIE
514-735-2025

Consultez le registre à sa mémoire

www.urgelbourgie.com

Les funérailles auront lieu le jeudi 11 février 2010 à 10 h 30 en l'église Notre-Dame d'Anjou (8200, place de l'Église, Anjou). Heures des visites: mercredi de 14 h à 17 h et de 19 h à 22 h, jeudi dès 9 h. L'inhumation aura lieu au cimetière St-Michel de Sherbrooke vers 14 h 45. Vos marques de sympathie peuvent se traduire par un don à l'Association neurofibromatose-Qc (9208, Joseph-Melançon, Montréal, Qc, H2M 2H8).

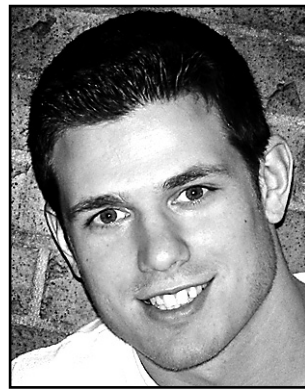
BIDAL, Denise

Le 30 janvier 2010, est décédée, à Montréal, à l'Hôpital Général Juif, Denise Bidal, à l'âge de 76 ans. Elle s'est éteinte très paisiblement. Fille de feu Adrien Bidal et de feu Diane Leblanc, soeur de feu Lorraine (feu Guy Raymond) soeur de Pierre (Adelfa Serna) et Pierrette mère de Marc (Suzanne) et Natalie Bidal, arrière-tante de Dominique et Laurence, autres neveux et nièces. Elle laisse aussi sa tante Soeur Colette et sa tante Janine (Dr Maurice Proulx) ainsi que d'autres membres et ami(e)s de la famille. La famille recevra les condoléances ce vendredi 12 février 2010 de 13 h à 14 h suivies du service religieux et de la réception.

Résidence funéraire
Collins Clarke MacGillivray White
Réseau Dignité

222, Autoroute 20
Pointe Claire, Qc H9S 3X6
Tél. : 514-483-1870
Fax 514-694-3239

Des dons à la Fondation du coeur seraient appréciés.



BOISVERT-DANSEREAU, Yanik
1985 - 2010

De Greenfield Park, le 7 février 2010, à l'âge de 24 ans, est décédé Yanik Boisvert-Dansereau, fils de Luc Dansereau et de Liette Boisvert. Outre ses parents, il laisse dans le deuil ses frères Charles et Jean-Sébastien, sa soeur Juliette ainsi que parents et amis.

La famille recevra les condoléances ce vendredi 12 février 2010 de 14 à 17 heures, de 19 à 22 heures ainsi que le samedi 13 février 2010, jour des funérailles, de 9 heures à 11 heures à :

La Maison Darche
Réseau Dignité

505, boul. Curé-Poirier Ouest
Longueuil, Qc
www.dignitequebec.com

Les funérailles seront célébrées à 11 heures en l'église St-Anastase (80, rue Churchill, à Greenfield Park).



CHAMPOUX, Michel

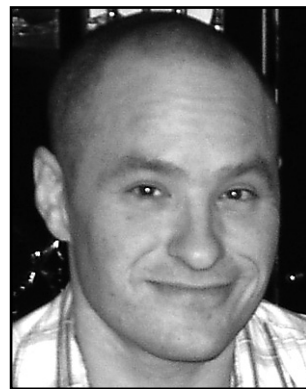
Avec la même simplicité qui le caractérisait tout au long de sa vie, est décédé, le dimanche 7 février 2010, M. Michel Champoux.

Outre son épouse Jeannine Champoux, il laisse dans le deuil ses deux enfants, Pierre et Danielle, ainsi que ses neveux et nièces et tous ses fidèles amis. Il était également le frère de Louise (Pierre Garon) et René (Louise Goulet). Son souvenir sera gravé dans nos coeurs. Nous souvenons sera gravé dans nos coeurs.

Nous accueillons famille et amis au **Complexe funéraire Mont-Royal 1297, chemin de la forêt Outremont H2V 2P9**
514-279-6540

le samedi 13 février 2010, de 13 h à 15 h. Le service sera donné à 15 h et sera suivi d'une réception.

La famille remercie chaleureusement les médecins impliqués intimement ainsi que le personnel de l'hôpital Général de Montréal pour les soins prodigués. Au lieu de fleurs, des dons à la fondation de votre choix seraient appréciés.



CHARTRAND, Étienne
1961 - 2010

Nous avons le regret de vous annoncer le décès subit d'Étienne Chartrand, fils de feu Bernard Chartrand et de Pierrette Guité, père de Bernard et Pascal, conjoint de Sylvie Desmarais et beau-père de Marjorie.

Il laisse aussi dans le deuil son père André Guité, ses soeurs et frère, Yveline (Kevin O'Keefe), Manon (Jacques Leclerc), Daniel, Martine (Roy Halpin), Lysanne (Yves Bélanger), de nombreux neveux et nièces, parents, amis et collègues de travail.

La famille recevra les condoléances au:

Salon Funéraire DEMERS

231, boul. Sir-Wilfrid-Laurier
Beloil (Québec) J3G 4G9
Téléphone: 450 467-4780
Télécopieur: 450 467-9468

Courriel: **salon.demers@sympatico.ca**

le vendredi 12 février 2010 de 14 h à 17 h et de 19 h à 22 h. Les funérailles seront célébrées le samedi matin 13 février 2010 à 10 h 30 en l'église Mont-Saint-Hilaire, 260, chemin des Patriotes Nord, Mont-Saint-Hilaire.

Au lieu de fleurs, des dons à la Fondation des maladies du coeur seraient appréciés.



CLAIVAZ (née Fleury), Louise
1921 - 2010

À la douce mémoire de notre chère maman et mamie adorée, décédée le 5 février 2010, à la résidence Desjardins de St-Sauveur. Veuve de Olivier Claivaz, elle laisse dans le deuil ses deux filles: Élane et Dominique (Serge) et ses petits-enfants: Stéphanie, Marie-France (Steve), Sophie, Anaïs, Célie et Jacob ainsi que plusieurs nièces et neveux. La famille recevra les condoléances au

Complexe funéraire Mont-Royal 1297, chemin de la Forêt Outremont
514 279-6540

le samedi 13 février de 10 h à 12 h suivi par le service funéraire en la chapelle Mont-Royal du complexe.

Au lieu de fleurs, des dons à la fondation de la Société Alzheimer du Québec seraient appréciés.

VÉHICULES AUTOMOBILES
500

502 AUTOMOBILES

VOLVO
Révisés et garantis
Salle d'exposition inférieure
Garage Blainville
450-434-1169
www.servicevolvo.com

503 VÉHICULES 6000 \$ ET MOINS

HONDA Civic 2000 manuel, 208 000 km, a/c, argent, antidém. 2 400 \$, 514-910-0698.

503 VÉHICULES 6000 \$ ET MOINS

HONDA Civic 99, 4 ptes, 5 vit., a/c, 98 000km, msc, A-1, 3450\$. MCM auto, 514-996-2291.
MAZDA MPV 01 van, 7 places, aut., 164 000km, tout équipé, ACN, 3900\$. 514-515-8229.
SUBARU Forester 01 AWD aut., a/c, 174 000km, tout inspéc, tout élect. ACN, 4750\$ 514-243-1525

504 CAMIONS, JEEPS FOURGONNETTES

HYUNDAI Tucson 2006, man, 72 384 km, 9995 \$ (F3892A) 514-875-4626 hondasj.ca

504 CAMIONS, JEEPS FOURGONNETTES

HYUNDAI Tucson GL 2007 V6, aut., tout équipée, mar- chepied, 34766 km, pneus Toyo, bal. gar. 14 995 \$. Colteux Hyundai, 514-521-3201.
LAND ROVER Discovery 2001, beige, 92 000 km, bonnev cond. 13500\$. 514-942-1881.

510 FERRAILLE

ACCREDITÉ par la SAAQ
Acheteurs autos, camions, pour ferraille ou route. Payons comptant, remorquage gratuit.
BM Auto, 514-214-8304.



Don in memoriam
Un don de réconfort et d'espoir

1 877 336-4443
www.fqc.qc.ca

Fondation québécoise du cancer

DÉCÈS, PRIÈRES, REMERCIEMENTS

900

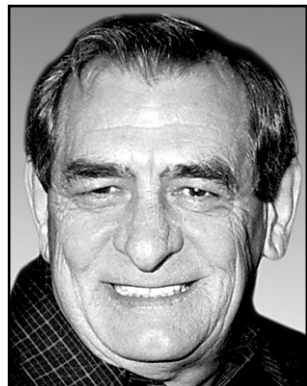


DELAROSBIL (Brisebois), Eveline
1932 - 2010

À Saint-Jérôme, le 30 janvier 2010, est décédée Eveline Delarosbil Brisebois, à l'âge de 77 ans.

Elle laisse dans le deuil son époux de plus de 54 ans Jean-Paul Brisebois, ses enfants Pierre (Chantal Bilodeau), Richard (Sabrina Rigau) et Lucie (Robert Petrella), ses petits-enfants Mélanie, Steeve, Emily-Eve, Michelle et Dominic, sa soeur Marie-Claire ainsi que neveux, nièces, cousins, cousines, parents et amis. La crémation a déjà eu lieu selon les dernières volontés d'Eveline.

Les funérailles seront célébrées le samedi 13 février à 15 h en la paroisse Sainte-Colette, 11931, boulevard Sainte-Colette, Montréal-Nord. La famille accueillera parents et amis à compter de 13 h 30 à l'entrée de l'église. Au lieu de fleurs, un don à la Fondation du cancer du sein du Québec serait apprécié.



DURAND, Claude
1931 - 2010

Au C.H. Pierre LeGardeur, le 7 février 2010, à l'âge de 78 ans, est décédé M. Claude Durand, époux de Micheline Giroux.

Outre son épouse, il laisse dans le deuil ses enfants : Monelle (Pierre Talbot), Alain (Francine Sansregret), Benoît (Sylvie Senéchal) et Bruno (Joanne Fleurant), ses petits-enfants : Maxime, Marie-Laure, Esther et Olivier, son arrière-petit-fils Émile, ainsi que de nombreux parents et amis.

Exposé le vendredi 12 février 2010 de 14 h à 17 h et de 19 h à 22 h et samedi dès 9 h au Complexe funéraire

REPENTIGNY
CHARLES E. RAJOTTE
765 rue NOTRE-DAME
Repentigny, 450-654-3342

Les funérailles auront lieu le samedi 13 février 2010 à 11 h en l'église de la Purification (445, rue Notre-Dame).



FORGET-MARSEILLE, Bertrande
1917 - 2010

Le 6 février 2010, au CHRDL, Joliette, à l'âge de 92 ans et 10 mois, est décédée Mme Bertrande Marseille, épouse de feu Bertrand Forget, demeurant à Joliette et autrefois de Ste-Élisabeth.

La défunte laisse dans le deuil ses enfants Micheline (Jean Gadoury), Jean-Pierre (Arlette Berger), Michel (Francine Fontaine), René (Denise Poirier), Raymonde, François (Isabelle Tremblay), Jacinthe (Gilles Caron), ses petits-enfants Christiane, Mylène, Maryse, Sébastien, Marie-Suzanne, Thierry, Pascale, Hugo, Ariane, Geneviève et Jean-Philippe, ses arrière-petits-enfants Gabriel, Raphaëlle, Myriam, Leatitia, Gabriel, Vincent, Léonie, Guillaume, Maxime, William et Laurence, sa soeur Jeanne-d'Arc, ses belles-soeurs Thérèse (feu Aimé Forget), Soeur Marguerite Forget, Soeur Liliane Forget, Françoise Forget, Yvette (feu Jean-Baptiste Forget), Françoise (feu Normand Forget), ses neveux, nièces et plusieurs autres parents et amis.

Mme Bertrande Marseille sera exposée le vendredi 12 février 2010 de 14 à 17 heures et de 19 à 22 heures, et samedi à compter de 9 heures, au complexe de la: **Résidence funéraire de Lanaudière**
90, Wilfrid-Ranger
St-Charles-Borromée
J6E 8M7

Les funérailles auront lieu le samedi 13 février 2010 à 11 heures en l'église de Ste-Élisabeth. Inhumation au cimetière de Ste-Élisabeth. La famille apprécierait des dons pour la Fondation de la Maison du Coeur de Joliette.

Direction funéraire:
Richard Dugas
pour le complexe de la
Résidence funéraire de Lanaudière
www.residencefunerairelanauadiere.com

HÉNAULT, Fernande, CND
(S.Ste : Fernande-Marie)

Est décédée à l'Infirmierie Notre-Dame-de-Bon-Secours, CND, Montréal, le 8 février 2010 à l'âge de 90 ans et 10 mois dont 70 ans de vie religieuse à la Congrégation de Notre-Dame.

Elle était la fille de feu Anatole Hénault et de feu Éva Bélaire.

Outre sa famille religieuse, elle laisse dans le deuil sa soeur Françoise ainsi que des parents et amis.

La dépouille sera exposée au :
5017, ave Notre-Dame-de-Grâce
Montréal

le jeudi 11 février 2010 de 19 h à 21 h. Une célébration de prières aura lieu le même jour à 19 h 30 au même endroit. Le lendemain, le salon sera ouvert à partir de 8 h 30 et les funérailles seront célébrées à 10 h le vendredi 12 février en l'église Notre-Dame-de-Grâce, 5333, ave Notre-Dame-de-Grâce, Montréal.

L'inhumation se fera au cimetière Notre-Dame-des-Neiges de Montréal.

Direction :
Alfred Dallaire

MEMORIA
514 277.7778
www.memoria.ca



LACROIX, Hélène
1935 - 2010

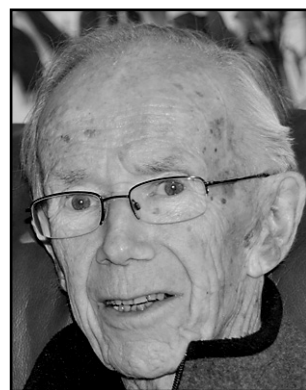
À Montréal, le 3 février 2010, à l'âge de 74 ans, est décédée Hélène Lacroix.

Elle laisse dans le deuil son conjoint Gill Plasse, ses frères et soeurs Juliette, Lydia, Rosaire, Georgette, Roland, Albert, Alphonse, Lisette, Benoit et Noël, leur conjoint(e), plusieurs neveux et nièces, parents et amis.

La famille recevra les condoléances au complexe funéraire Urgel Bourgie, 745, boul. Crémazie Est, Montréal

URGEL BOURGIE
514-735-2025
Consultez le registre à sa mémoire

www.urgelbourgje.com
le samedi 13 février 2010 de 14 h à 16 h. Une liturgie de la Parole suivra.



JOBIN, André
1927 - 2010

Le 7 février 2010, est décédé à Frelighsburg entouré des siens, André Jobin, époux de Rachel Godbout. Il était le père de François (Diane Ratté), Michèle (John Roy), Nicole (Marc Whittaker), Diane (Serge Naud), Francine (Simon-Pierre Cadieux) et Pierre (Denise Bélanger) et le grand-papa de onze petits-enfants. Il laisse également dans le deuil ses frères Jean-Paul (Claire Laflamme) et Maurice (Pierrette Boisclair), sa belle-soeur Marthe Godbout, ses neveux et nièces, ainsi que plusieurs autres parents et amis.

La famille recevra les témoignages de sympathie au :

Complexe funéraire
BROME-MISSISQUOI
215, rue Rivière, Bedford, Qc
450-248-2911
info@complexebm.com

le vendredi 12 février 2010 de 19 h à 22 h et samedi le salon sera ouvert dès 9 h. Les funérailles auront lieu le samedi 13 février 2010, en l'église St-François-D'Assise de Frelighsburg à 11 h.

La famille remercie sincèrement le Dr Yves Guichaoua, Madeleine Rochette et Daniel Laporte, ainsi que tout le personnel du CLSC La Pommeraie et de l'hôpital BMP pour leur générosité et leur professionnalisme.

Plutôt que d'envoyer des fleurs, un don à la Fondation BMP ou à la Fondation Claude De serres serait apprécié. Formulaires disponibles au complexe.



LALONDE, Bertrand
1941 - 2010

De Montréal, le 6 février 2010, à l'âge de 68 ans, est décédé monsieur Bertrand Lalonde, époux de feu Michelle Rayé.

Il laisse dans le deuil son fils Olivier Rayé-LaLonde (Jacinthe), ses soeurs et frères Jean, Robert, Camille, Denis, Louise ainsi que plusieurs belles-soeurs et beaux-frères, nièces et neveux, parents et amis.

Les funérailles auront lieu le samedi 13 février à 14 h, en l'église Précieux-Sang à la Providence, suivies de l'inhumation au cimetière St-Thomas d'Aquin.



DROUIN, Guy
1927 - 2010

De Ville Lemoyne, le 7 février 2010 à l'âge de 83 ans, est décédé M. Guy Drouin pharmacien, époux de Mme Pierrette Mongeau. Outre son épouse, il laisse dans le deuil ses enfants Guylaine (Jean Rodrigue), Diane (Serge Audet), Danielle (André Chartrand) et Marc (Nathalie Marcil), ses petits-enfants, Nicolas, Catherine, Marc-Antoine, Laurence et Alexandre, ses frères et soeurs, beaux-frères et belles-soeurs ainsi que parents et amis.

Une liturgie de la Parole sera célébrée le vendredi 12 février à 14 h en la Chapelle de La Maison Darche. La famille vous accueillera le jeudi 11 février de 19 h à 21 h, ainsi que vendredi, jour des funérailles à compter de 13 h à :

La Maison Darche
Réseau Dignité

505, boul. Curé-Poirier Ouest
Longueuil, QC
www.dignitequebec.com

La famille tient à remercier tout le personnel du centre Vigi Santé Montérégie pour les bons soins prodigués.

Au lieu de fleurs, un don à la Société Alzheimer Rive-Sud inc. ou à l'association des bénévoles du centre Vigi Santé Montérégie de St-Hubert serait apprécié.



FARAND, Lucienne
1916 - 2010

Au Centre hospitalier Marie-Victorin, le 6 février 2010, à l'âge de 93 ans, est décédée Lucienne Farand, fille de feu Antoinette Béland et de feu Émile Farand.

Elle laisse dans le deuil sa soeur Gilberte et son frère Hubert (Gilberte Sauvé), ses deux belles-soeurs Henriette (feu Jean-Guy) et Pauline (feu Lucien), ses neveux et nièces ainsi que parents et amis.

La famille vous accueillera au complexe funéraire Alfred Dallaire Memoria au 1120, rue Jean-Talon Est, Montréal (angle Christophe-Colomb)

Alfred Dallaire
MEMORIA
514 277.7778
www.memoria.ca

le jeudi 11 février 2010 de 19 h à 21 h ainsi que le vendredi 12 février 2010 à compter de 12 h, suivi de la réunion de prières à 13 h au salon et, de là, au cimetière Notre-Dame-des-Neiges pour l'inhumation.

Au lieu de fleurs, des dons à la fondation de l'hôpital Maisonneuve-Rosemont seraient appréciés.

GOULET, Solange (née Paquin)
1919 - 2010

À l'hôpital Saint-Luc de Montréal, est décédée, le 6 février 2010, à l'âge de 90 ans, Mme Solange Goulet, épouse de feu Robert Goulet. Elle laisse dans le deuil ses deux filles, Louise (Michel Gauthier) et Cécile; ses soeurs Madeleine et Huguette, son frère Fernand; ses petits-enfants, Nadia et Étienne Desormeaux, Véronique Goulet, ainsi que six arrière-petits-enfants et de nombreux parents et amis.

La famille recevra les témoignages de sympathie au complexe funéraire Urgel Bourgie, 1255, rue Beaumont (entre l'Acadie et Rockland), Ville Mont-Royal,

URGEL BOURGIE
514-735-2025
Consultez le registre à sa mémoire

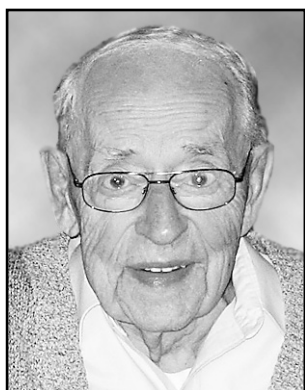
www.urgelbourgje.com
le vendredi 12 février 2010, de 14 h à 17 h et de 19 h à 22 h ainsi que le lendemain samedi, à compter de 10 h, jusqu'à la tenue, à 11 h 30, d'une cérémonie religieuse.

Nous tenons à exprimer notre gratitude aux docteurs Catherine Kissel et Ramses Wassef ainsi qu'à l'équipe de l'unité de gériatrie de l'hôpital Saint-Luc pour la qualité de leurs soins et leur grande humanité.

GAUDREAU, Anita
1909 - 2010

À l'auberge de Saint-Jérôme, le 8 février 2010, à l'âge de 100 ans, est décédée Mme Anita Gaudreault. Elle laisse dans le deuil plusieurs neveux et nièces et amis. La famille recevra les condoléances le jeudi 11 février dès 10 h 30, en l'église cathédrale de Saint-Jérôme, suivi des funérailles à 11 heures. Direction:

Desrosiers & Fils inc.
10, de Martigny Est
Saint-Jérôme



DUBOIS, Roger
1916 - 2010

À la Cité de la Santé de Laval, le 6 février 2010, est décédé Roger Dubois.

Il laisse dans le deuil ses enfants Raymond (Lucie de Tonnancour) et Hélène (Claude Archambault), ses petits-enfants Jacinthe, Christopher (Valérie Dionne) et Étienne, son arrière-petite-fille Sandrine Dubois et parents et amis. La famille vous accueillera ce samedi 13 février de 9 h à 12 h au salon Alfred Dallaire Memoria au 2159, boul. St-Martin Est, Laval

Alfred Dallaire
MEMORIA
514 277.7778
www.memoria.ca

Une courte cérémonie religieuse aura lieu au même endroit à 11 h 30.



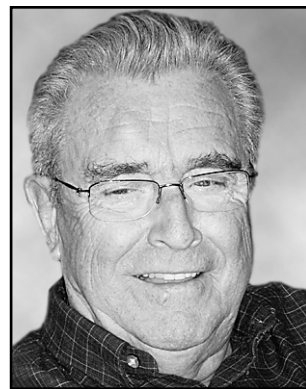
GOYETTE (née Brunet), Thérèse
1928 - 2009

À Châteauguay, le 5 février 2010, à l'âge de 81 ans, est décédée Mme Thérèse Brunet, épouse de M. Gérard Goyette. Outre son époux, elle laisse dans le deuil ses enfants: André (Colette), Michèle (Richard) et Bruno (Julie), ses sept petits-fils, sa belle-fille Marjolaine, ses frères et soeurs ainsi que parents et amis.

La famille vous accueillera en présence des cendres au complexe funéraire :

Alexandre Nicole
Complexe funéraire Châteauguay
96, boul. St-Jean-Baptiste
Châteauguay, 450 699-9919
www.alexandrenicole.com

le vendredi 12 février de 19 h à 22 h et le samedi 13 février de 11 h à 14 h. Un don à la fondation de l'Hôpital Anna-Laberge serait apprécié.



LACASSE, Luc
1927 - 2010

À Sherbrooke, le 7 février 2010, est décédé M. Luc Lacasse à l'âge de 82 ans, époux de madame Monique Trottier demeurant à Magog, autrefois de Montréal.

La famille vous accueillera à la Résidence funéraire

Ledoux Magog Inc.
150, rue Sherbrooke, Magog, Qc
Tél. : (819)843-4473
Télec. : (819) 843-4563
ledoux@netrevolution.com

le jeudi 11 février 2010 de 14 h à 16 h et de 19 h à 21 h.

Le jour des funérailles le vendredi 12 février 2010 à 12 h, départ du salon à 13 h 40. Une cérémonie religieuse suivra à 14 h en l'église St-Patrice, 115, rue Merry N. à Magog.

Outre son épouse, il laisse dans le deuil ses enfants : Jean (Nathalie), Johanne (Robert), Helene (Denis), ses petits-enfants : Francis, Sara (Steven) ainsi que leur mère Sylvie Beaudoin, ses soeurs : Annette et Claire, il était aussi le frère de feu Fernand, sa belle-mère Laurette Trottier, beaux-frères et belles-soeurs, Madeleine, Royal (Lise), Daniel (Raymond), Louise (Marc), Jean-Luc, la mère de ses enfants Thérèse Chainey ainsi que des neveux et nièces, parents et amis.



MESSIER, Jeanne-D'Arc (née Allaire)
1927 - 2010

Au Centre Hospitalier Pierre-Boucher, le 8 février 2010, à l'âge de 82 ans, est décédée Mme Jeanne-D'Arc Allaire Messier, épouse bien-aimée depuis 59 ans de Paul-Arsène Messier.

Elle laisse dans le deuil ses fils Jean (Carole Bélanger) et Mario (Nathalie Dumais), ses petits-enfants Charles-Félix et Laurence, ses soeurs Odette (Gaby), Denise et Diane ainsi que plusieurs neveux, nièces et amis.

La famille vous accueillera, le samedi 13 février 2010 à compter de 13 h à :

La Maison Darche
Réseau Dignité

505, boul. Curé-Poirier Ouest
Longueuil, Qc
www.dignitequebec.com

Les funérailles auront lieu le samedi 13 février 2010 à 15 h en la Coadjutorie St-Antoine de Padoue (Angle Chemin de Chambly et Saint-Charles).

En guise de sympathie, des dons à la Société québécoise du cancer (www.fqc.qc.ca) ou à la Fondation du Centre Hospitalier Pierre-Boucher (www.fondationchpb.com) seraient appréciés.

Vous pouvez également adresser vos messages à la famille par courriel à l'adresse suivante :
jeanneallairemessier@tmsa.com

SLA
SOCIÉTÉ DE LA SCLÉROSE
LATÉRALE AMYOTROPHIQUE
DU QUÉBEC

UNE
BATAILLE
POUR LA
VIE

LA MALADIE DE LOU GEHRIG

514 725-2653 • 1 877 725-7725
www.sla-quebec.ca • info@sla-quebec.ca



DÉCÈS, PRIÈRES, REMERCIEMENTS

900



MILLETTE GRAVEL, Nicole
1945 - 2010

À son domicile, le 7 février 2010, à l'âge de 64 ans, est décédée madame Nicole Millette, épouse de monsieur Jacques Gravel, demeurant à Bolton Ouest.

Elle laisse dans le deuil, outre son époux Jacques, ses enfants : Alain J. Gravel (Lucie Duguay), Vivianne Gravel (Robert Aubry), Laurent Gravel (Sylvie Gallant), ses petits-enfants : Audrey, Geneviève, Williams, Philippe, Elizabeth, ses frères Jean-Charles, Ako, Rogers, Jean, Paul ainsi que ses beaux-frères et ses belles-sœurs, neveux et nièces, autres parents et amis.

La famille désire remercier le personnel de la clinique médicale de Knowlton ainsi que l'équipe de soutien à domicile du C.S.S.S. La Pommerai pour les bons soins prodigués à madame Millette. Madame Millette repose au salon

Les Résidences Funéraires Bessette
5034, rue Foster, Waterloo

Tél. : 450-539-1606

1-888-730-6666

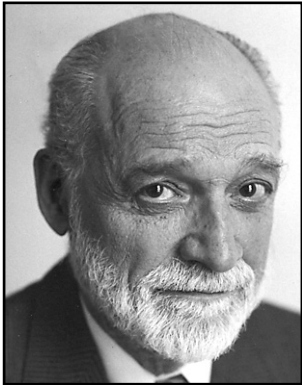
Télé : 450-539-3035

www.familiebessette.com

Heures d'accueil : vendredi de 14 h à 17 h et de 19 h à 22 h. Samedi, jour des funérailles, à compter de 9 h jusqu'au départ du salon à 10 h 45.

Les funérailles auront lieu le samedi 13 février 2010 à 11 h en l'église St-Bernardin de Waterloo.

En guise de sympathie, un don au C.S.S.S. La Pommerai serait apprécié (à l'attention des soins palliatifs à domicile). Des formulaires seront disponibles au salon de Les Résidences Funéraires Bessette.



PERRAULT, Michel
1925 - 2010

Est décédé à Montréal, le samedi 6 février, à l'âge de 84 ans.

Il laisse dans le deuil Annette Gobert sa conjointe, ses frères Charles et Nicolas ainsi que sa soeur Charlotte, ses filles Hélène et Tara, les filles de sa conjointe Sylviane et Hélène Hottlet ainsi que ses amis, ses collègues du monde musical. Une rencontre aura lieu le samedi 13 février de 14 à 17 heures au salon Alfred Dallaire Memoria, 1111, Laurier Ouest, Montréal. (Service de voiturier)

Alfred Dallaire

MEMORIA

514 277.7778

www.memoria.ca

Tous ceux qui l'ont connu sont les bienvenus. Un verre de vin sera servi. Au lieu de fleurs, des dons à Centraide seraient appréciés.



PESANT, Michèle (Brossard)
1932 - 2010

À Montréal, le 6 février est décédée Michèle Pesant.

Elle laisse dans le deuil ses enfants Jules, Louis, Marie, Pierre et leurs conjoints, ses petits-enfants Frédérique, Karl, Laurence, Stéphanie, Nicholas, Philip, ainsi que parents et amis.

Ses enfants ont prévu une cérémonie qui réunira famille et amis proches à la résidence de Michèle, ce vendredi 12 février de 15 h à 18 h.

Pour renseignements contacter : info@mariebrossard.com

Vos marques de sympathie peuvent se traduire par un don à La Croix Rouge où elle y fut bénévole de nombreuses années.

Direction :

Résidences funéraires
Collins Clarke MacGillivray White

Réseau Dignité

PIRON, Georges (M. L'Abbé)

M. L'Abbé Georges Piron, co-directeur actuel et membre fondateur du Collège Français est décédé le samedi 6 février 2010 à l'âge de 84 ans.

Pendant plus de 50 ans, il a présidé aux destinées du Collège Français et a assisté à son épanouissement en compagnie des 3 autres membres fondateurs : M. Louis Portal, M. Marre (décédés) et Mme Colette Portal la directrice générale actuelle.

Il laisse un héritage culturel au Québec et nul doute que son empreinte restera tant dans les mémoires que dans les bâtiments où il a exprimé sa passion pour l'architecture en participant de façon active à leurs modifications. M. L'Abbé Georges Piron était un homme généreux, passionné, cultivé, érudit.

À tous ceux qui l'ont connu et le regretteront la Direction du Collège Français désire présenter ses condoléances.

Un service commémoratif sera célébré en l'église St-Viateur (Laurier et Bloomfield) à Outremont, le jeudi 11 février à 13 heures.

Direction

Alfred Dallaire

MEMORIA

514 277.7778

www.memoria.ca

PLANTE, Gérald

Gérald Plante, né à Montréal le 14 novembre 1915, est décédé le 8 février 2010 à l'âge de 94 ans, époux de feu Réjeanne Dragon.

Il laisse dans le deuil ses quatre enfants : Louise, Richard, Raynald (Carole), feu Gilles (Jacynthe), ses petits-enfants : Julie, Caroline (Francis) et famille, Rosemarie, Judith, Catherine, Nathalie, Francis, Marianne, Samuel, ses frères : Georges, feu Paul et feu Roger, ainsi que sa soeur feu Pauline.

La famille accueillera vos condoléances en l'église Sts-Anges Gardiens, 1400, boul. St-Joseph, Lachine, le 12 février 2010 à 12 h 30, suivi de la célébration de sa vie à compter de 13 h 30.

Au lieu de fleurs, des dons à la Fondation Diabète Québec seraient appréciés.

Direction :

J.J. Cardinal

514-639-1511

PRENDERGAST, Murray

1930 - 2010

À Saint-Sauveur, le 6 février 2010, à l'âge de 79 ans, est décédé monsieur Murray Prendergast, époux de feu madame Jeannine Dorval. Il laisse dans le deuil ses enfants: Hélène (Rudi), Josée (Michel), Louis (Caroline), Sylvie (Gifford), ses dix petits-enfants, sa soeur Michèle (feu Donald Giroux) ainsi que plusieurs parents et amis. La famille recevra les condoléances au complexe funéraire Urgel Bourgie, 3517, Lévesque Ouest, Chomedey, Laval

URGEL BOURGIE

514-735-2025

Consultez le registre à sa mémoire

www.urgelbourgjie.com

le vendredi 12 février 2010 de 14 h à 17 h et de 19 h à 21 h, le samedi 13 février dès 10 h. Les funérailles suivront à 11 h, en l'église Notre-Dame-du-Bel-Amour, 7055, av. Jean-Bourdon, Mtl, H4K 1G7. Au lieu de fleurs, vos témoignages de sympathie peuvent se traduire par un don à la Fondation de l'Institut de cardiologie de Montréal.



ROSS, Jeannette (née Albert)
1919 - 2010

À Longueuil, le 8 février 2010, à l'âge de 90 ans, est décédée Jeannette Ross, épouse de feu Dr Howard C. Ross de Ann Arbor, Michigan.

Elle laisse dans le deuil ses petits-enfants Suzanne et Bruce, ses soeurs Aline Vallée et Mariette O'Connor, ses belles-sœurs Rita Richard et Émilienne Beaudoin, sa grande amie Gilberte Rioux ainsi que plusieurs neveux et nièces.

La famille vous accueillera le jeudi 11 février 2010 de 14 h à 17 h et de 19 h à 21 h ainsi que le vendredi 12 février 2010 de 9 h à 10 h 30 à la

COOPÉRATIVE FUNÉRAIRE DE LA RIVE-SUD DE MONTRÉAL
Résidence Curé-Poirier
635, boul. Curé-Poirier Ouest
Longueuil (QC) J4J 2H8
Tél. : (450) 677-5203 Téléc. : (450) 677-6221

Les funérailles auront lieu le vendredi 12 février 2010 à 11 h en la cathédrale St-Antoine (à l'angle de la rue Saint-Charles Ouest et du chemin de Chambly) à Longueuil. L'inhumation suivra au cimetière St-Antoine.

Au lieu de fleurs, un don à la fondation de votre choix serait apprécié.



SAIGEC (née Taylor), Claire
1926 - 2010

À Montréal, le 5 février 2010 à l'âge de 83 ans, est décédée Claire Saigec (née Taylor), épouse de feu Théodore Saigec. Elle laisse dans le deuil son fils Robert (Andrée Ulrich), son petit-fils Victor, sa soeur Bernice Ouellette (feu Normand Ouellette), son frère James Taylor (Lise Desjardins) ainsi que d'autres parents et amis.

La famille recevra les condoléances le jeudi 11 février dès 13 h 30 en l'église Ste-Colette, 11931, boulevard Ste-Colette, Montréal-Nord. La cérémonie aura lieu à 14 h.

Au lieu de fleurs, un don à la Fondation de CSSS Lucille-Teasdale, Pavillon J.-Henri-Charbonneau, 3095, Sherbrooke Est, Montréal (Québec) H1W 1B2 (514) 523-1173 serait apprécié.



THIBAUT, Marguerite (née Giroux)
1919 - 2010

À Ste-Thérèse, le 3 février 2010, à l'âge de 90 ans, est décédée Mme Marguerite Giroux, épouse de feu Roland Thibault. Elle laisse dans le deuil ses enfants Lise (Gilles Pesant) et Guy (Lise Beaulieu), sa petite-fille Katie, sa filleule Monique Giroux ainsi que plusieurs neveux, nièces, parents et amis.

La famille vous accueillera, en présence des cendres, au

Complexe funéraire régional Guay
Réseau Dignité

418, boul. Labelle, Rosemère

(angle autoroute 640) 514-871-2020

le samedi 13 février de 10 h à midi.

Une réunion de prières aura lieu au salon ce samedi à 11 h 30.

Des dons à la Fondation Drapeau et Deschambault seraient appréciés.

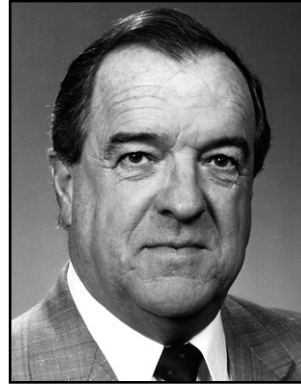
Un remerciement particulier est adressé au personnel du CHSLD Drapeau-Deschambault pour son respect et les bons soins prodigués à notre mère.

TRÉPANIÉ, Dorilas

C'est avec regret que nous vous annonçons le décès de M. Dorilas Trépanier.

Il laisse dans le deuil parents et amis.

SÉRÉNIA
COURTIERS FUNÉRAIRES
1 888 SERENIA (737-3642)
www.serenia.ca
Marc Légaré, président



VINCENT, François
1925 - 2010

Paisiblement, le 6 février 2010, entouré des siens, est décédé M. François Vincent, époux de Marguerite Ranger, avec qui il a partagé près de soixante ans de complicité, d'amour et de bonheur. Outre son épouse Margot, il laisse dans le deuil ses enfants, Michel (Chantal Bélanger), André (Suzanne Caron), Benoit (Johane Lamer), Louis (Martine Lemaire), Isabelle (Rémi Beaugard) et Nathalie (Jean Lemaire), ses petits-enfants Ariane, Philippe, Camille, Cyrielle, Lélia, Vicky, Alexandre et Maxime ainsi que ses belles-sœurs de la famille Ranger, Claire S.M., Cécile, Yolande, Rita S.M., Marie-Paul (Jules Bélar) et de nombreux parents et amis. Dessinateur-éclairagiste de profession, François Vincent a été nommé membre à vie de l'IES (Illuminating Engineering Society).

La famille vous accueillera au complexe funéraire Alfred Dallaire Memoria, 2159, boul. St-Martin Est, Laval

Alfred Dallaire

MEMORIA

514 277.7778

www.memoria.ca

le mardi 9 février de 19 h à 22 h, le mercredi 10 février de 14 h à 17 h et de 19 h à 22 h ainsi que le jeudi 11 février de 9 h à 10 h. Les funérailles auront lieu le jeudi 11 février à 11 h en l'église Bon-Pasteur, 400, rue Laurier, Laval-des-Rapides. La famille remercie sincèrement le personnel soignant de l'Hôpital du Sacré-Coeur pour les excellents soins prodigués. Votre sympathie pourrait se manifester à l'endroit de l'Arche de Jean Vanier par un don à la Fondation des Arches du Québec.

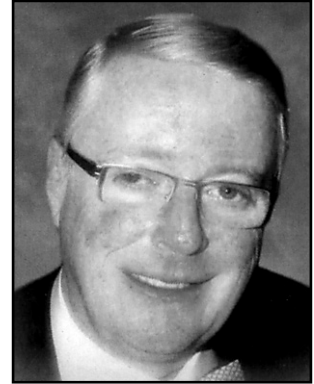
www.fondationarchesquebec.com



REMERCIEMENTS à Mère Teresa pour faveur obtenue.H.M.

REMERCIEMENTS au Sacré-Coeur pour faveur obtenue.H.M.

1er ANNIVERSAIRE



Daniel J. Deschênes

Nous avons gravé ton nom dans nos coeurs. Pour toujours le garder.

Ton épouse et la famille



MÈRE TERESA

Dites 9 fois Je vous salue Marie par jour durant 9 jours. Faites trois souhaits, le premier concernant les affaires, les deux autres pour l'impossible. Publiez cet article le 9e jour, vos souhaits se réaliseront même si vous n'y croyez pas. Merci Mère Teresa. C'est incroyable mais vrai. L.B.

FONDATION
PalliAmi

Amour, dignité et tendresse pour les personnes atteintes d'une maladie en phase terminale.

Pour rendre acceptable... l'inacceptable.

C.P. 531, succursale C, Montréal (Québec) H2L 4K4
Téléphone 514 890-8000, poste 27434
www.palliami.org

MAINTENANT ACCESSIBLES EN VERSION ÉLECTRONIQUE!

LA PRESSE

leSoleil

Le Nouvelliste

LeDroit

La Tribune

LeQuotidien

La Voix de l'Est

Le PROGRÈS dimanche

Désormais, vous pouvez avoir accès à votre quotidien sur votre ordinateur, en version intégrale.

Faites-en l'essai dès maintenant!

LE PLAISIR DU PAPIER LA SOUPLESSE DU WEB

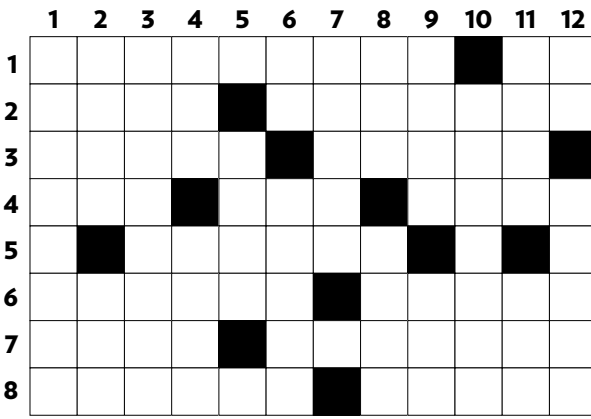
2 semaines d'essai GRATUIT

LESQUOTIDIENSSURMONORDI.ca

AMUSEZ-VOUS!

MOTS CROISÉS JUNIOR

Du lundi au samedi
WWW.HANNEQUART.COM



HORIZONTALEMENT

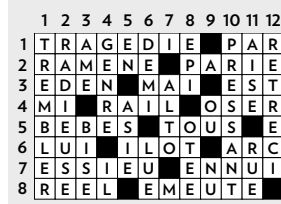
- Texte par lequel une personne indique à qui elle lègue ses biens - Bande dessinée.
- Chanteuse qui a une voix grave - Prêter une oreille attentive.
- Ciseau d'acier que l'on pousse à la main pour graver les métaux - Il a un long bec au bout d'un long cou.
- Agit avec sans-gêne - Encourage le torero - Parle très fort.
- Sévère.
- Quantité de boisson servie à ras bords - Mousse

- blanchâtre qui se forme sur un liquide agité.
- Nom du paradis terrestre dans la Genèse - Petit présent.
 - Reptile protégé par une carapace - Détériorées par l'usage.

VERTICALEMENT

- Siège sans dossier ni bras.
- Désignés par une élection - Jeune garçon.
- Provoquer une grande tension.
- Pronom personnel - Indique une grande quantité, un grand nombre.

SOLUTION du dernier numéro

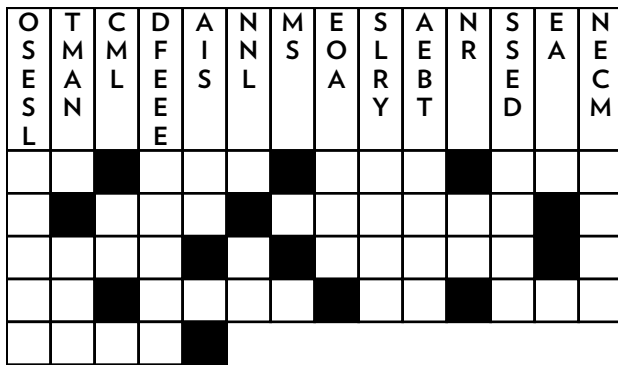


- Point cardinal opposé au sud.
- Avant te - On en fait des bouchons de bouteilles de vin.
- C'est le contraire d'un succès.
- Il est parti avec des animaux - Obstiné.
- Langue parlée à Istanbul - Déterminant démonstratif.
- Martyrisé.
- Sur lequel on a appelé la protection de Dieu - Partie intérieure et tendre du pain.
- Abréviation du mot docteur - Armes de ceux qui pratiquent l'escrime.

CITATION SECRÈTE

Placez les lettres de chaque colonne dans la case appropriée de manière à former une phrase complète. Les mots sont séparés par une case noire.

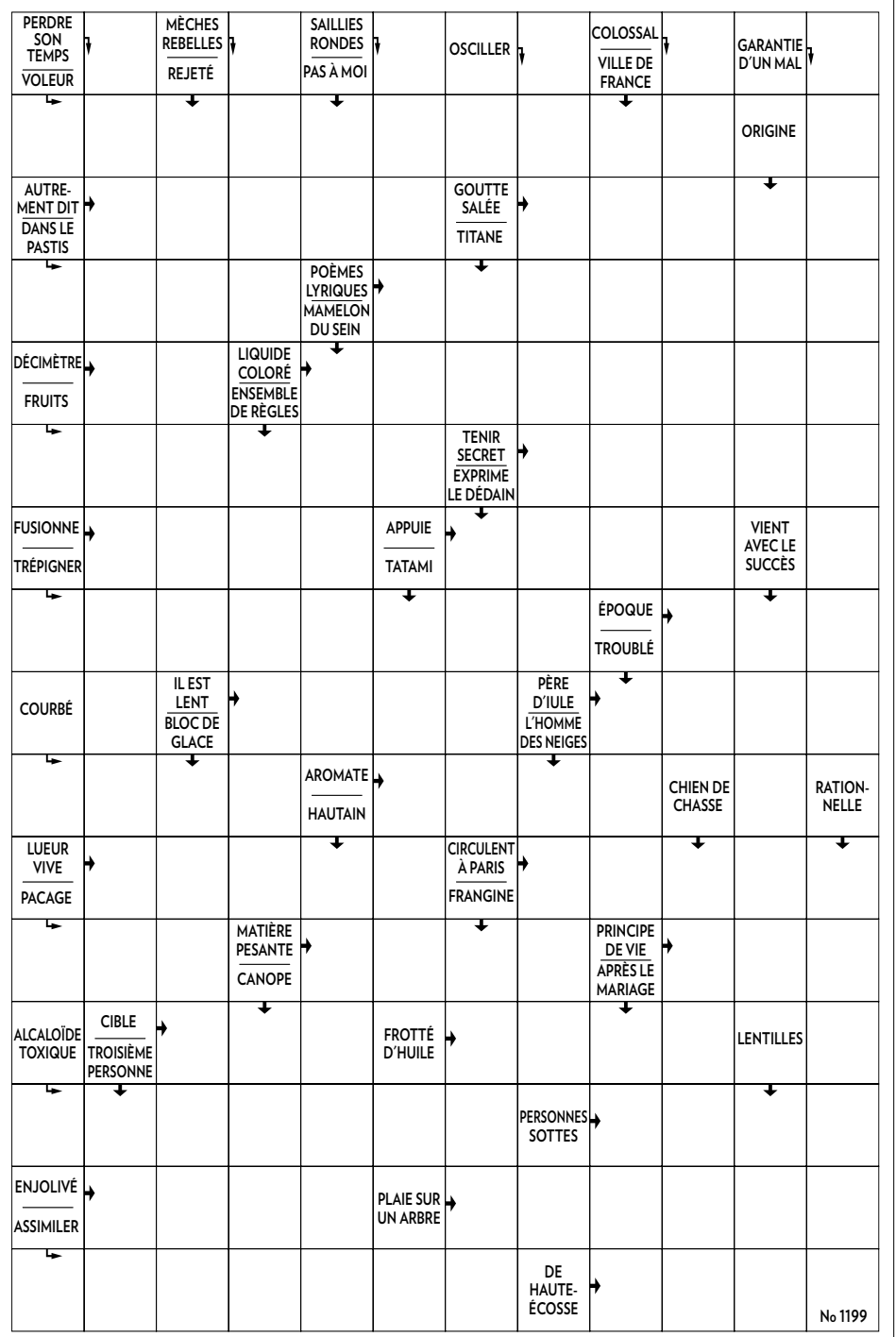
Thème : Citation de Gandhi



SOLUTION

du dernier numéro
L'esclavage nous est quelquefois un bien plus cher que la liberté.

MOTS FLÉCHÉS



No 1199



MOT MYSTÈRE

LA BELGIQUE | Un mot de 8 lettres

- | | | | |
|----------|----------|----------|----------|
| ANS | EESNEU | IEPER | OVERIJSE |
| ARLON | ELBOT | IZEGEM | ROULANT |
| ATH | ELSENE | LASNE | RUHR |
| BAES | ENGHIEN | LEAU | SENNE |
| BALEN | ESCAUT | LEDE | TIENEN |
| BLEGNY | EURO | LIEGE | TONGRES |
| BOTRANGE | EVERE | MINQUE | TUBIZE |
| CLENCHE | GEEL | MOL | UCCLE |
| CONGO | GENAPPE | MONS | VISE |
| CUMULET | HAN | NAMUR | WAAS |
| DOUR | HEMIKSEM | NIJLEN | |
| EBURONS | HERENT | NINOVE | |
| ECHVINAT | HERVE | NIVELLES | |
| EDEGEM | HESBAYE | OUPEYE | |
| EKLO | HUY | OURTHE | |

SOLUTION du dernier numéro | SIGNAUX

MOTS FLÉCHÉS

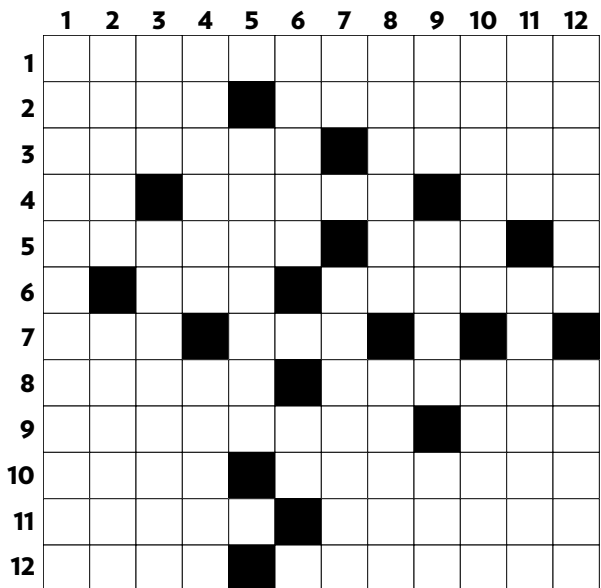
Solution du dernier numéro



WWW.HANNEQUART.COM

MOTS CROISÉS

Du lundi au dimanche
WWW.HANNEQUART.COM



HORIZONTALEMENT

- Dérobade.
- Regarder - Ensevelir.
- Entaillé - Port du Chili.
- Étain - Fonte des neiges - Large cuvette.
- Nettoyé - Bonaventure.
- Employa - On le fabrique à partir de la crème de lait de vache.
- Radian - En début de portée.
- Animal unicellulaire - Reporte au pouvoir.
- Sassent - École mixte.
- Rognes - Femmes de Tahiti.
- Habiller - Cendres d'un être humain.
- Distincts - Sur l'enveloppe.

- Privés d'humidité - Bécots.
- Qui sont en forme de soie de porc.
- Traquenard - Électronvolt.
- 52 semaines - Prénom.
- Muse de la Comédie - Liquide très volatil.
- Ville de Mésopotamie - Disloqué - Ville du Japon.
- Reproduire un bruit - Nonchalant.
- Obtenu - Détruites.
- Sa sève est sucrée - Petit récipient.

SOLUTION du dernier numéro

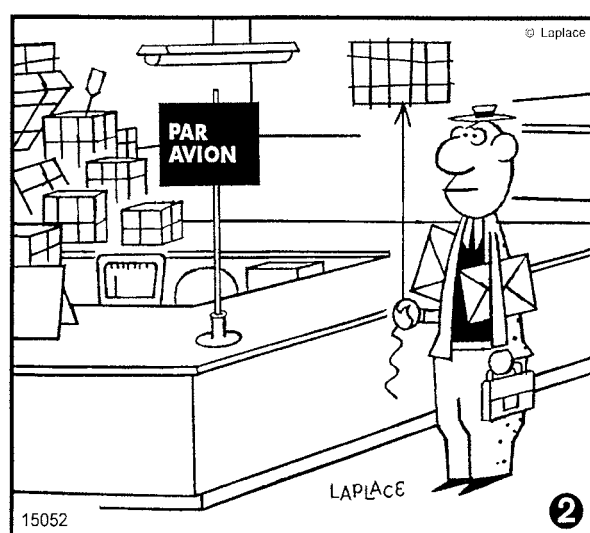
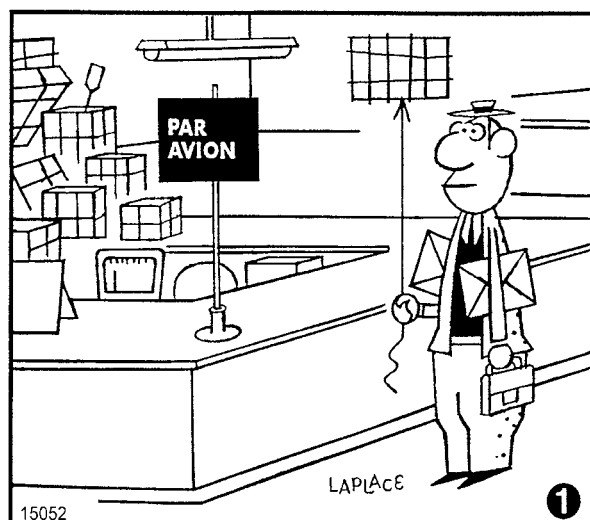


VERTICALEMENT

- Sortie de certains organes.
- Qui est célèbre - Fixé par des noeuds.
- Problème - Ébauche de quelque chose.

ÊTES-VOUS OBSERVATEUR

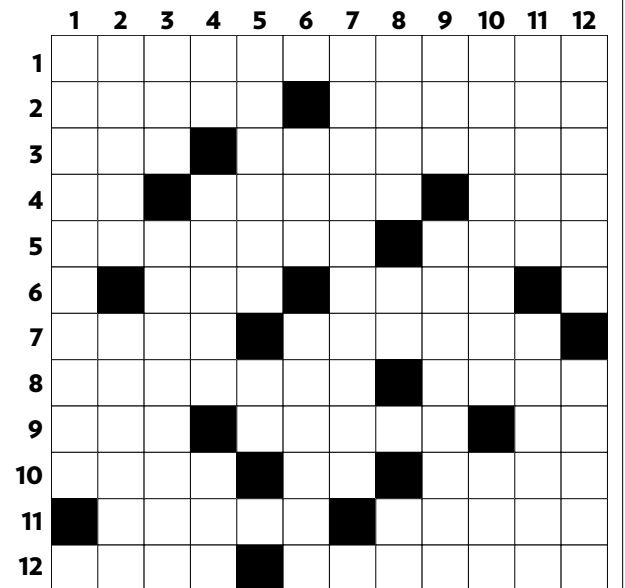
Ces deux dessins sont en apparence identiques. En réalité, il y a entre eux HUIT petites différences.



- La chevelure sur l'oreille de l'homme.
- Le pan gauche de la suspension de la lampe.
- Le nez de l'homme.
- La ficelle sous la main de l'homme.
- Coin gauche du socle du vestre est incliné.
- L'enveloppe droite est plus grande.
- Le tige de compteur indique le 6.
- Compteur complète derrière le pèse-letre.
- Un paquet en plus à gauche de l'écran.
- Le paquet est en plus à gauche de l'écran.

MOTS CROISÉS PLUS

Du lundi au vendredi
MICHEL HANNEQUART



HORIZONTALEMENT

- Vieux reptiles.
- Etre dans la lune - Passe ses commentaires.
- S'entend dans les corridors - Nous réserve peut-être des surprises....
- Pour insister - Collée - Il n'est pas très rapide.
- Vite fait - Heure.
- Dans la financière - Amosité.
- Fatigués - Bande de cuir.
- Placé - Allemande.
- Choisi par Dieu - Carafons - Garde des données.
- Sans elle, on n'entendrait pas grand-chose - Ille - Perdre du poids.
- Pointe d'une montagne élevée - Arrose Bruxelles.
- On pince ses cordes - Plus haut que tout.

- Motif - Informer à temps.
- Négation - Est mâle ou femelle - Arraché.
- Par où l'on peut voir - Saint.
- Avant les autres - Survole l'océan.
- Comblée.
- Faite pour la main - A la page - Personnel.
- Lisse - Tanner une peau à l'alun.
- Trainasse - Indique un genre.
- Tartine - Odeur de sainteté.
- Philosophe - N'est pas à l'ombre.

SOLUTION du dernier numéro



VERTICALEMENT

- Chaussures.
- Insouciant - Chien célèbre.