

# Les Galeries Lac St-Jean: Une réussite complète

le lac-st-jean 15c  
la copie

Elargissement  
de la  
route 55  
Détails en page 3

Vol. XXIX, No 16

le mercredi 7 octobre 1970

## DANS CE NUMÉRO

BLEUETS D'EN HAUT, BLEUETS D'EN  
BAS Page 30

ACHAT DE PROPRIETES: \$849,137. Page 12

UNE AUTRE STRUCTURE AGONISAN-  
TE Page 4

LE DOLBEAU INN DISPARAITRA Page 8

ALMA REGLE LE PROBLEME DE SON  
DEPOTOIR Page 3



Un autre ruban de coupé pour Monseigneur O.D. Simard, qui a coupé celui des Galeries Lac-St-Jean lundi soir. Outre Monseigneur Simard, on aperçoit M. René Hotte, vice-président exécutif de Maron Properties; M. Maurice Paradis, maire d'Alma; M. Roger Pilote député du Lac-St-Jean; M. Joseph-Hector Tremblay, maire de la paroisse; M. Noël Desjardins, président de l'association de marchands des Galeries et un représentant de Maron Properties.  
Photo Jean le Photographe.

## Editorial:

### Les maladies de l'assurance-santé

## POLYVALENTE à MISTASSINI

Lire en page 2



Quelques discours à l'occasion de l'inauguration officielle du Centre d'Achat et ensuite on a fraternisé tous ensemble tout en admirant ce formidable complexe commercial.  
Photos Jean le Photographe.

## SPORTS:

## Les camps d'entraînements

LES AIGLONS P. 31 LES CASTORS P. 28



le  
**"FOUINEUX"**  
par René Maltais

Ya des vaches d'accidents, ya aussi des accidents de vache. Une dame de St-Henri l'a appris à ses dépens il y a quelques jours alors qu'elle a croisé une "femelle du beau" au beau milieu de la route. Une vache d'un bord, une auto l'autre bord, une vache très basse, une dame à l'Hôpital et un BEU tout penaud l'autre coté de la clôture; Voilà le bilan d'une rencontre pas prévue.

XXX

"Malgré les réparations qu'ils ont fait durant un mois sur le Pont Carcajou, les flaques d'eau existent de plus belle!" Ce message est de Madame X qui nous a demandé de le publier. Voilà Madame, c'est fait!

XXX

MM. Oscar Tremblay, maire de la paroisse et M. Oscar Boudreault, maire de la paroisse d'Hébertville se sont rendus ensemble par avion au Congrès de l'union des Conseils de Comtés tenu à Montréal dernièrement. Peut-être, saurons-nous un jour pourquoi ils ont pris des avions différents pour le retour.

XXX

Plusieurs dames d'Alma font maintenant parties de la croisade de chapelets des bérêts blancs. L'épouse du fouineux pour une, a récité sa "dizaine" samedi après-midi.

XXX

Un résident du rang Saguenay, cherche encore les deux ruches d'abeilles qu'il s'est "fait siffler" il y a quelques jours. Sans doute que l'original voleur est un amateur de "ponces sucrées au miel" et qu'il se propose de passer un bel hiver.

XXX

Une dame qui a eu l'imprudence de laisser des vêtements pour \$140 dans sa voiture stationnée à l'Hôtel-Dieu d'Alma, aura sans doute eu une bonne leçon! Elle est en effet moins riche du montant cité plus haut puisqu'une personne a succombé à la tentation et s'est envolée avec "le butan". Attention... je vois déjà certains gendres se proposer d'amener la belle-mère lors d'une visite à cet endroit et la faire attendre dans la voiture!!! Je ne garantie pas cette recette.

XXX

Sans aucune raison valable, Francesco Derosa de Italia Pizzeria et son italienne d'épouse ont été sauvagement attaqués par un client la semaine dernière. Francesco s'en est tiré avec un oeil au beurre noir tandis que son épouse a été plus chanceuse. Pizza viendra dire qu'on est en sécurité à Alma!

XXX

La sureté municipale, n'a prise que 5 minutes pour retrouver la voiture de Mme Jacques Gagnon qui avait été volée dans sa cour jeudi soir. Deux jeunes de St-Bruno occupaient la voiture au moment où elle fut interceptée: Le fouineux et Germain Harvey avaient été doutés par Mme Gagnon avant de faire rapport à la police. Comme si j'étais capable de jouer un tel tour. Quand à Germain je préfère ne pas m'engager à ce sujet...!

XXX

Si vous désirez vous débarrasser de votre mari rapidement, la vantouse est un moyen à votre portée. Vous n'avez qu'à acheter une bouteille d'alcool, un verre ordinaire un paquet d'allumette (à un sous ça suffit) et répandre par accident beaucoup d'alcool en faisant la vantouse. Si la première expérience était ratée, prière de téléphoner à 662-..... Evidemment, si votre mari est poilu il suffit de mettre un peu moins d'alcool. Après tout, même si ce sera un bon débarras il ne faut pas que l'opération soit trop couteuse! N'oubliez surtout pas: bien agiter la bouteille au-dessus de la cible en prenant soin d'enlever le bouchon avant....

XXX

Le confrère Rosaire Pelletier, est présentement à Paris avec un groupe de journalistes du Québec. Ils sont envoyés là, pour étudier les techniques de radiodiffusion et de télédiffusion des "Français". En retour un groupe de journalistes de France font un stage au Québec.

XXX

Le président d'une compagnie de textiles explique à ses actionnaires: --Une bonne nouvelle: notre département de recherches a créé une mite qui mange les tissus synthétiques.

**STEINBERG**

**Soirée d'accueil pour inaugurer son nouveau magasin à Alma**

Il semble bien que tout Alma se soit donné rendez-vous, lundi soir, au nouveau magasin d'alimentation Steinberg du centre commercial Les Galeries Lac-Saint-Jean de

la rue Dupont où une grande soirée d'accueil avait été organisée pour en marquer l'inauguration.

Situé dans l'un des plus modernes et des plus attractifs centre commercial de la région, le magasin Steinberg d'Alma couvre une superficie de près de

à se présenter à la clientèle, à l'entrée du magasin. Parmi les longueurs d'étalage qui créent une forte impression sur la clientèle, mentionnons 48

Les clients peuvent compter sur un service rapide aux caisses. En effet, le magasin dispose de sept caisses d'une conception nouvelle; les articles achetés seront enlevés de la voiturette par la caissière elle-même, libérant ainsi la cliente de cette tâche. **UNE ENTREPRISE QUEBÉCOISE**

L'expansion qu'ont connue Steinberg Limitée et ses filiales au cours de la dernière décennie, fait de cette entreprise québécoise à caractère national l'un des plus importants employeurs du Québec. Plus de 22,000 Canadiens -- dont quelque 13,000 Québécois -- y travaillent et y reçoivent des salaires et avantages sociaux qui dépasseront très bientôt cent millions de dollars.



M. Gilles Lapointe, gérant du magasin Steinberg d'Alma semble être un hôte parfait.

Photo Jean le Photographe.

23,000 pieds carrés. Les milliers de visiteurs qui ont répondu hier soir à l'invitation de Steinberg, ont pu se rendre compte des nombreux services que cette importante chaîne de magasins d'alimentation "discount" du Québec -- considérée incidemment comme la plus grande du Canada -- de même que les quelque 30 autres boutiques du centre leur offriront.

En fait, comme le signalait le gérant du magasin Steinberg, M. Gilles Lapointe, les habitués des Galeries Lac-Saint-Jean retrouveront dans mon magasin ainsi que dans les autres établissements commerciaux groupés autour du mail climatisé du centre, des commodités de magasinage comparables à celles offertes dans les centres des grandes agglomérations".

**UNE ATMOSPHERE DE DÉTENTE**  
La décoration de l'intérieur du magasin Steinberg vise à créer, à l'intention de la clientèle, une atmosphère de calme et de détente. Une illumination brillante est assurée par l'éclairage indirect à incandescence d'un bout à l'autre du magasin. Des effets spéciaux d'éclairage sont également utilisés aux comptoirs de charcuterie et de viandes rôties à la broche.

Dix allées larges, où les sections sont clairement indiquées, éliminent la corvée de la recherche des articles. Conformément au principe de Steinberg d'accorder la plus grande importance aux viandes, qui constituent l'élément principal de la plupart des repas, le service des viandes est le premier

pieds d'aliments congelés, 52 pieds de produits laitiers, 68 pieds de comptoirs de viande fraîche et 16 pieds de charcuteries et de viandes rôties. Au total, la longueur d'étalage dépasse 1,200 pieds. La superficie totale du magasin s'étend sur plus de 23,000 pieds carrés, dont quelque 13,000 sont réservés à la section des ventes. **CONCEPTION NOUVELLE DES CAISSES**

Jamais homme de loi ne va réclamer devant le tribunal.

Le péché du mari reste sur le seuil, celui de la femme pénètre dans la maison.

L'homme est un apprenti, la douleur est son maître.



Il y avait de quoi calmer le plus vorace appétit lors de cette soirée d'accueil chez Steinberg.

Photo Jean le Photographe.

**Une polyvalente à Mistassini**

Monsieur Robert Lamontagne, Député du Comité de Roberval, déclarait lundi le 5 octobre sur les ondes du poste C.H.V.D., que le Ministre de l'Education lui avait confirmé l'acceptation définitive du projet de construction de l'école polyvalente de Mistassini. Il disait également que la Commission Scolaire Régionale Louis-Hémon avait en main les lettres d'autorisation et qu'elle n'a qu'à procéder aux devis et aux études préliminaires à la construction projetée.

Abonnez-vous au journal

le lac-st-jean

## Les Galeries Lac St-Jean:

# Une réussite complète

Inauguration officielle lundi en présence de hautes personnalités de toute la région - Hommages à tous les collaborateurs - Collaboration de la Cité et de la Paroisse.

C'est en présence d'une foule nombreuse d'invités, venus de tous les coins de la région, que le vice-président de Maron Properties, M. Hervé Maron, a rendu hommage à tous ceux qui ont oeuvré et collaboré à cette magnifique réalisation: Les Galeries Lac-St-Jean. M. Maron a souligné la franche coopération de la Cité et de la Paroisse d'Alma; il a félicité les entrepreneurs pour l'ardeur qu'ils ont manifestée en construisant dans un temps record et remercié ceux qui ont aidé au financement de ce centre d'achats.

Le vice-président de Maron a rendu un hommage particulier, à celui qui gère

maintenant ce vaste édifice, M. Gérard Maltais, "qui, dit-il, n'a jamais cessé d'y croire et qui a rendu possible cette réalisation par sa tenacité et la collaboration qu'il nous a apportée."

La bénédiction du centre d'achats a été faite par Mgr O.-D. Simard, qui s'est dit très heureux que l'on puisse, ainsi, rendre service à toute la population, avec de si magnifiques boutiques dans un tel décor.

Ont également adressé la parole, le président de l'Association des marchands du centre d'achats, M. Noël Desjardins, qui a souhaité la bienvenue au nom de tous les locatari-

res des Galeries; le maire Jos-Hector Tremblay, qui s'est dit très heureux de cette réalisation rendue possible par la collaboration de la Cité et de la Paroisse; le maire Maurice Paradis, qui a ajouté à cette collaboration en déclarant "que le courtoisage de la ville et de la Paroisse conduirait peut-être à un mariage". Le député provincial Roger Pilote a également adressé ses félicitations et ses meilleurs voeux aux nouveaux locataires et à tous ceux qui avaient travaillé à cette magnifique réalisation. M. René Guillot, publiciste des Galeries Lac-St-Jean, agissait comme maître de cérémonies.



Plusieurs centaines de personnes ont assisté à l'inauguration officielle des Galeries Lac-St-Jean. Monseigneur O.-D. Simard, a béni l'immeuble.

Photo Jean le Photographe.

## ALMA règle le problème de son "dépotoir"

Achat de terrain et construction d'un incinérateur - Encouragement à des entreprises locales.

Après de nombreux déboires, des actions se totalisant à plus de \$77,000., des changements de lieux et quantité d'autres inconvénients, la Cité d'Alma enfin et "définitivement" réglé le problème du dépotoir municipal.

Il a fallu l'approbation du Ministère de la Santé pour tout déclencher: achat de terrain, ordre d'achat des incinérateurs, règlement d'emprunt pour la construction de l'incinérateur, construction d'un chemin d'accès à l'incinérateur sur la Pointe des Américains et quoi d'autre.

Toutes ces tribulations ont commencé par les actions de cinq propriétaires, contre l'usage par la Cité d'Alma de l'ancien dépotoir choisi par l'ancienne municipalité de Naudville. Le Ministère de la Santé ayant condamné ce site, la Cité d'Alma déménagea le dépotoir sur un terrain en arrière de l'usine Alcan, temporairement du moins, puisque la population des alentours leva tant de plaintes qu'on déménagea de nouveau au dépotoir de St-Gédéon, près du Granit National.

Le dépotoir fut de nouveau forcé de déménager lorsque le village de St-Gédéon constata la quantité d'ordures ménagères déposée à cet endroit. Fort heureusement, la municipalité du maire Richard, Hébertville, accepta d'accueillir Alma pour quelques mois en attendant de trouver mieux.

Et pendant ce temps, le service technique, l'ingénieur, le gérant, même des

conseillers cherchaient un site pour l'incinérateur.

Chaque fois qu'on trouvait un nouveau site, le Ministère de la Santé y trouvait des objections jusqu'au moment où l'on approuva le nouveau site sur la Pointe des Américains. Cette approbation du Ministère de la Santé permettra maintenant à la Cité d'Alma, moyennant certaines conditions de contrôle, de surveillance et de rapport au ministère, d'avoir son incinérateur qui "selon le Ministère de la Santé pourrait éventuellement devenir incinérateur régional."

Le coût de l'incinérateur, selon ce qu'a révélé le gérant aux membres du conseil, sera d'environ \$125,000.00, y compris les bases en béton armé.

Tout en achetant le modèle d'incinérateur TRECAN, la Cité d'Alma a tenu à encourager l'industrie locale pour les parties qui pourront être fabriquées ici. C'est ainsi qu'une partie de l'incinérateur sera fabriquée aux ateliers de LAR Machinerie, à St-Jérôme.

Le nouvel incinérateur de la Cité d'Alma devrait être prêt à fonctionner dans quelques mois, puisque le contrat avec la municipalité d'Hébertville n'est que de trois mois... mais re-usable pour quelque temps, probablement, quand on connaît l'esprit de collaboration de la municipalité d'Hébertville. Eh bien! Voilà un fameux problème réglé.



Monsieur Marcel Lessard, député fédéral du Lac-St-Jean, vient d'être nommé secrétaire parlementaire au Ministère de l'Agriculture, au cours du dernier remaniement ministériel annoncé par le Premier ministre Trudeau.

## G. Harvey Ministre du Revenu

Monsieur Gérard Harvey, député de Jonquière et Ministre d'Etat à la Santé, a été nommé récemment Ministre du Revenu, par le Premier ministre Bourassa, lors d'un remaniement ministériel.

Le onzième commandement:  
Mêlez-vous de vos affaires.

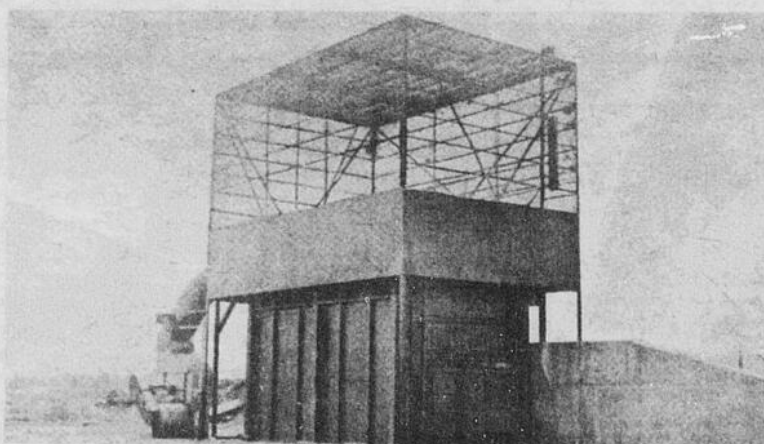
Avouez et soyez pendu.

## Nomination au Directeur de police d'Alma

Le Directeur Antoine Lavoie, de la Sûreté municipale d'Alma, a été délégué pour représenter l'Association des Chefs de Police et Pompiers de la Province de Québec, sur le Comité central de renseignements du Québec. Le Directeur Lavoie, qui siège déjà sur la Commission de Police, a été chaudement félicité par les membres du conseil.

## Elargissement de la route 55

Alors qu'il assistait à l'inauguration des Galeries Lac-St-Jean, lundi après-midi, le député provincial Roger Pilote a déclaré au cours d'une courte allocution "que les travaux de réfection de la route 55, en face du Centre d'achats, débuteraient dès la semaine prochaine, ayant retardés volontairement afin de ne pas nuire à l'ouverture des Galeries Lac-St-Jean".



Voici le modèle d'incinérateur que la Cité d'Alma construira sur la Pointe des Américains pour y déposer environ 50 tonnes d'ordures ménagères chaque jour. Présentement, la Cité d'Alma utilise le dépotoir d'Hébertville, après entente avec cette municipalité.

FLEURY, MORENCY & AUBIN



AVOCATS

31, rue Sacre-Coeur, Alma, Que. Téléphone (416) 652-6615  
Adresse télégraphique "VINCY"

J. VINCENT FLEURY, R.A., LL.B.  
JEAN M. MORENCY, R.A., LL.B.  
JEAN-PAUL AUBIN, R.A., LL.B.

## EDITORIAL

### "Les maladies de l'Assurance-Santé"

Une gamme de commentaires survient au public sur l'assurance-maladie. Nous ne pouvons pas ne pas parler de ce que nous devrions appeler l'assurance-santé. Au Québec, au moment où nous écrivons ces lignes, l'opinion publique ne se sent pas très bien, assaillie de toutes parts par les microbes de toutes espèces.

Le dossier de la loi, que contestent les spécialistes, est bourré de symptômes révélateurs de l'état de santé du régime dans lequel nous vivons. La guérison sera longue à venir, si nous ne faisons pas les sacrifices qui s'imposent.

Faudra admettre, avant longtemps, que des mesures sociales d'intérêt public sont compatibles avec du libéralisme d'intérêt privé. Que des services aussi vitaux que la santé, l'éducation, le bien-être, ne peuvent pas ne pas être publics, universels, et obligatoires. Ces prérequis sont acceptés, de nos jours, par ceux qui croient à l'humanisation des régimes fondamentalement économiques, et à la socialisation (différent de socialisme), que les moralistes appellent "justice sociale". Il est déjà si dur d'admettre que des sommes monstrueuses soient consenties par l'ensemble de la population pour l'éducation, qu'il sera sans doute de plus en plus dur de se soumettre aux impératifs d'une plus juste société. Le débat actuel est donc normal, mais...

Dans l'euphorie des déclarations de principe, les arguments sont piquants. Le jeu des spécialistes, réaction normale mais inacceptable, sonne faux quand il s'agit de menacer de partir. L'instrument du gouvernement, c'est le pouvoir, et le public désire que celui-ci soit exercé dans l'intérêt de la majorité, en harmonie avec l'évolution... Le ministre Gastonguay connaît la musique, mais il n'utilise pas, comme il le devrait, les tambours et trompettes du président Robillard. Nous ne pensons pas que les nouveaux médecins soient des apôtres de la traditionnelle "vocation" médicale mais qu'ils envisagent leur important travail comme une tâche "salariable". L'accessibilité aux facultés de médecine, et la création de techniciens médicaux, comme l'envisage paraît-il, l'Université du Québec, fera peut-être qu'enfin, les médecins vivent des vies plus normales, rémunérés, au prix que ça vaut sans privilèges, ni restrictions.

Les travailleurs, ceux de la construction comme les enseignants, regardent avec intérêt l'équilibre des poids et mesures, en souhaitant que les mesures gouvernementales leur donnent raison d'avoir obéi à des lois préparées spécialement pour eux, en attendant...

Nous payons déjà très cher une assurance-maladie qui n'existe pas. Plusieurs centaines de milliers de dollars par semaine pour le "progrès social fédéral" et une Régie trop coûteuse quand elle ne sert à rien. Ce que nous risquons de payer plus cher encore, c'est notre manque d'agir. Puisque justice doit être négociée avant d'être faite, légiférons sans tarder, après on verra.

Sans tarder, avant que ne surgissent, du fond des jungles le tintamarre tonitruant des tam-tams de la démagogie, où les appels au secours de nos malades "spécialisés". Le public aime les médecins, mais en souffrant, il risque fort de faire la grève du cœur, et de rejeter des organes politiques qu'il s'est donné lui-même.

La bonne volonté des non-spécialistes, même admirable, ne suffira pas à guérir notre régime, si la démocratie, toujours en convalescence, ne sort pas indemne de cette opération. S'il est prouvé qu'ils doivent plier, les spécialistes devront le faire. Sinon, comme une amputation devenue nécessaire, il faudra accepter de leur casser les reins.

Le bon sens lui-même se fait l'avocat de la médecine et de son utilité. Mais le gouvernement, dans les circonstances, est le procureur de l'intérêt public.

Le quidam est bien mauvais juge, s'il est mal informé. Mais le seul fait que le débat tourne strictement autour de notre mieux-être collectif montre bien que nous réalisons, peu à peu, la symphonie des droits, et des obligations qui en découlent, pour les professionnels et pour les autres.

Comme pour l'accès à l'hôpital, le parlement a reçu, par élection cependant, la carte blanche. A lui de jouer, maintenant...

Serge Cloutier.



## LES PROPOS



de

Gaston Perron

### Une autre structure agonisante!...

Le C.R.D. (Conseil Régional de Développement) survivra-t-il?... Il y a quelque temps, on apprenait le départ de M. Paul-André Cantin qui était à l'emploi de l'organisme depuis six ans. Chaque structure, chaque organisation, porte en elle-même les germes de sa survie ou de sa mort! Le C.R.D. lors de sa fondation répondait à un besoin, les accoucheurs avaient besoin d'étude et d'analyses. Aux temps des études et des analyses doit succéder le temps de "L'ACT'ON", c'est-à-dire des réalisations concrètes (essais).

Il est presque miraculeux qu'à St-Félicien, par exemple, il existe encore un peu d'énergie et d'enthousiasme après autant de déception. A Alma, on a depuis quelques années préparé le renouveau économique, "Place, Centre Ville", le centre d'achats, la rénovation urbaine, le conseil économique et différentes opérations faisant partie d'un "plan d'action", constituent des gestes positifs qui démontrent le vouloir du milieu. On

peut toujours critiquer certaines actions, cependant une chose est sûre; c'est que ceux qui se vautrent dans l'inaction sont appelés à disparaître.

A Dolbeau, on vient de créer une commission industrielle; c'est une excellente initiative. Nous espérons que les gens de Dolbeau passeront rapidement à l'action car ça presse. Le danger pour ces organismes est toujours de se chercher trop longtemps une vocation." Le temps des études est résolu il y en a des tonnes qui dorment dans les bureaux du C.R.D.; le temps est

aux opérations menées par des hommes réalistes et clairvoyants! Nous n'avons même plus le choix! Un autre "gitto" serait de restreindre nos vues aux dimensions physiques et géographiques de nos cités.

Comme nous le disions antérieurement dans le présent texte, le C.R.D. a eu sa raison d'exister et il a rendu des services qu'il nous est impossible de mesurer. Cet organisme a sans doute contribué à éveiller nos populations sur le plan économique mais depuis quelques temps il y a trop de répétitions: Autre temps, autre moeurs!

le lac-st-jean

René Maltais: Directeur

ABONNEMENT

Courrier de deuxième classe  
Enregistrement no: 0322

1 an par maille: 7.50

LE LAC-ST-JEAN ENR.

67, Sacré-Coeur, Alma  
Tél.: 662-2589

Les Imprimeurs du Lac-St-Jean Ltée, 290 Rue Scott, Alma.

## La Paroisse d'Alma a gain de cause

Les deux actions intentées par MM. Xavier Fortin et Raymond Bergeron, contre la Corporation municipale de la Paroisse d'Alma, ont été rejetées par le juge André Dubé de la Cour Supérieure. La première action voulait priver le conseiller Elzéar Tremblay de son droit de vote et l'autre contestait une résolution accordant la location d'un immeuble à M. Gérard Boily. Le juge Dubé a déclaré que la Paroisse d'Alma avait agi dans la légalité et avait rempli toutes les formalités requises pour l'adoption de ces résolutions. La preuve de mauvaise foi invoquée dans ces actions n'a pas été prouvée, selon la Cour.

## Un stage d'haltérophilie

Les 17 et 18 octobre prochains se tiendra à l'École de St-Fulgence (Comté de Chicoutimi) un stage d'haltérophilie, sous la responsabilité d'un professeur reconnu, soit Monsieur Jean-Yves Dionne de Québec. A souligner que ce stage peut vous permettre d'obtenir un certificat reconnaissant la qualité de ce stage de même que votre participation.

A souligner qu'en raison de circonstances nous ne pouvons accepter plus de 25 stagiaires cependant il reste encore des possibilités pour en recevoir plusieurs; vous n'avez qu'à envoyer votre participation au Conseil Régional des Loisirs Saguenay-Lac-Saint-Jean, 132, rue Collard, Alma; il s'agit de l'organisme patronnant ce stage.

AVS PUBLIC DISTRICT DE ROBERVAL COUR PROVINCIALE NO. R-7213. Golden Eagle Canada Ltd. Demandeur contre

Jacques Bouchard, défendeur. Le vingt-deuxième jour d'octobre 1970 à deux heures de l'après-midi au domicile du dit défendeur à 535 St-Joseph, Alma, district de Roberval, seront vendus par autorité de justice les biens et effets du dit défendeur saisi en cette cause consistant en condition: Argent comptant. 1 automobile de marque PONTIAC 1968 (8E6170)

Primis Simard, huissier de la cour Supérieure. Me Jacques Laurin avocat 1833 Est, rue Sherbrooke, Montréal.

District of Roberval. Provincial Court No. R-7213 Golden Eagle Canada Ltd. demandeur

vs Jacques Bouchard, défendeur On the 22day of october, 1970, at 2A-P at the domicile, of the said defendant at 535 Street St-Joseph, Alma, district of Roberval will be sold by authority of Justice all goods and chattels of the said defendant seized in this cause consisting of: Terms Cash.

1 automobile Marque PONTIAC 1968 (8E6170) Primis Simard, Bailiff Superior Court Jacques Laurin, avocat, 1833 Est, rue Sherbrooke, Montréal.

## Quand l'évêque devient professeur

Dans le cadre du cours de sciences religieuses, les étudiants du Collège du Lac-Saint-Jean ont accueilli, la semaine dernière, Mgr Marius Paré, évêque de Chicoutimi. Avec lui, ils ont abordé avec franchise un certain nombre de théories de la théologie des réalités terrestres.

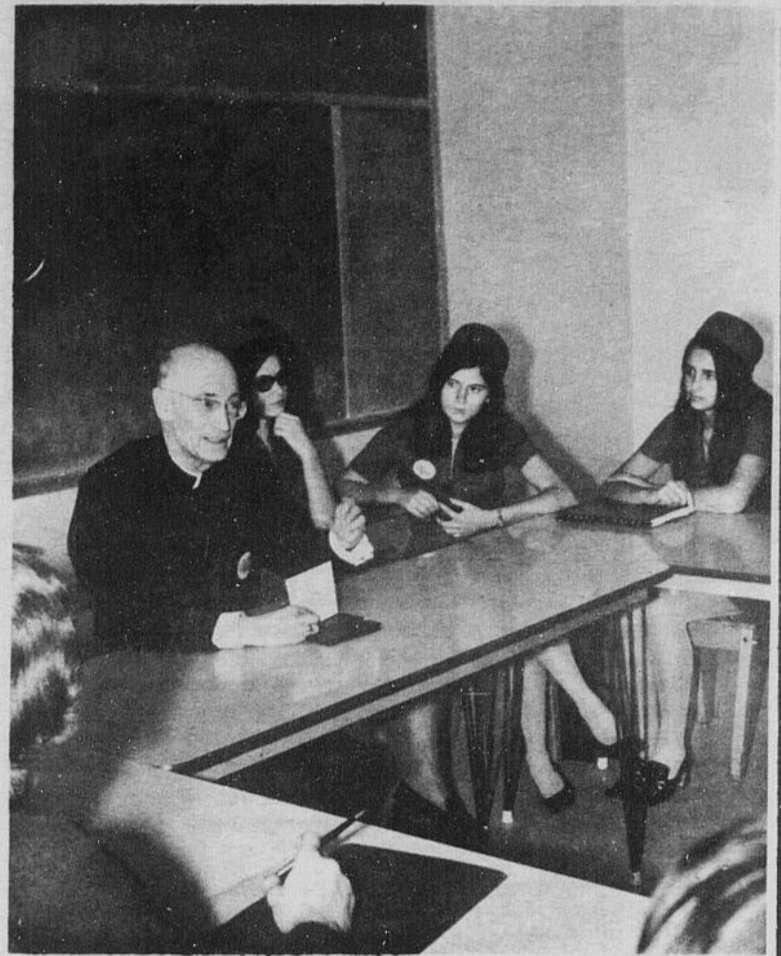
Mgr Paré a d'abord parlé du rôle de l'évêque au sein de l'Eglise catholique romaine en tant qu'instrument d'enseignement, de sanctification et de gouvernement. La seconde partie de l'entretien a été consacrée aux priorités pastorales et aux techniques d'approche.

Cette année, l'évêque du diocèse a placé au premier rang de ses préoccupations pastorales, l'éducation de

la foi. D'où un accent sur l'enseignement religieux et les temps forts des Grandes Missions.

Les étudiants ont cherché à analyser des problèmes comme l'Eglise face au mariage des prêtres, la participation des chrétiens à la vie de l'Eglise, le conflit des générations à l'intérieur de l'Eglise, le rôle des nonces dans la politique internationale, l'Eglise face à la politique, l'Eglise canadienne devant le divorce, le mariage civil, l'avortement, les pays en voie de développement et enfin, le Moyen-Orient.

Après le cours, Mgr Paré a été reçu au centre social du Collège où il a rejoint d'autres étudiants et la direction de l'institution.



# LE ROI DES HABITS

de Montréal annonce l'ouverture de son 24ième magasin!

L'ENDROIT?

DE TOUT POUR L'HOMME

# A ALMA!

TEINTES ET MODÈLES D'AVANT-GARDE

JEUDI LE 8 OCTOBRE A 9 h.

500 HABITS

au 243 Sacré-Coeur

PRIX DEFIANT TOUTE COMPETITION

En face de Handy Andy



## chronique judiciaire

Par Me Marcel Simard  
Avocat

Lorsque la victime d'un accident d'automobile ne peut se faire indemniser par l'auteur de ses dommages, ce qui arrive la plupart du temps lorsque ce dernier n'est pas assuré, elle peut s'adresser au Fonds d'Indemnisation des victimes d'accidents d'automobile.

La responsabilité financière de ce fonds n'est cependant pas sans limites. Au terme de la loi, il ne peut être accordé plus de \$35,000. pour tous les dommages occasionnés lors d'un accident, avec cependant une préférence de \$5,000. pour les dommages matériels.

L'article 14 de la loi se lit comme suit:

**"Nonobstant toute autre disposition législative ou contractuelle, les dommages résultant de blessures ou décès sont, jusqu'à concurrence de trente mille dollars, payables par préférence aux dommages aux biens et ceux-ci sont, jusqu'à concurrence de cinq mille dollars, payables par préférence à ceux-là sur le montant d'une assurance ou autre garantie d'indemnisation.**

Cela veut donc dire que si trois personnes subissent des dommages lors d'un accident, elles ne peuvent réclamer ensemble plus de \$35,000.

Si la première victime a des dommages résultant de blessures pour la somme de \$15,000. la seconde également et la troisième des dommages aux biens pour la somme de \$5,000, chacune d'elles sera intégralement payée.

D'autre part, si la somme des dommages excède \$35,000, chaque victime recevra sa part en proportion de l'importance de ses dommages.

Supposons que la première victime a subi des dommages résultant de blessures pour la somme de \$30,000, la seconde pour la somme de \$10,000 et la troisième également, cela fait au total \$50,000. Le Fonds ne pouvant être appelé à payer plus de \$35,000 répartira cette somme comme suit: La première victime, qui a subi 60% de tous les dommages causés dans cet accident recevra 60% du montant total alloué par le Fonds, soit 60% de \$35,000, ce qui représente \$21,000. La seconde et la troisième victime ayant subi chacune 20% des dommages recevront chacune 20% du montant total soit \$7,000 au lieu de \$10,000.

### Le problème

Tout cela paraît bien clair, mais il peut se produire des cas fort embarrassants. Imaginons que Mme Prudent circule sur le boulevard Auger, direction Est - Ouest. Rendue à l'intersection Dupont, le feu est rouge et elle freine pour immobiliser son véhicule. Malheureusement ses freins refusent de fonctionner et elle heurte violemment la nouvelle Corvette de Mme Transport, qui circulait suivant son droit sur la rue Dupont. Le choc est alors si dur que l'automobile de Mme Transport dévie et va heurter un piéton qui traversait la rue à ce moment.

Mme Prudent fut évidemment condamné parce que son véhicule était mal entretenu.

Le piéton qui avait été gravement blessé se vit accordé \$36,000 de dommages par la Cour. Cette dernière reconnut également que les dommages causés au véhicule de Mme Transport s'élevaient à \$5,000 et que ses dommages pour blessures corporelles s'élevaient à \$5,000.

Le Fonds d'Indemnisation considéra alors que la somme totale des dommages s'élevait à \$40,000. Puisque les dommages matériels de Mme Transport étaient privilégiés jusqu'à concurrence de \$5,000, cette dernière reçut un chèque de \$5,000. pour ses dommages matériels. Quant aux autres dommages pour blessures, le maximum de \$30,000 fut divisé entre le piéton et Mme Transport. Le total de ses dommages étant de \$35,000, le piéton reçut 88% de \$30,000 soit \$26,400. et Mme Transport reçut 12% de \$30,000, soit \$3,600 somme qui vint s'ajouter aux \$5,000 déjà reçus pour ses dommages matériels.

Le piéton protesta avec véhémence alléguant que le Fonds n'avait pas le droit d'agir ainsi puisqu'il s'agissait dans ce cas de deux accidents. Le premier accident avait eu lieu entre les dames Transport et Prudent et le second entre lui et Mme Transport. Vu que le véhicule de Mme Transport n'avait subi aucun dommage lors de son accident avec le piéton, ce dernier réclama le maximum prévu à la loi pour les dommages lors d'un accident, soit la somme de \$35,000. Le Fonds refusa. Avait-il raison? Y a-t-il eu un seul ou deux accidents.

Nous le verrons la semaine prochaine.

Marcel Simard,  
Avocat.

### Délégués au congrès de l'U.M.O.

MM. Raymond Richard, maire du Village N.-D. d'Hébertville et Préfet de Comté, Romuald Bouchard, maire du Village St-Bruno et Gaston Simard, maire d'Hébertville-Station ont été délégués par le Conseil de Comté pour assister au Congrès de l'Unions des Municipalités du 29 septembre au 3 octobre 1970. Ils ont agi surtout comme observateurs et également dans le but de se renseigner davantage sur le projet de loi, cadre que le gouvernement veut adopter à sa prochaine session, et dont le Ministre des Affaires Municipales, Me Maurice Tessier a dévoilé le contenu à la fin du congrès. Ils étaient également conscients que de plus en plus, les municipalités rurales devront travailler en collaboration avec les Villes.



On a procédé samedi après-midi, à l'inauguration des nouveaux locaux du Cercle des Années d'or, d'Alma. Mgr O.D. Simard, a béni les nouveaux locaux. Cette cérémonie était sous la présidence de M. Henri Beaumont et l'organisation avait été confiée à M. Jear-Yves Laforest.

Photos Jean le Photographe.

### Les élections à Hébertville

En vue des prochaines élections qui auront lieu le 1er novembre, deux sièges sont en jeu dans le Village: Soit les sièges 3 et 6 détenus respectivement par M. Alphonse Tremblay et M. Jean-Marie Tremblay. Dans la paroisse, deux sièges sont également en jeu, soit les numéros 1 et 6 détenus respectivement par M. Léopold Tremblay et Fernand Labonté. Tous les candidats ont annoncé qu'ils demanderaient un renouvellement de mandat à la population.

A votre service  
24 heures par jour

**ENTREPRISES  
FUNÉRAIRES  
LIMITÉE** Alma

662-6576

Paul Bérubé, gérant

---

Respect  
Dignité  
Courtoisie

### Le CEGEP...

(Suite de la page 8)

volonté du Ministre Guy St-Pierre devra s'exécuter et que par conséquent au Saguenay Lac-St-Jean il y a une chose qui est sûre

### Le rôle du conseiller... Approbation de règlements

Dans un long et très brillant exposé, le conseiller Jean-Laurent Duchesne a défini lundi soir, lors de la séance régulière, ce qu'il entend par le "rôle du conseiller". Il a demandé une plus grande participation et responsabilité des membres du conseil ainsi qu'une meilleure collaboration avec tous les services afin de mieux jouer leur rôle. Le conseiller Duchesne a demandé que cet exposé, écrit, soit inscrit aux minutes de l'assemblée. Après discussion sur cet exposé et les commentaires du maire et de plusieurs conseillers sur la nécessité de revenir à la formule de "comité général" ou de continuer à travailler dans divers comités, on a décidé de tenir d'abord un comité général afin de statuer sur le sujet et d'étudier le texte du conseiller Duchesne.

Selon le règlement adopté lundi soir à Alma, l'âge de retraite du capitaine Emile Savard a été fixé à 65 ans, malgré que le Régime de Rentes de la Cité d'Alma prévoit la retraite à 60 ans pour les policiers. Ce changement est dû au fait que, lors de l'entrée en vigueur du Régime de Rentes, le capitaine Savard avait déjà passé l'âge de la retraite. Le conseil a également convenu que le capitaine Savard était encore en excellente santé et rendait de très grands services au département qu'il dirige, soit celui des incendies.

Le conseil a également adopté un règlement de virement de fonds d'anciens règlements dont les travaux n'ont pas tous été effectués. On a prévu d'autres travaux pour la somme de \$272,000.00 dont \$200,000. pour la bibliothèque municipale et l'auditorium dans la nouvelle polyvalente.

c'est que la régionalisation de l'enseignement collégial se fera. La formule reste à déterminer par le comité qui prendra forme incessamment.

Permettez à un mendiant d'entrer dans le sauna et il demandera un strigile. Donnez-lui un strigile et il voudra aller au sudatorium. Laissez-le au sudatorium et il désirera encore être frotté.

**ROMEO**

**DESSUREAULT LTEE**

**606 Boul. Walberg  
Dolbeau**

**SURPRISE**

VOUS RESERVE UNE SURPRISE AU DEPARTEMENT DES VIANDES  
POUR LA SEMAINE PROCHAINE SURVEILLEZ NOTRE PAGE CIR-  
CULAIRE DANS CE JOURNAL.

**SPECIAUX ESCOMPTES POUR CETTE SEMAINE**

<p><b>OEUFS</b> A-peewee douz. <b>31¢</b></p>	<p><b>PAMPLEMOUSSES</b> FLORIDE 6/ <b>69¢</b></p>	<p><b>POMMES</b> McINTOSH 10 / <b>79¢</b></p>
<p><b>CAFÉ EN GRAIN</b> MAXWELL <b>1.00</b></p>	<p><b>CRÈME GLACÉE</b> Diamant <b>99¢</b></p>	<p><b>NOURRITURE</b> POUR BÉBÉ <b>10¢</b></p>

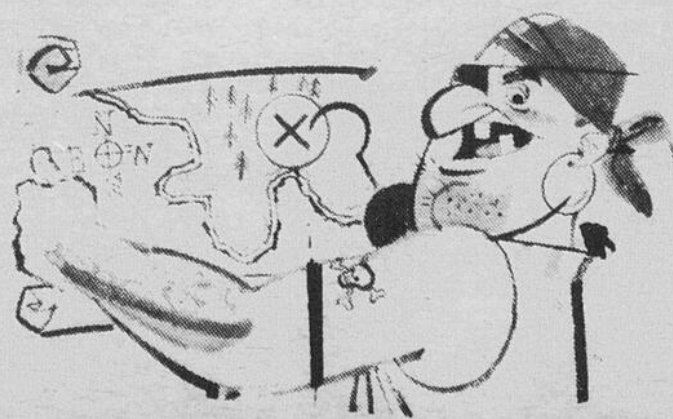
**\$500.00**

**en marchandise à NOËL**  
**une seule présence vous rend éligible**

**\$500.00**



**CHEZ DESSUREAULT  
À DOLBEAU**



**VOTRE MAGASIN D'ESCOMPTE DE DOLBEAU ENR.**



Dolbeau vieillit:

## Le Dolbeau Inn disparaîtra

Dolbeau perdra bientôt un élément de sa jeune histoire. Le "Dolbeau Inn" un hôtel autrefois destiné aux employés du moulin à papier, communément appelé "Staff House de la Compagnie", a été cédé par la Domtar au contracteur Euclide Tremblay. Il sera démolé d'ici un mois pour faire place à une aire de verdure.

Construit en 1927, c'est-à-dire au début de Dolbeau, cette bâtisse spacieuse, austère et à "l'allure de grand seigneur" avait fermé ses portes il y a trois ans alors que seulement sept pensionnaires y demeureraient. Ce château pourvu d'un grand confort comptait vingt chambres à coucher, respirait l'intimité, le calme, tout en offrant à ses clients une atmosphère de chaleur. Ce n'est pas sans un certain regret que l'on doit s'en départir, mais que voulez-

vous, les affaires sont les affaires.

Pour les gens du "Quartier de la Compagnie" et ses anciens habitants, la disparition de la bâtisse entraînera avec elle de nombreux souvenirs. En voyant disparaître le "Dolbeau Inn", certaines gens comme Gerry Fleury et autres qui y ont été des habitués ne pourront s'empêcher d'être envahis par un certain sentiment de nostalgie pour ne pas dire tristesse.

Il y a des bâtisses qui sont tellement personnalisées, qu'elles parlent presque... c'est un peu le cas du "Dolbeau Inn" il apportera avec lui un chapitre de notre petite histoire. Les gens d'un certain âge, qui sont un peu sensibles, se diront en soupirant: "déjà... enfin, c'est la vie... nous avons vieillis... que voulez-vous... c'est la vie..."

ça part et ça ne revient plus..."

Regardez-le, vous ne le reverrez plus!

Germain Halley:

## Le CEGEP se fera!

"Il faut que la question soit réglée pour septembre 1971..." C'est ainsi que s'exprimait M. Germain Halley de la "DIGEC" (Direction Générale de l'Enseignement Collégial) lors d'une entrevue que nous avions avec lui la semaine dernière à Québec. Dans la "Région des Bois-Francs" l'opération est presque terminée et les institutions existantes ont décidé de former un seul collège avec trois campus sur un même pied et également représentés sur le conseil d'administration.

M. Germain Halley de la Diger a tenu à mentionner que la formule du Saguenay Lac-St-Jean ne serait pas nécessairement la même et qu'il pensait régionalisation plus en terme de service régional d'enseignement collégial qu'en terme de "brique" (construction de bâtisse). M. Hal-

ley a également souligné que contrairement à la région des "Bois-Francs" au Saguenay-Lac-Saint-Jean le "chargé d'opération" sera suggéré par le milieu et nommé par le Ministre de l'Éducation avec un mandat qui sera déterminé avec les gens du milieu. Ça se fera vite puisque M. Halley nous a mentionné que les intéressés seraient convoqués dès cette semaine pour une première session; 2 membres de chacun des collèges existants soit Jonquière, Chicoutimi et Alma plus deux membres du comité du CEGEP Lac-St-Jean (Ls-Hémon) et celui qui sera le "chargé d'opération". Pour ce dernier on a appris par d'autres sources d'information que plusieurs noms avaient été soumis et entre autre celui de Robert Routhier, travailleur social d'Alma. M. Halley a ajouté en terminant l'entrevue que la

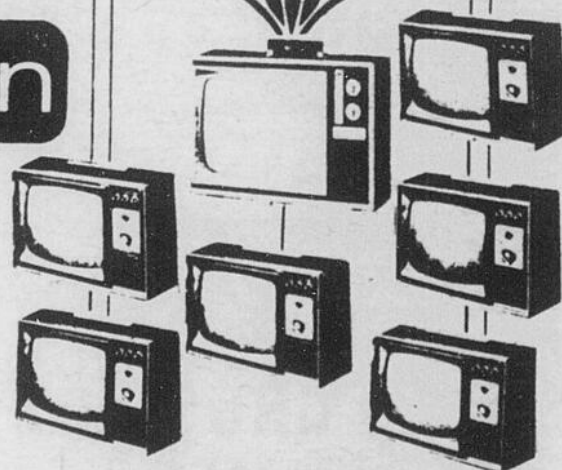
(Suite à la page 6)

GRANDE  
PROMOTION  
de votre  
nouveau  
JOURNAL

le lac-st-jean

GAGNEZ  
l'un de ces  
7  
TÉLÉVISEURS

Un appareil par mois d'ici décembre



Ces téléviseurs de marque PANASONIC sont vendus par:

GAGNON FRÈRES MEUBLES  
alma



### CONDITIONS

- Achetez LE LAC ST-JEAN du camelot ou au dépôt.
- Il s'est glissé une erreur dans la composition du nom de l'un des marchands publiant une annonce dans cette édition.
- Cette erreur consiste en une lettre renversée (l'p-te en bas).
- Il suffit de trouver cette erreur, de découper le nom du marchand en question et le joindre au coupon au bas de la présente page.
- Le premier gagnant sera proclamé à la fin de mai et les cinq autres à la fin de chaque mois jusqu'en novembre.
- LE TÉLÉVISEUR COULEUR sera tiré le 15 décembre et tous ceux qui auront participé à ce concours d'ici là auront la chance de se mériter ce prix.
- Les employés du journal et des Imprimeurs du Lac St-Jean ne sont pas éligibles à ce concours.

### PARTICIPEZ

Autant de fois que vous désirez

### TROUVEZ L'ERREUR !

C.P. 520 ALMA

Joignez l'annonce du marchand avec ce coupon

NOM \_\_\_\_\_

ADRESSE \_\_\_\_\_

TEL \_\_\_\_\_



Le Dr Robert Quenneville, ministre d'Etat à la Santé, qui représentait le Gouvernement provincial lors de l'inauguration de la nouvelle aile de l'hôpital d'Alma, s'entretient avec le Dr Marcel Perron, directeur médical de l'Hôtel-Dieu. Serait-il question de désengagement?

Magasinez chez **Woolworth**

**CARNAVAL DE BONBONS**



**Fry Cadbury**

**44¢** lb.

Roulés aux pistaches

**67¢** lb.

**SMARTIES**

Bonbons de couleur remplis de chocolat

**66¢** lb.

**WILLARDS**

Will-o-crisp enrobés de chocolat

**67¢** lb.

**ASSORTIMENT DE CHOCOLAT BRIDGE**

**Neilson's SPECIAL**

PRIX RÉGULIER REGULAR PRICE ~~\$1.00~~

**4 / 89¢**

NET 11 oz.

**Délicieux Will-O-Packs Real Sweet Buy**

3 POUR **99**

Choix de rosettes, bâtonnets à la noix de coco, menthes, miniatures, Slow Pokes ou Will-O-Crisp.  
Choice of Buds, Coconut Fingers, Cool Mints, Miniatures, Slow Pokes or Will-O-Crisp.

FUDGE AU CHOCOLAT ETAIT 2 lbs <b>88¢</b>		Chocolat au lait <b>BUDS</b> VALEUR <b>66¢</b> lb.
FUDGE à la VANILLE PRIX 2 lbs <b>88¢</b>	 PICK & MIX PICK A BALLOON	TOFFEE ANGLAIS IMPORTE PIQUEZ une BALOUNE et payez <b>78¢</b> lb. ou moins GARANTIE FRAIS
ROYAL ANN CHOCOLAT AUX CERISES <b>83¢</b>		

	ASSORTIMENTS DE TABLETTES DE CHOCOLATS A .10c 3/ <b>27¢</b>	
	Chocolat BOULE DE NEIGE Super Special <b>57¢</b> lb.	
	CHOCOLAT A SAVEUR UNIQUE <b>47¢</b> lb.	

# Un peu de tout du HAUT-DU-LAC...un peu de tout du HAUT-DU-

## DOLBEAU...MISTASSINI... NORMANDIN... LAC-ST-JEAN-OUEST...

Jean-Guy Leboeuf écrivait un jour: "On raconte qu'un bon curé, faisant sa visite de paroisse, félicita un fermier pour la beauté de sa ferme. Il le louangea au sujet des soins qu'il avait apportés à ses bâtiments, à ses champs et à tous ses instruments et il ajouta qu'il devait être bien content d'avoir reçu de Dieu une aussi belle propriété. Et le fermier lui répondit: "Vous avez raison, j'en suis content, mais vous auriez dû la voir quand Dieu était tout seul pour s'en occuper!" La leçon "si vous voulez que vos affaires marchent, occupez-vous en!... La Providence est bonne, mais pour ceux qui travaillent.

XXX  
Saviez-vous qu'à la Banque Royale de Dolbeau, ils ont un drôle de gérant. Figurez-vous qu'il s'est amusé à nous réveiller à cinq heures du matin. Evidemment il était en compagnie de Robert Niquet (Mistassini Auto). Car chez Robert, vendredi soir dernier, c'était la présentation officielle des autos "71" Robert, je sais que tu fais ça pour avoir de la publicité...t'en aura pas quand

même". "Robert, que tu me fais donc penser au gros Laberge"...lui il avait manqué d'essence allant reconduire Jacques Beauchamp pour avoir une page de publicité gratuite sur le Journal du Québec... "T'en aura pas" Au sujet de cette présentation il paraît que ce fut bien réussi mais le samedi matin quel dégât...

XXX  
Mme Bérard (la femme du Dr) avait de la belle visite la semaine dernière. En effet, Mme Irénée Papineau de Montréal était de passage à Mistassini. Mmes Papineau et Bérard se sont connues aux Antilles il y a trois ans et depuis ce temps Madame Papineau vient à chaque année visiter les gens du Haut-du-Lac. Madame Bérard possède beaucoup de documentation d'intérêt féminin... qui sait, elle nous en fera peut-être part un jour?

XXX  
ACCIDENT: Marcel Tremblay, professeur d'Éducation physique à Jean Dolbeau a rencontré Madame Noël Besson à l'intersection "Wallberg - 2e avenue". Quant aux blessures, il n'y a rien à déplorer sauf

avec TONTON  
que les deux participants étaient très nerveux. L'auto de Madame Besson est passablement endommagée.

XXX  
Serge..le téléphone à la taverne, il n'est pas payant.. C'était drôle pour les observateurs...C'est une indiscretion de Claude-De-noncourt.

XXX  
Yves Cantin devra se résigner à oublier la chasse pour cet automne...il n'a plus sa carabine...Ca ne prend pas nécessairement la permission de sa femme pour aller à la chasse... pour la Floride ça peut faire!...

XXX  
A Normandin, nous avons un bon collaborateur en la personne de Raymond Tremblay. Il est gérant d'un magasin de nouveautés pour hommes.

XXX  
Chez Midas, on a engagé un nouveau gérant: il s'agit de Simon Gosselin, une figure bien connue à Dolbeau. Simon a toujours été dans le commerce, il s'est occupé activement du sport à titre de gérant des Castors et des Barons..

Midas, "c'est pas un cadeau ton gérant"...Incidentement Midas le propriétaire de l'établissement part en vacances.

XXX  
Avis de décès: Entendu sur les ondes d'un poste radiophonique de la région: "malheureusement nous n'avons aucun décès à vous communiquer ce soir.. excusez-nous j'allais dire heureusement". C'était une émission "avis de décès", elle était commanditée par des embaumeurs...

XXX  
Jean-Noël Lalancette de Mistassini est insulté!... Savez-vous pourquoi?... L'autre jour j'ai écrit dans mes pages qu'il était un "GROS ACTIF". Ne t'en fais pas Jean-Noël si j'ai dit ça c'est que tu as engraisé depuis l'an dernier...

XXX  
Partie de chasse: Henri Pagé, vice-président de Avenue Auto à Dolbeau, Paul Fournier, maire de Girardville, René Tanguay, président de la Commission Scolaire de Girardville, Jean-Charles Boucher, industriel bien connu sont partis pour la chasse di-

manche dernier. Espérons qu'ils reviendront avec de bonnes photos et de bonnes blagues. On sait jamais avec le Journal...

XXX  
On apprend de source sûre que les cours de conduite préventive reprendront très bientôt dans tout le secteur de la Régionale Lac-Saint-Jean-Chibougamau. En effet, le coordonnateur Régional, Adrien Grenier, nous informait que dès le 20 octobre, des moniteurs seront formés et les cours débiteront dans la même semaine. L'objectif de

La Régionale Lac-Saint-Jean-Chibougamau est de 2,000 gradués C.C.P. d'ici le mois d'avril. Toutes les personnes intéressées doivent communiquer avec leur Jeune Chambre locale.

XXX  
Entendu lors d'une soirée récréative des professeurs de l'école secondaire de Mistassini: "Le Principal travaille sur son corps en...seignant.

XXX  
Le principal de Mistassini: M. Ange-Émile Matté: "Vous êtes allés aux Services aux Étudiants

(Suite à la page 12)



**Restaurant au GOURMET**



**MIDAS Steak House**



**PIZZA BIÈRE VIN**

**769 WALBERG**  
Restaurant licencié  
livraison gratuite à domicile

**DOLBEAU 276-3350**



**LEONIDAS GAUDREULT,**  
PROP.



**CHINOIS WELZ**

**Nous avons un menu assorti pour tous**

La direction et les membres du personnel vous invitent à venir soulager votre appétit.

**RESTAURANT SALLE A MANGER SALON BAR**



**Simon Gosselin**  
nouveau gérant.

**OPINION DU LECTEUR OPIN**

**Vendeurs d'épitaphes**

"Monsieur, je ne vous vends pas d'auto, je ne vous loue pas de logement, je ne vous soigne pas... dans cinq ans vous serez mort!... Il serait plutôt sage de vous acheter un cercueil et de préparer vos papiers pour ce séjour sous la pierre tombale...!"

Ami lecteur qui demeure étonné et perplexe devant ces lignes et te demande quel est le motif d'un tel langage, tu entends ces propos tous les jours. Ils sont ceux de tous ces beaux parleurs planificateurs, statisticiens de la fin des temps qui camouflent ainsi leur manque d'idéalisme, d'énergies devant le travail à accomplir.

"Bonnes gens, ne songez pas à améliorer vos propriétés, n'investissez pas dans les services publics de vos localités, ne construisez pas d'écoles, voyez plutôt les statistiques! D'ici cinq ans il ne restera rien ici."

Est-il rien de plus dégueulasse que ces propos négatifs et funéraires de ces pessimistes invétérés et invertébrés qui ne songent pas à investir plutôt dans la force et

l'énergie de l'individu, du groupe et de la collectivité!

Pensons plutôt à bâtir, unissons-nous, notre rôle est de faire mentir jusqu'au dernier ces prophètes de malheurs. Réalisons que tout est conquis dans l'union des volontés et des forces dans des projets qui tout en étant à la mesure de nos moyens sont un à un des actifs qui comptent comme tels dans le développement de notre monde à bâtir.

Etudions d'accord pas "les yeux plus grands que la panse" c'est normal, mais si un tel souffle planait sur la région que ne réaliserions-nous pas!

Et c'est "le pied aux fesses" que nous devons accorder à ces vendeurs d'épitaphes, sinon nous vivrons dans quelques années dans un monde merveilleux de tourisme car le voyageur qui fera le tour du Lac-St-Jean rencontrera beaucoup de villages fantômes et de cimetières abandonnés.

L'observateur.

**Décès de M. Uldéric Deschesnes**

La municipalité du Village de N.-D. d'Hébertville vient de perdre un de ses valeureux concitoyen. M. Deschesnes a consacré une grande partie de sa vie au dévouement de ses concitoyens. Il fut conseiller municipal pendant de nombreuses années et Commissaire de la Commission Scolaire. Il fut également membre fondateur de la Caisse Populaire et s'est occupé activement de plusieurs mouvements sociaux. Le Maire et les Conseillers se joignent à la population pour offrir leurs condoléances à la famille éprouvée.

Trois choses sont impossibles à acquérir: le don de poésie, la générosité, un rossignol dans la gorge.

Après avoir appris à voler, il faut encore apprendre à être pendu.

Le chef du troupeau est un animal comme les autres.

**AVIS**

aux sociétaires de la Caisse Populaire de St-Sacrement de Naudville.

**ASSEMBLÉE GÉNÉRALE**

le 13 octobre

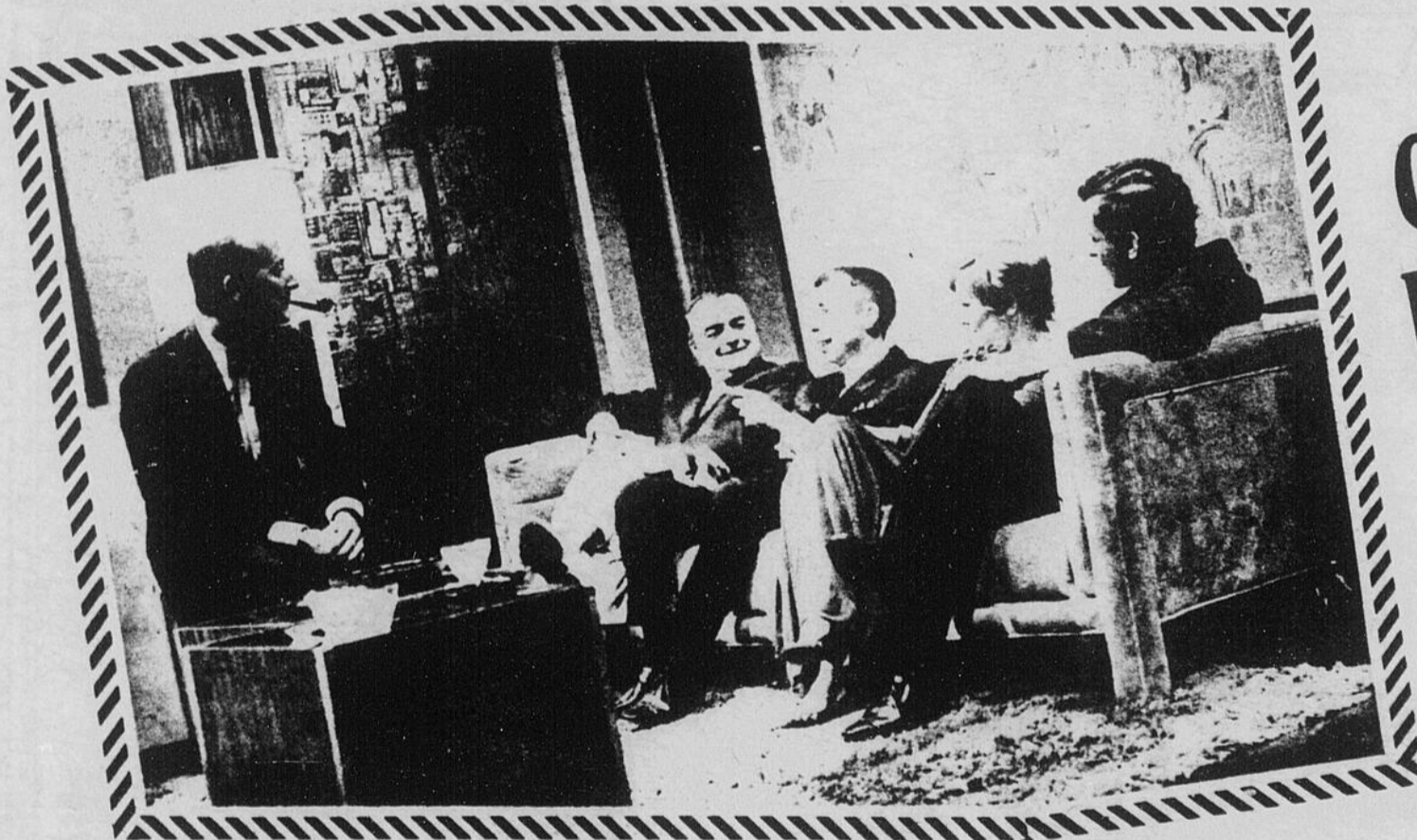
à 8h. p.m.

**SALLE ECOLE ST-SACREMENT**

**AVIS IMPORTANT**

La direction du COLLEGE DE CHICOUTIMI (CE-GEP) informe la population que toutes les demandes d'admission pour la deuxième (2ième) session débutant en janvier 1971 doivent parvenir au bureau du registraire du Collège avant le 1er novembre 1970.

Toute demande d'admission sera refusée après cette date.



**Gilles Latulippe**

**Fernand Gignac**

**COULEUR**

**QUI-CLUB**

**dimanche  
7.30 pm**

**CJPM-TV canal 6**

LA RENOVATION

# Achat de propriétés \$849,137.

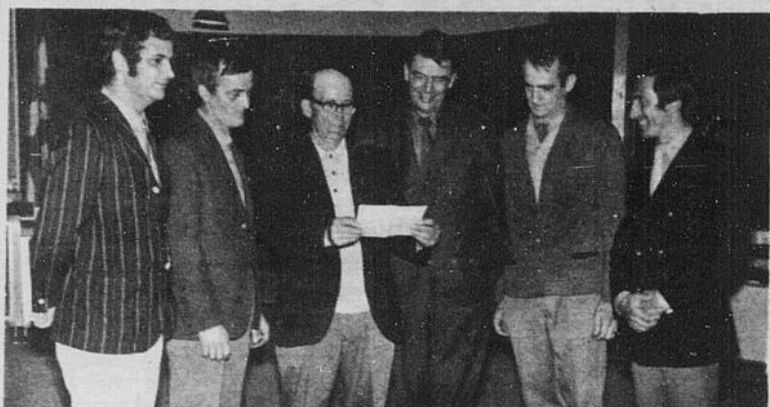
Le programme de rénovation du centre-ville d'Alma va bon train et la plupart des propriétés qui devaient être achetées en vertu du programme de rénovation, le sont maintenant puisque la Cité d'Alma, avec l'aide de la Société d'Habitation du Québec, a déjà dépensé \$849,137.00 à cet effet. Voici la liste des propriétés qui ont déjà été achetées:

**Achetées et démolies:** Garage Simard Ltée, Arthur Quellet, Mme Antonio Langlois, Lucien Gagnon, Nicol Tremblay (2), Patrick

Tremblay, Mme Antonio Tremblay, Mme Alonzo Lavoie, Henri Tremblay, Mme Antonio Girard, Thomas-Louis Quellet et Mme Napoléon Larouche.

**Achetées pour être démolies:** Ernest Lapointe, Mme André Bouchard, Philippe Gagnon (2), Laval Fortin, Gérard Nolin, Elisée Larouche.

**Terrains achetés:** Laurent Simard, Armand Potvin, Charles-Henri Desmeules, Gérard Maltais, Alma Construction, Adrien Harvey, Rodrigue Lépine et Centr'Alma.



M. Albany Tremblay, premier retraité bénéficiaire du fonds de pension des employés municipaux d'Alma, a été le héros d'une petite fête pour souligner cet événement. Sur la photo, on remarque quelques uns des participants: le gérant M. Raymond Gagnon; M. Ghislain Girard, président du Syndicat des employés municipaux; M. Albany Tremblay; le maire Maurice Paradis; M. Gabriel Potvin, président du Syndicat des Policiers et M. Claude Lapierre, officier du personnel de la Cité.

Photo: Jean le Photographe.

## Président du Centre Civique de Dolbeau



M. Clément Tremblay est le président du Centre Civique de Dolbeau.

Clément est un habitué du sport et il entend bien cet hiver, avec son équipe, mettre beaucoup de vie et de "social" dans la bêtise. Il y aura comme à l'accoutumée le curling, avec en tête Jacques Larouche et d'autres activités comme: les dards, les quilles et les parties sociales.

Incidentement chaque activité se clôturera par une soirée.

## Un peu de tout du

(Suite de la page 10)

comment ça, ils sont morts?"...Pour ceux qu'ils ne savent pas à la Régionale Louis-Hémon, il y a ce qu'on appelle les "services aux étudiants" qui comprennent: psychologie, orientation, éducation physique, etc...

XXX

Maurice Sénéchal de Mistassini nous a bien averti qu'il ne faudra pas parler de lui sur notre journal. Nous n'en parlerons pas Maurice!

XXX

Les moutons. Un cultivateur avait engagé un étudiant pour lui aider pendant les vacances d'été. Première opération: il lui envoie chercher ses moutons à six heures le soir pour les ramener à la bergerie. A six heures le lendemain matin, notre étudiant (un gars de la ville) revient, fatigué, exténué...Il dit: "avec les trente gros ça été assez facile mais quant aux trente petits ça pas été un cadeau"...Dans la bergerie, soixante bêtes: 30 moutons...30 lièvres... Celle-là, elle est de Henri-Paul Lamontagne (ministre).

Les vendeurs d'autos ils ont le temps de raconter des histoires...

XXX

N'oubliez pas que notre numéro de téléphone, à Dolbeau, est 276-4212, notre adresse C.P. 1912, Dolbeau. Si vous voulez qu'on parle de vous, donnez-nous des nouvelles Que voulez-vous, quant on ne le sait pas, on ne peut l'écrire. Nous comptons sur vos suggestions et votre collaboration.

XXX

Chasseurs n'oubliez pas de nous expédier vos photos et vos blagues. Vous ne savez pas tout ce qu'on pourra faire avec. Si vous collaborez, vous aurez des surprises.

XXX

Le Frère Ferland, principal de l'école de Normandin c'est perdu en forêt... Voyez l'histoire dans notre journal.

XXX

Nous avons rencontré Ovila Audet la semaine dernière; c'est un autre gars sympathique. Cependant, on ne peut pas en parler puisqu'il nous a averti.

XXX

Une méthode qui vous permet  
DE PERDRE  
PLUSIEURS POUCES

NON DESIRES,  
EN 90 MINUTES



"La méthode d'amincissement la plus moderne" "La méthode que les artistes de T.V. comme Michèle Richard, Danièle Ouimet, Mariette Lévesque etc... emploient. "La méthode sans exercices, sans danger". Pour toutes informations gratuites téléphonez à: 668-8929, ou rendez-vous au 323 Levasseur.

CENTRE D'ELECTROLYSE  
ET D'ESTHETIQUE  
DU LAC LAC-ST-JEAN

Mlle Janine Godin, prop.



323 Levasseur est

668-8929

LES OBLIGATIONS  
D'EPARGNE  
DU CANADA  
"ELLES SONT EN OR!"

73 1/4 % RENDEMENT  
ANNUEL MOYEN  
A L'ECHEANCE



LES  
MAGASINS



D'ALMA  
ET  
NAUDVILLE



# Coopératives de combat VOUS INFORMENT

TRAVAILLEURS:

PROTÈGE



ÉCOUTE



LAISSE  
CHOISIR

bâtissons  
ensemble  
une  
économie  
coopérative

## 9 façons de "Fraudes publicitaires"

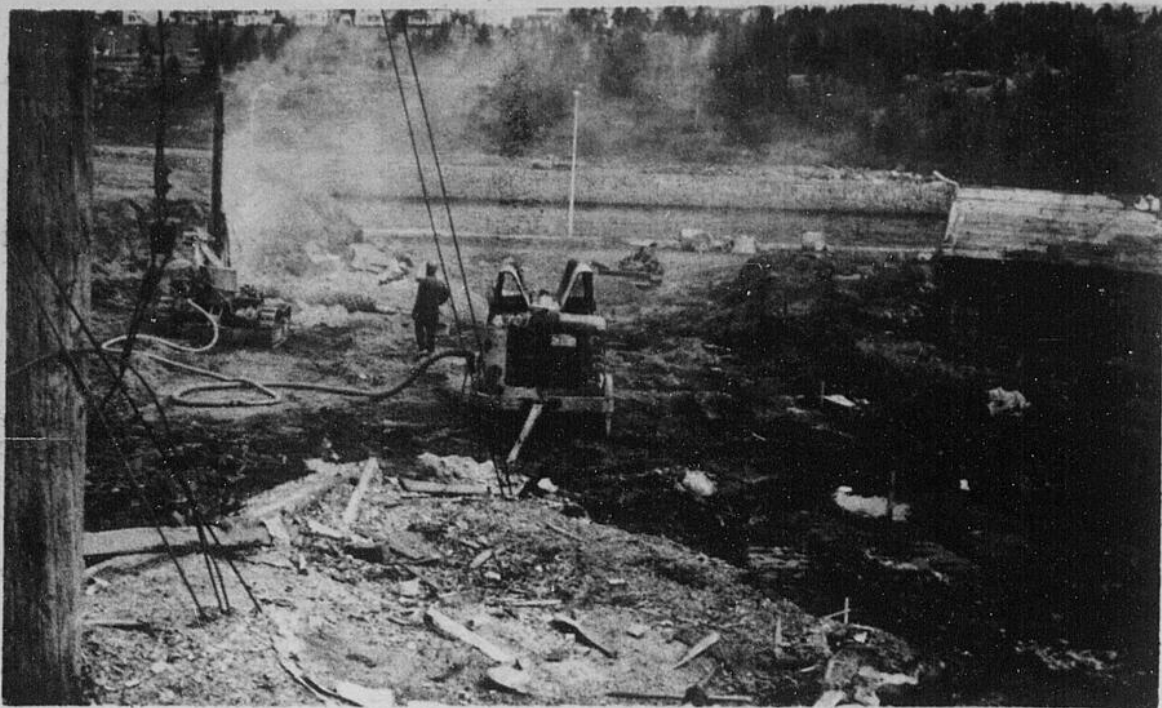
- 1- DESCRIPTION TROMPEUSE DES FAITS  
Exemple: "Prix inférieur à notre prix de revient" alors que le prix de vente est en fait supérieur au coût des marchandises livrées au détaillant annonceur
- 2- DESCRIPTION DE PERFORMANCE QUI NE S'APPUIE PAS SUR DES ESSAIS ADEQUATS  
Exemple: corde annoncée comme résistant au "test des 2.000 livres" alors qu'aucun essai valable n'a été fait.
- 3- FAUX CONCOURS  
Exemple: "Vous êtes l'heureux gagnant de notre prix exceptionnel" alors qu'en fait ce prix n'est pas exceptionnel en ce sens que beaucoup de personnes ont reçu exactement la même annonce.
- 4- PRETENDUS CADEAUX GRATUITS  
Exemple: la réception du cadeau "gratuit" dépend de l'achat d'un ou de plusieurs articles qu'il est facile de se procurer à un prix inférieur par les voies normales.
- 5- OPERATIONS "HAMECON" DANS LESQUELLES L'ARTICLE VANTE POUR APPÂTER LE CLIENT N'EST PAS EN FAIT EN VENTE  
Il s'agit de la pratique publicitaire qui consiste à attirer les clients en citant un prix particulièrement bas pour un article donné dans le but, non de vendre cet article, mais de faire acheter d'autres produits au consommateur.
- 6- CONCOURS PRETENDANT OFFRIR DES PRIX INEXISTANTS  
Exemple: un annonceur promet la distribution de 25.000 dollars de prix mais ne prévoit rien pour cette distribution.
- 7- L'APPARTEMENT FACADÉ  
Exemple: un annonceur utilise les petites annonces soi-disant pour vendre son mobilier personnel alors qu'en fait il vend des produits venus d'une autre source.
- 8- APPELS DEGUISES DE COMMANDES  
Exemple: il s'agit de pratiques par correspondance en vertu desquelles, dans le cas le plus typique, le client est invité à vérifier une rubrique d'annuaire mais s'il signe et renvoie le document reçu, il a en fait signé une commande qui peut lui être facturée.
- 9- INDICATIONS TROMPEUSES D'ORIGINE  
Exemple: un fabricant présente un article d'origine étrangère dans un emballage qui porte la mention "fabriqué au Canada".

(Association du Consommateur du Canada).

= ECONOMIE

# A ALMA CA BOUGE

Photos:  
Jean  
le Photographe



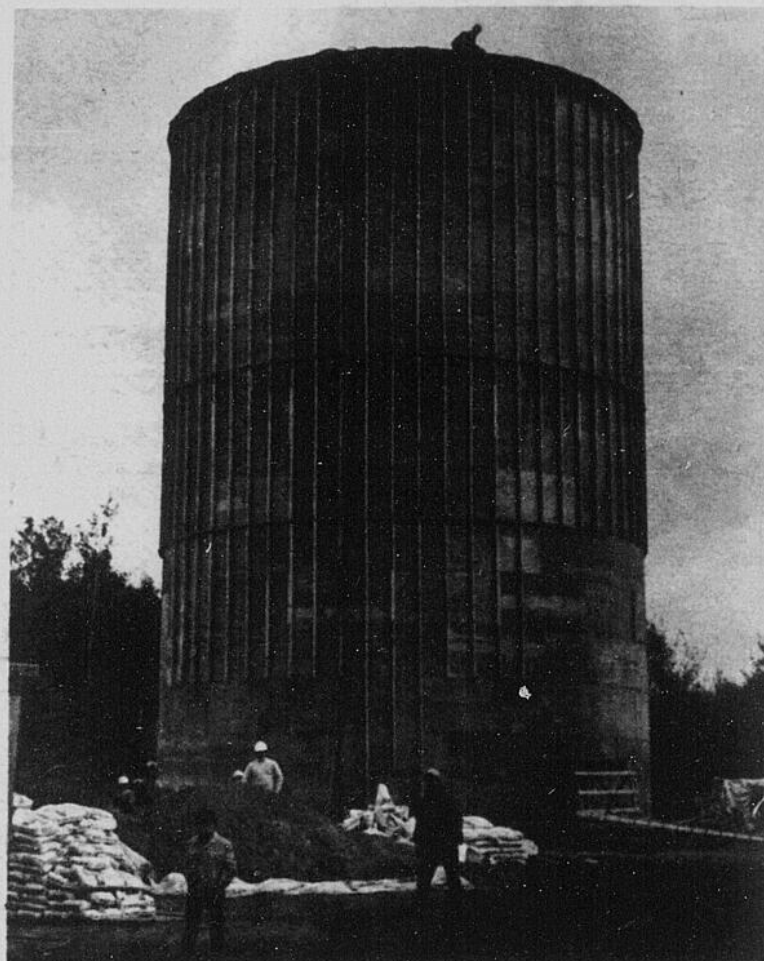
C'était le début des travaux de la RENOVATION.....sur l'avenue Labrecque. Présentement, les travaux avancent rapidement et tout laisse prévoir que cette artère sera terminée à l'automne, malgré le retard d'un mois causé par la grève de la construction.



Photo aérienne des "Galeries Lac-St-Jean", prise au cours des travaux, il y a quelques mois. L'on sait que ce centre-d'achat est ouvert depuis hier matin.



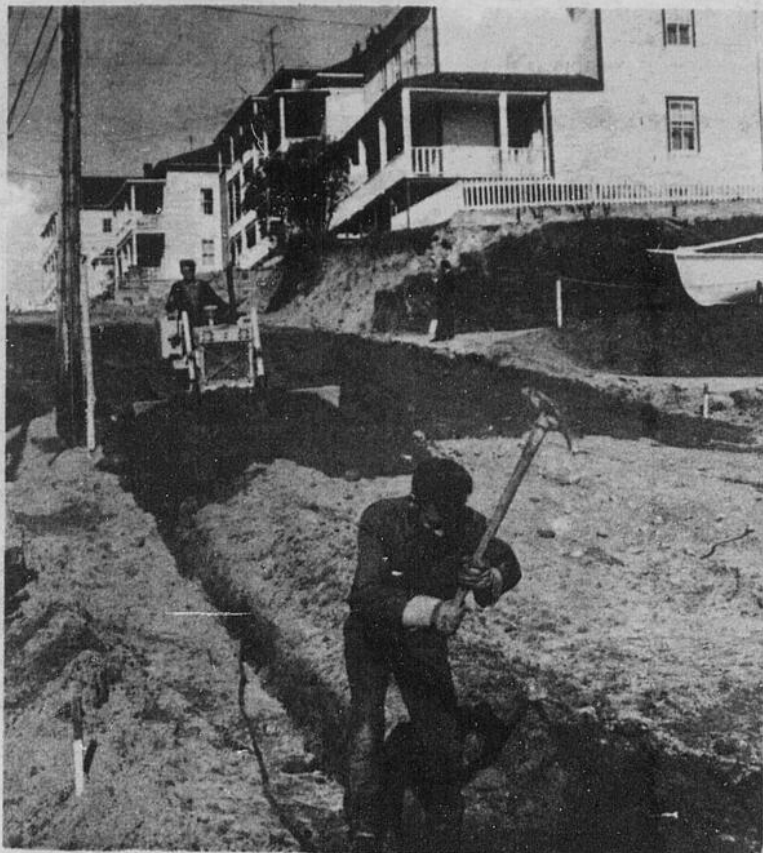
Le gymnase actuellement en construction entre l'école St-Sacrement et la piscine du quartier Naud est passablement avancée. L'entrepreneur pourra se mettre à l'abri avant l'hiver.



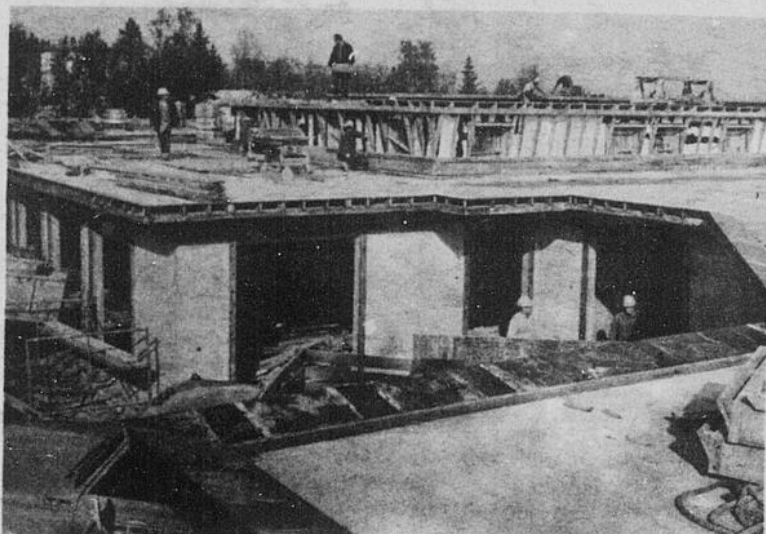
Pour répondre aux besoins de nouvelles constructions, dont le Centre d'achat, la Paroisse d'Alma a dû ériger un immense réservoir sur les hauteurs de la route St-Bruno, afin d'alimenter son réseau d'aqueduc et prévoir la quantité d'eau nécessaire en cas d'incendie. La Cité d'Alma a contribué pour une somme de \$20,000.00 pour faire augmenter la capacité du réservoir de 200,000 à 300,000 gallons, afin de pouvoir l'utiliser en cas d'urgence.



La polyvalente de 1600 places-élèves, construite par la firme Laval Fortin Ltée, est pratiquement terminée. On s'affaire présentement à asphaltier les voies d'accès et le stationnement.

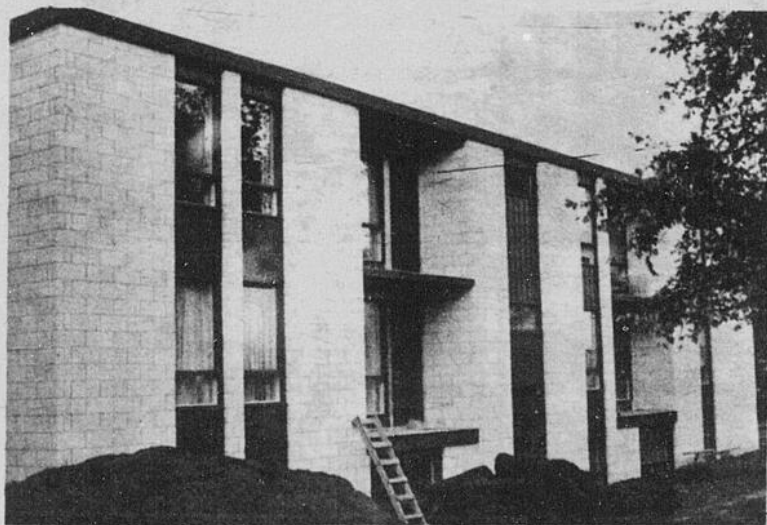


La réfection de l'avenue Taché, a nécessité d'importants travaux souvent très compliqués, du fait que c'est une ancienne rue où la largeur de pavage avait été plus ou moins respectée; tout le monde s'en est bien tiré et l'on aura bientôt une très belle avenue.



C'ETAIT PAS UN CADEAU..... sur les avenues Maltais et St-Pierre, où la Cité d'Alma fait refaire le pavage de ces deux rues. Les propriétaires des rues impliquées ont accepté ces inconvénients.... puisqu'il fallait que ça se fasse comme cela. On voit ici une vue de l'avenue Maltais, en construction.

Les travaux avancent rapidement sur les chantiers de la Villa des Lys, réalisés par la firme Roméo Fortin Inc, au coût de plus de \$1 million. Cet édifice est construit sur le boulevard Champlain, près de l'hôpital.



Vue des nouveaux loyers à logement modique, construits par l'Office Municipal d'Habitation d'Alma, avec l'aide de la Société d'Habitation du Québec. Ces seize logements, dont environ la moitié sont occupés, servent à reloger les familles déplacées par le programme de rénovation. L'édifice, en trois blocs, est construit sur le site de l'ancienne résidence du notaire J.-André Fortin et fait face aux rues Harvey et Scott.



Parmi les nouvelles constructions importantes érigées récemment, mentionnons le Cinéma ARISTOCRATE, sur la rue Collard, propriété de M. Jacques Bernier, également propriétaire du Théâtre Canadien. Ce nouveau théâtre de 200 places est très moderne, tant à l'intérieur qu'à l'extérieur.



## ESTHÉTIQUE D'ALMA Entr.

MLLE DORIS SIMARD, prop.

ESTHÉTICIENNE VISAGISTE

Tous les jours à votre service au

20, SACRÉ-COEUR

ALMA

668-8753

### PROPRIÉTAIRES:

Obtenez l'argent dont Vous avez besoin.

- Payez vos vieilles dettes
- Rénovez votre maison
- Achetez une nouvelle auto
- Termes adaptés à votre budget

Téléphonez ou postez ce coupon dès aujourd'hui à:

Alma  
27 rue Sacré-Coeur  
662-6506  
Dolbeau  
515 blvd Walberg  
276-0796

AVCO-SERVICES FINANCIERS  
Attention: Gérant des Prêts hypothécaires.

Dites-moi comment me qualifier pour

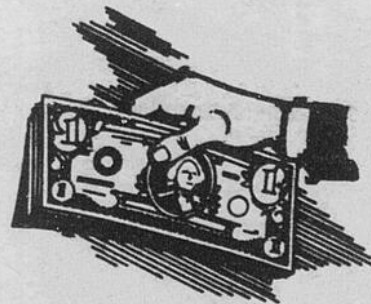
\$3,000.	\$5,000.
\$10,000.	plus

Nom  
Adresse

Tél.:

AVCO-SERVICES FINANCIERS  
Nous Croyns en Vous

La protection que vous achetez chez nous est un placement qui vous protège et qui rapporte



VOUS ÊTES TOUJOURS  
PAYÉ PROMPTEMENT

Lorsque votre voiture ou votre maison est endommagée, si vous êtes assuré chez-nous, vous êtes payé promptement. Nous sommes toujours à votre disposition pour vous donner un meilleur service.

## HARVEY & BARIBEAU

ASSURANCES GÉNÉRALES

67, Sacré-Coeur ALMA Tél.: 662-3439

Toujours à votre service :  
Paul-Emile Harvey, Gérard Baribeau  
et Rémi Harvey

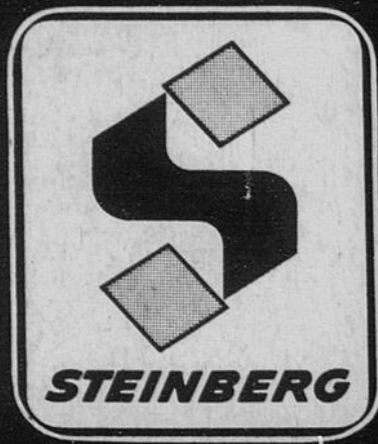


## Recherché

Parce qu'il vend ses meubles trop bon marché

COMPTOIR  
DU MEUBLE

231 Collard ALMA  
662-7719



# Choix, qualité, services à

# PRIX MIRACLES

## pour l'Action de Grâces comme toute l'année!

Avec les prix miracles de Steinberg,  
vous économisez JUSQU'À 15%  
pour plus de 5,000 articles  
EN TOUT TEMPS  
sur la commande de vosre choix.

COMPAREZ LES PRIX VOUS-MÊME ET VOUS VERREZ!



ON PEUT COMPTER DESSUS!

### produits populaires

- Comparez  
**Canneberges en gelée** 30¢  
OU ENTIERES OCEAN SPRAY  
BTE 15 OZ
- Petits cornichons** 69¢  
GHERKINS\*\* McLAREN KENT  
POT 12 OZ
- Olives placées** 98¢  
McLAREN  
POT 32 OZ
- Cristaux à l'orange** 88¢  
SWING 5 POT DE 3 1/4 OZ  
(POT DE 6 1/2 OZ.....33)
- Café instantané** 1.04  
MAXIM SECHE A FROID POT 4 OZ

### produits populaires

- Comparez  
**Pouding éponge** 28¢  
MONARCH POT 9 OZ  
CHOCOLAT, CITRON, CARAMEL
- Papier de toilette** 34¢  
FACELLE ROYALE  
ASSORTI POT 2 TOUL
- Detersif** 96¢  
ARCTIC POWER  
RABAIS DE 15¢! BTE GEANTE
- Nettoyeur liquide** 87¢  
A-JAX  
RABAIS DE 8¢! BOUT. 32 OZ
- Papier aluminium** 39¢  
REYNOLD BOUIL 12'' x 25''

### BAS TOUS LES JOURS

- Comparez  
**Jus d'orange pur** 39¢  
STEINBERG  
POT 32 OZ
- Pommes de terre** 49¢  
FRITES STEINBERG SAC 2 LB  
REGULIERES OU ONDULEES
- Haricots verts** 26¢  
ASSAISONNES, DEL MONTE  
BTE 14 OZ
- Café moulu** 99¢  
CHASE & SANDBORN  
SAC 1 LB.
- Eau minérale** 18¢  
F.B.I.

### BAS TOUS LES JOURS

- Comparez  
**Couches hygieniques** 1.89  
FLUSH-A-BYE POT de 48  
GRANDEURS ASS
- Mais grains entiers** 24¢  
NIBLETS, CANADA DE FANT  
BTE DE 12 OZ
- Tomates entières** 33¢  
ORCHARD KING, CANADA CHOIX  
BTE DE 28 OZ
- Jus de légumes** 41¢  
V-B  
BTE DE 48 OZ
- Antigel Mira Mart** 77¢  
POUR PARE-BRISE

### BAS TOUS LES JOURS

- Comparez  
**Fèves au lard Clark** 17¢  
AVEC SAUCE TOMATE  
BTE 8 OZ
- Sirop de table** 69¢  
AUNT JEMIMA  
BOUT. 32 OZ
- Lait écrémé Crino** 52¢  
EN POUFRE POT 1 LB  
(POT 3 LB \$1.35)
- Gruau instantané** 52¢  
ROBIN HOOD  
BTE 44 OZ
- Crème de blé** 39¢  
QUICK

SWING 5 POT DE 3 1/4 OZ (POT DE 6 1/2 OZ.....33) 88c

**Café instantané** POT 4 OZ 1.04  
MAXIM SECHE A FROID (POT DE 8 OZ.....\$1.88)

**Sauce à la viande** CATELLI BTE 14 OZ 33c

**Spaghetti Catelli** SPAGHETTINI OU MACARONI COUPE BTE 16 OZ 23c

AJAX RABAIS DE 8 c! BOUT. 32 OZ 87c

**Papier aluminium** REYNOLD ROUL. 12" x 25" (ROUL. 18" x 25" .....75) 39c

**BAS TOUS LES JOURS**

**Morceaux de boeuf** ALPO BTE 14 1/2 OZ 33c

CHASE & SANDBORN SAC 1 LB. 99c

**Eau minérale** F.B.I. BOUT. 30 OZ 18c

**Ketchup tomates** HEINZ BOUT. 20 OZ. 40c

**Poudre pour bébé** JOHNSON BTE ECONOMIQUE 83c

V-B BTE DE 48 OZ 41c

**Antigel Mira Mart** POUR PARE-BRISE LE GALLON 77c

**Antigel** MIRA MART LE GALLON 99c

**Papiers mouchoirs** KLEENEX POT DE 200 34c

ROBIN HOOD BTE 44 OZ 52c

**Crème de blé** QUICK POT 28 OZ 39c

**Rice Krispies** KELLOGS BTE 18 OZ. 58c

**Cornichons sucrés** MELANGE ORCHARD KING / POT 24 OZ 51c

**BAS TOUS LES JOURS**

**JAMBON** MAPLE LEAF BTE 1 1/2 LB 173

**ACHAT BONI** KRAFT

**FROMAGE VELVEETA** POT 2 LB 133

**ACHAT BONI** SOUPE AUX TOMATES CAMPBELL BTE 10 OZ. 12c

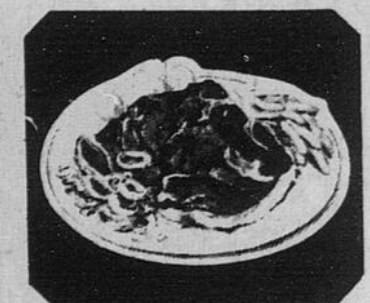
**BAS TOUS LES JOURS**

**CREME GLACEE** ICE CASTLE CONT CARRE 3 CHOP 59c

**ACHAT BONI**

**BOISSONS** EN CONSERVE ICE CASTLE BTE 10 OZ 8c

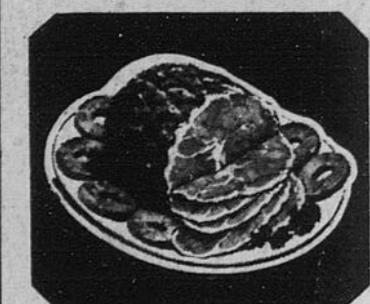
**ON PEUT COMPTER SUR NOS VIANDES**



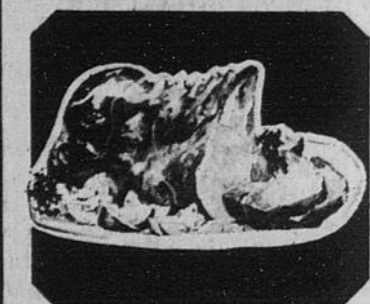
**BOEUF DE L'OUEST**  
Bifteck de ronde ou ROTI DE CROUPE  
TRANCHE ENTIERE- COUPE SILVERSIDE  
LA LB 89c  
INSPECTE ET APPROUVE PAR LE GOUVERNEMENT FEDERAL



**DINDES 5 a 9 lbs.**  
FRAICHES, CANADA CATEGORIE "A"  
39c DINDES 5 A 9 LB  
CONGELEES, CANADA CATEGORIE "A" LA LB



**JAMBON FUME**  
entièrement cuit, prêt-a-manger  
59c UN BOUT OU L'AUTRE  
JAMBON TRANCHE, ENTIEREMENT CUIT LA LB



**LONGES DE PORC**  
maigres fraiches  
BOUT DES COTES LA LB 65c  
BOUT DU FILET LA LB 75c

**BOEUF DE L'OUEST**  
ROTI DE PALETTE COUPE ORDINAIRE LA LB 49c

**ROTI DE COTES** CROISEES MARQUE ROUGE LA LB 69c

**BOEUF HACHE** FRAIS LA LB 59c

**POULETS 2 a 4 lbs.** CONGELES, EMPAQUETES 27c

**DINDES** GRADE "A" FRAICHES 5 a 9 LBS. LA LB 45c

**EPAULE FUME** 49c

**BACON TRANCHE** SANS COUENNE STEINBERG POT 1 LB 79c

**SAUCISSES FUMEEES** SANS PEAU STEINBERG La LB. 55c

**TOURTIERE** STEINBERG POT 16 OZ. Ch. 69c

**SAUCISSES** FRAICHES, STEINBERG La LB. 59c

**HAUT DE PATTE DE PORC** 29c

**FILETS DE MORUE** CONGELES BTE 5 LB 2.09

**pâtisseries**

**PAINS A HOT-DOG** 4 DE RABAIS POT DE 12 39c

**PAINS AUX RAISINS** TRANCHES, 13 DE RABAIS 2 PAINS 12 OZ 35c

**GATEAU A L'ANCIENNE** 16 DE RABAIS, STEINBERG CH. 39c

**TARTE AUX POMMES** ACHAT BONI! 16 OZ. 8" 49c

**ROULE AUX CERISES** OU CHOCOLAT CH. 29c

**GATEAU AU CITRON** ET CAFE CH. 39c

**TARTES AUX FRUITS** PECHEES, RAISINS (SUCRE 18 OZ 24 OZ 8" 49c

**BEIGNES AU SUCRE** STEINBERG POT DE 12 29c

**GATEAU A ETAGES** DE L'ACTION DE GRACES LARGE CH. 89c

**articles divers**

**VERRES COCA-COLA** POT DE 12 78c

**TASSES ASSORTIES** 37c

**fruits et légumes**

**BANANES CABANITA** VARIETE PREMIUM LA LB PETITES 10c

**POMMES DE TERRE** sac 10 lbs. NOUVELLES DU QUEBEC CANADA NO 1 35c

**POMMES McINTOSH** DU QUEBEC, DE FANTAISIE SAC POLY 5 LB 55c

**CONCOMBRES** DE CAROLINE CH. 12c

**POIRES BARTLETT** DE COLOMBIE-BRITANNIQUE CANADA DE FANTAISIE La LB. 29c

**GROS PIMENTS VERTS** DE CALIFORNIE CH. 10c

**CAROTTES** DU QUEBEC CANADA NO. 1 5 LB. 27c

**CELERI PASCAL** DU QUEBEC GROSSE 24 CH. PIED 18c

# L'école: Boîte à cours au centre de vie

Dimanche, le 4 octobre se tenait au Lac Bouchette, le Congrès des Parents de la Régionale Louis-Hémon. A cette occasion, M. Patrice Laroche, directeur des Services aux Etudiants de la C.S.R. Louis-Hémon a prononcé une causerie sur le rôle des parents à l'école. Il est tellement naturel et normal de voir les parents s'intéresser à l'école et à leur système scolaire que je ne conçois pas la nécessité de faire cette preuve. Bien plus, c'est un droit et un devoir pour les parents de le faire et aussi un droit et un devoir pour les "gens de l'école" de requérir cette collaboration. Il est un point cependant qui nécessite une étude plus approfondie, c'est la manière... le comment. Et ce comment nous pouvons ensemble le découvrir en recherchant les besoins ressentis par les parents, les spécialistes de l'école et les étudiants eux-mêmes. Pour ce faire, je ne tenterai pas de vous passer



des idées personnelles qui pourraient être perçues comme l'expression d'une seule personne. Je vous donne textuellement les conclusions d'une recherche effectuée auprès des étudiants eux-mêmes par des spécialistes. Le document s'intitule "L'école pour la vie, la vie dans l'école".

1- Image des parents: L'image que les élèves se font de leurs parents est empreinte de tolérance parce que même si les parents sont enclins à se laisser aller aux préjugés, ils demeurent des gens éminemment respectables étant donné qu'ils ont vécu et qu'ils se débattent chaque jour avec les problèmes quotidiens qui ne sont pas les moindres.

2. Rôle des parents: Les élèves critiquent la façon dont leurs parents perçoivent leur rôle et le jouent. Les élèves désireraient plus d'autonomie dans l'organisation de leur travail scolaire et voudraient que leurs parents les suivent d'une autre façon, en s'efforçant de comprendre le système scolaire et en aidant leurs enfants à s'orienter et à évoluer normalement à l'intérieur de ce nouveau système. Les élèves désireraient aussi que leurs parents s'occupent davantage de leur éducation et ne démissionnent pas devant cette responsabilité sous prétexte

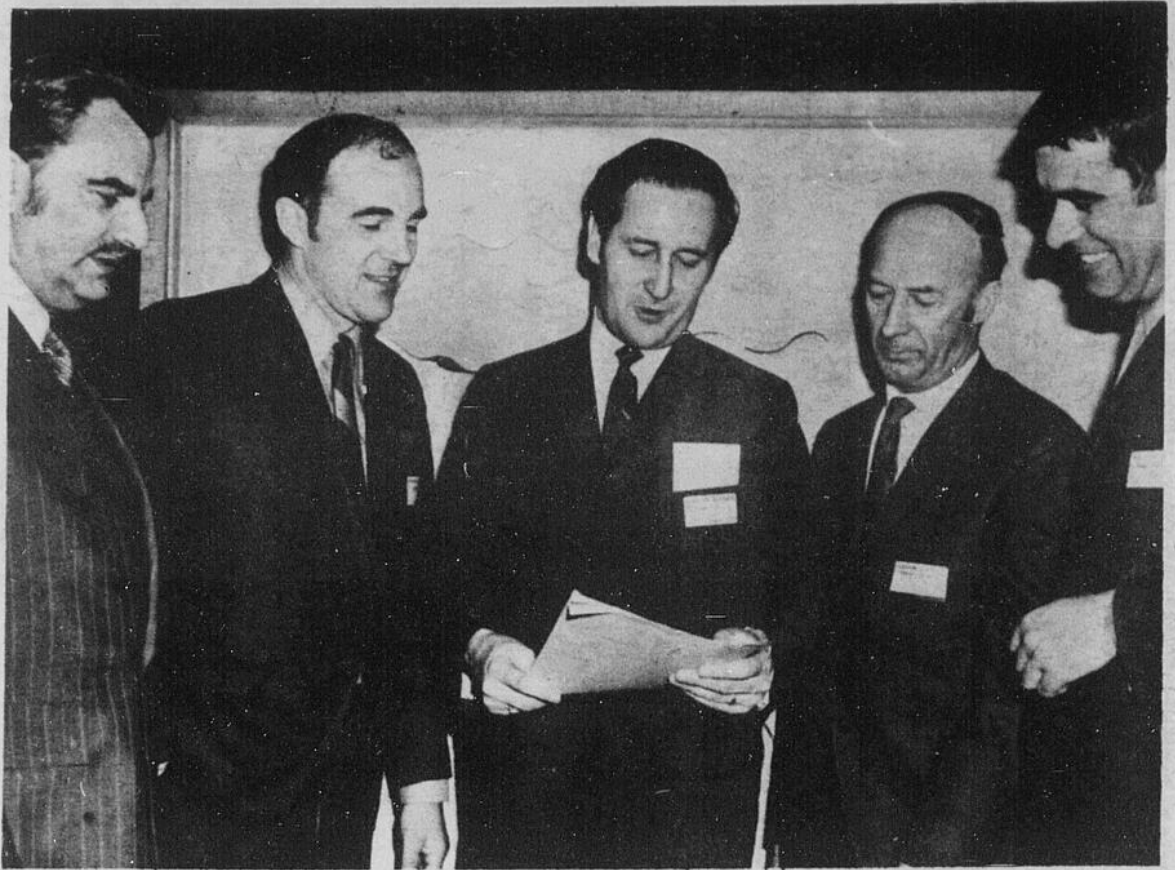
que l'école l'assumera.

3. Relations parents-enfants: Les relations parents-enfants sont moins fréquentes et plus superficielles qu'auparavant à cause des exigences de la vie moderne. Cet appauvrissement des relations personnelles au foyer conditionne indubitablement le rôle des parents envers les élèves ainsi que l'image que ceux-ci se font de ceux-là.

4. Les parents et le système scolaire. Il y a maintenant un obstacle de plus entre les enfants et leurs parents; ceux-ci ne comprennent plus le système scolaire réformé et il s'ensuit qu'ils ne sont plus en mesure d'apprécier des études de leurs enfants. On voit assez clairement que les jeunes désirent fortement que vous vous intéressiez beaucoup à leur éducation et acceptent que le coté enseignement soit plus du ressort des professionnels de l'apprentissage, leurs professeurs. Il est lamentable de sembler séparer l'enseignement de l'éducation mais pour le moment il semble que ce soit ainsi dans la pensée des jeunes. Mais si nous tentons de définir avec eux cette éducation, nous en arrivons à la conclusion qu'il l'identifie davantage à la vie étudiante. Et c'est là que vous devez vous situer à mon avis. Sur ce terrain vous êtes sur le même pied que tout le personnel de l'école. Vous pouvez jouer un rôle très grand et ainsi vous situer pour mieux percevoir toute l'action éducative de l'école.

M. Laroche s'est ensuite penché sur les Services aux Etudiants pour en donner les grandes définitions et l'organisation pratiques dans les écoles. Il a ensuite conclu en ces termes:

"L'organisation de ces Services aux Etudiants nous permet d'espérer la transformation de nos boîtes à cours en véritable centre de Vie Etudiante empreinte, de véritables relations humaines et nous pourrions opérer l'ouverture de l'école sur le milieu par la participation à la vie de l'école des ressources vives du milieu. Et de toutes ces ressources vous êtes la plus intéressée, la plus riche d'expériences éducatives et la plus motivée parce



Le Conseil régional des loisirs, quelquefois critiqué à tort et à travers, a tenu une assemblée d'informations à St-Ambroise la semaine dernière. Avec un budget restreint, et du personnel qualifié mais peu nombreux, il accomplit un travail d'animation formidable. C'est d'ailleurs la raison d'être d'une multitude de bénévoles, venant de tous les coins de la région. Les présidents de secteurs en savent quelque chose. Ils savent aussi que les politiques d'animation débouchent tôt ou tard sur des résultats concrets, ce dont ne devrait pas douter à première vue les observateurs malicieux. Le directeur général du CRL est Jean Laroche, et le siège social régional est situé sur la rue Collard à Alma. Nous parlerons du programme du CRL pour les trois prochaines années bientôt. Pour maintenant, voici quelques manitous importants de l'organisme:

de gauche à droite: Dr Joseph Bruneau, président Secteur Saguenay M. Gérard Audet, président Secteur Louis-Hémon M. Robert G. Larouche, président du C.R.L.M. Charles E. Tremblay, président Secteur Lac-St-Jean M. Jean-Paul Fortin, président Secteur Lapointe.

que ce sont vos enfants qui sont dans cette situation de vie. Ils sont les hommes et les femmes de demain et quoiqu'on en pense ils seront un peu ce que nous aurons voulu qu'ils soient."

L'équipe des Services aux Etudiants de la Commission Scolaire Régionale Louis-Hémon participait au complet à cette journée qui fut un réel succès. M. l'Abbé Pamphile Larouche, Responsable de la Pastorale, M. Gaston Perron, Responsable des Sports loisirs, et de la Vie Etudiante et M. Julien Ruel, directeur de l'Enseignement ont participé pleinement et nous pouvons dire que l'année s'annonce marquée au coin du dialogue et de la collaboration entre les parents, les cadres scolaires et le personnel des écoles à la Commission Scolaire Régionale Louis-Hémon.

Le chirurgien doit avoir un oeil d'aigle, un coeur de lion, et une main de femme.

**Dépositaire des peintures**

<p><b>SPÉCIALITÉS</b></p> <ul style="list-style-type: none"> <li>NETTOYEURS, POLIS</li> <li>CIRE, SAVONS</li> <li>DÉSINFECTANTS</li> <li>POUDRE A BALAYER</li> <li>INSECTICIDES</li> <li>POLISSEUSES</li> <li>MOPPES, BROSSES</li> <li>BALAI, VACUUM</li> </ul> <p>NETTOYAGE DE TAPIS AUX INDUSTRIES ET A DOMICILE</p>	<p>DISTRIBUTEUR DE PAPIER ET SACS DE TOUTES SORTES SALLE D'ÉCHANTILLONS ET ENTREPÔT</p> <p>Produits machinerie et accessoires pour l'entretien de planchers de tout genre.</p> <div style="text-align: center;"> <p>PRODUITS SANITAIRES ALMA 662-3063</p> </div>
--	--

Tél.: 662-3063 ROUTE ST-BRUNO, ALMA

**MENAGE NEUF 1971  
A VENDRE**

DANS MAISON MODELE  
"DE STYLE MODERNE"

**\$1,895.00**

Dans ce ménage, vous avez: TELEVISION COULEUR 1 laveuse automatique "16 livres", 1 sècheuse automatique "16 livres", 1 poêle 30 pouces, automatique 1 réfrigérateur, un set de cuisine complet, 1 set de chambre complet comprenant: bureau, commode, lit et 2 lampes matelas garantie 20 ans et sommier-caisse- 1 set de salon, 2 lampes, 2 tables.

AUCUN COMPTANT  
ENTREPOSAGE ET LIVRAISON GRATUITE  
Pour informations, Tél.: 547-8119

**Une bonne raison  
pour vous  
assurer de nous**

Notre équipe de courtiers

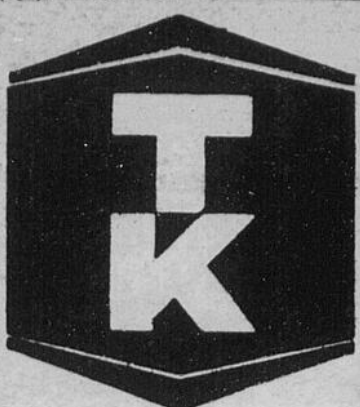
Gaston Angers  
Lucien Girard,  
Mlle Camille Maltais,  
Jean Angers,

662-9769  
662-3584  
662-4217  
662-9769

**ANGERS FILS INC.**  
COURTIERS D'ASSURANCES AGREES

Téls: 662-5312 - 7887

58, Sacré-Coeur Alma



*Trans-Kébec*

**MARCHE  
D'ALIMENTS**

# VOTRE VOISIN AMICAL!

C'est vrai que votre marchand Trans Kébec est vraiment **UN VOISIN AMICAL**. Tout en faisant des économies avec **LA FORMULE COMBINÉE** dans le département des viandes, des spéciaux presque **AU PRIX COUTANT** dans l'épicerie, et des fruits et légumes frais et **PRESENTES PROPREMENT**, vous profitez de plusieurs services dont:

- 1- LE SERVICE DE LIVRAISON A DOMICILE
- 2- LE SERVICE DE COMMANDES TELEPHONIQUES
- 3- UN SERVICE PERSONNEL POUR VOS COUPES PREFEREES DANS LES VIANDES.
- 4- UN SERVICE DE VENTES A CREDIT A L'OC-CASION
- 5- UN SERVICE RAPIDE ET COURTOIS A LA CAISSE
- 6- UN SERVICE RAPIDE D'ECHANGE DES CHEQUES
- 7- UN SERVICE DE COMMANDES A L'AUTO (Sans pourboire)
- 8- L'ELIMINATION DE VOS PROBLEMES POUR LES CONTENANTS RETOURNABLES
- 9- ...ET EN PLUS VOTRE ARGENT DEMEURE DANS VOTRE REGION

**C'EST VRAI  
L'AFFAIRE!**

Pour votre prochaine commande **ESSAYEZ TRANS-KEBEC... VOTRE VOISIN AMICAL...!**



**PATATES**  
**50 lbs.**  
**NO. 1**  
**.89**

**POMMES**  
**"VERGER"**  
**40**  
**lbs.**



**GÉRARD A. BOUCHARD LTÉE**  
St-Bruno

**VOS NOUVEAUX MARCHANDS  
TRANS-KEBEC**

**CHARLES COTÉ LTÉE**  
Ste-Cécile Ile-Maligne

**PH. COTÉ et FILS LTÉE**  
Boul. St-Jude Alma

**ROCH LAVOIE**  
Quartier St-Georges Alma

**ROGER GAGNÉ**  
Notre-Dame d'Hébertville

**ALDÉRIC LESSARD LTÉE**  
Rue Champagnat Alma

**MARCHÉ BENOÎT LAVOIE INC**  
Boul. St-Jude Alma

## A la CSRL Le prix des repas à 0.75

La Commission Scolaire Régionale du Lac-St-Jean a décidé de laisser à \$0.75, le prix du repas à la cafétéria du collège en attendant de consulter l'assemblée des délégués afin de savoir si on continuera ce service à ce prix, particulièrement en ce qui a trait à l'autofinancement.

Actuellement, la Régionale supporte volontairement un déficit annuel à ce service, sous forme de dépense non subventionnée afin de permettre de garder un prix assez bas pour les élèves. En attendant la rencontre des délégués, la Régionale fera une étude des coûts.



Les dames de l'AFEAS ont tenu une journée d'études jeudi dernier à Alma. Voir détails de cette journée, en page 24.

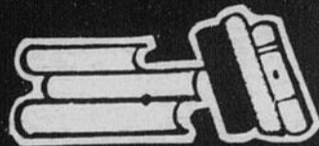
Photo Jean Le Photographe.

## Lionel Tremblay élu directeur

Monsieur Lionel Tremblay, gérant du poste de radio C.F.G.T. d'Alma, a été nommé directeur du Conseil d'administration de l'Association canadienne de la radio et de la télévision de langue française, lors de la dernière réunion de cet organis-

me. Un ancien citoyen d'Alma, actuellement à CFCM-TV, à Québec, M. France Fortin, fait également partie du conseil d'administration. M. Paul Audet, de CJPM-TV, de Chicoutimi, a été élu vice-président de la section télévision.

## LA CHRONIQUE DU LIVRE



par: THERESE MARTEL de la LIBRAIRIE du LAC-ST-JEAN

LES HIPPIES  
QUI SONT-ILS?  
OU VIVENT-ILS?  
QUE FONT-ILS?  
COMMENT NOUS JUGENT-ILS?

Les Editions de l'Homme.

Pour l'historien Arnold Toynbee, les hippies sont un véritable signal d'alarme qui retentit au milieu de la vie américaine.

Pour l'évêque de Californie - qui en compte beaucoup parmi ses paroissiens - ils évoquent les premiers chrétiens

Pour les parents, ce sont surtout des adolescents qui fuient la société.

Alors qui sont donc les hippies? Pour le savoir, les correspondants du magazine Time, ont parcouru l'Amérique et l'Europe en regardant, en interrogeant, en écoutant. Ils ont analysé le phénomène hippie, ils en ont cherché les causes, et tenté d'en évaluer les conséquences. Car il ne s'agit pas seulement d'une parade de jeunes hommes barbus et de filles en blue jeans qui tendent des fleurs aux policiers chargés de les disperser. Le phénomène hippie, ce n'est pas seulement l'art psychédélique, le LSD et une bohème exaltée.

C'est un mouvement qui ne cesse de s'étendre et dont les aspects souvent pittoresques ne doivent pas dissimuler le sérieux ni l'importance.



LA LIBRAIRIE  
DU LAC-ST-JEAN

113, Collard, Alma, 662-6494

## Vote dans la construction

Le Conseil général de la FTQ, réuni à Drummondville, a donné son entier appui au Conseil provincial des métiers de la construction de la FTQ qui a demandé au ministre Laporte de décréter un vote d'allégeance syndicale dans l'industrie de la construction. (1)

L'organisme suprême de la FTQ entre les congrès, le Conseil général de la FTQ, rappelle que le Bill 290, loi régissant les relations de travail dans l'industrie de la construction, adopté en 1968 par l'Assemblée nationale, établit à sept les parties à la table des négociations, deux parties syndicales (FTQ et CSN) et cinq parties patronales.

Depuis l'adoption de ce Bill, les deux négociations à sept dans l'industrie de la construction se sont soldées par un échec complet. Depuis l'adoption de la loi spéciale no 38, autre échec des négociations directes, malgré la présence de deux conciliateurs du ministère du Travail et de la main-d'oeuvre. Il revient maintenant à une commission parlementaire de trancher le débat, ce qui est un précédent dangereux qui va à l'encontre de toute la philosophie des relations de travail dans le secteur privé.

Le Conseil général de la FTQ, dans l'intérêt de tous les travailleurs de la construction, demande donc au ministre Laporte de décréter un vote d'allégeance syndicale dans la construction dans les plus brefs délais.

## 3,000 étudiants à Larouche

Le Centre diocésain de la Pastorale des Vocations, situé au 107, rue Gauthier, à Larouche, recevra tout près de 3,000 étudiants, au cours de la prochaine année scolaire.

Ces étudiants viennent des quatre (4) coins du diocèse. Par groupe de 30 environ, ils feront un stage d'une journée sur le thème: "La Vocation comme projet de Vie".

Du 28 septembre au 13 octobre, le Centre de la Pastorale des Vocations accueillera les quelques 3,000 étudiants du Séminaire de St-Jérôme.

## Cartes professionnelles

### Morin, Gagnon & Associés

COMPTABLES AGRÉÉS

ALMA  
70, Boul. Sacré-Coeur  
Tél.: 662-6409  
ROBERT MORIN, C.A.

ROBERVAL  
948, Boul. St-Joseph  
Tél.: 275-2111  
JEAN GAGNON, C.A.

### Aurèle Boily & Associés

COMPTABLES AGRÉÉS

25, Sacré-Coeur

Tél.: 668-8300

ALMA

### DEMERS & BOILY

NOTAIRES

Concessionnaires du greffe de Me Raymond Lapointe

70, rue Sacré-Coeur

Suite 9

ALMA

JEAN-CLAUDE DEMERS: 662-6114 — GAËTAN BOILY: 662-7145

### HAMEL, LECLERC ET ASSOCIÉS

COMPTABLES AGRÉÉS

31, RUE SACRÉ-COEUR

"Édifice Parisien"

ALMA

JULES HAMEL, C.A.

NORMAND LECLERC, C.A.

TEL. 668-8325

### FORTIN & LEMAY

NOTAIRES

Concessionnaires des greffes de:

Me J.-P. Gagnon, N.P. (1872-1925)  
Me J.-A. Gagnon, N.P. (1906-1952)  
Me Ros. Angers, N.P. (1923-1959)  
Me J.-A. Fortin, N.P. (1917-1963)  
Me J.-A. Plourde, N.P. (1921-1968)

LOUIS-J. FORTIN, B.A., L.L.L.

FRANCIS LEMAY, B.A., L.L.L.

31, Sacré-Coeur

ALMA

C.P. 130 — 662-6419

### PAUL MARTEL

COMPTABLE AGRÉÉ

Bureau: 48, Sacré-Coeur,  
Alma — Tél.: 668-8351

Résidence: 740, Scott,  
Alma — Tél.: 662-5482

### DOLLARD BHÉRER

COMPTABLE AGRÉÉ

Bureau: 520, Ave. Fortin, ALMA — Tél.: 662-2807

Optométriste

Dr JULES SIMARD, o.d.

Examen de la vue

70, Sacré-Coeur - Tél.: 662-2512 - Alma

### TREMBLAY, NADON

Ingénieurs Conseils - Consulting Engineers  
Général - Civil - Mécanique - Électrique  
Industriel

348 Ave Savard Est, Rés.: 359 Boul. Auger  
Téléphone: 662-6170

# ALLEZ VOIR LES VOITURES 1971 DE CHRYSLER chez les concessionnaires Dodge et Plymouth dès aujourd'hui!

1970 fut une bonne année! La part des ventes de nouvelles voitures Chrysler a été la plus importante depuis 14 ans! Pour couronner ce succès, voici maintenant les sensationnelles voitures 1971! Elles réunissent toutes les qualités de fabrication qui en font une valeur sûre. Jugez-en par vous-même. Admirez leur ligne racée, éprouvez leur confort et essayez-les. C'est encore la meilleure façon d'apprécier à leur juste valeur nos nouvelles voitures 1971.

En 1971, les voitures de fabrication Chrysler sont plus appréciées que jamais. Elles possèdent la silhouette que vous aimez, les performances souhaitées, la sécurité de fonctionnement et la pleine valeur que vous recherchez. Quand vous aurez examiné de près ces nouvelles voitures, vous conviendrez qu'en 71, Chrysler prend les devants!

#### Fort de son succès.

1970 fut une des meilleures années pour Chrysler. La part des ventes de nouvelles voitures Chrysler au Canada a atteint le plus haut sommet en 14 ans! Pour la sixième année consécutive, plus de Canadiens ont acheté des Chrysler que toute autre voiture de luxe! La Plymouth Valiant a été la compacte qui s'est vendue le plus au Canada. Les ventes combinées de la Valiant et la Dodge Dart totalisent pour plus de 40% de toutes les ventes de compactes au Canada.

#### À l'épreuve où il se doit.

Chrysler s'est acquis au cours des ans une excellente réputation pour la qualité de fabrication et la mécanique avancée et nous n'avons pas eu

peur de mettre notre réputation à l'épreuve... à la ligne de départ. Les Plymouth et les Dodge participent activement aux épreuves de compétition automobile sanctionnées par la NASCAR. Si l'on calcule les trophées accumulés par la Dodge Daytona et la Plymouth Superbird, la mécanique Chrysler est assurément une réussite.

Sur les pistes d'accélération partout en Amérique du Nord, les voitures de fabrication Chrysler et les voitures équipées de moteurs Chrysler collectionnent les victoires.

#### Le génie mécanique Chrysler bien utilisé.

Au cours des années, le génie mécanique minutieux Chrysler a toujours été à l'avant-garde du progrès. Ainsi la construction monocoque, les moteurs à 6 cylindres inclinés, la suspension à barre de torsion et le procédé antirouille en 7 stades. Et une autre innovation importante l'an dernier, le roulement "tranquillité".

Maintenant, toutes les voitures pleine longueur et les voitures de luxe de fabrication Chrysler, ainsi que les familiales possèdent le fameux roulement "tranquillité".

Il faut rouler dans une telle voiture pour apprécier la grande différence. Une autre innovation cette année: les moteurs qui consomment de l'essence dite ordinaire. Presque tous les moteurs 71 de Chrysler ont été modifiés pour consommer de l'essence ordinaire - et ça comprend également le puissant V-8.

Cette année, le génie mécanique Chrysler se signale également par une démultiplication par accélération partielle pour tous les moteurs V-8 aussi bien que 6 cylindres munis d'une boîte de vitesses automatique TorqueFlite. Ceci vous permet une accélération accrue dans la circulation dense des villes en passant directement en deuxième quand la pédale d'accélération est partiellement abaissée.

#### Qu'y a-t-il de nouveau en 71?

Des caractéristiques sensationnelles dans toutes nos séries de voitures, particulièrement sur la nouvelle Dodge Charger/Coronet et les modèles Plymouth Satellite. Une toute nouvelle conception de carrosserie permet une plus grande distinction

des modèles sedans et des modèles hardtops. Vous en serez séduit dès que vous entrerez dans la salle de montre d'un concessionnaire Dodge ou Plymouth.

#### Veillez accepter notre invitation.

Rendez-vous dès aujourd'hui chez le concessionnaire Dodge ou Plymouth de votre voisinage. Examinez de près les modèles 1971. Les voitures de luxe, les grandes voitures, les modèles intermédiaires, les compactes et les voitures sport.

Posez-leur des questions. Essayez un ou deux modèles. Les concessionnaires ne demandent qu'à vous renseigner et à vous montrer leurs produits. Vous conviendrez ensuite que les voitures de fabrication Chrysler offrent la pleine valeur que vous recherchez dans une voiture.



**CHRYSLER  
CANADA LTÉE**

En bas à gauche, la Dodge Charger 500 1971.

En bas à droite, la Plymouth Satellite Sebring.



Voici la liste des concessionnaires Chrysler et Dodge où vous trouverez les nouvelles voitures Chrysler, Dodge Monaco/Polara, Charger/Coronet, Dart/Swinger/Démon, Challenger et les camions Dodge 71.



Vendeur Dodge  
**Dupont**  
Automobiles Ltée.  
565 Avenue du Pont Alma

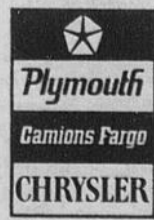
En



**-Chrysler  
prend les  
devants!**

Voici la liste des concessionnaires Chrysler et Plymouth où vous trouverez les nouvelles voitures Chrysler, Plymouth Fury, Satellite, Valiant/Duster/Scamp, Barracuda et les camions Fargo 71.

Vendeur Plymouth  
**Dupont**  
Automobiles Ltée.  
565 Avenue du Pont Alma



# Cosmos: espace et Temps

A nous qui vivons avec nos petites préoccupations quotidiennes, la Terre nous apparaît comme une entité sécuritaire, une propriété domestique dont la composition ne varie pas de façon appréciable. En fait, nous avons très peu conscience qu'il s'agit d'une sphère ou encore d'une planète au même titre que Mars, Vénus, Mercure, etc. Quelquefois, les journaux nous rapportent des cataclysmes, mais ceci ne nous inquiète pas outre mesure... convaincus que nous sommes que le bout de terrain sur lequel nous vivons n'a pas bougé de mémoire d'homme.

Nous connaissons assez bien la surface terrestre. Il reste encore peut-être quelques régions inexploitées, mais celles-ci se font de plus en plus rares. Elles se résument en quelques portions de jungles inextricables. Mais ces régions ont été survolées et on en a dressé une cartographie précise. Toutefois, les terres émergées représentent moins du tiers de la superficie totale de notre planète. Le fond des mers reste encore un champ d'exploration presque vierge. Et les hommes pourront y faire des découvertes de premier plan.

## COMPOSITION INTERNE DE NOTRE PLANÈTE

Et maintenant, que connaissons-nous de la composition interne de notre planète? Très peu. Le plus profondément qu'on s'est rendu jusqu'à maintenant à l'intérieur du globe, c'est à environ 23.600 pieds, soit un peu plus de 4 1/2 milles. L'exploit a été réalisé en juillet 1958 au Texas. Mais cet exploit représente à peine 1/800 de la distance qui reste à parcourir pour parvenir au centre de la planète.

On a évalué la température du noyau terrestre entre 1000 et 12.000 degrés Centigrade. Comme on peut le constater, la marge d'incertitude est fort grande: ce qui prouve de façon irréfutable notre ignorance. Nous pouvons toutefois affirmer avec certitude que la température croît avec la profondeur. De plus, il semble bien qu'il règne au centre de la Terre une activité fébrile. En témoignent les fortes secousses telluriques, les éruptions volcaniques et les glissements de terrain dont l'écorce terrestre est l'innocente victime.

On a estimé que l'âge de la croûte terrestre était de plus de 3,400 millions d'années. Et beaucoup de savants croient qu'il s'agit là d'un chiffre trop faible. Durant toute cette période, difficile à s'imaginer si on se base sur la durée moyenne de la vie d'un homme, l'apparence extérieure de la Terre a changé à maintes reprises. Des continents ont été engloutis, d'autres sont émergés, des chaînes de montagnes sont apparues, d'autres continents ont changé de situation en dérivant. Et encore de nos jours, les cataclysmes naturels ou artificiels ne cessent de modifier de façon appréciable la surface de notre planète.

Il se peut fort bien que des civilisations humaines aient sombré au cours de ces cataclysmes majeurs. Les légendes qui parlent de continents ayant pour noms Atlantide, Hyberborée ou Mûne sont peut-être pas des mythes inventées par des hommes à l'imagination débridée. En fait, des découvertes archéologiques plus ou moins récentes tentent à prouver que ces continents ont réellement existé. De plus, des documents nous portent à croire que des civilisations humaines parvenues à un degré d'évolution scientifique supérieur nous ont précédés sur la Terre. Armés de ces quelques données, nous pouvons dire que cette bonne vieille terre nous est véritablement une inconnue.

La semaine prochaine: La lune insolite.

### LEGENDE:

Cette photo montre une capsule Gemini en vol orbital et nous laisse apercevoir en arrière-plan une partie de notre planète.

## Devenez citoyen du COSMOS

Le phénomène des Objets Volants Non-Identifiés ou plus communément appelés Soucoupes Volantes vous intéresse? Avez-vous pour quoi ne pas devenir membres de notre organisation? Pour obtenir des renseignements, écrivez à l'adresse suivante:  
Les Citoyens du Cosmos  
C.P. 1002  
Bagotville Québec

S.V.P., inclure un timbre-poste dans votre lettre.

## Dîner-bénéfice du parti libéral

Des milliers de Québécois prendront part le dimanche, 18 octobre prochain, à une formule nouvelle de participation à la vie politique fédérale lors du dîner-bénéfice annuel organisé par l'aile québécoise du Parti libéral du Canada.

Le traditionnel discours du dîner-bénéfice sera remplacé cette année par un forum. Au cours du repas, les convives seront invités à rédiger des questions qui seront remises au Premier ministre. Monsieur Trudeau répondra, après le dîner, pendant une heure, aux questions qui lui auront été posées. Le Pre-

mier ministre répondra personnellement par la suite, et par écrit, à toutes les questions qui n'auront pas eu de réponse lors de la période allouée aux questions.

Près de 4.000 convives sont attendus cette année au dîner-bénéfice de l'aile québécoise du Parti libéral du Canada. Les organisateurs ont prévu l'installation d'un système de télévision en circuit fermé afin que tous les convives, répartis dans plusieurs salles d'un grand hôtel de Montréal, puissent voir et entendre le Premier ministre du Canada.

# PETITES ANNONCES

## A LOUER

On offre à louer, une chambre avec cuisinette et sa salle de télévision. Situé près des écoles. Pour de plus amples informations, s'adresser à 662-5359.

HOMMES OU FEMMES DEMANDES - pour continuer le Service Rawleigh aux consommateurs. Entrez dans votre propre commerce profitable. Pas d'expérience ni capital requis. Pour informations, écrivez à W.T. Rawleigh Co. Ltd., Dept 1-492-916, 4005 rue Richelieu Montréal 207.

## A VENDRE

A VENDRE - Chien berger Allemand, pure race âgé d'un mois. 2 noirs et 3 blancs. Prix à discuter. Pour informations communiquer avec 481-2579.

A VENDRE - 5 carabines 303 reconditionnées à \$25.00 chacune. 25 pare-chocs neufs moto-ski 65 à 1967 avant double, s'adaptant à plusieurs marques de moto-neige à \$10.00 chacun. 13 pare-chocs arrière neufs. Porte-bagages à \$7.00 chacun. Pour informations s'adresser à 343-3717

## GARDIENNE D'ENFANTS

Une jeune fille offre ses services comme gardienne d'enfants. Prière de signaler 662-5359.

HOMMES OU FEMMES DEMANDES - On demande des vendeurs (casses), à temps plein ou temps partiel dans Alma et les environs pour vendre les produits Familix. Bonnes conditions de travail. S'adresser à commissions. Pour informations s'adresser à M. Gilles Emond, 145, Ste-Marie St-Coeur-de-Marie ou tél à 347-3151

## Nomination



M. Edmond Laprise vient d'accéder au poste de principal adjoint à l'École Jean Dolbeau. Il sera plus spécialement affecté à la Vie Étudiante. M. Edmond Laprise est avantageusement connu pour sa participation à de nombreux mouvements sociaux et son intérêt marqué pour le renouvellement de l'éducation. M. Laprise est très bien qualifié pour occuper ce poste et nous lui souhaitons bonne chance dans l'exercice de ses nouvelles fonctions.

## Association coopérative féminine

L'Association coopérative féminine tiendra sa première réunion, mercredi le 14 octobre, à 8 heures au sous-sol de l'église St-Sacrement. Le R.P. Prescott, curé de St-Sacrement, sera l'invité d'honneur. Il y aura de nombreux prix de présence et un goûter sera servi. Entrée par la porte arrière de l'église.

## A la Garde St-Louis de Chambord

M. Germain Larouche a été élu président de la Garde Saint-Louis de Chambord pour l'année 1970-71. Les autres membres du conseil de direction sont MM. Roland Ménard vice-président; Jean-Paul Larouche, Florent Gagnon, Dollard Boily, Alexis Bouchard, Claude Joncas et Victor Deschênes, directeurs; Bernard Bédard, secrétaire-correspondant; Jean-Eudes Harvey, secrétaire-trésorier; Léo Tremblay, publicitaire, et Marcel Ménard, commandant.

**Rx** • PRESCRIPTIONS

**Pharmacie Simard, Enr.**

Normand Simard  
B.A.B. PH.L. PH.

175, Collard  
Alma, 662-5342

**COSMETIQUES ET PRODUITS DE TOILETTE**

Dr N.-B. Payot - Christian Dior  
Chanel - Caron - Max Factor  
Tweed de Ientheric - Guerlain - Yardley  
Coty - Tabac - Agua Brava - Anne-Marie Shulton

**SOYEZ CHIC**

avec NOEL LAPOINTE

**NOUVEAUTÉS BERNARD ENR.**

116 Sacré-Coeur, Alma

**TROP GROS (SE)? DIETTE**

Miracle des acteurs:

Un secret gardé longtemps caché est maintenant révélé. Perdez 27 livres en 7 jours, sans médicaments et sans efforts! Ce n'est pas la diette 'carbone hydrate'. Elle n'a jamais été mise en marché. OBTENEZ LA LIGNE QUE VOUS DESIREZ AUJOURD'HUI! Notre diette vous fera perdre du poids rapidement. De plus, un simple petit truc vous gardera le poids désiré. Une copie scellée de notre livre "Diette miracle des acteurs" vous est offert à \$4.00.

**MALLEZ VOTRE ARGENT? CHEQUES OU MANDATS**

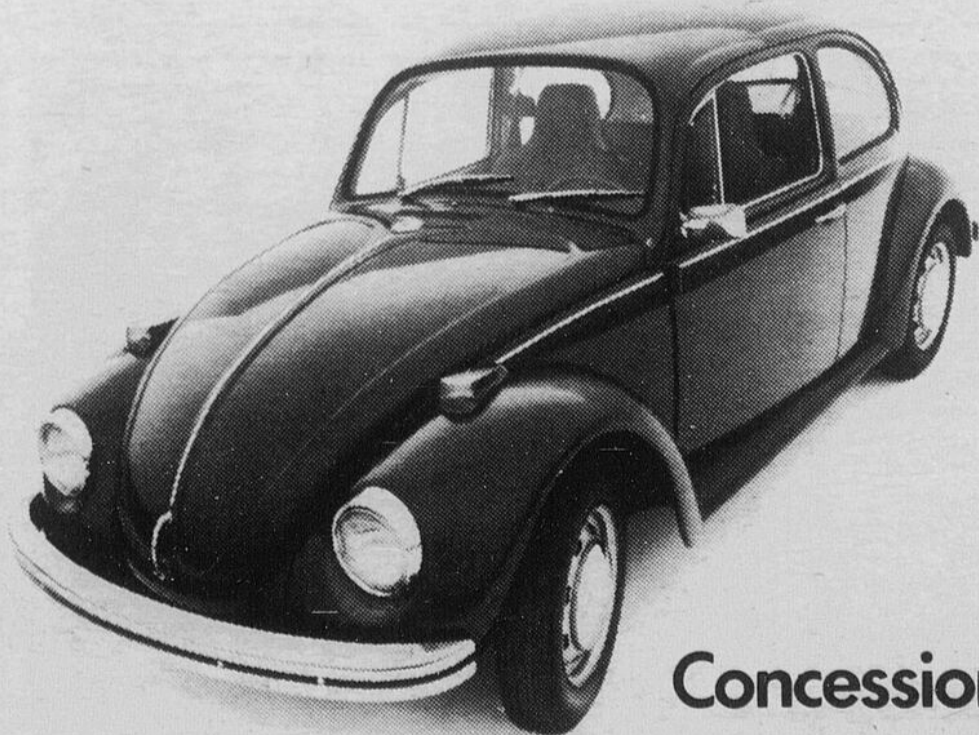
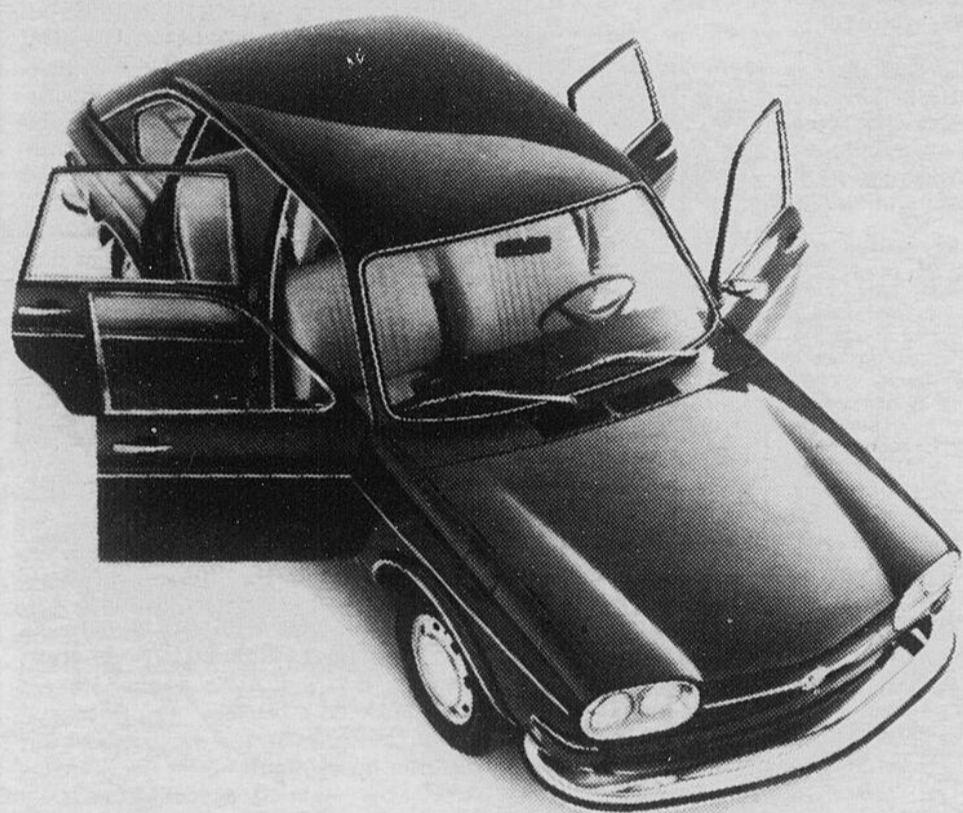
A:

Actors Research Centre  
Dept. 305 Research Building  
439 McGill St., Montreal 125, Que.



# Celebration

de l'arrivée de  
**VOLKSWAGEN**



**SAMEDI**  
le  
**10 OCT.**

de 9h. a.m.  
à  
5h. p.m.

Concessionnaire 

## **GARAGE SIMARO LTÉE**

Avenue du Pont

Alma

662-6586

## ÉLÉGANCE et FÉMINITÉ



### Quoi porter, quand? et où?

Pour vous madame qui demeurez en ville et à plus forte raison si vous êtes sur le marché du travail, votre garde-robe devrait être fonctionnelle tout en vous permettant d'être toujours élégante. Pour ce faire, je vous conseillerais de référer à l'article traitant du garde-robe de base, article paru le 22 avril dernier. Vous y trouverez les éléments les plus importants qui devraient faire partie de votre garde-robe, ainsi que des conseils appropriés. Mais, en général, il est à remarquer que la femme au travail et qui en plus est femme d'intérieur, présente ordinairement une apparence digne d'éloge.

Conseils: votre garde-robe pourrait être composée principalement de tenues élégantes et de très bonne qualité car vos vêtements sont appelés à être soumis à un usage plus fréquent que pour une autre catégorie de femme et ils se doivent de présenter un aspect toujours impeccable. Votre rythme de vie et le nombre de vos occupations vous empêchent aussi très souvent de consacrer le temps nécessaire à la réparation ou à la transformation de ces vêtements. Face à ce problème, il devient utile ici d'investir plus d'argent afin d'appuyer sur la qualité qui dans bien des cas, peut représenter pour vous, une économie de temps et d'argent, et ceci s'applique pour tous les domaines que ce soit pour l'achat d'appareils ménagers, d'une voiture, coté vestimentaire etc...

Je vous conseillerais donc des vêtements qui pour être pratiques peuvent se porter quatre-saison; des vêtements interchangeables que vous pourrez combiner à votre goût; des accessoires faciles à adapter à l'ensemble des couleurs de votre garde-robe. Et pour terminer, j'appuie sur la simplicité qui alliée au confort peut devenir la règle de base dans l'élaboration de votre garde-robe. Une touche de sobriété devient très avantageuse pour une toilette élégante et combien de fois avons nous constaté que la simplicité était essentielle à la beauté.

A la semaine prochaine.

**EXPERT EN  
RÉPARATIONS  
DE MOTEUR**

"Puis soudainement il commença à sauter des points."

**FORD**

**MERCURY**

Pour un service différent

**BOULEVARD AUTO LTÉE**

ALMA

662-3475    500 Boul. Duhamel    662-6427

# "GUERRE A LA POLLUTION" par les dames de l'AFEAS

"L'A.F.E.A.S. VEUT ÊTRE RECONNUE COMME UN MOUVEMENT DE PARTICIPATION ET D'ACTION. QUE FONT LES FEMMES POUR AMÉLIORER LEUR MILIEU EN REGARD DE L'ÉDUCATION, DES POLITIQUES FAMILIALES, SCOLAIRES, MUNICIPALES ET PROVINCIALES...? RESTERA-T-ON MUETTES A L'ÉVOLUTION DE NOTRE TEMPS...?"

Buts de l'A.F.E.A.S.: "Par l'éducation, éveiller les membres à leurs responsabilités, et les engager à faire face aux exigences de la famille et de la société. Par l'action sociale, réaliser une action sociale en vue de la promotion de la femme et de l'amélioration de la société.

L'association Féminine d'Éducation et d'Action sociale a tenu une journée d'étude et d'information jeudi 1<sup>er</sup> octobre au Motel Liban à Alma. Cent-vingt cinq responsables, au niveau des commissions et des différents comités ainsi que l'exécutif de chaque cercle de la régionale Lac-St-Jean, participaient à cette journée.

Quel est le but de ces journées rencontres et quelle orientation donneriez-vous à l'action entreprise? Madame J.P. Demers Présidente diocésaine nous répond. "Le but de ces rencontres est de nous mieux connaître, échanger nos expériences personnelles pour réussir plus parfaitement notre action; nous sécuriser en nous assurant que nous travaillons toutes ensemble vers un objectif commun. Chaque comité, chaque commission définit son orientation et informe le groupe de l'action à entreprendre et des activités à organiser. Toute action n'est valable que si elle reflète les besoins de la masse et notre action est orientée vers les réalisations de nos politiques."

Madame Azilda Marchand définit ces politiques. "Politiques familiales au niveau de la famille, de l'école et de la sécurité. La promotion de la femme voir, le respect de la dignité, de la femme dans les films, annonces publicitaires, journaux; action positive individuelle, régionale et provinciale, voir, saine propagande continue, encouragement au cinéma culturel, protestation à qui de droit, application de la loi. Education populaire des femmes. Par des cours de formation sociale de l'A.F.E.A.S., information religieuse à la télévision, cours

de formation cinématographique ou ciné-club, et les arts ménagers. En passant, l'A.F.E.A.S. participera à Expo-Québec l'an prochain. Action Sociale, par une participation plus active de la femme à la politique municipale et scolaire et aux comités de développements régionaux, tels (loisirs, cinéma, drogue, pollution, développement etc...) l'A.F.E.A.S. est une association d'animation et de participation plutôt que de services (sauf en éducation).

Pour une action positive dans l'orientation de l'A.F.E.A.S., différents comités et commissions d'étude se voient confier des fonctions bien précises. Comité d'éducation, d'action sociale, art et culture, cours, publicité et recrutement, commission rurale et urbaine; ces différents groupes d'étude ont fait rapport de leurs différentes activités. Une étude a été faite sur différents thèmes tels: centre de consultation familiale, cours de psychologie aux adultes, drogues, l'école, la sécurité en matière de logements, allocations sociales, service d'aide familiale, appui aux politiques de l'U.C.C.

La Fédération de l'A.F.E.A.S. de Chicoutimi compte présentement 5,500 membres, 10 secteurs et 58 cercles.

Le "slogan" de pression pour cette année: "Guerre à la pollution."

Disparition des cannettes de toute sorte; nous en retrouvons environs 6 milliards dans notre région. Les cimetières de vieilles voitures; le savon avec phosphate est aussi une cause de pollution; au printemps, l'A.F.E.A.S. s'intéressera à la propreté sur les terrains de camping.

L'A.F.E.A.S. est en pleine action, et cette association dynamique est consciente des problèmes de l'heure. La femme, dans son évolution verra-t-elle un jour, ses désirs réalisés?

## Message pour vous Madame

Vous aimeriez donner votre opinion, vous ressentez l'importance de faire valoir vos idées et de les faire connaître à vos compagnes. Pourquoi ne pas profiter de votre journal régional qui met à votre disposition, une lettre ouverte où vous pourrez élaborer sur des sujets qui vous intéressent.

Mesdames,  
Mesdemoiselles,

Mademoiselle Denise Côté, diplômée de l'institut de beauté Edith Serei, est à votre service à notre pharmacie.

PRODUIT EXCLUSIF: ARVAL

AUSSI

Du Barry. Max Factor. Houbigant. Chanel.

DEUX PHARMACIENS  
A  
VOTRE SERVICE



Denise Côté  
Esthéticienne

La Pharmacie J.E. Breton  
Enr.

Égide Breton B.A.L.P.H. prop.  
35<sup>e</sup> Blvd. Dequen    662-3408

À ALMA, C'EST LA

# PHARMACIE DESJARDINS Enr.

Spécialité:  
ORDONNANCES MÉDICALES

PRODUITS EN EXCLUSIVITÉ: DU BARRY, LANCASTER, REVLON, FABERGÉ, CARVEN  
PRINCE MATCHABELLI, HOUBIGANT ET LANVIN.

Les fermières de Notre-Dame d'Hébertville

# Un 10ième anniversaire remarquable

Une journée pour revivre le passé, pour rendre hommage aux pionnières, hommage à la collaboration et à l'esprit d'équipe, cet esprit qui a fait du cercle de N.D. d'Hébertville un cercle tenace qui continuera vers l'avenir avec ses 148 membres, son action sociale et culturelle.

C'est dans une ambiance de franche cordialité que le cercle de N.D. d'Hébertville recevait le 27 septembre dernier, un nombre imposant d'environ 400 dames et leurs époux venus des quatre coins de la région Saguenay, Lac-St-Jean.

Ce cercle fondé en 1933 par Madame Adélarde Martel fut dissout en 1943 et c'est Madame Ernest Girard qui le réinstalla en 1945 avec la collaboration de M. J.H. Bois agronome. En cette circonstance, un vibrant hommage est rendu à toutes les pionnières et Madame Adélarde Ouellet reçoit un trophée insigne pour sa fidélité au cercle.

Avant la célébration de la messe, les Dames Fermières présentent un défilé de mode artisanale d'une richesse incalculable. Cinquante-deux articles confectionnés à la main, soient tissés et confectionnés ou tricotés à l'aiguille ou au crochet. Les quelques trente modèles âgés de six mois à cinquante ans s'exécutent avec beaucoup d'aisance et sans contredit, ce cercle compte dans ses rangs des véritables artistes et des esprits créateurs de premier ordre.

Lors du banquet, M. P. A. Paquin agronome et coordonnateur intérimaire félicite le cercle pour sa ténacité et l'énergie dépensée en regard des oeuvres à caractère social et culturel. La communauté locale, régionale et provinciale ne peut que profiter des séances d'étude et des comités culturels qui font de cette association féminine un groupement édu-

catif en tout point autant pour la femme qui y participe que pour la société dans laquelle elle évolue.

Madame Raymond Régnier Présidente de la Fédération des Cercles des Fermières encourage les dames à toujours persévérer dans leur action, leur convictions et leur foi dans le bien fondé de leur association.

Le premier cercle des Fermières fut fondé à Chicoutimi en 1915; présentement, l'association compte plus de 61,000 membres, répartis en 772 cercles ceux-ci regroupés en 23 fédérations. Les buts principaux sont: la promotion de la femme, voir son développement moral, culturel et social; la stabilité des foyers par son influence dans la famille et dans la société; la vulgarisation des techniques ménagères et agricoles et la sauvegarde de nos meilleures traditions entr' autre, notre artisanat québécois. "Le cercle de N.D. d'Hébertville fait partie d'une très grande famille qui se réjouit avec lui aujourd'hui et puisque le passé est garant de l'avenir, nous leur souhaitons plein succès pour les 25 prochaines années".

Ont participé aussi à cette journée M. Le Curé Ernest Levesque et M. le Vicaire Evan Lalancette. M. Raymond Richard maire du village dans une courte allocution a su rendre hommage et féliciter ce cercle pour le travail accompli, et M. Oscar Boudreault maire de la paroisse a donné à son tour son message de félicitation.

Pour débiter la soirée,

environ 500 personnes ont pu entendre une pièce de Félix Leclerc: "LE VOLEUR DE BOIS." Pièce en trois actes, typiquement québécoise, très réaliste et fort bien présentée. Puis vient la soirée de danse avec orchestre où chacun a pu s'amuser gaiement avant de reprendre le chemin du retour.

Tout au cours de la journée, une exposition d'artisanat présentée très artistiquement a démontré l'habileté, le bon goût, et l'esprit créateur des artisanes de ce cercle.

Félicitation au cercle de N.D. d'Hébertville pour ses 25 années de vie active.



Mme Adélarde Ouellette a reçu un trophée insigne pour sa fidélité au Cercle. La plaque est présentée par Mme François Tremblay, présidente actuelle du Cercle.



A la table d'honneur, on remarquait le maire de Notre-Dame d'Hébertville M. Raymond Richard et le curé de la paroisse l'abbé Ernest Levesque.



"Le voleur de bois" de Félix Leclerc a été jouée de façon presque professionnelle par un groupe d'amateurs de Notre-Dame d'Hébertville. La directrice de cette troupe, était Mme Raymond Richard.

## Bourse à Serge Coté du Lac-Bouchette

Parmi les seize boursiers des compagnies d'assurance-vie du Canada, on trouve le nom de Serge-Eugène Côté, du Lac-Bouchette parmi ceux qui ont obtenu les plus hautes notes aux examens de mai de la Société des Actuaires. Ces bourses de \$100. chacune sont offertes par l'intermédiaire de l'Association canadienne des compagnies d'assurance-vie dans le but d'encourager les jeunes gens et les jeunes filles particulièrement doués pour les mathématiques, à poursuivre une carrière dans le domaine de l'actuariat.

Courtiers d'assurances générales

## Gingras & Fils, Enr.

Assurance-Auto - FEU - VOL  
ASS-VIE - ASS.-SALAIRE

173 Collard, Est, Alma

Tél.: 662-6131



## CHEZ ZELLER'S

M. Jules Gaudreault, gérant du rayon des meubles chez Zeller's, aux Galeries Lac-St-Jean, invite la population à venir consulter les experts de ce département. Vous profiterez d'un vaste choix dans des marques réputées.

## GEANT à Normandin

# Une première canadienne: la télévision communautaire

En effet, un réseau de télévision communautaire est en force à Normandin. Le poste lui-même nommé LE GEANT; G. Girardville, E: St-Edmond, A: Albane!, N: Normandin, T: St-Thomas a pour but l'information, l'éducation et la participation du public qui collabore lui-même à la réalisation des émissions. C'est la télévision PAR et POUR le milieu, sans but commercial par comparaison à la télévision telle qu'on la connaît. En effet, il n'y a aucun commercial durant ces émissions.

Ces émissions ont duré 3 hres par soir à raison de 5 jours par semaine et l'expérience va se continuer au rythme d'une émission par semaine durant 6 mois, soit le temps de trou-

ver des fonds pour rendre ce poste permanent et également de lui trouver un statut légal (soit une coopérative, une corporation d'organisme...)

Le thème des émissions porte sur les domaines suivants: loisirs, affaires municipales, jeunesse, ou soit de caractère éducatif.

Du point de vue technique, on doit dire que les émis-

sions sont d'abord enregistrées sur bandes à l'aide de magnétoscopes et sont retransmises par le câble Picard (antenne communautaire).

Egalement, le personnel (techniciens, réalisateurs, caméramans) sont tous bénévoles et furent formés rapidement en une semaine par des moyens inventés; il est à noter que ce sont tous des jeunes de Normandin.

## POUR AUTOS

# Les abris temporaires

Le Service d'urbanisme et de Construction de la Cité d'Alma informe les contribuables qui désirent ériger un abri temporaire pour la saison hivernale, doivent se procurer un permis pour ce faire.

Comme toutes les autres constructions, ces abris temporaires doivent être conformes aux normes d'urbanisme quant à leur construction, leur localisation et la période permise.

Le Service d'Urbanisme et de construction compte donc sur l'entière colla-

boration des contribuables intéressés, évitant ainsi des problèmes et des frais inutiles.

Le Service d'urbanisme et de Construction profite également de la circonstance pour rappeler aux contribuables que toutes réparations, modifications de bâtisse, tant à l'extérieur, qu'à l'intérieur, nécessitent un permis et encore là, les intéressés qui ne veulent pas se conformer à cette exigence, s'exposent à de sérieux inconvénients. Raymond Fortin, inspecteur en bâtiments.

## Conseil régional des hopitaux

Lors de son assemblée annuelle, le Conseil Régional des Hôpitaux du Saguenay Lac St-Jean et de la Côte Nord a procédé à l'élection de son exécutif pour l'année 70-71. Les personnes élues sont les suivantes: Président: Dr Marcel Perron, Directeur général, Hôtel-Dieu d'Alma; 1er Vice-président: M. Maurice Cardinal, Directeur général, Hôpital de Chicoutimi, Inc; 2e Vice-président: M. Claude Guimont, Directeur général, Hôpital des Sept-îles; Secrétaire: M. P.A. Lambert, Directeur général, Hôpital Ste-Elisabeth de Roberval; Directeur: M. Maurice Beaulieu, Directeur général, Hôtel-Dieu du Sacré-Coeur de Jésus de Dolbeau; Directeur: M. François Lapointe, Président du conseil d'administration, Hôtel-Dieu N. -Dame de l'Assomption de Jonquières.

## Au Foyer Normandie

Le Directeur du Foyer Normandie, Monsieur Raymond Fortin, tient à informer le public en général, qu'aucun organisme de la Cité n'est autorisé à solliciter quelque subvention que ce soit au nom du Foyer.

Il existe au sein de la Corporation du Foyer d'Alma, un comité mandaté pour ce faire au besoin et si l'occasion se présente, les représentants de ce comité devront s'identifier comme tel auprès du public.

# GARE AUX VOITURES TROP GRASSES!

Car elles ne font pas vieux os!

Il y a des voitures en effet qui courent à leur perte rien qu'à se déplacer. Alourdie par des tonnes de chrome et d'énormes étendues de tôle, une voiture a vite fait de s'effondrer sous le poids d'une si lourde tension.

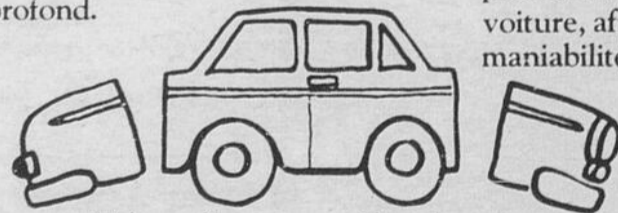
Donc, si l'on veut construire une voiture qui vive longtemps, il faut d'abord reconnaître ce fait élémentaire: trop de graisse, sur les voitures comme sur les personnes, peut être fatal.

### VOLVO: LA VOITURE DÉNUÉE DE GRAISSE.

Environ un tiers de votre voiture actuelle ne sert probablement à rien.

C'est pourquoi nous avons voulu concevoir une Volvo dénuée d'un tas de trucs superflus.

Une Volvo n'a pas cinq pieds de coffre qui lui pend derrière les roues. Au lieu d'être long et bas, son coffre arrière est court et profond.



Volvo enlève tout excédent de graisse.

Il loge plus que celui d'une Lincoln.

D'autre part, est-il bien nécessaire que votre voiture soit si large? Non. Si elle l'est, c'est que son auteur a voulu lui prêter un semblant de ligne basse et fuyante. La Volvo, elle, c'est à l'intérieur qu'elle est large. Et ce, parce que nous courbons les deux parties latérales de sa carrosserie,



(1966-1970)

et compris les glaces.

Une Volvo n'a pas besoin d'un capot de huit pieds de long, car elle n'a pas besoin d'un de ces gigantesques moteurs qui boivent beaucoup d'essence pour faire avancer une graisse superflue.

Nous utilisons donc un plus petit moteur, nous raccourcissons le capot et nous plaçons les roues plus en avant, au coin même de la voiture, afin d'augmenter sa maniabilité. Comme sur une auto de courses, quoi. C'est ainsi que nous réussissons également à augmenter l'espace

alloué aux passagers. Si bien que la Volvo offre un espace réservé aux jambes qui dépasse celui d'une Cadillac, à l'avant, et celui de la plus grosse des Buick, à l'arrière.

Comme vous voyez, une voiture peut être grosse et grasse, et pourtant loger petitement.

La Volvo est petite et svelte, et loge grandement.

### LA VOLVO SUBSISTE!

Etant dénuée de graisse, une Volvo peut atteindre un bel âge.

Nous ne saurions garantir au juste combien de temps elle pourra subsister. Sachez toutefois que 9 Volvo sur 10 parmi toutes celles immatriculées ici au cours des onze dernières années, roulent encore.

Au cas où vous ne nous croiriez pas, regardez autour de vous. Il est facile de repérer une Volvo de onze ans: elle ressemble énormément à la Ford 1948...

Sauf qu'elle n'est pas aussi grasse.



Route St-Bruno

J. MARTEL AUTO LTEE

Téléphone: (418) 662-6669



Photo: Adrien Harvey.

## Exécutif de l'Association des camionneurs

L'association du camionnage du Québec, section du Lac-St-Jean, a tenu une assemblée importante à Alma, le 30 septembre. Les membres présents ont alors élu leur bureau de direction pour la prochaine année, en présence du secrétaire général de l'organisme, qui est venu de Québec présenter un rapport. Première rangée, dans l'ordre: Eloi Doré de St-Jérôme, secrétaire. Charlemagne Gagnon de St-Bruno, vice-président. Et le secrétaire général, Roméo Blouin de Québec. Deuxième rangée, dans l'ordre: les cinq directeurs: Messieurs Jean Côté de Ste-Croix; Roland Girard de St-Bruno; Raymond Gobeil d'Alma; Jean-Marie Harvey de Normandin; et Clément Tremblay de l'Ascension. Le nouveau président élu, M. Alfred Hamel de St-Félicien, n'apparaît pas sur la photo.

## Elections au Collège d'Hébertville

Le Collège St-Joseph de N.-D. d'Hébertville, dont le directeur est M. Maurice Larouche, a connu des jours fébriles la semaine dernière. C'était période électorale et l'événement avait d'autant plus d'importance que c'est la première année que le collège est mixte. Cinq candidats se sont présentés à la présidence du Collège. Ce sont Mlles Johanne Tremblay, et Dianne Lajoie, et MM. Rena Potvin, Marc Richard et Michel Hudon. Les élections se sont déroulées normalement le vendredi 25 septembre et M. Marc Richard a été proclamé président avec une majorité de 66 voix sur son plus proche adversaire.

## Perdus en forêt durant 24 heures

Le Frère Louis Ferland, principal de l'école secondaire Ste-Marie de Normandin s'est perdu en forêt la semaine dernière. On a dû organiser une battue pour retrouver Louis Ferland. Louis Ferland était accompagné de ses deux neveux: Guy Ferland, 13 ans de St-Thomas-Didyme et Yves Cantin, 12 ans de Normandin. Les trois aventuriers ont dû coucher dehors, ils n'avaient comme moyen de dépannage qu'un couteau de poche: incidemment c'est avec ce couteau qu'ils se sont fabriqués une litière de branche de pin et d'épinette. Le Frère Ferland nous disait que le soleil revenu il espérait se retrouver; toutefois l'aventure s'est terminée lorsque nos trois forestiers furent retrouvés le lendemain dans l'avant-midi. C'était au bord du "Lac à Jim" plus précisément au Lac Touladi!

## Quel genre de problèmes vos camions vont-ils vous causer aujourd'hui?

Il vous faut un camion supplémentaire en période de pointe. Appelez Hertz. Nous nous sommes fait quantité d'amis en résolvant ce problème. Car Hertz a toute une flotte de camions sur pied d'alerte. En période de pointe, nous pouvons faire baisser la tension en vitesse!

Pour une certaine commande, il vous faut un type de camions que vous ne possédez pas. Appelez Hertz. Nous avons 27 genres de camions différents—du plateau d'1/2 tonne au tracteur à 2 remorques. Hertz dispose de camions Ford et d'autres marques de qualité.

Vous voulez augmenter votre flotte sans immobiliser un capital productif. Appelez Hertz. Si vous avez besoin d'un camion supplémentaire plus de trois fois par mois, la location—bail (leasing) est sans doute plus économique que la simple location. Hertz peut faire rédiger un contrat qui corresponde à vos besoins.

Une partie de votre équipement reste trop souvent inactive. Appelez Hertz. Un camion Hertz ne vous coûte de l'argent que lorsqu'il vous en gagne. Vous pouvez avoir une flotte moins importante et des frais moins élevés en utilisant un camion Hertz en temps voulu.

Votre camion tombe en panne et doit aller au garage. Appelez Hertz. Avec nous, pas de temps perdu. Nos camions sont prêts à prendre le départ—que vous en ayez besoin pour un jour ou pour une semaine. Chaque camion fait l'objet d'une inspection complète avant de prendre la route.

Un camion chargé tombe en panne en chemin. Appelez Hertz. Les dates de livraison, nous savons ce que c'est. Nous remplacerons votre camion par un autre, semblable, qui ne tombera pas en panne. Grâce à notre camion, vous pourrez faire parvenir votre chargement à destination en temps voulu.

Votre beau-frère veut emprunter un de vos camions pour son déménagement. Dites-lui que tous vos camions sont en service et qu'il n'a qu'à appeler Hertz. Ça lui coûtera tout de même moins cher.

Vous voudriez passer en revue vos opérations routières avec un expert. Appelez Hertz. Nos experts peuvent vous aider à estimer le coût de vos opérations routières et vous recommander la façon de faire la plus rentable. Hertz met à votre disposition, non seulement des camions, mais tout un service professionnel.

**Nos camions sont les vôtres**

Hertz  
Location de Camion

# Édition 70-71 des Castors de Dolbeau: De nombreux et intéressants prospects

VENDREDI SOIR LE 9 OCTOBRE EN L'ARENA DE DOLBEAU, LES CASTORS RECOUVRENT CHICOUTIMI. L'entraînement des Castors a débuté lundi soir le 28 septembre de 6.30 heures à 8.45 heures.

Club de Dolbeau. Selon Gérard Audet, personne n'est actuellement assuré de son poste même les vétérans. Au moment, où vous recevrez ce journal, les cadres

niers ont été remerciés de leurs services lors de la pratique de vendredi soir dernier.

Parmi les recrues qui impressionnent: à l'avant mentionnons: les Lallemand de Dolbeau, les Gilbert de St-Félicien et les Asselin de Mistassini.

A la défense, le choix est plus difficile; qui des Perron, Tremblay, Bonnenfant pouront faire le club. Bonnenfant pour sa part à tout le potentiel requis- il pourrait devenir un excellent joueur. Si Bonnenfant démontre le sérieux correspondant à ses talents de hockeyeur il est fort probable que nous le verrons dans l'uniforme des Castors et il est tout aussi probable qu'il rendra de précieux services à l'équipe locale. G.P.



TROIS (3) RECRUES: Réal Villeneuve, Ghislain Boulanger et Jean-Guy Asselin.

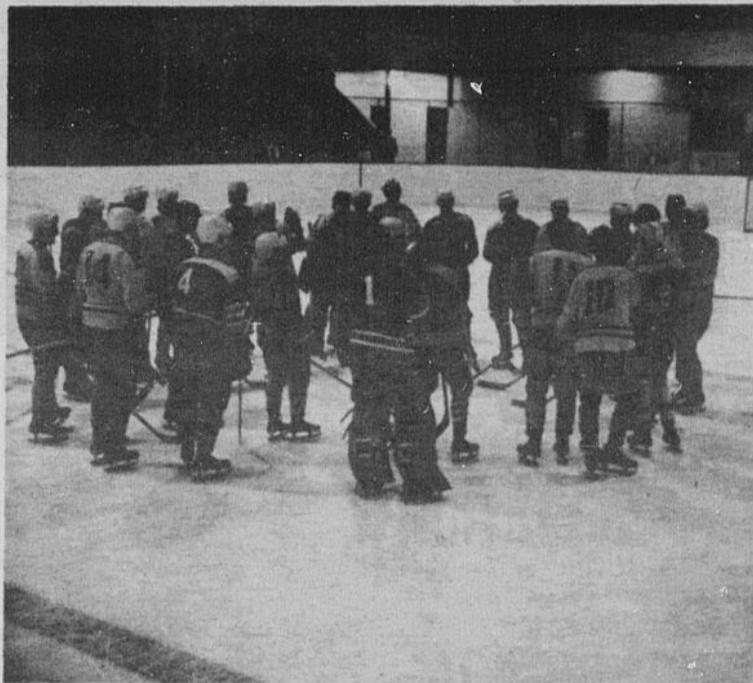
Environ 50 jeunes participaient à cette première séance de patinage. Gérard Audet était tous yeux pour observer les recrues, car les prospects sont nombreux et assez impressionnants. Déjà quelques recrues sont assurées de faire l'équipe s'ils continuent le camp d'entraînement. Mais, tout

du Junior à Dolbeau seront à 90% complets. Déjà 3 joueurs des Castors pensionnent à Dolbeau: Denis Simard, Paul Ménard et Jocelyn Bouchard. Du groupe c'est Jocelyn qui s'ennuie le plus. Quatre (4) joueurs fréquentent les CEGEP. Jean Villeneuve de St-Félicien, Bernard Cauchon de Rober-

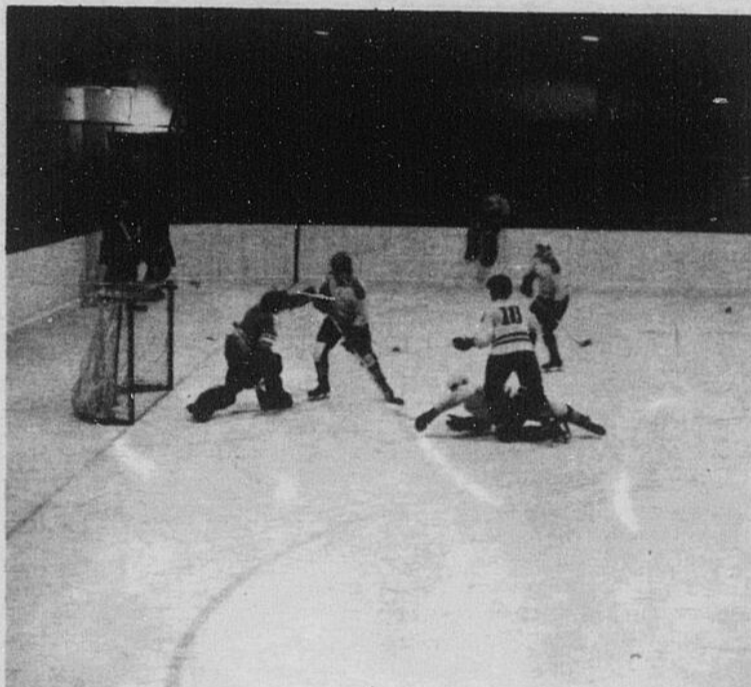
### MISE EN GARDE de GERARD AUDET:

"les gens ne doivent pas s'attendre à des miracles au début, car, nous avons eu une période très courte d'entraînement comparativement aux autres équipes du circuit et ce n'est vraiment que dans quelques semaines que nous pourrons voir la valeur réelle des Castors.

GILLES PROVENCHER "DIXIT": "Il faut que les gens de Dolbeau et de tout le Haut-du-Lac comprennent que nous voulons monter une organisation représentative et que pour ça nous aurons besoin de leur concours tout au long de l'hiver. Au début, il faudra être patient mais je vous assure que chez les Castors ça va bouger cet hiver."



Un contingent de joueurs réuni autour de l'instructeur Gérard Audet pour les instructions d'usage au début d'une pratique. Vous pouvez constater qu'ils sont très attentifs et anxieux de s'exécuter.



Ici une situation de jeu. A l'entraînement des Castors, on joue pour vrai et chacun surveille sa position; cette année, selon Gérard Audet, il ne sera pas question de "badinage".



On patine...Gerard Audet insiste beaucoup sur le coup de patin.

cela est encore le secret de Gérard Audet qui dévoilera une partie de ses formations lors d'une pratique qui opposera les recrues aux vétérans. Des recrues de Mistassini, Péribonka, Normandin, St-Félicien, Roberval et Chambord compétitionnent avec les vétérans pour se tailler une place dans le

val, Hervé Privé de Roberval et Alain Lamontagne de Dolbeau. Jean Lemieux revenu de Rosemont soulage Gérard. DES ANCIENS JOUEURS REMERCIÉS! Deux anciens ne porteront pas l'uniforme du club: il s'agit de Gilles Leclerc et de Jacques Dubois, tous deux de Dolbeau. Ces der-



Jean-Paul Gilbert, autrefois de Haute-Rive et maintenant de St-Félicien, un gaillard de seize (16) ans plein de robustesse et très habile. Il est presque assuré qu'il fera l'équipe de Gérard Audet. Incidemment, Gérard Audet prétend qu'il aura cette année une équipe beaucoup plus robuste.



TROIS (3) recrues qui tentent de se mériter un poste...Ls-Marie Perron, Serge Lapointe et Michel Lallemand. Lallemand, pour sa part, semble pratiquement assuré d'un poste au sein de l'équipe locale.

## Club de golf de Dolbeau

### Activités fébriles...

Cinq joueurs ont réussi des trous d'un coup (hole-in-one): Eugène Sasseville, Paul Lizotte, Jean-Guy Labrie, Clément Savard et Marc Veilleux (13 ans).

Cette année, le Club de Golf de Dolbeau a connu une saison exceptionnelle. Deux cent quatre-vingt-dix (290) membres inscrits, ce qui constitue un record. Quarante (40) tournois: Dix-huit (18) tournois masculins, quinze (15) tournois féminins, trois (3) juniors et quatre (4) indépendants. La moyenne de participation par tournoi s'établit comme suit: soixante-cinq (65) chez les hommes, vingt et un (21) chez les femmes.

On a considérablement amélioré le terrain; il est maintenant le plus beau de la région, c'est le seul terrain qui a pu se permettre de jouer le "règlement d'été" (Summer rules). Les meilleurs joueurs cet été ont été: chez les hommes: Clément Tremblay, Florent Léveillé et Marcel Boissonneault; chez les femmes: Daisy Langelier, Louise Boulanger et Maryse Lauzier; chez les juniors: Jean Léveillé, Gilles Léveillé, Camil Larouche.

Actuellement, on est à reconstruire trois "verts" soit les "verts" trois (3), six (6) et sept (7). Très bientôt on procédera à la plantation de cinquante (50) saules qui viendront enjolivés un décor déjà magnifique.

Cette année, on sait que le Club fera le 15 octobre, comparativement au 20 septembre pour les années passées. Lors de notre visite, en fin de semaine dernière, nous avons pu constater que la partici-

pation était encore excellente pour la saison. En effet, les mordus du Golf continuent malgré les températures parfois maussades, à pratiquer leur sport favori. Le "pro" Jean-Cyr Fournier et le capitaine Clément Beaulieu nous confiaient qu'ils étaient enchantés de leur saison et que la direction du Club avait de gros projets en tête. Malgré que l'on a pas voulu nous révéler officiellement les projets, nous avons cru comprendre que ces projets touchaient la rénovation du chalet actuel ou sa reconstruction et aussi des améliorations

au Chalet du "pro".

Mentionnons que la direction du Club se compose comme suit:

PRESIDENT: Régis Savard  
VICE-PRESIDENT: Fernand-Guy Girard  
SECRETAIRE: Gérard Fleury  
TRESORIER: Jacques Larouche  
RESPONSABLE DU TERRAIN: André Blanchette, son adjoint: Fernand Gagnon  
RESPONSABLE DE LA MACHINERIE: Roger Lablanc  
CAPITAINE: Clément Beaulieu  
ASSISTANT-CAPITAINE: Réginald Dessureault  
PRO: Jean-Cyr Fournier.

Gaston PERRON



Quatre (4) Vétérans. De gauche à droite: Bernard Plante, Jocelyn Bouchard, Daniel Savard et Denis Simard.

## Conduisez une auto-neige au rendement élevé, une nouveauté Snow Cruiser.



Moteur de 32 c.v., 399 cc., à deux cylindres et carburateur double.

Moteur de 36 c.v., 436 cc., à deux cylindres et carburateur double.

Nouvelles chenilles en polyuréthane moulée.

Les modèles Snow Cruiser RK321 et RK361 au rendement élevé ne sont pas recommandés aux gens timides. Parce que ces deux modèles sont très rapides. La puissance est fournie par un moteur au rendement élevé de 32 chevaux-vapeur, 399 cc., à deux cylindres et carburateur double ou un moteur plus puissant de 36 chevaux-vapeur, 436 cc., à deux cylindres et carburateur double.

Les deux moteurs fonctionnent en douceur et sans vibration dans toutes les gammes de tours par minute. L'échappement synchronisé de Snow Cruiser réduit le bruit sans entraver le rendement.

Les RK sont montés sur des chenilles nouvelles en polyuréthane moulée de 15½ pouces qui se cramponnent à la neige et à la glace tout comme un pneu de course se cramponne à la piste. Excellents pour les pentes latérales ou droites.

La suspension est excellente sur toutes sortes de neige. Les montants des skis sont des pièces forgées robustes et les ressorts des skis sont extra rigides pour donner une meilleure

stabilité. Les freins à disque sont sûrs et rapides. Il y a de plus un frein de stationnement pour votre commodité et votre sécurité. La puissance est débitée par une courroie renforcée, une chaîne double et l'engagement à vitesse variable de Snow Cruiser qui donne automatiquement la puissance supplémentaire lorsque nécessaire.

Quant à leur style, les RK ont vraiment l'air de donner le rendement qu'ils donnent. Les lignes sont fermes et nettes et ils sont dotés de rayures de course, d'un pare-brise raccourci, teinté et moulé, de phares scellés jumelés et d'un siège en mousse épaisse de style coureur.

Les RK vous permettent toujours de faire ce que vous voulez. Ils sont rapides, agiles, maniabiles et très stables. Pour le conducteur exercé à la recherche de nouvelles aventures.

Si vous voulez goûter, en sécurité, aux plaisirs de l'hiver, voyez votre dépositaire Snow Cruiser. Il y a sept modèles en tout y compris les 200, légers et rapides, les 2000 stables, à chenilles larges et les RK au rendement élevé.

## Snow Cruiser

Construits pour donner un bon rendement par Evinrude et Johnson



Un produit de Outboard Marine Corporation of Canada Ltd., Peterborough, Canada. Fabricants des moteurs hors-bord Evinrude et Johnson, des engins "Stern Drive" OMC, des tondeuses Lawn-Boy et des scies articulées Pioneer.

## LA CIE SPORAMA LTÉE

171, Sacré-Coeur, Alma

## St-Félicien:

### CASPER MOTOMOBILE CLUB

A St-Félicien, fondé depuis deux ans, le Club Motomobile Casper désire créer un centre d'intérêt pour la jeunesse. Le Club compte actuellement 30 membres et est à but non lucratif. Le Casper commençait, samedi dernier, la construction d'une maison pour ses activités. Le président du Club est Marcel Pelchat et le secrétaire Raynald Prébinsky. La maison en question sera construite entièrement par les membres du Club et d'autres personnes qui s'adjoindront: le tout se fera bénévolement. Les marchands ont été sollicités et seront sollicités encore pour aider de façon concrète ce groupement: (Suite à la page 30)

# SPORTS OPINION

par: SERGE CLOUTIER chroniqueur à CFGT



## Bleuets d'en Haut, Bleuets d'en Bas

Seulement quelques mots cette semaine pour souligner que dans le passé, il était agréable de constater que les Castors de Dolbeau et les Aiglons d'Alma manifestaient des affinités intéressantes.

La détermination farouche de gars qui ont à prouver que leur éloignement n'influence pas la qualité, que l'importance moindre de la population n'empêche nullement l'éclosion de talents nombreux.

Les Castors de Dolbeau et les Aiglons d'Alma ont souvent eu ce petit quelque chose en commun qui détermine la parenté. Parenté de mentalité, fidèle aux partisans, et ayant à coeur la qualité du spectacle, à domicile surtout. Fidèle aux spectateurs, en guise de reconnaissance pour la fidélité du public.

A Dolbeau et Alma, plus que partout ailleurs, l'exiguïté des locaux rapproche cependant le public de ses partisans, et des adversaires. De ce fait aussi découlent de plus lourdes responsabilités pour les spectateurs. Ceux-ci ont leurs favoris sous le nez, et la parole facile d'accès. Quelques remarques blessantes peuvent alors traverser la rampe, et avoir des conséquences inattendues. D'autre part, les partisans ont l'adversaire à presque portée de la main, et cela aussi risque de dégénérer en incidents disgracieux.

Mais ces "inconvenients" ne sont rien à

côté des émotions fortes généralisées dans l'assistance, émotions qui sont tellement souhaitées par les amateurs.

L'an dernier, les arénas étaient vides, ou presque, aux parties du junior. La médiocrité produit le désintéressement? C'est pourquoi il ne faut jamais se permettre aucune médiocrité. Il faut redonner aux amphithéâtres sportifs leur ambiance d'antan.

Les Castors de Dolbeau et les Aiglons d'Alma ont deux équipes neuves, deux instructeurs qualifiés, et un potentiel de popularité sans égal.

Reste à souhaiter que le hockey junior, si proche à Dolbeau pour Alma, et vice-versa, contribue à former une émulation émouvante chez les supporteurs de l'une et l'autre équipe, et à donner aux joueurs la chance de faire revivre le populaire hockey d'antan.

Vendredi, Chicoutimi jouera à Dolbeau, et Arvida à Alma. Deux belles occasions de prouver que le Lac d'en haut, et que celui d'en bas ont encore de la parenté, celle qui les rapproche au sommet des classements. La question mystère cette année: "Le public s'y intéressera-t-il?" Les populations de Dolbeau et d'Alma, qui prouvent que leur parenté est solide (le Lac-St-Jean" par exemple), ont la responsabilité partagée du succès ou de l'insuccès de leur équipe de hockey respective.

Serge Cloutier.

AVEC GASTON PERRON

L'équipe de "slow pitch" de Mistassini est pleine de balles...lentes...Samedi dernier, ils ont failli gagner...Nous passons cette annonce étant donné que Maurice Sénéchal est très sérieux lorsqu'il dit que "son équipe serait bonne si..."

XXX

Paul-André Ouellet a fait beaucoup d'argent avec les barons l'an dernier: il vient de s'acheter une nouvelle auto.

XXX

M. Boris Tremblay, sportif bien connu a été nommé président de la ligue de ballon sur Glace du Haut-du-Lac. Il succède à Monsieur Gilles Tremblay qui a remis sa démission. Mentionnons que M. Tremblay avait fait un excellent travail l'an dernier. Aux autres postes: M. Roland Boulanger, vice-prési-

d'athlétisme à l'intérieur des écoles. Il y a beaucoup de bons sujets en athlétisme à la Régionale Louis-Hémon, les professeurs d'éducation physique entendent bien développer l'athlétisme.

XXX

Vous savez que cette semaine se déroule au Club de Curling de Dolbeau le "bons-piel de la Ville". Membres ou pas, tous peuvent y participer.

XXX

Quant au hockey pour les plus vieux, ceux qui ne sont plus à l'âge junior, il semble que certains anciens joueurs des Barons ont en tête, un projet qui devrait aboutir à la formation d'une nouvelle ligue. Il est même possible que cette ligue compte des équipes de Mistassini, Dolbeau, Normandin et peut-être même Roberval et St-

## En bref du HAUT DU LAC

dent, M. Marcel St-Pierre, secrétaire et il paraît qu'on m'a nommé publiciste. Les assemblées se tiennent chez "Anatole" les lundi soir. Le nombre limite d'équipe sera de six. Les possibilités d'inscriptions sont les suivantes: 4 équipes de Dolbeau, 2 équipes de Mistassini, 1 équipe de Normandin, 1 équipe de Roberval. Selon le président, les organisations les plus sérieuses seront acceptées.

XXX

Samedi prochain, dans le sport scolaire, se tiendra à Pointe-Bleue une autre compétition pour les élèves de la Régionale Louis-Hémon. Cette fois-ci il s'agit d'une compétition préliminaire pour la formation de clubs

Félicien. Il est également possible qu'à la fin de l'hiver, un genre de séries indépendantes soient organisées entre des équipes "toutes étoiles" des différents secteurs. Et là, toujours selon certaines projections on pourrait retrouver à peu près les mêmes formations que nous avons vues évoluer dans la ligue Sénior ces dernières années?...

XXX

Gilles Tremblay de la P.P. n'a pas encore trouvé un cheval à son goût...Gilles veut un cheval de selle...

XXX

Selon Maurice Tessier, le meilleur temps pour tuer un original...c'est quand on le voit....

## Le Ministre du Revenu à Alma ce soir

L'Honorable Gerald Harvey, récemment nommé Ministre du Revenu, sera à Alma ce soir, où il rencontrera la population dans le but de lui expliquer les structures de la nouvelle loi d'aide sociale qui sera mise en application le 1er novembre prochain. Cette soirée d'information aura lieu à 8.30 heures à la salle du conseil, à l'hôtel de ville d'Alma, où toute la population est invitée.

Après avoir pris le dîner en compagnie de quelques invités, le Ministre du Revenu donnera une conférence de presse, à 8.00 heures, au Salon de la Mairie d'Alma.

Nous avons les défauts d'autrui dans l'oeil et les nôtres dans le dos.

S'il n'y avait pas de mauvaises gens, il n'y aurait pas de bons avocats.

L'amour est borgne, la haine est aveugle.

## Motomobile... suite

les marchands seront invités à donner des matériaux, des fournitures, etc...

Ce genre d'organisation est complètement nouveau et origine de ce groupement. Le Club a pour but d'intéresser les jeunes qui en font partie à différentes activités: sociale,

sportive, culturelle, etc... Ce club entend aussi épauler à l'occasion des oeuvres tels guignolée et autres...

C'est samedi que le député du Comté Roberval, Me Robert Lamontagne, levait la première pelletée de terre.

# PRENTICE®

## CHARGEUSE HYDRAULIQUE souple

Idéale pour tous travaux de manutention — matériaux de bâtiment, construction, exploitation forestière, etc.

SOUPLESSE! DURABILITÉ! SÛRETÉ! ET HABILITÉ DE SURCROÏT!  
Renseignements complets et démonstration sur demande.

Les chargeuses hydrauliques PRENTICE sont reconnues pour leurs caractéristiques de souplesse, de manoeuvrabilité, de rendement général: fourche pouvant tourner à 45° — flèches de 18 et 21 pieds; câble hydraulique robuste en acier à haute résistance, se déroulant à 17 pi. pour descendre dans les excavations. Portée maximale de 30 pi.; charge maximale de 36,000 lb.

DIVISION D'ÉQUIPEMENT POUR LA MANUTENTION

Stabilité maximale assurée sur tous les terrains par des stabilisateurs hydrauliques largement écartés. Aucune autre chargeuse ne peut égaler l'habileté de manoeuvre contrôlée de la PRENTICE, la qualité de sa construction, sa facilité de fonctionnement et d'entretien.

12275, ch. Côte de Liesse, Dorval 760 (Montréal), Qué.  
Tél.: (514) 636-9000

# Les Aiglons d'Alma 70-71

## TOUTES GRIFFES DEHORS!



Régis Noël de St-Coeur-de-Marie, une recrue de 17 ans, pèse 155 livres, mesure 5'6", évolue au centre. Mario Gagnon de St-Coeur-de-Marie, recrue, 17 ans, 160 livres, 5'8", évolue à l'aile gauche. Alain Dessureault de l'Ascension, recrue, 18 ans, 155 livres, 5'5", ailier gauche.



Daniel Pilote de St-Bruno, recrue, 16 ans, 155 livres, 5'8", défenseur. Luc Bouchard, Alma, vétérane de 19 ans, 173 livres, 5'11", défenseur. Jean-Marc Renaud d'Alma, recrue, 18 ans, 145 livres, 5'10", défense.



Serge Bergeron d'Alma, recrue, 19 ans, 170 livres, 5'10", ailier droit. Luc Lamirande d'Alma, recrue, 17 ans, 165 livres, 6', ailier gauche. Lormey Potvin d'Alma, 17 ans, recrue, 165 livres, 6', ailier droit.



Claude Carrière d'Alma, 17 ans, recrue, 150 livres, 5'9", ailier gauche. Gérald Doucet de Desbiens, vétérane, 18 ans, 155 livres, 6', ailier droit. Yvon Marcotte d'Alma, recrue, 18 ans, 200 livres, 6'1", ailier droit.

"Toutes proportions gardées, les Aiglons d'Alma auront une équipe comparable à celle des Bruins de Boston." C'est ainsi que l'instructeur Yvan Gingras présente ses hommes pour la nouvelle saison. Un style de jeu axé sur la détermination, le désir de vaincre, le rendement, et l'efficacité. Jusqu'à maintenant, aucune récalcitrance. Au contraire, les joueurs sont prêts à commencer la saison, aux conditions imposées par le pilote. Deux séances d'entraînement sur semaine, les mardi et mercredi, et une séance de fin de semaine, le samedi matin, à 6 heures. Après cette pratique matinale on ne peut plus, les joueurs tiendront un déjeuner-conférence, une fois la semaine, histoire de se rencontrer fraternellement. De quoi souder l'esprit d'équipe.

Jusqu'à maintenant, tout va comme sur des roulettes, et, en plus des 18 en uniforme à chaque partie, l'équipe comptera 3 joueurs de réserve, et deux mineurs, rappelés au camp d'entraînement dès cette semaine.

Lundi, les joueurs ont élu à l'unanimité Martin Bédard au poste de capitaine, et représentant des joueurs auprès de la direction, porte-parole auprès de l'instructeur. André Bouchard et Alain Tremblay porteront les "A" sur le chandail, pour assister Martin Bédard.

Une bonne nouvelle: les cartes de saison ont été ramenées à \$10, au lieu de \$15. \$10 pour les 25 parties locales: toute une aubaine.

Vendredi, les Citadins d'Arvida n'ont qu'à bien se tenir. Les Aiglons ont hâte de commencer la saison.

L'équipe a un poids moyen de 158 livres - une bonne grandeur, et 17½ ans d'âge moyen.

N.B. Alain Tremblay d'Alma, un vétérane de 17 ans, pesant 165 livres, et mesurant 5'11", et qui évolue au centre, est revenu d'un stage d'entraînement avec les Remparts de Québec, et il sera en uniforme vendredi soir, à 9 heures. Alain n'apparaît pas sur les photos.

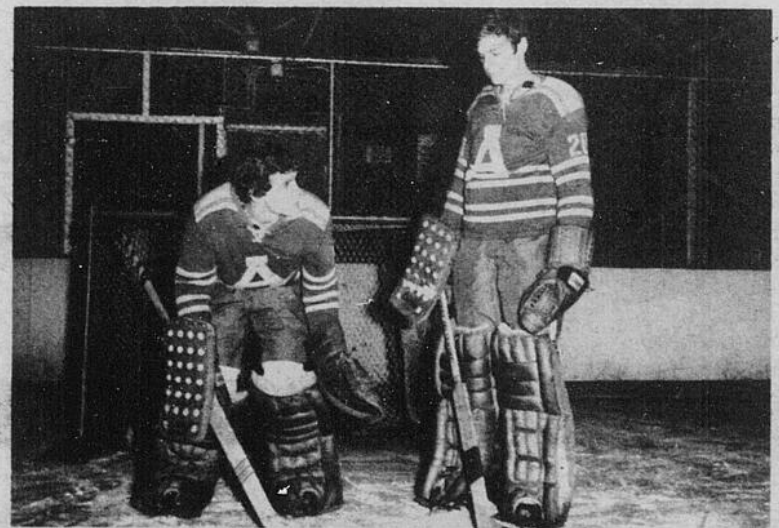
**PHOTOS  
HARVEY**



Richard Gagnon de St-Bruno, vétérane, 18 ans, 140 livres, 5'9", ailier gauche. Vital Simard d'Alma, vétérane, 18 ans, 145 livres, 5'8", aile droite. André Bouchard de Desbiens, vétérane, 18 ans, 165 livres, 5'7", aile gauche.



Martin Bédard d'Alma, capitaine de l'équipe, vétérane 19 ans, 150 livres, 5'7", défense. Réal Maltais d'Hébertville, recrue, 18 ans, 140 livres, 5'10", défense. Sylvain Gagnon d'Alma, vétérane, 18 ans, 150 livres, 5'10", défense.



Les deux gardiens: Marc Gagnon d'Hébertville, recrue, 17 ans, 145 livres, 6'. Yves Villeneuve d'Alma, recrue, 16 ans, 180 livres, 6'.



Rodrigue Gauthier, entraîneur en chef. Yvan Gingras, instructeur. Et Denis Tremblay, entraîneur en second.

# "LES GALERIES LAC ST-JEAN"

UNE REALISATION  
DE



## MARON PROPERTIES LIMITED

sont fiers d'avoir contribué à l'expansion commerciale et à la croissance économique de toute la région du Lac St Jean en complétant la construction, en 1970, du centre d'achats

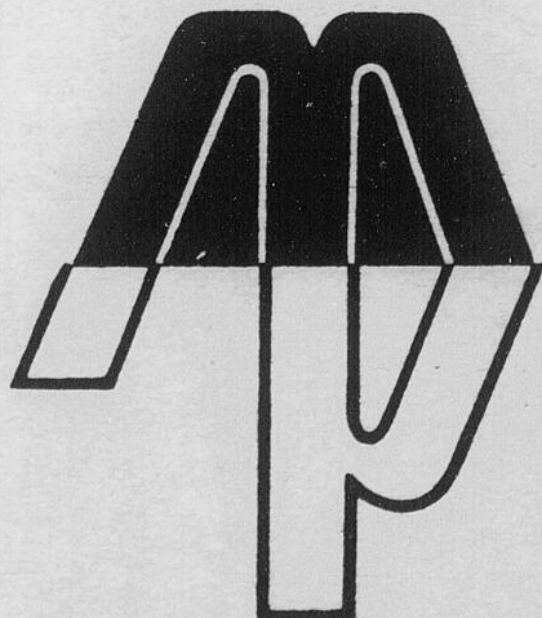
"LES GALERIES DU LAC ST-JEAN", ALMA

M. Harvey Maron, président de Maron Properties Limited, a démontré une grande confiance dans la région du Lac St-Jean en complétant en 1970 cette magnifique réalisation qu'est le centre d'achats "Les Galeries Lac St-Jean."

Durant les années qui ont précédé la mise en marche du projet en Abitibi, la compagnie Maron a établi un record enviable de réalisations dans la province de Québec. A partir d'édifices à logements dans les années "cinquante", la compagnie progressait constamment et complétait des projets d'envergure comme le développement entier de la municipalité de Ville d'Anjou, et plus récemment celle de Ste-Thérèse-en-Haut qui d'ailleurs remportait tous les honneurs majeurs de projets de planification au Canada. La firme Maron Properties ne se repose aucunement sur ses lauriers et envisage avec grande confiance le développement de nouvelles propriétés en Ontario. Dans la province de Québec le groupe Maron a construit des centres d'achats à Ste-Thérèse, Rimouski et Val d'Or.

Dans les Maritimes, le centre Loch Lomond Shopping Mall à Saint-Jean, N.B., le Mall à Bathurst et aussi l'ouverture du Mall de Fredericton et de New Castle. Les prévisions dans l'immédiat sont les projets d'Edmunston, Moncton, Woodstock et Amherst.

4141 Ouest rue Sherbrooke  
MONTREAL, P.Q.  
Tél.: 931-7571



## Maron Properties Ltd.