

Quelle que soit ta passion...



Tu vas réussir...

PUBLIQUEMENT

à la Commission scolaire des Chênes !



COMMISSION SCOLAIRE
DES CHÊNES

Nous avons réussi...



PUBLIQUEMENT

à la Commission scolaire des Chênes !

Brigitte Boisjoli
INTERPRÈTE,
FINALISTE À
STAR ACADEMIE 2009

Steve Veilleux
CHANTEUR
DU GROUPE KAÏN

Marylène Plasse
CHIRURGIENNE
HÉPATOBIILAIRE

Louis Marquis
VICE-RECTEUR
DE L'UNIVERSITÉ DE SHERBROOKE

Nancy Drolet
MÉDAILLÉE OLYMPIQUE
ET SIX FOIS
CHAMPIONNE DU MONDE

Table des matières

Message de la présidente	1
Planification stratégique 2008-2012	2
À l'heure d'un choix important	3
Dans toutes les écoles : cap sur la réussite	5
Des cheminements variés	7
Mesures et cheminements pour les élèves présentant des difficultés.....	8
Tableau des cheminements.....	9
L'encadrement : une priorité dans toutes nos écoles.....	11
Nous favorisons le développement de la pratique sportive et le développement d'athlètes.....	12
L'apprentissage des langues : une diversité de possibilités	14
Pour développer le potentiel artistique	15
École secondaire Jean-Raimbault	16
École secondaire Jeanne-Mance	20
École secondaire La Poudrière.....	24
École secondaire Marie-Rivier	28
Journées portes ouvertes	32
Les programmes particuliers	33
Renseignements additionnels	34
Territoires pédagogiques	35
Adresses des écoles.....	verso de la brochure



*Le passage du primaire au secondaire :
à la croisée des chemins !*



« Parce que l'école, c'est d'abord un milieu de vie... »

Jeanne-Mance Paul
Présidente

Le passage du primaire au secondaire : vous pouvez compter sur nous !

Pour tous les parents désireux d'offrir ce qu'il y a de mieux à leur enfant, le passage au secondaire constitue un moment d'intense réflexion. Bien sûr, si cette étape a déjà été apprivoisée par une soeur ou un frère plus âgé, cela facilite l'accès à ce milieu scolaire ainsi qu'aux choix les plus en rapport avec les intérêts et l'orientation future du jeune.

Cependant, pour les parents qui vivent cette étape de transition pour la première fois, il est fort compréhensible d'éprouver une certaine inquiétude sinon une fébrilité bien naturelle. C'est pourquoi la Commission scolaire des Chênes, consciente que ce « passage au secondaire » est un moment très important dans la vie du jeune, souhaite vous faire connaître, le plus adéquatement possible, ses programmes de formation, qu'elle a diversifiés, année après année.

En parcourant les pages qui suivent, vous serez à même de constater toute la richesse de l'offre de services de ses établissements. Une offre pour « tous les élèves » qu'ils soient doués ou qu'ils présentent des difficultés, qu'ils soient motivés par le sport, les langues, les arts, les sciences, la musique, la vie étudiante ou par d'autres projets spéciaux.

Au cours des cinq dernières années, le personnel de nos écoles et de nos services ont déployé des efforts remarquables et considérables pour enrichir notre offre de services, pour adapter et transformer l'environnement physique de manière à créer des milieux de vie de grande qualité. Répondre aux attentes les plus variées,

tout en présentant un haut niveau de motivation grâce à une offre de services inégalable, voilà ce que nous recherchons pour ce passage au secondaire et pour toutes les années subséquentes.

Pour mieux illustrer et concrétiser les aspects de la vie étudiante évoquée préalablement, nous vous invitons à participer à l'activité « Portes ouvertes » qui se tiendra bientôt dans chacune de nos quatre écoles de niveau secondaire. En plus de vous familiariser avec les lieux, vous vivrez un moment privilégié de rencontre avec un personnel engagé et dévoué, vous permettant de constater tout le professionnalisme qui les anime. En outre, ces différents intervenants seront disponibles et heureux de répondre à tous vos questionnements et de dissiper vos craintes, s'il y a lieu.

Si je me permets d'affirmer avec autant d'assurance, ma confiance envers les écoles de notre organisation que je considère très performantes et des meilleures, on pourra en déduire que c'est un geste « naturel et simplement normal » de la part d'une présidente de commission scolaire. Toutefois, je puis affirmer « que nous croyons en ce que nous faisons et nous croyons en la qualité de notre personnel » !

D'ailleurs, cette certitude est corroborée par le résultat d'un sondage Léger Marketing, mené sur le territoire de notre commission scolaire, dans lequel les personnes interrogées affirment, dans une proportion de 84% ... que nos écoles secondaires offrent une meilleure formation ou une formation équivalente aux écoles privées...!

Ces résultats sont d'autant plus probants quand on sait que le jugement est porté par 67% des gens... dans les autres régions du Québec.

De plus, la commission scolaire et toutes ses écoles viennent de compléter une importante réflexion visant la mise à jour et le renouvellement de la planification stratégique de la commission scolaire et des plans de réussite des écoles. Ces démarches qui se traduisent par des actions concrètes sont le gage d'une organisation en « réflexion continue » soucieuse d'ajuster et d'adapter son offre de services et ses façons de faire afin de garantir les meilleures conditions de réussite à chacun de ses élèves. Enfin, je porte à votre attention que de plus en plus de partenaires se joignent à nous, dans le but évident et effectif, de favoriser le meilleur cheminement et la réussite des jeunes. L'union de ces forces vives de notre milieu est déjà porteuse d'espoir et de succès.

Nous vous remercions à l'avance de la confiance que vous manifesterez envers nos établissements d'enseignement. Au nom de mes collègues commissaires et du personnel de la Commission scolaire des Chênes, permettez-moi de vous assurer de notre engagement à oeuvrer, au quotidien, à la réussite éducative de votre jeune que nous accueillerons avec joie.



Jeanne-Mance Paul
Présidente

Tel que prévu dans la loi de l'instruction publique (LIP) la commission scolaire établit une planification stratégique qui s'étale sur plusieurs années et qui, à partir de l'analyse de la situation, établit les priorités d'action pour les prochaines années.

La Commission scolaire des Chênes vient de mettre à jour sa planification stratégique pour les années 2008-2012. En outre, toutes les écoles de la commission scolaire ont aussi révisé leur « plan de réussite » qui est en fait le plan d'action découlant du projet éducatif de chacun des établissements.

Il faut savoir qu'il y a un haut niveau de « complicité » entre le plan stratégique de la commission scolaire et les plans de réussite des écoles. Ainsi, les écoles sont soutenues et appuyées dans leurs actions par les ser-

vices et les ressources de la commission scolaire. Le travail de collaboration et de concertation qui existe entre les écoles secondaires elles-mêmes et aussi avec les services de la commission scolaire permet de créer un vaste réseau d'entraide et de partage d'expertise qui bénéficie directement aux élèves. Les actions convergent afin d'offrir la plus vaste gamme de services et de cheminements qui puisse exister dans les écoles !

Des « acteurs de valeurs ! »

La mise en œuvre de la planification stratégique s'articule autour de valeurs qui guident l'action de l'ensemble des intervenants de la commission scolaire et des établissements. Ces valeurs constituent en quelque sorte un engagement de l'organisation dans des façons d'être et de faire à tous les niveaux de l'organisation :

- RÉUSSITE... en tant que manifestation des compétences, des apprentissages et du développement global des élèves.
- ENGAGEMENT ... envers la réussite des élèves ainsi que nos choix collectifs comme organisation.
- INNOVATION ... dans nos pratiques, avec un souci de qualité et de dépassement de soi.
- SOUTIEN ET ACCOMPAGNEMENT... du personnel dans la réalisation de ses tâches, à tous les niveaux de l'organisation.
- RECONNAISSANCE... du travail, de la contribution et de l'expertise des personnes.
- DÉVELOPPEMENT DURABLE ... dans le respect de l'environnement et la formation de citoyennes et citoyens engagés.

Nos axes d'intervention

La planification stratégique 2008-2012 de la Commission scolaire des Chênes s'articule autour de trois grands axes :

REHAUSSEMENT DU TAUX DE RÉUSSITE

En agissant directement sur le soutien aux élèves et les pratiques pédagogiques

La commission scolaire entend soutenir l'innovation pédagogique. Elle veut se questionner sur ses façons de faire et soutenir la mise en place de pratiques innovatrices.

À cet égard, elle fera prioritairement porter ses efforts sur la réussite des garçons, la qualité du français, de même que l'implantation et la consolidation du nouveau pédagogique.

RENFORCEMENT DES MILIEUX DE VIE ET DÉVELOPPEMENT DE L'OFFRE DE SERVICES

En agissant sur les conditions favorisant le développement global des élèves. En répondant aux besoins des personnes et des milieux

La commission scolaire cherchera à se démarquer par la qualité des milieux de vie offerts à ses élèves.

Elle se distinguera par le dynamisme et l'accessibilité de son offre de services ainsi que par la qualité des milieux de vie proposés aux élèves.

Elle développera des collaborations avec les parents et ses partenaires de la communauté pour mieux soutenir la réussite et le développement global de ses élèves.

La commission scolaire entend favoriser la diversification de l'offre de services et la promotion des secteurs de la formation professionnelle et de la formation générale des adultes.

Elle cherchera de plus à mieux harmoniser les cheminements de formation offerts par ces secteurs avec ceux de la formation générale des jeunes, pour mieux répondre aux besoins des élèves.

MOBILISATION DES RESSOURCES HUMAINES AUTOUR DES CHOIX COLLECTIFS EN FAVEUR DE LA RÉUSSITE

En assurant la disponibilité de personnels de qualité. En soutenant le développement des ressources humaines. En suscitant l'appartenance et la reconnaissance des personnes. En améliorant la communication.

La commission scolaire entend se démarquer en tant qu'employeur reconnu pour les défis professionnels et humains qu'elle propose à ses employés de toutes les catégories d'emploi.

Elle voudra également améliorer le niveau de stabilité de l'organisation des services dans les écoles, pour mieux soutenir la réussite des élèves.

Le passage à l'école secondaire marque une étape importante dans le cheminement scolaire de l'élève. Il marque l'arrivée d'une période où des choix de vie commencent à se préciser et se concrétiser au fil du temps : cheminement régulier en vue de la poursuite des études au niveau collégial, cheminement vers la formation professionnelle ou la préparation au marché du travail.

Les écoles de la Commission scolaire des Chênes permettent tous les choix puisque tous les cheminements possibles au secondaire sont offerts. Par conséquent, une variété d'approches sont en place dans nos écoles afin de permettre au jeune de s'inscrire dans un parcours où il peut apprendre et vivre ses passions :

- > dans les huit programmes particuliers et les deux concentrations offerts dans les quatre écoles secondaires, l'élève peut choisir l'un ou l'autre des programmes qui répond le mieux à son intérêt (note 1) ;
- > le processus d'inscription permet aussi de faire un choix d'école peu importe le lieu de résidence de l'élève sur le territoire (note 2) ;

> tout au long du secondaire, une diversité de cours optionnels sont offerts. Ici, c'est chacun des élèves qui a le choix de cours optionnels variés : les choix s'effectuent donc sur une base individuelle ;

> différents cheminements académiques sont mis en place pour répondre aux intérêts et besoins variés de l'élève de façon à le placer dans un cheminement de réussite lui permettant de réaliser son potentiel : parcours de formation générale ou parcours de formation générale appliquée, préparation au marché du travail.

Les écoles de la commission scolaire sont en fait des lieux uniques, des lieux où se poursuit une vision. Ce sont des endroits qui dispensent des **connaissances**, mais aussi des lieux où la **socialisation** et la **qualification** permettant l'insertion dans la société et le marché du travail sont au cœur des préoccupations de l'ensemble des intervenantes et intervenants.

Nos écoles secondaires sont des milieux de vie uniques où la diversité des cheminements, des activités, des projets permettent de soutenir l'intérêt et la motivation de l'élève. Les pages qui suivent vous en donneront un meilleur aperçu.

NOTE 1 : Le nombre d'élèves dans chacun des programmes peut être limité selon le nombre de groupes qui sera autorisé dans chacune des écoles ou en fonction de critères d'admission (programme d'éducation internationale notamment). Dans un tel cas, le deuxième choix effectué sera offert aux élèves concernés.

Par ailleurs, certains programmes particuliers pourraient se terminer avant la 5^e secondaire si le nombre d'inscriptions le justifiait.

NOTE 2 : De même, le choix d'école est assujéti aux critères d'inscription en vigueur à la commission scolaire : si le nombre d'élèves dépasse la capacité d'accueil de l'école, on devra accorder la priorité à la clientèle du territoire pédagogique de l'école concernée.

De gauche à droite :

Patricia Eustache, directrice adjointe à Marie-Rivier,
Ghislain Rheault, directeur adjoint à Marie-Rivier,
Pierre Lavallée, directeur à Marie-Rivier,
Sophie Watier, directrice adjointe à Marie-Rivier,
Yann Lanoie, directeur adjoint à La Poudrière,
Denyse Landry, directrice à La Poudrière,
Julie Grisé, directrice adjointe à La Poudrière,
Marc Boucher, directeur adjoint à La Poudrière,
Chantal Sylvain, directrice à Jean-Raimbault,
Anny Fréchette, directrice adjointe à Jean-Raimbault,
André Plourde, directeur adjoint à Jeanne-Mance,
Serge Grégoire, directeur à Jeanne-Mance,
André Lamothe, directeur adjoint à Jeanne-Mance,
ainsi que
Annie Ouellet, directrice adjointe à Jeanne-Mance.



Les besoins de la clientèle évoluent. Soucieuses de l'offre de services à laquelle les jeunes du secondaire ont accès et dans le cadre du nécessaire ajustement des services à la situation des jeunes d'aujourd'hui, nos écoles secondaires ont été au cœur de changements majeurs au cours des dernières années.

Les chiffres en faveur de l'école publique

Les résultats d'un récent sondage *Léger Marketing* confirment l'appréciation que font les parents de l'offre de services et des écoles secondaires de la Commission scolaire des Chênes. En effet, 84 % des parents d'élèves du territoire de la Commission scolaire des Chênes interrogés affirment que nos écoles secondaires offrent une meilleure formation ou une formation équivalente aux écoles privées. Ces résultats sont d'autant plus stimulants quand on sait que dans toutes les autres régions du Québec où le sondage a été effectué, ce pourcentage s'établit à 67 %. C'est donc la très large majorité des gens qui voient et reconnaissent la qualité, la diversité de nos services ainsi que la qualité de notre personnel, comme le confirment d'autres résultats du sondage.

Des milieux de vie riches et diversifiés

En consultant l'information sur chacune des écoles secondaires vous constaterez la variété de projets et d'activités qui sont mis en place afin de répondre à l'intérêt des jeunes et surtout afin de leur donner des opportunités d'explorer, d'apprendre et de se réaliser. Que ce soit dans les parcours de formation, dans les activités étudiantes, dans les projets écoles, dans les sorties, en sport, en arts, en langues ou dans les activités d'exploration en vue de choisir une carrière ou une profession, nos écoles mettent tout en œuvre pour offrir des expériences riches et variées qui sauront répondre aux intérêts diversifiés des jeunes.

LA COMMISSION SCOLAIRE EN ACTION POUR LE MIEUX-ÊTRE DE SES ÉLÈVES ET DE SON PERSONNEL...

Au cours des dernières années, plusieurs changements ont été réalisés afin d'adapter l'offre de services pour toutes les clientèles de la commission scolaire. Voici quelques-uns des changements qui ont été mis en place :

- > instauration de cinq nouveaux programmes particuliers au secondaire;
- > ajout de conseillers pédagogiques afin de soutenir le personnel enseignant des écoles;
- > mise en place d'une école de raccrocheurs;
- > mise en place d'un projet avec le cégep pour les élèves auxquels il manque des préalables en vue de leur admission au collégial;
- > mise en place d'un cheminement d'exploration de la formation professionnelle afin de permettre à des élèves d'acquérir des habiletés de base dans certains métiers et s'insérer sur le marché du travail;
- > mise en place d'activités liées à l'approche orientante pour permettre aux jeunes de préciser leur projet d'avenir et le secteur d'activité vers lequel ils souhaitent se diriger;
- > mise en place de services en adaptation scolaire :
 - service répit conseil et répit transit au primaire
 - redéfinition du service aux élèves en difficulté de comportement et mise en place d'un nouveau service au secondaire
 - mise en place de nouveaux cheminements au secondaire
 - ajout de ressources pour soutenir les jeunes et le personnel enseignant
- > mise en place d'un nouveau service en francisation;

- > réorganisation des services et de la clientèle qui se traduit par :
 - des écoles secondaires accueillant la clientèle de la 1^{re} à la 5^e secondaire
 - redéploiement de la clientèle de Saint-Frédéric dans les écoles secondaires afin de permettre à ces élèves d'avoir accès à un milieu de vie plus naturel et à l'ensemble des facilités auxquelles les autres élèves avaient accès
 - amélioration des infrastructures à l'école Jeanne-Mance
 - réaménagement des laboratoires de sciences dans toutes les écoles et ajout de nouveaux laboratoires dans certaines écoles
 - aménagement et création de divers locaux spécialisés en lien avec la mise en place des programmes particuliers
- > des investissements dans nos écoles qui totaliseront plus de 12 millions de dollars sur 5 ans;
- > la mise en place d'un réseau de fibre optique et de téléphonie IP sur tout le territoire en partenariat avec le privé et des municipalités du territoire;
- > mise en place d'un plan d'action contre le décrochage scolaire avec la contribution de la Caisse Desjardins de Drummondville pour 1 million de dollars sur 5 ans;
- > l'implantation du nouveau pédagogique au secondaire avec une implication sans précédent du personnel enseignant;
- > mise en place de nouveaux parcours de formation :
 - parcours de formation générale appliquée
 - réorganisation des parcours pour les élèves ayant des besoins pédagogiques plus importants
 - mise en place du nouveau parcours de formation axée sur la préparation au marché du travail

Tous ces changements ont été réalisés dans le but d'ajuster l'offre de services en fonction de l'évolution des besoins des jeunes d'aujourd'hui. Ils sont le fruit d'un travail exceptionnel de concertation et de collaboration du personnel des écoles et des services de la commission scolaire en vue de favoriser la réussite des jeunes.

Toutes les écoles de la commission scolaire sont engagées dans des actions concrètes liées à la réussite des élèves. Elles se sont d'ailleurs dotées de plans de réussite qui ont été révisés en 2007-2008.

La commission scolaire soutient les écoles dans la réalisation de leur projet éducatif et de leur plan de réussite. Une équipe de conseillères et de conseillers pédagogiques accompagne le personnel enseignant dans le renouvellement pédagogique, dans la mise en place de projets pédagogiques et dans de nombreuses facettes de l'acte éducatif.

La commission scolaire soutient aussi les équipes-écoles dans l'élaboration ou la réalisation de nombreux projets permettant ainsi d'assurer la même qualité de services dans chacune des écoles secondaires.

Une priorité est accordée à l'enseignement des matières de base que sont le français, les mathématiques et l'anglais. Les écoles mettent en place de nombreuses mesures d'aide, de soutien et d'encadrement pédagogique afin de favoriser la réussite des élèves et aider, au besoin, les élèves dans leur cheminement scolaire.

Les quatre écoles secondaires de la commission scolaire travaillent en étroite collaboration les unes avec les autres et partagent des projets, de l'expertise, des ressources, des façons de faire permettant une synergie dans chacune des écoles, qui est bonifiée par tout ce travail de collaboration.

Une communauté éducative qui s'élargit et qui s'implique!

En 2009-2010 nous en serons à l'an 3 d'une collaboration exceptionnelle de la Caisse Desjardins de Drummondville qui s'implique afin d'améliorer la réussite des jeunes et la persévérance scolaire tout en cherchant à diminuer le décrochage scolaire avec une contribution financière de 1 million de dollars sur cinq ans.

Cette implication hors de l'ordinaire a permis la mise en place d'un plan d'action élaboré par un comité des priorités qui a identifié les principaux enjeux, défis ou projets qui auront un impact positif sur la réussite des jeunes. Le plan d'action s'articule autour de huit axes d'intervention dont voici les grandes lignes :

Développer l'habileté et le goût de lire :

- > De très nombreuses études identifient la lecture comme un vecteur prioritaire à la réussite éducative. Un sondage réalisé par la commission scolaire sur notre territoire indique que 50 % des enfants lisent moins de deux heures par semaine à la maison (75 % moins de trois heures). À cet égard, des activités visant à promouvoir l'utilisation de la lecture et à outiller le personnel enseignant ainsi que les parents sont prévues.
- > À titre d'exemples : journées de formation pour le personnel, atelier d'animation dans toutes les classes du primaire et du 1^{er} cycle du secondaire, achat de volumes, ateliers pour tous les parents du 1^{er} cycle du primaire.

Favoriser la persévérance scolaire :

- > Le taux de décrochage à la Commission scolaire des Chênes est plus élevé que la moyenne provinciale et près d'un garçon sur deux n'obtient pas un diplôme de 5^e secondaire. Des projets ont déjà été mis en place pour permettre le retour à l'école de ceux qui ont abandonné. Par contre, il est indéniable que des initiatives axées sur la prévention du décrochage auront un impact encore plus senti et contribueront à réduire le nombre de décrocheurs.
- > À titre d'exemples : questionnaire informatisé pour identifier le potentiel de risque de décrochage chez les élèves du secondaire, plan de services pour les jeunes concernés et leurs parents, création d'un poste de professionnel affecté au dossier de la persévérance, mise sur pied de comités centrés sur la persévérance dans les écoles secondaires.



Desjardins Caisse de Drummondville

Partenaire de la réussite des élèves de la Commission scolaire des Chênes



Yvan Aubé
Directeur général
Commission scolaire
des Chênes

Accentuer le soutien en cours d'apprentissage :

- > Plusieurs actions sont déjà en place pour soutenir les jeunes : récupération, aide aux devoirs, etc. Par ailleurs, les exigences pour l'obtention d'un diplôme d'études secondaires (DES) vont augmenter de façon significative. Or, nous constatons que la clientèle connaît peu les impacts d'un échec au secondaire... les parents encore moins !
- > Dans ce contexte, voici quelques projets de soutien qui seront mis en place : programme d'aide aux devoirs et formation des intervenants assignés à ce dossier, ateliers intensifs de récupération au secondaire, dépliant d'information sur les exigences du diplôme de 5^e secondaire à l'intention des parents et élèves, soutien financier des parents d'élèves ayant besoin de mesures particulières (de façon à éviter que l'aspect financier limite l'inscription de certains jeunes).

Valoriser la réussite :

- > Dans un contexte où le décrochage retient beaucoup l'attention, il apparaît important de souligner la réussite des élèves. Différentes initiatives existent déjà dans les écoles de la Commission scolaire des Chênes. Il convient d'en accentuer la portée, en impliquant notamment des acteurs de la communauté, par des « actions de reconnaissance » démontrant aux élèves l'intérêt que de plus en plus de gens ont à l'égard de leur réussite.
- > Différents projets seront répertoriés et soumis aux écoles afin de développer des actions visant à souligner la réussite et l'amélioration des élèves dans les différents secteurs (jeunes, adultes, formation professionnelle).

Soutenir la création de milieux de vie stimulants :

- > Les expériences montrent que le développement d'une vie étudiante riche et diversifiée ainsi que le développement de la pratique sportive stimulent les jeunes et leur donne le goût de demeurer à l'école. Il devient aussi nécessaire de développer et d'accentuer les relations avec les différents partenaires concernés. Différents gestes sont et seront posés à ce niveau.
- > À titre d'exemples : création d'un poste d'agent de développement en activité physique et aux relations avec les partenaires (déjà en fonction), mise en place d'un plan de développement de la pratique sportive, création de fonds (développement d'une structure en sport et activité physique de masse, manifestations sportives basées sur la participation, développement de nouvelles activités étudiantes).

Élaborer de nouveaux parcours de formation :

- > Au cours des deux dernières années, de nouveaux parcours de formation ont été mis en place : PFP (préparatoire à la formation professionnelle), école de raccrocheurs, projet « Tandem » avec le Cégep. Chacun de ces projets a des retombées positives, mais nous observons encore plusieurs situations pour lesquelles il n'y a pas de réponse aussi adaptée qu'on le souhaiterait aux besoins particuliers de certains élèves.
- > Parmi les initiatives à mettre en place, on retrouve : une démarche d'analyse des besoins, le dégagement de ressources pour réaliser les analyses, l'établissement de priorités, l'analyse de faisabilité, l'élaboration d'un plan de développement. Depuis 2008, l'objectif a été atteint en implantant les cheminements.

Stimuler le développement de son projet personnel :

- > Qu'est-ce que je ferai plus tard ? Voilà une question à laquelle les jeunes ont de la difficulté à répondre et qui se traduit trop souvent par l'absence de projets d'avenir et, par conséquent... de motivation ! Il est connu que les cours d'éducation au choix de carrière (ECC) vont disparaître au cours des prochaines années. Si d'autres activités ne sont pas mises en place, la difficulté d'identifier les secteurs d'intérêt chez les jeunes ne sera que grandissante.
- > Il convient donc : d'augmenter la tâche de la ressource professionnelle chargée du dossier de l'approche « orientante », de créer un poste dont la ressource sera responsable de faire le lien entre les écoles et les employeurs (organisation de visites d'entreprises, stages, conférences, etc.), de créer des partenariats avec des organismes associés au marché de l'emploi.

Accroître l'information, la sensibilisation et l'accompagnement des parents :

- > L'implication des parents est un élément essentiel de la réussite des jeunes. Il importe d'outiller et de guider les parents si on souhaite leur permettre d'accompagner leur enfant dans son cheminement scolaire. Des moyens d'information et de communication doivent être développés afin de permettre aux parents de jouer pleinement leur rôle.
- > À titre d'exemples : ateliers sur la lecture pour les parents d'élèves du 1^{er} cycle du primaire, rencontre avec les parents d'élèves présentant un potentiel de décrochage, plan de valorisation de la formation professionnelle (visites), dépliants d'information sur les exigences de la sanction des études et les cheminements possibles.

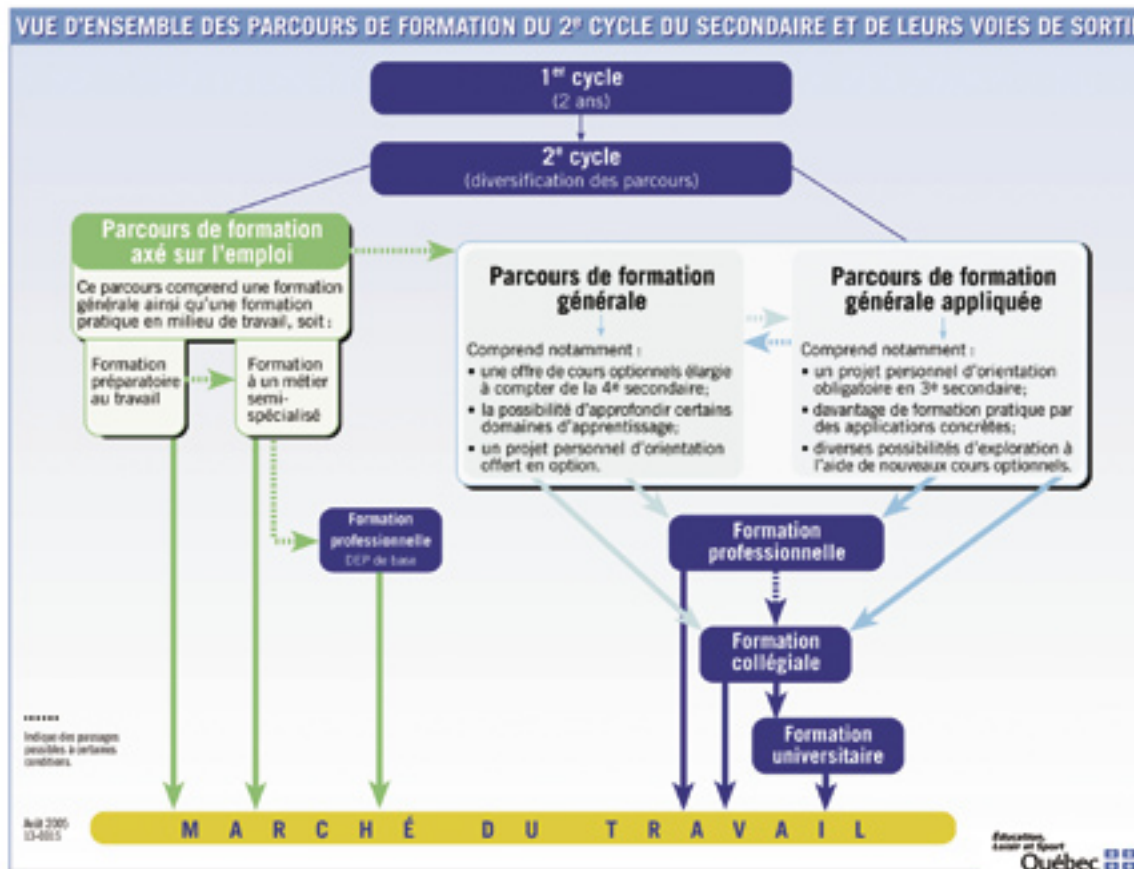
...POUR RÉPONDRE AUX DIFFÉRENTS BESOINS :

un engagement pour toute la durée du parcours des jeunes

La majorité des élèves poursuivront un cheminement régulier au secondaire en vue de l'obtention d'un diplôme d'études secondaires (DES). Certains choisiront le parcours général appliqué qui leur permettra un cheminement mettant l'accent sur l'exploration professionnelle à partir de la 3^e secondaire. Dans les deux cas, les élèves pourront poursuivre leur cheminement vers le cégep ou la formation professionnelle.

Les élèves présentant des difficultés pourront avoir accès à une variété de cheminement, permettant d'adapter les approches et l'organisation pédagogique en fonction de leurs besoins.

Le tableau de la page 9 permet de visualiser ces cheminement et de voir les liens entre eux. On trouvera dans les lignes qui suivent la description des cheminement ainsi que la clientèle visée.



...POUR LES ÉLÈVES PRÉSENTANT DES DIFFICULTÉS

Chaque école secondaire offre donc des services appropriés, ce qui permet à tous les élèves une fréquentation scolaire dans un milieu de vie le plus naturel pour eux.

Plusieurs alternatives s'offrent aux élèves du secondaire présentant des difficultés particulières dans leur parcours scolaire.

À l'entrée au secondaire

LE CHEMINEMENT PARTICULIER DE FORMATION (CPF – note A)¹

Ce cheminement s'adresse aux élèves de moins de 15 ans qui, malgré une année de consolidation au primaire, n'ont pas les acquis du primaire en français et en mathématiques. Les objectifs de ce cheminement sont de faire réaliser des apprentissages scolaires personnalisés et de préparer les élèves à entrer au parcours de formation axé sur l'emploi.

LE CHEMINEMENT CONTINU (CC – note B)¹

Ce cheminement continu s'adresse aux élèves handicapés ayant des retards académiques considérables. L'objectif de ce cheminement est de favoriser l'intégration communautaire et l'insertion sociale de ces jeunes. Ces élèves compléteront leurs apprentissages à l'école secondaire Marie-Rivier. Selon leur capacité, ils seront intégrés graduellement dans des stages ou des plateaux de travail communautaire.

À la fin du 1^{er} cycle ou à 15 ans

FORMATION GÉNÉRALE OU FORMATION GÉNÉRALE APPLIQUÉE (note C)¹

Dans son cheminement régulier vers l'obtention d'un DES, l'élève peut choisir entre deux parcours qui présentent des approches différentes en fonction de ses intérêts et de sa façon d'être et d'apprendre (voir tableau ci-contre).

Le PPO (projet personnel d'orientation) sera intégré obligatoirement dans la formation générale appliquée (optionnel en formation générale) afin d'aider le jeune dans sa réflexion quant à son orientation professionnelle.

FORMATION GÉNÉRALE ou FORMATION GÉNÉRALE APPLIQUÉE

SIMILITUDES :

- Mêmes cours de français, d'anglais, de mathématiques, d'histoire, d'arts et d'éducation physique.
- Mènent au même diplôme d'études secondaires.
- Donnent accès à la formation professionnelle (DEP) ou à la formation collégiale.

DIFFÉRENCES :

- Formation générale :
- Cours de sciences et technologie (ST)
- Formation générale appliquée :
- Cours d'applications technologiques et scientifiques (ATS)
 - Projet personnel d'orientation ou PPO (obligatoire)

FORMATION GÉNÉRALE

Si le jeune aime :

- la recherche
- les activités intellectuelles et les tâches abstraites
- réfléchir et observer
- comprendre le pourquoi des choses et poser des questions
- les sujets d'actualité scientifique
- expérimenter

Si le jeune est une personne :

- observatrice
- méthodique
- chercheuse
- désirant expliquer des phénomènes
- qui a un esprit critique

COURS DE SCIENCES ET TECHNOLOGIE

- Cours à prédominance scientifique où l'élève découvre à l'aide d'expérimentations, des connaissances scientifiques.
- Cours orientés vers un ensemble de lois et de théories liées aux phénomènes observés.

FORMATION GÉNÉRALE APPLIQUÉE

Si le jeune aime :

- faire des activités concrètes
- les travaux manuels
- fabriquer des objets
- comprendre le fonctionnement des objets
- comprendre comment sont fabriqués les objets
- suivre les développements technologiques
- prendre des risques

Si le jeune est une personne :

- qui a un esprit pratique
- désirant inventer, démonter et réparer des objets
- qui manifeste de la curiosité pour des objets techniques

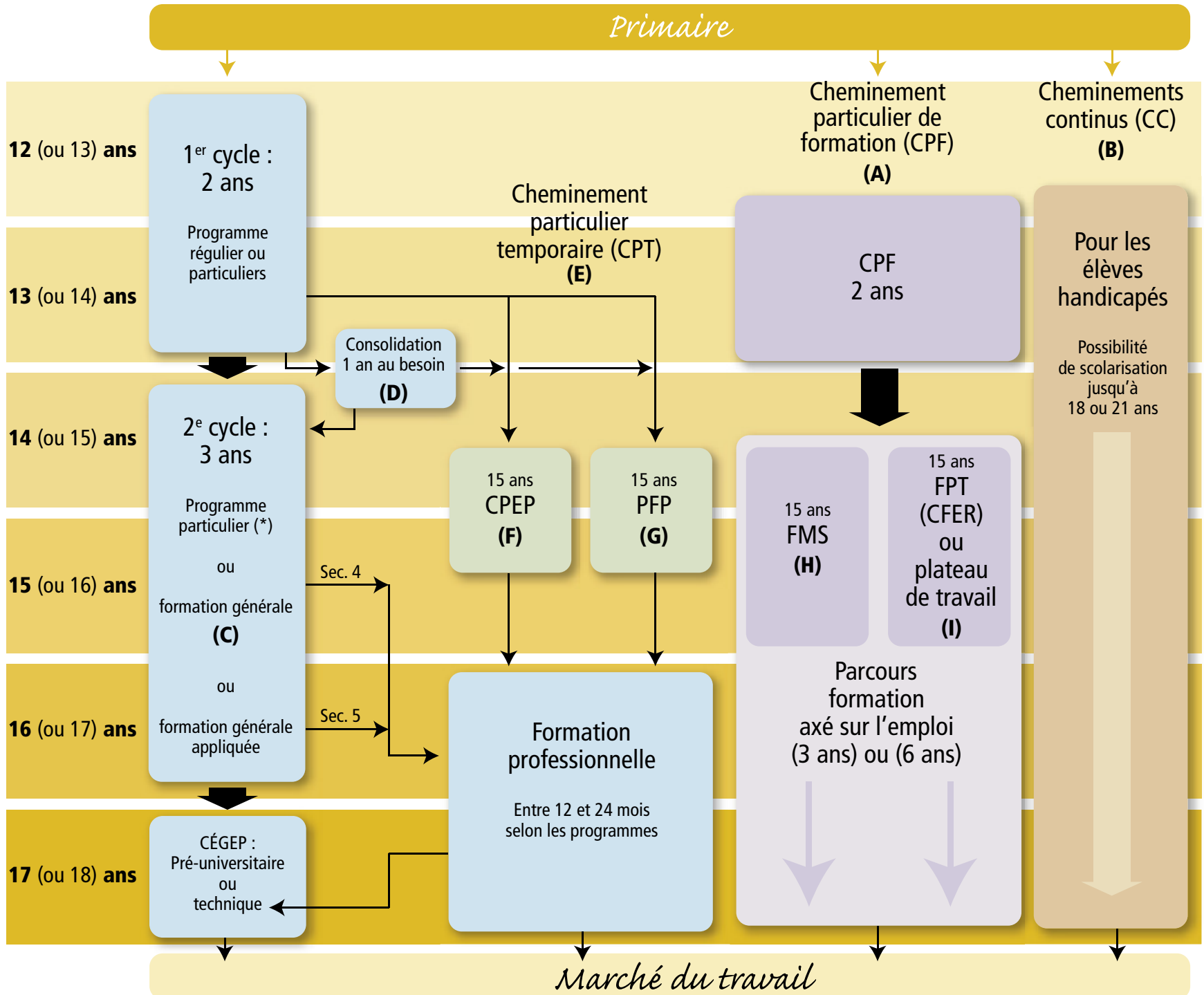
COURS D'APPLICATIONS TECHNOLOGIQUES ET SCIENTIFIQUES

- Cours à prédominance technologique où l'élève utilise des connaissances scientifiques pour concevoir et analyser des objets.
- Cours orienté vers l'application.

Le PPO est un cours obligatoire (FORMATION GÉNÉRALE APPLIQUÉE) ou optionnel (FORMATION GÉNÉRALE) qui permet d'explorer plusieurs métiers et professions par le biais d'expérimentations, de recherches ou de visites et de mieux connaître les intérêts et les aptitudes de l'élève en vue de l'orienter vers un choix de carrière.

Plusieurs personnes autour de l'élève peuvent l'aider à choisir son parcours de formation. Il peut en discuter avec ses parents, ses enseignantes et enseignants, en particulier celles et ceux de sciences et technologie ou encore avec la conseillère ou le conseiller en orientation de son école.

¹ Les lettres entre parenthèses réfèrent au contenu du tableau de la page 9.



(*) La poursuite des programmes sera fonction du nombre d'inscriptions à chaque année. Certains programmes pourraient ne pas se rendre jusqu'en 5^e secondaire

ANNÉE DE CONSOLIDATION (note D)

Au terme du 1^{er} cycle du secondaire (deux ans), l'élève qui ne réussit pas les matières de base peut être appelé à faire une année supplémentaire pour consolider les acquisitions du 1^{er} cycle du secondaire afin d'être en mesure de poursuivre dans la voie régulière au 2^e cycle.

LE CHEMINEMENT PARTICULIER TEMPORAIRE (CPT – note E)

Les élèves des parcours réguliers qui accumulent des retards scolaires importants au niveau secondaire et qui désirent poursuivre leurs études peuvent être dirigés vers le CHEMINEMENT PARTICULIER TEMPORAIRE qui comprend deux cheminements selon la situation de l'élève. Par ces programmes, on vise l'atteinte des préalables nécessaires à l'admission en formation professionnelle (soit la réussite d'une 4^e année de secondaire dans les matières de base).

Ces programmes sont :

- > Cheminement particulier et exploration professionnelle (**CPEP – note F**)
Pour les élèves qui ont 15 ans au 30 septembre de l'année en cours et qui ont réussi au moins une matière de base au premier cycle du secondaire (français, anglais, mathématique). Les élèves sont motivés à poursuivre leurs apprentissages à l'intérieur d'un plan de travail personnalisé.
- > Préparatoire à la formation professionnelle (**PFP – note G**)
Pour les élèves qui ont 15 ans au 30 septembre de l'année en cours et qui ont réussi les matières de base du premier cycle du secondaire (français, anglais, mathématiques). Les élèves sont intéressés à poursuivre leurs apprentissages académiques tout en expérimentant des stages en milieu de travail.

LES PARCOURS DE FORMATION AXÉS SUR L'EMPLOI : FPT ET FMS**Formation à un métier semi-spécialisé (FMS – NOTE H)**

Pour les élèves âgés de 15 ans au 30 septembre de l'année en cours et qui ont atteint les objectifs du primaire, mais qui n'ont pas obtenu les unités du premier cycle du secondaire en français et en mathématiques. Les objectifs généraux du programme sont :

- apprendre à exercer un métier semi-spécialisé;
- acquérir une expérience pertinente au marché du travail;
- acquérir de bonnes attitudes et habitudes en milieu de travail;
- accéder possiblement au marché du travail directement à la fin de sa formation et poursuivre sa formation scolaire dans les matières de base (français, mathématiques, anglais).

Formation préparatoire au travail (FPT – note I)

Ce parcours s'adresse aux élèves âgés de 15 ans au 30 septembre de l'année en cours, qui n'ont pas atteint les objectifs du programme du primaire en français et en mathématiques. Les objectifs généraux du programme sont :

- acquérir une expérience pertinente au marché du travail;
- acquérir de bonnes habitudes et attitudes en milieu de travail;
- accéder possiblement au marché du travail directement à la fin de sa formation et demeurer actif dans le réseau scolaire en poursuivant ses apprentissages académiques.

Ce programme en alternance travail-études, échelonné sur trois ans, intégrera à la formation un projet au Centre de Formation en Entreprise et Récupération de notre commission scolaire (CFER des Chênes).

De plus, pour nos élèves en grande difficulté, ce parcours s'échelonnera sur six ans et l'intégration travail étude se fera en plateaux de travail.

AUTRES SERVICES OU CHEMINEMENTS QUI VOUS SONT OFFERTS**Le service des enseignants ressources :**

Un suivi personnalisé pour agir sur la motivation, l'intérêt, l'autonomie et les difficultés d'apprentissage;

Les mesures d'appui :

Différents moyens déployés pour favoriser une aide accrue dans les matières de base;

Projet « Destination » :

Ces élèves, d'âge secondaire, ont des troubles de comportement et bénéficient d'un encadrement particulier.

Des parcours diversifiés permettent aussi de répondre à des intérêts diversifiés et différents types de besoins au fil des années :

- > des parcours de formation professionnelle après la 3^e, la 4^e ou la 5^e secondaire ;
- > la formation générale aux adultes (à partir de 16 ans) ;
- > le projet « tandem » en partenariat avec le Cégep de Drummondville pour faciliter le passage au cégep à des élèves n'ayant pas réussi tous les préalables (formation jeunes se réalisant au Cégep de Drummondville) ;
- > l'école «SPRINT» qui encourage la persévérance scolaire.

Dans tous les cas, la priorité est accordée à la réussite des élèves en fonction de leur potentiel et en vue de l'obtention d'un diplôme.

SERVICES ÉDUCATIFS COMPLÉMENTAIRES

S'ajoutent à cette organisation scolaire des services éducatifs complémentaires qui sont composés, entre autres, de :

- L'animation spirituelle et l'engagement communautaire
- La psychologie
- La psychoéducation
- Les services en santé et services sociaux
- L'orientation scolaire
- L'animation de vie étudiante
- La prévention en toxicomanie
- L'éducation spécialisée
- Et bien d'autres...

Donc, lors de son inscription à l'une ou l'autre de nos écoles secondaires, l'élève, en difficulté ou non, est assuré, par l'entremise d'une étude de son dossier scolaire, d'avoir accès aux services les mieux adaptés pour lui, afin de favoriser sa réussite éducative.

L'encadrement est une priorité de l'ensemble des intervenantes et des intervenants. Et à ce chapitre, chacune des écoles dispose d'une vaste gamme de mesures permettant la mise en place d'un encadrement efficace et soucieux du cheminement de l'élève tant au niveau académique qu'en ce qui concerne le code de vie à l'école :

- système rigoureux de suivi des absences et contact avec les parents si des absences non motivées se présentent ;
- récupération académique et mesures de soutien pour celles et ceux qui éprouvent des difficultés ;
- tuteur ou tutrice pour les élèves de 1^{re} et 2^e secondaires, permettant un suivi « individualisé » ;
- bilan régulier de l'environnement socio-éducatif de l'école (QES), avec des activités de prévention de la violence et la mise en place de comités de qualité de vie.

UN NOUVEAU SERVICE !

Les enseignantes et enseignants ressources

Depuis septembre 2006, un nouveau service « d'enseignantes et d'enseignants ressources » a été mis en place. C'est en moyenne l'équivalent de deux ressources à temps plein (assuré par différents intervenants) qui sont en place afin de coordonner les mesures et les ressources permettant d'assurer un suivi individualisé des élèves. Les moyens varient selon les écoles, mais les buts demeurent les mêmes : avoir un impact positif sur la motivation et l'intérêt des élèves et venir en aide à celles et ceux qui pourraient éprouver des difficultés.

Les coûts

Les coûts reliés à la fréquentation de nos écoles et de leurs programmes sont minimes. Une politique sur la contribution financière exigée aux parents, adoptée en mai 2006, encadre d'ailleurs les différents frais et chacun des conseils d'établissement des écoles secondaires voit à leur acceptation. Dans le cas des programmes particuliers, des coûts spécifiques y sont associés et ils varient entre 100 et 350 \$, selon les caractéristiques de chacun des programmes.

La commission scolaire a aussi mis en place, en collaboration avec différents partenaires, des mesures de soutien pour les familles qui ont des besoins particuliers en ce sens. Même dans le cas des programmes particuliers, des mesures peuvent être mises en place pour s'assurer que l'aspect financier n'empêche aucun élève d'y être admis. La Caisse Desjardins de Drummondville contribue au financement de cette mesure.

Bref ...

- > une offre de services variée et adaptée...
- > des parcours stimulants et enrichissants...
- > des milieux de vie riches et diversifiés...
- > un encadrement favorisant l'implication des jeunes...
- > et le développement d'un sentiment d'appartenance...

...grâce à notre personnel ayant à coeur la réussite de votre enfant !



La commission scolaire souhaite que l'école constitue dans son essence une plate-forme idéale de l'apprentissage de la pratique sportive, afin de permettre à l'élève d'acquérir des valeurs sportives telles : la discipline, la coopération, la tolérance, le contrôle de soi et le respect d'autrui.

Parce que le développement de la pratique sportive est une priorité et qu'elle contribue aussi à renforcer le sentiment d'appartenance, un nouveau poste d'agent de développement en sport a été créé. Différentes formules existent dans les écoles secondaires. Pour celles et ceux qui ont le goût de « bouger » tout en apprenant, six approches sont offertes :

1) La pratique sportive, pour toutes et tous !

Dans chacune des écoles secondaires, de nombreuses activités sont offertes aux élèves, en plus des périodes d'éducation physique prévues à l'horaire. Que ce soit sous forme d'activités à caractère récréatif pour le plaisir de bouger, de ligues dans l'école, entre les écoles ou à un niveau régional, la variété des formules et des disciplines pratiquées permet de répondre à tous les goûts ! Vous trouverez de l'information à ce sujet dans les présentations de chacune des écoles.

2) Des « options » sportives à l'intérieur de l'horaire régulier

Tout en conservant l'horaire régulier des cours, il est possible de s'inscrire dans une « option sportive » à l'intérieur de laquelle la pratique du sport concerné sera la priorité.

Nous vous invitons à consulter, à cet égard, les informations concernant les concentrations suivantes :

- > l'option hockey à l'école Jeanne-Mance
- > l'option soccer à l'école La Poudrière

3) Programme particulier en « sports – vie active »

L'école Marie-Rivier offre un programme particulier en sports vie active à l'intérieur duquel le nombre de périodes consacrées à la pratique d'activités physiques est augmenté (8 périodes sur 9 jours de classe) à l'intérieur d'un programme structuré et varié.

4) Un nouveau programme multisport DLTA voit le jour à l'école Marie-Rivier¹

Cette année, nous sommes fiers d'offrir le nouveau programme multisport de développement de l'athlète à long terme (DLTA), pour les sports à développement tardif. L'intégration que nous faisons de ce programme à l'école Marie-Rivier est unique au Québec et constitue une première !

Ce programme tient compte du développement physique, mental, émotionnel et cognitif des enfants et des adolescents. Il permet d'améliorer le savoir physique servant de fondement pour le développement de l'excellence.

Le programme multisport DLTA assure également une meilleure programmation d'entraînements, de compétition et de récupération.

5) Le sport-études : programmes reconnus et programmes locaux

Depuis septembre 2007, l'école Marie-Rivier a mis en place un programme sport-études reconnu par le Ministère de l'éducation, du loisir et du sport (MELS).

Depuis 2008, trois disciplines sont reconnues dans les programmes sport-études du MELS :

- > Handball
- > Hockey (midget espoir)
- > Tennis de table

Ce programme a pour but d'atteindre une meilleure conciliation possible entre les objectifs sportifs et scolaires. En effet, pour qu'un programme soit reconnu en tant que sport-études, l'horaire des cours de l'élève-athlète doit être réduit d'au moins 30 %, afin de permettre l'intégration d'un minimum de 15 heures d'entraînement par semaine, encadrées par un entraîneur de niveau 3 (programme national de certification des entraîneurs).

En plus de l'entraînement sportif, les élèves-athlètes profitent de différents services périphériques mis en place pour faciliter et compléter la réalisation et la réussite de leur programme :

- alimentation ;
- entraînement spécifique ;
- psychologie sportive ;
- suivi pédagogique individualisé ;
- gestion de la compétition.

6) L'encadrement du sport-études pour des disciplines qui n'ont pas la reconnaissance du MELS et des élèves qui ne sont pas reconnus comme élite.

À l'école Marie-Rivier, d'autres disciplines sportives permettent aux élèves de développer leurs passions dans un cadre horaire semblable au programme sport-études :

- > basketball
- > football
- > nage synchronisée
- > natation
- > soccer

Ces disciplines sont accessibles à des élèves-athlètes de niveau compétitif à l'échelle locale à régionale. Il faut que la candidature de l'élève soit approuvée par le club ou l'organisation sportive en charge du programme.

¹ Voir le tableau présentant le programme DLTA à la page 13.

Résumé du programme multisport DLTA

Enfant actif	S'amuser grâce au sport	Apprendre à s'entraîner	S'entraîner à s'entraîner	S'entraîner à la compétition	S'entraîner à gagner	Vie active
Garçons et filles 0-6 ans	Garçons 6-9 ans Filles 6-8 ans	Garçons 9-12 ans Filles 8-11 ans	Garçons 12-15 ans Filles 11-15 ans	Garçons 16-23 ans Filles 15 ans et +	Garçons 19 ans et + Filles 18 ans et +	Garçons et filles de tout âge

Tableau résumant le projet multisport DLTA

Clientèle 2009-2010 :	1 ^{re} secondaire (32 élèves) 2 ^e secondaire (32 élèves)
Sports à développement tardif sélectionnés pour 2008-2009 :	Basketball- athlétisme-football
Les stades DLTA concernés :	Apprendre à s'entraîner S'entraîner à s'entraîner
Secondaire 3-4-5 (en 2010-2011) Les stades DLTA concernés :	L'élève sélectionne 1 des 3 sports Entraînement à la compétition

Partenariat avec l'Université de Sherbrooke



UNIVERSITÉ DE
SHERBROOKE

En août 2009, nous avons reçu l'appui de l'Université de Sherbrooke et du ministère de l'Éducation du Loisir et du Sport dans le développement du programme DLTA/P à l'école secondaire Marie-Rivier. Cette entente permettra d'améliorer nos connaissances dans le développement de l'élève athlète et aussi à mieux structurer l'organisation de la pratique sportive dans l'école!

L'école secondaire Marie-Rivier est la seule école au Québec à avoir reçu cet appui grâce à l'excellent travail des personnes impliquées dans le programme multisport DLTA/P.

*Ça vous intéresse ?
Venez nous le dire !*



Programmes réguliers

Quels programmes d'anglais sont enseignés au secondaire?

Deux programmes d'anglais, langue seconde, sont offerts au 1^{er} cycle et en 3^e secondaire (et 4^e secondaire l'an prochain): le programme de base et le programme enrichi. Le premier s'adresse aux élèves qui sont prêts à poursuivre la progression amorcée dans le programme ordinaire offert au primaire. Le second est conçu à l'intention des élèves qui ont, soit terminé avec succès un programme d'anglais intensif au primaire, soit acquis par d'autres moyens une expérience poussée de la communication en anglais.

Et si l'élève a le goût d'apprendre une troisième langue?

Alors, l'espagnol est offert aux élèves du 2^e cycle du secondaire, à titre de cours optionnel, dans les écoles où la demande est suffisante.

Programme particulier

L'élève démontre de l'intérêt pour les langues et est sensible à l'importance de maîtriser plus d'une langue pour une carrière enrichissante?

Le programme particulier en langues offert exclusivement à l'école La Poudrière l'aidera à atteindre ce but. Ce programme est fait pour celui ou celle qui veut s'engager à fond dans une formation au secondaire où un nombre important de périodes est consacré à l'apprentissage de l'anglais et de l'espagnol.

Activités parascolaires

De plus, la plupart des écoles offrent la possibilité de prendre part à des voyages culturels à l'extérieur du pays. New York, Boston ou même Washington sont des destinations de choix.

Par ailleurs, il est possible de postuler pour participer à un échange Canada-Québec de trois mois dans une autre province (et d'accueillir en retour la personne à laquelle l'élève aura été jumelé).

Aussi, le Centre Terry-Fox accueille des jeunes du 2^e cycle du secondaire, sur acceptation des candidatures. L'élève pourra y vivre une expérience unique à Ottawa, sur des thèmes variés.

Des séjours linguistiques de cinq semaines dans une autre province sont aussi possibles, dès la fin de la 5^e année du secondaire.

Pour toutes ces activités, des formulaires de candidature sont disponibles dans chacune des écoles secondaires de la commission scolaire.

Cours enrichi en anglais (E.E.S.L.)

Ce programme enrichi nécessite une habileté langagière élevée. Ce cours s'adresse aux élèves provenant des programmes d'anglais intensifs du primaire et de milieux anglophones et peut être offert dans toutes les écoles.



Les programmes réguliers en arts

Les programmes artistiques qu'offre la commission scolaire permettent à tous les élèves de vivre des formes d'expression qui touchent l'adolescent dans ses passions. L'élève doit donc faire un choix parmi les programmes suivants : art dramatique, arts plastiques, danse et musique, qui sont offerts à l'intérieur des programmes réguliers. Chacune des écoles innove à chaque année, pour mettre en valeur des projets qui font honneur au potentiel créatif des élèves.

Les programmes particuliers en arts

Nos programmes particuliers en arts permettent à l'élève d'accéder à davantage de cours dans sa discipline artistique à l'intérieur de son horaire hebdomadaire.

L'école Jean-Rimbault se spécialise dans la danse et la musique, l'école La Poudrière en arts de la scène et l'école Jeanne-Mance en arts visuels.

Activités parascolaires

Toutes nos écoles secondaires offrent plusieurs activités parascolaires pour leurs élèves. Pour n'en citer que quelques-unes, voici une liste de ce qui peut être offert dans l'école de votre choix : ligue d'improvisation, dessin, peinture, infographie, animation 2-d - 3-d, club de photos, danse, hip-hop, théâtre, harmonie, stage band, etc.



JEAN-RAIMBAULT



Jean-Raimbault propage le goût du développement durable

LE PROJET ÉDUCATIF

Notre école appuie son action et ses approches sur des valeurs et des principes partagés par l'ensemble des intervenantes et des intervenants, les parents et la communauté. Parmi les valeurs et principes qui guident nos actions, soulignons :

- l'autonomie et la responsabilisation;
- le respect;
- un mode de vie sain et actif;
- l'amélioration de la communication.

CLIENTÈLE

L'école Jean-Raimbault offre à ses élèves le parcours secondaire de la 1^{re} à la 5^e, ainsi qu'un programme en enseignement individualisé menant à une quatrième secondaire (CPEP). Elle accueille également trois groupes d'arrimage faisant partie du secteur de l'adaptation scolaire; 1130 élèves y vivent quotidiennement. De ce nombre, près de la moitié font partie des programmes particuliers en danse et musique. La vie culturelle et sportive y occupe une grande place, ce qui contribue à créer un environnement convivial et éducatif de grande qualité. Il est aussi important de mentionner que tous les élèves d'adaptation scolaire participent à la vie de l'école et s'intègrent très bien au quotidien de cette dernière.

L'ÉLÈVE ENGAGÉ DANS SA RÉUSSITE

Ce principe est un élément clé pour un élève de l'école Jean-Raimbault. Le fait que plusieurs élèves fassent partie des deux programmes particuliers en musique et en danse est un élément de motivation incroyable pour eux. Cela contribue à maintenir un intérêt marqué pour l'école, car la poursuite de ces programmes est tributaire de la réussite de ces cours. De nombreuses représentations publiques contribuent à développer le sens artistique et la reconnaissance par les pairs et les parents. Les élèves du régulier, pour leur part, ont l'occasion de développer leurs compétences à plusieurs égards, si l'on compte le projet GARAF en sciences et la vie dynamique de l'école.

Un encadrement pédagogique de grande qualité

Le personnel de l'école Jean-Raimbault a à cœur la réussite de ses élèves. C'est pourquoi les 70 enseignantes et enseignants et les 25 membres du personnel complétant l'équipe de travail mettent en place des ressources considérables visant la réussite éducative de tous les élèves, soit :

- > accueil des élèves de 1^{re} secondaire en soirée au mois d'août;
- > deux rencontres de parents en novembre et février;
- > tous les élèves du 1^{er} cycle, de la 3^e secondaire et de l'adaptation scolaire se voient attribuer une tutrice ou un tuteur qui s'assure que l'intégration à la vie de l'école se fasse harmonieusement. Cette ressource est également la référence pour les parents ;
- > des enseignants ressources sont affectés en mesure d'appui à certains groupes du 1^{er} cycle pour donner de l'aide directe aux élèves en difficulté;
- > la récupération ponctuelle donnée par le personnel enseignant de français, mathématiques, anglais et sciences à l'heure du midi;
- > la préparation aux épreuves du MELS en histoire, sciences physiques, mathématiques, français et anglais;
- > au premier cycle du secondaire, une mesure de régulation est offerte aux élèves qui répondent partiellement aux exigences requises pour accéder au niveau supérieur (1^{re} secondaire vers la 2^e secondaire). Un suivi est fait en juin, durant l'été et au retour en 1^{re} étape. Ces élèves sont donc mieux outillés, voire disposés à réussir leur année;
- > des services professionnels sont offerts aux élèves pour des besoins d'information et de suivi.

« L'encadrement et le souci du travail bien fait font partie des valeurs des membres de notre équipe-école. »

Chantal Boisclair
enseignante



Comment se vit le quotidien ?

Le personnel de l'école Jean-Raimbault se fait un devoir de transmettre aux parents les informations importantes concernant leur jeune. Que ce soit par le système de vérification des absences effectuée après chacune des périodes ou pour des ajustements d'ordre académique ou disciplinaire, les parents sont avisés. De plus, le personnel technique, professionnel et de direction demeure disponible pour répondre aux questions des parents.

Des cours... pour tous les goûts

L'école Jean-Raimbault, en plus d'offrir deux programmes particuliers en danse et musique, offre plusieurs options et cours qui correspondent aux besoins des jeunes :

- > les options arts plastiques, éducation physique, chimie, physique, environnement, anglais enrichi, informatique et leadership étudiant, ainsi que musique sont également offertes;
- > le projet personnel d'orientation, aussi offert en option, permet aux élèves de s'engager dans une démarche exploratoire des différents ordres d'enseignement soit :

- formation professionnelle
- formation collégiale
- formation universitaire

« À Jean-Raimbault, notre vie s'accorde au rythme de la danse et de la musique. »

Madeleine Désilets
technicienne en organisation scolaire

Le projet « GARAF »

Une école à l'ère du développement durable

Tous les élèves sont également impliqués dans un projet de sciences visant la conservation du patrimoine naturel et le développement durable en mettant à profit des expériences pertinentes sur le terrain. Leur travail fut récompensé de brillante façon ces dernières années. En effet, le **GARAF** a récolté trois reconnaissances nationales, soit :

- une mention d'honneur de la Fédération des commissions scolaires du Québec;
- un Phénix en environnement dans la catégorie « Éducation et sensibilisation »;
- un prix d'excellence de l'Administration publique du Québec 2005, Prix éducation au niveau du développement durable en action.

Chacun des élèves, tant au régulier qu'en adaptation scolaire, et dans les programmes particuliers participent à ce projet d'envergure qui fait rayonner l'école dans la communauté.



La vie étudiante

Cet aspect important d'une école secondaire est très dynamique à Jean-Raimbault. Le talent et les goûts de nos élèves sont exploités dans un encadrement de qualité.

- > théâtre;
- > élections scolaires (présidence de l'école);
- > radio étudiante;
- > improvisation;
- > semaine interculturelle;
- > semaine « Juste pour le fun ! »;
- > semaine entrepreneuriale;
- > défilé de mode;
- > bal des finissants, album des finissants, collation des grades;
- > soirée excellence;
- > secondaire en spectacle.

Le sport

Le sport est un volet où près de 200 jeunes sont impliqués. On retrouve des élèves qui s'accomplissent dans des activités variées et bien structurées.

- > football benjamin et cadet;
- > handball;
- > basketball;
- > badminton;
- > escrime;
- > équipe d'athlétisme;
- > hockey cosom;
- > soccer.

Les voyages

Des voyages éducatifs et culturels sont organisés pour les élèves selon leur niveau respectif.

- > Échanges linguistiques dans le cadre des cours d'anglais
- > 1^{re} sec. : Lake George;
- > 2^e sec. : Boston ;
- > 3^e sec. : Toronto ;
- > 4^e et 5^e sec : New York;
- > Les élèves des programmes particuliers de musique et danse participent à des compétitions provinciales et internationales (Washington, Orlando, New York, Chicago, Musicfest, Festival Danse Encore de Trois-Rivières, etc.).

Programmes particuliers



Pour plus d'informations consultez le coffret de signets sur les programmes particuliers ou rendez-vous au www.csdeschenes.qc.ca

« À l'école Jean-Raimbault, j'ai la chance de travailler avec une excellente équipe de professionnels. »

Pierre Légaré
psychologue



JEANNE-MANCE



Jeanne-Mance... une école transformée!

L'école secondaire Jeanne-Mance s'assume désormais comme une école offrant les cinq niveaux du secondaire. Elle présentait en juin 2009, sa deuxième cohorte de finissants.

Cette école s'est transformée physiquement dans les dernières années à la suite de nombreux aménagements.

La construction d'un tunnel permettant de relier les deux pavillons de l'école facilite les déplacements pour les élèves. L'aménagement des laboratoires de sciences et technologie, de locaux accueillant le programme particulier en arts visuels et la réfection de la bibliothèque sont des signes tangibles qu'une nouvelle ère s'annonce!

LE PROJET ÉDUCATIF

Le projet éducatif de l'école Jeanne-Mance porte sur le respect. Que ce soit entre élèves, avec les adultes, chacun y trouve sa place!

Les actions menées dans les différentes facettes de la vie de l'école démontrent la volonté de favoriser la responsabilisation des élèves, du personnel et des parents.

À Jeanne-Mance, c'est la vraie vie! L'effort et la persévérance sont valorisés afin que chacun y trouve sa place en visant la réussite.

« Citation à venir »

Carole Blanchard
secrétaire à la pédagogie



Encadrement pédagogique

De nombreuses activités supportent, au quotidien, la grande qualité de l'encadrement qui est en place à l'école Jeanne-Mance :

- > encadrement d'élèves en cheminement particulier;
- > midi bibliothèque;
- > activités midi : sports, ébénisterie, informatique, improvisation;
- > projet personnel d'élèves au programme d'éducation internationale;
- > récupération en français, anglais, mathématiques et matières à certification;
- > reprise d'examen le midi;
- > tutorat au 1^{er} cycle du secondaire;
- > sorties scientifiques dans le milieu.

SERVICES OFFERTS ET ACTIVITÉS

Dans le but d'appuyer la démarche éducative de sa clientèle étudiante, l'école offre des services professionnels personnalisés, comme l'orientation, l'animation en vie spirituelle et en engagement communautaire, la psychologie, la psychoéducation et les services intégrés du CLSC (infirmière, travailleur social). Cet encadrement de qualité démontre encore une fois la volonté de l'école d'aider tous ses élèves.

Les activités sportives parascolaires qui sont proposées :

- basketball;
- handball;
- badminton;
- football (benjamin, cadet, juvénile);
- cours de golf (3^e secondaire);
- activités aux gymnases tous les midis;
- club de plein-air;
- voyage de ski.

Activités artistiques, socioculturelles :

- radio étudiante;
- arts plastiques (expositions);
- comité environnement (École Verte Bruntland);
- conseil des élèves;
- défilé de mode;
- gala excellence;
- improvisation;
- musique (midi musiques);
- salon étudiant pour les 4^e et 5^e secondaires;
- spectacle en art dramatique;
- secondaire en spectacle;
- sortie culturelle hispanique;
- sorties éducatives;
- sorties théâtre;
- voyages avec aide pour le financement (Toronto, New York, Boston, Washington et Europe 2010).

« À l'école Jeanne-Mance, nous donnons aux élèves les outils nécessaires afin qu'ils puissent mener une vie active. »

Christian Blanchard
enseignant en éducation physique





Programme d'éducation internationale (PÉI)

L'école secondaire Jeanne-Mance est reconnue par le Baccalauréat international (BI) et agréée par la Société des écoles du monde du BI du Québec et de la francophonie (SÉBIQ). Ces reconnaissances lui permettent d'offrir, de la 1^{re} à la 5^e secondaire, un programme axé sur l'apprentissage des langues (français, anglais et espagnol), l'ouverture interculturelle, l'éducation globale et l'enrichissement des savoirs.

Ce programme vise également à développer chez l'élève un savoir-faire et un savoir-être qui le guideront dans son cheminement de carrière, mais également dans sa vie d'adulte. Ainsi, l'élève apprendra notamment à s'organiser, à planifier et à perfectionner ses méthodes de travail. Il évoluera en travaillant des attitudes et des qualités telles que l'ouverture d'esprit, l'intégrité, l'altruisme, la recherche de l'équilibre, le développement de la pensée critique et de la curiosité intellectuelle, etc. Le service communautaire vient aussi traduire toute l'importance que ce programme accorde à la transmission de valeurs humanitaires. De plus, un projet personnel de fin d'études permettra à l'élève de faire une synthèse de ses apprentissages et de bien se préparer pour ses futures études.

Le PÉI est donc un programme riche de connaissances et de sens... Il s'agit là du programme parfait pour ceux et celles qui en veulent toujours plus et qui souhaitent constamment se dépasser!

Au terme de ce programme, l'élève qui complète son cours avec succès reçoit, en plus du diplôme d'études secondaires (DES), un diplôme d'éducation secondaire internationale (DESI) ainsi qu'un diplôme reconnu mondialement qui est décerné par le Baccalauréat international.

Le cours enrichi en anglais (E.E.S.L.)

Tous les élèves de l'école ont accès à ce programme enrichi qui nécessite une habileté langagière élevée. Ce cours s'adresse aux élèves provenant des programmes d'anglais intensifs du primaire et de milieux anglophones. Les élèves du programme d'éducation internationale (P.E.I.) sont inscrits à ce cours enrichi.

Le programme en Arts visuels

L'élaboration de ce nouveau programme particulier s'est effectuée au cours de l'année 2005-2006. Il permet d'accroître les compétences artistiques de l'élève dans une perspective de développement global à travers des moyens variés :

- > augmenter de façon significative les apprentissages en arts plastiques, tout en offrant un support supplémentaire par l'intermédiaire de l'art dramatique et de la musique.
- > stimuler les garçons à l'égard du volet multimédia et technologique intégré à la formation.
- > présenter un intérêt marqué pour les arts plastiques ainsi que pour les technologies nouvelles (infographie, animation 2D et 3D...).
- > s'ouvrir à des projets pluridisciplinaires, intégrant l'art dramatique et la musique (trames sonores...).

Ce projet en sera à sa quatrième année en 2009-10 et les projets multimédias proposés sont d'une créativité exceptionnelle.

L'option hockey

Afin de favoriser la réussite des garçons, l'école Jeanne-Mance offre en 1^{re}, 2^e, 3^e et 4^e secondaires une option à quatre périodes correspondant à deux cours de 75 minutes sur glace par semaine. Différentes facilités sont offertes aux hockeyeurs pour les transports d'équipement. En début d'année, une rencontre explicative avec les parents est planifiée. Ce programme, bien que majoritairement composé de garçons, est mixte et nous comptons des filles à plusieurs niveaux. Monsieur Gervais Rioux, entraîneur de grande expérience, est responsable du programme pour l'école. Les élèves de 3^e et 4^e secondaires reçoivent, en mai et juin, un cours d'initiation au golf pour terminer l'année scolaire.

LA VIE ÉTUDIANTE

L'école Jeanne-Mance, toujours soucieuse de répondre aux besoins et aux intérêts de ses élèves, met en place de très nombreuses activités de différents types : sportif, social, récréatif, culturel, plein air, etc.

Au plan sportif et parascolaire, nous maintenons les disciplines suivantes : mini-basket, badminton, natation, football, volley ball et soccer. À l'heure du midi, différents plateaux occupent les élèves : radio étudiante, ciné midi, tennis de table, jeux de société, midi-informatique, midi-bibliothèque... Des activités parascolaires se déroulent aussi en soirée et durant les fins de semaine.

Mentionnons la tenue de différents événements: les spectacles dans le cadre du projet de motivation, le défilé de mode, le secondaire en spectacle, le gala Génius... Plusieurs autres projets encadrent les élèves : spectacles de musique, comité de l'environnement, la culture à l'école, pièces de théâtre, activités du service de vie spirituelle et d'engagement communautaire et les projets d'école en forme et en santé.

Des voyages à saveur éducative et culturelle sont organisés selon les niveaux : à Toronto pour les élèves de 1^{re} secondaire, à Boston pour les élèves de 2^e secondaire, à New York pour les élèves de 3^e secondaire et à Washington pour les élèves de 4^e secondaire. Concernant les élèves finissants au P.E.I., un voyage en Europe aura lieu. L'Espagne et la France seront au programme en 2010.

INSTALLATIONS ET ÉQUIPEMENTS

Afin d'établir un climat de travail adéquat et de soutenir la réussite scolaire de nos élèves, le milieu bénéficie de facilités matérielles, telles que : un laboratoire d'infographie et d'informatique des plus modernes pour notre programme pluridisciplinaire en arts visuels, deux laboratoires d'applications pédagogiques d'ordinateur et d'informatique, cinq laboratoires de sciences, cinq plateaux d'arts (danse, musique, arts dramatiques, arts plastiques), une salle d'animation en vie spirituelle et engagement communautaire et une bibliothèque.

Le complexe des installations sportives regroupe des plateaux intérieurs et extérieurs dont deux gymnases et une salle de conditionnement physique.

PARTICULARITÉS DE L'ÉCOLE

- Option hockey
- École Verte Bruntland

L'école Jeanne-Mance est une école publique de qualité qui vise un suivi et un encadrement adéquat pour tous les élèves! Chacun pourra y trouver sa place!



« Réaliser une démarche d'exploration professionnelle avec les élèves est une excellente façon de les aider à mieux se connaître tout en les outillant pour l'avenir! »

Audrey-Anne Claude
enseignante

Programmes particuliers

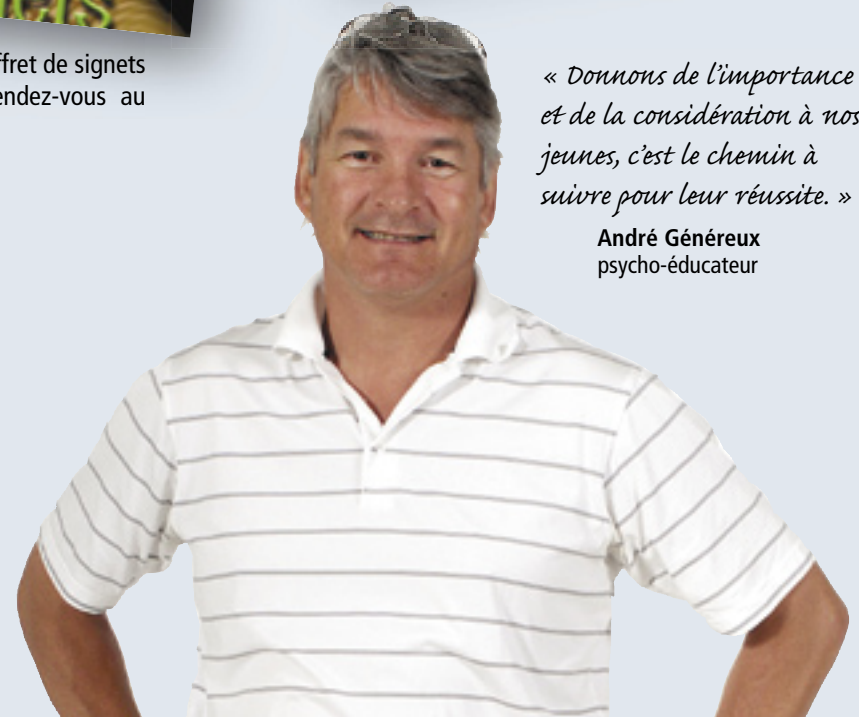


Pour plus d'informations consultez le coffret de signets sur les programmes particuliers ou rendez-vous au www.csdeschenes.qc.ca



« Donnons de l'importance et de la considération à nos jeunes, c'est le chemin à suivre pour leur réussite. »

André Généreux
psycho-éducateur



LA POUDDRIÈRE



and told him, and person Moses, and about! His name is Jesus, from Nazareth."

⁴⁶"Nazareth!" exclaimed Nathanael. "Can anything good come from there?"

"Just come and see for yourself," Philip said.

⁴⁷As they approached, Jesus said, "Here comes an honest man—a true son of Israel."

⁴⁸"How do you know about me?" Nathanael asked.

And Jesus replied, "I could see you under the fig tree before Philip found you."

⁴⁹Nathanael replied, "Teacher, you are the Son of God—the King of Israel!"

⁵⁰Jesus asked him, "Do you believe all this just because I told you I had seen you under the fig tree? You will see greater things than this." ⁵¹Then he said, "The truth is, you will all see heaven open and the angels of God going up and down upon the Son of Man."

The Wedding at Cana

²The next day Jesus' mother invited to the wedding celebration in Galilee. Jesus' disciples were also invited to the wedding.

³At the wedding, Cephas and Peter, both of whom were also called by the name of Simon, were present.

⁴When the wine ran out, the mother of Jesus said to him, "The wine is gone, and I have no more here. But you must do whatever I tell you."

⁵At this time there were present there: Cephas and Peter, Andrew, James, and John, Philip, Nathanael, the deacon Nicodemus, and some other disciples who had come to the wedding.

⁶When the mother of Jesus saw that the wine was gone, she said to the waiters, "Whatever he tells you, do it."

2-9 John 4:46-54
2-11 John 2:23-3:2, 4:54, 6:1-4, 11:47; 12:37
2-12 Matt 12:46-50
2-13-22 21:12 //Ma 1:14

La Poudrière...un milieu de vie qui s'enrichit toujours!

Apprendre à connaître

Apprendre à faire

Apprendre à être

Apprendre à vivre ensemble

La Poudrière : 1^{re} école secondaire publique au Québec reconnue par L'UNESCO!

Le Réseau du Système des Écoles associées de l'UNESCO est un réseau international créé il y a plus de 50 ans par des éducateurs et regroupe plus de 7 000 établissements scolaires dans les 193 États membres de l'UNESCO. Ce réseau vise à reconnaître l'engagement des établissements d'enseignement dans la promotion des idéaux de l'UNESCO, répartis en quatre grands thèmes : les problèmes mondiaux et le rôle du Système des Nations Unies, les droits de l'homme, la démocratie et la tolérance, l'apprentissage interculturel et l'éducation au développement durable. À cet effet, depuis 2008-2009, La Poudrière est devenue École verte Brundland.

L'idée générale était de trouver des écoles qui font des projets exceptionnels et inspirants directement liés à un ou plusieurs des quatre grands thèmes de l'UNESCO, des écoles qui donnent le goût à l'ensemble des acteurs de l'école (élèves, personnel, direction, parents) et à la communauté de s'engager pour un monde meilleur.

Les cinq écoles choisies pour former le tout premier Réseau québécois de l'UNESCO ont surpassé les attentes du comité de sélection tant leurs projets sont uniques et diversifiés.

En 2007, l'école La Poudrière a conçu un projet mobilisant les élèves de toutes les années des deux cycles d'études qui consiste à fabriquer des fours solaires fonctionnels à partir de matériaux récupérés (des affiches électorales). Ce sont les élèves de 2^e secondaire, aidés par le centre de formation professionnelle Paul-Rousseau, qui fabriquent les fours. Des élèves de 4^e et 5^e secondaires apportent ensuite ces fours dans un village du Guatemala et en font la démonstration. D'autres projets émergent déjà de ces expériences vécues.

PROJET ÉDUCATIF

L'école La Poudrière accueille environ 1200 élèves de la 1^{re} à la 5^e secondaire, ainsi que dans les cheminements de préparation au marché de l'emploi. La priorité c'est la RÉUSSITE !

À ce titre, la création d'une usine école (CFER), ayant son propre conseil d'administration, permet à des jeunes par le biais de plateaux de travail visant la récupération, de continuer leurs apprentissages tout en développant des aptitudes au marché du travail.

L'école met tous les outils et toutes les ressources en place pour que les élèves développent les compétences qui feront d'eux des citoyennes et des citoyens ouverts sur le monde et heureux dans l'avenir qu'ils se seront tracé en se réalisant dans leur milieu et ensuite dans un travail qu'ils aimeront.

En plus de l'instruction, de la socialisation et de la qualification, l'école La Poudrière élargit sa mission en veillant au climat de l'école, à l'implication professionnelle des différentes catégories de personnel, à la collaboration école-famille et école-communauté.

Des valeurs telles que le respect, le sentiment d'appartenance, le souci du travail bien fait et le goût d'innover, ressortent à travers la multitude de projets créés dans l'école.

Encadrement pédagogique

Pour accueillir les nouveaux élèves, un accueil en soirée parents-enfants existe depuis 13 ans. Par la suite, les élèves sont accompagnés tout au long de leur cheminement. Les mesures d'encadrement offrent le tutorat pour tous les niveaux.

Un code de vie basé sur des valeurs humaines, de responsabilisation et de collaboration avec les parents est au cœur du projet éducatif. Un contrôle des absences et un local de réflexion géré par des intervenantes et intervenants qualifiés assurent un suivi. De plus, des enseignantes et des enseignants ressources soutiennent l'apprentissage et l'accompagnement des élèves.

En outre, un large éventail d'activités est offert pour soutenir notre encadrement et aider l'élève dans ses apprentissages : midi bibliothèque, midi gymnase, midi expo-sciences, récupération dans plusieurs matières, reprise d'examen, midi jeunes entrepreneurs, reprise de temps le midi.

« La Poudrière, c'est une équipe-école qui place l'élève au cœur de ses actions. »

Christian Beaudet
psycho-éducateur



PROGRAMMES PARTICULIERS

Depuis 2006-2007, deux programmes particuliers sont offerts à La Poudrière.

Arts de la scène

Ce programme s'adresse surtout aux élèves qui manifestent un intérêt particulier pour les arts de la scène et qui désirent vivre l'expérience d'une production scénique et des projets intégrateurs.

Langues

Ce programme a pour but de développer chez l'élève l'habitude et le réflexe de communiquer en anglais et en espagnol. L'augmentation d'heures consacrées aux langues permet à l'élève d'atteindre rapidement un niveau de communication fluide. La participation à des échanges entre pairs de d'autres provinces, en milieu familial et scolaire, se veut aussi une expérience d'immersion linguistique leur permettant de renforcer le processus. Dans une perspective d'ouverture sur le monde, la connaissance de plusieurs langues devient souhaitable pour ne pas dire indispensable.

OPTION SOCCER ET ÉDUCATION À LA SANTÉ

L'équipe-école de La Poudrière est fière d'offrir aux jeunes de son territoire, l'option soccer et éducation à la santé. Ce programme est offert à tous les élèves du secteur régulier.

Les contenus de cours pratiques et théoriques tiennent compte des apprentissages du nouveau pédagogique. Les élèves, dépendamment des niveaux, ont entre quatre et six périodes de 75 minutes par cycle de neuf jours. Les cours touchent les trois compétences de l'éducation physique et à la santé à travers le prisme du soccer.

Ce programme s'adresse à tous les élèves démontrant une grande motivation à découvrir ou à améliorer l'ensemble de ces compétences en tant qu'adolescent, à travers le soccer. Si tu as une attitude positive, que tu ne crains pas l'effort, l'engagement, la discipline et que tu respectes autrui, ce programme est pour toi. Le talent n'est pas un critère d'admission.

COURS OPTIONNELS

Des options en sport viennent enrichir le milieu. Elles sont offertes dans un département comportant une multitude de facilités : mur d'escalade, salle de danse, salle de judo, salle de musculation, arène de boxe répondent aux besoins dans un contexte des plus agréables.

Des options en sciences et en musique répondent au besoin de chacune et de chacun.

L'utilisation d'une classe branchée et l'ajout d'une dizaine de tableaux interactifs à la fine pointe du développement technologique, permettent d'innover dans nos stratégies pédagogiques et suscitent un grand engouement.

Le cours de leadership amène les élèves à créer une multitude de projets qui bénéficient à tous dans l'école.

ACTIVITÉS PARASCOLAIRES

En 2009-2010 : INAUGURATION DU NOUVEAU TERRAIN SYNTHÉTIQUE DE FOOTBALL ET SOCCER

- football;
- volleyball;
- boxe;
- basketball;
- graffiti;
- guitare;
- improvisation;
- journal étudiant;
- photo/caméraman;
- studio numérique de montages vidéos;
- compétitions sportives de niveau.

ACTIVITÉS ARTISTIQUES, SOCIOCULTURELLES

- Voyages liés à la pédagogie: Toronto, Europe, Boston, New York, Washington
- voyages humanitaires au Guatemala;
- visites d'industries de la région (travailleur d'un jour);
- conférences des jeunes entrepreneurs;
- break dance, salsa;
- défilé de mode;
- secondaire en spectacle;
- album des finissants;
- bal des finissants;
- camps d'intégration;
- conseil étudiant;
- gala excellence;
- improvisation;
- radio étudiante;
- sorties éducatives;
- sorties théâtre;
- Club de lecture
- journée atelier-sciences.

INSTALLATION ET ÉQUIPEMENTS

L'école La Poudrière est un milieu comprenant plusieurs facilités matérielles, telles qu'un auditorium, une bibliothèque stimulante, une salle d'animation pour la vie spirituelle et l'engagement communautaire, un local pour la radio étudiante, trois laboratoires d'informatique, trois laboratoires en sciences, une classe branchée, un local de musique avec salles de pratiques, un local d'art dramatique, un local d'alimentation, deux locaux d'arts plastiques, un atelier d'ébénisterie, trois ateliers technologiques.

PARTICULARITÉ

- option soccer

Note : l'école La Poudrière sera dotée d'un terrain de football/soccer synthétique à partir du mois d'octobre 2009.



Programmes particuliers



« La Poudrière est une école dynamique et vivante. Elle déborde de projets où tout le monde y trouve sa place »

Valérie Duhamel
technicienne en loisirs



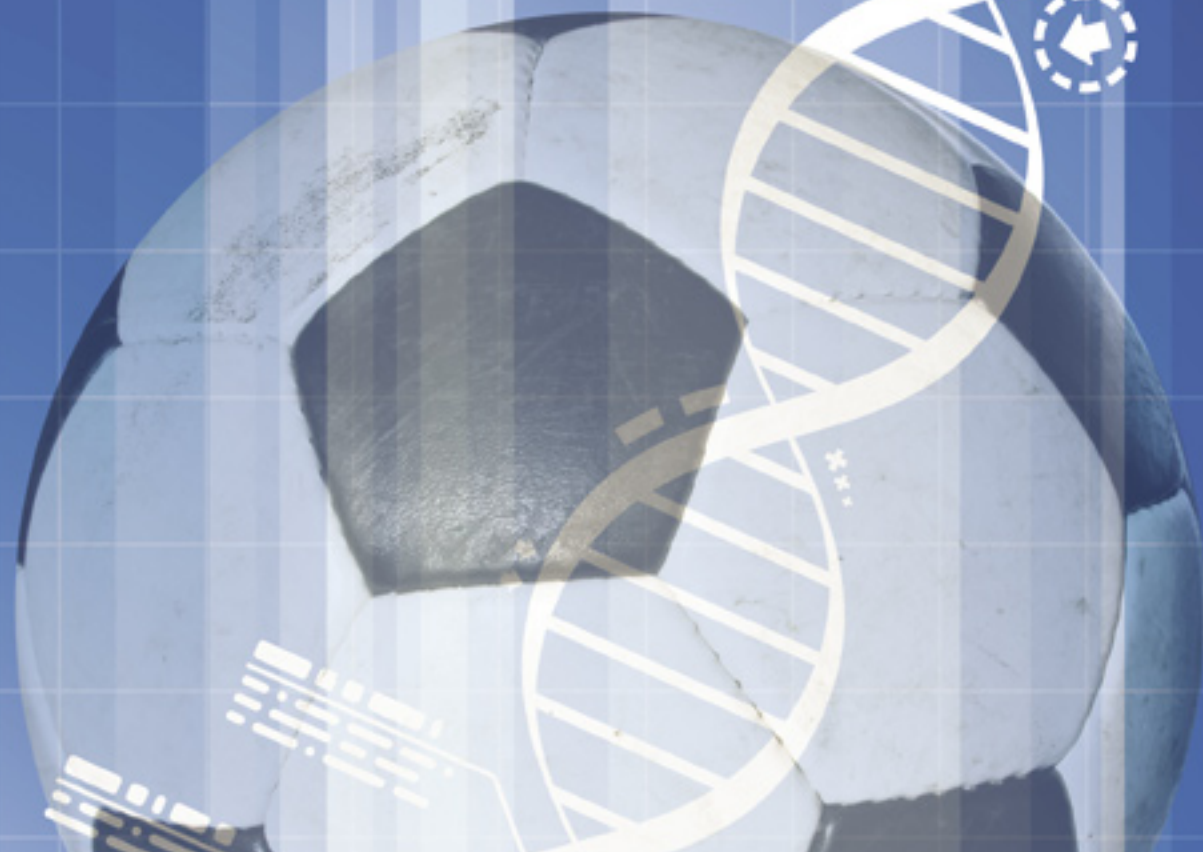
« Nous évoluons dans un milieu de vie stimulant où la réussite des élèves est une priorité »

Diane Girard
enseignante, Éthique
et culture religieuse



Pour plus d'informations consultez le coffret de signets sur les programmes particuliers ou rendez-vous au www.csdeschenes.qc.ca

MARIE-RIVIER



Marie-Rivier... des projets variés où la science et le sport sont à l'honneur

NOTRE ÉCOLE, C'EST...

L'école Marie-Rivier reçoit plus de 1300 élèves en formation générale de première à la cinquième secondaire. Elle offre le programme secondaire régulier, la classe de francisation, le programme de cheminement particulier et de cheminement continu au secteur de l'adaptation scolaire. Plus particulièrement au secteur régulier, l'école offre aux élèves le programme particulier en sciences, le programme particulier en sports - vie active et le programme Multisports D.L.T.A. qui permettent à l'élève de développer des habiletés spécifiques dans ces domaines. De plus, un programme reconnu par le MELS en sport-études permet à l'élève-athlète de poursuivre son cheminement scolaire tout en pratiquant son sport de façon intensive. Des concentrations sportives viennent se greffer au programme sport-études pour permettre à l'athlète de calibre local ou régional de réussir tout en pratiquant son sport favori. L'école possède un secteur parascolaire sportif très dynamique offrant plusieurs disciplines de calibre AA et une discipline AAA. La vie étudiante offre également une panoplie d'activités centrées sur les aspirations des élèves et supportées par de nombreux comités.

VALEURS ET PRINCIPES

Le fondement de nos valeurs se positionne autour de la réussite et du respect. Le personnel de l'école s'engage à mettre en place des moyens d'action et à prendre les mesures à sa portée pour encourager et faciliter la réussite de chaque élève. L'école fait partie du réseau des Établissements Verts Brundtland. Aussi, nous portons une attention particulière au respect de soi, des autres et de l'environnement. Trois principes guident également notre projet éducatif. Il s'agit du respect du rythme d'apprentissage de l'élève, de l'accompagnement et du soutien du personnel ainsi que l'affirmation de notre identité.

Le personnel de l'école met en œuvre des pratiques favorisant, entre autres, la compétence linguistique, l'esprit scientifique, le travail méthodique, le sens critique, l'ouverture interculturelle, le tout à l'enseigne de valeurs humanistes comme la liberté et le respect de la différence.

COLLABORATION AVEC LES PARENTS

La direction et le personnel de l'école Marie-Rivier favorisent une étroite collaboration avec les parents en vue de faciliter la réussite des élèves. Par le biais du conseil d'établissement, de rencontres ponctuelles, d'un service de communications journalières sur les absences d'élèves, d'un service personnalisé avec nos professionnels, de communications régulières avec le personnel enseignant, le parent est invité à assister, à encourager et à participer activement à la vie scolaire de son jeune.

DE NOMBREUSES ACTIVITÉS VIENNENT APPUYER NOTRE ENCADREMENT SCOLAIRE ET BONIFIER NOTRE MILIEU DE VIE

Notons :

- conférences
- midis arts
- midis cinéma
- midis bibliothèque
- midis oasis
- midis sciences
- midis sports
- midis informatique
- reprise de temps le midi et en fin de journée
- suivis d'élèves en lien avec ses absences
- sorties scientifiques dans le milieu
- soutien personnalisé en cheminement continu

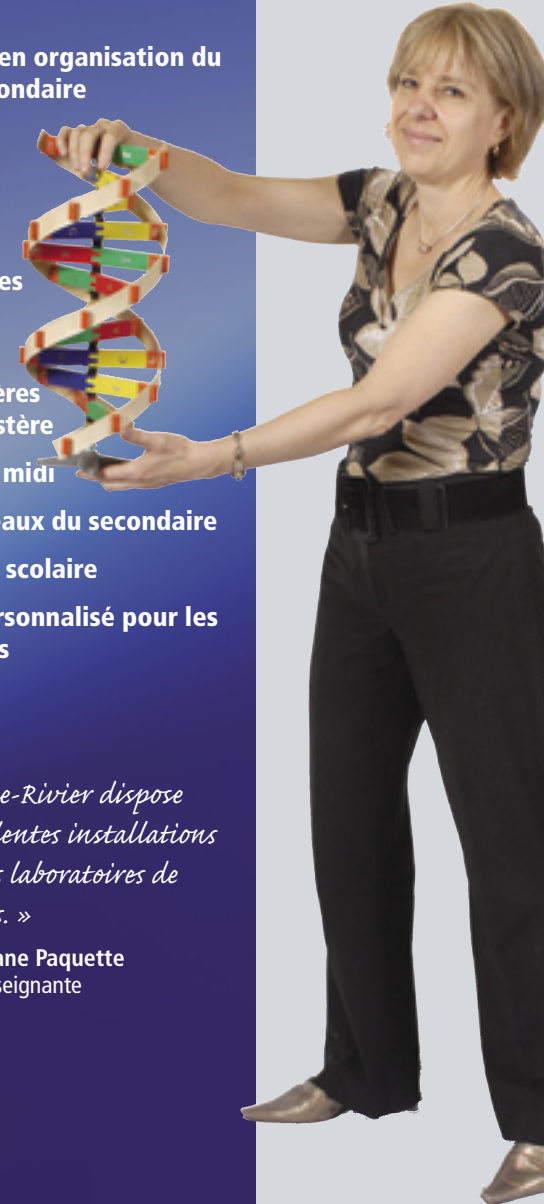
Un encadrement pédagogique et scolaire de grande qualité.

Un encadrement pédagogique soutenu aide l'élève dans ses apprentissages. Mentionnons :

- > enseignants ressource au 1^{er} cycle en anglais, français, mathématique et science
- > enseignant ressource en organisation du travail pour la 1^{ère} secondaire
- > monitrice de langue en anglais au 1^{er} cycle
- > récupération midi en anglais, français, mathématique, sciences et univers social
- > récupération de fin d'année dans les matières à certification du ministère
- > reprises d'examen le midi
- > tutorat à tous les niveaux du secondaire
- > tutorat en adaptation scolaire
- > suivi pédagogique personnalisé pour les élèves en sport-études

« Marie-Rivier dispose d'excellentes installations pour les laboratoires de sciences. »

Diane Paquette
enseignante



Activités sportives parascolaires :

- Équipes de basketball (garçon AA, fille AA et AAA)
- Équipes de handball (garçon AA, fille AA)
- Équipes de volleyball (garçon AA, fille AA)
- Équipe de natation (garçon, fille)
- Équipe de badminton (garçon AA, fille AA)
- Équipes de football (garçon AA)
- Équipe de cheerleading (fille)
- Haltérophilie, musculation, piscine (offerts le midi)



« Le sportif rêve de devenir champion, le champion travaille pour le devenir!!! »

Patrice Marcoux
enseignant en éducation physique

Activités artistiques, socioculturelles :

- album de finissants;
- arts plastiques;
- bal des finissants;
- camps d'intégration;
- comité Amnistie internationale;
- comité environnement;
- conseil des élèves;
- défilé de mode;
- improvisation;
- journal étudiant;
- midis activités;
- midis cinéma;
- musique;
- parlement des jeunes;
- projet émulation;
- radio étudiante;
- secondaire en spectacle;
- sortie culturelle hispanique;
- sorties éducatives;
- sorties théâtre;
- spectacle en art dramatique;
- spectacle en danse;
- stage au Guatemala.

INSTALLATIONS ET ÉQUIPEMENTS

Afin d'établir un climat de travail adéquat et de soutenir la réussite scolaire des élèves, le milieu bénéficie de facilités matérielles, telles que trois laboratoires d'applications pédagogiques d'ordinateurs et d'informatique, cinq laboratoires de sciences, un laboratoire de technologie, quatre plateaux d'arts (art dramatique, 2 arts plastiques, danse et musique), un auditorium, une salle d'animation en vie spirituelle et engagement communautaire, trois plateaux de travail en adaptation scolaire et une vaste bibliothèque.

« Toujours là pour t'écouter, t'encadrer et te guider dans ton cheminement vers la réussite de tes objectifs »

Philippe Leblanc
psycho-éducateur



Programmes particuliers



Pour plus d'informations consultez le coffret de signets sur les programmes particuliers ou rendez-vous au www.csdeschenes.qc.ca

« Aimer apprendre, c'est aimer vivre. »

Annie Lacharité
enseignante

Découvrez dans quel environnement votre enfant pourra évoluer en visitant nos écoles...

Quoi de mieux pour vous informer et avoir un avant-goût du dynamisme et du genre de milieu de vie qui font vibrer chacune des écoles secondaires, que de les visiter lors des journées Portes ouvertes 2009 qui se dérouleront aux dates suivantes :

Journées PORTES OUVERTES

Le samedi 3 octobre

de 9 h à midi :

École Jean-Rimbault

175, rue Pelletier
(derrière le centre culturel)

.....

Le samedi 3 octobre

de 13 h à 16 h :

École Marie-Rivier

265, rue Saint-Félix
(près du club de golf Drummond)

.....

Le dimanche 4 octobre

de 9 h à midi :

École Jeanne-Mance

45, avenue des Frères
(à côté de l'hôpital)

.....

Le dimanche 4 octobre

de 13 h à 16 h :

École La Poudrière

1125, boul. Jean-de Brébeuf
(à proximité de l'Olympia Yvan Cournoyer)

.....

Comment s'inscrire aux programmes particuliers ?

À la suite des portes ouvertes, une préinscription pour les programmes particuliers s'effectuera pour les élèves intéressés. Les élèves seront appelés à effectuer deux choix par ordre de priorité et les parents devront signer le formulaire de préinscription. Il est important d'effectuer deux choix puisque nous ne pouvons pas automatiquement garantir le respect du 1^{er} choix : nous devons aussi tenir compte du nombre d'élèves inscrits dans chacun des programmes et ainsi offrir le deuxième choix dans certains cas.

Cette opération se déroulera dans les écoles primaires de la Commission scolaire des Chênes ou directement dans les écoles secondaires pour les élèves qui ne sont pas actuellement inscrits dans une école de la commission scolaire.

Les élèves recevront une réponse quant à leur demande de préinscription dans l'un ou l'autre des programmes vers la fin novembre.

Les inscriptions définitives seront complétées durant le mois de février. Certains frais peuvent s'appliquer aux programmes particuliers.

Il est à noter qu'au 2^e cycle, la poursuite de chaque programme particulier est conditionnelle au nombre d'inscriptions.

TESTS D'ADMISSION

PEI à l'école Jeanne-Mance

Pour le programme d'éducation internationale, des tests d'admission se dérouleront le samedi 10 octobre. Les élèves devront se préinscrire par le biais leur école primaire au plus tard le 9 octobre. Ils devront se présenter aux tests selon les indications suivantes :

- > Lieu : **école Jeanne-Mance** (Porte 1 ou 12)
- > Date : **le samedi 10 octobre**
- > Heure : **de 8 h 45 à 11 h 45**
(prière de vous présenter pour 8 h 15)

Programmes sports vie active, Multisport DLTA

Les élèves qui seront sélectionnés pour le programme particulier en sports vie active ou au programme Multisport DLTA à Marie-Rivier seront contactés afin de participer à des tests d'aptitudes physiques selon les indications suivantes :

- > Lieu : **école Marie-Rivier**
- > Date : **le vendredi 13 novembre**
- > Heure : **à partir de 8 h 30**
(au gymnase entrée du débarcadère)

Les élèves sélectionnés devront apporter un maillot, un casque et une serviette de bain, des espadrilles, des vêtements de sports pour l'intérieur. Prendre note que l'école offrira gratuitement la collation en matinée et le dîner à la cafétéria. Les portes seront ouvertes dès 8 h 30 et le début des activités est prévu pour 9 h.

Programme particulier en sciences

Les élèves qui seront sélectionnés pour le programme particulier en sciences à Marie-Rivier seront contactés et devront se présenter à une session d'activités de pré-sélection selon les indications suivantes :

- > Lieu : **école Marie-Rivier**
- > Date : **le vendredi 13 novembre**
- > Heure : **à partir de 8 h 30**
(à la porte centrale)

Programmes particuliers en danse et musique

Les élèves qui désirent s'inscrire dans les programmes particuliers en danse et en musique à Jean-Raimbault doivent se présenter à une audition selon les indications suivantes :

- > Lieu : **école Jean-Raimbault**
- > Date : **le vendredi 13 novembre**
- > Heure : **de 8 h 30 à 15 h**

Demande de choix d'école

La demande de choix d'école pourra s'effectuer par le parent souhaitant que son enfant fréquente une autre école secondaire lors de la période d'inscription en février. Il n'est pas nécessaire d'effectuer une demande de choix d'école pour s'inscrire à un programme particulier offert dans une autre école que celle de son territoire pédagogique.

Transport scolaire

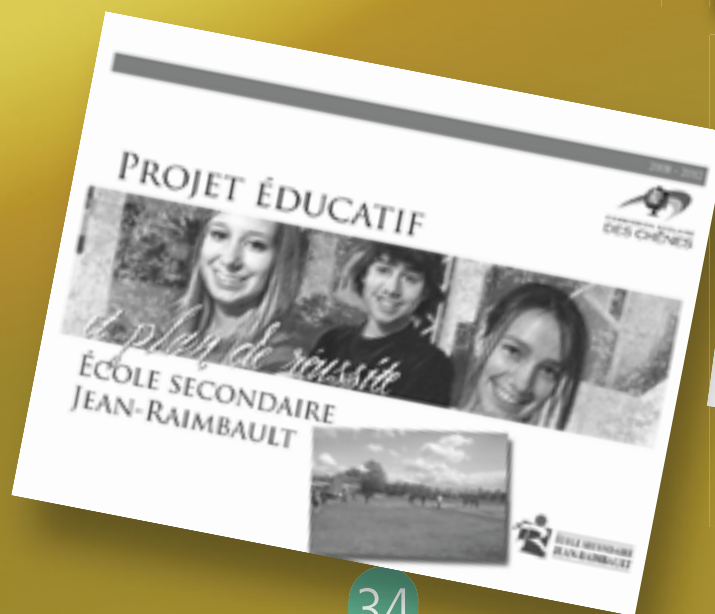
Les élèves qui demeurent à plus de 1,6 km d'une école secondaire sont transportés en autobus. Le transport scolaire est aussi assuré dans le cas d'une inscription à un programme particulier qui se donne dans une autre école que celle du territoire pédagogique. Dans le cas d'une demande de choix d'école, si le lieu de résidence se situe à plus de 1,6 km, le transport peut être possible.

Pour des renseignements supplémentaires

Visitez notre site web à l'adresse suivante : www.csdeschenes.qc.ca

Plans de réussite des écoles

Vous pouvez consulter ou télécharger le plan de réussite des écoles secondaires à l'adresse suivante : www.csdeschenes.qc.ca



Un territoire pédagogique est déterminé pour chacune des écoles secondaires. Les élèves provenant des milieux identifiés à une école secondaire la fréquentent à moins de procéder à une demande de choix d'école.

Les territoires pédagogiques de chacune des écoles secondaires sont les suivants :

École Jeanne-Mance	École Marie-Rivier	École Jean-Raimbault	École La Poudrière
Bruyère – Saint-Charles	Immaculée-Conception, Frédéric-Tétreau	Notre-Dame-de- Durham-Sud	Christ-Roi
Carrousel	Jésus Adolescent	Notre-Dame-du-Rosaire (en majorité)	Duvernay
Cyrille-Brassard	Roméo-Salois	Saint-Joseph (portion)	L'Aquarelle (en majorité)
Des 2 Rivières	Notre-Dame-du-Rosaire (portion)	Saint-Pie-X	L'Avenir
Notre-Dame-du-Bon-Conseil	Saint-Bonaventure	Saint-Pierre	Saint-Étienne
Saint-Félix-de-Kingsey	Saint-Eugène	Sainte-Marie (en majorité)	Saint-Jean (Wickham)
Saint-Joseph (majorité)	Saint-Guillaume	L'Aquarelle (portion)	Saint-Nicéphore
Sainte-Thérèse	Saint-Majorique		Saint-Simon
			Sainte-Jeanne-d'Arc (Lefebvre)
			Sainte-Marie (portion)

On peut obtenir des informations plus précises en fonction de son lieu de résidence en utilisant l'outil prévu à cette fin à l'adresse suivante :

www.csdeschenes.qc.ca/ecoles/ecopri/index.asp#



Partenaire de la réussite
des élèves de la Commission
scolaire des Chênes



**École secondaire
Jean-Rimbault**
175, rue Pelletier, C.P. 633
Drummondville, QC J2C 2W1
Tél. : 819 474-0750

**École secondaire
Jeanne-Mance**
45, avenue des Frères
Drummondville, QC J2B 6A2
Tél. : 819 474-0753

**École secondaire
La Poudrière**
1125, boul. Jean-de Brébeuf, C.P. 280
Drummondville, QC J2B 4T5
Tél. : 819 474-0757

**École secondaire
Marie-Rivier**
265, boul. Saint-Félix, C.P. 786
Drummondville, QC J2C 5M1
Tél. : 819 478-6600