

LE Courrier DE BERTHIER

— ORGANE HEBDOMADAIRE DES INTÉRÊTS DU COMTÉ DE BERTHIER —

29ième ANNÉE — No. 5.

BERTHIERVILLE, JEUDI, LE 3 AOÛT 1961.

Me Armand Sylvestre, Rédacteur-Gérant

Réponse à M. le Maire Laferrière

Le Courrier de la semaine dernière contenant un paragraphe de M. le maire de Berthierville, disant que la paroisse n'offre même pas un oeuf... de poulette en échange d'un boeuf!

Je crois, cher collègue, que vous avez renversé les rôles; vous auriez dû dire que la ville demande à la campagne un territoire immense en n'offrant absolument rien, et vous n'avez même pas le courage de le demander de manière digne de votre position.

Mes amis de la paroisse, je crois que nous avons fait les premiers pas de collaboration, en offrant à la ville, une superficie de plus de 450 arpents, ce qui équivaut 1-1/3 fois à la grandeur actuelle de la ville.

M. le maire Laferrière, en ce qui concerne les terrains que vous pensez inutiles, je crois que la Eddy Match est bien à vendre, et nous avons déjà obtenu la permission des autorités, de céder le terrain de la fabrique pour la construction de la Co. Lowney's.

Quand au réseau d'aqueduc et quelques services demandés en retour de notre terrain, chose bien logique, vous devez exagérer, ou vous êtes habitué aux gros chiffres, car le prix me paraît très élevé... Cependant, il ne faut pas oublier que ce même réseau desservira en même temps, tous les contribuables de l'annexion future, et que tous vos abonnés, même ceux de la campagne, paieront leur taxe d'eau à la ville!

M. Laferrière, vous semblez un peu nerveux depuis quelque temps... serait-ce pour avoir fait un oubli de grande importance, dans votre règlement?

Je vois aussi, dans "Petites nouvelles" qu'avant longtemps, la ville cessera de fournir l'eau à la paroisse... que le rôle de la paroisse sera contesté à la prochaine occasion... mais qu'est-ce donc que toutes ces peurs, aux gens de Berthier paroisse? — C'est peut-être ce qu'on appelle générosité, compréhension et coopération?

Je conviens qu'un seul contribuable peut faire tomber le rôle d'évaluation, mais je ne vois pas ce que ça pourrait lui donner, si ce n'est que faire payer quelques milliers de dollars à la municipalité de la paroisse... ou encore dans le but de faire monter l'évaluation de la campagne au même niveau que celle de la ville!... Mais nous de la paroisse, qui n'avons pas beaucoup de dettes... au point que M. le maire de la ville en est un peu jaloux... Nous serons bien à l'aise de baisser le taux des taxes, afin que chaque contribuable sorte de ses goussets, le même montant qu'il paie présentement.

Mais, sachons bien que le meilleur moyen de venir à une entente, pour le bien de tous, serait de négocier paisiblement entre les deux parties.

Je regrette d'être contre les opinions de bons amis de Berthierville, mais je crois que mon premier devoir est d'empêcher le démembrement de ma paroisse où je suis heureux d'y demeurer.

J.-Ls Poulette, maire.

LA "EDDY MATCH CO. LTD."



Nous ne voulons pas susciter de vains espoirs, ni, non plus, ménager pour quiconque des avantages politiques, mais nous devons publier que, sous l'instigation du Préfet du comté, M. Antonio Yanakis et M. le Maire Ulysse Laferrière, de Berthier, un travail fort sérieux se continue auprès du département provincial du Commerce afin d'ouvrir, à une nouvelle industrie, les portes de l'immeuble de la Eddy Match Co. Ltd.

Nous ne croyons pas et surtout nous souhaitons que ce projet ne soit pas un rêve!

En plus de souligner le mérite de ceux qui s'occupent activement de cette affaire, nous voulons aussi pressentir les autorités municipales et scolaires d'envisager cette éventualité de la venue d'une industrie nouvelle chez nous et d'élaborer leur législation en considération de ce fait.

"Gouverner c'est prévoir", nous dit-on. Prévoir, au point de vue administratif, c'est poser aujourd'hui des gestes législatifs qui, demain, pourront répondre aux besoins nouveaux.

La Fête du Travail à Berthierville



M. FERNAND AUCOIN

Monsieur Fernand Aucoin, président du comité des manifestations populaires du Jeune Commerce de Berthierville Inc., annonce à toute la population de Berthierville et de la région que cette année la FÊTE DU TRAVAIL sera fêtée avec éclat à Berthierville, les 3 et 4 septembre en collaboration avec l'O.T.J. Monsieur Aucoin demande aux autorités municipales et à toutes les associations de la région, à tous les industriels et les commerçants, et aux autorités des paroisses environnantes, de donner leur collaboration pour faire de cette fête du travail, le plus grand succès possible.

Un programme-souvenir est en voie de composition, et ce programme aidera dans une large part à défrayer le coût de toutes ces manifestations.

Voici les noms des membres du comité des manifestations populaires de notre mouvement :

Président : Fernand Aucoin ; Trésorier : Bernard Grégoire Jr. ; Guy Leduc, Bernard Larose, Léopold Massé, Roland Robidoux, Jean-Yves Doucet, Roger Champagne, Paul Barthe. Coordonnateur : Pierre-Paul Leduc.

Le Jeune Commerce de Berthierville Inc., est fier, dès la première année de ses activités de rendre un hommage bien mérité à tous les travailleurs de tous les métiers de notre belle et grande région.

À la Fabrique



Nous avons déjà publié la proposition de la Commission des Monuments Historiques à la Fabrique de Berthier relativement à notre église paroissiale qui deviendrait monument historique, si la Fabrique acceptait l'offre de la Commission.

A date, nous n'avons pris connaissance d'aucune réaction de la part de la Fabrique...!

Aurons-nous, pour bientôt, un message à cet effet?



LES PROCHAINES ACTIVITES

Le Président J.-A. Lusignan nous a transmis le communiqué que voici :

Les séances régulières du Club Richelieu commenceront, très probablement, le mardi 12 septembre prochain.

A cette première réunion la soirée sera employée aux affaires internes du Club.

Il semble que pour le mardi, 19 septembre, le conférencier invité sera M. Roch Grenache, industriel de St-Damien de Brandon et de Montréal.

Le Président Lusignan a déjà contacté bon nombre de conférenciers éminents afin de rendre très actives les séances d'automne de notre Club.

À la Commission Scolaire

Lors de la dernière campagne électorale scolaire, il a été formellement promis que les électeurs seraient tenus au courant des délibérations de la Corporation scolaire de Berthierville.

Afin de donner suite à cette promesse publique nous publions un extrait des minutes des séances depuis le 4 juillet 1961.

Cette publication n'a pour seul but que d'intéresser le public en général aux choses scolaires de chez-nous.

Berthierville, le 17 juillet 1961.

Province de Québec
Municipalité Scolaire de
la Ville de Berthierville.

A une session régulière des Commissaires d'écoles de la Municipalité Scolaire de la Ville de Berthierville, tenue mardi le (4) quatrième jour du mois de juillet, mil neuf cent soixante-et-un et de

ce jour ajournée aujourd'hui le (17) dix-septième jour du mois de juillet, mil neuf cent soixante-et-un, même heure, même lieu à laquelle sont présents :

Messieurs Gilles Giroux, Bernard Grégoire, Paul-Emile Cou-tu, Adélard Dubé, Maurice Geoffroy, tous commissaires d'écoles sous la présidence de M. Gilles Giroux.

(suite à la page 5)

GOLF

TOURNOI MOLSON,
SAMEDI 12 AOÛT

Samedi le 12 août, tous les membres sont invités à un tournoi, commandité par la brasserie Molson. Ce tournoi en sera un "chacun pour soi"; les mérites individuels y seront à l'honneur. \$250.00 en prix seront distribués. Il sera tenu compte du plus bas score brut ainsi que du plus bas score avec handicap (Score net).

Seulement les membres qui ont accumulé le minimum de parties nécessaires pour se bâtir un handicap sérieux seront admis à ce tournoi. Nous conseillons donc à tous nos membres de voir à ce qu'ils aient au moins 2 parties (18 trous) d'inscrites sur leur carte. Ce serait également faciliter la tâche des organisateurs que de donner son nom d'ici lundi prochain.

Pour ce tournoi les participants seront divisés en une classe chez les femmes et deux classes chez les hommes, qui seront vraisemblablement comme suit: lière classe — 1 à 15 de handicap — et deuxième classe — 16 de handicap en montant (Soit jusqu'à 36).

Comme il sera tenu compte du score sur handicap et comme il y aura deux classes chez les hommes, plusieurs auront la chance de remporter des prix. Mais tous, — et c'est sûrement aussi important, — auront là la chance de constater un peu ce qu'est le golf de compétition.

Nous espérons que tous les membres s'inscriront à ce tournoi et nous souhaitons bonne chance à tous.

Le comité de publicité.

Le terrain de la Fabrique

Nos co-paroissiens ont certainement remarqué "l'état-prairie" dans lequel se trouve cette partie du terrain de la Fabrique située au sud des rues St-Viateur et la route Berthier-Joliette.

Nous pouvons offrir à tous nos concitoyens, et au public voyageur, une devanture d'église vraiment magnifique. D'ailleurs, des compliments nombreux et sincères nous parviennent fréquemment d'une foule de gens qui admirent les arbres, les fleurs et la pelouse parfaitement entretenus en avant de notre église paroissiale.

Il nous semble qu'il n'en coûterait pas tellement cher d'enjoindre l'arrière de l'église en transformant la prairie actuelle en gazon bien entretenu.

Nous comprenons bien que les belles choses coûtent cher! Pensons bien cependant, que le beau enrichit l'esprit des gens... Il suffirait peut-être d'un petit effort pour faire, du carré de l'église, un des plus beaux coins de Berthierville.

Peut-être pourrions-nous ajouter que les autorités de la Fabrique doivent ceci à la dévotion des paroissiens!

LE Courrier DE BERTHIER

JOURNAL HEBDOMADAIRE

"Autorisé comme envoi postal de la deuxième classe, Ministère des Postes, Ottawa".

W. H. GAGNÉ & FILS LTÉE
Éditeurs-Propriétaires

Me ARMAND SYVESTRE, Rédacteur-Gérant
175, rue Frontenac — Tél. : TE. 6-4202

Le prix de l'abonnement est de \$2.00 par année pour le Canada et \$3.00 pour les États-Unis — Toute année commencée est due en entier.

Conformément à la tradition et dans l'intérêt d'une juste liberté, il est entendu que les articles du "Courrier" sont publiés sous la responsabilité de leurs auteurs.

Pour le tarif des annonces, impressions, etc., on voudra bien s'adresser à nos bureaux.

Le Jeune Commerce de Berthierville Inc.

A une assemblée du conseil du JEUNE COMMERCE DE BERTHIERVILLE INC. dûment convoquée et où il y avait quorum, a été adopté la résolution suivante :

ATTENDU QUE : Il existe dans le Fleuve St-Laurent en face de la VILLE DE BERTHIERVILLE une petite île communément appelée "Batture".

ATTENDUE QUE : Cette île, chaque année, prend de plus en plus d'étendue.

ATTENDU QUE : Cette île est le résultat de travaux de dragage mal exécutés il y a quelques années.

ATTENDU QUE : la formation de cette île éloigne le touriste de notre Ville, et que ce tourisme par voie fluviale était un atout précieux au commerce de notre Ville.

ATTENDU QUE : la Ville de Berthierville est accessible par voie des eaux, et que le JEUNE COMMERCE veut conserver cet atout important.

ATTENDU QUE : L'aspect de notre Ville souffre considérablement de la formation de cette île.

ATTENDU QUE : pour ces raisons d'importance il faudrait la disparition complète et totale de la dite île appelée "batture".

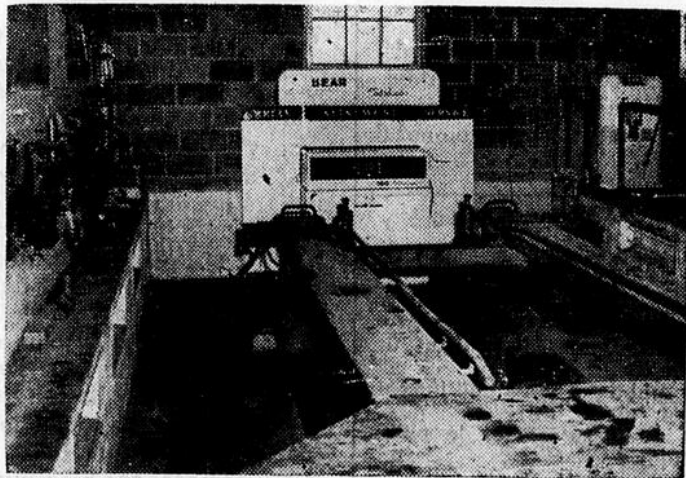
Il est proposé par le directeur ROGER ST-JEAN, secondé par le directeur RENE POIRIER, et adopté à l'unanimité que demande soit faite par le JEUNE COMMERCE DE BERTHIERVILLE INCORPORÉ à l'honorable Ministre des travaux publics à Ottawa, pour faire des dragages nécessaires au Fleuve St-Laurent en face de la VILLE DE BERTHIERVILLE à l'intention de permettre ainsi le libre accès à la Ville par voie fluviale, ce qui aurait comme conséquence de rehausser l'aspect touristique de notre Ville. En plus ces dits travaux feraient disparaître les vestiges des travaux mal exécutés antérieurement. Une copie de cette résolution devra être envoyée à MAITRE REMI PAUL, DEPUTE FEDERAL DE NOTRE COMTE.

DATE DU LOCAL DU JEUNE COMMERCE DE BERTHIERVILLE INC. LE MARDI 4 JUILLET 1961.

"LE JEUNE COMMERCE DE BERTHIERVILLE INC."
GILLES TESSIER, PRESIDENT 61-62.

Copie Certifiée
Vraie conforme.
JEAN-GUY HOUDE
Secrétaire.

Progrès constant au Garage Baril



En plus de cette machine électrique de grande précision, soit la "Bear", machine électrique servant à aligner et balancer les roues d'automobiles, M. Baril met à la disposition de ses clients un expert diplômé dont la fonction sera de faire donner le meilleur rendement à cette machine de grande précision. Il ne s'agit pas d'une machine magique... mais bien d'une machine électrique conduite par un expert diplômé.

GARAGE E. BARIL Ltée
GRANDE-COTE BERTHIERVILLE
Tél. : TE. 6-3721 — 6-4540 Rés. : TE. 6-3274



LE CARNET SOCIAL

BAPTEMES : —

Le 27 juillet dernier, M. l'abbé Louis-Joseph Robert baptisa sous les prénoms de Joseph Ludger Michel, le fils nouveau-né de M. et Mme Roland Sylvestre (Marie-Ange Fernet), cultivateur de cette paroisse. Les parrain et marraine furent les oncle et tante de l'enfant, M. et Mme Gérard Hénauld (Alice Sylvestre, également cultivateur, de cette paroisse.

* * *

Dimanche dernier, une fille qui portera les prénoms de Marie Sylvie France fut baptisée en l'église paroissiale; née le 23 de ce même mois, du légitime mariage de M. et Mme Louis Paul, (Claire Précourt), de Berthierville. Les grands-parents maternels de l'enfant, M. et Mme François Précourt (Flore Laprade), également de Berthierville.

MARIAGES : —

Samedi dernier, le 29, M. Charles Rocray, fils majeur de M. et Mme Donat Rocray (feu Juliette Champagne), de Berthierville épousa Mlle Marielle Mousseau, fille majeure de feu M. et Mme Alfred Mousseau (Madeleine Paquin), également de Berthierville. Ce fut M. Clément Clément, prêtre, curé de la paroisse Notre-Dame de Lourdes, qui bénit l'union des deux nouveaux conjoints en l'église paroissiale de Berthier.

M. et Mme Charles Rocray sont en ce moment en voyage de noces dans les Cantons de l'Est et continueront peut-être aux États-Unis.

* * *

M. Jacques Rainville, machiniste, domicilié à St-Norbert, fils mineur de M. et Mme Ulric Rainville (Irène Roy), de St-Norbert également, a épousé, le 29 juillet dernier, Mlle Marcelle Fernet, de Berthier (Petite-Rivière), fille majeure de M. et Mme Paul-A. Fernet (feu Aline Coulombe), cultivateur du même endroit. La bénédiction nuptiale fut accordée en l'église paroissiale de Berthierville par M. l'abbé Louis-Joseph Robert.

Les époux Rainville sont partis aux Chutes Niagara et aux Millelles en guise de voyage de nocce.

VEUILLEZ NOTER . . .

. . . que les joutes de semi-finales entre les clubs Berthierville et Louiseville de la Ligue Intermédiaire débuteront à 2 heures. La première partie de baseball du détail, se jouera à Louiseville et le public est invité à se joindre aux joueurs; une autobus ou plus s'il le faut, partira du terrain à midi et demie, passant par le Restaurant Régal.

LES 3 AMERIQUES : —

Effectuant un voyage d'étude et de bonne entente, Yvon Bérubé et Pierre Boudreau, tous deux de Mont-Joli, ont fixé le but de leur voyage à Terre-de-feu, en Amérique du Sud.

Les deux voyageurs furent de passage dans notre ville le 27 juillet dernier, jeudi, vers les 5 heures 30. Ils sont à bord d'un chuck-wagon authentique tiré par deux chevaux âgés de 8 et 12 ans.

Dans la soirée, ils visitèrent le maire de Berthierville pour lui faire signer leur carnet de voyage. Ils visitèrent à peu près tous les coins de la ville s'arrêtant ici et là pour parler avec les gens.

Ils repartirent vendredi à 1 heure; avant de quitter Berthier, ils furent invités par la Chambre du Jeune Commerce à visiter leur local; l'un des deux est lui-même membre de la Chambre de Mont-Joli.

Ils se dirigent actuellement vers Ottawa ou Toronto à la rencontre des divers ambassadeurs des différents pays où ils devront passer. Leur itinéraire est tracé par un troisième homme qui a déjà fait le voyage trois fois, mais dont le but était différent.

Ces hommes d'allure très sympathique, paraisissent avoir environ 25 ans et ils espèrent effectuer leur voyage en six ans, et ils ont l'espoir de revenir avec les mêmes chevaux s'ils n'ont pas la malchance de s'en défaire par la maladie ou un accident.

Nous leur souhaitons donc, bon voyage et bonne chance.

EN VISITE : —

Mme Alphonse Robillard, de Montréal, fait un séjour chez son fils, de Berthierville; Mme Robillard en profite également pour revoir de ses autres parents et amis.

M. et Mme Raymond Doucet, de l'Annonciation, passent présentement une brève semaine de vacances avec leurs deux enfants chez des parents. Bonnes vacances.

ADIEU : —

M. Normand Sarrazin, de Montréal, fils de M. et Mme Félicien Sarrazin, du même endroit vint visiter une dernière fois ses parents et amis de Berthier, St-Cuthbert et St-Viateur, en fin de semaine. M. Sarrazin est entré mardi dernier au Noviciat des Clercs de St-Viateur de Rigaud où il prendra l'habit le 14 août prochain.

BLESSE : —

M. Léo Dubois, receveur des "Giants" de Berthierville subit cette année une troisième blessure, et cette dernière est plus grave que les autres. Dans la dernière partie de dimanche dernier, M. Dubois se fit blesser au majeur de la main droite; transporté immédiatement à l'hôpital de Joliette, on radiographia le doigt déjà fendu et l'on découvrit que l'os était atteint aussi. Vendredi, le 4 prochain, il pourra peut-être se débarrasser de ses points de suture, mais il ne pourra probablement plus jouer son sport favori de l'année.

L'équipe lui souhaite prompt rétablissement.



LACORDAIRE : —

Les Cercles Lacordaire et Ste-Jeanne d'Arc de Berthierville se rendront le 27 août prochain en pèlerinage au Sanctuaire Notre-Dame du Cap. Plusieurs autobus seront mises à la disposition de tous ceux qui voudront prendre part au pèlerinage.

Il s'agit du grand pèlerinage nationale de l'Association et c'est une des plus grande démonstration religieuse du mouvement.

Les billets sont déjà en vente; si vous désirez le vôtre, veuillez vous adresser soit à Mme Claude Jalette de Berthierville, Mme Jean-Louis Poulette dans la paroisse et à Mme Georges Rock de l'Île St-Ignace.

Il est temps plus que jamais de prier la Vierge, pour demander ce que l'on a besoin, réduire le nombre d'alcooliques et d'ivrognes de notre patrie et aussi demander la paix!

J. C. G.

DONS À L'O.T.J.

La population de Berthier s'est toujours montrée généreuse envers l'Oeuvre des Terrains de Jeux.

Ces dons nous permettent de procurer des amusements et des distractions saines, si nécessaires aux jeunes, surtout durant les vacances. Pique-nique, baignade, bowling, etc., et cela sous la surveillance de moniteurs compréhensifs et dévoués.

La magnifique kermesse n'est-elle pas une preuve tangible de la générosité des gens de Berthier? Ce fut un franc succès!

Permettez-nous de vous signaler les dons magnifiques que l'O.T.J. a reçus et qui lui permettent d'être toujours en activité:

Club Richelieu \$500.00
Ville de Berthierville 400.00
Les Filles d'Isabelle 100.00

N'est-ce pas merveilleux? Merci beaucoup, beaucoup à ces bienfaiteurs!

Nous avons reçu des invitations pour aller recueillir d'autres dons qui, paraît-il nous attendent...

L'O.T.J. de Berthierville
L. Belleumeur, secrétaire.



LA MORT - LE FEU - L'ACCIDENT VOUS GUETTENT!

Etes-vous prêts? Une police d'assurance vous protégera.

J.-HENRI GAGNON

Courtier d'assurance agréé

Lanoraie

TU. 7-2577

Réparation de lunettes
EXAMEN DES YEUX

Léo-Paul TROTTIER

OPTOMETRISTE ET OPTICIEN

1654 est, Mt-Royal Tél. LA. 3-1658
MONTRÉAL, P.Q.

MAISON DE CONFIANCE POUR L'ACHAT DE VOS FLEURS POUR TOUTES CIRCONSTANCES :
FIANÇAILES — MARIAGES
NAISSANCES — ANNIVERSAIRES
DECES — ETC.

ADRIEN DUCHARME

107, rue Frontenac — Tél. : TE. 6-4025 — Berthierville

Bouquets de tous genres
 Ouvert le soir et le dimanche
 Service rapide et garanti

ADRIEN DUCHARME

représentant et dépositaire du

"COURRIER DE BERTHIER"

Pour abonnements, renouvellements, publicité et nouvelles, rendez-vous ou appelez chez M. ADRIEN DUCHARME à l'adresse ci-dessus.

Au Municipal

NOUVELLE EVALUATION SCIENTIFIQUE

Je crois bien que toute la population a très bien compris l'importance d'une évaluation scientifique; si une ville a besoin de \$100,000.00 elle va les chercher dans la poche des contribuables, l'évaluation soit à 45 ou à 80%, c'est toujours le même argent; seul le taux varie.

Après une évaluation scientifique, il y a trois classes de gens: ceux qui paient moins qu'avant, ceux qui paient à peu près le même prix, ceux qui paient plus.

CEUX QUI PAIENT MOINS :

Cette catégorie peut se diviser en deux: il y en a qui depuis plusieurs années payaient trop; que voulez-vous, le Conseil quel qu'il soit n'est pas pour faire de remise.

Il y a aussi ceux chez qui une erreur peut avoir été commise; ceux là ne feront aucune plainte, du moins aucune à date.

Chez cette catégorie, la maison a perdu de la valeur; ces gens valent moins qu'ils ne le croyaient.

CEUX QUI PAIENT LE MEME PRIX :

La grosse majorité paie à peu

près le même prix; quelques dollars en plus ou en moins; petite amélioration, petite dépréciation, correction d'une petite erreur.

CEUX QUI PAIENT PLUS :

Il y en a qui paient \$10, \$20, \$50 en plus et même davantage. Chez ce groupe, règle générale, il y a une grosse amélioration depuis la dernière évaluation scientifique, soit depuis 13 ans. Il peut arriver aussi qu'une très grosse erreur ait été corrigée.

Règle générale ce groupe ne payait pas suffisamment par le passé; mais que voulez-vous, aucun Conseil ne songerait à réclamer ce qui normalement aurait dû être payé; ces gens ont simplement bénéficié soit d'une erreur, soit du passage des évaluateurs avant une réparation qui peut dater de 8 ou 10 ans et même d'avantage. Chez ceux qui paient plus, ces gens sont comme tous les autres, évalués à 80%; parmi ceux qui se sont plaints; nous n'en avons à peu près pas rencontré qui seraient prêts à vendre leur propriété à 100% de leur évaluation; c'est donc dire que les évaluateurs même chez les plaignants ont été assez justes.

Il y a évidemment le cas de ceux chez qui il y a eu erreur; si ceux qui ne paient pas suffisamment ne se plaignent pas, il y a évidemment

ceux qui paient trop qui se plaignent.

Il y a des cas qui sautent aux yeux; nous demandons à ceux qui seraient dans cette rare catégorie de bien vouloir faire une demande écrite au Conseil et de la remettre au secrétaire; ils seront invités à se présenter devant l'évaluateur et si réellement il y a eu erreur, la différence payée en trop leur sera remise en temps et lieu.

Dr Ulysse Laferrère, M.D., Maire
 Ville de Berthierville

À CKTM-TV canal 13

A L'ILE DUPAS

Nos concitoyens ont été heureux de voir et d'entendre au poste de télévision C.K.T.M.-T.V., canal 13, M. l'abbé Yvon Vandal, curé de la paroisse, S.H. le Maire Armand Desy, M. Gérard Sylvestre, secrétaires de la paroisse et de la Commission Scolaire, M. Léon Drainville, Président de la Commission Scolaire, qui ont parlé de leur belle paroisse qu'est l'Île Dupas.

La partie musicale était confiée également à des gens de l'Île Dupas, soit Madame André Péloquin, organiste à l'Île du Pas, et de sa fillette Jacinthe, chanteuse, de M. Joseph Cardin, qui a donné, malgré son âge, 78 ans, une exhibition de danse, de MM. Normand Vincent, guitariste et de Pierre-Paul Vincent, violoniste.

Nous avons pu voir sur photographie, le plus âgé citoyen de l'Île Dupas, M. Victor Sylvestre, qui a eu 97 ans ces jours derniers. Souhaitons-lui meilleurs voeux de bonne santé.

Tous ces bons amis de la région de Berthier nous ont fait honneur et nous sommes heureux de le souligner.

ST-BARTHELEMY

On nous informe que la paroisse de St-Barthélemy aura, à son tour, son programme télévisé dès jeudi soir.

Grand souper champêtre

L'O.T.J. toujours à l'oeuvre, prépare en ce moment un grand souper champêtre suivi de danses en plein air.

Cette fête aura lieu le 12 août à 7 heures p.m. le souper sera servi dans le parc et les danses seront exécutées sur le terrain de stationnement en face de l'église.

Le prix d'entrée est de \$1.50 par personne. Ceux qui désirent participer à la danse seulement n'auront à donner que 50 sous. Si la température était défavorable la soirée aura lieu à la Salle Paroissiale.

Rendons-nous en foule à cette grande soirée qui promet d'être des plus intéressantes!

L'O.T.J. de Berthierville
 L. Bellehumeur, secrétaire

DERATION aura lieu à SHAWINGAN les 25 et 26 août. Tous les membres qui sont intéressés à assister à ce congrès qui promet d'être des plus intéressants, sont priés de communiquer le PLUS TOT POSSIBLE avec notre président. Il reste trois comités pour lesquels nous n'avons pas de représentants. Il faudrait que notre Chambre soit représentée pour siéger A TOUS LES COMITES.

Vous êtes priés de prendre note que notre local restera fermé jusqu'au 12 août et peut-être quelques jours de plus, pour permettre aux ouvriers de terminer les travaux de construction intérieure.

Il ne vous reste que cette semaine pour vous inscrire aux cours d'anglais. Déjà le nombre d'inscriptions est considérable. Ceci nous prouve une fois de plus que notre mouvement rendra de grands services à Berthier. Avec beaucoup de collaboration nous arriverons à bout de tout. Pour cette réalisation, cette collaboration nous vient de la Commission Scolaire, et nous les remercions.

LE CHRONIQUEUR DU JEUNE COMMERCE

Félicitations!

Les industries "La Ferlandière" et "Northern Resins" ont peinturé en blanc leurs usines qui, auparavant étaient en bloc de ciment.

Cela fait très propre et très attrayant et nous devons féliciter les propriétaires de ces deux industries et souhaiter, qu'à leur exemple bien des commerçants et même des particuliers améliorent l'aspect extérieur de leurs propriétés.

La ville s'étend

Certains propriétaires de la Ville ont tellement besoin d'expansion que, petit à petit, ils prolongent leurs terrains en envahissant la rivière de Berthier.

Le travail préliminaire laisse déjà voir que ces expansions de terrain, en plus d'être utiles aux propriétaires respectifs, servira à enjoliver notre Ville.

La chronique du Jeune Commerce

La fête du travail célébrée avec brio à Berthierville cette année!

Le comité des manifestations populaires de notre mouvement est fier d'annoncer à toute la population, qu'il a mis au point un programme extraordinaire pour célébrer d'une façon digne de nos gens, cette journée de repos et de plaisir que doit être la Fête du travail. A l'instar de nos prédécesseurs de l'ancienne Chambre de Commerce de Berthierville, et des Chevaliers de Colomb qui ont durant de nombreuses années organisé les manifestations de cette journée, LE JEUNE COMMERCE, a pris à sa charge cette année, de réorganiser, sur une base peut-être un peu différente, cette journée qui n'avait pas été fêtée dans notre ville depuis déjà quelques années.

Avec la collaboration du merveilleux mouvement de l'O.T.J. cette fête cette année prendra une figure assez spéciale, puisque les manifestations dureront DEUX JOURS. En effet le tout débutera le dimanche 3 septembre par la parade annuelle des chars allégoriques des enfants de l'O.T.J. Cette journée du dimanche sera fêtée en entier, et vous pourrez tous prendre connaissance bientôt du programme détaillé de cette journée, organisée par l'OEUVRE DES TERRAINS DE JEUX. Le lendemain, lundi, jour de la fête du travail, c'est le JEUNE COMMERCE DE BERTHIERVILLE qui prendra la relève, pour une journée remplie d'émotion et d'attractions de toutes sortes. Il y aura spectacle aquatique, spectacle aérien, feu d'artifice, parade, etc. etc. En somme une belle fin de semaine s'annonce dans notre ville pour la fête du travail.

Le congrès provincial de la FE-

THÉÂTRE MÉTRO

ECRAN GEANT — VISTA-VISION — CINEMASCOPE

Ouverture à 7.30 hres p.m. — 1 représentation
 Sur semaine :

Dimanche et jours de fêtes :

Ouverture : 1.30 jusqu'à fermeture. — TE. 6-4536

JEU., VEN., SAM., 3, 4, 5 AOÛT

Taisez-vous! . . . Méfiez-vous! . . . cet homme, cette femme, sont des espions! . . .

"La Nuit des Espions"

Avec Marina Vlady et Robert Hossein

— aussi —

"Menaces de la Jungle"

Avec Buster Crabbe et Gloria Dea

EN GRANDE PRIMEUR

DIMANCHE, LUNDI, MARDI, 6, 7, 8 AOÛT

Les Conspiratrices

Avec Lilli Palmer, Sylvia Syms, Yvonne Mitchell et Ronald Lewis

— aussi — — En couleurs —

"ENTRÉE DE SERVICE"

Avec Michael Craig, Anne Heywood, et Mylene Demongeot

SEMAINE PROCHAINE
 UN SEUL AMOUR — AVEC JEFF CHANDLER



GRÂCE À L'INTERURBAIN



DONNEZ LE NUMÉRO, C'EST PLUS RAPIDE!

ST-BARTHÉLEMY EN ACTIVITÉ

DU NOUVEAU : —

A la suite du récent agrandissement du magasin J.-C. Sylvestre & Fils, un marché d'alimentation "National" a été officiellement inauguré le 28 juillet. A part le comptoir de viandes et de fruits déjà bien connu, une installation d'épicerie des plus modernes permet aux clients de faire un choix rapide des marques de produits les plus connues. Ajouté à nos autres maisons de commerce déjà bien établies, cette belle innovation ne manquera pas d'attirer de nombreux visiteurs dans notre localité.

M. Gérard Beaucage est à compléter une bâtisse de 14' x 21', dans laquelle il installera un comptoir de viandes de toutes sortes. M. Beaucage continuera à prendre ses commandes à domicile et nous lui souhaitons bon succès.

DE CI, DE ÇA ...

PÈLERINAGE : Le grand pèlerinage annuel du diocèse de Joliette au Cap-de-la-Madeleine aura lieu dimanche prochain, le 6 août. Cette journée de prières sera sous le haut patronage de son Excellence Mgr Joseph-Arthur Pineau, évêque de Joliette.

L'ENGAGEMENT du personnel enseignant est terminé et les contrats pour le transport des élèves sont signés. M. Jacques Lacoste, directeur de l'école Dusablé, est installé avec sa famille, dans le logis laissé libre par les religieux.

MARIAGES : Le 29 juillet, ma-

riage de Mlle Hélène Dupuis, fille de M. et Mme Joseph Dupuis, à M. A. Boivin, fils de M. Chs-Auguste Boivin, de Lanoraie.

Le même jour, mariage de Mlle Marie-Paule Champagne, fille de M. et Mme Charlemagne Champagne, à M. Gérard Cartier, de Sorrel.

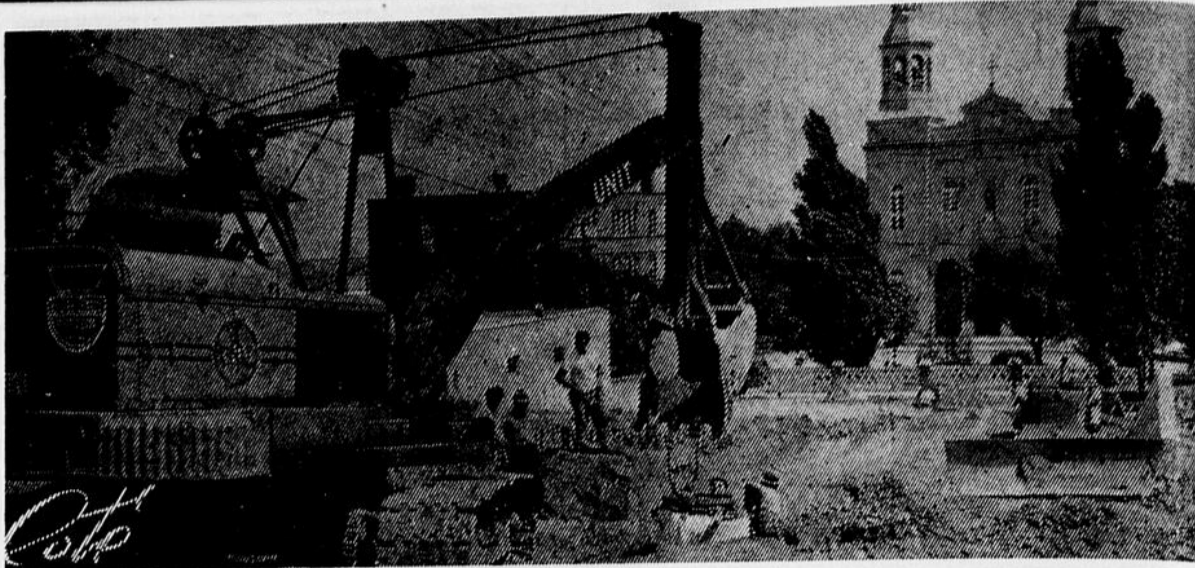
Le même jour, mariage de Mlle Thérèse Caron, fille de M. et Mme Omer Caron, à M. Barthélemy Fafard, fils de M. et Mme Fortunat Fafard.

M. et Mme Barthélemy Michaud, M. et Mme Ernest Dupuis, M. et Mme Jean-Guy Michaud pour une couple de jours au Lac Brome pour aller visiter M. Hervé Dupuis, qui donne des cours de sciences naturelles à de jeunes élèves de langue anglaise.

A Baie St-Paul, en fin de semaine, pour aller visiter Soeur Jean Bernard (Thérèse Caumartin, M. et Mme Norbert Jetté, de L'Assomption, Mme Paul-Etienne Sylvestre, Mlle Nicole Caumartin et M. Viateur Dumontier.

Mademoiselle Blanche Sylvestre est retournée à Montréal après un voyage de trois semaines à La Sarre, Abitibi.

DÉFINITION : La piscine familiale est une petite étendue d'eau entourée des nombreux enfants des voisins.



LES TRAVAUX DE LA NOUVELLE ROUTE que à l'oeuvre sur le terrain de l'ancien cimetière. qui va à St-Joachim dans St-Barthélemy vont rondement et on voit ici l'équipement mécani-

(Photo : Studio Côté)

St-Cuthbert

OBSEQUES DE MADAME HORACE PELLETIER : —

Le 24 juillet, ont eu lieu les funérailles de Madame Vve Horace Pelletier, née Antoinette Poirier. Elle laisse dans le deuil, un fils Nérée Bouchard de Montréal (d'un premier mariage), deux filles : Mme Vve Wellie Bordeleau, née Lucienne de Montréal, Madame Lucien Chrétien, née Jeanne d'Arc de St-Cuthbert; un gendre, M. Lucien Chrétien de St-Cuthbert.

Le convoi funèbre partit des nouveaux Salons funéraires René St-Louis, chez M. Roger Fafard, pour se rendre à l'église paroissiale de St-Cuthbert où le service eut lieu à 10 heures. Direction : René St-Louis.

En furetant pour vous

Plusieurs nouveaux mariés ont certes trouvé la chaleur "suffocante" au cours du voyage de noces.

Un avertissement aux parents: dire aux jeunes qu'ils regardent de tous les côtés avant de traverser la rue.

Les demandes à la Régie des Alcools sont des plus nombreuses pour obtention de permis. Un loustic va même jusqu'à prétendre qu'un jour viendra où il y aura "coup à prendre" sur toutes les rues de certaines villes ou villages.

Et durant ce temps-là, le chômage demeure une plaie de la société. L'hiver sera dur, dit-on...

A Berlin, la situation devient de plus en plus tendue et on parle de probabilité de guerre. Une vraie Tour de Babel en effervescence.

Là où Dieu n'existe, c'est la confusion des idées et la source de toute friction. La charité est un commandement divin...

Politicien honnête; un homme qui reste vendu après avoir été acheté!

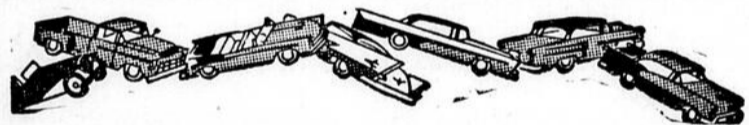
On semble joliment "mêlé" en marge de l'école confessionnelle et de l'école neutre. Jusqu'où cela nous mènera-t-il. Qui sait?

Certains amoureux fréquentent les routes secondaires. Ce ne doit pas être dans le but de réciter le "chapelet"!

Pour tous genres d'assurances
Vie — Feu — Automobile — Responsabilité
Spécialité : "La Prévoyance"

Jean-Guy Houde, c.a.a.

5, rue Daviault BERTHIERVILLE



Impossible de trouver ailleurs une telle voiture usagée à si bon compte

Nos voitures usagées portent un garanti de 30 jours

— Automobiles —		— Camions —	
Hillman 60 Sedan	4 portes	Dodge 53 Sedan	2 portes
Simca 59 Sedan	4 portes	Dodge 50 Sedan	4 portes
Chevrolet 58 Sub.	4 portes	Chevrolet 49	2 portes
Vauxhall 58 Sub.	4 portes	Morris 48 Sedan	4 portes
Morris 58 Sub.	4 portes		
Buick 57	conv.		
Dodge 57 Sedan	4 portes	Fargo 58	1 tonne
Imperial 57 H.T.	2 portes	Fargo 56	3 1/2 tonnes
Chrysler 57 H.T.	4 portes	International 55	4 tonnes
Chrysler 56 Sedan	4 portes	Dodge 48	Tracteur
Packard 56 H.T.	2 portes	Fargo 48	3 ton. domp.
Meteor 55 Sedan	4 portes	Flexible 48	29 pass. Bus
Dodge 55 Sedan	4 portes	Flexible 47	29 pass. Bus
Plymouth 54 Sedan	4 portes	Jeep 44	1 ton express
Pontiac 54 Sedan	2 portes	Autobus Reo	37 pass.
Plymouth 53 Sedan	4 portes		

BRISSETTE AUTOMOBILE Ltée

Route Nationale No 2 — Tél. : 6-3795 — BERTHIER

On vend littéralement sa conscience pour quelques gros billets à l'effigie d'Elisabeth II (deux).

tons galeux dans la bergerie canadienne-française. La lèpre d'un siècle moderne.

Ohé ! les jeunes ! Dans un mois, on retourne à l'école.

PNEU GENERAL TIRE

Votre sécurité est notre spécialité

POUR LA PREMIÈRE FOIS...

Un pneu de telle qualité A un prix si bon marché



GENERAL JET-AIR

Le premier pneu General de qualité présenté dans la catégorie bon marché

- * CORDE DE NYGEN* pour plus de sécurité aux hautes vitesses
- * SEMELLE JUMELÉE pour une meilleure traction
- * CAOUTCHOUC ODESSA* pour une plus longue durée

PNEU GENERAL TIRE

BRISSETTE AUTOMOBILE Ltée

Rte Nationale 2, Berthier. TEL. 6-3795

À la Commission..

(suite de la page 1)

Le secrétaire-trésorier est aussi présent.

M. le Cre Paul-Emile Coutu propose et unanimement résolu que M. Gilles Giroux soit nommé président de l'assemblée du 17 juillet 1961 et à l'unanimité de MM. les Commissaires, président pour l'année scolaire 1961-1962.

Le secrétaire-trésorier dépose les comptes suivants :

13/7/61 Dugré et Cie Ltée (Handy-Andy), réparation de tondeuse 15.05.

12/7/61 Imprimerie Bernard Ltée, bulletins de vote 23.40.

17/7/61 M. Andréas Champoux eau pour école no 6 20.00.

11/7/61 M. Louis Giroux, voyages à Québec et Joliette 63.20.

3/7/61 L.A. De Grandpré et

Fils, assurances pour l'O.T.J. 45.00.

17/7/61 M. Bernard Grégoire, 3 voyages à Québec, coucher, repas, 158.20.

6/7/61 G.A. Daviault et ses fils, divers entretien, 13.45.

8/7/61 M. Jean-Guy Savignac, réparation de balayeuse, 1.00.

14/7/61 J.M.G. Racine, comptable, vérification des livres, 125.00.

13/7/61 Marcel Sarrazin, notaire, président d'élection, 150.00.

10/7/61 M. Bernard Grégoire, lunch des élections dans le pool, 16.75.

12/7/61 M. Joseph Gendron, préparation des pools le 10 juillet, 5.00.

14/7/61 M. Edouard Savoie, travail supplémentaire pour élections, 25.00.

11/7/61 M. J.-A. Gouger, cautionnement du secrétaire-trés. 30.00.

10/7/61 Mme Armand Brannonier, loyer du local pour juillet 1961, 50.00.

10/7/61 M. Olivier Dubois, loyer du local pour juillet 1961, 60.00.

11/7/61 M. Jean Gendron, Greffier, élection du 10 juillet 1961, 10.00.

11/7/61 M. Oneil Lafrenière, Off. Rapp. élection le 10 juillet 10.00.

11/7/61 Mme Gérard Hénault,

Greffier, élection le 10 juillet, 10.00.

11/7/61 Mme Gaétan Savignac, Off. Rapp. élection le 10 juillet, 10.00.

M. le Cre Paul-Emile Coutu propose et il est unanimement résolu que les comptes ci-dessus mentionnés soient acceptés et payés, et que le compte de l'Architecte David et David de Montréal au montant de \$18,848.00 dollars soit mis en suspend pour étude.

Etant donné le manque de locaux dans les écoles de la Commission Scolaire de la Ville de Berthierville pour septembre 1961 prochain, il a été proposé par M. le Cre Bernard Grégoire et unanimement résolu de louer temporairement jusqu'au 31 décembre 1961 prochain les locaux de MM. Philippe Sarrazin et Roger Goulet de Berthierville à raison de \$75.00 dollars chacun par mois, chauffés et éclairés. A noter qu'il y a possibilité de faire 2 classes dans chacun de ces locaux et que le prix est de \$75.00 dollars par mois pour les 2 classes, à chacun des propriétaires.

M. J.M.G. Racine, Comptable Public Enrg. a distribué des rapports de vérifications des livres aux membres de la Commission Scolaire de la Ville de Berthierville. M. l'auditeur fit lui-même la lecture du rapport financier pour l'année finissant au 30 juin 1961. M. le Cre Bernard Grégoire propose et unanimement résolu que l'audition soit acceptée et que l'auditeur soit payé.

Il a été proposé par M. le Cre Bernard Grégoire et unanimement résolu de réengager M. J.M.G. Racine, Comptable Public Enrg. de Joliette pour l'année scolaire 1961-1962 au montant de cent vingt-cinq dollars (\$125.00).

Proposé par M. le Cre Bernard Grégoire et unanimement résolu que cette Commission Scolaire se fasse aider par M. J.M.G. Racine, Comptable Public Enrg. de Joliette, pour préparer le projet de budget pour l'année scolaire 1961-1962.

Le secrétaire-trésorier dépose la lettre d'application de M. Olivier Dubois de Berthierville, concernant le recensement des enfants dans la Ville de Berthierville, vers le mois de septembre prochain 1961, et il a été proposé par M. le Cre Adélar Dubé et unanimement résolu d'accorder le recensement de septembre prochain 1961 de tous les enfants de la Ville de Berthierville à M. Olivier Dubois, à raison de \$0.10 sous par nom d'enfants.

Le secrétaire-trésorier dépose également la lettre d'application de Danielle Giroux de Berthier-Paroisse, concernant le recensement des enfants dans la Paroisse de Berthier vers le mois de septembre prochain 1961, et il a été proposé par M. le Cre Bernard Grégoire et unanimement résolu d'accorder le recensement de septembre 1961 prochain de tous les enfants de la Paroisse de Berthier à Mlle Danielle Giroux à raison de \$100.00 dollars pour le tout.

Il a été proposé par M. le Cre Bernard Grégoire et unanimement résolu de réengager M. Roland Doucet de Berthierville, comme contrôleur d'absences pour l'année scolaire 1961-62, aux mêmes conditions et rémunération, c'est-à-dire \$150.00 dollars par année.

Le secrétaire-trésorier dépose lettre de l'O.T.J. de Berthierville, demande à cette Commission Scolaire une contribution pécunière pour aider l'organisation des loisirs des enfants pendant les vacances d'été, et il a été proposé par M. le Cre Bernard Grégoire et unanimement résolu que présentement la situation financière ne permet pas de faire des dons, mais la Commission Scolaire de la Ville de Berthierville paiera

l'assurance responsabilité à M. L. A. Degrandpré et Fils au montant de \$45.00 dollars au nom de l'O.T.J. de Berthierville.

Etant donné le nombre restreint de Religieux C.S.V. à la disposition de la Commission Scolaire de la Ville de Berthierville, il faut faire appel à des professeurs laïcs, alors il a été proposé par M. le Cre Bernard Grégoire et unanimement résolu de faire paraître dans le journal "Le Nouvelliste" des Trois-Rivières pendant les 19-20-21-22 juillet 1961 l'annonce suivante :

7 Instituteurs demandés à la Commission Scolaire de la Ville de Berthierville pour enseigner soit en 8e, 9e, 10e, ou 11e années à des garçons. Avec bre-

(suite à la page 7)

AVIS RÉGIE DES ALCOOLS DU QUÉBEC

Avis est par la présente donné que les personnes ci-après mentionnées ont fait une demande de permis à la Régie des alcools du Québec :

NOM	ADRESSE	CATEGORIE
LAROSE, Jean	Sto-Geneviève-de-Berthier	Hôtel
NEVEU, Joseph	Route no 2, Lavaltrie	Auberge
VINCENT, Eugène	Sto-Geneviève-de-Berthier	Hôtel
RAINVILLE, Germain	St-Barthélemy Village	Auberge
RONDEAU, Germain	St-Michel-des-Saints	Hôtel
PELLETIER, François	R.R. no 2 (Lavaltrie)	Salle à manger
PREVILLE, Gédéon	St-Charles-de-Mandeville	Hôtel
MIREAULT, Mme Laurette	R. R. no 2	Restaurant
MITCHELL, Kenneth Fernie	Lanoraie	Hôtel (salle à manger)
MIRON, Julien	Lavaltrie	Hôtel
LORD, Etienne	Lanoraie	Hôtel
LEONARD, Albert	St-Ignace	Auberge
JONCAS, Normand	St-Gabriel-de-Brandon	Hôtel
HOUDE, Philippe	Lanoraie	Auberge
GIGNAC, Camille & FORGET, J.M.	St-Ignace de Loyola	Hôtel
GERVAIS, Antonio	St-Barthélemy	Auberge
DUVAL, Hugués	Rue Principale (Lavaltrie)	Club
DAURY, Mme Carmel Bailly	St-Michel-des-Saints	Pavillon chasse & pêche
BONIN, Hector	Lanoraie D'Autry Paroisse	Motel - bar-comptoir - Restaurant
BETTEZ, Emilien	380, Notre-Dame, Lanoraie	Restaurant
KENNETH, Hugh MacNeil	561, Grande Côte	Motel - Salle à manger
TERRANCE, Hubert Cassidy	Lanoraie d'Autray	Bar - Epicerie
KENNETH, Fernie Mitchell		
pour : The Bonnie Brae Motel and Rest.		

Quiconque désire formuler des objections à l'émission de ces permis doit le faire par écrit, dans les quinze jours de la publication du présent avis.

L'écrit contenant les raisons de l'objection à l'octroi d'un permis doit être signé et envoyé dans le délai ci-dessus, par poste recommandée à :

RÉGIE DES ALCOOLS DU QUÉBEC
BUREAU DU GREFFIER
CASE POSTALE 1058, PLACE D'ARMES
MONTREAL, P.Q.

Province de Québec



MINISTÈRE DES TRAVAUX PUBLICS

— SOUMISSIONS —

Avis est par le présent donné que des soumissions cachetées seront reçues jusqu'à jeudi le 24 août 1961, à 3 hres, P.M., heure avancée, au bureau de l'honorable René St-Pierre, Ministre des Travaux publics, Hôtel du Gouvernement, Québec, pour la construction d'un pont en béton armé, sur la rivière St-Antoine, à St-Antoine de la Valtrie, comté de Berthier. Site : Pont de la Station, lot 294. L'ouverture des soumissions sera faite le 24 août 1961, à 3 hres, de l'après-midi.

Une copie des plans et devis pourra être obtenue en s'adressant au bureau de l'Ingénieur en Chef, Ministère des Travaux publics, Hôtel du Gouvernement, Québec, sur paiement d'un montant de \$10. (chèque visé ou mandat-poste), non-remboursable.

Les soumissions devront être faites sur les formules fournies par le Ministère et adressées dans les enveloppes également fournies.

Les soumissions, pour être valables, devront être accompagnées d'un chèque visé à l'ordre du ministre des Finances de Québec, pour une somme équivalente à dix pour cent (10%) du total de la soumission, ou d'une police de garantie d'une compagnie autorisée à se porter caution judiciaire (bid bond) et équivalente au montant du chèque visé mentionné plus haut.

Seules les personnes, sociétés, compagnies et corporations, agissant comme entrepreneurs généraux et ayant leur principale place d'affaires dans les comtés de Berthier, Joliette, L'Assomption, ou Montcalm, sont invitées à soumissionner.

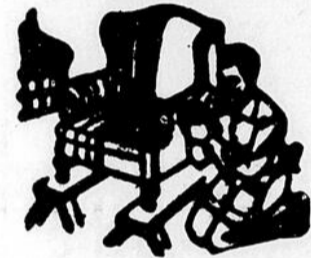
Le Ministère ne s'engage pas à accepter la plus basse ni aucune des soumissions reçues.

Marc Picard,
Sous-Ministre Adjoint.



Pensez avant de plonger

POUR NETTOYAGE DE VOS TAPIS ET MEUBLES



E. Labelle & Fils nettoient à domicile meubles et tapis. — Travail garanti. — Attention spéciale aux institutions religieuses, hôpitaux, hôtels. — ESTIMATION GRATUITE.

SPECIALITES : CAPITONNAGE ET TENTURES

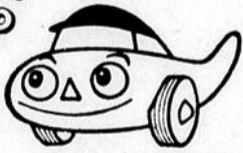
Pour tous renseignements, appelez :

E. Labelle & Fils

Tél. 544 Lanoraie, P. Q.

Une gazoline ou une autre qui s'en soucie ?

"VOTRE AUTO!"
dit M. Beep



Spécialement raffinée pour répondre à toutes les exigences du moteur moderne, la gazoline BP Super brûle proprement et sûrement — évitant les pannes d'été dues aux poches de vapeur. Permettez-nous de traiter votre auto "à la Super"... et vous constaterez aussitôt la différence!



BRISSETTE AUTOMOBILE Ltée

Route Nationale No 2 — Tél. : TE. 6-3795 — Berthier

N'OUBLIEZ PAS DE VENIR DEMANDER VOTRE CADEAU

HORAIRE

HEURE SOLAIRE

Heure des trains à Berthier

POUR QUEBEC

No 150 — Berthier 8.35 a.m. Samedi seulement.

No 152 — Berthier 7.53 p.m. Tous les jours.

POUR MONTREAL

No 149 — Berthier 9.30 a.m. Tous les jours

No 151 — Berthier 5.07 p.m. Dimanche seulement

P. E. Blondeau, Agent.

Pacifique Canadien

••••• Pour Vous, Madame •••••

Le chou-fleur

Le chou-fleur est un ancien dans la famille des choix. Il croissait dans les régions méditerranéennes, des siècles avant qu'il ne fut importé en Angleterre et en Amérique du Nord. Les méthodes modernes de sélection et de culture ont grandement amélioré ses qualités.

La culture du chou-fleur présente ceci de particulier que les têtes sont très délicates et facilement détériorées par le soleil et la pluie. Pour les protéger, il faut ramener les feuilles et les attacher ensemble au-dessus de la pomme dès que celle-ci commence à se former.

Le marché moderne offre des choux-fleurs dont la tige et les feuilles sont coupées à une couple de pouces environ de la pomme laissant juste assez de feuilles pour protéger la tête pendant l'expédition. Le chou se vend généralement enveloppé dans un emballage transparent.

Le chou-fleur canadien est disponible sur le marché de mai à décembre, et se vend à la livre ou à la pièce. Un chou-fleur moyen, pesant deux livres et demie environ, donne 6 portions.

Les étalages offrent des choux-fleurs petits, moyens ou gros: ils sont également bons. Ce qui importe c'est de choisir des choux-fleurs à pommes bien blanches, fermes, à grain serré et lisse, entourées de feuilles fraîches et vertes.

Le chou-fleur peut se conserver quelques jours dans son emballage et, au réfrigérateur. Malgré tout le soin apporté à la culture il arrive que des insectes ou des oeufs d'insectes aient trouvé abri entre les fleurettes. Il est recommandé de faire tremper le chou-fleur une quinzaine de minutes dans l'eau salée avant de le faire cuire.

Ce serait probablement une agréable surprise, dans certaines fa-

milles, que de servir du chou-fleur cru en bouquets dans les hors-d'oeuvres et râpé en salades. Le chou-fleur est un ami particulier de la chicorée, des épinards et des tomates.

Le chou-fleur cuit entier ou en bouquets s'accommode au beurre frais, à la sauce blanche, au fromage, à la vinaigrette. A cause de sa saveur délicate, le chou-fleur ne demande pas d'assaisonnements très prononcés. Cependant, l'addition de certains condiments, en petite quantité, relève agréablement l'apparence et le goût du chou-fleur:

Beurre fondu et fines herbes: basilic, romarin, thym ou persil.

Les noix grillées, hachées... le piment rouge (pimento) sont encore des condiments délicats dont la texture et la couleur ajoutent à l'apparence et à la succulence du chou-fleur.

Les ménagères désireuses d'obtenir plus de renseignements au sujet de la cuisson, de l'assaisonnement et de la présentation du chou-fleur, peuvent obtenir gratuitement la toute nouvelle publication no 1130 "Nos Légumes d'été" en s'adressant à:

*La Division de l'information
Ministère de l'Agriculture
du Canada, Ottawa.*

♦ La chaleur a fait des siennes et ceux qui l'avaient demandé doivent commencer à le regretter.

♦ Les sauterelles sont des visiteuses annuelles, mais produisent des dégâts assez considérables, parfois.

♦ Durant la chaude saison, le prône dominical est moins long, mais aussi constructif.

Bienvenue, Madame, chez le fournisseur!

La femme automobiliste est devenue sourde à la critique. Elle n'en peut plus de citer les statistiques comme quoi les hommes au volant ont plus d'accidents que leurs compagnes. Et elle hausse tout simplement les épaules quand elle entend la rengaine: "Pas surprenant, c'est une femme qui conduit!"

Malgré cette indifférence, elle garde quelque susceptibilité. Quand il enfonce le garde-boue de sa voiture, Monsieur considère l'incident avec désinvolture. Madame réagit autrement. Elle tient à réparer le dommage. Et le plus tôt possible.

Le spécialiste en refinissage se plie volontiers à cette exigence de la clientèle féminine. Il ne sourcil le même pas lorsqu'une dame arrive avec la voiture et demande si la réparation ou la retouche peut se faire "aujourd'hui, avant cinq heures". Après tout, pourquoi son mari doit-il savoir que l'auto a subi des éraflures?

L'atelier de refinissage moderne surprend invariablement le novice en matière de carrosserie bosselée. On se sert d'instruments de précision pour harmoniser et teinter la peinture que l'on applique, au pistolet, avec le soin et le doigté d'un artiste. On accélère le procédé de séchage à l'aide de lampes infrarouges. Le chrome est nettoyé et astiqué comme s'il s'agissait d'une pièce d'argenterie.

Vu que le quart environ des automobilistes canadiens sont de sexe féminin et que beaucoup de femmes possèdent leur propre voiture, le refinisseur s'est habitué à leur clientèle. "Elles sont bien gentilles", de déclarer un chef d'atelier, "mais on ne peut rien leur passer. Si une teinte n'est pas absolument exacte, elles la remarquent tout de suite".

Comme la femme évolue dans une atmosphère colorée — vêtements, cosmétiques, ameublement du foyer — elle est plus sensible que l'homme aux subtilités des coloris. C'est elle qui choisit d'ordinaire la couleur d'une auto ou qui remarque l'écart entre la teinte de la retouche et la couleur originale.

Jusqu'ici, les refinisseurs n'ont pas souvent repeinturé une auto pour l'harmoniser avec la nouvelle garde-robe de sa propriétaire. Mais c'est une éventualité qui ne manque pas d'intérêt!

LE LOISIR ET L'ALCOOL

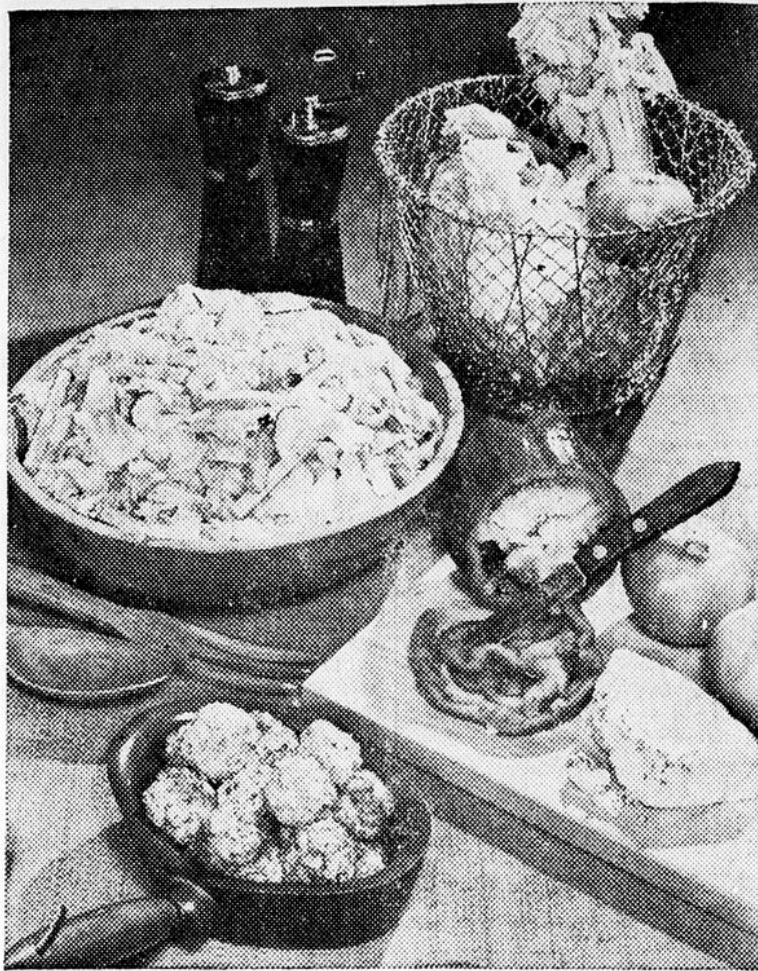
A l'époque estivale, le temps libre se multiplie... Excursions, voyages, piques-niques, réceptions, visites se succèdent d'autag.

Beaucoup de gens en bénéficient sainement, mais par contre, il n'est pas rare de constater que certaines gens abusent des occasions pour s'abrutir. Un loisir est créé pour reposer son esprit et son corps, non pour l'obscurcir par la buée des alcools.

Souvenons-nous que l'amour de la table et l'orgie, ont perdu les peuples romains de l'antiquité qui ont noyé leur temps libre, leurs festins, leurs voyages, dans un vin délicieux. Il en est résulté que leur brillante civilisation a dû se soumettre à la domination des peuples étrangers. L'histoire se répète aujourd'hui parce que trop de gens oublient que "Prendre régulièrement un verre d'alcool c'est appeler tôt ou tard, un fossoyeur."

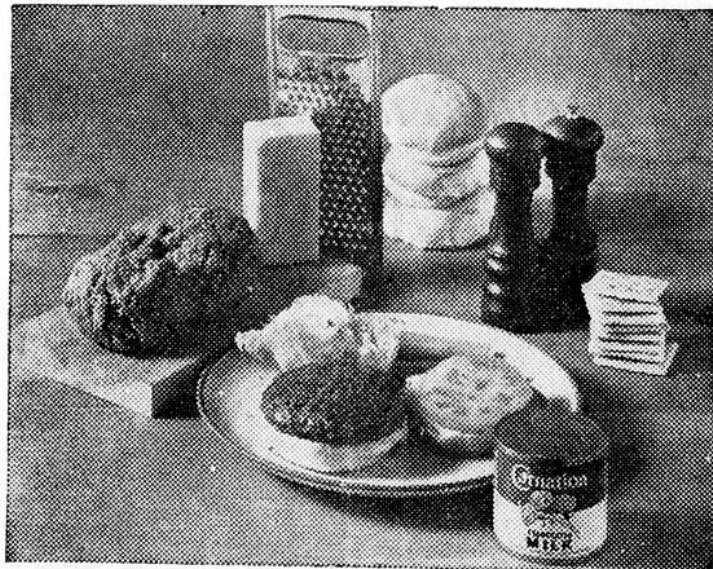
M. T.

Spécial pour le mois des salades



Pour couronner vos plus belles salades, voici des Boulettes de fromage combinant du fromage bleu et du fromage-crème. Chaque boulette est roulée dans les noix hachées avant d'être refroidie. Essayez-les avec des légumes arrosés de vinaigrette.

Les "Burgerwicks", dernière nouveauté en fait de hamburgers



La dernière nouveauté parmi les nombreuses versions de hamburgers, c'est le "burgerwick". Mis au point par les économistes ménagères de Carnation, il est fait avec deux minces boulettes de viande hachée entre lesquelles on a rangé avant la cuisson, du fromage, des tranches d'oignon ou de tomates, ou toute autre garniture savoureuse. L'ingrédient important est le lait évaporé qui laisse le boeuf haché juteux mais ferme.

"BURGERWICKS" CHEDDAR-ET-CIBOULETTE

(donne 6 portions)

2/3 de tasse (petite boîte) de lait évaporé non dilué	1/3 de tasse de fromage Cheddar traité, râpé
1-1/2 livre de boeuf haché	2 c. à thé de ciboulette hachée
2/3 de tasse de fines miettes de biscuits soda	6 pains à hamburgers coupés par la moitié et grillés
1/2 c. à thé de sel assaisonné	6 tranches de tomates
1/2 c. à thé de sel de céleri	

Bien mélanger le lait évaporé, la viande, les miettes de biscuits soda et les assaisonnements. Partager en 12 portions, et façonner en 12 boulettes d'environ 4 à 4-1/2 pouces. Parsemer 6 boulettes de fromage et de ciboulette, couvrir des 6 autres boulettes, et presser les bords. Placer sur une grille posée dans une lèchefrite. Cuire 20 à 25 minutes à four modéré (350°). Ne pas tourner les boulettes. Déposer les burgerwicks sur les moitiés inférieures des petits pains, et les tranches de tomates sur les autres.

Photo courtoisie de Carnation Company Limited

VOYAGEZ À MEILLEUR MARCHÉ AVEC

BRISSETTE & FRÈRE LTÉE

Route Nationale No 2 — TE. 6-3795 — BERTHIER

***** VOICI NOS HORAIRES *****
ST-IGNACE — MONTRÉAL

La seule compagnie de transport à vous prendre à domicile et vous déposer à votre porte. Aucun arrêt. Plus rapide.

Tous les jours, excepté samedi et dimanche

Départ de St-Ignace de Loyola 7.45 A.M.

Départ de Berthierville 8.00 A.M.

SAMEDI SEULEMENT

Départ de St-Ignace de Loyola 7.45 A.M.

12.45 P.M.

Départ de Berthierville 8.00 A.M.

1.00 P.M.

DIMANCHE

Départ de St-Ignace de Loyola 6.45 P.M.

Départ de Berthierville 7.00 P.M.

DEPART DE MONTREAL

Tous les jours, excepté le samedi

Départ du terminus 5.30 P.M.

Samedi

Départ du terminus 10.30 A.M.

5.30 P.M.

Dimanche

Départ du terminus 10.30 P.M.

Le Palais du Commerce

(Terminus)

1700 rue BERRI, MONTRÉAL — Tél. : VI.9-7062

Pour informations, adressez-vous à :

BRISSETTE & FRÈRE

Rte Nationale No 2 — Tél. : TE. 6-3794 et 3795 — BERTHIER

SECTION DES PETITES ANNONCES

Il y a quelque chose pour vous dans nos annonces classées

SURGE — SURGE

Trayeuses neuves et usagées. Vente et Service dans Berthier-Maskinongé. Echanges acceptés. GABRIEL PHILIBERT, Téléphone 140-W, SAINT-JUSTIN.

ON DEMANDE

A louer un garage ou hangar (endroit sec) pour remiser marchandises. S'adresser à TE. 6-3209 BERTHIERVILLE.

PERDU

Une montre de dame, or blanc, de marque "Longines", bracelet suède noir. Récompense promise. S'adresser à MME MAURICE GEOFFROY, 84 rue de Montcalm, BERTHIERVILLE, TE. 6-4254.

À VENDRE

Une Balayeuse électrique "Vactric" presque neuve. Un cours de conversation anglaise complet, sur disques, avec volumes, édition "Patenaudé". Bonnes conditions. S'adresser à MME AIMÉ PAQUIN, 76, rue de Frontenac BERTHIERVILLE. TE. 6-4115, ou chez M. ÉDOUARD PAQUIN, Berthier paroisse. TE. 6-3239.

À LOUER

Un logement chauffé de 4 appartements. S'adresser à TERMINUS 6-4273, BERTHIERVILLE.

À LOUER

Logement de 4 appartements situé à 60 St-Viateur, BERTHIERVILLE, TE. 6-4477.

PENSION

Veuve habitant seule voisin de l'église prendrait couple ou femme seule 50 ans ou plus. Information s'adresser à : MADAME DION, ILE DUPAS, TE. 6-3921.

POUSSINS BRAY

Poussins "Bray" d'un jour et poussins en croissance, poulettes et variété de petits coqs. Demandez votre liste. Commandez maintenant vos "broilers" pour le mois d'août et septembre. Agents : NORMAND DESROCHES, R.R. 2, BERTHIER JCT., Tél. 6-3512, Berthierville — WAYNE REVER, ST-CLÉOPHAS DE BRANDON, Tél. : 613-S-23, St-Gabriel de Brandon.

À VENDRE

Une étole de vison chinois, peaux allongées. Devant drappé. Valeur \$300 pour \$125. S'adresser du 5 août au 13 août à TE. 6-3868, BERTHIERVILLE.

BONNE DEMANDÉE

Excellentes conditions de travail. Bon chez-soi. Bon salaire. S'adresser à : MADAME GEORGES A. DAVIAULT, 36 Ave du Collège, BERTHIERVILLE — TE. 6-4418.

MACHINES À COUDRE

Nous vendons la machine à coudre Singer et toutes autres marques. Nous réparons et reconditionnons toutes les marques de machine à coudre, et nous pouvons vous fournir toutes les pièces de rechange. S'adresser à La Maison Delisle & Fils de Joliette, Tél. : PL. 6-6363 ou vous pouvez vous adresser au SALON LÉO POIRIER, BERTHIERVILLE — Tél. : TE. 6-4518.

À VENDRE

Maison et terrain situés au centre de la ville. S'adresser à 54 ou 56 rue Iberville, BERTHIERVILLE, Tél. : TE. 6-4450.

À VENDRE

Restaurant non meublé 7 x 35 pieds, pourrait aussi faire un camp de trois appartements, construction démontable, transport facile en camion, terrain non compris. S'adresser à 82 rue Arcand, LAVALTRIE.

SPECIAL — SPECIAL SPECIAL

Bois à vendre à prix réduit — Croute de bois sec (slaps) en spécial à \$2.50 la corde. S'adresser à WILBROD MAYER, rue de Bienville, BERTHIERVILLE — TE. 6-3328.

À LOUER

Logement de 5 appartements, situé à 33, rue de Lévis, Berthierville. Libre vers le 1er septembre. S'adresser le soir seulement à : 35, rue de Lévis, BERTHIERVILLE.

À la Commission..

(suite de la page 5)

vet "A" autant que possible sinon brevet "B". Pour renseignements s'adresser immédiatement à : Edouard Savoie, sec.-trés., tél. TE 6-4821 le jour seulement ou en personne à 7A Place du Marché, Berthierville, P.Q.

Proposé par M. le Cre Paul-Emile Coutu et unanimement résolu de nommer deux délégués dans la personne de MM. Gilles Giroux et Bernard Grégoire afin de rencontrer M. le Curé Albert Bélanger, concernant les terrains de la Fabrique Ste-Geneviève de Berthier et qu'elle peut céder à la Commission Scolaire de la Ville de Berthierville.

Il a été proposé par M. le Cre Bernard Grégoire et unanimement résolu d'engager pour l'école No 10 de Berthier-Paroisse pour septembre 1961 prochain,

les institutrices suivantes: Mlles Diane Lambert, 3e année, Lise Lambert, 5e année et directrice, et Mlle Claudette Bellehumeur, 4e année, suivant l'échelle de salaires de la convention collective 1961-63.

Proposé par M. le Cre Bernard Grégoire et unanimement résolu que cette Commission Scolaire accorde la somme de \$10.00 dollars à chacun des deux sous-officiers rapporteurs et également \$10.00 dollars à chacun des deux greffiers lors de l'élection du 10 juillet 1961 dernier. Les deux sous-officiers rapporteurs étaient MM. Oneil Lafrenière et Jean Gendron, les deux greffiers étaient Mesdames Gérard Hénault et Gaëtan Savignac.

Proposé par M. le Cre Bernard Grégoire et unanimement résolu d'abroger toutes résolutions et autres se rapportant à la restauration et rénovation du Collège St-Joseph de Berthierville, purement et simplement étant donné que la plus basse soumission n'est pas acceptée ni aucune autre par le Département de l'Instruction Publique de Québec, par lettre du 13 juin 1961, et de charger le sec.-trés. en office à remettre les chèques de garantie à chacun des soumissionnaires.

Il a été proposé par M. le Cre Bernard Grégoire et unanimement résolu de demander aux Architectes Villemure et Leclerc présents à l'assemblée, de faire des esquisses pour des écoles de 12 et 16 classes, et ceci sans frais de la part de la Commission Scolaire de la Ville de Berthierville ou autres.

Berthierville, le 27 juillet 1961

Session spéciale

Relativement au sujet de construction d'écoles élémentaires

neuves dans cette municipalité scolaire M. le Cre Bernard Grégoire propose de demander l'autorisation du Département de l'Instruction Publique de Québec de bâtir (2) deux écoles élémentaires de (12) douze classes chacune, dont l'une sur le terrain du Collège St-Joseph pour garçons et l'autre sur le terrain de la Fabrique Ste-Geneviève de Berthier pour filles.

Relativement au sujet de construction d'école élémentaire neuve dans cette municipalité scolaire M. le Cre Maurice Geoffroy propose de demander l'autorisation du Département de l'Instruction Publique de Québec de bâtir (1) une école élémentaire de (16) seize classes, suivant les plans et devis du Département de l'Instruction Publique de Québec, sur le terrain du Collège St-Joseph pour garçons.

Ces deux propositions de MM. les Cre Bernard Grégoire et Maurice Geoffroy sont mises aux voix, et MM. les Cre ont donné leur vote et décision comme suit:

a) Proposition de M. Bernard Grégoire

En faveur : Bernard Grégoire, Gilles Giroux, Adélarde Dubé. Contre : Maurice Geoffroy.

b) Proposition de M. Maurice Geoffroy

En faveur : Maurice Geoffroy. Contre : Bernard Grégoire, Gilles Giroux, Adélarde Dubé.

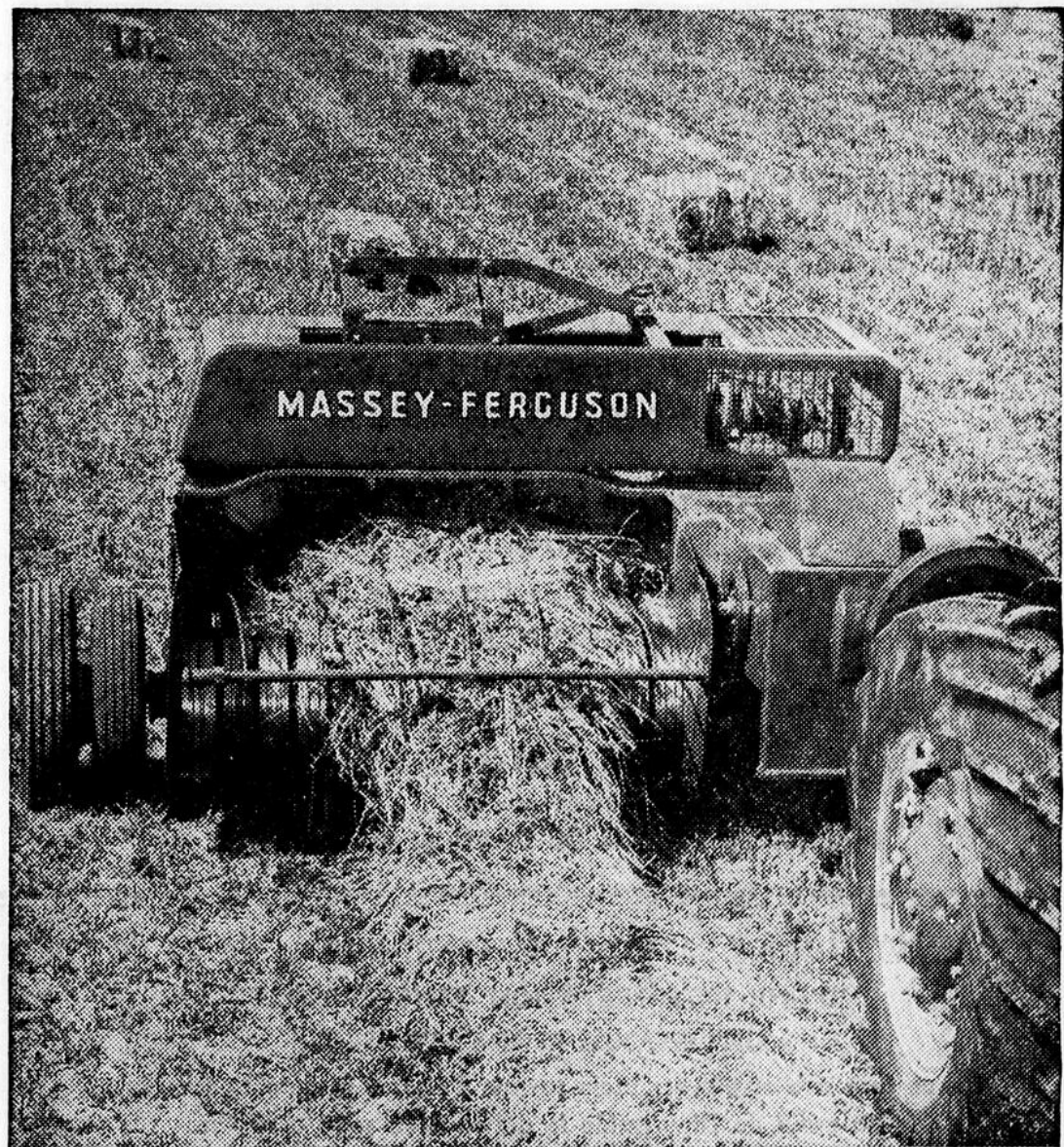
En conséquence la proposition de M. Bernard Grégoire est adoptée, en raison du vote et de la décision de trois en faveur, de un commissaire contre, et la proposition de M. Geoffroy est renversée et non adoptée sur la même division.

Au Foyer du Sacré-Coeur

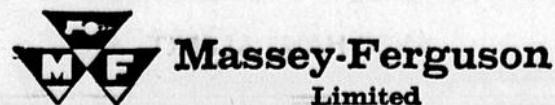
Une journée seulement après l'arrivée de Soeur Supérieure, nous sentions que nous avions une sympathique et dévouée Mère déjà, parce que au premier contact nous nous sentions appuyées dans un besoin de vieilles élèves que nous sommes. Sa voix chaude à la chapelle nous invite à nous reposer en compagnie de ceux que nous appelons à nos petits ennuis quotidiens.

La température qui se fait plus clémente cette semaine, nous appelle à la distraction sur le balcon, la partie de cartes au grand air joue son rôle, les beaux jours d'été, déjà avancé, nous poussent à profiter de la moitié de la vacance qui nous reste, petite visite imprévue, histoire du bon vieux temps, rencontre de vieille amie, tout s'offre à nous pendant ce temps trop court; le site de la maison ajoutant le repos que tous apprécient à notre âge, et demain nous apportera son renouveau que nous apprécierons encore, et ainsi va le temps qui nous emporte sans presque s'en apercevoir avec la fin du beau mois de Ste-Anne.

A. D. C.



La marge des profits peut varier selon qu'on peut tirer parti des conditions favorables. Les machines agricoles modernes constituent une équipe efficace et économique toujours prête à travailler. Vous pouvez compter sur les machines et sur l'outillage Massey-Ferguson pour garder bas le coût de votre exploitation et augmenter l'efficacité de chacun des travaux de la ferme et les bénéfices qu'il rapporte.



Singer Sewing Machine Co.
 VENTE — SERVICE — REPARATIONS
 MACHINES A COUDRE — ASPIRATEURS — POLISSEURS
 Représentant autorisé
PAUL DEMCHUK
 19 De Laval — Berthierville — Tél. : TERMINUS 6-4602
 ESTIMATION GRATUITE
 388 Notre-Dame — Joliette — PL. 6-6100

JOLIETTE ALSPHALTE LIMITÉE
 Entrepreneurs en travaux d'asphalte de tous genres

ESTIMATION GRATUITE SUR DEMANDE

- Construction et pavage général de routes
- Terrains de stationnement ● Entrées de garages
- Fournitures d'asphalte pour municipalités, entrepreneurs généraux, contracteurs locaux, etc., etc.

499 rue Forest — Tél. : PL. 6-8071
 ST-PAUL DE JOLIETTE — PL. 6-8072

Représentant local : M. NEREE ST-PIERRE
 7 Ste-Dorothée — Tél. : CA. 8-4478 — Louiseville

THEATRE ROYAL

●● "THÉÂTRE DES PRIMEURS" ●●

Un seul programme sera présenté à 7.30 hres sur semaine
Le dimanche après-midi de 1.30 hres à la fermeture

BERTHIERVILLE (Fernand Aucoin, gérant) TEL.: TE. 6-3402

Jeu., Ven., Sam., Dim.-3, 4, 5, 6 août

Ils se diri-
gent vers
l'ouest en
faisant de
leur mieux!

Paramount Presents
DEAN MARTIN AND JERRY LEWIS

Le Trouillard du Far West

Dean vous plaira dans son nouveau succès Western

SONGS
"Buckskin Beauty"
"Pardners"
"Me'N'You'N"
"The Moon"
"The Wind"

Co-starring
LORE JEFF JACKIE
NELSON MORROW LOUGHERY with **BARAGREY MOOREHEAD PAUL JONES** Directed by **NORMAN TAUROG** Screenplay by **SIUNEY SHELTON**
Screen Story by **JERRY DAVIS** Based on a Story by **MERVIN L. ROUSER** Chronograph by **NICK CASTLE** Songs by **SAMMY CAHN** and **JAMES VAN HEUSEN** A Paramount Release **COLOR BY TECHNICOLOR**

AVEC DEAN MARTIN ET JERRY LEWIS

ON RIT A S'EN DECROCHER LA LUETTE !

LES CHANSONS SONT CHOUETTES !

ILS FONT DES PIROUETTES !

LES DOIGTS SUR LA GACHETTE !

— AUSSI —

Un nouveau chef-d'oeuvre de l'auteur de "REBECCA" !

ALEC GUINNESS DANS

"Le Bouc Émissaire"

(The Scapegoat)

D'APRES LE ROMAN DE DAPHINE DU MAURIER

JEUDI, VENDREDI, SAMEDI, DIMANCHE, 10, 11, 12, 13 AOÛT

D'UNE INTERPRETATION SANS PAREILLE

UNE GRANDE ETOILE EST NEE !

Il vous fera rire et pleurer mais surtout l'aimer, jusqu'à l'adorer . . .

La main de Dieu guide le destin d'un petit orphelin

Jamais un film aussi touchant n'a été présenté à nos écrans . . .

LE PETIT MARIETTO

La DANSEUSE et le BON DIEU

Le film qui fera sensation en 1961 — En grande primeur mondiale française

AUSSI A L'AFFICHE !

COULEURS — TOTALSCOPE

LES FIANCÉS DE LA MORT

AVEC HANS ALBERT

NOS PROFESSIONNELS

ETUDE
SYLVESTRE & DAVIAULT
Armand Sylvestre, avocat
André Daviault, avocat
177, Frontenac C.P. 2
TE. 6-4202
BERTHIERVILLE

ETUDE
BOIVIN & SARRAZIN
J.-A. Boivin, N.P.
Marcel Sarrazin, N.P.
221 Frontenac C. P. 130
TE. 6-4550
BERTHIERVILLE

Lundi au vendredi — 9 à 12 a.m. — 2 à 5 p.m. Tél. PL. 3-9301
LUN., MER., VEN., — SOIR 7 à 9 p.m.
Samedi 1 à 5 p.m.

Clinique Chiropratique Montcalm

746, Boulevard Manseau
Joliette

M. N. Le Scouarnec, D.C.
Chiropraticien - Chiropractor

Louiseville clôture sa saison en déclassant Berthier

Les Clubs Louiseville et Berthier-ville ont terminé leur saison régulière dimanche dernier alors que les louisevillais ont remporté un triomphe facile de 10-4 aux dépens des berthelais.

Dans l'autre joute au programme, les "Bûcherons" de St-Alexis ont causé une désagréable surprise au St-Paulin en triomphant de cette équipe au pointage de 2-1 dans la première joute d'une série semi-finale 3 de 5.

Jean-Paul Plante, l'artilleur de l'Intermédiaire qui a enregistré le plus de victoires cette saison, s'est de nouveau mis en évidence en espaçant huit coups sûrs à ses adversaires en plus de faire mordre la poussière à neuf frappeurs.

Jacques Doucet et Yvon Arpin ont officié au monticule pour les berthelais mais le premier fut chargé de la défaite.

Réjean Laporte a cogné trois coups sûrs tandis que René-Paul Ringuette et Jules Lamirande, également du Berthier-ville, obtenaient des doubles. Gérard Garceau, l'habile receveur du Louiseville s'est aussi mérité un deux-buts.

Cette victoire était la dixième du Louiseville cette saison en douze parties.

— A ST-PAULIN —

Les "Bûcherons" de St-Alexis et les "Braves" de St-Paulin qui ont terminé leur saison régulière une

semaine plus tôt que Louiseville et Berthier, ont pu commencer leur série semi-finale dimanche dernier, à St-Paulin.

Les deux lanceurs de chaque équipe, Bernard Tremblay des "Bûcherons" et Jean-Paul Paillé du St-Paulin se sont livrés une lutte de titans en accordant que quatre coups sûrs chacun dans cette joute qui dura 12 manches. De plus, Tremblay a retiré huit frappeurs sur trois prises.

Cette joute fut intéressante du commencement à la fin, puisque le compte fut de 0-0 jusqu'à la neuvième manche alors que chaque équipe croisa le marbre à une reprise et ce n'est qu'à la 12ième reprise que les "Bûcherons" s'assurèrent la victoire pour prendre les devants 1-0 dans leur série.

Classement final

	j	g	p	moy.
Louiseville	12	10	2	833
St-Paulin	12	7	5	583
Berthierville	12	5	7	417
St-Alexis	12	2	10	166

— DIMANCHE PROCHAIN —

A 2 heures, à Louiseville, débutera la série semi-finale "A" 3 de 5 en quatre dimanches, entre les berthelais et les "Loups" des frères Emile et Nelson Mineau. Pendant ce temps, les "Braves" de St-Paulin se rendront à St-Alexis pour tenter de niveler les chances dans leur série avec les "Bûcherons".

LE DÉTAIL

LE DETAIL

La Ligue Intermédiaire a vu débiter sa série semi-finale "B", dimanche dernier, alors que le St-Paulin a perdu de justesse contre les "Bûcherons" de St-Alexis qui semblent vouloir sortir de leur léthargie dès que les séries de détail s'amorcent.

La série semi-finale "A", opposant Berthier et Louiseville a été retardée d'une semaine afin de permettre à ces équipes de disputer la douzième joute de la cédule régulière.

Cette partie ne changeait en rien le classement du circuit LeBon mais fut présentée afin de permettre une recette de plus au club Berthelais.

Les experts favorisent à nouveau St-Paulin et Louiseville pour croiser le fer dans la grande finale mais par contre, il ne faudrait minimiser la puissance des clubs Berthier et St-Alexis.

TOURNOI DE GOLF

Le tournoi de golf annuel organisé par Camille LeBon pour les joueurs de l'Intermédiaire sera disputé le samedi, 12 août prochain, au terrain de golf miniature de St-Louis-de-France.

Cette compétition connaîtra un nouveau champion cette année, puisque Jean-Marie Allard, qui râfla les grands honneurs l'an dernier, sera absent du tournoi cette année.

Lors de l'assemblée tenue jeudi soir dernier, à l'Hôtel Windsor, les représentants de chacun des équipes ont aussi étudié la possibilité de présenter une joute d'étoiles. Aucune décision définitive n'a encore été prise en ce qui concerne cette partie d'étoiles. Les joueurs qui figureront sur ce club d'as seront choisis par les arbitres; c'est ce qui semble être la façon la plus juste et la plus équitable pour tous.