

# Ces garanties que l'on ne peut faire respecter

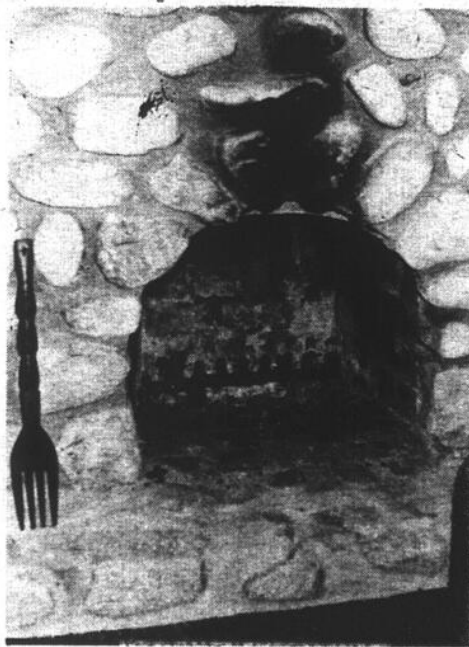
Texte Jean Racine

Photos Pierre Lasalle

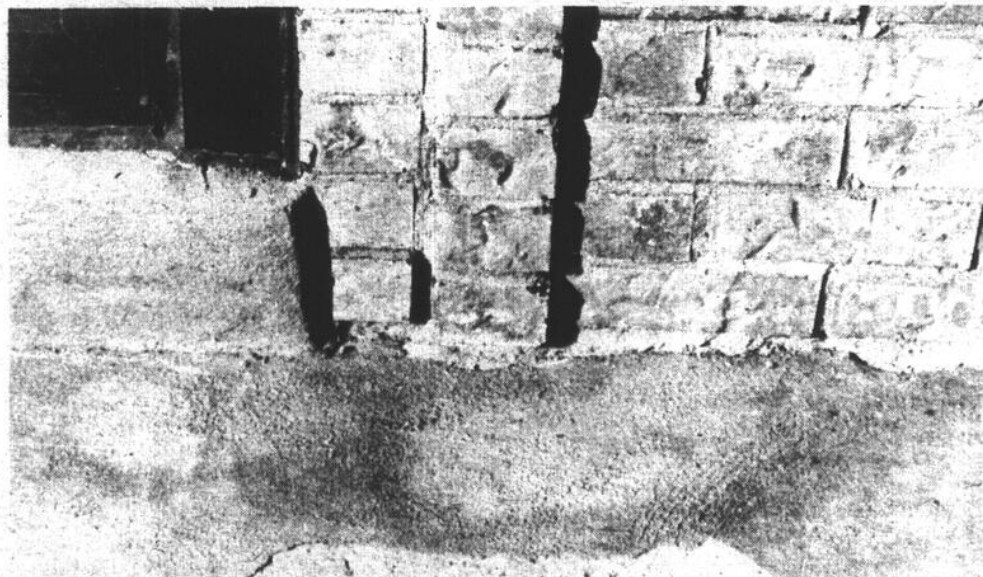
L'achat d'une maison est pour la très grande majorité des consommateurs la principale dépense qu'ils auront à faire dans leur vie. Durant une période de 20 à 25 ans, c'est maintenant une somme de plus de \$30,000 qu'il faut payer, sans compter les intérêts qui atteignent depuis quelques années des sommets auxquels on n'aurait pas rêvé il y a 10 ans.

Malgré l'importance de cette dépense, malgré les sommes très élevées qui y sont consacrées, l'achat d'une maison est un des domaines de la consommation dans lequel le citoyen est le plus démuné lorsque vient le temps de faire valoir ses droits.

Un autre consommateur, M. G.V. de Saint-Hubert, aux prises avec un constructeur qui néglige d'exécuter sa garantie, A. April Construction, a fait appel à CONSOMMACTION.



Le foyer est à refaire entièrement. Comme le laissent voir les traces de suie, cette cheminée ne tire pas.



Le mortier des joints de la brique se désagrège... le constructeur a utilisé un produit de qualité inférieure.



domaine  
champlain

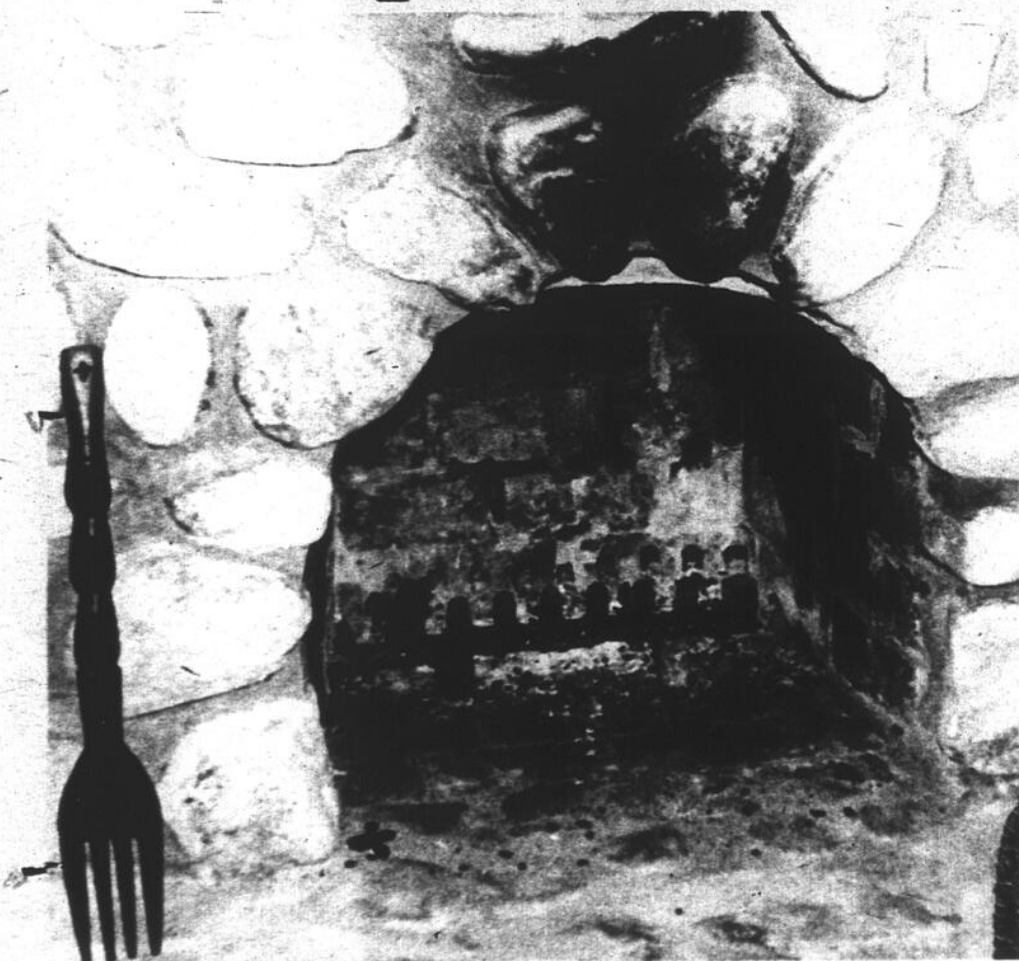
le  
bouvreuil

april  
construction ltée.

April Construction a encore plusieurs maisons à vendre dans le domaine Champlain et dans les environs...

April construction a encore plusieurs maisons à vendre dans le domaine Champlain et dans les environs...

# \$9,000. de réparations



Le foyer est à refaire entièrement. Comme le laissent voir les traces de suie, cette cheminée ne tire pas.



Des connecteurs qui ne sont pas approuvés pour utilisation avec des fils d'aluminium.



## G.V., Saint-Hubert

"Le 19 avril 1975, je signais une offre d'achat, pour une maison située à Saint-Hubert, avec l'entrepreneur-constructeur A. April Construction Ltée, 3990, Bienvenue, à Brossard. Dès la prise de possession, le 27 juin 1975, nous nous rendîmes compte de plusieurs vices de construction et nous en fîmes part au constructeur. Plus les semaines passaient, plus nous découvrions de problèmes que nous rapportions toujours. La venue de l'hiver rendit la situation absolument catastrophique.

"Si je fais le bilan, voici ce que ça donne:

— La surface des planchers de la cuisine et de la salle à dîner est mal retenue par les solives, ce qui a pour effet de rendre la surface inégale et, à long terme, d'user le recouvrement du plancher aux joints des pièces de contre-plaqué;

— Il y a eu fléchissement d'un chevron sur la pente arrière de la toiture, de sorte qu'une déflexion se manifeste sur une surface d'environ 25 pieds carrés;

— Les joints de la brique qui recouvre trois des quatre faces de la maison ont été tirés avec un mortier de mauvaise qualité, de sorte qu'ils se désagrègent de façon anormale;

— Il manque une chambre à fumée au foyer, ses conduits intérieurs sont trop petits et la courbe de la cheminée n'est pas assez prononcée, de sorte que ce foyer ne tire pas et que la fumée se répand à l'intérieur de la maison;

— Les joints de la brique du foyer ont été tirés avec un mortier de mauvaise qualité qui s'égrène et tombe en poussière;

— Il y a une mauvaise isolation de la tuyauterie qui alimente la salle de bains, de sorte que tant la source d'eau chaude que la source d'eau froide gèlent par temps froid;

— Le système d'électricité de la maison a été fait avec un fil de mauvaise qualité, soit avec du fil d'aluminium.

"Nous avons fait faire des évaluations par des spécialistes pour la réparation de ces défauts et voici ce que ça donne:

— refaire les planchers	\$1090.
— réparation à la toiture	\$1040.
— réparation de la brique extérieure	\$2800
— réparation du foyer	\$2500
— isolation des tuyaux de la salle de bains	\$750.
— réparation du système électrique	\$750.
— inconvénients divers	\$500.
<b>Total</b>	<b>\$9430.</b>

"Les évaluations ont été faites par les firmes Bruno Caron, de Longueuil et Raymond Ruel, de Boucherville. Auparavant, des expertises avaient été faites par les firmes d'ingénieurs-conseils Techbar et Techmont de Montréal et ont toutes deux été signées par l'ingénieur René-P. Racicot."

"Il est à noter que j'ai fait parvenir des copies de ces expertises à l'Association des constructeurs d'habitation du Montréal métropolitain, dont je n'ai jamais eu de nouvelles à l'exception d'un accusé de réception. D'autre part, à la Centrale d'hypothèques et de logement, on m'a déclaré ne pouvoir rien faire puisque cet organisme gouvernemental n'est pas impliqué dans le financement du projet."

"Enfin, j'avais retenu un montant de \$2000 sur le paiement de la maison, montant que mon notaire détient toujours en fiducie et qui devait être libéré au moment où nous nous déclarerions satisfaits de la maison. Ce montant est toujours retenu parce que les quelques réparations qui ont été effectuées n'ont à peu près rien corrigé aux défauts de la maison."

"Le bouquet, c'est que le 9 mars dernier, April Construction nous signifiait une action réclamant le montant de notre retenue, en prétendant que les réparations avaient été effectuées. Nous nous sommes donc vus dans l'obligation d'intenter une contre-action envers le constructeur, ce qui fut fait le 25 mai dernier."

"Depuis, ça traîne et nous vivons dans la hantise et l'angoisse que le constructeur fasse faillite et que nous perdions tout. Nous voyons de plus venir l'hiver avec frayeur."

#### Le constructeur se fout de nous

Lorsque CONSOMMACTION a rencontré les V. à leur domicile de Saint-Hubert, l'atmosphère n'était pas au beau fixe dans cette famille de la rive sud. M. V. commençait à trouver que les choses ne progressaient pas...

Consommateur prudent, cet homme d'âge mur croyait avoir mis toutes les chances de son côté lors de l'achat de sa première maison. "Je ne faisais confiance à personne, nous a-t-il raconté, aussi ai-je décidé de prendre une maison témoin, croyant qu'elle serait supérieure à la moyenne. Toujours par mesure de sécurité, j'ai fait retenir une somme de \$2,000 par le notaire, croyant que ce montant serait suffisant pour faire effectuer toutes les réparations, si jamais le constructeur ne tenait pas sa promesse de garantie. Je me rends compte maintenant que ce n'est pas \$2,000 mais bien \$9,000 que j'aurais dû retenir..."

Les premiers démêlés des V. avec leur constructeur, M. A. April, se sont produits dans la semaine qui a suivi leur emménagement dans la nouvelle maison. Lors d'une averse, Mme V. a noté que de l'eau s'infiltrait dans la cave. Après s'être plaint à M. April, le constructeur s'amène avec un de ses employés et fait couler du goudron dans la fissure du solage. Peu convaincu de la valeur de cette réparation, M. V. laisse couler de l'eau à l'extérieur de la maison. L'eau pénètre toujours et par plus d'un endroit.

Il se plaint à nouveau à M. April qui lui reproche tout d'abord d'arroser sa pelouse et lui déclare de but en blanc qu'il ne fera plus de réparations au solage tant et aussi longtemps que M. V. arrosera son gazon. Par la suite, après qu'il eut pris connaissance du rapport d'une firme d'ingénieur-conseil, M. April accepte de faire une réparation au solage. On creuse tout le tour de la maison, du goudron est posé sur le ciment et une feuille de polytène est installée sur le béton. Non content de cette réparation, M. April criant à tu e-t ète qu'il faisait toutes les réparations qu'on lui demandait et affirmant que l'argent n'avait pas d'importance pour lui, fait installer 4

drains autour de la maison avant de remblayer le solage.

Le pépin suivant, c'est la tuyauterie de la salle de bains qui gèle. Dans un premier temps, M. April prétend que si les tuyaux gèlent, c'est parce que les V. utilisent un humidificateur... Par la suite, le constructeur fait faire des réparations qui devaient apporter une solution permanente à ce problème. Par quatre fois, ses employés se présentent chez les V. pour ajouter de l'isolant, dévier un tuyau d'air chaud sur la tuyauterie, etc... L'eau gelait toujours à la fin de l'hiver dernier.

M. V. regrette que son système électrique, soit constitué de fils d'aluminium. Cependant, comme il n'y a rien dans le contrat de vente qui précise que les fils utilisés doivent être de cuivre, il est peu vraisemblable que ce consommateur ait gain de cause sur ce point. Toutefois, une rapide vérification a permis de constater que les prises de courant et les interrupteurs n'étaient pas approuvés par l'ACNOR pour utilisation avec des fils d'aluminium. Nous avons donc recommandé à M. V. de faire une plainte au Bureau des examinateurs des électriciens qui possède le pouvoir de corriger cette situation. On peut cependant s'étonner que le BEE ait émis un permis pour cette maison dont l'installation électrique n'est pas conforme au Code canadien de l'électricité...

#### S'adresser à la Régie des entreprises de construction

Dans l'espoir de régler le problème de M. V. CONSOMMACTION a recommandé à ce consommateur de s'adresser à la Régie des entreprises de construction. Cette façon de procéder possède sur les poursuites judiciaires l'avantage d'être plus expéditive et d'être moins coûteuse. Les inspecteurs de la Régie se penchent, en effet, sur les plaintes qui leur sont adressées dans les 15 jours qui en suivent la réception. D'autre part, les consommateurs n'ont pas à assumer de frais d'expertise, les inspecteurs de la Régie effectuant ce travail et se chargeant de faire les pressions qui s'imposent auprès des constructeurs impliqués.

Tout n'est pas parfait à la Régie des entreprises de construction, bien sûr, mais cet organisme représente toujours le meilleur recours à la disposition des consommateurs aux prises avec une maison-citron et un constructeur qui ne tient pas sa garantie.

## La trop discrète régie des entreprises de construction

Dans l'édition du 18 juillet dernier, CONSOMMACTION rapportait le cas de deux maisons construites par Jean Addy Construction, à Saint-François-de-Sales. Ces maisons dont on peut affirmer qu'elles ne sont pas construites selon les règles de l'art, étaient garanties comme toute construction neuve pour une durée de 5 ans. Malheureusement, comme c'est trop souvent le cas dans de tels cas, il y a loin de la coupe aux lèvres et l'incurie totale du constructeur rendait impossible l'exécution de cette garantie.

Sur la recommandation de CONSOMMACTION, les propriétaires de ces deux maisons ont fait appel à la Régie des entreprises de construction et un inspecteur de cet organisme gouvernemental s'est présenté sur les lieux pour vérifier les allégations des consommateurs. A la suite de cette inspection, le représentant de la Régie a communiqué avec M. S.M., le propriétaire d'une des maisons, pour organiser une rencontre avec l'entrepreneur. Le lendemain, l'inspecteur de la Régie téléphonait pour s'excuser de son absence et mettait la responsabilité de cette rencontre manquée sur le manque de collaboration du constructeur, M. Jean Addy.

Selon l'inspecteur de la Régie, l'organisme gouvernemental a maintenant donné un délai d'un mois à Jean Addy Construction afin qu'il effectue les réparations. Lesquelles? M. S.M. l'ignore, puisqu'il n'a jamais obtenu verbalement ou par écrit, de rapport de la Régie des entreprises de construction.

Si la Régie a donné un délai d'un

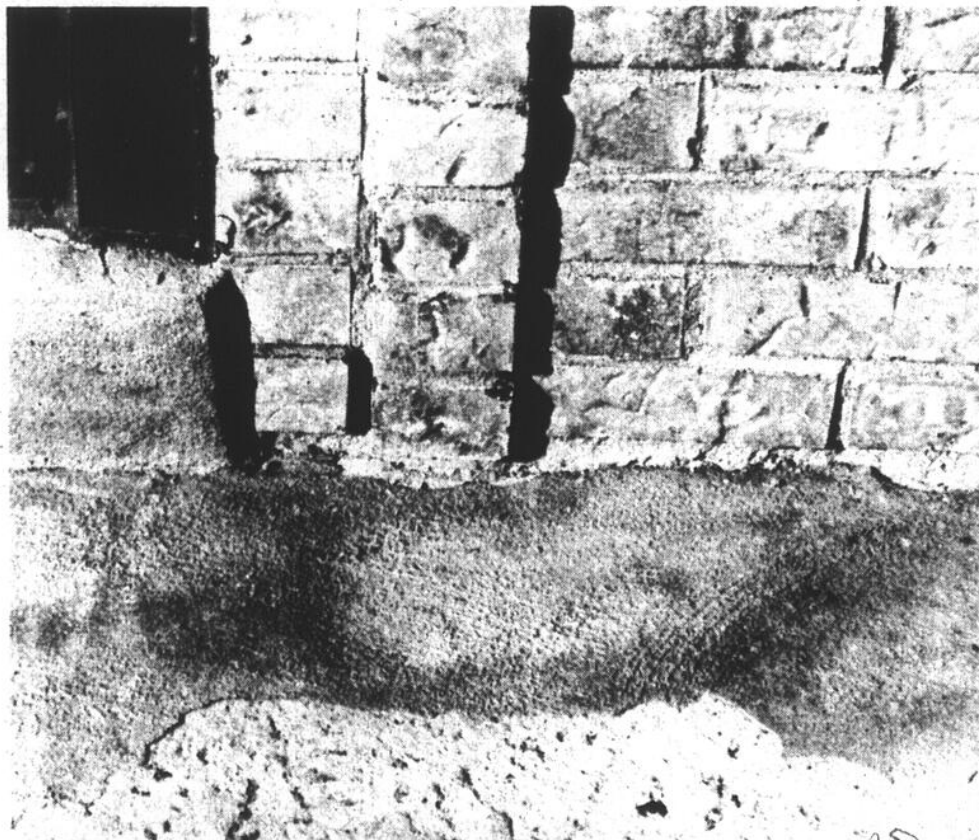
mois au constructeur pour qu'il effectue certaines réparations, c'est que ce dernier a reçu un avis écrit des conclusions auxquelles en sont venus les experts de la Régie. Comment se fait-il que lui et lui seul ait accès à ce document.

Pourquoi le consommateur, qui est à l'origine de la plainte, n'a-t-il pas reçu des copies de toutes les communications qui ont eu lieu entre la Régie et le constructeur...

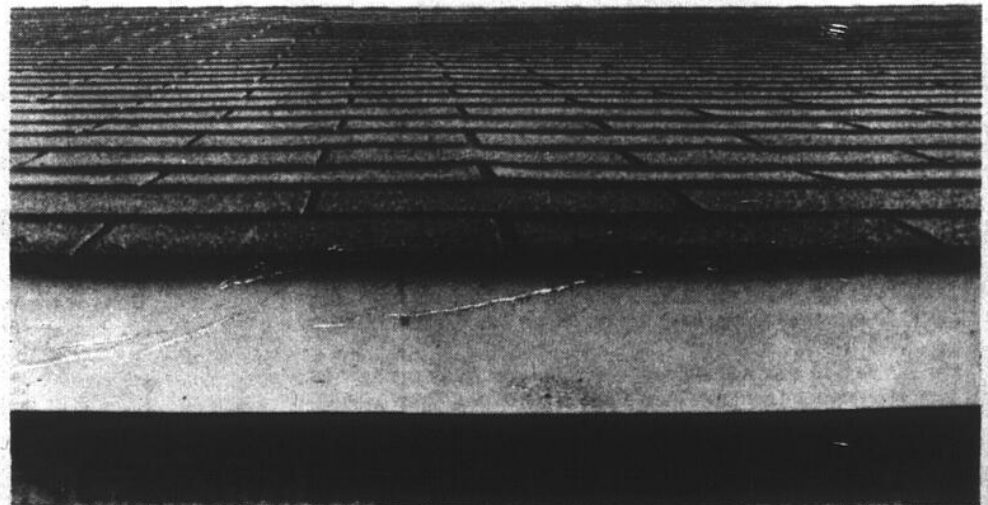
Comment un consommateur peut-il défendre ses intérêts, contester certains jugements des inspecteurs de la Régie, s'il ne connaît même pas les conclusions de leur expertise?

Pour se protéger contre des accusations de collusion avec les entrepreneurs, accusations qui pourraient être portées de son Conseil d'administration et qui pourraient être provoquées par le secret qui entoure les négociations qu'elle conduit avec des constructeurs, la Régie devrait se faire un devoir de communiquer ses conclusions aux consommateurs qui font des plaintes et de leur faire parvenir des copies de toute la correspondance échangée avec les constructeurs.

La Régie des entreprises de construction est évidemment un organisme jeune et l'on peut mettre sur le compte de l'absence de rodage de ses mécanismes de fonctionnement l'ignorance dans laquelle elle tient les consommateurs de ses démarches. C'est une situation qui, nous semble-t-il, devrait être corrigée très rapidement afin de faire de la Régie l'organisme de protection des consommateurs qu'elle prétend être.



Le mortier des joints de la brique se désagrège... le constructeur a utilisé un produit de qualité inférieure.



Un fléchissement du toit sur une surface de 25 pieds carrés.

## NOUVEAUX RÈGLEMENTS SUR LES PARCS POUR ENFANTS

Le ministère de la Consommation nous informe qu'une nouvelle réglementation sur les parcs pour enfants entrera en vigueur à compter du 1er septembre. Ces règlements adoptés dans le cadre de la loi sur les produits

dangereux porte sur la sécurité des parcs. Elaborés à la suite de divers rapports d'accidents survenus à des enfants qui jouaient dans des parcs à mailles, les règlements visent à l'obtention de parcs qui ne mettent pas en danger la

santé et la sécurité des enfants. Le problème principal, souligne le ministère, vient de ce que l'utilisation d'un filet à trop grandes mailles pour les parois permet parfois aux boutons des vêtements des enfants de s'y

prendre; si le bouton est celui de l'encolure, l'enfant peut mourir étranglé.

Les nouveaux règlements, en vigueur depuis le 1er août, interdisent la vente, l'annonce et l'importation des parcs pour enfants dont les parois sont faites de mailles à grandes ouvertures. Les produits conformes devront utiliser un filet à mailles serrées. En outre, afin de se conformer aux normes requises, au sujet de la toxicité, de l'étiquetage et des instructions pour le montage, les parcs pour enfants devront être fabriqués de façon telle qu'ils résistent à un emploi raisonnablement prévisible sans se détériorer de façon à devenir dangereux.

Des essais simulant l'emploi des parcs et des épreuves de stabilité seront effectués par le ministère. D'autres éléments de conception susceptibles de couper de pincer ou d'emprisonner l'enfant sont aussi interdits.

La division de la sécurité des produits du ministère de la Consommation a établi ces règlements en étroite collaboration avec les fabricants canadiens de parcs pour enfants.

# avis de prolongation aux victimes d'inondations aide financière INONDATIONS 1976

Le Bureau d'aide financière — inondations 1976 avise les victimes d'inondations survenues au printemps 1976 dans diverses régions que la date limite pour retourner la formule officielle de demande d'assistance financière a été reportée au 31 août.

Si vous êtes résident ou propriétaire d'une ferme ou d'une petite entreprise situées dans l'une des municipalités désignées et si vous avez subi des pertes par les inondations entre le 1er janvier et le 30 juin 1976, vous êtes peut-être éligible à ce programme.

## LISTE SUPPLÉMENTAIRE DES MUNICIPALITÉS DÉSIGNÉES

### Région no. 1 GASPÉSIE/BAS ST-LAURENT

Baie-des-Sables  
Les Boules  
Saint-Jean-Baptiste  
Sainte-Luce  
Sainte-Angèle-de-Mérici

### Région no. 2 SAGUENAY/LAC ST-JEAN Normandin

### Région no. 3 QUÉBEC

Beaupré  
Disraéli  
Inverness  
Ireland  
Leeds  
Nelson  
Notre-Dame-des-Monts  
Notre-Dame-des-Neiges-des-Trois-Pistoles  
Pohénégamook  
Robertsonville  
Sacré-Coeur-de-Jésus  
Sacré-Coeur-de-Marie (partie sud)  
Saint-Antoine-de-Tilly  
Saint-Bernard  
Saint-Charles-des-Grondines  
Saint-Damien-de-Buckland  
Saint-Elzéar  
Saint-Frédéric  
Saint-Gabriel-de-Valcartier

Saint-Jacques-de-Leeds  
Saint-Jean-de-Boischatel  
Saint-Jean-de-Brébeuf  
Saint-Jean-de-Dieu  
Saint-Jean-Port-Joli  
Saint-Joseph-de-Deschambault  
Saint-Lazare  
Saint-Léonard-de-Portneuf  
Saint-Luc  
Saint-Patrice-de-la-Rivière-du-Loup  
Saint-Pierre-de-Broughton  
Saint-Sylvestre  
Sainte-Agathe  
Sainte-Rose-de-Watford  
Tourville

### Région no. 4 TROIS-RIVIÈRES

Annaville  
Chester-ouest  
Grand-Saint-Esprit  
Halifax Nord  
Hunterstown  
Princeville  
Saint-Majorique-de-Grantham  
Saint-Sévère  
Saint-Tite  
Sainte-Geneviève-de-Batiscan  
Shawinigan-Sud  
Warwick  
Wendover & Simpson

### Région no. 5 CANTONS DE L'EST

Ham-Nord  
Saint-Mathieu-de-Dixville

### Région no. 6 MONTREAL

Adamsville  
Charlemagne  
Cowansville  
Delson  
Granby (Mont-Plaisant)  
Grande-Île  
Mont-Tremblant  
Notre-Dame-du-Mont-Carmel  
Potton  
Rawdon  
Repentigny  
Roxton  
Saint-Alexandre (Paroisse)  
Saint-Alexandre (Village)  
Saint-Antoine-de-Lavaltrie  
Saint-Armand-Ouest  
Saint-Constant  
Saint-David  
Saint-Gérard-Majella  
Saint-Grégoire-le-Grand (Mont-Saint-Grégoire)  
Saint-Hubert  
Saint-Mathieu-de-Beloil  
Saint-Michel-de-Rougemont  
Saint-Paul  
Saint-Paul-l'Ermitte  
Saint-Pie  
Saint-Placide  
Saint-Roch-de-L'Achigan

Sainte-Adèle  
Sainte-Catherine  
Sainte-Sabine  
Salaberry-de-Valleyfield  
Vaudeuil-sur-le-Lac

### Région no. 7 OUTAOUAIS Lochaber (partie ouest)

### Région no. 8 NORD-OUEST Senneterre

## ÉTAPES À SUIVRE

1. Se procurer le formulaire officiel de demande d'aide à l'Hôtel de Ville ou au bureau du secrétaire-trésorier de votre municipalité.
2. Remplir le plus tôt possible ce formulaire en y décrivant soigneusement les dégâts subis par une ou des inondations depuis le 1er janvier 1976.
3. Ne pas oublier les deux signatures obligatoires sur la première page du formulaire.
4. Retourner cette enveloppe au plus tard le 31 août 1976 à l'adresse suivante:

Bureau d'aide financière —  
inondations 76  
Cabinet du Solliciteur Général  
945, rue Turnbull  
Québec  
G1R 2X6

## RENSEIGNEMENTS

À Québec:  
Dans votre région:  
Dans votre municipalité:

(418) 643-3594  
Communication-Québec  
Hôtel de Ville ou  
Bureau du Secrétaire-Trésorier



Gouvernement du Québec  
Solliciteur Général

## IMPORTANT

Pour faire une demande d'aide financière, on doit absolument se procurer le formulaire officiel disponible au bureau de sa municipalité. Toute demande faite antérieurement, par lettre ou sur d'autres formulaires et adressée à l'un ou l'autre des ministères, ne sera pas considérée.

Le Bureau d'aide financière — inondations 76 fournit lui-même les évaluateurs. Le requérant n'a pas à payer pour faire évaluer ses pertes. Le Bureau se charge d'établir les dommages subis.



## LE DÉMÉNAGEUR REMBOURSE \$75

A la suite de l'intervention de CONSOMMACTION, M. Paul Lavoie, président de Paul Lavoie Transport Général, a offert une somme de \$75 à titre de remboursement à Mme G.L., cette consommatrice qui a "subi" récemment un déménagement mouvementé. Mme G.L. a accepté l'offre de M. Lavoie, estimant qu'il s'agissait-là d'un règlement équitable des dommages qui lui ont été causés.

Elle nous écrit: "A la suite d'une conversation téléphonique entre M. Jean Racine du DIMANCHE-MATIN et M. Paul Lavoie de Paul Lavoie Transport, ce dernier m'a téléphoné pour m'offrir un remboursement de \$75 et pour s'excuser de la conduite de ses employés. En effet, M. Lavoie n'est pas sans ignorer que ses hommes ne sont pas des "anges" et il m'a même avoué qu'ils "lui font peur quelques fois"! J'ai tout accepté, les excuses et l'argent.

"Mille mercis à CON-SOMMACTION".

## ESCALOPES DE SAUMON A L'OSEILLE

3 livres de filets de saumon  
1 verre de vin blanc sec  
1/4 verre vermouth sec  
3 oz de beurre  
2 échalotes hachées  
3/4 oz de crème à 35%  
1 jus de citron  
4 oz de fumet de poisson  
fraîche  
1/2 tasse d'oseille une demi-glace

Lever les filets de saumon frais, les aplatir en escalopes entre deux feuilles de papier sulfurisé huilé.

Faire réduire le vin blanc avec le fumet, le vermouth, les échalotes et la demi-glace.

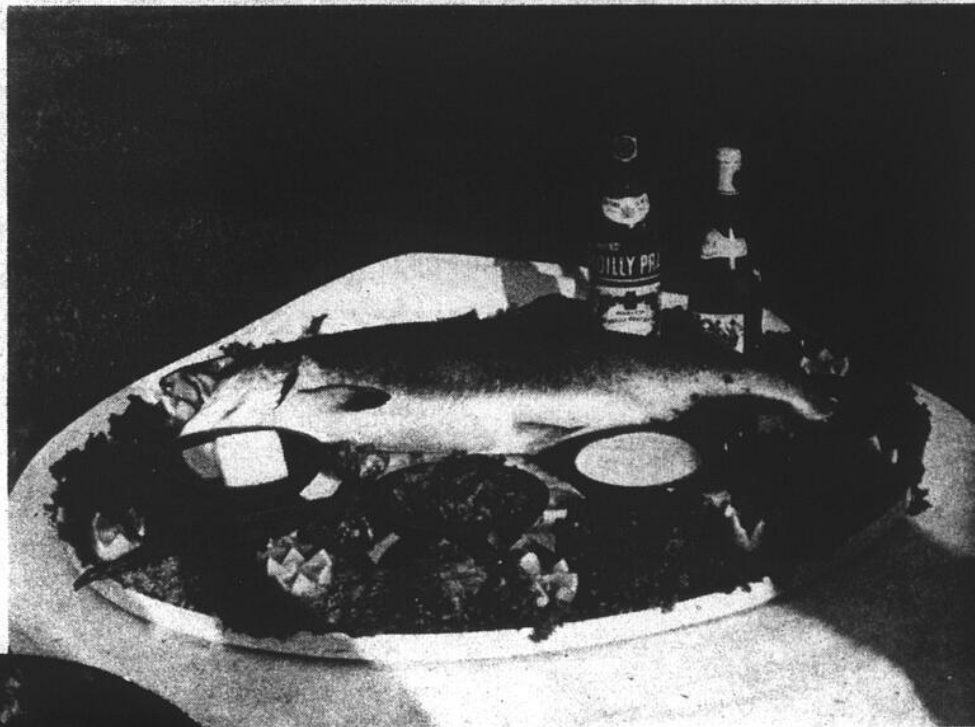
A complète réduction, ajouter la crème, l'oseille crue et hachée, et monter au beurre. Assaisonner

de sel et de poivre et de jus de citron.

Faire sauter les escalopes de saumon à l'huile d'olive très chaude.

Poser les escalopes sur la sauce.

Accompagner le poisson de pommes de terre à l'anglaise. Vin suggéré: un bourgogne blanc, tel que Versejoie ou un vin d'Alsace.



### DU CHEF PASCAL DU MANOIR DE BAIE-COMEAU

Le chef Pascal Joly est né à Oullins, dans le Rhône, en France, en 1949.

Il a fait ses études primaires dans sa ville natale, puis est pensionnaire au Pensionnat des Frères Maristes, à Saint-Martin-en-Haut où il commence ses études secondaires. C'est à la fin de la troisième année qu'il décide de bifurquer et de se tourner vers l'enseignement technique, ayant opté, déjà, pour la carrière de cuisinier. Après trois ans, il obtient le Certificat d'aptitude professionnelle, section cuisine, de la fédération départementale de l'industrie hôtelière du Rhône, signé par le chef de renom, Paul Bocuse, qu'il a eu comme professeur.

Il entre alors en apprentissage au restaurant Midi-Minuit, à Lyon, l'une des capitales de la gastronomie française, où il reste 3 ans.

Il obtient sa première place de cuisinier à la Diligence, dans le Vieux Lyon où il travaille jusqu'à son service militaire qu'il fait en tant que cuisinier au mess des officiers à Lyon-Bellecour, puis au service personnel du Général Lorisot à Lyon.

De retour à la vie civile, il est chef de cuisine au restaurant "le Martini", toujours à Lyon, ce qui lui donne l'expérience et les responsabilités d'un patron de cuisine.

On lui offre alors la place de chef de l'Oeuvre des restaurants d'enfants à Pierre-Bénite. Il en profite pour suivre, concurrentement, des cours de gestion d'hôtellerie et de diététique qu'il estime nécessaires pour compléter sa formation.

Marié et père de deux enfants, le chef Pascal décide au début de 1975 d'émigrer au Canada. En 1975, on le retrouve, à Montréal, comme chef du soir au restaurant La Tour Eiffel avant d'accepter la place de chef des cuisines du Manoir de Baie-Comeau où il travaille présentement.



**LA MAISON  
DU BISTECK**

**GEORGES  
STEAK HOUSE**

SITUE AU CAFE DU NORD  
DELICIEUX SCAMPIS  
DINERS  
D'HOMMES D'AFFAIRES  
STATIONNEMENT GRATUIT

10745, boul. PIE IX  
322-2020  
MONTREAL-NORD

joie  
de  
vivre!



Le rosé pétillant Manoir St-David, qui pétille délicatement dans votre verre, est un vin gai qui répand la bonne humeur. Servez-le bien frais. Les minuscules bulles de ce délicieux vin pétillant vous disent déjà qu'il s'agit d'un vin débordant de joie de vivre, de gaieté et de bonne humeur.

Il est vendu sous une nouvelle présentation originale, à un prix tout ce qu'il y a de plus modique.

**Vins Brights**  
VINS CANADIENS DE QUALITÉ

# AUBAINES FORMIDABLES

UNE SEMAINE DE SPÉCIAUX — DU 16 AU 21 AOÛT

## CORNELLI TERGAL POLYESTER

Blancs pimpants mesurent 144" X 95"  
avec un bord généreux de cornelli

ÉPARGNEZ \$10

**\$29<sup>99</sup>**

## 60" VELOURS EXTENSIBLE

Un mélange de polyester et coton  
dans une variété de couleurs

RÉGULIER \$8.99

**\$4<sup>87</sup>**  
LA VERGE

## RIDEAUX POLYESTER

48" X 45"

RÉGULIER \$3.99

**\$1<sup>00</sup>**

## 60" POLYESTER GABARDINE

Idéale pour pantalons et ensembles.  
Liquidation finale de couleurs d'été.

RÉGULIER \$5.99

**\$2<sup>47</sup>**  
LA VERGE

## DRAPERIES COURTES

Choisissez parmi notre  
sélection énorme  
de tissus et couleurs.  
Toutes les draperies  
mesurent 44" X 44" et  
se vendent toutes au  
même bas prix.

SPÉCIAL

**\$4<sup>99</sup>**

## 45" SATINS POLYESTER IMPRIMÉS

Grand choix de couleurs.  
Liquidation finale de la marchandise d'été.

RÉGULIER \$4.99 et \$5.99

**\$2<sup>87</sup>**  
LA VERGE

## COUVRE-LITS

Couvre-lits piqués pressage permanent  
Un grand choix de couleurs.

SIMPLE  
RÉGULIER \$24.99

**\$14<sup>99</sup>**

DOUBLE  
RÉGULIER \$29.99

**\$16<sup>99</sup>**

## 54" TAFFETAS A DOUBLURES

Le tissu parfait pour la doublure.  
Un choix de 25 couleurs.

RÉGULIER \$1.59

**67¢**  
LA VERGE

## DRAPERIES ASSORTIES

Une sélection excellente de tissus  
et couleurs dans 3 grandeurs.

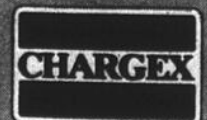
50 X 95	96 X 95	144 X 95
<b>9<sup>99</sup></b>	<b>19<sup>99</sup></b>	<b>29<sup>99</sup></b>

UN MAGASIN SEULEMENT  
6907, RUE ST-HUBERT 276-2661

P.S.

NOUS ÉTIIONS PRINCESS SILKS  
NOUS SOMMES MAINTENANT

# PRINCESS



**UN MONDE DE PLAISIR  
VOUS EST OFFERT PAR  
Dimanche-Matin**

# La Ronde

**VALIDES TOUS LES  
JOURS DE LA SEMAINE**

AUX AMATEURS DE PHOTOGRAPHIE

**OFFRE  
SPECIALÉ**

*Dimanche-Matin*

**VALIDES LE  
MERCREDI**

**PEPSI  
10¢**

**4  
MANÈGES  
GRATUITS**

**2 BILLETS  
D'ENTRÉE  
GRATUITS**

<p><b>La Ronde</b> VALIDE DU 15 AU 21 AOÛT INCLUSIVEMENT</p> <p><b>UNE ENTRÉE GRATUITE</b></p>	<p><b>La Ronde</b> VALIDE DU 15 AU 21 AOÛT INCLUSIVEMENT</p> <p><b>UNE ENTRÉE GRATUITE</b></p>	<p><b>\$1.99</b> SEULEMENT LE ROULEAU</p> <p><b>FAITES FINIR VOS FILMS COULEURS</b></p> <p>C-110-12, C-120-12, C-126-12, C-127-12, C-620-12.</p> <p>Apportez vos films chez votre dépositaire</p> <p><b>bellevue photo</b> Filiale de Astral Bellman Photo Lab</p> <p>FAITES VALIDER CE COUPON AU</p> <ul style="list-style-type: none"> <li>• BEER GARDEN</li> <li>• RESTAURANT</li> <li>• BAR-B-Q</li> <li>• MANÈGE</li> <li>• INDIANAPOLIS</li> </ul> <p>Coupon valide jusqu'au 30 sept. '78</p>	<p><b>10¢ PEPSI</b></p> <p>DE 2 H A 4 H P.M. MERCREDI AU RESTAURANT BAR-B-Q</p> <p><b>LIQUEUR A PRIX REDUIT</b></p> <p>SUR PRÉSENTATION DE CE COUPON</p>	<p><b>La Ronde</b> VALIDE DU 15 AU 21 AOÛT INCLUSIVEMENT</p> <p><b>UNE ENTRÉE GRATUITE</b></p>	<p><b>La Ronde</b> VALIDE DU 15 AU 21 AOÛT INCLUSIVEMENT</p> <p><b>UNE ENTRÉE GRATUITE</b></p>
--	--	---	--	--	--

# CHEVEUX COURTS, MI-LONGS, CHIGNONS...



Cheveux courts, cheveux mi-longs avec chignon, pas toujours à sa place, voilà ce que les coiffeurs nous suggèrent pour cette demi-saison, avant-automne, celle où on ne sait plus quoi porter, plus comment se coiffer.

Etes-vous l'un des tenants du genre "une coiffure, une vie", comme le président certains stylistes, couturiers, qui veulent vous accrocher une étiquette une fois pour toutes, ou bien aimez-vous "changer de tête" avec les saisons. C'est, à notre avis, l'équivalent d'un bain de jouvence, d'une visite chez le médecin, un vrai "remonte-moral". Alors, cette page est pour vous!

## Ultra-courts

En même temps qu'un remède pour le moral, ce changement de tête, ces coupes drastiques sont un véritable élixir pour cheveux fatigués, bouts fourchus, cheveux qui n'ont plus de corps ou qui sont imbibés de teintures ou exténués de décolorant.

Jules of London au Westmount Square est pour ce qu'il appelle "la tête sculptée". Deux pouces de la tête, de même longueur, nuque dégradée, frange arrondie et pattes de côté très affinées, en pointes.

C'est le temps de changer de couleur, de laisser revenir la teinte naturelle ou, au contraire, d'essayer, pour celles qui n'ont jamais osé!

Bien entendu, cette coupe géométrique s'adapte aux visages: cous plus ou moins longs, nuques équilibrantes, de même que pour le volume du nez, l'arrondi plus ou moins accentué des pommettes et, surtout hauteur du front, de même que l'écartement des yeux. C'est le moment de tricher, de rectifier, d'équilibrer, de balancer, d'harmoniser, de mettre en valeur ce qu'on a de plus joli! Un des grands atouts, proclame Jules, l'entretien facile: shampooing, pas de mise en plis, pas de séchage, pas de bigoudis!

## Les faux chignons

Chez Charles de La Coupe, on porte des chignons sur le front, sur le côté de la tête, sur l'oreille, vrais, mais plus souvent faux!

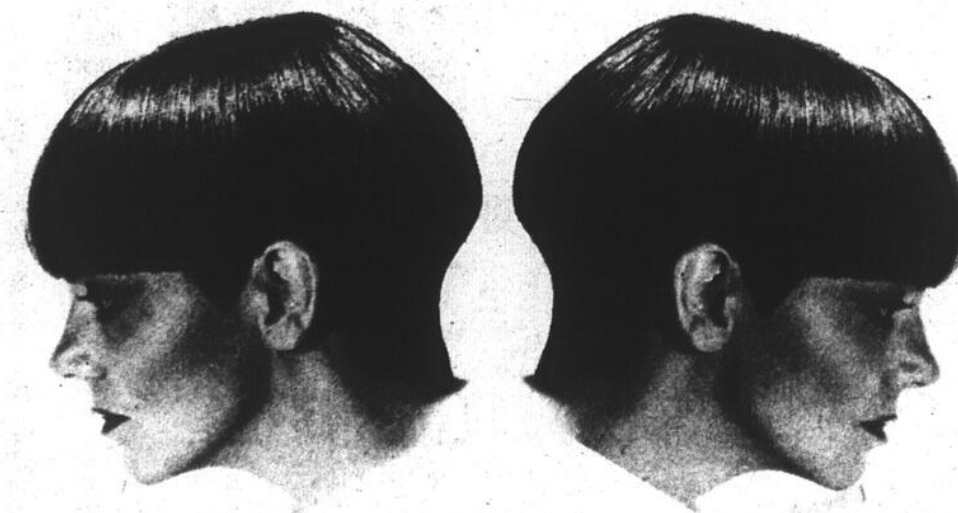
C'est Antonio da Costa Rocha, un de ses stylistes, qui a inventé ces mini-chignons mignons. Il fait une raie médiane arrière, place un chignon sur le front et, de ce chignon, il fait danser, sur l'oreille, le front, la nuque, de très légères mèches follettes.

Pour le soir, il entoure cette coiffure d'une tresse de couleur vive, voire dorée, qui contourne ou entoure le chignon.

Avec des chignons en cheveux naturels, il conseille de travailler les cheveux mouillés, puis de laisser sécher, sous le séchoir ou naturellement. Ces cheveux-là sont beaux à tous les stades, mouillés, secs ou gominés. Mais oui, ça revient. Avec de longues robes du soir décolletées, une coiffure stricte mais sophistiquée!

Une autre version, toujours une raie médiane arrière, Antonio ramène tous les cheveux vers le visage, roule les côtés et place un petit chignon en plein milieu du front. Il fait ensuite voler des mèches légères sur un côté du cou et sur une joue.

Il peut aussi se servir de la même longueur, de la même chevelure pour faire une coiffure du jour, une coiffure du soir avec chignon sur l'oreille. Les cheveux de dessous sont permanents, en descendant à partir de la mi-oreille, plus frisés sur la nuque. La frange est taillée en biseau et le sommet est lisse. Le soir, on pose un ou deux petits chignons côte-à-côte et on laisse des cheveux follets orner le front si on l'a haut.





## PAS DE BEAU MAQUILLAGE SANS BELLE PEAU

Sans vouloir être prophète de malheur, on n'inventera pas grand'chose en avançant que l'été tire à sa fin, si on peut donner ce nom à la saison qui achève, que les séances de bronzage au soleil sont plutôt du passé et que l'on va déjà penser garde-robe d'automne, mais aussi visage d'automne, maquillage d'automne.

Mais d'abord, pas de beau maquillage, sans belle peau, la beauté commence par la santé de l'épiderme.

S'il est temps de faire le point côté santé, régime, le laisser-aller des vacances a peut-être arrondi les formes, parallèlement, il faut aussi s'occuper de la peau. Le plus grand artiste dans l'art du maquillage ne pourra réaliser de chef-d'oeuvre sur une peau fatiguée, pelée, tachée, épaissie.

Une spécialiste en ce domaine, Johanna Aisner, nous conseille fortement après les mois d'été de faire examiner sa peau et de faire faire un traitement plus approfondi que l'ordinaire nettoyage de peau que l'on devrait faire tous les mois.

"En été, dit-elle, on ne se maquille presque pas, on profite au maximum du soleil, mais à l'automne, le bronzage s'en va, pas toujours en beauté. La peau a épaissi aux rayons solaires, elle s'est déshydratée. Certaines femmes souffrent de petits problèmes: plaques, taches, il faut procéder à un "gommage". Ce traitement, fait en institut, va éliminer les cellules mortes superficielles de la couche cornée, va affiner l'épiderme, assouplir les tissus, faire disparaître les rugosités, donner un effet astringent et un resserrement des pores dilatés.

Les soins en cabine vont aussi stimuler la respiration cellulaire, atténuer les flétrissures, "digérer" les restes de bronzage, et éclaircir les teints brouillés. Mais surtout, on va réhydrater la peau, par des massages destinés à faire pénétrer une crème spéciale hydratante, puis par un masque hydratant et des crèmes légères, traitements que la cliente va poursuivre à la maison par l'application régulière d'ampoules hydratantes.

Et enfin le maquillage

Johanna définit le maquillage de l'automne comme osé et mystérieux à la fois.

Elle s'explique: "On va étendre uniformément un fond de teint pâle, rosé, avec un fard à joues posé haut sur les pommettes, en rond. Mais ce sont les yeux qui vont prendre de l'importance. Cet automne, la grande nouveauté sera "le Khôl", emprunté à l'Inde. Ce fard gras et noir que les Indiennes étendent sur le bord intérieur de la paupière inférieure qui, l'oeil refermé, s'étend à la paupière supérieure et entoure l'oeil. Cet automne, d'ajouter Johanna, nous aurons, disponibles à la boutique, du Khôl en plusieurs couleurs: brun, bleu, vert, turquoise, gris, violet et, bien sûr noir.

On étend ensuite une ombre claire sur l'arcade sourcilière et une ombre plus foncée, mais en harmonie avec la première, dans un effet allongeant. Pour les blondes, on peut employer, par exemple rose pâle et bleu foncé, pour les rousses, doré en haut, cuivre au ras des cils, pour les brunes tous les verts, bleus et brun clair surmontés, par exemple, d'argent sous le sourcil. Il faut toujours penser à harmoniser à la fois avec la couleur des yeux et du vêtement.

La bouche est toujours bien dessinée au crayon dans le ton du rouge à lèvres qui est mis en valeur avec du "gloss".

Pour une toilette raffinée, Johanna propose des manucures de fantaisie, comme sur la photo, toujours harmonisées avec le maquillage et la toilette.

A la demande de sa clientèle, Johanna a déjà donné, au printemps dernier, des cours de maquillage, régulier et fantaisie. A partir du 1er octobre, elle recommence une série de cours par petits groupes. Ces cours s'adressent aussi bien aux toutes débutantes, jeunes filles ou jeunes femmes qui se sentent inhabiles, qu'aux esthéticiennes qui veulent se familiariser avec des maquillages d'art, plus sophistiqués. On peut se renseigner en téléphonant à: 843 3110 ou directement en allant à la boutique Johanna Aisner, 2020, rue Crescent, à Montréal.

Texte: Josette Bourbonnais

Photos Pierre Lasalle



1. Yvon et Raymonde Farley, propriétaires du studio.

## Régime Naran: la recette pour maigrir chez soi.

Le régime Naran vous aidera à vous débarrasser de vos livres superflus de graisse, et ce sans que vous ayez à sortir de chez vous. Un tel régime est économique et aussi facile à suivre. Rendez-vous d'abord à la pharmacie et demandez le régime amaigrissant Naran. Chaque emballage contient tous les détails, quant au mode d'emploi, il est clairement décrit sur l'étiquette. Vous n'avez qu'à verser la formule liquide dans un contenant d'une chopine, puis à ajouter du jus de pamplemousse jusqu'à la pleine contenance. Deux cuillerées à soupe suffisent, deux fois par jour, selon vos besoins. Absorbent toutefois le supplément vitaminique inclus et tenez-vous-en au régime alimentaire quotidien à faible teneur en calories.

Dès le premier essai, vous saurez qu'il s'agit là de la meilleure façon, car la plus simple, de diminuer votre embonpoint et de vous redonner grâce et sveltesse. Cou, menton, bras, hanches, poitrine, mollets et chevilles reprendront bonne forme, par suite de la perte de poids excédentaire et des pouces superflus de graisse. Si vous ne retirez pas entière satisfaction au premier essai, retournez-nous la boîte vide: nous vous la rembourserons. Optez donc pour la méthode facile que plusieurs personnes ont déjà expérimentée avec succès. Voyez vous-même avec quelle rapidité les boursofflures disparaissent et le regain de bien-être qui en naît. Vous retrouverez votre apparence de jeunesse, votre entrain et votre vivacité.

## Attendez!



*Laissez-les pousser jusqu'à votre visite chez Gregory*

En effet, ce temps de l'année est idéal pour un examen et un traitement gratuits à la clinique Gregory.

Dès maintenant, alors que ces hideux petits poils viennent d'apparaître. La Directrice pourra ainsi faire un examen plus précis... et vous dire combien peu il vous en coûtera pour vous faire enlever par Gregory ces poils si peu féminins, de façon permanente et rapide.

Dès maintenant, avant que l'épilage continu n'abîme votre peau de pustules, de marques ou d'irritations... et provoque la croissance de deux ou quatre poils, ou même plus, là où il ne s'en trouve qu'un seul.

Dès maintenant, vous trouverez bon d'être débarrassée des poils superflus alors que votre vie déborde d'activité.

Venez constater comment Gregory joint la Science du 20<sup>e</sup> Siècle aux traitements exclusifs et à une haute compétence pour vous apporter la "thermolysé". C'est la meilleure façon conçue jusqu'ici pour l'enlèvement des poils superflus de façon permanente.

La Thermolysé présente si peu de risque qu'à chaque jour, dans quatre pays différents, des médecins conseillent à leurs patientes de se rendre à la clinique Gregory... elle est si agréable qu'elle permet aux gentilles techniciennes de Gregory de traiter avec aisance les régions les plus sensibles du visage et du corps... si rapide et peu coûteuse que maintes femmes affairées se débarrassent ainsi des poils de leurs bras ou leurs jambes.

Ne voudrez-vous pas accepter un "échantillon"?

Dès maintenant, avant d'enlever un seul autre poil avec votre pince. Fixez au téléphone le rendez-vous qui vous conviendra. Il ne durera que de 20 à 30 minutes.

Cliniques d'Épilation Permanente  
**système gregory**

Lun., mar., mer., 10-7; jeu., ven., 10-8  
CENTRE-VILLE: 1010 ouest, rue Ste-Catherine, 301, Edifice Dominion Square 861-9741  
PLACÉ CRÉMAZIE: 50 ouest, Place Crémazie, Suite 330 381-5651

# ET SI VOUS AVIEZ LE PLUS BEAU BÉBÉ...

Tous les parents sont sûrs d'avoir le plus beau bébé non seulement du Québec, mais du pays, mais du monde! Qui pourrait les en blâmer. Mais si vous voulez le faire participer au concours "Le plus beau bébé du Québec", c'est possible. Les Studios Farley qui organisent ce concours qui durera trois mois auront, en effet, un studio mobile qui se promènera dans une douzaine de centres d'achat de la province: Laval, Sherbrooke, Greenfield Park, Terrebonne, St-Jérôme, Victoriaville, Québec.

De plus, du 26 août au 11 septembre, ils ont conclu un accord avec le manufacturier de vêtements d'enfants Ko-Kette, qui leur prêtera ses locaux, et les parents pourront y amener leurs enfants. Le mieux est sans doute de prendre rendez-vous.

On peut se renseigner en écrivant: Le plus beau

bébé du Québec, Studio Farley, C.P. 489, Sorel, Qué.

Les organisateurs de ce concours qui en est à sa deuxième année, ont décidé de classer les enfants en 4 catégories: 6 mois à 2 ans, 3 ans à 5 ans, 6 ans à 10 ans fille et 6 ans à 10 ans garçon.

Les grands gagnants de chaque catégorie se mériteront un prix en argent de \$100, plus une photo couleur, un cadre colonial et une coupe souvenir et, pour les deux catégories de tout-petits des bons d'achat de \$100.

Les concurrents se classant du second au 11<sup>e</sup> et même 20<sup>e</sup> rang, se mériteront divers prix, photos et cadre et trophées.

Le jury se composera des directeurs de centres d'achat, du vice-président de Ko-Kette, M. J.J. Rousseau, et de M. et Mme Farley.



## VILLE DE MONTRÉAL ENCAN PUBLIC

AUTOMOBILES — CAMIONS — MOTOCYCLETTES

À LA COUR DE LA DIVISION DE LA RÉCUPÉRATION  
969 EST, RUE DE LOUVAIN  
MERCREDI, LE 18 AOÛT 1976, À 10:00 HEURES

**AUTOMOBILES:** 54 — Chevrolet, Dodge, Ford, Matador, Mercury, Plymouth, Pontiac, Renault et Toyota 1970 à 1974

**BALAI MÉCANIQUE:** 1 — Wayne, 1966  
**CAMIONS:** 1 — Benne basculante G.M.C. 4 t. 1958  
1 — Dépanneuse Willys, 1960  
1 — Fourgonnette Dodge, 1967

**ÉPANDÉUR À SABLE:** 1 — Sawyer Massey, 1952  
**ÉPANDÉURS À SEL:** 3 — Goodroad, 1956

**ÉQUIPEMENT DE RESTAURANT:** Comptoirs, percolateur, tables etc.

**MOTOCYCLETTES:** 3 — Harley-Davidson, 1970 — 1971

**DIVERS:** Additionneuses, balances, bottes, bureaux, calculatrices, chaises, fers à asphalte, imperméables, machines à écrire, photocopieur, etc...

**VISITE:** le mardi 17 août 1976, de 10:00 à 16:00 hres

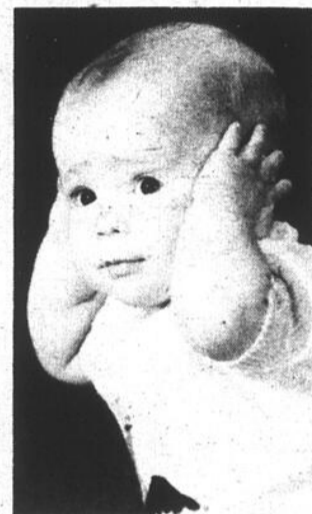
**PAIEMENT:** Un dépôt de 10% sera exigé à l'adjudication de chaque lot

**RENSEIGNEMENTS:** Tél. 872-4770, Emile Guertin, Surintendant.

**SERVICE DE L'APPROVISIONNEMENT**  
division de la récupération

Hôtel de Ville Le Greffier de la Ville  
Montréal, le 15 août 1976 MARC BOYER, C.R.,

N.B. Toute personne désireuse de se délester de son véhicule peut le faire, sans frais, en le remettant à la fourrière municipale, 9634, avenue Papineau. Renseignements: 872-8157



2. Le bébé Roy, de Québec, gagnant de l'an dernier.



3. La petite Lebrun, également de Québec, gagnante '75.



**Cours de Charme et Personnalité**  
à l'Institut Lise Watier

Inscription maintenant

Un cours d'épanouissement et de culture personnelle à la hauteur de votre féminité:

- Pour prendre davantage conscience de votre féminité.
- Pour apprendre à vous connaître et à vous apprécier.
- Pour développer au maximum votre potentiel beauté.
- Pour devenir plus sûre de vous en société.

L'Institut Lise Watier offre aussi un cours de maquillage personnalisé. Pour renseignements ou pour recevoir un prospectus 450 est, rue Sherbrooke, suite 911 (metro Berri Sherbrooke) 849-3355 849-0603

Ecole détenant un permis en vertu de la loi de l'Enseignement Privé



vous gagnez toujours  
quand vous jouez  
avec nous...



# Spéciaux

<p><b>SHAMPOING POUR BÉBÉS JOHNSON</b> 225 ml ORD. \$1.99</p>  <p><b>111</b></p> <p>Au comptoir, limite de 3</p>	<p><b>POUDRE POUR BÉBÉS JOHNSON</b> 680 g ORD. \$3.55</p>  <p><b>190</b></p> <p>Au comptoir, limite de 3</p>	<p><b>CURE-OREILLES JOHNSON 400's</b> ORD. \$3.18</p>  <p><b>149</b></p> <p>Au comptoir, limite de 3</p>	<p><b>HUILE POUR BÉBÉS JOHNSON</b> 450 ml ORD. \$3.73</p>  <p><b>206</b></p> <p>Au comptoir, limite de 3</p>	<p><b>RINCE-BOUCHE SCOPE</b> 12 oz ORD. \$1.70</p>  <p><b>101</b></p> <p>Au comptoir, limite de 3</p>
<p><b>RINCE-BOUCHE ANTISEPTIQUE LISTERINE</b> 6 oz gratuit 18 oz ORD. \$2.36</p>  <p><b>142</b></p> <p>Au comptoir, limite de 3</p>	<p><b>PERMANENTE NOUVELLE VOGUE TONI</b> Reg., Super, Douce ORD. \$2.99</p>  <p><b>161</b></p> <p>Au comptoir, limite de 3</p>	<p><b>DENTIFRICE AIM</b> au fluorure stanneux, ingrédient anti-carie 50 ml ORD. 89¢</p>  <p><b>54¢</b></p> <p>Au comptoir, limite de 3</p>	<p><b>DÉSODORISANT non-aérosol en vaporisateur parfumé ou non BAN BASIC</b> 5.3 oz ORD. \$3.59</p>  <p><b>175</b></p> <p>Au comptoir, limite de 3</p>	<p><b>BRIQUET AU BUTANE non rechargeable CRICKET</b> ORD. \$1.79</p>  <p><b>93¢</b></p> <p>Au comptoir, limite de 3</p>

ET TOUJOURS... CHEZ ATLAS, LE SERVICE EST AUSSI IMPORTANT QUE LES BAS PRIX

**MONTREAL ET LES ENVIRONS**  
**SUD-EST**  
ROGER SIRARD  
60, Joseph-Renaud, Anjou  
LAUDE CHAMPAGNE  
21 est, Jean-Talon  
LAUDE CHICOINE  
683, Hochelaga  
LJY CLEROUX  
57 est, Ontario  
JULES FERON  
71 est, Mont-Royal  
RAYMOND DANIEL  
25, George-V  
RNEST RIGASSIO  
96 est, Bélanger  
ILLES LAPLANTE  
ace Versailles  
VLVIO LATELLA  
907, boul. St-Laurent  
ROGER LAUZON  
501, Frohénac  
ENE MARION  
101 boul. Rosemont  
FAVRETTO  
580 est, Jean-Talon  
EAN-GUY MORIN  
955 est, Sherbrooke  
EAN-MARIE TETREAULT  
95, Granby  
ROBERT JUNEAU  
955 est, Notre-Dame  
A T  
NDRE PLOUFFE  
081 est, Dorchester  
ointe aux Trembles  
ROBERGE  
213 est, Mont-Royal  
**SUD-OUEST**  
CHARLES AUDET  
71, de l'Eglise  
Ste St-Paul  
BISSONNETTE  
90e Av.

Ville LaSalle  
SUPER ESCOMPTES NUCKLE  
Base d'Urfé  
RAYMOND RODRIGUE  
3488, Verdun, Verdun  
BronxPark  
SANTÉ ET BEAUTÉ  
7576, Centrale LaSalle  
C.A. CHARENTÉ  
3819, Wellington, Verdun  
LOYOLA CHARTIER  
2415 Jolicoeur, Ville-Emard  
LÉONARD CLAYMAN  
4795, Van Horne  
J.P. LALIBERTÉ  
2495, rue Provost  
Lachine  
D. LANDRY  
1727, Schevchenko, LaSalle  
HENRI LECAVALIER  
1198, Notre-Dame, Lachine  
JEAN MAILLET  
4401 Wellington, Verdun  
C. POMINVILLE  
259 St-Jacques  
Ville St-Pierre  
J. LEO MIRON  
5460, Côte-des-Neiges  
**NORD-EST**  
G. BLAIS  
9178 est, Gouin  
YVON FILTEAU  
11826, Langelier  
A LAJOIE  
9135, boul. Pie-IX  
A GENDRON  
2380, Charland  
GUY MILLETTE  
9240, boul. Lacordaire  
CENTRE DE BEAUTÉ ROBERGE  
5286, est Henri-Bourassa  
RONALD RONDEAU  
2875 est, Henri-Bourassa  
JACQUES MILLETTE  
8500 boul. Lacordaire  
SUPER ESCOMPTES NUCKLE.

Centre Commercial  
Langelier  
**NORD-OUEST**  
J. et P. BÉLANGER  
237, Côte Vertu  
St-Laurent  
JACQUES BÉLANGER  
1610 Barre St-Laurent  
JACQUES BERTHIAUME  
430 ouest, Fleury  
DAVID LEGAULT, TATLOCK  
4603 Des Sources  
Dollard des Ormeaux  
**LAVAL**  
J.R. CARON  
Chomedey  
ESCOMPTES  
CARBONNEAU POITEVIN  
Laval Ouest  
ANDREA HAMEL  
Duvernay  
JACQUES DOYON  
Fabreville  
PIERRE TOUPIN  
Pont-Viau  
C. PHANEUF  
Pont-Viau  
ARMAND DESMARAIS  
St-François  
JACQUES NUCKLE  
Chomedey  
JACQUES LALANDE  
St-Dorothée  
C. FILATREULT  
Vimont  
**RIVE-SUD**  
J.J. BOUCHARD  
Brossard  
DESSUREAULT GARIÉPY LAROSE  
Candiac  
GILLES LAPLANTE  
Place Desormaux  
PLACE JACQUES-CARTIER

Longueuil  
PLAZA GRANDE ALLÉE  
Brossard  
GALERIES TASCHEREAU  
Greenfield Park  
LAROSE ET GRATTON  
Lapralrie  
TABAGIE WILLIAMS  
Châteauguay  
YVON BEAUDOIN  
Longueuil  
CHENEVERT ET GRÉGOIRE  
Longueuil  
HUBERT BRAULT  
St-Lambert  
**HORS DE MONTREAL**  
**ACTON VALE**  
J.M. Lavigne  
ALEXANDRA  
PH Alexandra  
BAIE COMEAU  
Succ L. Lévesque  
BEAUMARNOIS  
Hubert Larose  
BERTHIERVILLE  
Guy Barrette Inc.  
BOUCHERVILLE  
Marcel Panneton  
CHARLEMAGNE  
Jean Belhumeur  
CHIBOUQUAMAU  
Succession Richard  
COATICOOK  
Louis Abdala  
CONTRECOEUR  
Brunet et Bonneville  
COWANSVILLE  
L. Corriveau  
DONNACONNA  
J.Y. Houle  
DORION  
Bernard Boyer  
DRUMMONDVILLE  
Fernand Dumont  
Léo Joncas  
Levac et Levac  
Yvon Pépin

Jean Vanasse  
GRANDY  
Marcel Chabot  
HAWKESBURY  
M. A. Dumont  
HUNTINGDON  
Jacques Lecuyer  
ILE PERROT  
Maurice Bouchat  
JOLIETTE  
Jacques Lafond  
LACHUTE  
Larivière et Thibeault  
LAC MÉGANTIC  
Claude Charron  
L'ANNONCIATION  
Bo-Tiq Enr.  
LAPOCATION  
Arsenault Delleire  
L'ASSOMPTION  
M.A. Gagnon  
LOUISEVILLE  
Michel Giard  
Roger Lemay  
MAGOG  
Guy Turgeon  
MALARTIC  
Roch Lachance  
MARIEVILLE  
Lorraine M. Huneault  
MONT JOLI  
Henri Lévesque  
MONTMAGNY  
Roger Blanchet  
PIERREVILLE  
Benoit Houde  
PINCOURT  
Jacques Nucklé  
REPERTIGNY  
Jean Belhumeur  
SHERBROOKE  
Escomptes Belmont  
Escomptes J.-P. Savard  
Escomptes J.-P. Thibaut  
**ST-ANTOINE DES LAURENTIDES**  
Hector Blais

**ST-CONSTANT**  
André Nadeau  
**ST-EUSTACHE**  
Bernard Lussier  
**ST-GABRIEL DE BRANDON**  
Brunet et Champoux  
**ST-HILAIRE**  
Bernard Lefebvre  
**ST-HYACINTHE**  
Beauregard et Lemonde  
Jean Ravenelle  
**ST-JACQUES**  
Jean Massicotte  
**ST-JEROME**  
Hector Blais  
Gérard Varin  
Robert Thibault  
**ST-JOSEPH (BEAUCÉ)**  
J. Marcoux  
**ST-PAMPHILE**  
Roger Blanchet  
**ST-PASCAL DE KAMOURASKA**  
Roger Blanchet  
**ST-PAUL L'ERMITE**  
Harold Lalonde  
**ST-REMI DE NAPIERVILLE**  
André Nadeau  
**ST-SAUVEUR**  
R. Pesant et C. Lamarche  
**STE-ADÈLE**  
J.G. Prud'Homme  
**STE-CLAIRE**  
Medi Centre Ste-Claire  
**STE-JULIE**  
Pierre Marcoux  
**STE-MARIE**  
Medi Centre Larocque  
**SOREL**  
Marius Beaumont  
**TREBORNIE**  
Yves Mathieu  
**TROIS-RIVIÈRES**  
Claude Houde  
**VALENTIENNES**  
Guy Hébert  
**VILLE DE LORRAINE**  
Escomptes J.P. Fortier



**L'Enfant Terrible**

MAGASIN OUVERT: LUNDI - MER. 9 H A 18 H.  
JEUDI - VEN.: 9 H A 21 H - SAMEDI: 9 H A 17 H.

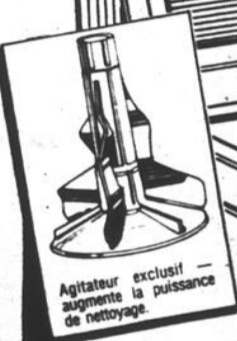
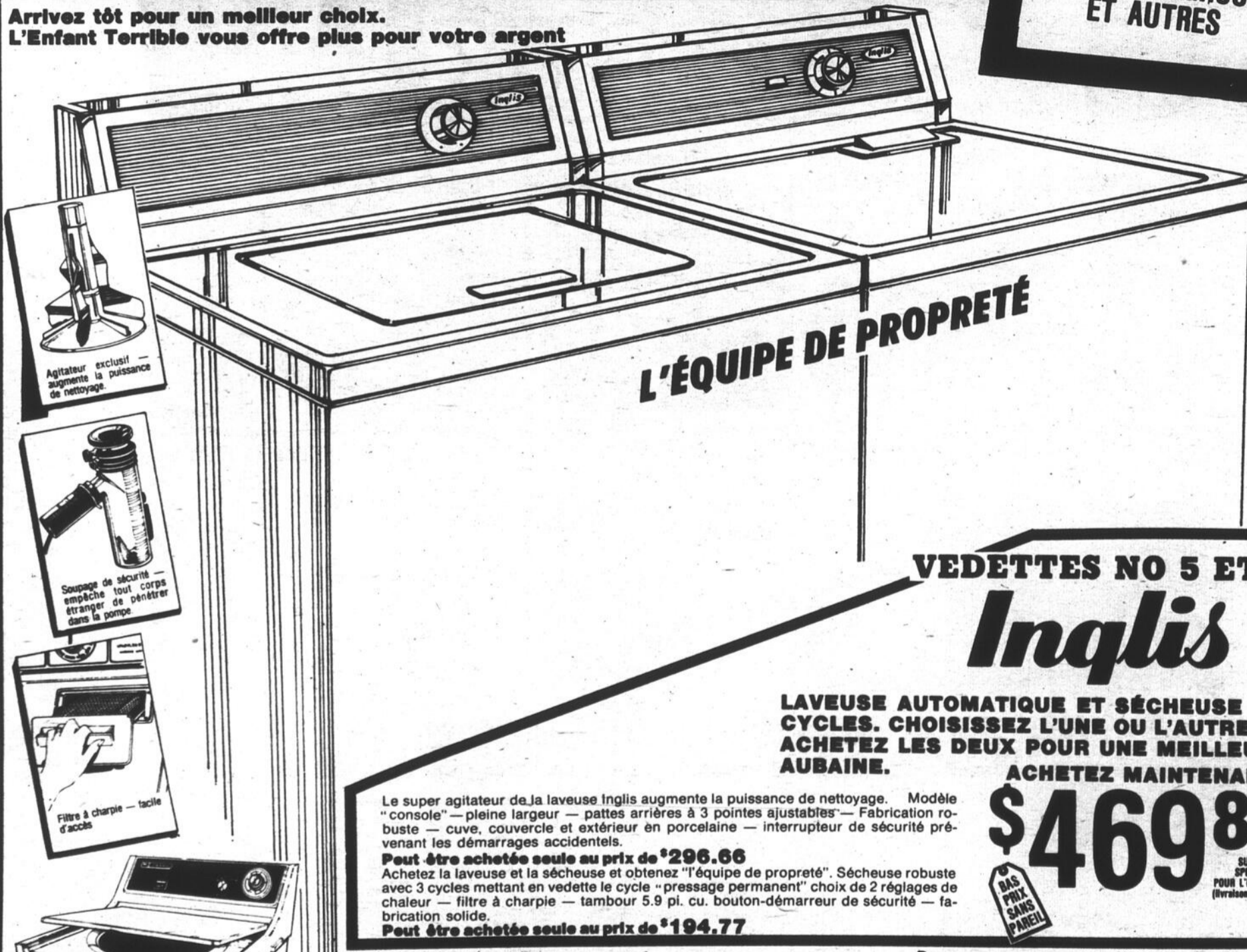
**SEMAINE DES LESSIVEUSES ET SÈCHEUSES COMMENÇANT LUNDI**

**CHAQUE LESSIVEUSE  
CHAQUE SÈCHEUSE  
MAINTENANT EN VENTE**

Arrivez tôt pour un meilleur choix.  
L'Enfant Terrible vous offre plus pour votre argent

**ACHETEZ  
MAINTENANT ET  
ÉCONOMISEZ  
SUR LES MARQUES  
LES PLUS  
RENOMMÉES**

- INGLIS
- G.E.
- G.S.W.
- WESTINGHOUSE  
ET AUTRES



**VEDETTES NO 5 ET 6**

**Inqlis**

**LAVEUSE AUTOMATIQUE ET SÈCHEUSE À 3 CYCLES. CHOISISSEZ L'UNE OU L'AUTRE OU ACHETEZ LES DEUX POUR UNE MEILLEURE AUBAINE.**

**ACHETEZ MAINTENANT**

**\$469<sup>88</sup>**

**BAS PRIX SANS PAREIL**

**SUPER SPÉCIAL POUR L'ENSEMBLE (livraison comprise)**

Le super agitateur de la laveuse Inqlis augmente la puissance de nettoyage. Modèle "console" — pleine largeur — pattes arrières à 3 pointes ajustables — Fabrication robuste — cuve, couvercle et extérieur en porcelaine — interrupteur de sécurité prévenant les démarrages accidentels.

**Peut être achetée seule au prix de \$296.66**

Achetez la laveuse et la sècheuse et obtenez "l'équipe de propreté". Sècheuse robuste avec 3 cycles mettant en vedette le cycle "pressage permanent" choix de 2 réglages de chaleur — filtre à charpie — tambour 5.9 pi. cu. bouton-démarrateur de sécurité — fabrication solide.

**Peut être achetée seule au prix de \$194.77**

*Personne ne surpasse l'Enfant Terrible*

**VEDETTE No 7**

**Laveuse automatique Sanyo — petite grandeur pour espace restreint — Fait le travail d'un gros appareil. Économisez espace et argent**

Cette robuste petite laveuse lave, rince, égoutte et sèche jusqu'à 8 lb de linge — Cuve polypropylène — Panneau de contrôle en couleur. Grâce à la douce action de l'appareil Sanyo, votre linge sera nettoyé à la perfection. Peut se brancher sur toute prise de courant ordinaire de 110 volts. Monté sur roulettes pour déplacements faciles. Idéal pour espace restreint.

**\$273<sup>33</sup>**

**PRIX SUPER SPÉCIAL (LIVRÉ)**



**L'Enfant Terrible**

MEUBLES ET APPAREILS ÉLECTRO-MÉNAGERS

1875, PANAMA, BROSSARD 465-1410

6875 E., JEAN-TALON, ST-LÉONARD 254-9986

3400, CÔTE-VERTU, ST-LAURENT 334-9304



**FACILITÉS DE PAIEMENT SUR DEMANDE**

LE C12 — DIMANCHE-MATIN — 15 AOÛT 1976

**SANYO**