



128^e ANNÉE
NO 36
MERCREDI
31 DÉCEMBRE 1980
4 CAHIERS
44 PAGES
45c

le COURRIER

DE SAINT-HYACINTHE

Histoire
de la ville de
SAINT-HYACINTHE
(page C-6)

SOMMAIRE

Annonces classées D-10 à D-12
La Pensée de Bagot C-1 à C-3
Service des loisirs B-9
Recettes D-2
Spectacles C-8 - C-9
Sports B-1 à B-7
Télévision C-4
Avis de décès D-12



La revue de 1980:

PAGES
D-4 à D-9

1981-1983: Investissements de \$50 millions par la ville...

(page A-2)

Succès de la campagne des jouets

page D-2

Taxes scolaires:

Les commissions scolaires attendent le paiement des frais "hors normes"

(page A-2)

A lire cette semaine

Ce n'est pas la faute des conseillers

Si la compétition de moto-neiges, prévue par certains organisateurs maskoutains, n'aura pas lieu. Les responsables auraient décidé de laisser tomber ce projet.

(page A-2)

De quoi sera faite l'année scolaire ?

Les commissaires viennent de se mettre d'accord pour changer la maquette-horaire de l'école, de quoi soulever plusieurs commentaires.

(page A-5)

Une élection "coûteuse" pour l'A.D.M.?

Les dépenses effectuées par les candidats aux municipales du 2 novembre sont connues et celles de l'ADM attirent l'attention par leur importance.

(page A-5)

L'UPA ouvre ses nouveaux locaux...

Mais le président du mouvement rappelle à tous qu'il est capital de conserver le contact avec "la base".

(page A-3).



Un Noël "occupé" - 39 accidents - 2 morts et 6 blessés

(page A-5)

Un appel pressant pour redoubler de prudence.

(page A-8)

Le journal fermé le 2

Les bureaux du journal seront fermés le vendredi 2 janvier, lendemain du Jour de l'an. Il est à noter également que les heures de tombée pour les annonces commerciales et les textes seront les suivantes: annonces commerciales, le mardi 30 décembre, à 17:00 heures; annonces classées, le lundi après-midi 5 janvier, à 14:00 heures et les textes pour la rédaction, le lundi 5 janvier à 12:00 heures.

Du hockey Midget AAA

(page B-1)

La dette per capita: plus de \$900

(page A-3)

Régionales

Cliniques du maïs

(page A-8)

Fraternité et partage

Bonhomme Noël fut fort actif

Autres nouvelles

(pages A-6 et A-7)

Des yeux pour qui n'en a pas

Il n'est plus nécessaire de rappeler l'importance d'un chien d'aveugle pour celui qui souffre de cécité. Jusqu'à maintenant, ces animaux étaient entraînés exclusivement en anglais. Depuis quelque temps, à Sainte-Madeleine, Eric Saint-Pierre, du Chenil Spar, a entrepris d'entraîner des chiens pour les aveugles du Québec. Ce travail spécialisé et de longue haleine constitue une première au Québec.



Le grand gagnant...

Le jeune Patrick Toutant, de Sainte-Rosalie, vient de recevoir le trophée décerné au gagnant du meilleur dessin à l'occasion du concours "Je dessine-Je raconte Noël". Il apparaît sur la photo en compagnie de M. Leclerc, du Restaurant McDonald's. Voir photo-reportage page B-8)

le courrier

DE SAINT-HYACINTHE

Dr. Marc Cusson

OPTOMÉTRISTE
EXAMEN DE LA VUE
VERRES DE CONTACT1530, rue des Cascades
Saint-Hyacinthe
Tél.: 773-8118

C'était jour de fête, le vendredi 19 décembre dernier, à l'UPA de Saint-Hyacinthe, alors qu'on inaugurait les nouveaux locaux de la Fédération qui a déménagé, il y a quelques mois, ses pénates de la rue des Cascades au boulevard Casavant. Et parmi ceux qui participaient à la fête, on re-

connaissait le maire Clément Rhéaume, le président de l'UPA, Pierre Gaudet, le député fédéral Marcel Ostiguy, le président de la Fédération de Saint-Hyacinthe, Jean-Yves Couillard, et le directeur régional Gabriel Cossette.

UPA

Le président Gaudet invite les producteurs à la modestie

Par Alain Rodier

Sans doute inspiré par l'approche de la nouvelle année qui veut qu'on y aille de bonnes résolutions, le président de l'Union des producteurs agricoles du Québec, M. Pierre Gaudet, de passage à Saint-Hyacinthe, a invité les agriculteurs de la région à se rapprocher de la population et à ne pas se conduire comme des "parvenus".

En fait, c'est un véritable rappel à la modestie que le jeune président de l'UPA a servi aux producteurs qui assistaient, le vendredi 19 décem-

bre, à l'inauguration des nouveaux locaux de la Fédération de Saint-Hyacinthe, situés sur le boulevard Casavant.

"Pour évoluer comme agriculteurs au Québec, on a la responsabilité de faire suivre l'ensemble de la population" a lancé M. Gaudet en faisant référence aux propos tenus quelques instants avant par des producteurs tout à leur fierté et à leur orgueil de prendre possession de pareils locaux.

"On a aussi la responsabilité de ne pas souffrir de complexe de supériorité nous qui avons si longtemps souffert d'un complexe d'infériorité" a pour-

suivi le président de l'UPA qui est réputé pour ne pas mâcher ses mots.

Et comme certains orateurs avaient glissé quelques mots sur la place de la femme dans l'agriculture, M. Gaudet a renchéri sur le sujet en se demandant tout haut s'il y avait eu vraiment évolution dans ce domaine depuis les dernières années ou si on causait de cela seulement pour se donner bonne figure. Tout cela lui a donné l'occasion de rappeler l'importance de la femme dans l'agriculture, un thème abondamment discuté à l'heure actuelle à l'intérieur de l'UPA.

Bien sûr, M. Gaudet était lui aussi bien fier de ces nouveaux locaux où se niche la Fédération de Saint-Hyacinthe qui a déserté ses bureaux exigus de la rue des Cascades, mais il n'en a pas moins dressé son rapport moral aux producteurs. "On a la responsabilité d'ajuster les gestes qu'on va poser avec les paroles qu'on prononce" a-t-il conclu.

Tout cela était dit poliment, avec le souci de ne pas jouer le rôle de chien dans un jeu de quilles ou de "casque de veillée". Mais c'était dit fermement aussi!

Dette: \$34.6 millions

Chaque citoyen 'doit' plus de \$900

Par Alain Rodier

La dette à long terme de la ville de Saint-Hyacinthe atteint \$34,615,000 à l'heure actuelle, ce qui représente 10.7% du total de l'évaluation foncière qui, lui, s'établit à \$323,524,120 si l'on se fie au rôle en vigueur présentement.

Bien plus, si on tient compte du mécanisme d'indexation que Québec permet aux municipalités d'utiliser pour le calcul de la dette, le taux de la dette de Saint-Hyacinthe atteint seulement 7.2% compte tenu de ce rôle "indexé" qui se chiffre à \$482,050,938.

C'est ce qui ressort du bilan optimiste des finances municipales qu'a dressé le conseiller Pierre Solis, le 22 décembre, lors de la présentation du budget 1981 de la ville.

Ce que M. Solis n'a pas précisé toutefois, c'est que, même en dépit de cette dette "réduite", chaque citoyen de Saint-Hyacinthe doit en fait plus de \$900 sur cette "facture" de la municipalité.

Si l'on s'en tient aux derniers chiffres de Statistiques Canada qui fixent la population de Saint-Hyacinthe à 37,500 personnes, la "dette" de

chaque citoyen est donc de \$923.

Mais, faut dire qu'on était plutôt porté sur l'optimisme, au soir du 22 décembre, et le bilan livré par le conseiller Solis a été accueilli avec satisfaction par ses collègues du conseil.

Et les sourires étaient encore plus resplendissants chez les conseillers de "l'opposition" (lire non-membres de l'ADM) qui ne se sont pas gênés pour demander des comptes au président de la Commission des finances.

C'est le conseiller Robert Thérout qui a parti le bal en

demandant certaines précisions sur le budget. Mais bien vite, on a laissé le budget pour s'attacher surtout à la question de la dette et là, le ton a été nettement plus cinglant de la part des conseillers qui faisaient partie de l'ancien conseil.

Le représentant du quartier 7, M. Claude Lussier, n'allait pas rater pareille occasion et s'est dit très heureux d'entendre que la dette de la ville s'établissait à 7.2% (selon le rôle indexé) alors que l'Action démocratique maskoutaine répétait ad nauseam, durant la dernière campagne électorale, que le taux atteignait de 12% à 14%.

Ne voulant pas être en reste, le conseiller Fabien Cordeau, qui siégeait lui aussi à l'hôtel de ville avant le 2 novembre, a fait part de sa satisfaction de voir que la ville n'avait pas été aussi mal administrée que le laissait entendre l'ADM.

A tout cela, leur collègue Solis a rétorqué que l'ADM avait eu bien de la difficulté à obtenir les chiffres de la ville durant la campagne électorale et que de toute façon, avec les travaux projetés, on ne serait pas loin de ce taux décrié par l'ADM.

Cela n'a pas fait disparaître pour autant les sourires des conseillers "indépendants" qui ont indiqué clairement ce soir-là aux représentants de l'ADM de quel bois ils se chauffaient.

La clé sur la porte

Un projet qui se concrétise!

par Louise Lamothe

"La clé sur la porte", maison d'hébergement pour les femmes battues et violentées de la région de Saint-Hyacinthe, pourrait bien voir le jour d'ici quelques mois.

En effet, selon un porte-parole du groupe de femmes qui travaillent à la mise sur pied de ce projet, "La clé sur la porte" a reçu récemment son incorporation après quelques mois d'attente.

Initialement, la maison d'accueil et d'hébergement devait ouvrir ses portes en juin ou septembre 1981 mais à la suite

de certaines directives émises par le ministre fédéral du Travail, l'ouverture devrait avoir lieu au cours du mois de mars.

En participant au programme d'aide à l'emploi du ministère du Travail, qui fournira l'argent nécessaire pour payer le salaire hebdomadaire des employées sur une période de trois ans, les responsables sont dans l'obligation d'ouvrir la maison d'ici quelques mois.

Une des priorités du groupe est de trouver une maison capable d'abriter une dizaine de personnes et quelques employées. La tâche n'est pas fa-

cile puisque l'achat d'une maison a été écartée à cause du manque d'argent, du prix trop élevé des habitations et des prêts hypothécaires.

Les responsables de "La clé sur la porte" devront également aller chercher des fonds même si les soeurs de la Charité de Saint-Hyacinthe ont consenti à fournir un très bon montant d'argent pour mettre sur pied une telle maison. Les Maskoutains seront approchés d'ici quelques semaines à faire leur part afin que "La clé sur la porte" puisse accueillir, à la date prévue, les femmes dans le besoin.

Programme triennal

Les dépenses d'immobilisations atteindront près de \$50 millions

Par Alain Rodier

Si la dette actuelle de la ville atteint "seulement" \$34.6 millions, la chanson risque fort d'être toute autre en 1984 puisque, selon le programme triennal de la ville, les dépenses d'immobilisations devraient se chiffrer à près de \$50 millions au cours des trois prochaines années.

Le programme triennal présenté en même temps que le budget 1981 de la ville, le lundi 22 décembre, prévoit en effet des dépenses d'immobilisations de \$46,947,678 pour les années 1981-82-83. Si l'on y ajoute les dépenses antérieures au 31 décembre 1980 (\$3,598,930) et celles ultérieures au programme (\$263,000), on en arrive à un total de \$50,809,608.

Toutefois, il faut bien préciser que Saint-Hyacinthe ne sera pas seule pour payer la note puisque plusieurs des projets prévus bénéficieront d'un sérieux coup de pouce de Québec.

C'est le cas entre autres du programme d'assainissement de la Yamaska où Québec devrait acquitter 90% des \$21 millions investis. On devrait injecter \$15,300,000 dans le projet dès 1981 et \$5,575,000 en 1982, les \$125,000 restants étant prévus pour 1983.

D'ailleurs, on parlera beaucoup d'eau d'ici 1984 puisque les dépenses d'immobilisations devraient atteindre pour les réseaux d'aqueduc et égouts la somme de \$9,281,129 en 1981 et \$5,512,750 en 82, ce qui portera les dépenses totales à \$16,085,029 compte tenu des \$1,291,150 déjà engagés. Dans le lot, il y a évidemment l'agrandissement de l'usine de filtration où on investira plus de \$3.5 millions au cours des trois prochaines années, et la fameuse prise d'eau qui devrait aller chercher dans les \$7 millions en 1981.

Toujours dans le domaine des travaux de génie, les dépenses d'immobilisations pour les chemins, rues, trottoirs, pavage, éclairage, devraient se chiffrer à \$3,884,683 en 1981, à \$1,484,700 en 82 et à \$467,100 en 83. Et \$216,684 devraient aller en 1981 à divers autres travaux de génie.

Des sommes de \$172,800 et \$400,000 devraient être affectées en 1981 pour, respectivement, les édifices administratifs et communautaires, alors que \$150,000 devraient être investis dans des terrains pour chacune des deux dernières années du plan triennal.

Finalement, on devrait investir dans la machinerie et les véhicules \$377,900 en 1981 et \$275,000 en 82, de même qu'un montant de \$114,000 dans l'ameublement en 1981. On a prévu aussi pour d'autres actifs \$3,460,932 au cours des trois prochaines années.

En plus de la question de l'eau, il y a bien des détails intéressants dans ce fameux programme triennal. On y apprend, entre autres, que les programmes d'amélioration de quartiers (et la rénovation, bien sûr) auront droit à un joli magot: \$1,950,328 pour la répétition de services dans le PAQ 11 (en 81 et 82), \$627,000 (en 81) pour le PAQ 111, \$655,000 pour la réfection hors PAQ 11 (en 81 et 82), \$941,200 pour le Christ-Roi phase 11 et \$322,500 pour Saint-Joseph-Assomption phase 111.

On y apprend aussi que \$720,000 et \$145,000 devraient aller respectivement en 1981 et 1982 à la phase 11 du parc industriel de Saint-Hyacinthe, alors que \$800,000 sont prévus en 1982 pour précisément la portion du parc industriel au nord de la transcanadienne.

Enfin, on causera aussi de la rénovation du centre-ville puisqu'une somme de \$1 million est prévue pour les deux prochaines années dans le programme à cet item.

À tous nos clients et amis qui dans le passé nous ont favorisés de leur distinguée clientèle, nos remerciements et nos vœux les plus sincères à l'occasion de la Nouvelle Année.

RENÉ DESJARDINS
Hélène Viens, Laurent Sicotte,
Gilles Manseau
Hélène Sylvestre, Suzanne Claing

DIS PAPA AS-TU TA mazda

Venez en faire l'essai chez
boulevard laurier auto
5255, boul. laurier, Saint-Hyacinthe, secteur Douville Tél.: 774-1345

éditorial

Un "vrai" cadeau?

Alors que la période annuelle des fêtes de fin d'année relègue presque toutes les nouvelles aux oubliettes alors que tout-un-chacun a la tête ailleurs en quelque sorte.

Mais pendant ce temps, la vie continue avec son cortège de joies et de peines, même si ces dernières semblent vouloir se multiplier à l'infini depuis quelque temps.

L'ivresse relative d'un instant ne doit pas faire perdre de vue que le monde est devenu une poudrière qui peut s'embraser à tout instant. Aux quatre coins du globe, les motifs d'insatisfaction augmentent quand ce ne sont pas ceux du désespoir. Impuissant devant le jeu qui dépasse les nations et les peuples, l'individu semble perdu et soumis au caprice des événements.

Comment se fait-il que la "créature"

ait ainsi échappé à l'Homme pour dominer son destin? Comment expliquer que même le progrès technologique qui rend tout si facile est devenu une autre forme d'esclavage encore pire, si cela est possible que tout ce qui a précédé?

Où sont-ils donc ces résultats qu'il fallait espérer de la domination de la matière? Où est-elle cette liberté totale pour tout homme, pour tous les hommes?

Ceux qui se croyaient libres le sont de moins en moins parce que leur vie quotidienne est devenue une lutte incessante pour garder l'acquis. Ceux qui ne l'étaient pas ont souvent perdu tout espoir de s'en sortir alors que tout autour d'eux semble se liguer pour les écraser.

Dans notre richesse, il n'est pas souvent accepté, de gaieté de coeur, de se placer au niveau de celui qui n'a rien. C'est pourquoi, plus souvent qu'autre-

ment, certains gestes qui devraient marquer une solidarité ne sont que façons d'endormir une petite voix au fond de soi, lorsqu'il n'est pas question de s'en donner une justement.

Pourtant, alors que le monde est au bord de l'abîme, chacun devrait pouvoir "aller plus loin" et faire quelque chose "de plus" pour mettre un frein à cette dégringolade, c'est chacun pour soi et Dieu pour tous.

Et le résultat est identique partout, fourmi parmi d'autres, l'individu est écrasé et même s'il souhaite la bonne année autour de lui, à l'intérieur, c'est le vide plus souvent qu'autrement parce qu'il lui faut toujours courir après quelque chose.

En cette fin d'année 1980, alors que cette nouvelle décennie s'amorce de bien mauvaise façon, et faut-il être prophète

pour craindre le pire, les échanges de voeux ne devraient pas être une formalité creuse mais bien la manifestation de la volonté de vouloir s'en sortir.

Ce serait là le plus beau cadeau que chacun puisse faire et recevoir tout à la fois car tout le reste n'est qu'illusion qui dure plus ou moins longtemps. Alors que tout semble nous échapper, le contrôle de l'économie, du développement (et surtout du sous-développement), la pollution et tout le reste, il ne reste pas mille façons de s'en sortir.

Il peut paraître étrange de parler de solidarité en un temps marqué au coin par l'égoïsme, mais les preuves sont faites que lorsque sollicitée de la bonne façon, elle peut accomplir des prodiges. Il reste à trouver la recette pour la faire passer dans notre vie de tous les jours!

Pierre Bornais

COMMENTAIRES

Depuis le temps...

Depuis le temps que les organismes familiaux à travers le Québec se débattent pour obtenir gain de cause lorsqu'il s'agit d'établir des mesures gouvernementales qui soient justes et équitables pour tous les "types" de familles, le manifeste des organismes familiaux associés du Québec pour une politique familiale au Québec arrive à point à l'aurore de cette nouvelle année. Pour toutes les personnes qui ont collaboré à l'élaboration et à la rédaction du manifeste "Pour la défense de la nouvelle famille au Québec", le voeu le plus approprié en ce début d'année qu'elles ont à coeur de formuler n'a rien de bien sorcier: on souhaite ardemment que les hautes instances gouvernementales seront en mesure de donner enfin suite aux revendications et exigences formulées dans ce manifeste.

Certaines personnes parmi celles qui ont pu prendre

connaissance du document diront peut-être qu'on y ressasse, entre autres choses, de "vieux problèmes". Mais rappelons vivement que s'il est vrai que certains problèmes dont il est question ont de l'âge, il n'en demeure pas moins que depuis belle lurette, ils sont demeurés sans réponse vraiment efficace. Et si on prend la peine d'en parler à nouveau, c'est qu'ils ont quand même leur importance puisqu'il s'agit de problèmes avec lesquels les familles sont confrontées périodiquement. Il y a donc là matière à réflexion pour tous ceux qui croient encore que la situation de la famille au Québec est des plus roses.

Bien sûr, il ne s'agit pas ici de faire le procès de qui que ce soit en y allant de quelques jérémiades sur le "sombre sort" réservé trop souvent à la famille. D'ailleurs, dans son manifeste, l'O.F.A.Q. est on ne

peut plus clair à ce sujet. On sait entre autres, qu'il s'est fait plusieurs choses au fil des ans en matière de politiques familiales mais on sait aussi que même avec "la meilleure volonté du monde" ces mesures n'ont pas forcément aidé les familles. Par le biais de ce document, on désire plutôt indiquer les choix qu'il faudra faire pour que les politiques soient familiales et expliquer en quoi elles seront justement familiales.

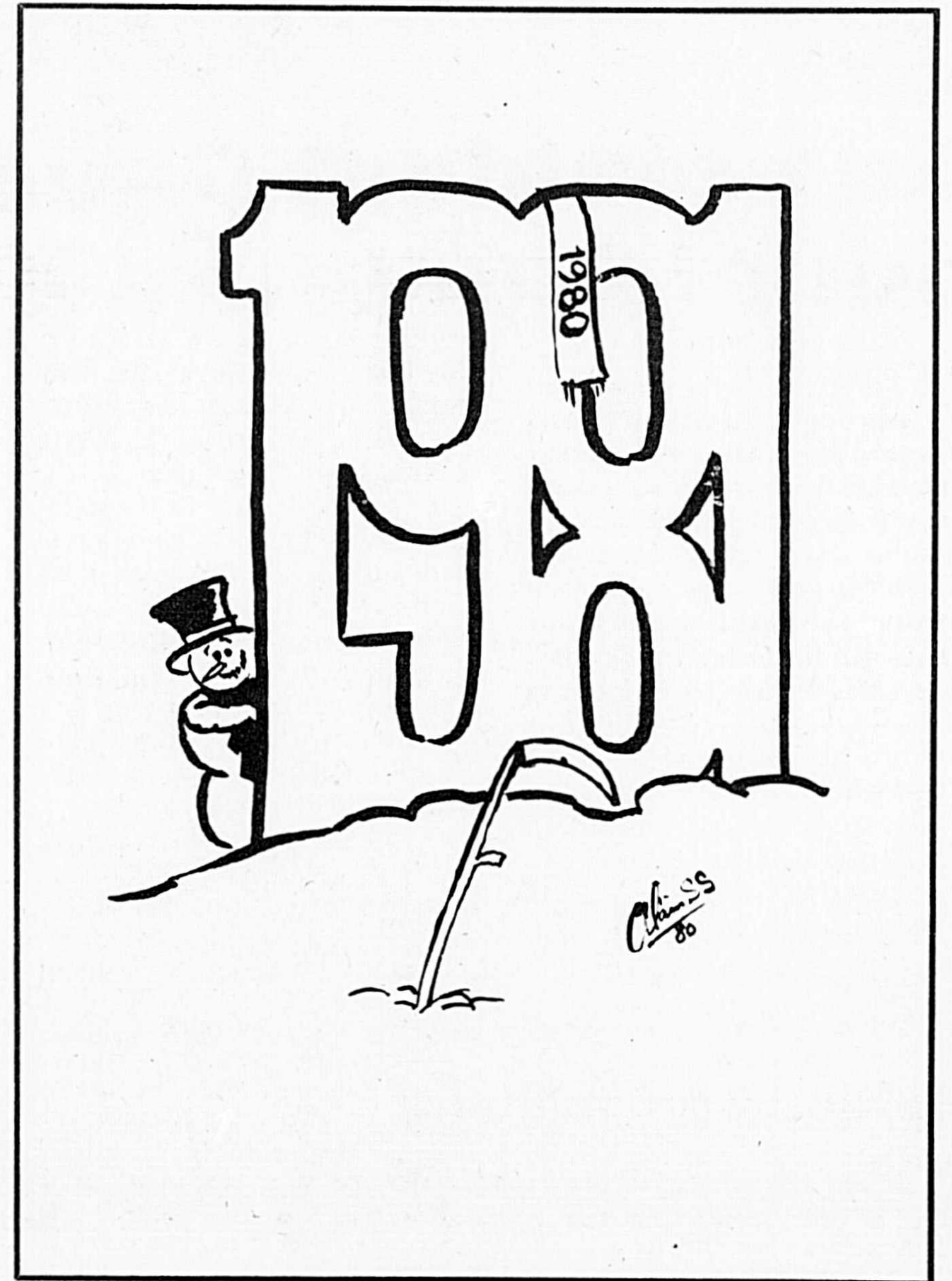
Parmi les problèmes qui traînent en longueur, si l'on peut s'exprimer ainsi, rappelons celui de l'aide que, le plus souvent, les familles ne reçoivent pas à temps et qui fait dire aux organismes familiaux et aux familles qu'ils représentent que les mesures sociales actuelles sont inefficaces. A cet effet, l'O.F.A.Q. n'y va pas de main morte pour dénoncer un malaise qui perdure et cite l'Office de planification du

Québec et le Conseil canadien de Développement social qui, tous les deux, s'entendent pour dire que "l'aide sociale accrue n'a guère aidé les plus démunis et qu'on semble assister à un enlèvement dans la pauvreté..."

Les organismes familiaux associés ne veulent plus d'un état-papa mais revendiquent plutôt la co-responsabilité de la famille et de l'Etat par rapport aux enfants. A ce stade-ci, responsabilité de l'état s'entend comme responsabilité économique et sociale tout en respectant la prépondérance de la famille.

Il est grand temps que les instances gouvernementales comprennent et endossent ce rôle qui leur revient. Si personne n'y consent, plusieurs familles pourraient bien s'armer de ruse pour déjouer le système actuel et en tirer le meilleur profit. La surprise n'en serait que plus désagréable.

par Marielle Raiche-LeFebvre



lettres OUVERTES

"Salvador, refuge idéal contre notre hiver" ou "Salvador, pays de la répression"

Lettre ouverte à M. Pierre Bornais
Rédacteur en chef
Le Courrier de Saint-Hyacinthe
655, rue Sainte-Anne
Saint-Hyacinthe
J2S 5G4

Monsieur,

Nous désirons protester contre l'article qui est paru dans votre journal le 26 novembre dernier intitulé "Le Salvador, un refuge idéal contre notre hiver". Malgré votre mise en garde "En aucun temps, les textes d'informations-voyages ne touchent les conditions politiques ou politico-sociales du pays visité", nous ne pouvons rester indifférents devant votre alléchante publicité sur le

Salvador. Cependant dans votre description, nous notons quelques petits oublis au sujet du "paysage" de ce pays.

Saviez-vous qu'au Salvador il y a eu 9000 morts depuis un an? Elles ne sont pas dues à des insulations ou des noyades sur le bord du Pacifique! Non Monsieur, la misère noire (ex. 50% de mortalité infantile chez les enfants en bas de 5 ans), la torture, les assassinats, plus de 700 prisonniers politiques, voilà une facette de la réalité de ce beau pays dont vous vantez les charmes touristiques: "Pays des choses précieuses", "ce qui double le plaisir, c'est l'addition qui est toujours en dessous de ce que vous pouvez imaginer".

Voici quelques renseignements récents qui donneront aux lecteurs du Courrier, une vision plus

réaliste et plus solidaire de la réalité de ce pays. Le Salvador est le plus petit pays d'Amérique centrale avec ses 5 millions d'habitants et avec la plus forte densité de population. 60% de la population est paysane et la très grande majorité vit dans des plantations de café, de coton et de canne à sucre. La majeure partie de l'agriculture est donc consacrée aux exportations pendant que la majorité est expulsée des terres, entassée dans les bidonvilles et sous-alimentée. Les 14 familles qui contrôlent le pays (et le tourisme dans ce pays!) sont soutenues par une junte militaire de 250,000 personnes armées jusqu'aux dents et entraînées par des mercenaires américains rescapés du Vietnam. Depuis près de 50 ans, les régimes dictatoriaux se succèdent les uns après les autres pour

aboutir au massacre du peuple auquel on assiste présentement. En 1932, 30,000 paysans furent tués pour avoir combattu la soi-disant réforme agraire (ceci équivaut à la destruction de Saint-Hyacinthe dans le Québec). Depuis 1979, l'assassinat, en pleine messe, de Mgr Romero qui avait appuyé les revendications du peuple, les Salvadoriens se lèvent pour se débarrasser une fois pour toutes de leurs exploités et ils le paient chèrement de leur sang à tous les jours.

Voilà ce que nous savons du Salvador. Cela ne nous donne nullement le goût d'aller nous y prélasser mais bien plutôt d'appuyer le plus possible ce petit peuple courageux. C'est dans ce sens que nous dénonçons la publicité révoltante que vous

(suite à la page A-5)

le courrier
DE SAINT-HYACINTHE

FONDÉ EN 1853

Hebdomadaire, le seul journal imprimé et publié à Saint-Hyacinthe le mercredi matin de chaque semaine par La Cie d'Imprimerie et de Comptabilité de Saint-Hyacinthe Ltée, 555 de la rue Sainte-Anne, à Saint-Hyacinthe, C.P. 340, J2S 5G4



Dépôt légal: Bibliothèque nationale du Québec (c) 239971

Abonnement: Camelot: .45¢ la semaine - \$21.00 par année.

Poste: Au Canada \$21.00 par année

aux États-Unis \$35.00 par année

Courrier de la deuxième classe - Enregistrement no 0418

Toute reproduction des annonces ou informations est interdite.

Président: Denis Chartier
Directeur et rédacteur en chef: Pierre Bornais

Journalistes: Marielle Raiche, Louise Lamothe, Alain Rodier
J. Marie Fontaine (sport), Louis Norris (sp. sports)

Collaborateurs: Juliette Lavoie (recettes)
Gabriel Meunier (Acton Vale)
Anita D. Paquette Saint-Césaire (469-2841)
Rougemont - Marieville

Photographe: Raymond Bélanger
Directeur de la publicité: Gérard Côté
Publicitaires: Réal Brodeur, Paul Paradis, Norbert St-Martin, Gérard Leblanc
Maquettiste: Guillaume Bédard
Directeur du tirage: Luc Sylvestre

N.D.L.R.:

Le Courrier publie avec plaisir les opinions de ses lecteurs sur des sujets d'intérêt général, en accordant cependant une attention spéciale aux questions locales et régionales. Chaque lettre doit être signée de la main de son auteur qui en assume alors l'entière responsabilité. L'auteur doit aussi donner les informations relatives à son nom ou complet, adresse et numéro de téléphone afin de faciliter toute communication si nécessaire. Le Courrier se réserve le droit d'abréger les lettres selon l'espace disponible. Faire parvenir toute correspondance à: Lettres ouvertes, C.P. 340, Saint-Hyacinthe, J2S 5G4.

Maquette-horaire:

Un choix difficile pour les commissaires!

par Louise Lamothe

Le choix de la maquette-horaire pour l'année scolaire 1981-1982 risque de mécontenter plusieurs agents de l'éducation et d'engendrer un certain climat d'insatisfaction de la part des enseignants de la commission scolaire régionale de l'Yamaska.

En effet, les commissaires, suite à un point inscrit à l'ordre du jour de la dernière séance, ont décidé de changer la présente maquette-horaire qui était la ligne de conduite depuis plusieurs années dans toutes les écoles de la régionale.

La nouvelle grille-horaire a été adoptée par les commissaires en tenant compte du projet de grille-horaire du ministère de l'Éducation et en respectant les orientations pédagogiques et administratives du gouvernement telles que décrites dans le règlement concernant le régime pédagogique du secondaire. Lors de l'adoption de la nouvelle maquette-horaire, les commissaires ont dû tenir compte de la volonté du milieu de conserver ou de promouvoir des orientations pédagogiques ou administratives qu'il a bien voulu se donner ou

qu'il se propose de promouvoir.

Cela n'a pas été facile pour les commissaires de faire un choix! Après quelques rencontres avec les parents et les directeurs de la régionale, les commissaires ont dû faire un choix qui, peut-être, mécontentera plusieurs agents de l'éducation. En effet, les parents membres du comité d'école, ont choisi la maquette 3-A qui est la plus conforme aux attentes du ministère de l'Éducation et qui est la plus profitable pour tous les étudiants.

La nouvelle maquette-horaire adoptée le mercredi 17 décembre conserve les 7 blocs-matières de 4 périodes et enlève les deux périodes assignées à tous les élèves en même temps de sorte qu'une sortie hâtive sera décrétée durant une demi-journée par semaine ou cycle. La perte de temps ainsi engendrée sera compensée en reportant le nombre de journées pédagogiques régionales inscrites sur le calendrier scolaire. Les deux périodes hebdomadaires deviendront du temps pédagogique planifié par les directeurs d'écoles pour répondre à des besoins locaux. Un des inconvénients majeurs de cette nouvelle grille-horaire

est la disparition de l'encadrement et de l'information scolaire et professionnelle à l'heure de l'élève.

Mais ce choix n'est pas applicable à la régionale pour plusieurs raisons; les commissaires ont donc dû la mettre de côté avec regret et choisir la grille-horaire 5 qui avait été proposée par les directeurs des différentes écoles de la régionale.

D'ici quelques semaines, les commissaires pourront étudier les réactions des différents agents de l'éducation. Tout d'abord, les parents manifesteront fort probablement leur mécontentement face au choix des commissaires qui ont choisi une solution intermédiaire. Quant aux enseignants, ils devront, à partir de septembre 1981, relever leurs manches et accepter de travailler à pleine tâche ce qu'ils ne faisaient pas au cours des dernières années.

Même si la colère vient à gronder de toutes parts, les commissaires de la régionale n'entendent pas changer leur choix pour la prochaine année scolaire. Il s'agira pour les parents et les professeurs de mettre de l'eau dans leur vin ou entreprendre des actions bien concrètes!

Deux accidents mortels à Saint-Hyacinthe

par Louise Lamothe

Encore cette année, le congé de la fête de Noël a été assombri par 39 accidents matériels, 6 accidents avec blessés et deux accidents mortels.

Le premier accident mortel est survenu le jeudi 25 décembre, vers 17 heures, sur la rue Frontenac, secteur Douville, à Saint-Hyacinthe. En effet, M. Georges Plantes, 60 ans, de Saint-Césaire, est entré en collision avec un camion de déneigement stationné de long

de la rue.

Le second accident s'est produit le dimanche 28 décembre, vers 1 heure, à l'intersection du boulevard Laurier et de la rue Bienville alors qu'une camionnette a frappé de plein fouet une voiture. Le conducteur de la voiture, M. Laurent Vanasse a été légèrement blessé alors que son épouse, Mme Clémence Pelletier-Vanasse a été tuée sur le coup. Quant au conducteur de la camionnette et à ses passagers, ils ont été blessés

et furent transportés à l'hôpital Honoré-Mercier de Saint-Hyacinthe. Mme Vanasse était domiciliée au 4450 de la rue Gamelin, à Saint-Hyacinthe.

D'autre part, les

agents de la Sûreté municipale de Saint-Hyacinthe ont enregistré trois vols par effraction, neuf vols simples, deux dommages à la propriété et huit délits de fuite.

Salvador, refuge idéal...

(suite de la page A-4)

avez publiée dans votre journal. Que vous le vouliez ou non, c'est encourager la junte militaire et ce n'est pas une petite mise en garde sur la neutralité de l'information touristique qui y changera quelque chose.

Nous espérons ardemment que vous publierez notre lettre pour faire connaître l'envers de la médaille à vos lecteurs.

Des étudiants et des travailleurs de l'ITAA, de médecine vétérinaire et du Cégep: France Hoquet, Lise Bombardier, Nicole Huot, Chantal Lapointe, Ginette Turcotte, Denise Bélanger, Sabine Fleury, Sylvain Villeneuve, Pierre Lessard, Pierre Chartier, Sophie Martin, Pascale Bréniel, Guy Lalonde, Michel Guillemot, Diane Thérberge, Johanne Ayotte, Jules Deslandes, Diane Choquette, Mario Caron, Michèle Laliberté, Paul Cossette, Michel Villecourt, Christiane Trudel, Jean-Yves Lévesque, Guylaine Bazinet, Yolande Larose.

P.S. Ceux qui sont intéressés à organiser le visionnement d'un film sur la situation au Salvador peuvent communiquer avec le Comité unifié de solidarité avec le Salvador au no. 274-7810.

N.d.l.r.: Dans un article paru en page F-3 de l'édition du 17 décembre 1980, et intitulé: Pour un geste de paix et de justice, la situation salvadorienne, comme celle qui prévaut dans d'autres pays, a été soulignée. Il faut espérer que les signataires de la lettre ci-haut ont également écrit, comme on le leur demandait alors, aux gens sur place pour faire connaître leur support. Comme quoi le monopole de la vérité est encore une utopie!

Une élection "coûteuse" pour l'Action démocratique

Par Alain Rodier

L'Action démocratique maskoutaine qui a fait élire tous ses représentants aux postes de conseillers, ratant de peu la victoire de son candidat à la mairie, aura investi durant la dernière campagne électorale la presque totalité des montants qui lui étaient consentis par la Loi sur les élections dans certaines municipalités.

En tout, les dépenses encourues par les candidats de l'ADM ont atteint \$18,863.42 sur une possibilité \$23,663.70, soit près de 80% du montant maximum permis par la Loi.

Bien plus, si on enlève les trois candidats de l'ADM qui ont été élus par acclamation et qui ont donc déboursé beaucoup moins que leurs collègues qui ont dû affronter l'électorat, c'est presque 100% du montant maximum qui a été dépensé par les candidats de l'Action démocratique.

Les dépenses électorales du

candidat à la mairie de l'ADM, M. Richard Robert, qui s'est fait souffler la victoire par une centaine de votes seulement, s'élèvent à \$11,528, soit seulement quelques dollars de moins que le maximum permis de \$11,565. Les dépenses de M. Robert auront donc atteint près du double de celles effectuées par le maire Rhéaume (\$6,075).

Quant aux autres porte-couleurs de l'ADM qui étaient sur les rangs le jour du scrutin, le total de leurs dépenses voisine lui aussi de très près le montant maximum décrété par la loi. Pour M. Emilien Letarte, les dépenses encourues se chiffrent à \$1,869 sur une possibilité de \$1,895 alors qu'elles atteignent \$1,756 (sur \$2,085) pour M. Roger Rivard et \$1,712 (sur \$2,016) pour M. Laurier Comtois.

La note est évidemment moins élevée dans le cas des trois conseillers élus par acclamation: \$646 (sur \$2,039) pour

M. Claude Marchesseault, \$703 (sur \$2,005) pour Mme Huguette Corbeil-Pothier et \$646 (sur \$2,056) pour M. Pierre Solis.

Par comparaison, la facture est nettement moins "salée" chez les candidats indépendants qui ont été élus le 2 novembre dernier, les dépenses de M. Robert Théroux n'atteignant que \$806 sur un maximum possible de \$1,990 et celles de M. Claude Lussier se chiffrent à seulement \$608 sur une possibilité de \$1,796. Autre candidat indépendant à avoir présenté son rapport de dépenses électorales, M. Charles-Auguste Gauvin n'aura consacré à sa campagne que \$386 sur une possibilité de \$1,990.

Les derniers rapports de dépenses électorales devraient être présentés d'ici le 3 janvier. On saura alors combien aura coûté aux Maskoutains le scrutin du 2 novembre dernier.

ATELIER REMBOURRAGE SAINT-HYACINTHE




MEILLEURS VOEUX DE SAISON À TOUS MES CLIENTS

Jean-Guy Robert, prop.

NOUVEAU, SALLE D'EXPOSITION, meubles neufs, styles exclusifs.


Vente: tissu, cuvette, airfoam

au 1085, rue Désaulniers, coin Lafontaine Tél.: 773-2400




Robert Morin et son équipe vous souhaitent de passer une année de paix, santé et bonheur.

RM ASSURANCES ROBERT MORIN et ASS. inc.




125, rue Principale, Upton, Québec J0H 2E0
549-4225



ACME


PONTIAC-BUICK INC.

3000, rue Dessaulles, St-Hyacinthe tél. 774-5301



Quelle surprise peut avoir un tel volume.

Si vous l'avez oublié pour Noël, il reste encore le Jour de l'An.



Bonne Année

FINANCEMENT G.M.A.C. 14.2%

Dépouillement de l'arbre de Noël

ROUEMONT

Le Club Optimiste de Rougemont a fait bien des heureux dimanche dernier, en distribuant des cadeaux à tous les enfants de la paroisse, âgé de 0 à 10 ans, soit

quelques 350 jeunes.

Le père Noël et la Fée des Étoiles se sont admirablement bien acquittés de leur tâche, cependant que plusieurs membres de Secours Marin et Routier

du Québec assumaient que la sécurité et l'ordre lors du défilé du Père Noël dans les rues du village et lors du dépouillement de l'arbre de Noël qui s'est tenu au Palais de l'Agriculture.



Une montagne de cadeaux, un Père Noël et une Fée des Étoiles très souriants, attendaient les jeunes, nous apercevons ici quelques membres de Secours Marin et Routier du Québec, de même que M. Robert Meunier, responsable de l'organisation, M. Laurent St-Onge, président du Club Optimiste de Rougemont, et Mme Claire Thibault, de SMRQ.



La jolie Marie, Fée des Étoiles, assistait le Père Noël avec le sourire, la petite Tania-Stéphanie Paquette, âgée de 7 mois, est venue chercher son présent et n'a pas eu peur du père Noël, qui faut-il ajouter est très souriant.



Une vue d'ensemble du souper de l'Amitié.

Souper de l'amitié

par Anita D. PAQUETTE

ROUEMONT - Une centaine de personnes ont bénéficié cette année de l'invitation du conseil paroissial de pastorale de Rougemont, en "fraternisant", au souper de l'Amitié, qui réunissait ainsi les personnes âgées, seules et handicapées, les responsables

du CPP et les maires des deux conseils municipaux.

Plusieurs jeunes gens et jeunes filles se sont dévoués bénévolement en assurant le service aux tables. Le souper avait été précédé par la messe chantée par l'abbé Gratien Traversy, curé de la paroisse, et fut suivi d'une soirée récréative, au cours de

laquelle plusieurs personnes y allèrent d'une histoire ou d'une chanson. Le doyen de la paroisse, M. Léonide Brien, âgé de 91 ans, interpréta deux chansons, tirées du vieux répertoire français.

Dans l'ensemble, une belle soirée où se mêlèrent jeunes et moins jeunes pour fraterniser à l'occasion de la Noël.



Dépouillement d'arbre de Noël

SAINT-PAUL D'ABBOTSFORD - Les Chevaliers de Colomb, conseil 3105 de Saint-Paul, ont procédé au dépouillement de l'arbre de Noël, en remettant des cadeaux aux enfants de leurs membres ainsi qu'aux personnes handicapées et inadaptées, qui vivent dans trois foyers d'accueil de cette paroisse. Cette fête s'est déroulée dimanche au Chalet de l'érable, à Saint-Paul. Nous voyons ici M. André Gaucher, député du District 40 des Chevaliers de Colomb, M. Jean-Marie Boivir, Grand Chevalier du Conseil 3105 et le Père Noël, entouré d'enfants.

Dernière heure

par Anita D. PAQUETTE

de reprendre la tâche de réorganiser une 7e édition de l'Expo.

SAINT-CÉSaire - En dernière heure, la nouvelle est connue que l'Exposition Industrielle, Commerciale et Artisanale de Saint-Césaire serait rééditée en 1981 et plus précisément les 23, 24, 25 et 26 avril prochain.

Quelques membres du comité organisateur se sont réunis ces jours derniers et ont décidé

Comme par les années passées l'expo se tiendra à l'aréna Guy-Nadeau de Saint-Césaire et déjà l'on a entrepris de contacter des artistes de grande renommée pour apporter l'élément récréatif à l'exposition.

Plus de détails seront apportés dans les semaines qui viennent. C'est à suivre.

LUCIEN MARTEL ET ASSOCIÉ

OPTOMÉTRISTES

Examen de la vue verres de contact

435, rue Hôtel-Dieu Tél.: 773-2210

INTERCENTRE DU VERSANT POLAIRE

2 centres pour mieux vous servir



Le versant polaire
St-Damase St Jean-Baptiste

AMÉNAGEMENTS:

- Plus de 60 KM de pistes de ski de fond, balisées et entretenues mécaniquement
- sentiers de raquette en forêt
- stationnement
- glissade
(disponible Au Pied du Mont seulement)

SERVICES:

- salle communautaire
- restaurant cafétéria
- patrouille des pistes (Ski Secours Québec)
- location, vente et réparation d'équipement

ADMISSION:

- Adulte: \$2.00 par jour
- Enfants: \$1.00 par jour
- Passe familiale de saison: \$40.00
- Prix spéciaux pour classes neige.

Centre plein air d'hiver Au Pied du Mont

3225, Rang du Cordon, Saint-Jean-Baptiste

Tél.: 467-6318 - 653-6038

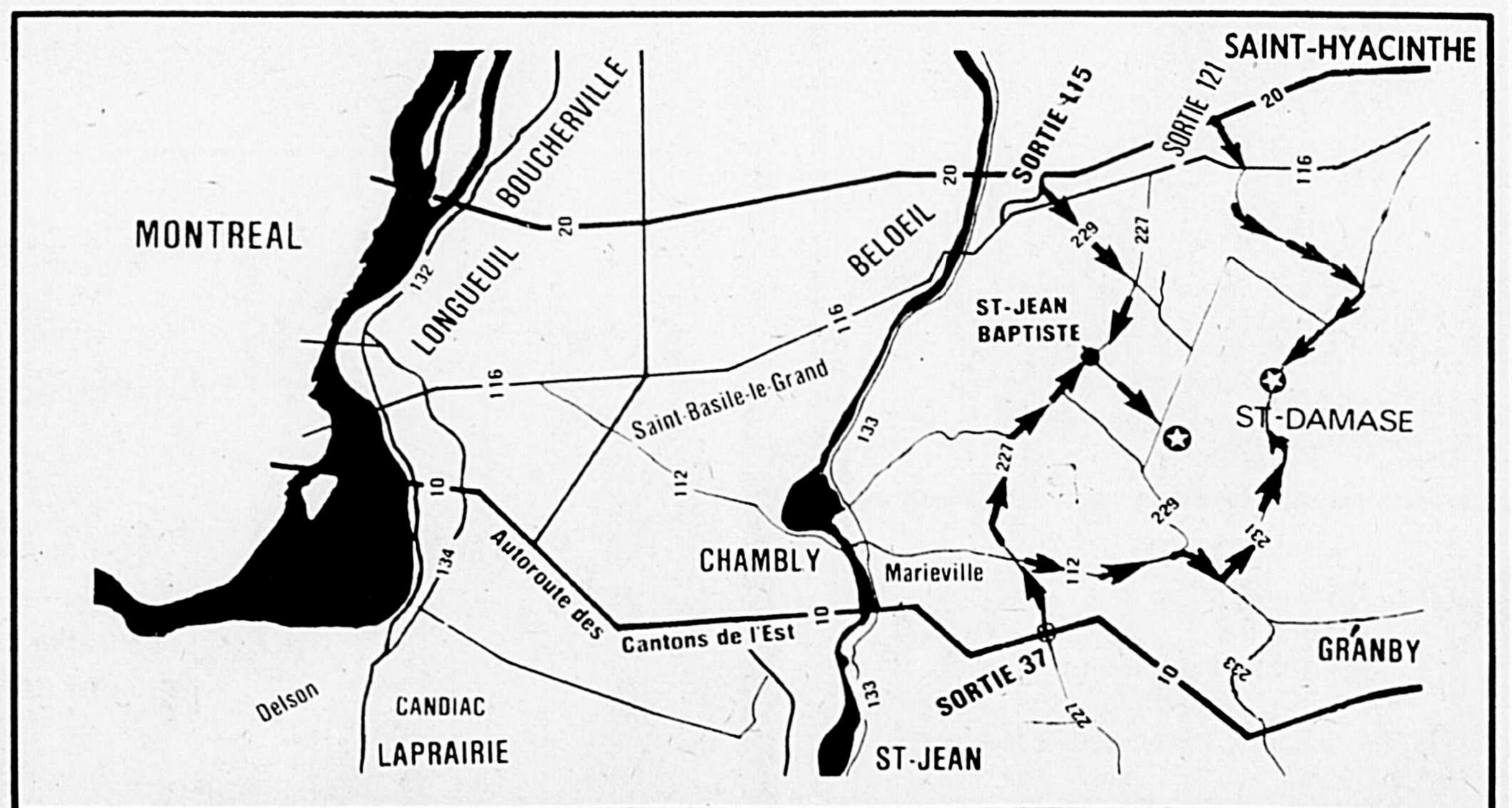
LE RELAIS DE L'ÉCUREUIL

situé à

L'ÉRABLIÈRE PIERRE JEAN

Route 231, Saint-Damase

Tél.: 797-3958 - 467-3756



Fraternité, partage, amour

MARIEVILLE - rendu visite aux pensionnaires du Centre d'Accueil de Rouville. Comme par les années passées, les Chevaliers de Colomb, conseil 1671 de Marieville, ont

le et d'une vingtaine de membres du Choeur Milado.

Chacun y allait de sa participation, alors que

le Père Noël des Chevaliers distribuait des cadeaux, les membres du choeur Milado, musique en tête, se diri-

geaient de passage en passage, de chambre en chambre, d'un étage à l'autre, tous apportant un peu de joie, beaucoup d'émotion et leurs meilleurs souhaits, aux personnes du 3e âge, qui ont accueilli cette attention avec beaucoup de satisfaction.

À la fin de la visite, le choeur Milado a livré son interprétation de quelques chants de Noël, aux nombreuses personnes réunies dans la grande salle du Foyer.

Partager la joie et l'allégresse de la "Vénue du Sauveur", donner un peu d'espoir et d'amour, à ceux qui ont dépensé leur vie et ont tracé le chemin jusqu'à nos jours, à ceux-là qui n'ont plus qu'à attendre un peu de reconnaissance, de gratitude de la part des plus jeunes, "est un geste de Fraternité", qui devrait être multiplié, puisqu'il apporte autant à ceux qui donnent, qu'à ceux qui reçoivent; de chaleur de tendresse et d'amour.



Parmi les pensionnaires du Centre d'accueil de Rouville, Mme Marie-Louise Neveu, une centenaire bien en forme, s'est rendue en marchant sans canne, jusqu'au petit salon, pour une photo mémorable avec plusieurs membres du Choeur Milado, le Père Noël et le Grand Chevalier du Conseil 1671, nous reconnaissons au premier-plan, M. André McLaughlin, directeur de la polyvalente Mgr Euclide-Théberge, qui agit également comme directeur adjoint du Choeur Milado, Jacques Robillard, Grand Chevalier, Mme Neveu, centenaire et tous les autres des membres du choeur Milado.



Sur la vignette nous reconnaissons dans l'ordre habituel: M. Jean-Luc Tétreault, président du Club Optimiste de Marieville, messieurs André Côté, Henri Lévesque, Jacques Chaput, nouveaux intronisés, Jean-Louis Groulx, ex-gouverneur, André Boulais et Jean Dubuc, nouveaux membres intronisés.

Intronisation de nouveaux membres

Par Anita D. PAQUETTE

MARIEVILLE - Le Club Optimiste de Marieville a procédé à l'intronisation de cinq

nouveaux membres.

Une cérémonie spéciale a eu lieu en présence de M. Jean-Louis Groulx, ex-gouverneur de l'Op-

timist Québec-Maritimes, invité à adresser la parole aux membres, réunis pour un souper mixte, au restaurant Bryant de Marieville.

SMRQ à Val-Joli

par Anita D. PAQUETTE

SAINT-CÉSAIRE - Cette année encore, plusieurs membres de Secours Marin et Routier du Québec, secteur 2, se sont rendus au Foyer d'Hébergement Val-Joli à Saint-Césaire.

Accompagné du Père Noël et de la Fée des Étoiles, ils ont distribué un cadeau à chacun des pensionnaires, de même que leur fut servi du vin et des

friandises, le vin était une gracieuseté des Vignobles Chanteclerc Ltée de Rougemont.

Quelques numéros de chants et des histoires ont été interprétés au cours de la soirée qui était agrémentée à l'orgue par Mlle Diane Martin de Granby.

Le Père Noël et la fée des Étoiles, se sont rendus dans les chambres des pensionnaires qui n'avaient pu descendre dans le petit salon du Foyer, pour recevoir leur présent.



Mme Georges Angers, une pensionnaire bien en forme alors qu'elle interprète une chanson de circonstance, à ses pieds, des bouffons amusants, le Père Noël, et à l'arrière Bruno De Repentigny, directeur de Secours Marin et Routier du Québec, secteur 2, et sa compagne Pierrette.



LA FORMATION DES ADULTES "C'est ce que ça prend"

COURS À TEMPS PARTIEL

NIVEAU COLLÉGIAL

FORMATION PROFESSIONNELLE

TITRE DU COURS	DURÉE	HORAIRE	TITRE DU COURS	DURÉE	HORAIRE
ANIMATION, RELATION D'AIDE			FORMATION DE SECRÉTAIRE		
- Travail d'équipe	45 hres	Fin semaine Intensif	- Procédés de secrétariat I 412-231	45 hres	Mardi
- Relations humaines	45 hres	Fin semaine Intensif	- Français écrit 601-911	45 hres	Mercredi
- Connaissance et développement de la personne	45 hres	Fin semaine Intensif	- Comptabilité I 410-110	60 hres	Lundi
- Leadership	45 hres	Fin semaine Intensif	INFORMATIQUE		
- Atelier d'intégration	45 hres	Fin semaine Intensif	- Introd. à l'information 420-101	75 hres	Lundi
			- Introd. aux ordinateurs 420-111	75 hres	Mardi
			- Introd. aux techniques de programmation 420-201	75 hres	Lundi
			- Langage de base 420-211	75 hres	Mardi
			- Système d'exploitation 420-301	90 hres	Lun-Merc
			- Cobol I 420-311	90 hres	Mar-Jeudi
GESTION D'HABITATION ET DE CONSTRUCTION			FORMATION SUR MESURE		
- Estimation et évaluation des coûts 221-671	45 hres	Lundi	- Droit des affaires	30 hres	Lundi
- Construction de maquettes 221-902	45 hres	Mardi	- Comment lancer une entreprise	30 hres	Mardi
GESTION DE PERSONNEL			- Gestion des ressources humaines et des relations de travail	30 hres	Mercredi
- Développement organisationnel 350-410	60 hres	Mardi	- Tenue de livres et introd. à la comptabilité	30 hres	Lundi
- Bénéfices sociaux 410-632	45 hres	Lundi	- Principes de gestion financière	30 hres	Mardi
- La formation du personnel 401-933	60 hres	Mercredi	- Principes généraux de marketing	30 hres	Mercredi
- L'évaluation des tâches	45 hres	Jeudi	- Techniques de vente	45 hres	Lundi
FINANCE			- Interrelations dans le monde professionnel	45 hres	Mercredi
- Comptabilité I 410-110	60 hres	Lundi	- Vente au détail I	45 hres	Lundi
- Comptabilité II 410-210	60 hres	Lundi	- Comportement du consommateur	45 hres	Mercredi
- Comptabilité III 410-513	60 hres	Lundi	- Initiation à l'économique	45 hres	Lundi
- Placement 410-503	45 hres	Mercredi	- Gestion de la force de vente	45 hres	Mercredi
- Finance I 410-540	60 hres	Mardi	- Introd. au marketing	45 hres	Lundi
- Introd. à l'économique I 383-920	45 hres	Mercredi	- Publicité et promotion	45 hres	Mercredi
- Méthodologie quantitative 410-553	60 hres	Jeudi	- Vente au détail II	45 hres	Lundi
- Développement organisationnel 350-410	60 hres	Mercredi	- Approvisionnement et inventaires	45 hres	Mercredi
			- Formation des formateurs	45 hres	Lundi
			- Réanimation cardio-respiratoire	20 hres	Lundi, mardi, mercredi (2 semaines)

FRAIS D'ADMISSION: \$5.00 par cours

LIEU DE FORMATION: CEGEP Saint-Hyacinthe

ADMISSIBILITÉ:

- avoir plus de 16 ans
- être sur le marché du travail depuis au moins 1 an.
- Le cours demandé doit être en relation avec l'emploi ou le cours demandé doit faire partie de l'objectif professionnel poursuivi.

INSCRIPTIONS:

- Dates: 5-6-7 et 8 janvier 1981
- Heures: 17 heures à 21 heures
- Endroit: Cegep Saint-Hyacinthe, 3000, rue Boullé, Saint-Hyacinthe

POUR INFORMATIONS SUPPLÉMENTAIRES: 773-7463

(nous acceptons les frais)

CES COURS SONT OFFERTS PAR:

La Commission de Formation professionnelle de la région Montréal-Sud.

Le Service de l'Éducation des adultes du C.E.G.E.P. Saint-Hyacinthe. (773-6800)

Les Centres d'Emploi du Canada.

RICHARD JEAN C.A.

comptable agréé

2285, RUE GIRAUD
SAINT-HYACINTHE
P.Q. J2S 7B6
TELEPHONE: 774-0722

finance EN BREF

TASSE
Tassé & Associés, limitée
1925, rue Girouard,
Saint-Hyacinthe, J2S 3A5
Tél.: (514) 773-0250

BONNE ANNÉE
à tous nos clients
REA encore disponible
pour l'année 1980
OBLIGATIONS 14%

Cliniques de maïs 1981

Sous le thème "Viens faire ton tour", les cliniques de maïs, organisées par un groupe d'entreprises privées à l'intention des agriculteurs du Québec, ont tenu récemment une conférence de presse. A cette occasion, ils ont expliqué les objectifs visés par les clini-

ques, ont dressé la liste des activités de même qu'ils ont souligné le 10e anniversaire du groupe. A cette occasion, le président, M. Gilles Jacob, a exposé les buts et le mode de fonctionnement de l'organisme. Les cliniques de maïs regroupent aujourd'hui

huit organismes indépendants qui se sont donnés comme objectif d'informer les agriculteurs sur les nouveaux développements dans les divers secteurs de l'activité agricole. Les services aux agriculteurs sont multiples. Certains sont reliés à la mise en marché du

grain, à l'outillage agricole; d'autres permettent d'informer les agriculteurs au jour le jour de la situation des prix à la bourse ou encore sont spécialisés dans le financement agricole. Chacune des huit entreprises joue un rôle prépondérant au sein

du groupe. Les connaissances de chacun des membres participants sont ainsi mises à profit à l'occasion de la tenue de chaque clinique de maïs. Le rôle des cliniques est de prévoir et même d'anticiper les besoins des agriculteurs afin d'établir les ponts de bonne entente. L'an dernier, plus de 2,000 agriculteurs ont assisté aux cliniques de maïs, données à travers le Québec.

Des cliniques auront lieu le 19 janvier, au sous-sol de l'église paroissiale de Saint-Roch, le 28 janvier, au Domaine de l'Érable, à Sainte-Rosalie et le 30 janvier, à la salle des Copains, à Saint-Aimé.



Maître Serge Petit a le plaisir d'annoncer qu'il a été récemment admis à l'exercice de la profession d'avocat et qu'il est heureux d'offrir dès maintenant ses services à ses concitoyens de la région maskoutaine. Maître Petit oeuvrera au sein de sa propre étude légale située au numéro 995 de l'avenue du Palais à Saint-Hyacinthe. Détenteur d'une licence en Droit de l'Université de Sherbrooke, il est le fils de monsieur et madame Denis Petit, commerçant bien connu de la région.

Régie des permis d'alcool du Québec
AVIS
DEMANDE DE PERMIS D'ALCOOL

Selon la Loi sur les permis d'alcool, toute personne, société ou groupement de personnes, visé dans l'article 60 du Code de procédure civile peut, par écrit motivé, assentiment et transmis à la Régie, s'opposer à une demande de permis formulée au nom des personnes ci-après énumérées, dans les quinze jours de la publication du présent avis ou intervenir en faveur de la demande s'il y a eu opposition dans les trente jours de la publication de cet avis. Cette opposition ou intervention doit être adressée à la Régie des permis d'alcool du Québec, 1^{er} est, rue Notre-Dame, suite 9 200, Montréal, Québec H2Y 1B6.

Nom du requérant	Nature de la demande	Endroit d'exploitation
MOTEL SAINT-HYACINTHE ENR.	Autorisation de danse dans 1 bar existant	6125, boul. Laurier SAINT-HYACINTHE (Ville)
SOCIÉTÉ COOPÉRATIVE AGRICOLE DE SAINTE-HÉLÈNE DE BAGOT	1 Épicerie	350, 5e Avenue, Sainte-Hélène de Bagot (SD)
BÉRARD, Michel	Augmentation de capacité 1 bar avec danse et spectacles/Annulation 1 restaurant	366, rue Principale SAINT-NAZAIRE D'ACTON (Paroisse)

Le président et directeur général
Ghislain K. Lafflamme, avocat

sur la scène municipale

La commission de circulation vient de recommander la formation d'un comité, composé de citoyens de la ville, choisis parmi ceux qui sont intéressés par la circulation, afin de faire des études sur le sujet et apporter des suggestions pertinentes.

Le président de la commission des loisirs, le conseiller Claude Marchesseault, et le directeur du Service des Loisirs, M. Réal Michon, élaboreront dans les prochaines semaines, une politique de secrétariat. Celle-ci tiendra compte des deux facteurs suivants: les besoins des organismes, les possibilités du Service à répondre à ces besoins.

En raison de la période des Fêtes, la séance régulière du conseil qui devait avoir lieu le premier lundi de janvier a été annulée par résolution, tel que le prévoit le règlement no 1 de la ville. S'il y a abondance de décisions à prendre au début de l'année, une séance spéciale sera tenue le 12 janvier.

Le 6e Bataillon poursuit un projet de musée militaire à l'Arsenal et c'est pour répondre aux démarches du commandant Gilles

Petit que la ville accepte que le Bataillon soit dépositaire de la cloche H.M.C.S., qui avait été remise en 1946 à l'ex-cité par le capitaine Musgrave.

Des promoteurs pour un projet de construction de tennis intérieur ont rencontré le conseil, afin de discuter des possibilités d'une telle implantation. La ville ne disposant pas de terrain pour un tel projet, il a été suggéré aux promoteurs d'y intéresser la Société d'Agriculture du district de Saint-Hyacinthe.

M. le maire Clément Rhéaume et les membres du conseil profitent de cette dernière chronique de l'année pour offrir leurs meilleurs vœux d'une joyeuse période des fêtes à la population maskoutaine. Un souhait exprimé: que tous s'intéressent à la chose municipale et suivent les délibérations du conseil grâce aux média locaux.

La prochaine chronique paraîtra le 14 janvier 1981.

Marcel Therriault

Messier, Girouard, Forget

COMPTABLES AGRÉÉS

1600 ouest, rue Girouard, suite 330
Saint-Hyacinthe, Québec
J2S 2Z8
Tél.: (514) 774-1442

SAMSON, BELAIR & ASSOCIÉS

Comptables agréés

2200, rue Léon-Protte
Saint-Hyacinthe, J2S 4B6
(514) 774-4000
Montréal 467-3394

Associés

- Jean-Guy Aubin, c.a.
- Roland Cordeau, c.a.
- Jacques R. Gauthier, c.a.
- Jacques Jubinville, c.a.
- Jean-Pierre Laplante, c.a.
- André Lavigne, c.a.
- Guy Roy, c.a.
- Jean Chagnon, c.a.
- André Gaudreau, c.a.
- Henri Hudon, c.a.
- Marcel Lafortune, c.a.
- Claude Larocque, c.a.
- Bernard Malo, c.a.
- Alain Touchette, c.a.

Paix,
santé, bonheur,
pour l'année 1981

LÉVESQUE, BEAUBIEN INC.

Valeurs de placement
1395, rue Girouard, Saint-Hyacinthe,
TÉL. BUR.: 774-5354

GÉRANT: GEORGES DESROSNIERS

Représentants:
Julien Chicoine, Jean-M. Phaneuf,
Gilles Chartier, Yves Jetté.

La semaine de la Sûreté du Québec

par Louise Lamothe

Durant la semaine du 19 au 24 décembre, la Sûreté du Québec, détachement de Saint-Hyacinthe, a enregistré quelques plaintes de vols par effraction dans des commerces et des résidences de la municipalité de Sainte-Rosalie. Les voleurs se sont emparés de petites sommes d'argent seulement.

De plus, durant la même période, 24 accidents avec dommages matériels sont survenus, surtout sur l'autoroute 20 à cause de la chaussée glissante occasionnée par des pluies verglaçantes.

Un individu aurait subtilisé un véhicule automobile à un client

de l'hôtel La Marquise, à Sainte-Madeleine, dans la nuit du 21 décembre. Après avoir reçu la plainte, les agents de la Sûreté du Québec ont intercepté l'individu en question après une poursuite sur

la route 235. Le véhicule volé, une Renault 5, a été passablement endommagé à la suite d'un capotage. Richard Poirier de Marieville devra subir son enquête préliminaire le 2 février 1981.



Certificat de dépôts à terme

14%*
POUR 3 ANS

* Taux et dépôts sujets à confirmation
DEVENEZ MEMBRES DE LA CAISSE D'ENTRAIDE ET PROFITEZ DE NOS SERVICES

CONTACTEZ NOS RECRUTEURS
Caisse d'entraide Économique de Saint-Hyacinthe
2500, boul. Casavant
tél.: 773-4111

Heures de tombée des annonces classées
ANNONCE SANS ENCADREMENT
avant le lundi 14 heures.

ANNONCE AVEC ENCADREMENT
avant le vendredi 11 heures

Le Courrier de Saint-Hyacinthe
c'est là!
773-6028

Simon Bordeleau, directeur

Réjean Poulin, représentant

Jacques Ledoux, représentant

Jean-Claude Robillard, représentant

Gilles Savoie, représentant

Pierrette Robillard, secrétaire

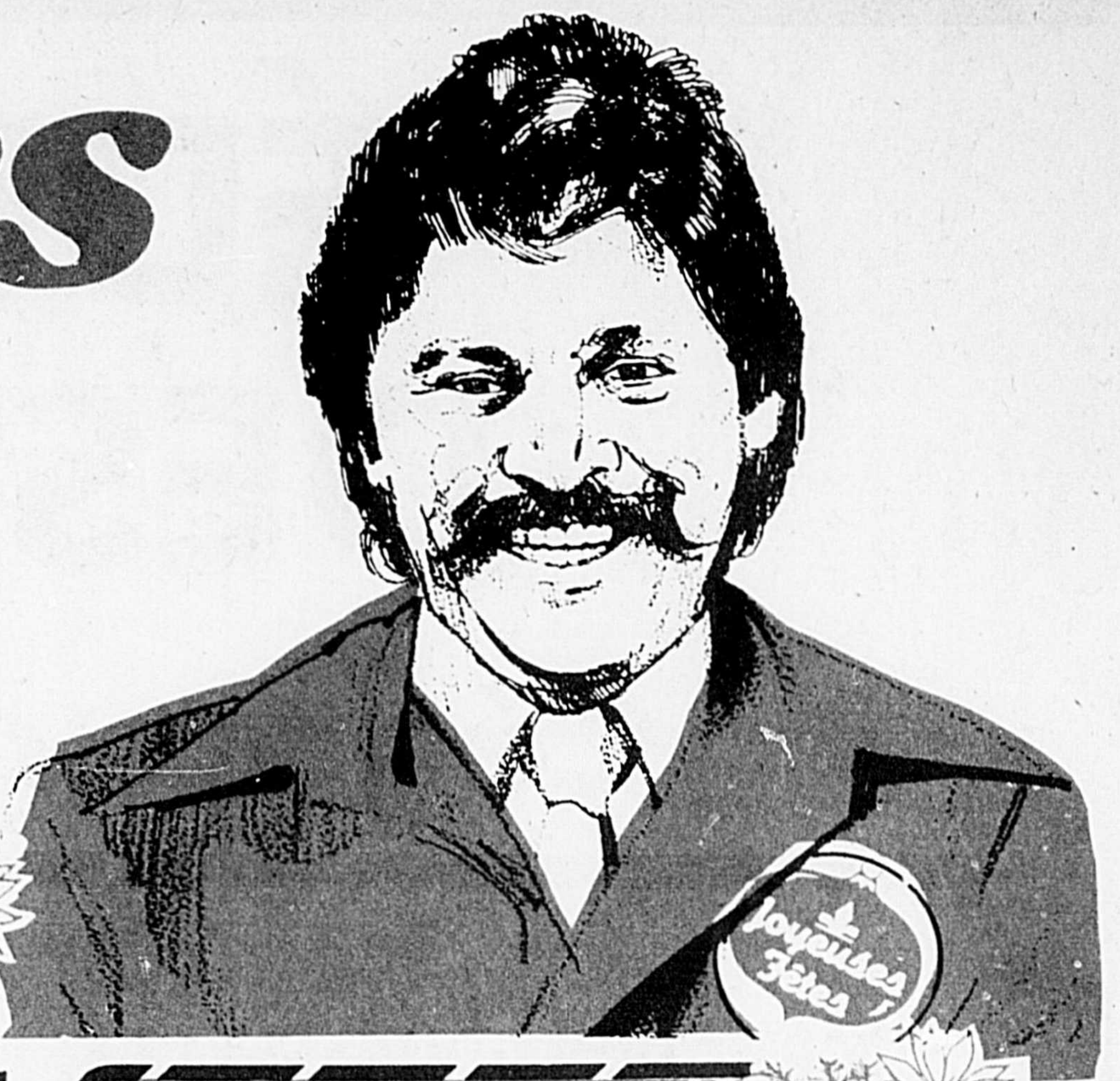
Bonne et Heureuse Année à tous

LES COOPÉRANTS
assurance-vie
assurance générale

1775 des Cascades
Saint-Hyacinthe
tél.: 773-7424



Joyeuses Fêtes!



LES PRIX ANNONCÉS DANS CES PAGES SONT EN VIGUEUR
JUSQU'À LA FERMETURE DES MAGASINS DE VOS
MAÎTRES ÉPICIERS MÉTRO SAMEDI LE 3 JANVIER 1981 À 17H.
NOUS NOUS RÉSERVONS LE DROIT DE LIMITER LES QUANTITÉS.
PAS DE VENTE AUX MARCHANDS.

* (Dindes et dindons en vente
jusqu'à épuisement des stocks)

*** JEUNES DINDONS**
surgelés
Canada, Catégorie "A"
20 livres
et plus

lb **.88**

VALEUR *Plus*

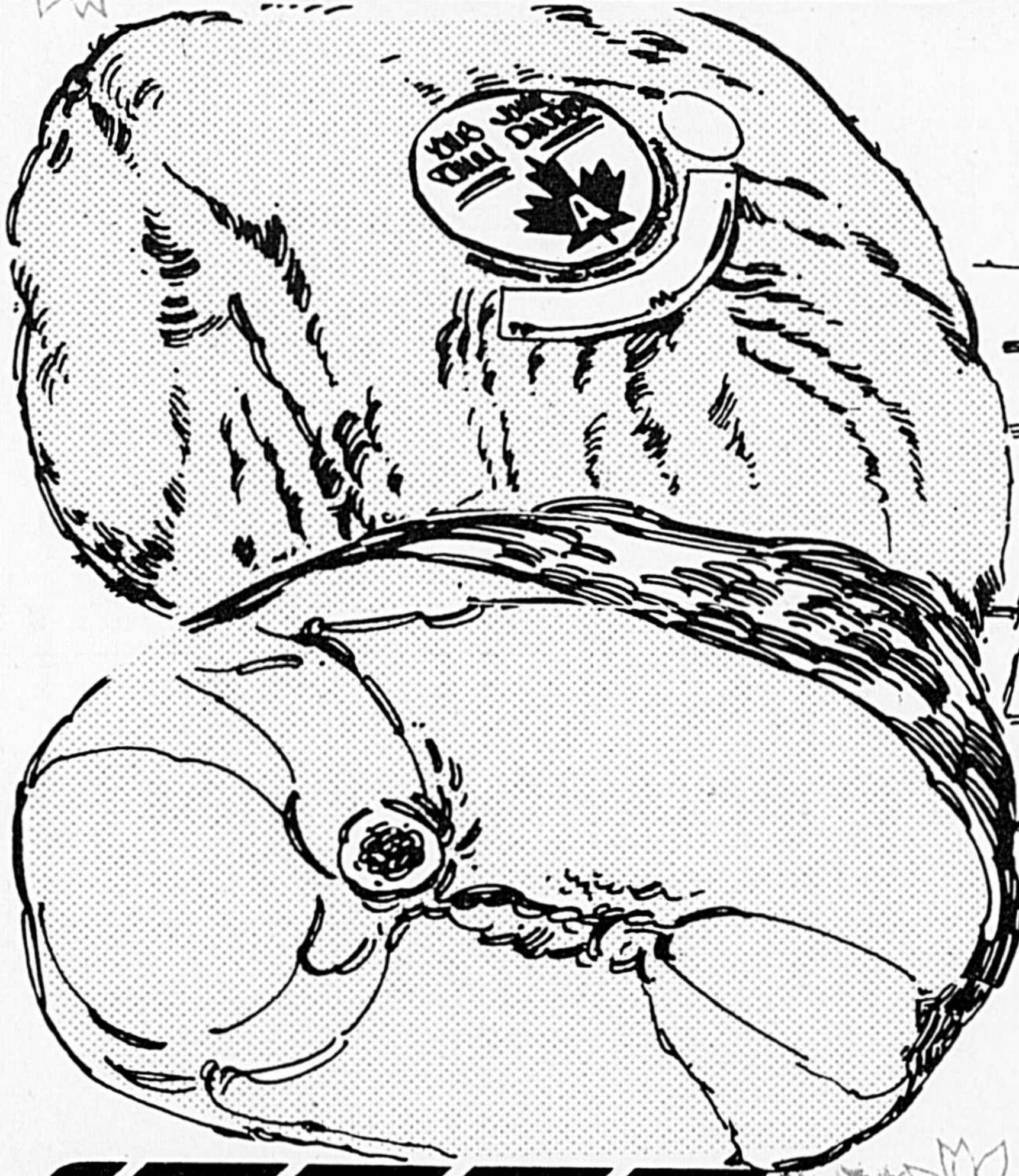
JUS
orange sucré,
pamplemousse non-sucré
KRAFT
32 oz

.69

VALEUR *Plus*

CLÉMENTINES
importées du Maroc

lb **.68**



VALEUR *Plus*

FESSE DE JAMBON
découennée,
sans jarret,
prêt-à-servir,
un bout
ou l'autre

lb **1.28**

VALEUR *Plus*

**MARINADES SUCRÉES
BETTERAVES MARINÉES**
tranchées, sucrées
**CORNICHONS
POUR TARTINES**
HABITANT
bocal 24 oz

.98

POMMES McINTOSH
produit du Québec
Cat. Québec de fantaisie

cello 4 lb **.95**

PORC HACHÉ
(produit décongelé) lb **1.39**

*** DIND-O-JUS**
imprégnées, surgelées,
Canada,
Catégorie "A"
FLAMINGO
moins de 16 livres lb **1.18**

JAMBON DÉOSSÉ
prêt-à-manger 2-3 livres
LA FOURNÉE
METRO RICHÉLIEU lb **3.98**

*** JEUNES DINDONS**
surgelés
Canada,
Catégorie "A"
moins de 16 livres lb **.98**

*** DIND-O-JUS**
imprégnées, surgelées
FLAMINGO
Canada,
Catégorie "A"
20 livres et plus lb **1.08**

TOURTIÈRE
surgelée
METRO 500 g **1.49**

CROUSTILLES
METRO RICHÉLIEU
sac 225 g **.78**

CAFÉ MOULU
mouture à toutes fins
**MAXWELL
HOUSE**
sac 16 oz **2.98**

CHOCOLAT INSTANTANÉ
**NESTLÉ
QUIK**
bte 1 kg **2.38**

PAPIER PLASTIQUE
SARAN WRAP
jumbo,
rouleau 30 m **1.18**

JUS D'ORANGE CONCENTRÉ
MINUTE MAID
surgelé
Contenant de 12 1/2 oz. **.89**

PÊCHES, MOITIÉS OU TRANCHÉES
Canada de fantaisie
METRO RICHÉLIEU
bte 28 oz **.88**

EAU MINÉRALE
METRO RICHÉLIEU
bouteille 750 ml **2/.89**

BOISSON GAZEUSE
bouteilles consignées
COCA-COLA
6/750 ml **2.28**

ESSUIE-TOUT DE PAPIER
blanc ou ass. **VIVA**
paquet 2 rouleaux **1.28**

PAPIER D'ALUMINIUM
ALCAN
rouleau 10 m **1.98**

MARGARINE MOLLE
(disponible au Québec seulement)
THIBAUT
cont. 1 lb **.79**

POIS VERTS
No. 1 & 2
Canada de fantaisie
LESIEUR
bte 10 oz **.42**

RAISIN ROUGE "EMPEREUR"
produit des États-Unis
cat. Canada No 1 lb **.79**

ANANAS DÔLE
produit du Honduras
gr. 14 ch. **.79**

MELON MIEL
produit des États-Unis
gr. 9 ch. **1.29**



ÉDUCATION DES ADULTES

Cégep de Saint-Hyacinthe

FORMATION GÉNÉRALE ET CULTURELLE COURS OFFERTS

DISCIPLINE ET NUMÉRO DE COURS	JOUR	HORAIRE
101-921 Biologie humaine II	Me et J	13h30 à 16h15
101-997 Génétique humaine	J	19h00 à 22h00
109-001 Ski de fond (\$45.00)	intensif	à déterminer
109-002 Autodéfense - femmes (\$45.00)	M et Me	19h00 à 20h00
109-003 Conditionnement physique II. (\$45.00)	L et Me	17h00 à 18h30
109-004 Natation III - IV (\$45.00)	Me	19h00 à 21h00
109-005 Ballet Jazz I (\$45.00)	L	19h00 à 21h00
109-006 Ballet Jazz II (\$45.00)	J	19h00 à 21h00
201-203 Calcul différentiel & intégral II	L	18h30 à 23h00
201-311 Trigonométrie et géométrie analytique	L	18h30 à 23h00
310-313 Droit civil	Me	8h30 à 11h15
320-214 Géographie politique	Me	19h00 à 22h00
340-301 La philosophie et l'homme	M	8h30 à 11h15
340-401 Ethique et politique	Me	19h00 à 22h00
350-914 Relations humaines	Me	19h00 à 22h00
350-930 Psychologie du comportement sexuel	M	13h30 à 16h15
381-902 Introduction à l'anthropologie sociale et culturelle	J	19h00 à 22h00
387-970 Sociologie de la famille	Me	8h30 à 11h15
387-970 Sociologie de la famille	M	19h00 à 22h00
510-210 Recherche et documentation II	L et Me	19h00 à 22h00
510-410 Expression picturale II	M	19h00 à 22h00
510-420 Expression spatiale II	J	19h00 à 22h00
550-901 Lecture et expression musicale II	M	19h00 à 22h00
570-446 Techniques photographiques II	Me	19h00 à 22h00
601-902 Communication écrite et littérature québécoise	Me	13h30 à 16h15
601-402 Communication orale et littérature québécoise	M	19h00 à 22h00
601-302 Expression écrite et littérature	Me	13h30 à 16h15
604-101 Anglais	L et Me	19h00 à 22h00
604-201 Anglais	L et Me	19h00 à 22h00
604-301 Anglais	L et Me	19h00 à 22h00
604-401 Anglais	L et Me	19h00 à 22h00
604-901 Anglais avancé	M et J	19h00 à 22h00
604-902 Anglais avancé	M et J	19h00 à 22h00
607-301 Espagnol intermédiaire I	M et J	19h00 à 22h00
607-401 Espagnol intermédiaire II	M et J	19h00 à 22h00

**GRATUITE SCOLAIRE POUR TOUS LES COURS
SAUF ÉDUCATION PHYSIQUE**

FORMATION COMMUNAUTAIRE PROGRAMMES ET COURS OFFERTS

1. NOUVEAU DÉPART

Un programme d'orientation pour la femme d'une durée de 45 heures à raison d'une rencontre par semaine.

Quand: Mercredi: 13 h 15
Début: 11 février 1981
Centre culturel

Coût: \$35.00 incluant l'inscription, le cours et le matériel

2. PRÉPARATION À LA RETRAITE

Un programme de 30 heures à raison de 10 rencontres de trois heures pour aider les couples à mieux préparer leur retraite.

Quand: Mardi soir - 19 h 00
Début: 24 février
Évasion - Cégep

Coût: \$10.00 par personne

3. ANIMATION ET RELATION D'AIDE

Pour la session d'hiver les cours suivants sont offerts:

Travail d'équipe:	17-18 janvier	8 h 30 à 17 h 30
	31 janv. - 1er fév.	
	21-22 février	
Relations humaines:	7-8 février	8 h 30 à 17 h 00
	7-8 mars	
	21-22 mars	
Connaissance et développement de la personne	14-15 mars	8 h 30 à 17 h 30
	28-29 mars	
	11-12 avril	
Leadership:	4-5 avril	8 h 30 à 17 h 30
	25-26 avril	
	2-3 mai	
Intégration:	14-15 février	8 h 30 à 17 h 30
	11 mars	19 h 00 à 22 h 00
	22 avril	

4. NATATION I ET II - 3e ÂGE SEULEMENT (I GROUPE)

Conditionnement physique adapté par le biais de la natation.

Quand: À être déterminé selon les disponibilités de la piscine

Coût: \$10.00 ouverture de dossier (si nouveau)
\$5.00 inscription pour les personnes de l'âge d'or.

INSCRIPTION

5, 6, 7 et 8 janvier
de 8 h 30 à 21 h 00
Saint-Hyacinthe

ENDROIT

Cégep de Saint-Hyacinthe
3000, rue Boullé
773-6802 (soir)

RESPONSABLE

Bernard Boyer
773-6800 (jour)
773-6802 (soir)

INSCRIPTION

5, 6, 7 et 8
janvier
de 8 h 30 à 21 h 00

ENDROIT

Cégep de
Saint-Hyacinthe
3000, rue Boullé
Saint-Hyacinthe

RESPONSABLE

Edith Garon-Bernard
773-6800 (jour)
773-6802 (soir)

N.B. Inscription des adultes qui veulent suivre des cours avec les étudiants du secteur régulier se fera le 26 janvier aux heures de bureau.