

**PAS DE  
BOURGEOIS  
SANS  
SPECTACLE**

**LE BOURGEOIS  
GENTILHOMME  
LE SPECTACLE DE  
MOLIÈRE**

Mise en scène de  
**GUILLERMO DE ANDREA**  
Dès le 21 novembre 1999

**tnm**

UN RÔLE  
ESSENTIEL

Le Théâtre du Nouveau Monde  
84, rue Ste-Catherine ouest, Montréal  
Métro Place-des-Arts

Mardi au vendredi 20h  
Samedi 16h et 21h  
Billetterie 861-0563

# Faites le test Mercury

**FESTIVA · ESCORT · TRACER  
TOPAZ · SABLE  
COUGAR · GRAND MARQUIS  
LINCOLN CONTINENTAL / MARK VII  
AEROSTAR · BRONCO II  
RANGER · SERIE-F**



Quoi demander de plus, faites le test de l'économie et de la performance... le test de la qualité MERCURY.

Voyez dès maintenant le concessionnaire Mercury de votre Région.

Informez-vous des programmes de remise Ford, des Ensembles Valeur Plus offerts à prix exceptionnellement bas à l'achat de certains modèles. Ces ensembles incluent le climatiseur et plusieurs autres avantages très économiques.

**CARTIERVILLE**  
CHÂTEAU AUTOMOBILE  
(514) 331-4020

**CHARLEMAGNE**  
PAPIN MERCURY  
(514) 654-3322

**CHÂTEAUGUAY**  
LEBLANC MERCURY  
(514) 691-4130

**GRANDY**  
CONSTELLATION AUTOMOBILE  
(514) 378-7217

**GREENFIELD PARK**  
AUTOMOBILE P. BRAULT  
(514) 671-6115

**JOLIETTE**  
JOLIETTE LINCOLN MERCURY  
(514) 755-1123

**LAVAL**  
DESLAURIERS AUTOMOBILE  
(514) 667-7330

**LAVAL**  
STE-ROSE LINCOLN  
MERCURY  
(514) 628-3555

**McMASTERVILLE**  
BELOEIL MERCURY  
(514) 467-3396

**MONTREAL**  
COITEUX LINCOLN MERCURY  
(514) 526-3363

**MONTREAL**  
OVALE LINCOLN MERCURY  
(514) 489-3831

**MONTREAL-NORD**  
CIRCUIT LINCOLN  
MERCURY  
(514) 325-4700

**POINTE-AUX-TREMBLES**  
CASTEL MERCURY  
(514) 645-7441

**POINTE-CLAIRE**  
FAIRVIEW LINCOLN  
MERCURY  
(514) 697-2211

**RICHELIEU**  
AUTOMOBILE OSTIGUY  
(514) 658-1717

**ST-ANTOINE-  
DES-LAURENTIDES**  
MERCURY DES  
LAURENTIDES  
(514) 435-9456

**STE-AGATHE**  
AU ROYAUME MERCURY  
(819) 326-3887

**STE-CATHERINE**  
MORAND LINCOLN MERCURY  
(514) 632-1340

**ST-EUSTACHE**  
MARINEAU AUTOMOBILE  
(514) 473-6861

**ST-HYACINTHE**  
AUTOMOBILE JÉRÔME  
(514) 773-6647

**ST-JEAN**  
RICHELAIN LINCOLN  
MERCURY  
(514) 359-0047

**ST-NORBERT**  
AUTOMOBILE R. LAPORTE  
(514) 836-3783

**TERREBONNE**  
SOMMET LINCOLN MERCURY  
(514) 492-2260

**VALLEYFIELD**  
POIRIER AUTOMOBILE  
(514) 455-1005

**VARENNES**  
MARIE-VICTORIN LINCOLN  
MERCURY  
(514) 652-9828

**VAUDREUIL**  
VAUDREUIL LINCOLN  
MERCURY  
(514) 455-3338



# Sommaire

CONCEPTEURS ET  
DISTRIBUTION

4

ÉQUIPE DE  
PRODUCTION  
ÉQUIPE DE SCÈNE

6

ÉDITORIAL

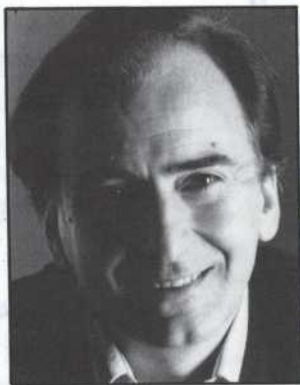
8

LE METTEUR EN  
SCÈNE

10

LA PIÈCE  
13

L'AUTEUR  
14



LA MUSIQUE  
16



**Direction de la publication**  
Monique Lapointe assistée de  
Sylvain Legris

**Rédaction**  
Paul Lefebvre

**Conception graphique**  
Lise Flamand de

R.E.P. Communication Inc.

**Typographie**  
Compoem

**Impression**

Imprimerie Jacques-Cartier Inc.  
**Représentation nationale et locale**

Ghislaine Brunet de  
R.E.P. Communication Inc.  
762-1667

**Dépôt légal**  
Bibliothèque nationale du Québec  
4<sup>e</sup> trimestre 1989

# Le Bourgeois Gentilhomme

Mise en scène  
GUILLERMO DE ANDREA

Assistance à la mise  
en scène et régie

YANICK AUER

Décor

CLAUDE GOYETTE

Costumes

DALIA CHAUVEAU

Éclairages

CLAUDE ACCOLAS

Chorégraphies

CATHERINE TARDIF

Musique

LULLY

Direction et

coordination musicale

FRANÇOIS SASSEVILLE

Conception de la bande sonore

FRANÇOIS SASSEVILLE

Maître d'armes

JOHN KOENSGEN

Accessoires

CLAUDE ROBERGE

CAROL CLÉMENT

## Distribution (par ordre alphabétique):

JACQUES BASKO

Élève-danseur,  
1<sup>er</sup> garçon tailleur,  
danseur turc

LISE BEAUSOLEIL

Élève-danseuse,  
une bonne,  
danseuse turque

ÉRIC CABANA

Laquais

SERGE CÔTÉ

Danseur du repas,  
danseur turc

GISÈLE CRÉPEAU

Élève-musicienne,  
chanteuse

JEAN DALMAIN

LE MAÎTRE DE MUSIQUE

ANDRÉ DANSEREAU

Élève-danseur,  
danseur turc

ANTOINE DURAND

CLÉONTE

SYLVIE FERLATTE

NICOLE

YVAN GAUVIN

1<sup>er</sup> élève-musicien,  
chanteur

# de Molière

ANDRÉE LACHAPPELLE	DORIMÈNE
JACQUES LAVALLÉE	LE MAÎTRE À DANSER
MARCEL LEBOEUF	COVIELLE
HÉLÈNE MELANÇON	Une bonne, danseuse du repas, danseuse turque
DENIS MERCIER	LE MAÎTRE D'ARMES
ANDRÉ MONTMORENCY	MONSIEUR JOURDAIN
GENEVIÈVE MORENCY	Une bonne, garçon tailleur, danseuse turque
NADIA PARADIS	LUCILE
GÉRARD POIRIER	DORANTE
MARC POULIN	Élève-musicien, chanteur
JEAN-LOUIS ROUX	LE MAÎTRE DE PHILOSOPHIE
FRANÇOIS SASSEVILLE	LE MAÎTRE TAILLEUR
LÉNIE SCOFFIÉ	MADAME JOURDAIN
ROGER SINHA	Garçon tailleur, danseur turc
SUZANNE TRÉPANIER	Élève-danseuse, garçon tailleur, une bonne, danseuse turque
YANIC TRUESDALE	Laquais

Le Théâtre du Nouveau Monde est membre de Théâtres Associés Inc. (TAI) et est subventionné par le Conseil des Arts du Canada, le ministère des Affaires culturelles du Québec et le Conseil des Arts de la communauté urbaine de Montréal.

En vertu des règlements provinciaux et municipaux, il est interdit de fumer dans cette salle. L'usage d'appareils-photos, de magnétophones et de caméras vidéo est strictement interdit.

Les sorties d'urgence sont situées à votre droite ainsi que derrière la salle au parterre.

## L'ÉQUIPE DE PRODUCTION

**Direction de production**  
Stéphane Brunelle

**Direction technique**  
Denis Martin

**Assistante à la production**  
France Ouellet

### **Les décors ont été réalisés par**

Les Réalisations N.G.L. Inc. sous la supervision d'Olivier Gascon.

### **Menuiserie**

Robert Beauregard, Christian Bergeron, Christiane Dufort, Michèle Gagnon, Jean-François Landry, Michel Leduc, François Parent

### **Soudure**

François Parent

### **Brossage du décor**

Gilles Rochon, Martine Leblanc, Élise Landry, Lisa Driver Longue-vue peinture scénique Inc.

### **Sculpture**

Fabien Tremblay, Claude Massicotte Trans-Formes L.M. Inc.

### **Assistance aux accessoires**

Lyne Bélisle,  
Ninon Larrivée

### **Les costumes ont été réalisés dans les ateliers du Théâtre du Nouveau Monde sous la supervision de**

Brunhilde Pradier

### **Assistante aux costumes**

Jacinthe Demers

### **Coupe**

Anne Rémillard, Charlotte Veillette

### **Couture**

Luce Champoux, Nathalie Clark, Josée Comeau, Nicole Cyr, Manon Degagné, Louise Desfossés, Diane Goyette, Richard Guay, Francine Leboeuf, Jean-Guy Rannou

### **Chapeaux**

Danielle Terrault

### **Maquillages**

Jacques Lafleur

### **Perruques**

Donna Gliddon, Rachel Tremblay

### **Coiffures**

Guy Roy

### **Répétitrice de danse**

France Roy

### **Réalisation de la bande sonore**

Paul Béland

### **Projections**

Pierre Desjardins

### **Programmation**

Jacques Collin

### **Transport**

Arsenal Transport, R. Michel Lussier

Nous tenons à remercier l'Atelier Jean-Marie Guay Enr., Jean-Luc Bégin, Claude Cyr, Nathalie Fontaine, Guy Lemire, Johanne Martin et l'École nationale de Cirque, Marie-Elisabeth Morf et le Goethe-Institut.

## L'ÉQUIPE DE SCÈNE

**Chef-machiniste** Pierre Lemieux

**Chef-électricien** Jean Marcouiller

**Chef-sonorisateur** Paul Béland

**Chef-accessoiriste** André John Kwiecien

**Chef-habilleuse** Denise Lessard

Les techniciens de scène et les habilleuses du TNM sont respectivement membres des sections locales 56 et 863 de l'Alliance Internationale des Employés de Scène et de Théâtre (I.A.T.S.E.), affiliées à la Fédération des Travailleurs du Québec.

M... que je suis amoureux d'elle. C'est cette  
saint. L'homme qui ne comprend pas le monde il ignore qu'il n'a  
gagner. Le monde n'est pas un jeu de hasard. C'est un jeu de stratégie.

# L'expression artistique, une autre énergie en mouvement



**L'ÉLECTRIFICACITÉ**



**AU DIABLE LA DÉPENSE.**

Directeur artistique

Le film n'est pas un jeu de hasard. C'est un jeu de stratégie. Le monde n'est pas un jeu de hasard. C'est un jeu de stratégie. Le monde n'est pas un jeu de hasard. C'est un jeu de stratégie.

# Editorial

Moi, j'aime bien monsieur Jourdain. On pourrait, devenu riche, rêver de choses pires qu'apprendre de belles sciences, comme la philosophie, la musique ou la danse... Homme d'affaires averti, il a travaillé dur toute sa vie, et voilà qu'il veut maintenant, à l'aube de la vieillesse, se payer enfin quelques jouets, une BMW, des souliers Gucci, un Riopelle. Il veut être vu aux concerts de l'OSM et fréquenter le jet set. Il est la clientèle idéale du catalogue de Roche-Bo Bois et de la publicité de Décormag. C'est un rustre, qui ne connaît pas

grand'chose aux arts? Qu'à cela ne tienne! Il apprendra, tant bien que mal. Au moins, il veut apprendre. Il préfère, à l'esprit petit-bourgeois de sa femme, le vertige de tomber amoureux d'une marquise, pas seulement parce qu'elle est marquise, mais aussi parce que, c'est vrai, elle a "des beaux yeux qui le font mourir d'amour". Il s'essaie à la révérence en règle. Il prend des risques. Il a, au moins, le mérite de savoir qu'il a du chemin à faire, et de l'avouer. Il est d'une franchise désarmante. Il est beaucoup plus sympathique qu'Harpagon. C'est le beurre qui l'intéresse, pas l'argent du beurre. Il veut sa liberté, celle de choisir lui-même, et tout seul, son conformisme.

Je l'aime bien. Il est assez naïf pour penser que le Turc est une langue admirable parce qu'il n'aurait jamais cru, lui, monsieur Jourdain, que "Marababa sahem" eût voulu dire

"Ah, que je suis amoureux d'elle." Un autre art que, comme la prose, il ignorait qu'il pratiquait: celui du raccourci intellectuel.

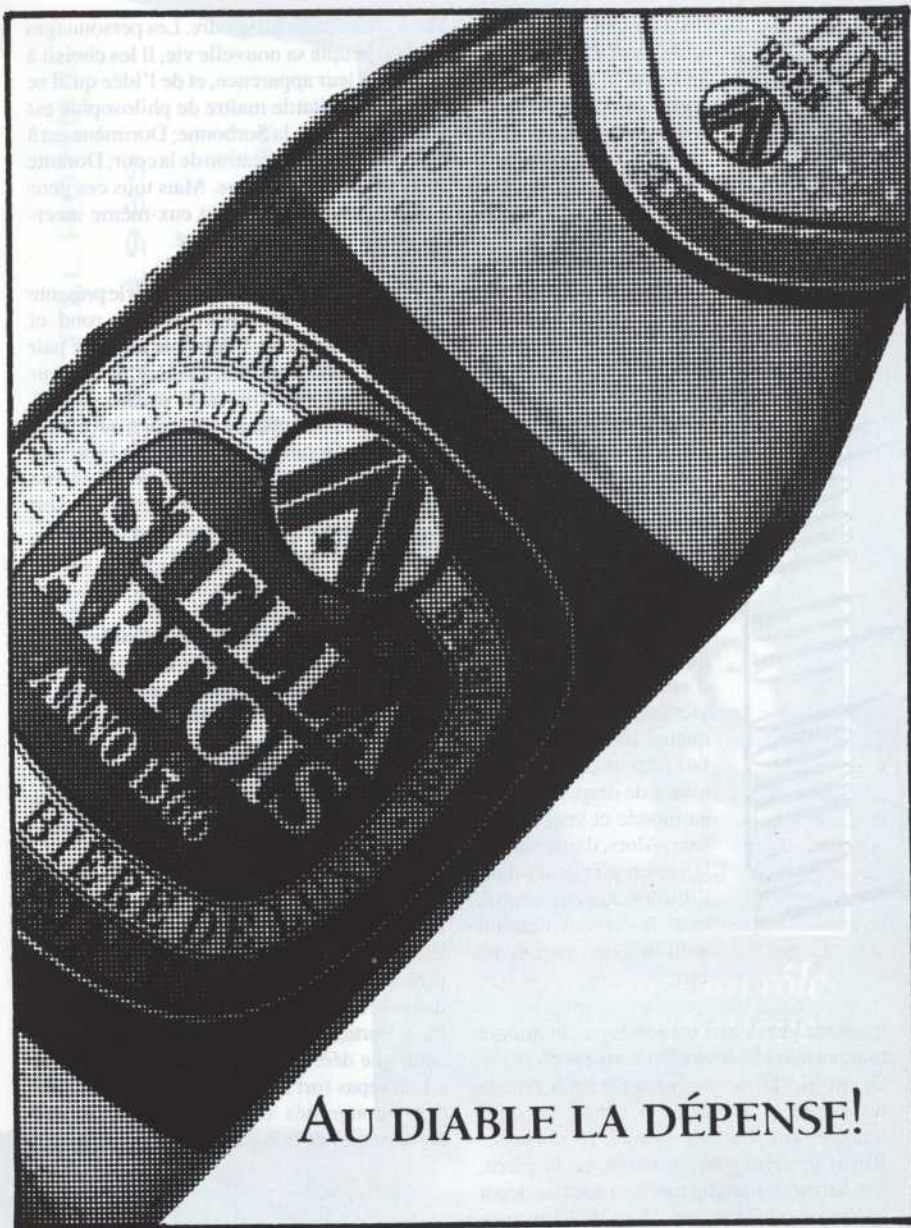


PHOTO: LES PAPAZZI

Il faudrait seulement lui rappeler de ficher la paix aux autres, et surtout à sa fille, que la noblesse du nom n'entraîne pas nécessairement la noblesse de l'âme, que l'herbe n'est pas plus verte ailleurs, et, surtout, que le bonheur ne s'achète pas. C'est vrai que Molière le lui a déjà dit.

A stylized, handwritten signature in black ink, appearing to read "Olivier Reichenbach".

Olivier Reichenbach  
directeur artistique



AU DIABLE LA DÉPENSE!

# Le mot du metteur en scène

Autant Molière a été séduit par la "commedia dell'arte", autant je rejoins moi-même ma très vieille séduction pour ce théâtre italien à travers Molière. Dans cette troisième mise en scène du *Bourgeois gentilhomme* j'ai tenté de retrouver l'énergie viscérale du rire franc de la farce qui se situe entre la comédie et la tragédie.

J'aime monsieur Jourdain. Ce personnage unique dans l'oeuvre de Molière est un homme pathétique: il s'abandonne dans l'absolu de l'imaginaire. Je le vois comme un homme illettré, qui a travaillé toute sa vie. Un homme qui n'a même pas eu d'enfance, déjà très jeune victime du travail. À cinquante ans, après avoir fait fortune dans le commerce de drap, il s'ouvre au monde et veut se réaliser. Alors, il se réveille à la vie en plongeant dans l'illusion, devenant enfin, sans le savoir, l'enfant qu'il n'avait jamais pu être.

Pourtant Jourdain n'est pas dupe, car malgré toute sa naïveté, il sait fort bien que c'est son argent qui lui achète ce qu'il croit être le respect et la grandeur. Il achète ce qu'il imagine être l'art, la beauté, la noblesse. Ainsi, le verra-t-on au début de la pièce, s'acharner à transformer son ancien dépôt de drap en château, meublant les lieux avec des objets hétéroclites que des nobles ruinés

sont contents de lui vendre. Les personnages dont il peuple sa nouvelle vie, il les choisit à partir de leur apparence, et de l'idée qu'il se fait de leur état: le maître de philosophie est énorme comme la Sorbonne; Dorimène est à elle seule une incarnation de la cour; Dorante est le maître du paraître. Mais tous ces gens jouent aussi un jeu, étant eux-même incertains de leur propre identité.

La tradition française du *Bourgeois* le présente habituellement comme un homme rond et gras, comme si la bonhomie allait de pair avec l'obésité. Pourtant, Molière, le créateur du rôle, était plutôt mince. Je voulais surtout, au-delà du physique, un comédien qui puisse traduire la fantaisie et la naïveté de Jourdain, un artiste capable de démesure en même temps que d'humanité, dont le comique soit profond plutôt que de reposer sur des effets. Tout cela, je l'ai trouvé chez André Montmorency.

En fait, j'ai eu la chance de travailler avec une équipe exceptionnelle de comédiens, des gens qui auraient pu faire partie de la troupe de Molière, des artistes qui peuvent dans une courte scène nous livrer généreusement un personnage tout entier, car si la pièce est un marathon pour l'interprète du *Bourgeois*, c'est un sprint pour les autres.

Je vous invite "à la bonne franquette" à mordre comme moi dans cette chair que nous offre Molière, "À cette drôlerie?... Eh là... comment appelez-vous cela? Votre prologue au dialogue de chansons et de danse" comme demande monsieur Jourdain. Et à participer à un banquet semblable à celui que décrit Dorante: "Vous n'avez pas ici un repas fort savant, et vous y trouverez des incongruités de bonne chère, et des barbarismes de bon goût."

Guillermo de Andrea

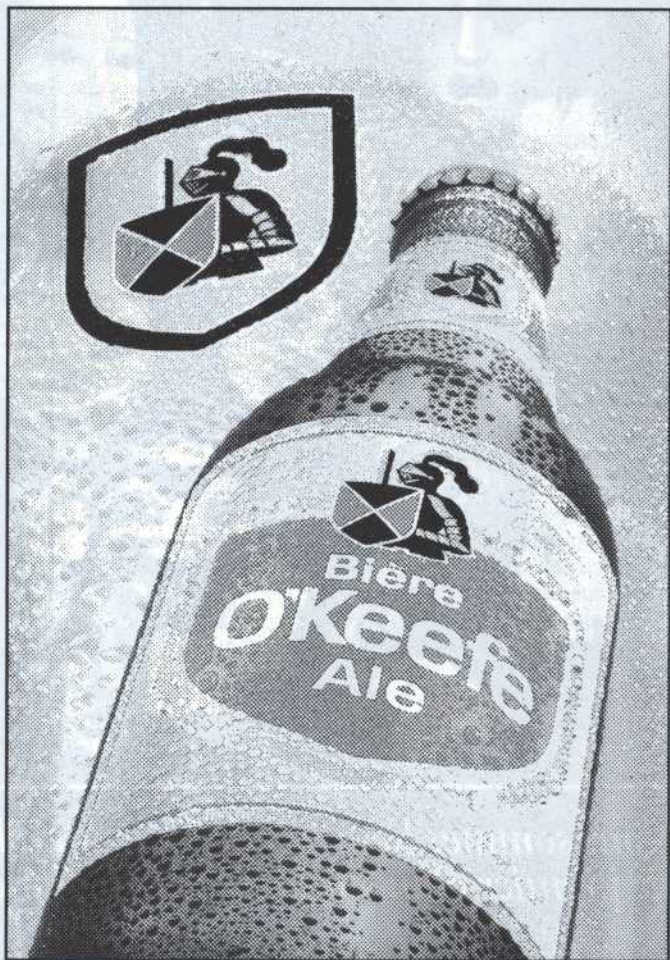
*Le monde entier est un théâtre*



*Nous sommes heureux de jouer un rôle  
de premier plan sur la scène artistique*



Le monde entier est au service



# La pièce

C'est à la demande de Louis XIV que Molière a écrit la comédie-ballet **Le Bourgeois gentilhomme** pour les fêtes données à Chambord à l'occasion des chasses d'automne. Lully fut chargé de composer la musique et de régler les danses. Molière bénéficia aussi des conseils du chevalier d'Arvieux, qui avait vécu douze ans à Constantinople, pour ce qui était relatif aux vêtements et manières Turcs. La pièce fut donnée quatre fois à Chambord en octobre 1670 pour être présentée à partir du mois suivant au théâtre du Palais-Royal; le succès fut immédiat et en dix mois

et demi, la pièce fut jouée quarante-huit fois.

*Le Bourgeois gentilhomme* a beau être une comédie-ballet, c'est son aspect de comédie de caractère qui retient l'attention. La pièce n'a pas vraiment d'intrigue et Molière, en accumulant les scènes, semble poursuivre deux buts: approfondir le caractère de Monsieur Jourdain, en nous en faisant successivement découvrir les différentes facettes, et brosser une série de portraits satiriques de ceux qui - artistes, savants, artisans, aristocrates désargentés - vivent au crochet des bourgeois avides de grimper dans l'échelle sociale. Mais il ne faut pas oublier que, au moment de la création de l'oeuvre, c'est le côté ballet de l'entreprise qui séduisait le public; l'intérêt que nous manifestons encore pour la turquerie finale n'est que l'ombre de l'enthousiasme que l'on ressentait au dix-septième siècle pour ce

genre de divertissement.

À cette époque où la classe bourgeoise accumulait des fortunes alors que les aristocrates commençaient à perdre les leurs, un personnage comme Monsieur Jourdain était ancré dans une réalité très présente. D'ailleurs, plusieurs figures de bourgeois ridicules qui s'anoblissent peuplent *Les Caractères* de La Bruyère. Non seulement le prestige poussait les roturiers à devenir nobles, mais aussi le fait que les nobles n'étaient pas soumis à la taille, ce lourd impôt qui frappait les revenus des bourgeois. De plus, le gouvernement royal, pour rembourser les dépenses encourues par les entreprises fastueuses de Louis XIV, tirait profit de cette tendance sociale en vendant de plus en plus de charges (postes de fonction publique) qui anoblissaient leurs détenteurs.

Quant à la turquerie, elle s'inspire d'un sujet à la mode (il ne faut pas oublier que l'Empire ottoman possédait à cette époque les deux tiers du bassin méditerranéen) et plus particulièrement de la venue à la cour de France, en novembre 1669, d'un "envoyé" du sultan Mehmet IV. Or, cet envoyé n'était porteur d'aucun message officiel. Pour le recevoir, Louis XIV s'était vêtu d'un brocart d'or couvert de diamants. Soliman Muta n'ouvrit la bouche que pour dire que les chevaux du Grand Turc étaient plus richement ornés que le souverain français. D'après le témoignage du chevalier d'Arvieux, c'est Louis XIV lui-même qui, suite à cet incident, aurait demandé à Molière d'inclure une turquerie dans son divertissement.

P.L.



# L'auteur

Jean-Baptiste Poquelin, qui prendra à vingt-deux ans le pseudonyme de Molière, alors qu'il commence sa vie théâtrale, est né à Paris en 1622, d'un père marchand qui est aussi un des huit tapisseries valets de chambre ordinaires du Roi (aujourd'hui, nous dirions décorateur-ensemblier). Après des études en droit, il fonde en 1643 avec Madeleine Béjart, qui dirige la troupe,

l'illustre Théâtre. La troupe n'arrive pas à s'imposer à Paris et, en 1645, entreprend un périple en province qui durera treize ans. C'est à ce moment que Molière prend la direction de la troupe. Au cours de ces années de pérégrinations, pendant lesquelles la

troupe joue surtout des farces, Molière est influencé par les compagnies italiennes qu'il rencontre; il apprend à jouer sous le masque, ainsi qu'à improviser sur canevas. Sa première pièce, *L'Étourdi*, jouée à Lyon en 1655, confirme sa maturité artistique et il revient à Paris en 1658, bénéficiant de la protection de Monsieur, le frère unique du Roi.

Immédiatement, la troupe acquiert une excellente réputation pour ses comédies. Son ascension auprès du Roi se fait alors rapidement: en 1660, il reprend l'office de son père et le Roi lui accorde une pension, la première accordée à un comédien; en 1662, la compagnie devient la Troupe du Roi, recevant une pension annuelle de 6.000 livres. Soulignons quand même que ce sont les Comédiens Italiens qui reçoivent la plus grosse pension royale: 15.000 livres. Soutenu par Louis XIV dont il devient le principal organisateur de spectacles, et ce malgré les remous que causent les querelles autour de



*«La culture, c'est ce qui demeure  
dans l'homme lorsqu'il a tout oublié»*

*Edouard Herriot*



**L'INDUSTRIELLE  
ALLIANCE**

COMPAGNIE D'ASSURANCE SUR LA VIE

Siège social : 1080, chemin Saint-Louis, Sillery (Québec) G1K 7M3

*Tartuffe* (1664-1669) et de *Dom Juan* (1665), Molière jouit d'une sécurité artistique et financière qui lui permet d'écrire ses grandes comédies. Il meurt en 1673, alors que le musicien d'origine italienne Jean-Baptiste Lully commence à le remplacer dans la faveur du roi.

Molière a révolutionné le théâtre comique français en soumettant le texte aux nécessités de l'action dramatique, rompant définitivement avec la tradition française héritée du Moyen Âge

où les discours parodiques ou comiques prolifèrent sans complètement s'intégrer à l'ac-



TIRÉ DE ALBUM THÉÂTRE CLASSIQUE  
PARIS, GALLIMARD, 1970, p. 65

tion. Molière transforme aussi l'idée des types de la *Commedia dell'arte* italienne, en remplaçant le masque par un trait de caractère fixe (la vanité naïve de Jourdain, l'avarice d'Harpagon, l'intransigeance d'Alceste) que le personnage conserve tout au long de la pièce, de situation en situation. Enfin, comme homme de théâtre, Molière a développé l'idée d'incarnation corporelle venue des Italiens, tout en soumettant ses comédiens à une précision gestuelle

et vocale très exacte.

P.L.

Elle a travaillé mille fois  
les mots, les notes  
et les pas.  
Aujourd'hui,  
ses gestes sont libres.



BANQUE NATIONALE

UN MONDE  
DE GÉNIE.  
TOURNÉ VERS  
L'AVENIR.

LE TALENT DE NOS ARTISTES

UNE ÉNERGIE QUI TRANSCENDE  
TOUTE FRONTIÈRE.

LE GROUPE SNC EST FIER  
DE PARTICIPER À CET ÉLAN.

**SNC**

# La musique



PORTRAIT TIRÉ DE:  
LES MIROIRS DU  
SOLEIL  
LITTÉRATURE ET  
CLASSICISME AU  
SIÈCLE DE LOUIS XIV.  
ÉVREUX,  
GALLIMARD, 1989.  
p. 61

**Jean-Baptiste Lully**, inventeur de l'opéra français, est né Gianbattista Lulli, fils de meunier, à Florence, en 1632. Il est à peine âgé de treize ans qu'il se retrouve à Paris pour faire la conversation italienne à la duchesse de Montpensier, la fameuse Grande Demoiselle. En 1652, il passe au service du roi comme violoniste et danseur, prenant part à la composition des ballets de cour.

Libertin, ambitieux, homme de cour expert en intrigues comme seul un Florentin peut l'être, doué pour la musique, aussi bon danseur que chorégraphe, excellent comédien, imprésario avisé, Lully connaît une ascension rapide: en 1653, il est nommé compositeur de la musique instrumentale à la Cour du roi, dirige les Petits-

Violons et, en 1661, devient surintendant de la musique. Cette même année, il francise son nom alors que le roi lui accorde la nationalité française.

Lully acquiert d'abord sa réputation en donnant une ampleur insoupçonnée aux ballets de cour et en rendant l'opéra italien acceptable à la cour française en y ajoutant... des ballets. Avec Molière, de 1664 à 1670, il développe le genre de la comédie-ballet, qui obtient une grande popularité. En 1672, Lully se brouille avec Molière, prend Quinault comme librettiste, et obtient du roi le privilège de l'opéra en France, faisant en sorte

qu'aucun théâtre ne puisse engager plus de deux violons et deux chanteurs et limitant de façon sévère (pour les autres, bien sûr) le nombre d'instrumentistes et de choristes dans l'exécution de la musique sacrée.

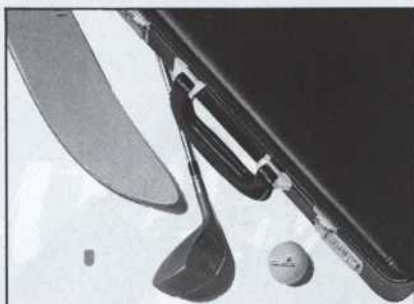
À partir de ce moment, il va créer un opéra, qu'il appelle tragédie lyrique, presque chaque année jusqu'à sa mort, en 1687. Parmi les plus connus, citons: *Alceste* (1674), *Proserpine* (1680) et *Armide* (1686).

Influencé par le travail très musical sur la déclamation du vers que faisaient à l'époque Molière, Racine et Champmeslé, Lully fonde sa conception de l'opéra sur le récitatif plutôt que l'air. En effet, les grandes scènes dramatiques sont traitées en récitatifs qui alternent avec d'amples divertissements reposant sur des airs, des chœurs et des ballets.

Lully et Molière ont travaillé ensemble à huit reprises: *Le Mariage forcé* (1664), *La Princesse d'Élide* (1664), *L'Amour médecin* (1665), *Le Sicilien* (1667), *George Dandin* (1668), *Monsieur de Pourceaugnac* (1669), *Le Bourgeois gentilhomme* (1670), ainsi que *Psyché* (1671) auquel ont aussi collaboré Corneille et Quinault. Dans *Le Bourgeois gentilhomme*, Lully a créé le rôle de Mufti.

Longtemps tombée en désuétude, la musique de Lully connaît en ce moment un certain regain dû au mouvement de redécouverte de la musique ancienne. En particulier, la production, en 1987, à l'Opéra de Paris, de sa tragédie lyrique *Atys* (1676), sous la direction musicale de William Christie dans une mise scène de Jean-Marie Villégier, a généré un engouement pour un musicien respecté des historiens mais négligé par les interprètes.

P.L.



## Une question

de goût

Le succès de vos réunions est assuré grâce à l'attention personnelle que nous vous porterons. Mesurez votre efficacité à la nôtre et vous serez assurés de réussir. L'Auberge Bromont, en plein centre de la nature, sur le golf et à deux minutes des pistes de ski où, avec nos forfaits d'affaires, vous allierez le sérieux de vos réunions aux plaisirs de la détente.

Choisir l'Auberge Bromont, c'est une question de goût.  
54 chambres, 4 salles de réunion, salles de banquets.

Gagnant régional de l'Ordre du Mérite de la Restauration. Édition 1988.

AUBERGE

  
Bromont

Autoroute des Cantons de l'Est. Sortie 78  
95, rue Montmorency, Bromont

++++

(514) 534-2200 1-800-363-8920





# Brahms

*Concerto pour violon et violoncelle*

LES CONCERTS ESSO

CHARLES DUTOIT, CHEF  
ROBERT MC DUFFIE, VIOLON  
GARY HOFFMAN, VIOLONCELLE

et

Dimanche le 3 décembre, 14h30

**STRAVINSKY** *Dances concertantes*

**WAGNER** *Siegfried-Idyll*

**LISZT** *Les Préludes*

**OSM** ORCHESTRE SYMPHONIQUE  
DE MONTRÉAL CHARLES DE WITT



Salle Wilfrid-Pelletier  
Place des Arts

Billets: 17\$, 13\$, 8\$  
Pour réservation,  
appelez au 842-9951

# Brahms

*Liebeslieder Walzer pour cordes*

LES CONCERTS ESSO

GEORG TINTNER, CHEF  
SCOTT ST. JOHN, VIOLON

et

Dimanche le 17 décembre, 14h30

**HAYDN** *Concerto pour violon en do majeur*

**SIBELIUS** *Rakastava*

**MOZART** *Symphonie no 41, K. 551 «Jupiter»*

**OSM** ORCHESTRE SYMPHONIQUE  
DE MONTRÉAL CHARLES DE WITT



Salle Wilfrid-Pelletier  
Place des Arts

Billets: 17\$, 13\$, 8\$  
Pour réservation,  
appelez au 842-9951

# À couper le souffle



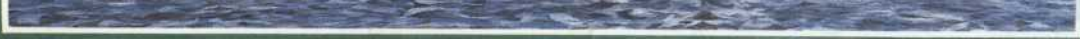
La Ford Thunderbird Supercoupe 1989, la voiture de l'année *Motor Trend*, réinvente la puissance conjugée à l'esthétisme.

En exclusivité nord-américaine, Ford présente son puissant moteur V6 de 3,8 litres super compressé avec échangeur air-air. Dès la première sollicitation, cet engin libère toute la force de ses 210 chevaux. Équipée de la direction à assistance variable et de freins à disque aux quatre roues avec système antiblocage, la Thunderbird Supercoupe assure une tenue de route impeccable. À l'intérieur, la bête se fait belle et rien qu'à la voir on en a...



# Un havre de paix à la ville





Un endroit unique, entouré de boisés naturels, sur les bords de la rivière.  
Une architecture remarquable qui s'harmonise à l'environnement  
et s'ouvre largement sur l'extérieur. Un vaste complexe abritant un club sportif  
Un investissement sûr pour l'avenir. L'Héritage de l'Île Paton,  
prélude d'une nouvelle vie urbaine.

Venez nous rencontrer dès aujourd'hui.

4450, Promenade Paton, Île Paton, Laval H7W 3X6 (514) 686-0969

groupe  
**MAGIL**  
visions en progrès

---

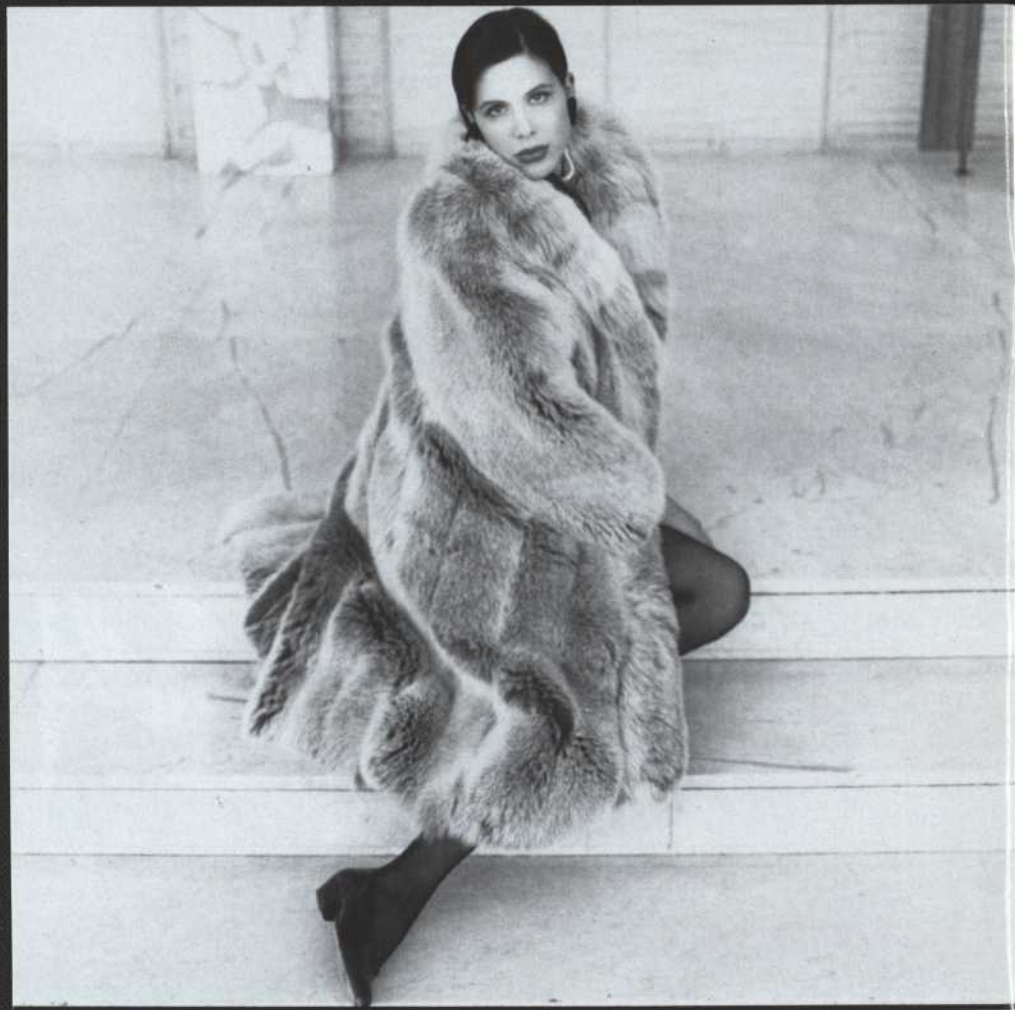
L' H É R I T A G E

---

D E L' Î L E P A T O N

---





## RENARD FAÇON LYNX



MAURICE LABERGE

*La griffe maison*

*Les fourrures Maurice Laberge, synonyme de «qualité maison» depuis plus de vingt ans. Parce que chaque manteau qui porte notre griffe est confectionné avec un soin individuel dans notre atelier par nos spécialistes, ce qui pour les grandes chaînes est impossible à vous offrir. La fourrure n'est pas un luxe, c'est du confort, un prestige digne de vous..*

1429, AMHERSTMONTREAL H2L 3L2 527-8957-8

## Maître à domicile

Monsieur Jourdain est bien inquiet. Notre bourgeois n'est pas vraiment gentilhomme. Il a de bien nobles sentiments, mais il n'est pas noble. Il n'est pas une âme bien née, sa valeur attend le nombre des années et il craint fort de faire mauvaise impression dans les salons. Alors voilà qu'il s'engage des maîtres à domicile pour parfaire son éducation et lui assurer belle prestance et conversation agréable.

Aujourd'hui, la volonté immodérée de ce Monsieur Jourdain de s'élever dans l'échelle sociale peut sembler bien comique. C'est que l'arrivisme et le désir de faire bonne figure engendrent parfois des excès. Mais qui n'a pas un Monsieur Jourdain tapi au fond de lui et qui ne craint pas de passer pour un béotien dans les soirées mondaines?

Si les richissimes bourgeois capables de se payer des maîtres à domicile se font de plus en plus rares, la volonté de connaître n'est pas moins grande. Mais les maîtres de musique, les maîtres à danser, les maîtres

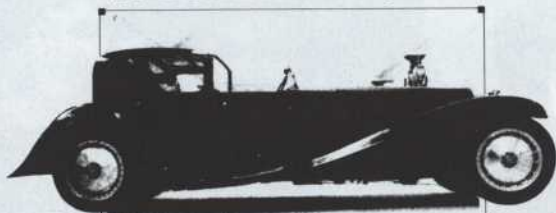
d'armes, les maîtres de philosophie et les maîtres tailleurs peuvent encore rendre visite aux simples mortels désireux de se faire gentilhommes, sous une forme nouvelle, sous la forme de revues.

Le catalogue de **PERIODICA**, la maison de l'abonnement, contient plus de 6.000 titres dont plusieurs susceptibles de remplacer avantageusement un maître à domicile. Vous voulez un maître à danser chaque mois, chez vous? Il y a les revues *Danse Canada Dance*, *Dancemagazine*, *Danser* et *Saisons de la danse*. Un maître de musique? *Le Monde de la musique*, *Son Hi-Fi*, *Diapason*. Un maître de philosophie? *La Petite Revue de philosophie*, *Philosopher*, *Question de...* Un maître tailleur? Le nombre de maîtres qui peuvent vous rendre visite chaque mois dans ce domaine, sous forme de revues élégantes et glacées, est incroyable. S'abonner: une façon moderne de se faire gentilhomme à peu de frais!

PUBLI-REPORTAGE

## À QUI LA BUGATTI

À MOITIÉ PRIX?



À moitié prix... C'est à peu près ce qu'on vous propose chez Audio d'Occasion. Bien sûr, nous ne vendons pas de Bugatti, mais des appareils audio haut de gamme, inspectés au micron près par nos techniciens chevronnés. Une garantie de 6 mois et un service hors pair.

ALORS

À qui la Bugatti à moitié prix ?



1793, rue St-Hubert (Qc)  
H2L 3Z1 (métro Berri)  
Tél. : (514) 522-2020  
(Fermé le lundi)





1ère rangée:  
Suzanne Trépanier,  
Roger Sinha,  
Catherine Tardif,  
Hélène Melançon,  
Serge Côté

2e rangée:  
Nadia Paradis,  
Antoine Durand,  
Gérard Poirier,  
Andrée Lachapelle,  
André Montmorency,  
Lénie Scoffié,  
Marcel Leboeuf,  
Sylvie Ferlatte

3e rangée:  
Yanic Truesdale,  
Jean Dalmain,  
André Dansereau,  
Jacques Lavallée,  
Geneviève Morency,  
Guillermo de Andrea,  
François Sasseville,  
Denis Mercier,  
Éric Cabana

4e rangée:  
Claude Roberge,  
Dalia Chauveau,  
Yanick Auer,  
Yvan Gauvin,  
Gisèle Crépeau,  
Marc Poulin,  
Claude Accolas,  
Jacques Basko

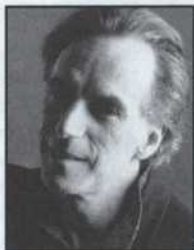
N'apparaissent pas sur  
la photo:  
Lise Beausoleil,  
Jean-Louis Roux et  
Claude Goyette.

Photo: LES PAPARAZZI.

Le 28 septembre dernier, avait lieu la remise des **Prix Gascon-Roux du TNM**.  
Voici le résultat du vote des abonnés:



Meilleure interprétation féminine  
**GENEVIÈVE RIOUX**  
pour son rôle de Juliette dans **Roméo et Juliette** de Shakespeare.



Meilleure interprétation masculine  
**PAUL SAVOIE**  
pour son rôle du Vicomte de Valmont dans **Les Liaisons dangereuses** de Christopher Hampton.



Meilleure mise en scène  
**ANDRÉ BRASSARD**  
pour **Les feluettes** de Michel Marc Bouchard.



Meilleure scénographie  
**MICHEL CRÊTE**  
pour le décor et les costumes du **Roi se meurt** d'Ionesco.

L'Association québécoise des critiques de théâtre a également récompensé **ANDRÉ MONTMORENCY** en lui remettant le prix de la meilleure interprétation masculine pour son rôle du roi Bérenger Ier dans **Le Roi se meurt** d'Ionesco (TNM, automne 1988).

**MICHEL BEAULIEU** a quant à lui remporté le prix des meilleurs éclairages pour **Roméo et Juliette** de Shakespeare (TNM, printemps 1989).

Nous les félicitons tous chaleureusement.

## SOUS LES FEUX DE LA RAMPE

Sous la présidence d'honneur de MM. Franklin Delaney, vice-président de la télévision française de Radio-Canada, Jean Douville, président et chef de la direction de UAP Inc. et Jean-Denis Vincent, président et chef de la direction de l'Alliance-Industrielle avait lieu, le 23 octobre dernier, la soirée-gala au profit du Théâtre du Nouveau Monde, réunissant des représentants du milieu des affaires.

Nous tenons à remercier de leur participation:

Ahern Lalonde Nuss Drymer, Alcan Aluminium Ltée, Banque Canadienne Impériale de Commerce, Banque Royale du Canada, Bombardier Inc., Brasserie Labatt Ltée, Compagnie d'assu-

rance Standard Life, Cosmair Canada Inc., Culinar Inc., Ernst & Young, Fédération des caisses populaires Desjardins de Montréal et de l'Ouest-du-Québec, Gaz Métropolitain, Gazoduc TQM, Gestion Privée T.A.L. Ltée, Hydro-Québec, Imasco Ltée, IST Société de services informatiques, Lavalin Inc., Le Groupe Vidéotron, Les Minoteries Ogilvie Ltée, Lèvesque Beaubien Geoffrion Inc., Power Corporation, Produits forestiers Canadien Pacifique Ltée, Samson Bélaïr, Sidbec-Dosco Inc., Société Canadienne des Postes, Société d'Électrolyse Alcan, Société de développement industriel du Québec, Société de gestion La Métropolitaine Ltée, Société Radio-Canada, Steinberg.



## Les Verrières nouvelles sont arrivées!

Les Verrières sur le Fleuve ont déjà un nom, une histoire, un prestige bien fondé. Or, voici bientôt la phase VI: de splendides résidences sur les rives du Saint-Laurent, des panoramas spectaculaires, un style de vie adapté à votre désir d'être pleinement actif... et chaque jour émerveillé.

Goûtez à la vie d'insulaire... à quelques minutes seulement du centre-ville. Célébrez la venue des Verrières VI: un chef-d'oeuvre d'architecture, un fin sommet dans l'art de vivre.

**Appelez-nous au 769-4524.**

Ou venez nous rencontrer au 80, rue Berlioz, suite 102.

Lundi à vendredi, 12h à 19h;

week-end, 11h à 17h.

À partir de 140\$/pi.ca.

groupe  
**MAGIL**

**PROMENT**

## AU COEUR DE MONTRÉAL

1659 SHERBROOKE OUEST, MONTRÉAL

1•514•933•3611

RÉSERVATION CAN 1•800•361•7199  
USA 1•800•361•3664  
FAX 1•514•933•7102

CHÂTEAU

VERSAILLES



HÔTEL

**FA** FAUCHER  
DAVIAULT  
& ASSOCIÉS

comptables agréés

210, RUE MONTARVILLE  
BUREAU 3020  
BOUCHERVILLE, QUÉBEC  
J4B 6T3

(514) 641-2305  
(514) 522-9841



LA RÉPLIQUE  
À UN SERVICE  
PERSONNALISÉ

**ARSENAULT  
TRANSPORT**

Le maître déménageur

# Abonnés du TNM CONSERVEZ VOTRE BILLET

Les restaurants François & Fils et Viadotto sont heureux d'offrir à tous les abonnés du TNM un traitement spécial pour les amateurs de théâtre et de bonne chair. Vous n'avez qu'à présenter votre billet d'abonné TNM\* pour un service rapide et courtois. (45 minutes)

**SPÉCIAL AUX ABONNÉS TNM**



Canapés, hors-d'oeuvres ou potage  
Plat principal (Côte de boeuf, saumon de l'atlantique...)  
Dessert et café

Le tout pour seulement \$17.95 par personne

## **VIADOTTO**

Cuisine du Nord de l'Italie

Un plantureux buffet avec un vaste choix de hors-d'oeuvres,  
pâtes maison, viandes

Le tout pour seulement \$15.50 par personne

Une invitation de monsieur Alberto Zammarchi, propriétaire,  
vous souhaite bon spectacle et ...bon appétit!

**François & Fils et Viadotto sont situés  
au Basilaire I au Complexe Desjardins.  
Prière de réserver au (514) 843-4088**

Dans l'attente de votre carte V.I.P. TNM qui sera valide tous les jours de la semaine (du lundi au samedi), vous n'avez qu'à présenter votre billet d'abonné afin de bénéficier de ces avantages.

**Stationnement intérieur gratuit après 17 h  
exclusivement pour les abonnés.**

\*Votre billet est valide du lundi au samedi

# GROUPEMENT QUALITÉ MONTRÉAL INC.

★  
**Baci**  
Élégance  
et raffinement d'Italie  
2095, McGill Collège,  
Montréal  
288-7901

*RÉUNIS  
POUR MIEUX  
VOUS SERVIR*

★  
**Les Halles**  
Fine cuisine française  
1450, rue Crescent  
844-2328

**Chez  
la mère Michel**  
Cuisine française  
1209, rue Guy  
934-0473

★  
**La Sila**  
Le raffinement de la  
cuisine italienne  
2040, rue St-Denis  
844-5083

★  
**L'Île de France**  
Cuisine française  
801, de Maisonneuve  
ouest  
849-6331

★  
**L'Armoricain**  
cuisine française  
1550, Fullum  
(coin Maisonneuve)  
523-2551

★  
**Le Caveau**  
Cuisine française  
2063, rue Victoria  
844-1624

★  
**Porto Fino**  
Grande cuisine italienne  
2040, rue de la Montagne  
849-2225 849-0726

★  
**La Capannina**  
Cuisine Italienne  
2022, Stanley  
845-1852

★  
**Le Piemontais**  
cuisine italienne  
et française  
1145A, rue De Bullion  
861-8122

★  
**Sancho Panza**  
fine cuisine espagnole et  
française  
3458, avenue du Parc  
844-0558

**La Rapière**  
La vraie cuisine française  
régionale du sud-ouest  
1490, rue Stanley  
(métro Peel)  
844-8920 844-5670

Service avant le spectacle

★  
Service avant et après le  
spectacle

★  
**Troïka**  
Le charme de la Russie  
d'autrefois  
2171, rue Crescent  
849-9333



861-7076

RESTAURANT  
1121 Anderson, Mtl



R I S T O R A N T E

L'AVENTURA

Le goût  
de l'Italie

99, Laurier ouest  
(coin St-Urbain)  
Rés. 271-3095

RESTAURANT

**l'agora**

Réduction de 10%  
sur présentation  
de votre billet  
de théâtre.

Cuisine ouverte  
jusqu'à 1h30.

Service avant et  
après spectacle

4690 SAINT-DENIS  
MONTREAL, QUE.  
H2J 2L3

Métro Laurier

514 845-9856

Chez  
**Gautier**  
RESTAURANT FRANÇAIS

Redécouvrez les dîners  
après spectacle!

Réservation  
845 2992

3487 Avenue du Parc  
Montréal Québec H2X 2H6

# NOS PROCHAINS SPECTACLES

ROBERT LALONDE, GASTON LEPAGE,  
MARIE TIFO et JULIE VINCENT dans

## HA ha!...

de Réjean Ducharme  
Mise en scène Lorraine Pintal

Dès le  
23 janvier 1990

## LA PUCE À L'OREILLE

de Feydeau

Mise en scène André Montmorency

Avec **NORMAND CHOUINARD**, CHARLOTTE  
BERNARD, GEORGES CARRÈRE, SOPHIE CLÉMENT,  
RENÉ GAGNON, YVES JACQUES, ROGER JOUBERT,  
GAÉTAN LABRÈCHE, MARIE-CHANTAL PERRON,  
PIERRETTE ROBITAILLE, JEAN-LOUIS ROUX, FRANÇOIS  
SASSEVILLE, LÉNIE SCOFFIÉ et JONATHAN TANNER

Dès le  
6 mars 1990

## HAMLET de Shakespeare

Mise en scène Olivier Reichenbach

Avec

**MARC BÉLAND**, JEAN BOILARD, RAYMOND BOUCHARD,  
JEAN-FRANÇOIS CASABONNE, ISABELLE CYR, JEAN  
DALMAIN, HUGO DUBÉ, DAVID LA HAYE, JOËL LEGENDRE,  
RAYMOND LEGAULT, CLAUDE PRÉSENT, CHRISTIAN  
ST-DENIS, MARIE TIFO, ALAIN ZOUVI et 9 autres interprètes

Dès le  
24 avril 1990

BILLETS EN VENTE MAINTENANT. 861-0563

LA SALLE DU TNM EST  
MAINTENANT ÉQUIPÉE D'UN  
SYSTÈME D'AMPLIFICATION  
INFRAROUGE POUR  
MALENTENDANTS



**SENNEHEISER**

Ce système s'adresse aux personnes malentendantes qui peuvent habituellement bien comprendre la parole amplifiée. Pour les personnes qui ont encore une audition fonctionnelle, il améliore l'écoute d'un spectacle.

La transmission des sons se fait grâce à deux radiateurs situés sur les côtés de la scène. Ils envoient des rayons infrarouges invisibles dans la salle. Ces rayons sont captés par des récepteurs spéciaux munis d'écouteurs ou de silhouettes.

Des récepteurs sont mis gratuitement à votre disposition. Nous pouvons vous en réserver un à l'avance si vous nous en faites la demande en téléphonant à la billetterie. Nos préposés à l'accueil se feront un plaisir de vous aider lors de votre venue au théâtre.

N'hésitez pas à utiliser ce tout nouveau système. Il vous procurera d'inoubliables moments.



**Vous avez un cadeau  
à offrir?**

Le TNM a la solution à vos éventuels casse-tête du temps des Fêtes!

**Le PASSEPORT TNM**

Au coût de 25\$ \* chacun, ceux-ci sont échangeables contre un billet pour l'un ou l'autre de nos spectacles de la saison 1989-1990.

Vous pouvez vous procurer les **PASSEPORTS TNM** en téléphonant à la billetterie (**861-0563**) ou en vous présentant au guichet du TNM.

**Le PASSEPORT TNM,  
un laisser-passer pour la fête!**

\* Valable pour les représentations des vendredis et samedis.



# A l'affiche au théâtre

## COMPAGNIE JEAN DUCEPPE:

Théâtre Port-Royal,  
Place des Arts (842-2112)  
*LE LONG VOYAGE VERS LA NUIT*  
d'Eugène O'Neil.  
M. en s.: François Barbeau.  
Jusqu'au 9 décembre.

## MAISON-THÉÂTRE:

255, rue Ontario est,  
Montréal (288-7211)  
*LA NUIT BLANCHE DE BARBE-  
BLEUE* de Joël da Silva.  
M. en s.: Louis-Dominique Lavi-  
gne. Du 28 novembre au 24  
décembre.

## NOUVEAU THÉÂTRE

**EXPÉRIMENTAL:** Espace Libre,  
1945, rue Fullum,  
Montréal (521-4191)  
*VARIATIONS* de J.P. Ronfard,  
R. Gravel, A. Martin, R. Léger  
et V. Graton.  
Jusqu'au 16 décembre.

## NOUVELLE

**COMPAGNIE THÉÂTRALE:**  
Théâtre Denise Pelletier, 4353, rue  
Ste-Catherine est,  
Montréal (253-8974)  
*LE JEU DE L'AMOUR ET DU  
HASARD* de Marivaux.  
M. en s.: Françoise Faucher.  
Jusqu'au 29 novembre.

## THÉÂTRE D'AUJOURD'HUI en coproduction avec LE THÉÂTRE DE LA RALLONGE:

1297, rue Papineau,  
Montréal (523-1211)  
*LES JUMEUX DURANTIA*  
de Normand Canac-Marquis.  
M. en s.: Lorraine Pintal.  
Jusqu'au 2 décembre.

## THÉÂTRE DE CARTON:

Centre de création et de diffusion  
de Longueuil,  
180, boul. de Gentilly est,  
Longueuil (670-1616)  
*L'AMOUR GUÉRIT...*  
d'après Molière.  
M. en s.: Ariane Buhbinder.  
Du 23 novembre au 16 décembre.

## THÉÂTRE DE LA

**MANUFACTURE:** La Licorne,  
4559, rue Papineau,  
Montréal (523-2246)  
*AUTO PORTRAIT OU À QUOI  
ÇA SERT DE DESSINER  
DES FILLES TOUTES NUES*  
de Louise Maheux et Gil Champagne.  
M. en s.: Denis Bernard.  
Jusqu'au 16 décembre.

## QU'EN PENSEZ-VOUS?

Vous voulez nous donner votre avis sur  
*LE BOURGEOIS GENTILHOMME*? À la sortie,  
vous trouverez un kiosque de vote et quatre séries  
de cartons de couleurs différentes portant un code  
facilement identifiable:

EXCELLENT



BON



PASSABLE



MÉDIOCRE



Prenez un carton, glissez-le dans la boîte et le tour  
est joué! Quelques secondes de votre temps qui  
nous seront précieuses à tous!

Résultats du vote des  
spectateurs pour  
*LA VIE DE GALILÉE* de  
Bertolt Brecht:

66 % ont accordé 4 masques

28 % ont accordé 3 masques

5 % ont accordé 2 masques

1 % ont accordé 1 masque

26 % des spectateurs ont  
donné leur appréciation du  
spectacle.

Nous les remercions.

### THÉÂTRE DE QUAT'SOUS:

100, ave des Pins est, Montréal (845-7277)

#### LA CHARGE DE

#### L'ORIGINAL ÉPORMYABLE

de Claude Gauvreau.

M. en s.: André Brassard.

Jusqu'au 2 décembre.

### THÉÂTRE DU CAFÉ DE LA PLACE:

Place des Arts (842-2112)

#### DANS LE BOIS de David Mamet.

M. en s.: Anne-Claire Poirier.

Jusqu'au 16 décembre et

du 2 au 6 janvier 1990.

### THÉÂTRE DU RIDEAU VERT:

4664, rue St-Denis, Montréal (844-1793)

#### LES FRIDOLINADES II

de Gratién Gélinas.

M. en s.: Denise Filiatrault.

Jusqu'au 17 décembre.

### THÉÂTRE LE CARROUSEL:

Salle Fred-Barry,

4353, rue Ste-Catherine est,

Montréal (253-8974)

#### COMMENT VIVRE AVEC LES

#### HOMMES QUAND ON EST UN GÉANT

de Suzanne Lebeau.

M. en s.: Gervais Gaudreault.

Jusqu'au 17 décembre.

### THÉÂTRE PETIT À PETIT: Espace Go, 5066,

rue Clark, Montréal (271-5381)

#### LES AMIS de Kôbô Abe

M. en s.: Claude Poissant.

Jusqu'au 8 décembre 1989.

### THÉÂTRE

#### POPULAIRE DU QUÉBEC:

Maison de la Culture Parc Frontenac,

2550, rue Ontario est, Montréal (872-7882)

#### VU DU PONT d'Arthur Miller.

M. en s.: Serge Denoncourt.

Du 17 au 27 janvier 1990.

### THÉÂTRE SANS FIL en coproduction avec

#### la PLACE DES ARTS et les PRODUCTIONS D'ALBERT:

Théâtre Maisonneuve,

Place des Arts (842-2112)

#### RABELAIS OU LA VIE CARNAVALESQUE

#### DE GARGANTUA ET PANTAGRUEL

d'Antonine Maillet.

Jusqu'au 25 novembre et

du 20 au 30 décembre 1989.

## LES AMIS DU TNM

Nous tenons à remercier pour leur appui financier:

Ahern Lalonde Nuss Drymer  
Alcan Aluminium Ltée  
Banque Canadienne  
Impériale de Commerce  
Banque Nationale du Canada  
Banque Royale du Canada  
Bell Canada  
Bombardier Inc.  
Brasserie Labatt Ltée  
Brasserie O'Keefe Ltée  
Burns Fry Ltée  
Caron Bélanger Clarkson Gordon  
Claridge Inc.  
Compagnie  
d'assurance Standard Life  
Corporation financière  
Alliance-Industrielle  
Cosmair Canada Inc.  
Cossette  
Communication Marketing

Culinar Inc.  
Diffusion Power Inc.  
Ernst & Young  
Fédération des Caisses  
Populaires Desjardins de Montréal  
et de l'Ouest-du-Québec  
Fondation Steinberg  
Gaz Métropolitain  
Gazoduc TQM  
Gestion Privée T.A.L. Ltée  
Groupe SNC  
Groupe Commerce  
Groupe Vidéotron Ltée  
Hydro-Québec  
Imasco Ltée  
IST Société de services informatiques  
Lavalin Inc.  
L'Industrielle-Alliance  
Lévesque Beaubien Geoffrion Inc.  
Les Minoteries Ogilvie Ltée

Produits Forestiers Canadien  
Pacifique Ltée  
Robert Mitchell Inc.  
Samson Bélair  
Shell Canada  
Sidbec-Dosco Inc.  
Société Canadienne des Postes  
Société de développement  
industriel du Québec  
Société de gestion La  
Métropolitaine  
Société d'Électrolyse Alcan  
Société Radio-Canada  
Télélobe Canada Inc.  
UAP Inc.

ainsi que nos très nombreux  
abonnés qui nous ont fait parvenir  
un don.

## SERVANTE ET CRITIQUE

Molière avait les réactions du public de Paris en plus haute estime que celles de la Cour ou des messieurs de l'Académie: il s'en explique avec brio dans sa Critique de l'École des femmes. L'anecdote qui veut qu'il lisait les scènes qu'il écrivait à sa servante a toute les chances d'être vraie, vu qu'elle vient de Boileau, qui était un intime de Molière. Boileau, dans ses Réflexions sur Longin (1694), écrit en effet: "Je me souviens que Molière m'a montré aussi plusieurs fois une vieille servante qu'il avoit chez lui, à qui il lisoit, disoit-il, quelques fois ses comédies; et il m'assuroit que lorsque des endroits de plaisanteries ne l'avoient point frappée, il les corrigeoit, parce qu'il avoit plusieurs fois éprouvé sur son théâtre que ces endroits n'y réussissoient point."

## LE CHAPEAU DU MAÎTRE DE PHILOSOPHIE

Molière comptait parmi ses amis le philosophe et scientifique Jacques Rohaut qui était connu pour son intelligence, son savoir encyclopédique et son vieux chapeau dont Grimarest, le premier biographe de Molière, nous dit qu'il "était d'une si singulière figure qu'il n'avait pas son pareil". Tout Paris connaissait le chapeau en question et Molière eût l'idée d'en coiffer du Croisy, qui allait jouer le Maître de philosophie. Il envoie donc Baron, un de ses acteurs, chez Rohaut pour lui emprunter son couvre-chef. Mais Baron, trop bavard, expliqua au savant les raisons de cet emprunt. Rohaut, qui avait le sens de l'humour mais pas à ce point là, renvoya aimablement Baron... sans chapeau.

## LA MORT DE LULLY

Il est des morts plus ridicules que d'autres: celle de Lully, par exemple. Lors de la seconde moitié du XVII<sup>e</sup> siècle, la direction d'orchestre, fort rudimentaire, consistait à marteler le sol en cadence au moyen d'une haute et lourde canne à pommeau. En janvier 1687, à l'église des Feuillants de la rue Saint-Honoré, alors qu'il dirigeait un chœur monstrueux accompagné de plus d'une centaine d'instrumentistes dans un Te Deum de sa composition, Lully se donna un bon coup de canne sur un orteil. Plaie ouverte, infection, gangrène. Un mois et demi plus tard, il en mourait.



GESTION COMPLÈTE  
DU VISUEL PUBLICITAIRE  
ET CORPORATIF

DESIGN  
RÉDACTION  
PHOTOGRAPHIE  
INFOGRAPHIE  
PRODUCTION

1623, DEMARICOURT  
MONTRÉAL H4E 1V6  
TÉLÉPHONE: (514) 762-1667  
TÉLÉCOPIEUR: (514) 769-9490

Savoir capter et transmettre l'émotion, une fois, mille fois; animer jour après jour les coulisses d'un théâtre; faire siens les rires et les larmes de centaines de personnages, issus de l'imaginaire d'autant d'auteurs; mettre en scène l'énergie de la création en la parant des feux de la rampe; créer la magie d'un instant en réinventant la vie... l'art de la scène c'est tout cela. Faire oublier le quotidien en le recréant de toute pièce, un défi à relever à chaque représentation.

Le théâtre un art de passions et de recommencements.



**STEINBERG** INC.

## LA FONDATION DU THÉÂTRE DU NOUVEAU MONDE

### CONSEIL D'ADMINISTRATION ET COMITÉ EXÉCUTIF

<b>Président</b>	Pierre Mantha *
<b>Vice-présidente du conseil</b>	Lorraine Duguay *
<b>Vice-présidents</b>	Peter Duffield * Olivier Reichenbach *
<b>Secrétaire</b>	Luc Lacharité *
<b>Trésorier</b>	Michel Lord *

### Membres du conseil

Lise Bissonnette  
André Caillé  
Jo-Ann Cohen  
Alain Contant  
Jacques Desmarais  
Gilles Hébert  
Fernand Lalonde  
Jean-Claude Lebel  
Jacques Nepveu  
Marc Régnier  
Antonio Sacconaghi  
Yves Sanssouci

\* membre du comité exécutif

### GOUVERNEURS

Michel Bélanger  
Roch Carrier  
André Charron  
Marcel Couture  
Purdy Crawford  
William Déry  
James de B. Domville  
Jean Douville  
Jean E. Douville  
Richard Drouin  
Paul Fortin  
Robert Gratton  
André Guérin  
Monic Houde  
Bernard Lamarre  
Gilles Mercure  
Claude Normandeau  
Jacques Parizeau  
Ed Prévost  
James D. Raymond  
Jean-Louis Roux  
André Saumier

### L'ÉQUIPE DU TNM

**Directeur artistique**  
Olivier Reichenbach  
**Directeur administratif**  
André Leclerc  
**Directrice des relations publiques**  
Monique Lapointe  
**Adjoint aux relations publiques**  
Sylvain Legris  
**Directeur de production**  
Stéphane Brunelle  
**Assistante à la production**  
France Ouellet  
**Directeur technique**  
Denis Martin  
**Contrôleur**  
Monique Besner  
**Gérante du théâtre**  
Lucie Lacoursière  
**Assistant gérant**  
Michel Tremblay  
**Secrétaire de direction**  
Sylvie Laforest  
**Archiviste-réceptionniste**  
Christian Beaulieu  
**Responsable abonnement et billetterie**  
Claudette Lamoureux  
**Commis-comptable de la billetterie**  
Serge Clermont  
**Responsable des groupes**  
Maryse Pothier  
**Surintendant**  
Arsène Noël  
**Concierge**  
Salvatore Bono  
**Préposé(e)s au guichet**  
Louise Choinière Louise-Hélène  
Élaine Desorcy Lacasse  
Pierre Drolet Linda Lewis  
France Fournier Ginette Mann  
**Préposé(e)s à la salle**  
Chantal Besner Chantal Laplante  
Marie Bono Yves Lemelin  
Normand Bréard Diane Lequy  
Roland Bréard Martine Lévesque  
Marie-Hélène Isabelle Malboeuf  
de l'Étoile Sylvain Noël  
Maryse Éthier Michèle Nolin  
Judith Gougeon Virginie Rouyère  
Martine Jacques Philippe St-Onge  
Patrick Lamontagne Guillaume Ste-Marie

NAYA. LA PURE



**NAYA**<sup>®</sup>

EAU DE SOURCE NATURELLE

L E T R A C



*Une angoisse  
irraisonnée...*

*Le décor est planté,  
tout est au point, le  
public est avide.  
Mais avant de fon-  
cer sur scène et de  
se métamorphoser,  
une fois de plus, le  
doute nouera leurs  
entrailles et seule la  
magie du théâtre  
pourra dissiper leur  
peur.*

*Alcan est heureuse  
de saluer la passion  
et le talent des gens  
de théâtre de chez  
nous.*

**ALCAN**  
La volonté de créer



PROTON 1989.11.21 X